

高雄市楠梓區 107年區政統計年報



Nanzih District Office, Kaohsiung City

高雄市楠梓區公所編印

中華民國108年8月

序 言

楠梓，舊名「楠仔坑」。因本區區民原為福建省漳、泉兩地於前清來台墾拓先民之後裔，當時遷者日眾，不久形成一大村落，因溪畔遍植楠木及梓木，故名為「楠梓坑」，日治時期縮寫為楠梓，沿用迄今。

楠梓區位於壽山一半屏山西北麓，後勁溪蜿蜒其間，東接大社、仁武兩區，南與左營區相鄰，以高雄煉油廠為區界，北與燕巢、橋頭區連接，西毗鄰梓官區，面臨台灣海峽，轄域遼闊，總面積25.8276平方公里，全區37里、803鄰，人口數約18萬6千餘人。從整個大高雄的地理位置來看，更位居鳳山、岡山及旗山三地之交匯樞紐處，遂有三山歸一坑之美譽。

區公所之業務係基層並深入民間，對於政府施政活動、體察民情都有最直接的關聯，故應切實注意區政業務之各種變動。統計，係一測定、收集、整理、歸納，最後分析、決策之社會科學，其數據量化參考，目前亦廣泛運用在施政活動上，作為施政計畫之研擬、決策準據及衡量施政成果、績效之標準。

本區政統計年報係由各業務單位及相關機關編送各統計報表，並經整理、彙編而成。其內容包含土地、人口、行政組織、農林漁牧、工商業及區建設、金融財稅、教育文化、衛生、環境保護、社會福利及其他等十一項，以統計報表呈現，期能提供各界參考，以瞭解本區之區政業務概況，並作為擬定施政計畫、衡量施政成果之考量，期待大家一起努力，建設楠梓成為一個環保、幸福、效率、友善、安居樂業的行政區。

區長 吳永揮 謹識
中華民國108年8月

凡 例

- 一、本年報編印之目的，為提供本區基本概況資料及重要施政成果，以供各機關參考應用。
- 二、本年報所列資料係取自本所各課室暨市政府各局處編報之公務統計報表及中央各部會公布之調查結果報告資料，加以整理彙編。
- 三、本年報所列數字，以民國105年資料為主，主要為楠梓區資料，為便於長期時間數列之比較，以明瞭歷年施政情形，藉以觀往知來，亦將100年至104年之歷年資料併計刊列，至於本年數字若與以前年度各期有出入者，以本年度所列數字為準。
- 四、本年報計分土地、人口、行政組織、農林漁牧、工商業及區建設、金融財稅、教育文化、衛生、環境保護、社會福利、其他等11類表報。
- 五、本年報所列度量衡單位，一律採用公制，如有原非公制者，均經折算為公制，以資劃一，如有特殊情形而採用其他單位者，已分別予以註明。表內數字因尾數四捨五入，故部分總數與細數之間，或有未能吻合情事。
- 六、表內所稱年係指全年，年底係指該年十二月底，月係指全月，有特殊情形者稱年度或學年度等。
- 七、本年報各表內所用符號代表意義如下：
 - 「—」表示無數值。
 - 「--」表示無意義數值。
 - 「...」表示數字不明或尚未產生資料
 - 「0」代表有數值而不及半單位。
- 八、本年報由本所各課室提供相關資料，始克完成，至紉公誼，謹致謝忱，統計數字若有疏漏之處，敬請不吝指正。

目 錄

頁次

壹、土地

1-1 區境界.....	1
1-2 實施三七五減租後佃農購買耕地面積與戶數.....	2
1-3 實施三七五減租成果.....	3
1-4 已登記土地面積.....	5
1-5 公告土地現值統計表.....	13
1-6 土地徵收面積.....	15

貳、人口

2-1 現住戶數、人口密度及性比例.....	17
2-2 戶籍動態.....	21
2-3 現住人口之年齡分配.....	37
2-4 現住人口之年齡結構.....	47
2-5 15歲以上現住人口之教育程度—按年齡別分.....	51
2-6 現住人口之婚姻狀況—按年齡別分.....	59
2-7 現住人口之婚姻狀況—按里別分.....	61
2-8 現住原住民戶口數.....	65
2-9 新移民人口數.....	69

參、行政組織

3-1 區公所組織系統.....	71
3-2 區公所編製及現有員額.....	72
3-3 區公所員工按職等別及性別分.....	74
3-4 區公所現有職員數-按年齡分.....	76
3-5 區公所現有職員數-按教育程度分.....	78
3-6 里長選舉概況.....	80
3-7 鄰長遴聘概況.....	82
3-8 鄰長異動概況.....	84

肆、農林漁牧

4-1 耕地面積.....	86
---------------	----

伍、工商業及區建設

5-1 營運中工廠家數.....	88
5-2 自來水供水普及率.....	92

陸、金融財稅

6-1 歲入預決算—按來源別分.....	94
6-2 歲出預決算—按政事別分.....	98
6-3 區公所經費預算數額-按工作計畫別分.....	106
6-4 區公所經費預算數額-按用途別科目分.....	108

柒、教育文化

7-1 境內國民中學概況.....	110
7-2 境內國民小學概況.....	112

捌、衛生

8-1 醫療機構及其他醫事機構開（執）業醫事人員數.....	116
8-2 公私立醫療機構數及病床數.....	120
8-3 藥商家數.....	124

玖、環境保護

9-1 改善市容查報有關案件執行情形.....	126
9-2 維護市容查報案件辦理情形.....	128

拾、社會福利

10-1 推行社區發展工作成果.....	129
10-2 社區發展協會會員人數.....	133
10-3 社會福利及救濟概況.....	135
10-4 遭受災害救助情形.....	137
10-5 辦理急難救助概況.....	139
10-6 低收入戶人口.....	141
10-7 身心障礙人口一覽表.....	143
10-8 區公所全民健保第一、五、六類保險對象統計.....	149

拾壹、其他

11-1 辦理調解業務概況.....	150
11-2 調解委員會組織概況.....	158
11-3 神壇、寺廟、財團法人寺廟一覽表.....	160
11-4 聚會所、財團法教會概況.....	164
11-5 宗教團體興辦公益慈善及社會教化事業概況.....	166
11-6 服兵役役男列級家屬各項慰、補助費發放情形.....	168
11-7 服兵役役男列級家屬安家生活扶助費發放情形.....	170
11-8 產業園區開發管理基金地方公益建設經費執行情形.....	172

壹、土地

表 1-1 區境界

方位別	地點	經緯度			
		度	分	秒	
中心地點	翠屏里	東經	120	17	53
		北緯	22	43	35
極東	清豐里	東經	120	20	26
		北緯	22	44	38
極西	中和里	東經	120	15	20
		北緯	22	42	53
極南	稔田里	東經	120	18	57
		北緯	22	41	48
極北	清豐里	東經	120	19	33
		北緯	22	45	22

資料來源：高雄市行動地籍圖資定位系統。

表 1-2 實施三七五減租後佃農購買耕地面積與戶數

年別	面積 (公頃)				戶數 (戶)
	合計	田	旱	其他	
民國100年 2011	-	-	-	-	-
民國101年 2012	-	-	-	-	-
民國102年 2013	-	-	-	-	-
民國103年 2014	-	-	-	-	-
民國104年 2015	-	-	-	-	-
民國105年 2016	-	-	-	-	-
民國106年 2017	-	-	-	-	-
民國107年 2018	-	-	-	-	-

資料來源：本所民政課。

表 1-3 實施三七

年底別	佃農戶數(戶)	土地筆數(筆)	租約件數(件)
民國100年 2011	15	33	14
民國101年 2012	15	33	14
民國102年 2013	14	25	13
民國103年 2014	14	25	13
民國104年 2015	14	15	10
民國105年 2016	10	15	10
民國106年 2017	10	15	10
民國107年 2018	10	15	10

資料來源：本所民政課。

五減租成果

訂約面積 (公頃)				
合計	田	旱	其他	
2.976265	1.593600	1.382665	-	-
2.976265	1.593600	1.382665	-	-
2.476965	1.593600	0.883365	-	-
2.476965	1.593600	0.883365	-	-
1.124865	0.428200	0.696665	-	-
1.124865	0.428200	0.696665	-	-
1.124865	0.428200	0.696665	-	-
1.124900	0.428200	0.696700	-	-

表 1-4 已登記

年底別	土地權屬別	總計	非都市用地		
			合計	甲種 建築用地	乙種 建築用地
民國100年 2011	共計	3,081.5626	-	-	-
	公有	1,944.2228	-	-	-
	私有	1,125.5155	-	-	-
	公私共有	11.8243	-	-	-
民國101年 2012	共計	3,082.5670	-	-	-
	公有	1,942.2764	-	-	-
	私有	1,127.9574	-	-	-
	公私共有	12.3332	-	-	-
民國102年 2013	共計	3,077.0721	-	-	-
	公有	1,933.8560	-	-	-
	私有	1,130.8967	-	-	-
	公私共有	12.3194	-	-	-
民國103年 2014	共計	3,077.1259	-	-	-
	公有	1,924.3738	-	-	-
	私有	1,140.3409	-	-	-
	公私共有	12.4112	-	-	-
民國104年 2015	共計	3,077.2091	-	-	-
	公有	1,927.0020	-	-	-
	私有	1,137.9330	-	-	-
	公私共有	12.2741	-	-	-
民國105年 2016	共計	3,077.3592	-	-	-
	公有	1,927.0625	-	-	-
	私有	1,138.0521	-	-	-
	公私共有	12.2446	-	-	-
民國106年 2017	共計	3,077.3791	-	-	-
	公有	1,925.1400	-	-	-
	私有	1,139.9375	-	-	-
	公私共有	12.3016	-	-	-

資料來源：高雄市政府地政局。

表 1-4 已登記

年底別	土地權屬別	非都市用地			
		窯業 用地	交通 用地	水利 用地	遊憩 用地
民國100年 2011	共計	-	-	-	-
	公有	-	-	-	-
	私有	-	-	-	-
	公私共有	-	-	-	-
民國101年 2012	共計	-	-	-	-
	公有	-	-	-	-
	私有	-	-	-	-
	公私共有	-	-	-	-
民國102年 2013	共計	-	-	-	-
	公有	-	-	-	-
	私有	-	-	-	-
	公私共有	-	-	-	-
民國103年 2014	共計	-	-	-	-
	公有	-	-	-	-
	私有	-	-	-	-
	公私共有	-	-	-	-
民國104年 2015	共計	-	-	-	-
	公有	-	-	-	-
	私有	-	-	-	-
	公私共有	-	-	-	-
民國105年 2016	共計	-	-	-	-
	公有	-	-	-	-
	私有	-	-	-	-
	公私共有	-	-	-	-
民國106年 2017	共計	-	-	-	-
	公有	-	-	-	-
	私有	-	-	-	-
	公私共有	-	-	-	-

土地面積(續1)

單位：公頃

非都市用地							都市土地及 其他
古蹟保存 用地	生態保護 用地	國土保安 用地	墳墓 用地	特定目的 事業用地	暫未編定 用地	其他 用地	
-	-	-	-	-	-	-	3,082.5626
-	-	-	-	-	-	-	1,944.2228
-	-	-	-	-	-	-	1,126.5155
-	-	-	-	-	-	-	11.8243
-	-	-	-	-	-	-	3,082.5670
-	-	-	-	-	-	-	1,942.2764
-	-	-	-	-	-	-	1,127.9574
-	-	-	-	-	-	-	12.3332
-	-	-	-	-	-	-	3,077.0721
-	-	-	-	-	-	-	1,933.8560
-	-	-	-	-	-	-	1,130.8967
-	-	-	-	-	-	-	12.3194
-	-	-	-	-	-	-	3,077.1259
-	-	-	-	-	-	-	1,924.3738
-	-	-	-	-	-	-	1,140.3409
-	-	-	-	-	-	-	12.4112
-	-	-	-	-	-	-	3,077.2091
-	-	-	-	-	-	-	1,927.0020
-	-	-	-	-	-	-	1,137.9330
-	-	-	-	-	-	-	12.2741
-	-	-	-	-	-	-	3,077.3592
-	-	-	-	-	-	-	1,927.0625
-	-	-	-	-	-	-	1,138.0521
-	-	-	-	-	-	-	12.2446
-	-	-	-	-	-	-	3,077.3791
-	-	-	-	-	-	-	1,925.1400
-	-	-	-	-	-	-	1,139.9375
-	-	-	-	-	-	-	12.3016

表 1-4 已登記

年底別	土地權屬別	總計	非都市用地		
			合計	甲種 建築用地	乙種 建築用地
民國107年 2018	共計	3,078.0242	-	-	-
	公有	1,921.0589	-	-	-
	私有	1,144.21	-	-	-
	公私共有	12.75	-	-	-

土地面積(續2)

單位：公頃

非都市用地

丙種 建築用地	丁種 建築用地	農牧 用地	林業 用地	養殖 用地	鹽業 用地	礦業 用地
-	-	-	-	-	-	-
-	-	-	-	-	-	-
-	-	-	-	-	-	-
-	-	-	-	-	-	-

表 1-4 已登記

年底別	土地權屬別	非都市用地			
		窯業用地	交通用地	水利用地	遊憩用地
民國107年 2018	共計	-	-	-	-
	公有	-	-	-	-
	私有	-	-	-	-
	公私共有	-	-	-	-

土地面積(續完)

單位：公頃

非都市用地							都市土地及 其他
古蹟保存 用地	生態保護 用地	國土保安 用地	墳墓 用地	特定目的 事業用地	暫未編定 用地	其他 用地	
-	-	-	-	-	-	-	3,078.0242
-	-	-	-	-	-	-	1,921.0589
-	-	-	-	-	-	-	1,144.2117
-	-	-	-	-	-	-	12.7536

表 1-5 公告土

年別	總計			公有		
	筆數	面積	公告土地 現值總額	筆數	面積	公告土地 現值總額
民國100年 2011	58,564	3,070.0947	436,353,253	11,674	1,934.2255	216,483,018
民國101年 2012	59,170	3,082.5626	456,376,250	11,786	1,944.2228	229,064,633
民國102年 2013	59,623	3,082.5670	480,702,348	11,820	1,942.2811	242,327,542
民國103年 2014	60,066	3,077.0481	529,655,492	11,828	1,933.8555	268,196,196
民國104年 2015	60,240	3,077.1024	627,709,682	11,907	1,924.3738	317,778,397
民國105年 2016	60,218	3,077.2091	686,416,664	11,835	1,927.0020	340,806,855
民國106年 2017	60,373	3,077.3592	693,177,609	11,898	1,927.0625	343,613,016
民國107年 2018	60,599	3,077.3791	688,363,779	11,978	1,925.1340	337,662,383

資料來源：高雄市政府地政局。

地現值統計表

單位：公頃、千元

私有			公私共有		
筆數	面積	公告土地 現值總額	筆數	面積	公告土地 現值總額
46,563	1,124.0275	216,930,949	327	11.8417	2,939,286
47,037	1,126.5155	224,314,004	347	11.8243	2,997,613
47,435	1,127.9480	235,208,138	368	12.3379	3,166,668
47,846	1,130.8732	258,056,134	392	12.3194	3,403,162
47,934	1,140.3174	305,888,513	399	12.4112	4,042,772
47,987	1,137.9330	341,078,518	396	12.2741	4,531,291
48,076	1,138.0521	344,987,804	399	12.2446	4,576,789
48,221	1,139.9375	346,104,478	400	12.3016	4,596,918

表 1-6 土地

年別	徵收筆數	徵收面積(公頃)					
		合計	國防事業	交通事業	公用事業	水利事業	公共衛生及環境保護
民國100年 2011	3	0.0428	-	0.0428	-	-	-
民國101年 2012	5	0.0011	-	0.0011	-	-	-
民國102年 2013	6	0.0039	-	0.0025	-	0.0014	-
民國103年 2014	-	-	-	-	-	-	-
民國104年 2015	26	0.3823	-	0.0137	-	0.3687	-
民國105年 2016	1	0.0001	-	0.0001	-	-	-
民國106年 2017	-	-	-	-	-	-	-
民國107年 2018		0.0056	-	0.0056	-	-	-

資料來源：高雄市政府地政局。

徵收面積

徵收面積(公頃)					補償費用(新台幣元)		
政府機關 及 公共建築	教育學術 及 文化事業	社會福利 事業	國營事業	其他	合計	地價補償 (含加成)	改良物補償 (含遷移費等)
-	-	-	-	-	7,201,700	7,201,700	-
-	-	-	-	-	413,663	413,663	-
-	-	-	-	-	1,358,430	1,358,430	-
-	-	-	-	-	-	-	-
-	-	-	-	-	59,894,465	59,894,465	-
-	-	-	-	-	34,134	34,134	-
-	-	-	-	-	-	-	-
-	-	-	-	-	2,859,515	2,859,515	-

貳、人 口

表 2-1 現住戶數、

年底別及里別	面積 (平方公里)	村里數	鄰數	現住戶口	
				戶數 (戶)	
民國100年 2011	25.8276	37	803		62,664
民國101年 2012	25.8276	37	803		63,870
民國102年 2013	25.8276	37	803		65,087
民國103年 2014	25.8276	37	803		66,137
民國104年 2015	25.8276	37	803		67,419
民國105年 2016	25.8276	37	803		69,012
民國106年 2017	25.8276	37	803		70,468
民國107年 2018	25.8276	37	803		72,051
清豐里	2.6971	1	41		9,934
東寧里	0.5810	1	16		1,922
五常里	0.7921	1	19		2,843
享平里	0.1613	1	16		1,424
中陽里	0.6030	1	20		1,598
惠楠里	0.1382	1	15		1,702
惠民里	0.4579	1	28		1,756
惠豐里	1.0415	1	16		2,340
錦屏里	0.2286	1	28		1,199
玉屏里	0.2119	1	14		834
金田里	0.4866	1	21		1,543
稔田里	1.1588	1	13		619
瑞屏里	1.3893	1	25		1,654
翠屏里	0.8399	1	43		7,514
宏南里	3.6353	1	22		431
宏毅里	0.2973	1	32		988
宏榮里	0.6441	1	22		1,151
廣昌里	0.1960	1	29		1,254
久昌里	0.1032	1	21		1,269
大昌里	0.4150	1	16		932

資料來源：高雄市楠梓區戶政事務所。

備註：本區各里別面積為先前釐訂，期間行政區域調整致各里別面積加總與總面積不等，俟日後測量時將一併修正。

人口密度及性比例

現住戶口			戶量 (人/戶)	人口密度 (人/平方公里)	性比例 (每百女子 所當男子數)
人口數(人)					
合計	男	女			
173,969	86,155	87,814	2.78	6,735.78	98.11
175,798	87,060	88,738	2.75	6,806.59	98.11
177,579	87,812	89,767	2.73	6,875.55	97.82
178,532	88,198	90,334	2.70	6,912.45	97.64
179,931	88,660	91,271	2.67	6,966.62	97.14
181,845	89,509	92,336	2.63	7,040.72	96.94
183,751	90,241	93,510	2.61	7,114.52	96.50
185,687	91,043	94,644	2.58	7,189.48	96.20
26,660	13,120	13,540	2.68	9,884.69	96.90
5,098	2,431	2,667	2.65	8,774.53	91.15
7,366	3,605	3,761	2.59	9,299.33	95.85
3,620	1,704	1,916	2.54	22,442.65	88.94
3,845	1,897	1,948	2.41	6,376.45	97.38
3,529	1,841	1,688	2.07	25,535.46	109.06
4,587	2,261	2,326	2.61	10,017.47	97.21
5,479	2,638	2,841	2.34	5,260.68	92.85
3,350	1,671	1,679	2.79	14,654.42	99.52
2,502	1,271	1,231	3.00	11,807.46	103.25
3,882	1,908	1,974	2.52	7,977.81	96.66
1,622	819	803	2.62	1,399.72	101.99
4,176	2,032	2,144	2.52	3,005.83	94.78
18,041	8,762	9,279	2.40	21,479.94	94.43
979	496	483	2.27	269.30	102.69
2,973	1,474	1,499	3.01	10,000.00	98.33
3,280	1,654	1,626	2.85	5,092.38	101.72
3,433	1,668	1,765	2.74	17,515.31	94.50
3,253	1,582	1,671	2.56	31,521.32	94.67
2,513	1,215	1,298	2.70	6,055.42	93.61

表 2-1 現住戶數、

年底別及里別	面積 (平方公里)	村里數	鄰數	戶數 (戶)
福昌里	0.1556	1	18	837
盛昌里	3.1686	1	26	2,177
泰昌里	0.0992	1	13	626
興昌里	0.2819	1	18	1,851
建昌里	0.2531	1	25	1,217
宏昌里	0.3282	1	15	1,495
和昌里	0.0741	1	25	927
慶昌里	0.1464	1	27	1,391
隆昌里	0.1443	1	25	1,520
秀昌里	0.1123	1	18	980
裕昌里	0.2429	1	17	2,120
國昌里	0.3012	1	21	1,456
加昌里	0.4234	1	44	3,970
仁昌里	0.1552	1	25	2,598
藍田里	2.4649	1	10	3,684
中興里	0.1845	1	9	643
中和里	3.2110	1	10	1,652

人口密度及性比例 (續)

現住戶口			戶量 (人/戶)	人口密度 (人/平方公里)	性比例 (每百女子 所當男子數)
人口數(人)					
合計	男	女			
2,331	1,206	1,125	2.78	14,980.72	107.20
6,464	3,206	3,258	2.97	2,040.02	98.40
1,712	873	839	2.73	17,258.06	104.05
5,170	2,575	2,595	2.79	18,339.84	99.23
3,059	1,513	1,546	2.51	12,086.13	97.87
3,935	1,878	2,057	2.63	11,989.64	91.30
2,295	1,123	1,172	2.48	30,971.66	95.82
3,562	1,745	1,817	2.56	24,330.60	96.04
3,900	1,912	1,988	2.57	27,027.03	96.18
2,504	1,215	1,289	2.56	22,297.42	94.26
5,687	2,759	2,928	2.68	23,412.93	94.23
4,218	2,108	2,110	2.90	14,003.98	99.91
10,123	4,861	5,262	2.55	23,908.83	92.38
6,234	2,949	3,285	2.40	40,167.53	89.77
8,438	4,160	4,278	2.29	3,423.26	97.24
1,916	954	962	2.98	10,384.82	99.17
3,951	1,957	1,994	2.39	1,230.46	98.14

表 2-2 戶籍

年別及里別	遷入人數				
	合計			自外國	新北市
	計	男	女		
民國100年度 2011	8,164	3,709	4,455	168	221
民國101年度 2012	8,593	3,956	4,637	212	263
民國102年度 2013	8,642	3,998	4,644	190	273
民國103年度 2014	7,979	3,650	4,329	157	280
民國104年度 2015	8,229	3,753	4,476	164	265
民國105年度 2016	8,567	3,924	4,643	178	288
民國106年度 2017	8,646	3,907	4,739	162	249
民國107年度 2018	8,657	3,975	4,682	178	258
清豐里	1,218	570	648	12	32
東寧里	215	92	123	5	6
五常里	365	166	199	9	24
享平里	130	45	85	2	3
中陽里	288	136	152	4	7
惠楠里	122	60	62	9	2
惠民里	168	80	88	6	12
惠豐里	233	105	128	9	6
錦屏里	60	29	31	1	1
玉屏里	36	16	20	-	-
金田里	356	168	188	2	15
稔田里	32	17	15	-	1
瑞屏里	120	61	59	2	1
翠屏里	835	382	453	20	13
宏南里	30	14	16	7	-
宏毅里	90	37	53	7	-
宏榮里	168	79	89	4	3
廣昌里	99	50	49	3	3
久昌里	136	62	74	2	2
大昌里	71	34	37	1	1
福昌里	47	19	28	4	4
盛昌里	198	85	113	5	12
泰昌里	44	26	18	1	-
興昌里	181	94	87	4	8

資料來源：高雄市楠梓區戶政事務所。

動態

單位：人、對、千分比

遷入人數						
自他省(市)						
臺北市	桃園市	臺中市	臺南市	臺灣省	福建省	其他省(市)
121	-	194	425	1205	20	-
124	-	185	388	1250	20	-
149	-	206	465	1342	21	-
153	-	210	396	1223	22	-
123	109	186	426	1143	24	-
130	116	215	491	1,259	41	-
178	115	223	467	1,319	45	-
143	133	219	484	1,279	48	-
8	21	40	72	176	6	-
1	6	8	14	23	-	-
6	7	7	32	54	2	-
3	1	4	8	18	-	-
4	3	12	13	60	1	-
1	-	6	7	10	1	-
7	4	7	15	19	4	-
5	1	6	20	40	1	-
2	2	-	8	7	-	-
1	-	1	2	3	-	-
5	3	12	21	57	1	-
2	3	-	4	4	1	-
3	3	1	3	23	1	-
11	6	20	47	156	2	-
1	-	-	1	5	-	-
5	-	4	-	2	-	-
-	-	7	12	22	1	-
1	4	2	3	15	-	-
1	2	2	4	12	3	-
-	3	1	2	9	-	-
3	-	-	2	6	-	-
3	1	8	12	25	3	-
3	2	-	-	9	-	-
2	1	3	7	27	4	-

表 2-2 戶籍

年別及里別	遷入人數			
	自本省他縣(市)	自本市 他區	初設戶籍	其他
民國100年度 2011	-	5,681	129	-
民國101年度 2012	-	6,025	123	3
民國102年度 2013	-	5,876	120	-
民國103年度 2014	-	5,413	121	4
民國104年度 2015	-	5,676	111	2
民國105年度 2016	-	5,734	114	1
民國106年度 2017	-	5,816	71	1
民國107年度 2018	-	5,809	106	-
清豐里	-	839	12	-
東寧里	-	149	3	-
五常里	-	220	4	-
享平里	-	90	1	-
中陽里	-	181	3	-
惠楠里	-	85	1	-
惠民里	-	91	3	-
惠豐里	-	144	1	-
錦屏里	-	38	1	-
玉屏里	-	28	1	-
金田里	-	237	3	-
稔田里	-	16	1	-
瑞屏里	-	82	1	-
翠屏里	-	544	16	-
宏南里	-	16	-	-
宏毅里	-	71	1	-
宏榮里	-	117	2	-
廣昌里	-	68	-	-
久昌里	-	101	3	-
大昌里	-	54	-	-
福昌里	-	31	1	-
盛昌里	-	128	1	-
泰昌里	-	29	-	-
興昌里	-	121	4	-

動態(續1)

單位：人、對、千分比

遷出人數					
合計			往外國	往他省(市)	
計	男	女		新北市	
7,754	3,508	4,246	214	278	
7,493	3,343	4,150	209	282	
7,265	3,310	3,955	203	270	
7,536	3,428	4,108	197	269	
7,176	3,364	3,812	228	239	
7,128	3,190	3,938	208	211	
7,168	3,281	3,887	225	218	
7,054	3,254	3,800	194	249	
1,004	481	523	10	25	
224	116	108	6	12	
341	164	177	5	14	
165	66	99	8	3	
120	53	67	4	5	
194	98	96	6	11	
131	71	60	6	5	
211	94	117	8	11	
110	52	58	6	6	
76	34	42	1	4	
124	60	64	3	2	
64	28	36	1	1	
193	86	107	7	4	
702	311	391	20	18	
63	34	29	7	5	
138	63	75	4	2	
148	61	87	3	4	
95	45	50	4	3	
128	63	65	9	3	
68	34	34	2	6	
86	34	52	-	-	
242	93	149	7	5	
43	24	19	2	1	
171	69	102	7	8	

表 2-2 戶籍

年別及里別	遷出人數				
	往他省(市)				
	臺北市	桃園市	臺中市	臺南市	臺灣省
民國100年度 2011	234	-	217	450	1,009
民國101年度 2012	200	-	202	382	961
民國102年度 2013	192	-	170	403	1,065
民國103年度 2014	226	-	285	421	1,182
民國104年度 2015	212	268	216	338	966
民國105年度 2016	165	210	206	377	953
民國106年度 2017	152	163	208	426	960
民國107年度 2018	136	202	178	376	977
清豐里	13	21	15	51	141
東寧里	3	7	1	10	29
五常里	1	6	4	16	52
享平里	2	14	4	7	11
中陽里	4	5	5	2	12
惠楠里	1	3	6	14	30
惠民里	9	10	3	8	14
惠豐里	8	4	7	2	32
錦屏里	2	5	2	6	8
玉屏里	1	-	1	2	16
金田里	1	2	2	7	20
稔田里	1	1	1	4	9
瑞屏里	3	5	6	7	21
翠屏里	11	13	27	37	136
宏南里	4	-	1	2	5
宏毅里	4	2	4	7	13
宏榮里	-	1	4	10	25
廣昌里	-	2	-	7	13
久昌里	3	6	5	12	13
大昌里	-	4	1	2	12
福昌里	2	5	1	3	10
盛昌里	5	7	11	21	32
泰昌里	-	1	3	1	7
興昌里	9	7	5	9	17

動態(續2)

單位：人、對、千分比

遷出人數							
往他省(市)		往本省他縣(市)	往本市 他區	廢止戶籍	其他		
福建省	其他省(市)						
79	-	-	5,273	-	-		
110	-	-	5,144	2	1		
99	-	-	4,861	1	1		
81	-	-	4,867	1	7		
75	-	-	4,628	2	4		
54	-	-	4,741	-	3		
65	-	-	4,746	2	3		
77	-	-	4,662	1	2		
11	-	-	717	-	-		
1	-	-	155	-	-		
2	-	-	241	-	-		
4	-	-	112	-	-		
1	-	-	82	-	-		
2	-	-	121	-	-		
7	-	-	69	-	-		
1	-	-	138	-	-		
2	-	-	73	-	-		
1	-	-	50	-	-		
2	-	-	85	-	-		
-	-	-	46	-	-		
4	-	-	136	-	-		
10	-	-	429	-	1		
-	-	-	38	1	-		
-	-	-	102	-	-		
1	-	-	100	-	-		
1	-	-	65	-	-		
2	-	-	75	-	-		
1	-	-	40	-	-		
-	-	-	65	-	-		
2	-	-	152	-	-		
1	-	-	27	-	-		
-	-	-	109	-	-		

表 2-2 戶籍

年別及里別	同一區內住址 變更人數		出生人數			死亡人數		
	遷入	遷出	合計	男	女	合計	男	女
民國100年度 2011	5,479	5,479	1,502	756	746	996	623	373
民國101年度 2012	5,178	5,178	1,716	906	810	987	614	373
民國102年度 2013	4,980	4,980	1,448	735	713	1,044	671	373
民國103年度 2014	5,377	5,377	1,592	805	787	1,082	641	441
民國104年度 2015	5,887	5,887	1,515	787	728	1,169	714	455
民國105年度 2016	5,975	5,975	1,617	853	764	1,142	738	404
民國106年度 2017	6,073	6,073	1,606	832	774	1,178	726	452
民國107年度 2018	5,955	5,955	1,562	833	729	1,229	752	477
清豐里	635	603	265	137	128	101	61	40
東寧里	141	120	45	25	20	28	17	11
五常里	156	130	76	40	36	44	23	21
享平里	78	98	29	16	13	27	12	15
中陽里	121	75	41	19	22	29	21	8
惠楠里	174	110	25	15	10	24	14	10
惠民里	89	80	35	25	10	31	15	16
惠豐里	193	196	47	26	21	32	15	17
錦屏里	52	117	13	4	9	33	21	12
玉屏里	40	79	15	7	8	24	15	9
金田里	177	170	18	9	9	41	26	15
稔田里	32	67	10	4	6	13	9	4
瑞屏里	101	196	44	17	27	32	20	12
翠屏里	640	583	173	86	87	106	56	50
宏南里	45	98	2	1	1	6	3	3
宏毅里	191	171	17	12	5	31	19	12
宏榮里	163	170	16	9	7	52	39	13
廣昌里	72	113	23	13	10	39	22	17
久昌里	121	130	25	14	11	30	18	12
大昌里	69	60	12	7	5	30	19	11
福昌里	41	75	18	11	7	17	12	5
盛昌里	177	167	40	22	18	39	26	13
泰昌里	58	81	12	8	4	19	11	8
興昌里	154	156	42	23	19	30	20	10

動態(續3)

單位：人、對、千分比

粗出生率	粗死亡率	自然增加率	遷入率	遷出率	社會增加率	結婚		離婚	
						對數	粗結婚率	對數	粗離婚率
8.66	5.74	2.92	47.05	44.69	2.36	1,210	6.97	456	2.63
9.81	5.64	4.17	49.14	42.85	6.29	1081	6.18	448	2.56
8.20	5.91	2.29	48.91	41.12	7.79	1,163	6.58	442	2.50
8.94	6.08	2.86	44.81	42.32	2.49	1146	6.44	385	2.16
8.45	6.52	1.93	45.91	40.04	5.87	1,330	7.42	430	2.40
8.94	6.31	2.63	47.36	39.41	7.96	1,356	7.50	471	2.60
8.79	6.44	2.35	47.30	39.21	8.09	1,172	6.41	441	2.41
8.46	6.65	1.81	46.87	38.19	8.68	1,294	7.01	455	2.46
10.02	3.82	6.20	46.04	37.95	8.09	178	6.73	80	3.02
8.85	5.51	3.34	42.29	44.06	-1.77	26	5.11	16	3.15
10.38	6.01	4.37	49.83	46.55	3.28	57	7.78	16	2.18
7.95	7.40	0.55	35.65	45.25	-9.60	15	4.11	8	2.19
10.99	7.77	3.22	77.17	32.15	45.02	34	9.11	12	3.22
7.08	6.79	0.29	34.54	54.92	-20.38	25	7.08	8	2.26
7.67	6.80	0.87	36.83	28.72	8.11	26	5.70	15	3.29
8.60	5.86	2.74	42.66	38.63	4.03	30	5.49	14	2.56
3.80	9.66	-5.86	17.56	32.19	-14.63	14	4.10	4	1.17
5.89	9.43	-3.54	14.14	29.85	-15.71	10	3.93	6	2.36
4.77	10.86	-6.09	94.33	32.86	61.47	29	7.68	7	1.85
6.04	7.85	-1.81	19.31	38.62	-19.31	13	7.85	1	0.60
10.34	7.52	2.82	28.21	45.37	-17.16	25	5.88	4	0.94
9.66	5.92	3.74	46.62	39.19	7.43	144	8.04	47	2.62
1.95	5.86	-3.91	29.30	61.52	-32.22	3	2.93	1	0.98
5.68	10.35	-4.67	30.06	46.09	-16.03	10	3.34	4	1.34
4.86	15.80	-10.94	51.04	44.96	6.08	13	3.95	4	1.22
6.65	11.27	-4.62	28.62	27.46	1.16	20	5.78	16	4.62
7.68	9.21	-1.53	41.77	39.31	2.46	24	7.37	9	2.76
4.77	11.92	-7.15	28.22	27.03	1.19	16	6.36	5	1.99
7.60	7.18	0.42	19.86	36.33	-16.47	10	4.22	7	2.96
6.17	6.02	0.15	30.55	37.34	-6.79	47	7.25	13	2.01
6.95	11.00	-4.05	25.49	24.91	0.58	12	6.95	10	5.79
8.14	5.81	2.33	35.08	33.14	1.94	38	7.36	9	1.74

表 2-2 戶籍

年別及里別	遷入人數					
	合計			自外國	新北市	
	計	男	女			
建昌里	98	41	57	4	1	
宏昌里	213	97	116	1	9	
和昌里	93	47	46	1	2	
慶昌里	88	45	43	8	2	
隆昌里	138	67	71	8	2	
秀昌里	88	41	47	3	3	
裕昌里	383	170	213	1	11	
國昌里	135	61	74	1	3	
加昌里	389	185	204	14	8	
仁昌里	320	148	172	10	17	
藍田里	779	345	434	7	27	
中興里	80	39	41	-	2	
中和里	611	262	349	1	15	

動態(續4)

單位：人、對、千分比

遷入人數						
自他省(市)						
臺北市	桃園市	臺中市	臺南市	臺灣省	福建省	其他省(市)
3	6	6	4	25	1	-
5	1	6	11	43	-	-
2	3	-	7	8	-	-
-	2	-	8	10	3	-
3	2	2	3	19	2	-
1	1	1	6	14	2	-
3	7	10	16	38	-	-
2	1	6	4	24	-	-
19	9	8	18	53	3	-
7	6	7	16	45	4	-
13	16	12	54	124	-	-
-	-	-	2	6	2	-
7	6	10	26	88	-	-

表 2-2 戶籍

年別及里別	遷入人數			
	自本省他縣(市)	自本市 他區	初設戶籍	其他
建昌里	-	45	3	-
宏昌里	-	132	5	-
和昌里	-	70	-	-
慶昌里	-	53	2	-
隆昌里	-	93	4	-
秀昌里	-	53	4	-
裕昌里	-	295	2	-
國昌里	-	93	1	-
加昌里	-	247	10	-
仁昌里	-	204	4	-
藍田里	-	521	5	-
中興里	-	68	-	-
中和里	-	455	3	-

動態(續5)

單位：人、對、千分比

遷出人數					
合計			往外國	往他省(市)	
計	男	女		新北市	
118	54	64	4	2	
171	67	104	8	6	
99	38	61	2	4	
104	51	53	8	10	
146	71	75	6	6	
86	43	43	3	4	
209	110	99	5	10	
134	60	74	-	5	
369	167	202	10	18	
262	111	151	4	9	
337	162	175	6	10	
83	37	46	-	2	
95	49	46	2	5	

表 2-2 戶籍

年別及里別	遷出人數				
	往他省(市)				
	臺北市	桃園市	臺中市	臺南市	臺灣省
建昌里	2	1	8	8	23
宏昌里	5	8	4	9	32
和昌里	4	6	4	8	9
慶昌里	4	4	6	6	12
隆昌里	4	2	3	11	19
秀昌里	2	2	7	3	12
裕昌里	3	9	6	10	22
國昌里	2	3	5	15	11
加昌里	10	19	5	12	47
仁昌里	3	3	2	20	44
藍田里	7	10	8	18	45
中興里	2	1	-	2	9
中和里	1	3	1	7	14
	-				

動態(續6)

單位：人、對、千分比

遷出人數					
往他省(市)		往本省他縣(市)	往本市他區	廢止戶籍	其他
福建省	其他省(市)				
1	-	-	69	-	-
4	-	-	95	-	-
3	-	-	59	-	-
-	-	-	54	-	-
2	-	-	93	-	-
1	-	-	52	-	-
2	-	-	142	-	-
4	-	-	89	-	-
1	-	-	246	-	1
2	-	-	175	-	-
1	-	-	232	-	-
-	-	-	67	-	-
-	-	-	62	-	-

表 2-2 戶籍

年別及里別	同一區內住址 變更人數		出生人數			死亡人數		
	遷入	遷出	合計	男	女	合計	男	女
建昌里	108	114	22	10	12	29	18	11
宏昌里	135	126	31	15	16	22	16	6
和昌里	44	65	12	9	3	25	17	8
慶昌里	111	120	20	10	10	27	16	11
隆昌里	158	176	17	13	4	33	22	11
秀昌里	97	96	14	6	8	15	8	7
裕昌里	208	224	59	29	30	31	17	14
國昌里	104	116	30	15	15	20	11	9
加昌里	352	431	71	42	29	75	48	27
仁昌里	225	225	52	35	17	36	25	11
藍田里	375	262	119	61	58	28	17	11
中興里	52	60	17	9	8	14	11	3
中和里	266	95	55	29	26	16	12	4

動態(續完)

單位：人、對、千分比

粗出生率	粗死亡率	自然 增加率	遷入率	遷出率	社會 增加率	結婚		離婚	
						對數	粗結婚率	對數	粗離婚率
7.15	9.43	-2.28	31.86	38.37	-6.51	21	6.83	10	3.25
7.94	5.63	2.31	54.55	43.79	10.76	28	7.17	4	1.02
5.18	10.80	-5.62	40.17	42.76	-2.59	12	5.18	2	0.86
5.59	7.55	-1.96	24.59	29.07	-4.48	12	3.35	8	2.24
4.34	8.42	-4.08	35.20	37.24	-2.04	27	6.89	3	0.77
5.59	5.99	-0.40	35.16	34.36	0.80	21	8.39	6	2.40
10.55	5.54	5.01	68.47	37.36	31.11	45	8.04	15	2.68
7.11	4.74	2.37	32.00	31.76	0.24	28	6.64	9	2.13
6.99	7.39	-0.40	38.31	36.34	1.97	64	6.30	28	2.76
8.39	5.81	2.58	51.64	42.28	9.36	47	7.58	17	2.74
14.66	3.45	11.21	96.00	41.53	54.47	103	12.69	29	3.57
8.85	7.29	1.56	41.67	43.23	-1.56	9	4.69	2	1.04
15.33	4.46	10.87	170.29	26.48	143.81	58	16.16	6	1.67

表 2-3 現住人口

年底及里別	性別	總計	0-4 歲	5-9 歲	10-14 歲	15-19 歲	20-24 歲	25-29 歲	30-34 歲	35-39 歲
民國100年 2011	計	173,969	7,306	8,761	12,192	13,099	12,011	13,457	15,831	14,692
	男	86,155	3,756	4,594	6,340	6,719	6,175	6,908	7,691	7,157
	女	87,814	3,550	4,167	5,852	6,380	5,836	6,549	8,140	7,535
民國101年 2012	計	175,798	7,549	8,584	11,348	13,181	12,332	12,901	15,961	15,262
	男	87,060	3,861	4,502	5,933	6,754	6,365	6,626	7,797	7,500
	女	88,738	3,688	4,082	5,415	6,427	5,967	6,275	8,164	7,762
民國102年 2013	計	177,579	7,764	8,512	10,957	12,517	12,497	12,753	16,068	15,692
	男	87,812	3,984	4,464	5,713	6,464	6,453	6,539	7,939	7,677
	女	89,767	3,780	4,048	5,244	6,053	6,044	6,214	8,129	8,015
民國103年 2014	計	178,532	7,857	8,584	10,254	12,082	12,745	12,274	15,880	16,325
	男	88,198	4,026	4,470	5,399	6,234	6,629	6,287	7,954	7,886
	女	90,334	3,831	4,114	4,855	5,848	6,116	5,987	7,926	8,439
民國104年 2015	計	179,931	8,152	8,339	9,537	11,840	12,842	12,364	15,608	16,826
	男	88,660	4,175	4,324	4,956	6,176	6,608	6,360	7,891	8,103
	女	91,271	3,977	4,015	4,581	5,664	6,234	6,004	7,717	8,723
民國105年 2016	計	181,845	8,411	8,391	9,211	11,148	12,993	12,851	14,847	16,977
	男	89,509	4,366	4,321	4,814	5,842	6,674	6,572	7,533	8,250
	女	92,336	4,045	4,070	4,397	5,306	6,319	6,279	7,314	8,727
民國106年 2017	計	183,751	8,372	8,794	9,048	10,403	13,085	13,180	14,315	17,246
	男	90,241	4,312	4,552	4,727	5,436	6,704	6,757	7,297	8,427
	女	93,510	4,060	4,242	4,321	4,967	6,381	6,423	7,018	8,819
民國107年 2018	計	185,687	8,570	8,978	8,853	10,138	12,447	13,324	14,141	17,553
	男	91,043	4,441	4,675	4,626	5,297	6,417	6,809	7,201	8,624
	女	94,644	4,129	4,303	4,227	4,841	6,030	6,515	6,940	8,929
清豐里	計	26,660	1,583	1,787	1,573	1,598	1,772	1,776	2,069	2,963
	男	13,120	809	949	814	822	896	907	1,051	1,431
	女	13,540	774	838	759	776	876	869	1,018	1,532
東寧里	計	5,098	326	348	307	303	302	312	375	541
	男	2,431	178	183	164	134	152	166	179	254
	女	2,667	148	165	143	169	150	146	196	287
五常里	計	7,366	373	361	372	439	495	522	548	766
	男	3,605	203	190	193	238	258	258	277	371
	女	3,761	170	171	179	201	237	264	271	395

資料來源：高雄市楠梓區戶政事務所。

之年齡分配

單位：人

40-44 歲	45-49 歲	50-54 歲	55-59 歲	60-64 歲	65-69 歲	70-74 歲	75-79 歲	80-84 歲	85-89 歲	90-94 歲	95-99 歲	100 歲以上
14,515	14,544	13,046	11,530	8,312	4,655	3,767	2,551	2,229	1,133	290	45	3
6,960	6,960	6,230	5,397	3,938	2,123	1,648	1,249	1,405	735	151	17	2
7,555	7,584	6,816	6,133	4,374	2,532	2,119	1,302	824	398	139	28	1
14,450	14,525	13,294	11,921	9,121	4,920	3,968	2,593	2,242	1,258	322	62	4
6,949	6,887	6,389	5,597	4,289	2,256	1,737	1,215	1,366	827	181	27	2
7,501	7,638	6,905	6,324	4,832	2,664	2,231	1,378	876	431	141	35	2
14,384	14,595	13,762	12,138	9,788	5,316	4,196	2,678	2,145	1,379	368	64	6
6,938	6,950	6,544	5,681	4,612	2,444	1,856	1,186	1,232	897	209	26	4
7,446	7,645	7,218	6,457	5,176	2,872	2,340	1,492	913	482	159	38	2
14,404	14,353	13,850	12,408	10,462	5,888	4,347	2,818	2,052	1,453	422	65	9
6,960	6,819	6,625	5,816	4,879	2,737	1,940	1,217	1,099	935	251	31	4
7,444	7,534	7,225	6,592	5,583	3,151	2,407	1,601	953	518	171	34	5
14,327	14,473	14,047	12,483	10,953	6,849	4,302	2,997	1,954	1,457	492	74	15
6,938	6,856	6,740	5,841	5,098	3,174	1,916	1,268	973	917	306	31	9
7,389	7,617	7,307	6,642	5,855	3,675	2,386	1,729	981	540	186	43	6
15,066	14,254	14,250	12,644	11,239	8,047	4,263	3,258	1,908	1,431	552	91	13
7,352	6,763	6,771	5,918	5,175	3,740	1,907	1,358	897	855	351	43	7
7,714	7,491	7,479	6,726	6,064	4,307	2,356	1,900	1,011	576	201	48	6
15,659	14,240	14,232	12,958	11,517	8,778	4,457	3,418	1,961	1,382	588	102	16
7,631	6,774	6,707	6,099	5,263	4,046	1,982	1,427	862	794	382	54	8
8,028	7,466	7,525	6,859	6,254	4,732	2,475	1,991	1,099	588	206	48	8
16,177	14,274	14,181	13,351	11,711	9,361	4,851	3,646	2,059	1,320	627	111	14
7,831	6,813	6,650	6,269	5,342	4,297	2,159	1,558	856	719	393	59	7
8,346	7,461	7,531	7,082	6,369	5,064	2,692	2,088	1,203	601	234	52	7
2,663	2,038	1,885	1,729	1,362	891	426	287	147	79	27	5	-
1,321	975	849	792	638	409	204	138	59	40	14	2	-
1,342	1,063	1,036	937	724	482	222	149	88	39	13	3	-
479	407	363	296	265	184	101	75	54	37	17	5	1
198	177	174	137	122	82	41	39	23	16	11	1	-
281	230	189	159	143	102	60	36	31	21	6	4	1
688	549	511	541	458	340	178	112	68	27	12	5	1
330	240	243	243	211	164	77	61	27	10	7	3	1
358	309	268	298	247	176	101	51	41	17	5	2	-

表 2-3 現住人口

年底及里別	性別	總計	0-4 歲	5-9 歲	10-14 歲	15-19 歲	20-24 歲	25-29 歲	30-34 歲	35-39 歲
享平里	計	3,620	143	158	139	201	262	295	267	253
	男	1,704	70	78	71	111	136	157	125	118
	女	1,916	73	80	68	90	126	138	142	135
中陽里	計	3,845	210	153	165	186	259	293	319	365
	男	1,897	108	84	88	103	133	148	166	173
	女	1,948	102	69	77	83	126	145	153	192
惠楠里	計	3,529	104	101	105	168	278	265	221	251
	男	1,841	52	43	52	95	139	138	143	143
	女	1,688	52	58	53	73	139	127	78	108
惠民里	計	4,587	208	189	178	220	303	335	360	392
	男	2,261	115	100	87	101	155	166	197	184
	女	2,326	93	89	91	119	148	169	163	208
惠豐里	計	5,479	223	187	204	326	391	367	374	523
	男	2,638	103	102	100	180	205	179	174	267
	女	2,841	120	85	104	146	186	188	200	256
錦屏里	計	3,350	90	62	89	173	213	222	253	269
	男	1,671	41	32	36	88	107	121	135	131
	女	1,679	49	30	53	85	106	101	118	138
玉屏里	計	2,502	85	68	64	127	179	199	165	216
	男	1,271	47	34	35	74	93	106	85	111
	女	1,231	38	34	29	53	86	93	80	105
金田里	計	3,882	132	101	101	183	266	323	314	351
	男	1,908	70	58	62	90	134	152	160	174
	女	1,974	62	43	39	93	132	171	154	177
稔田里	計	1,622	52	28	35	83	85	127	94	136
	男	819	26	16	23	41	47	63	46	71
	女	803	26	12	12	42	38	64	48	65
瑞屏里	計	4,176	179	138	141	182	262	323	346	405
	男	2,032	90	65	76	98	134	166	180	210
	女	2,144	89	73	65	84	128	157	166	195

之年齡分配(續1)

單位：人

40-44 歲	45-49 歲	50-54 歲	55-59 歲	60-64 歲	65-69 歲	70-74 歲	75-79 歲	80-84 歲	85-89 歲	90-94 歲	95-99 歲	100 歲以上
272	315	300	280	247	203	95	83	50	41	13	3	-
120	145	125	111	119	102	41	32	19	15	7	2	-
152	170	175	169	128	101	54	51	31	26	6	1	-
325	271	269	252	237	177	133	120	66	32	9	4	-
155	122	147	124	108	83	65	44	27	14	4	1	-
170	149	122	128	129	94	68	76	39	18	5	3	-
258	317	396	354	273	181	109	75	43	17	12	-	1
139	152	216	179	140	91	50	33	18	9	9	-	-
119	165	180	175	133	90	59	42	25	8	3	-	1
354	340	400	362	327	247	149	119	51	32	19	2	-
178	170	190	186	155	114	62	55	19	18	8	1	-
176	170	210	176	172	133	87	64	32	14	11	1	-
553	501	469	392	341	289	151	108	43	28	5	4	-
276	236	203	173	147	123	77	52	17	17	5	2	-
277	265	266	219	194	166	74	56	26	11	-	2	-
276	253	272	283	256	247	136	96	95	44	17	4	-
137	133	134	152	121	113	74	45	46	17	7	1	-
139	120	138	131	135	134	62	51	49	27	10	3	-
210	173	197	204	199	148	96	73	60	24	14	1	-
98	87	108	110	97	69	45	30	29	8	5	-	-
112	86	89	94	102	79	51	43	31	16	9	1	-
341	304	315	307	263	220	117	108	73	48	9	6	-
162	150	159	157	121	107	44	54	29	19	3	3	-
179	154	156	150	142	113	73	54	44	29	6	3	-
149	104	145	153	124	126	58	57	37	19	9	1	-
77	55	74	76	59	55	37	26	14	10	3	-	-
72	49	71	77	65	71	21	31	23	9	6	1	-
347	303	313	281	341	266	133	121	48	33	11	2	1
162	148	140	145	147	118	65	54	19	8	5	1	1
185	155	173	136	194	148	68	67	29	25	6	1	-

表 2-3 現住人口

年底及里別	性別	總計	0-4 歲	5-9 歲	10-14 歲	15-19 歲	20-24 歲	25-29 歲	30-34 歲	35-39 歲
翠屏里	計	18,041	799	442	458	998	1,589	1,626	1,474	1,683
	男	8,762	412	230	245	537	806	817	762	868
	女	9,279	387	212	213	461	783	809	712	815
宏南里	計	979	21	55	50	45	41	49	50	40
	男	496	10	28	30	24	19	23	20	16
	女	483	11	27	20	21	22	26	30	24
宏毅里	計	2,973	96	255	256	134	154	137	135	163
	男	1,474	47	119	129	62	83	73	65	73
	女	1,499	49	136	127	72	71	64	70	90
宏榮里	計	3,280	123	238	257	175	179	172	205	238
	男	1,654	63	122	128	92	93	89	99	99
	女	1,626	60	116	129	83	86	83	106	139
廣昌里	計	3,433	107	120	144	181	211	195	226	303
	男	1,668	50	68	70	98	113	103	106	143
	女	1,765	57	52	74	83	98	92	120	160
久昌里	計	3,253	117	145	122	165	236	261	256	316
	男	1,582	64	77	65	91	111	140	136	150
	女	1,671	53	68	57	74	125	121	120	166
大昌里	計	2,513	70	102	118	140	163	138	141	207
	男	1,215	38	54	68	83	85	72	58	113
	女	1,298	32	48	50	57	78	66	83	94
福昌里	計	2,331	84	87	96	152	148	141	137	186
	男	1,206	49	44	50	80	80	78	63	103
	女	1,125	35	43	46	72	68	63	74	83
盛昌里	計	6,464	246	297	329	397	474	470	480	474
	男	3,206	127	151	182	216	251	243	257	222
	女	3,258	119	146	147	181	223	227	223	252
泰昌里	計	1,712	64	75	90	92	103	96	104	138
	男	873	38	40	48	51	53	50	61	77
	女	839	26	35	42	41	50	46	43	61

之年齡分配(續2)

單位：人

40-44 歲	45-49 歲	50-54 歲	55-59 歲	60-64 歲	65-69 歲	70-74 歲	75-79 歲	80-84 歲	85-89 歲	90-94 歲	95-99 歲	100 歲以上
1,356	1,420	1,844	1,564	1,117	813	346	259	135	74	41	3	-
652	634	821	751	462	378	167	97	51	46	26	-	-
704	786	1,023	813	655	435	179	162	84	28	15	3	-
47	72	51	55	79	78	94	71	42	31	4	4	-
22	29	28	24	55	45	43	39	21	17	1	2	-
25	43	23	31	24	33	51	32	21	14	3	2	-
192	189	193	176	176	176	159	147	123	63	47	2	-
78	85	110	99	96	102	57	68	65	29	33	1	-
114	104	83	77	80	74	102	79	58	34	14	1	-
262	234	229	200	172	128	83	101	90	94	78	18	4
115	103	112	97	87	61	41	43	48	74	69	16	3
147	131	117	103	85	67	42	58	42	20	9	2	1
317	282	243	224	248	283	147	104	39	31	25	2	1
156	155	128	120	104	108	57	40	12	19	17	1	-
161	127	115	104	144	175	90	64	27	12	8	1	1
250	255	258	243	234	183	92	63	29	18	8	2	-
129	121	114	103	94	87	40	28	10	14	6	2	-
121	134	144	140	140	96	52	35	19	4	2	-	-
222	226	204	175	156	166	101	74	46	41	21	2	-
112	116	106	78	66	51	32	23	14	25	19	2	-
110	110	98	97	90	115	69	51	32	16	2	-	-
205	186	190	170	155	157	90	76	21	33	13	4	-
108	108	94	95	73	81	34	30	6	22	5	3	-
97	78	96	75	82	76	56	46	15	11	8	1	-
558	532	514	509	469	335	155	115	65	33	9	3	-
283	269	233	227	218	159	63	47	32	19	6	1	-
275	263	281	282	251	176	92	68	33	14	3	2	-
138	154	124	119	117	131	55	53	27	23	9	-	-
67	76	57	64	54	60	25	22	10	12	8	-	-
71	78	67	55	63	71	30	31	17	11	1	-	-

表 2-3 現住人口

年底及里別	性別	總計	0-4 歲	5-9 歲	10-14 歲	15-19 歲	20-24 歲	25-29 歲	30-34 歲	35-39 歲
興昌里	計	5,170	233	255	298	332	338	330	360	479
	男	2,575	111	146	168	169	185	167	185	231
	女	2,595	122	109	130	163	153	163	175	248
建昌里	計	3,059	110	135	141	148	179	216	225	237
	男	1,513	58	73	75	70	95	115	112	130
	女	1,546	52	62	66	78	84	101	113	107
宏昌里	計	3,935	175	238	249	238	264	249	269	364
	男	1,878	87	129	126	121	135	111	142	162
	女	2,057	88	109	123	117	129	138	127	202
和昌里	計	2,295	61	76	73	92	148	188	152	159
	男	1,123	34	43	42	49	73	99	81	82
	女	1,172	27	33	31	43	75	89	71	77
慶昌里	計	3,562	126	126	104	146	224	267	259	285
	男	1,745	65	64	49	73	114	139	144	140
	女	1,817	61	62	55	73	110	128	115	145
隆昌里	計	3,900	108	192	151	176	262	289	266	312
	男	1,912	62	89	84	92	136	153	139	151
	女	1,988	46	103	67	84	126	136	127	161
秀昌里	計	2,504	95	97	90	109	180	211	183	195
	男	1,215	50	57	46	53	87	102	101	103
	女	1,289	45	40	44	56	93	109	82	92
裕昌里	計	5,687	271	327	348	350	389	380	473	580
	男	2,759	133	164	181	189	219	184	232	270
	女	2,928	138	163	167	161	170	196	241	310
國昌里	計	4,218	155	185	294	274	266	308	260	341
	男	2,108	94	99	159	149	132	169	125	183
	女	2,110	61	86	135	125	134	139	135	158
加昌里	計	10,123	445	612	515	557	641	705	791	969
	男	4,861	226	317	268	268	316	391	395	492
	女	5,262	219	295	247	289	325	314	396	477

之年齡分配(續3)

單位：人

40-44 歲	45-49 歲	50-54 歲	55-59 歲	60-64 歲	65-69 歲	70-74 歲	75-79 歲	80-84 歲	85-89 歲	90-94 歲	95-99 歲	100 歲以上
472	441	351	328	327	272	143	102	54	36	18	1	-
232	227	168	153	151	114	64	45	27	20	11	1	-
240	214	183	175	176	158	79	57	27	16	7	-	-
259	248	231	236	227	182	104	83	47	37	11	3	-
126	129	109	110	106	77	39	36	25	22	6	-	-
133	119	122	126	121	105	65	47	22	15	5	3	-
355	323	257	270	260	225	101	45	26	12	15	-	-
158	154	121	121	116	98	52	12	16	9	8	-	-
197	169	136	149	144	127	49	33	10	3	7	-	-
176	143	162	214	200	200	80	77	48	29	16	1	-
98	65	74	99	85	96	26	31	15	20	11	-	-
78	78	88	115	115	104	54	46	33	9	5	1	-
231	220	253	357	327	267	148	105	54	42	18	3	-
113	103	116	162	157	135	67	42	25	23	13	1	-
118	117	137	195	170	132	81	63	29	19	5	2	-
282	268	306	320	319	271	148	118	52	41	18	-	1
148	142	146	141	146	112	69	42	20	25	14	-	1
134	126	160	179	173	159	79	76	32	16	4	-	-
166	176	215	238	202	139	80	63	31	22	8	4	-
80	80	99	109	91	67	37	21	12	13	3	4	-
86	96	116	129	111	72	43	42	19	9	5	-	-
514	475	361	339	289	257	152	92	42	30	14	4	-
244	221	170	157	130	114	65	40	17	18	9	2	-
270	254	191	182	159	143	87	52	25	12	5	2	-
401	343	307	275	282	255	120	83	36	21	11	1	-
185	173	146	135	121	121	51	32	13	14	7	-	-
216	170	161	140	161	134	69	51	23	7	4	1	-
820	709	796	745	662	561	245	170	76	68	28	7	1
400	311	350	337	298	242	100	64	23	43	14	6	-
420	398	446	408	364	319	145	106	53	25	14	1	1

表 2-3 現住人口

年底及里別	性別	總計	0-4 歲	5-9 歲	10-14 歲	15-19 歲	20-24 歲	25-29 歲	30-34 歲	35-39 歲
仁昌里	計	6,234	315	375	313	315	383	435	523	669
	男	2,949	185	182	156	172	213	209	267	301
	女	3,285	130	193	157	143	170	226	256	368
藍田里	計	8,438	632	531	518	424	472	622	890	1,115
	男	4,160	324	289	265	223	243	319	439	554
	女	4,278	308	242	253	201	229	303	451	561
中興里	計	1,916	91	101	144	139	120	129	94	179
	男	954	45	51	71	71	66	62	45	88
	女	962	46	50	73	68	54	67	49	91
中和里	計	3,951	318	231	222	170	216	351	483	490
	男	1,957	157	105	120	89	120	174	249	235
	女	1,994	161	126	102	81	96	177	234	255

之年齡分配(續完)

單位：人

40-44 歲	45-49 歲	50-54 歲	55-59 歲	60-64 歲	65-69 歲	70-74 歲	75-79 歲	80-84 歲	85-89 歲	90-94 歲	95-99 歲	100 歲以上
609	464	433	431	381	304	133	69	39	25	15	2	1
272	217	197	176	148	133	61	28	12	13	7	-	-
337	247	236	255	233	171	72	41	27	12	8	2	1
909	628	483	405	316	268	88	61	37	24	13	1	1
427	307	218	170	155	129	39	28	12	11	7	-	1
482	321	265	235	161	139	49	33	25	13	6	1	-
191	156	140	119	127	74	41	29	21	13	8	-	-
98	75	79	62	56	38	17	14	8	5	3	-	-
93	81	61	57	71	36	24	15	13	8	5	-	-
330	255	201	205	176	117	64	52	44	18	5	2	1
175	123	92	94	88	59	31	23	16	5	2	-	-
155	132	109	111	88	58	33	29	28	13	3	2	1

表 2-4 現住人口

年底及里別	年齡分配			
	0-14歲 (人)	比率 (%)	15-64歲 (人)	比率 (%)
民國100年 2011	28,259	16.24	131,037	75.32
民國101年 2012	27,481	15.63	132,948	75.63
民國102年 2013	27,233	15.34	134,194	75.57
民國103年 2014	26,695	14.95	134,783	75.50
民國104年 2015	26,028	14.47	135,763	75.45
民國105年 2016	26,013	14.30	136,269	74.94
民國106年 2017	26,214	14.26	136,835	74.47
民國107年 2018	26,401	14.22	137,297	73.94
清豐里	4943	18.55	19,855	74.47
東寧里	981	19.24	3,643	71.46
五常里	1106	15.01	5,517	74.90
享平里	440	12.16	2,692	74.36
中陽里	528	13.73	2,776	72.20
惠楠里	310	8.79	2,781	78.80
惠民里	575	12.54	3,393	73.97
惠豐里	614	11.21	4,237	77.33
錦屏里	241	7.20	2,470	73.73
玉屏里	217	8.67	1,869	74.70
金田里	334	8.60	2,967	76.43
稔田里	115	7.09	1,200	73.98
瑞屏里	458	10.96	3,103	74.31
翠屏里	1699	9.42	14,671	81.32
宏南里	126	12.88	529	54.03
宏毅里	607	20.41	1,649	55.47
宏榮里	618	18.84	2,066	62.99
廣昌里	371	10.81	2,430	70.78
久昌里	384	11.81	2,474	76.05
大昌里	290	11.54	1,772	70.51
福昌里	267	11.46	1,670	71.64

資料來源：高雄市楠梓區戶政事務所。

之年齡結構

年齡分配		扶老比 (%)	扶幼比 (%)	扶養比 (%)	老化 指數
65歲以上 (人)	比率 (%)				
14,673	8.44	11.20	21.57	32.76	51.92
15,369	8.74	11.56	20.67	32.23	55.93
16,152	9.09	12.04	20.29	32.33	59.31
17,054	9.55	12.65	19.81	32.46	63.88
18,140	10.08	13.36	19.17	32.53	69.69
19,563	10.76	14.36	19.09	33.45	75.20
20,702	11.27	15.13	19.16	34.29	78.97
21,989	11.84	16.02	19.23	35.24	83.29
1862	6.98	9.38	24.90	34.27	37.67
474	9.30	13.01	26.93	39.94	48.32
743	10.09	13.47	20.05	33.51	67.18
488	13.48	18.13	16.34	34.47	110.91
541	14.07	19.49	19.02	38.51	102.46
438	12.41	15.75	11.15	26.90	141.29
619	13.49	18.24	16.95	35.19	107.65
628	11.46	14.82	14.49	29.31	102.28
639	19.07	25.87	9.76	35.63	265.15
416	16.63	22.26	11.61	33.87	191.71
581	14.97	19.58	11.26	30.84	173.95
307	18.93	25.58	9.58	35.17	266.96
615	14.73	19.82	14.76	34.58	134.28
1671	9.26	11.39	11.58	22.97	98.35
324	33.09	61.25	23.82	85.07	257.14
717	24.12	43.48	36.81	80.29	118.12
596	18.17	28.85	29.91	58.76	96.44
632	18.41	26.01	15.27	41.28	170.35
395	12.14	15.97	15.52	31.49	102.86
451	17.95	25.45	16.37	41.82	155.52
394	16.90	23.59	15.99	39.58	147.57

表 2-4 現住人口

年底及里別	年齡分配			
	0-14歲 (人)	比率 (%)	15-64歲 (人)	比率 (%)
盛昌里	872	13.49	4,877	75.45
泰昌里	229	13.37	1,185	69.22
興昌里	786	15.20	3,758	72.69
建昌里	386	12.61	2,206	72.12
宏昌里	662	16.82	2,849	72.40
和昌里	210	9.15	1,634	71.20
慶昌里	356	10.00	2,569	72.12
隆昌里	451	11.57	2,800	71.79
秀昌里	282	11.26	1,875	74.88
裕昌里	946	16.64	4,150	72.97
國昌里	634	15.03	3,057	72.48
加昌里	1,572	15.53	7,395	73.05
仁昌里	1,003	16.09	4,643	74.48
藍田里	1,681	19.92	6,264	74.24
中興里	336	17.53	1,394	72.76
中和里	771	19.51	2,877	72.82

之年齡結構(續)

年齡分配		扶老比 (%)	扶幼比 (%)	扶養比 (%)	老化 指數
65歲以上 (人)	比率 (%)				
715	11.06	14.66	17.88	32.54	82.00
298	17.41	25.15	19.32	44.47	130.13
626	12.11	16.66	20.92	37.57	79.64
467	15.27	21.17	17.50	38.67	120.98
424	10.78	14.88	23.24	38.12	64.05
451	19.65	27.60	12.85	40.45	214.76
637	17.88	24.80	13.86	38.65	178.93
649	16.64	23.18	16.11	39.29	143.90
347	13.86	18.51	15.04	33.55	123.05
591	10.39	14.24	22.80	37.04	62.47
527	12.49	17.24	20.74	37.98	83.12
1,156	11.42	15.63	21.26	36.89	73.54
588	9.43	12.66	21.60	34.27	58.62
493	5.84	7.87	26.84	34.71	29.33
186	9.71	13.34	24.10	37.45	55.36
303	7.67	10.53	26.80	37.33	39.30

表 2-5 15歲以上現住人口之

年底及年齡組別	性別	總計	識字者				
			合計	博士		碩士	
				畢業	肄業	畢業	肄業
民國100年 2011	計	145,710	143,548	377	256	4,933	2,072
	男	71,465	71,303	292	187	3,244	1,208
	女	74,245	72,245	85	69	1,689	864
民國101年 2012	計	148,317	146,250	423	290	5,413	2,239
	男	72,764	72,613	321	212	3,491	1,303
	女	75,553	73,637	102	78	1,922	936
民國102年 2013	計	150,346	148,360	457	306	5,934	2,333
	男	73,651	73,516	346	224	3,787	1,368
	女	76,695	74,844	111	82	2,147	965
民國103年 2014	計	151,837	149,959	486	322	6,390	2,368
	男	74,303	74,179	365	234	4,051	1,407
	女	77,534	75,780	121	88	2,339	961
民國104年 2015	計	153,903	152,119	521	335	6,884	2,442
	男	75,205	75,091	388	245	4,344	1,445
	女	78,698	77,028	133	90	2,540	997
民國105年 2016	計	155,832	154,119	567	349	7,402	2,480
	男	76,008	75,902	424	250	4,656	1,427
	女	79,824	78,217	143	99	2,746	1,053
民國106年 2017	計	157,537	155,918	602	343	7,866	2,653
	男	76,650	76,555	451	242	4,896	1,554
	女	80,887	79,363	151	101	2,970	1,099
民國107年 2018	計	159,286	157,772	639	362	8,335	2,721
	男	77,301	77,212	483	245	5,133	1,597
	女	81,985	80,560	156	117	3,202	1,124
15 ~ 19 歲	計	10,138	10,137	-	-	-	-
	男	5,297	5,296	-	-	-	-
	女	4,841	4,841	-	-	-	-
20 ~ 24 歲	計	12,447	12,447	-	3	89	567
	男	6,417	6,417	-	2	49	327
	女	6,030	6,030	-	1	40	240

教育程度－按年齡別分

單位：人

識字者					
大學 (含獨立學院)		專科			
		二、三年制		五年制後二年	
畢業	肄業	畢業	肄業	畢業	肄業
23,619	8,845	8,875	1,567	7,736	476
12,139	4,764	4,462	917	4,393	290
11,480	4,081	4,413	650	3,343	186
25,230	9,636	8,983	1,602	7,779	486
12,945	5,163	4,501	942	4,379	300
12,285	4,473	4,482	660	3,400	186
26,889	10,320	9,192	1,609	7,720	475
13,661	5,512	4,626	951	4,299	295
13,228	4,808	4,566	658	3,421	180
28,550	10,560	9,260	1,658	7,669	467
14,450	5,574	4,650	972	4,249	291
14,100	4,986	4,610	686	3,420	176
30,180	10,842	9,307	1,704	7,682	467
15,121	5,748	4,669	994	4,213	288
15,059	5,094	4,638	710	3,469	179
32,105	10,901	9,432	1,764	7,727	443
16,025	5,812	4,730	1,034	4,204	272
16,080	5,089	4,702	730	3,523	171
33,881	10,883	9,575	1,754	7,763	432
16,805	5,854	4,809	1,043	4,191	266
17,076	5,029	4,766	711	3,572	166
35,798	10,798	9,691	1,744	7,793	436
17,641	5,856	4,858	1,035	4,190	266
18,157	4,942	4,833	709	3,603	170
-	2,399	-	139	-	11
	1,250	-	99	-	4
	1,149	-	40	-	7
3,357	5,111	327	230	489	13
1,426	2,753	227	138	104	4
1,931	2,358	100	92	385	9

表 2-5 15歲以上現住人口之

年底及年齡組別	性別	識字者				
		高級中等				
		普通教育(高中)		職業教育(高職)		
		畢業	肄業	畢業	肄業	五專前三年肄業
民國100年 2011	計	7,353	4,150	32,739	7,070	1,190
	男	3,613	2,162	15,772	4,156	310
	女	3,740	1,988	16,967	2,914	880
民國101年 2012	計	7,138	4,168	32,881	7,133	1,192
	男	3,514	2,153	15,886	4,197	316
	女	3,624	2,015	16,995	2,936	876
民國102年 2013	計	6,969	4,194	32,938	6,929	1,208
	男	3,441	2,165	15,918	4,109	314
	女	3,528	2,029	17,020	2,820	894
民國103年 2014	計	6,874	4,172	32,933	6,778	1,187
	男	3,375	2,180	15,939	4,032	312
	女	3,499	1,992	16,994	2,746	875
民國104年 2015	計	6,888	4,061	33,091	6,652	1,167
	男	3,322	2,133	16,060	4,013	300
	女	3,566	1,928	17,031	2,639	867
民國105年 2016	計	6,862	4,026	33,171	6,631	1,151
	男	3,276	2,095	16,108	4,014	299
	女	3,586	1,931	17,063	2,617	852
民國106年 2017	計	6,614	3,862	32,032	5,681	1,025
	男	3,062	2,003	15,327	3,408	293
	女	3,552	1,859	16,705	2,273	732
民國107年 2018	計	6,832	3,917	33,514	6,126	1,090
	男	3,195	2,021	16,177	3,684	312
	女	3,637	1,896	17,337	2,442	778
15 ~ 19 歲	計	121	2,892	368	2,635	798
	男	66	1,491	223	1,574	201
	女	55	1,401	145	1,061	597
20 ~ 24 歲	計	181	59	1,316	462	145
	男	115	31	847	291	52
	女	66	28	469	171	93

教育程度－按年齡別分(續1)

單位：人

識字者								不識 字者
國(初)中		初職		小學		自修		
畢業	肄業	畢業	肄業	畢業	肄業			
12,777	2,446	182	42	13,950	2,567	326	2,162	
5,943	1,347	102	33	5,122	750	97	162	
6,834	1,099	80	9	8,828	1,817	229	2,000	
12,520	2,462	184	42	13,653	2,489	307	2,067	
5,787	1,341	101	33	4,939	704	85	151	
6,733	1,121	83	9	8,714	1,785	222	1,916	
12,371	2,203	180	39	13,387	2,416	291	1,986	
5,652	1,193	98	31	4,779	670	77	135	
6,719	1,010	82	8	8,608	1,746	214	1,851	
12,192	2,181	177	35	13,088	2,339	273	1,878	
5,521	1,171	97	29	4,588	625	67	124	
6,671	1,010	80	6	8,500	1,714	206	1,754	
12,066	2,432	167	32	12,777	2,163	259	1,784	
5,384	1,311	92	25	4,399	539	58	114	
6,682	1,121	75	7	8,378	1,624	201	1,670	
11,926	2,102	169	37	12,487	2,148	239	1,713	
5,253	1,124	88	26	4,201	535	49	106	
6,673	978	81	11	8,286	1,613	190	1,607	
11,613	1,984	153	35	11,855	1,978	206	1,514	
4,996	1,018	76	24	3,824	460	43	89	
6,617	966	77	11	8,031	1,518	163	1,425	
11,725	2,018	153	35	11,860	1,979	206	1,514	
5,056	1,035	76	24	3,824	461	43	89	
6,669	983	77	11	8,036	1,518	163	1,425	
83	587	-	-	13	91	-	1	
40	290	-	-	9	49	-	1	
43	297	-	-	4	42	-	-	
80	18	-	-	-	-	-	-	
41	10	-	-	-	-	-	-	
39	8	-	-	-	-	-	-	

表 2-5 15歲以上現住人口之

年底及年齡組別	性別	總計	識字者				
			合計	博士		碩士	
				畢業	肄業	畢業	肄業
25 ~ 29 歲	計	13,324	13,324	1	41	1,192	545
	男	6,809	6,809	-	31	739	295
	女	6,515	6,515	1	10	453	250
30 ~ 34 歲	計	14,141	14,140	57	63	1,645	390
	男	7,201	7,201	40	42	984	236
	女	6,940	6,939	17	21	661	154
35 ~ 39 歲	計	17,553	17,550	101	80	1,698	427
	男	8,624	8,622	72	49	1,017	263
	女	8,929	8,928	29	31	681	164
40 ~ 44 歲	計	16,177	16,172	129	66	1,271	333
	男	7,831	7,830	98	45	744	199
	女	8,346	8,342	31	21	527	134
45 ~ 49 歲	計	14,274	14,264	97	48	949	193
	男	6,813	6,809	70	37	556	110
	女	7,461	7,455	27	11	393	83
50 ~ 54 歲	計	14,181	14,168	110	33	719	146
	男	6,650	6,648	76	23	462	85
	女	7,531	7,520	34	10	257	61
55 ~ 59 歲	計	13,351	13,326	74	14	407	69
	男	6,269	6,263	62	7	285	46
	女	7,082	7,063	12	7	122	23
60 ~ 64 歲	計	11,711	11,621	32	7	181	38
	男	5,342	5,338	31	3	146	25
	女	6,369	6,283	1	4	35	13
65 歲以上	計	21,989	20,623	38	7	184	13
	男	10,048	9,979	34	6	151	11
	女	11,941	10,644	4	1	33	2

教育程度－按年齡別分(續2)

單位：人

識字者					
大學 (含獨立學院)		專科			
		二、三年制		五年制後二年	
畢業	肄業	畢業	肄業	畢業	肄業
7,177	1,189	383	152	217	10
3,217	718	279	109	45	2
3,960	471	104	43	172	8
6,756	786	652	297	262	14
3,120	494	369	197	61	7
3,636	292	283	100	201	7
6,334	551	1,734	373	615	82
2,986	298	705	212	274	46
3,348	253	1,029	161	341	36
4,169	269	2,099	218	1,079	103
2,032	141	824	110	504	63
2,137	128	1,275	108	575	40
2,517	145	1,575	115	1,125	48
1,277	61	672	58	582	30
1,240	84	903	57	543	18
1,792	118	1,195	85	1,190	49
999	42	650	41	659	33
793	76	545	44	531	16
1,314	99	702	68	1,123	46
850	25	389	32	715	27
464	74	313	36	408	19
930	61	434	30	825	32
607	24	286	14	584	24
323	37	148	16	241	8
1,452	70	590	37	868	28
1,127	50	457	25	662	26
325	20	133	12	206	2

表 2-5 15歲以上現住人口之

年底及年齡組別	性別	識字者				
		高級中等				
		普通教育(高中)		職業教育(高職)		
		畢業	肄業	畢業	肄業	五專前三年肄業
25 ~ 29 歲	計	218	55	1,482	445	65
	男	133	18	850	276	19
30 ~ 34 歲	女	85	37	632	169	46
	計	287	100	1,891	502	47
35 ~ 39 歲	男	157	49	980	295	16
	女	130	51	911	207	31
40 ~ 44 歲	計	430	120	3,692	512	19
	男	146	67	1,850	302	13
45 ~ 49 歲	女	284	53	1,842	210	6
	計	550	95	4,383	327	3
50 ~ 54 歲	男	211	59	2,078	212	2
	女	339	36	2,305	115	1
55 ~ 59 歲	計	787	114	4,928	304	4
	男	349	59	2,164	183	3
60 ~ 64 歲	女	438	55	2,764	121	1
	計	867	90	5,359	303	1
65 歲以上	男	341	47	2,192	171	1
	女	526	43	3,167	132	-
65 歲以上	計	966	162	4,306	287	1
	男	425	82	1,843	160	-
65 歲以上	女	541	80	2,463	127	1
	計	1,006	77	3,141	176	2
65 歲以上	男	451	31	1,493	100	1
	女	555	46	1,648	76	1
65 歲以上	計	1,419	153	2,648	173	5
	男	801	87	1,657	120	4
65 歲以上	女	618	66	991	53	1

教育程度－按年齡別分(續完)

單位：人

識字者								不識字者
國(初中)		初職		小學		自修		
畢業	肄業	畢業	肄業	畢業	肄業			
112	34	-	-	5	1	-	-	
60	17	-	-	-	1	-	-	
52	17	-	-	5	-	-	-	
270	81	-	-	28	12	-	1	
110	40	-	-	2	2	-	-	
160	41	-	-	26	10	-	1	
560	102	-	-	85	32	3	3	
266	43	-	-	11	2	-	2	
294	59	-	-	74	30	3	1	
850	122	-	-	68	36	2	5	
425	66	-	-	9	7	1	1	
425	56	-	-	59	29	1	4	
1,092	121	-	-	72	30	-	10	
502	64	-	-	18	14	-	4	
590	57	-	-	54	16	-	6	
1,706	143	-	-	238	21	3	13	
692	78	-	-	50	5	1	2	
1,014	65	-	-	188	16	2	11	
2,636	169	-	-	831	50	2	25	
1,065	70	-	-	165	15	-	6	
1,571	99	-	-	666	35	2	19	
1,998	226	13	4	2,221	176	11	90	
785	114	4	4	585	25	1	4	
1,213	112	9	-	1,636	151	10	86	
2,338	415	140	-	8,299	1,530	185	1,366	
1,070	243	72	20	2,975	341	40	69	
1,268	172	68	11	5,324	1,189	145	1,297	

表 2-6 現住人口之婚姻

年底別及年齡組別	總計			未婚		
	計	男	女	合計	男	女
民國100年 2011	173,969	86,155	87,814	80,328	43,109	37,219
民國101年 2012	175,798	87,060	88,738	80,701	43,355	37,346
民國102年 2013	177,579	87,812	89,767	80,858	43,463	37,395
民國103年 2014	178,532	88,198	90,334	80,711	43,423	37,288
民國104年 2015	179,931	88,660	91,271	80,693	43,341	37,352
民國105年 2016	181,845	89,509	92,336	81,049	43,499	37,550
民國106年 2017	183,751	90,241	93,510	81,485	43,704	37,781
民國107年 2018	185,687	91,043	94,644	81,905	43,934	37,971
未滿15歲	26,401	13,742	12,659	26,401	13,742	12,659
15 ~ 19 歲	10,138	5,297	4,841	10,121	5,292	4,829
20 ~ 24 歲	12,447	6,417	6,030	12,056	6,296	5,760
25 ~ 29 歲	13,324	6,809	6,515	10,817	5,861	4,956
30 ~ 34 歲	14,141	7,201	6,940	7,281	4,306	2,975
35 ~ 39 歲	17,553	8,624	8,929	5,494	3,299	2,195
40 ~ 44 歲	16,177	7,831	8,346	3,634	1,977	1,657
45 ~ 49 歲	14,274	6,813	7,461	2,381	1,237	1,144
50 ~ 54 歲	14,181	6,650	7,531	1,605	827	778
55 ~ 59 歲	13,351	6,269	7,082	953	532	421
60 ~ 64 歲	11,711	5,342	6,369	565	287	278
65 ~ 69 歲	9,361	4,297	5,064	298	109	189
70 ~ 74 歲	4,851	2,159	2,692	116	52	64
75 ~ 79 歲	3,646	1,558	2,088	60	24	36
80 ~ 84 歲	2,059	856	1,203	30	16	14
85 ~ 89 歲	1,320	719	601	34	22	12
90 ~ 94 歲	627	393	234	43	39	4
95 ~ 99 歲	111	59	52	13	13	-
100歲以上	14	7	7	3	3	-

資料來源：高雄市政府民政局。

狀況—按年齡別分

單位：人

有偶			離婚			喪偶		
合計	男	女	合計	男	女	合計	男	女
74,231	36,513	37,718	11,647	5,061	6,586	7,763	1,472	6,291
74,945	36,923	38,022	12,184	5,285	6,899	7,968	1,497	6,471
75,862	37,365	38,497	12,640	5,483	7,157	8,219	1,501	6,718
76,347	37,599	38,748	12,992	5,627	7,365	8,482	1,549	6,933
77,028	37,941	39,087	13,423	5,791	7,632	8,787	1,587	7,200
77,993	38,499	39,494	13,856	5,948	7,908	8,947	1,563	7,384
-	-	-	-	-	-	-	-	-
79,664	39,259	40,405	14,728	6,241	8,487	9,390	1,609	7,781
-	-	-	-	-	-	-	-	-
14	5	9	3	-	3	0	-	-
324	100	224	66	21	45	1	-	1
2,254	862	1,392	249	86	163	4	-	4
6,199	2,660	3,539	644	233	411	17	2	15
10,478	4,745	5,733	1,524	573	951	57	7	50
10,250	4,933	5,317	2,155	900	1,255	138	21	117
9,338	4,530	4,808	2,333	1,006	1,327	222	40	182
9,753	4,708	5,045	2,352	1,045	1,307	471	70	401
9,503	4,736	4,767	2,106	888	1,218	789	113	676
8,305	4,213	4,092	1,613	668	945	1,228	174	1,054
6,422	3,517	2,905	997	450	547	1,644	221	1,423
3,024	1,711	1,313	365	191	174	1,346	205	1,141
2,018	1,212	806	179	89	90	1,389	233	1,156
964	608	356	65	32	33	1,000	200	800
568	482	86	57	40	17	661	175	486
225	214	11	16	15	1	343	125	218
23	21	2	4	4	-	71	21	50
2	2	-	0	-	-	9	2	7

表 2-7 現住人口之婚姻

年底及里別	總計			未婚		
	計	男	女	合計	男	女
民國100年 2011	173,969	86,155	87,814	80,328	43,109	37,219
民國101年 2012	175,798	87,060	88,738	80,701	43,355	37,346
民國102年 2013	177,579	87,812	89,767	80,858	43,463	37,395
民國103年 2014	178,532	88,198	90,334	80,711	43,423	37,288
民國104年 2015	179,931	88,660	91,271	80,693	43,341	37,352
民國105年 2016	181,845	89,509	92,336	81,049	43,499	37,550
民國106年 2017	183,751	90,241	93,510	81,485	43,704	37,781
民國107年 2018	185,687	91,043	94,644	81,905	43,934	37,971
清豐里	26,660	13,120	13,540	12,302	6,576	5,726
東寧里	5,098	2,431	2,667	2,354	1,218	1,136
五常里	7,366	3,605	3,761	3,317	1,805	1,512
享平里	3,620	1,704	1,916	1,591	843	748
中陽里	3,845	1,897	1,948	1,676	922	754
惠楠里	3,529	1,841	1,688	1,545	878	667
惠民里	4,587	2,261	2,326	2,000	1,073	927
惠豐里	5,479	2,638	2,841	2,316	1,216	1,100
錦屏里	3,350	1,671	1,679	1,375	743	632
玉屏里	2,502	1,271	1,231	1,031	584	447
金田里	3,882	1,908	1,974	1,614	877	737
稔田里	1,622	819	803	629	346	283
瑞屏里	4,176	2,032	2,144	1,745	941	804
翠屏里	18,041	8,762	9,279	7,698	4,124	3,574
宏南里	979	496	483	394	197	197
宏毅里	2,973	1,474	1,499	1,345	687	658
宏榮里	3,280	1,654	1,626	1,490	792	698
廣昌里	3,433	1,668	1,765	1,454	778	676
久昌里	3,253	1,582	1,671	1,388	758	630
大昌里	2,513	1,215	1,298	1,080	594	486
福昌里	2,331	1,206	1,125	978	549	429
盛昌里	6,464	3,206	3,258	2,873	1,543	1,330

資料來源：高雄市楠梓區戶政事務所。

狀況—按里別分

單位：人

有偶			離婚			喪偶		
合計	男	女	合計	男	女	合計	男	女
74,231	36,513	37,718	11,647	5,061	6,586	7,763	1,472	6,291
74,945	36,923	38,022	12,184	5,285	6,899	7,968	1,497	6,471
75,862	37,365	38,497	12,640	5,483	7,157	8,219	1,501	6,718
76,347	37,599	38,748	12,992	5,627	7,365	8,482	1,549	6,933
77,028	37,941	39,087	13,423	5,791	7,632	8,787	1,587	7,200
77,993	38,499	39,494	13,856	5,948	7,908	8,947	1,563	7,384
78,812	38,872	39,940	14,321	6,091	8,230	9,133	1,574	7,559
79,664	39,259	40,405	14,728	6,241	8,487	9,390	1,609	7,781
11,655	5,634	6,021	1,814	738	1,076	889	172	717
2,164	1,033	1,131	373	136	237	207	44	163
3,027	1,462	1,565	684	286	398	338	52	286
1,494	718	776	334	116	218	201	27	174
1,567	780	787	366	154	212	236	41	195
1,262	655	607	533	282	251	189	26	163
1,944	967	977	387	172	215	256	49	207
2,359	1,179	1,180	534	196	338	270	47	223
1,508	758	750	236	121	115	231	49	182
1,090	547	543	198	102	96	183	38	145
1,661	828	833	335	148	187	272	55	217
711	367	344	159	85	74	123	21	102
1,893	933	960	303	129	174	235	29	206
7,844	3,874	3,970	1,714	643	1,071	785	121	664
482	265	217	30	12	18	73	22	51
1,214	636	578	162	98	64	252	53	199
1,367	683	684	205	110	95	218	69	149
1,434	718	716	274	139	135	271	33	238
1,346	660	686	354	138	216	165	26	139
985	493	492	221	102	119	227	26	201
1,038	535	503	158	92	66	157	30	127
2,945	1,466	1,479	349	154	195	297	43	254

表 2-7 現住人口之婚姻

年底及里別	總計			未婚		
	計	男	女	合計	男	女
泰昌里	1,712	873	839	742	423	319
興昌里	5,170	2,575	2,595	2,304	1,243	1,061
建昌里	3,059	1,513	1,546	1,289	702	587
宏昌里	3,935	1,878	2,057	1,829	945	884
和昌里	2,295	1,123	1,172	946	519	427
慶昌里	3,562	1,745	1,817	1,453	754	699
隆昌里	3,900	1,912	1,988	1,624	883	741
秀昌里	2,504	1,215	1,289	1,087	587	500
裕昌里	5,687	2,759	2,928	2,621	1,375	1,246
國昌里	4,218	2,108	2,110	1,914	1,055	859
加昌里	10,123	4,861	5,262	4,547	2,421	2,126
仁昌里	6,234	2,949	3,285	2,785	1,497	1,288
藍田里	8,438	4,160	4,278	3,866	2,056	1,810
中興里	1,916	954	962	906	468	438
中和里	3,951	1,957	1,994	1,797	962	835

狀況—按里別分(續)

單位：人

有偶			離婚			喪偶		
合計	男	女	合計	男	女	合計	男	女
693	352	341	137	72	65	140	26	114
2,288	1,145	1,143	327	142	185	251	45	206
1,287	665	622	267	113	154	216	33	183
1,641	788	853	312	122	190	153	23	130
981	482	499	190	91	99	178	31	147
1,656	832	824	235	116	119	218	43	175
1,684	840	844	332	146	186	260	43	217
1,052	523	529	211	85	126	154	20	134
2,409	1,178	1,231	386	161	225	271	45	226
1,756	862	894	330	154	176	218	37	181
4,218	2,012	2,206	874	356	518	484	72	412
2,551	1,207	1,344	601	207	394	297	38	259
3,892	1,903	1,989	455	161	294	225	40	185
830	424	406	84	49	35	96	13	83
1,736	855	881	264	113	151	154	27	127

表 2-8 現住原

年底及里別	戶數(戶)		
	合計	平地原住民	山地原住民
民國100年 2011	633	283	350
民國101年 2012	671	300	371
民國102年 2013	699	315	384
民國103年 2014	775	349	426
民國104年 2015	820	368	452
民國105年 2016	871	390	481
民國106年 2017	893	399	494
民國107年 2018	933	421	512
清豐里	109	51	58
東寧里	18	8	10
五常里	44	23	21
享平里	8	5	3
中陽里	19	9	10
惠楠里	18	6	12
惠民里	14	4	10
惠豐里	33	16	17
錦屏里	10	6	4
玉屏里	8	3	5
金田里	15	6	9
稔田里	4	2	2
瑞屏里	15	7	8
翠屏里	148	64	84
宏南里	-	-	-
宏毅里	2	2	-
宏榮里	22	7	15
廣昌里	18	6	12
久昌里	17	7	10
大昌里	12	9	3
福昌里	9	3	6

資料來源：高雄市楠梓區戶政事務所。

住民戶口數

人口數(人)								
合計			平地原住民			山地原住民		
計	男	女	計	男	女	計	男	女
1,952	903	1,049	849	404	445	1,103	499	604
2,058	970	1,088	902	430	472	1,156	540	616
2,151	1,021	1,130	951	454	497	1,200	567	633
2,168	1,032	1,136	947	458	489	1,221	574	647
2,276	1,085	1,191	992	483	509	1,284	602	682
2,376	1,146	1,230	1,047	520	527	1,329	626	703
2,438	1,166	1,272	1,075	533	542	1,363	633	730
2,484	1,192	1,292	1,115	554	561	1,369	638	731
306	141	165	141	72	69	165	69	96
42	17	25	12	3	9	30	14	16
106	49	57	64	33	31	42	16	26
27	12	15	17	6	11	10	6	4
47	21	26	23	8	15	24	13	11
56	25	31	19	8	11	37	17	20
36	19	17	8	5	3	28	14	14
96	37	59	54	20	34	42	17	25
27	10	17	17	7	10	10	3	7
23	13	10	8	5	3	15	8	7
26	13	13	10	6	4	16	7	9
12	7	5	9	5	4	3	2	1
41	22	19	21	14	7	20	8	12
359	179	180	157	80	77	202	99	103
-	-	-	-	-	-	-	-	-
2	1	1	2	1	1	-	-	-
61	37	24	20	12	8	41	25	16
45	21	24	18	9	9	27	12	15
51	22	29	17	9	8	34	13	21
33	18	15	25	16	9	8	2	6
18	9	9	7	3	4	11	6	5

表 2-8 現住原

年底及里別	戶數(戶)		
	合計	平地原住民	山地原住民
盛昌里	13	3	10
泰昌里	5	-	5
興昌里	21	12	9
建昌里	22	9	13
宏昌里	25	12	13
和昌里	9	4	5
慶昌里	11	6	5
隆昌里	16	5	11
秀昌里	21	11	10
裕昌里	35	15	20
國昌里	24	10	14
加昌里	81	34	47
仁昌里	42	19	23
藍田里	36	22	14
中興里	8	4	4
中和里	21	11	10

住民戶口數(續)

人口數(人)								
合計			平地原住民			山地原住民		
計	男	女	計	男	女	計	男	女
49	30	19	18	10	8	31	20	11
15	5	10	1	1	-	14	4	10
53	27	26	26	15	11	27	12	15
81	42	39	33	17	16	48	25	23
70	29	41	38	16	22	32	13	19
30	16	14	20	14	6	10	2	8
24	12	12	12	7	5	12	5	7
60	28	32	14	5	9	46	23	23
55	30	25	28	17	11	27	13	14
70	29	41	23	8	15	47	21	26
61	30	31	28	14	14	33	16	17
245	120	125	99	50	49	146	70	76
105	47	58	47	17	30	58	30	28
82	40	42	44	20	24	38	20	18
26	14	12	11	8	3	15	6	9
44	20	24	24	13	11	20	7	13

表 2-9 新移

年底及性別	總計	大陸地區 (含港澳地 區)	非大陸港澳地區			
			合計	印尼	馬來西亞	新加坡
民國100年 2011	1,936	1,116	820	75	23	4
男	198	47	151	3	11	3
女	1,738	1,069	669	72	12	1
民國101年 2012	2,004	1,133	871	76	22	4
男	230	52	178	3	12	3
女	1,774	1,081	693	73	10	1
民國102年 2013	2,079	1,164	915	73	23	6
男	269	62	207	3	13	5
女	1,810	1,102	708	70	10	1
民國103年 2014	2,185	1,219	966	74	26	8
男	303	71	232	3	13	6
女	1,882	1,148	734	71	13	2
			-			
民國104年 2015	2,239	1,228	1,011	82	30	8
男	339	82	257	3	15	6
女	1,900	1,146	754	79	15	2
民國105年 2016	2,400	1,294	1,106	89	34	9
男	379	94	285	5	15	7
女	2,021	1,200	821	84	19	2
民國106年 2017	2,618	1,393	1,225	93	42	11
男	392	103	289	4	17	7
女	2,226	1,290	936	89	25	4
民國107年 2018	2,960	1,535	1,425	107	42	13
男	439	115	324	5	17	9
女	2,521	1,420	1,101	102	25	4

資料來源：高雄市政府民政局。

民人口數

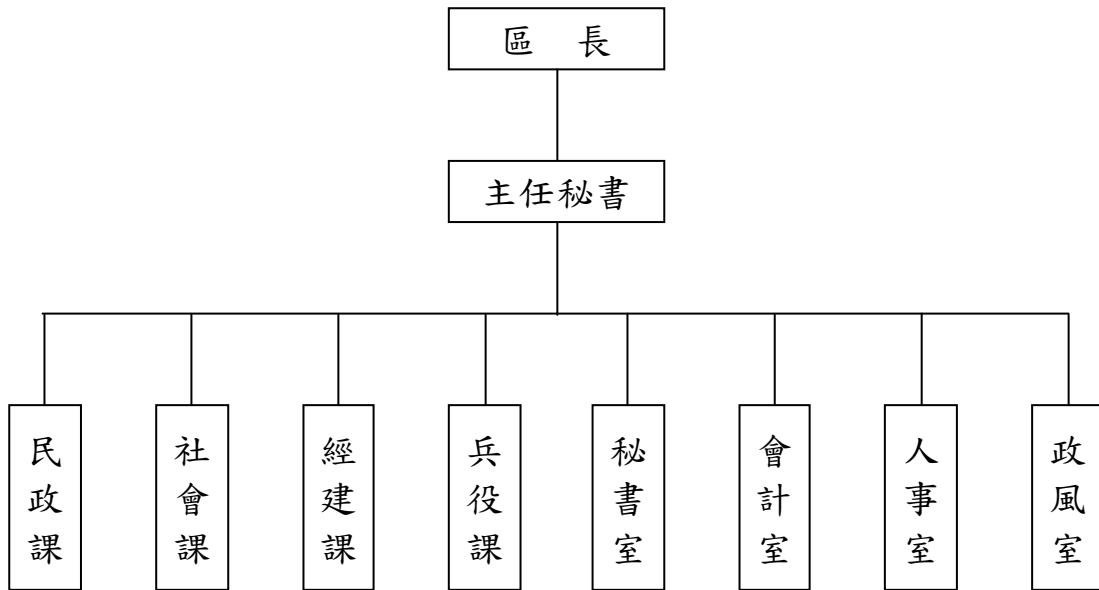
單位：人

非大陸港澳地區

菲律賓	泰國	緬甸	越南	柬埔寨	寮國	其他國家
107	59	4	391	20	-	137
7	10	-	-	-	-	117
100	49	4	391	20	-	20
108	63	6	408	20	-	164
4	12	1	-	-	-	143
104	51	5	408	20	-	21
118	67	7	410	20	-	191
3	15	2	1	-	-	165
115	52	5	409	20	-	26
126	66	7	423	19	-	217
6	15	2	4	-	-	183
120	51	5	419	19	-	34
136	64	6	427	17	-	241
9	16	1	4	-	-	203
127	48	5	423	17	-	38
150	65	6	473	17	-	263
11	16	1	6	-	-	224
139	49	5	467	17	-	39
171	63	6	557	19	-	263
13	16	1	8	-	-	223
158	47	5	549	19	-	40
201	66	5	669	26	-	296
16	15	1	9	-	-	252
185	51	4	660	26	-	44

參、行政組織

表 3-1 區公所組織系統



資料來源：本所人事室。

表 3-2 區公所編制

年底別	總計	區長	副區長	主任 秘書	秘書	視導	課長	主任	技士	課員	技佐
民國100年 2011											
編制員額	70	1	-	1	-	1	4	1	3	15	1
現有員額	62	1	-	1	-	1	4	1	3	13	-
民國101年 2012											
編制員額	70	1	-	1	-	1	4	1	3	15	1
現有員額	62	1	-	1	-	1	4	1	3	14	-
民國102年 2013											
編制員額	70	1	-	1	-	1	4	1	3	15	1
現有員額	64	1	-	1	-	1	4	1	3	14	-
民國103年 2014											
編制員額	70	1	-	1	-	1	4	1	3	15	1
現有員額	64	1	-	1	-	1	4	1	3	14	-
民國104年 2015											
編制員額	70	1	-	1	-	1	4	1	3	15	1
現有員額	61	1	-	1	-	1	4	1	3	13	-
民國105年 2016											
編制員額	70	1	-	1	-	1	4	1	3	15	1
現有員額	65	1	-	1	-	1	4	1	3	14	-
民國106年 2017											
編制員額	70	1	-	1	-	1	4	1	3	15	1
現有員額	65	1	-	1	-	1	4	1	3	14	-
民國107年 2018											
編制員額	70	1	-	1	-	1	4	1	3	15	1
現有員額	63	1	-	1	-	1	4	1	3	14	-

資料來源：本所人事室。

及現有員額

單位：人

辦事員	書記	會計室			人事室			政風室主任	調解會秘書	里幹事	獸醫
		主任	會計員	佐理員	主任	人事管理員	助理員				
4	3	1	-	1	1	-	1	1	-	31	-
3	1	1	-	1	1	-	1	1	-	29	-
4	3	1	-	1	1	-	1	1	-	31	-
3	-	1	-	1	1	-	1	1	-	29	-
4	3	1	-	1	1	-	1	1	-	31	-
3	1	1	-	1	1	-	1	1	-	30	-
4	3	1	-	1	1	-	1	1	-	31	-
3	1	1	-	1	1	-	1	1	-	30	-
4	3	1	-	1	1	-	1	1	-	31	-
3	1	1	-	1	1	-	1	1	-	28	-
4	3	1	-	1	1	-	1	1	-	31	-
3	1	1	-	1	1	-	1	1	-	31	-
4	3	1	-	1	1	-	1	1	-	31	-
3	1	1	-	1	1	-	1	1	-	31	-
4	3	1	-	1	1	-	1	1	-	31	-
3	1	1	-	1	1	-	1	1	-	29	-

表 3-3 區公所員工按

年底及性別	總計	職等別					
		簡薦委任(派)人員					
		合計	簡任(派)	薦任(派)	委任(派)	雇員	
民國100年 2011	計	67	62	1	42	19	-
	男	29	26	1	24	1	-
	女	38	36	-	18	18	-
民國101年 2012	計	67	62	1	42	19	-
	男	28	25	1	23	1	-
	女	39	37	-	19	18	-
民國102年 2013	計	69	64	1	42	21	-
	男	27	24	1	22	1	-
	女	42	40	-	20	20	-
民國103年 2014	計	69	64	1	40	23	-
	男	25	22	1	19	2	-
	女	44	42	-	21	21	-
民國104年 2015	計	66	61	1	39	21	-
	男	23	20	1	17	2	-
	女	43	41	-	22	19	-
民國105年 2016	計	70	65	1	42	22	-
	男	24	21	1	17	3	-
	女	46	44	-	25	19	-
民國106年 2017	計	70	65	1	43	21	-
	男	23	20	1	16	3	-
	女	47	45	-	27	18	-
民國107年 2018	計	67	63	1	41	21	-
	男	20	18	1	14	3	-
	女	47	45	-	27	18	-

資料來源：本所人事室。

職等別及性別分

單位：人

職工別					
合計	技工	工友	駕駛	其他	臨時人員
5	1	3	1	-	-
3	1	1	1	-	-
2	-	2	-	-	-
5	1	3	1	-	-
3	1	1	1	-	-
2	-	2	-	-	-
5	1	3	1	-	-
3	1	1	1	-	-
2	-	2	-	-	-
5	1	3	1	-	-
3	1	1	1	-	-
2	-	2	-	-	-
5	1	3	1	-	-
3	1	1	1	-	-
2	-	2	-	-	-
5	1	3	1	-	-
3	1	1	1	-	-
2	-	2	-	-	-
4	1	2	1	-	-
2	1	-	1	-	-
2	-	2	-	-	-

表 3-4 區公所現有

年底及性別	總計	平均年齡	24歲以下	25-29歲	30-34歲
民國100年 2011 計	62	45	-	2	5
男	26	47	-	1	2
女	36	44	-	1	3
民國101年 2012 計	62	46	-	1	5
男	25	48	-	-	3
女	37	45	-	1	2
民國102年 2013 計	64	45	-	2	7
男	24	48	-	1	3
女	40	40	-	1	4
民國103年 2014 計	64	45	-	3	8
男	22	46	-	2	2
女	42	43	-	1	6
民國104年 2015 計	61	45	1	2	6
男	20	45	1	2	-
女	41	45	-	-	6
民國105年 2016 計	65	45	-	4	7
男	21	44	-	3	1
女	44	45	-	1	6
民國106年 2017 計	65	45	-	3	7
男	20	45	-	2	1
女	45	45	-	1	6
民國107年 2018 計	63	45	1	3	4
男	18	45	-	2	-
女	45	45	1	1	4

資料來源：本所人事室。

職員數按年齡分

單位:人

35-39歲	40-44歲	45-49歲	50-54歲	55-59歲	60-64歲	65歲以上
7	12	17	12	7	-	-
1	3	8	6	5	-	-
6	9	9	6	2	-	-
6	13	17	13	7	-	-
1	3	7	7	4	-	-
5	10	10	6	3	-	-
7	10	17	13	6	2	-
1	4	3	8	2	2	-
6	6	14	5	4	-	-
7	10	18	12	5	1	-
1	4	3	8	1	1	-
6	6	15	4	4	-	-
8	7	17	11	6	3	-
2	4	2	4	4	1	-
6	3	15	7	2	2	-
7	11	16	11	6	3	-
2	4	3	3	4	1	-
5	7	13	8	2	2	-
7	12	14	13	7	2	-
2	5	3	4	2	1	-
5	7	11	9	5	1	-
9	9	13	15	6	3	-
2	3	5	3	2	1	-
7	6	8	12	4	2	-

表 3-5 區公所現有職

年底及性別	總計	研究所	
		博士	碩士
民國100年 2011 計	62	-	4
男	26	-	2
女	36	-	2
民國101年 2012 計	62	-	6
男	25	-	3
女	37	-	3
民國102年 2013 計	64	-	4
男	24	-	3
女	40	-	1
民國103年 2014 計	64	-	8
男	22	-	4
女	42	-	4
民國104年 2015 計	61	-	7
男	20	-	4
女	41	-	3
民國105年 2016 計	65	-	11
男	21	-	5
女	44	-	6
民國106年 2017 計	65	-	12
男	20	-	5
女	45	-	7
民國107年 2018 計	63	-	12
男	17	-	5
女	46	-	7

資料來源：本所人事室。

員數按教育程度分

單位：人

大學畢業 (含軍警校有學位者)	專科畢業	高中(職)畢業	國(初)中以下
22	29	7	-
11	10	3	-
11	19	4	-
23	26	7	-
9	10	3	-
14	16	4	-
25	28	7	-
11	7	3	-
14	21	4	-
27	24	5	-
9	7	2	-
18	17	3	-
23	25	6	-
9	6	1	-
14	19	5	-
28	21	5	-
10	5	1	-
18	16	4	-
29	20	4	-
8	5	2	-
21	15	2	-
28	19	4	-
6	5	2	-
22	14	2	-

表 3-6 里長選舉概況

里別	選舉日期	選舉人數 (人)	投票數 (票)	投票率(% (投票數/ 選舉人數) *100	候選人數 (人)	當選人		
						姓名	年齡	性別
第一屆	099.11.27	128,271	91,772	72.55%	65			
第二屆	103.11.29	137,270	89,934	66.52%	72			
第三屆	107.11.24	146,199	104,878	71.74%	82			
清豐里	107.11.24	19,758	13,934	70.52%	4	劉曜陞	44	男
東寧里	107.11.24	3,761	2,701	71.82%	1	蘇吳錦秀	59	女
五常里	107.11.24	5,725	3,975	69.43%	3	曾榮璋	62	男
享平里	107.11.24	2,938	2,034	69.23%	2	陳顯能	54	男
中陽里	107.11.24	3,046	2,113	69.37%	2	李添發	66	男
惠楠里	107.11.24	3,002	1,867	62.19%	2	曾馨慧	57	女
惠民里	107.11.24	3,735	2,681	71.78%	3	張淑分	46	女
惠豐里	107.11.24	4,471	3,214	71.86%	3	張翼麟	54	男
錦屏里	107.11.24	2,926	2,177	74.40%	2	蔡甲庚	62	男
玉屏里	107.11.24	2,147	1,665	77.55%	4	洪千雅	47	女
金田里	107.11.24	3,125	2,264	72.45%	3	邱世宗	45	男
稔田里	107.11.24	1,417	1,077	76.01%	3	陳瑞輅	67	男
瑞屏里	107.11.24	3,510	2,608	74.30%	1	郭進和	58	男
翠屏里	107.11.24	15,029	10,037	66.78%	2	陳文治	57	男
宏南里	107.11.24	804	602	74.88%	1	張夢麒	77	男
宏毅里	107.11.24	2,214	1,673	75.56%	1	馮靖絨	46	女
宏榮里	107.11.24	2,470	1,887	76.40%	3	陳宏榮	62	男
廣昌里	107.11.24	2,845	2,204	77.47%	2	蔡文東	55	男
久昌里	107.11.24	2,649	1,799	67.91%	1	辜清桐	67	男
大昌里	107.11.24	2,060	1,616	78.45%	2	戴嘉育	46	女
福昌里	107.11.24	1,903	1,499	78.77%	2	張育綺	44	女
盛昌里	107.11.24	5,125	3,735	72.88%	5	李再生	67	男
泰昌里	107.11.24	1,370	1,023	74.67%	2	鄭嘉平	67	男
興昌里	107.11.24	3,974	3,038	76.45%	3	藍李九寶	61	女
建昌里	107.11.24	2,479	1,802	72.69%	1	曾讚義	61	男
宏昌里	107.11.24	2,979	2,265	76.03%	1	劉秀桃	56	女

資料來源：楠梓區里長選舉開票結果統計表。

表 3-6 里長選舉概況(續)

里別	選舉日期	選舉人數 (人)	投票數 (票)	投票率(% (投票數/ 選舉人數) *100	候選人數 (人)	當選人		
						姓名	年齡	性別
和昌里	107.11.24	1,965	1,495	76.08%	2	周海玲	62	女
慶昌里	107.11.24	3,038	2,279	75.02%	2	陳玉梅	56	女
隆昌里	107.11.24	3,205	2,353	73.42%	3	蔡淑貞	64	女
秀昌里	107.11.24	2,088	1,617	77.44%	2	張明全	64	男
裕昌里	107.11.24	4,251	2,957	69.56%	2	郭明勳	54	男
國昌里	107.11.24	3,275	2,335	71.30%	2	王晟境	35	男
加昌里	107.11.24	7,903	5,685	71.93%	1	劉秀英	59	女
仁昌里	107.11.24	4,798	3,194	66.57%	1	王永坤	53	男
藍田里	107.11.24	6,009	4,407	73.34%	3	謝坤易	60	男
中興里	107.11.24	1,419	1,108	78.08%	2	黃朝吉	48	男
中和里	107.11.24	2,786	1,958	70.28%	3	李東宇	26	男

表 3-7 鄰長遴聘概況

單位：鄰；人

年底別 及里別	里內 現有鄰數	年底鄰長人數			未遴聘 鄰數	本年異動(解遴聘)鄰長數		
		合計	男	女		合計	男	女
民國101年 2012	803	803	398	405	-	1	1	-
民國102年 2013	803	803	399	404	-	-	-	-
民國103年 2014	803	803	396	407	-	13	3	10
民國104年 2015	803	803	371	432	-	2	2	-
民國105年 2016	803	802	368	434	1	3	3	-
民國106年 2017	803	787	324	463	16	34	10	24
民國107年 2018	785	786	342	444	2	76	27	49
清豐里	41	41	22	19	-	-	-	-
東寧里	16	16	11	5	-	-	-	-
五常里	19	19	9	10	-	10	3	7
享平里	16	16	7	9	-	-	-	-
中陽里	20	20	13	7	-	2	-	2
惠楠里	15	15	5	10	-	4	3	1
惠民里	28	28	13	15	-	-	-	-
惠豐里	16	16	9	7	-	2	1	1
錦屏里	28	28	21	7	-	-	-	-
玉屏里	14	14	7	7	-	-	-	-
金田里	21	21	10	11	-	-	-	-
稔田里	13	13	10	3	-	-	-	-
瑞屏里	25	25	14	11	-	2	1	1
翠屏里	42	42	13	29	1	7	2	5
宏南里	14	14	3	11	-	-	-	-
宏毅里	25	25	15	10	-	2	1	1
宏榮里	21	21	14	7	-	2	1	1
廣昌里	29	29	12	17	-	-	-	-
久昌里	21	21	5	16	-	-	-	-
大昌里	16	16	8	8	-	-	-	-
福昌里	18	18	7	11	-	-	-	-
盛昌里	25	26	11	15	1	3	3	-
泰昌里	13	13	3	10	-	-	-	-

資料來源：本所民政課。

表 3-7 鄰長遴聘概況(續)

單位：鄰；人

年底別 及里別	里內 現有鄰數	年底鄰長人數			未遴聘 鄰數	本年異動(解遴聘)鄰長數		
		合計	男	女		合計	男	女
興昌里	18	18	10	8	-	6	-	6
建昌里	25	25	12	13	-	8	3	5
宏昌里	15	15	10	5	-	-	-	-
和昌里	25	25	7	18	-	6	2	4
慶昌里	27	27	14	13	-	4	3	1
隆昌里	25	25	4	21	-	10	2	8
秀昌里	18	18	7	11	-	-	-	-
裕昌里	17	17	5	12	-	-	-	-
國昌里	21	21	7	14	-	-	-	-
加昌里	44	44	6	38	-	2	-	2
仁昌里	25	25	7	18	-	2	1	1
藍田里	10	10	5	5	-	4	1	3
中興里	9	9	2	7	-	-	-	-
中和里	10	10	4	6	-	-	-	-

表 3-8 鄰長

年底別	現有鄰數	當年底實有 鄰長數	當年底實有	
			合計	空鄰
民國101年 2012	803	803	-	-
民國102年 2013	803	803	-	-
民國103年 2014	803	803	-	-
民國104年 2015	803	803	-	-
民國105年 2016	803	802	1	-
民國106年 2017	803	787	16	16
民國107年 2018	803	785	18	16

資料來源：本所民政課。

異動概況

鄰長數與現有鄰長數不符原因				當月行政區域 調整增加鄰數	備註
未補聘	死亡未補聘	任期屆滿 未遴聘	其他		
-	-	-	-	-	-
-	-	-	-	-	-
-	-	-	-	-	-
-	-	-	-	-	-
1	-	-	-	-	-
-	-	-	-	-	-
1	1	-	-	-	-

肆、農林漁牧

表 4-1 耕地

年底別	總計	耕作地	
		合計	短期耕作地
			小計
民國103年 2014	31.28	30.30	25.57
民國104年 2015	29.64	28.70	25.63
民國105年 2016	39.94	39.00	35.93
民國106年 2017	39.94	39.00	35.55
民國107年 2018	40.00	39.00	36.00

資料來源：行政院農業委員會、高雄市政府農業局。

面積

單位：公頃

耕作地				長期耕作地	長期休閒地
短期耕作地					
水稻	水稻以外之短期作	短期休閒			
0.39	21.75	3.43	4.73	0.98	
1.03	21.86	2.74	3.07	0.94	
0.20	22.30	13.43	3.07	0.94	
1.03	32.26	2.26	3.45	0.94	
1.00	32.00	3.00	3.00	1.00	

伍、工商業及區建設

表 5-1 營運中

年底別	總計	食品 製造業	飲料及菸草 製造業	紡織業	成衣及服飾 品製造業	皮革、毛皮 及其製品製 造業
民國101年 2012	148	2	-	1	3	-
民國102年 2013	150	2	-	1	3	-
民國103年 2014	148	2	-	1	2	-
民國104年 2015	144	2	-	1	1	-
民國105年 2016	144	2	-	1	1	-
民國106年 2017	144	2	-	1	1	-

資料來源：經濟部。

工廠家數

單位：家

木竹製品 製造業	紙漿、紙及 紙製品製造 業	印刷及資料 儲存媒體 複製業	石油及煤製 品製造業	化學材料 製造業	化學製品 製造業	藥品及醫用 化學製品製 造業	橡膠製品 製造業
-	2	-	3	3	12	1	1
-	2	-	3	2	12	1	1
-	2	-	2	2	11	1	1
-	2	-	2	2	11	-	1
-	2	-	2	2	11	-	1
-	2	-	2	2	11	-	1

表 5-1 營運中

年底別	塑膠製品 製造業	非金屬礦物 製品製造業	基本金屬 製造業	金屬製品 製造業	電子零組件製 造業	電腦、電子產 品及光學製品 製造業
民國101年 2012	8	6	2	10	62	5
民國102年 2013	8	6	2	11	63	5
民國103年 2014	8	4	2	10	67	5
民國104年 2015	8	4	1	10	69	5
民國105年 2016	8	4	1	10	69	5
民國106年 2017	8	4	1	10	69	5
民國107年 2018	8	4	2	11	69	4

工廠家數(續)

單位：家

電力設備 製造業	機械設備 製造業	汽車及其零 件製造業	其他運輸工 具及其零件 製造業	家具 製造業	其他 製造業	產業用機械 設備維修及 安裝業	非製造業
7	12	1	2	-	5	-	-
7	13	1	2	-	5	-	-
7	12	3	2	-	4	-	-
5	11	3	2	-	4	-	-
5	11	3	2	-	4	-	-
5	11	3	2	-	4	-	-
4	12	3	2	-	2	-	-

表 5-2 自來水

年底別	人數 (人)	
	行政區域人數 (A)	供水區域人數
民國100年 2011	173,969	173,969
民國101年 2012	175,798	175,798
民國102年 2013	177,579	168,928
民國103年 2014	178,532	170,013
民國104年 2015	179,931	171,696
民國105年 2016	181,845	174,320
民國106年 2017	183,751	176,364
民國107年 2018	185,687	178,455

資料來源：臺灣省自來水公司第七區管理處。

供水普及率

人數 (人)	供水普及率
實際供水人數 (B)	$B/A * 100$ (%)
173,504	99.73
175,788	99.99
168,717	95.01
169,605	95.00
170,913	94.99
172,696	94.97
174,525	94.98
176,345	94.97

陸、金融財稅

表 6-1 歲入預決

年度別	總 計	預 算 數			
		稅課收入	工程受益費收入	罰款及賠償收入	規費收入
民國100年 2011	8,485	-	-	-	15
民國101年 2012	8,490	-	-	-	15
民國102年 2013	8,932	-	-	-	8
民國103年 2014	15,492	-	-	-	8
民國104年 2015	12,065	-	-	-	1
民國105年 2016	11,650	-	-	-	1
民國106年 2017	10,450	-	-	-	1
民國107年 2018	11,657	-	-	-	1

資料來源：本所會計室。

算—按來源別分

單位：新臺幣千元

預 算 數					
信託管理收入	財產收入	營業盈餘及事業收入	補助收入	捐獻及贈與收入	其他收入
-	-	-	8,470	-	-
-	-	-	8,470	-	5
-	-	-	449	8,470	5
-	5	-	449	15,030	-
-	15	-	449	11,600	-
-	15	-	449	11,100	85
-	15	-	449	9,900	85
-	135	-	1,349	10,100	72

表 6-1 歲入預決

年度別	總 計	決 算 數			
		稅課收入	工程受益費收入	罰款及賠償收入	規費收入
民國100年 2011	8,479	-	-	5	8
民國101年 2012	8,488	-	-	15	5
民國102年 2013	8,978	-	-	42	1
民國103年 2014	14,435	-	-	10	1
民國104年 2015	10,739	-	-	54	1
民國105年 2016	10,463	-	-	-	1
民國106年 2017	10,495	-	-	47	1
民國107年 2018	11,005	-	-	14	2

算—按來源別分(續)

單位：新臺幣千元

決 算 數					
信託管理收入	財產收入	營業盈餘及事業收入	補助收入	捐獻及贈與收入	其他收入
-	-	-	8,428	-	38
-	-	-	8,443	-	25
-	-	-	448	8,469	18
-	6	-	448	13,942	28
-	21	-	449	10,137	77
-	90	-	449	9,844	79
-	91	-	448	9,808	100
-	138	-	1,058	9,483	310

表 6-2 歲出預決

年度別	總計	預算數			
		政權行使支出	行政支出	民政支出	財務支出
民國100年 2011	142,007	-	-	133,044	-
民國101年 2012	147,443	-	-	137,906	-
民國102年 2013	144,287	-	-	132,695	-
民國103年 2014	148,982	-	-	140,526	-
民國104年 2015	147,699	-	-	129,165	-
民國105年 2016	154,584	-	-	135,639	-
民國106年 2017	148,424	-	-	131,180	-
民國107年 2018	163,344	-	-	131,149	-

資料來源：本所會計室。

備註：基層建設小型工程預算於民國104年起由民政支出改列交通支出。

算—按政事別分

單位：新臺幣千元

預算數						
教育支出	文化支出	農業支出	工業支出	交通支出	其他經濟 服務支出	社會保險支出
-	-	-	-	-	-	-
-	-	-	-	-	-	-
-	-	-	-	-	-	-
-	-	-	-	-	-	-
-	-	-	-	8,360	-	-
-	-	-	-	5,920	-	-
-	-	-	-	6,480	-	-
-	-	-	-	6,830	-	-

表6-2 歲出預決

年度別	預算數				
	社會救助支出	福利服務支出	國民就業支出	醫療保健支出	社區發展支出
民國100年 2011	-	-	-	-	-
民國101年 2012	-	-	-	-	-
民國102年 2013	-	-	-	-	-
民國103年 2014	-	-	-	-	-
民國104年 2015	-	-	-	-	-
民國105年 2016	-	-	-	-	-
民國106年 2017	-	-	-	-	-
民國107年 2018	-	-	-	-	-

算—按政事別分(續1)

單位：新臺幣千元

預算數						
環境保護支出	退休撫卹 給付支出	警政支出	債務付息支出	還本付息 事務支出	其他支出	第二預備金
-	7,213	-	-	-	1,750	-
-	6,117	-	-	-	3,420	-
-	5,625	-	-	-	5,967	-
-	5,251	-	-	-	3,205	-
-	6,060	-	-	-	4,114	-
-	8,340	-	-	-	4,685	-
-	6,540	-	-	-	4,224	-
-	19,379	-	-	-	5,986	-

表 6-2 歲出預決

年度別	總計	決算數			
		政權行使支出	行政支出	民政支出	財務支出
民國100年 2011	137,942	-	-	128,979	-
民國101年 2012	145,139	-	-	135,673	-
民國102年 2013	141,658	-	-	130,202	-
民國103年 2014	144,874	-	-	136,418	-
民國104年 2015	143,150	-	-	125,786	-
民國105年 2016	150,704	-	-	132,408	-
民國106年 2017	145,413	-	-	129,136	-
民國107年 2018	159,756	-	-	128,495	-

算一按政事別分(續2)

單位：新臺幣千元

決算數						
教育支出	文化支出	農業支出	工業支出	交通支出	其他經濟服務支出	社會保險支出
-	-	-	-	-	-	-
-	-	-	-	-	-	-
-	-	-	-	-	-	-
-	-	-	-	-	-	-
-	-	-	-	7,190	-	-
-	-	-	-	5,271	-	-
-	-	-	-	5,513	-	-
-	-	-	-	5,896	-	-

表 6-2 歲出預決

年度別	決算數				
	社會救助支出	福利服務支出	國民就業支出	醫療保健支出	社區發展支出
民國100年 2011	-	-	-	-	-
民國101年 2012	-	-	-	-	-
民國102年 2013	-	-	-	-	-
民國103年 2014	-	-	-	-	-
民國104年 2015	-	-	-	-	-
民國105年 2016	-	-	-	-	-
民國106年 2017	-	-	-	-	-
民國107年 2018	-	-	-	-	-

算—按政事別分(續完)

單位：新臺幣千元

決算數						
環境保護支出	退休撫卹 給付支出	警政支出	債務付息支出	還本付息 事務支出	其他支出	第二預備金
-	7,213	-	-	-	1,750	-
-	6,117	-	-	-	3,349	-
-	5,624	-	-	-	5,832	-
-	5,251	-	-	-	3,205	-
-	6,060	-	-	-	4,114	-
-	8,340	-	-	-	4,685	-
-	6,540	-	-	-	4,224	-
-	19,379	-	-	-	5,986	-

表 6-3 區公所經費預決算

年度別	類別	總計	行政管理	業務管理
民國100年 2011	預算數	142,007	83,474	39,960
	決算數	137,942	81,432	39,155
民國101年 2012	預算數	147,443	87,953	40,953
	決算數	145,139	87,564	40,154
民國102年 2013	預算數	144,287	86,647	40,548
	決算數	141,658	85,616	39,528
民國103年 2014	預算數	148,982	87,386	45,370
	決算數	144,874	86,755	43,777
民國104年 2015	預算數	147,699	87,325	41,840
	決算數	143,150	85,816	39,970
民國105年 2016	預算數	154,584	88,279	47,360
	決算數	150,704	86,692	45,716
民國106年 2017	預算數	148,424	87,286	43,894
	決算數	145,413	86,111	43,025
民國107年 2018	預算數	163,344	87,331	43,818
	決算數	159,756	86,272	42,223

資料來源：本所會計室。

數額—按工作計畫別分

單位：新臺幣千元

廳舍修建	小型工程	退撫金	災害準備金	公務人員待遇福利
-	9,610	7,213	431	1,319
-	8,392	7,213	431	1,319
-	9,000	6,117	1,000	2,420
-	7,955	6,117	929	2,420
-	5,500	5,625	1,864	4,103
-	5,058	5,625	1,728	4,103
-	7,770	5,251	245	2,960
-	5,886	5,251	245	2,960
-	8,360	6,060	1,370	2,744
-	7,190	6,060	1,370	2,744
-	5,920	8,340	661	4,024
-	5,271	8,340	661	4,024
-	6,480	6,540	164	4,060
-	5,513	6,540	164	4,060
-	6,830	19,379	144	5,842
-	5,896	19,379	144	5,842

表6-4區公所經費預決算

年度別	類 別	總 計	經 常 門	
			人事費	業務費
民國100年 2011	預算數	142,007	67,563	19,261
	決算數	137,942	65,949	18,719
民國101年 2012	預算數	147,443	66,399	26,332
	決算數	145,139	66,351	25,756
民國102年 2013	預算數	144,287	66,732	25,256
	決算數	141,658	66,672	23,821
民國103年 2014	預算數	148,982	66,253	24,158
	決算數	144,874	66,250	23,494
民國104年 2015	預算數	147,699	66,903	28,838
	決算數	143,150	66,897	25,525
民國105年 2016	預算數	154,584	70,769	34,165
	決算數	150,704	70,767	31,020
民國106年 2017	預算數	148,424	69,002	50,027
	決算數	145,413	69,002	48,342
民國107年 2018	預算數	163,344	83,623	50,531
	決算數	159,756	83,623	48,383

資料來源：本所會計室。

數額—按用途別科目分

單位：新臺幣千元

經 常 門			資 本 門		
獎補助費	債務費	預備金	設備及投資	獎補助費	預備金
44,338	-	150	10,695	-	-
43,804	-	-	9,470	-	-
45,414	-	150	9,148	-	-
44,929	-	-	8,103	-	-
45,425	-	-	6,874	-	-
44,834	-	-	6,331	-	-
50,671	-	-	7,900	-	-
49,114	-	-	6,016	-	-
42,320	-	-	9,638	-	-
42,262	-	-	8,466	-	-
42,320	-	-	7,330	-	-
42,249	-	-	6,668	-	-
22,178	-	-	7,217	-	-
21,834	-	-	6,235	-	-
22,178	-	-	7,012	-	-
21,672	-	-	6,078	-	-

柒、教育文化

表 7-1 境內國民

學年度及學校別	校數 (所)	教師數(人)			職員數(人)			班級數(班)			
		合計	男	女	合計	男	女	合計	七年級	八年級	九年級
100 學年 SY 2011	6	501	151	350	64	11	53	245	77	81	87
101 學年 SY 2012	6	507	158	349	65	15	50	239	81	77	81
102 學年 SY 2013	6	514	161	353	61	15	46	236	78	81	77
103 學年 SY 2014	6	506	149	357	65	12	53	230	70	79	81
104 學年 SY 2015	6	484	142	342	64	13	51	219	70	71	78
105 學年 SY 2016	6	460	138	322	63	14	49	209	67	70	72
106 學年 SY 2017	6	453	132	321	59	13	46	205	66	67	72
107 學年 SY 2018	6	450	131	319	57	15	42	202	67	66	69
中山大學附屬國光 高中	1	-	-	-	-	-	-	18	6	6	6
楠梓國中	1	131	35	96	12	6	6	57	19	18	20
右昌國中	1	99	40	59	12	-	12	39	12	14	13
後勁國中	1	55	9	46	9	3	6	21	7	7	7
國昌國中	1	128	33	95	14	2	12	55	19	17	19
翠屏國中(小)	1	37	14	23	10	4	6	12	4	4	4

資料來源：高雄市政府教育局。

中學概況

學生數(人)									上學年度畢業生數(人)		
合計			七年級		八年級		九年級				
計	男	女	男	女	男	女	男	女	合計	男	女
7,851	4,086	3,765	1,235	1,120	1,331	1,245	1,520	1,400	2,855	1,421	1,434
7,438	3,874	3,564	1,298	1,182	1,248	1,139	1,328	1,243	2,872	1,488	1,384
7,233	3,773	3,460	1,220	1,144	1,303	1,174	1,250	1,142	2,533	1,301	1,232
6,826	3,584	3,242	1,073	925	1,220	1,141	1,291	1,176	2,346	1,226	1,120
6,358	3,354	3,004	1,052	929	1,078	936	1,224	1,139	2,426	1,265	1,161
5,843	3,090	2,753	956	893	1,053	926	1,081	934	2,327	1,199	1,128
5,669	2,953	2,716	958	884	952	904	1,043	928	1,985	1,058	928
5,554	2,891	2,663	983	878	954	879	954	906	1,933	1,016	917
526	261	265	86	88	86	90	89	87	176	90	86
1,626	867	759	304	256	262	254	301	249	510	263	247
1,076	591	485	183	138	221	170	187	177	379	207	172
455	238	217	74	76	80	77	84	64	180	102	78
1,608	791	817	296	285	254	245	241	287	584	299	285
263	143	120	40	35	51	43	52	42	104	55	49

表 7-2 境內國民

學年度及學校別	校數(所)	教師數(人)			職員數(人)		
		合計	男	女	合計	男	女
100 學年 SY 2011	9	640	184	456	41	2	39
101 學年 SY 2012	9	639	184	455	41	1	40
102 學年 SY 2013	9	645	189	456	45	3	42
103 學年 SY 2014	9	683	192	491	41	3	38
104 學年 SY 2015	9	675	189	486	42	5	37
105 學年 SY 2016	9	645	184	461	43	6	37
106 學年 SY 2017	9	649	182	467	45	7	38
107 學年 SY 2018	9	658	189	469	38	5	33
楠梓國小	1	116	32	84	7	1	6
後勁國小	1	44	10	34	5	-	5
援中國小	1	47	17	30	4	1	3
右昌國小	1	116	40	76	7	1	6
莒光國小	1	72	21	51	6	2	4
加昌國小	1	100	26	74	6	1	5
楠陽國小	1	86	24	62	6	-	6
翠屏國(中)小	1	32	7	25	-	-	-
油廠國小	1	45	12	33	4	-	4

資料來源：高雄市政府教育局。

小學概況

班級數(班)						
合計	一年級	二年級	三年級	四年級	五年級	六年級
405	65	62	65	67	74	72
399	64	64	64	66	67	74
385	59	64	65	63	67	67
385	64	60	65	65	65	66
381	60	64	62	66	64	65
376	57	60	67	62	66	64
376	61	57	62	67	63	66
380	70	61	57	62	67	63
67	12	10	10	10	13	12
24	4	4	3	4	5	4
27	5	4	4	4	5	5
68	13	11	10	11	12	11
41	7	7	6	7	7	7
58	11	10	9	9	10	9
50	9	8	8	9	8	8
19	4	3	3	3	3	3
26	5	4	4	5	4	4

表 7-2 境內國民

學年度及學校別	學生數 (人)						
	合計			一年級		二年級	
	計	男	女	男	女	男	女
100 學年 SY 2011	11,557	6,105	5,452	881	792	886	786
101 學年 SY 2012	11,017	5,799	5,218	886	798	879	808
102 學年 SY 2013	10,395	5,481	4,914	835	754	900	808
103 學年 SY 2014	10,288	5,359	4,929	885	863	836	765
104 學年 SY 2015	10,119	5,254	4,865	864	766	882	868
105 學年 SY 2016	9,963	5,160	4,803	770	742	868	774
106 學年 SY 2017	9,870	5,107	4,763	829	782	763	743
107 學年 SY 2018	10,036	5,215	4,821	995	879	827	781
楠梓國小	1,814	936	878	201	146	144	143
後勁國小	564	306	258	52	39	44	40
援中國小	704	376	328	70	63	54	58
右昌國小	1,891	973	918	184	183	162	145
莒光國小	1,065	542	523	91	84	98	87
加昌國小	1,551	811	740	162	127	134	130
楠陽國小	1,337	690	647	130	110	115	108
翠屏國(中)小	405	219	186	43	48	30	19
油廠國小	705	362	343	62	79	46	51

小學概況(續)

學生數 (人)								上學年度畢業生數(人)		
三年級		四年級		五年級		六年級				
男	女	男	女	男	女	男	女	合計	男	女
956	843	1,009	880	1,151	1,065	1,222	1,086	2,197	1,162	1,035
886	807	971	860	1,018	877	1,159	1,068	2,317	1,225	1,092
888	802	882	824	964	855	1,012	871	2,230	1,162	1,068
909	804	878	806	885	827	966	864	1,886	1,013	873
								-		
836	763	902	814	887	826	883	828	1,833	972	861
885	868	852	767	900	827	885	825	1,708	870	838
138	128	155	172	151	146	176	149	301	138	163
776	752	875	781	885	862	857	766	1,720	900	820
144	143	137	128	158	173	152	145	329	178	151
45	37	53	54	59	48	53	40	118	54	64
57	43	57	52	67	59	71	53	112	57	55
138	133	178	144	165	166	146	147	308	164	144
80	79	88	84	87	103	98	86	206	108	98
113	130	128	109	141	124	133	120	269	126	143
108	108	120	108	101	115	116	98	209	121	88
34	23	39	39	41	25	32	32	73	38	35
57	56	75	63	66	49	56	45	96	54	42

捌、衛 生

表 8-1 醫療機構及其他醫事

年底別	總計	醫師	中醫師	牙醫師	藥師	藥劑生
民國100年 2011	1,256	150	35	72	153	38
民國101年 2012	1,271	146	34	70	163	35
民國102年 2013	1,341	166	37	74	169	36
民國103年 2014	1,385	179	38	69	168	34
民國104年 2015	1,428	183	37	77	177	40
民國105年 2016	1,507	197	40	77	187	40
民國106年 2017	1,585	207	42	85	195	40
民國107年 2018	1,690	214	43	90	197	36

資料來源：衛生福利部。

機構開(執)業醫事人員數

單位：人

醫事檢驗師	醫事檢驗生	醫事放射師	醫事放射士	護理師	護士	助產師
93	4	21	3	443	181	-
89	4	23	3	463	167	-
96	4	23	2	487	172	-
101	4	22	1	507	169	-
100	3	23	1	543	147	-
108	2	22	1	570	155	-
110	1	21	1	609	162	-
106	1	22	1	670	157	-

表 8-1 醫療機構及其他醫事

年底別	助產士	鑲牙生	營養師	物理治療師	物理治療生	職能治療師
民國100年 2011	-	-	9	12	17	7
民國101年 2012	-	-	10	18	19	9
民國102年 2013	1	-	11	19	18	9
民國103年 2014	1	-	10	35	16	11
民國104年 2015	1	-	10	35	16	13
民國105年 2016	1	-	12	42	17	12
民國106年 2017	1	-	13	43	15	14
民國107年 2018	1	-	17	54	16	19

機構開(執)業醫事人員數(續)

單位：人

職能治療生	臨床心理師	諮商心理師	呼吸治療師	語言治療師	聽力師	牙體技術師	牙體技術生
1	-	9	6	-	-	2	-
1	-	7	6	1	-	3	-
1	-	3	7	-	-	5	1
2	-	4	6	1	-	4	3
2	-	4	7	2	-	4	3
2	2	4	6	2	-	5	3
1	2	6	6	2	-	6	3
-	3	17	6	4	-	13	3

表8-2 公私立醫療

年底別	院所家數 合計	醫院 家數	診所 家數	醫療院所 病床數	醫院開放病床數		
					合計	一般病床	
						急性病床	
						急性 一般病床	精神急性 一般病床
民國100年 2011	133	4	129	795	336	270	-
民國101年 2012	135	4	131	784	336	270	-
民國102年 2013	142	4	138	777	336	270	-
民國103年 2014	147	4	143	834	322	261	-
民國104年 2015	152	4	148	846	345	284	-
民國105年 2016	159	5	154	896	371	310	-
民國106年 2017	164	5	159	881	361	300	-
民國107年 2018	165	5	160	875	358	307	-

資料來源：衛生福利部。

機構數及病床數

單位：家、床

醫院開放病床數									
一般病床				特殊病床					
慢性病床				合計	加護病床	燒傷病床	嬰兒病床	急診觀察床	
慢性 一般病床	精神慢性 一般病床	慢性結 核病床	漢生病 病床						
66	-	-	-	99	16	-	-	-	5
66	-	-	-	108	16	-	-	-	5
66	-	-	-	117	16	-	-	-	5
61	-	-	-	131	16	-	-	-	5
61	-	-	-	122	13	-	-	-	5
61	-	-	-	139	13	-	-	-	5
61	-	-	-	113	13	-	-	-	4
51	-	-	-	103	13	-	-	-	4

表8-2 公私立醫療

年底別	醫院開放病床數						
	特殊病床						
	安寧病床	慢性呼吸 照護病床	亞急性呼吸 照護病床	精神科 加護病床	手術恢復床	嬰兒床	血液透析床
民國100年 2011	-	30	-	-	4	12	32
民國101年 2012	-	30	-	-	4	12	41
民國102年 2013	-	30	-	-	5	12	49
民國103年 2014	-	39	-	-	5	12	49
民國104年 2015	-	39	-	-	5	6	49
民國105年 2016	-	49	-	-	7	11	49
民國106年 2017	-	19	-	-	7	16	49
民國107年 2018	-	19	-	-	7	16	44

機構數及病床數(續)

單位：家、床

其他	精神科日間 照護人數 (人)	診所病床數					醫院救護車 (輛)
		合計	觀察床	嬰兒床	血液透析床	產科病床	
-	-	360	226	25	109	-	-
-	-	340	206	25	109	-	-
-	-	324	192	23	109	-	-
5	-	381	227	35	109	10	-
5	-	379	214	24	121	20	-
5	-	386	221	24	121	20	-
5	-	407	227	24	136	20	-
-	-	409	215	24	150	20	-

表 8-3 藥

年底別	總計	藥局	西藥商	
			販賣業	
民國100年 2011	384	57	26	
民國101年 2012	376	54	20	
民國102年 2013	376	52	21	
民國103年 2014	381	51	19	
民國104年 2015	398	52	19	
民國105年 2016	416	52	17	
民國106年 2017	441	56	17	
民國107年 2018	450	57	16	

資料來源：衛生福利部、高雄市政府衛生局。

商家數

單位：家

西藥商	中藥商		醫療器材商	
製造業	販賣業	製造業	販賣業	製造業
-	62	-	238	1
-	57	-	244	1
-	54	-	248	1
-	50	-	260	1
-	49	-	277	1
-	48	-	298	1
-	48	-	319	1
-	49	-	327	1

玖、環境保護

表 9-1 改善市容查

年底別	總計	道路、水溝、 下水道、橋樑、 河川、堤防 等公共設施之 損 壞 事 項	公園、綠地、 行道樹等維護、 修剪及扶正 事 項	廢棄物、廢土、 水溝、下水道、 公廁等之 清理維護事項	違規廣告物 查 報 事 項
民國100年 2011	80	30	5	4	-
民國101年 2012	288	162	21	9	-
民國102年 2013	260	121	22	8	-
民國103年 2014	238	94	17	11	-
民國104年 2015	132	33	9	6	-
民國105年 2016	102	25	12	4	-
民國106年 2017	176	30	32	28	-
民國107年 2018	99	42	10	6	-

資料來源：本所民政課。

報有關案件執行情形

單位：件

交通號(標誌、標線之修復及移除廢棄交通號誌事項	門牌、街道巷弄名牌之維護事項	路燈、水電、電信、瓦斯設施之損壞修復事項	競選廣告物之改善、移除事項	路霸檢舉通報事項	其他有礙市容觀瞻及妨害公共安全事項	
10	1	3	-	-	27	
16	3	7	-	-	70	
10	6	11	-	-	82	
11	2	7	-	-	96	
8	3	6	-	-	67	
4	4	13	-	-	40	
4	2	6	-	-	74	
8	-	5	-	-	28	

表 9-2 維護市容查報案件辦理情形

單位：件

年別	合計	已依案 執行完成	正依案執行	計畫執行	無法執行
民國100年 2011	80	80	-	-	-
民國101年 2012	288	288	-	-	-
民國102年 2013	260	260	-	-	-
民國103年 2014	238	238	-	-	-
民國104年 2015	132	132	-	-	-
民國105年 2016	102	102	-	-	-
民國106年 2017	176	176	-	-	-
民國107年 2018	99	99	-	-	-

資料來源：本所民政課

拾、社會福利

表 10-1 推行社區發

年(底)別	設置社區 生產建設基金 (個)	實際使用經費(元)		社區活動 中心 (幢) (年底)
		政府補助款	社區自籌款	
民國102年 2013	5	391,079	49,840	-
民國103年 2014	5	960,919	279,840	-
民國104年 2015	5	1,195,000	1,349,000	4
民國105年 2016	5	986,109	78,000	-
民國106年 2017	5	3,216,921	1,198,051	-
民國107年 2017	4	5,743,718	1,802,991	-

資料來源：本所社會課。

展工作成果

社區發展工作項目				
辦理社區 幹部訓練 (人次)	辦理社區 觀摩 (人次)	社區長壽 俱樂部 (處) (年底)	社區媽媽 教室 (班) (年底)	社區守望 相助隊 (隊) (年底)
420	-	3	10	7
420	768	3	10	7
3,196	1,808	5	17	12
25,144	1,158	6	7	10
16,881	1,859	8	24	14
10,859	2,258	4	9	

表 10-1 推行社區發

年(底)別	社區發展工作項目		
	社區民俗藝文 康樂班隊 (隊) (年底)	社區志願服務 (年底)	
		團隊 (隊)	志工數 (人)
民國102年 2013	2	3	104
民國103年 2014	2	3	104
民國104年 2015	3	29	806
民國105年 2016	3	84	891
民國106年 2017	4	24	959
民國107年 2017			

展工作成果(續)

社區發展工作項目					
辦理社區照顧 關懷據點 (處) (年底)	社區圖書室 (處) (年底)	社區刊物 (期) (年底)	服務成果		
			福利服務或活動 (受益人次)	其他服務 (受益人次)	
3	7	4	1,092	720	
3	7	13	1,628	720	
7	7	23	19,988	7,838	
4	5	25	10,404	3,186	
10	8	67	38,748	10,871	

表 10-2 社區發展協會會員人數

年底別 及 社區發展協會別	社區發展 協會數 (個)	社區戶數 (戶)	社區人口數 (人)	理監事人數 (人)	社區發展協會會員數 (人)		
					合計	男	女
民國 102年 2013	34	58,118	157,612	511	3,487
民國 103年 2014	36	66,137	178,532	535	3,587	1,436	2,151
民國 104年 2015	38	64,336	160,254	543	4,046	1,439	2,607
民國 105年 2016	39	56,701	151,112	527	3,815	1,475	2,340
民國 106年 2017	35	53,263	137,136	508	3,725	1,344	2,381
民國 107年 2018	31	50,683	129,018	448	3,567	1,261	2,306
惠民社區發展協會	1	878	2,293	20	39	16	23
援中港社區發展協會	1	1,147	2,933	20	163	53	110
清豐社區發展協會	1	4,967	13,330	20	178	86	92
加昌社區發展協會	1	1,985	5,061	12	182	75	107
東寧社區發展協會	1	1,922	5,098	20	87	31	56
仁昌社區發展協會	1	1,299	3,117	12	129	42	87
宏南社區發展協會	1	431	979	14	142	56	86
宏毅社區發展協會	1	494	1,486	20	152	67	85
隆昌社區發展協會	1	760	1,950	12	99	28	71
真正昌社區發展協會	1	760	1,950	12	125	28	97
和昌社區發展協會	1	927	2,295	12	130	20	110
中和社區發展協會	1	1,148	2,934	20	86	36	50
德惠社區發展協會	1	1,299	3,117	12	56	28	28
大昌社區發展協會	1	932	2,513	12	216	102	114
油人社區發展協會	1	494	1,487	12	59	34	25
宏榮社區發展協會	1	575	1,640	20	130	57	73
慶昌社區發展協會	1	1,391	3,562	14	71	43	28
仁翔社區發展協會	1	4,967	13,330	12	82	25	57
建昌社區發展協會	1	1,217	3,059	12	96	30	66
下鹽田社區發展協會	1	3,684	8,438	14	109	40	69
翠屏社區發展協會	1	7,514	18,041	12	69	27	42
車頭寮社區發展協會	1	878	2,294	12	94	32	62

資料來源：本所社會課。

表 10-2 社區發展協會會員人數(續)

年底別 及 社區發展協會別	社區發展 協會數 (個)	社區戶數 (戶)	社區人口數 (人)	理監事人數 (人)	社區發展協會會員數 (人)		
					合計	男	女
盛昌社區發展協會							
新加昌社區發展協會							
盛昌社區發展協會	1	1,088	3,232	12	129	26	103
新加昌社區發展協會	1	1,985	5,062	26	115	28	87
廣昌社區發展協會	1	627	1,716	12	129	26	103
新惠豐社區發展協會	1	2,340	5,479	12	150	51	99
惠楠社區發展協會	1	1,702	3,529	12	86	35	51
秀昌社區發展協會	1	980	2,504	12	116	18	98
吉川社區發展協會	1	627	1,717	12	113	30	83
新宏榮社區發展協會	1	576	1,640	12	161	63	98
幸福盛昌社區發展協會	1	1,089	3,232	12	74	28	46

表 10-3 社會福利

年(底)別	中低收入 老人生活 津貼	國民年金被 保險人所得 未達一定標 準資格認定	身心障礙者 生活補助	低收入戶 喪葬補助	
	申請人次	申請人次	發放人次	發放人次	金額
民國100年 2011	713	378	2,152
民國101年 2012	804	310	2,091	18	180,000
民國102年 2013	948	285	2,098	23	230,000
民國103年 2014	126	169	2,080	37	370,000
民國104年 2015	251	180	1,997	23	230,000
民國105年 2016	256	182	2,009	29	290,000
民國106年 2017	329	195	2,254	17	170,000
民國107年 2018	358	121	2,867	23	230,000

資料來源：本所社會課。

及救濟狀況

單位：人次；元

育兒津貼		輔導市民 臨時工		其他	
發放人次	金額	發放人次	金額	現金	實物
-	-	5	538,824	-	-
12,315	31,527,144	5	555,884	-	-
15,101	38,226,341	8	1,158,376	-	-
14,320	36,186,700	8	1,074,968	-	-
13,684	34,616,147	8	1,307,068	-	-
15,027	37,893,334	8	1,398,420	-	-
15,425	38,267,084	8	1,463,496	-	-
23,005	56,573,738	13	1,509,768	-	-

表 10-4 遭受災害

年底別	災害種類	災害發生日期 (年/月/日)	受 災 人 數(人)		
			臨時收容 災 民 數	死 亡 (含無名屍)	失 蹤
民國 100 年 2011	火災	100/07/27	-	-	-
民國 101 年 2012	火災	101/11/29	-	1	-
民國 102 年 2013	火災	102/02/10	-	1	-
	火災	102/04/10	-	-	-
	火災	102/04/20	-	1	-
民國 103 年 2014	-	-	-	-	-
民國 104 年 2015	火災	104/07/28	-	-	-
	火災	104/10/12	-	-	-
民國 105 年 2016	地震	105/02/06	-	-	-
	颱風	105/09/14	-	-	-
	颱風	105/09/27	-	-	-
民國 106 年 2017	-	-	-	-	-
民國 107 年 2018	火災	107/01/24	-	-	-
	火災	107/02/21	-	-	-

資料來源：本所社會課。

救助情形

受 災 人 數 (人)		住屋毀損 安遷救助		財物受損 影響生計者		救助金額(元)
重 傷	其 他	戶	人	戶		現 金
-	-	-	-	-	1	15,000
-	-	-	1	1	-	220,000
-	-	-	1	3	-	260,000
-	-	-	1	2	-	40,000
-	-	-	1	4	-	280,000
-	-	-	-	-	-	-
-	-	-	1	4	-	80,000
-	-	-	1	4	-	80,000
-	-	-	1	5	-	100,000
-	-	-	4	11	-	155,000
-	-	-	6	15	-	300,000
-	-	-	-	-	-	-
-	-	-	1	5		100,000
-	-	-	1	4		80,000

表 10-5 辦理急難

年底別	總計	死亡無力殮葬者	遭受意外傷害或罹患重病致生活陷於困境者
民國101年 2012	67	36	25
民國102年 2013	234	125	98
民國103年 2014	321	175	140
民國104年 2015	304	149	147
民國105年 2016	285	140	139
民國106年 2017	219	104	113
民國107年 2018	256	122	128

資料來源：本所社會課。

救助概況

單位：人次

負家庭助主要生計負責 且無法工作致生活陷於 困 境 者	財產或存款未能及時運 用致生活陷於困境者	其他遭遇重大變故者	川資突然發生困難者
3	-	3	-
10	1	-	-
6	-	-	-
8	-	-	-
3	2	1	-
2	-	-	-
5	-	1	-

表 10-6 低收

年底別	總計		第一類	
	戶數	人數	戶數	人數
民國100年 2011	1,491	3,817	15	17
民國101年 2012	1,647	4,280	16	18
民國102年 2013	1,597	4,039	5	5
民國103年 2014	1,607	4,031	6	6
民國104年 2015	1,535	3,860	4	4
民國105年 2016	1,380	3,415	4	4
民國106年 2017	1,310	3,231	2	2
民國107年 2018	1201	2890	2	2

資料來源：高雄市政府社會局。

入戶人口

單位：戶、人

第二類		第三類		第四類	
戶數	人數	戶數	人數	戶數	人數
584	1,216	672	1,947	220	637
584	1,219	387	1,094	660	1,949
543	1,013	305	834	744	2,187
533	992	295	781	773	2,252
485	854	245	611	801	2,391
463	798	258	687	655	1,926
427	724	226	569	655	1,936
433	737	212	516	554	1635

表 10-7 身心障礙

年底別	身心障礙人數									
	總計			領有舊制身心障礙手冊者						
				合計			視覺障礙者		聽覺機能障礙者	
	合計	男	女	計	男	女	男	女	男	女
民國100年 2011	7,360	4,094	3,266	7,360	4,094	3,266	192	143	388	292
民國101年 2012	7,437	4,144	3,293	7,437	4,144	3,293	201	141	391	285
民國102年 2013	7,639	4,265	3,374	6,017	3,344	2,673	170	114	326	255
民國103年 2014	7,794	4,360	3,434	5,447	3,011	2,436	156	104	283	211
民國104年 2015	8,124	4,551	3,573	4,398	2,405	1,993	131	86	230	173
民國105年 2016	8,467	4,732	3,735	2,952	1,572	1,380	97	63	182	134
民國106年 2017	7,936	4,383	3,553	1,502	754	748	54	42	135	99
民國107年 2018	7,996	4,412	3,584	245	145	100	13	6	33	11

資料來源：高雄市政府社會局。

附註：自101年7月11日起推行身心障礙鑑定及需求評估新制。

人口一覽表

單位：人

身心障礙人數

領有舊制身心障礙手冊者

平衡機能障礙者		聲音機能或語言機能障礙者		肢體障礙者		智能障礙者		重要器官失去功能者		顏面損傷者	
男	女	男	女	男	女	男	女	男	女	男	女
22	10	83	43	1,478	1,078	395	304	496	458	30	15
22	10	77	38	1,481	1,086	393	312	524	479	32	15
15	6	66	31	1,287	936	321	280	415	399	27	14
12	6	58	31	1,200	872	298	261	357	375	25	15
9	5	53	22	1,042	777	166	143	289	314	25	10
7	3	29	15	718	580	63	46	207	252	18	7
3	2	11	10	328	295	16	17	102	131	4	1
-	-	-	-	59	38	7	5	12	13	1	-

表 10-7 身心障礙

年底別	身心障礙人數									
	領有舊制身心障礙手冊者									
	植物人		失智症者		自閉症者		慢性精神病患者		多重障礙者	
	男	女	男	女	男	女	男	女	男	女
民國100年 2011	20	21	85	111	100	10	384	473	360	260
民國101年 2012	17	19	95	122	106	9	384	466	363	246
民國102年 2013	14	12	52	69	81	5	255	311	272	210
民國103年 2014	11	10	42	49	62	4	239	291	230	183
民國104年 2015	8	8	32	42	27	1	216	274	165	134
民國105年 2016	5	6	24	39	10	-	112	153	97	80
民國106年 2017	1	4	16	28	4	-	37	71	41	48
民國107年 2018	-	-	3	7	2	-	11	14	4	6

人口一覽表(續1)

單位：人

身心障礙人數											
領有舊制身心障礙手冊者						領有新制身心障礙證明者					
頑性(難治型) 癲癇症者		因罕見疾病而致 身心功能障礙者		其他		合計			神經系統構造 及精神、心智 功能		
男	女	男	女	男	女	計	男	女	男	女	
27	19	8	10	26	19	
26	19	6	10	26	36	
10	5	7	8	26	18	1,622	921	701	358	326	
6	1	5	7	27	16	2,347	1,349	998	486	431	
7	1	1	3	4	-	3,726	2,146	1,580	743	643	
2	1	-	1	1	-	5,515	3,160	2,355	1,049	952	
1	-	-	-	1	-	6,434	3,629	2,805	1,111	1,034	
-	-	-	-	-	-	7,751	4,267	3,484	1,172	1,148	

表 10-7 身心障礙

年底別	身心障礙人數							
	領有新制身心障礙證明者							
	眼、耳及相關構造與感官功能及疼痛		涉及聲音與言語構造及其功能		循環、造血、免疫與呼吸系統構造及其功能		消化、新陳代謝與內分泌系統相關構造及其功能	
	男	女	男	女	男	女	男	女
民國100年 2011
民國101年 2012
民國102年 2013	99	61	10	5	84	29	8	8
民國103年 2014	154	115	25	7	137	47	19	13
民國104年 2015	250	188	40	15	188	87	41	18
民國105年 2016	341	249	64	24	239	116	63	26
民國106年 2017	402	305	80	23	224	127	58	23
民國107年 2018	546	444	92	30	264	174	62	32

人口一覽表(續完)

單位：人

身心障礙人數										身心障礙人數 占總人口比率(%)
領有新制身心障礙證明者										
泌尿與生殖 系統相關構 造及其功能		神經、肌肉、骨 骼之移動相關構 造及其功能		皮膚與相關 構造及其功能		跨兩類別以上者		舊制轉換新制 暫無法歸類者		
男	女	男	女	男	女	男	女	男	女	
...
...
41	46	207	146	3	-	111	78	-	2	4.30
67	66	285	203	4	-	172	114	-	2	4.37
110	100	455	316	6	4	288	189	25	20	4.52
173	144	790	542	11	7	403	274	27	21	4.66
219	210	1,092	774	23	12	392	273	28	24	4.32
256	277	1,375	1,027	26	13	443	316	31	23	4.31

表 10-8 區公所全民健保第一、五、六類保險對象統計

單位：人

年底別	第一類保險對象	第五類保險對象	第六類保險對象
	當年底在保人數	當年底在保人數	當年底在保人數
民國101年 2012	289	4,172	28,936
民國102年 2013	293	3,935	29,200
民國103年 2014	277	3,914	29,104
民國104年 2015	275	3,775	29,266
民國105年 2016	292	3,368	29,600
民國106年 2017	297	3,169	29,605
民國107年 2018	282	2,865	29,698

資料來源：本所民政課、社會課、秘書室。

拾壹、其 他

表 11-1 辦理調解

年別	年底調解委員數 (人)	結案件數總計		
		合計	成立	不成立
民國100年 2011	11	820	770	50
民國101年 2012	11	875	795	80
民國102年 2013	11	711	565	146
民國103年 2014	11	756	612	144
民國104年 2015	11	734	588	146
民國105年 2016	11	801	628	173
民國106年 2017	11	984	739	245
民國107年 2018	11	1,185	901	284

資料來源：本所民政課。

業務概況

單位：件

民事結案件數					
合計		債權、債務		物權(房地產)	
成立	不成立	成立	不成立	成立	不成立
276	15	187	6	60	4
241	46	164	30	69	11
191	50	81	23	94	19
207	66	126	37	63	21
201	64	117	27	72	28
157	63	83	25	51	19
185	99	18	19	97	19
214	118	14	16	129	26

表 11-1 辦理調解

年別	民事結案件數			
	親屬(婚姻)		繼承	
	成立	不成立	成立	不成立
民國100年 2011	6	2	-	-
民國101年 2012	1	1	-	1
民國102年 2013	7	5	-	-
民國103年 2014	4	3	1	2
民國104年 2015	3	4	2	2
民國105年 2016	4	1	1	7
民國106年 2017	4	17	1	8
民國107年 2018	7	-	3	12

業務概況(續1)

單位：件

民事結案件數					
商事(公害)		營建工程		其他	
成立	不成立	成立	不成立	成立	不成立
7	1	1	-	15	2
6	1	1	1	-	1
6	2	3	1	-	-
6	1	7	2	-	-
4	2	3	1	-	-
10	3	2	2	6	6
30	29	4	4	31	3
28	31	2	2	31	31

表 11-1 辦理調解

年別	刑事結案件數			
	合計		傷害	
	成立	不成立	成立	不成立
民國100年 2011	494	35	313	21
民國101年 2012	554	34	346	19
民國102年 2013	374	96	247	61
民國103年 2014	405	78	347	61
民國104年 2015	387	82	333	59
民國105年 2016	471	110	348	68
民國106年 2017	554	146	544	67
民國107年 2018	687	166	669	82

業務概況(續2)

單位：件

刑事結案件數				
毀棄損壞		詐欺侵佔及竊盜		
成立	不成立	成立	不成立	
169	9	6		3
195	11	2		1
105	27	6		3
45	11	6		2
42	9	6		8
91	20	16		15
-	6	4		23
2	1	5		24

表 11-1 辦理調解

年別	刑事結案件數			
	妨害婚姻及家庭		妨害風化	
	成立	不成立	成立	不成立
民國100年 2011	-	-	-	-
民國101年 2012	1	-	4	1
民國102年 2013	-	1	-	-
民國103年 2014	-	1	-	-
民國104年 2015	1	-	-	-
民國105年 2016	-	1	3	3
民國106年 2017	-	-	2	6
民國107年 2018	1	12	1	3

業務概況(續完)

單位：件

刑事結案件數					
妨害自由名譽信用及秘密			其 他		
成立	不成立		成立	不成立	
6		2	-		-
2		1	4		1
16		4	-		-
7		3	-		-
5		6	-		-
6		2	7		1
3		11	1		33
7		12	2		32

表 11-2 調解委員

年底別	委員 總人數	性 別		年 齡				教育程度			
		男	女	未滿 40歲	40-50歲 未滿	50-60歲 未滿	60歲 以上	大專 以上	高中 (職)	國中	國小
民國100年 2011	11	7	4	-	1	2	8	5	2	2	2
民國101年 2012	11	7	4	-	1	2	8	5	2	2	2
民國102年 2013	11	7	4	-	1	3	7	5	2	2	2
民國103年 2014	11	7	4	-	1	3	7	5	2	2	2
民國104年 2015	11	8	3	-	1	1	9	5	3	1	2
民國105年 2016	11	8	3	-	1	1	9	6	3	1	1
民國106年 2017	11	8	3	-	1	-	10	6	3	1	1
民國10年 2018	11	8	3	-	-	1	10	6	3	1	1

資料來源：本所民政課。

會組織概況

單位：人

行		業			服務公職		委員年資			
農、林、 漁、牧業	製造業、 水電、燃 氣業及營 造業	商業	服務業 及其他	服務公職		未滿4年	4-未滿 8年	8-未滿 16年	16年 以上	
				曾任公職	未曾任 公職					
1	3	1	6	6	5	2	6	1	2	
1	1	3	6	6	5	2	5	2	2	
1	2	2	6	4	7	2	5	2	2	
1	2	2	6	4	7	2	5	2	2	
-	-	3	8	2	9	2	2	4	3	
-	-	2	9	3	8	3	2	4	2	
-	-	2	9	3	8	3	2	4	2	
-	-	2	9	3	8	3	2	4	2	

表 11-3 神壇、寺廟、

年底及里別	道教	佛教	理教	軒轅教	天帝教	一貫道	天德聖教	儒教
民國100年 2011	20	8	-	-	-	-	-	1
民國101年 2012	20	8	-	-	-	-	-	1
民國102年 2013	20	8	-	-	-	-	-	1
民國103年 2014	20	8	-	-	-	-	-	1
民國104年 2015	20	8	-	-	-	-	-	1
民國105年 2016	20	8	-	-	-	-	-	1
民國106年 2017	20	8	-	-	-	-	-	1
民國107年 2017	20	8	-	-	-	-	-	-
清豐里	2	-	-	-	-	-	-	-
東寧里	2	-	-	-	-	-	-	-
五常里	1	-	-	-	-	-	-	-
享平里	-	-	-	-	-	-	-	-
中陽里	1	-	-	-	-	-	-	-
惠楠里	-	-	-	-	-	-	-	-
惠民里	-	-	-	-	-	-	-	-
惠豐里	3	-	-	-	-	-	-	-
錦屏里	2	-	-	-	-	-	-	-
玉屏里	1	-	-	-	-	-	-	1
金田里	-	-	-	-	-	-	-	-
稔田里	-	-	-	-	-	-	-	-
瑞屏里	-	-	-	-	-	-	-	-
翠屏里	-	1	-	-	-	-	-	-
宏南里	-	-	-	-	-	-	-	-
宏毅里	-	3	-	-	-	-	-	-
宏榮里	-	-	-	-	-	-	-	-
廣昌里	-	-	-	-	-	-	-	-
久昌里	-	1	-	-	-	-	-	-
大昌里								
福昌里								

資料來源：本所民政課。

表 11-3 神壇、寺廟、

年底及里別	道教	佛教	理教	軒轅教	天帝教	一貫道	天德聖教	儒教
盛昌里	-	-	-	-	-	-	-	-
泰昌里	1	-	-	-	-	-	-	-
興昌里	-	-	-	-	-	-	-	-
建昌里	-	2	-	-	-	-	-	-
宏昌里	-	-	-	-	-	-	-	-
和昌里	-	-	-	-	-	-	-	-
慶昌里	-	-	-	-	-	-	-	-
隆昌里	-	-	-	-	-	-	-	-
裕昌里	-	-	-	-	-	-	-	-
國昌里	-	-	-	-	-	-	-	-
加昌里	-	-	-	-	-	-	-	-
仁昌里	-	-	-	-	-	-	-	-
藍田里	1	-	-	-	-	-	-	-
中興里	-	-	-	-	-	-	-	-
中和里	4	-	-	-	-	-	-	-

表 11-4 聚會所、財

年底及里別	聚會所、財團法人教會名稱	教別	負責人姓名
民國107年 2018			
東寧里	楠梓長老教會	基督教	李純銘
中陽里	聖家堂	天主教	劉振忠
惠民里	惠民教會	基督教	吳麗兒
錦屏里	屏山長老教會	基督教	莊聖佳
錦屏里	台灣信義會後勁教會	基督教	陳一榮
錦屏里	聖若瑟堂	天主教	潘瓊輝
宏南里	宣道會右昌堂	基督教	黃遵宇
宏南里	左營油廠基督教會	基督教	郭啓仁
興昌里	中泰教會	基督教	洪銘炫
建昌里	右昌長老教會	基督教	陳見岳
和昌里	聖保祿堂	天主教	陳光煌
隆昌里	美嘉基督教會	基督教	馬子謙
仁昌里	保忠教會	基督教	力再得
中和里	新展教會	基督教	姚蘭香
中和里	援中長老教會	基督教	謝薰芳

資料來源：本所民政課。

團法人教會概況

地址	電話	建立日期
高雄市楠梓區楠梓路135號	3511858	39.01.01
高雄市楠梓區鳳楠路205號	3531898	51.01.01
高雄市楠梓區青埔街161號	3636017	80.01.01
高雄市楠梓區學專路72號	3612187	57.08.10
高雄市楠梓區後昌路219號	3624946	66.01.01
高雄市楠梓區後昌路189巷25號	3616866	62.05.01
高雄市楠梓區右昌忠義1巷2號	3631532	63.07.01
高雄市楠梓區後昌路546巷1號	3614478	72.02.20
高雄市楠梓區中泰街84號	3652911	78.08.27
高雄市楠梓區軍校路983號	3612242	41.01.06
高雄市楠梓區和光街221巷47號	3611911	72.08.29
高雄市楠梓區軍校路876巷52號5樓之2	3634782	88.11.09
高雄市楠梓區德民路588號	3617669	69.09.07
高雄市楠梓區德中路565號	3645817	99.01.01
高雄市楠梓區德中路165巷17號	3618501	69.05.18

表 11-5 宗教團體興辦公益

年底及宗教別	醫療機構		文教機構				
	醫院數	診所數	大學數	專科 學校數	中學數	職校數	小學數
民國100年 2011	-	-	-	-	-	-	-
民國101年 2012	-	-	-	-	-	-	-
民國102年 2013	-	-	-	-	-	-	-
民國103年 2014	-	-	-	-	-	-	-
民國104年 2015	-	-	-	-	-	-	-
民國105年 2016	-	-	-	-	-	-	-
民國106年 2017	-	-	-	-	-	-	-
民國107年 2018	-	-	-	-	-	-	-
佛教	-	-	-	-	-	-	-
道教	-	-	-	-	-	-	-
三一(夏)教	-	-	-	-	-	-	-
理教	-	-	-	-	-	-	-
一貫道	-	-	-	-	-	-	-
先天救教	-	-	-	-	-	-	-
天德聖教	-	-	-	-	-	-	-
軒轅教	-	-	-	-	-	-	-
天帝教	-	-	-	-	-	-	-
彌勒大道	-	-	-	-	-	-	-
天道	-	-	-	-	-	-	-
猶太教	-	-	-	-	-	-	-
天主教	-	-	-	-	-	-	-
基督教	-	-	-	-	-	-	-
伊斯蘭教	-	-	-	-	-	-	-
東正教	-	-	-	-	-	-	-
摩門教	-	-	-	-	-	-	-
天理教	-	-	-	-	-	-	-
巴哈伊教	-	-	-	-	-	-	-
統一教	-	-	-	-	-	-	-
山達基	-	-	-	-	-	-	-
真光教團	-	-	-	-	-	-	-
其他	-	-	-	-	-	-	-

資料來源：本所民政課。

表 11-6 服兵役役男列級家屬

年底別	總計		生育補助金		喪葬補助金	
	件數(件)	金額(元)	件數(件)	金額(元)	件數(件)	金額(元)
民國100年 2011	38	86,385	-	-	1	25,000
民國101年 2012	22	32,524	1	10,000	-	-
民國102年 2013	54	76,100	1	10,000	-	-
民國103年 2014	65	105,720	-	-	-	-
民國104年 2015	10	12,930	-	-	-	-
民國105年 2016	9	59,855	-	-	1	25,000
民國106年 2017	21	21,722	-	-	-	-
民國107年 2018	7	6,861	-	-	-	-

資料來源：本所兵役課。

各項慰、補助費發放統計

急難慰助金		健保補助費		醫療補助費	
件數(件)	金額(元)	件數(件)	金額(元)	件數(件)	金額(元)
-	-	35	44,978	2	16,407
-	-	16	10,578	5	11,946
-	-	37	42,365	16	23,735
-	-	23	45,192	42	60,528
-	-	-	-	10	12,930
-	-	1	2,996	7	31,859
-	-	1	4,494	20	17,228
-	-	1	2,331	6	4,530

表 11-7 服兵役役男列級家屬

年別	總計			戶數 (戶)
	戶數 (戶)	人口數 (人)	金額 (元)	
民國100年 2011	69	160	1,399,850	22
民國101年 2012	79	210	1,425,200	19
民國102年 2013	61	157	1,460,680	25
民國103年 2014	51	127	1,031,000	14
民國104年 2015	30	85	612,360	14
民國105年 2016	22	59	433,280	12
民國106年 2017	37	84	706,020	15
民國107年 2018	17	43	362,930	8

資料來源：本所兵役課。

安家生活扶助費發放情形

一次安家費		生活扶助金		
人口數 (人)	金額 (元)	戶數 (戶)	人口數 (人)	金額 (元)
47	386,800	47	113	1,013,050
57	359,500	60	153	1,065,700
62	592,380	36	95	868,300
34	308,300	37	93	722,700
42	342,660	16	43	269,700
29	240,030	10	30	193,250
43	386,070	22	41	319,950
16	178,680	9	27	184,250

表 11-8 產業園區開發管理基金

年度別	類別	合 計	集會所、里辦公處等基本設施維護支出	各項節慶慶祝及政令宣導
民國101年 2012	預算數	8,470,000	792,454	2,036,800
	執行數	8,443,394	782,471	2,036,800
民國102年 2013	預算數	8,470,000	557,847	2,540,200
	執行數	8,469,236	557,834	2,540,200
民國103年 2014	預算數	8,470,000	492,308	2,655,807
	執行數	8,468,738	491,460	2,655,807
民國104年 2015	預算數	8,470,000	658,000	2,547,000
	執行數	8,459,371	652,740	2,542,115
民國105年 2016	預算數	8,470,000	575,296	3,198,751
	執行數	8,450,863	564,481	3,198,751
民國106年 2017	預算數	8,470,000	695,345	2,336,689
	執行數	8,458,723	695,103	2,334,488
民國107年 2018	預算數	8,470,000	792,597	2,448,073
	執行數	8,424,197	784,021	2,430,337

資料來源：本所民政課。

地方公益建設經費執行情形

單位：元

辦理區里 環保宣導活動	補助巡守隊運 作相關經費	補助里內睦鄰 公益事務等相 關活動	辦理里內環境維 護防治工作	老人共餐服務	社區環境綠美化
3,450,323	1,023,000	741,800	425,623	-	-
3,450,269	1,006,654	741,800	425,400	-	-
3,593,553	912,400	563,000	303,000	-	-
3,593,388	911,984	562,980	302,850	-	-
3,814,321	793,000	519,564	195,000	-	-
3,814,195	792,712	519,564	195,000	-	-
3,664,000	668,000	763,000	170,000	-	-
3,663,558	668,000	762,958	170,000	-	-
3,257,446	791,304	417,608	219,595	-	10,000
3,257,446	791,304	409,286	219,595	-	10,000
3,708,625	908,880	553,900	187,000	58,640	20,921
3,708,625	908,859	552,968	187,000	58,640	13,040
3,734,303	959,566	342,991	113,000	69,470	10,000
3,734,303	950,085	342,981	113,000	69,470	-