



發行人：顏家祺
 總編輯：黃明仁
 執行編輯：何哲安

版面介紹：
 第一版 政策、宣導
 第二版 醫療資訊
 第三版 衛教資訊
 第四版 門診時間表

廣告



民生醫訊

雙月刊 第一百五十四期

【中華民國七十六年三月創刊】

高雄市苓雅區凱旋二路134號

07-751-1131

www.kmsh.gov.tw

民生蛻變 再現新生* 高雄市立民生醫院大門暨中庭翻新啟用

CONGRATULATIONS

高雄市立民生醫院於民國112年11月9日上午舉行盛大的大門暨中庭翻新啟用記者會，標誌著這項利民的改建計畫正式完工。此次翻新工程不僅賦予醫院建築嶄新風貌，更為前來就醫的民眾提供了更加舒適便利的環境。



高雄市立民生醫院自民國68年遷至現址，已歷經46個年頭，一直以來被市民認為擁擠、老舊。為了改善這一形象，醫院積極爭取經費補助，進行結構耐震補強、外牆防水塗佈等工程。自110年起，醫院陸續改善了大門車道、雨遮結構，並進行草皮植栽整理。此外，鑒於近年來就醫看診及體檢的民眾人數大幅增加，醫院也同步重新整理了中庭空間，打造了寬敞明亮且舒適便利的候診空間。

為了確保病患們在就診過程中感受到最大的舒適和安心，高雄市立民生醫院在翻新中庭空間時，不僅改善了地板、照明和空調設備，還佈置了綠意植物，引進了先進的叫號系統，甚至有連鎖超商進駐，有效緩解原有大廳空間不足、走廊擁擠的問題，營造一個寬敞、明亮和方便的候診環境。這一系列改善措施讓民眾在等待就診期間能夠更加輕鬆自在地度過候診時間。



高雄市政府陳其邁市長表示，這次的翻新工程不僅僅是一個外觀的改變，更是一個象徵，象徵著高雄市對醫療的承諾。市政府不僅在改進醫療設施方面持續努力，也不懈提高醫療品質。高雄市立民生醫院一直以來都致力於滿足病患的需求，提供最佳的醫療品質，並將繼續這個承諾，不斷追求卓越。

高雄市立民生醫院顏家祺院長則表示，這次翻新工程的完成，包括一貫對過去耐震及防水翻修工程的堅持，更是對民眾患者的用心。這一系列的改善不僅讓醫院的建築風貌煥然一新，更提供了更加舒適便利的就醫環境，提升了民眾對醫院的信心和安心感。未來，高雄市立民生醫院也將持續改善，提升醫療品質，為守護市民的健康而進步！

高雄市立民生醫院通過 ISO 50001 2018 能源管理系統認證展現永續環境責任



高雄市立民生醫院於2023年8月完成「ISO 50001:2018能源管理系統」建置，並通過臺灣檢驗科技股份有限公司(Societe Generale de Surveillance, 簡稱SGS)專業審查團隊驗證，10月於高雄市立民生醫院舉行授證儀式，由SGS營運總監何星翰頒授證書，顏家祺院長代表授證。

高雄市立民生醫院於今年6月發佈全臺首本醫院ESG永續報告書，強調持續落實ESG執行政策及精神，致力履行企業社會責任及發展永續環境，並在此精神的引領下，建置能源管理系統及執行管理團隊，定期檢討能源議題，制定改善目標，掌握院內能源使用狀況，優先汰換老舊及高耗能醫療及機械設備，以提供更好的醫療服務品質，同時帶來能源節省效益，成為全臺第一所具備ISO 50001:2018能源管理系統認證的公立醫院，強化醫療服務與社會永續環境之間的平衡。

高雄市立民生醫院院長顏家祺表示將持續履行企業社會責任，推動並實踐全球永續環境理念，另亦積極配合政府各項能源政策，向同仁宣導節約用電及用水政策，為環境盡一份心力，也期盼能藉由通過ISO 50001:2018能源管理系統認證，帶動更多的公私部門單位加入此領域，共同發展永續環境。



國際蘭馨交流協會南二區 聯合公益捐贈善款嘉惠飛象家園孩童

高雄市立民生醫院於11月09日(星期四)下午二時在會議室舉辦「國際蘭馨交流協會南二區聯合公益捐款儀式」。本次由高雄市鳳凰國際蘭馨交流協會、高雄市國際蘭馨交流協會、高雄市欣荷國際蘭馨交流協會、高雄市舒緹國際蘭馨交流協會及高雄市八譽國際蘭馨交流協會五大分會聯合捐助善款325,000元予本院附設長照機構-飛象家園。



國際蘭馨交流協會為聯合國正式承認的國際非政府組織INCO公益團體，成立近百年歷史，是台灣目前最大的國際性婦女社團組織，致力於提昇婦女與女孩之生活，為婦女與女孩提供資源及機會實現她們的夢想。

民生醫院附設住宿型長照機構-飛象家園，為全國首創「重大兒虐致重度障礙照護專區」，收治多重障度障礙、兒虐重症孩童，雖然有政府補助安置費，但遠不足以照護孩童接受高強度障礙復健、復能所需。

高雄市鳳凰國際蘭馨交流協會曾雅鳳會長表示國際蘭馨交流協會長年積極配合公益活動，定期捐款關懷弱勢，此次受到院方邀請參訪飛象家園，有感於照護孩童所需的用品及經費不足等需求，隨即發起號召支持飛象家園的社會服務計畫，會員姊妹們紛紛響應，募得善款全數捐贈支持家園孩童醫療、物資與成長過程的多元需求。

高雄市立民生醫院顏家祺院長表示，十分感謝國際蘭馨交流協會，時時不忘關懷弱勢族群，用愛來傳遞人與人之間的溫度，幫助家園的孩童們，都能發揮生命韌性、勇於面對未來的生活，走出生命的陰霾。飛象家園會繼續推動兒少的照護，也歡迎各界加入關注兒少議題的行列。



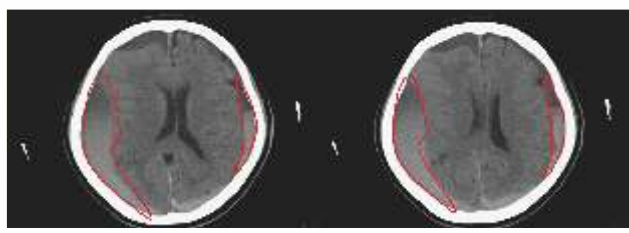
腦中潛伏的怪客—慢性硬腦膜下腔血腫

張先生是一位79歲患有輕度失智的銀髮族，步態不穩易跌倒，家人發現行走無力情況日益嚴重，無法時時刻刻照顧，便送至安養中心。然而入住不到一周，安養中心注意到張先生變得嗜睡，講話緩慢詞不達意，懷疑腦中風，便送至本院急診。經腦部電腦斷層掃描顯示，大腦硬腦膜下腔堆積了不少體積的血水(圖一)，壓迫了腦部，診斷為「慢性硬腦膜下腔血腫」，緊急安排手術將血水導出。術後恢復良好，神智回復清楚正常，連下肢無力情況也大幅改善。三個月後追蹤腦部電腦斷層掃描(圖二)，可見腦組織未再遭受血水壓迫。

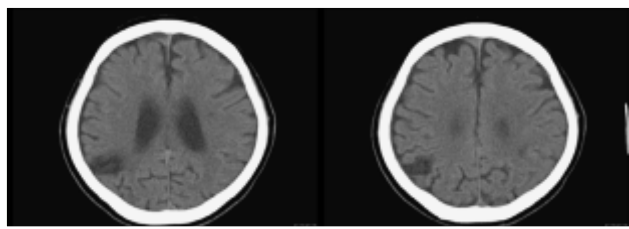
高雄市立民生醫院神經外科陳志豪醫師指出，頭部外傷造成顱內出血型態有許多種類，其中最讓人難以捉摸的當屬本案例「慢性硬腦膜下腔血腫」。之所以讓人困惑，原因在於發生過明顯頭部外傷事件，僅佔不到一半病例，而且通常發生超過一個月；其症狀表現多樣，容易被誤診為腦中風、偏頭痛、老年癡呆、頸椎病變，甚至心臟病、高血壓、視力障礙等等，因此有人稱其為「偉大的模仿家」，模仿其它疾病的症狀表現。如同本案例原本既有失智症，沒有近期頭部受傷病史，也難怪讓人誤以為老年癡呆症惡化併腦中風的表現。

既然沒有明顯頭部外傷，「慢性硬腦膜下出血」如何形成？陳志豪醫師進一步說明發生機轉：大部份患者為老年族群，因為腦組織萎縮，腦部血管脆弱，可能些微晃動頭部，便容易造成硬腦膜下腔少量出血，進而引發炎症反應而形成外被膜，產生肉芽組織，內含有豐富的毛細血管，但是脆弱容易破裂，而後使得血液及血漿漏出而形成越來越大的血腫，逐漸對腦部造成壓迫。治療方式，則視血腫的量而定，量少則觀察臨床症狀變化，當血腫量達到一定程度，對腦部壓迫嚴重，只能經由手術方法治療。目前以頭顱鑽洞術為主，亦即在頭顱上打一至二個洞，將血腫輕輕沖洗並引流，經由清除掉炎症因子，大部分病患可獲得治癒。此類手術避免大範圍開顱手術，可以快速完成，傷口小恢復快。

陳志豪醫師表示，這類疾病之所以容易使人忽略，在於常發生在老年人，因為症狀一開始不明顯，並且多數人的頭部外傷非常輕微，甚至只是走路不小心碰撞了門框，加上病程達三週以上，自然無法與之聯想，而容易延遲就醫。因此，我們對於老年人的頭部外傷應該觀察一到兩個月，注意日常表現；若是出現不同於平日的異樣情形，應該及早就醫以獲得良好治療。



圖一、腦部電腦斷層影像顯示，左右側大腦硬腦膜下腔積存大量血水(紅色框內)，將腦部推擠壓迫。



圖二、手術後三個月腦部電腦斷層影像顯示，血水完全清除，大腦恢復對稱。



神經外科主任
陳志豪醫師

健身減肥仍留一對小胸？

潮男誤當成男性女症乳挨刀又感染

高雄市立民生醫院乳房外科門診日前出現一名穿著潮牌的男性患者阿強(化名)，他的時尚造型在女性患者眼中顯得十分突兀。進入診間後脫下衣服，發現胸部乳暈旁的手術後傷口腫脹感染。原來，他為了改變從小嬰兒肥的身材，積極健身減脂，但胸前仍然總留下一對B罩杯，健身教練說他這是男性女乳症，建議他接受乳腺摘除手術。

高雄市立民生醫院乳房外科蕭睿琠醫師表示，男性胸部問題大致可以分成三類；第一類為單純的脂肪組織：特色是脂肪組織不會集中在乳頭四周，而是較為均勻的分佈在胸部上；第二類是乳腺增生的男性女乳症，特色是集中在乳頭四周的增生，乳頭可能出現乳頭脹痛，或是局部按壓疼痛，甚至乳汁分泌等症狀，且較容易合併男性乳癌發生，臨床上大多以中、老年男性居多，因為長期服用特定藥物導致，但近年來因為健美風氣盛行，常有因追求訓練效果，施打來源不明的荷爾蒙藥物及使用同化類固醇(Anabolic Androgenic Steroid)藥物，導致體內荷爾蒙錯亂所致。第三類為混合型，亦即脂肪及乳腺增生合併型，常見在年輕族群甚至青少年，因為西化飲食，高油炸類飲食所致，除了本身肥胖，通常合併三高(高血壓、高血糖、高血脂)等代謝症後群問題，甚至可能出現早期中風或是心血管疾病。

最後阿強經過抽血檢查體內荷爾蒙，證明無雌性化、無高泌乳激素症後，進行傷口清創包紮及後續修疤處理，終於獲得他夢寐以求的平坦胸肌，也能恢復正常的運動、健身。

高雄市立民生醫院呼籲，若有胸部問題，不論男女皆可向乳房外科門診諮詢，乳房外科醫師將提供最適當的治療方案及完善的照護，以確保患者的健康與安全。讓我們一起關注乳房健康，及早發現問題，預防疾病的發生。



男性乳腺切除手術前後(圖片參考來源：維基百科)



乳房外科蕭睿琠醫師



「虛擬」智慧「行動真歡喜」 「健保卡便利」

健保署自108年起開始辦理「虛擬健保卡」就醫模式之試辦，110年度以「居家醫療」、「遠距診療」及「視訊診療」三場域擴大辦理，提升偏鄉、山地離島地區等民眾醫療照護之便利性與可近性。為讓「虛擬健保卡」的使用更普及，健保署導入支付及獎勵誘因，輔導鼓勵院所運用「虛擬健保卡」提供醫療服務。

高雄市立民生醫院配合健保署該項政策推動，自112年初即開始規劃導入「虛擬健保卡」就醫模式，初期以員工為優先推動對象，俟就醫流程順暢後，再推廣至社區民眾。民生醫院顏家祺院長表示，使用「虛擬健保卡」的就醫模式，在制度流程面，從「實體」到「虛擬」，是一項很大的改變，軟硬體也需同步智慧再升級。在顏家祺院長的帶領下，由家醫科、皮膚科、耳鼻喉科、婦產科率先啟用「虛擬健保卡」看診作業，民眾至診間只要出示手機上的「虛擬健保卡QR Code」，從掃描、讀取、看診(含連線健保醫療資訊雲端查詢系統)及繳費，均已完成流程測試及資訊介接。同時為讓員工瞭解該項政策的意涵，於112年6月19日特邀健保署高屏業務組蒞院辦理說明會，現場協助員工申辦及綁定虛擬健保卡，獲得熱烈回響。112年第1季-第3季本院申報之虛擬健保卡就醫件數，逐季上升。

本院為高雄市唯一一家公立地區醫院，附設住宿式長照機構，長期深耕長照領域，10月4日上午與健保署高屏業務組協同辦理工作坊，對象除本院員工外，更擴及安養機構員工，當日與會家數近50家，希望藉由說明會，讓照顧機構長輩的一線人員，瞭解何謂虛擬健保卡與使用時機，做為未來擴大推動場域的前哨人員，落實「民生用心、長輩安心」的理念。

本院秉持「尊重生命、追求卓越」的宗旨，以成為「台灣ESG最佳社區醫院」為願景，虛擬健保卡的推動是智慧醫療的一環，同時符合減塑環保。透過制度流程改善與精進，提升管理效能，提供民眾更便捷多元的就醫服務。



HD 極佳畫質

超低劑量

640切高階電腦斷層掃描儀

High image quality all parts of the body

為提升大高雄地區醫療服務品質、本院引進640切高階電腦斷層掃描儀。

其具備16公分寬排偵檢器、及高速0.275秒一圈的高轉速科技優勢對於心臟血管檢查、腦血流灌注檢查、低劑量肺部檢查以及其他常規的電腦斷層檢查，都具有高解析度影像品質與低輻射劑量，給予受檢者舒適且快速檢查的體驗。

心臟血管檢查可於一個心跳內完成，對於心跳過快或心律不整者能可取得清晰影像。針對有狹窄但未達嚴重阻塞的血管，可進行血流功能評估是否需要執行介入性治療。

依據衛生福利部國民健康署統計「肺癌」是國人癌症的第一殺手，該機器提供更低輻射劑量篩檢並搭配「AI智能肺篩影像輔助系統」，更精準且快速發現病灶以達到早期治療。

相較傳統64切CT

- ✓ 檢查輻射劑量減少60-80%
- ✓ 檢查顯影劑用量減少30%
- ✓ 大大提升心律不整或高心率患者的檢查成功率



與上一代640CT相較
再降低約30%
30%up輻射劑量

- 心臟冠狀動脈壁上硬化斑塊
- 血管阻塞狹窄程度
- 預估心臟冠狀動脈疾病



- 可偵測肺部極小(3 mm)可疑病灶
- 速度較傳統CT更快
- 輻射劑量較傳統CT更低



高雄市立民生醫院 用心為您的健康把關 更盡一份心

640切心臟冠狀動脈電腦斷層專案

專案價 **11000元**

體檢流程

- 1. 抽血
- 2. 繳費
- 3. 七樓健檢中心報到
- 4. 醫師理學檢查
- 5. 放射室檢查
- 6. 檢查完畢，領取早餐
- 7. 14 Days (14個工作天內寄發報告，如有異常請至心臟內科門診追蹤)

項目	內容	檢查目的
一般檢查	身高、體重、血壓、脈搏、腰圍、BMI	身體的初步評估，以瞭解身體基本功能之正常性。
醫師檢查	含頸部、胸部、心臟、腹部、四肢等理學檢查	家醫科醫師進行重要部位之理學檢查
腎功能檢查	尿素氮BUN	了解蛋白質代謝及腎炎、腎衰竭、腎功能障礙等檢查。
	肌酸酐Cr	
	腎絲球過濾率e-GFR	
心臟血管疾病	尿酸UA	檢驗高尿酸症、痛風等
	肌酸激酶CPK	心肌梗塞、肌肉萎縮、心臟血管疾病
	乳酸脫氫酶LDH	
10年心血管風險評估	高敏感度C反應蛋白HSCRP	動脈硬化參考指標、發炎指標
	10年心血管風險評估	利用身體基本資料、血脂肪等指數，預測未來十年心血管疾病風險
640切電腦斷層	心臟冠狀動脈電腦斷層檢查CCTA(有顯影)	偵測心臟異常構造、評估冠狀動脈鈣化指數、軟斑、鈣化斑塊和動脈狹窄。
營養餐點	餐點提供一份	
報告書	精美報告書一份	

停車費折抵80元

持健保卡可提供免費五癌篩檢

1. 大腸癌篩檢-定量免疫法(50-75歲每2年1次)。
2. 口腔癌篩檢(30歲以上現有吸菸者、嚼食檳榔或檳榔已戒者，每2年1次)。
3. 子宮頸抹片檢查(30歲以上每1年1次，有性經驗者、限女性)。
4. 乳房攝影檢查(45-70歲每2年1次，限女性)。
5. 低劑量電腦斷層(簡稱LDCT) 肺癌篩檢：(1)具有肺癌家族史45至74歲女性或50至74歲男性；(2)重度吸菸50-74歲者(符合(1)或(2)條件其中之一者，每2年1次)。

高雄市立民生醫院 健康檢查中心

預約專線：07-751-1131轉5051
諮詢專線：07-715-0017
傳真電話：07-711-6160
諮詢時間：週一至週五
上午 8:00-11:30
下午 1:30-4:30



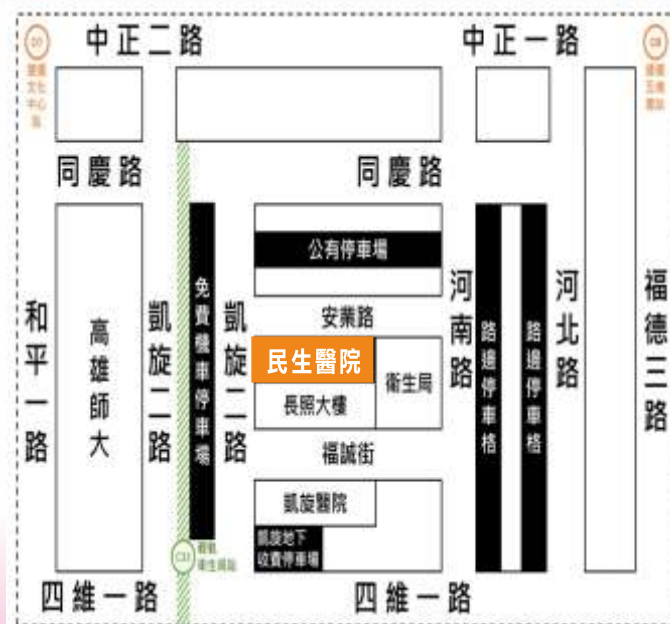
歡迎加入 高雄市立民生醫院 7樓健檢中心官方LINE



新出書冊請人 本健檢中心服務預約

Health Examination Center

醫院位置圖



病人就醫須知

(義務)

1. 誠實主動告知病情、過去史、藥物史及特殊狀況
2. 遵循相關門禁規定、善待醫院設施
3. 恪守感染控制措施、保障其他病患權益
4. 繳納負擔費用，共同珍惜醫療資源



手部衛生宣誓
洗手萬歲

拯救生命，清潔雙手

宗旨
尊重生命 追求卓越

願景 台灣ESG最佳社區醫院

1. 成為台灣推動ESG的典範醫院
2. 貫徹政府衛生政策及善盡社會責任
3. 建構優質安全的健康照護
4. 深耕社區及職場健康服護
5. 培育優秀人才並致力教學研究
6. 落實健康促進醫院政策
7. 發展以高齡長照為特色之公立醫院