



發行人：顏家祺  
 總編輯：黃明仁  
 執行編輯：何哲安

版面介紹：  
 第一版 政策、宣導  
 第二版 醫療資訊  
 第三版 衛教資訊  
 第四版 門診時間表

廣告



# 民生醫訊

雙月刊 第一百五十三期

【中華民國七十六年三月創刊】

高雄市苓雅區凱旋二路134號

07-751-1131

www.kmsh.gov.tw

極佳畫質 超低劑量

## 640切高階電腦斷層掃描儀

High image quality all parts of the body

### 本院引進640切高階電腦斷層掃描儀

具備16公分寬排偵檢器、及高速0.275秒一圈的高轉速科技優勢對於心臟血管檢查、腦血流灌流檢查、低劑量肺部檢查以及其他常規的電腦斷層檢查，都具有高解析度影像品質與低輻射劑量，給予受檢者舒適且快速檢查的體驗。

相較傳統64切CT:

- 👑 1. 檢查輻射劑量減少60-80%
- 👑 2. 檢查顯影劑用量減少30%
- 👑 3. 大大提升心律不整或高心率患者的檢查成功率

\*\*\*與上一代640CT相較再降低約30%up輻射劑量\*\*\*



心臟冠狀動脈壁上硬化斑塊

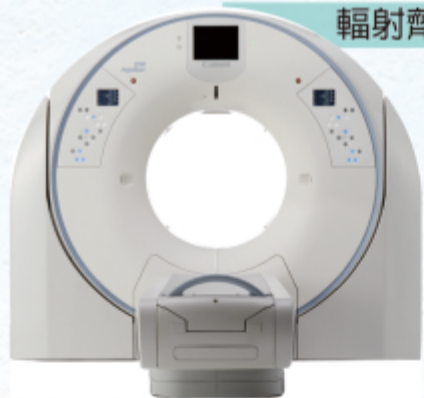
血管阻塞狹窄程度

預估心臟冠狀動脈疾病

可偵測肺部極小(3 mm)可疑病灶

速度較傳統CT更快

輻射劑量較傳統CT更低



高雄市立民生醫院 用心  
 為您的健康把關 更盡一份心

## 2023年 高雄市市立醫院醫事聯合學術研討會

高雄市立民生醫院與高雄市醫事暨醫務行政學會於本月16日，假高雄市高齡整合長期照護中心共同舉辦「2023年高雄市市立醫院醫事聯合學術研討會」。本次研討會主題為「高齡化社會之全人醫療轉型」，會中特別邀請屏東縣政府長期照護處陳桂敏處長、中華肌內效協會簡文仁理事長、國立台東大學公共與文化事務學系劉麗娟教授擔任特別演講嘉賓，分享現今醫療照護、社會政策及預防保健等議題。

今年投稿論文來自全台，內容涵蓋臨床照護、智慧醫療、醫務管理、基礎研究、流行病學等層面，經專家審查後最終選出20篇口頭論文、582篇海報論文，總計有602篇論文發表，質與量均為歷年之最。在新冠疫情趨緩之際，民生醫院擴大舉辦實體場域的學術活動，讓與會的人員感受更真切及直接的互動交流。高雄市政府衛生局長官、前高雄市醫事暨醫務行政學會暨台灣外科醫學會侯明鋒理事長及各家市立醫院院長皆出席與會。

大會主辦民生醫院顏家祺院長感謝全國醫療相關單位踴躍投稿及給予與會者高度的肯定，鼓勵醫療從業人員繼續為高齡社會之全民健康共同努力。



### 新進醫師介紹

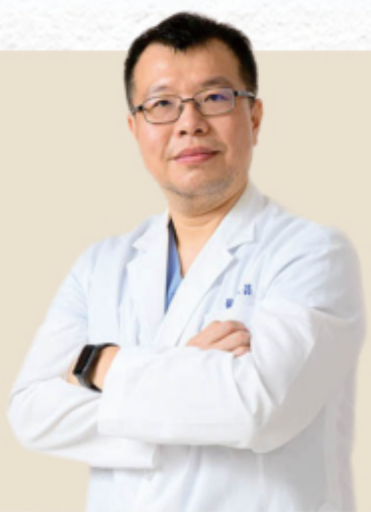
## 王永昌 醫師

職稱：大腸直腸科主治醫師

專長：  
 傳統、微創及雷射痔瘡手術，  
 傳統及微創肛門瘻管手術，  
 肛門膿瘍手術、大腸鏡檢查及大腸鏡手術、  
 各類癌症的營養治療、大腸癌微創手術  
 重大疾病或重大手術後衰老虛弱的營養治療

學歷：長庚大學醫學系

經歷：阮綜合醫院大腸直腸科主治醫師  
 高雄榮民總醫院重症加護外科主治醫師  
 高雄榮民總醫院大腸直腸外科主治醫師  
 高雄榮民總醫院重症加護外科病房主任  
 台灣外科醫學會專科醫師  
 中華民國大腸直腸醫學會專科醫師  
 中華民國重症醫學會重症專科醫師  
 台灣腸道暨靜脈營養醫學會專科醫師  
 台灣內視鏡醫學會會員醫師  
 台灣腎臟課醫學會會員醫師





## 高雄市立民生醫院防疫堅守 有效控制登革熱疫情



高雄市立民生醫院於2003年7月被指定為感染症專責醫院，2007年更名為傳染病應變醫院，肩負起高高屏傳染病醫院之責。本院檢驗科於2016年6月由現職衛生局潘炤穎副局長積極帶領醫檢師們建立登革熱檢驗分子生物實驗室且取得疾病管制署傳染病檢驗機構認可證書，協助高雄市監視境外移入登革熱疫情狀況，從2016年6月17日至2022年12月31日實驗室已執行外籍勞工(含漁工)及船員之登革熱NS1檢驗合計為77,365人次，今年4月在顏家祺院長及張科副院長的帶領下，配合高雄市政府衛生局推動「邊境防疫-東南亞入境勞工(含漁工)及船員檢疫」各項防疫宣導與措施。

今年6月份隨著本土登革熱疫情持續上升，本院檢驗科分子生物實驗室除例行執行外籍勞工(含漁工)及船員之登革熱檢驗，加上社區擴大採檢，今年初至7月19日止NS1檢驗已達12,969人次，登革熱血清抗體檢驗1,387人次，2023上半年登革熱病毒核酸RT-PCR檢驗419件，驗出2件陽性，2023年7月1日至7月19日止登革熱病毒核酸RT-PCR檢驗686件，驗出8件陽性(4件本土個案為第一型登革熱病毒、1件本土及1件境外移入個案為第二型登革熱病毒、2件因病毒量少無分型結果)，由於登革熱在發病前1天至發病後5天為具傳染性的病毒血症期，因此高雄市立民生醫院擔負著公衛職責，協助高雄市衛生局及早發現病例，盡早介入以便有效控制登革熱疫情。



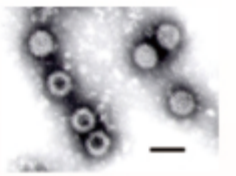
## 「阮孫一直發燒拉肚子，怎麼辦？」 小心得了「輪狀病毒合併沙門氏菌」



一歲的小雲因發燒、嘔吐、拉肚子3天而受託給阿嬤照顧，前天已經看過醫生，但症狀未改善。經高雄市立民生醫院小兒科醫師檢查發現小雲患有「輪狀病毒合併沙門氏菌引起的腸胃炎」。輪狀病毒在台灣常見，特別在秋冬季節高峰，主要影響幼兒，一歲以下佔了近一半的感染者。潛伏期為2至7天，症狀包括突然發燒和嚴重嘔吐，然後轉為腹瀉，通常持續3至5天，有時會導致嚴重脫水和其他併發症。治療建議改用不含乳糖的特殊配方奶粉，嚴重情況下可能需要靜脈注射或口服電解質溶液。輪狀病毒主要通過糞便傳播，但也可通過呼吸道傳播，因此要保持良好的衛生習慣。



另一方面，沙門氏桿菌感染通常發生在夏季，主要由食物污染引起，包括生或未煮熟的食物，如蛋、牛奶、肉類、生菜和水果，以及受糞便污染的水。此外，沙門氏桿菌也存在於糖霜和豆類產品中，並可通過人類或昆蟲等傳播媒介傳播。感染的症狀包括發燒、腹痛、腹脹，有時伴隨腸道出血或黏液，嚴重情況可能需要使用抗生素治療。近期研究顯示，合併輪狀病毒和沙門氏桿菌感染的幼童佔胃腸炎住院比例的1.96%。



預防輪狀病毒感染可使用口服疫苗，對於六個月以下的幼童特別建議。此外，保持居家環境衛生、提供均衡飲食以增強免疫力也是重要的預防措施。高雄市立民生醫院提供輪狀病毒的定性檢驗和自費口服疫苗，以幫助保護幼童的健康。家長應特別注意避免接觸病童的糞便或口鼻分泌物，並保持良好的個人及家庭衛生，以確保嬰幼兒的健康和安全。



## 醫療管理大躍進 醫療照護資料的新紀元 —— FHIR

為提昇醫療照護品質，衛福部於2022年7月宣布發展台灣智慧醫療，帶頭把電子病歷交換中心由EEC (EEC= E.M.R(電子病歷) Exchange Center) 改為FHIR (Fast Healthcare Interoperability Resources) 交換平台，改善健保署、國健署、疾管署、地方衛生所等公部門單位與醫院系統彼此不相通的困境及瓶頸。

FHIR 格式之交換平台能讓醫療機構免於耗費大量時間與精力重複輸入資料，避免因人工作業出現疏失，除了解決對資料轉換難題亦對醫院各系統轉換及對接共享資料提昇照護品質。

目前智慧醫療成為各家醫院的發展重點項目，像是運用臨床生理數據，來提升藥物治療

效果，到藉由門急診、住院人數資料，來改善醫務管理成效。這些智慧醫療發展的關鍵在於「醫療大數據的整合」，而 FHIR 架構正是滿足醫療院所對內對外資料整合的各式需求，包含對內不同科別資料轉換，對外與不同醫院、政府單位做資料的整合。另在醫院內常會有病人轉診或是跨科別會診治療的需求，此時病人病歷及相關檢驗



報告的共享將影響治療決策與成效。透過 FHIR Portal 的建置，不只讓各科目資料格式一致，能輕鬆交換與取得相關病歷資料，更可透過簡單的權限設定，管理不同科室的資料調閱權限，有助提升醫療決策品質。

民生醫院這間具有百年歷史的醫療機構，在本院顏家祺院長精心帶領下突破以往舊有框架，致力於全院病歷電子化推動，不斷提升醫療品質，並積極配合國家智慧醫療政策推動，現除電子病歷已藉由FHIR 交換平台外，目前已完成門診全部及住診部分E化作業，期待在院長帶領下邁向更卓越的未來。







# 健康檢查中心

## Health Examination Center

### 仕女雄風 全身健檢方案

NT 25,000元

- ◆肺部低劑量電腦斷層(LDCT)
- ◆640切冠狀動脈電腦斷層血管攝影(CCTA)
- ◆腦部與全身脊椎核磁共振
- ◆男女荷爾蒙檢查

### 高雄市立民生醫院 | 健康檢查中心

- 預約專線：07-751-1131轉5051
- 諮詢專線：07-715-0017 ● 傳真電話：07-711-6160
- 諮詢時間：周一至周五 [上午] 8:00-11:30 [下午] 1:30-4:30

體檢請提前一周預約



歡迎加入 高雄市立民生醫院 7樓健康中心官方LINE



歡迎直接進入 本健康中心官網預約

### 加選方案

加選無痛大腸鏡(含代餐及瀉劑) · NT.6500元

內視鏡檢查	無痛大腸鏡(含瀉劑可淨)	檢測整段肛門、直腸、乙狀結腸、升結腸、橫結腸、降結腸、是否有炎症、潰瘍或癌肉等病變	●	●
凝血功能檢查	凝血酶原時間 部分凝血活酶時間		●	●
內視鏡檢查	代餐		●	●

### 預約方式

檢查採預約制，請於一週前來電預約，如欲選擇內視鏡專家者建議30日前預約。

### 預約專線

(07)751-1131分機5051

### 諮詢專線

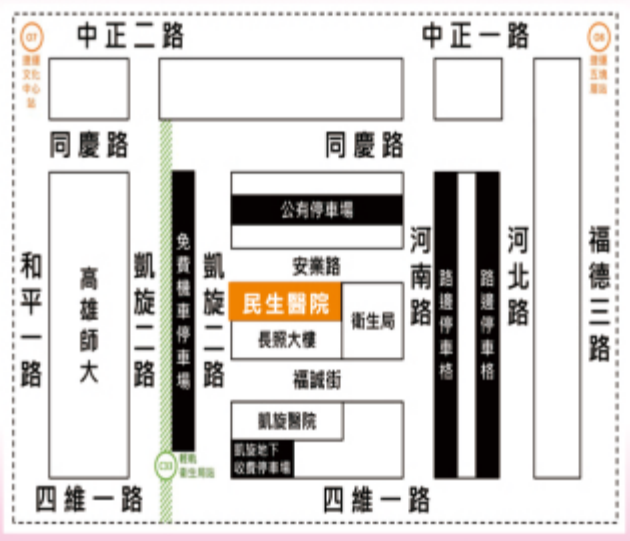
(07)715-0017

### 持健保卡可提供免費四癌篩檢

- 1 子宮頸抹片檢查 (30歲以上每1年一次，有性經驗者，限女性)
- 2 乳房攝影檢查(45-70歲每2年一次，限女性)
- 3 大直腸癌篩檢-定量免疫法(50-75歲每2年一次)
- 4 口腔癌篩檢(30歲以上有現吸菸者、嚼食檳榔或檳榔已戒者，每2年一次)

項目	內容	檢查目的	雄風	仕女
一般檢查	身高、體重、血壓、脈搏、腰圍、BMI	身體的初步評估，以瞭解身體基本功能之正常性	●	●
眼科檢查	視力、辨色力、眼力(盲文)	是否有視力減退、老花、紅綠色盲、色弱等	●	●
醫師檢查	含頸部、胸部、心臟、腹部、四肢等理學檢查	家醫科醫師進行重要部位之理學檢查	●	●
血液檢查	紅血球(RBC)、血紅素(Hb)、血球容比(Hct)、平均紅血球容積(MCV)、平均紅血球血色素(MCH)、平均紅血球血色素濃度(MCHC)、白血球(WBC)、血小板總數(Plt)、嗜中性球(Neutrophil)、淋巴球(Lymphocyte)、單核球(Monocyte)、嗜酸紅性球(Eosinophil)、嗜鹼性球(Basophil)	瞭解是否有貧血、受感染、白血病、紅血球體積大小、白血球總數、血小板總數、血液凝固功能等是否正常	●	●
尿液常規檢查	尿蛋白(PRO)、尿酸(GLU)、酮酸度(PH)、尿潛血(OB)、膽紅素(BIL)、尿酸素原(URO)、尿比重(SG)、白血球酯酶(LEU)、亞硝酸(NIT)、酮體(KET)、紅血球、白血球、膿細胞、上皮細胞、菌柱體	檢查是否有尿道炎或發炎、腎功能不良、糖尿病、溶血性貧血、急性肝炎、肝硬化、體內脂肪代謝不完全等疾病	●	●
肝功能檢查	丙胺轉氨酶S-GPT 草胺轉氨酶S-GOT 鹼磷酸酶ALK-P	瞭解是否有急性性肝炎、肝硬化、癌等疾病	●	●
	丙-氨基轉氨酶r-GT	常用於診斷肝臟機能障礙、脂肪肝及肝硬化，尤其是酒精性肝炎和藥物性肝炎	●	●
膽功能檢查	總蛋白Total protein 白蛋白Albumin 球蛋白Globulin	評估肝功能、腎臟疾病及營養狀態	●	●
	總膽紅素T-BIL	評估是否有急性肝炎、肝硬化、溶血性貧血、膽結石、膽管炎、阻塞性黃疸等肝臟及膽道疾病	●	●
	直接膽紅素D-BIL		●	●
胰臟功能檢查	澱粉酶Amylase	瞭解胰臟是否受損或是胰臟炎等檢查	●	●
腎功能檢查	尿素氮BUN 肌酸酐Cr 腎絲球過濾率e-GFR 尿液微量白蛋白microalbumin 尿酸UA	瞭解蛋白質代謝及腎炎、腎衰竭、腎功能障礙等檢查	●	●
	糖化血色素HbA1C	檢驗血糖高低、糖尿病之篩檢	●	●
	糖化血色素HbA1C	檢驗平均三個月血糖值，可有效評估血糖高低及糖尿病篩檢	●	●
血脂檢查	總膽固醇TCHO 三酸甘油脂TG 高密度脂蛋白HDL 低密度脂蛋白LDL	心臟血管動脈硬化危險因子之評估	●	●
	低密度脂蛋白/高密度脂蛋白	評估動脈硬化及心血管病風險評估指標	●	●
	10年心血管風險評估	利用身體基本資料、血脂等指數，預測未來十年心血管病風險	●	●
心臟血管疾病	肌酸激酶CPK 肌酸激酶LDH	心肌梗塞、肌肉萎縮、心臟血管疾病	●	●
甲狀腺檢查	甲狀腺促進素(TSH) 游離四碘甲狀腺素Free T4 B型肝炎表面抗原檢查HbsAg	評估是否有甲狀腺亢進或低下	●	●
肝炎檢查	B型肝炎表面抗原檢查Anti-HBs C型肝炎病毒抗體檢查Anti-HCV	評估是否有B型肝炎抗體	●	●
	甲型肝炎血清AFP	慢性肝病肝硬化及早期肝癌之篩檢	●	●
	血清抗原檢查CEA 鼻咽癌EBV-IgG	胃腸癌篩檢 早期鼻咽癌之篩檢	●	●
防癌篩檢	鱗狀上皮細胞癌抗原(SCC-Ag) 腫瘤標記檢查CA-199 攝護腺癌標記檢查PSA(限男性) 早期攝護腺癌之篩檢	針對鱗狀上皮細胞癌之篩檢 早期攝護腺癌之篩檢 早期攝護腺癌之篩檢	●	●
	早期攝護腺癌之篩檢	早期攝護腺癌之篩檢	●	●
	早期攝護腺癌之篩檢	早期攝護腺癌之篩檢	●	●
維生素D檢測	維生素D濃度檢測	檢測血中維生素D濃度	●	●
荷爾蒙檢查	男性睾酮(限男性)Testosterone 雌二醇類固醇激素Estradiol, E2(停經前) 抑制劑激素 FSH(停經後)	睾酮是男女皆有的荷爾蒙，其功能和性功能及男性性徵有關 評估荷爾蒙及卵巢功能指標	●	●
	人類乳突病毒(HPV)篩檢	人類乳突病毒(HPV)檢查(女性生理期前後2天勿掛檢)	檢測是否有人類乳突病毒(HPV)的病原存在	●
心電圖檢查	靜式心電圖	瞭解心律及心臟構造、心肌缺氧、傳阻滯等心臟功能之檢查	●	●
身體組成分析儀	身體組成分析儀	InBody3705機型，直接分段多生物電阻抗分析技術精確地反映身體組成狀況	●	●
	甲狀腺超音波	檢查是否有甲狀腺腫及病變篩檢	●	●
	頸動脈超音波	瞭解動脈硬化程度與預防中風	●	●
超音波檢查	腹部超音波	檢查肝、膽、腎、胰及脾臟等器官是否有結石、腫瘤、構造異常等現象	●	●
	乳房超音波(限女性)	檢查乳房組織是否有纖維囊腫、腫瘤、硬塊或癌症病變	●	●
	婦科超音波(限女性) 攝護腺超音波(限男性)	檢測子宮、卵巢等生殖器官是否有病變 檢查攝護腺有無肥大等情形	●	●
X光檢查	胸部X光檢查	瞭解胸腔、肺部、心臟等器官，是否有肺結核、肺炎、心臟擴大、脊柱側彎等異常	●	●
骨質密度檢查	X光骨質密度測定	檢測是否有骨質疏鬆、骨質流失	●	●
電腦斷層掃描	肺部低劑量電腦斷層掃描	肺部腫瘤篩檢：對於肺癌、縱膈腔腫瘤及肺部疾病提供完整影像，早期偵測肺部結核及小結節	●	●
心臟冠狀動脈血管攝影	640切冠狀動脈電腦斷層血管攝影(CCTA)	偵測心臟異常構造，評估冠狀動脈鈣化指數、軟斑、鈣化斑塊和動脈狹窄	●	●
高階影像檢查	腦部核磁共振	將腦部上下多方位切面影像呈現出來，對軟組織、內臟有相對高對比度可清楚顯示出腫瘤	●	●
	全身核磁共振	檢查脊椎、關節、椎間盤等是否有病變	●	●
其他	健檢服一套 營養餐點 報告書	餐點提供一份 精美報告書一份	●	●

### 醫院位置圖



### 病人就醫須知 (義務)

1. 誠實主動告知病情、過去史、藥物史及特殊狀況
2. 遵循相關門禁規定、善待醫院設施
3. 恪守感染控制措施、保障其他病患權益
4. 繳納負擔費用，共同珍惜醫療資源



### 宗旨

尊重生命 追求卓越

- 1 成為台灣推動ESG的典範醫院
- 2 貫徹政府衛生政策及善盡社會責任
- 3 建構優質安全的健康照護
- 4 深耕社區及職場健康防護
- 5 培育優秀人才並致力教學研究
- 6 落實健康促進醫院政策
- 7 發展以高齡長照為特色之公立醫院

願景 台灣ESG最佳社區醫院