

2015 年癌症登記年度統計

統計方式

2015年1月1日至2015年12月31日確診個案，本院總計登錄68位癌症個案，個案按照ICD-O-3及台灣癌症登記摘錄手冊規則收錄個案並儲存。

統計方式係由癌症登記人員依予統計之最初診斷日查詢電腦，調出資料庫中的病人資料再依ICD-O-3的腫瘤部位碼、組織型態及癌登欄位等統計而成。年報中提到癌病前十大排名的統計方式，有將結腸、直腸、乙狀結腸連結部合併統計，統稱大腸直腸癌；口腔、口咽及下咽依部位細分為唇癌、舌癌、齒齦癌、口底癌、腭癌、扁桃體癌、口咽癌、梨狀窩癌、下咽癌和唇、口腔及咽之分界不明部位、口及其他未詳細說明部位癌，合併統稱為頭頸部癌；肺、支氣管及氣管，合併統稱為肺癌；肝及肝內膽管、膽、肝外膽管合併統稱為肝及膽管癌；卵巢、輸卵管及寬韌帶合併統稱為卵巢癌。

個案收錄規則

本院收錄之癌症資料皆以行政院衛生福利部國民健康署公告之-台灣癌症登記短表摘錄手冊為依據。

個案分類(Class of Case)：

所有申報的癌症個案需依據申報醫院對於個案之診斷及治療的涵蓋程度，來決定其「個案分類」。其中個案分類為編碼7、8者不需申報至癌症登記中心。

- Class1及Class2個案必須詳細申報所有項目。
- Class0個案不需申報欄位序號#7.1~7.5，以"9"補滿。
- Class3個案不需申報欄位序號#7.1~7.5，以"9"補滿。
- 於他院診斷，但為了其他疾病至申報醫院求診之個案，不需申報。
- 本院申報個案多為Class0~3個案。

個案分類定義

Class	Includes
Class0	申報醫院診斷，但未於申報醫院接受首次療程： <ul style="list-style-type: none">● 個案於申報醫院診斷，但選擇到他院治療。● 個案於申報醫院診斷，但轉介至他院治療。● 個案於申報醫院診斷，但個案拒絕治療。● 個案於申報醫院診斷，但個案治療前即死亡或病危出院。
Class1	個案於申報醫院診斷，並符合下列任一條件： <ul style="list-style-type: none">● 於申報醫院接受全部或部份的首次療程。● 於申報醫院的治療計畫是不予治療或是再密切觀察。● 個案因年長、疾病嚴重或其他醫療狀況而無法治療或接受緩和照護。
Class2	他院診斷，並符合下列任一條件：

- 於申報醫院接受全部或部份的首次療程(含緩和照護)。
- 於申報醫院的首次療程治療計畫是不予治療或是再密切觀察。

Class3 他院診斷，未於申報醫院接受任何首次療程；因復發或持續的癌症問題至申報醫院就診：

- 個案因之前診斷的癌症復發或惡化而到申報醫院作治療。
- 個案於申報醫院提供「第二意見」的服務，但於外院診斷與治療。
- 個案於他院診斷，於申報醫院未治療即死亡或病危出院。
- 僅於申報醫院接受委外部份放射治療，或僅執行維持性(maintenance)治療。

Class5 屍體解剖時才診斷為癌症：

- 在屍體解剖之前並未曾診斷或懷疑有癌症。

Class7 僅有病理報告。個案未曾於申報醫院診斷或治療。不包括由屍體解剖時才診斷為癌症的個案。(不需申報)

Class8 僅由死亡證明書得知個案有癌症(death certificate only, DCO)。(不需申報)

Class9 不詳。

病歷上未記載足以決定個案分類的資訊：

- 不清楚之前是否有確診。
- 不清楚之前是否有治療過。
- 之前有確診，但日期不詳。

結果摘要

- 一、2015年高雄市立民生醫院共登錄68位癌症個案，其中**男性**為30位(44.12%)；**女性**為38位(55.88%)。
- 二、2015年高雄市立民生醫院**前十大癌症**癌別依序為乳癌、大腸直腸癌、皮膚癌、子宮頸癌、肺癌、胃癌、膀胱癌、攝護腺癌、食道癌、腎盂癌。第一、二位依然為乳癌及大腸直腸癌，皮膚癌由去年第四上升至今年第三，子宮頸癌由去年第六上升至今年第四，肺癌由去年第三下降至今年第五，胃癌由去年第九上升至今年第六，膀胱癌維持不變，攝護腺癌由去年第五下降至今年第八，食道癌及腎盂癌去年未排名但今年上榜至第九第十。

高雄市立民生醫院 2015 年十大癌症癌別

癌別	乳癌	大腸直腸癌	皮膚癌	子宮頸癌	肺癌	胃癌	膀胱癌	攝護腺癌	食道癌	腎盂癌
2015 排名	1	2	3↑	4↑	5↓	6↑	7	8↓	9↑	10↑
2014 排名	1	2	4	6	3	9	7	5	0	0

- 三、2015年高雄市立民生醫院**男性前十大癌症**癌別依序為大腸直腸癌、皮膚癌、肺癌、攝護腺癌、食道癌、胃癌、膀胱癌、肝及膽管癌、腎盂癌、淋巴瘤。第一位依然為大腸直腸癌，皮膚癌由去年第三上升至今年第二，肺癌由去年第六上升至今年第三，攝護腺癌由去年第二下降至今年第四，食道癌去年未排名但今年上榜至第五，胃癌由去年第九上升至今年第六，膀胱癌由去年第四下降至今年第七，肝及膽管癌維持不變，腎盂癌及淋巴瘤去年未排名但今年上榜至第九第十。

高雄市立民生醫院 2015 年男性十大癌症癌別

癌別	大腸直腸癌	皮膚癌	肺癌	攝護腺癌	食道癌	胃癌	膀胱癌	肝及膽管癌	腎盂癌	淋巴瘤
2015 排名	1	2↑	3↑	4↓	5↑	6↑	7↓	8	9↑	10↑
2014 排名	1	3	6	2	0	9	4	8	0	0

- 四、2015年高雄市立民生醫院**女性前十大癌症**癌別依序為乳癌、子宮頸癌、皮膚癌、大腸直腸癌、胃癌、膀胱癌、肺癌、腎盂癌、甲狀腺癌、原發不明癌。第一位依然為乳癌，子宮頸癌由去年第五上升至今年第2，皮膚癌由去年第四上升至今年第三，大腸直腸癌由去年第三下降至今年第四，胃癌由去年第八上升至今年第五，膀胱癌維持不變，肺癌由去年第二下降至今年第七，腎盂癌及甲狀腺癌去年未排名但今年上榜至第八第九，原發不明由去年第九下

降至今年第十。

高雄市立民生醫院 2015 年女性十大癌症癌別

癌別	乳癌	子宮頸癌	皮膚癌	大腸直腸癌	胃癌	膀胱癌	肺癌	腎盂癌	甲狀腺癌	原發不明
2015 排名	1	2 ↑	3 ↑	4 ↓	5 ↑	6	7 ↓	8 ↑	9 ↑	10 ↓
2014 排名	1	5	4	3	8	6	2	0	0	9

五、2015 年高雄市立民生醫院癌症前十大組織型態前三位與去年一樣依然為 Adenocarcinoma、Carcinoma 和 Squamous cell carcinoma, Neoplasm,malignant 由去年第十上升至今年第四，Papillary transitional cell carcinoma non-invasive 由去年第十二上升至今年第五，Basal cell carcinoma 由去年第四下降到今年第六，Intraductal carcinoma 與去年一樣維持不變為第七，Lobular carcinoma 由去年第九升上至今年第八，Signet ring cell carcinoma 去年未在排名內，今年上榜為第九，Squamous cell carcinoma in situ 由去年第十三上升至今年第十。

2015 年高雄市立民生醫院十大組織型態	2015 排名	2014 排名
Adenocarcinoma	1	1
Carcinoma	2	2
Squamous cell carcinoma	3	3
Neoplasm,malignant	4 ↑	10
Papillary transitional cell carcinoma non-invasive	5 ↑	12
Basal cell carcinoma	6 ↓	4
Intraductal carcinoma	7	7
Lobular carcinoma	8 ↑	9
Signet ring cell carcinoma	9 ↑	0
Squamous cell carcinoma in situ	10 ↑	13

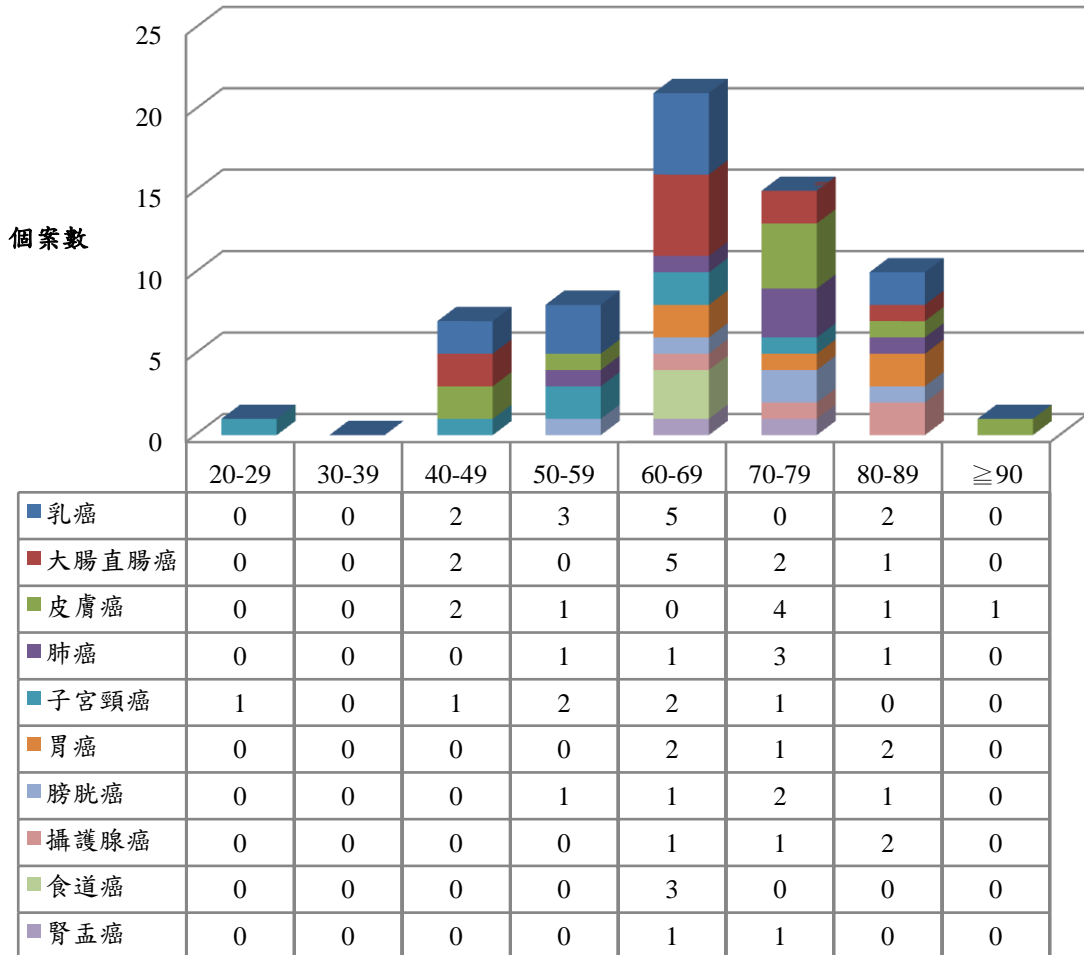
六、2015 年高雄市立民生醫院癌症發生年齡以 60-69 歲為最多(23 位)，其次為 70-79 歲(16 位)合計 60 歲以上癌症個案佔了全院癌症的 74.62%。

七、前五名癌別年齡狀況分別為：

- A. 乳癌：個案數最多為 60-69 歲 (41.66%)。
- B. 大腸直腸癌：個案數最多為 60-69 歲(50.00%)

- C. 皮膚癌：個案數最多為 70-79 歲 (44.44%)
- D. 肺癌：個案數最多為 70-79 歲(50.00%)
- E. 子宮頸癌：個案數最多為 50-59 歲(28.57%)和 60-69 歲(28.57%)

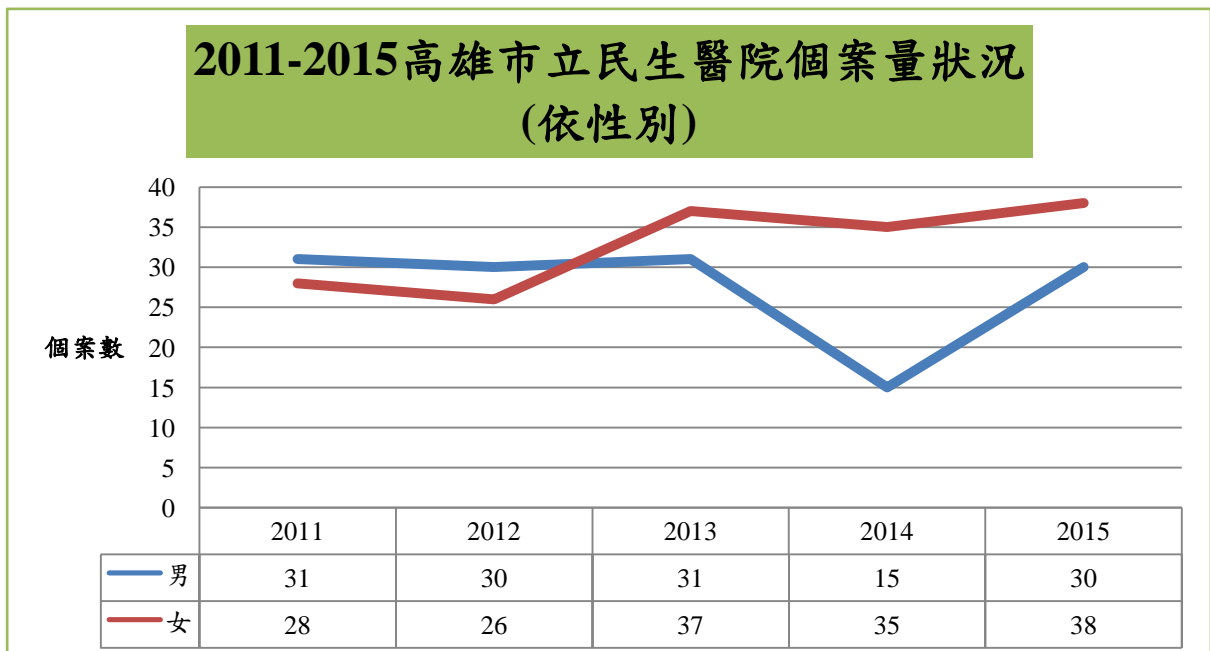
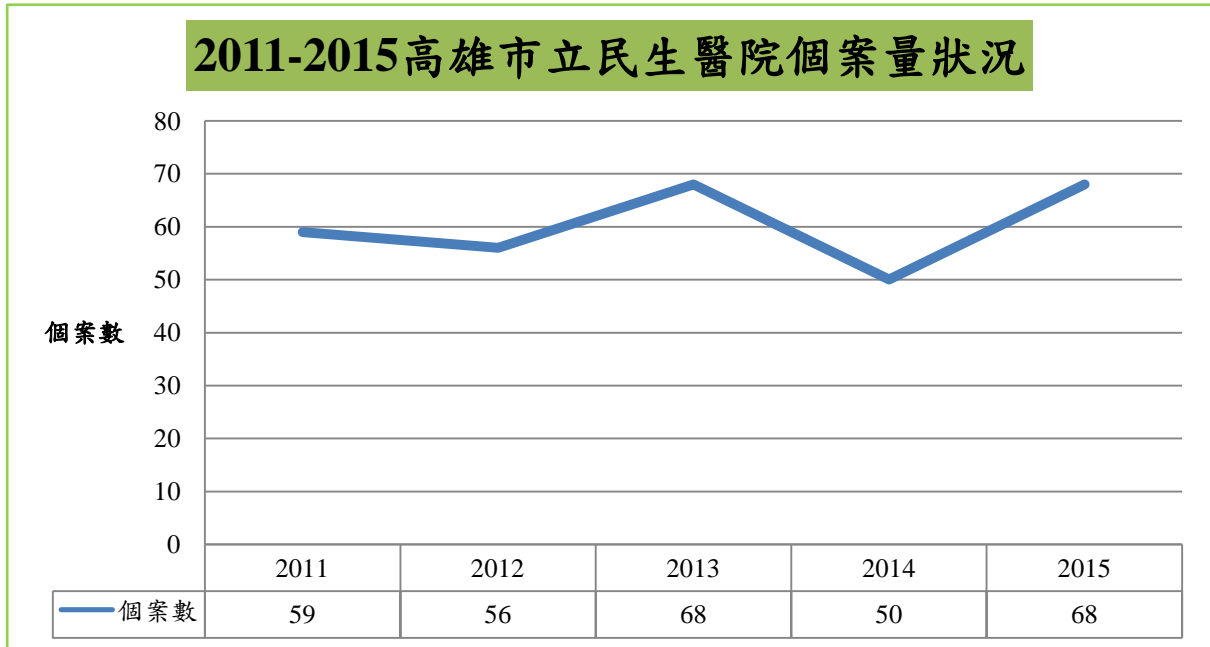
2015年高雄市立民生醫院癌症與年齡分佈圖



癌症資料庫統計

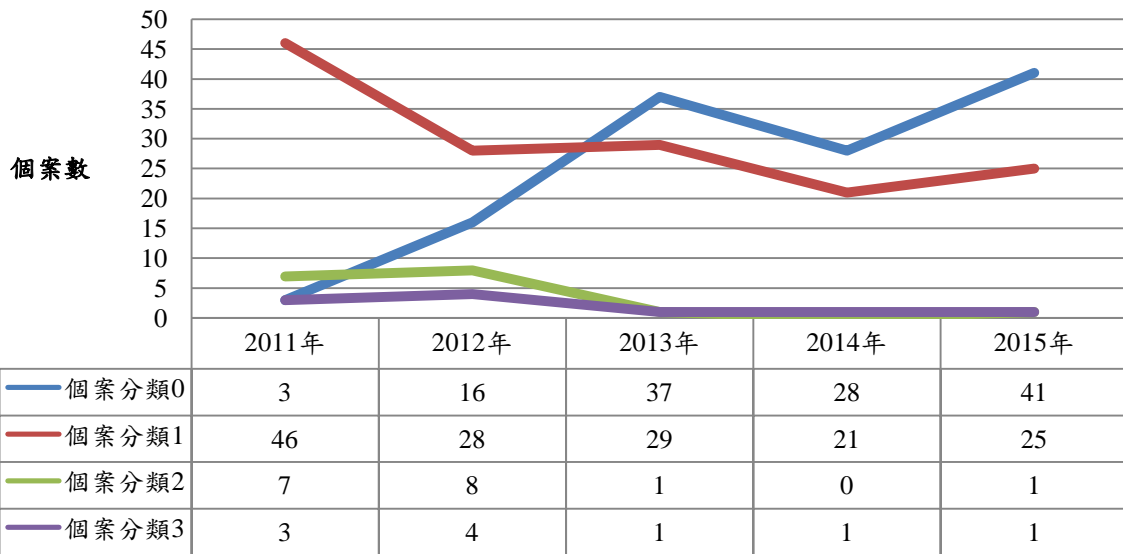
2011年至2015年統計

一、個案量



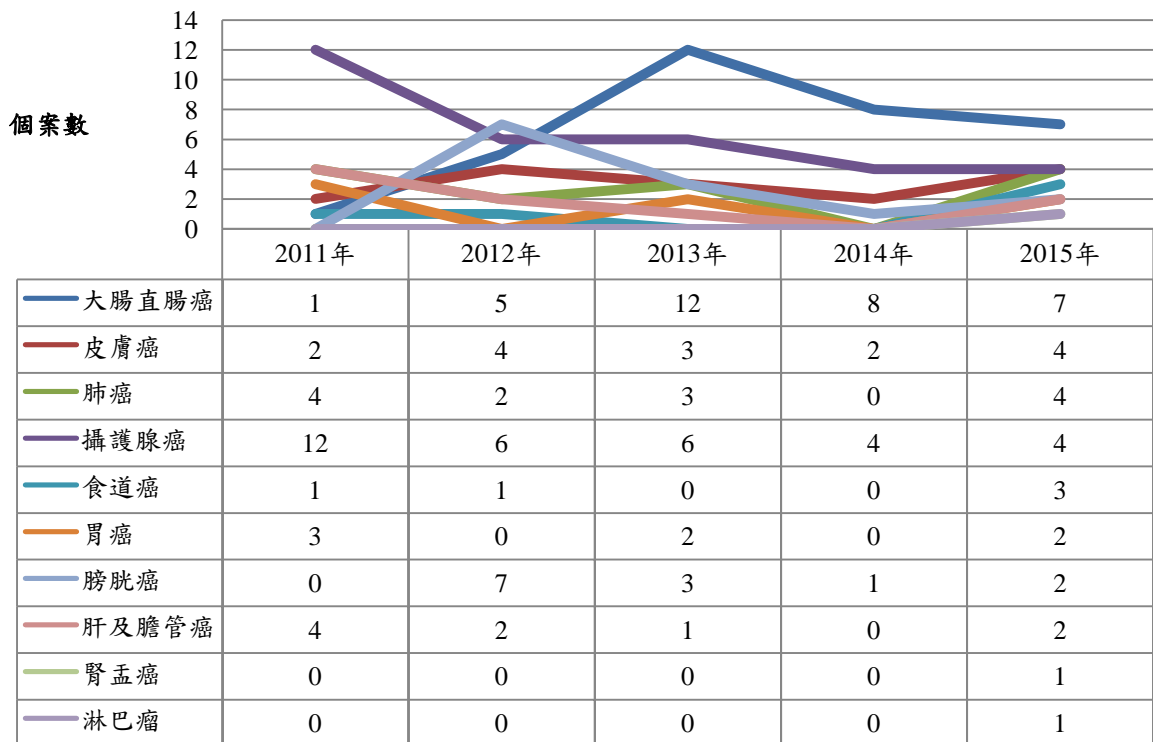
二、 個案分類狀況

2011-2015高雄市立民生醫院個案分類狀況

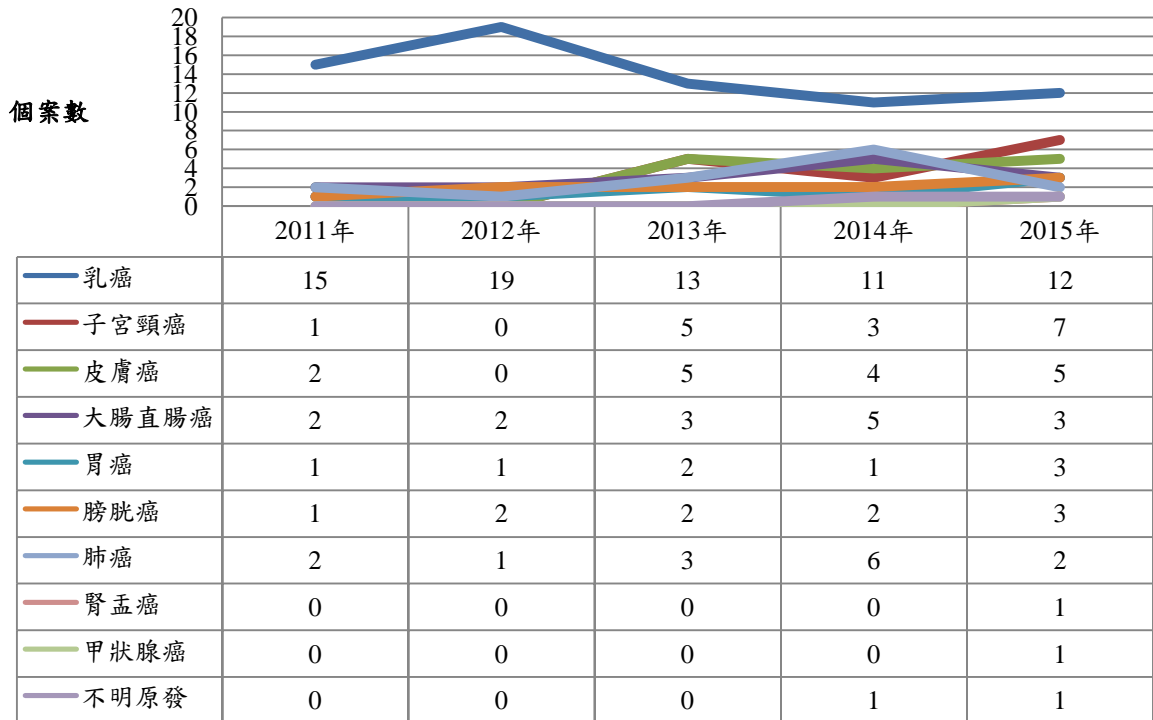


三、 癌症分佈狀況(排名以 2015 年癌別為主)

2011-2015年高雄市立民生醫院男性前十大癌症分佈狀況



2011-2015年高雄市立民生醫院女性前十大癌症分佈狀況



2011-2015年高雄市立民生醫院前十名癌症分佈狀況

