



發行人：王振源  
 總編輯：李明義  
 執行編輯：解靜萱

版面介紹：  
 第一版 政策、宣導  
 第二版 醫療資訊  
 第三版 衛教資訊  
 第四版 門診時間表

廣告



# 民生醫訊

雙月刊 第一百六十九期

【中華民國七十六年三月創刊】

高雄市苓雅區凱旋二路134號

07-751-1131

www.kmsh.gov.tw

## 高雄市立民生醫院新聞稿

### 市立民生醫院導入醫學中心級醫療資訊系統 提升就醫體驗強化病人安全

為提升醫療服務品質與病人安全，高雄市立民生醫院今（115）年4月起正式導入高雄榮民總醫院醫療資訊系統（HIS），經連日實際測試運作，目前已完成階段性上線，整體系統運作趨於穩定，同步提升民眾就醫流程與醫療臨床照護品質。

民生醫院表示，高榮HIS系統具備醫學中心等級的資訊整合能力，涵蓋電子病歷整合、臨床決策支援、用藥安全管理及跨院區資料串接等功能，是國內成熟且高度智慧化的醫療資訊平台。目前高雄市立聯合醫院已率先導入使用，之後其他市立醫院亦規劃逐步導入，朝市立醫院體系資訊平台一致化發展，透過系統導入，強化院內醫療流程，也有效提升跨院區醫療連續性。



民生醫院說明，本次升級以「提升就醫體驗」及「強化病人安全」為核心，帶來三大具體改善。首先是整合門診、檢查與檢驗資訊，醫師可即時掌握完整病況，縮短看診與等候時間；其次，系統內建用藥交互作用與過敏即時警示機制，有效降低用藥錯誤風險；第三，透過跨院區病歷資料共享，減少重複檢查與重複用藥，提升整體醫療效率與照護品質。

在臨床應用方面，高榮HIS系統具備臨床決策支援（CDSS）功能，可依病人狀況提供即時提醒與醫療建議，協助醫療團隊進行更精準判斷；同時結合即時預警機制，有助於提早發現病情變化，提升照護即時性與安全性。

此外，系統亦導入智慧化檢體管理流程，透過條碼追蹤與自動化檢核，大幅降低人為錯誤，確保檢驗品質；優化後的操作介面亦提升醫護人員使用效率，減少行政作業時間，使醫療人力能更專注於病人照護。

民生醫院王振源院長表示，「導入高榮醫療資訊系統不僅是資訊設備升級，更象徵醫療服務模式邁向智慧化與精準化的重要里程碑，未來將持續結合智慧科技與臨床專業，打造以病人為中心的高品質醫療環境。」

針對上線初期曾出現門診候診時間延長，民生醫院說明主要為新舊系統轉換期間的適應過程，經增派人力及時協助及滾動式優化，目前已逐步恢復順暢，後續將持續監測系統運作確保醫療服務穩定，對系統轉換期間造成就醫不便，敬請民眾體諒，有相關需求可洽現場服務人員或撥打07-751-1131轉2255，由專人協助。



### 市立民生醫院護師節 戶外踏青暨烤肉活動活力慶祝護師節



為響應2026年國際護師節「Our Nurses. Our Future. Empowered Nurses Save Lives」（有護理師才有未來，賦能護理師拯救生命）主題，並關懷護理同仁身心健康，高雄市立民生醫院於護師節前夕（5月2日），在院長王振源及副院長李明義帶領下，於澄清湖風景區舉辦戶外踏青及烤肉活動，讓護理人員在如畫的湖光山色中釋放壓力、凝聚團隊活力。

王振源院長表示，護理師是醫院最重要的資產，也是守護市民健康的堅定力量，「祝福所有護理同仁活力健康、繼續為醫院與社會貢獻。」護理科主任孫鳳卿則指出，過去一年民生醫院在主管支持下，推動多元人力招募與留任政策，實施三班護病比排班，導入資訊系統，積極打造友善職場環境，吸引更多護理人員加入，為照顧社區健康付出心力。

現場除了踏青與烤肉活動，院部長官更親自頒發績優護理人員及表現優良獎項，表彰長期投入第一線照護工作的奉獻與付出。活動中並安排多項賦能及紓壓課程，包括蘇以青老師帶來的五行能量、五感體驗，護理科主任孫鳳卿帶領音樂律動，讓同仁透過自然環境及動感音樂釋放工作壓力，提升身心健康。

民生醫院表示，希望藉由本次護師節活動，讓護理同仁在忙碌工作之餘獲得喘息空間與正向能量，持續以活力與熱情守護市民健康，攜手迎向護理新未來。



團體大合照



搞賞自己、開心烤肉



王振源院長頒發優良護理師獎項



李明義副院長頒發表現優良獎項



音樂律動



音樂律動

### 今年世界無菸主題為「揭開誘惑的面紗—對抗尼古丁與菸草成癮」



透過揭露菸商的行銷手段與包裝陷阱，特別針對易受傷害族群，尤其青少年及兒童 堅決拒絕菸害，捍衛下一代。

戒菸過程如有戒除菸癮之不適應症狀，可善加利用國民健康署提供的二代戒菸服務，能較順利遠離菸癮束縛。

「檳榔子本身就是致癌物」，但嚼檳榔不只致癌，還會造成健康的危害，戒檳從現在開始。



本院戒菸及戒檳 服務時間：周一至週五上、下午及周六上午。



本院戒菸專線：07-7511131轉2166 或洽國民健康署戒菸專線 0800-63-63-63

本院為無菸無檳醫院 近期也會舉辦相關活動，請民衆拭目以待～

摘自：國健署(本經費來自菸品健康福利捐)

### 新進醫師介紹

## 神經內科

### 陳蔚邦 醫師

專長 一般神經醫學、腦中風、癲癇、動作障礙及帕金森氏症、失智症

#### 學經歷

- ◎中國醫藥學院畢業-中西醫雙執照
- ◎長庚醫院、義大醫院住院醫師
- ◎屏東國仁醫院、寶健醫院神經內科主治醫師
- ◎義大大昌醫院神經內科主治醫師



### 杜絕登革熱 落實防疫攻略~安心遊

#### 攻略總覽

**出發前：查詢疫情資訊**

- 至疾病管制署網頁查詢目的地疫情狀態
- 巡迴清潔，家中積水清潔
- 屋內外全方位巡視

**旅遊時：落實防蚊措施**

- 首選登革熱風險較低地區旅遊
- 旅遊時確實穿著淺色長袖衣褲
- 定時塗抹防蚊液

**返國後：TOCC健康管理**

- 自高風險國家入境 14日內留意健康
- 主動告知醫師TOCC旅遊史及接觸史
- 配合採檢追蹤

**高風險國家旅遊需注意！**

返國後，若有疑似症狀請儘速前往登革熱醫療照護合約院所就醫並主動申報健康狀況

## 切斷漢他病毒感染環

阻斷傳播途徑，保護自己與社區健康

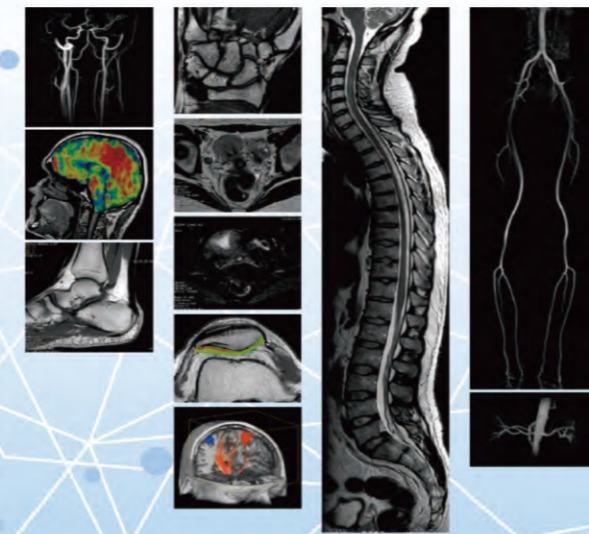


高雄市立民生醫院 引進

## 美國奇異 GE 新型大孔徑 磁振造影掃描儀 (MRI)

### Optima MR450w 設備特色

- 70cm大孔徑、人性化線圈與靜音掃描設計，提供患者舒適的檢查經驗。
- 全方位50cm 照野(FOV)與最佳磁場均勻度，影像不失真。
- 具有高解析高訊雜比磁敏感成像技術，鑑別診斷微小出血與鈣化的利器。
- 可執行全身不打藥的MR血管影像及全腦3D定量灌注影像。
- 具有全身防躁動技術，可降低患者重複掃描的機會。
- 具有三維去金屬假影技術，適用有金屬植入物之患者。



## 640切高階電腦斷層掃描儀

High image quality all parts of the body

本院引進640切高階電腦斷層掃描儀，具有高解析度影像品質與低輻射劑量，給予受檢者舒適且快速檢查的體驗。

### 相較傳統64切CT

- ✓ 檢查輻射劑量減少60-80%
- ✓ 檢查顯影劑用量減少30%
- ✓ 大大提升心律不整或高心率患者的檢查成功率

與上一代640CT相較 再降低約30%up輻射劑量

極佳畫質 超低劑量



心臟冠狀動脈壁上硬化斑塊 血管阻塞狹窄程度 預估心臟冠狀動脈疾病



可偵測肺部極小(3 mm)可疑病灶 速度較傳統CT更快 輻射劑量較傳統CT更低

高雄市立民生醫院 用心為您的健康把關 更盡一份心

### 宗旨 醫療平權 追求卓越

願景：台灣最佳社會實踐醫院

- 1 貫徹政府衛生政策
- 2 培育正直專業人才
- 3 建構弱勢健康照護
- 4 體現健康促進知能
- 5 落實ESG永續發展



### 病人就醫須知 (義務)

- 誠實主動告知病情、過去史、藥物史及特殊狀況
- 遵循相關門禁規定、善待醫院設施
- 恪守感染控制措施、保障其他病患權益
- 繳納負擔費用，共同珍惜醫療資源

### 醫院位置圖

