



發行人：黃豐締  
總編輯：李明義  
執行編輯：解靜萱

版面介紹：  
第一版 政策、宣導  
第二版 醫療資訊  
第三版 衛教資訊  
第四版 門診時間表

廣告



# 民生醫訊

雙月刊 第一百六十六期

【中華民國七十六年三月創刊】

高雄市府雅區凱旋二路134號

07-751-1131

www.kmsh.gov.tw

## 高雄市立民生醫院新聞稿

### 2026 民生醫院老人及成人健檢 啟動呼籲民眾重視健康積極參與

為強化市民健康照護、落實預防醫學，高雄市立民生醫院本月2日起啟動「115年老人健康檢查暨成人健康檢查」，首日即有近170位長輩主動到院接受檢查，人數較往年明顯成長，顯示市民自我健康意識提升，院方於辦理前持續於社區宣傳、電話聯繫鼓勵長輩接受檢查有明顯成效。

民生醫院表示，今(115)年健檢檢查項目與去年相同，仍維持完整且符合需求的老人及成人健康檢查內容，高雄市政府則加碼提供胸部X光及心電圖檢查，不少長輩反映在地民生醫院醫療團隊經營有服務熱忱，解說也很詳細，讓長輩感到安心和滿意，不僅自己年年回民生醫院受檢，還主動推薦符合資格親友一起參加。

今年老人及成人健康檢查於每日上午8時至10時在民生醫院一樓中庭辦理，符合資格民眾需攜帶身分證及健保卡，並於檢查前空腹6至8小時，今年度健檢正式展開後，參與人數較往年明顯增加，院方指出應是醫護人員親切專業，透過發放宣傳單張、逐一電話聯繫符合資格民眾等擴大社區宣傳奏效，藉由主動提醒與鼓勵參與，提升長輩對健康檢查的參與意願。

民生醫院特別指出，除基本健檢項目，院方加碼提供痔瘡檢查(上午8時至10時)、衰弱程度評估、攝護腺超音波及失智症篩檢等服務，惟年度總額度有限，請民眾要把握機會。

院方也提醒，完成老人或成人健康檢查的民眾，可依資格同時接受乳癌、子宮頸癌、口腔癌、肺癌、大腸癌、胃癌等多項癌症篩檢及B、C型肝炎等重要檢查，有助於疾病的早期發現與診斷。

民生醫院黃豐締院長表示，透過定期健康檢查與主動關懷社區長者，不僅能提升健康識能，也能建立民眾對醫療體系的信任，所有醫護及同仁將持續精進服務品質，守護市民健康。



### 相邀來健檢 民生醫院115年無固定雇主勞工健康檢查開跑



勞工朋友們終年忙碌，賺錢謀生為生活打拼的同時，請不要忘記關心自己的健康。為照護勞工朋友們健康，高雄市立民生醫院提供「職業駕駛、娛樂業、旅館業、刺青業」從業人員健康檢查，歡迎大家相邀來體檢。

高雄市立民生醫院自115年元月1日起至115年12月31日止，提供職業駕駛、娛樂業、旅館業、刺青業等從業人員健康檢查，項目包括身高、體重、血壓、腰圍、視力檢查、總膽固醇、三酸甘油酯、飯前血糖、肌酐酸、胸部X光等項目，若民眾同時符合國健署成人、老人健檢與六癌篩檢資格者，亦可一併檢查。

健康檢查簡章可向所屬職業工會或轄區衛生所洽詢索取，每年限一次，如有疑問可聯絡本院，電話為(07) 7511131轉5109、2345、2346。

愛惜自己就從關心自己健康做起，秉持預防勝於治療之精神，民生醫院為了民眾的健康及享受這項福利之權益，邀請民眾儘早安排體格健康檢查。

民生醫院提醒，符合資格之民眾，請攜帶115年健康檢查簡章、身分證及健保卡直接至本院批價櫃檯辦理。



# 七旬老翁腹脹一週未排便 惡化腹痛就醫竟是大腸打結險喪命

喜慶活動中常見有造型氣球被扭轉變成各種有趣形狀，但人體腸道若像「氣球打結」般扭轉，後果卻可能十分危險。高雄市立民生醫院近日收治一名七旬長輩，因腹脹、腹痛持續惡化且長達一週未排便，經就醫檢查發現為「乙狀大腸扭轉合併腸壞死」，所幸醫療團隊緊急手術處置，成功挽回患者生命。

## 腸道「打結」像氣球扭轉 老翁長期便秘加劇危機

接獲這起案例的民生醫院大腸直腸外科主任王心泰表示，乙狀大腸位於左下腹，形狀彎曲如英文字母S或中文「乙」字，是大腸最易發生扭轉的位置，約七成的大腸扭轉病例都發生於此部位，常見於70歲以上男性、長期便秘、安養機構住民、或具有神經系統疾病等族群，因結構或蠕動異常，發生腸道扭轉的風險更高。

王心泰主任指出，這名長輩平時便秘嚴重，兩個月前剛因急性心肌梗塞接受心導管手術與多支支架置放，起初以為自己只是便秘「老毛病」，直到腹痛腹脹愈加明顯才由家屬緊急送醫。手術中發現其乙狀大腸異常過長，因扭轉造成腸道阻塞與缺血壞死，若再延誤恐有生命危險。

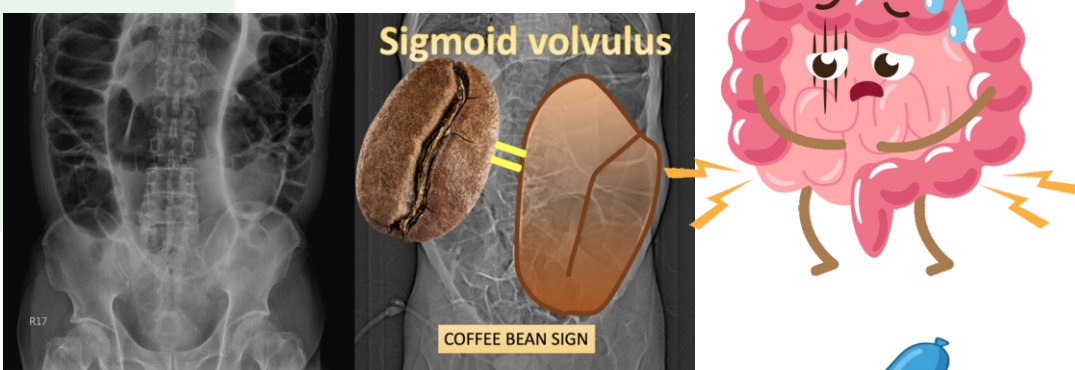
## 腸壞死恐釀腹膜炎 死亡率可達七成

王心泰指出，典型的乙狀大腸扭轉在腹部X光上會呈現倒U型或咖啡豆狀腸氣影像。若未及時處理，腸道血流中斷會導致缺血、壞死、破裂，進而引發腹膜炎或敗血症，死亡率可高達70%。乙狀大腸扭轉初期症狀常與便秘或腸阻塞相似，容易被忽略。

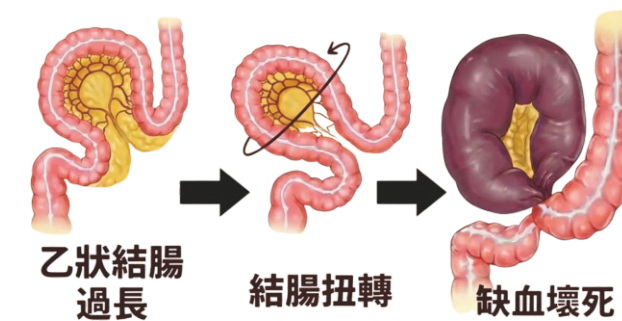
王心泰指出，腸扭轉治療方式依病情而定，保守治療適用於無腹膜炎且生命徵象穩定者，以大腸鏡進行腸道復位減壓，搭配禁食、抗生素與點滴治療，不過因復發率極高，仍建議日後接受手術治療。手術治療則針對出現腸壞死、穿孔或腹膜炎，必須立刻開腹手術，盡早處置才能降低敗血症與死亡風險。

## 醫師呼籲：腹部異常勿自行用藥 及早就醫保平安

民生醫院也提醒，民眾若出現持續腹痛、腹脹、嘔吐、或超過一週未排便，務必提高警覺並儘速就醫。建議高危險族群可多攝取高纖維食物、補充足夠水分、規律運動與固定排便習慣及避免暴飲暴食與難消化食物，切勿自行服用止痛藥或瀉藥，以免延誤病情，造成難以挽回的後果。



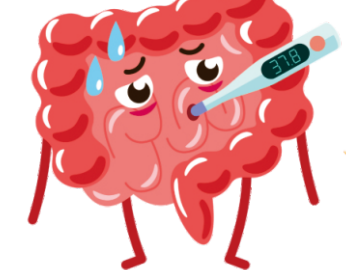
↑老翁腹部X光顯示乙狀大腸異常脹大，呈現像咖啡豆般的腸氣影像



↑大腸扭轉如同折氣球般示意圖



↑乙狀結腸扭轉三階段示意圖



## 農曆春節 傳染病特別門診

時間：115年2月17日至2月19日  
地點：骨科三診

門診表	日期	2/17(初一)	2/18(初二)	2/19(初三)
	星期	星期二	星期三	星期四
	上午	●	●	●
	下午	●	●	●
	晚上	●	●	●

防範呼吸道疾病，如有發燒、咳嗽、鼻炎等症狀時，請配戴口罩、落實咳嗽禮節與手部衛生

## 無菸無檳，健康過好年

# 拒菸，電子煙 我作主

有吸菸(電子煙)習慣的民眾要下定決心 戒菸，努力保持肺部健康，以增強抵抗力！

「檳榔子本身就是致癌物」，嚼檳榔不只致癌，還會造成健康的危害，戒檳從現在開始。

- 本院戒菸門診時間：週一至週五上、下午及週六上午
- 本院戒檳衛教服務時間：週一至週五上、下午。

●戒菸專線：07-7511131轉2166  
或洽國民健康署戒菸專線0800-63-63-63。

摘自：國健署  
(本經費來自菸品健康福利捐)

## 115年度 高雄市協助弱勢個案 就醫補助專案

申請期限：115年2月1日起至115年10月31日  
(當年度經費用罄即停止受理申請)

### 申請資格

設籍高雄市

1. 具低收入戶證明
2. 具中低收入戶證明
3. 具本市區公所及社會局認定經濟困難並開立之證明(街友由街友服務中心開立)，如：中低收入老人生活津貼、身心障礙生活補助、弱勢兒童及少年生活扶助、弱勢兒童及少年醫療補助、單親家庭子女生活教育補助、特塊家庭子女生活津貼或街友、遊民安置輔導辦法之證明等

### 補助項目

每人每年各項補助合計30,000元為上限，限115年就醫相關費用(請注意！就醫相關費用已繳費者，需提供收據正本)

1. 健保部分負擔
2. 住院膳食費
3. 掛號費
4. 健保欠費(每人每年補助上限3,000元)
5. 救護車費用(每人每年補助上限6,000元)
6. 偏遠地區交通費(每人每年補助上限2,000元，偏遠地區之定義及範圍：設籍居住本市茂林區、桃源區、那瑪夏區、六龜區、田寮區、內門區、永安區、杉林區、甲仙區、東沙島、太平島)

(1) 病患就醫、轉診或返家所搭乘計程車或自用汽(機)車之交通費用  
(2) 由病患自行負擔之居家醫療醫事人員或社會工作人員至病患家中訪視所搭乘計程車或自用汽(機)車之來回交通費用  
(3) 若為搭乘自用汽(機)車就醫(訪視)、轉診或返家者，由本局參照同路段(如無相同路段則參照鄰近地區)公民營客運汽車之票價及里程，審核後進行核銷

7. 無健保身分者就醫時之醫療自付費用(以健保給付範圍為限)

### 申請檢附資料

1. 身分證正反面影本或戶口名簿影本；居留證或護照影本(為因應有健保身分之外籍人士)
2. 第一條申請資格所提及之經濟困難資格證明文件
3. 115年就醫相關費用收據正本或欠費明細(須為健保合約醫院診所開立，欠費明細限由就醫醫院受理且須蓋出單位章)
4. 申請救護車費用時，需檢附急診醫師開立之需緊急就醫證明、院間轉診證明或強制就醫證明；申請偏遠地區交通費時，需檢附就醫或接受居家醫療照護服務等證明
5. 本人印章
6. 金融帳戶封面影本(已繳費並向衛生所申請者須提供)
7. 委託他人代辦時，代辦者須檢附身分證正反面影本及印章

### 受理單位

高雄市各區衛生所或健保合約醫院  
衛生局諮詢專線：07-7134000 轉 6104  
或至高雄市政府衛生局網頁，查詢相關訊息  
[https://health.kcg.gov.tw/Content\\_List.aspx?n=1E202D17FB6C53C6](https://health.kcg.gov.tw/Content_List.aspx?n=1E202D17FB6C53C6)

## 宗旨 醫療平權 追求卓越

願景：台灣最佳社會實踐醫院

### 目標

- 1 貫徹政府衛生政策
- 2 培育正直專業人才
- 3 建構弱勢健康照護
- 4 體現健康促進知能
- 5 落實ESG永續發展

### 病人就醫須知 (義務)

1. 誠實主動告知病情、過去史、藥物史及特殊狀況
2. 遵循相關門禁規定、善待醫院設施
3. 恪守感染控制措施、保障其他病患權益
4. 繳納負擔費用，共同珍惜醫療資源

手部衛生宣誓 洗手萬歲

拯救生命，清潔雙手

## 115年度 老人健康檢查

檢查日期 115年1月2日起至名額用罄為止

報到時間 週一至週六上午08:00至10:00

◆ 1/1元旦、農曆春節2/14至2/22、和平紀念日2/27至3/1、清明連假4/3-4/6、勞動節5/1-5/3，端午節等國定假日及連假，暫停健檢服務。

### 檢查資格

- ◆ 65歲以上長者或55歲以上原住民民眾。
- ◆ 請攜帶【身分證】及【健保卡】原住民攜帶【戶口名簿影本】
- ◆ 如有慢性疾病之長者會依現場查詢結果確認是否符合資格以執行國健署補助之健檢項目。

週一至週六加碼贈(65歲以上，送完為止)

衰弱程度評估  
攝護腺超音波(限男性)  
失智篩檢(上午8:00-10:00)  
★週一、二、五再加碼★  
痔瘡檢查(上午8:00-10:00)

△注意:失智篩檢及痔瘡檢查贈送時間為8:00-10:00，贈送至10點截止，非報到時間

諮詢單位：1樓社區醫療部服務台  
諮詢電話：07-7511131 分 2345、5118

高雄市民生醫院  
Kaohsiung Municipal Min-Sheng Hospital  
廣告

### 醫院位置圖

中正二路 中正一路  
同慶路 同慶路  
安樂路 民生醫院 衛生局  
長照大樓 福誠街  
凱旋醫院  
凱旋二路 凱旋三路  
四維一路 四維一路