

高雄市前鎮區 112 年水災危險潛勢地區保全計畫



高雄市前鎮區公所
中華民國 112 年 3 月

目錄

第一章、目的.....	1
第二章、轄內水災危險潛勢地區及保全對象.....	1
第三章、疏散避難人員編組與分工.....	2
第四章、疏散撤離作業程序.....	6
第五章、移動式抽水機運用流程.....	7
第六章、其他事項.....	7

表目錄

附表一、近 3 年本區重大淹水地區調查表	8
附表二、高雄市前鎮區水災危險潛勢地區保全計畫表	9
附表三、高雄市前鎮區轄內或鄰近避難收容所一覽表	10
附表四、高雄市前鎮區各里活動中心避難處所清冊	12
附表五、本區災害應變中心編組與任務	13
附表六、高雄市前鎮區公所防汛搶險隊編組人員名冊	16
附表七、各級政府災時對疏散撤離之作業分工事項表	18
附表八、中小型移動式抽水機與救災資源一覽表	19

圖目錄

附圖一、高雄市前鎮區水災危險潛勢圖	20
附圖二、高雄市前鎮區水災潛勢地區防災地圖	21
附圖三、水災潛勢地區里防災地圖	22
附圖四、本市災情通報流程圖	39
附圖五、水災疏散撤離作業流程圖	40
附圖六、水災疏散撤離資訊傳遞流程圖	41
附圖七、移動式抽水機運用作業流程	42

高雄市前鎮區「水災危險潛勢地區保全計畫」

第一章、目的

為充分掌握轄內水災危險潛勢地區，及其保全住戶、保全對象，俾於颱風豪雨期間，及時有效疏散撤離保全對象（居民）至安全避難處所，以保障居民生命財產安全。

第二章、轄內水災危險潛勢地區及保全對象

依據本市一日暴雨 500 毫米淹水潛勢圖，繪製本區淹水深度 50 公分（含）以上淹水潛勢圖，同時參考近 3 年本區重大淹水地區調查表（如附表一）等資料，就本區淹水嚴重地區、村落人口聚集處、重要保護標的或歷（近）年颱風豪雨有實際執行水災疏散撤離之區域等原則，據以劃定水災危險潛勢地區（如附圖一）。

依據水災危險潛勢地區、保全對象、避難處所及疏散撤離緊急通報人（里長）等資料，製作成「水災危險潛勢地區保全計畫表」（如附表二），並依保全計畫表所列各水災危險地點製作疏散避難地圖（如附圖二與附圖三）。

同時建立轄內或蒐集鄰近避難收容所資訊（如附表三）及高雄市前鎮區各里活動中心避難處所清冊（如附表四）。保全對象清冊考量個資法問題，將另附電子檔。

第三章、疏散避難人員編組與分工

依本區災害應變中心作業要點，本區編組與任務(如附表五)，進行水災保全編組與分工。

一、任務：為有效處理災害應變措施，特成立「高雄市前鎮區公所防汛搶險隊」(如附表六)，其任務如後：

(一)、根據「本市災害應變中心作業要點」所實施之災害應變措施辦理。

(二)、妥處零星災害搶修工作，以確保民眾生命財產之安全。

二、組織：高雄市前鎮區公所防汛搶險隊係一臨時任務編組，由區長、主任秘書、經建課長、各工程人員及其他成員組成，本搶險領隊由區長擔任、副領隊由主任秘書擔任。

三、作業內容：

(一)、河川堤防、防洪牆、護岸之搶險，河防建造物破壞、損毀等災害之應變措施彙整及處理通報事宜。

(二)、聯繫本區各里及本所防汛搶險災害緊急搶修廠商執行搶修搶險工程。

四、實施內容：

(一)、成立本區災害應變中心：

依災害防救法第十二條規定，對於轄區可能發生水災或中央、市府水利等相關單位預警通報時，本所應緊急聯絡相關單位依任務編組成立本區災害應變中心，並派員進駐處置水災相關防救事宜。

(二)、本區災害應變中心組織與任務：

1、指揮官：區長。副指揮官：主任秘書。

2、成員：役政災防、經建、民政、社會、會計、政風、人事、秘書等課室主管，及本區衛生所、本區清潔隊、本區消防分隊、本區警察分局、台電高雄區營業處…。

3、中心任務：

- (1)災情蒐集、評估、處理、通報、聯繫
- (2)救災人力、物資指揮調度及支援
- (3)執行災害緊急應變措施
- (4)掌握各災害狀況，適時傳遞災情，並請求上級協助

(三)、應變疏散措施：

- 1、公告災害防救管制區域範圍（本區災害應變中心、各里辦公處）。
- 2、依災害應變中心通知，於本區災害應變中心、各里辦公處及重點區域張貼管制區域範圍公告，限制禁止人民進入或命其離去。
- 3、勸（引）導居民疏散或撤離（各派出所、各里辦公處）各里辦公處利用廣播系統通知位於（含重點區域）或低窪地區（含高危險潛勢區域）居民，儘速疏散或撤離，並由各分駐所通知引導至各里地勢高處或指定安置避難場所。
- 4、高危險潛勢區域、河岸及低水護岸通行道路封閉（水利單位、各分駐所）依公告劃定管制區域範圍，由各分駐所及水利建設單位派員於高危險潛勢區域、各岸邊通行道路路口置警示帶封閉，並勸導岸邊居民（看潮、釣魚）儘速離開。

(四)、災害緊急搶救(本消防分隊、緊急救難協會、經建課、社會課、清潔隊、水利單位、各分駐所、本轄區駐軍、台電、自來水公司、電信單位、瓦斯公司)遇有災情通報，即依本區災害應變中心任務編組分工處置：

- 1、動員組：由本所役政災防課課長或由區長指派適當人員兼任組長，辦理區級應變中心開設、災情查報彙整、傳遞通報、受理災情及災情管制統計、國軍支援協調事宜。
- 2、避難組：由本所民政課課長或由區長指派適當人員兼任組長，辦理災情查報、災害潛勢地區民眾緊急避難及疏散撤離事宜。
- 3、收容組：由本所社會課課長或由區長指派適當人員兼任組長，辦理臨時災民收容、救濟慰助及物資調度等支援事宜。
- 4、搶修組：由區公所經建課課長或由區長指派適當人員兼任組長，辦理工程機具、人力調度、聯繫維生管線單位搶修、搶險、復舊、移動式抽水機申請及積水地區抽水事宜。
- 5、行政組：由本所秘書室主任或由區長指派適當人員兼任組長，辦理救災人員、物資、器材、志工輸運、後勤調度支援及其他行政作業事宜。
- 6、交通治安組：由警察局前鎮分局長擔任組長，辦理警戒區宣導，災情勸導、災區交通警戒管制。協助危險地區民眾之強制撤離。協調動員義警、民防團隊人力支援救災工作。災區治安、警戒維護、罹難者身份辨識事項。
- 7、公共衛生組：由前鎮區衛生所所長擔任組長，辦理協助收容中心及災區疫調、評估公共衛生、防疫需求及防疫宣導廣播等事宜。
- 8、環保處理組：由前鎮區清潔分隊長擔任組長，統合災後動員國軍支援災區清潔復原事宜。環境衛生維護、廢棄物之處理與放

置及消毒工作。(協助緊急路樹排除、道路廢棄物清除、排水溝渠雜物清除、災區環境消毒等)。

- 9、緊急搶救組：由消防局前鎮分隊長擔任組長，辦理救災、緊急救護、消防等災害防救整備、災害現場人命搶救及緊急救護事宜。

五、災情通報流程

依內政部「執行災情查報通報複式佈建措施」及經濟部「經濟部淹水災情通報作業要點」，擬訂災情通報流程圖(如附圖四)，以進行災情蒐集、通報、查證與追蹤災情處置。

第四章、疏散撤離作業程序

一、疏散撤離作業流程：

依經濟部函頒之「水災危險潛勢地區疏散撤離標準作業程序」與各級政府災時對疏散撤離之作業分工事項表(如附表七)，擬訂疏散撤離作業流程（如附圖五）及資訊傳遞流程（如附圖六），俾於水災時有效執行疏散撤離危險地區民眾，減少傷亡。

二、保全對象及疏散撤離定義

保全對象係單指水災危險潛勢地區內居民，特別是需支援護送之弱勢族群（如長期病患、獨居老人、行動不便、身心障礙等）或居住地下室者均應確實掌握，必要時應優先協助疏散撤離。

疏散撤離係指居民自住處平面疏散撤離至指定安全避難所、親友家，或垂直疏散至自家或同樓層 2 樓以上之安全處所。

三、疏散撤離權責分工

本府災害應變中心下達疏散撤離指示後，協助災害應變中心辦理疏散撤離相關工作，儘速完成水災危險地區內民眾之撤離與後續工作。

第五章、移動式抽水機運用流程

依「水災危險潛勢地區保全計畫表」所列水災危險潛勢地區，將高雄市水利局與本所實際控管運用之大、中、小型移動式抽水機進行預佈及依實際水情作彈性調度，並擬定移動式抽水機運用流程圖（如附圖七），俾於災時有效執行抽排除淹（積）水。本所現有中小型移動式抽水機如(如附表八)所示。

第六章、其他事項

一、教育宣導

本區公所適時印製相關宣導資料及圖說，利用各種機會藉由防災教育宣導，教導民眾認識災害、建立正確風險及防災觀念，以提升全民防災意識及緊急應變能力。

二、計畫更新備查

每年定期或不定期（重大水災後）更新水災危險潛勢地區保全計畫內容，以維持資料之正確性及有效性，並於每年汛期前提報市府備查。

附表一、近3年本區重大淹水地區調查表

區域	位置	淹水原因	降雨事件別
高雄市 前鎮區	草衙路與金福路口(三國通道)	瞬間雨量過大，造成排水宣洩不及。	1080719 豪雨 1080815 豪雨 1080904 豪雨 1090527 豪雨 1100604 豪雨
	輕軌凱旋中華站	瞬間雨量過大，造成排水宣洩不及。	1080719 豪雨 1090527 豪雨 1090715 豪雨 1100604 豪雨
	漁港路	瞬間雨量過大，造成排水宣洩不及。	1080904 豪雨 1090825 豪雨 1100604 豪雨
	鎮中路(勞工局至前鎮高中)	瞬間雨量過大，造成排水宣洩不及。	1090527 豪雨 1090715 豪雨 1100604 豪雨
	漁港南一路及漁港中二路口	瞬間雨量過大，造成排水宣洩不及。	1080519 豪雨 1090527 豪雨 1090715 豪雨
	中山四路	瞬間雨量過大，造成排水宣洩不及。	1080815 豪雨 1100604 豪雨
	草衙二路	瞬間雨量過大，造成排水宣洩不及。	1090527 豪雨 1100604 豪雨
	新生路	瞬間雨量過大，造成排水宣洩不及。	1080904 豪雨 1100604 豪雨
	德昌路及附近巷道	瞬間雨量過大，造成排水宣洩不及。	1090527 豪雨 1100604 豪雨
	和祥街	瞬間雨量過大，造成排水宣洩不及。	1090715 豪雨 1100604 豪雨
	擴建路	瞬間雨量過大，造成排水宣洩不及。	1100730 豪雨 1100805 豪雨
	國華一街	瞬間雨量過大，造成排水宣洩不及。	1100730 豪雨 1100805 豪雨
	成功二路北上慢車道(台糖加油站前)	瞬間雨量過大，造成排水宣洩不及。	1090519 豪雨 1090527 豪雨
	翠亨北路原民服務中心	瞬間雨量過大，造成排水宣洩不及。	1090527 豪雨 1090715 豪雨

附表二、高雄市前鎮區水災危險潛勢地區保全計畫表

水災危險潛勢地區(鄉鎮市-村里)	保全戶數	保全人數	避難處所	避難所地址	避難所聯絡人	避難聯絡電話	村里長(撤離通報)	聯絡電話
高雄市前鎮區-興邦里	3	3	興仁國中	德昌路345號	吳昇勳	821-8119 0929-729550	薛文龍	07-8115999 0935-815-508
高雄市前鎮區-前鎮里	10	10	興仁國中	德昌路345號	吳昇勳	821-8119 0929-729550	許澤能	07-8158788 0932-841-218
高雄市前鎮區-鎮榮里	2	2	興仁國中	德昌路345號	吳昇勳	821-8119 0929-729550	黃士誠	07-8224565 0933-393-640
高雄市前鎮區-鎮昌里	2	2	興仁國中	德昌路345號	吳昇勳	821-8119 0929-729550	涂明鏡	07-8125756 0939-306-079
高雄市前鎮區-鎮陽里	1	1	興仁國中	德昌路345號	吳昇勳	821-8119 0929-729550	鄭蔡秀燕	07-8316978 0936-921-272
高雄市前鎮區-鎮中里	1	1	興仁國中	德昌路345號	吳昇勳	821-8119 0929-729550	湯淑貞	07-8215176 0939-000-867
高雄市前鎮區-草衙里	2	2	前鎮國中	新衙路17號	鄭金源	821-7677 0920-089775	李忠正	07-8410039 0931-989-516
高雄市前鎮區-明孝里	4	4	前鎮國中	新衙路17號	鄭金源	821-7677 0920-089775	林滋澤	07-8224067 0913-930-636
高雄市前鎮區-明正里	2	2	前鎮國中	新衙路17號	鄭金源	821-7677 0920-089775	王春茂	07-8155179 0956-771-753
高雄市前鎮區-明義里	8	8	前鎮國中	新衙路17號	鄭金源	821-7677 0920-089775	張郁惠	07-8219007 0911-647-955
高雄市前鎮區-明道里	1	1	前鎮國中	新衙路17號	鄭金源	821-7677 0920-089775	王進亨	07-8311103 0955-057-888
高雄市前鎮區-仁愛里	2	2	前鎮國中	新衙路17號	鄭金源	821-7677 0920-089775	楊朝雄	07-8217730 0925-308-852
高雄市前鎮區-德昌里	3	3	前鎮國中	新衙路17號	鄭金源	821-7677 0920-089775	李正義	07-8121663 0906-372-388
高雄市前鎮區-平等里	1	1	前鎮國中	新衙路17號	鄭金源	821-7677 0920-089775	施長欽	07-8112999 0926-563-586
高雄市前鎮區-平昌里	1	1	前鎮國中	新衙路17號	鄭金源	821-7677 0920-089775	高琅璋	07-8317898 0931-722-108
高雄市前鎮區-信德里	1	1	前鎮國中	新衙路17號	鄭金源	821-7677 0920-089775	李竣帆	- 0912-111-881

附表三、高雄市前鎮區轄內或鄰近避難收容所一覽表

街景	避難所名稱	地址	聯絡人	電話	收容人數
	獅甲國中	建隆里中山三路 43 號	總務主任 黃馨虹	(O) : 07-3331522 (P) : 0987-382003	1,200
	興仁國中	興仁里德昌路 345 號	總務主任 吳昇勳	(O) : 07-8218110 (P) : 0929-729550	1,200
	瑞豐國小	瑞華里瑞隆路 100 號	總務主任 楊志億	(O) : 07-7110846 (P) : 0953-650423	1,781
	前鎮國中	明道里新衙路 17 號	總務主任 鄭金源	(O) : 07-8217677#31 (P) : 0920-089775	1,200
	光華國中	竹東里和平二路 170 號	總務主任 蔡宗憲	(O) : 07-7222622#532 (P) : 0931-866-275	600
	光華國小	竹中里廣西路 57 號	總務主任 黃思航	(O) : 07-7222846#10 (P) : 0937-931621	300
	樂群國小	竹內里育樂路 61 號	總務主任 王明全	(O) : 07-7225846#731 (P) : 0922-415101	300
	中正高工	竹西里光華二路 80 號	總務主任 黃國偉	(O) : 07-7232301 (P) : 0921-717676	1,000
	竹西里 活動中心	竹西里廣東三街 73 號 3 樓	里幹事 陳雅婷	(O) : 07-8215176 (P) : 07-8215176	100
	明正國小	明正里明道路 2 號	總務主任 盧衍宇	(O) : 07-8110965#310 (P) : 0912-051307	345

街景	避難所名稱	地址	聯絡人	電話	收容人數
	瑞祥國小	瑞祥里班超路 20 號	總務主任 張展毓	(O) : 07-7221212#731 (P) : 0939-535664	1,636
	佛公國小	草衙里后平路 135 號	總務主任 黃琮祐	(O) : 07-8229801#101 (P) : 0956-682281	655
	鎮昌國小	鎮海里樹人路 261 號	總務主任 顏英全	(O) : 8116575#810 (P) : 0987-870051	1,200
	瑞豐國中	瑞文里瑞興街 99 號	總務主任 陳逸霞	(O) : 07-7713181 (P) : 0921-678337	200
	前鎮高中	平等里鎮中路 132 號	總務主任 謝遠敦	(O) : 07-8226841#301 (P) : 0986-031434	2,236
	前鎮國小	興化里新生路 200 號	總務主任 楊愛娟	(O) : 07-8212448#831 (P) : 0938-803337	473
	愛群國小	忠孝里二聖二路 194 號	總務主任 江宗瑾	(O) : 07-3320323#10 (P) : 0919-109955	1000
	民權國小	民權里沱江街 200 號	總務主任 向孟娟	(O) : 07-5367177#310 (P) : 0917-172655	1,568
	復興國小	西山里民權二路 331 號	總務主任 崔正芬	(O) : 07-3351784#731 (P) : 0921-254615	800
	瑞祥高中	瑞南里班超路 63 號	總務主任 謝日榮	(O) : 07-8152271#310 (P) : 0915-878518	1,000

附表四、高雄市前鎮區各里活動中心避難處所清冊

活動中心	地址	里別	連絡人	電話
仁愛里活動中心	前鎮區德昌路 142 號	仁愛里	洪玉芬	821-7730 0911-151077
草衙等四里聯合活動中心	前鎮區后安路 152 號	草衙里 明孝里 明義里 明正里	黃友信	841-0039 0983-503775
鎮昌鎮榮里活動中心	鎮興路 82 號	鎮昌里 鎮榮里	蘇展	821-5176
前鎮四里活動中心	前鎮街 291 號 2 樓之 1	前鎮里 鎮中里 鎮陽里 鎮北里	陳盈臻	811-9645 0982-189170
竹西里活動中心	廣東三街 73 號 3 樓	竹西里	蘇吉立	821-5176
君毅正勤里社區活動中心	中華五路 969 巷 12 號	忠純里 忠誠里	吳安美 (忠誠里長)	332-3890 0929-822899
民權里活動中心	管仲路 50 巷 1、3 號	民權里	高月娟	815-5179 0918-972462
興東里活動中心	嘉陵街 36 號	興東里	林俊銘	0921-528688
崗山仔中區里聯合活動中心	瑞孝街 33 號	瑞誠里 瑞文里 瑞興里 瑞北里 瑞西里	林祥生	821-5176 0988-511156
崗山仔南區里聯合活動中心	保泰路 303 號	瑞東里 瑞祥里 瑞平里 瑞南里 瑞豐里 瑞隆里 瑞和里	陳誌鴻	821-5176 0983-313005

附表五、本區災害應變中心編組與任務

編 組	任 務
指揮官 (區長)	綜理本中心各項災害防救事宜，並接受市災害應變中心之指揮，執行重大災害應變事項。
副指揮官 (主任秘書)	襄助指揮官處理本中心各項災害防救事宜。
動員組 (役政災防課)	<ol style="list-style-type: none"> 1、開設及撤除區級應變中心，召開災防應變中心工作會報。 2、辦理災情查報彙整及傳遞通報事宜。 3、受理災情及災情管制統計事宜。 4、辦理國軍支援協調事宜。 5、其他應變處理及有關業務權責事項。
避難組 (民政課)	<ol style="list-style-type: none"> 1、辦理災情查報。 2、協助災害潛勢地區民眾緊急避難、疏散撤離計事宜。 3、其他應變處理及有關業務權責事項。 4、協助災民申請災害救助。
收容組 (社會課)	<ol style="list-style-type: none"> 1、規劃、設置及撤除避難收容場所。 2、辦理臨時災民收容及救濟慰助調度等支援事宜。 3、保全戶資料建置。 4、受理災民申請災害救助。 5、其他應變處理及有關業務權責事項。
搶修組 (經建課)	<ol style="list-style-type: none"> 1、辦理防汛沙包、抽水機等防汛設備調度使用。 2、小型工程災害搶險及復原等事宜。 3、本區各抽水站聯繫運轉事項。 4、其他應變處理及有關業務權責事項。
行政組 (秘書室)	<ol style="list-style-type: none"> 1、辦理救災人員(含志工任務分工)、民生物資採購(開口契約)、器材、志工輸運、後勤調度支援及其他行政作業事宜。 2、安排救災人員飲食、休息及保險事宜。 3、其他支援防災、救災等相關工作。
交通治安組 (前鎮分局)	<ol style="list-style-type: none"> 1、警戒區宣導，災情勸導、災區交通警戒管制。 2、協助危險地區民眾之強制撤離。 3、協調動員義警、民防團隊人力支援救災工作。 4、災區治安、警戒維護、罹難者身分辨識事項。
公共衛生組 (前鎮區衛生所)	<ol style="list-style-type: none"> 1、回報 EMOC 災害評估報告。 2、辦理各項災害公共衛生。 3、防疫及居民保健事項。 4、災區消毒協助暨配合上級指示辦理災區食品衛生或盛裝飲用水抽驗事項。 5、其他應變處理及有關業務權責事項。

編組	任務
環保處理組 (前鎮區清潔隊)	1、毒性化學物質災情蒐集及通報等、災害時危險物品管理。 2、配合災後動員國軍支援各項災區清潔、復原等事宜。 3、環境衛生維護、廢棄物之處理與放置及消毒工作。(協助緊急路樹排除、道路廢棄物清除、排水溝渠雜物清除、災區環境消毒等)。 4、其他應變處理及有關業務權責事項。
緊急搶救組 (消防分隊、國軍)	1、救災、緊急救護、消防等災害防救整備事宜。 2、負責災害現場人命搶救及緊急救護事宜。 3、救難設備協助申請支援。 4、其他應變處理及有關業務權責事項。

附表六、高雄市前鎮區公所防汛搶險隊編組人員名冊

高雄市前鎮區 112 年度淹水災情巡查、通報及查證與防汛搶險隊人員編組表

112 年 3 月 27 日修訂

(鄉、鎮、市、區)		高雄市前鎮區				
災情通報專線		07-8215170 (高雄市前鎮區公所總機) 07-8152486 (役政災防課專線) ; 07-8157397 (役政災防課傳真)				
災情人員	災情查察人員 任務：巡察轄 管範圍，主動 察覺災情	姓名	職稱	公務電話	行動電話	責任區域(里別)
		林榮珠	民政課 課長	07-821-5176#207	0920-243-327	前鎮區
		黃友信	里幹事	07-821-5176#260	0983-503-775	草衙里
		許雅雯	里幹事	07-821-5176#248	0937-616-592	興邦里、忠孝里
		林俊銘	里幹事	07-821-5176#242	0929-108-083	瑞竹里、興東里
		陳誌鴻	里幹事	07-821-5176#222	0963-115-930	瑞文里、瑞和里
		高月娟	里幹事	07-821-5176#227	0918-972-462	明正里、民權里
		洪玉芬	里幹事	07-821-5176#224	0911-151-077	鎮中里、仁愛里
		洪丁川	里幹事	07-821-5176#262	0911-702-362	鎮東里、忠誠里
		吳思穎	里幹事	07-821-5176#261	0912-849-365	復國里、瑞東里
		丁綉雯	里幹事	07-821-5176#259	0931-056-991	竹南里、竹北里
		莊雅芬	里幹事	07-821-5176#230	0921-260-042	瑞隆里、鎮北里、前鎮里
		許志銘	里幹事	07-821-5176#258	0917-524-282	平等里、忠純里
		林祥生	里幹事	07-821-5176#245	0921-528-688	明義里、鎮榮里、瑞興里
		王仙增	里幹事	07-821-5176#229	0917-289-605	興仁里、信義里
		沈雅君	里幹事	07-821-5176#256	0952-056-016	興中里、盛豐里
		倪慧婷	里幹事	07-821-5176#250	0909-007-580	鎮海里、鎮陽里
		蘇吉立	里幹事	07-821-5176#225	0952-917-825	竹西里、盛興里
		張居正	里幹事	07-821-5176#226	0911-701-724	建隆里、西甲里
		王嘉琪	里幹事	07-821-5176#219	0958-834-877	西山里、振興里
		黃豐仁	里幹事	07-821-5176#251	0983-686-306	竹東里、瑞北里
		李彥霖	里幹事	07-821-5176#244	0921-026-859	瑞華里
		沈昭良	里幹事	07-821-5176#208	0931-388-352	明孝里
		陳秀玲	里幹事	07-821-5176#252	0937-667-386	瑞平里、瑞昌里
		羅湘婷	里幹事	07-821-5176#246	0937-626-931	德昌里、竹內里
		李榮欽	里幹事	07-821-5176#228	0983-313-005	瑞祥里、瑞崗里
		楊松師	里幹事	07-821-5176#239	0908-079-352	瑞南里、平昌里
		吳國緯	里幹事	07-821-5176#210	0988-511-156	瑞誠里、信德里
	林淑薇	里幹事	07-821-5176#231	0937-360-821	興化里、瑞西里	
	黃封寶	里幹事	07-821-5176#257	0928-320-327	瑞豐里、明道里	
	蘇展	里幹事	07-821-5176#243	0928-303-399	鎮昌里、良和里	
	災情通報人員 任務：通報災 情予權責機關	姓名	職稱	辦公室電話	行動電話	電子信箱
		洪雍智	役政災防 課課長	07-821-5176#310	0935-228-072	hca042@kcg.gov.tw
張宜婕		里幹事	07-821-5176#316	0989-391-868	koichi@kcg.gov.tw	
	周唐羽	里幹事	07-821-5176#313	0971-456-736	anne2589@kcg.gov.tw	

高雄市前鎮區 112 年度淹水災情巡查、通報及查證與防汛搶險隊人員編組表

112 年 3 月 27 日修訂

	災情查證人員 任務：確認由 民眾傳播及媒 體傳播災情正 確性	姓名	職稱	辦公室電話	行動電話	責任區域
		洪雍智	役政災防課 課長	07-821-5176#310	0935-228-072	前鎮區
		張宜婕	里幹事	07-821-5176#316	0989-391-868	前鎮區
		周唐羽	里幹事	07-821-5176#313	0971-456-736	前鎮區
防汛搶險 隊	編組任務執行 內容：緊急聯 絡搶修廠商及 調度防汛設備	姓名	職稱	辦公室電話	行動電話	責任區域
		盧玉山	經建課 課長	07-815-0252	0953-506-023	前鎮區
		黃盈傑	辦事員	07-821-5176#309	0973-385-693	一、西甲部落：西山里、民 權里、良和里、西甲里、盛 興里、盛豐里、興中里 二、籬仔內部落： 興東里、忠孝里、復國里、 竹內里、竹東里、竹北里、 竹西里、竹中里、竹南里
		陳姝企	技士	07-821-5176#303	0928-758-011	一、前鎮部落：興化里、興 仁里 二、草衙部落：草衙里、明 孝里、明正里、明義里、仁 愛里、德昌里、平等里、平 昌里、明禮里、信義里、信 德里、明道里
		吳俊樺	技佐	07-821-5176#308	0933-596-520	一、崗山仔部落： 瑞北里、瑞西里、瑞崗里、 瑞興里、瑞誠里、瑞文里、 瑞華里、瑞昌里、瑞南里、 瑞豐里、瑞祥里、瑞東里、 瑞和里、瑞平里、瑞隆里 二、籬仔內部落：瑞竹里
		王建祥	技士	07-821-5176#305	0938-565-725	一、西甲部落：忠誠里、建 隆里、振興里、忠純里 二、前鎮部落：前鎮里、鎮 東里、鎮榮里、鎮昌里、鎮 海里、鎮陽里、興邦里、鎮 中里、鎮北里

附表七、各級政府災時對疏散撤離之作業分工事項表
 (行政院秘書處 99 年 8 月 16 日院臺忠字第 0990102203 號函)

單位 執行內容	中央政府	縣(市) 政府	鄉(鎮、市) 公所	村里	備註
1. 提供地方警戒資訊	◎ (給縣市)	○ (給鄉鎮)	○ (給村里)		含公路通阻與封橋封路資訊
2. 劃定管制區	△ (協助縣市)	◎ (負責劃定)	○ (協助縣市)		管制區禁止民眾進入活動
3. 劃定應撤離村里		○ (協助鄉鎮)	◎ (負責劃定)		
4. 建立應撤離名冊		△ (協助並確認)	○ (綜整名冊)	◎ (統籌負責)	鄉(鎮、市)公所應調派必要行政人力，協助村里進行調查作業。
5. 收容場所準備	△ (其他支援)	○ (協助並確認)	◎ (統籌負責)		含各類物資之整備
6. 提供交通工具	△ (其他支援)	◎ (統籌負責)	○ (協助)		
7. 下達疏散撤離命令並通知應撤離村里		○ (協助鄉鎮)	◎ (統籌負責)		
8. 通知應撤離民眾			○ (協助並確認)	◎ (統籌負責)	由警政、消防系共同協助村里辦理通知民眾撤離事宜(含集及地點之通
9. 回報中央疏散情形		◎ (統籌負責)	○ (協助)		輸入 EMIS 或 EMIC 災情系統
10. 通知民眾返家		△ (交通支援)	◎ (統籌負責)	○ (協助並確認)	

備註：◎-主辦、○-協辦、△-支援

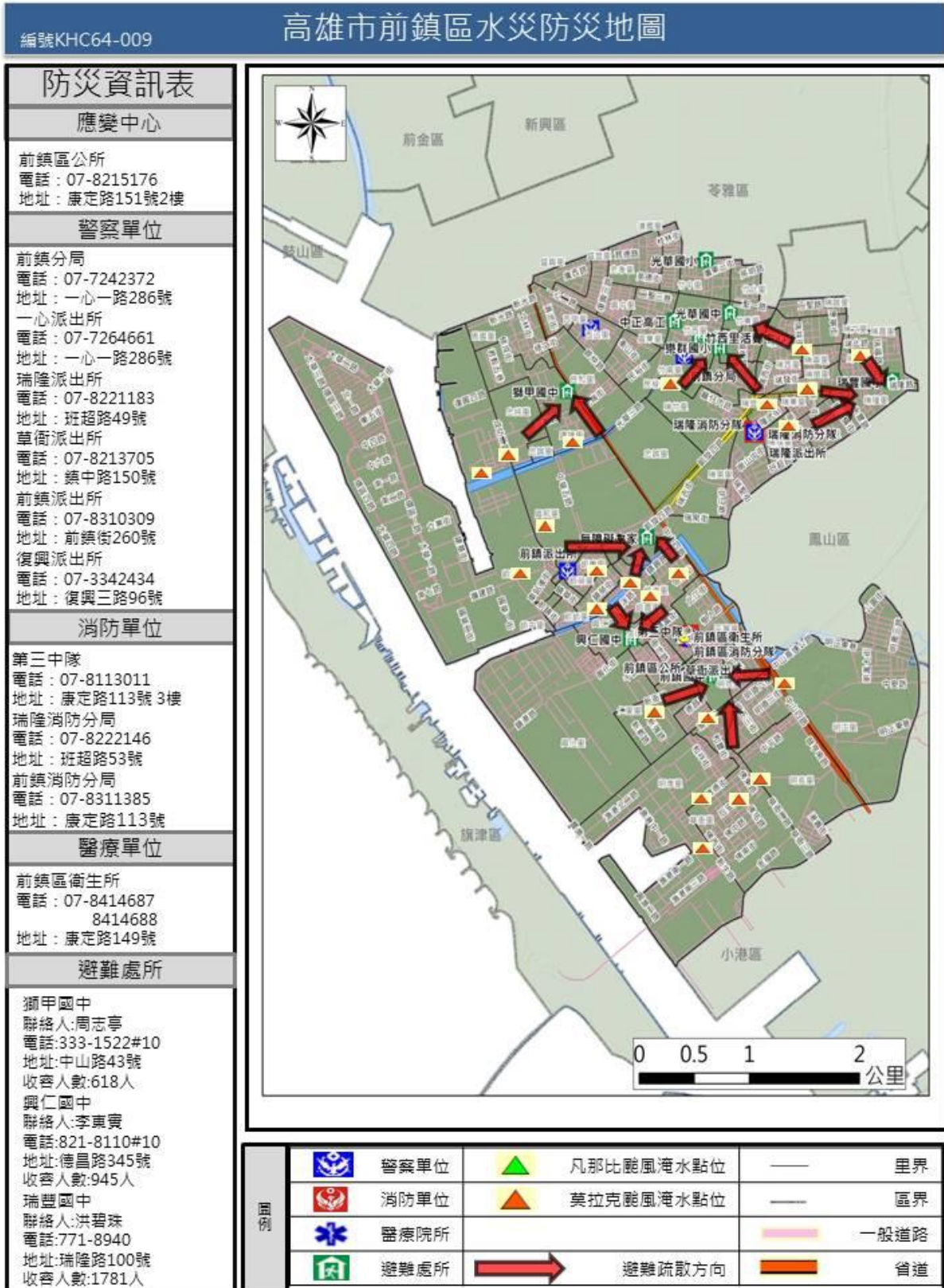
附表八、中小型移動式抽水機與救災資源一覽表

單位名稱	放置地點	口徑	數量	保管人員	電話	行動電話
前鎮區公所	前鎮區公所倉庫 	1.5 英吋	19	莊仁誠	07-8150468	0916-857556
前鎮區公所	前鎮區公所倉庫 	3 英吋	3	吳俊樺	07-8150252	0905-860567
前鎮區公所	前鎮區公所倉庫 	6 英吋	1	吳俊樺	07-8150252	0905-860567

附圖一、高雄市前鎮區水災危險潛勢圖



附圖二、高雄市前鎮區水災潛勢地區防災地圖



附圖三、水災潛勢地區里防災地圖



前鎮區平昌里水災防災地圖

防災資訊表

災情通報單位

- 高雄市災害應變中心
電話:07-812-8111
- 前鎮區災害應變中心
電話: 07-815-4862
- 消防局報案電話: 119
- 警察局報案電話: 110
- 市民服務熱線: 1999

緊急聯絡人

平昌里里長 高琮璋
電話: 831-7898
手機: 0931-722-108

防災資訊網

- 中央氣象局
<http://www.cwb.gov.tw/>
- 水利署防災資訊網
http://fhy.wra.gov.tw/Pub_Web_2011/
- 高雄市政府水利局
<http://wrp.kcg.gov.tw/>

避難原則

就地避難或垂直避難，低窪地區前往避難收容處所

避難收容處所

前鎮國中
地址: 新街路17號
電話: 821-7677

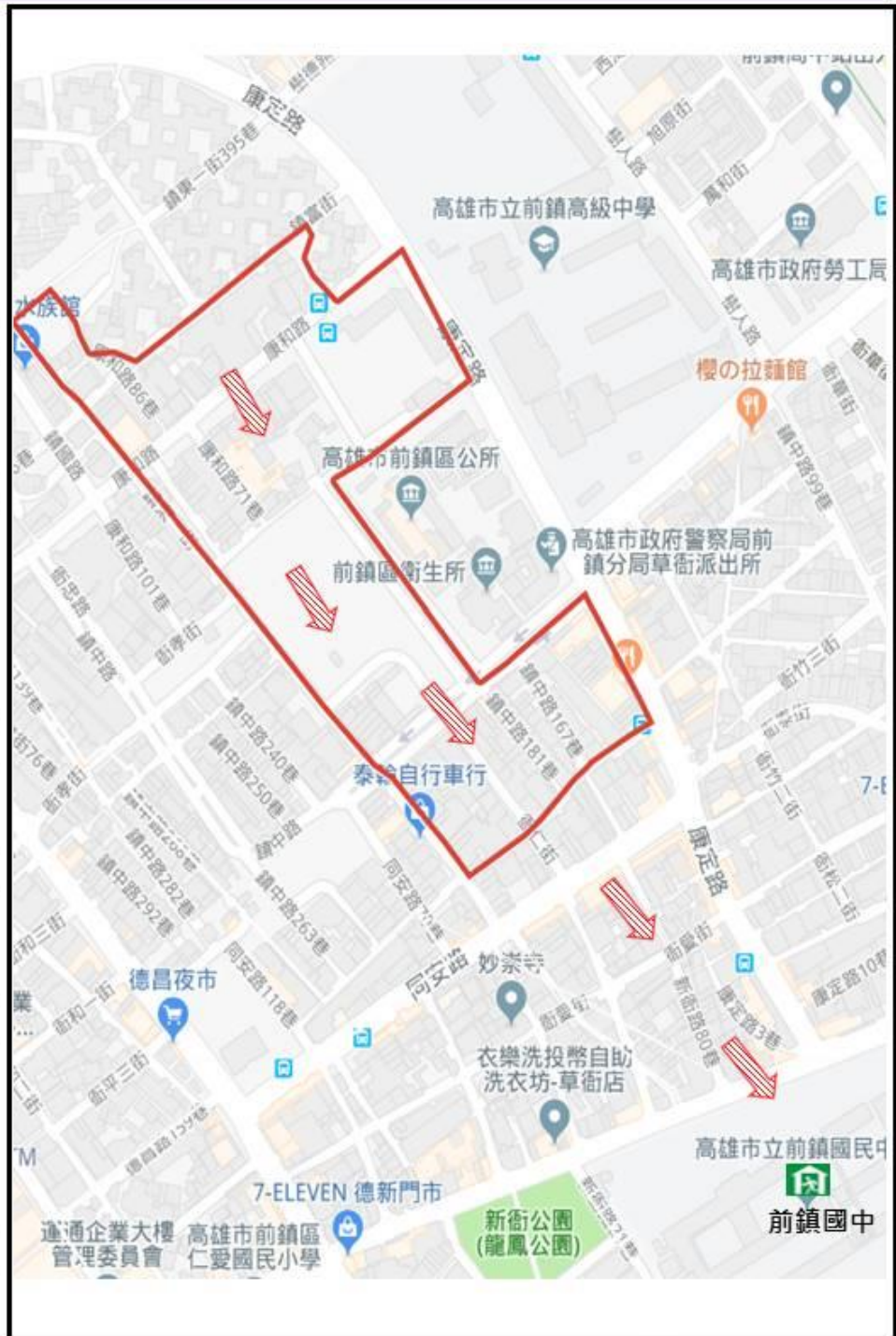
高雄水情e點靈



淹水警戒分級定義

二級警戒: 發布淹水警戒之鄉(鎮、市、區)如持續降雨，其轄內易淹水村里及道路可能三小時內開始積淹水。

一級警戒: 發布淹水警戒之鄉(鎮、市、區)如持續降雨，其轄內易淹水村里及道路可能已經開始積淹水。



淹水雨量警戒值

單位: 毫米	1 小時	3 小時	6 小時
二級警戒	60	120	160
一級警戒	70	130	180

圖例

	警察單位
	消防單位
	醫療單位
	避難處所
	避難疏散方向

前鎮區平等里水災防災地圖

防災資訊表

災情通報單位

- 高雄市災害應變中心
電話:07-812-8111
- 前鎮區災害應變中心
電話: 07-815-4862
- 消防局報案電話: 119
- 警察局報案電話: 110
- 市民服務熱線: 1999

緊急聯絡人

平等里里長 施長欽
電話: 811-2999
手機: 0926-563-586

防災資訊網

- 中央氣象局
<http://www.cwb.gov.tw/>
- 水利署防災資訊網
http://fhy.wra.gov.tw/Pub_Web_2011/
- 高雄市政府水利局
<http://wrp.kcg.gov.tw/>

避難原則

就地避難或垂直避難，低窪地區前往避難收容處所

避難收容處所

前鎮國中
地址: 新街路17號
電話: 821-7677

高雄水情e點靈



淹水警戒分級定義

二級警戒：發布淹水警戒之鄉(鎮、市、區)如持續降雨，其轄內易淹水村里及道路可能三小時內開始積淹水。
一級警戒：發布淹水警戒之鄉(鎮、市、區)如持續降雨，其轄內易淹水村里及道路可能已經開始積淹水。



淹水雨量警戒值

單位: 毫米	1 小時	3 小時	6 小時
二級警戒	60	120	160
一級警戒	70	130	180

圖例

	警察單位
	消防單位
	醫療單位
	避難處所
	避難疏散方向

前鎮區明正里水災防災地圖

防災資訊表

災情通報單位

- 高雄市災害應變中心
電話:07-812-8111
- 前鎮區災害應變中心
電話: 07-815-4862
- 消防局報案電話: 119
- 警察局報案電話: 110
- 市民服務熱線: 1999

緊急聯絡人

明正里里長 王春茂
電話: 815-5179
手機: 0956-771-753

防災資訊網

- 中央氣象局
<http://www.cwb.gov.tw/>
- 水利署防災資訊網
http://fhy.wra.gov.tw/Pub_Web_2011/
- 高雄市政府水利局
<http://wrp.kcg.gov.tw/>

避難原則

就地避難或垂直避難，低窪地區前往避難收容處所

避難收容處所

前鎮國中
地址: 新街路17號
電話: 821-7677

高雄水情e點靈



淹水警戒分級定義

二級警戒: 發布淹水警戒之鄉(鎮、市、區)如持續降雨，其轄內易淹水村里及道路可能三小時內開始積淹水。
一級警戒: 發布淹水警戒之鄉(鎮、市、區)如持續降雨，其轄內易淹水村里及道路可能已經開始積淹水。



淹水雨量警戒值

單位: 毫米	1 小時	3 小時	6 小時
二級警戒	60	120	160
一級警戒	70	130	180

圖例

	警察單位
	消防單位
	醫療單位
	避難處所
	避難疏散方向

前鎮區明孝里水災防災地圖

防災資訊表

災情通報單位

- 高雄市災害應變中心
電話:07-812-8111
- 前鎮區災害應變中心
電話: 07-815-4862
- 消防局報案電話: 119
- 警察局報案電話: 110
- 市民服務熱線: 1999

緊急聯絡人

明孝里里長林浚澤
電話: 822-4067
手機: 0913-930-636

防災資訊網

- 中央氣象局
<http://www.cwb.gov.tw/>
- 水利署防災資訊網
http://fhy.wra.gov.tw/Pub_Web_2011/
- 高雄市政府水利局
<http://wrb.kcg.gov.tw/>

避難原則

就地避難或垂直避難，低窪地區前往避難收容處所

避難收容處所

前鎮國中
地址: 新街路17號
電話: 821-7677

高雄水情e點靈



淹水警戒分級定義

二級警戒：發布淹水警戒之鄉(鎮、市、區)如持續降雨，其轄內易淹水村里及道路可能三小時內開始積淹水。
一級警戒：發布淹水警戒之鄉(鎮、市、區)如持續降雨，其轄內易淹水村里及道路可能已經開始積淹水。



淹水雨量警戒值

單位: 毫米	1 小時	3 小時	6 小時
二級警戒	60	120	160
一級警戒	70	130	180

圖例

	警察單位
	消防單位
	醫療單位
	避難處所
	避難疏散方向

前鎮區明義里水災防災地圖

防災資訊表

災情通報單位

- 高雄市災害應變中心
電話:07-812-8111
- 前鎮區災害應變中心
電話: 07-815-4862
- 消防局報案電話: 119
- 警察局報案電話: 110
- 市民服務熱線: 1999

緊急聯絡人

明義里里長張郁惠
電話: 821-9007
手機: 0911-647-955

防災資訊網

- 中央氣象局
<http://www.cwb.gov.tw/>
- 水利署防災資訊網
http://fhy.wra.gov.tw/Pub_Web_2011/
- 高雄市政府水利局
<http://wrp.kcg.gov.tw/>

避難原則

就地避難或垂直避難，低窪地區前往避難收容處所

避難收容處所

前鎮國中
地址: 新街路17號
電話: 821-7677

高雄水情e點靈



淹水警戒分級定義

二級警戒：發布淹水警戒之鄉(鎮、市、區)如持續降雨，其轄內易淹水村里及道路可能三小時內開始積淹水。
一級警戒：發布淹水警戒之鄉(鎮、市、區)如持續降雨，其轄內易淹水村里及道路可能已經開始積淹水。



淹水雨量警戒值

單位: 毫米	1 小時	3 小時	6 小時
二級警戒	60	120	160
一級警戒	70	130	180

圖例

	警察單位
	消防單位
	醫療單位
	避難處所
	避難疏散方向

前鎮區明道里水災防災地圖

防災資訊表

災情通報單位

- 高雄市災害應變中心
電話:07-812-8111
- 前鎮區災害應變中心
電話: 07-815-4862
- 消防局報案電話: 119
- 警察局報案電話: 110
- 市民服務熱線: 1999

緊急聯絡人

明道里里長 王進亨
電話: 831-1103
手機: 0955-057-888

防災資訊網

- 中央氣象局
<http://www.cwb.gov.tw/>
- 水利署防災資訊網
http://fhy.wra.gov.tw/Pub_Web_2011/
- 高雄市政府水利局
<http://wrp.kcg.gov.tw/>

避難原則

就地避難或垂直避難，低窪地區前往避難收容處所

避難收容處所

前鎮國中
地址: 新街路17號
電話: 821-7677

高雄水情e點靈



淹水警戒分級定義

二級警戒: 發布淹水警戒之鄉(鎮、市、區)如持續降雨,其轄內易淹水村里及道路可能三小時內開始積淹水。
一級警戒: 發布淹水警戒之鄉(鎮、市、區)如持續降雨,其轄內易淹水村里及道路可能已經開始積淹水。



淹水雨量警戒值

單位: 毫米	1 小時	3 小時	6 小時
二級警戒	60	120	160
一級警戒	70	130	180

圖例

	警察單位
	消防單位
	醫療單位
	避難處所
	避難疏散方向

前鎮區信義里水災防災地圖

防災資訊表

災情通報單位

- 高雄市災害應變中心
電話:07-812-8111
- 前鎮區災害應變中心
電話: 07-815-4862
- 消防局報案電話: 119
- 警察局報案電話: 110
- 市民服務熱線: 1999

緊急聯絡人

信義里里長 魏伯曆
電話: 822-5157
手機: 0987-393-338

防災資訊網

- 中央氣象局
<http://www.cwb.gov.tw/>
- 水利署防災資訊網
http://fhy.wra.gov.tw/Pub_Web_2011/
- 高雄市政府水利局
<http://wrp.kcg.gov.tw/>

避難原則

就地避難或垂直避難，低窪地區前往避難收容處所

避難收容處所

前鎮國中
地址: 新街路17號
電話: 821-7677

高雄水情e點靈



淹水警戒分級定義

二級警戒：發布淹水警戒之鄉(鎮、市、區)如持續降雨，其轄內易淹水村里及道路可能三小時內開始積淹水。
一級警戒：發布淹水警戒之鄉(鎮、市、區)如持續降雨，其轄內易淹水村里及道路可能已經開始積淹水。



淹水雨量警戒值

單位: 毫米	1 小時	3 小時	6 小時
二級警戒	60	120	160
一級警戒	70	130	180

圖例

	警察單位
	消防單位
	醫療單位
	避難處所
	避難疏散方向

前鎮區信德里水災防災地圖

防災資訊表

災情通報單位

- 高雄市災害應變中心
電話:07-812-8111
- 前鎮區災害應變中心
電話: 07-815-4862
- 消防局報案電話: 119
- 警察局報案電話: 110
- 市民服務熱線: 1999

緊急聯絡人

信德里里長 李竣帆
電話: 812-0852
手機: 0912-111-881

防災資訊網

- 中央氣象局
<http://www.cwb.gov.tw/>
- 水利署防災資訊網
http://fhy.wra.gov.tw/Pub_Web_2011/
- 高雄市政府水利局
<http://wrp.kcg.gov.tw/>

避難原則

就地避難或垂直避難，低窪地區前往避難收容處所

避難收容處所

前鎮國中
地址: 新街路17號
電話: 821-7677

高雄水情e點靈



淹水警戒分級定義

二級警戒：發布淹水警戒之鄉(鎮、市、區)如持續降雨，其轄內易淹水村里及道路可能三小時內開始積淹水。
一級警戒：發布淹水警戒之鄉(鎮、市、區)如持續降雨，其轄內易淹水村里及道路可能已經開始積淹水。



淹水雨量警戒值

單位: 毫米	1 小時	3 小時	6 小時
二級警戒	60	120	160
一級警戒	70	130	180

圖例

	警察單位
	消防單位
	醫療單位
	避難處所
	避難疏散方向

前鎮區前鎮里水災防災地圖

防災資訊表

災情通報單位

- 高雄市災害應變中心
電話: 07-812-8111
- 前鎮區災害應變中心
電話: 07-815-4862
- 消防局報案電話: 119
- 警察局報案電話: 110
- 市民服務熱線: 1999

緊急聯絡人

前鎮里里長許澤能
電話: 815-8788
手機: 0932-841-218

防災資訊網

- 中央氣象局
<http://www.cwb.gov.tw/>
- 水利署防災資訊網
http://fhy.wra.gov.tw/Pub_Web_2011/
- 高雄市政府水利局
<http://wrh.kcg.gov.tw/>

避難原則

就地避難或垂直避難，低窪地區前往避難收容處所

避難收容處所

興仁國中
地址: 德昌路354號
電話: 821-8119

高雄水情e點靈



淹水警戒分級定義

二級警戒：發布淹水警戒之鄉(鎮、市、區)如持續降雨，其轄內易淹水村里及道路可能三小時內開始積淹水。
一級警戒：發布淹水警戒之鄉(鎮、市、區)如持續降雨，其轄內易淹水村里及道路可能已經開始積淹水。



淹水雨量警戒值

單位: 毫米	1 小時	3 小時	6 小時
二級警戒	60	120	160
一級警戒	70	130	180

圖例

	警察單位
	消防單位
	醫療單位
	避難處所
	避難疏散方向

前鎮區草衙里水災防災地圖

防災資訊表

災情通報單位

- 高雄市災害應變中心
電話:07-812-8111
- 前鎮區災害應變中心
電話: 07-815-4862
- 消防局報案電話: 119
- 警察局報案電話: 110
- 市民服務熱線: 1999

緊急聯絡人

草衙里里長 李忠正
電話: 841-0039
手機: 0931-989-516

防災資訊網

- 中央氣象局
<http://www.cwb.gov.tw/>
- 水利署防災資訊網
http://fhy.wra.gov.tw/Pub_Web_2011/
- 高雄市政府水利局
<http://wrp.kcg.gov.tw/>

避難原則

就地避難或垂直避難，低窪地區前往避難收容處所

避難收容處所

前鎮國中
地址: 新街路17號
電話: 821-7677

高雄水情e點靈



淹水警戒分級定義

二級警戒：發布淹水警戒之鄉(鎮、市、區)如持續降雨，其轄內易淹水村里及道路可能三小時內開始積淹水。
一級警戒：發布淹水警戒之鄉(鎮、市、區)如持續降雨，其轄內易淹水村里及道路可能已經開始積淹水。



淹水雨量警戒值

單位: 毫米	1 小時	3 小時	6 小時
二級警戒	60	120	160
一級警戒	70	130	180

圖例

	警察單位
	消防單位
	醫療單位
	避難處所
	避難疏散方向

前鎮區德昌里水災防災地圖

防災資訊表

災情通報單位

- 高雄市災害應變中心
電話:07-812-8111
- 前鎮區災害應變中心
電話: 07-815-4862
- 消防局報案電話: 119
- 警察局報案電話: 110
- 市民服務熱線: 1999

緊急聯絡人

德昌里里長李正義
電話: 812-1663
手機: 0906-372-388

防災資訊網

- 中央氣象局
<http://www.cwb.gov.tw/>
- 水利署防災資訊網
http://fhy.wra.gov.tw/Pub_Web_2011/
- 高雄市政府水利局
<http://wrp.kcg.gov.tw/>

避難原則

就地避難或垂直避難，低窪地區前往避難收容處所

避難收容處所

前鎮國中
地址: 新街路17號
電話: 821-7677

高雄水情e點靈



淹水警戒分級定義

二級警戒: 發布淹水警戒之鄉(鎮、市、區)如持續降雨，其轄內易淹水村里及道路可能三小時內開始積淹水。
一級警戒: 發布淹水警戒之鄉(鎮、市、區)如持續降雨，其轄內易淹水村里及道路可能已經開始積淹水。



淹水雨量警戒值

單位: 毫米	1 小時	3 小時	6 小時
二級警戒	60	120	160
一級警戒	70	130	180

圖例

	警察單位
	消防單位
	醫療單位
	避難處所
	避難疏散方向

前鎮區興邦里水災防災地圖

防災資訊表

災情通報單位

- 高雄市災害應變中心
電話:07-812-8111
- 前鎮區災害應變中心
電話: 07-815-4862
- 消防局報案電話: 119
- 警察局報案電話: 110
- 市民服務熱線: 1999

緊急聯絡人

興邦里里長 薛文龍
電話: 811-5999
手機: 0935-815-508

防災資訊網

- 中央氣象局
<http://www.cwb.gov.tw/>
- 水利署防災資訊網
http://fhy.wra.gov.tw/Pub_Web_2011/
- 高雄市政府水利局
<http://wrb.kcg.gov.tw/>

避難原則

就地避難或垂直避難，低窪地區前往避難收容處所

避難收容處所

興仁國中
地址: 德昌路354號
電話: 821-8119

高雄水情e點靈



淹水警戒分級定義

二級警戒：發布淹水警戒之鄉(鎮、市、區)如持續降雨，其轄內易淹水村里及道路可能三小時內開始積淹水。
一級警戒：發布淹水警戒之鄉(鎮、市、區)如持續降雨，其轄內易淹水村里及道路可能已經開始積淹水。



淹水雨量警戒值

單位: 毫米	1 小時	3 小時	6 小時
二級警戒	60	120	160
一級警戒	70	130	180

圖例

	警察單位
	消防單位
	醫療單位
	避難處所
	避難疏散方向

前鎮區鎮中里水災防災地圖

防災資訊表

災情通報單位

- 高雄市災害應變中心
電話:07-812-8111
- 前鎮區災害應變中心
電話: 07-815-4862
- 消防局報案電話: 119
- 警察局報案電話: 110
- 市民服務熱線: 1999

緊急聯絡人

鎮中里里長湯淑貞
電話: 831-6978
手機: 0939-000-867

防災資訊網

- 中央氣象局
<http://www.cwb.gov.tw/>
- 水利署防災資訊網
http://fhy.wra.gov.tw/Pub_Web_2011/
- 高雄市政府水利局
<http://wrp.kcg.gov.tw/>

避難原則

就地避難或垂直避難，低窪地區前往避難收容處所

避難收容處所

興仁國中
地址: 德昌路354號
電話: 821-8119

高雄水情e點靈



淹水警戒分級定義

二級警戒: 發布淹水警戒之鄉(鎮、市、區)如持續降雨，其轄內易淹水村里及道路可能三小時內開始積淹水。

一級警戒: 發布淹水警戒之鄉(鎮、市、區)如持續降雨，其轄內易淹水村里及道路可能已經開始積淹水。



淹水雨量警戒值

單位: 毫米	1 小時	3 小時	6 小時
二級警戒	60	120	160
一級警戒	70	130	180

圖例

	警察單位
	消防單位
	醫療單位
	避難處所
	避難疏散方向

前鎮區鎮昌里水災防災地圖

防災資訊表

災情通報單位

- 高雄市災害應變中心
電話:07-812-8111
- 前鎮區災害應變中心
電話: 07-815-4862
- 消防局報案電話: 119
- 警察局報案電話: 110
- 市民服務熱線: 1999

緊急聯絡人

鎮昌里里長涂明鏡
電話: 812-5756
手機: 0939-306-079

防災資訊網

- 中央氣象局
<http://www.cwb.gov.tw/>
- 水利署防災資訊網
http://fhy.wra.gov.tw/Pub_Web_2011/
- 高雄市政府水利局
<http://wrp.kcg.gov.tw/>

避難原則

就地避難或垂直避難，低窪地區前往避難收容處所

避難收容處所

興仁國中
地址: 德昌路354號
電話: 821-8119

高雄水情e點靈



淹水警戒分級定義

二級警戒：發布淹水警戒之鄉(鎮、市、區)如持續降雨，其轄內易淹水村里及道路可能三小時內開始積淹水。
一級警戒：發布淹水警戒之鄉(鎮、市、區)如持續降雨，其轄內易淹水村里及道路可能已經開始積淹水。



淹水雨量警戒值

單位: 毫米	1 小時	3 小時	6 小時
二級警戒	60	120	160
一級警戒	70	130	180

圖例

	警察單位
	消防單位
	醫療單位
	避難處所
	避難疏散方向

前鎮區鎮陽里水災防災地圖

防災資訊表

災情通報單位

- 高雄市災害應變中心
電話:07-812-8111
- 前鎮區災害應變中心
電話: 07-815-4862
- 消防局報案電話: 119
- 警察局報案電話: 110
- 市民服務熱線: 1999

緊急聯絡人

鎮陽里里長 鄭蔡秀燕
電話: 831-6978
手機: 0936-921-272

防災資訊網

- 中央氣象局
<http://www.cwb.gov.tw/>
- 水利署防災資訊網
http://fhy.wra.gov.tw/Pub_Web_2011/
- 高雄市政府水利局
<http://wrp.kcg.gov.tw/>

避難原則

就地避難或垂直避難，低窪地區前往避難收容處所

避難收容處所

興仁國中
地址: 德昌路354號
電話: 821-8119

高雄水情e點靈



淹水警戒分級定義

二級警戒: 發布淹水警戒之鄉(鎮、市、區)如持續降雨，其轄內易淹水村里及道路可能三小時內開始積淹水。
一級警戒: 發布淹水警戒之鄉(鎮、市、區)如持續降雨，其轄內易淹水村里及道路可能已經開始積淹水。



淹水雨量警戒值

單位: 毫米	1 小時	3 小時	6 小時
二級警戒	60	120	160
一級警戒	70	130	180

圖例

	警察單位
	消防單位
	醫療單位
	避難處所
	避難疏散方向

前鎮區鎮榮里水災防災地圖

防災資訊表

災情通報單位

- 高雄市災害應變中心
電話:07-812-8111
- 前鎮區災害應變中心
電話: 07-815-4862
- 消防局報案電話: 119
- 警察局報案電話: 110
- 市民服務熱線: 1999

緊急聯絡人

鎮榮里里長 黃士誠
電話: 822-4565
手機: 0933-393-640

防災資訊網

- 中央氣象局
<http://www.cwb.gov.tw/>
- 水利署防災資訊網
http://fhy.wra.gov.tw/Pub_Web_2011/
- 高雄市政府水利局
<http://wrp.kcg.gov.tw/>

避難原則

就地避難或垂直避難，低窪地區前往避難收容處所

避難收容處所

興仁國中
地址: 德昌路354號
電話: 821-8119

高雄水情e點靈



淹水警戒分級定義

二級警戒: 發布淹水警戒之鄉(鎮、市、區)如持續降雨，其轄內易淹水村里及道路可能三小時內開始積淹水。
一級警戒: 發布淹水警戒之鄉(鎮、市、區)如持續降雨，其轄內易淹水村里及道路可能已經開始積淹水。



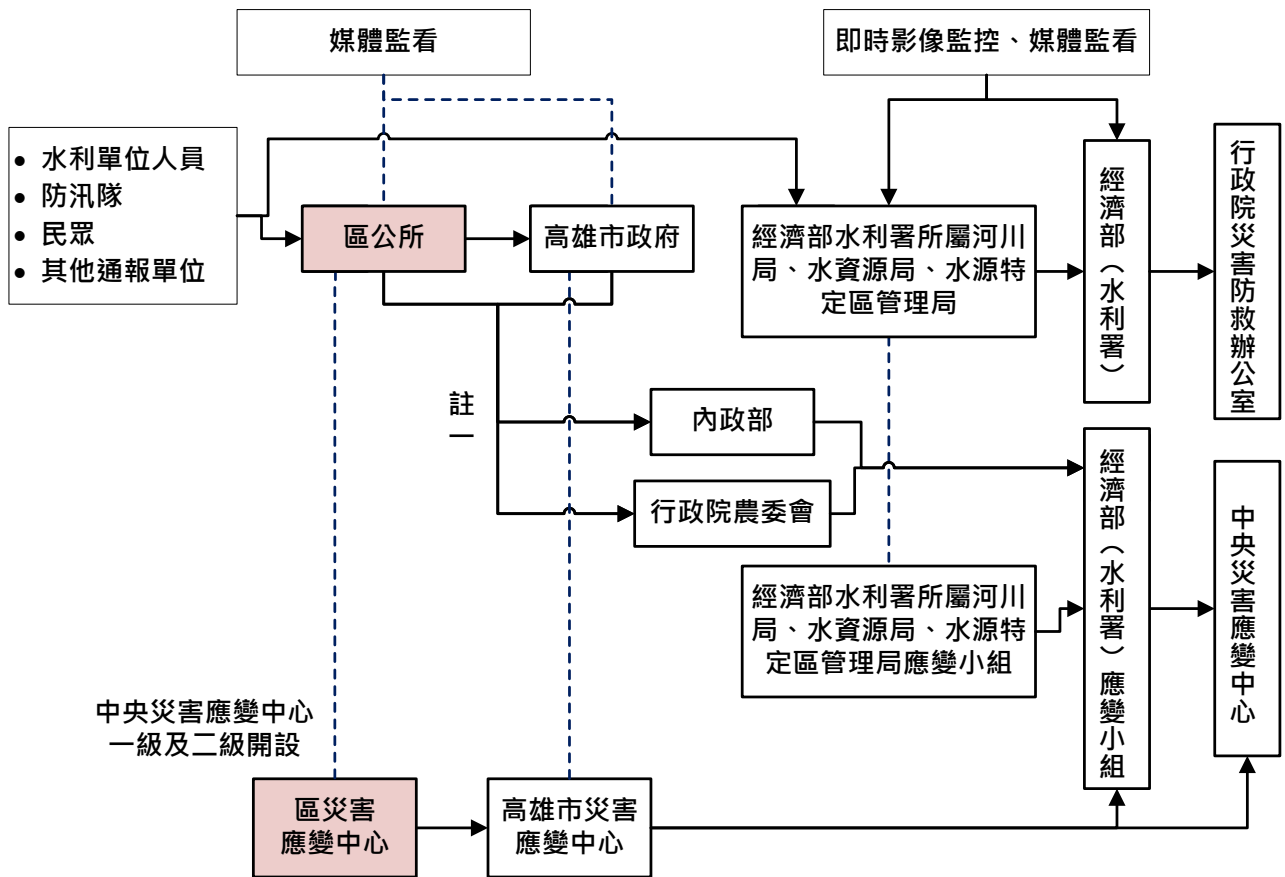
淹水雨量警戒值

單位: 毫米	1 小時	3 小時	6 小時
二級警戒	60	120	160
一級警戒	70	130	180

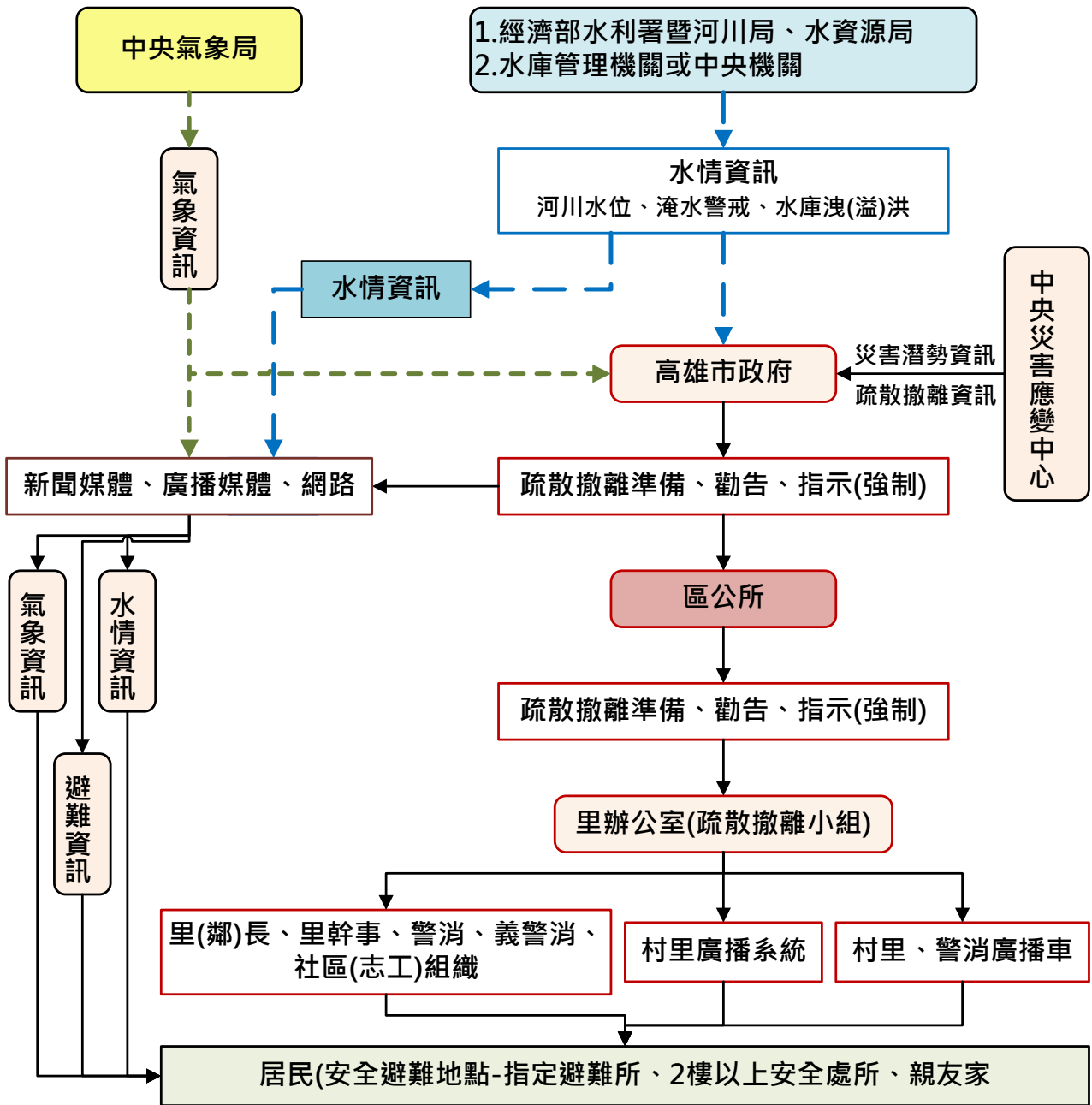
圖例

	警察單位
	消防單位
	醫療單位
	避難處所
	避難疏散方向

附圖四、本市災情通報流程圖



附圖六、水災疏散撤離資訊傳遞流程圖



附圖七、移動式抽水機運用作業流程

