

# 109 年下半年度高雄市消防人員

## 常年訓練術科體能測驗結果統計分析

消防人員為確保自身安危與保障市民生命財產安全，須具備基本體能，以因應各種突如其來急迫與危險性的災害事故。本市消防局每半年辦理外勤同仁體能鑑測藉以提昇消防同仁各項體技能，以因應各種搶救需要，進而提昇救災能力。

### 一、 下半年度受測人數及平均數統計

由表 1、圖 1 顯示可知，本年度下半年參與受測總人數為 1,125 人(含病號)，總平均分數為 82.69 分。3,000 公尺跑步受測人數 923 人，未測 202 人，平均分數 12.36 分(滿分 20 分)；單槓受測人數 1,084 人，未測 41 人，平均分數 8.39 分(滿分 10 分)；舉重受測人數 1,100 人，未測 25 人，平均分數 14.93 分(滿分 15 分)；伏地挺身受測人數 1,098 人，未測 27 人，平均分數 9.58 分(滿分 10 分)；平板支撐受測人數 1,102 人，未測 23 人，平均分數 14.99 分(滿分 15 分)；負重訓練受測人數 990 人，未測 135 人，平均分數 12.76 分(滿分 15 分)；折返跑受測人數 1,099 人，未測 26 人，平均分數 14.94 分(滿分 15 分)。

表 1 各項統計表

	統計數/受測人數	下半年度 未受測人數	最低分	最高分	平均分數
總成績	受測 1,125		0	100	82.69
3,000 公尺	923	202	0	20	12.36
單槓	1,084	41	0	10	8.39
舉重	1,100	25	0	15	14.93
伏地挺身	1,098	27	0	10	9.58
平板支撐	1,102	23	0	15	14.99
負重訓練	990	135	0	15	12.76
折返跑	1,099	26	0	15	14.94

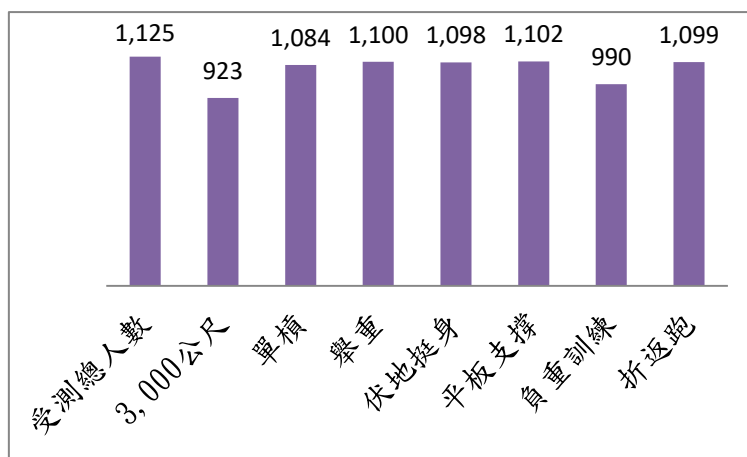


圖 1 各單項受測人數分析

## 二、 下半年度總成績統計表

由圖 1 顯示可知，受測總成績「未滿 60 分」共 42 人，占 6.03%；「60-69 分」共 101 人，占 8.82%；「70-79 分」共 220 人，占 19.21%；「80-89 分」共 295 人，占 25.76%；「90-100 分」共 460 人，占 40.17%。

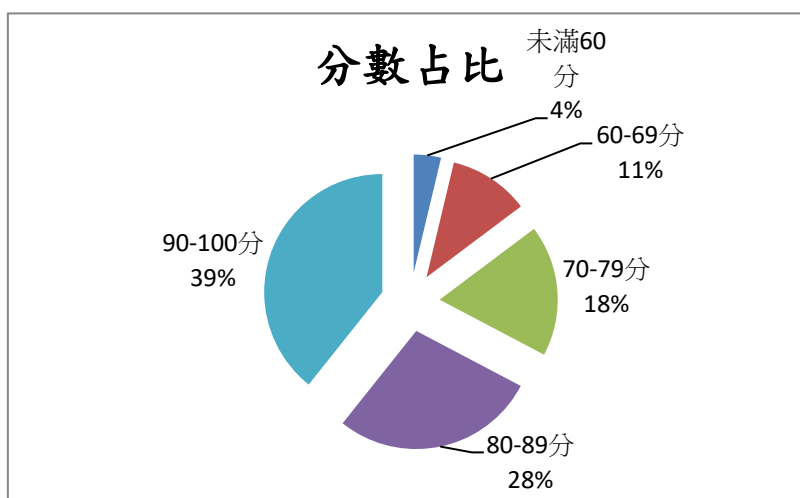


圖 2 受測成績人數比例分析

## 三、 男女性別統計

109 年 9 月 17 日至 11 月 17 日由本中心及各大隊辦理常年訓練術科體能測驗，統計如表 3，男性參加測驗人數 1,064 人，女性參加測驗人數 61 人，合計 1,125 人，性別統計成績分析如下：

(一) 男女性別比例

表 2 性別比例統計表

性別	人數	百分比
男性	1,064	94.58%
女性	61	5.42%
總和	1,125	100%

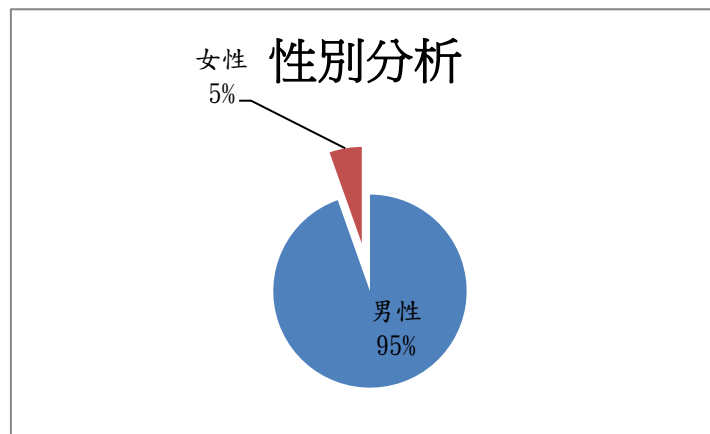


圖 3 受測成績男女比例

(二) 男女平均成績

表 3 性別平均統計表

性別	人數	平均成績
男	1,064	82.87
女	61	79.39

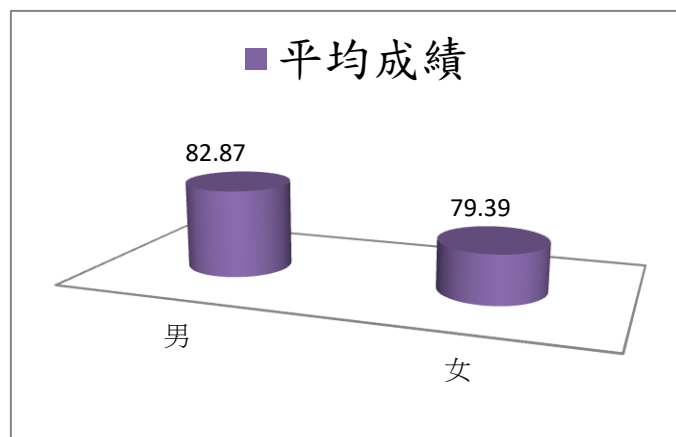


圖 4 受測男女平均成績

#### 四、綜合等第級距

(一) 為激勵同仁自我體能鍛鍊，區分個人訓練成效，凸顯體能良莠落差，使單位主管據以考核個人體能，以分析團隊體能等第級距比例，作為團隊整體訓練方向之參考。

(二) 計算方式：

1、 依內政部消防署「消防人員常年訓練體能測驗得分換算表」計分，80分以上列為甲，表示體能狀況良好；60-79分列為乙，表示體能狀況尚可；59分以下列為丙，表示體能需加強。

2、 各單位依所屬同仁個別測驗成績換算等第，除以總人數，以了解各單位等第之比例。

(三) 全局外勤受測人員等第比例如圖 5 所示：扣除因故不列入成績計算人員，共計 1,125 人受測，甲等人數 757 人，占 67.29%；乙等人數 326 人，占 28.97%；丙等人數 42 人，占 3.73%。

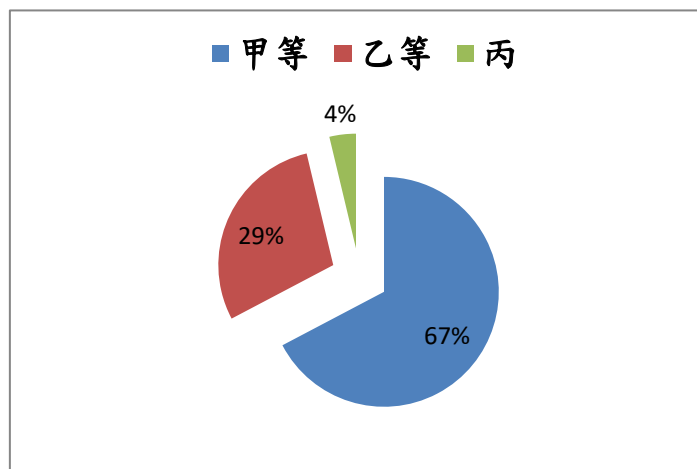


圖 5 受測成績等第分析

#### 五、結果討論：

由上述統計資料顯示可知，本市外勤消防人員接受每半年體能鑑測結果，受測人員等級距具乙等以上者佔 96.27%，突顯本市消防人員平時即鍛鍊強健體能，熟練救災技能，使其自身體能具一定程度，足以應付消防勤務執行，以守護市民有個安全家園。另針對體能測驗成績未達 60 分之人員，依 109 年術科體

能測驗實施計畫要求各單位主管督導所屬同仁落實平日術科體能訓練。