

# 高雄市截至 110 年 5 月止火災統計分析通報

## 一、110 年截至 5 月止，高雄市其他類火災占近 7 成；建築物火災平均每月發生 50 件，起火原因以電氣火災居多。

截至 110 年 5 月根據本局火災調查統計，火災分類以其他類火災發生 1,374 件最多，占 74%，其中，其他類火災又以「雜草、垃圾」樣態最高；建築物火災發生 251 件次之，占 13%；森林田野火災發生 175 件排名第三，占 9%。

觀察各類別火災發生月份，「其他-雜草、垃圾火災」以發生於 3 至 5 月份最多，推估與本年度天候乾旱及清明掃墓習俗有關；建築物火災共計 251 件，平均每月發生 50.2 件，起火原因前三名分別為電氣因素、爐火烹調及遺留火種，此三大起火原因類型與 109 年同期相比，4 月份電氣因素及爐火烹調火災均高於去(109)年數值，建議明(111)年度 4 月份火災預防宣導內容納入重點。

火災分類		1 月	2 月	3 月	4 月	5 月	總計	各類別占比
其他	雜草、垃圾	158	203	273	254	246	1134	(61%)
	其他	48	74	53	35	30	240	(13%)
其他-總計		206	277	326	289	276	1374	74%
建築物		42	38	49	63	59	251	13%
森林田野		26	21	47	37	44	175	9%
車輛、船舶		10	11	14	16	18	69	4%
小計		284	347	436	405	397	1869	100%

表 1、高雄市截至 110 年 5 月火災類別統計表

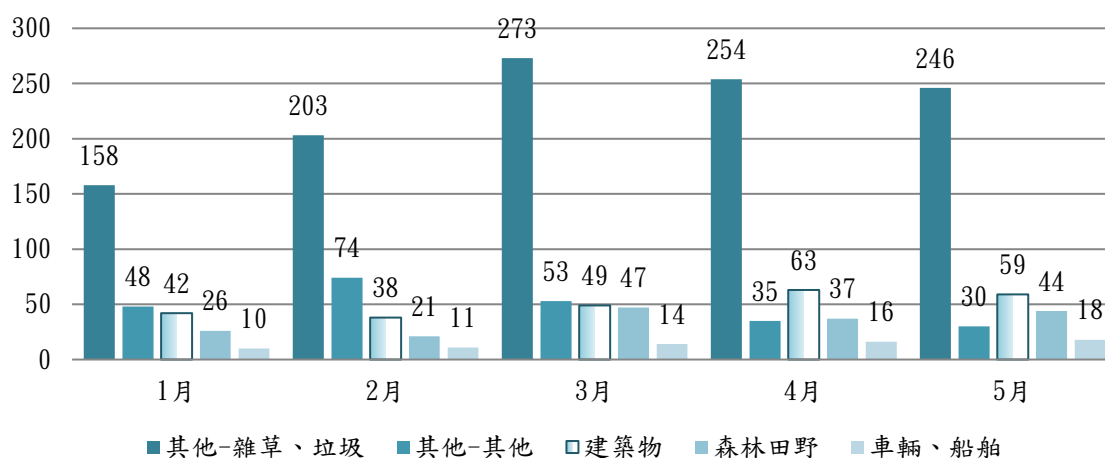


圖 1、高雄市截至 110 年 5 月火災類別統計圖

建築物火災起火原因	1月	2月	3月	4月	5月	合計
電氣因素(不含車輛)	15	16	17	21	18	87
爐火烹調	10	2	15	27	20	74
遺留火種	10	9	3	5	5	32
菸蒂	1	6	9	2	6	24
施工不慎	2	2			5	9
其他	1	2	1	2	2	8
機械設備			1	3	2	6
敬神、祭祖		1	2	1		4
因燃燒雜草、垃圾	2					2
燈燭			1	1		2
瓦斯漏氣或爆炸				1		1
自殺	1					1
燃放爆竹					1	1
小計	42	38	49	63	59	251

表 2、高雄市截至 110 年 5 月各起火原因統計表

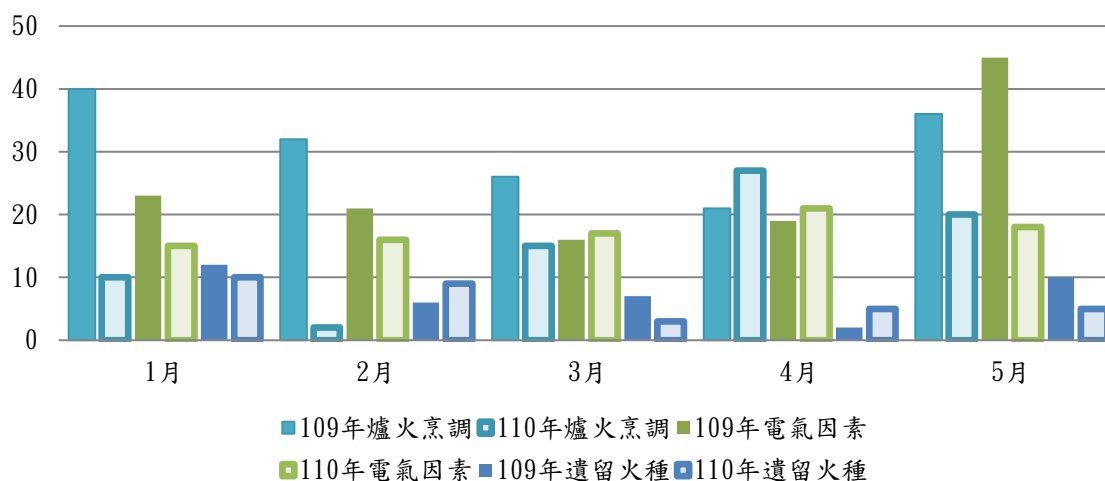


圖 2、三大起火原因 1 至 5 月發生件數同期比較(109 年、110 年)

二、建築物火災發生行政區以三民區、鳳山區、楠梓區最多，起火建築物用途，以住宅最多、營業場所次之；其中，住宅類型又以獨立住宅為最。

統計本市 110 年 1 至 5 月建築物火災分布，以三民區 30 件最多，鳳山區 23 件次之，楠梓區 20 件排名第三；分析建築物起火時用途，以住宅用途最多，共 169 件(占 67%)，營業場所次之，共 35 件(占 14%)，其中 169 件住宅火災中，建築物類型分別為獨立住宅 99 件(占 59%)、集合住宅 68 件(占 40%)、公寓 2 件(占 1%)。顯示火災預防宣導仍首重住宅防火安全，另營業場所(如小吃部、攤販)火災仍不容忽視。

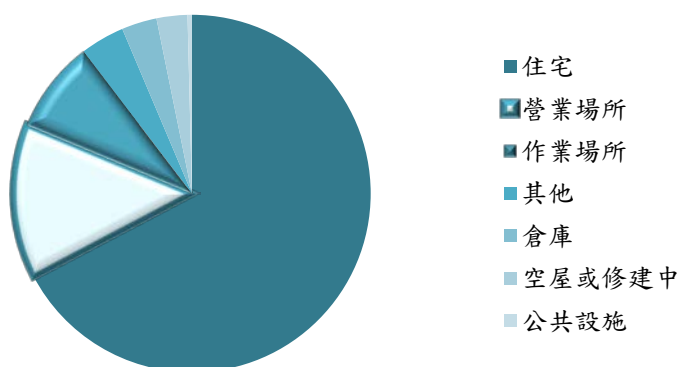


圖 3、高雄市截至 110 年 5 月建築物火災用途統計圖

另以行政區及建築物火災類別交叉分析比對，凸顯部分行政區因轄區特性，應著重不同宣導策略，如岡山區、路竹區應著重工廠類型場所，楠梓區應留意「倉庫」用途建築物，苓雅區應留意商業建築，鳳山區集合住宅火災高於獨立住宅火災，更需特別強化集合住宅防火安全。

行政區	工廠	寺廟	其他	倉庫	商業建築	集合住宅	集合住宅-公寓	複合建築	獨立住宅	辦公建築	總計
三民區				2		1	16			11	30
鳳山區				0		2	14	1	2	4	23
楠梓區				1	3	1	6			8	20
小港區				1			4			9	17
左營區		3								6	17
前鎮區		1		1		1	3	1	1	7	15
苓雅區				2		3	3		1	2	11
大寮區		1		1	1					7	10
仁武區		2		0	1		1			5	9
新興區				1		1	2			3	8
岡山區	5			0			1			2	8
鼓山區	1			0		1	3			3	8
路竹區	4			0						3	7
橋頭區	1			0	1		1			3	7
林園區		1		0						5	7
大社區		1		0	1					4	6
美濃區				0						5	5
前金區				0		1	3				4
燕巢區		2		0			1			1	4
茄萣區		1		0	1					2	4
梓官區			1	0						3	4
鹽埕區				0	1	1	1			1	4
大樹區				0	1					3	4
鳥松區				0			1			2	3
旗山區				0						3	3
永安區		1		0						2	3
湖內區		1		1							2
阿蓮區				1			1				2
旗津區				0	1					1	2
六龜區				0						2	2
甲仙區				0						1	1
彌陀區		1		0							1
總計	26	1	1	12	11	12	71	2	4	108	251

表 3、高雄市截至 110 年 5 月各行政區建築物火災對應建築務類別

三、截至 110 年 5 月建築物火災共造成 7 死 3 傷，A1 建築物火災起火原因以電氣因素 3 件最多，此 3 件火災起火處所有 2 件發生於臥室，起火時段有 2 件發生於凌晨 3 時至 6 時間。

統計本市 110 年 1 至 5 月建築物火災共造成 7 人死亡 3 人受傷，A1 火災起火原因以電氣因素 3 件最多、自殺 1 件；A2 火災起火原因計遺留火種 1 件、其他 1 件。觀察 A1 電氣因素建築物起火案件，「起火處所」有 2 件發生於臥室，「起火時段」有 2 件發生於凌晨 3 時至 6 時間，故應特重留意臥室用電安全，並確認住宅場所設置火警自動警報設備或住宅用火災警報器，確保於凌晨火災得於第一時間警覺，及時採取逃生應變手段。

起火原因	A1	A2	A3	總件數	造成死亡人數	造成受傷人數
電氣因素	3		84	87	6	1
爐火烹調			74	74		
遺留火種		1	31	32		1
菸蒂			24	24		
施工不慎			9	9		
其他		1	7	8		1
機械設備			6	6		
敬神、祭祖			4	4		
因燃燒雜草、垃圾			2	2		
燈燭			2	2		
瓦斯漏氣或爆炸			1	1		
自殺	1			1	1	
燃放爆竹			1	1		
總計	4	2	245	251	7	3

表 4、高雄市截至 110 年 5 月各起火原因對應火災傷亡等級

月份	時段	行政區	起火原因	起火處所	發火源	死亡人數	受傷人數	按起火建築物類別分
4	18 時	鳳山區	電氣因素(不含車輛)-短路	臥室	電路配線-室內配線	1	1	集合住宅
1	4 時	鳳山區	電氣因素(不含車輛)-短路	臥室	配線組件-無熔絲開關	4	0	獨立住宅
1	5 時	大社區	電氣因素(不含車輛)-過熱	書房	電器產品-電腦	1	0	獨立住宅

表 5、高雄市截至 110 年 5 月 A1 電氣因素火災概要

起火原因	電氣因素 (不含車輛)	爐火烹調	遺留火種	菸蒂
廚房	6	63		1
臥室	15	2	8	5
其他	16		7	2
陽台	7	2	3	7
倉庫	9		2	
客廳	1	2	2	3
浴廁	2		1	5
神龕	3		4	
機房	5			
工寮	3		1	
餐廳		4		
書房	2			1
辦公室	3			
攤位	1	1	1	
樓梯間	1		1	
騎樓	1		1	
庭院	1			
停車場-地下停車場			1	
教室	1			
管道間	1			
總計	87	74	32	24

表 6、高雄市截至 110 年 5 月各起火原因對應起火處所

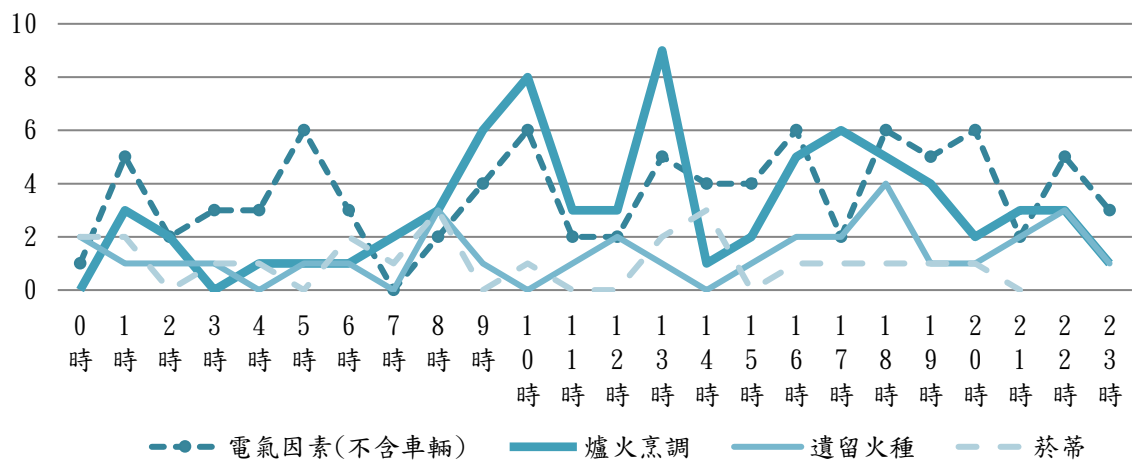


圖 4、高雄市截至 110 年 5 月建築物火災各起火原因對應發生時段

#### 四、結論與建議

綜觀 110 年截至 5 月火災樣態，仍以「建築物火災」為主要造成人命傷亡之火災類型，建議本局各大隊因應轄區特性製訂宣導內容，給與不同場所管理權人適當防火安全建議；另針對致災性較高之「電氣因素」火災，持續宣導市民留意「臥室」之電器使用安全或老舊配線維護，並裝設住宅用火災警報器，以確保及早預警，降低火災傷亡，保障市民生命財產安全。