

高雄市政府消防局火災傷亡者性別結構分析

111 年 7 月

壹、 前言

綜觀近十年火災案件，火災死亡及受傷人數均以男性居多。109 年全國火災受傷人數總計 464 人(男性 282 人、女性 182 人)，其中高雄市占火災受傷人數 53 人(男性 33 人、女性 20 人)；同年度火災死亡人數全國 161 人(男性 117 人、女性 44 人)，其中高雄市火災死亡人數占 18 人(男性 14 人、女性 4 人)。透過探討各年度火災傷亡性別及死傷原因，推論災害中死傷人數與性別的關係，以期透過義消等民間志願組織宣導正確用火態度及行為，達到降低災害發生的目的。

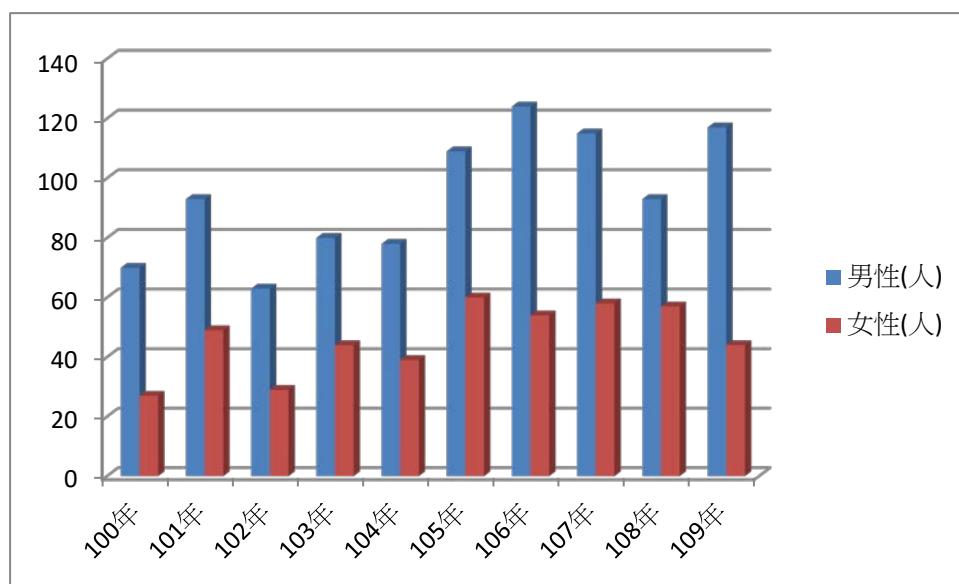
貳、 研究動機

109 年 1 至 12 月高雄市火災發生總體件數共 2 千 828 件，其中以森林田野、雜草垃圾火災 1,851 件(占總火災件數 65.4%)為最多，其次為建築物火災共 832 件(占總火災件數 29.4%)排名第二，惟造成人員死亡之火災案件係以「建築物火災」型態為主，爰此，藉由本市近 3 年發生火災造成人員死亡案件，並進一步統計出因火災受傷之男、女比例，經統計、分析了解建築物火災發展趨勢，並改善火災防範措施，務求有效減少人員因火災發生死亡之風險。

參、 研究目的

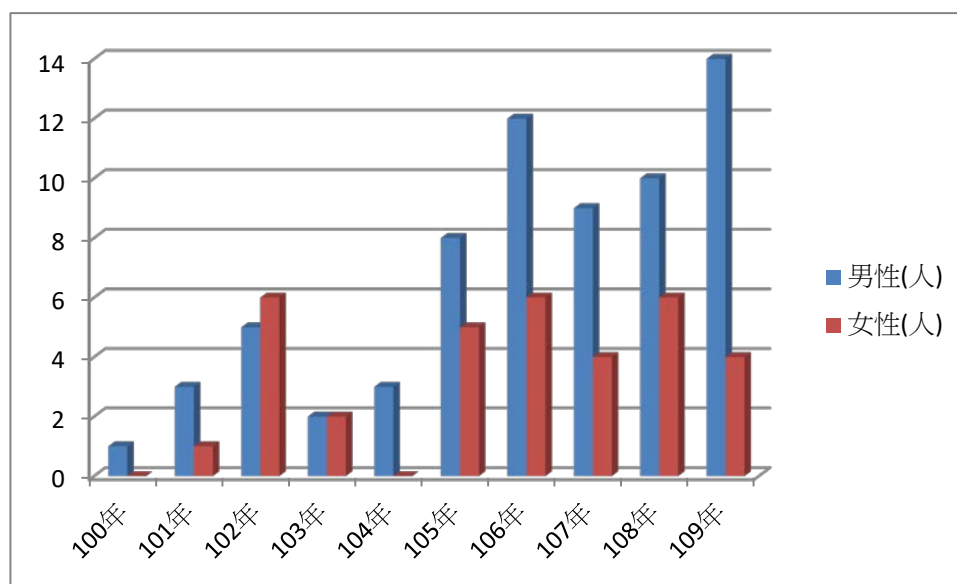
歷年來火災死傷人數均以男性居多，可能因男性處於易發生火災場域、使用易發生嚴重火災物品及用火態度輕忽的機會較大所致。根據內政部消防署統計，台灣平均每 4 小時就發生一次火災。火場的罹難者，有超過 90%，是死於 5 層樓以下的建築物。故為降低火災發生傷亡比例，透過分析各年度火災死傷件數、死傷原因分析，而能在事前預防部分，落實防災意識，全面減低可能引發災害風險的機會。

肆、 歷年台灣火災男女死亡人數分析



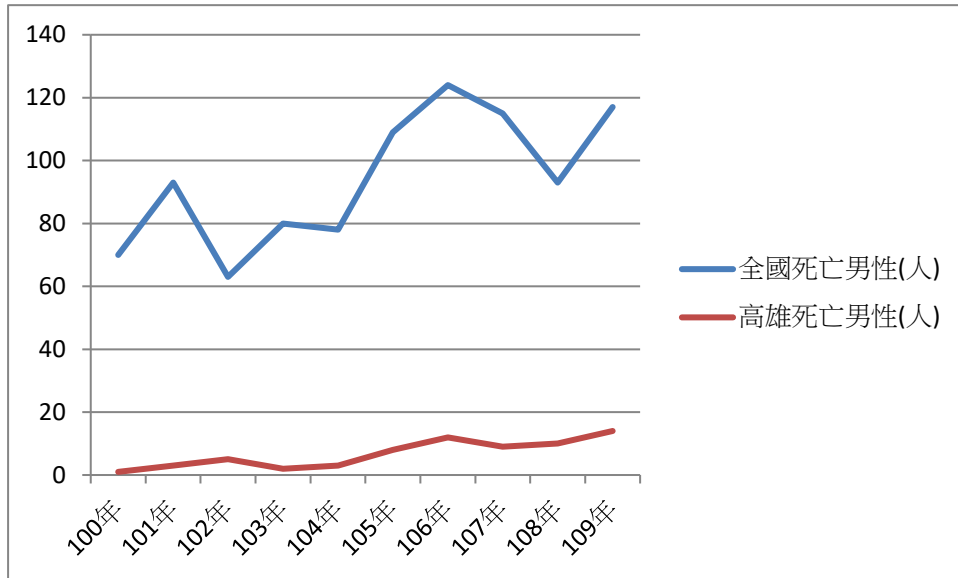
由上圖可知，除 102 年外，自民國 100 年至 109 年男性死亡人數均較女性死亡人數為高，差異最甚者為 109 年，男性全國死亡人數較女性高出 73 件，而差異最低者為民國 103 年，全國火災男性較女性死亡人數高出 34 位，整體而言全國男性死亡人數於各年度起伏差異較大，女性則較為平均，男女死亡人數均呈現微幅上升趨勢。

伍、 歷年高雄火災男女死亡人數分析



上圖顯示自 100 年至 109 年間，有 8 個年度於高雄發生火災是男性死亡人數高於女性，僅 102 年是女性高於男性，另 103 年高雄市火災造成男女死亡人數相等，均為 2 人；整體而言高雄市近年火災死亡人數是呈現上升趨勢。近 3 年火災死亡人數分析情形，共造成 47 人死亡，其中 33 人為男性（總人數占 70.2%），另 14 人為女性（占總人數 29.8%），火災死亡人數男性高於女性，倘若以每萬人性別人口論，男性人員火災死亡率為 0.24；女性人員火災死亡率為 0.1。

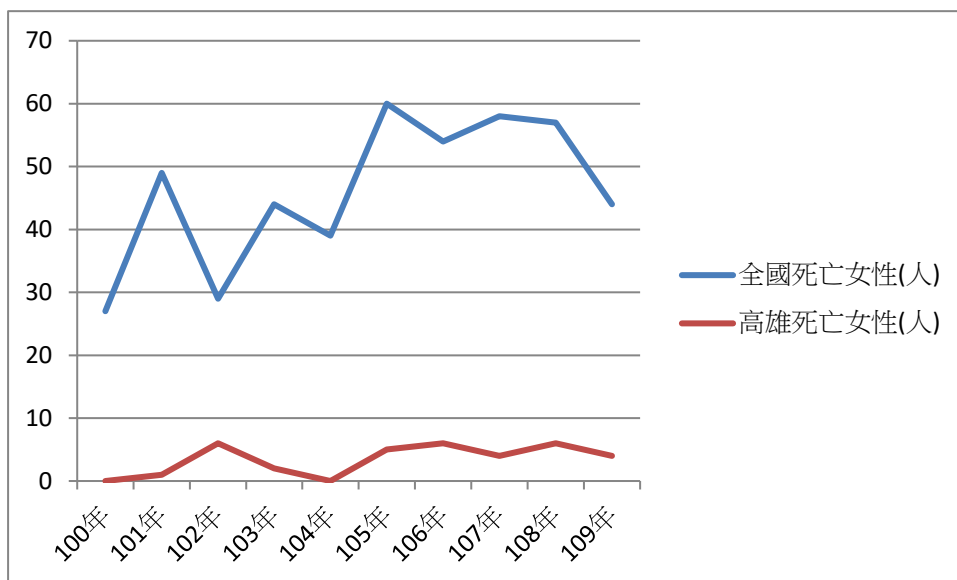
陸、 歷年全國火災男性死亡人數與高雄市火災男性死亡 人數分析



綜觀全國因火災死亡男性人數與高雄市火災男性死亡人數比較，可發現近 10 年來均為緩升趨勢，惟全國火災男性死亡人數落差起伏較大，高雄市火災死亡人數則較為平均，然而 102 年至 105 年全國火災男性死亡人數呈現上升後下降，對比高雄市火災男性死亡人數則趨於平緩。另 106 年為全國男性火災死亡人數高峰，對比當年度高雄男性因火災死亡人數亦有 12 人之多。

柒、 歷年全國火災女性死亡人數與高雄市火災女性死亡

人數分析



歷年全國火災女性死亡人數於各年度起伏差異較大，對比高雄市火災女性死亡人數，各年度則較為平緩趨勢。其中 102 年高雄市火災女性死亡人數 29 人為歷年來最高，而當年度全國女性死亡人數則為近 10 年最低。除 100 年至 102 年女性死亡人數較為起伏之外，之後各年度呈現緩慢上升後下降的趨勢。

捌、 結論與建議

一、 提出應變措施以有效降低火災死亡發生比率：

(一) 歷年來火災死亡案件以建築物火災為大宗，

其中又以獨立住宅發生最多，於進行防火宣導

時，除積極提倡設置住宅用火災警報器之外，針

對透天厝等獨立住宅，加強建立居家預防火災及

避難逃生觀念。

(二) 統計發現 65 歲以上之老年人口死亡人數占

64.2%，因高齡化導致判斷力、體力等生理狀況

退化耽誤即時逃生，故為降低高齡人口火災死亡

比利，實應加強推動居家長者防火宣導作為。

歷年火災死傷人數性別均以男性居多，因男性處於

易發生火災場所、使用易發生火災器具、社會家庭

上之壓力(自殺)及對防火意識的輕忽，故應針對男

性加強職場能力及居家防火宣導作為，提高防火意

識。

二、 歷年因火災造成男性、女性人員火災死亡統計：

- (一) 易發生火災危險之場所及工作類型，以男性員工居多，如工廠等。
- (二) 生活不順遂，遇有輕生念頭時，男性較易會採取引火自焚這類激烈之自殺手段。
- (三) 火災發生時，男性較易有初期搶救滅火之動作，易造成傷亡。
- (四) 面臨生活經濟、情緒及感情問題時，男性較易以縱火這類刑事犯罪行為進行報復，造成死傷人數亦相對提高。
- (五) 歷年統計上火災死亡人數以男性較多，死亡比率亦以男性較高，男性死亡比率為女性 4.3 倍。
- (六) 歷年火災造成人員死亡之火災案件，其年齡為 14-64 歲之青壯年人口最多(工作年齡人口)，其次為 65 歲以上(老年人口)，而 14 歲以下最低(幼年人口)。

針對上述造成男性死傷人數較多之因素，提供相關業務單位防火宣導及研擬本市防災策略之參考。