

高雄市政府消防局辦理「到院前即時無線傳輸 12 導程心電圖系統」執行成果

壹、前言

依據衛生福利部 100 年公布統計資料顯示，89 年至 99 年「心臟疾病」每十萬人口死亡數從 47.6 人飆升 67.7 人(如圖 1)，11 年間成長了 20.14 人；自 96 年「心臟疾病」微幅超越「腦血管疾病」後，即高居國人 10 大死亡原因第 2 名至今(如圖 2)。

心臟疾病中以「急性心肌梗塞」的猝死率最高，心肌梗塞是冠狀動脈急性血管阻塞所致，冠狀動脈阻塞後，部分心肌的血液循環突然全部中斷，心肌因無法得到足夠氧氣而導致損傷，造成心臟功能受損，甚至心臟衰竭，死亡率高達 30~40%；儘快打通阻塞的冠狀動脈，挽救頻臨壞死的心臟肌肉，進而減少病患死亡與併發症，是唯一有效的急救方式。

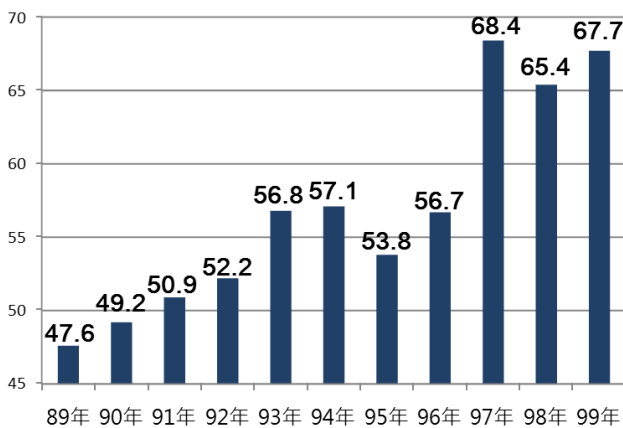


圖 1：89-99 年心臟疾病每十萬人口死亡數

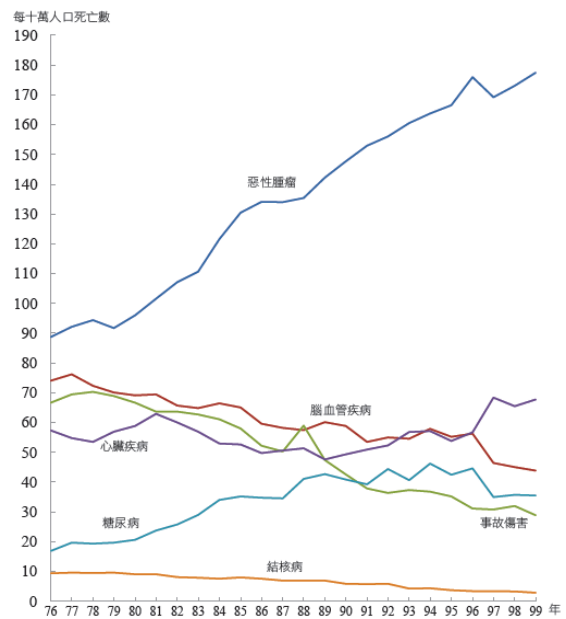


圖 2：76-99 年 10 大死亡原因統計圖

貳、系統規劃

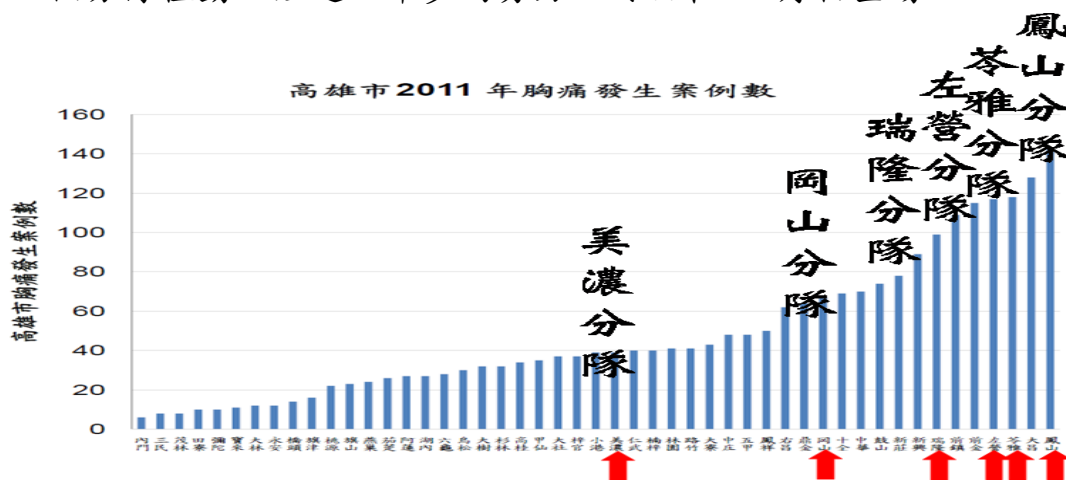
要能及早打通阻塞的冠狀動脈需要緊急救護體系與醫院端共同合作，本局為能更有效率地搶救生命，爭取急性心肌梗塞(AMI)患者急救時效，於 100 年與高雄榮民總醫院合作，規劃全台首創、亞洲第一的「到院前即時無線傳輸 12 導程心電圖系統」。

100 年度獲同意動支第二預備金 240 萬元，先行購置 6 部 12 導程心電圖機，

本局旋即投入後續各項行政作業事宜。

本局於 101 年 1 月起與高雄榮民總醫院合作，辦理 90 場教育訓練，包括統合派遣員、救護技術員、醫院三方面，從 119 受理報案端、急救處置端與後送醫院端，多方思辯、溝通，磨合出急性心肌梗塞病患最佳急救處置模式。

101 年 9 月 6 部 12 導程心電圖機交貨驗收，根據 100 年統計胸痛病患發生數(如圖 3)，考量送醫路程等因素，配置於鳳山、苓雅、左營、瑞隆、岡山、美濃等 6 個分隊值勤，經過一年多的努力，終於在 11 月初登場。



效提高急性心肌梗塞病患急救成功率，累計搶救 42 名急性心肌梗塞病患(如圖 6)。

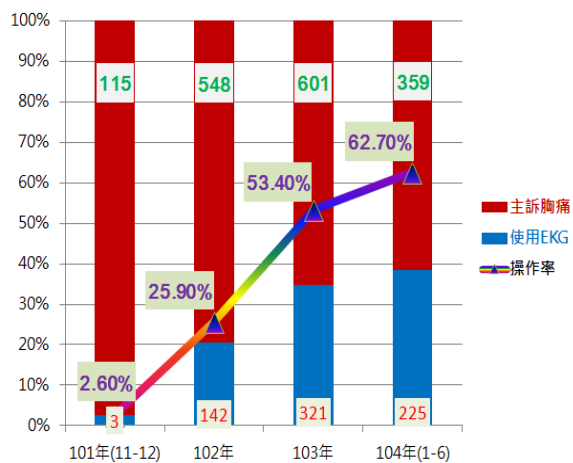


圖 5：12 導程心電圖機操作績效

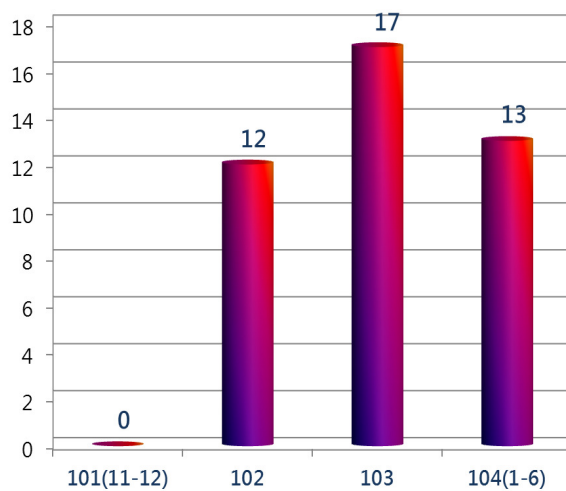


圖 6：急性心肌梗塞病患(AMI)即時打通冠狀動脈