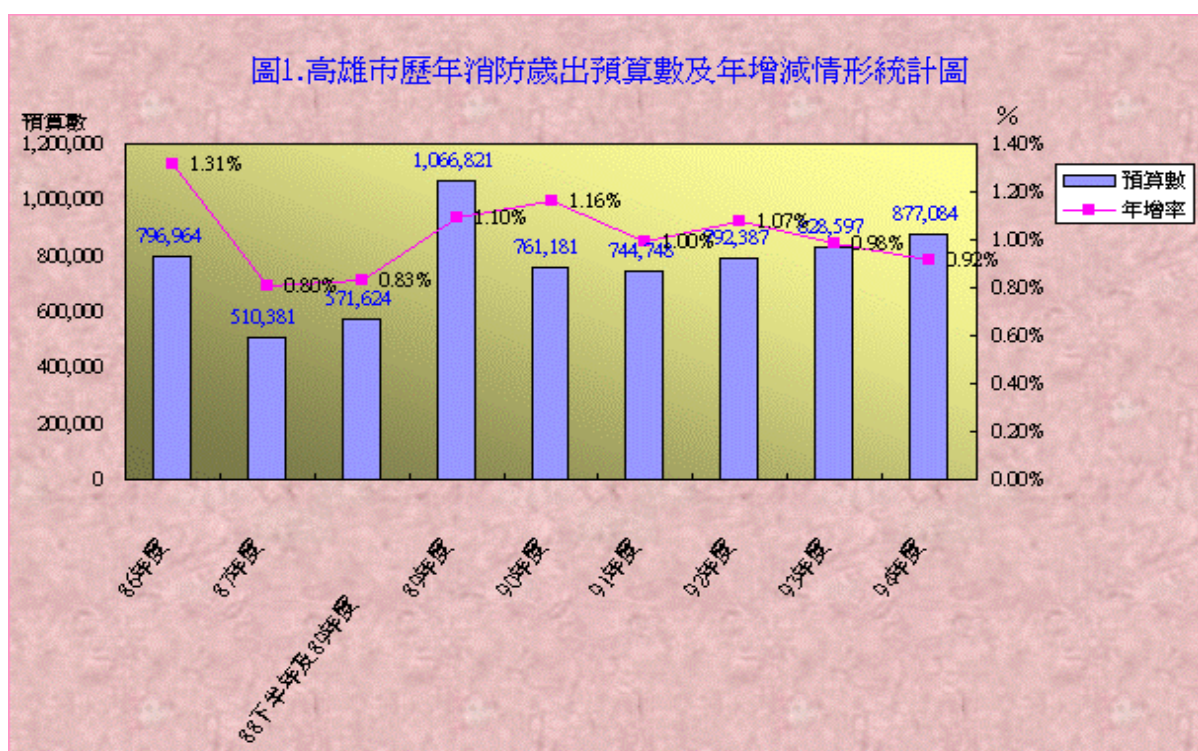


# 提要分析

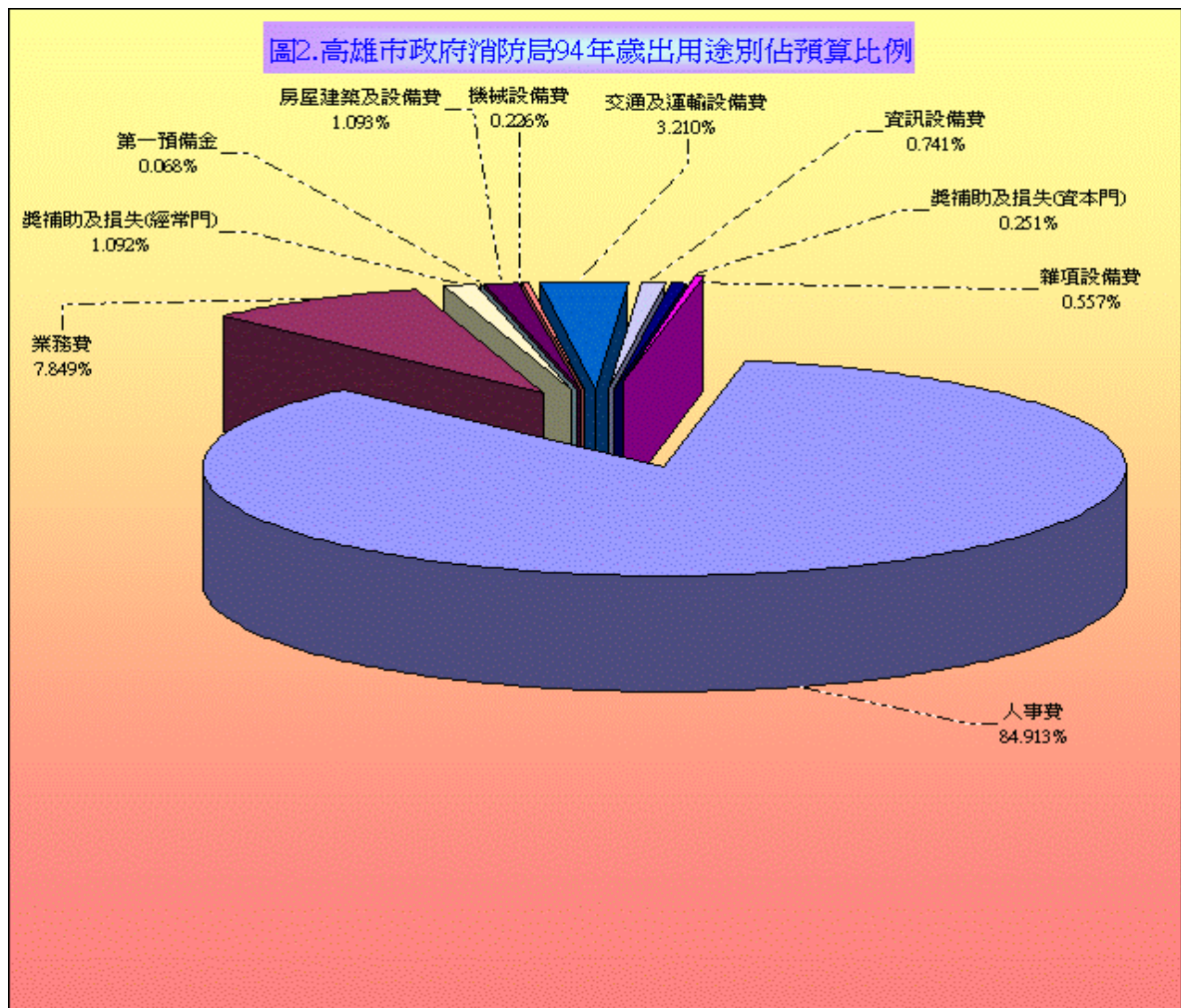
## 一、消防預算

(一) 高雄市政府 94 年度歲出總預算為 957 億 6 千 305 萬 1 仟元整，其中本局歲出經費為 8 億 7 千 708 萬 4 千元整，較 93 年度增加 4 千 848 萬 7 千元整，94 年度消防歲出經費占本市總預算 1.04%。本局 94 年度經常門預算數 8 億 2 千 377 萬 5 千元整，占 93.92%，其中第一預備金 60 萬元整，占 0.07%；資本門預算數 5 千 330 萬 9 千元整，占 6.08%。本局近年來歲出預算數如圖 1 所示：



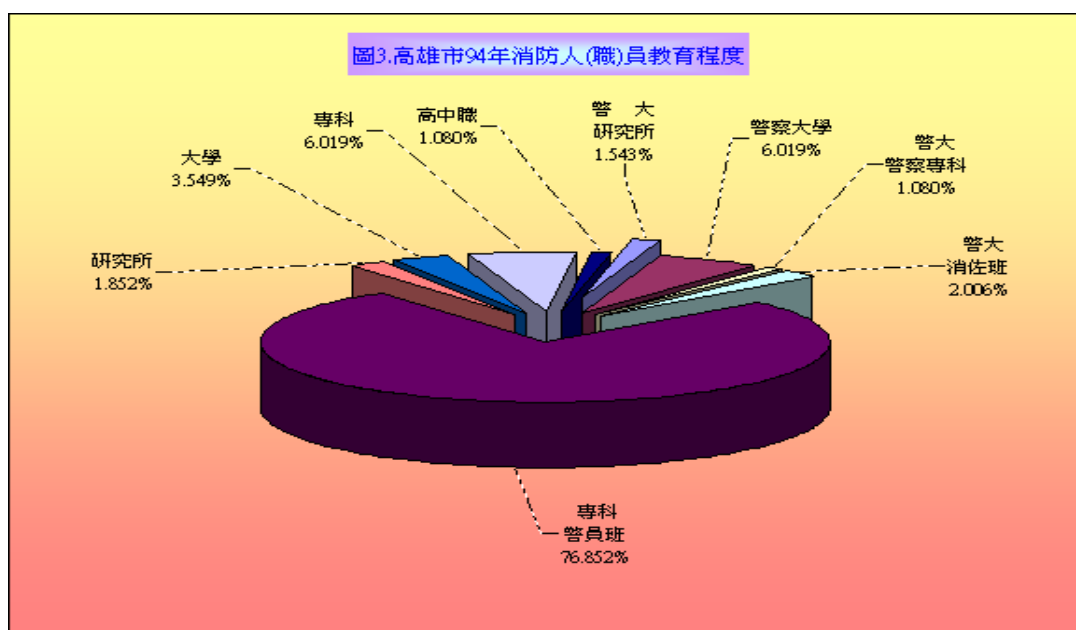
註 1：88 下半年及 89 年度為調整會計年度，預算數含括 1 年半，因此預算數較往年高。

(二) 本局 94 年度編列之歲出經費，經常門占 93.92%，資本門占 6.08%；從預算結構分析以人事費占 84.913% 最多（其中以用人經費占人事費之 83.92% 為最大項目），業務費占 7.849% 居次，其他依序為交通及運輸設備費占 3.210%，房屋建築及設備費占 1.093%、獎補助及損失（經常門）占 1.092%（其中以對國內團體 73.60% 為最大項目），資訊設備費占 0.741%，雜項設備費占 0.557%，機械設備費占 0.226%，獎補助及損失（資本門）占 0.251%，第一預備金占 0.068 %。有關本局 94 年度歲出用途別占預算分配情形如圖 2 所示：



## 二、消防人力（含義消）

- （一）本局編制總員額 713 人，94 年底現有消防人（職）員共計 648 人，較去（93）年增加 25 人，增幅為 4.01%，局本部（內勤）人數 98 人，占 15.12%，外勤人數共計有 550 人，占 84.88%，其中以警察官階任用者 598 人，占 92.28%，以職位分類簡薦委任用者 50 人，占 7.72%，由於本市轄區幅員遼闊、高樓大廈林立，相較之下，本局現有人力明顯不足，尚待分年進用，以有效維護本市居民生命及財產之安全。
- （二）以本局消防人（職）員之年齡分析，40—44 歲者有 163 人，占 25.15% 最多，35—39 歲者有 143 人占 22.07% 居次，30—34 歲者 120 人，占 18.52% 居三。
- （三）本局人員教育程度之中，以中央警察大學及警察專科學校畢業 567 人占 87.50% 最多，其他院校（研究所、大學、專科、高中職）81 人占 12.50%；另由於本局原隸屬警察系統，因此大部份以警察特考任用為主。



(四) 本市設有義勇消防人員，協助執行消防救災、緊急救護之工作，以暫時彌補本局現有消防人力不足之情形，目前本市設有義勇消防總隊，下設 2 個義消大隊，6 個義消中隊，17 個義消分隊，總計現有義消人數共 826 人。

表 1-1 高雄市 86-94 年消防人力指標

年度		人口數 (千人)	消防隊 (職)員數	義勇消防 人員數	每千人擁有 消防人員數 (含隊職員 及義消)	每千人擁 有消防隊 (職)員數	每千人擁 有義勇消 防人員數
86		1,436	492	882	0.96	0.34	0.62
87		1,462	497	871	0.94	0.34	0.60
88		1,476	509	872	0.94	0.35	0.59
89		1,491	535	869	0.94	0.36	0.58
90		1,494	596	881	0.99	0.40	0.59
91		1,510	598	884	0.98	0.40	0.58
92		1,509	598	882	0.98	0.40	0.58
93		1,513	623	745	0.90	0.41	0.49
94		1,511	648	826	0.98	0.43	0.55
94 與 93 比較	增減數	-2	25	81	0.08	0.02	0.06
	增減率%	-0.13%	4.01%	10.87%	8.89%	4.88%	12.24%

註：資料來源高雄市政府民政局網站

86 年總人口數為 1,436,142 人

87 年總人口數為 1,462,302 人

88 年總人口數為 1,475,505 人

89 年總人口數為 1,490,560 人

90 年總人口數為 1,494,457 人

91 年總人口數為 1,509,510 人

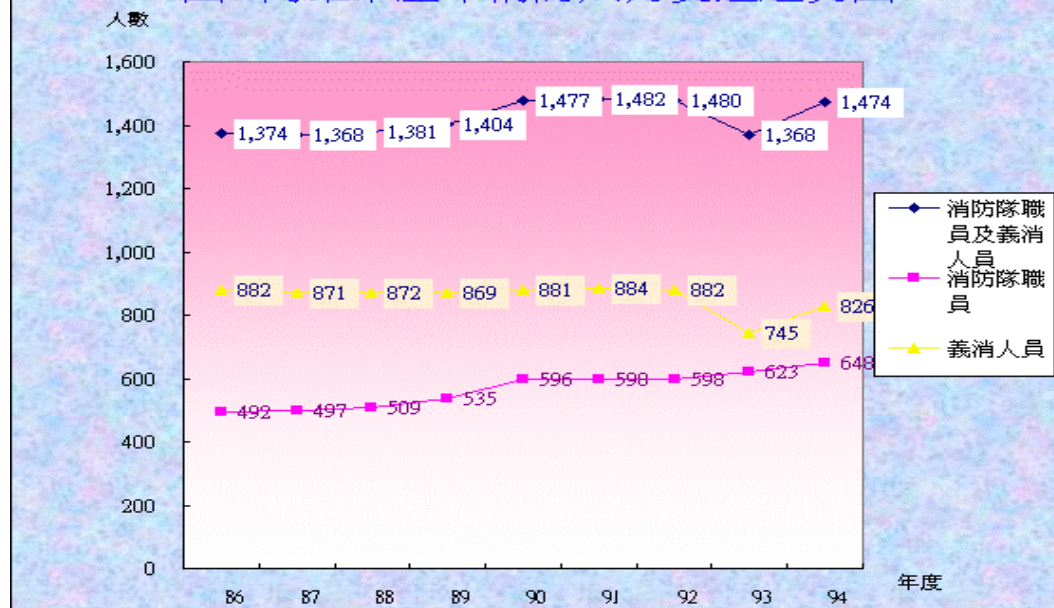
92 年總人口數為 1,509,350 人

93 年總人口數為 1,512,677 人

94 年總人口數為 1,510,649 人

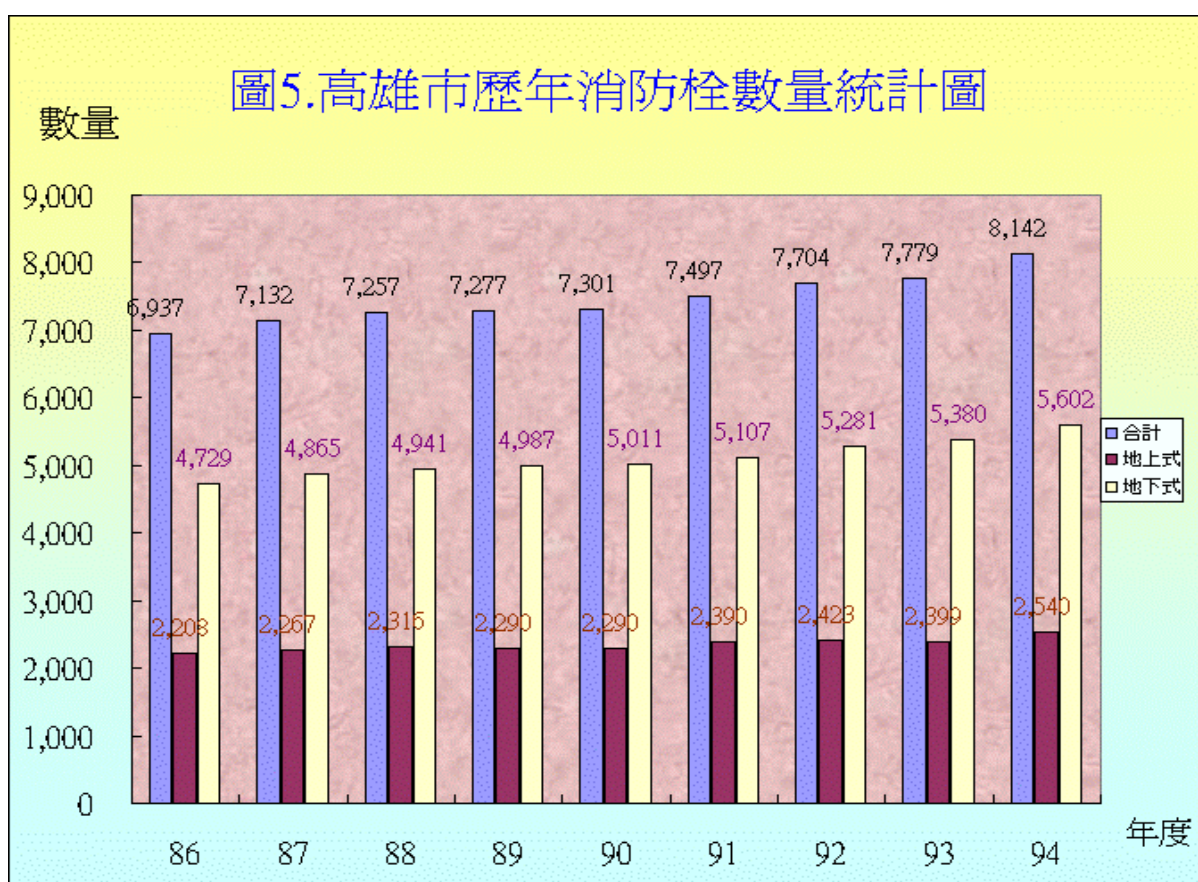


圖4.高雄市歷年消防人力變遷趨勢圖

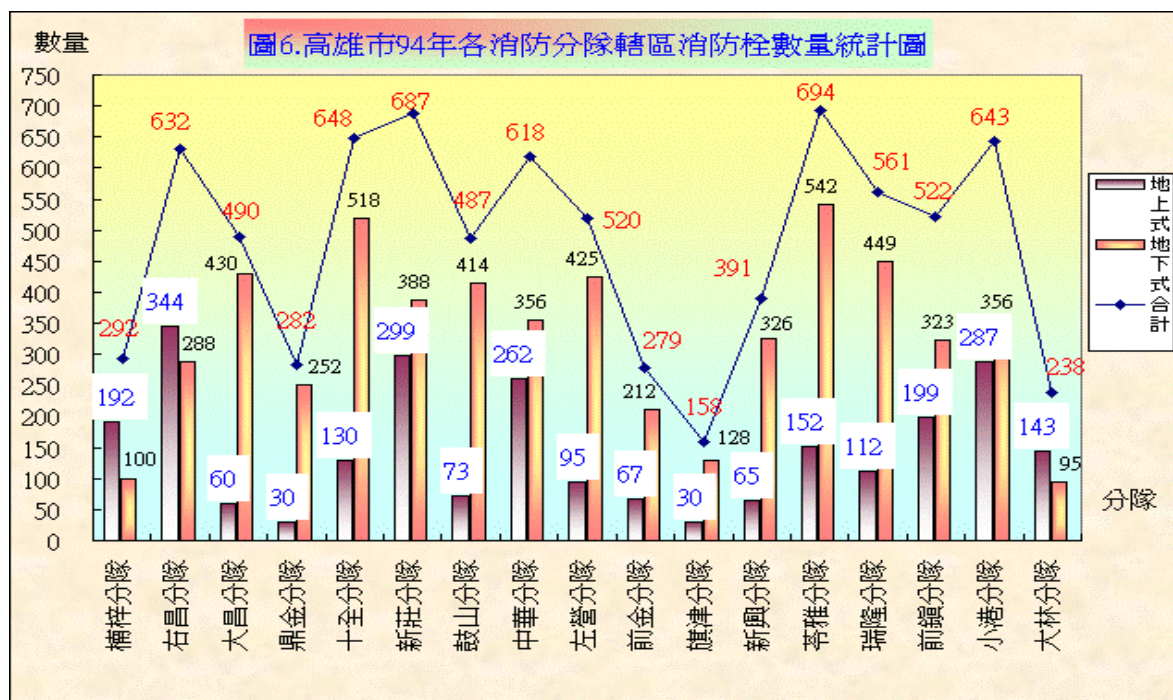


### 三、消防水源

(一) 本市轄區內主要之消防水源為消防栓，截至 94 年底本市地上式消防栓計 2,540 支，較去年增加 141 支，地下式消防栓計 5,602 支，較去年增加 222 支；消防栓合計 8,142 支，較去年增加 363 支，本市歷年來消防栓增減情形如圖 5 所示：



(二) 本市消防栓以苓雅分隊轄區 694 支最多，其次超過 600 支者依序為新莊、十全、小港、右昌、中華等 5 個分隊，而以旗津分隊 158 支最少。綜觀差距的原因在於自來水管線及人口數多寡之影響。



## 四、災害預防

### (一) 列管建築物

本市 94 年度應設消防安全設備之列管建築物計 5,971 棟，較上年度增加 163 棟，其中一至五層 3,599 棟占 60.28%，六至十層 980 棟占 16.41%，十一層以上 1,392 棟占 23.31%。

表 1-2 高雄市 86-94 年列管建築物					
年度		合計	5 層以下	6-10 層	11 層以上
86		4,592	2,296	1,183	1,113
87		3,539	1,117	1,230	1,192
88		3,805	1,326	1,253	1,226
89		4,151	1,644	1,259	1,248
90		4,605	2,001	1,234	1,370
91		5,948	3,215	1,285	1,448
92		5,564	3,435	893	1,236
93		5,808	3,561	912	1,335
94		5,971	3,599	980	1,392
94 與 93 比較	增減數	163	38	68	57
	增減率%	2.81%	1.07%	7.46%	4.27%

### (二) 消防安全設備檢查列管對象

本市消防安全檢查列管對象，係依消防法第 6 條第 1 項規定，對應設消防安全設備之場所，按其危險程度加以分類列管。

94 年度列管對象 6,938 家，較上年增加 268 家，增幅 4.02%，各類場所以集合住宅、寄宿舍 1,685 家占 24.29% 最多，其次為補習班 882 家占 12.71%，工作場所 534 家占 7.70%。

### (三) 消防安全設備檢修申報

本市 94 年底甲類場所應申報家數 2,005 家，申報家數 1,752 家，申報率 87.38%。甲類以外場所應申報



家數 4,925 家，申報家數 3,665 家，申報率 74.42%，顯示民眾對消防安全意識及本市推動檢修申報制度有待加強，期使各類場所業者能將「自己財產，自己保護」之火災預防觀念與之相結合，藉由各各類場所管理權人主動定期檢修所設消防安全設備，保持其性能良好，俾有效保障本市居民生命財產及維護公共之安全。

違規處理情形未檢修申報限改件次 1,513 件，罰鍰收繳件次 22 件，處罰鍰總金額 430,000 元，已收繳 238,000 元，收繳率 55.35%，移送法院 13 件。

#### (四) 防焰規制執行情形

##### 1. 防焰性能認證合格廠商

本市94年度防焰性能認證合格廠商家數87家，全年檢查352件次，較上年度增加13件次，檢查合格率99.72%，較上年度略減0.28%。

1-3 高雄市 90-94 年防焰規制情形－防焰性能認證合格廠商									
年度	列管 家數	檢查情形			違規處理情形(件次)		罰鍰收繳情形		
		檢查 件次	合格 件次	檢查合格 率(%)	罰鍰	停止核發 防焰標示	罰鍰收 繳件次	處罰鍰 總金額	
90	341	426	425	99.77	-	-	-	-	
91	363	514	502	97.67	-	3	-	-	
92	352	393	393	100.00	-	-	-	-	
93	84	339	339	100.00	-	2	-	-	
94	87	352	351	99.72	1	2	1	20,000	
94 與 93 比較	增減數 增減率%	3 3.57%	13 3.83%	12 3.54%	-0.28	1	-	1	20,000

## 2. 設置防焰物品場所

本市94年度需設置防焰物品場所列管家數1,989家，全年檢查3,276件次，較上年度減少1,019件次；檢查合格率98.72%，較上年度略增0.77%；全年複查件次42件次，較上年度減少40件次；各項複查不合格處置情形，限期改善42件次。

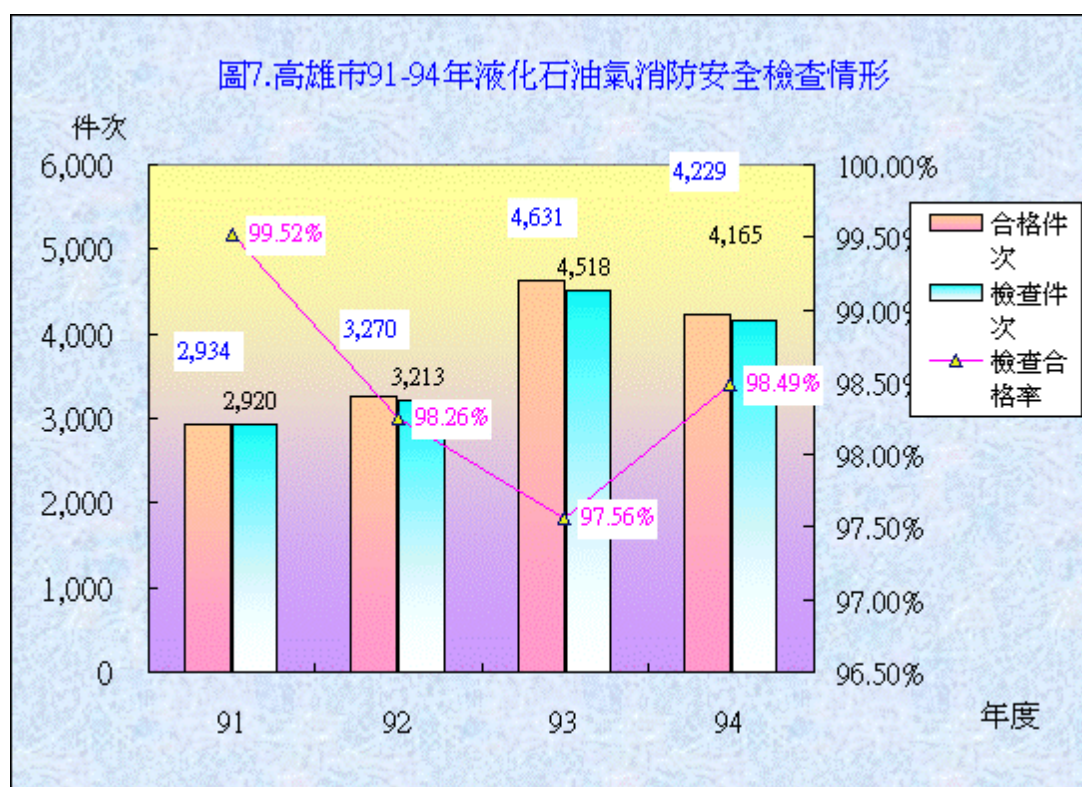
表 1-4 高雄市 90-94 年防焰規制情形－設置防焰物品場所

年度	檢查情形		複查件次	違規處理情形（件次）		罰鍰收繳情形	
	檢查件數	檢查合格率（%）		限期改善	罰鍰	罰鍰收繳件數	罰鍰金額收繳率（%）
90	3,288	78.74	699	699	11	1	-
91	2,287	90.51	188	217	6	-	54.17
92	2,165	95.98	46	87	3	-	-
93	4,295	97.95	82	88	-	-	-
94	3,276	98.72	42	42	-	-	-
94 與 93 比較	增減數	-1,019	0.77	-40	-46	-	-
	增減率	-23.73	0.79	-48.78	-52.27	-	-

## （五）液化石油氣消防安全檢查情形

94 年依公共危險物品及可燃性高壓氣體設置標準暨安全管理辦法規定，對本市境內之液化石油氣營業場所—分銷商、分裝場及其儲存處所消防安全設備實施定期檢查。民國 94 年本市列管家數 309 家，其中分銷商 306 家，分裝場 3 家。

有關液化石油氣分銷商之超量儲存、無照販賣及逾期鋼瓶之檢查工作，94 年度檢查件數 4,229 件，較上年度減少 402 件；其中符合規定者 4,165 件，檢查合格率 98.49%，不符合規定者 64 件，本年度違規處罰鍰 64 件。



#### (六) 防火管理執行情形

本市 94 年底應遴用防火管理人場所家數 2,030 家，已遴用防火管理人家數 2,027 家，遴用率 99.85 %。

本市 94 年底應製定消防防護計畫家數 2,030 家，已製定消防防護計畫家數 2,026 家，製定率 99.80 %。

關於自衛消防編組訓練情形，本市 94 年底件數計 3,424 件共 80,803 人接受訓練，較上年度減少 183 件、2,404 人接受訓練。

本年度未依規定實施防火管理經開立限期改善單 429 件，經複查不合格予以舉發處罰 1 件，罰鍰總金額 40,000 元。

表 1-5 高雄市 86-94 年防火管理執行情形

年度		防火管理人家數遵用情形			消防防護計畫製訂情形			違規處理情形		自衛消防編組訓練	
		應遵用 (家)	已遵用 (家)	遵用率 (%)	應遵用 (家)	已遵用 (家)	遵用率 (%)	限期 改善	處以 罰鍰	件數	人數
86		1,507	1,301	86.33	1,507	1,123	74.52	398	10	1,338	22,553
87		1,524	1,478	96.98	1,524	1,438	94.36	304	11	1,176	35,518
88		1,515	1,499	98.94	1,515	1,494	98.61	439	18	1,429	39,207
89		1,861	1,517	97.18	1,861	1,520	97.37	397	11	1,711	1,048
90		1,648	1,580	95.87	1,648	1,571	95.33	598	23	1,725	53,654
91		1,801	1,733	96.22	1,801	1,725	95.78	1,245	8	1,720	44,650
92		1,814	1,814	100.00	1,814	1,814	100.00	464	4	2,895	55,916
93		1,859	1,859	100.00	1,859	1,859	100.00	440	1	3,607	83,207
94		2,030	2,027	99.85	2,030	2,026	99.80	429	1	3,424	80,803
94 與 93 比較	增減數	171	168	0.15	171	167	0.20	-11	-	-183	-2,404
	增減率	9.20%	9.04%	-	9.20%	8.98%	-	-2.50%	0.00%	-5.07%	-2.89%

### (七) 消防安全設備查察成果

由於推行消防安全設備檢修申報制度，有關消防安全設備檢查之成果，94 年度列管對象 6,921 家，全年度檢查件次 18,778 件次，較上年度件次 23,476 件次，減少 4,698 件次；檢查合格率为 92.27%，較上年度 93.08% 略減 0.81%。

94 年度複查件數為 3,414 件次，較上年度 3,245 件次，增加 169 件次；罰鍰件數為 43 件，較上年度 52 件，減少 9 件；罰鍰總金額為 820,000 元，較上年度 815,000 元，增加 5,000 元；公告停業或停止使用者 0 家，較上年度 13 家，減少 13 家。



表 1-6 高雄市 90-94 年消防安全查處處理情形

年度		檢查情形		複查件數	違規處理情形		處罰鍰情形	
		檢查件數	檢查合格率（%）		限期改善	罰鍰	件數收繳率	金額收繳率
90		17,156	73.56	4,234	2,891	74	13.51	9.07
91		8,119	69.42	2,840	2,651	54	48.15	29.23
92		9,396	86.93	1,598	1,483	64	62.50	54.93
93		23,476	93.08	3,245	1,624	52	96.15	74.13
94		18,778	92.27	3,414	1,436	43	100.00	76.91
94 與 93 比較	增減數	-4,698	0.81	169	-188	-9	3.85	2.78
	增減率%	-20.01%		5.21%	-11.58%	-17.31%		

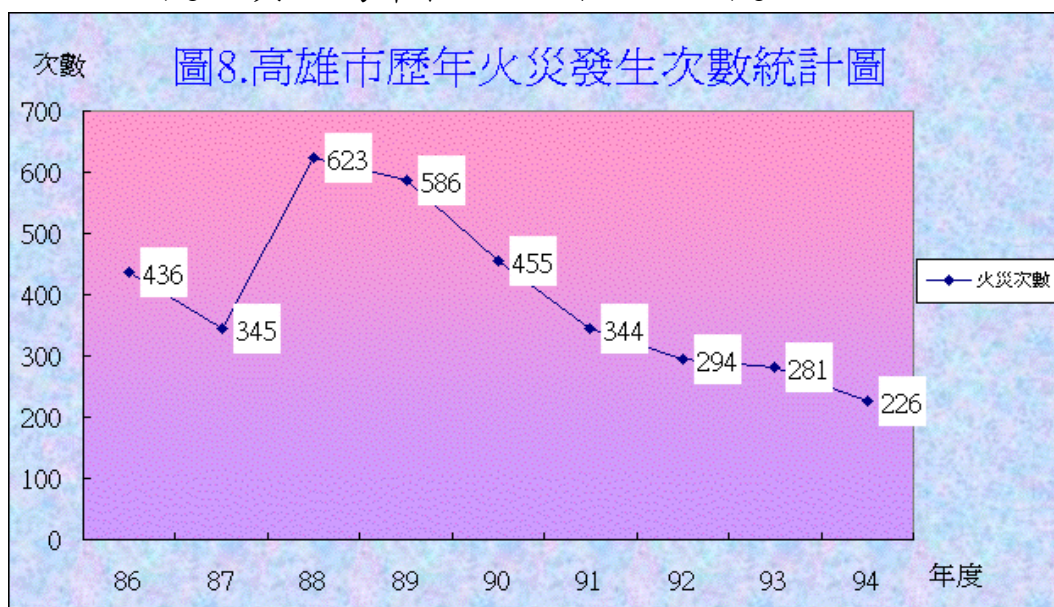
#### (八) 爆竹煙火安全管理

為維護人民生命財產，確保公共安全，預防災害發生，依據爆竹煙火管理條例辦理安全管理，加強爆竹煙火製造、儲存及販賣場所之檢查，取締及處分，94 年度取締件次計 2 件，其中無認可標示件次 1 件、其他違規件次 1 件。處分件次計 2 件，其中沒入處分件次 1 件、處罰鍰件次 1 件。

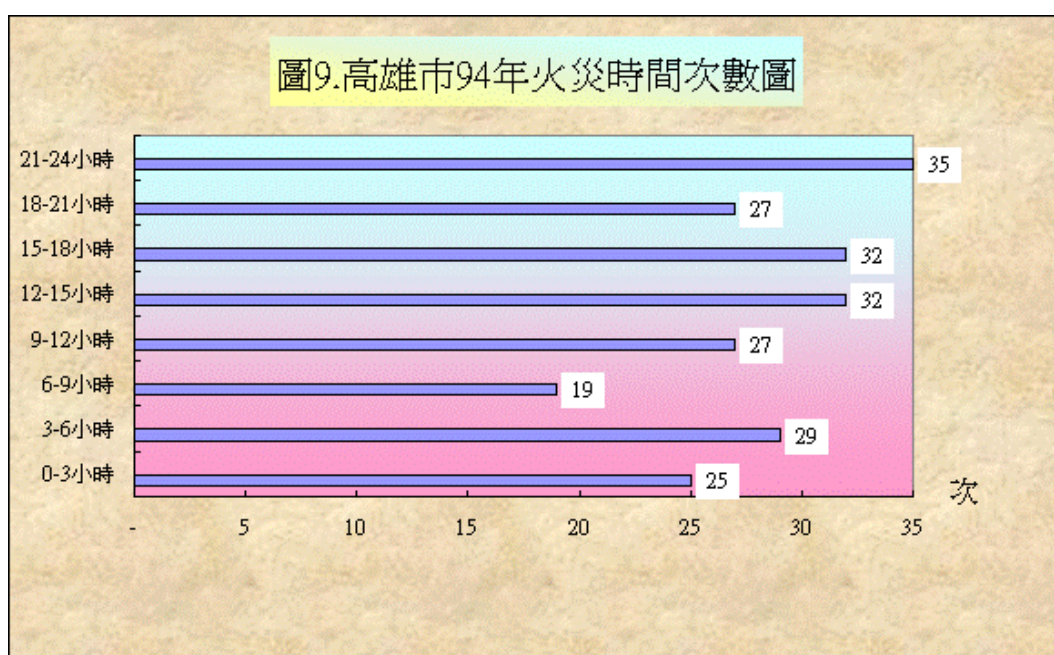
## 五、火災案件

### (一) 火災發生次數分類及時間

94 年全市發生火警 226 次，較 93 年減少 55 次，減少 19.57%。依發生火災分類依序為建築物 151 次占 66.81%，其次為車輛 69 次占 30.53%。



發生火災時段前三位，以 21-24 時 35 次(占 15.49%)最多，其次為 12-15 時、15-18 時各 32 次(占 14.16%)，再其次為 3-6 時 29 次(占 12.83%)。



## (二) 火災人員死傷及財物損失

94 全年因火災發生而死亡、受傷人數，本（94）年死亡人數 5 人，較去年增加 5 人；受傷人數 7 人，較去年減少 13 人。全年火災財物損失估計 1,810 萬 8 千元，較 93 年增加 1,089 萬 9 千元，財物損失增加幅度為 151.19%。

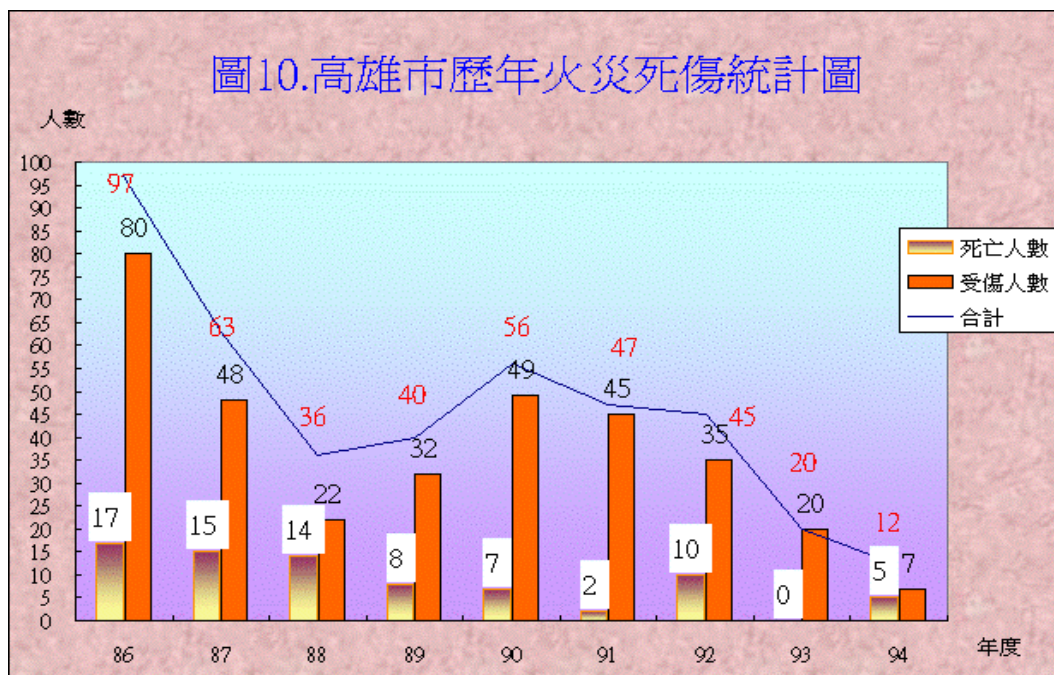


表 1-7 高雄市 86-94 年火災發生次數及財物損失

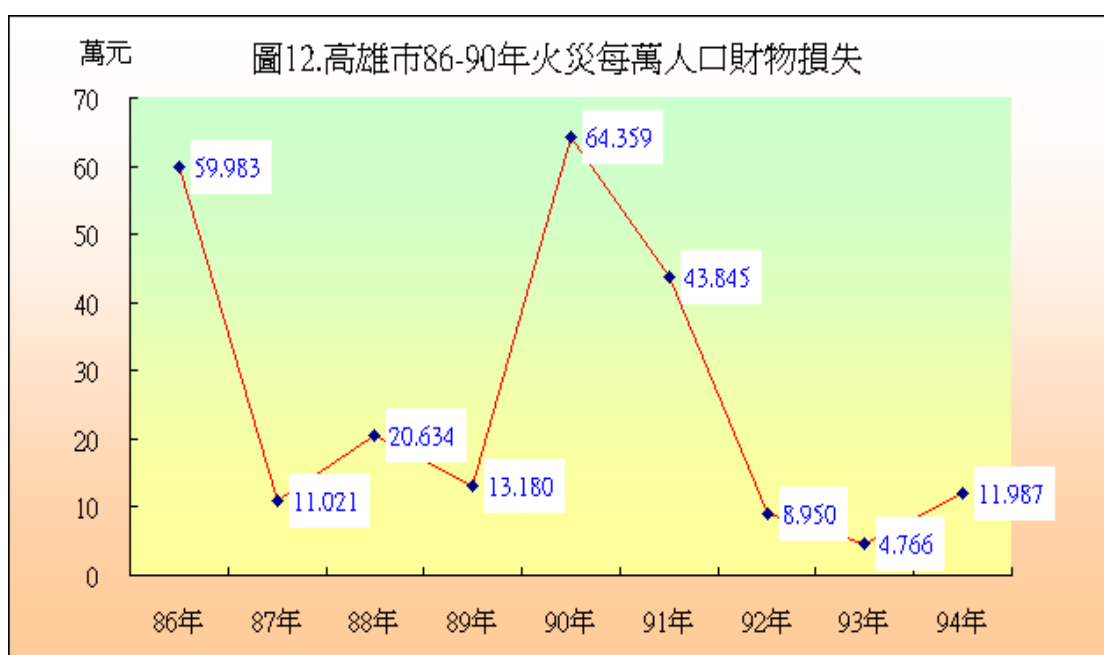
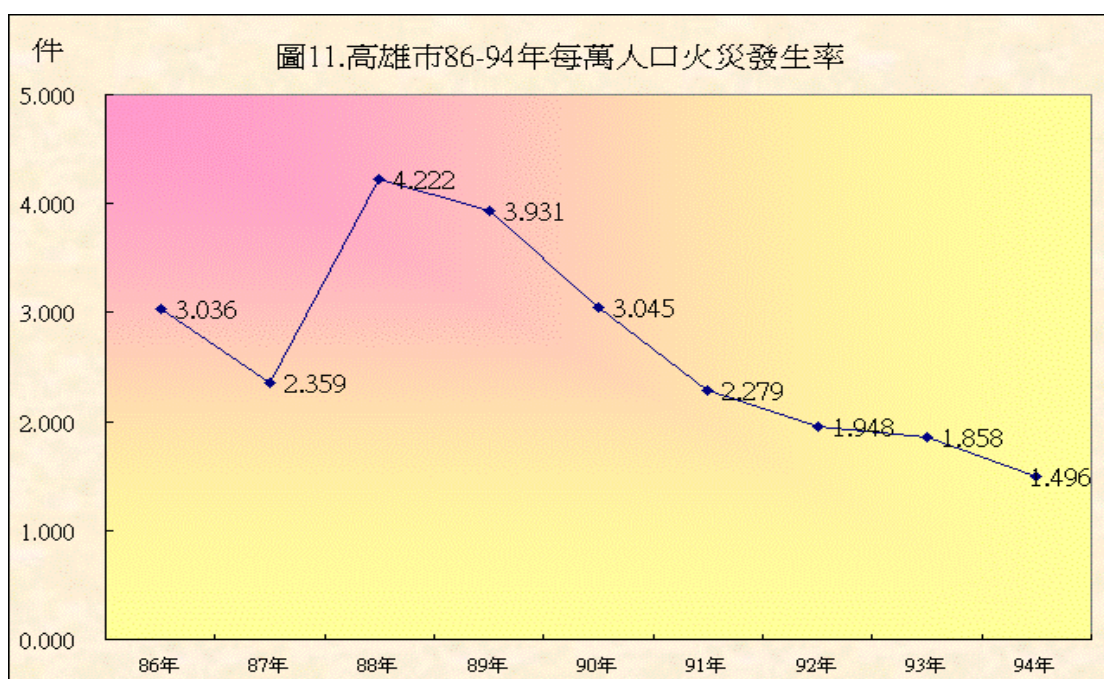
年度	火災發生數 (件)	每萬人口平均 火災發件率(件)	財物損失(新台幣 萬元)	每萬人口平均財物 損失(新台幣萬元)
86 年	436	3.036	8,614.4	59.983
87 年	345	2.359	1,611.6	11.021
88 年	623	4.222	3,044.5	20.634
89 年	586	3.931	1,964.6	13.180
90 年	455	3.045	9,618.2	64.359
91 年	344	2.279	6,618.5	43.845
92 年	294	1.948	1,350.9	8.950
93 年	281	1.858	720.9	4.766
94 年	226	1.496	1,810.8	11.987

註：資料來源高雄市政府民政局網站

86 年總人口數為 1,436,142 人



87 年總人口數為 1,462,302 人  
 88 年總人口數為 1,475,505 人  
 89 年總人口數為 1,490,560 人  
 90 年總人口數為 1,494,457 人  
 91 年總人口數為 1,509,510 人  
 92 年總人口數為 1,509,350 人  
 93 年總人口數為 1,512,677 人  
 94 年總人口數為 1,510,649 人





### （三）起火處所及原因

本（94）年火災起火處所前三位，分別為路邊 49 件占 21.68%，其次為臥室 42 件占 18.58%，再其次為客廳 25 件占 11.06%。

本（94）年火災起火原因前三位，分別為電氣設備 88 件占 38.94%，其次為其他 43 件占 19.03%，再其次為機械設備 23 件占 10.18%。

### （四）起火建築物

本（94）年火災發生按起火建築物類別件數前三位，分別為獨立住宅 64 件占 42.38%，其次為集合住宅 47 件占 31.13%，再其次為商業建築 16 件占 10.60%。

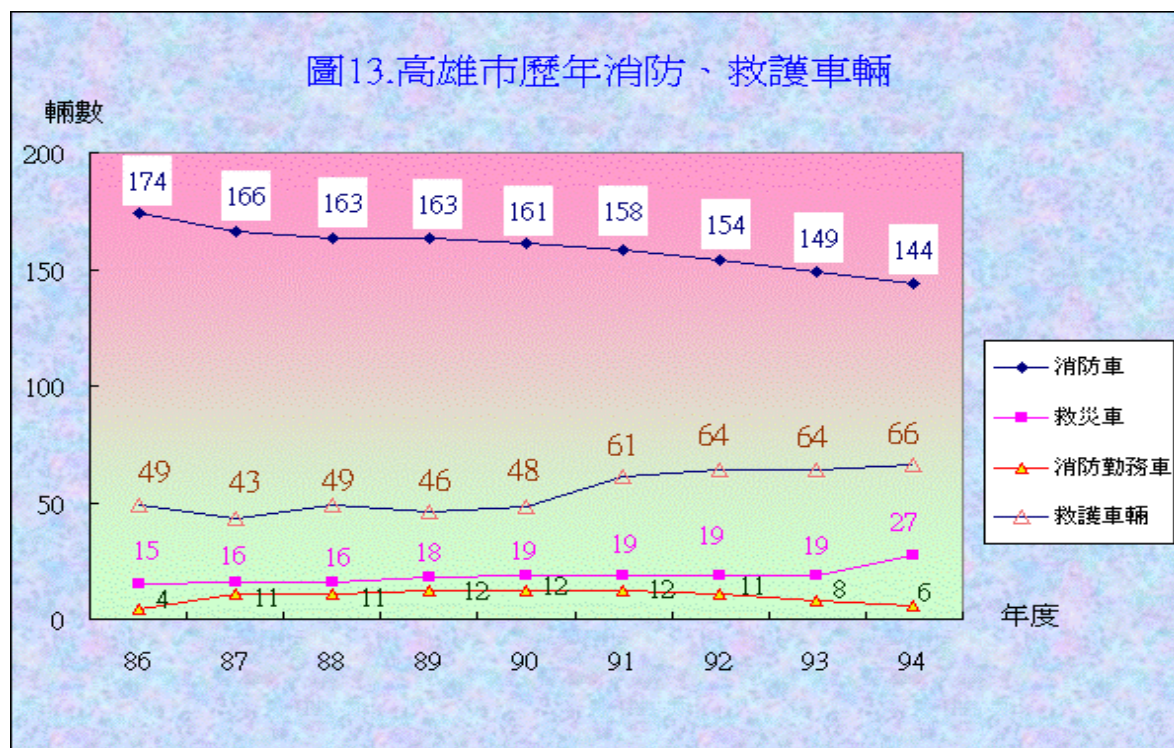
本（94）年火災建築物高度前三位，以一層至五層發生 110 次最高，其次為六至十二層發生 25 次，再其次為十三至十九層發生 12 次。

### （五）火災出動人員、車輛及裝備

本（94）年出勤救火人數 5,665 人，救出人數 57 人。火災出動車輛以水箱消防車 683 車次最多占 41.90%，水庫消防車 358 車次最多占 21.96%，一般救護車 248 車次占 15.21%。一般而言，火災搶救派遣方式通常以救災車組較多，如水箱消防車搭配水庫消防車或水箱消防車搭配一般型救護車等救災車組，故以上三類消防車出勤車次最多。

## 六、消防車輛裝備

本市轄區幅員遼闊，人口數至 94 年底達 1,510,649 人。截至 94 年底止，本局現有消防車 144 輛、救災車 27 輛、消防勤務車 6 輛、救護車輛 66 輛，消防單位共有 2 個大隊、17 個分隊，平均每萬人有消防車 0.95 輛。近年來由於都市高度發展，建築物與人口集中等現象，使高樓與地下室火災、化學火災、工安事件等災害搶救困難度不斷增加，更因而凸顯消防車輛裝備之重要性



## 七、緊急救護

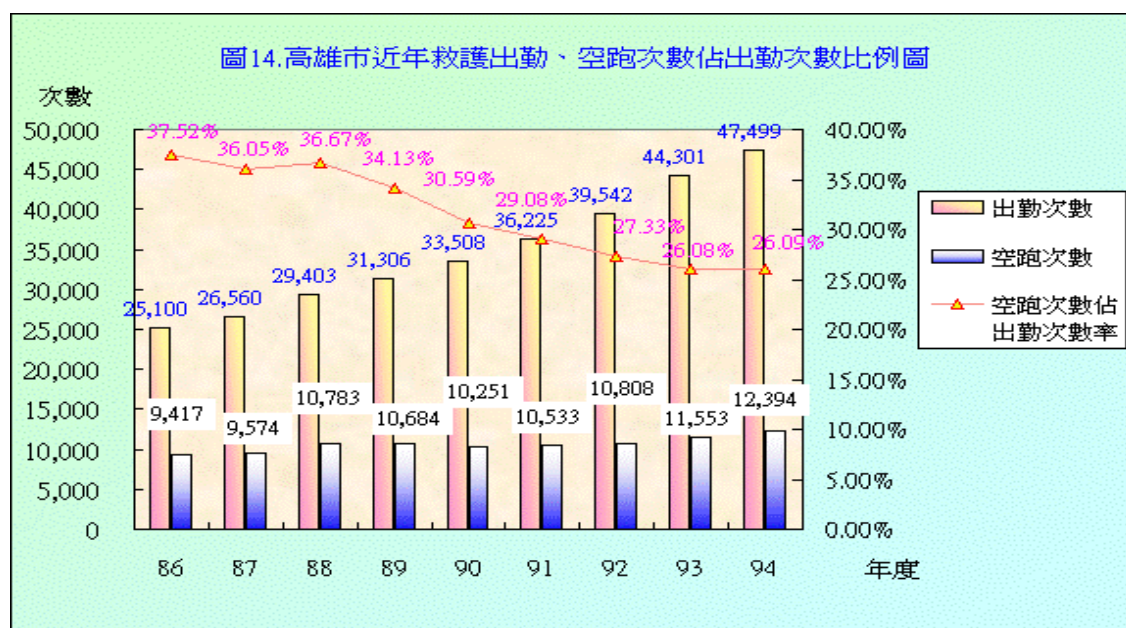
緊急救護係指緊急傷病患或大量傷病患之現場急救處理及送醫途中之救護，由具初級或中級救護技術員資格之救護人員於到院前做必要之急救處置，以提昇傷病患到院前之存活率。

本市 94 年消防緊急救護服務出勤次數計 47,499 車次，較 93 年增加 3,198 車次，增幅 7.22%，平均每天出勤次數 130 次；急救人次 36,311 人次，較 93 年增加 3,014 人次，增幅 9.05%，平均每天急救人次 99 人次；空跑次數 12,394 次，較 93 年增加 841 次，增幅 7.28%，空跑次數佔出勤次數達 26.09%。

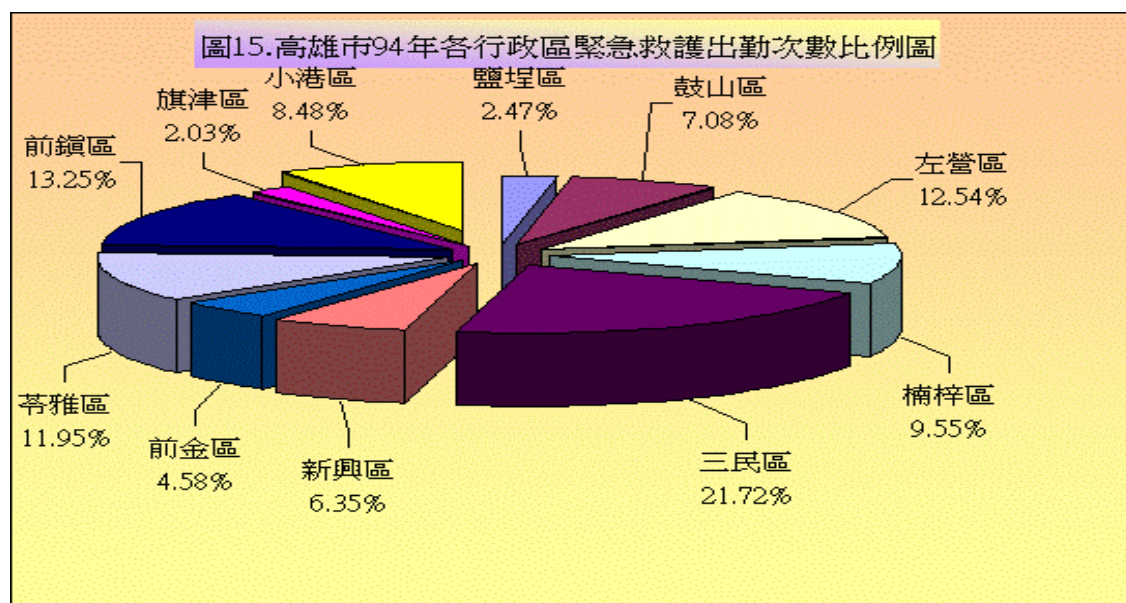
各項急救送醫原因中以車禍 13,881 人，占總急救人數 38.23% 最多，其次為急病 13,251 人占 36.49%，摔(兇)傷 2,324 人占 6.40%。

表 1-8 高雄市 86-94 年緊急救護服務統計

年度		出勤 次數 (次)	急救人數（人次）						空跑 次數 (次)
			車禍	急病	摔(兇)傷	醉酒路倒	其他	中毒	
86		25,100	6,458	6,174	2,200	896	114	31	9,417
87		26,560	7,242	6,553	2,402	853	119	20	9,574
88		29,430	8,158	7,225	2,586	951	145	11	10,783
89		31,306	8,830	8,230	2,884	1,221	109	23	10,684
90		33,508	9,624	8,689	2,432	1,307	1,231	25	10,251
91		36,225	10,575	10,144	3,120	1,697	621	59	10,533
92		39,542	11,684	10,994	1,443	901	4,132	11	10,808
93		44,301	14,279	13,489	1,433	1,097	2,647	98	11,553
94		47,499	13,881	13,251	2,324	1,493	4,906	302	12,394
94 與 93 比較	增減數	3,198	-398	-238	891	396	2,259	204	841
	增減率	7.22%	-2.79%	-1.76%	62.18%	36.10%	85.34%	208.16%	7.28%



本市各行政區，緊急救護出勤率以三民區最高 21.72%，其次為前鎮區 13.25%，再次為左營區 12.54%。



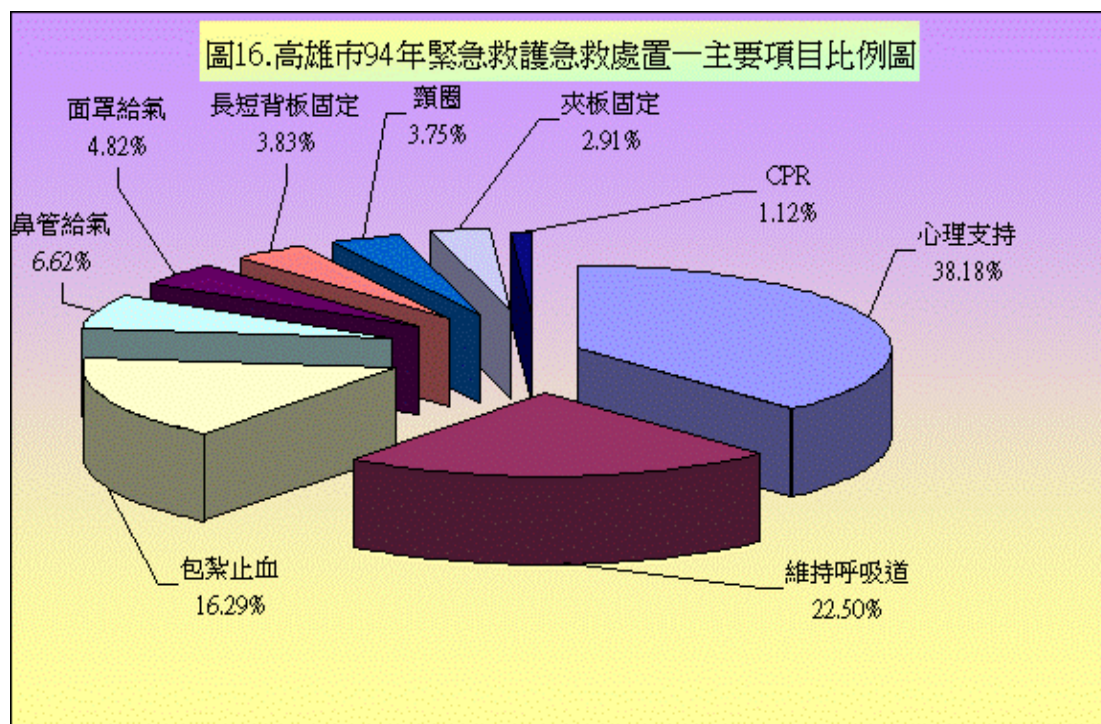
本(94)年緊急送醫次數 36,311 次，較 93 年增加 2,912 次，增加幅度為 8.72%。至於急救處置項目中以心理支持 29,042 次最多，其次為維持呼吸道 17,114 次，再其次為包紮止血 12,390 次。緊急救護對於現代化國家或任何區域而言，是極為重要且必備之工作，即使擁有先進的科



技，仍無法完全精確的掌握及預測天災發生，不論是天災、人禍、意外事故，往往造成許多無法彌補的悲劇及傷害。因此，重視緊急救護工作即是對生命的重視與關懷。

表 1-9 高雄市 86-94 年緊急救護急救處置－主要項目

年度	緊急送醫 次數(次)	急救處置項目次數									
		心理 支持	維持呼 吸道	包紮 止血	鼻管 給氣	面罩 給氣	長短背 板固定	頸圈	夾板固 定	CPR	
86	16,010	5,869	4,233	3,167	1,545	1,178	504	608	1,388	464	
87	19,205	9,070	9,952	6,302	4,842	2,658	359	1,632	1,894	557	
88	21,237	11,397	11,026	7,329	4,551	2,240	843	1,207	1,685	615	
89	23,482	13,816	13,710	8,078	4,572	3,597	856	1,397	2,179	664	
90	23,706	16,328	14,449	9,310	4,778	3,121	1,287	1,438	2,053	847	
91	26,910	17,088	16,406	10,045	5,460	2,429	2,954	1,333	1,996	959	
92	29,652	21,130	18,983	10,507	3,881	3,088	2,267	1,486	2,205	950	
93	33,399	23,484	15,643	10,947	3,609	2,902	2,316	1,784	2,144	853	
94	36,311	29,042	17,114	12,390	5,036	3,663	2,911	2,851	2,216	849	
94 與 93 比較	增減數	2,912	5,558	1,471	1,443	1,427	761	595	1,067	72	-4
	增減率	8.72%	23.67%	9.40%	13.18%	39.54%	26.22%	25.69%	59.81%	3.36%	-0.47%



## 八、天然災害

94 年度全臺計發布 6 個海上颱風警報，分別為海棠、馬莎、珊瑚、泰利、卡努、丹瑞、龍王，中央均開設災害應變中心因應，其中本市對海棠、泰利、珊瑚、龍王（1 人重傷、4 人輕傷）等 4 個颱風，於颱風侵襲前，即有開設災害應變中心實施防颱、防災整備工作。

表 1-10 高雄市 86-94 年水患災害人員傷亡及損失情形

年度	搶救災民 人數(人)	人 員 傷 亡 (人)					房屋倒塌 (棟、戶)	
		總計	死亡人數	失蹤人數	重傷人數	輕傷人數	全倒	半倒
86	-	-	-	-	-	-	-	-
87	-	-	-	-	-	-	-	-
88	-	-	-	-	-	-	-	-
89	-	-	-	-	-	-	-	-
90	-	-	-	-	-	-	-	-
91	-	-	-	-	-	-	-	-
92	-	-	-	-	-	-	-	-
93	-	-	-	-	-	-	-	-
94	-	-	-	-	-	-	-	-
94 與 93 比較 增減數	-	-	-	-	-	-	-	-

表 1-11 高雄市 86-94 年地震災害人員傷亡及損失情形

年度	搶救災民 人數(人)	人 員 傷 亡 (人)					房屋倒塌 (棟、戶)	
		總計	死亡人數	失蹤人數	重傷人數	輕傷人數	全倒	半倒
86	-	-	-	-	-	-	-	-
87	-	-	-	-	-	-	-	-
88	-	-	-	-	-	-	-	-
89	-	-	-	-	-	-	-	-
90	-	-	-	-	-	-	-	-
91	-	-	-	-	-	-	-	-
92	-	-	-	-	-	-	-	-
93	-	-	-	-	-	-	-	-
94	-	-	-	-	-	-	-	-
94 與 93 比較 增減數	-	-	-	-	-	-	-	-

表 1-12 高雄市 86-94 年颱風災害人員傷亡及損失情形

年度	搶救災民 人數(人)	人 員 傷 亡 (人)					房屋倒塌 (棟、戶)	
		總計	死亡人數	失蹤人數	重傷人數	輕傷人數	全倒	半倒
86	-	-	-	-	-	-	-	-
87	-	-	-	-	-	-	-	-
88	-	-	-	-	-	-	-	-
89	-	-	-	-	-	-	-	-
90	-	2	1	-	-	1	-	-
91	-	-	-	-	-	-	-	-
92	-	-	-	-	-	-	-	-
93	-	-	-	-	-	-	-	-
94	-	5	-	-	1	4	-	-
94 與 93 比較 增減數	-	5	-	-	1	4	-	-

表 1-13 高雄市 86-94 年其他天然災害人員傷亡及損失情形

年度	搶救災民 人數(人)	人 員 傷 亡 (人)					房屋倒塌 (棟、戶)	
		總計	死亡人數	失蹤人數	重傷人數	輕傷人數	全倒	半倒
86	-	-	-	-	-	-	-	-
87	-	-	-	-	-	-	-	-
88	-	-	-	-	-	-	-	-
89	-	-	-	-	-	-	-	-
90	-	-	-	-	-	-	-	-
91	-	-	-	-	-	-	-	-
92	-	-	-	-	-	-	-	-
93	-	-	-	-	-	-	-	-
94	-	-	-	-	-	-	-	-
94 與 93 比較 增減數	-	-	-	-	-	-	-	-



## 九、其他

本市 94 年消防員工傷亡慰問及急難濟助共計 4 人，與去（93）年相較，減少 1 人，其中因公殉職 2 人、因公受傷 2 人。

表 1-14 高雄市 86-94 年消防員工傷亡慰問及急難濟助情形

年度	因公殉職	因公死亡	因公全殘	因公半殘	因公受傷	意外死亡	意外受傷	因病死亡	因病住院	眷屬死亡	眷屬重病住院
86	-	-	-	-	-	-	-	-	-	-	-
87	-	-	-	-	-	-	-	-	-	30	-
88	-	-	-	-	-	-	-	-	2	5	-
89	-	-	-	-	2	-	-	2	-	-	-
90	-	-	1	1	6	-	-	1	-	-	-
91	-	-	-	-	-	-	-	-	-	-	-
92	-	-	-	-	2	-	-	-	-	-	-
93	-	-	-	2	3	-	-	-	-	-	-
94	2	-	-	-	2	-	-	-	-	-	-
94 與 93 年比較增減數	2	-	-	-2	-1	-	-	-	-	-	-