

## 一、認識登革熱

- 1-1 什麼是登革熱?
- 1-2 傳染途徑
- 1-3 潛伏期
- 1-4 發病症狀
- 1-5 就醫治療

## 二、病媒蚊孳生源

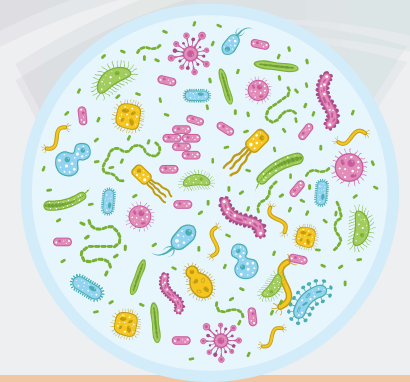
- 2-1 室內
- 2-2 室外

## 三、防蚊防叮小撇步

- 3-1 平時如何預防
- 3-2 本市登革熱防治
- 3-3 登革熱資訊如何取得?

# 07 登革熱篇

Dengue Fever



# 一、認識登革熱

## 1-1 什麼是登革熱?

一種由登革病毒引起的急性傳染病，這種病毒經由蚊子傳播給人類。依抗原性分為 I、II、III、IV 4 種型別。感染到某一型的登革病毒，就會對那一型的病毒具有終身免疫，但若是先後感染不同型別的登革病毒，會有更高機率導致更嚴重的狀況發生，若無及時就醫，死亡率高達 20% 以上。



### 典型登革熱

感染到典型登革病毒 I、II、III、IV 型中的某一型登革病毒。

### 登革出血熱

重覆感染不同型別之登革病毒，可能出現解黑便、牙齦出血、昏睡休克、躁動不安、肝臟腫大等警示徵象，甚至可能導致嚴重出血或器官損傷的登革熱重症。



## 1-2 傳染途徑

- ① 病媒蚊叮咬人類時將病毒傳入人體，為唯一傳染途徑，故不會經由空氣或接觸傳染。
- ② 病媒蚊為埃及斑蚊及白線斑蚊，這兩種蚊子的特徵為身體是黑色，腳上有白斑。



### ③ 斑蚊的生命週期



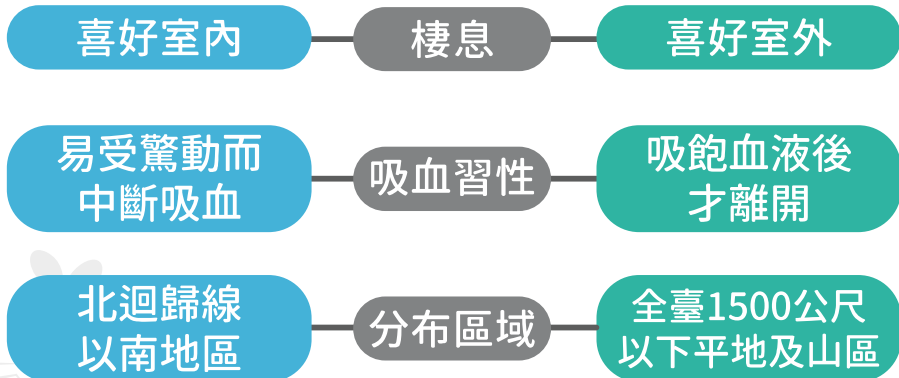
#### ④ 埃及斑蚊及白線斑蚊的比較



埃及斑蚊



白線斑蚊



雌性斑蚊朝9晚5  
早上9-10點、下午4~5點為吸血高峰期!

#### 1-3 潛伏期

- 1 典型登革熱的潛伏期約為3至8天(最長可達14天)。
- 2 病人發病前一天至發病後5天的這段期間,稱為「可感染期」,或稱為「病毒血症期」。



典型登革熱的潛伏期約為3至8天  
(最長可達14天)



#### 1-4 發病症狀



#### 警示徵象

- |  |  |
|--|--|
| <input checked="" type="checkbox"/> 發高燒  | <input checked="" type="checkbox"/> 出血 |
| <input checked="" type="checkbox"/> 頭痛   | (如流鼻血、吐血、咳血等)                          |
| <input checked="" type="checkbox"/> 肌肉痠痛 |  |
| <input checked="" type="checkbox"/> 後眼窩痛 |  |
| <input checked="" type="checkbox"/> 關節痛  | <input checked="" type="checkbox"/> 出疹 |
|  | <input checked="" type="checkbox"/> 嗜睡 |

疑似 **登革熱**



## 1-5 就醫治療



- 1 目前尚無疫苗可預防接種。
- 2 若有疑似上述狀況應前往醫院就醫診斷，並主動告知醫生出國旅遊及活動史、工作、活動範圍、有無接觸感染者或蚊蟲動物、家人親友有無類似狀況。
- 3 目前並無特效藥物能治療登革熱，所以感染登革熱的患者，要聽從醫生的囑咐，多休息、多喝水、適時服用退燒藥，並避免再被蚊蟲叮咬，通常能在感染後兩週左右自行痊癒。
- 4 若為登革熱重症患者應安排住院，提供完整的照護，以降低死亡率。
- 5 若有相關疑問亦可聯絡衛生局防疫專線 (07-7230250) 或撥打當地衛生所詢問。

## 二、病媒蚊孳生源

### 2-1 室內

- ✓ 花瓶、盆栽底座。
- ✓ 飲水機底盤、外接廢水桶。
- ✓ 水桶、水缸。
- ✓ 烘碗機底盤、冰箱底盤。
- ✓ 地面積水或地下室積水。
- ✓ 久未使用的馬桶。



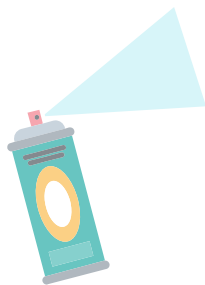
### 2-2 室外

- ✓ 曬衣架、水泥樁上及其他可積水的水管。
- ✓ 竹籬笆竹節頂端、樹洞、竹洞、大型樹葉
- ✓ 車棚、騎樓之帆布架，空地或菜園地面之帆布。
- ✓ 屋簷排水槽。
- ✓ 自來水表、冷氣機滴水桶。
- ✓ 積水不流動之排水溝。
- ✓ 家禽、家畜與鳥類飲用水槽。
- ✓ 廢輪胎、廢棄馬桶、浴缸、安全帽、手推車、花柱凹槽、保險桿凹槽、廢棄攤位、電動玩具凹槽。
- ✓ 其它積水容器。



## 三、防蚊防叮小撇步

### 3-1 平時如何預防



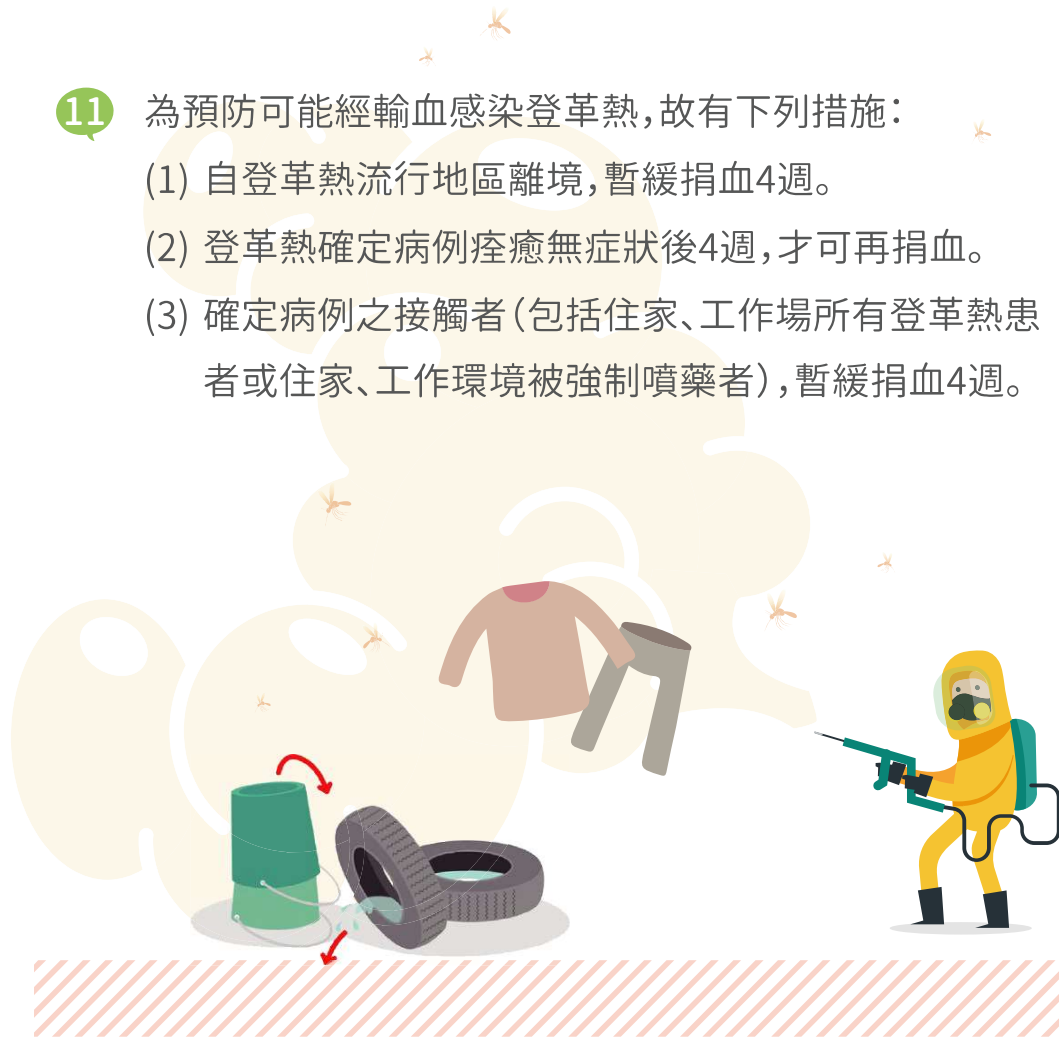
- 1 容器中若有積水，要馬上倒掉。
- 2 不使用的容器、花瓶應向下傾倒，避免積水。
- 3 家中的花瓶和盛水的容器必須每週清洗1次，清洗時要記得刷洗內壁。
- 4 若政府有至社區噴藥消毒，應積極配合。
- 5 前往登革熱流行地區，應使用防蚊液及穿著長袖淺色衣物。
- 6 住家應使用紗窗、紗門，可使用電蚊拍、捕蚊燈、蚊香；睡覺時掛蚊帳，避免蚊蟲叮咬。
- 7 定期巡檢地下室或易積水之處。
- 8 放在戶外的積水容器、廢棄輪胎應馬上清除，若無法自行處理，應請清潔隊運走。
- 9 儲水容器或大型積水處可放養食蚊魚類，例如：大肚魚、孔雀魚、臺灣鬥魚。

### 10 清除孳生源4大訣竅—「巡、倒、清、刷」。

- (1)「巡」：定期巡邏檢視室內、外是否有積水的容器。
- (2)「倒」：倒掉積水，不需要的器具要丟棄或倒放。
- (3)「清」：使用的容器要澈底清潔，並減少容器。
- (4)「刷」：刷除斑蚊蟲卵，收拾並倒置容器。

### 11 為預防可能經輸血感染登革熱，故有下列措施：

- (1) 自登革熱流行地區離境，暫緩捐血4週。
- (2) 登革熱確定病例痊癒無症狀後4週，才可再捐血。
- (3) 確定病例之接觸者(包括住家、工作場所有登革熱患者或住家、工作環境被強制噴藥者)，暫緩捐血4週。



## 3-2 本市登革熱防治

高雄市政府衛生局疾病管制處防疫專線

(07) 723-0250

登革熱防治業務:

- 1 病媒蚊密度調查
- 2 誘蚊產卵器施放
- 3 疫情監測及調查
- 4 確診個案緊急噴藥滅蚊工作
- 5 孳生源檢查工作
- 6 登革熱衛教宣導

高雄市政府衛生局登革熱醫療照護合約院所，  
提供免費登革熱快篩服務。

## 3-3 登革熱資訊如何取得?

高雄市政府衛生局

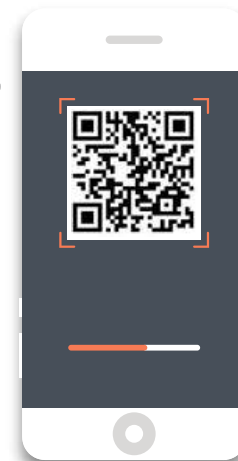
<https://khd.kcg.gov.tw/tw/index.php>

首頁→業務科室→

疾病管制處首頁→

業務科室→疾病管  
制處

高雄市政府  
衛生局  
網站 QR  
code



衛生福利部疾病管制署

<https://www.cdc.gov.tw/>

首頁→傳染病與防疫

專題→傳染病介紹→

第二類法定傳染病→

登革熱

衛生福利部  
疾病管制署  
網站 QR code

