

高雄市阿蓮區  
區政統計年報  
110 年



高雄市阿蓮區公所  
Alian District Office Kaohsiung City

高雄市阿蓮區公所編印  
中華民國 111 年 8 月

# 序 言

阿蓮區位於高雄西北部，東經 120 度 19 分 23 秒，北緯 22 度 53 分 03 秒附近，東隔大崗山與田寮區為界，西與路竹區接壤，北以二仁溪與台南市關廟區、歸仁區為界，南與岡山區接壤。

阿蓮，是個好地方，是咱的故鄉，擁有四通八達的交通系統，無論至中山高、南二高或台南高鐵站皆十餘分鐘即可到達，堪稱高雄和台南間的「香格里拉」。轄內民風純樸有活力、自然景觀秀麗、空氣清新，肥沃土壤奠定農業基礎，物產豐饒，蜂蜜、棗子及芭樂尤為著名。又近年來休閒農業成為觀光主流，阿蓮區頓時成為城市人遠離塵囂的地方，來到咱這，有三部份絕不可錯過，分別為大崗山風景區、二仁溪自然生態及休閒農場（農特產）。

區公所工作業務本是市府與人民之間的溝通橋樑，對於政府政策和人民動向都有最直接的關聯性，因此應密切關注區政業務之發展變化。“統計”對一定資料的測定與收集，並將其整理、歸納和分析，令其作為一般施政計畫或決策時所需要的重要資訊。因此本所秉持客觀及具體的數據資料，積極編製「區政統計年報」。

本所統計年報各項數據資料係由公所各單位和本區相關機關編送各項報表，並經整理與歸納成冊。其內容包括一般概況、人口、行政組織、工、商業和區建設、教育文化、社會福利、衛生、兵役和宗教等項目，以統計報表為主，輔以文字說明和圖片彙編成冊呈現本區目前區政工作概況，以提供本所或各界在未來對於本區各項發展政策決定、施政績效的確實性與精準度和計畫擬定、績效考核之重要參據。

區長 李 惠 寧 謹識

中華民國111年8月

# 凡 例

- 一、本年報編印之目的，為提供本區基本概況資料及重要施政成果，以供各機關參考應用。
- 二、本年報所列資料係取自本所各課室暨市政府各局處編報之公務統計報表及中央各部會公布之調查結果報告資料，加以整理彙編。
- 三、本年報所列數字，以民國 110 年資料為主，主要為阿蓮區資料，為便於長期時間數列之比較，以明瞭歷年施政情形，藉以觀往知來，亦將 100 年至 110 年之歷年資料併計刊列，至於本年數字若與以前年度各期有出入者，以本年度所列數字為準。
- 四、本年報計分土地、人口、行政組織、農林漁牧、工商業及區建設、金融財稅、教育文化、衛生、環境保護、社會福利、其他等 11 類表報。
- 五、本年報所列度量衡單位，一律採用公制，如有原非公制者，均經折算為公制，以資劃一，如有特殊情形而採用其他單位者，已分別予以註明。表內數字因尾數四捨五入，故部分總數與細數之間，或有未能吻合情事。
- 六、表內所稱年係指全年，年底係指該年十二月底，月係指全月，有特殊情形者稱年度或學年度等。
- 七、本年報各表內所用符號代表意義如下：
  - 「-」表示無數值。
  - 「--」表示無意義數值。
  - 「…」表示數字不明或尚未產生資料
  - 「0」代表有數值而不及半單位。
- 八、本年報由本所各課室提供相關資料，始克完成，至紉公誼，謹致謝忱，統計數字若有疏漏之處，敬請不吝指正。

# 目 錄

頁次

## 壹、土地

1-1 區境界	1
1-2 實施三七五減租後佃農購買耕地面積與戶數	2
1-3 實施三七五減租成果	3
1-4 已登記土地面積	5
1-5 公告土地現值統計表	13
1-6 土地徵收面積	15
1-7 租佃委員會調解調處案	17

## 貳、人口

2-1 現住戶數、人口密度及性比例	19
2-2 戶籍動態	21
2-3 現住人口之年齡分配	29
2-4 現住人口之年齡結構	33
2-5 15 歲以上現住人口之教育程度—按年齡別分	35
2-6 現住人口之婚姻狀況—按年齡別分	43
2-7 現住人口之婚姻狀況—按里別分	47
2-8 現住原住民戶口數	51
2-9 新移民人口數	53

## 參、行政組織

3-1 區公所組織系統	55
3-2 區公所編制及現有員額	56
3-3 區公所員工按職等別及性別分	58

3-4 區公所現有職員數-按年齡分	60
3-5 區公所現有職員數-按教育程度分	62
3-6 里長選舉概況	64
3-7 鄰長遴聘概況	66
3-8 鄰長異動概況	67

## 肆、農林漁牧

4-1 耕地面積	68
4-2 稻米收穫面積及生產量	70
4-3 現有家畜數	72
4-4 現有家禽數量	74
4-5 漁戶及漁戶人口數	76
4-6 高雄市家畜屠宰頭數	78

## 伍、工商業及區建設

5-1 營運中工廠家數	79
5-2 自來水供水普及率	83

## 陸、金融財稅

6-1 歲入預決算-按來源別分	85
6-2 歲出預決算-按政事別分	89
6-3 區公所經費預算數額-按工作計畫別分	97
6-4 區公所經費預算數額-按用途別科目分	99

## 柒、教育文化

7-1 境內國民中學概況	101
--------------	-----

7-2 境內國民小學概況.....	103
-------------------	-----

## 捌、衛生

8-1 醫療機構及其他醫事機構開（執）業醫事人員數.....	107
8-2 公私立醫療機構數及病床數.....	111
8-3 藥商家數.....	117

## 玖、環境保護

9-1 改善市容查報有關案件執行情形.....	119
-------------------------	-----

## 拾、社會福利

10-1 推行社區發展工作成果.....	121
10-2 社區發展協會會員人數.....	125
10-3 社會福利及救助概況.....	126
10-4 遭受災害救助情形.....	128
10-5 辦理急難救助概況.....	130
10-6 身心障礙人口一覽表.....	132
10-7 低收入戶人口.....	138
10-8 區公所全民健保第一、五、六類保險對象統計.....	140

## 拾壹、其他

11-1 辦理調解業務概況.....	141
11-2 調解委員會組織概況.....	149
11-3 神壇、寺廟、財團法人寺廟一覽表.....	151
11-4 聚會所、財團法人教會概況.....	153
11-5 宗教團體興辦公益慈善及社會教化事業概況.....	155

11-6 服兵役役男列級家屬各項慰、補助費發放情形.....	157
11-7 服兵役役男列級家屬安家生活扶助費發放情形.....	159
11-8 掩埋場回饋金年度執行情形表.....	161

壹、土地



表 1-1 區境界

方位別	地點	經緯度			
		度	分	秒	
中心地點	港後里	東經	120	19	1.0
		北緯	22	52	9.5
極東	峰山里	東經	120	21	27.9
		北緯	22	52	53.3
極西	中路里	東經	120	16	41.6
		北緯	22	53	42.3
極南	玉庫里	東經	120	18	27.2
		北緯	22	50	4.8
極北	中路里	東經	120	16	40.8
		北緯	22	54	15.8

資料來源：本所經建課(高雄市行動地籍圖資定位系統)

表 1-2 實施三七五減租後佃農購買耕地面積與人數

年別		面積 (公頃)				戶數 (戶)
		合計	田	旱	其他	
民國100年	2011	385.562100	311.360000	73.573700	0.628400	886
民國101年	2012	385.562100	311.360000	73.573700	0.628400	886
民國102年	2013	385.562100	311.360000	73.573700	0.628400	886
民國103年	2014	385.562100	311.360000	73.573700	0.628400	886
民國104年	2015	385.562100	311.360000	73.573700	0.628400	886
民國105年	2016	385.562100	311.360000	73.573700	0.628400	886
民國106年	2017	385.562100	311.360000	73.573700	0.628400	886
民國107年	2018	385.562100	311.360000	73.573700	0.628400	886
民國108年	2019	385.562100	311.360000	73.573700	0.628400	886
民國109年	2020	385.649900	311.447800	73.573700	0.628400	887
年別		面積 (公頃)			人數 (人)	
民國110年	2021	385.797900			888	

資料來源：本所民政課

表 1-3 實施三七

年底別	佃農戶數(戶)	土地筆數(筆)	租約件數(件)					
民國100年 2011	163	161	91					
民國101年 2012	167	83	87					
民國102年 2013	156	127	83					
民國103年 2014	157	126	82					
民國104年 2015	139	105	68					
民國105年 2016	127	100	64					
民國106年 2017	122	93	62					
民國107年 2018	98	88	61					
民國108年 2019	96	87	60					
民國109年 2020	87	72	53					
年底別	承租人人數(人)				出租人人數(人)			
	計	男	女	非自然人	計	男	女	非自然人
民國110年 2021	65	57	8	-	61	41	46	4

資料來源：本所民政課

## 五減租成果

訂約面積 (公頃)			
合計	田	旱	其他
30.568894	17.506726	10.643768	2.418400
28.810682	16.865914	9.684868	2.259900
27.199558	16.745190	8.209168	2.245200
26.971660	16.745190	7.981270	2.245200
23.382350	14.802580	6.191970	2.387800
22.677975	14.325305	5.964870	2.387800
20.978212	12.506083	6.081832	2.390297
20.551416	12.078832	6.080799	2.391785
20.289000	11.816400	6.080800	2.391800
17.704800	10.353400	4.961600	2.389800
土地筆數 (筆)	租約件數 (件)	租約面積(公頃)	
57	41	14.745880	

表 1-4 已登記

年底別	土地權屬別	總計	非都市用地		
			合計	甲種 建築用地	乙種 建築用地
民國100年 2011	<b>共計</b>	<b>3,329.49</b>	<b>2,964.36</b>	<b>38.76</b>	<b>58.93</b>
	公有	681.95	639.93	1.57	0.26
	私有	2,645.33	2,323.35	37.19	58.67
	公私共有	2.21	1.08	-	-
民國101年 2012	<b>共計</b>	<b>3,332.01</b>	<b>2,967.19</b>	<b>38.75</b>	<b>58.94</b>
	公有	682.61	641.34	1.57	0.27
	私有	2,647.19	2,324.77	37.18	58.67
	公私共有	2.21	1.08	-	-
民國102年 2013	<b>共計</b>	<b>3,330.32</b>	<b>2,965.45</b>	<b>38.75</b>	<b>58.93</b>
	公有	682.78	641.29	1.57	0.26
	私有	2,641.71	2,319.29	37.18	58.67
	公私共有	5.83	4.87	-	-
民國103年 2014	<b>共計</b>	<b>3,331.90</b>	<b>2,968.05</b>	<b>38.85</b>	<b>58.96</b>
	公有	684.94	643.75	1.56	0.27
	私有	2,641.13	2,319.43	37.28	58.69
	公私共有	5.83	4.87	0.01	-
民國104年 2015	<b>共計</b>	<b>3,333.44</b>	<b>2,969.25</b>	<b>38.85</b>	<b>58.96</b>
	公有	684.42	643.19	1.56	0.27
	私有	2,643.20	2,321.18	37.28	58.69
	公私共有	5.82	4.88	0.01	-
民國105年 2016	<b>共計</b>	<b>3,337.75</b>	<b>2,972.15</b>	<b>38.84</b>	<b>59.06</b>
	公有	687.95	644.42	1.52	0.27
	私有	2,643.98	2,322.86	37.31	58.79
	公私共有	5.82	4.87	0.01	-
民國106年 2017	<b>共計</b>	<b>3,337.92</b>	<b>2,972.29</b>	<b>38.95</b>	<b>59.08</b>
	公有	688.29	644.79	1.52	0.27
	私有	2,643.81	2,322.63	37.42	58.81
	公私共有	5.82	4.87	0.01	-
民國107年 2018	<b>共計</b>	<b>3,338.66</b>	<b>2,975.68</b>	<b>38.96</b>	<b>59.08</b>
	公有	689.15	648.34	1.53	0.27
	私有	2,643.68	2,322.47	37.42	58.81
	公私共有	5.83	4.87	0.01	-
民國108年 2019	<b>共計</b>	<b>3,339.99</b>	<b>2,976.43</b>	<b>38.98</b>	<b>59.14</b>
	公有	690.34	648.98	1.53	0.27
	私有	2,643.82	2,322.58	37.44	58.87
	公私共有	5.83	4.87	0.01	-

資料來源：高雄市政府地政局

# 土地面積

單位：公頃

非都市用地						
丙種 建築用地	丁種 建築用地	農牧 用地	林業 用地	養殖 用地	鹽業 用地	礦業 用地
3.92	29.62	2,273.50	26.83	54.33	-	-
0.29	0.03	270.01	12.25	-	-	-
3.63	29.59	2,002.41	14.58	54.33	-	-
-	-	1.08	-	-	-	-
3.93	29.62	2,272.11	26.83	54.33	-	-
0.29	0.03	270.02	12.25	-	-	-
3.64	29.59	2,001.01	14.58	54.33	-	-
-	-	1.08	-	-	-	-
3.92	29.33	2,270.65	26.91	54.33	-	-
-	0.03	270.02	12.25	-	-	-
0.29	29.30	1,999.55	14.66	54.33	-	-
3.63	-	1.08	-	-	-	-
3.93	30.06	2,268.27	26.91	54.33	-	-
0.29	0.03	270.00	12.25	-	-	-
3.64	30.03	1,997.19	14.66	54.33	-	-
-	-	1.08	-	-	-	-
3.93	30.06	2,266.39	26.83	54.33	-	-
0.29	0.03	270.00	12.25	-	-	-
3.64	30.03	1,995.31	14.58	54.33	-	-
-	-	1.08	-	-	-	-
3.92	30.86	2,265.48	26.87	54.33	-	-
0.29	-	269.46	12.26	-	-	-
3.63	30.86	1,994.94	14.61	54.33	-	-
-	-	1.08	-	-	-	-
3.92	32.65	2,262.66	26.78	54.30	-	-
0.29	-	269.21	12.17	-	-	-
3.63	32.65	1,992.37	14.61	54.30	-	-
-	-	1.08	-	-	-	-
3.93	34.62	2,258.59	26.89	54.30	-	-
0.30	-	268.98	12.17	-	-	-
3.63	34.62	1,988.53	14.72	54.30	-	-
-	-	1.08	-	-	-	-
3.93	36.32	2,255.59	26.89	54.31	-	-
0.30	-	268.70	12.17	-	-	-
3.63	36.32	1,985.81	14.72	54.31	-	-
-	-	1.08	-	-	-	-

表 1-4 已登記

年底別	土地權屬別	非都市用地			
		窯業 用地	交通 用地	水利 用地	遊憩 用地
民國100年 2011	<b>共計</b>	-	<b>123.00</b>	<b>125.02</b>	<b>16.67</b>
	公有	-	106.04	52.54	3.65
	私有	-	16.96	72.48	13.02
	公私共有	-	-	-	-
民國101年 2012	<b>共計</b>	-	<b>124.36</b>	<b>127.93</b>	<b>16.67</b>
	公有	-	106.23	53.67	3.65
	私有	-	18.13	74.26	13.02
	公私共有	-	-	-	-
民國102年 2013	<b>共計</b>	-	<b>124.34</b>	<b>127.91</b>	<b>16.67</b>
	公有	-	106.21	53.67	3.65
	私有	-	18.13	70.46	13.02
	公私共有	-	-	3.78	-
民國103年 2014	<b>共計</b>	-	<b>124.25</b>	<b>127.96</b>	<b>16.67</b>
	公有	-	106.15	53.65	3.65
	私有	-	18.10	70.53	13.02
	公私共有	-	-	3.78	-
民國104年 2015	<b>共計</b>	-	<b>124.26</b>	<b>128.10</b>	<b>16.12</b>
	公有	-	106.06	53.66	3.18
	私有	-	18.20	70.66	12.94
	公私共有	-	-	3.78	-
民國105年 2016	<b>共計</b>	-	<b>126.89</b>	<b>127.65</b>	<b>16.12</b>
	公有	-	107.42	53.67	3.18
	私有	-	19.47	70.20	12.94
	公私共有	-	-	3.78	-
民國106年 2017	<b>共計</b>	-	<b>127.44</b>	<b>127.87</b>	<b>16.12</b>
	公有	-	107.98	53.82	3.18
	私有	-	19.46	70.27	12.94
	公私共有	-	-	3.78	-
民國107年 2018	<b>共計</b>	-	<b>129.98</b>	<b>129.05</b>	<b>16.12</b>
	公有	-	110.39	55.19	3.18
	私有	-	19.59	70.08	12.94
	公私共有	-	-	3.78	-
民國108年 2019	<b>共計</b>	-	<b>130.94</b>	<b>129.03</b>	<b>16.12</b>
	公有	-	111.00	55.17	3.18
	私有	-	19.94	70.08	12.94
	公私共有	-	-	3.78	-

# 土地面積(續1)

單位：公頃

非都市用地							都市土地及 其他
古蹟保存 用地	生態保護 用地	國土保安 用地	墳墓 用地	特定目的 事業用地	暫未編定 用地	其他 用地	
-	-	<b>0.44</b>	<b>18.70</b>	<b>110.48</b>	<b>84.15</b>	-	<b>365.13</b>
-	-	-	17.65	92.03	83.59	-	42.02
-	-	0.44	1.05	18.45	0.56	-	321.98
-	-	-	-	-	-	-	1.13
-	-	<b>0.44</b>	<b>18.70</b>	<b>109.95</b>	<b>84.65</b>	-	<b>364.82</b>
-	-	-	17.65	91.63	84.09	-	41.27
-	-	0.44	1.05	18.32	0.56	-	322.42
-	-	-	-	-	-	-	1.13
-	-	<b>0.44</b>	<b>18.66</b>	<b>109.95</b>	<b>84.65</b>	-	<b>364.87</b>
-	-	-	17.61	91.63	84.09	-	41.48
-	-	0.44	1.05	18.32	0.56	-	322.43
-	-	-	-	-	-	-	0.96
-	-	<b>0.47</b>	<b>18.65</b>	<b>111.46</b>	<b>87.26</b>	-	<b>363.85</b>
-	-	-	17.60	91.58	86.70	-	41.19
-	-	0.47	1.05	19.88	0.56	-	321.71
-	-	-	-	-	-	-	0.95
-	-	<b>0.16</b>	<b>18.45</b>	<b>115.53</b>	<b>87.26</b>	-	<b>364.19</b>
-	-	-	17.61	91.58	86.70	-	41.22
-	-	0.16	0.84	23.95	0.56	-	322.02
-	-	-	-	-	-	-	0.95
-	-	<b>0.26</b>	<b>18.37</b>	<b>115.69</b>	<b>87.80</b>	-	<b>365.60</b>
-	-	-	17.53	91.58	87.24	-	43.53
-	-	0.26	0.84	24.11	0.56	-	321.12
-	-	-	-	-	-	-	0.95
-	-	<b>0.63</b>	<b>18.37</b>	<b>115.72</b>	<b>87.80</b>	-	<b>365.63</b>
-	-	-	17.53	91.58	87.24	-	43.50
-	-	0.63	0.84	24.14	0.56	-	321.18
-	-	-	-	-	-	-	0.95
-	-	<b>1.42</b>	<b>18.37</b>	<b>116.69</b>	<b>87.68</b>	-	<b>362.98</b>
-	-	-	17.52	91.57	87.24	-	40.81
-	-	1.42	0.85	25.12	0.44	-	321.21
-	-	-	-	-	-	-	0.96
-	-	<b>1.82</b>	<b>18.37</b>	<b>117.31</b>	<b>87.68</b>	-	<b>363.56</b>
-	-	-	17.52	91.90	87.24	-	41.36
-	-	1.82	0.85	25.41	0.44	-	321.24
-	-	-	-	-	-	-	0.96



表 1-4 已登記

年底別	土地權屬別	總計	非都市用地		
			合計	甲種 建築用地	乙種 建築用地
民國109年 2020	<b>共計</b>	<b>287,266.72</b>	<b>243,155.08</b>	<b>526.77</b>	<b>1,223.31</b>
	公有	205,007.13	186,581.91	37.00	102.14
	私有	78,718.21	53,375.05	487.80	1,103.97
	公私共有	3,541.39	3,198.12	1.97	17.20
民國110年 2021	<b>共計</b>	<b>3,346.47</b>	<b>2,914.92</b>	<b>39.23</b>	<b>59.15</b>
	公有	781.55	568.79	1.54	0.28
	私有	2,562.87	2,345.01	37.68	58.87
	公私共有	2.05	1.12	0.01	-

資料來源：高雄市政府地政局

## 土地面積 (續2)

單位：公頃

非都市用地						
丙種 建築用地	丁種 建築用地	農牧 用地	林業 用地	養殖 用地	鹽業 用地	礦業 用地
506.42	1,222.94	48,179.30	134,603.75	2,987.77	3.12	7.81
77.12	9.47	8,968.92	125,654.02	307.78	3.12	-
426.72	1,102.93	38,580.37	7,055.92	2,231.66	-	7.81
2.58	110.54	630.02	1,893.82	448.33	-	-
<b>3.93</b>	<b>38.72</b>	<b>2,337.09</b>	<b>27.07</b>	<b>54.63</b>	-	-
0.30	-	350.77	12.34	0.42	-	-
3.63	38.72	1,985.24	14.72	54.22	-	-
-	-	1.09	-	-	-	-

表 1-4 已登記

年底別	土地權屬別	非都市用地				
		窯業 用地	交通 用地	水利 用地	遊憩 用地	古蹟保存 用地
民國109年 2020	<b>共計</b>	<b>23.43</b>	<b>2,194.21</b>	<b>2,429.51</b>	<b>621.93</b>	<b>0.14</b>
	公有	0.17	1,955.76	2,268.67	198.35	0.13
	私有	23.26	234.84	154.54	372.74	0.01
	公私共有	-	3.62	372.74	50.84	-
民國110年 2021	<b>共計</b>	<b>-</b>	<b>132.84</b>	<b>126.85</b>	<b>16.27</b>	<b>-</b>
	公有	-	113.12	123.23	3.20	-
	私有	-	19.72	3.62	13.07	-
	公私共有	-	-	-	-	-

## 土地面積(續完)

單位：公頃

非都市用地						都市土地及 其他
生態保護 用地	國土保安 用地	墳墓 用地	特定目的 事業用地	暫未編定 用地	其他 用地	
1.48	1,723.95	609.82	4,085.59	7,862.89	34,340.93	44,111.64
-	1,506.14	554.07	2,987.92	7,610.21	34,340.93	18,425.21
1.48	195.72	49.95	1,093.39	251.93	-	25,343.15
-	22.09	5.80	4.27	0.75	-	343.27
-	<b>2.34</b>	<b>18.31</b>	<b>113.43</b>	<b>8.44</b>	-	<b>368.18</b>
-	-	17.46	91.99	7.99	-	58.91
-	2.34	0.85	21.44	0.44	-	308.31
-	-	-	-	-	-	0.96

表 1-5 高雄市公告

年別	總計			公有		
	筆數	面積	公告土地 現值總額	筆數	面積	公告土地 現值總額
民國100年 2011	29,760	3,329.58	68,554,863	6,152	681.84	11,293,817
民國101年 2012	29,909	3,329.76	69,851,952	6,173	681.96	11,454,607
民國102年 2013	29,986	3,332.27	72,609,372	6,219	682.61	11,681,459
民國103年 2014	30,058	3,331.58	77,266,716	6,225	682.78	12,362,725
民國104年 2015	30,027	3,326.69	77,134,917	6,229	682.98	12,390,137
民國105年 2016	30,324	3,333.44	87,329,459	6,311	684.42	13,612,324
民國106年 2017	30,587	3,337.75	87,979,698	6,430	687.95	13,805,980
民國107年 2018	30,740	3,338.04	87,705,752	6,452	688.30	13,806,486
民國108年 2019	30,914	3,338.66	88,193,422	6,495	689.15	13,907,528
民國109年 2020	31,075	3,339.98	88,321,403	6,524	690.33	13,937,858
民國110年 2021	31,219	3,342.93	88,529,197	7,286	778.28	16,039,384

資料來源：高雄市政府地政局

## 土地現值統計

單位：公頃、千元

私有			公私共有		
筆數	面積	公告土地 現值總額	筆數	面積	公告土地 現值總額
23,562	2,645.48	57,056,626	46	2.26	204,420
23,695	2,645.59	58,202,015	41	2.21	195,330
23,726	2,647.45	60,731,493	41	2.21	196,420
23,790	2,642.97	64,657,916	43	5.83	246,075
23,754	2,637.89	64,498,473	44	5.83	246,307
23,970	2,643.21	73,444,968	43	5.82	272,167
24,113	2,643.98	73,900,177	44	5.82	273,541
24,244	2,643.92	73,627,059	44	5.82	272,207
24,374	2,643.68	74,009,755	45	5.83	276,139
24,506	2,643.82	74,107,693	45	5.83	275,852
23,891	2,562.61	72,274,724	42	2.05	215,089

表 1-6 土地

年別	徵收筆數	徵收面積(公頃)					
		合計	國防事業	交通事業	公用事業	水利事業	公共衛生及環境保護
民國100年 2011	-	0.6828	-	-	-	0.6828	-
民國101年 2012	-	-	-	-	-	-	-
民國102年 2013	-	-	-	-	-	-	-
民國103年 2014	-	0.0052	-	0.0052	-	-	-
民國104年 2015	-	61.2915	-	-	-	-	-
民國105年 2016	-	-	-	-	-	-	-
民國106年 2017	-	-	-	-	-	-	-
民國107年 2018	-	-	-	-	-	-	-
民國108年 2019	-	-	-	-	-	-	-
民國109年 2020	-	0.37	-	0.22	-	0.15	-
民國110年 2021	-	-	-	-	-	-	-

資料來源：高雄市政府地政局。

## 徵收面積

徵收面積(公頃)					補償費用(新台幣元)		
政府機關 及 公共建築	教育學術 及 文化事業	社會福利 事業	國營事業	其他	合計	地價補償 (含加成)	改良物補償 (含遷移費等)
-	-	-	-	-	13,945.25	10,813.23	3,132.02
-	-	-	-	-	-	-	-
-	-	-	-	-	-	-	-
-	-	-	-	-	1,128,676.00	1,128,676.00	-
34.6164	24.3823	2.2928	-	-	-	-	-
-	-	-	-	-	-	-	-
-	-	-	-	-	-	-	-
-	-	-	-	-	-	-	-
-	-	-	-	-	-	-	-
-	-	-	-	-	31,809,809.00	31,805,409.00	4,400.00
-	-	-	-	-	-	-	-



表 1-7 租佃委員會

年底別	總計		短欠租佃		災歉減免佃租		繳租折算糾紛		正產副產糾紛	
	成立	不成立	成立	不成立	成立	不成立	成立	不成立	成立	不成立
民國100年 2011	-	-	-	-	-	-	-	-	-	-
民國101年 2012	-	-	-	-	-	-	-	-	-	-
民國102年 2013	-	-	-	-	-	-	-	-	-	-
民國103年 2014	2	1	-	-	-	-	-	-	-	-
民國104年 2015	-	5	-	-	-	-	-	-	-	-
民國105年 2016	2	1	-	-	1	-	-	-	-	-
民國106年 2017	-	-	-	-	-	-	-	-	-	-
民國107年 2018	-	-	-	-	1	-	-	-	-	-
民國108年 2019	-	-	-	-	-	-	-	-	-	-
民國109年 2020	-	-	-	-	-	-	-	-	-	-
年底別	總計		租額糾紛		災歉減免地租		正產副產糾紛		租期糾紛	
	成立	不成立	成立	不成立	成立	不成立	成立	不成立	成立	不成立
民國110年 2021	1	-	-	-	1	-	-	-	-	-

資料來源：本所民政課

# 調解調處案件

單位:件

租期糾紛		耕地面積糾紛		地目等則變更糾紛		阿蓮或基地租佃糾紛		減租條例第十六條糾紛		其他	
成立	不成立	成立	不成立	成立	不成立	成立	不成立	成立	不成立	成立	不成立
-	-	-	-	-	-	-	-	-	-	-	-
-	-	-	-	-	-	-	-	-	-	-	-
-	-	-	-	-	-	-	-	-	-	-	-
-	-	-	-	-	-	-	-	2	1	-	-
-	-	-	-	-	-	-	-	-	5	-	-
-	-	-	-	-	-	-	-	1	2	-	-
-	-	-	-	-	-	-	-	-	-	-	-
-	-	-	-	-	-	-	-	-	-	-	-
-	-	-	-	-	-	-	-	-	2	-	-
-	-	-	-	-	-	-	-	-	-	-	-
租約面積糾紛		阿蓮或基地租佃糾紛		減租條例第16條糾紛		其他					
成立	不成立	成立	不成立	成立	不成立	成立	不成立				
-	-	-	-	-	-	-	-				

貳、人 口

表 2-1 現住戶數、

年底別及里別	面積 (平方公里)	村里數	鄰數	戶數
				(戶)
民國100年 2011	34.62	12	276	9,233
民國101年 2012	34.62	12	276	9,318
民國102年 2013	34.62	12	276	9,365
民國103年 2014	34.62	12	276	9,386
民國104年 2015	34.62	12	275	9,361
民國105年 2016	34.62	12	275	9,407
民國106年 2017	34.62	12	275	9,425
民國107年 2018	34.62	12	275	9,422
民國108年 2019	34.62	12	275	9,409
民國109年 2020	34.62	12	275	9,449
民國110年 2021	34.62	12	275	9,497
石安里	2.50	1	21	490
中路里	4.33	1	27	737
峰山里	3.58	1	20	499
港後里	4.96	1	19	797
崗山里	3.40	1	9	286
阿蓮里	2.09	1	50	1,941
清蓮里	0.29	1	28	1,023
和蓮里	0.87	1	25	875
青旗里	1.78	1	20	622
復安里	4.83	1	19	612
玉庫里	4.42	1	10	431
南蓮里	1.57	1	27	1,184

資料來源：高雄市政府民政局

## 人口密度及性比例

現住戶口			戶量 (人/戶)	人口密度 (人/平方公里)	性比例 (每百女子 所當男子數)
人口數(人)					
合計	男	女			
30,225	15,240	14,985	3.27	873.05	98.33
30,033	15,151	14,882	3.22	867.50	98.22
29,795	15,028	14,767	3.18	860.63	98.26
29,566	14,921	14,645	3.15	854.02	98.15
29,319	14,777	14,542	3.13	846.88	98.41
29,093	14,686	14,407	3.09	840.35	98.10
28,844	14,568	14,276	3.06	833.16	98.00
28,658	14,459	14,199	3.04	827.79	98.20
28,489	14,377	14,112	3.03	822.99	98.16
28,331	14,284	14,047	3.00	818.43	98.34
28,011	14,114	13,897	2.95	809.18	98.46
1,426	716	710	2.91	570.40	99.16
2,264	1,157	1,107	3.07	522.86	95.68
1,384	731	653	2.77	386.59	89.33
2,468	1,240	1,228	3.10	497.58	99.03
841	419	422	2.94	247.35	100.72
5,729	2,841	2,888	2.95	2,741.15	101.65
3,059	1,522	1,537	2.99	10,548.28	100.99
2,671	1,333	1,338	3.05	3,070.11	100.38
1,762	894	868	2.83	989.89	97.09
1,815	917	898	2.97	375.78	97.93
1,153	628	525	2.68	260.86	83.60
3,439	1,716	1,723	2.90	2,190.45	100.41

表 2-2 戶籍

年別及里別	遷入人數				
	合計			自外國	新北市
	計	男	女		
民國100年 2011	824	349	475	84	26
民國101年 2012	679	282	397	80	26
民國102年 2013	659	270	389	4	16
民國103年 2014	641	282	359	15	22
民國104年 2015	673	279	394	16	28
民國105年 2016	633	276	357	18	17
民國106年 2017	621	268	353	11	17
民國107年 2018	618	259	359	14	18
民國108年 2019	601	248	353	17	12
民國109年 2020	539	222	317	8	11
民國110年 2021	546	227	319	5	13
石安里	18	3	15	1	-
中路里	45	22	23	1	2
峰山里	22	10	12	-	-
港後里	43	16	27	-	1
崗山里	23	13	10	-	-
阿蓮里	99	39	60	2	2
清蓮里	53	16	37	-	-
和蓮里	56	23	33	-	2
青旗里	38	12	26	-	1
復安里	31	14	17	-	1
玉庫里	36	20	16	-	3
南蓮里	82	39	43	1	1

資料來源：高雄市阿蓮戶政事務所

# 動態

單位：人、對、千分比

遷入人數							
自他省(市)							
臺北市	桃園市	臺中市	台南市	臺灣省	福建省	其他省(市)	
32	-	17	26	121	3	-	-
45	-	19	25	141	1	-	-
8	-	20	164	76	-	-	-
5	-	15	144	77	2	-	-
8	14	20	142	52	4	-	-
11	17	33	137	60	8	-	-
5	10	21	137	70	5	-	-
8	7	21	159	62	8	-	-
11	9	15	110	76	7	-	-
8	8	12	111	60	4	-	-
12	12	14	99	59	3	-	-
-	-	-	6	-	-	-	-
-	4	1	6	6	1	-	-
-	-	-	6	2	-	-	-
2	2	3	9	3	-	-	-
1	-	-	7	2	-	-	-
3	2	3	13	9	1	-	-
1	1	-	11	7	-	-	-
-	-	-	10	12	-	-	-
-	1	1	11	3	-	-	-
-	-	1	4	3	-	-	-
1	-	1	1	3	-	-	-
4	2	4	15	9	1	-	-

表 2-2 戶籍

年別及里別	遷入人數			
	自本省他縣(市)	自本市 他區	初設戶籍	其他
民國100年 2011	-	785	30	-
民國101年 2012	-	847	19	-
民國102年 2013	-	345	25	-
民國103年 2014	-	348	12	1
民國104年 2015	-	372	17	-
民國105年 2016	-	316	16	-
民國106年 2017	-	335	10	-
民國107年 2018	-	308	13	-
民國108年 2019	-	334	10	-
民國109年 2020	-	309	8	-
民國110年 2021	-	322	7	-
石安里	-	11	-	-
中路里	-	24	-	-
峰山里	-	14	-	-
港後里	-	21	2	-
崗山里	-	13	-	-
阿蓮里	-	61	3	-
清蓮里	-	33	-	-
和蓮里	-	32	-	-
青旗里	-	21	-	-
復安里	-	21	1	-
玉庫里	-	27	-	-
南蓮里	-	44	1	-

資料來源：高雄市阿蓮戶政事務所



# 動態(續1)

單位：人、對、千分比

遷出人數					
合計			往外國	往他省(市)	
計	男	女		新北市	
994	419	575	98	38	
915	382	533	104	34	
864	355	509	18	32	
850	377	473	21	36	
858	373	485	13	19	
805	312	493	15	22	
808	341	467	21	15	
743	313	430	19	11	
781	348	433	12	18	
693	286	407	19	12	
791	342	449	108	19	
46	23	23	6	-	
64	29	35	10	4	
42	13	29	3	-	
48	21	27	6	2	
31	10	21	1	1	
196	84	112	25	6	
78	35	43	12	1	
60	24	36	6	2	
40	21	19	6	-	
46	21	25	9	2	
46	17	29	3	-	
94	44	50	21	1	

表 2-2 戶籍

年別及里別	遷出人數				
	往他省(市)				
	臺北市	桃園市	臺中市	台南市	臺灣省
民國100年 2011	67	-	23	36	98
民國101年 2012	53	-	29	41	84
民國102年 2013	16	-	20	203	92
民國103年 2014	18	-	25	182	117
民國104年 2015	15	18	28	201	78
民國105年 2016	13	17	28	182	83
民國106年 2017	8	27	30	153	101
民國107年 2018	19	28	28	136	83
民國108年 2019	13	17	25	179	95
民國109年 2020	12	9	22	154	66
民國110年 2021	11	9	19	167	74
石安里	1	1	-	20	3
中路里	-	-	2	18	5
峰山里	-	-	2	9	4
港後里	-	-	4	21	3
崗山里	1	1	-	7	1
阿蓮里	5	3	5	28	22
清蓮里	1	2	3	21	7
和蓮里	-	2	-	17	7
青旗里	-	-	3	4	4
復安里	-	-	-	3	5
玉庫里	1	-	-	-	4
南蓮里	2	-	-	19	9

資料來源：高雄市阿蓮戶政事務所

動態(續2)

單位：人、對、千分比

		遷出人數			
		往本省他縣(市)	往本市他區	廢止戶籍	其他
福建省	其他省(市)				
2	-	-	932	1	-
4	-	-	916	-	-
9	-	-	474	-	-
10	-	-	441	-	-
6	-	-	480	-	-
5	-	-	440	-	-
10	-	-	443	-	-
6	-	-	396	-	-
7	-	-	415	-	-
7	-	-	371	-	-
6	-	-	378	-	-
1	-	-	14	-	-
-	-	-	25	-	-
-	-	-	24	-	-
-	-	-	12	-	-
-	-	-	19	-	-
-	-	-	102	-	-
2	-	-	29	-	-
-	-	-	26	-	-
1	-	-	22	-	-
-	-	-	27	-	-
-	-	-	38	-	-
2	-	-	40	-	-

表 2-2 戶籍

年別及里別	同一區內住址 變更人數		出生人數			死亡人數		
	遷入	遷出	合計	男	女	合計	男	女
民國100年 2011	167	167	242	111	131	230	133	97
民國101年 2012	136	136	255	126	129	211	115	96
民國102年 2013	334	334	190	88	102	223	126	97
民國103年 2014	396	396	226	121	105	246	133	113
民國104年 2015	540	540	203	114	89	265	164	101
民國105年 2016	700	700	221	111	110	275	166	109
民國106年 2017	470	470	205	108	97	267	153	114
民國107年 2018	473	473	186	90	96	247	145	102
民國108年 2019	590	590	223	123	100	212	105	107
民國109年 2020	398	398	218	108	110	222	137	85
民國110年 2021	542	542	188	97	91	263	152	111
石安里	17	17	10	3	7	25	13	12
中路里	128	136	14	8	6	25	15	10
峰山里	54	46	9	5	4	16	7	9
港後里	23	25	26	8	18	17	12	5
崗山里	11	20	5	4	1	13	9	4
阿蓮里	84	92	39	23	16	41	23	18
清蓮里	43	46	21	11	10	25	15	10
和蓮里	43	43	15	8	7	30	17	13
青旗里	47	20	10	6	4	13	8	5
復安里	13	21	11	7	4	21	13	8
玉庫里	11	10	4	2	2	17	10	7
南蓮里	68	66	24	12	12	20	10	10

資料來源：高雄市阿蓮戶政事務所

## 動態(續完)

單位：人、對、千分比

粗出生率	粗死亡率	自然 增加率	遷入率	遷出率	社會 增加率	結婚		離婚	
						對數	粗結婚率	對數	粗離婚率
7.99	7.59	0.40	27.19	32.80	-5.61	180	5.94	68	2.24
8.46	7.00	1.46	22.54	30.37	-7.83	133	4.41	52	1.73
6.35	7.45	-1.10	22.03	28.88	-6.85	137	4.58	56	1.87
7.61	8.29	-0.67	21.60	28.64	-7.04	143	4.82	51	1.72
6.89	9.00	-2.11	22.86	29.14	-6.28	171	5.81	64	2.17
7.57	9.42	-1.85	21.67	27.56	-5.89	169	5.79	61	2.09
7.08	9.22	-2.14	21.44	27.89	-6.46	156	5.39	75	2.59
6.47	8.59	-2.12	21.49	25.84	-4.35	138	4.80	48	1.67
7.80	7.42	0.38	21.03	27.33	-6.30	156	5.46	75	2.62
7.67	7.81	-0.14	18.97	24.39	-5.42	146	5.14	49	1.72
6.67	9.34	-2.66	19.38	28.08	-8.70	120	4.26	47	1.67
0.35	0.89	-0.53	0.60	0.60	0.00	4	0.14	1	0.04
0.50	0.89	-0.39	4.54	4.83	-0.28	7	0.25	3	0.11
0.32	0.57	-0.25	1.92	1.63	0.28	3	0.11	1	0.04
0.92	0.60	0.32	0.82	0.89	-0.07	9	0.32	5	0.18
0.18	0.46	-0.28	0.39	0.71	-0.32	1	0.04	1	0.04
1.38	1.46	-0.07	2.98	3.27	-0.28	20	0.71	10	0.35
0.75	0.89	-0.14	1.53	1.63	-0.11	19	0.67	7	0.25
0.53	1.06	-0.53	1.53	1.53	0.00	13	0.46	6	0.21
0.35	0.46	-0.11	1.67	0.71	0.96	12	0.43	3	0.11
0.39	0.75	-0.35	0.46	0.75	-0.28	7	0.25	4	0.14
0.14	0.60	-0.46	0.39	0.35	0.04	7	0.25	2	0.07
0.85	0.71	0.14	2.41	2.34	0.07	18	0.64	4	0.14

表 2-3 現住人口

年底及里別	性別	總計	0-4 歲	5-9 歲	10-14 歲	15-19 歲	20-24 歲	25-29 歲	30-34 歲	35-39 歲
民國100年 2011	計	<b>30,227</b>	<b>1,115</b>	<b>1,382</b>	<b>2,002</b>	<b>2,293</b>	<b>2,337</b>	<b>2,396</b>	<b>2,515</b>	<b>2,170</b>
	男	15,242	553	707	1,031	1,187	1,198	1,179	1,305	1,108
	女	14,985	562	675	971	1,106	1,139	1,217	1,210	1,062
民國101年 2012	計	<b>30,033</b>	<b>1,111</b>	<b>1,262</b>	<b>1,847</b>	<b>2,278</b>	<b>2,343</b>	<b>2,265</b>	<b>2,445</b>	<b>2,225</b>
	男	15,151	534	673	937	1,170	1,229	1,128	1,247	1,137
	女	14,882	577	589	910	1,108	1,114	1,137	1,198	1,088
民國102年 2013	計	<b>29,795</b>	<b>1,045</b>	<b>1,199</b>	<b>1,753</b>	<b>2,169</b>	<b>2,249</b>	<b>2,262</b>	<b>2,385</b>	<b>2,248</b>
	男	15,028	497	633	910	1,114	1,192	1,111	1,221	1,166
	女	14,767	548	566	843	1,055	1,057	1,151	1,164	1,082
民國103年 2014	計	<b>29,566</b>	<b>1,018</b>	<b>1,164</b>	<b>1,575</b>	<b>2,123</b>	<b>2,262</b>	<b>2,193</b>	<b>2,274</b>	<b>2,342</b>
	男	14,921	493	608	824	1,099	1,184	1,095	1,140	1,238
	女	14,645	525	556	751	1,024	1,078	1,098	1,134	1,104
民國104年 2015	計	<b>29,319</b>	<b>1,063</b>	<b>1,083</b>	<b>1,388</b>	<b>2,056</b>	<b>2,210</b>	<b>2,165</b>	<b>2,264</b>	<b>2,336</b>
	男	14,777	533	547	703	1,071	1,159	1,109	1,132	1,240
	女	14,542	530	536	685	985	1,051	1,056	1,132	1,096
民國105年 2016	計	<b>29,093</b>	<b>1,057</b>	<b>1,068</b>	<b>1,322</b>	<b>1,876</b>	<b>2,220</b>	<b>2,159</b>	<b>2,171</b>	<b>2,326</b>
	男	14,686	551	528	674	983	1,159	1,127	1,091	1,203
	女	14,407	506	540	648	893	1,061	1,032	1,080	1,123
民國106年 2017	計	<b>28,844</b>	<b>1,019</b>	<b>1,070</b>	<b>1,231</b>	<b>1,753</b>	<b>2,209</b>	<b>2,161</b>	<b>2,033</b>	<b>2,303</b>
	男	14,568	534	517	645	900	1,143	1,165	1,039	1,180
	女	14,276	485	553	586	853	1,066	996	994	1,123
民國107年 2018	計	<b>28,658</b>	<b>1,011</b>	<b>1,033</b>	<b>1,182</b>	<b>1,679</b>	<b>2,131</b>	<b>2,102</b>	<b>1,985</b>	<b>2,226</b>
	男	14,459	523	492	616	875	1,100	1,137	1,008	1,154
	女	14,199	488	541	566	804	1,031	965	977	1,072
民國108年 2019	計	<b>28,489</b>	<b>1,007</b>	<b>1,022</b>	<b>1,128</b>	<b>1,515</b>	<b>2,096</b>	<b>2,125</b>	<b>1,943</b>	<b>2,125</b>
	男	14,377	527	488	583	783	1,076	1,132	1,001	1,096
	女	14,112	480	534	545	732	1,020	993	942	1,029
民國109年 2020	計	<b>28,331</b>	<b>1,010</b>	<b>1,056</b>	<b>1,030</b>	<b>1,360</b>	<b>2,020</b>	<b>2,097</b>	<b>1,955</b>	<b>2,117</b>
	男	14,284	516	534	528	687	1,043	1,113	1,023	1,090
	女	14,047	494	522	502	673	977	984	932	1,027
民國110年 2021	計	<b>28,011</b>	<b>975</b>	<b>1,050</b>	<b>991</b>	<b>1,296</b>	<b>1,835</b>	<b>2,111</b>	<b>1,974</b>	<b>1,990</b>
	男	14,114	501	546	498	654	948	1,102	1,035	1,032
	女	13,897	474	504	493	642	887	1,009	939	958
石安里	計	<b>1,426</b>	<b>48</b>	<b>32</b>	<b>38</b>	<b>61</b>	<b>87</b>	<b>91</b>	<b>85</b>	<b>102</b>
	男	716	21	14	14	34	42	46	46	55
	女	710	27	18	24	27	45	45	39	47
中路里	計	<b>2,264</b>	<b>74</b>	<b>68</b>	<b>76</b>	<b>134</b>	<b>135</b>	<b>151</b>	<b>139</b>	<b>143</b>
	男	1,157	36	38	39	72	60	83	79	67
	女	1,107	38	30	37	62	75	68	60	76

資料來源：高雄市政府民政局

# 之年齡分配

單位：人

40-44 歲	45-49 歲	50-54 歲	55-59 歲	60-64 歲	65-69 歲	70-74 歲	75-79 歲	80-84 歲	85-89 歲	90-94 歲	95-99 歲	100 歲以上
<b>2,262</b>	<b>2,513</b>	<b>2,357</b>	<b>1,957</b>	<b>1,450</b>	<b>976</b>	<b>1,022</b>	<b>734</b>	<b>461</b>	<b>212</b>	<b>55</b>	<b>14</b>	<b>4</b>
1,150	1,306	1,232	1,004	739	466	469	324	188	76	15	3	2
1,112	1,207	1,125	953	711	510	553	410	273	136	40	11	2
<b>2,211</b>	<b>2,511</b>	<b>2,369</b>	<b>2,026</b>	<b>1,583</b>	<b>982</b>	<b>1,001</b>	<b>802</b>	<b>483</b>	<b>209</b>	<b>66</b>	<b>12</b>	<b>2</b>
1,121	1,281	1,263	1,046	782	486	458	357	193	80	27	2	-
1,090	1,230	1,106	980	801	496	543	445	290	129	39	10	2
<b>2,168</b>	<b>2,464</b>	<b>2,451</b>	<b>2,030</b>	<b>1,702</b>	<b>1,022</b>	<b>985</b>	<b>849</b>	<b>490</b>	<b>241</b>	<b>69</b>	<b>11</b>	<b>3</b>
1,083	1,268	1,299	1,034	845	510	452	378	189	94	29	2	1
1,085	1,196	1,152	996	857	512	533	471	301	147	40	9	2
<b>2,089</b>	<b>2,416</b>	<b>2,456</b>	<b>2,119</b>	<b>1,780</b>	<b>1,076</b>	<b>933</b>	<b>867</b>	<b>529</b>	<b>248</b>	<b>86</b>	<b>12</b>	<b>4</b>
1,056	1,218	1,300	1,082	888	541	423	383	209	102	34	3	1
1,033	1,198	1,156	1,037	892	535	510	484	320	146	52	9	3
<b>2,058</b>	<b>2,346</b>	<b>2,435</b>	<b>2,175</b>	<b>1,869</b>	<b>1,187</b>	<b>919</b>	<b>883</b>	<b>522</b>	<b>245</b>	<b>99</b>	<b>12</b>	<b>4</b>
1,026	1,207	1,257	1,115	941	589	431	377	204	94	38	3	1
1,032	1,139	1,178	1,060	928	598	488	506	318	151	61	9	3
<b>2,086</b>	<b>2,192</b>	<b>2,470</b>	<b>2,242</b>	<b>1,863</b>	<b>1,370</b>	<b>884</b>	<b>850</b>	<b>546</b>	<b>268</b>	<b>101</b>	<b>17</b>	<b>5</b>
1,064	1,118	1,269	1,165	938	685	408	366	223	95	33	5	1
1,022	1,074	1,201	1,077	925	685	476	484	323	173	68	12	4
<b>2,106</b>	<b>2,142</b>	<b>2,444</b>	<b>2,268</b>	<b>1,908</b>	<b>1,482</b>	<b>879</b>	<b>830</b>	<b>605</b>	<b>279</b>	<b>99</b>	<b>20</b>	<b>3</b>
1,068	1,086	1,238	1,205	960	718	425	356	248	101	33	6	1
1,038	1,056	1,206	1,063	948	764	454	474	357	178	66	14	2
<b>2,141</b>	<b>2,110</b>	<b>2,390</b>	<b>2,364</b>	<b>1,922</b>	<b>1,577</b>	<b>923</b>	<b>816</b>	<b>648</b>	<b>284</b>	<b>111</b>	<b>20</b>	<b>3</b>
1,098	1,059	1,225	1,245	955	765	448	352	263	97	40	6	1
1,043	1,051	1,165	1,119	967	812	475	464	385	187	71	14	2
<b>2,203</b>	<b>2,062</b>	<b>2,335</b>	<b>2,366</b>	<b>2,005</b>	<b>1,656</b>	<b>979</b>	<b>789</b>	<b>674</b>	<b>322</b>	<b>108</b>	<b>28</b>	<b>1</b>
1,152	1,052	1,182	1,237	1,008	801	472	349	275	113	41	8	1
1,051	1,010	1,153	1,129	997	855	507	440	399	209	67	20	-
<b>2,168</b>	<b>2,026</b>	<b>2,275</b>	<b>2,359</b>	<b>2,084</b>	<b>1,722</b>	<b>1,097</b>	<b>778</b>	<b>681</b>	<b>348</b>	<b>110</b>	<b>35</b>	<b>3</b>
1,139	1,016	1,167	1,216	1,053	838	529	352	265	126	39	8	2
1,029	1,010	1,108	1,143	1,031	884	568	426	416	222	71	27	1
<b>2,153</b>	<b>2,022</b>	<b>2,139</b>	<b>2,375</b>	<b>2,166</b>	<b>1,718</b>	<b>1,254</b>	<b>756</b>	<b>664</b>	<b>382</b>	<b>125</b>	<b>33</b>	<b>2</b>
1,120	1,019	1,095	1,223	1,107	834	605	336	268	142	41	7	1
1,033	1,003	1,044	1,152	1,059	884	649	420	396	240	84	26	1
<b>126</b>	<b>122</b>	<b>124</b>	<b>123</b>	<b>118</b>	<b>84</b>	<b>82</b>	<b>30</b>	<b>40</b>	<b>21</b>	<b>7</b>	<b>5</b>	<b>-</b>
79	62	68	65	60	38	40	8	17	6	-	1	-
47	60	56	58	58	46	42	22	23	15	7	4	-
<b>178</b>	<b>178</b>	<b>184</b>	<b>169</b>	<b>156</b>	<b>155</b>	<b>126</b>	<b>76</b>	<b>65</b>	<b>40</b>	<b>13</b>	<b>4</b>	<b>-</b>
92	93	89	93	80	88	63	37	29	16	2	1	-
86	85	95	76	76	67	63	39	36	24	11	3	-

表 2-3 現住人口

年底及里別	性別	總計	0-4 歲	5-9 歲	10-14 歲	15-19 歲	20-24 歲	25-29 歲	30-34 歲	35-39 歲
峰山里	計	<b>1,384</b>	<b>42</b>	<b>54</b>	<b>57</b>	<b>47</b>	<b>88</b>	<b>115</b>	<b>84</b>	<b>100</b>
	男	731	21	27	24	24	47	60	46	56
	女	653	21	27	33	23	41	55	38	44
港後里	計	<b>2,468</b>	<b>111</b>	<b>101</b>	<b>94</b>	<b>89</b>	<b>161</b>	<b>204</b>	<b>183</b>	<b>186</b>
	男	1,240	49	56	42	46	90	102	97	98
	女	1,228	62	45	52	43	71	102	86	88
崗山里	計	<b>841</b>	<b>30</b>	<b>20</b>	<b>14</b>	<b>27</b>	<b>54</b>	<b>54</b>	<b>66</b>	<b>70</b>
	男	419	18	16	6	11	26	29	37	44
	女	422	12	4	8	16	28	25	29	26
阿蓮里	計	<b>5,729</b>	<b>225</b>	<b>258</b>	<b>229</b>	<b>277</b>	<b>364</b>	<b>427</b>	<b>432</b>	<b>438</b>
	男	2,841	112	130	112	142	192	203	220	218
	女	2,888	113	128	117	135	172	224	212	220
清蓮里	計	<b>3,059</b>	<b>122</b>	<b>124</b>	<b>118</b>	<b>154</b>	<b>172</b>	<b>245</b>	<b>227</b>	<b>212</b>
	男	1,522	72	63	66	68	82	142	116	111
	女	1,537	50	61	52	86	90	103	111	101
和蓮里	計	<b>2,671</b>	<b>91</b>	<b>123</b>	<b>89</b>	<b>116</b>	<b>192</b>	<b>237</b>	<b>169</b>	<b>171</b>
	男	1,333	47	60	40	55	107	132	91	94
	女	1,338	44	63	49	61	85	105	78	77
青旗里	計	<b>1,762</b>	<b>49</b>	<b>59</b>	<b>62</b>	<b>85</b>	<b>120</b>	<b>130</b>	<b>147</b>	<b>112</b>
	男	894	26	32	37	42	55	72	74	51
	女	868	23	27	25	43	65	58	73	61
復安里	計	<b>1,815</b>	<b>36</b>	<b>50</b>	<b>49</b>	<b>89</b>	<b>132</b>	<b>129</b>	<b>100</b>	<b>115</b>
	男	917	22	21	28	49	67	65	51	61
	女	898	14	29	21	40	65	64	49	54
玉庫里	計	<b>1,153</b>	<b>26</b>	<b>24</b>	<b>33</b>	<b>60</b>	<b>86</b>	<b>93</b>	<b>73</b>	<b>69</b>
	男	628	15	10	16	36	48	52	45	33
	女	525	11	14	17	24	38	41	28	36
南蓮里	計	<b>3,439</b>	<b>121</b>	<b>137</b>	<b>132</b>	<b>157</b>	<b>244</b>	<b>235</b>	<b>269</b>	<b>272</b>
	男	1,716	62	79	74	75	132	116	133	144
	女	1,723	59	58	58	82	112	119	136	128

資料來源：高雄市政府民政局



之年齡分配(續)

單位：人

40-44 歲	45-49 歲	50-54 歲	55-59 歲	60-64 歲	65-69 歲	70-74 歲	75-79 歲	80-84 歲	85-89 歲	90-94 歲	95-99 歲	100 歲以上
103	92	111	126	97	93	66	41	39	19	8	2	-
60	49	63	77	44	49	35	23	16	7	3	-	-
43	43	48	49	53	44	31	18	23	12	5	2	-
176	158	171	237	201	162	83	46	53	33	13	4	2
89	77	83	124	113	77	42	17	21	13	3	-	1
87	81	88	113	88	85	41	29	32	20	10	4	1
47	50	67	73	75	61	50	24	33	17	7	2	-
19	24	28	35	37	35	21	12	10	9	2	-	-
28	26	39	38	38	26	29	12	23	8	5	2	-
436	421	416	503	427	314	237	132	113	52	24	4	-
237	221	205	234	215	139	120	60	50	16	14	1	-
199	200	211	269	212	175	117	72	63	36	10	3	-
240	222	205	262	238	184	140	80	58	42	14	-	-
130	111	97	127	110	85	66	33	26	14	3	-	-
110	111	108	135	128	99	74	47	32	28	11	-	-
219	196	210	204	201	156	132	79	58	20	7	1	1
103	82	112	99	102	82	61	35	24	5	1	1	1
116	114	98	105	99	74	71	44	34	15	6	-	-
137	124	133	140	157	104	61	44	49	36	10	3	-
76	56	68	70	89	55	34	21	15	15	4	2	-
61	68	65	70	68	49	27	23	34	21	6	1	-
137	157	153	145	158	133	86	58	44	29	11	4	-
67	80	87	80	83	59	41	27	15	11	3	-	-
70	77	66	65	75	74	45	31	29	18	8	4	-
102	83	96	117	83	68	50	32	31	23	3	1	-
58	42	58	71	47	34	21	17	14	9	2	-	-
44	41	38	46	36	34	29	15	17	14	1	1	-
252	219	269	276	255	204	141	114	81	50	8	3	-
110	122	137	148	127	93	61	46	31	21	4	1	-
142	97	132	128	128	111	80	68	50	29	4	2	-

表 2-4 現住人口

年底及里別	年齡分配			
	0-14歲 (人)	比率 (%)	15-64歲 (人)	比率 (%)
民國100年 2011	4,499	14.88	22,250	73.61
民國101年 2012	4,220	14.05	22,256	74.11
民國102年 2013	3,997	13.42	22,128	74.27
民國103年 2014	3,757	12.71	22,054	74.59
民國104年 2015	3,534	12.05	21,914	74.74
民國105年 2016	3,447	11.85	21,605	74.26
民國106年 2017	3,320	11.51	21,327	73.94
民國107年 2018	3,226	11.26	21,050	73.45
民國108年 2019	3,157	11.08	20,775	72.92
民國109年 2020	3,096	10.93	20,461	72.22
民國110年 2021	3,016	10.77	20,061	71.62
石安里	118	8.27	1,039	72.86
中路里	218	9.63	1,567	69.21
峰山里	153	11.05	963	69.58
港後里	306	12.40	1,766	71.56
崗山里	64	7.61	583	69.32
阿蓮里	712	12.43	4,141	72.28
清蓮里	364	11.90	2,177	71.17
和蓮里	303	11.34	1,915	71.70
青旗里	170	9.65	1,285	72.93
復安里	135	7.44	1,315	72.45
玉庫里	83	7.20	862	74.76
南蓮里	390	11.34	2,448	71.18

資料來源：高雄市阿蓮戶政事務所

## 之年齡結構

65歲以上 (人)		扶老比 (%)	扶幼比 (%)	扶養比 (%)	老化 指數
比率 (%)					
3,478	11.51	15.63	20.22	35.85	77.31
3,557	11.84	15.98	18.96	34.94	84.29
3,670	12.32	16.59	18.06	34.65	91.82
3,755	12.70	17.03	17.04	34.06	99.95
3,871	13.20	17.66	16.13	33.79	109.54
4,041	13.89	18.70	15.95	34.66	117.23
4,197	14.55	19.68	15.57	35.25	126.42
4,382	15.29	20.82	15.33	36.14	135.83
4,557	16.00	21.94	15.20	37.13	144.35
4,774	16.85	23.33	15.13	38.46	154.20
4,934	17.61	24.59	15.03	39.63	163.59
269	18.86	25.89	11.36	37.25	227.97
479	21.16	30.57	13.91	44.48	219.72
268	19.36	27.83	15.89	43.72	175.16
396	16.05	22.42	17.33	39.75	129.41
194	23.07	33.28	10.98	44.25	303.13
876	15.29	21.15	17.19	38.35	123.03
518	16.93	23.79	16.72	40.51	142.31
453	16.96	23.66	15.82	39.48	149.50
307	17.42	23.89	13.23	37.12	180.59
365	20.11	27.76	10.27	38.02	270.37
208	18.04	24.13	9.63	33.76	250.60
601	17.48	24.55	15.93	28.21	154.10

表 2-5 15歲以上現住人口之

年底及年齡組別	性別	總計	識字者				
			合計	博士		碩士	
				畢業	肄業	畢業	肄業
民國100年 2011	合計	25,726	24,290	25	28	485	249
	男	12,949	12,829	17	19	343	152
	女	12,777	11,461	8	9	142	97
民國101年 2012	合計	25,813	24,441	25	30	539	254
	男	13,007	12,893	17	23	376	149
	女	12,806	11,548	8	7	163	105
民國102年 2013	合計	25,798	24,481	33	30	583	251
	男	12,988	12,880	22	24	402	142
	女	12,810	11,601	11	6	181	109
民國103年 2014	合計	25,809	24,687	36	33	624	263
	男	12,996	12,902	24	26	423	148
	女	12,813	11,785	12	7	201	115
民國104年 2015	合計	25,785	24,935	39	36	665	247
	男	12,994	12,931	24	27	449	143
	女	12,791	12,004	15	9	216	104
民國105年 2016	合計	25,646	24,882	35	35	699	262
	男	12,933	12,878	23	25	475	146
	女	12,713	12,004	12	10	224	116
民國106年 2017	合計	25,524	24,844	40	34	719	273
	男	12,872	12,826	26	24	485	150
	女	12,652	12,018	14	10	234	123
民國107年 2018	合計	25,432	24,788	43	30	754	278
	男	12,828	12,788	29	20	500	142
	女	12,604	12,000	14	10	254	136
民國108年 2019	合計	25,332	24,721	42	32	790	293
	男	12,779	12,743	28	22	519	152
	女	12,553	11,978	14	10	271	141
民國109年 2020	合計	25,235	24,650	44	31	825	292
	男	12,706	12,674	29	20	535	161
	女	12,529	11,976	15	11	290	131
民國110年 2021	合計	24,995	24,445	45	32	833	302
	男	12,569	12,540	30	20	539	172
	女	12,426	11,905	15	12	294	130
15~19歲	合計	1,296	1,296	-	-	-	-
	男	654	654	-	-	-	-
	女	642	642	-	-	-	-
20~24歲	合計	1,835	1,835	-	-	10	85
	男	948	948	-	-	6	56
	女	887	887	-	-	4	29

資料來源：高雄市政府民政局

# 教育程度－按年齡別分

單位：人

識字者					
大學 (含獨立學院)		專科			
		二、三年制		五年制後二年	
畢業	肄業	畢業	肄業	畢業	肄業
2,717	1,467	1,172	220	779	70
1,266	774	610	124	429	36
1,451	693	562	96	350	34
<b>2,897</b>	<b>1,500</b>	<b>1,151</b>	<b>232</b>	<b>781</b>	<b>64</b>
1,352	798	590	129	444	29
1,545	702	561	103	337	35
<b>3,068</b>	<b>1,580</b>	<b>1,155</b>	<b>236</b>	<b>766</b>	<b>74</b>
1,466	848	594	134	433	28
1,602	732	561	102	333	46
<b>3,261</b>	<b>1,588</b>	<b>1,143</b>	<b>237</b>	<b>771</b>	<b>83</b>
1,568	841	598	127	423	33
1,693	747	545	110	348	50
<b>3,460</b>	<b>1,622</b>	<b>1,151</b>	<b>237</b>	<b>761</b>	<b>91</b>
1,658	879	600	123	416	35
1,802	743	551	114	345	56
<b>3,616</b>	<b>1,613</b>	<b>1,154</b>	<b>218</b>	<b>778</b>	<b>80</b>
1,743	872	590	122	422	34
1,873	741	564	96	356	46
<b>3,764</b>	<b>1,567</b>	<b>1,164</b>	<b>205</b>	<b>782</b>	<b>67</b>
1,836	838	597	117	426	32
1,928	729	567	88	356	35
<b>3,944</b>	<b>1,551</b>	<b>1,152</b>	<b>210</b>	<b>794</b>	<b>64</b>
1,927	835	594	121	425	33
2,017	716	558	89	369	31
<b>4,163</b>	<b>1,487</b>	<b>1,124</b>	<b>215</b>	<b>782</b>	<b>61</b>
2,043	785	579	125	420	33
2,120	702	545	90	362	28
<b>4,349</b>	<b>1,444</b>	<b>1,118</b>	<b>208</b>	<b>780</b>	<b>66</b>
2,109	768	578	120	416	33
2,240	676	540	88	364	33
<b>4,420</b>	<b>1,426</b>	<b>1,109</b>	<b>197</b>	<b>772</b>	<b>72</b>
2,135	777	568	115	411	29
2,285	649	541	82	361	43
-	<b>315</b>	-	<b>7</b>	-	<b>14</b>
-	162	-	4	-	1
-	153	-	3	-	13
<b>473</b>	<b>689</b>	<b>31</b>	<b>28</b>	<b>83</b>	<b>9</b>
193	358	19	18	16	1
280	331	12	10	67	8

表 2-5 15歲以上現住人口之

年底及年齡組別	性別	識字者				
		普通教育(高中)		職業教育(高職)		
		畢業	肄業	畢業	肄業	五專前三年肄業
民國100年 2011	合計	676	536	5,531	1,457	220
	男	356	283	3,102	893	73
	女	320	253	2,429	564	147
民國101年 2012	合計	648	521	5,532	1,515	218
	男	338	283	3,105	940	62
	女	310	238	2,427	575	156
民國102年 2013	合計	629	510	5,559	1,471	209
	男	322	261	3,125	917	61
	女	307	249	2,434	554	148
民國103年 2014	合計	616	472	5,601	1,410	198
	男	310	238	3,149	893	62
	女	306	234	2,452	517	136
民國104年 2015	合計	619	471	5,604	1,344	188
	男	311	226	3,162	874	56
	女	308	245	2,442	470	132
民國105年 2016	合計	621	473	5,608	1,265	191
	男	316	241	3,181	826	58
	女	305	232	2,427	439	133
民國106年 2017	合計	632	452	5,614	1,251	222
	男	322	238	3,172	806	66
	女	310	214	2,442	445	156
民國107年 2018	合計	635	405	5,637	1,177	234
	男	328	214	3,200	773	65
	女	307	191	2,437	404	169
民國108年 2019	合計	629	375	5,649	1,117	233
	男	323	195	3,205	741	62
	女	306	180	2,444	376	171
民國109年 2020	合計	628	383	5,628	1,056	212
	男	326	200	3,190	712	58
	女	302	183	2,438	344	154
民國110年 2021	合計	624	387	5,606	1,036	194
	男	320	204	3,180	690	56
	女	304	183	2,426	346	138
15~19歲	合計	9	294	50	363	141
	男	6	148	35	218	31
	女	3	146	15	145	110
20~24歲	合計	29	10	271	73	27
	男	19	8	182	56	5
	女	10	2	89	17	22
25~29歲	合計	18	6	335	77	15
	男	9	4	203	45	10
	女	9	2	132	32	5

資料來源：高雄市政府民政局

教育程度—按年齡別分(續1)

單位：人

識字者								不識字者
國(初)中		初職		小學		自修		
畢業	肄業	畢業	肄業	畢業	肄業			
4,195	374	55	8	3,181	737	108	1,436	
2,128	210	38	7	1,619	331	19	120	
2,067	164	17	1	1,562	406	89	1,316	
4,195	374	55	8	3,181	737	108	1,436	
2,128	210	38	7	1,619	331	19	120	
2,067	164	17	1	1,562	406	89	1,316	
4,098	315	51	8	3,074	682	99	1,317	
2,061	167	35	6	1,531	286	15	108	
2,037	148	16	2	1,543	396	84	1,209	
4,060	362	49	8	2,996	652	224	1,122	
2,034	193	33	5	1,487	267	20	94	
2,026	169	16	3	1,509	385	204	1,028	
4,023	353	46	8	2,909	646	415	850	
2,010	199	30	5	1,420	251	33	63	
2,013	154	16	3	1,489	395	382	787	
3,943	317	43	7	2,862	620	442	764	
1,964	162	27	5	1,377	234	35	55	
1,979	155	16	2	1,485	386	407	709	
3,871	310	37	7	2,796	574	463	680	
1,924	161	21	5	1,333	211	36	46	
1,947	149	16	2	1,463	363	427	634	
3,850	293	35	7	2,713	546	436	644	
1,908	155	19	5	1,275	190	30	40	
1,942	138	16	2	1,438	356	406	604	
3,814	293	34	6	2,638	531	413	611	
1,887	158	18	4	1,234	180	30	36	
1,927	135	16	2	1,404	351	383	575	
3,772	299	33	6	2,560	525	391	585	
1,859	162	16	4	1,177	174	27	32	
1,913	137	17	2	1,383	351	364	553	
3,723	278	33	6	2,476	508	366	550	
1,825	138	17	4	1,122	165	23	29	
1898	140	16	2	1354	343	343	521	
11	85	-	-	-	7	-	-	
6	39	-	-	-	4	-	-	
5	46	-	-	-	3	-	-	
15	1	-	-	1	-	-	-	
11	-	-	-	-	-	-	-	
4	1	-	-	1	-	-	-	
22	1	-	-	1	1	-	-	
12	1	-	-	-	1	-	-	
10	-	-	-	1	-	-	-	

表 2-5 15歲以上現住人口之

年底及年齡組別	性別	總計	識字者				
			合計	博士		碩士	
				畢業	肄業	畢業	肄業
25~29歲	合計	2,111	2,111	-	6	143	68
	男	1,102	1,102	-	3	88	35
	女	1,009	1,009	-	3	55	33
30~34歲	合計	1,974	1,974	5	9	163	46
	男	1,035	1,035	5	7	106	23
	女	939	939	-	2	57	23
35~39歲	合計	1,990	1,990	8	8	151	40
	男	1,032	1,032	5	4	101	23
	女	958	958	3	4	50	17
40~44歲	合計	2,153	2,153	8	-	103	26
	男	1,120	1,120	5	-	61	14
	女	1,033	1,033	3	-	42	12
45~49歲	合計	2,022	2,022	5	4	97	14
	男	1,019	1,019	4	1	59	7
	女	1,003	1,003	1	3	38	7
50~54歲	合計	2,139	2,139	8	2	82	11
	男	1,095	1,095	6	2	57	4
	女	1,044	1,044	2	-	25	7
55~59歲	合計	2,375	2,375	8	2	42	7
	男	1,223	1,223	4	2	27	6
	女	1,152	1,152	4	-	15	1
60~64歲	合計	2,166	2,151	3	-	22	4
	男	1,107	1,105	1	-	16	3
	女	1,059	1,046	2	-	6	1
65歲以上	合計	4,934	4,399	-	1	20	1
	男	2,234	2,207	-	1	18	1
	女	2,700	2,192	-	-	2	-

資料來源：高雄市政府民政局



教育程度－按年齡別分(續2)

單位：人

識字者						
大學 (含獨立學院)		專科				
		二、三年制		五年制後二年		
畢業	肄業	畢業	肄業	畢業	肄業	
1,132	183	41	13	43	6	
538	112	19	6	13	3	
594	71	22	7	30	3	
1023	106	54	11	41	2	
482	71	25	10	13	2	
541	35	29	1	28	-	
703	48	104	40	55	4	
323	27	43	25	25	3	
380	21	61	15	30	1	
397	39	215	35	95	12	
199	21	87	17	49	2	
198	18	128	18	46	10	
250	13	240	25	113	5	
131	9	108	17	55	4	
119	4	132	8	58	1	
159	15	171	14	122	3	
83	8	94	5	78	2	
76	7	77	9	44	1	
107	10	113	12	96	5	
62	7	66	8	65	4	
45	3	47	4	31	1	
84	6	48	6	64	8	
47	1	33	1	46	3	
37	5	15	5	18	5	
92	2	92	6	60	4	
77	1	74	4	51	4	
15	1	18	2	9	-	

表 2-5 15歲以上現住人口之

年底及年齡組別	性別	識字者				
		普通教育(高中)		職業教育(高職)		
		畢業	肄業	畢業	肄業	五專前三年肄業
30~34歲	合計	27	4	375	55	3
	男	15	2	205	41	2
35~39歲	合計	57	9	523	105	4
	男	24	2	298	74	4
40~44歲	合計	55	8	801	95	3
	男	21	5	445	67	3
45~49歲	合計	81	9	774	60	-
	男	27	3	398	41	-
50~54歲	合計	89	10	834	82	-
	男	39	5	422	60	-
55~59歲	合計	76	10	747	64	1
	男	43	6	413	46	1
60~64歲	合計	80	20	506	31	-
	男	49	15	301	18	-
65歲以上	合計	103	7	390	31	-
	男	68	6	278	24	-
	女	35	1	112	7	-

教育程度－按年齡別分(續完)

單位：人

識字者								不識字者
國(初)中		初職		小學		自修		
畢業	肄業	畢業	肄業	畢業	肄業			
43	2	-	-	3	2	-	-	
26	-	-	-	-	-	-	-	
17	2	-	-	3	2	-	-	
93	13	-	-	21	4	-	-	
45	3	-	-	3	-	-	-	
48	10	-	-	18	4	-	-	
222	11	-	-	18	8	2	-	
121	1	-	-	1	1	-	-	
101	10	-	-	17	7	2	-	
297	8	-	-	22	3	2	-	
149	2	-	-	2	-	2	-	
148	6	-	-	20	3	-	-	
499	14	-	-	22	2	-	-	
220	6	-	-	3	1	-	-	
279	8	-	-	19	1	-	-	
963	22	-	-	83	7	-	-	
443	9	-	-	10	1	-	-	
520	13	-	-	73	6	-	-	
1027	29	4	1	182	19	7	15	
511	15	-	-	42	3	-	2	
516	14	4	1	140	16	7	13	
531	92	29	5	2123	455	355	535	
281	62	17	4	1,061	154	21	27	
250	30	12	1	1,062	301	334	508	

表 2-6 現住人口之婚姻

年底別及年齡組別	總計			未婚		
	計	男	女	計	男	女
民國100年 2011	30,225	15,240	14,985	13,368	7,198	6,170
民國101年 2012	30,033	15,151	14,882	13,178	7,101	6,077
民國102年 2013	29,795	15,028	14,767	12,915	6,983	5,932
民國103年 2014	29,566	14,921	14,645	12,741	6,917	5,824
民國104年 2015	29,319	14,777	14,542	12,519	6,799	5,720
民國105年 2016	29,093	14,686	14,407	12,336	6,738	5,598
民國106年 2017	28,844	14,568	14,276	12,178	6,667	5,511
民國107年 2018	28,658	14,459	14,199	12,005	6,570	5,435
民國108年 2019	28,460	14,377	14,083	11,855	6,496	5,359
民國109年 2020	28,331	14,284	14,047	11,738	6,426	5,312
民國110年 2021	28,011	14,114	13,897	11,541	6,309	5,232
未滿15歲	3,016	1,545	1,471	3,016	1,545	1,471
15 ~ 19 歲	1,296	654	642	1,294	654	640
20 ~ 24 歲	1,835	948	887	1,753	917	836
25 ~ 29 歲	2,111	1,102	1,009	1,699	922	777
30 ~ 34 歲	1,974	1,035	939	1,193	705	488
35 ~ 39 歲	1,990	1,032	958	819	491	328
40 ~ 44 歲	2,153	1,120	1,033	638	396	242
45 ~ 49 歲	2,022	1,019	1,003	400	253	147
50 ~ 54 歲	2,139	1,095	1,044	269	176	93
55 ~ 59 歲	2,375	1,223	1,152	200	125	75
60 ~ 64 歲	2,166	1,107	1,059	138	78	60
65 ~ 69 歲	1,718	834	884	52	21	31
70 ~ 74 歲	1,254	605	649	30	14	16
75 ~ 79 歲	756	336	420	12	4	8
80 ~ 84 歲	664	268	396	16	6	10
85 ~ 89 歲	382	142	240	9	2	7
90 ~ 94 歲	125	41	84	2	-	2
95 ~ 99 歲	33	7	26	1	-	1
100歲以上	2	1	1	-	-	-

備註：自108年5月24日起同性婚姻合法化，「有偶」、「離婚/終止結婚」及「喪偶」項下分列「不同性別」及「相同性別」統計資料。

資料來源:高雄市政府民政局。

狀況－按年齡別分

單位：人

有偶								
合計			不同性別			相同性別		
計	男	女	計	男	女	計	男	女
13,434	6,845	6,589	13,434	6,845	6,589	-	-	-
13,328	6,796	6,532	13,328	6,796	6,532	-	-	-
13,273	6,759	6,514	13,273	6,759	6,514	-	-	-
13,160	6,688	6,472	13,160	6,688	6,472	-	-	-
13,044	6,624	6,420	13,044	6,624	6,420	-	-	-
12,921	6,576	6,345	12,921	6,576	6,345	-	-	-
12,776	6,505	6,271	12,776	6,505	6,271	-	-	-
12,691	6,473	6,218	12,691	6,473	6,218	-	-	-
12,610	6,436	6,174	12,608	6,436	6,172	2	-	2
12,565	6,401	6,164	12,561	6,399	6,162	4	2	2
12,398	6,334	6,064	12,394	6,332	6,062	4	2	2
-	-	-	-	-	-	-	-	-
1	-	1	1	-	1	-	-	-
74	28	46	74	28	46	-	-	-
366	159	207	365	158	207	1	1	-
702	301	401	699	300	399	3	1	2
979	452	527	979	452	527	-	-	-
1,218	585	633	1,218	585	633	-	-	-
1,303	610	693	1,303	610	693	-	-	-
1,493	733	760	1,493	733	760	-	-	-
1,705	906	799	1,705	906	799	-	-	-
1,586	859	727	1,586	859	727	-	-	-
1,251	680	571	1,251	680	571	-	-	-
845	496	349	845	496	349	-	-	-
422	256	166	422	256	166	-	-	-
305	182	123	305	182	123	-	-	-
123	73	50	123	73	50	-	-	-
24	13	11	24	13	11	-	-	-
1	1	-	1	1	-	-	-	-
-	-	-	-	-	-	-	-	-

表 2-6 現住人口之婚姻

年底別及年齡組別	離婚/終止結婚								
	合計			不同性別			相同性別		
	計	男	女	計	男	女	計	男	女
民國100年 2011	1,568	816	752	1,568	816	752	-	-	-
民國101年 2012	1,654	865	789	1,654	865	789	-	-	-
民國102年 2013	1,694	889	805	1,694	889	805	-	-	-
民國103年 2014	1,725	902	823	1,725	902	823	-	-	-
民國104年 2015	1,777	938	839	1,777	938	839	-	-	-
民國105年 2016	1,809	955	854	1,809	955	854	-	-	-
民國106年 2017	1,841	972	869	1,841	972	869	-	-	-
民國107年 2018	1,896	997	899	1,896	997	899	-	-	-
民國108年 2019	1,939	1,019	920	1,938	1,019	919	1	-	1
民國109年 2020	1,961	1,042	919	1,960	1,042	918	1	-	1
民國110年 2021	2,005	1,062	943	2,004	1,062	942	1	-	1
未滿15歲	-	-	-	-	-	-	-	-	-
15~19歲	1	-	1	1	-	1	-	-	-
20~24歲	8	3	5	8	3	5	-	-	-
25~29歲	46	21	25	45	21	24	1	-	1
30~34歲	79	29	50	79	29	50	-	-	-
35~39歲	185	89	96	185	89	96	-	-	-
40~44歲	279	137	142	279	137	142	-	-	-
45~49歲	282	152	130	282	152	130	-	-	-
50~54歲	307	182	125	307	182	125	-	-	-
55~59歲	309	170	139	309	170	139	-	-	-
60~64歲	227	130	97	227	130	97	-	-	-
65~69歲	150	84	66	150	84	66	-	-	-
70~74歲	67	33	34	67	33	34	-	-	-
75~79歲	37	19	18	37	19	18	-	-	-
80~84歲	21	10	11	21	10	11	-	-	-
85~89歲	6	3	3	6	3	3	-	-	-
90~94歲	1	-	1	1	-	1	-	-	-
95~99歲	-	-	-	-	-	-	-	-	-
100歲以上	-	-	-	-	-	-	-	-	-

備註：自108年5月24日起同性婚姻合法化，「有偶」、「離婚/終止結婚」及「喪偶」項下分列「不同性別」及「相同性別」統計資料。

資料來源：高雄市政府民政局。

狀況－按年齡別分(續)

單位：人

喪偶								
合計			不同性別			相同性別		
計	男	女	計	男	女	計	男	女
1,855	381	1,474	1,855	381	1,474	-	-	-
1,873	389	1,484	1,873	389	1,484	-	-	-
1,913	397	1,516	1,913	397	1,516	-	-	-
1,940	414	1,526	1,940	414	1,526	-	-	-
1,979	416	1,563	1,979	416	1,563	-	-	-
2,027	417	1,610	2,027	417	1,610	-	-	-
2,049	424	1,625	2,049	424	1,625	-	-	-
2,066	419	1,647	2,066	419	1,647	-	-	-
2,056	426	1,630	2,056	426	1,630	-	-	-
2,067	415	1,652	2,067	415	1,652	-	-	-
2,067	409	1,658	2,067	409	1,658	-	-	-
-	-	-	-	-	-	-	-	-
-	-	-	-	-	-	-	-	-
-	-	-	-	-	-	-	-	-
-	-	-	-	-	-	-	-	-
-	-	-	-	-	-	-	-	-
7	-	7	7	-	7	-	-	-
18	2	16	18	2	16	-	-	-
37	4	33	37	4	33	-	-	-
70	4	66	70	4	66	-	-	-
161	22	139	161	22	139	-	-	-
215	40	175	215	40	175	-	-	-
265	49	216	265	49	216	-	-	-
312	62	250	312	62	250	-	-	-
285	57	228	285	57	228	-	-	-
322	70	252	322	70	252	-	-	-
244	64	180	244	64	180	-	-	-
98	28	70	98	28	70	-	-	-
31	6	25	31	6	25	-	-	-
2	1	1	2	1	1	-	-	-

表 2-7 現住人口之婚姻

年底別及年齡組別	總計			未婚		
	計	男	女	計	男	女
民國100年 2011	30,225	15,240	14,985	13,368	7,198	6,170
民國101年 2012	30,033	15,151	14,882	13,178	7,101	6,077
民國102年 2013	29,795	15,028	14,767	12,915	6,983	5,932
民國103年 2014	29,566	14,921	14,645	12,741	6,917	5,824
民國104年 2015	29,319	14,777	14,542	12,519	6,799	5,720
民國105年 2016	29,093	14,686	14,407	12,336	6,738	5,598
民國106年 2017	28,844	14,568	14,276	12,178	6,667	5,511
民國107年 2018	28,658	14,459	14,199	12,005	6,570	5,435
民國108年 2019	28,489	14,377	14,112	11,885	6,496	5,389
民國109年 2020	28,331	14,284	14,047	11,738	6,426	5,312
民國110年 2021	28,011	14,114	13,897	11,541	6,309	5,232
石安里	1,426	716	710	569	323	246
中路里	2,264	1,157	1,107	865	469	396
峰山里	1,384	731	653	561	319	242
港後里	2,468	1,240	1,228	1,058	568	490
崗山里	841	419	422	317	171	146
阿蓮里	5,729	2,841	2,888	2,427	1,314	1,113
清蓮里	3,059	1,522	1,537	1,283	712	571
和蓮里	2,671	1,333	1,338	1,130	614	516
青旗里	1,762	894	868	698	390	308
復安里	1,815	917	898	712	365	347
玉庫里	1,153	628	525	445	266	179
南蓮里	3,439	1,716	1,723	1,476	798	678

備註：1.自108年5月24日起同性婚姻合法化，「有偶」、「離婚/終止結婚」及「喪偶」項下分列

資料來源:高雄市政府民政局。



狀況—按里別分

單位：人

有偶								
合計			不同性別			相同性別		
計	男	女	計	男	女	計	男	女
13,434	6,845	6,589	13,434	6,845	6,589	-	-	-
13,328	6,796	6,532	13,328	6,796	6,532	-	-	-
13,273	6,759	6,514	13,273	6,759	6,514	-	-	-
13,160	6,688	6,472	13,160	6,688	6,472	-	-	-
13,044	6,624	6,420	13,044	6,624	6,420	-	-	-
12,921	6,576	6,345	12,921	6,576	6,345	-	-	-
12,776	6,505	6,271	12,776	6,505	6,271	-	-	-
12,691	6,473	6,218	12,691	6,473	6,218	-	-	-
12,610	6,436	6,174	12,608	6,436	6,172	2	-	2
12,565	6,401	6,104	12,561	6,399	6,162	4	2	2
12,398	6,334	6,064	12,394	6,332	6,062	4	2	2
623	326	297	623	326	297	-	-	-
1,069	558	511	1,068	557	511	1	1	-
626	335	291	625	335	290	1	-	1
1,088	557	531	1,087	557	530	1	-	1
389	196	193	389	196	193	-	-	-
2,491	1,243	1,248	2,491	1,243	1,248	-	-	-
1,321	662	659	1,320	661	659	1	1	-
1,180	602	578	1,180	602	578	-	-	-
806	412	394	806	412	394	-	-	-
789	415	374	789	415	374	-	-	-
508	275	233	508	275	233	-	-	-
1,508	753	755	1,508	753	755	-	-	-

表 2-7 現住人口之婚姻

年底別及年齡組別	離婚/終止結婚								
	合計			不同性別			相同性別		
	計	男	女	計	男	女	計	男	女
民國100年 2011	1,568	816	752	1,568	816	752	-	-	-
民國101年 2012	1,654	865	789	1,654	865	789	-	-	-
民國102年 2013	1,694	889	805	1,694	889	805	-	-	-
民國103年 2014	1,725	902	823	1,725	902	823	-	-	-
民國104年 2015	1,777	938	839	1,777	938	839	-	-	-
民國105年 2016	1,809	955	854	1,809	955	854	-	-	-
民國106年 2017	1,841	972	869	1,841	972	869	-	-	-
民國107年 2018	1,896	997	899	1,896	997	899	-	-	-
民國108年 2019	1,938	1,019	919	1,937	1,019	918	1	-	1
民國109年 2020	1,961	1,042	919	1,960	1,042	918	1	-	1
民國110年 2021	2,005	1,062	943	2,004	1,062	942	1	-	1
石安里	88	46	42	88	46	42	-	-	-
中路里	146	90	56	146	90	56	-	-	-
峰山里	90	50	40	90	50	40	-	-	-
港後里	154	89	65	154	89	65	-	-	-
崗山里	64	34	30	64	34	30	-	-	-
阿蓮里	441	208	233	440	208	232	1	-	1
清蓮里	234	108	126	234	108	126	-	-	-
和蓮里	181	89	92	181	89	92	-	-	-
青旗里	122	66	56	122	66	56	-	-	-
復安里	160	101	59	160	101	59	-	-	-
玉庫里	97	60	37	97	60	37	-	-	-
南蓮里	228	121	107	228	121	107	-	-	-

備註：1.自108年5月24日起同性婚姻合法化，「有偶」、「離婚/終止結婚」及「喪偶」項下分列

資料來源:高雄市政府民政局。

狀況—按里別分(續)

單位：人

喪偶								
合計			不同性別			相同性別		
計	男	女	計	男	女	計	男	女
1,855	381	1,474	1,855	381	1,474	-	-	-
1,873	389	1,484	1,873	389	1,484	-	-	-
1,913	397	1,516	1,913	397	1,516	-	-	-
1,940	414	1,526	1,940	414	1,526	-	-	-
1,979	416	1,563	1,979	416	1,563	-	-	-
2,027	417	1,610	2,027	417	1,610	-	-	-
2,049	424	1,625	2,049	424	1,625	-	-	-
2,066	419	1,647	2,066	419	1,647	-	-	-
2,056	426	1,630	2,056	426	1,630	-	-	-
2,067	415	1,652	2,067	415	1,652	-	-	-
2,067	409	1,658	2,067	409	1,658	-	-	-
146	21	125	146	21	125	-	-	-
184	40	144	184	40	144	-	-	-
107	27	80	107	27	80	-	-	-
168	26	142	168	26	142	-	-	-
71	18	53	71	18	53	-	-	-
370	76	294	370	76	294	-	-	-
221	40	181	221	40	181	-	-	-
180	28	152	180	28	152	-	-	-
136	26	110	136	26	110	-	-	-
154	36	118	154	36	118	-	-	-
103	27	76	103	27	76	-	-	-
227	44	183	227	44	183	-	-	-

表 2-8 現住原

年底及里別	戶數(戶)		
	合計	平地原住民	山地原住民
民國100年 2011	19	5	14
民國101年 2012	21	6	15
民國102年 2013	24	7	17
民國103年 2014	32	10	22
民國104年 2015	32	10	22
民國105年 2016	34	9	25
民國106年 2017	37	10	27
民國107年 2018	37	10	27
民國108年 2019	37	10	27
民國109年 2020	35	12	23
民國110年 2021	37	10	27
石安里	2	-	2
中路里	-	-	-
峰山里	1	1	-
港後里	1	1	-
崗山里	2	1	1
阿蓮里	10	2	8
清蓮里	3	1	2
和蓮里	4	-	4
青旗里	2	2	-
復安里	4	-	4
玉庫里	4	-	4
南蓮里	4	2	2

資料來源：高雄市阿蓮戶政事務所

## 住民戶口數

人口數(人)								
合計			平地原住民			山地原住民		
計	男	女	計	男	女	計	男	女
83	39	44	21	11	10	62	28	34
93	42	51	27	12	15	66	30	36
97	44	53	27	11	16	70	33	37
95	45	50	26	11	15	69	34	35
99	45	54	27	11	16	72	34	38
98	46	52	24	11	13	74	35	39
102	50	52	30	9	21	75	39	36
121	57	64	30	9	21	91	48	43
121	57	64	30	9	21	91	48	43
123	55	68	33	10	23	90	45	45
121	57	64	30	9	21	91	48	43
5	3	2	-	-	-	5	3	2
-	-	-	-	-	-	-	-	-
2	-	2	2	-	2	-	-	-
8	5	3	2	2	-	6	3	3
5	3	2	3	1	2	2	2	-
23	14	9	5	2	3	18	12	6
13	3	10	4	1	3	9	2	7
17	9	8	-	-	-	17	9	8
4	1	3	4	1	3	-	-	-
8	5	3	-	-	-	8	5	3
14	5	9	2	-	2	12	5	7
22	9	13	8	2	6	14	7	7

表 2-9 新移

年底及性別	總計	大陸地區 (含港澳地 區)	非大陸港澳地區			
			合計	印尼	馬來西亞	新加坡
民國100年 2011	<b>416</b>	<b>199</b>	<b>217</b>	<b>9</b>	<b>4</b>	<b>1</b>
男	21	1	20	1	2	1
女	395	198	197	8	2	-
民國101年 2012	<b>423</b>	<b>208</b>	<b>215</b>	<b>10</b>	<b>4</b>	<b>1</b>
男	24	2	22	1	2	1
女	399	206	193	9	2	-
民國102年 2013	<b>438</b>	<b>214</b>	<b>224</b>	<b>11</b>	<b>4</b>	<b>1</b>
男	26	2	24	1	2	1
女	412	212	200	10	2	-
民國103年 2014	<b>445</b>	<b>217</b>	<b>228</b>	<b>11</b>	<b>4</b>	<b>1</b>
男	27	2	25	1	2	1
女	418	215	203	10	2	-
民國104年 2015	<b>456</b>	<b>224</b>	<b>232</b>	<b>11</b>	<b>4</b>	<b>2</b>
男	30	3	27	1	2	2
女	426	221	205	10	2	-
民國105年 2016	<b>454</b>	<b>220</b>	<b>234</b>	<b>10</b>	<b>5</b>	<b>2</b>
男	37	6	31	-	2	2
女	417	214	203	10	3	-
民國106年 2017	<b>429</b>	<b>211</b>	<b>218</b>	-	<b>5</b>	<b>3</b>
男	41	8	33	-	2	3
女	388	203	185	-	3	-
民國107年 2018	<b>434</b>	<b>213</b>	<b>221</b>	-	<b>5</b>	<b>3</b>
男	41	8	33	-	2	3
女	393	205	188	-	3	-
民國108年 2019	<b>445</b>	<b>213</b>	<b>232</b>	-	<b>5</b>	<b>3</b>
男	41	8	33	-	2	3
女	404	205	199	-	3	-
民國109年 2020	<b>463</b>	<b>217</b>	<b>246</b>	<b>1</b>	<b>5</b>	<b>3</b>
男	49	8	41	-	2	3
女	414	209	205	1	3	-
民國110年 2021	<b>673</b>	<b>193</b>	<b>240</b>	<b>4</b>	<b>7</b>	<b>3</b>
男	73	5	34	-	4	3
女	600	188	206	4	3	-

資料來源：高雄市政府民政局

# 民人口數

單位：人

非大陸港澳地區						
菲律賓	泰國	緬甸	越南	柬埔寨	寮國	其他國家
2	9	2	166	7	-	17
-	4	-	-	-	-	12
2	5	2	166	7	-	5
2	10	2	158	8	-	20
-	4	-	-	-	-	14
2	6	2	158	8	-	6
2	10	2	163	9	-	22
-	4	-	-	-	-	16
2	6	2	163	9	-	6
2	10	2	166	9	-	23
-	4	-	-	-	-	17
2	6	2	166	9	-	6
2	10	2	167	9	-	25
-	4	-	-	-	-	18
2	6	2	167	9	-	7
2	10	2	170	9	-	24
-	4	1	2	-	-	20
2	6	1	168	9	-	4
2	10	2	164	7	-	25
-	4	1	2	-	-	21
2	6	1	162	7	-	4
2	10	2	167	7	-	25
-	4	1	2	-	-	21
2	6	1	165	7	-	4
3	10	2	176	8	-	25
-	4	1	2	-	-	21
3	6	1	174	8	-	4
3	12	2	182	8	-	30
3	4	1	4	-	-	24
-	8	1	178	8	-	6
5	12	1	177	6	-	25
-	3	-	4	-	-	20
5	9	1	173	6	-	5

# 參、行政組織



表 3-1 區公所組織系統

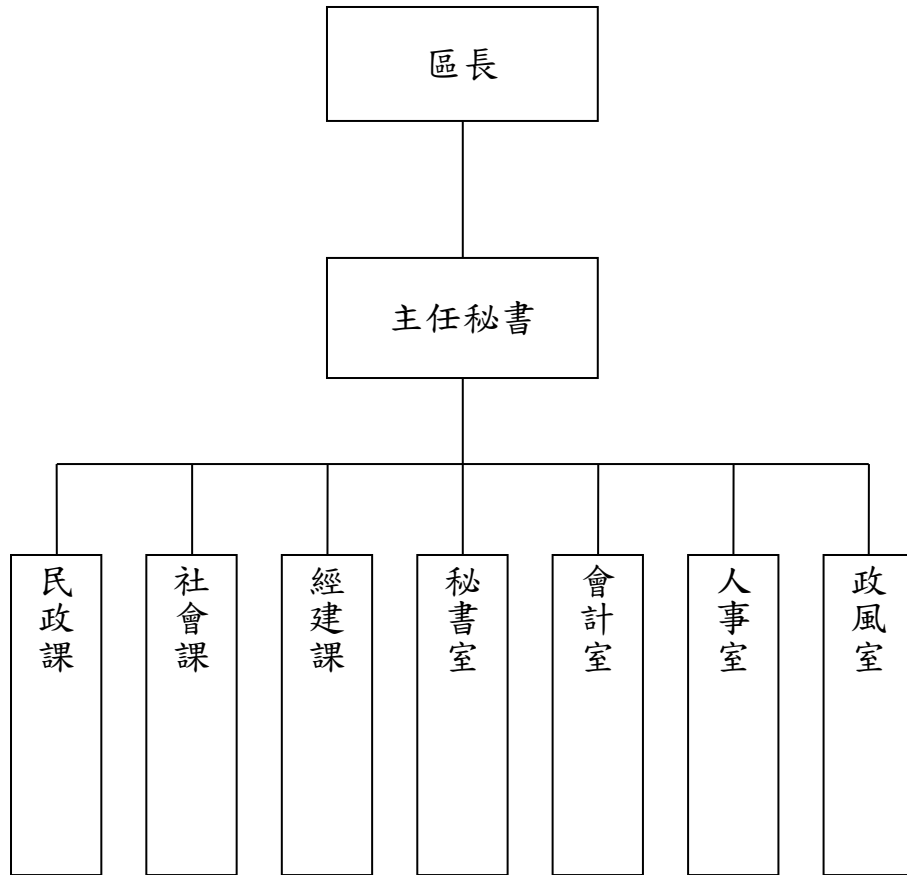


表3-2 區公所編制

年底別	總計	區長	副區長	主任秘書	秘書	視導	課長	主任	技士	課員	技佐
民國100年 2011											
編制	41	1	-	1	1	-	4	-	4	11	1
現有	34	1	-	1	1	-	4	-	4	8	-
民國101年 2012											
編制	41	1	-	1	1	-	4	-	4	11	1
現有	40	1	-	1	1	-	4	-	4	10	1
民國102年 2013											
編制	41	1	-	1	1	-	4	-	4	11	1
現有	39	1	-	1	1	-	4	-	4	11	1
民國103年 2014											
編制	41	1	-	1	1	-	4	-	4	11	1
現有	36	1	-	1	1	-	3	-	4	11	1
民國104年 2015											
編制	41	1	-	1	1	-	4	-	4	11	1
現有	37	1	-	1	1	-	4	-	4	10	1
民國105年 2016											
編制	41	1	-	1	1	-	4	-	4	11	1
現有	36	1	-	1	1	-	4	-	3	11	1
民國106年 2017											
編制	41	1	-	1	1	-	4	-	4	11	1
現有	38	1	-	1	1	-	4	-	4	11	1
民國107年 2018											
編制	41	1	-	1	1	-	4	-	4	11	1
現有	38	1	-	1	1	-	4	-	4	11	1
民國108年 2019											
編制	39	1	-	1	1	-	3	1	4	11	1
現有	37	1	-	1	1	-	2	1	4	11	1
民國109年 2020											
編制	39	1	-	1	1	-	3	1	4	11	1
現有	37	1	-	1	1	-	3	1	4	9	1
民國110年 2021											
編制	39	1	-	1	1	-	3	1	4	11	1
現有	38	1	-	1	1	-	3	1	4	10	1

資料來源：本所人事室

# 及現有員額

單位：人

辦事員	書記	會計室			人事室			政風室主任	調解會秘書	里幹事	獸醫
		主任	會計員	佐理員	主任	人事管理員	助理員				
3	2	1	-	-	1	-	-	1	-	10	-
1	1	1	-	-	1	-	-	1	-	10	-
3	2	1	-	-	1	-	-	1	-	10	-
3	2	1	-	-	1	-	-	1	-	10	-
3	2	1	-	-	1	-	-	1	-	10	-
3	-	1	-	-	1	-	-	1	-	10	-
3	2	1	-	-	1	-	-	1	-	10	-
2	-	1	-	-	1	-	-	1	-	9	-
3	2	1	-	-	1	-	-	1	-	10	-
2	-	1	-	-	1	-	-	1	-	10	-
3	2	1	-	-	1	-	-	1	-	10	-
2	-	1	-	-	1	-	-	1	-	9	-
3	2	1	-	-	1	-	-	1	-	10	-
2	-	1	-	-	1	-	-	1	-	10	-
3	2	1	-	-	1	-	-	1	-	10	-
3	-	1	-	-	1	-	-	-	-	10	-
3	1	1	-	-	1	-	-	1	-	9	-
3	-	1	-	-	1	-	-	1	-	9	-
3	1	1	-	-	1	-	-	-	-	9	-
3	1	1	-	-	1	-	-	1	-	9	-
3	1	1	-	-	1	-	-	-	-	9	-
3	1	1	-	-	1	-	-	1	-	9	-

表 3-3 區公所員工按

年底及性別	總計	職等別					
		簡薦委任(派)人員					
		合計	簡任(派)	薦任(派)	委任(派)	約僱人員	
民國100年	2011	70	36	-	26	8	2
	男	22	14	-	8	5	1
	女	48	22	-	18	3	1
民國101年	2012	77	43	-	27	13	3
	男	28	18	-	10	7	1
	女	49	25	-	17	6	2
民國102年	2013	72	42	-	25	14	3
	男	27	19	-	10	8	1
	女	45	23	-	15	6	2
民國103年	2014	69	39	-	22	14	3
	男	23	15	-	6	8	1
	女	46	24	-	16	6	2
民國104年	2015	66	40	-	22	15	3
	男	23	15	-	7	7	1
	女	43	25	-	15	8	2
民國105年	2016	59	39	-	22	14	3
	男	21	15	-	7	7	1
	女	38	24	-	15	7	2
民國106年	2017	49	41	-	25	13	3
	男	20	18	-	11	6	1
	女	29	23	-	14	7	2
民國107年	2018	50	41	-	24	14	3
	男	20	18	-	11	6	1
	女	30	23	-	13	8	2
民國108年	2019	49	40	-	21	16	3
	男	21	19	-	10	8	1
	女	28	21	-	11	8	2
民國109年	2020	49	40	-	21	16	3
	男	22	20	-	10	9	1
	女	27	20	-	11	7	2
民國110年	2021	49	41	-	9	9	1
	男	21	19	-	20	18	3
	女	28	22	-	11	9	2

資料來源：本所人事室

# 職等別及性別分

單位：人

職工別				
合計	技工	駕駛	工友	臨時人員
17	2	-	3	12
4	1	-	1	2
13	1	-	2	10
17	2	-	3	12
5	1	-	1	3
12	1	-	2	9
15	2	1	2	10
4	1	1	-	2
11	1	-	2	8
15	2	1	2	10
4	1	1	-	2
11	1	-	2	8
13	2	1	2	8
4	1	1	-	2
9	1	-	2	6
10	2	1	1	6
3	1	1	-	1
7	1	-	1	5
8	2	1	1	4
2	1	1	-	-
6	1	-	1	4
9	2	1	1	5
2	1	1	-	-
7	1	-	1	5
9	2	1	1	5
2	1	1	-	-
7	1	-	1	5
8	2	1	1	4
2	1	1	-	-
6	1	-	1	4

表 3-4 區公所現有

年底及性別		總計	平均年齡	24歲以下	25-29歲	30-34歲
民國100年	2011	34	44	-	-	5
	男	13	44	-	-	4
	女	21	45	-	-	1
民國101年	2012	40	43	-	2	8
	男	17	44	-	-	5
	女	23	43	-	2	3
民國102年	2013	39	42	-	3	7
	男	18	41	-	1	5
	女	21	43	-	2	2
民國103年	2014	36	42	-	2	3
	男	14	40	-	1	1
	女	22	44	-	1	2
民國104年	2015	37	42	-	2	6
	男	14	40	-	-	3
	女	23	43	-	2	3
民國105年	2016	36	42	-	1	4
	男	14	40	-	-	1
	女	22	45	-	1	3
民國106年	2017	38	43	-	2	5
	男	17	41	-	1	2
	女	21	45	-	1	3
民國107年	2018	38	45	-	2	3
	男	17	43	-	1	1
	女	21	47	-	1	2
民國108年	2019	37	44	-	2	4
	男	18	43	-	1	2
	女	19	45	-	1	2
民國109年	2020	37	45	-	2	2
	男	19	43	-	2	1
	女	18	46	-	-	1
民國110年	2021	38	43	-	2	3
	男	18	43	-	1	2
	女	20	42	-	1	1

資料來源：本所人事室

## 職員數按年齡分

單位:人

35-39歲	40-44歲	45-49歲	50-54歲	55-59歲	60-64歲	65歲以上
2	7	13	5	2	-	-
-	1	5	2	1	-	-
2	6	8	3	1	-	-
3	7	10	6	4	-	-
1	1	4	5	1	-	-
2	6	6	1	3	-	-
5	7	6	10	1	-	-
3	1	3	5	-	-	-
2	6	3	5	1	-	-
9	8	6	7	1	-	-
7	1	3	1	-	-	-
2	7	3	6	1	-	-
6	8	7	8	-	-	-
4	3	3	1	-	-	-
2	5	4	7	-	-	-
9	5	8	8	1	-	-
7	3	2	1	-	-	-
2	2	6	7	1	-	-
5	8	7	11	-	-	-
3	6	1	4	-	-	-
2	2	6	7	-	-	-
6	6	9	8	4	-	-
4	4	3	4	-	-	-
2	2	6	4	4	-	-
6	6	8	6	5	-	-
3	6	1	4	1	-	-
3	-	7	2	4	-	-
10	5	9	4	5	-	-
4	5	3	2	2	-	-
6	-	6	2	3	-	-
8	9	5	8	3	-	-
4	6	3	2	-	-	-
4	3	2	6	3	-	-

表 3-5 區公所現有職

年底及性別		總計	研究所	
			博士	碩士
民國100年	2011	34	-	5
	男	13	-	3
	女	21	-	2
民國101年	2012	40	-	4
	男	17	-	2
	女	23	-	2
民國102年	2013	39	-	5
	男	18	-	3
	女	21	-	2
民國103年	2014	36	-	5
	男	14	-	2
	女	22	-	3
民國104年	2015	37	-	6
	男	14	-	3
	女	23	-	3
民國105年	2016	36	-	6
	男	14	-	3
	女	22	-	3
民國106年	2017	38	-	6
	男	17	-	5
	女	21	-	1
民國107年	2018	38	-	7
	男	17	-	5
	女	21	-	2
民國108年	2019	37	-	8
	男	18	-	4
	女	19	-	4
民國109年	2020	37	-	8
	男	19	-	3
	女	18	-	5
民國110年	2021	38	-	8
	男	18	-	4
	女	20	-	4

資料來源：本所人事室



# 員數按教育程度分

單位：人

大學畢業 (含軍警校有學位者)	專科畢業	高中(職)畢業	國(初)中以下
21	7	1	-
6	4	-	-
15	3	1	-
28	7	1	-
11	4	-	-
17	3	1	-
29	5	-	-
12	3	-	-
17	2	-	-
27	4	-	-
10	2	-	-
17	2	-	-
28	3	-	-
9	2	-	-
19	1	-	-
27	3	-	-
10	1	-	-
17	2	-	-
29	3	-	-
11	1	-	-
18	2	-	-
28	3	-	-
11	1	-	-
17	2	-	-
27	2	-	-
13	1	-	-
14	1	-	-
27	2	-	-
15	1	-	-
12	1	-	-
27	2	-	-
13	1	-	-
14	1	1	-

表 3-6 里長選舉

屆及里別	投票日期 年/月/日	選舉人數 (人)	候選人數(人)		
			計	男	女
第一屆里長 民國99年 2010	99/11/27	23,167	24	20	4
第二屆里長 民國103年 2014	103/11/29	23,513	17	16	1
第三屆里長 民國107年 2018	107/11/24	23,608	28	24	4
石安里	107/11/24	1,257	1	1	-
中路里	107/11/24	1,932	4	4	-
峰山里	107/11/24	1,213	2	2	-
港後里	107/11/24	2,057	3	3	-
崗山里	107/11/24	740	2	2	-
阿蓮里	107/11/24	4,704	2	1	1
清蓮里	107/11/24	2,557	3	2	1
和蓮里	107/11/24	2,232	3	2	1
青旗里	107/11/24	1,446	1	1	-
復安里	107/11/24	1,603	2	2	-
玉庫里	107/11/24	990	2	2	-
南蓮里	107/11/24	2,877	3	2	1

資料來源：中央選舉委員會。

# 概況

單位:日期、人、票、百分比

投票數(票)			當選人			投票數對選舉 人數比率(%)
計	有效	無效	姓名	年齡	性別	
17,651	16,853	798	--	--	--	76.19
16,187	14,743	1,444	--	--	--	68.84
17,982	17,293	689	--	--	--	76.17
878	772	106	李德仁	61	男	69.85
1,509	1,475	34	林永信	64	男	78.11
1,018	1,000	18	鄭鴻暉	56	男	83.92
1,612	1,565	47	鄭文能	61	男	78.37
637	615	22	戴順發	65	男	86.08
3,409	3,228	181	黃靖娟	46	女	72.47
1,926	1,857	69	陳伯溫	60	男	75.32
1,775	1,733	42	陳秀裡	60	女	79.53
1,059	992	67	陳文曉	61	男	73.24
1,254	1,200	54	何榮華	63	男	78.23
813	796	17	鄭明聰	58	男	82.12
2,092	2,060	32	林首相	57	男	72.7

表3-7 鄰長遴聘概況

單位：人

里別	里內現有鄰數	年底鄰長人數			未遴聘人數	本年異動(解遴聘)鄰長數		
		合計	男	女		合計	男	女
民國100年 2011	276	276	228	48	-	33	18	15
民國101年 2012	276	276	228	48	-	2	2	-
民國102年 2013	276	276	224	52	-	14	10	4
民國103年 2014	276	276	218	58	-	12	6	6
民國104年 2015	275	275	215	60	-	7	5	2
民國105年 2016	275	275	206	69	-	18	7	11
民國106年 2017	275	275	201	74	-	9	2	7
民國107年 2018	275	276	198	78	-	5	1	4
民國108年 2019	275	275	198	77	-	3	1	2
民國109年 2020	275	275	199	76	-	7	4	3
民國110年 2021	275	275	197	78	-	6	2	4
石安里	21	21	13	8	-	-	-	1
中路里	27	27	19	8	-	-	-	-
峰山里	20	21	19	2	-	-	1	-
港後里	19	19	16	3	-	-	1	2
崗山里	9	9	7	2	-	-	-	-
阿蓮里	50	50	34	16	-	-	-	-
清蓮里	28	28	15	13	-	-	-	1
和蓮里	25	25	21	4	-	-	-	-
青旗里	20	20	14	6	-	-	-	-
復安里	19	19	15	4	-	-	-	-
玉庫里	10	10	7	3	-	-	-	-
南蓮里	27	27	18	9	-	-	-	-

資料來源：本所民政課

表3-8 鄰長異動概況

單位：人

月底別	現有鄰數	當年底實有鄰長數	當年底實有鄰長數與現有鄰長數不符原因						當年行政區域調整增加鄰數	備註
			合計	空鄰	遷出未補聘	死亡未補聘	任期屆滿未鄰聘	其他		
民國100年 2011	276	276	-	-	-	-	-	-	-	
民國101年 2012	276	276	-	-	-	-	-	-	-	
民國102年 2013	276	276	-	-	-	-	-	-	-	
民國103年 2014	276	276	-	-	-	-	-	-	-	
民國104年 2015	275	275	-	-	-	-	-	-	-1	7月減少一鄰
民國105年 2016	275	275	-	-	-	-	-	-	-	
民國106年 2017	275	275	-	-	-	-	-	-	-	
民國107年 2018	275	275	-	-	-	-	-	-	-	
民國108年 2019	275	275	-	-	-	-	-	-	-	
民國109年 2020	275	275	-	-	-	-	-	-	-	
民國110年 2021	275	275	-	-	-	-	-	-	-	
1月	275	275	-	-	-	-	-	-	-	
2月	275	275	-	-	-	-	-	-	-	
3月	275	275	-	-	-	-	-	-	-	
4月	275	275	-	-	-	-	-	-	-	
5月	275	275	-	-	-	-	-	-	-	
6月	275	275	-	-	-	-	-	-	-	
7月	275	275	-	-	-	-	-	-	-	
8月	275	275	-	-	-	-	-	-	-	
9月	275	275	-	-	-	-	-	-	-	
10月	275	275	-	-	-	-	-	-	-	
11月	275	275	-	-	-	-	-	-	-	
12月	275	275	-	-	-	-	-	-	-	

資料來源：本所民政課

## 肆、農林漁牧

表 4-1 耕地

年底別	總計	水田		
		合計		
民國100年 2011	3,027	908		
民國101年 2012	3,006	912		
民國102年 2013	2,995	898		
年底別	總計	合計	水田	
			小計	
民國103年 2014	1,889.63	1,885.43	919.82	
民國104年 2015	1,891.00	1,887.00	1,000.00	
民國105年 2016	1,889.00	1,886.00	1,012.00	
民國106年 2017	1,888.47	1,884.67	1,050.00	
民國107年 2018	1,887.73	1,883.93	1,045.78	
民國108年 2019	1,887.73	1,883.93	1,064.57	
民國109年 2020	1,887.73	1,887.73	1,062.08	
民國110年 2021	1,887.73	1,887.73	1,052.89	

資料來源：本所農業課。

# 面積

單位：公頃

			旱田		
兩期作	單期作				
	第一期作	第二期作			
908	-	-	2,119		
912	-	-	2,094		
898	-	-	2,097		
耕作地				長期休閒地	
短期耕作地			長期耕作地		
水稻	水稻以外之短期作	短期休閒			
-	149.71	770.11	965.61	4.20	
206.00	263.00	531.00	887.00	4.00	
241.00	226.00	545.00	874.00	3.00	
238.00	196.44	615.56	834.67	3.80	
258.88	197.21	589.69	838.15	3.80	
304.00	118.91	641.66	819.36	3.80	
250.40	171.43	640.25	825.65	-	
271.95	130.77	650.17	834.84	-	



表 4-2 稻米收穫

年底別	總計		水 稻					
			合計		稞稻(蓬萊)		硬秈稻(在來)	
	收穫面積	產量	收穫面積	產量	收穫面積	產量	收穫面積	產量
民國100年 2011	152.36	827	152.36	827	138.16	748	-	-
民國101年 2012	172.34	923	172.34	923	163.73	875	-	-
民國102年 2013	160.26	861	160.26	861	150.64	807	-	-
民國103年 2014	182.95	1,006	182.95	1,006	173.31	952	-	-
民國104年 2015	226.27	1,314	226.27	1,314	210.39	1,226	-	-
民國105年 2016	263.05	1,443	263.05	1,443	231.07	1,265	-	-
民國106年 2017	257.97	1,535	257.97	1,535	250.97	1,495	-	-
民國107年 2018	277.63	1,504	277.63	1,504	238.03	1,284	-	-
民國108年 2019	316.00	1,504	316.00	2,000	316.00	2,000	-	-
民國109年 2020	262.86	2,170	262.86	2,170	242.86	2,025	-	-
民國110年 2021	278.33	2,155	278.33	2,155	258.33	2,016	-	-

資料來源：行政院農業委員會、高雄市政府農業局

## 面積及生產量

單位：公頃、公噸

						陸稻	
軟秈稻(秈稻)		梗糯稻(圓糯)		秈糯稻(長糯)			
收穫面積	產量	收穫面積	產量	收穫面積	產量	收穫面積	產量
13.40	80	-	-	-	-	-	-
8.61	48	-	-	-	-	-	-
9.62	54	-	-	-	-	-	-
9.64	54	-	-	-	-	-	-
15.88	88	-	-	-	-	-	-
31.98	177	-	-	-	-	-	-
7.00	40	-	-	-	-	-	-
39.60	220	-	-	-	-	-	-
-	-	-	-	-	-	-	-
20.00	145	-	-	-	-	-	-
20.00	139	-	-	-	-	-	-

表 4-3 現有

年底別	總計	乳牛	馬
民國100年 2011	76,135	-	-
民國101年 2012	77,695	-	-
民國102年 2013	74,079	-	-
民國103年 2014	71,967	-	-
民國104年 2015	66,633	-	-
民國105年 2016	69,270	-	-
民國106年 2017	71,055	-	-
民國107年 2018	69,821	-	-
民國108年 2019	70,938	-	-
民國109年 2020	72,957	-	-
民國110年 2021	70,163	-	-

資料來源：行政院農業委員會

# 家畜數

單位：頭

豬	鹿	兔	羊
74,429	-	-	1,706
76,040	-	-	1,655
72,592	-	20	1,467
70,558	-	18	1,391
65,156	-	-	1,477
67,898	-	-	1,372
69,757	-	-	1,298
68,646	-	-	1,175
69,815	-	-	1,123
71,751	-	-	1,206
69,151	-	-	1,012

表 4-4 現有

年底別	雞		
	合計	蛋雞	肉雞
民國100年 2011	873	780	93
民國101年 2012	1,071	965	106
民國102年 2013	1,064	939	125
民國103年 2014	1,212	1,078	134
民國104年 2015	1,138	1,048	90
民國105年 2016	1,308	1,205	103
民國106年 2017	1,252	1,103	149
民國107年 2018	1,214	1,125	89
民國108年 2019	1,273	1,114	159
民國109年 2020	1,076	1,028	48
民國110年 2021	1,071	1,022	49

資料來源：高雄市政府農業局

## 家禽數量

單位：千隻

鴨			鵝	火雞	
合計	蛋鴨	肉鴨			
21	8	13	14	-	
49	4	45	22	-	
27	5	22	17	-	
42	4	38	17	-	
19	4	15	7	-	
26	4	22	16	-	
21	4	17	18	-	
13	3	9	31	-	
8	2	6	26	-	
4	-	4	12	-	
4	-	4	22	-	

表 4-5 漁戶數及

年底別	漁戶數(戶)						
	合計	遠洋	近海	沿岸	海面養殖	內陸漁撈	內陸養殖
民國 101 年 2012	95	14	2	4	1	-	74
民國 102 年 2013	97	13	1	6	1	-	76
民國 103 年 2014	103	13	1	4	1	-	84
民國 104 年 2015	102	13	1	7	-	-	81
民國 105 年 2016	102	13	1	7	2	-	79
民國 106 年 2017	95	13	1	3	2	-	76
民國 107 年 2018	89	13	-	-	-	-	76
民國 108 年 2019	95	13	-	6	-	-	76
民國 109 年 2020	59	13	-	3	-	-	43
民國 110 年 2021	25	13	-	3	-	-	9

資料來源：高雄市政府海洋局

## 漁戶人口數

單位：戶、人

漁戶人口數(人)

合計	遠洋	近海	沿岸	海面養殖	內陸漁撈	內陸養殖
224	56	2	8	1	-	157
233	52	4	24	2	-	151
242	52	4	16	2	-	168
247	52	4	28	-	-	163
246	52	4	28	3	-	159
275	38	2	9	6	-	220
225	33	-	-	-	-	192
256	35	-	16	-	-	205
153	34	-	8	-	-	112
65	34	-	8	-	-	23



#### 4-6 高雄市家畜屠宰頭數

單位：千隻

年底別	屠宰場所(年底)(所)		總計	牛				豬	羊
	電動	人工		合計	水牛	黃牛及雜種牛	乳牛		
民國102年 2013	-	-	109,157	-	-	-	-	108,227	930
民國103年 2014	-	-	102,730	-	-	-	-	101,877	853
民國104年 2015	-	-	104,144	3	-	3	-	103,562	579
民國105年 2016	-	-	97,628	9	-	9	-	97,131	488
民國106年 2017	-	-	100,236	4	-	4	-	99,408	824
民國107年 2018	-	-	101,556	4	-	4	-	100,822	730
民國108年 2019	-	-	101,383	1	-	1	-	100,946	436
民國109年 2020	-	-	107,461	31	-	31	-	107,036	394
民國110年 2021	-	-	104,709	6	-	6	-	103,947	756

資料來源：高雄市政府農業局

## 伍、工商業及區建設

表 5-1 營運中

年底別	總計	食品	飲料及菸草 製造業	紡織業	成衣及服飾品 製造業	皮革、毛皮及 其製品製造業
民國100年 2011	...	...	...	...	...	...
民國101年 2012	74	11	1	5	-	-
民國102年 2013	120	11	2	5	-	-
民國103年 2014	145	12	2	5	-	-
民國104年 2015	168	13	2	5	-	-
民國105年 2016	...	...	...	...	...	...
民國106年 2017	189	13	2	5	-	-
民國107年 2018	188	12	2	4	-	-
民國108年 2019	190	11	2	4	-	-
民國109年 2020	183	11	2	6	-	-
民國110年 2021	...	...	...	...	...	...

資料來源：經濟部統計處(註：100年、105年、110年因逢工商及服務業普查年停辦工廠校正暨營運調查，故無資料)

工廠家數

單位：家

木竹製品 製造業	紙漿、紙及 紙製品製造業	印刷及資料 儲存媒體 複製業	石油及煤製品 製造業	化學材料 製造業	化學製品 製造業	藥品及醫用化 學製品製造業	橡膠製品 製造業
...	...	...	...	...	...	...	...
1	1	1	-	1	2	-	4
2	2	1	-	1	3	-	7
2	2	1	-	1	3	-	11
2	2	1	-	1	3	-	11
...	...	...	...	...	...	...	...
4	2	1	-	1	4	-	11
4	2	1	-	1	4	-	11
4	3	-	-	1	4	-	11
4	2	1	-	1	4	-	11
...	...	...	...	...	...	...	...

表 5-1 營運中

年底別	塑膠製品 製造業	非金屬礦物 製品製造業	基本金屬 製造業	金屬製品 製造業	電子零 組件製造業	電腦、電子產 品及光學製品 製造業
民國100年 2011	...	...	...	...	...	...
民國101年 2012	2	1	2	28	1	1
民國102年 2013	2	2	2	61	2	1
民國103年 2014	4	3	2	73	2	1
民國104年 2015	3	4	2	88	3	1
民國105年 2016	...	...	...	...	...	...
民國106年 2017	6	4	2	99	3	2
民國107年 2018	6	4	2	99	3	2
民國108年 2019	7	4	1	98	1	2
民國109年 2020	5	4	2	94	3	1
民國110年 2021	...	...	...	...	...	...

資料來源：經濟部統計處(註：100年、105年、110年因逢工商及服務業普查年停辦工廠校正暨營運調查，故無資料)

工廠家數(續)

單位：家

電力設備 製造業	機械設備 製造業	汽車及其零件 製造業	其他運輸工 具及其零件 製造業	家具 製造業	其他 製造業	產業用機械設 備維修及安裝 業	非製造業
...	...	...	...	...	...	...	...
-	6	4	1	-	1	-	-
1	8	5	1	-	1	-	-
2	9	6	2	1	1	-	-
2	12	8	2	2	1	-	-
...	...	...	...	...	...	...	...
3	16	8	1	1	1	-	-
3	17	8	1	1	1	-	-
5	22	5	1	3	1	-	-
3	18	8	1	2	-	-	-
...	...	...	...	...	...	...	...

表 5-2 自來水

年底別	人數 (人)	
	行政區域人數 (A)	供水區域人數
民國100年 2011	30,225	30,225
民國101年 2012	30,033	30,033
民國102年 2013	29,795	29,795
民國103年 2014	29,566	29,566
民國104年 2015	29,319	29,319
民國105年 2016	29,093	29,093
民國106年 2017	28,844	28,844
民國107年 2018	28,658	28,658
民國108年 2019	28,489	28,489
民國109年 2020	28,331	28,331
民國110年 2021	28,011	28,011

資料來源：臺灣省自來水公司第七區管理處

## 供水普及率

人數 (人)	供水普及率 B/A*100 (%)
實際供水人數 (B)	
27,154	89.84
27,071	90.14
26,967	90.51
26,885	90.93
27,036	92.21
26,953	92.64
26,855	93.10
27,122	94.64
27,411	96.22
27,362	96.58
27,067	96.63



# 陸、金融財稅

表6-1 歲入預決算

1.預算				
年度別	總 計	稅課收入	罰款及賠償收入	規費收入
民國100年 2011	1,490	-	-	1,360
民國101年 2012	3,640	-	-	3,440
民國102年 2013	737	-	-	340
民國103年 2014	4,961	-	-	60
民國104年 2015	630	-	-	33
民國105年 2016	2,001	-	-	33
民國106年 2017	1,549	-	-	20
民國107年 2018	2,789	-	-	30
民國108年 2019	43,346	-	-	30
民國109年 2020	3,600	-	-	40
民國110年 2021	14,272	-	-	40

資料來源：本所會計室

一按來源別分

1.預算

單位：新臺幣千元

財產收入	營業盈餘及事業收入	補助收入	捐獻及贈與收入	其他收入
80	-	-	-	50
-	-	-	-	200
-	-	347	-	50
10	-	4,641	-	250
-	-	347	-	250
25	-	1,693	-	250
-	-	1,499	-	30
30	-	2,669	-	60
36	-	43,180	-	100
90	-	1,320	2,000	150
82	-	12,000	2,000	150

表6-1 歲入預決算

2.決算				
年度別	總 計	稅課收入	罰款及賠償收入	規費收入
民國100年 2011	2,793	-	-	2,066
民國101年 2012	819	-	-	358
民國102年 2013	963	-	84	71
民國103年 2014	4,879	-	158	29
民國104年 2015	1,339	-	314	24
民國105年 2016	2,301	-	15	59
民國106年 2017	1,341	-	31	22
民國107年 2018	2,541	-	30	48
民國108年 2019	39,469	-	29	44
民國109年 2020	3,264	-	14	25
民國110年 2021	12,244	-	622	26

資料來源：本所會計室

一按來源別分(續)

2.決算

單位：新臺幣千元

財產收入	營業盈餘及事業收入	補助收入	捐獻及贈與收入	其他收入
-	-	-	-	727
-	-	-	-	461
5	-	347	-	456
116	-	4,120	-	456
64	-	347	-	590
30	-	1,693	-	504
77	-	1,030	-	181
54	-	2,216	-	193
83	-	39,086	-	227
186	-	1,219	1,624	196
162	-	9,597	1,677	160

表6-2 歲出預決算

1.預算					
年度別	總計	政權行使支出	行政支出	民政支出	財務支出
民國100年 2011	94,604	-	-	72,542	-
民國101年 2012	102,865	-	-	76,344	-
民國102年 2013	83,188	-	-	62,630	-
民國103年 2014	96,281	-	-	71,598	-
民國104年 2015	85,672	-	-	66,322	-
民國105年 2016	89,383	-	-	70,026	-
民國106年 2017	85,555	-	-	67,975	-
民國107年 2018	92,287	-	-	68,177	-
民國108年 2019	138,136	-	-	69,137	-
民國109年 2020	92,549	-	-	75,009	-
民國110年 2021	102,176	-	-	85,754	-

資料來源：本所會計室

一按政事別分

1.預算

單位：新臺幣千元

教育支出	文化支出	農業支出	工業支出	交通支出
-	-	-	-	9,359
-	-	-	-	10,351
-	-	-	-	7,000
-	-	-	-	12,780
-	-	-	-	7,840
-	-	-	-	5,550
-	-	-	-	7,056
-	-	-	-	5,833
-	-	-	-	55,396
-	-	-	-	6,490
-	-	-	-	4,740

表6-2 歲出預決算

1.預算

年度別	其他經濟服務支出	社會保險支出	社會救助支出	福利服務支出
民國100年 2011	-	-	-	-
民國101年 2012	-	-	-	-
民國102年 2013	-	-	-	-
民國103年 2014	-	-	-	-
民國104年 2015	-	-	-	-
民國105年 2016	-	-	-	-
民國106年 2017	-	-	-	-
民國107年 2018	-	-	-	-
民國108年 2019	-	-	-	-
民國109年 2020	-	-	-	-
民國110年 2021	-	-	-	-

資料來源：本所會計室



一按政事別分(續1)

1.預算		單位：新臺幣千元		
社區發展支出	環境保護支出	退休撫卹給付支出	第二預備金	其他支出
-	-	7,723	-	4,980
-	-	8,230	-	7,940
-	-	8,148	-	5,410
-	-	8,800	-	3,103
-	-	9,085	-	2,425
-	-	10,985	-	2,822
-	-	9,085	-	1,439
-	-	10,591	-	7,686
-	-	9,344	-	4,259
-	-	9,292	-	1,758
-	-	9,339	-	2,343

表6-2 歲出預決算

2.決算					
年度別	總計	政權行使支出	行政支出	民政支出	財務支出
民國100年 2011	82,677	-	-	63,067	-
民國101年 2012	90,091	-	-	70,650	-
民國102年 2013	80,065	-	-	60,700	-
民國103年 2014	94,339	-	-	70,685	-
民國104年 2015	84,114	-	-	65,318	-
民國105年 2016	86,936	-	-	68,703	-
民國106年 2017	81,961	-	-	66,108	-
民國107年 2018	90,265	-	-	66,792	-
民國108年 2019	132,462	-	-	68,389	-
民國109年 2020	90,276	-	-	73,627	-
民國110年 2021	98,087	-	-	82,116	-

資料來源：本所會計室

一按政事別分(續2)

2.決算				單位：新臺幣千元
教育支出	文化支出	農業支出	工業支出	交通支出
-	-	-	-	8,616
-	-	-	-	7,346
-	-	-	-	5,852
-	-	-	-	11,751
-	-	-	-	7,315
-	-	-	-	4,426
-	-	-	-	5,329
-	-	-	-	5,196
-	-	-	-	50,470
-	-	-	-	5,599
-	-	-	-	4,289

表6-2 歲出預決算

2.決算

年度別	其他經濟服務支出	社會保險支出	社會救助支出	福利服務支出
民國100年 2011	-	-	-	-
民國101年 2012	-	-	-	-
民國102年 2013	-	-	-	-
民國103年 2014	-	-	-	-
民國104年 2015	-	-	-	-
民國105年 2016	-	-	-	-
民國106年 2017	-	-	-	-
民國107年 2018	-	-	-	-
民國108年 2019	-	-	-	-
民國109年 2020	-	-	-	-
民國110年 2021	-	-	-	-

資料來源：本所會計室

一按政事別分(續完)

2.決算		單位：新臺幣千元		
社區發展支出	環境保護支出	退休撫卹給付支出	第二預備金	其他支出
-	-	7,723	-	3,271
-	-	8,230	-	3,865
-	-	8,148	-	5,365
-	-	8,800	-	3,103
-	-	9,085	-	2,396
-	-	10,985	-	2,822
-	-	9,085	-	1,439
-	-	10,591	-	7,686
-	-	9,344	-	4,259
-	-	9,292	-	1,758
-	-	9,339	-	2,343

表6-3 區公所經費預決算

年度別	類別	總計	行政管理	業務管理
民國100年 2011	預算數	94,604	52,944	19,598
	決算數	82,677	45,428	17,639
民國101年 2012	預算數	102,865	50,913	17,931
	決算數	90,091	47,749	16,506
民國102年 2013	預算數	83,188	44,342	18,288
	決算數	80,065	43,664	17,036
民國103年 2014	預算數	96,281	45,942	25,656
	決算數	94,339	45,810	24,875
民國104年 2015	預算數	85,672	46,814	19,508
	決算數	84,114	46,445	18,873
民國105年 2016	預算數	89,383	46,975	23,051
	決算數	86,936	46,604	22,099
民國106年 2017	預算數	85,555	46,129	21,846
	決算數	81,961	45,216	20,892
民國107年 2018	預算數	92,287	46,112	22,065
	決算數	90,265	45,656	21,136
民國108年 2019	預算數	138,136	46,318	22,819
	決算數	132,462	46,075	22,314
民國109年 2020	預算數	92,549	47,806	27,203
	決算數	90,276	47,632	25,995
民國110年 2021	預算數	102,176	47,587	38,167
	決算數	98,087	47,502	34,614

資料來源：本所會計室

數額—按工作計畫別分

單位：新臺幣千元

公園綠地與道路養護	小型工程	退撫金	天然災害準備金	公務人員待遇福利
9,359	-	7,723	4,000	980
8,616	-	7,723	2,291	980
10,351	7,500	8,230	6,920	1,020
7,346	6,395	8,230	2,845	1,020
-	7,000	8,148	998	4,412
-	5,852	8,148	953	4,412
-	12,780	8,800	898	2,205
-	11,751	8,800	898	2,205
-	7,840	9,085	1,803	622
-	7,315	9,085	1,774	622
-	5,550	10,985	2,243	579
-	4,426	10,985	2,243	579
-	7,056	9,085	635	804
-	5,329	9,085	635	804
-	5,833	10,591	4,531	3,155
-	5,196	10,591	4,531	3,155
-	55,396	9,344	1,699	2,560
-	50,470	9,344	1,699	2,560
-	6,490	9,292	1,420	338
-	5,599	9,292	1,420	338
-	4,740	9,339	1,941	402
-	4,289	9,339	1,941	402

表6-4 區公所經費預決算

年度別	類別	總計	人事費	業務費
民國100年 2011	預算數	94,604	53,179	20,891
	決算數	82,677	46,951	17,738
民國101年 2012	預算數	102,865	49,969	19,590
	決算數	90,091	47,259	18,131
民國102年 2013	預算數	83,188	48,287	11,601
	決算數	80,065	48,287	10,004
民國103年 2014	預算數	96,281	49,016	13,736
	決算數	94,339	49,016	13,622
民國104年 2015	預算數	85,672	47,826	14,094
	決算數	84,114	47,624	13,299
民國105年 2016	預算數	89,383	49,821	17,560
	決算數	86,936	49,820	16,290
民國106年 2017	預算數	85,555	47,421	20,173
	決算數	81,961	46,973	19,257
民國107年 2018	預算數	92,287	51,447	19,931
	決算數	90,265	51,447	19,118
民國108年 2019	預算數	138,136	49,796	22,354
	決算數	132,462	49,796	21,510
民國109年 2020	預算數	92,549	49,373	22,389
	決算數	90,276	49,373	21,832
民國110年 2021	預算數	102,176	49,766	22,063
	決算數	98,087	49,700	21,765

資料來源：本所會計室



## 數額—按用途別科目分

單位：新臺幣千元

獎補助費 (經常門)	債務費	預備金 (經常門)	設備及投資	獎補助費 (資本門)	預備金 (資本門)
14,886	-	100	5,548	-	-
14,180	-	-	3,808	-	-
15,260	-	100	17,946	-	-
14,836	-	-	9,865	-	-
15,194	-	-	8,106	-	-
14,866	-	-	6,908	-	-
15,149	-	-	18,380	-	-
14,876	-	-	16,825	-	-
14,171	-	-	9,581	-	-
14,135	-	-	9,056	-	-
14,165	-	-	7,837	-	-
14,113	-	-	6,713	-	-
8,608	-	-	9,353	-	-
8,576	-	-	7,155	-	-
7,526	-	-	13,383	-	-
7,510	-	-	12,190	-	-
7,526	-	-	58,460	-	-
7,511	-	-	53,645	-	-
6,700	-	-	14,087	-	-
6,676	-	-	12,395	-	-
6,694	-	-	23,653	-	-
6,669	-	-	19,953	-	-

# 柒、教育文化

表 7-1 境內國民

學年度及學校別	校數 (所)	教師數(人)			職員數(人)			班級數(班)			
		合計	男	女	合計	男	女	合計	七年級	八年級	九年級
100學年度 SY2011	1	88	33	55	11	4	7	42	12	14	16
101學年度 SY2012	1	94	34	60	10	3	7	41	14	13	14
102學年度 SY2013	1	90	32	58	10	3	7	39	12	15	12
103學年度 SY2014	1	93	34	59	10	3	7	39	12	12	15
104學年度 SY2015	1	86	31	55	10	4	6	34	10	12	12
105學年度 SY2016	1	76	29	47	10	4	6	31	8	9	14
106學年度 SY2017	1	72	25	47	10	5	5	27	8	8	11
107學年度 SY2018	1	73	25	48	10	5	5	27	9	9	9
108學年度 SY2019	1	72	23	49	9	4	5	27	8	9	10
109學年度 SY2020	1	71	24	47	9	3	6	27	8	8	11
110學年度 SY2021	1	70	24	46	9	2	7	25	7	8	10
市立阿蓮國中	1	70	24	46	9	2	7	25	7	8	10

資料來源：教育部

## 中學概況

學生數(人)									上學年度畢業生數(人)		
合計			七年級		八年級		九年級				
計	男	女	男	女	男	女	男	女	合計	男	女
1,253	664	589	187	166	213	193	264	230	492	246	246
1,165	614	551	214	191	188	166	212	194	486	257	229
1,093	582	511	186	159	211	189	185	163	399	208	191
1,081	563	518	167	167	184	159	212	192	343	183	160
934	486	448	136	129	168	166	182	153	402	211	191
822	425	397	123	106	136	126	166	165	331	179	152
709	373	336	114	104	121	110	138	122	326	162	164
693	372	321	137	110	114	102	121	109	258	137	121
679	358	321	111	107	133	109	114	105	224	116	108
671	360	311	114	95	112	105	134	111	218	113	105
610	313	297	88	95	110	96	115	106	243	134	109
610	313	297	88	95	110	96	115	106	243	134	109

表 7-2 境內國民

學年度及學校別	校數(所)	教師數(人)			職員數(人)		
		合計	男	女	合計	男	女
100學年度 SY2011	3	130	55	75	10	-	10
101學年度 SY2012	3	126	51	75	9	-	9
102學年度 SY2013	3	127	50	77	9	-	9
103學年度 SY 2014	3	131	52	79	10	-	10
104學年度 SY2015	3	123	49	74	11	-	11
105學年度 SY2016	3	112	45	67	12	-	12
106學年度 SY2017	3	110	47	63	12	1	11
107學年度 SY2018	3	101	45	61	11	1	10
108學年度 SY2019	3	105	44	61	10	1	9
109學年度 SY2020	3	100	44	56	11	1	10
110學年度 SY2021	3	101	40	61	11	2	9
市立阿蓮國小	1	75	28	47	5	-	5
市立中路國小	1	14	7	7	3	1	2
市立復安國小	1	12	5	7	3	1	2

資料來源：教育部

## 小學概況

班級數(班)						
合計	一年級	二年級	三年級	四年級	五年級	六年級
79	11	12	14	13	14	15
75	12	11	13	12	13	14
73	11	12	12	12	13	13
70	11	11	12	11	12	13
65	10	11	11	10	11	12
62	9	9	10	11	12	11
60	9	9	9	10	11	12
58	11	9	8	9	10	11
56	9	11	8	8	10	10
55	9	9	10	8	9	10
56	10	9	9	10	9	9
43	8	7	7	7	7	7
7	1	1	1	2	1	1
6	1	1	1	1	1	1

表 7-2 境內國民

學年度及學校別	學生數 (人)						
	合計			一年級		二年級	
	計	男	女	男	女	男	女
100學年度 SY2011	1,904	972	932	121	116	132	131
101學年度 SY2012	1,739	910	829	141	111	122	114
102學年度 SY2013	1,607	834	773	125	114	139	107
103學年度 SY2014	1,496	788	708	125	105	122	115
104學年度 SY2015	1,396	723	673	96	108	121	105
105學年度 SY2016	1,333	691	642	96	94	96	106
106學年度 SY2017	1,286	664	622	89	102	96	92
107學年度 SY2018	1,222	618	604	116	96	104	94
108學年度 SY2019	1,224	604	620	99	105	115	122
109學年度 SY2020	1,198	590	608	103	95	101	103
110學年度 SY2021	1,222	618	604	116	96	104	94
市立阿蓮國小	992	499	493	101	82	79	79
市立中路國小	135	73	62	8	8	15	9
市立復安國小	95	46	49	7	6	10	6

資料來源：教育部

## 小學概況(續)

學生數 (人)								上學年度畢業生數(人)		
三年級		四年級		五年級		六年級		合計	男	女
男	女	男	女	男	女	男	女			
145	145	173	174	185	165	216	201	358	182	176
134	124	150	144	172	172	191	164	421	215	206
118	112	131	124	148	143	173	173	355	190	165
138	108	119	112	131	127	153	141	346	173	173
121	116	138	108	117	112	130	124	293	153	140
122	105	119	115	142	110	116	112	254	130	124
96	104	123	103	120	110	140	111	230	119	111
105	106	116	119	86	99	91	90	196	96	100
84	102	91	93	94	100	121	98	228	120	108
114	118	86	101	92	91	94	100	219	121	98
105	106	116	119	86	99	91	90	196	96	100
84	85	92	93	71	79	72	75	165	78	87
14	12	18	13	9	11	9	9	22	13	9
7	9	6	13	6	9	10	6	9	5	4



捌、衛 生

表 8-1 醫療機構及其他醫事

年底別	總計	西醫師	中醫師	牙醫師	藥師	藥劑生
民國100年 2011	118	17	3	4	20	6
民國101年 2012	112	17	3	4	19	6
民國102年 2013	117	17	3	4	21	7
民國103年 2014	117	16	3	4	23	6
民國104年 2015	114	14	3	4	23	6
民國105年 2016	115	15	3	4	25	7
民國106年 2017	111	16	3	4	24	6
民國107年 2018	106	14	3	4	24	5
民國108年 2019	109	12	3	4	23	4
民國109年 2020	99	13	3	4	22	4
民國110年 2021	97	11	3	4	21	4

資料來源：衛生福利部

# 機構開(執)業醫事人員數

單位：人

醫事檢驗師	醫事檢驗生	醫事放射師	醫事放射士	護理師	護士	助產師
3	-	2	1	32	20	-
2	-	1	1	30	20	-
1	-	2	-	31	22	-
1	-	2	-	31	23	-
1	-	2	-	33	20	-
1	-	2	-	30	20	-
1	-	2	-	28	19	-
1	-	2	-	25	19	-
1	-	2	-	27	19	-
-	-	1	-	25	18	-
-	-	1	-	25	18	-

表 8-1 醫療機構及其他醫事

年底別	助產士	鑲牙生	營養師	物理治療師	物理治療生	職能治療師
民國100年 2011	-	-	2	3	2	2
民國101年 2012	-	-	2	3	2	1
民國102年 2013	-	-	2	3	2	1
民國103年 2014	-	-	2	2	2	1
民國104年 2015	-	-	2	2	2	1
民國105年 2016	-	-	2	2	2	1
民國106年 2017	-	-	2	2	2	1
民國107年 2018	-	-	2	2	2	1
民國108年 2019	-	-	2	2	3	1
民國109年 2020	-	-	2	-	1	-
民國110年 2021	-	-	2	-	1	-

資料來源：衛生福利部

機構開(執)業醫事人員數(續)

單位：人

職能治療生	臨床心理師	諮商心理師	呼吸治療師	語言治療師	聽力師	牙體技術師	牙體技術生	驗光師	驗光生
1	-	-	-	-	-	-	-	-	-
1	-	-	-	-	-	-	-	-	-
1	-	-	-	-	-	-	-	-	-
1	-	-	-	-	-	-	-	-	-
1	-	-	-	-	-	-	-	-	-
1	-	-	-	-	-	-	-	-	-
1	-	1	-	-	-	-	-	-	-
1	-	1	-	-	-	-	-	4	-
-	-	1	-	-	-	-	-	4	1
-	-	1	-	-	-	-	-	4	2

表8-2 公私立醫療

年底別	醫療院所 家數合計	醫院 家數	診所 家數	醫療院所 病床數	醫院開放病床數			
					合計	一般病床		
						急性病床		
						急性一般病床	精神急性一般病床	
民國100年 2011	21	2	19	76	40	40	-	-
民國101年 2012	22	1	21	58	20	20	-	-
民國102年 2013	21	1	20	51	20	20	-	-
民國103年 2014	20	1	19	53	20	20	-	-
民國104年 2015	18	1	17	51	20	20	-	-
民國105年 2016	18	1	17	52	20	20	-	-
民國106年 2017	18	1	17	52	20	20	-	-
民國107年 2018	17	1	16	48	20	20	-	-
民國108年 2019	17	1	16	48	20	20	-	-
民國109年 2020	16	-	16	22	-	-	-	-
民國110年 2021	16	-	16	14	-	-	-	-

資料來源：衛生福利部。

# 機構數及病床數

單位：家、床、輛

## 醫院開放病床數

一般病床				特許病床	特殊病床		
慢性病床				國際醫療 病床	合計	加護病床	燒傷病床
慢性一般 病床	精神慢性一般 病床	慢性結核 病床	漢生病 病床				
-	-	-	-	-	10	-	-
-	-	-	-	-	6	-	-
-	-	-	-	-	6	-	-
-	-	-	-	-	6	-	-
-	-	-	-	-	6	-	-
-	-	-	-	-	6	-	-
-	-	-	-	-	6	-	-
-	-	-	-	-	6	-	-
-	-	-	-	-	6	-	-
-	-	-	-	-	-	-	-
-	-	-	-	-	-	-	-

表8-2 公私立醫療

年底別	醫院開放病床數				
	特殊病床				
	燒傷加護病床	嬰兒病床	急診觀察床	安寧病床	慢性呼吸照護病床
民國100年 2011	-	-	4	-	-
民國101年 2012	-	-	-	-	-
民國102年 2013	-	-	-	-	-
民國103年 2014	-	-	-	-	-
民國104年 2015	-	-	-	-	-
民國105年 2016	-	-	-	-	-
民國106年 2017	-	-	-	-	-
民國107年 2018	-	-	-	-	-
民國108年 2019	-	-	-	-	-
民國109年 2020	-	-	-	-	-
民國110年 2021	-	-	-	-	-

資料來源：衛生福利部。



機構數及病床數(續1)

單位：家、床、輛

醫院開放病床數

特殊病床

亞急性呼吸 照護病床	精神科 加護病床	普通 隔離病床	正壓 隔離病床	負壓 隔離病床	骨髓移植病 床	性侵害犯罪加 害人強制治療 病床	急性後期 照護病床
-	-	-	-	-	-	-	-
-	-	-	-	-	-	-	-
-	-	-	-	-	-	-	-
-	-	-	-	-	-	-	-
-	-	-	-	-	-	-	-
-	-	-	-	-	-	-	-
-	-	-	-	-	-	-	-
-	-	-	-	-	-	-	-
-	-	-	-	-	-	-	-
-	-	-	-	-	-	-	-
-	-	-	-	-	-	-	-
-	-	-	-	-	-	-	-
-	-	-	-	-	-	-	-
-	-	-	-	-	-	-	-
-	-	-	-	-	-	-	-
-	-	-	-	-	-	-	-
-	-	-	-	-	-	-	-
-	-	-	-	-	-	-	-
-	-	-	-	-	-	-	-

表8-2 公私立醫療

年底別	醫院開放病床數						精神科日間 照護人數 (人)	
	特殊病床							
	整合醫學急 診後送病床	手術恢復床	嬰兒床	血液透析床	腹膜透析床	其他		
民國100年 2011	-	-	-	-	-	-	6	-
民國101年 2012	-	-	-	-	-	-	6	-
民國102年 2013	-	-	-	-	-	-	6	-
民國103年 2014	-	-	-	-	-	-	6	-
民國104年 2015	-	-	-	-	-	-	6	-
民國105年 2016	-	-	-	-	-	-	6	-
民國106年 2017	-	-	-	-	-	-	6	-
民國107年 2018	-	-	-	-	-	-	6	-
民國108年 2019	-	-	-	-	-	-	6	-
民國109年 2020	-	-	-	-	-	-	-	-
民國110年 2021	-	-	-	-	-	-	-	-

資料來源：衛生福利部。

機構數及病床數(續完)

單位：家、床、輛

診所						醫院救護車(輛)
合計	觀察床	嬰兒床	血液透析床	腹膜透析床	產科病床	
26	26	-	-	-	-	-
32	32	-	-	-	-	-
25	25	-	-	-	-	-
27	27	-	-	-	-	-
25	25	-	-	-	-	-
26	26	-	-	-	-	-
26	26	-	-	-	-	-
22	22	-	-	-	-	-
22	22	-	-	-	-	-
22	22	-	-	-	-	-
22	22	-	-	-	-	-
14	14	-	-	-	-	-

表 8-3 藥商

年底別	合計	藥局	西藥販賣業	中藥販賣業
民國100年 2011	62	7	7	24
民國101年 2012	64	7	7	24
民國102年 2013	67	7	8	24
民國103年 2014	71	8	9	24
民國104年 2015	70	8	8	23
民國105年 2016	71	9	7	23
民國106年 2017	70	9	7	22
民國107年 2018	72	10	7	22
民國108年 2019	75	10	6	22
民國109年 2020	82	10	6	22
民國110年 2021	81	9	6	22

資料來源：高雄市政府衛生局

# 家數

單位：家

醫療器材販賣業	西藥製造業	中藥製造業	醫療器材製造業
23	1	-	-
25	1	-	-
27	1	-	-
29	1	-	-
30	1	-	-
31	1	-	-
31	1	-	-
32	1	-	-
36	1	-	-
42	1	-	1
42	1	-	1

# 玖、環境保護

表9-1 改善市容查報

年底別	總計	道路、水溝、下水道、橋樑、河川、堤防等公共設施之損壞事項	空氣及水源污染、噪音、工廠廢氣水妨害與其他妨害事項	廢棄物、廢土、水溝、下水道、公廁等之清理維護事項	違規廣告物查報事項
民國100年 2011	821	213	1	28	-
民國101年 2012	961	271	-	34	-
民國102年 2013	885	278	-	47	-
民國103年 2014	754	264	-	25	-
民國104年 2015	943	315	-	21	-
民國105年 2016	1,021	214	-	15	-
民國106年 2017	891	238	-	52	-
民國107年 2018	970	223	5	32	-
民國108年 2019	888	235	3	42	-
民國109年 2020	685	213	-	18	-
民國110年 2021	624	195	-	25	-

資料來源：本所民政課

## 有關案件執行情形

單位：件

交通號(標誌、標線之修復及移除 廢棄交通標誌事項	門牌、街道巷弄 名牌之維護事項	路燈、水電、電 信、瓦斯設施之 損壞修復事項	競選廣告物之改 善、移除事項	路霸檢舉通報事 項	其他有礙市容觀 瞻及妨害公共安 全事項
56	-	494	-	1	28
42	-	613	-	-	1
46	-	506	-	-	8
40	-	413	-	-	12
38	-	552	-	-	17
52	-	719	-	-	21
43	-	528	-	-	30
62	-	620	-	3	25
55	-	532	-	-	21
36	-	403	-	-	15
35	-	355	-	1	13



# 拾、社會福利

表 10-1 推行社區發

年(底)別	設置社區 生產建設基金 (個)	實際使用經費(元)		社區活動 中心 (幢) (年底)
		政府補助款	社區自籌款	
民國100年 2011	...	...	...	...
民國101年 2012	12	3,922,818	4,386,830	14
民國102年 2013	12	895,827	195,869	13
民國103年 2014	12	1,483,900	3,510,829	9
民國104年 2015	12	4,323,691	4,163,597	9
民國105年 2016	12	4,307,210	4,751,543	9
民國106年 2017	12	2,368,735	4,723,802	9
民國107年 2018	12	4,107,590	5,946,525	9
民國108年 2019	12	6,314,760	7,222,143	9
民國109年 2020	12	3,560,215	4,395,365	9
民國110年 2021	12	3,581,218	3,108,809	9
復安社區發展協會	1	-	333,248	1
石安社區發展協會	1	10,000	-	1
玉庫社區發展協會	1	40,000	10,950	1
峰山社區發展協會	1	46,000	657,890	1
崙港社區發展協會	1	1,450,000	500,000	1
中路社區發展協會	1	136,375	1,260,000	1
阿蓮社區發展協會	1	1,620,000	20,000	-
青旗社區發展協會	1	20,000	72,000	1
南蓮社區發展協會	1	97,612	129,000	1
清蓮社區發展協會	1	-	35,000	-
崗山社區發展協會	1	161,231	90,721	1
和蓮社區發展協會	1	-	-	-

資料來源：本所社會課

## 展工作成果

### 社區發展工作項目

辦理社區 幹部訓練 (人次)	辦理社區 觀摩 (人次)	社區長壽 俱樂部 (處) (年底)	社區媽媽 教室 (班) (年底)	社區守望 相助隊 (隊) (年底)
...	...	...	...	...
259	1,326	9	9	-
-	-	9	9	-
20	761	8	8	-
488	1,198	5	8	-
549	863	9	4	-
662	921	9	19	-
647	890	10	4	-
793	1,400	10	4	-
226	506	10	4	-
205	612	12	55	1
-	80	1	5	-
-	40	1	5	-
-	-	1	6	-
25	100	1	6	-
-	-	1	7	-
-	-	1	5	-
180	42	1	8	-
-	-	1	2	-
-	40	1	5	1
-	80	1	2	-
-	150	1	5	-
-	80	1	2	-

表 10-1 推行社區發

年(底)別	社區發展工作項目		
	社區民俗藝文 康樂班隊 (隊) (年底)	社區志願服務 (年底)	
		團隊 (隊)	志工數 (人)
民國100年 2011	...	...	...
民國101年 2012	4	6	362
民國102年 2013	4	6	362
民國103年 2014	3	4	177
民國104年 2015	1	8	307
民國105年 2016	6	10	314
民國106年 2017	11	10	347
民國107年 2018	7	9	349
民國108年 2019	7	10	360
民國109年 2020	7	8	312
民國110年 2021	22	25	536
復安社區發展協會	1	2	40
石安社區發展協會	1	2	42
玉庫社區發展協會	1	2	60
峰山社區發展協會	2	2	50
崙港社區發展協會	5	3	65
中路社區發展協會	1	2	40
阿蓮社區發展協會	5	3	80
青旗社區發展協會	1	1	20
南蓮社區發展協會	2	3	42
清蓮社區發展協會	1	2	42
崗山社區發展協會	1	2	35
和蓮社區發展協會	1	1	20

資料來源：本所社會課

## 展工作成果(續)

社區發展工作項目					
辦理社區照顧 關懷據點 (處) (年底)	社區圖書室 (處) (年底)	社區刊物 (期) (年底)	服務成果		
			福利服務或活動 (受益人次)	其他服務 (受益人次)	
...	...	...	...	...	...
3	4	4	22,241	30,313	
3	4	4	4,379	967	
4	4	-	4,766	17,136	
5	5	1	11,395	43,394	
5	4	-	19,461	10,507	
9	4	-	18,529	39,613	
6	2	-	20,481	38,238	
6	2	-	25,054	48,106	
7	1	1	13,329	22,949	
9	3	-	13,546	5,615	
-	-	-	-	80	
1	-	-	790	1,320	
1	-	-	856	420	
1	1	-	1,670	225	
2	1	-	2,340	1,220	
1	1	-	2,010	210	
1	-	-	2,620	1,100	
-	-	-	330	120	
1	-	-	1,620	500	
-	-	-	110	60	
1	-	-	1,120	130	
-	-	-	80	230	

表 10-2 社區發展協會會員人數

年底別	社區發展協會數 (個)	社區戶數 (戶)	社區人口數 (人)	理監事人數 (人)	社區發展協會會員數 (人)		
					合計	男	女
民國101年 2012	12	9,318	30,033	197	1,753	883	870
民國102年 2013	12	9,322	30,023	196	1,844	928	916
民國103年 2014	12	9,386	29,566	197	1,701	795	906
民國104年 2015	12	9,361	29,319	195	1,560	737	823
民國105年 2016	12	9,407	29,093	194	1,475	699	776
民國106年 2017	12	9,425	28,844	188	1,469	696	773
民國107年 2018	12	9,422	28,658	188	1,476	729	747
民國108年 2019	12	9,409	28,489	187	1,517	737	780
民國109年 2020	12	9,434	28,418	175	1,539	754	785
民國110年 2021	12	9,498	28,095	188	1,522	709	813

資料來源：高雄市政府社會局

表 10-3 社會

年(底)別	中低收入 老人生活 津貼	國民年金被保 險人所得未達 一定標準資格 認定	身心障礙者 生活補助		低收入戶 喪葬補助	
	申請人次	申請人次	發放人次	金額	發放人次	金額
民國100年 2011	196	378	6,552	26,036,760	2	20,000
民國101年 2012	202	411	6,216	29,657,160	4	40,000
民國102年 2013	205	65	6,084	29,134,800	10	100,000
民國103年 2014	188	491	6,144	29,402,400	5	50,000
民國104年 2015	183	20	6,204	29,881,200	5	50,000
民國105年 2016	182	16	6,072	30,360,408	10	100,000
民國106年 2017	181	407	6,005	26,707,404	10	100,000
民國107年 2018	229	427	6,168	30,068,172	5	50,000
民國108年 2019	223	415	6,432	31,395,912	10	172,000
民國109年 2020	235	443	6,253	31,411,773	4	80,000
民國110年 2021	287	464	6,312	31,715,328	6	120,000

資料來源：本所社會課

## 福利及救濟狀況

單位：人次；元

育兒津貼		急難救助		其他	
發放人次	金額	發放人次	金額	現金	實物
-	-	29	149,000	-	-
1,944	5,086,908	28	156,000	-	-
2,467	6,452,910	58	328,000	-	-
2,294	5,931,000	46	242,000	-	-
2,161	5,382,619	48	244,000	-	-
2,182	5,536,567	36	241,000	-	-
1,954	4,885,000	62	371,000	-	-
2,861	7,254,353	51	290,000	-	-
3,892	9,975,110	53	453,000	-	-
4,034	10,592,500	62	426,000	-	-
3,745	12,745,000	52	410,000	-	-



表10-4 遭受

年底別	災害種類	災害發生日期	受災人數(人)				
			臨時收容災民數	死亡(含無名屍)	失蹤	重傷	其他
民國100年 2011	-	-	-	-	-	-	-
民國101年 2012	-	-	-	-	-	-	-
民國102年 2013	-	-	-	-	-	-	-
民國103年 2014	-	-	-	-	-	-	-
民國104年 2015	-	-	-	-	-	-	-
民國105年 2016	風災	105.09.27	-	-	-	-	-
民國106年 2017	火災	106.06.01	-	-	-	-	-
民國107年 2018	水災	107.08.23	-	-	-	-	-
民國108年 2019	-	-	-	-	-	-	-
民國109年 2020	水災	109.05.19	-	-	-	-	-
民國109年 2020	水災	109.08.25	-	-	-	-	-
民國109年 2020	火災	109.11.10	-	1	-	-	-
民國110年 2021	水災	110.08.05	-	-	-	-	-

資料來源：本所社會課

備註：行政院106年專案加發40000元

## 災害救助情形

住屋毀損安遷救助		財務受損影響生計者		救助金額		
戶	人	戶	合計	現金(元)	實物	
-	-	-	-	-	-	-
-	-	-	-	-	-	-
-	-	-	-	-	-	-
-	-	-	-	-	-	-
-	-	-	-	-	-	-
-	-	2	70,000	70,000	-	-
1	1	-	20,000	20,000	-	-
-	-	14	165,000	165,000	-	-
-	-	-	-	-	-	-
-	-	3	45,000	45,000	-	-
-	-	3	45,000	45,000	-	-
-	-	-	20,000	20,000	-	-
-	-	3	45,000	45,000	-	-

表10-5辦理急

年底別	總計		死亡無力殮葬者		遭受意外傷害 或罹患重病 致生活陷於困境者		負家庭主要生計 責任且無法工作致 生活陷於困境者	
	救助人次	金額	救助人次	金額	救助人次	金額	救助人次	金額
民國100年 2011	29	149,000	9	62,000	19	82,000	-	-
民國101年 2012	28	156,000	8	65,000	20	91,000	-	-
民國102年 2013	58	328,000	29	218,000	27	104,000	2	600
民國103年 2014	46	242,000	22	156,000	21	79,000	3	7,000
民國104年 2015	48	244,000	21	148,000	22	85,000	5	11,000
民國105年 2016	36	241,000	23	180,000	13	61,000	-	-
民國106年 2017	62	371,000	38	275,000	24	96,000	-	-
民國107年 2018	53	290,000	25	177,000	28	113,000	-	-
民國108年 2019	53	453,000	25	286,000	28	167,000	-	-
民國109年 2020	62	426,000	24	236,000	38	190,000	-	-
民國110年 2021	52	410,000	27	28,200	25	128,000	-	-

資料來源：本所社會課

## 難救助概況

單位：人次；元

財產或存款 未能及時運用 致生活陷於困境者		其他遭遇 重大變故者		川資突然發生 困難者		無遺屬與 遺產埋葬者	
救助人次	金額	救助人次	金額	救助人次	金額	救助人次	金額
-	-	1	5,000	-	-	-	-
-	-	-	-	-	-	-	-
-	-	-	-	-	-	-	-
-	-	-	-	-	-	-	-
-	-	-	-	-	-	-	-
-	-	-	-	-	-	-	-
-	-	-	-	-	-	-	-
-	-	-	-	-	-	-	-
-	-	-	-	-	-	-	-
-	-	-	-	-	-	-	-

表10-6身心障

年底別	新舊制總計			領有舊制身心障礙手冊							
				總計	男	女	視覺障礙者		聽覺機能障礙者		
	總計	男	女				男	女	男	女	
民國100年 2011	...	...	...	...	...	...	...	...	...	...	...
民國101年 2012	...	...	...	...	...	...	...	...	...	...	...
民國102年 2013	1,469	829	640	1,167	651	516	44	45	42	55	
民國103年 2014	1,470	827	643	1,031	571	460	39	42	35	46	
民國104年 2015	1,531	863	668	848	462	383	34	37	19	35	
民國105年 2016	1,574	884	690	568	295	273	15	30	15	27	
民國106年 2017	1,837	1,059	778	399	210	189	24	16	28	15	
民國107年 2018	1,480	820	660	43	18	25	3	2	1	6	
民國108年 2019	1,517	849	668	-	-	-	-	-	-	-	
民國109年 2020	1,528	847	681	-	-	-	-	-	-	-	
民國110年 2021	1,550	864	686	-	-	-	-	-	-	-	

資料來源：高雄市政府社會局

# 礙人口一覽

單位：人

## 領有舊制身心障礙手冊

平衡機能 障礙者		聲音或 語言機能障礙者		肢體 障礙者		智能 障礙者		重要器官 失去功能者		顏面 損毀者	
男	女	男	女	男	女	男	女	男	女	男	女
...	...	...	...	...	...	...	...	...	...	...	...
...	...	...	...	...	...	...	...	...	...	...	...
5	1	11	7	243	184	72	61	95	72	6	-
3	-	11	6	223	167	66	55	75	63	6	-
2	-	9	4	204	155	42	31	63	55	6	-
2	-	7	2	142	124	14	8	51	45	5	-
1	-	5	3	102	93	2	7	24	29	1	-
-	-	-	-	9	6	1	2	2	3	1	-
-	-	-	-	-	-	-	-	-	-	-	-
-	-	-	-	-	-	-	-	-	-	-	-
-	-	-	-	-	-	-	-	-	-	-	-

表10-6身心障

年底別	領有舊制身心障礙手冊									
	植物人		失智症者		自閉症者		慢性精神病 患者		多重 障礙者	
	男	女	男	女	男	女	男	女	男	女
民國100年 2011	...	...	...	...	...	...	...	...	...	...
民國101年 2012	...	...	...	...	...	...	...	...	...	...
民國102年 2013	3	1	10	17	1	-	52	34	63	38
民國103年 2014	3	1	8	13	-	-	46	34	52	32
民國104年 2015	3	1	3	11	-	-	40	31	37	22
民國105年 2016	1	-	2	9	-	-	16	13	25	14
民國106年 2017	-	-	2	8	-	-	3	5	9	8
民國107年 2018	-	-	-	2	-	-	-	-	1	4
民國108年 2019	-	-	-	-	-	-	-	-	-	-
民國109年 2020	-	-	-	-	-	-	-	-	-	-
民國110年 2021	-	-	-	-	-	-	-	-	-	-

## 礙人口一覽(續1)

單位：人

領有舊制身心障礙手冊						領有新制身心障礙證明					
頑性(難治型) 癲癇症者		因罕見疾病而致 身心功能障礙者		其他		總計	男	女	神經系統構造及精 神心智功能		
男	女	男	女	男	女				男	女	
...	...	...	...	...	...	...	...	...	...	...	
...	...	...	...	...	...	...	...	...	...	...	
-	-	1	-	3	1	302	178	124	64	52	
-	-	1	-	3	1	439	256	183	84	70	
-	-	-	-	-	1	683	401	282	130	110	
-	-	-	-	-	1	1,006	589	417	194	163	
-	-	-	-	-	-	1,187	692	495	206	171	
-	-	-	-	-	-	1,437	802	635	218	192	
-	-	-	-	-	-	1,517	849	668	224	202	
-	-	-	-	-	-	1,528	847	681	228	215	
-	-	-	-	-	-	1,550	864	686	229	228	



表10-6身心障

年底別	領有新制身心障礙證明							
	眼、耳及相關構造與感官功能及疼痛		涉及聲音與語言構造及其功能		循環、造血、免疫與呼吸系統構造及其功能		消化、新陳代謝與內分泌系統相關構造及其功能	
	男	女	男	女	男	女	男	女
民國100年 2011	...	...	...	...	...	...	...	...
民國101年 2012	...	...	...	...	...	...	...	...
民國102年 2013	28	22	1	1	12	4	4	-
民國103年 2014	38	34	3	3	20	8	8	1
民國104年 2015	59	47	4	4	24	15	11	1
民國105年 2016	82	63	7	6	31	17	14	5
民國106年 2017	90	73	8	5	37	14	12	7
民國107年 2018	108	102	15	7	39	18	15	8
民國108年 2019	116	103	16	7	46	23	16	8
民國109年 2020	121	105	17	7	48	23	15	6
民國110年 2021	122	101	17	7	45	23	12	3

## 礙人口一覽(續完)

單位：人

領有新制身心障礙證明										身心障礙 人數占總 人口比率 (%)
泌尿與生殖系統相 關構造及其功能		神經、肌肉、骨骼 之移動相關構造及 其功能		皮膚與相關構造及 其功能		跨兩類別以上者		舊制轉換新制暫無 法歸類者		
男	女	男	女	男	女	男	女	男	女	
...	...	...	...	...	...	...	...	...	...	...
...	...	...	...	...	...	...	...	...	...	...
7	2	44	33	1	-	17	9	-	1	4.93%
16	10	59	38	1	-	27	19	-	-	4.97%
34	16	86	57	1	-	49	32	3	-	5.21%
45	30	150	86	1	-	62	47	3	-	5.41%
56	47	210	131	4	-	66	46	3	1	5.13%
69	65	262	190	5	-	69	52	2	1	5.16%
75	68	278	197	6	-	71	59	1	1	5.32%
74	69	267	193	6	-	70	62	1	1	5.39%
78	71	279	191	6	-	75	51	1	1	5.53%

表10-7低收入

年底別	總計		第一類	
	戶數	人數	戶數	人數
民國100年 2011	141	364	4	4
民國101年 2012	160	429	4	4
民國102年 2013	168	434	3	3
民國103年 2014	162	415	2	2
民國104年 2015	191	502	3	3
民國105年 2016	172	453	3	3
民國106年 2017	149	393	2	2
民國107年 2018	130	308	2	2
民國108年 2019	121	267	2	2
民國109年 2020	116	266	2	2
民國110年 2021	122	285	3	3

資料來源：高雄市政府社會局

# 戶人口數

單位：戶、人

第二類		第三類		第四類	
戶數	人數	戶數	人數	戶數	人數
45	105	68	176	24	79
56	124	26	72	74	229
54	120	44	101	67	210
53	108	38	87	69	218
55	104	33	71	100	324
53	94	22	50	94	306
43	76	14	34	90	281
42	64	16	36	70	206
55	86	10	24	54	155
61	107	14	40	39	117
63	112	11	29	45	141

表 10-8 區公所全民健保第一、五、六類保險對象統計

單位：人

年底別	第一類保險對象	第五類保險對象	第六類保險對象
	當年底在保人數	當年底在保人數	當年底在保人數
民國102年 2013	108	434	2,190
民國103年 2014	104	415	2,560
民國104年 2015	107	502	2,696
民國105年 2016	101	453	2,823
民國106年 2017	97	397	2,738
民國107年 2018	89	303	2,910
民國108年 2019	91	315	2,835
民國109年 2020	71	275	2,870
民國110年 2021	67	277	2,809

資料來源：本所民政課、社會課、秘書室

拾壹、其 他

表 11-1 辦理調解

年別	年底調解委員數 (人)	結案件數總計		
		合計	成立	不成立
民國100年 2011	9	126	84	42
民國101年 2012	9	135	80	55
民國102年 2013	9	121	89	32
民國103年 2014	9	114	84	30
民國104年 2015	9	129	104	25
民國105年 2016	9	116	86	30
民國106年 2017	9	131	91	40
民國107年 2018	9	163	135	28
民國108年 2019	9	151	131	20
民國109年 2020	9	144	123	21
民國110年 2021	9	117	93	24

資料來源：高雄市政府民政局

# 業務概況

單位：件

民事結案件數					
合計		債權、債務		營建工程	
成立	不成立	成立	不成立	成立	不成立
10	16	2	3	-	-
15	11	9	6	-	-
8	8	1	4	-	-
15	5	10	1	-	-
19	16	8	4	-	-
8	7	3	4	-	-
10	18	10	6	-	-
17	7	13	5	-	-
24	5	22	3	-	-
10	6	9	4	-	1
8	15	8	11	-	2



表 11-1 辦理調解

年別	民事結案件數			
	物權(房地產)		親屬(婚姻)	
	成立	不成立	成立	不成立
民國100年 2011	4	7	-	2
民國101年 2012	5	5	-	-
民國102年 2013	4	3	1	1
民國103年 2014	3	3	-	1
民國104年 2015	3	1	-	2
民國105年 2016	5	3	-	-
民國106年 2017	-	9	-	3
民國107年 2018	2	1	2	-
民國108年 2019	2	-	-	-
民國109年 2020	1	1	-	-
民國110年 2021	-	2	-	-

業務概況(續1)

單位：件

民事結案件數					
繼承		商事(公害)		其他	
成立	不成立	成立	不成立	成立	不成立
-	1	-	-	4	3
1	-	-	-	-	-
2	-	-	-	-	-
2	-	-	-	-	-
1	2	-	-	7	7
-	-	-	-	-	-
-	-	-	-	-	-
-	1	-	-	-	-
-	1	-	-	-	1
-	-	-	-	-	-
-	-	-	-	-	-

表 11-1 辦理調解

年別	刑事結案件數			
	計		傷害	
	成立	不成立	成立	不成立
民國100年 2011	74	26	72	25
民國101年 2012	65	44	65	42
民國102年 2013	81	24	78	23
民國103年 2014	69	25	67	24
民國104年 2015	85	9	79	9
民國105年 2016	78	23	76	19
民國106年 2017	81	22	75	18
民國107年 2018	118	21	115	20
民國108年 2019	107	15	106	12
民國109年 2020	113	15	106	11
民國110年 2021	2	-	-	-

## 業務概況(續2)

單位：件

刑事結案件數			
毀棄損壞		詐欺侵佔及竊盜	
成立	不成立	成立	不成立
1	-	-	1
-	2	-	-
-	-	1	-
-	-	2	1
-	-	1	-
-	-	1	2
1	1	4	-
-	1	-	-
1	2	-	1
2	-	2	2
-	-	-	-

表 11-1 辦理調解

年別	刑事結案件數			
	妨害婚姻及家庭		妨害風化	
	成立	不成立	成立	不成立
民國100年 2011	-	-	-	-
民國101年 2012	-	-	-	-
民國102年 2013	-	-	-	-
民國103年 2014	-	-	-	-
民國104年 2015	-	-	2	-
民國105年 2016	-	-	-	1
民國106年 2017	1	-	-	1
民國107年 2018	-	-	-	-
民國108年 2019	-	-	-	-
民國109年 2020	-	-	-	-
民國110年 2021	-	-	-	-

業務概況(續完)

單位：件

刑事結案件數					
妨害自由名譽信用及秘密			其他		
成立	不成立		成立	不成立	
-	-	-	1	-	-
-	-	-	-	-	-
1	-	-	1	-	1
-	-	-	-	-	-
1	-	-	2	-	-
-	-	-	1	-	1
-	-	2	-	-	-
1	-	-	2	-	-
-	-	-	-	-	-
1	-	-	2	-	2
1	-	-	-	-	-

表 11-2 調解委員

年底別	委員 總人數	性別		年齡				教育程度			
		男	女	未滿 40歲	40-50歲 未滿	50-60歲 未滿	60歲 以上	大專以上		高中 (職)	
民國100年 2011	9	6	3	-	-	2	7	1		4	
民國101年 2012	8	5	3	-	-	1	7	1		6	
民國102年 2013	9	6	3	-	-	1	8	1		5	
民國103年 2014	9	6	3	-	-	1	8	1		5	
年底別	委員 總人數	性別		年齡				教育程度			
		男	女	未滿 40歲	40-50歲 未滿	50-60歲 未滿	60歲 以上	研究所 (含)以上	大學 校院	專科 學校	高中 (職)
民國104年 2015	9	4	5	1	-	1	7	1	-	1	6
民國105年 2016	9	4	5	1	-	1	7	1	-	1	6
民國106年 2017	9	4	5	1	-	1	7	1	-	1	6
民國107年 2018	9	4	5	1	-	1	7	1	-	1	6
民國108年 2019	9	5	4	1	-	3	5	1	1	2	5
民國109年 2020	9	5	4	1	-	2	6	1	1	2	5
民國110年 2021	9	5	4	1	-	2	6	1	1	2	5

資料來源：本所民政課

# 會組織概況

單位：人

		行業				服務公職		委員年資			
國中	國小	農、林、 漁、牧業	製造業、 水電、 燃氣業及 營造業	商業	服務業 及其他	曾任 公職	未曾任 公職	未滿 4年	4-未滿 8年	8-未滿 16年	16年 以上
3	1	4	-	-	5	2	7	3	2	2	2
1	-	4	-	-	4	2	6	2	-	3	3
2	1	4	-	-	5	3	6	3	1	2	3
2	1	4	-	-	5	3	6	3	-	3	3

		行業				服務公職		委員年資			
國中	國小 (含) 以下	農、林、 漁、牧業	製造業、 水電、 燃氣業及 營造業	商業	服務業 及其他	曾任 公職	未曾任 公職	未滿 4年	4-未滿 8年	8-未滿 16年	16年 以上
-	1	3	-	-	6	3	6	3	2	2	2
-	1	3	-	-	6	3	6	3	2	2	2
-	1	3	-	-	6	3	6	2	3	2	2
-	1	3	-	-	6	3	6	2	3	2	2
-	-	3	-	-	6	5	4	3	2	4	-
-	-	3	-	-	6	5	4	3	2	4	-
-	-	3	-	-	6	4	5	3	1	5	-



表 11-3 神壇、

年底及里別	道教	佛教	三一(夏) 教	理教	軒轅教	天帝教	一貫道	天德聖教
民國100年 2011	24	18	-	-	-	-	1	-
民國101年 2012	24	18	-	-	-	-	1	-
民國102年 2013	25	18	-	-	-	-	1	-
民國103年 2014	26	18	-	-	-	-	1	-
民國104年 2015	26	18	-	-	-	-	1	-
民國105年 2016	26	18	-	-	-	-	1	-
民國106年 2017	26	18	-	-	-	-	1	-
民國107年 2018	26	18	-	-	-	-	1	-
民國108年 2019	27	18	-	-	-	-	1	-
民國109年 2020	26	18	-	-	-	-	1	-
民國110年 2021	26	18	-	-	-	-	1	-
石安里	4	-	-	-	-	-	-	-
中路里	1	-	-	-	-	-	-	-
峰山里	3	-	-	-	-	-	-	-
港後里	3	1	-	-	-	-	-	-
崗山里	3	4	-	-	-	-	-	-
阿蓮里	4	1	-	-	-	-	-	-
清蓮里	-	-	-	-	-	-	-	-
和蓮里	1	1	-	-	-	-	-	-
青旗里	2	1	-	-	-	-	-	-
復安里	3	10	-	-	-	-	1	-
玉庫里	1	-	-	-	-	-	-	-
南蓮里	1	-	-	-	-	-	-	-

資料來源：本所民政課



表 11-4 聚會所、財

年底及里別	聚會所、財團法人教會名稱	教別	負責人姓名
民國100年			
清蓮里	台灣基督長老教會阿蓮教會	基督教	周主悅
玉庫里	台灣基督長老教會嶺拔林教會	基督教	黃文耀
中路里	台灣基督長老教會中路教會	基督教	黃興典
民國101年			
清蓮里	台灣基督長老教會阿蓮教會	基督教	周主悅
玉庫里	台灣基督長老教會嶺拔林教會	基督教	黃文耀
中路里	台灣基督長老教會中路教會	基督教	黃興典
民國102年			
清蓮里	台灣基督長老教會阿蓮教會	基督教	周主悅
玉庫里	台灣基督長老教會嶺拔林教會	基督教	黃文耀
中路里	台灣基督長老教會中路教會	基督教	黃興典
民國103年			
清蓮里	台灣基督長老教會阿蓮教會	基督教	周主悅
玉庫里	台灣基督長老教會嶺拔林教會	基督教	黃文耀
中路里	台灣基督長老教會中路教會	基督教	黃興典
民國104年			
清蓮里	台灣基督長老教會阿蓮教會	基督教	周主悅
玉庫里	台灣基督長老教會嶺拔林教會	基督教	黃文耀
中路里	台灣基督長老教會中路教會	基督教	黃興典
民國105年			
清蓮里	台灣基督長老教會阿蓮教會	基督教	周主悅
玉庫里	台灣基督長老教會嶺拔林教會	基督教	黃文耀
中路里	台灣基督長老教會中路教會	基督教	黃興典
民國106年			
清蓮里	台灣基督長老教會阿蓮教會	基督教	周主悅
玉庫里	台灣基督長老教會嶺拔林教會	基督教	黃文耀
中路里	台灣基督長老教會中路教會	基督教	黃興典
民國107年			
清蓮里	台灣基督長老教會阿蓮教會	基督教	周主悅
玉庫里	台灣基督長老教會嶺拔林教會	基督教	黃文耀
中路里	台灣基督長老教會中路教會	基督教	黃興典
阿蓮里	財團法人基督教阿蓮馬可樓教會	基督教	黃政雄
民國108年			
清蓮里	台灣基督長老教會阿蓮教會	基督教	周主悅
玉庫里	台灣基督長老教會嶺拔林教會	基督教	黃文耀
中路里	台灣基督長老教會中路教會	基督教	黃興典
阿蓮里	財團法人基督教阿蓮馬可樓教會	基督教	黃政雄
民國109年			
清蓮里	台灣基督長老教會阿蓮教會	基督教	周主悅
玉庫里	台灣基督長老教會嶺拔林教會	基督教	黃文耀
中路里	台灣基督長老教會中路教會	基督教	黃興典
阿蓮里	財團法人基督教阿蓮馬可樓教會	基督教	黃政雄
民國110年			
清蓮里	台灣基督長老教會阿蓮教會	基督教	周主悅
玉庫里	台灣基督長老教會嶺拔林教會	基督教	黃文耀
中路里	台灣基督長老教會中路教會	基督教	黃興典
阿蓮里	財團法人基督教阿蓮馬可樓教會	基督教	黃政雄

資料來源：本所民政課

## 團法人教會概況

地址	電話	建立日期
民權路58巷5號	(07)6312129	1934.8.28
玉庫22號	(07)6332981	1962.12.31
中路157號	(07)6313640	1899.9.28
民權路58巷5號	(07)6312129	1934.8.28
玉庫22號	(07)6332981	1962.12.31
中路157號	(07)6313640	1899.9.28
民權路58巷5號	(07)6312129	1934.8.28
玉庫22號	(07)6332981	1962.12.31
中路157號	(07)6313640	1899.9.28
民權路58巷5號	(07)6312129	1934.8.28
玉庫22號	(07)6332981	1962.12.31
中路157號	(07)6313640	1899.9.28
民權路58巷5號	(07)6312129	1934.8.28
玉庫22號	(07)6332981	1962.12.31
中路157號	(07)6313640	1899.9.28
民權路58巷5號	(07)6312129	1934.8.28
玉庫22號	(07)6332981	1962.12.31
中路157號	(07)6313640	1899.9.28
文學二街56號	(07)6312047	2018.7.19
民權路58巷5號	(07)6312129	1934.8.28
玉庫22號	(07)6332981	1962.12.31
中路157號	(07)6313640	1899.9.28
文學二街56號	(07)6312047	2018.7.19
民權路58巷5號	(07)6312129	1934.8.28
玉庫22號	(07)6332981	1962.12.31
中路157號	(07)6313640	1899.9.28
文學二街56號	(07)6312047	2018.7.19
民權路58巷5號	(07)6312129	1934.8.28
玉庫22號	(07)6332981	1962.12.31
中路157號	(07)6313640	1899.9.28
文學二街56號	(07)6312047	2018.7.19

表 11-5 宗教團體興辦公益

年底及宗教別	醫療機構		文教機構				
	醫院數	診所數	大學數	專科學校數	中學數	職校數	小學數
民國100年 2011	-	-	1	-	-	-	-
民國101年 2012	-	-	1	-	-	-	-
民國102年 2013	-	-	1	-	-	-	-
民國103年 2014	-	-	1	-	-	-	-
民國104年 2015	-	-	1	-	-	-	-
民國105年 2016	-	-	1	-	-	-	-
民國106年 2017	-	-	1	-	-	-	-
民國107年 2018	-	-	1	-	-	-	-
民國108年 2019	-	-	-	-	-	-	-
民國109年 2020	-	-	-	-	-	-	-
民國110年 2021	-	-	-	-	-	-	-
道教	-	-	-	-	-	-	-
佛教	-	-	-	-	-	-	-
理教	-	-	-	-	-	-	-
軒轅教	-	-	-	-	-	-	-
天帝教	-	-	-	-	-	-	-
一貫道	-	-	-	-	-	-	-
天德聖教	-	-	-	-	-	-	-
儒教	-	-	-	-	-	-	-
亥子道	-	-	-	-	-	-	-
彌勒大道	-	-	-	-	-	-	-
中華聖教	-	-	-	-	-	-	-
宇宙彌勒皇教	-	-	-	-	-	-	-
先天救教	-	-	-	-	-	-	-
黃中	-	-	-	-	-	-	-
玄門真宗	-	-	-	-	-	-	-
天道	-	-	-	-	-	-	-
其他	-	-	-	-	-	-	-

資料來源：本所民政課

### 慈善及社會教化事業概況

單位：個

文教機構			公益慈善事業						
幼兒園數	圖書閱覽室數	其他	養老院數	身心殘障教養院數	青少年輔導院數	福利基金會數	學生宿舍處數	技藝研習處數	社會服務中心數
-	4	-	1	-	-	3	-	-	2
-	4	-	1	-	-	3	-	-	2
-	4	-	1	-	-	4	-	-	2
-	4	-	1	-	-	4	-	-	2
-	4	-	1	-	-	5	-	-	2
-	4	-	1	-	-	5	-	-	1
-	4	-	1	-	-	4	-	-	1
-	4	-	1	-	-	4	-	-	1
-	-	-	1	-	-	1	-	-	-
-	-	-	1	-	-	1	-	-	-
-	-	-	1	-	-	1	-	-	-
-	-	-	-	-	-	-	-	-	-
-	-	-	1	-	-	1	-	-	-
-	-	-	-	-	-	-	-	-	-
-	-	-	-	-	-	-	-	-	-
-	-	-	-	-	-	-	-	-	-
-	-	-	-	-	-	-	-	-	-
-	-	-	-	-	-	-	-	-	-
-	-	-	-	-	-	-	-	-	-
-	-	-	-	-	-	-	-	-	-
-	-	-	-	-	-	-	-	-	-
-	-	-	-	-	-	-	-	-	-
-	-	-	-	-	-	-	-	-	-
-	-	-	-	-	-	-	-	-	-
-	-	-	-	-	-	-	-	-	-
-	-	-	-	-	-	-	-	-	-
-	-	-	-	-	-	-	-	-	-
-	-	-	-	-	-	-	-	-	-
-	-	-	-	-	-	-	-	-	-
-	-	-	-	-	-	-	-	-	-

表 11-6 服兵役役男列級家屬

年底別	總計		生育補助金		喪葬補助金	
	件數(件)	金額(元)	件數(件)	金額(元)	件數(件)	金額(元)
民國100年 2011	3	1,977	-	-	-	-
民國101年 2012	-	-	-	-	-	-
民國102年 2013	-	-	-	-	-	-
民國103年 2014	-	-	-	-	-	-
民國104年 2015	-	-	-	-	-	-
民國105年 2016	-	-	-	-	-	-
民國106年 2017	-	-	-	-	-	-
民國107年 2018	-	-	-	-	-	-
民國108年 2019	-	-	-	-	-	-
民國109年 2020	1	10,000	1	10,000	-	-
民國110年 2021	-	-	-	-	-	-

資料來源：高雄市兵役處

## 各項慰、補助費發放統計

急難慰助金		健保補助費		醫療補助費	
件數(件)	金額(元)	件數(件)	金額(元)	件數(件)	金額(元)
-	-	3	1,977	-	-
-	-	-	-	-	-
-	-	-	-	-	-
-	-	-	-	-	-
-	-	-	-	-	-
-	-	-	-	-	-
-	-	-	-	-	-
-	-	-	-	-	-
-	-	-	-	-	-
-	-	-	-	-	-



表 11-7 服兵役役男列級家屬

年別	總計			戶數 (戶)
	戶數 (戶)	人口數 (人)	金額 (元)	
民國100年 2011	13	30	216,800	3
民國101年 2012	6	12	55,800	-
民國102年 2013	4	16	80,440	2
民國103年 2014	3	9	41,850	1
民國104年 2015	2	6	50,910	1
民國105年 2016	-	-	-	-
民國106年 2017	2	8	49,280	2
民國107年 2018	-	-	-	-
民國108年 2019	2	-	43,120	2
民國109年 2020	1	2	41,040	1
民國110年 2021	-	-	-	-

資料來源：高雄市兵役處

## 安家生活扶助費發放情形

一次安家費		生活扶助金			
人口數 (人)	金額 (元)	戶數 (戶)	人口數 (人)	金額 (元)	
6	27,900	10	24	188,900	
-	-	6	12	55,800	
8	43,240	2	8	37,200	
3	13,950	2	6	27,900	
3	36,960	1	3	13,950	
-	-	-	-	-	
8	49,280	-	-	-	
-	-	-	-	-	
7	43,120	-	-	-	
2	41,040	-	-	-	
-	-	-	-	-	

表 11-8 掩埋場回饋金

年底別	合計	地方公共建設	環境衛生、美化環境、 公害監測定及醫療保健	育樂及民俗活動
民國100年 2011				
核撥數(收入)	34,021,290			
核定數	33,661,000	19,800,000	1,500,000	3,820,000
執行數	19,649,982	9,964,948	759,779	1,696,011
民國101年 2012				
核撥數(收入)	24,531,168			
核定數	23,975,000	-	2,045,000	3,830,000
執行數	15,409,812	-	496,023	-
民國102年 2013				
核撥數(收入)	13,585,662			
核定數	22,125,650	2,097,650	300,000	1,040,000
執行數	18,451,282	1,940,263	264,087	794,324
民國103年 2014				
核撥數(收入)	4,257,908			
核定數	24,005,000	4,060,000	300,000	1,055,000
執行數	17,269,088	-	131,930	783,020
民國104年 2015				
核撥數(收入)	6,410,054			
核定數	4,770,000	-	-	-
執行數	4,209,799	-	-	-
民國105年 2016				
核撥數(收入)	10,627,252			
核定數	9,656,000	-	-	-
執行數	9,176,717	-	-	-
民國106年 2017				
核撥數(收入)	14,409,494			
核定數	11,300,203	1,033,500	-	-
執行數	9,269,110	816,815	-	-
民國107年 2018				
核撥數(收入)	17,638,592			
核定數	10,182,000	1,000,000	-	-
執行數	8,232,969	755,296	-	-

資料來源：本所民政課。

# 年度執行情形表

單位：元

提升生活品質或經管理會 建議符合法令規定之事項	回饋設施維護管理費 (105. 9.22 日高市府環廢管字 第10540047300 號令修正)	相關行政事務費 (105. 9.22 日高市府環廢管字 第10540047300號令修正)	其它與環境保護有關 之事項	
	8,441,000	-	-	100,000
	7,131,294	-	-	97,950
	13,600,000	-	-	4,500,000
	10,687,161	-	-	4,226,628
	13,150,000	-	-	5,538,000
	11,248,294	-	-	4,204,314
	13,360,000	-	-	5,230,000
	11,862,177	-	-	4,491,961
	4,770,000	-	-	-
	4,209,799	-	-	-
	9,656,000	-	-	-
	9,176,717	-	-	-
	9,816,703	-	450,000	-
	8,198,155	-	254,140	-
	8,760,000	-	422,000	-
	7,196,691	-	280,982	-

表 11-8 掩埋場回饋金

年底別	合計	地方公共建設	環境衛生、美化環境、 公害監測定及醫療保健	育樂及民俗活動
民國108年 2019				
核撥數(收入)	7,225,516			
核定數	10,217,000	1,000,000	-	-
執行數	8,364,468	953,518	-	-
民國109年 2020				
核撥數(收入)	13,592,619			
核定數	2,154,464	1,998,816	56,000	-
執行數	2,055,780	1,915,326	52,251	-
民國110年 2021				
核撥數(收入)				
核定數	32,333,380			
執行數	10661339	10032299	342100	286940
	4347742	3756138	309604	282000

資料來源：本所民政課。

## 年度執行情形表(續)

單位：元

提升生活品質或經管理會 建議符合法令規定之事項	回饋設施維護管理費 (105. 9.22 日高市府環廢管字 第10540047300 號令修正)	相關行政事務費 (105. 9.22 日高市府環廢管字 第10540047300號令修正)	其它與環境保護有關 之事項
8,770,000	-	447,000	-
7,133,790	-	277,160	-
-	-	16,695	82,953
-	-	5,250	82,953
-	-	-	-
-	-	-	-