

高雄市阿蓮區  
區政統計年報  
108 年



高雄市阿蓮區公所  
Kaohsiung City Alian District Office

高雄市阿蓮區公所編印  
中華民國 109 年 8 月

# 序 言

阿蓮區位於高雄市西北部，東經 120 度 19 分 23 秒，北緯 22 度 53 分 03 秒附近，東隔大崗山與田寮區為界，西與路竹區接壤，北以二仁溪與台南市關廟區、歸仁區為界，南與岡山區接壤。

阿蓮，是個好地方，是咱的故鄉，擁有四通八達的交通系統，無論至中山高、南二高或台南高鐵站皆十餘分鐘即可到達，堪稱高雄和台南間的「香格里拉」。轄內民風純樸有活力、自然景觀秀麗、空氣清新，肥沃土壤奠定農業基礎，物產豐饒，蜂蜜、棗子及芭樂尤為著名。又近年來休閒農業成為觀光主流，阿蓮區頓時成為城市人遠離塵囂的地方，來到咱這，有三部份絕不可錯過，分別為大崗山風景區、二仁溪自然生態及休閒農場(農特產)。

區公所工作業務本是市府與人民間的溝通橋樑，對於政府政策和人民動向都有最直接的關聯性，因此應密切關注區政業務之發展變化。“統計”，對一定資料的測定與收集，並將其整理、歸納和分析，令其作為一般施政計畫或決策時所需要的重要資訊。因此本所秉持客觀及具體的數據資料，積極編製「區政統計年報」。

本所統計年報各項數據資料係由公所各單位和本區相關機關編送之各項報表，並經整理與歸納成冊。其內容包括一般概況、人口、行政組織、工、商業和區建設、教育文化、社會福利、衛生、兵役和宗教等項目，以統計報表為主，輔以文字說明和圖片彙編成冊呈現本區目前區政工作概況，以提供本所或各界在未來對於本區各項發展政策

決定、施政績效的確實性與精準度和計畫擬定、績效考核之重要參據。

區長 李 坤 守 謹識

中華民國109年8月

# 凡 例

- 一、本年報編印之目的，為提供本區基本概況資料及重要施政成果，以供各機關參考應用。
- 二、本年報所列資料係取自本所各課室暨市政府各局處編報之公務統計報表及中央各部會公布之調查結果報告資料，加以整理彙編。
- 三、本年報所列數字，以民國 108 年資料為主，主要為阿蓮區資料，為便於長期時間數列之比較，以明瞭歷年施政情形，藉以觀往知來，亦將 100 年至 108 年之歷年資料併計刊列，至於本年數字若與以前年度各期有出入者，以本年度所列數字為準。
- 四、本年報計分土地、人口、行政組織、農林漁牧、工商業及區建設、金融財稅、教育文化、衛生、環境保護、社會福利、其他等 11 類表報。
- 五、本年報所列度量衡單位，一律採用公制，如有原非公制者，均經折算為公制，以資劃一，如有特殊情形而採用其他單位者，已分別予以註明。表內數字因尾數四捨五入，故部分總數與細數之間，或有未能吻合情事。
- 六、表內所稱年係指全年，年底係指該年十二月底，月係指全月，有特殊情形者稱年度或學年度等。
- 七、本年報各表內所用符號代表意義如下：
  - 「-」表示無數值。
  - 「--」表示無意義數值。
  - 「…」表示數字不明或尚未產生資料
  - 「0」代表有數值而不及半單位。
- 八、本年報由本所各課室提供相關資料，始克完成，至紉公誼，謹致謝忱，統計數字若有疏漏之處，敬請不吝指正。

# 目 錄

頁次

## 壹、土地

1-1 區境界	1
1-2 實施三七五減租後佃農購買耕地面積與戶數	2
1-3 實施三七五減租成果	3
1-4 已登記土地面積	5
1-5 公告土地現值統計表	9
1-6 土地徵收面積	11
1-7 租佃委員會調解調處案	13

## 貳、人口

2-1 現住戶數、人口密度及性比例	15
2-2 戶籍動態	17
2-3 現住人口之年齡分配	25
2-4 現住人口之年齡結構	29
2-5 15 歲以上現住人口之教育程度—按年齡別分	31
2-6 現住人口之婚姻狀況—按年齡別分	39
2-7 現住人口之婚姻狀況—按里別分	43
2-8 現住原住民戶口數	47
2-9 新移民人口數	49

## 參、行政組織

3-1 區公所組織系統	51
3-2 區公所編制及現有員額	52
3-3 區公所員工按職等別及性別分	54

3-4 區公所現有職員數-按年齡分	56
3-5 區公所現有職員數-按教育程度分	58
3-6 里長選舉概況	60
3-7 鄰長遴聘概況	62
3-8 鄰長異動概況	63

## 肆、農林漁牧

4-1 耕地面積	64
4-2 稻米收穫面積及生產量	66
4-3 現有家畜數	68
4-4 現有家禽數量	70
4-5 漁戶及漁戶人口數	72
4-6 高雄市家畜屠宰頭數	74

## 伍、工商業及區建設

5-1 營運中工廠家數	75
5-2 自來水供水普及率	79

## 陸、金融財稅

6-1 歲入預決算-按來源別分	81
6-2 歲出預決算-按政事別分	85
6-3 區公所經費預算數額-按工作計畫別分	93
6-4 區公所經費預算數額-按用途別科目分	95

## 柒、教育文化

7-1 境內國民中學概況	97
--------------	----

7-2 境內國民小學概況.....	99
-------------------	----

## 捌、衛生

8-1 醫療機構及其他醫事機構開（執）業醫事人員數.....	103
8-2 公私立醫療機構數及病床數.....	107
8-3 藥商家數.....	113

## 玖、環境保護

9-1 改善市容查報有關案件執行情形.....	115
-------------------------	-----

## 拾、社會福利

10-1 推行社區發展工作成果.....	117
10-2 社區發展協會會員人數.....	121
10-3 社會福利及救助概況.....	122
10-4 遭受災害救助情形.....	124
10-5 辦理急難救助概況.....	126
10-6 身心障礙人口一覽表.....	128
10-7 低收入戶人口.....	134
10-8 區公所全民健保第一、五、六類保險對象統計.....	136

## 拾壹、其他

11-1 辦理調解業務概況.....	137
11-2 調解委員會組織概況.....	145
11-3 神壇、寺廟、財團法人寺廟一覽表.....	147
11-4 聚會所、財團法人教會概況.....	149
11-5 宗教團體興辦公益慈善及社會教化事業概況.....	151

11-6 服兵役役男列級家屬各項慰、補助費發放情形·····	153
11-7 服兵役役男列級家屬安家生活扶助費發放情形·····	155



# 壹、土地

表 1-1 區境界

方位別	地點	經緯度			
		度	分	秒	
中心地點	港後里	東經	120	19	1.0
		北緯	22	52	9.5
極東	峰山里	東經	120	21	27.9
		北緯	22	52	53.3
極西	中路里	東經	120	16	41.6
		北緯	22	53	42.3
極南	玉庫里	東經	120	18	27.2
		北緯	22	50	4.8
極北	中路里	東經	120	16	40.8
		北緯	22	54	15.8

資料來源：本所經建課(高雄市行動地籍圖資定位系統)

表 1-2 實施三七五減租後佃農購買耕地面積與戶數

年別		面積（公頃）				戶數（戶）
		合計	田	旱	其他	
民國100年	2011	385.562100	311.360000	73.573700	0.628400	886
民國101年	2012	385.562100	311.360000	73.573700	0.628400	886
民國102年	2013	385.562100	311.360000	73.573700	0.628400	886
民國103年	2014	385.562100	311.360000	73.573700	0.628400	886
民國104年	2015	385.562100	311.360000	73.573700	0.628400	886
民國105年	2016	385.562100	311.360000	73.573700	0.628400	886
民國106年	2017	385.562100	311.360000	73.573700	0.628400	886
民國107年	2018	385.562100	311.360000	73.573700	0.628400	886
民國108年	2019	385.562100	311.360000	73.573700	0.628400	886

資料來源：本所民政課

表 1-3 實施三七

年底別	佃農戶數(戶)	土地筆數(筆)	租約件數(件)
民國100年 2011	163	161	91
民國101年 2012	167	83	87
民國102年 2013	156	127	83
民國103年 2014	157	126	82
民國104年 2015	139	105	68
民國105年 2016	127	100	64
民國106年 2017	122	93	62
民國107年 2018	98	88	61
民國108年 2019	96	87	60

資料來源：本所民政課

## 五減租成果

訂約面積 (公頃)			
合計	田	旱	其他
30.568894	17.506726	10.643768	2.418400
28.810682	16.865914	9.684868	2.259900
27.199558	16.745190	8.209168	2.245200
26.971660	16.745190	7.981270	2.245200
23.382350	14.802580	6.191970	2.387800
22.677975	14.325305	5.964870	2.387800
20.978212	12.506083	6.081832	2.390297
20.551416	12.078832	6.080799	2.391785
20.289000	11.816400	6.080800	2.391800

表 1-4 已登記

年底別	土地權屬別	總計	非都市用地		
			合計	甲種 建築用地	乙種 建築用地
民國100年 2011	<b>共計</b>	<b>3,329.49</b>	<b>2,964.36</b>	<b>38.76</b>	<b>58.93</b>
	公有	681.95	639.93	1.57	0.26
	私有	2,645.33	2,323.35	37.19	58.67
	公私共有	2.21	1.08	-	-
民國101年 2012	<b>共計</b>	<b>3,332.01</b>	<b>2,967.19</b>	<b>38.75</b>	<b>58.94</b>
	公有	682.61	641.34	1.57	0.27
	私有	2,647.19	2,324.77	37.18	58.67
	公私共有	2.21	1.08	-	-
民國102年 2013	<b>共計</b>	<b>3,330.32</b>	<b>2,965.45</b>	<b>38.75</b>	<b>58.93</b>
	公有	682.78	641.29	1.57	0.26
	私有	2,641.71	2,319.29	37.18	58.67
	公私共有	5.83	4.87	-	-
民國103年 2014	<b>共計</b>	<b>3,331.90</b>	<b>2,968.05</b>	<b>38.85</b>	<b>58.96</b>
	公有	684.94	643.75	1.56	0.27
	私有	2,641.13	2,319.43	37.28	58.69
	公私共有	5.83	4.87	0.01	-
民國104年 2015	<b>共計</b>	<b>3,333.44</b>	<b>2,969.25</b>	<b>38.85</b>	<b>58.96</b>
	公有	684.42	643.19	1.56	0.27
	私有	2,643.20	2,321.18	37.28	58.69
	公私共有	5.82	4.88	0.01	-
民國105年 2016	<b>共計</b>	<b>3,337.75</b>	<b>2,972.15</b>	<b>38.84</b>	<b>59.06</b>
	公有	687.95	644.42	1.52	0.27
	私有	2,643.98	2,322.86	37.31	58.79
	公私共有	5.82	4.87	0.01	-
民國106年 2017	<b>共計</b>	<b>3,337.92</b>	<b>2,972.29</b>	<b>38.95</b>	<b>59.08</b>
	公有	688.29	644.79	1.52	0.27
	私有	2,643.81	2,322.63	37.42	58.81
	公私共有	5.82	4.87	0.01	-
民國107年 2018	<b>共計</b>	<b>3,338.66</b>	<b>2,975.68</b>	<b>38.96</b>	<b>59.08</b>
	公有	689.15	648.34	1.53	0.27
	私有	2,643.68	2,322.47	37.42	58.81
	公私共有	5.83	4.87	0.01	-
民國108年 2019	<b>共計</b>	<b>3,339.99</b>	<b>2,976.43</b>	<b>38.98</b>	<b>59.14</b>
	公有	690.34	648.98	1.53	0.27
	私有	2,643.82	2,322.58	37.44	58.87
	公私共有	5.83	4.87	0.01	-

資料來源：高雄市政府地政局

## 土地面積

非都市用地						
丙種 建築用地	丁種 建築用地	農牧 用地	林業 用地	養殖 用地	鹽業 用地	礦業 用地
3.92	29.62	2,273.50	26.83	54.33	-	-
0.29	0.03	270.01	12.25	-	-	-
3.63	29.59	2,002.41	14.58	54.33	-	-
-	-	1.08	-	-	-	-
3.93	29.62	2,272.11	26.83	54.33	-	-
0.29	0.03	270.02	12.25	-	-	-
3.64	29.59	2,001.01	14.58	54.33	-	-
-	-	1.08	-	-	-	-
3.92	29.33	2,270.65	26.91	54.33	-	-
-	0.03	270.02	12.25	-	-	-
0.29	29.30	1,999.55	14.66	54.33	-	-
3.63	-	1.08	-	-	-	-
3.93	30.06	2,268.27	26.91	54.33	-	-
0.29	0.03	270.00	12.25	-	-	-
3.64	30.03	1,997.19	14.66	54.33	-	-
-	-	1.08	-	-	-	-
3.93	30.06	2,266.39	26.83	54.33	-	-
0.29	0.03	270.00	12.25	-	-	-
3.64	30.03	1,995.31	14.58	54.33	-	-
-	-	1.08	-	-	-	-
3.92	30.86	2,265.48	26.87	54.33	-	-
0.29	-	269.46	12.26	-	-	-
3.63	30.86	1,994.94	14.61	54.33	-	-
-	-	1.08	-	-	-	-
3.92	32.65	2,262.66	26.78	54.30	-	-
0.29	-	269.21	12.17	-	-	-
3.63	32.65	1,992.37	14.61	54.30	-	-
-	-	1.08	-	-	-	-
3.93	34.62	2,258.59	26.89	54.30	-	-
0.30	-	268.98	12.17	-	-	-
3.63	34.62	1,988.53	14.72	54.30	-	-
-	-	1.08	-	-	-	-
3.93	36.32	2,255.59	26.89	54.31	-	-
0.30	-	268.70	12.17	-	-	-
3.63	36.32	1,985.81	14.72	54.31	-	-
-	-	1.08	-	-	-	-

表 1-4 已登記

年底別	土地權屬別	非都市用地			
		窯業 用地	交通 用地	水利 用地	遊憩 用地
民國100年 2011	<b>共計</b>	-	<b>123.00</b>	<b>125.02</b>	<b>16.67</b>
	公有	-	106.04	52.54	3.65
	私有	-	16.96	72.48	13.02
	公私共有	-	-	-	-
民國101年 2012	<b>共計</b>	-	<b>124.36</b>	<b>127.93</b>	<b>16.67</b>
	公有	-	106.23	53.67	3.65
	私有	-	18.13	74.26	13.02
	公私共有	-	-	-	-
民國102年 2013	<b>共計</b>	-	<b>124.34</b>	<b>127.91</b>	<b>16.67</b>
	公有	-	106.21	53.67	3.65
	私有	-	18.13	70.46	13.02
	公私共有	-	-	3.78	-
民國103年 2014	<b>共計</b>	-	<b>124.25</b>	<b>127.96</b>	<b>16.67</b>
	公有	-	106.15	53.65	3.65
	私有	-	18.10	70.53	13.02
	公私共有	-	-	3.78	-
民國104年 2015	<b>共計</b>	-	<b>124.26</b>	<b>128.10</b>	<b>16.12</b>
	公有	-	106.06	53.66	3.18
	私有	-	18.20	70.66	12.94
	公私共有	-	-	3.78	-
民國105年 2016	<b>共計</b>	-	<b>126.89</b>	<b>127.65</b>	<b>16.12</b>
	公有	-	107.42	53.67	3.18
	私有	-	19.47	70.20	12.94
	公私共有	-	-	3.78	-
民國106年 2017	<b>共計</b>	-	<b>127.44</b>	<b>127.87</b>	<b>16.12</b>
	公有	-	107.98	53.82	3.18
	私有	-	19.46	70.27	12.94
	公私共有	-	-	3.78	-
民國107年 2018	<b>共計</b>	-	<b>129.98</b>	<b>129.05</b>	<b>16.12</b>
	公有	-	110.39	55.19	3.18
	私有	-	19.59	70.08	12.94
	公私共有	-	-	3.78	-
民國108年 2019	<b>共計</b>	-	<b>130.94</b>	<b>129.03</b>	<b>16.12</b>
	公有	-	111.00	55.17	3.18
	私有	-	19.94	70.08	12.94
	公私共有	-	-	3.78	-



## 土地面積(續)

非都市用地							都市土地及 其他
古蹟保存 用地	生態保護 用地	國土保安 用地	墳墓 用地	特定目的 事業用地	暫未編定 用地	其他 用地	
-	-	0.44	18.70	110.48	84.15	-	365.13
-	-	-	17.65	92.03	83.59	-	42.02
-	-	0.44	1.05	18.45	0.56	-	321.98
-	-	-	-	-	-	-	1.13
-	-	0.44	18.70	109.95	84.65	-	364.82
-	-	-	17.65	91.63	84.09	-	41.27
-	-	0.44	1.05	18.32	0.56	-	322.42
-	-	-	-	-	-	-	1.13
-	-	0.44	18.66	109.95	84.65	-	364.87
-	-	-	17.61	91.63	84.09	-	41.48
-	-	0.44	1.05	18.32	0.56	-	322.43
-	-	-	-	-	-	-	0.96
-	-	0.47	18.65	111.46	87.26	-	363.85
-	-	-	17.60	91.58	86.70	-	41.19
-	-	0.47	1.05	19.88	0.56	-	321.71
-	-	-	-	-	-	-	0.95
-	-	0.16	18.45	115.53	87.26	-	364.19
-	-	-	17.61	91.58	86.70	-	41.22
-	-	0.16	0.84	23.95	0.56	-	322.02
-	-	-	-	-	-	-	0.95
-	-	0.26	18.37	115.69	87.80	-	365.60
-	-	-	17.53	91.58	87.24	-	43.53
-	-	0.26	0.84	24.11	0.56	-	321.12
-	-	-	-	-	-	-	0.95
-	-	0.63	18.37	115.72	87.80	-	365.63
-	-	-	17.53	91.58	87.24	-	43.50
-	-	0.63	0.84	24.14	0.56	-	321.18
-	-	-	-	-	-	-	0.95
-	-	1.42	18.37	116.69	87.68	-	362.98
-	-	-	17.52	91.57	87.24	-	40.81
-	-	1.42	0.85	25.12	0.44	-	321.21
-	-	-	-	-	-	-	0.96
-	-	1.82	18.37	117.31	87.68	-	363.56
-	-	-	17.52	91.90	87.24	-	41.36
-	-	1.82	0.85	25.41	0.44	-	321.24
-	-	-	-	-	-	-	0.96

表 1-5 高雄市公告

年別	總計			公有		
	筆數	面積	公告土地 現值總額	筆數	面積	公告土地 現值總額
民國100年 2011	29,760	3,329.58	68,554,863	6,152	681.84	11,293,817
民國101年 2012	29,909	3,329.76	69,851,952	6,173	681.96	11,454,607
民國102年 2013	29,986	3,332.27	72,609,372	6,219	682.61	11,681,459
民國103年 2014	30,058	3,331.58	77,266,716	6,225	682.78	12,362,725
民國104年 2015	30,027	3,326.69	77,134,917	6,229	682.98	12,390,137
民國105年 2016	30,324	3,333.44	87,329,459	6,311	684.42	13,612,324
民國106年 2017	30,587	3,337.75	87,979,698	6,430	687.95	13,805,980
民國107年 2018	30,740	3,338.04	87,705,752	6,452	688.30	13,806,486
民國108年 2019	30,914	3,338.66	88,193,422	6,495	689.15	13,907,528

資料來源：高雄市政府地政局

## 土地現值統計

單位：公頃、千元

私有			公私共有		
筆數	面積	公告土地 現值總額	筆數	面積	公告土地 現值總額
23,562	2,645.48	57,056,626	46	2.26	204,420
23,695	2,645.59	58,202,015	41	2.21	195,330
23,726	2,647.45	60,731,493	41	2.21	196,420
23,790	2,642.97	64,657,916	43	5.83	246,075
23,754	2,637.89	64,498,473	44	5.83	246,307
23,970	2,643.21	73,444,968	43	5.82	272,167
24,113	2643.98	73,900,177	44	5.82	273,541
24,244	2643.92	73,627,059	44	5.82	272,207
24,374	2643.68	74,009,755	45	5.83	276,139

表 1-6 土地

年別	徵收筆數	徵收面積(公頃)					
		合計	國防事業	交通事業	公用事業	水利事業	公共衛生及環境保護
民國100年 2011	-	0.6828	-	-	-	0.6828	-
民國101年 2012	-	-	-	-	-	-	-
民國102年 2013	-	-	-	-	-	-	-
民國103年 2014	-	0.0052	-	0.0052	-	-	-
民國104年 2015	-	-	-	-	-	-	-
民國105年 2016	-	-	-	-	-	-	-
民國106年 2017	-	-	-	-	-	-	-
民國107年 2018	-	-	-	-	-	-	-
民國108年 2019	-	-	-	-	-	-	-

資料來源：高雄市政府地政局。

## 徵收面積

徵收面積(公頃)					補償費用(新台幣元)		
政府機關 及 公共建築	教育學術 及 文化事業	社會福利 事業	國營事業	其他	合計	地價補償 (含加成)	改良物補償 (含遷移費等)
-	-	-	-	-	13,945.25	10,813.23	3,132.02
-	-	-	-	-	-	-	-
-	-	-	-	-	-	-	-
-	-	-	-	-	1,128,676.00	1,128,676.00	-
34.6164	24.3823	2.2928	-	-	-	-	-
-	-	-	-	-	-	-	-
-	-	-	-	-	-	-	-
-	-	-	-	-	-	-	-
-	-	-	-	-	-	-	-

表 1-7 租佃委員會

年底別	總計		短欠租佃		災歉減免佃租		繳租折算糾紛		正產副產糾紛	
	成立	不成立	成立	不成立	成立	不成立	成立	不成立	成立	不成立
民國100年 2011	-	-	-	-	-	-	-	-	-	-
民國101年 2012	-	-	-	-	-	-	-	-	-	-
民國102年 2013	-	-	-	-	-	-	-	-	-	-
民國103年 2014	2	1	-	-	-	-	-	-	-	-
民國104年 2015	-	5	-	-	-	-	-	-	-	-
民國105年 2016	2	1	-	-	1	-	-	-	-	-
民國106年 2017	-	-	-	-	-	-	-	-	-	-
民國107年 2018	-	-	-	-	1	-	-	-	-	-
民國108年 2019	-	-	-	-	-	-	-	-	-	-

資料來源：本所民政課

# 調解調處案件

單位:件

租期糾紛		耕地面積糾紛		地目等則變更糾紛		田寮或基地租佃糾紛		減租條例第十六條糾紛		其他	
成立	不成立	成立	不成立	成立	不成立	成立	不成立	成立	不成立	成立	不成立
-	-	-	-	-	-	-	-	-	-	-	-
-	-	-	-	-	-	-	-	-	-	-	-
-	-	-	-	-	-	-	-	-	-	-	-
-	-	-	-	-	-	-	-	2	1	-	-
-	-	-	-	-	-	-	-	-	5	-	-
-	-	-	-	-	-	-	-	1	2	-	-
-	-	-	-	-	-	-	-	-	-	-	-
-	-	-	-	-	-	-	-	-	-	-	-
-	-	-	-	-	-	-	-	-	2	-	-

貳、人 口



表 2-1 現住戶數、

年底別及里別	面積 (平方公里)	村里數	鄰數	戶數
				(戶)
民國100年 2011	34.62	12	276	9,233
民國101年 2012	34.62	12	276	9,318
民國102年 2013	34.62	12	276	9,365
民國103年 2014	34.62	12	276	9,386
民國104年 2015	34.62	12	275	9,361
民國105年 2016	34.62	12	275	9,407
民國106年 2017	34.62	12	275	9,425
民國107年 2018	34.62	12	275	9,422
民國108年 2019	34.62	12	275	9,409
石安里	2.50	1	21	506
中路里	4.33	1	27	721
峰山里	3.58	1	20	496
港後里	4.96	1	19	782
崗山里	3.40	1	9	294
阿蓮里	2.09	1	50	1,934
清蓮里	0.29	1	28	1,018
和蓮里	0.87	1	25	865
青旗里	1.78	1	20	592
復安里	4.83	1	19	611
玉庫里	4.42	1	10	425
南蓮里	1.57	1	27	1,165

資料來源：高雄市政府民政局

## 人口密度及性比例

現住戶口			戶量 (人/戶)	人口密度 (人/平方公里)	性比例 (每百女子 所當男子數)
人口數(人)					
合計	男	女			
30,225	15,240	14,985	3.27	873.05	98.33%
30,033	15,151	14,882	3.22	867.50	98.22%
29,795	15,028	14,767	3.18	860.63	98.26%
29,566	14,921	14,645	3.15	854.02	98.15%
29,319	14,777	14,542	3.13	846.88	98.41%
29,093	14,686	14,407	3.09	840.35	98.10%
28,844	14,568	14,276	3.06	833.16	98.00%
28,658	14,459	14,199	3.04	827.79	98.20%
28,489	14,377	14,112	3.03	822.99	98.16%
1,477	753	724	2.92	590.80	96.15%
2,340	1,199	1,141	3.25	540.42	95.16%
1,416	734	682	2.85	395.53	92.92%
2,493	1,262	1,231	3.19	502.62	97.54%
882	430	452	3.00	259.41	105.12%
5,867	2,910	2,957	3.03	2,807.18	101.62%
3,093	1,560	1,533	3.04	10,665.52	98.27%
2,686	1,325	1,361	3.11	3,087.36	102.72%
1,720	890	830	2.91	966.29	93.26%
1,874	942	932	3.07	387.99	98.94%
1,161	633	528	2.73	262.67	83.41%
3,480	1,739	1,741	2.99	2,216.56	100.12%

表 2-2 戶籍

年別及里別	遷入人數				
	合計			自外國	新北市
	計	男	女		
民國100年 2011	824	349	475	84	26
民國101年 2012	679	282	397	80	26
民國102年 2013	659	270	389	4	16
民國103年 2014	641	282	359	15	22
民國104年 2015	673	279	394	16	28
民國105年 2016	633	276	357	18	17
民國106年 2017	621	268	353	11	17
民國107年 2018	618	259	359	14	18
民國108年 2019	601	248	353	17	12
石安里	21	9	12	-	2
中路里	48	26	22	-	1
峰山里	27	10	17	-	1
港後里	52	16	36	4	-
崗山里	23	8	15	1	1
阿蓮里	152	66	86	3	4
清蓮里	47	18	29	2	-
和蓮里	58	22	36	2	-
青旗里	40	22	18	-	2
復安里	35	16	19	2	-
玉庫里	28	14	14	-	1
南蓮里	70	21	49	3	-

資料來源：高雄市阿蓮戶政事務所

# 動態

單位：人、對、千分比

遷入人數							
自他省(市)							
臺北市	桃園市	臺中市	台南市	臺灣省	福建省	其他省(市)	
32	-	17	26	121	3	-	-
45	-	19	25	141	1	-	-
8	-	20	164	76	-	-	-
5	-	15	144	77	2	-	-
8	14	20	142	52	4	-	-
11	17	33	137	60	8	-	-
5	10	21	137	70	5	-	-
8	7	21	159	62	8	-	-
11	9	15	110	76	7	-	-
-	1	1	2	-	-	-	-
1	-	1	9	5	-	-	-
-	1	-	7	1	-	-	-
1	-	2	14	11	1	-	-
-	-	1	8	1	-	-	-
7	2	2	22	18	1	-	-
-	-	1	14	6	3	-	-
-	1	1	7	11	-	-	-
1	1	3	4	4	-	-	-
1	-	1	5	2	1	-	-
-	1	-	1	6	-	-	-
-	2	2	17	11	1	-	-

表 2-2 戶籍

年別及里別	遷入人數			
	自本省他縣(市)	自本市他區	初設戶籍	其他
民國100年 2011	-	785	30	-
民國101年 2012	-	847	19	-
民國102年 2013	-	345	25	-
民國103年 2014	-	348	12	1
民國104年 2015	-	372	17	-
民國105年 2016	-	316	16	-
民國106年 2017	-	335	10	-
民國107年 2018	-	308	13	-
民國108年 2019	-	334	10	-
石安里	-	13	2	-
中路里	-	31	-	-
峰山里	-	17	-	-
港後里	-	18	1	-
崗山里	-	11	-	-
阿蓮里	-	91	2	-
清蓮里	-	21	-	-
和蓮里	-	35	1	-
青旗里	-	25	-	-
復安里	-	21	2	-
玉庫里	-	19	-	-
南蓮里	-	32	2	-

# 動態(續1)

單位：人、對、千分比

遷出人數					
合計			往外國	往他省(市)	
計	男	女		新北市	
994	419	575	98	38	
915	382	533	104	34	
864	355	509	18	32	
850	377	473	21	36	
858	373	485	13	19	
805	312	493	15	22	
808	341	467	21	15	
743	313	430	19	11	
781	348	433	12	18	
27	15	12	-	-	
70	32	38	1	-	
37	19	18	1	1	
78	36	42	1	2	
20	10	10	1	-	
163	64	99	1	9	
59	32	27	2	2	
73	27	46	1	1	
55	22	33	-	-	
42	16	26	2	-	
37	15	22	-	-	
120	60	60	2	3	

表 2-2 戶籍

年別及里別	遷出人數				
	往他省(市)				
	臺北市	桃園市	臺中市	台南市	臺灣省
民國100年 2011	67	-	23	36	98
民國101年 2012	53	-	29	41	84
民國102年 2013	16	-	20	203	92
民國103年 2014	18	-	25	182	117
民國104年 2015	15	18	28	201	78
民國105年 2016	13	17	28	182	83
民國106年 2017	8	27	30	153	101
民國107年 2018	19	28	28	136	83
民國108年 2019	13	17	25	179	95
石安里	-	1	1	7	3
中路里	-	3	2	18	7
峰山里	1	-	-	6	7
港後里	-	1	3	27	8
崗山里	-	1	1	4	3
阿蓮里	5	1	7	32	14
清蓮里	2	-	1	12	13
和蓮里	-	3	1	15	11
青旗里	3	2	5	16	4
復安里	-	-	3	8	7
玉庫里	-	1	-	3	2
南蓮里	2	4	1	31	16

## 動態(續2)

單位：人、對、千分比

		遷出人數			
		往本省他縣(市)	往本市他區	廢止戶籍	其他
福建省	其他省(市)				
2	-	-	932	1	-
4	-	-	916	-	-
9	-	-	474	-	-
10	-	-	441	-	-
6	-	-	480	-	-
5	-	-	440	-	-
10	-	-	443	-	-
6	-	-	396	-	-
7	-	-	415	-	-
-	-	-	15	-	-
1	-	-	38	-	-
-	-	-	21	-	-
-	-	-	36	-	-
-	-	-	10	-	-
2	-	-	92	-	-
1	-	-	26	-	-
-	-	-	41	-	-
-	-	-	25	-	-
2	-	-	20	-	-
-	-	-	31	-	-
1	-	-	60	-	-



表 2-2 戶籍

年別及里別	同一區內住址 變更人數		出生人數			死亡人數		
	遷入	遷出	合計	男	女	合計	男	女
民國100年 2011	167	167	242	111	131	230	133	97
民國101年 2012	136	136	255	126	129	211	115	96
民國102年 2013	334	334	190	88	102	223	126	97
民國103年 2014	396	396	226	121	105	246	133	113
民國104年 2015	540	540	203	114	89	265	164	101
民國105年 2016	700	700	221	111	110	275	166	109
民國106年 2017	470	470	205	108	97	267	153	114
民國107年 2018	473	473	186	90	96	247	145	102
民國108年 2019	590	590	223	123	100	212	105	107
石安里	95	92	11	6	5	10	6	4
中路里	23	27	15	7	8	15	7	8
峰山里	67	70	12	7	5	9	2	7
港後里	28	36	23	10	13	14	8	6
崗山里	20	15	9	3	6	5	-	5
阿蓮里	133	90	48	27	21	32	17	15
清蓮里	62	59	24	17	7	30	16	14
和蓮里	45	48	23	12	11	19	14	5
青旗里	35	38	11	7	4	14	5	9
復安里	11	26	6	6	-	19	9	10
玉庫里	15	8	6	3	3	13	6	7
南蓮里	56	81	35	18	17	32	15	17

動態(續完)

單位：人、對、千分比

粗出生率	粗死亡率	自然 增加率	遷入率	遷出率	社會 增加率	結婚		離婚	
						對數	粗結婚率	對數	粗離婚率
7.99	7.59	0.40	27.19	32.80	-5.61	180	5.94	68	2.24
8.46	7.00	1.46	22.54	30.37	-7.83	133	4.41	52	1.73
6.35	7.45	-1.10	22.03	28.88	-6.85	137	4.58	56	1.87
7.61	8.29	-0.67	21.60	28.64	-7.04	143	4.82	51	1.72
6.89	9.00	-2.11	22.86	29.14	-6.28	171	5.81	64	2.17
7.57	9.42	-1.85	21.67	27.56	-5.89	169	5.79	61	2.09
7.08	9.22	-2.14	21.44	27.89	-6.46	156	5.39	75	2.59
6.47	8.59	-2.12	21.49	25.84	-4.35	138	4.80	48	1.67
7.80	7.42	0.38	21.03	27.33	-6.30	156	5.46	75	2.62
0.38	0.35	0.03	0.73	0.94	-0.21	8	0.28	5	0.17
0.52	0.52	0.00	1.68	2.45	-0.77	9	0.31	10	0.35
0.42	0.31	0.10	0.94	1.29	-0.35	7	0.24	4	0.14
0.80	0.49	0.31	1.82	2.73	-0.91	10	0.35	4	0.14
0.31	0.17	0.14	0.80	0.70	0.10	8	0.28	1	0.03
1.68	1.12	0.56	5.32	5.70	-0.38	29	1.01	15	0.52
0.84	1.05	-0.21	1.64	2.06	-0.42	18	0.63	6	0.21
0.80	0.66	0.14	2.03	2.55	-0.52	18	0.63	9	0.31
0.38	0.49	-0.10	1.40	1.92	-0.52	11	0.38	6	0.21
0.21	0.66	-0.45	1.22	1.47	-0.24	13	0.45	6	0.21
0.21	0.45	-0.24	0.98	1.29	-0.31	1	0.03	1	0.03
1.22	1.12	0.10	2.45	4.20	-1.75	24	0.84	8	0.28

表 2-3 現住人口

年底及里別	性別	總計	0-4 歲	5-9 歲	10-14 歲	15-19 歲	20-24 歲	25-29 歲	30-34 歲	35-39 歲
民國100年 2011	計	<b>30,227</b>	<b>1,115</b>	<b>1,382</b>	<b>2,002</b>	<b>2,293</b>	<b>2,337</b>	<b>2,396</b>	<b>2,515</b>	<b>2,170</b>
	男	15,242	553	707	1,031	1,187	1,198	1,179	1,305	1,108
	女	14,985	562	675	971	1,106	1,139	1,217	1,210	1,062
民國101年 2012	計	<b>30,033</b>	<b>1,111</b>	<b>1,262</b>	<b>1,847</b>	<b>2,278</b>	<b>2,343</b>	<b>2,265</b>	<b>2,445</b>	<b>2,225</b>
	男	15,151	534	673	937	1,170	1,229	1,128	1,247	1,137
	女	14,882	577	589	910	1,108	1,114	1,137	1,198	1,088
民國102年 2013	計	<b>29,795</b>	<b>1,045</b>	<b>1,199</b>	<b>1,753</b>	<b>2,169</b>	<b>2,249</b>	<b>2,262</b>	<b>2,385</b>	<b>2,248</b>
	男	15,028	497	633	910	1,114	1,192	1,111	1,221	1,166
	女	14,767	548	566	843	1,055	1,057	1,151	1,164	1,082
民國103年 2014	計	<b>29,566</b>	<b>1,018</b>	<b>1,164</b>	<b>1,575</b>	<b>2,123</b>	<b>2,262</b>	<b>2,193</b>	<b>2,274</b>	<b>2,342</b>
	男	14,921	493	608	824	1,099	1,184	1,095	1,140	1,238
	女	14,645	525	556	751	1,024	1,078	1,098	1,134	1,104
民國104年 2015	計	<b>29,319</b>	<b>1,063</b>	<b>1,083</b>	<b>1,388</b>	<b>2,056</b>	<b>2,210</b>	<b>2,165</b>	<b>2,264</b>	<b>2,336</b>
	男	14,777	533	547	703	1,071	1,159	1,109	1,132	1,240
	女	14,542	530	536	685	985	1,051	1,056	1,132	1,096
民國105年 2016	計	<b>29,093</b>	<b>1,057</b>	<b>1,068</b>	<b>1,322</b>	<b>1,876</b>	<b>2,220</b>	<b>2,159</b>	<b>2,171</b>	<b>2,326</b>
	男	14,686	551	528	674	983	1,159	1,127	1,091	1,203
	女	14,407	506	540	648	893	1,061	1,032	1,080	1,123
民國106年 2017	計	<b>28,844</b>	<b>1,019</b>	<b>1,070</b>	<b>1,231</b>	<b>1,753</b>	<b>2,209</b>	<b>2,161</b>	<b>2,033</b>	<b>2,303</b>
	男	14,568	534	517	645	900	1,143	1,165	1,039	1,180
	女	14,276	485	553	586	853	1,066	996	994	1,123
民國107年 2018	計	<b>28,658</b>	<b>1,011</b>	<b>1,033</b>	<b>1,182</b>	<b>1,679</b>	<b>2,131</b>	<b>2,102</b>	<b>1,985</b>	<b>2,226</b>
	男	14,459	523	492	616	875	1,100	1,137	1,008	1,154
	女	14,199	488	541	566	804	1,031	965	977	1,072
民國108年 2019	計	<b>28,489</b>	<b>1,007</b>	<b>1,022</b>	<b>1,128</b>	<b>1,515</b>	<b>2,096</b>	<b>2,125</b>	<b>1,943</b>	<b>2,125</b>
	男	14,377	527	488	583	783	1,076	1,132	1,001	1,096
	女	14,112	480	534	545	732	1,020	993	942	1,029
石安里	計	<b>1,477</b>	<b>52</b>	<b>31</b>	<b>44</b>	<b>77</b>	<b>90</b>	<b>90</b>	<b>92</b>	<b>121</b>
	男	753	25	17	20	41	44	46	52	67
	女	724	27	14	24	36	46	44	40	54
中路里	計	<b>2,340</b>	<b>76</b>	<b>84</b>	<b>91</b>	<b>148</b>	<b>153</b>	<b>146</b>	<b>141</b>	<b>159</b>
	男	1,199	39	43	51	76	64	87	76	76
	女	1,141	37	41	40	72	89	59	65	83

資料來源：高雄市政府民政局

# 之年齡分配

單位：人

40-44 歲	45-49 歲	50-54 歲	55-59 歲	60-64 歲	65-69 歲	70-74 歲	75-79 歲	80-84 歲	85-89 歲	90-94 歲	95-99 歲	100 歲以上
<b>2,262</b>	<b>2,513</b>	<b>2,357</b>	<b>1,957</b>	<b>1,450</b>	<b>976</b>	<b>1,022</b>	<b>734</b>	<b>461</b>	<b>212</b>	<b>55</b>	<b>14</b>	<b>4</b>
1,150	1,306	1,232	1,004	739	466	469	324	188	76	15	3	2
1,112	1,207	1,125	953	711	510	553	410	273	136	40	11	2
<b>2,211</b>	<b>2,511</b>	<b>2,369</b>	<b>2,026</b>	<b>1,583</b>	<b>982</b>	<b>1,001</b>	<b>802</b>	<b>483</b>	<b>209</b>	<b>66</b>	<b>12</b>	<b>2</b>
1,121	1,281	1,263	1,046	782	486	458	357	193	80	27	2	-
1,090	1,230	1,106	980	801	496	543	445	290	129	39	10	2
<b>2,168</b>	<b>2,464</b>	<b>2,451</b>	<b>2,030</b>	<b>1,702</b>	<b>1,022</b>	<b>985</b>	<b>849</b>	<b>490</b>	<b>241</b>	<b>69</b>	<b>11</b>	<b>3</b>
1,083	1,268	1,299	1,034	845	510	452	378	189	94	29	2	1
1,085	1,196	1,152	996	857	512	533	471	301	147	40	9	2
<b>2,089</b>	<b>2,416</b>	<b>2,456</b>	<b>2,119</b>	<b>1,780</b>	<b>1,076</b>	<b>933</b>	<b>867</b>	<b>529</b>	<b>248</b>	<b>86</b>	<b>12</b>	<b>4</b>
1,056	1,218	1,300	1,082	888	541	423	383	209	102	34	3	1
1,033	1,198	1,156	1,037	892	535	510	484	320	146	52	9	3
<b>2,058</b>	<b>2,346</b>	<b>2,435</b>	<b>2,175</b>	<b>1,869</b>	<b>1,187</b>	<b>919</b>	<b>883</b>	<b>522</b>	<b>245</b>	<b>99</b>	<b>12</b>	<b>4</b>
1,026	1,207	1,257	1,115	941	589	431	377	204	94	38	3	1
1,032	1,139	1,178	1,060	928	598	488	506	318	151	61	9	3
<b>2,086</b>	<b>2,192</b>	<b>2,470</b>	<b>2,242</b>	<b>1,863</b>	<b>1,370</b>	<b>884</b>	<b>850</b>	<b>546</b>	<b>268</b>	<b>101</b>	<b>17</b>	<b>5</b>
1,064	1,118	1,269	1,165	938	685	408	366	223	95	33	5	1
1,022	1,074	1,201	1,077	925	685	476	484	323	173	68	12	4
<b>2,106</b>	<b>2,142</b>	<b>2,444</b>	<b>2,268</b>	<b>1,908</b>	<b>1,482</b>	<b>879</b>	<b>830</b>	<b>605</b>	<b>279</b>	<b>99</b>	<b>20</b>	<b>3</b>
1,068	1,086	1,238	1,205	960	718	425	356	248	101	33	6	1
1,038	1,056	1,206	1,063	948	764	454	474	357	178	66	14	2
<b>2,141</b>	<b>2,110</b>	<b>2,390</b>	<b>2,364</b>	<b>1,922</b>	<b>1,577</b>	<b>923</b>	<b>816</b>	<b>648</b>	<b>284</b>	<b>111</b>	<b>20</b>	<b>3</b>
1,098	1,059	1,225	1,245	955	765	448	352	263	97	40	6	1
1,043	1,051	1,165	1,119	967	812	475	464	385	187	71	14	2
<b>2,203</b>	<b>2,062</b>	<b>2,335</b>	<b>2,366</b>	<b>2,005</b>	<b>1,656</b>	<b>979</b>	<b>789</b>	<b>674</b>	<b>322</b>	<b>108</b>	<b>28</b>	<b>1</b>
1,152	1,052	1,182	1,237	1,008	801	472	349	275	113	41	8	1
1,051	1,010	1,153	1,129	997	855	507	440	399	209	67	20	-
<b>125</b>	<b>125</b>	<b>125</b>	<b>118</b>	<b>128</b>	<b>83</b>	<b>60</b>	<b>38</b>	<b>39</b>	<b>27</b>	<b>11</b>	<b>1</b>	<b>-</b>
73	65	73	62	60	44	25	14	15	7	3	-	-
52	60	52	56	68	39	35	24	24	20	8	1	-
<b>206</b>	<b>175</b>	<b>183</b>	<b>175</b>	<b>148</b>	<b>157</b>	<b>101</b>	<b>81</b>	<b>71</b>	<b>30</b>	<b>9</b>	<b>6</b>	<b>-</b>
106	95	90	96	81	83	51	36	36	10	2	1	-
100	80	93	79	67	74	50	45	35	20	7	5	-

表 2-3 現住人口

年底及里別	性別	總計	0-4 歲	5-9 歲	10-14 歲	15-19 歲	20-24 歲	25-29 歲	30-34 歲	35-39 歲
峰山里	計	<b>1,416</b>	<b>37</b>	<b>59</b>	<b>48</b>	<b>57</b>	<b>123</b>	<b>90</b>	<b>95</b>	<b>104</b>
	男	734	18	24	21	28	63	47	51	56
	女	682	19	35	27	29	60	43	44	48
港後里	計	<b>2,493</b>	<b>112</b>	<b>100</b>	<b>85</b>	<b>113</b>	<b>202</b>	<b>195</b>	<b>184</b>	<b>182</b>
	男	1,262	60	50	36	62	106	110	94	89
	女	1,231	52	50	49	51	96	85	90	93
崗山里	計	<b>882</b>	<b>38</b>	<b>19</b>	<b>19</b>	<b>43</b>	<b>64</b>	<b>70</b>	<b>73</b>	<b>57</b>
	男	430	18	14	10	18	31	40	38	32
	女	452	20	5	9	25	33	30	35	25
阿蓮里	計	<b>5,867</b>	<b>256</b>	<b>239</b>	<b>264</b>	<b>296</b>	<b>424</b>	<b>468</b>	<b>421</b>	<b>494</b>
	男	2,910	132	113	140	153	214	233	205	253
	女	2,957	124	126	124	143	210	235	216	241
清蓮里	計	<b>3,094</b>	<b>111</b>	<b>114</b>	<b>152</b>	<b>166</b>	<b>207</b>	<b>236</b>	<b>232</b>	<b>221</b>
	男	1,560	69	53	80	79	108	134	118	123
	女	1,534	42	61	72	87	99	102	114	98
和蓮里	計	<b>2,686</b>	<b>86</b>	<b>116</b>	<b>104</b>	<b>141</b>	<b>213</b>	<b>214</b>	<b>172</b>	<b>188</b>
	男	1,325	34	53	46	76	124	118	93	89
	女	1,361	52	63	58	65	89	96	79	99
青旗里	計	<b>1,720</b>	<b>45</b>	<b>54</b>	<b>71</b>	<b>105</b>	<b>117</b>	<b>140</b>	<b>120</b>	<b>104</b>
	男	890	28	26	48	44	59	79	62	53
	女	830	17	28	23	61	58	61	58	51
復安里	計	<b>1,878</b>	<b>43</b>	<b>49</b>	<b>64</b>	<b>115</b>	<b>151</b>	<b>123</b>	<b>105</b>	<b>118</b>
	男	947	22	18	38	61	79	56	59	58
	女	931	21	31	26	54	72	67	46	60
玉庫里	計	<b>1,161</b>	<b>24</b>	<b>31</b>	<b>41</b>	<b>58</b>	<b>107</b>	<b>77</b>	<b>68</b>	<b>82</b>
	男	633	16	9	23	36	60	43	38	47
	女	528	8	22	18	22	47	34	30	35
南蓮里	計	<b>3,480</b>	<b>127</b>	<b>126</b>	<b>149</b>	<b>196</b>	<b>245</b>	<b>276</b>	<b>240</b>	<b>295</b>
	男	1,739	66	68	75	109	124	139	115	153
	女	1,741	61	58	74	87	121	137	125	142

## 之年齡分配(續)

單位：人

40-44 歲	45-49 歲	50-54 歲	55-59 歲	60-64 歲	65-69 歲	70-74 歲	75-79 歲	80-84 歲	85-89 歲	90-94 歲	95-99 歲	100 歲以上
<b>109</b>	<b>109</b>	<b>121</b>	<b>115</b>	<b>100</b>	<b>92</b>	<b>45</b>	<b>44</b>	<b>37</b>	<b>20</b>	<b>9</b>	<b>2</b>	-
64	58	68	67	43	51	28	19	17	7	4	-	-
45	51	53	48	57	41	17	25	20	13	5	2	-
<b>192</b>	<b>152</b>	<b>203</b>	<b>234</b>	<b>176</b>	<b>139</b>	<b>67</b>	<b>48</b>	<b>68</b>	<b>23</b>	<b>13</b>	<b>5</b>	-
104	70	104	124	92	64	38	13	31	7	6	2	-
88	82	99	110	84	75	29	35	37	16	7	3	-
<b>52</b>	<b>57</b>	<b>70</b>	<b>76</b>	<b>66</b>	<b>53</b>	<b>40</b>	<b>32</b>	<b>31</b>	<b>14</b>	<b>8</b>	-	-
20	31	28	35	34	30	17	13	13	5	3	-	-
32	26	42	41	32	23	23	19	18	9	5	-	-
<b>442</b>	<b>419</b>	<b>469</b>	<b>491</b>	<b>393</b>	<b>307</b>	<b>168</b>	<b>143</b>	<b>109</b>	<b>44</b>	<b>17</b>	<b>3</b>	-
238	212	221	245	192	144	79	68	44	17	6	1	-
204	207	248	246	201	163	89	75	65	27	11	2	-
<b>243</b>	<b>207</b>	<b>245</b>	<b>263</b>	<b>211</b>	<b>190</b>	<b>112</b>	<b>75</b>	<b>63</b>	<b>34</b>	<b>10</b>	<b>1</b>	<b>1</b>
132	111	112	129	102	91	46	33	25	12	3	-	-
111	96	133	134	109	99	66	42	38	22	7	1	1
<b>215</b>	<b>216</b>	<b>215</b>	<b>207</b>	<b>187</b>	<b>163</b>	<b>97</b>	<b>80</b>	<b>47</b>	<b>21</b>	<b>2</b>	<b>1</b>	<b>1</b>
107	90	111	107	91	77	46	39	16	5	1	1	1
108	126	104	100	96	86	51	41	31	16	1	-	-
<b>137</b>	<b>118</b>	<b>146</b>	<b>145</b>	<b>148</b>	<b>82</b>	<b>54</b>	<b>41</b>	<b>58</b>	<b>26</b>	<b>8</b>	<b>1</b>	-
70	59	71	82	82	43	30	19	19	12	3	1	-
67	59	75	63	66	39	24	22	39	14	5	-	-
<b>151</b>	<b>158</b>	<b>157</b>	<b>165</b>	<b>139</b>	<b>128</b>	<b>68</b>	<b>61</b>	<b>46</b>	<b>28</b>	<b>7</b>	<b>2</b>	-
76	86	89	87	73	54	35	30	17	7	2	-	-
75	72	68	78	66	74	33	31	29	21	5	2	-
<b>96</b>	<b>89</b>	<b>110</b>	<b>109</b>	<b>69</b>	<b>65</b>	<b>38</b>	<b>36</b>	<b>39</b>	<b>15</b>	<b>4</b>	<b>3</b>	-
50	49	68	60	40	29	20	16	18	7	2	2	-
46	40	42	49	29	36	18	20	21	8	2	1	-
<b>235</b>	<b>237</b>	<b>291</b>	<b>268</b>	<b>240</b>	<b>197</b>	<b>129</b>	<b>110</b>	<b>66</b>	<b>40</b>	<b>10</b>	<b>3</b>	-
112	126	147	143	118	91	57	49	24	17	6	-	-
123	111	144	125	122	106	72	61	42	23	4	3	-

表 2-4 現住人口

年底及里別	年齡分配			
	0-14歲 (人)	比率 (%)	15-64歲 (人)	比率 (%)
民國100年 2011	4,499	14.88	22,250	73.61
民國101年 2012	4,220	14.05	22,256	74.11
民國102年 2013	3,997	13.42	22,128	74.27
民國103年 2014	3,757	12.71	22,054	74.59
民國104年 2015	3,534	12.05	21,914	74.74
民國105年 2016	3,447	11.85	21,605	74.26
民國106年 2017	3,157	11.08	20,775	72.92
民國107年 2018	3,226	11.26	21,050	73.45
民國108年 2019	3,157	11.08	20,775	72.92
石安里	127	8.60	1,091	73.87
中路里	251	10.73	1,634	69.83
峰山里	144	10.17	1,023	72.25
港後里	297	11.91	1,833	73.53
崗山里	76	8.62	628	71.20
阿蓮里	759	12.94	4,317	73.58
清蓮里	377	12.19	2,231	72.13
和蓮里	306	11.39	1,968	73.27
青旗里	170	9.88	1,280	74.42
復安里	152	8.11	1,382	73.75
玉庫里	96	8.27	865	74.50
南蓮里	402	11.55	2,523	72.50

資料來源：高雄市阿蓮戶政事務所

## 之年齡結構

		扶老比 (%)	扶幼比 (%)	扶養比 (%)	老化 指數
65歲以上 (人)	比率 (%)				
3,478	11.51	15.63	20.22	35.85	77.31
3,557	11.84	15.98	18.96	34.94	84.29
3,670	12.32	16.59	18.06	34.65	91.82
3,755	12.70	17.03	17.04	34.06	99.95
3,871	13.20	17.66	16.13	33.79	109.54
4,041	13.89	18.70	15.95	34.66	117.23
4,557	16.00	21.94	15.20	37.13	144.35
4,382	15.29	20.82	15.33	36.14	135.83
4,557	16.00	21.94	15.20	37.13	144.35
259	17.54	23.74	11.64	35.38	203.94
455	19.44	27.85	15.36	43.21	181.27
249	17.58	24.34	14.08	38.42	172.92
363	14.56	19.80	16.20	36.01	122.22
178	20.18	28.34	12.10	40.45	234.21
791	13.48	18.32	17.58	35.90	104.22
485	15.68	21.74	16.90	38.64	128.65
412	15.34	20.93	15.55	36.48	134.64
270	15.70	21.09	13.28	34.38	158.82
340	18.14	24.60	11.00	35.60	223.68
200	17.23	23.12	14.16	34.22	208.33
555	15.95	22.00	14.16	28.21	138.06



表 2-5 15歲以上現住人口之

年底及年齡組別	性別	總計	識字者				
			合計	博士		碩士	
				畢業	肄業	畢業	肄業
民國100年 2011	合計	25,726	24,290	25	28	485	249
	男	12,949	12,829	17	19	343	152
	女	12,777	11,461	8	9	142	97
民國101年 2012	合計	25,813	24,441	25	30	539	254
	男	13,007	12,893	17	23	376	149
	女	12,806	11,548	8	7	163	105
民國102年 2013	合計	25,798	24,481	33	30	583	251
	男	12,988	12,880	22	24	402	142
	女	12,810	11,601	11	6	181	109
民國103年 2014	合計	25,809	24,687	36	33	624	263
	男	12,996	12,902	24	26	423	148
	女	12,813	11,785	12	7	201	115
民國104年 2015	合計	25,785	24,935	39	36	665	247
	男	12,994	12,931	24	27	449	143
	女	12,791	12,004	15	9	216	104
民國105年 2016	合計	25,646	24,882	35	35	699	262
	男	12,933	12,878	23	25	475	146
	女	12,713	12,004	12	10	224	116
民國106年 2017	合計	25,524	24,844	40	34	719	273
	男	12,872	12,826	26	24	485	150
	女	12,652	12,018	14	10	234	123
民國107年 2018	合計	25,432	24,788	43	30	754	278
	男	12,828	12,788	29	20	500	142
	女	12,604	12,000	14	10	254	136
民國108年 2019	合計	25,332	24,721	42	32	790	293
	男	12,779	12,743	28	22	519	152
	女	12,553	11,978	14	10	271	141
15~19歲	合計	1,679	1,679	-	1	13	83
	男	875	875	-	-	8	50
	女	804	804	-	1	5	33
20~24歲	合計	2,131	2,131	-	1	13	90
	男	1,100	1,100	-	1	9	49
	女	1,031	1,031	-	-	4	41
25~29歲	合計	2,102	2,102	-	6	150	67
	男	1,137	1,137	-	4	98	29
	女	965	965	-	2	52	38

# 教育程度－按年齡別分

單位：人

識字者					
大學 (含獨立學院)		專科			
		二、三年制		五年制後二年	
畢業	肄業	畢業	肄業	畢業	肄業
<b>2,717</b>	<b>1,467</b>	<b>1,172</b>	<b>220</b>	<b>779</b>	<b>70</b>
1,266	774	610	124	429	36
1,451	693	562	96	350	34
<b>2,897</b>	<b>1,500</b>	<b>1,151</b>	<b>232</b>	<b>781</b>	<b>64</b>
1,352	798	590	129	444	29
1,545	702	561	103	337	35
<b>3,068</b>	<b>1,580</b>	<b>1,155</b>	<b>236</b>	<b>766</b>	<b>74</b>
1,466	848	594	134	433	28
1,602	732	561	102	333	46
<b>3,261</b>	<b>1,588</b>	<b>1,143</b>	<b>237</b>	<b>771</b>	<b>83</b>
1,568	841	598	127	423	33
1,693	747	545	110	348	50
<b>3,460</b>	<b>1,622</b>	<b>1,151</b>	<b>237</b>	<b>761</b>	<b>91</b>
1,658	879	600	123	416	35
1,802	743	551	114	345	56
<b>3,616</b>	<b>1,613</b>	<b>1,154</b>	<b>218</b>	<b>778</b>	<b>80</b>
1,743	872	590	122	422	34
1,873	741	564	96	356	46
<b>3,764</b>	<b>1,567</b>	<b>1,164</b>	<b>205</b>	<b>782</b>	<b>67</b>
1,836	838	597	117	426	32
1,928	729	567	88	356	35
<b>3,944</b>	<b>1,551</b>	<b>1,152</b>	<b>210</b>	<b>794</b>	<b>64</b>
1,927	835	594	121	425	33
2,017	716	558	89	369	31
<b>4,163</b>	<b>1,487</b>	<b>1,124</b>	<b>215</b>	<b>782</b>	<b>61</b>
2,043	785	579	125	420	33
2,120	702	545	90	362	28
<b>576</b>	<b>760</b>	<b>37</b>	<b>38</b>	<b>93</b>	<b>11</b>
260	379	22	23	21	3
316	381	15	15	72	8
<b>545</b>	<b>802</b>	<b>43</b>	<b>30</b>	<b>107</b>	<b>10</b>
242	422	25	15	23	3
303	380	18	15	84	7
<b>1,172</b>	<b>161</b>	<b>43</b>	<b>8</b>	<b>41</b>	<b>3</b>
578	104	22	5	8	2
594	57	21	3	33	1

表 2-5 15歲以上現住人口之

年底及年齡組別	性別	識字者				
		普通教育(高中)		職業教育(高職)		
		畢業	肄業	畢業	肄業	五專前三年肄業
民國100年 2011	合計	676	536	5,531	1,457	220
	男	356	283	3,102	893	73
	女	320	253	2,429	564	147
民國101年 2012	合計	648	521	5,532	1,515	218
	男	338	283	3,105	940	62
	女	310	238	2,427	575	156
民國102年 2013	合計	629	510	5,559	1,471	209
	男	322	261	3,125	917	61
	女	307	249	2,434	554	148
民國103年 2014	合計	616	472	5,601	1,410	198
	男	310	238	3,149	893	62
	女	306	234	2,452	517	136
民國104年 2015	合計	619	471	5,604	1,344	188
	男	311	226	3,162	874	56
	女	308	245	2,442	470	132
民國105年 2016	合計	621	473	5,608	1,265	191
	男	316	241	3,181	826	58
	女	305	232	2,427	439	133
民國106年 2017	合計	632	452	5,614	1,251	222
	男	322	238	3,172	806	66
	女	310	214	2,442	445	156
民國107年 2018	合計	635	405	5,637	1,177	234
	男	328	214	3,200	773	65
	女	307	191	2,437	404	169
民國108年 2019	合計	629	375	5,649	1,117	233
	男	323	195	3,205	741	62
	女	306	180	2,444	376	171
15~19歲	合計	14	282	91	458	188
	男	9	143	62	280	37
	女	5	139	29	178	151
20~24歲	合計	21	6	332	76	23
	男	16	2	213	55	9
	女	5	4	119	21	14
25~29歲	合計	20	9	318	79	12
	男	10	4	190	51	7
	女	10	5	128	28	5

教育程度－按年齡別分(續1)

單位：人

識字者							自修	不識字者
國(初中)		初職		小學				
畢業	肄業	畢業	肄業	畢業	肄業			
4,195	374	55	8	3,181	737	108	1,436	
2,128	210	38	7	1,619	331	19	120	
2,067	164	17	1	1,562	406	89	1,316	
<b>4,164</b>	<b>364</b>	<b>52</b>	<b>8</b>	<b>3,131</b>	<b>712</b>	<b>103</b>	<b>1,372</b>	
2,104	204	36	6	1,579	311	18	114	
2,060	160	16	2	1,552	401	85	1,258	
<b>4,098</b>	<b>315</b>	<b>51</b>	<b>8</b>	<b>3,074</b>	<b>682</b>	<b>99</b>	<b>1,317</b>	
2,061	167	35	6	1,531	286	15	108	
2,037	148	16	2	1,543	396	84	1,209	
<b>4,060</b>	<b>362</b>	<b>49</b>	<b>8</b>	<b>2,996</b>	<b>652</b>	<b>224</b>	<b>1,122</b>	
2,034	193	33	5	1,487	267	20	94	
2,026	169	16	3	1,509	385	204	1,028	
<b>4,023</b>	<b>353</b>	<b>46</b>	<b>8</b>	<b>2,909</b>	<b>646</b>	<b>415</b>	<b>850</b>	
2,010	199	30	5	1,420	251	33	63	
2,013	154	16	3	1,489	395	382	787	
<b>3,943</b>	<b>317</b>	<b>43</b>	<b>7</b>	<b>2,862</b>	<b>620</b>	<b>442</b>	<b>764</b>	
1,964	162	27	5	1,377	234	35	55	
1,979	155	16	2	1,485	386	407	709	
<b>3,871</b>	<b>310</b>	<b>37</b>	<b>7</b>	<b>2,796</b>	<b>574</b>	<b>463</b>	<b>680</b>	
1,924	161	21	5	1,333	211	36	46	
1,947	149	16	2	1,463	363	427	634	
<b>3,850</b>	<b>293</b>	<b>35</b>	<b>7</b>	<b>2,713</b>	<b>546</b>	<b>436</b>	<b>644</b>	
1,908	155	19	5	1,275	190	30	40	
1,942	138	16	2	1,438	356	406	604	
<b>3,814</b>	<b>293</b>	<b>34</b>	<b>6</b>	<b>2,638</b>	<b>531</b>	<b>413</b>	<b>611</b>	
1,887	158	18	4	1,234	180	30	36	
1,927	135	16	2	1,404	351	383	575	
<b>13</b>	<b>87</b>	-	-	<b>1</b>	<b>3</b>	-	-	
10	49	-	-	-	1	-	-	
3	38	-	-	1	2	-	-	
<b>23</b>	<b>1</b>	-	-	<b>1</b>	<b>1</b>	-	-	
13	1	-	-	-	1	-	-	
10	-	-	-	1	-	-	-	
<b>31</b>	<b>2</b>	-	-	<b>2</b>	<b>1</b>	-	-	
20	-	-	-	-	-	-	-	
11	2	-	-	2	1	-	-	

表 2-5 15歲以上現住人口之

年底及年齡組別	性別	總計	識字者				
			合計	博士		碩士	
				畢業	肄業	畢業	肄業
30~34歲	合計	1,943	1,943	7	9	157	46
	男	1,001	1,001	6	7	107	20
	女	942	942	1	2	50	26
35~39歲	合計	2,125	2,125	8	5	157	28
	男	1,096	1,096	4	3	98	14
	女	1,029	1,029	4	2	59	14
40~44歲	合計	2,203	2,203	7	4	89	32
	男	1,152	1,152	5	2	56	15
	女	1,051	1,051	2	2	33	17
45~49歲	合計	2,062	2,062	5	4	98	15
	男	1,052	1,052	3	3	62	11
	女	1,010	1,010	2	1	36	4
50~54歲	合計	2,335	2,335	9	-	69	13
	男	1,182	1,182	7	-	48	7
	女	1,153	1,153	2	-	21	6
55~59歲	合計	2,366	2,365	6	2	24	5
	男	1,237	1,237	3	2	15	3
	女	1,129	1,128	3	-	9	2
60~64歲	合計	2,005	1,978	-	-	17	3
	男	1,008	1,006	-	-	13	2
	女	997	972	-	-	4	1
65歲以上	合計	4,557	3,974	-	1	16	1
	男	2,060	2,026	-	1	14	1
	女	2,497	1,948	-	-	2	-

教育程度—按年齡別分(續2)

單位：人

識字者					
大學 (含獨立學院)		專科			
		二、三年制		五年制後二年	
畢業	肄業	畢業	肄業	畢業	肄業
880	87	65	22	54	3
399	54	32	16	25	3
481	33	33	6	29	-
<b>586</b>	<b>51</b>	<b>155</b>	<b>52</b>	<b>72</b>	<b>6</b>
288	28	57	24	34	4
298	23	98	28	38	2
<b>358</b>	<b>20</b>	<b>253</b>	<b>31</b>	<b>100</b>	<b>14</b>
166	13	117	21	52	6
192	7	136	10	48	8
<b>209</b>	<b>19</b>	<b>222</b>	<b>19</b>	<b>111</b>	<b>2</b>
110	14	99	10	60	1
99	5	123	9	51	1
<b>141</b>	<b>12</b>	<b>149</b>	<b>12</b>	<b>124</b>	<b>5</b>
75	3	90	8	82	5
66	9	59	4	42	-
<b>98</b>	<b>10</b>	<b>83</b>	<b>7</b>	<b>85</b>	<b>6</b>
59	6	49	3	55	3
39	4	34	4	30	3
<b>62</b>	<b>3</b>	<b>44</b>	<b>5</b>	<b>61</b>	<b>8</b>
41	1	32	2	48	4
21	2	12	3	13	4
<b>81</b>	<b>3</b>	<b>73</b>	<b>5</b>	<b>41</b>	<b>2</b>
67	2	59	3	35	1
14	1	14	2	6	1

表 2-5 15歲以上現住人口之

年底及年齡組別	性別	識字者				
		普通教育(高中)		職業教育(高職)		
		畢業	肄業	畢業	肄業	五專前三年肄業
30~34歲	合計	46	3	430	65	4
	男	23	1	236	45	3
35~39歲	合計	47	10	667	103	3
	男	16	5	373	72	3
40~44歲	合計	75	6	823	89	2
	男	26	4	446	67	2
45~49歲	合計	89	16	785	74	-
	男	33	5	409	51	-
50~54歲	合計	75	8	877	72	1
	男	34	5	452	53	1
55~59歲	合計	88	16	640	52	-
	男	55	11	351	33	-
60~64歲	合計	72	13	407	24	-
	男	48	10	262	14	-
65歲以上	合計	82	6	279	25	-
	男	53	5	211	20	-
	女	29	1	68	5	-

教育程度—按年齡別分(續完)

單位：人

識字者								不識字者
國(初)中		初職		小學		自修		
畢業	肄業	畢業	肄業	畢業	肄業			
48	9	-	-	7	1	-	-	
21	2	-	-	1	-	-	-	
27	7	-	-	6	1	-	-	
135	8	-	-	21	9	2	-	
67	1	-	-	4	1	-	-	
68	7	-	-	17	8	2	-	
260	15	-	-	20	5	-	-	
150	4	-	-	-	-	-	-	
110	11	-	-	20	5	-	-	
360	10	-	-	21	1	2	-	
172	4	-	-	3	-	2	-	
188	6	-	-	18	1	-	-	
700	18	-	-	46	4	-	-	
299	8	-	-	4	1	-	-	
401	10	-	-	42	3	-	-	
1,090	28	1	-	115	8	1	1	
550	16	-	-	21	2	-	-	
540	12	1	-	94	6	1	1	
819	34	3	1	354	37	11	27	
379	18	-	-	126	6	-	2	
440	16	3	1	228	31	11	25	
335	81	30	5	2,050	461	397	608	
206	55	18	4	1,075	168	28	34	
129	26	12	1	975	293	369	549	



表 2-6 現住人口之婚姻

年底別及年齡組別	總計			未婚		
	計	男	女	計	男	女
民國100年 2011	30,225	15,240	14,985	13,368	7,198	6,170
民國101年 2012	30,033	15,151	14,882	13,178	7,101	6,077
民國102年 2013	29,795	15,028	14,767	12,915	6,983	5,932
民國103年 2014	29,566	14,921	14,645	12,741	6,917	5,824
民國104年 2015	29,319	14,777	14,542	12,519	6,799	5,720
民國105年 2016	29,093	14,686	14,407	12,336	6,738	5,598
民國106年 2017	28,844	14,568	14,276	12,178	6,667	5,511
民國107年 2018	28,658	14,459	14,199	12,005	6,570	5,435
民國108年 2019	28,489	14,377	14,112	11,855	6,496	5,359
未滿15歲	3,157	1,598	1,559	6,987	1,598	5,389
15 ~ 19 歲	1,515	783	732	2,341	782	1,559
20 ~ 24 歲	2,096	1,076	1,020	1,766	1,036	730
25 ~ 29 歲	2,125	1,132	993	1,912	961	951
30 ~ 34 歲	1,943	1,001	942	1,425	663	762
35 ~ 39 歲	2,125	1,096	1,029	947	495	452
40 ~ 44 歲	2,203	1,152	1,051	704	381	323
45 ~ 49 歲	2,062	1,052	1,010	421	207	214
50 ~ 54 歲	2,335	1,182	1,153	279	161	118
55 ~ 59 歲	2,366	1,237	1,129	216	117	99
60 ~ 64 歲	2,005	1,008	997	118	55	63
65 ~ 69 歲	1,656	801	855	65	18	47
70 ~ 74 歲	979	472	507	37	9	28
75 ~ 79 歲	789	349	440	22	9	13
80 ~ 84 歲	674	275	399	13	3	10
85 ~ 89 歲	322	113	209	8	1	7
90 ~ 94 歲	108	41	67	2	-	2
95 ~ 99 歲	28	8	20	2	-	2
100歲以上	1	1	-	-	-	-

備註：自108年5月24日起同性婚姻合法化，「有偶」、「離婚/終止結婚」及「喪偶」項下分列「不同性別」及「相同性別」統計資料。  
 資料來源:高雄市政府民政局。

# 狀況－按年齡別分

單位：人

有偶								
合計			不同性別			相同性別		
計	男	女	計	男	女	計	男	女
13,434	6,845	6,589	13,434	6,845	6,589	-	-	-
13,328	6,796	6,532	13,328	6,796	6,532	-	-	-
13,273	6,759	6,514	13,273	6,759	6,514	-	-	-
13,160	6,688	6,472	13,160	6,688	6,472	-	-	-
13,044	6,624	6,420	13,044	6,624	6,420	-	-	-
12,921	6,576	6,345	12,921	6,576	6,345	-	-	-
12,776	6,505	6,271	12,776	6,505	6,271	-	-	-
12,691	6,473	6,218	12,691	6,473	6,218	-	-	-
12,610	6,436	6,174	12,608	6,436	6,172	2	-	2
-	-	-	-	-	-	-	-	-
3	1	2	3	1	2	-	-	-
100	37	63	100	37	63	-	-	-
353	154	199	353	154	199	-	-	-
732	309	423	730	309	421	2	-	2
1,094	510	584	1,094	510	584	-	-	-
1,309	620	689	1,309	620	689	-	-	-
1,397	677	720	1,397	677	720	-	-	-
1,660	829	831	1,660	829	831	-	-	-
1,760	936	824	1,760	936	824	-	-	-
1,482	802	680	1,482	802	680	-	-	-
1,209	664	545	1,209	664	545	-	-	-
663	387	276	663	387	276	-	-	-
438	266	172	438	266	172	-	-	-
315	188	127	315	188	127	-	-	-
81	45	36	81	45	36	-	-	-
13	11	2	13	11	2	-	-	-
1	-	1	1	-	1	-	-	-
-	-	-	-	-	-	-	-	-

表 2-6 現住人口之婚姻

年底別及年齡組別	離婚/終止結婚								
	合計			不同性別			相同性別		
	計	男	女	計	男	女	計	男	女
民國100年 2011	1,568	816	752	1,568	816	752	-	-	-
民國101年 2012	1,654	865	789	1,654	865	789	-	-	-
民國102年 2013	1,694	889	805	1,694	889	805	-	-	-
民國103年 2014	1,725	902	823	1,725	902	823	-	-	-
民國104年 2015	1,777	938	839	1,777	938	839	-	-	-
民國105年 2016	1,809	955	854	1,809	955	854	-	-	-
民國106年 2017	1,841	972	869	1,841	972	869	-	-	-
民國107年 2018	1,896	997	899	1,896	997	899	-	-	-
民國108年 2019	1,938	1,019	919	1,938	1,019	919	1	-	1
未滿15歲	-	-	-	-	-	-	-	-	-
15~19歲	-	-	-	-	-	-	-	-	-
20~24歲	9	3	6	9	3	6	1	-	1
25~29歲	49	17	32	49	17	32	-	-	-
30~34歲	94	29	65	94	29	65	-	-	-
35~39歲	202	90	112	202	90	112	-	-	-
40~44歲	283	150	133	283	150	133	-	-	-
45~49歲	292	165	127	292	165	127	-	-	-
50~54歲	316	180	136	316	180	136	-	-	-
55~59歲	277	161	116	277	161	116	-	-	-
60~64歲	199	110	89	199	110	89	-	-	-
65~69歲	129	66	63	129	66	63	-	-	-
70~74歲	44	27	17	44	27	17	-	-	-
75~79歲	23	11	12	23	11	12	-	-	-
80~84歲	13	5	8	13	5	8	-	-	-
85~89歲	6	3	3	6	3	3	-	-	-
90~94歲	2	2	-	2	2	-	-	-	-
95~99歲	-	-	-	-	-	-	-	-	-
100歲以上	-	-	-	-	-	-	-	-	-

備註：自108年5月24日起同性婚姻合法化，「有偶」、「離婚/終止結婚」及「喪偶」項下分列「不同性別」及「相同性別」統計資料。

資料來源：高雄市政府民政局。

## 狀況－按年齡別分(續)

單位：人

喪偶								
合計			不同性別			相同性別		
計	男	女	計	男	女	計	男	女
1,855	381	1,474	1,855	381	1,474	-	-	-
1,873	389	1,484	1,873	389	1,484	-	-	-
1,913	397	1,516	1,913	397	1,516	-	-	-
1,940	414	1,526	1,940	414	1,526	-	-	-
1,979	416	1,563	1,979	416	1,563	-	-	-
2,027	417	1,610	2,027	417	1,610	-	-	-
2,049	424	1,625	2,049	424	1,625	-	-	-
2,066	419	1,647	2,066	419	1,647	-	-	-
2,056	426	1,630	2,056	426	1,630	-	-	-
-	-	-	-	-	-	-	-	-
-	-	-	-	-	-	-	-	-
-	-	-	-	-	-	-	-	-
-	-	-	-	-	-	-	-	-
2	-	2	2	-	2	-	-	-
11	1	10	11	1	10	-	-	-
16	1	15	16	1	15	-	-	-
48	3	45	48	3	45	-	-	-
99	12	87	99	12	87	-	-	-
149	23	126	149	23	126	-	-	-
222	41	181	222	41	181	-	-	-
272	53	219	272	53	219	-	-	-
254	49	205	254	49	205	-	-	-
306	63	243	306	63	243	-	-	-
333	79	254	333	79	254	-	-	-
227	64	163	227	64	163	-	-	-
91	28	63	91	28	63	-	-	-
25	8	17	25	8	17	-	-	-
1	1	-	1	1	-	-	-	-

表 2-7 現住人口之婚姻

年底別及年齡組別	總計			未婚		
	計	男	女	計	男	女
民國100年 2011	30,225	15,240	14,985	13,368	7,198	6,170
民國101年 2012	30,033	15,151	14,882	13,178	7,101	6,077
民國102年 2013	29,795	15,028	14,767	12,915	6,983	5,932
民國103年 2014	29,566	14,921	14,645	12,741	6,917	5,824
民國104年 2015	29,319	14,777	14,542	12,519	6,799	5,720
民國105年 2016	29,093	14,686	14,407	12,336	6,738	5,598
民國106年 2017	28,844	14,568	14,276	12,178	6,667	5,511
民國107年 2018	28,658	14,459	14,199	12,005	6,570	5,435
民國108年 2019	28,489	14,377	14,112	11,885	6,496	5,389
石安里	...	...	...	...	...	...
中路里	...	...	...	...	...	...
峰山里	...	...	...	...	...	...
港後里	...	...	...	...	...	...
崗山里	...	...	...	...	...	...
阿蓮里	...	...	...	...	...	...
清蓮里	...	...	...	...	...	...
和蓮里	...	...	...	...	...	...
青旗里	...	...	...	...	...	...
復安里	...	...	...	...	...	...
玉庫里	...	...	...	...	...	...
南蓮里	...	...	...	...	...	...

備註：1.自108年5月24日起同性婚姻合法化，「有偶」、「離婚/終止結婚」及「喪偶」項下分列「不同性別」及「相同性別」統計資料。

2.里別資料因內政部戶政資訊系統改版尚無產製資料。

資料來源:高雄市政府民政局。

# 狀況－按里別分

單位：人

有偶								
合計			不同性別			相同性別		
計	男	女	計	男	女	計	男	女
13,434	6,845	6,589	13,434	6,845	6,589	-	-	-
13,328	6,796	6,532	13,328	6,796	6,532	-	-	-
13,273	6,759	6,514	13,273	6,759	6,514	-	-	-
13,160	6,688	6,472	13,160	6,688	6,472	-	-	-
13,044	6,624	6,420	13,044	6,624	6,420	-	-	-
12,921	6,576	6,345	12,921	6,576	6,345	-	-	-
12,776	6,505	6,271	12,776	6,505	6,271	-	-	-
12,691	6,473	6,218	12,691	6,473	6,218	-	-	-
12,610	6,436	6,174	12,608	6,436	6,172	2	-	2
...	...	...	...	...	...	...	...	...
...	...	...	...	...	...	...	...	...
...	...	...	...	...	...	...	...	...
...	...	...	...	...	...	...	...	...
...	...	...	...	...	...	...	...	...
...	...	...	...	...	...	...	...	...
...	...	...	...	...	...	...	...	...
...	...	...	...	...	...	...	...	...
...	...	...	...	...	...	...	...	...
...	...	...	...	...	...	...	...	...
...	...	...	...	...	...	...	...	...
...	...	...	...	...	...	...	...	...
...	...	...	...	...	...	...	...	...
...	...	...	...	...	...	...	...	...

表 2-7 現住人口之婚姻

年底別及年齡組別	離婚/終止結婚								
	合計			不同性別			相同性別		
	計	男	女	計	男	女	計	男	女
民國100年 2011	1,568	816	752	1,568	816	752	-	-	-
民國101年 2012	1,654	865	789	1,654	865	789	-	-	-
民國102年 2013	1,694	889	805	1,694	889	805	-	-	-
民國103年 2014	1,725	902	823	1,725	902	823	-	-	-
民國104年 2015	1,777	938	839	1,777	938	839	-	-	-
民國105年 2016	1,809	955	854	1,809	955	854	-	-	-
民國106年 2017	1,841	972	869	1,841	972	869	-	-	-
民國107年 2018	1,896	997	899	1,896	997	899	-	-	-
民國108年 2019	1,938	1,019	919	1,937	1,019	918	1	-	1
石安里	...	...	...	...	...	...	...	...	...
中路里	...	...	...	...	...	...	...	...	...
峰山里	...	...	...	...	...	...	...	...	...
港後里	...	...	...	...	...	...	...	...	...
崗山里	...	...	...	...	...	...	...	...	...
阿蓮里	...	...	...	...	...	...	...	...	...
清蓮里	...	...	...	...	...	...	...	...	...
和蓮里	...	...	...	...	...	...	...	...	...
青旗里	...	...	...	...	...	...	...	...	...
復安里	...	...	...	...	...	...	...	...	...
玉庫里	...	...	...	...	...	...	...	...	...
南蓮里	...	...	...	...	...	...	...	...	...

備註：1.自108年5月24日起同性婚姻合法化，「有偶」、「離婚/終止結婚」及「喪偶」項下分列「不同性別」及「相同性別」統計資料。  
 2.里別資料因內政部戶政資訊系統改版尚無產製資料。

資料來源:高雄市政府民政局。

狀況－按里別分(續)

單位：人

喪偶								
合計			不同性別			相同性別		
計	男	女	計	男	女	計	男	女
1,855	381	1,474	1,855	381	1,474	-	-	-
1,873	389	1,484	1,873	389	1,484	-	-	-
1,913	397	1,516	1,913	397	1,516	-	-	-
1,940	414	1,526	1,940	414	1,526	-	-	-
1,979	416	1,563	1,979	416	1,563	-	-	-
2,027	417	1,610	2,027	417	1,610	-	-	-
2,049	424	1,625	2,049	424	1,625	-	-	-
2,066	419	1,647	2,066	419	1,647	-	-	-
2,056	426	1,630	2,056	426	1,630	-	-	-
...	...	...	...	...	...	...	...	...
...	...	...	...	...	...	...	...	...
...	...	...	...	...	...	...	...	...
...	...	...	...	...	...	...	...	...
...	...	...	...	...	...	...	...	...
...	...	...	...	...	...	...	...	...
...	...	...	...	...	...	...	...	...
...	...	...	...	...	...	...	...	...
...	...	...	...	...	...	...	...	...
...	...	...	...	...	...	...	...	...
...	...	...	...	...	...	...	...	...
...	...	...	...	...	...	...	...	...
...	...	...	...	...	...	...	...	...
...	...	...	...	...	...	...	...	...
...	...	...	...	...	...	...	...	...
...	...	...	...	...	...	...	...	...



表 2-8 現住原

年底及里別	戶數(戶)		
	合計	平地原住民	山地原住民
民國100年 2011	19	5	14
民國101年 2012	21	6	15
民國102年 2013	24	7	17
民國103年 2014	32	10	22
民國104年 2015	32	10	22
民國105年 2016	34	9	25
民國106年 2017	37	11	26
民國107年 2018	37	12	25
民國108年 2019	37	11	26
石安里	3	1	2
中路里	-	-	-
峰山里	1	1	-
港後里	1	1	-
崗山里	2	1	1
阿蓮里	8	2	6
清蓮里	4	1	3
和蓮里	4	-	4
青旗里	2	2	-
復安里	5	1	4
玉庫里	4	-	4
南蓮里	3	1	2

資料來源：高雄市阿蓮戶政事務所

## 住民戶口數

人口數(人)								
合計			平地原住民			山地原住民		
計	男	女	計	男	女	計	男	女
83	39	44	21	11	10	62	28	34
93	42	51	27	12	15	66	30	36
97	44	53	27	11	16	70	33	37
95	45	50	26	11	15	69	34	35
99	45	54	27	11	16	72	34	38
98	46	52	24	11	13	74	35	39
102	50	52	29	10	19	75	39	36
108	53	55	27	11	16	81	42	39
116	54	62	29	10	19	87	44	43
7	3	4	1	-	1	6	3	3
-	-	-	-	-	-	-	-	-
3	-	3	3	-	3	-	-	-
7	5	2	2	2	-	5	3	2
2	2	-	1	1	-	1	1	-
23	14	9	6	3	3	17	11	6
16	4	12	4	1	3	12	3	9
17	8	9	1	-	1	16	8	8
5	2	3	4	1	3	1	1	-
7	3	4	1	-	1	6	3	3
10	5	5	-	-	-	10	5	5
19	8	11	6	2	4	13	6	7

表 2-9 新移

年底及性別	總計	大陸地區 (含港澳地 區)	非大陸港澳地區			
			合計	印尼	馬來西亞	新加坡
民國100年 2011	416	199	217	9	4	1
男	21	1	20	1	2	1
女	395	198	197	8	2	-
民國101年 2012	423	208	215	10	4	1
男	24	2	22	1	2	1
女	399	206	193	9	2	-
民國102年 2013	438	214	224	11	4	1
男	26	2	24	1	2	1
女	412	212	200	10	2	-
民國103年 2014	445	217	228	11	4	1
男	27	2	25	1	2	1
女	418	215	203	10	2	-
民國104年 2015	456	224	232	11	4	2
男	30	3	27	1	2	2
女	426	221	205	10	2	-
民國105年 2016	454	220	234	10	5	2
男	37	6	31	-	2	2
女	417	214	203	10	3	-
民國106年 2017	429	211	218	-	5	3
男	41	8	33	-	2	3
女	388	203	185	-	3	-
民國107年 2018	434	213	221	-	5	3
男	41	8	33	-	2	3
女	393	205	188	-	3	-
民國108年 2019	213	213	232	-	5	3
男	8	8	33	-	2	3
女	205	205	199	-	3	-

資料來源：高雄市政府民政局

# 民人口數

單位：人

非大陸港澳地區						
菲律賓	泰國	緬甸	越南	柬埔寨	寮國	其他國家
2	9	2	166	7	-	17
-	4	-	-	-	-	12
2	5	2	166	7	-	5
2	10	2	158	8	-	20
-	4	-	-	-	-	14
2	6	2	158	8	-	6
2	10	2	163	9	-	22
-	4	-	-	-	-	16
2	6	2	163	9	-	6
2	10	2	166	9	-	23
-	4	-	-	-	-	17
2	6	2	166	9	-	6
2	10	2	167	9	-	25
-	4	-	-	-	-	18
2	6	2	167	9	-	7
2	10	2	170	9	-	24
-	4	1	2	-	-	20
2	6	1	168	9	-	4
2	10	2	164	7	-	25
-	4	1	2	-	-	21
2	6	1	162	7	-	4
2	10	2	167	7	-	25
-	4	1	2	-	-	21
2	6	1	165	7	-	4
3	10	2	176	8	-	25
-	4	1	2	-	-	21
3	6	1	174	8	-	4

# 參、行政組織

表 3-1 區公所組織系統  
(略)

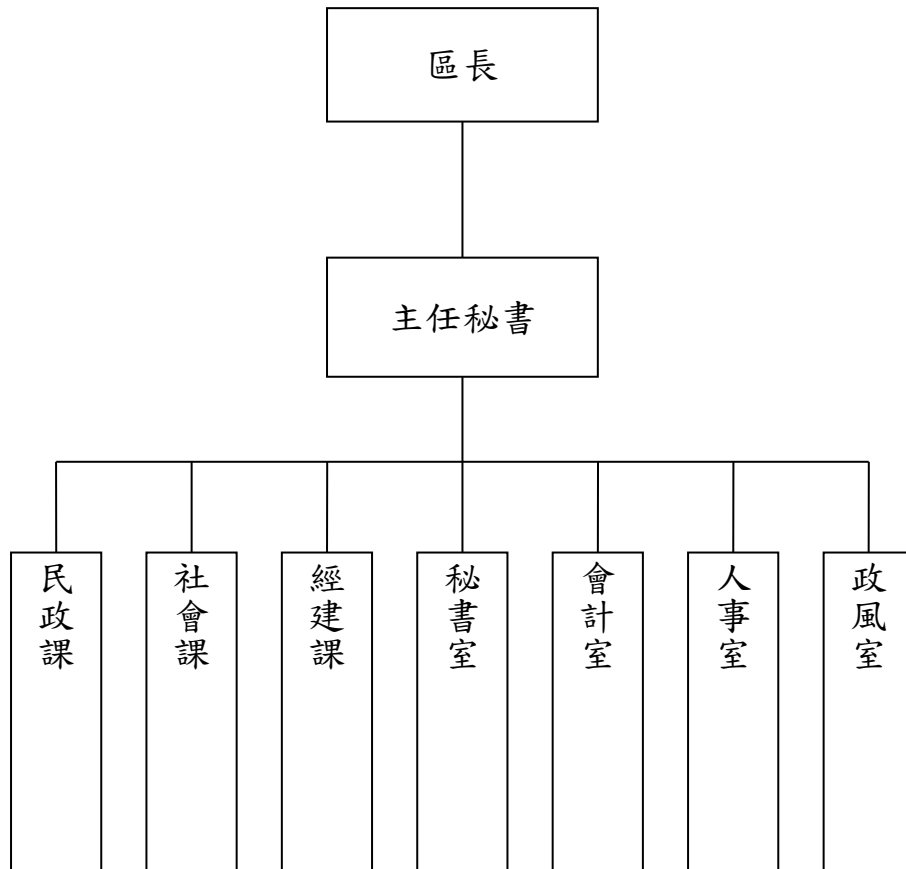


表3-2 區公所編制

年底別	總計	區長	副區長	主任 秘書	秘書	視導	課長	主任	技士	課員	技佐
民國100年 2011											
編制	41	1	-	1	1	-	4	-	4	11	1
現有	34	1	-	1	1	-	4	-	4	8	-
民國101年 2012											
編制	41	1	-	1	1	-	4	-	4	11	1
現有	40	1	-	1	1	-	4	-	4	10	1
民國102年 2013											
編制	41	1	-	1	1	-	4	-	4	11	1
現有	39	1	-	1	1	-	4	-	4	11	1
民國103年 2014											
編制	41	1	-	1	1	-	4	-	4	11	1
現有	36	1	-	1	1	-	3	-	4	11	1
民國104年 2015											
編制	41	1	-	1	1	-	4	-	4	11	1
現有	37	1	-	1	1	-	4	-	4	10	1
民國105年 2016											
編制	41	1	-	1	1	-	4	-	4	11	1
現有	36	1	-	1	1	-	4	-	3	11	1
民國106年 2017											
編制	41	1	-	1	1	-	4	-	4	11	1
現有	38	1	-	1	1	-	4	-	4	11	1
民國107年 2018											
編制	41	1	-	1	1	-	4	-	4	11	1
現有	38	1	-	1	1	-	4	-	4	11	1
民國108年 2019											
編制	39	1	-	1	1	-	3	1	4	11	1
現有	37	1	-	1	1	-	2	1	4	11	1

資料來源：本所人事室

## 及現有員額

單位：人

辦事員	書記	會計室			人事室			政風室主任	調解會秘書	里幹事	獸醫
		主任	會計員	佐理員	主任	人事管理員	助理員				
3	2	1	-	-	1	-	-	1	-	10	-
1	1	1	-	-	1	-	-	1	-	10	-
3	2	1	-	-	1	-	-	1	-	10	-
3	2	1	-	-	1	-	-	1	-	10	-
3	2	1	-	-	1	-	-	1	-	10	-
3	-	1	-	-	1	-	-	1	-	10	-
3	2	1	-	-	1	-	-	1	-	10	-
2	-	1	-	-	1	-	-	1	-	9	-
3	2	1	-	-	1	-	-	1	-	10	-
2	-	1	-	-	1	-	-	1	-	10	-
3	2	1	-	-	1	-	-	1	-	10	-
2	-	1	-	-	1	-	-	1	-	9	-
3	2	1	-	-	1	-	-	1	-	10	-
2	-	1	-	-	1	-	-	1	-	10	-
3	2	1	-	-	1	-	-	1	-	10	-
3	-	1	-	-	1	-	-	-	-	10	-
3	1	1	-	-	1	-	-	1	-	9	-
3	-	1	-	-	1	-	-	1	-	9	-



表 3-3 區公所員工按

年底及性別	總計	職等別				
		簡薦委任(派)人員				
		合計	簡任(派)	薦任(派)	委任(派)	約僱人員
民國100年 2011	<b>70</b>	<b>36</b>	-	<b>26</b>	<b>8</b>	<b>2</b>
男	22	14	-	8	5	1
女	48	22	-	18	3	1
民國101年 2012	<b>77</b>	<b>43</b>	-	<b>27</b>	<b>13</b>	<b>3</b>
男	28	18	-	10	7	1
女	49	25	-	17	6	2
民國102年 2013	<b>72</b>	<b>42</b>	-	<b>25</b>	<b>14</b>	<b>3</b>
男	27	19	-	10	8	1
女	45	23	-	15	6	2
民國103年 2014	<b>69</b>	<b>39</b>	-	<b>22</b>	<b>14</b>	<b>3</b>
男	23	15	-	6	8	1
女	46	24	-	16	6	2
民國104年 2015	<b>66</b>	<b>40</b>	-	<b>22</b>	<b>15</b>	<b>3</b>
男	23	15	-	7	7	1
女	43	25	-	15	8	2
民國105年 2016	<b>59</b>	<b>39</b>	-	<b>22</b>	<b>14</b>	<b>3</b>
男	21	15	-	7	7	1
女	38	24	-	15	7	2
民國106年 2017	<b>49</b>	<b>41</b>	-	<b>25</b>	<b>13</b>	<b>3</b>
男	20	18	-	11	6	1
女	29	23	-	14	7	2
民國107年 2018	<b>50</b>	<b>41</b>	-	<b>24</b>	<b>14</b>	<b>3</b>
男	20	18	-	11	6	1
女	30	23	-	13	8	2
民國108年 2019	<b>49</b>	<b>40</b>	-	<b>21</b>	<b>16</b>	<b>3</b>
男	21	19	-	10	8	1
女	28	21	-	11	8	2

資料來源：本所人事室

# 職等別及性別分

單位：人

職工別				
合計	技工	駕駛	工友	臨時人員
17	2	-	3	12
4	1	-	1	2
13	1	-	2	10
17	2	-	3	12
5	1	-	1	3
12	1	-	2	9
15	2	1	2	10
4	1	1	-	2
11	1	-	2	8
15	2	1	2	10
4	1	1	-	2
11	1	-	2	8
13	2	1	2	8
4	1	1	-	2
9	1	-	2	6
10	2	1	1	6
3	1	1	-	1
7	1	-	1	5
8	2	1	1	4
2	1	1	-	-
6	1	-	1	4
9	2	1	1	5
2	1	1	-	-
7	1	-	1	5
9	2	1	1	5
2	1	1	-	-
7	1	-	1	5

表 3-4 區公所現有

年底及性別		總計	平均年齡	24歲以下	25-29歲	30-34歲
民國100年	2011	34	44	-	-	5
	男	13	44	-	-	4
	女	21	45	-	-	1
民國101年	2012	40	43	-	2	8
	男	17	44	-	-	5
	女	23	43	-	2	3
民國102年	2013	39	42	-	3	7
	男	18	41	-	1	5
	女	21	43	-	2	2
民國103年	2014	36	42	-	2	3
	男	14	40	-	1	1
	女	22	44	-	1	2
民國104年	2015	37	42	-	2	6
	男	14	40	-	-	3
	女	23	43	-	2	3
民國105年	2016	36	42	-	1	4
	男	14	40	-	-	1
	女	22	45	-	1	3
民國106年	2017	38	43	-	2	5
	男	17	41	-	1	2
	女	21	45	-	1	3
民國107年	2018	38	45	-	2	3
	男	17	43	-	1	1
	女	21	47	-	1	2
民國108年	2019	37	44	-	2	4
	男	18	43	-	1	2
	女	19	45	-	1	2

資料來源：本所人事室

# 職員數按年齡分

單位:人

35-39歲	40-44歲	45-49歲	50-54歲	55-59歲	60-64歲	65歲以上
2	7	13	5	2	-	-
-	1	5	2	1	-	-
2	6	8	3	1	-	-
3	7	10	6	4	-	-
1	1	4	5	1	-	-
2	6	6	1	3	-	-
5	7	6	10	1	-	-
3	1	3	5	-	-	-
2	6	3	5	1	-	-
9	8	6	7	1	-	-
7	1	3	1	-	-	-
2	7	3	6	1	-	-
6	8	7	8	-	-	-
4	3	3	1	-	-	-
2	5	4	7	-	-	-
9	5	8	8	1	-	-
7	3	2	1	-	-	-
2	2	6	7	1	-	-
5	8	7	11	-	-	-
3	6	1	4	-	-	-
2	2	6	7	-	-	-
6	6	9	8	4	-	-
4	4	3	4	-	-	-
2	2	6	4	4	-	-
6	6	8	6	5	-	-
3	6	1	4	1	-	-
3	-	7	2	4	-	-

表 3-5 區公所現有職

年底及性別		總計	研究所	
			博士	碩士
民國100年	2011	<b>34</b>	-	<b>5</b>
	男	13	-	3
	女	21	-	2
民國101年	2012	<b>40</b>	-	<b>4</b>
	男	17	-	2
	女	23	-	2
民國102年	2013	<b>39</b>	-	<b>5</b>
	男	18	-	3
	女	21	-	2
民國103年	2014	<b>36</b>	-	<b>5</b>
	男	14	-	2
	女	22	-	3
民國104年	2015	<b>37</b>	-	<b>6</b>
	男	14	-	3
	女	23	-	3
民國105年	2016	<b>36</b>	-	<b>6</b>
	男	14	-	3
	女	22	-	3
民國106年	2017	<b>38</b>	-	<b>6</b>
	男	17	-	5
	女	21	-	1
民國107年	2018	<b>38</b>	-	<b>7</b>
	男	17	-	5
	女	21	-	2
民國108年	2019	<b>37</b>	-	<b>8</b>
	男	18	-	4
	女	19	-	4

資料來源：本所人事室

## 員數按教育程度分

單位：人

大學畢業 (含軍警校有學位者)	專科畢業	高中(職)畢業	國(初)中以下
<b>21</b>	<b>7</b>	<b>1</b>	-
6	4	-	-
15	3	1	-
<b>28</b>	<b>7</b>	<b>1</b>	-
11	4	-	-
17	3	1	-
<b>29</b>	<b>5</b>	-	-
12	3	-	-
17	2	-	-
<b>27</b>	<b>4</b>	-	-
10	2	-	-
17	2	-	-
<b>28</b>	<b>3</b>	-	-
9	2	-	-
19	1	-	-
<b>27</b>	<b>3</b>	-	-
10	1	-	-
17	2	-	-
<b>29</b>	<b>3</b>	-	-
11	1	-	-
18	2	-	-
<b>28</b>	<b>3</b>	-	-
11	1	-	-
17	2	-	-
<b>27</b>	<b>2</b>	-	-
13	1	-	-
14	1	-	-

表 3-6 里長選舉

屆及里別	投票日期 年/月/日	選舉人數 (人)	候選人數(人)		
			計	男	女
第一屆里長 民國99年 2010	99/11/27	23,167	24	20	4
第二屆里長 民國103年 2014	103/11/29	23,513	17	16	1
第三屆里長 民國107年 2018	107/11/24	23,608	28	24	4
石安里	107/11/24	1,257	1	1	-
中路里	107/11/24	1,932	4	4	-
峰山里	107/11/24	1,213	2	2	-
港後里	107/11/24	2,057	3	3	-
崗山里	107/11/24	740	2	2	-
阿蓮里	107/11/24	4,704	2	1	1
清蓮里	107/11/24	2,557	3	2	1
和蓮里	107/11/24	2,232	3	2	1
青旗里	107/11/24	1,446	1	1	-
復安里	107/11/24	1,603	2	2	-
玉庫里	107/11/24	990	2	2	-
南蓮里	107/11/24	2,877	3	2	1

資料來源：中央選舉委員會。

# 概況

單位:日期、人、票、百分比

投票數(票)			當選人			投票數對選舉 人數比率(%)
計	有效	無效	姓名	年齡	性別	
17,651	16,853	798	--	--	--	76.19%
16,187	14,743	1,444	--	--	--	68.84%
17,982	17,293	689	--	--	--	82.33%
878	772	106	李德仁	61	男	69.85%
1,509	1,475	34	林永信	64	男	78.11%
1,018	1,000	18	鄭鴻暉	56	男	83.92%
1,612	1,565	47	鄭文能	61	男	78.37%
637	615	22	戴順發	65	男	86.08%
3,409	3,228	181	黃靖娟	46	女	72.47%
1,926	1,857	69	陳伯溫	60	男	75.32%
1,775	1,733	42	陳秀裡	60	女	79.53%
1,059	992	67	陳文曉	61	男	73.24%
1,254	1,200	54	何榮華	63	男	78.23%
813	796	17	鄭明聰	58	男	82.12%
2,092	2,060.0	32.0	林首相	57	男	72.71%



表3-7 鄰長遴聘概況

單位：人

里別	里內現有鄰數	年底鄰長人數			未遴聘人數	本年異動(解遴聘)鄰長數		
		合計	男	女		合計	男	女
民國100年 2011	276	276	228	48	-	33	18	15
民國101年 2012	276	276	228	48	-	2	2	-
民國102年 2013	276	276	224	52	-	14	10	4
民國103年 2014	276	276	218	58	-	12	6	6
民國104年 2015	275	275	215	60	-	7	5	2
民國105年 2016	275	275	206	69	-	18	7	11
民國106年 2017	275	275	201	74	-	9	2	7
民國107年 2018	275	275	198	77	-	5	1	4
民國108年 2019	275	275	197	78	-	3	1	2
石安里	21	21	14	7	-	-	-	-
中路里	27	27	19	8	-	1	1	-
峰山里	20	20	16	4	-	-	-	-
港後里	19	19	15	4	-	-	-	-
崗山里	9	9	7	2	-	-	-	-
阿蓮里	50	50	34	16	-	-	-	-
清蓮里	28	28	16	12	-	1	-	1
和蓮里	25	25	21	4	-	1	-	1
青旗里	20	20	16	4	-	-	-	-
復安里	19	19	15	4	-	-	-	-
玉庫里	10	10	7	3	-	-	-	-
南蓮里	27	27	18	9	-	-	-	-

資料來源：本所民政課

表3-8 鄰長異動概況

單位：人

月底別	現有鄰數	當年底實有鄰長數	當年底實有鄰長數與現有鄰長數不符原因					當年行政區域調整增加鄰數	備註
			合計	空鄰	遷出未補聘	死亡未補聘	任期屆滿未鄰聘		
民國100年 2011	276	276	-	-	-	-	-	-	-
民國101年 2012	276	276	-	-	-	-	-	-	-
民國102年 2013	276	276	-	-	-	-	-	-	-
民國103年 2014	276	276	-	-	-	-	-	-	-
民國104年 2015	275	275	-	-	-	-	-	-1	7月減少一鄰
民國105年 2016	275	275	-	-	-	-	-	-	-
民國106年 2017	275	275	-	-	-	-	-	-	-
民國107年 2018	275	275	-	-	-	-	-	-	-
民國108年 2019	275	275	-	-	-	-	-	-	-
1月	275	275	-	-	-	-	-	-	-
2月	275	275	-	-	-	-	-	-	-
3月	275	275	-	-	-	-	-	-	-
4月	275	275	-	-	-	-	-	-	-
5月	275	275	-	-	-	-	-	-	-
6月	275	275	-	-	-	-	-	-	-
7月	275	275	-	-	-	-	-	-	-
8月	275	275	-	-	-	-	-	-	-
9月	275	275	-	-	-	-	-	-	-
10月	275	275	-	-	-	-	-	-	-
11月	275	275	-	-	-	-	-	-	-
12月	275	275	-	-	-	-	-	-	-

資料來源：本所民政課

## 肆、農林漁牧

表 4-1 耕地

年底別	總計	合計	
民國100年 2011	1,835.90		1,101.54
民國101年 2012	1,835.50		1,101.30
民國102年 2013	1,834.51		1,100.52
年底別	總計	合計	小計
民國103年 2014	1,889.63	1,885.43	919.82
民國104年 2015	1,890.00	1,886.00	999.00
民國105年 2016	1,889.00	1,886.00	1,012.00
民國106年 2017	1,888.47	1,884.67	1,050.00
民國107年 2018	1,887.73	1,883.93	1,045.78
民國108年 2019	1,887.73	1,883.93	1,064.57

資料來源：本所農業課。

# 面積

單位：公頃

水田			旱田		
兩期作	單期作				
	第一期作	第二期作			
606.96	-	494.58	734.36		
606.83	-	494.47	734.20		
606.83	-	493.69	733.99		
耕作地				長期休閒地	
短期耕作地			長期耕作地		
水稻	水稻以外之短期作	短期休閒			
-	149.71	770.11	965.61	4.20	
206.00	263.00	531.00	887.00	4.00	
241.00	226.00	545.00	874.00	3.00	
238.00	196.44	615.56	834.67	3.80	
258.88	197.21	589.69	838.15	3.80	
304.00	118.91	641.66	819.36	3.80	

表 4-2 稻米收穫

年底別	總計		水 稻					
			合計		梗稻(蓬萊)		硬秈稻(在來)	
	收穫面積	產量	收穫面積	產量	收穫面積	產量	收穫面積	產量
民國100年 2011	152.36	827	152.36	827	138.16	748	-	-
民國101年 2012	172.34	923	172.34	923	163.73	875	-	-
民國102年 2013	160.26	861	160.26	861	150.64	807	-	-
民國103年 2014	182.95	1,006	182.95	1,006	173.31	952	-	-
民國104年 2015	226.27	1,314	226.27	1,314	210.39	1,226	-	-
民國105年 2016	263.05	1,443	263.05	1,443	231.07	1,265	-	-
民國106年 2017	257.97	1,535	257.97	1,535	250.97	1,495	-	-
民國107年 2018	277.63	1,504	277.63	1,504	238.03	1,284	-	-
民國108年 2019	277.63	1,504	316.00	2,000	316.00	2,000	-	-

資料來源：行政院農業委員會、高雄市政府農業局

## 面積及生產量

單位：公頃、公噸

						陸稻	
軟秈稻(秈稻)		粳糯稻(圓糯)		秈糯稻(長糯)			
收穫面積	產量	收穫面積	產量	收穫面積	產量	收穫面積	產量
13.40	80	-	-	-	-	-	-
8.61	48	-	-	-	-	-	-
9.62	54	-	-	-	-	-	-
9.64	54	-	-	-	-	-	-
15.88	88	-	-	-	-	-	-
31.98	177	-	-	-	-	-	-
7.00	40	-	-	-	-	-	-
39.60	220	-	-	-	-	-	-
-	-	-	-	-	-	-	-

表 4-3 現有

年底別	總計	乳牛	馬
民國100年 2011	76,135	-	-
民國101年 2012	77,695	-	-
民國102年 2013	74,079	-	-
民國103年 2014	71,967	-	-
民國104年 2015	66,633	-	-
民國105年 2016	69,270	-	-
民國106年 2017	71,055	-	-
民國107年 2018	69,821	-	-
民國108年 2019	70,938	-	-

資料來源：行政院農業委員會



# 家畜數

單位：頭

豬	鹿	兔	羊
74,429	-	-	1,706
76,040	-	-	1,655
72,592	-	20	1,467
70,558	-	18	1,391
65,156	-	-	1,477
67,898	-	-	1,372
69,757	-	-	1,298
68,646	-	-	1,175
69,815	-	-	1,123

表 4-4 現有

年底別	雞		
	合計	蛋雞	肉雞
民國100年 2011	873	780	93
民國101年 2012	1071	965	106
民國102年 2013	1064	939	125
民國103年 2014	1212	1078	134
民國104年 2015	1138	1048	90
民國105年 2016	1308	1205	103
民國106年 2017	1252	1103	149
民國107年 2018	1214	1125	89
民國108年 2019	1,273	1,114	159

資料來源：高雄市政府農業局

## 家禽數量

單位：千隻

鴨			鵝	火雞
合計	蛋鴨	肉鴨		
21	8	13	14	-
49	4	45	22	-
27	5	22	17	-
42	4	38	17	-
19	4	15	7	-
26	4	22	16	-
21	4	17	18	-
13	3	9	31	-
8	2	6	26	-

表 4-5 漁戶數及

年底別	漁戶數(戶)						
	合計	遠洋	近海	沿岸	海面養殖	內陸漁撈	內陸養殖
民國 101 年 2012	95	14	2	4	1	-	74
民國 102 年 2013	97	13	1	6	1	-	76
民國 103 年 2014	103	13	1	4	1	-	84
民國 104 年 2015	102	13	1	7	-	-	81
民國 105 年 2016	102	13	1	7	2	-	79
民國 106 年 2017	95	13	1	3	2	-	76
民國 107 年 2018	89	13	-	-	-	-	76
民國 108 年 2019	95	13	-	6	-	-	76

資料來源：高雄市政府海洋局

# 漁戶人口數

單位：戶、人

漁戶人口數(人)						
合計	遠洋	近海	沿岸	海面養殖	內陸漁撈	內陸養殖
224	56	2	8	1	-	157
233	52	4	24	2	-	151
242	52	4	16	2	-	168
247	52	4	28	-	-	163
246	52	4	28	3	-	159
275	38	2	9	6	-	220
225	33	-	-	-	-	192
256	35	-	16	-	-	205

#### 4-6 高雄市家畜屠宰頭數

單位：千隻

年底別	屠宰場所(年底)(所)		總計	牛				豬	羊
	電動	人工		合計	水牛	黃牛及雜種牛	乳牛		
民國102年 2013	-	-	109157	-	-	-	-	108227	930
民國103年 2014	-	-	102730	-	-	-	-	101877	853
民國104年 2015	-	-	104144	3	-	3	-	103562	579
民國105年 2016	-	-	97628	9	-	9	-	97131	488
民國106年 2017	-	-	100236	4	-	4	-	99408	824
民國107年 2018	-	-	101556	4	-	4	-	100822	730
民國108年 2019	-	-	101383	1	-	1	-	100946	436

資料來源：高雄市政府農業局

## 伍、工商業及區建設

表 5-1 營運中

年底別	總計	食品	飲料及菸草 製造業	紡織業	成衣及服飾品 製造業	皮革、毛皮及 其製品製造業
民國100年 2011	-	-	-	-	-	-
民國101年 2012	74	11	1	5	-	-
民國102年 2013	120	11	2	5	-	-
民國103年 2014	145	12	2	5	-	-
民國104年 2015	168	13	2	5	-	-
民國105年 2016	-	-	-	-	-	-
民國106年 2017	189	13	2	5	-	-
民國107年 2018	188	12	2	4	-	-
民國108年 2019	190	11	2	4	-	-

資料來源：經濟部統計處(註：100年、105年因逢工商及服務業普查年停辦工廠校正暨營運調查，故無資料)



## 工廠家數

單位：家

木竹製品 製造業	紙漿、紙及 紙製品製造 業	印刷及資料 儲存媒體 複製業	石油及煤製 品製造業	化學材料 製造業	化學製品 製造業	藥品及醫用 化學製品製 造業	橡膠製品 製造業
-	-	-	-	-	-	-	-
1	1	1	-	1	2	-	4
2	2	1	-	1	3	-	7
2	2	1	-	1	3	-	11
2	2	1	-	1	3	-	11
-	-	-	-	-	-	-	-
4	2	1	-	1	4	-	11
4	2	1	-	1	4	-	11
4	3	-	-	1	4	-	11

表 5-1 營運中

年底別	塑膠製品 製造業	非金屬礦物 製品製造業	基本金屬 製造業	金屬製品 製造業	電子零 組件製造業	電腦、電子產 品及光學製品 製造業
民國100年 2011	-	-	-	-	-	-
民國101年 2012	2	1	2	28	1	1
民國102年 2013	2	2	2	61	2	1
民國103年 2014	4	3	2	73	2	1
民國104年 2015	3	4	2	88	3	1
民國105年 2016	-	-	-	-	-	-
民國106年 2017	6	4	2	99	3	2
民國107年 2018	6	4	2	99	3	2
民國108年 2019	7	4	1	98	1	2

資料來源：經濟部統計處(註：100年、105年因逢工商及服務業普查年停辦工廠校正暨營運調查，故無資料)

## 工廠家數(續)

單位：家

電力設備 製造業	機械設備 製造業	汽車及其零 件 製造業	其他運輸工 具及其零件 製造業	家具 製造業	其他 製造業	產業用機械 設備維修及 安裝業	非製造業
-	-	-	-	-	-	-	-
-	6	4	1	-	1	-	-
1	8	5	1	-	1	-	-
2	9	6	2	1	1	-	-
2	12	8	2	2	1	-	-
-	-	-	-	-	-	-	-
3	16	8	1	1	1	-	-
3	17	8	1	1	1	-	-
5	22	5	1	3	1	-	-

表 5-2 自來水

年底別	人數 (人)	
	行政區域人數 (A)	供水區域人數
民國100年 2011	30,225	30,225
民國101年 2012	30,033	30,033
民國102年 2013	29,795	29,795
民國103年 2014	29,566	29,566
民國104年 2015	29,319	29,319
民國105年 2016	29,093	29,093
民國106年 2017	28,844	28,844
民國107年 2018	28,658	28,658
民國108年 2019	28,489	28,489

資料來源：臺灣省自來水公司第七區管理處

## 供水普及率

人數 (人)	供水普及率
實際供水人數 (B)	$B/A*100$ (%)
27,154	89.84
27,071	90.14
26,967	90.51
26,885	90.93
27,036	92.21
26,953	92.64
26,855	93.10
27,122	94.64
27,411	96.22

# 陸、金融財稅

表6-1 歲入預決算

1.預算				
年度別	總 計	稅課收入	罰款及賠償收入	規費收入
民國100年 2011	1,490	-	-	1,360
民國101年 2012	3,640	-	-	3,440
民國102年 2013	737	-	-	340
民國103年 2014	4,961	-	-	60
民國104年 2015	630	-	-	33
民國105年 2016	2,001	-	-	33
民國106年 2017	1,549	-	-	20
民國107年 2018	2,789	-	-	30
民國108年 2019	43,346	-	-	30

一按來源別分

1.預算

單位：新臺幣千元

財產收入	營業盈餘及事業收入	補助收入	捐獻及贈與收入	其他收入
80	-	-	-	50
-	-	-	-	200
-	-	347	-	50
10	-	4,641	-	250
-	-	347	-	250
25	-	1,693	-	250
-	-	1,499	-	30
30	-	2,669	-	60
36	-	43,180	-	100



資料來源：本所會計室

表6-1 歲入預決算

年度別	2.決算			
	總 計	稅課收入	罰款及賠償收入	規費收入
民國100年 2011	2,793	-	-	2,066
民國101年 2012	819	-	-	358
民國102年 2013	963	-	84	71
民國103年 2014	4,879	-	158	29
民國104年 2015	1,339	-	314	24
民國105年 2016	2,301	-	15	59
民國106年 2017	1,341	-	31	22
民國107年 2018	2,541	-	30	48
民國108年 2019	39,469	-	29	44

資料來源：本所會計室

一按來源別分(續)

2.決算					單位：新臺幣千元
財產收入	營業盈餘及事業收入	補助收入	捐獻及贈與收入	其他收入	
-	-	-	-	-	727
-	-	-	-	-	461
5	-	347	-	-	456
116	-	4,120	-	-	456
64	-	347	-	-	590
30	-	1,693	-	-	504
77	-	1,030	-	-	181
54	-	2,216	-	-	193
83	-	39,086	-	-	227

表6-2 歲出預決算

1.預算

年度別	總計	政權行使支出	行政支出	民政支出	財務支出
民國100年 2011	94,604	-	-	72,542	-
民國101年 2012	102,865	-	-	76,344	-
民國102年 2013	83,188	-	-	62,630	-
民國103年 2014	96,281	-	-	71,598	-
民國104年 2015	85,672	-	-	66,322	-
民國105年 2016	89,383	-	-	70,026	-
民國106年 2017	85,555	-	-	67,975	-
民國107年 2018	92,287	-	-	68,177	-
民國108年 2019	138,136	-	-	69,137	-

資料來源：本所會計室

一按政事別分

1.預算

單位：新臺幣千元

教育支出	文化支出	農業支出	工業支出	交通支出
-	-	-	-	9,359
-	-	-	-	10,351
-	-	-	-	7,000
-	-	-	-	12,780
-	-	-	-	7,840
-	-	-	-	5,550
-	-	-	-	7,056
-	-	-	-	5,833
-	-	-	-	55,396

表6-2 歲出預決算

1.預算				
年度別	其他經濟服務支出	社會保險支出	社會救助支出	福利服務支出
民國100年 2011	-	-	-	-
民國101年 2012	-	-	-	-
民國102年 2013	-	-	-	-
民國103年 2014	-	-	-	-
民國104年 2015	-	-	-	-
民國105年 2016	-	-	-	-
民國106年 2017	-	-	-	-
民國107年 2018	-	-	-	-
民國108年 2019	-	-	-	-

資料來源：本所會計室

一按政事別分(續1)

1.預算 單位：新臺幣千元

社區發展支出	環境保護支出	退休撫卹給付支出	第二預備金	其他支出
-	-	7,723	-	4,980
-	-	8,230	-	7,940
-	-	8,148	-	5,410
-	-	8,800	-	3,103
-	-	9,085	-	2,425
-	-	10,985	-	2,822
-	-	9,085	-	1,439
-	-	10,591	-	7,686
-	-	9,344	-	4,259

表6-2 歲出預決算

2.決算

年度別	總計	政權行使支出	行政支出	民政支出	財務支出
民國100年 2011	82,677	-	-	63,067	-
民國101年 2012	90,091	-	-	70,650	-
民國102年 2013	80,065	-	-	60,700	-
民國103年 2014	94,339	-	-	70,685	-
民國104年 2015	84,114	-	-	65,318	-
民國105年 2016	86,936	-	-	68,703	-
民國106年 2017	81,961	-	-	66,108	-
民國107年 2018	90,265	-	-	66,792	-
民國108年 2019	132,462	-	-	68,389	-

資料來源：本所會計室

一按政事別分(續2)

2.決算

單位：新臺幣千元

教育支出	文化支出	農業支出	工業支出	交通支出
-	-	-	-	8,616
-	-	-	-	7,346
-	-	-	-	5,852
-	-	-	-	11,751
-	-	-	-	7,315
-	-	-	-	4,426
-	-	-	-	5,329
-	-	-	-	5,196
-	-	-	-	50,470



表6-2 歲出預決算

2.決算

年度別	其他經濟服務支出	社會保險支出	社會救助支出	福利服務支出
民國100年 2011	-	-	-	-
民國101年 2012	-	-	-	-
民國102年 2013	-	-	-	-
民國103年 2014	-	-	-	-
民國104年 2015	-	-	-	-
民國105年 2016	-	-	-	-
民國106年 2017	-	-	-	-
民國107年 2018	-	-	-	-
民國108年 2019	-	-	-	-

資料來源：本所會計室

一按政事別分(續完)

2.決算		單位：新臺幣千元		
社區發展支出	環境保護支出	退休撫卹給付支出	第二預備金	其他支出
-	-	7,723	-	3,271
-	-	8,230	-	3,865
-	-	8,148	-	5,365
-	-	8,800	-	3,103
-	-	9,085	-	2,396
-	-	10,985	-	2,822
-	-	9,085	-	1,439
-	-	10,591	-	7,686
-	-	9,344	-	4,259

表6-3 區公所經費預決算

年度別	類別	總計	行政管理	業務管理
民國100年 2011	預算數	94,604	52,944	19,598
	決算數	82,677	45,428	17,639
民國101年 2012	預算數	102,865	50,913	17,931
	決算數	90,091	47,749	16,506
民國102年 2013	預算數	83,188	44,342	18,288
	決算數	80,065	43,664	17,036
民國103年 2014	預算數	96,281	45,942	25,656
	決算數	94,339	45,810	24,875
民國104年 2015	預算數	85,672	46,814	19,508
	決算數	84,114	46,445	18,873
民國105年 2016	預算數	89,383	46,975	23,051
	決算數	86,936	46,604	22,099
民國106年 2017	預算數	85,555	46,129	21,846
	決算數	81,961	45,216	20,892
民國107年 2018	預算數	92,287	46,112	22,065
	決算數	90,265	45,656	21,136
民國108年 2019	預算數	138,136	46,318	22,819
	決算數	132,462	46,075	22,314

資料來源：本所會計室

## 數額—按工作計畫別分

單位：新臺幣千元

公園綠地與道路養護	小型工程	退撫金	天然災害準備金	公務人員待遇福利
9,359	-	7,723	4,000	980
8,616	-	7,723	2,291	980
10,351	7,500	8,230	6,920	1,020
7,346	6,395	8,230	2,845	1,020
-	7,000	8,148	998	4,412
-	5,852	8,148	953	4,412
-	12,780	8,800	898	2,205
-	11,751	8,800	898	2,205
-	7,840	9,085	1,803	622
-	7,315	9,085	1,774	622
-	5,550	10,985	2,243	579
-	4,426	10,985	2,243	579
-	7,056	9,085	635	804
-	5,329	9,085	635	804
-	5,833	10,591	4,531	3,155
-	5,196	10,591	4,531	3,155
-	55,396	9,344	1,699	2,560
-	50,470	9,344	1,699	2,560

表6-4 區公所經費預決算

年度別	類別	總計	人事費	業務費
民國100年 2011	預算數	94,604	53,179	20,891
	決算數	82,677	46,951	17,738
民國101年 2012	預算數	102,865	49,969	19,590
	決算數	90,091	47,259	18,131
民國102年 2013	預算數	83,188	48,287	11,601
	決算數	80,065	48,287	10,004
民國103年 2014	預算數	96,281	49,016	13,736
	決算數	94,339	49,016	13,622
民國104年 2015	預算數	85,672	47,826	14,094
	決算數	84,114	47,624	13,299
民國105年 2016	預算數	89,383	49,821	17,560
	決算數	86,936	49,820	16,290
民國106年 2017	預算數	85,555	47,421	20,173
	決算數	81,961	46,973	19,257
民國107年 2018	預算數	92,287	51,447	19,931
	決算數	90,265	51,447	19,118
民國108年 2019	預算數	138,136	49,796	22,354
	決算數	132,462	49,796	21,510

資料來源：本所會計室

## 數額—按用途別科目分

單位：新臺幣千元

獎補助費 (經常門)	債務費	預備金 (經常門)	設備及投資	獎補助費 (資本門)	預備金 (資本門)
14,886	-	100	5,548	-	-
14,180	-	-	3,808	-	-
15,260	-	100	17,946	-	-
14,836	-	-	9,865	-	-
15,194	-	-	8,106	-	-
14,866	-	-	6,908	-	-
15,149	-	-	18,380	-	-
14,876	-	-	16,825	-	-
14,171	-	-	9,581	-	-
14,135	-	-	9,056	-	-
14,165	-	-	7,837	-	-
14,113	-	-	6,713	-	-
8,608	-	-	9,353	-	-
8,576	-	-	7,155	-	-
7,526	-	-	13,383	-	-
7,510	-	-	12,190	-	-
7,526	-	-	58,460	-	-
7,511	-	-	53,645	-	-

# 柒、教育文化

表 7-1 境內國民

學年度及學校別	校數 (所)	教師數(人)			職員數(人)			班級數(班)			
		合計	男	女	合計	男	女	合計	七年級	八年級	九年級
100學年度 SY2011	1	88	33	55	11	4	7	42	12	14	16
101學年度 SY2012	1	94	34	60	10	3	7	41	14	13	14
102學年度 SY2013	1	90	32	58	10	3	7	39	12	15	12
103學年度 SY2014	1	93	34	59	10	3	7	39	12	12	15
104學年度 SY2015	1	86	31	55	10	4	6	34	10	12	12
105學年度 SY2016	1	76	29	47	10	4	6	31	8	9	14
106學年度 SY2017	1	72	25	47	10	5	5	27	8	8	11
107學年度 SY2018	1	73	25	48	10	5	5	27	9	9	9
108學年度 SY2019	1	72	23	49	9	4	5	27	8	9	10
市立阿蓮國中	1	73	25	48	10	5	5	27	9	9	9

資料來源：教育部



## 中學概況

學生數(人)									上學年度畢業生數(人)		
合計			七年級		八年級		九年級				
計	男	女	男	女	男	女	男	女	合計	男	女
1253	664	589	187	166	213	193	264	230	492	246	246
1165	614	551	214	191	188	166	212	194	486	257	229
1093	582	511	186	159	211	189	185	163	399	208	191
1081	563	518	167	167	184	159	212	192	343	183	160
934	486	448	136	129	168	166	182	153	402	211	191
822	425	397	123	106	136	126	166	165	331	179	152
709	373	336	114	104	121	110	138	122	326	162	164
693	372	321	137	110	114	102	121	109	258	137	121
679	358	321	111	107	133	109	114	105	224	116	108
693	372	321	137	110	114	102	121	109	258	137	121

表 7-2 境內國民

學年度及學校別	校數(所)	教師數(人)			職員數(人)		
		合計	男	女	合計	男	女
100學年度 SY 2011	3	130	55	75	10	-	10
101學年度 SY 2012	3	126	51	75	9	-	9
102學年度 SY 2013	3	127	50	77	9	-	9
103學年度 SY 2014	3	131	52	79	10	-	10
104學年度 SY2015	3	123	49	74	11	-	11
105學年度 SY2016	3	112	45	67	12	-	12
106學年度 SY2017	3	110	47	63	12	1	11
107學年度 SY2018	3	106	45	61	11	1	10
108學年度 SY2019	3	105	44	61	10	1	9
市立阿蓮國小	1	75	29	46	5	-	5
市立中路國小	1	17	9	8	3	-	3
市立復安國小	1	14	7	7	3	1	2

資料來源：教育部

## 小學概況

班級數(班)						
合計	一年級	二年級	三年級	四年級	五年級	六年級
79	11	12	14	13	14	15
75	12	11	13	12	13	14
73	11	12	12	12	13	13
70	11	11	12	11	12	13
65	11	11	11	9	11	12
62	9	9	10	11	12	11
60	9	9	9	10	11	12
58	11	9	8	9	10	11
56	9	11	8	8	10	10
43	8	7	6	7	7	8
8	2	1	1	1	1	2
7	1	1	1	1	2	1

表 7-2 境內國民

學年度及學校別	學生數 (人)						
	合計			一年級		二年級	
	計	男	女	男	女	男	女
100學年度 SY 2011	1904	972	932	121	116	132	131
101學年度 SY 2012	1739	910	829	141	111	122	114
102學年度 SY 2013	1607	834	773	125	114	139	107
103學年度 SY 2014	1496	788	708	125	105	122	115
104學年度 SY2015	1396	723	673	96	108	121	105
105學年度 SY2016	1333	691	642	96	94	96	106
106學年度 SY2017	1286	664	622	89	102	96	92
107學年度 SY2018	1264	632	632	116	126	86	103
108學年度 SY2019	1124	604	620	99	105	115	122
市立阿蓮國小	1001	495	506	91	99	72	82
市立中路國小	151	78	73	19	13	8	13
市立復安國小	112	59	53	6	14	6	8

## 小學概況(續)

學生數 (人)								上學年度畢業生數(人)		
三年級		四年級		五年級		六年級		合計	男	女
男	女	男	女	男	女	男	女			
145	145	173	174	185	165	216	201	358	182	176
134	124	150	144	172	172	191	164	421	215	206
118	112	131	124	148	143	173	173	355	190	165
138	108	119	112	131	127	153	141	346	173	173
121	116	138	108	117	112	130	124	293	153	140
122	105	119	115	142	110	116	112	254	130	124
96	104	123	103	120	110	140	111	230	119	111
92	95	96	100	122	100	120	108	251	140	111
84	102	91	93	94	100	121	98	228	120	108
70	79	79	87	88	79	95	80	175	95	80
10	10	12	9	15	11	14	17	46	28	18
12	6	5	4	19	10	11	11	30	17	13

捌、衛 生

表 8-1 醫療機構及其他醫事

年底別	總計	西醫師	中醫師	牙醫師	藥師	藥劑生
民國100年 2011	118	17	3	4	20	6
民國101年 2012	112	17	3	4	19	6
民國100年 2011	118	17	3	4	20	6
民國101年 2012	112	17	3	4	19	6
民國102年 2013	117	17	3	4	21	7
民國103年 2014	117	16	3	4	23	6
民國104年 2015	114	14	3	4	23	6
民國105年 2016	115	15	3	4	25	7
民國106年 2017	111	16	3	4	24	6
民國107年 2018	111	14	3	4	24	5
民國108年 2019	106	14	3	4	24	5

資料來源：衛生福利部

# 機構開(執)業醫事人員數

單位：人

醫事檢驗師	醫事檢驗生	醫事放射師	醫事放射士	護理師	護士	助產師
3	-	2	1	32	20	-
2	-	1	1	30	20	-
3	-	2	1	32	20	-
2	-	1	1	30	20	-
1	-	2	-	31	22	-
1	-	2	-	31	23	-
1	-	2	-	33	20	-
1	-	2	-	30	20	-
1	-	2	-	28	19	-
1	-	2	-	25	19	-
1	-	2	-	25	19	-



表 8-1 醫療機構及其他醫事

年底別	助產士	鑲牙生	營養師	物理治療師	物理治療生	職能治療師
民國100年 2011	-	-	2	3	2	2
民國101年 2012	-	-	2	3	2	1
民國100年 2011	-	-	2	3	2	2
民國101年 2012	-	-	2	3	2	1
民國102年 2013	-	-	2	3	2	1
民國103年 2014	-	-	2	2	2	1
民國104年 2015	-	-	2	2	2	1
民國105年 2016	-	-	2	2	2	1
民國106年 2017	-	-	2	2	2	1
民國107年 2018	-	-	2	2	2	1
民國108年 2019	-	-	2	2	2	1

資料來源:衛生福利部

機構開(執)業醫事人員數(續)

單位：人

職能治療生	臨床心理師	諮商心理師	呼吸治療師	語言治療師	聽力師	牙體技術師	牙體技術生
1	-	-	-	-	-	-	-
1	-	-	-	-	-	-	-
1	-	-	-	-	-	-	-
1	-	-	-	-	-	-	-
1	-	-	-	-	-	-	-
1	-	-	-	-	-	-	-
1	-	-	-	-	-	-	-
1	-	-	-	-	-	-	-
1	-	-	-	-	-	-	-
1	-	1	-	-	-	-	-
1	-	1	-	-	-	-	-

表8-2 公私立醫療

年底別	醫療院所 家數合計	醫院 家數	診所 家數	醫療院所 病床數	醫院開放病床數			
					合計	一般病床		
						急性病床		
						急性一般病床	精神急性一般病床	
民國100年 2011	21	2	19	76	40	40	-	
民國101年 2012	22	1	21	58	20	20	-	
民國102年 2013	21	1	20	51	20	20	-	
民國103年 2014	20	1	19	53	20	20	-	
民國104年 2015	18	1	17	51	20	20	-	
民國105年 2016	18	1	17	52	20	20	-	
民國106年 2017	18	1	17	52	20	20	-	
民國107年 2018	17	1	16	48	20	20	-	
民國108年 2019	17	1	16	48	20	20	-	

資料來源：衛生福利部。

# 機構數及病床數

單位：家、床、輛

醫院開放病床數								
一般病床				特許病床	特殊病床			
慢性病床				國際醫療 病床	合計	加護病床	燒傷病床	
慢性一般 病床	精神慢性一般 病床	慢性結核 病床	漢生病 病床					
-	-	-	-	-	-	10	-	-
-	-	-	-	-	-	6	-	-
-	-	-	-	-	-	6	-	-
-	-	-	-	-	-	6	-	-
-	-	-	-	-	-	6	-	-
-	-	-	-	-	-	6	-	-
-	-	-	-	-	-	6	-	-
-	-	-	-	-	-	6	-	-
-	-	-	-	-	-	6	-	-

表8-2 公私立醫療

年底別	醫院開放病床數				
	特殊病床				
	燒傷加護病床	嬰兒病床	急診觀察床	安寧病床	慢性呼吸照護病床
民國100年 2011	-	-	4	-	-
民國101年 2012	-	-	-	-	-
民國102年 2013	-	-	-	-	-
民國103年 2014	-	-	-	-	-
民國104年 2015	-	-	-	-	-
民國105年 2016	-	-	-	-	-
民國106年 2017	-	-	-	-	-
民國107年 2018	-	-	-	-	-
民國108年 2019	-	-	-	-	-

資料來源：衛生福利部。

# 機構數及病床數(續1)

單位：家、床、輦

醫院開放病床數							
特殊病床							
亞急性呼吸 照護病床	精神科 加護病床	普通 隔離病床	正壓 隔離病床	負壓 隔離病床	骨髓移植病 床	性侵害犯罪加 害人強制治療 病床	急性後期 照護病床
-	-	-	-	-	-	-	-
-	-	-	-	-	-	-	-
-	-	-	-	-	-	-	-
-	-	-	-	-	-	-	-
-	-	-	-	-	-	-	-
-	-	-	-	-	-	-	-
-	-	-	-	-	-	-	-
-	-	-	-	-	-	-	-
-	-	-	-	-	-	-	-
-	-	-	-	-	-	-	-

表8-2 公私立醫療

年底別	醫院開放病床數						精神科日間 照護人數 (人)
	特殊病床						
	整合醫學急 診後送病床	手術恢復床	嬰兒床	血液透析床	腹膜透析床	其他	
民國100年 2011	-	-	-	-	-	6	-
民國101年 2012	-	-	-	-	-	6	-
民國102年 2013	-	-	-	-	-	6	-
民國103年 2014	-	-	-	-	-	6	-
民國104年 2015	-	-	-	-	-	6	-
民國105年 2016	-	-	-	-	-	6	-
民國106年 2017	-	-	-	-	-	6	-
民國107年 2018	-	-	-	-	-	6	-
民國108年 2019	-	-	-	-	-	6	-

資料來源：衛生福利部。

# 機構數及病床數(續完)

單位：家、床、輛

診所						醫院救護車（輛）
合計	觀察床	嬰兒床	血液透析床	腹膜透析床	產科病床	
26	26	-	-	-	-	-
32	32	-	-	-	-	-
25	25	-	-	-	-	-
27	27	-	-	-	-	-
25	25	-	-	-	-	-
26	26	-	-	-	-	-
26	26	-	-	-	-	-
22	22	-	-	-	-	-
22	22	-	-	-	-	-



表 8-3 藥商

年底別	合計	藥局	西藥販賣業	中藥販賣業
民國100年 2011	62	7	7	24
民國101年 2012	64	7	7	24
民國102年 2013	67	7	8	24
民國103年 2014	71	8	9	24
民國104年 2015	70	8	8	23
民國105年 2016	71	9	7	23
民國106年 2017	70	9	7	22
民國107年 2018	72	10	7	22
民國108年 2019	75	10	6	22

資料來源：高雄市政府衛生局

# 家數

單位：家

醫療器材販賣業	西藥製造業	中藥製造業	醫療器材製造業
23	1	-	-
25	1	-	-
27	1	-	-
29	1	-	-
30	1	-	-
31	1	-	-
31	1	-	-
32	1	-	-
36	1	-	-

# 玖、環境保護

表9-1 改善市容查報

年底別	總計	道路、水溝、下水道、橋樑、河川、堤防等公共設施之損壞事項	空氣及水源污染、噪音、工廠廢氣水妨害與其他妨害事項	廢棄物、廢土、水溝、下水道、公廁等之清理維護事項	違規廣告物查報事項
民國100年 2011	821	213	1	28	-
民國101年 2012	961	271	-	34	-
民國102年 2013	885	278	-	47	-
民國103年 2014	754	264	-	25	-
民國104年 2015	943	315	-	21	-
民國105年 2016	1,021	214	-	15	-
民國106年 2017	891	238	-	52	-
民國107年 2018	970	223	5	32	-
民國108年 2019	873	235	3	42	-

資料來源：本所民政課

## 有關案件執行情形

單位：件

交通號(標誌、標線之修復及移除 廢棄交通標誌事項	門牌、街道巷弄 名牌之維護事項	路燈、水電、電 信、瓦斯設施之 損壞修復事項	競選廣告物之改 善、移除事項	路霸檢舉通報事 項	其他有礙市容觀 瞻及妨害公共安 全事項
56	-	494	-	1	28
42	-	613	-	-	1
46	-	506	-	-	8
40	-	413	-	-	12
38	-	552	-	-	17
52	-	719	-	-	21
43	-	528	-	-	30
62	-	620	-	3	25
55	-	532	-	-	21

# 拾、社會福利

表 10-1 推行社區發

年(底)別	設置社區 生產建設基金 (個)	實際使用經費(元)		社區活動 中心 (幢) (年底)
		政府補助款	社區自籌款	
民國100年 2011	...	...	...	...
民國101年 2012	12	3,922,818	4,386,830	14
民國102年 2013	12	895,827	195,869	13
民國103年 2014	12	1,483,900	3,510,829	9
民國104年 2015	12	4,323,691	4,163,597	9
民國105年 2016	12	4,307,210	4,751,543	9
民國106年 2017	12	2,368,735	4,723,802	9
民國107年 2018	12	4,107,590	5,946,525	9
民國108年 2019	12	6,314,760	7,222,143	9
復安社區發展協會	1	553,947	826,053	1
石安社區發展協會	1	438,000	187,000	1
玉庫社區發展協會	1	68,515	511,712	1
峰山社區發展協會	1	380,837	778,958	1
崙港社區發展協會	1	877,570	603,055	1
中路社區發展協會	1	181,660	2,272,612	1
阿蓮社區發展協會	1	3,200,000	274,217	-
青旗社區發展協會	1	10,000	552,850	1
南蓮社區發展協會	1	300,000	550,000	1
清蓮社區發展協會	1	14,000	132,500	-
崗山社區發展協會	1	250,231	270,586	1
和蓮社區發展協會	1	40,000	262,600	-

資料來源：本所社會課

## 展工作成果

社區發展工作項目				
辦理社區 幹部訓練 (人次)	辦理社區 觀摩 (人次)	社區長壽 俱樂部 (處) (年底)	社區媽媽 教室 (班) (年底)	社區守望 相助隊 (隊) (年底)
...	...	...	...	...
259	1,326	9	9	-
-	-	9	9	-
20	761	8	8	-
488	1,198	5	8	-
549	863	9	4	-
662	921	9	19	-
647	890	10	4	-
793	1,400	10	4	-
26	85	1	-	-
62	122	-	-	-
-	37	1	1	-
60	270	1	1	-
19	172	1	-	-
20	65	1	-	-
590	84	1	1	-
-	73	1	-	-
-	160	1	1	-
-	80	1	-	-
16	40	1	-	-
-	212	-	-	-



表 10-1 推行社區發

年(底)別	社區發展工作項目		
	社區民俗藝文 康樂班隊 (隊) (年底)	社區志願服務 (年底)	
		團隊 (隊)	志工數 (人)
民國100年 2011	...	...	...
民國101年 2012	4	6	362
民國102年 2013	4	6	362
民國103年 2014	3	4	177
民國104年 2015	1	8	307
民國105年 2016	6	10	314
民國106年 2017	11	10	347
民國107年 2018	7	9	349
民國108年 2019	7	10	360
復安社區發展協會	-	2	36
石安社區發展協會	1	1	31
玉庫社區發展協會	-	1	67
峰山社區發展協會	-	1	25
崙港社區發展協會	4	1	52
中路社區發展協會	1	1	25
阿蓮社區發展協會	1	1	60
青旗社區發展協會	-	-	-
南蓮社區發展協會	-	1	39
清蓮社區發展協會	-	-	-
崗山社區發展協會	-	1	25
和蓮社區發展協會	-	-	-

資料來源：本所社會課

## 展工作成果(續)

社區發展工作項目					
辦理社區照顧 關懷據點 (處) (年底)	社區圖書室 (處) (年底)	社區刊物 (期) (年底)	服務成果		
			福利服務或活動 (受益人次)	其他服務 (受益人次)	
...	...	...	...	...	...
3	4	4	22,241	30,313	
3	4	4	4,379	967	
4	4	-	4,766	17,136	
5	5	1	11,395	43,394	
5	4	-	19,461	10,507	
9	4	-	18,529	39,613	
6	2	-	20,481	38,238	
6	2	-	25,054	48,106	
1	-	-	1,610	736	
-	-	-	1,710	2,980	
-	-	-	-	32,850	
-	1	-	580	520	
1	-	-	2,780	3,020	
1	1	-	2,000	400	
1	-	-	10,360	4,600	
-	-	-	-	-	
1	-	-	3,038	3,000	
-	-	-	-	-	
1	-	-	2,976	-	
-	-	-	-	-	

表 10-2 社區發展協會會員人數

年底別	社區發展協會數 (個)	社區戶數 (戶)	社區人口數 (人)	理監事人數 (人)	社區發展協會會員數 (人)		
					合計	男	女
民國101年 2012	12	9318	30033	197	1753	883	870
民國102年 2013	12	9322	30023	196	1844	928	916
民國103年 2014	12	9386	29566	197	1701	795	906
民國104年 2015	12	9361	29319	195	1560	737	823
民國105年 2016	12	9407	29093	194	1475	699	776
民國106年 2017	12	9425	28844	188	1469	696	773
民國107年 2018	12	9422	28658	188	1476	729	747
民國108年 2019	12	9409	28489	187	1517	737	780

資料來源：高雄市政府社會局

表 10-3 社會

年(底)別	中低收入 老人生活 津貼	國民年金被保 險人所得未達 一定標準資格 認定	身心障礙者 生活補助		低收入戶 喪葬補助	
	申請人次	申請人次	發放人次	金額	發放人次	金額
民國100年 2011	196	378	6,552	26,036,760	2	20,000
民國101年 2012	202	411	6,216	29,657,160	4	40,000
民國102年 2013	205	65	6,084	29,134,800	10	100,000
民國103年 2014	188	491	6,144	29,402,400	5	50,000
民國104年 2015	183	20	6,204	29,881,200	5	50,000
民國105年 2016	182	16	6,072	30,360,408	10	100,000
民國106年 2017	181	407	6,005	26,707,404	10	100,000
民國107年 2018	229	427	6,168	30,068,172	5	50,000
民國108年 2019	223	415	6,432	31,395,912	10	172,000

資料來源：本所社會課

## 福利及救濟狀況

單位：人次；元

育兒津貼		急難救助		其他	
發放人次	金額	發放人次	金額	現金	實物
-	-	29	149,000	-	-
1,944	5,086,908	28	156,000	-	-
2,467	6,452,910	58	328,000	-	-
2,294	5,931,000	46	242,000	-	-
2,161	5,382,619	48	244,000	-	-
2,182	5,536,567	36	241,000	-	-
1,954	4,885,000	62	371,000	-	-
2,861	7,254,353	51	290,000	-	-
3,892	9,975,110	53	453,000	-	-

表10-4 遭受

年底別	災害種類	災害發生日期	受災人數(人)				
			臨時收容災民數	死亡(含無名屍)	失蹤	重傷	其他
民國100年 2011	-	-	-	-	-	-	-
民國101年 2012	-	-	-	-	-	-	-
民國102年 2013	-	-	-	-	-	-	-
民國103年 2014	-	-	-	-	-	-	-
民國104年 2015	-	-	-	-	-	-	-
民國105年 2016	風災	105.09.27	-	-	-	-	-
民國106年 2017	火災	106.06.01	-	-	-	-	-
民國107年 2018	水災	107.08.23	-	-	-	-	-
民國108年2019	-	-	-	-	-	-	-

資料來源：本所社會課

## 災害救助情形

住屋毀損安遷救助		財務受損影響生計者	救助金額		
戶	人	戶	合計	現金(元)	實物
-	-	-	-	-	-
-	-	-	-	-	-
-	-	-	-	-	-
-	-	-	-	-	-
-	-	-	-	-	-
-	-	2	70,000	70,000	-
1	1	-	20,000	20,000	-
-	-	14	165,000	165,000	-
-	-	-	-	-	-

表10-5辦理急

年底別	總計		死亡無力殮葬者		遭受意外傷害 或罹患重病 致生活陷於困境者		負家庭主要生計 責任且無法工作致 生活陷於困境者	
	救助人次	金額	救助人次	金額	救助人次	金額	救助人次	金額
民國100年 2011	29	149,000	9	62,000	19	82,000	-	-
民國101年 2012	28	156,000	8	65,000	20	91,000	-	-
民國102年 2013	58	328,000	29	218,000	27	104,000	2	600
民國103年 2014	46	242,000	22	156,000	21	79,000	3	7,000
民國104年 2015	48	244,000	21	148,000	22	85,000	5	11,000
民國105年 2016	36	241,000	23	180,000	13	61,000	-	-
民國106年 2017	62	371,000	38	275,000	24	96,000	-	-
民國107年 2018	53	290,000	25	177,000	28	113,000	-	-
民國108年 2019	53	453,000	25	286,000	28	167,000	-	-

資料來源：本所社會課



## 難救助概況

單位：人次；元

財產或存款 未能及時運用 致生活陷於困境者		其他遭遇 重大變故者		川資突然發生 困難者		無遺屬與 遺產埋葬者	
救助人次	金額	救助人次	金額	救助人次	金額	救助人次	金額
-	-	1	5,000	-	-	-	-
-	-	-	-	-	-	-	-
-	-	-	-	-	-	-	-
-	-	-	-	-	-	-	-
-	-	-	-	-	-	-	-
-	-	-	-	-	-	-	-
-	-	-	-	-	-	-	-
-	-	-	-	-	-	-	-

表10-6身心障

年底別	新舊制總計			領有舊制身心障礙手冊						
				總計	男	女	視覺障礙者		聽覺機能障礙者	
	總計	男	女				男	女	男	女
民國100年 2011	...	...	...	...	...	...	...	...	...	...
民國101年 2012	...	...	...	...	...	...	...	...	...	...
民國102年 2013	1,469	829	640	1,167	651	516	44	45	42	55
民國103年 2014	1,470	827	643	1,031	571	460	39	42	35	46
民國104年 2015	1,531	863	668	848	462	383	34	37	19	35
民國105年 2016	1,574	884	690	568	295	273	15	30	15	27
民國106年 2017	1,837	1,059	778	399	210	189	24	16	28	15
民國107年 2018	1,480	820	660	43	18	25	3	2	1	6
民國108年 2019	1,517	849	668	-	-	-	-	-	-	-

資料來源：高雄市政府社會局

## 礙人口一覽

單位：人

領有舊制身心障礙手冊											
平衡機能 障礙者		聲音或 語言機能障礙者		肢體 障礙者		智能 障礙者		重要器官 失去功能者		顏面 損毀者	
男	女	男	女	男	女	男	女	男	女	男	女
...	...	...	...	...	...	...	...	...	...	...	...
...	...	...	...	...	...	...	...	...	...	...	...
5	1	11	7	243	184	72	61	95	72	6	-
3	-	11	6	223	167	66	55	75	63	6	-
2	-	9	4	204	155	42	31	63	55	6	-
2	-	7	2	142	124	14	8	51	45	5	-
1	-	5	3	102	93	2	7	24	29	1	-
-	-	-	-	9	6	1	2	2	3	1	-
-	-	-	-	-	-	-	-	-	-	-	-

表10-6身心障

年底別	領有舊制身心障礙手冊									
	植物人		失智症者		自閉症者		慢性精神病 患者		多重 障礙者	
	男	女	男	女	男	女	男	女	男	女
民國100年 2011	...	...	...	...	...	...	...	...	...	...
民國101年 2012	...	...	...	...	...	...	...	...	...	...
民國102年 2013	3	1	10	17	1	-	52	34	63	38
民國103年 2014	3	1	8	13	-	-	46	34	52	32
民國104年 2015	3	1	3	11	-	-	40	31	37	22
民國105年 2016	1	-	2	9	-	-	16	13	25	14
民國106年 2017	-	-	2	8	-	-	3	5	9	8
民國107年 2018	-	-	-	2	-	-	-	-	1	4
民國108年 2019	-	-	-	-	-	-	-	-	-	-

資料來源：高雄市政府社會局

## 礙人口一覽(續1)

單位：人

領有舊制身心障礙手冊						領有新制身心障礙證明					
頑性(難治型) 癲癇症者		因罕見疾病而致 身心功能障礙者		其他		總計	男	女	神經系統構造及精 神心智功能		
男	女	男	女	男	女				男	女	
...	...	...	...	...	...	...	...	...	...	...	
...	...	...	...	...	...	...	...	...	...	...	
-	-	1	-	3	1	302	178	124	64	52	
-	-	1	-	3	1	439	256	183	84	70	
-	-	-	-	-	1	683	401	282	130	110	
-	-	-	-	-	1	1,006	589	417	194	163	
-	-	-	-	-	-	1,187	692	495	206	171	
-	-	-	-	-	-	1,437	802	635	218	192	
-	-	-	-	-	-	1,517	849	668	224	202	

表10-6身心障

年底別	領有新制身心障礙證明							
	眼、耳及相關構造與感官功能及疼痛		涉及聲音與語言構造及其功能		循環、造血、免疫與呼吸系統構造及其功能		消化、新陳代謝與內分泌系統相關構造及其功能	
	男	女	男	女	男	女	男	女
民國100年 2011	...	...	...	...	...	...	...	...
民國101年 2012	...	...	...	...	...	...	...	...
民國102年 2013	28	22	1	1	12	4	4	-
民國103年 2014	38	34	3	3	20	8	8	1
民國104年 2015	59	47	4	4	24	15	11	1
民國105年 2016	82	63	7	6	31	17	14	5
民國106年 2017	90	73	8	5	37	14	12	7
民國107年 2018	108	102	15	7	39	18	15	8
民國108年 2019	116	103	16	7	46	23	16	8

資料來源：高雄市政府社會局

## 礙人口一覽(續完)

單位：人

領有新制身心障礙證明										身心障礙 人數占總 人口比率 (%)
泌尿與生殖系統相 關構造及其功能		神經、肌肉、骨骼 之移動相關構造及 其功能		皮膚與相關構造及 其功能		跨兩類別以上者		舊制轉換新制暫無 法歸類者		
男	女	男	女	男	女	男	女	男	女	
...	...	...	...	...	...	...	...	...	...	...
...	...	...	...	...	...	...	...	...	...	...
7	2	44	33	1	-	17	9	-	1	4.93%
16	10	59	38	1	-	27	19	-	-	4.97%
34	16	86	57	1	-	49	32	3	-	5.21%
45	30	150	86	1	-	62	47	3	-	5.41%
56	47	210	131	4	-	66	46	3	1	5.13%
69	65	262	190	5	-	69	52	2	1	5.16%
75	68	278	197	6	-	71	59	1	1	5.32%

表10-7低收入

年底別	總計		第一類	
	戶數	人數	戶數	人數
民國100年 2011	141	364	4	4
民國101年 2012	160	429	4	4
民國102年 2013	168	434	3	3
民國103年 2014	162	415	2	2
民國104年 2015	191	502	3	3
民國105年 2016	172	453	3	3
民國106年 2017	149	393	2	2
民國107年 2018	130	308	2	2
民國108年 2019	121	267	2	2

資料來源：高雄市政府社會局



# 戶人口數

單位：戶、人

第二類		第三類		第四類	
戶數	人數	戶數	人數	戶數	人數
45	105	68	176	24	79
56	124	26	72	74	229
54	120	44	101	67	210
53	108	38	87	69	218
55	104	33	71	100	324
53	94	22	50	94	306
43	76	14	34	90	281
42	64	16	36	70	206
55	86	10	24	54	155

表 10-8 區公所全民健保第一、五、六類保險對象統計

單位：人

年底別	第一類保險對象	第五類保險對象	第六類保險對象
	當年底在保人數	當年底在保人數	當年底在保人數
民國102年 2013	108	434	2,190
民國103年 2014	104	415	2,560
民國104年 2015	107	502	2,696
民國105年 2016	101	453	2,823
民國106年 2017	97	397	2,738
民國107年 2018	89	303	2,910
民國108年 2019	91	315	2,835

資料來源：本所民政課、社會課、秘書室

拾壹、其 他

表 11-1 辦理調解

年別	年底調解委員數 (人)	結案件數總計		
		合計	成立	不成立
民國100年 2011	9	126	84	42
民國101年 2012	9	135	80	55
民國102年 2013	9	121	89	32
民國103年 2014	9	114	84	30
民國104年 2015	9	129	104	25
民國105年 2016	9	116	86	30
民國106年 2017	9	131	91	40
民國107年 2018	9	163	135	28
民國108年 2019	9	151	131	20

資料來源：高雄市政府民政局

# 業務概況

單位：件

民事結案件數					
合計		債權、債務		營建工程	
成立	不成立	成立	不成立	成立	不成立
10	16	2	3	-	-
15	11	9	6	-	-
8	8	1	4	-	-
15	5	10	1	-	-
19	16	8	4	-	-
8	7	3	4	-	-
10	18	10	6	-	-
17	7	13	5	-	-
24	5	22	3	-	-

表 11-1 辦理調解

年別	民事結案件數			
	物權(房地產)		親屬(婚姻)	
	成立	不成立	成立	不成立
民國100年 2011	4	7	-	2
民國101年 2012	5	5	-	-
民國102年 2013	4	3	1	1
民國103年 2014	3	3	-	1
民國104年 2015	3	1	-	2
民國105年 2016	5	3	-	-
民國106年 2017	-	9	-	3
民國107年 2018	2	1	2	-
民國108年 2019	2	-	-	-

# 業務概況(續1)

單位：件

民事結案件數					
繼承		商事(公害)		其他	
成立	不成立	成立	不成立	成立	不成立
-	1	-	-	4	3
1	-	-	-	-	-
2	-	-	-	-	-
2	-	-	-	-	-
1	2	-	-	7	7
-	-	-	-	-	-
-	-	-	-	-	-
-	1	-	-	-	-
-	1	-	-	-	1

表 11-1 辦理調解

年別	刑事結案件數			
	計		傷害	
	成立	不成立	成立	不成立
民國100年 2011	74	26	72	25
民國101年 2012	65	44	65	42
民國102年 2013	81	24	78	23
民國103年 2014	69	25	67	24
民國104年 2015	85	9	79	9
民國105年 2016	78	23	76	19
民國106年 2017	81	22	75	18
民國107年 2018	118	21	115	20
民國108年 2019	107	15	106	12



## 業務概況(續2)

單位：件

刑事結案件數			
毀棄損壞		詐欺侵佔及竊盜	
成立	不成立	成立	不成立
1	-	-	1
-	2	-	-
-	-	1	-
-	-	2	1
-	-	1	-
-	-	1	2
1	1	4	-
-	1	-	-
1	2	-	1

表 11-1 辦理調解

年別	刑事結案件數			
	妨害婚姻及家庭		妨害風化	
	成立	不成立	成立	不成立
民國100年 2011	-	-	-	-
民國101年 2012	-	-	-	-
民國102年 2013	-	-	-	-
民國103年 2014	-	-	-	-
民國104年 2015	-	-	2	-
民國105年 2016	-	-	-	1
民國106年 2017	1	-	-	1
民國107年 2018	-	-	-	-
民國108年 2019	-	-	-	-

業務概況(續完)

單位：件

刑事結案件數			
妨害自由名譽信用及秘密		其他	
成立	不成立	成立	不成立
-	-	1	-
-	-	-	-
1	-	1	1
-	-	-	-
1	-	2	-
-	-	1	1
-	2	-	-
1	-	2	-
-	-	-	-

表 11-2 調解委員

年底別	委員 總人數	性別		年齡				教育程度			
		男	女	未滿 40歲	40-50歲 未滿	50-60歲 未滿	60歲 以上	大專以上		高中 (職)	
民國100年 2011	9	6	3	-	-	2	7	1		4	
民國101年 2012	8	5	3	-	-	1	7	1		6	
民國102年 2013	9	6	3	-	-	1	8	1		5	
民國103年 2014	9	6	3	-	-	1	8	1		5	
年底別	委員 總人數	性別		年齡				教育程度			
		男	女	未滿 40歲	40-50歲 未滿	50-60歲 未滿	60歲 以上	研究所 (含)以上	大學 校院	專科 學校	高中 (職)
民國104年 2015	9	4	5	1	-	1	7	1	-	1	6
民國105年 2016	9	4	5	1	-	1	7	1	-	1	6
民國106年 2017	9	4	5	1	-	1	7	1	-	1	6
民國107年 2018	9	4	5	1	-	1	7	1	-	1	6
民國108年 2019	9	5	4	1	-	3	5	1	1	2	5

資料來源：本所民政課

## 會組織概況

單位：人

		行業				服務公職		委員年資			
國中	國小	農、林、 漁、牧業	製造業、 水電、 燃氣業及 營造業	商業	服務業 及其他	曾任 公職	未曾任 公職	未滿 4年	4-未滿 8年	8-未滿 16年	16年 以上
3	1	4	-	-	5	2	7	3	2	2	2
1	-	4	-	-	4	2	6	2	-	3	3
2	1	4	-	-	5	3	6	3	1	2	3
2	1	4	-	-	5	3	6	3	-	3	3

		行業				服務公職		委員年資			
國中	國小 (含) 以下	農、林、 漁、牧業	製造業、 水電、 燃氣業及 營造業	商業	服務業 及其他	曾任 公職	未曾任 公職	未滿 4年	4-未滿 8年	8-未滿 16年	16年 以上
-	1	3	-	-	6	3	6	3	2	2	2
-	1	3	-	-	6	3	6	3	2	2	2
-	1	3	-	-	6	3	6	2	3	2	2
-	1	3	-	-	6	3	6	2	3	2	2
-	-	3	-	-	6	5	4	3	2	4	-

表 11-3 神壇、

年底及里別	道教	佛教	三一(夏) 教	理教	軒轅教	天帝教	一貫道	天德聖教
民國100年 2011	24	18	-	-	-	-	1	-
民國101年 2012	24	18	-	-	-	-	1	-
民國102年 2013	25	18	-	-	-	-	1	-
民國103年 2014	26	18	-	-	-	-	1	-
民國104年 2015	26	18	-	-	-	-	1	-
民國105年 2016	26	18	-	-	-	-	1	-
民國106年 2017	26	18	-	-	-	-	1	-
民國107年 2018	27	18	-	-	-	-	1	-
民國108年 2019	27	18	-	-	-	-	1	-
石安里	4	-	-	-	-	-	-	-
中路里	1	-	-	-	-	-	-	-
峰山里	4	-	-	-	-	-	-	-
港後里	3	1	-	-	-	-	-	-
崗山里	3	4	-	-	-	-	-	-
阿蓮里	4	1	-	-	-	-	-	-
清蓮里	-	-	-	-	-	-	-	-
和蓮里	1	1	-	-	-	-	-	-
青旗里	2	1	-	-	-	-	-	-
復安里	3	10	-	-	-	-	1	-
玉庫里	1	-	-	-	-	-	-	-
南蓮里	1	-	-	-	-	-	-	-

資料來源：本所民政課



表 11-4 聚會所、財

年底及里別	聚會所、財團法人教會名稱	教別	負責人姓名
民國100年			
清蓮里	台灣基督長老教會阿蓮教會	基督教	周主悅
玉庫里	台灣基督長老教會嶺拔林教會	基督教	黃文耀
中路里	台灣基督長老教會中路教會	基督教	黃興典
民國101年			
清蓮里	台灣基督長老教會阿蓮教會	基督教	周主悅
玉庫里	台灣基督長老教會嶺拔林教會	基督教	黃文耀
中路里	台灣基督長老教會中路教會	基督教	黃興典
民國102年			
清蓮里	台灣基督長老教會阿蓮教會	基督教	周主悅
玉庫里	台灣基督長老教會嶺拔林教會	基督教	黃文耀
中路里	台灣基督長老教會中路教會	基督教	黃興典
民國103年			
清蓮里	台灣基督長老教會阿蓮教會	基督教	周主悅
玉庫里	台灣基督長老教會嶺拔林教會	基督教	黃文耀
中路里	台灣基督長老教會中路教會	基督教	黃興典
民國104年			
清蓮里	台灣基督長老教會阿蓮教會	基督教	周主悅
玉庫里	台灣基督長老教會嶺拔林教會	基督教	黃文耀
中路里	台灣基督長老教會中路教會	基督教	黃興典
民國105年			
清蓮里	台灣基督長老教會阿蓮教會	基督教	周主悅
玉庫里	台灣基督長老教會嶺拔林教會	基督教	黃文耀
中路里	台灣基督長老教會中路教會	基督教	黃興典
民國106年			
清蓮里	台灣基督長老教會阿蓮教會	基督教	周主悅
玉庫里	台灣基督長老教會嶺拔林教會	基督教	黃文耀
中路里	台灣基督長老教會中路教會	基督教	黃興典
民國107年			
清蓮里	台灣基督長老教會阿蓮教會	基督教	周主悅
玉庫里	台灣基督長老教會嶺拔林教會	基督教	黃文耀
中路里	台灣基督長老教會中路教會	基督教	黃興典
阿蓮里	財團法人基督教阿蓮馬可樓教會	基督教	黃政雄
民國108年			
清蓮里	台灣基督長老教會阿蓮教會	基督教	周主悅
玉庫里	台灣基督長老教會嶺拔林教會	基督教	黃文耀
中路里	台灣基督長老教會中路教會	基督教	黃信典
阿蓮里	財團法人基督教阿蓮馬可樓教會	基督教	黃政雄

資料來源：本所民政課



## 團法人教會概況

地址	電話	建立日期
民權路58巷5號	(07)6312129	1934.8.28
玉庫22號	(07)6332981	1962.12.31
中路157號	(07)6313640	1899.9.28
民權路58巷5號	(07)6312129	1934.8.28
玉庫22號	(07)6332981	1962.12.31
中路157號	(07)6313640	1899.9.28
民權路58巷5號	(07)6312129	1934.8.28
玉庫22號	(07)6332981	1962.12.31
中路157號	(07)6313640	1899.9.28
民權路58巷5號	(07)6312129	1934.8.28
玉庫22號	(07)6332981	1962.12.31
中路157號	(07)6313640	1899.9.28
民權路58巷5號	(07)6312129	1934.8.28
玉庫22號	(07)6332981	1962.12.31
中路157號	(07)6313640	1899.9.28
民權路58巷5號	(07)6312129	1934.8.28
玉庫22號	(07)6332981	1962.12.31
中路157號	(07)6313640	1899.9.28
民權路58巷5號	(07)6312129	1934.8.28
玉庫22號	(07)6332981	1962.12.31
中路157號	(07)6313640	1899.9.28
文學二街56號	(07)6312047	2018.7.19
民權路58巷5號	(07)6312129	1934.8.28
玉庫22號	(07)6332981	1962.12.31
中路157號	(07)6313640	1899.9.28
文學二街56號	(07)6312047	2018.7.19

表 11-5 宗教團體興辦公益

年底及宗教別	醫療機構		文教機構				
	醫院數	診所數	大學數	專科學校數	中學數	職校數	小學數
民國100年 2011	-	-	1	-	-	-	-
民國101年 2012	-	-	1	-	-	-	-
民國102年 2013	-	-	1	-	-	-	-
民國103年 2014	-	-	1	-	-	-	-
民國104年 2015	-	-	1	-	-	-	-
民國105年 2016	-	-	1	-	-	-	-
民國106年 2017	-	-	1	-	-	-	-
民國107年 2018	-	-	1	-	-	-	-
民國108年 2019	-	-	-	-	-	-	-
道教	-	-	-	-	-	-	-
佛教	-	-	-	-	-	-	-
理教	-	-	-	-	-	-	-
軒轅教	-	-	-	-	-	-	-
天帝教	-	-	-	-	-	-	-
一貫道	-	-	-	-	-	-	-
天德聖教	-	-	-	-	-	-	-
儒教	-	-	-	-	-	-	-
亥子道	-	-	-	-	-	-	-
彌勒大道	-	-	-	-	-	-	-
中華聖教	-	-	-	-	-	-	-
宇宙彌勒皇教	-	-	-	-	-	-	-
先天救教	-	-	-	-	-	-	-
黃中	-	-	-	-	-	-	-
玄門真宗	-	-	-	-	-	-	-
天道	-	-	-	-	-	-	-
其他	-	-	-	-	-	-	-

資料來源：本所民政課



表 11-6 服兵役役男列級家屬

年底別	總計		生育補助金		喪葬補助金	
	件數(件)	金額(元)	件數(件)	金額(元)	件數(件)	金額(元)
民國100年 2011	3	1,977	-	-	-	-
民國101年 2012	-	-	-	-	-	-
民國102年 2013	-	-	-	-	-	-
民國103年 2014	-	-	-	-	-	-
民國105年 2016	-	-	-	-	-	-
民國104年 2015	-	-	-	-	-	-
民國105年 2016	-	-	-	-	-	-
民國106年 2017	-	-	-	-	-	-
民國107年 2018	-	-	-	-	-	-
民國108年 2019	-	-	-	-	-	-

資料來源：高雄市兵役處

## 各項慰、補助費發放統計

急難慰助金		健保補助費		醫療補助費	
件數(件)	金額(元)	件數(件)	金額(元)	件數(件)	金額(元)
-	-	3	1,977	-	-
-	-	-	-	-	-
-	-	-	-	-	-
-	-	-	-	-	-
-	-	-	-	-	-
-	-	-	-	-	-
-	-	-	-	-	-
-	-	-	-	-	-
-	-	-	-	-	-

表 11-7 服兵役役男列級家屬

年別	總計			一次安家費
	戶數 (戶)	人口數 (人)	金額 (元)	戶數 (戶)
民國100年 2011	13	30	216,800	3
民國101年 2012	6	12	55,800	-
民國102年 2013	4	16	80,440	2
民國103年 2014	3	9	41,850	1
民國104年 2015	2	6	50,910	1
民國105年 2016	-	-	-	-
民國106年 2017	2	8	49,280	2
民國107年 2018	-	-	-	-
民國108年 2019	2	7	43,120	2

資料來源：高雄市兵役處

## 安家生活扶助費發放情形

一次安家費		生活扶助金		
人口數 (人)	金額 (元)	戶數 (戶)	人口數 (人)	金額 (元)
6	27,900	10	24	188,900
-	-	6	12	55,800
8	43,240	2	8	37,200
3	13,950	2	6	27,900
3	36,960	1	3	13,950
-	-	-	-	-
8	49,280	-	-	-
-	-	-	-	-
7	43,120	-	-	-