

高雄市阿蓮區
區政統計年報

107 年



高雄市阿蓮區公所
Kaohsiung City Alian District Office

高雄市阿蓮區公所編印
中華民國 108 年 8 月

序 言

阿蓮區位於高雄平原東北端，東經 120 度 19 分 23 秒，北緯 22 度 53 分 03 秒附近，坐落高雄市治西部的北端，區境位於二仁溪與阿公店溪之間，東隔大崗山與田寮區為界，西與路竹區接壤，北以二仁溪與台南市關廟區、歸仁區為界，南與岡山區接壤。阿蓮，是個好地方，是咱的故鄉，阿蓮區風景優美，空氣清新，肥沃的土壤奠定農業基礎，是許多民眾親子戶外休閒踏青、旅遊的好去處。近幾年休閒農業成為觀光主流，阿蓮區成為城市人遠離塵囂的好地方，加上熱情活力有朝氣的民風，讓阿蓮區一片欣欣向榮。加上四通八達的交通，要至中山高路竹交流道或南二高交流道只需五分鐘即可到達，到高鐵台南站也只需十分鐘，堪稱高雄和台南間的「香格里拉」，為一日遊的好去處。

高雄市阿蓮區自然景觀秀麗是高雄市休閒旅遊及農業重鎮，來到咱這，有三個地點絕對絕對不能錯過：大崗山風景區、二仁溪自然生態、休閒農場及農特產。

區公所之業務本是市府與人民之間的溝通橋樑，對於政府政策和人民動向都有最直接的關聯性，因此應密切關注區政業務之發展變化。統計，對一定資料的測定與收集，並將其整理、歸納和分析，令其作為一般施政計畫或決策時所需要的重要資訊。因此本所秉持客觀而具體的數據資料，積極編製「區政統計年報」。

本所統計年報各項數據資料係由公所各單位和本區相關機關編送各項報表，並經整理與歸納成冊。其內容包括一般概況、人口、行政組織、工、商業和區建設、教育文化、社會福利、衛生、兵役和宗教等部份，以統計報表為主，輔以文字說明和圖片彙編成冊，以提供本

所或相關各界在未來對於本區相關發展政策決定、效能達到施政績效的準確度和計畫擬定、績效考核之重要參據。

區長 陳 恭 府 謹識

中華民國108年8月

凡 例

- 一、本年報編印之目的，為提供本區基本概況資料及重要施政成果，以供各機關參考應用。
- 二、本年報所列資料係取自本所各課室暨市政府各局處編報之公務統計報表及中央各部會公布之調查結果報告資料，加以整理彙編。
- 三、本年報所列數字，以民國 107 年資料為主，主要為阿蓮區資料，為便於長期時間數列之比較，以明瞭歷年施政情形，藉以觀往知來，亦將 100 年至 107 年之歷年資料併計刊列，至於本年數字若與以前年度各期有出入者，以本年度所列數字為準。
- 四、本年報計分土地、人口、行政組織、農林漁牧、工商業及區建設、金融財稅、教育文化、衛生、環境保護、社會福利、其他等 11 類表報。
- 五、本年報所列度量衡單位，一律採用公制，如有原非公制者，均經折算為公制，以資劃一，如有特殊情形而採用其他單位者，已分別予以註明。表內數字因尾數四捨五入，故部分總數與細數之間，或有未能吻合情事。
- 六、表內所稱年係指全年，年底係指該年十二月底，月係指全月，有特殊情形者稱年度或學年度等。
- 七、本年報各表內所用符號代表意義如下：
 - 「-」表示無數值。
 - 「--」表示無意義數值。
 - 「…」表示數字不明或尚未產生資料
 - 「0」代表有數值而不及半單位。
- 八、本年報由本所各課室提供相關資料，始克完成，至紉公誼，謹致謝忱，統計數字若有疏漏之處，敬請不吝指正。

目 錄

頁次

壹、土地

1-1 區境界	1
1-2 實施三七五減租後佃農購買耕地面積與戶數	2
1-3 實施三七五減租成果	3
1-4 已登記土地面積	5
1-5 公告土地現值統計表	9
1-6 租佃委員會調解調處案	11

貳、人口

2-1 現住戶數、人口密度及性比例	13
2-2 戶籍動態	15
2-3 現住人口之年齡分配	23
2-4 現住人口之年齡結構	27
2-5 15 歲以上現住人口之教育程度－按年齡別分	29
2-6 現住人口之婚姻狀況－按年齡別分	37
2-7 現住人口之婚姻狀況－按里別分	39
2-8 現住原住民戶口數	41
2-9 新移民人口數	43

參、行政組織

3-1 區公所組織系統	45
3-2 區公所編制及現有員額	46
3-3 區公所員工按職等別及性別分	48
3-4 區公所現有職員數-按年齡分	50

3-5 區公所現有職員數-按教育程度分	52
3-6 里長選舉概況	54
3-7 鄰長遴聘概況	55
3-8 鄰長異動概況	56

肆、農林漁牧

4-1 耕地面積	57
4-2 稻米收穫面積及生產量	59
4-3 現有家畜數	61
4-4 現有家禽數量	63
4-5 漁戶及漁戶人口數	65
4-6 高雄市家畜屠宰頭數	67

伍、工商業及區建設

5-1 營運中工廠家數	68
5-2 自來水供水普及率	72

陸、金融財稅

6-1 歲入預決算-按來源別分	74
6-2 歲出預決算-按政事別分	78
6-3 區公所經費預算數額-按工作計畫別分	86
6-4 區公所經費預算數額-按用途別科目分	88

柒、教育文化

7-1 境內國民中學概況	90
7-2 境內國民小學概況	92

捌、衛生

8-1 醫療機構及其他醫事機構開（執）業醫事人員數.....	96
8-2 公私立醫療機構數及病床數.....	100
8-3 藥商家數.....	108

玖、環境保護

9-1 改善市容查報有關案件執行情形.....	110
-------------------------	-----

拾、社會福利

10-1 推行社區發展工作成果.....	112
10-2 社區發展協會會員人數.....	116
10-3 社會福利及救助概況.....	117
10-4 遭受災害救助情形.....	119
10-5 辦理急難救助概況.....	121
10-6 身心障礙人口一覽表.....	123
10-7 低收入戶人口.....	129
10-8 區公所全民健保第一、五、六類保險對象統計.....	131

拾壹、其他

11-1 辦理調解業務概況.....	132
11-2 調解委員會組織概況.....	140
11-3 神壇、寺廟、財團法人寺廟一覽表.....	142
11-4 聚會所、財團法人教會概況.....	144
11-5 宗教團體興辦公益慈善及社會教化事業概況.....	146
11-6 服兵役役男列級家屬各項慰、補助費發放情形.....	148

11-7 服兵役役男列級家屬安家生活扶助費發放情形.....	150
--------------------------------	-----

壹、土地

表 1-1 區境界

方位別	地點	經緯度			
		度	分	秒	
中心地點	港後里	東經	120	19	1.0
		北緯	22	52	9.5
極東	峰山里	東經	120	21	27.9
		北緯	22	52	53.3
極西	中路里	東經	120	16	41.6
		北緯	22	53	42.3
極南	玉庫里	東經	120	18	27.2
		北緯	22	50	4.8
極北	中路里	東經	120	16	40.8
		北緯	22	54	15.8

資料來源：本所經建課(高雄市行動地籍圖資定位系統)

表 1-2 實施三七五減租後佃農購買耕地面積與戶數

年別	面積（公頃）				戶數（戶）
	合計	田	旱	其他	
民國100年 2011	385.562100	311.360000	73.573700	0.628400	886
民國101年 2012	385.562100	311.360000	73.573700	0.628400	886
民國102年 2013	385.562100	311.360000	73.573700	0.628400	886
民國103年 2014	385.562100	311.360000	73.573700	0.628400	886
民國104年 2015	385.562100	311.360000	73.573700	0.628400	886
民國105年 2016	385.562100	311.360000	73.573700	0.628400	886
民國106年 2017	385.562100	311.360000	73.573700	0.628400	886
民國107年 2018	385.562100	311.360000	73.573700	0.628400	886

資料來源：本所民政課

表 1-3 實施三七

年底別	佃農戶數(戶)	土地筆數(筆)	租約件數(件)
民國100年 2011	163	161	91
民國101年 2012	167	83	87
民國102年 2013	156	127	83
民國103年 2014	157	126	82
民國104年 2015	139	105	68
民國105年 2016	127	100	64
民國106年 2017	122	93	62
民國107年 2018	98	88	61

資料來源：本所民政課

五減租成果

訂約面積 (公頃)			
合計	田	旱	其他
30.568894	17.506726	10.643768	2.418400
28.810682	16.865914	9.684868	2.259900
27.199558	16.745190	8.209168	2.245200
26.971660	16.745190	7.981270	2.245200
23.382350	14.802580	6.191970	2.387800
22.677975	14.325305	5.964870	2.387800
20.978212	12.506083	6.081832	2.390297
20.551416	12.078832	6.080799	2.391785

表 1-4 已登記

年底別	土地權屬別	總計	非都市用地		
			合計	甲種 建築用地	乙種 建築用地
民國100年 2011	共計	3,329.49	2,964.36	38.76	58.93
	公有	681.95	639.93	1.57	0.26
	私有	2,645.33	2,323.35	37.19	58.67
	公私共有	2.21	1.08	-	-
民國101年 2012	共計	3,332.01	2,967.19	38.75	58.94
	公有	682.61	641.34	1.57	0.27
	私有	2,647.19	2,324.77	37.18	58.67
	公私共有	2.21	1.08	-	-
民國102年 2013	共計	3,330.32	2,965.45	38.75	58.93
	公有	682.78	641.29	1.57	0.26
	私有	2,641.71	2,319.29	37.18	58.67
	公私共有	5.83	4.87	-	-
民國103年 2014	共計	3,331.90	2,968.05	38.85	58.96
	公有	684.94	643.75	1.56	0.27
	私有	2,641.13	2,319.43	37.28	58.69
	公私共有	5.83	4.87	0.01	-
民國104年 2015	共計	3,333.44	2,969.25	38.85	58.96
	公有	684.42	643.19	1.56	0.27
	私有	2,643.20	2,321.18	37.28	58.69
	公私共有	5.82	4.88	0.01	-
民國105年 2016	共計	3,337.75	2,972.15	38.84	59.06
	公有	687.95	644.42	1.52	0.27
	私有	2,643.98	2,322.86	37.31	58.79
	公私共有	5.82	4.87	0.01	-
民國106年 2017	共計	10,015.24	8,923.65	116.87	177.24
	公有	688.29	644.79	1.52	0.27
	私有	2,643.81	2,322.63	37.42	58.81
	公私共有	5.82	4.87	0.01	-
民國107年 2018	共計	3,338.66	2,975.68	38.96	59.08
	公有	689.15	648.34	1.53	0.27
	私有	2,643.68	2,322.47	37.42	58.81
	公私共有	5.83	4.87	0.01	-

資料來源：高雄市政府地政局

土地面積

單位：公頃

非都市用地						
丙種 建築用地	丁種 建築用地	農牧 用地	林業 用地	養殖 用地	鹽業 用地	礦業 用地
3.92	29.62	2,273.50	26.83	54.33	-	-
0.29	0.03	270.01	12.25	-	-	-
3.63	29.59	2,002.41	14.58	54.33	-	-
-	-	1.08	-	-	-	-
3.93	29.62	2,272.11	26.83	54.33	-	-
0.29	0.03	270.02	12.25	-	-	-
3.64	29.59	2,001.01	14.58	54.33	-	-
-	-	1.08	-	-	-	-
3.92	29.33	2,270.65	26.91	54.33	-	-
-	0.03	270.02	12.25	-	-	-
0.29	29.30	1,999.55	14.66	54.33	-	-
3.63	-	1.08	-	-	-	-
3.93	30.06	2,268.27	26.91	54.33	-	-
0.29	0.03	270.00	12.25	-	-	-
3.64	30.03	1,997.19	14.66	54.33	-	-
-	-	1.08	-	-	-	-
3.93	30.06	2,266.39	26.83	54.33	-	-
0.29	0.03	270.00	12.25	-	-	-
3.64	30.03	1,995.31	14.58	54.33	-	-
-	-	1.08	-	-	-	-
3.92	30.86	2,265.48	26.87	54.33	-	-
0.29	-	269.46	12.26	-	-	-
3.63	30.86	1,994.94	14.61	54.33	-	-
-	-	1.08	-	-	-	-
11.78	101.89	6,779.84	80.56	162.90	-	-
0.29	-	269.21	12.17	-	-	-
3.63	32.65	1,992.37	14.61	54.30	-	-
-	-	1.08	-	-	-	-
3.93	34.62	2,258.59	26.89	54.30	-	-
0.30	-	268.98	12.17	-	-	-
3.63	34.62	1,988.53	14.72	54.30	-	-
-	-	1.08	-	-	-	-

表 1-4 已登記

年底別	土地權屬別	非都市用地			
		窯業 用地	交通 用地	水利 用地	遊憩 用地
民國100年 2011	共計	-	123.00	125.02	16.67
	公有	-	106.04	52.54	3.65
	私有	-	16.96	72.48	13.02
	公私共有	-	-	-	-
民國101年 2012	共計	-	124.36	127.93	16.67
	公有	-	106.23	53.67	3.65
	私有	-	18.13	74.26	13.02
	公私共有	-	-	-	-
民國102年 2013	共計	-	124.34	127.91	16.67
	公有	-	106.21	53.67	3.65
	私有	-	18.13	70.46	13.02
	公私共有	-	-	3.78	-
民國103年 2014	共計	-	124.25	127.96	16.67
	公有	-	106.15	53.65	3.65
	私有	-	18.10	70.53	13.02
	公私共有	-	-	3.78	-
民國104年 2015	共計	-	124.26	128.10	16.12
	公有	-	106.06	53.66	3.18
	私有	-	18.20	70.66	12.94
	公私共有	-	-	3.78	-
民國105年 2016	共計	-	126.89	127.65	16.12
	公有	-	107.42	53.67	3.18
	私有	-	19.47	70.20	12.94
	公私共有	-	-	3.78	-
民國106年 2017	共計	-	387.40	385.97	48.36
	公有	-	107.98	53.82	3.18
	私有	-	19.46	70.27	12.94
	公私共有	-	-	3.78	-
民國107年 2018	共計	-	129.98	129.05	16.12
	公有	-	110.39	55.19	3.18
	私有	-	19.59	70.08	12.94
	公私共有	-	-	3.78	-

土地面積(續)

單位：公頃

非都市用地							都市土地及 其他
古蹟保存 用地	生態保護 用地	國土保安 用地	墳墓 用地	特定目的 事業用地	暫未編定 用地	其他 用地	
-	-	0.44	18.70	110.48	84.15	-	365.13
-	-	-	17.65	92.03	83.59	-	42.02
-	-	0.44	1.05	18.45	0.56	-	321.98
-	-	-	-	-	-	-	1.13
-	-	0.44	18.70	109.95	84.65	-	364.82
-	-	-	17.65	91.63	84.09	-	41.27
-	-	0.44	1.05	18.32	0.56	-	322.42
-	-	-	-	-	-	-	1.13
-	-	0.44	18.66	109.95	84.65	-	364.87
-	-	-	17.61	91.63	84.09	-	41.48
-	-	0.44	1.05	18.32	0.56	-	322.43
-	-	-	-	-	-	-	0.96
-	-	0.47	18.65	111.46	87.26	-	363.85
-	-	-	17.60	91.58	86.70	-	41.19
-	-	0.47	1.05	19.88	0.56	-	321.71
-	-	-	-	-	-	-	0.95
-	-	0.16	18.45	115.53	87.26	-	364.19
-	-	-	17.61	91.58	86.70	-	41.22
-	-	0.16	0.84	23.95	0.56	-	322.02
-	-	-	-	-	-	-	0.95
-	-	0.26	18.37	115.69	87.80	-	365.60
-	-	-	17.53	91.58	87.24	-	43.53
-	-	0.26	0.84	24.11	0.56	-	321.12
-	-	-	-	-	-	-	0.95
-	-	3.47	55.11	349.10	263.16	-	1,091.59
-	-	-	17.53	91.58	87.24	-	43.50
-	-	0.63	0.84	24.14	0.56	-	321.18
-	-	-	-	-	-	-	0.95
-	-	1.42	18.37	116.69	87.68	-	362.98
-	-	-	17.52	91.57	87.24	-	40.81
-	-	1.42	0.85	25.12	0.44	-	321.21
-	-	-	-	-	-	-	0.96

表 1-5 高雄市公告

年別	總計			公有		
	筆數	面積	公告土地 現值總額	筆數	面積	公告土地 現值總額
民國100年 2011	29,760	3,329.58	68,554,863	6,152	681.84	11,293,817
民國101年 2012	29,909	3,329.76	69,851,952	6,173	681.96	11,454,607
民國102年 2013	29,986	3,332.27	72,609,372	6,219	682.61	11,681,459
民國103年 2014	30,058	3,331.58	77,266,716	6,225	682.78	12,362,725
民國104年 2015	30,027	3,326.69	77,134,917	6,229	682.98	12,390,137
民國105年 2016	30,324	3,333.44	87,329,459	6,311	684.42	13,612,324
民國106年 2017	30,587	3,337.75	87,979,698	6,430	687.95	13,805,980
民國107年 2018	30,740	3,338.04	87,705,752	6,452	688.30	13,806,486

資料來源：高雄市政府地政局

土地現值統計

單位：公頃、千元

私有			公私共有		
筆數	面積	公告土地 現值總額	筆數	面積	公告土地 現值總額
23,562	2,645.48	57,056,626	46	2.26	204,420
23,695	2,645.59	58,202,015	41	2.21	195,330
23,726	2,647.45	60,731,493	41	2.21	196,420
23,790	2,642.97	64,657,916	43	5.83	246,075
23,754	2,637.89	64,498,473	44	5.83	246,307
23,970	2,643.21	73,444,968	43	5.82	272,167
24,113	2,643.98	73,900,177	44	5.82	273,541
24,244	2,643.92	73,627,059	44	5.82	272,207

表 1-6 租佃委員會

年底別	總計		短欠租佃		災歉減免佃租		繳租折算糾紛		正產副產糾紛	
	成立	不成立	成立	不成立	成立	不成立	成立	不成立	成立	不成立
民國100年 2011	-	-	-	-	-	-	-	-	-	-
民國101年 2012	-	-	-	-	-	-	-	-	-	-
民國102年 2013	-	-	-	-	-	-	-	-	-	-
民國103年 2014	2	1	-	-	-	-	-	-	-	-
民國104年 2015	-	5	-	-	-	-	-	-	-	-
民國105年 2016	2	1	-	-	1	-	-	-	-	-
民國106年 2017	-	-	-	-	-	-	-	-	-	-
民國107年 2018		-	-	-	1	-	-	-	-	-

資料來源：本所民政課

調解調處案件

單位:件

租期糾紛		耕地面積糾紛		地目等則變更糾紛		田寮或基地租佃糾紛		減租條例第十六條糾紛		其他	
成立	不成立	成立	不成立	成立	不成立	成立	不成立	成立	不成立	成立	不成立
-	-	-	-	-	-	-	-	-	-	-	-
-	-	-	-	-	-	-	-	-	-	-	-
-	-	-	-	-	-	-	-	-	-	-	-
-	-	-	-	-	-	-	-	2	1	-	-
-	-	-	-	-	-	-	-	-	5	-	-
-	-	-	-	-	-	-	-	1	2	-	-
-	-	-	-	-	-	-	-	-	-	-	-
-	-	-	-	-	-	-	-	-	-	-	-

貳、人 口

表 2-1 現住戶數、

年底別及里別	面積 (平方公里)	村里數	鄰數	戶數
				(戶)
民國100年 2011	34.62	12	276	9,233
民國101年 2012	34.62	12	276	9,318
民國102年 2013	34.62	12	276	9,365
民國103年 2014	34.62	12	276	9,386
民國104年 2015	34.62	12	275	9,361
民國105年 2016	34.62	12	275	9,407
民國106年 2017	34.62	12	275	9,425
民國107年 2018	34.62	12	275	9,422
石安里	2.50	1	21	503
中路里	4.33	1	27	725
峰山里	3.58	1	20	491
港後里	4.96	1	19	785
崗山里	3.40	1	9	286
阿蓮里	2.09	1	50	1,909
清蓮里	0.29	1	28	1,026
和蓮里	0.87	1	25	861
青旗里	1.78	1	20	600
復安里	4.83	1	19	621
玉庫里	4.42	1	10	429
南蓮里	1.57	1	27	1,186

資料來源：高雄市政府民政局

人口密度及性比例

現住戶口			戶量 (人/戶)	人口密度 (人/平方公里)	性比例 (每百女子 所當男子數)
人口數(人)					
合計	男	女			
30,225	15,240	14,985	3.27	873.05	98.33%
30,033	15,151	14,882	3.22	867.50	98.22%
29,795	15,028	14,767	3.18	860.63	98.26%
29,566	14,921	14,645	3.15	854.02	98.15%
29,319	14,777	14,542	3.13	846.88	98.41%
29,093	14,686	14,407	3.09	840.35	98.10%
28,844	14,568	14,276	3.06	833.16	98.00%
28,658	14,459	14,199	3.04	827.79	98.20%
1,479	756	723	2.94	591.60	95.63%
2,366	1,208	1,158	3.26	546.42	95.86%
1,426	738	688	2.90	398.32	93.22%
2,518	1,287	1,231	3.21	507.66	95.65%
870	431	439	3.04	255.88	101.86%
5,819	2,872	2,947	3.05	2,784.21	102.61%
3,108	1,565	1,543	3.03	10,717.24	98.59%
2,700	1,341	1,359	3.14	3,103.45	101.34%
1,741	891	850	2.90	978.09	95.40%
1,909	951	958	3.07	395.24	100.74%
1,170	632	538	2.73	264.71	85.13%
3,552	1,787	1,765	2.99	2,262.42	98.77%

表 2-2 戶籍

年別及里別	遷入人數				
	合計			自外國	新北市
	計	男	女		
民國100年 2011	824	349	475	84	26
民國101年 2012	679	282	397	80	26
民國102年 2013	659	270	389	4	16
民國103年 2014	641	282	359	15	22
民國104年 2015	673	279	394	16	28
民國105年 2016	633	276	357	18	17
民國106年 2017	621	268	353	11	17
民國107年 2018	618	259	359	14	18
石安里	29	10	19	3	-
中路里	46	18	28	1	2
峰山里	27	9	18	-	1
港後里	58	28	30	-	4
崗山里	30	18	12	2	1
阿蓮里	132	48	84	2	3
清蓮里	52	25	27	1	2
和蓮里	41	16	25	1	1
青旗里	37	13	24	-	1
復安里	41	17	24	-	-
玉庫里	34	13	21	1	2
南蓮里	91	44	47	3	1

資料來源：高雄市阿蓮戶政事務所

動態

單位：人、對、千分比

遷入人數							
自他省(市)							
臺北市	桃園市	臺中市	台南市	臺灣省	福建省	其他省(市)	
32	-	17	26	121	3	-	-
45	-	19	25	141	1	-	-
8	-	20	164	76	-	-	-
5	-	15	144	77	2	-	-
8	14	20	142	52	4	-	-
11	17	33	137	60	8	-	-
5	10	21	137	70	5	-	-
8	7	21	159	62	8	-	-
-	-	3	4	3	-	-	-
-	-	1	20	3	-	-	-
-	1	-	6	3	-	-	-
1	-	5	13	7	1	-	-
1	-	1	6	1	-	-	-
2	1	3	32	19	4	-	-
-	-	4	9	6	1	-	-
1	-	3	15	3	-	-	-
2	1	1	14	1	-	-	-
-	1	-	11	7	-	-	-
-	1	-	4	1	-	-	-
1	2	-	25	8	2	-	-

表 2-2 戶籍

年別及里別	遷入人數			
	自本省他縣(市)	自本市 他區	初設戶籍	其他
民國100年 2011	-	785	30	-
民國101年 2012	-	847	19	-
民國102年 2013	-	345	25	-
民國103年 2014	-	348	12	1
民國104年 2015	-	372	17	-
民國105年 2016	-	316	16	-
民國106年 2017	-	335	10	-
民國107年 2018	-	308	13	-
石安里	-	16	-	-
中路里	-	17	2	-
峰山里	-	15	1	-
港後里	-	25	2	-
崗山里	-	18	-	-
阿蓮里	-	65	1	-
清蓮里	-	29	-	-
和蓮里	-	16	1	-
青旗里	-	16	1	-
復安里	-	21	1	-
玉庫里	-	22	3	-
南蓮里	-	48	1	-

動態(續1)

單位：人、對、千分比

遷出人數					
合計			往外國	往他省(市)	
計	男	女		新北市	
994	419	575	98	38	
915	382	533	104	34	
864	355	509	18	32	
850	377	473	21	36	
858	373	485	13	19	
805	312	493	15	22	
808	341	467	21	15	
743	313	430	19	11	
26	9	17	-	1	
55	18	37	1	-	
28	10	18	1	-	
61	22	39	1	1	
23	13	10	1	-	
184	75	109	5	4	
72	27	45	1	1	
76	38	38	4	1	
38	19	19	1	1	
42	20	22	1	-	
64	33	31	-	1	
74	29	45	3	1	

表 2-2 戶籍

年別及里別	遷出人數				
	往他省(市)				
	臺北市	桃園市	臺中市	台南市	臺灣省
民國100年 2011	67	-	23	36	98
民國101年 2012	53	-	29	41	84
民國102年 2013	16	-	20	203	92
民國103年 2014	18	-	25	182	117
民國104年 2015	15	18	28	201	78
民國105年 2016	13	17	28	182	83
民國106年 2017	8	27	30	153	101
民國107年 2018	19	28	28	136	83
石安里	-	1	2	8	2
中路里	-	5	2	9	8
峰山里	1	1	2	3	2
港後里	2	2	2	15	8
崗山里	-	-	-	2	-
阿蓮里	11	7	8	36	26
清蓮里	1	2	2	20	11
和蓮里	1	2	4	16	7
青旗里	1	3	3	5	4
復安里	2	3	-	7	2
玉庫里	-	1	-	1	4
南蓮里	-	1	3	14	9

動態(續2)

單位：人、對、千分比

		遷出人數					
		往本省他縣(市)	往本市他區	廢止戶籍	其他		
福建省	其他省(市)						
2	-	-	932	1	-	-	-
4	-	-	916	-	-	-	-
9	-	-	474	-	-	-	-
10	-	-	441	-	-	-	-
6	-	-	480	-	-	-	-
5	-	-	440	-	-	-	-
10	-	-	443	-	-	-	-
6	-	-	396	-	-	-	-
1	-	-	12	-	-	-	-
-	-	-	30	-	-	-	-
-	-	-	18	-	-	-	-
-	-	-	30	-	-	-	-
-	-	-	20	-	-	-	-
2	-	-	85	-	-	-	-
-	-	-	34	-	-	-	-
1	-	-	40	-	-	-	-
1	-	-	20	-	-	-	-
-	-	-	27	-	-	-	-
-	-	-	38	-	-	-	-
1	-	-	42	-	-	-	-

表 2-2 戶籍

年別及里別	同一區內住址 變更人數		出生人數			死亡人數		
	遷入	遷出	合計	男	女	合計	男	女
民國100年 2011	167	167	242	111	131	230	133	97
民國101年 2012	136	136	255	126	129	211	115	96
民國102年 2013	334	334	190	88	102	223	126	97
民國103年 2014	396	396	226	121	105	246	133	113
民國104年 2015	540	540	203	114	89	265	164	101
民國105年 2016	700	700	221	111	110	275	166	109
民國106年 2017	470	470	205	108	97	267	153	114
民國107年 2018	473	473	186	90	96	247	145	102
石安里	15	15	9	4	5	23	14	9
中路里	39	34	18	11	7	24	13	11
峰山里	33	20	4	2	2	19	14	5
港後里	38	37	27	11	16	17	9	8
崗山里	10	9	7	4	3	8	5	3
阿蓮里	105	116	46	22	24	34	19	15
清蓮里	48	56	18	10	8	32	22	10
和蓮里	38	54	11	3	8	21	12	9
青旗里	32	37	10	7	3	20	12	8
復安里	27	27	10	5	5	13	7	6
玉庫里	7	5	5	3	2	11	5	6
南蓮里	81	63	21	8	13	25	13	12

動態(續完)

單位：人、對、千分比

粗出生率	粗死亡率	自然 增加率	遷入率	遷出率	社會 增加率	結婚		離婚	
						對數	粗結婚率	對數	粗離婚率
7.99	7.59	0.40	27.19	32.80	-5.61	180	5.94	68	2.24
8.46	7.00	1.46	22.54	30.37	-7.83	133	4.41	52	1.73
6.35	7.45	-1.10	22.03	28.88	-6.85	137	4.58	56	1.87
7.61	8.29	-0.67	21.60	28.64	-7.04	143	4.82	51	1.72
6.89	9.00	-2.11	22.86	29.14	-6.28	171	5.81	64	2.17
7.57	9.42	-1.85	21.67	27.56	-5.89	169	5.79	61	2.09
7.08	9.22	-2.14	21.44	27.89	-6.46	138	4.76	48	1.66
6.47	8.59	-2.12	21.49	25.84	-4.35	138	4.80	48	1.67
0.31	0.80	-0.49	1.01	0.90	0.10	5	0.17	-	-
0.63	0.83	-0.21	1.60	1.91	-0.31	8	0.28	5	0.17
0.14	0.66	-0.52	0.94	0.97	-0.03	3	0.10	2	0.07
0.94	0.59	0.35	2.02	2.12	-0.10	17	0.59	6	0.21
0.24	0.28	-0.03	1.04	0.80	0.24	6	0.21	-	-
1.60	1.18	0.42	4.59	6.40	-1.81	28	0.97	12	0.42
0.63	1.11	-0.49	1.81	2.50	-0.70	18	0.63	5	0.17
0.38	0.73	-0.35	1.43	2.64	-1.22	6	0.21	5	0.17
0.35	0.70	-0.35	1.29	1.32	-0.03	12	0.42	2	0.07
0.35	0.45	-0.10	1.43	1.46	-0.03	10	0.35	1	0.03
0.17	0.38	-0.21	1.18	2.23	-1.04	6	0.21	4	0.14
0.73	0.87	-0.14	3.17	2.57	0.59	19	0.66	6	0.21

表 2-3 現住人口

年底及里別	性別	總計	0-4 歲	5-9 歲	10-14 歲	15-19 歲	20-24 歲	25-29 歲	30-34 歲	35-39 歲
民國100年 2011	計	30,227	1,115	1,382	2,002	2,293	2,337	2,396	2,515	2,170
	男	15,242	553	707	1,031	1,187	1,198	1,179	1,305	1,108
	女	14,985	562	675	971	1,106	1,139	1,217	1,210	1,062
民國101年 2012	計	30,033	1,111	1,262	1,847	2,278	2,343	2,265	2,445	2,225
	男	15,151	534	673	937	1,170	1,229	1,128	1,247	1,137
	女	14,882	577	589	910	1,108	1,114	1,137	1,198	1,088
民國102年 2013	計	29,795	1,045	1,199	1,753	2,169	2,249	2,262	2,385	2,248
	男	15,028	497	633	910	1,114	1,192	1,111	1,221	1,166
	女	14,767	548	566	843	1,055	1,057	1,151	1,164	1,082
民國103年 2014	計	29,566	1,018	1,164	1,575	2,123	2,262	2,193	2,274	2,342
	男	14,921	493	608	824	1,099	1,184	1,095	1,140	1,238
	女	14,645	525	556	751	1,024	1,078	1,098	1,134	1,104
民國104年 2015	計	29,319	1,063	1,083	1,388	2,056	2,210	2,165	2,264	2,336
	男	14,777	533	547	703	1,071	1,159	1,109	1,132	1,240
	女	14,542	530	536	685	985	1,051	1,056	1,132	1,096
民國105年 2016	計	29,093	1,057	1,068	1,322	1,876	2,220	2,159	2,171	2,326
	男	14,686	551	528	674	983	1,159	1,127	1,091	1,203
	女	14,407	506	540	648	893	1,061	1,032	1,080	1,123
民國106年 2017	計	28,844	1,019	1,070	1,231	1,753	2,209	2,161	2,033	2,303
	男	14,568	534	517	645	900	1,143	1,165	1,039	1,180
	女	14,276	485	553	586	853	1,066	996	994	1,123
民國107年 2018	計	28,658	1,011	1,033	1,182	1,679	2,131	2,102	1,985	2,226
	男	14,459	523	492	616	875	1,100	1,137	1,008	1,154
	女	14,199	488	541	566	804	1,031	965	977	1,072
石安里	計	1,479	55	30	47	82	90	94	98	117
	男	756	25	13	22	46	40	55	52	70
	女	723	30	17	25	36	50	39	46	47
中路里	計	2,366	81	85	104	156	158	138	150	169
	男	1,208	42	44	57	75	75	86	74	84
	女	1,158	39	41	47	81	83	52	76	85

資料來源：高雄市政府民政局

之年齡分配

單位：人

40-44 歲	45-49 歲	50-54 歲	55-59 歲	60-64 歲	65-69 歲	70-74 歲	75-79 歲	80-84 歲	85-89 歲	90-94 歲	95-99 歲	100 歲以上
2,262	2,513	2,357	1,957	1,450	976	1,022	734	461	212	55	14	4
1,150	1,306	1,232	1,004	739	466	469	324	188	76	15	3	2
1,112	1,207	1,125	953	711	510	553	410	273	136	40	11	2
2,211	2,511	2,369	2,026	1,583	982	1,001	802	483	209	66	12	2
1,121	1,281	1,263	1,046	782	486	458	357	193	80	27	2	-
1,090	1,230	1,106	980	801	496	543	445	290	129	39	10	2
2,168	2,464	2,451	2,030	1,702	1,022	985	849	490	241	69	11	3
1,083	1,268	1,299	1,034	845	510	452	378	189	94	29	2	1
1,085	1,196	1,152	996	857	512	533	471	301	147	40	9	2
2,089	2,416	2,456	2,119	1,780	1,076	933	867	529	248	86	12	4
1,056	1,218	1,300	1,082	888	541	423	383	209	102	34	3	1
1,033	1,198	1,156	1,037	892	535	510	484	320	146	52	9	3
2,058	2,346	2,435	2,175	1,869	1,187	919	883	522	245	99	12	4
1,026	1,207	1,257	1,115	941	589	431	377	204	94	38	3	1
1,032	1,139	1,178	1,060	928	598	488	506	318	151	61	9	3
2,086	2,192	2,470	2,242	1,863	1,370	884	850	546	268	101	17	5
1,064	1,118	1,269	1,165	938	685	408	366	223	95	33	5	1
1,022	1,074	1,201	1,077	925	685	476	484	323	173	68	12	4
2,106	2,142	2,444	2,268	1,908	1,482	879	830	605	279	99	20	3
1,068	1,086	1,238	1,205	960	718	425	356	248	101	33	6	1
1,038	1,056	1,206	1,063	948	764	454	474	357	178	66	14	2
2,141	2,110	2,390	2,364	1,922	1,577	923	816	648	284	111	20	3
1,098	1,059	1,225	1,245	955	765	448	352	263	97	40	6	1
1,043	1,051	1,165	1,119	967	812	475	464	385	187	71	14	2
121	133	119	135	107	82	55	42	36	25	11	-	-
72	65	73	68	52	41	23	21	10	5	3	-	-
49	68	46	67	55	41	32	21	26	20	8	-	-
209	170	185	175	159	143	95	81	64	29	9	6	-
104	86	95	98	87	73	49	36	30	9	4	-	-
105	84	90	77	72	70	46	45	34	20	5	6	-

表 2-3 現住人口

年底及里別	性別	總計	0-4 歲	5-9 歲	10-14 歲	15-19 歲	20-24 歲	25-29 歲	30-34 歲	35-39 歲
峰山里	計	1,419	32	64	45	69	120	91	108	106
	男	737	13	25	21	35	65	48	55	60
	女	682	19	39	24	34	55	43	53	46
港後里	計	2,510	111	104	83	141	200	194	190	186
	男	1,284	62	56	36	79	101	113	97	94
	女	1,226	49	48	47	62	99	81	93	92
崗山里	計	865	35	19	20	46	63	73	69	59
	男	429	23	12	11	21	30	43	37	31
	女	436	12	7	9	25	33	30	32	28
阿蓮里	計	5,810	255	238	269	331	419	466	416	507
	男	2,870	130	110	152	164	205	234	209	258
	女	2,940	125	128	117	167	214	232	207	249
清蓮里	計	3,103	109	118	150	170	228	235	228	239
	男	1,564	66	62	67	89	122	132	112	138
	女	1,539	43	56	83	81	106	103	116	101
和蓮里	計	2,698	97	108	113	153	223	204	165	219
	男	1,339	44	38	54	84	133	112	96	99
	女	1,359	53	70	59	69	90	92	69	120
青旗里	計	1,741	47	54	77	107	130	134	118	115
	男	891	23	27	53	43	75	72	58	60
	女	850	24	27	24	64	55	62	60	55
復安里	計	1,909	47	51	64	136	151	119	114	124
	男	951	19	22	38	76	73	53	59	57
	女	958	28	29	26	60	78	66	55	67
玉庫里	計	1,170	28	26	52	63	100	71	77	90
	男	632	14	9	31	36	56	42	41	50
	女	538	14	17	21	27	44	29	36	40
南蓮里	計	3,552	114	136	158	225	249	283	252	295
	男	1,787	62	74	74	127	125	147	118	153
	女	1,765	52	62	84	98	124	136	134	142

之年齡分配(續)

單位：人

40-44 歲	45-49 歲	50-54 歲	55-59 歲	60-64 歲	65-69 歲	70-74 歲	75-79 歲	80-84 歲	85-89 歲	90-94 歲	95-99 歲	100 歲以上
110	108	112	122	100	91	36	47	35	18	3	2	-
61	58	66	69	45	50	23	20	17	5	1	-	-
49	50	46	53	55	41	13	27	18	13	2	2	-
184	165	219	223	170	130	55	56	70	23	3	3	-
96	73	118	118	87	62	32	19	30	8	1	2	-
88	92	101	105	83	68	23	37	40	15	2	1	-
43	64	79	70	63	49	34	33	30	16	-	-	-
18	31	34	33	36	25	15	13	12	4	-	-	-
25	33	45	37	27	24	19	20	18	12	-	-	-
421	390	512	471	365	294	163	143	102	38	8	2	-
212	192	249	247	165	138	75	70	38	16	5	1	-
209	198	263	224	200	156	88	73	64	22	3	1	-
238	199	256	271	196	189	106	69	68	29	2	2	1
122	102	120	133	93	91	46	31	29	7	2	-	-
116	97	136	138	103	98	60	38	39	22	-	2	1
200	222	215	205	184	155	100	77	36	19	2	-	1
94	103	109	101	96	72	51	29	15	7	1	-	1
106	119	106	104	88	83	49	48	21	12	1	-	-
134	136	137	152	127	84	48	55	55	21	10	-	-
67	70	58	90	68	45	25	21	21	11	4	-	-
67	66	79	62	59	39	23	34	34	10	6	-	-
152	163	159	167	144	112	66	61	44	25	9	1	-
80	94	84	93	66	51	35	24	17	8	2	-	-
72	69	75	74	78	61	31	37	27	17	7	1	-
93	91	109	106	73	60	33	42	36	14	4	2	-
48	51	67	54	44	26	17	20	18	4	2	2	-
45	40	42	52	29	34	16	22	18	10	2	-	-
236	269	288	267	234	188	132	110	72	27	14	2	1
124	134	152	141	116	91	57	48	26	13	4	1	-
112	135	136	126	118	97	75	62	46	14	10	1	1

表 2-4 現住人口

年底及里別	年齡分配			
	0-14歲 (人)	比率 (%)	15-64歲 (人)	比率 (%)
民國100年 2011	4,499	14.88	22,250	73.61
民國101年 2012	4,220	14.05	22,256	74.11
民國102年 2013	3,997	13.42	22,128	74.27
民國103年 2014	3,757	12.71	22,054	74.59
民國104年 2015	3,534	12.05	21,914	74.74
民國105年 2016	3,447	11.85	21,605	74.26
民國106年 2017	3,226	11.27	21,050	73.54
民國107年 2018	3,226	11.26	21,050	73.45
石安里	132	8.92	1,096	74.10
中路里	270	11.41	1,669	70.54
峰山里	141	9.94	1,046	73.71
港後里	298	11.87	1,872	74.58
崗山里	74	8.55	629	72.72
阿蓮里	762	13.12	4,298	73.98
清蓮里	377	12.15	2,260	72.83
和蓮里	318	11.79	1,990	73.76
青旗里	178	10.22	1,290	74.10
復安里	162	8.49	1,429	74.86
玉庫里	106	9.06	873	74.62
南蓮里	408	11.49	2,598	73.14

資料來源：高雄市阿蓮戶政事務所

之年齡結構

65歲以上 (人)		扶老比 (%)	扶幼比 (%)	扶養比 (%)	老化 指數
比率 (%)					
3,478	11.51	15.63	20.22	35.85	77.31
3,557	11.84	15.98	18.96	34.94	84.29
3,670	12.32	16.59	18.06	34.65	91.82
3,755	12.70	17.03	17.04	34.06	99.95
3,871	13.20	17.66	16.13	33.79	109.54
4,041	13.89	18.70	15.95	34.66	117.23
4,346	15.18	20.65	15.33	35.97	134.72
4,382	15.29	20.82	15.33	36.14	135.83
251	16.97	22.90	12.04	34.95	190.15
427	18.05	25.58	16.18	41.76	158.15
232	16.35	22.18	13.48	35.66	164.54
340	13.55	18.16	15.92	34.08	114.09
162	18.73	25.76	11.76	37.52	218.92
750	12.91	17.45	17.73	35.18	98.43
466	15.02	20.62	16.68	37.30	123.61
390	14.46	19.60	15.98	35.58	122.64
273	15.68	21.16	13.80	34.96	153.37
318	16.66	22.25	11.34	33.59	196.30
191	16.32	21.88	14.16	34.02	180.19
546	15.37	21.02	14.16	28.21	133.82

表 2-5 15歲以上現住人口之

年底及年齡組別	性別	總計	識字者				
			合計	博士		碩士	
				畢業	肄業	畢業	肄業
民國100年 2011	合計	25,726	24,290	25	28	485	249
	男	12,949	12,829	17	19	343	152
	女	12,777	11,461	8	9	142	97
民國101年 2012	合計	25,813	24,441	25	30	539	254
	男	13,007	12,893	17	23	376	149
	女	12,806	11,548	8	7	163	105
民國102年 2013	合計	25,798	24,481	33	30	583	251
	男	12,988	12,880	22	24	402	142
	女	12,810	11,601	11	6	181	109
民國103年 2014	合計	25,809	24,687	36	33	624	263
	男	12,996	12,902	24	26	423	148
	女	12,813	11,785	12	7	201	115
民國104年 2015	合計	25,785	24,935	39	36	665	247
	男	12,994	12,931	24	27	449	143
	女	12,791	12,004	15	9	216	104
民國105年 2016	合計	25,646	24,882	35	35	699	262
	男	12,933	12,878	23	25	475	146
	女	12,713	12,004	12	10	224	116
民國106年 2017	合計	25,524	24,844	40	34	719	273
	男	12,872	12,826	26	24	485	150
	女	12,652	12,018	14	10	234	123
民國107年 2018	合計	25,432	24,788	43	30	754	278
	男	12,828	12,788	29	20	500	142
	女	12,604	12,000	14	10	254	136
15~19歲	合計	1,679	1,679	-	-	-	-
	男	875	875	-	-	-	-
	女	804	804	-	-	-	-
20~24歲	合計	2,131	2,131	-	1	13	90
	男	1,100	1,100	-	1	9	49
	女	1,031	1,031	-	-	4	41
25~29歲	合計	2,102	2,102	-	6	150	55
	男	1,137	1,137	-	3	104	26
	女	965	965	-	3	46	29

教育程度—按年齡別分

單位：人

識字者					
大學 (含獨立學院)		專科			
		二、三年制		五年制後二年	
畢業	肄業	畢業	肄業	畢業	肄業
2,717	1,467	1,172	220	779	70
1,266	774	610	124	429	36
1,451	693	562	96	350	34
2,897	1,500	1,151	232	781	64
1,352	798	590	129	444	29
1,545	702	561	103	337	35
3,068	1,580	1,155	236	766	74
1,466	848	594	134	433	28
1,602	732	561	102	333	46
3,261	1,588	1,143	237	771	83
1,568	841	598	127	423	33
1,693	747	545	110	348	50
3,460	1,622	1,151	237	761	91
1,658	879	600	123	416	35
1,802	743	551	114	345	56
3,616	1,613	1,154	218	778	80
1,743	872	590	122	422	34
1,873	741	564	96	356	46
3,764	1,567	1,164	205	782	67
1,836	838	597	117	426	32
1,928	729	567	88	356	35
3,944	1,551	1,152	210	794	64
1,927	835	594	121	425	33
2,017	716	558	89	369	31
-	399	-	26	-	4
-	196	-	17	-	1
-	203	-	9	-	3
545	802	43	30	107	10
242	422	25	15	23	3
303	380	18	15	84	7
1,138	155	47	8	45	3
563	104	26	6	10	2
575	51	21	2	35	1

表 2-5 15歲以上現住人口之

年底及年齡組別	性別	識字者				
		普通教育(高中)		職業教育(高職)		
		畢業	肄業	畢業	肄業	五專前三年肄業
民國100年 2011	合計	676	536	5,531	1,457	220
	男	356	283	3,102	893	73
	女	320	253	2,429	564	147
民國101年 2012	合計	648	521	5,532	1,515	218
	男	338	283	3,105	940	62
	女	310	238	2,427	575	156
民國102年 2013	合計	629	510	5,559	1,471	209
	男	322	261	3,125	917	61
	女	307	249	2,434	554	148
民國103年 2014	合計	616	472	5,601	1,410	198
	男	310	238	3,149	893	62
	女	306	234	2,452	517	136
民國104年 2015	合計	619	471	5,604	1,344	188
	男	311	226	3,162	874	56
	女	308	245	2,442	470	132
民國105年 2016	合計	621	473	5,608	1,265	191
	男	316	241	3,181	826	58
	女	305	232	2,427	439	133
民國106年 2017	合計	632	452	5,614	1,251	222
	男	322	238	3,172	806	66
	女	310	214	2,442	445	156
民國107年 2018	合計	635	405	5,637	1,177	234
	男	328	214	3,200	773	65
	女	307	191	2,437	404	169
15~19歲	合計	20	318	98	520	190
	男	16	164	70	318	39
	女	4	154	28	202	151
20~24歲	合計	15	7	333	87	22
	男	13	4	212	55	10
	女	2	3	121	32	12
25~29歲	合計	25	6	342	74	12
	男	10	3	205	52	6
	女	15	3	137	22	6

教育程度－按年齡別分(續1)

單位：人

識字者							自修	不識字者
國(初)中		初職		小學				
畢業	肄業	畢業	肄業	畢業	肄業			
4,195	374	55	8	3,181	737	108	1,436	
2,128	210	38	7	1,619	331	19	120	
2,067	164	17	1	1,562	406	89	1,316	
4,164	364	52	8	3,131	712	103	1,372	
2,104	204	36	6	1,579	311	18	114	
2,060	160	16	2	1,552	401	85	1,258	
4,098	315	51	8	3,074	682	99	1,317	
2,061	167	35	6	1,531	286	15	108	
2,037	148	16	2	1,543	396	84	1,209	
4,060	362	49	8	2,996	652	224	1,122	
2,034	193	33	5	1,487	267	20	94	
2,026	169	16	3	1,509	385	204	1,028	
4,023	353	46	8	2,909	646	415	850	
2,010	199	30	5	1,420	251	33	63	
2,013	154	16	3	1,489	395	382	787	
3,943	317	43	7	2,862	620	442	764	
1,964	162	27	5	1,377	234	35	55	
1,979	155	16	2	1,485	386	407	709	
3,871	310	37	7	2,796	574	463	680	
1,924	161	21	5	1,333	211	36	46	
1,947	149	16	2	1,463	363	427	634	
3,850	293	35	7	2,713	546	436	644	
1,908	155	19	5	1,275	190	30	40	
1,942	138	16	2	1,438	356	406	604	
16	87	-	-	1	-	-	-	
9	45	-	-	-	-	-	-	
7	42	-	-	1	-	-	-	
23	1	-	-	1	1	-	-	
15	1	-	-	-	1	-	-	
8	-	-	-	1	-	-	-	
30	2	-	-	3	1	-	-	
17	-	-	-	-	-	-	-	
13	2	-	-	3	1	-	-	

表 2-5 15歲以上現住人口之

年底及年齡組別	性別	總計	識字者				
			合計	博士		碩士	
				畢業	肄業	畢業	肄業
30~34歲	合計	1,985	1,985	5	11	170	44
	男	1,008	1,008	3	9	109	23
	女	977	977	2	2	61	21
35~39歲	合計	2,226	2,226	10	4	136	33
	男	1,154	1,154	5	2	89	15
	女	1,072	1,072	5	2	47	18
40~44歲	合計	2,141	2,141	8	3	83	26
	男	1,098	1,098	7	1	51	13
	女	1,043	1,043	1	2	32	13
45~49歲	合計	2,110	2,110	7	2	87	10
	男	1,059	1,059	5	2	58	6
	女	1,051	1,051	2	-	29	4
50~54歲	合計	2,390	2,390	11	1	67	13
	男	1,225	1,225	8	1	43	6
	女	1,165	1,165	3	-	24	7
55~59歲	合計	2,364	2,359	2	1	21	6
	男	1,245	1,245	1	-	15	3
	女	1,119	1,114	1	1	6	3
60~64歲	合計	1,922	1,891	-	1	15	-
	男	955	952	-	1	11	-
	女	967	939	-	-	4	-
65歲以上	合計	4,382	3,774	-	-	12	1
	男	1,972	1,935	-	-	11	1
	女	2,410	1,839	-	-	1	-

教育程度—按年齡別分(續2)

單位：人

識字者					
大學 (含獨立學院)		專科			
		二、三年制		五年制後二年	
畢業	肄業	畢業	肄業	畢業	肄業
854	76	80	31	48	3
380	43	39	23	23	3
474	33	41	8	25	-
537	53	190	45	86	10
260	29	70	20	46	5
277	24	120	25	40	5
329	19	252	26	101	11
157	15	113	17	47	5
172	4	139	9	54	6
195	20	210	16	119	2
101	12	97	8	72	1
94	8	113	8	47	1
113	11	145	11	117	6
62	5	91	7	76	6
51	6	54	4	41	-
103	10	72	8	80	6
63	6	44	3	54	2
40	4	28	5	26	4
55	4	43	6	58	7
39	2	33	3	47	4
16	2	10	3	11	3
75	2	70	3	33	2
60	1	56	2	27	1
15	1	14	1	6	1

表 2-5 15歲以上現住人口之

年底及年齡組別	性別	識字者				
		普通教育(高中)		職業教育(高職)		
		畢業	肄業	畢業	肄業	五專前三年肄業
30~34歲	合計	40	4	456	72	5
	男	21	-	249	46	5
	女	19	4	207	26	-
	合計	53	10	722	110	1
35~39歲	男	15	6	411	78	1
	女	38	4	311	32	-
40~44歲	合計	77	4	816	80	3
	男	27	2	433	59	3
	女	50	2	383	21	-
	合計	87	13	818	77	-
45~49歲	男	34	4	409	54	-
	女	53	9	409	23	-
50~54歲	合計	83	11	858	69	1
	男	43	7	454	50	1
	女	40	4	404	19	-
	合計	92	16	603	45	-
55~59歲	男	55	11	336	30	-
	女	37	5	267	15	-
60~64歲	合計	64	10	340	21	-
	男	42	8	228	13	-
	女	22	2	112	8	-
	合計	79	6	251	22	-
65歲以上	男	52	5	193	18	-
	女	27	1	58	4	-

教育程度—按年齡別分(續完)

單位：人

識字者								不識 字者
國(初)中		初職		小學		自修		
畢業	肄業	畢業	肄業	畢業	肄業			
65	9	-	-	10	2	-	-	
28	2	-	-	2	-	-	-	
37	7	-	-	8	2	-	-	
183	11	-	-	21	9	2	-	
97	1	-	-	3	1	-	-	
86	10	-	-	18	8	2	-	
261	13	-	-	23	5	1	-	
142	4	-	-	1	-	1	-	
119	9	-	-	22	5	-	-	
421	8	-	-	16	1	1	-	
188	4	-	-	3	-	1	-	
233	4	-	-	13	1	-	-	
787	20	-	-	61	5	-	-	
351	8	-	-	5	1	-	-	
436	12	-	-	56	4	-	-	
1,121	30	1	1	128	11	2	5	
569	17	-	-	34	2	-	-	
552	13	1	1	94	9	2	5	
643	40	4	-	521	46	13	31	
299	21	-	-	193	8	-	3	
344	19	4	-	328	38	13	28	
300	72	30	6	1,928	465	417	608	
193	52	19	5	1,034	177	28	37	
107	20	11	1	894	288	389	571	

表 2-6 現住人口之婚姻

年底別及年齡組別	總計			未婚		
	計	男	女	合計	男	女
民國100年 2011	30,225	15,240	14,985	13,368	7,198	6,170
民國101年 2012	30,033	15,151	14,882	13,178	7,101	6,077
民國102年 2013	29,795	15,028	14,767	12,915	6,983	5,932
民國103年 2014	29,566	14,921	14,645	12,741	6,917	5,824
民國104年 2015	29,319	14,777	14,542	12,519	6,799	5,720
民國105年 2016	29,093	14,686	14,407	12,336	6,738	5,598
民國106年 2017	28,844	14,568	14,276	12,178	6,667	5,511
民國107年 2018	28,658	14,459	14,199	12,005	6,570	5,435
未滿15歲	3,226	1,631	1,595	3,226	1,631	1,595
15~19歲	1,679	875	804	1,673	874	799
20~24歲	2,131	1,100	1,031	2,033	1,069	964
25~29歲	2,102	1,137	965	1,690	965	725
30~34歲	1,985	1,008	977	1,125	646	479
35~39歲	2,226	1,154	1,072	809	499	310
40~44歲	2,141	1,098	1,043	521	334	187
45~49歲	2,110	1,059	1,051	311	200	111
50~54歲	2,390	1,225	1,165	254	155	99
55~59歲	2,364	1,245	1,119	164	104	60
60~64歲	1,922	955	967	88	51	37
65~69歲	1,577	765	812	48	19	29
70~74歲	923	448	475	19	11	8
75~79歲	816	352	464	18	6	12
80~84歲	648	263	385	18	6	12
85~89歲	284	97	187	5	-	5
90歲以上	134	47	87	3	-	3

資料來源：高雄市阿蓮戶政事務所

狀況—按年齡別分

單位：人

有偶			離婚			喪偶		
合計	男	女	合計	男	女	合計	男	女
13,434	6,845	6,589	1,568	816	752	1,855	381	1,474
13,328	6,796	6,532	1,654	865	789	1,873	389	1,484
13,273	6,759	6,514	1,694	889	805	1,913	397	1,516
13,160	6,688	6,472	1,725	902	823	1,940	414	1,526
13,044	6,624	6,420	1,777	938	839	1,979	416	1,563
12,921	6,576	6,345	1,809	955	854	2,027	417	1,610
12,776	6,505	6,271	1,841	972	869	2,049	424	1,625
12,691	6,473	6,218	1,896	997	899	2,066	419	1,647
-	-	-	-	-	-	-	-	-
6	1	5	-	-	-	-	-	-
91	30	61	7	1	6	-	-	-
369	155	214	43	17	26	-	-	-
758	325	433	99	37	62	3	-	3
1,166	552	614	236	102	134	15	1	14
1,340	626	714	263	137	126	17	1	16
1,450	687	763	297	169	128	52	3	49
1,720	879	841	311	179	132	105	12	93
1,784	964	820	266	152	114	150	25	125
1,422	759	663	188	105	83	224	40	184
1,141	640	501	104	53	51	284	53	231
613	362	251	44	27	17	247	48	199
461	271	190	21	10	11	316	65	251
290	172	118	9	3	6	331	82	249
67	39	28	7	4	3	205	54	151
13	11	2	1	1	-	117	35	82

表 2-7 現住人口之婚姻

單位：人

年底及里別	總計 Grand Total			未婚 Unmarried		
	計	男	女	合計	男	女
民國100年 2011	30,225	15,240	14,985	13,368	7,198	6,170
民國101年 2012	30,033	15,151	14,882	13,178	7,101	6,077
民國102年 2013	29,795	15,028	14,767	12,915	6,983	5,932
民國103年 2014	29,566	14,921	14,645	12,741	6,917	5,824
民國104年 2015	29,319	14,777	14,542	12,519	6,799	5,720
民國105年 2016	29,093	14,686	14,407	12,336	6,738	5,598
民國106年 2017	28,844	14,568	14,276	12,178	6,667	5,511
民國107年 2018	28,658	14,459	14,199	12,005	6,570	5,435
石安里	1,479	756	723	600	346	254
中路里	2,366	1,208	1,158	925	503	422
峰山里	1,426	738	688	567	317	250
港後里	2,518	1,287	1,231	1,083	594	489
崗山里	870	431	439	350	189	161
阿蓮里	5,819	2,872	2,947	2,518	1,353	1,165
清蓮里	3,108	1,565	1,543	1,315	734	581
和蓮里	2,700	1,341	1,359	1,164	634	530
青旗里	1,741	891	850	711	405	306
復安里	1,909	951	958	778	389	389
玉庫里	1,170	632	538	443	262	181
南蓮里	3,552	1,787	1,765	1,551	844	707

資料來源：高雄市政府民政局

狀況—按里別分

單位：人

有偶 Currently Married			離婚 Divorced			喪偶 Widowed		
合計	男	女	合計	男	女	合計	男	女
13,434	6,845	6,589	1,568	816	752	1,855	381	1,474
13,328	6,796	6,532	1,654	865	789	1,873	389	1,484
13,273	6,759	6,514	1,694	889	805	1,913	397	1,516
13,160	6,688	6,472	1,725	902	823	1,940	414	1,526
13,044	6,624	6,420	1,777	938	839	1,979	416	1,563
12,921	6,576	6,345	1,809	955	854	2,027	417	1,610
12,776	6,505	6,271	1,841	972	869	2,049	424	1,625
12,691	6,473	6,218	1,896	997	899	2,066	419	1,647
636	335	301	89	50	39	154	25	129
1,120	582	538	134	82	52	187	41	146
661	351	310	92	49	43	106	21	85
1,125	574	551	142	86	56	168	33	135
395	197	198	58	28	30	67	17	50
2,526	1,257	1,269	412	192	220	363	70	293
1,356	689	667	221	103	118	216	39	177
1,176	595	581	178	81	97	182	31	151
764	390	374	118	64	54	148	32	116
835	436	399	149	90	59	147	36	111
528	283	245	95	60	35	104	27	77
1,569	784	785	208	112	96	224	47	177

表 2-8 現住原

年底及里別	戶數(戶)		
	合計	平地原住民	山地原住民
民國100年 2011	19	5	14
民國101年 2012	21	6	15
民國102年 2013	24	7	17
民國103年 2014	32	10	22
民國104年 2015	32	10	22
民國105年 2016	34	9	25
民國106年 2017	37	12	25
民國107年 2018	37	12	25
石安里	2	-	2
中路里	-	-	-
峰山里	1	1	-
港後里	1	1	-
崗山里	2	1	1
阿蓮里	7	2	5
清蓮里	4	1	3
和蓮里	4	-	4
青旗里	3	3	-
復安里	5	1	4
玉庫里	3	-	3
南蓮里	5	2	3

資料來源：高雄市阿蓮戶政事務所

住民戶口數

人口數(人)								
合計			平地原住民			山地原住民		
計	男	女	計	男	女	計	男	女
83	39	44	21	11	10	62	28	34
93	42	51	27	12	15	66	30	36
97	44	53	27	11	16	70	33	37
95	45	50	26	11	15	69	34	35
99	45	54	27	11	16	72	34	38
98	46	52	24	11	13	74	35	39
102	50	52	27	11	16	75	39	36
108	53	55	27	11	16	81	42	39
6	3	3	-	-	-	6	3	3
-	-	-	-	-	-	-	-	-
1	-	1	1	-	1	-	-	-
7	5	2	2	2	-	5	3	2
2	2	-	1	1	-	1	1	-
23	14	9	6	3	3	17	11	6
14	3	11	3	1	2	11	2	9
15	7	8	1	-	1	14	7	7
6	2	4	5	1	4	1	1	-
7	3	4	1	-	1	6	3	3
9	4	5	-	-	-	9	4	5
18	10	8	7	3	4	11	7	4

表 2-9 新移

年底及性別	總計	大陸地區 (含港澳地 區)	非大陸港澳地區			
			合計	印尼	馬來西亞	新加坡
民國100年 2011	416	199	217	9	4	1
男	21	1	20	1	2	1
女	395	198	197	8	2	-
民國101年 2012	423	208	215	10	4	1
男	24	2	22	1	2	1
女	399	206	193	9	2	-
民國102年 2013	438	214	224	11	4	1
男	26	2	24	1	2	1
女	412	212	200	10	2	-
民國103年 2014	445	217	228	11	4	1
男	27	2	25	1	2	1
女	418	215	203	10	2	-
民國104年 2015	456	224	232	11	4	2
男	30	3	27	1	2	2
女	426	221	205	10	2	-
民國105年 2016	454	220	234	10	5	2
男	37	6	31	-	2	2
女	417	214	203	10	3	-
民國106年 2017	429	211	218	-	5	3
男	41	8	33	-	2	3
女	388	203	185	-	3	-
民國107年 2018	434	213	221	-	5	3
男	41	8	33	-	2	3
女	393	205	188	-	3	-

資料來源：高雄市政府民政局

民人口數

單位：人

非大陸港澳地區						
菲律賓	泰國	緬甸	越南	柬埔寨	寮國	其他國家
2	9	2	166	7	-	17
-	4	-	-	-	-	12
2	5	2	166	7	-	5
2	10	2	158	8	-	20
-	4	-	-	-	-	14
2	6	2	158	8	-	6
2	10	2	163	9	-	22
-	4	-	-	-	-	16
2	6	2	163	9	-	6
2	10	2	166	9	-	23
-	4	-	-	-	-	17
2	6	2	166	9	-	6
2	10	2	167	9	-	25
-	4	-	-	-	-	18
2	6	2	167	9	-	7
2	10	2	170	9	-	24
-	4	1	2	-	-	20
2	6	1	168	9	-	4
2	10	2	164	7	-	25
-	4	1	2	-	-	21
2	6	1	162	7	-	4
2	10	2	167	7	-	25
-	4	1	2	-	-	21
2	6	1	165	7	-	4

參、行政組織

表 3-1 區公所組織系統
(略)

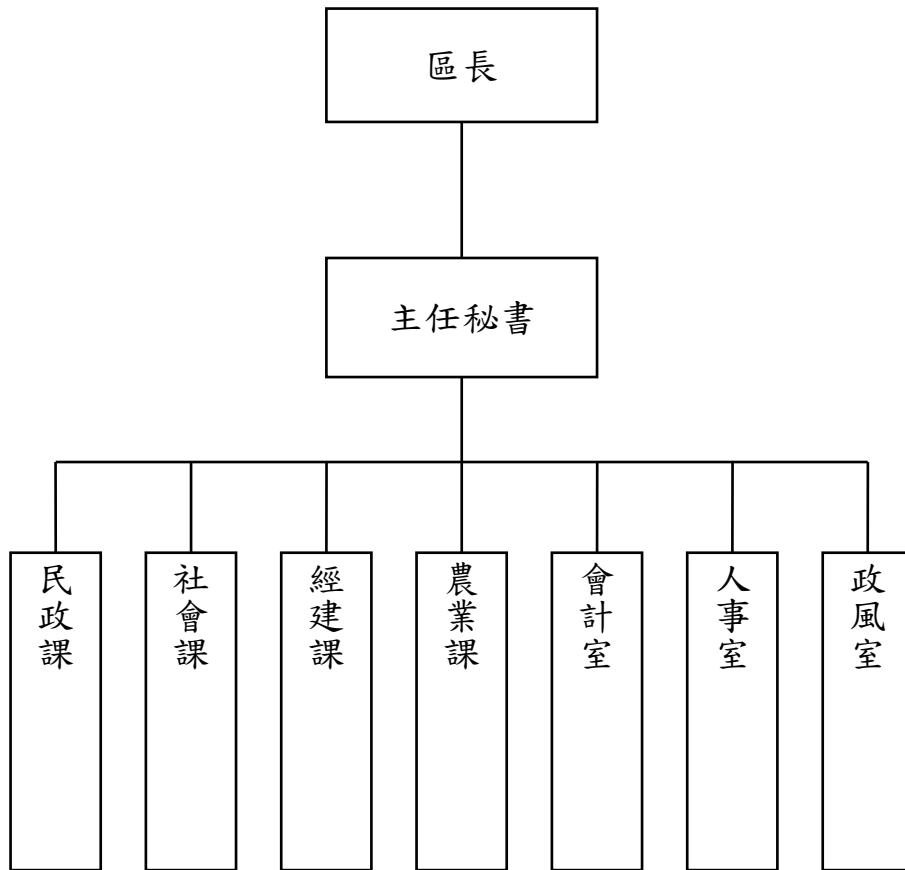


表3-2 區公所編制

年底別	總計	區長	副區長	主任秘書	秘書	視導	課長	主任	技士	課員	技佐
民國100年 2011											
編制	41	1	-	1	1	-	4	-	4	11	1
現有	34	1	-	1	1	-	4	-	4	8	-
民國101年 2012											
編制	41	1	-	1	1	-	4	-	4	11	1
現有	40	1	-	1	1	-	4	-	4	10	1
民國102年 2013											
編制	41	1	-	1	1	-	4	-	4	11	1
現有	39	1	-	1	1	-	4	-	4	11	1
民國103年 2014											
編制	41	1	-	1	1	-	4	-	4	11	1
現有	36	1	-	1	1	-	3	-	4	11	1
民國104年 2015											
編制	41	1	-	1	1	-	4	-	4	11	1
現有	37	1	-	1	1	-	4	-	4	10	1
民國105年 2016											
編制	41	1	-	1	1	-	4	-	4	11	1
現有	36	1	-	1	1	-	4	-	3	11	1
民國106年 2017											
編制	41	1	-	1	1	-	4	-	4	11	1
現有	38	1	-	1	1	-	4	-	4	11	1
民國107年 2018											
編制	41	1	-	1	1	-	4	-	4	11	1
現有	38	1	-	1	1	-	4	-	4	11	1

資料來源：本所人事室

及現有員額

單位：人

辦事員	書記	會計室			人事室			政風室主任	調解會秘書	里幹事	獸醫
		主任	會計員	佐理員	主任	人事管理員	助理員				
3	2	1	-	-	1	-	-	1	-	10	-
1	1	1	-	-	1	-	-	1	-	10	-
3	2	1	-	-	1	-	-	1	-	10	-
3	2	1	-	-	1	-	-	1	-	10	-
3	2	1	-	-	1	-	-	1	-	10	-
3	-	1	-	-	1	-	-	1	-	10	-
3	2	1	-	-	1	-	-	1	-	10	-
2	-	1	-	-	1	-	-	1	-	9	-
3	2	1	-	-	1	-	-	1	-	10	-
2	-	1	-	-	1	-	-	1	-	10	-
3	2	1	-	-	1	-	-	1	-	10	-
2	-	1	-	-	1	-	-	1	-	9	-
3	2	1	-	-	1	-	-	1	-	10	-
2	-	1	-	-	1	-	-	1	-	10	-
3	2	1	-	-	1	-	-	1	-	10	-
3	-	1	-	-	1	-	-	-	-	10	-

表 3-3 區公所員工按

年底及性別	總計	職等別				
		簡薦委任(派)人員				
		合計	簡任(派)	薦任(派)	委任(派)	約僱人員
民國100年 2011	70	36	-	26	8	2
男	22	14	-	8	5	1
女	48	22	-	18	3	1
民國101年 2012	77	43	-	27	13	3
男	28	18	-	10	7	1
女	49	25	-	17	6	2
民國102年 2013	72	42	-	25	14	3
男	27	19	-	10	8	1
女	45	23	-	15	6	2
民國103年 2014	69	39	-	22	14	3
男	23	15	-	6	8	1
女	46	24	-	16	6	2
民國104年 2015	66	40	-	22	15	3
男	23	15	-	7	7	1
女	43	25	-	15	8	2
民國105年 2016	59	39	-	22	14	3
男	21	15	-	7	7	1
女	38	24	-	15	7	2
民國106年 2017	49	41	-	25	13	3
男	20	18	-	11	6	1
女	29	23	-	14	7	2
民國107年 2018	50	41	-	24	14	3
男	20	18	-	11	6	1
女	30	23	-	13	8	2

資料來源：本所人事室

職等別及性別分

單位：人

職工別				
合計	技工	駕駛	工友	臨時人員
17	2	-	3	12
4	1	-	1	2
13	1	-	2	10
17	2	-	3	12
5	1	-	1	3
12	1	-	2	9
15	2	1	2	10
4	1	1	-	2
11	1	-	2	8
15	2	1	2	10
4	1	1	-	2
11	1	-	2	8
13	2	1	2	8
4	1	1	-	2
9	1	-	2	6
10	2	1	1	6
3	1	1	-	1
7	1	-	1	5
8	2	1	1	4
2	1	1	-	-
6	1	-	1	4
9	2	1	1	5
2	1	1	-	-
7	1	-	1	5

表 3-4 區公所現有

年底及性別		總計	平均年齡	24歲以下	25-29歲	30-34歲
民國100年	2011	34	44	-	-	5
	男	13	44	-	-	4
	女	21	45	-	-	1
民國101年	2012	40	43	-	2	8
	男	17	44	-	-	5
	女	23	43	-	2	3
民國102年	2013	39	42	-	3	7
	男	18	41	-	1	5
	女	21	43	-	2	2
民國103年	2014	36	42	-	2	3
	男	14	40	-	1	1
	女	22	44	-	1	2
民國104年	2015	37	42	-	2	6
	男	14	40	-	-	3
	女	23	43	-	2	3
民國105年	2016	36	42	-	1	4
	男	14	40	-	-	1
	女	22	45	-	1	3
民國106年	2017	38	43	-	2	5
	男	17	41	-	1	2
	女	21	45	-	1	3
民國107年	2018	38	45	-	2	3
	男	17	43	-	1	1
	女	21	47	-	1	2

資料來源：本所人事室

職員數按年齡分

單位:人

35-39歲	40-44歲	45-49歲	50-54歲	55-59歲	60-64歲	65歲以上
2	7	13	5	2	-	-
-	1	5	2	1	-	-
2	6	8	3	1	-	-
3	7	10	6	4	-	-
1	1	4	5	1	-	-
2	6	6	1	3	-	-
5	7	6	10	1	-	-
3	1	3	5	-	-	-
2	6	3	5	1	-	-
9	8	6	7	1	-	-
7	1	3	1	-	-	-
2	7	3	6	1	-	-
6	8	7	8	-	-	-
4	3	3	1	-	-	-
2	5	4	7	-	-	-
9	5	8	8	1	-	-
7	3	2	1	-	-	-
2	2	6	7	1	-	-
5	8	7	11	-	-	-
3	6	1	4	-	-	-
2	2	6	7	-	-	-
6	6	9	8	4	-	-
4	4	3	4	-	-	-
2	2	6	4	4	-	-

表 3-5 區公所現有職

年底及性別		總計	研究所	
			博士	碩士
民國100年	2011	34	-	5
	男	13	-	3
	女	21	-	2
民國101年	2012	40	-	4
	男	17	-	2
	女	23	-	2
民國102年	2013	39	-	5
	男	18	-	3
	女	21	-	2
民國103年	2014	36	-	5
	男	14	-	2
	女	22	-	3
民國104年	2015	37	-	6
	男	14	-	3
	女	23	-	3
民國105年	2016	36	-	6
	男	14	-	3
	女	22	-	3
民國106年	2017	38	-	6
	男	17	-	5
	女	21	-	1
民國107年	2018	38	-	7
	男	17	-	5
	女	21	-	2

資料來源：本所人事室

員數按教育程度分

單位：人

大學畢業 (含軍警校有學位者)	專科畢業	高中(職)畢業	國(初)中以下
21	7	1	-
6	4	-	-
15	3	1	-
28	7	1	-
11	4	-	-
17	3	1	-
29	5	-	-
12	3	-	-
17	2	-	-
27	4	-	-
10	2	-	-
17	2	-	-
28	3	-	-
9	2	-	-
19	1	-	-
27	3	-	-
10	1	-	-
17	2	-	-
29	3	-	-
11	1	-	-
18	2	-	-
28	3	-	-
11	1	-	-
17	2	-	-

表 3-6 里長選舉概況

里別	選舉日期	選舉人數 (人)	投票數 (票)	投票率(% (投票數/ 選舉人數) *100	候選人數 (人)	當選人		
						姓名	年齡	性別
第一屆	099.11.27	23,167	17,651	76.19%	24			
第二屆	103.11.29	23,513	16,178	68.84%	17			
第三屆	107.11.24	23,608	17,982	82.33%	28			
石安里	107.11.24	1,257	878	69.85%	1	李德仁	61	男
中路里	107.11.24	1,932	1,509	78.11%	4	林永信	64	男
峰山里	107.11.24	1,213	1,018	83.92%	2	鄭鴻呷	56	男
港後里	107.11.24	2,057	1,612	78.37%	3	鄭文能	61	男
崗山里	107.11.24	740	637	86.08%	2	戴順發	65	男
阿蓮里	107.11.24	4,704	3,409	72.47%	2	黃靖娟	46	女
清蓮里	107.11.24	2,557	1,926	75.32%	3	陳伯溫	60	男
和蓮里	107.11.24	2,232	1,775	79.53%	3	陳秀裡	60	女
青旗里	107.11.24	1,446	1,059	73.24%	1	陳文曉	61	男
復安里	107.11.24	1,603	1,254	78.23%	2	何榮華	63	男
玉庫里	107.11.24	990	813	82.12%	2	鄭明聰	58	男
南蓮里	107.11.24	2,877	2,092	72.71%	3	林首相	57	男

資料來源：阿蓮區里長選舉開票結果統計表。

表3-7 鄰長遴聘概況

單位：人

里別	里內現有鄰數	年底鄰長人數			未遴聘人數	本年異動(解遴聘)鄰長數		
		合計	男	女		合計	男	女
民國100年 2011	276	276	228	48	-	33	18	15
民國101年 2012	276	276	228	48	-	2	2	-
民國102年 2013	276	276	224	52	-	14	10	4
民國103年 2014	276	276	218	58	-	12	6	6
民國104年 2015	275	275	215	60	-	7	5	2
民國105年 2016	275	275	206	69	-	18	7	11
民國106年 2017	275	275	201	74	-	9	2	7
民國107年 2018	275	275	198	77	-	5	1	4
石安里	21	21	14	7	-	-	-	-
中路里	27	27	19	8	-	-	-	-
峰山里	20	20	16	4	-	1	-	1
港後里	19	19	15	4	-	-	-	-
崗山里	9	9	7	2	-	1	-	1
阿蓮里	50	50	34	16	-	-	-	-
清蓮里	28	28	16	12	-	2	1	1
和蓮里	25	25	21	4	-	-	-	-
青旗里	20	20	16	4	-	-	-	-
復安里	19	19	15	4	-	-	-	-
玉庫里	10	10	7	3	-	-	-	-
南蓮里	27	27	18	9	-	1	-	1

資料來源：本所民政課

表3-8 鄰長異動概況

單位：人

月底別	現有鄰數	當年底實有鄰長數	當年底實有鄰長數與現有鄰長數不符原因					當年行政區域調整增加鄰數	備註
			合計	空鄰	遷出未補聘	死亡未補聘	任期屆滿未鄰聘		
民國100年 2011	276	276	-	-	-	-	-	-	-
民國101年 2012	276	276	-	-	-	-	-	-	-
民國102年 2013	276	276	-	-	-	-	-	-	-
民國103年 2014	276	276	-	-	-	-	-	-	-
民國104年 2015	275	275	-	-	-	-	-	-1	7月減少一鄰
民國105年 2016	275	275	-	-	-	-	-	-	-
民國106年 2017	275	275	-	-	-	-	-	-	-
民國107年 2018	275	275	-	-	-	-	-	-	-
1月	275	275	-	-	-	-	-	-	-
2月	275	275	-	-	-	-	-	-	-
3月	275	275	-	-	-	-	-	-	-
4月	275	275	-	-	-	-	-	-	-
5月	275	275	-	-	-	-	-	-	-
6月	275	275	-	-	-	-	-	-	-
7月	275	275	-	-	-	-	-	-	-
8月	275	275	-	-	-	-	-	-	-
9月	275	275	-	-	-	-	-	-	-
10月	275	275	-	-	-	-	-	-	-
11月	275	275	-	-	-	-	-	-	-
12月	275	275	-	-	-	-	-	-	-

資料來源：本所民政課

肆、農林漁牧

表 4-1 耕地

年底別	總計	耕作地	
		合計	短期耕作地
			小計
民國103年 2014	1,889.63	1,885.43	919.82
民國104年 2015	1,890.00	1,886.00	999.00
民國105年 2016	1,889.00	1,886.00	1,012.00
民國106年 2017	1,888.47	1,884.67	1,050.00
民國107年 2018	1,887.73	1,883.93	1,045.78

資料來源：行政院農業委員會、高雄市政府農業局

面積

單位：公頃

耕作地				長期耕作地	長期休閒地
短期耕作地			長期耕作地		
水稻	水稻以外之短期作	短期休閒			
-	149.71	770.11	965.61	4.20	
206.00	263.00	531.00	887.00	4.00	
241.00	226.00	545.00	874.00	3.00	
238.00	196.44	615.56	834.67	3.80	
258.88	197.21	589.69	838.15	3.80	

表 4-2 稻米收穫

年底別	總計		水 稻					
			合計		粳稻(蓬萊)		硬秈稻(在來)	
	收穫面積	產量	收穫面積	產量	收穫面積	產量	收穫面積	產量
民國100年 2011	152.36	827	152.36	827	138.16	748	-	-
民國101年 2012	172.34	923	172.34	923	163.73	875	-	-
民國102年 2013	160.26	861	160.26	861	150.64	807	-	-
民國103年 2014	182.95	1,006	182.95	1,006	173.31	952	-	-
民國104年 2015	226.27	1,314	226.27	1,314	210.39	1,226	-	-
民國105年 2016	263.05	1,443	263.05	1,443	231.07	1,265	-	-
民國106年 2017	257.97	1,535	257.97	1,535	250.97	1,495	-	-
民國107年 2018	277.63	1,504	277.63	1,504	238.03	1,284	-	-

資料來源：行政院農業委員會、高雄市政府農業局

面積及生產量

單位：公頃、公噸

						陸稻	
軟秈稻(秈稻)		梗糯稻(圓糯)		秈糯稻(長糯)			
收穫面積	產量	收穫面積	產量	收穫面積	產量	收穫面積	產量
13.40	80	-	-	-	-	-	-
8.61	48	-	-	-	-	-	-
9.62	54	-	-	-	-	-	-
9.64	54	-	-	-	-	-	-
15.88	88	-	-	-	-	-	-
31.98	177	-	-	-	-	-	-
7.00	40	-	-	-	-	-	-
39.60	220	-	-	-	-	-	-

表 4-3 現有

年底別	總計	乳牛	馬
民國100年 2011	76,135	-	-
民國101年 2012	77,695	-	-
民國102年 2013	74,079	-	-
民國103年 2014	71,967	-	-
民國104年 2015	66,633	-	-
民國105年 2016	69,270	-	-
民國106年 2017	71,055	-	-
民國107年 2018	69,821	-	-

資料來源：行政院農業委員會

家畜數

單位：頭

豬	鹿	兔	羊
74,429	-	-	1,706
76,040	-	-	1,655
72,592	-	20	1,467
70,558	-	18	1,391
65,156	-	-	1,477
67,898	-	-	1,372
69,757	-	-	1,298
68,646	-	-	1,175

表 4-4 現有

年底別	雞		
	合計	蛋雞	肉雞
民國100年 2011	873	780	93
民國101年 2012	1071	965	106
民國102年 2013	1064	939	125
民國103年 2014	1212	1078	134
民國104年 2015	1138	1048	90
民國105年 2016	1308	1205	103
民國106年 2017	1252	1103	149
民國107年 2018	1214	1125	89

資料來源：高雄市政府農業局

家禽數量

單位：千隻

鴨			鵝	火雞
合計	蛋鴨	肉鴨		
21	8	13	14	-
49	4	45	22	-
27	5	22	17	-
42	4	38	17	-
19	4	15	7	-
26	4	22	16	-
21	4	17	18	-
13	3	9	31	-

表 4-5 漁戶數及

年底別	漁戶數(戶)						
	合計	遠洋	近海	沿岸	海面養殖	內陸漁撈	內陸養殖
民國 101 年 2012	95	14	2	4	1	-	74
民國 102 年 2013	97	13	1	6	1	-	76
民國 103 年 2014	103	13	1	4	1	-	84
民國 104 年 2015	102	13	1	7	-	-	81
民國 105 年 2016	102	13	1	7	2	-	79
民國 106 年 2017	95	13	1	3	2	-	76
民國 107 年 2018	89	13	-	-	-	-	76

資料來源：高雄市政府海洋局

漁戶人口數

單位：戶、人

漁戶人口數(人)						
合計	遠洋	近海	沿岸	海面養殖	內陸漁撈	內陸養殖
224	56	2	8	1	-	157
233	52	4	24	2	-	151
242	52	4	16	2	-	168
247	52	4	28	-	-	163
246	52	4	28	3	-	159
275	38	2	9	6	-	220
225	33	-	-	-	-	192

4-6 高雄市家畜屠宰頭數

單位：千隻

年底別	屠宰場所(年底)(所)		總計	牛				豬	羊
	電動	人工		合計	水牛	黃牛及雜種牛	乳牛		
民國102年 2013	-	-	109157	-	-	-	-	108227	930
民國103年 2014	-	-	102730	-	-	-	-	101877	853
民國104年 2015	-	-	104144	3	-	3	-	103562	579
民國105年 2016	-	-	97628	9	-	9	-	97131	488
民國106年 2017	-	-	100236	4	-	4	-	99408	824
民國107年 2018	-	-	101556	4	-	4	-	100822	730

資料來源：高雄市政府農業局

伍、工商業及區建設

表 5-1 營運中

年底別	總計	食品	飲料及菸草 製造業	紡織業	成衣及服飾品 製造業	皮革、毛皮及 其製品製造業
民國100年 2011
民國101年 2012	74	11	1	5	-	-
民國102年 2013	120	11	2	5	-	-
民國103年 2014	145	12	2	5	-	-
民國104年 2015	168	13	2	5	-	-
民國105年 2016
民國106年 2017	189	13	2	5	-	-

資料來源：經濟部統計處(註：100年、105年因逢工商及服務業普查年停辦工廠校正暨營運調查，故無資料)

工廠家數

單位：家

木竹製品 製造業	紙漿、紙及 紙製品製造 業	印刷及資料 儲存媒體 複製業	石油及煤製 品製造業	化學材料 製造業	化學製品 製造業	藥品及醫用 化學製品製 造業	橡膠製品 製造業
...
1	1	1	-	1	2	-	4
2	2	1	-	1	3	-	7
2	2	1	-	1	3	-	11
2	2	1	-	1	3	-	11
...
4	2	1	-	1	4	-	11

表 5-1 營運中

年底別	塑膠製品 製造業	非金屬礦物 製品製造業	基本金屬 製造業	金屬製品 製造業	電子零 組件製造業	電腦、電子產 品及光學製品 製造業
民國100年 2011
民國101年 2012	2	1	2	28	1	1
民國102年 2013	2	2	2	61	2	1
民國103年 2014	4	3	2	73	2	1
民國104年 2015	3	4	2	88	3	1
民國105年 2016
民國106年 2017	6	4	2	99	3	2

資料來源：經濟部統計處(註：100年、105年因逢工商及服務業普查年停辦工廠校正暨營運調查，故無資料)

工廠家數(續)

單位：家

電力設備 製造業	機械設備 製造業	汽車及其零件 製造業	其他運輸工 具及其零件 製造業	家具 製造業	其他 製造業	產業用機械 設備維修及 安裝業	非製造業
...
-	6	4	1	-	1	-	-
1	8	5	1	-	1	-	-
2	9	6	2	1	1	-	-
2	12	8	2	2	1	-	-
...
3	16	8	1	1	1	-	-

表 5-2 自來水

年底別	人數 (人)	
	行政區域人數 (A)	供水區域人數
民國100年 2011	30,225	30,225
民國101年 2012	30,033	30,033
民國102年 2013	29,795	29,795
民國103年 2014	29,566	29,566
民國104年 2015	29,319	29,319
民國105年 2016	29,093	29,093
民國106年 2017	28,844	28,844
民國107年 2018	28,658	28,658

資料來源：臺灣省自來水公司第七區管理處

供水普及率

人數 (人)	供水普及率
實際供水人數 (B)	$B/A*100$ (%)
27,154	89.84
27,071	90.14
26,967	90.51
26,885	90.93
27,036	92.21
26,953	92.64
26,855	93.10
27,122	94.64

陸、金融財稅

表6-1 歲入預決算

年度別	1.預算			
	總 計	稅課收入	罰款及賠償收入	規費收入
民國100年 2011	1,490	-	-	1,360
民國101年 2012	3,640	-	-	3,440
民國102年 2013	737	-	-	340
民國103年 2014	4,961	-	-	60
民國104年 2015	630	-	-	33
民國105年 2016	2,001	-	-	33
民國106年 2017	1,549	-	-	20
民國107年 2018	2,789	-	-	30

資料來源：本所會計室

一按來源別分

1.預算

單位：新臺幣千元

財產收入	營業盈餘及事業收入	補助收入	捐獻及贈與收入	其他收入
80	-	-	-	50
-	-	-	-	200
-	-	347	-	50
10	-	4,641	-	250
-	-	347	-	250
25	-	1,693	-	250
-	-	1,499	-	30
30	-	2,669	-	60

表6-1 歲入預決算

年度別	2.決算			
	總計	稅課收入	罰款及賠償收入	規費收入
民國100年 2011	2,793	-	-	2,066
民國101年 2012	819	-	-	358
民國102年 2013	963	-	84	71
民國103年 2014	4,879	-	158	29
民國104年 2015	1,339	-	314	24
民國105年 2016	2,301	-	15	59
民國106年 2017	1,341	-	31	22
民國107年 2018	2,541	-	30	48

資料來源：本所會計室

一按來源別分(續)

2.決算

單位：新臺幣千元

財產收入	營業盈餘及事業收入	補助收入	捐獻及贈與收入	其他收入
-	-	-	-	727
-	-	-	-	461
5	-	347	-	456
116	-	4,120	-	456
64	-	347	-	590
30	-	1,693	-	504
77	-	1,030	-	181
54	-	2,216	-	193

表6-2 歲出預決算

1.預算					
年度別	總計	政權行使支出	行政支出	民政支出	財務支出
民國100年 2011	94,604	-	-	72,542	-
民國101年 2012	102,865	-	-	76,344	-
民國102年 2013	83,188	-	-	62,630	-
民國103年 2014	96,281	-	-	71,598	-
民國104年 2015	85,672	-	-	66,322	-
民國105年 2016	89,383	-	-	70,026	-
民國106年 2017	85,555	-	-	67,975	-
民國107年 2018	92,287	-	-	68,177	-

資料來源：本所會計室

一按政事別分

1.預算

單位：新臺幣千元

教育支出	文化支出	農業支出	工業支出	交通支出
-	-	-	-	9,359
-	-	-	-	10,351
-	-	-	-	7,000
-	-	-	-	12,780
-	-	-	-	7,840
-	-	-	-	5,550
-	-	-	-	7,056
-	-	-	-	5,833

表6-2 歲出預決算

1.預算

年度別	其他經濟服務支出	社會保險支出	社會救助支出	福利服務支出
民國100年 2011	-	-	-	-
民國101年 2012	-	-	-	-
民國102年 2013	-	-	-	-
民國103年 2014	-	-	-	-
民國104年 2015	-	-	-	-
民國105年 2016	-	-	-	-
民國106年 2017	-	-	-	-
民國107年 2018	-	-	-	-

資料來源：本所會計室

一按政事別分(續1)

1.預算		單位：新臺幣千元		
社區發展支出	環境保護支出	退休撫卹給付支出	第二預備金	其他支出
-	-	7,723	-	4,980
-	-	8,230	-	7,940
-	-	8,148	-	5,410
-	-	8,800	-	3,103
-	-	9,085	-	2,425
-	-	10,985	-	2,822
-	-	9,085	-	1,439
-	-	10,591	-	7,686

表6-2 歲出預決算

2.決算					
年度別	總計	政權行使支出	行政支出	民政支出	財務支出
民國100年 2011	82,677	-	-	63,067	-
民國101年 2012	90,091	-	-	70,650	-
民國102年 2013	80,065	-	-	60,700	-
民國103年 2014	94,339	-	-	70,685	-
民國104年 2015	84,114	-	-	65,318	-
民國105年 2016	86,936	-	-	68,703	-
民國106年 2017	81,961	-	-	66,108	-
民國107年 2018	90,265	-	-	66,792	-

資料來源：本所會計室

一按政事別分(續2)

2.決算

單位：新臺幣千元

教育支出	文化支出	農業支出	工業支出	交通支出
-	-	-	-	8,616
-	-	-	-	7,346
-	-	-	-	5,852
-	-	-	-	11,751
-	-	-	-	7,315
-	-	-	-	4,426
-	-	-	-	5,329
-	-	-	-	5,196

表6-2 歲出預決算

2.決算				
年度別	其他經濟服務支出	社會保險支出	社會救助支出	福利服務支出
民國100年 2011	-	-	-	-
民國101年 2012	-	-	-	-
民國102年 2013	-	-	-	-
民國103年 2014	-	-	-	-
民國104年 2015	-	-	-	-
民國105年 2016	-	-	-	-
民國106年 2017	-	-	-	-
民國107年 2018	-	-	-	-

資料來源：本所會計室

一按政事別分(續完)

2.決算

單位：新臺幣千元

社區發展支出	環境保護支出	退休撫卹給付支出	第二預備金	其他支出
-	-	7,723	-	3,271
-	-	8,230	-	3,865
-	-	8,148	-	5,365
-	-	8,800	-	3,103
-	-	9,085	-	2,396
-	-	10,985	-	2,822
-	-	9,085	-	1,439
-	-	10,591	-	7,686

表6-3 區公所經費預決算

年度別	類別	總計	行政管理	業務管理
民國100年 2011	預算數	94,604	52,944	19,598
	決算數	82,677	45,428	17,639
民國101年 2012	預算數	102,865	50,913	17,931
	決算數	90,091	47,749	16,506
民國102年 2013	預算數	83,188	44,342	18,288
	決算數	80,065	43,664	17,036
民國103年 2014	預算數	96,281	45,942	25,656
	決算數	94,339	45,810	24,875
民國104年 2015	預算數	85,672	46,814	19,508
	決算數	84,114	46,445	18,873
民國105年 2016	預算數	89,383	46,975	23,051
	決算數	86,936	46,604	22,099
民國106年 2017	預算數	85,555	46,129	21,846
	決算數	81,961	45,216	20,892
民國107年 2018	預算數	92,287	46,112	22,065
	決算數	90,265	45,656	21,136

資料來源：本所會計室

數額—按工作計畫別分

單位：新臺幣千元

公園綠地與道路養護	小型工程	退撫金	天然災害準備金	公務人員待遇福利
9,359	-	7,723	4,000	980
8,616	-	7,723	2,291	980
10,351	7,500	8,230	6,920	1,020
7,346	6,395	8,230	2,845	1,020
-	7,000	8,148	998	4,412
-	5,852	8,148	953	4,412
-	12,780	8,800	898	2,205
-	11,751	8,800	898	2,205
-	7,840	9,085	1,803	622
-	7,315	9,085	1,774	622
-	5,550	10,985	2,243	579
-	4,426	10,985	2,243	579
-	7,056	9,085	635	804
-	5,329	9,085	635	804
-	5,833	10,591	4,531	3,155
-	5,196	10,591	4,531	3,155

表6-4 區公所經費預決算

年度別	類別	總計	人事費	業務費
民國100年 2011	預算數	94,604	53,179	20,891
	決算數	82,677	46,951	17,738
民國101年 2012	預算數	102,865	49,969	19,590
	決算數	90,091	47,259	18,131
民國102年 2013	預算數	83,188	48,287	11,601
	決算數	80,065	48,287	10,004
民國103年 2014	預算數	96,281	49,016	13,736
	決算數	94,339	49,016	13,622
民國104年 2015	預算數	85,672	47,826	14,094
	決算數	84,114	47,624	13,299
民國105年 2016	預算數	89,383	49,821	17,560
	決算數	86,936	49,820	16,290
民國106年 2017	預算數	85,555	47,421	20,173
	決算數	81,961	46,973	19,257
民國107年 2018	預算數	92,287	51,447	19,931
	決算數	90,265	51,447	19,118

資料來源：本所會計室

數額—按用途別科目分

單位：新臺幣千元

獎補助費 (經常門)	債務費	預備金 (經常門)	設備及投資	獎補助費 (資本門)	預備金 (資本門)
14,886	-	100	5,548	-	-
14,180	-	-	3,808	-	-
15,260	-	100	17,946	-	-
14,836	-	-	9,865	-	-
15,194	-	-	8,106	-	-
14,866	-	-	6,908	-	-
15,149	-	-	18,380	-	-
14,876	-	-	16,825	-	-
14,171	-	-	9,581	-	-
14,135	-	-	9,056	-	-
14,165	-	-	7,837	-	-
14,113	-	-	6,713	-	-
8,608	-	-	9,353	-	-
8,576	-	-	7,155	-	-
7,526	-	-	13,383	-	-
7,510	-	-	12,190	-	-

柒、教育文化

表 7-1 境內國民

學年度及學校別	校數 (所)	教師數(人)			職員數(人)			班級數(班)			
		合計	男	女	合計	男	女	合計	七年級	八年級	九年級
100學年度 SY2011	1	88	33	55	11	4	7	42	12	14	16
101學年度 SY2012	1	94	34	60	10	3	7	41	14	13	14
102學年度 SY2013	1	90	32	58	10	3	7	39	12	15	12
103學年度 SY2014	1	93	34	59	10	3	7	39	12	12	15
104學年度 SY2015	1	86	31	55	10	4	6	34	10	12	12
105學年度 SY2016	1	76	29	47	10	4	6	31	8	9	14
106學年度 SY2017	1	72	25	47	10	5	5	27	8	8	11
107學年度 SY2018	1	73	25	48	10	5	5	27	9	9	9
市立阿蓮國中	1	73	25	48	10	5	5	27	9	9	9

資料來源：教育部

中學概況

學生數(人)									上學年度畢業生數(人)		
合計			七年級		八年級		九年級				
計	男	女	男	女	男	女	男	女	合計	男	女
1253	664	589	187	166	213	193	264	230	492	246	246
1165	614	551	214	191	188	166	212	194	486	257	229
1093	582	511	186	159	211	189	185	163	399	208	191
1081	563	518	167	167	184	159	212	192	343	183	160
934	486	448	136	129	168	166	182	153	402	211	191
822	425	397	123	106	136	126	166	165	331	179	152
709	373	336	114	104	121	110	138	122	326	162	164
693	372	321	137	110	114	102	121	109	258	137	121
693	372	321	137	110	114	102	121	109	258	137	121

表 7-2 境內國民

學年度及學校別	校數(所)	教師數(人)			職員數(人)		
		合計	男	女	合計	男	女
100學年度 SY 2011	3	130	55	75	10	-	10
101學年度 SY 2012	3	126	51	75	9	-	9
102學年度 SY 2013	3	127	50	77	9	-	9
103學年度 SY 2014	3	131	52	79	10	-	10
104學年度 SY2015	3	123	49	74	11	-	11
105學年度 SY2016	3	112	45	67	12	-	12
106學年度 SY2017	3	110	47	63	12	1	11
107學年度 SY2018	3	106	45	61	11	1	10
市立阿蓮國小	1	75	29	46	5	-	5
市立中路國小	1	17	9	8	3	-	3
市立復安國小	1	14	7	7	3	1	2

資料來源：教育部

小學概況

班級數(班)						
合計	一年級	二年級	三年級	四年級	五年級	六年級
79	11	12	14	13	14	15
75	12	11	13	12	13	14
73	11	12	12	12	13	13
70	11	11	12	11	12	13
65	11	11	11	9	11	12
62	9	9	10	11	12	11
60	9	9	9	10	11	12
58	11	9	8	9	10	11
43	8	7	6	7	7	8
8	2	1	1	1	1	2
7	1	1	1	1	2	1

表 7-2 境內國民

學年度及學校別	學生數 (人)						
	合計			一年級		二年級	
	計	男	女	男	女	男	女
100學年度 SY 2011	1904	972	932	121	116	132	131
101學年度 SY 2012	1739	910	829	141	111	122	114
102學年度 SY 2013	1607	834	773	125	114	139	107
103學年度 SY 2014	1496	788	708	125	105	122	115
104學年度 SY2015	1396	723	673	96	108	121	105
105學年度 SY2016	1333	691	642	96	94	96	106
106學年度 SY2017	1286	664	622	89	102	96	92
107學年度 SY2018	1264	632	632	116	126	86	103
市立阿蓮國小	1001	495	506	91	99	72	82
市立中路國小	151	78	73	19	13	8	13
市立復安國小	112	59	53	6	14	6	8

小學概況(續)

學生數 (人)								上學年度畢業生數(人)		
三年級		四年級		五年級		六年級		合計	男	女
男	女	男	女	男	女	男	女			
145	145	173	174	185	165	216	201	358	182	176
134	124	150	144	172	172	191	164	421	215	206
118	112	131	124	148	143	173	173	355	190	165
138	108	119	112	131	127	153	141	346	173	173
121	116	138	108	117	112	130	124	293	153	140
122	105	119	115	142	110	116	112	254	130	124
96	104	123	103	120	110	140	111	230	119	111
92	95	96	100	122	100	120	108	251	140	111
70	79	79	87	88	79	95	80	175	95	80
10	10	12	9	15	11	14	17	46	28	18
12	6	5	4	19	10	11	11	30	17	13

捌、衛 生

表 8-1 醫療機構及其他醫事

年底別	總計	醫師	中醫師	牙醫師	藥師	藥劑生
民國100年 2011	118	17	3	4	20	6
民國101年 2012	112	17	3	4	19	6
民國100年 2011	118	17	3	4	20	6
民國101年 2012	112	17	3	4	19	6
民國102年 2013	117	17	3	4	21	7
民國103年 2014	117	16	3	4	23	6
民國104年 2015	114	14	3	4	23	6
民國105年 2016	115	15	3	4	25	7
民國106年 2017	111	16	3	4	24	6
民國107年 2018	111	14	3	4	24	5

資料來源：衛生福利部

機構開(執)業醫事人員數

單位：人

醫事檢驗師	醫事檢驗生	醫事放射師	醫事放射士	護理師	護士	助產師
3	-	2	1	32	20	-
2	-	1	1	30	20	-
3	-	2	1	32	20	-
2	-	1	1	30	20	-
1	-	2	-	31	22	-
1	-	2	-	31	23	-
1	-	2	-	33	20	-
1	-	2	-	30	20	-
1	-	2	-	28	19	-
1	-	2	-	25	19	-

表 8-1 醫療機構及其他醫事

年底別	助產士	鑲牙生	營養師	物理治療師	物理治療生	職能治療師
民國100年 2011	-	-	2	3	2	2
民國101年 2012	-	-	2	3	2	1
民國100年 2011	-	-	2	3	2	2
民國101年 2012	-	-	2	3	2	1
民國102年 2013	-	-	2	3	2	1
民國103年 2014	-	-	2	2	2	1
民國104年 2015	-	-	2	2	2	1
民國105年 2016	-	-	2	2	2	1
民國106年 2017	-	-	2	2	2	1
民國107年 2018	-	-	2	2	2	1

機構開(執)業醫事人員數(續)

單位：人

職能治療生	臨床心理師	諮商心理師	呼吸治療師	語言治療師	聽力師	牙體技術師	牙體技術生
1	-	-	-	-	-	-	-
1	-	-	-	-	-	-	-
1	-	-	-	-	-	-	-
1	-	-	-	-	-	-	-
1	-	-	-	-	-	-	-
1	-	-	-	-	-	-	-
1	-	-	-	-	-	-	-
1	-	-	-	-	-	-	-
1	-	-	-	-	-	-	-
1	-	1	-	-	-	-	-

表8-2 公私立醫療機構數

年底別	公立醫院							
	合計		署立及直轄市立		縣市立		醫學院校附設	
	家數	病床數	家數	病床數	家數	病床數	家數	病床數
民國100年 2011	-	-	-	-	-	-	-	-
民國101年 2012	-	-	-	-	-	-	-	-
民國102年 2013	-	-	-	-	-	-	-	-
民國103年 2014	-	-	-	-	-	-	-	-
民國104年 2015	-	-	-	-	-	-	-	-
民國105年 2016	-	-	-	-	-	-	-	-
民國106年 2017	-	-	-	-	-	-	-	-
民國107年 2018	-	-	-	-	-	-	-	-

資料來源：高雄市政府衛生局

及病床數

單位：家、床

公立醫院							
軍方醫院-民眾診療		榮民醫院		機關(構)附設		中醫院	
家數	病床數	家數	病床數	家數	病床數	家數	病床數
-	-	-	-	-	-	-	-
-	-	-	-	-	-	-	-
-	-	-	-	-	-	-	-
-	-	-	-	-	-	-	-
-	-	-	-	-	-	-	-
-	-	-	-	-	-	-	-
-	-	-	-	-	-	-	-
-	-	-	-	-	-	-	-

表8-2 公私立醫療機構數

年底別	私立醫院							
	私立醫院合計		醫療財團法人		醫療社團法人		宗教財團法人附設	
	家數	病床數	家數	病床數	家數	病床數	家數	病床數
民國100年 2011	2	50	-	-	-	-	-	-
民國101年 2012	1	26	-	-	-	-	-	-
民國102年 2013	1	26	-	-	-	-	-	-
民國103年 2014	1	26	-	-	-	-	-	-
民國104年 2015	1	26	-	-	-	-	-	-
民國105年 2016	1	26	-	-	-	-	-	-
民國106年 2017	1	26	-	-	-	-	-	-
民國107年 2018	1	26	-	-	-	-	-	-

及病床數(續1)

單位：家、床

私立醫院									
醫學院校附設		公益法人附設		西醫醫院		牙醫醫院		中醫醫院	
家數	病床數	家數	病床數	家數	病床數	家數	病床數	家數	病床數
-	-	-	-	2	50	-	-	-	-
-	-	-	-	1	26	-	-	-	-
-	-	-	-	1	26	-	-	-	-
-	-	-	-	1	26	-	-	-	-
-	-	-	-	1	26	-	-	-	-
-	-	-	-	1	26	-	-	-	-
-	-	-	-	1	26	-	-	-	-
-	-	-	-	1	26	-	-	-	-

表8-2 公私立醫療機構數

年底別	公立診所							
	公立診所合計		署立及直轄市立		縣市立		衛生所	
	家數	病床數	家數	病床數	家數	病床數	家數	病床數
民國100年 2011	1	-	-	-	-	-	1	-
民國101年 2012	1	-	-	-	-	-	1	-
民國102年 2013	1	-	-	-	-	-	1	-
民國103年 2014	1	-	-	-	-	-	1	-
民國104年 2015	1	-	-	-	-	-	1	-
民國105年 2016	1	-	-	-	-	-	1	-
民國106年 2017	1	-	-	-	-	-	1	-
民國107年 2018	1	-	-	-	-	-	1	-

及病床數(續2)

單位：家、床

公立診所									
公立學校附設		軍方醫院-民眾診療		榮民診所（榮家醫務室）		機關(構)附設醫務室		公立中醫診所	
家數	病床數	家數	病床數	家數	病床數	家數	病床數	家數	病床數
-	-	-	-	-	-	-	-	-	-
-	-	-	-	-	-	-	-	-	-
-	-	-	-	-	-	-	-	-	-
-	-	-	-	-	-	-	-	-	-
-	-	-	-	-	-	-	-	-	-
-	-	-	-	-	-	-	-	-	-
-	-	-	-	-	-	-	-	-	-
-	-	-	-	-	-	-	-	-	-

表8-2 公私立醫療機構數

年底別	私立診所									
	合計		醫療財團法人		醫療社團法人		醫療財團法人附設醫務室		宗教財團法人附設診所/醫務室	
	家數	病床數	家數	病床數	家數	病床數	家數	病床數	家數	病床數
民國100年 2011	18	26	-	-	-	-	-	-	-	-
民國101年 2012	20	32	-	-	-	-	-	-	-	-
民國102年 2013	19	25	-	-	-	-	-	-	-	-
民國103年 2014	18	27	-	-	-	-	-	-	-	-
民國104年 2015	16	25	-	-	-	-	-	-	-	-
民國105年 2016	16	25	-	-	-	-	-	-	-	-
民國106年 2017	16	26	-	-	-	-	-	-	-	-
民國107年 2018	16	22	-	-	-	-	-	-	-	-

及病床數(續完)

單位：家、床

私立診所											
私立醫學校、院 附設醫務室		私立事業單位或 機構附設		公益法人所設		私立西醫診所		私立牙醫診所		私立中醫診所	
家數	病床數	家數	病床數	家數	病床數	家數	病床數	家數	病床數	家數	病床數
-	-	-	-	-	-	11	24	4	-	3	2
-	-	-	-	-	-	13	30	4	-	3	2
-	-	-	-	-	-	12	23	4	-	3	2
-	-	-	-	-	-	11	25	4	-	3	2
-	-	-	-	-	-	9	23	4	-	3	2
-	-	-	-	-	-	9	23	4	-	3	2
-	-	-	-	-	-	9	24	4	-	3	2
-	-	-	-	-	-	9	20	4	-	3	2

表 8-3 藥商

年底別	合計	藥局	西藥販賣業	中藥販賣業
民國100年 2011	62	7	7	24
民國101年 2012	64	7	7	24
民國102年 2013	67	7	8	24
民國103年 2014	71	8	9	24
民國104年 2015	70	8	8	23
民國105年 2016	71	9	7	23
民國106年 2017	70	9	7	22
民國107年 2018	72	10	7	22

資料來源：高雄市政府衛生局

家數

單位：家

醫療器材販賣業	西藥製造業	中藥製造業	醫療器材製造業
23	1	-	-
25	1	-	-
27	1	-	-
29	1	-	-
30	1	-	-
31	1	-	-
31	1	-	-
32	1	-	-

玖、環境保護

表9-1 改善市容查報

年底別	總計	道路、水溝、下水道、橋樑、河川、堤防等公共設施之損壞事項	空氣及水源污染、噪音、工廠廢氣水妨害與其他妨害事項	廢棄物、廢土、水溝、下水道、公廁等之清理維護事項	違規廣告物查報事項
民國100年 2011	821	213	1	28	-
民國101年 2012	961	271	-	34	-
民國102年 2013	885	278	-	47	-
民國103年 2014	754	264	-	25	-
民國104年 2015	943	315	-	21	-
民國105年 2016	1,021	214	-	15	-
民國106年 2017	891	238	-	52	-
民國107年 2018	970	223	5	32	-

資料來源：本所民政課

有關案件執行情形

單位：件

交通號(標誌、標線之修復及移除 廢棄交通標誌事項	門牌、街道巷弄 名牌之維護事項	路燈、水電、電 信、瓦斯設施之 損壞修復事項	競選廣告物之改 善、移除事項	路霸檢舉通報事 項	其他有礙市容觀 瞻及妨害公共安 全事項
56	-	494	-	1	28
42	-	613	-	-	1
46	-	506	-	-	8
40	-	413	-	-	12
38	-	552	-	-	17
52	-	719	-	-	21
43	-	528	-	-	30
62	-	620	-	3	25

拾、社會福利

表 10-1 推行社區發

年(底)別	設置社區 生產建設基金 (個)	實際使用經費(元)		社區活動 中心 (幢) (年底)
		政府補助款	社區自籌款	
民國100年 2011
民國101年 2012	12	3,922,818	4,386,830	14
民國102年 2013	12	895,827	195,869	13
民國103年 2014	12	1,483,900	3,510,829	9
民國104年 2015	12	4,323,691	4,163,597	9
民國105年 2016	12	4,307,210	4,751,543	9
民國106年 2017	12	2,368,735	4,723,802	9
民國107年 2018	12	4,107,590	5,946,525	9
復安社區發展協會	1	265,000	448,185	1
石安社區發展協會	1	63,000	148,500	1
玉庫社區發展協會	1	77,800	304,748	1
峰山社區發展協會	1	40,000	876,963	1
崙港社區發展協會	1	564,280	993,907	1
中路社區發展協會	1	168,000	1,400,000	1
阿蓮社區發展協會	1	2,300,000	254,217	-
青旗社區發展協會	1	10,000	596,800	1
南蓮社區發展協會	1	300,000	450,000	1
清蓮社區發展協會	1	14,000	120,000	-
崗山社區發展協會	1	235,510	287,196	1
和蓮社區發展協會	1	70,000	66,000	-

資料來源：本所社會課

展工作成果

社區發展工作項目

辦理社區 幹部訓練 (人次)	辦理社區 觀摩 (人次)	社區長壽 俱樂部 (處) (年底)	社區媽媽 教室 (班) (年底)	社區守望 相助隊 (隊) (年底)
...
259	1,326	9	9	-
-	-	9	9	-
20	761	8	8	-
488	1,198	5	8	-
549	863	9	4	-
662	921	9	19	-
647	890	10	4	-
25	80	1	-	-
68	84	-	-	-
-	40	1	1	-
60	120	1	1	-
19	172	1	-	-
-	-	1	-	-
460	84	1	1	-
-	74	1	-	-
-	80	1	1	-
-	78	1	-	-
15	38	1	-	-
-	40	-	-	-

表 10-1 推行社區發

年(底)別	社區發展工作項目		
	社區民俗藝文 康樂班隊 (隊) (年底)	社區志願服務 (年底)	
		團隊 (隊)	志工數 (人)
民國100年 2011
民國101年 2012	4	6	362
民國102年 2013	4	6	362
民國103年 2014	3	4	177
民國104年 2015	1	8	307
民國105年 2016	6	10	314
民國106年 2017	11	10	347
民國107年 2018	7	9	349
復安社區發展協會	-	1	25
石安社區發展協會	1	1	31
玉庫社區發展協會	-	1	64
峰山社區發展協會	-	1	25
崙港社區發展協會	4	1	52
中路社區發展協會	1	1	25
阿蓮社區發展協會	1	1	60
青旗社區發展協會	-	-	-
南蓮社區發展協會	-	1	40
清蓮社區發展協會	-	-	-
崗山社區發展協會	-	1	27
和蓮社區發展協會	-	-	-

資料來源：本所社會課

展工作成果(續)

社區發展工作項目					
辦理社區照顧 關懷據點 (處) (年底)	社區圖書室 (處) (年底)	社區刊物 (期) (年底)	服務成果		
			福利服務或活動 (受益人次)	其他服務 (受益人次)	
...
3	4	4	22,241	30,313	
3	4	4	4,379	967	
4	4	-	4,766	17,136	
5	5	1	11,395	43,394	
5	4	-	19,461	10,507	
9	4	-	18,529	39,613	
6	2	-	20,481	38,238	
1	-	-	1,593	730	
-	-	-	1,710	2,980	
-	-	-	-	30,000	
-	1	-	300	250	
1	-	-	1,518	1,578	
1	1	-	2,000	400	
1	-	-	5,280	2,300	
-	-	-	-	-	
1	-	-	7,000	-	
-	-	-	-	-	
1	-	-	1,080	-	
-	-	-	-	-	

表 10-2 社區發展協會會員人數

年底別	社區發展協會數 (個)	社區戶數 (戶)	社區人口數 (人)	理監事人數 (人)	社區發展協會會員數 (人)		
					合計	男	女
民國101年 2012	12	9318	30033	197	1753	883	870
民國102年 2013	12	9322	30023	196	1844	928	916
民國103年 2014	12	9386	29566	197	1701	795	906
民國104年 2015	12	9361	29319	195	1560	737	823
民國105年 2016	12	9407	29093	194	1475	699	776
民國106年 2017	12	9425	28844	188	1469	696	773
民國107年 2018	12	9422	28658	188	1476	729	747

資料來源：高雄市政府社會局

表 10-3 社會

年(底)別	中低收入 老人生活 津貼	國民年金被保 險人所得未達 一定標準資格 認定	身心障礙者 生活補助		低收入戶 喪葬補助	
	申請人次	申請人次	發放人次	金額	發放人次	金額
民國100年 2011	196	378	6,552	26,036,760	2	20,000
民國101年 2012	202	411	6,216	29,657,160	4	40,000
民國102年 2013	205	65	6,084	29,134,800	10	100,000
民國103年 2014	188	491	6,144	29,402,400	5	50,000
民國104年 2015	183	20	6,204	29,881,200	5	50,000
民國105年 2016	182	16	6,072	30,360,408	10	100,000
民國106年 2017	181	407	6,005	26,707,404	10	100,000
民國107年 2018	229	427	6,168	30,068,172	5	50,000

資料來源：本所社會課

福利及救濟狀況

單位：人次；元

育兒津貼		急難救助		其他	
發放人次	金額	發放人次	金額	現金	實物
-	-	29	149,000	-	-
1,944	5,086,908	28	156,000	-	-
2,467	6,452,910	58	328,000	-	-
2,294	5,931,000	46	242,000	-	-
2,161	5,382,619	48	244,000	-	-
2,182	5,536,567	36	241,000	-	-
1,954	4,885,000	62	371,000	-	-
2,861	7,254,353	51	290,000	-	-

表10-4 遭受

年底別	災害種類	災害發生日期	受災人數(人)				
			臨時收容災民數	死亡(含無名屍)	失蹤	重傷	其他
民國100年 2011	-	-	-	-	-	-	-
民國101年 2012	-	-	-	-	-	-	-
民國102年 2013	-	-	-	-	-	-	-
民國103年 2014	-	-	-	-	-	-	-
民國104年 2015	-	-	-	-	-	-	-
民國105年 2016	風災	105.09.27	-	-	-	-	-
民國106年 2017	火災	106.06.01	-	-	-	-	-
民國107年 2018	水災	107.08.23	-	-	-	-	-

資料來源：本所社會課

災害救助情形

住屋毀損安遷救助		財務受損影響生計者	救助金額		
戶	人	戶	合計	現金(元)	實物
-	-	-	-	-	-
-	-	-	-	-	-
-	-	-	-	-	-
-	-	-	-	-	-
-	-	-	-	-	-
-	-	2	70,000	70,000	-
1	1	-	20,000	20,000	-
-	-	14	165,000	165,000	-

表10-5辦理急

年底別	總計		死亡無力殮葬者		遭受意外傷害 或罹患重病 致生活陷於困境者		負家庭主要生計 責任且無法工作致 生活陷於困境者	
	救助人次	金額	救助人次	金額	救助人次	金額	救助人次	金額
民國100年 2011	29	149,000	9	62,000	19	82,000	-	-
民國101年 2012	28	156,000	8	65,000	20	91,000	-	-
民國102年 2013	58	328,000	29	218,000	27	104,000	2	600
民國103年 2014	46	242,000	22	156,000	21	79,000	3	7,000
民國104年 2015	48	244,000	21	148,000	22	85,000	5	11,000
民國105年 2016	36	241,000	23	180,000	13	61,000	-	-
民國106年 2017	62	371,000	38	275,000	24	96,000	-	-
民國107年 2018	53	290,000	25	177,000	28	113,000	-	-

資料來源：本所社會課

難救助概況

單位：人次；元

財產或存款 未能及時運用 致生活陷於困境者		其他遭遇 重大變故者		川資突然發生 困難者		無遺屬與 遺產埋葬者	
救助人次	金額	救助人次	金額	救助人次	金額	救助人次	金額
-	-	1	5,000	-	-	-	-
-	-	-	-	-	-	-	-
-	-	-	-	-	-	-	-
-	-	-	-	-	-	-	-
-	-	-	-	-	-	-	-
-	-	-	-	-	-	-	-
-	-	-	-	-	-	-	-

表10-6身心障

年底別	新舊制總計			領有舊制身心障礙手冊							
				總計	男	女	視覺障礙者		聽覺機能障礙者		
	總計	男	女				男	女	男	女	
民國100年 2011
民國101年 2012
民國102年 2013	1,469	829	640	1,167	651	516	44	45	42	55	
民國103年 2014	1,470	827	643	1,031	571	460	39	42	35	46	
民國104年 2015	1,531	863	668	848	462	383	34	37	19	35	
民國105年 2016	1,574	884	690	568	295	273	15	30	15	27	
民國106年 2017	1,837	1,059	778	399	210	189	24	16	28	15	
民國107年 2018	1,480	820	660	43	18	25	3	2	1	6	

資料來源：高雄市政府社會局

礙人口一覽

單位：人

領有舊制身心障礙手冊

平衡機能 障礙者		聲音或 語言機能障礙者		肢體 障礙者		智能 障礙者		重要器官 失去功能者		顏面 損毀者	
男	女	男	女	男	女	男	女	男	女	男	女
...
...
5	1	11	7	243	184	72	61	95	72	6	-
3	-	11	6	223	167	66	55	75	63	6	-
2	-	9	4	204	155	42	31	63	55	6	-
2	-	7	2	142	124	14	8	51	45	5	-
1	-	5	3	102	93	2	7	24	29	1	-
-	-	-	-	9	6	1	2	2	3	1	-

表10-6身心障

年底別	領有舊制身心障礙手冊										
	植物人		失智症者		自閉症者		慢性精神病患者		多重障礙者		
	男	女	男	女	男	女	男	女	男	女	
民國100年 2011
民國101年 2012
民國102年 2013	3	1	10	17	1	-	52	34	63	38	
民國103年 2014	3	1	8	13	-	-	46	34	52	32	
民國104年 2015	3	1	3	11	-	-	40	31	37	22	
民國105年 2016	1	-	2	9	-	-	16	13	25	14	
民國106年 2017	-	-	2	8	-	-	3	5	9	8	
民國107年 2018	-	-	-	2	-	-	-	-	1	4	

礙人口一覽(續1)

單位：人

領有舊制身心障礙手冊						領有新制身心障礙證明					
頑性(難治型) 癲癇症者		因罕見疾病而致 身心功能障礙者		其他		總計	男	女	神經系統構造及精 神心智功能		
男	女	男	女	男	女				男	女	
...	
...	
-	-	1	-	3	1	302	178	124	64	52	
-	-	1	-	3	1	439	256	183	84	70	
-	-	-	-	-	1	683	401	282	130	110	
-	-	-	-	-	1	1,006	589	417	194	163	
-	-	-	-	-	-	1,187	692	495	206	171	
-	-	-	-	-	-	1,437	802	635	218	192	

表10-6身心障

年底別	領有新制身心障礙證明							
	眼、耳及相關構造與感官功能及疼痛		涉及聲音與語言構造及其功能		循環、造血、免疫與呼吸系統構造及其功能		消化、新陳代謝與內分泌系統相關構造及其功能	
	男	女	男	女	男	女	男	女
民國100年 2011
民國101年 2012
民國102年 2013	28	22	1	1	12	4	4	-
民國103年 2014	38	34	3	3	20	8	8	1
民國104年 2015	59	47	4	4	24	15	11	1
民國105年 2016	82	63	7	6	31	17	14	5
民國106年 2017	90	73	8	5	37	14	12	7
民國107年 2018	108	102	15	7	39	18	15	8

礙人口一覽(續完)

單位：人

領有新制身心障礙證明										身心障礙 人數占總 人口比率 (%)
泌尿與生殖系統相 關構造及其功能		神經、肌肉、骨骼 之移動相關構造及 其功能		皮膚與相關構造及 其功能		跨兩類別以上者		舊制轉換新制暫無 法歸類者		
男	女	男	女	男	女	男	女	男	女	
...
...
7	2	44	33	1	-	17	9	-	1	4.93%
16	10	59	38	1	-	27	19	-	-	4.97%
34	16	86	57	1	-	49	32	3	-	5.21%
45	30	150	86	1	-	62	47	3	-	5.41%
56	47	210	131	4	-	66	46	3	1	5.13%
69	65	262	190	5	-	69	52	2	1	5.16%

表10-7低收入

年底別	總計		第一類	
	戶數	人數	戶數	人數
民國100年 2011	141	364	4	4
民國101年 2012	160	429	4	4
民國102年 2013	168	434	3	3
民國103年 2014	162	415	2	2
民國104年 2015	191	502	3	3
民國105年 2016	172	453	3	3
民國106年 2017	149	393	2	2
民國107年 2018	130	308	2	2

資料來源：高雄市政府社會局

戶人口數

單位：戶、人

第二類		第三類		第四類	
戶數	人數	戶數	人數	戶數	人數
45	105	68	176	24	79
56	124	26	72	74	229
54	120	44	101	67	210
53	108	38	87	69	218
55	104	33	71	100	324
53	94	22	50	94	306
43	76	14	34	90	281
42	64	16	36	70	206

表 10-8 區公所全民健保第一、五、六類保險對象統計

單位：人

年底別	第一類保險對象	第五類保險對象	第六類保險對象
	當年底在保人數	當年底在保人數	當年底在保人數
民國102年 2013	108	434	2,190
民國103年 2014	104	415	2,560
民國104年 2015	107	502	2,696
民國105年 2016	101	453	2,823
民國106年 2017	97	397	2,738
民國107年 2018	89	303	2,910

資料來源：本所民政課、社會課、秘書室

拾壹、其 他

表 11-1 辦理調解

年別	年底調解委員數 (人)	結案件數總計		
		合計	成立	不成立
民國100年 2011	9	126	84	42
民國101年 2012	9	135	80	55
民國102年 2013	9	121	89	32
民國103年 2014	9	114	84	30
民國104年 2015	9	129	104	25
民國105年 2016	9	116	86	30
民國106年 2017	9	131	91	40
民國107年 2018	9	163	135	28

資料來源：高雄市政府民政局

業務概況

單位：件

民事結案件數					
合計		債權、債務		營建工程	
成立	不成立	成立	不成立	成立	不成立
10	16	2	3	-	-
15	11	9	6	-	-
8	8	1	4	-	-
15	5	10	1	-	-
19	16	8	4	-	-
8	7	3	4	-	-
10	18	10	6	-	-
17	7	13	5	-	-

表 11-1 辦理調解

年別	民事結案件數			
	物權(房地產)		親屬(婚姻)	
	成立	不成立	成立	不成立
民國100年 2011	4	7	-	2
民國101年 2012	5	5	-	-
民國102年 2013	4	3	1	1
民國103年 2014	3	3	-	1
民國104年 2015	3	1	-	2
民國105年 2016	5	3	-	-
民國106年 2017	-	9	-	3
民國107年 2018	2	1	2	-

業務概況(續1)

單位：件

民事結案件數					
繼承		商事(公害)		其他	
成立	不成立	成立	不成立	成立	不成立
-	1	-	-	4	3
1	-	-	-	-	-
2	-	-	-	-	-
2	-	-	-	-	-
1	2	-	-	7	7
-	-	-	-	-	-
-	-	-	-	-	-
-	1	-	-	-	-

表 11-1 辦理調解

年別	刑事結案件數			
	計		傷害	
	成立	不成立	成立	不成立
民國100年 2011	74	26	72	25
民國101年 2012	65	44	65	42
民國102年 2013	81	24	78	23
民國103年 2014	69	25	67	24
民國104年 2015	85	9	79	9
民國105年 2016	78	23	76	19
民國106年 2017	81	22	75	18
民國107年 2018	118	21	115	20

業務概況(續2)

單位：件

刑事結案件數			
毀棄損壞		詐欺侵佔及竊盜	
成立	不成立	成立	不成立
1	-	-	1
-	2	-	-
-	-	1	-
-	-	2	1
-	-	1	-
-	-	1	2
1	1	4	-
-	1	-	-

表 11-1 辦理調解

年別	刑事結案件數			
	妨害婚姻及家庭		妨害風化	
	成立	不成立	成立	不成立
民國100年 2011	-	-	-	-
民國101年 2012	-	-	-	-
民國102年 2013	-	-	-	-
民國103年 2014	-	-	-	-
民國104年 2015	-	-	2	-
民國105年 2016	-	-	-	1
民國106年 2017	1	-	-	1
民國107年 2018	-	-	-	-

業務概況(續完)

單位：件

刑事結案件數			
妨害自由名譽信用及秘密		其他	
成立	不成立	成立	不成立
-	-	1	-
-	-	-	-
1	-	1	1
-	-	-	-
1	-	2	-
-	-	1	1
-	2	-	-
1	-	2	-

表 11-2 調解委員

年底別	委員 總人數	性別		年齡				教育程度			
		男	女	未滿 40歲	40-50歲 未滿	50-60歲 未滿	60歲 以上	大專以上		高中 (職)	
民國100年 2011	9	6	3	-	-	2	7	1		4	
民國101年 2012	8	5	3	-	-	1	7	1		6	
民國102年 2013	9	6	3	-	-	1	8	1		5	
民國103年 2014	9	6	3	-	-	1	8	1		5	
年底別	委員 總人數	性別		年齡				教育程度			
		男	女	未滿 40歲	40-50歲 未滿	50-60歲 未滿	60歲 以上	研究所 (含)以 上	大學 校院	專科 學校	高中 (職)
民國104年 2015	9	4	5	1	-	1	7	1	-	1	6
民國105年 2016	9	4	5	1	-	1	7	1	-	1	6
民國106年 2017	9	4	5	1	-	1	7	1	-	1	6
民國107年 2018	9	4	5	1	-	1	7	1	-	1	6

資料來源：本所民政課

會組織概況

單位：人

		行業				服務公職		委員年資			
國中	國小	農、林、 漁、牧業	製造業、 水電、 燃氣業及 營造業	商業	服務業 及其他	曾任 公職	未曾任 公職	未滿 4年	4-未滿 8年	8-未滿 16年	16年 以上
3	1	4	-	-	5	2	7	3	2	2	2
1	-	4	-	-	4	2	6	2	-	3	3
2	1	4	-	-	5	3	6	3	1	2	3
2	1	4	-	-	5	3	6	3	-	3	3

		行業				服務公職		委員年資			
國中	國小 (含) 以下	農、林、 漁、牧業	製造業、 水電、 燃氣業及 營造業	商業	服務業 及其他	曾任 公職	未曾任 公職	未滿 4年	4-未滿 8年	8-未滿 16年	16年 以上
-	1	3	-	-	6	3	6	3	2	2	2
-	1	3	-	-	6	3	6	3	2	2	2
-	1	3	-	-	6	3	6	2	3	2	2
-	1	3	-	-	6	3	6	2	3	2	2

表 11-3 神壇、

年底及里別	道教	佛教	三一(夏) 教	理教	軒轅教	天帝教	一貫道	天德聖教
民國100年 2011	24	18	-	-	-	-	1	-
民國101年 2012	24	18	-	-	-	-	1	-
民國102年 2013	25	18	-	-	-	-	1	-
民國103年 2014	26	18	-	-	-	-	1	-
民國104年 2015	26	18	-	-	-	-	1	-
民國105年 2016	26	18	-	-	-	-	1	-
民國106年 2017	26	18	-	-	-	-	1	-
民國107年 2018	27	18	-	-	-	-	1	-
石安里	4	-	-	-	-	-	-	-
中路里	1	-	-	-	-	-	-	-
峰山里	4	-	-	-	-	-	-	-
港後里	3	1	-	-	-	-	-	-
崗山里	3	4	-	-	-	-	-	-
阿蓮里	4	1	-	-	-	-	-	-
清蓮里	-	-	-	-	-	-	-	-
和蓮里	1	1	-	-	-	-	-	-
青旗里	2	1	-	-	-	-	-	-
復安里	3	10	-	-	-	-	1	-
玉庫里	1	-	-	-	-	-	-	-
南蓮里	1	-	-	-	-	-	-	-

資料來源：本所民政課

表 11-4 聚會所、財

年底及里別	聚會所、財團法人教會名稱	教別	負責人姓名
民國100年			
清蓮里	台灣基督長老教會阿蓮教會	基督教	周主悅
玉庫里	台灣基督長老教會嶺拔林教會	基督教	黃文耀
中路里	台灣基督長老教會中路教會	基督教	黃興典
民國101年			
清蓮里	台灣基督長老教會阿蓮教會	基督教	周主悅
玉庫里	台灣基督長老教會嶺拔林教會	基督教	黃文耀
中路里	台灣基督長老教會中路教會	基督教	黃興典
民國102年			
清蓮里	台灣基督長老教會阿蓮教會	基督教	周主悅
玉庫里	台灣基督長老教會嶺拔林教會	基督教	黃文耀
中路里	台灣基督長老教會中路教會	基督教	黃興典
民國103年			
清蓮里	台灣基督長老教會阿蓮教會	基督教	周主悅
玉庫里	台灣基督長老教會嶺拔林教會	基督教	黃文耀
中路里	台灣基督長老教會中路教會	基督教	黃興典
民國104年			
清蓮里	台灣基督長老教會阿蓮教會	基督教	周主悅
玉庫里	台灣基督長老教會嶺拔林教會	基督教	黃文耀
中路里	台灣基督長老教會中路教會	基督教	黃興典
民國105年			
清蓮里	台灣基督長老教會阿蓮教會	基督教	周主悅
玉庫里	台灣基督長老教會嶺拔林教會	基督教	黃文耀
中路里	台灣基督長老教會中路教會	基督教	黃興典
民國106年			
清蓮里	台灣基督長老教會阿蓮教會	基督教	周主悅
玉庫里	台灣基督長老教會嶺拔林教會	基督教	黃文耀
中路里	台灣基督長老教會中路教會	基督教	黃興典
民國107年			
清蓮里	台灣基督長老教會阿蓮教會	基督教	周主悅
玉庫里	台灣基督長老教會嶺拔林教會	基督教	黃文耀
中路里	台灣基督長老教會中路教會	基督教	黃興典
阿蓮里	財團法人基督教阿蓮馬可樓教會	基督教	黃政雄

資料來源：本所民政課

團法人教會概況

地址	電話	建立日期
民權路58巷5號	(07)6312129	1934.8.28
玉庫22號	(07)6332981	1962.12.31
中路157號	(07)6313640	1899.9.28
民權路58巷5號	(07)6312129	1934.8.28
玉庫22號	(07)6332981	1962.12.31
中路157號	(07)6313640	1899.9.28
民權路58巷5號	(07)6312129	1934.8.28
玉庫22號	(07)6332981	1962.12.31
中路157號	(07)6313640	1899.9.28
民權路58巷5號	(07)6312129	1934.8.28
玉庫22號	(07)6332981	1962.12.31
中路157號	(07)6313640	1899.9.28
民權路58巷5號	(07)6312129	1934.8.28
玉庫22號	(07)6332981	1962.12.31
中路157號	(07)6313640	1899.9.28
民權路58巷5號	(07)6312129	1934.8.28
玉庫22號	(07)6332981	1962.12.31
中路157號	(07)6313640	1899.9.28
民權路58巷5號	(07)6312129	1934.8.28
玉庫22號	(07)6332981	1962.12.31
中路157號	(07)6313640	1899.9.28
民權路58巷5號	(07)6312129	1934.8.28
玉庫22號	(07)6332981	1962.12.31
中路157號	(07)6313640	1899.9.28
文學二街56號	(07)6312047	2018.7.19

表 11-5 宗教團體興辦公益

年底及宗教別	醫療機構		文教機構				
	醫院數	診所數	大學數	專科學校數	中學數	職校數	小學數
民國100年 2011	-	-	1	-	-	-	-
民國101年 2012	-	-	1	-	-	-	-
民國102年 2013	-	-	1	-	-	-	-
民國103年 2014	-	-	1	-	-	-	-
民國104年 2015	-	-	1	-	-	-	-
民國105年 2016	-	-	1	-	-	-	-
民國106年 2017	-	-	1	-	-	-	-
民國107年 2018	-	-	1	-	-	-	-
道教	-	-	-	-	-	-	-
佛教	-	-	1	-	-	-	-
理教	-	-	-	-	-	-	-
軒轅教	-	-	-	-	-	-	-
天帝教	-	-	-	-	-	-	-
一貫道	-	-	-	-	-	-	-
天德聖教	-	-	-	-	-	-	-
儒教	-	-	-	-	-	-	-
亥子道	-	-	-	-	-	-	-
彌勒大道	-	-	-	-	-	-	-
中華聖教	-	-	-	-	-	-	-
宇宙彌勒皇教	-	-	-	-	-	-	-
先天救教	-	-	-	-	-	-	-
黃中	-	-	-	-	-	-	-
玄門真宗	-	-	-	-	-	-	-
天道	-	-	-	-	-	-	-
其他	-	-	-	-	-	-	-

資料來源：本所民政課

表 11-6 服兵役役男列級家屬

年底別	總計		生育補助金		喪葬補助金	
	件數(件)	金額(元)	件數(件)	金額(元)	件數(件)	金額(元)
民國100年 2011	3	1,977	-	-	-	-
民國101年 2012	-	-	-	-	-	-
民國102年 2013	-	-	-	-	-	-
民國103年 2014	-	-	-	-	-	-
民國105年 2016	-	-	-	-	-	-
民國104年 2015	-	-	-	-	-	-
民國105年 2016	-	-	-	-	-	-
民國106年 2017	-	-	-	-	-	-
民國107年 2018	-	-	-	-	-	-

資料來源：高雄市兵役處

各項慰、補助費發放統計

急難慰助金		健保補助費		醫療補助費	
件數(件)	金額(元)	件數(件)	金額(元)	件數(件)	金額(元)
-	-	3	1,977	-	-
-	-	-	-	-	-
-	-	-	-	-	-
-	-	-	-	-	-
-	-	-	-	-	-
-	-	-	-	-	-
-	-	-	-	-	-
-	-	-	-	-	-
-	-	-	-	-	-

表 11-7 服兵役役男列級家屬

年別	總計			一次安家費
	戶數 (戶)	人口數 (人)	金額 (元)	戶數 (戶)
民國100年 2011	13	30	216,800	3
民國101年 2012	6	12	55,800	-
民國102年 2013	4	16	80,440	2
民國103年 2014	3	9	41,850	1
民國104年 2015	2	6	50,910	1
民國105年 2016	-	-	-	-
民國106年 2017	2	8	49,280	2
民國107年 2018	-	-	-	-

資料來源：高雄市兵役處

安家生活扶助費發放情形

一次安家費		生活扶助金		
人口數 (人)	金額 (元)	戶數 (戶)	人口數 (人)	金額 (元)
6	27,900	10	24	188,900
-	-	6	12	55,800
8	43,240	2	8	37,200
3	13,950	2	6	27,900
3	36,960	1	3	13,950
-	-	-	-	-
8	49,280	-	-	-
-	-	-	-	-