

高雄市阿蓮區
區政統計年報
106 年



高雄市阿蓮區公所
Kaohsiung City Alian District Office

高雄市阿蓮區公所編印
中華民國 107 年 8 月

序 言

阿蓮區位於高雄平原東北端，東經 120 度 19 分 23 秒，北緯 22 度 53 分 03 秒附近，坐落高雄市治西部的北端，區境位於二仁溪與阿公店溪之間，東隔大崗山與田寮區為界，西與路竹區接壤，北以二仁溪與台南市關廟區、歸仁區為界，南與岡山區接壤。阿蓮，是個好地方，是咱的故鄉，阿蓮區風景優美，空氣清新，肥沃的土壤奠定農業基礎，是許多民眾親子戶外休閒踏青、旅遊的好去處。近幾年休閒農業成為觀光主流，阿蓮區成為城市人遠離塵囂的好地方，加上熱情活力有朝氣的民風，讓阿蓮區一片欣欣向榮。加上四通八達的交通，要至中山高路竹交流道或南二高交流道只需五分鐘即可到達，到高鐵台南站也只需十分鐘，堪稱高雄和台南間的「香格里拉」，為一日遊的好去處。

高雄市阿蓮區自然景觀秀麗是高雄市休閒旅遊及農業重鎮，來到咱這，有三個地點絕對絕對不能錯過：大崗山風景區、二仁溪自然生態、休閒農場及農特產。

區公所之業務本是市府與人民之間的溝通橋樑，對於政府政策和人民動向都有最直接的關聯性，因此應密切關注區政業務之發展變化。統計，對一定資料的測定與收集，並將其整理、歸納和分析，令其作為一般施政計畫或決策時所需要的重要資訊。因此本所秉持客觀而具體的數據資料，積極編製「區政統計年報」。

本所統計年報各項數據資料係由公所各單位和本區相關機關編送各項報表，並經整理與歸納成冊。其內容包括一般概況、人口、行政組織、工、商業和區建設、教育文化、社會福利、衛生、兵役和宗教等部份，以統計報表為主，輔以文字說明和圖片彙編成冊，以提供本

所或相關各界在未來對於本區相關發展政策決定、效能達到施政績效的準確度和計畫擬定、績效考核之重要參據。

區長 陳 恭 府 謹識

中華民國107年8月

凡 例

- 一、本年報編印之目的，為提供本區基本概況資料及重要施政成果，以供各機關參考應用。
- 二、本年報所列資料係取自本所各課室暨市政府各局處編報之公務統計報表及中央各部會公布之調查結果報告資料，加以整理彙編。
- 三、本年報所列數字，以民國 106 年資料為主，主要為阿蓮區資料，為便於長期時間數列之比較，以明瞭歷年施政情形，藉以觀往知來，亦將 100 年至 106 年之歷年資料併計刊列，至於本年數字若與以前年度各期有出入者，以本年度所列數字為準。
- 四、本年報計分土地、人口、行政組織、農林漁牧、工商業及區建設、金融財稅、教育文化、衛生、環境保護、社會福利、其他等 11 類表報。
- 五、本年報所列度量衡單位，一律採用公制，如有原非公制者，均經折算為公制，以資劃一，如有特殊情形而採用其他單位者，已分別予以註明。表內數字因尾數四捨五入，故部分總數與細數之間，或有未能吻合情事。
- 六、表內所稱年係指全年，年底係指該年十二月底，月係指全月，有特殊情形者稱年度或學年度等。
- 七、本年報各表內所用符號代表意義如下：
 - 「-」表示無數值。
 - 「--」表示無意義數值。
 - 「…」表示數字不明或尚未產生資料
 - 「0」代表有數值而不及半單位。
- 八、本年報由本所各課室提供相關資料，始克完成，至紉公誼，謹致謝忱，統計數字若有疏漏之處，敬請不吝指正。

目 錄

頁次

壹、土地

1-1 區境界	1
1-2 實施三七五減租後佃農購買耕地面積與戶數	2
1-3 實施三七五減租成果	3
1-4 已登記土地面積	5
1-5 公告土地現值統計表	9
1-6 租佃委員會調解調處案	11

貳、人口

2-1 現住戶數、人口密度及性比例	13
2-2 戶籍動態	15
2-3 現住人口之年齡分配	23
2-4 現住人口之年齡結構	27
2-5 15 歲以上現住人口之教育程度－按年齡別分	29
2-6 現住人口之婚姻狀況－按年齡別分	37
2-7 現住人口之婚姻狀況－按里別分	39
2-8 現住原住民戶口數	41
2-9 新移民人口數	43

參、行政組織

3-1 區公所組織系統	45
3-2 區公所編制及現有員額	46
3-3 區公所員工按職等別及性別分	48
3-4 區公所現有職員數-按年齡分	50

3-5 區公所現有職員數-按教育程度分	52
3-6 里長選舉概況	54
3-7 鄰長遴聘概況	56
3-8 鄰長異動概況	57

肆、農林漁牧

4-1 耕地面積	58
4-2 稻米收穫面積及生產量	60
4-3 現有家畜數	62
4-4 現有家禽數量	64
4-5 漁戶及漁戶人口數	66
4-6 高雄市家畜屠宰頭數	68

伍、工商業及區建設

5-1 營運中工廠家數	69
5-2 自來水供水普及率	73

陸、金融財稅

6-1 歲入預決算-按來源別分	75
6-2 歲出預決算-按政事別分	79
6-3 區公所經費預算數額-按工作計畫別分	87
6-4 區公所經費預算數額-按用途別科目分	89

柒、教育文化

7-1 境內國民中學概況	91
7-2 境內國民小學概況	93

捌、衛生

8-1 醫療機構及其他醫事機構開（執）業醫事人員數.....	97
8-2 公私立醫療機構數及病床數.....	101
8-3 藥商家數.....	109

玖、環境保護

9-1 改善市容查報有關案件執行情形.....	111
-------------------------	-----

拾、社會福利

10-1 推行社區發展工作成果.....	113
10-2 社區發展協會會員人數.....	117
10-3 社會福利及救助概況.....	118
10-4 遭受災害救助情形.....	120
10-5 辦理急難救助概況.....	122
10-6 身心障礙人口一覽表.....	124
10-7 低收入戶人口.....	130
10-8 區公所全民健保第一、五、六類保險對象統計.....	132

拾壹、其他

11-1 辦理調解業務概況.....	133
11-2 調解委員會組織概況.....	141
11-3 神壇、寺廟、財團法人寺廟一覽表.....	143
11-4 聚會所、財團法人教會概況.....	145
11-5 宗教團體興辦公益慈善及社會教化事業概況.....	147
11-6 服兵役役男列級家屬各項慰、補助費發放情形.....	149

11-7 服兵役役男列級家屬安家生活扶助費發放情形.....	151
--------------------------------	-----

壹、土地

表 1-1 區境界

方位別	地點	經緯度			
		度	分	秒	
中心地點	港後里	東經	120	19	1.0
		北緯	22	52	9.5
極東	峰山里	東經	120	21	27.9
		北緯	22	52	53.3
極西	中路里	東經	120	16	41.6
		北緯	22	53	42.3
極南	玉庫里	東經	120	18	27.2
		北緯	22	50	4.8
極北	中路里	東經	120	16	40.8
		北緯	22	54	15.8

資料來源：本所經建課(高雄市行動地籍圖資定位系統)。

表 1-2 實施三七五減租後佃農購買耕地面積與戶數

年別		面積（公頃）				戶數（戶）
		合計	田	旱	其他	
民國100年	2011	385.562100	311.360000	73.573700	0.628400	886
民國101年	2012	385.562100	311.360000	73.573700	0.628400	886
民國102年	2013	385.562100	311.360000	73.573700	0.628400	886
民國103年	2014	385.562100	311.360000	73.573700	0.628400	886
民國104年	2015	385.562100	311.360000	73.573700	0.628400	886
民國105年	2016	385.562100	311.360000	73.573700	0.628400	886
民國106年	2017	385.562100	311.360000	73.573700	0.628400	886

資料來源：本所民政課

表 1-3 實施三七

年底別	佃農戶數(戶)	土地筆數(筆)	租約件數(件)
民國100年 2011	163	161	91
民國101年 2012	167	83	87
民國102年 2013	156	127	83
民國103年 2014	157	126	82
民國104年 2015	139	105	68
民國105年 2016	127	100	64
民國106年 2017	122	93	62

資料來源：本所民政課

五減租成果

訂約面積 (公頃)			
合計	田	旱	其他
30.568894	17.506726	10.643768	2.418400
28.810682	16.865914	9.684868	2.259900
27.199558	16.745190	8.209168	2.245200
26.971660	16.745190	7.981270	2.245200
23.382350	14.802580	6.191970	2.387800
22.677975	14.325305	5.964870	2.387800
20.978212	12.506083	6.081832	2.390297

表 1-4 已登記

年底別	土地權屬別	總計	非都市用地		
			合計	甲種 建築用地	乙種 建築用地
民國100年 2011	共計	3,329.49	2,964.36	38.76	58.93
	公有	681.95	639.93	1.57	0.26
	私有	2,645.33	2,323.35	37.19	58.67
	公私共有	2.21	1.08	-	-
民國101年 2012	共計	3,332.01	2,967.19	38.75	58.94
	公有	682.61	641.34	1.57	0.27
	私有	2,647.19	2,324.77	37.18	58.67
	公私共有	2.21	1.08	-	-
民國102年 2013	共計	3,330.32	2,965.45	38.75	58.93
	公有	682.78	641.29	1.57	0.26
	私有	2,641.71	2,319.29	37.18	58.67
	公私共有	5.83	4.87	-	-
民國103年 2014	共計	3,331.90	2,968.05	38.85	58.96
	公有	684.94	643.75	1.56	0.27
	私有	2,641.13	2,319.43	37.28	58.69
	公私共有	5.83	4.87	0.01	-
民國104年 2015	共計	3,333.44	2,969.25	38.85	58.96
	公有	684.42	643.19	1.56	0.27
	私有	2,643.20	2,321.18	37.28	58.69
	公私共有	5.82	4.88	0.01	-
民國105年 2016	共計	3,337.75	2,972.15	38.84	59.06
	公有	687.95	644.42	1.52	0.27
	私有	2,643.98	2,322.86	37.31	58.79
	公私共有	5.82	4.87	0.01	-
民國106年 2017	共計	3,337.92	2,972.29	38.95	59.08
	公有	688.29	644.79	1.52	0.27
	私有	2,643.81	2,322.63	37.42	58.81
	公私共有	5.82	4.87	0.01	-

資料來源：高雄市政府地政局

土地面積

單位：公頃

非都市用地						
丙種 建築用地	丁種 建築用地	農牧 用地	林業 用地	養殖 用地	鹽業 用地	礦業 用地
3.92	29.62	2,273.50	26.83	54.33	-	-
0.29	0.03	270.01	12.25	-	-	-
3.63	29.59	2,002.41	14.58	54.33	-	-
-	-	1.08	-	-	-	-
3.93	29.62	2,272.11	26.83	54.33	-	-
0.29	0.03	270.02	12.25	-	-	-
3.64	29.59	2,001.01	14.58	54.33	-	-
-	-	1.08	-	-	-	-
3.92	29.33	2,270.65	26.91	54.33	-	-
-	0.03	270.02	12.25	-	-	-
0.29	29.30	1,999.55	14.66	54.33	-	-
3.63	-	1.08	-	-	-	-
3.93	30.06	2,268.27	26.91	54.33	-	-
0.29	0.03	270.00	12.25	-	-	-
3.64	30.03	1,997.19	14.66	54.33	-	-
-	-	1.08	-	-	-	-
3.93	30.06	2,266.39	26.83	54.33	-	-
0.29	0.03	270.00	12.25	-	-	-
3.64	30.03	1,995.31	14.58	54.33	-	-
-	-	1.08	-	-	-	-
3.92	30.86	2,265.48	26.87	54.33	-	-
0.29	-	269.46	12.26	-	-	-
3.63	30.86	1,994.94	14.61	54.33	-	-
-	-	1.08	-	-	-	-
3.92	32.65	2,262.66	26.78	54.30	-	-
0.29	-	269.21	12.17	-	-	-
3.63	32.65	1,992.37	14.61	54.30	-	-
-	-	1.08	-	-	-	-

表 1-4 已登記

年底別	土地權屬別	非都市用地			
		窯業 用地	交通 用地	水利 用地	遊憩 用地
民國100年 2011	共計	-	123.00	125.02	16.67
	公有	-	106.04	52.54	3.65
	私有	-	16.96	72.48	13.02
	公私共有	-	-	-	-
民國101年 2012	共計	-	124.36	127.93	16.67
	公有	-	106.23	53.67	3.65
	私有	-	18.13	74.26	13.02
	公私共有	-	-	-	-
民國102年 2013	共計	-	124.34	127.91	16.67
	公有	-	106.21	53.67	3.65
	私有	-	18.13	70.46	13.02
	公私共有	-	-	3.78	-
民國103年 2014	共計	-	124.25	127.96	16.67
	公有	-	106.15	53.65	3.65
	私有	-	18.10	70.53	13.02
	公私共有	-	-	3.78	-
民國104年 2015	共計	-	124.26	128.10	16.12
	公有	-	106.06	53.66	3.18
	私有	-	18.20	70.66	12.94
	公私共有	-	-	3.78	-
民國105年 2016	共計	-	126.89	127.65	16.12
	公有	-	107.42	53.67	3.18
	私有	-	19.47	70.20	12.94
	公私共有	-	-	3.78	-
民國106年 2017	共計	-	127.44	127.87	16.12
	公有	-	107.98	53.82	3.18
	私有	-	19.46	70.27	12.94
	公私共有	-	-	3.78	-

土地面積(續)

非都市用地							都市土地及 其他
古蹟保存 用地	生態保護 用地	國土保安 用地	墳墓 用地	特定目的 事業用地	暫未編定 用地	其他 用地	
-	-	0.44	18.70	110.48	84.15	-	365.13
-	-	-	17.65	92.03	83.59	-	42.02
-	-	0.44	1.05	18.45	0.56	-	321.98
-	-	-	-	-	-	-	1.13
-	-	0.44	18.70	109.95	84.65	-	364.82
-	-	-	17.65	91.63	84.09	-	41.27
-	-	0.44	1.05	18.32	0.56	-	322.42
-	-	-	-	-	-	-	1.13
-	-	0.44	18.66	109.95	84.65	-	364.87
-	-	-	17.61	91.63	84.09	-	41.48
-	-	0.44	1.05	18.32	0.56	-	322.43
-	-	-	-	-	-	-	0.96
-	-	0.47	18.65	111.46	87.26	-	363.85
-	-	-	17.60	91.58	86.70	-	41.19
-	-	0.47	1.05	19.88	0.56	-	321.71
-	-	-	-	-	-	-	0.95
-	-	0.16	18.45	115.53	87.26	-	364.19
-	-	-	17.61	91.58	86.70	-	41.22
-	-	0.16	0.84	23.95	0.56	-	322.02
-	-	-	-	-	-	-	0.95
-	-	0.26	18.37	115.69	87.80	-	365.60
-	-	-	17.53	91.58	87.24	-	43.53
-	-	0.26	0.84	24.11	0.56	-	321.12
-	-	-	-	-	-	-	0.95
-	-	0.63	18.37	115.72	87.80	-	365.63
-	-	-	17.53	91.58	87.24	-	43.50
-	-	0.63	0.84	24.14	0.56	-	321.18
-	-	-	-	-	-	-	0.95

表 1-5 高雄市公告

年別	總計			公有		
	筆數	面積	公告土地 現值總額	筆數	面積	公告土地 現值總額
民國100年 2011	29,760	3,329.58	68,554,863	6,152	681.84	11,293,817
民國101年 2012	29,909	3,329.76	69,851,952	6,173	681.96	11,454,607
民國102年 2013	29,986	3,332.27	72,609,372	6,219	682.61	11,681,459
民國103年 2014	30,058	3,331.58	77,266,716	6,225	682.78	12,362,725
民國104年 2015	30,027	3,326.69	77,134,917	6,229	682.98	12,390,137
民國105年 2016	30,324	3,333.44	87,329,459	6,311	684.42	13,612,324
民國106年 2017	30,587	3,337.75	87,979,698	6,430	687.95	13,805,980

資料來源：高雄市政府地政局

土地現值統計

單位：公頃、千元

私有			公私共有		
筆數	面積	公告土地 現值總額	筆數	面積	公告土地 現值總額
23,562	2,645.48	57,056,626	46	2.26	204,420
23,695	2,645.59	58,202,015	41	2.21	195,330
23,726	2,647.45	60,731,493	41	2.21	196,420
23,790	2,642.97	64,657,916	43	5.83	246,075
23,754	2,637.89	64,498,473	44	5.83	246,307
23,970	2,643.21	73,444,968	43	5.82	272,167
24,113	2,643.98	73,900,177	44	5.82	273,541

表 1-6 租佃委員會

年底別	總計		短欠租佃		災歉減免佃租		繳租折算糾紛		正產副產糾紛	
	成立	不成立	成立	不成立	成立	不成立	成立	不成立	成立	不成立
民國100年 2011	-	-	-	-	-	-	-	-	-	-
民國101年 2012	-	-	-	-	-	-	-	-	-	-
民國102年 2013	-	-	-	-	-	-	-	-	-	-
民國103年 2014	2	1	-	-	-	-	-	-	-	-
民國104年 2015	-	5	-	-	-	-	-	-	-	-
民國105年 2016	2	1	-	-	1	-	-	-	-	-
民國106年 2017	-	-	-	-	-	-	-	-	-	-

資料來源：本所民政課

調解調處案件

單位:件

租期糾紛		耕地面積糾紛		地目等則變更糾紛		田寮或基地租佃糾紛		減租條例第十六條糾紛		其他	
成立	不成立	成立	不成立	成立	不成立	成立	不成立	成立	不成立	成立	不成立
-	-	-	-	-	-	-	-	-	-	-	-
-	-	-	-	-	-	-	-	-	-	-	-
-	-	-	-	-	-	-	-	-	-	-	-
-	-	-	-	-	-	-	-	2	1	-	-
-	-	-	-	-	-	-	-	-	5	-	-
-	-	-	-	-	-	-	-	1	2	-	-
-	-	-	-	-	-	-	-	-	-	-	-

貳、人 口

表 2-1 現住戶數、

年底別及里別	面積 (平方公里)	村里數	鄰數	戶數
				(戶)
民國100年 2011	34.62	12	276	9,233
民國101年 2012	34.62	12	276	9,318
民國102年 2013	34.62	12	276	9,365
民國103年 2014	34.62	12	276	9,386
民國104年 2015	34.62	12	275	9,361
民國105年 2016	34.62	12	275	9,407
民國106年 2017	34.62	12	275	9,425
石安里	2.50	1	21	510
中路里	4.33	1	27	732
峰山里	3.58	1	20	491
港後里	4.96	1	19	776
崗山里	3.40	1	9	286
阿蓮里	2.09	1	50	1,903
清蓮里	0.29	1	28	1,030
和蓮里	0.87	1	25	863
青旗里	1.78	1	20	610
復安里	4.83	1	19	620
玉庫里	4.42	1	10	432
南蓮里	1.57	1	27	1,172

資料來源：高雄市政府民政局

人口密度及性比例

現住戶口			戶量 (人/戶)	人口密度 (人/平方公里)	性比例 (每百女子 所當男子數)
人口數(人)					
合計	男	女			
30,225	15,240	14,985	3.27	873.05	98.33%
30,033	15,151	14,882	3.22	867.50	98.22%
29,795	15,028	14,767	3.18	860.63	98.26%
29,566	14,921	14,645	3.15	854.02	98.15%
29,319	14,777	14,542	3.13	846.88	98.41%
29,093	14,686	14,407	3.09	840.35	98.10%
28,844	14,568	14,276	3.06	833.16	98.00%
1,490	765	725	2.92	596.00	94.77%
2,376	1,210	1,166	3.25	548.73	96.36%
1,429	750	679	2.91	399.16	90.53%
2,510	1,274	1,236	3.23	506.05	97.02%
863	425	438	3.02	253.82	103.06%
5,870	2,911	2,959	3.08	2,808.61	101.65%
3,150	1,586	1,564	3.06	10,862.07	98.61%
2,761	1,381	1,380	3.20	3,173.56	99.93%
1,757	897	860	2.88	987.08	95.88%
1,913	955	958	3.09	396.07	100.31%
1,204	653	551	2.79	272.40	84.38%
3,521	1,761	1,760	3.00	2,242.68	99.94%

表 2-2 戶籍

年別及里別	遷入人數				
	合計			自外國	新北市
	計	男	女		
民國100年 2011	824	349	475	84	26
民國101年 2012	679	282	397	80	26
民國102年 2013	659	270	389	4	16
民國103年 2014	641	282	359	15	22
民國104年 2015	673	279	394	16	28
民國105年 2016	633	276	357	18	17
民國106年 2017	621	268	353	11	17
石安里	29	15	14	2	-
中路里	31	14	17	-	-
峰山里	29	15	14	-	-
港後里	56	18	38	1	4
崗山里	20	5	15	-	2
阿蓮里	167	62	105	1	5
清蓮里	56	32	24	2	1
和蓮里	46	26	20	2	2
青旗里	35	18	17	-	2
復安里	43	17	26	-	1
玉庫里	46	21	25	-	-
南蓮里	63	25	38	1	-

資料來源：高雄市阿蓮戶政事務所

動態

單位：人、對、千分比

遷入人數							
自他省(市)							
臺北市	桃園市	臺中市	台南市	臺灣省	福建省	其他省(市)	
32	-	17	26	121	3	-	-
45	-	19	25	141	1	-	-
8	-	20	164	76	-	-	-
5	-	15	144	77	2	-	-
8	14	20	142	52	4	-	-
11	17	33	137	60	8	-	-
5	10	21	137	70	5	-	-
-	-	1	5	3	-	-	-
-	-	-	11	3	2	-	-
-	-	1	5	3	-	-	-
-	2	1	14	7	-	-	-
1	-	-	2	3	1	-	-
1	2	10	38	16	-	-	-
-	5	3	11	11	2	-	-
1	-	1	9	6	-	-	-
2	-	-	13	3	-	-	-
-	1	1	7	4	-	-	-
-	-	-	3	3	-	-	-
-	-	1	19	8	-	-	-

表 2-2 戶籍

年別及里別	遷入人數			
	自本省他縣(市)	自本市 他區	初設戶籍	其他
民國100年 2011	-	785	30	-
民國101年 2012	-	847	19	-
民國102年 2013	-	345	25	-
民國103年 2014	-	348	12	1
民國104年 2015	-	372	17	-
民國105年 2016	-	316	16	-
民國106年 2017	-	335	10	-
石安里	-	18	-	-
中路里	-	14	1	-
峰山里	-	20	-	-
港後里	-	27	-	-
崗山里	-	10	1	-
阿蓮里	-	93	1	-
清蓮里	-	21	-	-
和蓮里	-	23	2	-
青旗里	-	11	-	-
復安里	-	28	1	-
玉庫里	-	37	3	-
南蓮里	-	33	1	-

動態(續1)

單位：人、對、千分比

遷出人數					
合計			往外國	往他省(市)	
計	男	女		新北市	
994	419	575	98	38	
915	382	533	104	34	
864	355	509	18	32	
850	377	473	21	36	
858	373	485	13	19	
805	312	493	15	22	
808	341	467	21	15	
36	14	22	4	1	
55	22	33	1	3	
31	11	20	-	-	
48	20	28	-	-	
23	10	13	2	-	
221	89	132	4	4	
79	38	41	4	-	
73	33	40	2	2	
41	21	20	-	2	
57	22	35	3	2	
46	23	23	1	1	
98	38	60	-	-	

表 2-2 戶籍

年別及里別	遷出人數				
	往他省(市)				
	臺北市	桃園市	臺中市	台南市	臺灣省
民國100年 2011	67	-	23	36	98
民國101年 2012	53	-	29	41	84
民國102年 2013	16	-	20	203	92
民國103年 2014	18	-	25	182	117
民國104年 2015	15	18	28	201	78
民國105年 2016	13	17	28	182	83
民國106年 2017	8	27	30	153	101
石安里	-	1	1	8	3
中路里	-	2	-	12	8
峰山里	-	1	3	5	3
港後里	1	3	1	11	7
崗山里	1	1	1	5	3
阿蓮里	1	5	10	38	30
清蓮里	1	-	5	22	11
和蓮里	2	2	1	17	9
青旗里	1	4	2	10	6
復安里	-	3	2	4	5
玉庫里	-	1	-	1	4
南蓮里	1	4	4	20	12

動態(續2)

單位：人、對、千分比

		遷出人數					
		往本省他縣(市)	往本市他區	廢止戶籍	其他		
福建省	其他省(市)						
2	-	-	932	1	-	-	-
4	-	-	916	-	-	-	-
9	-	-	474	-	-	-	-
10	-	-	441	-	-	-	-
6	-	-	480	-	-	-	-
5	-	-	440	-	-	-	-
10	-	-	443	-	-	-	-
1	-	-	17	-	-	-	-
1	-	-	28	-	-	-	-
-	-	-	19	-	-	-	-
1	-	-	24	-	-	-	-
-	-	-	11	-	-	-	-
1	-	-	127	-	-	-	-
4	-	4	32	-	-	-	-
1	-	-	37	-	-	-	-
-	-	-	16	-	-	-	-
-	-	-	38	-	-	-	-
-	-	-	38	-	-	-	-
1	-	-	56	-	-	-	-

表 2-2 戶籍

年別及里別	同一區內住址 變更人數		出生人數			死亡人數		
	遷入	遷出	合計	男	女	合計	男	女
民國100年 2011	167	167	242	111	131	230	133	97
民國101年 2012	136	136	255	126	129	211	115	96
民國102年 2013	334	334	190	88	102	223	126	97
民國103年 2014	396	396	226	121	105	246	133	113
民國104年 2015	540	540	203	114	89	265	164	101
民國105年 2016	700	700	221	111	110	275	166	109
民國106年 2017	470	470	205	108	97	267	153	114
石安里	14	22	14	6	8	19	8	11
中路里	20	20	15	8	7	20	13	7
峰山里	27	23	10	5	5	23	11	12
港後里	43	40	22	15	7	23	14	9
崗山里	19	19	9	5	4	14	7	7
阿蓮里	77	110	52	25	27	37	19	18
清蓮里	64	59	21	12	9	22	12	10
和蓮里	69	57	14	9	5	27	22	5
青旗里	32	37	8	5	3	18	11	7
復安里	33	27	6	1	5	16	6	10
玉庫里	5	11	9	4	5	17	12	5
南蓮里	67	45	25	13	12	31	18	13

動態(續完)

單位：人、對、千分比

粗出生率	粗死亡率	自然 增加率	遷入率	遷出率	社會 增加率	結婚		離婚	
						對數	粗結婚率	對數	粗離婚率
7.99	7.59	0.40	27.19	32.80	-5.61	180	5.94	68	2.24
8.46	7.00	1.46	22.54	30.37	-7.83	133	4.41	52	1.73
6.35	7.45	-1.10	22.03	28.88	-6.85	137	4.58	56	1.87
7.61	8.29	-0.67	21.60	28.64	-7.04	143	4.82	51	1.72
6.89	9.00	-2.11	22.86	29.14	-6.28	171	5.81	64	2.17
7.57	9.42	-1.85	21.67	27.56	-5.89	169	5.79	61	2.09
7.08	9.22	-2.14	21.44	27.89	-6.46	130	4.49	55	1.90
0.48	0.66	-0.17	1.00	1.24	-0.24	4	0.14	3	0.10
0.52	0.69	-0.17	1.07	1.90	-0.83	9	0.31	6	0.21
0.35	0.79	-0.45	1.00	1.07	-0.07	7	0.24	2	0.07
0.76	0.79	-0.03	1.93	1.66	0.28	18	0.62	4	0.14
0.31	0.48	-0.17	0.69	0.79	-0.10	4	0.14	0	-
1.80	1.28	0.52	5.76	7.63	-1.86	31	1.07	8	0.28
0.72	0.76	-0.03	1.93	2.73	-0.79	16	0.55	9	0.31
0.48	0.93	-0.45	1.59	2.52	-0.93	10	0.35	2	0.07
0.28	0.62	-0.35	1.21	1.42	-0.21	8	0.28	3	0.10
0.21	0.55	-0.35	1.48	1.97	-0.48	8	0.28	8	0.28
0.31	0.59	-0.28	1.59	1.59	0.00	3	0.10	4	0.14
0.86	1.07	-0.21	2.17	3.38	-1.21	12	0.41	6	0.21

表 2-3 現住人口

年底及里別	性別	總計	0-4 歲	5-9 歲	10-14 歲	15-19 歲	20-24 歲	25-29 歲	30-34 歲	35-39 歲
民國100年 2011	計	30,227	1,115	1,382	2,002	2,293	2,337	2,396	2,515	2,170
	男	15,242	553	707	1,031	1,187	1,198	1,179	1,305	1,108
	女	14,985	562	675	971	1,106	1,139	1,217	1,210	1,062
民國101年 2012	計	30,033	1,111	1,262	1,847	2,278	2,343	2,265	2,445	2,225
	男	15,151	534	673	937	1,170	1,229	1,128	1,247	1,137
	女	14,882	577	589	910	1,108	1,114	1,137	1,198	1,088
民國102年 2013	計	29,795	1,045	1,199	1,753	2,169	2,249	2,262	2,385	2,248
	男	15,028	497	633	910	1,114	1,192	1,111	1,221	1,166
	女	14,767	548	566	843	1,055	1,057	1,151	1,164	1,082
民國103年 2014	計	29,566	1,018	1,164	1,575	2,123	2,262	2,193	2,274	2,342
	男	14,921	493	608	824	1,099	1,184	1,095	1,140	1,238
	女	14,645	525	556	751	1,024	1,078	1,098	1,134	1,104
民國104年 2015	計	29,319	1,063	1,083	1,388	2,056	2,210	2,165	2,264	2,336
	男	14,777	533	547	703	1,071	1,159	1,109	1,132	1,240
	女	14,542	530	536	685	985	1,051	1,056	1,132	1,096
民國105年 2016	計	29,093	1,057	1,068	1,322	1,876	2,220	2,159	2,171	2,326
	男	14,686	551	528	674	983	1,159	1,127	1,091	1,203
	女	14,407	506	540	648	893	1,061	1,032	1,080	1,123
民國106年 2017	計	28,844	1,019	1,070	1,231	1,753	2,209	2,161	2,033	2,303
	男	14,568	534	517	645	900	1,143	1,165	1,039	1,180
	女	14,276	485	553	586	853	1,066	996	994	1,123
石安里	計	1,490	54	35	47	82	103	87	104	122
	男	765	25	15	25	43	48	53	55	79
	女	725	29	20	22	39	55	34	49	43
中路里	計	2,376	80	80	121	151	154	158	147	181
	男	1,210	37	46	64	65	85	89	71	88
	女	1,166	43	34	57	86	69	69	76	93
峰山里	計	1,429	44	57	39	84	124	94	100	111
	男	750	18	25	20	49	62	51	54	58
	女	679	26	32	19	35	62	43	46	53

資料來源：高雄市政府民政局

之年齡分配

單位：人

40-44 歲	45-49 歲	50-54 歲	55-59 歲	60-64 歲	65-69 歲	70-74 歲	75-79 歲	80-84 歲	85-89 歲	90-94 歲	95-99 歲	100 歲以上
2,262	2,513	2,357	1,957	1,450	976	1,022	734	461	212	55	14	4
1,150	1,306	1,232	1,004	739	466	469	324	188	76	15	3	2
1,112	1,207	1,125	953	711	510	553	410	273	136	40	11	2
2,211	2,511	2,369	2,026	1,583	982	1,001	802	483	209	66	12	2
1,121	1,281	1,263	1,046	782	486	458	357	193	80	27	2	-
1,090	1,230	1,106	980	801	496	543	445	290	129	39	10	2
2,168	2,464	2,451	2,030	1,702	1,022	985	849	490	241	69	11	3
1,083	1,268	1,299	1,034	845	510	452	378	189	94	29	2	1
1,085	1,196	1,152	996	857	512	533	471	301	147	40	9	2
2,089	2,416	2,456	2,119	1,780	1,076	933	867	529	248	86	12	4
1,056	1,218	1,300	1,082	888	541	423	383	209	102	34	3	1
1,033	1,198	1,156	1,037	892	535	510	484	320	146	52	9	3
2,058	2,346	2,435	2,175	1,869	1,187	919	883	522	245	99	12	4
1,026	1,207	1,257	1,115	941	589	431	377	204	94	38	3	1
1,032	1,139	1,178	1,060	928	598	488	506	318	151	61	9	3
2,086	2,192	2,470	2,242	1,863	1,370	884	850	546	268	101	17	5
1,064	1,118	1,269	1,165	938	685	408	366	223	95	33	5	1
1,022	1,074	1,201	1,077	925	685	476	484	323	173	68	12	4
2,106	2,142	2,444	2,268	1,908	1,482	879	830	605	279	99	20	3
1,068	1,086	1,238	1,205	960	718	425	356	248	101	33	6	1
1,038	1,056	1,206	1,063	948	764	454	474	357	178	66	14	2
116	133	125	129	99	86	47	55	34	22	9	1	-
63	67	70	67	50	44	19	23	11	5	3	-	-
53	66	55	62	49	42	28	32	23	17	6	1	-
196	166	187	170	158	149	96	78	59	31	10	4	-
100	80	99	96	91	71	50	34	30	10	4	-	-
96	86	88	74	67	78	46	44	29	21	6	4	-
107	110	120	102	105	80	37	52	35	19	8	1	-
61	61	67	59	52	42	24	23	15	8	1	-	-
46	49	53	43	53	38	13	29	20	11	7	1	-

表 2-3 現住人口

年底及里別	性別	總計	0-4 歲	5-9 歲	10-14 歲	15-19 歲	20-24 歲	25-29 歲	30-34 歲	35-39 歲
港後里	計	2,510	103	102	88	154	200	208	199	184
	男	1,274	63	48	41	84	103	118	98	92
	女	1,236	40	54	47	70	97	90	101	92
崗山里	計	863	36	15	24	49	65	68	69	53
	男	425	25	6	13	25	30	35	42	26
	女	438	11	9	11	24	35	33	27	27
阿蓮里	計	5,870	251	243	285	334	452	485	436	496
	男	2,911	131	122	158	163	215	253	222	250
	女	2,959	120	121	127	171	237	232	214	246
清蓮里	計	3,150	110	133	144	183	244	234	223	267
	男	1,586	65	66	69	95	133	128	107	154
	女	1,564	45	67	75	88	111	106	116	113
和蓮里	計	2,761	101	123	121	164	230	208	173	255
	男	1,381	49	51	60	92	134	110	99	115
	女	1,380	52	72	61	72	96	98	74	140
青旗里	計	1,757	49	56	76	119	122	145	113	124
	男	897	25	29	44	52	73	76	56	65
	女	860	24	27	32	67	49	69	57	59
復安里	計	1,913	40	57	73	129	161	115	117	135
	男	955	17	27	42	69	80	53	63	61
	女	958	23	30	31	60	81	62	54	74
玉庫里	計	1,204	36	29	56	69	101	72	82	101
	男	653	17	11	35	38	55	46	37	57
	女	551	19	18	21	31	46	26	45	44
南蓮里	計	3,521	115	140	157	235	253	287	270	274
	男	1,761	62	71	74	125	125	153	135	135
	女	1,760	53	69	83	110	128	134	135	139

之年齡分配(續)

單位：人

40-44 歲	45-49 歲	50-54 歲	55-59 歲	60-64 歲	65-69 歲	70-74 歲	75-79 歲	80-84 歲	85-89 歲	90-94 歲	95-99 歲	100 歲以上
175	174	234	210	159	103	59	57	62	26	9	4	-
90	80	123	114	77	50	29	22	28	8	3	3	-
85	94	111	96	82	53	30	35	34	18	6	1	-
42	73	73	69	64	52	27	37	27	14	5	-	1
18	31	35	35	36	23	12	13	14	4	2	-	-
24	42	38	34	28	29	15	24	13	10	3	-	1
430	407	519	457	362	275	147	146	87	41	14	2	1
214	201	251	236	165	135	69	73	31	18	4	-	-
216	206	268	221	197	140	78	73	56	23	10	2	1
234	194	267	257	200	186	91	81	66	26	7	3	-
115	99	118	131	97	89	42	40	28	8	1	1	-
119	95	149	126	103	97	49	41	38	18	6	2	-
198	228	202	213	181	149	83	74	34	19	3	1	1
86	119	101	111	91	74	39	27	12	8	2	-	1
112	109	101	102	90	75	44	47	22	11	1	1	-
129	137	142	159	120	83	46	52	60	16	9	-	-
60	73	63	93	64	47	25	17	24	7	4	-	-
69	64	79	66	56	36	21	35	36	9	5	-	-
166	146	161	166	149	95	71	55	41	26	9	1	-
88	84	84	86	73	41	37	22	16	9	3	-	-
78	62	77	80	76	54	34	33	25	17	6	1	-
85	97	119	90	80	56	41	38	33	13	4	2	-
50	53	71	48	46	26	23	18	13	5	2	2	-
35	44	48	42	34	30	18	20	20	8	2	-	-
228	277	295	246	231	168	134	105	67	26	12	1	-
123	138	156	129	118	76	56	44	26	11	4	-	-
105	139	139	117	113	92	78	61	41	15	8	1	-

表 2-4 現住人口

年底及里別	年齡分配			
	0-14歲 (人)	比率 (%)	15-64歲 (人)	比率 (%)
民國100年 2011	4,499	14.88	22,250	73.61
民國101年 2012	4,220	14.05	22,256	74.11
民國102年 2013	3,997	13.42	22,128	74.27
民國103年 2014	3,757	12.71	22,054	74.59
民國104年 2015	3,534	12.05	21,914	74.74
民國105年 2016	3,447	11.85	21,605	74.26
民國106年 2017	3,320	11.51	21,327	73.94
石安里	136	9.13	1,100	73.83
中路里	281	11.83	1,668	70.20
峰山里	140	9.80	1,057	73.97
港後里	293	11.67	1,897	75.58
崗山里	75	8.69	625	72.42
阿蓮里	779	13.27	4,378	74.58
清蓮里	387	12.29	2,303	73.11
和蓮里	345	12.50	2,052	74.32
青旗里	181	10.30	1,310	74.56
復安里	170	8.89	1,445	75.54
玉庫里	121	10.05	896	74.42
南蓮里	412	11.70	2,596	73.73

資料來源：高雄市阿蓮戶政事務所

之年齡結構

65歲以上 (人)		扶老比 (%)	扶幼比 (%)	扶養比 (%)	老化 指數
比率 (%)					
3,478	11.51	15.63	20.22	35.85	77.31
3,557	11.84	15.98	18.96	34.94	84.29
3,670	12.32	16.59	18.06	34.65	91.82
3,755	12.70	17.03	17.04	34.06	99.95
3,871	13.20	17.66	16.13	33.79	109.54
4,041	13.89	18.70	15.95	34.66	117.23
4,197	14.55	19.68	15.57	35.25	126.42
254	17.05	23.09	12.36	35.45	186.76
427	17.97	25.60	16.85	42.45	151.96
232	16.24	21.95	13.25	35.19	165.71
320	12.75	16.87	15.45	32.31	109.22
163	18.89	26.08	12.00	38.08	217.33
713	12.15	16.29	17.79	34.08	91.53
460	14.60	19.97	16.80	36.78	118.86
364	13.18	17.74	16.81	34.55	105.51
266	15.14	20.31	13.82	34.12	146.96
298	15.58	20.62	11.76	32.39	175.29
187	15.53	20.87	14.16	34.38	154.55
513	14.57	19.76	14.16	28.21	124.51

表 2-5 15歲以上現住人口之

年底及年齡組別	性別	總計	識字者				
			合計	博士		碩士	
				畢業	肄業	畢業	肄業
民國100年 2011	合計	25,726	24,290	25	28	485	249
	男	12,949	12,829	17	19	343	152
	女	12,777	11,461	8	9	142	97
民國101年 2012	合計	25,813	24,441	25	30	539	254
	男	13,007	12,893	17	23	376	149
	女	12,806	11,548	8	7	163	105
民國102年 2013	合計	25,798	24,481	33	30	583	251
	男	12,988	12,880	22	24	402	142
	女	12,810	11,601	11	6	181	109
民國103年 2014	合計	25,809	24,687	36	33	624	263
	男	12,996	12,902	24	26	423	148
	女	12,813	11,785	12	7	201	115
民國104年 2015	合計	25,785	24,935	39	36	665	247
	男	12,994	12,931	24	27	449	143
	女	12,791	12,004	15	9	216	104
民國105年 2016	合計	25,646	24,882	35	35	699	262
	男	12,933	12,878	23	25	475	146
	女	12,713	12,004	12	10	224	116
民國106年 2017	合計	25,524	24,844	40	34	719	273
	男	12,872	12,826	26	24	485	150
	女	12,652	12,018	14	10	234	123
15~19歲	合計	1,753	1,753	-	-	-	-
	男	900	900	-	-	-	-
	女	853	853	-	-	-	-
20~24歲	合計	2,209	2,209	-	-	12	81
	男	1,143	1,143	-	-	9	50
	女	1,066	1,066	-	-	3	31
25~29歲	合計	2,161	2,161	2	7	158	72
	男	1,165	1,165	1	5	108	39
	女	996	996	1	2	50	33
30~34歲	合計	2,033	2,033	4	12	152	43
	男	1,039	1,039	2	10	106	23
	女	994	994	2	2	46	20

資料來源：高雄市阿蓮戶政事務所

教育程度—按年齡別分

單位：人

識字者					
大學 (含獨立學院)		專科			
		二、三年制		五年制後二年	
畢業	肄業	畢業	肄業	畢業	肄業
2,717	1,467	1,172	220	779	70
1,266	774	610	124	429	36
1,451	693	562	96	350	34
2,897	1,500	1,151	232	781	64
1,352	798	590	129	444	29
1,545	702	561	103	337	35
3,068	1,580	1,155	236	766	74
1,466	848	594	134	433	28
1,602	732	561	102	333	46
3,261	1,588	1,143	237	771	83
1,568	841	598	127	423	33
1,693	747	545	110	348	50
3,460	1,622	1,151	237	761	91
1,658	879	600	123	416	35
1,802	743	551	114	345	56
3,616	1,613	1,154	218	778	80
1,743	872	590	122	422	34
1,873	741	564	96	356	46
3,764	1,567	1,164	205	782	67
1,836	838	597	117	426	32
1,928	729	567	88	356	35
-	356	-	16	-	7
-	170	-	11	-	2
-	186	-	5	-	5
537	882	51	29	95	12
246	466	23	15	22	2
291	416	28	14	73	10
1,129	148	54	11	49	2
545	99	33	7	17	2
584	49	21	4	32	-
797	77	97	42	51	4
351	42	43	29	22	4
446	35	54	13	29	-

表 2-5 15歲以上現住人口之

年底及年齡組別	性別	識字者				
		普通教育(高中)		職業教育(高職)		
		畢業	肄業	畢業	肄業	五專前三年肄業
民國101年 2012	合計	676	536	5,531	1,457	220
	男	356	283	3,102	893	73
	女	320	253	2,429	564	147
民國102年 2013	合計	629	510	5,559	1,471	209
	男	322	261	3,125	917	61
	女	307	249	2,434	554	148
民國103年 2014	合計	616	472	5,601	1,410	198
	男	310	238	3,149	893	62
	女	306	234	2,452	517	136
民國104年 2015	合計	619	471	5,604	1,344	188
	男	311	226	3,162	874	56
	女	308	245	2,442	470	132
民國105年 2016	合計	621	473	5,608	1,265	191
	男	316	241	3,181	826	58
	女	305	232	2,427	439	133
民國106年 2017	合計	632	452	5,614	1,251	222
	男	322	238	3,172	806	66
	女	310	214	2,442	445	156
15~19歲	合計	19	366	83	603	175
	男	11	187	54	360	42
	女	8	179	29	243	133
20~24歲	合計	14	9	344	87	30
	男	11	6	213	54	10
	女	3	3	131	33	20
25~29歲	合計	28	4	379	67	9
	男	13	2	222	46	6
	女	15	2	157	21	3
30~34歲	合計	46	6	496	93	4
	男	23	1	277	64	4
	女	23	5	219	29	-

教育程度－按年齡別分(續1)

單位：人

識字者							不識字者
國(初)中		初職		小學		自修	
畢業	肄業	畢業	肄業	畢業	肄業		
4,195	374	55	8	3,181	737	108	1,436
2,128	210	38	7	1,619	331	19	120
2,067	164	17	1	1,562	406	89	1,316
4,098	315	51	8	3,074	682	99	1,317
2,061	167	35	6	1,531	286	15	108
2,037	148	16	2	1,543	396	84	1,209
4,060	362	49	8	2,996	652	224	1,122
2,034	193	33	5	1,487	267	20	94
2,026	169	16	3	1,509	385	204	1,028
4,023	353	46	8	2,909	646	415	850
2,010	199	30	5	1,420	251	33	63
2,013	154	16	3	1,489	395	382	787
3,943	317	43	7	2,862	620	442	764
1,964	162	27	5	1,377	234	35	55
1,979	155	16	2	1,485	386	407	709
3,871	310	37	7	2,796	574	463	680
1,924	161	21	5	1,333	211	36	46
1,947	149	16	2	1,463	363	427	634
18	106	-	-	1	3	-	-
10	52	-	-	-	1	-	-
8	54	-	-	1	2	-	-
23	-	-	-	-	1	-	-
15	-	-	-	2	1	-	-
8	-	-	-	-	-	-	-
36	2	-	-	3	1	-	-
20	-	-	-	-	-	-	-
16	2	-	-	3	1	-	-
77	12	-	-	17	3	-	-
35	1	-	-	2	-	-	-
42	11	-	-	15	3	-	-

表 2-5 15歲以上現住人口之

年底及年齡組別	性別	總計	識字者				
			合計	博士		碩士	
				畢業	肄業	畢業	肄業
35~39歲	合計	2,303	2,303	9	3	126	29
	男	1,180	1,180	5	1	84	13
	女	1,123	1,123	4	2	42	16
40~44歲	合計	2,106	2,106	7	4	86	26
	男	1,068	1,068	5	2	53	12
	女	1,038	1,038	2	2	33	14
45~49歲	合計	2,142	2,142	9	5	88	5
	男	1,086	1,086	7	4	58	4
	女	1,056	1,056	2	1	30	1
50~54歲	合計	2,444	2,444	7	1	50	11
	男	1,238	1,238	4	1	30	4
	女	1,206	1,206	3	-	20	7
55~59歲	合計	2,268	2,259	1	1	23	4
	男	1,205	1,204	1	-	16	3
	女	1,063	1,055	-	1	7	1
60~64歲	合計	1,908	1,870	-	1	13	1
	男	960	957	-	1	10	1
	女	948	913	-	-	3	-
65歲以上	合計	4,197	3,564	1	-	11	1
	男	1,888	1,846	1	-	11	1
	女	2,309	1,718	-	-	-	-

教育程度—按年齡別分(續2)

單位：人

識字者						
大學 (含獨立學院)		專科				
		二、三年制		五年制後二年		
畢業	肄業	畢業	肄業	畢業	肄業	
506	47	221	43	94	13	
238	26	85	18	48	4	
268	21	136	25	46	9	
308	16	248	24	109	7	
160	10	107	16	54	5	
148	6	141	8	55	2	
168	18	192	14	122	3	
84	12	96	7	74	2	
84	6	96	7	48	1	
110	14	137	8	111	5	
65	9	86	5	74	4	
45	5	51	3	37	1	
91	5	51	11	76	9	
54	2	33	5	52	3	
37	3	18	6	24	6	
48	3	54	4	51	3	
39	1	43	2	44	3	
9	2	11	2	7	-	
70	1	59	3	24	2	
54	1	48	2	19	1	
16	-	11	1	5	1	

表 2-5 15歲以上現住人口之

年底及年齡組別	性別	識字者				
		普通教育(高中)		職業教育(高職)		
		畢業	肄業	畢業	肄業	五專前三年肄業
35~39歲	合計	51	9	782	103	2
	男	17	6	433	72	2
40~44歲	女	34	3	349	31	-
	合計	82	6	802	68	1
44~49歲	男	23	3	413	49	1
	女	59	3	389	19	-
45~49歲	合計	88	12	843	86	-
	男	37	4	432	59	-
50~54歲	女	51	8	411	27	-
	合計	88	11	808	70	1
50~54歲	男	49	7	423	51	1
	女	39	4	385	19	-
55~59歲	合計	91	17	558	36	-
	男	56	12	325	22	-
60~64歲	女	35	5	233	14	-
	合計	57	6	305	20	-
60~64歲	男	36	5	211	13	-
	女	21	1	94	7	-
65歲以上	合計	68	6	214	18	-
	男	46	5	169	16	-
	女	22	1	45	2	-

教育程度—按年齡別分(續完)

單位：人

識字者								不識字者
國(初)中		初職		小學		自修		
畢業	肄業	畢業	肄業	畢業	肄業			
223	10	-	-	21	9	2	-	
121	2	-	-	4	1	-	-	
102	8	-	-	17	8	2	-	
275	10	-	-	21	3	3	-	
148	3	-	-	2	-	2	-	
127	7	-	-	19	3	1	-	
457	9	-	-	22	1	-	-	
199	4	-	-	3	-	-	-	
258	5	-	-	19	1	-	-	
909	25	-	-	74	4	-	-	
406	10	-	-	8	1	-	-	
503	15	-	-	66	3	-	-	
1,081	31	1	1	154	15	2	9	
556	18	-	-	43	3	-	1	
525	13	1	1	111	12	2	8	
508	48	5	-	654	69	20	38	
241	33	-	-	265	9	-	3	
267	15	5	-	389	60	20	35	
264	57	31	6	1,827	465	436	633	
173	38	21	5	1,006	195	34	42	
91	19	10	1	821	270	402	591	

表 2-6 現住人口之婚姻

年底別及年齡組別	總計			未婚		
	計	男	女	合計	男	女
民國100年 2011	30,225	15,240	14,985	13,368	7,198	6,170
民國101年 2012	30,033	15,151	14,882	13,178	7,101	6,077
民國102年 2013	29,795	15,028	14,767	12,915	6,983	5,932
民國103年 2014	29,566	14,921	14,645	12,741	6,917	5,824
民國104年 2015	29,319	14,777	14,542	12,519	6,799	5,720
民國105年 2016	29,093	14,686	14,407	12,336	6,738	5,598
民國106年 2017	28,844	14,568	14,276	12,178	6,667	5,511
未滿15歲	3,320	1,696	1,624	3,320	1,696	1,624
15~19歲	1,753	900	853	1,748	899	849
20~24歲	2,209	1,143	1,066	2,126	1,120	1,006
25~29歲	2,161	1,165	996	1,730	991	739
30~34歲	2,033	1,039	994	1,092	638	454
35~39歲	2,303	1,180	1,123	804	502	302
40~44歲	2,106	1,068	1,038	483	300	183
45~49歲	2,142	1,086	1,056	294	189	105
50~54歲	2,444	1,238	1,206	237	146	91
55~59歲	2,268	1,205	1,063	161	99	62
60~64歲	1,908	960	948	72	42	30
65~69歲	1,482	718	764	45	19	26
70~74歲	879	425	454	16	7	9
75~79歲	830	356	474	23	10	13
80~84歲	605	248	357	18	6	12
85~89歲	279	101	178	5	2	3
90歲以上	122	40	82	4	1	3

資料來源：高雄市阿蓮戶政事務所

狀況—按年齡別分

單位：人

有偶			離婚			喪偶		
合計	男	女	合計	男	女	合計	男	女
13,434	6,845	6,589	1,568	816	752	1,855	381	1,474
13,328	6,796	6,532	1,654	865	789	1,873	389	1,484
13,273	6,759	6,514	1,694	889	805	1,913	397	1,516
13,160	6,688	6,472	1,725	902	823	1,940	414	1,526
13,044	6,624	6,420	1,777	938	839	1,979	416	1,563
12,921	6,576	6,345	1,809	955	854	2,027	417	1,610
12,776	6,505	6,271	1,841	972	869	2,049	424	1,625
-	-	-	-	-	-	-	-	-
5	1	4	-	-	-	-	-	-
76	22	54	7	1	6	-	-	-
386	157	229	45	17	28	-	-	-
831	357	474	106	44	62	4	-	4
1,244	575	669	241	102	139	14	1	13
1,343	628	715	256	139	117	24	1	23
1,494	725	769	301	170	131	53	2	51
1,787	901	886	310	180	130	110	11	99
1,714	939	775	238	139	99	155	28	127
1,438	782	656	170	94	76	228	42	186
1,074	599	475	93	45	48	270	55	215
567	335	232	43	27	16	253	56	197
477	283	194	17	7	10	313	56	257
263	152	111	5	2	3	319	88	231
64	39	25	8	4	4	202	56	146
13	10	3	1	1	-	104	28	76

表 2-7 現住人口之婚姻

單位：人

年底及里別	總計 Grand Total			未婚 Unmarried		
	計	男	女	合計	男	女
民國100年 2011	30,225	15,240	14,985	13,368	7,198	6,170
民國101年 2012	30,033	15,151	14,882	13,178	7,101	6,077
民國102年 2013	29,795	15,028	14,767	12,915	6,983	5,932
民國103年 2014	29,566	14,921	14,645	12,741	6,917	5,824
民國104年 2015	29,319	14,777	14,542	12,519	6,799	5,720
民國105年 2016	29,093	14,686	14,407	12,336	6,738	5,598
民國106年 2017	28844	14,568	14,276	12,178	6,667	5,511
石安里	1,490	765	725	601	352	249
中路里	2,376	1,210	1,166	919	496	423
峰山里	1,429	750	679	568	322	246
港後里	2,510	1,274	1,236	1,094	597	497
崗山里	863	425	438	347	183	164
阿蓮里	5,870	2,911	2,959	2,564	1,391	1,173
清蓮里	3,150	1,586	1,564	1,350	748	602
和蓮里	2,761	1,381	1,380	1,199	663	536
青旗里	1,757	897	860	722	404	318
復安里	1,913	955	958	785	394	391
玉庫里	1,204	653	551	471	276	195
南蓮里	3,521	1,761	1,760	1,558	841	717

資料來源：高雄市政府民政局

狀況—按里別分

單位：人

有偶 Currently Married			離婚 Divorced			喪偶 Widowed		
合計	男	女	合計	男	女	合計	男	女
13,434	6,845	6,589	1,568	816	752	3,136	381	1,474
13,328	6,796	6,532	1,654	865	789	3,308	389	1,484
13,273	6,759	6,514	1,694	889	805	3,388	397	1,516
13,160	6,688	6,472	1,725	902	823	3,450	414	1,526
13,044	6,624	6,420	1,777	938	839	3,554	416	1,563
12,921	6,576	6,345	1,809	955	854	3,618	417	1,610
12,776	6,505	6,271	1,841	972	869	2,049	424	1,625
650	337	313	85	50	35	154	26	128
1,143	592	551	129	81	48	185	41	144
662	354	308	92	49	43	107	25	82
1,106	562	544	143	81	62	167	34	133
387	194	193	61	30	31	68	18	50
2,547	1,262	1,285	402	187	215	357	71	286
1,374	697	677	216	100	116	210	41	169
1,211	612	599	170	77	93	181	29	152
767	394	373	116	67	49	152	32	120
834	435	399	147	90	57	147	36	111
541	295	246	87	54	33	105	28	77
1,554	771	783	193	106	87	216	43	173

表 2-8 現住原

年底及里別	戶數(戶)		
	合計	平地原住民	山地原住民
民國100年 2011	19	5	14
民國101年 2012	21	6	15
民國102年 2013	24	7	17
民國103年 2014	32	10	22
民國104年 2015	32	10	22
民國105年 2016	34	9	25
民國106年 2017	36	11	25
石安里	2	-	2
中路里	-	-	-
峰山里	1	1	-
港後里	2	1	1
崗山里	1	-	1
阿蓮里	6	2	4
清蓮里	4	1	3
和蓮里	4	-	4
青旗里	3	3	-
復安里	5	1	4
玉庫里	3	-	3
南蓮里	5	2	3

資料來源：高雄市阿蓮戶政事務所

住民戸口數

人口數(人)								
合計			平地原住民			山地原住民		
計	男	女	計	男	女	計	男	女
83	39	44	21	11	10	62	28	34
93	42	51	27	12	15	66	30	36
97	44	53	27	11	16	70	33	37
95	45	50	26	11	15	69	34	35
99	45	54	27	11	16	72	34	38
98	46	52	24	11	13	74	35	39
107	48	59	30	11	19	77	37	40
6	3	3	-	-	-	6	3	3
-	-	-	-	-	-	-	-	-
1	-	1	1	-	1	-	-	-
9	5	4	2	2	-	7	3	4
1	1	-	-	-	-	1	1	-
18	10	8	7	3	4	11	7	4
13	3	10	3	1	2	10	2	8
18	9	9	1	-	1	17	9	8
6	1	5	5	1	4	1	-	1
7	3	4	1	-	1	6	3	3
12	5	7	3	1	2	9	4	5
16	8	8	7	3	4	9	5	4

表 2-9 新移

年底及性別	總計	大陸地區 (含港澳地 區)	非大陸港澳地區			
			合計	印尼	馬來西亞	新加坡
民國100年 2011	416	199	217	9	4	1
男	21	1	20	1	2	1
女	395	198	197	8	2	-
民國101年 2012	423	208	215	10	4	1
男	24	2	22	1	2	1
女	399	206	193	9	2	-
民國102年 2013	438	214	224	11	4	1
男	26	2	24	1	2	1
女	412	212	200	10	2	-
民國103年 2014	445	217	228	11	4	1
男	27	2	25	1	2	1
女	418	215	203	10	2	-
民國104年 2015	456	224	232	11	4	2
男	30	3	27	1	2	2
女	426	221	205	10	2	-
民國105年 2016	454	220	234	10	5	2
男	37	6	31	-	2	2
女	417	214	203	10	3	-
民國106年 2017	429	211	218	-	5	3
男	41	8	33	-	2	3
女	388	203	185	-	3	-

資料來源：高雄市政府民政局

民人口數

單位：人

非大陸港澳地區						
菲律賓	泰國	緬甸	越南	柬埔寨	寮國	其他國家
2	9	2	166	7	-	17
-	4	-	-	-	-	12
2	5	2	166	7	-	5
2	10	2	158	8	-	20
-	4	-	-	-	-	14
2	6	2	158	8	-	6
2	10	2	163	9	-	22
-	4	-	-	-	-	16
2	6	2	163	9	-	6
2	10	2	166	9	-	23
-	4	-	-	-	-	17
2	6	2	166	9	-	6
2	10	2	167	9	-	25
-	4	-	-	-	-	18
2	6	2	167	9	-	7
2	10	2	170	9	-	24
-	4	1	2	-	-	20
2	6	1	168	9	-	4
2	10	2	164	7	-	25
-	4	1	2	-	-	21
2	6	1	162	7	-	4

參、行政組織

表 3-1 區公所組織系統
(略)

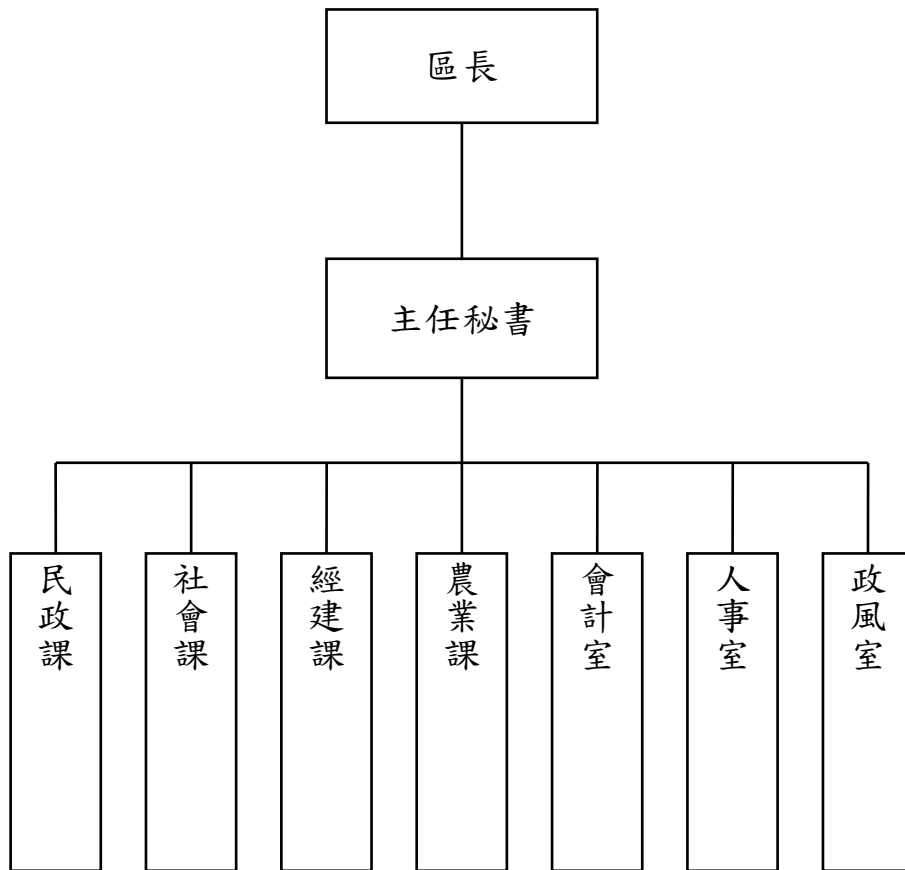


表3-2 區公所編制

年底別	總計	區長	副區長	主任 秘書	秘書	視導	課長	主任	技士	課員	技佐
民國100年 2011											
編制	41	1	-	1	1	-	4	-	4	11	1
現有	34	1	-	1	1	-	4	-	4	8	-
民國101年 2012											
編制	41	1	-	1	1	-	4	-	4	11	1
現有	40	1	-	1	1	-	4	-	4	10	1
民國102年 2013											
編制	41	1	-	1	1	-	4	-	4	11	1
現有	39	1	-	1	1	-	4	-	4	11	1
民國103年 2014											
編制	41	1	-	1	1	-	4	-	4	11	1
現有	36	1	-	1	1	-	3	-	4	11	1
民國104年 2015											
編制	41	1	-	1	1	-	4	-	4	11	1
現有	37	1	-	1	1	-	4	-	4	10	1
民國105年 2016											
編制	41	1	-	1	1	-	4	-	4	11	1
現有	36	1	-	1	1	-	4	-	3	11	1
民國106年 2017											
編制	41	1	-	1	1	-	4	-	4	11	1
現有	38	1	-	1	1	-	4	-	4	11	1

資料來源：本所人事室

及現有員額

單位：人

辦事員	書記	會計室			人事室			政風室主任	調解會秘書	里幹事	獸醫
		主任	會計員	佐理員	主任	人事管理員	助理員				
3	2	1	-	-	1	-	-	1	-	10	-
1	1	1	-	-	1	-	-	1	-	10	-
3	2	1	-	-	1	-	-	1	-	10	-
3	2	1	-	-	1	-	-	1	-	10	-
3	2	1	-	-	1	-	-	1	-	10	-
3	-	1	-	-	1	-	-	1	-	10	-
3	2	1	-	-	1	-	-	1	-	10	-
2	-	1	-	-	1	-	-	1	-	9	-
3	2	1	-	-	1	-	-	1	-	10	-
2	-	1	-	-	1	-	-	1	-	10	-
3	2	1	-	-	1	-	-	1	-	10	-
2	-	1	-	-	1	-	-	1	-	9	-
3	2	1	-	-	1	-	-	1	-	10	-
2	-	1	-	-	1	-	-	1	-	10	-

表 3-3 區公所員工按

年底及性別	總計	職等別				
		簡薦委任(派)人員				
		合計	簡任(派)	薦任(派)	委任(派)	約僱人員
民國100年 2011	70	36	-	26	8	2
男	22	14	-	8	5	1
女	48	22	-	18	3	1
民國101年 2012	77	43	-	27	13	3
男	28	18	-	10	7	1
女	49	25	-	17	6	2
民國102年 2013	72	42	-	25	14	3
男	27	19	-	10	8	1
女	45	23	-	15	6	2
民國103年 2014	69	39	-	22	14	3
男	23	15	-	6	8	1
女	46	24	-	16	6	2
民國104年 2015	66	40	-	22	15	3
男	23	15	-	7	7	1
女	43	25	-	15	8	2
民國105年 2016	59	39	-	22	14	3
男	21	15	-	7	7	1
女	38	24	-	15	7	2
民國106年 2017	49	41	-	25	13	3
男	20	18	-	11	6	1
女	29	23	-	14	7	2

資料來源：本所人事室

職等別及性別分

單位：人

職工別				
合計	技工	駕駛	工友	臨時人員
17	2	-	3	12
4	1	-	1	2
13	1	-	2	10
17	2	-	3	12
5	1	-	1	3
12	1	-	2	9
15	2	1	2	10
4	1	1	-	2
11	1	-	2	8
15	2	1	2	10
4	1	1	-	2
11	1	-	2	8
13	2	1	2	8
4	1	1	-	2
9	1	-	2	6
10	2	1	1	6
3	1	1	-	1
7	1	-	1	5
8	2	1	1	4
2	1	1	-	-
6	1	-	1	4

表 3-4 區公所現有

年底及性別		總計	平均年齡	24歲以下	25-29歲	30-34歲
民國100年	2011	34	44.32	-	-	5
	男	13	43.54	-	-	4
	女	21	45.10	-	-	1
民國101年	2012	40	43.21	-	2	8
	男	17	43.76	-	-	5
	女	23	42.65	-	2	3
民國102年	2013	39	42.06	-	3	7
	男	18	41.17	-	1	5
	女	21	42.95	-	2	2
民國103年	2014	36	41.77	-	2	3
	男	14	39.50	-	1	1
	女	22	44.05	-	1	2
民國104年	2015	37	41.54	-	2	6
	男	14	40.21	-	-	3
	女	23	42.87	-	2	3
民國105年	2016	36	42.47	-	1	4
	男	14	40.21	-	-	1
	女	22	44.73	-	1	3
民國106年	2017	38	42.93	-	2	5
	男	17	41.29	-	1	2
	女	21	44.57	-	1	3

資料來源：本所人事室

職員數按年齡分

單位:人

35-39歲	40-44歲	45-49歲	50-54歲	55-59歲	60-64歲	65歲以上
2	7	13	5	2	-	-
-	1	5	2	1	-	-
2	6	8	3	1	-	-
3	7	10	6	4	-	-
1	1	4	5	1	-	-
2	6	6	1	3	-	-
5	7	6	10	1	-	-
3	1	3	5	-	-	-
2	6	3	5	1	-	-
9	8	6	7	1	-	-
7	1	3	1	-	-	-
2	7	3	6	1	-	-
6	8	7	8	-	-	-
4	3	3	1	-	-	-
2	5	4	7	-	-	-
9	5	8	8	1	-	-
7	3	2	1	-	-	-
2	2	6	7	1	-	-
5	8	7	11	-	-	-
3	6	1	4	-	-	-
2	2	6	7	-	-	-

表 3-5 區公所現有職

年底及性別		總計	研究所	
			博士	碩士
民國100年	2011	34	-	5
	男	13	-	3
	女	21	-	2
民國101年	2012	40	-	4
	男	17	-	2
	女	23	-	2
民國102年	2013	39	-	5
	男	18	-	3
	女	21	-	2
民國103年	2014	36	-	5
	男	14	-	2
	女	22	-	3
民國104年	2015	37	-	6
	男	14	-	3
	女	23	-	3
民國105年	2016	36	-	6
	男	14	-	3
	女	22	-	3
民國106年	2017	38	-	6
	男	17	-	5
	女	21	-	1

資料來源：本所人事室

員數按教育程度分

單位：人

大學畢業 (含軍警校有學位者)	專科畢業	高中(職)畢業	國(初)中以下
21	7	1	-
6	4	-	-
15	3	1	-
28	7	1	-
11	4	-	-
17	3	1	-
29	5	-	-
12	3	-	-
17	2	-	-
27	4	-	-
10	2	-	-
17	2	-	-
28	3	-	-
9	2	-	-
19	1	-	-
27	3	-	-
10	1	-	-
17	2	-	-
29	3	-	-
11	1	-	-
18	2	-	-

表 3-6 里長選舉

屆別	投票日期 年/月/日	選舉人數 (人)	候選人數(人)		
			計	男	女
第二屆里長 民國103年 2014	103/11/29	23,513	17	16	1

資料來源：中央選舉委員會

概況

投票數(票)			當選人數	投票數對選舉 人數比率(%)
計	有效	無效		
16,187	14,743	1,444	12	68.84%

表3-7 鄰長遴聘概況

單位：人

里別	里內現有鄰數	年底鄰長人數			未遴聘人數	本年異動(解遴聘)鄰長數		
		合計	男	女		合計	男	女
民國100年 2011	276	276	228	48	-	33	18	15
民國101年 2012	276	276	228	48	-	2	2	-
民國102年 2013	276	276	224	52	-	14	10	4
民國103年 2014	276	276	218	58	-	12	6	6
民國104年 2015	275	275	215	60	-	7	5	2
民國105年 2016	275	275	206	69	-	18	7	11
					-			
民國106年 2017	275	275	201	74	-	9	2	7
石安里	21	21	14	7	-	2	1	1
中路里	27	27	19	8	-	1	-	1
峰山里	20	20	17	3	-	-	-	1
港後里	19	19	15	4	-	-	-	-
崗山里	9	9	8	1	-	-	-	-
阿蓮里	50	50	34	16	-	-	-	-
清蓮里	28	28	16	12	-	-	-	-
和蓮里	25	25	21	4	-	-	-	-
青旗里	20	20	16	4	-	-	-	-
復安里	19	19	15	4	-	-	-	2
玉庫里	10	10	7	3	-	-	1	1
南蓮里	27	27	19	8	-	-	-	1

資料來源：本所民政課

表3-8 鄰長異動概況

單位：人

月底別	現有鄰數	當年底實有鄰長數	當年底實有鄰長數與現有鄰長數不符原因					當年行政區域調整增加鄰數	備註
			合計	空鄰	遷出未補聘	死亡未補聘	任期屆滿未鄰聘		
民國100年 2011	276	276	-	-	-	-	-	-	-
民國101年 2012	276	276	-	-	-	-	-	-	-
民國102年 2013	276	276	-	-	-	-	-	-	-
民國103年 2014	276	276	-	-	-	-	-	-	-
民國104年 2015	275	275	-	-	-	-	-	-1	7月減少一鄰
民國105年 2016	275	275	-	-	-	-	-	-	-
民國106年 2017	275	275							
1月	275	275	-	-	-	-	-	-	-
2月	275	275	-	-	-	-	-	-	-
3月	275	275	-	-	-	-	-	-	-
4月	275	275	-	-	-	-	-	-	-
5月	275	275	-	-	-	-	-	-	-
6月	275	275	-	-	-	-	-	-	-
7月	275	275	-	-	-	-	-	-	-
8月	275	275	-	-	-	-	-	-	-
9月	275	275	-	-	-	-	-	-	-
10月	275	275	-	-	-	-	-	-	-
11月	275	275	-	-	-	-	-	-	-
12月	275	275	-	-	-	-	-	-	-

資料來源：本所民政課

肆、農林漁牧

表 4-1 耕地

年底別	總計	耕作地	
		合計	短期耕作地
			小計
民國103年 2014	1,889.63	1,885.43	919.82
民國104年 2015	1,890.00	1,886.00	999.00
民國105年 2016	1,889.00	1,886.00	1,012.00
民國106年 2017	1,888.47	1,884.67	1,050.00

資料來源：行政院農業委員會、高雄市政府農業局

面積

單位：公頃

耕作地				長期耕作地	長期休閒地
短期耕作地					
水稻	水稻以外之短期作	短期休閒			
-	149.71	770.11	965.61	4.20	
206.00	263.00	531.00	887.00	4.00	
241.00	226.00	545.00	874.00	3.00	
238.00	196.44	615.56	834.67	3.80	

表 4-2 稻米收穫

年底別	總計		水 稻					
			合計		梗稻(蓬萊)		硬秈稻(在來)	
	收穫面積	產量	收穫面積	產量	收穫面積	產量	收穫面積	產量
民國100年 2011	152.36	827	152.36	827	138.16	748	-	-
民國101年 2012	172.34	923	172.34	923	163.73	875	-	-
民國102年 2013	160.26	861	160.26	861	150.64	807	-	-
民國103年 2014	182.95	1,006	182.95	1,006	173.31	952	-	-
民國104年 2015	226.27	1,314	226.27	1,314	210.39	1,226	-	-
民國105年 2016	263.05	1,443	263.05	1,443	231.07	1,265	-	-
民國106年 2017	257.97	1,535	257.97	1,535	250.97	1,495	-	-

資料來源：行政院農業委員會、高雄市政府農業局

面積及生產量

單位：公頃、公噸

						陸稻	
軟秈稻(秈稻)		硬糯稻(圓糯)		秈糯稻(長糯)			
收穫面積	產量	收穫面積	產量	收穫面積	產量	收穫面積	產量
13.40	80	-	-	-	-	-	-
8.61	48	-	-	-	-	-	-
9.62	54	-	-	-	-	-	-
9.64	54	-	-	-	-	-	-
15.88	88	-	-	-	-	-	-
31.98	177	-	-	-	-	-	-
7.00	40	-	-	-	-	-	-

表 4-3 現有

年底別	總計	乳牛	馬
民國100年 2011	76,135	-	-
民國101年 2012	77,695	-	-
民國102年 2013	74,079	-	-
民國103年 2014	71,967	-	-
民國104年 2015	66,633	-	-
民國105年 2016	69,270	-	-
民國106年 2017	71,055	-	-

資料來源：行政院農業委員會

家畜數

單位：頭

豬	鹿	兔	羊
74,429	-	-	1,706
76,040	-	-	1,655
72,592	-	20	1,467
70,558	-	18	1,391
65,156	-	-	1,477
67,898	-	-	1,372
69,757	-	-	1,298

表 4-4 現有

年底別	雞		
	合計	蛋雞	肉雞
民國100年 2011	873	780	93
民國101年 2012	1071	965	106
民國102年 2013	1064	939	125
民國 93年 2004	8195	3503	4692
民國103年 2014	1212	1078	134
民國104年 2015	1138	1048	90
民國105年 2016	1308	1205	103
民國106年 2017	1252	1103	149

資料來源：高雄市政府農業局

家禽數量

單位：千隻

鴨			鵝	火雞
合計	蛋鴨	肉鴨		
21	8	13	14	-
49	4	45	22	-
27	5	22	17	-
363	69	294	84	-
43	4	39	17	-
19	4	15	7	-
26	4	22	16	-
21	4	17	18	-

表 4-5 漁戶數及

年底別	漁戶數(戶)						
	合計	遠洋	近海	沿岸	海面養殖	內陸漁撈	內陸養殖
民國 101 年 2012	95	14	2	4	1	-	74
民國 102 年 2013	97	13	1	6	1	-	76
民國 103 年 2014	103	13	1	4	1	-	84
民國 104 年 2015	102	13	1	7	-	-	81
民國 105 年 2016	102	13	1	7	2	-	79
民國 106 年 2017	95	13	1	3	2	-	76

資料來源：高雄市政府海洋局

漁戶人口數

單位：戶、人

漁戶人口數(人)						
合計	遠洋	近海	沿岸	海面養殖	內陸漁撈	內陸養殖
224	56	2	8	1	-	157
233	52	4	24	2	-	151
242	52	4	16	2	-	168
247	52	4	28	-	-	163
246	52	4	28	3	-	159
275	38	2	9	6	-	220

4-6 高雄市家畜屠宰頭數

單位：千隻

年底別	屠宰場所(年底)(所)		總計	牛				豬	羊
	電動	人工		合計	水牛	黃牛及雜種牛	乳牛		
民國102年 2013	-	-	109,157	-	-	-	-	108,227	930
民國103年 2014	-	-	102,730	-	-	-	-	101,877	853
民國104年 2015	-	-	104,144	3	-	3	-	103,562	579
民國105年 2016	-	-	97,628	9	-	9	-	97,131	488
民國106年 2017	-	-	100,236	4	-	4	-	99,408	824

資料來源：高雄市政府農業局

伍、工商業及區建設

表 5-1 營運中

年底別	總計	食品	飲料及菸草 製造業	紡織業	成衣及服飾品 製造業	皮革、毛皮及 其製品製造業
民國100年 2011
民國101年 2012	74	11	1	5	-	-
民國102年 2013	120	11	2	5	-	-
民國103年 2014	145	12	2	5	-	-
民國104年 2015	168	13	2	5	-	-
民國105年 2016

資料來源：經濟部統計處(註：100年、105年因逢工商及服務業普查年停辦工廠校正暨營運調查，故無資料。)

工廠家數

單位：家

木竹製品 製造業	紙漿、紙及 紙製品製造 業	印刷及資料 儲存媒體 複製業	石油及煤製 品製造業	化學材料 製造業	化學製品 製造業	藥品及醫用 化學製品製 造業	橡膠製品 製造業
...
1	1	1	-	1	2	-	4
2	2	1	-	1	3	-	7
2	2	1	-	1	3	-	11
2	2	1	-	1	3	-	11
...

表 5-1 營運中

年底別	塑膠製品 製造業	非金屬礦物 製品製造業	基本金屬 製造業	金屬製品 製造業	電子零 組件製造業	電腦、電子產 品及光學製品 製造業
民國100年 2011
民國101年 2012	2	1	2	28	1	1
民國102年 2013	2	2	2	61	2	1
民國103年 2014	4	3	2	73	2	1
民國104年 2015	3	4	2	88	3	1
民國105年 2016

工廠家數(續)

單位：家

電力設備 製造業	機械設備 製造業	汽車及其零件 製造業	其他運輸工 具及其零件 製造業	家具 製造業	其他 製造業	產業用機械 設備維修及 安裝業	非製造業
...
-	6	4	1	-	1	-	-
1	8	5	1	-	1	-	-
2	9	6	2	1	1	-	-
2	12	8	2	2	1	-	-
...

表 5-2 自來水

年底別	人數 (人)	
	行政區域人數 (A)	供水區域人數
民國100年 2011	30,225	30,225
民國101年 2012	30,033	30,033
民國102年 2013	29,795	29,795
民國103年 2014	29,566	29,566
民國104年 2015	29,319	29,319
民國105年 2016	29,093	29,093
民國106年 2017	28,844	28,844

資料來源：臺灣省自來水公司第七區管理處

供水普及率

人數 (人)	
實際供水人數 (B)	供水普及率 $B/A*100$ (%)
27,154	89.84
27,071	90.14
26,967	90.51
26,885	90.93
27,036	92.21
26,953	92.64
26,855	93.10

陸、金融財稅

表6-1 歲入預決算

年度別	1.預算			
	總 計	稅課收入	罰款及賠償收入	規費收入
民國100年 2011	1,490	-	-	1,360
民國101年 2012	3,640	-	-	3,440
民國102年 2013	737	-	-	340
民國103年 2014	4,961	-	-	60
民國104年 2015	630	-	-	33
民國105年 2016	2,001	-	-	33
民國106年 2017	1,549	-	-	20

資料來源：本所會計室

一按來源別分

1.預算					單位：新臺幣千元
財產收入	營業盈餘及事業收入	補助收入	捐獻及贈與收入	其他收入	
80	-	-	-	-	50
-	-	-	-	-	200
-	-	347	-	-	50
10	-	4,641	-	-	250
-	-	347	-	-	250
25	-	1,693	-	-	250
-	-	1,499	-	-	30

表6-1 歲入預決算

年度別	2.決算			
	總 計	稅課收入	罰款及賠償收入	規費收入
民國100年 2011	2,793	-	-	2,066
民國101年 2012	819	-	-	358
民國102年 2013	963	-	84	71
民國103年 2014	4,879	-	158	29
民國104年 2015	1,339	-	314	24
民國105年 2016	2,301	-	15	59
民國106年 2017	1,341	-	31	22

資料來源：本所會計室

一按來源別分(續完)

2.決算

單位：新臺幣千元

財產收入	營業盈餘及事業收入	補助收入	捐獻及贈與收入	其他收入
-	-	-	-	727
-	-	-	-	461
5	-	347	-	456
116	-	4,120	-	456
64	-	347	-	590
30	-	1,693	-	504
77	-	1,030	-	181

表6-2 歲出預決算

1.預算					
年度別	總計	政權行使支出	行政支出	民政支出	財務支出
民國100年 2011	94,604	-	-	72,542	-
民國101年 2012	102,865	-	-	76,344	-
民國102年 2013	83,188	-	-	62,630	-
民國103年 2014	96,281	-	-	71,598	-
民國104年 2015	85,672	-	-	66,322	-
民國105年 2016	89,383	-	-	70,026	-
民國106年 2017	85,555	-	-	67,975	-

資料來源：本所會計室

一按政事別分

1.預算

單位：新臺幣千元

教育支出	文化支出	農業支出	工業支出	交通支出
-	-	-	-	9,359
-	-	-	-	10,351
-	-	-	-	7,000
-	-	-	-	12,780
-	-	-	-	7,840
-	-	-	-	5,550
-	-	-	-	7,056

表6-2 歲出預決算

1.預算

年度別	其他經濟服務支出	社會保險支出	社會救助支出	福利服務支出
民國100年 2011	-	-	-	-
民國101年 2012	-	-	-	-
民國102年 2013	-	-	-	-
民國103年 2014	-	-	-	-
民國104年 2015	-	-	-	-
民國105年 2016	-	-	-	-
民國106年 2017	-	-	-	-

資料來源：本所會計室

一按政事別分(續1)

1.預算				單位：新臺幣千元	
社區發展支出	環境保護支出	退休撫卹給付支出	第二預備金	其他支出	
-	-	7,723	-	4,980	
-	-	8,230	-	7,940	
-	-	8,148	-	5,410	
-	-	8,800	-	3,103	
-	-	9,085	-	2,425	
-	-	10,985	-	2,822	
-	-	9,085	-	1,439	

表6-2 歲出預決算

年度別	2.決算				
	總計	政權行使支出	行政支出	民政支出	財務支出
民國100年 2011	82,677	-	-	63,067	-
民國101年 2012	90,091	-	-	70,650	-
民國102年 2013	80,065	-	-	60,700	-
民國103年 2014	94,339	-	-	70,685	-
民國104年 2015	84,114	-	-	65,318	-
民國105年 2016	86,936	-	-	68,703	-
民國106年 2017	81,961	-	-	66,108	-

資料來源：本所會計室

一按政事別分(續2)

2.決算

單位：新臺幣千元

教育支出	文化支出	農業支出	工業支出	交通支出
-	-	-	-	8,616
-	-	-	-	7,346
-	-	-	-	5,852
-	-	-	-	11,751
-	-	-	-	7,315
-	-	-	-	4,426
-	-	-	-	5,329

表6-2 歲出預決算

2.決算				
年度別	其他經濟服務支出	社會保險支出	社會救助支出	福利服務支出
民國100年 2011	-	-	-	-
民國101年 2012	-	-	-	-
民國102年 2013	-	-	-	-
民國103年 2014	-	-	-	-
民國104年 2015	-	-	-	-
民國105年 2016	-	-	-	-
民國106年 2017	-	-	-	-

資料來源：本所會計室

一按政事別分(續完)

2.決算

單位：新臺幣千元

社區發展支出	環境保護支出	退休撫卹給付支出	第二預備金	其他支出
-	-	7,723	-	3,271
-	-	8,230	-	3,865
-	-	8,148	-	5,365
-	-	8,800	-	3,103
-	-	9,085	-	2,396
-	-	10,985	-	2,822
-	-	9,085	-	1,439

表6-3 區公所經費預決算

年度別	類別	總計	行政管理	業務管理
民國100年 2011	預算數	94,604	52,944	19,598
	決算數	82,677	45,428	17,639
民國101年 2012	預算數	102,865	50,913	17,931
	決算數	90,091	47,749	16,506
民國102年 2013	預算數	83,188	44,342	18,288
	決算數	80,065	43,664	17,036
民國103年 2014	預算數	96,281	45,942	25,656
	決算數	94,339	45,810	24,875
民國104年 2015	預算數	85,672	46,814	19,508
	決算數	84,114	46,445	18,873
民國105年 2016	預算數	89,383	46,975	23,051
	決算數	86,936	46,604	22,099
民國106年 2017	預算數	85,555	46,129	21,846
	決算數	81,961	45,216	20,892

資料來源：本所會計室

數額—按工作計畫別分

單位：新臺幣千元

公園綠地與道路養護	小型工程	退撫金	天然災害準備金	公務人員待遇福利
9,359	-	7,723	4,000	980
8,616	-	7,723	2,291	980
10,351	7,500	8,230	6,920	1,020
7,346	6,395	8,230	2,845	1,020
-	7,000	8,148	998	4,412
-	5,852	8,148	953	4,412
-	12,780	8,800	898	2,205
-	11,751	8,800	898	2,205
-	7,840	9,085	1,803	622
-	7,315	9,085	1,774	622
-	5,550	10,985	2,243	579
-	4,426	10,985	2,243	579
-	7,056	9,085	635	804
-	5,329	9,085	635	804

表6-4 區公所經費預決算

年度別	類別	總計	人事費	業務費
民國100年 2011	預算數	94,604	53,179	20,891
	決算數	82,677	46,951	17,738
民國101年 2012	預算數	102,865	49,969	19,590
	決算數	90,091	47,259	18,131
民國102年 2013	預算數	83,188	48,287	11,601
	決算數	80,065	48,287	10,004
民國103年 2014	預算數	96,281	49,016	13,736
	決算數	94,339	49,016	13,622
民國104年 2015	預算數	85,672	47,826	14,094
	決算數	84,114	47,624	13,299
民國105年 2016	預算數	89,383	49,821	17,560
	決算數	86,936	49,820	16,290
民國106年 2017	預算數	85,555	47,421	20,173
	決算數	81,961	46,973	19,257

資料來源：本所會計室

數額—按用途別科目分

單位：新臺幣千元

獎補助費 (經常門)	債務費	預備金 (經常門)	設備及投資	獎補助費 (資本門)	預備金 (資本門)
14,886	-	100	5,548	-	-
14,180	-	-	3,808	-	-
15,260	-	100	17,946	-	-
14,836	-	-	9,865	-	-
15,194	-	-	8,106	-	-
14,866	-	-	6,908	-	-
15,149	-	-	18,380	-	-
14,876	-	-	16,825	-	-
14,171	-	-	9,581	-	-
14,135	-	-	9,056	-	-
14,165	-	-	7,837	-	-
14,113	-	-	6,713	-	-
8,608	-	-	9,353	-	-
8,576	-	-	7,155	-	-

柒、教育文化

表 7-1 境內國民

學年度及學校別	校數 (所)	教師數(人)			職員數(人)			班級數(班)			
		合計	男	女	合計	男	女	合計	七年級	八年級	九年級
100學年度 SY2011	1	88	33	55	11	4	7	42	12	14	16
101學年度 SY2012	1	94	34	60	10	3	7	41	14	13	14
102學年度 SY2013	1	90	32	58	10	3	7	39	12	15	12
103學年度 SY2014	1	93	34	59	10	3	7	39	12	12	15
104學年度 SY2015	1	86	31	55	10	4	6	34	10	12	12
105學年度 SY2016	1	76	29	47	10	4	6	31	8	9	14
106學年度 SY2017	1	72	25	47	10	5	5	27	8	8	11
市立阿蓮國中	1	72	25	47	10	5	5	27	8	8	11

資料來源：教育部

中學概況

學生數(人)									上學年度畢業生數(人)		
合計			七年級		八年級		九年級				
計	男	女	男	女	男	女	男	女	合計	男	女
1253	664	589	187	166	213	193	264	230	492	246	246
1165	614	551	214	191	188	166	212	194	486	257	229
1093	582	511	186	159	211	189	185	163	399	208	191
1081	563	518	167	167	184	159	212	192	343	183	160
934	486	448	136	129	168	166	182	153	402	211	191
822	425	397	123	106	136	126	166	165	331	179	152
709	373	336	114	104	121	110	138	122	326	162	164
709	373	336	114	104	121	110	138	122	326	162	164

表 7-2 境內國民

學年度及學校別	校數(所)	教師數(人)			職員數(人)		
		合計	男	女	合計	男	女
100學年度 SY2011	3	130	55	75	10	-	10
101學年度 SY2012	3	126	51	75	9	-	9
102學年度 SY2013	3	127	50	77	9	-	9
103學年度 SY 2014	3	131	52	79	10	-	10
104學年度 SY2015	3	123	49	74	11	-	11
105學年度 SY2016	3	112	45	67	12	-	12
106學年度 SY2017	3	110	47	63	12	1	11
市立阿蓮國小	1	76	30	46	6	-	6
市立中路國小	1	18	9	9	3	-	3
市立復安國小	1	16	8	8	3	1	2

資料來源：教育部

小學概況

班級數(班)						
合計	一年級	二年級	三年級	四年級	五年級	六年級
79	11	12	14	13	14	15
75	12	11	13	12	13	14
73	11	12	12	12	13	13
70	11	11	12	11	12	13
64	9	11	11	10	11	12
62	9	9	10	11	12	11
60	9	9	9	10	11	12
44	7	7	7	7	8	8
8	1	1	1	1	2	2
8	1	1	1	2	1	2

表 7-2 境內國民

學年度及學校別	學生數 (人)						
	合計			一年級		二年級	
	計	男	女	男	女	男	女
100學年度 2011	1904	972	932	121	116	132	131
101學年度 2012	1739	910	829	141	111	122	114
102學年度 2013	1607	834	773	125	114	139	107
103學年度 2014	1496	788	708	125	105	122	115
104學年度 2015	1396	723	673	96	108	121	105
105學年度 2016	1333	691	642	96	94	96	106
106學年度 2017	1286	664	622	89	102	96	92
市立阿蓮國小	995	505	490	74	82	74	76
市立中路國小	165	86	79	8	12	10	10
市立復安國小	126	73	53	7	8	12	6

小學概況(續)

學生數 (人)								上學年度畢業生數(人)		
三年級		四年級		五年級		六年級		合計	男	女
男	女	男	女	男	女	男	女			
145	145	173	174	185	165	216	201	358	182	176
134	124	150	144	172	172	191	164	421	215	206
118	112	131	124	148	143	173	173	355	190	165
138	108	119	112	131	127	153	141	346	173	173
121	116	138	108	117	112	130	124	293	153	140
122	105	119	115	142	110	116	112	254	130	124
96	104	123	103	120	110	140	111	230	119	111
80	90	88	81	94	81	95	80	166	82	84
11	10	15	11	14	18	28	18	28	14	14
5	4	20	11	12	11	17	13	36	23	13

捌、衛 生

表 8-1 醫療機構及其他醫事

年底別	總計	醫師	中醫師	牙醫師	藥師	藥劑生
民國100年 2011	118	17	3	4	20	6
民國101年 2012	112	17	3	4	19	6
民國102年 2013	117	17	3	4	21	7
民國103年 2014	117	16	3	4	23	6
民國104年 2015	114	14	3	4	23	6
民國105年 2016	115	15	3	4	25	7
民國106年 2017	111	16	3	4	24	6

資料來源：衛生福利部

機構開(執)業醫事人員數

單位：人

醫事檢驗師	醫事檢驗生	醫事放射師	醫事放射士	護理師	護士	助產師
3	-	2	1	32	20	-
2	-	1	1	30	20	-
1	-	2	-	31	22	-
1	-	2	-	31	23	-
1	-	2	-	33	20	-
1	-	2	-	30	20	-
1	-	2	-	28	19	-

表 8-1 醫療機構及其他醫事

年底別	助產士	鑲牙生	營養師	物理治療師	物理治療生	職能治療師
民國100年 2011	-	-	2	3	2	2
民國101年 2012	-	-	2	3	2	1
民國102年 2013	-	-	2	3	2	1
民國103年 2014	-	-	2	2	2	1
民國104年 2015	-	-	2	2	2	1
民國105年 2016	-	-	2	2	2	1
民國106年 2017	-	-	2	2	2	1

機構開(執)業醫事人員數(續)

單位：人

職能治療生	臨床心理師	諮商心理師	呼吸治療師	語言治療師	聽力師	牙體技術師	牙體技術生
1	-	-	-	-	-	-	-
1	-	-	-	-	-	-	-
1	-	-	-	-	-	-	-
1	-	-	-	-	-	-	-
1	-	-	-	-	-	-	-
1	-	-	-	-	-	-	-
1	-	-	-	-	-	-	-

表8-2 公私立醫療機構數

年底別	公立醫院							
	合計		署立及直轄市立		縣市立		醫學院校附設	
	家數	病床數	家數	病床數	家數	病床數	家數	病床數
民國100年 2011	-	-	-	-	-	-	-	-
民國101年 2012	-	-	-	-	-	-	-	-
民國102年 2013	-	-	-	-	-	-	-	-
民國103年 2014	-	-	-	-	-	-	-	-
民國104年 2015	-	-	-	-	-	-	-	-
民國105年 2016	-	-	-	-	-	-	-	-

資料來源：高雄市政府衛生局

備註：資料落後1年

及病床數

單位：家、床

公立醫院							
軍方醫院-民眾診療		榮民醫院		機關(構)附設		中醫院	
家數	病床數	家數	病床數	家數	病床數	家數	病床數
-	-	-	-	-	-	-	-
-	-	-	-	-	-	-	-
-	-	-	-	-	-	-	-
-	-	-	-	-	-	-	-
-	-	-	-	-	-	-	-
-	-	-	-	-	-	-	-

表8-2 公私立醫療機構數

年底別	私立醫院							
	私立醫院合計		醫療財團法人		醫療社團法人		宗教財團法人附設	
	家數	病床數	家數	病床數	家數	病床數	家數	病床數
民國100年 2011	2	50	-	-	-	-	-	-
民國101年 2012	1	26	-	-	-	-	-	-
民國102年 2013	1	26	-	-	-	-	-	-
民國103年 2014	1	26	-	-	-	-	-	-
民國104年 2015	1	26	-	-	-	-	-	-
民國105年 2016	1	26	-	-	-	-	-	-

及病床數(續1)

單位：家、床

私立醫院									
醫學院校附設		公益法人附設		西醫醫院		牙醫醫院		中醫醫院	
家數	病床數	家數	病床數	家數	病床數	家數	病床數	家數	病床數
-	-	-	-	2	50	-	-	-	-
-	-	-	-	1	26	-	-	-	-
-	-	-	-	1	26	-	-	-	-
-	-	-	-	1	26	-	-	-	-
-	-	-	-	1	26	-	-	-	-
-	-	-	-	1	26	-	-	-	-

表8-2 公私立醫療機構數

年底別	公立診所							
	公立診所合計		署立及直轄市立		縣市立		衛生所	
	家數	病床數	家數	病床數	家數	病床數	家數	病床數
民國100年 2011	1	-	-	-	-	-	1	-
民國101年 2012	1	-	-	-	-	-	1	-
民國102年 2013	1	-	-	-	-	-	1	-
民國103年 2014	1	-	-	-	-	-	1	-
民國104年 2015	1	-	-	-	-	-	1	-
民國105年 2016	1	-	-	-	-	-	1	-

及病床數(續2)

單位：家、床

公立診所									
公立學校附設		軍方醫院-民眾診療		榮民診所（榮家醫務室）		機關(構)附設醫務室		公立中醫診所	
家數	病床數	家數	病床數	家數	病床數	家數	病床數	家數	病床數
-	-	-	-	-	-	-	-	-	-
-	-	-	-	-	-	-	-	-	-
-	-	-	-	-	-	-	-	-	-
-	-	-	-	-	-	-	-	-	-
-	-	-	-	-	-	-	-	-	-
-	-	-	-	-	-	-	-	-	-

表8-2 公私立醫療機構數

年底別	私立診所									
	合計		醫療財團法人		醫療社團法人		醫療財團法人附設醫務室		宗教財團法人附設診所/醫務室	
	家數	病床數	家數	病床數	家數	病床數	家數	病床數	家數	病床數
民國100年 2011	18	26	-	-	-	-	-	-	-	-
民國101年 2012	20	32	-	-	-	-	-	-	-	-
民國102年 2013	19	25	-	-	-	-	-	-	-	-
民國103年 2014	18	27	-	-	-	-	-	-	-	-
民國104年 2015	16	25	-	-	-	-	-	-	-	-
民國105年 2016	16	25	-	-	-	-	-	-	-	-

及病床數(續完)

單位：家、床

私立診所											
私立醫學校、院 附設醫務室		私立事業單位或 機構附設		公益法人所設		私立西醫診所		私立牙醫診所		私立中醫診所	
家數	病床數	家數	病床數	家數	病床數	家數	病床數	家數	病床數	家數	病床數
-	-	-	-	-	-	11	24	4	-	3	2
-	-	-	-	-	-	13	30	4	-	3	2
-	-	-	-	-	-	12	23	4	-	3	2
-	-	-	-	-	-	11	25	4	-	3	2
-	-	-	-	-	-	9	23	4	-	3	2
-	-	-	-	-	-	9	23	4	-	3	2

表 8-3 藥商

年底別	合計	藥局	西藥販賣業	中藥販賣業
民國100年 2011	62	7	7	24
民國101年 2012	64	7	7	24
民國102年 2013	67	7	8	24
民國103年 2014	71	8	9	24
民國104年 2015	70	8	8	23
民國105年 2016	71	9	7	23
民國106年 2017	70	9	7	22

資料來源：高雄市政府衛生局

家數

單位：家

醫療器材販賣業	西藥製造業	中藥製造業	醫療器材製造業
23	1	-	-
25	1	-	-
27	1	-	-
29	1	-	-
30	1	-	-
31	1	-	-
31	1	-	-

玖、環境保護

表9-1 改善市容查報

年底別	總計	道路、水溝、下水道、橋樑、河川、堤防等公共設施之損壞事項	空氣及水源污染、噪音、工廠廢氣水妨害與其他妨害事項	廢棄物、廢土、水溝、下水道、公廁等之清理維護事項	違規廣告物查報事項
民國100年 2011	821	213	1	28	-
民國101年 2012	961	271	-	34	-
民國102年 2013	885	278	-	47	-
民國103年 2014	754	264	-	25	-
民國104年 2015	943	315	-	21	-
民國105年 2016	1,021	214	-	15	-
民國106年 2017	891	238	-	52	-

資料來源：本所民政課

有關案件執行情形

單位：件

交通號(標誌、標線之修復及移除 廢棄交通標誌事項	門牌、街道巷弄 名牌之維護事項	路燈、水電、電信、 瓦斯設施之損壞修復 事項	競選廣告物之改善、 移除事項	路霸檢舉通報事項	其他有礙市容觀瞻及 妨害公共安全事項
56	-	494	-	1	28
42	-	613	-	-	1
46	-	506	-	-	8
40	-	413	-	-	12
38	-	552	-	-	17
52	-	719	-	-	21
43	-	528	-	-	30

拾、社會福利

表 10-1 推行社區發

年(底)別	設置社區 生產建設基金 (個)	實際使用經費(元)		社區活動 中心 (幢) (年底)
		政府補助款	社區自籌款	
民國100年 2011
民國101年 2012	12	3,922,818	4,386,830	14
民國102年 2013	12	895,827	195,869	13
民國103年 2014	12	1,483,900	3,510,829	9
民國104年 2015	12	4,323,691	4,163,597	9
民國105年 2016	12	4,307,210	4,751,543	9
民國106年 2017	12	2,368,735	4,723,802	9
復安社區發展協會	1	415,270	311,463	1
石安社區發展協會	1	38,000	174,000	1
玉庫社區發展協會	1	85,748	333,681	1
峰山社區發展協會	1	77,000	635,169	1
崙港社區發展協會	1	336,463	647,815	1
中路社區發展協會	1	206,970	1,109,942	1
阿蓮社區發展協會	1	904,714	206,357	-
青旗社區發展協會	1	10,000	592,098	1
南蓮社區發展協會	1	160,000	250,000	1
清蓮社區發展協會	1	10,000	203,200	-
崗山社區發展協會	1	26,570	156,568	1
和蓮社區發展協會	1	98,000	103,500	-

資料來源：本所社會課

展工作成果

社區發展工作項目					
辦理社區 幹部訓練 (人次)	辦理社區 觀摩 (人次)	社區長壽 俱樂部 (處) (年底)	社區媽媽 教室 (班) (年底)	社區守望 相助隊 (隊) (年底)	
...
259	1,326	9	9	-	-
-	-	9	9	-	-
20	761	8	8	-	-
488	1,198	5	8	-	-
549	863	9	4	-	-
662	921	9	19	-	-
12	79	1	2	-	-
58	86	-	3	-	-
-	41	1	1	-	-
18	80	1	3	-	-
24	151	1	2	-	-
-	-	1	2	-	-
460	84	1	5	-	-
-	80	1	-	-	-
-	120	1	1	-	-
-	40	1	-	-	-
90	40	-	-	-	-
-	120	-	-	-	-

表 10-1 推行社區發

年(底)別	社區發展工作項目		
	社區民俗藝文 康樂班隊 (隊) (年底)	社區志願服務 (年底)	
		團隊 (隊)	志工數 (人)
民國100年 2011
民國101年 2012	4	6	362
民國102年 2013	4	6	362
民國103年 2014	3	4	177
民國104年 2015	1	8	307
民國105年 2016	6	10	314
民國106年 2017	11	10	347
復安社區發展協會	2	1	29
石安社區發展協會	1	2	30
玉庫社區發展協會	-	1	61
峰山社區發展協會	-	1	25
崙港社區發展協會	4	1	46
中路社區發展協會	3	1	25
阿蓮社區發展協會	1	1	60
青旗社區發展協會	-	-	-
南蓮社區發展協會	-	1	44
清蓮社區發展協會	-	-	-
崗山社區發展協會	-	1	27
和蓮社區發展協會	-	-	-

資料來源：本所社會課

展工作成果(續)

社區發展工作項目					
辦理社區照顧 關懷據點 (處) (年底)	社區圖書室 (處) (年底)	社區刊物 (期) (年底)	服務成果		
			福利服務或活動 (受益人次)	其他服務 (受益人次)	
...
3	4	4	22,241	30,313	
3	4	4	4,379	967	
4	4	-	4,766	17,136	
5	5	1	11,395	43,394	
5	4	-	19,461	10,507	
9	4	-	18,529	39,613	
1	-	-	924	323	
-	-	-	1,720	3,270	
-	-	-	-	29,200	
-	1	-	2,400	460	
1	1	-	1,705	1,860	
1	1	-	4,000	2,400	
1	1	-	5,180	2,100	
-	-	-	-	-	
1	-	-	2,000	-	
-	-	-	-	-	
-	-	-	600	-	
-	-	-	-	-	

表 10-2 社區發展協會會員人數

年底別	社區發展協會數 (個)	社區戶數 (戶)	社區人口數 (人)	理監事人數 (人)	社區發展協會會員數 (人)		
					合計	男	女
民國101年 2012	12	9,318	30,033	197	1,753	883	870
民國102年 2013	12	9,322	30,023	196	1,844	928	916
民國103年 2014	12	9,386	29,566	197	1,701	795	906
民國104年 2015	12	9,361	29,319	195	1,560	737	823
民國105年 2016	12	9,407	29,093	194	1,475	699	776
民國106年 2017	12	9,425	28,844	188	1,469	696	773

資料來源：高雄市政府社會局

表 10-3 社會

年(底)別	中低收入 老人生活 津 貼	國民年金被保 險人所得未達 一定標準資格 認定	身心障礙者 生活補助		低收入戶 喪葬補助	
	申請人次	申請人次	發放人次	金額	發放人次	金額
民國100年 2011	196	378	6,552	26,036,760	2	20,000
民國101年 2012	202	411	6,216	29,657,160	4	40,000
民國102年 2013	205	65	6,084	29,134,800	10	100,000
民國103年 2014	188	491	6,144	29,402,400	5	50,000
民國104年 2015	183	20	6,204	29,881,200	5	50,000
民國105年 2016	182	16	6,072	30,360,408	10	100,000
民國106年 2017	181	407	6,005	26,707,404	10	100,000

資料來源：本所社會課

福利及救濟狀況

單位：人次；元

育兒津貼		急難救助		其他	
發放人次	金額	發放人次	金額	現金	實物
-	-	29	149,000	-	-
1,944	5,086,908	28	156,000	-	-
2,467	6,452,910	58	328,000	-	-
2,294	5,931,000	46	242,000	-	-
2,161	5,382,619	48	244,000	-	-
2,182	5,536,567	36	241,000	-	-
1,954	4,885,000	62	371,000	-	-

表10-4 遭受

年底別	災害種類	災害發生日期	受災人數(人)				
			臨時收容災民數	死亡(含無名屍)	失蹤	重傷	其他
民國100年 2011	-	-	-	-	-	-	-
民國101年 2012	-	-	-	-	-	-	-
民國102年 2013	-	-	-	-	-	-	-
民國103年 2014	-	-	-	-	-	-	-
民國104年 2015	-	-	-	-	-	-	-
民國105年 2016	風災	105.09.27	-	-	-	-	-
民國106年 2017	風災	105.09.27	-	-	-	-	-
	火災	106.06.01	-	-	-	-	-

資料來源：本所社會課

災害救助情形

住屋毀損安遷救助		財務受損影響生計者		救助金額		
戶	人	戶	合計	現金(元)	實物	
-	-	-	-	-	-	-
-	-	-	-	-	-	-
-	-	-	-	-	-	-
-	-	-	-	-	-	-
-	-	-	-	-	-	-
-	-	2	30,000	30,000	-	-
-	-	2(行政院專案加發)	40,000	40,000	-	-
1	1	-	20,000	20,000	-	-

表10-5辦理急

年底別	總計		死亡無力殮葬者		遭受意外傷害 或罹患重病 致生活陷於困境者		負家庭主要生計 責任且無法工作致 生活陷於困境者	
	救助人次	金額	救助人次	金額	救助人次	金額	救助人次	金額
民國100年 2011	29	149,000	9	62,000	19	82,000	-	-
民國101年 2012	28	156,000	8	65,000	20	91,000	-	-
民國102年 2013	58	328,000	29	218,000	27	104,000	2	600
民國103年 2014	46	242,000	22	156,000	21	79,000	3	7,000
民國104年 2015	48	244,000	21	148,000	22	85,000	5	11,000
民國105年 2016	36	241,000	23	180,000	13	61,000	-	-
民國106年 2017	62	371,000	38	275,000	24	96,000	-	-

資料來源：本所社會課

難救助概況

單位：人次；元

財產或存款 未能及時運用 致生活陷於困境者		其他遭遇 重大變故者		川資突然發生 困難者		無遺屬與 遺產埋葬者	
救助人次	金額	救助人次	金額	救助人次	金額	救助人次	金額
-	-	1	5,000	-	-	-	-
-	-	-	-	-	-	-	-
-	-	-	-	-	-	-	-
-	-	-	-	-	-	-	-
-	-	-	-	-	-	-	-
-	-	-	-	-	-	-	-
-	-	-	-	-	-	-	-

表10-6身心障

年底別	新舊制總計			領有舊制身心障礙手冊							
				總計	男	女	視覺障礙者		聽覺機能障礙者		
	總計	男	女				男	女	男	女	
民國100年 2011
民國101年 2012
民國102年 2013	1,469	829	640	1,167	651	516	44	45	42	55	
民國103年 2014	1,470	827	643	1,031	571	460	39	42	35	46	
民國104年 2015	1,531	863	668	848	462	383	34	37	19	35	
民國105年 2016	1,574	884	690	568	295	273	15	30	15	27	
民國106年 2017	1,837	1,059	778	399	210	189	24	16	28	15	

資料來源：高雄市政府社會局

礙人口一覽

單位：人

領有舊制身心障礙手冊

平衡機能 障礙者		聲音或 語言機能障礙者		肢體 障礙者		智能 障礙者		重要器官 失去功能者		顏面 損毀者	
男	女	男	女	男	女	男	女	男	女	男	女
...
...
5	1	11	7	243	184	72	61	95	72	6	-
3	-	11	6	223	167	66	55	75	63	6	-
2	-	9	4	204	155	42	31	63	55	6	-
2	-	7	2	142	124	14	8	51	45	5	-
1	-	5	3	102	93	2	7	24	29	1	-

表10-6身心障

年底別	領有舊制身心障礙手冊									
	植物人		失智症者		自閉症者		慢性精神病 患者		多重 障礙者	
	男	女	男	女	男	女	男	女	男	女
民國100年 2011
民國101年 2012
民國102年 2013	3	1	10	17	1	-	52	34	63	38
民國103年 2014	3	1	8	13	-	-	46	34	52	32
民國104年 2015	3	1	3	11	-	-	40	31	37	22
民國105年 2016	1	-	2	9	-	-	16	13	25	14
民國106年 2017	-	-	2	8	-	-	3	5	9	8

礙人口一覽(續1)

單位：人

領有舊制身心障礙手冊						領有新制身心障礙證明				
頑性(難治型) 癲癇症者		因罕見疾病而致 身心功能障礙者		其他		總計	男	女	神經系統構造及精 神心智功能	
男	女	男	女	男	女				男	女
...
...
-	-	1	-	3	1	302	178	124	64	52
-	-	1	-	3	1	439	256	183	84	70
-	-	-	-	-	1	683	401	282	130	110
-	-	-	-	-	1	1006	589	417	194	163
-	-	-	-	-	-	1187	692	495	206	171

表10-6身心障

年底別	領有新制身心障礙證明							
	眼、耳及相關構造與感官功能及疼痛		涉及聲音與語言構造及其功能		循環、造血、免疫與呼吸系統構造及其功能		消化、新陳代謝與內分泌系統相關構造及其功能	
	男	女	男	女	男	女	男	女
民國100年 2011
民國101年 2012
民國102年 2013	28	22	1	1	12	4	4	-
民國103年 2014	38	34	3	3	20	8	8	1
民國104年 2015	59	47	4	4	24	15	11	1
民國105年 2016	82	63	7	6	31	17	14	5
民國106年 2017	90	73	8	5	37	14	12	7

礙人口一覽(續完)

單位：人

領有新制身心障礙證明										身心障礙 人數占總 人口比率 (%)
泌尿與生殖系統相 關構造及其功能		神經、肌肉、骨骼 之移動相關構造及 其功能		皮膚與相關構造及 其功能		跨兩類別以上者		舊制轉換新制暫無 法歸類者		
男	女	男	女	男	女	男	女	男	女	
...
...
7	2	44	33	1	-	17	9	-	1	4.93%
16	10	59	38	1	-	27	19	-	-	4.97%
34	16	86	57	1	-	49	32	3	-	5.21%
45	30	150	86	1	-	62	47	3	-	5.41%
56	47	210	131	4	-	66	46	3	1	5.13%

表10-7低收入

年底別	總計		第一類	
	戶數	人數	戶數	人數
民國100年 2011	141	364	4	4
民國101年 2012	160	429	4	4
民國102年 2013	168	434	3	3
民國103年 2014	162	415	2	2
民國104年 2015	191	502	3	3
民國105年 2016	172	453	3	3
民國106年 2017	149	393	2	2

資料來源：高雄市政府社會局

戶人口數

單位：戶、人

第二類		第三類		第四類	
戶數	人數	戶數	人數	戶數	人數
45	105	68	176	24	79
56	124	26	72	74	229
54	120	44	101	67	210
53	108	38	87	69	218
55	104	33	71	100	324
53	94	22	50	94	306
43	76	14	34	90	281

表 10-8 區公所全民健保第一、五、六類保險對象統計

單位：人

年底別	第一類保險對象	第五類保險對象	第六類保險對象
	當年底在保人數	當年底在保人數	當年底在保人數
民國102年 2013	108	434	2,190
民國103年 2014	104	415	2,560
民國104年 2015	107	502	2,696
民國105年 2016	101	453	2,823
民國106年 2017	97	397	2,738

資料來源：本所民政課、社會課、秘書室

拾壹、其 他

表 11-1 辦理調解

年別	年底調解委員數 (人)	結案件數總計		
		合計	成立	不成立
民國100年 2011	9	126	84	42
民國101年 2012	9	135	80	55
民國102年 2013	9	121	89	32
民國103年 2014	9	114	84	30
民國104年 2015	9	129	104	25
民國105年 2016	9	116	86	30
民國106年 2017	9	131	91	40

資料來源：高雄市政府民政局

業務概況

單位：件

民事結案件數					
合計		債權、債務		營建工程	
成立	不成立	成立	不成立	成立	不成立
10	16	2	3	-	-
15	11	9	6	-	-
8	8	1	4	-	-
15	5	10	1	-	-
19	16	8	4	-	-
8	7	3	4	-	-
10	18	10	6	-	-

表 11-1 辦理調解

年別	民事結案件數			
	物權(房地產)		親屬(婚姻)	
	成立	不成立	成立	不成立
民國100年 2011	4	7	-	2
民國101年 2012	5	5	-	-
民國102年 2013	4	3	1	1
民國103年 2014	3	3	-	1
民國104年 2015	3	1	-	2
民國105年 2016	5	3	-	-
民國106年 2017	-	9	-	3

業務概況(續1)

單位：件

民事結案件數					
繼承		商事(公害)		其他	
成立	不成立	成立	不成立	成立	不成立
-	1	-	-	4	3
1	-	-	-	-	-
2	-	-	-	-	-
2	-	-	-	-	-
1	2	-	-	7	7
-	-	-	-	-	-
-	-	-	-	-	-

表 11-1 辦理調解

年別	刑事結案件數			
	計		傷害	
	成立	不成立	成立	不成立
民國100年 2011	74	26	72	25
民國101年 2012	65	44	65	42
民國102年 2013	81	24	78	23
民國103年 2014	69	25	67	24
民國104年 2015	85	9	79	9
民國105年 2016	78	23	76	19
民國106年 2017	81	22	75	18

業務概況(續2)

單位：件

刑事結案件數			
毀棄損壞		詐欺侵佔及竊盜	
成立	不成立	成立	不成立
1	-	-	1
-	2	-	-
-	-	1	-
-	-	2	1
-	-	1	-
-	-	1	2
1	1	4	-

表 11-1 辦理調解

年別	刑事結案件數			
	妨害婚姻及家庭		妨害風化	
	成立	不成立	成立	不成立
民國100年 2011	-	-	-	-
民國101年 2012	-	-	-	-
民國102年 2013	-	-	-	-
民國103年 2014	-	-	-	-
民國104年 2015	-	-	2	-
民國105年 2016	-	-	-	1
民國106年 2017	1	-	-	1

業務概況(續完)

單位：件

刑事結案件數			
妨害自由名譽信用及秘密		其他	
成立	不成立	成立	不成立
-	-	1	-
-	-	-	-
1	-	1	1
-	-	-	-
1	-	2	-
-	-	1	1
-	2	-	-

表 11-2 調解委員

年底別	委員 總人數	性別		年齡				教育程度			
		男	女	未滿 40歲	40-50歲 未滿	50-60歲 未滿	60歲 以上	大專以上		高中 (職)	
民國100年 2011	9	6	3	-	-	2	7			1	4
民國101年 2012	8	5	3	-	-	1	7			1	6
民國102年 2013	9	6	3	-	-	1	8			1	5
民國103年 2014	9	6	3	-	-	1	8			1	5
年底別	委員 總人數	性別		年齡				教育程度			
		男	女	未滿 40歲	40-50歲 未滿	50-60歲 未滿	60歲 以上	研究所 (含)以 上	大學 校院	專科 學校	高中 (職)
民國104年 2015	9	4	5	1	-	1	7	1	-	1	6
民國105年 2016	9	4	5	1	-	1	7	1	-	1	6
民國106年 2017	9	4	5	1	-	1	7	1	-	1	6

資料來源：本所民政課

會組織概況

單位：人

		行業				服務公職		委員年資			
國中	國小	農、林、 漁、牧業	製造業、 水電、 燃氣業及 營造業	商業	服務業 及其他	曾任 公職	未曾任 公職	未滿 4年	4-未滿 8年	8-未滿 16年	16年 以上
3	1	4	-	-	5	2	7	3	2	2	2
1	-	4	-	-	4	2	6	2	-	3	3
2	1	4	-	-	5	3	6	3	1	2	3
2	1	4	-	-	5	3	6	3	-	3	3

		行業				服務公職		委員年資			
國中	國小 (含) 以下	農、林、 漁、牧業	製造業、 水電、 燃氣業及 營造業	商業	服務業 及其他	曾任 公職	未曾任 公職	未滿 4年	4-未滿 8年	8-未滿 16年	16年 以上
-	1	3	-	-	6	3	6	3	2	2	2
-	1	3	-	-	6	3	6	3	2	2	2
-	1	3	-	-	6	3	6	2	3	2	2

表 11-3 神壇、

年底及里別	道教	佛教	三一(夏) 教	理教	軒轅教	天帝教	一貫道	天德聖教
民國100年 2011	24	18	-	-	-	-	1	-
民國101年 2012	24	18	-	-	-	-	1	-
民國102年 2013	25	18	-	-	-	-	1	-
民國103年 2014	26	18	-	-	-	-	1	-
民國104年 2015	26	18	-	-	-	-	1	-
民國105年 2016	26	18	-	-	-	-	1	-
民國106年 2017	26	18	-	-	-	-	1	-
石安里	4	-	-	-	-	-	-	-
中路里	1	-	-	-	-	-	-	-
峰山里	3	-	-	-	-	-	-	-
港後里	3	1	-	-	-	-	-	-
崗山里	3	4	-	-	-	-	-	-
阿蓮里	4	1	-	-	-	-	-	-
清蓮里	-	-	-	-	-	-	-	-
和蓮里	1	1	-	-	-	-	-	-
青旗里	2	1	-	-	-	-	-	-
復安里	3	10	-	-	-	-	1	-
玉庫里	1	-	-	-	-	-	-	-
南蓮里	1	-	-	-	-	-	-	-

資料來源：本所民政課

寺廟、財團寺廟一覽表

單位：所

儒教	亥子道	彌勒大道	中華聖教	宇宙彌勒皇教	先天救教	黃中	玄門真宗	天道	其他
-	-	-	-	-	-	-	-	-	-
-	-	-	-	-	-	-	-	-	-
-	-	-	-	-	-	-	-	-	-
-	-	-	-	-	-	-	-	-	-
-	-	-	-	-	-	-	-	-	-
-	-	-	-	-	-	-	-	-	-
-	-	-	-	-	-	-	-	-	-
-	-	-	-	-	-	-	-	-	-
-	-	-	-	-	-	-	-	-	-
-	-	-	-	-	-	-	-	-	-
-	-	-	-	-	-	-	-	-	-
-	-	-	-	-	-	-	-	-	-
-	-	-	-	-	-	-	-	-	-
-	-	-	-	-	-	-	-	-	-
-	-	-	-	-	-	-	-	-	-
-	-	-	-	-	-	-	-	-	-
-	-	-	-	-	-	-	-	-	-
-	-	-	-	-	-	-	-	-	-
-	-	-	-	-	-	-	-	-	-
-	-	-	-	-	-	-	-	-	-
-	-	-	-	-	-	-	-	-	-
-	-	-	-	-	-	-	-	-	-
-	-	-	-	-	-	-	-	-	-
-	-	-	-	-	-	-	-	-	-
-	-	-	-	-	-	-	-	-	-

表 11-4 聚會所、財

年底及里別	聚會所、財團法人教會名稱	教別	負責人姓名
民國100年			
清蓮里	台灣基督長老教會阿蓮教會	基督教	周主悅
玉庫里	台灣基督長老教會嶺拔林教會	基督教	黃文耀
中路里	台灣基督長老教會中路教會	基督教	黃興典
民國101年			
清蓮里	台灣基督長老教會阿蓮教會	基督教	周主悅
玉庫里	台灣基督長老教會嶺拔林教會	基督教	黃文耀
中路里	台灣基督長老教會中路教會	基督教	黃興典
民國102年			
清蓮里	台灣基督長老教會阿蓮教會	基督教	周主悅
玉庫里	台灣基督長老教會嶺拔林教會	基督教	黃文耀
中路里	台灣基督長老教會中路教會	基督教	黃興典
民國103年			
清蓮里	台灣基督長老教會阿蓮教會	基督教	周主悅
玉庫里	台灣基督長老教會嶺拔林教會	基督教	黃文耀
中路里	台灣基督長老教會中路教會	基督教	黃興典
民國104年			
清蓮里	台灣基督長老教會阿蓮教會	基督教	周主悅
玉庫里	台灣基督長老教會嶺拔林教會	基督教	黃文耀
中路里	台灣基督長老教會中路教會	基督教	黃興典
民國105年			
清蓮里	台灣基督長老教會阿蓮教會	基督教	周主悅
玉庫里	台灣基督長老教會嶺拔林教會	基督教	黃文耀
中路里	台灣基督長老教會中路教會	基督教	黃興典
民國106年			
清蓮里	台灣基督長老教會阿蓮教會	基督教	周主悅
玉庫里	台灣基督長老教會嶺拔林教會	基督教	黃文耀
中路里	台灣基督長老教會中路教會	基督教	黃興典

資料來源：本所民政課

團法人教會概況

地址	電話	建立日期
民權路58巷5號	(07)6312129	1934.8.28
玉庫22號	(07)6332981	1962.12.31
中路157號	(07)6313640	1899.9.28
民權路58巷5號	(07)6312129	1934.8.28
玉庫22號	(07)6332981	1962.12.31
中路157號	(07)6313640	1899.9.28
民權路58巷5號	(07)6312129	1934.8.28
玉庫22號	(07)6332981	1962.12.31
中路157號	(07)6313640	1899.9.28
民權路58巷5號	(07)6312129	1934.8.28
玉庫22號	(07)6332981	1962.12.31
中路157號	(07)6313640	1899.9.28
民權路58巷5號	(07)6312129	1934.8.28
玉庫22號	(07)6332981	1962.12.31
中路157號	(07)6313640	1899.9.28
民權路58巷5號	(07)6312129	1934.8.28
玉庫22號	(07)6332981	1962.12.31
中路157號	(07)6313640	1899.9.28

表 11-5 宗教團體興辦公益

年底及宗教別	醫療機構		文教機構				
	醫院數	診所數	大學數	專科學校數	中學數	職校數	小學數
民國100年 2011	-	-	1	-	-	-	-
民國101年 2012	-	-	1	-	-	-	-
民國102年 2013	-	-	1	-	-	-	-
民國103年 2014	-	-	1	-	-	-	-
民國104年 2015	-	-	1	-	-	-	-
民國105年 2016	-	-	1	-	-	-	-
民國106年 2017	-	-	1	-	-	-	-
道教	-	-	-	-	-	-	-
佛教	-	-	1	-	-	-	-
理教	-	-	-	-	-	-	-
軒轅教	-	-	-	-	-	-	-
天帝教	-	-	-	-	-	-	-
一貫道	-	-	-	-	-	-	-
天德聖教	-	-	-	-	-	-	-
儒教	-	-	-	-	-	-	-
亥子道	-	-	-	-	-	-	-
彌勒大道	-	-	-	-	-	-	-
中華聖教	-	-	-	-	-	-	-
宇宙彌勒皇教	-	-	-	-	-	-	-
先天救教	-	-	-	-	-	-	-
黃中	-	-	-	-	-	-	-
玄門真宗	-	-	-	-	-	-	-
天道	-	-	-	-	-	-	-
其他	-	-	-	-	-	-	-

資料來源：本所民政課

慈善及社會教化事業概況

單位：個

文教機構			公益慈善事業						
幼兒園數	圖書 閱覽室數	其他	養老院數	身心殘障 教養院數	青少年輔 導院數	福利基金 會數	學生宿舍 處數	技藝研習 處數	社會服務 中心數
-	4	-	1	-	-	3	-	-	2
-	4	-	1	-	-	3	-	-	2
-	4	-	1	-	-	4	-	-	2
-	4	-	1	-	-	4	-	-	2
-	4	-	1	-	-	5	-	-	2
-	4	-	1	-	-	5	-	-	1
-	4	-	1	-	-	5	-	-	1
-	1	-	-	-	-	2	-	-	-
-	3	-	1	-	-	2	-	-	1
-	-	-	-	-	-	-	-	-	-
-	-	-	-	-	-	-	-	-	-
-	-	-	-	-	-	-	-	-	-
-	-	-	-	-	-	1	-	-	-
-	-	-	-	-	-	-	-	-	-
-	-	-	-	-	-	-	-	-	-
-	-	-	-	-	-	-	-	-	-
-	-	-	-	-	-	-	-	-	-
-	-	-	-	-	-	-	-	-	-
-	-	-	-	-	-	-	-	-	-
-	-	-	-	-	-	-	-	-	-
-	-	-	-	-	-	-	-	-	-
-	-	-	-	-	-	-	-	-	-
-	-	-	-	-	-	-	-	-	-
-	-	-	-	-	-	-	-	-	-
-	-	-	-	-	-	-	-	-	-
-	-	-	-	-	-	-	-	-	-

表 11-6 服兵役役男列級家屬

年底別	總計		生育補助金		喪葬補助金	
	件數(件)	金額(元)	件數(件)	金額(元)	件數(件)	金額(元)
民國100年 2011	3	1,977	-	-	-	-
民國101年 2012	-	-	-	-	-	-
民國102年 2013	-	-	-	-	-	-
民國103年 2014	-	-	-	-	-	-
民國105年 2016	-	-	-	-	-	-
民國104年 2015	-	-	-	-	-	-
民國105年 2016	-	-	-	-	-	-
民國106年 2017	-	-	-	-	-	-

資料來源：高雄市兵役處

各項慰、補助費發放統計

急難慰助金		健保補助費		醫療補助費	
件數(件)	金額(元)	件數(件)	金額(元)	件數(件)	金額(元)
-	-	3	1,977	-	-
-	-	-	-	-	-
-	-	-	-	-	-
-	-	-	-	-	-
-	-	-	-	-	-
-	-	-	-	-	-
-	-	-	-	-	-
-	-	-	-	-	-

表 11-7 服兵役役男列級家屬

年別	總計			一次安家費
	戶數 (戶)	人口數 (人)	金額 (元)	戶數 (戶)
民國100年 2011	13	30	216,800	3
民國101年 2012	6	12	55,800	-
民國102年 2013	4	16	80,440	2
民國103年 2014	3	9	41,850	1
民國104年 2015	2	6	50,910	1
民國105年 2016	-	-	-	-
民國106年 2017	2	8	49,280	2

資料來源：高雄市兵役處

安家生活扶助費發放情形

一次安家費		生活扶助金			
人口數 (人)	金額 (元)	戶數 (戶)	人口數 (人)	金額 (元)	
6	27,900	10	24	188,900	
-	-	6	12	55,800	
8	43,240	2	8	37,200	
3	13,950	2	6	27,900	
3	36,960	1	3	13,950	
-	-	-	-	-	
8	49,280	-	-	-	