

2-123

高雄市阿蓮區公所

議會審定

中華民國105年度

(自民國105年1月1日起至民國105年12月31日止)

單 位 預 算

主辦會計人員  會計室 鄭秀玲 主

機關長官  高阿區 總區公所 市長 鄭美華

高雄市阿蓮區公所

目 錄

中華民國105年度

一、預算總說明	第 1 ~ 3 頁
二、組織系統圖	第 4 ~ 4 頁
三、員額編制表	第 5 ~ 5 頁
四、歲入預算表	第 6 ~ 8 頁
五、歲出預算表	第 9 ~ 10 頁
六、歲出用途別科目分析表	第 11 ~ 12 頁
七、歲入項目說明提要暨歲入預算明細表	第 13 ~ 22 頁
八、歲出計畫說明提要暨各項費用明細表	第 23 ~ 35 頁
九、人事費分析表	第 36 ~ 37 頁
十、車輛費用明細表	第 38 ~ 40 頁

高雄市阿蓮區公所

預算總說明

中華民國105年度

壹、現行法定職掌(附組織系統圖及員額編制表)

依據高雄市阿蓮區公所組織規程規定，本所置區長1人，承市長之命、民政局局長之指導監督，綜理區政，並指揮監督所屬員工。

本所設下列各課、室，分掌各項業務及市政府授權事項：

- 一、民政課：自治行政、選舉、禮俗宗教、調解行政、地政、保健、里行政、墓政業務、環境衛生、義務教育、社會教育、文化、民防、兵役行政及其原住民業務等有關民政事項。
- 二、社會課：社會福利、勞工行政、合作事業、社會救助、災害救助、社會運動、就業輔導、社區發展、人民團體輔導等有關社政事項。
- 三、經建課：市場、工商度量衡、財稅、監證、公共工程、公用事業、路燈維護等有關經濟建設事項。
- 四、農業課：農林漁牧生產調查、農業推廣、農村再生等有關農業事項。
- 五、會計室：依法辦理歲計、會計及統計事項。
- 六、人事室：依法辦理人事管理事項。
- 七、政風室：依法辦理政風業務。

貳、前年度及上年度已過期間計畫實施及預算執行情形：

一、前年度計畫實施成果及決算辦理概況：

- (一)103年度歲入決算：規費收入預算數6萬元，決算數2萬9千元，執行率48.33%；財產收入預算數1萬元，決算數11萬6千元，執行率1160.00%；補助收入預算數464萬1千元，決算數412萬元，執行率88.78%；其他收入預算數25萬元，決算數45萬5千元，執行率182.00%；罰款及賠償收入決算數15萬8千元。合計歲入預算數496萬1千元，決算數487萬8千元，執行率98.33%。

高雄市阿蓮區公所

預算總說明

中華民國105年度

(二)103年度歲出決算：一般行政預算數4,594萬2千元，決算數4,581萬元，執行率99.71%；區公所業務預算數2,565萬6千元，決算數2,487萬5千元，執行率96.96%；基層建設預算數1,278萬元，決算數1,175萬1千元，執行率91.95%。合計歲出預算數8,437萬8千元，決算數8,243萬6千元，執行率97.70%。

二、上年度已過期間計畫實施及預算執行情形：

(一)104年度歲入預算：規費收入預算數3萬3千元，截至6月底止收入實現數1萬1千元，執行率33.33%；財產收入截至6月底止收入實現數2萬2千元；補助收入預算數34萬7千元，截至6月底止收入實現數19萬8千元，執行率57.06%；其他收入預算數25萬元，截至6月底止收入實現數30萬5千元，執行率122.00%；罰款及賠償收入截至6月底止收入實現數2萬4千元。合計歲入預算數63萬元，截至6月底止收入實現數56萬元，執行率88.89%。

(二)104年度歲出預算：一般行政預算數4,681萬4千元，截至6月底止支付數2,806萬7千元，執行率59.95%；區公所業務預算數1,950萬8千元，截至6月底止支付數946萬6千元，執行率48.52%；基層建設預算數784萬元，截至6月底止支付數3萬3千元，執行率0.42%。合計歲出預算數7,416萬2千元，截至6月底止支付數3,756萬6千元，執行率50.65%。

參、本年度施政（業務及工作）計畫重點及預算提要：

一、本年度計畫重點及預期績效：

- (一) 繼續加強基層工作之推行，辦好各項里鄰集會及活動，使基層意見得以下情上達而受到重視，加速區內經建之發展。
- (二) 繼續加強便民措施，藉以做好為民服務工作，改善不良習俗，發揚民族固有文化。

高雄市阿蓮區公所

預算總說明

中華民國105年度

(三) 因應國防需要，加強辦理各項兵役業務。

(四) 配合政府決策，繼續加強執行整頓環境美化市容工作，以提升市民生活品質。

(五) 辦理社會福利及救濟等事項。

(六) 加強執行辦公室自動化電腦作業，以提高工作效率。

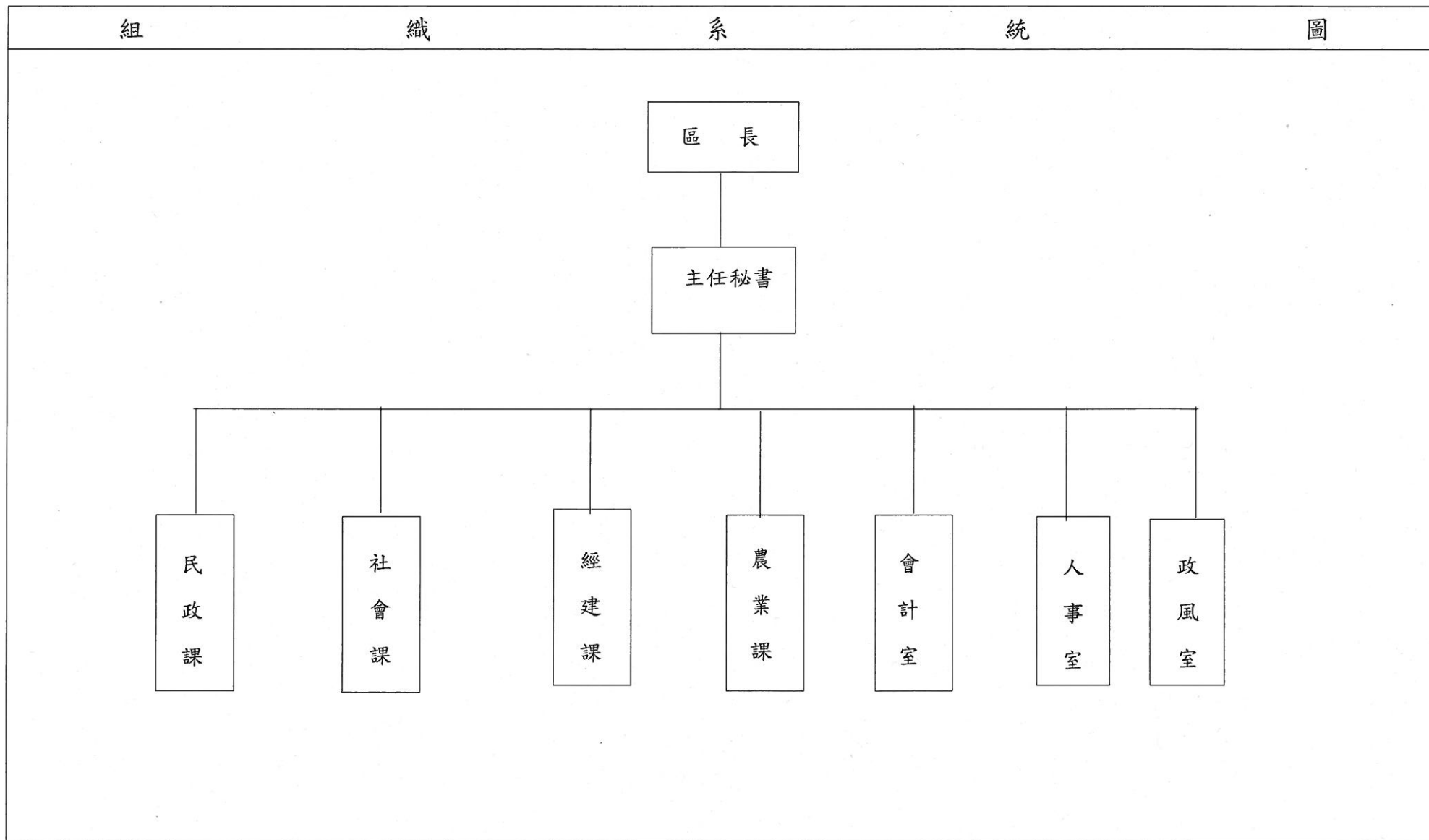
二、本年度預算提要：

(一) 歲入預算數：規費收入預算數3萬3千元，財產收入預算數2萬5千元，補助收入預算數169萬3千元，其他收入預算數25萬元，合計歲入預算數200萬1千元。

(二) 歲出預算數：一般行政預算數4,697萬5千元，區公所業務預算數2,305萬1千元，基層建設預算數555萬元，合計歲出預算數7,557萬6千元。

高雄市阿蓮區公所
組織系統圖

中華民國105年度



高雄市阿蓮區公所 員額編制表

中華民國105年度

單位		員 額 編 制 表																									
		首 長	本 所			民 政 課			社 會 課			經 建 課					農 業 課			會 計 室	人 事 室	政 風 室	員 合 計	工			工 合 計
職 稱	區 長	主 任 秘 書	秘 書	課 員	課 長	課 員	里 幹 事	課 長	課 員	辦 事 員	課 長	課 員	書 記	技 士	技 佐	課 長	辦 事 員	技 士	主 任	主 任	主 任		駕 駛	技 工	工 友		
官 職 等	薦 任 第 九 職 等	薦 任 第 八 至 九 職 等	薦 任 第 七 職 等	委任第五職等或薦任第六至七職等	薦 任 第 七 至 八 職 等	委任第五職等或薦任第六至七職等	委任第四至五職等或薦任第六職等	薦 任 第 七 至 八 職 等	委任第五職等或薦任第六至七職等	薦 任 第 三 至 五 職 等	薦 任 第 七 至 八 職 等	委任第五職等或薦任第六至七職等	記 任 第 一 至 三 職 等	委任第五職等或薦任第六至七職等	佐 任 第 四 至 五 職 等 或 薦 任 第 六 職 等	薦 任 第 七 至 八 職 等	委任第三職等至第五職等	委任第五職等或薦任第六至七職等	薦 任 第 七 至 八 職 等	薦 任 第 七 至 八 職 等	薦 任 第 七 至 八 職 等						
編 制 員 額	1	1	1	2	1	4	10	1	3	2	1	2	2	3	1	1	1	1	1	1	1	41	0	2	2	4	45
預 算 員 額	1	1	1	2	1	4	10	1	3	2	1	2	2	3	1	1	1	1	1	1	41	0	2	2	4	45	
備 註	一、員額編制奉准文號：高市府99.12.25四維人企字第0990078117號核定。 二、組織規程暨編制表依高市府100.8.9高市府四維人力字第1000085060號函轉考試院100.8.3考授銓法五字第1003384692號函同意備查。 三、本編制表所列職稱、官等、職等，應適用「丁、地方機關職務列等表之九」之規定；該職務列等表修正時亦同。																										

高雄市阿蓮區公所

歲 入 預 算 表

中華民國105年度

單位：新台幣千元

科 目				本年度預算數	上年度預算數	前年度決算數	本 與 度	年 上 比	度 年 較	說 明
款	項	目	節 名稱及編號							
			總 計	2,001	630	4,878			1,371	
3			030000 罰款及賠償收入	-	-	158			-	
			1 032200 罰款收入	-	-	158			-	
			1 032201 逾期違約金	-	-	48			-	
			2 032211 其他罰款	-	-	109			-	
			3 032215 行政罰款	-	-	1			-	
4			040000 規費收入	33	33	29			-	
			1 043400 使用規費收入	33	33	29			-	
			1 043402 場地設施使用費	-	-	7			-	
			2 043403 資料使用費	33	33	22			-	圖說費，招標文件發售工本費。
6			060000 財產收入	25	-	116			25	

高雄市阿蓮區公所

歲 入 預 算 表

中華民國105年度

單位：新台幣千元

科 目				本年度預算數	上年度預算數	前年度決算數	本 與 度 年 上 比 度 年 較	說 明		
款	項	目	節 名 稱 及 編 號							
8		1	065300 財產孳息	20	-	103				
			1	065307 使用補償金	20	-	103		民眾佔用公有地繳納使用補償金。	
		2	065400 廢棄物資售價	5	-	13		5		
			1	065401 廢棄物資售價	5	-	13		5	廢棄物品變賣收入。
				080000 補助收入	1,693	347	4,120		1,346	
		1	087200 計畫型補助收入	1,693	347	4,120		1,346	1. 衛生福利部中央健康保險署104年7月31日健保承字第1040030552號函核定補助辦理第六類被保險人及其眷屬投保業務之行政事務費299,000元(收支對列)。 2. 客家委員會103年10月31日客會文字第1030017580號函核定補助高雄市阿蓮區客家聚落生活環境資源調查主題研究計畫1,394,000元(收支對列)。	
11			110000 其他收入	250	250	455		-		
		1	118600 什項收入	250	250	455		-		

高雄市阿蓮區公所

歲 入 預 算 表

中華民國105年度

單位：新台幣千元

科 目				本年度預算數	上年度預算數	前年度決算數	本 與 度	年 上 比	度 年 較	說 明	
款	項	目	節 名稱及編號								
			1	118604 什項收入	250	250	454			-	小型工程等AC剷除剩餘價值及其他什項收入。
			2	118613 利息收入	-	-	1			-	

高雄市阿蓮區公所

歲 出 預 算 表

中華民國105年度

單位：新台幣千元

科 目				本年度預算數	上年度預算數	前年度決算數	本 與 度 年 上 比 較	說 明	
款	項	目	節						名 稱 及 編 號
				75,576	74,162	82,436	1,414		
				總 計					
2	123	1		580100-2 一般行政	46,975	46,814	45,810	161	
			1	580101-5 行政管理	46,975	46,814	45,810	161	本年度預算數之內容與上年度之比較如下： 1. 人員維持費38,157千元，較上年度核實增列人事費246千元。 2. 基本行政工作維持費1,338千元，較上年度減列車輛相關等經費58千元。 3. 里鄰長及里幹事相關經費7,480千元，較上年度減列27千元。
2	123	2		580200-8 區公所業務	23,051	19,508	24,875	3,543	
			1	580201-1 業務管理	23,051	19,508	24,875	3,543	本年度預算數較上年度增列3,543千元，包括： 1. 區公所共同費用項目經費11,033千元，較上年度增列區里公共設施及環境改善等經費2,183千元。 2. 辦理中央補助與回饋金業務經費1,660千元，較上年度增列1,660千元。 3. 其他業務運作經費10,358千元，較上年度減列業務助理

高雄市阿蓮區公所

歲 出 預 算 表

中華民國105年度

單位：新台幣千元

科 目				本年度預算數	上年度預算數	前年度決算數	本 與 度 年 上 比 度 年 較	說 明
款	項	目	節					
2	123	4		5,550	7,840	11,751	-2,290	等經費300千元。 本年度編列項目如下： 1. 修建6公尺以下巷道工程 2,194千元。 2. 6公尺以下道路維護費3,356 千元。
			1	5,550	7,840	11,751	-2,290	

高雄市阿
歲出用途別

中華民國

科 目				合 計	經 常			
款	項	目	節		名 稱 及 編 號	01人 事 費	02業 務 費	04獎 補 助 費
				總 計	75,576	38,257	17,560	14,165
2	123	1		580100-2 一般行政	46,975	38,157	2,170	6,648
			1	580101-5 行政管理	46,975	38,157	2,170	6,648
2	123	2		580200-8 區公所業務	23,051	100	15,390	7,517
			1	580201-1 業務管理	23,051	100	15,390	7,517
2	123	4		706100-6 基層建設	5,550	-	-	-
			1	706101-9 小型工程	5,550	-	-	-

蓮區公所

科目分析表

105年度

單位：新台幣千元

支 出			資 本 支 出			
08債 務 費	09預 備 金	小 計	03設備及投資	04獎 補 助 費	09預 備 金	小 計
-	-	69,982	5,594	-	-	5,594
-	-	46,975	-	-	-	-
-	-	46,975	-	-	-	-
-	-	23,007	44	-	-	44
-	-	23,007	44	-	-	44
-	-	-	5,550	-	-	5,550
-	-	-	5,550	-	-	5,550

高雄市阿蓮區公所

歲入項目說明提要

中華民國105年度

科目	4款 項1目1節	來源別子目及細目名稱與編號	預算金額	0千元	承辦單位	經建課
歲入項目說明	<p>壹、計畫內容：停車場使用費收入。</p> <p>貳、法令依據：依據各項管理使用自治條例辦理。</p> <p>參、實施進度：自民國102年1月1日起至民國102年12月31日止。</p> <p>肆、完成方法：由本所彙收後繳入市庫。</p> <p>伍、預期成果：按照計畫執行。</p>					

高雄市阿蓮區公所

歲入預算明細表

中華民國105年度

單位：新台幣元

項 目	單 位	數 量	單 價	預 算 數	說 明
合 計				-	
場地設施使用費				-	

高雄市阿蓮區公所

歲入項目說明提要

中華民國105年度

科目	4款 項 1目 2節	來源別子目 及細目名稱 與編號	040000 規費收入 043400 使用規費收入 043403 資料使用費	預算 金額	33千元	承辦 單位	本所
歲 入 項 目 說 明	<p>壹、計畫內容： 本所各項公開招標案件之標單圖說工本費收入。</p> <p>貳、法令依據： 依據85.10.8高市府財一字第44564號函辦理。</p> <p>參、實施進度： 自民國105年1月1日起至民國105年12月31日止。</p> <p>肆、完成方法： 由本所彙收後繳入市庫。</p> <p>伍、預期成果： 按照計畫執行。</p>						

高雄市阿蓮區公所

歲入預算明細表

中華民國105年度

單位：新台幣元

項 目	單 位	數 量	單 價	預 算 數	說 明
合 計				33,000	
資料使用費	年	1	33,000	33,000	圖說費，招標文件發售工本費，每件500元，以66件計列。

高雄市阿蓮區公所

歲入項目說明提要

中華民國105年度

科目	6 款 項 1 目 1 節	來源別子目 及細目名稱 與編號	060000 財產收入 065300 財產孳息 065307 使用補償金	預算 金額	20 千元	承辦 單位	本所
歲 入 項 目 說 明	<p>壹、計畫內容： 民眾佔用公有地依規定徵收使用補償金。</p> <p>貳、法令依據： 依據高雄市政府處理被占用市有不動產作業要點辦理。</p> <p>參、實施進度： 自民國105年1月1日起至民國105年12月31日止。</p> <p>肆、完成方法： 由本所彙收後繳入市庫。</p> <p>伍、預期成果： 按照計畫執行。</p>						

高雄市阿蓮區公所

歲入預算明細表

中華民國105年度

單位：新台幣元

項 目	單 位	數 量	單 價	預 算 數	說 明
合 計				20,000	
使用補償金	年	1	20,000	20,000	民眾佔用公有地繳納使用補償金，371平方公尺x公告地價1100x5%x1年。

高雄市阿蓮區公所

歲入項目說明提要

中華民國105年度

科目	6款 項2目1節	來源別子目及細目名稱與編號	060000 財產收入 065400 廢棄物資售價 065401 廢棄物資售價	預算金額	5千元	承辦單位	本所
歲入項目說明	<p>壹、計畫內容：依規定辦理報廢物資出售之收入。</p> <p>貳、法令依據：依據各機關奉准報廢財產之變賣及估價作業程序辦理。</p> <p>參、實施進度：自民國105年1月1日起至民國105年12月31日止。</p> <p>肆、完成方法：由本所彙收後繳入市庫。</p> <p>伍、預期成果：按照計畫執行。</p>						

高雄市阿蓮區公所
歲入預算明細表

中華民國105年度

單位：新台幣元

項 目	單 位	數 量	單 價	預 算 數	說 明
合 計				5,000	
廢棄物資售價	年	1	5,000	5,000	出售廢棄物資收入。

高雄市阿蓮區公所

歲入項目說明提要

中華民國105年度

科目	8款 項1目	來源別子目 及細目名稱 與編號	080000 補助收入 087200 計畫型補助收入	預算 金額	1,693 千元	承辦 單位	本所
歲 入 項 目 說 明	<p>壹、計畫內容： 1. 衛生福利部中央健康保險署補助辦理第六類被保險人及其眷屬投保業務之行政事務費。 2. 客家委員會補助高雄市阿蓮區客家聚落生活環境資源調查主題研究計畫。</p> <p>貳、法令依據： 1. 衛生福利部中央健康保險署104年7月31日健保承字1040030552號函核定補助。 3. 客家委員會103年10月31日客會文字第1030017580號函核定補助。</p> <p>參、實施進度： 自民國105年1月1日起至民國105年12月31日止。</p> <p>肆、完成方法： 向中央部會請款後繳入市庫。</p> <p>伍、預期成果： 按照計畫執行。</p>						

高雄市阿蓮區公所

歲入預算明細表

中華民國105年度

單位：新台幣元

項 目	單 位	數 量	單 價	預 算 數	說 明
合 計				1,693,000	
計畫型補助收入	年	1	299,000	299,000	衛生福利部中央健康保險署 103年7月29日健保承字第 1030030504號函核定補助中央 健保署補助辦理第六類被保險 人及其眷屬投保業務之行政事 務費。
	年	1	1,394,000	1,394,000	客家委員會103年10月31日客會 文字第1030017580號函核定補 助高雄市阿蓮區客家聚落生活 環境資源調查主題研究計畫。

高雄市阿蓮區公所

歲入項目說明提要

中華民國105年度

科目	11款 項 1目 1節	來源別子目 及細目名稱 與編號	110000 其他收入 118600 什項收入 118604 什項收入	預算 金額	250 千元	承辦 單位	本所
歲 入 項 目 說 明	<p>壹、計畫內容：依規定辦理收納之其他收入。</p> <p>貳、法令依據：依據工程契約及其他相關規定辦理。</p> <p>參、實施進度：自民國105年1月1日起至民國105年12月31日止。</p> <p>肆、完成方法：由本所彙收後繳入市庫。</p> <p>伍、預期成果：按照計畫執行。</p>						

高雄市阿蓮區公所

歲入預算明細表

中華民國105年度

單位：新台幣元

項 目	單 位	數	量	單 價	預 算 數	說 明
合 計					250,000	
什項收入	年	1		250,000	250,000	小型工程等AC刨除剩餘價值及其他什項收入。

高雄市阿蓮區公所 歲出計畫說明提要

中華民國105年度

科目	2 款 123項 1 目 1 節	業務計畫及 工作計畫名 稱與編號	580100-2一般行政 580101-5行政管理	預算數	46,975 千元	單位 成本
工作單位		工作數量		承辦單位	本所各課室。	
歲 出 計 畫 說 明	<p>壹、計畫內容：1. 綜理區務行政，依其核定之工作計畫，督導各課室且切實執行。 2. 辦理本所文書處理工作。 3. 辦理本所辦公物品之購置、保管、現金出納及財產管理。 4. 辦理本所業務之研究發展考核工作。 5. 辦理總動員及聯合服務中心便民服務。 6. 依照規定辦理歲計、會計、統計工作。 7. 依照人事法令辦理本所有關人事及保防工作。</p> <p>貳、實施進度：自民國105年1月1日起至民國105年12月31日止。</p> <p>參、完成方法：以年度預算配合施政計畫及有關法令切實執行。</p> <p>肆、預期成果：預期區務行政業務能按工作計畫如期完成。</p>					

高雄市阿蓮區公所 各項費用明細表

中華民國105年度

科 目	單 位	數 量	單 價	預 算 數	說 明
合 計				46,975,000	
(一)、人事費				38,157,000	
1. 法定編制人員待遇	年	1	24,528,000	24,528,000	詳人事費分析表。
2. 約聘僱人員待遇				1,045,000	
	年	1	746,000	746,000	約聘僱人員薪資。
	年	1	299,000	299,000	衛生福利部中央健康保險署 105年度補助健保業務約聘僱人 員薪資。
3. 技工及工友待遇	年	1	2,460,000	2,460,000	詳人事費分析表。
4. 獎金	年	1	5,202,000	5,202,000	詳人事費分析表。
5. 其他給與	年	1	704,000	704,000	詳人事費分析表。
6. 不休假加班費	年	1	1,230,000	1,230,000	詳人事費分析表。
7. 保險	年	1	2,988,000	2,988,000	詳人事費分析表。
(二)、業務費				2,170,000	
1. 稅捐及規費	年	1	46,970	46,970	公務車輛燃料費、牌照稅等(詳 車輛費用明細表)。
2. 保險費	年	1	24,595	24,595	公務車輛保險(詳車輛費用明細 表)。
3. 油料	年	1	158,617	158,617	公務車輛油脂(詳車輛費用明細

高雄市阿蓮區公所 各項費用明細表

中華民國105年度

科 目	單 位	數 量	單 價	預 算 數	說 明
4. 一般事務費				1,587,218	表)。
	年	1	416,182	416,182	處理經常一般公務所需各項費用及雜支。
	年	1	80,000	80,000	行政中心大樓保全費。
	年	1	288,000	288,000	里幹事駐里事務費。
	里年	12×1	16,000	192,000	里長健康檢查費。
	年	1	43,104	43,104	任免、考核、待遇作業系統維護，新進人員職章，購置書籍、請假卡及簽到簿等。
	年	1	5,000	5,000	政風業務經費。
	里年	12×1	15,000	180,000	里長保險費。
	年	1	340,032	340,032	里鄰長健保費機關補助款。
	年	1	42,900	42,900	公務人員健康檢查。 1. 10人×3,500元。 2. 1人×7,900元。
5. 車輛及辦公器具養護費	年	1	81,600	81,600	公務車輛養護費(詳車輛費用明細表)。
6. 國內旅費	年	1	87,000	87,000	因公出差旅費。
7. 運費	年	1	16,000	16,000	各項活動所需物品搬運費。

高雄市阿蓮區公所 各項費用明細表

中華民國105年度

科 目	單 位	數 量	單 價	預 算 數	說 明
8. 特別費	月	12	14,000	168,000	區長特別費。
(三)、獎補助費				6,648,000	
1. 慰問金	人年	28×1	6,000	168,000	退休人員三節慰問金。
2. 其他補助及捐助	人月	12×12	45,000	6,480,000	里長事務補助費。

高雄市阿蓮區公所 歲出計畫說明提要

中華民國105年度

科目	2款123項2目1節	業務計畫及 工作計畫名 稱與編號	580200-8區公所業務 580201-1業務管理	預算數	23,051千元	單位 成本
工作單位		工作數量		承辦單位	本所各課室。	
歲 出 計 畫 說 明	<p>壹、計畫內容：秉承上級命令，辦理本轄區內民政、社會、經建、農業等各項工作。</p> <p>貳、實施進度：自民國105年1月1日起至民國105年12月31日止。</p> <p>參、完成方法：除人民申請案件隨辦外，其他民政、社會、經建、農業等均按規定辦理。</p> <p>肆、預期成果：各項交辦業務期能達成優異成果。</p>					

高雄市阿蓮區公所 各項費用明細表

中華民國105年度

科 目	單 位	數 量	單 價	預 算 數	說 明
合 計				23,051,000	
(一)、人事費				100,000	
1. 加班費	年	1	100,000	100,000	各項業務加班費。
(二)、業務費				15,390,000	
1. 水電費				497,000	
	年	1	341,000	341,000	本所電費。
	月	12	13,000	156,000	本所水費。
2. 通訊費				324,032	
	年	1	294,032	294,032	郵資、電話費。
	月	12	2,500	30,000	調解委員會及災害應變中心電話及網路通訊費。
3. 土地租金				2,125,000	
	年	1	990,000	990,000	向台糖公司辦理承租本區如意公園土地租金。
	年	1	1,135,000	1,135,000	向台糖公司辦理承租本區運動公園土地租金。
4. 資訊服務費				85,000	
	年	1	70,000	70,000	資訊設備及系統養護費。

高雄市阿蓮區公所 各項費用明細表

中華民國105年度

科 目	單 位	數 量	單 價	預 算 數	說 明
5. 保險費	年	1	15,000	15,000	電腦及傳真機維護費。
				117,000	
	年	1	17,000	17,000	本所及調解委員會辦公室公共意外責任險及火災保險。
	年	1	100,000	100,000	非都市計畫公園綠地公共意外責任險
6. 臨時人員酬金	年	1	2,365,000	2,365,000	本所業務助理8人薪資、勞健保費及年終獎金。
7. 按日按件計資酬金				209,000	
	人次	11×36	500	198,000	調解委員出席費。
	人次	11×2	500	11,000	租佃委員出席費。
8. 物品				232,000	
	年	1	180,000	180,000	事務用品及電腦各項耗材等。
	月	12	3,000	36,000	報章雜誌、茶水及清潔衛生用品等。
	套	2	8,000	16,000	Office隨機版。
9. 一般事務費				8,910,648	
	年	1	95,000	95,000	文具紙張。
	年	1	70,000	70,000	各種表冊印刷費。

高雄市阿蓮區公所 各項費用明細表

中華民國105年度

科	目	單	位	數	量	單	價	預	算	數	說	明
		年		1			80,000		80,000		本所公共設施清潔維護費。	
		里次		12	×	1	168		2,016		鄰長會議經費。	
		年區		1	×	1	20,000		20,000		軍警民聯歡經費。	
		年		1			11,200		11,200		調解業務經費。	
		年		1			42,000		42,000		災害防救等業務經費。	
		區年		1	×	1	100,800		100,800		區婦女社會參與與促進小組業務費。	
		年		1			20,000		20,000		民防(分)團年度基本訓練費。	
		年		1			80,000		80,000		辦理各項宣導業務經費。	
		年		1			23,000		23,000		消防設備檢修申報等費用。	
		年		1			70,000		70,000		廳舍修繕及環境綠美化等費用。	
		年		1			50,000		50,000		市容美化考核等費用。	
		年		1			16,800		16,800		登革熱防治經費。	
		里		12			7,000		84,000		各里舉辦睦鄰聯誼活動等經費。	
		人年		27	×	1	448		12,096		資深鄰長獎勵。	
		人年		13	×	1	672		8,736		特優鄰長獎勵。	

高雄市阿蓮區公所 各項費用明細表

中華民國105年度

科 目	單 位	數 量	單 價	預 算 數	說 明
	年	1	3,300,000	3,300,000	非都市計畫公園綠地維護管理費。
	人年	300×1	3,000	900,000	鄰長文康活動費(每里含工作人員：里長、里幹事各1人)。
	人年	11×1	3,000	33,000	調解委員文康活動費。
	人年	11×1	3,000	33,000	租佃委員文康活動費。
	年	1	16,000	16,000	生活法律講座經費
	年	1	983,000	983,000	區里公共設施及環境改善(補辦預算)。
	年	1	1,200,000	1,200,000	區里公共設施及環境改善。
	年	1	1,660,000	1,660,000	客家委員會補助103年度「阿蓮區客家聚落生活環境資源調查主題研究計畫」經費。(補辦預算)(中央補助1,394千元、市府自籌配合款266千元)
10. 房屋建築養護費				166,720	
	年	1	80,000	80,000	辦公廳舍維護。
	里年	1×1	6,720	6,720	里集會所及里活動中心維護。
	年	1	80,000	80,000	本所建物之修繕、維護。
11. 車輛及辦公器具養護費				112,000	

高雄市阿蓮區公所 各項費用明細表

中華民國105年度

科 目	單 位	數 量	單 價	預 算 數	說 明
	里	12	1,000	12,000	里辦公處公務電腦維護費
	年	1	64,000	64,000	本所電腦設備養護費。
	年	1	36,000	36,000	辦公機具保養維修。
12. 設施及機械設備養護費				111,600	
	年	1	38,000	38,000	本所及調解委員辦公處所消防設備維修費。
	年	1	7,600	7,600	辦公廳擴音設備等養護費。
	年	1	16,000	16,000	冷氣機等設備養護費。
	年	1	50,000	50,000	各里廣播系統維修費
13. 國內旅費	年	1	120,000	120,000	因公出差旅費。
14. 運費	年	1	15,000	15,000	各項活動所需物品搬運費。
(三)、設備及投資				44,000	
1. 資訊軟硬體設備費	部	2	22,000	44,000	個人電腦。
(四)、獎補助費				7,517,000	
1. 其他補助及捐助				7,516,800	
	人月	310x12	240	892,800	基層義務職辦公補助費(本區里長12人、鄰長276人、租佃委員11人、調解委員11人)。

高雄市阿蓮區公所 各項費用明細表

中華民國105年度

科 目	單 位	數 量	單 價	預 算 數	說 明
	人月	276×12	2,000	6,624,000	鄰長交通補助費。
				200	配合預算編列至千元，增列200元。

高雄市阿蓮區公所 歲出計畫說明提要

中華民國105年度

科目	2 款 123 項 4 目 1 節	業務計畫及 工作計畫名 稱與編號	706100-6 基層建設 706101-9 小型工程	預算數	5,550 千元	單位 成本
工作單位		工作數量		承辦單位	經建課	
歲 出 計 畫 說 明	<p>壹、計畫內容：為配合市政發展加速改善民眾生活環境，積極辦理基層建設小型工程案件。</p> <p>貳、實施進度：自民國105年1月1日起至民國105年12月31日止。</p> <p>參、完成方法：本區里民大會、民意反映有關小型建設工程案件，經派員勘查確實需要者，由本所迅速辦理。</p> <p>肆、預期成果：基層建設小型工程案件迅速辦理，將可促進地方發展，改善民眾居住環境，增進民眾對政府之向心力。</p>					

高雄市阿蓮區公所 各項費用明細表

中華民國105年度

科 目	單 位	數 量	單 價	預 算 數	說 明
合 計				5,550,000	
(一)、設備及投資				5,550,000	
1. 公共建設及設施費				5,550,000	
	年	1	2,194,080	2,194,080	修建6公尺以下巷道工程 5,224平方公尺。
	年	1	3,355,920	3,355,920	6公尺以下道路維護費。

高雄市阿 人 事 費

中華民國

職 級	現 職 人 員								
	可進用人數	預 算					獎 金	其他給與	不休假加班費
		每 月 薪 俸	主管職務 加 給	專業加給	保 險	小 計			
薦 任	31	1,123,000	56,000	589,000	200,000	1,968,000	4,030,000	496,000	986,000
委 任	8	150,000	-	126,000	16,000	292,000	609,000	128,000	131,000
技 工	2	34,000	-	28,000	9,000	71,000	165,000	32,000	31,000
駕 駛	1	19,000	-	14,000	5,000	38,000	88,000	16,000	20,000
工 友	2	60,000	-	50,000	19,000	129,000	310,000	32,000	62,000
合 計	44	1,386,000	56,000	807,000	249,000	2,498,000	5,202,000	704,000	1,230,000
其他人員	-	-	-	-	-	-	-	-	-
全 年 總 計	44	16,632,000	672,000	9,684,000	2,988,000	29,976,000	5,202,000	704,000	1,230,000

備 註 加班費100,000元

蓮區公所

分 析 表

105年度

單位：新台幣元

待 遇					民意代表待遇	約聘(僱)人員		加班值班費	本年度預算數
兼職酬金	退休退職給付	退休離職儲金	待遇準備	合 計		人 數	酬 金		
-	-	-	-	29,128,000	-	-	-	-	29,128,000
-	-	-	-	4,372,000	-	-	-	-	4,372,000
-	-	-	-	1,080,000	-	-	-	-	1,080,000
-	-	-	-	580,000	-	-	-	-	580,000
-	-	-	-	1,952,000	-	-	-	-	1,952,000
-	-	-	-	37,112,000	-	-	-	-	37,112,000
-	-	-	-	-	-	3	1,045,000	100,000	1,145,000
-	-	-	-	37,112,000	-	3	1,045,000	100,000	38,257,000

高雄市阿蓮區公所

車輛費用明細表

中華民國105年度

單位：新台幣元

工作計畫 名稱	車輛種類	車 號	廠牌及 引擎號碼	購置 年月	汽缸總 排氣量 (C.C.)	牌 照 稅	燃料使用費	汽 油 費			養 護 費	保 險 費	合 計	備 註
								數量(公升)	單價	金 額				
行政管理	轎車	4186-GN	日產 VQ201292	9203	1,995	11,230	6,180	1,668	24.8	41,366	49,000	2,483	110,259	
	客貨兩 用車	ACY- 6208	中華 4G69TA16	0203	2,378	11,230	6,180	1,668	24.8	41,366	8,300	2,915	69,991	
	機車	383-BJE	光陽	9607	124	-	450	204	24.8	5,059	1,620	711	7,840	
	機車	385-BJE	光陽	9607	124	-	450	204	24.8	5,059	1,620	711	7,840	
	機車	386-BJE	光陽	9607	124	-	450	204	24.8	5,059	1,620	711	7,840	
	機車	389-BJE	光陽	9607	124	-	450	204	24.8	5,059	1,620	711	7,840	
	機車	391-BJE	光陽	9607	124	-	450	204	24.8	5,059	1,620	711	7,840	
	機車	392-BJE	光陽	9607	124	-	450	204	24.8	5,059	1,620	711	7,840	
	機車	396-BJE	光陽	9607	124	-	450	204	24.8	5,059	1,620	711	7,840	
	機車	672-HKK	光陽	0007	125	-	450	-	-	-	-	711	1,161	里長公 務機車
	機車	673-HKK	光陽	0007	125	-	450	-	-	-	-	711	1,161	里長公 務機車
	機車	675-HKK	光陽	0007	125	-	450	-	-	-	-	711	1,161	里長公 務機車
	機車	676-HKK	光陽	0007	125	-	450	-	-	-	-	711	1,161	里長公 務機車

高雄市阿蓮區公所

車輛費用明細表

中華民國105年度

單位：新台幣元

工作計畫 名稱	車輛種類	車 號	廠牌及 引擎號碼	購置 年月	汽缸總 排氣量 (C.C.)	牌 照 稅	燃料使用費	汽 油 費			養 護 費	保 險 費	合 計	備 註
								數量(公升)	單價	金 額				
	機車	677-HKK	光陽	0007	125	-	450	-	-	-	-	711	1,161	里長公務機車
	機車	678-HKK	光陽	0007	125	-	450	-	-	-	-	711	1,161	里長公務機車
	機車	679-HKK	光陽	0007	125	-	450	-	-	-	-	711	1,161	里長公務機車
	機車	680-HKK	光陽	0007	125	-	450	-	-	-	-	711	1,161	里長公務機車
	機車	681-HKK	光陽	0007	125	-	450	-	-	-	-	711	1,161	里長公務機車
	機車	682-HKK	光陽	0007	125	-	450	-	-	-	-	711	1,161	里長公務機車
	機車	683-HKK	光陽	0007	125	-	450	-	-	-	-	711	1,161	里長公務機車
	機車	685-HKK	光陽	0007	125	-	450	-	-	-	-	711	1,161	里長公務機車
	機車	698-BJE	光陽	9607	124	-	450	204	24.8	5,059	1,620	711	7,840	
	機車	721-BJE	光陽	9607	124	-	450	204	24.8	5,059	1,620	711	7,840	
	機車	722-BJE	光陽	9607	124	-	450	204	24.8	5,059	1,620	711	7,840	
	機車	BMA-202	豪邁	9201	125	-	450	204	24.8	5,059	1,620	711	7,840	

高雄市阿蓮區公所

車輛費用明細表

中華民國105年度

單位：新台幣元

工作計畫名稱	車輛種類	車號	廠牌及引擎號碼	購置年月	汽缸總排氣量(C.C.)	牌照稅	燃料使用費	汽油費			養護費	保險費	合計	備註
								數量(公升)	單價	金額				
	機車	H8G-282	三陽	9403	125	-	450	204	24.8	5,059	1,620	711	7,840	
	機車	HS3-031	三陽	8912	125	-	450	204	24.8	5,059	1,620	711	7,840	
	機車	OIA-848	三陽	8204	125	-	450	204	24.8	5,059	1,620	711	7,840	
	機車	OKW-172	三陽	8307	125	-	450	204	24.8	5,059	1,620	711	7,840	
總計					-	22,460	24,510	6,396		158,617	81,600	24,595	311,782	