

中華民國113年  
2024  
高雄市桃源區  
區政統計年報



TAUYUAN DISTRICT OFFICE

高雄市桃源區公所編印  
中華民國 114 年 7 月

# 序 言

高雄市桃源區位於高雄市東北端，為高雄市最北的行政區，本區南北長約 62 公里，東西寬約 6 公里，總面積為 928.98 平方公里，本區位處玉山山脈南麓，全境均為山坡地，平地極少，荖濃溪流貫，為高屏地區用水的主要來源之一，氣候上則屬熱帶季風氣候。本區民國 99 年(西元 2010 年)12 月 25 日高雄市、高雄縣合併改制為新直轄市，改為高雄市桃源區。本區人口為布農族屬於郡社群，郡社群人稱為 Isibukun，至今布農族人佔全區人口數約百分之九十，是人口數最多的族群，當時由布農族氏族演進而成，計有中心崙社(寶山里)、玉穗社(建山里)、比蘭社及排剪社、美壠社、塔蠟社(高中里)、他拉魯社、雁爾社(桃源里)、瑞穗社(勤和里)、比比由社(復興里)、拉婆蘭社(拉芙蘭里)、拉庫斯社(樟山社區)、馬士娃兒社(梅山里)等，亦有少數拉阿魯哇族、排灣族及非原住民。

區公所為基層服務第一線機關，為滿足民眾的需求，以最優質的服務來圓滿達成區政工作，未來施政願景秉持不斷的精進、研究、創新、進步等工作指標因素，以符合民眾之需求和期待，達成區政工作目標。統計為行政管理重要工具之一，無論是計畫之研擬、政策之規劃、公務之推動，均有賴完備的統計數據為依據，透過量化指標來呈現客觀具體事實，以完整表達施政績效。

本所統計年報各項數據資料係由公所各單位和該區相關機關，彙整統編各項報表，其調查內容包括一般概況、人口、行政組織、工商業和區建設、教育文化、社會福利、衛生、兵役和宗教等部份，以統計報表為主，由業務單位填送資料及統計表單，經主計室整理彙編，藉以呈現區政工作之概況。據此，以為制定政策、研擬計劃、考核績效，達成為民服務之宗旨，俾策進本所未來施政芻議。

區長 杜 司 偉 謹識

中華民國114年7月

# 凡 例

- 一、本年報編印之目的，為提供本區基本概況資料及重要施政成果，以供各機關參考應用。
- 二、本年報所列資料係取自本所各單位暨市政府各局處編報之公務統計報表及中央各部會公布之調查結果報告資料，加以整理彙編。
- 三、本年報所列數字，以民國 113 年資料為主，主要為桃源區資料，為便於長期時間數列之比較，以明瞭歷年施政情形，藉以觀往知來，亦將 100 年至 113 年之歷年資料併計刊列，至於本年度數字若與以前年度各期有出入者，以本年度所列數字為準。
- 四、本年報計分土地、人口、行政組織、農林漁牧、工商業及區建設、金融財稅、教育文化、衛生、環境保護、社會福利、其他等 11 類表報。
- 五、本年報所列度量衡單位，一律採用公制，如有原非公制者，均經折算為公制，以資劃一，如有特殊情形而採用其他單位者，已分別予以註明。表內數字因尾數四捨五入，故部分總數與細數之間，或有未能吻合情事。
- 六、表內所稱年係指全年，年底係指該年十二月底，月係指全月，有特殊情形者稱年度或學年度等。
- 七、本年報各表內所用符號代表意義如下：
  - 「-」表示無數值或數值無統計。
  - 「--」表示數值無意義。
  - 「…」表示數值尚未發布。
  - 「0」代表數值不及半單位。
- 八、本年報由本所各單位提供相關資料及從市府各局處、中央各部會統計報表摘錄，始克完成，至紉公誼，謹致謝忱，統計數字若有疏漏之處，敬請不吝指正。

# 目錄

頁次

## 壹、土地

1-1 區境界·····	1
1-2 實施三七五減租後承租人承買耕地面積及人數·····	2
1-3 實施三七五減租成果·····	3~4
1-4 已登記土地面積·····	5~12
1-5 公告土地現值統計·····	13~14
1-6 土地徵收面積·····	15~16
1-7 租佃委員會調解調處案件·····	17~18

## 貳、人口

2-1 現住戶數、人口密度及性比例·····	19~20
2-2 戶籍動態·····	21~26
2-3 現住人口之年齡分配·····	27~30
2-4 現住人口之年齡結構·····	31~32
2-5 15歲以上現住人口之教育程度—按年齡別分·····	33~44
2-6 現住人口之婚姻狀況—按年齡別分·····	45~48
2-7 現住人口之婚姻狀況—按里別分·····	49~52
2-8 現住原住民戶口數·····	53
2-9 新住民人口數·····	54~57

## 參、行政組織

3-1 區公所組織系統·····	58
3-2 區公所編制及現有員額·····	59~60
3-3 區公所員工按職等別及性別分·····	61~62

3-4 區公所現有職員數按年齡分.....	63~64
3-5 區公所現有職員數按教育程度分.....	65~66
3-6 里長選舉概況.....	67~68
3-7 鄰長遴聘概況.....	69
3-8 鄰長異動概況.....	70

## 肆、農林漁牧

4-1 耕地面積.....	71~72
4-2 稻米收穫面積及生產量.....	73~74
4-3 農產品收穫面積及生產量.....	75~88
4-4 漁戶數及漁戶人口數.....	89~90
4-5 家畜屠宰頭數.....	91~92
4-6 乳母牛頭數及產乳量價值.....	93~94
4-7 現有家禽數量.....	95~96

## 伍、工商業及區建設

5-1 營運中工廠家數.....	97~100
5-2 自來水供水普及率.....	101~102

## 陸、金融財稅

6-1 歲入預決算—按來源別分.....	103~106
6-2 歲出預決算—按政事別分.....	107~114
6-3 區公所經費預算數額-按工作計畫別分.....	115
6-4 區公所經費預算數額-按用途別科目分.....	116

## 柒、教育文化

7-1 境內國民中學概況·····	117~118
7-2 境內國民小學概況·····	119~122

## 捌、衛生

8-1 醫療機構及其他醫事機構開（執）業醫事人員數·····	123~126
8-2 公私立醫療機構數及病床數·····	127~132
8-3 藥商家數·····	133~134

## 玖、環境保護

9-1 改善市容查報有關案件執行情形·····	135~136
-------------------------	---------

## 拾、社會福利

10-1 推行社區發展工作成果·····	137~138
10-2 社區發展協會會員人數·····	139
10-3 社會福利及救濟概況·····	140~141
10-4 遭受災害救助情形·····	142~143
10-5 辦理急難救助概況·····	144~145
10-6 身心障礙人口一覽表·····	146~151
10-7 低收入戶人口·····	152~153
10-8 區公所全民健保第一、五、六類保險對象統計·····	154

## 拾壹、其他

11-1 辦理調解業務概況·····	155~162
11-2 調解委員會組織概況·····	163~164

11-3 神壇、寺廟、財團法人寺廟一覽表.....	165~166
11-4 聚會所、財團法人教會概況.....	167~168
11-5 宗教團體興辦公益慈善及社會教化事業概況.....	169~172
11-6 服兵役役男列級家屬各項慰、補助費發放情形.....	173~174
11-7 服兵役役男列級家屬安家生活扶助費發放情形.....	175~176

# 壹、土地



表 1-1 區境界

方位別	地點	經緯度			
			度	分	秒
中心地點	拉芙蘭里	東經	120°	50'	24"E
		北緯	23°	13'	07"N
極東	梅山里	東經	120°	02'	56"E
		北緯	23°	19'	27"N
極西	高中里	東經	120°	41'	28"E
		北緯	23°	10'	14"N
極南	寶山里	東經	120°	40'	17"E
		北緯	22°	59'	00"N
極北	梅山里	東經	120°	58'	01"E
		北緯	23°	28'	18"N

資料來源：本所土地管理所(高雄市行動地籍圖資定位系統)。

表 1-2 實施三七五減租後承租人承買耕地面積與人數

年別		面積（公頃）				人數（人）
		合計	田	旱	其他	
民國100年	2011	-	-	-	-	-
民國101年	2012	-	-	-	-	-
民國102年	2013	-	-	-	-	-
民國103年	2014	-	-	-	-	-
民國104年	2015	-	-	-	-	-
民國105年	2016	-	-	-	-	-
民國106年	2017	-	-	-	-	-
民國107年	2018	-	-	-	-	-
民國108年	2019	-	-	-	-	-
民國109年	2020	-	-	-	-	-
民國110年	2021	-	-	-	-	-
民國111年	2022	-	-	-	-	-
民國112年	2023	-	-	-	-	-
民國113年	2024	-	-	-	-	-

資料來源：本所土地管理所。

表 1-3 實施三七

年底別	承租人人數(人)				出租人人數(人)			
	合計	男	女	非自然人	合計	男	女	非自然人
民國100年 2011	-	-	-	-	-	-	-	-
民國101年 2012	-	-	-	-	-	-	-	-
民國102年 2013	-	-	-	-	-	-	-	-
民國103年 2014	-	-	-	-	-	-	-	-
民國104年 2015	-	-	-	-	-	-	-	-
民國105年 2016	-	-	-	-	-	-	-	-
民國106年 2017	-	-	-	-	-	-	-	-
民國107年 2018	-	-	-	-	-	-	-	-
民國108年 2019	-	-	-	-	-	-	-	-
民國109年 2020	-	-	-	-	-	-	-	-
民國110年 2021	-	-	-	-	-	-	-	-
民國111年 2022	-	-	-	-	-	-	-	-
民國112年 2023	-	-	-	-	-	-	-	-
民國113年 2024	-	-	-	-	-	-	-	-

資料來源：本所土地管理所。

## 五減租成果

土地筆數(筆)	租約件數(件)	租約面積 (公頃)			
		合計	田	旱	其他
-	-	-	-	-	-
-	-	-	-	-	-
-	-	-	-	-	-
-	-	-	-	-	-
-	-	-	-	-	-
-	-	-	-	-	-
-	-	-	-	-	-
-	-	-	-	-	-
-	-	-	-	-	-
-	-	-	-	-	-
-	-	-	-	-	-
-	-	-	-	-	-
-	-	-	-	-	-
-	-	-	-	-	-
-	-	-	-	-	-

表 1-4 已登記

年底別	土地權屬別	總計	非都市用地			
			合計	甲種 建築用地	乙種 建築用地	丙種 建築用地
民國101年 2012	共計	94,962.68	93,441.36	-	10.6041	21.7558
	公有	90,302.88	88,781.57	-	6.1995	8.5096
	私有	4,012.69	4,012.68	-	4.1364	12.4389
	公私共有	647.1102	647.1102	-	0.2682	0.8073
民國102年 2013	共計	94,962.98	93,441.65	-	10.6041	21.7558
	公有	90,263.61	88,742.30	-	6.1835	8.4746
	私有	4,051.73	4,051.72	-	4.1524	12.4739
	公私共有	647.6327	647.6327	-	0.2682	0.8073
民國103年 2014	共計	94,962.98	93,441.65	-	10.6041	21.6378
	公有	90,186.24	88,664.93	-	6.1223	8.3357
	私有	4,170.86	4,170.85	-	4.2358	12.7178
	公私共有	605.8705	605.8705	-	0.246	0.5843
民國104年 2015	共計	94,963.66	93,442.34	-	10.6041	21.6378
	公有	90,157.48	88,636.17	-	6.1223	8.3357
	私有	4,191.54	4,191.53	-	4.2358	12.7178
	公私共有	614.6385	614.6385	-	0.246	0.5843
民國105年 2016	共計	94,962.79	93,509.24	-	10.5988	21.6378
	公有	90,105.11	88,657.27	-	6.1139	8.2967
	私有	4,263.25	4,257.54	-	4.2389	12.7568
	公私共有	594.4248	594.4248	-	0.246	0.5843
民國106年 2017	共計	94,962.79	94,962.79	-	10.5988	21.6378
	公有	90,062.50	90,062.50	-	6.1031	8.2967
	私有	4,301.53	4,301.53	-	4.2497	12.7568
	公私共有	598.7555	598.7555	-	0.246	0.5843
民國107年 2018	共計	94,962.79	94,962.79	-	10.5988	24.9276
	公有	90,002.35	90,002.35	-	6.0871	9.4453
	私有	4,366.75	4,366.75	-	4.2657	14.8959
	公私共有	593.6799	593.6799	-	0.246	0.5864
民國108年 2019	共計	94,964.38	94,962.79	-	14.5052	22.4698
	公有	89,812.30	89,810.70	-	7.4718	8.8586
	私有	4,473.82	4,473.82	-	6.345	13.4881
	公私共有	678.2685	678.2685	-	0.6884	0.1231

資料來源：高雄市政府地政局。

## 土地面積

單位：公頃

非都市用地					
丁種 建築用地	農牧 用地	林業 用地	養殖 用地	鹽業 用地	礦業 用地
-	2,481.64	55,655.11	0.98	-	-
-	465.8153	53,373.00	-	-	-
-	1,872.18	1,838.74	0.98	-	-
-	143.6458	443.3714	-	-	-
-	2,481.03	55,654.97	0.98	-	-
-	455.3702	53,343.05	-	-	-
-	1,881.48	1,868.56	0.98	-	-
-	144.1818	443.3579	-	-	-
-	2,481.44	55,654.37	0.98	-	-
-	411.3613	53,317.16	-	-	-
-	1,924.81	1,914.53	0.98	-	-
-	145.2698	422.6809	-	-	-
-	2,482.12	55,654.04	0.98	-	-
-	406.1163	53,293.32	-	-	-
-	1,933.19	1,926.82	0.98	-	-
-	142.8138	433.9049	-	-	-
-	2,481.27	55,719.57	0.98	-	-
-	394.3313	53,324.03	-	-	-
-	1,943.77	1,982.21	0.98	-	-
-	143.1686	413.3364	-	-	-
-	2,482.43	57,147.65	0.98	-	-
-	374.0399	54,725.34	-	-	-
-	1,959.13	2,010.74	0.98	-	-
-	149.2636	411.5721	-	-	-
-	2,539.88	57,986.89	0.98	-	-
-	365.383	55,292.43	-	-	-
-	2,023.02	2,253.09	0.98	-	-
-	151.4777	-	-	-	-
-	2,514.45	58,010.84	0.98	-	-
-	343.1647	55,122.17	-	-	-
-	2,031.40	2,351.09	0.98	-	-
-	139.8822	537.5748	-	-	-

表 1-4 已登記

年底別	土地權屬別	非都市用地				
		窯業 用地	交通 用地	水利 用地	遊憩 用地	古蹟保存 用地
民國101年 2012	共計	-	65.709651	12.7523	81.595983	-
	公有	-	65.585451	12.7523	14.633483	-
	私有	-	0.1242	-	66.9625	-
	公私共有	-	-	-	-	-
民國102年 2013	共計	-	66.760451	12.7523	81.595983	-
	公有	-	66.760451	12.7523	14.633483	-
	私有	-	-	-	66.9625	-
	公私共有	-	-	-	-	-
民國103年 2014	共計	-	66.780251	12.7523	81.595983	-
	公有	-	66.780251	12.7523	12.729483	-
	私有	-	-	-	68.8665	-
	公私共有	-	-	-	-	-
民國104年 2015	共計	-	67.111951	12.7523	81.595983	-
	公有	-	67.111951	12.7523	12.729483	-
	私有	-	-	-	68.8665	-
	公私共有	-	-	-	-	-
民國105年 2016	共計	-	69.335051	12.7523	81.595983	-
	公有	-	69.335051	12.7523	12.729483	-
	私有	-	-	-	68.8665	-
	公私共有	-	-	-	-	-
民國106年 2017	共計	-	92.847251	12.9907	81.595983	-
	公有	-	92.768951	12.9907	12.729483	-
	私有	-	0.0783	-	68.8665	-
	公私共有	-	-	-	-	-
民國107年 2018	共計	-	108.561151	12.9907	82.957283	-
	公有	-	108.555751	12.9907	14.090783	-
	私有	-	0.0054	-	68.8665	-
	公私共有	-	-	-	-	-
民國108年 2019	共計	-	108.7543	12.9907	82.957283	-
	公有	-	108.586651	12.9907	14.090783	-
	私有	-	0.0054	-	68.8665	-
	公私共有	-	-	-	-	-

資料來源：高雄市政府地政局。

# 土地面積(續1)

單位：公頃

非都市用地						都市土地及 其他
生態保護 用地	國土保安 用地	墳墓 用地	特定目的 事業用地	暫未編定 用地	其他 用地	
-	0.0562	5.811	8.8843	4.0941	35,092.36	1,521.32
-	0.0562	5.811	8.6479	3.2844	34,817.28	1,521.31
-	-	-	0.2364	0.8097	216.0611	0.0114
-	-	-	-	-	59.0175	-
-	0.0562	5.811	8.8843	4.0941	35,092.36	1,521.32
-	0.0562	5.811	8.6479	3.2844	34,817.28	1,521.31
-	-	-	0.2364	0.8097	216.0611	0.0114
-	-	-	-	-	59.0175	-
-	0.1677	5.811	9.0668	4.0941	35,092.36	1,521.32
-	0.1677	5.811	8.8304	3.2844	34,811.59	1,521.31
-	-	-	0.2364	0.8097	243.6741	0.0114
-	-	-	-	-	37.0895	-
-	0.1677	5.811	9.0668	4.0941	35,092.36	1,521.32
-	0.1677	5.811	8.8304	3.2844	34,811.59	1,521.31
-	-	-	0.2364	0.8097	243.6741	0.0114
-	-	-	-	-	37.0895	-
-	0.1677	5.811	9.0668	4.0941	35,092.36	1,453.55
-	0.1677	5.811	8.8304	3.2844	34,811.59	1,447.84
-	-	-	0.2364	0.8097	243.6741	5.7136
-	-	-	-	-	37.0895	-
-	0.1677	5.811	9.0668	4.6514	35,092.36	-
-	0.1677	5.811	8.8304	3.8357	34,811.59	-
-	-	-	0.2364	0.8157	243.6741	-
-	-	-	-	-	37.0895	-
-	0.1677	5.811	10.2329	5.2412	34,173.55	-
-	0.1677	5.811	9.9965	3.8411	34,173.55	-
-	-	-	0.2364	1.4001	-	-
-	-	-	-	-	-	-
-	0.1677	5.811	10.3319	5.1422	34,173.55	1,5948
-	0.1677	5.811	10.0955	3.7421	34,173.55	1,5948
-	-	-	0.2364	1.4001	-	-
-	-	-	-	-	-	-



表 1-4 已登記

年底別	土地權屬別	總計	非都市用地			
			合計	甲種 建築用地	乙種 建築用地	丙種 建築用地
民國109年 2020	共計	94,962.97	94,961.37	-	14.5052	22.5256
	公有	89,645.20	89,643.60	-	7.375	8.8886
	私有	4,647.65	4,647.65	-	6.5438	13.5139
	公私共有	647.6327	647.6327	-	0.2682	0.8073
民國110年 2021	共計	94,963.84	94,963.84	-	14.51	22.72
	公有	89,512.64	89,512.64	-	7.37	8.99
	私有	4,816.68	4,816.68	-	6.63	13.54
	公私共有	634.52	634.52	-	0.51	0.19
民國111年 2022	共計	94,963.53	94,963.53	-	14.53	22.74
	公有	89,357.60	89,357.60	-	7.39	8.95
	私有	5,030.95	5,030.95	-	6.63	13.58
	公私共有	574.98	574.98	-	0.51	0.20
民國112年 2023	共計	94,963.56	94,963.53	-	14.14	22.74
	公有	89,087.23	89,087.20	-	6.92	8.92
	私有	5,152.19	5,152.19	-	6.80	13.61
	公私共有	724.14	724.14	-	0.43	0.20
民國113年 2024	共計	94,963.38	94,963.34	-	14.14	22.74
	公有	89,081.03	89,081.00	-	6.92	8.92
	私有	5,303.86	5,303.86	-	6.86	13.61
	公私共有	578.48	578.48	-	0.36	0.20

資料來源：高雄市政府地政局。

## 土地面積(續2)

單位：公頃

非都市用地					
丁種 建築用地	農牧 用地	林業 用地	養殖 用地	鹽業 用地	礦業 用地
-	2,499.91	58,028.95	0.98	-	-
-	313.5613	54,989.36	-	-	-
-	2,049.75	2,507.48	0.98	-	-
-	144.1818	443.3579	-	-	-
-	2,462.25	58,066.08	0.98	-	-
-	281.37	54,888.03	-	-	-
-	2,044.34	2,681.48	0.98	-	-
-	136.54	496.58	-	-	-
-	2,433.75	58,092.53	0.98	-	-
-	241.79	54,772.44	-	-	-
-	2,091.89	2,846.61	0.98	-	-
-	100.07	473.49	-	-	-
-	2,409.85	58,117.62	0.98	-	-
-	231.15	54,512.75	-	-	-
-	2,084.90	2,975.88	0.98	-	-
-	93.81	628.99	-	-	-
-	2,405.81	58,121.46	0.98	-	-
-	227.91	54,509.77	-	-	-
-	2,089.50	3,122.88	0.98	-	-
-	88.40	488.81	-	-	-

表 1-4 已登記

年底別	土地權屬別	非都市用地				
		窯業 用地	交通 用地	水利 用地	遊憩 用地	古蹟保存 用地
民國109年 2020	共計	-	108.754351	13.3277	82.620283	-
	公有	-	108.748951	13.3277	14.090783	-
	私有	-	0.0054	-	68.5295	-
	公私共有	-	-	-	-	-
民國110年 2021	共計	-	108.754351	13.3277	82.620283	-
	公有	-	108.748951	13.3277	13.760683	-
	私有	-	0.0054	-	68.8596	-
	公私共有	-	-	-	-	-
民國111年 2022	共計	-	108.93	13.33	82.62	-
	公有	-	108.91	13.33	13.76	-
	私有	-	0.01	-	68.86	-
	公私共有	-	0.01	-	-	-
民國112年 2023	共計	-	108.93	13.37	82.62	-
	公有	-	108.91	13.37	13.76	-
	私有	-	0.01	-	68.86	-
	公私共有	-	0.01	-	-	-
民國113年 2024	共計	-	108.93	13.40	82.62	-
	公有	-	108.91	13.40	13.76	-
	私有	-	0.01	-	68.86	-
	公私共有	-	0.01	-	-	-

資料來源：高雄市政府地政局。

# 土地面積(續完)

單位：公頃

非都市用地						都市土地及其他
生態保護用地	國土保安用地	墳墓用地	特定目的事業用地	暫未編定用地	其他用地	
-	0.1677	5.811	10.3319	1.5362	34,171.96	1.5948
-	0.1677	5.811	10.0955	0.2272	34,171.96	1.5948
-	-	-	0.2364	0.613	-	-
-	-	-	-	-	-	-
-	0.1677	5.811	10.3319	1.5282	34,173.55	1.1993
-	0.1677	5.811	10.0955	0.2192	34,173.55	1.1993
-	-	-	0.2364	0.613	-	-
-	-	-	-	0.696	-	-
-	0.17	5.81	10.33	4.25	34,173.55	-
-	0.17	5.81	10.10	1.40	34,173.55	-
-	-	-	0.24	2.16	-	-
-	-	-	-	0.70	-	-
-	0.17	5.81	10.73	3.02	34,173.55	0.03
-	0.17	5.81	10.49	1.40	34,173.55	0.03
-	-	-	0.24	0.93	-	-
-	-	-	-	0.70	-	-
-	0.17	5.81	10.73	3.02	34,173.55	0.03
-	0.17	5.81	10.49	1.40	34,173.55	0.03
-	-	-	0.24	0.93	-	-
-	-	-	-	0.70	-	-

表 1-5 公告土地

年別	總計			公有		
	筆數	面積	公告土地 現值總額	筆數	面積	公告土地 現值總額
民國100年 2011	10,690	94,963.70	49,008,476	6,280	90,390.46	44,670,422
民國101年 2012	10,729	94,964.69	49,206,019	6,267	90,368.40	44,776,029
民國102年 2013	10,747	94,962.68	50,225,110	6,237	90,302.88	45,566,096
民國103年 2014	10,792	94,962.68	53,206,647	6,218	90,253.97	48,461,127
民國104年 2015	10,818	94,962.79	55,525,886	6,178	90,182.39	50,708,107
民國105年 2016	10,837	94,962.79	55,969,404	6,170	90,150.92	51,120,370
民國106年 2017	10,875	94,962.79	55,309,385	6,163	90,105.11	50,535,258
民國107年 2018	10,969	94,962.79	55,300,523	6,186	90,056.80	50,485,416
民國108年 2019	11,016	94,962.81	55,299,589	6,186	90,002.38	50,435,160
民國109年 2020	11,043	94,964.38	55,297,722	6,139	89,812.30	50,252,324
民國110年 2021	11,124	94,962.97	55,288,468	6,099	89,645.20	50,091,218
民國111年 2022	11,279	94,963.84	55,292,786	6,074	89,512.64	49,969,381
民國112年 2023	11,374	94,963.53	55,292,107	6,034	89,357.60	49,822,942
民國113年 2024	11,491	94,963.56	55,283,842	6,016	89,087.23	49,587,293

資料來源：高雄市政府地政局。

備註：本表數值計算因四捨五入加總存在誤差。

## 現值統計

單位：公頃、千元

私有			公私共有		
筆數	面積	公告土地 現值總額	筆數	面積	公告土地 現值總額
4,239	3,962.81	3,786,876	171	610.44	551,178
4,287	3,975.14	3,862,363	175	621.15	567,627
4,336	4,012.69	4,039,542	174	647.11	619,472
4,400	4,066.33	4,125,154	174	642.38	620,366
4,481	4,174.53	4,230,393	159	605.87	587,386
4,505	4,197.23	4,253,459	162	614.64	595,575
4,557	4,263.25	4,213,114	155	594.42	561,013
4,622	4,316.66	4,258,489	161	589.32	556,618
4,669	4,366.75	4,303,823	161	593.68	560,606
4,741	4,473.82	4,404,058	163	678.27	641,340
4,862	4,647.65	4,567,044	163	670.11	630,206
5,047	4,816.68	4,727,760	158	634.52	595,645
5,192	5,030.95	4,927,949	148	574.98	541,216
5,321	5,152.19	5,032,626	154	724.14	663,923

表 1-6 土地

年別	徵收 筆數	徵收面積(公頃)					
		合計	國防事業	交通事業	公用事業	水利事業	公共衛生 及 環境保護
民國100年 2011	-	-	-	-	-	-	-
民國101年 2012	-	-	-	-	-	-	-
民國102年 2013	-	-	-	-	-	-	-
民國103年 2014	-	-	-	-	-	-	-
民國104年 2015	-	-	-	-	-	-	-
民國105年 2016	-	-	-	-	-	-	-
民國106年 2017	-	-	-	-	-	-	-
民國107年 2018	-	-	-	-	-	-	-
民國108年 2019	-	-	-	-	-	-	-
民國109年 2020	-	-	-	-	-	-	-
民國110年 2021	-	-	-	-	-	-	-
民國111年 2022	-	-	-	-	-	-	-
民國112年 2023	-	-	-	-	-	-	-
民國113年 2024	-	-	-	-	-	-	-

資料來源：本所土地管理所。

## 徵收面積

[illegible]



表 1-7 租佃委員會

年底別	合計		短欠租佃		災歉減免佃租		繳租折算糾紛		正產副產糾紛	
	成立	不成立	成立	不成立	成立	不成立	成立	不成立	成立	不成立
民國100年 2011	-	-	-	-	-	-	-	-	-	-
民國101年 2012	-	-	-	-	-	-	-	-	-	-
民國102年 2013	-	-	-	-	-	-	-	-	-	-
民國103年 2014	-	-	-	-	-	-	-	-	-	-
民國104年 2015	-	-	-	-	-	-	-	-	-	-
民國105年 2016	-	-	-	-	-	-	-	-	-	-
民國106年 2017	-	-	-	-	-	-	-	-	-	-
民國107年 2018	-	-	-	-	-	-	-	-	-	-
民國108年 2019	-	-	-	-	-	-	-	-	-	-
民國109年 2020	-	-	-	-	-	-	-	-	-	-
年底別	合計		租額糾紛		災歉減免佃租		正產副產糾紛			
	成立	不成立	成立	不成立	成立	不成立	成立	不成立		
民國110年 2021	-	-	-	-	-	-	-	-	-	-
民國111年 2022	-	-	-	-	-	-	-	-	-	-
民國112年 2023	-	-	-	-	-	-	-	-	-	-
民國113年 2024	-	-	-	-	-	-	-	-	-	-

資料來源：本所土地管理所。

調解調處案件

單位：件

租期糾紛		耕地面積糾紛		地目等則變更糾紛		田寮或基地租佃糾紛		減租條例第十六條糾紛		其他	
成立	不成立	成立	不成立	成立	不成立	成立	不成立	成立	不成立	成立	不成立
-	-	-	-	-	-	-	-	-	-	-	-
-	-	-	-	-	-	-	-	-	-	-	-
-	-	-	-	-	-	-	-	-	1	-	-
-	-	-	-	-	-	-	-	-	-	-	-
-	-	-	-	-	-	-	-	-	-	-	-
-	-	-	-	-	-	-	-	-	-	-	-
-	-	-	-	-	-	-	-	-	-	-	-
-	-	-	-	-	-	-	-	-	-	-	-
-	-	-	-	-	-	-	-	-	-	-	-
-	-	-	-	-	-	-	-	-	-	-	-
租期糾紛		耕地面積糾紛		田寮或基地租佃糾紛		減租條例第16條糾紛		其他			
成立	不成立	成立	不成立	成立	不成立	成立	不成立	成立	不成立	成立	不成立

[illegible]



貳、人口

表 2-1 現住戶數、

年底別及里別	面積 (平方公里)	村里數	鄰數	戶數
				(戶)
民國100年 2011	928.98	8	39	1,367
民國101年 2012	928.98	8	39	1,349
民國102年 2013	928.98	8	39	1,330
民國103年 2014	928.98	8	39	1,315
民國104年 2015	928.98	8	39	1,324
民國105年 2016	928.98	8	39	1,324
民國106年 2017	928.98	8	39	1345
民國107年 2018	928.98	8	39	1359
民國108年 2019	928.98	8	39	1,361
民國109年 2020	928.98	8	39	1,365
民國110年 2021	928.98	8	39	1,357
民國111年 2022	928.98	8	39	1,371
民國112年 2023	928.98	8	39	1,382
民國113年 2024	928.98	8	39	1,405
桃源里	67.00	1	7	315
寶山里	208.00	1	9	188
建山里	6.90	1	5	233
高中里	65.08	1	6	253
勤和里	23.00	1	3	104
復興里	55.00	1	3	118
拉芙蘭里	70.00	1	3	99
梅山里	434.00	1	3	95

資料來源：高雄市美濃戶政事務所。

備註：本區各里別面積為先前釐訂，期間行政區域調整致各里別面積加總與總面積不等，俟日後測量時將一併修正。

## 人口密度及性比例

現住戸口			戸量 (人/戸)	人口密度 (人/平方公里)	性比例 (每百女子 所當男子數)	
人口數(人)						
合計	男	女				
4,700	2,480	2,220	3.44	5.06	r	111.71%
4,559	2,408	2,151	3.38	4.91	r	111.95%
4,406	2,330	2,076	3.31	4.74	r	112.24%
4,296	2,262	2,034	3.27	4.62	r	111.21%
4,239	2,221	2,018	3.20	4.56	r	110.06%
4,220	2,198	2,022	3.19	4.54	r	108.70%
4246	2226	2020	3.16	4.57	r	110.20%
4311	2270	2041	3.17	5.00	r	111.22%
4,261	2,243	2,018	3.13	4.59	r	111.15%
4,223	2,218	2,005	3.09	4.55		110.62%
4,193	2,205	1,988	3.09	4.51		110.92%
4,258	2,229	2,029	3.11	4.58		109.86%
4,230	2,205	2,025	3.06	4.55		108.89%
4,190	2,175	2,015	2.98	4.51		107.94%
946	489	457	3.00	14.12		107.00%
491	259	232	2.61	2.36		111.64%
726	366	360	3.12	105.22		101.67%
817	412	405	3.23	12.55		101.73%
275	146	129	2.64	11.96		113.18%
332	167	165	2.81	6.04		101.21%
301	167	134	3.04	4.30		124.63%
302	169	133	3.18	0.70		127.07%

表 2-2 戶籍

年別及里別	遷入人數						
	合計			自外國	自他省(市)		
	計	男	女		新北市	臺北市	桃園市
民國100年 2011	135	48	87	-	12	8	-
民國101年 2012	136	66	70	-	10	8	-
民國102年 2013	113	41	72	-	1	1	-
民國103年 2014	207	90	117	-	17	8	-
民國104年 2015	113	50	63	-	12	1	2
民國105年 2016	127	50	77	2	7	5	3
民國106年 2017	162	81	81	1	11	2	7
民國107年 2018	202	108	94	-	15	6	5
民國108年 2019	144	81	67	-	6	5	14
民國109年 2020	114	59	55	-	6	2	4
民國110年 2021	137	56	81	2	8	-	5
民國111年 2022	190	83	107	4	10	3	6
民國112年 2023	137	63	74	3	9	1	4
民國113年 2024	120	56	64	1	8	1	7
桃源里	24	5	19	-	1	-	1
寶山里	9	5	4	-	-	-	-
建山里	28	15	13	-	2	1	3
高中里	23	14	9	-	1	-	2
勤和里	6	2	4	-	-	-	-
復興里	4	-	4	-	1	-	-
拉芙蘭里	22	13	9	1	2	-	1
梅山里	4	2	2	-	1	-	-

資料來源：高雄市美濃戶政事務所。

## 動態

單位：人、對、千分比

遷入人數							
自他省(市)							
臺中市	台南市	臺灣省	福建省	其他省(市)	自本縣(市) 他鄉(鎮市 區)	初設戶籍	其他
8	15	23	-	-	69	-	-
4	20	35	-	-	59	-	-
20	6	19	-	-	66	-	-
7	14	40	4	-	117	-	-
5	7	28	1	-	57	-	-
13	1	26	-	-	70	-	-
4	8	29	-	-	100	-	-
7	16	39	-	-	114	-	-
9	6	25	1	-	78	-	-
7	6	21	-	-	68	-	-
3	15	31	-	-	73	-	-
7	19	51	3	-	86	1	-
6	12	21	1	-	79	1	-
10	5	23	1	-	62	2	-
5	1	7	-	-	7	2	-
-	-	2	-	-	7	-	-
1	-	2	1	-	18	-	-
4	-	7	-	-	9	-	-
-	1	2	-	-	3	-	-
-	-	-	-	-	3	-	-
-	3	2	-	-	13	-	-
-	-	1	-	-	2	-	-



表 2-2 戶籍

年別及里別	遷出人數						
	合計			往外國	往他省(市)		
	計	男	女		新北市	臺北市	桃園市
民國100年 2011	269	125	144	-	8	8	-
民國101年 2012	300	142	158	-	8	10	-
民國102年 2013	262	119	143	-	25	5	-
民國103年 2014	317	161	156	-	5	10	-
民國104年 2015	180	90	90	-	4	4	7
民國105年 2016	149	64	85	-	10	2	6
民國106年 2017	138	56	82	-	4	1	14
民國107年 2018	139	64	75	-	12	2	13
民國108年 2019	179	85	94	1	6	1	5
民國109年 2020	162	75	87	-	11	3	6
民國110年 2021	167	66	101	6	4	1	2
民國111年 2022	123	55	68	3	11	-	3
民國112年 2023	137	65	72	-	11	1	9
民國113年 2024	147	76	71	2	8	1	2
桃源里	28	13	15	-	4	-	-
寶山里	24	18	6	-	-	-	-
建山里	21	11	10	-	1	-	1
高中里	33	13	20	2	-	1	-
勤和里	6	1	5	-	2	-	-
復興里	19	8	11	-	-	-	-
拉芙蘭里	10	6	4	-	1	-	1
梅山里	6	6	-	-	-	-	-

資料來源：高雄市美濃戶政事務所。

## 動態(續1)

單位：人、對、千分比

遷出人數									
往他省(市)					往本省他縣 (市)	往本市 他區	廢止戶籍	其他	
臺中市	臺南市	臺灣省	福建省	其他省(市)					
14	32	4	1	-	-	199	1	2	
16	14	16	5	-	-	228	1	2	
20	21	41	-	-	-	150	-	-	
18	17	56	1	-	-	210	-	-	
10	10	42	-	-	-	103	-	-	
12	13	27	2	-	-	77	-	-	
13	3	27	1	-	-	75	-	-	
11	11	37	1	-	-	52	-	-	
11	5	68	-	-	-	82	-	-	
9	9	32	1	-	-	91	-	-	
15	11	36	1	-	-	91	-	-	
7	14	27	4	-	-	54	-	-	
5	5	31	-	-	-	75	-	-	
7	11	39	2	-	-	75	-	-	
4	3	9	-	-	-	8	-	-	
1	-	6	-	-	-	17	-	-	
-	3	6	1	-	-	9	-	-	
1	-	8	-	-	-	21	-	-	
-	1	-	-	-	-	3	-	-	
1	4	5	1	-	-	8	-	-	
-	-	2	-	-	-	6	-	-	
-	-	3	-	-	-	3	-	-	

表 2-2 戶籍

年別及里別	同一區內住址 變更人數		出生人數			死亡人數		
	遷入	遷出	合計	男	女	合計	男	女
民國100年 2011	35	35	79	42	37	62	41	21
民國101年 2012	98	98	73	36	37	50	32	18
民國102年 2013	23	23	51	25	26	55	25	30
民國103年 2014	92	92	55	30	25	55	27	28
民國104年 2015	81	81	52	31	21	42	32	10
民國105年 2016	74	74	51	21	30	48	30	18
民國106年 2017	63	63	48	31	17	46	28	18
民國107年 2018	89	96	67	38	29	61	35	26
民國108年 2019	89	89	50	19	31	48	27	21
民國109年 2020	82	82	56	23	33	46	32	14
民國110年 2021	60	60	51	27	24	51	30	21
民國111年 2022	86	86	45	26	19	47	30	17
民國112年 2023	197	197	38	22	16	66	44	22
民國113年 2024	102	102	40	22	18	53	32	21
桃源里	22	23	12	5	7	13	7	6
寶山里	18	20	2	2	-	6	4	2
建山里	19	22	1	-	1	12	8	4
高中里	25	18	13	5	8	14	8	6
勤和里	4	5	5	3	2	2	1	1
復興里	1	1	2	2	-	1	1	-
拉芙蘭里	12	8	2	2	-	3	1	2
梅山里	1	5	3	3	-	2	2	-

資料來源：高雄市美濃戶政事務所。

# 動態(續完)

單位：人、對、千分比

粗出生率	粗死亡率	自然 增加率	遷入率	遷出率	社會 增加率	結婚		離婚	
						對數	粗結婚率	對數	粗離婚率
16.60	13.03	3.57	28.37	56.53	- 28.16	27	5.67	7	1.47
15.77	10.80	4.97	29.38	64.80	- 35.42	25	5.40	7	1.51
11.38	12.27	- 0.89	25.21	58.45	- 33.24	25	5.58	9	2.01
12.64	12.64	-	47.58	72.86	- 25.28	26	5.98	12	2.76
12.19	9.84	2.34	26.48	42.18	- 15.70	32	7.50	8	1.87
12.06	11.35	0.71	30.03	35.23	- 5.20	20	4.73	4	0.95
11.34	10.87	0.47	38.27	32.60	5.67	24	5.67	17	4.02
15.66	14.26	1.40	47.21	16.25	30.96	25	5.84	12	2.80
4.46	11.26	- 6.80	33.79	42.01	- 8.22	35	8.21	21	4.93
13.20	10.84	2.36	26.87	42.01	- 11.32	33	7.78	11	2.59
12.12	12.12	-	32.56	39.69	- 7.13	21	4.99	8	1.90
10.65	11.12	- 0.47	44.97	29.11	15.86	31	7.34	9	2.13
11.71	15.55	- 3.84	32.28	32.28	-	17	4.00	13	3.06
9.50	12.59	- 3.09	28.50	34.92	- 6.41	16	3.80	9	2.14
2.85	3.09	- 0.24	5.70	6.65	- 0.95	5	1.19	2	0.48
0.48	1.43	- 0.95	2.14	5.70	- 3.56	2	0.48	1	0.24
0.24	2.85	- 2.61	6.65	4.99	1.66	4	0.95	1	0.24
3.09	3.33	- 0.24	5.46	7.84	- 2.38	-	-	2	0.48
1.19	0.48	0.71	1.43	1.43	-	1	0.24	-	-
0.48	0.24	0.24	0.95	4.51	- 3.56	1	0.24	1	0.24
0.48	0.71	- 0.24	5.23	2.38	2.85	2	0.48	1	0.24
0.71	0.48	0.24	0.95	1.43	- 0.48	1	0.24	1	0.24

表 2-3 現住人口

年底及里別		總計	0-4 歲	5-9 歲	10-14 歲	15-19 歲	20-24 歲	25-29 歲	30-34 歲	35-39 歲
民國103年 2014	計	4,296	275	229	219	324	392	379	397	371
	男	2,262	136	122	111	166	207	198	201	207
	女	2,034	139	107	108	158	185	181	196	164
民國104年 2015	計	4,239	258	223	208	293	374	381	396	387
	男	2,221	128	122	103	158	184	201	199	213
	女	2,018	130	101	105	135	190	180	197	174
民國105年 2016	計	4,220	246	221	202	307	347	380	378	381
	男	2,198	119	113	104	163	170	198	201	197
	女	2,022	127	108	98	144	177	182	177	184
民國106年 2017	計	4,246	238	223	204	272	348	384	364	373
	男	2,226	127	114	100	147	175	194	199	187
	女	2,020	111	109	104	125	173	190	165	186
民國107年 2018	計	4,311	257	210	217	250	355	375	369	394
	男	2,270	136	115	106	128	186	185	204	200
	女	2,041	121	95	111	122	169	190	165	194
民國108年 2019	計	4,261	241	202	216	255	327	367	361	365
	男	2,243	125	104	109	132	171	190	193	192
	女	2,018	116	98	107	123	156	177	168	173
民國109年 2020	計	4,223	241	185	215	246	316	342	367	359
	男	2,218	119	92	115	125	175	173	195	190
	女	2,005	122	93	100	121	141	169	172	169
民國110年 2021	計	4,193	232	189	204	235	308	325	375	346
	男	2,205	115	93	103	120	174	165	197	192
	女	1,988	117	96	101	115	134	160	178	154
民國111年 2022	計	4,258	229	178	206	237	301	343	365	340
	男	2,229	108	95	103	111	169	186	189	191
	女	2,029	121	83	103	126	132	157	176	149
民國112年 2023	計	4,230	220	187	193	244	281	334	366	333
	男	2,205	108	99	102	112	152	182	186	187
	女	2,025	112	88	91	132	129	152	180	146
民國113年 2024	計	4,190	211	192	194	233	273	332	340	339
	男	2,175	107	108	96	109	145	176	179	174
	女	2,015	104	84	98	124	128	156	161	165
桃源里	計	946	53	43	50	57	76	76	71	87
	男	489	25	23	19	28	43	48	35	43
	女	457	28	20	31	29	33	28	36	44

資料來源：高雄市政府民政局。

## 之年齡分配

單位：人

40-44 歲	45-49 歲	50-54 歲	55-59 歲	60-64 歲	65-69 歲	70-74 歲	75-79 歲	80-84 歲	85-89 歲	90-94 歲	95-99 歲	100 歲以上
378	322	309	275	156	81	70	66	31	14	6	2	-
215	182	168	141	73	42	39	31	13	5	3	2	-
163	140	141	134	83	39	31	35	18	9	3	-	-
360	316	312	277	173	94	59	72	34	17	4	-	1
207	178	174	133	88	44	33	33	13	7	2	-	1
153	138	138	144	85	50	26	39	21	10	2	-	-
354	330	297	291	201	101	58	68	33	20	3	1	1
208	186	162	145	98	50	29	31	15	6	2	-	1
146	144	135	146	103	51	29	37	18	14	1	1	-
367	338	312	302	208	137	49	64	33	22	7	-	1
215	192	176	151	98	71	22	35	13	6	3	-	1
152	146	136	151	110	66	27	29	20	16	4	-	-
354	357	318	301	238	138	58	57	36	19	7	1	-
207	201	179	154	116	70	28	30	16	5	3	1	-
147	156	139	147	122	68	30	27	20	14	4	-	-
372	351	308	305	265	134	69	52	48	12	10	1	-
209	193	172	161	133	64	36	26	24	3	5	1	-
163	158	136	144	132	70	33	26	24	9	5	-	-
366	345	313	309	270	154	78	44	49	15	8	1	-
202	190	175	167	130	79	34	24	22	6	4	1	-
164	155	138	142	140	75	44	20	27	9	4	-	-
353	337	329	290	286	180	84	42	51	17	9	1	-
189	192	179	161	138	90	41	19	24	9	3	1	
164	145	150	129	148	90	43	23	27	8	6	-	
354	355	345	305	286	197	105	37	48	15	9	3	-
186	199	185	170	145	94	48	12	29	4	3	2	-
168	156	160	135	141	103	57	25	19	11	6	1	-
365	330	349	310	278	215	112	48	39	16	7	2	1
187	186	186	165	140	108	53	21	20	6	3	1	1
178	144	163	145	138	107	59	27	19	10	4	1	-
323	341	342	301	291	245	118	53	34	21	5	1	1
172	186	184	164	148	120	55	23	15	10	3	-	1
151	155	158	137	143	125	63	30	19	11	2	1	-
72	71	77	54	61	46	21	17	12	2	-	-	-
38	38	37	36	32	23	6	7	7	1	-	-	-
34	33	40	18	29	23	15	10	5	1	-	-	-

表 2-3 現住人口

里別		總計	0-4 歲	5-9 歲	10-14 歲	15-19 歲	20-24 歲	25-29 歲	30-34 歲	35-39 歲
寶山里	計	491	19	20	16	15	15	27	36	31
	男	259	12	9	11	7	5	16	19	18
	女	232	7	11	5	8	10	11	17	13
建山里	計	726	22	41	34	44	37	66	56	68
	男	366	14	27	18	20	22	25	31	30
	女	360	8	14	16	24	15	41	25	38
高中里	計	817	44	38	45	57	56	65	63	53
	男	412	18	20	24	29	27	34	35	27
	女	405	26	18	21	28	29	31	28	26
勤和里	計	275	22	20	15	9	12	22	27	25
	男	146	13	12	7	5	7	12	11	14
	女	129	9	8	8	4	5	10	16	11
復興里	計	332	17	8	14	19	28	30	24	25
	男	167	7	3	6	3	17	14	11	15
	女	165	10	5	8	16	11	16	13	10
拉芙蘭里	計	301	13	12	13	23	23	18	30	22
	男	167	7	9	8	13	12	10	17	9
	女	134	6	3	5	10	11	8	13	13
梅山里	計	302	21	10	7	9	26	28	33	28
	男	169	11	5	3	4	12	17	20	18
	女	133	10	5	4	5	14	11	13	10

資料來源：高雄市政府民政局。

## 之年齡分配(續)

單位：人

40-44 歲	45-49 歲	50-54 歲	55-59 歲	60-64 歲	65-69 歲	70-74 歲	75-79 歲	80-84 歲	85-89 歲	90-94 歲	95-99 歲	100 歲以上
43	40	39	51	52	51	18	8	4	5	-	1	-
22	26	19	27	26	26	10	2	2	2	-	-	-
21	14	20	24	26	25	8	6	2	3	-	1	-
59	48	56	63	50	42	20	14	4	1	1	-	-
34	20	36	27	24	20	10	6	1	-	1	-	-
25	28	20	36	26	22	10	8	3	1	-	-	-
47	79	63	61	56	44	20	7	6	9	3	-	1
16	42	36	32	32	17	9	5	2	4	2	-	1
31	37	27	29	24	27	11	2	4	5	1	-	-
17	30	22	14	14	13	10	1	1	1	-	-	-
9	16	12	8	7	8	4	-	-	1	-	-	-
8	14	10	6	7	5	6	1	1	-	-	-	-
30	28	39	22	18	14	9	1	4	2	-	-	-
20	16	20	12	9	8	3	-	2	1	-	-	-
10	12	19	10	9	6	6	1	2	1	-	-	-
35	30	17	14	17	19	9	4	2	-	-	-	-
18	21	8	9	7	9	6	3	1	-	-	-	-
17	9	9	5	10	10	3	1	1	-	-	-	-
20	15	29	22	23	16	11	1	1	1	1	-	-
15	7	16	13	11	9	7	-	-	1	-	-	-
5	8	13	9	12	7	4	1	1	-	1	-	-



表 2-4 現住人口

年底及里別	年齡分配			
	0-14歲		15-64歲	
	(人)	比率 (%)	(人)	比率 (%)
民國102年 2013	753	17.09	3,377	76.65
民國103年 2014	723	16.83	3,303	76.89
民國104年 2015	689	16.25	3,269	77.12
民國105年 2016	669	16.07	3,266	78.47
民國106年 2017	665	15.66	3,268	76.97
民國107年 2018	684	15.87	3,311	76.80
民國108年 2019	659	15.47	3,276	76.88
民國109年 2020	641	15.18	3,233	76.56
民國110年 2021	625	14.90	3,184	75.94
民國111年 2022	613	14.40	3,231	75.88
民國112年 2023	600	14.18	3190	75.42
民國113年 2024	597	14.18	3115	75.42
桃源里	146	15.23	702	74.58
寶山里	55	10.94	349	73.24
建山里	97	14.32	547	75.31
高中里	127	14.98	600	75.15
勤和里	57	19.05	192	72.89
復興里	39	12.72	263	80.05
拉芙蘭里	38	12.59	229	77.97
梅山里	38	12.70	233	77.85

資料來源：高雄市美濃戶政事務所。

## 之年齡結構

		扶老比 (%)	扶幼比 (%)	扶養比 (%)	老化 指數
65歲以上 (人)	比率 (%)				
276	6.26	8.17	22.30	30.47	36.65
270	6.28	8.17	21.89	30.06	37.34
281	6.63	14.68	14.16	28.84	103.69
227	5.45				
313	7.37	9.58	20.35	29.93	47.07
316	7.33	9.54	20.66	30.20	46.20
326	7.65	9.95	20.12	30.07	49.47
349	8.26	10.79	19.83	30.62	54.45
384	9.16	12.06	19.63	31.69	61.44
414	9.72	12.81	18.97	31.79	67.54
440	10.40	13.79	18.81	32.60	73.33
478	10.40	15.35	19.17	34.51	80.07
98	10.19	13.96	20.80	34.76	67.12
87	15.82	24.93	15.76	40.69	158.18
82	10.37	14.99	17.73	32.72	84.54
90	9.87	15.00	21.17	36.17	70.87
26	8.06	13.54	29.69	43.23	45.61
30	7.23	11.41	14.83	26.24	76.92
34	9.44	14.85	16.59	31.44	89.47
31	9.45	13.30	16.31	29.61	81.58

表 2-5 15歲以上現住人口之

年底別	性別	總計	識字者				
			合計	博士		碩士	
				畢業	肄業	畢業	肄業
民國100年 2011	計	4,700	3,832	1	1	16	24
	男	2,480	2,012	1	1	8	14
	女	2,220	1,820	-	-	8	10
民國101年 2012	計	4,559	3,743	1	1	17	31
	男	2,408	1,966	1	1	10	17
	女	2,151	1,777	-	-	7	14
民國102年 2013	計	3,653	3,629	1	3	18	33
	男	1,937	1,929	1	3	9	20
	女	1,716	1,700	-	-	9	13
民國103年 2014	計	3,573	3,552	1	3	21	30
	男	1,893	1,885	1	3	11	20
	女	1,680	1,667	-	-	10	10
民國104年 2015	計	3,550	3,531	1	3	24	31
	男	1,868	1,862	1	3	12	19
	女	1,682	1,669	-	-	12	12
民國105年 2016	計	3,551	3,535	1	4	24	36
	男	1,862	1,858	1	4	13	18
	女	1,689	1,677	-	-	11	18
民國106年 2017	計	3,581	3,567	1	6	29	37
	男	1,885	1,881	1	5	14	21
	女	1,696	1,686	-	1	15	16
民國107年 2018	計	3,627	3,616	2	5	35	38
	男	1,913	1,909	2	4	19	19
	女	1,714	1,707	-	1	16	19
民國108年 2019	計	3,602	3,591	3	4	34	51
	男	1,905	1,901	2	4	20	24
	女	1,697	1,690	1	-	14	27
民國109年 2020	計	3,582	3,574	3	3	34	61
	男	1,892	1,888	2	3	20	29
	女	1,690	1,686	1	-	14	32

資料來源：高雄市政府民政局。

# 教育程度－按年齡別分

單位：人

識字者					
大學 (含獨立學院)		專科			
		二、三年制		五 年制後二年	
畢業	肄業	畢業	肄業	畢業	肄業
209	334	67	57	77	12
92	164	39	35	38	8
117	170	28	22	39	4
229	337	66	54	83	12
94	167	37	34	38	8
135	170	29	20	45	4
252	327	66	54	79	13
102	164	41	32	36	8
150	163	25	22	43	5
304	286	70	56	78	11
123	148	43	31	34	8
181	138	27	25	44	3
335	269	76	65	79	9
136	141	43	33	35	7
199	128	33	32	44	2
344	285	75	66	83	10
147	147	42	38	35	7
197	138	33	28	48	3
376	282	85	62	87	10
163	144	49	36	37	7
213	138	36	26	50	3
403	312	90	62	95	14
173	165	52	36	39	9
230	147	38	26	56	5
406	325	92	59	94	11
178	173	50	37	38	8
228	152	42	22	56	3
421	339	93	55	89	8
181	183	52	35	36	5
240	156	41	20	53	3

表 2-5 15歲以上現住人口之

年底別	性別	識字者				
		高級中等				
		普通教育(高中)		職業教育(高職)		
		畢業	肄業	畢業	肄業	五專前三年肄業
民國100年 2011	計	220	160	624	367	49
	男	151	84	375	211	13
	女	69	76	249	156	36
民國101年 2012	計	213	152	604	357	54
	男	144	82	376	212	13
	女	69	70	228	145	41
民國102年 2013	計	210	145	599	346	45
	男	142	77	373	215	9
	女	68	68	226	131	36
民國103年 2014	計	213	143	597	333	49
	男	141	82	369	212	9
	女	72	61	228	121	40
民國103年 2014	計	218	145	590	319	54
	男	149	82	365	200	11
	女	69	63	225	119	43
民國104年 2015	計	220	141	592	321	53
	男	147	82	369	196	11
	女	73	59	223	125	42
民國106年 2017	計	229	150	607	306	48
	男	156	91	375	193	7
	女	73	59	232	113	41
民國107年 2018	計	240	138	628	293	43
	男	164	85	390	184	6
	女	76	53	238	109	37
民國108年 2019	計	239	136	620	291	44
	男	163	82	390	185	5
	女	76	54	230	106	39
民國109年 2020	計	239	129	601	293	47
	男	165	74	383	184	5
	女	74	55	218	109	42

資料來源：高雄市政府民政局。

# 教育程度－按年齡別分(續1)

單位：人

識字者							不識 字者
國(初)中		初職		小學		自修	
畢業	肄業	畢業	肄業	畢業	肄業		
580	187	1	1	665	146	3	31
317	112	1	-	286	54	-	8
263	75	-	1	379	92	3	23
550	162	1	1	650	138	3	27
300	99	1	-	274	50	-	8
250	63	-	1	376	88	3	19
535	161	1	1	603	135	2	24
292	97	1	-	259	48	-	8
243	64	-	1	344	87	2	16
521	161	1	1	550	120	3	21
281	92	1	-	229	47	-	8
240	69	-	1	321	73	3	13
506	148	1	1	538	116	3	19
275	89	1	-	220	40	-	6
231	59	-	1	318	76	3	13
499	149	1	1	515	112	3	16
266	86	1	-	207	41	-	4
233	63	-	1	308	71	3	12
487	150	1	1	504	105	4	14
258	86	1	-	198	39	-	4
229	64	-	1	306	66	4	10
483	146	1	1	484	99	4	11
256	83	1	-	187	35	-	4
227	63	-	1	297	64	4	7
477	144	1	1	461	95	3	11
251	79	1	-	177	34	-	4
226	65	-	1	284	61	3	7
467	148	1	1	450	89	3	8
247	82	1	-	168	33	-	4
220	66	-	1	282	56	3	4

表 2-5 15歲以上現住人口之

年底別及年齡組別	性別	總計	識字者				
			合計	博士		碩士	
				畢業	肄業	畢業	肄業
民國110年 2021	計	3,568	1,123	5	4	34	65
	男	1,894	558	3	4	21	30
	女	1,674	565	2	-	13	35
民國111年 2022	計	3,645	3,637	4	5	34	75
	男	1,923	1,920	3	4	21	36
	女	1,722	1,717	1	1	13	39
民國112年 2023	計	3,630	3,622	4	5	43	76
	男	1,896	1,893	3	4	26	35
	女	1,734	1,729	1	1	17	41
民國113年 2024	計	3,593	3,587	4	5	50	72
	男	1,864	1,861	3	4	30	32
	女	1,729	1,726	1	1	20	40
15 ~ 19 歲	計	233	233	-	-	-	-
	男	109	109	-	-	-	-
	女	124	124	-	-	-	-
20 ~ 24 歲	計	273	273	-	-	-	3
	男	145	145	-	-	-	2
	女	128	128	-	-	-	1
25 ~ 29 歲	計	332	332	-	-	3	15
	男	176	176	-	-	2	5
	女	156	156	-	-	1	10
30 ~ 34 歲	計	340	340	1	1	11	13
	男	179	179	-	1	8	4
	女	161	161	1	-	3	9
35 ~ 39 歲	計	339	339	-	-	6	9
	男	174	174	-	-	3	2
	女	165	165	-	-	3	7
40 ~ 44 歲	計	323	323	-	-	5	13
	男	172	172	-	-	3	6
	女	151	151	-	-	2	7
45 ~ 49 歲	計	341	340	-	2	6	4
	男	186	185	-	2	1	2
	女	155	155	-	-	5	2

資料來源：高雄市政府民政局。

## 教育程度－按年齡別分(續2)

單位：人

識字者					
大學 (含獨立學院)		專科			
		二、三年制		五 年制後二年	
畢業	肄業	畢業	肄業	畢業	肄業
441	332	87	59	88	8
195	176	50	40	34	5
246	156	37	19	54	3
475	358	88	62	70	9
213	192	51	41	35	5
262	166	37	21	35	4
490	366	84	60	89	8
213	195	50	38	34	5
277	171	34	22	55	3
515	360	84	53	93	11
220	194	52	34	35	5
295	166	32	19	58	6
-	47	-	4	-	2
-	23	-	3	-	-
-	24	-	1	-	2
48	115	3	4	11	2
25	61	2	1	-	-
23	54	1	3	11	2
96	55	6	5	9	2
33	31	3	5	1	1
63	24	3	-	8	1
109	66	6	9	8	-
48	38	5	4	3	-
61	28	1	5	5	-
71	30	6	6	9	-
26	14	3	4	-	-
45	16	3	2	9	-
66	17	9	5	4	2
31	12	3	2	-	2
35	5	6	3	4	-
37	15	12	6	12	1
19	7	6	2	3	-
18	8	6	4	9	1



表 2-5 15歲以上現住人口之

年底別及年齡組別	性別	識字者				
		高級中等				
		普通教育(高中)		職業教育(高職)		
		畢業	肄業	畢業	肄業	五專前三年肄業
民國110年 2021	計	237	142	598	291	42
	男	163	84	379	182	5
	女	74	58	219	109	37
民國111年 2022	計	244	151	618	290	41
	男	167	86	389	178	6
	女	77	65	229	112	35
民國112年 2023	計	235	153	613	287	42
	男	157	91	382	178	7
	女	78	62	231	109	35
民國113年 2024	計	236	147	600	292	36
	男	155	87	366	180	8
	女	81	60	234	112	28
15 ~ 19 歲	計	4	76	5	67	10
	男	1	44	2	25	2
	女	3	32	3	42	8
20 ~ 24 歲	計	13	8	22	27	14
	男	11	7	13	20	2
	女	2	1	9	7	12
25 ~ 29 歲	計	36	9	54	33	3
	男	27	6	41	19	-
	女	9	3	13	14	3
30 ~ 34 歲	計	12	6	40	38	3
	男	8	1	23	26	-
	女	4	5	17	12	3
35 ~ 39 歲	計	19	8	78	56	3
	男	12	3	42	39	3
	女	7	5	36	17	-
40 ~ 44 歲	計	12	10	90	21	-
	男	10	7	51	15	-
	女	2	3	39	6	-
45 ~ 49 歲	計	33	7	95	16	1
	男	21	4	55	11	-
	女	12	3	40	5	1

資料來源：高雄市政府民政局。

# 教育程度－按年齡別分(續3)

單位：人

識字者							不識 字者
國(初)中		初職		小學		自修	
畢業	肄業	畢業	肄業	畢業	肄業		
453	145	-	1	439	85	3	9
238	83	-	-	166	32	-	4
215	62	-	1	273	53	3	5
450	137	-	1	420	82	3	8
233	75	-	-	153	32	-	3
217	62	-	1	267	50	3	5
440	143	-	1	405	75	3	8
225	75	-	-	144	31	-	3
215	68	-	1	261	44	3	5
429	136	-	1	391	69	3	6
222	72	-	-	136	26	-	3
207	64	-	1	255	43	3	3
1	17	-	-	-	-	-	-
1	8	-	-	-	-	-	-
-	9	-	-	-	-	-	-
3	-	-	-	-	-	-	-
1	-	-	-	-	-	-	-
2	-	-	-	-	-	-	-
5	-	-	-	1	-	-	-
2	-	-	-	-	-	-	-
3	-	-	-	1	-	-	-
12	4	-	-	1	-	-	-
8	1	-	-	1	-	-	-
4	3	-	-	-	-	-	-
25	8	-	-	3	1	1	-
15	6	-	-	1	1	-	-
10	2	-	-	2	-	1	-
45	16	-	-	5	3	-	-
19	9	-	-	1	1	-	-
26	7	-	-	4	2	-	-
63	20	-	-	9	-	1	1
36	11	-	-	5	-	-	1
27	9	-	-	4	-	1	-

表 2-5 15歲以上現住人口之

年齡組別	性別	總計	識字者				
			合計	博士		碩士	
				畢業	肄業	畢業	肄業
50 ~ 54 歲	計	342	342	-	-	6	3
	男	184	184	-	-	4	-
	女	158	158	-	-	2	3
55 ~ 59歲	計	301	301	1	1	5	6
	男	164	164	1	1	3	5
	女	137	137	-	-	2	1
60 ~ 64 歲	計	291	290	1	-	6	2
	男	148	148	1	-	5	2
	女	143	142	-	-	1	-
65 歲以上	計	478	474	1	1	2	4
	男	227	225	1	-	1	4
	女	251	249	-	1	1	-

資料來源：高雄市政府民政局。

# 教育程度－按年齡別分(續4)

單位：人

識字者					
大學 (含獨立學院)		專科			
		二、三年制		五 年制後二年	
畢業	肄業	畢業	肄業	畢業	肄業
24	10	12	3	11	-
5	6	9	2	8	-
19	4	3	1	3	-
23	3	10	4	9	2
11	1	5	4	5	2
12	2	5	-	4	-
23	1	6	2	13	-
9	-	4	2	9	-
14	1	2	-	4	-
18	1	14	5	7	-
13	1	12	5	6	-
5	-	2	-	1	-

表 2-5 15歲以上現住人口之

年齡組別	性別	識字者				
		高級中等				
		普通教育(高中)		職業教育(高職)		
		畢業	肄業	畢業	肄業	五專前三年肄業
50 ~ 54 歲	計	36	10	81	10	1
	男	21	7	48	6	-
	女	15	3	33	4	1
55 ~ 59 歲	計	39	5	37	10	-
	男	22	2	27	8	-
	女	17	3	10	2	-
60 ~ 64 歲	計	19	1	47	10	-
	男	12	-	27	8	-
	女	7	1	20	2	-
65 歲以上	計	13	7	51	4	1
	男	10	6	37	3	1
	女	3	1	14	1	-

資料來源：高雄市政府民政局。

# 教育程度－按年齡別分(續完)

單位：人

識字者							不識 字者
國(初)中		初職		小學		自修	
畢業	肄業	畢業	肄業	畢業	肄業		
72	22	-	-	36	5	-	-
42	8	-	-	15	3	-	-
30	14	-	-	21	2	-	-
78	21	-	-	43	4	-	-
37	17	-	-	11	2	-	-
41	4	-	-	32	2	-	-
68	17	-	-	67	7	-	1
35	9	-	-	23	2	-	-
33	8	-	-	44	5	-	1
57	11	-	1	226	49	1	4
26	3	-	-	79	17	-	2
31	8	-	1	147	32	1	2

表 2-6 現住人口之婚姻

年底及年齡組別	總計			未婚		
	計	男	女	合計	男	女
民國101年 2012	4,559	2,408	2,151	2,233	1,293	940
民國102年 2013	4,406	2,330	2,076	2,145	1,234	911
民國103年 2014	4,296	2,262	2,034	2,078	1,185	893
民國104年 2015	4,239	2,221	2,018	2,013	1,152	861
民國105年 2016	4,220	2,198	2,022	2,001	1,134	867
民國106年 2017	4,246	2,226	2,020	1,983	1,135	848
民國107年 2018	4,311	2,270	2,041	2,009	1,150	859
民國108年 2019	4,261	2,243	2,018	1,980	1,127	853
民國109年 2020	4,223	2,218	2,005	1,944	1,104	840
民國110年 2021	4,193	2,205	1,988	1,920	1,089	831
民國111年 2022	4,258	2,229	2,029	1,917	1,088	829
民國112年 2023	4,230	2,205	2,025	1,922	1,091	831
民國112年 2023	4,190	2,175	2,015	1,900	1,081	819
未滿15歲	597	311	286	597	311	286
15~19歲	233	109	124	232	109	123
20~24歲	273	145	128	250	140	110
25~29歲	332	176	156	237	130	107
30~34歲	340	179	161	185	108	77
35~39歲	339	174	165	126	79	47
40~44歲	323	172	151	102	69	33
45~49歲	341	186	155	77	63	14
50~54歲	342	184	158	33	28	5
55~59歲	301	164	137	29	20	9
60~64歲	291	148	143	25	18	7
65~69歲	245	120	125	6	5	1
70~74歲	118	55	63	1	1	-
75~79歲	53	23	30	-	-	-
80~84歲	34	15	19	-	-	-
85~89歲	21	10	11	-	-	-
90~94歲	5	3	2	-	-	-
95~99歲	1	-	1	-	-	-
100歲以上	1	1	-	-	-	-

資料來源：高雄市美濃戶政事務所。

備註：自108年5月24日起同性婚姻合法化，「有偶」、「離婚/終止結婚」及「喪偶」項下分列「不同性別」及「相同性別」統計資料。

## 狀況-按年齡別分

有偶								
合計			不同性別			相同性別		
計	男	女	計	男	女	計	男	女
1,688	887	801	1,688	887	801	-	-	-
1,620	857	763	1,620	857	763	-	-	-
1,595	839	756	1,595	839	756	-	-	-
1,603	837	766	1,603	837	766	-	-	-
1,581	831	750	1,581	831	750	-	-	-
1,588	835	753	1,588	835	753	-	-	-
1,619	857	762	1,619	857	762	-	-	-
1,594	850	744	1,590	849	741	4	1	3
1,591	848	743	1,588	847	741	3	1	2
1,569	841	728	1,567	841	726	2	-	2
1,621	859	762	1,616	858	758	5	1	4
1,580	831	749	1,574	830	744	6	1	5
1,507	815	747	1,555	813	742	7	2	5
-	-	-	-	-	-	-	-	-
1	-	1	1	-	1	-	-	-
21	5	16	21	5	16	-	-	-
75	35	40	74	35	39	1	-	1
133	63	70	130	62	68	3	1	2
177	81	96	176	80	96	1	1	-
168	85	83	168	85	83	-	-	-
193	91	102	192	91	101	1	-	1
212	113	99	212	113	99	-	-	-
173	95	78	172	95	77	1	-	1
168	94	74	168	94	74	-	-	-
146	86	60	146	86	60	-	-	-
	39	16	55	39	16	-	-	-
21	14	7	21	14	7	-	-	-
10	8	2	10	8	2	-	-	-
7	4	3	7	4	3	-	-	-
2	2	-	2	2	-	-	-	-
-	-	-	-	-	-	-	-	-
-	-	-	-	-	-	-	-	-



表 2-6 現住人口之婚姻

年底別及年齡組別	離婚/終止結婚								
	合計			不同性別			相同性別		
	計	男	女	計	男	女	計	男	女
民國101年 2012	286	143	143	286	143	143	-	-	-
民國102年 2013	296	147	149	296	147	149	-	-	-
民國103年 2014	288	148	140	288	148	140	-	-	-
民國104年 2015	286	145	141	286	145	141	-	-	-
民國105年 2016	299	149	150	299	149	150	-	-	-
民國106年 2017	339	171	168	339	171	168	-	-	-
民國107年 2018	344	180	164	344	180	164	-	-	-
民國108年 2019	348	183	165	348	183	165	-	-	-
民國109年 2020	346	184	162	346	184	162	1	-	1
民國110年 2021	349	183	166	348	183	165	1	-	1
民國111年 2022	367	190	177	367	190	177	-	-	-
民國112年 2023	378	195	183	378	195	183	-	-	-
民國112年 2023	377	189	188	376	189	187	1	-	1
未滿15歲	-	-	-	-	-	-	-	-	-
15~19歲	-	-	-	-	-	-	-	-	-
20~24歲	2	-	2	2	-	2	-	-	-
25~29歲	20	11	9	20	11	9	-	-	-
30~34歲	18	8	10	18	8	10	-	-	-
35~39歲	31	14	17	30	14	16	1	-	1
40~44歲	41	18	23	41	18	23	-	-	-
45~49歲	50	27	23	50	27	23	-	-	-
50~54歲	68	34	34	68	34	34	-	-	-
55~59歲	58	34	24	58	34	24	-	-	-
60~64歲	44	20	24	44	20	24	-	-	-
65~69歲	29	13	16	29	13	16	-	-	-
70~74歲	10	6	4	10	6	4	-	-	-
75~79歲	5	4	1	5	4	1	-	-	-
80~84歲	-	-	-	-	-	-	-	-	-
85~89歲	1	-	1	1	-	1	-	-	-
90~94歲	-	-	-	-	-	-	-	-	-
95~99歲	-	-	-	-	-	-	-	-	-
100歲以上	-	-	-	-	-	-	-	-	-

資料來源：高雄市美濃戶政事務所。

備註：自108年5月24日起同性婚姻合法化，「有偶」、「離婚/終止結婚」及「喪偶」項下分別「不同性別」及「相同性別」統計資料。

# 狀況-按年齡別分(續)

單位：人

喪偶								
合計			不同性別			相同性別		
計	男	女	計	男	女	計	男	女
352	85	26	352	85	26	-	-	-
345	92	253	345	92	253	-	-	-
335	90	245	335	90	245	-	-	-
337	87	250	337	87	250	-	-	-
339	84	255	339	84	255	-	-	-
336	85	251	336	85	251	-	-	-
339	83	256	339	83	256	-	-	-
339	83	256	339	83	256	-	-	-
342	82	260	342	82	260	-	-	-
355	92	263	354	91	263	1	1	-
353	92	261	352	91	261	1	1	-
350	88	262	349	87	262	1	1	-
351	90	261	350	89	261	1	1	-
-	-	-	-	-	-	-	-	-
-	-	-	-	-	-	-	-	-
-	-	-	-	-	-	-	-	-
-	-	-	-	-	-	-	-	-
4	-	4	4	-	4	-	-	-
5	-	5	5	-	5	-	-	-
12	-	12	12	-	12	-	-	-
21	5	16	21	5	16	-	-	-
29	9	20	29	9	20	-	-	-
41	15	26	40	14	26	1	1	-
54	16	38	54	16	38	-	-	-
64	16	48	64	16	48	-	-	-
52	9	43	52	9	43	-	-	-
27	5	22	27	5	22	-	-	-
24	7	17	24	7	17	-	-	-
13	6	7	13	6	7	-	-	-
3	1	2	3	1	2	-	-	-
1	-	1	1	-	1	-	-	-
1	1	-	1	1	-	-	-	-

表 2-7 現住人口之婚姻

年底及里別	總計			未婚		
	計	男	女	合計	男	女
民國100年 2011	4,700	2,480	2,220	2,307	1,337	970
民國101年 2012	4,559	2,408	2,151	2,233	1,293	940
民國102年 2013	4,406	2,330	2,076	2,145	1,234	911
民國103年 2014	4,296	2,262	2,034	2,078	1,185	893
民國104年 2015	4,239	2,221	2,018	2,013	1,152	861
民國105年 2016	4,220	2,198	2,022	2,001	1,134	867
民國106年 2017	4,246	2,226	2,020	1,983	1,135	848
民國107年 2018	4,311	2,270	2,041	2,009	1,150	859
民國108年 2019	4,261	2,243	2,018	1,980	1,127	853
民國109年 2020	4,223	2,218	2,005	1,944	1,104	840
民國110年 2021	4,193	2,205	1,988	1,920	1,089	831
民國111年 2022	4,258	2,229	2,029	1,917	1,088	829
民國112年 2023	4,230	2,205	2,025	1,922	1,091	831
民國113年 2024	4,190	2,175	2,015	1,900	1,081	819
桃源里	946	489	457	452	254	198
寶山里	491	259	232	195	122	73
建山里	726	366	360	319	177	142
高中里	817	412	405	384	207	177
勤和里	275	146	129	122	71	51
復興里	332	167	165	153	84	69
拉芙蘭里	301	167	134	138	83	55
梅山里	302	169	133	137	83	54

資料來源：高雄市美濃戶政事務所。

備註：自108年5月24日起同性婚姻合法化，「有偶」、「離婚/終止結婚」及「喪偶」項下分列「不同性別」及「相同性別」統計資料。

## 狀況－按里別分

有偶								
計	男	女	不同性別			相同性別		
			計	男	女	計	男	女
1,759	921	838	1,759	921	838	-	-	-
1,688	887	801	1,688	887	801	-	-	-
1,620	857	763	1,620	857	763	-	-	-
1,595	839	756	1,595	839	756	-	-	-
1,603	837	766	1,603	837	766	-	-	-
1,581	831	750	1,581	831	750	-	-	-
1,588	835	753	1,588	835	753	-	-	-
1,619	857	762	1,619	857	762	-	-	-
1,594	850	744	1,590	849	741	4	1	3
1,591	848	743	1,588	847	741	3	1	2
1,569	841	728	1,567	841	726	2	-	2
1,621	859	762	1,616	858	758	5	1	4
1,580	831	749	1,574	830	744	6	1	5
1,562	815	747	1,555	813	742	7	2	5
326	168	158	326	168	158	-	-	-
213	113	100	211	112	99	2	1	1
280	142	138	280	142	138	-	-	-
274	140	134	271	140	131	3	-	3
115	58	57	114	57	57	1	1	-
118	62	56	117	62	55	1	-	1
114	63	51	114	63	51	-	-	-
122	69	53	122	69	53	-	-	-

表 2-7 現住人口之婚姻

年底及里別	離婚								
	計	男	女	不同性別			相同性別		
				計	男	女	計	男	女
民國100年 2011	279	136	143	279	136	143	-	-	-
民國101年 2012	286	143	143	286	143	143	-	-	-
民國102年 2013	296	147	149	296	147	149	-	-	-
民國103年 2014	288	148	140	288	148	140	-	-	-
民國104年 2015	286	145	141	286	145	141	-	-	-
民國105年 2016	299	149	150	299	149	150	-	-	-
民國106年 2017	339	171	168	339	171	168	-	-	-
民國107年 2018	344	180	164	344	180	164	-	-	-
民國108年 2019	348	183	165	348	183	165	-	-	-
民國109年 2020	346	184	162	345	184	161	1	-	1
民國110年 2021	349	183	166	348	183	165	1	-	1
民國111年 2022	367	190	177	367	190	177	-	-	-
民國112年 2023	378	195	183	378	195	183	2	-	2
民國113年 2024	377	189	188	376	189	187	1	-	1
桃源里	82	42	40	81	42	39	1	-	1
寶山里	36	14	22	36	14	22	-	-	-
建山里	85	42	43	85	42	43	-	-	-
高中里	79	44	35	79	44	35	-	-	-
勤和里	17	12	5	17	12	5	-	-	-
復興里	33	13	20	33	13	20	-	-	-
拉芙蘭里	21	11	10	21	11	10	-	-	-
梅山里	24	11	13	24	11	13	-	-	-

資料來源：高雄市美濃戶政事務所。

備註：自108年5月24日起同性婚姻合法化，「有偶」、「離婚/終止結婚」及「喪偶」項下分列「不同性別」及「相同性別」統計資料。

# 狀況－按里別分(續)

單位：人

			喪偶					
計	男	女	不同性別			相同性別		
			計	男	女	計	男	女
355	86	269	355	86	269	-	-	-
352	85	267	352	85	267	-	-	-
345	92	253	345	92	253	-	-	-
335	90	245	335	90	245	-	-	-
337	87	250	337	87	250	-	-	-
339	84	255	339	84	255	-	-	-
336	85	251	336	85	251	-	-	-
339	83	256	339	83	256	-	-	-
339	83	256	339	83	256	-	-	-
342	82	260	342	82	260	-	-	-
355	92	263	354	91	263	1	1	-
353	92	261	352	91	261	1	1	-
350	88	262	349	87	262	1	1	-
351	90	261	350	89	261	1	1	-
86	25	61	85	24	61	1	1	-
47	10	37	47	10	37	-	-	-
42	5	37	42	5	37	-	-	-
80	21	59	80	21	59	-	-	-
21	5	16	21	5	16	-	-	-
28	8	20	28	8	20	-	-	-
28	10	18	28	10	18	-	-	-
19	6	13	19	6	13	-	-	-

表 2-8 現住原住民戶口數

年底及里別	戶數(戶)			人口數(人)								
	合計	平地原住民	山地原住民	合計			平地原住民			山地原住民		
				計	男	女	計	男	女	計	男	女
民國100年 2011	1,276	5	1,271	4,352	2,310	2,042	33	8	25	4,319	2,302	2,017
民國101年 2012	1,260	6	1,254	4,231	2,255	1,976	37	14	23	4,194	2,241	1,953
民國102年 2013	1,240	5	1,235	4,098	2,186	1,912	43	15	28	4,055	2,171	1,884
民國103年 2014	1,235	7	1,228	3,988	2,118	1,870	45	18	27	3,943	2,100	1,843
民國104年 2015	1,246	6	1,240	3,935	2,081	1,854	43	16	27	3,892	2,065	1,827
民國105年 2016	1,241	7	1,234	3,915	2,061	1,854	39	15	24	3,876	2,046	1,830
民國106年 2017	1,255	7	1,248	3,935	2,079	1,856	36	14	22	3,899	2,065	1,834
民國107年 2018	1,267	6	1,261	3,992	2,115	1,877	36	14	22	3,956	2,101	1,855
民國108年 2019	1,271	6	1,265	3,943	2,094	1,849	40	16	24	3,903	2,078	1,825
民國109年 2020	1,274	6	1,268	3,906	2,070	1,836	39	15	24	3,867	2,055	1,812
民國110年 2021	1,274	7	1,267	3,880	2,058	1,822	47	19	28	3,833	2,039	1,794
民國111年 2022	1,292	9	1,283	3,937	2,084	1,853	48	19	29	3,889	2,065	1,824
民國112年 2023	1,302	9	1,293	3,915	2,065	1,850	48	20	28	3,867	2,045	1,822
民國113年 2024	1,302	9	1,293	3,915	2,065	1,850	48	20	28	3,867	2,045	1,822
桃源里	289	2	287	873	466	407	5	3	2	864	452	412
寶山里	177	-	177	477	253	224	1	-	1	457	239	218
建山里	224	4	220	676	359	317	17	4	13	658	346	312
高中里	234	3	231	733	367	366	21	13	8	712	362	350
勤和里	98	-	98	254	129	125	3	1	2	254	135	119
復興里	114	-	114	332	169	163	-	-	-	318	162	156
拉芙蘭里	93	1	92	274	150	124	1	-	1	285	157	128
梅山里	94	-	94	296	172	124	2	-	2	289	166	123

資料來源：高雄市美濃戶政事務所。





表 2-9 新住民

年底及性別	總計	大陸地區 (含港澳地區)	非大陸港澳地區			
			合計	印尼	馬來西亞	新加坡
民國100年 2011	33	11	22	1	-	-
男	5	4	1	-	-	-
女	28	7	21	1	-	-
民國101年 2012	25	5	20	1	-	-
男	3	1	2	-	-	-
女	22	4	18	1	-	-
民國102年 2013	21	3	18	1	-	-
男	3	1	2	-	-	-
女	18	2	16	1	-	-
民國103年 2014	21	3	18	1	-	-
男	4	1	3	-	-	-
女	17	2	15	1	-	-
民國104年 2015	23	4	19	2	-	-
男	4	1	3	-	-	-
女	19	3	16	2	-	-
民國105年 2016	23	4	19	2	-	-
男	3	1	2	-	-	-
女	20	3	17	2	-	-
民國106年 2017	22	6	16	2	-	1
男	4	1	3	-	-	1
女	18	5	13	2	-	-
民國107年 2018	24	6	18	2	-	1
男	15	1	14	-	-	1
女	9	5	4	2	-	-
民國108年 2019	9	3	4	2	-	-
男	-	1	-	-	-	-
女	9	2	4	2	-	-
民國109年 2020	15	3	12	2	-	-
男	1	1	-	-	-	-
女	14	2	12	2	-	-
民國110年 2021	14	2	12	2	-	-
男	-	-	-	-	-	-
女	14	2	12	2	-	-
民國111年 2022	27	6	21	2	-	-
男	9	3	6	-	-	-
女	18	3	15	2	-	-

資料來源：高雄市政府民政局。

# 人口數

單位：人

非大陸港澳地區						
菲律賓	泰國	緬甸	越南	柬埔寨	寮國	其他國家
1	2	-	17	1	-	-
-	1	-	-	-	-	-
1	1	-	17	1	-	-
1	2	-	15	1	-	-
-	1	-	1	-	-	-
1	1	-	14	1	-	-
2	1	-	14	-	-	-
1	-	-	1	-	-	-
1	1	-	13	-	-	-
2	1	-	14	-	-	-
1	1	-	1	-	-	-
1	-	-	13	-	-	-
2	1	1	13	-	-	-
1	-	1	1	-	-	-
1	1	-	12	-	-	-
2	1	-	14	-	-	-
1	-	-	1	-	-	-
1	1	-	13	-	-	-
1	1	-	9	-	-	2
-	-	-	-	-	-	2
1	1	-	9	-	-	-
1	1	-	10	-	-	3
-	-	-	10	-	-	3
1	1	-	-	-	-	-
1	-	-	8	-	-	-
-	-	-	-	-	-	-
1	-	-	8	-	-	-
1	-	-	9	-	-	-
-	-	-	-	-	-	-
1	-	-	9	-	-	-
1	-	-	9	-	-	-
-	-	-	-	-	-	-
1	-	-	9	-	-	-
2	-	-	8	3	-	6
1	-	-	-	-	-	5
1	-	-	8	3	-	1

表 2-9 新住民

年底及性別	總計	大陸地區 (含港澳地區)	非大陸港澳地區			
			合計	印尼	馬來西亞	新加坡
民國112年 2023	13	2	11	2	-	-
男	1	-	1	-	-	-
女	12	2	10	2	-	-
民國113年 2024	13	2	11	2	-	-
男	1	-	1	-	-	-
女	12	2	10	2	-	-

資料來源：高雄市政府民政局。

## 人口數(續)

單位：人

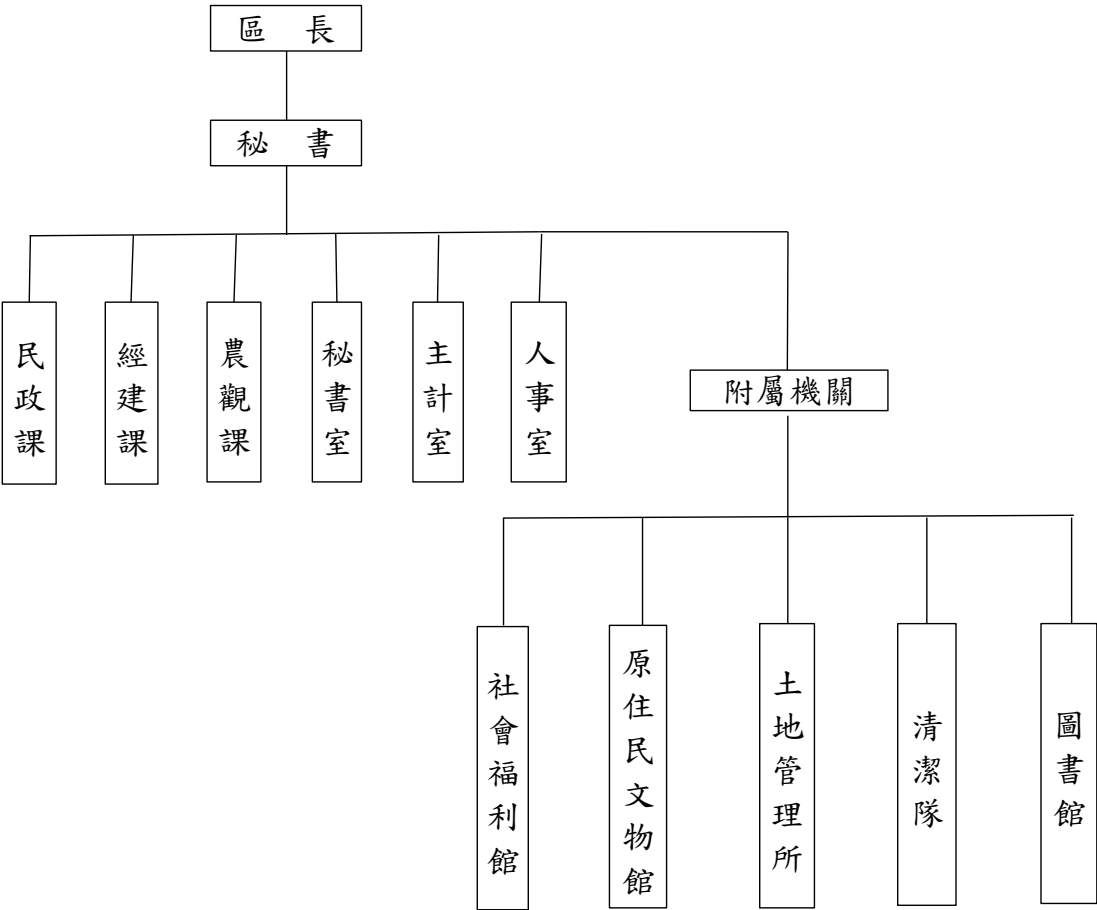
非大陸港澳地區						
菲律賓	泰國	緬甸	越南	柬埔寨	寮國	其他國家
2	1	-	6	-	-	-
1	-	-	-	-	-	-
1	1	-	6	-	-	-
2	1	-	6	-	-	-
1	-	-	-	-	-	-
1	1	-	6	-	-	-



# 參、行政組織



表 3-1 區公所組織系統



資料來源：高雄市桃源區公所組織自治條例。



表 3-2區公所編制

年底別	總計	區長	副區長	主任秘書	秘書	視導	課長	主任	技士	課員	技佐	辦事員	書記
民國105年 2016													
編制員額	32	1	-	-	1	-	3	1	5	9	1	2	2
現有員額	26	1	-	-	1	-	3	1	3	8	-	2	-
民國106年 2017													
編制員額	32	1	-	-	1	-	3	1	5	9	1	2	2
現有員額	27	1	-	-	1	-	3	1	3	7	1	2	2
民國107年 2018													
編制員額	32	1	-	-	1	-	3	1	5	9	1	2	2
現有員額	28	1	-	-	1	-	3	1	4	8	-	2	2
民國108年 2019													
編制員額	31	1	-	-	1	-	3	1	5	9	1	2	2
現有員額	29	1	-	-	1	-	3	1	3	9	-	2	2
民國109年 2020													
編制員額	32	1	-	-	1	-	3	1	5	9	1	2	2
現有員額	29	1	-	-	1	-	3	1	3	9	-	2	2
民國110年 2021													
編制員額	39	1	-	-	1	-	3	1	5	9	1	2	2
現有員額	39	1	-	-	1	-	3	1	5	9	1	2	2
民國111年 2022													
編制員額	39	1	-	-	1	-	3	1	5	9	1	2	2
現有員額	33	1	-	-	-	-	2	1	4	8	-	2	2
民國112年 2023													
編制員額	39	1	-	-	1	-	3	1	5	9	1	2	2
現有員額	34	1	-	-	1	-	2	1	4	9	-	2	2
民國113年 2024													
編制員額	39	1	-	-	1	-	3	1	5	9	1	2	2
現有員額	31	1	-	-	1	-	3	1	3	7	-	2	1

資料來源：本所人事室。

及現有員額

單位：人

主計室			人事室			清潔 隊長	原住民 文物館 管理員	社會福利館		土地管理所		圖書館 管理員	政風 室主任	調解會 秘書	里幹事	獸醫
主任	主計 員	佐理 員	主任	人事 管理員	助理 員			管理 員	助理 員	所長	助理 員					
1	-	-	1	-	-								-	-	5	-
1	-	-	1	-	-								-	-	5	-
1	-	-	1	-	-								-	-	5	-
-	-	-	1	-	-								-	-	5	-
1	-	-	1	-	-								-	-	5	-
1	-	-	1	-	-								-	-	4	-
1	-	-	1	-	-								-	-	5	-
1	-	-	1	-	-								-	-	5	-
1	-	-	1	-	-								-	-	5	-
1	-	-	1	-	-								-	-	5	-
1	-	-	1	-	-								-	-	5	-
1	-	-	1	-	-	1	1	1	1	1	1	1	-	-	5	-
1	-	-	1	-	-	1	1	1	1	1	1	1	-	-	5	-
1	-	-	1	-	-	1	1	1	1	1	1	1	-	-	5	-
1	-	-	1	-	-	1	1	1	1	1	1	1	-	-	4	-
1	-	-	1	-	-	1	1	1	1	1	1	1	-	-	5	-
1	-	-	1	-	-	1	1	1	1	-	1	1	-	-	4	-
1	-	-	1	-	-	1	1	1	1	1	1	1	-	-	5	-
1	-	-	-	-	-	1	1	1	1	-	1	1	-	-	5	-

表 3-3 區公所員工按

年底及性別		總計	職等別				
			簡薦委任(派)人員				
			合計	簡任(派)	薦任(派)	委任(派)	雇員
民國105年 2016	計	36	34	1	17	12	4
	男	19	18	1	10	5	2
	女	17	16	-	7	7	2
民國106年 2017	計	33	31	1	12	14	4
	男	17	16	1	7	6	2
	女	16	15	-	5	8	2
民國107年 2018	計	28	18	-	16	12	-
	男	15	15	-	10	5	-
	女	13	13	-	6	7	-
民國108年 2019	計	30	28	-	16	12	-
	男	13	12	-	9	3	-
	女	17	16	-	7	9	-
民國109年 2020	計	31	29	1	16	12	-
	男	14	13	1	9	3	-
	女	17	16	-	7	9	-
民國110年 2021	計	32	30	1	17	12	-
	男	17	16	1	11	4	-
	女	15	14	-	6	8	-
民國111年 2022	計	34	32	1	19	12	-
	男	15	14	1	11	2	-
	女	19	18	-	8	10	-
民國112年 2023	計	36	34	1	22	11	-
	男	17	16	1	13	2	-
	女	19	18	-	9	9	-
民國113年 2024	計	73	31	1	22	8	-
	男	35	15	1	14	-	-
	女	38	16	-	8	8	-

資料來源：本所人事室、秘書室。

## 職等別及性別分

單位：人

職工別					
合計	技工	工友	駕駛	其他	臨時人員
2	-	2	-	-	-
1	-	1	-	-	-
1	-	1	-	-	-
2	-	2	-	-	-
1	-	1	-	-	-
1	-	1	-	-	-
2	-	2	-	-	-
1	-	1	-	-	-
1	-	1	-	-	-
2	-	2	-	-	-
1	-	1	-	-	-
1	-	1	-	-	-
2	-	2	-	-	-
1	-	1	-	-	-
1	-	1	-	-	-
2	-	2	-	-	-
1	-	1	-	-	-
1	-	1	-	-	-
2	-	2	-	-	-
1	-	1	-	-	-
1	-	1	-	-	-
2	-	2	-	-	-
1	-	1	-	-	-
1	-	1	-	-	-
42	1	1	2	7	31
20	1	1	2	5	11
22	-	-	-	2	20

表 3-4 區公所現有

年底及性別	總計	平均年齡	24歲以下	25-29歲	30-34歲
民國105年 2016 計	36	45	-	4	2
民國106年 2017 計	33	43	-	6	2
民國107年 2018 計	34	48	-	-	3
民國108年 2019 計	29	49	-	4	4
民國109年 2020 計	29	43	-	4	4
民國110年 2021 計	30	42	-	3	7
民國111年 2022 計	32	41	-	3	8
民國112年 2023 計	34	42	-	3	9
民國113年 2024 計	<b>31</b>	<b>43</b>	-	<b>2</b>	<b>10</b>
男	15	44	-	2	3
女	16	43	-	-	7

資料來源：本所人事室。

## 職員數按年齡分

單位:人

35-39歲	40-44歲	45-49歲	50-54歲	55-59歲	60-64歲	65歲以上
7	5	5	5	5	3	-
5	5	6	3	5	1	-
5	7	4	-	6	4	-
2	7	2	2	3	5	-
2	7	3	2	3	4	-
2	5	6	3	2	1	1
3	7	5	3	2	1	-
2	6	5	4	4	1	-
1	1	7	4	3	3	-
-	-	4	3	2	1	-
1	1	3	1	1	2	-

表 3-5 區公所現有職

年底及性別		總計	研究所	
			博士	碩士
民國105年	計	36	-	4
	男	19	-	4
	女	17	-	-
民國106年	計	33	-	2
	男	17	-	2
	女	16	-	-
民國107年	計	33	-	2
	男	17	-	2
	女	16	-	-
民國108年	計	29	-	3
	男	13	-	3
	女	16	-	-
民國109年	計	29	-	4
	男	13	-	4
	女	16	-	-
民國110年	計	30	-	2
	男	16	-	2
	女	14	-	-
民國111年	計	32	-	3
	男	14	-	3
	女	18	-	-
民國112年	計	34	-	3
	男	16	-	3
	女	18	-	-
民國113年	計	31	-	4
	男	15	-	4
	女	16	-	-

資料來源：本所人事室。

## 員數按教育程度分

單位：人

大學畢業 (含軍警校有學位者)	專科畢業	高中(職)畢業	國(初)中以下
19	8	4	1
8	3	3	1
11	5	1	-
18	8	4	1
7	4	3	1
11	4	1	-
18	8	4	1
7	4	3	1
11	4	1	-
15	8	3	-
5	3	2	-
10	5	1	-
17	5	2	1
6	1	1	1
11	4	1	-
18	5	5	-
8	2	4	-
10	3	1	-
21	5	3	-
8	1	2	-
13	4	1	-
21	5	5	-
8	1	4	-
13	4	1	-
16	6	5	-
6	1	4	-
10	5	1	-



表 3-6 里長

屆別及里別	投票日期 年/月/日	選舉人數 (人)	候選人數(人)		
			計	男	女
第一屆里長 民國 99年 2010	99/11/27	3,482	25	22	3
第二屆里長 民國103年 2014	103/11/29	3,218	18	15	3
第三屆里長 民國107年 2018	107/11/24	3,373	15	9	6
第四屆里長 民國111年 2022	111/11/26	3,395	17	12	5
桃源里	111/11/26	750	2	1	1
寶山里	111/11/26	454	3	1	2
建山里	111/11/26	590	2	1	1
高中里	111/11/26	630	2	1	1
勤合里	111/11/26	203	1	1	-
復興里	111/11/26	284	3	3	-
拉芙蘭里	111/11/26	229	2	2	-
梅山里	111/11/26	255	2	2	-

資料來源：中央選舉委員會。

## 選舉概況

投票數(票)			當選人數	投票數對選舉 人數比率(%)
計	有效	無效		
2,880	2,832	48	8	82.71
2,662	2,626	36	8	82.72
2,897	2,795	102	8	85.89
2,737	2,597	140	8	80.62
578	537	41	1	77.07
373	363	10	1	82.16
468	461	7	1	79.32
501	492	9	1	79.52
166	104	62	1	81.77
225	221	4	1	79.23
199	196	3	1	86.90
227	223	4	1	89.02

表3-7 鄰長遴聘概況

單位：人

年底別	里內現有鄰數	年底鄰長人數			未遴聘人數	本年異動(解遴聘)鄰長數		
		合計	男	女		合計	男	女
民國100年 2011	39	39	30	9	-	1	1	-
民國101年 2012	39	39	30	9	-	1	1	-
民國102年 2013	39	39	30	9	-	1	1	-
民國103年 2014	39	39	30	9	-	2	1	1
民國104年 2015	39	39	27	12	-	3	2	1
民國105年 2016	39	39	27	12	-	2	2	-
民國106年 2017	39	39	27	12	-	-	-	-
民國107年 2018	39	39	27	12	-	1	1	-
民國108年 2019	39	39	22	17	-	2	1	1
民國109年 2020	39	39	22	17	-	2	1	1
民國110年 2021	39	39	22	17	-	-	-	-
民國111年 2022	39	39	24	15	-	-	-	-
民國112年 2023	39	39	24	15	-	-	-	-
民國113年 2024	39	39	24	15	-	-	-	-

資料來源：本所民政課。

表3-8 鄰長異動概況

單位：人

年底別	現有 鄰數	當年底 實 有鄰長 數	當年底實有鄰長數 與現有鄰長數不符原因						當年行政 區域調整 增加鄰數	備註
			合計	空鄰	遷出 未補聘	死亡 未補聘	任期屆滿 未鄰聘	其他		
民國100年 2011	39	39	-	-	-	-	-	-	-	
民國101年 2012	39	39	-	-	-	-	-	-	-	
民國102年 2013	39	39	-	-	-	-	-	-	-	
民國103年 2014	39	39	-	-	-	-	-	-	-	
民國104年 2015	39	39	-	-	-	-	-	-	-	
民國105年 2016	39	39	-	-	-	-	-	-	-	
民國106年 2017	39	39	-	-	-	-	-	-	-	
民國107年 2018	39	39	-	-	-	-	-	-	-	
民國108年 2019	39	39	-	-	-	-	-	-	-	
民國109年 2020	39	39	-	-	-	-	-	-	-	
民國110年 2021	39	39	-	-	-	-	-	-	-	
民國111年 2022	39	39	-	-	-	-	-	-	-	
民國112年 2023	39	39	-	-	-	-	-	-	-	
民國113年 2024	39	39	-	-	-	-	-	-	-	

資料來源：本所民政課。



## 肆、農 林 漁 牧

表 4-1 耕地

年底別	總計	耕作地	
		合計	短期耕作地
			小計
民國101年 2012	2,403.20	813.00	77.83
民國102年 2013	2,404.18	814.00	77.84
民國103年 2014	2,405.19	2,307.40	828.45
民國104年 2015	2,598.49	2,500.70	815.19
民國105年 2016	2,598.49	2,500.70	815.30
民國106年 2017	2,598.49	2,500.70	812.95
民國107年 2018	2,598.49	2,500.70	812.95
民國108年 2019	2,598.49	2,500.70	812.95
民國109年 2020	2,598.49	2,526.70	857.08
民國110年 2021	2,439.64	2,380.35	710.73
民國111年 2022	2,370.48	2,320.12	629.05
民國112年 2023	2,370.48	2,319.66	694.89
民國113年 2024	2,370.48	2,319.66	651.05

資料來源：本所農觀課。

## 面積

單位：公頃

耕作地				長期休閒地
短期耕作地			長期耕作地	
水稻	水稻以外之短期作	短期休閒		
-	8.41	-	168,520.00	97.77
-	8.41	-	168,530.00	97.78
-	21.92	806.53	1,478.95	97.79
-	37.97	777.22	1,685.51	97.79
-	36.79	778.51	1,685.40	97.79
-	45.32	767.63	1,687.75	97.79
-	43.01	769.94	1,687.75	97.79
-	43.01	769.94	1,687.75	97.79
-	-	857.08	1,669.62	71.79
-	-	710.73	1,669.62	59.29
-	-	629.05	1,691.07	50.36
-	8.20	686.69	1,627.77	50.82
-	19.90	631.15	1,668.61	50.82



表 4-2 稻米收穫

年別 Year	總計		水 稻					
	Grand Total		合計 Total		梗稻(蓬萊) Japonica Rice		硬秈稻(在來) India Rice	
	收穫面積 Harvested Area	產量 Production	收穫面積 Harvested Area	產量 Production	收穫面積 Harvested Area	產量 Production	收穫面積 Harvested Area	產量 Production
民國109年 2020	-	-	-	-	-	-	-	-
民國110年 2021	-	-	-	-	-	-	-	-
民國111年 2022	-	-	-	-	-	-	-	-
民國112年 2023	-	-	-	-	-	-	-	-
民國113年 2024	-	-	-	-	-	-	-	-

資料來源：農業部、高雄市政府農業局。

## 面積及生產量

單位：公頃、公噸

Rice						陸稻	
軟秈稻(秈稻) India Rice ( Long )		梗糯稻(圓糯) Glutinous Rice of Japonica Type		秈糯稻(長糯) Glutinous Rice of India Type		Upland Rice	
收穫面積 Harvested Area	產量 Production	收穫面積 Harvested Area	產量 Production	收穫面積 Harvested Area	產量 Production	收穫面積 Harvested Area	產量 Production
-	-	-	-	-	-	-	-
-	-	-	-	-	-	-	-
-	-	-	-	-	-	-	-
-	-	-	-	-	-	-	-
-	-	-	-	-	-	-	-

表 4-3 農產品收穫

(1) 雜糧生產

年別 Year	總計 Grand Total		甘藷 Sweet Potatoes		硬質玉米 Hard Corns		食用玉米 Food Corns	
	收穫面積 (公頃) Harvested Area (Ha.)	產量 (公噸) Production (M.T.)	收穫面積 (公頃) Harvested Area (Ha.)	產量 (公噸) Production (M.T.)	收穫面積 (公頃) Harvested Area (Ha.)	產量 (公噸) Production (M.T.)	收穫面積 (公頃) Harvested Area (Ha.)	產量 (公噸) Production (M.T.)
民國 109 年 2020	0.4	1.2	-	-	-	-	0.4	1.2
民國 110 年 2021	-	-	-	-	-	-	-	-
民國 111 年 2022	-	-	-	-	-	-	-	-
民國 112 年 2023	0.1	0.4	-	-	-	-	0.1	0.4
民國 113 年 2024	0.1	0.0	-	-	-	-	0.1	0.0

資料來源：農業部。

面積及生產量

蜀黍(高粱) Sorghum		大豆 Soybeans		紅豆 Adzuki Beans		落花生 Peanuts		其他雜糧 Others	
收穫面積 (公頃) Harvested Area (Ha.)	產量 (公噸) Production (M.T.)	收穫面積 (公頃) Harvested Area (Ha.)	產量 (公噸) Production (M.T.)	收穫面積 (公頃) Harvested Area (Ha.)	產量 (公噸) Production (M.T.)	收穫面積 (公頃) Harvested Area (Ha.)	產量 (公噸) Production (M.T.)	收穫面積 (公頃) Harvested Area (Ha.)	產量 (公噸) Production (M.T.)
-	-	-	-	-	-	-	-	-	-
-	-	-	-	-	-	-	-	-	-
-	-	-	-	-	-	-	-	-	-
-	-	-	-	-	-	-	-	-	-
-	-	-	-	-	-	-	-	-	-

表 4-3 農產品收穫

(2) 特用作物生產

年別 Year	總計 Grand Total		茶葉 Tea	
	收穫面積 (公頃) Harvested Area (Ha.)	產量 (公噸) Production (M.T.)	收穫面積 (公頃) Harvested Area (Ha.)	產量 (公噸) Production (M.T.)
民國 109 年 2020	257.00	65,539.00	69.20	68.50
民國 110 年 2021	257.01	280.1	69.2	59.5
民國 111 年 2022	288.75	358.96	70.10	68.00
民國 112 年 2023	293.17	344.00	68.10	53.80
民國 113 年 2024	305.7	362.6	68.1	54.5

資料來源：農業部。

## 面積及生產量(續1)

愛玉子 Jelly Fig		生食甘蔗 Sugar-cane ( Fresh )		其他特用作物 Others	
收穫面積 (公頃) Harvested Area (Ha.)	產量 (公噸) Production (M.T.)	收穫面積 (公頃) Harvested Area (Ha.)	產量 (公噸) Production (M.T.)	收穫面積 (公頃) Harvested Area (Ha.)	產量 (公噸) Production (M.T.)
160.90	226.30	-	-	26.90	27.80
160.9	196.3	-	-	26.9	24.3
170.32	223.80	-	-	48.33	67.16
170.27	238.38	-	-	54.80	51.83
170.3	246.9	-	-	67.3	61.2

表 4-3 農產品收穫

## (3) 蔬菜生產

年別 Year	總計 Grand Total		竹筍 Bamboo Shoot		洋香瓜 Cantaloupes	
	收穫面積 (公頃) Harvested Area (Ha.)	產量 (公噸) Production (M.T.)	收穫面積 (公頃) Harvested Area (Ha.)	產量 (公噸) Production (M.T.)	收穫面積 (公頃) Harvested Area (Ha.)	產量 (公噸) Production (M.T.)
民國 109 年 2020	56.60	586.7	43.1	452.4	-	-
民國 110 年 2021	54.61	460.06	43.09	366.27	-	-
民國 111 年 2022	65.43	615.55	43.09	409.36	-	-
民國 112 年 2023	77.77	816.22	37.90	341.10	-	-
民國 113 年 2024	124.0	1,572.4	54.4	473.1	-	-

資料來源：農業部。

## 面積及生產量(續2)

香瓜 Melons		洋蔥 Onions		蘿蔔 Radishes		不結球白菜 Chinese Mustard	
收穫面積 (公頃) Harvested Area (Ha.)	產量 (公噸) Production (M.T.)	收穫面積 (公頃) Harvested Area (Ha.)	產量 (公噸) Production (M.T.)	收穫面積 (公頃) Harvested Area (Ha.)	產量 (公噸) Production (M.T.)	收穫面積 (公頃) Harvested Area (Ha.)	產量 (公噸) Production (M.T.)
-	-	-	-	-	-	0.2	4.8
-	-	-	-	-	-	-	-
-	-	-	-	-	-	-	-
-	-	-	-	-	-	-	-
-	-	-	-	-	-	-	-



表 4-3 農產品收穫

(3) 蔬菜生產							
年別 Year	食用番茄 Tomatoes		芋 Taros		花椰菜 Cauliflower		胡瓜
	收穫面積 (公頃) Harvested Area (Ha.)	產量 (公噸) Production (M.T.)	收穫面積 (公頃) Harvested Area (Ha.)	產量 (公噸) Production (M.T.)	收穫面積 (公頃) Harvested Area (Ha.)	產量 (公噸) Production (M.T.)	收穫面積 (公頃) Harvested Area (Ha.)
民國 109 年 2020	-	-	-	-	-	-	-
民國 110 年 2021	-	-	-	-	-	-	-
民國 111 年 2022	-	-	-	-	-	-	-
民國 112 年 2023	0.8	16.0	6.3	68.7	-	-	0.8
民國 113 年 2024	0.8	15.2	7.6	76.0	-	-	0.9

資料來源：農業部。

### 面積及生產量(續 3)

Cucumbers	苦瓜 Bitter Gourds		菜豆 Yard-long Beans		絲瓜 Loofah		其他 Others	
產量 (公噸) Production (M.T.)	收穫面積 (公頃) Harvested Area (Ha.)	產量 (公噸) Production (M.T.)	收穫面積 (公頃) Harvested Area (Ha.)	產量 (公噸) Production (M.T.)	收穫面積 (公頃) Harvested Area (Ha.)	產量 (公噸) Production (M.T.)	收穫面積 (公頃) Harvested Area (Ha.)	產量 (公噸) Production (M.T.)
-	-	-	-	-	-	-	13.3	129.0
-	-	-	-	-	-	-	11.5	93.8
-	-	-	-	-	-	-	22.3	206.2
14.6	-	-	-	-	-	-	32.0	375.9
16.2	-	-	-	-	-	-	60.3	991.9

表 4-3 農產品收穫

## (4) 果品生產

年別 Year	總計 Grand Total		香蕉 Bananas		鳳梨 Pineapples	
	收穫面積 (公頃) Harvested Area (Ha.)	產量 (公噸) Production (M.T.)	收穫面積 (公頃) Harvested Area (Ha.)	產量 (公噸) Production (M.T.)	收穫面積 (公頃) Harvested Area (Ha.)	產量 (公噸) Production (M.T.)
民國 109 年 2020	1,358.0	8,095.4	2.9	56.3	0.2	8.2
民國 110 年 2021	1,358.0	7,730.2	2.9	51.0	0.2	8.1
民國 111 年 2022	1,327.7	7,499.9	1.9	33.9	0.1	4.6
民國 112 年 2023	1,278.5	6,641.3	1.9	33.5	0.1	4.6
民國 113 年 2024	1,268.0	4,968.6	1.4	19.0	0.1	5.0

資料來源：農業部。

#### 面積及生產量(續 4)

檸檬 Lemons		龍眼 Longans		芒果 Mangos		番石榴 Guavas	
收穫面積 (公頃) Harvested Area (Ha.)	產量 (公噸) Production (M.T.)	收穫面積 (公頃) Harvested Area (Ha.)	產量 (公噸) Production (M.T.)	收穫面積 (公頃) Harvested Area (Ha.)	產量 (公噸) Production (M.T.)	收穫面積 (公頃) Harvested Area (Ha.)	產量 (公噸) Production (M.T.)
-	-	8.2	12.1	313.4	2,421.6	1.6	25.8
-	-	8.2	38.5	313.4	2,129.2	1.6	24.5
-	-	8.1	12.7	319.7	1,503.5	1.6	21.2
-	-	6.0	35.4	285.3	2,167.0	2.7	41.0
-	-	5.5	15.5	284.3	927.4	2.7	39.8

表 4-3 農產品收穫

## (4) 果品生產

年別 Year	李 Plums		木瓜 Papayas		蓮霧 Wax Apples		梅
	收穫面積 (公頃) Harvested Area (Ha.)	產量 (公噸) Production (M.T.)	收穫面積 (公頃) Harvested Area (Ha.)	產量 (公噸) Production (M.T.)	收穫面積 (公頃) Harvested Area (Ha.)	產量 (公噸) Production (M.T.)	收穫面積 (公頃) Harvested Area (Ha.)
民國 109 年 2020	118.0	840.3	-	-	3.9	26.7	819.3
民國 110 年 2021	118.0	802.1	-	-	3.9	26.7	819.3
民國 111 年 2022	109.4	345.8	-	-	3.9	25.5	821.0
民國 112 年 2023	104.4	480.4	-	-	3.7	24.1	820.7
民國 113 年 2024	103.4	455.1	-	-	3.1	20.5	816.0

資料來源：農業部。

## 面積及生產量(續5)

Japanese Apricot	荔枝 Lichees		棗 Jujubes		桃 Peaches		其他果品類 Others	
產量 (公噸) Production (M.T.)	收穫面積 (公頃) Harvested Area (Ha.)	產量 (公噸) Production (M.T.)	收穫面積 (公頃) Harvested Area (Ha.)	產量 (公噸) Production (M.T.)	收穫面積 (公頃) Harvested Area (Ha.)	產量 (公噸) Production (M.T.)	收穫面積 (公頃) Harvested Area (Ha.)	產量 (公噸) Production (M.T.)
4,247.2	1.1	4.7	-	-	44.2	135.0	45.29	317.0
4,269.3	1.1	4.7	-	-	44.2	92.8	45.3	283.5
5,213.6	1.1	4.6	-	-	20.3	78.0	40.6	256.7
3,545.5	1.0	5.3	-	-	20.1	78.4	32.5	226.2
3,194.5	1.0	3.0	-	-	19.1	68.8	31.3	220.0

表 4-3 農產品收穫

(5) 花卉								
年別 Year	總計 Grand Total		菊花 Chrysanthemum		大理花 Dahlia		玫瑰 Rose	
	收穫面積 (公頃)	產量 (打)	收穫面積 (公頃)	產量 (打)	收穫面積 (公頃)	產量 (打)	收穫面積 (公頃)	產量 (打)
	Harvested Area (Ha.)	Production (Dozen)	Harvested Area (Ha.)	Production (Dozen)	Harvested Area (Ha.)	Production (Dozen)	Harvested Area (Ha.)	Production (Dozen)
民國 109 年 2020	-	-	-	-	-	-	-	-
民國 110 年 2021	-	-	-	-	-	-	-	-
民國 111 年 2022	-	-	-	-	-	-	-	-
民國 112 年 2023	-	-	-	-	-	-	-	-
民國 113 年 2024	-	-	-	-	-	-	-	-

資料來源：農業部。

## 面積及生產量(續完)

火鶴花 Anthurium		天堂鳥 Paradises		蘭花 Orchid		文心蘭 Oncidium		其他花卉 Others	
收穫面積 (公頃) Harvested Area (Ha.)	產量 (打) Production (Dozen)	收穫面積 (公頃) Harvested Area (Ha.)	產量 (打) Production (Dozen)	收穫面積 (公頃) Harvested Area (Ha.)	產量 (打) Production (Dozen)	收穫面積 (公頃) Harvested Area (Ha.)	產量 (打) Production (Dozen)	收穫面積 (公頃) Harvested Area (Ha.)	產量 (打) Production (Dozen)
-	-	-	-	-	-	-	-	-	-
-	-	-	-	-	-	-	-	-	-
-	-	-	-	-	-	-	-	-	-
-	-	-	-	-	-	-	-	-	-
-	-	-	-	-	-	-	-	-	-



表 4-4 漁戶數

年底別  End of Year	漁戶數(戶) No. of Fishermen Household(Household)						
	合計	遠洋	近海	沿岸	海面養殖	內陸漁撈	內陸養殖
	Total	Far-sea	Offshore	Coastal	Marine Aquaculture	Inland water Fisheries	Inland water Aquaculture
民國 109 年 2020	14	14	-	-	-	-	-
民國 110 年 2021	14	14	-	-	-	-	-
民國 111 年 2022	14	14	-	-	-	-	-
民國 112 年 2023	14	14	-	-	-	-	-
民國 113 年 2024	14	14	-	-	-	-	-

資料來源：高雄市政府海洋局。

附註：113年資料為初步估計值，待漁業署公告後再行修正。

## 及漁戶人口數

漁戶人口數(人) No. of Population of Fishermen Household (Person)						
合計 Total	遠洋 Far-sea	近海 Offshore	沿岸 Coastal	海面養殖 Marine Aquaculture	內陸漁撈 Inland water Fisheries	內陸養殖 Inland water Aquaculture
36	36	-	-	-	-	-
36	36	-	-	-	-	-
36	36	-	-	-	-	-
36	36	-	-	-	-	-
26	26	-	-	-	-	-

表 4-5家畜

年別 year	屠宰場所(年底) (所) Slaughterhouses(End of Year)(Places)		總計 Grand Total	牛	
	電動 Electric	人工 Manual		合計 Total	水牛 Buffaloes
民國 109 年 2020	-	-	3	-	-
民國 110 年 2021	-	-	-	-	-
民國 111 年 2022	-	-	-	-	-
民國 112 年 2023	-	-	-	-	-
民國 113 年 2024	-	-	-	-	-

資料來源：農業部、高雄市政府農業局。

屠宰頭數

單位：頭			
Cattle		豬	羊
黃牛及雜種牛 Yellow and Hybrid Cattle	乳牛 Holsteins	Hogs	Sheep & Goats
-	-	-	3
-	-	-	-
-	-	-	-
-	-	-	-
-	-	-	-

表 4-6 乳母牛頭數

年別 Year	年底飼養場數 (處) No. of Dairy Farms, End of Year (Farms)	年底經產牛頭數 (頭) No. of Milking Cows, End of Year (Heads)
民國 109 年 2020	-	-
民國 110 年 2021	-	-
民國 111 年 2022	-	-
民國 112 年 2023	-	-
民國 113 年 2024	-	-

資料來源：農業部、高雄市政府農業局。

## 及產乳量價值

全年產乳量及價值 Annual Quantity and Value of Milk		
產乳量(公斤) Quantity of Milk (KG )	總值(新臺幣元) Value (NT\$)	
	-	-
	-	-
	-	-
	-	-
	-	-

表 4-7 現有

年底別 End of Year	雞 Chickens		
	合計 Total	蛋雞 Layer	肉雞 Broiler
民國 109 年 2020	-	-	-
民國 110 年 2021	-	-	-
民國 111 年 2022	-	-	-
民國 112 年 2023	-	-	-
民國 113 年 2024	-	-	-

資料來源：高雄市政府農業局。

## 家禽數量

				單位：千隻	
鴨 Ducks			鵝  Geese	火雞	
合計 Total	蛋鴨 Tsaiya	肉鴨 Mule & Muscovy Duck		Turkeys	
-	-	-	-	-	-
-	-	-	-	-	-
-	-	-	-	-	-
-	-	-	-	-	-
-	-	-	-	-	-





## 伍、工商業及區建設

表 5-1 營運中

年底別	總計	食品	飲料及菸草 製造業	紡織業	成衣及服飾品 製造業	皮革、毛皮及 其製品製造業
民國100年 2011	-	-	-	-	-	-
民國101年 2012	-	-	-	-	-	-
民國102年 2013	-	-	-	-	-	-
民國103年 2014	-	-	-	-	-	-
民國104年 2015	-	-	-	-	-	-
民國105年 2016	-	-	-	-	-	-
民國106年 2017	-	-	-	-	-	-
民國107年 2018	-	-	-	-	-	-
民國108年 2019	-	-	-	-	-	-
民國109年 2020	-	-	-	-	-	-
民國110年 2021	-	-	-	-	-	-
民國111年 2022	-	-	-	-	-	-
民國112年 2023	-	-	-	-	-	-

資料來源：經濟部統計處。

備註：100年、105年及110年因逢工商及服務業普查年停辦工廠校正暨營運調查，故無資料。

## 工廠家數

單位：家

木竹製品 製造業	紙漿、紙及 紙製品製造 業	印刷及資料 儲存媒體複 製業	石油及煤製 品製造業	化學材料製 造業	化學製品製 造業	藥品及醫 用化學製 品製造業	橡膠製品製 造業
-	-	-	-	-	-	-	-
-	-	-	-	-	-	-	-
-	-	-	-	-	-	-	-
-	-	-	-	-	-	-	-
-	-	-	-	-	-	-	-
-	-	-	-	-	-	-	-
-	-	-	-	-	-	-	-
-	-	-	-	-	-	-	-
-	-	-	-	-	-	-	-
-	-	-	-	-	-	-	-
-	-	-	-	-	-	-	-
-	-	-	-	-	-	-	-
-	-	-	-	-	-	-	-
-	-	-	-	-	-	-	-

表 5-1 營運中

年底別	塑膠製品 製造業	非金屬礦物 製品製造業	基本金屬 製造業	金屬製品 製造業	電子零 組件製造業	電腦、電子產 品及光學製品 製造業
民國100年 2011	-	-	-	-	-	-
民國101年 2012	-	-	-	-	-	-
民國102年 2013	-	-	-	-	-	-
民國103年 2014	-	-	-	-	-	-
民國104年 2015	-	-	-	-	-	-
民國105年 2016	-	-	-	-	-	-
民國106年 2017	-	-	-	-	-	-
民國107年 2018	-	-	-	-	-	-
民國108年 2019	-	-	-	-	-	-
民國109年 2020	-	-	-	-	-	-
民國110年 2021	-	-	-	-	-	-
民國111年 2022	-	-	-	-	-	-
民國112年 2023	-	-	-	-	-	-

資料來源：經濟部統計處。

備註：1. 100年、105年及110年因逢工商及服務業普查年停辦工廠校正暨營運調查，故無資料。

## 工廠家數(續)

單位：家

電力設備製造業	機械設備製造業	汽車及其零件製造業	其他運輸工具及其零件製造業	家具製造業	其他製造業	產業用機械設備維修及安裝業	非製造業
-	-	-	-	-	-	-	-
-	-	-	-	-	-	-	-
-	-	-	-	-	-	-	-
-	-	-	-	-	-	-	-
-	-	-	-	-	-	-	-
-	-	-	-	-	-	-	-
-	-	-	-	-	-	-	-
-	-	-	-	-	-	-	-
-	-	-	-	-	-	-	-
-	-	-	-	-	-	-	-
-	-	-	-	-	-	-	-
-	-	-	-	-	-	-	-
-	-	-	-	-	-	-	-
-	-	-	-	-	-	-	-

表 5-2 自來水

年底別	人數 (人)	
	行政區域人數 (A)	供水區域人數
民國100年 2011	4,700	1,399
民國101年 2012	4,559	720
民國102年 2013	4,406	706
民國103年 2014	4,296	693
民國104年 2015	4,239	692
民國105年 2016	4,220	682
民國106年 2017	4,246	679
民國107年 2018	4,311	688
民國108年 2019	4,261	686
民國109年 2020	4,223	681
民國110年 2021	4,193	737
民國111年 2022	4,258	743
民國112年 2023	4,230	733
民國113年 2024	4,190	726

資料來源：台灣自來水股份有限公司第七區管理處。

## 供水普及率

人數 (人)	
實際供水人數 (B)	供水普及率 $B/A \times 100$ (%)
674	14.34
649	14.24
676	15.34
673	15.67
647	15.26
641	15.26
660	15.54
653	15.15
673	15.79
670	15.87
673	16.05
691	16.23
689	16.29
686	16.37





# 陸、金融財稅

表6-1 歲入預決算

		預算			
年底別		總計	稅課收入	罰款及賠償收入	規費收入
民國101年 2012	原預算	50,489,000	-	-	10,000
	追加減預算	-	-	-	-
民國102年 2013	原預算	47,984,000	-	-	9,000
	追加減預算	-	-	-	-
民國103年 2014	原預算	55,799,000	-	-	-
	追加減預算	-	-	-	-
民國104年 2015	原預算	176,377,000	-	-	685,000
	追加減預算	-	-	-	-
民國105年 2016	原預算	174,402,000	-	-	390,000
	追加減預算	21,779,000	-	-	-
民國106年 2017	原預算	171,970,000	-	-	213,000
	追加減預算	35,232,000	-	-	-
民國107年 2018	原預算	168,525,000	-	-	10,000
	追加減預算	33,386,000	-	-	-
民國108年 2019	原預算	176,747,000	-	-	10,000
	追加減預算	41,380,000	-	-	-
民國109年 2020	原預算	230,580,000	-	100,000	10,000
	追加減預算	64,867,000	-	-	-
民國110年 2021		217,894,000	-	100,000	10,000
民國111年 2022		275,176,000	-	30,000	196,000
民國112年 2023		260,346,000	-	30,000	196,000
民國113年 2024		293,629,000	-	50,000	448,000

資料來源：本所主計室。

備註：自110年起，歲入數以原預算加計追加減預算之合計數。

## -按來源分別

預算				單位：新台幣元		
信託管理收入	財產收入	營業盈餘及 事業收入	補助及協助收入	捐獻及贈與收入	其他收入	
-	-	-	3,930,000	46,449,000	100,000	
-	-	-	-	-	-	
-	-	-	23,830,000	24,033,000	112,000	
-	-	-	-	-	-	
-	-	-	13,498,000	42,251,000	50,000	
-	-	-	-	-	-	
-	448,000	-	144,811,000	30,424,000	9,000	
-	-	-	-	-	-	
-	-	-	148,978,000	25,000,000	34,000	
-	-	-	21,779,000	-	-	
-	464,000	-	145,659,000	25,600,000	34,000	
-	-	-	36,232,000	-1,000,000	-	
-	30,000	-	146,019,000	22,200,000	266,000	
-	-	-	33,386,000	-	-	
-	60,000	-	155,913,000	20,600,000	164,000	
-	-	-	41,380,000	-	-	
-	60,000	-	200,226,000	30,000,000	184,000	
-	-	-	64,867,000	-	-	
-	60,000	-	192,540,000	25,000,000	184,000	
-	12,000	-	251,971,000	22,963,000	4,000	
-	12,000	-	233,157,000	26,947,000	4,000	
-	25,000	-	263,996,000	28,281,000	829,000	

表6-1 歲入預決算

年底別	決算			
	總計	稅課收入	罰款及賠償收入	規費收入
民國101年 2012	47,737,956	-	-	4,500
民國102年 2013	44,276,054	-	125,614	51,600
民國103年 2014	55,492,952	-	24,752	149,300
民國104年 2015	170,168,952	-	-	457,930
民國105年 2016	192,184,951	-	-	355,990
民國106年 2017	195,536,937	-	-	222,100
民國107年 2018	197,267,571	-	-	23,900
民國108年 2019	210,931,522	-	294,255	25,600
民國109年 2020	283,205,711	-	22,655	68,200
民國110年 2021	212,858,305	-	30,740	20,300
民國111年 2022	257,520,340	-	54,561	450,742
民國112年 2023	251,146,317	-	327,330	399,794
民國113年 2024	272,740,107	-	55,477	445,970

資料來源：本所主計室。

備註：自110年起，歲入數以原預算加計追加減預算之合計數。

-按來源別分(續)

決算				單位：新台幣元	
信託管理收入	財產收入	營業盈餘及 事業收入	補助及協助收入	捐獻及贈與收入	其他收入
-	-	-	3,431,560	43,913,762	388,134
-	-	-	20,897,000	22,232,528	969,312
-	-	-	13,498,000	41,760,900	60,000
-	419,668	-	144,471,917	24,684,253	135,184
-	-	-	168,805,673	22,650,497	372,791
-	455,964	-	174,359,487	19,934,581	564,805
-	62,255	-	176,784,019	19,553,741	843,656
-	54,201	-	191,993,789	18,089,222	474,455
-	24,713	-	255,614,074	27,298,301	177,768
-	12,476	-	189,908,642	22,686,527	199,620
-	25,531	-	236,073,519	20,878,649	37,338
-	55,044	-	224,397,013	24,853,198	1,113,938
-	131,712	-	246,046,752	24,754,769	1,305,427

表6-2 歲出預決算-

		預算		
年底別		總計	立法支出	行政支出
民國101年 2012	原預算	117,010,000	-	-
	追加減預算	-	-	-
民國102年 2013	原預算	96,502,000	-	-
	追加減預算	-	-	-
民國103年 2014	原預算	108,190,000	-	-
	追加減預算	-	-	-
民國104年 2015	原預算	176,377,000	16,636,000	41,187,000
	追加減預算	-	-	-
民國105年 2016	原預算	174,402,000	16,970,000	42,842,000
	追加減預算	5,508,000	-	-
民國106年 2017	原預算	174,220,000	16,852,000	45,856,000
	追加減預算	68,107,000	-	300,000
民國107年 2018	原預算	156,082,000	16,078,000	42,686,000
	追加減預算	2,495,000	30,000	300,000
民國108年 2019	原預算	174,747,000	16,809,000	44,612,000
	追加減預算	57,531,000	-	2,255,000
民國109年 2020	原預算	230,580,000	16,998,000	42,983,000
	追加減預算	86,264,000	-	756,000
民國110年 2021		269,315,000	18,195,000	46,734,000
民國111年 2022		300,668,000	16,833,000	44,953,000
民國112年 2023		273,647,000	16,446,000	45,626,000
民國113年 2024		325,678,000	17,163,000	58,462,000

資料來源：本所主計室。

備註：自110年起，歲出數以原預算加計追加減預算之合計數。

## 按政事別分

預算					
單位:新台幣元					
民政支出	教育支出	文化支出	農業支出	交通支出	工業支出
111,246,000	-	-	-	5,764,000	-
	-	-	-	-	-
96,502,000	-	-	-	-	-
	-	-	-	-	-
108,190,000	-	-	-	-	-
	-	-	-	-	-
15,574,000	11,377,000	13,120,000	6,873,000	-	8,440,000
-	-	-	-	-	-
16,298,000	11,313,000	15,881,000	5,780,000	-	7,840,000
522,000	-	700,000	4,286,000	-	-
15,049,000	11,225,000	12,705,000	3,400,000	-	7,840,000
-13,000	-	988,000	4,524,000	-	-
18,966,000	10,768,000	19,491,000	5,350,000	-	5,340,000
-	-	-	3,120,000	-	-
19,098,000	4,436,000	15,783,000	3,750,000	4,600,000	-
1,359,000	-	-100,000	3,310,000	-	-
17,866,000	3,756,000	18,080,000	3,930,000	4,600,000	-
1,374,000	-	1,434,000	3,405,000	-	-
19,584,000	3,756,000	20,254,000	6,740,000	4,600,000	-
22,987,000	3,606,000	21,189,000	5,716,000	3,900,000	-
22,009,000	3,360,000	20,736,000	5,419,000	5,203,000	-
21,538,000	3,110,000	21,417,000	7,407,000	5,120,000	-



表6-2 歲出預決算-

		預算			
年底別		其他經濟服務支出	社會保險支出	社會救助支出	福利服務支出
民國101年 2012	原預算	-	-	-	-
	追加減預算	-	-	-	-
民國102年 2013	原預算	-	-	-	-
	追加減預算	-	-	-	-
民國103年 2014	原預算	-	-	-	-
	追加減預算	-	-	-	-
民國104年 2015	原預算	23,852,000	-	345,000	11,989,000
	追加減預算	-	-	-	-
民國105年 2016	原預算	19,739,000	-	2,025,000	9,252,000
	追加減預算	-	-	-	-
民國106年 2017	原預算	19,469,000	-	2,215,000	9,150,000
	追加減預算	61,303,000	-	-75,000	-
民國107年 2018	原預算	700,000	-	1,890,000	9,640,000
	追加減預算	-	-	200,000	387,000
民國108年 2019	原預算	28,664,000	-	1,840,000	9,950,000
	追加減預算	50,707,000	-	-	-
民國109年 2020	原預算	81,072,000	-	2,430,000	9,452,000
	追加減預算	81,371,000	-	-	-
民國110年 2021		103,760,000	-	2,030,000	14,907,000
民國111年 2022		143,260,000	-	2,125,000	10,778,000
民國112年 2023		114,988,000	-	2,040,000	10,854,000
民國113年 2024		142,830,000	-	2,125,000	14,458,000

資料來源：本所主計室。

備註：自110年起，歲出數以原預算加計追加減預算之合計數。

# 按政事別分(續1)

預算				單位：新台幣元	
社區發展支出	環境保護支出	退休撫卹給付支出	第二預備金	其他支出	
-	-	-	-	-	-
-	-	-	-	-	-
-	-	-	-	-	-
-	-	-	-	-	-
-	-	-	-	-	-
-	-	-	-	-	-
310,000	14,578,000	7,286,000	1,800,000	3,010,000	
-	-	-	-	-	-
310,000	14,029,000	7,313,000	1,800,000	3,010,000	
-	-	-	-	-	-
400,000	16,433,000	8,816,000	1,800,000	3,010,000	
-	1,080,000	-	-	-	-
400,000	16,149,000	5,814,000	1,800,000	1,010,000	
-	15,000	230,000	-1,787,000	-	-
410,000	15,345,000	4,840,000	1,800,000	2,810,000	
-	-	-	-	-	-
1,180,000	14,769,000	8,254,000	1,800,000	3,410,000	
-876,000	-	-	-1,200,000	-	-
240,000	18,381,000	5,124,000	1,800,000	3,210,000	
168,000	15,132,000	5,211,000	1,800,000	3,010,000	
30,000	16,748,000	5,128,000	2,000,000	3,060,000	
-	21,331,000	6,357,000	1,000,000	3,360,000	

表6-2 歲出預決算-

年底別	決算		
	總計	立法支出	行政支出
民國101年 2012	84,663,362	-	-
民國102年 2013	82,991,609	-	-
民國103年 2014	91,810,806	-	-
民國104年 2015	133,347,279	12,991,769	26,878,053
民國105年 2016	174,325,572	12,903,664	32,232,262
民國106年 2017	196,164,890	12,403,512	35,314,740
民國107年 2018	128,320,048	12,613,385	34,774,671
民國108年 2019	197,886,041	14,687,061	39,305,767
民國109年 2020	276,468,955	14,533,412	37,947,213
民國110年 2021	238,426,306	15,741,996	38,902,744
民國111年 2022	267,814,400	14,340,034	42,160,899
民國112年 2023	248,646,257	14,995,072	43,735,059
民國113年 2024	268,483,740	15,225,489	42,848,461

資料來源：本所主計室。

備註：自110年起，歲出數以原預算加計追加減預算之合計數。

按政事別分(續2)

決算					單位:新台幣元
民政支出	教育支出	文化支出	農業支出	交通支出	工業支出
79,146,068	-	-	-	5,517,294	-
82,991,609	-	-	-	-	-
91,810,806	-	-	-	-	-
12,277,114	8,949,786	12,415,364	4,929,659	-	6,755,891
13,733,996	8,908,546	14,315,171	8,269,201	-	5,148,798
12,631,341	8,791,904	10,767,501	7,342,901	-	4,962,018
14,429,493	8,680,127	16,154,714	6,460,937	-	4,668,114
15,430,677	3,553,797	12,457,302	5,795,119	4,459,611	-
15,501,715	3,229,940	15,053,541	5,518,415	4,226,026	-
17,635,559	3,023,100	15,609,696	6,552,243	4,397,159	-
16,803,685	2,623,574	18,219,461	5,315,117	3,900,000	-
18,556,806	2,532,351	17,376,268	5,166,447	4,898,887	-
18,277,769	2,501,680	17,980,910	7,148,184	5,046,294	-

表6-2 歲出預決算-

年底別	決算			
	其他經濟服務支出	社會保險支出	社會救助支出	福利服務支出
民國101年 2012	-	-	-	-
民國102年 2013	-	-	-	-
民國103年 2014	-	-	-	-
民國104年 2015	21,292,686	-	307,000	8,587,445
民國105年 2016	50,692,842	-	1,583,944	7,789,932
民國106年 2017	71,910,003	-	1,659,500	7,624,692
民國107年 2018	441,812	-	2,048,000	8,697,544
民國108年 2019	70,410,128	-	2,239,000	8,654,905
民國109年 2020	146,716,387	-	1,877,000	8,649,678
民國110年 2021	96,889,830	-	1,867,000	13,564,676
民國111年 2022	130,003,238	-	1,922,000	10,496,571
民國112年 2023	106,628,559	-	2,027,500	10,503,533
民國113年 2024	116,439,913	-	1,972,000	12,969,554

資料來源：本所主計室。

備註：自110年起，歲出數以原預算加計追加減預算之合計數。

按政事別分(續完)

決算			單位：新台幣元	
社區發展支出	環境保護支出	退休撫卹給付支出	第二預備金	其他支出
-	-	-	-	-
-	-	-	-	-
-	-	-	-	-
60,562	9,903,023	5,902,483	-	2,096,444
148,850	11,089,047	5,261,812	-	2,247,507
156,095	14,083,307	5,891,555	-	2,625,821
219,128	13,697,978	5,171,722	-	262,423
109,730	14,098,145	4,456,589	-	2,128,210
181,220	12,878,483	7,744,795	-	2,411,130
40,280	17,124,911	4,668,387	-	2,408,725
166,790	14,812,544	4,924,949	-	2,125,538
29,365	15,137,677	4,771,107	-	2,287,626
-	20,400,102	4,822,877	-	2,850,507

表6-3 區公所經費預算數額-按工作計畫別分

單位：新台幣元

科目	本年度預算數 (113年度)	上年度(112年度)		本年度與上年度預算比較	
		預算數	決算數	增減數	增減數比例(%)
總計	325,678,000	273,647,000	248,646,257	52,031,000	19.01%
立法支出	17,163,000	16,446,000	14,995,072	717,000	4.36%
一般行政	7,721,000	7,484,000	6,600,665	237,000	3.17%
議事業務	9,342,000	8,762,000	8,197,607	580,000	6.62%
一般建築及設備	100,000	200,000	196,800	-100,000	-50.00%
行政支出	58,462,000	45,626,000	43,735,059	12,836,000	28.13%
一般行政	46,453,000	41,863,000	40,313,457	4,590,000	10.96%
一般建築及設備	12,009,000	3,763,000	3,421,602	8,246,000	219.13%
民政支出	21,538,000	22,009,000	18,556,806	-471,000	-2.14%
民政業務	17,114,000	17,919,000	15,989,604	-805,000	-4.49%
地政業務	4,424,000	4,090,000	2,567,202	334,000	8.17%
教育支出	3,110,000	3,360,000	2,532,351	-250,000	-7.44%
國民教育	3,110,000	3,360,000	2,532,351	-250,000	-7.44%
一般建築及設備	-	-	-	-	0.00%
文化支出	21,417,000	20,736,000	17,376,268	681,000	3.28%
文教活動	14,893,000	13,276,000	11,241,545	1,617,000	12.18%
圖書館業務	2,204,000	2,226,000	1,360,152	-22,000	-0.99%
文物館業務	4,076,000	5,037,000	4,591,007	-961,000	-19.08%
一般建築及設備	244,000	197,000	183,564	47,000	23.86%
農業支出	7,407,000	5,419,000	5,166,447	1,988,000	36.69%
農業管理與輔導業務	7,407,000	5,419,000	5,166,447	1,988,000	36.69%
交通支出	5,120,000	5,203,000	4,898,887	-83,000	-1.60%
交通管理業務	5,120,000	5,203,000	4,898,887	-83,000	-1.60%
其他經濟服務支出	142,830,000	114,988,000	106,628,559	27,842,000	24.21%
觀光業務	15,210,000	6,600,000	6,353,993	8,610,000	130.45%
基層建設	127,620,000	108,388,000	100,274,566	19,232,000	17.74%
社會救助支出	2,125,000	2,040,000	2,027,500	85,000	4.17%
社會救濟	2,125,000	2,040,000	2,027,500	85,000	4.17%
福利服務支出	14,458,000	10,854,000	10,503,533	3,604,000	33.20%
社政業務	14,458,000	10,854,000	10,503,533	3,604,000	33.20%
社區發展支出	-	30,000	29,365	-30,000	-100.00%
社區發展	-	30,000	29,365	-30,000	-100.00%
環境保護支出	21,331,000	16,748,000	15,137,677	4,583,000	27.36%
環保業務	19,231,000	16,624,000	15,066,677	2,607,000	15.68%
一般建築及設備	2,100,000	124,000	71,000	1,976,000	1593.55%
退休撫卹給付支出	6,357,000	5,128,000	4,771,107	1,229,000	23.97%
公務人員退休給付	5,119,000	4,876,000	4,521,481	243,000	4.98%
公務人員撫卹給付	1,238,000	252,000	249,626	986,000	391.27%
第二預備金	1,000,000	2,000,000	-	-1,000,000	-
第二預備金	1,000,000	2,000,000	-	-1,000,000	-
其他支出	3,360,000	3,060,000	2,287,626	300,000	9.80%
災害準備金	2,450,000	2,100,000	2,088,746	350,000	16.67%
公教人員各項補助	900,000	950,000	198,880	-50,000	-
賠償準備金	10,000	10,000	-	-	--

資料來源：本所主計室。

表6-4 區公所經費預算數額-按用途別科目分

單位：新台幣元

科目	本年度預算數 (113年度)	上年度(112年度)		本年度與上年度預算比較	
		預算數	決算數	增減數	增減數比例(%)
總計	325,678,000	273,647,000	248,646,257	52,031,000	19.01%
人事費	76,926,000	72,791,000	66,241,844	4,135,000	5.68%
業務費	85,598,000	65,577,000	59,800,186	20,021,000	30.53%
獎補助費(經常門)	18,046,000	18,307,000	16,005,196	-261,000	-1.43%
債務費	-	-	-	-	-
預備金	1,000,000	2,000,000	-	-1,000,000	-50.00%
經常支出小計	181,570,000	158,675,000	142,047,226	22,895,000	14.43%
設備及投資	141,658,000	112,872,000	106,599,031	28,786,000	25.50%
獎補助費(資本門)	-	-	-	-	-
預備金	2,450,000	2,100,000	-	350,000	16.67%
資本支出小計	144,108,000	114,972,000	106,599,031	29,136,000	25.34%

資料來源：本所主計室。





柒、教 育 文 化

表 7-1 境內國民

學年度及學校別	校數 (所)	教師數(人)			職員數(人)			班級數(班)			
		合計	男	女	合計	男	女	合計	七年級	八年級	九年級
102學年度 SY2013	1	18	5	13	2	1	1	6	2	2	2
103學年度 SY2014	1	19	7	12	3	-	3	6	2	2	2
104學年度 SY2015	1	19	9	10	3	-	3	6	2	2	2
105學年度 SY2016	1	19	9	10	8	2	6	12	4	4	4
106學年度 SY2017	1	19	11	8	4	1	3	6	2	2	2
107學年度 SY2018	1	18	11	7	4	1	3	6	2	2	2
108學年度 SY2019	1	18	9	9	4	1	3	6	2	2	2
109學年度 SY2020	1	19	12	7	4	1	3	6	2	2	2
110學年度 SY2021	1	17	12	5	4	-	4	6	2	2	2
111學年度 SY2022	1	19	12	7	3	-	3	6	2	2	2
112學年度 SY2023	1	19	11	8	4	-	4	6	2	2	2
113學年度 SY2024	1	19	9	10	4	-	4	6	2	2	2
市立桃源國中	1	19	9	10	4	-	4	6	2	2	2

資料來源：教育部統計處。

## 中學概況

單位：所、班、人

學生數(人)									上學年度畢業生數(人)		
合計			七年級		八年級		九年級				
計	男	女	男	女	男	女	男	女	合計	男	女
60	26	34	9	12	7	13	10	9	23	16	7
57	25	32	9	7	7	13	9	12	19	10	9
64	30	34	10	14	10	7	10	13	21	9	12
62	30	32	8	9	11	14	11	9	23	10	13
62	22	40	5	18	9	8	8	14	20	11	9
56	23	33	9	8	5	17	9	8	22	8	14
68	28	40	9	14	11	8	8	18	17	9	8
56	26	30	6	10	9	13	11	7	26	8	18
53	20	33	6	10	6	11	8	12	18	10	8
48	16	32	7	12	4	11	5	9	20	8	12
54	20	34	7	11	8	12	5	11	15	6	9
52	19	33	2	8	8	13	9	12	16	5	11
52	19	33	2	8	8	13	9	12	16	5	11

表 7-2 境內國民

學年度及學校別	校數(所)	教師數(人)			職員數(人)		
		合計	男	女	合計	男	女
102學年度 SY2013	5	58	22	36	9	1	8
103學年度 SY2014	5	66	26	40	10	1	9
104學年度 SY2015	5	62	22	40	9	1	8
105學年度 SY2016	5	63	30	33	12	3	9
106學年度 SY2017	5	63	25	38	12	4	8
107學年度 SY2018	5	61	25	36	11	2	9
108學年度 SY2019	5	62	29	33	12	3	9
109學年度 SY2020	5	59	25	34	12	3	9
110學年度 SY2021	5	66	27	39	14	5	9
111學年度 SY2022	5	64	27	37	12	5	7
112學年度 SY2023	5	64	26	38	13	3	9
113學年度 SY2024	5	64	24	40	11	2	9
桃源國小	1	14	5	9	2	-	2
建山國小	1	13	4	9	2	-	2
興中國小	1	14	4	10	3	1	2
寶山國小	1	11	8	3	1	-	1
樟山國小	1	12	3	9	3	1	2

資料來源：教育部統計處。

## 小學概況

班級數(班)						
合計	一年級	二年級	三年級	四年級	五年級	六年級
32	6	5	6	5	6	4
33	5	6	5	6	5	6
32	5	5	6	5	6	5
32	5	5	5	6	5	6
31	5	5	5	5	6	5
31	5	5	5	5	5	6
30	5	5	5	5	5	5
30	5	5	5	5	5	5
30	5	5	5	5	5	5
30	5	5	5	5	5	5
30	5	5	5	5	5	5
6	1	1	1	1	1	1
6	1	1	1	1	1	1
6	1	1	1	1	1	1
6	1	1	1	1	1	1
6	1	1	1	1	1	1

表 7-2 境內國民

學年度及學校別	學生數 (人)						
	合計			一年級		二年級	
	計	男	女	男	女	男	女
102學年度 SY2013	233	118	115	18	21	26	15
103學年度 SY2014	224	106	118	17	18	14	21
104學年度 SY2015	234	117	117	23	21	18	18
105學年度 SY2016	245	124	121	24	18	25	21
106學年度 SY2017	282	138	144	18	20	23	17
107學年度 SY2018	243	123	120	18	19	18	21
108學年度 SY2019	236	119	117	18	17	17	18
109學年度 SY2020	216	104	112	11	13	14	17
110學年度 SY2021	201	98	103	16	14	11	13
111學年度 SY2022	182	84	98	12	16	16	14
112學年度 SY2023	173	85	88	20	8	12	16
113學年度 SY2024	183	98	85	24	11	21	8
桃源國小	65	32	33	8	3	7	-
建山國小	29	19	10	8	2	2	1
興中國小	50	25	25	7	3	4	2
寶山國小	10	6	4	1	-	2	2
樟山國小	29	16	13	-	3	6	3

資料來源：教育部統計處。

## 小學概況(續)

學生數 (人)								上學年度畢業生數(人)		
三年級		四年級		五年級		六年級		合計	男	女
男	女	男	女	男	女	男	女			
14	24	23	14	14	22	23	19	46	24	22
25	17	14	25	21	14	15	23	43	24	19
16	21	26	17	13	25	21	15	38	15	23
19	17	16	22	26	17	14	26	37	22	15
25	22	19	17	27	49	26	19	45	23	23
23	20	26	22	19	16	19	19	45	23	23
19	21	23	18	24	25	18	18	42	20	19
15	19	18	20	23	19	23	24	35	19	16
14	17	16	19	18	21	23	19	47	23	24
11	12	13	17	15	18	17	21	42	23	19
17	15	12	13	13	19	15	20	38	17	21
11	16	17	17	13	14	12	19	38	15	20
4	8	6	9	5	6	2	7	15	5	6
2	1	4	2	2	1	1	3	5	4	6
3	6	4	5	4	4	3	5	12	3	5
1	-	2	-	-	1	-	1	2	3	-
1	1	1	1	2	2	6	3	4	-	3





捌、衛 生

表 8-1 醫療機構及其他醫事

年底別	總計	西醫師	中醫師	牙醫師	藥師	藥劑生
民國100年 2011	18	1	-	-	1	1
民國101年 2012	23	2	-	-	2	1
民國102年 2013	20	2	-	-	1	1
民國103年 2014	17	1	-	-	1	1
民國104年 2015	20	2	-	-	1	1
民國105年 2016	19	2	-	-	1	1
民國106年 2017	20	2	-	-	-	1
民國107年 2018	11	2	-	-	1	-
民國108年 2019	21	1	-	-	1	1
民國109年 2020	22	2	-	-	1	1
民國110年 2021	22	2	-	1	1	1
民國111年 2022	24	1	-	1	1	1
民國112年 2023	23	1	-	1	-	1
民國113年 2024	23	1	-	1	-	1

資料來源：衛生福利部。

# 機構開(執)業醫事人員數

單位：人

醫事檢驗師	醫事檢驗生	醫事放射師	醫事放射士	護理師	護士	助產師	助產士	鑲牙生
1	-	-	-	7	7	-	-	-
1	-	-	-	10	7	-	-	-
1	-	-	-	11	4	-	-	-
1	-	-	-	11	2	-	-	-
1	-	1	-	12	2	-	-	-
1	-	1	-	11	2	-	-	-
1	-	1	-	13	2	-	-	-
1	-	1	-	5	1	-	-	-
1	-	1	-	14	2	-	-	-
1	-	1	-	13	2	-	-	-
1	-	1	-	12	2	-	-	-
1	-	1	-	13	3	-	-	-
1	-	1	-	16	2	-	-	-
1	-	1	-	16	2	-	-	-

表 8-1 醫療機構及其他醫事

年底別	營養師	物理治療師	物理治療生	職能治療師	職能治療生	臨床心理師
民國100年 2011	-	-	-	-	-	-
民國101年 2012	-	-	-	-	-	-
民國102年 2013	-	-	-	-	-	-
民國103年 2014	-	-	-	-	-	-
民國104年 2015	-	-	-	-	-	-
民國105年 2016	-	-	-	-	-	-
民國106年 2017	-	-	-	-	-	-
民國107年 2018	-	-	-	-	-	-
民國108年 2019	-	-	-	-	-	-
民國109年 2020	-	1	-	-	-	-
民國110年 2021	-	1	-	-	-	-
民國111年 2022	1	1	-	-	-	-
民國112年 2023	-	-	-	-	-	-
民國113年 2024	-	-	-	-	-	-

資料來源：衛生福利部。

機構開(執)業醫事人員數(續)

單位：人

諮商心理師	呼吸治療師	語言治療師	聽力師	牙體技術師	牙體技術生	驗光師	驗光生
-	-	-	-	-	-	-	-
-	-	-	-	-	-	-	-
-	-	-	-	-	-	-	-
-	-	-	-	-	-	-	-
-	-	-	-	-	-	-	-
-	-	-	-	-	-	-	-
-	-	-	-	-	-	-	-
-	-	-	-	-	-	-	-
-	-	-	-	-	-	-	-
-	-	-	-	-	-	-	-
-	-	-	-	-	-	-	-
-	-	-	-	-	-	-	-
-	-	-	-	-	-	-	-
-	-	-	-	-	-	-	-
-	-	-	-	-	-	-	-

表 8-2 公私立醫療

年底別	院所家數 合計	醫院 家數	診所 家數	醫療院所病 床數	醫院開放病床數			
					一般病床			
					合計	急性病床		
						急性一般病床	精神急性一般病床	
民國100年 2011	1	-	1	3	-	-	-	-
民國101年 2012	1	-	1	3	-	-	-	-
民國102年 2013	1	-	1	3	-	-	-	-
民國103年 2014	1	-	1	3	-	-	-	-
民國104年 2015	1	-	1	3	-	-	-	-
民國105年 2016	1	-	1	3	-	-	-	-
民國106年 2017	1	-	1	3	-	-	-	-
民國107年 2018	1	-	1	3	-	-	-	-
民國108年 2019	1	-	1	3	-	-	-	-
民國109年 2020	1	-	1	3	-	-	-	-
民國110年 2021	1	-	1	3	-	-	-	-
民國111年 2022	1	-	1	3	-	-	-	-
民國112年 2023	1	-	1	3	-	-	-	-
民國113年 2024	1	-	1	3	-	-	-	-

資料來源：衛生福利部。

機構數及病床數

單位：家、床

醫院開放病床數								
一般病床				特殊病床				
慢性病床				合計	加護病床	燒傷病床	燒傷加護病床	
慢性一般病 床	精神慢性一般病 床	慢性結核病 床	漢生病病床					
-	-	-	-	-	-	-	-	-
-	-	-	-	-	-	-	-	-
-	-	-	-	-	-	-	-	-
-	-	-	-	-	-	-	-	-
-	-	-	-	-	-	-	-	-
-	-	-	-	-	-	-	-	-
-	-	-	-	-	-	-	-	-
-	-	-	-	-	-	-	-	-
-	-	-	-	-	-	-	-	-
-	-	-	-	-	-	-	-	-
-	-	-	-	-	-	-	-	-
-	-	-	-	-	-	-	-	-
-	-	-	-	-	-	-	-	-
-	-	-	-	-	-	-	-	-



表 8-2 公私立醫療

年底別	醫院開放病床數				
	特殊病床				
	嬰兒病床	急診觀察床	安寧病床	慢性呼吸照護病床	亞急性呼吸照護病床
民國100年 2011	-	-	-	-	-
民國101年 2012	-	-	-	-	-
民國102年 2013	-	-	-	-	-
民國103年 2014	-	-	-	-	-
民國104年 2015	-	-	-	-	-
民國105年 2016	-	-	-	-	-
民國106年 2017	-	-	-	-	-
民國107年 2018	-	-	-	-	-
民國108年 2019	-	-	-	-	-
民國109年 2020	-	-	-	-	-
民國110年 2021	-	-	-	-	-
民國111年 2022	-	-	-	-	-
民國112年 2023	-	-	-	-	-
民國113年 2024	-	-	-	-	-

資料來源：衛生福利部。

機構數及病床數(續1)

單位：家、床

醫院開放病床數

特殊病床

[illegible]

表 8-2 公私立醫療

年底別	醫院開放病床數				精神科日間照護人數（人）
	特殊病床				
	負壓隔離病床	骨髓移植病床	性侵害犯罪加害人強制治療病床	其他	
民國100年 2011	-	-	-	-	-
民國101年 2012	-	-	-	-	-
民國102年 2013	-	-	-	-	-
民國103年 2014	-	-	-	-	-
民國104年 2015	-	-	-	-	-
民國105年 2016	-	-	-	-	-
民國106年 2017	-	-	-	-	-
民國107年 2018	-	-	-	-	-
民國108年 2019	-	-	-	-	-
民國109年 2020	-	-	-	-	-
民國110年 2021	-	-	-	-	-
民國111年 2022	-	-	-	-	-
民國112年 2023	-	-	-	-	-
民國112年 2023	-	-	-	-	-

資料來源：衛生福利部。

# 機構數及病床數(續完)

單位：家、床

診所						醫院救護車（輛）
合計	觀察床	嬰兒床	血液透析床	腹膜透析床	產科病床	
3	3	-	-	-	-	-
3	3	-	-	-	-	-
3	3	-	-	-	-	-
3	3	-	-	-	-	-
3	3	-	-	-	-	-
3	3	-	-	-	-	-
3	3	-	-	-	-	-
3	3	-	-	-	-	-
3	3	-	-	-	-	-
3	3	-	-	-	-	-
3	3	-	-	-	-	-
3	3	-	-	-	-	-
3	3	-	-	-	-	-
3	3	-	-	-	-	-
3	3	-	-	-	-	-

表 8-3 藥商

年底別	合計	藥局	西藥販賣業	中藥販賣業
民國102年 2013	1	1	-	-
民國103年 2014	1	1	-	-
民國104年 2015	1	1	-	-
民國105年 2016	1	1	-	-
民國106年 2017	1	1	-	-
民國107年 2018	1	1	-	-
民國108年 2019	1	1	-	-
民國109年 2020	1	1	-	-
民國110年 2021	2	1	-	-
民國111年 2022	2	1	-	-
民國112年 2023	2	1	-	-
民國113年 2024	2	1	-	-

資料來源：高雄市政府衛生局。

家數

單位：家

醫療器材販賣業	西藥製造業	中藥製造業	醫療器材製造業
-	-	-	-
-	-	-	-
-	-	-	-
-	-	-	-
-	-	-	-
-	-	-	-
-	-	-	-
-	-	-	-
-	-	-	1
-	-	-	1
-	-	-	1
1	-	-	-



## 玖、環 境 保 護



表9-1 改善市容查報

年底別	總計	道路、水溝、下水道、橋樑、河川、堤防等公共設施之損壞事項	公園、綠地、行道樹等維護、修剪及扶正事項	廢棄物、廢土、水溝、下水道、公廁等之清理維護事項	違規廣告物查報事項
民國100年 2011	-	-	-	-	-
民國101年 2012	-	-	-	-	-
民國102年 2013	-	-	-	-	-
民國103年 2014	-	-	-	-	-
民國104年 2015	-	-	-	-	-
民國105年 2016	-	-	-	-	-
民國106年 2017	-	-	-	-	-
民國107年 2018	-	-	-	-	-
民國108年 2019	-	-	-	-	-
民國109年 2020	-	-	-	-	-
民國110年 2021	-	-	-	-	-
民國111年 2022	-	-	-	-	-
民國112年 2023	-	-	-	-	-
民國113年 2024	-	-	-	-	-

資料來源：本所清潔隊。

## 有關案件執行情形

單位：件

交通號(標誌、標線之修復及移除 廢棄交通標誌事項	門牌、街道巷弄 名牌之維護事項	路燈、水電、電信、 瓦斯設施之損壞修復事項	競選廣告物之改善、 移除事項	路霸檢舉通報事項	其他有礙市容觀瞻及 妨害公共安全事項
-	-	-	-	-	-
-	-	-	-	-	-
-	-	-	-	-	-
-	-	-	-	-	-
-	-	-	-	-	-
-	-	-	-	-	-
-	-	-	-	-	-
-	-	-	-	-	-
-	-	-	-	-	-
-	-	-	-	-	-
-	-	-	-	-	-
-	-	-	-	-	-
-	-	-	-	-	-
-	-	-	-	-	-
-	-	-	-	-	-
-	-	-	-	-	-



## 拾、社 會 福 利

表 10-1 推行社區

年(底)別及協會別	設置社區 生產建設基 金 (個)	實際使用經費(元)		社區活動 中心 (幢) (年底)	社區發展工作項目		
		政府補助款	社區自籌款		辦理社區 幹部訓練 (人次)	辦理社區 觀摩 (人次)	社區長壽 俱樂部 (處) (年底)
民國102年 2013	3	-	-	8	-	-	-
民國103年 2014	3	1,444,122	7,000	7	12	-	-
民國104年 2015	3	780,000	184,600	7	-	-	-
民國105年 2016	3	1,745,600	-	7	-	-	1
民國106年 2017	3	1,384,911	34,880	7	-	-	-
民國107年 2018	4	1,384,911	34,880	7	-	120	1
民國108年 2019	4	1,384,911	34,880	7	-	40	-
民國109年 2020	4	9,829,917	183,992	7	57	41	1
民國110年 2021	4	23,972,381	361,239	-	80	38	8
民國111年 2022	4	21,998,560	179,200	-	80	35	8
民國112年 2023	4	26,009,326	260,344	-	80	-	8
民國113年 2024	4	19,419,389	1,219,242	-	71	-	8
寶山社區發展協會	-	1,999,000	36,000	-	8	-	1
建山社區發展協會	1	1,372,000	52,000	-	6	-	1
高中社區發展協會	1	5,366,589	505,340	-	8	-	1
嘎啦鳳社區發展協會	-	3,719,400	-	-	10	-	1
勤和社區發展協會	-	-	-	-	9	-	1
復興社區發展協會	1	2,874,400	503,860	-	10	-	1
拉芙蘭社區發展協會	-	2,089,000	10,000	-	10	-	1
梅山里社區發展協會	1	1,999,000	112,042	-	10	-	1

資料來源：本所社會福利館。

## 發展工作成果

社區發展工作項目									
社區成長 教室(班) (年底)	社區守望 相助隊(隊) (年底)	社區民俗藝文康 樂班隊(隊) (年底)	社區志願服務 (年底)		辦理社區照顧 關懷據點 (處) (年底)	社區圖書室 (處) (年底)	社區刊物 (期) (年底)	服務成果	
			團隊 (隊)	志工數 (人)				福利服務或活 動 (受益人次)	其他服務 (受益人 次)
2	2	2	-	-	2	-	-	-	-
1	-	1	2	27	-	-	-	100	-
-	-	-	4	36	-	-	1	60	-
-	2	-	4	13	-	-	-	1,745	-
-	2	-	4	13	-	-	-	1,760	-
-	2	-	4	13	6	-	-	22,390	-
-	2	-	4	13	8	-	-	24,760	-
-	-	-	3	25	5	-	-	24,723	1,830
42	-	-	3	8	8	-	-	5,425	1,340
42	-	-	-	-	1	-	-	5,840	1,510
8	-	-	-	-	6	-	-	7,393	2,653
8	-	-	-	-	8	-	-	8,256	2,907
1	-	-	-	-	1	-	-	754	311
1	-	-	-	-	1	-	-	478	323
1	-	-	-	-	1	-	-	1,863	478
1	-	-	-	-	1	-	-	2,755	793
1	-	-	-	-	1	-	-	1,037	322
1	-	-	-	-	1	-	-	674	286
1	-	-	-	-	1	-	-	383	237
1	-	-	-	-	1	-	-	312	157



表 10-2 社區發展協會會員人數

年底別及協會別	社區發展協會數 (個)	社區戶數 (戶)	社區人口數 (人)	理監事 人數 (人)	社區發展協會會員數 (人)		
					合計	男	女
民國102年 2013	9	1,330	4,406	97	447	-	-
民國103年 2014	8	1,315	4,296	84	453	-	-
民國104年 2015	9	1,324	4,239	106	498	313	185
民國105年 2016	9	1,324	4,220	104	482	304	178
民國106年 2017	8	1,345	4,246	106	510	295	215
民國107年 2018	8	1,359	4,311	106	499	277	222
民國108年 2019	8	1,361	4,259	102	475	255	220
民國109年 2020	8	1,283	4,234	101	347	227	182
民國110年 2021	8	1,357	4,193	106	451	268	183
民國111年 2022	8	1,371	4,258	96	431	247	184
民國112年 2023	8	1,382	4,230	96	418	218	200
民國113年 2024	8	1,405	4,190	96	464	244	220
寶山社區發展協會	1	188	491	12	106	48	58
建山社區發展協會	1	233	726	12	59	35	24
高中社區發展協會	1	253	817	12	68	29	39
嘎啦鳳社區發展協會	1	315	946	12	47	14	33
勤和社區發展協會	1	104	275	12	31	15	16
復興社區發展協會	1	118	332	12	57	40	17
拉芙蘭社區發展協會	1	99	301	12	54	31	23
梅山里社區發展協會	1	95	302	12	42	32	10

資料來源：本所社會福利館。



表10-3社會福利

年底別	中低收入 老人生活津 貼	低收入戶 喪葬補助		身心障礙者 生活補助		身心障礙者 托育養護補助	
	申請人次	發放人次	金額	發放人次	金額	發放人次	金額
民國100年 2011	24	-	-	6,679	26,786,140	-	-
民國101年 2012	14	-	-	6,721	32,566,020	9	142,400
民國102年 2013	38	-	-	6,858	33,549,820	32	540,800
民國103年 2014	33	-	-	7,253	35,747,080	44	600,800
民國104年 2015	59	-	-	7,448	36,324,020	41	559,800
民國105年 2016	59	-	-	7,448	36,324,020	41	559,800
民國106年 2017	11	-	-	1,718	8,878,316	-	-
民國107年 2018	9	-	-	1,755	8,810,965	5	-
民國108年 2019	12	-	-	148	795,951	8	-
民國109年 2020	9	-	-	1,966	8,740,696	-	-
民國110年 2021	2	-	-	1,861	5,706,898	-	-
民國111年 2022	19	-	-	999	4,730,654	-	-
民國112年 2023	12	-	-	1,991	10,694,843	8	131,614
民國113年 2024	9	-	-	2,035	11,628,684	72	1,230,528

資料來源：本所社會福利館。

## 及救濟概況

單位：人次；元

身心障礙者 生活輔助器具補助		急難救助		其他		
發放人次	金額	發放人次	金額	現金	實物	衣服
5	85,500	66	272,000	-	-	-
12	184,000	89	397,000	-	-	-
32	294,800	42	182,000	-	-	-
30	276,400	63	265,000	-	-	-
35	322,400	65	312,000	-	-	-
35	322,400	65	312,000	-	-	-
11	153,000	173	1,839,500	-	-	-
9	169,400	-	-	-	-	-
-	-	-	-	-	-	-
-	-	220	2,242,000	-	-	-
-	-	170	2,032,000	-	-	-
-	-	191	1,922,000	-	-	-
-	-	192	2,087,500	-	-	-
-	-	194	1,972,000	-	-	-

表10-4 遭受

年底別	災害種類	災害發生日期	受災人數(人)				
			臨時收容災民數	死亡(含無名屍)	失蹤	重傷	其他
民國100年 2011	-	-	-	-	-	-	-
民國101年 2012	-	-	-	-	-	-	-
民國102年 2013	-	-	-	-	-	-	-
民國103年 2014	-	-	-	-	-	-	-
民國104年 2015	-	-	-	-	-	-	-
民國105年 2016	風災	2016-07-07	25	-	-	-	-
	風災	2016-09-26	96	-	-	-	-
	風災	2016-09-14	145	-	-	-	-
	風災	2017-06-01	164	-	-	-	-
	風災	2017-06-19	12	-	-	-	-
	風災	2017-07-28	180	-	-	-	-
	風災	2017-08-21	22	-	-	-	-
民國107年 2018	-	-	-	-	-	-	-
民國108年 2019	-	-	-	-	-	-	-
民國109年 2020	-	-	-	-	-	-	-
民國110年 2021	-	-	-	-	-	-	-
民國111年 2022	-	-	-	-	-	-	-
民國112年 2023	-	-	-	-	-	-	-
民國113年 2024	-	-	-	-	-	-	-

資料來源：本所社會福利館。

## 災害救助情形

[illegible]

表10-5 辦理急

年底別	總計		死亡無力殮葬者		遭受意外傷害 或罹患重病 致生活陷於困境者		負家庭主要生計 責任且無法工作致 生活陷於困境者	
	救助人次	金額	救助人次	金額	救助人次	金額	救助人次	金額
民國100年 2011	66	272,000	3	18,000	33	146,000	20	71,000
民國101年 2012	89	397,000	19	126,000	41	166,000	19	66,000
民國102年 2013	42	182,000	10	69,000	29	106,000	3	7,000
民國103年 2014	63	265,000	14	92,000	47	169,000	2	4,000
民國104年 2015	65	312,000	15	117,000	48	190,000	2	5,000
民國105年 2016	65	312,000	15	117,000	48	190,000	2	5,000
民國106年 2017	173	1,839,500	42	870,000	114	629,500	17	340,000
民國107年 2018	194	2,500,000	54	1,200,000	117	880,000	23	420,000
民國108年 2019	207	2,470,000	61	1,220,000	132	750,000	14	500,000
民國109年 2020	220	2,242,000	34	750,000	122	797,500	34	329,500
民國110年 2021	170	2,032,000	41	820,000	116	947,000	13	265,000
民國111年 2022	191	1,922,000	47	970,000	102	670,500	42	281,500
民國112年 2023	192	2,087,500	55	1,190,000	108	698,500	29	199,000
民國113年 2024	194	1,972,000	48	990,000	105	682,500	41	299,500

資料來源：本所社會福利館。

難救助概況

單位：人次；元

財產或存款 未能及時運用 致生活陷於困境者		其他遭遇 重大變故者		川資突然發生 困難者		無遺屬與 遺產埋葬者	
救助人次	金額	救助人次	金額	救助人次	金額	救助人次	金額
1	2,000	9	35,000	-	-	-	-
-	-	10	39,000	-	-	-	-
-	-	-	-	-	-	-	-
-	-	-	-	-	-	-	-
-	-	-	-	-	-	-	-
-	-	-	-	-	-	-	-
-	-	-	-	-	-	-	-
-	-	-	-	-	-	-	-
-	-	-	-	-	-	-	-
-	-	-	-	-	-	-	-
-	-	-	-	-	-	-	-
-	-	-	-	-	-	-	-
-	-	-	-	-	-	-	-
-	-	-	-	-	-	-	-

表10-6身心障

年底別	新舊制總計			領有舊制身心障礙手冊						
				總計	男	女	視覺障礙者		聽覺機能障礙者	
	總計	男	女				男	女	男	女
民國102年 2013	1,628	920	708	1,279	718	561	26	19	57	50
民國103年 2014	1,684	961	723	1,182	664	518	26	15	45	40
民國104年 2015	1,769	1,016	753	1,007	564	443	25	15	38	33
民國105年 2016	1,769	1,016	753	1,007	564	443	25	15	38	33
民國106年 2017	268	175	93	55	38	17	-	-	1	5
民國107年 2018	270	175	95	12	7	5	-	-	1	3
民國108年 2019	278	181	97	1	1	-	-	-	-	-
民國109年 2020	278	181	103	-	-	-	-	-	-	-
民國110年 2021	287	185	102	-	-	-	-	-	-	-
民國111年 2022	282	187	95	-	-	-	-	-	-	-
民國112年 2023	284	189	95	-	-	-	-	-	-	-
民國113年 2024	281	187	94	-	-	-	-	-	-	-

資料來源：高雄市政府社會局。

## 礙人口一覽

單位：人

### 領有舊制身心障礙手冊

平衡機能 障礙者		聲音或 語言機能障礙者		肢體 障礙者		智能 障礙者		重要器官 失去功能者		顏面 損毀者	
男	女	男	女	男	女	男	女	男	女	男	女
3	3	19	7	301	230	59	52	91	84	7	-
2	3	18	5	283	221	61	49	84	75	7	-
2	3	15	5	261	206	33	30	70	62	7	-
2	3	15	5	261	206	33	30	70	62	7	-
-	-	-	-	27	10	1	-	5	1	-	-
-	-	-	-	6	2	-	-	-	-	-	-
-	-	-	-	1	-	-	-	-	-	-	-
-	-	-	-	-	-	-	-	-	-	-	-
-	-	-	-	-	-	-	-	-	-	-	-
-	-	-	-	-	-	-	-	-	-	-	-
-	-	-	-	-	-	-	-	-	-	-	-
-	-	-	-	-	-	-	-	-	-	-	-
-	-	-	-	-	-	-	-	-	-	-	-



表10-6身心障

年底別	領有舊制身心障礙手冊									
	植物人		失智症者		自閉症者		慢性精神病患者		多重障礙者	
	男	女	男	女	男	女	男	女	男	女
民國102年 2013	5	2	12	19	6	-	60	58	59	32
民國103年 2014	5	2	7	14	5	-	59	56	52	34
民國104年 2015	5	2	7	9	3	-	54	53	42	24
民國105年 2016	5	2	7	9	3	-	54	53	42	24
民國106年 2017	1	-	-	-	-	-	1	-	2	1
民國107年 2018	1	-	-	-	-	-	-	-	-	-
民國108年 2019	-	-	-	-	-	-	-	-	-	-
民國109年 2020	-	-	-	-	-	-	-	-	-	-
民國110年 2021	-	-	-	-	-	-	-	-	-	-
民國111年 2022	-	-	-	-	-	-	-	-	-	-
民國112年 2023	-	-	-	-	-	-	-	-	-	-
民國113年 2024	-	-	-	-	-	-	-	-	-	-

資料來源：高雄市政府社會局。

## 礙人口一覽(續1)

單位：人

領有舊制身心障礙手冊						領有新制身心障礙證明					
頑性(難治型) 癲癇症者		因罕見疾病而致 身心功能障礙者		其他		總計	男	女	神經系統構造及精 神心智功能		
男	女	男	女	男	女				男	女	
2	2	3	1	8	2	349	202	147	58	66	
1	1	2	1	7	2	502	297	205	82	86	
1	-	-	-	1	1	762	452	310	137	136	
1	-	-	-	1	1	762	452	310	137	136	
-	-	-	-	-	-	213	137	76	32	25	
-	-	-	-	-	-	258	168	90	36	26	
-	-	-	-	-	-	277	180	97	39	23	
-	-	-	-	-	-	284	181	103	35	28	
-	-	-	-	-	-	287	185	102	38	26	
-	-	-	-	-	-	282	187	95	41	24	
-	-	-	-	-	-	284	189	95	39	25	
-	-	-	-	-	-	281	187	94	39	25	

表10-6身心障

年底別	領有新制身心障礙證明							
	眼、耳及相關構造 與感官功能及疼痛		涉及聲音與語言構 造及其功能		循環、造血、免疫 與呼吸系統構造及 其功能		消化、新陳代謝與 內分泌系統相關構 造及其功能	
	男	女	男	女	男	女	男	女
民國102年 2013	24	14	-	3	23	5	7	-
民國103年 2014	40	29	4	4	27	8	5	-
民國104年 2015	53	32	11	4	33	13	9	1
民國105年 2016	53	32	11	4	33	13	9	1
民國106年2017	9	5	-	-	4	4	2	-
民國107年2018	11	5	-	-	5	5	3	1
民國108年2019	10	7	-	-	4	6	3	1
民國109年2020	10	6	-	-	3	5	6	1
民國110年2021	9	6	-	-	5	5	7	-
民國111年2022	6	6	-	-	4	5	4	-
民國112年2023	9	8	-	-	5	5	3	1
民國113年 2024	10	9	-	1	7	6	2	-

資料來源：高雄市政府社會局。

礙人口一覽(續完)

單位：人

領有新制身心障礙證明										身心障礙 人數占總 人口比率 (%)
泌尿與生殖系統相 關構造及其功能		神經、肌肉、骨骼 之移動相關構造及 其功能		皮膚與相關構造及 其功能		跨兩類別以上者		舊制轉換新制暫無 法歸類者		
男	女	男	女	男	女	男	女	男	女	
11	13	50	29	1	-	28	17	-	-	4.77
22	17	73	45	1	-	43	16	-	-	4.89
32	24	105	65	1	-	64	33	7	2	5.12
32	24	105	65	1	-	64	33	7	2	5.12
10	12	62	23	1	-	16	6	1	1	6.31
14	15	79	30	1	-	18	7	1	1	6.26
17	15	84	36	1	-	21	8	1	1	6.52
18	17	90	37	1	-	17	8	1	1	6.73
19	18	85	39	1	-	20	7	1	1	6.84
19	18	89	35	1	-	21	6	2	1	6.62
22	15	86	33	1	-	22	7	2	1	6.71
20	14	83	33	1	-	23	5	2	1	6.71

表10-7低收入

年底別	總計		第一類	
	戶數	人數	戶數	人數
民國100年 2011	31	78	-	-
民國101年 2012	139	456	-	-
民國102年 2013	58	195	6	6
民國103年 2014	72	243	5	5
民國104年 2015	69	237	5	5
民國105年 2016	73	258	3	3
民國106年 2017	72	253	2	2
民國107年 2018	76	272	1	1
民國108年 2019	63	227	1	1
民國109年 2020	68	255	1	1
民國110年 2021	67	262	-	-
民國111年 2022	78	311	-	-
民國112年 2023	95	351	-	-
民國113年 2024	148	553	-	-

資料來源：本所社會福利館。

## 戶人口數

單位：戶、人

第二類		第三類		第四類	
戶數	人數	戶數	人數	戶數	人數
2	4	21	60	8	14
62	208	12	44	65	204
23	83	5	23	24	83
29	105	7	24	31	109
26	100	8	21	30	111
26	106	11	29	33	120
24	76	9	30	37	145
22	66	12	43	41	162
22	63	14	52	26	111
24	77	15	60	28	117
25	81	11	39	31	142
32	111	9	31	37	169
43	157	12	35	40	159
47	137	33	131	68	285

表 10-8 區公所全民健保第一、五、六類保險對象統計

單位：人

年底別	第一類保險對象	第五類保險對象	第六類保險對象
	當年底在保人數	當年底在保人數	當年底在保人數
民國102年 2013	-	-	-
民國103年 2014	-	-	-
民國104年 2015	-	-	-
民國105年 2016	55	224	1,299
民國106年 2017	54	220	1,251
民國107年 2018	55	220	1,247
民國108年 2019	55	241	1,216
民國109年 2020	55	271	1,128
民國110年 2021	53	266	1,186
民國111年 2022	53	271	1,118
民國112年 2023	75	477	1,044
民國113年 2024	120	477	995

資料來源：本所秘書室、民政課、人事室、社會福利館。

拾壹、其 他



表 11-1 辦理調解

年別	年底調解委員數 (人)	結案件數總計		
		合計	成立	不成立
民國102年 2013	9	281	125	156
民國103年 2014	9	298	163	135
民國104年 2015	9	229	144	85
民國105年 2016	9	229	144	85
民國106年 2017	7	5	-	5
民國107年 2018	7	7	2	5
民國108年 2019	7	3	1	2
民國109年 2020	7	3	2	1
民國110年 2021	7	3	1	2
民國111年 2022	7	11	6	5
民國112年 2023	7	10	4	6
民國113年 2024	7	5	3	2

資料來源：本所民政課。

## 業務概況

單位：件

民事結案件數					
合計		債權、債務		營建工程	
成立	不成立	成立	不成立	成立	不成立
18	47	5	11	-	3
39	60	12	13	2	2
18	24	7	5	3	6
18	24	7	5	3	6
-	5	-	5	-	-
1	2	1	1	-	-
-	2	-	-	-	2
1	1	-	-	-	-
1	1	1	1	-	-
6	5	3	2	-	-
4	6	4	2	-	-
2	2	2	1	-	-

表 11-1 辦理調解

年別	民事結案件數			
	物權(房地產)		親屬(婚姻)	
	成立	不成立	成立	不成立
民國102年 2013	12	28	1	4
民國103年 2014	16	42	1	2
民國104年 2015	1	3	1	2
民國105年 2016	1	3	1	2
民國106年 2017	-	-	-	-
民國107年 2018	-	1	-	-
民國108年 2019	1	-	-	-
民國109年 2020	-	1	-	-
民國110年 2021	-	-	-	-
民國111年 2022	3	3	-	-
民國112年 2023	-	4	-	-
民國112年 2023	-	1	-	-

資料來源：本所民政課。

## 業務概況(續1)

單位：件

民事結案件數					
繼承		商事(公害)		其他	
成立	不成立	成立	不成立	成立	不成立
-	-	-	1	-	-
-	-	1	1	7	-
-	-	3	6	3	2
-	-	3	6	3	2
-	-	-	-	-	-
-	-	-	-	-	-
-	-	-	-	-	-
-	-	-	-	1	-
-	-	-	-	-	-
-	-	-	-	-	-
-	-	-	-	-	-
-	-	-	-	-	-

表 11-1 辦理調解

年別	刑事結案件數			
	計		傷害	
	成立	不成立	成立	不成立
民國102年 2013	107	109	102	105
民國103年 2014	124	75	123	72
民國104年 2015	126	61	118	57
民國105年 2016	126	61	118	57
民國106年 2017	-	-	-	-
民國107年 2018	1	3	1	2
民國108年 2019	-	2	-	-
民國109年 2020	1	-	1	-
民國110年 2021	-	1	-	-
民國111年 2022	-	-	-	-
民國112年 2023	-	-	-	-
民國112年 2023	1	-	-	-

資料來源：本所民政課。

## 業務概況(續2)

單位：件

刑事結案件數			
毀棄損壞		詐欺侵佔及竊盜	
成立	不成立	成立	不成立
4	3	-	1
1	2	-	1
1	1	-	-
1	1	-	-
-	-	-	-
-	-	-	-
-	-	-	-
-	-	-	-
-	-	-	1
-	-	-	-
-	-	-	-
-	-	-	-

表 11-1 辦理調解

年別	刑事結案件數			
	妨害婚姻及家庭		妨害風化	
	成立	不成立	成立	不成立
民國102年 2013	-	-	-	-
民國103年 2014	-	-	-	-
民國104年 2015	-	-	-	-
民國105年 2016	-	-	-	-
民國106年 2017	-	-	-	-
民國107年 2018	-	-	-	-
民國108年 2019	-	2	-	-
民國109年 2020	-	-	-	-
民國110年 2021	-	-	-	-
民國111年 2022	-	-	-	-
民國112年 2023	-	-	-	-
民國112年 2023	-	-	1	-

資料來源：本所民政課

## 業務概況(續完)

單位：件

刑事結案件數				
妨害自由名譽信用及秘密		其他		
成立	不成立	成立	不成立	
1	-	-	-	-
-	-	-	-	-
2	1	5		2
2	1	5		2
-	-	-		-
-	-	-		1
-	-	-		2
-	-	-		-
-	-	-		-
-	-	-		-
-	-	-		-
-	-	-		-



表 11-2 調解委員

年底別	委員 總人數	性別		年齡				教育程度			
		男	女	未滿 40歲	40-50歲 未滿	50-60歲 未滿	60歲 以上	大專 以上	高中 (職)	國中	國小
民國100年 2011	9	6	3	-	1	4	4	5	3	1	-
民國101年 2012	9	6	3	-	1	4	4	5	3	1	-
民國102年 2013	9	6	3	-	1	4	4	5	3	1	-
民國103年 2014	9	6	3	-	1	4	4	5	3	1	-
民國104年 2015	9	6	3	-	1	4	4	5	3	1	-
民國105年 2016	9	6	3	-	1	4	4	5	3	1	-
民國106年 2017	7	4	3	-	-	6	1	3	3	-	1
民國107年 2018	7	4	3	-	-	6	1	3	3	-	1
民國108年 2019	7	4	3	-	-	4	3	3	3	-	1
民國109年 2020	7	4	3	-	-	4	3	3	3	-	1
民國110年 2021	7	4	3	-	-	3	4	3	3	-	1
民國111年 2022	7	4	3	-	-	3	4	3	3	-	1
民國112年 2023	7	4	3	-	-	3	4	3	3	-	1
民國113年 2024	7	5	2	-	-	1	6	4	2	1	-

資料來源：本所民政課。

## 會組織概況

單位：人

行業				服務公職		委員年資			
農、林、 漁、牧業	製造業、 水電、 燃氣業及 營造業	商業	服務業及 其他	曾任公職	未曾任 公職	未滿4年	4-未滿8年	8-未滿16 年	16年以上
3	1	1	4	2	7	1	2	5	1
3	1	1	4	2	7	1	2	5	1
3	1	1	4	2	7	1	2	5	1
3	1	1	4	2	7	1	2	5	1
3	1	1	4	2	7	1	2	5	1
3	1	1	4	2	7	1	2	5	1
3	-	2	2	2	5	5	-	2	-
3	-	2	2	2	5	5	-	2	-
4	-	1	2	4	3	3	3	1	-
4	-	1	2	4	3	3	3	1	-
4	-	1	2	4	3	3	3	1	-
4	-	1	2	3	4	3	3	1	-
4	-	1	2	3	4	3	3	1	-
2	-	1	4	3	4	2	2	2	1

表 11-3 神壇、寺廟、

年底及里別	道教	佛教	理教	軒轅教	天帝教	一貫道	天德聖教	儒教
民國104年 2015	-	1	-	-	-	-	-	-
民國105年 2016	-	1	-	-	-	-	-	-
民國106年 2017	-	1	-	-	-	-	-	-
民國107年 2018	-	1	-	-	-	-	-	-
民國108年 2019	-	1	-	-	-	-	-	-
民國109年 2020	-	1	-	-	-	-	-	-
民國110年 2021	-	1	-	-	-	-	-	-
民國111年 2022	-	1	-	-	-	-	-	-
民國112年 2023	-	1	-	-	-	-	-	-
民國113年 2024	-	1	-	-	-	-	-	-
寶山里	-	-	-	-	-	-	-	-
建山里	-	-	-	-	-	-	-	-
高中里	-	1	-	-	-	-	-	-
桃源里	-	-	-	-	-	-	-	-
勤和里	-	-	-	-	-	-	-	-
復興里	-	-	-	-	-	-	-	-
拉芙蘭里	-	-	-	-	-	-	-	-
梅山里	-	-	-	-	-	-	-	-

資料來源：高雄市政府民政局。



表 11-4 聚會所、財

年底及里別	聚會所、財團法人教會名稱	教別
民國101年 2012	-	-
民國102年 2013	-	-
民國103年 2014	-	-
民國104年 2015	-	-
民國105年 2016	-	-
民國106年 2017	-	-
民國107年 2018	-	-
民國108年 2019	-	-
民國109年 2020	-	-
民國110年 2021	-	-
民國111年 2022	-	-
民國112年 2023	-	-
民國113年 2024		
寶山里	台灣基督長老教會二集團教會	基督教
	基督復臨安息日會台灣區會藤枝教會	基督教
	財團法人天主教會高雄教區山地教會二集團天主堂	天主教
建山里	台灣基督長老教會建山教會	基督教
	基督復臨安息日會台灣區會建山教會	基督教
	真耶穌教會建山祈禱所	基督教
高中里	台灣基督長老教會草水教會	基督教
	台灣基督長老教會高中教會	基督教
	基督復臨安息日會台灣區會高中教會	基督教
	財團法人天主教會高雄教區山地教會高中天主堂	天主教
桃源里	台灣基督長老教會桃源教會	基督教
	財團法人天主教會高雄教區山地教會桃源天主堂	天主教
	中華臺灣基督教曠野協會高雄區會	基督教
勤和里	台灣基督長老教會勤和教會	基督教
復興里	台灣基督長老教會復興教會	基督教
	基督復臨安息日會台灣區會復興教會	基督教
拉芙蘭里	台灣基督長老教會拉芙蘭教會	基督教
梅山里	台灣基督長老教會梅山教會	基督教
	財團法人天主教會高雄教區山地教會梅山天主堂	天主教

資料來源：本所民政課。

## 團法人教會概況

[illegible]

表 11-5 宗教團體興辦公益

年底別及宗教別	醫療機構		文教機構				
	醫院數	診所數	大學數	專科學校數	中學數	職校數	小學數
民國101年 2012	-	-	-	-	-	-	-
民國102年 2013	-	-	-	-	-	-	-
民國103年 2014	-	-	-	-	-	-	-
民國104年 2015	-	-	-	-	-	-	-
民國105年 2016	-	-	-	-	-	-	-
民國106年 2017	-	-	-	-	-	-	-
民國107年 2018	-	-	-	-	-	-	-
民國108年 2019	-	-	-	-	-	-	-
民國109年 2020	-	-	-	-	-	-	-
民國110年 2021	-	-	-	-	-	-	-
民國111年 2022	-	-	-	-	-	-	-
民國112年 2023	-	-	-	-	-	-	-
民國113年 2024	-	-	-	-	-	-	-
佛教	-	-	-	-	-	-	-
道教	-	-	-	-	-	-	-
三一(夏)教	-	-	-	-	-	-	-
理教	-	-	-	-	-	-	-
一貫道	-	-	-	-	-	-	-
先天救教	-	-	-	-	-	-	-
天德聖教	-	-	-	-	-	-	-
軒轅教	-	-	-	-	-	-	-
天帝教	-	-	-	-	-	-	-
彌勒大道	-	-	-	-	-	-	-
天道	-	-	-	-	-	-	-
其他	-	-	-	-	-	-	-
猶太教	-	-	-	-	-	-	-
天主教	-	-	-	-	-	-	-
基督教	-	-	-	-	-	-	-
伊斯蘭教	-	-	-	-	-	-	-
東正教	-	-	-	-	-	-	-
摩門教	-	-	-	-	-	-	-
天理教	-	-	-	-	-	-	-

資料來源：本所民政課。





表 11-5 宗教團體興辦公益

宗教別	醫療機構		文教機構				
	醫院數	診所數	大學數	專科學校數	中學數	職校數	小學數
巴哈伊教	-	-	-	-	-	-	-
統一教	-	-	-	-	-	-	-
山達基	-	-	-	-	-	-	-
真光教團	-	-	-	-	-	-	-
其他	-	-	-	-	-	-	-

資料來源：本所民政課。

## 慈善及社會教化事業概況(續)

單位：個

			公益慈善事業						
幼兒園數	圖書 閱覽室數	其他	養老院數	身心殘障 教養院數	青少年輔 導院數	福利基金 會數	學生宿舍 處數	技藝研習 處數	社會服務 中心數
-	-	-	-	-	-	-	-	-	-
-	-	-	-	-	-	-	-	-	-
-	-	-	-	-	-	-	-	-	-
-	-	-	-	-	-	-	-	-	-
-	-	-	-	-	-	-	-	-	-

表 11-6 服兵役役男列級家屬

年底別	總計		生育補助金		喪葬補助金	
	件數(件)	金額(元)	件數(件)	金額(元)	件數(件)	金額(元)
民國106年 2017	-	-	-	-	-	-
民國107年 2018	-	-	-	-	-	-
民國108年 2019	-	-	-	-	-	-
民國109年 2020	-	-	-	-	-	-
民國110年 2021	-	-	-	-	-	-
民國111年 2022	-	-	-	-	-	-
民國112年 2023	-	-	-	-	-	-
民國113年 2024	-	-	-	-	-	-

資料來源：高雄市兵役處。

## 各項慰、補助費發放統計

急難慰助金		健保補助費		醫療補助費	
件數(件)	金額(元)	件數(件)	金額(元)	件數(件)	金額(元)
-	-	-	-	-	-
-	-	-	-	-	-
-	-	-	-	-	-
-	-	-	-	-	-
-	-	-	-	-	-
-	-	-	-	-	-
-	-	-	-	-	-
-	-	-	-	-	-

表 11-7 服兵役役男列級家屬

年別	總計			一次安家費
	戶數 (戶)	人口數 (人)	金額 (元)	戶數 (戶)
民國106年 2017	-	-	-	-
民國107年 2018	-	-	-	-
民國108年 2019	-	-	-	-
民國109年 2020	-	-	-	-
民國110年 2021	-	-	-	-
民國111年 2022	-	-	-	-
民國112年 2023	-	-	-	-
民國113年 2024	-	-	-	-

資料來源：高雄市兵役處

安家生活扶助費發放情形

一次安家費		生活扶助金			
人口數 (人)	金額 (元)	戶數 (戶)	人口數 (人)	金額 (元)	
-	-	-	-	-	-
-	-	-	-	-	-
-	-	-	-	-	-
-	-	-	-	-	-
-	-	-	-	-	-
-	-	-	-	-	-
-	-	-	-	-	-
-	-	-	-	-	-