

高雄市桃源區
107 年度-區政統計年報



TAOYUAN DISTRICT OFFICE

高雄市桃源區公所編印
中華民國 108 年 7 月

序 言

高雄市桃源區位於高雄市東北端，為高雄市最北的行政區，本區南北長約六十二公里，東西寬約六公里，總面積為九二八·九八平方公里，本區位處玉山山脈南麓，全境均為山坡地，平地極少，荖濃溪流貫，為高屏地區用水的主要來源之一，氣候上則屬熱帶季風氣候。本區民國九十九年〔西元二〇一〇年〕十二月二十五日高雄市、高雄縣合併改制為新直轄市，改為高雄市桃源區。本區人口為布農族屬於郡社群，郡社群人，稱為 Isibukun，至今布農族人佔全鄉人口數約百分之九十，是人口數最多的族群，當時由布農族氏族演進而成，計有中心崙社（寶山里）、玉穗社（建山里）、比蘭社及排剪社、美壠社、塔蠟社（高中里）、他拉魯社、雁爾社（桃源里）、瑞穗社（勤和里）、比比由社（復興里）、拉婆蘭社（拉芙蘭里）、拉庫斯社（樟山社區）、馬士娃兒社（梅山里）等亦有少數拉阿魯哇族、排灣族及非原住民。

區公所為基層服務第一線機關，為滿足民眾的需求以最優質的服務來圓滿達成區政工作，未來施政願景秉持不斷的精進、研究、創新、進步等工作指標因素，以符合民眾之需求和期待，達成區政工作目標。統計為行政管理重要工具之一，無論是計畫之研擬、政策之規定、公務之推動，均有賴完備的統計數據為依據，透過量化指標來呈現客觀具體事實，以完整表達施政績效的準確度。

本所統計年報各項數據資料係由公所各單位和該區相關機關，彙整統編各項報表，其調查內容包括一般概況、人口、行政組織、工、商業和區建設、教育文化、社會福利、衛生、兵役和宗教等部份，以統計報表為主，由業務單位填送資料及統計表單，經主計室整理彙編，藉以呈現區政工作之概況。據此，以為制定政策、研擬計劃、考核績效，達成為民服務之宗旨，俾策進本所未來施政芻議。

區長 謝 英 雄 謹識

中華民國108年7月

凡 例

- 一、本區總報告所列資料來源，係根據市府及本區公所各業務單位編報之公務統計報表及本所會計室直接蒐集之資料加以整編而成，其資料來源均分別註明於各表之下，以利查考。
- 二、本區政統計年報所列資料之來源，分別註明於各表之表下，以利查考。
- 三、本區總報告所列數字，以民國一百零七年為主，茲為明瞭歷年施政進展之情形，盡量將時間數列資料予以併入，藉資比較。
- 四、本區總報告計分為一般概況、秘書室、民政、社會、經建，兵役、人文等七類，俾利參閱。
- 五、表內所列「年」係指全年度動態數字(自一月一日至十二月三十一日止)，「年底」係指十二月底靜態數字，有特殊情形者，則為「年度」。
- 六、本區總報告各表所列度量衡單位，一律採用公制，以資劃一，方法比較，其有特殊情形者，均分別予以註明。
- 七、本區總報告所用符號代表意義如下：「—」符號者表示無數字。「……」符號者表示數字不詳。「·」符號者表示不及一個單位。
- 八、本區總報告所載資料如有更新資料，均予修正，凡與前期數字不同時，概以本期數字為準。
- 九、本區總報告為本區公所各主管業務單位提供有關資料，始克編成，至感公誼，謹此謝忱，惟統計數字誤漏之處在所難免，敬請不吝指正。

目 錄

頁次

壹、土地

1-1 區境界	1
1-2 實施三七五減租後佃農購買耕地面積與戶數	2
1-3 實施三七五減租成果	3~4
1-4 已登記土地面積	5~8
1-5 公告土地現值統計表	9~10
1-6 土地徵收面積	11~12
1-7 租佃委員會調解調處案件	13~14

貳、人口

2-1 現住戶數、人口密度及性比例	15~16
2-2 戶籍動態	17~24
2-3 現住人口之年齡分配	25~28
2-4 現住人口之年齡結構	29~30
2-5 15 歲以上現住人口之教育程度－按年齡別分	31~38
2-6 現住人口之婚姻狀況－按年齡別分	39~40
2-7 現住人口之婚姻狀況－按里別分	41~42
2-8 現住原住民戶口數	43~44
2-9 新移民人口數	45~46

參、行政組織

3-1 區公所組織系統	47
3-2 區公所編製及現有員額	48~49
3-3 區公所員工按職等別及性別分	50~51

3-4 區公所現有職員數-按年齡分	52~53
3-5 區公所現有職員數-按教育程度分	54~55
3-6 里長選舉概況	56~57
3-7 鄰長遴聘概況	58
3-8 鄰長異動概況	59

肆、農林漁牧

4-1 耕地面積	60~61
----------	-------

伍、工商業及區建設

5-1 營運中工廠家數	62~65
5-2 自來水供水普率	66~67

陸、金融財稅

6-1 歲入預決算—按來源別分	68~70
6-2 歲出預決算—按政事別分	71~74
6-3 區公所經費預算數額-按工作計畫別分	75
6-4 區公所經費預算數額-按用途別科目分	76

柒、教育文化

7-1 境內國民中學概況	77~78
7-2 境內國民小學概況	79~82

捌、衛生

8-1 機構及其他醫事機構開(執)業醫事人員數	83~86
8-2 公私立醫療機構數及病床數	87~94

8-3 藥商家數.....	95~96
---------------	-------

玖、環境保護

9-1 改善市容查報有關案件執行情形.....	97~98
-------------------------	-------

拾、社會福利

10-1 推行社區發展工作成果.....	99~101
10-2 社區發展協會會員人數.....	102
10-3 社會福利及救助概況.....	103~104
10-4 遭受災害救助情形.....	105~106
10-5 辦理急難救助概況.....	107~108
10-6 身心障礙人口一覽表.....	109~114
10-7 低收入戶人口.....	115~116
10-8 區公所全民健保第一、五、六類保險對象統計.....	117

拾壹、其他

11-1 辦理調解業務概況.....	118~125
11-2 調解委員會組織概況.....	126~127
11-3 神壇、寺廟、財團法人寺廟一覽表.....	128~129
11-4 聚會所、財團法教會概況.....	130~131
11-5 宗教團體興辦公益慈善及社會教化事業概況.....	132~133
11-6 服兵役役男列級家屬各項慰、補助費發放情形.....	134~135
11-7 服兵役役男列級家屬安家生活扶助費發放情形.....	136~137

壹、土地

表 1-1 區境界

方位別	地點	經緯度			
		度	分	秒	
中心地點	拉芙蘭里	東經	120°	50'	24"E
		北緯	23°	13'	07"N
極東	梅山里	東經	120°	02'	56"E
		北緯	23°	19'	27"N
極西	高中里	東經	120°	41'	28"E
		北緯	23°	10'	14"N
極南	寶山里	東經	120°	40'	17"E
		北緯	22°	59'	00"N
極北	梅山里	東經	120°	58'	01"E
		北緯	23°	28'	18"N

資料來源：本所土地管理所(高雄市行動地籍圖資定位系統)。

表 1-2 實施三七五減租後佃農購買耕地面積與戶數

年別	面積（公頃）				戶數（戶）
	合計	田	旱	其他	
民國100年 2011	-	-	-	-	-
民國101年 2012	-	-	-	-	-
民國102年 2013	-	-	-	-	-
民國103年 2014	-	-	-	-	-
民國104年 2015	-	-	-	-	-
民國105年 2016	-	-	-	-	-
民國106年 2017	-	-	-	-	-
民國107年 2018	-	-	-	-	-

資料來源：本所土地管理所

表 1-3 實施三七

年底別	佃農戶數(戶)	土地筆數(筆)	租約件數(件)
民國100年 2011	-	-	-
民國101年 2012	-	-	-
民國102年 2013	-	-	-
民國103年 2014	-	-	-
民國104年 2015	-	-	-
民國105年 2016	-	-	-
民國106年 2017	-	-	-
民國107年 2018	-	-	-

資料來源：本所土地管理所

五減租成果

訂約面積 (公頃)			
合計	田	旱	其他
-	-	-	-
-	-	-	-
-	-	-	-
-	-	-	-
-	-	-	-
-	-	-	-
-	-	-	-

表 1-4 已登記

年底別	土地權屬別	總計	非都市用地		
			合計	甲種 建築用地	乙種 建築用地
民國100年 2011	共計	94,964.69	93,438.95	-	10.5947
	公有	90,368.40	88,843.19	-	6.2325
	私有	3,975.14	3,974.61	-	4.094
	公私共有	621.1532	621.1532	-	0.2682
民國101年 2012	共計	94,962.68	93,441.36	-	10.6041
	公有	90,302.88	88,781.57	-	6.1995
	私有	4,012.69	4,012.68	-	4.1364
	公私共有	647.1102	647.1102	-	0.2682
民國102年 2013	共計	94,962.98	93,441.65	-	10.6041
	公有	90,263.61	88,742.30	-	6.1835
	私有	4,051.73	4,051.72	-	4.1524
	公私共有	647.6327	647.6327	-	0.2682
民國103年 2014	共計	94,962.98	93,441.65	-	10.6041
	公有	90,186.24	88,664.93	-	6.1223
	私有	4,170.86	4,170.85	-	4.2358
	公私共有	605.8705	605.8705	-	0.246
民國104年 2015	共計	94,963.66	93,442.34	-	10.6041
	公有	90,157.48	88,636.17	-	6.1223
	私有	4,191.54	4,191.53	-	4.2358
	公私共有	614.6385	614.6385	-	0.246
民國105年 2016	共計	94,962.79	93,509.24	-	10.5988
	公有	90,105.11	88,657.27	-	6.1139
	私有	4,263.25	4,257.54	-	4.2389
	公私共有	594.4248	594.4248	-	0.246
民國106年 2017	共計	94,962.79	94,962.79	-	10.5988
	公有	90,062.50	90,062.50	-	6.1031
	私有	4,301.53	4,301.53	-	4.2497
	公私共有	598.7555	598.7555	-	0.246
民國107年 2018	共計	94,962.79	94,962.79	-	10.5988
	公有	90,002.35	90,002.35	-	6.0871
	私有	4,366.75	4,366.75	-	4.2657
	公私共有	593.6799	593.6799	-	0.246

資料來源：高雄市政府地政局

土地面積

單位：公頃

非都市用地						
丙種 建築用地	丁種 建築用地	農牧 用地	林業 用地	養殖 用地	鹽業 用地	礦業 用地
21.7558	-	2,494.30	55,686.87	0.98	-	-
8.5096	-	496.2601	53,449.42	-	-	-
12.3349	-	1,854.39	1,821.77	0.98	-	-
0.9113	-	143.6458	415.6814	-	-	-
21.7558	-	2,481.64	55,655.11	0.98	-	-
8.5096	-	465.8153	53,373.00	-	-	-
12.4389	-	1,872.18	1,838.74	0.98	-	-
0.8073	-	143.6458	443.3714	-	-	-
21.7558	-	2,481.03	55,654.97	0.98	-	-
8.4746	-	455.3702	53,343.05	-	-	-
12.4739	-	1,881.48	1,868.56	0.98	-	-
0.8073	-	144.1818	443.3579	-	-	-
21.6378	-	2,481.44	55,654.37	0.98	-	-
8.3357	-	411.3613	53,317.16	-	-	-
12.7178	-	1,924.81	1,914.53	0.98	-	-
0.5843	-	145.2698	422.6809	-	-	-
21.6378	-	2,482.12	55,654.04	0.98	-	-
8.3357	-	406.1163	53,293.32	-	-	-
12.7178	-	1,933.19	1,926.82	0.98	-	-
0.5843	-	142.8138	433.9049	-	-	-
21.6378	-	2,481.27	55,719.57	0.98	-	-
8.2967	-	394.3313	53,324.03	-	-	-
12.7568	-	1,943.77	1,982.21	0.98	-	-
0.5843	-	143.1686	413.3364	-	-	-
21.6378	-	2,482.43	57,147.65	0.98	-	-
8.2967	-	374.0399	54,725.34	-	-	-
12.7568	-	1,959.13	2,010.74	0.98	-	-
0.5843	-	149.2636	411.5721	-	-	-
24.9276	-	2,539.88	57,986.89	0.98	-	-
9.4453	-	365.383	55,292.43	-	-	-
14.8959	-	2,023.02	2,253.09	0.98	-	-
0.5864	-	151.4777	441.3698	-	-	-

表 1-4 已登記 土地面積

年底別	土地權屬別	非都市用地				
		窯業 用地	交通 用地	水利 用地	遊憩 用地	古蹟保存 用地
民國100年 2011	共計	-	21.677351	12.6046	81.726983	-
	公有	-	21.677351	12.6046	14.764483	-
	私有	-	-	-	66.9625	-
	公私共有	-	-	-	-	-
民國101年 2012	共計	-	65.709651	12.7523	81.595983	-
	公有	-	65.585451	12.7523	14.633483	-
	私有	-	0.1242	-	66.9625	-
	公私共有	-	-	-	-	-
民國102年 2013	共計	-	66.760451	12.7523	81.595983	-
	公有	-	66.760451	12.7523	14.633483	-
	私有	-	-	-	66.9625	-
	公私共有	-	-	-	-	-
民國103年 2014	共計	-	66.780251	12.7523	81.595983	-
	公有	-	66.780251	12.7523	12.729483	-
	私有	-	-	-	68.8665	-
	公私共有	-	-	-	-	-
民國104年 2015	共計	-	67.111951	12.7523	81.595983	-
	公有	-	67.111951	12.7523	12.729483	-
	私有	-	-	-	68.8665	-
	公私共有	-	-	-	-	-
民國105年 2016	共計	-	69.335051	12.7523	81.595983	-
	公有	-	69.335051	12.7523	12.729483	-
	私有	-	-	-	68.8665	-
	公私共有	-	-	-	-	-
民國106年 2017	共計	-	92.847251	12.9907	81.595983	-
	公有	-	92.768951	12.9907	12.729483	-
	私有	-	0.0783	-	68.8665	-
	公私共有	-	-	-	-	-
民國107年 2018	共計	-	108.561151	12.9907	82.957283	-
	公有	-	108.555751	12.9907	14.090783	-
	私有	-	0.0054	-	68.8665	-
	公私共有	-	-	-	-	-

(續)

單位：公頃

非都市用地						都市土地及 其他
生態保護 用地	國土保安 用地	墳墓 用地	特定目的 事業用地	暫未編定 用地	其他 用地	
-	0.0562	5.882	8.8843	0.2947	35,093.32	1,525.74
-	0.0562	5.882	8.6479	0.0017	34,819.13	1,525.21
-	-	-	0.2364	0.293	213.5444	0.5312
-	-	-	-	-	60.6465	-
-	0.0562	5.811	8.8843	4.0941	35,092.36	1,521.32
-	0.0562	5.811	8.6479	3.2844	34,817.28	1,521.31
-	0	0	0.2364	0.8097	216.0611	0.0114
-	0	0	0	0	59.0175	0
-	0.0562	5.811	8.8843	4.0941	35,092.36	1,521.32
-	0.0562	5.811	8.6479	3.2844	34,817.28	1,521.31
-	-	-	0.2364	0.8097	216.0611	0.0114
-	-	-	-	-	59.0175	-
-	0.1677	5.811	9.0668	4.0941	35,092.36	1,521.32
-	0.1677	5.811	8.8304	3.2844	34,811.59	1,521.31
-	-	-	0.2364	0.8097	243.6741	0.0114
-	-	-	-	-	37.0895	-
-	0.1677	5.811	9.0668	4.0941	35,092.36	1,521.32
-	0.1677	5.811	8.8304	3.2844	34,811.59	1,521.31
-	-	-	0.2364	0.8097	243.6741	0.0114
-	-	-	-	-	37.0895	-
-	0.1677	5.811	9.0668	4.0941	35,092.36	1,453.55
-	0.1677	5.811	8.8304	3.2844	34,811.59	1,447.84
-	-	-	0.2364	0.8097	243.6741	5.7136
-	-	-	-	-	37.0895	-
-	0.1677	5.811	9.0668	4.6514	35,092.36	-
-	0.1677	5.811	8.8304	3.8357	34,811.59	-
-	-	-	0.2364	0.8157	243.6741	-
-	-	-	-	-	37.0895	-
-	0.1677	5.811	10.2329	5.2412	34,173.55	-
-	0.1677	5.811	9.9965	3.8411	34,173.55	-
-	-	-	0.2364	1.4001	-	-
-	-	-	-	-	-	-

表 1-5 高雄市公告

年別	總計			公有		
	筆數	面積	公告土地 現值總額	筆數	面積	公告土地 現值總額
民國100年 2011	10,690	94,963.70	49,008,476	6,280	90,390.46	44,670,422
民國101年 2012	10,729	94,964.69	49,206,019	6,267	90,368.40	44,776,029
民國102年 2013	10,747	94,962.68	50,225,110	6,237	90,302.88	45,566,096
民國103年 2014	10,792	94,962.68	53,206,647	6,218	90,253.97	48,461,127
民國104年 2015	10,818	94,962.79	55,525,886	6,178	90,182.39	50,708,107
民國105年 2016	10,837	94,962.79	55,969,404	6,170	90,150.92	51,120,370
民國106年 2017	10,875	94,962.79	55,309,385	6,163	90,105.11	50,535,258
民國107年 2018	10,969	94,962.79	55,300,523	6,186	90,056.80	50,485,416

資料來源：高雄市政府地政局

土地現值統計

單位：公頃、千元

私有			公私共有		
筆數	面積	公告土地 現值總額	筆數	面積	公告土地 現值總額
4,239	3,962.81	3,786,876	171	610.4352	551,178
4,287	3,975.14	3,862,363	175	621.1532	567,627
4,336	4,012.69	4,039,542	174	647.1102	619,472
4,400	4,066.33	4,125,154	174	642.3767	620,366
4,481	4,174.53	4,230,393	159	605.8705	587,386
4,505	4,197.23	4,253,459	162	614.6385	595,575
4,557	4,263.25	4,213,114	155	594.4248	561,013
4,622	4,316.66	4,258,489	161	589.3238	556,618

表 1-6 土地

年別	徵收筆數	徵收面積(公頃)					
		合計	國防事業	交通事業	公用事業	水利事業	公共衛生及環境保護
民國100年 2011	-	-	-	-	-	-	-
民國101年 2012	-	-	-	-	-	-	-
民國102年 2013	-	-	-	-	-	-	-
民國103年 2014	-	-	-	-	-	-	-
民國104年 2015	-	-	-	-	-	-	-
民國105年 2016	-	-	-	-	-	-	-
民國106年 2017	-	-	-	-	-	-	-
民國107年 2018	-	-	-	-	-	-	-

資料來源：本所土地管理所

徵收面積

徵收面積(公頃)					補償費用(新台幣元)		
政府機關 及 公共建築	教育學術 及 文化事業	社會福利 事業	國營事業	其他	合計	地價補償 (含加成)	改良物補償 (含遷移費等)
-	-	-	-	-	-	-	-
-	-	-	-	-	-	-	-
-	-	-	-	-	-	-	-
-	-	-	-	-	-	-	-
-	-	-	-	-	-	-	-
-	-	-	-	-	-	-	-
-	-	-	-	-	-	-	-
-	-	-	-	-	-	-	-

表 1-7 租佃委員會

年底別	總計		短欠租佃		災歉減免佃租		繳租折算糾紛		正產副產糾紛	
	成立	不成立	成立	不成立	成立	不成立	成立	不成立	成立	不成立
民國100年 2011	-	-	-	-	-	-	-	-	-	-
民國101年 2012	-	-	-	-	-	-	-	-	-	-
民國102年 2013	-	-	-	-	-	-	-	-	-	-
民國103年 2014	-	-	-	-	-	-	-	-	-	-
民國104年 2015	-	-	-	-	-	-	-	-	-	-
民國105年 2016	-	-	-	-	-	-	-	-	-	-
民國106年 2017	-	-	-	-	-	-	-	-	-	-
民國107年 2018	-	-	-	-	-	-	-	-	-	-

資料來源：本所土地管理所

調解調處案件

單位:件

租期糾紛		耕地面積糾紛		地目等則 變更糾紛		田寮或基地 租佃糾紛		減租條例第 十六條糾紛		其他	
成立	不成立	成立	不成立	成立	不成立	成立	不成立	成立	不成立	成立	不成立
-	-	-	-	-	-	-	-	-	-	-	-
-	-	-	-	-	-	-	-	-	-	-	-
-	-	-	-	-	-	-	-	-	-	1	-
-	-	-	-	-	-	-	-	-	-	-	-
-	-	-	-	-	-	-	-	-	-	-	-
-	-	-	-	-	-	-	-	-	-	-	-
-	-	-	-	-	-	-	-	-	-	-	-

貳、人 口

表 2-1 現住戶數、

年底別及里別	面積 (平方公里)	村里數	鄰數	戶數
				(戶)
民國100年 2011	928.98	8	39	1,367
民國101年 2012	928.98	8	39	1,349
民國102年 2013	928.98	8	39	1,330
民國103年 2014	928.98	8	39	1,315
民國104年 2015	928.98	8	39	1,324
民國105年 2016	928.98	8	39	1,324
民國106年 2017	928.98	8	39	1345
民國107年 2018	928.98	8	39	1359
寶山里	208.00	1	9	184
建山里	6.90	1	5	217
高中里	65.08	1	6	247
桃源里	67.00	1	7	300
勤和里	23.00	1	3	101
復興里	55.00	1	3	111
拉芙蘭里	70.00	1	3	99
梅山里	434.00	1	3	100

資料來源：高雄市政府民政局

備註：本區各里別面積為先前釐訂，期間行政區域調整致各里別面積加總與總面積不等，俟日後測量時將一併修正。

人口密度及性比例

現住戶口			戶量 (人/戶)	人口密度 (人/平方公里)	性比例 (每百女子 所當男子數)
人口數(人)					
合計	男	女			
4,700	2,480	2,220	3.44	5.06	89.52%
4,559	2,408	2,151	3.38	4.91	89.33%
4,406	2,330	2,076	3.31	4.74	89.10%
4,296	2,262	2,034	3.27	4.62	89.92%
4,239	2,221	2,018	3.20	4.56	90.86%
4,220	2,198	2,022	3.19	4.54	91.99%
4246	2226	2020	3.16	4.57	90.75%
4311	2270	2041	3.17	4.64	89.91%
520	278	242	2.83	2.50	87.05%
766	384	382	3.53	111.01	99.48%
814	423	391	3.30	12.51	92.43%
991	529	462	3.30	14.79	87.33%
279	139	140	2.76	12.13	100.72%
346	182	164	3.12	6.29	90.11%
285	158	127	2.88	4.07	80.38%
310	177	133	3.10	0.71	75.14%

表 2-2 戶籍

年別及里別	遷入人數				
	合計			自外國	新北市
	計	男	女		
民國100年 2011	135	48	87	239	182
民國101年 2012	136	66	70	201	190
民國102年 2013	113	41	72	-	1
民國103年 2014	207	90	117	-	17
民國104年 2015	113	50	63	-	12
民國105年 2016	127	50	77	2	7
民國106年 2017	162	81	81	1	11
民國107年 2018	202	108	94	-	15
寶山里	35	21	14	-	1
建山里	27	11	16	-	3
高中里	21	8	13	-	4
桃源里	60	30	30	-	5
勤和里	7	5	2	-	1
復興里	18	11	7	-	-
拉芙蘭里	22	12	10	-	-
梅山里	12	8	4	-	1

資料來源：高雄市政府民政局

動態

單位：人、對、千分比

遷入人數							
自他省(市)							
臺北市	桃園市	臺中市	台南市	臺灣省	福建省	其他省(市)	
96	-	138	315	1,309	29	-	
108	-	144	320	1,285	34	-	
1	-	20	6	19	-	-	
8	-	7	14	40	4	-	
1	2	5	7	28	1	-	
5	3	13	1	26	-	-	
2	7	4	8	29	-	-	
6	5	7	16	39	-	-	
-	-	-	1	3	-	-	
3	-	-	-	3	-	-	
1	1	-	4	6	-	-	
1	3	4	6	8	-	-	
-	-	-	-	4	-	-	
-	-	1	2	4	-	-	
1	-	-	3	7	-	-	
-	1	3	-	4	-	-	

表 2-2 戶籍

年別及里別	遷入人數			
	自本省他縣(市)	自本市 他區	初設戶籍	其他
民國100年 2011	-	6,546	46	1
民國101年 2012	-	6,331	44	-
民國102年 2013	-	66	-	-
民國103年 2014	-	115	2	-
民國104年 2015	-	57	-	-
民國105年 2016	-	68	2	-
民國106年 2017	-	99	1	-
民國107年 2018	-	111	1	-
寶山里	-	30	-	-
建山里	-	17	1	-
高中里	-	5	-	-
桃源里	-	32	-	-
勤和里	-	2	-	-
復興里	-	11	-	-
拉芙蘭里	-	11	-	-
梅山里	-	3	-	-

動態(續1)

單位：人、對、千分比

遷出人數					
合計			往外國	往他省(市)	
計	男	女		新北市	
269	125	144	268	268	
300	142	158	198	228	
262	119	143	-	25	
317	161	156	-	5	
180	90	90	-	4	
149	64	85	-	10	
138	56	82	-	4	
139	64	75	-	12	
8	3	5	-	-	
26	11	15	-	2	
29	15	14	-	3	
37	19	18	-	4	
9	4	5	-	-	
16	8	8	-	-	
5	1	4	-	-	
9	3	6	-	3	

表 2-2 戶籍

年別及里別	遷出人數				
	往他省(市)				
	臺北市	桃園市	臺中市	台南市	臺灣省
民國100年 2011	208	-	204	335	1,184
民國101年 2012	170	-	176	324	1,172
民國102年 2013	5	-	20	21	41
民國103年 2014	10	-	18	17	56
民國104年 2015	4	7	10	10	42
民國105年 2016	2	6	12	13	27
民國106年 2017	1	14	13	3	27
民國107年 2018	2	13	11	11	37
寶山里	-	2	-	1	1
建山里	1	2	-	3	10
高中里	-	4	3	2	6
桃源里	1	3	6	5	12
勤和里	-	-	1	-	2
復興里	-	1	-	-	3
拉芙蘭里	-	1	-	-	-
梅山里	-	-	1	-	3

動態(續2)

單位：人、對、千分比

		遷出人數				
		往本省他縣(市)	往本市 他區	廢止戶籍	其他	
福建省	其他省(市)					
81	-	-	5,099	1	2	
95	-	-	4,928	1	2	
-	-	-	150	-	-	
1	-	-	210	-	-	
-	-	-	103	-	-	
2	-	-	77	-	-	
1	-	-	75	-	-	
1	-	-	52	-	-	
-	-	-	4	-	-	
-	-	-	8	-	-	
1	-	-	10	-	-	
-	-	-	6	-	-	
-	-	-	6	-	-	
-	-	-	12	-	-	
-	-	-	4	-	-	
-	-	-	2	-	-	

表 2-2 戶籍

年別及里別	同一區內住址 變更人數		出生人數			死亡人數		
	遷入	遷出	合計	男	女	合計	男	女
民國100年 2011	5,735	5,735	79	42	37	62	41	21
民國101年 2012	5,598	5,598	73	36	37	50	32	18
民國102年 2013	23	23	51	25	26	55	25	30
民國103年 2014	92	92	55	30	25	55	27	28
民國104年 2015	81	81	52	31	21	42	32	10
民國105年 2016	74	74	51	21	30	48	30	18
民國106年 2017	63	63	48	31	17	46	28	18
民國107年 2018	89	96	67	38	29	61	35	26
寶山里	10	15	7	2	5	10	5	5
建山里	24	23	14	7	7	11	10	1
高中里	23	10	13	8	5	14	6	8
桃源里	17	25	17	10	7	11	6	5
勤和里	3	8	7	5	2	2	1	1
復興里	5	6	4	3	1	6	4	2
拉芙蘭里	4	6	1	-	1	3	1	2
梅山里	3	3	4	3	1	4	2	2

動態(續完)

單位：人、對、千分比

粗出生率	粗死亡率	自然 增加率	遷入率	遷出率	社會 增加率	結婚		離婚	
						對數	粗結婚率	對數	粗離婚率
16.6	13.03	3.57	28.37	56.53	-28.16	27	5.67	7	1.47
15.77	10.8	4.97	29.38	64.8	-35.42	25	5.4	7	1.51
11.38	12.27	-0.89	25.21	58.45	-33.24	25	5.58	9	2.01
12.64	12.64	-	47.58	72.86	-25.28	26	5.98	12	2.76
12.19	9.84	2.34	26.48	42.18	-15.7	32	7.5	8	1.87
12.06	11.35	0.71	30.03	35.23	-5.2	20	4.73	4	0.95
11.34	10.87	0.47	38.27	32.6	5.67	24	5.67	17	4.02
15.66	14.26	1.40	47.21	16.25	30.96	25	5.84	12	2.80
13.66	19.51	-5.85	68.29	15.61	52.68	2	3.90	2	3.90
18.32	14.40	3.92	35.34	34.03	1.31	3	3.93	2	2.62
16.09	17.33	-1.24	25.99	35.89	-9.90	4	4.95	2	2.48
17.34	11.22	6.12	61.19	37.74	23.45	5	5.10	3	3.06
25.00	7.14	17.86	25.00	32.14	-7.14	6	21.43	-	-
11.56	17.34	-5.78	52.02	46.24	5.78	1	2.89	2	5.78
1.80	5.39	-3.59	78.99	17.95	61.04	3	10.77	1	3.59
12.94	12.94	0.00	38.83	29.13	9.70	1	3.24	-	-

表 2-3 現住人口

年底及里別	性別	總計	0-4 歲	5-9 歲	10-14 歲	15-19 歲	20-24 歲	25-29 歲	30-34 歲	35-39 歲
民國102年 2013	計	4,406	297	237	219	340	404	403	436	367
	男	2,330	155	125	113	180	205	210	221	211
	女	2,076	142	112	106	160	199	193	215	156
民國103年 2014	計	4,296	275	229	219	324	392	379	397	371
	男	2,262	136	122	111	166	207	198	201	207
	女	2,034	139	107	108	158	185	181	196	164
民國104年 2015	計	4,239	258	223	208	293	374	381	396	387
	男	2,221	128	122	103	158	184	201	199	213
	女	2,018	130	101	105	135	190	180	197	174
民國105年 2016	計	4,220	246	221	202	307	347	380	378	381
	男	2,198	119	113	104	163	170	198	201	197
	女	2,022	127	108	98	144	177	182	177	184
民國106年 2017	計	4,246	238	223	204	272	348	384	364	373
	男	2,226	127	114	100	147	175	194	199	187
	女	2,020	111	109	104	125	173	190	165	186
民國107年 2018	計	4,311	257	210	217	250	355	375	369	394
	男	2,270	136	115	106	128	186	185	204	200
	女	2,041	121	95	111	122	169	190	165	194
寶山里	計	520	24	13	7	17	34	32	51	45
	男	278	13	9	3	6	18	18	30	22
	女	242	11	4	4	11	16	14	21	23
建山里	計	766	53	40	46	40	72	61	66	63
	男	384	32	22	20	20	30	33	30	31
	女	382	21	18	26	20	42	28	36	32
高中里	計	814	46	55	48	49	64	75	53	69
	男	423	25	30	24	25	32	35	30	28
	女	391	21	25	24	24	32	40	23	41

資料來源：高雄市政府民政局

之年齡分配

單位：人

40-44 歲	45-49 歲	50-54 歲	55-59 歲	60-64 歲	65-69 歲	70-74 歲	75-79 歲	80-84 歲	85-89 歲	90-94 歲	95-99 歲	100 歲以上
361	332	320	257	157	78	83	56	37	13	7	2	-
205	187	173	134	81	39	42	23	18	4	2	2	-
156	145	147	123	76	39	41	33	19	9	5	-	-
378	322	309	275	156	81	70	66	31	14	6	2	-
215	182	168	141	73	42	39	31	13	5	3	2	-
163	140	141	134	83	39	31	35	18	9	3	-	-
360	316	312	277	173	94	59	72	34	17	4	-	1
207	178	174	133	88	44	33	33	13	7	2	-	1
153	138	138	144	85	50	26	39	21	10	2	-	-
354	330	297	291	201	101	58	68	33	20	3	1	1
208	186	162	145	98	50	29	31	15	6	2	-	1
146	144	135	146	103	51	29	37	18	14	1	1	-
367	338	312	302	208	137	49	64	33	22	7	-	1
215	192	176	151	98	71	22	35	13	6	3	-	1
152	146	136	151	110	66	27	29	20	16	4	-	-
354	357	318	301	238	138	58	57	36	19	7	1	-
207	201	179	154	116	70	28	30	16	5	3	1	-
147	156	139	147	122	68	30	27	20	14	4	-	-
47	53	48	51	54	23	9	6	3	1	2	-	-
27	26	27	25	29	14	5	4	1	-	1	-	-
20	27	21	26	25	9	4	2	2	1	1	-	-
53	56	65	53	44	26	10	6	5	5	2	-	-
27	36	30	25	27	11	4	2	2	2	-	-	-
26	20	35	28	17	15	6	4	3	3	2	-	-
72	66	61	56	41	23	7	10	14	3	1	1	-
42	37	38	31	14	12	6	4	6	2	1	1	-
30	29	23	25	27	11	1	6	8	1	-	-	-

表 2-3 現住人口

年底及里別	性別	總計	0-4 歲	5-9 歲	10-14 歲	15-19 歲	20-24 歲	25-29 歲	30-34 歲	35-39 歲
桃源里	計	991	65	45	60	69	82	80	93	84
	男	529	31	25	35	40	51	35	51	43
	女	462	34	20	25	29	31	45	42	41
勤和里	計	279	22	15	13	14	28	27	27	22
	男	139	12	8	6	4	14	10	15	10
	女	140	10	7	7	10	14	17	12	12
復興里	計	346	17	14	19	23	31	34	26	41
	男	182	4	7	6	14	15	19	16	25
	女	164	13	7	13	9	16	15	10	16
拉芙蘭里	計	285	15	14	17	15	15	32	25	40
	男	158	7	9	10	8	8	15	15	22
	女	127	8	5	7	7	7	17	10	18
梅山里	計	310	15	14	7	23	29	34	28	30
	男	177	12	5	2	11	18	20	17	19
	女	133	3	9	5	12	11	14	11	11

之年齡分配(續)

單位：人

40-44 歲	45-49 歲	50-54 歲	55-59 歲	60-64 歲	65-69 歲	70-74 歲	75-79 歲	80-84 歲	85-89 歲	90-94 歲	95-99 歲	100 歲以上
80	84	57	68	44	26	22	19	8	4	1	-	-
46	48	34	37	20	10	9	8	5	-	1	-	-
34	36	23	31	24	16	13	11	3	4	-	-	-
31	23	18	14	11	8	1	3	1	1	-	-	-
18	12	9	9	7	3	-	2	-	-	-	-	-
13	11	9	5	4	5	1	1	1	1	-	-	-
26	34	22	20	16	7	2	8	3	3	-	-	-
15	19	14	10	6	4	-	6	1	1	-	-	-
11	15	8	10	10	3	2	2	2	2	-	-	-
28	16	18	19	14	12	5	-	-	-	-	-	-
21	9	11	7	5	8	3	-	-	-	-	-	-
7	7	7	12	9	4	2	-	-	-	-	-	-
17	25	29	20	14	13	2	5	2	2	1	-	-
11	14	16	10	8	8	1	4	1	-	-	-	-
6	11	13	10	6	5	1	1	1	2	1	-	-

表 2-4 現住人口

年底及里別	年齡分配			
	0-14歲 (人)	比率 (%)	15-64歲 (人)	比率 (%)
民國100年 2011	868	18.47	3,540	75.32
民國101年 2012	816	17.90	3,473	76.18
民國102年 2013	753	17.09	3,377	76.65
民國103年 2014	723	16.83	3,303	76.89
民國104年 2015	689	16.25	3,269	77.12
民國105年 2016	669	16.07	3,266	78.47
民國106年 2017	665	15.66	3,268	76.97
民國107年 2018	684	15.87	3,311	76.80
寶山里	44	8.46	432	83.07
建山里	139	18.14	573	74.80
高中里	149	18.30	606	74.44
桃源里	170	17.15	741	74.78
勤和里	50	17.92	215	77.06
復興里	50	14.45	273	78.90
拉芙蘭里	46	16.14	222	77.89
梅山里	36	11.61	249	80.32

資料來源：高雄市桃源戶政事務所

之年齡結構

65歲以上 (人)		扶老比 (%)	扶幼比 (%)	扶養比 (%)	老化 指數
比率 (%)					
292	6.21	8.25	24.52	32.77	33.64
270	5.92	7.77	23.50	31.27	33.09
276	6.26	8.17	22.30	30.47	36.65
270	6.28	8.17	21.89	30.06	37.34
281	6.63	14.68	14.16	28.84	103.69
227	5.45				
313	7.37	9.58	20.35	29.93	47.07
316	7.33	9.54	20.66	30.20	46.20
44	8.46	10.18	10.18	20.36	100.00
54	7.04	9.42	24.25	33.67	38.84
59	7.24	9.73	24.58	34.31	39.59
80	8.07	10.79	22.94	33.73	47.05
14	5.01	6.51	23.25	29.76	28.00
23	6.64	8.42	18.31	26.73	46.00
17	5.96	7.65	20.72	28.37	36.95
25	8.06	10.04	14.45	24.49	69.44

表 2-5 15歲以上現住人口之

年底及年齡組別	性別	總計	識字者				
			合計	博士		碩士	
				畢業	肄業	畢業	肄業
民國100年 2011	合計	4,700	3,832	1	1	16	24
	男	2,480	2,012	1	1	8	14
	女	2,220	1,820	-	-	8	10
民國101年 2012	合計	4,559	3,743	1	1	17	31
	男	2,408	1,966	1	1	10	17
	女	2,151	1,777	-	-	7	14
民國102年 2013	合計	3,653	3,629	1	3	18	33
	男	1,937	1,929	1	3	9	20
	女	1,716	1,700	-	-	9	13
民國103年 2014	合計	3,573	3,552	1	3	21	30
	男	1,893	1,885	1	3	11	20
	女	1,680	1,667	-	-	10	10
民國104年 2015	合計	3,550	3,531	1	3	24	31
	男	1,868	1,862	1	3	12	19
	女	1,682	1,669	-	-	12	12
民國105年 2016	合計	3,551	3,535	1	4	24	36
	男	1,862	1,858	1	4	13	18
	女	1,689	1,677	-	-	11	18
民國106年 2017	合計	3,581	3,567	1	6	29	37
	男	1,885	1,881	1	5	14	21
	女	1,696	1,686	-	1	15	16
民國107年 2018	合計	3,627	3,616	2	5	35	38
	男	1,913	1,909	2	4	19	19
	女	1,714	1,707	-	1	16	19
15~19歲	合計	250	250	-	-	-	-
	男	128	128	-	-	-	-
	女	122	122	-	-	-	-
20~24歲	合計	355	355	-	-	-	2
	男	186	186	-	-	-	1
	女	169	169	-	-	-	1
25~29歲	合計	375	375	-	1	10	10
	男	185	185	-	1	6	4
	女	190	190	-	-	4	6
30~34歲	合計	369	369	-	1	5	6
	男	204	204	-	-	1	3
	女	165	165	-	1	4	3

資料來源：高雄市桃源戶政事務所

教育程度－按年齡別分

單位：人

識字者					
大學 (含獨立學院)		專科			
		二、三年制		五年制後二年	
畢業	肄業	畢業	肄業	畢業	肄業
209	334	67	57	77	12
92	164	39	35	38	8
117	170	28	22	39	4
229	337	66	54	83	12
94	167	37	34	38	8
135	170	29	20	45	4
252	327	66	54	79	13
102	164	41	32	36	8
150	163	25	22	43	5
304	286	70	56	78	11
123	148	43	31	34	8
181	138	27	25	44	3
335	269	76	65	79	9
136	141	43	33	35	7
199	128	33	32	44	2
344	285	75	66	83	10
147	147	42	38	35	7
197	138	33	28	48	3
376	282	85	62	87	10
163	144	49	36	37	7
213	138	36	26	50	3
403	312	90	62	95	14
173	165	52	36	39	9
230	147	38	26	56	5
-	40	-	1	-	2
-	20	-	-	-	-
-	20	-	1	-	2
47	121	5	7	21	2
19	59	3	5	4	2
28	62	2	2	17	-
105	77	6	12	11	-
41	40	4	6	2	-
64	37	2	6	9	-
72	29	8	13	6	-
32	18	4	3	-	-
40	11	4	10	6	-

表 2-5 15歲以上現住人口之

年底及年齡組別	性別	識字者				
		普通教育(高中)		職業教育(高職)		
		畢業	肄業	畢業	肄業	五專前三年 肄業
民國100年 2011	合計	220	160	624	367	49
	男	151	84	375	211	13
	女	69	76	249	156	36
民國101年 2012	合計	213	152	604	357	54
	男	144	82	376	212	13
	女	69	70	228	145	41
民國102年 2013	合計	210	145	599	346	45
	男	142	77	373	215	9
	女	68	68	226	131	36
民國103年 2014	合計	213	143	597	333	49
	男	141	82	369	212	9
	女	72	61	228	121	40
民國104年 2015	合計	218	145	590	319	54
	男	149	82	365	200	11
	女	69	63	225	119	43
民國105年 2016	合計	220	141	592	321	53
	男	147	82	369	196	11
	女	73	59	223	125	42
民國106年 2017	合計	229	150	607	306	48
	男	156	91	375	193	7
	女	73	59	232	113	41
民國107年 2018	合計	240	138	628	293	43
	男	164	85	390	184	6
	女	76	53	238	109	37
15~19歲	合計	10	66	15	74	26
	男	6	45	9	38	3
	女	4	21	6	36	23
20~24歲	合計	38	8	57	34	7
	男	26	6	39	20	-
	女	12	2	18	14	7
25~29歲	合計	14	9	45	49	4
	男	10	1	27	32	1
	女	4	8	18	17	3
30~34歲	合計	24	10	85	61	2
	男	18	6	48	43	1
	女	6	4	37	18	1

教育程度－按年齡別分(續1)

單位：人

識字者							不識 字者
國(初)中		初職		小學		自修	
畢業	肄業	畢業	肄業	畢業	肄業		
580	187	1	1	665	146	3	31
317	112	1	-	286	54	-	8
263	75	-	1	379	92	3	23
550	162	1	1	650	138	3	27
300	99	1	-	274	50	-	8
250	63	-	1	376	88	3	19
535	161	1	1	603	135	2	24
292	97	1	-	259	48	-	8
243	64	-	1	344	87	2	16
521	161	1	1	550	120	3	21
281	92	1	-	229	47	-	8
240	69	-	1	321	73	3	13
506	148	1	1	538	116	3	19
275	89	1	-	220	40	-	6
231	59	-	1	318	76	3	13
499	149	1	1	515	112	3	16
266	86	1	-	207	41	-	4
233	63	-	1	308	71	3	12
487	150	1	1	504	105	4	14
258	86	1	-	198	39	-	4
229	64	-	1	306	66	4	10
483	146	1	1	484	99	4	11
256	83	1	-	187	35	-	4
227	63	-	1	297	64	4	7
1	14	-	-	-	1	-	-
-	6	-	-	-	1	-	-
1	8	-	-	-	-	-	-
5	-	-	-	1	-	-	-
2	-	-	-	-	-	-	-
3	-	-	-	1	-	-	-
14	7	-	-	-	-	1	-
8	2	-	-	-	-	-	-
6	5	-	-	-	-	1	-
35	6	-	-	3	3	-	-
18	6	-	-	1	2	-	-
17	-	-	-	2	1	-	-

表 2-5 15歲以上現住人口之

年底及年齡組別		總計	識字者				
			合計	博士		碩士	
				畢業	肄業	畢業	肄業
35~39歲	合計	394	394	-	1	4	9
	男	200	200	-	1	2	3
	女	194	194	-	-	2	6
40~44歲	合計	354	353	-	-	5	3
	男	207	206	-	-	3	2
	女	147	147	-	-	2	1
45~49歲	合計	357	357	-	-	3	3
	男	201	201	-	-	2	2
	女	156	156	-	-	1	1
50~54歲	合計	318	318	1	1	2	2
	男	179	179	1	1	2	2
	女	139	139	-	-	-	-
55~59歲	合計	301	299	-	1	3	-
	男	154	153	-	1	2	-
	女	147	146	-	-	1	-
60~64歲	合計	238	238	1	-	2	3
	男	116	116	1	-	1	3
	女	122	122	-	-	1	-
65歲以上	合計	316	308	-	-	1	-
	男	153	151	-	-	1	-
	女	163	157	-	-	-	-

教育程度－按年齡別分(續2)

單位：人

識字者					
大學 (含獨立學院)		專科			
		二、三年制		五年制後二年	
畢業	肄業	畢業	肄業	畢業	肄業
64	22	16	7	10	5
26	14	4	4	2	2
38	8	12	3	8	3
30	12	8	4	10	-
13	8	5	1	4	-
17	4	3	3	6	-
21	7	15	4	12	1
8	4	11	3	9	1
13	3	4	1	3	-
26	3	10	5	9	2
13	1	4	5	5	2
13	2	6	-	4	-
22	-	9	2	6	1
9	-	6	2	4	1
13	-	3	-	2	-
11	-	7	4	7	-
7	-	5	4	6	-
4	-	2	-	1	-
5	1	6	3	3	1
5	1	6	3	3	1
-	-	-	-	-	-

表 2-5 15歲以上現住人口之

年底及年齡組別	性別	識字者				
		普通教育(高中)		職業教育(高職)		
		畢業	肄業	畢業	肄業	五專前三年肄業
35~39歲	合計	21	11	107	22	2
	男	13	7	62	14	-
	女	8	4	45	8	2
40~44歲	合計	32	11	103	16	-
	男	24	6	60	9	-
	女	8	5	43	7	-
45~49歲	合計	35	8	81	13	1
	男	22	5	53	9	-
	女	13	3	28	4	1
50~54歲	合計	28	6	48	7	-
	男	18	2	32	4	-
	女	10	4	16	3	-
55~59歲	合計	21	2	43	11	-
	男	14	1	28	9	-
	女	7	1	15	2	-
60~64歲	合計	8	5	32	3	-
	男	5	4	23	3	-
	女	3	1	9	-	-
65歲以上	合計	9	2	12	3	1
	男	8	2	9	3	1
	女	1	-	3	-	-

教育程度—按年齡別分(續完)

單位：人

識字者							不識 字者
國(初)中		初職		小學		自修	
畢業	肄業	畢業	肄業	畢業	肄業		
61	19	-	-	11	2	-	-
32	10	-	-	4	-	-	-
29	9	-	-	7	2	-	-
73	26	-	-	16	3	1	1
42	17	-	-	10	2	-	1
31	9	-	-	6	1	1	-
87	18	-	-	43	5	-	-
50	6	-	-	15	3	-	-
37	12	-	-	28	2	-	-
85	25	-	-	48	10	-	-
43	21	-	-	17	6	-	-
42	4	-	-	31	4	-	-
70	22	-	-	75	11	-	2
37	12	-	-	25	2	-	1
33	10	-	-	50	9	-	1
35	4	-	-	96	20	-	-
18	-	-	-	29	7	-	-
17	4	7	-	67	13	-	-
17	5	1	1	191	44	2	8
6	3	1	-	86	12	-	2
11	2	-	1	105	32	2	6

表 2-6 現住人口之婚姻

年底別及年齡組別	總計			未婚		
	計	男	女	合計	男	女
民國100年 2011	4,700	2,480	2,220	2,307	1,337	970
民國101年 2012	4,559	2,408	2,151	2,233	1,293	940
民國102年 2013	4,406	2,330	2,076	2,145	1,234	911
民國103年 2014	4,296	2,262	2,034	2,078	1,185	893
民國104年 2015	4,239	2,221	2,018	2,013	1,152	861
民國105年 2016	4,220	2,198	2,022	2,001	1,134	867
民國106年 2017	4,246	2,226	2,020	1,983	1,135	848
民國107年 2018	4,311	2,270	2,041	2,009	1,150	859
未滿15歲	684	357	327	684	357	327
15~19歲	250	128	122	247	127	120
20~24歲	355	186	169	321	171	150
25~29歲	375	185	190	265	141	124
30~34歲	369	204	165	175	115	60
35~39歲	394	200	194	121	79	42
40~44歲	354	207	147	89	78	11
45~49歲	357	201	156	40	33	7
50~54歲	318	179	139	35	25	10
55~59歲	301	154	147	27	22	5
60~64歲	238	116	122	4	2	2
65~69歲	138	70	68	-	-	-
70~74歲	58	28	30	-	-	-
75~79歲	57	30	27	1	-	1
80~84歲	36	16	20	-	-	-
85~89歲	19	5	14	-	-	-
90歲以上	8	4	4	-	-	-

資料來源：高雄市政府民政局

狀況—按年齡別分

單位：人

有偶			離婚			喪偶		
合計	男	女	合計	男	女	合計	男	女
1,759	921	838	279	136	143	355	86	269
1,688	887	801	286	143	143	352	85	26
1,620	857	763	296	147	149	345	92	253
1,595	839	756	288	148	140	335	90	245
1,603	837	766	286	145	141	337	87	250
1,581	831	750	299	149	150	339	84	255
1,588	835	753	339	171	168	336	85	251
1,619	857	762	344	180	164	339	83	256
-	-	-	-	-	-	-	-	-
3	1	17	3	1	2	-	-	-
31	14	17	3	1	2	-	-	-
96	38	58	12	6	6	2	-	2
172	79	93	19	10	9	3	-	3
223	106	117	43	15	28	7	-	7
208	99	109	50	29	21	7	1	6
225	126	99	66	38	28	26	4	22
186	109	77	60	34	26	37	11	26
185	98	87	38	18	20	51	16	35
146	88	58	29	14	15	59	12	47
73	50	23	15	11	4	50	9	41
34	23	11	3	2	1	21	3	18
24	18	6	1	1	-	31	11	20
7	4	3	4	1	3	25	11	14
3	2	1	1	-	1	15	3	12
3	2	1	-	-	-	5	2	3

表 2-7 現住人口之婚姻

年底及里別	總計			未婚		
	計	男	女	合計	男	女
民國100年 2011	33,296	17,052	16,244	14,327	7,900	6,427
民國101年 2012	33,766	17,289	16,477	14,486	8,021	6,465
民國102年 2013	34,097	17,445	16,652	14,516	8,064	6,452
民國103年 2014	34,455	17,566	16,889	14,591	8,090	6,501
民國104年 2015	34,566	17,593	16,973	14,567	8,048	6,519
民國105年 2016	3,551	1,862	1,689	1,332	798	534
民國106年 2017	4,246	2,226	2,020	1,983	1,135	848
民國107年 2018	4,311	2,270	2,041	2,009	1,150	859
寶山里	520	278	242	206	127	79
建山里	766	384	382	354	185	169
高中里	814	423	391	396	222	174
桃源里	991	529	462	473	281	192
勤和里	279	139	140	133	70	63
復興里	346	182	164	175	100	75
拉芙蘭里	285	158	127	127	77	50
梅山里	310	177	133	145	88	57

資料來源：高雄市政府民政局

狀況—按里別分

單位：人

有偶			離婚			喪偶		
合計	男	女	合計	男	女	合計	男	女
14,724	7,573	7,151	2,458	1,240	1,218	1,787	339	1,448
14,829	7,624	7,205	2,588	1,295	1,293	1,863	349	1,514
14,973	7,674	7,299	2,684	1,342	1,342	1,924	365	1,559
15,090	7,713	7,377	2,785	1,390	1,395	1,989	373	1,616
15,165	7,772	7,393	2,818	1,402	1,416	2,016	371	1,645
1,581	831	750	299	149	150	339	84	255
1,588	835	753	339	171	168	336	85	251
1,619	857	762	344	180	164	339	83	256
238	130	108	35	13	22	41	8	33
280	146	134	77	40	37	55	13	42
284	148	136	66	33	33	68	20	48
353	185	168	78	44	34	87	19	68
117	59	58	11	7	4	18	3	15
119	60	59	28	13	15	24	9	15
108	61	47	23	15	8	27	5	22
120	68	52	26	15	11	19	6	13

表 2-8 現住原

年底及里別	戶數(戶)			計
	合計	平地原住民	山地原住民	
民國100年 2011	1,276	5	1,271	4,352
民國101年 2012	1,260	6	1,254	4,231
民國102年 2013	1,240	5	1,235	4,098
民國103年 2014	1,235	7	1,228	3,988
民國104年 2015	1,246	6	1,240	3,935
民國105年 2016	1,241	7	1,234	3,915
民國106年 2017	1,255	7	1,248	3,935
民國107年 2018	1,267	6	1,261	3,992

資料來源：高雄市政府民政局

住民戶口數

人口數(人)							
合計		平地原住民			山地原住民		
男	女	計	男	女	計	男	女
2,310	2,042	33	8	25	4,319	2,302	2,017
2,255	1,976	37	14	23	4,194	2,241	1,953
2,186	1,912	43	15	28	4,055	2,171	1,884
2,118	1,870	45	18	27	3,943	2,100	1,843
2,081	1,854	43	16	27	3,892	2,065	1,827
2,061	1,854	39	15	24	3,876	2,046	1,830
2,079	1,856	36	14	22	3,899	2,065	1,834
2,115	1,877	36	14	22	3,956	2,101	1,855

表 2-9 新移民人口數

年底及性別	總計	大陸地區 (含港澳地區)	非大陸港澳地區			
			合計	印尼	馬來西亞	新加坡
民國100年 2011	33	11	22	1	-	-
男	5	4	1	-	-	-
女	28	7	21	1	-	-
民國101年 2012	25	5	20	1	-	-
男	3	1	2	-	-	-
女	22	4	18	1	-	-
民國102年 2013	21	3	18	1	-	-
男	3	1	2	-	-	-
女	18	2	16	1	-	-
民國103年002014	21	3	18	1	-	-
男	4	1	3	-	-	-
女	17	2	15	1	-	-
民國104年 2015	23	4	19	2	-	-
男	4	1	3	-	-	-
女	19	3	16	2	-	-
民國105年 2016	23	4	19	2	-	-
男	3	1	2	-	-	-
女	20	3	17	2	-	-
民國106年 2017	22	6	16	2	-	1
男	4	1	3	-	-	1
女	18	5	13	2	-	-
民國107年 2018	24	6	18	2	-	1
男	15	1	14	-	-	1
女	9	5	4	2	-	-

資料來源：高雄市政府民政局

單位：人

非大陸港澳地區						
菲律賓	泰國	緬甸	越南	柬埔寨	寮國	其他國家
1	2	-	17	1	-	-
-	1	-	-	-	-	-
1	1	-	17	1	-	-
1	2	-	15	1	-	-
-	1	-	1	-	-	-
1	1	-	14	1	-	-
2	1	-	14	-	-	-
1	0	-	1	-	-	-
1	1	-	13	-	-	-
2	1	-	14	-	-	-
1	1	-	1	-	-	-
1	-	-	13	-	-	-
2	1	1	13	-	-	-
1	0	1	1	-	-	-
1	1	-	12	-	-	-
2	1	-	14	-	-	-
1	-	-	1	-	-	-
1	1	-	13	-	-	-
1	1	-	9	-	-	2
-	-	-	-	-	-	2
1	1	-	9	-	-	-
1	1	-	10	-	-	3
-	-	-	10	-	-	3
1	1	-	-	-	-	-

參、行政組織

表 3-1 區公所組織系統
(略)

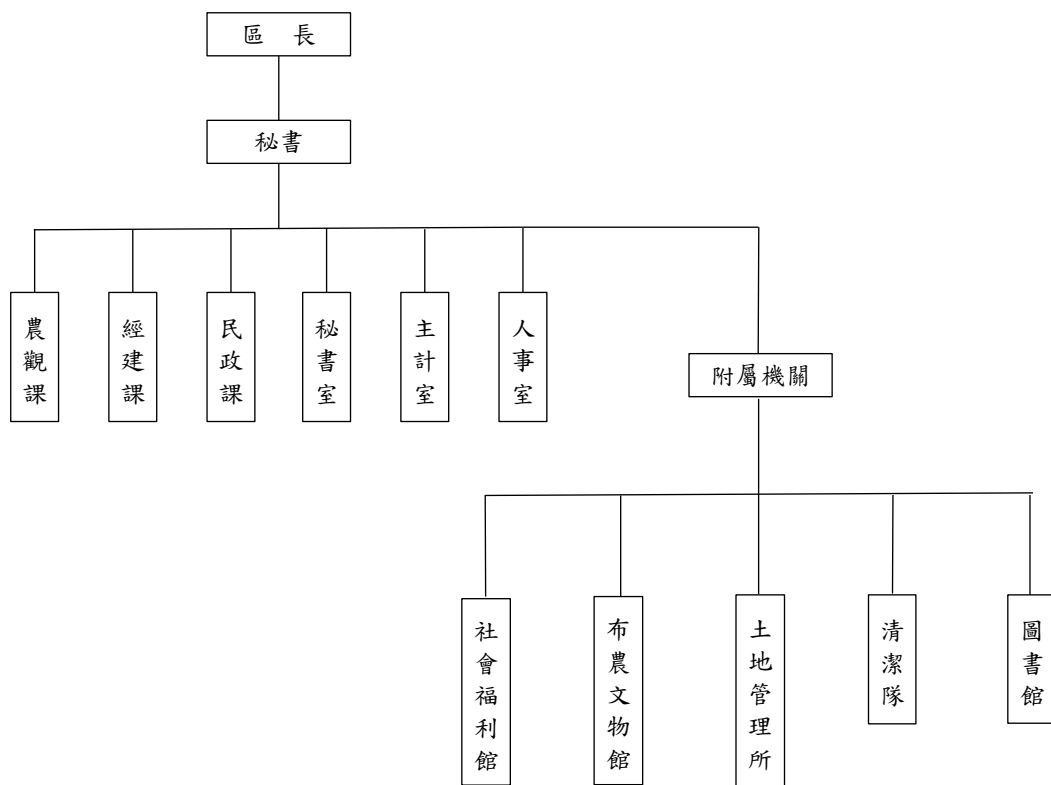


表 3-2區公所編制

年底別	總計	區長	副區長	主任 秘書	秘書	視導	課長	主任	技士	課員	技佐
民國105年 2016											
編制員額	32	1	-	-	1	-	3	1	5	9	1
現有員額	26	1	-	-	1	-	3	1	3	8	-
民國106年 2017											
編制員額	32	1	-	-	1	-	3	1	5	9	1
現有員額	27	1	-	-	1	-	3	1	3	7	1
民國107年 2018											
編制員額	32	1	-	-	1	-	3	1	5	9	-
現有員額	27	1	-	-	1	-	3	1	4	7	-

資料來源：本所人事室。

及現有員額

單位：人

辦事員	書記	會計室			人事室			政風室主任	調解會祕書	里幹事	獸醫
		主任	會計員	佐理員	主任	人事管理員	助理員				
2	2	1	-	-	1	-	-	-	-	5	-
2	-	1	-	-	1	-	-	-	-	5	-
2	2	1	-	-	1	-	-	-	-	5	-
2	2	-	-	-	1	-	-	-	-	5	-
2	2	1	-	-	1	-	-	-	-	4	-
2	2	1	-	-	1	-	-	-	-	4	-

表 3-3 區公所員工按

年底及性別	總計	職等別				
		簡薦委任(派)人員				
		合計	簡任(派)	薦任(派)	委任(派)	雇員
民國105年 2016 計	36	34	1	17	12	4
男	19	18	1	10	5	2
女	17	16	-	7	7	2
民國106年 2017 計	33	31	1	12	14	4
男	17	16	1	7	6	2
女	16	15	-	5	8	2
民國107年 2018 計	28	18	-	16	12	-
男	15	15	-	10	5	-
女	13	13	-	6	7	-
						-
						-
						-
						-
						-
						-

資料來源：本所人事室。

職等別及性別分

單位：人

職工別					
合計	技工	工友	駕駛	其他	臨時人員
2	-	2	-	-	-
1	-	1	-	-	-
1	-	1	-	-	-
2	-	2	-	-	-
1	-	1	-	-	-
1	-	1	-	-	-
2	-	2	-	-	-
1	-	1	-	-	-
1	-	1	-	-	-

表 3-4 區公所現有

年底及性別	總計	平均年齡	24歲以下	25-29歲	30-34歲
民國100年 2011 計	36	45	-	4	2
男	19	44	-	2	1
女	17	45	-	2	1
民國106年 2017 計	33	-	-	6	2
男	17	-	-	3	1
女	16	-	-	3	1
民國107年 2018 計	27	-	-	5	2
男	14	-	-	3	-
女	13	-	-	2	2

資料來源：本所人事室。

職員數按年齡分

單位:人

35-39歲	40-44歲	45-49歲	50-54歲	55-59歲	60-64歲	65歲以上
7	5	5	5	5	3	-
4	4	2	2	2	2	-
3	1	3	3	3	1	-
5	5	6	3	5	1	-
2	4	2	2	3	-	-
3	1	4	1	2	1	-
4	6	3	-	4	3	-
4	4	1	-	-	2	-
-	2	2	-	4	1	-

表 3-5 區公所現有職

年底及性別	總計	研究所	
		博士	碩士
民國105年 2016 計	36	-	4
男	19	-	4
女	17	-	-
民國106年 2017 計	33	-	2
男	17	-	2
女	16	-	-
民國107年 2018 計	27	-	2
男	15	-	2
女	12	-	-

資料來源：本所人事室。

員數按教育程度分

單位：人

大學畢業 (含軍警校有學位者)	專科畢業	高中(職)畢業	國(初)中以下
19	8	4	1
8	3	3	1
11	5	1	-
18	8	4	1
7	4	3	1
11	4	1	-
12	8	4	1
5	4	3	1
7	4	1	-

表 3-6 里長選舉

屆別	投票日期 年/月/日	選舉人數 (人)	候選人數(人)		
			計	男	女
第一屆里長 民國103年 2014	103/11/29	3,218	18	15	3
第二屆里長 民國107年 2018	107/11/24	3,373	15	9	6

資料來源：中央選舉委員會。

概況

投票數(票)			當選人數	投票數對選舉 人數比率(%)
計	有效	無效		
2,662	2,626	36	8	82.72
2,897	2,795	102	8	85.89

表3-7 鄰長遴聘概況

單位：人

里別	里內現有鄰數	年底鄰長人數			未遴聘人數	本年異動(解遴聘)鄰長數		
		合計	男	女		合計	男	女
民國100年 2011	39	39	30	9	-	1	1	-
民國101年 2012	39	39	30	9	-	1	1	-
民國102年 2013	39	39	30	9	-	1	1	-
民國103年 2014	39	39	30	9	-	2	1	1
民國104年 2015	39	39	27	12	-	3	2	1
民國105年 2016	39	39	27	12	-	2	2	-
民國106年 2017	39	39	27	12	-	-	-	-
民國107年 2018	39	39	27	12	-	1	1	-

資料來源：本所民政課

表3-8 鄰長異動概況

單位：人

月底別	現有鄰數	當年底實有鄰長數	當年底實有鄰長數與現有鄰長數不符原因						當年行政區域調整增加鄰數	備註
			合計	空鄰	遷出未補聘	死亡未補聘	任期屆滿未鄰聘	其他		
民國100年 2011	39	39	-	-	-	-	-	-	-	-
民國101年 2012	39	39	-	-	-	-	-	-	-	-
民國102年 2013	39	39	-	-	-	-	-	-	-	-
民國103年 2014	39	39	-	-	-	-	-	-	-	-
民國104年 2015	39	39	-	-	-	-	-	-	-	-
民國105年 2016	39	39	-	-	-	-	-	-	-	-
民國106年 2017	39	39	-	-	-	-	-	-	-	-
民國107年 2018	39	39	-	-	-	-	-	-	-	-

資料來源：本所民政課

肆、農林漁牧

表 4-1 耕地

年底別	總計	耕作地	
		合計	短期耕作地
			小計
民國101年 2012	2,403.20	813.00	77.83
民國102年 2013	2,404.18	814.00	77.84
民國103年 2014	2,405.19	2,307.40	828.45
民國104年 2015	2,598.49	2,500.70	815.19
民國105年 2016	2,598.49	2,500.70	815.30
民國106年 2017	2,598.49	2,500.70	812.95
民國107年 2018	2,598.49	2,501	813.00

資料來源：本所農觀課

面積

單位：公頃

耕作地				長期耕作地	長期休閒地
短期耕作地					
水稻	水稻以外之短期作	短期休閒			
-	8.41	-	168,520.00	97.77	
-	8.41	-	168,530.00	97.78	
-	21.92	806.53	1,478.95	97.79	
-	37.97	777.22	1,685.51	97.79	
-	36.79	778.51	1,685.40	97.79	
-	45.32	767.63	1,687.75	97.79	
-	43.01	769.94	1,687.75	97.79	

伍、工商業及區建設

表 5-1 營運中

年底別	總計	食品	飲料及菸草 製造業	紡織業	成衣及服飾品 製造業	皮革、毛皮及 其製品製造業
民國100年 2011	-	-	-	-	-	-
民國101年 2012	-	-	-	-	-	-
民國102年 2013	-	-	-	-	-	-
民國103年 2014	-	-	-	-	-	-
民國104年 2015	-	-	-	-	-	-
民國105年 2016	-	-	-	-	-	-
民國106年 2017	-	-	-	-	-	-
民國107年 2018	-	-	-	-	-	-

資料來源：經濟部統計處

工廠家數

單位：家

木竹製品 製造業	紙漿、紙及 紙製品製造 業	印刷及資料 儲存媒體 複製業	石油及煤製 品製造業	化學材料 製造業	化學製品 製造業	藥品及醫用 化學製品製 造業	橡膠製品 製造業
-	-	-	-	-	-	-	-
-	-	-	-	-	-	-	-
-	-	-	-	-	-	-	-
-	-	-	-	-	-	-	-
-	-	-	-	-	-	-	-
-	-	-	-	-	-	-	-
-	-	-	-	-	-	-	-
-	-	-	-	-	-	-	-

表 5-1 營運中

年底別	塑膠製品 製造業	非金屬礦物 製品製造業	基本金屬 製造業	金屬製品 製造業	電子零 組件製造業	電腦、電子產 品及光學製品 製造業
民國100年 2011	-	-	-	-	-	-
民國101年 2012	-	-	-	-	-	-
民國102年 2013	-	-	-	-	-	-
民國103年 2014	-	-	-	-	-	-
民國104年 2015	-	-	-	-	-	-
民國105年 2016	-	-	-	-	-	-
民國106年 2017	-	-	-	-	-	-
民國107年 2018	-	-	-	-	-	-

資料來源：經濟部

工廠家數

單位：家

電力設備 製造業	機械設備 製造業	汽車及其零 件 製造業	其他運輸工 具及其零件 製造業	家具 製造業	其他 製造業	產業用機械 設備維修及 安裝業	非製造業
-	-	-	-	-	-	-	-
-	-	-	-	-	-	-	-
-	-	-	-	-	-	-	-
-	-	-	-	-	-	-	-
-	-	-	-	-	-	-	-
-	-	-	-	-	-	-	-
-	-	-	-	-	-	-	-
-	-	-	-	-	-	-	-

表 5-2 自來水

年底別	人數 (人)	
	行政區域人數 (A)	供水區域人數
民國100年 2011	4,700	1,399
民國101年 2012	4,559	720
民國102年 2013	4,406	706
民國103年 2014	4,296	693
民國104年 2015	4,239	692
民國105年 2016	4,220	682
民國106年 2017	4,246	679
民國107年 2018	4,311	688

資料來源：臺灣省自來水公司第七區管理處

供水普及率

人數 (人)	
實際供水人數 (B)	供水普及率 $B/A*100$ (%)
674	14.34
649	14.24
676	15.34
673	15.67
647	15.26
641	15.26
660	15.54
653	15.15

陸、金融財稅

表6-1 歲入預決算

		預算			
年底別		總計	稅課收入	罰款及賠償收入	規費收入
民國101年 2012	原預算	50,489,000	-	-	10,000
	追加減後預算	-	-	-	-
民國102年 2013	原預算	47,984,000	-	-	9,000
	追加減後預算	-	-	-	-
民國103年 2014	原預算	55,799,000	-	-	-
	追加減後預算	-	-	-	-
民國104年 2015	原預算	176,377,000	-	-	685,000
	追加減後預算	-	-	-	-
民國105年 2016	原預算	174,402,000	-	-	390,000
	追加減後預算	21,779,000	-	-	-
民國106年 2017	原預算	171,970,000	-	-	213,000
	追加減後預算	35,232,000	-	-	-
民國107年 2018	原預算	168,525,000	-	-	10,000
	追加減後預算	33,386,000	-	-	-

		決算			
年底別		總計	稅課收入	罰款及賠償收入	規費收入
民國101年 2012		47,737,956	-	-	4,500
民國102年 2013		44,276,054	-	125,614	51,600
民國103年 2014		55,492,952	-	24,752	149,300
民國104年 2015		170,168,952	-	-	457,930
民國105年 2016		192,184,951	-	-	355,990
民國106年 2017		195,536,937	-	-	222,100
民國107年 2018		197,267,571	-	-	23,900

資料來源：本所主計室

-按來源分別

預算						單位：新台幣元
信託管理收入	財產收入	營業盈餘及事業收入	補助收入	捐獻及贈與收入	其他收入	
-	-	-	3,930,000	46,449,000	100,000	
-	-	-	-	-	-	
-	-	-	23,830,000	24,033,000	112,000	
-	-	-	-	-	-	
-	-	-	13,498,000	42,251,000	50,000	
-	-	-	-	-	-	
-	448,000	-	144,811,000	30,424,000	9,000	
-	-	-	-	-	-	
-	-	-	148,978,000	25,000,000	34,000	
-	-	-	21,779,000	-	-	
-	464,000	-	145,659,000	25,600,000	34,000	
-	-	-	36,232,000	(1,000,000)	-	
-	30,000	-	146,019,000	22,200,000	266,000	
-	-	-	33,386,000	-	-	

決算						單位：新台幣元
信託管理收入	財產收入	營業盈餘及事業收入	補助收入	捐獻及贈與收入	其他收入	
-	-	-	3,431,560	43,913,762	388,134	
-	-	-	20,897,000	22,232,528	969,312	
-	-	-	13,498,000	41,760,900	60,000	
-	419,668	-	144,471,917	24,684,253	135,184	
-	-	-	168,805,673	22,650,497	372,791	
-	455,964	-	174,359,487	19,934,581	564,805	
-	62,255	-	176,784,019	19,553,741	843,656	

預算

年底別	總計	政權行使支出	行政支出	民政支出
民國101年 2012	原預算 117,010,000	-	-	111,246,000
	追加減後預算 -	-	-	-
民國102年 2013	原預算 96,502,000	-	-	96,502,000
	追加減後預算 -	-	-	-
民國103年 2014	原預算 108,190,000	-	-	108,190,000
	追加減後預算 -	-	-	-
民國104年 2015	原預算 176,377,000	16,636,000	41,187,000	15,574,000
	追加減後預算 -	-	-	-
民國105年 2016	原預算 174,402,000	16,970,000	42,842,000	16,298,000
	追加減後預算 5,508,000	-	-	522,000
民國106年 2017	原預算 174,220,000	16,852,000	45,856,000	15,049,000
	追加減後預算 68,107,000	-	300,000	-13,000
民國107年 2018	原預算 156,082,000	16,078,000	42,686,000	18,966,000
	追加減後預算 2,495,000	30,000	300,000	-

決算

年底別	總計	政權行使支出	行政支出	民政支出
民國101年 2012	84,663,362	-	-	79,146,068
民國102年 2013	82,991,609	-	-	82,991,609
民國103年 2014	91,810,806	-	-	91,810,806
民國104年 2015	133,347,279	12,991,769	26,878,053	12,277,114
民國105年 2016	174,325,572	12,903,664	32,232,262	13,733,996
民國106年 2017	196,164,890	12,403,512	35,314,740	12,631,341
民國107年 2018	128,320,048	12,613,385	34,774,671	14,429,493

資料來源：本所主計室

表6-2 歲出預算

教育支出	文化支出	農業支出	交通支出	工業支出	其他經濟服務支出	社會救助支出
-	-	-	5,764,000	-	-	-
-	-	-	-	-	-	-
-	-	-	-	-	-	-
-	-	-	-	-	-	-
-	-	-	-	-	-	-
11,377,000	13,120,000	6,873,000	-	8,440,000	23,852,000	345,000
-	-	-	-	-	-	-
11,313,000	15,881,000	5,780,000	-	7,840,000	19,739,000	2,025,000
-	700,000	4,286,000	-	-	-	-
11,225,000	12,705,000	3,400,000	-	7,840,000	19,469,000	2,215,000
-	988,000	4,524,000	-	-	61,303,000	-75,000
10,768,000	19,491,000	5,350,000	-	5,340,000	700,000	1,890,000
-	-	3,120,000	-	-	-	200,000

教育支出	文化支出	農業支出	交通支出	工業支出	其他經濟服務支出	社會救助支出
-	-	-	5,517,294	-	-	-
-	-	-	-	-	-	-
-	-	-	-	-	-	-
8,949,786	12,415,364	4,929,659	-	6,755,891	21,292,686	307,000
8,908,546	14,315,171	8,269,201	-	5,148,798	50,692,842	1,583,944
8,791,904	10,767,501	7,342,901	-	4,962,018	71,910,003	1,659,500
8,680,127	16,154,714	6,460,937	-	4,668,114	441,812	2,048,000

單位：新台幣元

福利服務支出	社區發展支出	環境保護支出	退休撫卹給付支出	第二預備金	其他支出
-	-	-	-	-	-
-	-	-	-	-	-
-	-	-	-	-	-
-	-	-	-	-	-
-	-	-	-	-	-
11,989,000	310,000	14,578,000	7,286,000	1,800,000	3,010,000
-	-	-	-	-	-
9,252,000	310,000	14,029,000	7,313,000	1,800,000	3,010,000
-	-	-	-	-	-
9,150,000	400,000	16,433,000	8,816,000	1,800,000	3,010,000
-	-	1,080,000	-	-	-
9,640,000	400,000	16,149,000	5,814,000	1,800,000	1,010,000
387,000	-	15,000	230,000	-1,787,000	-

單位：新台幣元

福利服務支出	社區發展支出	環境保護支出	退休撫卹給付支出	第二預備金	其他支出
-	-	-	-	-	-
-	-	-	-	-	-
-	-	-	-	-	-
8,587,445	60,562	9,903,023	5,902,483	-	2,096,444
7,789,932	148,850	11,089,047	5,261,812	-	2,247,507
7,624,692	156,095	14,083,307	5,891,555	-	2,625,821
8,697,544	219,128	13,697,978	5,171,722	-	262,423

表6-2 歲出預決算

		預算				
年底別		社會保險支出	社會救助支出	福利服務支出	國民就業支出	醫療保健支出
民國100年	2011	-	-	-	-	-
	原預算	-	-	-	-	-
	追加減後預算	-	-	-	-	-
民國101年	2012	-	-	-	-	-
	原預算	-	-	-	-	-
	追加減後預算	-	-	-	-	-
民國102年	2013	-	-	-	-	-
	原預算	-	-	-	-	-
	追加減後預算	-	-	-	-	-
民國103年	2014	-	-	-	-	-
	原預算	-	-	-	-	-
	追加減後預算	-	-	-	-	-
民國104年	2015	-	345,000	11,989,000	-	-
	原預算	-	-	-	-	-
	追加減後預算	-	-	-	-	-
民國105年	2016	-	2,025,000	9,252,000	-	-
	原預算	-	-	-	-	-
	追加減後預算	-	-	-	-	-
民國106年	2017	-	2,215,000	9,150,000	-	-
	原預算	-	-75,000	-	-	-
	追加減後預算	-	-	-	-	-
民國107年	2018	-	1,890,000	9,640,000	-	-
	原預算	-	200,000	387,000	-	-
	追加減後預算	-	-	-	-	-
決算						
年底別		社會保險支出	社會救助支出	福利服務支出	國民就業支出	醫療保健支出
民國100年	2011	-	-	-	-	-
民國101年	2012	-	-	-	-	-
民國102年	2013	-	-	-	-	-
民國103年	2014	-	-	-	-	-
民國104年	2015	-	307,000	8,587,445	-	-
民國105年	2016	-	1,583,944	7,789,932	-	-
民國106年	2017	-	1,659,500	7,624,692	-	-
民國107年	2018	-	2,018,000	8,697,544	-	-

-按政事分別(續)

預算							單位：新台幣元
社區發展支出	環境保護支出	退休撫卹給付支出	還本付息事務支出	債務付息支出	其他支出	第二預備金	
-	-	-	-	-	-	-	
-	-	-	-	-	-	-	
-	-	-	-	-	-	-	
-	-	-	-	-	-	-	
-	-	-	-	-	-	-	
-	-	-	-	-	-	-	
-	-	-	-	-	-	-	
310,000	14,578,000	7,286,000	-	-	3,010,000	1,800,000	
-	-	-	-	-	-	-	
310,000	14,029,000	7,313,000	-	-	3,010,000	1,800,000	
-	-	-	-	-	-	-	
400,000	16,433,000	8,816,000	-	-	3,010,000	1,800,000	
-	1,080,000	-	-	-	-	-	
400,000	16,149,000	5,814,000	-	-	1,010,000	1,800,000	
-	15,000	230,000	-	-	-	-1,787,000	

決算							單位：新台幣元
社區發展支出	環境保護支出	退休撫卹給付支出	還本付息事務支出	債務付息支出	其他支出	第二預備金	
-	-	-	-	-	-	-	
-	-	-	-	-	-	-	
-	-	-	-	-	-	-	
-	-	-	-	-	-	-	
60,562	9,903,023	5,902,483	-	-	2,096,444	-	
148,850	11,089,047	5,261,812	-	-	2,247,507	-	
156,095	14,083,307	5,891,555	-	-	2,625,821	-	
219,128	13,697,978	51,741,722	-	-	262,423	-	

表6-3 區公所經費預算數額-按工作計畫別分

單位：新台幣元

科目	本年度預算數 (108年度)	上年度(107年度)		本年度與上年度預算比較	
		預算數	決算數	增減數	增減數比例(%)
總計	174,747,000	242,804,000	196,943,382	-68,057,000	-28.03%
政權行使支出	16,809,000	16,758,000	12,628,385	51,000	0.30%
一般行政	7,360,000	7,388,000	5,078,945	-28,000	-0.38%
議事業務	8,799,000	8,720,000	7,534,440	79,000	0.91%
一般建築及設備	650,000	650,000	15,000	-	0.00%
行政支出	44,612,000	44,272,000	36,030,233	340,000	0.77%
一般行政	43,016,000	42,986,000	34,774,671	30,000	0.07%
一般建築及設備	1,596,000	1,286,000	1,255,562	310,000	24.11%
民政支出	19,098,000	18,966,000	14,429,493	132,000	0.70%
民政業務	15,236,000	14,596,000	12,372,892	640,000	4.38%
地政業務	3,862,000	4,370,000	2,056,601	-508,000	-11.62%
教育支出	4,436,000	10,848,000	8,760,127	-6,412,000	-59.11%
國民教育	4,436,000	4,436,000	3,703,038	-	0.00%
一般建築及設備	-	80,000	80,000	-80,000	-100.00%
文化支出	15,783,000	20,323,000	16,919,139	-4,540,000	-22.34%
文教活動	9,940,000	13,630,000	11,636,700	-3,690,000	-27.07%
圖書館業務	2,132,000	2,042,000	1,629,405	90,000	4.41%
文物館業務	3,389,000	3,819,000	2,888,609	-430,000	-11.26%
一般建築及設備	232,000	698,000	630,655	-466,000	-66.76%
農業支出	3,750,000	8,470,000	6,460,937	-4,720,000	-55.73%
農業管理與輔導業務	3,750,000	8,470,000	6,460,937	-4,720,000	-55.73%
工業支出	4,600,000	5,340,000	4,668,114	-740,000	-13.86%
交通管理業務	4,600,000	5,340,000	4,668,114	-740,000	-13.86%
其他經濟服務支出	28,664,000	78,879,000	65,151,557	-50,215,000	-63.66%
觀光業務	1,400,000	700,000	441,812	700,000	100.00%
基層建設	27,264,000	78,179,000	64,709,745	-50,915,000	-65.13%
社會救助支出	1,840,000	1,890,000	2,048,000	-50,000	-2.65%
社會業務	1,840,000	1,890,000	2,048,000	-50,000	-2.65%
福利服務支出	9,950,000	9,840,000	8,697,544	110,000	1.12%
社政業務	9,950,000	9,840,000	8,697,544	110,000	1.12%
社區發展支出	410,000	400,000	219,128	10,000	2.50%
社區發展	410,000	400,000	219,128	10,000	2.50%
環境保護支出	15,345,000	16,164,000	13,697,978	-819,000	-5.07%
環保業務	15,345,000	16,164,000	13,697,978	-819,000	-5.07%
退休撫卹給付支出	4,840,000	6,044,000	5,171,722	-1,204,000	-19.92%
公務人員退撫給付	35,000	6,044,000	5,171,722	-6,009,000	-99.42%
第二預備金	1,800,000	1,800,000	-	-	--
第二預備金	1,800,000	1,800,000	-	-	--
其他支出	2,810,000	2,810,000	2,061,025	-	--
災害準備金	1,800,000	1,800,000	1,798,602	-	--
公務人員待遇準備	1,000,000	1,000,000	262,423	-	--
公教人員各項補助	1,000,000	1,000,000	262,423	-	--
賠償準備金	10,000	10,000	-	-	--

資料來源：本所主計室

表6-4 區公所經費預算數額-按用途別科目分

單位：新台幣元

科目	本年度預算數 (108年度)	上年度(107年度)		本年度與上年度預算比較	
		預算數	決算數	增減數	增減數比例(%)
總計	242,327,000	212,683,000	174,325,572	29,644,000	12.23%
人事費	77,294,000	76,640,000	56,418,282	654,000	0.85%
業務費	45,046,000	52,039,000	43,002,899	-6,993,000	-15.52%
門)	29,930,000	26,988,000	21,229,609	2,942,000	9.83%
債務費	-	-	-	-	--
預備金	1,800,000	1,800,000	-	-	--
設備及投資	85,657,000	53,416,000	53,674,782	32,241,000	37.64%
門)	800,000	-	-	800,000	100.00%
預備金	1,800,000	1,800,000	-	-	--

資料來源：本所主計室

柒、教育文化

表 7-1 境內國民

學年度及學校別	校數 (所)	教師數(人)			職員數(人)			班級數(班)			
		合計	男	女	合計	男	女	合計	七年級	八年級	九年級
102學年度 SY2013	1	18	5	13	2	1	1	6	2	2	2
103學年度 SY2014	1	19	7	12	3	0	3	6	2	2	2
104學年度 SY2015	1	19	9	10	3	0	3	6	2	2	2
105學年度 SY2016	1	19	9	10	8	2	6	12	4	4	4
106學年度 SY2017	1	19	11	8	4	1	3	6	2	2	2
107學年度 SY2018	1	18	11	7	4	1	3	6	2	2	2
市立桃源國中	1	18	11	7	4	1	3	6	2	2	2

資料來源：高雄市政府教育局

中學概況

單位：所、班、人

學生數(人)									上學年度畢業生數(人)		
合計			七年級		八年級		九年級				
計	男	女	男	女	男	女	男	女	合計	男	女
60	26	34	9	12	7	13	10	9	23	16	7
57	25	32	9	7	7	13	9	12	19	10	9
64	30	34	10	14	10	7	10	13	21	9	12
62	30	32	8	9	11	14	11	9	23	10	13
62	22	40	5	18	9	8	8	14	20	11	9
56	23	33	9	8	5	17	9	8	22	8	14
56	23	33	9	8	5	17	9	8	22	8	14

表 7-2 境內國民

學年度及學校別	校數(所)	教師數(人)			職員數(人)		
		合計	男	女	合計	男	女
102學年度 SY2013	5	58	22	36	9	1	8
103學年度 SY2014	5	66	26	40	10	1	9
104學年度 SY2015	5	62	22	40	9	1	8
105學年度 SY2016	4	63	30	33	12	3	9
106學年度 SY2017	5	63	25	38	12	4	8
107學年度 SY2018	5	61	25	36	11	2	9
寶山國小	1	11	7	4	2	1	1
建山國小	1	11	3	8	2	-	2
興中國小	1	12	5	7	3	1	2
桃源國小	1	12	6	6	2	-	2
樟山國小	1	15	4	11	2	-	2

資料來源：高雄市政府教育局

小學概況

班級數(班)							
合計	一年級	二年級	三年級	四年級	五年級	六年級	
32	6	5	6	5	6	4	
33	5	6	5	6	5	6	
32	5	5	6	5	6	5	
32	5	5	5	6	5	6	
31	5	5	5	5	6	5	
31	5	5	5	5	5	6	
6	1	1	1	1	1	1	
6	1	1	1	1	1	1	
6	1	1	1	1	1	1	
6	1	1	1	1	1	1	
7	1	1	1	1	1	2	

表 7-2 境內國民

學年度及學校別	學生數 (人)						
	合計			一年級		二年級	
	計	男	女	男	女	男	女
102學年度 SY2013	233	118	115	18	21	26	15
103學年度 SY2014	224	106	118	17	18	14	21
104學年度 SY2015	234	117	117	23	21	18	18
105學年度 SY2016	245	124	121	24	18	25	21
106學年度 SY2017	282	138	144	18	20	23	17
107學年度 SY2018	243	123	120	18	19	18	21
寶山國小	21	13	8	2	1	3	1
建山國小	46	22	24	3	7	4	2
興中國小	61	31	30	8	4	5	6
桃源國小	79	43	36	4	3	4	8
樟山國小	36	14	22	1	4	2	4

小學概況(續)

學生數 (人)								上學年度畢業生數(人)		
三年級		四年級		五年級		六年級		合計	男	女
男	女	男	女	男	女	男	女			
14	24	23	14	14	22	23	19	46	24	22
25	17	14	25	21	14	15	23	43	24	19
16	21	26	17	13	25	21	15	38	15	23
19	17	16	22	26	17	14	26	37	22	15
25	22	19	17	27	49	26	19	45	23	23
23	20	26	22	19	16		19	45	23	23
3	2	1	2	2	2	2	0	4	1	3
6	3	3	4	5	2	1	6	10	7	3
3	6	7	7	4	4	4	3	9	6	3
7	6	13	5	7	6	8	8	14	9	5
4	3	2	4	1	2	4	5	8	3	5

捌、衛 生

表 8-1 醫療機構及其他醫事

年底別	總計	醫師	中醫師	牙醫師	藥師	藥劑生
民國100年 2011	18	1	-	-	1	1
民國101年 2012	23	2	-	-	2	1
民國102年 2013	20	2	-	-	1	1
民國103年 2014	17	1	-	-	1	1
民國104年 2015	20	2	-	-	1	1
民國105年 2016	19	2	-	-	1	1
民國106年 2017	20	2	-	-	-	1
民國107年 2018	11	2	-	-	1	-

資料來源：衛生福利部

機構開(執)業醫事人員數

單位：人

醫事檢驗師	醫事檢驗生	醫事放射師	醫事放射士	護理師	護士	助產師
1	-	-	-	7	7	-
1	-	-	-	10	7	-
1	-	-	-	11	4	-
1	-	-	-	11	2	-
1	-	1	-	12	2	-
1	-	1	-	11	2	-
1	-	1	-	13	2	-
1	-	1	-	5	1	-

表 8-1 醫療機構及其他醫事

年底別	助產士	鑲牙生	營養師	物理治療師	物理治療生	職能治療師
民國100年 2011	-	-	-	-	-	-
民國101年 2012	-	-	-	-	-	-
民國102年 2013	-	-	-	-	-	-
民國103年 2014	-	-	-	-	-	-
民國104年 2015	-	-	-	-	-	-
民國105年 2016	-	-	-	-	-	-
民國106年 2017	-	-	-	-	-	-
民國107年 2018	-	-	-	-	-	-

機構開(執)業醫事人員數(續)

單位：人

職能治療生	臨床心理師	諮商心理師	呼吸治療師	語言治療師	聽力師	牙體技術師	牙體技術生
-	-	-	-	-	-	-	-
-	-	-	-	-	-	-	-
-	-	-	-	-	-	-	-
-	-	-	-	-	-	-	-
-	-	-	-	-	-	-	-
-	-	-	-	-	-	-	-
-	-	-	-	-	-	-	-
-	-	-	-	-	-	-	-

表8-2 公私立醫療機構數

年底別	公立醫院							
	合計		署立及直轄市立		縣市立		醫學院校附設	
	家數	病床數	家數	病床數	家數	病床數	家數	病床數
民國100年 2011	-	-	-	-	-	-	-	-
民國101年 2012	-	-	-	-	-	-	-	-
民國102年 2013	-	-	-	-	-	-	-	-
民國103年 2014	-	-	-	-	-	-	-	-
民國104年 2015	-	-	-	-	-	-	-	-
民國105年 2016	-	-	-	-	-	-	-	-
民國106年 2017	-	-	-	-	-	-	-	-
民國107年 2018	-	-	-	-	-	-	-	-

資料來源：高雄市政府衛生局

及病床數

單位：家、床

公立醫院							
軍方醫院-民眾診療		榮民醫院		機關(構)附設		中醫院	
家數	病床數	家數	病床數	家數	病床數	家數	病床數
-	-	-	-	-	-	-	-
-	-	-	-	-	-	-	-
-	-	-	-	-	-	-	-
-	-	-	-	-	-	-	-
-	-	-	-	-	-	-	-
-	-	-	-	-	-	-	-
-	-	-	-	-	-	-	-
-	-	-	-	-	-	-	-

表8-2 公私立醫療機構數

年底別	私立醫院							
	私立醫院		醫療財團法人		醫療社團法人		宗教財團法人附設	
	家數	病床數	家數	病床數	家數	病床數	家數	病床數
民國100年 2011	-	-	-	-	-	-	-	-
民國101年 2012	-	-	-	-	-	-	-	-
民國102年 2013	-	-	-	-	-	-	-	-
民國103年 2014	-	-	-	-	-	-	-	-
民國104年 2015	-	-	-	-	-	-	-	-
民國105年 2016	-	-	-	-	-	-	-	-
民國106年 2017	-	-	-	-	-	-	-	-
民國107年 2018	-	-	-	-	-	-	-	-

及病床數(續1)

單位：家、床

私立醫院									
醫學院校附設		公益法人附設		西醫醫院		牙醫醫院		中醫醫院	
家數	病床數	家數	病床數	家數	病床數	家數	病床數	家數	病床數
-	-	-	-	-	-	-	-	-	-
-	-	-	-	-	-	-	-	-	-
-	-	-	-	-	-	-	-	-	-
-	-	-	-	-	-	-	-	-	-
-	-	-	-	-	-	-	-	-	-
-	-	-	-	-	-	-	-	-	-
-	-	-	-	-	-	-	-	-	-
-	-	-	-	-	-	-	-	-	-

表8-2 公私立醫療機構數

年底別	公立診所							
	公立診所合計		署立及直轄市立		縣市立		衛生所	
	家數	病床數	家數	病床數	家數	病床數	家數	病床數
民國100年 2011	-	-	-	-	-	-	1	-
民國101年 2012	-	-	-	-	-	-	1	-
民國102年 2013	-	-	-	-	-	-	1	-
民國103年 2014	-	-	-	-	-	-	1	-
民國104年 2015	-	-	-	-	-	-	1	-
民國105年 2016	-	-	-	-	-	-	1	-
民國106年 2017	-	-	-	-	-	-	1	3
民國107年 2018	-	-	-	-	-	-	-	-

及病床數(續2)

單位：家、床

公立診所									
公立學校附設		軍方醫院-民眾診療		榮民診所（榮家醫務室）		機關(構)附設醫務室		公立中醫診所	
家數	病床數	家數	病床數	家數	病床數	家數	病床數	家數	病床數
-	-	-	-	-	-	-	-	-	-
-	-	-	-	-	-	-	-	-	-
-	-	-	-	-	-	-	-	-	-
-	-	-	-	-	-	-	-	-	-
-	-	-	-	-	-	-	-	-	-
-	-	-	-	-	-	-	-	-	-
-	-	-	-	-	-	-	-	-	-
-	-	-	-	-	-	-	-	-	-

表8-2 公私立醫療機構數

年底別	私立診所									
	合計		醫療財團法人		醫療社團法人		醫療財團法人附設醫務室		宗教財團法人附設診所/醫務室	
	家數	病床數	家數	病床數	家數	病床數	家數	病床數	家數	病床數
民國100年 2011	-	-	-	-	-	-	-	-	-	-
民國101年 2012	-	-	-	-	-	-	-	-	-	-
民國102年 2013	-	-	-	-	-	-	-	-	-	-
民國103年 2014	-	-	-	-	-	-	-	-	-	-
民國104年 2015	-	-	-	-	-	-	-	-	-	-
民國105年 2016	-	-	-	-	-	-	-	-	-	-
民國106年 2017	-	-	-	-	-	-	-	-	-	-
民國107年 2018	-	-	-	-	-	-	-	-	-	-

及病床數(續完)

單位：家、床

私立診所											
私立醫學校、 院附設醫務室		私立事業單位 或機構附設		公益法人所設		私立西醫診所		私立牙醫診所		私立中醫診所	
家數	病床數	家數	病床數	家數	病床數	家數	病床數	家數	病床數	家數	病床數
-	-	-	-	-	-	-	-	-	-	-	-
-	-	-	-	-	-	-	-	-	-	-	-
-	-	-	-	-	-	-	-	-	-	-	-
-	-	-	-	-	-	-	-	-	-	-	-
-	-	-	-	-	-	-	-	-	-	-	-
-	-	-	-	-	-	-	-	-	-	-	-
-	-	-	-	-	-	-	-	-	-	-	-
-	-	-	-	-	-	-	-	-	-	-	-

表 8-3 藥商

年底別	合計	藥局	西藥販賣業	中藥販賣業
民國102年 2013	1	1	-	-
民國103年 2014	1	1	-	-
民國104年 2015	1	1	-	-
民國105年 2016	1	1	-	-
民國106年 2017	1	1	-	-
民國107年 2018	1	1	-	-

資料來源：高雄市政府衛生局

家數

單位：家

醫療器材販賣業	西藥製造業	中藥製造業	醫療器材製造業
-	-	-	-
-	-	-	-
-	-	-	-
-	-	-	-
-	-	-	-
-	-	-	-

玖、環境保護

表9-1 改善市容查報

年底別	總計	道路、水溝、下水道、橋樑、河川、堤防等公共設施之損壞事項	公園、綠地、行道樹等維護、修剪及扶正事項	廢棄物、廢土、水溝、下水道、公廁等之清理維護事項	違規廣告物查報事項
民國100年 2011	-	-	-	-	-
民國101年 2012	-	-	-	-	-
民國102年 2013	-	-	-	-	-
民國103年 2014	-	-	-	-	-
民國104年 2015	-	-	-	-	-
民國105年 2016	-	-	-	-	-
民國106年 2017	-	-	-	-	-
民國107年 2018	-	-	-	-	-

資料來源：高雄市桃源區公所清潔隊

有關案件執行情形

單位：件

交通號(標誌、標線之修復及移除 廢棄交通標誌事項	門牌、街道巷弄 名牌之維護事項	路燈、水電、電信、 瓦斯設施之損壞修復事項	競選廣告物之改善、 移除事項	路霸檢舉通報事項	其他有礙市容觀瞻及 妨害公共安全事項
-	-	-	-	-	-
-	-	-	-	-	-
-	-	-	-	-	-
-	-	-	-	-	-
-	-	-	-	-	-
-	-	-	-	-	-
-	-	-	-	-	-
-	-	-	-	-	-

拾、社會福利

表 10-1 推行社區發

年(底)別	設置社區 生產建設基金 (個)	實際使用經費(元)		社區活動 中心 (幢) (年底)	社區發展工作項目	
		政府補助款	社區自籌款		辦理社區 幹部訓練 (人次)	辦理社區 觀摩 (人次)
民國102年 2013	3	-	-	8	-	-
民國103年 2014	3	1,444,122	7,000	7	12	-
民國104年 2015	3	780,000	184,600	7	-	-
民國105年 2016	3	1,745,600	-	7	-	-
民國106年 2017	3	1,384,911	34,880	7	-	-
民國107年 2018	4	1,384,911	34,880	7	-	120

資料來源：高雄市統計資訊服務網

展工作成果

社區發展工作項目

社區長壽 俱樂部 (處) (年底)	社區媽媽 教室 (班) (年底)	社區守望 相助隊 (隊) (年底)	社區民俗藝文 康樂班隊 (隊) (年底)	社區志願服務 (年底)	
				團隊 (隊)	志工數 (人)
-	2	2	2	-	-
-	1	-	1	2	27
-	-	-	-	4	36
1	-	2	-	4	13
-	-	2	-	4	13
1	-	2	-	4	13

表 10-1 推行社區發展工作成果(續)

年(底)別	社區發展工作項目				
	辦理社區照顧 關懷據點 (處) (年底)	社區圖書室 (處) (年底)	社區刊物 (期) (年底)	服務成果	
				福利服務或活動 (受益人次)	其他服務 (受益人次)
民國102年 2013	2	-	-	-	-
民國103年 2014	-	-	-	100	-
民國104年 2015	-	-	1	60	-
民國105年 2016	-	-	-	1,745	-
民國106年 2017	-	-	-	1,760	-
民國107年 2018	6	-	-	22,390	-

表 10-2 社區發展協會會員人數

年底別	社區發展協會數 (個)	社區戶數 (戶)	社區人口數 (人)	理監事人數 (人)	社區發展協會會員數 (人)		
					合計	男	女
民國102年 2013	9	1,330	4,406	97	447	-	-
民國103年 2014	8	1,315	4,296	84	453	-	-
民國104年 2015	9	1,324	4,239	106	498	313	185
民國105年 2016	9	1,324	4,220	104	482	304	178
民國106年 2017	8	1,345	4,246	106	510	295	215
民國107年 2018	8	1,359	4,311	106	499	277	222

資料來源：高雄市統計資訊服務網

表10-3社會福利

年底別	中低收入 老人生活 津貼	低收入戶 喪葬補助		身心障礙者 生活補助		身心障礙者 托育養護補助	
	申請人次	發放人次	金額	發放人次	金額	發放人次	金額
民國100年 2011	24	-	-	6,679	26,786,140	-	-
民國101年 2012	14	-	-	6,721	32,566,020	9	142,400
民國102年 2013	38	-	-	6,858	33,549,820	32	540,800
民國103年 2014	33	-	-	7,253	35,747,080	44	600,800
民國104年 2015	59	-	-	7,448	36,324,020	41	559,800
民國105年 2016	59	-	-	7,448	36,324,020	41	559,800
民國106年 2017	11	-	-	1,718	8,878,316	-	-
民國107年 2018	9	-	-	1,755	8,810,965	5	-

資料來源：本所社福館

及救濟概況

單位：人次；元

身心障礙者 生活輔助器具補助		急難救助		其他		
發放人次	金額	發放人次	金額	現金	實物	衣服
5	85,500	66	272,000	-	-	-
12	184,000	89	397,000	-	-	-
32	294,800	42	182,000	-	-	-
30	276,400	63	265,000	-	-	-
35	322,400	65	312,000	-	-	-
35	322,400	65	312,000	-	-	-
11	153,000	173	1,839,500	-	-	-
9	169,400	194	2,500,000	-	-	-

表10-4 遭受

年底別	災害種類	災害發生日期	受災人數(人)				
			臨時收容災民數	死亡(含無名屍)	失蹤	重傷	其他
民國100年 2011	-	-	-	-	-	-	-
民國101年 2012	-	-	-	-	-	-	-
民國102年 2013							
民國103年 2014							
民國104年 2015	-	-	-	-	-	-	-
民國105年 2016	風災	2016-07-07	25	-	-	-	-
	風災	2016-09-26	96	-	-	-	-
	風災	2016-09-14	145	-	-	-	-
	風災	2016-09-14	145	-	-	-	-
民國106年 2017	風災	2017-06-01	164	-	-	-	-
	風災	2017-06-19	12	-	-	-	-
	風災	2017-07-28	180	-	-	-	-
	風災	2017-08-21	22	-	-	-	-
民國107年 2018	-	-	-	-	-	-	-

資料來源：本所社福館

災害救助情形

住屋毀損安遷救助		財務受損影響生計者		救助金額	
戶	人	戶	合計	現金(元)	實物
-	-	-	-	-	-
-	-	-	-	-	-
-	-	-	-	-	-
-	-	-	-	-	-
-	-	-	-	-	-
-	-	-	-	-	-
-	-	-	-	-	-
-	-	-	-	-	-
13	22	-	-	660,000	-
-	-	-	-	-	-
-	-	-	-	-	-
-	-	-	-	-	-
-	-	-	-	-	-

表10-5辦理急

年底別	總計		死亡無力殮葬者		遭受意外傷害 或罹患重病 致生活陷於困境者		負家庭主要生計 責任且無法工作致 生活陷於困境者	
	救助人次	金額	救助人次	金額	救助人次	金額	救助人次	金額
民國100年 2011	66	272,000	3	18,000	33	146,000	20	71,000
民國101年 2012	89	397,000	19	126,000	41	166,000	19	66,000
民國102年 2013	42	182,000	10	69,000	29	106,000	3	7,000
民國103年 2014	63	265,000	14	92,000	47	169,000	2	4,000
民國104年 2015	65	312,000	15	117,000	48	190,000	2	5,000
民國105年 2016	65	312,000	15	117,000	48	190,000	2	5,000
民國106年 2017	173	1,839,500	42	870,000	114	629,500	17	340,000
民國107年 2018	194	2,500,000	54	1,200,000	117	880,000	23	420,000

資料來源：本所社福館

難救助概況

單位：人次；元

財產或存款 未能及時運用 致生活陷於困境者		其他遭遇 重大變故者		川資突然發生 困難者		無遺屬與 遺產埋葬者	
救助人次	金額	救助人次	金額	救助人次	金額	救助人次	金額
1	2,000	9	35,000	-	-	-	-
-	-	10	39,000	-	-	-	-
-	-	-	-	-	-	-	-
-	-	-	-	-	-	-	-
-	-	-	-	-	-	-	-
-	-	-	-	-	-	-	-
-	-	-	-	-	-	-	-

表10-6身心障

年底別	新舊制總計			領有舊制身心障礙手冊						
				總計	男	女	視覺障礙者		聽覺機能障礙者	
	總計	男	女				男	女	男	女
民國102年 2013	1,628	920	708	1,279	718	561	26	19	57	50
民國103年 2014	1,684	961	723	1,182	664	518	26	15	45	40
民國104年 2015	1,769	1,016	753	1,007	564	443	25	15	38	33
民國105年 2016	1,769	1,016	753	1,007	564	443	25	15	38	33
民國106年 2017	268	175	93	55	38	17	-	-	1	5
民國107年 2018	270	175	95	12	7	5	-	-	1	3

來源：高雄市政府社會局

礙人口一覽

單位：人

領有舊制身心障礙手冊

平衡機能 障礙者		聲音或 語言機能障礙者		肢體 障礙者		智能 障礙者		重要器官 失去功能者		顏面 損毀者	
男	女	男	女	男	女	男	女	男	女	男	女
3	3	19	7	301	230	59	52	91	84	7	-
2	3	18	5	283	221	61	49	84	75	7	-
2	3	15	5	261	206	33	30	70	62	7	-
2	3	15	5	261	206	33	30	70	62	7	-
-	-	-	-	27	10	1	-	5	1	-	-
-	-	-	-	6	2	-	-	-	-	-	-

表10-6身心障

年底別	領有舊制身心障礙手冊									
	植物人		失智症者		自閉症者		慢性精神病 患者		多重 障礙者	
	男	女	男	女	男	女	男	女	男	女
民國102年 2013	5	2	12	19	6	-	60	58	59	32
民國103年 2014	5	2	7	14	5	-	59	56	52	34
民國104年 2015	5	2	7	9	3	-	54	53	42	24
民國105年 2016	5	2	7	9	3	-	54	53	42	24
民國106年 2017	1	-	-	-	-	-	1	-	2	1
民國107年 2018	1	-	-	-	-	-	-	-	-	-

礙人口一覽(續1)

單位：人

領有舊制身心障礙手冊						領有新制身心障礙證明					
頑性(難治型) 癲癇症者		因罕見疾病而致 身心功能障礙者		其他		總計	男	女	神經系統構造及精 神心智功能		
男	女	男	女	男	女				男	女	
2	2	3	1	8	2	349	202	147	58	66	
1	1	2	1	7	2	502	297	205	82	86	
1	-	-	-	1	1	762	452	310	137	136	
1	-	-	-	1	1	762	452	310	137	136	
-	-	-	-	-	-	213	137	76	32	25	
-	-	-	-	-	-	258	168	90	36	26	

表10-6身心障

年底別	領有新制身心障礙證明(男總計137人女76人)							
	眼、耳及相關構造 與感官功能及疼痛		涉及聲音與語言構 造及其功能		循環、造血、免疫 與呼吸系統構造及 其功能		消化、新陳代謝與 內分泌系統相關構 造及其功能	
	男	女	男	女	男	女	男	女
民國102年 2013	24	14	-	3	23	5	7	-
民國103年 2014	40	29	4	4	27	8	5	-
民國104年 2015	53	32	11	4	33	13	9	1
民國105年 2016	53	32	11	4	33	13	9	1
民國106年 2017	9	5	-	-	4	4	2	-
民國107年 2018	11	5	-	-	5	5	3	1

礙人口一覽(續完)

單位：人

領有新制身心障礙證明										身心障礙 人數占總 人口比率 (%)
泌尿與生殖系統相 關構造及其功能		神經、肌肉、骨骼 之移動相關構造及 其功能		皮膚與相關構造及 其功能		跨兩類別以上者		舊制轉換新制暫無 法歸類者		
男	女	男	女	男	女	男	女	男	女	
11	13	50	29	1	-	28	17	-	-	4.77
22	17	73	45	1	-	43	16	-	-	4.89
32	24	105	65	1	-	64	33	7	2	5.12
32	24	105	65	1	-	64	33	7	2	5.12
10	12	62	23	1	-	16	6	1	1	6.31
14	15	79	30	1	-	18	7	1	1	6.26

表10-7低收入

年底別	總計		第一類	
	戶數	人數	戶數	人數
民國100年 2011	31	78	-	-
民國101年 2012	139	456	-	-
民國102年 2013	58	195	6	6
民國103年 2014	72	243	5	5
民國104年 2015	69	237	5	5
民國105年 2016	73	258	3	3
民國106年 2017	72	253	2	2
民國107年 2018	76	272	1	1

資料來源：高雄市政府社會局

戶人口數

單位：戶、人

第二類		第三類		第四類	
戶數	人數	戶數	人數	戶數	人數
2	4	21	60	8	14
62	208	12	44	65	204
23	83	5	23	24	83
29	105	7	24	31	109
26	100	8	21	30	111
26	106	11	29	33	120
24	76	9	30	37	145
22	66	12	43	41	162

表 10-8 區公所全民健保第一、五、六類保險對象統計

單位：人

年底別	第一類保險對象	第五類保險對象	第六類保險對象
	當年底在保人數	當年底在保人數	當年底在保人數
民國102年 2013	-	-	-
民國103年 2014	-	-	-
民國104年 2015	-	-	-
民國105年 2016	-	224	1,299
民國106年 2017	54	220	1,251
民國107年 2018	55	220	1,247

資料來源：本所人事室、社福館

拾壹、其 他

表 11-1 辦理調解

年別	年底調解委員數 (人)	結案件數總計		
		合計	成立	不成立
民國102年 2013	9	281	125	156
民國103年 2014	9	298	163	135
民國104年 2015	9	229	144	85
民國105年 2016	9	229	144	85
民國106年 2017	7	5	-	5
民國107年 2018	7	7	2	5

資料來源：本所民政課

業務概況

單位：件

民事結案件數					
合計		債權、債務		營建工程	
成立	不成立	成立	不成立	成立	不成立
18	47	5	11	-	3
39	60	12	13	2	2
18	24	7	5	3	6
18	24	7	5	3	6
-	5	-	5	-	-
1	2	1	1	-	-

表 11-1 辦理調解

年別	民事結案件數			
	物權(房地產)		親屬(婚姻)	
	成立	不成立	成立	不成立
民國102年 2013	12	28	1	4
民國103年 2014	16	42	1	2
民國104年 2015	1	3	1	2
民國105年 2016	1	3	1	2
民國106年 2017	-	-	-	-
民國107年 2018	-	1	-	-

業務概況(續1)

單位：件

民事結案件數					
繼承		商事(公害)		其他	
成立	不成立	成立	不成立	成立	不成立
-	-	-	-	1	-
-	-	1	1	7	-
-	-	3	6	3	2
-	-	3	6	3	2
-	-	-	-	-	-
-	-	-	-	-	-

表 11-1 辦理調解

年別	刑事結案件數			
	計		傷害	
	成立	不成立	成立	不成立
民國102年 2013	107	109	102	105
民國103年 2014	124	75	123	72
民國104年 2015	126	61	118	57
民國105年 2016	126	61	118	57
民國106年 2017	-	-	-	-
民國107年 2018	1	3	1	2

業務概況(續2)

單位：件

刑事結案件數			
毀棄損壞		詐欺侵佔及竊盜	
成立	不成立	成立	不成立
4	3	-	1
1	2	-	1
1	1	-	-
1	1	-	-
-	-	-	-
-	-	-	-

表 11-1 辦理調解

年別	刑事結案件數			
	妨害婚姻及家庭		妨害風化	
	成立	不成立	成立	不成立
民國102年 2013	-	-	-	-
民國103年 2014	-	-	-	-
民國104年 2015	-	-	-	-
民國105年 2016	-	-	-	-
民國106年 2017	-	-	-	-
民國107年 2018	-	-	-	-

業務概況(續完)

單位：件

刑事結案件數					
妨害自由名譽信用及秘密			其他		
成立	不成立		成立	不成立	
1	-		-	-	-
-	-		-	-	-
2	1		5	2	
2	1		5	2	
-	-		-	-	-
-	-		-	-	1

表 11-2 調解委員

年底別	委員 總人數	性別		年齡				教育程度			
		男	女	未滿 40歲	40-50歲 未滿	50-60歲 未滿	60歲 以上	大專 以上	高中 (職)	國中	國小
民國100年 2011	9	6	3	-	1	4	4	5	3	1	-
民國101年 2012	9	6	3	-	1	4	4	5	3	1	-
民國102年 2013	9	6	3	-	1	4	4	5	3	1	-
民國103年 2014	9	6	3	-	1	4	4	5	3	1	-
民國104年 2015	9	6	3	-	1	4	4	5	3	1	-
民國105年 2016	9	6	3	-	1	4	4	5	3	1	-
民國106年 2017	7	4	3	-	-	6	1	3	3	-	1
民國107年 2018	7	4	3	-	-	6	1	3	3	-	1

資料來源：本所民政課

會組織概況

單位：人

行業				服務公職		委員年資			
農、林、 漁、牧業	製造業、 水電、 燃氣業及 營造業	商業	服務業及 其他	曾任公職	未曾任 公職	未滿4年	4-未滿8年	8-未滿16 年	16年以上
3	1	1	4	2	7	1	2	5	1
3	1	1	4	2	7	1	2	5	1
3	1	1	4	2	7	1	2	5	1
3	1	1	4	2	7	1	2	5	1
3	1	1	4	2	7	1	2	5	1
3	1	1	4	2	7	1	2	5	1
3	-	2	2	2	5	5	-	2	-
3	-	2	2	2	5	5	-	2	-

表 11-3 神壇、寺廟、

年底及里別	道教	佛教	理教	軒轅教	天帝教	一貫道	天德聖教	儒教
民國100年 2011	-	-	-	-	-	-	-	-
民國101年 2012	-	-	-	-	-	-	-	-
民國102年 2013	-	-	-	-	-	-	-	-
民國103年 2014	-	-	-	-	-	-	-	-
民國104年 2015	-	-	-	-	-	-	-	-
民國105年 2016	-	-	-	-	-	-	-	-
民國106年 2017	-	1	-	-	-	-	-	-
民國107年 2018	-	1	-	-	-	-	-	-
寶山里	-	-	-	-	-	-	-	-
建山里	-	-	-	-	-	-	-	-
高中里	-	1	-	-	-	-	-	-
桃源里	-	-	-	-	-	-	-	-
勤和里	-	-	-	-	-	-	-	-
復興里	-	-	-	-	-	-	-	-
拉芙蘭里	-	-	-	-	-	-	-	-
梅山里	-	-	-	-	-	-	-	-

資料來源：高雄市政府民政局

表 11-4 聚會所、財

年底及里別	聚會所、財團法人教會名稱	教別
民國100年 2011	-	-
民國101年 2012	-	-
民國102年 2013	-	-
民國103年 2014	-	-
民國104年 2015	-	-
民國105年 2016	-	-
民國106年 2017	-	-
民國107年 2018	-	-
寶山里	台灣基督長老教會二集團教會 基督復臨安息日會台灣區會藤枝教會 財團法人天主教會高雄教區山地教會二集團天主堂	基督教 基督教 天主教
建山里	台灣基督長老教會建山教會 基督復臨安息日會台灣區會建山教會 真耶穌教會建山祈禱所	基督教 基督教 基督教
高中里	台灣基督長老教會草水教會 台灣基督長老教會高中教會 基督復臨安息日會台灣區會高中教會 財團法人天主教會高雄教區山地教會高中天主堂	基督教 基督教 基督教 天主教
桃源里	台灣基督長老教會桃源教會 財團法人天主教會高雄教區山地教會桃源天主堂 中華臺灣基督教曠野協會高雄區會	基督教 天主教 基督教
勤和里	台灣基督長老教會勤和教會	基督教
復興里	台灣基督長老教會復興教會 基督復臨安息日會台灣區會復興教會	基督教 基督教
拉芙蘭里	台灣基督長老教會拉芙蘭教會	基督教
梅山里	台灣基督長老教會梅山教會 財團法人天主教會高雄教區山地教會梅山天主堂	基督教 天主教

資料來源：本所民政課

團法人教會概況

負責人姓名	地址	電話	建立日期
-	-	-	-
-	-	-	-
-	-	-	-
-	-	-	-
-	-	-	-
-	-	-	-
-	-	-	-
-	-	-	-
溫宗義牧師	84892高雄市桃源區寶山里80號	0926-243361	34年1月1日
陳建國牧師	84892高雄市桃源區寶山里108號	07-6893376	
羅四維 神父	84892高雄市桃源區寶山里35號	07-6891022	
全約翰牧師	84891高雄市桃源區建山里第2鄰建山巷35號	07-6881570	43年11月12日
杜期里牧師	84891高雄市桃源區建山里59號	07-6881670	
何忠其傳道師	84891高雄市桃源區建山里88號	07-6882475	94年1月8日
伊斯瑪哈撒恩·尼安噠牧師	84841高雄市桃源區高中里14-2號	07-6882113	64年4月6日
朱梅芳牧師	84841高雄市桃源區高中里100號	07-6881909	63年10月1日
吳愛麗牧師	84841高雄市桃源區高中里58號	07-6893876	
裴恩堂神父	84841高雄市桃源區高中里2鄰興中巷24號	07-6861296	
理斷·搭給嚕嚕噠牧師	84841高雄市桃源區桃源里南進巷178號	07-6861236	39年10月28日
裴恩堂神父	84841高雄市桃源區桃源里北進巷13號	07-6861296	
顏春發	84841高雄市桃源區桃源里北進巷106-6號	07-6861129	84年3月4日
史永偉傳道師	84841高雄市桃源區勤和里南橫公路三段17號	07-6861179	44年1月1日
林蔚珈牧師	84841高雄市桃源區復興里愛玉路33號	07-6866083	44年4月15日
杜司謹牧師	84841高雄市桃源區復興里愛玉路29號	07-6866295	
魏雅惠傳道師	84841高雄市桃源區拉芙蘭里拉芙蘭巷37號	07-6866112	43年8月25日
方亞倫傳道師	84841高雄市桃源區梅山里梅山巷1號	07-6866141	45年6月1日
裴恩堂神父	84841高雄市桃源區梅山里梅山巷18號	07-6866141	

表 11-5 宗教團體興辦公益

年底及宗教別	醫療機構		文教機構				
	醫院數	診所數	大學數	專科學校數	中學數	職校數	小學數
民國100年 2011	-	-	-	-	-	-	-
民國101年 2012	-	-	-	-	-	-	-
民國102年 2013	-	-	-	-	-	-	-
民國103年 2014	-	-	-	-	-	-	-
民國104年 2015	-	-	-	-	-	-	-
民國105年 2016	-	-	-	-	-	-	-
民國106年 2017	-	-	-	-	-	-	-
民國107年 2018	-	-	-	-	-	-	-
道教	-	-	-	-	-	-	-
佛教	-	-	-	-	-	-	-
理教	-	-	-	-	-	-	-
軒轅教	-	-	-	-	-	-	-
天帝教	-	-	-	-	-	-	-
一貫道	-	-	-	-	-	-	-
天德聖教	-	-	-	-	-	-	-
儒教	-	-	-	-	-	-	-
亥子道	-	-	-	-	-	-	-
彌勒大道	-	-	-	-	-	-	-
中華聖教	-	-	-	-	-	-	-
宇宙彌勒皇教	-	-	-	-	-	-	-
先天救教	-	-	-	-	-	-	-
黃中	-	-	-	-	-	-	-
玄門真宗	-	-	-	-	-	-	-
天道	-	-	-	-	-	-	-
其他	-	-	-	-	-	-	-

資料來源：高雄市政府民政局

慈善及社會教化事業概況

單位：個

文教機構			公益慈善事業						
幼兒園數	圖書閱覽室數	其他	養老院數	身心殘障教養院數	青少年輔導院數	福利基金會數	學生宿舍處數	技藝研習處數	社會服務中心數
-	-	-	-	-	-	-	-	-	-
-	-	-	-	-	-	-	-	-	-
-	-	-	-	-	-	-	-	-	-
-	-	-	-	-	-	-	-	-	-
-	-	-	-	-	-	-	-	-	-
-	-	-	-	-	-	-	-	-	-
-	-	-	-	-	-	-	-	-	-
-	-	-	-	-	-	-	-	-	-
-	-	-	-	-	-	-	-	-	-
-	-	-	-	-	-	-	-	-	-
-	-	-	-	-	-	-	-	-	-
-	-	-	-	-	-	-	-	-	-
-	-	-	-	-	-	-	-	-	-
-	-	-	-	-	-	-	-	-	-
-	-	-	-	-	-	-	-	-	-
-	-	-	-	-	-	-	-	-	-
-	-	-	-	-	-	-	-	-	-
-	-	-	-	-	-	-	-	-	-
-	-	-	-	-	-	-	-	-	-
-	-	-	-	-	-	-	-	-	-
-	-	-	-	-	-	-	-	-	-
-	-	-	-	-	-	-	-	-	-
-	-	-	-	-	-	-	-	-	-
-	-	-	-	-	-	-	-	-	-
-	-	-	-	-	-	-	-	-	-
-	-	-	-	-	-	-	-	-	-
-	-	-	-	-	-	-	-	-	-
-	-	-	-	-	-	-	-	-	-
-	-	-	-	-	-	-	-	-	-
-	-	-	-	-	-	-	-	-	-
-	-	-	-	-	-	-	-	-	-
-	-	-	-	-	-	-	-	-	-
-	-	-	-	-	-	-	-	-	-
-	-	-	-	-	-	-	-	-	-

表 11-6 服兵役役男列級家屬

年底別	總計		生育補助金		喪葬補助金	
	件數(件)	金額(元)	件數(件)	金額(元)	件數(件)	金額(元)
民國106年 2017	-	-	-	-	-	-
民國107年 2018	-	-	-	-	-	-

資料來源：高雄市政府兵役局

各項慰、補助費發放統計

急難慰助金		健保補助費		醫療補助費	
件數(件)	金額(元)	件數(件)	金額(元)	件數(件)	金額(元)
-	-	-	-	-	-
-	-	-	-	-	-

表 11-7 服兵役役男列級家屬

年別	總計			一次安家費
	戶數 (戶)	人口數 (人)	金額 (元)	戶數 (戶)
民國106年 2017	-	-	-	-
民國107年 2018	-	-	-	-

資料來源：高雄市政府兵役局

安家生活扶助費發放情形

一次安家費		生活扶助金		
人口數 (人)	金額 (元)	戶數 (戶)	人口數 (人)	金額 (元)
-	-	-	-	-
-	-	-	-	-