

中華民國 113 年 2024

高雄市鳥松區  
區政統計年報



高雄市鳥松區公所編印

中華民國 114 年 8 月



# 序 言

烏松區北接仁武區，南面鳳山區與大寮區；東與大樹區為鄰，西毗高雄市三民區。主要道路有由楠梓至鳳山之 183 號市道（中正路）可經鳳山到屏東；183 乙線（大埤路）經澄清湖風景區至烏松、三民區交界處，並可經由仁美里分別到鳳山及後庄火車站及東邊隔鄰大樹區，為本區主要對外聯絡網；另捷運黃線已動工、國道七號預計 2026 動工、2030 年全線通車，前兩項工程完工，本區交通路網更臻完善便利，將帶動烏松的發展與繁榮。

本區幅員面積 24.5927 平方公里，人口數約 4 萬 4 千餘人，地理緊鄰都會區，境內擁有澄清湖風景區、烏松溼地公園、圓山飯店、高爾夫球場、正修科技大學、長庚紀念醫院、埤埔山登山步道、國立原住民族博物館等設施資源及造型優美之別墅群、大型園藝及傢俱產業聚落、多座宗教殿堂；澄清湖棒球場於 2024 年獲內政部都委會審議修正通過澄清湖運動休閒園區都市計畫變更案，結合捷運黃線 Y3 站建設計畫，將透過用地整體性開闢發展，引進相關運動產業進駐並同時構建交通建設、居住、休閒共融，生活、運動、育樂機能共榮之澄清湖棒球運動休閒園區。本區蘊含豐富多元生態資源、人文景觀，除保有純樸鄉村味道及城市生活機能外，兼具運動休閒、都會觀光旅遊型態功能，為生態樂活的最佳選擇所在。

本區共計 7 里，靠西邊有烏松、夢裡與大華里等 3 里，俗稱西三里，因較接近都市，故而呈現出偏向都市化之社會結構及生活型態，尤其是大華里，一萬多人口中大多係屬外來人口，生活水平亦較高。

本區東邊之坐埔、仁美、華美及大竹里等 4 里，俗稱東四里，其生活及社會型態則呈現農村型態及景觀，本區之產業亦大多分布於此。

未來期望透過運用烏松景觀及特色元素，結合本地園藝、傢俱等產業，以協助推動地方特色產業，增加業者收益，提升就業機會，藉以積極拓展烏松觀光市場，帶動本市觀光商機。

區公所之業務本是市府與人民之間的溝通橋樑，對於政府政策和人民動向都有最直接的關聯性，因此應密切關注區政業務之發展變化。統計，對一定資料的測定與收集，並將其整理、歸納和分析，令其作為一般實施計畫或決策時所需要的重要資訊。因此本所秉持客觀而具體的數據資料，積極編製「高雄市烏松區區政統計年報」。

本所區政統計年報各項數據資料係由公所各單位和本區相關機關編送之各項報表，經整理與歸納成冊而成。本年報呈現執行職務過程與結果，以提供本所或有關單位在未來對於本區相關發展政策決定、計畫擬定及績效考核之重要參據。

區長 盧 雪 紅 謹識

中華民國114年8月

# 凡 例

- 一、本年報編印之目的，為提供本區基本概況資料及重要施政成果，以供各機關參考應用。
- 二、本年報所列資料係取自本所各課室暨市政府各局處編報之公務統計報表及中央各部會公布之調查結果報告資料，加以整理彙編。
- 三、本年報所列數字，以民國 113 年資料為主，主要為烏松區資料，為便於長期時間數列之比較，以明瞭歷年施政情形，藉以觀往知來，亦將 103 年至 113 年之歷年資料併計刊列，至於本年數字若與以前年度各期有出入者，以本年度所列數字為準。
- 四、本年報計分土地、人口、行政組織、農林漁牧、工商業及區建設、金融財稅、教育文化、衛生、環境保護、社會福利、其他等 11 類表報。
- 五、本年報所列度量衡單位，一律採用公制，如有原非公制者，均經折算為公制，以資劃一，如有特殊情形而採用其他單位者，已分別予以註明。表內數字因尾數四捨五入，故部分總數與細數之間，或有未能吻合情事。
- 六、表內所稱年係指全年，年底係指該年十二月底，月係指全月，有特殊情形者稱年度或學年度等。
- 七、本年報各表內所用符號代表意義如下：
  - 「—」表示無數值或數值無統計。
  - 「--」表示無意義數值。
  - 「…」表示數值尚未發布
  - 「0」代表有數值而不及半單位。
- 八、本年報由本所各課室提供相關資料，始克完成，至紉公誼，謹致謝忱，統計數字若有疏漏之處，敬請不吝指正。

# 目 錄

頁次

## 壹、土地

1-1 區境界	1
1-2 實施三七五減租後承租人承買耕地面積與人數	2
1-3 實施三七五減租成果	3~4
1-4 已登記土地面積	5~12
1-5 公告土地現值統計表	13~14
1-6 土地徵收面積	15~16
1-7 租佃委員調解調處案件	17~18

## 貳、人口

2-1 現住戶數、人口密度及性比例	19~20
2-2 戶籍動態	21~28
2-3 現住人口之年齡分配	29~32
2-4 現住人口之年齡結構	33~34
2-5 15歲以上現住人口之教育程度—按年齡別分	35~42
2-6 現住人口之婚姻狀況—按年齡別分	43~46
2-7 現住人口之婚姻狀況—按里別分	47~50
2-8 現住原住民戶口數	51~52
2-9 新住民人口數	53~54

## 參、行政組織

3-1 區公所組織系統	55
3-2 區公所編製及現有員額	56~57
3-3 區公所員工按職等別及性別分	58~59
3-4 區公所現有職員數—按年齡分	60~61
3-5 區公所現有職員數—按教育程度分	62~65
3-6 里長選舉概況	66~67
3-7 鄰長遴聘概況	68
3-8 鄰長異動概況	69

## 肆、農林漁牧

4-1 耕地面積	70~71
----------	-------

## 伍、工商業及區建設

5-1 營運中工廠家數	72~75
5-2 自來水供水普及率	76~77

## 陸、金融財稅

6-1 歲入預決算—按來源別分	78~79
6-2 歲出預決算—按政事別分	80~89
6-3 區公所經費預算數額-按工作計畫別分	90~91
6-4 區公所經費預算數額-按用途別科目分	92~93

## 柒、教育文化

7-1 境內國民中學概況	94~95
7-2 境內國民小學概況	96~99

## 捌、衛生

8-1 醫療機構及其他醫事機構開（執）業醫事人員數	100~103
8-2 公私立醫療機構數及病床數	104~105
8-3 藥商家數	106~107

## 玖、環境保護

9-1 改善市容查報有關案件執行情形	108~109
--------------------	---------

## 拾、社會福利

10-1 推行社區發展工作成果	110~113
10-2 社區發展協會會員人數	114~115
10-3 社會福利及救濟狀況	116~117

10-4 遭受災害救助情形·····	118~119
10-5 辦理急難救助概況·····	120~121
10-6 低收入戶人口·····	122~123
10-7 身心障礙人口一覽表·····	124~129
10-8 區公所全民健保第一、五、六類保險對象統計·····	130

## 拾壹、其他

11-1 辦理調解業務概況·····	131~138
11-2 調解委員會組織概況·····	139~140
11-3 神壇、寺廟、財團法人寺廟一覽表·····	141~142
11-4 聚會所、財團法人教會概況·····	143~144
11-5 宗教團體興辦公益慈善及社會教化事業概況·····	145~146
11-6 服兵役役男列級家屬各項慰、補助費發放情形·····	147~148
11-7 服兵役役男列級家屬安家生活扶助費發放情形·····	149~150

壹、土地

表 1-1 區境界

方位別	地點	經緯度			
		度	分	秒	
中心地點	鳥松里	東經	120	21	51.6
		北緯	22	39	35.6
極東	華美里	東經	120	24	09.3
		北緯	22	39	44.5
極西	大華里	東經	120	19	50.6
		北緯	22	39	36.4
極南	仁美里	東經	120	22	39.7
		北緯	22	38	17.5
極北	夢裡里	東經	120	23	23.2
		北緯	22	41	48.1

資料來源：本所經建課(高雄市行動地籍圖資定位系統)。

表 1-2 實施三七五減租後承租人承買耕地面積與人數

年別		面積（公頃）				戶數（戶）
		合計	田	旱	其他	
民國103年	2014	130.5796	103.4364	26.4682	0.6750	341
民國104年	2015	130.5796	103.4364	26.4682	0.6750	341
民國105年	2016	130.5796	103.4364	26.4682	0.6750	341
民國106年	2017	130.5796	103.4364	26.4682	0.6750	341
民國107年	2018	130.5796	103.4364	26.4682	0.6750	341
民國108年	2019	130.5796	103.4364	26.4682	0.6750	341
民國109年	2020	130.5796	103.4364	26.4682	0.6750	341
年別		面積（公頃）			人數（人）	
民國110年	2021				130.6755	342
民國111年	2022				130.6755	342
民國112年	2023				130.6755	342
民國113年	2024				130.6755	342

資料來源：本所民政課

表 1-3 實施三七

年底別	承租人人數(人)				出租人人數(人)				
	計	男	女	非自然人	計	男	女	非自然人	
民國103年 2014	62				155				57
民國104年 2015	62				154				57
民國105年 2016	62				157				57
民國106年 2017	102				115				55
民國107年 2018	100				113				54
民國108年 2019	95				109				52
民國109年 2020	96				107				52

年底別	佃農戶數(戶)				土地筆數(筆)				租約件數(件)			
	計	男	女	非自然人	計	男	女	非自然人	計	男	女	非自然人
民國110年 2021	65	52	13	-	129	72	56	1	129	72	56	1
民國111年 2022	53	43	10	-	122	71	50	1	122	71	50	1
民國112年 2023	51	41	10	-	121	68	52	1	121	68	52	1
民國113年 2024	49	40	9	-	84	51	32	1	84	51	32	1

資料來源：本所民政課

## 五減租成果

訂約面積 (公頃)				
合計	田	旱	其他	
23.9777	23.0330	0.9381	0.0066	
23.9764	23.0317	0.9381	0.0066	
23.8635	22.9188	0.9381	0.0066	
20.3255	17.8606	2.4583	0.0066	
20.2637	17.7988	2.4583	0.0066	
20.0139	17.6460	2.3613	0.0066	
19.7312	17.4700	2.2546	0.0066	

土地筆數 (筆)	租約件數 (件)	租約面積(公頃)	
80	34	13.7237	
71	31	12.3466	
69	30	11.9586	
67	28	11.4968	

表 1-4 已登記

年底別	土地權屬別	總計	非都市用地		
			合計	甲種 建築用地	乙種 建築用地
民國103年 2014	<b>共計</b>	<b>2,471.742701</b>	<b>655.786091</b>	<b>0.585288</b>	<b>10.021861</b>
	公有	600.158342	172.623292	-	-
	私有	1,851.271342	478.235819	0.585288	10.021861
	公私共有	20.313017	4.926980	-	-
民國104年 2015	<b>共計</b>	<b>2,472.292212</b>	<b>655.786092</b>	<b>0.585288</b>	<b>10.021861</b>
	公有	601.354176	172.623292	-	-
	私有	1,850.525307	478.235820	0.585288	10.021861
	公私共有	20.412729	4.926980	-	-
民國105年 2016	<b>共計</b>	<b>2,472.184889</b>	<b>664.273762</b>	<b>0.585288</b>	<b>10.021861</b>
	公有	601.407452	181.095250	-	-
	私有	1,850.567830	478.251532	0.585288	10.021861
	公私共有	20.209607	4.926980	-	-
民國106年 2017	<b>共計</b>	<b>2,472.154994</b>	<b>665.184683</b>	<b>0.601846</b>	<b>10.021861</b>
	公有	602.198509	182.011204	-	-
	私有	1,849.662152	478.246499	0.601846	10.021861
	公私共有	20.294333	4.926980	-	-
民國107年 2018	<b>共計</b>	<b>2,472.156863</b>	<b>665.435199</b>	<b>0.602386</b>	<b>10.020433</b>
	公有	602.261045	182.309027	0.000031	-
	私有	1,849.242066	478.199192	0.602355	10.020433
	公私共有	20.653752	4.926980	-	-
民國108年 2019	<b>共計</b>	<b>2,472.156834</b>	<b>669.225079</b>	<b>0.602386</b>	<b>10.020433</b>
	公有	602.429919	185.809032	0.000031	-
	私有	1,849.040825	478.489067	0.602355	10.020433
	公私共有	20.686090	4.926980	-	-

資料來源：高雄市政府地政局。

# 土地面積

單位：公頃

## 非都市用地

丙種 建築用地	丁種 建築用地	農牧 用地	林業 用地	養殖 用地	鹽業 用地	礦業 用地
<b>6.875289</b>	<b>1.056501</b>	<b>466.747368</b>	<b>13.772093</b>	-	-	-
0.183620	-	18.915879	0.401490	-	-	-
6.691669	1.056501	442.904509	13.370603	-	-	-
-	-	4.926980	-	-	-	-
<b>6.892730</b>	<b>1.056501</b>	<b>466.729928</b>	<b>13.772093</b>	-	-	-
0.184503	-	18.914996	0.401490	-	-	-
6.708227	1.056501	442.887952	13.370603	-	-	-
-	-	4.926980	-	-	-	-
<b>6.904970</b>	<b>1.056501</b>	<b>466.719002</b>	<b>13.772093</b>	-	-	-
0.184503	-	18.914996	0.401490	-	-	-
6.720467	1.056501	442.877026	13.370603	-	-	-
-	-	4.926980	-	-	-	-
<b>6.902977</b>	<b>1.058000</b>	<b>466.753853</b>	<b>13.772093</b>	-	-	-
0.184503	-	18.977895	0.401490	-	-	-
6.718474	1.058000	442.848978	13.370603	-	-	-
-	-	4.926980	-	-	-	-
<b>6.826362</b>	<b>1.058000</b>	<b>466.766320</b>	<b>13.772093</b>	-	-	-
0.184503	-	18.960135	0.401490	-	-	-
6.641859	1.058000	442.879205	13.370603	-	-	-
-	-	4.926980	-	-	-	-
<b>6.842922</b>	<b>1.058000</b>	<b>466.948168</b>	<b>13.772093</b>	-	-	-
0.184503	-	19.005885	0.401490	-	-	-
6.658419	1.058000	443.015303	13.370603	-	-	-
-	-	4.926980	-	-	-	-

表 1-4 已登記

年底別	土地權屬別	非都市用地			
		窯業 用地	交通 用地	水利 用地	遊憩 用地
民國103年 2014	共計	-	1.754156	0.776184	-
	公有	-	0.889696	-	-
	私有	-	0.864460	0.776184	-
	公私共有	-	-	-	-
民國104年 2015	共計	-	1.754156	0.776184	-
	公有	-	0.889696	-	-
	私有	-	0.864460	0.776184	-
	公私共有	-	-	-	-
民國105年 2016	共計	-	1.754156	0.776184	-
	公有	-	0.889696	-	-
	私有	-	0.864460	0.776184	-
	公私共有	-	-	-	-
民國106年 2017	共計	-	1.755261	0.776184	-
	公有	-	0.890801	-	-
	私有	-	0.864460	0.776184	-
	公私共有	-	-	-	-
民國107年 2018	共計	-	1.755261	0.776184	-
	公有	-	0.890801	-	-
	私有	-	0.864460	0.776184	-
	公私共有	-	-	-	-
民國108年 2019	共計	-	1.756207	0.788399	-
	公有	-	0.890801	-	-
	私有	-	0.865406	0.788399	-
	公私共有	-	-	-	-

# 土地面積(續1)

單位：公頃

非都市用地							都市土地及 其他
古蹟保存 用地	生態保護 用地	國土保安 用地	墳墓 用地	特定目的 事業用地	暫未編定 用地	其他 用地	
-	-	-	0.168880	153.773495	0.254976	-	1,815.956610
-	-	-	0.168880	151.837055	0.226672	-	427.535050
-	-	-	-	1.936440	0.028304	-	1,373.035523
-	-	-	-	-	-	-	15.386037
-	-	-	0.168880	153.773495	0.254976	-	1,816.506120
-	-	-	0.168880	151.837055	0.226672	-	428.730884
-	-	-	-	1.936440	0.028304	-	1,372.289487
-	-	-	-	-	-	-	15.485749
-	-	-	0.168880	160.574127	1.940700	-	1,807.911127
-	-	-	0.168880	158.637687	1.897998	-	420.312202
-	-	-	-	1.936440	0.042702	-	1,372.316298
-	-	-	-	-	-	-	15.282627
-	-	-	0.168880	160.574127	2.799601	-	1,806.970311
-	-	-	0.168880	158.637687	2.749948	-	420.187305
-	-	-	-	1.936440	0.049653	-	1,371.415653
-	-	-	-	-	-	-	15.367353
-	-	-	0.168880	160.889679	2.799601	-	1,806.721664
-	-	-	0.168880	158.953239	2.749948	-	419.952018
-	-	-	-	1.936440	0.049653	-	1,371.042874
-	-	-	-	-	-	-	15.726772
-	-	0.004973	0.168880	161.008762	6.253856	-	1,802.931755
-	-	-	0.168880	158.953239	6.204203	-	416.620887
-	-	0.004973	-	2.055523	0.049653	-	1,370.551758
-	-	-	-	-	-	-	15.759110

表 1-4 已登記

年底別	土地權屬別	總計	非都市用地		
			合計	甲種 建築用地	乙種 建築用地
民國109年 2020	<b>共計</b>	<b>2,472.060261</b>	<b>669.387408</b>	<b>0.602386</b>	<b>10.020433</b>
	公有	756.223219	186.537764	0.000031	-
	私有	1,703.435947	477.922664	0.602355	10.020433
	公私共有	12.401095	4.926980	-	-
民國110年 2021	<b>共計</b>	<b>2,472.091928</b>	<b>669.398321</b>	<b>0.602386</b>	<b>10.020433</b>
	公有	756.136195	186.548676	0.000031	-
	私有	1,703.671538	477.922665	0.602355	10.020433
	公私共有	12.284195	4.926980	-	-
民國111年 2022	<b>共計</b>	<b>2,472.087470</b>	<b>669.400937</b>	<b>0.602386</b>	<b>10.020433</b>
	公有	756.108655	186.551293	0.000031	-
	私有	1,703.755893	477.922664	0.602355	10.020433
	公私共有	12.222922	4.926980	-	-
民國112年 2023	<b>共計</b>	<b>2,472.073985</b>	<b>669.400937</b>	<b>0.602386</b>	<b>10.020433</b>
	公有	761.831391	186.551293	0.000031	-
	私有	1,697.532555	477.922664	0.602355	10.020433
	公私共有	12.710039	4.926980	-	-
民國113年 2024	<b>共計</b>	<b>2,472.116048</b>	<b>669.400937</b>	<b>0.602386</b>	<b>10.020433</b>
	公有	766.827131	186.551293	0.000031	-
	私有	1,693.136767	477.922664	0.602355	10.020433
	公私共有	12.152150	4.926980	-	-

資料來源：高雄市政府地政局。

## 土地面積 (續2)

單位：公頃

### 非都市用地

丙種 建築用地	丁種 建築用地	農牧 用地	林業 用地	養殖 用地	鹽業 用地	礦業 用地
6.842922	1.058001	466.998366	13.772093	-	-	-
0.184503	-	19.030135	0.401490	-	-	-
6.658419	1.058001	443.041251	13.370603	-	-	-
-	-	4.926980	-	-	-	-
6.884542	1.058001	468.678505	13.772093	-	-	-
0.184503	-	20.567046	0.401490	-	-	-
6.700039	1.058001	443.184479	13.370603	-	-	-
-	-	4.926980	-	-	-	-
6.905352	1.058001	468.064111	13.772093	-	-	-
0.184503	-	20.567046	0.401490	-	-	-
6.720849	1.058001	442.570085	13.370603	-	-	-
-	-	4.926980	-	-	-	-
6.905352	1.058001	466.841421	13.772093	-	-	-
0.184503	-	20.567046	0.401490	-	-	-
6.720849	1.058001	441.347395	13.370603	-	-	-
-	-	4.926980	-	-	-	-
6.905352	1.876791	465.182826	13.577593	-	-	-
0.184503	-	20.567046	0.401490	-	-	-
6.720849	1.876791	439.688800	13.176103	-	-	-
-	-	4.926980	-	-	-	-

表 1-4 已登記

年底別	土地權屬別	非都市用地			
		窯業 用地	交通 用地	水利 用地	遊憩 用地
民國109年 2020	<b>共計</b>	-	<b>1.756207</b>	<b>0.738200</b>	-
	公有	-	0.890801	0.704482	-
	私有	-	0.865406	0.033718	-
	公私共有	-	-	-	-
民國110年 2021	<b>共計</b>	-	<b>1.756207</b>	<b>0.749112</b>	-
	公有	-	0.890801	0.715394	-
	私有	-	0.865406	0.033718	-
	公私共有	-	-	-	-
民國111年 2022	<b>共計</b>	-	<b>1.881624</b>	<b>0.751729</b>	-
	公有	-	1.016218	0.718011	-
	私有	-	0.865406	0.033718	-
	公私共有	-	-	-	-
民國112年 2023	<b>共計</b>	-	<b>1.974033</b>	<b>0.773734</b>	-
	公有	-	1.016218	0.718011	-
	私有	-	0.957815	0.055723	-
	公私共有	-	-	-	-
民國113年 2024	<b>共計</b>	-	<b>2.673564</b>	<b>0.773734</b>	-
	公有	-	1.016218	0.718011	-
	私有	-	1.657346	0.055723	-
	公私共有	-	-	-	-

土地面積(續完)

單位：公頃

非都市用地							都市土地及 其他
古蹟保存 用地	生態保護 用地	國土保安 用地	墳墓 用地	特定目的 事業用地	暫未編定 用地	其他 用地	
-	-	0.004973	0.168880	161.008762	6.416185	-	1,802.672853
-	-	-	0.168880	158.953239	6.204203	-	569.685455
-	-	0.004973	-	2.055523	0.211982	-	1,225.513283
-	-	-	-	-	-	-	7.474115
-	-	0.004973	0.168880	161.008762	4.694427	-	1,802.693607
-	-	-	0.168880	158.953239	4.667292	-	569.587519
-	-	0.004973	-	2.055523	0.027135	-	1,225.748873
-	-	-	-	-	-	-	7.357215
-	-	0.004973	0.168880	161.625213	4.546142	-	1,802.686533
-	-	-	0.168880	158.953239	4.541875	-	569.557362
-	-	0.004973	-	2.671974	0.004267	-	1,225.833229
-	-	-	-	-	-	-	7.295942
-	-	0.241539	0.168880	161.678133	4.546142	-	1,802.673048
-	-	-	0.168880	158.953239	4.541875	-	575.280098
-	-	0.241539	-	2.724894	0.004267	-	1,219.609891
-	-	-	-	-	-	-	7.783059
-	-	0.338823	0.168880	162.734413	4.546142	-	1,802.715111
-	-	-	0.168880	158.953239	4.541875	-	580.275838
-	-	0.338823	-	3.781174	0.004267	-	1,215.214103
-	-	-	-	-	-	-	7.225170

表 1-5 公告土

年別	總計			公有		
	筆數	面積	公告土地 現值總額	筆數	面積	公告土地 現值總額
民國103年 2014	35,180	2,442.9975	288,952,902	6,739	596.6772	88,728,329
民國104年 2015	35,598	2,472.0908	330,141,623	6,807	600.1346	100,849,390
民國105年 2016	35,958	2,472.2920	346,984,891	6,935	601.3542	106,715,389
民國106年 2017	36,369	2,472.1846	348,300,653	7,024	601.4071	107,235,178
民國107年 2018	36,589	2,472.1500	346,140,517	7,080	602.1985	106,755,106
民國108年 2019	36,914	2,472.1569	346,530,069	7,127	602.2610	106,913,765
民國109年 2020	37,063	2,472.1568	346,998,700	7,163	602.4299	107,182,352
民國110年 2021	37,468	2,472.0603	348,209,241	8,524	756.2232	128,894,119
民國111年 2022	37,666	2,472.0919	355,171,801	8,566	756.1362	130,854,167
民國112年 2023	37,908	2,472.0875	363,753,175	8,589	756.1087	133,563,956
民國113年 2024	38,130	2,472.0740	371,710,326	8,825	761.8314	136,546,832

備註:111年、112年數字重新修正。

資料來源：高雄市政府地政局。

# 地現值統計表

單位：公頃、千元

私有			公私共有		
筆數	面積	公告土地 現值總額	筆數	面積	公告土地 現值總額
28,042	1829.6227	197,345,703	399	16.6977	2,878,870
28,305	1851.6195	225,803,107	486	20.3368	3,489,126
28,518	1,850.5251	236,391,630	505	20.4127	3,877,872
28,855	1,850.5678	237,257,691	490	20.2096	3,807,784
29,015	1,849.6622	235,565,206	494	20.2943	3,820,205
29,286	1,849.2421	235,666,119	501	20.6538	3,950,185
29,395	1,849.0408	235,853,209	505	20.6861	3,963,139
28,679	1,703.4359	216,794,116	265	12.4011	2,521,006
28,836	1,703.6715	221,781,327	264	12.2842	2,536,307
29,055	1,703.7559	227,626,532	264	12.2229	2,562,687
29,039	1,697.5326	232,503,173	266	12.7100	2,660,321

表 1-6 土地

年別	徵收筆數	徵收面積(公頃)					
		合計	國防事業	交通事業	公用事業	水利事業	公共衛生及環境保護
民國103年 2014	-	-	-	-	-	-	-
民國104年 2015	9	1.2652	-	-	-	1.2652	-
民國105年 2016	-	-	-	-	-	-	-
民國106年 2017	-	-	-	-	-	-	-
民國107年 2018	-	-	-	-	-	-	-
民國108年 2019	-	-	-	-	-	-	-
民國109年 2020	-	-	-	-	-	-	-
民國110年 2021	-	-	-	-	-	-	-
民國111年 2022	-	-	-	-	-	-	-
民國112年 2023	21	0.0937	-	0.0937	-	-	-
民國113年 2024	12	0.759681	-	0.759681	-	-	-

資料來源：高雄市政府地政局。

## 徵收面積

徵收面積(公頃)					補償費用(新台幣元)		
政府機關 及 公共建築	教育學術 及 文化事業	社會福利 事業	國營事業	其他	合計	地價補償 (含加成)	改良物補償 (含遷移費等)
-	-	-	-	-	-	-	-
-	-	-	-	-	239,273,670	239,263,300	10,370
-	-	-	-	-	-	-	-
-	-	-	-	-	-	-	-
-	-	-	-	-	-	-	-
-	-	-	-	-	-	-	-
-	-	-	-	-	-	-	-
-	-	-	-	-	-	-	-
-	-	-	-	-	42,752,502	42,752,502	-
-	-	-	-	-	454,996,192	451,227,574	3,768,618

表 1-7 租佃委員會

年底別	總計		短欠租佃		災歉減免佃租		繳租折算糾紛		正產副產糾紛	
	成立	不成立	成立	不成立	成立	不成立	成立	不成立	成立	不成立
民國103年 2014	-	-	-	-	-	-	-	-	-	-
民國104年 2015	1	-	-	-	-	-	1	-	-	-
民國105年 2016	-	1	-	-	-	-	-	-	-	-
民國106年 2017	-	2	-	-	-	-	-	-	-	-
民國107年 2018	-	-	-	-	-	-	-	-	-	-
民國108年 2019	2	-	-	-	-	-	-	-	-	-
民國109年 2020	-	-	-	-	-	-	-	-	-	-
	總計		租額糾紛		災歉減免地租		正產副產糾紛			
	成立	不成立	成立	不成立	成立	不成立	成立	不成立	成立	不成立
民國110年 2021	-	-	-	-	-	-	-	-	-	-
民國111年 2022	-	-	-	-	-	-	-	-	-	-
民國112年 2023	-	-	-	-	-	-	-	-	-	-
民國113年 2024	-	-	-	-	-	-	-	-	-	-

資料來源：本所民政課。

# 調解調處案件

單位:件

租期糾紛		耕地面積糾紛		地目等則 變更糾紛		田寮或基地 租佃糾紛		減租條例第 十六條糾紛		其他	
成立	不成立	成立	不成立	成立	不成立	成立	不成立	成立	不成立	成立	不成立
-	-	-	-	-	-	-	-	-	-	-	-
-	-	-	-	-	-	-	-	-	-	-	-
-	-	-	-	-	-	-	-	-	1	-	-
-	-	-	-	-	-	-	-	-	2	-	-
-	-	-	-	-	-	-	-	-	-	-	-
-	-	-	-	-	-	-	-	1	-	1	-
-	-	-	-	-	-	-	-	-	-	-	-

租期糾紛		租約面積糾紛		田寮或基地 租佃糾紛		減租條例第 16條糾紛		其他	
成立	不成立	成立	不成立	成立	不成立	成立	不成立	成立	不成立
-	-	-	-	-	-	-	-	-	-
-	-	-	-	-	-	-	-	-	-
-	-	-	-	-	-	-	-	-	-
-	-	-	-	-	-	-	-	-	-



貳、人 口

表 2-1 現住戶數、

年底別及里別	面積 (平方公里)	村里數	鄰數	戶數 (戶)
民國103年 2014	24.5927	7	192	17,499
民國104年 2015	24.5927	7	191	17,746
民國105年 2016	24.5927	7	191	18,091
民國106年 2017	24.5927	7	191	18,308
民國107年 2018	24.5927	7	191	18,567
民國108年 2019	24.5927	7	191	19,014
民國109年 2020	24.5927	7	191	19,181
民國110年 2021	24.5927	7	191	19,320
民國111年 2022	24.5927	7	191	19,437
民國112年 2023	24.5927	7	191	19,728
民國113年 2024	24.5927	7	191	20,071
大竹里	3.2000	1	8	305
大華里	1.4758	1	30	4,892
仁美里	3.0368	1	42	3,124
鳥松里	9.5928	1	43	5,824
華美里	0.5000	1	21	1,654
夢裡里	3.6875	1	22	2,737
奎埔里	3.1000	1	25	1,535

資料來源：高雄市鳥松區戶政事務所。

備註：本區各里別面積為先前釐訂，期間行政區域調整致各里別面積加總與總面積不等，俟日後測量時將一併修正。

## 人口密度及性比例

現住戶口			戶量 (人/戶)	人口密度 (人/平方公里)	性比例 (每百女子 所當男子數)
人口數(人)					
合計	男	女			
43,735	22,235	21,500	2.50	1,778.37	103.42
43,965	22,353	21,612	2.48	1,787.73	103.43
44,265	22,505	21,760	2.45	1,799.92	103.42
44,291	22,443	21,848	2.42	1,800.98	102.72
44,468	22,501	21,967	2.40	1,808.18	102.43
44,960	22,698	22,262	2.36	1,828.18	101.96
44,938	22,653	22,285	2.34	1,827.29	101.65
44,393	22,392	22,001	2.30	1,805.13	101.78
44,168	22,212	21,956	2.27	1,795.98	101.17
44,373	22,260	22,113	2.25	1,804.30	100.67
44,233	22,079	22,154	2.20	1,798.62	99.66
716	374	342	2.35	223.75	109.36
11,000	5,387	5,613	2.25	7,453.58	95.97
7,363	3,813	3,550	2.36	2,424.59	107.41
11,590	5,698	5,892	1.99	1,208.20	96.71
4,188	2,068	2,120	2.53	8,376.00	97.55
5,622	2,793	2,829	2.05	1,524.61	98.73
3,754	1,946	1,808	2.45	1,210.97	107.63

表 2-2 戶籍

年別及里別	遷入人數				
	合計			自外國	新北市
	計	男	女		
民國103年度 2014	2,873	1,342	1,531	81	56
民國104年度 2015	2,811	1,327	1,484	73	46
民國105年度 2016	2,772	1,306	1,466	88	46
民國106年度 2017	2,725	1,252	1,473	70	44
民國107年度 2018	2,778	1,286	1,492	107	48
民國108年度 2019	2,998	1,365	1,633	87	55
民國109年度 2020	2,746	1,245	1,501	37	51
民國110年度 2021	2,582	1,198	1,384	44	32
民國111年度 2022	2,930	1,338	1,592	411	34
民國112年度 2023	2,771	1,264	1,507	522	39
民國113年度 2024	2,578	1,164	1,414	130	61
大竹里	29	11	18	-	-
大華里	713	322	391	50	24
仁美里	330	149	181	8	6
鳥松里	794	357	437	39	14
華美里	152	70	82	9	-
夢裡里	411	189	222	17	8
奎埔里	149	66	83	7	9

資料來源：高雄市鳥松區戶政事務所。

# 動態

單位：人

遷入人數						
自他省(市)						
臺北市	桃園市	臺中市	臺南市	臺灣省	福建省	其他省(市)
50	-	39	77	313	12	-
58	36	42	75	297	11	-
47	26	45	76	247	11	-
59	28	38	84	243	8	-
38	32	44	89	268	13	-
63	29	44	109	337	10	-
57	40	41	78	255	12	-
34	27	43	94	204	13	-
44	23	33	61	247	13	-
34	33	35	84	214	5	-
44	39	38	70	215	10	-
1	-	-	2	-	-	-
18	7	6	12	38	3	-
-	2	8	5	28	3	-
11	13	16	32	85	2	-
1	5	1	3	6	1	-
13	8	5	10	41	1	-
-	4	2	6	17	-	-

表 2-2 戶籍

年別及里別	遷入人數			
	自本省他縣(市)	自本市 他區	初設戶籍	其他
民國103年度 2014	-	2,212	32	1
民國104年度 2015	-	2,146	27	-
民國105年度 2016	-	2,157	29	-
民國106年度 2017	-	2,117	34	-
民國107年度 2018	-	2,097	37	-
民國108年度 2019	-	2,229	35	-
民國109年度 2020	-	2,150	25	-
民國110年度 2021	-	2,078	13	-
民國111年度 2022	-	2,033	33	-
民國112年度 2023	-	1,764	41	-
民國113年度 2024	-	1,944	26	1
大竹里	-	26	-	-
大華里	-	547	8	-
仁美里	-	265	4	1
鳥松里	-	571	11	-
華美里	-	126	-	-
夢裡里	-	306	2	-
奎埔里	-	103	1	-

## 動態(續1)

單位：人

遷出人數				
計	合計		往外國	往他省(市)
	男	女		新北市
3,030	1,394	1,636	102	85
2,675	1,222	1,453	80	59
2,548	1,157	1,391	115	56
2,688	1,256	1,432	125	57
2,585	1,202	1,383	82	58
2,510	1,144	1,366	2,510	53
2,756	1,273	1,483	132	71
3,092	1,408	1,234	465	62
3,054	1,438	1,616	546	134
2,402	1,100	1,302	63	49
2,583	1,255	1,328	48	55
24	14	10	-	-
683	319	364	20	16
380	179	201	3	5
778	391	387	16	9
196	95	101	3	8
332	165	167	6	10
190	92	98	-	7

表 2-2 戶籍

年別及里別	遷出人數				
	往他省(市)				
	臺北市	桃園市	臺中市	臺南市	臺灣省
民國103年度 2014	67	-	60	92	325
民國104年度 2015	57	55	52	70	227
民國105年度 2016	58	51	40	72	248
民國106年度 2017	71	44	47	89	229
民國107年度 2018	50	35	47	90	249
民國108年度 2019	73	36	61	73	256
民國109年度 2020	70	52	50	95	247
民國110年度 2021	59	45	58	90	257
民國111年度 2022	60	47	52	77	249
民國112年度 2023	36	41	52	92	244
民國113年度 2024	48	28	62	90	250
大竹里	1	-	-	2	-
大華里	21	1	11	15	48
仁美里	3	4	12	9	33
鳥松里	13	7	15	43	91
華美里	1	4	3	5	26
夢裡里	9	8	12	9	34
奎埔里	-	4	9	7	18

動態(續2)

單位：人

往他省(市)		遷出人數				
福建省	其他省(市)	往本省他縣(市)	往本市 他區	廢止戶籍	其他	
26	-	-	2,272	-	1	
15	-	-	2,060	-	-	
22	-	-	1,886	-	-	
14	-	-	2,010	1	1	
11	-	-	1,957	1	5	
15	-	-	1,858	-	-	
8	-	-	2,031	-	-	
8	-	-	2,031	-	-	
7	-	-	1,939	1	1	
11	-	-	1,814	1	1	
8	-	-	1,992	1	1	
-	-	-	21	-	-	
2	-	-	549	-	-	
2	-	-	308	-	1	
1	-	-	583	-	-	
2	-	-	144	-	-	
1	-	-	242	1	-	
-	-	-	145	-	-	

表 2-2 戶籍

年別及里別	同一區內住址 變更人數		出生人數			死亡人數		
	遷入	遷出	合計	男	女	合計	男	女
民國103年度 2014	484	484	415	213	202	304	177	127
民國104年度 2015	746	746	368	186	182	274	173	101
民國105年度 2016	737	737	366	181	185	290	178	112
民國106年度 2017	589	589	334	161	173	345	219	126
民國107年度 2018	669	669	320	179	141	335	205	130
民國108年度 2019	622	622	348	186	162	345	210	135
民國109年度 2020	714	714	319	166	153	331	183	148
民國110年度 2021	671	671	311	152	159	346	203	143
民國111年度 2022	625	625	280	143	137	381	223	158
民國112年度 2023	578	578	222	112	110	386	228	158
民國113年度 2024	716	716	270	131	139	405	221	184
大竹里	6	22	3	2	1	7	5	2
大華里	130	140	69	34	35	103	56	47
仁美里	109	97	43	20	23	76	40	36
鳥松里	276	227	67	38	29	108	66	42
華美里	48	49	31	10	21	35	14	21
夢裡里	72	94	34	14	20	47	24	23
奎埔里	75	87	23	13	10	29	16	13

## 動態(續完)

單位：人、對、千分比

粗出生率	粗死亡率	自然 增加率	遷入率	遷出率	社會 增加率	結婚		離婚	
						對數	粗結婚率	對數	粗離婚率
9.48	6.95	2.54	65.66	69.24	-3.59	303	6.92	85	1.94
8.39	6.25	2.14	64.10	61.00	3.10	311	7.09	87	1.98
8.30	6.57	1.72	62.84	57.76	5.08	308	6.98	96	2.18
7.54	7.79	-0.25	61.54	60.71	0.84	269	6.08	117	2.64
7.21	7.55	-0.34	62.60	58.25	4.35	286	6.44	90	2.03
7.78	7.72	0.07	67.05	56.13	10.91	280	6.26	99	2.21
7.09	7.36	-0.27	61.09	61.31	-0.22	244	5.42	93	2.06
6.96	7.75	0.78	57.81	69.22	-11.42	222	4.97	83	1.86
6.27	8.53	-2.26	66.25	69.06	-2.81	241	5.45	86	1.94
5.01	8.72	-3.70	62.59	54.26	8.34	248	5.60	94	2.12
6.09	9.14	-3.05	58.19	58.30	-0.11	254	5.73	114	2.57
4.14	9.67	-5.52	40.06	33.15	6.91	6	8.29	1	1.38
6.27	9.36	-3.09	64.78	62.05	2.73	42	3.82	22	2.00
5.81	10.27	-4.46	44.60	51.36	-6.76	42	5.68	24	3.24
5.79	9.33	-3.54	68.58	67.20	1.38	85	7.34	34	2.94
7.36	8.31	-0.95	36.08	46.52	-10.44	25	5.93	12	2.85
6.07	8.39	-2.32	73.39	59.29	14.11	39	6.96	12	2.14
6.08	7.66	-1.59	39.38	50.21	-10.84	15	3.96	9	2.38

表 2-3 現住人口

年底及里別	性別	總計	0-4 歲	5-9 歲	10-14 歲	15-19 歲	20-24 歲	25-29 歲	30-34 歲	35-39 歲
民國103年 2014	計	43,735	1,785	1,246	1,243	2,703	3,173	3,120	3,672	3,681
	男	22,235	946	656	698	1,408	1,663	1,569	1,892	1,925
	女	21,500	839	590	545	1,295	1,510	1,551	1,780	1,756
民國104年 2015	計	43,965	1,807	1,162	1,176	2,621	3,144	3,177	3,553	3,716
	男	22,353	946	620	667	1,362	1,648	1,605	1,842	1,974
	女	21,612	861	542	509	1,259	1,496	1,572	1,711	1,742
民國105年 2016	計	44,265	1,822	1,161	1,141	2,421	3,134	3,261	3,388	3,619
	男	22,505	958	610	642	1,269	1,623	1,687	1,746	1,933
	女	21,760	864	551	499	1,152	1,511	1,574	1,642	1,686
民國106年 2017	計	44,291	1,749	1,207	1,033	2,227	3,146	3,282	3,215	3,633
	男	22,443	882	661	561	1,199	1,625	1,694	1,650	1,918
	女	21,848	867	546	472	1,028	1,521	1,588	1,565	1,715
民國107年 2018	計	44,469	1,696	1,267	1,039	2,105	3,016	3,268	3,196	3,598
	男	22,501	890	679	552	1,153	1,563	1,690	1,651	1,878
	女	21,968	806	588	487	952	1,453	1,578	1,545	1,720
民國108年 2019	計	44,960	1,682	1,321	1,012	1,983	2,935	3,348	3,170	3,492
	男	22,698	890	709	543	1,084	1,524	1,765	1,611	1,820
	女	22,262	792	612	469	899	1,411	1,583	1,559	1,672
民國109年 2020	計	44,938	1,601	1,356	946	1,829	2,869	3,246	3,202	3,366
	男	22,653	813	730	499	1,008	1,482	1,731	1,625	1,753
	女	22,285	788	626	447	821	1,387	1,515	1,577	1,613
民國110年 2021	計	44,349	1,468	1,340	956	1,662	2,529	3,253	3,186	3,051
	男	22,393	750	728	502	932	1,379	1,676	1,672	1,639
	女	22,000	746	611	466	751	1,273	1,544	1,526	1,518
民國111年 2022	計	44,168	1,439	1,300	1,014	1,603	2,467	3,226	3,140	2,956
	男	22,212	721	688	560	873	1,317	1,649	1,626	1,544
	女	21,956	718	612	454	730	1,150	1,577	1,514	1,412

資料來源：高雄市鳥松區戶政事務所

## 之年齡分配

單位：人

40-44 歲	45-49 歲	50-54 歲	55-59 歲	60-64 歲	65-69 歲	70-74 歲	75-79 歲	80-84 歲	85-89 歲	90-94 歲	95-99 歲	100 歲以上
3,093	3,470	4,030	4,010	3,414	1,920	1,281	913	524	333	106	15	3
1,631	1,711	1,935	1,959	1,693	1,004	641	427	250	171	49	7	-
1,462	1,759	2,095	2,051	1,721	916	640	486	274	162	57	8	3
3,058	3,452	3,922	4,027	3,658	2,199	1,294	958	552	348	122	16	3
1,567	1,746	1,872	1,941	1,854	1,116	649	449	262	161	67	5	-
1,491	1,706	2,050	2,086	1,804	1,083	645	509	290	187	55	11	3
3,227	3,405	3,836	4,024	3,780	2,605	1,313	1,011	608	357	126	21	5
1,659	1,721	1,836	1,923	1,924	1,310	658	465	297	162	74	8	-
1,568	1,684	2,000	2,101	1,856	1,295	655	546	311	195	52	13	5
3,301	3,315	3,740	4,067	3,847	2,927	1,402	1,050	644	320	155	25	6
1,720	1,684	1,797	1,917	1,927	1,477	721	474	308	131	84	12	1
1,581	1,631	1,943	2,150	1,920	1,450	681	576	336	189	71	13	5
3,393	3,277	3,703	4,030	3,876	3,130	1,564	1,116	676	337	147	31	4
1,758	1,648	1,779	1,916	1,898	1,575	808	515	311	150	72	15	-
1,635	1,629	1,924	2,114	1,978	1,555	756	601	365	187	75	16	4
3,563	3,274	3,668	4,052	3,898	3,346	1,799	1,149	736	341	154	32	5
1,831	1,648	1,768	1,925	1,898	1,661	926	552	319	145	65	13	1
1,732	1,626	1,900	2,127	2,000	1,685	873	597	417	196	89	19	4
3,632	3,166	3,641	3,988	3,947	3,564	2,084	1,131	755	382	168	39	6
1,876	1,559	1,801	1,909	1,887	1,791	1,039	558	343	163	66	19	1
1,756	1,607	1,840	2,079	2,060	1,773	1,045	593	412	219	102	20	5
3,461	3,329	3,492	3,796	3,920	3,688	2,577	1,161	838	417	173	44	6
1,843	1,642	1,729	1,850	1,836	1,832	1,213	548	356	173	66	22	3
1,624	1,662	1,805	2,016	2,056	1,773	1,241	587	451	219	102	24	5
3,441	3,342	3,412	3,791	3,940	3,694	2,706	1,224	834	425	160	49	5
1,823	1,655	1,649	1,845	1,856	1,838	1,342	611	352	181	53	27	2
1,618	1,687	1,763	1,946	2,084	1,856	1,364	613	482	244	107	22	3

表 2-3 現住人口

年底及里別	性別	總計	0-4 歲	5-9 歲	10-14 歲	15-19 歲	20-24 歲	25-29 歲	30-34 歲	35-39 歲
民國112年2023	計	44,373	1,348	1,252	1,033	1,615	2,290	3,134	3,135	2,970
	男	22,260	671	670	573	855	1,262	1,584	1,644	1,547
	女	22,113	677	582	460	760	1,028	1,550	1,491	1,423
民國113年2024	計	44,233	1,260	1,255	1,020	1,615	2,079	3,011	3,201	2,902
	男	22,079	618	645	556	849	1,166	1,508	1,672	1,506
	女	22,154	642	610	464	766	913	1,503	1,529	1,396
大竹里	計	716	18	15	11	33	31	50	42	36
	男	374	6	9	8	16	18	24	25	20
	女	342	12	6	3	17	13	26	17	16
大華里	計	11,000	377	337	264	384	465	753	777	741
	男	5,387	178	156	144	205	268	381	389	381
	女	5,613	199	181	120	179	197	372	388	360
仁美里	計	7,363	188	207	173	279	369	481	506	463
	男	3,813	90	113	98	146	213	253	270	250
	女	3,550	98	94	75	133	156	228	236	213
鳥松里	計	11,590	287	296	274	436	549	785	888	781
	男	5,698	155	148	148	233	298	374	463	382
	女	5,892	132	148	126	203	251	411	425	399
華美里	計	4,188	119	155	95	146	201	274	314	295
	男	2,068	54	79	51	72	100	142	168	165
	女	2,120	65	76	44	74	101	132	146	130
夢裡里	計	5,622	165	152	125	196	275	433	429	347
	男	2,793	82	86	70	97	161	215	223	172
	女	2,829	83	66	55	99	114	218	206	175
奎埔里	計	3,754	106	93	78	141	189	235	245	239
	男	1,946	53	54	37	80	108	119	134	136
	女	1,808	53	39	41	61	81	116	111	103

## 之年齡分配(續)

單位：人

40-44 歲	45-49 歲	50-54 歲	55-59 歲	60-64 歲	65-69 歲	70-74 歲	75-79 歲	80-84 歲	85-89 歲	90-94 歲	95-99 歲	100 歲以上
3,437	3,471	3,376	3,776	3,955	3,723	2,894	1,389	894	456	166	49	10
1,814	1,734	1,631	1,829	1,853	1,802	1,432	686	393	197	56	22	5
1,623	1,737	1,745	1,947	2,102	1,921	1,462	703	501	259	110	27	5
<b>3,273</b>	<b>3,518</b>	<b>3,366</b>	<b>3,691</b>	<b>3,984</b>	<b>3,746</b>	<b>3,081</b>	<b>1,590</b>	<b>927</b>	<b>484</b>	<b>170</b>	<b>46</b>	<b>14</b>
1,718	1,781	1,638	1,768	1,871	1,780	1,517	784	426	193	61	16	6
1,555	1,737	1,728	1,923	2,113	1,966	1,564	806	501	291	109	30	8
<b>47</b>	<b>58</b>	<b>46</b>	<b>52</b>	<b>86</b>	<b>74</b>	<b>57</b>	<b>24</b>	<b>20</b>	<b>10</b>	<b>3</b>	<b>2</b>	<b>1</b>
30	30	26	28	39	37	28	15	9	5	-	-	1
17	28	20	24	47	37	29	9	11	5	3	2	-
<b>744</b>	<b>742</b>	<b>752</b>	<b>930</b>	<b>952</b>	<b>1,029</b>	<b>860</b>	<b>431</b>	<b>250</b>	<b>156</b>	<b>40</b>	<b>10</b>	<b>6</b>
371	387	352	427	426	493	422	214	111	61	15	4	2
373	355	400	503	526	536	438	217	139	95	25	6	4
<b>623</b>	<b>712</b>	<b>615</b>	<b>549</b>	<b>587</b>	<b>561</b>	<b>514</b>	<b>270</b>	<b>141</b>	<b>93</b>	<b>25</b>	<b>7</b>	-
345	391	317	277	310	252	241	125	69	41	11	1	-
278	321	298	272	277	309	273	145	72	52	14	6	-
<b>903</b>	<b>942</b>	<b>935</b>	<b>1,049</b>	<b>1,065</b>	<b>920</b>	<b>728</b>	<b>348</b>	<b>245</b>	<b>100</b>	<b>42</b>	<b>12</b>	<b>5</b>
455	443	454	502	479	458	359	171	108	43	15	8	2
448	499	481	547	586	462	369	177	137	57	27	4	3
<b>296</b>	<b>351</b>	<b>317</b>	<b>309</b>	<b>376</b>	<b>357</b>	<b>288</b>	<b>170</b>	<b>73</b>	<b>32</b>	<b>16</b>	<b>3</b>	<b>1</b>
170	179	163	138	177	159	126	77	30	11	6	1	-
126	172	154	171	199	198	162	93	43	21	10	2	1
<b>375</b>	<b>369</b>	<b>410</b>	<b>527</b>	<b>579</b>	<b>483</b>	<b>342</b>	<b>207</b>	<b>119</b>	<b>57</b>	<b>25</b>	<b>7</b>	-
187	175	179	255	272	236	184	106	61	22	9	1	-
188	194	231	272	307	247	158	101	58	35	16	6	-
<b>285</b>	<b>344</b>	<b>291</b>	<b>275</b>	<b>339</b>	<b>322</b>	<b>292</b>	<b>140</b>	<b>79</b>	<b>36</b>	<b>19</b>	<b>5</b>	<b>1</b>
160	176	147	141	168	145	157	76	38	10	5	1	1
125	168	144	134	171	177	135	64	41	26	14	4	-

表 2-4 現住人口

年底及里別	年齡分配			
	0-14歲 (人)	比率 (%)	15-64歲 (人)	比率 (%)
民國103年 2014	4,274	9.77	34,366	78.58
民國104年 2015	4,145	9.43	34,328	78.08
民國105年 2016	4,124	9.32	34,095	77.02
民國106年 2017	3,989	9.01	33,773	76.25
民國107年 2018	4,002	9.00	33,462	75.25
民國108年 2019	4,015	8.93	33,383	74.25
民國109年 2020	3,903	8.69	32,886	73.18
民國110年 2021	3,803	8.57	31,975	72.03
民國111年 2022	3,753	8.50	31,318	70.91
民國112年 2023	3,633	8.19	31,159	70.22
民國113年 2024	3,535	7.99	30,640	69.27
大竹里	44	6.15	481	67.18
大華里	978	8.89	7,240	65.82
仁美里	568	7.71	5,184	70.41
鳥松里	857	7.39	8,333	71.90
華美里	369	8.81	2,879	68.74
夢裡里	442	7.86	3,940	70.08
奎埔里	277	7.38	2,583	68.81

資料來源：高雄市政府民政局。

## 之年齡結構

年齡分配		扶老比 (%)	扶幼比 (%)	扶養比 (%)	老化 指數
65歲以上 (人)	比率 (%)				
5,095	11.65	14.83	12.44	27.26	119.21
5,492	12.49	16.00	12.07	28.07	132.50
6,046	13.66	17.73	12.10	29.83	146.61
6,529	14.74	19.33	11.81	31.14	163.68
7,005	15.75	20.93	11.96	32.89	175.04
7,562	16.82	22.65	12.03	34.68	188.34
8,149	18.13	24.78	11.87	36.65	208.79
8,615	19.41	26.94	11.89	38.84	226.53
9,097	20.60	29.05	11.98	41.03	242.39
9,581	21.59	30.75	11.66	42.41	263.72
10,058	22.74	32.83	11.54	44.36	284.53
191	26.68	39.71	9.15	48.86	434.09
2,782	25.29	38.43	13.51	51.93	284.46
1,611	21.88	31.08	10.96	42.03	283.63
2,400	20.71	28.80	10.28	39.09	280.05
940	22.45	32.65	12.82	45.47	254.74
1,240	22.06	31.47	11.22	42.69	280.54
894	23.81	34.61	10.72	45.33	322.74

表 2-5 15歲以上現住人口之

年底及年齡組別		總計	識字者				
			合計	博士		碩士	
				畢業	肄業	畢業	肄業
民國103年 2014	計	39,461	38,930	281	138	2,167	696
	男	19,935	19,893	206	99	1,278	385
	女	19,526	19,037	75	39	889	311
民國104年 2015	計	39,820	39,312	288	146	2,296	688
	男	20,120	20,081	215	102	1,346	390
	女	19,700	19,231	73	44	950	298
民國105年 2016	計	40,141	39,661	312	152	2,411	682
	男	20,295	20,258	223	106	1,422	388
	女	19,846	19,403	89	46	989	294
民國106年 2017	計	40,302	39,841	329	144	2,508	720
	男	20,339	20,306	230	100	1,485	407
	女	19,963	19,535	99	44	1,023	313
民國107年 2018	計	40,467	40,030	337	153	2,620	752
	男	20,380	20,350	236	105	1,546	415
	女	20,087	19,680	101	48	1,074	337
民國108年 2019	計	40,945	40,534	354	166	2,758	770
	男	20,556	20,528	247	115	1,612	432
	女	20,389	20,006	107	51	1,146	338
民國109年 2020	計	41,035	40,650	361	163	2,843	782
	男	20,611	20,586	251	111	1,667	440
	女	20,424	20,064	110	52	1,176	342
民國110年 2021	計	40,590	40,219	345	153	2,834	813
	男	20,412	20,389	245	108	1,686	438
	女	20,178	19,830	100	45	1,148	375
民國111年 2022	計	40,415	40,074	360	166	2,912	789
	男	20,243	20,224	242	117	1,714	424
	女	20,172	19,850	118	49	1,198	365
民國112年 2023	計	40,590	40,219	345	153	2,834	813
	男	20,412	20,389	245	108	1,686	438
	女	20,178	19,830	100	45	1,148	375
民國113年 2024	計	40,698	40,411	384	165	3,133	789
	男	20,260	20,243	253	112	1,794	438
	女	20,438	20,168	131	53	1,339	351

資料來源：高雄市政府民政局。

# 教育程度－按年齡別分

單位：人

識字者					
大學 (含獨立學院)		專科			
		二、三年制		五年制後二年	
畢業	肄業	畢業	肄業	畢業	肄業
7,976	2,609	1,902	315	2,237	155
4,026	1,447	903	178	1,202	82
3,950	1,162	999	137	1,035	73
<b>8,301</b>	<b>2,707</b>	<b>1,902</b>	<b>339</b>	<b>2,231</b>	<b>169</b>
4,181	1,495	910	191	1,202	85
4,120	1,212	992	148	1,029	84
<b>8,691</b>	<b>2,719</b>	<b>1,907</b>	<b>320</b>	<b>2,250</b>	<b>153</b>
4,379	1,485	938	177	1,203	79
4,312	1,234	969	143	1,047	74
<b>9,025</b>	<b>2,646</b>	<b>1,915</b>	<b>321</b>	<b>2,243</b>	<b>138</b>
4,521	1,440	949	177	1,192	72
4,504	1,206	966	144	1,051	66
<b>9,376</b>	<b>2,571</b>	<b>1,923</b>	<b>312</b>	<b>2,241</b>	<b>134</b>
4,697	1,408	933	173	1,192	69
4,679	1,163	990	139	1,049	65
<b>9,828</b>	<b>2,560</b>	<b>1,924</b>	<b>315</b>	<b>2,248</b>	<b>145</b>
4,870	1,415	941	174	1,197	70
4,958	1,145	983	141	1,051	75
<b>10,102</b>	<b>2,482</b>	<b>1,939</b>	<b>299</b>	<b>2,242</b>	<b>145</b>
4,974	1,411	942	158	1,194	71
5,128	1,071	997	141	1,048	74
<b>10,154</b>	<b>2,402</b>	<b>1,928</b>	<b>299</b>	<b>2,208</b>	<b>133</b>
4,994	1,400	933	162	1,172	67
5,160	1,002	995	137	1,036	66
<b>10,299</b>	<b>2,314</b>	<b>1,946</b>	<b>295</b>	<b>2,198</b>	<b>122</b>
5,060	1,360	932	163	1,165	65
5,239	954	1,014	132	1,033	57
<b>10,154</b>	<b>2,402</b>	<b>1,928</b>	<b>299</b>	<b>2,208</b>	<b>133</b>
4,994	1,400	933	162	1,172	67
5,160	1,002	995	137	1,036	66
<b>10,758</b>	<b>2,254</b>	<b>1,981</b>	<b>269</b>	<b>2,199</b>	<b>134</b>
5,251	1,328	961	144	1,184	66
5,507	926	1,020	125	1,015	68

表 2-5 15歲以上現住人口之

年底及年齡組別		識字者				
		高級中等				
		普通教育(高中)		職業教育(高職)		
		畢業	肄業	畢業	肄業	五專前三年肄業
民國103年 2014	計	1,857	1,008	7,882	1,557	203
	男	981	530	4,164	928	53
	女	876	478	3,718	629	150
民國104年 2015	計	1,852	920	7,920	1,514	195
	男	961	493	4,168	926	51
	女	891	427	3,752	588	144
民國105年 2016	計	1,842	840	7,997	1,480	189
	男	958	473	4,183	920	42
	女	884	367	3,814	560	147
民國106年 2017	計	1,849	821	8,010	1,438	197
	男	960	446	4,184	910	49
	女	889	375	3,826	528	148
民國107年 2018	計	1,834	809	8,055	1,350	200
	男	943	454	4,200	851	46
	女	891	355	3,855	499	154
民國108年 2019	計	1,867	756	8,162	1,289	193
	男	953	422	4,238	830	47
	女	914	334	3,924	459	146
民國109年 2020	計	1,849	728	8,181	1,231	189
	男	942	402	4,251	784	49
	女	907	326	3,930	447	140
民國110年 2021	計	1,798	726	8,172	1,210	176
	男	913	402	4,245	764	54
	女	885	324	3,927	446	122
民國111年 2022	計	1,781	713	8,174	1,179	171
	男	891	384	4,245	741	54
	女	890	329	3,929	438	117
民國112年 2023	計	1,798	726	8,172	1,210	176
	男	913	402	4,245	764	54
	女	885	324	3,927	446	122
民國113年 2024	計	1,806	700	8,217	1,113	155
	男	885	366	4,221	696	49
	女	921	334	3,996	417	106

教育程度－按年齡別分(續1)

單位：人

識字者								不識字者
國(初中)		初職		小學		自修		
畢業	肄業	畢業	肄業	畢業	肄業			
3,092	476	35	13	3,717	544	70	531	
1,465	250	19	11	1,509	164	13	42	
1,627	226	16	2	2,208	380	57	489	
<b>3,080</b>	<b>485</b>	<b>32</b>	<b>13</b>	<b>3,631</b>	<b>534</b>	<b>69</b>	<b>508</b>	
1,456	245	16	11	1,464	161	12	39	
1,624	240	16	2	2,167	373	57	469	
<b>3,062</b>	<b>459</b>	<b>34</b>	<b>13</b>	<b>3,575</b>	<b>506</b>	<b>67</b>	<b>480</b>	
1,442	226	17	11	1,426	149	11	37	
1,620	233	17	2	2,149	357	56	443	
<b>3,019</b>	<b>457</b>	<b>32</b>	<b>10</b>	<b>3,478</b>	<b>480</b>	<b>61</b>	<b>461</b>	
1,415	228	16	9	1,369	138	9	33	
1,604	229	16	1	2,109	342	52	428	
<b>2,987</b>	<b>427</b>	<b>33</b>	<b>10</b>	<b>3,378</b>	<b>471</b>	<b>57</b>	<b>437</b>	
1,387	222	16	8	1,313	128	8	30	
1,600	205	17	2	2,065	343	49	407	
<b>2,949</b>	<b>424</b>	<b>33</b>	<b>10</b>	<b>3,278</b>	<b>450</b>	<b>55</b>	<b>411</b>	
1,359	215	15	8	1,240	119	9	28	
1,590	209	18	2	2,038	331	46	383	
<b>2,959</b>	<b>432</b>	<b>32</b>	<b>10</b>	<b>3,193</b>	<b>438</b>	<b>50</b>	<b>385</b>	
1,362	221	15	8	1,204	120	9	25	
1,597	211	17	2	1,989	318	41	360	
<b>2,908</b>	<b>392</b>	<b>31</b>	<b>8</b>	<b>3,073</b>	<b>410</b>	<b>46</b>	<b>371</b>	
1,319	190	15	7	1,157	110	8	23	
1,589	202	16	1	1,916	300	38	348	
<b>2,837</b>	<b>383</b>	<b>29</b>	<b>5</b>	<b>2,973</b>	<b>388</b>	<b>40</b>	<b>341</b>	
1,272	179	13	4	1,089	104	6	19	
1,565	204	16	1	1,884	284	34	322	
<b>2,908</b>	<b>392</b>	<b>31</b>	<b>8</b>	<b>3,073</b>	<b>410</b>	<b>46</b>	<b>371</b>	
1,319	190	15	7	1,157	110	8	23	
1,589	202	16	1	1,916	300	38	348	
<b>2,785</b>	<b>389</b>	<b>29</b>	<b>5</b>	<b>2,794</b>	<b>316</b>	<b>36</b>	<b>287</b>	
1,229	183	12	4	983	79	5	17	
1,556	206	17	1	1,811	237	31	270	

表 2-5 15歲以上現住人口之

年底及年齡組別	性別	總計	識字者				
			合計	博士		碩士	
				畢業	肄業	畢業	肄業
15 ~ 19 歲	計	1,615	1,615	-	-	-	-
	男	849	849	-	-	-	-
	女	766	766	-	-	-	-
20 ~ 24 歲	計	2,079	2,079	-	1	19	157
	男	1,166	1,166	-	1	10	106
	女	913	913	-	-	9	51
25 ~ 29 歲	計	3,011	3,010	3	19	294	165
	男	1,508	1,507	2	10	160	87
	女	1,503	1,503	1	9	134	78
30 ~ 34 歲	計	3,201	3,200	12	26	426	118
	男	1,672	1,672	6	16	219	61
	女	1,529	1,528	6	10	207	57
35 ~ 39 歲	計	2,902	2,902	20	20	460	72
	男	1,506	1,506	9	13	269	37
	女	1,396	1,396	11	7	191	35
40 ~ 44 歲	計	3,273	3,272	53	24	423	72
	男	1,718	1,717	34	18	238	41
	女	1,555	1,555	19	6	185	31
45 ~ 49 歲	計	3,518	3,516	59	17	337	57
	男	1,781	1,781	33	11	179	29
	女	1,737	1,735	26	6	158	28
50 ~ 54 歲	計	2,366	2,362	41	23	302	56
	男	1,638	1,636	28	20	168	25
	女	1,728	1,726	13	3	134	31
55 ~ 59 歲	計	3,691	3,691	60	21	330	34
	男	1,768	1,768	38	14	188	15
	女	1,923	1,923	22	7	142	19
60 ~ 64 歲	計	3,984	3,980	71	10	240	26
	男	1,871	1,870	52	7	144	15
	女	2,113	2,110	19	3	96	11
65 歲以上	計	9,058	8,784	65	4	302	32
	男	4,783	4,771	51	2	219	22
	女	5,275	5,013	14	2	83	10

教育程度－按年齡別分(續2)

單位：人

識字者					
大學 (含獨立學院)		專科			
		二、三年制		五年制後二年	
畢業	肄業	畢業	肄業	畢業	肄業
-	399	-	6	-	22
-	227	-	2	-	3
-	172	-	4	-	19
<b>530</b>	<b>896</b>	<b>23</b>	<b>21</b>	<b>73</b>	<b>9</b>
265	520	15	12	24	1
265	376	8	9	49	8
<b>1,692</b>	<b>311</b>	<b>54</b>	<b>17</b>	<b>35</b>	<b>4</b>
754	195	41	10	8	2
938	116	13	7	27	2
<b>1,843</b>	<b>203</b>	<b>56</b>	<b>14</b>	<b>40</b>	<b>1</b>
881	137	41	9	16	-
962	66	15	5	24	1
<b>1,434</b>	<b>132</b>	<b>110</b>	<b>39</b>	<b>42</b>	<b>1</b>
676	84	52	20	10	-
758	48	58	19	32	1
<b>1,188</b>	<b>89</b>	<b>247</b>	<b>56</b>	<b>81</b>	<b>11</b>
544	56	109	37	35	6
644	33	138	19	46	5
<b>934</b>	<b>72</b>	<b>366</b>	<b>26</b>	<b>238</b>	<b>19</b>
423	43	155	10	125	12
511	29	211	16	113	7
<b>652</b>	<b>31</b>	<b>310</b>	<b>20</b>	<b>278</b>	<b>10</b>
311	10	117	11	141	8
341	21	193	9	137	2
<b>613</b>	<b>34</b>	<b>259</b>	<b>22</b>	<b>369</b>	<b>14</b>
278	17	118	8	180	8
335	17	141	14	189	6
<b>611</b>	<b>30</b>	<b>184</b>	<b>18</b>	<b>401</b>	<b>21</b>
315	13	90	8	224	11
296	17	94	10	177	10
<b>261</b>	<b>57</b>	<b>372</b>	<b>30</b>	<b>642</b>	<b>22</b>
804	26	223	17	421	15
457	31	149	13	221	7

表 2-5 15歲以上現住人口之

年底及年齡組別	性別	識字者				
		高級中等				
		普通教育(高中)		職業教育(高職)		
		畢業	肄業	畢業	肄業	五專前三年肄業
15 ~ 19 歲	計	28	500	47	373	97
	男	10	257	28	222	25
20 ~ 24 歲	女	18	243	19	151	72
	計	39	18	187	69	25
25 ~ 29 歲	男	24	7	122	46	8
	女	15	11	65	23	17
30 ~ 34 歲	計	53	11	265	61	10
	男	23	6	159	38	3
35 ~ 39 歲	女	30	5	106	23	7
	計	45	9	300	68	7
40 ~ 44 歲	男	33	4	190	43	3
	女	12	5	110	25	4
45 ~ 49 歲	計	46	12	376	73	8
	男	24	9	227	40	3
50 ~ 54 歲	女	22	3	149	33	5
	計	77	36	638	109	3
55 ~ 59 歲	男	39	24	390	82	3
	女	38	12	248	27	-
60 ~ 64 歲	計	125	10	1,014	60	3
	男	70	6	550	45	2
65 歲以上	女	55	4	464	15	1
	計	198	19	113	55	-
55 ~ 59 歲	男	105	10	517	41	-
	女	93	9	596	14	-
60 ~ 64 歲	計	214	18	1,275	56	-
	男	92	9	607	31	-
65 歲以上	女	122	9	668	25	-
	計	277	16	1,209	74	1
55 ~ 59 歲	男	132	7	526	45	1
	女	145	9	683	29	-
60 ~ 64 歲	計	704	51	1,793	115	1
	男	333	27	905	63	1
65 歲以上	女	371	24	888	52	-

教育程度－按年齡別分(續完)

單位：人

識字者								不識 字者
國(初)中		初職		小學		自修		
畢業	肄業	畢業	肄業	畢業	肄業			
11	115	-	-	3	14	-	-	
7	60	-	-	-	8	-	-	
4	55	-	-	3	6	-	-	
7	5	-	-	-	-	-	-	
3	2	-	-	-	-	-	-	
4	3	-	-	-	-	-	-	
13	2	-	-	-	1	-	1	
7	1	-	-	-	1	-	1	
6	1	-	-	-	-	-	-	
27	3	-	-	2	-	-	1	
11	2	-	-	-	-	-	-	
16	1	-	-	2	-	-	1	
47	9	-	-	1	-	-	-	
28	5	-	-	-	-	-	-	
19	4	-	-	1	-	-	-	
118	16	-	-	26	4	1	1	
52	6	-	-	3	-	-	1	
66	10	-	-	23	4	1	-	
141	14	-	-	17	7	-	2	
75	8	-	-	3	2	-	-	
66	6	-	-	14	5	-	2	
210	21	-	-	14	8	1	4	
111	10	-	-	1	2	-	2	
99	11	-	-	13	6	1	2	
316	21	-	-	25	9	1	-	
144	11	-	-	6	3	1	-	
172	10	-	-	19	6	-	-	
683	24	-	-	76	7	1	4	
260	9	-	-	10	1	-	1	
423	15	-	-	66	6	1	3	
1,212	159	29	5	2,630	266	32	274	
531	69	12	4	960	62	4	12	
681	90	17	1	1,670	204	28	262	

表 2-6 現住人口之婚姻

年底別及年齡組別	總計			未婚		
	計	男	女	計	男	女
民國103年 2014	43,735	22,235	21,500	17,906	9,665	8,241
民國104年 2015	43,965	22,353	21,612	17,830	9,645	8,185
民國105年 2016	44,265	22,505	21,760	17,821	9,660	8,161
民國106年 2017	44,291	22,443	21,848	17,679	9,551	8,128
民國107年 2018	44,469	22,501	21,968	17,693	9,592	8,101
民國108年 2019	44,951	22,694	22,257	17,812	9,671	8,141
民國109年 2020	44,938	22,653	22,285	17,624	9,538	8,086
民國110年 2021	44,393	22,392	22,001	17,298	9,363	7,935
民國111年 2022	44,168	22,212	21,956	17,038	9,217	7,821
民國112年 2023	44,373	22,260	22,113	17,030	9,208	7,822
民國113年 2024	44,233	22,079	22,154	16,869	9,055	7,814
未滿15歲	3,535	1,819	1,716	3,535	1,819	1,716
15 ~ 19 歲	1,615	849	766	1,612	848	764
20 ~ 24 歲	2,079	1,166	913	2,018	1,142	876
25 ~ 29 歲	3,011	1,508	1,503	2,558	1,338	1,220
30 ~ 34 歲	3,201	1,672	1,529	2,052	1,141	911
35 ~ 39 歲	2,902	1,506	1,396	1,335	767	568
40 ~ 44 歲	3,273	1,718	1,555	1,091	630	461
45 ~ 49 歲	3,518	1,781	1,737	955	523	432
50 ~ 54 歲	3,366	1,638	1,728	619	313	306
55 ~ 59 歲	3,691	1,768	1,923	439	221	218
60 ~ 64 歲	3,984	1,871	2,113	317	148	169
65 ~ 69 歲	3,746	1,780	1,966	176	95	81
70 ~ 74 歲	3,081	1,517	1,564	97	50	47
75 ~ 79 歲	1,590	784	806	41	13	28
80 ~ 84 歲	927	426	501	14	2	12
85 ~ 89 歲	484	193	291	3	1	2
90 ~ 94 歲	170	61	109	3	1	2
95 ~ 99 歲	46	16	30	1	1	-
100歲以上	14	6	8	3	2	1

備註：自108年5月24日起同性婚姻合法化，「有偶」、「離婚/終止結婚」及「喪偶」項下分列「不同性別」及「相同性別」統計資料。

資料來源：高雄市鳥松區戶政事務所

## 狀況－按年齡別分

單位：人

有偶								
合計			不同性別			相同性別		
計	男	女	計	男	女	計	男	女
20,630	10,606	10,024	20,630	10,606	10,024	-	-	-
20,836	10,701	10,135	20,836	10,701	10,135	-	-	-
20,925	10,752	10,173	20,925	10,752	10,173	-	-	-
20,896	10,755	10,141	20,896	10,755	10,141	-	-	-
20,876	10,715	10,161	20,876	10,715	10,161	-	-	-
21,062	10,765	10,297	21,062	10,765	10,297	-	-	-
21,137	10,821	10,316	21,121	10,817	10,304	16	4	12
20,861	10,703	10,158	20,841	10,698	10,143	23	6	17
20,794	10,655	10,139	20,768	10,647	10,121	26	8	18
20,879	10,671	10,208	20,841	10,660	10,181	38	11	27
20,710	10,576	10,134	20,671	10,565	10,106	39	11	28
-	-	-	-	-	-	-	-	-
3	1	2	2	1	1	1	-	1
49	17	32	49	17	32	-	-	-
390	147	243	387	147	240	3	-	3
1,010	466	544	996	462	534	14	4	10
1,375	657	718	1,368	654	714	7	3	4
1,781	906	875	1,776	904	872	5	2	3
2,024	1,012	1,012	2,019	1,011	1,008	5	1	4
2,116	1,041	1,075	2,114	1,040	1,074	2	1	1
2,522	1,211	1,311	2,521	1,211	1,310	1	-	1
2,854	1,415	1,439	2,853	1,415	1,438	1	-	1
2,743	1,416	1,327	2,743	1,416	1,327	-	-	-
2,143	1,207	936	2,143	1,207	936	-	-	-
1,018	614	404	1,018	614	404	-	-	-
474	316	158	474	316	158	-	-	-
169	118	51	169	118	51	-	-	-
33	26	7	33	26	7	-	-	-
4	4	-	4	4	-	-	-	-
2	2	-	2	2	-	-	-	-

表 2-6 現住人口之婚姻

年底別及年齡組別	離婚/終止結婚								
	合計			不同性別			相同性別		
	計	男	女	計	男	女	計	男	女
民國103年 2014	3,111	1,521	1,590	3,111	1,521	1,590	-	-	-
民國104年 2015	3,175	1,561	1,614	3,175	1,561	1,614	-	-	-
民國105年 2016	3,315	1,635	1,680	3,315	1,635	1,680	-	-	-
民國106年 2017	3,424	1,671	1,753	3,424	1,671	1,753	-	-	-
民國107年 2018	3,553	1,722	1,831	3,553	1,722	1,831	-	-	-
民國108年 2019	3,650	1,766	1,884	3,650	1,766	1,884	-	-	-
民國109年 2020	3,702	1,783	1,919	3,702	1,783	1,919	-	-	-
民國110年 2021	3,715	1,803	1,912	3,715	1,803	1,912	-	-	-
民國111年 2022	3,785	1,821	1,964	3,778	1,818	1,960	7	3	4
民國112年 2023	3,837	1,843	1,994	3,832	1,841	1,991	5	2	3
民國113年 2024	3,966	1,901	2,065	3,966	1,901	2,065	14	5	9
未滿15歲	-	-	-	-	-	-	-	-	-
15~19歲	-	-	-	-	-	-	-	-	-
20~24歲	12	7	5	12	7	5	-	-	-
25~29歲	63	23	40	63	23	40	3	1	2
30~34歲	138	65	73	138	65	73	4	2	2
35~39歲	188	81	107	188	81	107	4	2	2
40~44歲	386	181	205	386	181	205	1	-	1
45~49歲	504	240	264	504	240	264	-	-	-
50~54歲	567	272	295	567	272	295	2	-	2
55~59歲	606	306	300	606	306	300	-	-	-
60~64歲	568	269	299	568	269	299	-	-	-
65~69歲	446	204	242	446	204	242	-	-	-
70~74歲	297	146	151	297	146	151	-	-	-
75~79歲	120	72	48	120	72	48	-	-	-
80~84歲	42	24	18	42	24	18	-	-	-
85~89歲	23	7	16	23	7	16	-	-	-
90~94歲	4	2	2	4	2	2	-	-	-
95~99歲	2	2	-	2	2	-	-	-	-
100歲以上	-	-	-	-	-	-	-	-	-

備註：自108年5月24日起同性婚姻合法化，「有偶」、「離婚/終止結婚」及「喪偶」項下分列「不同性別」及「相同性別」統計資料。

資料來源：高雄市鳥松區戶政事務所

狀況－按年齡別分(續)

單位：人

喪偶								
合計			不同性別			相同性別		
計	男	女	計	男	女	計	男	女
2,088	443	1,645	2,088	443	1,645	-	-	-
2,124	446	1,678	2,124	446	1,678	-	-	-
2,204	458	1,746	2,204	458	1,746	-	-	-
2,292	466	1,826	2,292	466	1,826	-	-	-
2,347	472	1,875	2,347	472	1,875	-	-	-
2,427	492	1,935	2,427	492	1,935	-	-	-
2,475	511	1,964	2,475	511	1,964	-	-	-
2,519	2,519	1,996	2,519	523	1,996	-	-	-
2,551	519	2,032	2,551	519	2,032	1	-	1
2,627	538	2,089	2,627	538	2,089	-	-	-
2,688	547	2,141	2,687	547	2,140	1	-	1
-	-	-	-	-	-	-	-	-
-	-	-	-	-	-	-	-	-
-	-	-	-	-	-	-	-	-
-	-	-	-	-	-	-	-	-
1	-	1	1	-	1	-	-	-
4	1	3	4	1	3	-	-	-
15	1	14	15	1	14	-	-	-
35	6	29	35	6	29	-	-	-
64	12	52	63	12	51	1	-	1
124	30	94	124	30	94	-	-	-
245	39	206	245	39	206	-	-	-
381	65	316	381	65	316	-	-	-
544	114	430	544	114	430	-	-	-
411	85	326	411	85	326	-	-	-
397	84	313	397	84	313	-	-	-
289	67	222	289	67	222	-	-	-
130	32	98	130	32	98	-	-	-
39	9	30	39	9	30	-	-	-
9	2	7	9	2	7	-	-	-

表 2-7 現住人口之婚姻

年底別及年齡組別	總計			未婚		
	計	男	女	計	男	女
民國103年 2014	43,735	22,235	21,500	17,906	9,665	8,241
民國104年 2015	43,965	22,353	21,612	17,830	9,645	8,185
民國105年 2016	44,265	22,505	21,760	17,821	9,660	8,161
民國106年 2017	44,291	22,443	21,848	17,679	9,551	8,128
民國107年 2018	44,469	22,501	21,968	17,693	9,592	8,101
民國108年 2019	44,951	22,694	22,257	17,812	9,671	8,141
民國109年 2020	44,938	22,653	22,285	17,624	9,538	8,086
民國110年 2021	44,393	22,392	22,001	17,271	9,336	7,935
民國111年 2022	44,168	22,212	21,956	17,038	9,217	7,821
民國112年 2023	44,373	22,260	22,113	17,030	9,208	7,822
民國113年 2024	44,233	22,079	22,154	16,869	9,055	7,814
大竹里	716	374	342	262	147	115
大華里	11,000	5,387	5,613	4,188	2,152	2,036
仁美里	7,363	3,813	3,550	2,820	1,611	1,209
鳥松里	11,590	5,698	5,892	4,464	2,354	2,110
華美里	4,188	2,068	2,120	1,624	882	742
夢裡里	5,622	2,793	2,829	2,082	1,102	980
奎埔里	3,754	1,946	1,808	1,429	807	622

備註：自108年5月24日起同性婚姻合法化，「有偶」、「離婚/終止結婚」及「喪偶」項下分列「不同性別」及「相同性別」統計資料。

資料來源：高雄市鳥松區戶政事務所

## 狀況—按里別分

單位：人

有偶								
合計			不同性別			相同性別		
計	男	女	計	男	女	計	男	女
20,630	10,606	10,024	20,630	10,606	10,024	-	-	-
20,836	10,701	10,135	20,836	10,701	10,135	-	-	-
20,925	10,752	10,173	20,925	10,752	10,173	-	-	-
20,896	10,755	10,141	20,896	10,755	10,141	-	-	-
20,876	10,715	10,161	20,876	10,715	10,161	-	-	-
21,062	10,765	10,297	21,062	10,765	10,297	-	-	-
21,137	10,821	10,316	21,121	10,817	10,304	16	4	12
20,861	10,703	10,158	20,838	10,698	10,141	23	6	17
20,794	10,655	10,139	20,768	10,647	10,121	26	11	18
20,879	10,671	10,208	20,841	10,660	10,181	38	11	27
20,710	10,576	10,134	20,671	10,565	10,106	39	11	28
340	177	163	339	177	162	1	-	1
5,452	2,775	2,677	5,447	2,771	2,676	5	4	1
3,269	1,711	1,558	3,265	1,710	1,555	4	1	3
5,148	2,601	2,547	5,133	2,598	2,535	15	3	12
1,908	948	960	1,905	948	957	3	-	3
2,844	1,443	1,401	2,838	1,442	1,396	6	1	5
1,749	921	828	1,744	919	825	5	2	3

表 2-7 現住人口之婚姻

年底別及年齡組別	離婚/終止結婚								
	合計			不同性別			相同性別		
	計	男	女	計	男	女	計	男	女
民國103年 2014	3,111	1,521	1,590	3,111	1,521	1,590	-	-	-
民國104年 2015	3,175	1,561	1,614	3,175	1,561	1,614	-	-	-
民國105年 2016	3,315	1,635	1,680	3,315	1,635	1,680	-	-	-
民國106年 2017	3,424	1,671	1,753	3,424	1,671	1,753	-	-	-
民國107年 2018	3,553	1,722	1,831	3,553	1,722	1,831	-	-	-
民國108年 2019	3,650	1,766	1,884	3,650	1,766	1,884	-	-	-
民國109年 2020	3,702	1,783	1,919	3,702	1,783	1,919	-	-	-
民國110年 2021	3,715	1,803	1,912	3,715	1,803	1,912	-	-	-
民國111年 2022	3,785	1,821	1,964	3,778	1,818	1,960	7	3	4
民國112年 2023	3,837	1,843	1,994	3,832	1,841	1,991	5	2	3
民國113年 2024	3,966	1,901	2,065	3,952	1,896	2,056	14	5	9
大竹里	61	35	26	61	35	26	-	-	-
大華里	754	334	420	753	334	419	1	-	1
仁美里	714	376	338	712	374	338	2	2	-
鳥松里	1,341	625	716	1,330	622	708	11	3	8
華美里	365	184	181	365	184	181	-	-	-
夢裡里	425	190	235	425	190	235	-	-	-
奎埔里	306	157	149	306	157	149	-	-	-

備註：自108年5月24日起同性婚姻合法化，「有偶」、「離婚/終止結婚」及「喪偶」項下分列「不同性別」及「相同性別」統計資料。

資料來源：高雄市鳥松區戶政事務所

## 狀況—按里別分(續)

單位：人

喪偶								
合計			不同性別			相同性別		
計	男	女	計	男	女	計	男	女
2,088	443	1,645	2,088	443	1,645	-	-	-
2,124	446	1,678	2,124	446	1,678	-	-	-
2,204	458	1,746	2,204	458	1,746	-	-	-
2,292	466	1,826	2,292	466	1,826	-	-	-
2,347	472	1,875	2,347	472	1,875	-	-	-
2,427	492	1,935	2,427	492	1,935	-	-	-
2,475	511	1,964	2,475	511	1,964	-	-	-
2,519	523	1,996	2,519	523	1,996	-	-	-
2,551	519	2,032	2,551	519	2,032	-	-	-
2,627	538	2,089	2,627	538	2,089	-	-	-
2,688	547	2,141	2,687	547	2,140	1	-	1
53	15	38	53	15	38	-	-	-
606	126	480	606	126	480	-	-	-
560	115	445	560	115	445	-	-	-
637	118	519	636	118	518	1	-	1
291	54	237	291	54	237	-	-	-
271	58	213	271	58	213	-	-	-
270	61	209	270	61	209	-	-	-

表 2-8 現住原

年底及里別	戶數(戶)		
	合計	平地原住民	山地原住民
民國103年 2014	80	35	45
民國104年 2015	90	38	52
民國105年 2016	91	37	54
民國106年 2017	94	43	51
民國107年 2018	101	45	56
民國108年 2019	112	53	59
民國109年 2020	116	59	57
民國110年 2021	121	56	65
民國111年 2022	130	64	66
民國112年 2023	133	67	66
民國113年 2024	163	83	80
大竹里	5	2	3
大華里	20	13	7
仁美里	33	15	18
烏松里	67	29	38
華美里	15	10	5
夢裡里	16	8	8
奎埔里	7	6	1

資料來源：高雄市烏松區戶政事務所

## 住民戶口數

人口數(人)								
合計			平地原住民			山地原住民		
計	男	女	計	男	女	計	男	女
229	102	127	103	53	50	126	49	77
247	111	136	108	54	54	139	57	82
252	108	144	103	50	53	149	58	91
261	114	147	115	57	58	146	57	89
266	118	148	114	55	59	152	63	89
283	123	160	129	62	67	154	61	93
283	112	171	135	59	76	148	53	95
293	117	176	140	62	81	152	55	97
316	130	186	153	68	85	163	62	101
329	130	199	157	67	90	172	63	109
364	141	223	172	72	100	192	69	123
9	7	2	5	4	1	4	3	1
50	20	30	28	13	15	22	7	15
90	38	52	33	16	17	57	22	35
134	49	85	59	24	35	75	25	50
34	16	18	19	8	11	15	8	7
31	6	25	15	2	13	16	4	12
16	5	11	13	5	8	3	-	3

表 2-9 新住

年底及性別	總計	大陸地區 (含港澳地 區)	非大陸港澳地區			
			合計	印尼	馬來西亞	新加坡
民國103年 2014	844	458	386	22	11	4
男	125	28	97	2	5	2
女	719	430	289	20	6	2
民國104年 2015	833	460	373	24	11	4
男	109	29	80	2	5	2
女	724	431	293	22	6	2
民國105年 2016	849	470	379	24	11	4
男	114	30	84	2	5	2
女	735	440	295	22	6	2
民國106年 2017	695	425	270	15	12	6
男	78	30	48	1	7	3
女	617	395	222	14	5	3
民國107年 2018	746	447	299	17	14	7
男	91	37	54	1	8	4
女	655	410	245	16	6	3
民國108年 2019	794	466	328	17	16	7
男	111	42	69	1	9	4
女	683	424	259	16	7	3
民國109年 2020	750	429	321	17	17	7
男	120	41	79	1	9	4
女	630	388	242	16	8	3
民國110年 2021	738	409	329	18	16	7
男	127	40	87	1	9	4
女	611	369	242	17	7	3
民國111年 2022	695	387	308	18	13	7
男	131	47	84	-	6	3
女	564	340	224	18	7	4
民國112年 2023	706	387	319	17	13	9
男	147	52	95	-	7	5
女	559	335	224	17	6	4
民國113年 2024	718	390	328	17	15	9
男	156	51	105	-	10	5
女	562	339	223	17	5	4

資料來源：高雄市政府民政局。

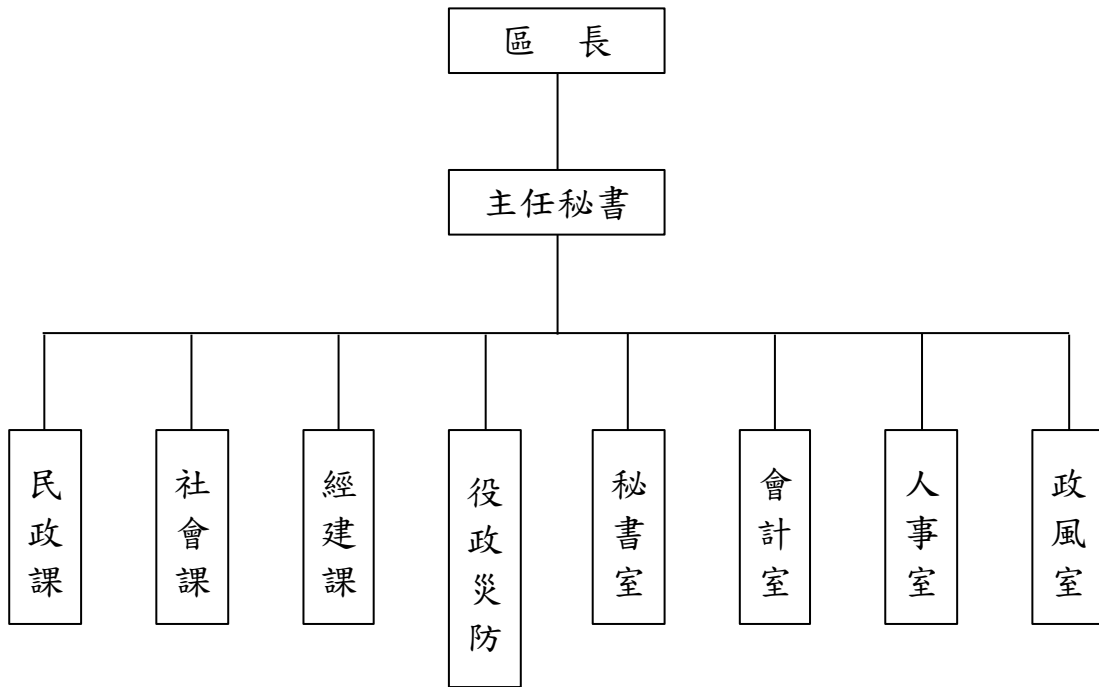
# 民人口數

單位：人

非大陸港澳地區						
菲律賓	泰國	緬甸	越南	柬埔寨	寮國	其他國家
9	10	3	231	2	-	94
-	4	-	1	-	-	83
9	6	3	230	2	-	11
9	10	3	232	2	-	78
-	4	-	1	-	-	66
9	6	3	231	2	-	12
10	11	3	231	2	-	83
-	4	-	1	-	-	70
10	7	3	230	2	-	13
10	14	2	168	6	1	36
-	4	-	3	-	-	30
10	10	2	165	6	1	6
13	14	3	187	1	1	42
-	4	-	4	-	-	33
13	10	3	183	1	1	9
14	14	3	196	4	1	56
-	4	-	5	-	-	46
14	10	3	191	4	1	10
12	12	3	181	4	1	67
-	4	-	5	-	-	56
12	8	3	176	4	1	11
13	11	3	180	4	1	76
-	4	-	5	-	-	64
13	7	3	175	4	1	12
11	9	3	162	3	1	81
-	3	-	2	-	-	70
11	6	3	160	3	1	11
13	9	3	163	3	1	88
1	3	-	3	-	-	76
12	6	3	160	3	1	12
13	10	3	161	4	1	95
1	3	-	3	-	-	83
12	7	3	158	4	1	12

# 參、行政組織

表 3-1 區公所組織系統



資料來源:本所人事室

表3-2 區公所編制

年底別	總計	區長	副區長	主任 秘書	秘書	視導	課長	主任	技士	課員	技佐
民國103年 2014											
編制	34	1	-	1	1	-	4	1	3	9	1
現有	33	1	-	1	1	-	4	1	3	9	-
民國104年 2015											
編制	34	1	-	1	1	-	4	1	3	9	1
現有	32	1	-	1	2	-	4	1	3	9	-
民國105年 2016											
編制	34	1	-	1	1	-	4	1	3	9	1
現有	34	1	-	1	2	-	4	1	3	9	-
民國106年 2017											
編制	34	1	-	1	1	-	4	1	3	9	1
現有	34	1	-	1	2	-	4	1	3	9	-
民國107年 2018											
編制	34	1	-	1	1	-	4	1	3	9	1
現有	32	1	-	1	2	-	4	1	2	9	-
民國108年 2019											
編制	33	1	-	1	1	-	4	1	3	8	1
現有	31	1	-	1	2	-	4	1	3	8	-
民國109年 2020											
編制	33	1	-	1	1	-	4	1	3	8	1
現有	31	1	-	1	2	-	4	1	3	8	-
民國110年 2021											
編制	33	1	-	1	1	-	4	1	3	8	1
現有	31	1	-	1	2	-	4	1	3	8	-
民國111年 2022											
編制	33	1	-	1	1	-	4	1	3	8	1
現有	31	1	-	1	2	-	4	1	3	8	-
民國112年 2023											
編制	33	1	-	1	1	-	4	1	3	8	1
現有	31	1	-	1	2	-	4	1	3	8	-
民國113年 2024											
編制	32	1	-	1	1	-	4	1	2	8	1
現有	30	1	-	1	2	-	4	1	2	8	-

資料來源：本所人事室

# 及現有員額

單位：人

辦事員	書記	會計室 Accounting Office			人事室 Personnel Office			政風室 主任	調解會 秘書	里幹事	獸醫
		主任	會計員	佐理員	主任	人事 管理員	助理員				
3	2	1	-	-	1	-	-	1	-	5	-
3	2	1	-	-	1	-	-	1	-	5	-
3	2	1	-	-	1	-	-	1	-	5	-
2	2	1	-	-	1	-	-	-	-	5	-
3	2	1	-	-	1	-	-	1	-	5	-
3	2	1	-	-	1	-	-	1	-	5	-
3	2	1	-	-	1	-	-	1	-	5	-
3	2	1	-	-	1	-	-	1	-	5	-
3	2	1	-	-	1	-	-	1	-	5	-
3	1	1	-	-	1	-	-	1	-	5	-
3	2	1	-	-	1	-	-	1	-	5	-
3	-	1	-	-	1	-	-	1	-	5	-
3	2	1	-	-	1	-	-	1	-	5	-
3	-	1	-	-	1	-	-	1	-	5	-
3	2	1	-	-	1	-	-	1	-	5	-
3	-	1	-	-	1	-	-	1	-	5	-
3	2	1	-	-	1	-	-	1	-	5	-
3	-	1	-	-	1	-	-	1	-	5	-
3	2	1	-	-	1	-	-	1	-	5	-
3	-	1	-	-	1	-	-	1	-	5	-

表 3-3 區公所員工按

年底及性別	總計	職等別				
		簡薦委任(派)人員				
		合計	簡任(派)	薦任(派)	委任(派)	雇員
民國103年 2014	<b>55</b>	<b>33</b>	-	<b>18</b>	<b>15</b>	-
男	23	18	-	11	7	-
女	32	15	-	7	8	-
民國104年 2015	<b>51</b>	<b>32</b>	-	<b>22</b>	<b>10</b>	-
男	20	16	-	12	4	-
女	31	16	-	10	6	-
民國105年 2016	<b>53</b>	<b>34</b>	-	<b>23</b>	<b>11</b>	-
男	19	15	-	11	4	-
女	34	19	-	12	7	-
民國106年 2017	<b>51</b>	<b>34</b>	-	<b>24</b>	<b>10</b>	-
男	20	16	-	11	5	-
女	31	18	-	13	5	-
民國107年 2018	<b>49</b>	<b>32</b>	-	<b>24</b>	<b>8</b>	-
男	20	16	-	11	5	-
女	29	16	-	13	3	-
民國108年 2019	<b>49</b>	<b>31</b>	-	<b>25</b>	<b>6</b>	-
男	19	15	-	11	4	-
女	30	16	-	14	2	-
民國109年 2020	<b>45</b>	<b>29</b>	-	<b>23</b>	<b>6</b>	-
男	15	12	-	9	3	-
女	30	17	-	14	3	-
民國110年 2021	<b>45</b>	<b>29</b>	-	<b>24</b>	<b>5</b>	-
男	17	14	-	10	4	-
女	28	15	-	14	1	-
民國111年 2022	<b>45</b>	<b>30</b>	-	<b>25</b>	<b>5</b>	-
男	17	14	-	10	4	-
女	28	16	-	15	1	-
民國112年 2023	<b>45</b>	<b>31</b>	-	<b>25</b>	<b>6</b>	-
男	17	15	-	11	4	-
女	28	16	-	14	2	-
民國113年 2024	<b>43</b>	<b>29</b>	-	<b>23</b>	<b>6</b>	-
男	16	14	-	11	3	-
女	27	15	-	12	3	-

資料來源：本所人事室

# 職等別及性別分

單位：人

工友			
合計	校工	工友	臨時人員
22	-	3	19
5	-	1	4
17	-	2	15
19	-	3	16
4	-	1	3
15	-	2	13
19	-	3	16
4	-	1	3
15	-	2	13
17	-	2	15
4	-	1	3
13	-	1	12
17	-	2	15
4	-	1	3
13	-	1	12
18	-	3	15
4	-	1	3
14	-	2	12
16	-	3	13
3	-	1	2
13	-	2	11
16	-	3	13
3	-	1	2
13	-	2	11
15	-	3	12
3	-	1	2
12	-	2	10
14	-	1	13
2	-	-	2
12	-	1	11
14	-	1	13
2	-	-	2
12	-	1	11
14	-	1	13
2	-	-	2
12	-	1	11

表 3-4 區公所現有

年底及性別		總計	平均年齡	24歲以下	25-29歲	30-34歲
民國103年	2014	33	47.06	-	-	1
	男	18	48.11	-	-	1
	女	15	46.00	-	-	-
民國104年	2015	32	47.00	-	1	-
	男	16	48.25	-	1	-
	女	16	45.75	-	-	-
民國105年	2016	34	47.02	-	1	2
	男	15	47.40	-	1	1
	女	19	46.63	-	-	1
民國106年	2017	34	47.40	-	-	2
	男	16	46.68	-	-	2
	女	18	48.11	-	-	-
				-		
民國107年	2018	32	48.97	-	-	2
	男	17	47.65	-	-	2
	女	15	43.60	-	-	-
民國108年	2019	31	49.20	-	-	2
	男	15	50.00	-	-	1
	女	16	45.80	-	-	1
民國109年	2020	29	48.90	-	-	2
	男	12	47.33	-	-	1
	女	17	50.00	-	-	1
民國110年	2021	29	49.40	-	-	1
	男	14	47.79	-	-	1
	女	15	51.00	-	-	-
民國111年	2022	30	48.00	-	-	1
	男	14	47.73	-	-	-
	女	16	50.31	-	-	1
民國112年	2023	31	48.54	-	-	2
	男	15	47.00	-	-	-
	女	16	50.00	-	-	2
民國113年	2024	29	49.00	1	-	1
	男	14	49.00	-	-	-
	女	15	49.00	1	-	1

資料來源：本所人事室

# 職員數按年齡分

單位:人

35-39歲	40-44歲	45-49歲	50-54歲	55-59歲	60-64歲	65歲以上
1	8	11	9	3	-	-
1	2	5	7	2	-	-
-	6	6	2	1	-	-
3	6	11	6	5	-	-
1	2	4	4	4	-	-
2	4	7	2	1	-	-
2	6	10	6	5	2	-
1	2	3	3	2	2	-
1	4	7	3	3	-	-
5	4	9	7	5	2	-
3	2	2	3	2	2	-
2	2	7	4	3	-	-
3	3	7	10	4	3	-
3	1	3	4	2	2	-
-	2	4	6	2	1	-
2	2	9	9	6	1	-
2	2	4	3	2	1	-
-	-	5	6	4	-	-
1	4	6	9	6	1	-
-	3	3	2	2	1	-
1	1	3	7	4	-	-
3	5	5	5	6	4	-
1	4	3	1	2	2	-
2	1	2	4	4	2	-
5	5	4	5	7	3	-
3	4	2	1	2	2	-
2	1	2	4	5	1	-
5	3	7	4	7	3	-
3	3	4	2	2	1	-
2	-	3	2	5	2	-
4	3	4	5	8	3	-
2	2	4	2	3	1	-
2	1	-	3	5	2	-

表 3-5 區公所現有職

年底及性別		總計	研究所	
			博士	碩士
民國103年	2014	33	-	6
	男	18	-	4
	女	15	-	2
民國104年	2015	32	-	5
	男	16	-	3
	女	16	-	2
民國105年	2016	34	-	6
	男	15	-	3
	女	19	-	3
民國106年	2017	34	-	6
	男	16	-	3
	女	18	-	3
民國107年	2018	32	-	6
	男	17	-	4
	女	15	-	2
民國108年	2019	31	-	8
	男	15	-	3
	女	16	-	5

資料來源：本所人事室

## 員數按教育程度分

單位：人

大學畢業 (含軍警校有學位者)	專科畢業	高中(職)畢業	國(初)中以下
14	12	1	-
8	6	-	-
6	6	1	-
12	13	2	-
6	6	1	-
6	7	1	-
16	10	2	-
7	4	1	-
9	6	1	-
16	10	2	-
8	4	1	-
8	6	1	-
15	10	1	-
8	4	1	-
7	6	-	-
16	6	1	-
8	3	1	-
8	3	-	-

表 3-5 區公所現有職

年底及性別		總計	研究所	
			博士	碩士
民國109年	2020	29	-	10
	男	12	-	4
	女	17	-	6
民國110年	2021	29	-	10
	男	14	-	4
	女	15	-	6
民國111年	2022	30	-	12
	男	14	-	5
	女	16	-	7
民國112年	2023	31	-	13
	男	15	-	7
	女	16	-	6
民國113年	2024	29	-	12
	男	14	-	7
	女	15	-	5

資料來源：本所人事室

員數按教育程度分(續)

單位：人

大學畢業 (含軍警校有學位者)	專科畢業	高中(職)畢業	國(初)中以下
13	5	1	-
5	2	1	-
8	3	-	-
13	5	1	-
7	2	1	-
6	3	-	-
11	6	1	-
6	2	1	-
5	4	-	-
11	6	1	-
5	2	1	-
6	4	-	-
12	4	1	-
5	1	1	-
7	3	-	-

表 3-6 里長選舉

屆別	投票日期 年/月/日	選舉人數 (人)	候選人數(人)		
			計	男	女
第一屆 民國99年 2010	099.11.27	34,095	17	15	2
第二屆 民國103年 2014	103.11.29	36,042	17	16	1
第三屆 民國107年 2018	107.11.24	37,679	14	12	2
第四屆 民國111年 2022	111.11.26	37,974	14	10	4
烏松里	111.11.26	9,885	3	2	1
夢裡里	111.11.26	4,670	1	1	-
大華里	111.11.26	9,361	2	1	1
奎埔里	111.11.26	3,354	2	1	1
仁美里	111.11.26	6,357	3	2	1
大竹里	111.11.26	652	1	1	-
華美里	111.11.26	3,695	2	2	-
第四屆 民國113年 2024	113.09.28	6,459	5	4	1
仁美里	113.09.28	6,459	5	4	1

資料來源：中央選舉委員會。

## 概況

投票數(票)			當選人數	投票數對選舉 人數比率(%)
計	有效	無效		
24,379	23,369	1,010	7	71.50
23,682	22,717	965	7	65.71
27,559	26,300	1,259	7	73.14
22,268	21,351	917	7	58.64
5,503	5,371	132	1	55.67
2,597	2,284	313	1	55.61
5,453	5,196	257	1	58.25
2,177	2,133	44	1	64.91
3,838	3,772	66	1	60.37
429	370	59	1	65.80
2,271	2,225	46	1	61.46
2,480	2,472	-	1	38.40
2,480	2,472	-	1	38.40

表3-7 鄰長遴聘概況

單位：人

里別	里內現有鄰數	年底鄰長人數			未遴聘人數	本年異動(解遴聘)鄰長數		
		合計	男	女		合計	男	女
民國103年 2014	192	192	123	69	-	16	12	4
民國104年 2015	191	190	121	69	1	9	6	3
民國105年 2016	191	190	112	78	1	5	4	1
民國106年 2017	191	190	105	85	1	5	5	-
民國107年 2018	191	190	91	99	1	4	4	-
民國108年 2019	191	191	98	93	-	11	5	6
民國109年 2020	191	191	95	96	-	32	16	16
民國110年 2021	191	191	95	96	-	11	6	5
民國111年 2022	191	191	95	96	-	30	17	13
民國112年 2023	191	191	93	98	-	13	8	5
民國113年 2024	191	191	87	104	-	9	4	6
大竹里	8	8	2	6	-	2	1	1
大華里	30	30	16	14	-	2	1	1
仁美里	42	42	13	29	-	-	-	-
鳥松里	43	43	18	25	-	-	-	-
華美里	21	21	5	16	-	-	-	-
夢裡里	22	22	15	7	-	-	-	1
奎埔里	25	25	18	7	-	5	2	3

資料來源：本所民政課

表3-8 鄰長異動概況

月底別	現有鄰數	當月底實有鄰長數	當月底實有鄰長數與現有鄰長數不符原因					當月行政區域調整增加鄰數	備註	
			合計	空鄰	遷出未補聘	死亡未補聘	任期屆滿未鄰聘			其他
民國103年 2014	192	192	-	-	-	-	-	-	-	
民國104年 2015	191	191	-	-	-	-	-	-	-1	大竹里
民國105年 2016	191	190	-	-	-	-	-	-	-	
民國106年 2017	191	190	1	-	-	-	-	1	-	
民國107年 2018	191	190	1	-	-	-	-	1	-	
民國108年 2019	191	191	-	-	-	-	-	-	-	
民國109年 2020	191	191	-	-	-	-	-	-	-	
民國110年 2021	191	191	-	-	-	-	-	-	-	
民國111年 2022	191	191	-	-	-	-	-	-	-	
民國112年 2023	191	191	-	-	-	-	-	-	-	
民國113年 2024	191	191	-	-	-	-	-	-	-	
大竹里	8	8	-	-	-	-	-	-	-	
大華里	30	30	-	-	-	-	-	-	-	
仁美里	42	42	-	-	-	-	-	-	-	
鳥松里	43	43	-	-	-	-	-	-	-	
華美里	21	21	-	-	-	-	-	-	-	
夢裡里	22	22	-	-	-	-	-	-	-	
奎埔里	25	25	-	-	-	-	-	-	-	

資料來源：本所民政課



## 肆、農林漁牧

表 4-1 耕

年底別	總計		
		合計	小計
民國103年 2014	409.86	409.86	162.64
民國104年 2015	409.86	409.86	162.64
民國105年 2016	409.86	369.02	202.92
民國106年 2017	409.86	370.30	204.60
民國107年 2018	412.67	372.55	204.32
民國108年 2019	409.86	379.16	213.69
民國109年 2020	409.86	379.16	213.69
民國110年 2021	409.86	375.40	208.93
民國111年 2022	409.86	375.40	208.93
民國112年 2023	409.86	375.40	208.93
民國113年 2024	409.86	375.40	208.63

資料來源：行政院農業委員會、高雄市政府農業局。

## 地面積

單位：公頃

耕作地			長期耕作地	長期休閒地
短期耕作地		短期休閒		
水稻	水稻以外之短期作			
76.63	6.88	79.13	247.22	-
76.63	6.88	79.13	247.22	-
77.88	4.47	120.57	166.10	40.84
82.00	5.51	117.09	165.70	39.56
82.05	6.72	115.10	168.23	40.12
76.50	3.20	133.99	165.47	30.70
74.74	3.40	135.55	165.47	30.70
80.00	3.40	125.53	166.47	34.46
75.12	3.40	130.41	166.47	34.46
73.17	3.40	132.36	166.47	34.46
71.59	3.45	133.59	166.77	34.46



## 伍、工商業及區建設

表 5-1 營運中

年底別	總計	食品	飲料及菸草 製造業	紡織業	成衣及服飾品 製造業	皮革、毛皮及 其製品製造業
民國103年 2014	142	23	1	1	-	7
民國104年 2015	158	28	1	1	-	8
民國106年 2017	183	36	2	1	-	8
民國107年 2018	184	37	2	1	-	8
民國108年 2019	198	40	4	1	-	7
民國109年 2020	198	43	5	1	-	6
民國111年 2022	193	45	5	1	-	6
民國112年 2023	195	48	5	1	-	6

資料來源：經濟部。

備註：1.105年及110年資料因逢工業及服務業普查年停辦工廠校正及營運調查，故無資料。

2.113年資料於115年更新。

## 工廠家數

單位：家

木竹製品 製造業	紙漿、紙及 紙製品製造 業	印刷及資料 儲存媒體 複製業	石油及煤製 品製造業	化學材料 製造業	化學製品 製造業	藥品及醫用 化學製品製 造業	橡膠製品 製造業
6	2	1	-	-	2	2	4
6	2	1	-	-	2	2	5
6	2	-	-	-	1	2	6
4	2	1	-	1	2	2	6
5	2	1	-	1	2	2	6
5	2	1	-	1	3	2	6
4	2	1	-	-	3	2	6
4	2	1	-	-	3	2	6

表 5-1 營運中

年底別	塑膠製品 製造業	非金屬礦物 製品製造業	基本金屬 製造業	金屬製品 製造業	電子零 組件製造業	電腦、電子產 品及光學製品 製造業
民國103年 2014	7	-	1	41	3	1
民國104年 2015	9	3	1	42	3	1
民國106年 2017	11	4	1	45	3	1
民國107年 2018	11	5	1	45	3	2
民國108年 2019	10	4	1	48	3	2
民國109年 2020	10	4	1	46	3	1
民國111年 2022	9	4	1	47	3	1
民國112年 2023	10	4	1	47	3	2

## 工廠家數(續)

單位：家

電力設備 製造業	機械設備 製造業	汽車及其零 件 製造業	其他運輸工 具 及其零件 製造業	家具 製造業	其他 製造業	產業用機械 設備維修及 安裝業	非製造業
11	17	3	3	1	5	-	-
11	20	3	3	1	5	-	-
14	22	7	3	1	6	-	-
12	22	8	2	1	6	-	-
14	25	7	5	2	6	-	-
13	25	7	5	2	6	-	-
11	25	7	3	2	5	-	-
11	23	7	3	2	4	-	-

表 5-2 自來水

年底別	人數 (人)	
	行政區域人數 (A)	供水區域人數
民國103年 2014	43,735	43,735
民國104年 2015	43,965	43,965
民國105年 2016	44,265	44,265
民國106年 2017	44,291	44,291
民國107年 2018	44,469	44,469
民國108年 2019	44,960	44,960
民國109年 2020	44,938	44,938
民國110年 2021	44,393	44,393
民國111年 2022	44,168	44,168
民國112年 2023	44,373	44,373
民國113年 2024	44,233	44,233

資料來源：臺灣省自來水公司第七區管理處

## 供水普及率

人數 (人)	供水普及率 $B/A*100$ (%)
實際供水人數 (B)	
39,459	90.22
39,726	90.36
40,079	90.54
40,152	90.65
40,335	90.70
40,777	90.70
41,040	91.33
40,560	91.37
40,339	91.33
40,525	91.33
40,396	91.33



# 陸、金融財稅

表 6-1 歲入預決

1.預算

年度別	總 計	稅課收入	罰款及賠償收入	規費收入
民國103年 2014	4,469,000	-	-	30,000
民國104年 2015	319,000	-	-	20,000
民國105年 2016	469,000	-	-	20,000
民國106年 2017	487,000	-	-	18,000
民國107年 2018	488,000	-	-	19,000
民國108年 2019	6,953,000	-	-	22,000
民國109年 2020	860,000	-	-	18,000
民國110年 2021	1,882,000	-	-	18,000
民國111年 2022	2,097,000	-	-	18,000
民國112年 2024	2,109,000	-	-	15,000
民國113年 2025	2,082,000	-	-	13,000

資料來源：本所會計室。

## 算—按來源別分

1.預算

單位：新臺幣元

財產收入	營業盈餘及事業收入	補助收入	捐獻及贈與收入	其他收入
-	-	4,439,000	-	-
-	-	299,000	-	-
-	-	299,000	-	150,000
30,000	-	299,000	-	140,000
30,000	-	299,000	-	140,000
30,000	-	6,751,000	-	150,000
204,000	-	538,000	-	100,000
204,000	-	-	1,600,000	60,000
219,000	-	-	1,800,000	60,000
234,000	-	-	1,800,000	60,000
209,000	-	-	1,800,000	60,000

表 6-1 歲入預決

2.決算

年度別	總 計	稅課收入	罰款及賠償收入	規費收入
民國103年 2014	6,625,831	-	13,310	19,316
民國104年 2015	943,040	-	39,058	11,206
民國105年 2016	397,354	-	298	15,471
民國106年 2017	952,799	-	2,000	33,499
民國107年 2018	561,342	-	1,150	16,562
民國108年 2019	6,907,649	-	112,323	15,205
民國109年 2020	1,122,867	-	340,673	13,500
民國110年 2021	2,551,559	-	2,237	7,695
民國111年 2022	2,081,902	-	42,454	11,824
民國112年 2023	1,944,605	-	15,541	15,700
民國113年 2024	2,140,371	-	36,500	14,350

## 算—按來源別分(續)

2.決算

單位：新臺幣元

財產收入	營業盈餘及事業收入	補助收入	捐獻及贈與收入	其他收入
582,780	-	4,092,985	-	1,917,440
-	-	299,000	-	593,776
13,720	-	299,000	-	68,865
26,863	-	299,000	-	591,437
55,810	-	299,000	-	188,820
208,111	-	6,569,870	-	2,140
234,530	-	511,458	-	22,706
1,318,358	-	-	1,146,162	77,107
247,015	-	-	1,489,824	290,785
227,337	-	-	1,650,487	35,540
225,478	-	-	1,104,253	759,790

表 6-2 歲出預決算

1.預算					
年度別	總計	政權行使支出	行政支出	民政支出	財務支出
民國103年 2014	87,815,457	-	-	75,008,000	-
民國104年 2015	79,201,079	-	-	61,956,000	-
民國105年 2016	78,976,776	-	-	62,234,000	-
民國106年 2017	79,742,095	-	-	61,371,000	-
民國107年 2018	85,685,773	-	-	63,972,000	-
民國108年 2019	91,424,775	-	-	68,844,000	-
民國109年 2020	86,957,769	-	-	69,725,700	-
民國110年 2021	84,472,333	-	-	66,420,000	-
民國111年 2022	78,805,594	-	-	61,859,000	-
民國112年 2023	85,805,551	-	-	66,314,339	-
民國113年 2024	85,609,439	-	-	65,875,384	-

資料來源：本所會計室。

備註：基層建設小型工程預算於民國104年起改列交通支出。

—按政事別分

1.預算

單位：新臺幣元

教育支出	文化支出	農業支出	工業支出	交通支出
-	-	-	-	-
-	-	-	-	5,440,000
-	-	-	-	3,850,000
-	-	-	-	4,896,000
-	-	-	-	3,992,000
-	-	-	-	4,523,000
-	-	-	-	4,530,000
-	-	-	-	5,471,000
-	-	-	-	5,600,000
-	-	-	-	5,600,000
-	-	-	-	5,744,000

表6-2 歲出預決算

1.預算

年度別	其他經濟服務支出	社會保險支出	社會救助支出	福利服務支出
民國103年 2014	-	-	-	-
民國104年 2015	-	-	-	-
民國105年 2016	-	-	-	-
民國106年 2017	-	-	-	-
民國107年 2018	-	-	-	-
民國108年 2019	-	-	-	-
民國109年 2020	-	-	-	-
民國110年 2021	-	-	-	-
民國111年 2022	-	-	-	-
民國112年 2023	-	-	-	-
民國113年 2024	-	-	-	-

一按政事別分(續1)

1.預算					單位：新臺幣元
社區發展支出	環境保護支出	退休撫卹給付支出	第二預備金	其他支出	
-	-	9,791,438	-	3,016,019	
-	-	9,745,701	-	2,059,378	
-	-	10,051,381	-	2,841,395	
-	-	11,964,609	-	1,510,486	
-	-	12,904,643	-	4,817,130	
-	-	12,132,017	-	5,925,758	
-	-	10,460,951	-	2,241,118	
-	-	10,425,418	-	2,155,915	
-	-	10,372,692	-	973,902	
-	-	11,308,381	-	2,582,831	
-	-	9,883,086	-	4,106,969	

表 6-2 歲出預決算

2.決算					
年度別	總計	政權行使支出	行政支出	民政支出	財務支出
民國103年 2014	84,819,722	-	-	72,025,625	-
民國104年 2015	75,826,090	-	-	59,025,031	-
民國105年 2016	76,982,762	-	-	60,481,694	-
民國106年 2017	77,330,522	-	-	59,839,105	-
民國107年 2018	83,935,609	-	-	62,784,169	-
民國108年 2019	90,179,181	-	-	67,663,116	-
民國109年 2020	85,251,445	-	-	68,024,666	-
民國110年 2021	80,204,790	-	-	62,187,550	-
民國111年 2022	76,373,927	-	-	59,527,732	-
民國112年 2023	83,099,482	-	-	63,870,980	-
民國113年 2024	83,395,982	-	-	63,624,188	-

一按政事別分(續2)

2.決算

單位：新臺幣元

教育支出	文化支出	農業支出	工業支出	交通支出
-	-	-	-	-
-	-	-	-	4,995,980
-	-	-	-	3,608,292
-	-	-	-	4,016,322
-	-	-	-	3,429,667
-	-	-	-	4,458,290
-	-	-	-	4,524,710
-	-	-	-	5,435,907
-	-	-	-	5,499,601
-	-	-	-	5,337,290
-	-	-	-	5,652,037

表6-2 歲出預決算

2.決算

年度別	其他經濟服務支出	社會保險支出	社會救助支出	福利服務支出
民國103年 2014	-	-	-	-
民國104年 2015	-	-	-	-
民國105年 2016	-	-	-	-
民國106年 2017	-	-	-	-
民國107年 2018	-	-	-	-
民國108年 2019	-	-	-	-
民國109年 2020	-	-	-	-
民國110年 2021	-	-	-	-
民國111年 2022	-	-	-	-
民國112年 2023	-	-	-	-
民國113年 2024	-	-	-	-

一按政事別分(續完)

2.決算

單位：新臺幣元

社區發展支出	環境保護支出	退休撫卹給付支出	第二預備金	其他支出
-	-	9,791,438	-	3,002,659
-	-	9,745,701	-	2,059,378
-	-	10,051,381	-	2,841,395
-	-	11,964,609	-	1,510,486
-	-	12,904,643	-	4,817,130
-	-	12,132,017	-	5,925,758
-	-	10,460,951	-	2,241,118
-	-	10,425,418	-	2,155,915
-	-	10,372,692	-	973,902
-	-	11,308,381	-	2,582,831
-	-	9,883,086	162,348	4,074,323

表 6-3 區公所經費預決算

年度別	類別	總計	行政管理	業務管理
民國103年 2014	預算數	87,815,457	39,359,000	29,049,000
	決算數	84,819,722	39,000,418	27,051,862
民國104年 2015	預算數	79,201,079	39,406,000	22,550,000
	決算數	75,826,090	38,762,218	20,262,813
民國105年 2016	預算數	78,976,776	39,624,000	22,610,000
	決算數	76,982,762	39,148,167	21,333,527
民國106年 2017	預算數	79,742,095	39,480,000	21,891,000
	決算數	77,330,522	39,132,137	20,706,968
民國107年 2018	預算數	85,685,773	39,457,000	24,515,000
	決算數	83,935,609	39,231,575	23,552,594
民國108年 2019	預算數	91,424,775	40,127,000	28,717,000
	決算數	90,179,181	39,769,111	27,894,005
民國109年 2020	預算數	86,957,769	40,517,700	29,208,000
	決算數	85,251,445	40,048,794	27,975,872
民國110年 2021	預算數	84,472,333	40,145,000	26,275,000
	決算數	80,204,790	39,501,114	22,686,436
民國111年 2022	預算數	78,805,594	39,925,000	21,934,000
	決算數	76,373,927	39,409,888	20,117,844
民國112年 2023	預算數	85,805,551	44,107,339	22,207,000
	決算數	83,099,482	42,815,972	21,055,008
民國113年 2024	預算數	85,609,439	42,124,728	23,750,656
	決算數	83,395,982	41,716,694	22,069,842

資料來源：本所會計室。

## 數額—按工作計畫別分

單位：新臺幣元

公園綠地與道路維護	小型工程	退撫金	天然災害準備金	公務人員各項補助
-	6,600,000	9,791,438	1,069,310	1,946,709
-	5,973,345	9,791,438	1,055,950	1,946,709
-	5,440,000	9,745,701	938,695	1,120,683
-	4,995,980	9,745,701	938,695	1,120,683
-	3,850,000	10,051,381	1,527,365	1,314,030
-	3,608,292	10,051,381	1,527,365	1,314,030
-	4,896,000	11,964,609	421,335	1,089,151
-	4,016,322	11,964,609	421,335	1,089,151
-	3,992,000	12,904,643	3,360,071	1,457,059
-	3,429,667	12,904,643	3,360,071	1,457,059
-	4,523,000	12,132,017	4,674,589	1,251,169
-	4,458,290	12,132,017	4,674,589	1,251,169
-	4,530,000	10,460,951	1,456,193	784,925
-	4,524,710	10,460,951	1,456,193	784,925
-	5,471,000	10,425,418	1,824,815	331,100
-	5,435,907	10,425,418	1,824,815	331,100
-	5,600,000	10,372,692	521,052	452,850
-	5,499,601	10,372,692	521,052	452,850
-	5,600,000	11,308,381	2,334,531	248,300
-	5,337,290	11,308,381	2,334,531	248,300
-	5,744,000	9,883,086	3,646,309	460,660
-	5,652,037	9,883,086	3,613,663	460,660

表6-4區公所經費預決算

年度別	類別	總計	經	
			人事費	業務費
民國103年 2014	預算數	75,008,000	34,483,000	16,104,898
	決算數	72,025,625	34,402,807	14,929,571
民國104年 2015	預算數	67,396,000	34,782,000	15,863,000
	決算數	64,021,011	34,728,660	13,471,325
民國105年 2016	預算數	66,084,000	35,000,000	16,027,000
	決算數	64,089,986	34,945,532	14,834,653
民國106年 2017	預算數	66,267,000	35,000,000	20,070,000
	決算數	77,330,522	47,987,783	19,030,964
民國107年 2018	預算數	85,685,773	49,361,702	19,073,000
	決算數	83,935,609	49,361,702	18,222,140
民國108年 2019	預算數	91,424,775	48,272,186	21,092,000
	決算數	90,179,181	48,272,186	20,320,685
民國109年 2020	預算數	86,957,769	47,054,576	24,783,000
	決算數	85,251,445	46,900,906	23,274,320
民國110年 2021	預算數	84,472,333	46,386,518	24,125,250
	決算數	80,204,790	45,844,362	20,931,060
民國111年 2022	預算數	78,805,594	45,601,542	20,599,193
	決算數	76,373,927	45,601,542	18,826,462
民國112年 2023	預算數	85,805,551	49,664,020	21,936,000
	決算數	83,099,482	49,306,303	20,074,488
民國113年 2024	預算數	85,609,439	47,939,130	21,984,876
	決算數	83,395,982	47,775,906	20,739,369

資料來源：本所會計室。

## 數額—按用途別科目分

單位：新臺幣元

常 門			資 本 門		
獎補助費	債務費	預備金	設備及投資	獎補助費	預備金
11,807,000	-	-	12,613,102	-	-
11,208,271	-	-	11,484,976	-	-
11,269,000	-	-	5,482,000	-	-
10,785,452	-	-	5,035,574	-	-
11,167,000	-	-	3,890,000	-	-
10,661,909	-	-	3,647,892	-	-
6,216,000	-	-	4,981,000	-	-
5,789,118	-	-	4,522,657	-	-
6,086,000	-	-	11,165,071	-	-
5,757,240	-	-	10,594,527	-	-
6,022,000	-	-	16,038,589	-	-
5,766,120	-	-	15,820,190	-	-
4,919,000	-	-	10,201,193	-	-
4,901,470	-	-	10,174,749	-	-
4,919,000	-	-	9,041,565	-	-
4,771,695	-	-	8,657,673	-	-
4,861,000	-	-	7,743,859	-	-
4,782,990	-	-	7,162,933	-	-
4,844,000	-	-	9,361,531	-	-
4,672,720	-	-	9,045,971	-	-
4,806,000	-	-	10,879,433	-	-
4,646,000	-	-	10,234,707	-	-



# 柒、教育文化

表 7-1 境內國民

學年度及學校別	校數 (所)	教師數(人)			職員數(人)			班級數(班)				
		合計	男	女	合計	男	女	合計	七年級	八年級	九年級	
103學年度 2014	1	35	14	21	7	3	4	45	14	16	15	
104學年度 2015	1	42	12	15	15	31	14	17	8	4	4	
105學年度 2016	1	27	11	16	7	3	4	10	3	3	4	
106學年度 2017	1	26	10	16	7	4	3	8	2	3	3	
107學年度 2018	1	26	11	15	7	4	3	32	10	11	11	
108學年度 2019	1	24	10	14	7	4	3	6	2	2	2	
109學年度 2020	1	21	10	11	7	4	3	7	3	2	2	
110學年度 2021	1	23	11	12	6	4	2	8	3	3	2	
111學年度 2022	1	23	10	13	6	4	2	8	2	3	3	
112學年度 2023	1	21	9	12	5	3	2	7	2	2	3	
113學年度 2024	1	21	10	11	6	3	3	7	3	2	2	
市立鳥松國中	1	21	10	11	6	3	3	7	3	2	2	

資料來源：教育部統計處

## 中學概況

學生數(人)									上學年度畢業生數(人)		
合計			七年級		八年級		九年級				
計	男	女	男	女	男	女	男	女	合計	男	女
1,260	696	564	202	168	240	186	254	210	420	234	186
1,136	617	519	170	162	205	164	242	193	440	218	222
269	151	118	52	32	41	43	58	43	116	60	56
224	128	96	32	21	52	33	44	42	100	57	43
873	450	423	136	138	150	129	164	156	325	167	158
157	81	76	20	25	28	29	33	22	84	52	32
164	75	89	25	34	21	25	29	30	53	30	23
160	83	77	37	15	25	34	21	28	57	27	30
157	90	67	27	20	36	14	27	33	47	19	28
133	75	58	15	24	27	19	33	15	58	26	32
142	79	63	38	19	14	25	27	19	48	33	15
142	79	63	38	19	14	25	27	19	48	33	15

表 7-2 境內國民

學年度及學校別	校數(所)	教師數(人)			職員數(人)		
		合計	男	女	合計	男	女
103學年度 2014	3	126	28	98	11	3	8
104學年度 2015	3	121	28	93	12	3	9
105學年度 2016	3	109	28	81	12	3	9
106學年度 2018	3	110	30	80	11	3	8
107學年度 2018	3	117	34	83	12	3	9
108學年度 2019	3	119	37	82	12	3	9
109學年度 2020	3	121	37	84	10	1	9
110學年度 2021	3	124	36	88	12	3	9
111學年度 2022	3	134	42	92	12	3	9
112學年度 2023	3	137	40	97	12	3	9
113學年度 2024	3	135	40	95	12	4	8
鳥松國小	1	43	13	30	4	-	4
仁美國小	1	43	11	32	4	2	2
大華國小	1	49	16	33	4	2	2

## 小學概況

班級數(班)						
合計	一年級	二年級	三年級	四年級	五年級	六年級
72	12	11	13	12	12	12
70	11	12	11	13	11	12
65	9	11	12	11	11	11
64	10	9	11	12	11	11
66	13	10	9	11	12	11
67	12	13	10	9	11	12
68	13	12	13	10	9	11
70	13	13	12	13	10	9
74	13	13	13	12	13	10
76	12	13	13	13	12	13
73	10	12	13	13	13	12
24	3	4	4	4	5	4
23	3	4	4	4	4	4
26	4	4	5	5	4	4

表 7-2 境內國民

學年度及學校別	學生數 (人)						
	合計			一年級		二年級	
	計	男	女	男	女	男	女
103學年度 2014	1,687	894	793	145	140	136	122
104學年度 2015	1,664	902	762	155	104	149	136
105學年度 2016	1,581	847	734	119	90	155	100
106學年度 2017	1,536	826	710	114	121	119	88
107學年度 2018	1,561	854	707	197	131	116	123
108學年度 2019	1,616	887	729	168	145	195	129
109學年度 2020	1,654	915	739	169	146	165	147
110學年度 2021	1,684	916	768	165	146	164	143
111學年度 2022	1,798	972	826	171	152	170	146
112學年度 2023	1,846	1,017	829	170	129	171	151
113學年度 2024	1,770	943	827	124	132	173	134
鳥松國小	583	330	253	42	42	55	44
仁美國小	557	307	250	42	36	56	38
大華國小	630	306	324	40	54	62	52

## 小學概況(續)

學生數 (人)								上學年度畢業生數(人)		
三年級		四年級		五年級		六年級				
男	女	男	女	男	女	男	女	合計	男	女
162	148	143	137	155	121	153	125	346	198	148
137	119	159	145	143	136	159	122	286	155	131
144	140	135	121	156	145	138	138	281	159	122
157	101	143	138	137	116	156	146	278	139	139
116	91	149	107	139	137	137	118	301	155	146
117	122	118	88	149	109	140	136	256	138	118
200	131	114	117	118	89	149	109	275	140	135
155	144	202	130	113	114	117	91	260	152	108
168	141	158	145	195	128	110	114	209	116	93
164	143	164	135	158	145	190	126	224	110	114
165	145	161	135	163	136	157	145	316	190	126
58	38	55	34	68	53	52	42	106	67	39
48	51	43	45	55	37	63	43	123	74	49
59	56	63	56	40	46	42	60	87	49	38



生 衛、捌

表 8-1 醫療機構及其他醫事

年底別	總計	西醫師	中醫師	牙醫師	藥師	藥劑生
民國103年 2014	4,197	799	32	51	190	6
民國104年 2015	4,292	829	39	52	182	5
民國105年 2016	4,377	848	40	60	196	5
民國106年 2017	4,458	875	42	62	197	4
民國107年 2018	4,599	965	22	42	203	4
民國108年 2019	4,764	971	45	66	204	4
民國109年 2020	4,823	993	46	77	209	4
民國110年 2021	4,786	994	43	74	211	4
民國111年 2022	4,776	1,017	40	75	207	4
民國112年 2023	4,789	1,034	40	72	205	3
民國113年 2024	4,906	1,051	40	70	196	4

資料來源：衛生福利部。

備註:112年數字重新修正。

# 機構開(執)業醫事人員數

單位：人

醫事檢驗師	醫事檢驗生	醫事放射師	醫事放射士	護理師	護士	助產師
123	1	86	-	2,638	92	-
127	1	88	1	2,696	90	-
129	1	87	-	2,754	83	-
131	-	81	-	2,789	86	-
126	1	97	-	2,854	83	-
130	1	101	-	2,961	82	-
131	-	102	-	2,975	80	-
127	-	104	-	2,985	78	-
122	-	104	-	2,933	72	-
126	-	104	-	2,944	64	-
138	-	104	-	3,045	62	-

表 8-1 醫療機構及其他醫事

年底別	助產士	鑲牙生	營養師	物理治療師	物理治療生	職能治療師
民國103年 2014	1	-	25	19	1	21
民國104年 2015	-	-	25	20	-	24
民國105年 2016	-	-	24	21	-	24
民國106年 2017	-	-	27	22	-	32
民國107年 2018	-	-	30	21	-	26
民國108年 2019	-	-	29	22	-	25
民國109年 2020	-	-	30	25	-	27
民國110年 2021	-	-	28	22	1	23
民國111年 2022	-	-	30	22	1	23
民國112年 2023	-	-	28	23	-	24
民國113年 2024	-	-	28	22	-	24

機構開(執)業醫事人員數(續)

單位：人

職能治療生	臨床心理師	諮商心理師	呼吸治療師	語言治療師	聽力師	牙體技術師	牙體技術生
2	11	-	86	7	5	-	1
2	11	-	87	7	5	-	1
2	11	1	80	5	5	-	1
-	13	-	84	5	5	2	1
2	13	10	84	8	5	2	1
2	13	13	79	8	5	2	1
1	16	10	83	7	5	1	1
1	14	10	80	8	5	1	1
1	16	10	85	8	5	-	1
1	17	9	81	8	5	-	1
1	18	8	82	6	5	1	1

表 8-2 公私立醫

年底別	醫療院所家數			醫療院所 病床數	醫院開放病床數		
	合計	醫院	診所		一般病床		
					合計	急性病床	
						急性一般 病床	精神急性一般 病床
民國103年 2014	18	1	17	2,747	2,001	1,388	150
民國104年 2015	18	1	17	2,719	2,001	1,388	150
民國105年 2016	19	1	18	2,713	2,001	1,388	150
民國106年 2017	19	1	18	2,713	2,001	1,388	150
民國107年 2018	18	1	17	2,704	2,001	1,388	150
民國108年 2019	17	1	16	2,705	2,001	1,388	150
民國109年 2020	19	1	18	2,652	1,950	1,388	99
民國110年 2021	18	1	17	2,692	1,950	1,388	99
民國111年 2022	18	1	17	2,692	1,950	1,388	99
民國112年 2023	18	1	17	2,646	1,904	1,388	99
民國113年 2024	17	1	16	2,648	1,904	1,388	99

資料來源：衛生福利部。

# 療機構數及病床數

單位：家、床

醫院開放病床數									
一般病床				特殊病床					
慢性病床				合計	加護 病床	燒傷 病床	嬰兒 病床	急診 觀察床	
慢性一般 病床	精神慢性一般 病床	慢性結核 病床	漢生病 病床						
363	100	-	-	389	203	16	40	130	
363	100	-	-	361	201	20	40	100	
363	100	-	-	355	201	14	40	100	
363	100	-	-	355	201	14	40	100	
363	100	-	-	355	201	14	40	100	
363	100	-	-	358	204	14	40	100	
363	100	-	-	358	204	14	40	100	
363	100	-	-	356	202	14	40	100	
363	100	-	-	356	202	14	40	100	
363	54	-	-	356	202	14	40	100	
363	54	-	-	361	207	14	40	100	

表 8-3 藥

年底別	總計	藥局	西藥商	
			販賣業	
民國103年 2014	92	7	8	
民國104年 2015	93	7	6	
民國105年 2016	98	7	6	
民國106年 2017	99	7	6	
民國107年 2018	102	7	6	
民國108年 2019	102	7	7	
民國109年 2020	117	7	8	
民國110年 2021	117	7	9	
民國111年 2022	117	7	10	
民國112年 2023	134	7	10	
民國113年 2024	138	7	10	

資料來源：衛生福利部、高雄市政府衛生局。

# 商家數

單位：家

西藥商	中藥商		醫療器材商	
	販賣業	製造業	販賣業	製造業
3	14	-	57	3
3	5	-	60	3
3	13	-	66	3
3	13	-	67	3
3	4	-	71	3
3	12	-	70	3
3	12	-	84	3
3	13	-	81	4
3	14	-	80	3
3	14	-	96	4
3	15	-	99	4



# 玖、環境保護

表9-1 改善市容查報

年底別	總計	道路、水溝、下水道、橋樑、河川、堤防等公共設施之損壞事項	公園、綠地、行道樹等維護、修剪及扶正事項	廢棄物、廢土、水溝、下水道、公廁等之清理維護事項	違規廣告物查報事項
民國103年 2014	590	72	40	21	8
民國104年 2015	878	80	52	55	29
民國105年 2016	639	63	58	40	46
民國106年 2017	767	86	53	46	40
民國107年 2018	446	28	36	22	12
民國108年 2019	305	55	56	20	10
民國109年 2020	496	135	77	34	10
民國110年 2021	470	114	25	57	12
民國111年 2022	538	131	33	109	10
民國112年 2023	767	146	17	271	10
民國113年 2024	725	112	29	115	11

資料來源：本所民政課

## 有關案件執行情形

交通號(標誌、標線之修復及移除廢棄交通標誌事項	門牌、街道巷弄名牌之維護事項	路燈、水電、電信、瓦斯設施之損壞修復事項	競選廣告物之改善、移除事項	路霸檢舉通報事項	其他有礙市容觀瞻及妨害公共安全事項
24	45	62	86	29	203
46	61	62	-	34	459
20	43	58	-	22	289
26	39	61	-	26	291
15	59	12	-	101	161
18	10	17	-	89	30
15	14	63	-	18	130
18	10	62	-	18	154
15	13	75	-	16	136
50	17	126	-	10	120
65	19	201	-	12	161



# 拾、社會福利

表 10-1 推行社區發

年(底)別	設置社區 生產建設基金 (個)	實際使用經費(元)		社區活動 中心 (幢) (年底)
		政府補助款	社區自籌款	
民國103年 2014	5	190,000	77,080	-
民國104年 2015	5	740,860	204,213	-
民國105年 2016	5	1,365,060	728,129	-
民國106年 2017	5	1,775,400	387,064	-
民國107年 2018	4	1,025,000	304,842	-
民國108年 2019	4	932,100	338,921	-
民國109年 2020	3	703,620	239,386	-
民國110年 2021	3	528,955	209,031	-
民國111年 2022	3	589,270	291,037	-
民國112年 2023	3	536,470	258,499	-
民國113年 2024	3	227,723	247,508	-
仁美社區發展協會	1	178,220	115,097	-
華美社區發展協會	1	19,503	84,411	-
大華社區發展協會	1	30,000	48,000	-
澄清湖畔社區發展協會	-	-	-	-

資料來源：本所社會課。

## 展工作成果

社區發展工作項目

辦理社區 幹部訓練 (人次)	辦理社區 觀摩 (人次)	社區長壽 俱樂部 (處) (年底)	社區媽媽 教室 (班) (年底)	社區守望 相助隊 (隊) (年底)
-	-	-	1	1
3	38	-	16	2
15	158	1	17	1
8	82	1	1	2
105	115	-	31	2
40	110	-	22	1
43	121	-	4	-
40	99	1	20	1
50	128	1	23	3
50	201	2	25	2
55	129	1	24	2
-	41	1	3	1
-	-	-	-	-
55	88	-	18	1
-	-	-	3	-

表 10-1 推行社區發

年(底)別	社區發展工作項目		
	社區民俗藝文 康樂班隊 (隊) (年底)	社區志願服務 (年底)	
		團隊 (隊)	志工數 (人)
民國103年 2014	-	4	96
民國104年 2015	1	6	160
民國105年 2016	1	7	199
民國106年 2017	-	1	30
民國107年 2018	2	4	121
民國108年 2019	2	3	92
民國109年 2020	1	3	97
民國110年 2021	1	3	117
民國111年 2022	1	3	119
民國112年 2023	13	3	111
民國113年 2024	13	3	98
仁美社區發展協會	1	1	20
華美社區發展協會	-	-	-
大華社區發展協會	12	1	58
澄清湖畔社區發展協會	-	1	20

## 展工作成果(續)

社區發展工作項目					
辦理社區照顧 關懷據點 (處) (年底)	社區圖書室 (處) (年底)	社區刊物 (期) (年底)	服務成果		
			福利服務或活動 (受益人次)	其他服務 (受益人次)	
1	-	-	210	60	
1	1	1	6,573	1,025	
1	1	-	11,833	1,894	
1	-	-	11,290	1,795	
1	-	-	11,620	1,534	
1	-	-	13,015	3,806	
1	-	-	12,457	450	
1	-	-	10,166	2,769	
1	-	-	8,803	3,866	
1	1	-	1,141	4,716	
1	1	-	1,145	4,022	
1	-	-	155	977	
-	-	-	-	-	
-	1	-	805	2,980	
-	-	-	185	65	

表 10-2 社區發展

年底 及 社區發展協會別	社區發展協會數 (個)	社區戶數 (戶)	社區人口數 (人)
民國103年 2014	8	17,499	43,711
民國104年 2015	8	17,746	43,965
民國105年 2016	8	18,091	44,265
民國106年 2017	7	18,308	44,291
民國107年 2018	6	17,078	40,456
民國108年 2019	6	17,513	40,919
民國109年 2020	4	11,769	28,411
民國110年 2021	4	11,889	28,151
民國111年 2022	4	12,012	28,085
民國112年 2023	4	12,215	28,263
民國113年 2024	4	12,407	28,173
仁美社區發展協會	1	3,124	7,363
華美社區發展協會	1	1,654	4,188
大華社區發展協會	1	4,892	11,000
澄清湖畔社區發展協會	1	2,737	5,622

資料來源：高雄市政府社會局

協會會員人數

理監事人數 (人)	社區發展協會會員數 (人)		
	合計	男	女
148	684	338	346
149	671	296	375
140	633	283	350
127	586	280	306
100	566	238	328
102	536	234	302
78	508	195	313
78	502	204	298
78	500	195	305
78	471	159	312
78	485	177	308
20	143	51	92
20	206	71	135
20	54	19	35
18	82	36	46

表 10-3 社會

年(底)別	中低收入 老人生活 津貼	國民年金被保險 人所得未達一定 標準資格認定	身心障礙者 生活補助	低收入戶 喪葬補助	
	申請人次	申請人次	發放人次	發放人次	金額
民國103年 2014	289	4	6,728	-	-
民國104年 2015	298	9	6,987	-	-
民國105年 2016	298	4	7,147	1	10,000
民國106年 2017	314	41	7,486	3	30,000
民國107年 2018	325	50	7,191	-	-
民國108年 2019	319	39	5,594	-	-
民國109年 2020	350	30	5,784	-	-
民國110年 2021	400	25	5,665	-	-
民國111年 2022	404	25	5,672	-	-
民國112年 2023	385	28	6,533	-	-
民國113年 2024	386	30	5,715	-	-

資料來源：本所社會課。

## 福利及救濟狀況

單位：人次；元

育兒津貼		輔導市民 臨時工		其他	
發放人次	金額	發放人次	金額	現金	實物
3,775	9,568,962	-	-	-	-
3,629	9,203,800	-	-	-	-
3,790	9,629,792	-	-	-	-
3,579	9,031,669	-	-	-	-
4,676	11,944,060	-	-	-	-
6,179	16,445,189	-	-	-	-
5,798	15,030,901	23	530,073	-	-
-	-	-	-	-	-
-	-	-	-	-	-
-	-	-	-	-	-
-	-	-	-	-	-

表 10-4 遭受災

年底別	災害種類	災害發生日期 (年/月/日)	受 災 人 數 (人)			
			臨時收容 災 民 數	死 亡 (含無名屍)	失 蹤	重 傷
民國 103 年 2014	-	-	-	-	-	-
民國 104 年 2015	-	-	-	-	-	-
民國 105 年 2016	風災	2016/09/14	-	-	-	-
民國 106 年 2017	火災	2017/01/04	-	2	-	2
民國 107 年 2018	水災	2018/8-9月期間	-	4	-	-
民國 108 年 2019	水災	2019/07/19	-	2	-	-
民國 109 年 2020	-	-	-	-	-	-
民國 110 年 2021	火災	2021/9/19	-	2	-	-
民國 111 年 2022	-	-	-	-	-	-
民國 112年 2023	火災	2023/05/09	-	-	-	-
	火災	2023/08/10	-	1	-	-
民國 113年 2024	風災	2024/04/26	-	1	-	-

資料來源：本所社會課。

## 害救助情形

其 他	住屋毀損 安遷救助		財物受損 影響生計者	救 助 金 額 (元)		
	戶	人	戶	總 計	現 金	實 物
-	-	-	-	-	-	-
-	-	-	-	-	-	-
-	1	2	-	40,000	40,000	-
-	1	1	-	42,000	42,000	-
-	-	-	-	-	-	-
5	-	-	-	75,000	75,000	-
-	-	-	-	-	-	-
-	-	-	-	400,000	400,000	-
-	-	-	-	-	-	-
-	1	1	-	20,000	20,000	-
-	-	-	-	200,000	200,000	-
-	3	6	-	320,000	320,000	-

表10-5辦理急

年底別	總計		死亡無力殮葬者		遭受意外傷害 或罹患重病 致生活陷於困境者		負家庭主要生計 責任且無法工作致 生活陷於困境者	
	救助人次	金額	救助人次	金額	救助人次	金額	救助人次	金額
民國103年 2014	32	368,000	4	25,000	18	218,000	5	67,000
民國104年 2015	41	335,000	4	36,000	24	261,000	-	-
民國105年 2016	33	253,000	5	35,000	22	150,000	2	35,000
民國106年 2017	39	289,000	14	112,000	19	129,000	4	44,000
民國107年 2018	39	303,000	7	48,000	28	223,000	3	22,000
民國108年 2019	61	642,000	15	173,000	39	405,000	5	58,000
民國109年 2020	22	174,000	7	83,000	14	87,000	1	4,000
民國110年 2021	30	195,000	4	47,000	19	120,000	7	28,000
民國111年 2022	32	198,000	2	21,000	30	177,000	-	-
民國112年 2023	34	214,000	6	68,000	25	126,000	1	2,000
民國113年 2024	52	313,000	10	87,000	39	220,000	3	6,000

資料來源：本所社會課

# 難救助概況

單位：人次；元

財產或存款 未能及時運用 致生活陷於困境者		其他遭遇 重大變故者		川資突然發生 困難者		無遺屬與 遺產埋葬者	
救助人次	金額	救助人次	金額	救助人次	金額	救助人次	金額
-	-	6	58,000	-	-	-	-
-	-	11	31,000	-	-	-	-
-	-	3	31,000	1	2,000	-	-
2	4,000	-	-	-	-	-	-
-	-	1	10,000	-	-	-	-
-	-	2	6,000	-	-	-	-
-	-	-	-	-	-	-	-
-	-	-	-	-	-	-	-
-	-	-	-	-	-	-	-
-	-	2	18,000	-	-	-	-
-	-	-	-	-	-	-	-

表 10-6 低收

年底別	總 計		第 1 類	
	戶 數	人 數	戶 數	人 數
民國103年 2014	252	649	1	1
民國104年 2015	241	613	1	1
民國105年 2016	254	661	1	1
民國106年 2017	249	623	1	1
民國107年 2018	221	504	1	1
民國108年 2019	229	505	1	1
民國109年 2020	200	422	1	1
民國110年 2021	175	359	1	1
民國111年 2022	160	326	-	-
民國112年 2023	142	257	-	-
民國113年 2024	135	226	-	-

資料來源：本所社會課。

# 入戶人口

單位：人

第 2 類		第 3 類		第 4 類	
戶 數	人 數	戶 數	人 數	戶 數	人 數
90	158	30	97	131	393
93	161	30	89	117	362
96	168	30	89	127	403
101	174	25	68	122	380
88	145	24	57	108	301
95	142	23	55	110	307
83	111	22	46	94	264
80	100	18	47	76	211
76	96	18	44	66	186
75	92	15	33	52	132
76	91	12	24	47	111

表 10-7 身心障礙

年底別	身心障礙人數									
	總計			領有舊制身心障礙手冊者						
				合計			視覺障礙者		聽覺機能障礙者	
	合計	男	女	計	男	女	男	女	男	女
民國103年 2014	1,881	1,088	793	1,259	740	519	32	26	47	38
民國104年 2015	1,998	1,164	834	1,047	608	439	28	24	29	25
民國105年 2016	2,120	1,252	868	763	427	336	26	23	25	21
民國106年 2017	2,040	1,182	858	399	203	196	18	16	19	15
民國107年 2018	2,056	1,162	892	62	31	31	1	3	6	2
民國108年 2019	2,105	1,185	920	4	2	2	-	-	-	-
民國109年 2020	2,158	1,217	941	-	-	-	-	-	-	-
民國110年 2021	2,210	1,248	962	-	-	-	-	-	-	-
民國111年 2022	2,215	1,239	976	-	-	-	-	-	-	-
民國112年 2023	2,228	1,251	977	-	-	-	-	-	-	-
民國113年 2024	2,326	1,306	1,020	-	-	-	-	-	-	-

資料來源:高雄市政府社會局。

# 人口一覽表

單位：人

## 身心障礙人數

### 領有舊制身心障礙手冊者

平衡機能 障礙者		聲音機能或 語言機能障礙者		肢體 障礙者		智能 障礙者		重要器官 失去功能者		顏面 損傷者	
男	女	男	女	男	女	男	女	男	女	男	女
1	1	11	4	332	187	41	49	104	89	5	1
1	1	7	3	296	168	31	34	86	83	4	1
1	1	6	1	221	135	10	13	68	65	3	1
1	-	3	2	94	84	2	6	32	35	1	-
-	-	-	-	15	9	1	2	5	8	-	-
-	-	-	-	2	-	-	-	-	-	-	-
-	-	-	-	-	-	-	-	-	-	-	-
-	-	-	-	-	-	-	-	-	-	-	-
-	-	-	-	-	-	-	-	-	-	-	-
-	-	-	-	-	-	-	-	-	-	-	-

表 10-7 身心障礙

年底別	身心障礙人數									
	領有舊制身心障礙手冊者									
	植物人		失智症者		自閉症者		慢性精神病患者		多重障礙者	
男	女	男	女	男	女	男	女	男	女	
民國103年 2014	3	1	17	14	11	-	57	56	73	52
民國104年 2015	2	1	14	9	2	1	53	55	53	34
民國105年 2016	2	1	13	6	1	1	21	43	28	25
民國106年 2017	-	1	11	6	1	-	9	14	12	17
民國107年 2018	-	-	1	2	-	-	-	2	2	3
民國108年 2019	-	-	-	1	-	-	1	-	-	-
民國109年 2020	-	-	-	-	-	-	-	-	-	-
民國110年 2021	-	-	-	-	-	-	-	-	-	-
民國111年 2022	-	-	-	-	-	-	-	-	-	-
民國112年 2023	-	-	-	-	-	-	-	-	-	-
民國113年 2024	-	-	-	-	-	-	-	-	-	-

人口一覽表(續1)

單位：人

身心障礙人數										
領有舊制身心障礙手冊者						領有新制身心障礙證明者				
頑性(難治型) 癲癇症者		因罕見疾病而致 身心功能障礙者		其他		合計			神經系統構造 及精神、心智功能	
男	女	男	女	男	女	計	男	女	男	女
1	-	3	-	2	1	622	348	274	98	123
-	-	2	-	-	-	951	556	395	151	165
-	-	2	-	-	-	1,357	825	532	225	207
-	-	-	-	-	-	1,641	979	662	247	243
-	-	-	-	-	-	1,992	1,131	861	247	270
-	-	-	-	-	-	2,101	1,183	918	245	287
-	-	-	-	-	-	2,158	1,217	941	264	298
-	-	-	-	-	-	2,210	1,248	962	266	313
-	-	-	-	-	-	2,215	1,239	976	297	350
-	-	-	-	-	-	2,228	1,251	977	312	361
-	-	-	-	-	-	2,326	1,306	1,020	324	380

表 10-7 身心障礙

年底別	身心障礙人數							
	領有新制身心障礙證明者							
	眼、耳及相關構造 與感官功能及疼痛		涉及聲音與言語 構造及其功能		循環、造血、免疫與 呼吸系統構造及其功 能		消化、新陳代謝與內分 泌系統相關構造及其功 能	
	男	女	男	女	男	女	男	女
民國103年 2014	57	35	7	1	33	8	5	2
民國104年 2015	93	50	15	1	51	16	10	3
民國105年 2016	110	65	19	3	62	23	14	5
民國106年 2017	120	76	21	3	57	29	14	2
民國107年 2018	150	102	25	7	68	42	15	12
民國108年 2019	156	100	28	7	75	59	18	15
民國109年 2020	169	107	33	7	70	58	17	15
民國110年 2021	187	104	33	7	68	62	14	17
民國111年 2022	186	111	28	4	57	57	12	4
民國112年 2023	179	113	28	4	62	60	11	4
民國113年 2024	188	126	26	3	75	67	13	5

# 人口一覽表(續完)

單位：人

身心障礙人數										身心障礙人數 占總人口比率(%)
領有新制身心障礙證明者										
泌尿與生殖系統 相關構造及其功能		神經、肌肉、骨 骼之移動相關構 造及其功能		皮膚與相關 構造及其功能		跨兩類別以上者		舊制轉換新制 暫無法歸類者		
男	女	男	女	男	女	男	女	男	女	
27	29	88	50	1	-	32	25	-	1	4.30
44	39	130	73	3	-	56	46	3	2	4.54
58	52	237	112	5	-	92	64	3	1	4.79
74	82	344	158	6	1	92	67	4	1	4.61
87	97	408	239	8	1	108	87	15	4	4.62
94	102	425	253	7	1	117	88	18	6	4.67
99	94	425	265	8	1	115	88	17	8	4.82
98	95	439	269	9	1	113	85	21	9	4.97
96	110	407	243	8	1	136	88	12	8	5.01
94	110	411	229	8	1	134	87	12	8	5.02
101	105	428	242	9	1	131	82	11	9	5.25

表 10-8 區公所全民健保第一、五、六類保險對象統計

單位：人

年底別	第一類保險對象	第五類保險對象	第六類保險對象
	當年底在保人數	當年底在保人數	當年底在保人數
民國103年 2014	170	18	83
民國104年 2015	171	7	65
民國105年 2016	169	11	103
民國106年 2017	163	546	7,430
民國107年 2018	152	462	7,789
民國108年 2019	155	415	8,056
民國109年 2020	143	415	7,994
民國110年 2021	179	324	7,667
民國111年 2022	176	326	7,465
民國112年 2023	88	257	7,998
民國113年 2024	116	226	8,129

資料來源：本所民政課(第1類(鄰長部分)及第5、6類)、秘書室(第1類除鄰長外)；105年以前(含105)因系統未建置完整故數字落差大。

拾壹、其 他

表 11-1 辦理調解

年別	年底調解委員數 (人)	結案件數總計		
		合計	成立	不成立
民國103年 2014	9	328	247	81
民國104年 2015	9	336	259	77
民國105年 2016	9	347	269	78
民國106年 2017	9	422	321	101
民國107年 2018	9	421	293	128
民國108年 2019	9	487	320	167
民國109年 2020	9	449	318	131
民國110年 2021	9	417	297	120
民國111年 2022	9	390	280	110
民國112年 2023	9	440	312	128
民國113年 2024	9	422	296	126

資料來源：高雄市政府民政局

## 業務概況

單位：件

民事結案件數					
合計		債權、債務		營建工程	
成立	不成立	成立	不成立	成立	不成立
218	55	7	2	3	1
230	54	5	3	-	-
236	58	13	7	1	1
280	75	4	2	1	2
267	113	12	14	2	-
273	134	9	7	-	3
280	119	4	3	2	4
273	105	21	13	-	1
260	96	15	8	-	2
283	111	15	9	-	2
265	108	10	10	1	-

表 11-1 辦理調解

年別	民事結案件數			
	物權(房地產)		親屬(婚姻)	
	成立	不成立	成立	不成立
民國103年 2014	9	2	-	1
民國104年 2015	4	3	-	1
民國105年 2016	1	3	-	-
民國106年 2017	1	3	1	-
民國107年 2018	1	3	1	1
民國108年 2019	4	10	-	-
民國109年 2020	3	9	-	1
民國110年 2021	2	7	-	1
民國111年 2022	3	9	-	-
民國112年 2023	1	6	-	1
民國113年 2024	2	1	-	-

## 業務概況(續1)

單位：件

民事結案件數					
繼承		商事(公害)		其他	
成立	不成立	成立	不成立	成立	不成立
-	-	1	3	198	46
-	1	7	3	214	43
-	-	4	1	217	46
-	-	7	3	266	65
-	-	3	4	248	91
-	-	2	2	258	112
1	2	3	1	268	100
1	-	1	-	248	83
1	-	-	-	241	77
-	-	-	-	267	93
-	-	-	1	252	96

表 11-1 辦理調解

年別	刑事結案件數			
	計		傷害	
	成立	不成立	成立	不成立
民國103年 2014	29	26	21	15
民國104年 2015	29	23	19	13
民國105年 2016	33	20	27	14
民國106年 2017	41	26	26	17
民國107年 2018	26	15	20	10
民國108年 2019	47	33	34	15
民國109年 2020	38	12	26	7
民國110年 2021	24	15	11	8
民國111年 2022	20	14	12	6
民國112年 2023	29	17	21	7
民國113年 2024	31	18	22	14

## 業務概況(續2)

單位：件

刑事結案件數					
毀棄損壞			詐欺侵佔及竊盜		
成立	不成立		成立	不成立	
1	-		1		4
1	1		4		3
2	1		3		2
2	2		4		2
1	-		1		1
3	6		2		4
4	-		4		2
2	-		4		3
-	2		4		1
1	1		2		4
-	1		6		1

表 11-1 辦理調解

年別	刑事結案件數			
	妨害婚姻及家庭		妨害風化	
	成立	不成立	成立	不成立
民國103年 2014	-	-	-	-
民國104年 2015	-	-	-	-
民國105年 2016	-	-	-	-
民國106年 2017	-	-	-	-
民國107年 2018	-	-	-	-
民國108年 2019	-	-	-	-
民國109年 2020	-	-	-	-
民國110年 2021	-	-	-	-
民國111年 2022	-	-	-	-
民國112年 2023	-	-	-	2
民國113年 2024	-	-	-	-

業務概況(續完)

單位：件

刑事結案件數			
妨害自由名譽信用及秘密		其他	
成立	不成立	成立	不成立
2	-	4	7
-	2	5	4
-	1	1	2
2	3	7	2
2	-	2	4
3	3	5	5
1	1	3	2
2	1	5	3
2	1	2	4
1	1	4	2
-	-	3	2

表 11-2 調解委員

年底別	委員 總人數	性別		年齡				教育程度			
		男	女	未滿 40歲	40-50歲 未滿	50-60歲 未滿	60歲 以上	大專 以上	高中 (職)	國中	國小
民國103年 2014	9	6	3	-	1	5	3	2	5	2	-
民國104年 2015	9	6	3	-	2	3	4	3	4	1	1
民國105年 2016	9	6	3	-	2	3	4	3	4	1	1
民國106年 2017	9	6	3	-	2	3	4	3	4	1	1
民國107年 2018	9	6	3	-	-	4	5	3	4	1	1
民國108年 2019	9	5	4	-	-	4	5	4	4	1	-
民國109年 2020	9	5	4	-	-	4	5	4	4	1	-
民國110年 2021	9	5	4	-	-	3	6	5	3	1	-
民國111年 2022	9	5	4	-	-	3	6	5	3	1	-
民國112年 2023	9	6	3	-	1	4	4	3	5	1	-
民國113年 2024	9	6	3	-	1	3	5	3	5	1	-

資料來源：本所民政課

## 會組織概況

單位：人

行業				服務公職		委員年資			
農、林、 漁、牧業	製造業、 水電、 燃氣業及 營造業	商業	服務業及 其他	曾任公職	未曾任 公職	未滿4年	4-未滿8年	8-未滿16 年	16年以上
1	-	1	7	2	7	6	1	1	1
1	1	2	5	2	7	4	2	2	1
1	1	2	5	2	7	4	2	2	1
1	1	2	5	2	7	4	2	2	1
1	1	2	5	2	7	4	2	2	1
-	-	2	7	2	7	5	1	1	2
-	-	2	7	2	7	5	1	1	2
-	-	2	7	2	7	5	1	-	3
-	-	2	7	2	7	5	1	-	3
-	-	2	7	3	6	3	3	2	1
-	-	2	7	3	6	3	3	2	1

表 11-3 神壇、寺廟、

年底及里別	道教	佛教	理教	軒轅教	天帝教	一貫道	天德聖教	儒教
民國103年 2014	17	13	-	-	-	2	-	-
民國104年 2015	17	13	-	-	-	2	-	-
民國105年 2016	17	13	-	-	-	2	-	-
民國106年 2017	17	13	-	-	-	2	-	-
民國107年 2018	17	13	-	-	-	2	-	-
民國108年 2019	17	13	-	-	-	2	-	-
民國109年 2020	17	13	-	-	-	2	-	-
民國110年 2021	18	13	-	-	-	2	-	-
民國111年 2022	18	13	-	-	-	2	-	-
民國112年 2023	18	13	-	-	-	2	-	-
民國113年 2024	18	13	-	-	-	2	-	-

資料來源：本所民政課。



表 11-4 聚會所、財

年底及里別	聚會所、財團法人教會名稱	教別	負責人姓名
民國103年 2014	天主教耶穌聖名堂	天主教	曹世鐸牧師
	台灣基督長老教會仁美教會	基督教	龐大衛牧師
	基督烏松教會	基督教	蘇朝成牧師
民國104年 2015	天主教耶穌聖名堂	天主教	曹世鐸牧師
	台灣基督長老教會仁美教會	基督教	龐大衛牧師
	基督烏松教會	基督教	蘇朝成牧師
民國105年 2016	天主教耶穌聖名堂	天主教	曹世鐸牧師
	台灣基督長老教會仁美教會	基督教	龐大衛牧師
	基督烏松教會	基督教	蘇朝成牧師
民國106年 2017	天主教耶穌聖名堂	天主教	曹世鐸牧師
	台灣基督長老教會仁美教會	基督教	龐大衛牧師
	基督烏松教會	基督教	蘇朝成牧師
民國107年 2018	天主教耶穌聖名堂	天主教	曹世鐸牧師
	台灣基督長老教會仁美教會	基督教	龐大衛牧師
	基督烏松教會	基督教	蘇朝成牧師
民國108年 2019	天主教耶穌聖名堂	天主教	曹世鐸牧師
	台灣基督長老教會仁美教會	基督教	林永恩傳道
	基督烏松教會	基督教	蘇朝成牧師
民國109年 2020	天主教耶穌聖名堂	天主教	曹世鐸牧師
	台灣基督長老教會仁美教會	基督教	林永恩傳道
	基督烏松教會	基督教	蘇朝成牧師
民國110年 2021	天主教耶穌聖名堂	天主教	曹世鐸牧師
	台灣基督長老教會仁美教會	基督教	林永恩傳道
	高雄大田第一教會	基督教	辛忠子牧師
民國111年 2022	天主教耶穌聖名堂	天主教	曹世鐸牧師
	台灣基督長老教會仁美教會	基督教	林永恩傳道
	高雄大田第一教會	基督教	辛忠子牧師
民國112年 2023	天主教耶穌聖名堂	天主教	曹世鐸牧師
	台灣基督長老教會仁美教會	基督教	林永恩傳道
	高雄大田第一教會	基督教	辛忠子牧師
民國113年 2024	天主教耶穌聖名堂	天主教	曹世鐸牧師
	台灣基督長老教會仁美教會	基督教	林永恩傳道
	高雄大田第一教會	基督教	辛忠子牧師

資料來源：本所民政課

## 團法人教會概況

地址	電話	建立日期
高雄市鳥松區大華里本館路19號	3707033	1985年11月24日
高雄市鳥松區仁美里介壽路14號	7313037	1979年3月25日
高雄市鳥松區鳥松里大仁南路1號2樓	7336469	1989年12月25日
高雄市鳥松區大華里本館路19號	3707033	1985年11月24日
高雄市鳥松區仁美里介壽路14號	7313037	1979年3月25日
高雄市鳥松區鳥松里大仁南路1號2樓	7336469	1989年12月25日
高雄市鳥松區大華里本館路19號	3707033	1985年11月24日
高雄市鳥松區仁美里介壽路14號	7313037	1979年3月25日
高雄市鳥松區鳥松里大仁南路1號2樓	7336469	1989年12月25日
高雄市鳥松區大華里本館路19號	3707033	1985年11月24日
高雄市鳥松區仁美里介壽路14號	7313037	1979年3月25日
高雄市鳥松區鳥松里大仁南路1號2樓	7336469	1989年12月25日
高雄市鳥松區大華里本館路19號	3707033	1985年11月24日
高雄市鳥松區仁美里介壽路14號	7313037	1979年3月25日
高雄市鳥松區鳥松里大仁南路1號2樓	7336469	1989年12月25日
高雄市鳥松區大華里本館路19號	3707033	1985年11月24日
高雄市鳥松區仁美里介壽路14號	7313037	1979年3月25日
高雄市鳥松區鳥松里大仁南路1號2樓	7336469	1989年12月25日
高雄市鳥松區大華里本館路19號	3707033	1985年11月24日
高雄市鳥松區仁美里介壽路14號	7313037	1979年3月25日
高雄市鳥松區鳥松里文前路文化北巷2弄2號2樓	0958486725	110年6月基督鳥松教會改名
高雄市鳥松區大華里本館路19號	3707033	1985年11月24日
高雄市鳥松區仁美里介壽路14號	7313037	1979年3月25日
高雄市鳥松區鳥松里文前路文化北巷2弄2號2樓	0958486725	110年6月基督鳥松教會改名
高雄市鳥松區大華里本館路19號	3707033	1985年11月24日
高雄市鳥松區仁美里介壽路14號	7313037	1979年3月25日
高雄市鳥松區鳥松里文前路文化北巷2弄2號2樓	0958486725	110年6月基督鳥松教會改名
高雄市鳥松區大華里本館路19號	3707033	1985年11月24日
高雄市鳥松區仁美里介壽路14號	7313037	1979年3月25日
高雄市鳥松區鳥松里文前路文化北巷2弄2號2樓	0958486725	110年6月基督鳥松教會改名

表 11-5 宗教團體興辦公益

年底及宗教別	醫療機構		文教機構				
	醫院數	診所數	大學數	專科學校數	中學數	職校數	小學數
民國103年 2014	-	1	-	-	-	-	-
民國104年 2015	-	1	-	-	-	-	-
民國105年 2016	-	1	-	-	-	-	-
民國106年 2017	-	1	-	-	-	-	-
民國107年 2018	-	1	-	-	-	-	-
民國108年 2019	1	-	-	-	-	-	-
民國109年 2020	1	-	-	-	-	-	-
民國110年 2021	1	-	-	-	-	-	-
民國111年 2022	1	-	-	-	-	-	-
民國112年 2023	1	-	-	-	-	-	-
民國113年 2024	1	-	-	-	-	-	-

資料來源：本所民政課。



表 11-6 服兵役役男列級家屬

年底別	總計		生育補助金		喪葬補助金	
	件數(件)	金額(元)	件數(件)	金額(元)	件數(件)	金額(元)
民國103年 2014	-	-	-	-	-	-
民國104年 2015	1	1,630	-	-	-	-
民國105年 2016	-	-	-	-	-	-
民國106年 2017	-	-	-	-	-	-
民國107年 2018	-	-	-	-	-	-
民國108年 2019	-	-	-	-	-	-
民國109年 2020	-	-	-	-	-	-
民國110年 2021	-	-	-	-	-	-
民國111年 2022	-	-	-	-	-	-
民國112年 2023	-	-	-	-	-	-
民國113年 2024	-	-	-	-	-	-

資料來源：高雄市政府兵役局

各項慰、補助費發放統計

急難慰助金		健保補助費		醫療補助費	
件數(件)	金額(元)	件數(件)	金額(元)	件數(件)	金額(元)
-	-	-	-	-	-
-	-	-	-	1	1,630
-	-	-	-	-	-
-	-	-	-	-	-
-	-	-	-	-	-
-	-	-	-	-	-
-	-	-	-	-	-
-	-	-	-	-	-
-	-	-	-	-	-
-	-	-	-	-	-
-	-	-	-	-	-
-	-	-	-	-	-

表 11-7 服兵役役男列級家屬

年別	總計			戶數 (戶)
	戶數 (戶)	人口數 (人)	金額 (元)	
民國103年 2014	4	10	51,150	1
民國104年 2015	3	9	104,270	2
民國105年 2016	-	-	-	-
民國106年 2017	-	-	-	-
民國107年 2018	-	-	-	-
民國108年 2019	1	2	41,040	1
民國109年 2020	-	-	-	-
民國110年 2021	-	-	-	-
民國111年 2022	-	-	-	-
民國112年 2023	-	-	-	-
民國113年 2024	-	-	-	-

資料來源：高雄市政府兵役局

## 安家生活扶助費發放情形

一次安家費		生活扶助金		
人口數 (人)	金額 (元)	戶數 (戶)	人口數 (人)	金額 (元)
3	13,950	3	7	37,200
6	90,320	1	3	13,950
-	-	-	-	-
-	-	-	-	-
-	-	-	-	-
2	41,040	-	-	-
-	-	-	-	-
-	-	-	-	-
-	-	-	-	-
-	-	-	-	-
-	-	-	-	-
-	-	-	-	-