

高雄市內門區 107年區政統計年報



高雄市內門區公所編印

中華民國 108 年 8 月

序 言

內門位於高雄市東北部，其位置係與臺南市左鎮區、龍崎區接壤，北側與臺南市南化區及本市杉林區交界，東邊緊鄰本市旗山區，南與本市田寮區毗鄰，屬低海拔的山中盆地，面積為 95.6224 平方公里。內門古稱羅漢門，是音譯西拉雅大傑巔社平埔族對當地 Rohan 的稱呼，之後漢人大量進入開墾，而二仁、楠梓仙二溪又將羅漢門分割為羅漢外門里（內門東部+旗山）及羅漢內門里（現今內門），在 1953 年將羅漢內門里改稱為內門。

本區雖然土質貧瘠，但區民因地制宜選取合適的農作物種植，如萬能薯、火鶴、龍眼、芭樂、鳳梨等，其中火鶴花目前種植面積約 41.5 公頃，品種高達 40 種，年產量約 574 千打，出口以日本居多，為內門博得績優農產鄉鎮名。

本區因地形奇特，區內遍布讓人驚歎的自然景觀，如雁門煙雨係由青灰岩所構成的惡地地形，長年經風雨沖蝕後形成險峻的奇峰、峭壁，加上二仁溪流經其間，造成一片群峰羅列，整個山區就像列隊飛行的雁群而得名。七星塔相傳古代有 7 顆流星墜落在內門，成為 7 個小土堆，排列形狀猶如北斗七星而得名。308 高地是鄰近群山的最高點，視野遼闊，可近看惡地地形、遠眺嘉南平原、臺南海岸線，從日出到日落，風光綺麗、變化萬千，高地上有多家土雞城，讓遊客可以在飽覽名勝同時，還可以享受內門的美味料理，尤其放山雞大餐，饕客可絕不能錯過！

內門功夫蓋全台，全區人口雖僅約 15,000 人，但卻有 43 支藝陣隊伍，幾乎每個家庭都有成員從事民俗技藝的表演，不論是宋江陣、舞龍舞獅、跳鼓陣、南管、太平清歌等陣頭要「尬藝」來內門就對了！

每年3、4月間舉辦的內門宋江陣嘉年華會入選內政部「臺灣宗教百景」反應出早期先民開臺墾荒的發展脈絡。

區公所之業務本係市府與人民之間的溝通橋樑，對於政府政策和人民動向都有最直接的關聯性，因此應密切關注區政業務之發展變化。統計係對一定資料的測定與收集，並將其整理、歸納和分析，令其作為一般實施計畫或決策時所需要的重要資訊。因此本所秉持客觀而具體的數據資料，積極編製「區務統計年報」。

本所統計年報各項數據資料係由公所各單位和該區相關機關編送各項報表，並經整理與歸納成冊。其內容包括一般概況、人口、行政組織、工商業及區建設、教育文化、社會福利、衛生、兵役和宗教等部份，以統計報表為主，輔以文字說明和圖片彙編成冊，以提供本所或相關各界在未來對於本區相關發展政策決定、效能達到施政績效的準確度和計畫擬定、績效考核之重要參考依據。

區長 陳 景 星 謹識

中華民國108年8月

凡 例

- 一、本年報編印之目的，為提供本區基本概況資料及重要施政成果，以供各機關參考應用。
- 二、本年報所列資料係取自本所各課室暨市政府各局處編報之公務統計報表及中央各部會公布之調查結果報告資料，加以整理彙編。
- 三、本年報所列數字，以民國 107 年資料為主，主要為內門區資料，為便於長期時間數列之比較，以明瞭歷年施政情形，藉以觀往知來，亦將 100 年至 106 年之歷年資料併計刊列，至於本年數字若與以前年度各期有出入者，以本年度所列數字為準。
- 四、本年報計分土地、人口、行政組織、農林漁牧、工商業及區建設、金融財稅、教育文化、衛生、環境保護、社會福利、其他等 11 類表報。
- 五、本年報所列度量衡單位，一律採用公制，如有原非公制者，均經折算為公制，以資劃一，如有特殊情形而採用其他單位者，已分別予以註明。表內數字因尾數四捨五入，故部分總數與細數之間，或有未能吻合情事。
- 六、表內所稱年係指全年，年底係指該年十二月底，月係指全月，有特殊情形者稱年度或學年度等。
- 七、本年報各表內所用符號代表意義如下：
 - 「—」表示無數值。
 - 「--」表示無意義數值。
 - 「…」表示數字不明或尚未產生資料
 - 「0」代表有數值而不及半單位。
- 八、本年報由本所各課室提供相關資料，始克完成，至紉公誼，謹致謝忱，統計數字若有疏漏之處，敬請不吝指正。

目 錄

頁次

壹、土地

1-1 區境界	1
1-2 實施三七五減租後佃農購買耕地面積與戶數	2
1-3 實施三七五減租成果	3~4
1-4 已登記土地面積	5~12
1-5 公告土地現值統計表	13~14

貳、人口

2-1 現住戶數、人口密度及性比例	15~16
2-2 戶籍動態	17~24
2-3 現住人口之年齡分配	25~30
2-4 現住人口之年齡結構	31~32
2-5 15 歲以上現住人口之教育程度—按年齡別分	33~40
2-6 現住人口之婚姻狀況—按年齡別分	41~42
2-7 現住人口之婚姻狀況—按里別分	43~44
2-8 現住原住民戶口數	45~46
2-9 新移民人口數	47~48

參、行政組織

3-1 區公所組織系統	49
3-2 區公所編製及現有員額	50~51
3-3 區公所員工按職等別及性別分	52~53
3-4 區公所現有職員數-按年齡分	54~55
3-5 區公所現有職員數-按教育程度分	56~57

3-6 里長選舉概況	58~59
3-7 鄰長遴聘概況	60~61
3-8 鄰長異動概況	62~63

肆、農林漁牧

4-1 耕地面積	64~65
----------	-------

伍、工商業及區建設

5-1 營運中工廠家數	66~69
5-2 自來水供水普及率	70~71

陸、金融財稅

6-1 歲入預決算—按來源別分	72~75
6-2 歲出預決算—按政事別分	76~83
6-3 區公所經費預算數額-按工作計畫別分	84~85
6-4 區公所經費預算數額-按用途別科目分	86~87

柒、教育文化

7-1 境內國民中學概況	88~89
7-2 境內國民小學概況	90~93

捌、衛生

8-1 醫療機構及其他醫事機構開（執）業醫事人員數	94~97
8-2 公私立醫療機構數及病床數	98~99
8-3 藥商家數	100~101

玖、環境保護

9-1 改善市容查報有關案件執行情形.....	102~103
9-2 維護市容查報案件辦理情形.....	104

拾、社會福利

10-1 推行社區發展工作成果.....	105~108
10-2 社區發展協會會員人數.....	109~110
10-3 社會福利及救助概況.....	111~112
10-4 遭受災害救助情形.....	113~114
10-5 辦理急難救助概況.....	115~116
10-6 身心障礙人口一覽表.....	117~118
10-7 低收入戶人口.....	119~124

拾壹、其他

11-1 辦理調解業務概況.....	125~132
11-2 調解委員會組織概況.....	133~134
11-3 神壇、寺廟、財團法人寺廟一覽表.....	135~136
11-4 聚會所、財團法教會概況.....	137~138
11-5 宗教團體興辦公益慈善及社會教化事業概況.....	139~140
11-6 服兵役役男列級家屬各項慰、補助費發放情形.....	141~142
11-7 服兵役役男列級家屬安家生活扶助費發放情形.....	143~144

壹、土地

表 1-1 區境界

方位別	地點	經緯度			
		度	分	秒	
中心地點	石坑里	東經	120	28	21
		北緯	22	57	16
極東	金竹里	東經	120	32	14
		北緯	23	1	29
極西	內東里	東經	120	24	28
		北緯	22	54	38
極南	瑞山里	東經	120	26	20
		北緯	22	53	8
極北	金竹里	東經	120	32	1
		北緯	23	1	41

資料來源：國土測繪網路地圖服務。

表 1-2 實施三七五減租後佃農購買耕地面積與戶數

年別	面積（公頃）				戶數（戶）
	合計	田	旱	其他	
民國100年 2011	-	-	-	-	-
民國101年 2012	-	-	-	-	-
民國102年 2013	-	-	-	-	-
民國103年 2014	-	-	-	-	-
民國104年 2015	-	-	-	-	-
民國105年 2016	-	-	-	-	-
民國106年 2017	-	-	-	-	-
民國107年 2018	-	-	-	-	-

資料來源：本所民政課。

表 1-3 實施三七

年底別	佃農戶數(戶)	土地筆數(筆)	租約件數(件)
民國100年 2011	70	99	37
民國101年 2012	66	95	35
民國102年 2013	62	92	33
民國103年 2014	60	91	32
民國104年 2015	51	73	25
民國105年 2016	42	62	23
民國106年 2017	49	59	23
民國107年 2018	48	51	22

資料來源：本所民政課。

五減租成果

訂約面積 (公頃)				
合計	田	旱	其他	
20.1836	14.5306	5.5697	0.0833	
19.8133	14.1603	5.5697	0.0833	
19.1836	13.5306	5.5697	0.0833	
19.0032	13.3502	5.5697	0.0833	
15.7794	11.5230	4.1731	0.0833	
13.9474	9.6910	4.1731	0.0833	
13.5734	9.4082	4.0820	0.0833	
12.3496	8.4867	3.7797	0.0833	

表 1-4 已登記

年底別	土地權屬別	總計	非都市用地		
			合計	甲種 建築用地	乙種 建築用地
民國100年 2011	共計	9,026.4950	8,935.6771	34.1022	24.2120
	公有	4,377.4449	4,291.8360	0.4379	1.6427
	私有	4,635.5004	4,630.2914	32.7888	22.3094
	公私共有	13.5497	13.5497	0.8755	0.2600
民國101年 2012	共計	9,026.8820	8,936.0477	34.1022	24.2120
	公有	4,379.2007	4,293.5754	0.4379	1.6565
	私有	4,634.1315	4,628.9226	32.7888	22.2955
	公私共有	13.5497	13.5497	0.8755	0.2600
民國102年 2013	共計	9,024.4845	8,934.6296	33.2816	24.2049
	公有	4,381.0945	4,296.9260	0.4387	1.6565
	私有	4,628.6548	4,622.9684	31.9673	22.2884
	公私共有	14.7351	14.7351	0.8755	0.2600
民國103年 2014	共計	9,023.8071	8,933.6537	33.2656	24.2149
	公有	4,380.4747	4,296.0229	0.4387	1.6713
	私有	4,622.7412	4,617.0397	31.9514	21.8536
	公私共有	20.5912	20.5912	0.8755	0.6900
民國104年 2015	共計	9,025.5692	8,936.1266	34.0857	24.2278
	公有	4,380.2224	4,295.6125	0.4387	1.6842
	私有	4,623.6832	4,618.8505	32.7715	21.8536
	公私共有	21.6637	21.6637	0.8755	0.6900
民國105年 2016	共計	9,025.1607	8,936.7037	34.0934	24.2369
	公有	4,379.8423	4,296.0440	0.4387	1.6842
	私有	4,622.6077	4,617.9490	32.7791	20.8156
	公私共有	22.7108	22.7108	0.8755	1.7371

資料來源：高雄市政府地政局。

土地面積

單位：公頃

非都市用地

丙種 建築用地	丁種 建築用地	農牧 用地	林業 用地	養殖 用地	鹽業 用地	礦業 用地
65.4936	1.1731	4,738.6818	2,659.0690	-	-	-
9.7816	-	1,044.6931	2,048.9159	-	-	-
55.7120	1.1731	3,690.3969	610.1532	-	-	-
-	-	3.5918	-	-	-	-
65.4832	1.1731	4,735.8852	2,659.8610	-	-	-
9.7371	-	1,044.0731	2,048.8274	-	-	-
55.7461	1.1731	3,688.2203	611.0337	-	-	-
-	-	3.5918	-	-	-	-
65.4832	1.1731	4,734.8153	2,659.6967	-	-	-
9.7371	-	1,046.4027	2,048.6631	-	-	-
55.7461	1.1731	3,683.9468	610.7222	-	-	-
-	-	4.4658	0.3114	-	-	-
65.5150	1.1731	4,732.5728	2,660.1987	-	-	-
9.7150	-	1,046.2920	2,049.0822	-	-	-
55.7500	1.1731	3,677.9961	609.3231	-	-	-
0.0500	-	8.2847	1.7934	-	-	-
65.5498	1.1731	4,734.8020	2,663.2887	-	-	-
9.7206	-	1,046.6203	2,052.3394	-	-	-
55.7792	1.1731	3,679.2794	608.7010	-	-	-
0.0500	-	8.9023	2.2483	-	-	-
65.6160	1.1731	4,737.8033	2,662.2334	-	-	-
9.7206	-	1,046.4019	2,052.2890	-	-	-
55.8454	1.1731	3,682.4991	607.6961	-	-	-
0.0500	-	8.9023	2.2483	-	-	-

表 1-4 已登記

年底別	土地權屬別	非都市用地			
		窯業 用地	交通 用地	水利 用地	遊憩 用地
民國100年 2011	共計	-	51.8717	5.7954	2.7831
	公有	-	37.0383	5.7954	0.4013
	私有	-	14.8334	-	2.3818
	公私共有	-	-	-	-
民國101年 2012	共計	-	51.8786	7.8306	2.7831
	公有	-	37.0452	7.8306	0.4013
	私有	-	14.8334	-	2.3818
	公私共有	-	-	-	-
民國102年 2013	共計	-	51.8777	9.2684	2.7831
	公有	-	37.0452	9.2684	0.4013
	私有	-	14.8325	-	2.3818
	公私共有	-	-	-	-
民國103年 2014	共計	-	52.1640	9.9232	2.7831
	公有	-	37.2745	9.8912	0.4013
	私有	-	14.8144	0.0320	2.3818
	公私共有	-	0.0751	-	-
民國104年 2015	共計	-	52.1987	10.0802	2.7831
	公有	-	37.3092	10.0482	0.4013
	私有	-	14.8144	0.0320	2.3818
	公私共有	-	0.0751	-	-
民國105年 2016	共計	-	52.1987	10.1800	2.7831
	公有	-	37.3092	10.1480	0.4013
	私有	-	14.8144	0.0320	2.3818
	公私共有	-	0.0751	-	-

土地面積(續1)

單位：公頃

非都市用地							都市土地及其他
古蹟保存用地	生態保護用地	國土保安用地	墳墓用地	特定目的事業用地	暫未編定用地	其他用地	
-	-	560.9833	94.1278	395.9370	301.4469	-	90.8179
-	-	560.8386	82.3511	365.1387	134.8015	-	85.6089
-	-	0.1447	6.0021	30.6161	163.7798	-	5.2090
-	-	-	5.7746	0.1822	2.8656	-	-
-	-	561.1146	94.1278	396.9357	300.6604	-	90.8343
-	-	560.8386	82.3511	365.2987	135.0780	-	85.6253
-	-	0.2760	6.0021	31.4548	162.7168	-	5.2090
-	-	-	5.7746	0.1822	2.8656	-	-
-	-	561.1146	94.1278	396.5020	300.3011	-	89.8549
-	-	560.8386	82.3511	364.9037	135.2197	-	84.1685
-	-	0.2760	6.0021	31.4161	162.2158	-	5.6864
-	-	-	5.7746	0.1822	2.8656	-	-
-	-	561.3237	94.1278	398.1755	298.2161	-	90.1534
-	-	560.8386	82.3511	364.9037	133.1633	-	84.4518
-	-	0.4851	6.0021	33.0896	162.1872	-	5.7016
-	-	-	5.7746	0.1822	2.8656	-	-
-	-	561.3237	94.1278	398.2133	294.2725	-	89.4426
-	-	560.8386	82.3511	364.8299	129.0310	-	84.6099
-	-	0.4851	6.0021	33.2012	162.3760	-	4.8327
-	-	-	5.7746	0.1822	2.8656	-	-
-	-	561.3237	94.1278	398.8571	292.0771	-	88.4570
-	-	560.8386	82.3511	364.8649	129.5965	-	83.7983
-	-	0.4851	6.0021	33.8100	159.6151	-	4.6587
-	-	-	5.7746	0.1822	2.8656	-	-

表 1-4 已登記

年底別	土地權屬別	總計	非都市用地		
			合計	甲種 建築用地	乙種 建築用地
民國106年 2017	共計	9,058.3159	8,979.6532	34.1140	24.2521
	公有	4,410.6757	4,335.9597	0.4387	1.6770
	私有	4,624.2370	4,620.2903	32.7997	20.8379
	公私共有	23.4032	23.4032	0.8755	1.7371
民國107年 2018	共計	9,083.16	9,022.11	34.115149	24.350262
	公有	4,435.7256	4,375.3222	0.3450	1.6770
	私有	4,624.0334	4,623.3885	32.8946	20.9361
	公私共有	23.4038	23.4038	0.8755	1.7371

資料來源：高雄市政府地政局。

土地面積(續2)

單位：公頃

非都市用地

丙種 建築用地	丁種 建築用地	農牧 用地	林業 用地	養殖 用地	鹽業 用地	礦業 用地
65.6156	1.1731	4,715.3007	2,689.1889	-	-	-
9.6823	-	1,047.1683	2,079.1998	-	-	-
55.8833	1.1731	3,658.5383	607.7408	-	-	-
0.0500	-	9.5941	2.2483	-	-	-
65.7922	1.1731	4,720.6123	2,693.0369	-	-	-
9.5889	-	1,047.9085	2,078.1433	-	-	-
56.1533	1.1731	3,663.1092	612.6453	-	-	-
0.0501	-	9.5946	2.2483	-	-	-

表 1-4 已登記

年底別	土地權屬別	非都市用地			
		窯業 用地	交通 用地	水利 用地	遊憩 用地
民國106年 2017	共計	-	55.2454	11.8046	2.7831
	公有	-	39.9273	10.1803	0.4013
	私有	-	15.2430	1.6243	2.3818
	公私共有	-	0.0751	-	-
民國107年 2018	共計	-	59.5679	12.0840	2.7846
	公有	-	44.2328	10.4382	0.4013
	私有	-	15.2600	1.6459	2.3833
	公私共有	-	0.0751	-	-

土地面積(續完)

單位：公頃

非都市用地							都市土地及 其他
古蹟保存 用地	生態保護 用地	國土保安 用地	墳墓 用地	特定目的 事業用地	暫未編定 用地	其他 用地	
-	-	575.5195	94.1531	410.1704	300.3327	-	78.6627
-	-	561.3829	82.3756	364.9931	138.5331	-	74.7160
-	-	14.1366	6.0023	44.9951	158.9340	-	3.9467
-	-	-	5.7752	0.1822	2.8656	-	-
-	-	579.7426	94.1531	410.1756	324.5268	-	61.0482
-	-	565.6060	82.3756	364.9866	169.6191	-	60.4033
-	-	14.1366	6.0023	45.0068	152.0421	-	0.6449
-	-	-	5.7752	0.1822	2.8656	-	-

表 1-5 高雄市公告

年別	總計			公有		
	筆數	面積	公告土地 現值總額	筆數	面積	公告土地 現值總額
民國100年 2011	-	-	-	-	-	-
民國101年 2012	-	-	-	-	-	-
民國102年 2013	29,829	9,027.40	28,953,015	10,893	4,379.65	10,810,348
民國103年 2014	-	-	-	-	-	-
民國104年 2015	-	-	-	-	-	-
民國105年 2016	29,574	8,936.29	31,922,843	10,087	4,295.63	12,065,486
民國106年 2017	30,069	9,024.71	32,361,363	10,979	4,379.84	12,412,470
民國107年 2018	30,906	9,082.71	32,421,567	11,676	4,435.93	12,535,044

資料來源：高雄市政府地政局。

土地現值統計

單位：公頃、千元

私有			公私共有		
筆數	面積	公告土地 現值總額	筆數	面積	公告土地 現值總額
-	-	-	-	-	-
-	-	-	-	-	-
18,909	4,634.20	18,066,560	27	13.55	76,107
-	-	-	-	-	-
-	-	-	-	-	-
19,425	4,619.00	19,678,366	62	21.66	178,991
19,027	4,622.16	19,687,686	63	22.71	261,207
19,163	4,623.38	19,622,349	67	23.40	264,174

貳、人 口

表 2-1 現住戶數、

年底別及里別	面積 (平方公里)	村里數	鄰數	戶數 (戶)
民國100年 2011	95.6224	18	207	5,052
民國101年 2012	95.6224	18	207	5,054
民國102年 2013	95.6224	18	207	5,071
民國103年 2014	95.6224	18	207	5,063
民國104年 2015	95.6224	18	196	5,074
民國105年 2016	95.6224	18	196	5,101
民國106年 2017	95.6224	18	196	5,116
民國107年 2018	95.6224	18	196	5,120
內門里	1.9000	1	11	363
內豐里	3.4200	1	15	469
內興里	5.5000	1	10	218
內東里	5.1000	1	14	341
內南里	4.3270	1	6	162
永吉里	5.4000	1	9	179
永興里	4.3000	1	8	174
永富里	7.6500	1	12	365
三平里	9.6190	1	10	270
中埔里	4.3000	1	12	228
東埔里	3.4640	1	9	187
木柵里	5.3100	1	10	236
石坑里	5.2000	1	8	188
光興里	5.1000	1	14	265
金竹里	7.1000	1	11	274
瑞山里	5.3000	1	9	159
觀亭里	3.4000	1	16	682
溝坪里	7.2000	1	12	361

資料來源：高雄市内門區戶政事務所。

人口密度及性比例

現住戶口			戶量 (人/戶)	人口密度 (人/平方公里)	性比例 (每百女子 所當男子數)
人口數(人)					
合計	男	女			
15,662	8,537	7,125	3.10	163.79	119.82
15,510	8,474	7,036	3.07	162.20	120.44
15,351	8,355	6,996	3.03	160.54	119.43
15,178	8,224	6,954	3.00	158.73	118.26
14,978	8,100	6,878	2.95	156.64	117.77
14,743	7,982	6,761	2.89	154.18	118.06
14,540	7,873	6,667	2.84	152.05	118.09
14,437	7,798	6,639	2.82	150.98	117.46
1,110	572	538	3.06	584.21	106.32
1,378	720	658	2.94	402.92	109.42
665	372	293	3.05	120.91	126.96
884	494	390	2.59	173.33	126.67
457	261	196	2.82	105.62	133.16
459	259	200	2.56	85.00	129.50
441	248	193	2.53	102.56	128.50
1,098	583	515	3.01	143.53	113.20
750	411	339	2.78	77.97	121.24
622	336	286	2.73	144.65	117.48
541	298	243	2.89	156.18	122.63
645	379	266	2.73	121.47	142.48
561	288	273	2.98	107.88	105.49
757	388	369	2.86	148.43	105.15
702	389	313	2.56	98.87	124.28
367	190	177	2.31	69.25	107.34
1,928	1,009	919	2.83	567.06	109.79
1,072	601	471	2.97	148.89	127.60

表 2-2 戶籍

年別及里別	遷入人數				
	合計			自外國	新北市
	計	男	女		
民國100年度 2011	362	151	211	6	11
民國101年度 2012	420	198	222	7	8
民國102年度 2013	376	159	217	2	11
民國103年度 2014	337	139	198	3	9
民國104年度 2015	298	120	178	3	12
民國105年度 2016	286	140	146	3	5
民國106年度 2017	319	137	182	3	8
民國107年度 2018	373	173	200	5	16
內門里	31	17	14	-	3
內豐里	36	12	24	1	-
內興里	16	9	7	1	-
內東里	24	12	12	-	1
內南里	21	9	12	-	-
永吉里	12	8	4	-	-
永興里	15	9	6	-	-
永富里	27	12	15	-	2
三平里	17	6	11	-	-
中埔里	13	7	6	1	-
東埔里	14	7	7	-	4
木柵里	11	6	5	-	1
石坑里	5	1	4	-	2
光興里	21	10	11	-	-
金竹里	26	8	18	-	2
瑞山里	16	10	6	-	-
觀亭里	52	23	29	2	1
溝坪里	16	7	9	-	-

資料來源：高雄市内門區戶政事務所。

動態

單位：人、對、千分比

遷入人數						
自他省(市)						
臺北市	桃園市	臺中市	臺南市	臺灣省	福建省	其他省(市)
2	-	11	57	40	3	-
2	-	21	103	32	1	-
3	-	13	76	46	1	-
7	-	21	70	42	-	-
3	6	19	50	29	1	-
3	3	15	57	39	3	-
5	5	12	72	41	1	-
3	1	17	87	53	2	-
-	-	1	1	3	-	-
1	-	-	6	10	1	-
-	-	3	8	3	-	-
-	-	-	11	2	-	-
-	-	-	4	-	-	-
-	1	-	2	7	-	-
1	-	1	1	2	-	-
-	-	-	8	6	-	-
-	-	-	3	2	-	-
-	-	-	2	1	-	-
-	-	3	2	-	-	-
1	-	-	1	2	-	-
-	-	-	-	2	-	-
-	-	2	8	2	-	-
-	-	3	4	-	-	-
-	-	-	4	-	-	-
-	-	3	16	7	-	-
-	-	1	6	4	1	-

表 2-2 戶籍

年別及里別	遷入人數			
	自本省他縣(市)	自本市他區	初設戶籍	其他
民國100年度 2011	-	223	9	-
民國101年度 2012	-	231	15	-
民國102年度 2013	-	213	11	-
民國103年度 2014	-	177	8	-
民國104年度 2015	-	166	9	-
民國105年度 2016	-	151	7	-
民國106年度 2017	-	168	4	-
民國107年度 2018	-	178	11	-
內門里	-	22	1	-
內豐里	-	17	-	-
內興里	-	1	-	-
內東里	-	10	-	-
內南里	-	17	-	-
永吉里	-	2	-	-
永興里	-	9	1	-
永富里	-	10	1	-
三平里	-	10	2	-
中埔里	-	9	-	-
東埔里	-	5	-	-
木柵里	-	6	-	-
石坑里	-	1	-	-
光興里	-	8	1	-
金竹里	-	15	2	-
瑞山里	-	11	1	-
觀亭里	-	21	2	-
溝坪里	-	4	-	-

動態(續1)

單位：人、對、千分比

遷出人數					
合計			往外國	往他省(市)	
計	男	女		新北市	
558	240	318	7	30	
493	214	279	4	10	
420	198	222	2	17	
382	165	217	2	8	
407	188	219	9	11	
382	169	213	6	11	
402	166	236	8	16	
368	170	198	7	17	
31	16	15	-	1	
40	14	26	-	-	
9	6	3	1	-	
25	13	12	2	3	
12	6	6	-	-	
6	2	4	-	-	
20	9	11	-	-	
34	15	19	1	1	
12	5	7	-	-	
20	13	7	2	1	
13	3	10	-	-	
11	4	7	-	-	
7	3	4	-	-	
23	12	11	-	1	
29	14	15	-	3	
13	10	3	-	-	
39	15	24	-	2	
24	10	14	1	5	

表 2-2 戶籍

年別及里別	遷出人數				
	往他省(市)				
	臺北市	桃園市	臺中市	臺南市	臺灣省
民國100年度 2011	8	0	28	130	71
民國101年度 2012	9	0	11	108	71
民國102年度 2013	1	0	11	76	56
民國103年度 2014	7	0	24	87	63
民國104年度 2015	4	14	24	76	35
民國105年度 2016	4	9	19	88	29
民國106年度 2017	2	16	16	80	38
民國107年度 2018	5	7	11	64	43
內門里	1	2	-	10	3
內豐里	-	-	3	3	8
內興里	-	-	-	2	-
內東里	-	1	-	8	1
內南里	1	1	1	-	1
永吉里	1	-	1	-	2
永興里	1	1	1	1	2
永富里	1	1	-	4	4
三平里	-	-	-	1	4
中埔里	-	-	-	2	5
東埔里	-	-	-	2	4
木柵里	-	-	3	-	2
石坑里	-	-	-	4	-
光興里	-	-	-	-	2
金竹里	-	-	-	10	2
瑞山里	-	-	-	3	-
觀亭里	-	-	2	8	1
溝坪里	-	1	-	6	2

動態(續2)

單位：人、對、千分比

往他省(市)		遷出人數			
福建省	其他省(市)	往本省他縣(市)	往本市他區	廢止戶籍	其他
4	-	-	280	-	-
3	-	-	277	-	-
4	-	-	253	-	-
2	-	-	189	-	-
4	-	-	230	-	-
-	-	-	216	-	-
7	-	-	219	-	-
2	-	-	212	-	-
-	-	-	14	-	-
1	-	-	25	-	-
-	-	-	6	-	-
-	-	-	10	-	-
-	-	-	8	-	-
-	-	-	2	-	-
-	-	-	14	-	-
1	-	-	21	-	-
-	-	-	7	-	-
-	-	-	10	-	-
-	-	-	7	-	-
-	-	-	6	-	-
-	-	-	3	-	-
-	-	-	20	-	-
-	-	-	14	-	-
-	-	-	10	-	-
-	-	-	26	-	-
-	-	-	9	-	-

表 2-2 戶籍

年別及里別	同一區內住址 變更人數		出生人數			死亡人數		
	遷入	遷出	合計	男	女	合計	男	女
民國100年度 2011	71	71	89	45	44	182	114	68
民國101年度 2012	49	49	100	61	39	179	108	71
民國102年度 2013	35	35	91	39	52	206	119	87
民國103年度 2014	99	99	86	42	44	214	147	67
民國104年度 2015	168	168	96	49	47	187	105	82
民國105年度 2016	216	216	74	41	33	213	130	83
民國106年度 2017	154	154	78	42	36	198	122	76
民國107年度 2018	150	150	94	49	45	202	127	75
內門里	7	6	11	7	4	21	12	9
內豐里	14	7	12	7	5	12	7	5
內興里	7	7	2	-	2	8	7	1
內東里	8	9	3	1	2	11	7	4
內南里	4	6	1	1	-	4	4	-
永吉里	11	7	1	1	-	8	7	1
永興里	1	5	1	-	1	6	5	1
永富里	17	15	8	4	4	13	8	5
三平里	7	7	2	1	1	13	9	4
中埔里	15	11	6	4	2	7	5	2
東埔里	2	9	-	-	-	6	4	2
木柵里	6	7	3	-	3	9	5	4
石坑里	3	5	4	2	2	7	2	5
光興里	6	6	5	4	1	11	7	4
金竹里	1	1	5	3	2	8	4	4
瑞山里	3	2	3	2	1	6	6	-
觀亭里	19	19	19	6	13	38	22	16
溝坪里	19	21	8	6	2	14	6	8

動態(續完)

單位：人、對、千分比

粗出生率	粗死亡率	自然增加率	遷入率	遷出率	社會增加率	結婚		離婚	
						對數	粗結婚率	對數	粗離婚率
0	1	0	2	3	-1	58	0.29	24	0.12
1	1	0	2	3	0	67	0.34	24	0.12
0	1	-1	2	2	0	60	0.31	37	0.19
0	1	-1	2	2	0	66	0.34	33	0.17
0	1	0	2	3	-1	65	0.34	22	0.11
0	1	-1	3	3	0	46	0.24	19	0.10
5	14	-8	32	22	10	64	4.38	19	1.30
7	14	-7	26	25	0	56	3.85	25	1.72
10	19	-9	28	28	-	8	7.14	1	0.89
9	9	-	26	29	-3	6	4.33	1	0.72
3	12	-9	24	13	10	4	5.99	-	-
3	12	-9	27	28	-1	4	4.50	1	1.13
2	9	-7	45	26	19	3	6.44	2	4.29
2	17	-15	26	13	13	1	2.18	1	2.18
2	14	-11	34	45	-11	4	9.01	2	4.50
7	12	-5	25	31	-6	3	2.73	3	2.73
3	17	-15	22	16	7	6	7.88	5	6.57
10	11	-2	21	32	-11	1	1.61	1	1.61
-	11	-11	25	23	2	1	1.80	-	-
5	14	-9	17	17	-	2	3.09	-	-
7	12	-5	9	12	-4	3	5.33	-	-
7	15	-8	28	30	-3	-	-	2	2.64
7	11	-4	37	41	-4	1	1.41	2	2.83
8	16	-8	43	35	8	-	-	-	-
10	20	-10	27	20	7	6	3.11	4	2.07
7	13	-6	15	22	-7	3	2.77	-	-

表 2-3 現住人口

年底及里別	性別	總計	0-4 歲	5-9 歲	10-14 歲	15-19 歲	20-24 歲	25-29 歲	30-34 歲	35-39 歲
民國100年 2011	計	15,662	428	531	670	919	950	1,017	1,056	1,094
	男	8,537	230	271	343	464	479	550	562	609
	女	7,125	198	260	327	455	471	467	494	485
民國101年 2012	計	15,510	406	490	652	887	967	926	1,038	1,070
	男	8,474	224	260	335	460	482	502	559	575
	女	7,036	182	230	317	427	485	424	479	495
民國102年 2013	計	15,351	397	449	624	853	978	877	998	1,036
	男	8,355	206	229	325	434	486	488	524	550
	女	6,996	191	220	299	419	492	389	474	486
民國103年 2014	計	15,178	404	388	619	813	959	846	1,004	1,009
	男	8,224	201	204	318	401	489	458	541	540
	女	6,954	203	184	301	412	470	388	463	469
民國104年 2015	計	14,978	427	341	544	804	956	832	943	1,010
	男	8,100	207	184	272	400	485	440	499	556
	女	6,878	220	157	272	404	471	392	444	454
民國105年 2016	計	14,743	399	307	500	770	942	867	881	954
	男	7,982	202	163	254	390	473	446	493	507
	女	6,761	197	144	246	380	469	421	388	447
民國106年 2017	計	14,540	385	291	442	738	917	899	809	948
	男	7,873	193	157	226	380	462	451	452	513
	女	6,667	192	134	216	358	455	448	357	435
民國107年 2018	計	14,437	393	277	396	716	871	917	782	926
	男	7,798	203	133	201	371	433	469	441	489
	女	6,639	190	144	195	345	438	448	341	437
內門里	計	1,110	38	24	35	62	64	67	65	59
	男	572	19	10	16	32	28	35	38	30
	女	538	19	14	19	30	36	32	27	29
內豐里	計	1,378	34	32	48	76	87	111	87	76
	男	720	20	18	26	40	38	55	47	42
	女	658	14	14	22	36	49	56	40	34
內興里	計	665	21	6	20	39	38	38	30	50
	男	372	7	2	9	15	21	18	16	28
	女	293	14	4	11	24	17	20	14	22

資料來源：高雄市政府民政局。

之年齡分配

單位：人

40-44 歲	45-49 歲	50-54 歲	55-59 歲	60-64 歲	65-69 歲	70-74 歲	75-79 歲	80-84 歲	85-89 歲	90-94 歲	95-99 歲	100 歲以上
1,343	1,514	1,267	1,113	898	721	784	628	452	198	71	5	3
820	954	761	655	457	396	367	313	209	73	20	3	1
523	560	506	458	441	325	417	315	243	125	51	2	2
1,312	1,437	1,344	1,150	948	708	763	665	460	196	82	6	3
790	901	819	669	512	372	377	318	222	69	25	3	-
522	536	525	481	436	336	386	347	238	127	57	3	3
1,270	1,410	1,401	1,183	973	720	725	694	462	204	83	12	2
752	876	856	703	531	373	364	330	212	84	29	3	-
518	534	545	480	442	347	361	364	250	120	54	9	2
1,189	1,358	1,449	1,189	1,015	732	726	690	472	223	77	14	2
683	822	900	697	567	374	377	323	212	86	28	3	-
506	536	549	492	448	358	349	367	260	137	49	11	2
1,073	1,351	1,444	1,201	1,083	774	701	677	465	251	80	20	1
592	834	890	716	611	385	375	304	213	102	29	6	-
481	517	554	485	472	389	326	373	252	149	51	14	1
1,040	1,281	1,452	1,243	1,085	854	655	654	464	281	88	24	2
574	772	901	733	629	423	351	289	224	120	30	8	-
466	509	551	510	456	431	304	365	240	161	58	16	2
995	1,261	1,379	1,293	1,105	890	655	629	498	284	93	27	2
543	749	846	780	625	471	333	291	236	126	29	10	-
452	512	533	513	480	419	322	338	338	158	64	17	2
968	1,210	1,380	1,333	1,143	920	661	598	523	292	101	28	2
528	703	851	799	657	496	333	282	239	122	38	10	-
440	507	529	534	486	424	328	316	284	170	63	18	2
78	109	103	103	72	59	76	44	33	16	1	1	1
37	56	66	59	41	30	35	21	17	2	-	-	-
41	53	37	44	31	29	41	23	16	14	1	1	1
103	91	134	139	87	83	49	56	51	23	10	1	-
47	43	78	87	48	43	32	19	26	8	2	1	-
56	48	56	52	39	40	17	37	25	15	8	-	-
45	56	57	81	54	41	18	22	31	14	4	-	-
25	40	40	54	37	23	6	10	14	5	2	-	-
20	16	17	27	17	18	12	12	17	9	2	-	-

表 2-3 現住人口

年底及里別	性別	總計	0-4 歲	5-9 歲	10-14 歲	15-19 歲	20-24 歲	25-29 歲	30-34 歲	35-39 歲	40-44 歲
內東里	計	884	18	20	22	34	44	59	62	50	44
	男	494	10	9	10	17	16	28	39	27	21
	女	390	8	11	12	17	28	31	23	23	23
內南里	計	457	9	8	6	25	22	24	33	38	35
	男	261	6	5	2	11	11	16	21	23	24
	女	196	3	3	4	14	11	8	12	15	11
永吉里	計	459	3	7	9	22	25	29	18	27	27
	男	259	3	4	7	14	12	17	10	17	12
	女	200	-	3	2	8	13	12	8	10	15
永興里	計	441	9	10	12	14	28	31	24	17	21
	男	248	1	6	7	7	18	18	12	8	16
	女	193	8	4	5	7	10	13	12	9	5
永富里	計	1,098	45	29	27	55	67	77	62	78	78
	男	583	21	11	15	33	37	39	30	42	47
	女	515	24	18	12	22	30	38	32	36	31
三平里	計	750	18	14	26	44	68	54	40	39	47
	男	411	9	7	11	25	34	26	25	18	29
	女	339	9	7	15	19	34	28	15	21	18
中埔里	計	622	14	9	18	39	29	30	42	49	27
	男	336	11	6	11	15	16	13	21	30	14
	女	286	3	3	7	24	13	17	21	19	13
東埔里	計	541	9	10	17	23	26	33	30	44	35
	男	298	6	5	8	12	17	16	14	23	17
	女	243	3	5	9	11	9	17	16	21	18
木柵里	計	645	16	3	17	28	33	33	24	48	53
	男	379	8	1	12	17	21	16	17	28	34
	女	266	8	2	5	11	12	17	7	20	19
石坑里	計	561	12	15	10	32	41	35	35	35	45
	男	288	6	8	4	12	18	16	26	18	15
	女	273	6	7	6	20	23	19	9	17	30
光興里	計	757	24	18	21	46	63	47	32	52	48
	男	388	14	7	8	25	32	23	17	26	23
	女	369	10	11	13	21	31	24	15	26	25

之年齡分配(續1)

單位：人

45-49 歲	50-54 歲	55-59 歲	60-64 歲	65-69 歲	70-74 歲	75-79 歲	80-84 歲	85-89 歲	90-94 歲	95-99 歲	100 歲以上
57	93	93	81	49	43	41	40	27	5	2	-
41	56	57	55	28	24	21	20	13	2	-	-
16	37	36	26	21	19	20	20	14	3	2	-
36	31	47	39	34	23	13	17	11	6	-	-
20	19	25	24	17	16	7	7	5	2	-	-
16	12	22	15	17	7	6	10	6	4	-	-
41	55	41	50	22	27	23	18	7	7	1	-
22	34	30	28	11	12	12	7	4	3	-	-
19	21	11	22	11	15	11	11	3	4	1	-
46	58	38	37	25	20	18	20	11	-	2	-
28	41	22	25	15	6	6	9	3	-	-	-
18	17	16	12	10	14	12	11	8	-	2	-
77	102	93	104	67	37	46	34	13	5	2	-
48	57	53	49	39	17	20	16	9	-	-	-
29	45	40	55	28	20	26	18	4	5	2	-
76	76	52	55	38	33	26	27	12	5	-	-
44	45	33	34	18	21	10	13	6	3	-	-
32	31	19	21	20	12	16	14	6	2	-	-
36	54	66	55	37	28	37	30	15	6	1	-
20	33	39	31	24	14	18	11	5	3	1	-
16	21	27	24	13	14	19	19	10	3	-	-
40	47	60	54	40	26	9	17	13	5	3	-
25	28	37	31	26	15	4	6	5	3	-	-
15	19	23	23	14	11	5	11	8	2	3	-
56	68	69	53	51	27	21	22	16	6	1	-
35	47	42	28	27	14	8	12	8	3	1	-
21	21	27	25	24	13	13	10	8	3	-	-
40	54	48	44	41	28	19	15	11	1	-	-
23	30	28	26	22	14	13	2	7	-	-	-
17	24	20	18	19	14	6	13	4	1	-	-
58	72	62	48	38	32	32	31	21	9	3	-
22	44	37	30	23	13	13	17	8	4	2	-
36	28	25	18	15	19	19	14	13	5	1	-

表 2-3 現住人口

年底及里別	性別	總計	0-4 歲	5-9 歲	10-14 歲	15-19 歲	20-24 歲	25-29 歲	30-34 歲	35-39 歲	40-44 歲
金竹里	計	702	12	7	19	33	39	34	24	49	46
	男	389	10	4	9	16	13	14	16	19	32
	女	313	2	3	10	17	26	20	8	30	14
瑞山里	計	367	10	6	7	9	15	17	12	19	33
	男	190	2	2	6	7	8	7	5	10	17
	女	177	8	4	1	2	7	10	7	9	16
觀亭里	計	1,928	69	39	50	95	122	128	97	130	133
	男	1,009	32	16	25	47	65	70	52	69	77
	女	919	37	23	25	48	57	58	45	61	56
溝坪里	計	1,072	32	20	32	40	60	70	65	66	70
	男	601	18	12	15	26	28	42	35	31	41
	女	471	14	8	17	14	32	28	30	35	29

之年齡分配(續完)

單位：人

45-49 歲	50-54 歲	55-59 歲	60-64 歲	65-69 歲	70-74 歲	75-79 歲	80-84 歲	85-89 歲	90-94 歲	95-99 歲	100 歲以上
73	67	62	69	58	33	39	19	12	7	-	-
43	48	40	34	33	16	23	9	6	4	-	-
30	19	22	35	25	17	16	10	6	3	-	-
31	43	31	22	41	24	17	13	13	3	1	-
19	30	20	11	19	13	5	6	3	-	-	-
12	13	11	11	22	11	12	7	10	3	1	-
176	153	143	152	135	89	89	70	35	15	7	1
95	89	68	86	67	44	44	35	20	5	3	-
81	64	75	66	68	45	45	35	15	10	4	1
111	113	105	67	61	48	46	35	22	6	3	-
79	66	68	39	31	21	28	12	5	2	2	-
32	47	37	28	30	27	18	23	17	4	1	-

表 2-4 現住人口

年底及里別	年齡分配			
	0-14歲 (人)	比率 (%)	15-64歲 (人)	比率 (%)
民國100年 2011	1,629	10.40	11,171	71.33
民國101年 2012	1,548	9.98	11,079	71.43
民國102年 2013	1,470	9.58	10,979	71.52
民國103年 2014	1,411	9.30	10,831	71.36
民國104年 2015	1,312	8.76	10,697	71.42
民國105年 2016	1,206	8.18	10,515	71.32
民國106年 2017	1,118	7.69	10,344	71.14
民國107年 2018	1,066	7.38	10,246	70.97
內門里	97	8.74	782	70.45
內豐里	114	8.27	991	71.92
內興里	47	7.07	488	73.38
內東里	60	6.79	617	69.80
內南里	23	5.03	330	72.21
永吉里	19	4.14	335	72.98
永興里	31	7.03	314	71.20
永富里	101	9.20	793	72.22
三平里	58	7.73	551	73.47
中埔里	41	6.59	427	68.65
東埔里	36	6.65	392	72.46
木柵里	36	5.58	465	72.09
石坑里	37	6.60	409	72.91
光興里	63	8.32	528	69.75
金竹里	38	5.41	496	70.66
瑞山里	23	6.27	232	63.22
觀亭里	158	8.20	1,329	68.93
溝坪里	84	7.84	767	71.55

資料來源：高雄市政府民政局。

之年齡結構

年齡分配		扶老比 (%)	扶幼比 (%)	扶養比 (%)	老化 指數
65歲以上 (人)	比率 (%)				
2,862	18.27	25.62	14.58	40.20	175.69
2,883	18.59	26.02	13.97	39.99	186.24
2,902	18.90	26.43	13.39	39.82	197.41
2,936	19.34	27.11	13.03	40.13	208.08
2,969	19.82	27.76	12.27	40.02	226.30
3,022	20.50	28.74	11.47	40.21	250.58
3,078	21.17	29.76	10.81	40.56	275.31
3,125	21.65	30.50	10.40	40.90	293.15
231	20.81	29.54	12.40	41.94	238.14
273	19.81	27.55	11.50	39.05	239.47
130	19.55	26.64	9.63	36.27	276.60
207	23.42	33.55	9.72	43.27	345.00
104	22.76	31.52	6.97	38.48	452.17
105	22.88	31.34	5.67	37.01	552.63
96	21.77	30.57	9.87	40.45	309.68
204	18.58	25.73	12.74	38.46	201.98
141	18.80	25.59	10.53	36.12	243.10
154	24.76	36.07	9.60	45.67	375.61
113	20.89	28.83	9.18	38.01	313.89
144	22.33	30.97	7.74	38.71	400.00
115	20.50	28.12	9.05	37.16	310.81
166	21.93	31.44	11.93	43.37	263.49
168	23.93	33.87	7.66	41.53	442.11
112	30.52	48.28	9.91	58.19	486.96
441	22.87	33.18	11.89	45.07	279.11
221	20.62	28.81	10.95	39.77	263.10

表 2-5 15歲以上現住人口之

年底及年齡組別	性別	總計	識字者				
			合計	博士		碩士	
				畢業	肄業	畢業	肄業
民國100年 2011	計	14,033	13,697	7	6	86	33
	男	7,693	7,659	5	3	64	18
	女	6,340	6,038	2	3	22	15
民國101年 2012	計	13,962	13,650	7	7	92	48
	男	7,655	7,627	5	4	65	32
	女	6,307	6,023	2	3	27	16
民國102年 2013	計	13,881	13,594	8	9	91	58
	男	7,595	7,568	6	6	61	42
	女	6,286	6,026	2	3	30	16
民國103年 2014	計	13,767	13,499	8	10	102	65
	男	7,501	7,474	6	6	70	44
	女	6,266	6,025	2	4	32	21
民國104年 2015	計	13,666	13,424	11	8	118	55
	男	7,437	7,414	6	6	85	30
	女	6,229	6,010	5	2	33	25
民國105年 2016	計	13,537	13,311	11	10	130	50
	男	7,363	7,343	6	6	95	27
	女	6,174	5,968	5	4	35	23
民國106年 2017	計	13,422	13,214	11	10	135	46
	男	7,297	7,282	7	6	94	25
	女	6,125	5,932	4	4	41	21
民國107年 2018	計	13,371	13,180	10	10	141	47
	男	7,261	7,248	7	6	100	21
	女	6,110	5,932	3	4	41	26
15~19歲	計	716	716	-	-	-	-
	男	371	371	-	-	-	-
	女	345	345	-	-	-	-
20~24歲	計	871	871	-	-	1	12
	男	433	433	-	-	1	5
	女	438	438	-	-	-	7

資料來源：高雄市内門戶政事務所。

教育程度—按年齡別分

單位：人

識字者							
大學 (含獨立學院)		專科					
		二、三年制		五年制			
畢業	肄業	畢業	肄業	後二年		前三年	
				畢業	肄業	肄業	
710	444	324	92	253	14	52	
334	216	175	43	153	9	4	
376	228	149	49	100	5	48	
769	474	334	95	252	13	67	
364	221	186	44	153	8	5	
405	253	148	51	99	5	62	
804	500	329	97	253	14	77	
372	250	178	49	151	8	5	
432	250	151	48	102	6	72	
882	499	327	94	248	17	75	
409	242	180	50	145	7	6	
473	257	147	44	103	10	69	
933	493	312	95	240	19	81	
435	246	171	52	138	7	11	
498	247	141	43	102	12	70	
1,009	463	304	100	247	17	84	
454	235	170	53	135	8	15	
555	228	134	47	112	9	69	
1,064	454	314	103	246	18	82	
483	226	177	58	136	8	17	
581	228	137	45	110	10	65	
1,132	475	306	105	256	22	79	
516	241	175	64	136	8	18	
616	234	131	41	120	14	61	
-	127	-	13	-	7	65	
-	58	-	12	-	-	14	
-	69	-	1	-	7	51	
196	229	23	28	41	1	6	
74	113	12	14	-	-	1	
122	116	11	14	41	1	5	

表 2-5 15歲以上現住人口之

年底及年齡組別	性別	識字者			
		高中		高職	
		畢業	肄業	畢業	肄業
民國100年 2011	計	497	205	2,763	719
	男	270	107	1,706	435
	女	227	98	1,057	284
民國101年 2012	計	482	207	2,750	725
	男	260	115	1,707	447
	女	222	92	1,043	278
民國102年 2013	計	480	199	2,777	712
	男	255	115	1,719	428
	女	225	84	1,058	284
民國103年 2014	計	503	189	2,783	689
	男	259	115	1,728	416
	女	244	74	1,055	273
民國104年 2015	計	497	183	2,794	708
	男	255	104	1,737	428
	女	242	79	1,057	280
民國105年 2016	計	498	189	2,815	696
	男	259	104	1,756	433
	女	239	85	1,059	263
民國106年 2017	計	493	187	2,856	683
	男	254	100	1,779	428
	女	239	87	1,077	255
民國107年 2018	計	504	169	2,902	646
	男	262	94	1,800	413
	女	242	75	1,102	233
15~19歲	計	10	93	77	266
	男	8	47	44	156
	女	2	46	33	110
20~24歲	計	15	2	252	50
	男	9	-	161	33
	女	6	2	91	17

教育程度－按年齡別分(續1)

單位：人

識字者							不識字者
國(初)中		初職		小學		自修	
畢業	肄業	畢業	肄業	畢業	肄業		
3,630	164	42	11	3,039	574	32	336
2,243	99	41	10	1,528	187	9	34
1,387	65	1	1	1,511	387	23	302
3,571	166	40	11	2,949	562	29	312
2,205	97	39	10	1,471	181	8	28
1,366	69	1	1	1,478	381	21	284
3,559	151	37	10	2,872	533	24	287
2,186	88	36	9	1,432	165	7	27
1,373	63	1	1	1,440	368	17	260
3,508	128	35	10	2,775	529	23	268
2,144	76	34	9	1,356	165	7	27
1,364	52	1	1	1,419	364	16	241
3,458	161	29	10	2,699	496	24	242
2,108	93	28	9	1,308	149	8	23
1,350	68	1	1	1,391	347	16	219
3,416	153	28	9	2,594	464	24	226
2,070	84	27	8	1,254	136	8	20
1,346	69	1	1	1,340	328	16	206
3,368	140	27	10	2,499	447	21	208
2,031	79	26	9	1,199	133	7	15
1,337	61	1	1	1,300	314	14	193
3,342	136	25	10	2,422	422	19	191
1,998	79	24	9	1,150	121	6	13
1,344	57	1	1	1,272	301	13	178
12	39	-	-	2	5	-	-
6	22	-	-	2	2	-	-
6	17	-	-	-	3	-	-
14	1	-	-	-	-	-	-
10	-	-	-	-	-	-	-
4	1	-	-	-	-	-	-

表 2-5 15歲以上現住人口之

年底及年齡組別		總計	識字者				
			合計	博士		碩士	
				畢業	肄業	畢業	肄業
25~29歲	計	917	917	-	2	37	7
	男	469	469	-	2	26	3
	女	448	448	-	-	11	4
	計	782	782	1	5	23	6
30~34歲	男	441	441	-	2	14	1
	女	341	341	1	3	9	5
35~39歲	計	926	926	2	-	20	9
	男	489	489	2	-	14	3
	女	437	437	-	-	6	6
	計	968	967	1	1	14	3
40~44歲	男	528	527	-	1	11	1
	女	440	440	1	-	3	2
45~49歲	計	1,210	1,209	-	1	16	5
	男	703	703	-	1	13	4
	女	507	506	-	-	3	1
	計	1,380	1,380	2	-	15	3
50~54歲	男	851	851	1	-	10	3
	女	529	529	1	-	5	-
55~59歲	計	1,333	1,331	3	1	6	1
	男	799	799	3	-	5	-
	女	534	532	-	1	1	1
	計	1,143	1,134	1	-	4	1
60~64歲	男	657	656	1	-	3	1
	女	486	478	-	-	1	-
65歲以上	計	3,125	2,947	-	-	5	-
	男	1,520	1,509	-	-	3	-
	女	1,605	1,438	-	-	2	-

教育程度－按年齡別分(續2)

單位：人

識字者							
大學 (含獨立學院)		專科					
		二、三年制		五年制			
畢業	肄業	畢業	肄業	後二年		前三年	
				畢業	肄業	肄業	
361	47	24	15	12	-	2	
151	29	16	10	1	-	1	
210	18	8	5	11	-	1	
205	27	29	10	13	1	4	
100	14	16	6	5	-	1	
105	13	13	4	8	1	3	
138	22	61	13	18	4	-	
59	13	26	8	8	3	-	
79	9	35	5	10	1	-	
78	11	61	12	31	4	-	
35	6	30	8	18	2	-	
43	5	31	4	13	2	-	
52	4	32	4	37	1	-	
28	2	19	1	24	-	-	
24	2	13	3	13	1	-	
32	3	25	1	30	-	2	
19	1	15	1	19	-	1	
13	2	10	-	11	-	1	
23	2	13	5	34	3	-	
14	2	8	2	24	2	-	
9	-	5	3	10	1	-	
17	2	12	3	24	-	-	
14	2	10	2	22	-	-	
3	-	2	1	2	-	-	
30	1	26	1	16	1	-	
22	1	23	-	15	1	-	
8	-	3	1	1	-	-	

表 2-5 15歲以上現住人口之

年底及年齡組別		識字者			
		高中		高職	
		畢業	肄業	畢業	肄業
25~29歲	計	16	4	286	68
	男	12	2	151	45
	女	4	2	135	23
	計	24	9	271	73
30~34歲	男	13	5	165	52
	女	11	4	106	21
35~39歲	計	47	8	351	57
	男	17	6	196	38
	女	30	2	155	19
	計	66	7	355	22
40~44歲	男	24	-	219	10
	女	42	7	136	12
45~49歲	計	102	13	414	29
	男	46	8	242	21
	女	56	5	172	8
	計	80	14	309	36
50~54歲	男	45	9	186	25
	女	35	5	123	11
55~59歲	計	59	8	260	21
	男	35	7	173	15
	女	24	1	87	6
	計	38	4	184	16
60~64歲	男	20	4	142	11
	女	18	-	42	5
65歲以上	計	47	7	143	8
	男	33	6	121	7
	女	14	1	22	1

教育程度—按年齡別分(續完)

單位：人

識字者								不識字者
國(初)中		初職		小學		自修		
畢業	肄業	畢業	肄業	畢業	肄業			
29	5	-	-	1	1	-	-	
18	2	-	-	-	-	-	-	
11	3	-	-	1	1	-	-	
67	8	-	-	4	1	1	-	
44	3	-	-	-	-	-	-	
23	5	-	-	4	1	1	-	
159	5	-	-	7	5	-	-	
95	1	-	-	-	-	-	-	
64	4	-	-	7	5	-	-	
281	11	-	-	7	1	1	1	
158	4	-	-	-	-	-	1	
123	7	-	-	7	1	1	-	
479	6	-	-	9	5	-	1	
287	5	-	-	2	-	-	-	
192	1	-	-	7	5	-	1	
796	5	-	-	24	3	-	-	
508	3	-	-	5	-	-	-	
288	2	-	-	19	3	-	-	
843	4	-	-	43	2	-	2	
489	3	-	-	16	1	-	-	
354	1	-	-	27	1	-	2	
440	19	1	-	335	33	-	9	
244	13	-	-	157	10	-	1	
196	6	1	-	178	23	-	8	
222	33	24	10	1,990	366	17	178	
139	23	24	9	968	108	6	11	
83	10	-	1	1,022	258	11	167	

表 2-6 現住人口之婚姻

年底及年齡組別	總計			未婚		
	計	男	女	合計	男	女
民國100年 2011	15,662	8,537	7,125	5,607	3,253	2,354
民國101年 2012	15,510	8,474	7,036	5,525	3,231	2,294
民國102年 2013	15,351	8,355	6,996	5,441	3,157	2,284
民國103年 2014	15,178	8,224	6,954	5,353	3,099	2,254
民國104年 2015	14,978	8,100	6,878	5,268	3,039	2,229
民國105年 2016	14,743	7,982	6,761	5,176	2,996	2,180
民國106年 2017	14,540	7,873	6,667	5,050	2,930	2,120
民國107年 2018	14,437	7,798	6,639	5,011	2,899	2,112
未滿15歲	1,066	537	529	1,066	537	529
15~19歲	716	371	345	714	371	343
20~24歲	871	433	438	812	412	400
25~29歲	917	469	448	725	384	341
30~34歲	782	441	341	433	289	144
35~39歲	926	489	437	341	230	111
40~44歲	968	528	440	246	174	72
45~49歲	1,210	703	507	220	162	58
50~54歲	1,380	851	529	168	134	34
55~59歲	1,333	799	534	129	104	25
60~64歲	1,143	657	486	92	61	31
65~69歲	920	496	424	30	20	10
70~74歲	661	333	328	10	5	5
75~79歲	598	282	316	9	7	2
80~84歲	523	239	284	10	7	3
85~89歲	292	122	170	2	1	1
90歲以上	131	48	83	4	1	3

資料來源：高雄市内門戶政事務所。

狀況—按年齡別分

單位：人

有偶			離婚			喪偶		
合計	男	女	合計	男	女	合計	男	女
7,733	4,292	3,441	1,007	631	376	1,315	361	954
7,619	4,230	3,389	1,036	656	380	1,330	357	973
7,487	4,151	3,336	1,085	682	403	1,338	365	973
7,351	4,082	3,269	1,129	692	437	1,345	351	994
7,213	4,006	3,207	1,132	697	435	1,365	358	1,007
7,070	3,926	3,144	1,134	696	438	1,363	364	999
6,965	3,874	3,091	1,155	705	450	1,370	364	1,006
6,872	3,822	3,050	1,176	715	461	1,378	362	1,016
-	-	-	-	-	-	-	-	-
2	-	2	-	-	-	-	-	-
51	18	33	8	3	5	-	-	-
168	74	94	24	11	13	-	-	-
294	130	164	53	22	31	2	-	2
479	210	269	96	49	47	10	-	10
576	278	298	131	75	56	15	1	14
731	391	340	219	146	73	40	4	36
939	575	364	222	133	89	51	9	42
930	555	375	186	123	63	88	17	71
801	472	329	144	93	51	106	31	75
690	399	291	57	41	16	143	36	107
469	278	191	23	11	12	159	39	120
374	220	154	5	3	2	210	52	158
251	148	103	4	2	2	258	82	176
93	59	34	2	2	-	195	60	135
24	15	9	2	1	1	101	31	70

表 2-7 現住人口之婚姻

年底及里別	總計			未婚		
	計	男	女	合計	男	女
民國100年 2011	15,662	8,537	7,125	5,607	3,253	2,354
民國101年 2012	15,510	8,474	7,036	5,525	3,231	2,294
民國102年 2013	15,351	8,355	6,996	5,441	3,157	2,284
民國103年 2014	15,178	8,224	6,954	5,353	3,099	2,254
民國104年 2015	14,978	8,100	6,878	5,268	3,039	2,229
民國105年 2016	14,743	7,982	6,761	5,176	2,996	2,180
民國106年 2017	14,540	7,873	6,667	5,050	2,930	2,120
民國107年 2018	14,437	7,798	6,639	5,011	2,899	2,112
內門里	1,110	572	538	371	201	170
內豐里	1,378	720	658	506	278	228
內興里	665	372	293	224	130	94
內東里	884	494	390	304	167	137
內南里	457	261	196	153	96	57
永吉里	459	259	200	147	96	51
永興里	441	248	193	171	106	65
永富里	1,098	583	515	408	239	169
三平里	750	411	339	290	166	124
中埔里	622	336	286	218	126	92
東埔里	541	298	243	181	107	74
木柵里	645	379	266	215	139	76
石坑里	561	288	273	182	96	86
光興里	757	388	369	267	151	116
金竹里	702	389	313	224	124	100
瑞山里	367	190	177	95	57	38
觀亭里	1,928	1,009	919	676	375	301
溝坪里	1,072	601	471	379	245	134

資料來源：高雄市政府民政局。

狀況—按里別分

單位：人

有偶			離婚			喪偶		
合計	男	女	合計	男	女	合計	男	女
7,733	4,292	3,441	1,007	631	376	1,315	361	954
7,619	4,230	3,389	1,036	656	380	1,330	357	973
7,487	4,151	3,336	1,085	682	403	1,338	365	973
7,351	4,082	3,269	1,129	692	437	1,345	351	994
7,213	4,006	3,207	1,132	697	435	1,365	358	1,007
7,070	3,926	3,144	1,134	696	438	1,363	364	999
6,965	3,874	3,091	1,155	705	450	1,370	364	1,006
6,872	3,822	3,050	1,176	715	461	1,378	362	1,016
566	302	264	77	52	25	96	17	79
629	336	293	111	65	46	132	41	91
326	189	137	53	36	17	62	17	45
430	255	175	63	46	17	87	26	61
230	130	100	33	21	12	41	14	27
216	119	97	53	32	21	43	12	31
163	98	65	58	38	20	49	6	43
496	270	226	104	54	50	90	20	70
314	178	136	75	46	29	71	21	50
292	161	131	45	28	17	67	21	46
271	150	121	43	28	15	46	13	33
327	193	134	45	30	15	58	17	41
274	150	124	51	29	22	54	13	41
363	197	166	47	19	28	80	21	59
337	199	138	65	42	23	76	24	52
194	109	85	35	20	15	43	4	39
934	507	427	135	78	57	183	49	134
510	279	231	83	51	32	100	26	74

表 2-8 現住原

年底及里別	戶數(戶)		
	合計	平地原住民	山地原住民
民國100年 2011	9	4	5
民國101年 2012	9	4	5
民國102年 2013	9	4	5
民國103年 2014	14	6	8
民國104年 2015	13	5	8
民國105年 2016	15	5	10
民國106年 2017	21	5	16
民國107年 2018	19	9	10
內門里	3	2	1
內豐里	-	-	-
內興里	4	-	4
內東里	1	1	-
內南里	-	-	-
永吉里	-	-	-
永興里	2	1	1
永富里	2	-	2
三平里	-	-	-
中埔里	-	-	-
東埔里	-	-	-
木柵里	2	1	1
石坑里	-	-	-
光興里	-	-	-
金竹里	-	-	-
瑞山里	-	-	-
觀亭里	5	4	1
溝坪里	-	-	-

資料來源：高雄市内門戶政事務所。

住民戶口數

人口數(人)								
合計			平地原住民			山地原住民		
計	男	女	計	男	女	計	男	女
43	12	31	17	3	14	26	9	17
40	12	28	16	3	13	24	9	15
49	13	36	16	3	13	33	10	23
49	12	37	17	3	14	32	9	23
56	11	45	20	3	17	36	8	28
55	12	43	18	3	15	37	9	28
35	3	32	9	2	7	26	1	25
67	17	50	27	6	21	40	11	29
10	3	7	5	2	3	5	1	4
1	-	1	-	-	-	1	-	1
14	7	7	-	-	-	14	7	7
4	-	4	4	-	4	-	-	-
1	1	-	-	-	-	1	1	-
-	-	-	-	-	-	-	-	-
4	-	4	2	-	2	2	-	2
7	-	7	1	-	1	6	-	6
2	1	1	1	1	-	1	-	1
1	1	-	1	1	-	-	-	-
-	-	-	-	-	-	-	-	-
3	1	2	2	1	1	1	-	1
3	-	3	1	-	1	2	-	2
3	1	2	-	-	-	3	1	2
1	-	1	1	-	1	-	-	-
-	-	-	-	-	-	-	-	-
8	-	8	7	-	7	1	-	1
5	2	3	2	1	1	3	1	2

表 2-9 新移

年底及性別	總計	大陸地區 (含港澳地區)	非大陸港澳地區		
			合計	印尼	馬來西亞
民國100年 2011	334	172	162	25	-
男	11	5	6	-	-
女	323	167	156	25	-
民國101年 2012	235	118	117	18	-
男	4	2	2	-	-
女	231	116	115	18	-
民國102年 2013	235	119	116	15	-
男	5	2	3	-	-
女	230	117	113	15	-
民國103年 2014	236	118	118	15	-
男	4	1	3	-	-
女	232	117	115	15	-
民國104年 2015	249	119	130	15	-
男	5	1	4	-	-
女	244	118	126	15	-
民國105年 2016	256	124	132	15	1
男	5	2	3	-	-
女	251	122	129	15	1
民國106年 2017	259	127	132	15	1
男	6	2	4	-	-
女	253	125	128	15	1
民國107年 2018	259	125	134	16	1
男	10	4	6	-	-
女	249	121	128	16	1

資料來源：高雄市政府民政局。

民人口數

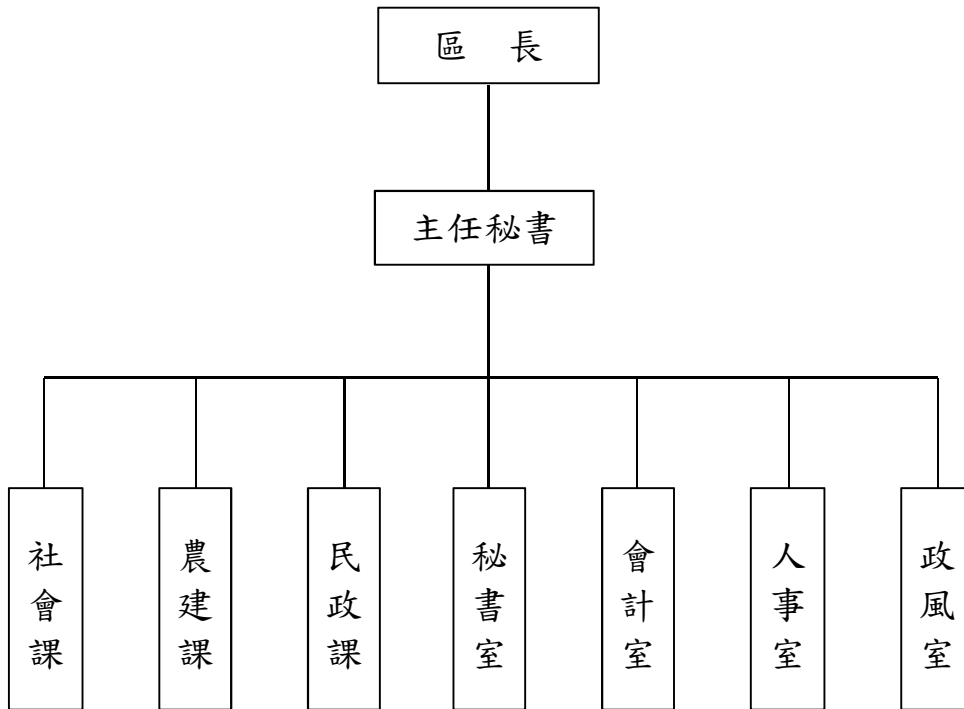
單位：人

非大陸港澳地區

新加坡	菲律賓	泰國	緬甸	越南	柬埔寨	寮國	其他國家
1	3	5	1	117	6	-	4
-	-	2	-	-	-	-	4
1	3	3	1	117	6	-	-
1	4	2	1	85	4	-	2
-	-	-	-	-	-	-	2
1	4	2	1	85	4	-	-
1	3	4	1	86	4	-	2
-	-	1	-	-	-	-	2
1	3	3	1	86	4	-	-
1	3	4	1	88	4	-	2
-	-	1	-	-	-	-	2
1	3	3	1	88	4	-	-
1	3	4	1	99	4	-	3
-	-	1	-	1	-	-	2
1	3	3	1	98	4	-	1
2	3	3	1	99	5	-	3
-	-	-	-	1	-	-	2
2	3	3	1	98	5	-	1
2	3	4	1	98	5	-	3
-	-	1	-	1	-	-	2
2	3	3	1	97	5	-	1
2	3	4	1	99	5	-	3
-	-	1	-	2	-	-	3
2	3	3	1	97	5	-	-

參、行政組織

表 3-1 區公所組織系統



資料來源:本所人事室。

表3-2 區公所編制

年底別	總計	區長	副區長	主任 秘書	秘書	視導	課長	主任	技士	課員	技佐
民國100年 2011											
編制員額	41	1	-	1	-	-	3	1	5	10	2
現有員額	33	1	-	1	-	-	3	1	3	9	-
民國101年 2012											
編制員額	41	1	-	1	-	-	3	1	5	10	2
現有員額	36	1	-	1	-	-	3	1	3	10	-
民國102年 2013											
編制員額	41	1	-	1	-	-	3	1	5	10	2
現有員額	32	1	-	1	-	-	3	-	3	9	-
民國103年 2014											
編制員額	41	1	-	1	-	-	3	1	5	10	2
現有員額	33	1	-	1	-	-	3	1	2	9	1
民國104年 2015											
編制員額	41	1	-	1	-	-	3	1	5	10	2
現有員額	38	1	-	1	-	-	3	1	5	9	1
民國105年 2016											
編制員額	41	1	-	1	-	-	3	1	5	10	2
現有員額	35	1	-	1	-	-	3	1	4	9	1
民國106年 2017											
編制員額	41	1	-	1	-	-	3	1	5	10	2
現有員額	36	1	-	1	-	-	3	1	5	8	1
民國107年 2018											
編制員額	42	1	-	1	-	-	3	1	5	11	2
現有員額	33	1	-	1	-	-	3	1	3	7	1

資料來源：本所人事室。

及現有員額

單位：人

辦事員	書記	會計室			人事室			政風室主任	調解會祕書	里幹事	獸醫
		主任	會計員	佐理員	主任	人事管理員	助理員				
2	2	1	-	-	1	-	-	1	-	11	-
-	2	1	-	-	1	-	-	1	-	10	-
2	2	1	-	-	1	-	-	1	-	11	-
2	1	1	-	-	1	-	-	1	-	11	-
2	2	1	-	-	1	-	-	1	-	11	-
2	1	-	-	-	1	-	-	1	-	10	-
2	2	1	-	-	1	-	-	1	-	11	-
2	2	1	-	-	1	-	-	1	-	8	-
2	2	1	-	-	1	-	-	1	-	11	-
2	2	1	-	-	-	-	-	1	-	11	-
2	2	1	-	-	1	-	-	1	-	11	-
2	1	1	-	-	1	-	-	-	-	10	-
2	2	1	-	-	1	-	-	1	-	11	-
2	1	1	-	-	1	-	-	1	-	10	-
2	2	1	-	-	1	-	-	1	-	11	-
2	1	1	-	-	1	-	-	1	-	10	-

表 3-3 區公所員工

年底及性別	總計	職等別					
		簡薦委任(派)人員					
		合計	簡任(派)	薦任(派)	委任(派)	雇員	
民國100年 2011	計	44	33	-	18	15	-
	男	24	22	-	14	8	-
	女	20	11	-	4	7	-
民國101年 2012	計	47	36	-	19	17	-
	男	24	22	-	15	7	-
	女	23	14	-	4	10	-
民國102年 2013	計	43	32	-	17	15	-
	男	20	18	-	12	6	-
	女	23	14	-	5	9	-
民國103年 2014	計	44	33	-	16	17	-
	男	22	20	-	11	9	-
	女	22	13	-	5	8	-
民國104年 2015	計	49	38	-	21	17	-
	男	26	24	-	14	10	-
	女	23	14	-	7	7	-
民國105年 2016	計	46	35	-	21	14	-
	男	25	23	-	15	8	-
	女	21	12	-	6	6	-
民國106年 2017	計	44	36	-	21	15	-
	男	27	25	-	17	8	-
	女	17	11	-	4	7	-
民國107年 2018	計	40	33	-	19	14	-
	男	23	21	-	14	7	-
	女	17	12	-	5	7	-

資料來源：本所人事室。

按職等別及性別分

單位：人

工友			
合計	校工	工友	臨時人員
11	-	5	6
2	-	1	1
9	-	4	5
11	-	5	6
2	-	1	1
9	-	4	5
11	-	5	6
2	-	1	1
9	-	4	5
11	-	5	6
2	-	1	1
9	-	4	5
11	-	5	6
2	-	1	1
9	-	4	5
11	-	5	6
2	-	1	1
9	-	4	5
8	-	4	4
2	-	1	1
6	-	3	3
7	-	4	3
2	-	1	1
5	-	3	2

表 3-4 區公所現有

年底及性別		總計	平均年齡	24歲以下	25-29歲	30-34歲
民國100年 2011	計	33	45	-	1	3
	男	22	47	-	-	2
	女	11	42	-	1	1
民國101年 2012	計	36	46	1	-	1
	男	22	48	1	-	-
	女	14	44	-	-	1
民國102年 2013	計	32	46	1	-	1
	男	18	48	1	-	-
	女	14	45	-	-	1
民國103年 2014	計	33	46	1	1	1
	男	20	46	1	1	-
	女	13	45	-	-	1
民國104年 2015	計	38	45	-	1	5
	男	24	45	-	1	3
	女	14	45	-	-	2
民國105年 2016	計	35	46	-	1	3
	男	23	46	-	1	2
	女	12	46	-	-	1
民國106年 2017	計	36	46	1	2	1
	男	23	46	-	-	1
	女	13	46	1	2	-
民國107年 2018	計	33	47	-	1	1
	男	21	47	-	-	1
	女	12	47	-	1	-

資料來源：本所人事室。

職員數按年齡分

單位:人

35-39歲	40-44歲	45-49歲	50-54歲	55-59歲	60-64歲	65歲以上
2	4	14	6	3	-	-
-	3	9	5	3	-	-
2	1	5	1	-	-	-
6	3	9	13	3	-	-
2	2	4	10	3	-	-
4	1	5	3	-	-	-
3	6	7	12	1	1	-
1	3	4	7	1	1	-
2	3	3	5	-	-	-
2	8	9	9	1	1	-
-	6	6	4	1	1	-
2	2	3	5	-	-	-
4	5	10	10	2	1	-
1	4	7	6	1	1	-
3	1	3	4	1	-	-
2	6	8	12	3	-	-
1	3	7	7	2	-	-
1	3	1	5	1	-	-
3	6	6	11	6	-	-
2	4	5	6	5	-	-
1	2	1	5	1	-	-
5	6	5	8	7	-	-
3	3	4	5	5	-	-
2	3	1	3	2	-	-

表 3-5 區公所現有職

年底及性別	總計	研究所	
		博士	碩士
民國100年 2011 計	33	-	2
男	22	-	1
女	11	-	1
民國101年 2012 計	36	-	2
男	22	-	1
女	14	-	1
民國102年 2013 計	32	-	3
男	18	-	1
女	14	-	2
民國103年 2014 計	33	-	4
男	20	-	2
女	13	-	2
民國104年 2015 計	38	-	7
男	24	-	4
女	14	-	3
民國105年 2016 計	35	-	6
男	23	-	4
女	12	-	2
民國106年 2017 計	36	-	8
男	25	-	6
女	11	-	2
民國107年 2018 計	33	-	5
男	21	-	3
女	12	-	2

資料來源：本所人事室。

員數按教育程度分

單位：人

大學畢業 (含軍警校有學位者)	專科畢業	高中(職)畢業	國(初)中以下
17	12	2	-
11	8	2	-
6	4	-	-
19	12	3	-
11	8	2	-
8	4	1	-
19	7	3	-
11	4	2	-
8	3	1	-
22	6	1	-
15	3	-	-
7	3	1	-
25	5	1	-
17	3	-	-
8	2	1	-
23	5	1	-
15	4	-	-
8	1	1	-
21	6	1	-
14	5	-	-
7	1	1	-
22	5	1	-
14	4	-	-
8	1	1	-

表 3-6 里長

屆別及里別	投票日期 年/月/日	選舉人數 (人)	候選人數(人)		
			計	男	女
第一屆民國 99年 2010	99年11月27日	13,186	34	30	4
第二屆民國103年 2014	103年11月29日	12,923	36	34	2
第三屆民國107年 2018	107年11月24日	12,622	36	30	6
內門里	107年11月24日	952	2	1	1
內興里	107年11月24日	580	1	1	-
內東里	107年11月24日	786	2	1	1
內南里	107年11月24日	408	2	1	1
永吉里	107年11月24日	416	2	1	1
永富里	107年11月24日	933	1	1	-
三平里	107年11月24日	651	2	2	-
中埔里	107年11月24日	542	2	2	-
東埔里	107年11月24日	485	1	1	-
石坑里	107年11月24日	488	3	3	-
光興里	107年11月24日	643	2	2	-
金竹里	107年11月24日	627	2	2	-
瑞山里	107年11月24日	338	2	2	-
溝坪里	107年11月24日	951	2	2	-
第二屆光興里長補選	104年10月31日	648	2	1	1
第二屆溝坪里長補選	105年10月29日	966	2	2	-

資料來源：中央選舉委員會。

選舉概況

投票數(票)			當選人數	投票數對選舉 人數比率(%)
計	有效	無效		
10,674	10,259	415	18	80.95
10,240	9,981	259	18	79.24
10,295	10,022	273	18	81.56
816	807	9	1	85.71
416	384	32	1	71.72
668	650	18	1	84.99
371	364	7	1	90.93
334	329	5	1	80.29
687	657	30	1	73.63
550	539	11	1	84.49
468	453	15	1	86.35
356	322	34	1	73.40
400	398	2	1	81.97
572	562	10	1	88.96
530	521	9	1	84.53
294	286	8	1	86.98
729	712	17	1	76.66
548	544	4	1	84.57
688	685	3	1	71.22

表 3-7 鄰長

年底及里別	里內 現有鄰數	年底鄰長人數		
		合計	男	女
民國100年 2011	207	207	180	27
民國101年 2012	207	207	178	29
民國102年 2013	207	207	178	29
民國103年 2014	207	207	180	27
民國104年 2015	196	196	167	29
民國105年 2016	196	196	163	33
民國106年 2017	196	196	162	34
民國107年 2018	196	196	160	36
內門里	11	11	8	3
內豐里	15	15	11	4
內興里	10	10	10	-
內東里	14	14	12	2
內南里	6	6	5	1
永吉里	9	9	6	3
永興里	8	8	4	4
永富里	12	12	11	1
三平里	10	10	7	3
中埔里	12	12	10	2
東埔里	9	9	8	1
木柵里	10	10	8	2
石坑里	8	8	7	1
光興里	14	14	11	3
金竹里	11	11	8	3
瑞山里	9	9	7	2
觀亭里	16	16	15	1
溝坪里	12	12	12	-

資料來源：本所民政課。

遴聘概況

單位：鄰；人

未遴聘 鄰數	本年異動(解遴聘)鄰長數		
	合計	男	女
-	3	1	2
-	4	2	2
-	7	4	3
-	213	184	29
-	22	16	6
-	5	1	4
-	4	3	1
-	30	22	8
-	-	-	-
-	1	-	1
-	-	-	-
-	10	8	2
-	-	-	-
-	-	-	-
-	2	1	1
-	-	-	-
-	-	-	-
-	3	2	1
-	-	-	-
-	-	-	-
-	4	4	-
-	2	1	1
-	2	1	1
-	3	2	1
-	3	3	-

表 3-8 鄰長

年底及里別	現有鄰數	當年底實有鄰長數	當年底	
			合計	空鄰
民國100年 2011	207	207	-	-
民國101年 2012	207	207	-	-
民國102年 2013	207	207	-	-
民國103年 2014	207	207	-	-
民國104年 2015	196	196	-	-
民國105年 2016	196	196	-	-
民國106年 2017	196	196	-	-
民國107年 2018	196	196	-	-
內門里	11	11	-	-
內豐里	15	15	-	-
內興里	10	10	-	-
內東里	14	14	-	-
內南里	6	6	-	-
永吉里	9	9	-	-
永興里	8	8	-	-
永富里	12	12	-	-
三平里	10	10	-	-
中埔里	12	12	-	-
東埔里	9	9	-	-
木柵里	10	10	-	-
石坑里	8	8	-	-
光興里	14	14	-	-
金竹里	11	11	-	-
瑞山里	9	9	-	-
觀亭里	16	16	-	-
溝坪里	12	12	-	-

資料來源：本所民政課。

肆、農林漁牧

表 4-1 耕地

年底別	總計	耕作地	
		合計	短期耕作地
			小計
民國100年 2011	3,115.29	3,115.29	1,288.94
民國101年 2012	3,114.09	3,114.09	1,319.01
民國102年 2013	3,112.49	3,112.49	1,326.79
民國103年 2014	3,111.37	3,111.37	1,332.18
民國104年 2015	3,111.19	3,111.19	1,375.22
民國105年 2016	3,111.19	3,111.19	1,538.99
民國106年 2017	3,111.19	3,111.19	1,524.09
民國107年 2018	3,111.19	3,111.19	1,518.86

資料來源：行政院農業委員會、高雄市政府農業局。

面積

單位：公頃

耕作地				長期耕作地	長期休閒地
短期耕作地					
水稻	水稻以外之短期作	短期休閒			
2.30	24.87	1,261.77	1,826.35	-	
-	21.84	1,297.17	1,795.08	-	
4.70	43.14	1,278.95	1,785.70	-	
3.50	40.68	1,288.00	1,779.19	-	
2.74	27.67	1,344.81	1,735.97	-	
1.50	42.66	1,494.83	1,572.20	-	
3.20	68.07	1,452.82	1,587.10	-	
2.86	52.95	1,463.05	1,592.33	-	

伍、工商業及區建設

表 5-1 營運中

年底別	總計	食品	飲料及菸草 製造業	紡織業	成衣及服飾 品 製造業	皮革、毛皮 及 其製品製造 業
民國100年 2011	-	-	-	-	-	-
民國101年 2012	1	-	-	-	-	-
民國102年 2013	-	-	-	-	-	-
民國103年 2014	-	-	-	-	-	-
民國104年 2015	1	-	1	-	-	-
民國105年 2016	-	-	-	-	-	-
民國106年 2017	-	-	-	-	-	-
民國107年 2018	1	-	1	-	-	-

資料來源：經濟部。

工廠家數

單位：家

木竹製品 製造業	紙漿、紙及 紙製品製造 業	印刷及資料 儲存媒體 複製業	石油及煤製 品製造業	化學材料 製造業	化學製品 製造業	藥品及醫用 化學製品製 造業	橡膠製品 製造業
-	-	-	-	-	-	-	-
-	-	-	-	-	-	-	-
-	-	-	-	-	-	-	-
-	-	-	-	-	-	-	-
-	-	-	-	-	-	-	-
-	-	-	-	-	-	-	-
-	-	-	-	-	-	-	-
-	-	-	-	-	-	-	-

表 5-1 營運中

年底別	塑膠製品 製造業	非金屬礦物 製品製造業	基本金屬 製造業	金屬製品 製造業	電子零 組件製造業	電腦、電子 產 品及光學製 品 製造業
民國100年 2011	-	-	-	-	-	-
民國101年 2012	-	-	-	-	-	-
民國102年 2013	-	-	-	-	-	-
民國103年 2014	-	-	-	-	-	-
民國104年 2015	-	-	-	-	-	-
民國105年 2016	-	-	-	-	-	-
民國106年 2017	-	-	-	-	-	-
民國107年 2018	-	-	-	-	-	-

工廠家數(續)

單位：家

電力設備 製造業	機械設備 製造業	汽車及其零 件 製造業	其他運輸工 具 及其零件 製造業	家具 製造業	其他 製造業	產業用機械 設備維修及 安裝業	非製造業
-	-	-	-	-	-	-	-
-	1	-	-	-	-	-	-
-	-	-	-	-	-	-	-
-	-	-	-	-	-	-	-
-	-	-	-	-	-	-	-
-	-	-	-	-	-	-	-
-	-	-	-	-	-	-	-

表 5-2 自來水

年底別	人數 (人)	
	行政區域人數 (A)	供水區域人數
民國100年 2011	15,662	12,715
民國101年 2012	15,510	12,598
民國102年 2013	15,351	12,466
民國103年 2014	15,178	15,178
民國104年 2015	14,978	14,978
民國105年 2016	14,743	14,743
民國106年 2017	14,540	14,540
民國107年 2018	14,437	14,437

資料來源：臺灣省自來水公司第七區管理處。

供水普及率

人數 (人)		
實際供水人數 (B)		供水普及率 $B/A*100$ (%)
	10,784	68.85
	10,706	69.03
	10,667	69.49
	12,600	83.01
	12,498	83.44
	12,360	83.44
	12,190	83.84
	12,418	86.02

陸、金融財稅

表 6-1 歲入預決算

1.預算				
年別	總 計	稅課收入	罰款及賠償收入	規費收入
民國100年 2011	22,831	-	-	462
民國101年 2012	27,790	-	-	412
民國102年 2013	27,857	-	-	392
民國103年 2014	27,548	-	-	272
民國104年 2015	28,721	-	-	272
民國105年 2016	29,159	-	-	272
民國106年 2017	29,274	-	-	272
民國107年 2018	26,691	-	-	272

資料來源：本所會計室。

一按來源別分

1.預算

單位：新臺幣千元

財產收入	營業盈餘及事業收入	補助收入	捐獻及贈與收入	其他收入
-	-	22,369	-	-
-	-	-	27,378	-
-	-	1,327	26,138	-
-	-	347	26,929	-
-	-	347	28,102	-
-	-	2,249	26,578	60
-	-	2,389	26,553	60
-	-	299	26,060	60

表 6-1 歲入預決算

2.決算				
年別	總 計	稅課收入	罰款及賠償收入	規費收入
民國100年 2011	25,833	-	451	3,230
民國101年 2012	26,472	-	163	255
民國102年 2013	27,562	-	167	231
民國103年 2014	25,446	-	207	232
民國104年 2015	26,799	-	92	224
民國105年 2016	29,274	-	10	231
民國106年 2017	25,977	-	23	244
民國107年 2018	27,185	-	18	38

資料來源：本所會計室。

一按來源別分(續完)

2.決算					單位：新臺幣千元
財產收入	營業盈餘及事業收入	補助收入	捐獻及贈與收入	其他收入	
-	-	21,207	-	945	
-	-	-	25,952	102	
-	-	1,202	23,952	2,010	
3	-	347	24,597	60	
2	-	347	25,540	594	
1	-	1,991	24,563	2,478	
3	-	2,288	23,418	1	
7	-	290	24,432	2,400	

表 6-2 歲出預決算

1.預算

年別	總計	政權行使支出	行政支出	民政支出
民國100年 2011	127,353	-	-	94,641
民國101年 2012	120,701	-	-	100,070
民國102年 2013	112,720	-	-	93,603
民國103年 2014	119,394	-	-	96,732
民國104年 2015	122,486	-	-	86,682
民國105年 2016	131,530	-	-	90,204
民國106年 2017	133,306	-	-	88,396
民國107年 2018	167,179	-	-	103,130

資料來源：本所會計室。

備註：基層建設小型工程預算於民國104年起改列交通支出。

一按政事別分

1.預算

單位：新臺幣千元

財務支出	教育支出	文化支出	農業支出	工業支出	交通支出
-	-	-	-	-	4,110
-	-	-	-	-	5,089
-	-	-	-	-	-
-	-	-	-	-	-
-	-	-	-	-	8,728
-	-	-	-	-	6,180
-	-	-	-	-	7,855
-	-	-	-	-	6,510

表6-2 歲出預決算

1.預算				
年別	其他經濟服務支出	社會保險支出	社會救助支出	福利服務支出
民國100年 2011	-	-	-	-
民國101年 2012	-	-	-	-
民國102年 2013	-	-	-	-
民國103年 2014	-	-	-	-
民國104年 2015	-	-	-	-
民國105年 2016	-	-	-	-
民國106年 2017	-	-	-	-
民國107年 2018	-	-	-	-

一按政事別分(續1)

1.預算					單位：新臺幣千元
社區發展支出	環境保護支出	退休撫卹給付支出	第二預備金	其他支出	
-	-	5,389	-	23,213	
-	-	5,148	-	10,394	
-	-	5,569	-	13,548	
-	-	7,457	-	15,205	
-	-	6,567	-	20,509	
-	-	6,715	-	28,431	
-	-	6,721	-	30,334	
-	-	7,173	57	50,309	

表 6-2 歲出預決算

2.決算				
年別	總計	政權行使支出	行政支出	民政支出
民國100年 2011	108,511	-	-	83,357
民國101年 2012	110,639	-	-	90,375
民國102年 2013	106,870	-	-	88,075
民國103年 2014	115,255	-	-	92,593
民國104年 2015	117,240	-	-	82,768
民國105年 2016	128,068	-	-	87,101
民國106年 2017	129,267	-	-	84,676
民國107年 2018	125,186	-	-	100,513

資料來源：本所會計室。

備註：基層建設小型工程預算於民國104年起改列交通支出。

一按政事別分(續2)

2.決算

單位：新臺幣千元

財務支出	教育支出	文化支出	農業支出	工業支出	交通支出
-	-	-	-	-	3,403
-	-	-	-	-	4,998
-	-	-	-	-	-
-	-	-	-	-	-
-	-	-	-	-	7,905
-	-	-	-	-	5,825
-	-	-	-	-	7,540
-	-	-	-	-	6,415

表6-2 歲出預決算

2.決算				
年別	其他經濟服務支出	社會保險支出	社會救助支出	福利服務支出
民國100年 2011	-	-	-	-
民國101年 2012	-	-	-	-
民國102年 2013	-	-	-	-
民國103年 2014	-	-	-	-
民國104年 2015	-	-	-	-
民國105年 2016	-	-	-	-
民國106年 2017	-	-	-	-
民國107年 2018	-	-	-	-

一按政事別分(續完)

2.決算

單位：新臺幣千元

社區發展支出	環境保護支出	退休撫卹給付支出	第二預備金	其他支出
-	-	5,389	-	16,362
-	-	5,148	-	10,118
-	-	5,569	-	13,226
-	-	7,457	-	15,205
-	-	6,567	-	20,000
-	-	6,715	-	28,427
-	-	6,721	-	30,330
-	-	7,173	57	11,028

表 6-3 區公所經費預決算

年別	類別	總計	行政管理	業務管理
民國100年 2011	預算數	127,353	54,206	40,435
	決算數	108,511	46,946	36,412
民國101年 2012	預算數	120,701	51,444	42,223
	決算數	110,639	45,949	38,377
民國102年 2013	預算數	112,720	45,595	42,008
	決算數	106,870	44,859	37,216
民國103年 2014	預算數	119,394	47,258	40,014
	決算數	115,255	46,834	36,779
民國104年 2015	預算數	122,486	47,040	39,642
	決算數	117,240	46,492	36,276
民國105年 2016	預算數	131,530	47,179	43,025
	決算數	128,068	46,874	40,227
民國106年 2017	預算數	133,306	47,048	41,348
	決算數	129,267	46,781	37,895
民國107年 2018	預算數	167,179	47,056	56,131
	決算數	125,186	46,835	53,735

資料來源：本所會計室。

數額—按工作計畫別分

單位：新臺幣千元

廳舍修建	小型工程	退撫金	天然災害準備金	公務人員待遇福利
-	4,110	5,389	22,204	1,009
-	3,403	5,389	15,352	1,009
-	11,492	5,148	9,478	916
-	11,047	5,148	9,202	916
-	6,000	5,569	9,676	3,872
-	6,000	5,569	9,354	3,872
-	9,460	7,457	14,747	458
-	8,980	7,457	14,747	458
-	8,728	6,567	20,045	464
-	7,905	6,567	19,536	464
-	6,180	6,715	26,834	1,597
-	5,825	6,715	26,830	1,597
-	7,855	6,721	29,432	902
-	7,540	6,721	29,428	902
-	6,510	7,173	48,365	1,944
-	6,415	7,173	9,084	1,944

表6-4區公所經費預決算

年別	類別	總計	經	
			人事費	業務費
民國100年 2011	預算數	127,353	49,428	15,011
	決算數	108,511	42,867	11,537
民國101年 2012	預算數	120,701	45,274	18,581
	決算數	110,639	40,587	15,862
民國102年 2013	預算數	112,720	43,261	11,360
	決算數	106,870	43,194	8,699
民國103年 2014	預算數	119,394	43,935	9,097
	決算數	115,255	43,914	7,745
民國104年 2015	預算數	122,486	42,620	9,078
	決算數	117,240	42,462	8,091
民國105年 2016	預算數	131,530	44,073	14,030
	決算數	128,068	44,072	12,648
民國106年 2017	預算數	133,306	43,384	20,648
	決算數	129,267	43,383	19,905
民國107年 2018	預算數	167,179	44,878	21,130
	決算數	125,186	44,873	20,070

資料來源：本所會計室。

數額—按用途別科目分

單位：新臺幣千元

常 門			資 本 門		
獎補助費	債務費	預備金	設備及投資	獎補助費	預備金
16,294	-	50	46,570	-	-
16,051	-	-	38,056	-	-
16,604	-	50	40,192	-	-
16,310	-	-	37,880	-	-
16,448	-	-	41,651	-	-
16,238	-	-	38,739	-	-
16,402	-	-	49,960	-	-
16,140	-	-	47,456	-	-
15,583	-	-	54,605	600	-
15,352	-	-	50,981	354	-
15,553	-	-	57,874	-	-
15,198	-	-	56,150	-	-
5,400	-	-	63,874	-	-
5,344	-	-	60,635	-	-
5,400	-	-	95,771	-	-
5,334	-	-	54,909	-	-

柒、教育文化

表 7-1 境內國民

學年度及學校別	校數 (所)	教師數(人)			職員數(人)			班級數(班)			
		合計	男	女	合計	男	女	合計	七年級	八年級	九年級
100 學年 SY 2011	1	23	10	13	5	-	5	9	3	4	2
101 學年 SY 2012	1	27	10	17	4	-	4	11	4	3	4
102 學年 SY 2013	1	26	10	16	3	-	3	10	3	4	3
103 學年 SY 2014	1	27	11	16	4	-	4	10	3	3	4
104 學年 SY 2015	1	23	11	12	6	-	6	8	2	3	3
105 學年 SY 2016	1	23	11	12	6	-	6	8	3	2	3
106 學年 SY 2017	1	22	10	12	5	-	5	7	2	3	2
107 學年 SY 2018	1	22	11	11	6	-	6	7	2	2	3
內門國中	1	22	11	11	6	-	6	7	2	2	3

資料來源：高雄市政府教育局。

中學概況

學生數(人)									上學年度畢業生數(人)		
合計			七年級		八年級		九年級				
計	男	女	男	女	男	女	男	女	合計	男	女
211	115	96	31	37	47	37	37	22	73	32	41
245	122	123	47	48	31	38	44	37	58	35	23
237	121	116	43	30	47	48	31	38	82	45	37
246	128	118	35	40	45	30	48	48	69	31	38
212	110	102	30	30	35	41	45	31	95	47	48
210	100	110	35	37	30	31	35	42	76	45	31
186	93	93	29	26	34	37	30	30	77	35	42
170	84	86	22	24	27	25	35	37	61	30	31
170	84	86	22	24	27	25	35	37	61	30	31

表 7-2 境內國民

學年度及學校別	校數(所)	教師數(人)			職員數(人)		
		合計	男	女	合計	男	女
100 學年 SY 2011	7	91	39	52	14	1	13
101 學年 SY 2012	7	93	40	53	14	1	13
102 學年 SY 2013	7	95	46	49	15	2	13
103 學年 SY 2014	7	103	46	57	15	2	13
104 學年 SY 2015	7	102	43	59	16	2	14
105 學年 SY 2016	7	98	40	58	18	4	14
106 學年 SY 2017	7	94	40	54	18	4	14
107 學年 SY 2018	7	90	40	50	19	5	14
內門國小	1	19	6	13	4	2	2
西門國小	1	11	7	4	2	-	2
觀亭國小	1	12	6	6	2	1	1
溝坪國小	1	12	4	8	3	1	2
木柵國小	1	13	8	5	2	-	2
金竹國小	1	12	4	8	2	-	2
景義國小	1	11	5	6	4	1	3

資料來源：高雄市政府教育局。

小學概況

班級數(班)						
合計	一年級	二年級	三年級	四年級	五年級	六年級
49	8	8	8	9	8	8
49	8	8	8	9	8	8
49	8	8	8	9	8	8
49	8	8	8	9	8	8
48	7	9	8	8	8	8
47	7	8	8	8	8	8
46	7	7	7	9	8	8
45	7	7	7	8	8	8
9	1	1	1	2	2	2
6	1	1	1	1	1	1
6	1	1	1	1	1	1
6	1	1	1	1	1	1
6	1	1	1	1	1	1
6	1	1	1	1	1	1
6	1	1	1	1	1	1

表 7-2 境內國民

學年度及學校別	學生數 (人)								
	合計			一年級		二年級		三年級	
	計	男	女	男	女	男	女	男	女
100 學年 SY 2011	641	330	311	42	49	60	51	55	43
101 學年 SY 2012	604	317	287	41	41	43	47	60	50
102 學年 SY 2013	569	291	278	40	36	40	42	41	47
103 學年 SY 2014	523	270	253	35	31	41	36	38	40
104 學年 SY 2015	482	260	222	33	18	39	30	42	37
105 學年 SY 2016	411	215	196	19	23	33	18	41	31
106 學年 SY 2017	369	198	171	20	26	20	24	32	17
107 學年 SY 2018	331	171	160	28	26	19	25	18	24
內門國小	123	60	63	10	8	6	8	8	4
西門國小	35	16	19	3	2	2	2	2	5
觀亭國小	55	33	22	5	3	3	6	2	3
溝坪國小	33	22	11	5	1	2	3	1	2
木柵國小	21	10	11	2	2	1	-	-	4
金竹國小	36	21	15	2	5	5	3	5	2
景義國小	28	9	19	1	5	-	3	-	4

小學概況(續)

學生數 (人)						上學年度畢業生數(人)		
四年級		五年級		六年級		合計	男	女
男	女	男	女	男	女			
52	59	66	49	55	60	117	59	58
55	41	52	58	66	50	117	56	61
63	51	53	43	54	59	118	67	51
40	48	62	52	54	46	110	53	57
40	39	41	47	65	51	100	54	46
42	37	40	39	40	48	116	65	51
42	29	42	36	42	39	88	40	48
29	19	37	30	40	36	82	43	39
8	6	12	19	16	18	29	15	14
2	5	3	2	4	3	7	4	3
5	2	9	3	9	5	11	6	5
7	-	3	3	4	2	7	4	3
3	2	3	1	1	2	10	3	7
2	-	3	1	4	4	8	3	5
2	4	4	1	2	2	10	8	2

生 衛、捌

表 8-1 醫療機構及其他醫事

年底別	總計	醫師	中醫師	牙醫師	藥師	藥劑生
民國100年 2011	16	3	-	1	3	-
民國101年 2012	16	3	-	1	3	-
民國102年 2013	16	3	-	1	3	-
民國103年 2014	16	3	-	1	3	-
民國104年 2015	17	4	-	1	3	-
民國105年 2016	22	5	-	1	4	-
民國106年 2017	55	4	-	1	6	3
民國107年 2018	51	4	-	1	6	3

資料來源：衛生福利部。

機構開(執)業醫事人員數

單位：人

醫事檢驗師	醫事檢驗生	醫事放射師	醫事放射士	護理師	護士	助產師
1	-	-	-	4	4	-
1	-	-	-	4	4	-
1	-	-	-	4	4	-
1	-	-	-	4	4	-
1	-	-	-	4	4	-
1	-	-	-	7	4	-
1	-	-	-	26	10	-
1	-	-	-	26	10	-

表 8-1 醫療機構及其他醫事

年底別	助產士	鑲牙生	營養師	物理治療師	物理治療生	職能治療師
民國100年 2011	-	-	-	-	-	-
民國101年 2012	-	-	-	-	-	-
民國102年 2013	-	-	-	-	-	-
民國103年 2014	-	-	-	-	-	-
民國104年 2015	-	-	-	-	-	-
民國105年 2016	-	-	-	-	-	-
民國106年 2017	-	-	-	-	-	-
民國107年 2018	-	-	-	-	-	-

機構開(執)業醫事人員數(續)

單位：人

職能治療生	臨床心理師	諮商心理師	呼吸治療師	語言治療師	聽力師	牙體技術師	牙體技術生
-	-	-	-	-	-	-	-
-	-	-	-	-	-	-	-
-	-	-	-	-	-	-	-
-	-	-	-	-	-	-	-
-	-	-	-	-	-	-	-
-	-	-	-	-	-	-	-
-	-	4	-	-	-	-	-
-	-	-	-	-	-	-	-

表 8-2 公私立醫

年底別	醫療院所家數			醫療院所 病床數	醫院開放病床數			
	合計	醫院	診所		一般病床			
					合計	急性病床		
						急性一般 病床	精神急性一般 病床	
民國100年 2011	4	-	4	-	-	-	-	-
民國101年 2012	4	-	4	-	-	-	-	-
民國102年 2013	4	-	4	-	-	-	-	-
民國103年 2014	4	-	4	-	-	-	-	-
民國104年 2015	4	-	4	-	-	-	-	-
民國105年 2016	5	-	5	-	-	-	-	-
民國106年 2017	4	-	4	-	-	-	-	-
民國107年 2018	4	-	4	-	-	-	-	-

資料來源：衛生福利部。

療機構數及病床數

單位：家、床

醫院開放病床數									
一般病床					特殊病床				
慢性病床				合計	加護 病床	燒傷 病床	嬰兒 病床	急診 觀察床	
慢性一般 病床	精神慢性一般 病床	慢性結核 病床	漢生病 病床						
-	-	-	-	-	-	-	-	-	-
-	-	-	-	-	-	-	-	-	-
-	-	-	-	-	-	-	-	-	-
-	-	-	-	-	-	-	-	-	-
-	-	-	-	-	-	-	-	-	-
-	-	-	-	-	-	-	-	-	-
-	-	-	-	-	-	-	-	-	-

表 8-3 藥

年底別	總計	藥局	西藥商	
			販賣業	
民國100年 2011	26	4	2	
民國101年 2012	26	4	2	
民國102年 2013	26	4	2	
民國103年 2014	26	4	2	
民國104年 2015	27	4	2	
民國105年 2016	27	4	2	
民國106年 2017	27	4	2	
民國107年 2018	27	4	2	

資料來源：衛生福利部、高雄市政府衛生局。

商家數

單位：家

西藥商	中藥商		醫療器材商	
製造業	販賣業	製造業	販賣業	製造業
-	12	-	8	-
-	12	-	8	-
-	12	-	8	-
-	12	-	8	-
-	12	-	9	-
-	12	-	9	-
-	12	-	9	-
-	12	-	9	-

玖、環境保護

表 9-1 改善市容查

年別	總計	工務	交通	社政
民國100年 2011	-	-	-	-
民國101年 2012	22	-	1	-
民國102年 2013	39	-	1	-
民國103年 2014	17	-	2	-
民國104年 2015	108	-	1	-
民國105年 2016	105	-	1	-
民國106年 2017	106	-	1	-
民國107年 2018	100	-	-	-

資料來源：本所民政課。

報有關案件執行情形

單位：件

教育	電信	衛生	環保	警政	其他
-	-	-	-	-	-
-	-	-	-	21	-
-	-	-	-	38	-
-	-	-	-	15	-
-	-	-	-	107	-
-	-	-	-	104	-
-	-	-	-	105	-
-	-	-	-	100	-

表 9-2 維護市容查報案件辦理情形

單位：件

年別	合計	已依案 執行完成	正依案執行	計畫執行	無法執行
民國100年 2011	-	-	-	-	-
民國101年 2012	22	22	-	-	-
民國102年 2013	39	39	-	-	-
民國103年 2014	17	17	-	-	-
民國104年 2015	108	108	-	-	-
民國105年 2016	105	105	-	-	-
民國106年 2017	106	106	-	-	-
民國107年 2018	100	100	-	-	-

資料來源：本所民政課。

拾、社會福利

表 10-1 推行社區發

年(底)別	設置社區 生產建設基金 (個)	實際使用經費(元)		社區活動 中心(幢) (年底)
		政府補助款	社區自籌款	
民國100年 2011	18	-	-	18
民國101年 2012	18	-	-	18
民國102年 2013	16	463,550	63,085	18
民國103年 2014	18	1,082,060	200,497	18
民國104年 2015	18	718,300	57,179	18
民國105年 2016	18	5,363,932	618,646	18
民國106年 2017	18	6,551,200	413,204	18
民國107年 2018	18	3,862,291	385,966	18
內門社區發展協會	1	700,000	50,000	1
內豐社區發展協會	1	48,000	-	1
內興社區發展協會	1	20,000	-	1
內東社區發展協會	1	-	-	1
內南社區發展協會	1	-	-	1
永吉社區發展協會	1	-	-	1
永興社區發展協會	1	-	-	1
永富社區發展協會	1	650,000	52,000	1
三平社區發展協會	1	1,020,000	173,560	1
中埔社區發展協會	1	-	-	1
東埔社區發展協會	1	20,000	-	1
木柵社區發展協會	1	225,000	35,000	1
石坑社區發展協會	1	20,000	43,100	1
光興社區發展協會	1	39,000	-	1
金竹社區發展協會	1	20,000	-	1
瑞山社區發展協會	1	-	-	1
觀亭社區發展協會	1	600,000	16,864	1
溝坪社區發展協會	1	500,291	15,442	1

資料來源：本所社會課。

展工作成果

社區發展工作項目				
辦理社區 幹部訓練 (人次)	辦理社區 觀摩 (人次)	社區長壽 俱樂部(處) (年底)	社區媽媽 教室(班) (年底)	社區守望 相助(隊) (年底)
-	-	-	-	-
-	-	-	-	-
-	-	-	-	-
164	282	-	-	1
-	162	2	-	1
130	1,913	1	-	1
137	817	4	6	2
58	556	4	4	3
10	120	2	2	-
13	80	-	-	-
-	35	-	-	-
-	-	-	-	-
-	-	-	-	-
-	-	-	-	-
-	18	-	-	-
-	115	-	1	1
-	-	-	-	-
-	-	-	-	1
-	36	1	1	1
-	-	-	-	-
-	-	-	-	-
10	-	-	-	-
-	-	-	-	-
15	80	1	-	-
10	72	-	-	-

表 10-1 推行社區發

年(底)別	社區發展工作項目		
	社區民俗藝文 康樂班(隊) (年底)	社區志願服務 (年底)	
		團隊 (隊)	志工數 (人)
民國100年 2011	-	-	-
民國101年 2012	-	-	-
民國102年 2013	-	-	314
民國103年 2014	-	14	436
民國104年 2015	4	-	-
民國105年 2016	2	16	548
民國106年 2017	12	17	1,624
民國107年 2018	10	17	536
內門社區發展協會	1	1	50
內豐社區發展協會	3	2	56
內興社區發展協會	-	1	30
內東社區發展協會	-	1	15
內南社區發展協會	-	-	-
永吉社區發展協會	-	-	-
永興社區發展協會	-	1	10
永富社區發展協會	-	1	50
三平社區發展協會	5	2	43
中埔社區發展協會	1	1	41
東埔社區發展協會	-	-	36
木柵社區發展協會	-	2	28
石坑社區發展協會	-	1	45
光興社區發展協會	-	1	34
金竹社區發展協會	-	1	12
瑞山社區發展協會	-	-	-
觀亭社區發展協會	-	1	58
溝坪社區發展協會	-	1	28

展工作成果(續)

社區發展工作項目					
辦理社區照顧 關懷據點(處) (年底)	社區圖書室(處) (年底)	社區刊物(期) (年底)	服務成果		
			福利服務或活動 (受益人次)	其他服務 (受益人次)	
-	-	-	-	-	-
-	-	-	-	-	-
3	-	4	-	200	
3	-	1	123	2,115	
3	2	1	1,501	-	
3	1	-	9,169	7,500	
4	2	-	15,119	15,513	
4	2	-	24,844	7,140	
1	-	-	3,600	2,000	
-	1	-	-	680	
-	-	-	620	350	
-	-	-	320	240	
-	-	-	500	450	
-	-	-	-	-	
-	-	-	-	-	
-	-	-	1,400	380	
1	-	-	3,200	360	
-	-	-	-	-	
-	-	-	1,204	180	
1	-	-	1,400	350	
-	-	-	1,500	290	
-	-	-	1,400	220	
-	-	-	1,600	210	
-	-	-	-	-	
-	1	-	4,500	780	
1	-	-	3,600	650	

表 10-2 社區發展

年底 及 社區發展協會別	社區發展 協會數 (個)	社區戶數 (戶)	社區人口數 (人)
民國 100年 2011	18	-	-
民國 101年 2012	18	-	-
民國 102年 2013	18	5,071	15,351
民國 103年 2014	18	5,063	15,178
民國 104年 2015	18	5,074	14,978
民國 105年 2016	18	5,095	14,754
民國 106年 2017	18	5,116	14,540
民國 107年 2018	18	5,120	14,437
內門社區發展協會	1	363	1,110
內豐社區發展協會	1	469	1,378
內興社區發展協會	1	217	665
內東社區發展協會	1	341	884
內南社區發展協會	1	162	457
永吉社區發展協會	1	179	459
永興社區發展協會	1	174	441
永富社區發展協會	1	365	1,098
三平社區發展協會	1	270	750
中埔社區發展協會	1	228	617
東埔社區發展協會	1	188	553
木柵社區發展協會	1	236	645
石坑社區發展協會	1	189	561
光興社區發展協會	1	265	750
金竹社區發展協會	1	274	702
瑞山社區發展協會	1	159	367
觀亭社區發展協會	1	680	1,928
溝坪社區發展協會	1	361	1,072

資料來源：本所社會課。

協會會員人數

理監事人數 (人)	社區發展協會會員數 (人)		
	合計	男	女
-	-	-	-
-	-	-	-
274	1,877	1,126	751
210	1,207	724	483
276	1,265	759	506
267	1,547	1,010	537
258	1,624	965	659
276	1,565	927	638
19	168	87	81
17	165	85	80
15	62	40	22
21	64	36	28
15	85	55	30
15	55	30	25
17	51	30	21
13	95	60	35
21	113	81	32
13	58	32	26
15	91	58	33
13	47	31	16
13	70	45	25
14	66	45	21
14	57	35	22
11	42	26	16
15	163	81	82
15	113	70	43

表 10-3 社會

年別	中低收入 老人生活 津貼	國民年金被保 險人所得未達 一定標準資格 認定	身心障礙者 生活補助	低收入戶 喪葬補助	
	申請人次	申請人次	發放人次	發放人次	金額
民國100年 2011	4	-	306	-	-
民國101年 2012	3	6	312	-	-
民國102年 2013	6	12	301	-	-
民國103年 2014	5	10	304	-	-
民國104年 2015	7	12	310	-	-
民國105年 2016	6	12	308	-	-
民國106年 2017	2	13	302	-	-
民國107年 2018	3	13	295	-	-

資料來源：本所社會課。

福利及救濟狀況

單位：人次；元

育兒津貼		輔導市民 臨時工		其他	
發放人次	金額	發放人次	金額	現金	實物
-	-	-	-	-	-
1,076	2,690,000	-	-	-	-
1,246	3,115,000	-	-	-	-
1,434	3,585,000	-	-	-	-
1,417	3,542,500	-	-	-	-
1,459	3,647,500	-	-	-	-
1,314	3,481,284	-	-	-	-
1,485	3,985,939	-	-	-	-

表 10-4 遭受災

年底別	災害種類	災害發生日期 (年/月/日)	受 災 人 數(人)				
			臨時收容 災民數	死 亡 (含無名屍)	失 蹤	重 傷	其 他
民國100年 2011	颱風	100/08/29	12	-	-	-	-
民國101年 2012	颱風	101/08/24	12	-	-	-	-
民國102年 2013	颱風	102/09/21	15	-	-	-	-
民國103年 2014	颱風	103/09/21	20	-	-	-	-
民國104年 2015	颱風	104/08/08	20	-	-	-	-
	颱風	105/09/27	38	-	-	-	-
民國105年 2016	火災	105/09/16	5	-	-	-	-
	地震	105/02/06	-	-	-	-	-
民國106年 2017	無	無	-	-	-	-	-
民國107年 2018	颱風	107/8/23	15	-	-	-	-

資料來源：本所社會課。

害救助情形

住屋毀損 安遷救助		財物受損 影響生計者		救 助 金 額 (元)		
戶	人	戶	總 計	現 金	實 物	
-	-	-	-	-	-	-
-	-	-	-	-	-	-
-	-	-	-	-	-	-
-	-	-	-	-	-	-
-	-	-	-	-	-	-
21	48	21	875,000	875,000	-	-
1	5	1	100,000	100,000	-	-
25	53	25	850,000	850,000	-	-
-	-	-	-	-	-	-
3	12	3	240,000	240,000	-	-

表 10-5 辦理

年別	總 計	死亡無力殮葬者	遭受意外傷害或罹患重病致生活陷於困境者
民國100年 2011	11	-	3
民國101年 2012	11	2	7
民國102年 2013	4	2	2
民國103年 2014	9	6	3
民國104年 2015	10	7	3
民國105年 2016	5	3	2
民國106年 2017	18	6	12
民國107年 2018	20	8	6

資料來源：本所社會課。

急難救助概況

單位：人次

負家庭助主要生計負責 且無法工作致生活陷於 困境者	財產或存款未能及時運 用致生活陷於困境者	其他遭遇重大變故者	川資突然發生困難者
1	-	7	-
2	-	-	-
-	-	-	-
-	-	-	-
-	-	-	-
-	-	-	-
-	-	-	-
3	-	3	-

表 10-6 低收

年底及里別	總 計		第 1 類	
	戶 數	人 數	戶 數	人 數
民國100年 2011	157	326	3	4
民國101年 2012	231	544	2	3
民國102年 2013	258	650	1	1
民國103年 2014	244	618	1	1
民國104年 2015	244	615	1	1
民國105年 2016	188	1,012	1	1
民國106年 2017	153	411	1	1
民國107年 2018	172	459	1	1
內門里	10	34	-	-
內豐里	17	44	-	-
內興里	8	19	-	-
內東里	9	17	-	-
內南里	5	12	-	-
永吉里	2	3	-	-
永興里	8	22	-	-
永富里	12	32	-	-
三平里	13	44	-	-
中埔里	7	16	-	-
東埔里	9	26	-	-
木柵里	5	11	-	-
石坑里	11	29	1	1
光興里	15	40	-	-
金竹里	5	23	-	-
瑞山里	7	14	-	-
觀亭里	15	36	-	-
溝坪里	14	37	-	-

資料來源：高雄市政府社會局。

入戶人口

單位：人

第2類		第3類		第4類	
戶數	人數	戶數	人數	戶數	人數
27	61	110	223	17	38
39	86	100	190	90	265
45	92	101	201	111	356
34	64	100	201	109	352
31	53	101	198	111	363
36	59	41	94	110	858
32	55	35	78	85	277
42	73	40	95	89	290
2	3	4	12	4	19
7	10	2	6	8	28
1	1	2	6	5	12
3	6	3	4	3	7
1	1	2	5	2	6
1	1	-	-	1	2
2	5	1	2	5	15
3	4	3	6	6	22
3	3	1	4	9	37
2	2	-	-	5	14
3	7	3	6	3	13
-	-	1	2	4	9
4	11	3	7	3	10
2	3	4	7	9	30
2	6	1	4	2	13
1	2	-	-	6	12
2	2	7	14	6	20
3	6	3	10	8	21

表 10-7 身心障礙

年底別	身心障礙人數									
	總計			領有舊制身心障礙手冊者						
				合計			視覺障礙者		聽覺機能障礙者	
	合計	男	女	計	男	女	男	女	男	女
民國100年 2011	983	551	432	983	551	432	28	23	42	29
民國101年 2012	1,050	594	456	1,050	594	456	31	24	44	29
民國102年 2013	1,138	665	473	849	482	367	28	22	36	23
民國103年 2014	1,151	674	477	747	425	322	24	21	30	20
民國104年 2015	1,216	717	499	639	363	276	23	20	22	18
民國105年 2016	1,239	737	502	434	231	203	18	20	20	13
民國106年 2017	1,133	663	470	266	116	17	13	17	15	11
民國107年 2018	1,197	680	517	59	24	35	4	4	6	4

資料來源:高雄市政府社會局。

人口一覽表

單位：人

身心障礙人數

領有舊制身心障礙手冊者

平衡機能 障礙者		聲音機能或 語言機能障礙者		肢體 障礙者		智能 障礙者		重要器官 失去功能者		顏面 損傷者	
男	女	男	女	男	女	男	女	男	女	男	女
2	2	8	2	218	180	62	40	58	56	2	-
2	2	10	1	238	191	64	42	61	62	3	1
-	2	8	-	194	152	53	38	54	53	4	1
-	2	7	-	172	134	48	38	48	44	3	1
-	2	6	-	156	124	24	20	43	41	3	-
-	1	5	-	97	100	13	7	38	37	2	-
-	1	3	-	45	79	8	3	16	27	1	-
-	1	-	-	7	17	1	1	1	3	-	-

表 10-7 身心障礙

年底別	身心障礙人數									
	領有舊制身心障礙手冊者									
	植物人		失智症者		自閉症者		慢性精神病患者		多重障礙者	
	男	女	男	女	男	女	男	女	男	女
民國100年 2011	4	3	11	24	1	-	59	33	50	38
民國101年 2012	4	4	13	26	1	-	63	32	54	40
民國102年 2013	3	4	7	14	1	-	51	26	41	31
民國103年 2014	3	4	4	9	1	-	48	22	35	27
民國104年 2015	3	3	3	8	-	-	47	19	32	21
民國105年 2016	1	1	3	7	-	-	18	7	16	10
民國106年 2017	1	1	3	4	-	-	1	-	10	7
民國107年 2018	-	1	2	2	-	-	-	-	3	2

人口一覽表(續1)

單位：人

身心障礙人數											
領有舊制身心障礙手冊者						領有新制身心障礙證明者					
頑性(難治型) 癲癇症者		因罕見疾病而致 身心功能障礙者		其他		合計			神經系統構造 及精神、心智功能		
男	女	男	女	男	女	計	男	女	男	女	
4	2	1	-	1	-	-	-	-	-	-	
4	2	1	-	1	-	-	-	-	-	-	
-	1	1	-	1	-	289	183	106	50	35	
-	-	1	-	1	-	404	249	155	68	49	
-	-	1	-	-	-	577	354	223	99	73	
-	-	-	-	-	-	805	506	299	145	108	
-	-	-	-	-	-	867	547	320	64	46	
-	-	-	-	-	-	1,138	656	482	162	144	

表 10-7 身心障礙

年底別	身心障礙人數							
	領有新制身心障礙證明者							
	眼、耳及相關構造 與感官功能及疼痛		涉及聲音與言語 構造及其功能		循環、造血、免疫與 呼吸系統構造及其功 能		消化、新陳代謝與內 分泌系統相關構造及 其功能	
	男	女	男	女	男	女	男	女
民國100年 2011	-	-	-	-	-	-	-	-
民國101年 2012	-	-	-	-	-	-	-	-
民國102年 2013	14	10	7	1	7	3	6	4
民國103年 2014	29	19	9	1	10	4	10	7
民國104年 2015	46	26	13	1	12	8	15	9
民國105年 2016	64	32	15	1	18	10	25	14
民國106年 2017	53	25	8	1	36	20	20	8
民國107年 2018	108	62	10	-	29	23	15	4

人口一覽表(續完)

單位：人

身心障礙人數										身心障礙人數 占總人口比率
領有新制身心障礙證明者										
泌尿與生殖系統 相關構造及其功 能		神經、肌肉、骨 骼之移動相關構 造及其功能		皮膚與相關 構造及其功能		跨兩類別以上者		舊制轉換新制 暫無法歸類者		
男	女	男	女	男	女	男	女	男	女	
-	-	-	-	-	-	-	-	-	-	0.05
-	-	-	-	-	-	-	-	-	-	0.05
9	3	73	40	-	-	13	9	4	1	0.05
11	7	90	57	-	-	17	10	5	1	0.05
21	11	116	75	-	1	26	17	6	2	0.05
22	10	170	88	1	1	40	32	6	3	0.05
18	11	190	86	2	1	50	33	4	4	0.04
48	44	222	158	3	1	58	46	1	-	0.08

拾壹、其 他

表 11-1 辦理調解

年別	年底調解委員數 (人)	結案件數總計		
		合計	成立	不成立
民國100年 2011	9	49	19	30
民國101年 2012	9	60	29	31
民國102年 2013	9	55	31	24
民國103年 2014	9	44	17	27
民國104年 2015	9	34	21	13
民國105年 2016	9	33	11	22
民國106年 2017	9	50	15	35
民國107年 2018	8	36	14	22

資料來源：本所民政課。

業務概況

單位：件

民事結案件數					
合計		債權、債務		營建工程	
成立	不成立	成立	不成立	成立	不成立
4	18	1	2	-	-
7	13	2	5	-	-
8	10	6	6	-	-
5	11	2	1	-	-
4	6	3	1	-	-
-	12	-	3	-	-
1	11	-	4	-	-
4	11	3	2	-	-

表 11-1 辦理調解

年別	民事結案件數			
	物權(房地產)		親屬(婚姻)	
	成立	不成立	成立	不成立
民國100年 2011	3	10	-	5
民國101年 2012	5	7	-	1
民國102年 2013	2	4	-	-
民國103年 2014	2	8	1	2
民國104年 2015	1	3	-	2
民國105年 2016	-	6	-	3
民國106年 2017	1	6	-	-
民國107年 2018	1	9	-	-

業務概況(續1)

單位：件

民事結案件數					
繼承		商事(公害)		其他	
成立	不成立	成立	不成立	成立	不成立
-	1	-	-	-	-
-	-	-	-	-	-
-	-	-	-	-	-
-	-	-	-	-	-
-	-	-	-	-	-
-	1	-	-	-	-
-	-	-	-	-	-

表 11-1 辦理調解

年別	刑事結案件數			
	計		傷害	
	成立	不成立	成立	不成立
民國100年 2011	15	12	13	10
民國101年 2012	22	18	21	18
民國102年 2013	23	14	23	14
民國103年 2014	12	16	11	16
民國104年 2015	17	7	16	7
民國105年 2016	11	10	11	10
民國106年 2017	14	24	14	24
民國107年 2018	10	11	9	11

業務概況(續2)

單位：件

刑事結案件數			
毀棄損壞		詐欺侵佔及竊盜	
成立	不成立	成立	不成立
2	1	-	-
1	-	-	-
-	-	-	-
1	-	-	-
1	-	-	-
-	-	-	-
-	-	-	-
-	-	-	-

表 11-1 辦理調解

年別	刑事結案件數			
	妨害婚姻及家庭		妨害風化	
	成立	不成立	成立	不成立
民國100年 2011	-	1	-	-
民國101年 2012	-	-	-	-
民國102年 2013	-	-	-	-
民國103年 2014	-	-	-	-
民國104年 2015	-	-	-	-
民國105年 2016	-	-	-	-
民國106年 2017	-	-	-	-
民國107年 2018	-	-	-	-

業務概況(續完)

單位：件

刑事結案件數			
妨害自由名譽信用及秘密		其他	
成立	不成立	成立	不成立
-	-	-	-
-	-	-	-
-	-	-	-
-	-	-	-
-	-	-	-
-	-	-	-
-	-	-	-
1	-	-	-

表 11-2 調解委員

年底別	委員 總人數	性別		年齡				教育程度			
		男	女	未滿 40歲	40-50 歲未滿	50-60 歲未滿	60歲 以上	大專 以上	高中 (職)	國中	國小
民國100年 2011	9	6	3	-	2	2	5	-	1	4	4
民國101年 2012	9	6	3	-	2	1	6	-	1	4	4
民國102年 2013	9	6	3	-	1	2	6	-	1	4	4
民國103年 2014	9	6	3	-	1	2	6	-	1	4	4
民國104年 2015	9	5	4	-	1	4	4	1	3	4	1
民國105年 2016	9	5	4	-	-	5	4	1	3	4	1
民國106年 2017	9	5	4	-	-	4	5	1	3	4	1
民國107年 2018	8	5	3	-	-	4	4	1	3	3	1

資料來源：本所民政課。

會組織概況

單位：人

行業				服務公職		委員年資			
農、林、 漁、牧業	製造業、 水電、 燃氣業及 營造業	商業	服務業及 其他	曾任公職	未曾任 公職	未滿4年	4-未滿8年	8-未滿16 年	16年以上
6	-	2	1	-	9	2	3	2	2
6	-	2	1	-	9	2	3	2	2
6	-	2	1	-	9	2	2	3	2
6	-	2	1	-	9	2	2	3	2
6	-	2	1	6	3	3	-	4	2
6	-	2	1	6	3	3	-	4	2
6	-	2	1	6	3	2	1	3	3
5	-	2	1	5	3	2	1	3	2

表 11-3 神壇、寺廟、

年底及里別	道教	佛教	理教	軒轅教	天帝教	一貫道	天德聖教	儒教
民國100年 2011	24	9	-	-	-	2	-	-
民國101年 2012	24	9	-	-	-	2	-	-
民國102年 2013	24	9	-	-	-	2	-	-
民國103年 2014	24	9	-	-	-	2	-	-
民國104年 2015	24	9	-	-	-	2	-	-
民國105年 2016	24	9	-	-	-	2	-	-
民國106年 2017	24	9	-	-	-	2	-	-
民國107年 2018	24	9	-	-	-	2	-	-
內門里	-	1	-	-	-	-	-	-
內豐里	-	1	-	-	-	-	-	-
內興里	-	-	-	-	-	-	-	-
內東里	3	1	-	-	-	1	-	-
內南里	2	1	-	-	-	-	-	-
永吉里	1	1	-	-	-	-	-	-
永興里	2	1	-	-	-	1	-	-
永富里	1	-	-	-	-	-	-	-
三平里	1	-	-	-	-	-	-	-
中埔里	2	-	-	-	-	-	-	-
東埔里	2	-	-	-	-	-	-	-
木柵里	-	1	-	-	-	-	-	-
石坑里	-	-	-	-	-	-	-	-
光興里	2	-	-	-	-	-	-	-
金竹里	3	1	-	-	-	-	-	-
瑞山里	1	-	-	-	-	-	-	-
觀亭里	2	1	-	-	-	-	-	-
溝坪里	2	-	-	-	-	-	-	-

資料來源：本所民政課。

表 11-4 聚會所、

年底及里別	聚會所、財團法人教會名稱	教別	負責人姓名
民國100年 2011			
永興里	台灣基督長老教會永興教會	基督教	張志中
木柵里	台灣基督長老教會木柵教會	基督教	唐弘漳
民國101年 2012			
永興里	台灣基督長老教會永興教會	基督教	張志中
木柵里	台灣基督長老教會木柵教會	基督教	唐弘漳
民國102年 2013			
永興里	台灣基督長老教會永興教會	基督教	張志中
木柵里	台灣基督長老教會木柵教會	基督教	唐弘漳
民國103年 2014			
永興里	台灣基督長老教會永興教會	基督教	張志中
木柵里	台灣基督長老教會木柵教會	基督教	唐弘漳
民國104年 2015			
永興里	台灣基督長老教會永興教會	基督教	張志中
木柵里	台灣基督長老教會木柵教會	基督教	唐弘漳
民國105年 2016			
永興里	台灣基督長老教會永興教會	基督教	張志中
木柵里	台灣基督長老教會木柵教會	基督教	唐弘漳
民國106年 2017			
永興里	台灣基督長老教會永興教會	基督教	張志中
木柵里	台灣基督長老教會木柵教會	基督教	唐弘漳
民國107年 2018			
永興里	台灣基督長老教會永興教會	基督教	張志中
木柵里	台灣基督長老教會木柵教會	基督教	唐弘漳

資料來源：本所民政課。

財團法人教會概況

地址	電話	建立日期
高雄市內門區永興里頂庄五號	(07)660-1755	民前35年
高雄市內門區木柵里木柵44號	(07)668-1744	西元1868年
高雄市內門區永興里頂庄五號	(07)660-1755	民前35年
高雄市內門區木柵里木柵44號	(07)668-1744	西元1868年
高雄市內門區永興里頂庄五號	(07)660-1755	民前35年
高雄市內門區木柵里木柵44號	(07)668-1744	西元1868年
高雄市內門區永興里頂庄五號	(07)660-1755	民前35年
高雄市內門區木柵里木柵44號	(07)668-1744	西元1868年
高雄市內門區永興里頂庄五號	(07)660-1755	民前35年
高雄市內門區木柵里木柵44號	(07)668-1744	西元1868年
高雄市內門區永興里頂庄五號	(07)660-1755	民前35年
高雄市內門區木柵里木柵44號	(07)668-1744	西元1868年
高雄市內門區永興里頂庄五號	(07)660-1755	民前35年
高雄市內門區木柵里木柵44號	(07)668-1744	西元1868年

表 11-5 宗教團體興辦公益

年底及宗教別	醫療機構		文教機構				
	醫院數	診所數	大學數	專科學校數	中學數	職校數	小學數
民國100年 2011	-	-	-	-	-	-	-
民國101年 2012	-	-	-	-	-	-	-
民國102年 2013	-	-	-	-	-	-	-
民國103年 2014	-	-	-	-	-	-	-
民國104年 2015	-	-	-	-	-	-	-
民國105年 2016	-	-	-	-	-	-	-
民國106年 2017	-	-	-	-	-	-	-
民國107年 2018	-	-	-	-	-	-	-
佛教	-	-	-	-	-	-	-
道教	-	-	-	-	-	-	-
三一(夏)教	-	-	-	-	-	-	-
理教	-	-	-	-	-	-	-
一貫道	-	-	-	-	-	-	-
先天救教	-	-	-	-	-	-	-
天德聖教	-	-	-	-	-	-	-
軒轅教	-	-	-	-	-	-	-
天帝教	-	-	-	-	-	-	-
彌勒大道	-	-	-	-	-	-	-
猶太教	-	-	-	-	-	-	-
天主教	-	-	-	-	-	-	-
基督教	-	-	-	-	-	-	-
伊斯蘭教	-	-	-	-	-	-	-
東正教	-	-	-	-	-	-	-
其他	-	-	-	-	-	-	-

資料來源：本所民政課。

表 11-6 服兵役役男列級家屬

年別	總計		生育補助金		喪葬補助金	
	件數(件)	金額(元)	件數(件)	金額(元)	件數(件)	金額(元)
民國100年 2011	1	650	-	-	-	-
民國101年 2012	1	800	-	-	-	-
民國102年 2013	1	750	-	-	-	-
民國103年 2014	1	550	-	-	-	-
民國104年 2015	1	950	-	-	-	-
民國105年 2016	1	850	-	-	-	-
民國106年 2017	1	400	-	-	-	-
民國107年 2018	1	1,440	-	-	-	-

資料來源：本所民政課。

各項慰、補助費發放統計

急難慰助金		健保補助費		醫療補助費	
件數(件)	金額(元)	件數(件)	金額(元)	件數(件)	金額(元)
-	-	-	-	1	650
-	-	-	-	1	800
-	-	-	-	1	750
-	-	-	-	1	550
-	-	-	-	1	950
-	-	-	-	1	850
-	-	-	-	1	400
-	-	-	-	1	1,440

表 11-7 服兵役役男列級家屬

年別	總計			戶數 (戶)
	戶數 (戶)	人口數 (人)	金額 (元)	
民國100年 2011	5	5	83,550	3
民國101年 2012	8	23	250,953	4
民國102年 2013	2	1	46,350	1
民國103年 2014	3	3	87,390	2
民國104年 2015	2	1	46,350	1
民國105年 2016	3	3	58,670	2
民國106年 2017	1	1	46,350	1
民國107年 2018	2	5	70,990	1

資料來源：本所民政課。

安家生活扶助費發放情形

一次安家費		生活扶助金		
人口數 (人)	金額 (元)	戶數 (戶)	人口數 (人)	金額 (元)
2	9,300	2	3	74,250
11	74,400	4	12	176,553
-	-	1	1	46,350
2	41,040	1	1	46,350
-	-	1	1	46,350
2	12,320	1	1	46,350
-	-	1	1	46,350
4	24,640	1	1	46,350