



# 高雄市 內門區公所 各類災害 標準作業程序



高雄市政府

中華民國108年修訂

# 目 錄

第一章 災害應變分組標準作業程序 .....	1
第一節 搶修組標準作業程序 .....	1
第二節 避難組標準作業程序 .....	6
第三節 收容組標準作業程序 .....	11
第四節 動員組標準作業程序 .....	20
第五節 行政組標準作業程序 .....	25
第二章 各類災害應用圖資 .....	29
附 件.....	51

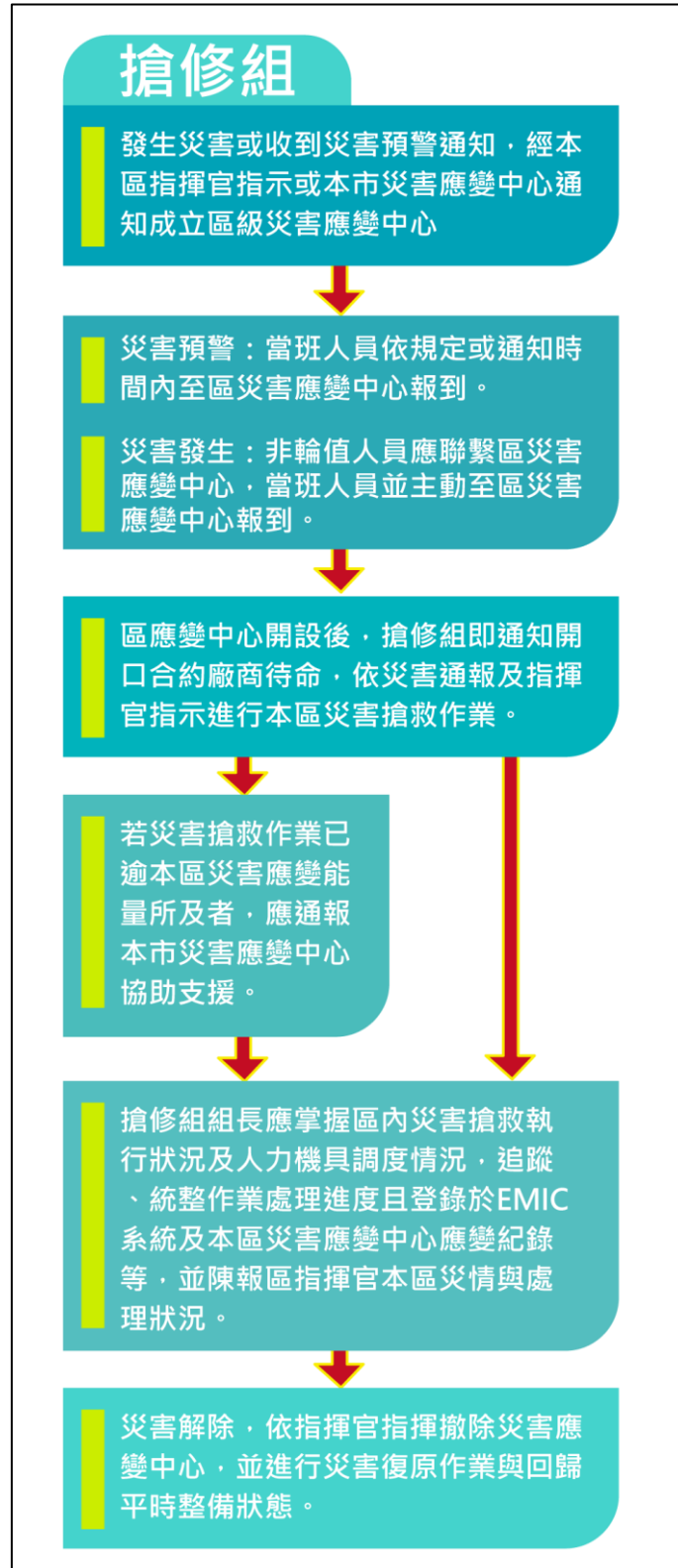
## 附件目錄

附件 1	高雄市内門區災害應變中心搶修組防災整備檢查表 .....	51
附件 2	高雄市内門區公所抽水機定期保養測試紀錄表 .....	52
附件 3	高雄市内門區 里辦公處抽水機定期保養測試紀錄表 .....	53
附件 4	高雄市内門區災害應變中心搶修組防救災人員、機具報到表 .....	54
附件 5	高雄市内門區災害應變中心避難組防災整備檢查表 .....	55
附件 6	高雄市内門區災害應變中心避難組人員簽到、簽退表 .....	56
附件 7	高雄市内門區災害應變中心避難組防救災人員、機具報到表 .....	58
附件 8	緊急通知書 .....	59
附件 9	高雄市内門區災害應變中心災害緊急通報紀錄表 .....	60
附件 10	高雄市内門區救災物資裝備數量統計表 .....	61
附件 11	高雄市政府災害救濟物資標示 .....	62
附件 12	高雄市内門區 災害 里受災善後救助金印領清冊 .....	63
附件 13	高雄市内門區災害應變中心收容組救濟物資清冊 .....	64
附件 14	高雄市内門區災害應變中心收容組避難收容處所登錄表 .....	65
附件 15	高雄市内門區災害應變中心收容組作業情形回(結)報表 .....	66
附件 16	高雄市内門區災害應變中心收容組物資收支處理報告表 .....	67
附件 17	高雄市内門區災害應變中心收容組防災整備檢查表 .....	68
附件 18	高雄市内門區災害應變中心大事紀 .....	69
附件 19	高雄市内門區衛生所災情訪視回報單 .....	70
附件 20	高雄市政府衛生局針對 災害事件 .....	71
附件 21	高雄市政府衛生局查驗工作報告表 .....	72
附件 22	高雄市内門區災害應變中心動員組防災整備檢查表 .....	73
附件 23	高雄市内門區區級災害應變中心動員組災情通報 .....	74
附件 24	高雄市内門區避難收容處所收容民眾之健康狀況暨日誌表 .....	75
附件 25	申請國軍支援救災兵力及機具統計需求表 .....	76
附件 26	高雄市内門區災害應變中心行政組人員簽到、簽退表 .....	77
附件 27	高雄市内門區災害應變中心行政組防災整備檢查 .....	79

# 第一章 災害應變分組標準作業程序

## 第一節 搶修組標準作業程序

### 一、 搶修組作業流程圖



## 二、 任務目的

為建立內門區災害應變中心搶修組之標準作業、健全區級災害防救體制、提昇防救災作業效率縮小災害規模，並維護災害地區秩序與安全，以確保人民生命、財產之安全，特訂定本作業程序。

## 三、 適用範圍

適用於內門區災害應變中心搶修組之相關作業。

## 四、 參考資料與法源依據

1. 災害防救法及施行細則
2. 高雄市災害應變中心作業要點。
3. 高雄市政府工務局緊急應變處理作業手冊。
4. 高雄市地區災害防救計畫。
5. 內門區地區災害防救計畫。

## 五、 權責單位及人員

組長由農建課課長或由區長指派適當人員兼任。

## 六、 工作職掌

1. 辦理工程機具、人員調度事宜。
2. 聯繫相關維生管線單位搶修、搶險、復舊事宜(成立災害應變中心時由中心統一聯繫，撤除後再由搶修組負責)。
3. 協助災區警戒治安維護、災民救助、緊急救護事宜。
4. 移動式抽水機申請及積水地區抽水事宜。

## 七、 作業程序

### 1. 作業時機：

經各類災害主政機關研判有開設必要時，組長或其代理人應備勤待命。

### 2. 人員報到：

- (1) 可預警災害：組長或其代理人接獲區級災害應變中心成立作業通知，應依規定通知時間內到達災害應變中心完成進駐作

業。

- (2) **不可預警災害**：因地震或其它災害發生，致本市電信通訊、電力中斷時，組長或其代理人應不待通知，主動到達災害應變中心完成進駐，展開各項緊急應變措施。

### 3. 應變中心開設：

- (1) 搶修組人員通知合約廠商進行待命。
- (2) 組長或其代理人指揮本區進行搶修作業。
- (3) 若搶救作業過大或已逾本區災害應變能力所及，應立即通報本市災害應變中心支援。

### 4. 災害解除：

依指揮官指揮撤除災害應變中心，並指揮相關人員進行災害復原。

## 八、作業要點

### 1. 例行檢查：

於規定期限前依「內門區災害應變中心搶修組防災整備檢查表」完成例行檢查一次，於每年五月前送交區公所彙整；並於接獲市級災害應變中心第一次通報時，進行再次檢視，相關紀錄自行留存備查。

### 2. 搶修處理：

- (1) 組長應隨時掌握搶修、搶險之工作進度，並追蹤處理回報，通報區災害應變中心及陳報區指揮官。
- (2) 組長應指派人力、機具負責災害之搶修、搶險工作並追蹤處理回報，填寫災情處理彙報表，陳報區指揮官。
- (3) 區內抽水機具、人力之調度，必要時請求市災害應變中心支援。災害及積(淹)水災情之搶修、搶險災情可視需要通知開口契約廠商進行搶修。

### 3. 災害現場警戒：

- (1) 遵照指揮官之指令，依災害現場範圍、災害程度，研判其可能造成之治安情況。
- (2) 依前開情況規劃警戒作業。
- (3) 依警戒作業需要，派遣適當警力。
- (4) 請警察機關規劃災害現場輪值警力，指定一人（警察機關）指揮現場警戒作業，並與災害應變中心保持通訊暢通。
- (5) 現場警戒警力如有發現影響治安之虞者，應即回報災害應變中心處置。

#### 4. 災區治安維護：

- (1) 針對災區治安重點、金融機構、超商等，派遣警力巡邏。
- (2) 研判前開治安重點，於可能遭受趁火打劫之地點，派員進行重點守望與埋伏。
- (3) 請警察機關規劃災害現場輪值警力，指定一人（警察機關）指揮現場警戒作業，並與災害應變中心保持通訊暢通。
- (4) 災區治安維護人員值勤時，如有發現影響治安之虞，或處理任何治安案件時，均應立即回報災害應變中心處置。

#### 5. 人力、機具彙報：

組長或其代理人至區災害應變中心，應聯繫、掌控搶修之裝備、數量、人員及聯絡電話(含開口契約廠商)，填具人力、機具一覽表，以口頭及書面向區指揮官報告。

6. 隨時掌握轄區交通狀況，如道路、橋樑發生坍塌、斷裂或有發生坍塌、斷裂之虞、或發生其他交通災害，立即報告指揮官及回報市及區級災害應變中心，並於四周設置警示標誌及實施交通管制依災害現場實際狀況需要，申請劃定警戒管制範圍。
7. 災害發生時，依指揮官之裁示，立即於災區四周設置警示標誌及實施交通管制，疏散車輛改道，通知各任務單位調派人員維護交通秩序，並回報災害應變中心。

8. 依災害現場實際狀況，請災害應變中心申請公告管制區範圍，非持有通行證件不得進入。經市災害應變中心核定公告後，如未持有通行證進入管制區域者，應由警察機關開具勸導書，經勸導後仍違反者，依災害防救法第三十九條第一款之規定處以新臺幣五萬元以上二十五萬元以下罰鍰。
9. 對災害處理應變之程序、過程及區指揮官下達之指令，應填寫受理案件管制單交受命單位及人員收執，執行完畢後，並應記錄於災害應變中心大事紀要表中，俾於日後查證以明責任。

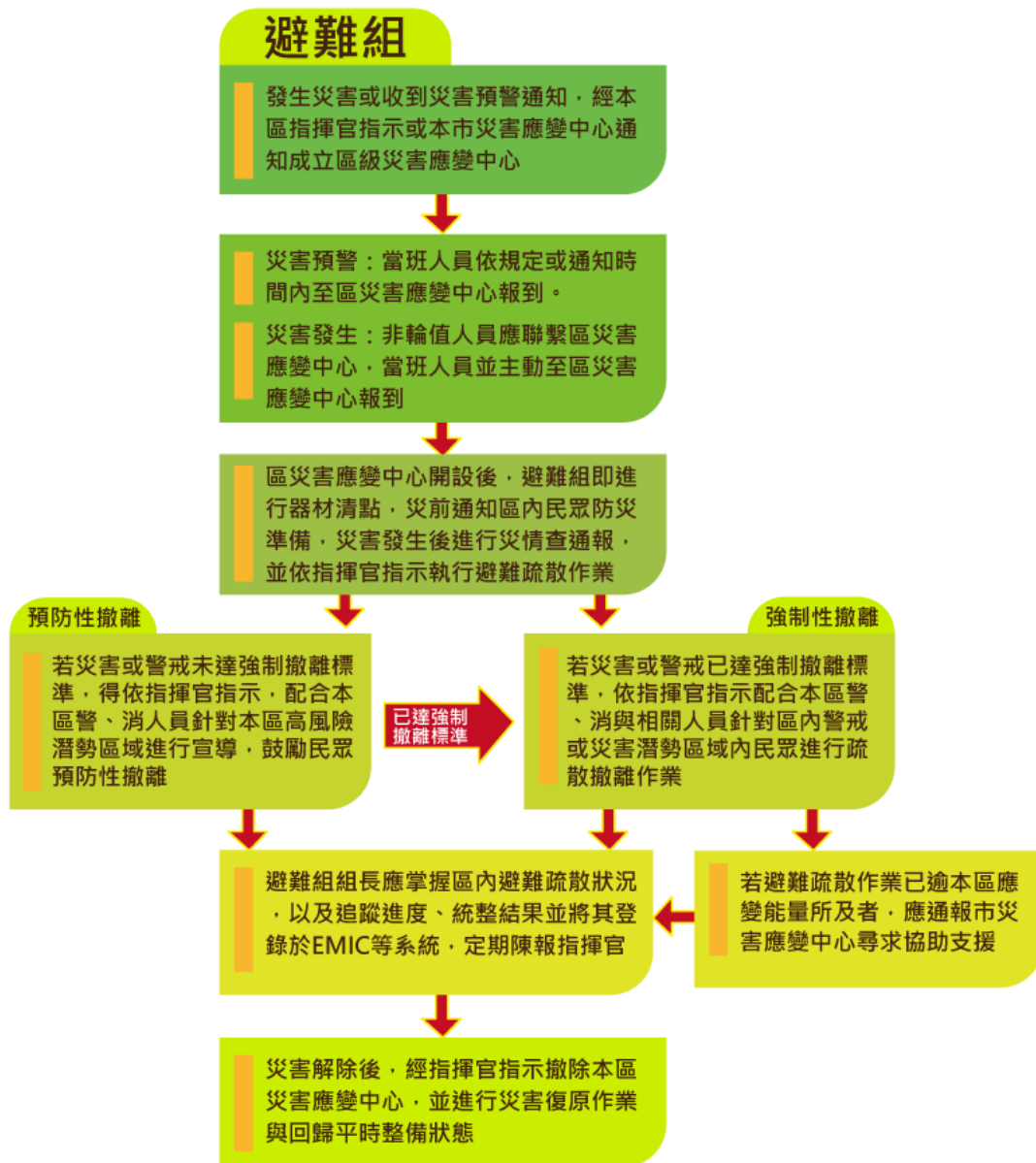
## 九、 附件資料

1. 高雄市內門區災害應變中心搶修組防災整備檢查表(附件 1)
2. 高雄市內門區公所抽水機定期保養測試紀錄表(附件 2)
3. 高雄市內門區里辦公處抽水機定期保養測試紀錄表(附件 3)
4. 高雄市內門區災害應變中心搶修組防救災人員、機具報到表(附件 4)



## 第二節 避難組標準作業程序

### 一、避難組作業流程圖



### 二、任務目的

為建立高雄市内門區災害應變中心避難組之標準作業、健全區級災害防救體制、提昇防救災作業效率縮小災害規模，並維護災害地區秩序與安全，以確保人民生命、財產之安全，特訂定本作業程序。

### 三、適用範圍

本作業程序適用於高雄市内門區災害應變中心避難組之作業。

### 四、參考資料與法源依據

1. 災害防救法及施行細則。
2. 災害防救基本計畫。
3. 高雄市災害應變中心作業要點。
4. 高雄市政府災民短期安置收容作業執行計畫。
5. 高雄市地區災害防救計畫。
6. 內門區地區災害防救計畫。

## 五、權責單位及人員

組長由區公所民政課課長或由區長指派適當人員兼任。

## 六、工作職掌

1. 負責辦理災情查報及彙整傳遞事宜。
2. 負責受理災情及災情管制統計事宜。
3. 負責協助災害潛勢地區民眾緊急避難事宜。
4. 負責協助民眾疏散撤離事宜。
5. 負責協助避難民眾統(登)計事宜。

## 七、作業程序

### 1. 作業時機：

經各類災害主政機關研判有開設必要時，組長或其代理人應備勤待命。

### 2. 人員報到：

#### (1) 可預警災害：

組長或其代理人接獲區級災害應變中心成立作業通知，應依規定通知時間內到達災害應變中心完成進駐作業。

#### (2) 不可預警災害：

因地震或其它災害發生，致本市電信通訊、電力中斷時，組長或其代理人應不待通知，主動到達災害應變中心完成進駐，展開各項緊急應變措施。

### 3. 應變中心開設：

(1) 災害發生前：

避難組人員清點器材，並通知居民做好防災準備。

(2) 災害發生後：

避難組人員進行區內災情通報，並依指揮官指示進行區內避難疏散。

4. 執行撤離疏散作業：

(1) 預防性撤離：

若災害未達強制撤離目標，避難組人員可與區內警、消人員合作，對於位處高風險潛勢區域之民眾進行撤離之相關宣導。

(2) 強制性撤離：

若災害已達到強制撤離目標，避難組人員與區內警、消人員依指揮官指示，針對區內位處高風險潛勢區域之民眾進行疏散撤離。

5. 後續作業：

(1) 組長或代理人應掌握區內避難疏散進度與狀況，並定期陳報指揮官。

(2) 若疏散避難作業過大，已逾本區所能負荷者，應立即通報本市災害應變中心請求支援。

6. 災害解除：

依指揮官指揮撤除災害應變中心，並指揮相關人員進行災害復原。

八、作業要點

1. 應於規定期限前依「本市內門區災害應變中心避難組防災整備檢查表」完成例行檢查一次，於每年五月前交送區公所彙整；並於接獲市級災害應變中心第一次通報時，應進行再次檢視，相關紀錄自行留存備查。
2. 應蒐集定型新聞稿備用，俾利災時提供傳播媒體宣導使用。
3. 宣導儲存物資備用及災害防範事項。

4. 報告災害動態狀況提醒區民防範。
5. 協助危險地區(山坡地老舊聚落、土石流潛勢溪流保全住戶、易積水地區)緊急疏散通知。
6. 公布內門區防救機關及預定開設避難收容處所聯絡電話。
7. 限制或禁止民眾進入或命其離去區域之宣導。
8. 利用巡邏車實施防災宣導並對無人在家之住屋利用緊急通知單通知其配合疏散。
9. 受理民眾及各組通報災情時，應立即填報災害緊急通報紀錄表後，並立即鍵入消防署應變管理資訊雲端服務(EMIC)，交由任務權責編組人員憑辦，倘區級災害應變中心無法處理時，立即鍵入消防署應變管理資訊服務(EMIC)，由市災害應變中心彙整處置。
10. 轄內可能發生重大災害易生危險之地區，於災害應變之必要範圍內，提出劃定管制區域及管制時間建議，經指揮官裁示後，檢附管制區域圖、管制範圍及管制理由，依規定向市災害應變中心提出申請。
11. 災民避難收容地點，應考量災害類型(風、水、震、重大災害)及後續災害發生之可能；人員疏散之宣導及交通運輸工具、路徑選擇等事項，依實際狀況研商後，陳請指揮官裁示。
12. 災害未解除警報前(人身安全無虞時)，由避難組通知里幹事會同警勤區警員、里(鄰)長下里勘災，發現有受災情形即製作災害會勘紀錄表。
13. 受災及安置地點，應鍵入電腦系統，以利市府相關局、處查考。
14. 區災害應變中心成立後，里幹事受指揮官指示前往轄區派出所，會同員警至里辦公處協助里長巡迴轄內，執行災害動態廣播、分送緊急通知書宣導，並綜合判斷災情危害發展程度，將警訊通知轄內災害潛勢地區住戶預採避險措施，並於災情有危害之虞時，協助疏散災害潛勢地區住戶至指定避難收容處所避難。必要時並

協助收容組辦理受理登記、慰問及護送復原事宜。

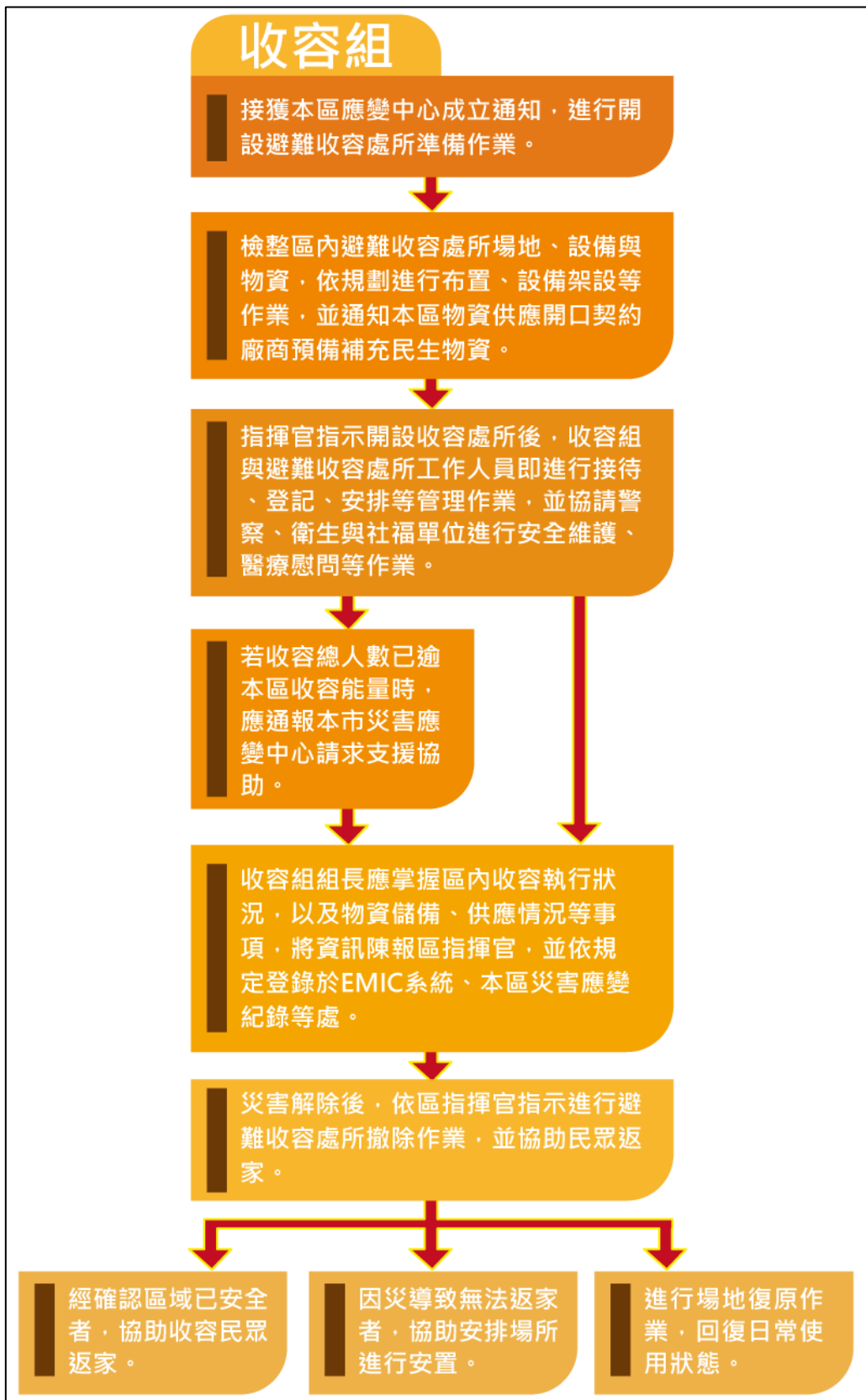
15. 災害發生後，里幹事受指揮官之指示，應攜帶必要之勘查作業用具迅速前往災害發生地點，會同警勤區警員，就勘查災情類別、受災情形(區域、受災戶數、人數及設施損壞情形)、發生地點等詳實查報，必要時得由組長或其代理人會同里幹事進行複勘並填報災情勘查表，且將災情記錄於緊急通報紀錄表及大事紀要表。
16. 辦理災損調查時，倘因訪查未遇受災戶，應即填送告知單，以利災損查報作業。
17. 於應變中心需疏散民眾時，指揮官下達撤離居民開設避難收容處所時，立即調派公車載送災民至避難收容處所，並於載送完畢回報災害應變中心。
18. 災害應變程序、處理經過及辦理結果，各業管承辦編組人員需立即載明於災情通報紀錄及大事紀要表，通聯內容應予以記錄以明責任。

## 九、附件資料

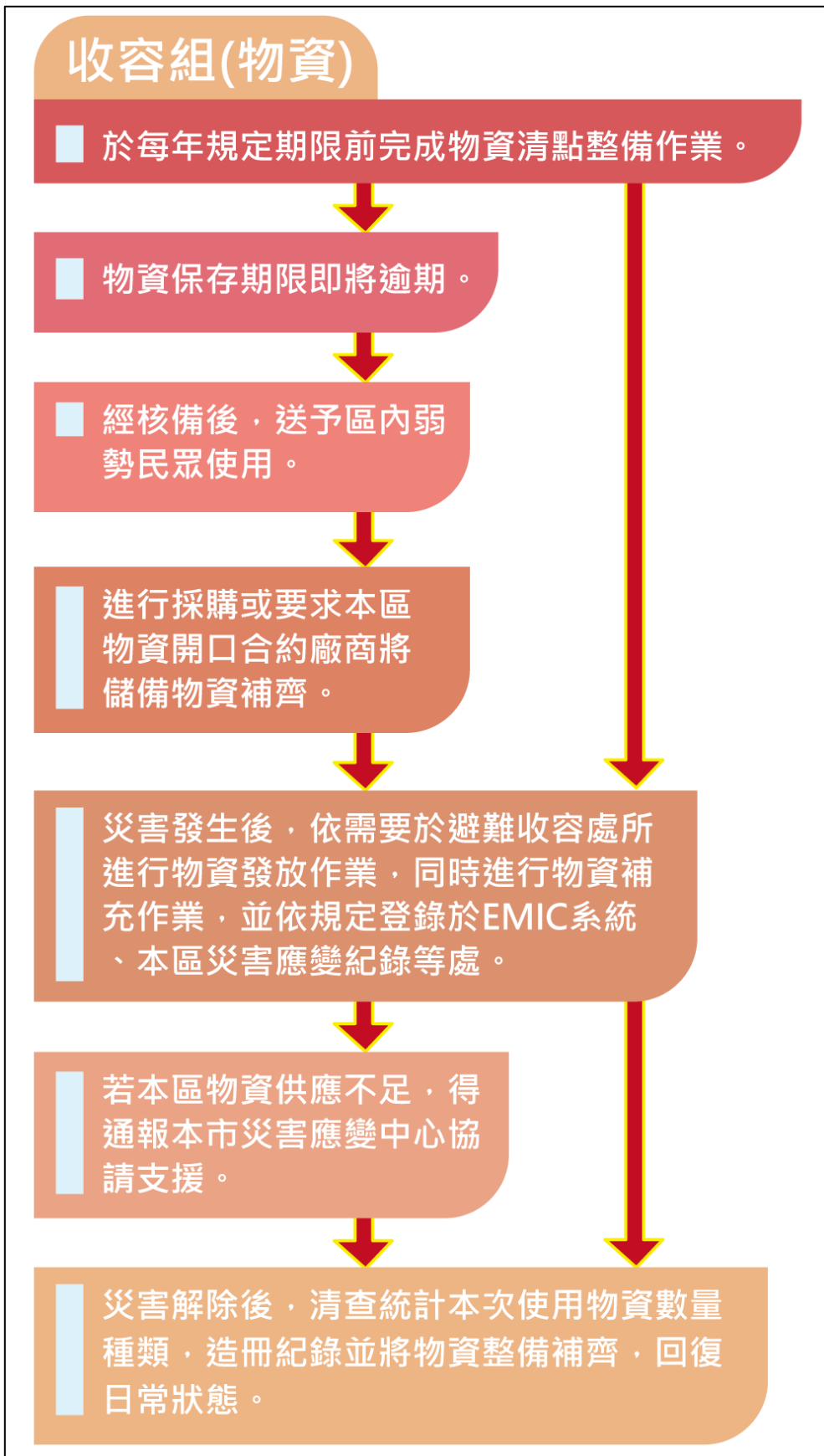
1. 高雄市內門區災害應變中心避難組防災整備檢查表(附件 5)
2. 高雄市內門區災害應變中心避難組人員簽到、簽退表(附件 6)
3. 高雄市內門區災害應變中心避難組防救災人員、機具報到表(附件 7)
4. 緊急通知單(附件 8)
5. 高雄市內門區災害應變中心災害緊急通報紀錄表(附件 9)

### 第三節 收容組標準作業程序

#### 一、收容組避難收容處所作業流程圖



## 二、收容組物資救濟作業流程圖



### 三、任務目的

為建立高雄市內門區災害應變中心收容組之標準作業、健全區級災害防救體制、提昇防救災作業效率縮小災害規模，並維護災害地區秩序與安全，以確保人民生命、財產之安全，特訂定本作業程序。

### 四、適用範圍

本程序適用於高雄市內門區災害應變中心收容組之相關作業。

### 五、參考資料與法源依據

1. 災害防救法及施行細則。
2. 高雄市災害防救規則。
3. 高雄市災害應變中心作業要點。
4. 高雄市政府災民短期安置收容作業執行計畫。
5. 高雄市政府因應天然災害緊急救濟糧食及民生用品儲存作業要點
6. 高雄市政府社會局災害應變防救計畫。
7. 高雄市地區災害防救計畫。
8. 內門區地區災害防救計畫。

### 六、權責單位及人員

組長由區公所社會課課長或由區長指派適當人員兼任。

### 七、工作職掌

1. 負責辦理臨時災民收容事宜。
2. 負責辦理災民救濟慰助事宜。
3. 負責物資調度等支援事宜。

### 八、作業程序

#### 1. 作業時機：

經各類災害主政機關研判有開設必要時，組長或其代理人應備勤待命。

#### 2. 人員報到：

##### (1) 可預警災害：

組長或其代理人接獲區級災害應變中心成立作業通知，應依規定通知時間內到達災害應變中心完成進駐作業。

##### (2) 不可預警災害：



因地震或其它災害發生，致本市電信通訊、電力中斷時，組長或其代理人應不待通知，主動到達災害應變中心完成進駐，展開各項緊急應變措施。

### 3. 收容處所開設：

- (1) 收容組與避難收容處所人員進行登記、安排等相關作業，並請其他有關單位協助。
- (2) 若收容人數過大，已逾本區所能負荷者，應立即通報本市災害應變中心請求支援。

### 4. 災害解除：

- (1) 災害區域已安全者，可請民眾自行或由收容人員協助返家。
- (2) 因災害無法返家之民眾，由收容組人員為其進行安置。
- (3) 指揮官指揮撤除災害應變中心，並指揮相關人員進行場地復原。

## 九、作業要點

### 1. 例行檢查：

應於規定期限前依「內門區災害應變中心收容組防災整備檢查表」完成例行檢查一次，於每年5月10日前送交區應變中心彙整備查；並於接獲市級災害應變中心第一次通報時，應進行再次檢視，相關紀錄自行留存備查。

### 2. 平時救災物資之整備：

- (1) 每年規定期限前應清查救災物資儲存情形，發現有損壞或逾期物資應即辦理報廢與補充事宜。
- (2) 救災物資依內門區評估之可能受災人數及規模等需求提出請購，儲存盥洗物品及其他適量物資作為初期需用量。
- (3) 救災物資由社會課點收、分裝、分箱、分袋，按物品有無保存年限區分裝置。

- (4) 救災物資應指定專人管理儲存物品登錄、張貼品名、保存年限等標示，製定「救災裝備數量統計表」，並於每年規定期限前內門區將儲存物資陳報市政府社會局。
- (5) 訂定採購契約，於災害發生時，依契約議定之單價進行緊急採購，或透過區內緊急物資支援網路，向鄰近店家平價採購民生物資，送達指定地點。
- (6) 建立區內民間物資支援機關團體名冊併陳報市府社會局。
- (7) 建立社區災害防救團體及民間災害防救志願組織名冊及聯絡電話並陳報市政府社會局。
- (8) 內門區優先避難收容處所應設置救濟物資儲存室，並指定專人管理、儲存物品登錄、張貼品名、保存年限等標示，製定「救災物資裝備數量統計表」，將儲存物資陳報市政府社會局。

### 3. 避難收容處所開設時救災物資之供應與調度：

- (1) 接獲應變中心通報，應即調派編組人員及區公所行政組人員備妥車輛搬運所需物品至指定避難收容處所，點交物資時應列冊登錄可回收用品，並於撤離避難收容處所時繳回。
- (2) 物資供應不足時立即聯繫採購特約廠商，依協定、指定地點、數量緊急運送；並通報社會局。必要時請求市災害應變中心支援。
- (3) 必要時洽請區內民間慈善團體或志工，提供熱食或其他民生物資。
- (4) 災害嚴重時除請求市災害應變中心支應，透過新聞發布中心向外傳訊災情，各界之捐贈物資統一由社會局辦理。

### 4. 善後救濟與復原：

- (1) 調查受災戶數，依市府訂頒之災害救助金核發辦法，陳報市府社會局申請撥付災害救助金。

- (2) 對於死亡、重傷之災民由區災害應變中心指揮官發給救助金，並通報市政府社會局。
- (3) 避難收容處所撤除後即清點剩餘物資、分類、列冊集中保管，並依採購程序補充之。
- (4) 災害期間緊急民生救濟物資之採購，動支災害準備金或社會局撥付之物資緊急採購經費支應。
- (5) 對於熱心支援救災之民間團體，如有重大或特殊事蹟者，陳報市府公開表揚。

#### **5. 動員聯絡：**

- (1) 指揮官下令收容組組長聯絡優先學校或指定學校應立即開設避難收容處所展開各項整備工作。
- (2) 由避難收容處所所長指揮組員準備相關書表資料、工作臂章、輪值名冊及整備救災器材、物品、場地指引標示牌、分布圖。
- (3) 對災害處理應變之程序、過程及區指揮官下達之開設避難收容處所指令時，作業人員應填寫受理案件管制單交受命單位及人員收執，執行完畢後，並應記錄於災害應變中心大事紀要表中，俾於日後查證以明責任。

#### **6. 避難收容處所治安維護：**

- (1) 依避難收容處所之安置人數及救濟物資多寡及被安置收容者性別比例，派遣適當男、女警駐於安置收容現場。
- (2) 向被安置收容者宣導如何防範不法之徒侵害及自我保護。
- (3) 協助避難收容處所工作人員防止閒雜人等進出。
- (4) 受理相關治安案件並進行通報、蒐證、逮捕人犯、偵辦、移送等事。
- (5) 請警察機關規劃災害現場輪值警力，指定一人（警察機關）指揮現場警戒作業，並與災害應變中心保持通訊暢通。

(6) 避難收容處所輪值之治安維護警員，對治安案件應即回報災害應變中心。

**7. 避難收容處所場地規劃：**

- (1) 避難收容處所空間規劃(禮堂、教室、操場等)包括寢室(分家庭、男性單身、女性單身及特別照護)，救濟物器材儲放室、盥洗室、廁所、醫護站、餐廳等之規劃。
- (2) 政府救濟品、救濟器材儲存、接收保管規劃。
- (3) 民間救濟品接收人員存放場所、登記、造冊、儲存規劃。
- (4) 避難收容處所醫護站佈置。
- (5) 救濟品、器材發放、登記、回收管理。
- (6) 與區應變中心聯繫安排工作人員、受災民眾之膳飲等事宜。

**8. 避難收容處所場地佈置**

- (1) 避難收容處所床鋪安排。
- (2) 避難收容處所盥洗室、廁所佈置。
- (3) 避難收容處所餐廳佈置。
- (4) 發放救濟物品場所佈置。
- (5) 避難收容處所垃圾收集處所佈置。
- (6) 避難收容處所夜間照明配備設置並隨時備妥充份之手電筒、蠟燭、簡易照明燈。

**9. 避難收容處所場地分配：**

分配安置受災民眾到適當處所。

**10. 避難收容處所場地指引：**

標幟指引製作及導引受災民眾指定食宿處所並熟悉環境。

**11. 避難收容處所緊急應變：**

避難收容處所遇有特殊狀況或重大災害致工作人員不足或救災物質缺乏時，隨時向區災害應變中心請求支援。

**12. 受理登記：**

- (1) 登記到所之受災民眾。
- (2) 發放識別證及避難收容處所住宿須知、登錄住宿床位(依家庭、男性單身、女性單身及特別照護分別安置住房)。
- (3) 災民人數及基本資料，依規定限時登錄 EMIC 及回報區災害應變中心。

### 13. 安頓照顧：

- (1) 分送救濟物資，並簽名或蓋章後，集中供膳。
- (2) 引導分配住宿床位及介紹管理幹部或工作人員。
- (3) 分配寢具。
- (4) 分配民生物品：
  - 分配需回收救濟物品、器材、折疊床、帳篷等。
  - 分配消耗救濟物品：肥皂、牙膏、臉盆、毛巾、便服、內衣褲、衛生用品等。
- (5) 成立醫護站及安心站，協調醫療院所派員駐進安置所為受災民眾醫療服務及心理衛生服務。

### 14. 安全維護：

- (1) 加強夜間巡邏，以維護避難收容處所安全。
- (2) 注意防火、防水、防盜，防止意外事件發生。

### 15. 慰問：

- (1) 由指揮官帶領收容組成員發放政府之救助金及救濟物品，或召開受災民眾座談會，針對受災戶可受領各種救助金之申請手續說明。
- (2) 發動民間團體或善心人士發放民間救助金及救濟品（民間救濟財物平均分配受災民眾）。

### 16. 護送復原：

- (1) 由避難收容處所之接待管理人員點收可回收救濟物品、器材。

- (2) 由避難收容處所之安頓照顧人員聯絡避難組安排交通工具並派員護送受災民眾回家(或投靠親友)。
- (3) 解除收容作業任務由避難收容處所全體人員共同將避難收容處所環境復原，並由收容作業承辦人彙整結報相關表冊。
- (4) 若須長期收容安置，提昇為市災害應變中心，應由市級接收持續辦理相關事宜工作。

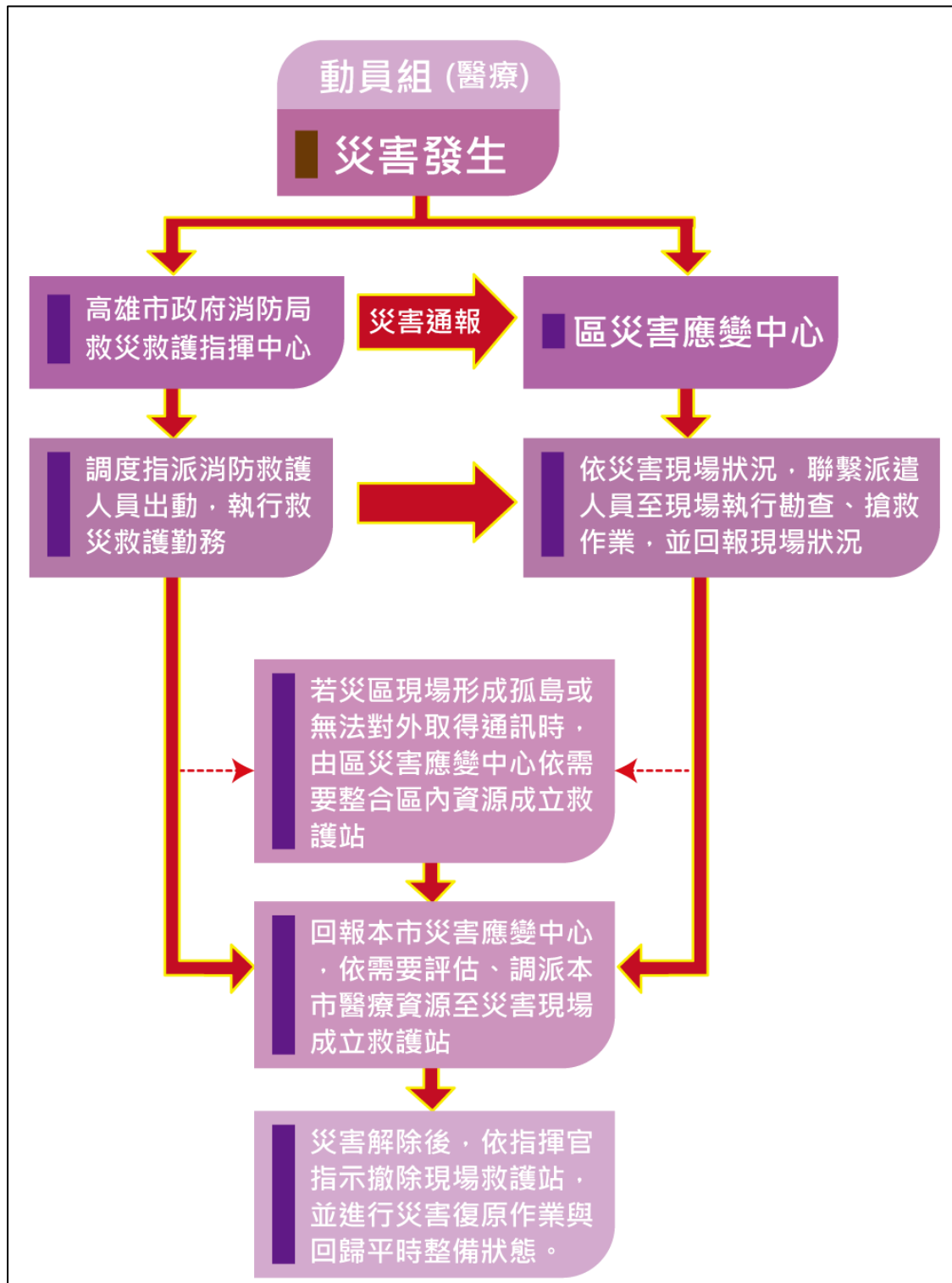
17. 災害應變程序、處理經過及辦理結果，各業管承辦編組人員需立即載明於災情通報紀錄及大事紀要表，通聯內容應全程錄音以確定責任。

#### 十、附件資料

1. 高雄市内門區救災物資裝備數量統計表。(附件 10)
2. 高雄市政府災害救濟物資標示。(附件 11)
3. 高雄市内門區【災害名稱】○○里受災善後救助金印領清冊。  
(附件 12)
4. 高雄市内門區災害應變中心收容組(災害名稱)「安置地點」救濟物資登錄、發放、結餘清冊。(附件 13)
5. 高雄市内門區災害應變中心收容組(災害名稱)「安置地點」受災民眾避難收容處所登錄表。(附件 14)
6. 高雄市内門區災害應變中心收容組(災害名稱)「安置地點」避難收容作業情形回(結)報表。(附件 15)
7. 高雄市内門區災害應變中心收容組(災害名稱)「安置地點」救濟物資登錄收支處理報告表。(附件 16)
8. 高雄市内門區災害應變中心收容組防災整備檢查表。(附件 17)

## 第四節 動員組標準作業程序

### 一、災害現場救護站之設立、救護工作運作流程表



### 二、任務目的

為建立高雄市内門區災害應變中心動員組之標準作業、健全區級

災害防救體制、提昇防救災作業效率縮小災害規模，並維護災害地區秩序與安全，以確保人民生命、財產之安全，特訂定本作業程序。

### 三、適用範圍

本程序適用於高雄市內門區災害應變中心動員組相關作業。

### 四、參考資料與法源依據

1. 災害防救法及施行細則
2. 緊急醫療救護法
3. 高雄市災害應變中心作業要點
4. 高雄市地區災害防救計畫。
5. 內門區地區災害防救計畫。

### 五、權責單位及人員

組長由區公所民政課課長或由區長指派適當人員兼任。

### 六、工作職掌

1. 負責辦理國軍支援協調事宜。
2. 負責衛生醫療事宜。
3. 負責環境清理事宜。
4. 負責衛生消毒事宜。
5. 負責防疫評估事宜。

### 七、作業程序

#### 1. 作業時機：

經各類災害主政機關研判有開設必要時，組長或其代理人應備勤待命。

#### 2. 人員報到：

##### (1) 可預警災害：

組長或其代理人接獲區級災害應變中心成立作業通知，應依規定通知時間內到達災害應變中心完成進駐作業。

##### (2) 不可預警災害：



因地震或其它災害發生，致本市電信通訊、電力中斷時，組長或其代理人應不待通知，主動到達災害應變中心完成進駐，展開各項緊急應變措施。

### 3.災害發生時：

區災害應變中心接獲災害通報後，若評估現場有大量緊急醫護需求或搶修能量超過負荷時，立即通報市級，調派相關人力、機具事宜。

### 4.災害解除：

依指揮官指示撤除現場救護站，並指揮相關人員進行災害復原。

## 八、作業要點

1. 當啟動區級災害應變中心時，評估區級衛生醫療及環境清理事項通報市級應變中心，負責彙整、通報。

2. 於規定期限前負責彙整更新各項作業流程，並於規定期限前依「本市內門區災害應變中心動員組防災整備檢查表」完成例行檢查 1 次，視需要送區公所備查。

### 3. 衛生醫療事項：

#### (1) 災害發生時：

■ 災害現場救護站之設立、救護工作運作流程：重大災害發生時，接獲民眾報案，派遣救護人員及救護車出勤，並通報市級災害應變中心，當區級接獲市級災害應變中心通報後依據訊息，視狀況聯絡相關人員至災害現場了解災情，並評估災區現場有緊急醫護需求時，通知市級調派急救責任醫院設立現場救護站之救護事項。

■ 急救責任醫院進駐成立救護站：由醫護人員填寫傷票，衛生所人員記錄後送情況。當傷患後送至急救責任醫院後，由醫院至衛生福利部緊急醫療管理系統填報傷病患情況，再由衛生局彙整後傳送市級應變中心。

■ 避難收容處所收容民眾之衛生醫護保健事項作業原則：接

獲區級災害應變中心通知，成立避難收容處所並已進駐收容民眾時，經瞭解有醫護需求，立即向市級通報，由市級聯繫責任醫院窗口派遣人員提供醫護服務。

- 避難收容處所民眾之衛生醫護保健流程：避難收容處所成立後，經評估有醫護或心理衛生服務需求時，填區級災害應變中心動員組災情通報單通報，由衛生局通知支援單位派員提供相關需求服務。

**(2) 災害發生後：**

- 依據規定動員防疫人員，掌握災區衛生狀況，包含預防接種、隔離治療、衛生教育宣導、防疫消毒、疫情監視。
- 災區食品衛生管理工作：派遣稽查人員了解災區食品衛生管理工作，並掌握受災食品業者數、災區食品及飲水衛生狀況，針對災害事件填寫受災食品業稽查輔導情形後傳真至市級彙整。

**4. 環境清理事項：**

- (1) 清除側溝內外堵塞物，以利疏導積水。
- (2) 清除排水設施淤塞之廢棄物。
- (3) 移置掉落道路之斷落樹枝、樹幹及廣告招牌等障礙物。
- (4) 查報積水地區及初判原因。
- (5) 支援避難收容處所開設期間，垃圾清運及環境衛生維護事宜。

5. 為儘速清運污泥、垃圾工作，由組長依權宜報請環保局決定，將收集住戶垃圾時間路線變更，並請環保局主管科發佈新聞籲請市民合作，並通知里辦公處協助宣導。

6. 清運作業順序，先清運重要道路之污泥、垃圾，繼之一般道路，最後為小街巷弄，並以排除交通障礙為優先，行道樹倒臥斷落先予移置路旁，使其不妨礙交通。

7. 清掃工作人員，除應穿反光背心，並應確實注意安全。

8. 如通往垃圾處理場(廠)道路淹水不能通行時，可在適當地點停放或研議暫設垃圾轉運站，至道路可以通行時，即運往處理場(廠)
9. 負責彙整轄區內所需兵力支援能量數，經區指揮官核定後，由派駐至區災害應變中心之軍方連絡人員直接調度，並向市災害應變中心報備，如因軍方派駐人員無法調度或支援能量不足時，經區指揮官核定後，則填送兵力需求數量申請表至市災害應變中心申請兵力支援。
10. 於區災害應變中心成立期間對災害處理應變之程序、過程及區指揮官下達之指令，作業人員應填寫並記錄大事紀要表，俾於日後查證以明責任。

#### 九、附件資料

1. 高雄市内門區災害應變中心大事紀要表(附件 18)
2. 高雄市内門區衛生所災情訪視回報單(附件 19)
3. 高雄市政府衛生局針對○○災害事件受災食品業稽查輔導情形(附件 20)
4. 高雄市政府衛生局查驗工作報告表(附件 21)
5. 高雄市内門區災害應變中心動員組防災整備檢查表(附件 22)
6. 高雄市内門區區級災害應變中心動員組災情通報表(附件 23)
7. 高雄市内門區避難收容處所收容民眾之健康狀況暨日誌表(附件 24)
8. 申請國軍支援救災兵力及機具統計需求表(附件 25)

## 第五節 行政組標準作業程序

### 一、任務目的

為建立高雄市內門區災害應變中心行政組之標準作業、健全區級災害防救體制、提昇防救災作業效率縮小災害規模，並維護災害地區秩序與安全，以確保人民生命、財產之安全，特訂定本作業程序。

### 二、適用範圍

本程序適用於高雄市內門區災害應變中心行政組之相關作業。

### 三、參考資料與法源依據

1. 災害防救法及施行細則
2. 高雄市災害應變中心作業要點。
3. 高雄市政府社會局災害應變防救計畫。
4. 高雄市地區災害防救計畫。
5. 內門區地區災害防救計畫。

### 四、權責單位及人員

組長由主任秘書或區公所秘書(行政)室主任兼任。

### 五、工作職掌

1. 負責辦理救災人員、志工輸運調度事宜。
2. 負責辦理物資、器材輸運調度事宜。
3. 負責後勤調度支援事宜
4. 其他行政作業事宜。

### 六、作業程序

#### 1. 作業時機：

經各類災害主政機關研判有開設必要時，組長或其代理人應備勤待命。

#### 2. 人員報到：

##### (1) 可預警災害：

組長或其代理人接獲區級災害應變中心成立作業通知，

應依規定通知時間內到達災害應變中心完成進駐作業。

**(2) 不可預警災害：**

因地震或其它災害發生，致本市電信通訊、電力中斷時組長或其代理人應不待通知，主動到達災害應變中心完成進駐，展開各項緊急應變措施。

**3. 協助範圍：**

- (1) 協助災害應變中心相關人員及物品之調度與整備。
- (2) 如人力及物資不足時，由區指揮官立即向市災害應變中心請求支援，並請志工或團體協助。
- (3) 若有緊急搶救需支援者，需經空中運送，方能達到救援目的之災難，由區災害應變中心向市應變中心轉向相關災害主政機關提出空中救援申請。

**七、作業要點**

1. 於規定期限前應依「本市內門區災害應變中心行政組防災整備檢查表」完成例行檢查一次，並於每年 5 月 10 日前交送區公所彙整；並於接獲市級災害應變中心第一次通報時，應進行再次檢視，相關紀錄自行留存備查。
2. 協助應變中心物品檢視與整備。
3. 通訊聯絡事項(無線電架設、衛星電話、視訊會議操作)。
4. 由主辦課負責完成區災害應變中心及臨時前進指揮所之佈置、視訊會議設備操作及維護、電訊裝備維持及照明設備維持。
  - (1) 轄區內發生災害時，依市長或區長指示成立區級災害應變中心，組長或其代理人應依規定通知時間內至災害應變中心報到，因故無法到勤者，由職務代理人代理；若本區因災無法順利進駐公所內開設災害應變中心，即依指揮官或相關規定另於安全之地點開設本區災害應變中心。

- (2) 攜帶動員人力、機具表報到。
- (3) 派員會同勤區警員及里幹事勘查前進指揮所之地點，經區指揮官選定後，應儘速佈置並作各項設備之裝設、維護。
- (4) 負責區災害應變中心工作人員之飲食及寢具等供應及相關救災器材採購事項。
- (5) 協助軍方支援部隊之接待及飲食供應事項。

**5. 救災器材儲備供應事項：**

- (1) 接獲指揮官指示成立前進指揮所後，立即通知值勤人員、駕駛及搬運人員，載運所需器材，依限抵達指定位置，架設通信及照明設備。
- (2) 協助電話通知開口契約廠商待命，隨時準備進行搶修工作。
- (3) 車輛及人員全天候待命，以備運送物資及災民。
- (4) 協助通知志工人員或團體前往指定地點支援。

**6. 請求支援：**

- (1) 如人力及物資不足時，由區指揮官立即向市災害應變中心請求支援，並請志工及團體協助，應規劃志工或團體報到窗口，記錄人數及個人資料並協助為志工辦理災害保險。
- (2) 針對時間急迫之救災、救難、救護、緊急災變搶救支援，非經空中運送，將影響緊急醫療救護時效等人力無法達到救援目的之災難，由區災害應變中心向市應變中心轉向空勤總隊依規定提出申請，空勤總隊能力不足時，得轉請行政院國家搜救指揮中心提出空中救援申請，並知會現場之警察及消防人員。

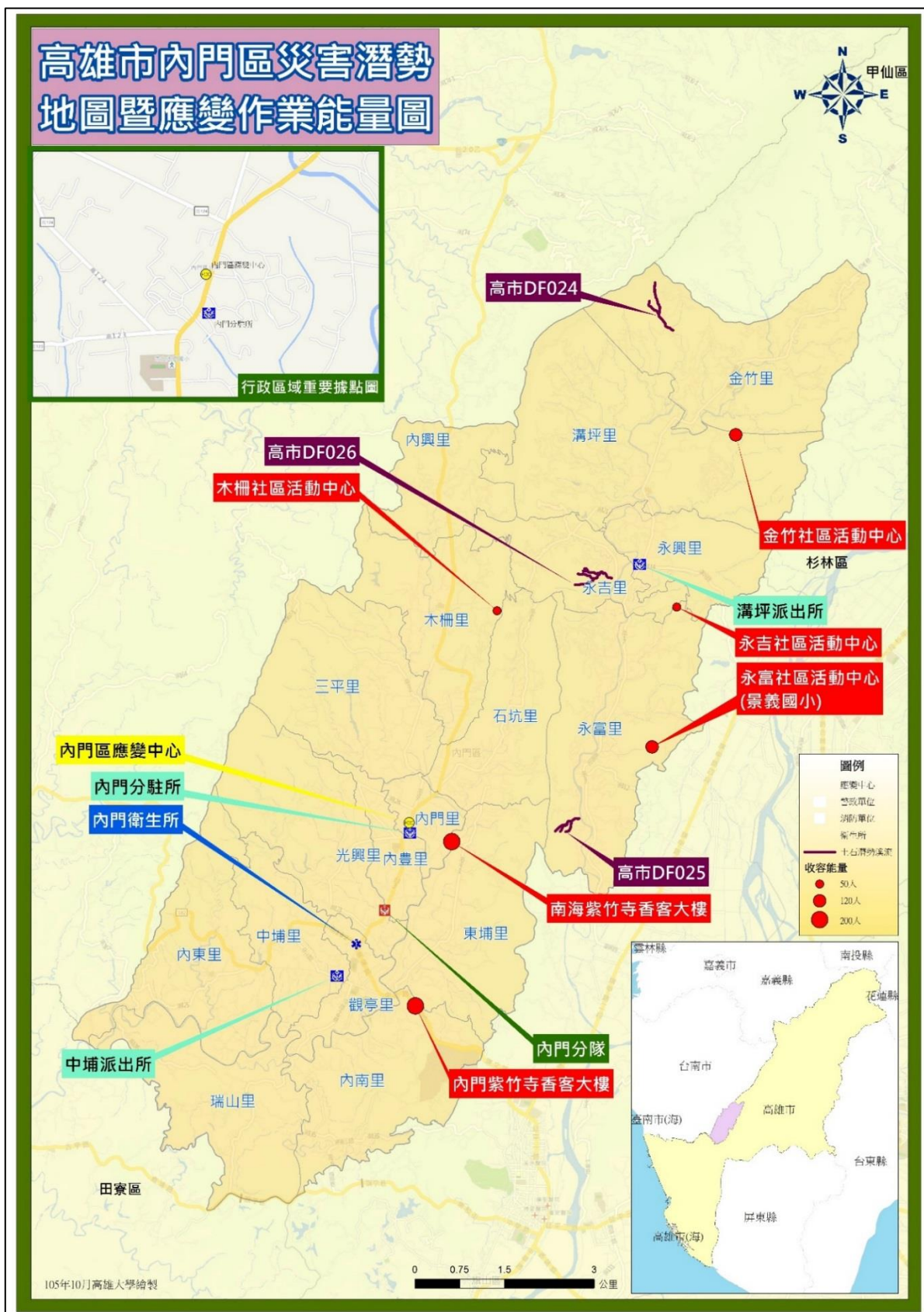
- 7. 依指揮官指示，調派大型車輛擔任災區交通運輸事項，並於任務完成後回報災害應變中心。
- 8. 依指揮官指示協助運送救災人員、救災器材及救濟物資，並於任務完成後回報災害應變中心。

9. 區災害應變中心撤除後，通知各里辦公處災害警報解除通報，並告知各相關單位聯絡電話，以利災後各項復舊工作聯絡。
10. 對災害處理應變之程序、過程及區指揮官下達之指令，應填寫受理案件管制單交受命單位及人員收執，執行完畢後，並應記錄於災害應變中心大事紀要表中，俾於日後查證以明責任。

#### 八、附件資料

1. 高雄市內門區災害應變中心行政組人員簽到、簽退表(附件 26)
2. 高雄市內門區災害應變中心行政組防災整備檢查表(附件 27)

## 第二章 各類災害應用圖資





# 高雄市內門區坡地救災應變防災地圖

## 防災資訊

### 區界圖



### 通報單位

**應變中心**  
內門區公所  
高雄市內門區內門里內門20號  
洪中弘 07-6671211#36

**消防局**  
電話：119  
警察局  
電話：110

### 相關資訊

**直升機起降點**  
內門國中操場 (19394633, 253574072)  
寶隆大學操場 (19534979, 253382005)

**醫療院所**  
高雄榮民總醫院 07-3422121  
高雄市立醫院大中一館386號  
義大醫院 07-6150011  
高雄市燕巢區角里義大路1號

### 防災資訊網站

高雄市政府防災資訊網  
<http://dpridcc.gov.tw>

高雄市災害情資網  
<http://eodds.ncl.nat.gov.tw/web/ov/ku>

土石流防災資訊網  
<http://246.swdb.gov.tw/>

### 避難處所

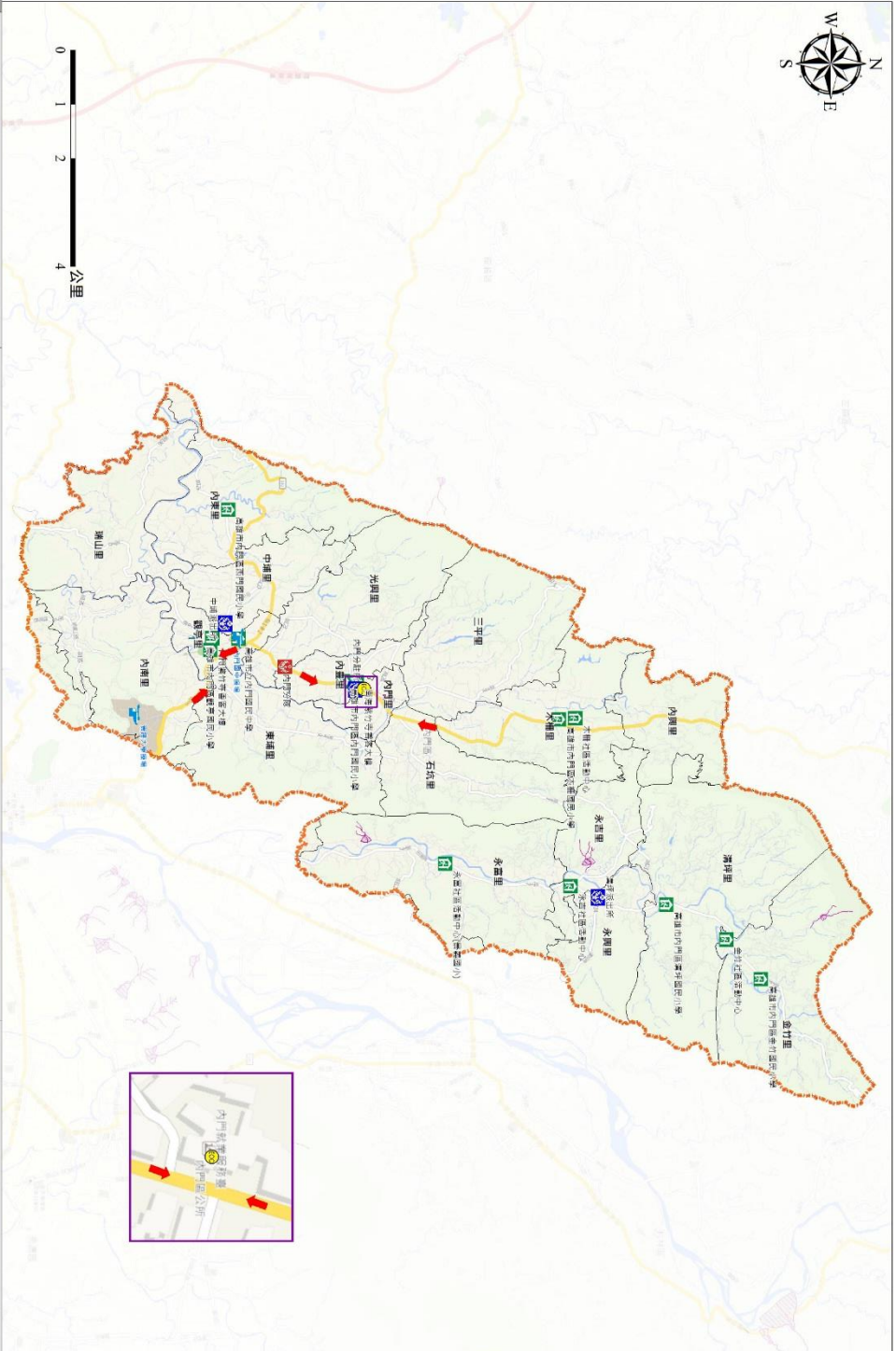
內門區公所  
避難人：李國正  
避難所：內門區公所內門里20號  
收容人數：300人



內門區公所  
避難人：張國雄  
避難所：內門區公所內門里20號  
收容人數：200人



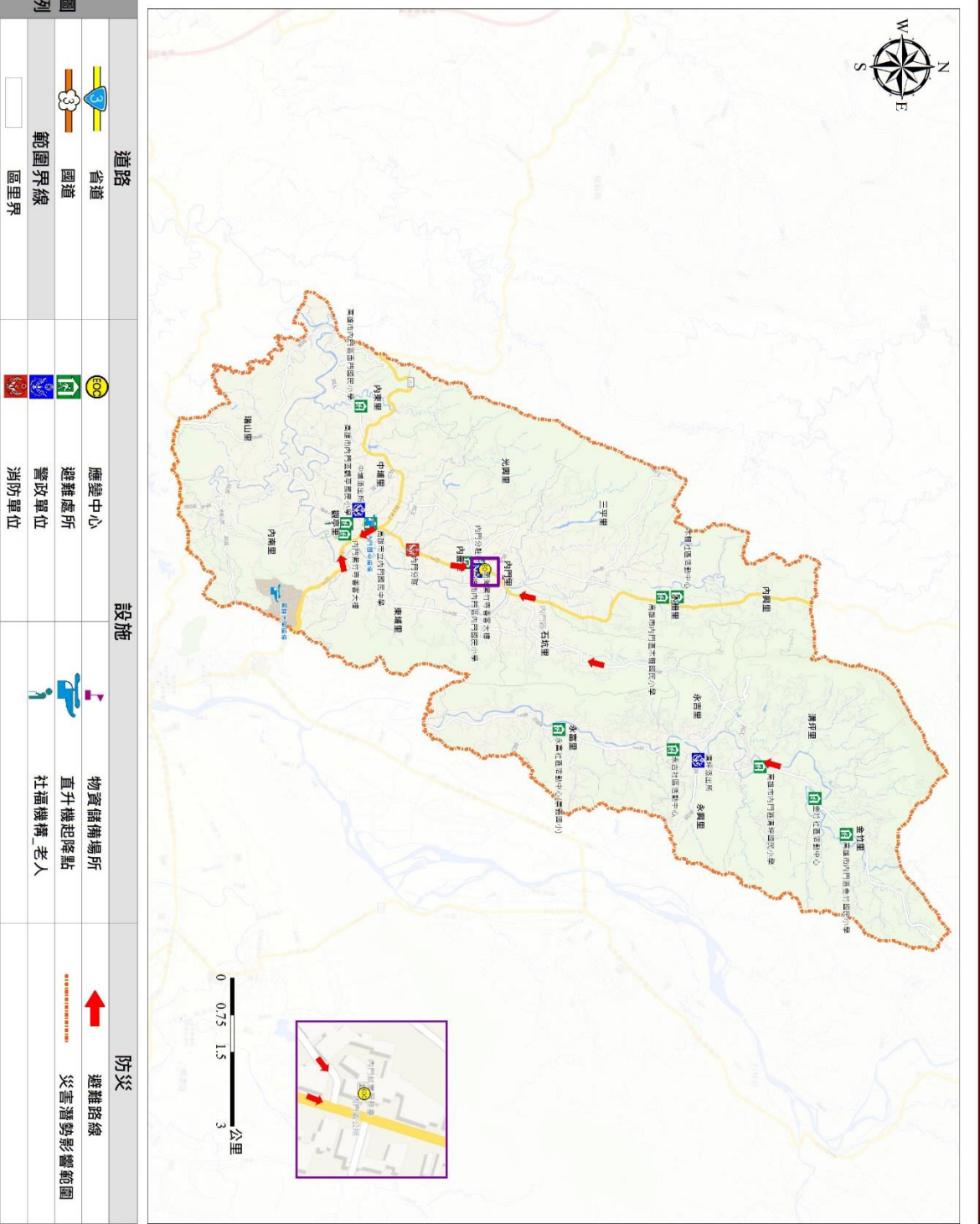
高雄市政府製 108年01月



圖例	道路	設施	防災
	省道		應變中心
	國道		避難處所
	範圍界線		警政單位
	里界		消防單位
			物資儲備場所
			直升機起降點
			社福機構_老人
			避難路線
			土石流潛勢溪流
			溪流潛勢影響範圍

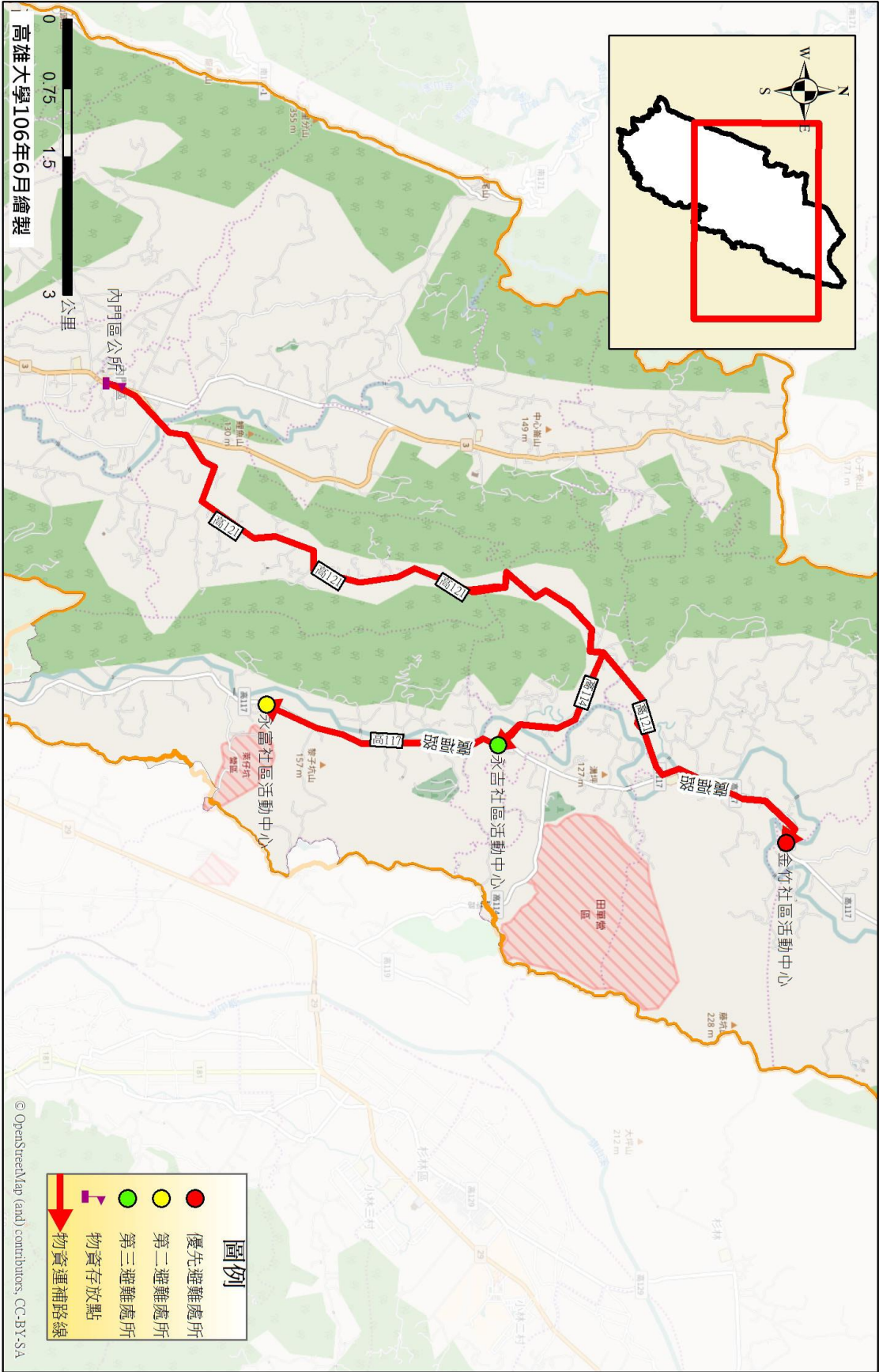
# 高雄市內門區地震救災應變防災地圖

<b>防災資訊</b>	
<b>區界圖</b>	面積 95,6224平方公里 總人口數 14,540人
<b>通報單位</b>	應變中心 內門區公所 高雄市內門區內門里內門20號 洪中弘 07-6671211#36 消防局 電話：119 警察局 電話：110
<b>相關資訊</b>	直升機起降點 內門區中場 (193946.33, 2535740.72) 高雄大學操場 (195349.79, 2533820.05) 醫院院所 高雄榮民總醫院 07-3422121 高雄市立醫院大中一館386號 義大醫院 07-6150011 高雄市燕巢區有恒里樂大路1號
<b>防災資訊網站</b>	高雄市政府防災資訊網 <a href="http://dpr.fdic.gov.tw">http://dpr.fdic.gov.tw</a> 高雄市府災害情資網 <a href="http://eocdss.ncdr.nat.gov.tw/web/ot/ku">http://eocdss.ncdr.nat.gov.tw/web/ot/ku</a>
<b>避難處所</b>	不同類型小學 避難人數：約300人 高中：內門區內門里中興路3號 避難人數：約300人 內門區內門里中興路3號 避難人數：約300人
<b>圖例</b>	高雄市政府製 108年1月



<b>道路</b>	<b>設施</b>	<b>防災</b>
省道	應變中心	避難路線
國道	避難處所	災害潛勢影響範圍
範圍界線	警戒單位	
區里界	消防單位	
	物資儲備場所	
	直升機起降點	
	社福機構_老人	

# 內門區物資運補路線圖



## 高雄市內門區瑞山里里民防災卡

單位	聯絡方式	單位	聯絡方式
內門區 災害應變中心	6671211	消防局	119
		警察局	110
高雄市 災害應變中心	8224567	市民服務電話	1999
		台電障礙台	1911
里長：謝振城	6671364 0938751711	自來水公司	1910
		中華電信	123
直升機起降及 空投地點：	<b>高雄市立內門國民中學【中正路 160 巷 30 號】</b> <b>TWD97TM2( 193946.33 , 2535740.72 )</b> <b>實踐大學操場【高雄市內門區內南里大學路 200 號】</b> <b>TWD97TM2( 195349.89 , 2533820.16 )</b>		

避難收容處所：

地震、風水災：內門紫竹寺香客大樓

(地震：前往空曠或公園疏散為主)高雄市立內門國民中學

(風水災：就地或前往高處避難為主)高雄市內門區觀亭國民小學，高雄市立內門國民中學

(土石流:前往指定避難收容所避難為主)

※欲前往避難收容處所前，請先電話聯繫內門區災害應變中心確認開設後再前往。

### 避 難 疏 散 地 圖



※正確災害訊息請依市政府(或中央政府)發布為主。

106年6月27日高雄大學 繪編 高雄市政府印製

## 高雄市內門區溝坪里里民防災卡

單位	聯絡方式	單位	聯絡方式
內門區 災害應變中心	6671211	消防局	119
		警察局	110
高雄市 災害應變中心	8224567	市民服務電話	1999
		台電障礙台	1911
里長：謝振明	6601878 0910658756	自來水公司	1910
		中華電信	123
直升機起降及 空投地點：	<b>高雄市立內門國民中學【中正路 160 巷 30 號】</b> <b>TWD97TM2( 193946.33 , 2535740.72 )</b> <b>實踐大學操場【高雄市內門區內南里大學路 200 號】</b> <b>TWD97TM2( 195349.89 , 2533820.16 )</b>		

避難收容處所：

地震、風水災：金竹社區活動中心

(地震：前往空曠或公園疏散為主)高雄市內門區溝坪國民小學

(風水災：就地或前往高處避難為主)高雄市內門區溝坪國民小學

(土石流:前往指定避難收容所避難為主)

※欲前往避難收容處所前，請先電話聯繫內門區災害應變中心確認開設後再前往。

### 避 難 疏 散 地 圖



※正確災害訊息請依市政府(或中央政府)發布為主。

106年6月27日高雄大學 繪編 高雄市政府印製

## 高雄市內門區金竹里里民防災卡

單位	聯絡方式	單位	聯絡方式
內門區 災害應變中心	6671211	消防局	119
		警察局	110
高雄市 災害應變中心	8224567	市民服務電話	1999
		台電障礙台	1911
里長：林熾杉	6602070 0921388868	自來水公司	1910
		中華電信	123
直升機起降及 空投地點：	<b>高雄市立內門國民中學【中正路 160 巷 30 號】</b> <b>TWD97TM2( 193946.33 , 2535740.72 )</b> <b>實踐大學操場【高雄市內門區內南里大學路 200 號】</b> <b>TWD97TM2( 195349.89 , 2533820.16 )</b>		

避難收容處所：

地震、風水災：金竹社區活動中心

(地震：前往空曠或公園疏散為主)

(風水災：就地或前往高處避難為主) 高雄市內門區金竹國民小學

(土石流：前往指定避難收容所避難為主)

※欲前往避難收容處所前，請先電話聯繫內門區災害應變中心確認開設後再前往。

### 避 難 疏 散 地 圖



※正確災害訊息請依市政府(或中央政府)發布為主。

106年6月27日高雄大學 繪編 高雄市政府印製

## 高雄市內門區東埔里里民防災卡

單位	聯絡方式	單位	聯絡方式
內門區 災害應變中心	6671211	消防局	119
		警察局	110
高雄市 災害應變中心	8224567	市民服務電話	1999
		台電障礙台	1911
里長：張錦泉	6671701 0933375880	自來水公司	1910
		中華電信	123
直升機起降及 空投地點：	<b>高雄市立內門國民中學【中正路 160 巷 30 號】</b> <b>TWD97TM2( 193946.33 , 2535740.72 )</b> <b>實踐大學操場【高雄市內門區內南里大學路 200 號】</b> <b>TWD97TM2( 195349.89 , 2533820.16 )</b>		

避難收容處所：

地震、風水災：內門紫竹寺香客大樓，南海紫竹寺香客大樓

(地震：前往空曠或公園疏散為主)

(風水災：就地或前往高處避難為主)

(土石流：前往指定避難收容所避難為主)

※欲前往避難收容處所前，請先電話聯繫內門區災害應變中心確認開設後再前往。

### 避 難 疏 散 地 圖



※正確災害訊息請依市政府(或中央政府)發布為主。

106年6月27日高雄大學 繪編 高雄市政府印製

# 高雄市 內門區光興里 里民防災卡

單位	聯絡方式	單位	聯絡方式
內門區 災害應變中心	6671211	消防局	119
		警察局	110
高雄市 災害應變中心	8136119	市民服務電話	1999
		台電障礙台	1911
里長：陳德旺	6671071 0932818886	自來水公司	1910
		中華電信	123

直升機起降及空投地點：**高雄市立內門國民中學【中正路160巷30號】  
TWD97TM2(193946.33, 2535740.72)**

避難收容處所：  
地震、風水災：南海紫竹寺香客大樓

(地震：前往空曠或公園疏散為主)  
(風水災：就地或前往高處避難為主)高雄市內門區內門國民小學  
(海嘯：向東往內陸高處避難)

※欲前往避難收容處所前，請先電話聯繫 內門區災害應變中心確認開設後再前往。

## 避 難 疏 散 地 圖



※正確災害訊息請依市政府(或中央政府)發布為主。107年 12月 25日

內門區公所繪編 高雄市政府印製



## 高雄市內門區石坑里里民防災卡

單位	聯絡方式	單位	聯絡方式
內門區 災害應變中心	6671211	消防局	119
		警察局	110
高雄市 災害應變中心	8224567	市民服務電話	1999
		台電障礙台	1911
里長：湯卿炉	6671051 0917671051	自來水公司	1910
		中華電信	123
直升機起降及 空投地點：	<b>高雄市立內門國民中學【中正路 160 巷 30 號】</b> <b>TWD97TM2( 193946.33 , 2535740.72 )</b> <b>實踐大學操場【高雄市內門區內南里大學路 200 號】</b> <b>TWD97TM2( 195349.89 , 2533820.16 )</b>		

避難收容處所：

地震、風水災：南海紫竹寺香客大樓

(地震：前往空曠或公園疏散為主)

(風水災：就地或前往高處避難為主) 高雄市內門區內門國民小學

(土石流：前往指定避難收容所避難為主)

※欲前往避難收容處所前，請先電話聯繫內門區災害應變中心確認開設後再前往。

### 避 難 疏 散 地 圖



※正確災害訊息請依市政府(或中央政府)發布為主。

106年6月27日高雄大學 繪編 高雄市政府印製

# 高雄市 內門區永興里 里民防災卡

單位	聯絡方式	單位	聯絡方式
內門區 災害應變中心	6671211	消防局	119
		警察局	110
高雄市 災害應變中心	8136119	市民服務電話	1999
		台電障礙台	1911
里長：陳順良	6601273 0937379580	自來水公司	1910
		中華電信	123

直升機起降及空投地點：**高雄市立內門國民中學【中正路160巷30號】  
TWD97TM2(193946.33, 2535740.72)**

避難收容處所：  
地震、風水災：溝坪市場

(地震：前往空曠或公園疏散為主) 高雄市內門區溝坪國民小學  
(風水災：就地或前往高處避難為主) 高雄市內門區溝坪國民小學  
(海嘯：向東往內陸高處避難)

※欲前往避難收容處所前，請先電話聯繫 內門區災害應變中心確認開設後再前往。

## 避 難 疏 散 地 圖



※正確災害訊息請依市政府(或中央政府)發布為主。107年12月25日

內門區公所繪編 高雄市政府印製

## 高雄市內門區永富里里民防災卡

單位	聯絡方式	單位	聯絡方式
內門區 災害應變中心	6671211	消防局	119
		警察局	110
高雄市 災害應變中心	8224567	市民服務電話	1999
		台電障礙台	1911
里長：蒙勝南	6601681 0933565411	自來水公司	1910
		中華電信	123
直升機起降及 空投地點：	<b>高雄市立內門國民中學【中正路 160 巷 30 號】</b> <b>TWD97TM2( 193946.33 , 2535740.72 )</b> <b>實踐大學操場【高雄市內門區內南里大學路 200 號】</b> <b>TWD97TM2( 195349.89 , 2533820.16 )</b>		

避難收容處所：

地震、風水災：永富社區活動中心(景義國小)

(地震：前往空曠或公園疏散為主)

(風水災：就地或前往高處避難為主)

(土石流:前往指定避難收容所避難為主)

※欲前往避難收容處所前，請先電話聯繫內門區災害應變中心確認開設後再前往。

### 避 難 疏 散 地 圖



※正確災害訊息請依市政府(或中央政府)發布為主。

106年6月27日高雄大學 繪編 高雄市政府印製

# 高雄市 內門區永吉里 里民防災卡

單位	聯絡方式	單位	聯絡方式
內門區 災害應變中心	6671211	消防局	119
		警察局	110
高雄市 災害應變中心	8136119	市民服務電話	1999
		台電障礙台	1911
里長：洪明山	6601800 0937329493	自來水公司	1910
		中華電信	123

直升機起降及空投地點：**高雄市立內門國民中學【中正路160巷30號】  
TWD97TM2( 193946.33 , 2535740.72 )**

避難收容處所：  
地震、風水災：溝坪市場

(地震：前往空曠或公園疏散為主) 高雄市內門區溝坪國民小學  
(風水災：就地或前往高處避難為主) 高雄市內門區溝坪國民小學  
(海嘯：向東往內陸高處避難)

※欲前往避難收容處所前，請先電話聯繫 內門區災害應變中心確認開設後再前往。

## 避 難 疏 散 地 圖



※正確災害訊息請依市政府(或中央政府)發布為主。 107年 12月 25日 內門區公所繪編 高雄市政府印製

# 高雄市 內門區木柵里 里民防災卡

單位	聯絡方式	單位	聯絡方式
內門區 災害應變中心	6671211	消防局	119
		警察局	110
高雄市 災害應變中心	8136119	市民服務電話	1999
		台電障礙台	1911
里長：郭存典	6681266 0910886931	自來水公司	1910
		中華電信	123

直升機起降及空投地點：**高雄市立內門國民中學【中正路160巷30號】  
TWD97TM2(193946.33, 2535740.72)**

避難收容處所：  
地震、風水災：木柵社區活動中心

(地震：前往空曠或公園疏散為主) 高雄市內門區木柵國民小學  
(風水災：就地或前往高處避難為主) 高雄市內門區木柵國民小學  
(海嘯：向東往內陸高處避難)

※欲前往避難收容處所前，請先電話聯繫 內門區災害應變中心確認開設後再前往。

## 避 難 疏 散 地 圖



※正確災害訊息請依市政府(或中央政府)發布為主。107年 12月 25日

內門區公所繪編 高雄市政府印製

# 高雄市 內門區內興里 里民防災卡

單位	聯絡方式	單位	聯絡方式
內門區 災害應變中心	6671211	消防局	119
		警察局	110
高雄市 災害應變中心	8136119	市民服務電話	1999
		台電障礙台	1911
里長：力永信	6681510 0910585795	自來水公司	1910
		中華電信	123

直升機起降及空投地點：**高雄市立內門國民中學【中正路160巷30號】  
TWD97TM2(193946.33, 2535740.72)**

避難收容處所：  
地震、風水災：木柵社區活動中心

(地震：前往空曠或公園疏散為主) 高雄市內門區木柵國民小學  
(風水災：就地或前往高處避難為主) 高雄市內門區木柵國民小學  
(海嘯：向東往內陸高處避難)

※欲前往避難收容處所前，請先電話聯繫 內門區災害應變中心確認開設後再前往。

## 避 難 疏 散 地 圖



※正確災害訊息請依市政府(或中央政府)發布為主。107年 12月 25日

內門區公所繪編 高雄市政府印製

## 高雄市內門區內豐里里民防災卡

單位	聯絡方式	單位	聯絡方式
內門區 災害應變中心	6671211	消防局	119
		警察局	110
高雄市 災害應變中心	8224567	市民服務電話	1999
		台電障礙台	1911
里長：龔飛盛	6674721 0975963058	自來水公司	1910
		中華電信	123
直升機起降及 空投地點：	<b>高雄市立內門國民中學【中正路 160 巷 30 號】</b> <b>TWD97TM2( 193946.33 , 2535740.72 )</b> <b>實踐大學操場【高雄市內門區內南里大學路 200 號】</b> <b>TWD97TM2( 195349.89 , 2533820.16 )</b>		

避難收容處所：

地震、風水災：南海紫竹寺香客大樓

(地震：前往空曠或公園疏散為主)

(風水災：就地或前往高處避難為主) 高雄市內門區內門國民小學

(土石流：前往指定避難收容所避難為主)

※欲前往避難收容處所前，請先電話聯繫內門區災害應變中心確認開設後再前往。

### 避 難 疏 散 地 圖



※正確災害訊息請依市政府(或中央政府)發布為主。

106年6月27日高雄大學 繪編 高雄市政府印製

## 高雄市內門區內南里里民防災卡

單位	聯絡方式	單位	聯絡方式
內門區 災害應變中心	6671211	消防局	119
		警察局	110
高雄市 災害應變中心	8224567	市民服務電話	1999
		台電障礙台	1911
里長：沈芳昌	6672919 0958877778	自來水公司	1910
		中華電信	123
直升機起降及 空投地點：	<b>高雄市立內門國民中學【中正路 160 巷 30 號】</b> <b>TWD97TM2( 193946.33 , 2535740.72 )</b> <b>實踐大學操場【高雄市內門區內南里大學路 200 號】</b> <b>TWD97TM2( 195349.89 , 2533820.16 )</b>		

避難收容處所：

地震、風水災：內門紫竹寺香客大樓

(地震：前往空曠或公園疏散為主)

(風水災：就地或前往高處避難為主)高雄市內門區觀亭國民小學，高雄市立內門國民中學

(土石流:前往指定避難收容所避難為主)

※欲前往避難收容處所前，請先電話聯繫內門區災害應變中心確認開設後再前往。

### 避 難 疏 散 地 圖



※正確災害訊息請依市政府(或中央政府)發布為主。

106年6月27日高雄大學 繪編 高雄市政府印製



## 高雄市內門區內門里里民防災卡

單位	聯絡方式	單位	聯絡方式
內門區 災害應變中心	6671211	消防局	119
		警察局	110
高雄市 災害應變中心	8224567	市民服務電話	1999
		台電障礙台	1911
里長：蔡瓊鳳	6674552 0935417618	自來水公司	1910
		中華電信	123
直升機起降及 空投地點：	<b>高雄市立內門國民中學【中正路 160 巷 30 號】</b> <b>TWD97TM2( 193946.33 , 2535740.72 )</b> <b>實踐大學操場【高雄市內門區內南里大學路 200 號】</b> <b>TWD97TM2( 195349.89 , 2533820.16 )</b>		

避難收容處所：

地震、風水災：南海紫竹寺香客大樓

(地震：前往空曠或公園疏散為主)

(風水災：就地或前往高處避難為主) 高雄市內門區內門國民小學

(土石流：前往指定避難收容所避難為主)

※欲前往避難收容處所前，請先電話聯繫內門區災害應變中心確認開設後再前往。

### 避 難 疏 散 地 圖



※正確災害訊息請依市政府(或中央政府)發布為主。

106 年 6 月 27 日高雄大學 繪編 高雄市政府印製

# 高雄市 內門區內東里 里民防災卡

單位	聯絡方式	單位	聯絡方式
內門區 災害應變中心	6671211	消防局	119
		警察局	110
高雄市 災害應變中心	8136119	市民服務電話	1999
		台電障礙台	1911
里長：許愷麟	6671577 0911006582	自來水公司	1910
		中華電信	123

直升機起降及空投地點：**高雄市立內門國民中學【中正路160巷30號】  
TWD97TM2(193946.33, 2535740.72)**

避難收容處所：  
地震、風水災：內門紫竹寺香客大樓

(地震：前往空曠或公園疏散為主) 高雄市立內門國民中學  
(風水災：就地或前往高處避難為主) 高雄市內門區西門國民小學  
(海嘯：向東往內陸高處避難)

※欲前往避難收容處所前，請先電話聯繫 內門區災害應變中心確認開設後再前往。

## 避 難 疏 散 地 圖



※正確災害訊息請依市政府(或中央政府)發布為主。107年 12月 25日

內門區公所繪編 高雄市政府印製

## 高雄市內門區中埔里里民防災卡

單位	聯絡方式	單位	聯絡方式
內門區 災害應變中心	6671211	消防局	119
		警察局	110
高雄市 災害應變中心	8224567	市民服務電話	1999
		台電障礙台	1911
里長：謝清雄	6674205 0987148930	自來水公司	1910
		中華電信	123
直升機起降及 空投地點：	<b>高雄市立內門國民中學【中正路 160 巷 30 號】</b> <b>TWD97TM2( 193946.33 , 2535740.72 )</b> <b>實踐大學操場【高雄市內門區內南里大學路 200 號】</b> <b>TWD97TM2( 195349.89 , 2533820.16 )</b>		

避難收容處所：

地震、風水災：內門紫竹寺香客大樓

(地震：前往空曠或公園疏散為主)高雄市立內門國民中學

(風水災：就地或前往高處避難為主)高雄市內門區觀亭國民小學，高雄市立內門國民中學

(土石流:前往指定避難收容所避難為主)

※欲前往避難收容處所前，請先電話聯繫內門區災害應變中心確認開設後再前往。

### 避 難 疏 散 地 圖



※正確災害訊息請依市政府(或中央政府)發布為主。

106年6月27日高雄大學 繪編 高雄市政府印製

# 高雄市 內門區三平里 里民防災卡

單位	聯絡方式	單位	聯絡方式
內門區 災害應變中心	6671211	消防局	119
		警察局	110
高雄市 災害應變中心	8136119	市民服務電話	1999
		台電障礙台	1911
里長：洪生業	6672558 0916195836	自來水公司	1910
		中華電信	123

直升機起降及空投地點：**高雄市立內門國民中學【中正路160巷30號】  
TWD97TM2(193946.33, 2535740.72)**

避難收容處所：  
地震、風水災：木柵社區活動中心

(地震：前往空曠或公園疏散為主) 高雄市內門區木柵國民小學  
(風水災：就地或前往高處避難為主) 高雄市內門區木柵國民小學  
(海嘯：向東往內陸高處避難)

※欲前往避難收容處所前，請先電話聯繫 內門區災害應變中心確認開設後再前往。

## 避 難 疏 散 地 圖



※正確災害訊息請依市政府(或中央政府)發布為主。 107年 12月 25日 內門區公所繪編 高雄市政府印製

## 高雄市內門區觀亭里里民防災卡

單位	聯絡方式	單位	聯絡方式
內門區 災害應變中心	6671211	消防局	119
		警察局	110
高雄市 災害應變中心	8224567	市民服務電話	1999
		台電障礙台	1911
里長：許志芳	6671619 0932462988	自來水公司	1910
		中華電信	123
直升機起降及 空投地點：	<b>高雄市立內門國民中學【中正路 160 巷 30 號】</b> <b>TWD97TM2( 193946.33 , 2535740.72 )</b> <b>實踐大學操場【高雄市內門區內南里大學路 200 號】</b> <b>TWD97TM2( 195349.89 , 2533820.16 )</b>		

避難收容處所：

地震、風水災：內門紫竹寺香客大樓

(地震：前往空曠或公園疏散為主)高雄市立內門國民中學

(風水災：就地或前往高處避難為主)高雄市內門區觀亭國民小學，高雄市立內門國民中學

(土石流:前往指定避難收容所避難為主)

※欲前往避難收容處所前，請先電話聯繫內門區災害應變中心確認開設後再前往。

### 避 難 疏 散 地 圖



※正確災害訊息請依市政府(或中央政府)發布為主。

106年6月27日高雄大學 繪編 高雄市政府印製

# 附 件

## 附件 1 高雄市内門區災害應變中心搶修組防災整備檢查表

高雄市内門區災害應變中心搶修組防災整備檢查表						
項目	檢查細項	檢查結果		檢查時間	檢查人員簽名	備註
		正常	改善措施			
搶 修 組	1. 編組標準作業程序書	<input type="checkbox"/> 有	<input type="checkbox"/> 無			
	2. 編組人員通訊錄	<input type="checkbox"/> 有	<input type="checkbox"/> 無			
	3. 搶修、救規劃					
	(1) 工程機具調配、聯繫事宜	<input type="checkbox"/> 有且正常	<input type="checkbox"/> 失聯 說明：			
	(2) 人力調配、聯繫事宜	<input type="checkbox"/> 有且正常	<input type="checkbox"/> 失聯 說明：			
	4. 轄區地形圖	<input type="checkbox"/> 有	<input type="checkbox"/> 無			
	5. 工程車					
	(1) 大型工程車	<input type="checkbox"/> 有 部	<input type="checkbox"/> 無、 <input type="checkbox"/> 故障 部 說明：			
	(2) 小型工程車	<input type="checkbox"/> 有 部	<input type="checkbox"/> 無、 <input type="checkbox"/> 故障 部 說明：			
	(3) 貨車	<input type="checkbox"/> 有 部	<input type="checkbox"/> 無、 <input type="checkbox"/> 故障 部 說明：			
	(4) 鏟土車	<input type="checkbox"/> 有 部	<input type="checkbox"/> 無、 <input type="checkbox"/> 故障 部 說明：			
	6. 工程開口契約廠商	<input type="checkbox"/> 已簽訂	<input type="checkbox"/> 未簽訂 <input type="checkbox"/> 失聯 說明：			
	7. 文書表件					
	(1) 受理案件管制單	<input type="checkbox"/> 有	<input type="checkbox"/> 無			
	(2) 大事紀要表	<input type="checkbox"/> 有	<input type="checkbox"/> 無			

## 附件 2 高雄市内門區公所抽水機定期保養測試紀錄表

引擎式汽油內燃燒式 (                      英吋)                      抽水機編號：

年	月	日	保養測試情形 (含油料)	檢查人員	備註

### 說明

- 本檢查表每月份針對抽水機進行測試，檢查人員於完成測試後將結果告知農建課抽水機保管人備查或就檢查結果進行改善。
- 本檢查表由搶修組組長負責彙整及留存，以備年度督考時受檢。

保管人員：

農建課課長：

**附件 3 高雄市内門區 里辦公處抽水機定期保養測試紀錄表**

引擎式汽油內燃燒式 (                                    英吋)                                    抽水機編號：

年	月	日	保養測試情形 (含油料)	檢查人員	備註

**說 明**

- 本檢查表每月份針對抽水機進行測試，檢查人員於完成測試後將結果告知農建課抽水機保管人備查或就檢查結果進行改善。
- 本檢查表由搶修組組長負責彙整及留存，以備年度督考時受檢。

里幹事人員：

里長：



附件 4 高雄市内門區災害應變中心搶修組防救災人員、機具報到表

災害名稱：

可動員人數：

人

機具名稱	數量	放置地點	聯絡人	聯絡電話	備考
備考	本表可依各編組所控管之器材、機具內容自行調製				

報到時間： 年 月 日 時 分

報到地點：

指揮官：

組長：

填報人：

附件 5 高雄市內門區災害應變中心避難組防災整備檢查表

高雄市內門區災害應變中心避難組防災整備檢查表							
項目	檢查細項	檢查結果		檢查時間	檢查人員簽名	備註	
		正常	改善措施				
避難組	1. 編組標準作業程序書	<input type="checkbox"/> 有	<input type="checkbox"/> 無				
	2. 編組人員通訊錄	<input type="checkbox"/> 有	<input type="checkbox"/> 無				
	3. 警戒警力規畫作業	<input type="checkbox"/> 有	<input type="checkbox"/> 無，說明：				
	4. 派駐避難收容處所警力規畫	<input type="checkbox"/> 有	<input type="checkbox"/> 無，說明：				
	5. 緊急疏散廣播器材	<input type="checkbox"/> 有___部	<input type="checkbox"/> 無、 <input type="checkbox"/> 故障有___部 說明：				
	6. 照相機	<input type="checkbox"/> 有___部	<input type="checkbox"/> 無、 <input type="checkbox"/> 故障有___部 說明：				
	7. 攝錄影機	<input type="checkbox"/> 有___部	<input type="checkbox"/> 無、 <input type="checkbox"/> 故障有___部 說明：				
	8. 首長巡視警力維護作業	<input type="checkbox"/> 有	<input type="checkbox"/> 無				
	9. 緊急醫療體繫聯絡事宜	<input type="checkbox"/> 正常	<input type="checkbox"/> 失聯				
	10. 警戒區域劃設作業						
		(1)警戒告示牌(告示)	<input type="checkbox"/> 有	<input type="checkbox"/> 無			
		(2)緊急疏散通知單	<input type="checkbox"/> 有	<input type="checkbox"/> 無			
		(3)居民通行證(人、車)	<input type="checkbox"/> 有	<input type="checkbox"/> 無			
		(4)保全住戶名冊	<input type="checkbox"/> 有	<input type="checkbox"/> 無			
		11.新聞發布聯繫管道	<input type="checkbox"/> 正常	<input type="checkbox"/> 失聯 說明：			
		12.災害執行小組編組 (派出所、義警、民防...)	<input type="checkbox"/> 有	<input type="checkbox"/> 無 說明：			
		13.救災機具聯繫事宜	<input type="checkbox"/> 正常	<input type="checkbox"/> 失聯 說明：			
	14.文書表件						
		(1)救災人員機具報到表	<input type="checkbox"/> 有	<input type="checkbox"/> 無			
		(2)災情彙計總表	<input type="checkbox"/> 有	<input type="checkbox"/> 無			
		(3)災情處理彙報表	<input type="checkbox"/> 有	<input type="checkbox"/> 無			
		(4)災害緊急通報表	<input type="checkbox"/> 有	<input type="checkbox"/> 無			
		(5)劃定警戒管制範圍建議申請 表(附管制區圖)	<input type="checkbox"/> 有	<input type="checkbox"/> 無			
		(6)警戒管制區公告	<input type="checkbox"/> 有	<input type="checkbox"/> 無			
		(7)違反災害防救法勸導書	<input type="checkbox"/> 有	<input type="checkbox"/> 無			
		(8)新聞稿	<input type="checkbox"/> 有	<input type="checkbox"/> 無			
		(9)受理案件管制單	<input type="checkbox"/> 有	<input type="checkbox"/> 無			
	(10)轄區災情清冊	<input type="checkbox"/> 有	<input type="checkbox"/> 無				
	(11)警力配置報到表	<input type="checkbox"/> 有	<input type="checkbox"/> 無				
	(12)大事紀要表	<input type="checkbox"/> 有	<input type="checkbox"/> 無				

## 高雄市內門區災害應變中心 避難組人員簽到、簽退表

一級開設

二級開設

災害名稱：

成立時間： 年 月 日 時 分

解除時間： 年 月 日 時 分

## 高雄市內門區災害應變中心編組人員簽到、簽退表

災害名稱：

災害應變中心成立時間：      年      月      日      時      分

災害應變中心成立地點：      路      段      巷      弄      號      樓  
 (      單位名稱)

編組人員簽到(退)：

編組 名稱	編組 職稱	所屬單位 及職別	姓名	簽到(退)時間				簽到(退) (請勾選)	
				月	日	時	分	到	退

附件 7 高雄市内門區災害應變中心避難組防救災人員、機具報到表

災害名稱：

可動員人數：

人

機具名稱	數量	放置地點	聯絡人	聯絡電話	備考
備	考	本表可依各編組所控管之器材、機具內容自行調製			

報到時間： 年 月 日 時 分 報到地點：

指揮官： 組長： 填報人：

## 緊急通知書

- 一、貴住戶經研判有發生坍塌方覆埋或重大傷亡之隱藏性危險，為保障貴住戶安全，請立即配合撤離至安全避難收容處所，或自行撤離至安全的親友住處。
- 二、撤離時請攜帶貴重物品、保暖衣物、隨身常用藥品及盥洗用具。
- 三、貴住戶撤離時可採下列方式：
  1. 由本區災害應變中心安排至指定避難收容處所  
(            學校            路(街)    號)
  2. 由貴住戶自行撤離至安全的親友住處

此致  
貴住戶

**高雄市內門區災害應變中心**

電話：

若有緊急求援事項請直撥 119 或 110

附件 9 高雄市內門區災害應變中心災害緊急通報紀錄表

高雄市內門區災害應變中心災害緊急通報紀錄表							
受理人		單位：					
		姓名：					
報表時間	年 月 日 時 分		電話	處理單位		姓名	
報案人			電話				
發生地點				處理經過	初步處理	通報時間	
報案內容					續報		
請求事項					結報	派遣車輛	車次
					派遣人力	人次	
					使用器材		
	<input type="checkbox"/> 請求市災害應變中心處理。 <input type="checkbox"/> 區災害應變中心自行處理。				其他		
各單位如遇人命傷亡或其他重大危害或具有急迫性、優先性災情，應立附表即時通報市災害應變中心							

附件 10 高雄市內門區救災物資裝備數量統計表

高雄市內門區救災物資裝備數量統計表

類別	裝備	單位	數量	內容	儲放地	保存期限	備註
食品							
被服							
炊具與廚具							
日用品							



附件 11 高雄市政府災害救濟物資標示

高雄市政府災害救濟物資	
<p>品 名：</p> <p>內 容：</p> <p>規 格：</p> <p>數 量：( 袋/份/條/ / / )</p> <p>有效日期：中華民國 年 月 日</p>	
備 註：	

備註：有時效性之食品類應以紅色紙印製標示

高雄市政府災害救濟物資	
<p>品 名：</p> <p>內 容：</p> <p>規 格：</p> <p>數 量：( 袋/份/條/ / / )</p>	
備 註：	

備註：無時效性之物資類應以黃色紙印製標示

附件 12 高雄市內門區 災害 里受災善後救助金印領清冊

里幹事：

發放日期： 年 月 日

編號						附註
戶長 或受災人姓名						<b>依據：</b> 【高雄市災害救助金核發辦法】、【風災、震災、重大火災爆炸災害救助種類及標準】、【水災災害救助種類及標準】及【公用氣體與油料管線及輸電線路災害救助種類及標準】 <b>一、安遷救助：</b> 住屋毀損達不堪居住，戶內實際居住人口以 5 口為限，每人發給新臺幣 2 萬元。 <b>二、淹水救助：</b> 淹水達 50 公分以上未達 100 公分者發給救助金新臺幣 1 萬元；淹水 100 公分以上之住戶每戶發給救助金新臺幣 2 萬元。 <b>三、死亡救助：</b> 每人發給新臺幣 20 萬元。 <b>四、失蹤救助：</b> 每人發給新臺幣 20 萬元。 <b>五、重傷救助：</b> 因災害致重傷需緊急救護住院治療，自住院之日起 15 日內(住院期間)醫療費用自負總額達 10 萬元者，每人發給新臺幣 10 萬元。
出生年月日						
身分證字號						
地 址						
發放原因	住屋毀損 不堪居住					
	淹水達 五十公分以上					
	死亡					
	失蹤					
	重傷					
核發金額 (單位)						
受領人 蓋(簽)章						
備 註 (電話)						

附件 13 高雄市内門區災害應變中心收容組救濟物資清冊

高雄市内門區災害應變中心收容組  
(災害名稱)「安置地點」救濟物資登錄、發放、結餘清冊

編號	戶長	身分證字號	發放時間			發放物品名稱	發放數量	簽章	備註
			年	月	日				

註：本表供避難收容處所登記使用。

附件 14 高雄市内門區災害應變中心收容組避難收容處所登錄表  
 高雄市内門區災害應變中心收容組  
 (災害名稱)「安置地點」受災民眾避難收容處所登錄表

戶長	姓名			身分證字號	
	出生	年 月 日	<input type="checkbox"/> 男 <input type="checkbox"/> 女	電話	
人口數	男：	女：	65歲以上 人 12歲以下 人		
住址	高雄市 區 路街 段 巷 弄 號 樓				
家屬姓名 (稱謂)					
可連絡親友				電話	
以上由受災戶填寫					
受災日期	年 月 日		簽章		
受災民眾 來源	<input type="checkbox"/> 自行來所		分配住宿 編 號	<input type="checkbox"/> 有眷： 號	
	<input type="checkbox"/> 單位送來(單位名稱)			<input type="checkbox"/> 單身： 號	
離所方式	<input type="checkbox"/> 自行返家	安置日期	到所時間： 年 月 日 時 分		
	<input type="checkbox"/> 安排座車		離開時間： 年 月 日 時 分		
遭受損害 情形					
醫療紀錄					
備 註					

填表人：

附件 15 高雄市內門區災害應變中心收容組作業情形回(結)報表

高雄市內門區災害應變中心收容組  
(災害名稱)「安置地點」避難收容作業情形回(結)報表

第 次回報	通報時間	年 月 日 時 分				
結果報告		年 月 日 時 分				
安置事由						
安置時間	年 月 日 時起 至 年 月 日 時止 (本表每三小時回報區災害應變中心)					
安置人數	男： 人、女： 人，共計 人 (須特別照護： 人，特殊需求： )					
開放空間	教室： 間 禮堂： 平方公尺 活動中心： 平方公尺 其他：					
收容人數異動	原收容 人數		離去 人數		剩餘 收容 人數	
重要記事						
備 註						

所長：

填表人：

附件 16 高雄市内門區災害應變中心收容組物資收支處理報告表

高雄市内門區災害應變中心收容組  
 (災害名稱)「安置地點」救濟物資登錄收支處理報告表

受贈時間送達			品名	物品來源單位	物品數量(A)	發放數量(B)	結餘數量(C)	結餘物品送達地點	備註
月	日	時							

- 本表僅供避難收容處所(安置地點)填列，交收容組(區公所社會課)結案。
- 本表  $A - B = C$ 。

附件 17 高雄市內門區災害應變中心收容組防災整備檢查表

高雄市內門區災害應變中心收容組防災整備檢查表						
項目	檢查細項	檢查結果		檢查時間	檢查人員簽名	備註
		正 常	改善措施			
收 容 組	1. 編組標準作業程序書	<input type="checkbox"/> 有	<input type="checkbox"/> 無			
	2. 編組人員通訊錄	<input type="checkbox"/> 有	<input type="checkbox"/> 無			
	3. 檢視社會局民生物資採購契約簽訂情形	<input type="checkbox"/> 已簽訂	<input type="checkbox"/> 未簽訂 說明：			
	4. 救濟物資籌備、儲存規劃					
	(1) 物資運補、更新	<input type="checkbox"/> 有且維持 _____人份	<input type="checkbox"/> 無 說明：			
	(2) 物品依保存年限分裝	<input type="checkbox"/> 有	<input type="checkbox"/> 無			
	(3) 依規定製定救災裝備數量統計表	<input type="checkbox"/> 有	<input type="checkbox"/> 無			
	(4) 區內民間物資支援團體名冊建立	<input type="checkbox"/> 有	<input type="checkbox"/> 無			
	(5) 搬運人、車調度分工	<input type="checkbox"/> 有	<input type="checkbox"/> 無			
	5. 區內民間慈善團體、志工名冊建立	<input type="checkbox"/> 有	<input type="checkbox"/> 無			
	6. 受災戶調查作業指導					
	(1) 調查作業	<input type="checkbox"/> 有	<input type="checkbox"/> 無			
	(2) 受災戶造冊表件	<input type="checkbox"/> 有	<input type="checkbox"/> 無			
	(3) 救助金發放作業	<input type="checkbox"/> 有	<input type="checkbox"/> 無			
	(4) 物資發放作業	<input type="checkbox"/> 有	<input type="checkbox"/> 無			
	7. 文書表件					
	(1) 編組作業流程圖	<input type="checkbox"/> 有	<input type="checkbox"/> 無			
	(2) 救濟物資管理流程圖	<input type="checkbox"/> 有	<input type="checkbox"/> 無			
	(3) 救濟物資儲存管制流程圖	<input type="checkbox"/> 有	<input type="checkbox"/> 無			
	(4) 救濟物資儲存地點標示圖	<input type="checkbox"/> 有	<input type="checkbox"/> 無			
(5) 高雄市政府救濟物資標示(貼紙、印刷)	<input type="checkbox"/> 有	<input type="checkbox"/> 無				
(6) 各里受災善後救助金印領清冊	<input type="checkbox"/> 有	<input type="checkbox"/> 無				
(7) 災害會勘紀錄表	<input type="checkbox"/> 有	<input type="checkbox"/> 無				
(8) 新聞稿	<input type="checkbox"/> 有	<input type="checkbox"/> 無				
(9) 大事紀要表	<input type="checkbox"/> 有	<input type="checkbox"/> 無				





附件 199 高雄市內門區衛生所災情訪視回報單

高雄市內門區衛生所災情訪視回報單						
災害名稱			發生期間：自 年 月 日至 月 日			
回報時間	年 月 日 時 分					
受災範圍	受災里數共 里 戶 人					
有否成立避難收容處所		<input type="checkbox"/> 無 <input type="checkbox"/> 有，若有成立避難收容處所，設在何處？				
受災里別及狀況之陳述（若無災情以下免填）						
里別	詳細地址	訪視原因	訪視時間	訪視人姓名	中心之具體作為 如分發宣導單幾張、 發何種消毒液幾瓶等	備註

附件 200 高雄市政府衛生局針對 災害事件

高雄市政府衛生局針對 災害事件  
受災食品業稽查輔導情形

資料來源：衛生局 區衛生所

提供日期： 年 月 日

稽查日期 \ 行業別	合計 (家次)	餐盒 食品業	觀光 飯店	餐飲 業	自助 餐	糕餅 業	超商	超市	其他	消毒 水發 放	動員 人力
受災 家數											
__月__日 稽查家次											
__月__日 稽查家次											
__月__日 稽查家次											
__月__日 稽查家次											
__月__日 稽查家次											
__月__日 稽查家次											

為防範災後食品中毒案，請務必依食品良好衛生規範『確實稽查』餐飲業、餐盒業等，並於災後第一個工作日上午 11 時將本稽查表格傳真至高雄市政府衛生局彙整。

附件 211 高雄市政府衛生局查驗工作報告表

高雄市政府衛生局查驗工作報告表

填報單位：

時間： 年 月 日 時

商號名稱 地址	商號名稱： 地址：
查驗內容	
處理情形 建議 其他說明	

受檢業者簽名：

稽查員

股長

機關首長

附件 222 高雄市內門區災害應變中心動員組防災整備檢查表

高雄市內門區災害應變中心動員組防災整備檢查						
項目	檢查細項	檢查結果		檢查時間	檢查人員簽名	備註
		正常	改善措施			
動 員 組	1. 高雄市政府衛生局災區防疫措施作業規定	<input type="checkbox"/> 有	<input type="checkbox"/> 無			
	2. 高雄市災區藥品醫材調撥措施作業規定	<input type="checkbox"/> 有	<input type="checkbox"/> 無			
	3. 高雄市政府衛生局因應天然災害食品衛生管制計劃	<input type="checkbox"/> 有	<input type="checkbox"/> 無			
	4. 大事紀要表	<input type="checkbox"/> 有	<input type="checkbox"/> 無			
	5. 高雄市衛生局區級災害應變整備流程圖	<input type="checkbox"/> 有	<input type="checkbox"/> 無			
	6. 災害現場救護站之設立、救護工作運作流程表	<input type="checkbox"/> 有	<input type="checkbox"/> 無			
	7. 傷票	<input type="checkbox"/> 有	<input type="checkbox"/> 無			
	8. 高雄市災害傷患通報流程圖	<input type="checkbox"/> 有	<input type="checkbox"/> 無			
	9. 避難收容處所收容民眾之衛生醫護保健事項作業原則	<input type="checkbox"/> 有	<input type="checkbox"/> 無			
	10. 避難收容處所收容民眾之衛生醫護保健流程表	<input type="checkbox"/> 有	<input type="checkbox"/> 無			
	11. 高雄市災區傳染病防治工作流程	<input type="checkbox"/> 有	<input type="checkbox"/> 無			
	12. 災區食品衛生管理工作流程表	<input type="checkbox"/> 有	<input type="checkbox"/> 無			
	13. ____災害事件受災食品業稽查輔導情形	<input type="checkbox"/> 有	<input type="checkbox"/> 無			
	14. 高雄市政府衛生局查驗工作報告表	<input type="checkbox"/> 有	<input type="checkbox"/> 無			
	15. 區級災害應變中心動員組災情通報表	<input type="checkbox"/> 有	<input type="checkbox"/> 無			
	16. 避難收容處所收容民眾之健康狀況暨日誌表	<input type="checkbox"/> 有	<input type="checkbox"/> 無			

附件 233 高雄市內門區區級災害應變中心動員組災情通報

高雄市內門區區級災害應變中心動員組災情通報

通報時間： 年 月 日

- 上午 06 時  
下午 02 時  
下午 10 時

【表一】衛生所動員能量彙整表

全中心實際動員之人力			其他災情描述 (例如：淹水、供水、供電情形)			備註
衛生所 待命人數 (on call)	應變中心 值勤人力 (on duty)	其他 避難收容處所 訪視出勤人力	供水	供電	淹水	
					里別	戶數

【表二】避難收容處所醫護支援情形調查表

(如有開設避難收容處所，值勤之人員需增加填報)

開設時間	開設地點	收容人數	醫護支援情形			備註
			衛生所 動員人力	支援醫院 名稱	支援醫院 動員人力	

【表三】區級災害應變中心醫護需求調查表

(如災情擴大需請求醫護支援，請詳填表三)

人員受困 傷亡情形	交通狀況	民眾醫護 需求狀況	醫護團隊	防疫物資	心理衛生團隊	備註
受困__人 受傷__人 失蹤__人 死亡__人	1. 交通 <input type="checkbox"/> 中斷 <input type="checkbox"/> 通暢  2. 是否需要 <input type="checkbox"/> 空中支援 <input type="checkbox"/> 陸上支援	<input type="checkbox"/> 已有健康中心人員暫行處理 <input type="checkbox"/> 已有醫院人員暫行處理 <input type="checkbox"/> 亟待外界支援 <input type="checkbox"/> 其他	<input type="checkbox"/> 已出動醫院至地點 <input type="checkbox"/> 待命中醫院 <input type="checkbox"/> 等待支援(需求)	<input type="checkbox"/> 充足 <input type="checkbox"/> 等待支援 物品名稱：	<input type="checkbox"/> 尚不需要 <input type="checkbox"/> 需要	若為「前進指揮所」，請修正名稱及內容

【表四】避難收容處所心理衛生服務需求調查表

開設時間	開設地點	收容人數	心理衛生 服務需求	填表人 聯絡電話
			<input type="checkbox"/> 尚不需要 <input type="checkbox"/> 需要	

1. 請於每日上午 6 時、下午 2 時、下午 10 時，傳真至高雄市政府衛生局。
2. 本表填寫方式：表一為必填欄位；表二、表三、表四視災害情況及醫護需求加填。
3. 衛生所待命人數(On Call)：係指輪值人員可隨時被召回參與救災之人數。

附件 244 高雄市内門區避難收容處所收容民眾之健康狀況暨日誌表

高雄市内門區避難收容處所收容民眾之健康狀況暨日誌表

地址：

電話：

傳真：

填表人：

日期： 年 月 日

編號	姓名	身分證號	出生日期	目前狀況	建議				個案意願
					緊急就醫	安排急診就醫	安排門診就醫	定期追蹤	
日誌									

1. 請將此表格傳真至高雄市政府衛生局。
2. 本表填寫以有醫護需求者為主。

附件 255 申請國軍支援救災兵力及機具統計需求表

高雄市申請國軍支援救災兵力及機具需求統計表						
災害性質	災害地點	所需兵力 機具數量	執行工作	支援期間	報到時間地點人員及 電話	備考
		兵力：  機具：		年 月 日 至 年 月 日	報到時間： 地點： 聯絡人員： 電話：	
申請單位		承辦單位			權責長官	
高雄市政府災害應變中心（高雄市政府動員會報-民政局兵役處）		承辦單位			權責長官	
高雄市戰綜會報(高雄市後備指揮部)		承辦單位			權責長官	
南部地區全民戰力綜合協調會報（南部地區後備指揮部）		擬 辦			批 示	

## 高雄市内門區災害應變中心 行政組組人員簽到、簽退表

一級開設

二級開設

災害名稱：

成立時間： 年 月 日 時 分

解除時間： 年 月 日 時 分



高雄市內門區災害應變中心編組人員簽到、簽退表

災害名稱：

災害應變中心成立時間： 年 月 日 時 分

災害應變中心成立地點： 路 段 巷 弄 號 樓  
 ( 單位名稱)

編組人員簽到(退)：

編組名稱	編組職稱	所屬單位及職別	姓名	簽到(退)時間				簽到(退) (請勾選)	
				月	日	時	分	到	退

附件 277 高雄市內門區災害應變中心行政組防災整備檢查

高雄市內門區災害應變中心行政組防災整備檢查							
項目	檢查細項	檢查結果		檢查時間	檢查人員簽名	備註	
		正常	改善措施				
行政組	1. 編組標準作業程序書	<input type="checkbox"/> 有	<input type="checkbox"/> 無				
	2. 編組人員通訊錄	<input type="checkbox"/> 有	<input type="checkbox"/> 無				
	3. 應變中心布置	<input type="checkbox"/> 正常	<input type="checkbox"/> 待改善 說明：				
	4. 應變中心布置規劃						
	(1) 通訊設備	<input type="checkbox"/> 正常	<input type="checkbox"/> 無、 <input type="checkbox"/> 故障____部 說明：				
	(2) 照明設備	<input type="checkbox"/> 正常	<input type="checkbox"/> 無、 <input type="checkbox"/> 故障____部 說明：				
	(3) 電腦設備	<input type="checkbox"/> 正常____部	<input type="checkbox"/> 無、 <input type="checkbox"/> 故障____部 說明：				
	(4) 應變中心工作人員飲食供應安排	<input type="checkbox"/> 有	<input type="checkbox"/> 無 說明：				
	(5) 應變中心工作人員寢具供應	<input type="checkbox"/> 有____人份	<input type="checkbox"/> 無 說明：				
	(6) 備援應變中心	<input type="checkbox"/> 有	<input type="checkbox"/> 無 說明：				
	5. 年度開口契約辦理情形						
	(1) 工程開口契約	<input type="checkbox"/> 已簽訂	<input type="checkbox"/> 未簽訂、 <input type="checkbox"/> 失聯 說明：				
	6. 志工人力						
	(1) 志工招募計畫	<input type="checkbox"/> 有	<input type="checkbox"/> 無				
	(2) 志工、團體報到窗口	<input type="checkbox"/> 有	<input type="checkbox"/> 無				
	(3) 辦理志工保險規劃	<input type="checkbox"/> 有	<input type="checkbox"/> 無				
	7. 緊急發電機	<input type="checkbox"/> 正常____部	<input type="checkbox"/> 無、 <input type="checkbox"/> 故障____部 說明：				
	8. 文書表件						
	(1) 器材保修紀錄單	<input type="checkbox"/> 有	<input type="checkbox"/> 無				
	(2) 人員機具報到表	<input type="checkbox"/> 有	<input type="checkbox"/> 無				
	(3) 物資供給清單	<input type="checkbox"/> 有	<input type="checkbox"/> 無				
	(4) 救災器材供給清單	<input type="checkbox"/> 有	<input type="checkbox"/> 無				
	(5) 駕駛出勤紀錄表	<input type="checkbox"/> 有	<input type="checkbox"/> 無				
	(6) 車輛出勤紀錄表	<input type="checkbox"/> 有	<input type="checkbox"/> 無				
	(7) 救助物資簽收單	<input type="checkbox"/> 有	<input type="checkbox"/> 無				
	(8) 大事紀要表	<input type="checkbox"/> 有	<input type="checkbox"/> 無				

