

# 2023

## 高雄市路竹區 區政統計年報



高雄市路竹區公所編印  
中華民國113年8月

# 序言

「微笑服務，快樂路竹」路竹區屬農、漁、牧作業區，重要農產「路竹四寶」-番茄、花椰菜、雞蛋、虱目魚，路竹區位置東鄰阿蓮區，南鄰岡山區，西南鄰永安區，西北鄰湖內區及茄萣區，北鄰台南市仁德區與歸仁區，地處南北交通要塞，舊名為「半路竹」，總面積48.45平方公里，為背山面海的平原區，人口數約5萬餘人，農業人口約占3成，居民樸實，農、漁、牧物產均極豐富，是一個民風純樸，物產豐饒的幸福小區。

路竹全區計20里，整體農牧漁用地約佔3千餘平方公尺，農業人口數約1萬2千餘人，區內有水稻育苗中心、路竹蔬菜生產合作社、果菜市場等產銷管道暢通，能提供小農銷售管道，活絡農產活動。

東路竹以農業為主，主產番茄、花椰菜、水稻，西南靠沿海區主產內陸養殖虱目魚、吳郭魚、蝦等，西北主產畜牧生產雞蛋、肉雞、養豬等，是高雄市重要農業區；區內學風鼎盛設置有路竹高中、樹人醫專、高苑科技大學，另有高雄科學園區、路竹體育園區、路竹公園、一甲觀音亭、東安宮、天后宮、華山殿、蘇家古厝、高漢農場…等休閒旅遊好去處。

區政工作是為民服務的第一線，區公所亦是市府與人民之間的溝通橋樑，區政統計年報呈現執行職務過程與結果，係以統一之方法，作經常性記錄、整理、統計、分析並編成報告表，俾產生確實的公務統計資料，以考核政策推行績效，明瞭公務執行實況及發展態勢，以作為決策、擬定計畫之參據，並提供有關單位作為施政之參考。

區長 薛茂竹謹識

中華民國113年8月

## 凡例

- 一、本年報編印之目的，為提供本區基本概況資料及重要施政成果，以供各機關參考應用。
- 二、本年報所列資料係取自本所各課室暨市政府各局處編報之公務統計報表及中央各部會公布之調查結果報告資料，加以整理彙編。
- 三、本年報所列數字，以民國112年資料為主，主要為路竹區資料，為便於長期時間數列之比較，以明瞭歷年施政情形，藉以觀往知來，亦將103年至112年之歷年資料併計刊列，至於本年數字若與以前年度各期有出入者，以本年度所列數字為準。
- 四、本年報計分土地、人口、行政組織、農林漁牧、工商業及區建設、金融財稅、教育文化、衛生、環境保護、社會福利、其他等11類表報。
- 五、本年報所列度量衡單位，一律採用公制，如有原非公制者，均經折算為公制，以資劃一，如有特殊情形而採用其他單位者，已分別予以註明。表內數字因尾數四捨五入，故部分總數與細數之間，或有未能吻合情事。
- 六、表內所稱年係指全年，年底係指該年十二月底，月係指全月，有特殊情形者稱年度或學年度等。
- 七、本年報各表內所用符號代表意義如下：
  - 「—」表示無數值或數值無統計。
  - 「--」表示數值無意義。
  - 「…」表示數值尚未發布。
  - 「0」代表有數值而不及半單位。
- 八、本年報由本所各課室提供相關資料，始克完成，至紉公誼，謹致謝忱，統計數字若有疏漏之處，敬請不吝指正。

# 目錄

頁次

## 壹、土地

1-1 區境界	1
1-2 實施三七五減租後佃農購買耕地面積與戶數	2
1-3 實施三七五減租成果	4
1-4 已登記土地面積	6
1-5 公告土地現值統計表	14
1-6 租佃委員會調解調處案件	16
1-7 土地徵收面積	18

## 貳、人口

2-1 現住戶數、人口密度及性比例	20
2-2 戶籍動態	22
2-3 現住人口之年齡分配	28
2-4 現住人口之年齡結構	34
2-5 15歲以上現住人口之教育程度—按年齡別分	36
2-6 現住人口之婚姻狀況—按年齡別分	44
2-7 現住人口之婚姻狀況—按里別分	48
2-8 現住原住民戶口數	52
2-9 新移民人口數	54
2-10 原住民人口族群分	56

## 參、行政組織

3-1 區公所組織系統	58
3-2 區公所編製及現有員額	59
3-3 區公所員工按職等別及性別分	61
3-4 區公所現有職員數—按年齡分	63
3-5 區公所現有職員數—按教育程度分	65
3-6 里長選舉概況	67
3-7 鄰長遴聘概況	69
3-8 鄰長異動概況	71

## 肆、農林漁牧

4-1 耕地面積	73
4-2 漁戶數及漁戶人口數	75
4-3 稻米收穫面積及生產量	77
4-4 現有家畜數	79
4-5 現有家禽數量	81
4-6 農路改善及維護工程	83

## 伍、工商業及區建設

5-1 營運中工廠家數	85
5-2 自來水供水普及率	89
5-3 都市計畫區面積及人口	90
5-4 都市計畫區域內公共工程實施數量	92
5-5 都市計畫公共設施用地計畫面積	96
5-6 都市計畫公共設施用地已闢建面積	100

## 陸、金融財稅

6-1 歲入預決算—按來源別分	104
6-2 歲出預決算—按政事別分	108
6-3 區公所經費預算數額—按工作計畫別分	116
6-4 區公所經費預算數額—按用途別科目分	118
6-5 金融機構分布	120
6-6 動產質借所典押貸款金額	122

## 柒、教育文化

7-1 境內高級中等學校概況	124
7-2 境內國民中學概況	126
7-3 境內國民小學概況	130
7-4 境內幼兒園概況	132
7-5 境內市立公共圖書館概況	134

## 捌、衛生

8-1 醫療機構及其他醫事機構開（執）業醫事人員數	136
8-2 公私立醫療機構數及病床數	140
8-3 藥商家數	146
8-4 醫院醫療服務量	147

## 玖、環境保護

9-1 改善市容查報有關案件執行情形	149
9-2 維護市容查報案件辦理情形	151

## 拾、社會福利

10-1 推行社區發展工作成果	152
10-2 社區發展協會會員人數	154
10-3 社會福利及救濟概況	155
10-4 遭受災害救助情形	157
10-5 辦理急難救助概況	159
10-6 身心障礙人口一覽表	161
10-7 低收入戶人口	167
10-8 區公所全民健保第一、五、六類保險對象統計	168

## 拾壹、其他

11-1 辦理調解業務概況	169
11-2 調解委員會組織概況	177
11-3 神壇、寺廟、財團法人寺廟一覽表	179
11-4 聚會所、財團法教會概況	181
11-5 宗教團體興辦公益慈善及社會教化事業概況	183
11-6 服兵役役男列級家屬各項慰、補助費發放情形	185
11-7 服兵役役男列級家屬安家生活扶助費發放情形	187
11-8 台電年度促協金執行情形表	189

壹、土地

表 1-1 區境界

方位別	地點	經緯度			
		度	分	秒	
中心地點	竹東里	東經	120	15	58
		北緯	22	51	26
極東	下坑里	東經	120	18	25
		北緯	22	51	43
極西	頂寮里	東經	120	12	48
		北緯	22	51	4
極南	北嶺里	東經	120	16	30
		北緯	22	49	0
極北	甲北里	東經	120	15	35
		北緯	22	54	7

資料來源：本所經建課(內政部國土測繪中心)。

表 1-2 實施三七五減租後佃農購買耕地面積與戶數

年別	面積（公頃）				戶數（戶）
	合計	田	旱	其他	
民國103年 2014	-	-	-	-	-
民國104年 2015	-	-	-	-	-
民國105年 2016	-	-	-	-	-
民國106年 2017	-	-	-	-	-
民國107年 2018	-	-	-	-	-
民國108年 2019	-	-	-	-	-
民國109年 2020	-	-	-	-	-

資料來源：本所民政課。

表 1-2 實施三七五減租後佃農購買耕地面積與戶數(續)

年別	面積 (公頃)	人數 (人)
民國110年 2021		-
民國111年 2022		-
民國112年 2023		-

資料來源：本所民政課。

表1-3實施三七五減租成果

年底別	佃農戶數(戶)	土地筆數(筆)	租約件數(件)	訂約面積 (公頃)			
				合計	田	旱	其他
民國103年 2014	247	170	160	56.762330	40.841435	14.319512	1.601383
民國104年 2015	225	140	136	51.095391	36.979149	12.514859	1.601383
民國105年 2016	204	135	130	47.837154	34.903694	11.332077	1.601383
民國106年 2017	189	131	126	46.068043	34.148097	10.318563	1.601383
民國107年 2018	188	130	123	45.424769	33.873397	9.949989	1.601383
民國108年 2019	180	120	117	43.583620	32.494065	9.488172	1.601383
民國109年 2020	171	115	113	41.319111	31.609897	8.107831	1.601383

資料來源：本所民政課

表1-3實施三七五減租成果(續)

年底別	承租人人數(人)	出租人人數(人)	土地筆數(筆)	租約件數(件)	訂約面積 (公頃)
民國110年 2021	140	113	97	98	36.708004
民國111年 2022	143	110	79	96	36.037304
民國112年 2023	140	101	91	93	35.125875

資料來源：本所民政課

表 1-4 已登記

年底別	土地權屬別	總計	非都市用地		
			合計	甲種 建築用地	乙種 建築用地
民國103年 2014	<b>共計</b>	4,977.24	4,075.25	34.852299	80.076405
	公有	478.538391	329.322634	0.630582	3.335417
	私有	4,190.14	3,442.93	33.957296	76.616265
	公私共有	308.558423	303.004866	0.264421	0.124723
民國104年 2015	<b>共計</b>	4,989.74	4,081.69	35.005815	80.242929
	公有	487.372806	331.955364	0.630582	3.338092
	私有	4,194.20	3,447.23	34.110812	76.780114
	公私共有	308.157874	302.503627	0.264421	0.124723
民國105年 2016	<b>共計</b>	4,989.64	4,082.50	35.005815	80.242568
	公有	490.533114	336.08668	0.630582	3.32994
	私有	4,190.66	3,443.91	34.110812	76.787905
	公私共有	308.445128	302.503627	0.264421	0.124723
民國106年 2017	<b>共計</b>	4,989.57	4,116.18	35.005815	80.24387
	公有	490.902352	370.111208	0.630582	3.314012
	私有	4,190.31	3,443.71	34.110812	76.8051350
	公私共有	308.348524	302.364317	0.264421	0.124723
民國107年 2018	<b>共計</b>	4,989.59	4,118.29	35.028992	80.268799
	公有	679.262494	558.681645	0.630582	3.328572
	私有	4,122.39	3,377.67	34.133989	76.815504
	公私共有	187.942075	181.934509	0.264421	0.124723
民國108年 2019	<b>共計</b>	5,577.47	4,585.64	35.071649	80.270872
	公有	95.534847	95.534847	0.630582	3.328572
	私有	4,726.68	3,855.37	34.176646	76.817577
	公私共有	755.2583	634.733285	0.264421	0.124723

## 土地面積

### 非都市用地

丙種 建築用地	丁種 建築用地	農牧 用地	林業 用地	養殖 用地	鹽業 用地	礦業 用地
-	440.213681	2,522.68	-	362.444526	-	-
-	0.673278	30.358581	-	59.342595	-	-
-	305.982375	2,490.50	-	280.590133	-	-
-	133.558028	1.825978	-	22.511798	-	-
-	440.489176	2,522.53	-	367.15485	-	-
-	0.673278	30.823483	-	60.354178	-	-
-	306.25787	2,489.89	-	284.783249	-	-
-	133.558028	1.819114	-	22.017423	-	-
-	440.270164	2,519.69	-	366.663239	-	-
-	0.703678	30.749806	-	60.354178	-	-
-	306.008458	2,487.12	-	284.291638	-	-
-	133.558028	1.819114	-	22.017423	-	-
-	454.111797	2,502.04	-	366.621639	-	-
-	0.673278	30.63947	-	60.354178	-	-
-	319.880491	2,469.58	-	284.250038	-	-
-	133.558028	1.819114	-	22.017423	-	-
-	468.295052	2,480.83	-	366.486154	-	-
-	0.673278	30.635818	-	60.226965	-	-
-	334.063746	2,448.37	-	284.241766	-	-
-	133.558028	1.819114	-	22.017423	-	-
-	470.99081	2,480.85	-	366.437353	-	-
-	0.71291	30.635818	-	60.226965	-	-
-	327.127559	2,448.40	-	284.192965	-	-
-	143.150341	1.819114	-	22.017423	-	-

表 1-4 已登記

年底別	土地權屬別	非都市用地			
		窯業 用地	交通 用地	水利 用地	遊憩 用地
民國103年 2014	共計	2.239793	256.69938	115.144742	12.264406
	公有	-	166.894908	37.903176	0.203246
	私有	2.239793	37.973034	76.988666	4.932208
	公私共有	-	51.831438	0.2529	7.128952
民國104年 2015	共計	2.239793	258.013541	115.073659	12.264406
	公有	-	168.058177	37.929807	0.203246
	私有	2.239793	38.123926	76.890952	4.932208
	公私共有	-	51.831438	0.2529	7.128952
民國105年 2016	共計	2.239793	262.127835	115.073659	12.264406
	公有	-	172.14757	38.019859	0.203246
	私有	2.239793	38.148827	76.8009	4.932208
	公私共有	-	51.831438	0.2529	7.128952
民國106年 2017	共計	2.239793	275.992465	136.585772	12.264406
	公有	-	185.557271	58.79465	0.203246
	私有	2.239793	38.743066	77.538222	4.932208
	公私共有	-	51.692128	0.2529	7.128952
民國107年 2018	共計	2.239793	279.57788	139.084775	13.292506
	公有	-	235.120552	65.569009	9.363763
	私有	2.239793	34.916973	73.262866	2.255635
	公私共有	-	9.540355	0.2529	1.673108
民國108年 2019	共計	2.239793	272.121328	139.080867	12.633539
	公有	-	238.441744	65.520071	9.54366
	私有	2.239793	27.19564	73.307896	3.089879
	公私共有	-	6.483944	0.2529	-

## 土地面積(續1)

非都市用地							都市土地及 其他
古蹟保存 用地	生態保護 用地	國土保安 用地	殯葬 用地	特定目的 事業用地	暫未編定 用地	其他 用地	
0.129721	-	127.97762	19.0342	101.497157	-	-	901.986479
0.129721	-	1.714305	18.352339	9.784486	-	-	149.215757
-	-	50.622577	0.681861	81.846781	-	-	747.217165
-	-	75.640738	-	9.86589	-	-	5.553557
0.129721	-	127.949452	19.029399	101.563336	-	-	908.048268
0.129721	-	1.714305	18.348991	9.751504	-	-	155.417442
-	-	50.594409	0.680408	81.945942	-	-	746.976579
-	-	75.640738	-	9.86589	-	-	5.654247
0.129721	-	127.945588	19.029399	101.817374	-	-	907.142455
0.129721	-	1.717605	18.348991	9.751504	-	-	154.446434
-	-	50.587245	0.680408	82.19998	-	-	746.75452
-	-	75.640738	-	9.86589	-	-	5.941501
0.129721	-	129.576585	19.029399	102.345497	-	-	873.383577
0.129721	-	1.714305	18.348991	9.751504	-	-	120.791144
-	-	52.221542	0.680408	82.728103	-	-	746.608226
-	-	75.640738	-	9.86589	-	-	5.984207
0.129721	-	131.424785	19.029399	102.602325	-	-	871.306992
0.129721	-	98.723653	18.348991	35.930741	-	-	120.580849
-	-	20.016695	0.680408	66.671584	-	-	744.718577
-	-	12.684437	-	-	-	-	6.007566
0.129721	-	135.458315	19.028613	103.968771	-	-	871.307001
0.129721	-	100.630465	18.345305	34.746297	-	-	120.525015
-	-	30.677922	0.683308	65.550759	-	-	745.256474
-	-	4.149928	-	3.671715	-	-	5.525512

表 1-4 已登記

年底別	土地權屬別	總計	非都市用地		
			合計	甲種 建築用地	乙種 建築用地
民國109年 2020	<b>共計</b>	4,989.55	4,118.26	35.08	86.89
	公有	803.69	679.84	0.63	3.33
	私有	4,057.18	3,315.45	34.19	83.44
	公私共有	128.68	122.96	0.26	0.12
民國110年 2021	<b>共計</b>	4,993.59	4,118.19	35.11	86.91
	公有	807.14	679.26	0.63	3.33
	私有	4,058.17	3,316.36	34.21	83.46
	公私共有	128.28	122.57	0.26	0.12
民國111年 2022	<b>共計</b>	4,993.63	4,118.21	35.28	86.78
	公有	806.87	679.25	0.68	3.28
	私有	4,058.47	3,316.39	34.34	83.37
	公私共有	128.28	122.57	0.26	0.12
民國112年 2023	<b>共計</b>	4,993.70	4,122.38	35.22	86.78
	公有	807.18	683.77	0.68	3.28
	私有	4,058.25	3,316.10	34.27	83.38
	公私共有	128.26	122.51	0.26	0.12

資料來源：高雄市政府地政局。

## 土地面積(續2)

### 非都市用地

丙種 建築用地	丁種 建築用地	農牧 用地	林業 用地	養殖 用地	鹽業 用地	礦業 用地
-	489.69	2,457.56	-	352.99	-	-
-	4.29	53.61	-	60.68	-	-
-	387	2,402.13	-	270.29	-	-
-	98.39	1.82	-	22.02	-	-
-	493.57	2,442.23	-	353.31	-	-
-	4.29	43.49	-	60.98	-	-
-	390.89	2,397.32	-	270.32	-	-
-	98.39	1.42	-	22.02	-	-
-	494.71	2,436.36	-	354.4	-	-
-	4.29	43.45	-	60.98	-	-
-	392.03	2,391.49	-	271.41	-	-
-	98.39	1.42	-	22.02	-	-
-	495.51	2,434.07	-	355.44	-	-
-	4.29	43.22	-	60.98	-	-
-	392.83	2,389.43	-	272.44	-	-
-	98.39	1.42	-	22.02	-	-

表 1-4 已登記

年底別	土地權屬別	非都市用地			
		窯業 用地	交通 用地	水利 用地	遊憩 用地
民國109年 2020	共計	2.24	272.46	140.52	12.63
	公有	-	243	125.05	11.41
	私有	2.24	29.11	15.47	1.22
	公私共有	-	0.35	-	-
民國110年 2021	共計	2.24	272.63	150.86	12.63
	公有	-	243.09	135.18	11.4
	私有	2.24	29.19	15.68	1.22
	公私共有	-	0.35	-	-
民國111年 2022	共計	2.24	274.16	150.61	12.63
	公有	-	243.16	135.15	11.4
	私有	2.24	30.65	15.46	1.22
	公私共有	-	0.35	-	-
民國112年 2023	共計	2.24	278.03	151.2	12.63
	公有	-	247.22	135.64	11.4
	私有	2.24	30.53	15.55	1.22
	公私共有	-	0.29	-	-

資料來源：高雄市政府地政局。

## 土地面積(續完)

非都市用地							都市土地及 其他
古蹟保存 用地	生態保護 用地	國土保安 用地	殯葬 用地	特定目的 事業用地	暫未編定 用地	其他 用地	
0.13	-	144.39	19.03	104.64	-	-	871.29
0.13	-	117.4	18.35	41.96	-	-	123.85
-	-	26.99	0.68	62.68	-	-	741.73
-	-	-	-	-	-	-	5.72
0.13	-	143.97	18.95	105.65	-	-	875.4
0.13	-	116.42	18.27	42.05	-	-	127.88
-	-	27.55	0.68	63.6	-	-	741.81
-	-	-	-	-	-	-	5.72
0.13	-	144.11	18.95	107.86	-	-	875.42
0.13	-	116.42	18.27	42.05	-	-	127.62
-	-	27.69	0.68	65.81	-	-	742.08
-	-	-	-	-	-	-	5.72
0.13	-	144.14	18.95	108.04	-	-	871.31
0.13	-	116.42	18.27	42.23	-	-	123.41
-	-	27.72	0.68	65.81	-	-	742.15
-	-	-	-	-	-	-	5.76

表 1-5 公告土地

年別	總計			公有		
	筆數	面積	公告土地 現值總額	筆數	面積	公告土地 現值總額
民國103年 2014	50,246	4,980.96	195,599,992	9,756	478.809758	26,129,601
民國104年 2015	50,136	4,961.97	194,729,423	9,735	477.218492	25,930,962
民國105年 2016	51,245	4,989.74	228,246,987	10,033	487.372806	29,756,317
民國106年 2017	51,675	4,989.64	228,981,137	10,268	490.533114	29,932,748
民國107年 2018	52,059	4,989.59	229,200,172	10,346	490.902352	29,860,933
民國108年 2019	52,956	4,989.59	230,813,712	10,556	683.308834	45,154,433
民國109年 2020	53,208	4,989.55	233,004,655	10,927	803.692672	49,741,793
民國110年 2021	53,468	4,993.59	235,116,622	10,964	807.136379	50,192,000
民國111年 2022	53,595	4,993.63	241,926,196	10,967	806.873933	51,531,913
民國112年 2023	53,970	4,993.70	246,754,159	11,066	807.179639	52,342,121

資料來源：高雄市政府地政局。

## 現值統計表

單位：公頃、千元

私有			公私共有		
筆數	面積	公告土地 現值總額	筆數	面積	公告土地 現值總額
40,132	4,192.52	150,112,421	358	309.631346	19,357,970
40,047	4,176.25	149,611,468	354	308.498521	19,186,993
40,847	4,194.20	174,729,508	365	308.157874	23,761,162
41,033	4,190.66	175,266,341	374	308.445128	23,782,048
41,333	4,190.34	175,583,871	380	308.348524	23,755,368
42,037	4,118.71	171,697,790	363	187.568312	13,961,489
41,985	4,057.18	174,047,739	296	128.679534	9,215,123
42,204	4,058.17	175,698,333	300	128.28245	9,226,289
42,328	4,058.47	181,122,597	300	128.282343	9,271,686
42,595	4,058.25	185,071,891	309	128.264557	9,340,147

表 1-6 土地

年底別	總計	徵收面積					
		國防	交通	公用事業	水利事業	公共衛生及環境保護	政府機關、地方自治機關及其他公共建築
民國103年 2014	0.04	-	0.03	-	-	-	-
民國104年 2015	2.74	-	2.74	-	-	-	-
民國105年 2016	0.52	-	0.52	-	...	-	-
民國106年 2017	-	-	-	-	-	-	-
民國107年 2018	-	-	-	-	-	-	-
民國108年 2019	0.02	-	0.02	-	-	-	-
民國109年 2020	-	-	-	-	-	-	-
民國110年 2021	-	-	-	-	-	-	-
民國111年 2022	0.05	-	0.05	-	-	-	-
民國112年 2023	0.56	-	0.55	-	0.01	-	-

資料來源：內政部統計處、高雄市政府地政局。

# 徵收面積

單位:公頃、元

				以補償費用分			
教育學術及 文化事業	社會福利 事業	國營事業	其他	合計	地價補償	改良物補償(含 遷移費)	其他
-	-	-	0.01	12,193,882	12,193,882	-	-
-	-	-	-	113,265,446	94,012,846	19,252,600	-
-	-	-	-	46,073,497	46,073,497	-	-
-	-	-	-	-	-	-	-
-	-	-	-	-	-	-	-
-	-	-	-	4,644,895	4,644,895	-	-
-	-	-	-	-	-	-	-
-	-	-	-	-	-	-	-
-	-	-	-	6,557,266	6,557,266	-	-
-	-	-	-	91,656,602	91,656,602	-	-

表 1-7 租佃委員會

年底別	總計		短欠租佃		災歉減免佃租		繳租折算糾紛		正產副產糾紛	
	成立	不成立	成立	不成立	成立	不成立	成立	不成立	成立	不成立
民國103年 2014	-	-	-	-	-	-	-	-	-	-
民國104年 2015	9	6	-	-	-	-	-	-	-	-
民國105年 2016	-	1	-	-	-	-	-	-	-	-
民國106年 2017	-	-	-	-	-	-	-	-	-	-
民國107年 2018	-	-	-	-	-	-	-	-	-	-
民國108年 2019	1	-	-	-	-	-	-	-	-	-
民國109年 2020	-	-	-	-	-	-	-	-	-	-
民國110年 2021	-	-	-	-	-	-	-	-	-	-
民國111年 2022	-	-	-	-	-	-	-	-	-	-
民國112年 2023	-	-	-	-	-	-	-	-	-	-

資料來源：本所民政課。

# 調解調處案件

單位:件

租期糾紛		耕地面積糾紛		地目等則變更糾紛		田寮或基地租佃糾紛		減租條例第十六條糾紛		其他	
成立	不成立	成立	不成立	成立	不成立	成立	不成立	成立	不成立	成立	不成立
-	-	-	-	-	-	-	-	-	-	-	-
-	-	-	-	-	-	-	-	1	1	8	5
-	-	-	1	-	-	-	-	-	-	-	-
-	-	-	-	-	-	-	-	-	-	-	-
-	-	-	-	-	-	-	-	-	-	1	-
-	-	-	-	-	-	-	-	-	-	-	-
-	-	-	-	-	-	-	-	-	-	-	-
-	-	-	-	-	-	-	-	-	-	-	-

貳、人 口

表 2-1 現住戶數、

年底別及里別	面積 (平方公里)	村里數	鄰數	戶數 (戶)
民國103年 2014	48.45	20	395	16,686
民國104年 2015	48.45	20	392	16,815
民國105年 2016	48.45	20	392	16,946
民國106年 2017	48.45	20	392	17,077
民國107年 2018	48.45	20	392	17,158
民國108年 2019	48.45	20	392	17,265
民國109年 2020	48.45	20	392	17,346
民國110年 2021	48.45	20	392	17,419
民國111年 2022	48.45	20	392	17,479
民國112年 2023	48.45	20	391	17,543
三爺里	3.21	1	11	332
下坑里	3.95	1	24	942
文北里	1.51	1	24	1,201
文南里	2.12	1	22	914
北嶺里	3.41	1	11	477
甲北里	4.33	1	21	797
甲南里	2.76	1	25	1239
竹西里	1.08	1	25	881
竹東里	0.41	1	22	1,528
竹南里	2.01	1	27	1,212
竹園里	4.89	1	20	691
竹滬里	2.94	1	26	1218
社中里	0.10	1	14	350
社西里	0.95	1	23	977
社東里	3.99	1	19	709
社南里	1.13	1	22	1971
後鄉里	3.09	1	10	408
頂寮里	2.22	1	16	447
新達里	1.86	1	12	446
鴨寮里	2.49	1	17	803

資料來源：高雄市路竹區戶政事務所。

備註：本區各里別面積為先前釐訂，期間行政區域調整致各里別面積加總與總面積不等，俟日後測量時將一併修正。

## 人口密度及性比例

現住戶口			戶量 (人/戶)	人口密度 (人/平方公里)	性比例 (每百女子 所當男子數)
人口數(人)					
合計	男	女			
53,064	27,123	25,941	3.18	1,096	104.56
53,033	27,086	25,947	3.15	1,095	104.39
53,007	27,066	25,941	3.13	1,094	104.34
52,761	26,924	25,837	3.10	1,089	104.21
52,538	26,784	25,754	3.06	1,084	104.00
52,185	26,546	25,639	3.02	1,077	103.54
51,726	26,258	25,468	2.98	1,068	103.10
51,217	25,962	25,255	2.94	1,057	102.80
50,602	25,592	25,010	2.90	1,044	102.33
50,355	25,474	24,881	2.87	1,039	102.38
912	461	451	2.75	284	102.22
2,960	1,537	1,423	3.14	749	108.01
3,600	1,823	1,777	3.00	2,384	102.59
2,753	1,383	1,370	3.01	1,299	100.95
1,376	686	690	2.88	404	99.42
2,465	1,241	1,224	3.09	569	101.39
3,764	1,941	1,823	3.04	1,364	106.47
2,592	1,308	1,284	2.94	2,400	101.87
4,348	2,172	2,176	2.85	10,605	99.82
3,143	1,560	1,583	2.59	1,564	98.55
2,059	1,091	968	2.98	421	112.71
3,767	1,874	1,893	3.09	1,281	99.00
902	471	431	2.58	9,020	109.28
2,471	1,260	1,211	2.53	2,601	104.05
1,887	965	922	2.66	473	104.66
5,137	2,538	2,599	2.61	4,546	97.65
1,253	633	620	3.07	406	102.10
1,297	654	643	2.90	584	101.71
1,359	705	654	3.05	731	107.80
2,310	1,171	1,139	2.88	928	102.81

表 2-2

年別及里別	遷入人數						
	合計			自外國	自他省(市)		
	計	男	女		新北市	臺北市	桃園市
民國103年 2014	1,541	669	872	41	36	19	-
民國104年 2015	1,490	655	835	36	38	22	34
民國105年 2016	1,474	662	812	40	39	36	13
民國106年 2017	1,239	529	710	43	34	12	17
民國107年 2018	1,320	568	752	35	38	26	16
民國108年 2019	1,249	518	731	41	31	10	20
民國109年 2020	1,147	508	639	17	25	17	20
民國110年 2021	1,233	532	701	10	27	21	34
民國111年 2022	1,273	571	702	204	24	16	31
民國112年 2023	1,391	646	745	252	29	23	20
三爺里	26	12	14	15	1	-	-
下坑里	80	40	40	15	3	-	2
文北里	110	44	66	14	-	3	2
文南里	74	37	37	22	2	1	1
北嶺里	42	24	18	2	-	-	-
甲北里	74	32	42	13	2	1	1
甲南里	78	30	48	16	4	-	2
竹西里	81	40	41	11	1	2	2
竹東里	156	77	79	22	2	-	3
竹南里	138	69	69	38	5	6	4
竹園里	34	15	19	5	1	-	-
竹滬里	75	37	38	18	1	-	-
社中里	26	9	17	5	-	4	-
社西里	67	31	36	11	4	-	1
社東里	37	14	23	6	1	-	1
社南里	153	67	86	29	2	3	1
後鄉里	24	13	11	2	-	2	-
頂寮里	27	9	18	2	-	-	-
新達里	13	5	8	2	-	-	-
鴨寮里	76	41	35	4	-	1	-

資料來源：高雄市政府民政局。

# 戶籍動態

單位：人、對、千分比

遷入人數										
自他省(市)					自本省他縣(市)	自本市他區	初設戶籍	其他		
臺中市	臺南市	臺灣省	福建省	其他省(市)						
33	335	199	9	-	-	839	29	-		
22	312	170	4	-	-	821	31	-		
28	280	161	11	-	-	832	33	1		
29	238	118	10	-	-	721	46	-		
32	322	155	6	-	-	664	26	-		
28	296	137	7	-	-	655	23	1		
33	257	105	6	-	-	657	10	-		
35	279	112	9	-	-	695	11	-		
37	199	115	6	-	-	621	20	-		
28	207	98	10	-	-	691	33	-		
-	3	-	-	-	-	6	1	-		
6	8	5	-	-	-	41	-	-		
2	16	9	1	-	-	61	2	-		
-	12	9	-	-	-	25	2	-		
1	3	2	-	-	-	34	-	-		
5	10	5	2	-	-	35	-	-		
-	9	5	-	-	-	40	2	-		
1	12	5	2	-	-	43	2	-		
2	29	3	-	-	-	91	4	-		
1	22	8	-	-	-	50	4	-		
3	5	3	3	-	-	14	-	-		
-	7	7	-	-	-	40	2	-		
-	2	2	-	-	-	13	-	-		
-	9	4	-	-	-	37	1	-		
3	8	8	1	-	-	8	1	-		
4	33	9	-	-	-	65	7	-		
-	6	2	-	-	-	11	1	-		
-	5	3	1	-	-	16	-	-		
-	3	2	-	-	-	6	-	-		
-	5	7	-	-	-	55	4	-		

表 2-2

年別及里別	遷出人數								
	合計			往外國	往他省(市)				
	計	男	女		新北市	臺北市	桃園市	臺中市	臺南市
民國103年 2014	1,545	644	901	48	45	34	-	41	345
民國104年 2015	1,522	671	851	58	41	30	56	44	334
民國105年 2016	1,506	661	845	42	39	33	48	45	348
民國106年 2017	1,511	674	837	42	52	32	40	52	341
民國107年 2018	1,538	674	864	48	34	24	25	35	346
民國108年 2019	1,524	695	829	55	33	13	47	36	379
民國109年 2020	1,527	701	826	65	38	13	43	45	336
民國110年 2021	1,656	749	907	186	30	15	36	45	341
民國111年 2022	1,722	820	902	260	45	22	37	38	324
民國112年 2023	1,471	640	831	16	39	24	28	62	344
三爺里	30	14	16	1	-	1	-	-	1
下坑里	68	27	41	1	3	-	1	1	14
文北里	117	47	70	2	5	-	2	3	31
文南里	88	45	43	2	1	4	2	1	16
北嶺里	64	32	32	-	2	-	-	6	11
甲北里	58	22	36	-	-	-	3	2	17
甲南里	88	44	44	1	5	-	2	6	31
竹西里	90	43	47	-	2	4	2	-	24
竹東里	132	53	79	1	1	2	1	6	38
竹南里	117	52	65	-	1	1	-	6	41
竹園里	49	20	29	-	2	-	2	3	11
竹滬里	127	49	78	2	4	1	-	1	22
社中里	18	5	13	-	2	-	1	-	4
社西里	68	32	36	1	1	1	1	7	14
社東里	45	20	25	2	2	1	1	5	10
社南里	149	62	87	2	5	5	9	10	26
後鄉里	36	14	22	1	-	-	1	1	7
頂寮里	49	17	32	-	-	2	-	2	9
新達里	31	16	15	-	-	-	-	-	10
鴨寮里	47	26	21	-	3	2	-	2	7

資料來源：高雄市政府民政局。

# 戶籍動態(續1)

單位：人、對、千分比

遷出人數							同一區內住址 變更人數	
往他省(市)			往本省他 縣(市)	往本市 他區	廢止戶籍	其他	遷入	遷出
福建省	福建省	其他省 (市)						
185	24	-	-	822	-	1	1,283	1,283
127	8	-	-	824	-	-	1,297	1,297
129	12	-	-	809	-	1	1,226	1,226
140	7	-	-	805	-	-	1,318	1,318
155	6	-	-	865	-	-	1,223	1,223
153	11	-	-	797	-	-	1,327	1,327
116	5	-	-	866	-	-	1,214	1,214
116	5	-	-	882	-	-	1,130	1,130
137	8	-	-	851	-	-	1,114	1,114
142	10	-	-	806	-	-	1,096	1,096
2	-	-	-	25	-	-	10	22
7	2	-	-	39	-	-	41	42
10	-	-	-	64	-	-	99	102
9	-	-	-	53	-	-	49	83
4	-	-	-	41	-	-	30	26
7	-	-	-	29	-	-	66	61
6	2	-	-	35	-	-	83	86
6	1	-	-	51	-	-	47	69
19	1	-	-	63	-	-	103	128
6	-	-	-	62	-	-	102	87
7	3	-	-	21	-	-	45	32
10	-	-	-	87	-	-	56	56
-	-	-	-	11	-	-	13	11
8	1	-	-	34	-	-	63	49
2	-	-	-	22	-	-	53	42
25	-	-	-	67	-	-	130	93
4	-	-	-	22	-	-	10	29
6	-	-	-	30	-	-	16	12
-	-	-	-	21	-	-	28	18
4	-	-	-	29	-	-	52	48

表 2-2

年別及里別	出生人數			死亡人數			粗出生率	粗死亡率
	合計	男	女	合計	男	女		
民國103年 2014	440	232	208	408	233	175	8.29	7.69
民國104年 2015	411	222	189	410	243	167	7.75	7.73
民國105年 2016	443	243	200	437	264	173	8.36	8.24
民國106年 2017	405	217	188	418	229	189	7.68	7.92
民國107年 2018	417	214	203	424	248	175	7.98	8.07
民國108年 2019	415	224	191	493	285	208	7.92	9.41
民國109年 2020	370	175	195	449	270	179	7.06	8.57
民國110年 2021	379	208	171	465	287	178	7.24	8.88
民國111年 2022	326	186	140	492	307	185	6.22	9.39
民國112年 2023	311	167	144	478	291	187	5.94	9.13
三爺里	7	4	3	14	6	8	7.53	15.07
下坑里	29	15	14	41	32	9	9.78	13.83
文北里	19	11	8	31	18	13	5.25	8.57
文南里	13	7	6	26	16	10	4.69	9.37
北嶺里	6	3	3	13	10	3	4.28	9.28
甲北里	23	13	10	23	16	7	9.35	9.35
甲南里	23	11	12	31	20	11	6.08	8.19
竹西里	10	5	5	24	14	10	3.82	9.18
竹東里	34	20	14	33	18	15	7.85	7.62
竹南里	17	9	8	26	13	13	5.39	8.24
竹園里	11	5	6	18	10	8	5.34	8.73
竹滬里	22	10	12	28	18	10	5.80	7.38
社中里	5	3	2	22	17	5	5.54	24.36
社西里	8	6	2	27	13	14	3.28	11.07
社東里	14	9	5	26	14	12	7.49	13.90
社南里	37	17	20	35	22	13	7.18	6.80
後鄉里	4	2	2	13	8	5	3.13	10.16
頂寮里	7	1	6	9	3	6	5.40	6.94
新達里	7	6	1	16	10	6	5.11	11.69
鴨寮里	15	10	5	22	13	9	6.47	9.48

資料來源：高雄市政府民政局。

# 戶籍動態(續完)

單位：人、對、千分比

自然 增加率	遷入率	遷出率	社會 增加率	結婚		離婚	
				對數	粗結婚率	對數	粗離婚率
0.60	29.05	29.12	-0.08	300	5.66	84	1.58
0.02	28.09	28.69	-0.6	333	6.28	74	1.39
0.11	27.8	28.4	-0.6	325	6.13	85	1.6
-0.25	24.22	28.64	-4.42	303	5.74	84	1.59
-0.09	25.12	29.26	-4	288	5.48	101	1.92
-1.49	23.85	29.1	-5.25	232	4.43	96	1.83
-1.51	21.9	29.16	-7.26	212	4.05	92	1.76
-1.64	23.54	31.62	-8.08	233	4.45	91	1.74
-3.17	24.31	32.88	-8.57	220	4.2	73	1.39
-3.19	26.56	28.09	-1.53	245	4.68	78	1.49
-7.54	27.99	32.29	-4.3	7	7.53	-	-
-4.05	26.98	22.93	4.05	20	6.75	6	2.02
-3.32	30.4	32.33	-1.93	18	4.97	10	2.76
-4.68	26.68	31.72	-5.04	9	3.24	6	2.16
-5.00	29.98	45.68	-15.7	7	5	3	2.14
0.00	30.09	23.59	6.5	11	4.47	4	1.63
-2.11	20.61	23.25	-2.64	21	5.55	11	2.91
-5.36	30.98	34.42	-3.44	9	3.44	1	0.38
0.23	36.02	30.48	5.54	22	5.08	7	1.62
-2.85	43.74	37.08	6.66	8	2.54	5	1.58
-3.39	16.5	23.77	-7.27	8	3.88	3	1.46
-1.58	19.76	33.46	-13.7	17	4.48	4	1.05
-18.82	28.79	19.93	8.86	8	8.86	-	-
-7.79	27.48	27.89	-0.41	13	5.33	5	2.05
-6.41	19.79	24.06	-4.27	8	4.28	3	1.60
0.38	29.71	28.93	0.78	30	5.83	4	0.78
-7.03	18.76	28.15	-9.39	5	3.91	2	1.56
-1.54	20.82	37.78	-16.96	4	3.08	-	-
-6.58	9.5	22.64	-13.14	5	3.65	3	2.19
-3.01	32.76	20.26	12.5	15	6.47	1	0.43

表 2-3 現住人口

年底及里別	性別	總計	0-4 歲	5-9 歲	10-14 歲	15-19 歲	20-24 歲	25-29 歲	30-34 歲	35-39 歲
民國103年 2014	計	<b>53,064</b>	<b>2,111</b>	<b>2,505</b>	<b>3,103</b>	<b>3,409</b>	<b>3,555</b>	<b>3,699</b>	<b>4,437</b>	<b>4,518</b>
	男	27,123	1,114	1,324	1,641	1,789	1,916	1,939	2,180	2,296
	女	25,941	997	1,181	1,462	1,620	1,639	1,760	2,257	2,222
民國104年 2015	計	<b>53,033</b>	<b>2,193</b>	<b>2,347</b>	<b>2,855</b>	<b>3,392</b>	<b>3,521</b>	<b>3,695</b>	<b>4,205</b>	<b>4,667</b>
	男	27,086	1,179	1,223	1,505	1,788	1,887	1,953	2,086	2,329
	女	25,947	1,014	1,124	1,350	1,604	1,634	1,742	2,119	2,338
民國105年 2016	計	<b>53,007</b>	<b>2,241</b>	<b>2,295</b>	<b>2,793</b>	<b>3,220</b>	<b>3,535</b>	<b>3,639</b>	<b>4,049</b>	<b>4,544</b>
	男	27,066	1,189	1,221	1,469	1,700	1,894	1,960	2,015	2,252
	女	25,941	1,052	1,074	1,324	1,520	1,641	1,679	2,034	2,292
民國106年 2017	計	<b>52,761</b>	<b>2,135</b>	<b>2,344</b>	<b>2,606</b>	<b>3,077</b>	<b>3,560</b>	<b>3,595</b>	<b>3,814</b>	<b>4,558</b>
	男	26,924	1,142	1,229	1,373	1,620	1,907	1,932	1,917	2,250
	女	25,837	993	1,115	1,233	1,457	1,653	1,663	1,897	2,308
民國107年 2018	計	<b>52,538</b>	<b>2,139</b>	<b>2,275</b>	<b>2,506</b>	<b>3,012</b>	<b>3,439</b>	<b>3,494</b>	<b>3,668</b>	<b>4,427</b>
	男	26,784	1,132	1,186	1,344	1,589	1,810	1,865	1,887	2,190
	女	25,754	1,007	1,089	1,162	1,423	1,629	1,629	1,781	2,237
民國108年 2019	計	<b>52,185</b>	<b>2,120</b>	<b>2,291</b>	<b>2,366</b>	<b>2,891</b>	<b>3,331</b>	<b>3,465</b>	<b>3,534</b>	<b>4,244</b>
	男	26,546	1,114	1,185	1,248	1,536	1,750	1,856	1,846	2,075
	女	25,639	1,006	1,106	1,118	1,355	1,581	1,609	1,688	2,169
民國109年 2020	計	<b>51,726</b>	<b>2,044</b>	<b>2,350</b>	<b>2,193</b>	<b>2,666</b>	<b>3,307</b>	<b>3,402</b>	<b>3,489</b>	<b>3,986</b>
	男	26,258	1,055	1,236	1,142	1,407	1,738	1,797	1,852	1,971
	女	25,468	989	1,114	1,051	1,259	1,569	1,605	1,637	2,015
民國110年 2021	計	<b>51,217</b>	<b>1,926</b>	<b>2,336</b>	<b>2,127</b>	<b>2,563</b>	<b>3,142</b>	<b>3,406</b>	<b>3,393</b>	<b>3,782</b>
	男	25,962	1,004	1,231	1,112	1,331	1,651	1,813	1,807	1,889
	女	25,255	922	1,105	1,015	1,232	1,491	1,593	1,586	1,893
民國111年 2022	計	<b>50,602</b>	<b>1,802</b>	<b>2,252</b>	<b>2,170</b>	<b>2,410</b>	<b>2,988</b>	<b>3,415</b>	<b>3,310</b>	<b>3,522</b>
	男	25,592	957	1,197	1,136	1,259	1,563	1,804	1,765	1,780
	女	25,010	845	1,055	1,034	1,151	1,425	1,611	1,545	1,742
民國112年 2023	計	<b>50,355</b>	<b>1,683</b>	<b>2,305</b>	<b>2,143</b>	<b>2,330</b>	<b>2,939</b>	<b>3,250</b>	<b>3,214</b>	<b>3,413</b>
	男	25,474	912	1,234	1,118	1,221	1,536	1,720	1,707	1,740
	女	24,881	771	1,071	1,025	1,109	1,403	1,530	1,507	1,673

資料來源：高雄市政府民政局。

## 之年齡分配

單位：人

40-44 歲	45-49 歲	50-54 歲	55-59 歲	60-64 歲	65-69 歲	70-74 歲	75-79 歲	80-84 歲	85-89 歲	90-94 歲	95-99 歲	100 歲以上
3,858	3,844	4,076	3,878	3,347	1,978	1,720	1,473	922	454	139	32	6
2,029	2,002	2,076	1,978	1,639	988	859	703	418	173	44	12	3
1,829	1,842	2,000	1,900	1,708	990	861	770	504	281	95	20	3
<b>3,818</b>	<b>3,916</b>	<b>4,008</b>	<b>3,900</b>	<b>3,489</b>	<b>2,236</b>	<b>1,648</b>	<b>1,481</b>	<b>974</b>	<b>500</b>	<b>149</b>	<b>35</b>	<b>4</b>
2,007	2,042	2,036	1,999	1,716	1,105	820	711	435	198	53	11	3
1,811	1,874	1,972	1,901	1,773	1,131	828	770	539	302	96	24	1
<b>4,055</b>	<b>3,775</b>	<b>3,988</b>	<b>3,964</b>	<b>3,548</b>	<b>2,529</b>	<b>1,581</b>	<b>1,523</b>	<b>1,006</b>	<b>532</b>	<b>159</b>	<b>28</b>	<b>3</b>
2,103	1,991	1,998	2,044	1,739	1,246	783	740	448	215	51	7	1
1,952	1,784	1,990	1,920	1,809	1,283	798	783	558	317	108	21	2
<b>4,125</b>	<b>3,754</b>	<b>3,879</b>	<b>4,024</b>	<b>3,607</b>	<b>2,757</b>	<b>1,595</b>	<b>1,515</b>	<b>1,047</b>	<b>561</b>	<b>176</b>	<b>30</b>	<b>2</b>
2,116	1,987	1,964	2,064	1,783	1,343	791	742	466	230	59	8	1
2,009	1,767	1,915	1,960	1,824	1,414	804	773	581	331	117	22	1
<b>4,287</b>	<b>3,718</b>	<b>3,876</b>	<b>3,999</b>	<b>3,639</b>	<b>2,943</b>	<b>1,676</b>	<b>1,532</b>	<b>1,111</b>	<b>554</b>	<b>202</b>	<b>38</b>	<b>3</b>
2,198	1,939	2,005	2,014	1,822	1,416	824	747	500	234	71	9	2
2,089	1,779	1,871	1,985	1,817	1,527	852	785	611	320	131	29	1
<b>4,359</b>	<b>3,706</b>	<b>3,772</b>	<b>3,980</b>	<b>3,717</b>	<b>3,119</b>	<b>1,816</b>	<b>1,486</b>	<b>1,132</b>	<b>595</b>	<b>218</b>	<b>39</b>	<b>4</b>
2,232	1,934	1,954	1,991	1,877	1,493	878	718	509	253	83	12	2
2,127	1,772	1,818	1,989	1,840	1,626	938	768	623	342	135	27	2
<b>4,439</b>	<b>3,668</b>	<b>3,794</b>	<b>3,877</b>	<b>3,720</b>	<b>3,255</b>	<b>2,066</b>	<b>1,392</b>	<b>1,164</b>	<b>605</b>	<b>260</b>	<b>43</b>	<b>6</b>
2,241	1,920	1,974	1,944	1,871	1,563	983	663	538	246	100	16	1
2,198	1,748	1,820	1,933	1,849	1,692	1,083	729	626	359	160	27	5
<b>4,281</b>	<b>3,879</b>	<b>3,645</b>	<b>3,842</b>	<b>3,756</b>	<b>3,338</b>	<b>2,312</b>	<b>1,355</b>	<b>1,169</b>	<b>645</b>	<b>270</b>	<b>45</b>	<b>5</b>
2,151	2,017	1,908	1,910	1,902	1,589	1,093	638	537	260	104	13	2
2,130	1,862	1,737	1,932	1,854	1,749	1,219	717	632	385	166	32	3
<b>4,257</b>	<b>3,936</b>	<b>3,607</b>	<b>3,725</b>	<b>3,823</b>	<b>3,353</b>	<b>2,491</b>	<b>1,372</b>	<b>1,158</b>	<b>673</b>	<b>283</b>	<b>52</b>	<b>3</b>
2,128	2,017	1,888	1,860	1,920	1,608	1,151	641	527	265	106	19	1
2,129	1,919	1,719	1,865	1,903	1,745	1,340	731	631	408	177	33	2
<b>4,149</b>	<b>4,089</b>	<b>3,567</b>	<b>3,720</b>	<b>3,824</b>	<b>3,378</b>	<b>2,692</b>	<b>1,442</b>	<b>1,183</b>	<b>705</b>	<b>263</b>	<b>60</b>	<b>6</b>
2,076	2,083	1,868	1,888	1,887	1,638	1,233	674	531	283	106	17	2
2,073	2,006	1,699	1,832	1,937	1,740	1,459	768	652	422	157	43	4

表 2-3 現住人口

年底及里別	性別	總計	0-4 歲	5-9 歲	10-14 歲	15-19 歲	20-24 歲	25-29 歲	30-34 歲	35-39 歲
三爺里	計	912	18	29	24	54	47	61	54	55
	男	461	9	16	9	31	26	28	30	29
	女	451	9	13	15	23	21	33	24	26
下坑里	計	2,960	110	100	112	133	165	179	178	239
	男	1,537	62	53	56	73	89	88	98	132
	女	1,423	48	47	56	60	76	91	80	107
文北里	計	3,600	119	252	184	189	205	208	218	265
	男	1,823	70	141	96	100	110	113	117	139
	女	1,777	49	111	88	89	95	95	101	126
文南里	計	2,753	91	144	164	148	162	178	168	152
	男	1,383	49	73	98	65	92	93	81	72
	女	1,370	42	71	66	83	70	85	87	80
北嶺里	計	1,376	50	44	51	59	91	99	85	81
	男	686	27	25	25	31	43	41	45	41
	女	690	23	19	26	28	48	58	40	40
甲北里	計	2,465	105	123	93	96	162	172	161	168
	男	1,241	60	67	51	50	84	88	83	89
	女	1,224	45	56	42	46	78	84	78	79
甲南里	計	3,764	117	154	145	176	243	224	214	233
	男	1,941	64	85	78	99	138	116	116	119
	女	1,823	53	69	67	77	105	108	98	114
竹西里	計	2,592	80	201	151	98	144	153	148	166
	男	1,308	41	105	77	60	74	89	82	78
	女	1,284	39	96	74	38	70	64	66	88
竹東里	計	4,348	183	303	249	242	212	271	289	297
	男	2,172	97	171	119	125	110	149	156	147
	女	2,176	86	132	130	117	102	122	133	150
竹南里	計	3,143	99	198	167	124	166	187	178	180
	男	1,560	58	105	86	65	91	93	88	84
	女	1,583	41	93	81	59	75	94	90	96

資料來源：高雄市政府民政局

## 之年齡分配(續1)

單位：人

40-44 歲	45-49 歲	50-54 歲	55-59 歲	60-64 歲	65-69 歲	70-74 歲	75-79 歲	80-84 歲	85-89 歲	90-94 歲	95-99 歲	100 歲以上
75	66	74	60	89	72	58	26	29	14	5	2	-
38	33	44	31	42	33	28	12	14	6	2	-	-
37	33	30	29	47	39	30	14	15	8	3	2	-
<b>241</b>	<b>234</b>	<b>215</b>	<b>241</b>	<b>239</b>	<b>211</b>	<b>145</b>	<b>81</b>	<b>73</b>	<b>41</b>	<b>19</b>	<b>4</b>	-
121	130	115	124	125	101	68	42	35	17	8	-	-
120	104	100	117	114	110	77	39	38	24	11	4	-
<b>292</b>	<b>312</b>	<b>215</b>	<b>237</b>	<b>261</b>	<b>222</b>	<b>196</b>	<b>94</b>	<b>68</b>	<b>39</b>	<b>18</b>	<b>6</b>	-
132	163	107	121	125	115	85	36	28	17	7	1	-
160	149	108	116	136	107	111	58	40	22	11	5	-
<b>201</b>	<b>212</b>	<b>198</b>	<b>193</b>	<b>169</b>	<b>185</b>	<b>140</b>	<b>103</b>	<b>85</b>	<b>41</b>	<b>15</b>	<b>4</b>	-
102	101	105	103	85	90	57	58	35	17	6	1	-
99	111	93	90	84	95	83	45	50	24	9	3	-
<b>115</b>	<b>113</b>	<b>104</b>	<b>118</b>	<b>111</b>	<b>83</b>	<b>75</b>	<b>41</b>	<b>25</b>	<b>23</b>	<b>5</b>	<b>3</b>	-
55	54	64	59	62	40	33	19	9	10	2	1	-
60	59	40	59	49	43	42	22	16	13	3	2	-
<b>200</b>	<b>154</b>	<b>162</b>	<b>194</b>	<b>198</b>	<b>162</b>	<b>112</b>	<b>65</b>	<b>64</b>	<b>43</b>	<b>23</b>	<b>7</b>	<b>1</b>
98	77	80	108	100	81	44	27	32	10	8	3	1
102	77	82	86	98	81	68	38	32	33	15	4	-
<b>315</b>	<b>310</b>	<b>273</b>	<b>255</b>	<b>295</b>	<b>262</b>	<b>252</b>	<b>131</b>	<b>85</b>	<b>52</b>	<b>24</b>	<b>4</b>	-
162	171	147	129	134	126	119	67	36	24	10	1	-
153	139	126	126	161	136	133	64	49	28	14	3	-
<b>198</b>	<b>200</b>	<b>156</b>	<b>193</b>	<b>193</b>	<b>192</b>	<b>139</b>	<b>68</b>	<b>65</b>	<b>38</b>	<b>7</b>	<b>1</b>	<b>1</b>
103	97	81	89	96	98	63	30	29	14	2	-	-
95	103	75	104	97	94	76	38	36	24	5	1	1
<b>376</b>	<b>396</b>	<b>271</b>	<b>283</b>	<b>250</b>	<b>259</b>	<b>227</b>	<b>106</b>	<b>84</b>	<b>39</b>	<b>8</b>	<b>3</b>	-
179	196	133	142	121	116	99	56	38	15	2	1	-
197	200	138	141	129	143	128	50	46	24	6	2	-
<b>239</b>	<b>241</b>	<b>222</b>	<b>234</b>	<b>221</b>	<b>196</b>	<b>210</b>	<b>111</b>	<b>86</b>	<b>64</b>	<b>12</b>	<b>7</b>	<b>1</b>
111	111	128	114	113	96	105	42	34	31	5	-	-
128	130	94	120	108	100	105	69	52	33	7	7	1

表 2-3 現住人口

年底及里別	性別	總計	0-4 歲	5-9 歲	10-14 歲	15-19 歲	20-24 歲	25-29 歲	30-34 歲	35-39 歲
竹園里	計	2,059	64	66	41	76	149	147	149	146
	男	1,091	35	37	28	36	87	75	90	81
	女	968	29	29	13	40	62	72	59	65
竹滬里	計	3,767	120	148	167	209	226	283	229	256
	男	1,874	67	83	91	98	106	154	127	126
	女	1,893	53	65	76	111	120	129	102	130
社中里	計	902	30	24	18	34	50	57	54	56
	男	471	18	15	9	21	26	33	27	31
	女	431	12	9	9	13	24	24	27	25
社西里	計	2,471	66	73	87	100	153	161	148	184
	男	1,260	45	43	40	57	81	85	77	93
	女	1,211	21	30	47	43	72	76	71	91
社東里	計	1,887	67	47	60	74	99	116	149	133
	男	965	34	26	38	34	46	61	75	68
	女	922	33	21	22	40	53	55	74	65
社南里	計	5,137	175	132	141	220	297	374	349	379
	男	2,538	82	61	77	116	151	207	176	191
	女	2,599	93	71	64	104	146	167	173	188
後鄉里	計	1,253	32	59	53	63	85	94	87	72
	男	633	16	29	25	31	34	47	49	34
	女	620	16	30	28	32	51	47	38	38
頂寮里	計	1,297	40	36	68	73	72	68	72	76
	男	654	16	13	32	39	40	41	35	35
	女	643	24	23	36	34	32	27	37	41
新達里	計	1,359	37	37	51	65	89	88	94	95
	男	705	26	16	23	37	48	49	50	54
	女	654	11	21	28	28	41	39	44	41
鴨寮里	計	2,310	80	135	117	97	122	130	190	180
	男	1,171	36	70	60	53	60	70	105	97
	女	1,139	44	65	57	44	62	60	85	83

資料來源：高雄市政府民政局

## 之年齡分配(續完)

單位：人

40-44 歲	45-49 歲	50-54 歲	55-59 歲	60-64 歲	65-69 歲	70-74 歲	75-79 歲	80-84 歲	85-89 歲	90-94 歲	95-99 歲	100 歲以上
161	155	175	164	170	125	100	62	58	33	15	3	-
81	86	78	95	84	65	50	33	29	13	7	1	-
80	69	97	69	86	60	50	29	29	20	8	2	-
<b>310</b>	<b>333</b>	<b>322</b>	<b>252</b>	<b>260</b>	<b>230</b>	<b>185</b>	<b>88</b>	<b>85</b>	<b>45</b>	<b>17</b>	<b>1</b>	<b>1</b>
164	158	166	123	129	91	86	39	41	18	6	-	1
146	175	156	129	131	139	99	49	44	27	11	1	-
<b>74</b>	<b>56</b>	<b>64</b>	<b>78</b>	<b>89</b>	<b>60</b>	<b>54</b>	<b>38</b>	<b>27</b>	<b>26</b>	<b>11</b>	<b>2</b>	-
36	30	35	41	50	34	22	15	13	10	4	1	-
38	26	29	37	39	26	32	23	14	16	7	1	-
<b>217</b>	<b>225</b>	<b>178</b>	<b>192</b>	<b>177</b>	<b>171</b>	<b>143</b>	<b>85</b>	<b>68</b>	<b>31</b>	<b>11</b>	<b>1</b>	-
110	117	92	104	83	78	59	48	34	10	4	-	-
107	108	86	88	94	93	84	37	34	21	7	1	-
<b>148</b>	<b>148</b>	<b>129</b>	<b>157</b>	<b>157</b>	<b>133</b>	<b>108</b>	<b>55</b>	<b>58</b>	<b>30</b>	<b>16</b>	<b>3</b>	-
80	82	67	79	82	70	52	23	28	12	8	-	-
68	66	62	78	75	63	56	32	30	18	8	3	-
<b>483</b>	<b>444</b>	<b>404</b>	<b>400</b>	<b>433</b>	<b>404</b>	<b>248</b>	<b>122</b>	<b>83</b>	<b>37</b>	<b>11</b>	<b>1</b>	-
255	236	198	181	190	198	112	53	33	16	4	1	-
228	208	206	219	243	206	136	69	50	21	7	-	-
<b>104</b>	<b>99</b>	<b>84</b>	<b>86</b>	<b>95</b>	<b>89</b>	<b>61</b>	<b>29</b>	<b>29</b>	<b>20</b>	<b>8</b>	<b>3</b>	<b>1</b>
55	53	41	50	55	46	31	14	12	7	2	2	-
49	46	43	36	40	43	30	15	17	13	6	1	1
<b>99</b>	<b>116</b>	<b>86</b>	<b>105</b>	<b>103</b>	<b>86</b>	<b>80</b>	<b>42</b>	<b>36</b>	<b>21</b>	<b>14</b>	<b>3</b>	<b>1</b>
49	55	51	62	52	44	41	16	15	8	7	3	-
50	61	35	43	51	42	39	26	21	13	7	-	1
<b>102</b>	<b>89</b>	<b>93</b>	<b>126</b>	<b>115</b>	<b>82</b>	<b>56</b>	<b>42</b>	<b>45</b>	<b>36</b>	<b>16</b>	<b>1</b>	-
47	38	55	66	62	41	26	18	24	16	9	-	-
55	51	38	60	53	41	30	24	21	20	7	1	-
<b>199</b>	<b>186</b>	<b>142</b>	<b>152</b>	<b>199</b>	<b>154</b>	<b>103</b>	<b>53</b>	<b>30</b>	<b>32</b>	<b>8</b>	<b>1</b>	-
98	95	81	67	97	75	53	26	12	12	3	1	-
101	91	61	85	102	79	50	27	18	20	5	-	-

表 2-4 現住人口

年底及里別	年齡分配			
	0-14歲 (人)	比率 (%)	15-64歲 (人)	比率 (%)
民國103年 2014	7,719	14.55	38,621	72.78
民國104年 2015	7,395	13.94	38,611	72.81
民國105年 2016	7,329	13.83	38,317	72.29
民國106年 2017	7,085	13.43	38,127	72.26
民國107年 2018	6,920	13.17	37,559	71.49
民國108年 2019	6,777	12.99	36,999	70.90
民國109年 2020	6,587	12.73	36,348	70.27
民國110年 2021	6,389	12.47	35,689	69.68
民國111年 2022	6,224	12.30	34,993	69.15
民國112年 2023	6,131	12.18	34,495	68.50
三爺里	71	7.79	635	69.63
下坑里	322	10.88	2064	69.73
文北里	555	15.42	2402	66.72
文南里	399	14.49	1781	64.69
北嶺里	145	10.54	976	70.93
甲北里	321	13.02	1667	67.63
甲南里	416	11.05	2538	67.43
竹西里	432	16.67	1649	63.62
竹東里	735	16.90	2887	66.40
竹南里	464	14.76	1992	63.38
竹園里	171	8.31	1492	72.46
竹瀝里	435	11.55	2680	71.14
社中里	72	7.98	612	67.85
社西里	226	9.15	1735	70.21
社東里	174	9.22	1310	69.42
社南里	448	8.72	3783	73.64
後鄉里	144	11.49	869	69.35
頂寮里	144	11.10	870	67.08
新達里	125	9.20	956	70.35
鴨寮里	332	14.37	1597	69.13

資料來源：高雄市政府民政局。

## 之年齡結構

		扶老比 (%)	扶幼比 (%)	扶養比 (%)	老化 指數
65歲以上 (人)	比率 (%)				
6,724	12.67	17.41	19.99	37.40	87.11
7,027	13.25	18.20	19.15	37.35	95.02
7,361	13.89	19.21	19.13	38.34	100.44
7,549	14.31	19.80	18.58	38.38	106.55
8,059	15.34	21.46	18.42	39.88	116.46
8,409	16.11	22.73	18.32	41.04	124.08
8,791	17.00	24.19	18.12	42.31	133.46
9,139	17.84	25.61	17.90	43.51	143.04
9,385	18.55	26.82	17.79	44.61	150.79
9,729	19.32	28.20	17.77	45.98	158.69
206	22.59	32.44	11.18	43.62	290.14
574	19.39	27.81	15.60	43.41	178.26
643	17.86	26.77	23.11	49.88	115.86
573	20.81	32.17	22.40	54.58	143.61
255	18.53	26.13	14.86	40.98	175.86
477	19.35	28.61	19.26	47.87	148.60
810	21.52	31.91	16.39	48.31	194.71
511	19.71	30.99	26.20	57.19	118.29
726	16.70	25.15	25.46	50.61	98.78
687	21.86	34.49	23.29	57.78	148.06
396	19.23	26.54	11.46	38.00	231.58
652	17.31	24.33	16.23	40.56	149.89
218	24.17	35.62	11.76	47.39	302.78
510	20.64	29.39	13.03	42.42	225.66
403	21.36	30.76	13.28	44.05	231.61
906	17.64	23.95	11.84	35.79	202.23
240	19.15	27.62	16.57	44.19	166.67
283	21.82	32.53	16.55	49.08	196.53
278	20.46	29.08	13.08	42.15	222.40
381	16.49	23.86	20.79	44.65	114.76

表 2-5 15歲以上現住人口之

年底及年齡組別	性別	總計	識字者				
			合計	博士		碩士	
				畢業	肄業	畢業	肄業
民國103年 2014	計	45,345	43,393	79	73	1,323	474
	男	23,044	22,941	61	47	865	287
	女	22,301	20,452	18	26	458	187
民國104年 2015	計	45,638	43,794	91	67	1,424	484
	男	23,179	23,080	67	46	929	284
	女	22,459	20,714	24	21	495	200
民國105年 2016	計	45,676	44,037	102	60	1,578	542
	男	23,187	23,095	70	42	972	289
	女	22,491	20,835	26	24	533	207
民國106年 2017	計	45,676	44,037	102	60	1,578	542
	男	23,180	23,098	74	37	1,006	320
	女	22,496	20,939	28	23	572	222
民國107年 2018	計	45,618	44,075	107	59	1,632	585
	男	23,122	23,047	77	36	1,046	327
	女	22,496	21,028	30	23	586	258
民國108年 2019	計	45,408	43,967	107	61	1,698	567
	男	22,999	22,937	77	37	1,078	316
	女	22,409	21,030	30	24	620	251
民國109年 2020	計	45,139	43,775	109	60	1,759	564
	男	22,825	22,776	80	38	1,106	320
	女	22,314	20,999	29	22	653	244
民國110年 2021	計	44,828	43,539	105	68	1,782	590
	男	22,615	22,569	77	44	1,118	332
	女	22,213	20,970	28	24	664	258
民國111年 2022	計	44,378	43,169	99	63	1,857	603
	男	22,302	22,258	72	42	1,147	334
	女	22,076	20,911	27	21	710	269
民國112年 2023	計	44,224	43,114	107	63	1,915	599
	男	22,210	22,177	78	42	1,183	335
	女	22,014	20,937	29	21	732	264
15 ~ 19 歲	計	2,330	2,330	-	-	-	-
	男	1,221	1,221	-	-	-	-
	女	1,109	1,109	-	-	-	-

資料來源：高雄市政府民政局。

## 教育程度－按年齡別分

單位：人

識字者					
大學 (含獨立學院)		專科			
		二、三年制		五年制後二年	
畢業	肄業	畢業	肄業	畢業	肄業
7,237	2,743	2,587	402	1,825	211
3,570	1,532	1,304	239	1,058	105
3,667	1,211	1,283	163	767	106
<b>7,617</b>	<b>2,802</b>	<b>2,565</b>	<b>391</b>	<b>1,845</b>	<b>201</b>
3,771	1,566	1,296	236	1,051	99
3,846	1,236	1,269	155	794	102
<b>8,329</b>	<b>2,682</b>	<b>2,539</b>	<b>396</b>	<b>1,865</b>	<b>195</b>
3,979	1,530	1,303	237	1,046	103
4,014	1,240	1,267	151	806	94
<b>8,329</b>	<b>2,682</b>	<b>2,539</b>	<b>396</b>	<b>1,865</b>	<b>195</b>
4,147	1,485	1,303	243	1,055	103
4,182	1,197	1,236	153	810	92
<b>8,659</b>	<b>2,597</b>	<b>2,532</b>	<b>396</b>	<b>1,879</b>	<b>191</b>
4,305	1,458	1,296	242	1,057	108
4,354	1,139	1,236	154	822	83
<b>8,940</b>	<b>2,591</b>	<b>2,533</b>	<b>369</b>	<b>1,896</b>	<b>175</b>
4,447	1,488	1,303	222	1,046	102
4,493	1,103	1,230	147	850	73
<b>9,193</b>	<b>2,570</b>	<b>2,508</b>	<b>375</b>	<b>1,914</b>	<b>164</b>
4,573	1,473	1,283	219	1,041	96
4,620	1,097	1,225	156	873	68
<b>9,373</b>	<b>2,592</b>	<b>2,458</b>	<b>379</b>	<b>1,921</b>	<b>162</b>
4,670	1,489	1,249	223	1,036	94
4,703	1,103	1,209	156	885	68
<b>9,528</b>	<b>2,509</b>	<b>2,436</b>	<b>367</b>	<b>1,906</b>	<b>159</b>
4,740	1,451	1,225	219	1,028	93
4,788	1,058	1,211	148	878	66
<b>9,793</b>	<b>2,449</b>	<b>2,428</b>	<b>355</b>	<b>1,935</b>	<b>158</b>
4,869	1,429	1,220	211	1,032	91
4,924	1,020	1,208	144	903	67
-	<b>512</b>	-	<b>4</b>	-	<b>1</b>
-	294	-	3	-	1
-	218	-	1	-	-

表 2-5 15歲以上現住人口之

年底及年齡組別	性別	識字者				
		高級中等				
		普通教育(高中)		職業教育(高職)		
		畢業	肄業	畢業	肄業	五專前三年肄業
民國103年 2014	計	1,576	1,109	9,129	1,824	509
	男	844	588	5,213	1,164	183
民國104年 2015	計	1,566	1,099	9,161	1,767	538
	男	834	590	5,222	1,128	192
民國105年 2016	計	1,537	1,094	9,106	1,742	598
	男	830	599	5,198	1,164	199
民國106年 2017	計	1,537	1,094	9,106	1,742	598
	男	819	586	5,160	1,126	204
民國107年 2018	計	1,550	1,088	9,103	1,699	613
	男	822	567	5,159	1,111	195
民國108年 2019	計	1,578	1,046	9,069	1,619	606
	男	835	544	5,136	1,058	203
民國109年 2020	計	1,549	1,062	9,006	1,590	555
	男	812	562	5,109	1,054	181
民國110年 2021	計	1,538	1,059	8,922	1,584	501
	男	802	571	5,039	1,023	169
民國111年 2022	計	1,498	1,028	8,893	1,543	506
	男	777	552	4,999	983	167
民國112年 2023	計	1,525	1,002	8,847	1,502	461
	男	789	532	4,980	965	155
15 ~ 19 歲	計	42	685	69	523	278
	男	22	346	43	345	63
	女	20	339	26	178	215

資料來源：高雄市政府民政局。

教育程度－按年齡別分(續1)

單位：人

識字者							不識字者
國(初中)		初職		小學		自修	
畢業	肄業	畢業	肄業	畢業	肄業		
4,737	675	69	21	5,551	1,158	81	1,394
2,485	400	49	17	2,498	414	18	96
2,252	275	20	4	3,053	744	63	1,298
4,731	725	66	18	5,449	1,103	84	1,317
2,464	417	46	14	2,424	386	18	90
2,267	308	20	4	3,025	717	66	1,227
4,674	653	64	16	5,161	1,030	74	1,639
2,428	340	46	12	2,325	368	15	92
2,271	243	20	4	2,967	701	64	1,656
4,674	653	64	16	5,161	1,030	74	1,639
2,395	380	45	12	2,240	344	14	82
2,279	273	19	4	2,921	686	60	1,557
4,628	563	61	15	5,009	1,043	66	1,543
2,360	338	42	11	2,134	347	9	75
2,268	225	19	4	2,875	696	57	1,468
4,556	594	58	14	4,879	949	62	1,441
2,302	346	39	10	2,045	295	8	62
2,254	248	19	4	2,834	654	54	1,379
4,482	468	55	12	4,708	1,010	62	1,364
2,250	267	36	8	1,938	322	8	49
2,232	201	19	4	2,770	688	54	1,315
4,415	449	53	11	4,559	959	59	1,289
2,204	250	35	7	1,838	292	7	46
2,211	199	18	4	2,721	667	52	1,243
4,346	440	50	11	4,383	891	53	1,209
2,150	258	32	7	1,715	261	6	44
2,196	182	18	4	2,668	630	47	1,165
4,313	471	47	10	4,242	842	50	1,110
2,121	256	29	6	1,618	232	4	33
2,192	215	18	4	2,624	610	46	1,077
25	120	-	-	1	70	-	-
13	57	-	-	1	33	-	-
12	63	-	-	-	37	-	-

表 2-5 15歲以上現住人口之

年底及年齡組別	性別	總計	識字者				
			合計	博士		碩士	
				畢業	肄業	畢業	肄業
20 ~ 24 歲	計	<b>2,939</b>	<b>2,938</b>	-	<b>2</b>	<b>35</b>	<b>156</b>
	男	1,536	1,535	-	1	22	88
	女	1,403	1,403	-	1	13	68
25 ~ 29 歲	計	<b>3,250</b>	<b>3,250</b>	<b>1</b>	<b>12</b>	<b>296</b>	<b>126</b>
	男	1,720	1,720	1	9	170	65
	女	1,530	1,530	-	3	126	61
30 ~ 34 歲	計	<b>3,214</b>	<b>3,213</b>	<b>3</b>	<b>9</b>	<b>315</b>	<b>87</b>
	男	1,707	1,706	2	8	187	45
	女	1,507	1,507	1	1	128	42
35 ~ 39 歲	計	<b>3,413</b>	<b>3,413</b>	<b>15</b>	<b>6</b>	<b>330</b>	<b>57</b>
	男	1,740	1,740	12	4	199	28
	女	1,673	1,673	3	2	131	29
40 ~ 44 歲	計	<b>4,149</b>	<b>4,148</b>	<b>21</b>	<b>8</b>	<b>299</b>	<b>46</b>
	男	2,076	2,076	18	5	190	30
	女	2,073	2,072	3	3	109	16
45 ~ 49 歲	計	<b>4,089</b>	<b>4,087</b>	<b>25</b>	<b>7</b>	<b>240</b>	<b>53</b>
	男	2,083	2,082	13	5	145	31
	女	2,006	2,005	12	2	95	22
50 ~ 54 歲	計	<b>3,567</b>	<b>3,563</b>	<b>16</b>	<b>10</b>	<b>174</b>	<b>31</b>
	男	1,868	1,866	13	7	101	23
	女	1,699	1,697	3	3	73	8
55 ~ 59 歲	計	<b>3,720</b>	<b>3,718</b>	<b>13</b>	<b>6</b>	<b>127</b>	<b>23</b>
	男	1,888	1,887	6	2	86	8
	女	1,832	1,831	7	4	41	15
60 ~ 64 歲	計	<b>3,824</b>	<b>3,812</b>	<b>8</b>	<b>2</b>	<b>52</b>	<b>10</b>
	男	1,887	1,886	8	1	38	9
	女	1,937	1,926	-	1	14	1
65 歲以上	計	<b>9,729</b>	<b>8,642</b>	<b>5</b>	<b>1</b>	<b>47</b>	<b>10</b>
	男	4,484	4,458	5	-	45	8
	女	5,245	4,184	-	1	2	2

資料來源：高雄市政府民政局。

教育程度－按年齡別分(續2)

單位：人

識字者					
大學 (含獨立學院)		專科			
		二、三年制		五年制後二年	
畢業	肄業	畢業	肄業	畢業	肄業
768	1,144	41	38	219	3
368	629	30	24	41	2
400	515	11	14	178	1
1,841	273	69	29	112	8
885	178	56	19	35	4
956	95	13	10	77	4
1,888	184	68	16	82	5
942	120	45	6	29	4
946	64	23	10	53	1
1,677	105	156	53	105	9
774	67	96	33	38	3
903	38	60	20	67	6
1,359	97	398	77	171	48
640	58	147	46	87	28
719	39	251	31	84	20
914	56	630	50	342	27
436	40	253	38	193	14
478	16	377	12	149	13
476	20	412	22	268	15
258	12	191	8	146	9
218	8	221	14	122	6
328	21	286	19	229	20
186	10	153	10	156	12
142	11	133	9	73	8
203	16	139	17	196	12
125	7	83	9	141	7
78	9	56	8	55	5
339	21	229	30	211	10
255	14	166	15	166	7
84	7	63	15	45	3

表 2-5 15歲以上現住人口之

年底及年齡組別	性別	識字者				
		高級中等				
		普通教育(高中)		職業教育(高職)		
		畢業	肄業	畢業	肄業	五專前三年肄業
20 ~ 24 歲	計	51	22	253	98	92
	男	24	15	175	68	37
25 ~ 29 歲	女	27	7	78	30	55
	計	24	11	298	97	27
30 ~ 34 歲	男	11	7	189	71	13
	女	13	4	109	26	14
35 ~ 39 歲	計	34	9	351	90	18
	男	12	5	210	54	11
40 ~ 44 歲	女	22	4	141	36	7
	計	47	15	550	126	27
45 ~ 49 歲	男	17	7	303	77	17
	女	30	8	247	49	10
50 ~ 54 歲	計	111	49	1,115	101	10
	男	50	22	613	59	6
55 ~ 59 歲	女	61	27	502	42	4
	計	169	39	1,108	83	2
60 ~ 64 歲	男	72	25	598	58	2
	女	97	14	510	25	-
65 歲以上	計	214	37	1,303	91	1
	男	105	23	685	52	-
65 歲以上	女	109	14	618	39	1
	計	235	57	1,340	92	1
65 歲以上	男	114	32	678	65	1
	女	121	25	662	27	-
65 歲以上	計	244	33	1,126	89	2
	男	139	23	596	49	2
65 歲以上	女	105	10	530	40	-
	計	354	45	1,334	112	3
65 歲以上	男	223	27	890	67	3
	女	131	18	444	45	-

資料來源：高雄市政府民政局。

教育程度－按年齡別分(續完)

單位：人

識字者								不識字者
國(初中)		初職		小學		自修		
畢業	肄業	畢業	肄業	畢業	肄業			
14	2	-	-	-	-	-	1	
9	2	-	-	-	-	-	1	
5	-	-	-	-	-	-	-	
23	2	-	-	-	1	-	-	
7	-	-	-	-	-	-	-	
16	2	-	-	-	1	-	-	
40	8	-	-	5	1	-	1	
23	2	-	-	1	-	-	1	
17	6	-	-	4	1	-	-	
103	18	-	-	8	6	-	-	
52	11	-	-	1	1	-	-	
51	7	-	-	7	5	-	-	
176	17	-	-	30	14	1	1	
73	2	-	-	2	-	-	-	
103	15	-	-	28	14	1	1	
290	15	-	-	29	8	-	2	
145	5	-	-	5	4	-	1	
145	10	-	-	24	4	-	1	
423	15	-	-	31	4	-	4	
219	6	-	-	6	2	-	2	
204	9	-	-	25	2	-	2	
771	21	-	-	118	11	-	2	
338	9	-	-	21	-	-	1	
433	12	-	-	97	11	-	1	
1,138	60	-	-	439	25	1	12	
541	36	-	-	70	2	-	1	
597	24	-	-	369	23	1	11	
1,310	193	47	10	3,581	702	48	1,087	
701	126	29	6	1,511	190	4	26	
609	67	18	4	2,070	512	44	1,061	

表 2-6 現住人口之婚姻

年底別及年齡組別	總計			未婚		
	計	男	女	計	男	女
民國103年 2014	53,064	27,123	25,941	22,898	12,617	10,281
民國104年 2015	53,033	27,086	25,947	22,675	12,510	10,165
民國105年 2016	53,007	27,066	25,941	22,549	12,480	10,069
民國106年 2017	52,761	26,924	25,837	22,295	12,319	9,976
民國107年 2018	52,538	26,784	25,754	22,076	12,219	9,857
民國108年 2019	52,185	26,546	25,639	21,884	12,085	9,799
民國109年 2020	51,726	26,258	25,468	21,619	11,906	9,713
民國110年 2021	51,217	25,962	25,255	21,285	11,750	9,535
民國111年 2022	50,602	25,592	25,010	20,883	11,556	9,327
民國112年 2023	50,355	25,474	24,881	20,744	11,498	9,246
未滿15歲	6,131	3,264	2,867	6,131	3,264	2,867
15~19歲	2,330	1,221	1,109	2,320	1,216	1,104
20~24歲	2,939	1,536	1,403	2,839	1,506	1,333
25~29歲	3,250	1,720	1,530	2,716	1,508	1,208
30~34歲	3,214	1,707	1,507	1,895	1,140	755
35~39歲	3,413	1,740	1,673	1,361	817	544
40~44歲	4,149	2,076	2,073	1,193	704	489
45~49歲	4,089	2,083	2,006	900	520	380
50~54歲	3,567	1,868	1,699	541	315	226
55~59歲	3,720	1,888	1,832	364	218	146
60~64歲	3,824	1,887	1,937	241	151	90
65~69歲	3,378	1,638	1,740	134	76	58
70~74歲	2,692	1,233	1,459	68	39	29
75~79歲	1,442	674	768	22	11	11
80~84歲	1,183	531	652	10	7	3
85~89歲	705	283	422	8	5	3
90~94歲	263	106	157	1	1	-
95~99歲	60	17	43	-	-	-
100歲以上	6	2	4	-	-	-

備註：自108年5月24日起同性婚姻合法化，「有偶」、「離婚/終止結婚」及「喪偶」項下分列「不同性別」及「相同性別」統計資料。  
資料來源：高雄市政府民政局。

# 狀況－按年齡別分

單位：人

有偶								
合計			不同性別			相同性別		
計	男	女	計	男	女	計	男	女
24,190	12,311	11,879	24,190	12,311	11,879	-	-	-
24,256	12,349	11,907	24,256	12,349	11,907	-	-	-
24,253	12,339	11,914	24,253	12,339	11,914	-	-	-
24,118	12,299	11,819	24,118	12,299	11,819	-	-	-
23,992	12,229	11,763	23,992	12,229	11,763	-	-	-
23,716	12,089	11,627	23,711	12,089	11,622	5	-	5
23,420	11,952	11,468	23,415	11,948	11,467	5	4	1
23,181	11,825	11,356	23,171	11,821	11,350	10	4	6
22,892	11,642	11,250	22,878	11,635	11,243	14	7	7
22,701	11,561	11,140	22,682	11,551	11,131	19	10	9
-	-	-	-	-	-	-	-	-
10	5	5	10	5	5	-	-	-
89	28	61	87	27	60	2	1	1
465	187	278	461	185	276	4	2	2
1,165	506	659	1,160	503	657	5	3	2
1,817	822	995	1,813	822	991	4	-	4
2,494	1,161	1,333	2,493	1,160	1,333	1	1	-
2,613	1,294	1,319	2,610	1,291	1,319	3	3	-
2,415	1,231	1,184	2,415	1,231	1,184	-	-	-
2,700	1,405	1,295	2,700	1,405	1,295	-	-	-
2,818	1,457	1,361	2,818	1,457	1,361	-	-	-
2,458	1,324	1,134	2,458	1,324	1,134	-	-	-
1,833	1,019	814	1,833	1,019	814	-	-	-
901	537	364	901	537	364	-	-	-
598	376	222	598	376	222	-	-	-
261	166	95	261	166	95	-	-	-
59	39	20	59	39	20	-	-	-
4	3	1	4	3	1	-	-	-
1	1	-	1	1	-	-	-	-

表 2-6 現住人口之婚姻

年底別及年齡組別	離婚/終止結婚								
	合計			不同性別			相同性別		
	計	男	女	計	男	女	計	男	女
民國103年 2014	2,705	1,475	1,230	2,705	1,475	1,230	-	-	-
民國104年 2015	2,774	1,502	1,272	2,774	1,502	1,272	-	-	-
民國105年 2016	2,834	1,527	1,307	2,834	1,527	1,307	-	-	-
民國106年 2017	2,922	1,563	1,359	2,922	1,563	1,359	-	-	-
民國107年 2018	3,007	1,582	1,425	3,007	1,582	1,425	-	-	-
民國108年 2019	3,064	1,602	1,462	3,064	1,602	1,462	-	-	-
民國109年 2020	3,108	1,623	1,485	3,106	1,623	1,483	2	-	2
民國110年 2021	3,152	1,628	1,524	3,149	1,627	1,522	3	1	2
民國111年 2022	3,197	1,650	1,547	3,193	1,649	1,544	4	1	3
民國112年 2023	3,248	1,675	1,573	3,241	1,674	1,567	7	1	6
未滿15歲	-	-	-	-	-	-	-	-	-
15~19歲	-	-	-	-	-	-	-	-	-
20~24歲	11	2	9	10	2	8	1	-	1
25~29歲	68	25	43	65	25	40	3	-	3
30~34歲	150	60	90	148	60	88	2	-	2
35~39歲	229	101	128	228	100	128	1	1	-
40~44歲	427	205	222	427	205	222	-	-	-
45~49歲	499	257	242	499	257	242	-	-	-
50~54歲	509	306	203	509	306	203	-	-	-
55~59歲	445	238	207	445	238	207	-	-	-
60~64歲	401	218	183	401	218	183	-	-	-
65~69歲	269	147	122	269	147	122	-	-	-
70~74歲	162	81	81	162	81	81	-	-	-
75~79歲	48	28	20	48	28	20	-	-	-
80~84歲	22	5	17	22	5	17	-	-	-
85~89歲	7	1	6	7	1	6	-	-	-
90~94歲	-	-	-	-	-	-	-	-	-
95~99歲	-	-	-	-	-	-	-	-	-
100歲以上	1	1	-	1	1	-	-	-	-

備註：自108年5月24日起同性婚姻合法化，「有偶」、「離婚/終止結婚」及「喪偶」項下分列「不同性別」及「相同性別」統計資料。  
資料來源:高雄市政府民政局。

## 狀況－按年齡別分(續)

單位：人

喪偶								
合計			不同性別			相同性別		
計	男	女	計	男	女	計	男	女
3,271	720	2,551	3,271	720	2,551	-	-	-
3,328	725	2,603	3,328	725	2,603	-	-	-
3,371	720	2,651	3,371	720	2,651	-	-	-
3,426	743	2,683	3,426	743	2,683	-	-	-
3,463	754	2,709	3,463	754	2,709	-	-	-
3,521	770	2,751	3,521	770	2,751	-	-	-
3,579	777	2,802	3,579	777	2,802	-	-	-
3,599	759	2,840	3,599	759	2,840	-	-	-
3,630	744	2,886	3,630	744	2,886	-	-	-
3,662	740	2,922	3,662	740	2,922	-	-	-
-	-	-	-	-	-	-	-	-
-	-	-	-	-	-	-	-	-
-	-	-	-	-	-	-	-	-
1	-	1	1	-	1	-	-	-
4	1	3	4	1	3	-	-	-
6	-	6	6	-	6	-	-	-
35	6	29	35	6	29	-	-	-
77	12	65	77	12	65	-	-	-
102	16	86	102	16	86	-	-	-
211	27	184	211	27	184	-	-	-
364	61	303	364	61	303	-	-	-
517	91	426	517	91	426	-	-	-
629	94	535	629	94	535	-	-	-
471	98	373	471	98	373	-	-	-
553	143	410	553	143	410	-	-	-
429	111	318	429	111	318	-	-	-
203	66	137	203	66	137	-	-	-
56	14	42	56	14	42	-	-	-
4	-	4	4	-	4	-	-	-

表 2-7 現住人口之婚姻

年底別及年齡組別	總計			未婚		
	計	男	女	計	男	女
民國103年 2014	53,064	27,123	25,941	22,898	12,617	10,281
民國104年 2015	53,033	27,086	25,947	22,675	12,510	10,165
民國105年 2016	53,007	27,066	25,941	22,549	12,480	10,069
民國106年 2017	52,761	26,924	25,837	22,295	12,319	9,976
民國107年 2018	52,537	26,784	25,753	22,075	12,219	9,856
民國108年 2019	52,185	26,546	25,639	21,884	12,085	9,799
民國109年 2020	51,726	26,258	25,468	21,619	11,906	9,713
民國110年 2021	51,217	25,962	25,255	21,285	11,750	9,535
民國111年 2022	50,602	25,592	25,010	20,883	11,556	9,327
民國112年 2023	50,355	25,474	24,881	20,744	11,498	9,246
三爺里	912	461	451	355	193	162
下坑里	2,960	1,537	1,423	1,151	652	499
文北里	3,600	1,823	1,777	1,592	889	703
文南里	2,753	1,383	1,370	1,170	640	530
北嶺里	1,376	686	690	578	316	262
甲北里	2,465	1,241	1,224	1,008	554	454
甲南里	3,764	1,941	1,823	1,567	893	674
竹西里	2,592	1,308	1,284	1,167	650	517
竹東里	4,348	2,172	2,176	1,913	1,049	864
竹南里	3,143	1,560	1,583	1,367	738	629
竹園里	2,059	1,091	968	825	484	341
竹瀝里	3,767	1,874	1,893	1,578	856	722
社中里	902	471	431	334	193	141
社西里	2,471	1,260	1,211	941	527	414
社東里	1,887	965	922	705	397	308
社南里	5,137	2,538	2,599	1,943	1,044	899
後鄉里	1,253	633	620	533	284	249
頂寮里	1,297	654	643	501	275	226
新達里	1,359	705	654	531	308	223
鴨寮里	2,310	1,171	1,139	985	556	429

備註：1.自108年5月24日起同性婚姻合法化，「有偶」、「離婚/終止結婚」及「喪偶」項下分列「不同性別」及「相同性別」統計資料。

2.里別資料因內政部戶政資訊系統改版尚無產製資料。

資料來源:高雄市政府民政局。

## 狀況－按里別分

單位：人

有偶								
合計			不同性別			相同性別		
計	男	女	計	男	女	計	男	女
24,190	12,311	11,879	24,190	12,311	11,879	-	-	-
24,256	12,349	11,907	24,256	12,349	11,907	-	-	-
24,253	12,339	11,914	24,253	12,339	11,914	-	-	-
24,118	12,299	11,819	24,118	12,299	11,819	-	-	-
23,992	12,229	11,763	23,992	12,229	11,763	-	-	-
23,716	12,089	11,627	23,711	12,089	11,622	5	-	5
23,420	11,952	11,468	23,415	11,948	11,467	5	4	1
23,181	11,825	11,356	23,171	11,821	11,350	10	4	6
22,892	11,642	11,250	22,878	11,635	11,243	14	7	7
22,701	11,561	11,140	22,682	11,551	11,131	19	10	9
391	207	184	391	207	184	-	-	-
1,344	721	623	1,343	720	623	1	1	-
1,518	763	755	1,517	763	754	1	-	1
1,236	621	615	1,233	620	613	3	1	2
602	303	299	601	302	299	1	1	-
1,092	569	523	1,092	569	523	-	-	-
1,681	869	812	1,680	868	812	1	1	-
1,107	549	558	1,106	549	557	1	-	1
1,951	976	975	1,949	975	974	2	1	1
1,313	665	648	1,313	665	648	-	-	-
922	485	437	920	485	435	2	-	2
1,694	840	854	1,692	838	854	2	2	-
415	217	198	415	217	198	-	-	-
1,141	589	552	1,139	588	551	2	1	1
890	462	428	890	462	428	-	-	-
2,558	1,281	1,277	2,557	1,281	1,276	1	-	1
561	293	268	561	293	268	-	-	-
590	304	286	588	302	286	2	2	-
636	322	314	636	322	314	-	-	-
1,059	525	534	1,059	525	534	-	-	-

表 2-7 現住人口之婚姻

年底別及年齡組別	離婚/終止結婚								
	合計			不同性別			相同性別		
	計	男	女	計	男	女	計	男	女
民國103年 2014	2,705	1,475	1,230	2,705	1,475	1,230	-	-	-
民國104年 2015	2,774	1,502	1,272	2,774	1,502	1,272	-	-	-
民國105年 2016	2,834	1,527	1,307	2,834	1,527	1,307	-	-	-
民國106年 2017	2,922	1,563	1,359	2,922	1,563	1,359	-	-	-
民國107年 2018	3,007	1,582	1,425	3,007	1,582	1,425	-	-	-
民國108年 2019	3,064	1,602	1,462	3,064	1,602	1,462	-	-	-
民國109年 2020	3,108	1,623	1,485	3,106	1,623	1,483	2	-	2
民國110年 2021	3,152	1,628	1,524	3,149	1,627	1,522	3	1	2
民國111年 2022	3,197	1,650	1,547	3,193	1,649	1,544	4	1	3
民國112年 2023	3,248	1,675	1,573	3,241	1,674	1,567	7	1	6
三爺里	80	42	38	80	42	38	-	-	-
下坑里	222	116	106	221	116	105	1	-	1
文北里	232	121	111	232	121	111	-	-	-
文南里	166	87	79	165	87	78	1	-	1
北嶺里	90	46	44	89	46	43	1	-	1
甲北里	153	82	71	153	82	71	-	-	-
甲南里	229	112	117	229	112	117	-	-	-
竹西里	152	77	75	152	77	75	-	-	-
竹東里	228	97	131	228	97	131	-	-	-
竹南里	228	120	108	228	120	108	-	-	-
竹園里	136	74	62	135	74	61	1	-	1
竹瀝里	252	130	122	252	130	122	-	-	-
社中里	75	47	28	75	47	28	-	-	-
社西里	174	96	78	174	96	78	-	-	-
社東里	129	67	62	129	67	62	-	-	-
社南里	332	160	172	330	159	171	2	1	1
後鄉里	68	41	27	67	41	26	1	-	1
頂寮里	83	51	32	83	51	32	-	-	-
新達里	86	47	39	86	47	39	-	-	-
鴨寮里	133	62	71	133	62	71	-	-	-

備註：1.自108年5月24日起同性婚姻合法化，「有偶」、「離婚/終止結婚」及「喪偶」項下分列「不同性別」及「相同性別」統計資料。

2.里別資料因內政部戶政資訊系統改版尚無產製資料。

資料來源:高雄市政府民政局。

## 狀況－按里別分(續)

單位：人

喪偶								
合計			不同性別			相同性別		
計	男	女	計	男	女	計	男	女
3,271	720	2,551	3,271	720	2,551	-	-	-
3,328	725	2,603	3,328	725	2,603	-	-	-
3,371	720	2,651	3,371	720	2,651	-	-	-
3,426	743	2,683	3,426	743	2,683	-	-	-
3,463	754	2,709	3,463	754	2,709	-	-	-
3,521	770	2,751	3,521	770	2,751	-	-	-
3,579	777	2,802	3,579	777	2,802	-	-	-
3,599	759	2,840	3,599	759	2,840	-	-	-
3,630	744	2,886	3,630	744	2,886	-	-	-
3,662	740	2,922	3,662	740	2,922	-	-	-
86	19	67	86	19	67	-	-	-
243	48	195	243	48	195	-	-	-
258	50	208	258	50	208	-	-	-
181	35	146	181	35	146	-	-	-
106	21	85	106	21	85	-	-	-
212	36	176	212	36	176	-	-	-
287	67	220	287	67	220	-	-	-
166	32	134	166	32	134	-	-	-
256	50	206	256	50	206	-	-	-
235	37	198	235	37	198	-	-	-
176	48	128	176	48	128	-	-	-
243	48	195	243	48	195	-	-	-
78	14	64	78	14	64	-	-	-
215	48	167	215	48	167	-	-	-
163	39	124	163	39	124	-	-	-
304	53	251	304	53	251	-	-	-
91	15	76	91	15	76	-	-	-
123	24	99	123	24	99	-	-	-
106	28	78	106	28	78	-	-	-
133	28	105	133	28	105	-	-	-

表 2-8 現住原

年底及里別	戶數(戶)		
	合計	平地原住民	山地原住民
民國103年 2014	39	15	24
民國104年 2015	40	16	24
民國105年 2016	43	19	24
民國105年 2017	49	23	26
民國107年 2018	53	25	28
民國108年 2019	57	28	29
民國109年 2020	60	30	30
民國110年 2021	69	36	33
民國111年 2022	69	33	36
民國112年 2023	67	35	32
三爺里	1	-	1
下坑里	5	4	1
文北里	3	1	2
文南里	2	-	2
北嶺里	2	1	1
甲北里	1	1	-
甲南里	7	4	3
竹西里	5	5	-
竹東里	8	4	4
竹南里	4	1	3
竹園里	1	-	1
竹滬里	8	4	4
社中里	1	-	1
社西里	5	2	3
社東里	2	1	1
社南里	7	3	4
後鄉里	-	-	-
頂寮里	-	-	-
新達里	-	-	-
鳴寮里	5	4	1

資料來源：高雄市政府民政局。

# 住民戶口數

單位:戶、人

人口數(人)								
合計			平地原住民			山地原住民		
計	男	女	計	男	女	計	男	女
130	50	80	44	13	31	86	37	49
137	53	84	46	15	31	91	38	53
158	63	95	63	21	42	95	42	53
166	66	100	69	23	46	97	43	54
190	80	110	92	32	60	98	48	50
203	89	114	98	35	63	105	54	51
214	97	117	104	40	64	110	57	53
225	101	124	116	46	70	109	55	54
231	106	125	115	49	66	116	57	59
237	112	125	119	51	68	118	61	57
2	-	2	-	-	-	2	-	2
23	7	16	18	4	14	5	3	2
22	9	13	5	2	3	17	7	10
9	3	6	-	-	-	9	3	6
5	3	2	3	1	2	2	2	-
2	1	1	2	1	1	-	-	-
22	11	11	12	6	6	10	5	5
17	8	9	13	6	7	4	2	2
28	15	13	13	8	5	15	7	8
10	5	5	3	1	2	7	4	3
8	3	5	1	-	1	7	3	4
22	11	11	10	4	6	12	7	5
4	3	1	-	-	-	4	3	1
11	7	4	5	2	3	6	5	1
5	2	3	2	1	1	3	1	2
18	13	5	7	5	2	11	8	3
5	1	4	4	1	3	1	-	1
4	2	2	4	2	2	-	-	-
1	1	-	-	-	-	1	1	-
19	7	12	17	7	10	2	-	2

表 2-9 新移

年底及性別	總計	大陸地區 (含港澳地 區)	非大陸港澳地區			
			合計	印尼	馬來西亞	新加坡
民國103年 2014	820	432	388	27	14	1
民國104年 2015	848	446	402	27	14	1
民國105年 2016	876	460	416	27	14	1
民國106年 2017	889	464	425	27	12	1
民國107年 2018	908	469	439	28	13	2
民國108年 2019	924	474	450	29	14	2
民國109年 2020	932	468	464	31	14	2
民國110年 2021	893	444	449	37	15	2
民國111年 2022	873	436	437	39	16	2
民國112年 2023	899	446	453	39	19	2
男	91	23	68	1	7	2
女	808	423	385	38	12	-

資料來源：高雄市政府民政局

# 民人口數

單位：人

非大陸港澳地區						
菲律賓	泰國	緬甸	越南	柬埔寨	寮國	其他國家
10	28	2	259	5	-	42
10	29	2	267	5	-	47
10	29	2	279	5	-	49
11	28	2	295	8	-	41
12	30	2	297	8	-	47
11	31	2	310	0	-	51
10	32	2	313	6	-	54
13	32	2	289	7	-	52
13	30	2	286	6	-	43
15	31	2	291	6	-	48
3	11	-	3	-	-	41
12	20	2	288	6	-	7

表 2-10 原住民

年底別	性別	總計	阿美族	泰雅族	排灣族	布農族	魯凱族	卑南族	鄒族
民國103年 2014	計	130	26	14	51	12	4	5	5
	男	50	10	4	20	6	2	-	2
	女	80	16	10	31	6	2	5	3
民國104年 2015	計	137	28	14	48	12	9	6	5
	男	53	11	4	16	7	5	1	2
	女	84	17	10	32	5	4	5	3
民國105年 2016	計	158	46	22	44	11	9	5	5
	男	63	17	8	16	7	5	1	2
	女	95	29	14	28	4	4	4	3
民國106年 2017	計	166	46	24	50	11	4	9	5
	男	66	17	8	21	7	1	3	2
	女	100	29	16	29	4	3	6	3
民國107年 2018	計	189	65	22	55	10	2	11	6
	男	80	25	8	27	6	-	3	3
	女	109	40	14	28	4	2	8	3
民國108年 2019	計	203	69	24	56	10	4	13	6
	男	89	27	10	28	6	2	4	3
	女	114	42	14	28	4	2	9	3
民國109年 2020	計	214	72	23	60	9	4	14	6
	男	97	29	12	31	3	2	5	4
	女	117	43	11	29	6	2	9	2
民國110年 2021	計	225	83	17	63	9	4	15	6
	男	101	34	8	32	3	2	6	4
	女	124	49	9	31	6	2	9	2
民國111年 2022	計	231	87	17	60	11	5	14	7
	男	106	38	8	31	4	2	6	5
	女	125	49	9	29	7	3	8	2
民國112年 2023	計	223	81	14	64	11	4	14	6
	男	106	35	7	36	5	1	6	4
	女	117	46	7	28	6	3	8	2

資料來源：高雄市政府民政局。

附註：自103年起，依行政院核定，新增「拉阿魯哇族」及「卡那卡那富族」。

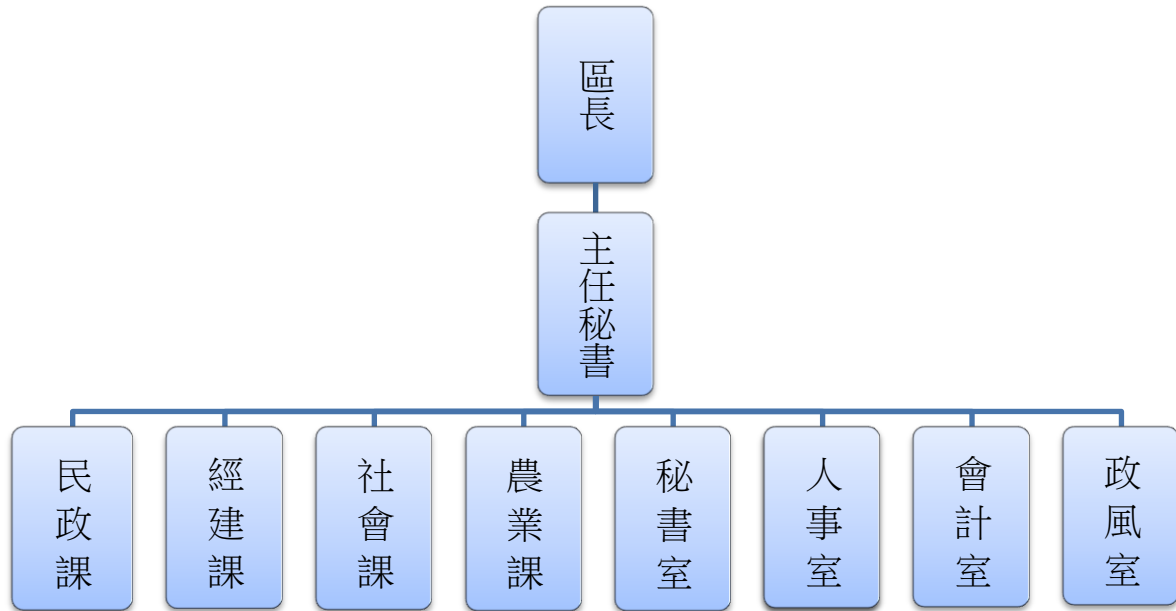
# 人口族別分

單位：人

賽夏族	雅美族	邵族	噶瑪蘭族	太魯閣族	撒奇萊雅族	賽德克族	拉阿魯哇族	卡那卡那富族	尚未申報
-	4	-	-	7	-	2	-	-	-
-	1	-	-	4	-	1	-	-	-
-	3	-	-	3	-	1	-	-	-
-	4	-	-	9	-	2	-	-	-
-	1	-	-	5	-	1	-	-	-
-	3	-	-	4	-	1	-	-	-
-	4	-	-	8	-	4	-	-	-
-	1	-	-	4	-	2	-	-	-
-	3	-	-	4	-	2	-	-	-
-	4	-	-	9	-	4	-	-	-
-	1	-	-	4	-	2	-	-	-
-	3	-	-	5	-	2	-	-	-
-	4	-	-	11	-	3	-	-	-
-	1	-	-	5	-	2	-	-	-
-	3	-	-	6	-	1	-	-	-
-	4	-	-	12	-	4	-	-	1
-	1	-	-	5	-	3	-	-	-
-	3	-	-	7	-	1	-	-	1
-	3	-	-	13	-	10	-	-	-
-	1	-	-	4	-	6	-	-	-
-	2	-	-	9	-	4	-	-	-
-	4	-	-	14	-	10	-	-	-
-	1	-	-	5	-	6	-	-	-
-	3	-	-	9	-	4	-	-	-
-	4	-	-	14	-	12	-	-	-
-	1	-	-	5	-	6	-	-	-
-	3	-	-	9	-	6	-	-	-
-	4	-	-	13	-	12	-	-	-
-	1	-	-	5	-	6	-	-	-
-	3	-	-	8	-	6	-	-	-

# 參、行政組織

表 3-1 區公所組織系統



資料來源:本所人事室。

表3-2 區公所編制

年底別	總計	區長	副區長	主任 秘書	秘書	課長	主任	技士	課員	技佐
民國103年 2014										
編制員額	56	1	-	1	1	4	1	6	18	1
現有員額	51	1	-	1	1	4	1	5	17	1
民國104年 2015										
編制員額	56	1	-	1	1	4	1	6	18	1
現有員額	49	1	-	1	1	4	1	5	17	1
民國105年 2016										
編制員額	56	1	-	1	1	4	1	6	18	1
現有員額	52	1	-	1	1	4	1	6	18	-
民國106年 2017										
編制員額	56	1	-	1	1	4	1	6	18	1
現有員額	51	1	-	1	1	4	1	5	18	1
民國107年 2018										
編制員額	56	1	-	1	1	4	1	6	18	1
現有員額	52	1	-	1	1	4	1	6	18	1
民國108年 2019										
編制員額	56	1	-	1	1	4	1	6	18	1
現有員額	52	1	-	1	1	4	1	6	18	1
民國109年 2020										
編制員額	56	1	-	1	1	4	1	6	18	1
現有員額	53	1	-	1	1	4	1	6	18	1
民國110年 2021										
編制員額	56	1	-	1	1	4	1	6	18	1
現有員額	52	1	-	1	1	4	1	6	17	1
民國111年 2022										
編制員額	56	1	-	1	1	4	1	6	18	1
現有員額	51	1	-	1	1	4	1	6	17	-
民國112年 2023										
編制員額	56	1	-	1	1	4	1	6	18	1
現有員額	52	1	-	1	1	4	1	6	17	1

資料來源：本所人事室。

# 及現有員額

單位：人

辦事員	書記	會計室			人事室			政風室主任	調解會秘書	里幹事	獸醫
		主任	會計員	佐理員	主任	人事管理員	課員				
4	2	1	-	1	1	-	1	1	-	12	-
3	-	1	-	1	1	-	1	1	-	12	-
4	2	1	-	1	1	-	1	1	-	12	-
3	-	1	-	1	1	-	1	1	-	10	-
4	2	1	-	1	1	-	1	1	-	12	-
3	-	1	-	1	1	-	1	1	-	12	-
4	2	1	-	1	1	-	1	1	-	12	-
2	-	1	-	1	1	-	1	1	-	12	-
4	2	1	-	1	1	-	1	1	-	12	-
2	-	1	-	1	1	-	1	1	-	12	-
4	2	1	-	1	1	-	-	1	-	12	-
3	-	1	-	-	1	-	1	1	-	12	-
4	2	1	-	1	1	-	1	1	-	12	-
3	-	1	-	1	1	-	1	1	-	12	-
4	2	1	-	1	1	-	1	1	-	12	-
3	-	1	-	1	1	-	1	1	-	12	-
4	2	1	-	1	1	-	1	1	-	12	-
3	-	1	-	1	1	-	1	1	-	12	-

表 3-3 區公所員工按

年底及性別	總計	職等別				
		簡薦委任(派)人員				
		合計	簡任(派)	薦任(派)	委任(派)	雇員
民國103年 2014	77	51	-	34	17	-
民國104年 2015	72	49	-	35	14	-
民國105年 2016	75	52	-	37	15	-
民國106年 2017	74	51	-	34	17	-
民國107年 2018	72	52	-	37	15	-
民國108年 2019	71	52	-	38	14	-
民國109年 2020	70	53	-	39	14	-
民國110年 2021	69	52	-	38	14	-
民國111年 2022	68	51	-	37	14	-
民國112年 2023	69	52	-	38	14	-
男	29	26	-	18	8	-
女	40	26	-	20	6	-

資料來源：本所人事室、秘書室。

# 職等別及性別分

單位：人

職工別					
合計	技工	工友	駕駛	其他	臨時人員
26	2	4	-	-	20
23	2	2	-	-	19
23	2	2	-	-	19
23	2	2	-	-	19
20	2	2	-	-	16
19	2	2	-	-	15
17	2	2	-	-	13
17	2	2	-	-	13
17	2	2	-	-	13
17	2	2	-	-	13
3	1	1	-	-	1
14	1	1	-	-	12

表 3-4 區公所現有

年底及性別	總計	平均年齡	24歲以下	25-29歲	30-34歲
民國103年 2014	51	45.8	-	3	1
民國104年 2015	49	45.1	1	3	2
民國105年 2016	52	45.7	1	3	3
民國106年 2017	51	45.0	1	3	4
民國107年 2018	52	46.0	1	4	3
民國108年 2019	52	46.0	-	5	2
民國109年 2020	53	46.6	-	5	2
民國110年 2021	52	47.1	-	2	4
民國111年 2022	51	47.5	-	1	5
民國112年 2023	52	47.3	1	1	5
男	26	47.5	1	1	1
女	26	47.2	-	-	4

資料來源：本所人事室。

# 職員數按年齡分

單位:人

35-39歲	40-44歲	45-49歲	50-54歲	55-59歲	60-64歲	65歲以上
5	9	14	16	3	-	-
5	6	15	13	4	-	-
6	5	10	18	6	-	-
5	4	12	16	5	1	-
5	5	12	16	4	2	-
6	8	6	13	12	1	-
6	8	6	13	12	1	-
7	8	5	11	13	2	-
7	7	4	12	12	3	-
4	7	8	9	13	4	-
-	5	6	2	8	2	-
4	2	2	7	5	2	-

表 3-5 區公所現有職

年底及性別	總計	研究所	
		博士	碩士
民國103年 2014	51	-	5
民國104年 2015	49	-	6
民國105年 2016	52	-	8
民國106年 2017	51	-	8
民國107年 2018	52	-	9
民國108年 2019	52	-	10
民國109年 2020	53	-	10
民國110年 2021	52	-	9
民國111年 2022	51	-	10
民國112年 2023	52	-	10
男	26	-	5
女	26	-	5

資料來源：本所人事室。

# 員數按教育程度分

單位：人

大學畢業 (含軍警校有學位者)	專科畢業	高中(職)畢業	國(初)中以下
33	10	3	-
32	9	2	-
34	8	2	-
35	7	1	-
35	7	1	-
34	7	1	-
34	7	2	-
36	6	1	-
37	4	-	-
38	4	-	-
20	1	-	-
18	3	-	-

表 3-6 里長

屆別	投票日期 年/月/日	選舉人數 (人)	候選人數(人)		
			計	男	女
第二屆里長 民國103年 2014	103/11/29	41,415	32	28	4
第三屆里長 民國107年 2018	107/11/24	42,202	34	29	5
第三屆後鄉里里長補選 民國108年 2019	108/4/20	1,053	2	1	1
第四屆里長 民國111年 2022	111/11/26	41,575	37	28	9
竹滬里	111/11/26	3,112	1	1	-
頂寮里	111/11/26	1,093	2	2	-
新達里	111/11/26	1,159	3	2	1
後鄉里	111/11/26	1,048	1	-	1
北嶺里	111/11/26	1,186	3	2	1
社西里	111/11/26	2,135	1	1	-
甲北里	111/11/26	1,999	2	2	-
甲南里	111/11/26	3,113	2	2	-
下坑里	111/11/26	2,505	2	2	-
竹園里	111/11/26	1,792	1	1	-
竹東里	111/11/26	3,310	2	2	-
竹西里	111/11/26	2,083	2	-	2
文北里	111/11/26	2,841	2	2	-
文南里	111/11/26	2,211	2	2	-
三爺里	111/11/26	797	2	1	1
鴨寮里	111/11/26	1,836	1	1	-
社東里	111/11/26	1,658	2	2	-
社中里	111/11/26	795	2	1	1
竹南里	111/11/26	2,490	2	-	2
社南里	111/11/26	4,412	2	2	-

資料來源：中央選舉委員會。

## 選舉概況

投票數(票)			當選人數	投票數對選舉 人數比率(%)
計	有效	無效		
28,727	26,902	1,825	20	69.36%
31,943	29,803	2,140	20	75.69%
665	651	14	1	63.15%
26,278	25,133	1,145	20	63.21%
1,579	1,341	238	1	50.74%
763	749	14	1	69.81%
843	812	31	1	72.74%
639	572	67	1	60.97%
920	905	15	1	77.57%
1,216	1,071	145	1	56.96%
1,331	1,308	23	1	66.58%
1,871	1,824	47	1	60.10%
1,898	1,862	36	1	75.77%
968	836	132	1	54.02%
2,114	2,071	43	1	63.87%
1,451	1,431	20	1	69.66%
1,680	1,636	44	1	59.13%
1,502	1,467	35	1	67.93%
648	641	7	1	81.30%
1,038	951	87	1	56.54%
1,205	1,189	16	1	72.68%
507	494	13	1	63.77%
1,501	1,455	46	1	60.28%
2,604	2,518	86	1	59.02%

表 3-7 鄰長

年底及里別	里內現有鄰數	年 底 鄰 長 人 數		
		合計	男	女
民國103年 2014	395	395	289	106
民國104年 2015	392	392	284	108
民國105年 2016	392	392	285	107
民國106年 2017	392	392	285	107
民國107年 2018	392	392	282	110
民國108年 2019	392	392	279	113
民國109年 2020	392	392	268	124
民國110年 2021	392	392	270	122
民國111年 2022	392	392	272	120
民國112年 2023	391	391	271	120
三爺里	11	11	7	4
下坑里	24	24	21	3
文北里	24	24	17	7
文南里	22	22	17	5
北嶺里	11	11	7	4
甲北里	21	21	17	4
甲南里	25	25	19	6
竹西里	25	25	14	11
竹東里	22	22	14	8
竹南里	27	27	9	18
竹園里	20	20	12	8
竹滬里	26	26	20	6
社中里	14	14	6	8
社西里	23	23	13	10
社東里	19	19	15	4
社南里	22	22	16	6
後鄉里	10	10	10	-
頂寮里	16	16	14	2
新達里	12	12	12	-
鴨寮里	17	17	11	6

資料來源：本所民政課。

備註：鄰長異動無里別資料，僅列區總計。

## 遴聘概況

未遴聘鄰數	本年異動(解遴聘)鄰長數		
	合計	男	女
-	22	13	9
-	45	28	17
-	20	15	5
-	5	3	2
-	13	7	6
-	12	5	7
-	34	26	8
-	15	10	5
-	46	28	18
-	30	22	8
-	3	2	1
-	2	2	-
-	2	1	1
-	2	2	-
-	-	-	-
-	3	1	2
-	-	-	-
-	-	-	-
-	2	1	1
-	3	2	1
-	-	-	-
-	1	1	-
-	2	1	1
-	2	1	1
-	5	5	-
-	-	-	-
-	-	-	-
-	2	2	-
-	-	-	-
-	1	1	-

表 3-8 鄰長異

年底及里別	現有鄰數	當年底 實有鄰長數	當年底實有	
			合計	空鄰
民國103年 2014	395	395	-	-
民國104年 2015	392	392	-	-
民國105年 2016	392	392	-	-
民國106年 2017	392	392	-	-
民國107年 2018	392	392	-	-
民國108年 2019	392	392	-	-
民國109年 2020	392	392	-	-
民國110年 2021	392	392	-	-
民國111年 2022	392	392	-	-
民國112年 2023	391	391	-	-
三爺里	11	11	-	-
下坑里	24	24	-	-
文北里	24	24	-	-
文南里	22	22	-	-
北嶺里	11	11	-	-
甲北里	21	21	-	-
甲南里	25	25	-	-
竹西里	25	25	-	-
竹東里	22	22	-	-
竹南里	27	27	-	-
竹園里	20	20	-	-
竹瀝里	26	26	-	-
社中里	14	14	-	-
社西里	23	23	-	-
社東里	19	19	-	-
社南里	22	22	-	-
後鄉里	10	10	-	-
頂寮里	16	16	-	-
新達里	12	12	-	-
鴨寮里	17	17	-	-

資料來源：本所民政課。



## 肆、農林漁牧

表 4-1 耕地

年底別	總計	耕作地	
		合計	短期耕作地
			小計
民國103年 2014	2,492.32	2,492.32	2,230.70
民國104年 2015	2,481.75	2,481.75	2,233.65
民國105年 2016	2,476.20	2,476.20	2,231.27
民國106年 2017	2,476.20	2,452.34	2,201.73
民國107年 2018	2,476.20	2,452.25	2,198.94
民國108年 2019	2,476.20	2,453.39	2,205.77
民國109年 2020	2,476.20	2,451.97	2,202.91
民國110年 2021	2,476.20	2,476.20	2,223.92
民國111年 2022	2,451.20	2,445.50	2,202.65
民國112年 2023	2,451.20	2,451.20	2,227.60

資料來源：行政院農業委員會、高雄市政府農業局。

# 面積

單位：公頃

耕作地				長期耕作地	長期休閒地
短期耕作地					
水稻	水稻以外之短期作	短期休閒			
150.00	524.41	1,556.29	238.89	22.73	
150.00	587.91	1,495.74	227.75	20.35	
193.36	490.34	1,547.57	221.78	23.15	
209.17	598.81	1,393.75	250.61	23.86	
241.37	559.94	1,397.63	253.31	23.95	
250.00	485.57	1,470.20	247.62	22.81	
214.75	508.58	1,479.58	249.06	24.23	
286.06	497.90	1,439.96	252.28	-	
316.04	420.88	1,465.73	242.85	5.70	
289.76	365.00	1,572.84	223.60	-	

表 4-2 漁戶數及

年底別	漁戶數(戶)						
	合計	遠洋	近海	沿岸	海面養殖	內陸漁撈	內陸養殖
民國103年 2014	240	16	7	38	-	18	161
民國104年 2015	240	16	8	39	-	10	167
民國105年 2016	252	16	8	41	-	12	175
民國106年 2017	219	16	1	53	-	12	137
民國107年 2018	153	16	-	-	-	-	137
民國108年 2019	310	16	1	118	38	-	137
民國109年 2020	402	15	1	118	114	-	154
民國110年 2021	402	15	1	118	-	114	154
民國111年 2022	381	15	2	98	-	112	154
民國112年 2023	311	15	1	89	-	123	83

資料來源：高雄市政府海洋局

## 漁戶人口數

單位：戶數、人數

漁戶人口數(人)						
合計	遠洋	近海	沿岸	海面養殖	內陸漁撈	內陸養殖
595	64	29	151	-	30	321
602	64	30	155	-	18	335
628	64	31	162	-	20	351
633	46	2	154	-	34	397
385	40	-	-	-	-	345
837	43	2	319	103	-	370
1,044	39	2	307	296	-	400
1,044	39	2	307	296	-	400
990	39	6	254	-	291	400
718	39	2	231	-	230	216

表 4-3 稻米收穫

年底別	總計		水 稻					
			合計		稞稻(蓬萊)		硬秈稻(在來)	
	收穫面積	產量	收穫面積	產量	收穫面積	產量	收穫面積	產量
民國103年 2014	189.65	1,011.91	189.65	1,011.91	160.15	850.30	-	-
民國104年 2015	236.44	1,310.32	236.44	1,310.32	191.44	1,041.07	-	-
民國105年 2016	285.54	1,524.23	285.54	1,524.23	234.04	1,229.47	1.50	4.49
民國106年 2017	249.17	1,398.66	249.17	1,398.66	187.67	1,034.49	1.50	5.57
民國107年 2018	283.14	1,566.79	283.14	1,566.79	249.24	1,376.54	3.90	13.54
民國108年 2019	293.00	1,438.43	293.00	1,438.43	183.00	869.36	-	-
民國109年 2020	250.51	1,899.00	250.51	1,899.00	250.51	1,899.00	-	-
民國110年 2021	328.06	2,557.87	328.06	2,557.87	244.06	1,864.03	-	-
民國111年 2022	342.04	2,687.26	342.04	2,687.26	215.04	1,671.17	-	-
民國112年 2023	328.84	2,244.68	328.84	2,244.68	240.84	1,636.00	-	-

資料來源：行政院農業委員會、高雄市政府農業局。

## 面積及生產量

單位：公頃、公噸

水 稻						陸 稻	
軟秈稻(秈稻)		粳糯稻(圓糯)		秈糯稻(長糯)			
收穫面積	產量	收穫面積	產量	收穫面積	產量	收穫面積	產量
29.50	161.62	-	-	-	-	-	-
45.00	269.25	-	-	-	-	-	-
50.00	290.28	-	-	-	-	-	-
60.00	358.60	-	-	-	-	-	-
30.00	176.71	-	-	-	-	-	-
110.00	569.07	-	-	-	-	-	-
-	-	-	-	-	-	-	-
84.00	693.84	-	-	-	-	-	-
127.00	1,016.10	-	-	-	-	-	-
88.00	608.68	-	-	-	-	-	-

表 4-4 現有

年底別	總計	乳牛	馬
民國103年 2014	65,098	-	-
民國104年 2015	60,608	-	-
民國105年 2016	61,052	-	-
民國106年 2017	60,714	-	-
民國107年 2018	63,669	-	-
民國108年 2019	70,734	-	-
民國109年 2020	67,618	-	-
民國110年 2021	71,073	-	-
民國111年 2022	70,267	-	-
民國112年 2023	72,871	-	-

資料來源：行政院農業委員會。

# 家畜數

單位：頭

豬	鹿	兔	羊
63,359	107	-	1,632
58,880	105	-	1,623
59,328	81	-	1,643
59,002	84	-	1,628
62,047	82	-	1,540
69,111	80	-	1,543
65,892	64	-	1,662
69,647	58	-	1,368
69,307	57	-	903
71,667	51	-	1,153

表 4-5 現有

年底別	雞		
	合計	蛋雞	肉雞
民國103年 2014	1,471	1,169	302
民國104年 2015	1,545	1,164	381
民國105年 2016	1,364	1,115	249
民國106年 2017	1,551	1,286	265
民國107年 2018	1,468	1,244	224
民國108年 2019	1,552	1,228	324
民國109年 2020	1,434	1,102	331
民國110年 2021	1,467	1,079	388
民國111年 2022	1,678	1,289	389
民國112年 2023	1,753	1,348	406

資料來源：高雄市政府農業局。

## 家禽數量

單位：千隻

鴨			鵝	火雞	
合計	蛋鴨	肉鴨			
22	9	13	35	-	
25	10	15	21	-	
20	9	11	20	-	
12	5	7	40	-	
24	9	15	16	-	
19	5	14	39	-	
17	9	8	65	-	
13	-	13	59	-	
4	4	-	41	-	
9	4	6	40	-	

表 4-6 農路改善

年底別	工程件數(件)	道路總長度(公里)	
		改善	維護
民國103年 2014	5	0.97	0.08
民國104年 2015	2	0.27	-
民國105年 2016	1	0.12	-
民國106年 2017	4	0.95	-
民國107年 2018	3	0.52	-
民國108年 2019	3	0.88	-
民國109年 2020	1	0.77	-
民國110年 2021	1	0.84	-
民國111年 2022	1	0.53	-
民國112年 2023	1	1.04	-

資料來源：高雄市政府農業局。

## 及維護工程

總工程費-按經費來源分(新臺幣千元)				
總計	中央	省(市)	本市	其他
1,550	-	-	1,550	-
1,062	-	-	1,062	-
98	-	-	98	-
1,647	-	-	1,647	-
923	-	-	923	-
1,401	-	-	1,401	-
867	-	-	867	-
915	-	-	915	-
958	-	-	958	-
1,457	-	-	1,457	-

## 伍、工商業及區建設

表 5-1 營運中

年底別	總計	食品	飲料及菸草 製造業	紡織業	成衣及服飾品 製造業	皮革、毛皮及 其製品製造業
民國103年 2014	380	24	-	3	1	-
民國104年 2015	420	26	-	3	1	-
民國105年 2016	-	-	-	-	-	-
民國106年 2017	459	28	-	3	1	-
民國107年 2018	481	30	-	3	1	-
民國108年 2019	498	29	1	3	1	-
民國109年 2020	499	29	1	3	1	-
民國110年 2021	-	-	-	-	-	-
民國111年 2022	538	31	1	3	1	-
民國112年 2023	...	...	...	...	...	...

資料來源：經濟部。

附註：105年及110年因逢工業及服務業普查年停辦工廠校正暨營運調查，故無資料。

2.112年資料尚未公布，故無資料。

## 工廠家數

單位：家

木竹製品 製造業	紙漿、紙及 紙製品製造 業	印刷及資料 儲存媒體 複製業	石油及煤製 品製造業	化學材料 製造業	化學製品 製造業	藥品及醫用 化學製品製 造業	橡膠製品 製造業
3	3	1	-	10	9	2	2
3	3	1	1	10	8	2	2
-	-	-	-	-	-	-	-
4	3	1	1	11	7	2	3
4	4	1	1	11	7	2	3
5	4	1	1	12	8	2	3
5	4	1	2	13	7	3	3
-	-	-	-	-	-	-	-
5	4	1	2	12	9	4	3
...	...	...	...	...	...	...	...

表 5-1 營運中

年底別	塑膠製品 製造業	非金屬礦物 製品製造業	基本金屬 製造業	金屬製品 製造業	電子零 組件製造業	電腦、電子產 品及光學製品 製造業
民國103年 2014	15	8	13	183	9	6
民國104年 2015	15	8	13	212	11	6
民國105年 2016	-	-	-	-	-	-
民國106年 2017	18	9	14	237	15	4
民國107年 2018	18	10	16	247	14	4
民國108年 2019	23	9	16	254	14	5
民國109年 2020	22	9	15	251	15	5
民國110年 2021	-	-	-	-	-	-
民國111年 2022	23	8	17	274	18	6
民國112年 2023	...	...	...	...	...	...

資料來源：經濟部。

附註：105年及110年因逢工業及服務業普查年停辦工廠校正暨營運調查，故無資料。

2.112年資料尚未公布，故無資料。

工廠家數(續)

單位：家

電力設備 製造業	機械設備 製造業	汽車及其零件 製造業	其他運輸工 具 及其零件 製造業	家具 製造業	其他 製造業	產業用機械 設備維修及 安裝業	非製造業
5	43	8	5	1	23	3	-
6	47	11	5	-	23	3	-
-	-	-	-	-	-	-	-
5	48	11	5	1	25	3	-
5	52	12	6	1	26	3	-
5	54	12	6	-	27	3	-
6	52	12	8	-	29	3	-
-	-	-	-	-	-	-	-
6	52	12	10	1	32	3	-
...	...	...	...	...	...	...	...

表 5-2 自來水供水普及率

年底別	人數 (人)			供水普及率 B/A*100 (%)
	行政區域人數 (A)	供水區域人數	實際供水人數 (B)	
民國103年 2014	53,064	53,064	51,697	97.42
民國104年 2015	53,033	53,033	51,951	97.96
民國105年 2016	53,007	53,007	52,234	98.54
民國106年 2017	52,761	52,761	52,001	98.56
民國107年 2018	52,538	52,538	52,311	99.57
民國108年 2019	52,185	52,185	52,064	99.77
民國109年 2020	51,726	51,726	51,658	99.87
民國110年 2021	51,217	51,217	51,185	99.94
民國111年 2022	50,602	50,602	50,591	99.98
民國112年 2023	50,355	50,355	50,345	99.98

資料來源：臺灣省自來水公司第七區管理處。

表 5-3 都市計畫區

年底及都市計畫區別	都市計畫區面積(平方公里) (1)	都市計畫區人口數(人)	
		計畫人口數 (2)	
民國103年 2014	8.70	50,500	
民國104年 2015	8.70	50,500	
民國105年 2016	8.70	50,500	
民國106年 2017	8.70	50,500	
民國107年 2018	8.70	50,500	
民國108年 2019	8.70	35,000	
民國109年 2020	8.74	35,000	
民國110年 2021	8.74	35,000	
民國111年 2022	8.74	35,000	
民國112年 2023	8.74	35,000	
路竹都市計畫	8.74	35,000	

資料來源：高雄市政府都市發展局

## 面積及人口

現況人口數 (3)	都市計畫區人口密度 (人/平方公里)	
	計畫人口密度 (2)/(1)	現況人口密度 (3)/(1)
34,140	5,805	3,924
34,150	5,805	3,925
34,133	5,805	3,923
33,975	5,805	3,905
33,631	5,805	3,866
33,405	4,023	3,840
33,111	4,004	3,788
32,785	4,004	3,751
32,391	4,004	3,706
32,233	4,004	3,687
32,233	4,004	3,687

表 5-4 都市計畫區域內

年底別	道路(包括廣場)(平方公尺)		
	瀝青路面		
	新闢	拓寬	舖裝
民國 103 年 2014	-	-	16,495
民國 104 年 2015	-	-	12,347
民國 105 年 2016	-	-	9,392
民國 106 年 2017	-	-	11,241
民國 107 年 2018	-	-	9,852
民國 108 年 2019	-	-	11,450
民國 109 年 2020	-	-	11,535
民國 110 年 2021	-	-	16,956
民國 111 年 2022	-	-	13,023
民國 112 年 2023	-	-	11,269

資料來源：高雄市政府工務局

附註：本表本所施作數量，不包含水利局、地政局、工務局養護工程處及新建工程處施作數量。

## 公共工程實施數量

水泥混凝土路面			石子路面		
新闢	拓寬	舖裝	新闢	拓寬	舖裝
-	-	213	-	-	-
-	-	440	-	-	-
-	-	227	-	-	-
-	-	87	-	-	-
-	-	510	-	-	-
-	-	-	-	-	-
-	-	-	-	-	-
-	-	-	-	-	-
-	-	313	-	-	-
-	-	197	-	-	-

表 5-4 都市計畫區域內

年底別	道路(包括廣場) (平方公尺)			橋樑	
	沙土路面			鋼筋混凝土橋	
	新闢	拓寬	鋪裝	座	面積 (平方公尺)
民國 103 年 2014	-	-	-	-	-
民國 104 年 2015	-	-	-	-	-
民國 105 年 2016	-	-	-	-	-
民國 106 年 2017	-	-	-	-	-
民國 107 年 2018	-	-	-	-	-
民國 108 年 2019	-	-	-	-	-
民國 109 年 2020	-	-	-	-	-
民國 110 年 2021	-	-	-	-	-
民國 111 年 2022	-	-	-	-	-
民國 112 年 2023	-	-	-	-	-

資料來源：高雄市政府工務局

附註：本表本所施作數量，不包含水利局、地政局、工務局養護工程處及新建工程處施作數量。

公共工程實施數量(續)

		下水道							公園	
其他		雨水下水道			污水下水道					
座	面積 (平方公尺)	抽水站		排水幹支線 (公尺)	污水處理廠		污水幹支線 (公尺)	處	面積 (平方公尺)	
		處	立方公尺/ 秒		處	立方公尺/ 日				
-	-	-	-	-	-	-	-	-	-	
-	-	-	-	-	-	-	-	-	-	
-	-	-	-	-	-	-	-	-	-	
-	-	-	-	-	-	-	-	-	-	
-	-	-	-	-	-	-	-	-	-	
-	-	-	-	-	-	-	-	-	-	
-	-	-	-	-	-	-	-	-	-	
-	-	-	-	-	-	-	-	-	-	
-	-	-	-	-	-	-	-	-	-	
-	-	-	-	-	-	-	-	-	-	

表 5-5 都市計畫公共

年底及都市計畫區別	總計	公園	綠地	廣場	兒童樂園
民國103年 2014	113.84	8.96	0.70	0.30	-
民國104年 2015	113.84	8.96	0.70	0.30	-
民國105年 2016	113.84	8.96	0.70	0.30	-
民國106年 2017	113.84	8.96	0.70	0.30	-
民國107年 2018	114.02	8.96	1.10	0.30	-
民國108年 2019	114.02	8.96	1.10	0.30	-
民國109年 2020	126.43	9.00	1.07	0.29	-
民國110年 2021	126.43	9.00	1.07	0.29	-
民國111年 2022	126.43	9.00	1.07	0.29	-
民國112年 2023	126.43	9.00	1.07	0.29	-
路竹都市計畫	126.43	9.00	1.07	0.29	-

資料來源：高雄市政府都市發展局

## 設施用地計畫面積

單位：公頃

體育場	道路、人行步 道	停車場	加油站	市場	學校	社教機構
4.00	59.66	0.66	-	1.95	23.80	0.35
4.00	59.66	0.66	-	1.95	23.80	0.35
4.00	59.66	0.66	-	1.95	23.80	0.35
4.00	59.66	0.66	-	1.95	23.80	0.35
4.00	59.68	0.66	-	1.82	23.80	0.35
4.00	59.68	0.66	-	1.82	23.80	0.35
4.16	72.15	0.68	-	1.91	23.91	0.36
4.16	72.15	0.68	-	1.91	23.91	0.36
4.16	72.15	0.68	-	1.91	23.91	0.36
4.16	72.15	0.68	-	1.91	23.91	0.36
4.16	72.15	0.68	-	1.91	23.91	0.36

表 5-5 都市計畫公共

年底及都市計畫區別	醫療衛生機構	機關用地	墓地	變電所、電力專業用地	郵政、電信用地
民國103年 2014	-	2.43	-	-	-
民國104年 2015	-	2.43	-	-	-
民國105年 2016	-	2.43	-	-	-
民國106年 2017	-	2.43	-	-	-
民國107年 2018	-	2.43	-	-	-
民國108年 2019	-	2.43	-	-	-
民國109年 2020	-	1.94	-	-	-
民國110年 2021	-	1.94	-	-	-
民國111年 2022	-	1.94	-	-	-
民國112年 2023	-	1.94	-	-	-
路竹都市計畫	-	1.94	-	-	-

資料來源：高雄市政府都市發展局

## 設施用地計畫面積(續)

單位：公頃

民用航空站、機場	溝渠河道	港埠用地	捷運系統、交通、車站、鐵路	環保設施用地	其他用地
-	0.83	-	7.59	2.52	0.09
-	0.83	-	7.59	2.52	0.09
-	0.83	-	7.59	2.52	0.09
-	0.83	-	7.59	2.52	0.09
-	0.83	-	7.57	2.52	-
-	0.83	-	7.57	2.52	-
-	0.84	-	7.62	2.50	-
-	0.84	-	7.62	2.50	-
-	0.84	-	7.62	2.50	-
-	0.84	-	7.62	2.50	-
-	0.84	-	7.62	2.50	-

表 5-6 都市計畫公共

年底及都市計畫區別	總計	公園	綠地	廣場	兒童樂園
民國103年 2014	91.46	5.83	-	0.18	-
民國104年 2015	95.86	5.83	-	0.18	-
民國105年 2016	96.17	5.83	-	0.18	-
民國106年 2017	99.33	5.83	-	0.18	-
民國107年 2018	97.26	3.98	-	0.18	-
民國108年 2019	97.19	3.98	-	0.18	-
民國109年 2020	97.35	3.98	-	0.18	-
民國110年 2021	97.74	3.98	0.40	0.18	-
民國111年 2022	89.48	3.98	0.40	0.18	-
民國112年 2023	89.53	3.98	0.40	0.18	-
路竹都市計畫	89.53	3.98	0.40	0.18	-

資料來源：高雄市政府都市發展局

## 設施用地已闢建面積

單位：公頃

體育場	道路、人行步 道	停車場	加油站	市場	學校	社教機構
-	56.23	0.46	-	0.66	18.83	-
4.00	56.30	0.46	-	0.66	18.83	-
4.00	56.50	0.46	-	0.66	18.83	-
4.00	59.66	0.46	-	0.66	18.83	-
4.00	59.66	0.46	-	0.55	18.83	-
4.00	59.66	0.46	-	0.55	18.83	-
4.16	59.66	0.46	-	0.55	18.83	-
4.16	59.66	0.46	-	0.55	18.83	-
4.16	54.53	0.46	-	0.55	15.79	-
4.16	54.58	0.46	-	0.55	15.79	-
4.16	54.58	0.46	-	0.55	15.79	-

表 5-6 都市計畫公共

年底及都市計畫區別	醫療衛生機構	機關用地	墓地	變電所、電力專業用地	郵政、電信用地
民國103年 2014	-	1.48	-	-	-
民國104年 2015	-	1.81	-	-	-
民國105年 2016	-	1.81	-	-	-
民國106年 2017	-	1.81	-	-	-
民國107年 2018	-	1.81	-	-	-
民國108年 2019	-	1.81	-	-	-
民國109年 2020	-	1.81	-	-	-
民國110年 2021	-	1.81	-	-	-
民國111年 2022	-	1.81	-	-	-
民國112年 2023	-	1.81	-	-	-
路竹都市計畫	-	1.81	-	-	-

資料來源：高雄市政府都市發展局

## 設施用地已闢建面積(續)

單位：公頃

民用航空站、機場	溝渠河道	港埠用地	捷運系統、交通、車站、鐵路	環保設施用地	其他用地
-	0.01	-	7.52	0.17	0.09
-	0.01	-	7.52	0.17	0.09
-	0.01	-	7.52	0.28	0.09
-	0.01	-	7.52	0.28	0.09
-	0.01	-	7.50	0.28	-
-	0.01	-	7.43	0.28	-
-	0.01	-	7.43	0.28	-
-	0.01	-	7.42	0.28	-
-	-	-	7.42	0.20	-
-	-	-	7.42	0.20	-
-	-	-	7.42	0.20	-

# 陸、金融財稅

表6-1 歲入預決算

1.預算				
年度別	總 計	稅課收入	罰款及賠償收入	規費收入
民國103年 2014	36,348	-	-	665
民國104年 2015	36,927	-	-	665
民國105年 2016	37,165	-	-	600
民國106年 2017	38,638	-	35	595
民國107年 2018	39,744	-	35	571
民國108年 2019	55,959	-	35	510
民國109年 2020	85,491	-	25	510
民國110年 2021	43,585	-	25	360
民國111年 2022	59,888	-	25	410
民國112年 2023	53,854	-	25	410

資料來源：本所會計室。

一按來源別分

1.預算					單位：新臺幣千元
財產收入	營業盈餘及事業收入	補助及協助收入	捐獻及贈與收入	其他收入	
20	-	644	34,979	40	
90	-	657	35,475	40	
90	-	559	35,876	40	
225	-	1,149	36,594	40	
357	-	1,149	37,592	40	
356	-	16,470	38,488	100	
374	-	42,668	41,724	190	
137	-	2,866	39,897	300	
749	-	8,750	49,654	300	
749	-	1,310	51,060	300	

表6-1 歲入預決算

2.決算				
年度別	總 計	稅課收入	罰款及賠償收入	規費收入
民國103年 2014	35,080	-	260	602
民國104年 2015	35,844	-	107	598
民國105年 2016	33,614	-	40	569
民國106年 2017	37,729	-	33	502
民國107年 2018	37,482	-	2	459
民國108年 2019	49,459	-	63	426
民國109年 2020	75,313	-	42	20
民國110年 2021	37,315	-	104	171
民國111年 2022	57,895	-	268	334
民國112年 2023	52,595	-	1	326

資料來源：本所會計室。

一按來源別分(續)

2.決算					單位：新臺幣千元
財產收入	營業盈餘及事業收入	補助及協助收入	捐獻及贈與收入	其他收入	
313	-	598	32,582	725	
255	-	627	33,776	481	
286	-	515	31,940	264	
366	-	1,116	35,544	168	
380	-	1,125	35,357	159	
400	-	15,269	32,982	319	
396	-	42,369	32,229	257	
249	-	2,699	33,785	307	
1,301	-	8,750	46,873	369	
1,407	-	1,076	49,629	156	

表6-2 歲出預決算

1.預算

年度別	總計	政權行使支出	行政支出	民政支出	財務支出
民國103年 2014	147,094	-	-	140,698	-
民國104年 2015	158,642	-	-	130,414	-
民國105年 2016	147,388	-	-	122,292	-
民國106年 2017	154,192	-	-	128,129	-
民國107年 2018	158,411	-	-	119,925	-
民國108年 2019	182,792	-	-	121,601	-
民國109年 2020	215,545	-	-	128,449	-
民國110年 2021	166,602	-	-	127,949	-
民國111年 2022	186,494	-	-	144,464	-
民國112年 2023	181,318	-	-	137,776	-

資料來源：本所會計室。

一按政事別分

1.預算

單位：新臺幣千元

教育支出	文化支出	農業支出	工業支出	交通支出
-	-	-	-	-
-	-	-	-	19,766
-	-	-	-	17,360
-	-	-	-	19,187
-	-	-	-	19,453
-	-	-	-	40,416
-	-	-	-	70,428
-	-	-	-	22,009
-	-	-	-	24,177
-	-	-	-	26,224

表6-2 歲出預決算

1.預算

年度別	其他經濟服務支出	社會保險支出	社會救助支出	福利服務支出
民國103年 2014	-	-	-	-
民國104年 2015	-	-	-	-
民國105年 2016	-	-	-	-
民國106年 2017	-	-	-	-
民國107年 2018	-	-	-	-
民國108年 2019	-	-	-	-
民國109年 2020	-	-	-	-
民國110年 2021	-	-	-	-
民國111年 2022	-	-	-	-
民國112年 2023	-	-	-	-

資料來源：本所會計室。

一按政事別分(續1)

1.預算					單位：新臺幣千元
社區發展支出	環境保護支出	退休撫卹給付支出	第二預備金	其他支出	
-	-	5,053	-	1,343	
-	-	7,685	-	777	
-	-	5,895	-	1,841	
-	-	5,706	-	1,170	
-	-	15,521	-	3,512	
-	-	18,634	-	2,141	
-	-	15,795	-	873	
-	-	15,943	-	701	
-	-	16,882	-	971	
-	-	16,304	-	1,014	

表6-2 歲出預決算

年度別	2.決算				
	總計	政權行使支出	行政支出	民政支出	財務支出
民國103年 2014	138,729	-	-	132,333	-
民國104年 2015	151,721	-	-	126,603	-
民國105年 2016	139,384	-	-	117,491	-
民國106年 2017	146,870	-	-	123,669	-
民國107年 2018	152,280	-	-	116,542	-
民國108年 2019	172,150	-	-	117,074	-
民國109年 2020	200,786	-	-	119,462	-
民國110年 2021	155,974	-	-	122,247	-
民國111年 2022	178,193	-	-	138,706	-
民國112年 2023	177,421	-	-	135,185	-

資料來源：本所會計室。

一按政事別分(續2)

2.決算

單位：新臺幣千元

教育支出	文化支出	農業支出	工業支出	交通支出
-	-	-	-	-
-	-	-	-	16,656
-	-	-	-	14,157
-	-	-	-	16,325
-	-	-	-	16,705
-	-	-	-	34,301
-	-	-	-	64,656
-	-	-	-	17,083
-	-	-	-	21,634
-	-	-	-	24,918

表6-2 歲出預決算

2.決算				
年度別	其他經濟服務支出	社會保險支出	社會救助支出	福利服務支出
民國103年 2014	-	-	-	-
民國104年 2015	-	-	-	-
民國105年 2016	-	-	-	-
民國106年 2017	-	-	-	-
民國107年 2018	-	-	-	-
民國108年 2019	-	-	-	-
民國109年 2020	-	-	-	-
民國110年 2021	-	-	-	-
民國111年 2022	-	-	-	-
民國112年 2023	-	-	-	-

資料來源：本所會計室。

一按政事別分(續完)

2.決算

單位：新臺幣千元

社區發展支出	環境保護支出	退休撫卹給付支出	第二預備金	其他支出
-	-	5,053	-	1,343
-	-	7,685	-	777
-	-	5,895	-	1,841
-	-	5,706	-	1,170
-	-	15,521	-	3,512
-	-	18,634	-	2,141
-	-	15,795	-	873
-	-	15,943	-	701
-	-	16,882	-	971
-	-	16,304	-	1,014

表6-3 區公所經費預決算

年度別	類別	總計	行政管理	業務管理
民國103年 2014	預算數	147,094	66,612	52,301
	決算數	138,729	65,354	47,677
民國104年 2015	預算數	158,642	65,330	65,084
	決算數	151,721	64,289	62,314
民國105年 2016	預算數	147,388	65,613	56,679
	決算數	139,384	64,842	52,649
民國106年 2017	預算數	154,192	65,397	62,732
	決算數	146,870	64,078	59,591
民國107年 2018	預算數	158,411	65,406	54,519
	決算數	152,280	64,722	51,820
民國108年 2019	預算數	182,792	66,074	55,527
	決算數	172,150	65,388	51,686
民國109年 2020	預算數	215,545	67,907	60,542
	決算數	200,786	67,041	52,421
民國110年 2021	預算數	166,602	69,581	58,368
	決算數	155,974	68,965	53,282
民國111年 2022	預算數	186,494	66,918	77,546
	決算數	178,193	66,440	72,266
民國112年 2023	預算數	181,318	74,427	63,349
	決算數	177,421	73,735	61,450

資料來源：本所會計室。

附註：自107年月退休、月撫卹金改由公所轉發。

## 數額—按工作計畫別分

單位：新臺幣千元

公園綠地與道路養護	小型工程	退撫金	天然災害準備金	公務人員待遇福利
-	21,785	5,053	-	1,343
-	19,302	5,053	-	1,343
-	19,766	7,685	-	777
-	16,656	7,685	-	777
-	17,360	5,895	-	1,841
-	14,157	5,895	-	1,841
-	19,187	5,706	54	1,116
-	16,325	5,706	54	1,116
-	19,453	15,521	935	2,577
-	16,705	15,521	935	2,577
-	40,416	18,634	-	2,141
-	34,301	18,634	-	2,141
-	70,428	15,795	-	873
-	64,656	15,795	-	873
-	22,009	15,943	-	701
-	17,083	15,943	-	701
-	24,177	16,882	293	678
-	21,634	16,882	293	678
-	26,224	16,304	-	1,014
-	24,918	16,304	-	1,014

表6-4 區公所經費預決算

年度別	類別	總計	人事費	業務費
民國103年 2014	預算數	147,094	59,204	21,732
	決算數	138,729	58,715	18,265
民國104年 2015	預算數	158,642	60,124	22,153
	決算數	151,721	59,742	20,124
民國105年 2016	預算數	147,388	59,735	26,122
	決算數	139,384	59,709	23,267
民國106年 2017	預算數	154,192	58,847	34,127
	決算數	146,870	58,040	31,763
民國107年 2018	預算數	158,411	70,096	34,535
	決算數	152,280	70,096	32,482
民國108年 2019	預算數	182,792	73,034	37,625
	決算數	172,150	73,034	33,971
民國109年 2020	預算數	215,545	71,313	39,108
	決算數	200,786	71,313	32,908
民國110年 2021	預算數	166,602	73,549	36,622
	決算數	155,974	73,373	32,804
民國111年 2022	預算數	186,494	70,983	40,212
	決算數	178,193	70,983	36,074
民國112年 2023	預算數	181,318	76,702	41,364
	決算數	177,421	76,437	40,452

資料來源：本所會計室。

## 數額—按用途別科目分

單位：新臺幣千元

獎補助費 (經常門)	債務費	預備金 (經常門)	設備及投資	獎補助費 (資本門)	預備金 (資本門)
43,669	-	-	21,989	500	-
41,905	-	-	19,447	397	-
43,609	-	-	32,406	350	-
42,239	-	-	29,266	350	-
43,518	-	-	17,663	350	-
41,642	-	-	14,417	349	-
40,178	-	-	20,198	842	-
38,923	-	-	17,302	842	-
31,801	-	-	21,234	745	-
30,598	-	-	18,459	645	-
31,838	-	-	39,535	760	-
31,033	-	-	33,455	657	-
32,150	-	-	72,774	200	-
30,020	-	-	66,345	200	-
31,454	-	-	24,777	200	-
29,933	-	-	19,664	200	-
33,901	-	-	38,926	2,472	-
32,285	-	-	36,383	2,468	-
32,999	-	-	27,563	2,690	-
31,832	-	-	26,012	2,688	-

表 6-5 金融

年底別	總計	本國銀行	外國銀行	陸商銀行	信託投資 公司	信用合作 社	農會信用 部	漁會信用 部
民國103年 2014	12	7	-	-	-	-	5	-
民國104年 2015	12	7	-	-	-	-	5	-
民國105年 2016	12	7	-	-	-	-	5	-
民國106年 2017	12	7	-	-	-	-	5	-
民國107年 2018	12	7	-	-	-	-	5	-
民國108年 2019	12	7	-	-	-	-	5	-
民國109年 2020	12	7	-	-	-	-	5	-
民國110年 2021	12	7	-	-	-	-	5	-
民國111年 2022	12	7	-	-	-	-	5	-
民國112年 2023	12	7	-	-	-	-	5	-

資料來源：中央銀行。

- 附註：1.金融機構包含總機構及分行(局、庫、社、部、公司)等分支機構，其餘分支單位、中央銀行、中央存款保險公司及信用卡公司不納入統計。  
 2.本國銀行及本國人壽保險公司部分不包括郵匯局之分支單位。  
 3.產物保險合作社納入本國產物保險公司計算。

## 機構分布

單位：家

票券金融 公司	證券金融 公司	本國壽險 公司	本國產險 公司	本國再保 險公司	外國壽險 公司	外國產險 公司	外國再保 險公司	金融控股 公司
-	-	-	-	-	-	-	-	-
-	-	-	-	-	-	-	-	-
-	-	-	-	-	-	-	-	-
-	-	-	-	-	-	-	-	-
-	-	-	-	-	-	-	-	-
-	-	-	-	-	-	-	-	-
-	-	-	-	-	-	-	-	-
-	-	-	-	-	-	-	-	-
-	-	-	-	-	-	-	-	-
-	-	-	-	-	-	-	-	-

表 6-6 動產質借所

年底別	總計		金屬類	
	人次	金額	人次	金額
民國103年 2014	96	3,506,400	95	3,446,400
民國104年 2015	57	2,810,000	57	2,810,000
民國105年 2016	65	3,079,900	65	3,079,900
民國106年 2017	102	3,783,800	100	3,742,800
民國107年 2018	111	3,781,100	97	3,452,100
民國108年 2019	120	4,325,800	107	4,058,800
民國109年 2020	111	3,509,600	110	3,507,600
民國110年 2021	114	4,091,200	110	4,065,200
民國111年 2022	106	4,228,800	106	4,228,800
民國112年 2023	110	4,679,600	110	4,679,600

資料來源：高雄市政府財政局動產質借所。

## 典押貸款金額

單位：人、元

鐘錶類		鑽石及其他類	
人次	金額	人次	金額
1	60,000	-	-
-	-	-	-
-	-	-	-
1	35,000	1	6,000
-	-	14	329,000
1	15,000	12	252,000
-	-	1	2,000
-	-	4	26,000
-	-	-	-
-	-	-	-

# 柒、教育文化

表 7-1 境內國民

學年度及學校別	校數 (所)	教師數(人)			職員數(人)			班級數(班)			
		合計	男	女	合計	男	女	合計	七年級	八年級	九年級
103學年度 SY 2014	1	48	20	28	7	-	7	69	21	24	24
104學年度 SY 2015	1	45	22	23	7	-	7	65	20	21	24
105學年度 SY 2016	1	42	18	24	8	-	8	59	18	20	21
106學年度 SY 2017	1	43	18	25	8	-	8	58	20	18	20
107學年度 SY 2018	1	44	18	26	7	-	7	56	19	19	18
108學年度 SY 2019	1	44	19	25	8	2	6	55	17	19	19
109學年度 SY 2020	1	44	18	26	8	2	6	52	16	17	19
110學年度 SY 2021	1	45	19	26	8	2	6	52	19	16	17
111學年度 SY 2022	1	46	19	27	8	2	6	50	15	19	16
112學年度 SY 2023	1	45	19	26	7	2	5	50	17	15	18
市立路竹高中附設國中部	-	-	-	-	-	-	-	34	11	10	13
市立一甲國中	1	45	19	26	7	2	5	16	6	5	5

資料來源：高雄市政府教育局。

附註：附設國中部不計校數、教師數、職員數。

## 中學概況

學生數(人)									上學年度畢業生數(人)		
合計			七年級		八年級		九年級				
計	男	女	男	女	男	女	男	女	合計	男	女
1,988	1,051	937	290	283	365	332	396	322	623	320	303
1,839	949	890	300	271	286	283	363	336	639	329	310
1,649	871	778	274	223	302	274	295	281	626	309	317
1,595	855	740	278	239	275	224	302	277	522	260	262
1,516	815	701	260	237	278	238	277	226	542	276	266
1,437	759	678	223	206	257	233	279	239	453	235	218
1,334	709	625	233	186	223	210	253	229	481	251	230
1,291	682	609	223	211	234	188	225	210	439	228	211
1,229	646	583	183	182	228	214	235	187	432	224	208
1,198	634	564	219	164	187	184	228	216	417	229	188
870	457	413	158	116	131	128	168	169	320	179	141
328	177	151	61	48	56	56	60	47	97	50	47

表 7-2 境內國民

學年度及學校別	校數(所)	教師數(人)			職員數(人)		
		合計	男	女	合計	男	女
103學年度 SY 2014	8	243	80	163	25	6	19
104學年度 SY 2015	8	243	73	170	26	7	19
105學年度 SY 2016	8	234	71	163	27	7	20
106學年度 SY 2017	8	224	61	163	27	6	21
107學年度 SY 2018	8	225	61	164	27	3	24
108學年度 SY 2019	8	225	60	165	26	4	22
109學年度 SY 2020	8	225	61	164	27	5	22
110學年度 SY 2021	8	227	65	162	25	6	19
111學年度 SY 2022	8	234	72	162	26	9	17
112學年度 SY 2023	8	239	78	161	26	8	18
市立路竹國小	1	71	21	50	5	3	2
市立大社國小	1	17	3	14	4	-	4
市立下坑國小	1	13	5	8	3	1	2
市立竹滬國小	1	22	8	14	4	2	2
市立三埤國小	1	13	6	7	2	-	2
市立北嶺國小	1	14	8	6	2	1	1
市立一甲國小	1	24	8	16	3	1	2
市立蔡文國小	1	65	19	46	3	-	3

資料來源：高雄市政府教育局。

## 小學概況

班級數(班)						
合計	一年級	二年級	三年級	四年級	五年級	六年級
134	20	21	22	23	24	24
132	20	20	22	22	24	24
130	99	96	20	23	23	24
125	19	20	21	20	22	23
123	23	20	18	21	20	21
123	21	23	20	18	21	20
126	23	21	24	19	18	21
126	21	23	21	24	19	18
129	21	21	24	21	23	19
129	21	21	20	23	21	23
40	7	6	6	7	7	7
9	1	2	1	2	1	2
7	1	1	1	1	1	2
12	2	2	2	2	2	2
6	1	1	1	1	1	1
6	1	1	1	1	1	1
13	2	2	2	3	2	2
36	6	6	6	6	6	6

表 7-2 境內國民

學年度及學校別	學生數 (人)						
	合計			一年級		二年級	
	計	男	女	男	女	男	女
103學年度 SY 2014	3,199	1,694	1,505	255	212	247	243
104學年度 SY 2015	3,102	1,647	1,455	256	241	257	211
105學年度 SY 2016	2,998	1,581	1,417	229	205	255	244
106學年度 SY 2017	2,878	1,517	1,361	254	194	225	207
107學年度 SY 2018	2,866	1,504	1,362	283	265	249	192
108學年度 SY 2019	2,828	1,486	1,342	249	226	280	266
109學年度 SY 2020	2,878	1,492	1,386	260	254	247	228
110學年度 SY 2021	2,889	1,507	1,382	265	240	262	256
111學年度 SY 2022	2,984	1,567	1,417	276	247	267	241
112學年度 SY 2023	3,030	1,580	1,450	252	227	277	249
市立路竹國小	1,067	561	506	84	68	93	77
市立大社國小	177	94	83	9	18	23	16
市立下坑國小	149	82	67	12	12	14	11
市立竹滬國小	243	126	117	19	17	26	17
市立三埤國小	56	31	25	4	2	5	4
市立北嶺國小	65	35	30	5	4	9	7
市立一甲國小	320	168	152	27	31	35	23
市立蔡文國小	953	483	470	92	75	72	94

資料來源：高雄市政府教育局。

## 小學概況(續)

學生數 (人)								上學年度畢業生數(人)		
三年級		四年級		五年級		六年級		合計	男	女
男	女	男	女	男	女	男	女			
290	267	311	250	299	245	292	288	617	302	315
245	242	290	269	308	250	291	242	580	300	280
255	211	246	243	285	265	311	249	532	290	242
251	243	255	209	246	246	286	265	560	312	248
220	210	252	242	253	209	247	244	554	288	266
249	190	212	210	246	244	250	206	489	245	244
279	261	247	188	214	210	245	245	457	250	207
247	226	275	262	245	188	213	210	490	246	244
258	254	248	229	275	259	243	187	422	213	209
269	237	262	252	246	227	274	258	430	244	186
98	76	98	91	89	99	99	95	175	102	73
15	12	21	17	7	5	19	15	19	12	7
11	13	12	6	13	13	20	12	19	9	10
22	24	19	22	23	17	17	20	31	17	14
6	4	5	6	5	3	6	6	13	7	6
6	3	5	6	5	1	5	9	5	4	1
23	26	29	30	27	18	27	24	52	30	22
88	79	73	74	77	71	81	77	116	63	53

表 7-3 境內高級

學年度及學校別	校數 (所)	專任教師數(人)			兼任教師數(人)			職員數(人)			班級數(班)				
		合計	男	女	合計	男	女	合計	男	女	合計	一年級	二年級	三年級	四年級
103學年度 SY 2014	1	158	54	104	22	10	12	13	6	7	21	7	7	7	-
104學年度 SY 2015	1	156	55	101	25	12	13	14	3	11	21	7	7	7	-
105學年度 SY 2016	1	147	49	98	26	11	15	17	4	13	21	7	7	7	-
106學年度 SY 2017	1	144	48	96	24	10	14	17	4	13	21	7	7	7	-
107學年度 SY 2018	1	145	49	96	23	10	13	16	4	12	21	7	7	7	-
108學年度 SY 2019	1	147	52	95	20	7	13	17	4	13	21	7	7	7	-
109學年度 SY 2020	1	146	52	94	19	9	10	19	5	14	21	7	7	7	-
110學年度 SY 2021	1	145	52	93	20	12	8	19	4	15	21	7	7	7	-
111學年度 SY 2022	1	144	50	94	-	-	-	19	4	15	21	7	7	7	-
112學年度 SY 2023	1	137	49	88	-	-	-	19	5	14	21	7	7	7	-
市立路竹高中	1	137	49	88	-	-	-	19	5	14	21	7	7	7	-

資料來源：高雄市政府教育局。

備註：教師數、職員數包含附設國中部。

## 中等學校概況

學生數(人)													上學年度畢業生數 (人)		
合計			一年級		二年級		三年級		四年級		延修生				
計	男	女	男	女	男	女	男	女	男	女	男	女	合計	男	女
579	300	279	88	105	95	85	117	89	-	-	-	-	220	98	122
599	296	303	117	115	84	103	95	85	-	-	-	-	200	113	87
644	313	331	119	118	109	111	85	102	-	-	-	-	180	95	85
626	326	300	108	72	110	117	108	111	-	-	-	-	176	75	101
594	309	285	93	99	109	69	107	117	-	-	-	-	213	103	110
555	307	248	107	85	91	95	109	68	-	-	-	-	208	95	113
569	309	260	111	81	107	84	91	95	-	-	-	-	156	91	65
575	322	253	112	91	103	78	107	84	-	-	-	-	162	74	88
550	307	243	91	75	111	90	104	78	-	-	1	-	168	88	80
535	285	250	90	90	85	73	110	87	-	-	-	-	155	86	69
535	285	250	90	90	85	73	110	87	-	-	-	-	155	86	69

表7-4 境內

學年度別	校數 (所)		教職員工人數(人)		
			教師		
	專設	附設	合計	男	女
103學年度 SY 2014	9	8	116	2	114
104學年度 SY 2015	9	8	111	2	109

學年度別	校數 (所)		教職員工人數(人)		
			教保服務人員		
	專設	附設	合計	男	女
105學年度 SY 2016	9	8	127	2	125
106學年度 SY 2017	9	8	126	2	124
107學年度 SY 2018	8	8	128	2	126
108學年度 SY 2019	9	8	132	2	130
109學年度 SY 2020	10	8	143	2	141
110學年度 SY 2021	10	8	147	3	144
111學年度 SY 2022	12	8	160	4	156
112學年度 SY 2023	11	8	158	5	153

資料來源：教育部、高雄市政府教育局。

附註：1.自101學年度起因應幼兒教育及照顧法實施，原幼稚園及托兒所整合改制統稱為幼兒園。

2.教師數自101學年度起因應幼托整合，含教保員、助理教保員。

3.教保服務人員含園長、教師、教保員及助理教保員。

4.職員數含行政職員數、專任工友數、專任廚工數、司機數、護理人員數及社工人員數。

## 幼兒園概況

職員			學生數 (人)		
合計	男	女	合計	男	女
9	1	8	1,279	676	603
8	1	7	1,281	675	606

職員			學生數 (人)		
合計	男	女	合計	男	女
8	1	7	1,396	738	658
9	1	8	1,439	748	691
11	1	10	1,429	742	687
12	1	11	1,428	745	683
15	3	12	1,457	770	687
14	3	11	1,483	774	709
12	1	11	1,441	776	665
16	1	15	1,422	740	682

表7-5 境內市立

年及館別	圖書資料收藏數		
	圖書(冊)		
	合計	中文	外文
民國103年 2014	65,707	65,589	118
民國104年 2015	73,870	73,231	639
民國105年 2016	74,645	74,003	642
民國106年 2017	76,988	76,301	687
民國107年 2018	78,264	77,532	732
民國108年 2019	77,882	77,087	795
民國109年 2020	77,519	76,609	910
民國110年 2021	79,731	78,652	1,079
民國111年 2022	82,698	81,414	1,284
民國112年 2023	88,622	87,299	1,323
路竹分館	88,622	87,299	1,323

資料來源：高雄市政府文化局。

## 公共圖書館概況

			電子書收藏數 (種)	圖書資訊借閱人 次(人次)	圖書資訊借閱冊 數(冊)
期刊(種)					
合計	中文	外文			
70	67	3	-	46,129	197,771
60	58	2	-	46,369	212,189
60	58	2	-	43,779	188,214
60	58	2	-	42,570	182,282
60	58	2	-	37,207	150,917
60	58	2	-	34,829	141,917
60	58	2	-	39,609	125,441
60	58	2	-	24,644	100,022
60	58	2	-	36,330	146,474
25	23	2	-	41,597	157,875
25	23	2	-	41,597	157,875

捌、衛 生

表8-1 醫療機構及其他醫事

年底別	總計	西醫師	中醫師	牙醫師	藥師
民國103年 2014	418	45	10	21	46
民國104年 2015	399	46	10	20	46
民國105年 2016	389	41	11	21	24
民國106年 2017	406	43	11	22	47
民國107年 2018	440	43	11	23	45
民國108年 2019	406	46	10	21	48
民國109年 2020	485	47	10	23	50
民國110年 2021	492	45	10	22	51
民國111年 2022	495	46	10	24	52
民國112年 2023	501	46	11	25	52

資料來源：衛生福利部。

## 機構開（執）業醫事人員數

單位：人

藥劑生	醫事檢驗師	醫事檢驗生	醫事放射師	醫事放射士	護理師	護士
24	3	1	4	1	149	54
24	3	1	4	1	146	51
48	19	1	4	1	146	48
19	5	-	4	1	164	42
21	4	-	4	1	183	50
18	4	-	4	1	148	50
19	3	1	5	-	210	56
18	3	1	5	-	218	51
18	3	1	5	-	213	56
19	3	1	5	-	218	52

表8-1 醫療機構及其他醫事

年底別	助產師	助產士	鑲牙生	營養師	物理治療師	物理治療生	職能治療師	職能治療生
民國103年 2014	-	-	-	1	19	6	15	2
民國104年 2015	-	-	-	2	15	7	6	2
民國105年 2016	-	-	-	2	15	7	7	2
民國106年 2017	-	-	-	3	15	7	7	2
民國107年 2018	-	-	-	4	14	7	11	3
民國108年 2019	-	-	-	3	15	6	10	3
民國109年 2020	-	-	-	4	14	6	10	2
民國110年 2021	-	-	-	3	14	6	10	2
民國111年 2022	-	-	-	4	17	6	10	2
民國112年 2023	-	-	-	4	16	6	9	2

資料來源：衛生福利部。

機構開（執）業醫事人員數(續)

單位：人

臨床心理師	諮商心理師	呼吸治療師	語言治療師	聽力師	牙體技術師	牙體技術生	驗光師	驗光生
1	5	2	9	-	-	-	-	-
1	7	2	5	-	-	-	-	-
1	6	1	5	-	-	-	-	-
1	7	1	5	-	-	-	-	-
-	9	1	6	-	-	-	-	-
-	6	1	6	-	-	-	2	4
-	7	1	8	-	-	-	3	6
-	8	1	8	-	-	-	7	9
-	3	-	8	-	-	-	7	10
1	7	-	7	-	2	-	6	9

表8-2 公私立醫療

年底別	院所家數合計	醫院家數	診所家數	醫療院所病床數	醫院開放病床數			
					一般病床			合計
					急性病床			
					急性一般病床	精神急性一般病床		
民國103年 2014	42	2	40	152	40	40	-	
民國104年 2015	43	2	41	167	40	40	-	
民國105年 2016	42	2	40	164	40	40	-	
民國106年 2017	42	2	40	164	40	40	-	
民國107年 2018	42	2	40	164	40	40	-	
民國108年 2019	40	2	38	156	40	40	-	
民國109年 2020	42	2	40	158	40	40	-	
民國110年 2021	41	2	39	116	40	40	-	
民國111年 2022	43	2	41	116	40	40	-	
民國112年 2023	43	2	41	118	40	40	-	

資料來源：衛生福利部。

# 機構數及病床數

單位：家、床

## 醫院開放病床數

一般病床				特殊病床			
慢性病床				合計	加護病床	燒傷病床	燒傷加護病床
慢性一般病 床	精神慢性一般病 床	慢性結核病 床	漢生病病床				
-	-	-	-	36	-	-	-
-	-	-	-	36	-	-	-
-	-	-	-	36	-	-	-
-	-	-	-	36	-	-	-
-	-	-	-	36	-	-	-
-	-	-	-	36	-	-	-
-	-	-	-	36	-	-	-
-	-	-	-	6	-	-	-
-	-	-	-	6	-	-	-
-	-	-	-	6	-	-	-

表8-2 公私立醫療

年底別	醫院開放病床數				
	特殊病床				
	嬰兒病床	急診觀察床	安寧病床	慢性呼吸照護病床	亞急性呼吸照護病床
民國103年 2014	-	2	-	30	-
民國104年 2015	-	2	-	30	-
民國105年 2016	-	2	-	30	-
民國106年 2017	-	2	-	30	-
民國107年 2018	-	2	-	30	-
民國108年 2019	-	2	-	30	-
民國109年 2020	-	2	-	30	-
民國110年 2021	-	2	-	-	-
民國111年 2022	-	2	-	-	-
民國112年 2023	-	2	-	-	-

資料來源：衛生福利部。



表8-2 公私立醫療

年底別	醫院開放病床數				精神科日間照護人數(人)
	特殊病床				
	負壓隔離病床	骨髓移植病床	性侵害犯罪加害人強制治療病床	其他	
民國103年 2014	-	-	-	4	-
民國104年 2015	-	-	-	4	-
民國105年 2016	-	-	-	4	-
民國106年 2017	-	-	-	4	-
民國107年 2018	-	-	-	4	-
民國108年 2019	-	-	-	4	-
民國109年 2020	-	-	-	4	-
民國110年 2021	-	-	-	4	-
民國111年 2022	-	-	-	4	-
民國112年 2023	-	-	-	4	-

資料來源：衛生福利部。

機構數及病床數(續完)

單位：家、床

診所						醫院救護車(輛)
合計	觀察床	嬰兒床	血液透析床	腹膜透析床	產科病床	
76	46	-	30	-	-	-
91	54	-	37	-	-	-
88	51	-	37	-	-	-
88	51	-	37	-	-	-
88	51	-	37	-	-	-
80	42	-	38	-	-	-
82	44	-	38	-	-	-
70	32	-	38	-	-	-
70	32	-	38	-	-	-
72	34	-	38	-	-	-

表8-3 藥商家數

單位：家

年底別	總計	藥局	西藥商		中藥商		醫療器材商	
			販賣業	製造業	販賣業	製造業	販賣業	製造業
民國103年 2014	171	24	5	1	31	-	89	21
民國104年 2015	170	22	4	1	29	-	92	22
民國105年 2016	175	20	4	1	29	-	97	24
民國106年 2017	177	20	4	1	29	-	97	26
民國107年 2018	180	20	4	1	27	-	101	27
民國108年 2019	177	19	4	1	27	-	99	27
民國109年 2020	179	19	4	1	25	-	100	30
民國110年 2021	181	20	4	1	25	-	99	32
民國111年 2022	182	20	4	2	25	-	99	32
民國112年 2023	189	20	4	2	25	-	107	31

資料來源：高雄市政府衛生局。

表 8-4 醫院

年底別	出院	門診	急診	門診體檢	住院健檢
民國103年 2014	556	102,201	4,468	5,023	-
民國104年 2015	464	96,845	4,253	5,546	-
民國105年 2016	490	97,119	4,118	4,322	-
民國106年 2017	454	90,403	3,713	5,590	-
民國107年 2018	447	90,454	3,890	6,441	-
民國108年 2019	449	89,044	3,259	7,312	-
民國109年 2020	357	84,709	2,862	6,147	-
民國110年 2021	238	79,503	3,065	6,550	-
民國111年 2022	163	83,981	2,984	8,116	-
民國112年 2023	310	86,783	2,910	10,216	-

資料來源：衛生福利部。

附註：住院健檢104年以前數值資料為門診體檢資料。

## 醫療服務量

單位：人次

門診手術	住院手術	洗腎	接生	剖腹產	剖腹產率 (%)
406	-	-	-	-	-
385	-	-	-	-	-
401	1	-	-	-	-
-	-	-	-	-	-
-	-	-	-	-	-
116	-	-	-	-	-
121	-	-	-	-	-
89	-	-	-	-	-
67	-	-	-	-	-
40	-	-	-	-	-

# 玖、環境保護

表9-1 改善市容查報

年別及查報事項	合計	道路、水溝、 下水道、橋 樑、河川、堤 防等公共設施 之損壞事項	公園、綠地、 行道樹等之維 護、修剪及扶 正事項	廢棄物、廢 土、水溝、下 水道、公廁等 之清理維護事 項	違規廣告物查 報事項	空屋空地查報 事項
民國104年 2015	71	-	-	-	-	71
民國105年 2016	98	-	-	-	-	98
民國106年 2017	93	-	-	-	-	93
民國107年 2018	83	-	-	-	-	83
民國108年 2019	171	-	-	-	-	171
民國109年 2020	129	-	-	-	-	129
民國110年 2021	94	-	-	-	-	94
民國111年 2022	162	-	-	-	-	162
民國112年 2023	802	-	-	-	-	802
查 報	802	-	-	-	-	802
收 件	802	-	-	-	-	802
移 文	-	-	-	-	-	-
短期計畫	-	-	-	-	-	-
長期計畫	-	-	-	-	-	-
無法辦理	-	-	-	-	-	-
完 工	802	-	-	-	-	802
查驗未通過	-	-	-	-	-	-
查驗未執行	-	-	-	-	-	-
結 案	802	-	-	-	-	802

資料來源：本所民政課。



表9-2 維護市容查報案件辦理情形

年別	合計	已依案執行完成	正依案執行	計畫執行	無法執行
民國104年 2015	71	71	-	-	-
民國105年 2016	98	98	-	-	-
民國106年 2017	93	93	-	-	-
民國107年 2018	83	83	-	-	-
民國108年 2019	171	171	-	-	-
民國109年 2020	129	129	-	-	-
民國110年 2021	94	94	-	-	-
民國111年 2022	162	162	-	-	-
民國112年 2023	802	802	-	-	-

資料來源：本所民政課。

# 拾、社會福利

表10-1 推行社區

年(底)別	設置社區 生產建設基金 (個)	實際使用經費(元)		社區 活動 中心 (幢) (年底)	社區發展工作項目		
		政府補助款	社區自籌款		辦理社區 幹部訓練 (人次)	辦理社 區 觀摩 (人次)	社區長 壽 俱樂部 (處) (年底)
民國103年 2014	19	3,229,296	9,687,888	19	-	-	5
民國104年 2015	19	8,604,344	6,612,445	19	2,863	3,097	4
民國105年 2016	19	7,961,496	5,248,247	19	598	2,915	8
民國106年 2017	19	9,934,862	7,519,861	19	793	2,904	9
民國107年 2018	19	9,254,545	8,404,896	19	890	4,464	8
民國108年 2019	19	10,863,940	7,530,458	19	1,915	3,404	8
民國109年 2020	19	11,348,691	6,943,451	19	1,853	2,756	8
民國110年 2021	19	16,665,027	6,045,693	19	1,382	2,441	14
民國111年 2022	19	12,820,180	6,682,583	19	3,619	3,269	12
民國112年 2023	19	16,802,626	10,269,519	19	2,127	3,092	6
三爺社區發展協會	1	378,000	51,000	1	48	150	-
下坑社區發展協會	1	604,000	543,860	1	215	164	1
文北社區發展協會	1	175,000	674,300	1	275	240	-
文南社區發展協會	1	589,531	938,018	1	36	120	1
北嶺社區發展協會	1	3,424,212	304,966	1	268	268	1
甲北社區發展協會	1	1,194,165	304,819	1	34	76	1
甲南社區發展協會	1	695,018	35,902	1	115	102	-
竹西社區發展協會	1	713,913	319,874	1	350	310	-
竹東社區發展協會	1	735,800	389,889	1	360	320	-
竹南社區發展協會	1	120,000	134,500	1	52	84	-
竹園社區發展協會	1	2,633,283	2,671,234	1	40	80	-
竹滬社區發展協會	1	785,000	911,554	1	36	76	-
社中社區發展協會	1	101,500	89,300	1	22	40	-
社西社區發展協會	1	60,000	125,440	1	24	41	-
社東社區發展協會	1	65,000	115,389	1	24	82	-
社南社區發展協會	-	278,900	615,465	-	41	129	-
後鄉社區發展協會	1	497,100	1,200,000	1	42	250	1
頂新社區發展協會	-	1,541,400	21,000	-	40	206	-
頂寮社區發展協會	1	591,650	322,500	1	21	112	-
新達社區發展協會	1	545,424	98,000	1	21	78	-
蔡文社區發展協會	-	136,000	307,509	-	43	84	-
鴨寮社區發展協會	1	937,730	95,000	1	20	80	1

資料來源：本所社會課。

## 發展工作成果

社區 成長 教室 (班) (年底)	社區守 望 相助隊 (隊) (年底)	社區民俗 藝文 康樂班隊 (隊) (年底)	社區志願服務 (年底)		辦理社區 照顧 關懷據點 (處) (年底)	社區圖 書室 (處) (年底)	社區 刊物 (期) (年 底)	服務成果	
			團隊 (隊)	志工數 (人)				福利服務 或活動 (受益人 次)	其他服務 (受益人 次)
7	2	-	25	645	3	-	-	852	1,280
6	2	1	25	736	3	-	-	7,751	19,386
1	2	2	24	732	3	4	-	6,300	9,317
11	2	2	23	709	3	6	-	15,558	14,938
17	2	-	24	692	3	8	-	16,036	31,849
18	2	1	27	685	6	5	-	9,975	10,950
19	2	3	27	740	7	7	1	8,644	7,672
110	2	8	30	794	9	7	1	7,938	12,340
260	-	2	32	822	9	6	3	18,123	9,497
46	-	5	28	843	12	6	2	15,121	5,781
-	-	-	2	24	1	1	-	1,959	11
1	-	1	1	38	-	-	-	15	10
3	-	-	1	62	1	-	-	1,220	160
2	-	2	1	31	1	-	-	115	130
1	-	-	1	36	-	-	-	200	108
20	-	-	1	27	1	-	-	3,418	491
1	-	-	1	35	1	-	-	161	63
3	-	-	4	23	1	1	1	450	155
-	-	-	2	55	1	-	1	3,996	880
-	-	1	1	37	-	-	-	51	36
4	-	1	1	36	1	1	-	61	20
-	-	-	1	37	-	-	-	932	1,080
1	-	-	1	34	-	-	-	326	80
-	-	-	1	35	-	-	-	388	62
-	-	-	1	31	-	1	-	60	36
6	-	-	1	22	1	-	-	258	11
2	-	-	1	85	-	-	-	450	52
-	-	-	1	32	-	-	-	160	120
-	-	-	2	45	1	1	-	180	1,380
-	-	-	1	50	1	1	-	94	16
-	-	-	1	24	-	-	-	127	80
2	-	-	1	44	1	-	-	500	800

表 10-2 社區發展協會會員人數

年底及社區發展協會別	社區發展協會數(個)	社區戶數(戶)	社區人口數(人)	理監事人數(人)	社區發展協會會員數(人)		
					合計	男	女
民國103年 2014	22	16,686	53,064	388	1,541	857	684
民國104年 2015	22	18,196	57,566	386	1,566	852	714
民國105年 2016	22	16,946	53,007	377	1,540	845	695
民國106年 2017	22	17,077	52,761	378	1,574	866	708
民國107年 2018	22	17,158	52,538	375	1,670	889	781
民國108年 2019	22	17,265	52,185	354	1,772	903	869
民國109年 2020	22	17,346	51,726	358	1,828	903	925
民國110年 2021	22	17,423	51,291	350	1,883	942	941
民國111年 2022	22	17,479	50,602	346	1,919	962	957
民國112年 2023	22	17,543	50,355	354	1,944	957	987
三爺社區發展協會	1	332	912	12	51	26	25
下坑社區發展協會	1	942	2,960	20	126	72	54
文北社區發展協會	1	1,201	3,600	20	98	56	42
文南社區發展協會	1	914	2,753	20	77	38	39
北嶺社區發展協會	1	477	1,376	12	105	42	63
甲北社區發展協會	1	797	2,465	12	75	38	37
甲南社區發展協會	1	1,239	3,764	12	102	44	58
竹西社區發展協會	1	881	2,592	14	67	25	42
竹東社區發展協會	1	1,528	4,348	16	78	29	49
竹南社區發展協會	1	1,212	3,143	12	83	36	47
竹園社區發展協會	1	691	2,059	20	102	51	51
竹滬社區發展協會	1	1,218	3,767	14	124	73	51
社中社區發展協會	1	350	902	12	36	19	17
社西社區發展協會	1	977	2,471	12	40	18	22
社東社區發展協會	1	709	1,887	20	78	40	38
社南社區發展協會	1	1,971	5,137	20	156	59	97
後鄉社區發展協會	1	408	1,253	20	138	80	58
頂新社區發展協會	1	-	-	12	55	19	36
頂寮社區發展協會	1	447	1,297	14	130	60	70
新達社區發展協會	1	446	1,359	20	95	50	45
蔡文社區發展協會	1	-	-	20	56	30	26
鴨寮社區發展協會	1	803	2 310	20	72	52	20

註：戶數及人口數與文南社區發展協會及頂寮社區發展協會相同。

資料來源：本所社會課。

表10-3社會福利

年底別	中低收入 老人生活津貼	低收入戶 喪葬補助		身心障礙者 生活補助		身心障礙者 托育養護補助	
	申請人次	發放人次	金額	發放人次	金額	發放人次	金額
民國103年 2014	231	-	-	608	2,656,760	67	1,014,703
民國104年 2015	247	1	10,000	623	2,691,560	69	1,023,722
民國105年 2016	271	2	20,000	618	2,768,000	65	976,691
民國106年 2017	246	1	10,000	594	2,646,616	61	941,644
民國107年 2018	284	3	26,000	594	2,666,728	103	1,662,357
民國108年 2019	309	-	-	590	2,628,064	138	2,235,217
民國109年 2020	340	-	-	592	2,739,880	185	2,978,926
民國110年 2021	350	4	80,000	622	2,867,263	210	3,481,733
民國111年 2022	328	1	20,000	772	3,997,328	212	3,448,296
民國112年 2023	361	-	-	753	3,869,850	178	3,023,193

資料來源：本所社會課。

## 及救濟概況

單位：人次；元

身心障礙者 生活輔助器具補助		急難救助		其他		
發放人次	金額	發放人次	金額	現金	實物	衣服
190	2,383,862	23	112,000	891,800	325,400	-
192	2,229,452	26	115,000	801,100	487,000	-
188	2,193,849	24	123,000	1,044,100	303,800	-
162	1,531,049	35	174,000	1,000,200	224,600	-
192	1,789,578	75	134,000	1,196,300	473,000	-
176	2,084,548	32	288,000	1,184,400	321,200	-
217	2,360,124	38	282,000	922,220	581,400	-
243	2,402,399	48	434,000	1,091,000	463,090	-
298	2,075,500	32	265,000	974,200	138,386	-
101	1,170,575	54	561,000	1,595,000	535,132	-

表10-4 遭受災害

年別	災害次數 (次)	收容所		受災人數(人)		
		所數 (所)	臨時收容災民 數 (人)	合計	死亡	失蹤
民國103年 2014	1	-	-	-	-	-
民國104年 2015	1	-	-	-	-	-
民國105年 2016	2	-	-	-	-	-
民國106年 2017	-	-	-	-	-	-
民國107年 2018	4	-	-	28	1	-
民國108年 2019	2	-	-	2	2	-
民國109年 2020	-	-	-	-	-	-
民國110年 2021	1	-	-	-	-	-
民國111年 2022	1	-	-	-	-	-
民國112年 2023	-	-	-	-	-	-

資料來源：高雄市政府社會局。

## 救助情形

		安遷救助		財物受損影響 生計者(戶)	救助金額 (新臺幣千元)
重傷	其他	戶數 (戶)	人數 (人)		
-	-	1	3	-	60
-	-	1	1	-	20
-	-	1	5	1	115
-	-	-	-	-	-
-	27	26	27	26	400
-	-	1	2	-	400
-	-	-	-	-	-
-	-	1	2	-	40
-	-	-	-	-	15
-	-	-	-	-	-

表 10-5 辦理急難

年別	總計		死亡無力殮葬者		遭受意外傷害或罹患重病致生活陷於困境者	
	救助人次	救助金額	救助人次	救助金額	救助人次	救助金額
民國103年 2014	23	112,000	7	50,000	12	52,000
民國104年 2015	26	115,000	6	40,000	17	67,000
民國105年 2016	24	123,000	7	53,000	17	70,000
民國106年 2017	35	174,000	9	63,000	20	95,000
民國107年 2018	25	134,000	10	70,000	15	64,000
民國108年 2019	32	288,000	20	225,000	12	63,000
民國109年 2020	38	282,000	9	99,000	26	173,000
民國110年 2021	48	434,000	17	212,000	30	219,000
民國111年 2022	32	265,000	17	161,000	15	104,000
民國112年 2023	54	561,000	21	162,000	29	362,000

資料來源：本所社會課。

## 救助概況

單位：人次、新臺幣元

負家庭主要生計責任 且無法工作致生活 陷於困境者		財產或存款未能 及時運用致生活 陷於困境者		其他遭遇 重大變故者		無遺囑與 遺產葬埋者	
救助 人次	救助 金額	救助 人次	救助 金額	救助 人次	救助 金額	救助 人次	救助 金額
3	8,000	-	-	1	2,000	-	-
3	8,000	-	-	-	-	-	-
-	-	-	-	-	-	-	-
6	16,000	-	-	-	-	-	-
-	-	-	-	-	-	-	-
-	-	-	-	-	-	-	-
3	10,000	-	-	-	-	-	-
1	3,000	-	-	-	-	-	-
-	-	-	-	-	-	-	-
4	37,000	-	-	-	-	-	-

表 10-6 身心障礙

年底別	身心障礙人數									
	總計			領有舊制身心障礙手冊者						
				合計			視覺障礙者		聽覺機能障礙者	
	合計	男	女	計	男	女	男	女	男	女
民國103年 2014	2,693	1,575	1,118	1,925	1,127	798	56	62	74	53
民國104年 2015	2,809	1,640	1,169	1,610	937	673	46	55	60	35
民國105年 2016	2,896	1,688	1,208	1,081	598	483	32	40	54	28
民國106年 2017	2,738	1,591	1,147	513	265	248	22	29	41	17
民國107年 2018	2,792	1,612	1,180	23	5	18	2	3	-	1
民國108年 2019	2,798	1,623	1,175	4	2	2	-	-	-	-
民國109年 2020	2,780	1,598	1,182	-	-	-	-	-	-	-
民國110年 2021	2,806	1,602	1,204	-	-	-	-	-	-	-
民國111年 2022	2,708	1,530	1,178	-	-	-	-	-	-	-
民國112年 2023	2,718	1,516	1,202	-	-	-	-	-	-	-

資料來源:高雄市政府社會局。

# 人口一覽表

單位：人

## 身心障礙人數

### 領有舊制身心障礙手冊者

平衡機能障礙者		聲音機能或語言機能障礙者		肢體障礙者		智能障礙者		重要器官失去功能者		顏面損傷者	
男	女	男	女	男	女	男	女	男	女	男	女
1	-	18	7	462	281	100	71	114	117	8	1
1	-	12	6	410	250	56	37	99	108	8	1
1	-	6	2	269	198	12	13	77	81	3	1
1	-	3	1	104	110	1	3	44	42	1	-
-	-	-	-	3	8	-	1	-	1	-	-
-	-	-	-	2	-	-	1	-	-	-	-
-	-	-	-	-	-	-	-	-	-	-	-
-	-	-	-	-	-	-	-	-	-	-	-
-	-	-	-	-	-	-	-	-	-	-	-
-	-	-	-	-	-	-	-	-	-	-	-

表 10-6 身心障礙

年底別	身心障礙人數									
	領有舊制身心障礙手冊者									
	植物人		失智症者		自閉症者		慢性精神病患者		多重障礙者	
	男	女	男	女	男	女	男	女	男	女
民國103年 2014	1	3	14	12	4	-	180	126	84	59
民國104年 2015	1	1	13	11	-	-	164	121	65	44
民國105年 2016	1	1	11	10	-	-	102	83	29	25
民國106年 2017	1	1	10	8	-	-	24	25	13	12
民國107年 2018	-	-	-	1	-	-	-	2	-	1
民國108年 2019	-	-	-	-	-	-	-	1	-	-
民國109年 2020	-	-	-	-	-	-	-	-	-	-
民國110年 2021	-	-	-	-	-	-	-	-	-	-
民國111年 2022	-	-	-	-	-	-	-	-	-	-
民國112年 2023	-	-	-	-	-	-	-	-	-	-

資料來源:高雄市政府社會局。

人口一覽表(續1)

單位：人

身心障礙人數										
領有舊制身心障礙手冊者						領有新制身心障礙證明者				
頑性(難治型) 癲癇症者		因罕見疾病而致 身心功能障礙者		其他		合計			神經系統構造 及精神、心智功能	
男	女	男	女	男	女	計	男	女	男	女
-	-	2	1	9	5	768	448	320	127	124
-	-	-	-	2	4	1,199	703	496	213	196
-	-	-	-	1	1	1,815	1,090	725	347	274
-	-	-	-	-	-	2,225	1,326	899	423	339
-	-	-	-	-	-	2,769	1,607	1,162	446	398
-	-	-	-	-	-	2,794	1,621	1,173	438	406
-	-	-	-	-	-	2,780	1,598	1,182	432	417
-	-	-	-	-	-	2,806	1,602	1,204	435	437
-	-	-	-	-	-	2,708	1,530	1,178	401	420
-	-	-	-	-	-	2,718	1,516	1,202	408	448

表 10-6 身心障礙

年底別	身心障礙人數							
	領有新制身心障礙證明者							
	眼、耳及相關構造 與感官功能及疼痛		涉及聲音與言語 構造及其功能		循環、造血、免疫與 呼吸系統構造及其功 能		消化、新陳代謝與內分 泌系統相關構造及其功 能	
	男	女	男	女	男	女	男	女
民國103年 2014	86	56	6	-	27	11	7	5
民國104年 2015	116	78	14	1	43	23	11	7
民國105年 2016	139	111	21	5	57	30	15	9
民國106年 2017	142	124	21	6	59	34	14	9
民國107年 2018	206	163	19	7	81	50	25	11
民國108年 2019	208	164	19	7	87	49	25	9
民國109年 2020	206	167	20	7	86	53	25	9
民國110年 2021	203	167	22	8	88	56	25	11
民國111年 2022	192	155	21	7	96	63	23	11
民國112年 2023	199	163	20	7	93	67	24	12

資料來源:高雄市政府社會局。

人口一覽表(續完)

單位：人

身心障礙人數										身心障礙人數 占總人口比率(%)
領有新制身心障礙證明者										
泌尿與生殖系統 相關構造及其功能		神經、肌肉、骨 骼之移動相關構 造及其功能		皮膚與相關 構造及其功能		跨兩類別以上者		舊制轉換新制 暫無法歸類者		
男	女	男	女	男	女	男	女	男	女	
26	26	117	75	1	-	51	23	-	-	5.03
38	41	171	109	2	-	86	38	9	3	5.30
61	64	313	157	7	1	121	68	9	6	5.46
77	90	460	222	7	1	113	67	10	7	5.19
117	117	565	324	9	1	131	84	8	7	5.08
124	124	569	326	8	1	135	80	8	7	5.36
123	131	555	316	8	1	135	74	8	7	5.37
125	132	551	311	6	1	140	74	7	7	5.48
126	128	523	302	6	1	126	79	16	12	5.35
126	130	514	287	6	1	110	76	16	11	5.40

表 10-7 低收入戶人口

單位：戶、人

年底別	總計		第一款		第二款		第三款		第四款	
	戶數	人數	戶數	人數	戶數	人數	戶數	人數	戶數	人數
民國103年 2014	264	651	-	-	79	139	43	128	142	384
民國104年 2015	251	616	-	-	71	126	38	101	142	389
民國105年 2016	236	554	1	1	74	111	36	107	125	335
民國106年 2017	219	504	-	-	69	91	32	89	118	324
民國107年 2018	306	529	-	-	174	195	24	59	108	275
民國108年 2019	300	540	1	1	146	169	22	60	131	310
民國109年 2020	288	495	1	1	120	147	20	49	147	298
民國110年 2021	272	442	-	-	93	107	22	66	157	269
民國111年 2022	242	414	-	-	73	83	25	62	144	269
民國112年 2023	221	373	-	-	63	75	30	66	128	232

資料來源：高雄市政府社會局。

表 10-8 區公所全民健保第一、五、六類保險對象統計

單位：人

年底別	第一類保險對象	第五類保險對象	第六類保險對象
	當年底在保人數	當年底在保人數	當年底在保人數
104年2015	185	580	5,157
105年2016	188	510	5,328
106年2017	184	535	5,291
107年2018	180	520	5,269
108年2019	172	510	5,442
109年2020	176	438	5,338
110年2021	180	449	5,017
111年2022	180	373	5,028
112年2023	179	353	5,244

資料來源：本所民政課、社會課、秘書室。

拾壹、其 他

表 11-1 辦理調解

年別	年底調解委員數 (人)	結案件數總計		
		合計	成立	不成立
民國103年 2014	10	166	110	56
民國104年 2015	11	270	207	63
民國105年 2016	11	221	181	40
民國106年 2017	11	264	227	37
民國107年 2018	11	296	240	56
民國108年 2019	11	302	223	79
民國109年 2020	11	313	231	82
民國110年 2021	11	277	192	85
民國111年 2022	11	322	228	94
民國112年 2023	11	331	241	90

資料來源：本所民政課。

## 業務概況

單位：件

民事結案件數					
合計		債權、債務		營建工程	
成立	不成立	成立	不成立	成立	不成立
87	44	1	6	-	-
197	37	6	4	-	1
170	24	5	5	1	-
199	27	12	3	-	-
189	38	17	3	-	-
187	51	18	10	-	-
190	69	174	62	-	-
148	71	135	54	-	-
204	76	202	67	-	-
206	76	204	70	-	-

表 11-1 辦理調解

年別	民事結案件數			
	物權(房地產)		親屬(婚姻)	
	成立	不成立	成立	不成立
民國103年 2014	-	2	-	3
民國104年 2015	4	5	-	-
民國105年 2016	-	1	-	1
民國106年 2017	-	5	1	-
民國107年 2018	3	4	-	-
民國108年 2019	-	-	-	-
民國109年 2020	-	6	-	-
民國110年 2021	-	8	-	-
民國111年 2022	-	7	-	-
民國112年 2023	1	4	-	1

資料來源：本所民政課。

業務概況(續1)

單位：件

民事結案件數						
繼承		商事(公害)		其他		
成立	不成立	成立	不成立	成立	不成立	
-	-	-	-	-	86	33
-	1	1	1	-	186	26
-	-	-	3	-	161	17
1	-	5	5	-	180	19
-	1	1	1	-	168	30
-	-	1	1	2	168	39
-	1	1	1	-	15	-
-	1	1	1	1	12	7
-	1	-	-	1	2	-
-	-	-	-	-	1	1

表 11-1 辦理調解

年別	刑事結案件數			
	合計		傷害	
	成立	不成立	成立	不成立
民國103年 2014	23	12	21	11
民國104年 2015	10	26	8	23
民國105年 2016	11	16	9	13
民國106年 2017	28	-	25	8
民國107年 2018	51	18	44	13
民國108年 2019	36	28	27	19
民國109年 2020	41	13	32	8
民國110年 2021	44	14	35	8
民國111年 2022	24	18	16	14
民國112年 2023	35	14	22	10

資料來源：本所民政課。

## 業務概況(續2)

單位：件

刑事結案件數				
毀棄損壞		詐欺侵佔及竊盜		
成立	不成立	成立	不成立	
-	-	-	1	1
-	-	-	1	2
-	-	1	2	-
-	-	-	2	2
-	-	-	3	-
-	-	1	1	3
-	-	1	2	1
1	-	1	4	4
1	-	-	4	2
2	-	-	4	1

表 11-1 辦理調解

年別	刑事結案件數			
	妨害婚姻及家庭		妨害風化	
	成立	不成立	成立	不成立
民國103年 2014	-	-	-	-
民國104年 2015	-	-	-	-
民國105年 2016	-	1	-	-
民國106年 2017	-	-	-	-
民國107年 2018	-	-	-	-
民國108年 2019	-	-	-	-
民國109年 2020	-	-	1	-
民國110年 2021	-	-	1	-
民國111年 2022	-	-	-	-
民國112年 2023	-	-	-	-

資料來源：本所民政課。

業務概況(續完)

單位：件

刑事結案件數					
妨害自由名譽信用及秘密			其他		
成立	不成立		成立	不成立	
1	-	-	-	-	-
-	-	-	1	-	1
-	-	1	-	-	-
1	-	-	-	-	-
3	2	2	1	-	3
2	3	3	6	-	2
1	2	2	5	-	1
2	1	1	1	-	-
-	1	1	3	-	1
3	2	2	4	-	1

表 11-2 調解委員

年底別	委員 總人數	性別		年齡				教育程度			
		男	女	未滿 40歲	40-50歲 未滿	50-60歲 未滿	60歲 以上	大專 以上	高中 (職)	國中	國小
民國103年 2014	10	7	3	-	2	2	6	1	7	2	-
民國104年 2015	11	7	4	-	1	2	8	3	6	2	-
民國105年 2016	11	7	4	-	1	1	9	3	6	2	-
民國106年 2017	11	7	4	-	-	2	9	3	6	2	-
民國107年 2018	11	7	4	-	-	2	9	3	6	2	-
民國108年 2019	11	7	4	-	-	2	9	3	6	2	-
民國109年 2020	11	7	4	-	-	1	10	3	6	2	-
民國110年 2021	11	7	4	-	-	1	10	3	6	2	-
民國111年 2022	11	7	4	-	-	1	10	3	6	2	-
民國112年 2023	11	7	4	-	-	1	10	3	6	2	-

資料來源：本所民政課。

## 會組織概況

單位：人

行業				服務公職		委員年資			
農、林、 漁、牧業	製造業、 水電、 燃氣業及 營造業	商業	服務業及 其他	曾任公職	未曾任 公職	未滿4年	4-未滿8年	8-未滿16 年	16年以上
1	-	3	6	1	9	5	3	-	2
1	2	1	7	1	10	2	4	3	2
1	-	4	6	1	10	2	4	3	2
1	-	4	6	1	10	2	4	3	2
1	-	4	6	1	10	2	4	3	2
1	-	3	7	1	10	1	2	7	1
1	-	3	7	1	10	1	2	7	1
2	-	2	7	2	9	1	2	7	1
2	-	2	7	2	9	1	2	4	4
2	-	2	7	2	9	1	1	5	4

表 11-3 神壇、寺廟、財團

年底及里別	道教	佛教	理教	軒轅教	天帝教	一貫道	天德聖教	儒教
民國103年 2014	41	7	-	-	-	-	-	-
民國104年 2015	41	7	-	-	-	-	-	-
民國105年 2016	41	7	-	-	-	-	-	-
民國106年 2017	41	7	-	-	-	-	-	-
民國107年 2018	41	7	-	-	-	-	-	-
民國108年 2019	41	7	-	-	-	-	-	-
民國109年 2020	41	7	-	-	-	-	-	-
民國110年 2021	39	7	-	-	-	-	-	-
民國111年 2022	39	7	-	-	-	-	-	-
民國112年 2023	39	7	-	-	-	-	-	-
三爺里	3	-	-	-	-	-	-	-
下坑里	4	-	-	-	-	-	-	-
文北里	3	1	-	-	-	-	-	-
文南里	1	2	-	-	-	-	-	-
北嶺里	3	-	-	-	-	-	-	-
甲北里	4	-	-	-	-	-	-	-
甲南里	4	1	-	-	-	-	-	-
竹西里	2	-	-	-	-	-	-	-
竹東里	1	-	-	-	-	-	-	-
竹南里	-	1	-	-	-	-	-	-
竹園里	2	-	-	-	-	-	-	-
竹滬里	3	-	-	-	-	-	-	-
社中里	-	-	-	-	-	-	-	-
社西里	1	-	-	-	-	-	-	-
社東里	2	1	-	-	-	-	-	-
社南里	-	-	-	-	-	-	-	-
後鄉里	2	-	-	-	-	-	-	-
頂寮里	2	-	-	-	-	-	-	-
新達里	1	1	-	-	-	-	-	-
鴨寮里	1	-	-	-	-	-	-	-

資料來源：本所民政課。



表 11-4 聚會所、財團

年底及里別	聚會所、財團法人教會名稱	教別	負責人姓名
民國103年 2014	財團法人台灣基督長老教會路竹教會	基督教	郭恩信
民國104年 2015	財團法人台灣基督長老教會路竹教會	基督教	郭恩信
民國105年 2016	財團法人台灣基督長老教會路竹教會	基督教	郭恩信
民國106年 2017	財團法人台灣基督長老教會路竹教會	基督教	郭恩信
民國107年 2018	財團法人台灣基督長老教會路竹教會	基督教	林睦雄
民國108年 2019	財團法人台灣基督長老教會路竹教會	基督教	林睦雄
民國109年 2020	財團法人台灣基督長老教會路竹教會	基督教	林睦雄
民國110年 2021	財團法人台灣基督長老教會路竹教會	基督教	林睦雄
民國111年 2022	財團法人台灣基督長老教會路竹教會	基督教	林睦雄
民國112年 2023	財團法人台灣基督長老教會路竹教會	基督教	林睦雄

資料來源：本所民政課。

## 法人教會概況

地址	電話	建立日期
高雄市路竹區竹南里大社路90號	07-6962344	91年12月27日
高雄市路竹區竹南里大社路90號	07-6962344	91年12月27日
高雄市路竹區竹南里大社路90號	07-6962344	91年12月27日
高雄市路竹區竹南里大社路90號	07-6962344	91年12月27日
高雄市路竹區竹南里大社路90號	07-6962344	91年12月27日
高雄市路竹區竹南里大社路90號	07-6962344	91年12月27日
高雄市路竹區竹南里大社路90號	07-6962344	91年12月27日
高雄市路竹區竹南里大社路90號	07-6962344	91年12月27日
高雄市路竹區竹南里大社路90號	07-6962344	91年12月27日
高雄市路竹區竹南里大社路90號	07-6962344	91年12月27日

表 11-5 宗教團體興辦公益

年底及宗教別	醫療機構		文教機構				
	醫院數	診所數	大學數	專科學校數	中學數	職校數	小學數
民國103年 2014	-	-	-	-	-	-	-
民國104年 2014	-	-	-	-	-	-	-
民國105年 2016	-	-	-	-	-	-	-
民國106年 2017	-	-	-	-	-	-	-
民國107年 2018	-	-	-	-	-	-	-
民國108年 2019	-	-	-	-	-	-	-
民國109年 2020	-	-	-	-	-	-	-
民國110年 2021	-	-	-	-	-	-	-
民國111年 2022	-	-	-	-	-	-	-
民國112年 2023	-	-	-	-	-	-	-
佛教	-	-	-	-	-	-	-
道教	-	-	-	-	-	-	-
三一(夏)教	-	-	-	-	-	-	-
理教	-	-	-	-	-	-	-
一貫道	-	-	-	-	-	-	-
先天救教	-	-	-	-	-	-	-
天德聖教	-	-	-	-	-	-	-
軒轅教	-	-	-	-	-	-	-
天帝教	-	-	-	-	-	-	-
彌勒大道	-	-	-	-	-	-	-
其他	-	-	-	-	-	-	-
猶太教	-	-	-	-	-	-	-
天主教	-	-	-	-	-	-	-
基督教	-	-	-	-	-	-	-
伊斯蘭教	-	-	-	-	-	-	-
東正教	-	-	-	-	-	-	-
摩門教	-	-	-	-	-	-	-
天理教	-	-	-	-	-	-	-
巴哈伊教	-	-	-	-	-	-	-
統一教	-	-	-	-	-	-	-
山達基	-	-	-	-	-	-	-
真光教團	-	-	-	-	-	-	-
其他	-	-	-	-	-	-	-

資料來源：本所民政課。



表 11-6 服兵役役男列級

年底別	總計		生育補助金		喪葬補助金	
	件數(件)	金額(元)	件數(件)	金額(元)	件數(件)	金額(元)
民國103年 2014	-	-	-	-	-	-
民國104年 2015	-	-	-	-	-	-
民國105年 2016	-	-	-	-	-	-
民國106年 2017	-	-	-	-	-	-
民國107年 2018	-	-	-	-	-	-
民國108年 2019	-	-	-	-	-	-
民國109年 2020	-	-	-	-	-	-
民國110年 2021	-	-	-	-	-	-
民國111年 2022	-	-	-	-	-	-
民國112年 2023	-	-	-	-	-	-

資料來源：高雄市兵役處。



表 11-7 服兵役役男列級家屬

年別	總計			一次安家費
	戶數 (戶)	人口數 (人)	金額 (元)	戶數 (戶)
民國103年 2014	2	2	15,400	1
民國104年 2015	2	2	30,800	-
民國105年 2016	4	8	100,720	2
民國106年 2017	5	10	121,240	1
民國107年 2018	3	5	69,800	3
民國108年 2019	1	1	20,250	1
民國109年 2020	-	-	-	-
民國110年 2021	-	-	-	-
民國111年 2022	1	1	20,250	1
民國112年 2023	1	1	20,520	1

資料來源：高雄市政府兵役處。

## 安家生活扶助費發放情形

一次安家費		生活扶助金		
人口數 (人)	金額 (元)	戶數 (戶)	人口數 (人)	金額 (元)
1	15,400	1	1	15,400
-	-	2	2	30,800
4	60,620	2	4	40,100
2	41,040	4	8	80,200
5	69,800	-	-	-
1	20,250	-	-	-
-	-	-	-	-
-	-	-	-	-
1	20,250	-	-	-
1	20,520	-	-	-

表11-8 台電年度促協金執行情形表

單位：新臺幣元

年度別	類別	總計	輸變電(運轉中)促協金	發電(運轉中)年度促協金	發電(施工中)年度促協金	專案促協金
民國103年 2014	台電核撥數	31,825,000	4,600,000	26,525,000	-	700,000
	決算數	30,665,982	4,229,299	25,736,683	-	700,000
民國104年 2015	台電核撥數	33,776,000	5,700,000	27,376,000	-	700,000
	決算數	32,437,698	5,687,928	26,049,770	-	700,000
民國105年 2016	台電核撥數	31,940,200	5,150,000	26,090,200	-	700,000
	決算數	31,573,249	4,924,370	25,948,879	-	700,000
民國106年 2017	台電核撥數	34,517,000	5,150,000	28,667,000	-	700,000
	決算數	33,243,467	4,613,413	27,930,054	-	700,000
民國107年 2018	台電核撥數	35,331,936	4,650,000	28,455,000	-	2,226,936
	決算數	34,105,410	4,336,680	27,541,794	-	2,226,936
民國108年 2019	台電核撥數	32,981,766	4,650,000	27,640,000	-	691,766
	決算數	32,787,914	4,611,926	27,484,222	-	691,766
民國109年 2020	台電核撥數	32,169,000	4,650,000	26,819,000	-	700,000
	決算數	31,752,480	4,644,866	26,407,614	-	700,000
民國110年 2021	台電核撥數	33,596,328	4,650,000	26,278,000	-	2,668,328
	決算數	31,999,475	4,205,745	25,125,402	-	2,668,328
民國111年 2022	台電核撥數	46,872,586	4,950,000	25,471,000	15,754,000	697,586
	決算數	44,739,408	4,758,597	24,864,798	14,418,427	697,586
民國112年 2023	台電核撥數	49,629,000	4,950,000	26,819,000	17,160,000	700,000
	決算數	48,733,680	4,897,783	26,056,177	17,079,720	700,000

資料來源：本所會計室。