

2022

高雄市路竹區 區政統計年報



高雄市路竹區公所編印
中華民國112年8月

序言

「微笑服務，快樂路竹」路竹區屬農、漁、牧作業區，重要農產「路竹四寶」-番茄、花椰菜、雞蛋、虱目魚，路竹區位置東鄰阿蓮區，南鄰岡山區，西南鄰永安區，西北鄰湖內區及茄萣區，北鄰台南市仁德區與歸仁區，地處南北交通要塞，舊名為「半路竹」，總面積48.45平方公里，為背山面海的平原區，人口數約5萬餘人，農業人口約占3成，居民樸實，農、漁、牧物產均極豐富，是一個民風純樸，物產豐饒的幸福小區。

路竹全區計20里，整體農牧漁用地約佔3千餘平方公尺，農業人口數約1萬5千餘人，區內有水稻育苗中心、路竹蔬菜生產合作社、果菜市場等產銷管道暢通，能提供小農銷售管道，活絡農產活動。

東路竹以農業為主，主產番茄、花椰菜、水稻，西南靠沿海區主產內陸養殖虱目魚、吳郭魚、蝦等，西北主產畜牧生產雞蛋、肉雞、養豬等，是高雄市重要農業區；區內學風鼎盛設置有路竹高中、樹人醫專、高苑科技大學，另有高雄科學園區、路竹體育園區、路竹公園、一甲觀音亭、東安宮、天后宮、華山殿、蘇家古厝、高漢農場…等休閒旅遊好去處。

區政工作是為民服務的第一線，區公所亦是市府與人民之間的溝通橋樑，區政統計年報呈現執行職務過程與結果，係以統一之方法，作經常性記錄、整理、統計、分析並編成報告表，俾產生確實的公務統計資料，以考核政策推行績效，明瞭公務執行實況及發展態勢，以作為決策、擬定計畫之參據，並提供有關單位作為施政之參考。

區長 薛茂竹謹識

中華民國112年8月

凡例

- 一、本年報編印之目的，為提供本區基本概況資料及重要施政成果，以供各機關參考應用。
- 二、本年報所列資料係取自本所各課室暨市政府各局處編報之公務統計報表及中央各部會公布之調查結果報告資料，加以整理彙編。
- 三、本年報所列數字，以民國111年資料為主，主要為路竹區資料，為便於長期時間數列之比較，以明瞭歷年施政情形，藉以觀往知來，亦將102年至111年之歷年資料併計刊列，至於本年數字若與以前年度各期有出入者，以本年度所列數字為準。
- 四、本年報計分土地、人口、行政組織、農林漁牧、工商業及區建設、金融財稅、教育文化、衛生、環境保護、社會福利、其他等11類表報。
- 五、本年報所列度量衡單位，一律採用公制，如有原非公制者，均經折算為公制，以資劃一，如有特殊情形而採用其他單位者，已分別予以註明。表內數字因尾數四捨五入，故部分總數與細數之間，或有未能吻合情事。
- 六、表內所稱年係指全年，年底係指該年十二月底，月係指全月，有特殊情形者稱年度或學年度等。
- 七、本年報各表內所用符號代表意義如下：
 - 「—」表示無數值或數值無統計。
 - 「--」表示數值無意義。
 - 「…」表示數值尚未發布。
 - 「0」代表有數值而不及半單位。
- 八、本年報由本所各課室提供相關資料，始克完成，至紉公誼，謹致謝忱，統計數字若有疏漏之處，敬請不吝指正。

目錄

	頁次
壹、土地	
1-1 區境界	1
1-2 實施三七五減租後佃農購買耕地面積與戶數	2
1-3 實施三七五減租成果	4
1-4 已登記土地面積	6
1-5 公告土地現值統計表	14
1-6 租佃委員會調解調處案件	16
1-7 土地徵收面積	18
貳、人口	
2-1 現住戶數、人口密度及性比例	20
2-2 戶籍動態	22
2-3 現住人口之年齡分配	28
2-4 現住人口之年齡結構	34
2-5 15歲以上現住人口之教育程度—按年齡別分	36
2-6 現住人口之婚姻狀況—按年齡別分	44
2-7 現住人口之婚姻狀況—按里別分	48
2-8 現住原住民戶口數	52
2-9 新移民人口數	54
2-10 原住民人口族群分	56
參、行政組織	
3-1 區公所組織系統	58
3-2 區公所編製及現有員額	59
3-3 區公所員工按職等別及性別分	61
3-4 區公所現有職員數—按年齡分	63
3-5 區公所現有職員數—按教育程度分	65
3-6 里長選舉概況	67
3-7 鄰長遴聘概況	69
3-8 鄰長異動概況	71

肆、農林漁牧

4-1 耕地面積	73
4-2 漁戶數及漁戶人口數	75
4-3 稻米收穫面積及生產量	77
4-4 現有家畜數	79
4-5 現有家禽數量	81
4-6 農路改善及維護工程	83

伍、工商業及區建設

5-1 營運中工廠家數	85
5-2 自來水供水普及率	89
5-3 都市計畫區面積及人口	90
5-4 都市計畫區域內公共工程實施數量	92
5-5 都市計畫公共設施用地計畫面積	96
5-6 都市計畫公共設施用地已闢建面積	100

陸、金融財稅

6-1 歲入預決算—按來源別分	104
6-2 歲出預決算—按政事別分	108
6-3 區公所經費預算數額—按工作計畫別分	116
6-4 區公所經費預算數額—按用途別科目分	118
6-5 金融機構分布	120
6-6 動產質借所典押貸款金額	122

柒、教育文化

7-1 境內高級中等學校概況	124
7-2 境內國民中學概況	126
7-3 境內國民小學概況	130
7-4 境內幼兒園概況	132
7-5 境內市立公共圖書館概況	134

捌、衛生

8-1 醫療機構及其他醫事機構開（執）業醫事人員數	136
8-2 公私立醫療機構數及病床數	140
8-3 藥商家數	146
8-4 醫院醫療服務量	147

玖、環境保護

9-1 改善市容查報有關案件執行情形	149
9-2 維護市容查報案件辦理情形	151

拾、社會福利

10-1 推行社區發展工作成果	152
10-2 社區發展協會會員人數	154
10-3 社會福利及救濟概況	155
10-4 遭受災害救助情形	157
10-5 辦理急難救助概況	159
10-6 身心障礙人口一覽表	161
10-7 低收入戶人口	167
10-8 區公所全民健保第一、五、六類保險對象統計	168

拾壹、其他

11-1 辦理調解業務概況	169
11-2 調解委員會組織概況	177
11-3 神壇、寺廟、財團法人寺廟一覽表	179
11-4 聚會所、財團法教會概況	181
11-5 宗教團體興辦公益慈善及社會教化事業概況	183
11-6 服兵役役男列級家屬各項慰、補助費發放情形	185
11-7 服兵役役男列級家屬安家生活扶助費發放情形	187
11-8 台電年度促協金執行情形表	189

表 1-1 區境界

方位別	地點	經緯度			
		度	分	秒	
中心地點	竹東里	東經	120	15	58
		北緯	22	51	26
極東	下坑里	東經	120	18	25
		北緯	22	51	43
極西	頂寮里	東經	120	12	48
		北緯	22	51	4
極南	北嶺里	東經	120	16	30
		北緯	22	49	0
極北	甲北里	東經	120	15	35
		北緯	22	54	7

資料來源：本所經建課(內政部國土測繪中心)。

表 1-2 實施三七五減租後佃農購買耕地面積與戶數

年別	面積（公頃）				戶數（戶）
	合計	田	旱	其他	
民國102年 2013	0.124943	0.124943	-	-	1
民國103年 2014	-	-	-	-	-
民國104年 2015	-	-	-	-	-
民國105年 2016	-	-	-	-	-
民國106年 2017	-	-	-	-	-
民國107年 2018	-	-	-	-	-
民國108年 2019	-	-	-	-	-
民國109年 2020	-	-	-	-	-

資料來源：本所民政課。

表 1-2 實施三七五減租後佃農購買耕地面積與戶數(續)

年別	面積(公頃)	人數(人)
民國110年 2021		- -
民國111年 2022		- -

資料來源：本所民政課。

表1-3實施三七五減租成果

年底別	佃農戶數(戶)	土地筆數(筆)	租約件數(件)	訂約面積 (公頃)			
				合計	田	旱	其他
民國102年 2013	245	172	161	57.307253	41.395335	14.310535	1.601383
民國103年 2014	247	170	160	56.762330	40.841435	14.319512	1.601383
民國104年 2015	225	140	136	51.095391	36.979149	12.514859	1.601383
民國105年 2016	204	135	130	47.837154	34.903694	11.332077	1.601383
民國106年 2017	189	131	126	46.068043	34.148097	10.318563	1.601383
民國107年 2018	188	130	123	45.424769	33.873397	9.949989	1.601383
民國108年 2019	180	120	117	43.583620	32.494065	9.488172	1.601383
民國109年 2020	171	115	113	41.319111	31.609897	8.107831	1.601383

資料來源：本所民政課

表1-3實施三七五減租成果(續)

年底別	承租人人數(人)	土地筆數(筆)	租約件數(件)	訂約面積 (公頃)
民國110年 2021	140	97	98	36.708004
民國111年 2022	143	95	96	36.037304

資料來源：本所民政課

表 1-4 已登記

年底別	土地權屬別	總計	非都市用地		
			合計	甲種 建築用地	乙種 建築用地
民國102年 2013	共計	4,976.10	4,078.16	35.006525	80.076406
	公有	478.809758	330.870187	0.630582	3.335417
	私有	4,187.66	3,444.26	34.111522	76.616266
	公私共有	309.631346	303.025281	0.264421	0.124723
民國103年 2014	共計	4,977.24	4,075.25	34.852299	80.076405
	公有	478.538391	329.322634	0.630582	3.335417
	私有	4,190.14	3,442.93	33.957296	76.616265
	公私共有	308.558423	303.004866	0.264421	0.124723
民國104年 2015	共計	4,989.74	4,081.69	35.005815	80.242929
	公有	487.372806	331.955364	0.630582	3.338092
	私有	4,194.20	3,447.23	34.110812	76.780114
	公私共有	308.157874	302.503627	0.264421	0.124723
民國105年 2016	共計	4,989.64	4,082.50	35.005815	80.242568
	公有	490.533114	336.08668	0.630582	3.32994
	私有	4,190.66	3,443.91	34.110812	76.787905
	公私共有	308.445128	302.503627	0.264421	0.124723
民國106年 2017	共計	4,989.57	4,116.18	35.005815	80.24387
	公有	490.902352	370.111208	0.630582	3.314012
	私有	4,190.31	3,443.71	34.110812	76.8051350
	公私共有	308.348524	302.364317	0.264421	0.124723
民國107年 2018	共計	4,989.59	4,118.29	35.028992	80.268799
	公有	679.262494	558.681645	0.630582	3.328572
	私有	4,122.39	3,377.67	34.133989	76.815504
	公私共有	187.942075	181.934509	0.264421	0.124723

土地面積

非都市用地

丙種 建築用地	丁種 建築用地	農牧 用地	林業 用地	養殖 用地	鹽業 用地	礦業 用地
-	439.282474	2,527.17	-	362.460527	-	-
-	0.673278	30.366989	-	59.3676	-	-
-	305.051168	2,494.97	-	280.581129	-	-
-	133.558028	1.825978	-	22.511798	-	-
-	440.213681	2,522.68	-	362.444526	-	-
-	0.673278	30.358581	-	59.342595	-	-
-	305.982375	2,490.50	-	280.590133	-	-
-	133.558028	1.825978	-	22.511798	-	-
-	440.489176	2,522.53	-	367.15485	-	-
-	0.673278	30.823483	-	60.354178	-	-
-	306.25787	2,489.89	-	284.783249	-	-
-	133.558028	1.819114	-	22.017423	-	-
-	440.270164	2,519.69	-	366.663239	-	-
-	0.703678	30.749806	-	60.354178	-	-
-	306.008458	2,487.12	-	284.291638	-	-
-	133.558028	1.819114	-	22.017423	-	-
-	454.111797	2,502.04	-	366.621639	-	-
-	0.673278	30.63947	-	60.354178	-	-
-	319.880491	2,469.58	-	284.250038	-	-
-	133.558028	1.819114	-	22.017423	-	-
-	468.295052	2,480.83	-	366.486154	-	-
-	0.673278	30.635818	-	60.226965	-	-
-	334.063746	2,448.37	-	284.241766	-	-
-	133.558028	1.819114	-	22.017423	-	-

表 1-4 已登記

年底別	土地權屬別	非都市用地			
		窯業 用地	交通 用地	水利 用地	遊憩 用地
民國102年 2013	共計	2.239793	256.767067	115.072934	12.264406
	公有	-	166.927163	37.900969	0.203246
	私有	2.239793	38.008466	76.919065	4.932208
	公私共有	-	51.831438	0.2529	7.128952
民國103年 2014	共計	2.239793	256.69938	115.144742	12.264406
	公有	-	166.894908	37.903176	0.203246
	私有	2.239793	37.973034	76.988666	4.932208
	公私共有	-	51.831438	0.2529	7.128952
民國104年 2015	共計	2.239793	258.013541	115.073659	12.264406
	公有	-	168.058177	37.929807	0.203246
	私有	2.239793	38.123926	76.890952	4.932208
	公私共有	-	51.831438	0.2529	7.128952
民國105年 2016	共計	2.239793	262.127835	115.073659	12.264406
	公有	-	172.14757	38.019859	0.203246
	私有	2.239793	38.148827	76.8009	4.932208
	公私共有	-	51.831438	0.2529	7.128952
民國106年 2017	共計	2.239793	275.992465	136.585772	12.264406
	公有	-	185.557271	58.79465	0.203246
	私有	2.239793	38.743066	77.538222	4.932208
	公私共有	-	51.692128	0.2529	7.128952
民國107年 2018	共計	2.239793	279.57788	139.084775	13.292506
	公有	-	235.120552	65.569009	9.363763
	私有	2.239793	34.916973	73.262866	2.255635
	公私共有	-	9.540355	0.2529	1.673108

土地面積(續1)

非都市用地							都市土地及 其他
古蹟保存 用地	生態保護 用地	國土保安 用地	殯葬 用地	特定目的 事業用地	暫未編定 用地	其他 用地	
0.129721	-	127.14464	20.518292	100.030617	-	-	897.944303
0.129721	-	1.714305	19.836431	9.784486	-	-	147.939571
-	-	49.769182	0.681861	80.380241	-	-	743.398667
-	-	75.661153	-	9.86589	-	-	6.606065
0.129721	-	127.97762	19.0342	101.497157	-	-	901.986479
0.129721	-	1.714305	18.352339	9.784486	-	-	149.215757
-	-	50.622577	0.681861	81.846781	-	-	747.217165
-	-	75.640738	-	9.86589	-	-	5.553557
0.129721	-	127.949452	19.029399	101.563336	-	-	908.048268
0.129721	-	1.714305	18.348991	9.751504	-	-	155.417442
-	-	50.594409	0.680408	81.945942	-	-	746.976579
-	-	75.640738	-	9.86589	-	-	5.654247
0.129721	-	127.945588	19.029399	101.817374	-	-	907.142455
0.129721	-	1.717605	18.348991	9.751504	-	-	154.446434
-	-	50.587245	0.680408	82.19998	-	-	746.75452
-	-	75.640738	-	9.86589	-	-	5.941501
0.129721	-	129.576585	19.029399	102.345497	-	-	873.383577
0.129721	-	1.714305	18.348991	9.751504	-	-	120.791144
-	-	52.221542	0.680408	82.728103	-	-	746.608226
-	-	75.640738	-	9.86589	-	-	5.984207
0.129721	-	131.424785	19.029399	102.602325	-	-	871.306992
0.129721	-	98.723653	18.348991	35.930741	-	-	120.580849
-	-	20.016695	0.680408	66.671584	-	-	744.718577
-	-	12.684437	-	-	-	-	6.007566

表 1-4 已登記

年底別	土地權屬別	總計	非都市用地		
			合計	甲種 建築用地	乙種 建築用地
民國108年 2019	共計	5,577.47	4,585.64	35.071649	80.270872
	公有	95.534847	95.534847	0.630582	3.328572
	私有	4,726.68	3,855.37	34.176646	76.817577
	公私共有	755.2583	634.733285	0.264421	0.124723
民國109年 2020	共計	4,989.55	4,118.26	35.08	86.89
	公有	803.69	679.84	0.63	3.33
	私有	4,057.18	3,315.45	34.19	83.44
	公私共有	128.68	122.96	0.26	0.12
民國110年 2021	共計	4,993.59	4,118.19	35.11	86.91
	公有	807.14	679.26	0.63	3.33
	私有	4,058.17	3,316.36	34.21	83.46
	公私共有	128.28	122.57	0.26	0.12
民國111年 2022	共計	4,993.63	4,118.21	35.28	86.78
	公有	806.87	679.25	0.68	3.28
	私有	4,058.47	3,316.39	34.34	83.37
	公私共有	128.28	122.57	0.26	0.12

資料來源：高雄市政府地政局。

土地面積(續2)

非都市用地

丙種 建築用地	丁種 建築用地	農牧 用地	林業 用地	養殖 用地	鹽業 用地	礦業 用地
-	470.99081	2,480.85	-	366.437353	-	-
-	0.71291	30.635818	-	60.226965	-	-
-	327.127559	2,448.40	-	284.192965	-	-
-	143.150341	1.819114	-	22.017423	-	-
-	489.69	2,457.56	-	352.99	-	-
-	4.29	53.61	-	60.68	-	-
-	387	2,402.13	-	270.29	-	-
-	98.39	1.82	-	22.02	-	-
-	493.57	2,442.23	-	353.31	-	-
-	4.29	43.49	-	60.98	-	-
-	390.89	2,397.32	-	270.32	-	-
-	98.39	1.42	-	22.02	-	-
-	494.71	2,436.36	-	354.4	-	-
-	4.29	43.45	-	60.98	-	-
-	392.03	2,391.49	-	271.41	-	-
-	98.39	1.42	-	22.02	-	-

表 1-4 已登記

年底別	土地權屬別	非都市用地			
		窯業 用地	交通 用地	水利 用地	遊憩 用地
民國108年 2019	共計	2.239793	272.121328	139.080867	12.633539
	公有	-	238.441744	65.520071	9.54366
	私有	2.239793	27.19564	73.307896	3.089879
	公私共有	-	6.483944	0.2529	-
民國109年 2020	共計	2.24	272.46	140.52	12.63
	公有	-	243	125.05	11.41
	私有	2.24	29.11	15.47	1.22
	公私共有	-	0.35	-	-
民國110年 2021	共計	2.24	272.63	150.86	12.63
	公有	-	243.09	135.18	11.4
	私有	2.24	29.19	15.68	1.22
	公私共有	-	0.35	-	-
民國111年 2022	共計	2.24	274.16	150.61	12.63
	公有	-	243.16	135.15	11.4
	私有	2.24	30.65	15.46	1.22
	公私共有	-	0.35	-	-

資料來源：高雄市政府地政局。

土地面積(續完)

非都市用地							都市土地及 其他
古蹟保存 用地	生態保護 用地	國土保安 用地	殯葬 用地	特定目的 事業用地	暫未編定 用地	其他 用地	
0.129721	-	135.458315	19.028613	103.968771	-	-	871.307001
0.129721	-	100.630465	18.345305	34.746297	-	-	120.525015
-	-	30.677922	0.683308	65.550759	-	-	745.256474
-	-	4.149928	-	3.67	-	-	5.525512
0.13	-	144.39	19.03	104.64	-	-	871.29
0.13	-	117.4	18.35	41.96	-	-	123.85
-	-	26.99	0.68	62.68	-	-	741.73
-	-	-	-	-	-	-	5.72
0.13	-	143.97	18.95	105.65	-	-	875.4
0.13	-	116.42	18.27	42.05	-	-	127.88
-	-	27.55	0.68	63.6	-	-	741.81
-	-	-	-	-	-	-	5.72
0.13	-	144.11	18.95	107.86	-	-	875.42
0.13	-	116.42	18.27	42.05	-	-	127.62
-	-	27.69	0.68	65.81	-	-	742.08
-	-	-	-	-	-	-	5.72

表 1-5 公告土地

年別	總計			公有		
	筆數	面積	公告土地 現值總額	筆數	面積	公告土地 現值總額
民國102年 2013	49,684	4,974.64	182,671,552	9,543	473.5348	24,943,013
民國103年 2014	50,246	4,980.96	195,599,992	9,756	478.809758	26,129,601
民國104年 2015	50,136	4,961.97	194,729,423	9,735	477.218492	25,930,962
民國105年 2016	51,245	4,989.74	228,246,987	10,033	487.372806	29,756,317
民國106年 2017	51,675	4,989.64	228,981,137	10,268	490.533114	29,932,748
民國107年 2018	52,059	4,989.59	229,200,172	10,346	490.902352	29,860,933
民國108年 2019	52,956	4,989.59	230,813,712	10,556	683.308834	45,154,433
民國109年 2020	53,208	4,989.55	233,004,655	10,927	803.692672	49,741,793
民國110年 2021	53,468	4,993.59	235,116,622	10,964	807.136379	50,192,000
民國111年 2022	53,595	4,993.63	241,926,196	10,967	806.873933	51,531,913

資料來源：高雄市政府地政局。

現值統計表

單位：公頃、千元

私有			公私共有		
筆數	面積	公告土地 現值總額	筆數	面積	公告土地 現值總額
39,815	4,191.13	139,879,448	326	309.9785	17,849,091
40,132	4,192.52	150,112,421	358	309.631346	19,357,970
40,047	4,176.25	149,611,468	354	308.498521	19,186,993
40,847	4,194.20	174,729,508	365	308.157874	23,761,162
41,033	4,190.66	175,266,341	374	308.445128	23,782,048
41,333	4,190.34	175,583,871	380	308.348524	23,755,368
42,037	4,118.71	171,697,790	363	187.568312	13,961,489
41,985	4,057.18	174,047,739	296	128.679534	9,215,123
42,204	4,058.17	175,698,333	300	128.28245	9,226,289
42,328	4,058.47	181,122,597	300	128.282343	9,271,686

表 1-6 土地

年底別	總計	徵收面積					
		國防	交通	公用事業	水利事業	公共衛生及環境保護	政府機關、地方自治機關及其他公共建築
民國102年 2013	-	-	-	-	-	-	-
民國103年 2014	0.04	-	0.03	-	-	-	-
民國104年 2015	2.74	-	2.74	-	-	-	-
民國105年 2016	0.52	-	0.52	-	...	-	-
民國106年 2017	-	-	-	-	-	-	-
民國107年 2018	-	-	-	-	-	-	-
民國108年 2019	0.02	-	0.02	-	-	-	-
民國109年 2020	-	-	-	-	-	-	-
民國110年 2021	-	-	-	-	-	-	-
民國111年 2022	0.05	-	0.05	-	-	-	-

資料來源：內政部統計處、高雄市政府地政局。

徵收面積

單位:公頃、元

				以補償費用分			
教育學術及 文化事業	社會福利 事業	國營事業	其他	合計	地價補償	改良物補償(含 遷移費)	其他
-	-	-	-	-	-	-	-
-	-	-	0.01	12,193,882	12,193,882	-	-
-	-	-	-	113,265,446	94,012,846	19,252,600	-
-	-	-	-	46,073,497	46,073,497	-	-
-	-	-	-	-	-	-	-
-	-	-	-	-	-	-	-
-	-	-	-	4,644,895	4,644,895	-	-
-	-	-	-	-	-	-	-
-	-	-	-	-	-	-	-
-	-	-	-	6,557,266	6,557,266	-	-

表 1-7 租佃委員會

年底別	總計		短欠租佃		災歉減免佃租		繳租折算糾紛		正產副產糾紛	
	成立	不成立	成立	不成立	成立	不成立	成立	不成立	成立	不成立
民國102年 2013	-	-	-	-	-	-	-	-	-	-
民國103年 2014	-	-	-	-	-	-	-	-	-	-
民國104年 2015	9	6	-	-	-	-	-	-	-	-
民國105年 2016	-	1	-	-	-	-	-	-	-	-
民國106年 2017	-	-	-	-	-	-	-	-	-	-
民國107年 2018	-	-	-	-	-	-	-	-	-	-
民國108年 2019	1	-	-	-	-	-	-	-	-	-
民國109年 2020	-	-	-	-	-	-	-	-	-	-
民國110年 2021	-	-	-	-	-	-	-	-	-	-
民國111年 2022	-	-	-	-	-	-	-	-	-	-

資料來源：本所民政課。

調解調處案件

單位:件

租期糾紛		耕地面積糾紛		地目等則變更糾紛		田寮或基地租佃糾紛		減租條例第十六條糾紛		其他	
成立	不成立	成立	不成立	成立	不成立	成立	不成立	成立	不成立	成立	不成立
-	-	-	-	-	-	-	-	-	-	-	-
-	-	-	-	-	-	-	-	-	-	-	-
-	-	-	-	-	-	-	-	1	1	8	5
-	-	-	1	-	-	-	-	-	-	-	-
-	-	-	-	-	-	-	-	-	-	-	-
-	-	-	-	-	-	-	-	-	-	-	-
-	-	-	-	-	-	-	-	-	-	1	-
-	-	-	-	-	-	-	-	-	-	-	-
-	-	-	-	-	-	-	-	-	-	-	-
-	-	-	-	-	-	-	-	-	-	-	-

貳、人 口

表 2-1 現住戶數、

年底別及里別	面積 (平方公里)	村里數	鄰數	戶數 (戶)
民國102年 2013	48.45	20	395	16,472
民國103年 2014	48.45	20	395	16,686
民國104年 2015	48.45	20	392	16,815
民國105年 2016	48.45	20	392	16,946
民國106年 2017	48.45	20	392	17,077
民國107年 2018	48.45	20	392	17,158
民國108年 2019	48.45	20	392	17,265
民國109年 2020	48.45	20	392	17,346
民國110年 2021	48.45	20	392	17,419
民國111年 2022	48.45	20	392	17,479
三爺里	3.21	1	11	334
下坑里	3.95	1	24	941
文北里	1.51	1	24	1,192
文南里	2.12	1	22	919
北嶺里	3.41	1	11	481
甲北里	4.33	1	21	786
甲南里	2.76	1	25	1238
竹西里	1.08	1	25	880
竹東里	0.41	1	22	1,517
竹南里	2.01	1	27	1,199
竹園里	4.89	1	20	690
竹滬里	2.94	1	26	1225
社中里	0.10	1	15	345
社西里	0.95	1	23	973
社東里	3.99	1	19	711
社南里	1.13	1	22	1953
後鄉里	3.09	1	10	413
頂寮里	2.22	1	16	444
新達里	1.86	1	12	450
鴨寮里	2.49	1	17	788

資料來源：高雄市路竹區戶政事務所。

備註：本區各里別面積為先前釐訂，期間行政區域調整致各里別面積加總與總面積不等，俟日後測量時將一併修正。

人口密度及性比例

現住戶口			戶量 (人/戶)	人口密度 (人/平方公里)	性比例 (每百女子 所當男子數)
人口數(人)					
合計	男	女			
53,036	27,099	25,937	3.22	1,095	104.48
53,064	27,123	25,941	3.18	1,096	104.56
53,033	27,086	25,947	3.15	1,095	104.39
53,007	27,066	25,941	3.13	1,094	104.34
52,761	26,924	25,837	3.10	1,089	104.21
52,538	26,784	25,754	3.06	1,084	104.00
52,185	26,546	25,639	3.02	1,077	103.54
51,726	26,258	25,468	2.98	1,068	103.10
51,217	25,962	25,255	2.94	1,057	102.80
50,602	25,592	25,010	2.90	1,044	102.33
935	467	468	2.80	291	99.79
2,961	1,543	1,418	3.15	750	108.82
3,622	1,829	1,793	3.04	2,399	102.01
2,814	1,411	1,403	3.06	1,327	100.57
1,401	701	700	2.91	411	100.14
2,444	1,235	1,209	3.11	564	102.15
3,785	1,967	1,818	3.06	1,371	108.20
2,637	1,328	1,309	3.00	2,442	101.45
4,348	2,167	2,181	2.87	10,605	99.36
3,116	1,534	1,582	2.60	1,550	96.97
2,068	1,096	972	3.00	423	112.76
3,825	1,893	1,932	3.12	1,301	97.98
909	476	433	2.63	9,090	109.93
2,477	1,273	1,204	2.55	2,607	105.73
1,896	967	929	2.67	475	104.09
5,094	2,515	2,579	2.61	4,508	97.52
1,293	652	641	3.13	418	101.72
1,317	661	656	2.97	593	100.76
1,376	713	663	3.06	740	107.54
2,284	1,164	1,120	2.90	917	103.93

表 2-2

年別及里別	遷入人數						
	合計			自外國	自他省(市)		
	計	男	女		新北市	臺北市	桃園市
民國102年 2013	1,478	637	841	42	45	22	-
民國103年 2014	1,541	669	872	41	36	19	-
民國104年 2015	1,490	655	835	36	38	22	34
民國105年 2016	1,474	662	812	40	39	36	13
民國106年 2017	1,239	529	710	43	34	12	17
民國107年 2018	1,320	568	752	35	38	26	16
民國108年 2019	1,249	518	731	41	31	10	20
民國109年 2020	1,147	508	639	17	25	17	20
民國110年 2021	1,233	532	701	10	27	21	34
民國111年 2022	1,273	571	702	204	24	16	31
三爺里	25	16	9	4	-	-	3
下坑里	56	24	32	9	1	-	4
文北里	104	51	53	13	2	-	4
文南里	64	28	36	9	-	-	-
北嶺里	60	30	30	3	2	-	1
甲北里	54	22	32	7	-	3	-
甲南里	86	40	46	18	4	2	3
竹西里	91	46	45	13	-	-	1
竹東里	131	54	77	21	3	6	6
竹南里	97	43	54	32	-	1	2
竹園里	40	14	26	5	-	-	2
竹滬里	88	39	49	11	3	-	1
社中里	23	15	8	6	-	-	-
社西里	78	40	38	7	4	-	1
社東里	37	13	24	5	2	3	-
社南里	103	39	64	19	2	1	2
後鄉里	35	12	23	4	-	-	-
頂寮里	20	11	9	4	-	-	-
新達里	17	7	10	1	1	-	-
鴨寮里	64	27	37	13	-	-	1

資料來源：高雄市政府民政局。

戶籍動態

單位：人、對、千分比

遷入人數									
自他省(市)					自本省他縣 (市)	自本市 他區	初設戶籍		其他
臺中市	台南市	臺灣省	福建省	其他省(市)					
40	315	154	6	-	-	796	58	-	
33	335	199	9	-	-	839	29	-	
22	312	170	4	-	-	821	31	-	
28	280	161	11	-	-	832	33	1	
29	238	118	10	-	-	721	46	-	
32	322	155	6	-	-	664	26	-	
28	296	137	7	-	-	655	23	1	
33	257	105	6	-	-	657	10	-	
35	279	112	9	-	-	695	11	-	
37	199	115	6	-	-	621	20	-	
-	5	2	-	-	-	11	-	-	
2	5	2	-	-	-	32	1	-	
4	13	11	-	-	-	56	1	-	
3	12	4	-	-	-	35	1	-	
1	4	6	-	-	-	43	-	-	
3	5	8	-	-	-	26	2	-	
-	15	9	1	-	-	33	1	-	
-	14	11	-	-	-	52	-	-	
5	20	11	-	-	-	58	1	-	
-	17	6	1	-	-	34	4	-	
2	9	7	1	-	-	14	-	-	
2	19	9	-	-	-	39	4	-	
-	3	-	-	-	-	14	-	-	
1	11	7	-	-	-	45	2	-	
1	8	2	-	-	-	15	1	-	
7	19	6	1	-	-	45	1	-	
-	8	6	-	-	-	17	-	-	
-	1	1	1	-	-	13	-	-	
-	2	1	1	-	-	11	-	-	
6	9	6	-	-	-	28	1	-	

表 2-2

年別及里別	遷出人數								
	合計			往外國	往他省(市)				
	計	男	女		新北市	臺北市	桃園市	臺中市	台南市
民國102年 2013	1,576	678	898	41	52	36	-	48	375
民國103年 2014	1,545	644	901	48	45	34	-	41	345
民國104年 2015	1,522	671	851	58	41	30	56	44	334
民國105年 2016	1,506	661	845	42	39	33	48	45	348
民國106年 2017	1,511	674	837	42	52	32	40	52	341
民國107年 2018	1,538	674	864	48	34	24	25	35	346
民國108年 2019	1,524	695	829	55	33	13	47	36	379
民國109年 2020	1,527	701	826	65	38	13	43	45	336
民國110年 2021	1,656	749	907	186	30	15	36	45	341
民國111年 2022	1,722	820	902	260	45	22	37	38	324
三爺里	43	17	26	9	-	-	1	1	3
下坑里	107	54	53	13	3	2	5	3	17
文北里	104	37	67	14	4	1	1	-	23
文南里	130	67	63	22	2	1	2	2	32
北嶺里	56	29	27	6	-	-	3	4	5
甲北里	85	48	37	11	3	3	1	1	15
甲南里	147	77	70	21	5	2	-	4	40
竹西里	103	48	55	9	2	-	-	2	23
竹東里	168	79	89	29	7	2	2	3	33
竹南里	150	78	72	27	3	-	6	3	25
竹園里	37	17	20	6	-	-	1	1	6
竹滬里	114	50	64	19	2	1	1	5	28
社中里	24	11	13	7	-	4	-	-	2
社西里	67	34	33	10	3	-	2	1	6
社東里	48	20	28	6	1	2	3	1	9
社南里	160	75	85	30	8	3	2	5	30
後鄉里	42	18	24	4	-	1	2	2	5
頂寮里	37	17	20	4	-	-	3	-	6
新達里	25	14	11	4	-	-	-	-	1
鴨寮里	75	30	45	9	2	-	2	-	15

資料來源：高雄市政府民政局。

戶籍動態(續1)

單位：人、對、千分比

遷出人數							同一區內住址 變更人數	
往他省(市)			往本省他 縣(市)	往本市 他區	廢止戶籍	其他	遷入	遷出
臺灣省	福建省	其他省 (市)						
180	16	-	-	827	0	1	1,050	1,050
185	24	-	-	822	-	1	1,283	1,283
127	8	-	-	824	-	0	1,297	1,297
129	12	-	-	809	-	1	1,226	1,226
140	7	-	-	805	-	-	1,318	1,318
155	6	-	-	865	-	-	1,223	1,223
153	11	-	-	797	-	-	1,327	1,327
116	5	-	-	866	-	-	1,214	1,214
116	5	-	-	882	-	-	1,130	1,130
137	8	-	-	851	-	-	1,114	1,114
3	-	-	-	26	-	-	4	9
10	-	-	-	54	-	-	42	50
6	1	-	-	54	-	-	83	82
6	-	-	-	63	-	-	43	60
3	-	-	-	35	-	-	19	26
9	1	-	-	41	-	-	68	35
8	-	-	-	67	-	-	94	83
4	1	-	-	62	-	-	70	73
11	1	-	-	80	-	-	148	139
19	-	-	-	67	-	-	85	90
2	1	-	-	20	-	-	39	41
8	-	-	-	50	-	-	71	59
1	-	-	-	10	-	-	8	26
6	-	-	-	39	-	-	69	63
7	-	-	-	19	-	-	52	58
14	2	-	-	66	-	-	131	119
8	-	-	-	20	-	-	26	28
-	-	-	-	24	-	-	12	18
5	-	-	-	15	-	-	5	11
7	1	-	-	39	-	-	45	44

表 2-2

年別及里別	出生人數			死亡人數			粗出生率	粗死亡率
	合計	男	女	合計	男	女		
民國102年 2013	376	204	172	387	232	155	7.08	7.29
民國103年 2014	440	232	208	408	233	175	8.29	7.69
民國104年 2015	411	222	189	410	243	167	7.75	7.73
民國105年 2016	443	243	200	437	264	173	8.36	8.24
民國106年 2017	405	217	188	418	229	189	7.68	7.92
民國107年 2018	417	214	203	424	248	175	7.98	8.07
民國108年 2019	415	224	191	493	285	208	7.92	9.41
民國109年 2020	370	175	195	449	270	179	7.06	8.57
民國110年 2021	379	208	171	465	287	178	7.24	8.88
民國111年 2022	326	186	140	492	307	185	6.22	9.39
三爺里	2	1	1	11	9	2	2.13	11.69
下坑里	17	12	5	29	16	13	5.69	9.71
文北里	18	11	7	32	16	16	4.97	8.84
文南里	19	11	8	28	20	8	6.68	9.85
北嶺里	12	4	8	11	5	6	8.54	7.83
甲北里	23	12	11	40	25	15	9.41	16.36
甲南里	23	15	8	51	27	24	6.01	13.34
竹西里	16	7	9	23	14	9	6.04	8.69
竹東里	31	17	14	26	16	10	7.16	6.00
竹南里	20	14	6	31	20	11	6.39	9.90
竹園里	10	4	6	28	15	13	4.83	13.53
竹滬里	21	14	7	32	21	11	5.51	8.39
社中里	10	7	3	11	6	5	10.93	12.02
社西里	13	12	1	28	18	10	5.27	11.35
社東里	16	8	8	23	15	8	8.34	11.99
社南里	39	18	21	33	26	7	7.66	6.48
後鄉里	5	3	2	10	8	2	3.87	7.73
頂寮里	11	6	5	19	14	5	8.26	14.27
新達里	3	1	2	7	4	3	2.18	5.09
鴨寮里	17	9	8	19	12	7	7.46	8.34

資料來源：高雄市政府民政局。

戶籍動態(續完)

單位：人、對、千分比

自然 增加率	遷入率	遷出率	社會 增加率	結婚		離婚	
				對數	粗結婚率	對數	粗離婚率
-0.21	27.84	29.69	-1.85	308	5.8	95	1.79
0.60	29.05	29.12	-0.08	300	5.66	84	1.58
0.02	28.09	28.69	-0.6	333	6.28	74	1.39
0.11	27.8	28.4	-0.6	325	6.13	85	1.6
-0.25	24.22	28.64	-4.42	303	5.74	84	1.59
-0.09	25.12	29.26	-4	288	5.48	101	1.92
-1.49	23.85	29.1	-5.25	232	4.43	96	1.83
-1.51	21.9	29.16	-7.26	212	4.05	92	1.76
-1.64	23.54	31.62	-8.08	233	4.45	91	1.74
-3.17	24.31	32.88	-8.57	220	4.2	73	1.39
-9.56	26.57	45.7	-19.13	1	1.06	0	0
-4.02	18.75	35.83	-17.08	7	2.34	6	2.01
-3.87	28.73	28.73	0	11	3.04	1	0.28
-3.17	22.5	45.71	-23.21	7	2.46	5	1.76
0.71	42.7	39.86	2.84	7	4.98	2	1.42
-6.95	22.09	34.76	-12.67	21	8.59	5	2.04
-7.33	22.49	38.44	-15.95	15	3.92	5	1.31
-2.65	34.38	38.91	-4.53	14	5.29	1	0.38
1.16	30.25	38.79	-8.54	20	4.62	6	1.39
-3.51	30.98	47.91	-16.93	13	4.15	7	2.24
-8.70	19.33	17.88	1.45	8	3.87	3	1.45
-2.88	23.08	29.9	-6.82	13	3.41	7	1.84
-1.09	25.14	26.23	-1.09	2	2.19	-	-
-6.08	31.6	27.15	4.45	12	4.86	4	1.62
-3.65	19.28	25.01	-5.73	11	5.73	1	0.52
1.18	20.23	31.42	-11.19	31	6.09	13	2.55
-3.86	27.07	32.48	-5.41	5	3.87	1	0.77
-6.01	15.03	27.8	-12.77	6	4.51	2	1.5
-2.91	12.35	18.17	-5.82	4	2.91	3	2.18
-0.88	28.08	32.91	-4.83	12	5.27	1	0.44

表 2-3 現住人口

年底及里別	性別	總計	0-4 歲	5-9 歲	10-14 歲	15-19 歲	20-24 歲	25-29 歲	30-34 歲	35-39 歲
民國102年 2013	計	53,036	2,057	2,546	3,266	3,528	3,587	3,800	4,605	4,385
	男	27,099	1,087	1,363	1,713	1,855	1,920	1,966	2,284	2,231
	女	25,937	970	1,183	1,553	1,673	1,667	1,834	2,321	2,154
民國103年 2014	計	53,064	2,111	2,505	3,103	3,409	3,555	3,699	4,437	4,518
	男	27,123	1,114	1,324	1,641	1,789	1,916	1,939	2,180	2,296
	女	25,941	997	1,181	1,462	1,620	1,639	1,760	2,257	2,222
民國104年 2015	計	53,033	2,193	2,347	2,855	3,392	3,521	3,695	4,205	4,667
	男	27,086	1,179	1,223	1,505	1,788	1,887	1,953	2,086	2,329
	女	25,947	1,014	1,124	1,350	1,604	1,634	1,742	2,119	2,338
民國105年 2016	計	53,007	2,241	2,295	2,793	3,220	3,535	3,639	4,049	4,544
	男	27,066	1,189	1,221	1,469	1,700	1,894	1,960	2,015	2,252
	女	25,941	1,052	1,074	1,324	1,520	1,641	1,679	2,034	2,292
民國106年 2017	計	52,761	2,135	2,344	2,606	3,077	3,560	3,595	3,814	4,558
	男	26,924	1,142	1,229	1,373	1,620	1,907	1,932	1,917	2,250
	女	25,837	993	1,115	1,233	1,457	1,653	1,663	1,897	2,308
民國107年 2018	計	52,538	2,139	2,275	2,506	3,012	3,439	3,494	3,668	4,427
	男	26,784	1,132	1,186	1,344	1,589	1,810	1,865	1,887	2,190
	女	25,754	1,007	1,089	1,162	1,423	1,629	1,629	1,781	2,237
民國108年 2019	計	52,185	2,120	2,291	2,366	2,891	3,331	3,465	3,534	4,244
	男	26,546	1,114	1,185	1,248	1,536	1,750	1,856	1,846	2,075
	女	25,639	1,006	1,106	1,118	1,355	1,581	1,609	1,688	2,169
民國109年 2020	計	51,726	2,044	2,350	2,193	2,666	3,307	3,402	3,489	3,986
	男	26,258	1,055	1,236	1,142	1,407	1,738	1,797	1,852	1,971
	女	25,468	989	1,114	1,051	1,259	1,569	1,605	1,637	2,015
民國110年 2021	計	51,217	1,926	2,336	2,127	2,563	3,142	3,406	3,393	3,782
	男	25,962	1,004	1,231	1,112	1,331	1,651	1,813	1,807	1,889
	女	25,255	922	1,105	1,015	1,232	1,491	1,593	1,586	1,893
民國111年 2022	計	50,602	1,802	2,252	2,170	2,410	2,988	3,415	3,310	3,522
	男	25,592	957	1,197	1,136	1,259	1,563	1,804	1,765	1,780
	女	25,010	845	1,055	1,034	1,151	1,425	1,611	1,545	1,742

資料來源：高雄市政府民政局。

之年齡分配

單位：人

40-44 歲	45-49 歲	50-54 歲	55-59 歲	60-64 歲	65-69 歲	70-74 歲	75-79 歲	80-84 歲	85-89 歲	90-94 歲	95-99 歲	100 歲以上
3,810	3,915	4,108	3,792	3,122	1,840	1,760	1,467	866	420	136	20	6
2,010	2,030	2,091	1,913	1,533	926	875	693	398	160	41	8	2
1,800	1,885	2,017	1,879	1,589	914	885	774	468	260	95	12	4
3,858	3,844	4,076	3,878	3,347	1,978	1,720	1,473	922	454	139	32	6
2,029	2,002	2,076	1,978	1,639	988	859	703	418	173	44	12	3
1,829	1,842	2,000	1,900	1,708	990	861	770	504	281	95	20	3
3,818	3,916	4,008	3,900	3,489	2,236	1,648	1,481	974	500	149	35	4
2,007	2,042	2,036	1,999	1,716	1,105	820	711	435	198	53	11	3
1,811	1,874	1,972	1,901	1,773	1,131	828	770	539	302	96	24	1
4,055	3,775	3,988	3,964	3,548	2,529	1,581	1,523	1,006	532	159	28	3
2,103	1,991	1,998	2,044	1,739	1,246	783	740	448	215	51	7	1
1,952	1,784	1,990	1,920	1,809	1,283	798	783	558	317	108	21	2
4,125	3,754	3,879	4,024	3,607	2,757	1,595	1,515	1,047	561	176	30	2
2,116	1,987	1,964	2,064	1,783	1,343	791	742	466	230	59	8	1
2,009	1,767	1,915	1,960	1,824	1,414	804	773	581	331	117	22	1
4,287	3,718	3,876	3,999	3,639	2,943	1,676	1,532	1,111	554	202	38	3
2,198	1,939	2,005	2,014	1,822	1,416	824	747	500	234	71	9	2
2,089	1,779	1,871	1,985	1,817	1,527	852	785	611	320	131	29	1
4,359	3,706	3,772	3,980	3,717	3,119	1,816	1,486	1,132	595	218	39	4
2,232	1,934	1,954	1,991	1,877	1,493	878	718	509	253	83	12	2
2,127	1,772	1,818	1,989	1,840	1,626	938	768	623	342	135	27	2
4,439	3,668	3,794	3,877	3,720	3,255	2,066	1,392	1,164	605	260	43	6
2,241	1,920	1,974	1,944	1,871	1,563	983	663	538	246	100	16	1
2,198	1,748	1,820	1,933	1,849	1,692	1,083	729	626	359	160	27	5
4,281	3,879	3,645	3,842	3,756	3,338	2,312	1,355	1,169	645	270	45	5
2,151	2,017	1,908	1,910	1,902	1,589	1,093	638	537	260	104	13	2
2,130	1,862	1,737	1,932	1,854	1,749	1,219	717	632	385	166	32	3
4,257	3,936	3,607	3,725	3,823	3,353	2,491	1,372	1,158	673	283	52	3
2,128	2,017	1,888	1,860	1,920	1,608	1,151	641	527	265	106	19	1
2,129	1,919	1,719	1,865	1,903	1,745	1,340	731	631	408	177	33	2

表 2-3 現住人口

年底及里別	性別	總計	0-4 歲	5-9 歲	10-14 歲	15-19 歲	20-24 歲	25-29 歲	30-34 歲	35-39 歲
三爺里	計	935	24	21	35	54	51	63	48	76
	男	467	11	11	17	32	27	26	29	34
	女	468	13	10	18	22	24	37	19	42
下坑里	計	2,961	109	98	105	129	175	187	176	254
	男	1,543	59	50	57	69	95	93	101	134
	女	1,418	50	48	48	60	80	94	75	120
文北里	計	3,622	128	246	197	190	214	224	226	259
	男	1,829	64	141	104	99	116	116	132	124
	女	1,793	64	105	93	91	98	108	94	135
文南里	計	2,814	93	165	178	154	172	177	179	160
	男	1,411	46	86	107	65	100	94	85	81
	女	1,403	47	79	71	89	72	83	94	79
北嶺里	計	1,401	54	45	53	63	90	100	85	92
	男	701	29	23	31	31	38	47	48	42
	女	700	25	22	22	32	52	53	37	50
甲北里	計	2,444	103	123	86	112	150	182	164	163
	男	1,235	61	63	46	59	77	98	79	91
	女	1,209	42	60	40	53	73	84	85	72
甲南里	計	3,785	123	151	152	196	228	246	225	231
	男	1,967	65	87	85	113	119	138	119	125
	女	1,818	58	64	67	83	109	108	106	106
竹西里	計	2,637	94	195	150	104	150	151	166	181
	男	1,328	51	98	77	63	79	88	91	86
	女	1,309	43	97	73	41	71	63	75	95
竹東里	計	4,348	197	292	273	230	218	291	276	304
	男	2,167	109	154	132	124	114	159	147	153
	女	2,181	88	138	141	106	104	132	129	151
竹南里	計	3,116	101	194	172	130	156	199	177	176
	男	1,534	61	106	84	70	84	94	97	76
	女	1,582	40	88	88	60	72	105	80	100

資料來源：高雄市政府民政局

之年齡分配(續1)

單位：人

40-44 歲	45-49 歲	50-54 歲	55-59 歲	60-64 歲	65-69 歲	70-74 歲	75-79 歲	80-84 歲	85-89 歲	90-94 歲	95-99 歲	100 歲以上
69	57	80	59	92	75	51	31	26	16	6	1	-
35	31	48	31	40	36	24	15	12	7	1	-	-
34	26	32	28	52	39	27	16	14	9	5	1	-
240	225	214	241	256	196	143	73	72	46	20	2	-
118	132	114	117	140	95	69	37	39	17	7	-	-
122	93	100	124	116	101	74	36	33	29	13	2	-
307	291	229	244	240	244	174	78	74	31	20	6	-
149	146	125	118	118	113	78	35	28	14	8	1	-
158	145	104	126	122	131	96	43	46	17	12	5	-
210	209	188	201	179	173	140	101	78	32	19	6	-
102	101	98	105	90	79	61	57	30	13	8	3	-
108	108	90	96	89	94	79	44	48	19	11	3	-
122	117	108	112	109	92	66	35	29	23	4	2	-
62	55	64	59	60	45	29	16	12	7	2	1	-
60	62	44	53	49	47	37	19	17	16	2	1	-
195	150	163	204	198	152	98	68	64	43	23	3	-
93	81	82	108	108	65	44	29	29	14	7	1	-
102	69	81	96	90	87	54	39	35	29	16	2	-
344	288	255	262	302	280	227	116	82	53	23	1	-
174	155	136	130	140	146	107	60	34	24	10	-	-
170	133	119	132	162	134	120	56	48	29	13	1	-
203	201	175	180	200	183	125	72	62	35	9	1	-
100	99	88	83	101	91	60	32	27	11	3	-	-
103	102	87	97	99	92	65	40	35	24	6	1	-
398	359	279	262	261	268	210	104	81	30	13	2	-
181	173	139	136	122	124	93	57	37	8	5	-	-
217	186	140	126	139	144	117	47	44	22	8	2	-
258	219	235	224	201	210	189	114	84	54	19	3	1
120	105	127	106	104	106	82	43	38	24	6	1	-
138	114	108	118	97	104	107	71	46	30	13	2	1

表 2-3 現住人口

年底及里別	性別	總計	0-4 歲	5-9 歲	10-14 歲	15-19 歲	20-24 歲	25-29 歲	30-34 歲	35-39 歲
竹園里	計	2,068	69	54	40	92	150	154	147	157
	男	1,096	39	29	27	47	83	80	88	85
	女	972	30	25	13	45	67	74	59	72
竹滬里	計	3,825	130	158	168	219	245	285	251	266
	男	1,893	71	90	85	102	121	154	139	135
	女	1,932	59	68	83	117	124	131	112	131
社中里	計	909	32	17	20	37	50	58	56	50
	男	476	18	9	8	23	25	36	29	28
	女	433	14	8	12	14	25	22	27	22
社西里	計	2,477	83	69	70	91	164	175	138	218
	男	1,273	56	40	35	50	92	85	72	109
	女	1,204	27	29	35	41	72	90	66	109
社東里	計	1,896	68	46	54	69	108	133	155	126
	男	967	36	25	29	34	50	65	83	62
	女	929	32	21	25	35	58	68	72	64
社南里	計	5,094	175	113	134	218	298	384	382	377
	男	2,515	78	55	71	113	152	210	190	197
	女	2,579	97	58	63	105	146	174	192	180
後鄉里	計	1,293	46	61	56	68	85	99	88	79
	男	652	22	29	29	27	43	48	43	40
	女	641	24	32	27	41	42	51	45	39
頂寮里	計	1,317	37	49	65	73	81	73	77	84
	男	661	16	20	31	39	42	42	37	36
	女	656	21	29	34	34	39	31	40	48
新達里	計	1,376	47	30	53	80	83	90	101	97
	男	713	27	16	24	44	47	49	52	51
	女	663	20	14	29	36	36	41	49	46
鴨寮里	計	2,284	89	125	109	101	120	144	193	172
	男	1,164	38	65	57	55	59	82	104	91
	女	1,120	51	60	52	46	61	62	89	81

資料來源：高雄市政府民政局

之年齡分配(續完)

單位：人

40-44 歲	45-49 歲	50-54 歲	55-59 歲	60-64 歲	65-69 歲	70-74 歲	75-79 歲	80-84 歲	85-89 歲	90-94 歲	95-99 歲	100 歲以上
161	156	173	175	153	121	104	54	59	34	12	3	-
85	83	85	99	76	60	55	26	28	15	5	1	-
76	73	88	76	77	61	49	28	31	19	7	2	-
312	348	312	250	246	230	175	85	77	50	14	3	1
157	165	159	116	118	95	87	36	37	19	5	1	1
155	183	153	134	128	135	88	49	40	31	9	2	-
71	64	67	75	95	52	58	35	31	25	13	3	-
31	36	37	41	54	25	29	13	16	10	5	3	-
40	28	30	34	41	27	29	22	15	15	8	-	-
220	203	180	194	175	188	122	80	62	29	13	3	-
122	105	94	102	86	88	50	43	29	10	5	-	-
98	98	86	92	89	100	72	37	33	19	8	3	-
166	126	131	155	164	125	96	61	60	31	20	2	-
90	75	63	80	90	60	46	28	27	17	7	-	-
76	51	68	75	74	65	50	33	33	14	13	2	-
498	427	407	398	455	370	228	109	74	33	13	1	-
263	228	197	171	211	179	101	43	38	12	5	1	-
235	199	210	227	244	191	127	66	36	21	8	-	-
101	106	93	77	101	92	54	23	35	17	8	3	1
52	59	44	48	53	52	26	11	16	4	4	2	-
49	47	49	29	48	40	28	12	19	13	4	1	1
103	114	78	110	101	80	76	45	31	24	12	4	-
56	55	45	66	53	39	37	13	17	9	5	3	-
47	59	33	44	48	41	39	32	14	15	7	1	-
92	93	99	128	110	74	65	39	44	36	13	2	-
43	42	61	66	58	38	31	20	21	19	4	-	-
49	51	38	62	52	36	34	19	23	17	9	2	-
187	183	141	174	185	148	90	49	33	31	9	1	-
95	91	82	78	98	72	42	27	12	11	4	1	-
92	92	59	96	87	76	48	22	21	20	5	-	-

表 2-4 現住人口

年底及里別	年齡分配			
	0-14歲 (人)	比率 (%)	15-64歲 (人)	比率 (%)
民國102年 2013	7,869	14.84	38,652	72.88
民國103年 2014	7,719	14.55	38,621	72.78
民國104年 2015	7,395	13.94	38,611	72.81
民國105年 2016	7,329	13.83	38,317	72.29
民國106年 2017	7,085	13.43	38,127	72.26
民國107年 2018	6,920	13.17	37,559	71.49
民國108年 2019	6,777	12.99	36,999	70.90
民國109年 2020	6,587	12.73	36,348	70.27
民國110年 2021	6,389	12.47	35,689	69.68
民國111年 2022	6,224	12.30	34,993	69.15
三爺里	80	8.56	649	69.41
下坑里	312	10.54	2,097	70.82
文北里	571	15.76	2,424	66.92
文南里	436	15.49	1,829	65.00
北嶺里	152	10.85	998	71.23
甲北里	312	12.77	1,681	68.78
甲南里	426	11.25	2,577	68.08
竹西里	439	16.65	1,711	64.88
竹東里	762	17.53	2,878	66.19
竹南里	467	14.99	1,975	63.38
竹園里	163	7.88	1,518	73.40
竹瀝里	456	11.92	2,734	71.48
社中里	69	7.59	623	68.54
社西里	222	8.96	1,758	70.97
社東里	168	8.86	1,333	70.31
社南里	422	8.28	3,844	75.46
後鄉里	163	12.61	897	69.37
頂寮里	151	11.47	894	67.88
新達里	130	9.45	973	70.71
鴨寮里	323	14.14	1,600	70.05

資料來源：高雄市政府民政局。

之年齡結構

65歲以上 (人)	比率 (%)	扶老比 (%)	扶幼比 (%)	扶養比 (%)	老化 指數
6,515	12.28	16.86	20.36	37.21	82.79
6,724	12.67	17.41	19.99	37.40	87.11
7,027	13.25	18.20	19.15	37.35	95.02
7,361	13.89	19.21	19.13	38.34	100.44
7,549	14.31	19.80	18.58	38.38	106.55
8,059	15.34	21.46	18.42	39.88	116.46
8,409	16.11	22.73	18.32	41.04	124.08
8,791	17.00	24.19	18.12	42.31	133.46
9,139	17.84	25.61	17.90	43.51	143.04
9,385	18.55	26.82	17.79	44.61	150.79
206	22.03	31.74	12.33	44.07	257.50
552	18.64	26.32	14.88	41.20	176.92
627	17.31	25.87	23.56	49.42	109.81
549	19.51	30.02	23.84	53.85	125.92
251	17.92	25.15	15.23	40.38	165.13
451	18.45	26.83	18.56	45.39	144.55
782	20.66	30.35	16.53	46.88	183.57
487	18.47	28.46	25.66	54.12	110.93
708	16.28	24.60	26.48	51.08	92.91
674	21.63	34.13	23.65	57.77	144.33
387	18.71	25.49	10.74	36.23	237.42
635	16.60	23.23	16.68	39.90	139.25
217	23.87	34.83	11.08	45.91	314.49
497	20.06	28.27	12.63	40.90	223.87
395	20.83	29.63	12.60	42.24	235.12
828	16.25	21.54	10.98	32.52	196.21
233	18.02	25.98	18.17	44.15	142.94
272	20.65	30.43	16.89	47.32	180.13
273	19.84	28.06	13.36	41.42	210.00
361	15.81	22.56	20.19	42.75	111.76

表 2-5 15歲以上現住人口之

年底及年齡組別	性別	總計	識字者				
			合計	博士		碩士	
				畢業	肄業	畢業	肄業
民國102年 2013	計	45,167	43,114	69	68	1,227	499
	男	22,936	22,818	53	42	817	296
	女	22,231	20,296	16	26	410	203
民國103年 2014	計	45,345	43,393	79	73	1,323	474
	男	23,044	22,941	61	47	865	287
	女	22,301	20,452	18	26	458	187
民國104年 2015	計	45,638	43,794	91	67	1,424	484
	男	23,179	23,080	67	46	929	284
	女	22,459	20,714	24	21	495	200
民國105年 2016	計	45,676	44,037	102	60	1,578	542
	男	23,187	23,095	70	42	972	289
	女	22,491	20,835	26	24	533	207
民國106年 2017	計	45,676	44,037	102	60	1,578	542
	男	23,180	23,098	74	37	1,006	320
	女	22,496	20,939	28	23	572	222
民國107年 2018	計	45,618	44,075	107	59	1,632	585
	男	23,122	23,047	77	36	1,046	327
	女	22,496	21,028	30	23	586	258
民國108年 2019	計	45,408	43,967	107	61	1,698	567
	男	22,999	22,937	77	37	1,078	316
	女	22,409	21,030	30	24	620	251
民國109年 2020	計	45,139	43,775	109	60	1,759	564
	男	22,825	22,776	80	38	1,106	320
	女	22,314	20,999	29	22	653	244
民國110年 2021	計	44,828	43,539	105	68	1,782	590
	男	22,615	22,569	77	44	1,118	332
	女	22,213	20,970	28	24	664	258
民國111年 2022	計	44,378	43,169	99	63	1,857	603
	男	22,302	22,258	72	42	1,147	334
	女	22,076	20,911	27	21	710	269
15 ~ 19 歲	計	2,410	2,408	-	-	-	-
	男	1,259	1,257	-	-	-	-
	女	1,151	1,151	-	-	-	-

資料來源：高雄市政府民政局。

教育程度－按年齡別分

單位：人

識字者						
大學 (含獨立學院)		專科				
		二、三年制		五年制後二年		
畢業	肄業	畢業	肄業	畢業	肄業	
6,796	2,671	2,591	403	1,856	214	
3,362	1,482	1,313	238	1,067	112	
3,434	1,189	1,278	165	789	102	
7,237	2,743	2,587	402	1,825	211	
3,570	1,532	1,304	239	1,058	105	
3,667	1,211	1,283	163	767	106	
7,617	2,802	2,565	391	1,845	201	
3,771	1,566	1,296	236	1,051	99	
3,846	1,236	1,269	155	794	102	
8,329	2,682	2,539	396	1,865	195	
3,979	1,530	1,303	237	1,046	103	
4,014	1,240	1,267	151	806	94	
8,329	2,682	2,539	396	1,865	195	
4,147	1,485	1,303	243	1,055	103	
4,182	1,197	1,236	153	810	92	
8,659	2,597	2,532	396	1,879	191	
4,305	1,458	1,296	242	1,057	108	
4,354	1,139	1,236	154	822	83	
8,940	2,591	2,533	369	1,896	175	
4,447	1,488	1,303	222	1,046	102	
4,493	1,103	1,230	147	850	73	
9,193	2,570	2,508	375	1,914	164	
4,573	1,473	1,283	219	1,041	96	
4,620	1,097	1,225	156	873	68	
9,373	2,592	2,458	379	1,921	162	
4,670	1,489	1,249	223	1,036	94	
4,703	1,103	1,209	156	885	68	
9,528	2,509	2,436	367	1,906	159	
4,740	1,451	1,225	219	1,028	93	
4,788	1,058	1,211	148	878	66	
-	533	-	10	-	1	
-	299	-	7	-	-	
-	234	-	3	-	1	

表 2-5 15歲以上現住人口之

年底及年齡組別	性別	識字者				
		高級中等				
		普通教育(高中)		職業教育(高職)		
		畢業	肄業	畢業	肄業	五專前三年肄業
民國102年 2013	計	1,577	1,097	9,115	1,926	481
	男	848	577	5,193	1,212	178
	女	729	520	3,922	714	303
	計	1,576	1,109	9,129	1,824	509
民國103年 2014	男	844	588	5,213	1,164	183
	女	732	521	3,916	660	326
民國104年 2015	計	1,566	1,099	9,161	1,767	538
	男	834	590	5,222	1,128	192
	女	732	509	3,939	639	346
	計	1,537	1,094	9,106	1,742	598
民國105年 2016	男	830	599	5,198	1,164	199
	女	732	512	3,950	625	384
民國106年 2017	計	1,537	1,094	9,106	1,742	598
	男	819	586	5,160	1,126	204
	女	718	508	3,946	616	394
	計	1,550	1,088	9,103	1,699	613
民國107年 2018	男	822	567	5,159	1,111	195
	女	728	521	3,944	588	418
民國108年 2019	計	1,578	1,046	9,069	1,619	606
	男	835	544	5,136	1,058	203
	女	743	502	3,933	561	403
	計	1,549	1,062	9,006	1,590	555
民國109年 2020	男	812	562	5,109	1,054	181
	女	737	500	3,897	536	374
民國110年 2021	計	1,538	1,059	8,922	1,584	501
	男	802	571	5,039	1,023	169
	女	736	488	3,883	561	332
	計	1,498	1,028	8,893	1,543	506
民國111年 2022	男	777	552	4,999	983	167
	女	721	476	3,894	560	339
15 ~ 19 歲	計	21	717	65	561	315
	男	4	367	43	363	73
	女	17	350	22	198	242

資料來源：高雄市政府民政局。

教育程度－按年齡別分(續1)

單位：人

識字者							不識字者
國(初中)		初職		小學		自修	
畢業	肄業	畢業	肄業	畢業	肄業		
4,825	678	73	21	5,640	1,202	85	1,475
2,540	394	52	18	2,566	438	20	103
2,285	284	21	3	3,074	764	65	1,372
4,737	675	69	21	5,551	1,158	81	1,394
2,485	400	49	17	2,498	414	18	96
2,252	275	20	4	3,053	744	63	1,298
4,731	725	66	18	5,449	1,103	84	1,317
2,464	417	46	14	2,424	386	18	90
2,267	308	20	4	3,025	717	66	1,227
4,674	653	64	16	5,161	1,030	74	1,639
2,428	340	46	12	2,325	368	15	92
2,271	243	20	4	2,967	701	64	1,656
4,674	653	64	16	5,161	1,030	74	1,639
2,395	380	45	12	2,240	344	14	82
2,279	273	19	4	2,921	686	60	1,557
4,628	563	61	15	5,009	1,043	66	1,543
2,360	338	42	11	2,134	347	9	75
2,268	225	19	4	2,875	696	57	1,468
4,556	594	58	14	4,879	949	62	1,441
2,302	346	39	10	2,045	295	8	62
2,254	248	19	4	2,834	654	54	1,379
4,482	468	55	12	4,708	1,010	62	1,364
2,250	267	36	8	1,938	322	8	49
2,232	201	19	4	2,770	688	54	1,315
4,415	449	53	11	4,559	959	59	1,289
2,204	250	35	7	1,838	292	7	46
2,211	199	18	4	2,721	667	52	1,243
4,346	440	50	11	4,383	891	53	1,209
2,150	258	32	7	1,715	261	6	44
2,196	182	18	4	2,668	630	47	1,165
22	79	-	-	-	84	-	2
11	48	-	-	-	42	-	2
11	31	-	-	-	42	-	-

表 2-5 15歲以上現住人口之

年底及年齡組別	性別	總計	識字者				
			合計	博士		碩士	
				畢業	肄業	畢業	肄業
20 ~ 24 歲	計	2,988	2,988	-	2	27	163
	男	1,563	1,563	-	2	18	90
	女	1,425	1,425	-	-	9	73
25 ~ 29 歲	計	3,415	3,415	1	12	298	137
	男	1,804	1,804	-	9	174	74
	女	1,611	1,611	1	3	124	63
30 ~ 34 歲	計	3,310	3,309	5	10	330	84
	男	1,765	1,764	2	7	194	39
	女	1,545	1,545	3	3	136	45
35 ~ 39 歲	計	3,522	3,522	17	8	332	54
	男	1,780	1,780	15	5	209	27
	女	1,742	1,742	2	3	123	27
40 ~ 44 歲	計	4,257	4,256	24	6	299	47
	男	2,128	2,128	18	5	185	32
	女	2,129	2,128	6	1	114	15
45 ~ 49 歲	計	3,936	3,933	15	7	212	49
	男	2,017	2,016	8	5	119	30
	女	1,919	1,917	7	2	93	19
50 ~ 54 歲	計	3,607	3,603	17	11	161	34
	男	1,888	1,885	12	7	100	21
	女	1,719	1,718	5	4	61	13
55 ~ 59 歲	計	3,725	3,722	9	4	107	19
	男	1,860	1,859	6	1	69	7
	女	1,865	1,863	3	3	38	12
60 ~ 64 歲	計	3,823	3,805	8	2	49	7
	男	1,920	1,919	8	1	38	7
	女	1,903	1,886	-	1	11	-
65 歲以上	計	9,385	8,208	3	1	42	9
	男	4,318	4,283	3	-	41	7
	女	5,067	3,925	-	1	1	2

資料來源：高雄市政府民政局。

教育程度－按年齡別分(續2)

單位：人

識字者					
大學 (含獨立學院)		專科			
		二、三年制		五年制後二年	
畢業	肄業	畢業	肄業	畢業	肄業
743	1,208	51	36	194	4
352	657	41	25	36	3
391	551	10	11	158	1
1,961	280	68	35	113	8
931	194	53	21	33	4
1,030	86	15	14	80	4
1,907	162	86	21	92	5
954	103	56	12	39	3
953	59	30	9	53	2
1,604	108	202	60	102	13
723	68	115	36	40	7
881	40	87	24	62	6
1,251	87	477	76	208	54
598	51	166	47	107	32
653	36	311	29	101	22
841	53	595	50	353	20
424	35	243	34	202	9
417	18	352	16	151	11
422	20	370	17	255	16
223	10	184	7	144	11
199	10	186	10	111	5
310	17	243	19	224	15
184	11	133	9	150	9
126	6	110	10	74	6
178	18	129	17	193	16
111	6	81	7	144	11
67	12	48	10	49	5
311	23	215	26	172	7
240	17	153	14	133	4
71	6	62	12	39	3

表 2-5 15歲以上現住人口之

年底及年齡組別	性別	識字者				
		高級中等				
		普通教育(高中)		職業教育(高職)		
		畢業	肄業	畢業	肄業	五專前三年肄業
20 ~ 24 歲	計	47	19	265	103	111
	男	27	13	177	68	44
25 ~ 29 歲	女	20	6	88	35	67
	計	22	12	310	107	24
30 ~ 34 歲	男	11	8	192	77	12
	女	11	4	118	30	12
35 ~ 39 歲	計	37	7	388	95	18
	男	11	5	236	56	13
40 ~ 44 歲	女	26	2	152	39	5
	計	60	23	638	118	26
45 ~ 49 歲	男	27	12	349	71	16
	女	33	11	289	47	10
50 ~ 54 歲	計	110	45	1,203	103	5
	男	50	20	651	62	3
55 ~ 59 歲	女	60	25	552	41	2
	計	177	39	1,082	80	1
60 ~ 64 歲	男	79	25	569	56	1
	女	98	14	513	24	-
65 歲以上	計	217	44	1,364	103	1
	男	108	30	715	62	-
65 歲以上	女	109	14	649	41	1
	計	239	46	1,322	89	1
65 歲以上	男	116	23	668	60	1
	女	123	23	654	29	-
65 歲以上	計	242	40	1,050	78	1
	男	139	29	578	42	1
65 歲以上	女	103	11	472	36	-
	計	326	36	1,206	106	3
65 歲以上	男	205	20	821	66	3
	女	121	16	385	40	-

資料來源：高雄市政府民政局。

教育程度—按年齡別分(續完)

單位：人

識字者								不識字者
國(初中)		初職		小學		自修		
畢業	肄業	畢業	肄業	畢業	肄業			
13	2	-	-	-	-	-	-	
9	1	-	-	-	-	-	-	
4	1	-	-	-	-	-	-	
22	2	-	-	2	1	-	-	
10	-	-	-	1	-	-	-	
12	2	-	-	1	1	-	-	
47	10	-	-	4	1	-	1	
27	5	-	-	1	1	-	1	
20	5	-	-	3	-	-	-	
119	19	-	-	13	6	-	-	
52	8	-	-	-	-	-	-	
67	11	-	-	13	6	-	-	
202	17	-	-	28	13	1	1	
94	5	-	-	2	-	-	-	
108	12	-	-	26	13	1	1	
306	15	-	-	28	10	-	3	
160	6	-	-	6	5	-	1	
146	9	-	-	22	5	-	2	
490	18	-	-	39	4	-	4	
230	9	-	-	11	1	-	3	
260	9	-	-	28	3	-	1	
854	27	-	-	165	11	1	3	
372	11	-	-	28	-	1	1	
482	16	-	-	137	11	-	2	
1,148	64	-	-	531	33	1	18	
573	40	-	-	99	4	-	1	
575	24	-	-	432	29	1	17	
1,123	187	50	11	3,573	728	50	1,177	
612	125	32	7	1,567	208	5	35	
511	62	18	4	2,006	520	45	1,142	

表 2-6 現住人口之婚姻

年底別及年齡組別	總計			未婚		
	計	男	女	計	男	女
民國102年 2013	53,036	27,099	25,937	23,037	12,681	10,356
民國103年 2014	53,064	27,123	25,941	22,898	12,617	10,281
民國104年 2015	53,033	27,086	25,947	22,675	12,510	10,165
民國105年 2016	53,007	27,066	25,941	22,549	12,480	10,069
民國106年 2017	52,761	26,924	25,837	22,295	12,319	9,976
民國107年 2018	52,538	26,784	25,754	22,076	12,219	9,857
民國108年 2019	52,185	26,546	25,639	21,884	12,085	9,799
民國109年 2020	51,726	26,258	25,468	21,619	11,906	9,713
民國110年 2021	51,217	25,962	25,255	21,285	11,750	9,535
民國111年 2022	50,602	25,592	25,010	20,883	11,556	9,327
未滿15歲	6,224	3,290	2,934	6,224	3,290	2,934
15 ~ 19 歲	2,410	1,259	1,151	2,407	1,258	1,149
20 ~ 24 歲	2,988	1,563	1,425	2,897	1,536	1,361
25 ~ 29 歲	3,415	1,804	1,611	2,825	1,572	1,253
30 ~ 34 歲	3,310	1,765	1,545	1,926	1,173	753
35 ~ 39 歲	3,522	1,780	1,742	1,336	790	546
40 ~ 44 歲	4,257	2,128	2,129	1,164	695	469
45 ~ 49 歲	3,936	2,017	1,919	805	461	344
50 ~ 54 歲	3,607	1,888	1,719	515	305	210
55 ~ 59 歲	3,725	1,860	1,865	334	204	130
60 ~ 64 歲	3,823	1,920	1,903	236	151	85
65 ~ 69 歲	3,353	1,608	1,745	112	62	50
70 ~ 74 歲	2,491	1,151	1,340	56	31	25
75 ~ 79 歲	1,372	641	731	24	13	11
80 ~ 84 歲	1,158	527	631	10	8	2
85 ~ 89 歲	673	265	408	9	5	4
90 ~ 94 歲	283	106	177	2	1	1
95 ~ 99 歲	52	19	33	1	1	-
100歲以上	3	1	2	-	-	-

備註：自108年5月24日起同性婚姻合法化，「有偶」、「離婚/終止結婚」及「喪偶」項下分列「不同性別」及「相同性別」統計資料。
資料來源:高雄市政府民政局。

狀況－按年齡別分

單位：人

有偶								
合計			不同性別			相同性別		
計	男	女	計	男	女	計	男	女
24,133	12,262	11,871	24,133	12,262	11,871	-	-	-
24,190	12,311	11,879	24,190	12,311	11,879	-	-	-
24,256	12,349	11,907	24,256	12,349	11,907	-	-	-
24,253	12,339	11,914	24,253	12,339	11,914	-	-	-
24,118	12,299	11,819	24,118	12,299	11,819	-	-	-
23,992	12,229	11,763	23,992	12,229	11,763	-	-	-
23,716	12,089	11,627	23,711	12,089	11,622	5	-	5
23,420	11,952	11,468	23,415	11,948	11,467	5	4	1
23,181	11,825	11,356	23,171	11,821	11,350	10	4	6
22,892	11,642	11,250	22,878	11,635	11,243	14	7	7
-	-	-	-	-	-	-	-	-
3	1	2	3	1	2	-	-	-
75	23	52	73	22	51	2	1	1
515	202	313	512	200	312	3	2	1
1,241	537	704	1,237	536	701	4	1	3
1,938	886	1,052	1,936	886	1,050	2	-	2
2,619	1,217	1,402	2,617	1,215	1,402	2	2	-
2,548	1,264	1,284	2,547	1,263	1,284	1	1	-
2,492	1,290	1,202	2,492	1,290	1,202	-	-	-
2,714	1,374	1,340	2,714	1,374	1,340	-	-	-
2,836	1,500	1,336	2,836	1,500	1,336	-	-	-
2,460	1,332	1,128	2,460	1,332	1,128	-	-	-
1,693	947	746	1,693	947	746	-	-	-
847	508	339	847	508	339	-	-	-
606	379	227	606	379	227	-	-	-
241	139	102	241	139	102	-	-	-
57	37	20	57	37	20	-	-	-
6	5	1	6	5	1	-	-	-
1	1	-	1	1	-	-	-	-

表 2-6 現住人口之婚姻

年底別及年齡組別	離婚/終止結婚								
	合計			不同性別			相同性別		
	計	男	女	計	男	女	計	男	女
民國102年 2013	2,653	1,452	1,201	2,653	1,452	1,201	-	-	-
民國103年 2014	2,705	1,475	1,230	2,705	1,475	1,230	-	-	-
民國104年 2015	2,774	1,502	1,272	2,774	1,502	1,272	-	-	-
民國105年 2016	2,834	1,527	1,307	2,834	1,527	1,307	-	-	-
民國106年 2017	2,922	1,563	1,359	2,922	1,563	1,359	-	-	-
民國107年 2018	3,007	1,582	1,425	3,007	1,582	1,425	-	-	-
民國108年 2019	3,064	1,602	1,462	3,064	1,602	1,462	-	-	-
民國109年 2020	3,108	1,623	1,485	3,106	1,623	1,483	2	-	2
民國110年 2021	3,152	1,628	1,524	3,149	1,627	1,522	3	1	2
民國111年 2022	3,197	1,650	1,547	3,193	1,649	1,544	4	1	3
未滿15歲	-	-	-	-	-	-	-	-	-
15~19歲	-	-	-	-	-	-	-	-	-
20~24歲	16	4	12	16	4	12	-	-	-
25~29歲	74	30	44	71	30	41	3	-	3
30~34歲	141	55	86	141	55	86	-	-	-
35~39歲	239	103	136	238	102	136	1	1	-
40~44歲	437	210	227	437	210	227	-	-	-
45~49歲	511	279	232	511	279	232	-	-	-
50~54歲	490	275	215	490	275	215	-	-	-
55~59歲	457	252	205	457	252	205	-	-	-
60~64歲	377	209	168	377	209	168	-	-	-
65~69歲	245	128	117	245	128	117	-	-	-
70~74歲	145	77	68	145	77	68	-	-	-
75~79歲	38	24	14	38	24	14	-	-	-
80~84歲	22	2	20	22	2	20	-	-	-
85~89歲	4	1	3	4	1	3	-	-	-
90~94歲	-	-	-	-	-	-	-	-	-
95~99歲	1	1	-	1	1	-	-	-	-
100歲以上	-	-	-	-	-	-	-	-	-

備註：自108年5月24日起同性婚姻合法化，「有偶」、「離婚/終止結婚」及「喪偶」項下分列「不同性別」及「相同性別」統計資料。
資料來源:高雄市政府民政局。

狀況－按年齡別分(續)

單位：人

喪偶								
合計			不同性別			相同性別		
計	男	女	計	男	女	計	男	女
3,213	704	2,509	3,213	704	2,509	-	-	-
3,271	720	2,551	3,271	720	2,551	-	-	-
3,328	725	2,603	3,328	725	2,603	-	-	-
3,371	720	2,651	3,371	720	2,651	-	-	-
3,426	743	2,683	3,426	743	2,683	-	-	-
3,463	754	2,709	3,463	754	2,709	-	-	-
3,521	770	2,751	3,521	770	2,751	-	-	-
3,579	777	2,802	3,579	777	2,802	-	-	-
3,599	759	2,840	3,599	759	2,840	-	-	-
3,630	744	2,886	3,630	744	2,886	-	-	-
-	-	-	-	-	-	-	-	-
-	-	-	-	-	-	-	-	-
-	-	-	-	-	-	-	-	-
1	-	1	1	-	1	-	-	-
2	-	2	2	-	2	-	-	-
9	1	8	9	1	8	-	-	-
37	6	31	37	6	31	-	-	-
72	13	59	72	13	59	-	-	-
110	18	92	110	18	92	-	-	-
220	30	190	220	30	190	-	-	-
374	60	314	374	60	314	-	-	-
536	86	450	536	86	450	-	-	-
597	96	501	597	96	501	-	-	-
463	96	367	463	96	367	-	-	-
520	138	382	520	138	382	-	-	-
419	120	299	419	120	299	-	-	-
224	68	156	224	68	156	-	-	-
44	12	32	44	12	32	-	-	-
2	-	2	2	-	2	-	-	-

表 2-7 現住人口之婚姻

年底別及年齡組別	總計			未婚		
	計	男	女	計	男	女
民國102年 2013	53,036	27,099	25,937	23,037	12,681	10,356
民國103年 2014	53,064	27,123	25,941	22,898	12,617	10,281
民國104年 2015	53,033	27,086	25,947	22,675	12,510	10,165
民國105年 2016	53,007	27,066	25,941	22,549	12,480	10,069
民國106年 2017	52,761	26,924	25,837	22,295	12,319	9,976
民國107年 2018	52,537	26,784	25,753	22,075	12,219	9,856
民國108年 2019	52,185	26,546	25,639	21,884	12,085	9,799
民國109年 2020	51,726	26,258	25,468	21,619	11,906	9,713
民國110年 2021	51,217	25,962	25,255	21,285	11,750	9,535
民國111年 2022	50,602	25,592	25,010	20,883	11,556	9,327
三爺里	935	467	468	367	199	168
下坑里	2,961	1,543	1,418	1,150	654	496
文北里	3,622	1,829	1,793	1,617	893	724
文南里	2,814	1,411	1,403	1,207	660	547
北嶺里	1,401	701	700	592	325	267
甲北里	2,444	1,235	1,209	993	542	451
甲南里	3,785	1,967	1,818	1,591	917	674
竹西里	2,637	1,328	1,309	1,189	660	529
竹東里	4,348	2,167	2,181	1,915	1,048	867
竹南里	3,116	1,534	1,582	1,357	727	630
竹園里	2,068	1,096	972	821	483	338
竹瀝里	3,825	1,893	1,932	1,617	877	740
社中里	909	476	433	336	193	143
社西里	2,477	1,273	1,204	948	534	414
社東里	1,896	967	929	704	396	308
社南里	5,094	2,515	2,579	1,909	1,021	888
後鄉里	1,293	652	641	552	294	258
頂寮里	1,317	661	656	509	278	231
新達里	1,376	713	663	532	305	227
鴨寮里	2,284	1,164	1,120	977	550	427

備註：1.自108年5月24日起同性婚姻合法化，「有偶」、「離婚/終止結婚」及「喪偶」項下分列「不同性別」及「相同性別」統計資料。

2.里別資料因內政部戶政資訊系統改版尚無產製資料。

資料來源:高雄市政府民政局。

狀況－按里別分

單位：人

有偶								
合計			不同性別			相同性別		
計	男	女	計	男	女	計	男	女
24,133	12,262	11,871	24,133	12,262	11,871	-	-	-
24,190	12,311	11,879	24,190	12,311	11,879	-	-	-
24,256	12,349	11,907	24,256	12,349	11,907	-	-	-
24,253	12,339	11,914	24,253	12,339	11,914	-	-	-
24,118	12,299	11,819	24,118	12,299	11,819	-	-	-
23,992	12,229	11,763	23,992	12,229	11,763	-	-	-
23,716	12,089	11,627	23,711	12,089	11,622	5	-	5
23,420	11,952	11,468	23,415	11,948	11,467	5	4	1
23,181	11,825	11,356	23,171	11,821	11,350	10	4	6
22,892	11,642	11,250	22,878	11,635	11,243	14	7	7
395	205	190	395	205	190	-	-	-
1,358	721	637	1,358	721	637	-	-	-
1,519	760	759	1,519	760	759	-	-	-
1,261	631	630	1,257	630	627	4	1	3
619	313	306	618	312	306	1	1	-
1,088	573	515	1,088	573	515	-	-	-
1,699	883	816	1,698	882	816	1	1	-
1,124	557	567	1,123	557	566	1	-	1
1,964	983	981	1,962	982	980	2	1	1
1,304	653	651	1,303	652	651	1	1	-
935	493	442	935	493	442	-	-	-
1,715	846	869	1,715	846	869	-	-	-
413	212	201	413	212	201	-	-	-
1,145	599	546	1,145	599	546	-	-	-
892	464	428	892	464	428	-	-	-
2,575	1,285	1,290	2,573	1,285	1,288	2	-	2
583	301	282	583	301	282	-	-	-
603	307	296	601	305	296	2	2	-
652	334	318	652	334	318	-	-	-
1,048	522	526	1,048	522	526	-	-	-

表 2-7 現住人口之婚姻

年底別及年齡組別	離婚/終止結婚								
	合計			不同性別			相同性別		
	計	男	女	計	男	女	計	男	女
民國102年 2013	2,653	1,452	1,201	2,653	1,452	1,201	-	-	-
民國103年 2014	2,705	1,475	1,230	2,705	1,475	1,230	-	-	-
民國104年 2015	2,774	1,502	1,272	2,774	1,502	1,272	-	-	-
民國105年 2016	2,834	1,527	1,307	2,834	1,527	1,307	-	-	-
民國106年 2017	2,922	1,563	1,359	2,922	1,563	1,359	-	-	-
民國107年 2018	3,007	1,582	1,425	3,007	1,582	1,425	-	-	-
民國108年 2019	3,064	1,602	1,462	3,064	1,602	1,462	-	-	-
民國109年 2020	3,108	1,623	1,485	3,106	1,623	1,483	2	-	2
民國110年 2021	3,152	1,628	1,524	3,149	1,627	1,522	3	1	2
民國111年 2022	3,197	1,650	1,547	3,193	1,649	1,544	4	1	3
三爺里	86	45	41	86	45	41	-	-	-
下坑里	214	116	98	213	116	97	1	-	1
文北里	232	124	108	232	124	108	-	-	-
文南里	160	83	77	160	83	77	-	-	-
北嶺里	89	45	44	89	45	44	-	-	-
甲北里	156	84	72	156	84	72	-	-	-
甲南里	213	101	112	213	101	112	-	-	-
竹西里	158	78	80	158	78	80	-	-	-
竹東里	227	91	136	227	91	136	-	-	-
竹南里	213	116	97	213	116	97	-	-	-
竹園里	140	74	66	139	74	65	1	-	1
竹瀝里	246	122	124	246	122	124	-	-	-
社中里	80	52	28	80	52	28	-	-	-
社西里	171	95	76	171	95	76	-	-	-
社東里	131	67	64	131	67	64	-	-	-
社南里	315	156	159	314	155	159	1	1	-
後鄉里	67	40	27	66	40	26	1	-	1
頂寮里	83	53	30	83	53	30	-	-	-
新達里	83	44	39	83	44	39	-	-	-
鴨寮里	133	64	69	133	64	69	-	-	-

備註：1.自108年5月24日起同性婚姻合法化，「有偶」、「離婚/終止結婚」及「喪偶」項下分列「不同性別」及「相同性別」統計資料。

2.里別資料因內政部戶政資訊系統改版尚無產製資料。

資料來源:高雄市政府民政局。

狀況－按里別分(續)

單位：人

喪偶								
合計			不同性別			相同性別		
計	男	女	計	男	女	計	男	女
3,213	704	2,509	3,213	704	2,509	-	-	-
3,271	720	2,551	3,271	720	2,551	-	-	-
3,328	725	2,603	3,328	725	2,603	-	-	-
3,371	720	2,651	3,371	720	2,651	-	-	-
3,426	743	2,683	3,426	743	2,683	-	-	-
3,463	754	2,709	3,463	754	2,709	-	-	-
3,521	770	2,751	3,521	770	2,751	-	-	-
3,579	777	2,802	3,579	777	2,802	-	-	-
3,599	759	2,840	3,599	759	2,840	-	-	-
3,630	744	2,886	3,630	744	2,886	-	-	-
87	18	69	87	18	69	-	-	-
239	52	187	239	52	187	-	-	-
254	52	202	254	52	202	-	-	-
186	37	149	186	37	149	-	-	-
101	18	83	101	18	83	-	-	-
207	36	171	207	36	171	-	-	-
282	66	216	282	66	216	-	-	-
166	33	133	166	33	133	-	-	-
242	45	197	242	45	197	-	-	-
242	38	204	242	38	204	-	-	-
172	46	126	172	46	126	-	-	-
247	48	199	247	48	199	-	-	-
80	19	61	80	19	61	-	-	-
213	45	168	213	45	168	-	-	-
169	40	129	169	40	129	-	-	-
295	53	242	295	53	242	-	-	-
91	17	74	91	17	74	-	-	-
122	23	99	122	23	99	-	-	-
109	30	79	109	30	79	-	-	-
126	28	98	126	28	98	-	-	-

表 2-8 現住原

年底及里別	戶數(戶)		
	合計	平地原住民	山地原住民
民國102年 2013	32	12	20
民國103年 2014	39	15	24
民國104年 2015	40	16	24
民國105年 2016	43	19	24
民國105年 2017	49	23	26
民國107年 2018	53	25	28
民國108年 2019	57	28	29
民國109年 2020	60	30	30
民國110年 2021	69	36	33
民國111年 2022	69	33	36
三爺里	1	-	1
下坑里	4	3	1
文北里	4	2	2
文南里	3	1	2
北嶺里	2	1	1
甲北里	1	1	-
甲南里	7	4	3
竹西里	5	4	1
竹東里	9	4	5
竹南里	5	1	4
竹園里	4	1	3
竹滬里	7	4	3
社中里	1	-	1
社西里	3	1	2
社東里	2	1	1
社南里	6	2	4
後鄉里	-	-	-
頂寮里	-	-	-
新達里	-	-	-
鴨寮里	5	3	2

資料來源：高雄市政府民政局。

住民戶口數

單位:戶、人

人口數(人)								
合計			平地原住民			山地原住民		
計	男	女	計	男	女	計	男	女
126	46	80	46	14	32	80	32	48
130	50	80	44	13	31	86	37	49
137	53	84	46	15	31	91	38	53
158	63	95	63	21	42	95	42	53
166	66	100	69	23	46	97	43	54
190	80	110	92	32	60	98	48	50
203	89	114	98	35	63	105	54	51
214	97	117	104	40	64	110	57	53
225	101	124	116	46	70	109	55	54
231	106	125	115	49	66	116	57	59
2	-	2	-	-	-	2	-	2
18	6	12	13	3	10	5	3	2
28	10	18	10	3	7	18	7	11
9	4	5	1	1	-	8	3	5
5	3	2	3	1	2	2	2	-
3	2	1	3	2	1	-	-	-
23	10	13	14	6	8	9	4	5
11	5	6	10	4	6	1	1	-
28	14	14	13	8	5	15	6	9
14	7	7	3	1	2	11	6	5
13	7	6	3	1	2	10	6	4
21	10	11	11	5	6	10	5	5
4	3	1	-	-	-	4	3	1
8	5	3	3	1	2	5	4	1
4	1	3	2	1	1	2	-	2
18	10	8	8	3	5	10	7	3
4	1	3	3	1	2	1	-	1
3	2	1	3	2	1	-	-	-
-	-	-	-	-	-	-	-	-
15	6	9	12	6	6	3	-	3

表 2-9 新移

年底及性別	總計	大陸地區 (含港澳地 區)	非大陸港澳地區			
			合計	印尼	馬來西亞	新加坡
民國102年 2013	796	418	378	27	13	1
民國103年 2014	820	432	388	27	14	1
民國104年 2015	848	446	402	27	14	1
民國105年 2016	876	460	416	27	14	1
民國106年 2017	889	464	425	27	12	1
民國107年 2018	908	469	439	28	13	2
民國108年 2019	924	474	450	29	14	2
民國109年 2020	932	468	464	31	14	2
民國110年 2021	893	444	449	37	15	2
民國111年 2022	873	436	437	39	16	2
男	85	23	62	1	5	2
女	788	413	375	38	11	-

資料來源：高雄市政府民政局

民人口數

單位：人

非大陸港澳地區						
菲律賓	泰國	緬甸	越南	柬埔寨	寮國	其他國家
10	28	2	251	5	-	41
10	28	2	259	5	-	42
10	29	2	267	5	-	47
10	29	2	279	5	-	49
11	28	2	295	8	-	41
12	30	2	297	8	-	47
11	31	2	310	0	-	51
10	32	2	313	6	-	54
13	32	2	289	7	-	52
13	30	2	286	6	-	43
3	12	-	2	-	-	37
10	18	2	284	6	-	6

表 2-10 原住民

年底別	性別	總計	阿美族	泰雅族	排灣族	布農族	魯凱族	卑南族	鄒族
民國102年 2013	計	126	29	13	51	15	3	3	5
	男	46	11	4	18	7	1	-	1
	女	80	18	9	33	8	2	3	4
民國103年 2014	計	130	26	14	51	12	4	5	5
	男	50	10	4	20	6	2	-	2
	女	80	16	10	31	6	2	5	3
民國104年 2015	計	137	28	14	48	12	9	6	5
	男	53	11	4	16	7	5	1	2
	女	84	17	10	32	5	4	5	3
民國105年 2016	計	158	46	22	44	11	9	5	5
	男	63	17	8	16	7	5	1	2
	女	95	29	14	28	4	4	4	3
民國106年 2017	計	166	46	24	50	11	4	9	5
	男	66	17	8	21	7	1	3	2
	女	100	29	16	29	4	3	6	3
民國107年 2018	計	189	65	22	55	10	2	11	6
	男	80	25	8	27	6	-	3	3
	女	109	40	14	28	4	2	8	3
民國108年 2019	計	203	69	24	56	10	4	13	6
	男	89	27	10	28	6	2	4	3
	女	114	42	14	28	4	2	9	3
民國109年 2020	計	214	72	23	60	9	4	14	6
	男	97	29	12	31	3	2	5	4
	女	117	43	11	29	6	2	9	2
民國110年 2021	計	225	83	17	63	9	4	15	6
	男	101	34	8	32	3	2	6	4
	女	124	49	9	31	6	2	9	2
民國111年 2022	計	231	87	17	60	11	5	14	7
	男	106	38	8	31	4	2	6	5
	女	125	49	9	29	7	3	8	2

資料來源：高雄市政府民政局。

附註：自103年起，依行政院核定，新增「拉阿魯哇族」及「卡那卡那富族」。

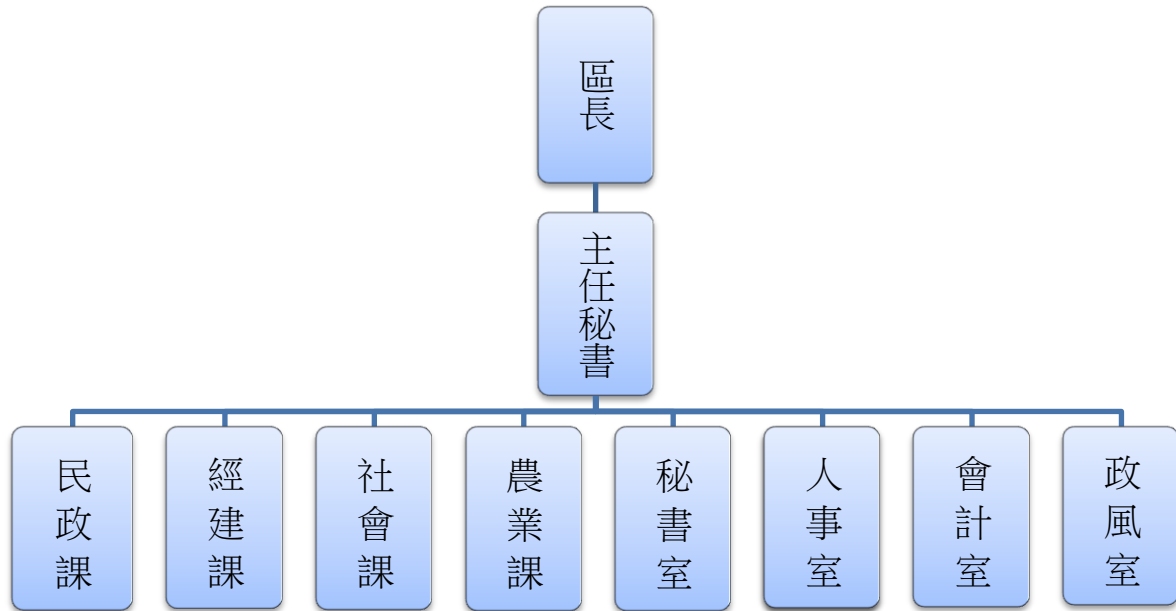
人口族別分

單位：人

賽夏族	雅美族	邵族	噶瑪蘭族	太魯閣族	撒奇萊雅族	賽德克族	拉阿魯哇族	卡那卡那富族	尚未申報
-	4	-	-	3	-	-	-	-	-
-	1	-	-	3	-	-	-	-	-
-	3	-	-	-	-	-	-	-	-
-	4	-	-	7	-	2	-	-	-
-	1	-	-	4	-	1	-	-	-
-	3	-	-	3	-	1	-	-	-
-	4	-	-	9	-	2	-	-	-
-	1	-	-	5	-	1	-	-	-
-	3	-	-	4	-	1	-	-	-
-	4	-	-	8	-	4	-	-	-
-	1	-	-	4	-	2	-	-	-
-	3	-	-	4	-	2	-	-	-
-	4	-	-	9	-	4	-	-	-
-	1	-	-	4	-	2	-	-	-
-	3	-	-	5	-	2	-	-	-
-	4	-	-	11	-	3	-	-	-
-	1	-	-	5	-	2	-	-	-
-	3	-	-	6	-	1	-	-	-
-	4	-	-	12	-	4	-	-	1
-	1	-	-	5	-	3	-	-	-
-	3	-	-	7	-	1	-	-	1
-	3	-	-	13	-	10	-	-	-
-	1	-	-	4	-	6	-	-	-
-	2	-	-	9	-	4	-	-	-
-	4	-	-	14	-	10	-	-	-
-	1	-	-	5	-	6	-	-	-
-	3	-	-	9	-	4	-	-	-
-	4	-	-	14	-	12	-	-	-
-	1	-	-	5	-	6	-	-	-
-	3	-	-	9	-	6	-	-	-

參、行政組織

表 3-1 區公所組織系統



資料來源:本所人事室。

表3-2 區公所編制

年底別	總計	區長	副區長	主任 秘書	秘書	課長	主任	技士	課員	技佐
民國102年 2013										
編制員額	56	1	-	1	1	4	1	6	18	1
現有員額	53	1	-	1	-	4	1	5	18	1
民國103年 2014										
編制員額	56	1	-	1	1	4	1	6	18	1
現有員額	51	1	-	1	1	4	1	5	17	1
民國104年 2015										
編制員額	56	1	-	1	1	4	1	6	18	1
現有員額	49	1	-	1	1	4	1	5	17	1
民國105年 2016										
編制員額	56	1	-	1	1	4	1	6	18	1
現有員額	52	1	-	1	1	4	1	6	18	-
民國106年 2017										
編制員額	56	1	-	1	1	4	1	6	18	1
現有員額	51	1	-	1	1	4	1	5	18	1
民國107年 2018										
編制員額	56	1	-	1	1	4	1	6	18	1
現有員額	52	1	-	1	1	4	1	6	18	1
民國108年 2019										
編制員額	56	1	-	1	1	4	1	6	18	1
現有員額	52	1	-	1	1	4	1	6	18	1
民國109年 2020										
編制員額	56	1	-	1	1	4	1	6	18	1
現有員額	53	1	-	1	1	4	1	6	18	1
民國110年 2021										
編制員額	56	1	-	1	1	4	1	6	18	1
現有員額	52	1	-	1	1	4	1	6	17	1
民國111年 2022										
編制員額	56	1	-	1	1	4	1	6	18	1
現有員額	51	1	-	1	1	4	1	6	17	-

資料來源：本所人事室。

及現有員額

單位：人

辦事員	書記	會計室			人事室			政風室主任	調解會秘書	里幹事	獸醫
		主任	會計員	佐理員	主任	人事管理員	課員				
4	2	1	-	1	1	-	1	1	-	12	-
4	1	1	-	1	1	-	1	1	-	12	-
4	2	1	-	1	1	-	1	1	-	12	-
3	-	1	-	1	1	-	1	1	-	12	-
4	2	1	-	1	1	-	1	1	-	12	-
3	-	1	-	1	1	-	1	1	-	10	-
4	2	1	-	1	1	-	1	1	-	12	-
3	-	1	-	1	1	-	1	1	-	12	-
4	2	1	-	1	1	-	1	1	-	12	-
2	-	1	-	1	1	-	1	1	-	12	-
4	2	1	-	1	1	-	1	1	-	12	-
2	-	1	-	1	1	-	1	1	-	12	-
4	2	1	-	1	1	-	-	1	-	12	-
3	-	1	-	-	1	-	1	1	-	12	-
4	2	1	-	1	1	-	1	1	-	12	-
3	-	1	-	1	1	-	1	1	-	12	-
4	2	1	-	1	1	-	1	1	-	12	-
3	-	1	-	1	1	-	1	1	-	12	-
4	2	1	-	1	1	-	1	1	-	12	-
3	-	1	-	1	1	-	1	1	-	12	-

表 3-3 區公所員工按

年底及性別	總計	職等別				
		簡薦委任(派)人員				
		合計	簡任(派)	薦任(派)	委任(派)	雇員
民國102年 2013	81	53	-	36	17	-
民國103年 2014	77	51	-	34	17	-
民國104年 2015	72	49	-	35	14	-
民國105年 2016	75	52	-	37	15	-
民國106年 2017	74	51	-	34	17	-
民國107年 2018	72	52	-	37	15	-
民國108年 2019	71	52	-	38	14	-
民國109年 2020	70	53	-	39	14	-
民國110年 2021	69	52	-	38	14	-
民國111年 2022	68	51	-	37	14	-
男	27	24	-	16	8	-
女	41	27	-	21	6	-

資料來源：本所人事室、秘書室。

職等別及性別分

單位：人

職工別					
合計	技工	工友	駕駛	其他	臨時人員
28	2	4	-	-	22
26	2	4	-	-	20
23	2	2	-	-	19
23	2	2	-	-	19
23	2	2	-	-	19
20	2	2	-	-	16
19	2	2	-	-	15
17	2	2	-	-	13
17	2	2	-	-	13
17	2	2	-	-	13
3	1	1	-	-	1
14	1	1	-	-	12

表 3-4 區公所現有

年底及性別	總計	平均年齡	24歲以下	25-29歲	30-34歲
民國102年 2013	53	45.0	-	3	1
民國103年 2014	51	45.8	-	3	1
民國104年 2015	49	45.1	1	3	2
民國105年 2016	52	45.7	1	3	3
民國106年 2017	51	45.0	1	3	4
民國107年 2018	52	46.0	1	4	3
民國108年 2019	52	46.0	-	5	2
民國109年 2020	53	46.6	-	5	2
民國110年 2021	52	47.1	-	2	4
民國111年 2022	51	47.5	-	1	5
男	24	48.5	-	1	1
女	27	46.6	-	-	4

資料來源：本所人事室。

職員數按年齡分

單位:人

35-39歲	40-44歲	45-49歲	50-54歲	55-59歲	60-64歲	65歲以上
5	12	19	10	3	-	-
5	9	14	16	3	-	-
5	6	15	13	4	-	-
6	5	10	18	6	-	-
5	4	12	16	5	1	-
5	5	12	16	4	2	-
6	8	6	13	12	1	-
6	8	6	13	12	1	-
7	8	5	11	13	2	-
7	7	4	12	12	3	-
2	5	3	3	7	2	-
5	2	1	9	5	1	-

表 3-5 區公所現有職

年底及性別	總計	研究所	
		博士	碩士
民國102年 2013	53	-	4
民國103年 2014	51	-	5
民國104年 2015	49	-	6
民國105年 2016	52	-	8
民國106年 2017	51	-	8
民國107年 2018	52	-	9
民國108年 2019	52	-	10
民國109年 2020	53	-	10
民國110年 2021	52	-	9
民國111年 2022	51	-	10
男	24	-	4
女	27	-	6

資料來源：本所人事室。

員數按教育程度分

單位：人

大學畢業 (含軍警校有學位者)	專科畢業	高中(職)畢業	國(初)中以下
36	11	2	-
33	10	3	-
32	9	2	-
34	8	2	-
35	7	1	-
35	7	1	-
34	7	1	-
34	7	2	-
36	6	1	-
37	4	-	-
19	1	-	-
18	3	-	-

表 3-6 里長

屆別	投票日期 年/月/日	選舉人數 (人)	候選人數(人)		
			計	男	女
第二屆里長 民國103年 2014	103/11/29	41,415	32	28	4
第三屆里長 民國107年 2018	107/11/24	42,202	34	29	5
第三屆後鄉里里長補選 民國108年 2019	108/4/20	1,053	2	1	1
第四屆里長 民國111年 2022	111/11/26	41,575	37	28	9
竹滬里	111/11/26	3,112	1	1	-
頂寮里	111/11/26	1,093	2	2	-
新達里	111/11/26	1,159	3	2	1
後鄉里	111/11/26	1,048	1	-	1
北嶺里	111/11/26	1,186	3	2	1
社西里	111/11/26	2,135	1	1	-
甲北里	111/11/26	1,999	2	2	-
甲南里	111/11/26	3,113	2	2	-
下坑里	111/11/26	2,505	2	2	-
竹園里	111/11/26	1,792	1	1	-
竹東里	111/11/26	3,310	2	2	-
竹西里	111/11/26	2,083	2	-	2
文北里	111/11/26	2,841	2	2	-
文南里	111/11/26	2,211	2	2	-
三爺里	111/11/26	797	2	1	1
鴨寮里	111/11/26	1,836	1	1	-
社東里	111/11/26	1,658	2	2	-
社中里	111/11/26	795	2	1	1
竹南里	111/11/26	2,490	2	-	2
社南里	111/11/26	4,412	2	2	-

資料來源：中央選舉委員會。

選舉概況

投票數(票)			當選人數	投票數對選舉 人數比率(%)
計	有效	無效		
28,727	26,902	1,825	20	69.36%
31,943	29,803	2,140	20	75.69%
665	651	14	1	63.15%
26,278	25,133	1,145	20	63.21%
1,579	1,341	238	1	50.74%
763	749	14	1	69.81%
843	812	31	1	72.74%
639	572	67	1	60.97%
920	905	15	1	77.57%
1,216	1,071	145	1	56.96%
1,331	1,308	23	1	66.58%
1,871	1,824	47	1	60.10%
1,898	1,862	36	1	75.77%
968	836	132	1	54.02%
2,114	2,071	43	1	63.87%
1,451	1,431	20	1	69.66%
1,680	1,636	44	1	59.13%
1,502	1,467	35	1	67.93%
648	641	7	1	81.30%
1,038	951	87	1	56.54%
1,205	1,189	16	1	72.68%
507	494	13	1	63.77%
1,501	1,455	46	1	60.28%
2,604	2,518	86	1	59.02%

表 3-7 鄰長

年底及里別	里內現有鄰數	年 底 鄰 長 人 數		
		合計	男	女
民國102年 2013	395	395	294	101
民國103年 2014	395	395	289	106
民國104年 2015	392	392	284	108
民國105年 2016	392	392	285	107
民國106年 2017	392	392	285	107
民國107年 2018	392	392	282	110
民國108年 2019	392	392	279	113
民國109年 2020	392	392	268	124
民國110年 2021	392	392	270	122
民國111年 2022	392	392	272	120
三爺里	11	11	7	4
下坑里	24	24	21	3
文北里	24	24	15	9
文南里	22	22	18	4
北嶺里	11	11	7	4
甲北里	21	21	15	6
甲南里	25	25	19	6
竹西里	25	25	13	12
竹東里	22	22	16	6
竹南里	27	27	10	17
竹園里	20	20	12	8
竹瀨里	26	26	20	6
社中里	15	15	7	8
社西里	23	23	13	10
社東里	19	19	15	4
社南里	22	22	17	5
後鄉里	10	10	10	-
頂寮里	16	16	14	2
新達里	12	12	12	-
鴨寮里	17	17	11	6

資料來源：本所民政課。

備註：鄰長異動無里別資料，僅列區總計。

遴聘概況

未遴聘鄰數	本年異動(解遴聘)鄰長數		
	合計	男	女
-	22	15	7
-	22	13	9
-	45	28	17
-	20	15	5
-	5	3	2
-	13	7	6
-	12	5	7
-	34	26	8
-	15	10	5
-	46	28	18
-	-	-	-
-	2	2	-
-	4	4	-
-	2	2	-
-	-	-	-
-	4	3	1
-	2	1	1
-	4	-	4
-	4	4	-
-	12	3	9
-	6	4	2
-	-	-	-
-	2	2	-
-	-	-	-
-	2	2	-
-	-	-	-
-	-	-	-
-	2	1	1
-	-	-	-
-	-	-	-

表 3-8 鄰長異

年底及里別	現有鄰數	當年底 實有鄰長數	當年底實有	
			合計	空鄰
民國102年 2013	395	395	-	-
民國103年 2014	395	395	-	-
民國104年 2015	392	392	-	-
民國105年 2016	392	392	-	-
民國106年 2017	392	392	-	-
民國107年 2018	392	392	-	-
民國108年 2019	392	392	-	-
民國109年 2020	392	392	-	-
民國110年 2021	392	392	-	-
民國111年 2022	392	392	-	-
三爺里	11	11	-	-
下坑里	24	24	-	-
文北里	24	24	-	-
文南里	22	22	-	-
北嶺里	11	11	-	-
甲北里	21	21	-	-
甲南里	25	25	-	-
竹西里	25	25	-	-
竹東里	22	22	-	-
竹南里	27	27	-	-
竹園里	20	20	-	-
竹瀝里	26	26	-	-
社中里	15	15	-	-
社西里	23	23	-	-
社東里	19	19	-	-
社南里	22	22	-	-
後鄉里	10	10	-	-
頂寮里	16	16	-	-
新達里	12	12	-	-
鴨寮里	17	17	-	-

資料來源：本所民政課。

肆、農林漁牧

表 4-1 耕地

年底別	總計	耕作地	
		合計	短期耕作地
			小計
民國102年 2013	2,501.42	2,501.42	2,245.28
民國103年 2014	2,492.32	2,492.32	2,230.70
民國104年 2015	2,481.75	2,481.75	2,233.65
民國105年 2016	2,476.20	2,476.20	2,231.27
民國106年 2017	2,476.20	2,452.34	2,201.73
民國107年 2018	2,476.20	2,452.25	2,198.94
民國108年 2019	2,476.20	2,453.39	2,205.77
民國109年 2020	2,476.20	2,451.97	2,202.91
民國110年 2021	2,476.20	2,476.20	2,223.92
民國111年 2022	2,451.20	2,445.50	2,202.65

資料來源：行政院農業委員會、高雄市政府農業局。

面積

單位：公頃

耕作地				長期耕作地	長期休閒地
短期耕作地					
水稻	水稻以外之短期作	短期休閒			
135.64	521.02	1,588.62	234.48	21.66	
150.00	524.41	1,556.29	238.89	22.73	
150.00	587.91	1,495.74	227.75	20.35	
193.36	490.34	1,547.57	221.78	23.15	
209.17	598.81	1,393.75	250.61	23.86	
241.37	559.94	1,397.63	253.31	23.95	
250.00	485.57	1,470.20	247.62	22.81	
214.75	508.58	1,479.58	249.06	24.23	
286.06	497.90	1,439.96	252.28	-	
316.04	420.88	1,465.73	242.85	5.70	

表 4-2 漁戶數及

年底別	漁戶數(戶)						
	合計	遠洋	近海	沿岸	海面養殖	內陸漁撈	內陸養殖
民國102年 2013	242	16	9	37	-	27	153
民國103年 2014	240	16	7	38	-	18	161
民國104年 2015	240	16	8	39	-	10	167
民國105年 2016	252	16	8	41	-	12	175
民國106年 2017	219	16	1	53	-	12	137
民國107年 2018	153	16	-	-	-	-	137
民國108年 2019	310	16	1	118	38	-	137
民國109年 2020	402	15	1	118	114	-	154
民國110年 2021	402	15	1	118	-	114	154
民國111年 2022	381	15	2	98	-	112	154

資料來源：高雄市政府海洋局

漁戶人口數

單位：戶數、人數

漁戶人口數(人)						
合計	遠洋	近海	沿岸	海面養殖	內陸漁撈	內陸養殖
599	64	36	147	-	45	307
595	64	29	151	-	30	321
602	64	30	155	-	18	335
628	64	31	162	-	20	351
633	46	2	154	-	34	397
385	40	-	-	-	-	345
837	43	2	319	103	-	370
1,044	39	2	307	296	-	400
1,044	39	2	307	296	-	400
990	39	6	254	-	291	400

表 4-3 稻米收穫

年底別	總計		水 稻					
			合計		稞稻(蓬萊)		硬秈稻(在來)	
	收穫面積	產量	收穫面積	產量	收穫面積	產量	收穫面積	產量
民國102年 2013	172.23	910.12	172.23	910.12	146.78	767.40	-	-
民國103年 2014	189.65	1,011.91	189.65	1,011.91	160.15	850.30	-	-
民國104年 2015	236.44	1,310.32	236.44	1,310.32	191.44	1,041.07	-	-
民國105年 2016	285.54	1,524.23	285.54	1,524.23	234.04	1,229.47	1.50	4.49
民國106年 2017	249.17	1,398.66	249.17	1,398.66	187.67	1,034.49	1.50	5.57
民國107年 2018	283.14	1,566.79	283.14	1,566.79	249.24	1,376.54	3.90	13.54
民國108年 2019	293.00	1,438.43	293.00	1,438.43	183.00	869.36	-	-
民國109年 2020	250.51	1,899.00	250.51	1,899.00	250.51	1,899.00	-	-
民國110年 2021	328.06	2,557.87	328.06	2,557.87	244.06	1,864.03	-	-
民國111年 2022	342.04	2,687.26	342.04	2,687.26	215.04	1,671.17	-	-

資料來源：行政院農業委員會、高雄市政府農業局。

面積及生產量

單位：公頃、公噸

水 稻						陸稻	
軟秈稻(秈稻)		粳糯稻(圓糯)		秈糯稻(長糯)			
收穫面積	產量	收穫面積	產量	收穫面積	產量	收穫面積	產量
25.45	142.72	-	-	-	-	-	-
29.50	161.62	-	-	-	-	-	-
45.00	269.25	-	-	-	-	-	-
50.00	290.28	-	-	-	-	-	-
60.00	358.60	-	-	-	-	-	-
30.00	176.71	-	-	-	-	-	-
110.00	569.07	-	-	-	-	-	-
-	-	-	-	-	-	-	-
84.00	693.84	-	-	-	-	-	-
127.00	1,016.10	-	-	-	-	-	-

表 4-4 現有

年底別	總計	乳牛	馬
民國102年 2013	62,938	-	-
民國103年 2014	65,098	-	-
民國104年 2015	60,608	-	-
民國105年 2016	61,052	-	-
民國106年 2017	60,714	-	-
民國107年 2018	63,669	-	-
民國108年 2019	70,734	-	-
民國109年 2020	67,618	-	-
民國110年 2021	71,073	-	-
民國111年 2022	70,267	-	-

資料來源：行政院農業委員會。

家畜數

單位：頭

豬	鹿	兔	羊
61,385	108	-	1,445
63,359	107	-	1,632
58,880	105	-	1,623
59,328	81	-	1,643
59,002	84	-	1,628
62,047	82	-	1,540
69,111	80	-	1,543
65,892	64	-	1,662
69,647	58	-	1,368
69,307	57	-	903

表 4-5 現有

年底別	雞		
	合計	蛋雞	肉雞
民國102年 2013	1,540	1,189	351
民國103年 2014	1,471	1,169	302
民國104年 2015	1,545	1,164	381
民國105年 2016	1,364	1,115	249
民國106年 2017	1,551	1,286	265
民國107年 2018	1,468	1,244	224
民國108年 2019	1,552	1,228	324
民國109年 2020	1,434	1,102	331
民國110年 2021	1,467	1,079	388
民國111年 2022	1,678	1,289	389

資料來源：高雄市政府農業局。

家禽數量

單位：千隻

鴨			鵝	火雞	
合計	蛋鴨	肉鴨			
17	8	9	36	-	
22	9	13	35	-	
25	10	15	21	-	
20	9	11	20	-	
12	5	7	40	-	
24	9	15	16	-	
19	5	14	39	-	
17	9	8	65	-	
13	-	13	59	-	
4	4	-	41	-	

表 4-6 農路改善

年底別	工程件數(件)	道路總長度(公里)	
		改善	維護
民國102年 2013	8	1.98	-
民國103年 2014	5	0.97	0.08
民國104年 2015	2	0.27	-
民國105年 2016	1	0.12	-
民國106年 2017	4	0.95	-
民國107年 2018	3	0.52	-
民國108年 2019	3	0.88	-
民國109年 2020	1	0.77	-
民國110年 2021	1	0.84	-
民國111年 2022	1	0.53	-

資料來源：高雄市政府農業局。

及維護工程

總工程費-按經費來源分(新臺幣千元)				
總計	中央	省(市)	本市	其他
3,017	-	-	3,017	-
1,550	-	-	1,550	-
1,062	-	-	1,062	-
98	-	-	98	-
1,647	-	-	1,647	-
923	-	-	923	-
1,401	-	-	1,401	-
867	-	-	867	-
915	-	-	915	-
958	-	-	958	-

伍、工商業及區建設

表 5-1 營運中

年底別	總計	食品	飲料及菸草 製造業	紡織業	成衣及服飾品 製造業	皮革、毛皮及 其製品製造業
民國102年 2013	346	24	-	3	1	-
民國103年 2014	380	24	-	3	1	-
民國104年 2015	420	26	-	3	1	-
民國105年 2016	-	-	-	-	-	-
民國106年 2017	459	28	-	3	1	-
民國107年 2018	481	30	-	3	1	-
民國108年 2019	498	29	1	3	1	-
民國109年 2020	499	29	1	3	1	-
民國110年 2021	-	-	-	-	-	-
民國111年 2022	-	-	-	-	-	-

資料來源：經濟部。

附註：105年及110年因逢工業及服務業普查年停辦工廠校正暨營運調查，故無資料。

2.111年資料尚未公布，故無資料。

工廠家數

單位：家

木竹製品 製造業	紙漿、紙及 紙製品製造 業	印刷及資料 儲存媒體 複製業	石油及煤製 品製造業	化學材料 製造業	化學製品 製造業	藥品及醫用 化學製品製 造業	橡膠製品 製造業
2	2	1	-	9	10	1	2
3	3	1	-	10	9	2	2
3	3	1	1	10	8	2	2
-	-	-	-	-	-	-	-
4	3	1	1	11	7	2	3
4	4	1	1	11	7	2	3
5	4	1	1	12	8	2	3
5	4	1	2	13	7	3	3
-	-	-	-	-	-	-	-
-	-	-	-	-	-	-	-

表 5-1 營運中

年底別	塑膠製品 製造業	非金屬礦物 製品製造業	基本金屬 製造業	金屬製品 製造業	電子零 組件製造業	電腦、電子產 品及光學製品 製造業
民國102年 2013	12	7	13	159	10	5
民國103年 2014	15	8	13	183	9	6
民國104年 2015	15	8	13	212	11	6
民國105年 2016	-	-	-	-	-	-
民國106年 2017	18	9	14	237	15	4
民國107年 2018	18	10	16	247	14	4
民國108年 2019	23	9	16	254	14	5
民國109年 2020	22	9	15	251	15	5
民國110年 2021	-	-	-	-	-	-
民國111年 2022	-	-	-	-	-	-

資料來源：經濟部。

附註：105年及110年因逢工業及服務業普查年停辦工廠校正暨營運調查，故無資料。

2.111年資料尚未公布，故無資料。

工廠家數(續)

單位：家

電力設備 製造業	機械設備 製造業	汽車及其零 件 製造業	其他運輸工 具 及其零件 製造業	家具 製造業	其他 製造業	產業用機械 設備維修及 安裝業	非製造業
6	43	7	5	-	21	3	-
5	43	8	5	1	23	3	-
6	47	11	5	-	23	3	-
-	-	-	-	-	-	-	-
5	48	11	5	1	25	3	-
5	52	12	6	1	26	3	-
5	54	12	6	-	27	3	-
6	52	12	8	-	29	3	-
-	-	-	-	-	-	-	-
-	-	-	-	-	-	-	-

表 5-2 自來水供水普及率

年底別	人數 (人)			供水普及率 B/A*100 (%)
	行政區域人數 (A)	供水區域人數	實際供水人數 (B)	
民國102年 2013	53,036	53,036	51,416	96.95
民國103年 2014	53,064	53,064	51,697	97.42
民國104年 2015	53,033	53,033	51,951	97.96
民國105年 2016	53,007	53,007	52,234	98.54
民國106年 2017	52,761	52,761	52,001	98.56
民國107年 2018	52,538	52,538	52,311	99.57
民國108年 2019	52,185	52,185	52,064	99.77
民國109年 2020	51,726	51,726	51,658	99.87
民國110年 2021	51,217	51,217	51,185	99.94
民國111年 2022	50,602	50,602	50,591	99.98

資料來源：臺灣省自來水公司第七區管理處。

表 5-3 都市計畫區

年底及都市計畫區別	都市計畫區面積(平方公里) (1)	都市計畫區人口數(人)	
		計畫人口數 (2)	
民國102年 2013	8.70	50,500	
民國103年 2014	8.70	50,500	
民國104年 2015	8.70	50,500	
民國105年 2016	8.70	50,500	
民國106年 2017	8.70	50,500	
民國107年 2018	8.70	50,500	
民國108年 2019	8.70	35,000	
民國109年 2020	8.74	35,000	
民國110年 2021	8.74	35,000	
民國111年 2022	8.74	35,000	
路竹都市計畫	8.74	35,000	

資料來源：高雄市政府都市發展局

面積及人口

現況人口數 (3)	都市計畫區人口密度 (人/平方公里)	
	計畫人口密度 (2)/(1)	現況人口密度 (3)/(1)
33,517	5,805	3,853
34,140	5,805	3,924
34,150	5,805	3,925
34,133	5,805	3,923
33,975	5,805	3,905
33,631	5,805	3,866
33,405	4,023	3,840
33,111	4,004	3,788
32,785	4,004	3,751
32,391	4,004	3,706
32,391	4,004	3,706

表 5-4 都市計畫區域內

年底別	道路(包括廣場)(平方公尺)		
	瀝青路面		
	新闢	拓寬	舖裝
民國 102 年 2013	-	-	5,291
民國 103 年 2014	-	-	16,495
民國 104 年 2015	-	-	12,347
民國 105 年 2016	-	-	9,392
民國 106 年 2017	-	-	11,241
民國 107 年 2018	-	-	9,852
民國 108 年 2019	-	-	11,450
民國 109 年 2020	-	-	11,535
民國 110 年 2021	-	-	16,956
民國 111 年 2022	-	-	13,023

資料來源：高雄市政府工務局

附註：本表本所施作數量，不包含水利局、地政局、工務局養護工程處及新建工程處施作數量。

公共工程實施數量

水泥混凝土路面			石子路面		
新闢	拓寬	舖裝	新闢	拓寬	舖裝
-	-	-	-	-	-
-	-	213	-	-	-
-	-	440	-	-	-
-	-	227	-	-	-
-	-	87	-	-	-
-	-	510	-	-	-
-	-	-	-	-	-
-	-	-	-	-	-
-	-	-	-	-	-
-	-	313	-	-	-

表 5-4 都市計畫區域內

年底別	道路(包括廣場) (平方公尺)			橋樑	
	沙土路面			鋼筋混凝土橋	
	新闢	拓寬	鋪裝	座	面積 (平方公尺)
民國 102 年 2013	-	-	-	-	-
民國 103 年 2014	-	-	-	-	-
民國 104 年 2015	-	-	-	-	-
民國 105 年 2016	-	-	-	-	-
民國 106 年 2017	-	-	-	-	-
民國 107 年 2018	-	-	-	-	-
民國 108 年 2019	-	-	-	-	-
民國 109 年 2020	-	-	-	-	-
民國 110 年 2021	-	-	-	-	-
民國 111 年 2022	-	-	-	-	-

資料來源：高雄市政府工務局

附註：本表本所施作數量，不包含水利局、地政局、工務局養護工程處及新建工程處施作數量。

公共工程實施數量(續)

		下水道							公園	
其他		雨水下水道			污水下水道					
座	面積 (平方公尺)	抽水站		排水幹支線 (公尺)	污水處理廠		污水幹支線 (公尺)	處	面積 (平方公尺)	
		處	立方公尺/ 秒		處	立方公尺/ 日				
-	-	-	-	-	-	-	-	-	-	
-	-	-	-	-	-	-	-	-	-	
-	-	-	-	-	-	-	-	-	-	
-	-	-	-	-	-	-	-	-	-	
-	-	-	-	-	-	-	-	-	-	
-	-	-	-	-	-	-	-	-	-	
-	-	-	-	-	-	-	-	-	-	
-	-	-	-	-	-	-	-	-	-	
-	-	-	-	-	-	-	-	-	-	
-	-	-	-	-	-	-	-	-	-	

表 5-5 都市計畫公共

年底及都市計畫區別	總計	公園	綠地	廣場	兒童樂園
民國102年 2013	113.84	8.96	0.70	0.30	-
民國103年 2014	113.84	8.96	0.70	0.30	-
民國104年 2015	113.84	8.96	0.70	0.30	-
民國105年 2016	113.84	8.96	0.70	0.30	-
民國106年 2017	113.84	8.96	0.70	0.30	-
民國107年 2018	114.02	8.96	1.10	0.30	-
民國108年 2019	114.02	8.96	1.10	0.30	-
民國109年 2020	126.43	9.00	1.07	0.29	-
民國110年 2021	126.43	9.00	1.07	0.29	-
民國111年 2022	126.43	9.00	1.07	0.29	-
路竹都市計畫	126.43	9.00	1.07	0.29	-

資料來源：高雄市政府都市發展局

設施用地計畫面積

單位：公頃

體育場	道路、人行步 道	停車場	加油站	市場	學校	社教機構
4.00	59.66	0.66	-	1.95	23.80	0.35
4.00	59.66	0.66	-	1.95	23.80	0.35
4.00	59.66	0.66	-	1.95	23.80	0.35
4.00	59.66	0.66	-	1.95	23.80	0.35
4.00	59.66	0.66	-	1.95	23.80	0.35
4.00	59.68	0.66	-	1.82	23.80	0.35
4.00	59.68	0.66	-	1.82	23.80	0.35
4.16	72.15	0.68	-	1.91	23.91	0.36
4.16	72.15	0.68	-	1.91	23.91	0.36
4.16	72.15	0.68	-	1.91	23.91	0.36
4.16	72.15	0.68	-	1.91	23.91	0.36

表 5-5 都市計畫公共

年底及都市計畫區別	醫療衛生機構	機關用地	墓地	變電所、電力專業用地	郵政、電信用地
民國102年 2013	-	2.43	-	-	-
民國103年 2014	-	2.43	-	-	-
民國104年 2015	-	2.43	-	-	-
民國105年 2016	-	2.43	-	-	-
民國106年 2017	-	2.43	-	-	-
民國107年 2018	-	2.43	-	-	-
民國108年 2019	-	2.43	-	-	-
民國109年 2020	-	1.94	-	-	-
民國110年 2021	-	1.94	-	-	-
民國111年 2022	-	1.94	-	-	-
路竹都市計畫	-	1.94	-	-	-

資料來源：高雄市政府都市發展局

設施用地計畫面積(續)

單位：公頃

民用航空站、機場	溝渠河道	港埠用地	捷運系統、交通、車站、鐵路	環保設施用地	其他用地
-	0.83	-	7.59	2.52	0.09
-	0.83	-	7.59	2.52	0.09
-	0.83	-	7.59	2.52	0.09
-	0.83	-	7.59	2.52	0.09
-	0.83	-	7.59	2.52	0.09
-	0.83	-	7.57	2.52	-
-	0.83	-	7.57	2.52	-
-	0.84	-	7.62	2.50	-
-	0.84	-	7.62	2.50	-
-	0.84	-	7.62	2.50	-
-	0.84	-	7.62	2.50	-

表 5-6 都市計畫公共

年底及都市計畫區別	總計	公園	綠地	廣場	兒童樂園
民國102年 2013	85.55	5.68	-	0.18	-
民國103年 2014	91.46	5.83	-	0.18	-
民國104年 2015	95.86	5.83	-	0.18	-
民國105年 2016	96.17	5.83	-	0.18	-
民國106年 2017	99.33	5.83	-	0.18	-
民國107年 2018	97.26	3.98	-	0.18	-
民國108年 2019	97.19	3.98	-	0.18	-
民國109年 2020	97.35	3.98	-	0.18	-
民國110年 2021	97.74	3.98	0.40	0.18	-
民國111年 2022	89.48	3.98	0.40	0.18	-
路竹都市計畫	89.48	3.98	0.40	0.18	-

資料來源：高雄市政府都市發展局

設施用地已闢建面積

單位：公頃

體育場	道路、人行步 道	停車場	加油站	市場	學校	社教機構
-	56.20	0.45	-	0.66	13.20	-
-	56.23	0.46	-	0.66	18.83	-
4.00	56.30	0.46	-	0.66	18.83	-
4.00	56.50	0.46	-	0.66	18.83	-
4.00	59.66	0.46	-	0.66	18.83	-
4.00	59.66	0.46	-	0.55	18.83	-
4.00	59.66	0.46	-	0.55	18.83	-
4.16	59.66	0.46	-	0.55	18.83	-
4.16	59.66	0.46	-	0.55	18.83	-
4.16	54.53	0.46	-	0.55	15.79	-
4.16	54.53	0.46	-	0.55	15.79	-

表 5-6 都市計畫公共

年底及都市計畫區別	醫療衛生機構	機關用地	墓地	變電所、電力專業用地	郵政、電信用地
民國102年 2013	-	1.48	-	-	-
民國103年 2014	-	1.48	-	-	-
民國104年 2015	-	1.81	-	-	-
民國105年 2016	-	1.81	-	-	-
民國106年 2017	-	1.81	-	-	-
民國107年 2018	-	1.81	-	-	-
民國108年 2019	-	1.81	-	-	-
民國109年 2020	-	1.81	-	-	-
民國110年 2021	-	1.81	-	-	-
民國111年 2022	-	1.81	-	-	-
路竹都市計畫	-	1.81	-	-	-

資料來源：高雄市政府都市發展局

設施用地已闢建面積(續)

單位：公頃

民用航空站、機場	溝渠河道	港埠用地	捷運系統、交通、車站、鐵路	環保設施用地	其他用地
-	0.01	-	7.52	0.17	-
-	0.01	-	7.52	0.17	0.09
-	0.01	-	7.52	0.17	0.09
-	0.01	-	7.52	0.28	0.09
-	0.01	-	7.52	0.28	0.09
-	0.01	-	7.50	0.28	-
-	0.01	-	7.43	0.28	-
-	0.01	-	7.43	0.28	-
-	0.01	-	7.42	0.28	-
-	-	-	7.42	0.20	-
-	-	-	7.42	0.20	-

陸、金融財稅

表6-1 歲入預決算

1.預算				
年度別	總 計	稅課收入	罰款及賠償收入	規費收入
民國102年 2013	33,404	-	-	965
民國103年 2014	36,348	-	-	665
民國104年 2015	36,927	-	-	665
民國105年 2016	37,165	-	-	600
民國106年 2017	38,638	-	35	595
民國107年 2018	39,744	-	35	571
民國108年 2019	55,959	-	35	510
民國109年 2020	85,491	-	25	510
民國110年 2021	43,585	-	25	360
民國111年 2021	59,888	-	25	410

資料來源：本所會計室。

一按來源別分

1.預算

單位：新臺幣千元

財產收入	營業盈餘及事業收入	補助及協助收入	捐獻及贈與收入	其他收入
-	-	299	32,130	10
20	-	644	34,979	40
90	-	657	35,475	40
90	-	559	35,876	40
225	-	1,149	36,594	40
357	-	1,149	37,592	40
356	-	16,470	38,488	100
374	-	42,668	41,724	190
137	-	2,866	39,897	300
749	-	8,750	49,654	300

表6-1 歲入預決算

年度別	2.決算			
	總 計	稅課收入	罰款及賠償收入	規費收入
民國102年 2013	34,639	-	336	915
民國103年 2014	35,080	-	260	602
民國104年 2015	35,844	-	107	598
民國105年 2016	33,614	-	40	569
民國106年 2017	37,729	-	33	502
民國107年 2018	37,482	-	2	459
民國108年 2019	49,459	-	63	426
民國109年 2020	75,313	-	42	20
民國110年 2021	37,315	-	104	171
民國111年 2022	57,895	-	268	334

資料來源：本所會計室。

一按來源別分(續)

2.決算

單位：新臺幣千元

財產收入	營業盈餘及事業收入	補助及協助收入	捐獻及贈與收入	其他收入
288	-	299	32,130	671
313	-	598	32,582	725
255	-	627	33,776	481
286	-	515	31,940	264
366	-	1,116	35,544	168
380	-	1,125	35,357	159
400	-	15,269	32,982	319
396	-	42,369	32,229	257
249	-	2,699	33,785	307
1,301	-	8,750	46,873	369

表6-2 歲出預決算

年度別	1.預算				
	總計	政權行使支出	行政支出	民政支出	財務支出
民國102年 2013	149,634	-	-	139,776	-
民國103年 2014	147,094	-	-	140,698	-
民國104年 2015	158,642	-	-	130,414	-
民國105年 2016	147,388	-	-	122,292	-
民國106年 2017	154,192	-	-	128,129	-
民國107年 2018	158,411	-	-	119,925	-
民國108年 2019	182,792	-	-	121,601	-
民國109年 2020	215,545	-	-	128,449	-
民國110年 2021	166,602	-	-	127,949	-
民國111年 2022	186,494	-	-	144,464	-

資料來源：本所會計室。

一按政事別分

1.預算

單位：新臺幣千元

教育支出	文化支出	農業支出	工業支出	交通支出
-	-	-	-	-
-	-	-	-	-
-	-	-	-	19,766
-	-	-	-	17,360
-	-	-	-	19,187
-	-	-	-	19,453
-	-	-	-	40,416
-	-	-	-	70,428
-	-	-	-	22,009
-	-	-	-	24,177

表6-2 歲出預決算

1.預算				
年度別	其他經濟服務支出	社會保險支出	社會救助支出	福利服務支出
民國102年 2013	-	-	-	-
民國103年 2014	-	-	-	-
民國104年 2015	-	-	-	-
民國105年 2016	-	-	-	-
民國106年 2017	-	-	-	-
民國107年 2018	-	-	-	-
民國108年 2019	-	-	-	-
民國109年 2020	-	-	-	-
民國110年 2021	-	-	-	-
民國111年 2022	-	-	-	-

資料來源：本所會計室。

一按政事別分(續1)

1.預算			單位：新臺幣千元	
社區發展支出	環境保護支出	退休撫卹給付支出	第二預備金	其他支出
-	-	6,125	-	3,733
-	-	5,053	-	1,343
-	-	7,685	-	777
-	-	5,895	-	1,841
-	-	5,706	-	1,170
-	-	15,521	-	3,512
-	-	18,634	-	2,141
-	-	15,795	-	873
-	-	15,943	-	701
-	-	16,882	-	971

表6-2 歲出預決算

年度別	2.決算				
	總計	政權行使支出	行政支出	民政支出	財務支出
民國102年 2013	139,309	-	-	129,846	-
民國103年 2014	138,729	-	-	132,333	-
民國104年 2015	151,721	-	-	126,603	-
民國105年 2016	139,384	-	-	117,491	-
民國106年 2017	146,870	-	-	123,669	-
民國107年 2018	152,280	-	-	116,542	-
民國108年 2019	172,150	-	-	117,074	-
民國109年 2020	200,786	-	-	119,462	-
民國110年 2021	155,974	-	-	122,247	-
民國111年 2022	178,193	-	-	138,706	-

資料來源：本所會計室。

一按政事別分(續2)

2.決算

單位：新臺幣千元

教育支出	文化支出	農業支出	工業支出	交通支出
-	-	-	-	-
-	-	-	-	-
-	-	-	-	16,656
-	-	-	-	14,157
-	-	-	-	16,325
-	-	-	-	16,705
-	-	-	-	34,301
-	-	-	-	64,656
-	-	-	-	17,083
-	-	-	-	21,634

表6-2 歲出預決算

2.決算				
年度別	其他經濟服務支出	社會保險支出	社會救助支出	福利服務支出
民國102年 2013	-	-	-	-
民國103年 2014	-	-	-	-
民國104年 2015	-	-	-	-
民國105年 2016	-	-	-	-
民國106年 2017	-	-	-	-
民國107年 2018	-	-	-	-
民國108年 2019	-	-	-	-
民國109年 2020	-	-	-	-
民國110年 2021	-	-	-	-
民國111年 2022	-	-	-	-

資料來源：本所會計室。

一按政事別分(續完)

2.決算

單位：新臺幣千元

社區發展支出	環境保護支出	退休撫卹給付支出	第二預備金	其他支出
-	-	6,125	-	3,338
-	-	5,053	-	1,343
-	-	7,685	-	777
-	-	5,895	-	1,841
-	-	5,706	-	1,170
-	-	15,521	-	3,512
-	-	18,634	-	2,141
-	-	15,795	-	873
-	-	15,943	-	701
-	-	16,882	-	971

表6-3 區公所經費預決算

年度別	類別	總計	行政管理	業務管理
民國102年 2013	預算數	149,634	65,839	59,819
	決算數	139,309	64,019	54,186
民國103年 2014	預算數	147,094	66,612	52,301
	決算數	138,729	65,354	47,677
民國104年 2015	預算數	158,642	65,330	65,084
	決算數	151,721	64,289	62,314
民國105年 2016	預算數	147,388	65,613	56,679
	決算數	139,384	64,842	52,649
民國106年 2017	預算數	154,192	65,397	62,732
	決算數	146,870	64,078	59,591
民國107年 2018	預算數	158,411	65,406	54,519
	決算數	152,280	64,722	51,820
民國108年 2019	預算數	182,792	66,074	55,527
	決算數	172,150	65,388	51,686
民國109年 2020	預算數	215,545	67,907	60,542
	決算數	200,786	67,041	52,421
民國110年 2021	預算數	166,602	69,581	58,368
	決算數	155,974	68,965	53,282
民國111年 2022	預算數	186,494	66,918	77,546
	決算數	178,193	66,440	72,266

資料來源：本所會計室。

附註：自107年月退休、月撫卹金改由公所轉發。

數額—按工作計畫別分

單位：新臺幣千元

公園綠地與道路養護	小型工程	退撫金	天然災害準備金	公務人員待遇福利
-	14,118	6,125	740	2,993
-	11,641	6,125	345	2,993
-	21,785	5,053	-	1,343
-	19,302	5,053	-	1,343
-	19,766	7,685	-	777
-	16,656	7,685	-	777
-	17,360	5,895	-	1,841
-	14,157	5,895	-	1,841
-	19,187	5,706	54	1,116
-	16,325	5,706	54	1,116
-	19,453	15,521	935	2,577
-	16,705	15,521	935	2,577
-	40,416	18,634	-	2,141
-	34,301	18,634	-	2,141
-	70,428	15,795	-	873
-	64,656	15,795	-	873
-	22,009	15,943	-	701
-	17,083	15,943	-	701
-	24,177	16,882	293	678
-	21,634	16,882	293	678

表6-4 區公所經費預決算

年度別	類別	總計	人事費	業務費
民國102年 2013	預算數	149,634	60,553	26,556
	決算數	139,309	60,553	20,902
民國103年 2014	預算數	147,094	59,204	21,732
	決算數	138,729	58,715	18,265
民國104年 2015	預算數	158,642	60,124	22,153
	決算數	151,721	59,742	20,124
民國105年 2016	預算數	147,388	59,735	26,122
	決算數	139,384	59,709	23,267
民國106年 2017	預算數	154,192	58,847	34,127
	決算數	146,870	58,040	31,763
民國107年 2018	預算數	158,411	70,096	34,535
	決算數	152,280	70,096	32,482
民國108年 2019	預算數	182,792	73,034	37,625
	決算數	172,150	73,034	33,971
民國109年 2020	預算數	215,545	71,313	39,108
	決算數	200,786	71,313	32,908
民國110年 2021	預算數	166,602	73,549	36,622
	決算數	155,974	73,373	32,804
民國111年 2022	預算數	186,494	70,983	40,212
	決算數	178,193	70,983	36,074

資料來源：本所會計室。

數額—按用途別科目分

單位：新臺幣千元

獎補助費 (經常門)	債務費	預備金 (經常門)	設備及投資	獎補助費 (資本門)	預備金 (資本門)
44,575	-	-	17,125	825	-
42,870	-	-	14,166	818	-
43,669	-	-	21,989	500	-
41,905	-	-	19,447	397	-
43,609	-	-	32,406	350	-
42,239	-	-	29,266	350	-
43,518	-	-	17,663	350	-
41,642	-	-	14,417	349	-
40,178	-	-	20,198	842	-
38,923	-	-	17,302	842	-
31,801	-	-	21,234	745	-
30,598	-	-	18,459	645	-
31,838	-	-	39,535	760	-
31,033	-	-	33,455	657	-
32,150	-	-	72,774	200	-
30,020	-	-	66,345	200	-
31,454	-	-	24,777	200	-
29,933	-	-	19,664	200	-
33,901	-	-	38,926	2,472	-
32,285	-	-	36,383	2,468	-

表 6-5 金融

年底別	總計	本國銀行	外國銀行	陸商銀行	信託投資 公司	信用合作 社	農會信用 部	漁會信用 部
民國102年 2013	12	7	-	-	-	-	5	-
民國103年 2014	12	7	-	-	-	-	5	-
民國104年 2015	12	7	-	-	-	-	5	-
民國105年 2016	12	7	-	-	-	-	5	-
民國106年 2017	12	7	-	-	-	-	5	-
民國107年 2018	12	7	-	-	-	-	5	-
民國108年 2019	12	7	-	-	-	-	5	-
民國109年 2020	12	7	-	-	-	-	5	-
民國110年 2021	12	7	-	-	-	-	5	-
民國111年 2022	12	7	-	-	-	-	5	-

資料來源：中央銀行。

- 附註：1.金融機構包含總機構及分行(局、庫、社、部、公司)等分支機構，其餘分支單位、中央銀行、中央存款保險公司及信用卡公司不納入統計。
- 2.本國銀行及本國人壽保險公司部分不包括郵匯局之分支單位。
- 3.產物保險合作社納入本國產物保險公司計算。

機構分布

單位：家

票券金融公司	證券金融公司	本國壽險公司	本國產險公司	本國再保險公司	外國壽險公司	外國產險公司	外國再保險公司	金融控股公司
-	-	-	-	-	-	-	-	-
-	-	-	-	-	-	-	-	-
-	-	-	-	-	-	-	-	-
-	-	-	-	-	-	-	-	-
-	-	-	-	-	-	-	-	-
-	-	-	-	-	-	-	-	-
-	-	-	-	-	-	-	-	-
-	-	-	-	-	-	-	-	-
-	-	-	-	-	-	-	-	-
-	-	-	-	-	-	-	-	-

表 6-6 動產質借所

年底別	總計		金屬類	
	人次	金額	人次	金額
民國102年 2013	97	3,640,900	93	3,400,900
民國103年 2014	96	3,506,400	95	3,446,400
民國104年 2015	57	2,810,000	57	2,810,000
民國105年 2016	65	3,079,900	65	3,079,900
民國106年 2017	102	3,783,800	100	3,742,800
民國107年 2018	111	3,781,100	97	3,452,100
民國108年 2019	120	4,325,800	107	4,058,800
民國109年 2020	111	3,509,600	110	3,507,600
民國110年 2021	114	4,091,200	110	4,065,200
民國111年 2022	106	4,228,800	106	4,228,800

資料來源：高雄市政府財政局動產質借所。

典押貸款金額

單位：人、元

鐘錶類		鑽石及其他類	
人次	金額	人次	金額
4	240,000	-	-
1	60,000	-	-
-	-	-	-
-	-	-	-
1	35,000	1	6,000
-	-	14	329,000
1	15,000	12	252,000
-	-	1	2,000
-	-	4	26,000
-	-	-	-

柒、教育文化

表 7-1 境內國民

學年度及學校別	校數 (所)	教師數(人)			職員數(人)			班級數(班)			
		合計	男	女	合計	男	女	合計	七年級	八年級	九年級
102學年度 SY 2013	1	49	23	26	8	1	7	70	25	24	21
103學年度 SY 2014	1	48	20	28	7	-	7	69	21	24	24
104學年度 SY 2015	1	45	22	23	7	-	7	65	20	21	24
105學年度 SY 2016	1	42	18	24	8	-	8	59	18	20	21
106學年度 SY 2017	1	43	18	25	8	-	8	58	20	18	20
107學年度 SY 2018	1	44	18	26	7	-	7	56	19	19	18
108學年度 SY 2019	1	44	19	25	8	2	6	55	17	19	19
109學年度 SY 2020	1	44	18	26	8	2	6	52	16	17	19
110學年度 SY 2021	1	45	19	26	8	2	6	52	19	16	17
111學年度 SY 2022	1	46	19	27	8	2	6	50	15	19	16
市立路竹高中附設國中部	-	-	-	-	-	-	-	34	10	13	11
市立一甲國中	1	46	19	27	8	2	6	16	5	6	5

資料來源：高雄市政府教育局。

附註：附設國中部不計校數、教師數、職員數。

中學概況

學生數(人)									上學年度畢業生數(人)		
合計			七年級		八年級		九年級				
計	男	女	男	女	男	女	男	女	合計	男	女
2,052	1,091	961	363	328	396	327	332	306	710	354	356
1,988	1,051	937	290	283	365	332	396	322	623	320	303
1,839	949	890	300	271	286	283	363	336	639	329	310
1,649	871	778	274	223	302	274	295	281	626	309	317
1,595	855	740	278	239	275	224	302	277	522	260	262
1,516	815	701	260	237	278	238	277	226	542	276	266
1,437	759	678	223	206	257	233	279	239	453	235	218
1,334	709	625	233	186	223	210	253	229	481	251	230
1,291	682	609	223	211	234	188	225	210	439	228	211
1,229	646	583	183	182	228	214	235	187	432	224	208
921	481	440	129	129	168	170	184	141	326	169	157
308	165	143	54	53	60	44	51	46	106	55	51

表 7-2 境內國民

學年度及學校別	校數(所)	教師數(人)			職員數(人)		
		合計	男	女	合計	男	女
102學年度 SY 2013	8	231	79	152	23	5	18
103學年度 SY 2014	8	243	80	163	25	6	19
104學年度 SY 2015	8	243	73	170	26	7	19
105學年度 SY 2016	8	234	71	163	27	7	20
106學年度 SY 2017	8	224	61	163	27	6	21
107學年度 SY 2018	8	225	61	164	27	3	24
108學年度 SY 2019	8	225	60	165	26	4	22
109學年度 SY 2020	8	225	61	164	27	5	22
110學年度 SY 2021	8	227	65	162	25	6	19
111學年度 SY 2022	8	234	72	162	26	9	17
市立路竹國小	1	69	18	51	5	3	2
市立大社國小	1	18	3	15	3	-	3
市立下坑國小	1	13	6	7	3	1	2
市立竹滬國小	1	22	7	15	4	1	3
市立三埤國小	1	13	6	7	2	-	2
市立北嶺國小	1	14	8	6	2	1	1
市立一甲國小	1	24	10	14	3	1	2
市立蔡文國小	1	61	14	47	4	2	2

資料來源：高雄市政府教育局。

小學概況

班級數(班)							
合計	一年級	二年級	三年級	四年級	五年級	六年級	
139	21	22	23	23	25	25	
134	20	21	22	23	24	24	
132	20	20	22	22	24	24	
130	99	96	20	23	23	24	
125	19	20	21	20	22	23	
123	23	20	18	21	20	21	
123	21	23	20	18	21	20	
126	23	21	24	19	18	21	
126	21	23	21	24	19	18	
129	21	21	24	21	23	19	
40	6	6	8	7	7	6	
10	2	2	2	1	2	1	
7	1	1	1	1	2	1	
12	2	2	2	2	2	2	
6	1	1	1	1	1	1	
6	1	1	1	1	1	1	
13	2	2	3	2	2	2	
35	6	6	6	6	6	5	

表 7-2 境內國民

學年度及學校別	學生數 (人)						
	合計			一年級		二年級	
	計	男	女	男	女	男	女
102學年度 SY 2013	3,335	1,734	1,601	243	245	289	263
103學年度 SY 2014	3,199	1,694	1,505	255	212	247	243
104學年度 SY 2015	3,102	1,647	1,455	256	241	257	211
105學年度 SY 2016	2,998	1,581	1,417	229	205	255	244
106學年度 SY 2017	2,878	1,517	1,361	254	194	225	207
107學年度 SY 2018	2,866	1,504	1,362	283	265	249	192
108學年度 SY 2019	2,828	1,486	1,342	249	226	280	266
109學年度 SY 2020	2,878	1,492	1,386	260	254	247	228
110學年度 SY 2021	2,889	1,507	1,382	265	240	262	256
111學年度 SY 2022	2,984	1,567	1,417	276	247	267	241
市立路竹國小	1,083	574	509	91	77	95	73
市立大社國小	177	100	77	25	17	15	14
市立下坑國小	139	75	64	14	11	11	15
市立竹滬國小	242	126	116	25	18	22	25
市立三埤國小	61	34	27	5	3	6	4
市立北嶺國小	57	32	25	8	6	7	3
市立一甲國小	318	170	148	34	24	23	27
市立蔡文國小	907	456	451	74	91	88	80

資料來源：高雄市政府教育局。

小學概況(續)

學生數 (人)								上學年度畢業生數(人)		
三年級		四年級		五年級		六年級		合計	男	女
男	女	男	女	男	女	男	女			
313	245	290	243	296	291	303	314	740	401	339
290	267	311	250	299	245	292	288	617	302	315
245	242	290	269	308	250	291	242	580	300	280
255	211	246	243	285	265	311	249	532	290	242
251	243	255	209	246	246	286	265	560	312	248
220	210	252	242	253	209	247	244	554	288	266
249	190	212	210	246	244	250	206	489	245	244
279	261	247	188	214	210	245	245	457	250	207
247	226	275	262	245	188	213	210	490	246	244
258	254	248	229	275	259	243	187	422	213	209
95	91	91	99	100	95	102	74	163	88	75
21	17	7	6	20	16	12	7	25	11	14
11	6	13	11	18	11	8	10	27	18	9
21	22	24	17	17	20	17	14	31	12	19
5	5	5	3	6	6	7	6	6	2	4
3	6	5	1	5	8	4	1	6	-	6
30	31	26	19	27	25	30	22	45	23	22
72	76	77	73	82	78	63	53	119	59	60

表 7-3 境內高級

學年度及學校別	校數 (所)	專任教師數(人)			兼任教師數(人)			職員數(人)			班級數(班)				
		合計	男	女	合計	男	女	合計	男	女	合計	一年級	二年級	三年級	四年級
102學年度 SY 2013	1	157	54	103	17	6	11	15	5	10	21	7	7	7	-
103學年度 SY 2014	1	158	54	104	22	10	12	13	6	7	21	7	7	7	-
104學年度 SY 2015	1	156	55	101	25	12	13	14	3	11	21	7	7	7	-
105學年度 SY 2016	1	147	49	98	26	11	15	17	4	13	21	7	7	7	-
106學年度 SY 2017	1	144	48	96	24	10	14	17	4	13	21	7	7	7	-
107學年度 SY 2018	1	145	49	96	23	10	13	16	4	12	21	7	7	7	-
108學年度 SY 2019	1	147	52	95	20	7	13	17	4	13	21	7	7	7	-
109學年度 SY 2020	1	146	52	94	19	9	10	19	5	14	21	7	7	7	-
110學年度 SY 2021	1	145	52	93	20	12	8	19	4	15	21	7	7	7	-
111學年度 SY 2022	1	144	50	94	-	-	-	19	4	15	21	7	7	7	-
市立路竹高中	1	144	50	94	-	-	-	19	4	15	21	7	7	7	-

資料來源：高雄市政府教育局。

備註：教師數、職員數包含附設國中部。

中等學校概況

學生數(人)													上學年度畢業生數 (人)		
合計			一年級		二年級		三年級		四年級		延修生				
計	男	女	男	女	男	女	男	女	男	女	男	女	合計	男	女
624	321	303	106	92	117	89	98	122	-	-	-	-	218	94	124
579	300	279	88	105	95	85	117	89	-	-	-	-	220	98	122
599	296	303	117	115	84	103	95	85	-	-	-	-	200	113	87
644	313	331	119	118	109	111	85	102	-	-	-	-	180	95	85
626	326	300	108	72	110	117	108	111	-	-	-	-	176	75	101
594	309	285	93	99	109	69	107	117	-	-	-	-	213	103	110
555	307	248	107	85	91	95	109	68	-	-	-	-	208	95	113
569	309	260	111	81	107	84	91	95	-	-	-	-	156	91	65
575	322	253	112	91	103	78	107	84	-	-	-	-	162	74	88
550	307	243	91	75	111	90	104	78	-	-	1	-	168	88	80
550	307	243	91	75	111	90	104	78	-	-	1	-	168	88	80

表7-4 境內

學年度別	校數 (所)		教職員工人數(人)		
			教師		
	專設	附設	合計	男	女
102學年度 SY 2013	10	8	123	1	122
103學年度 SY 2014	9	8	116	2	114
104學年度 SY 2015	9	8	111	2	109
學年度別	校數 (所)		教職員工人數(人)		
			教保服務人員		
	專設	附設	合計	男	女
105學年度 SY 2016	9	8	127	2	125
106學年度 SY 2017	9	8	126	2	124
107學年度 SY 2018	8	8	128	2	126
108學年度 SY 2019	9	8	132	2	130
109學年度 SY 2020	10	8	143	2	141
110學年度 SY 2021	10	8	147	3	144
111學年度 SY 2022	12	8	160	4	156

資料來源：教育部、高雄市政府教育局。

附註：1.自101學年度起因應幼兒教育及照顧法實施，原幼稚園及托兒所整合改制統稱為幼兒園。

2.教師數自101學年度起因應幼托整合，含教保員、助理教保員。

3.教保服務人員含園長、教師、教保員及助理教保員。

4.職員數含行政職員數、專任工友數、專任廚工數、司機數、護理人員數及社工人員數。

幼兒園概況

職員			學生數 (人)		
合計	男	女	合計	男	女
12	2	10	1,214	636	578
9	1	8	1,279	676	603
8	1	7	1,281	675	606

職員			學生數 (人)		
合計	男	女	合計	男	女
8	1	7	1,396	738	658
9	1	8	1,439	748	691
11	1	10	1,429	742	687
12	1	11	1,428	745	683
15	3	12	1,457	770	687
14	3	11	1,483	774	709
12	1	11	1,441	776	665

表7-5 境內市立

年及館別	圖書資料收藏數		
	圖書(冊)		
	合計	中文	外文
民國102年 2013	59,924	59,812	112
民國103年 2014	65,707	65,589	118
民國104年 2015	73,870	73,231	639
民國105年 2016	74,645	74,003	642
民國106年 2017	76,988	76,301	687
民國107年 2018	78,264	77,532	732
民國108年 2019	77,882	77,087	795
民國109年 2020	77,519	76,609	910
民國110年 2021	79,731	78,652	1,079
民國111年 2022	82,698	81,414	1,284
路竹分館	82,698	81,414	1,284

資料來源：高雄市政府文化局。

公共圖書館概況

			電子書收藏數 (種)	圖書資訊借閱人 次(人次)	圖書資訊借閱冊 數(冊)
期刊(種)					
合計	中文	外文			
70	67	3	-	42,666	193,393
70	67	3	-	46,129	197,771
60	58	2	-	46,369	212,189
60	58	2	-	43,779	188,214
60	58	2	-	42,570	182,282
60	58	2	-	37,207	150,917
60	58	2	-	34,829	141,917
60	58	2	-	39,609	125,441
60	58	2	-	24,644	100,022
60	58	2	-	36,330	146,474
60	58	2	-	36,330	146,474

捌、衛 生

表8-1 醫療機構及其他醫事

年底別	總計	西醫師	中醫師	牙醫師	藥師
民國102年 2013	400	45	8	21	46
民國103年 2014	418	45	10	21	46
民國104年 2015	399	46	10	20	46
民國105年 2016	389	41	11	21	24
民國106年 2017	406	43	11	22	47
民國107年 2018	440	43	11	23	45
民國108年 2019	406	46	10	21	48
民國109年 2020	485	47	10	23	50
民國110年 2021	492	45	10	22	51
民國111年 2022	495	46	10	24	52

資料來源：衛生福利部。

機構開（執）業醫事人員數

單位：人

藥劑生	醫事檢驗師	醫事檢驗生	醫事放射師	醫事放射士	護理師	護士
23	4	1	4	-	145	51
24	3	1	4	1	149	54
24	3	1	4	1	146	51
48	19	1	4	1	146	48
19	5	-	4	1	164	42
21	4	-	4	1	183	50
18	4	-	4	1	148	50
19	3	1	5	-	210	56
18	3	1	5	-	218	51
18	3	1	5	-	213	56

表8-1 醫療機構及其他醫事

年底別	助產師	助產士	鑲牙生	營養師	物理治療師	物理治療生	職能治療師	職能治療生
民國102年 2013	-	-	-	1	16	8	13	2
民國103年 2014	-	-	-	1	19	6	15	2
民國104年 2015	-	-	-	2	15	7	6	2
民國105年 2016	-	-	-	2	15	7	7	2
民國106年 2017	-	-	-	3	15	7	7	2
民國107年 2018	-	-	-	4	14	7	11	3
民國108年 2019	-	-	-	3	15	6	10	3
民國109年 2020	-	-	-	4	14	6	10	2
民國110年 2021	-	-	-	3	14	6	10	2
民國111年 2022	-	-	-	4	17	6	10	2

資料來源：衛生福利部。

機構開（執）業醫事人員數(續)

單位：人

臨床心理師	諮商心理師	呼吸治療師	語言治療師	聽力師	牙體技術師	牙體技術生	驗光師	驗光生
-	4	2	6	-	-	-	-	-
1	5	2	9	-	-	-	-	-
1	7	2	5	-	-	-	-	-
1	6	1	5	-	-	-	-	-
1	7	1	5	-	-	-	-	-
-	9	1	6	-	-	-	-	-
-	6	1	6	-	-	-	2	4
-	7	1	8	-	-	-	3	6
-	8	1	8	-	-	-	7	9
-	3	-	8	-	-	-	7	10

表8-2 公私立醫療

年底別	院所家數合計	醫院家數	診所家數	醫療院所病床數	醫院開放病床數			
					一般病床			合計
					急性病床			
					急性一般病床	精神急性一般病床		
民國102年 2013	41	2	39	165	24	24	-	
民國103年 2014	42	2	40	152	40	40	-	
民國104年 2015	43	2	41	167	40	40	-	
民國105年 2016	42	2	40	164	40	40	-	
民國106年 2017	42	2	40	164	40	40	-	
民國107年 2018	42	2	40	164	40	40	-	
民國108年 2019	40	2	38	156	40	40	-	
民國109年 2020	42	2	40	158	40	40	-	
民國110年 2021	41	2	39	116	40	40	-	
民國111年 2022	43	2	41	116	40	40	-	

資料來源：衛生福利部。

機構數及病床數

單位：家、床

醫院開放病床數

一般病床				特殊病床			
慢性病床				合計	加護病床	燒傷病床	燒傷加護病床
慢性一般病 床	精神慢性一般病 床	慢性結核病 床	漢生病病床				
-	-	-	-	62	-	-	-
-	-	-	-	36	-	-	-
-	-	-	-	36	-	-	-
-	-	-	-	36	-	-	-
-	-	-	-	36	-	-	-
-	-	-	-	36	-	-	-
-	-	-	-	36	-	-	-
-	-	-	-	-	-	-	-
-	-	-	-	-	-	-	-

表8-2 公私立醫療

年底別	醫院開放病床數				
	特殊病床				
	嬰兒病床	急診觀察床	安寧病床	慢性呼吸照護病床	亞急性呼吸照護病床
民國102年 2013	-	2	-	56	-
民國103年 2014	-	2	-	30	-
民國104年 2015	-	2	-	30	-
民國105年 2016	-	2	-	30	-
民國106年 2017	-	2	-	30	-
民國107年 2018	-	2	-	30	-
民國108年 2019	-	2	-	30	-
民國109年 2020	-	2	-	30	-
民國110年 2021	-	2	-	-	-
民國111年 2022	-	2	-	-	-

資料來源：衛生福利部。

機構數及病床數(續1)

單位：家、床

醫院開放病床數

特殊病床

急性結核病床	精神科加護病床	手術恢復 床	嬰兒床	血液透析床	腹膜透析床	普通隔離病床	正壓隔離病床
-	-	-	-	-	-	-	-
-	-	-	-	-	-	-	-
-	-	-	-	-	-	-	-
-	-	-	-	-	-	-	-
-	-	-	-	-	-	-	-
-	-	-	-	-	-	-	-
-	-	-	-	-	-	-	-
-	-	-	-	-	-	-	-
-	-	-	-	-	-	-	-
-	-	-	-	-	-	-	-

表8-2 公私立醫療

年底別	醫院開放病床數				精神科日間照護人數(人)
	特殊病床				
	負壓隔離病床	骨髓移植病床	性侵害犯罪加害人強制治療病床	其他	
民國102年 2013	-	-	-	4	-
民國103年 2014	-	-	-	4	-
民國104年 2015	-	-	-	4	-
民國105年 2016	-	-	-	4	-
民國106年 2017	-	-	-	4	-
民國107年 2018	-	-	-	4	-
民國108年 2019	-	-	-	4	-
民國109年 2020	-	-	-	4	-
民國110年 2021	-	-	-	4	-
民國111年 2022	-	-	-	4	-

資料來源：衛生福利部。

機構數及病床數(續完)

單位：家、床

診所						醫院救護車(輛)
合計	觀察床	嬰兒床	血液透析床	腹膜透析床	產科病床	
79	49	-	30	-	-	-
76	46	-	30	-	-	-
91	54	-	37	-	-	-
88	51	-	37	-	-	-
88	51	-	37	-	-	-
88	51	-	37	-	-	-
80	42	-	38	-	-	-
82	44	-	38	-	-	-
70	32	-	38	-	-	-
70	32	-	38	-	-	-

表8-3 藥商家數

單位：家

年底別	總計	藥局	西藥商		中藥商		醫療器材商	
			販賣業	製造業	販賣業	製造業	販賣業	製造業
民國102年 2013	166	25	5	1	31	-	84	20
民國103年 2014	171	24	5	1	31	-	89	21
民國104年 2015	170	22	4	1	29	-	92	22
民國105年 2016	175	20	4	1	29	-	97	24
民國106年 2017	177	20	4	1	29	-	97	26
民國107年 2018	180	20	4	1	27	-	101	27
民國108年 2019	177	19	4	1	27	-	99	27
民國109年 2020	179	19	4	1	25	-	100	30
民國110年 2021	181	20	4	1	25	-	99	32
民國111年 2022	182	20	4	2	25	-	99	32

資料來源：高雄市政府衛生局。

表 8-4 醫院

年底別	出院	門診	急診	門診體檢	住院健檢
民國102年 2013	580	90,929	4,560	4,888	-
民國103年 2014	556	102,201	4,468	5,023	-
民國104年 2015	464	96,845	4,253	5,546	-
民國105年 2016	490	97,119	4,118	4,322	-
民國106年 2017	454	90,403	3,713	5,590	-
民國107年 2018	447	90,454	3,890	6,441	-
民國108年 2019	449	89,044	3,259	7,312	-
民國109年 2020	357	84,709	2,862	6,147	-
民國110年 2021	238	79,503	3,065	6,550	-
民國111年 2022	163	83,981	2,984	8,116	-

資料來源：衛生福利部。

附註：住院健檢104年以前數值資料為門診體檢資料。

醫療服務量

單位：人次

門診手術	住院手術	洗腎	接生	剖腹產	剖腹產率 (%)
326	1	-	-	-	-
406	-	-	-	-	-
385	-	-	-	-	-
401	1	-	-	-	-
-	-	-	-	-	-
-	-	-	-	-	-
116	-	-	-	-	-
121	-	-	-	-	-
89	-	-	-	-	-
67	-	-	-	-	-

玖、環境保護

表9-1 改善市容查報

年別及查報事項	合計	道路、水溝、 下水道、橋 樑、河川、堤 防等公共設施 之損壞事項	公園、綠地、 行道樹等之維 護、修剪及扶 正事項	廢棄物、廢 土、水溝、下 水道、公廁等 之清理維護事 項	違規廣告物查 報事項	空屋空地查報 事項
民國104年 2015	71	-	-	-	-	71
民國105年 2016	98	-	-	-	-	98
民國106年 2017	93	-	-	-	-	93
民國107年 2018	83	-	-	-	-	83
民國108年 2019	171	-	-	-	-	171
民國109年 2020	129	-	-	-	-	129
民國110年 2021	94	-	-	-	-	94
民國111年 2022	162	-	-	-	-	162
查 報	162	-	-	-	-	162
收 件	162	-	-	-	-	162
移 文	-	-	-	-	-	-
短期計畫	-	-	-	-	-	-
長期計畫	-	-	-	-	-	-
無法辦理	-	-	-	-	-	-
完 工	162	-	-	-	-	162
查驗未通過	-	-	-	-	-	-
查驗未執行	-	-	-	-	-	-
結 案	162	-	-	-	-	162

資料來源：本所民政課。

表9-2 維護市容查報案件辦理情形

單位:件

年別	合計	已依案執行完成	正依案執行	計畫執行	無法執行
民國104年 2015	71	71	-	-	-
民國105年 2016	98	98	-	-	-
民國106年 2017	93	93	-	-	-
民國107年 2018	83	83	-	-	-
民國108年 2019	171	171	-	-	-
民國109年 2020	129	129	-	-	-
民國110年 2021	94	94	-	-	-
		-	-	-	-
民國111年 2022	162	162	-	-	-

資料來源：本所民政課。

拾、社會福利

表10-1 推行社區

年(底)別	設置社區 生產建設基金 (個)	實際使用經費(元)		社區 活動 中心 (幢) (年底)	社區發展工作項目		
		政府補助款	社區自籌款		辦理社區 幹部訓練 (人次)	辦理社 區 觀摩 (人次)	社區長 壽 俱樂部 (處) (年底)
民國102年 2013	19	941,983	196,900	19	-	42	7
民國103年 2014	19	3,229,296	9,687,888	19	-	-	5
民國104年 2015	19	8,604,344	6,612,445	19	2,863	3,097	4
民國105年 2016	19	7,961,496	5,248,247	19	598	2,915	8
民國106年 2017	19	9,934,862	7,519,861	19	793	2,904	9
民國107年 2018	19	9,254,545	8,404,896	19	890	4,464	8
民國108年 2019	19	10,863,940	7,530,458	19	1,915	3,404	8
民國109年 2020	19	11,348,691	6,943,451	19	1,853	2,756	8
民國110年 2021	19	16,665,027	6,045,693	19	1,382	2,441	14
民國111年 2022	19	12,820,180	6,682,583	19	3,619	3,269	12
三爺社區發展協會	1	579,490	215,650	1	1,050	122	-
下坑社區發展協會	1	973,121	511,488	1	21	168	1
文北社區發展協會	1	500,000	250,000	1	240	230	-
文南社區發展協會	1	130,000	238,014	1	46	141	1
北嶺社區發展協會	1	3,130,629	370,714	1	137	137	1
甲北社區發展協會	1	749,820	284,237	1	21	95	1
甲南社區發展協會	1	571,645	199,800	1	51	166	1
竹西社區發展協會	1	483,000	351,831	1	150	187	1
竹東社區發展協會	1	650,740	296,983	1	1,180	240	1
竹南社區發展協會	1	225,000	175,000	1	30	81	-
竹園社區發展協會	1	648,100	344,516	1	200	110	1
竹滬社區發展協會	1	375,000	527,055	1	200	80	1
社中社區發展協會	1	134,905	82,000	1	24	40	-
社西社區發展協會	1	45,000	78,000	1	22	40	-
社東社區發展協會	1	60,000	228,500	1	6	124	-
社南社區發展協會	-	296,840	300,000	-	60	536	1
後鄉社區發展協會	1	480,000	1,100,000	1	10	248	1
頂新社區發展協會	-	554,500	31,100	-	60	80	-
頂寮社區發展協會	1	358,000	324,785	1	38	203	-
新達社區發展協會	1	454,500	63,860	1	17	81	-
蔡文社區發展協會	-	117,260	209,050	-	26	80	-
鴨寮社區發展協會	1	1,302,630	500,000	1	30	80	1

資料來源：本所社會課。

發展工作成果

社區 成長 教室 (班) (年底)	社區守 望 相助隊 (隊) (年底)	社區民俗 藝文 康樂班隊 (隊) (年底)	社區志願服務 (年底)		辦理社區 照顧 關懷據點 (處) (年底)	社區圖 書室 (處) (年底)	社區 刊物 (期) (年 底)	服務成果	
			團隊 (隊)	志工數 (人)				福利服務 或活動 (受益人 次)	其他服務 (受益人 次)
9	2	1	20	694	3	5	-	400	42
7	2	-	25	645	3	-	-	852	1,280
6	2	1	25	736	3	-	-	7,751	19,386
1	2	2	24	732	3	4	-	6,300	9,317
11	2	2	23	709	3	6	-	15,558	14,938
17	2	-	24	692	3	8	-	16,036	31,849
18	2	1	27	685	6	5	-	9,975	10,950
19	2	3	27	740	7	7	1	8,644	7672
110	2	8	30	794	9	7	1	7,938	12340
260	-	2	32	822	9	6	3	18,123	9,497
48	-	-	2	22	1	1	1	2,383	913
1	-	1	1	33	-	-	-	34	26
2	-	-	1	65	-	-	-	27	165
1	-	1	1	28	-	-	-	250	50
1	-	-	1	37	-	-	-	486	252
22	-	-	1	27	1	-	-	2,664	1,152
40	-	-	1	40	1	-	-	580	20
22	-	-	5	40	1	1	1	234	188
48	-	-	2	55	1	-	1	3,842	680
2	-	-	1	37	-	-	-	11	49
45	-	-	2	35	1	1	-	1,000	500
1	-	-	1	38	-	-	-	780	213
3	-	-	1	32	-	-	-	82	324
-	-	-	1	41	-	-	-	82	568
-	-	-	1	31	-	1	-	93	41
6	-	-	1	21	1	-	-	536	57
-	-	-	1	40	-	-	-	23	10
-	-	-	1	35	-	-	-	360	1,600
14	-	-	2	45	1	1	-	1,344	1,447
-	-	-	1	30	-	1	-	20	29
-	-	-	2	40	-	-	-	240	120
4	-	-	2	50	1	-	-	3,052	1,093

表 10-2 社區發展協會會員人數

年底及社區發展協會別	社區發展協會數(個)	社區戶數(戶)	社區人口數(人)	理監事人數(人)	社區發展協會會員數(人)		
					合計	男	女
民國102年 2013	22	16,472	53,036	398	1,562	-	-
民國103年 2014	22	16,686	53,064	388	1,541	857	684
民國104年 2015	22	18,196	57,566	386	1,566	852	714
民國105年 2016	22	16,946	53,007	377	1,540	845	695
民國106年 2017	22	17,077	52,761	378	1,574	866	708
民國107年 2018	22	17,158	52,538	375	1,670	889	781
民國108年 2019	22	17,265	52,185	354	1,772	903	869
民國109年 2020	22	17,346	51,726	358	1,828	903	925
民國110年 2021	22	17,423	51,291	350	1,883	942	941
民國111年 2022	22	17,479	50,602	346	1,919	962	957
三爺社區發展協會	1	334	935	12	50	25	25
下坑社區發展協會	1	941	2,961	20	126	72	54
文北社區發展協會	1	1,192	3,622	20	106	55	51
文南社區發展協會	1	919	2,814	20	78	41	37
北嶺社區發展協會	1	481	1,401	12	96	38	58
甲北社區發展協會	1	786	2,444	12	75	38	37
甲南社區發展協會	1	1,238	3,785	12	113	49	64
竹西社區發展協會	1	880	2,637	14	69	27	42
竹東社區發展協會	1	1,517	4,348	16	78	29	49
竹南社區發展協會	1	1,199	3,116	12	75	34	41
竹園社區發展協會	1	690	2,068	20	104	50	54
竹瀨社區發展協會	1	1,225	3,825	14	118	66	52
社中社區發展協會	1	345	909	12	36	19	17
社西社區發展協會	1	973	2,477	12	50	18	32
社東社區發展協會	1	711	1,896	20	84	48	36
社南社區發展協會	1	1,953	5,094	12	134	51	83
後鄉社區發展協會	1	413	1,293	20	118	83	35
頂新社區發展協會	1	-	-	12	61	24	37
頂寮社區發展協會	1	444	1,317	14	134	64	70
新達社區發展協會	1	450	1,376	20	89	48	41
蔡文社區發展協會	1	-	-	20	52	30	22
鴨寮社區發展協會	1	788	2,284	20	73	53	20

註：102年社區發展協會會員無男女會員數資料，蔡文社區發展協會及頂新社區發展協會之社區戶數及人口數與文南社區發展協會及頂寮社區發展協會相同。

資料來源：本所社會課。

表10-3社會福利

年底別	中低收入 老人生活津貼	低收入戶 喪葬補助		身心障礙者 生活補助		身心障礙者 托育養護補助	
	申請人次	發放人次	金額	發放人次	金額	發放人次	金額
民國102年 2013	219	1	10,000	586	2,564,160	62	952,172
民國103年 2014	231	-	-	608	2,656,760	67	1,014,703
民國104年 2015	247	1	10,000	623	2,691,560	69	1,023,722
民國105年 2016	271	2	20,000	618	2,768,000	65	976,691
民國106年 2017	246	1	10,000	594	2,646,616	61	941,644
民國107年 2018	284	3	26,000	594	2,666,728	103	1,662,357
民國108年 2019	309	-	-	590	2,628,064	138	2,235,217
民國109年 2020	340	-	-	592	2,739,880	185	2,978,926
民國110年 2021	350	4	80,000	622	2,867,263	210	3,481,733
民國111年 2022	328	1	20,000	772	3,997,328	212	3,448,296

資料來源：本所社會課。

及救濟概況

單位：人次；元

身心障礙者 生活輔助器具補助		急難救助		其他		
發放人次	金額	發放人次	金額	現金	實物	衣服
166	1,727,500	22	98,000	1,198,400	399,400	-
190	2,383,862	23	112,000	891,800	325,400	-
192	2,229,452	26	115,000	801,100	487,000	-
188	2,193,849	24	123,000	1,044,100	303,800	-
162	1,531,049	35	174,000	1,000,200	224,600	-
192	1,789,578	75	134,000	1,196,300	473,000	-
176	2,084,548	32	288,000	1,184,400	321,200	-
217	2,360,124	38	282,000	922,220	581,400	-
243	2,402,399	48	434,000	1,091,000	463,090	-
298	2,075,500	32	265,000	974,200	138,386	-

表10-4 遭受災害

年別	災害次數 (次)	收容所		受災人數(人)		
		所數 (所)	臨時收容災民 數 (人)	合計	死亡	失蹤
民國102年 2013	-	-	-	-	-	-
民國103年 2014	1	-	-	-	-	-
民國104年 2015	1	-	-	-	-	-
民國105年 2016	2	-	-	-	-	-
民國106年 2017	-	-	-	-	-	-
民國107年 2018	4	-	-	28	1	-
民國108年 2019	2	-	-	2	2	-
民國109年 2020	-	-	-	-	-	-
民國110年 2021	1	-	-	-	-	-
民國111年 2022	1	-	-	-	-	-

資料來源：高雄市政府社會局。

救助情形

		安遷救助		財物受損影響 生計者(戶)	救助金額 (新臺幣千元)
重傷	其他	戶數 (戶)	人數 (人)		
-	-	-	-	-	-
-	-	1	3	-	60
-	-	1	1	-	20
-	-	1	5	1	115
-	-	-	-	-	-
-	27	26	27	26	400
-	-	1	2	-	400
-	-	-	-	-	-
-	-	1	2	-	40
-	-	-	-	-	15

表 10-5 辦理急難

年別	總計		死亡無力殮葬者		遭受意外傷害或罹患重病致生活陷於困境者	
	救助人次	救助金額	救助人次	救助金額	救助人次	救助金額
民國102年 2013	22	98,000	4	29,000	18	69,000
民國103年 2014	23	112,000	7	50,000	12	52,000
民國104年 2015	26	115,000	6	40,000	17	67,000
民國105年 2016	24	123,000	7	53,000	17	70,000
民國106年 2017	35	174,000	9	63,000	20	95,000
民國107年 2018	25	134,000	10	70,000	15	64,000
民國108年 2019	32	288,000	20	225,000	12	63,000
民國109年 2020	38	282,000	9	99,000	26	173,000
民國110年 2021	48	434,000	17	212,000	30	219,000
民國111年 2022	32	265,000	17	161,000	15	104,000

資料來源：本所社會課。

救助概況

單位：人次、新臺幣元

負家庭主要生計責任 且無法工作致生活 陷於困境者		財產或存款未能 及時運用致生活 陷於困境者		其他遭遇 重大變故者		無遺囑與 遺產葬埋者	
救助 人次	救助 金額	救助 人次	救助 金額	救助 人次	救助 金額	救助 人次	救助 金額
-	-	-	-	-	-	-	-
3	8,000	-	-	1	2,000	-	-
3	8,000	-	-	-	-	-	-
-	-	-	-	-	-	-	-
6	16,000	-	-	-	-	-	-
-	-	-	-	-	-	-	-
-	-	-	-	-	-	-	-
3	10,000	-	-	-	-	-	-
1	3,000	-	-	-	-	-	-
-	-	-	-	-	-	-	-

表 10-6 身心障礙

年底別	身心障礙人數									
	總計			領有舊制身心障礙手冊者						
				合計			視覺障礙者		聽覺機能障礙者	
	合計	男	女	計	男	女	男	女	男	女
民國102年 2013	2,631	1,541	1,090	2,103	1,229	874	66	72	86	66
民國103年 2014	2,693	1,575	1,118	1,925	1,127	798	56	62	74	53
民國104年 2015	2,809	1,640	1,169	1,610	937	673	46	55	60	35
民國105年 2016	2,896	1,688	1,208	1,081	598	483	32	40	54	28
民國106年 2017	2,738	1,591	1,147	513	265	248	22	29	41	17
民國107年 2018	2,792	1,612	1,180	23	5	18	2	3	-	1
民國108年 2019	2,798	1,623	1,175	4	2	2	-	-	-	-
民國109年 2020	2,780	1,598	1,182	-	-	-	-	-	-	-
民國110年 2021	2,806	1,602	1,204	-	-	-	-	-	-	-
民國111年 2022	2,708	1,530	1,178	-	-	-	-	-	-	-

資料來源:高雄市政府社會局。

人口一覽表

單位：人

身心障礙人數

領有舊制身心障礙手冊者

平衡機能障礙者		聲音機能或語言機能障礙者		肢體障礙者		智能障礙者		重要器官失去功能者		顏面損傷者	
男	女	男	女	男	女	男	女	男	女	男	女
2	-	19	8	486	298	107	77	134	125	8	1
1	-	18	7	462	281	100	71	114	117	8	1
1	-	12	6	410	250	56	37	99	108	8	1
1	-	6	2	269	198	12	13	77	81	3	1
1	-	3	1	104	110	1	3	44	42	1	-
-	-	-	-	3	8	-	1	-	1	-	-
-	-	-	-	2	-	-	1	-	-	-	-
-	-	-	-	-	-	-	-	-	-	-	-
-	-	-	-	-	-	-	-	-	-	-	-
-	-	-	-	-	-	-	-	-	-	-	-

表 10-6 身心障礙

年底別	身心障礙人數									
	領有舊制身心障礙手冊者									
	植物人		失智症者		自閉症者		慢性精神病患者		多重障礙者	
	男	女	男	女	男	女	男	女	男	女
民國102年 2013	1	3	15	17	7	-	192	130	95	68
民國103年 2014	1	3	14	12	4	-	180	126	84	59
民國104年 2015	1	1	13	11	-	-	164	121	65	44
民國105年 2016	1	1	11	10	-	-	102	83	29	25
民國106年 2017	1	1	10	8	-	-	24	25	13	12
民國107年 2018	-	-	-	1	-	-	-	2	-	1
民國108年 2019	-	-	-	-	-	-	-	1	-	-
民國109年 2020	-	-	-	-	-	-	-	-	-	-
民國110年 2021	-	-	-	-	-	-	-	-	-	-
民國111年 2022	-	-	-	-	-	-	-	-	-	-

資料來源:高雄市政府社會局。

人口一覽表(續1)

單位：人

身心障礙人數										
領有舊制身心障礙手冊者						領有新制身心障礙證明者				
頑性(難治型) 癲癇症者		因罕見疾病而致 身心功能障礙者		其他		合計			神經系統構造 及精神、心智功能	
男	女	男	女	男	女	計	男	女	男	女
-	2	2	1	9	6	528	312	216	91	92
-	-	2	1	9	5	768	448	320	127	124
-	-	-	-	2	4	1,199	703	496	213	196
-	-	-	-	1	1	1,815	1,090	725	347	274
-	-	-	-	-	-	2,225	1,326	899	423	339
-	-	-	-	-	-	2,769	1,607	1,162	446	398
-	-	-	-	-	-	2,794	1,621	1,173	438	406
-	-	-	-	-	-	2,780	1,598	1,182	432	417
-	-	-	-	-	-	2,806	1,602	1,204	435	437
-	-	-	-	-	-	2,708	1,530	1,178	401	420

表 10-6 身心障礙

年底別	身心障礙人數							
	領有新制身心障礙證明者							
	眼、耳及相關構造 與感官功能及疼痛		涉及聲音與言語 構造及其功能		循環、造血、免疫與 呼吸系統構造及其功 能		消化、新陳代謝與內分 泌系統相關構造及其功 能	
	男	女	男	女	男	女	男	女
民國102年 2013	59	34	5	-	19	9	6	2
民國103年 2014	86	56	6	-	27	11	7	5
民國104年 2015	116	78	14	1	43	23	11	7
民國105年 2016	139	111	21	5	57	30	15	9
民國106年 2017	142	124	21	6	59	34	14	9
民國107年 2018	206	163	19	7	81	50	25	11
民國108年 2019	208	164	19	7	87	49	25	9
民國109年 2020	206	167	20	7	86	53	25	9
民國110年 2021	203	167	22	8	88	56	25	11
民國111年 2022	192	155	21	7	96	63	23	11

資料來源:高雄市政府社會局。

人口一覽表(續完)

單位：人

身心障礙人數										身心障礙人數 占總人口比率(%)
領有新制身心障礙證明者										
泌尿與生殖系統 相關構造及其功能		神經、肌肉、骨 骼之移動相關構 造及其功能		皮膚與相關 構造及其功能		跨兩類別以上者		舊制轉換新制 暫無法歸類者		
男	女	男	女	男	女	男	女	男	女	
16	14	78	49	1	-	37	16	-	-	4.96
26	26	117	75	1	-	51	23	-	-	5.03
38	41	171	109	2	-	86	38	9	3	5.30
61	64	313	157	7	1	121	68	9	6	5.46
77	90	460	222	7	1	113	67	10	7	5.19
117	117	565	324	9	1	131	84	8	7	5.08
124	124	569	326	8	1	135	80	8	7	5.36
123	131	555	316	8	1	135	74	8	7	5.37
125	132	551	311	6	1	140	74	7	7	5.48
126	128	523	302	6	1	126	79	16	12	5.35

表 10-7 低收入戶人口

單位：戶、人

年底別	總計		第一款		第二款		第三款		第四款	
	戶數	人數	戶數	人數	戶數	人數	戶數	人數	戶數	人數
民國102年 2013	271	658	-	-	98	182	48	134	125	342
民國103年 2014	264	651	-	-	79	139	43	128	142	384
民國104年 2015	251	616	-	-	71	126	38	101	142	389
民國105年 2016	236	554	1	1	74	111	36	107	125	335
民國106年 2017	219	504	-	-	69	91	32	89	118	324
民國107年 2018	306	529	-	-	174	195	24	59	108	275
民國108年 2019	300	540	1	1	146	169	22	60	131	310
民國109年 2020	288	495	1	1	120	147	20	49	147	298
民國110年 2021	272	442	-	-	93	107	22	66	157	269
民國111年 2022	242	414	-	-	73	83	25	62	144	269

資料來源：高雄市政府社會局。

表 10-8 區公所全民健保第一、五、六類保險對象統計

單位：人

年底別	第一類保險對象	第五類保險對象	第六類保險對象
	當年底在保人數	當年底在保人數	當年底在保人數
104年2015	185	580	5,157
105年2016	188	510	5,328
106年2017	184	535	5,291
107年2018	180	520	5,269
108年2019	172	510	5,442
109年2020	176	438	5,338
110年2021	180	449	5,017
111年2022	180	373	5,028

資料來源：本所民政課、社會課、秘書室。

拾壹、其 他

表 11-1 辦理調解

年別	年底調解委員數 (人)	結案件數總計		
		合計	成立	不成立
民國102年 2013	10	195	144	51
民國103年 2014	10	166	110	56
民國104年 2015	11	270	207	63
民國105年 2016	11	221	181	40
民國106年 2017	11	264	227	37
民國107年 2018	11	296	240	56
民國108年 2019	11	302	223	79
民國109年 2020	11	313	231	82
民國110年 2021	11	277	192	85
民國111年 2022	11	322	228	94

資料來源：本所民政課。

業務概況

單位：件

民事結案件數					
合計		債權、債務		營建工程	
成立	不成立	成立	不成立	成立	不成立
131	43	2	3	-	-
87	44	1	6	-	-
197	37	6	4	-	1
170	24	5	5	1	-
199	27	12	3	-	-
189	38	17	3	-	-
187	51	18	10	-	-
190	69	174	62	-	-
148	71	135	54	-	-
204	76	202	67	-	-

表 11-1 辦理調解

年別	民事結案件數			
	物權(房地產)		親屬(婚姻)	
	成立	不成立	成立	不成立
民國102年 2013	-	1	-	-
民國103年 2014	-	2	-	3
民國104年 2015	4	5	-	-
民國105年 2016	-	1	-	1
民國106年 2017	-	5	1	-
民國107年 2018	3	4	-	-
民國108年 2019	-	-	-	-
民國109年 2020	-	6	-	-
民國110年 2021	-	8	-	-
民國111年 2022	-	7	-	-

資料來源：本所民政課。

業務概況(續1)

單位：件

民事結案件數						
繼承		商事(公害)		其他		
成立	不成立	成立	不成立	成立	不成立	
-	-	-	-	-	129	39
-	-	-	-	-	86	33
-	1	1	1	-	186	26
-	-	3	3	-	161	17
1	-	5	5	-	180	19
-	1	1	1	-	168	30
-	-	1	1	2	168	39
-	1	1	1	-	15	-
-	1	1	1	1	12	7
-	1	-	-	1	2	-

表 11-1 辦理調解

年別	刑事結案件數			
	合計		傷害	
	成立	不成立	成立	不成立
民國102年 2013	13	8	7	5
民國103年 2014	23	12	21	11
民國104年 2015	10	26	8	23
民國105年 2016	11	16	9	13
民國106年 2017	28	-	25	8
民國107年 2018	51	18	44	13
民國108年 2019	36	28	27	19
民國109年 2020	41	13	32	8
民國110年 2021	44	14	35	8
民國111年 2022	24	18	16	14

資料來源：本所民政課。

業務概況(續2)

單位：件

刑事結案件數					
毀棄損壞			詐欺侵佔及竊盜		
成立	不成立		成立	不成立	
3		1	-		-
-		-	1		1
-		-	1		2
-		1	2		-
-		-	2		2
-		-	3		-
-		1	1		3
-		1	2		1
1		1	4		4
1		-	4		2

表 11-1 辦理調解

年別	刑事結案件數			
	妨害婚姻及家庭		妨害風化	
	成立	不成立	成立	不成立
民國102年 2013	-	-	-	-
民國103年 2014	-	-	-	-
民國104年 2015	-	-	-	-
民國105年 2016	-	1	-	-
民國106年 2017	-	-	-	-
民國107年 2018	-	-	-	-
民國108年 2019	-	-	-	-
民國109年 2020	-	-	1	-
民國110年 2021	-	-	1	-
民國111年 2022	-	-	-	-

資料來源：本所民政課。

業務概況(續完)

單位：件

刑事結案件數				
妨害自由名譽信用及秘密			其他	
成立	不成立		成立	不成立
1	-		2	2
1	-		-	-
-	-		1	1
-	1		-	-
1	-		-	-
3	2		1	3
2	3		6	2
1	2		5	1
2	1		1	-
-	1		3	1

表 11-2 調解委員

年底別	委員 總人數	性別		年齡				教育程度			
		男	女	未滿 40歲	40-50歲 未滿	50-60歲 未滿	60歲 以上	大專 以上	高中 (職)	國中	國小
民國102年 2013	10	7	3	-	2	3	5	1	7	2	-
民國103年 2014	10	7	3	-	2	2	6	1	7	2	-
民國104年 2015	11	7	4	-	1	2	8	3	6	2	-
民國105年 2016	11	7	4	-	1	1	9	3	6	2	-
民國106年 2017	11	7	4	-	-	2	9	3	6	2	-
民國107年 2018	11	7	4	-	-	2	9	3	6	2	-
民國108年 2019	11	7	4	-	-	2	9	3	6	2	-
民國109年 2020	11	7	4	-	-	1	10	3	6	2	-
民國110年 2021	11	7	4	-	-	1	10	3	6	2	-
民國111年 2022	11	7	4	-	-	1	10	3	6	2	-

資料來源：本所民政課。

會組織概況

單位：人

行業				服務公職		委員年資			
農、林、 漁、牧業	製造業、 水電、 燃氣業及 營造業	商業	服務業及 其他	曾任公職	未曾任 公職	未滿4年	4-未滿8年	8-未滿16 年	16年以上
1	-	3	6	1	9	5	3	-	2
1	-	3	6	1	9	5	3	-	2
1	2	1	7	1	10	2	4	3	2
1	-	4	6	1	10	2	4	3	2
1	-	4	6	1	10	2	4	3	2
1	-	4	6	1	10	2	4	3	2
1	-	3	7	1	10	1	2	7	1
1	-	3	7	1	10	1	2	7	1
2	-	2	7	2	9	1	2	7	1
2	-	2	7	2	9	1	2	4	4

表 11-3 神壇、寺廟、財團

年底及里別	道教	佛教	理教	軒轅教	天帝教	一貫道	天德聖教	儒教
民國102年 2013	41	7	-	-	-	-	-	-
民國103年 2014	41	7	-	-	-	-	-	-
民國104年 2015	41	7	-	-	-	-	-	-
民國105年 2016	41	7	-	-	-	-	-	-
民國106年 2017	41	7	-	-	-	-	-	-
民國107年 2018	41	7	-	-	-	-	-	-
民國108年 2019	41	7	-	-	-	-	-	-
民國109年 2020	41	7	-	-	-	-	-	-
民國110年 2021	39	7	-	-	-	-	-	-
民國111年 2022	39	7	-	-	-	-	-	-
三爺里	3	-	-	-	-	-	-	-
下坑里	4	-	-	-	-	-	-	-
文北里	3	1	-	-	-	-	-	-
文南里	1	2	-	-	-	-	-	-
北嶺里	3	-	-	-	-	-	-	-
甲北里	4	-	-	-	-	-	-	-
甲南里	4	1	-	-	-	-	-	-
竹西里	2	-	-	-	-	-	-	-
竹東里	1	-	-	-	-	-	-	-
竹南里	-	1	-	-	-	-	-	-
竹園里	2	-	-	-	-	-	-	-
竹瀝里	3	-	-	-	-	-	-	-
社中里	-	-	-	-	-	-	-	-
社西里	1	-	-	-	-	-	-	-
社東里	2	1	-	-	-	-	-	-
社南里	-	-	-	-	-	-	-	-
後鄉里	2	-	-	-	-	-	-	-
頂寮里	2	-	-	-	-	-	-	-
新達里	1	1	-	-	-	-	-	-
鴨寮里	1	-	-	-	-	-	-	-

資料來源：本所民政課。

表 11-4 聚會所、財團

年底及里別	聚會所、財團法人教會名稱	教別	負責人姓名
民國102年 2013	財團法人台灣基督長老教會路竹教會	基督教	郭恩信
民國103年 2014	財團法人台灣基督長老教會路竹教會	基督教	郭恩信
民國104年 2015	財團法人台灣基督長老教會路竹教會	基督教	郭恩信
民國105年 2016	財團法人台灣基督長老教會路竹教會	基督教	郭恩信
民國106年 2017	財團法人台灣基督長老教會路竹教會	基督教	郭恩信
民國107年 2018	財團法人台灣基督長老教會路竹教會	基督教	林睦雄
民國108年 2019	財團法人台灣基督長老教會路竹教會	基督教	林睦雄
民國109年 2020	財團法人台灣基督長老教會路竹教會	基督教	林睦雄
民國110年 2021	財團法人台灣基督長老教會路竹教會	基督教	林睦雄
民國111年 2022	財團法人台灣基督長老教會路竹教會	基督教	林睦雄

資料來源：本所民政課。

法人教會概況

地址	電話	建立日期
高雄市路竹區竹南里大社路90號	07-6962344	91年12月27日
高雄市路竹區竹南里大社路90號	07-6962344	91年12月27日
高雄市路竹區竹南里大社路90號	07-6962344	91年12月27日
高雄市路竹區竹南里大社路90號	07-6962344	91年12月27日
高雄市路竹區竹南里大社路90號	07-6962344	91年12月27日
高雄市路竹區竹南里大社路90號	07-6962344	91年12月27日
高雄市路竹區竹南里大社路90號	07-6962344	91年12月27日
高雄市路竹區竹南里大社路90號	07-6962344	91年12月27日
高雄市路竹區竹南里大社路90號	07-6962344	91年12月27日
高雄市路竹區竹南里大社路90號	07-6962344	91年12月27日

表 11-5 宗教團體興辦公益

年底及宗教別	醫療機構		文教機構				
	醫院數	診所數	大學數	專科學校數	中學數	職校數	小學數
民國102年 2013	-	-	-	-	-	-	-
民國103年 2014	-	-	-	-	-	-	-
民國104年 2014	-	-	-	-	-	-	-
民國105年 2016	-	-	-	-	-	-	-
民國106年 2017	-	-	-	-	-	-	-
民國107年 2018	-	-	-	-	-	-	-
民國108年 2019	-	-	-	-	-	-	-
民國109年 2020	-	-	-	-	-	-	-
民國110年 2021	-	-	-	-	-	-	-
民國111年 2022	-	-	-	-	-	-	-
佛教	-	-	-	-	-	-	-
道教	-	-	-	-	-	-	-
三一(夏)教	-	-	-	-	-	-	-
理教	-	-	-	-	-	-	-
一貫道	-	-	-	-	-	-	-
先天救教	-	-	-	-	-	-	-
天德聖教	-	-	-	-	-	-	-
軒轅教	-	-	-	-	-	-	-
天帝教	-	-	-	-	-	-	-
彌勒大道	-	-	-	-	-	-	-
其他	-	-	-	-	-	-	-
猶太教	-	-	-	-	-	-	-
天主教	-	-	-	-	-	-	-
基督教	-	-	-	-	-	-	-
伊斯蘭教	-	-	-	-	-	-	-
東正教	-	-	-	-	-	-	-
摩門教	-	-	-	-	-	-	-
天理教	-	-	-	-	-	-	-
巴哈伊教	-	-	-	-	-	-	-
統一教	-	-	-	-	-	-	-
山達基	-	-	-	-	-	-	-
真光教團	-	-	-	-	-	-	-
其他	-	-	-	-	-	-	-

資料來源：本所民政課。

表 11-6 服兵役役男列級

年底別	總計		生育補助金		喪葬補助金	
	件數(件)	金額(元)	件數(件)	金額(元)	件數(件)	金額(元)
民國102年 2013	-	-	-	-	-	-
民國103年 2014	-	-	-	-	-	-
民國104年 2015	-	-	-	-	-	-
民國105年 2016	-	-	-	-	-	-
民國106年 2017	-	-	-	-	-	-
民國107年 2018	-	-	-	-	-	-
民國108年 2019	-	-	-	-	-	-
民國109年 2020	-	-	-	-	-	-
民國110年 2021	-	-	-	-	-	-
民國111年 2022	-	-	-	-	-	-

資料來源：高雄市兵役處。

表 11-7 服兵役役男列級家屬

年別	總計			戶數 (戶)
	戶數 (戶)	人口數 (人)	金額 (元)	
民國102年 2013	2	7	86,240	2
民國103年 2014	2	2	15,400	1
民國104年 2015	2	2	30,800	-
民國105年 2016	4	8	100,720	2
民國106年 2017	5	10	121,240	1
民國107年 2018	3	5	69,800	3
民國108年 2019	1	1	20,250	1
民國109年 2020	-	-	-	-
民國110年 2021	-	-	-	-
民國111年 2022	1	1	20,250	1

資料來源：高雄市政府兵役處。

安家生活扶助費發放情形

一次安家費		生活扶助金		
人口數 (人)	金額 (元)	戶數 (戶)	人口數 (人)	金額 (元)
7	86,240	-	-	-
1	15,400	1	1	15,400
-	-	2	2	30,800
4	60,620	2	4	40,100
2	41,040	4	8	80,200
5	69,800	-	-	-
1	20,250	-	-	-
-	-	-	-	-
-	-	-	-	-
1	20,250	-	-	-

表11-8 台電年度促協金執行情形表

單位：新臺幣元

年度別	類別	總計	輸變電(運轉中)促協金	發電(運轉中)年度促協金	發電(施工中)年度促協金	專案促協金
民國102年 2013	台電核撥數	32,130,000	4,100,000	27,330,000	-	700,000
	決算數	31,149,555	4,013,954	26,435,601	-	700,000
民國103年 2014	台電核撥數	31,825,000	4,600,000	26,525,000	-	700,000
	決算數	30,665,982	4,229,299	25,736,683	-	700,000
民國104年 2015	台電核撥數	33,776,000	5,700,000	27,376,000	-	700,000
	決算數	32,437,698	5,687,928	26,049,770	-	700,000
民國105年 2016	台電核撥數	31,940,200	5,150,000	26,090,200	-	700,000
	決算數	31,573,249	4,924,370	25,948,879	-	700,000
民國106年 2017	台電核撥數	34,517,000	5,150,000	28,667,000	-	700,000
	決算數	33,243,467	4,613,413	27,930,054	-	700,000
民國107年 2018	台電核撥數	35,331,936	4,650,000	28,455,000	-	2,226,936
	決算數	34,105,410	4,336,680	27,541,794	-	2,226,936
民國108年 2019	台電核撥數	32,981,766	4,650,000	27,640,000	-	691,766
	決算數	32,787,914	4,611,926	27,484,222	-	691,766
民國109年 2020	台電核撥數	32,169,000	4,650,000	26,819,000	-	700,000
	決算數	31,752,480	4,644,866	26,407,614	-	700,000
民國110年 2021	台電核撥數	33,596,328	4,650,000	26,278,000	-	2,668,328
	決算數	31,999,475	4,205,745	25,125,402	-	2,668,328
民國111年 2022	台電核撥數	46,872,586	4,950,000	25,471,000	15,754,000	697,586
	決算數	44,739,408	4,758,597	24,864,798	14,418,427	697,586

資料來源：本所會計室。