

2-124

高雄市路竹區公所

議會審定

中華民國105年度

(自民國105年1月1日起至民國105年12月31日止)

單 位 預 算

主辦會計人員  會計室主任 陳曉陵

機關長官  高雄市路竹區公所 區長 王耀弘

高雄市路竹區公所

目 錄

中華民國105年度

一、預算總說明	第 1 ~ 3 頁
二、組織系統圖	第 4 ~ 4 頁
三、員額編制表	第 5 ~ 5 頁
四、歲入預算表	第 6 ~ 9 頁
五、歲出預算表	第 10 ~ 11 頁
六、歲出用途別科目分析表	第 12 ~ 13 頁
七、歲入項目說明提要暨歲入預算明細表	第 14 ~ 29 頁
八、歲出計畫說明提要暨各項費用明細表	第 30 ~ 47 頁
九、人事費分析表	第 48 ~ 49 頁
十、車輛費用明細表	第 50 ~ 50 頁

高雄市路竹區公所

預算總說明

中華民國105年度

壹、現行法定職掌(附組織系統圖及員額編制表)：

依據高雄市路竹區公所組織規程規定，本所置區長1人，承市長之命、民政局局長之指導監督，綜理區政，並指揮監督所屬員工。

本所設下列各課、室，分掌各項業務及市政府授權事項：

一、民政課：自治行政、選舉、禮俗宗教、地政、保健、里行政、義務教育、社會教育、文化、民防、兵役行政、國民兵組訓、徵兵處理、兵役勤務、後備軍人管理及其他有關民政事項。

二、社會課：社會福利、勞工行政、合作事業、社會救助、災害急救、社會運動、社區發展、就業輔導、人民團體輔導及其他有關社政事項。

三、經建課：市場、工商度量衡、財稅、監證、公共工程、路燈維護及其他有關經濟建設事項。

四、農業課：農糧及其他有關農政事項。

五、秘書室：研考、印信、文書、檔案、庶務、出納及不屬其他課、室事項。

六、會計室：依法辦理歲計、會計及統計事項。

七、人事室：依法辦理人事管理事項。

八、政風室：依法辦理政風業務。

貳、前年度及上年度已過期間計畫實施及預算執行情形：

一、前年度計畫實施成果及決算辦理概況：

(一)103年度歲入決算：規費收入預算數66萬5千元，決算數60萬2千元，執行率90.53%；財產收入預算數2萬元，決算數31萬3千元，執行率1565.00%；補助收入預算數64萬4千元，決算數59萬8千元，執行率92.86%；捐獻及贈與收入預算數3,497萬9千元，決算數3,258萬2千元，執行率93.15%；其他收入預算數4萬元，

高雄市路竹區公所

預算總說明

中華民國105年度

決算數72萬5千元，執行率1812.50%；罰款及賠償收入決算數26萬1千元，合計歲入預算數3,634萬8千元

決算數3,508萬1千元，執行率96.51%。

(二)103年度歲出決算：一般行政預算數6,661萬2千元，決算數6,535萬4千元，執行率98.11%；區公所業務預算數5,230萬1千元，決算數4,767萬7千元，執行率91.16%；基層建設預算數2,178萬5千元，決算數1,930萬2千元，執行率88.60%，合計歲出預算數1億4,069萬8千元，決算數1億3,233萬3千元，執行率94.05%。

二、上年度已過期間計畫實施及預算執行情形：

(一)104年度歲入預算：規費收入預算數66萬5千元，截至6月底止實現數28萬1千元，執行率42.26%；財產收入預算數9萬元，截至6月底止實現數1千元，執行率1.11%；補助收入預算數65萬7千元，截至6月底止實現數47萬7千元，執行率72.60%；捐獻及贈與收入預算數3,547萬5千元，截至6月底止實現數55萬元，執行率1.55%；其他收入預算數4萬元，截至6月底止實現數7萬6千元，執行率190.00%，合計歲入預算數3,692萬7千元，實現數138萬5千元，執行率3.75%。

(二)104年度歲出預算：一般行政預算數6,533萬元，截至6月底止支付數3,894萬7千元，執行率59.62%；區公所業務預算數6,508萬4千元，截至6月底止支付數1,301萬9千元，執行率20.00%；基層建設預算數1,976萬6千元，截至6月底止支付數119萬9千元，執行率6.07%，合計歲出預算數1億5,018萬元，支付數5,316萬5千元，執行率35.40%。

參、本年度施政（業務及工作）計畫重點及預算提要：

一、本年度計畫重點：

高雄市路竹區公所

預算總說明

中華民國105年度

- (一) 繼續加強基層工作之推行，辦好各項里鄰集會及活動，使基層意見得以下情上達而受到重視，加速區內經建之發展。
- (二) 繼續加強便民措施，藉以做好為民服務工作，辦理各項社教藝文活動，以提昇市民文化素養。
- (三) 因應國防需要，加強辦理各項兵役業務、民防團訓及全民國防教育宣導。
- (四) 配合政府決策，繼續加強執行整頓環境美化市容工作、區里公共設施及環境改善，以提升市民生活品質。
- (五) 辦理社會福利及急難救助等事項並依高雄市政府社會局授權辦理路竹老人活動中心維護管理及長青學苑研習課程。
- (六) 繼續加強推行基層小型工程之規劃及社區之建設，社區總體營造及綠美化。
- (七) 加強執行辦公室自動化電腦作業，以提高工作效率。
- (八) 辦理台電電協會105年度發電年度促協金、輸變電促協金(運轉中)及台電電協會105年度專案促協金。
- (九) 科技部南部科學工業園區管理局核定104年度補助補辦預算辦理「北嶺里社區活動中心前廣場綠化美化工程」。

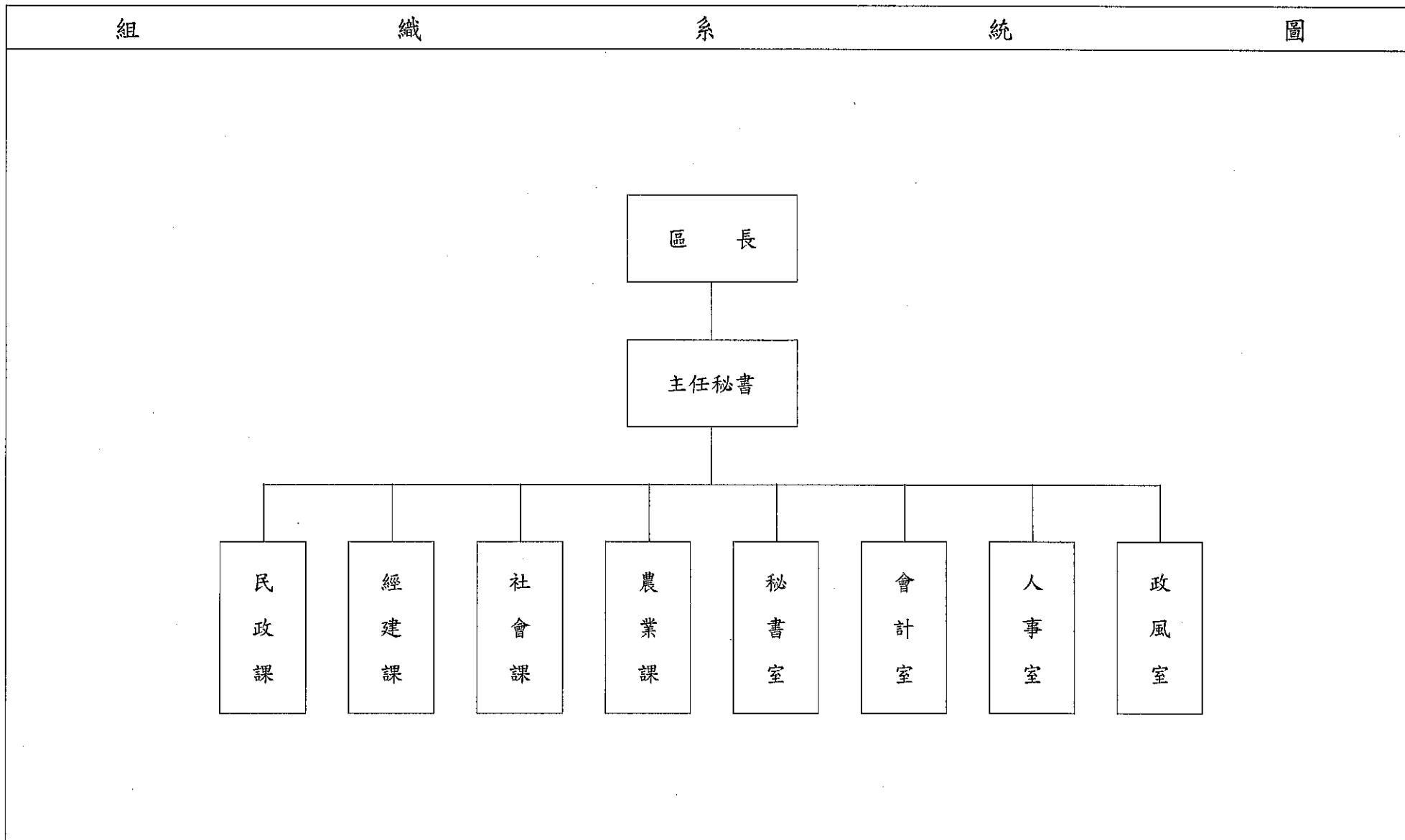
二、本年度預算提要：

- (一) 歲入預算數：規費收入預算數60萬元；財產收入預算數9萬元；補助收入預算數55萬9千元；捐獻及贈與收入預算數3,587萬6千元；其他收入預算數4萬元；合計歲入預算數3,716萬5千元。
- (二) 歲出預算數：一般行政預算數6,561萬3千元；區公所業務預算數5,667萬9千元；基層建設預算數1,736萬元；合計歲出預算數1億3,965萬2千元。

高雄市路竹區公所

組 織 系 統 圖

中華民國105年度



高雄市路竹區公所

員 額 編 制 表

中華民國105年度

單位		員 額 編 制 表																													
		秘書室					民政課					經建課			社會課			農業課				會計室		人事室		政風室	員合計	工			工合計
區	主	主	秘	課	技	辦	課	課	里	書	課	課	技	課	課	辦	課	課	技	辦	主	佐	主	課	主		技	駕	工		
稱	任	任	書	員	佐	員	長	員	事	記	長	員	士	長	員	員	員	士	員	員	任	理	任	員	任		工	駛	友		
官	任	任	任	任	任	任	任	任	任	任	任	任	任	任	任	任	任	任	任	任	任	任	任	任	任						
職	等	等	等	等	等	等	等	等	等	等	等	等	等	等	等	等	等	等	等	等	等	等	等	等	等						
等	等	等	等	等	等	等	等	等	等	等	等	等	等	等	等	等	等	等	等	等	等	等	等	等	等						
編制員額	1	1	1	1	6	1	1	1	6	12	2	1	1	5	1	4	2	1	1	1	1	1	1	1	1	56	1	0	3	4	60
預算員額	1	1	1	1	6	1	1	1	6	12	2	1	1	5	1	4	2	1	1	1	1	1	1	1	56	1	0	3	4	60	
備註	一、員額編制奉准文號：高市府99.12.25四維人企字第0990078117號函同意備查。 二、組織規程暨編制表依高雄市政府100.8.9高市府四維人力字第1000085060號函轉考試院100.8.3考授銓法五字第1003384692號函同意備查。 三、本編制表所列職稱、官等職等，應適用「丁、地方機關職務列等表之九」之規定；該職務列等表修正時亦同。																														

高雄市路竹區公所

歲 入 預 算 表

中華民國105年度

單位：新台幣千元

科 目				本年度預算數	上年度預算數	前年度決算數	本 與 度 年 上 比 度 年 較	說 明
款	項	目	節 名稱 及 編號					
			總 計	37,165	36,927	35,081	238	
3			030000 罰款及賠償收入	-	-	261	-	
		1	032200 罰款收入	-	-	261	-	
		1	032201 逾期違約金	-	-	5	-	
		2	032211 其他罰款	-	-	255	-	
		3	032215 行政罰款	-	-	1	-	
4			040000 規費收入	600	665	602	-65	
		1	043400 使用規費收入	600	665	602	-65	
		1	043402 場地設施使用費	35	-	13	35	本所行政大樓及路竹老人活動中心場地使用費收入。
		2	043403 資料使用費	15	15	23	-	電子領標收入。
		3	043406 服務費	550	650	566	-100	路竹老人活動中心長青學苑學員研習收費。

高雄市路竹區公所

歲 入 預 算 表

中華民國105年度

單位：新台幣千元

科 目				本年度預算數	上年度預算數	前年度決算數	本 與 度	年 上 比	度 年 較	說 明
款	項	目	節							
6				060000 財產收入	90	90	313		-	
			1	065300 財產孳息	90	90	242		-	
				065301 地租	50	50	167		-	路竹區竹西段892-1、893-1、894、908-1地號土地出租租金收入。
				065302 房租	40	40	50		-	高雄市路竹區延平路77號(建號：高雄市路竹區竹西段152建號)房屋出租租金收入。
				065307 使用補償金	-	-	25		-	
			2	065400 廢棄物資售價	-	-	71		-	
			1	065401 廢棄物資售價	-	-	71		-	
8				080000 補助收入	559	657	598		-98	
			1	087200 計畫型補助收入	559	657	598		-98	1. 衛生福利部中央健康保險署 104年7月31日健保承字 第1040030552號函核定 105年度補助區公所辦理 健保業務經費299千元。 2. 科技部南部科學工業園區管

高雄市路竹區公所

歲 入 預 算 表

中華民國105年度

單位：新台幣千元

科 目				本年度預算數	上年度預算數	前年度決算數	本 與 度	年 上 比	度 年 較	說 明
款	項	目	節							
9				090000 捐獻及贈與收入	35,876	35,475	32,582		401	理局104年3月26日南商字第1040007512號函核定104年度補助辦理「北嶺里社區活動中心前廣場綠化美化工程」260千元(補辦預算)。 1. 預估台電電協會105年度發電年度促協金28,876千元。 2. 預估台電電協會105年度輸變電促協金(運轉中)6,200千元。 3. 預估台電電協會專案促協金協助本所辦理2016路竹番茄節700千元及藝文社教活動100千元。
			1	090100 捐獻收入	35,876	35,475	32,582		401	
				1	090101 一般捐獻收入	35,876	35,475	32,582		
11				110000 其他收入	40	40	725		-	工程瀝青剷除料賸餘價值收入繳庫30千元及其他什項收入10千元。
			1	118600 什項收入	40	40	725		-	
				1	118604 什項收入	40	40	724		

高雄市路竹區公所

歲 入 預 算 表

中華民國105年度

單位：新台幣千元

科 目				本 年 度 預 算 數	上 年 度 預 算 數	前 年 度 決 算 數	本 與 年 度 上 比	度 年 較	說 明
款	項	目	節 名 稱 及 編 號						
			2	-	-	1		-	
				118613 利息收入					

高雄市路竹區公所

歲 出 預 算 表

中華民國105年度

單位：新台幣千元

科 目				本年度預算數	上年度預算數	前年度決算數	本 與 度 年 上 比 度 年 較	說 明	
款	項	目	節						名 稱 及 編 號
				139,652	150,180	132,333	-10,528		
				總 計					
2	124	1		580100-8 一般行政	65,613	65,330	65,354	283	
			1	580101-1 行政管理	65,613	65,330	65,354	283	本年度預算數之內容與上年度之比較如下： 1. 人員維持費50,786千元，較上年度核實增列人事費337千元。 2. 基本行政工作維持費2,087千元，較上年度減列退休人員三節慰問金84千元。 3. 里鄰長及里幹事相關經費12,740千元，較上年度增列30千元。
2	124	2		580200-4 區公所業務	56,679	65,084	47,677	-8,405	
			1	580201-7 業務管理	56,679	65,084	47,677	-8,405	

高雄市路竹區公所

歲 出 預 算 表

中華民國105年度

單位：新台幣千元

科 目				本年度預算數	上年度預算數	前年度決算數	本 與 度 上 比 較	說 明
款	項	目	節					
2	124	4		17,360	19,766	19,302	-2,406	利息補償救濟金等經費 12,166千元。 本年度編列項目如下： 1. 修建6公尺以下巷道工程 3,213千元。 2. 6公尺以下道路維護費3,587 千元。 3. 台電電協會105年度發電年 度促協金捐助本區轄內道路 、排水溝工程及公共設施養 護8,396千元。 4. 台電電協會105年度輸變電 促協金捐助本區轄內道路排 水溝工程及公共設施養護等 1,862千元。 5. 台電電協會105年度輸變電 促協金捐助後鄉里道路排水 溝工程及公共設施養護 302千元。
			1	17,360	19,766	19,302	-2,406	

高雄市路
歲出用途別

中華民國

科 目				合 計	經 常			
款	項	目	節		名稱及編號	01人 事 費	02業 務 費	04獎 補 助 費
				總 計	139,652	51,999	26,165	43,518
2	124	1		580100-8 一般行政	65,613	50,786	3,727	11,100
			1	580101-1 行政管理	65,613	50,786	3,727	11,100
2	124	2		580200-4 區公所業務	56,679	1,213	22,438	32,418
			1	580201-7 業務管理	56,679	1,213	22,438	32,418
2	124	4		706100-2 基層建設	17,360	-	-	-
			1	706101-5 小型工程	17,360	-	-	-

竹區公所

科目分析表

105年度

單位：新台幣千元

支 出			資 本 支 出			
08債 務 費	09預 備 金	小 計	03設備及投資	04獎 補 助 費	09預 備 金	小 計
-	-	121,682	17,620	350	-	17,970
-	-	65,613	-	-	-	-
-	-	65,613	-	-	-	-
-	-	56,069	260	350	-	610
-	-	56,069	260	350	-	610
-	-	-	17,360	-	-	17,360
-	-	-	17,360	-	-	17,360

高雄市路竹區公所

歲入項目說明提要

中華民國105年度

科目	4款 項1目1節	來源別子目及細目名稱與編號	040000 規費收入 043400 使用規費收入 043402 場地設施使用費	預算金額	35千元	承辦單位	秘書室、社會課
歲入項目說明	<p>壹、計畫內容： 本所行政大樓及路竹老人活動中心場地使用費收入。</p> <p>貳、法令依據： 依據104年4月9日高市府民區字第10430666600號令發布施行之「高雄市路竹區公所場地使用管理規則」辦理。</p> <p>參、實施進度： 民國105年1月1日至民國105年12月31日止。</p> <p>肆、完成方法： 由本所彙收後繳入市庫。</p> <p>伍、預期成果： 依照計畫執行。</p>						

高雄市路竹區公所
歲入預算明細表

中華民國105年度

單位：新台幣元

項 目	單 位	數 量	單 價	預 算 數	說 明
合 計				35,000	
場地設施使用費	年	1	35,000	35,000	本所行政大樓及路竹老人活動中心場地使用費收入。

高雄市路竹區公所

歲入項目說明提要

中華民國105年度

科目	4款 項1目2節	來源別子目及細目名稱與編號	040000 規費收入 043400 使用規費收入 043403 資料使用費	預算金額	15千元	承辦單位	秘書室
歲入項目說明	<p>壹、計畫內容： 本所各項採購招標案件之電子領標收入。</p> <p>貳、法令依據： 依據85年10月8日高市財一字第44564號函辦理。</p> <p>參、實施進度： 民國105年1月1日至民國105年12月31日止。</p> <p>肆、完成方法： 由本所彙收後繳入市庫。</p> <p>伍、預期成果： 依照計畫執行。</p>						

高雄市路竹區公所

歲入預算明細表

中華民國105年度

單位：新台幣元

項 目	單 位	數	量	單 價	預 算 數	說 明
合 計					15,000	
資料使用費	年	1		15,000	15,000	電子領標收入。

高雄市路竹區公所

歲入項目說明提要

中華民國105年度

科目	4款 項1目3節	來源別子目及細目名稱與編號	040000 規費收入 043400 使用規費收入 043406 服務費	預算金額	550千元	承辦單位	社會課
歲入項目說明	<p>壹、計畫內容：路竹老人活動中心長青學苑學員研習收費(書法1班、國畫1班、有氧韻律1班、土風舞2班、瑜珈5班，共計10班)。</p> <p>貳、法令依據：依活動實施計畫辦理。</p> <p>參、實施進度：民國105年1月1日至民國105年12月31日止。</p> <p>肆、完成方法：由本所彙收後繳入市庫。</p> <p>伍、預期成果：依照計畫執行。</p>						

高雄市路竹區公所

歲入預算明細表

中華民國105年度

單位：新台幣元

項 目	單 位	數 量	單 價	預 算 數	說 明
合 計				550,000	
服務費	年	1	550,000	550,000	路竹老人活動中心長青學苑學員研習收費(書法1班、國畫1班、有氧韻律1班、土風舞2班、瑜珈5班，共計10班)。

高雄市路竹區公所

歲入項目說明提要

中華民國105年度

科目	6款 項1目1節	來源別子目及細目名稱與編號	060000 財產收入 065300 財產孳息 065301 地租	預算金額	50千元	承辦單位	秘書室
歲入項目說明	<p>壹、計畫內容：路竹區竹西段892-1、893-1、894、908-1地號土地出租租金收入。</p> <p>貳、法令依據：依據「高雄市政府財政局經營市有非公用不動產租金及出租作業規定」及市府100年7月26日高市府四維財產管字第1000080033號函。</p> <p>參、實施進度：民國105年1月1日至民國105年12月31日止。</p> <p>肆、完成方法：由本所彙收後繳入市庫。</p> <p>伍、預期成果：依照計畫執行。</p>						

高雄市路竹區公所

歲入預算明細表

中華民國105年度

單位：新台幣元

項 目	單 位	數 量	單 價	預 算 數	說 明
合 計				50,000	
地租	年	1	50,000	50,000	路竹區竹西段892-1、893-1、894、908-1地號土地出租租金收入。

高雄市路竹區公所

歲入項目說明提要

中華民國105年度

科目	6款 項1目2節	來源別子目 及細目名稱 與編號	060000 財產收入 065300 財產孳息 065302 房租	預算 金額	40千元	承辦 單位	秘書室
歲 入 項 目 說 明	<p>壹、計畫內容： 高雄市路竹區延平路77號(建號:高雄市路竹區竹西段152建號)房屋出租租金收入。</p> <p>貳、法令依據： 依據「高雄市政府財政局經管市有非公用不動產租金及出租作業規定」。</p> <p>參、實施進度： 民國105年1月1日至民國105年12月31日止。</p> <p>肆、完成方法： 由本所彙收後繳入市庫。</p> <p>伍、預期成果： 依照計畫執行。</p>						

高雄市路竹區公所

歲入預算明細表

中華民國105年度

單位：新台幣元

項 目	單 位	數 量	單 價	預 算 數	說 明
合 計				40,000	
房租	年	1	40,000	40,000	高雄市路竹區延平路77號(建號：高雄市路竹區竹西段152建號)房屋出租租金收入。

高雄市路竹區公所

歲入項目說明提要

中華民國105年度

科目	8款 項1目	來源別子目及細目名稱與編號	080000 補助收入 087200 計畫型補助收入	預算金額	559千元	承辦單位	社會課、經建課
歲 入 項 目 說 明	<p>壹、計畫內容： 1. 衛生福利部中央健康保險署105年度補助區公所辦理健保業務經費299千元。 2. 科技部南部科學工業園區管理局核定104年度補助辦理「北嶺里社區活動中心前廣場綠化美化工程」260千元(補辦預算)。</p> <p>貳、法令依據： 1. 衛生福利部中央健康保險署104年7月31日健保承字第1040030552號函。 2. 科技部南部科學工業園區管理局104年3月26日南商字第1040007512號函。</p> <p>參、實施進度： 民國105年1月1日至民國105年12月31日止。</p> <p>肆、完成方法： 補助單位撥款後繳入市庫。</p> <p>伍、預期成果： 依照計畫執行。</p>						

高雄市路竹區公所

歲入預算明細表

中華民國105年度

單位：新台幣元

項 目	單 位	數 量	單 價	預 算 數	說 明
合 計				559,000	
計畫型補助收入	年	1	299,000	299,000	衛生福利部中央健康保險署 104年7月31日健保承字第 1040030552號函核定105年度補 助區公所辦理健保業務經費(與 歲出2款124項2目1節區公所業 務-業務管理-人事費收支對列)。
	年	1	260,000	260,000	科技部南部科學工業園區管理 局104年3月26日南商字第 1040007512號函核定104年度補 助辦理「北嶺里社區活動中心 前廣場綠化美化工程」260千元 (補辦預算，與歲出2款124項 2目1節區公所業務-業務管理- 設備及投資收支對列)。

高雄市路竹區公所

歲入項目說明提要

中華民國105年度

科目	9款 項1目1節	來源別子目及細目名稱與編號	090000 捐獻及贈與收入 090100 捐獻收入 090101 一般捐獻收入	預算金額	35,876千元	承辦單位	民政課
歲入項目說明	<p>壹、計畫內容： 1. 預估台電電協會105年度發電年度促協金28,876,000元。 2. 預估台電電協會105年度輸變電促協金(運轉中)6,200,000元。 3. 預估台電電協會專案促協金協助本所辦理2016路竹番茄節700千元及藝文社教活動100千元。</p> <p>貳、法令依據： 依據「台灣電力股份有限公司促進電力發展營運協助金執行要點」及其相關規定辦理。</p> <p>參、實施進度： 民國105年1月1日至民國105年12月31日止。</p> <p>肆、完成方法： 依台電電協會核准通知請款後繳入市庫。</p> <p>伍、預期成果： 依照計畫執行。</p>						

高雄市路竹區公所

歲入預算明細表

中華民國105年度

單位：新台幣元

項 目	單 位	數 量	單 價	預 算 數	說 明
合 計				35,876,000	
一般捐獻收入	年	1	28,876,000	28,876,000	預估台電電協會105年度發電年度促協金(與歲出2款124項2目1節區公所業務-業務管理-業務費、獎補助費，及歲出2款124項4目1節基層建設-小型工程-設備及投資收支對列)。
	年	1	6,200,000	6,200,000	預估台電電協會105年度輸變電促協金(運轉中)(與歲出2款124項2目1節區公所業務-業務管理-業務費、獎補助費，及歲出2款124項4目1節基層建設-小型工程-設備及投資收支對列)。
	次	1	800,000	800,000	預估台電電協會專案促協金協助本所辦理2016路竹番茄節700千元及藝文社教活動100千元(與歲出2款124項2目1節區公所業務-業務管理-業務費收支對列)。

高雄市路竹區公所

歲入項目說明提要

中華民國105年度

科目	11款 項 1 目 1 節	來源別子目 及細目名稱 與編號	110000 其他收入 118600 什項收入 118604 什項收入	預算 金額	40 千元	承辦 單位	秘書室、經建課
歲 入 項 目 說 明	<p>壹、計畫內容： 工程瀝青刨除料賸餘價值收入及其他什項收入。</p> <p>貳、法令依據： 依工程採購契約等相關規定辦理。</p> <p>參、實施進度： 民國105年1月1日至民國105年12月31日止。</p> <p>肆、完成方法： 由本所彙收後繳入市庫。</p> <p>伍、預期成果： 依照計畫執行。</p>						

高雄市路竹區公所

歲入預算明細表

中華民國105年度

單位：新台幣元

項 目	單 位	數 量	單 價	預 算 數	說 明
合 計				40,000	
什項收入	年	1	40,000	40,000	瀝青刨除料騰餘價值收入繳庫 30千元及其他什項收入10千元

高雄市路竹區公所

歲出計畫說明提要

中華民國105年度

科目	2 款 124項 1 目 1 節	業務計畫及 工作計畫名 稱與編號	580100-8一般行政 580101-1行政管理	預算數	65,613 千元	單位 成本
工作單位		工作數量		承辦單位	本所各課室	
歲 出 計 畫 說 明	<p>壹、計畫內容：1. 綜理區務行政，依其核定之工作計畫，督導各課室切實執行。 2. 辦理本所文書處理工作。 3. 辦理本所辦公物品之購置、保管、現金出納及財產管理。 4. 辦理本所業務之研究發展考核工作。 5. 依照規定辦理歲計、會計、統計工作。 6. 依照人事法令辦理本所有關人事工作。 7. 依照政風法令辦理本所有關政風工作。</p> <p>貳、實施進度：自民國105年1月1日起至民國105年12月31日止。</p> <p>參、完成方法：依年度預算配合施政計畫及有關法令切實執行。</p> <p>肆、預期成果：預期區務行政業務能按工作計畫如期完成。</p>					

高雄市路竹區公所 各項費用明細表

中華民國105年度

科 目	單 位	數 量	單 價	預 算 數	說 明
合 計				65,613,000	
(一)、人事費				50,786,000	
1. 法定編制人員待遇	年	1	34,512,000	34,512,000	詳人事費分析表。
2. 技工及工友待遇	年	1	1,551,000	1,551,000	詳人事費分析表。
3. 獎金	年	1	8,491,000	8,491,000	詳人事費分析表。
4. 其他給與	年	1	912,000	912,000	詳人事費分析表。
5. 不休假加班費	年	1	1,573,000	1,573,000	詳人事費分析表。
6. 保險	年	1	3,747,000	3,747,000	詳人事費分析表。
(二)、業務費				3,727,000	
1. 教育訓練費	年	1	10,000	10,000	員工教育訓練所需學分費補助等。
2. 其他業務租金	年	1	254,000	254,000	影印機租賃。
3. 稅捐及規費				60,020	
	輛次	2x2	450	1,800	汽車車輛定期檢驗費。
	年	1	22,460	22,460	公務車輛牌照稅(詳車輛費用明細表)。
	年	1	35,760	35,760	公務車輛燃料費(詳車輛費用明細表)。

高雄市路竹區公所 各項費用明細表

中華民國105年度

科 目	單 位	數 量	單 價	預 算 數	說 明
4. 保險費	年	1	41,938	41,938	公務車輛保險費(詳車輛費用明細表)。
5. 物品	年	1	206,508	206,508	文具紙張、碳粉、清潔用品、報紙、檔案盒及事務用品購置等。
6. 油料	年	1	133,324	133,324	公務車輛油脂(詳車輛費用明細表)。
7. 一般事務費				2,555,770	
	年	1	20,000	20,000	政風業務經費。
	年	1	64,800	64,800	公務人員健康檢查。
	年	1	63,000	63,000	辦理員工研習訓練相關費用。
	年	1	80,000	80,000	行政大樓保全費。
	年	1	388,178	388,178	處理經常一般公務所需各項費用及雜支。
	人年	20x1	15,000	300,000	里長保險費。
	人年	20x1	16,000	320,000	里長健康檢查費。
	年	1	576,000	576,000	里幹事駐里事務費。
	年	1	743,792	743,792	里鄰長健保費機關應負擔款。
8. 車輛及辦公器具養護費	年	1	117,440	117,440	公務車輛養護費(詳車輛費用明細表)。

高雄市路竹區公所 各項費用明細表

中華民國105年度

科	目	單 位	數 量	單 價	預 算 數	說 明
9.	國內旅費	年	1	180,000	180,000	因公出差旅費。
10.	特別費	月	12	14,000	168,000	區長特別費。
(三)、獎補助費					11,100,000	
1.	慰問金	人年	50x1	6,000	300,000	退休人員三節慰問金。
2.	其他補助及捐助	里月	20x12	45,000	10,800,000	里長事務補助費。

高雄市路竹區公所 歲出計畫說明提要

中華民國105年度

科目	2 款 124 項 2 目 1 節	業務計畫及 工作計畫 名稱與編號	580200-4區公所業務 580201-7業務管理	預算數	56,679 千元	單位 成本
工作單位		工作數量		承辦單位	本所各課室	
歲 出 計 畫 說 明	<p>壹、計畫內容：1. 承上級命令，辦理轄區內民政、社會、經建、農業等各項工作。 2. 依據高雄市政府社會局授權辦理路竹老人活動中心維護及長青學苑研習課程。 3. 辦理台電電協會105年度發電年度促協金及輸變電促協金(運轉中)。 4. 台電電協會105年度專案促協金協助本所辦理2016路竹番茄節及社教藝文活動。 5. 科技部南部科學工業園區管理局核定104年度補助補辦預算辦理「北嶺里社區活動中心前廣場綠化美化工程」。 6. 執行104年(補辦預算)及105年區里公共設施及環境改善經費。</p> <p>貳、實施進度：自民國105年1月1日起至民國105年12月31日止。</p> <p>參、完成方法：除人民申請案件隨到隨辦外，其它民政、社會、經建、農業等各項工作均依規定辦理。</p> <p>肆、預期成果：各項交辦業務期能達成優異成果。</p>					

高雄市路竹區公所 各項費用明細表

中華民國105年度

科 目	單 位	數 量	單 價	預 算 數	說 明
合 計				56,679,000	
(一)、人事費				1,213,000	
1. 約聘僱人員待遇				779,000	
	年	1	372,000	372,000	衛生福利部中央健康保險署 105年度補助辦理健保業務約僱 人員薪資299千元，本所自籌 73千元。
	年	1	407,000	407,000	五等約僱人員1人薪資。
2. 獎金				99,000	
	年	1	48,000	48,000	健保業務約僱人員年終工作獎 金。
	年	1	51,000	51,000	約僱人員年終工作獎金。
3. 其他給與				32,000	
	年	1	16,000	16,000	健保業務約僱人員休假補助。
	年	1	16,000	16,000	約僱人員休假補助。
4. 加班費				160,000	
	年	1	70,000	70,000	各項業務加班費。
	年	1	90,000	90,000	災害應變中心加班費。
5. 退休離職儲金				48,500	

高雄市路竹區公所 各項費用明細表

中華民國105年度

科 目	單 位	數 量	單 價	預 算 數	說 明
6. 保險	年	1	24,000	24,000	健保業務約僱人員離職儲金。
	年	1	24,500	24,500	約僱人員離職儲金。
	年	1	47,000	47,000	機關負擔健保業務約僱人員勞健保費。
	年	1	47,500	47,500	機關負擔約僱人員勞健保費。
(二)、業務費				22,438,000	
1. 水電費				2,009,000	
	年	1	25,000	25,000	地方文化館水電費。
	年	1	284,000	284,000	路竹老人活動中心水電費。
	年	1	1,700,000	1,700,000	本所行政大樓水電費及轄內空地綠美化維護用水電費。
2. 通訊費				688,840	
	年	1	10,000	10,000	路竹老人活動中心電話費。
	年	1	12,000	12,000	手持式衛星電話月租費及通話費。
	年	1	15,000	15,000	地方文化館電話及網路費。
	年	1	30,000	30,000	戶役政資訊系統電話費及網路月租費。

高雄市路竹區公所 各項費用明細表

中華民國105年度

科 目	單 位	數 量	單 價	預 算 數	說 明
	年	1	30,000	30,000	民防業務電話費及網路月租費。
	里月	20×12	266	63,840	里辦公處網路電路月租費及上網通訊費。
3. 土地租金	年	1	528,000	528,000	郵資、電話費及網路費。
	年	1	140,000	140,000	社南里臨時辦公處用地租金(路竹區智仁段408地號部分土地)。
4. 資訊服務費				403,000	
	年	1	40,000	40,000	戶役政資訊服務及設備養護等。
	年	1	363,000	363,000	資訊服務及硬體設備維修等。
5. 稅捐及規費				169,000	
	年	1	100,000	100,000	公有土地複丈鑑界、房屋保存登記等規費。
	年	1	69,000	69,000	繳納房屋稅、地價稅。
6. 保險費				84,000	
	年	1	24,000	24,000	行政大樓建物設備火災保險及公共意外險。
	年	1	50,000	50,000	公有建物火災保險及公共意外險(社區活動中心、里辦公處、地方文化館、民眾服務社等)。

高雄市路竹區公所 各項費用明細表

中華民國105年度

科 目	單 位	數 量	單 價	預 算 數	說 明
7. 臨時人員酬金	年	1	10,000	10,000	路竹老人活動中心建物火災保險及公共意外險。
	人年	1x1	520,000	520,000	臨時人員(僱用工程員)1人薪資、年終獎金、機關負擔勞健保費及勞工退休金提繳。
	人年	3x1	325,000	975,000	路竹老人活動中心業務助理3人薪資、年終獎金、機關負擔勞健保費及勞工退休金提繳。
	人年	12x1	325,000	3,900,000	本所業務助理12人薪資、年終獎金、機關負擔勞健保費及勞工退休金提繳。
8. 按日按件計資酬金				1,604,000	
	人次	10x4	500	20,000	租佃委員出席費。
	人次	11x48	500	264,000	調解委員出席費。
	年	1	600,000	600,000	轄區內道路、公園綠地、社造點、公墓等除草、環境綠美化維護整理臨時工工資、機關負擔勞健保費及勞工退休金提繳。
	年	1	720,000	720,000	路竹老人活動中心長青學苑講師鐘點費(書法1班、國畫1班、有氧韻律1班、土風舞2班、瑜珈5班，共計10班)。

高雄市路竹區公所 各項費用明細表

中華民國105年度

科 目	單 位	數 量	單 價	預 算 數	說 明
9. 一般事務費				9,444,160	
	年	1	138,944	138,944	辦理各項區政如農業、社政等業務雜支。
	年	1	100,000	100,000	不動產估用案處理及公產管理環境維護等費用。
	年	1	500,000	500,000	轄區內道路、公園綠地、社造點、公墓等綠美化及路樹修剪養護管理外包費用。
	年	1	46,000	46,000	地方文化館保全、清潔用品等雜支。
	年	1	11,200	11,200	調解業務經費。
	區年	1x1	16,800	16,800	登革熱防治業務經費。
	年	1	20,000	20,000	防災及全民國防教育業務經費。
	年	1	25,000	25,000	民防團基本訓練費。
	年	1	25,000	25,000	役政業務經費。
	年	1	50,000	50,000	災害應變中心、環境衛生及宗教寺廟業務經費。
	里年	1x1	2,800	2,800	里民大會開會費（或基層建設座談會）。
	里次	20x1	168	3,360	鄰長會議經費。

高雄市路竹區公所 各項費用明細表

中華民國105年度

科	目	單 位	數 量	單 價	預 算 數	說 明
		人年	20×1	672	13,440	特優鄰長表揚。
		人年	67×1	448	30,016	資深鄰長表揚。
		人年	10×1	3,000	30,000	租佃委員文康活動費。
		人年	11×1	3,000	33,000	調解委員文康活動費。
		人年	435×1	3,000	1,305,000	鄰長文康活動費(含工作人員里長、里幹事各1人)。
		區年	1×1	100,800	100,800	區婦女社會參與促進小組業務費。
		里年	20×1	7,000	140,000	各里舉辦睦鄰聯誼活動等經費。
		里年	20×1	89,150	1,783,000	104年區里公共設施及環境改善費(補辦預算)。
		里年	20×1	100,000	2,000,000	105年區里公共設施及環境改善費。
		份月	3×12	300	10,800	路竹老人活動中心訂閱報紙。
		年	1	140,000	140,000	路竹老人活動中心保全、電梯定期檢驗、消防安全檢查、冷氣水塔清洗等。
		年	1	300,000	300,000	辦理各項社教、藝文、音樂或體育活動等。
		年	1	319,000	319,000	台電電協會105年度發電年度促協金捐助本所辦理藝文及社教

高雄市路竹區公所 各項費用明細表

中華民國105年度

科 目	單 位	數 量	單 價	預 算 數	說 明
	年	1	100,000	100,000	活動。 台電電協會105年度輸變電促協金捐助本所辦理各項節慶活動。
	年	1	550,000	550,000	台電電協會105年度發電年度促協金捐助本所辦理各項節慶活動。
	年	1	850,000	850,000	台電電協會105年度發電年度促協金捐助本所辦理2016路竹番茄節。
	次	1	700,000	700,000	台電電協會105年度專案促協金協助本所辦理2016路竹番茄節。
	年	1	100,000	100,000	台電電協會105年度專案促協金協助本所辦理藝文及社教活動。
10. 房屋建築養護費				670,000	
	年	1	20,000	20,000	地方文化館廳舍維護。
	年	1	110,000	110,000	路竹老人活動中心建物維護。
	年	1	240,000	240,000	行政大樓等辦公廳舍維護修繕。
	年	1	300,000	300,000	台電電協會105年度發電年度促協金捐助本所辦理轄內各社區活動中心建築安全及消防安全

高雄市路竹區公所 各項費用明細表

中華民國105年度

科 目	單 位	數 量	單 價	預 算 數	說 明
11. 車輛及辦公器具養護費				88,000	檢修等費用。
	年	1	8,000	8,000	衛星電話保養維護費。
	年	1	80,000	80,000	辦公器具養護。
12. 設施及機械設備養護費				1,465,000	
	年	1	20,000	20,000	地方文化館設備養護及消防安檢等。
	年	1	90,000	90,000	路竹老人活動中心監視錄影設備、飲水機、冷氣、電梯、用電設備等各項設施設備維護。
	年	1	680,000	680,000	本所行政大樓消防、電梯、發電機、冷氣、監視器等設備維護保養及其他公共設施養護。
	年	1	50,000	50,000	各里監視系統維修拆除等。
	年	1	625,000	625,000	台電電協會105年度輸變電促協金捐助本所辦理各里廣播系統維修及新設。
13. 國內旅費				278,000	
	年	1	50,000	50,000	役政業務旅費。
	年	1	228,000	228,000	因公出差旅費。

高雄市路竹區公所 各項費用明細表

中華民國105年度

科 目	單 位	數 量	單 價	預 算 數	說 明
(三)、設備及投資				260,000	
1. 公共建設及設施費	年	1	260,000	260,000	科技部南部科學工業園區管理局104年3月26日南商字第1040007512號函核定104年度補助辦理「北嶺里社區活動中心前廣場綠化美化工程」(補辦預算)。
(四)、獎補助費				32,768,000	
1. 政府機關間之補助				3,106,000	
	年	1	120,000	120,000	台電電協會105年度發電年度促協金捐助轄區內高中、國中、國小學校畢業生獎勵金。
	年	1	186,000	186,000	台電電協會105年度發電年度促協金捐助轄內各級學校辦理各項活動或修繕計畫。
	年次	1x2	1,400,000	2,800,000	台電電協會105年度發電年度促協金捐助竹滬國小辦理營養午餐及新生註冊獎勵金。
2. 政府機關間之補助	年	1	100,000	100,000	台電電協會105年度發電年度促協金捐助轄內各級學校辦理各項修繕或設備購置計畫(資本門)。
3. 對國內團體之捐助				4,972,500	
	年	1	260,000	260,000	補助轄內社區發展協會或社團辦理社區(社團)照顧關懷據點

高雄市路竹區公所 各項費用明細表

中華民國105年度

科	目	單位	數	量	單	價	預	算	數	說	明
		年	1			112,500		112,500		營養餐食。	
		年	1			200,000		200,000		台電電協會105年度輸變電促協金捐助文北社區發展協會辦理自強活動。	
		年	1			250,000		250,000		台電電協會105年度輸變電促協金捐助後鄉社區發展協會辦理長壽慶生會活動。	
		年	1			250,000		250,000		台電電協會105年度輸變電促協金捐助後鄉里內長輩觀摩研習活動。	
		年	1			150,000		150,000		台電電協會105年度發電年度促協金捐助路竹區農會辦理農民節慶祝大會。	
		年	1			4,000,000		4,000,000		台電電協會105年度發電年度促協金捐助轄內社區發展協會、合法立案人民團體、環保義(志)工隊等辦理各項活動或修繕計畫。	
	4. 對國內團體之捐助	年	1			250,000		250,000		台電電協會105年度發電年度促協金捐助轄內社區發展協會、合法立案人民團體、環保義(志)工隊等辦理各項修繕或設備購置計畫(資本門)。	
	5. 對學生之獎助							400,000			
		年	1			200,000		200,000		台電電協會105年度輸變電促協金捐助文南、文北里高中職及	

高雄市路竹區公所 各項費用明細表

中華民國105年度

科 目	單 位	數 量	單 價	預 算 數	說 明
6. 其他補助及捐助	年	1	200,000	200,000	大學學生獎學金。 台電電協會105年度輸變電促協金捐助後鄉里國中、高中職、大學學生獎學金。
	人月	436x12	240	1,255,680	23,939,180 基層義務職辦公補助費(里長20人、鄰長395人、調解委員11人、租佃委員10人)。
	人月	395x12	2,000	9,480,000	鄰長395人交通補助費。
	年	1	200,000	200,000	台電電協會105年度輸變電促協金捐助文南里居民自強活動。
	年	1	2,148,500	2,148,500	台電電協會105年度輸變電促協金捐助後鄉里居民生活扶助及相關作業費。
	年	1	10,855,000	10,855,000	台電電協會105年度發電年度促協金捐助新達、頂寮、竹滬里居民生活扶助及相關作業費。
					320

高雄市路竹區公所 歲出計畫說明提要

中華民國105年度

科目	2 款 124項 4 目 1 節	業務計畫及 工作計畫名 稱與編號	706100-2基層建設 706101-5小型工程	預算數	17,360 千元	單位 成本
工作單位		工作數量		承辦單位	經建課	
歲 出 計 畫 說 明	<p>壹、計畫內容：1. 為配合市政發展加速改善民眾生活環境，積極辦理基層建設小型工程案件。 2. 台電協會105年度發電年度促協金及輸變電促協金(運轉中)捐助辦理轄區內道路、排水溝工程及公共設施養護。</p> <p>貳、實施進度：自民國105年1月1日起至民國105年12月31日止。</p> <p>參、完成方法：本區里民意反映有關小型建設工程案件，經派員勘查確實需要者，由本所迅速辦理。</p> <p>肆、預期成果：基層建設小型工程案件迅速辦理，將可促進地方發展，改善民眾居住環境，增進民眾對政府之向心力。</p>					

高雄市路竹區公所

各項費用明細表

中華民國105年度

科 目	單 位	數 量	單 價	預 算 數	說 明
合 計				17,360,000	
(一)、設備及投資				17,360,000	
1. 公共建設及設施費				17,360,000	
	年	1	3,213,000	3,213,000	修建6公尺以下巷道工程 7,046平方公尺。
	年	1	3,587,000	3,587,000	6公尺以下道路維護費。
	年	1	8,396,000	8,396,000	台電電協會105年度發電年度促 協金捐助本區轄內道路、排水 溝工程及公共設施養護。
	年	1	1,862,500	1,862,500	台電電協會105年度輸變電促協 金捐助本區轄內道路、排水溝 工程及公共設施養護。
	年	1	301,500	301,500	台電電協會105年度輸變電促協 金捐助後鄉里轄內道路、排水 溝工程及公共設施養護。

高雄市路 人事費

中華民國

職 級	現 職 人 員								
	可進用人數	預 算					獎 金	其他給與	不休假加班費
		每 月 薪 俸	主 管 職 務 加 給	專 業 加 給	保 險	小 計			
薦 任	37	1,257,500	71,500	838,000	224,500	2,391,500	6,375,000	592,000	1,166,000
委 任	16	410,000	-	299,000	64,000	773,000	1,665,000	256,000	337,000
技 工	2	36,000	-	31,000	12,250	79,250	234,000	32,000	36,000
駕 駛	-	-	-	-	-	-	-	-	-
工 友	2	32,000	-	30,250	11,500	73,750	217,000	32,000	34,000
合 計	57	1,735,500	71,500	1,198,250	312,250	3,317,500	8,491,000	912,000	1,573,000
其他人員	-	-	-	-	-	-	-	-	-
全 年 總 計	57	20,826,000	858,000	14,379,000	3,747,000	39,810,000	8,491,000	912,000	1,573,000
備 註	加班費160,000元。								

竹區公所

分 析 表

105年度

單位：新台幣元

待 遇					民意代表待遇	約聘(僱)人員		加班值班費	本年度預算數
兼職酬金	退休退職給付	退休離職儲金	待遇準備	合 計		人 數	酬 金		
-	-	-	-	36,831,000	-	-	-	-	36,831,000
-	-	-	-	11,534,000	-	-	-	-	11,534,000
-	-	-	-	1,253,000	-	-	-	-	1,253,000
-	-	-	-	-	-	-	-	-	-
-	-	-	-	1,168,000	-	-	-	-	1,168,000
-	-	-	-	50,786,000	-	-	-	-	50,786,000
-	-	-	-	-	-	2	1,053,000	160,000	1,213,000
-	-	-	-	50,786,000	-	2	1,053,000	160,000	51,999,000

高雄市路竹區公所

車輛費用明細表

中華民國105年度

單位：新台幣元

工作計畫 名稱	車輛種類	車 號	廠牌及 引擎號碼	購置 年月	汽缸總 排氣量 (C.C.)	牌 照 稅	燃料使用費	汽 油 費			養 護 費	保 險 費	合 計	備 註
								數量(公升)	單價	金 額				
行政管理	轎車	9107-JR	福特426 08042C	9311	2,261	11,230	6,180	1,668	24.8	41,366	49,000	2,483	110,259	區長座車
	轎車	9106-XC	台朔 C20SED 12555551	9312	1,998	11,230	6,180	1,668	24.8	41,366	49,000	2,483	110,259	公務車
	機車	205-MBH	光陽- SJ25PB12	0007	125	-	9,000	-	-	-	-	14,220	23,220	竹東里 等20里 機車
	機車	HR6-545	三陽 KK060618	9210	100	-	7,200	3,264	24.8	80,947	25,920	11,376	125,443	16輛(油 料約 5.4折編 列 133,324
	機車	CJ9-496	三陽 KC429336	9303	125	-	7,200	3,264	24.8	80,947	25,920	11,376	125,443	16輛(養 護費約 7.8折編 列 117,440
總 計					-	22,460	35,760	9,864		244,626	149,840	41,938	494,624	