

2024 宜蘭綠色博覽會

授課單位：宜蘭綠色博覽會
開學時間：2024.03.30





宜蘭綠色博覽會

YILAN GREEN EXPO

宜蘭綠色博覽會於2000年創辦，初期以綠色生活、生態保育和友善農業作為活動主軸，透過主題概念展覽、戶外教學與遊憩娛樂，傳達對紉綠稻田、蒼鬱林木、山海湖河等生態環境友善觀念，形成一種與自然和諧共存的綠色悠遊底蘊。經過20年演變，積累無數對綠色生活的嚮往與實踐，融合文化藝術展演，創造園藝花卉地景，紮根環保生態教育，扶植農漁業產業轉型升級，帶動觀光休閒旅宿人潮與地方繁盛發展，綠博在全國眾多主題節慶活動中獨樹一幟，成為不僅是宜蘭縣也是全國知名的春季大型環境教育旗艦行動，也因這份對環境教育的堅持，宜蘭綠色博覽會獲得UNEP聯合國環境署所舉辦的The International Awards for Liveable - Communities國際宜居城市金質獎殊榮，亦獲得交通部觀光署臺灣觀光雙年曆列名為國際級節慶活動之一。



聚焦全球永續 傳達萬物共榮

聯合國於西元 2015 年通過 2030 永續發展議程，提出 17 項全球邁向永續發展的核心目標，藉此引領政府、地方政府、企業、公民團體等行動者，在未來 15 年間的決策、投資與行動方向，共同創建「每個國家都實現持久、包容和永續的經濟增長和每個人都有合宜工作」的世界，一個得以永續的方式進行生產、消費和使用從空氣到土地、從河流、湖泊和地下水到海洋的各種自然資源的世界。綠博自2020年起與全世界關心環境的脈動保持一致，創建永續樂園、接續2021希望城堡、2022夢幻島嶼、2023沙士登迷宮，一以貫之為美好永續未來而努力，2024地球學院即將登場。





2024 宜蘭綠色博覽會 YILAN GREEN EXPO



宇宙浩瀚無垠卻只有一個地球，也是所有生物最後的方舟

隨著暖化威脅與氣候異常逐漸廣為人知，世界各地從政府到企業、校園、團體與個人，紛紛投入SDGs永續發展倡議與氣候行動。然而2023年7月，全球依然經歷有紀錄以來的最高溫，聯合國秘書長古特雷斯 (António Guterres) 嚴正警告，全球暖化現已進入「全球沸騰 (Global boiling)」時代。這意謂著我們的群體努力還遠遠不夠，能源建築、石化鋼鐵、交通運輸、農漁食品、泛商業、校園、辦公室、自宅，從政府到企業與個人，落實碳中和與淨零排放的腳步必須更加快。

同時，人類對自然資源的消耗也未見減緩，2023年8月2日是地球超載日 (Earth Overshoot Day，又譯為「生態負債日」)，意謂著人類2023一整年的自然資源提早在8月2號就消耗完，剩餘約四分之一年度將進入透支負債狀態。再加上塑膠危害日益加劇，地球日全球組織者 EARTHDAY.ORG 於2023/07/31宣布 2024 年地球日的全球主題為「地球與塑料」。呼籲為了人類和地球健康，要求在2040將塑料的產量減少 60%，最終達到無塑未來。

人類開始進入後碳世界post carbon world情境，除政府、企業與學者正在研擬實施的各項碳盤查、碳交易、碳費等制度推行的努力外，我們每個人也都必須明瞭日常食衣住行的選擇會對地球產生不同的碳排放與自然資源消耗量，有意識的，自發性的實現低碳生活，落實資源循環重用，守護陸域和海洋棲地，齊力促使氣候變遷減緩，生物多樣性維持，降低污染危害，使自然資源循環不息，留給後代子孫一個美好的永續未來。2024宜蘭綠色博覽會匯集政府政策擘劃、企業ESG投資、校園USR倡議與人民努力，全新創辦《地球學院 Earth Academy》，學院裡匯集了各領域關於永續，滿足當下兼顧未來的倡議與實踐，讓親師生與遊客到訪，能開心玩，愉快學。海洋學系、森林學系、河川學系、旅行學系、餐飲學系、農業學系、產銷學系、原住民學系、環保學系、教育學系、表演藝術學系、永續未來館、實驗農場、動物莊園，2024宜蘭綠色博覽會《地球學院 Earth Academy》3/30-5/12即將開始招生！



2024 宜蘭綠色博覽會
YILAN GREEN EXPO

EARTH ACADEMY

地球學院

宇宙浩瀚無垠卻只有一個地球，也是所有生物最後的方舟

03/30 ▶ 05/12

武荖坑風景區



Taiwan
台灣原創設計

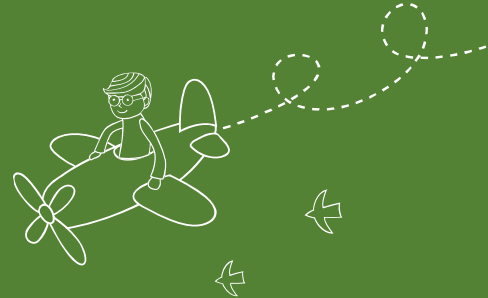
2024宜蘭綠色博覽會 『地球學院』 展演資訊

《Earth Academy》

- 舉辦日期：2024/3/30(六) ~ 2024/5/12(日)共計44天。
- 舉辦地點：宜蘭縣蘇澳武荖坑風景區。
- 參與人數：每年約30萬~50萬人，2023年超過44萬人次，累積24年已有超過800萬人參加。
- 活動票價：宜蘭縣民票100元、校外教學票100元、平日全票150元假日全票250元，以及多次入園票300元等，活動另與國立傳統藝術中心及縣立蘭陽博物館共同販售雙園雙博套票，詳細購票資格與通路，請參閱綠博官網售票資訊。
◦ (<http://yilangreenexpo.e-land.gov.tw/>)



地球學院規劃



各學系介紹

院內裝置藝術

1

2

3

4

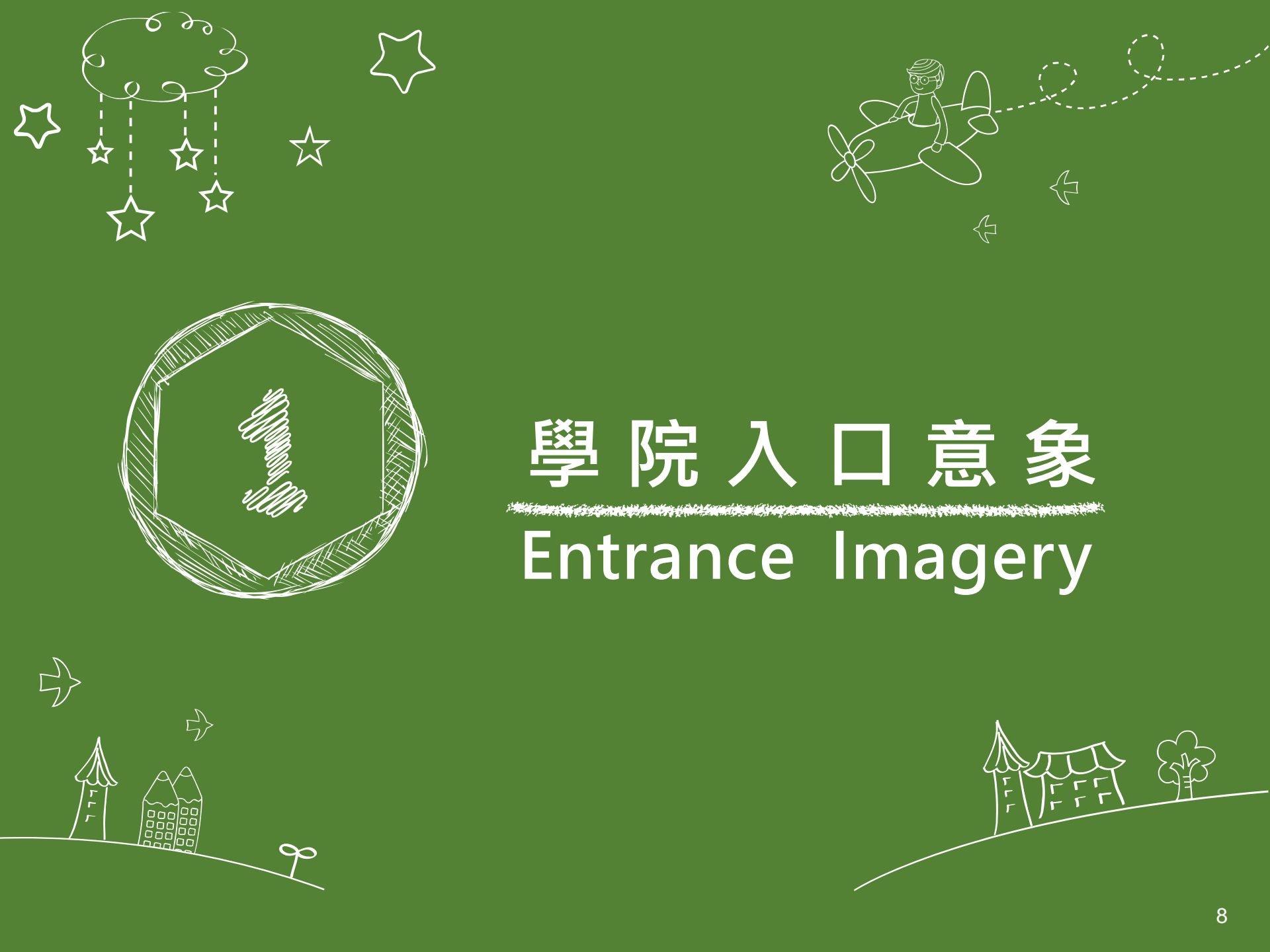
5

學院入口意象

學院遊樂場

學院其他規劃

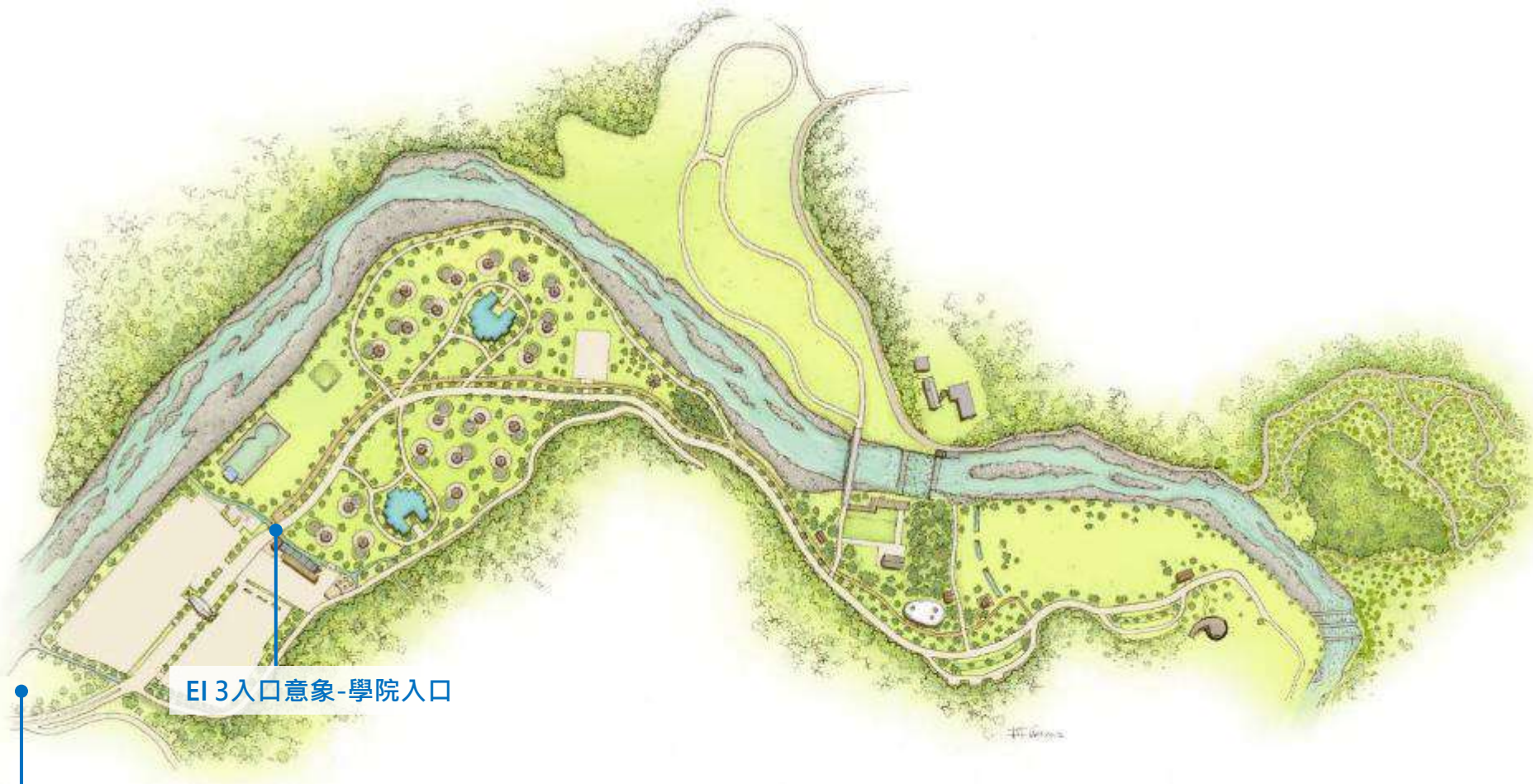




學院入口意象

Entrance Imagery

EI 地球學院Earth Academy -入口意象

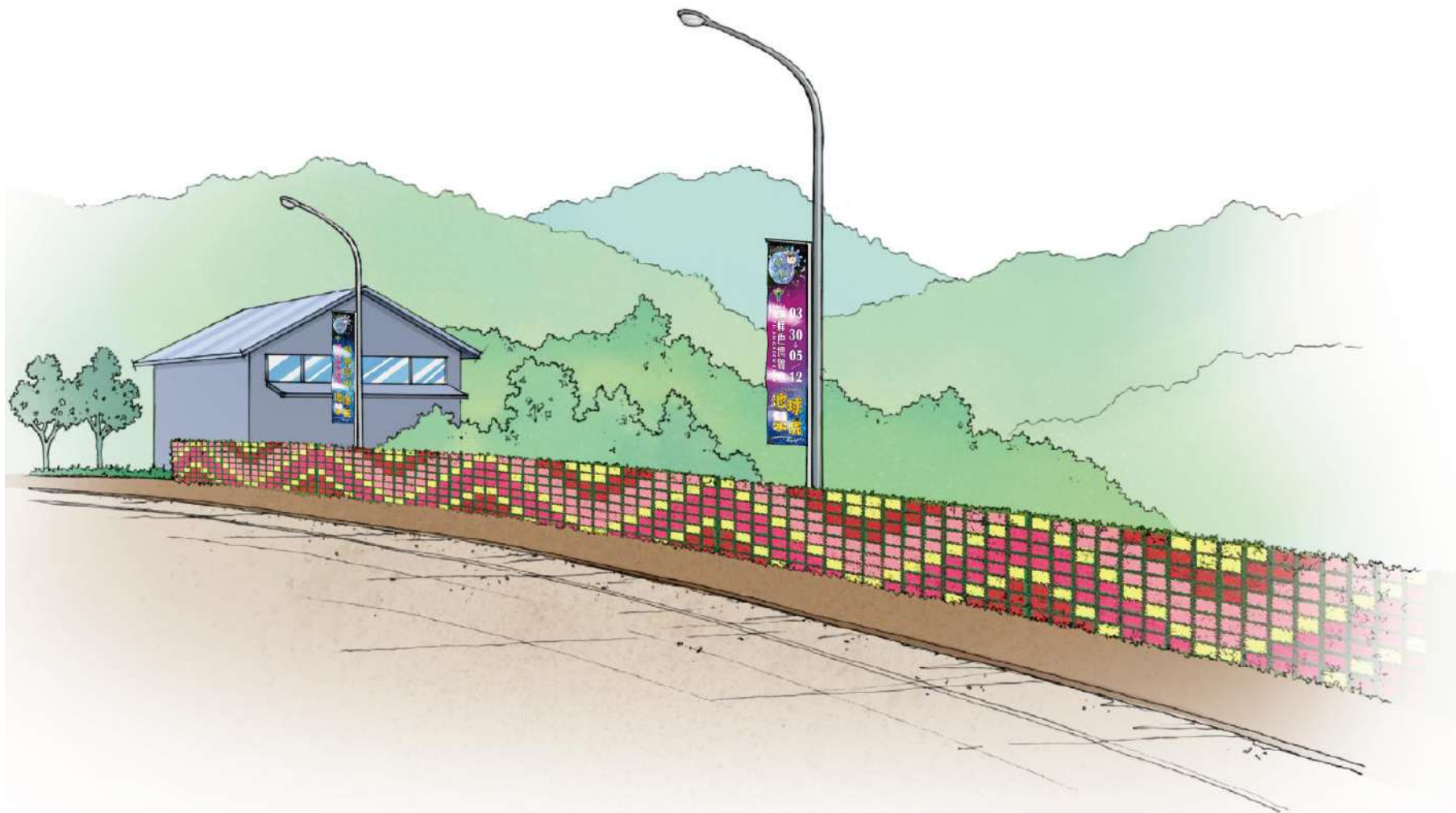


EI 3入口意象-學院入口

EI 1入口意象-台九大道

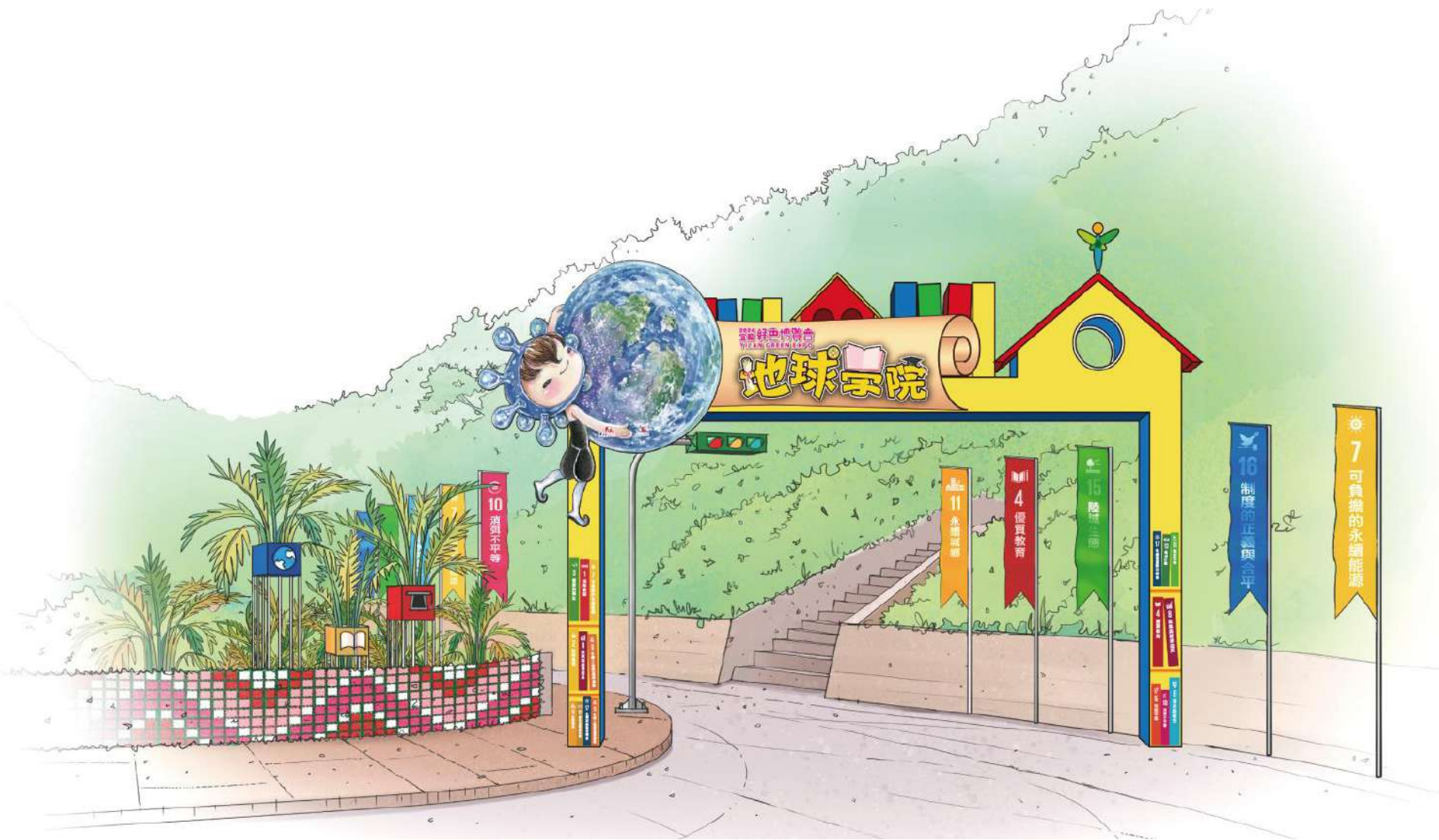
EI 2入口意象-迎賓牌樓

EI1 入口意象 - 新城橋兩側花藝裝飾



備註：示意圖，實際花色品種調整中，依當季品種為準。

E12 入口意象 - 迎賓牌樓

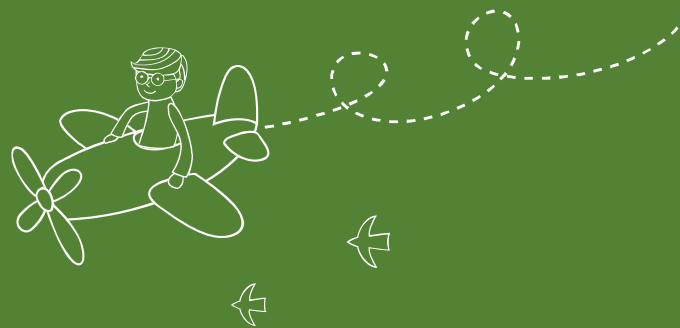


備註：示意圖，實際花色品種調整中，依當季品種為準。

E13 入口意象 - 園區入口



備註：示意圖，實際花色品種調整中，依當季品種為準。

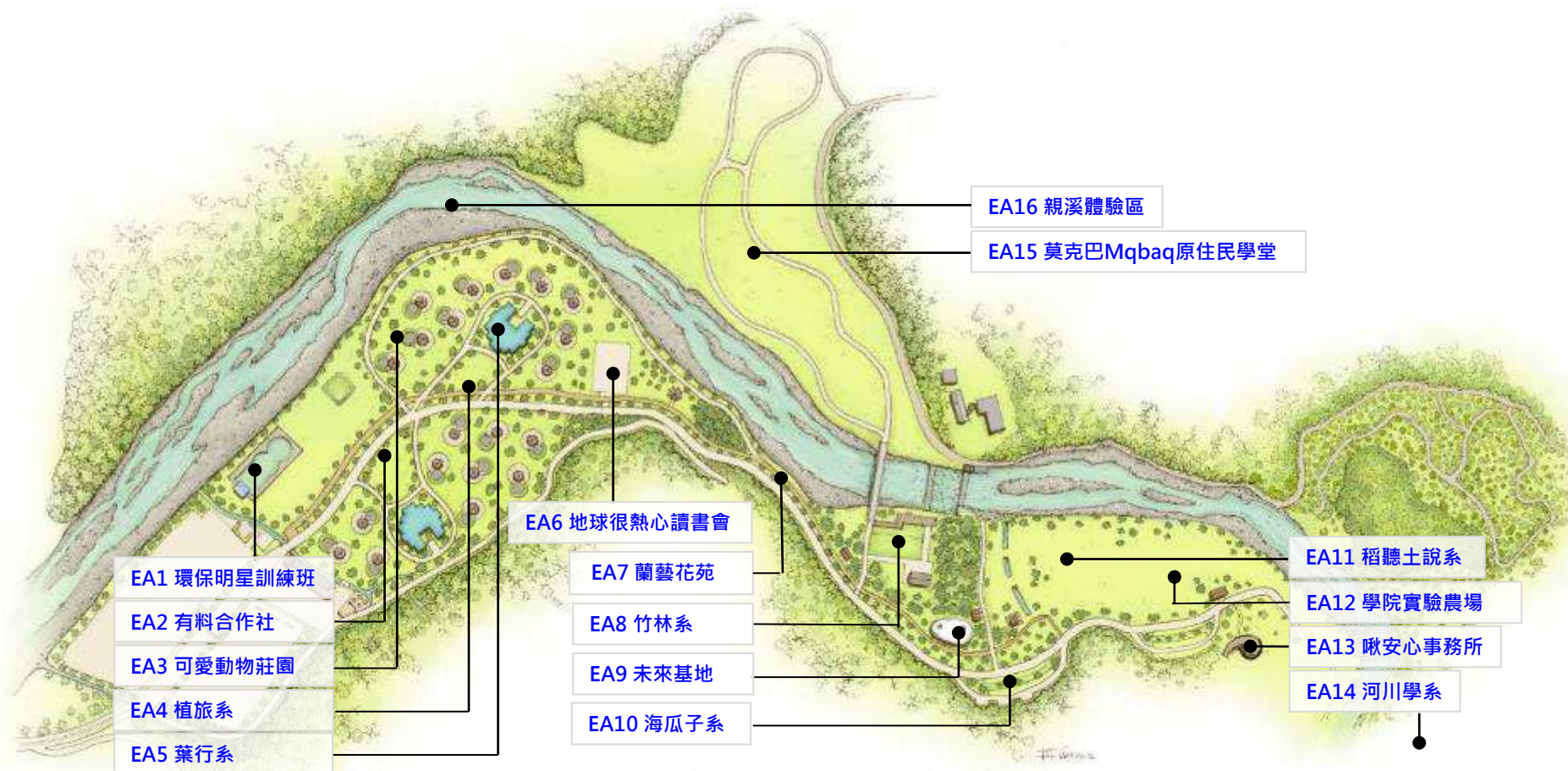


各學系介紹

Exhibition Area

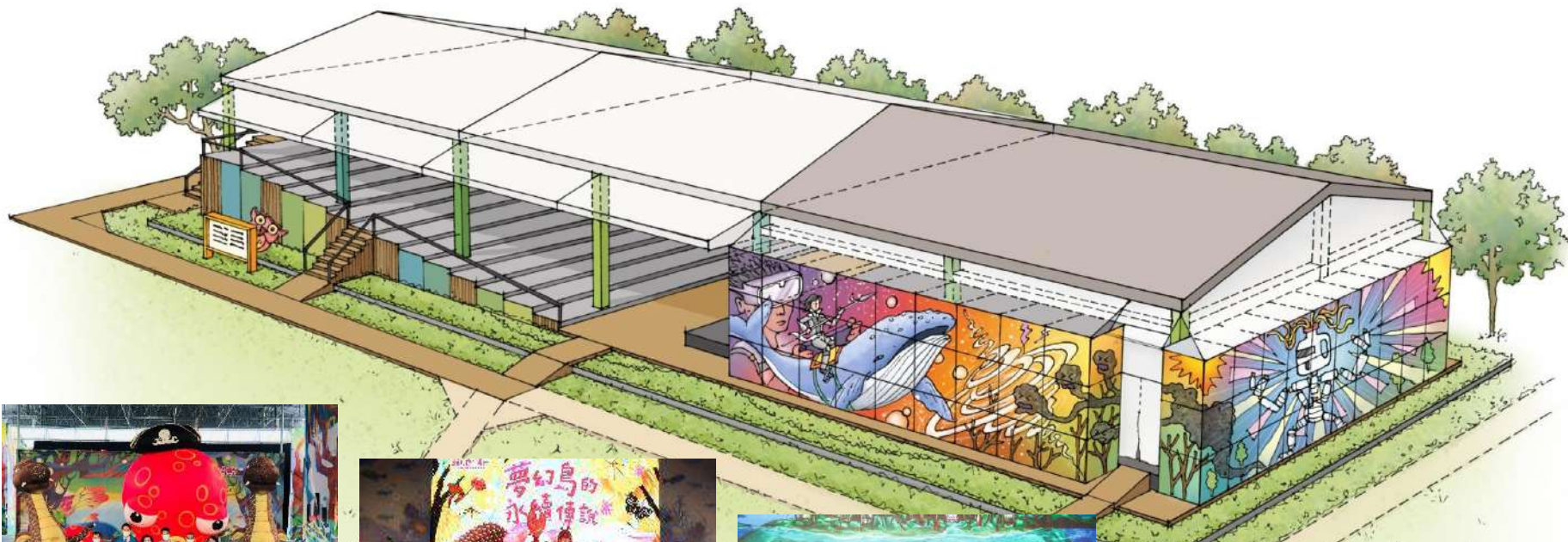


展館區域 Exhibition Area



EA1. 表演藝術學系 - 《環保明星訓練班》

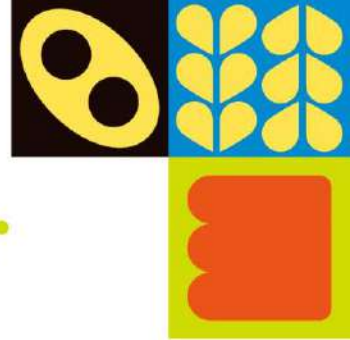
2024綠博地球學院年度定目劇《環保明星訓練班》，是一齣以循環重用，落實減廢減塑減碳為核心創作背景的音樂喜劇。環保明星們在爭取人們喜愛的努力過程中發現，原本人們喜愛的現在不愛了，原本環保的現在變成不環保了，在全球暖化愈來愈嚴重的當下，人們的消費行為也不斷在因應修正與改變。讓我們一起跟著環保明星們學習什麼是碳足跡，用什麼方式生活產生的碳排量最少，讓減廢減塑減碳成為永續生活日常。夢想舞台亦每日開辦安克隆樂器學堂，每週還有校園樂團公演。綠博環境永續定目劇每日上下午各有一場精彩演出。



EA2. 產銷學系

有料

TASTY! 合作社
SCHOOL COOPERATIVE



2024

03.30 (六) → 05.12 (日)



武荖坑風景區 WU-LAO SENICSPOT

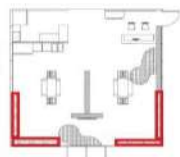


EA2. 產銷學系 有料合作社 School Cooperative

呼應聯合國國際合作日(International Day of Cooperatives, 簡稱Coops Day)，以「合作促進永續(SDG17夥伴關係)」，2024地球學院全新規劃一座結合永續發展、食農教育與具有多樣化豐富物產的有料合作社。提供農民販售有機友善農產，發展經濟自給自足(SDG1、2消除貧窮與終結飢餓)。培養學生學習選擇具有《碳足跡標章》，CAS臺灣優良農產品、產銷履歷農產品(TAP)、有機農產品，及臺灣農產品生產追溯的QR Code等三章一Q優良品質認證農產(SDG4優質教育)。透過這些標章，消費者將不只保護自己吃到健康無毒食物(SDG3健康福祉)，也保護生物多樣性的存續(SDG14、15保護陸地與海洋生態)，更能因落實減碳節能省水(SDG13氣候行動)而緩解全球暖化危機，落實讓消費成為保護地球與生態的力量。本館並邀請理念相同之永續夥伴縣市(新北)參加展售，共同為永續農漁業發展願景及提振農漁民收益而努力。

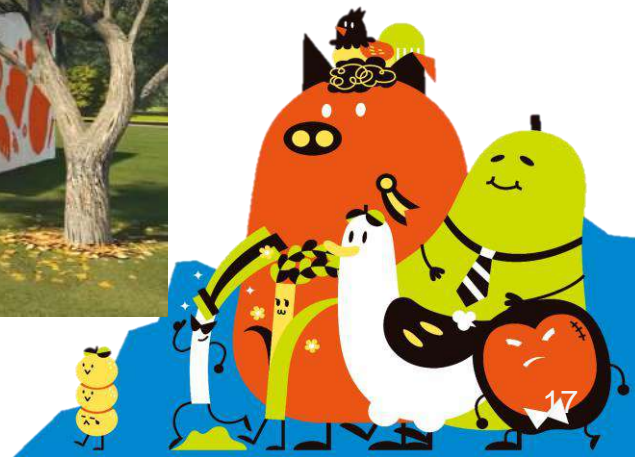
農漁會展售區

宜蘭縣共 13 個農漁會，農漁特產豐富，規劃每個農漁會專屬展板，介紹各自的豐富生態環境、主打特產及其主要產季，吸引民眾消費。



縣市 W60*H130

蘇澳區漁會 SUAO FARMERS' ASSOCIATION 蘇澳區漁會 蘇澳區漁會 蘇澳區漁會 蘇澳區漁會	頭城鎮漁會 TOUJHENGE FARMERS' ASSOCIATION 頭城鎮漁會 頭城鎮漁會 頭城鎮漁會 頭城鎮漁會	頭城鎮農會 TOUJHENGE FARMERS' ASSOCIATION 頭城鎮農會 頭城鎮農會 頭城鎮農會 頭城鎮農會	礁溪鄉農會 JIAOXI FARMERS' ASSOCIATION 礁溪鄉農會 礁溪鄉農會 礁溪鄉農會 礁溪鄉農會
---	--	--	---



EA3. 可愛動物莊園 Cute Animal Farm



EA3. 可愛動物莊園 Cute Animal Farm

為提昇經濟動物福祉，鼓勵業者重視友善飼養觀念，兼達向民眾宣導動物保護與寵物登記管理制度，2024綠博持續開闢可愛動物莊園，提供多品種羊群、乳牛、麝香豬、放牧雞等經濟動物及遭棄養收容的可愛寵物供遊客親近觀賞，以飼養員現場解說飼養方法與注意事項，教導民眾對動物友善飼養的重要知識。本區並展示遭棄養收容的寵物，兼具宣導不隨意棄養寵物觀念。



遭棄養收容的天竺鼠

EA4. 植旅系 Plant Tours (山海微笑曲線)

植旅系

宜蘭休閒農業永續旅遊



EA4. 植旅系 Plant Tours (宜蘭休閒農業永續旅行-山海微笑曲線)

綠色植物是地球生態系主要的生產者，光合作用提供地球生物生存必要的氧氣，花葉蔬果能提供昆蟲與動物食草，蜂蝶蜜源，也是人類所需維生物質的主要來源。如果地球上沒有了植物，世界不僅將褪去繽紛黯然失色，人類與生物也將失去賴以存活的生命要素。一個地區、鄉鎮、一座城市乃至於整個國家的「綠覆率」如果充足，綠色植被包含自然森林草野、城市公園綠地，樹木藤竹、花草蕨藻、苔癬地衣等覆蓋面積的維持與增長，除提升生命存續要素外，還具有調節溫度、淨化空氣、水土保持、涵養水源、提供生物庇護棲地、美化人類居所環境促進身心靈健康等功能。增加綠色植被覆蓋面積的「綠覆率」同時也是緩解氣候暖化變遷，邁向溫室氣體淨零排放的重要自然解方(Natural Base Solution, NBS)。植旅系以植物為主題，從世界珍奇植物到具宜蘭特色的綠色植被生態景致，進而連結全球永續發展細項目標SDG8-9促進永續觀光旅遊，創造就業，以及SDG14、SDG15保護陸域與水域生態系統，吸引遊客參與永續旅遊，使旅行讓世界變得更美好。



EA5. 葉行系 Herbaria (曉葉子-植物生命多樣性特展)



曉葉子

讀懂你身邊的小葉子 🌿🍃

EA5. 葉行系 Herbaria (曉葉子-植物生命多樣性特展)



根據《2020年世界植物與真菌情況》研究，由於世界各地的自然環境遭受破壞，全球四成植物物種面臨滅絕危機。而植物是地球生態最重要的生產者，一種植物滅絕會導致依賴它們的其他生物體出現一連串滅絕；人類經濟活動與開發行為正是植物消失的主因，如果不付出行動，植物滅絕所產生的連鎖效應，將成為地球生物最大的危機。「葉行館」，集結了「社區大學植物班」二十餘年的知識精華，預計透過各式各樣的葉片標本，讓民眾看見植物葉形之美，並認識植物的生命多樣性。葉行館以珍視植物的角度出發，串聯SDGs15 保護陸域生態：保護及永續利用陸域生態系，確保生物多樣性並防止土地劣化。期待民眾在觀展過程中，對植物產生更多的興趣，並從興趣導致知識，再從知識引發關心，進而展開保護植物、守護生物多樣性的具體行動。



EA6.

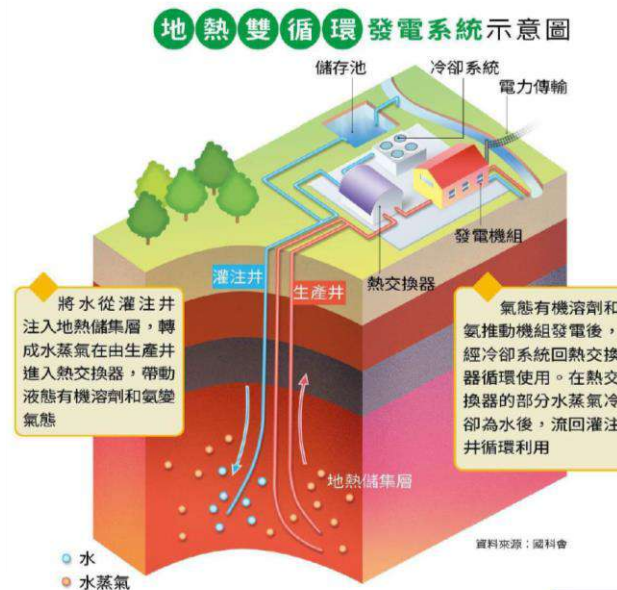
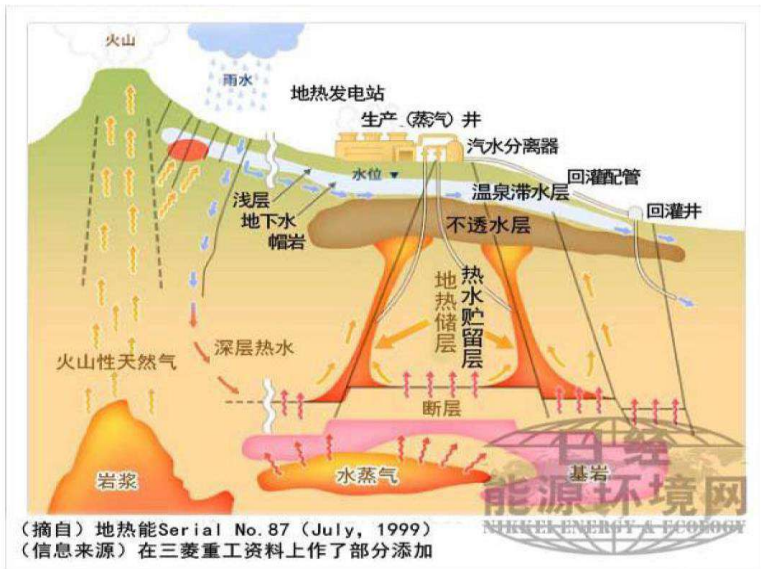
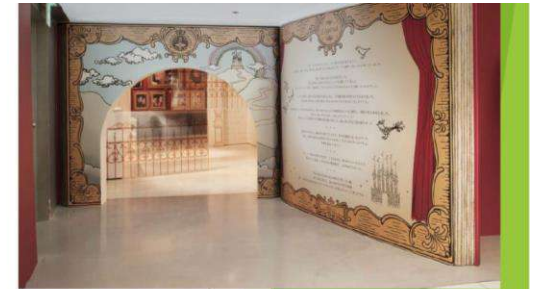


地球
很熱心
讀書會

EA6. 地球很熱心讀書會 Geothermal Energy (地熱能源)

採用可再生能源替代燃燒化石燃料所產生的大量二氧化碳等溫室氣體，是減緩地球暖化加劇的重要關鍵作為，在地球學院熱心系裡，我們將可體驗熱傳導、熱輻射、熱對流等傳遞方式是如何將熱能轉化為電能，並建構一組未來城市互動模型裝置，讓親師生與遊客建立對能量轉化的認識。

知識繪本區呈現能量守恆與能量轉化原理，透過可愛童趣畫風，吸引觀者閱讀。體驗區佈建岩漿蠟燭手作實驗，讓我們一起運用地球熱心，開創各種生活低碳應用，邁向永續未來。

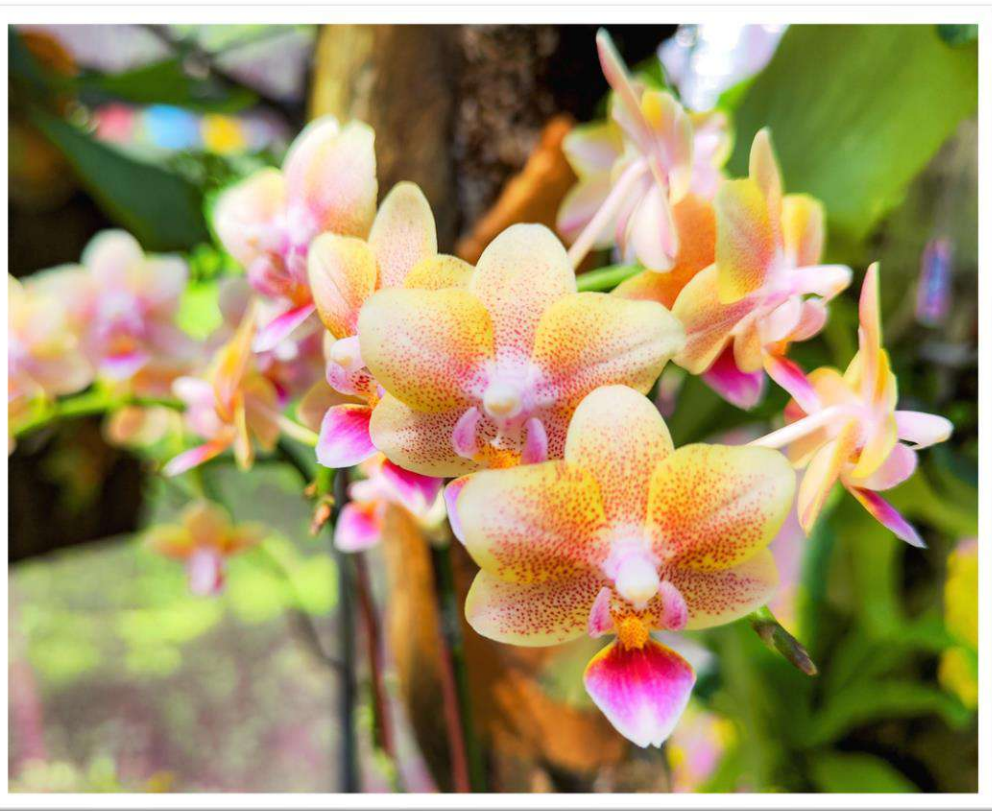


EA7. 蘭藝花苑 Orchid Florist



EA7. 蘭藝花苑 Orchid Florist

宜蘭縣三面環山，氣候溫和而濕潤，適合許多原生蘭種的生長，蘭花品種種類繁多，廣為盆栽美化居家辦公場所環境觀賞之用。民國七十三年宜蘭縣政府通過選定國蘭為宜蘭縣縣花。國蘭，花香而優雅，是許多文人雅士吟詩作畫重要的題材之一，無論其開花與否，都呈現出富有禪意和優雅的意境，在世界蘭花界中，可說是獨樹一格，具有崇高的藝術品味，為著名的觀賞盆栽。2024綠博蘭花廊道以永續花藝意念，採用循環再生舊物栽培佈置蘭花廊道，撤展後移植合宜處重複使用，呈現宜蘭縣花優雅百變姿態與花語藝術之美。



EA8. 竹林系



竹林系

**2024
BAMBOO
FOR CLIMATE
CHANGE**

EA8. 竹林系 Bamboo for Climate Change (優良國產木竹材)

竹，因生長快速的特性，相較於林木同時兼具快速減碳與快速形成可再生資源的效果，是人工林業減緩氣候變遷重要的永續解方。築林諧音竹林，展區透過展示宜蘭古早三合院防風竹圍結合風土植栽，讓竹藝再次走進常民生活。以台灣特有種山椒魚以及艾氏樹蛙所發展的尋蹤遊戲，提供親師生與遊客在互動體驗中增進對國土生態綠網與保育生物多樣性認識。林下經濟區呈現里山倡議於淺山環境人與自然和諧共存的生活模式。運用計劃性的人工林種植、固碳、疏伐而來的國產優良木材家具帶給民眾採購好選擇，加上可訓練肢體協調兼具森林遊樂冒險趣味的木竹遊戲，期盼築林系為大家帶來永續森林環境和諧美好。



EA9. 未來基地 Future Hub 懂知動之»»»創造未來

1 終結貧窮

3 良好健康與福祉

6 潔淨水資源

11 永續城鄉和社會

13 氣候行動

15 陸域生態

2 零飢餓

4 優質教育

8 良好工作及經濟成長

12 負責任消費與生產

14 海洋生態

17 永續發展夥伴關係

未來基地

F U T U R E H U B

「未來基地」，一門行要通往未來永續世界的門。

未來不僅是遠景和理想，更是一個充滿希望的未來。在這座大家一同參與的現在，未來擊中了心中最輝煌的夢想。

這裡是未來人和地球人的對話，不只是一般學習領域，更是一個充滿想像與行動的基地，讓社會發展現化，未來動盪與創新解方，引領我們繼續探索，觸發社會更多正向改變的火花。離開時，千萬別忘了關掉這門行動的門，讓發展永續可見，一起加入為未來永續設計的行動中！

時間 (SAT) (SUN)
2024. 3.30-5.12
09:00 — 17:00

地點
宜蘭縣蘇澳武荖坑風景區

主辦單位：宜蘭縣政府 協辦單位：宜蘭縣政府環境教育委員會

EA9.未來基地 Future Hub 懂知動之»»»創造未來

在食衣住行間，讓永續成為生活日常。

【食】未來超市：學習透過每一次的消費選擇達成減塑減廢減碳及無毒環境保育珍貴生命等價值。

【衣】循環時尚：從拆解衣物配飾間理解時尚代價，學習循環經濟真時尚。

【住】綠能建築：以模型探究綠建築冬暖夏涼的節能巧思，親手蓋一棟減碳創能的未來永續建築。

【行】綠色運具：採大眾運輸優先於小型運具，以綠能低碳取代燃油廢氣的原則下，導入人力電輔園區接駁車，讓大眾體驗低碳載具的便利與魅力。

【成果 + 行動】綠色儀錶板：每個人的永續行動都算數，生活隨處都是永續貢獻者。

【永續教科書】匯集政府企業校園組織與個人的集體智慧編纂而成，提供各界參考力行的永續行動指引教科書，首次發表於2024綠博地球學院。

主題館設計 | 互動區 ① [食] 未來超市

- ★ 教育目的：永續從飲食做起，綠食即是友善土地
- ★ 設計概念：長達44天永續未來超市快閃店，永續食農教育，避吃邊上課



主題館設計 | 互動區 ② [衣] 2050時裝周

- ★ 教育目的：責任消費，認識紡織物品循環方式
- ★ 設計概念：親自動手體驗衣服回收拆解循環流程，回收衣料動手設計新衣物



主題館設計 | 互動區 ③ [住] 綠建築動手蓋

- ★ 教育目的：綠建築與生活綠能知識生活化，啟發帶動未來建築人才
- ★ 設計概念：使用模型道具，讓民眾可視化理解綠建築與生活綠能，動手蓋出綠建築



主題館設計 | 互動區 ④ [行] 綠騎士

- ★ 教育目的：認識電動交通，支持綠色運具，理解綠能系統，體驗增加好感度
- ★ 設計概念：學齡體驗綠色運具，影響全家人價值觀與選擇



主題館設計 | 互動區 ⑤ [成果+行動] Green Dashboard

- ★ 教育目的：每個人的永續行動都算數，生活隨處都是永續貢獻者
- ★ 設計概念：透過裝置/互動計算永續貢獻值，影響力視覺化，永續體驗導入數位數據力



EA10. 海瓜子系 Aquaculture Supports a Sustainable Earth

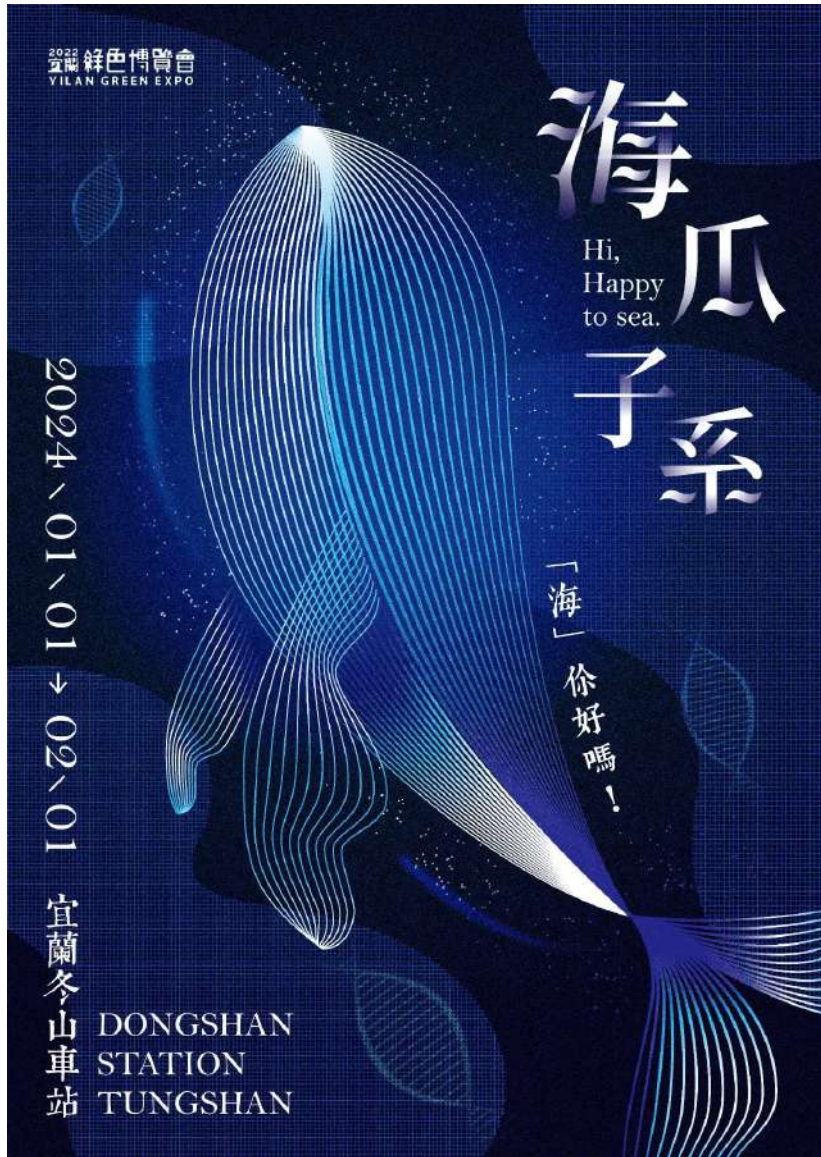
2023 宜蘭綠色博覽會
YILAN GREEN EXPO

海瓜子系

Hi,
Happy
to sea.

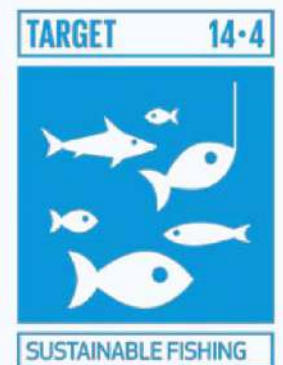
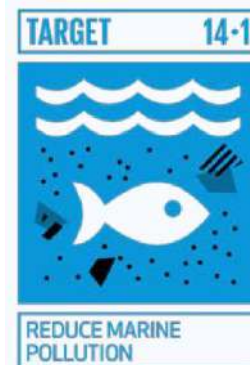
我們都是
愛海的傻瓜呆子

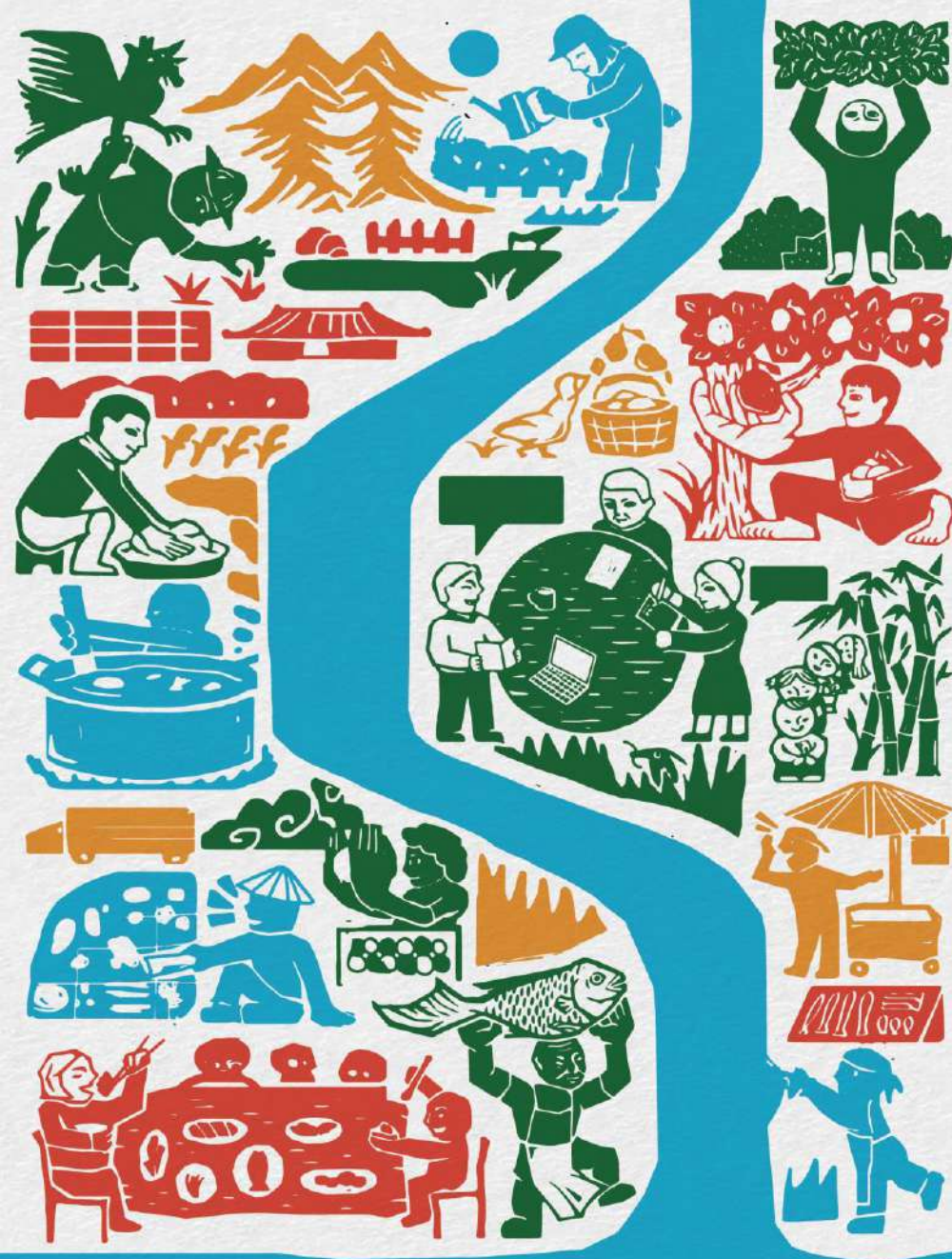
EA10. 海瓜子系 Aquaculture Supports a Sustainable Earth



美麗深邃的藍色大海，覆蓋地球表面超過70%面積，它是萬千物種生存的家園，也為人類提供食衣住行與醫藥等生存種要物資。然而我們的海洋正在漸漸窒息，海底充斥著人類製造的各種塑膠與垃圾，人為溫室氣體使海洋酸化變暖，過度捕撈使得海洋生物無以存續，魚蝦也愈抓愈小，愈抓愈少。

2024綠博海洋學系，匯聚了一群熱愛海洋的傻瓜與呆子，採用永續解方思維，以海為田，用友善養殖緩解過度捕撈，招募潛海戰將，回收海廢垃圾並循環創造生活再製品，開辦食魚教育課程，宣導認識永續海鮮指南，辨別建議食用與不建議食用的燈號與理由，以及學會辨識水產品溯源、產銷履歷與CAS認證標章。





EA11.

地方創生

Regional Revitalization

稻聽土說系

EA11. 稻聽土說系 Regional Revitalization (地方創生)

在現代化都市裡，世界各國都面臨人口過於集中，青年嚮往城市生活不願返鄉，農漁村人口嚴重老化凋零，鄉村空宅破舊(無人町村)與廢校等問題。源自日本前首相安倍晉三的地方創生政策迅速獲得各國政府的認同師法而開展各種因地制宜的地方治理模式。以綠博所在武荖坑新城溪為中心，向左右岸輻射涵蓋蘇澳鎮與冬山鄉，新城溪流域的創生故事在這裡勤懇展開，透過農業聲景聽見每一個汗滴禾下土時刻，透過青農的實際故事留下寶貴的經驗指引，地方如何創生，又如何與流域共生，答案就在的學院翻轉人生系裡。



EA12. 學院實驗農場 Experimental Farm (循環經濟減廢減碳)

台灣一年產出約490萬公噸農業廢棄物，其中生物性廢棄物即佔了9成（如甘蔗渣、咖啡渣、酒粕等），而甘蔗渣肥乾淨、粗纖維多，是改良土壤的好物，使用蔗渣有機質肥料作為肥料，可提高土壤鬆軟度、孔隙及提升保水、保肥力，以利於作物根系生長。除了鼓勵農民採用有機友善的無毒方式耕作，讓每一口農產不僅吃得安心，也直接提供田間生物棲所也保護相連的生物多樣性，讓每一次的消費都能成為保護生態的力量。在此基礎上，2024綠博亦開始嘗試導入農業減碳與種碳技術，藉由農事各節點的節能省水少藥等措施進行減碳，再透過生物肥與生物炭的使用，將大氣中的二氧化碳埋進土壤裡保存，進而產生《碳權》，農民也因此在此銷售農產之外，還多了碳權的銷售利潤，更有助於減緩全球暖化，保護地球。



菇類栽培及廢棄菇包利用



➤ 以有機友善環境耕作農法生產出安心且優質的農產品



田間小學堂



蜜蜂生態解說

EA13.

啾啾安心

Rookie Settled in City

事務所



EA13.啾安心事務所 Rookie Settled in City (鳥居生態城市)

本學系提供大眾新的環境觀察：藉由鳥在城市裡的生活，了解土地開發與氣候變遷對鳥類帶來的生存壓力。鳥對於環境健康比人類更敏感！氣候變遷來自人類造成的棲地破碎與環境惡化，也深深影響的鳥的生活，更反映出人類的未來。地球的野生動物物種在過去50年中，下降了69%，這反映了地球整體環境的惡化，守護地球的生物多樣性，就能守護我們共同的未來。

4 優質教育



主題展示
自主學習單



親子課程
學生專案



環境永續
影展



VS



文化  居 · 共享生態城市

EA14. 河川學系 Observations of Inland Water Biodiversity

河溪是陸域生態系之間的連結介面，也是重要的水域生態廊道。串聯並維持河溪上游至下游流域的生態功能完整，不僅可以提供供給、調節、支持、文化等面向的生態系服務功能，也是人類邁向永續未來的生命源泉。「河川學系」將開設水域觀察體驗場次活動（預約制）及規劃河川生態保育展（自由參觀），並於教學過程與展示內容適當融入生態基流量

（ Ecological Base Stream Flow Flow ）議題，鼓勵遊客與師生開心玩、愉快學。期能創造民眾親近水域環境、獲得第一手的環境觀察經驗，喚起對河溪議題的關心與認識，並將整體推廣內涵緊扣聯合國「永續發展目標」（ Sustainable Development Goals, SDGs SDGs，如目標4. 優質教育、目標14.保育海洋與海洋資源、目標15. 陸域生態），將臺灣在地議題及永續概念，以寓教於樂的方式傳達予多元類型的受眾。



EA15. 莫克巴MQBAQ原住民學堂

在地球暖化危機當前，沒有人是局外人。泰雅族原民遵循古老GAGA祖訓所發展出的山林生存智慧，與自然生態和諧共存的部落文化在高度科技化的現代社會中急需世代傳承，保存發揚，且與時俱進的結合現代農林漁牧觀光休旅餐飲技藝，發展部落低碳生態魅力旅遊。莫克巴Mqbaq原住民學堂將為大家帶來原民原創手工藝課程、部落風味餐、大地舞樂以及扣合食在地吃當令方針，推廣「地產地銷」蔬果農產美食，讓原民文化源遠流長，部落族人美好永續。



EA16. 親溪體驗區 Embrace The Stream

新城溪水域，河流蜿蜒風光綺麗，昔有「武荖林泉」美譽，是新蘭陽八景之一；到武荖坑玩水是許多宜蘭人每逢夏季親近河溪，享受沁涼的共同選擇與記憶。親溪體驗區配置有水域救生員，提供遊客安全清涼的親水空間。





學院遊樂場

Playground

遊戲體驗場 Playground

P1遊戲體驗場-學院遊樂場

P2遊戲體驗場-彩虹滑道
P3遊戲體驗場-叢林飛索

Real Escape Game
REG1全區實境解謎遊戲(學姊消失之謎)

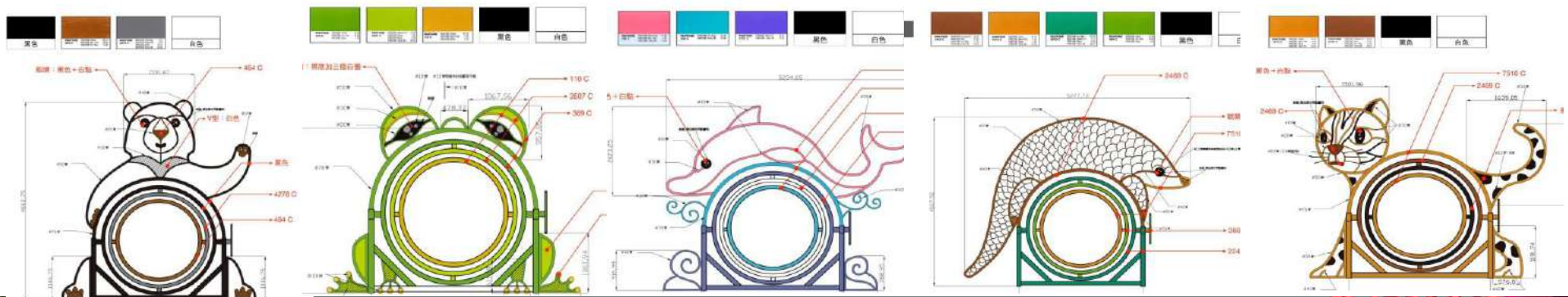
P1. 滑翔、跳躍、迴旋-學院物理遊樂場

在永續循環與創新再生理念下，2024綠博全新以「迴旋」主題，結合既有「滑翔與跳躍」概念，規畫多層體驗動線，讓親師生與遊客挑戰肢體協調能力，體驗上下穿梭、旋轉跳躍、暢快滑行。本年度除廣受歡迎的「飛天彈跳」裝置外，新增「太空環、旋轉樹、迴旋槌、摩天輪」等無動力遊戲體驗裝置，樂趣十足。



P1學院物理遊樂場 (一)人體陀螺儀－迴旋

5種瀕危動物造型：台灣黑熊、翡翠樹蛙、白海豚、石虎、穿山甲



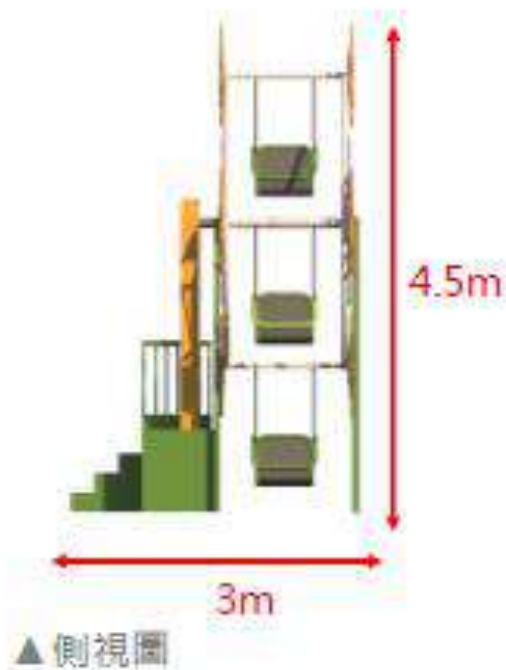
P1學院物理遊樂場 (二)棉花糖雲－跳躍

在天空如棉花糖般的雲朵上，開心放肆自在的跳躍



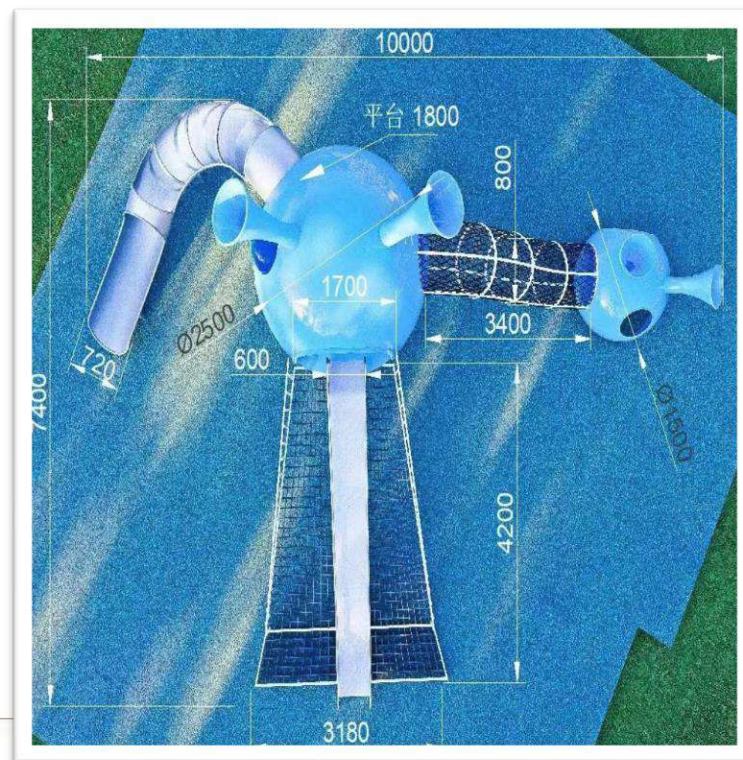
P1學院物理遊樂場 (三)花朵摩天輪 – 迴旋

採用腳踩動力，帶動朵朵花兒快樂迴旋



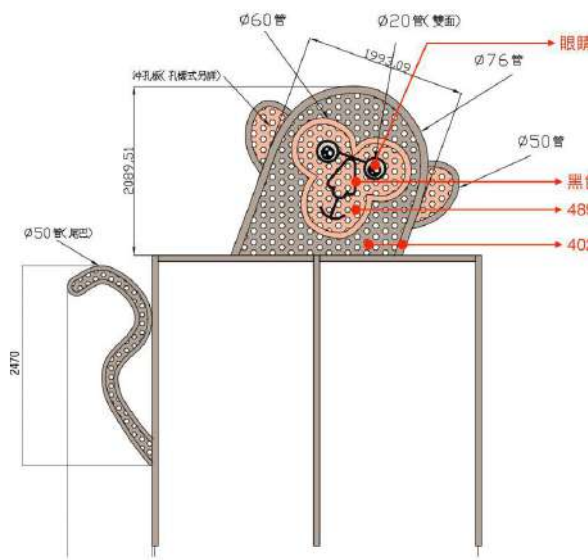
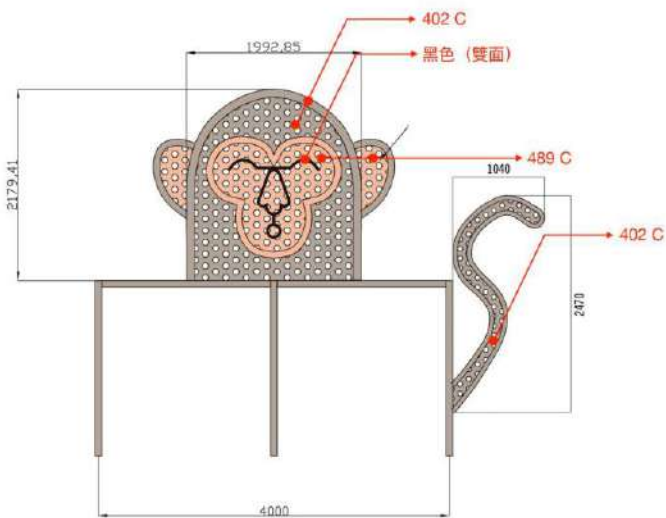
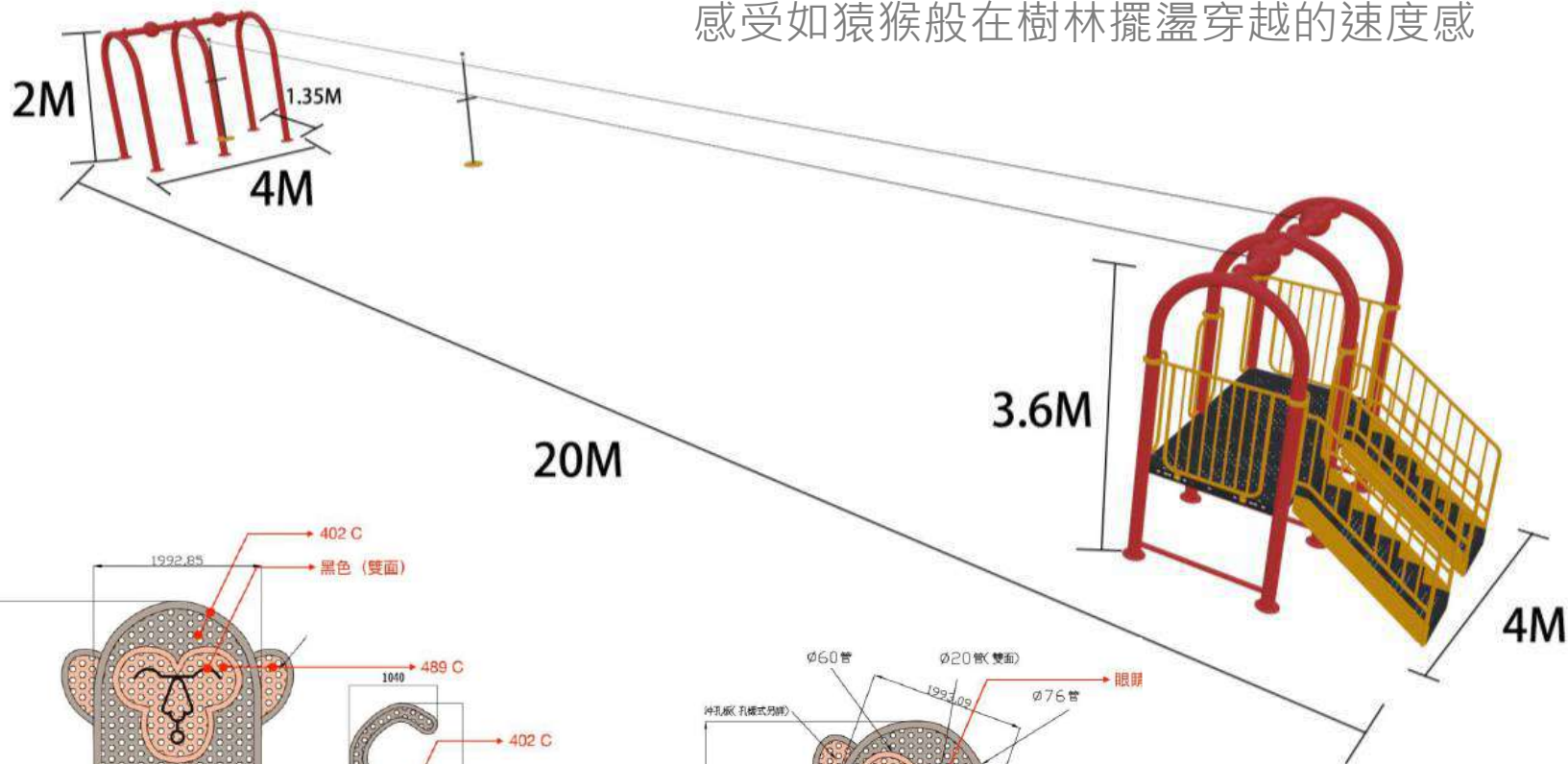
P1學院物理遊樂場 (四) 蝸牛溜滑梯-滑翔

在蝸牛身體裡，攀爬、穿越、滑翔



P1學院物理遊樂場 (五)兒童滑索-滑翔

感受如猿猴般在樹林擺盪穿越的速度感



P1學院物理遊樂場 (六)旋轉櫻花樹 – 迴旋

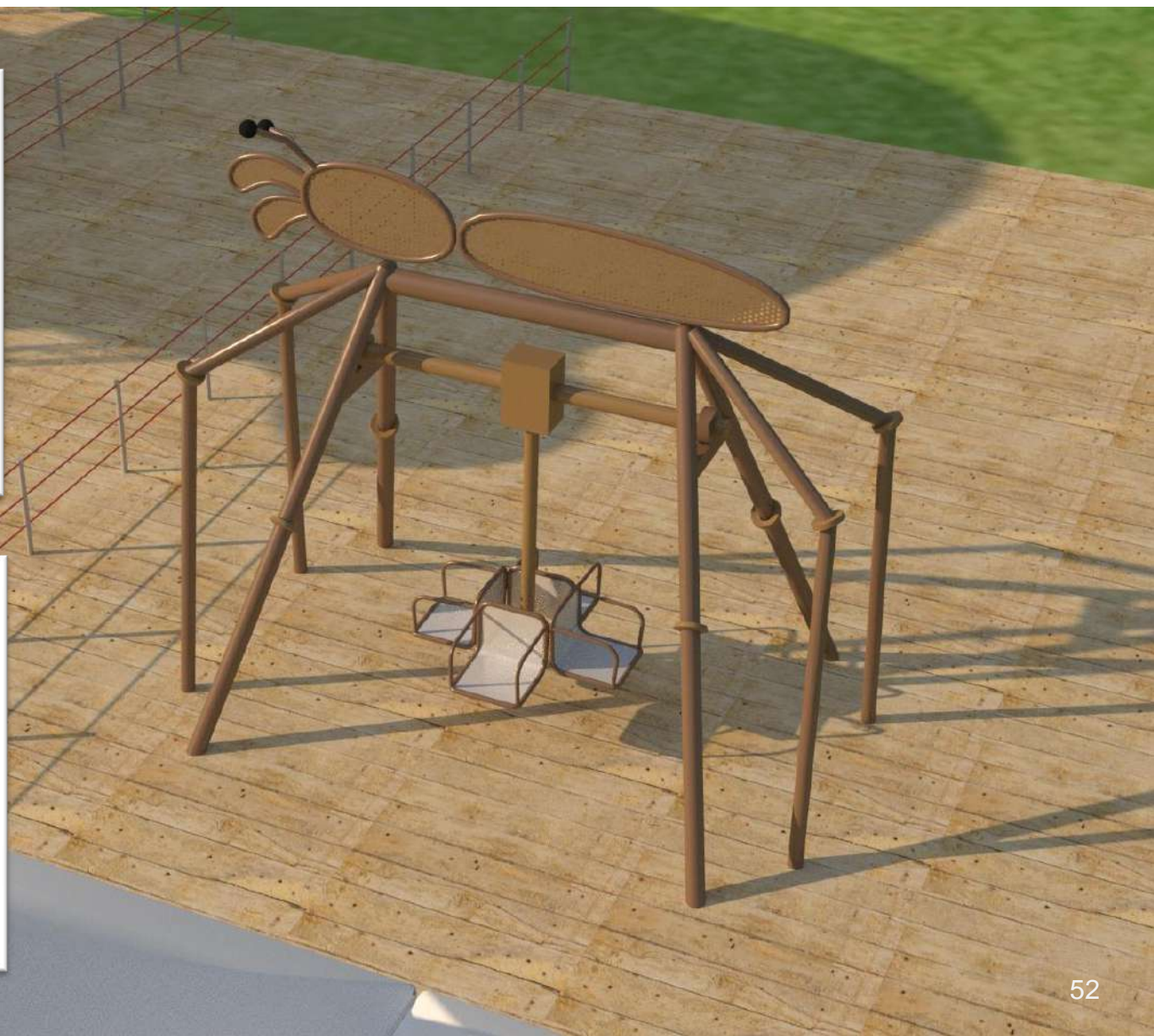
採用腳蹬動力，在粉美櫻花樹下迴旋



P1學院物理遊樂場 (七)飛天彈跳

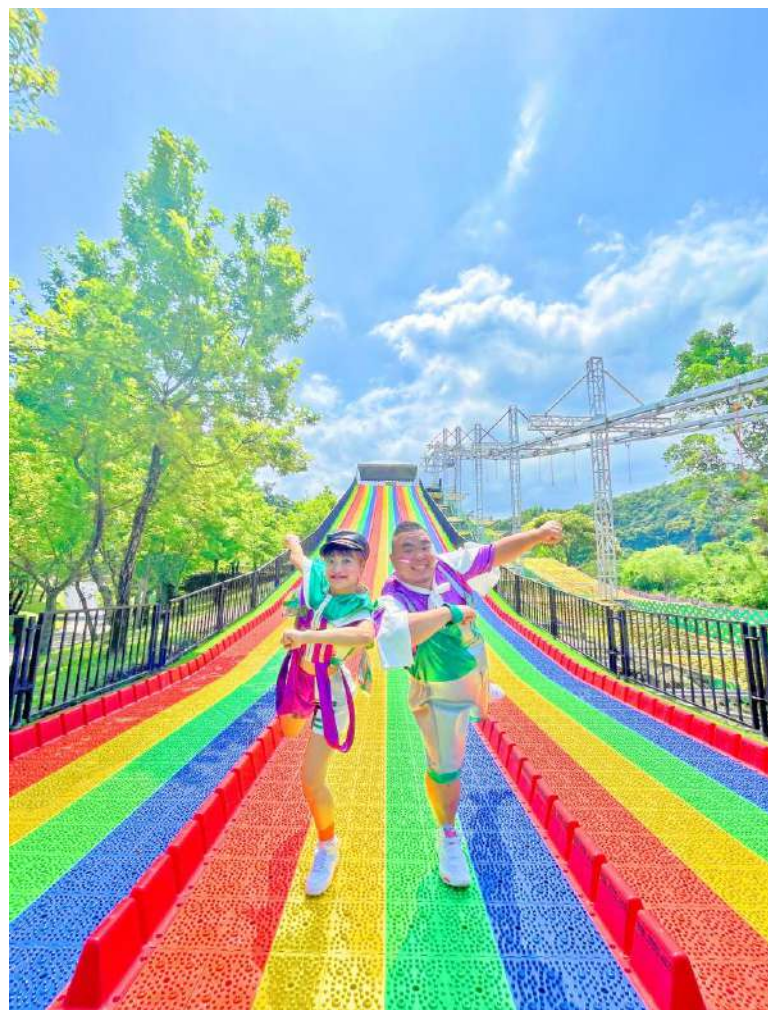


P1學院物理遊樂場 (八)長腳蛛擺錘－迴旋



P2. 彩虹滑道、天際纜車-勇氣闖關區

越過青山綠水，喜見雲端彩虹彷彿一條柔滑絲帶，自遠端天際繽紛垂落綠意草原，坐躺其上，雲間彩河飄飄，轉瞬流瀉，開懷驚奇暢笑，續乘天際纜車緩速悠閒自在爬升，盡攬雲天草原林野美景，如夢似幻登臨彩虹彼端。



P3. 叢林飛索-勇氣闖關區

2024綠博延續以物理重力位能為動力的遊戲設計，全新依起伏地形打造一組，讓來客在草原樹林間擺盪滑翔的叢林飛索，藉由高低位能轉化為動能的滑翔前行與轉彎時的離心力擺盪，創造林野冒險遊趣。草原上亦備有兒童版環繞飛索供年紀較小學童體驗。



REG1.全區實境解謎遊戲(學姊消失之謎)

2024綠博地球學院再次規劃設計從電腦遊戲密室逃脫演變而來，將原本電腦虛擬遊戲的內容轉移到真實世界的實境解謎遊戲 *Mystery of the Senior Alumna* 學姊消失之謎。玩家們必須在園區內找尋各種線索，經過組員之間的腦力激盪，採用語文能力、邏輯思維、手眼協調、記憶考驗、環境觀察、色卡運用、關鍵線索挖掘與連想方式，以解決所遇到的謎題，最後完成任務。若是真的解不開，還可以用LINE呼叫小幫手。

<https://yilangreenexpo.e-land.gov.tw>

地球學院



二〇二四年四月

★ ★ ★ 歡迎返校 ★ ★ ★



A A A 生活照

神秘失蹤案件！

地球學院風雲人物 A A A 忽然神秘消失了。

專長科學研究、跨界藝術發展的 A 同學失蹤了，由於親切開朗的個性，加上優異的校園成績，A 同學入校以漏，一直是風雲人物。因此失蹤的消息一發出，立刻引起校內外的關注與討論。

過去幾年由 A A A 主持的研究案，在苦心研究多年後，終於即將傳出好消息。在這成果即將出爐的重要時刻，主角卻神秘消失，讓許多人感到相當震驚。警方表示目前已立案調查，一切正在進行中，不便公開調查資訊。

校園小編向周邊10位密切合作的同學進行採訪，據悉 A A A 失蹤前首預約心理過程中，談論到目前進行的研究成果將對許多人帶來超乎預期的影響，因而在比尋常的壓力。故而不少人懷疑，是由於目前尚未知曉的外部研究壓力，導致

我們進一步採訪到專題研究老師，想瞭解研究內容。但專題研究老師表明，對遺憾。目前不便透露同學研究內容，一切正在調查中。

究竟是什麼關鍵元素能夠影響世界存亡，A A A 又究竟受到什麼壓力？■



淹水情況照

瞬間強降雨致校區淹水



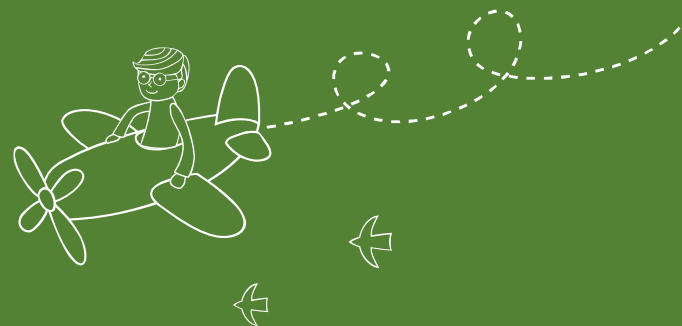
收件人: 歡迎學弟生部
收信人:

嘿，親愛的同學！
我們愉快地通知您，您於地球學院就讀的申請已通過。
學期定於三月三十日開始至五月十二日止。
請於您指定的報到日期於服務台報到，入學包已為您準備就緒。

從報到入學當日請穿著輕便衣裳、舒適鞋履，
期待您的到來，和同學們共創美好時光。

妙妙院長

5

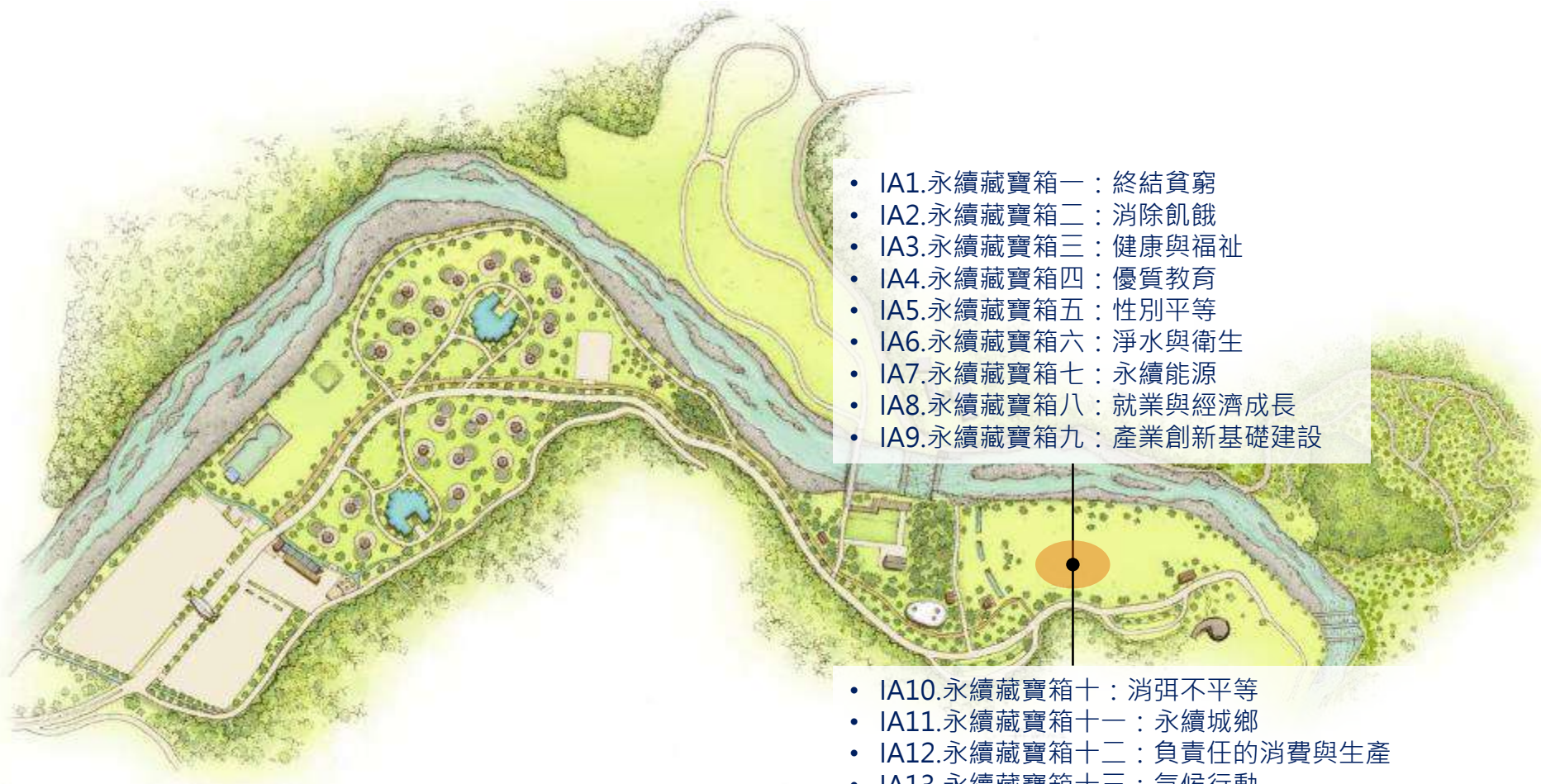


院內裝置藝術

Installation Art



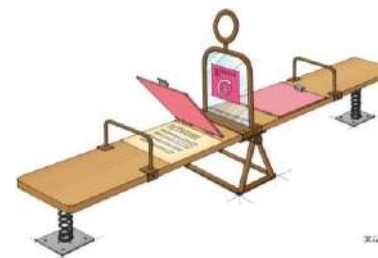
裝置藝術 Installation Art

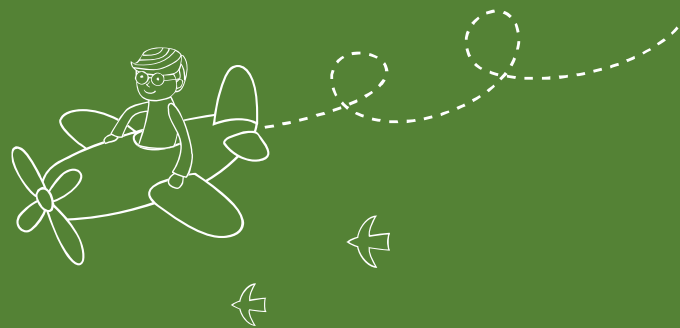


- IA1.永續藏寶箱一：終結貧窮
- IA2.永續藏寶箱二：消除飢餓
- IA3.永續藏寶箱三：健康與福祉
- IA4.永續藏寶箱四：優質教育
- IA5.永續藏寶箱五：性別平等
- IA6.永續藏寶箱六：淨水與衛生
- IA7.永續藏寶箱七：永續能源
- IA8.永續藏寶箱八：就業與經濟成長
- IA9.永續藏寶箱九：產業創新基礎建設

- IA10.永續藏寶箱十：消弭不平等
- IA11.永續藏寶箱十一：永續城鄉
- IA12.永續藏寶箱十二：負責任的消費與生產
- IA13.永續藏寶箱十三：氣候行動
- IA14.永續藏寶箱十四：永續海洋與保育
- IA15.永續藏寶箱十五：陸域生態
- IA16.永續藏寶箱十六：制度的正義與和平
- IA17.永續藏寶箱十七：永續發展夥伴關係

17個裝置藝術





學院其他規劃

Terms and Conditions




園區接駁系統動線 Shuttle Service





電動接駁車(2台24人座、2台14人座)

友善服務設施規劃 Service Facilities

 醫護站*3處


 取水點*10處

 增設洗手點*2處

 哺集乳室*2處

  餐飲區*5處

 廁所*8處

 候車亭*4處





謝謝指教



授課單位：宜蘭綠色博覽會

授課時間：2024.03.30-2024.05.12

※園區實際建置情況依場地、人力、經費、合作單位與疫情發展等因素而變動，主辦單位將保留規劃彈性。

※本剪報相關圖文之著作人格權屬創作者所有，著作財產權屬本會所有，除資訊轉載用途外，若欲做它用，請向主辦單位申請同意授權。

