

中華民國 113 年
2024

高雄市田寮區 區政統計年報



高雄市田寮區公所編印
中華民國114年8月

序言

田之美、寮之固—田寮區東以烏山與旗山區為界，西以大崗山與阿蓮區、岡山區為界，南以阿公店溪與燕巢區毗鄰，北以灣崎溪和臺南市龍崎區相望，幅員面積92.6802平方公里，人口約6千5百餘人，本區四面環山，境內丘陵起伏，可耕面積僅有1,028.28公頃，居民早期以種植果樹、刺竹、畜牧及竹製產品為生，為典型農村生活型態。

全區計10里，境內有位於古亭里、崇德里之月世界風景區因土質大部分為青灰黏土，不易蓄存水份，土質貧瘠，遇雨沖蝕，群峯裸露山脊呈鋸齒狀尖銳突出，險峻光禿，林木生長不易，入夜月光反射耀眼，分外明亮，宛如置身廣寒幻境，形成特殊地形景觀，為全台著名的觀光景點。相似景觀地形有位於大同里的寧靜海、田寮里的寧靜湖及七星里的太陽谷。另有大滾水及小滾水的「泥火山」，其實不是真的火山，是因為泥漿與氣體同時噴出地面所堆積而成，在泥漿上方點火，可看見燐燐燃燒火光，是極佳的戶外教學題材。值得到訪的名勝寺廟，如日月禪寺、石頭廟、大南天福德祠、一線天、石母乳…。尚有最寶貴已有一百多年位於七星里南勢湖的文化資產，是一間二進式古厝，具有前落、後落及兩旁有伸手、七包三式護龍的土角磚呂家古厝，值得細賞。

區政工作是為民服務的第一線，區公所亦是市府與人民之間的溝通橋樑，區政統計年報呈現執行職務過程與結果，係以統一之方法，作經常性記錄、整理、統計、分析並編成報告表，俾產生確實的公務統計資料，以考核政策推行績效，明瞭公務執行實況及發展態勢，以作為決策、擬定計畫之參據，並提供有關單位作為施政之參考。

區長 梅兆平 謹識

中華民國114年8月

凡 例

- 一、本年報編印之目的，為提供本區基本概況資料及重要施政成果，以供各機關參考應用。
- 二、本年報所列資料係取自本所各課室暨市政府各局處編報之公務統計報表及中央各部會公布之調查結果報告資料，加以整理彙編。
- 三、本年報所列數字，以民國113年資料為主，主要為田寮區資料，為便於長期時間數列之比較，以明瞭歷年施政情形，藉以觀往知來，亦將100年至112年之歷年資料併計刊列，至於本年數字若與以前年度各期有出入者，以本年度所列數字為準。
- 四、本年報計分土地、人口、行政組織、農林漁牧、工商業及區建設、金融財稅、教育文化、衛生、環境保護、社會福利、其他等11類表報。
- 五、本年報所列度量衡單位，一律採用公制，如有原非公制者，均經折算為公制，以資劃一，如有特殊情形而採用其他單位者，已分別予以註明。表內數字因尾數四捨五入，故部分總數與細數之間，或有未能吻合情事。
- 六、表內所稱年係指全年，年底係指該年十二月底，月係指全月，有特殊情形者稱年度或學年度等。
- 七、本年報各表內所用符號代表意義如下：
 - 「-」表示無數值或數值無統計。
 - 「--」表示數值無意義。
 - 「…」表示數值尚未發布。
 - 「0」表示數值不及半單位。
- 八、本年報由本所各課室提供相關資料及從市府各局處、中央各部會統計報表摘錄，始克完成，至紉公誼，謹致謝忱，統計數字若有疏漏之處，敬請不吝指正。

目錄

次	頁
壹、土地	
1-1 區境界	1
1-2 實施三七五減租後承租人承買耕地面積與人數	2
1-3 實施三七五減租成果	3
1-4 已登記土地面積	5
1-5 公告土地現值統計表	13
1-6 土地徵收面積	15
1-7 租佃委員會調解調處案件	17
貳、人口	
2-1 現住戶數、人口密度及性比例	19
2-2 戶籍動態	21
2-3 現住人口之年齡分配	29
2-4 現住人口之年齡結構	33
2-5 15歲以上現住人口之教育程度—按年齡別分	35
2-6 現住人口之婚姻狀況—按年齡別分	47
2-7 現住人口之婚姻狀況—按里別分	51
2-8 現住原住民戶口數	55
2-9 新住民人口數	57
參、行政組織	
3-1 區公所組織系統	59
3-2 區公所編制及現有員額	60
3-3 區公所員工按職等別及性別分	62
3-4 區公所現有職員數—按年齡分	64
3-5 區公所現有職員數—按教育程度分	66
3-6 里長選舉概況	68
3-7 鄰長遴聘概況	70
3-8 鄰長異動概況	72

肆、農林漁牧

4-1 耕地面積	74
4-2 稻米收穫面積及生產量	76
4-3 農產品收穫面積及生產量	78
4-4 現有家畜數	92
4-5 現有家禽數量	94
4-6 漁戶數及漁戶人口數	96

伍、工商業及區建設

5-1 營運中工廠家數	98
5-2 自來水供水普及率	102
5-3 招標統計	104

陸、金融財稅

6-1 歲入預決算—按來源別分	110
6-2 歲出預決算—按政事別分	114
6-3 區公所經費預決算數額—按工作計畫別分	122
6-4 區公所經費預決算數額—按用途別科目分	124

柒、教育文化

7-1 境內國民中學概況	126
7-2 境內國民小學概況	128

捌、衛生

8-1 醫療機構及其他醫事機構開（執）業醫事人員數	132
8-2 公私立醫療機構數及病床數	136
8-3 藥商家數	142

玖、環境保護

9-1 改善市容查報有關案件執行情形	143
--------------------	-----

拾、社會福利

10-1 推行社區發展工作成果.....	145
10-2 社區發展協會會員人數.....	149
10-3 社會福利及救濟狀況.....	151
10-4 遭受災害救助情形.....	153
10-5 辦理急難救助概況.....	155
10-6 身心障礙人數一覽表.....	157
10-7 低收入戶人口.....	163
10-8 區公所全民健保第一、五、六類保險對象統計.....	164

拾壹、其他

11-1 辦理調解業務概況.....	165
11-2 調解委員會組織概況.....	173
11-3 神壇、寺廟、財團法人寺廟一覽表.....	175
11-4 聚會所、財團法人教會概況.....	177
11-5 宗教團體興辦公益慈善及社會教化事業概況.....	179
11-6 服兵役役男列級家屬各項慰、補助費發放情形.....	181
11-7 服兵役役男列級家屬安家生活扶助費發放情形.....	183

壹、土地

表 1-1 區境界

方位別	地點	經緯度			
		度	分	秒	
中心地點	南安里	東經	120	23	45.2
		北緯	22	51	56.2
極東	田寮里	東經	120	26	58.8
		北緯	22	50	51.6
極西	新興里	東經	120	20	31.5
		北緯	22	49	43.1
極南	七星里	東經	120	25	4.9
		北緯	22	48	30.5
極北	古亭里	東經	120	23	45.4
		北緯	22	55	21.9

資料來源：本所社經課(高雄市行動地籍圖資定位系統)。

表 1-2 實施三七五減租後承租人承買耕地面積與人數

年別	面積（公頃）				戶數(戶)
	合計	田	旱	其他	
民國100年 2011	108.2055	45.8518	62.3537	-	362
民國101年 2012	-	-	-	-	-
民國102年 2013	-	-	-	-	-
民國103年 2014	-	-	-	-	-
民國104年 2015	-	-	-	-	-
民國105年 2016	-	-	-	-	-
民國106年 2017	-	-	-	-	-
民國107年 2018	-	-	-	-	-
民國108年 2019	20.8874	14.5765	6.3109	-	57
民國109年 2020	20.8874	14.5765	6.3109	-	57
年別	面積（公頃）			人數(人)	
民國110年 2021	20.8874			57	
民國111年 2022	20.8874			57	
民國112年 2023	20.8874			57	
民國113年 2023	20.8874			57	

資料來源：本所民政課。

表 1-3 實施三七

年底別	佃農戶數(戶)	土地筆數(筆)	租約件數(件)					
民國100年 2011	39	23	29					
民國101年 2012	37	22	27					
民國102年 2013	34	19	26					
民國103年 2014	34	19	26					
民國104年 2015	34	17	24					
民國105年 2016	22	12	11					
民國106年 2017	22	12	11					
民國107年 2018	22	12	11					
民國108年 2019	22	12	11					
民國109年 2020	22	12	11					
年底別	承租人人數(人)				出租人人數(人)			
	計	男	女	非自然人	計	男	女	非自然人
民國110年 2021	22	20	2	-	98	79	19	-
民國111年 2022	22	20	2	-	104	82	22	-
民國112年 2023	22	20	2	-	101	83	18	-
民國113年 2024	22	20	2	-	101	83	18	-

資料來源：本所民政課

五減租成果

訂約面積 (公頃)			
合計	田	旱	其他
6.9717	2.2524	4.6648	-
6.5467	2.2524	4.2943	-
6.1729	2.2524	3.9205	-
6.1729	2.2524	3.9205	-
5.8281	2.2524	3.5757	-
2.1129	1.2932	0.8197	-
2.1129	1.2932	0.8197	-
2.1129	1.2932	0.8197	-
2.1129	1.2932	0.8197	-
2.1129	1.2932	0.8197	-
土地筆數 (筆)	租約件數 (件)	租約面積(公頃)	
12	11	2.0586	
12	11	2.0602	
12	11	2.0602	
12	11	2.0602	

表 1-4 已登記

年底別	土地權屬別	總計	非都市用地		
			合計	甲種 建築用地	乙種 建築用地
民國100年 2011	共計	8,682.9276	4,635.6377	8.5169	9.5027
	公有	5,464.7140	1,475.6195	0.5374	0.9388
	私有	3,212.0497	3,153.9968	7.9795	8.0441
	公私共有	6.1639	6.0214	-	0.5198
民國101年 2012	共計	8,679.4178	4,662.7275	8.5169	9.5027
	公有	5,461.2429	1,477.6419	0.5374	0.9388
	私有	3,212.0111	3,179.0444	7.9795	8.0441
	公私共有	6.1639	6.0412	-	0.5198
民國102年 2013	共計	8,650.7866	4,655.3730	8.5292	9.5016
	公有	5,432.9681	1,479.0614	0.5388	0.9377
	私有	3,211.6546	3,170.2704	7.9904	8.0441
	公私共有	6.1639	6.0412	-	0.5198
民國103年 2014	共計	8,650.7251	4,659.3333	8.5292	9.5016
	公有	5,435.6714	1,485.8091	0.5388	0.9377
	私有	3,206.7598	3,165.3530	7.9904	8.0441
	公私共有	8.2939	8.1712	-	0.5198
民國104年 2015	共計	8,649.8918	8,166.3365	8.5292	9.5016
	公有	5,435.6592	4,993.6397	0.5388	0.9377
	私有	3,205.9193	3,164.5061	7.9904	8.0441
	公私共有	8.3133	8.1906	-	0.5198
民國105年 2016	共計	8,649.9697	8,166.4015	8.5292	9.4883
	公有	5,435.8051	4,993.7664	0.5388	0.9244
	私有	3,204.4279	3,163.0211	7.9904	8.0441
	公私共有	9.7367	9.6140	-	0.5198
民國106年 2017	共計	8,651.0449	8,339.3670	8.5292	9.4883
	公有	5,439.0266	5,168.8096	0.5388	0.9244
	私有	3,202.2816	3,160.9434	7.9904	8.0441
	公私共有	9.7367	9.6140	-	0.5198

資料來源：高雄市政府地政局。

土地面積

單位：公頃

非都市用地						
丙種 建築用地	丁種 建築用地	農牧 用地	林業 用地	養殖 用地	鹽業 用地	礦業 用地
51.9132	3.4828	2,794.9293	872.9496	3.9660	-	-
7.0001	-	393.0337	450.6408	0.4516	-	-
44.7990	3.4828	2,397.3829	421.4412	3.5144	-	-
0.1141	-	4.5127	0.8676	-	-	-
51.9132	3.4828	2,832.3615	870.3976	3.9660	-	-
7.0001	-	392.7391	448.7433	0.4516	-	-
44.7990	3.4828	2,435.1097	420.7867	3.5144	-	-
0.1141	-	4.5127	0.8676	-	-	-
53.1003	3.4828	2,831.6389	871.2478	3.9660	-	-
6.9457	-	394.6660	453.7272	0.4516	-	-
46.0405	3.4828	2,432.4602	416.6530	3.5144	-	-
0.1141	-	4.5127	0.8676	-	-	-
53.0706	3.4828	2,833.1451	875.6730	3.9660	-	-
6.9381	-	398.0665	457.8460	0.4516	-	-
46.0184	3.4828	2,428.4359	416.9594	3.5144	-	-
0.1141	-	6.6427	0.8676	-	-	-
53.1282	3.4828	2,823.5385	4,380.5798	3.9660	-	-
6.8721	-	398.3682	3,962.4148	0.4516	-	-
46.1420	3.4828	2,418.5219	417.2974	3.5144	-	-
0.1141	-	6.6484	0.8676	-	-	-
53.1171	3.4828	2,823.8659	4,380.5750	3.9660	-	-
6.8030	-	398.6982	3,962.4148	0.4516	-	-
46.2000	3.4828	2,418.2398	416.1486	3.5144	-	-
0.1141	-	6.9278	2.0116	-	-	-
53.1900	3.4828	2,815.6192	4,550.0955	3.9660	-	-
6.8030	-	389.7590	4,131.8546	0.4516	-	-
46.2729	3.4828	2,418.9324	416.2293	3.5144	-	-
0.1141	-	6.9278	2.0116	-	-	-

表 1-4 已登記

年底別	土地權屬別	非都市用地			
		窯業 用地	交通 用地	水利 用地	遊憩 用地
民國100年 2011	共計	-	142.8272	134.0779	103.7344
	公有	-	132.3766	133.5897	0.1648
	私有	-	10.4434	0.4882	103.5696
	公私共有	-	0.0072	-	-
民國101年 2012	共計	-	143.0223	135.5144	103.7344
	公有	-	132.5726	135.0547	0.1648
	私有	-	10.4425	0.4597	103.5696
	公私共有	-	0.0072	-	-
民國102年 2013	共計	-	146.1225	135.6497	105.2844
	公有	-	132.6841	135.1900	0.1648
	私有	-	13.4312	0.4597	105.1196
	公私共有	-	0.0072	-	-
民國103年 2014	共計	-	147.2960	135.7207	105.2844
	公有	-	134.1816	135.2610	0.1258
	私有	-	13.1072	0.4597	105.1586
	公私共有	-	0.0072	-	-
民國104年 2015	共計	-	147.5329	139.1582	105.2844
	公有	-	134.3200	138.6435	0.1258
	私有	-	13.2038	0.5147	105.1586
	公私共有	-	0.0091	-	-
民國105年 2016	共計	-	152.5979	139.1582	105.2426
	公有	-	139.6333	138.6435	0.1230
	私有	-	12.9556	0.5147	105.1196
	公私共有	-	0.0091	-	-
民國106年 2017	共計	-	160.1477	139.1293	105.2426
	公有	-	150.1711	138.6146	0.1230
	私有	-	9.9675	0.5147	105.1196
	公私共有	-	0.0091	-	-

土地面積(續1)

單位：公頃

非都市用地							都市土地及其他
古蹟保存用地	生態保護用地	國土保安用地	墳墓用地	特定目的事業用地	暫未編定用地	其他用地	
0.0145	-	5.4722	90.9428	41.4867	371.8212	-	4,047.2899
-	-	0.7974	85.1748	35.5506	235.3631	-	3,989.0945
0.0145	-	4.6748	5.7680	5.9361	136.4582	-	58.0529
-	-	-	-	-	-	-	0.1425
0.0145	-	5.4722	90.9428	41.5011	362.3850	-	4,016.6904
-	-	0.7974	85.1748	35.5506	237.9167	-	3,983.6010
0.0145	-	4.6748	5.7680	5.9505	124.4485	-	32.9667
-	-	-	-	-	0.0198	-	0.1227
0.0145	-	3.6368	90.6403	41.6011	350.9570	-	3,995.4136
-	-	0.7974	85.1748	35.5506	232.2327	-	3,953.9067
0.0145	-	2.8394	5.4655	6.0505	118.7045	-	41.3842
-	-	-	-	-	0.0198	-	0.1227
0.0145	-	3.6368	90.6403	41.6010	347.7711	-	3,991.3918
-	-	0.7974	85.1748	35.5506	229.9392	-	3,949.8623
0.0145	-	2.8394	5.4655	6.0504	117.8122	-	41.4068
-	-	-	-	-	0.0198	-	0.1227
0.0145	-	7.4122	90.9428	46.4549	346.8104	-	483.5553
-	-	0.7974	85.1748	35.5506	229.4445	-	442.0195
0.0145	-	6.6148	5.7680	10.9043	117.3343	-	41.4131
-	-	-	-	-	0.0316	-	0.1227
0.0145	-	7.4122	85.8421	46.6544	346.4553	-	483.5682
-	-	0.7974	80.0741	35.5506	229.1138	-	442.0387
0.0145	-	6.6148	5.7680	11.1038	117.3099	-	41.4068
-	-	-	-	-	0.0316	-	0.1227
0.0145	-	7.4122	85.8421	46.6544	350.5532	-	311.6779
-	-	0.7974	80.0741	35.5506	233.1476	-	270.2170
0.0145	-	6.6148	5.7680	11.1038	117.3740	-	41.3382
-	-	-	-	-	0.0316	-	0.1227

表 1-4 已登記

年底別	土地權屬別	總計	非都市用地		
			合計	甲種 建築用地	乙種 建築用地
民國107年 2018	共計	8,651.0449	8,339.3670	8.5292	9.4883
	公有	5,439.0266	5,168.8096	0.5388	0.9244
	私有	3,202.2816	3,160.9434	7.9904	8.0441
	公私共有	9.7367	9.6140	-	0.5198
民國108年 2019	共計	8,650.1893	8,475.1640	8.5292	9.4883
	公有	5,441.2381	5,308.8910	0.5388	0.9244
	私有	3,199.2144	3,156.6589	7.9904	8.0441
	公私共有	9.7367	9.6140	-	0.5198
民國109年 2020	共計	8,650.3599	8,475.1282	8.5292	9.4952
	公有	5,441.4346	5,308.8811	0.5388	0.9244
	私有	3,199.1886	3,156.6331	7.9904	8.0510
	公私共有	9.7367	9.6140	-	0.5198
民國110年 2021	共計	8,657.9321	8,469.6548	8.5752	9.5446
	公有	5,449.0088	5,303.4097	0.5443	0.9251
	私有	3,197.5352	3,154.9797	8.0309	8.0997
	公私共有	11.3881	11.2654	-	0.5198
民國111年 2022	共計	8,662.9114	8,470.4202	8.5640	9.5514
	公有	5,453.3219	5,303.5089	0.5431	0.9245
	私有	3,198.4985	3,155.9430	8.0209	8.1065
	公私共有	11.0910	10.9683	-	0.5205
民國112年 2023	共計	8,667.0767	8,477.8894	8.6370	9.4929
	公有	5,457.3497	5,310.9346	0.5561	0.9114
	私有	3,195.9495	3,153.2904	8.0809	8.0610
	公私共有	13.7775	13.6644	-	0.5205
民國113年 2024	共計	8,674.3386	8,482.4597	8.6409	9.4933
	公有	5,464.3009	5,315.1951	0.5529	0.9116
	私有	3,196.2672	3,153.6071	8.0881	8.0612
	公私共有	13.7706	13.6574	-	0.5205

土地面積(續2)

單位：公頃

非都市用地						
丙種 建築用地	丁種 建築用地	農牧 用地	林業 用地	養殖 用地	鹽業 用地	礦業 用地
53.1900	3.4828	2,815.6192	4,550.0955	3.9660	-	-
6.8030	-	389.7590	4,131.8546	0.4516	-	-
46.2729	3.4828	2,418.9324	416.2293	3.5144	-	-
0.1141	-	6.9278	2.0116	-	-	-
62.1713	3.4828	2,812.1176	4,663.0764	4.6270	-	-
8.0650	-	390.4437	4,245.9428	0.4516	-	-
53.9922	3.4828	2,414.7461	415.1220	4.1754	-	-
0.1141	-	6.9278	2.0116	-	-	-
62.1713	3.4828	2,862.6497	4,669.1463	4.6270	-	-
8.0650	-	418.0611	4,248.9847	0.4516	-	-
53.9922	3.4828	2,437.6606	418.1500	4.1754	-	-
0.1141	-	6.9279	2.0116	-	-	-
62.1591	3.4828	2,861.9888	4,666.6869	4.6270	-	-
8.0425	-	417.9558	4,244.9625	0.4516	-	-
54.0025	3.4828	2,435.4539	419.7128	4.1754	-	-
0.1141	-	8.5791	2.0116	-	-	-
62.2453	3.4828	2,861.2428	4,669.9492	4.6273	-	-
8.1053	-	417.9689	4,247.3131	0.4516	-	-
54.0258	3.4828	2,434.9927	420.6245	4.1757	-	-
0.1141	-	8.2813	2.0116	-	-	-
62.3524	3.4828	2,862.2571	4,669.7556	4.6273	-	-
8.1056	-	419.0976	4,247.1670	0.4516	-	-
54.1327	3.4828	2,432.1799	420.5770	4.1757	-	-
0.1141	-	10.9796	2.0116	-	-	-
62.7034	3.4828	2,862.8504	4,675.6680	4.6274	-	-
8.2947	-	419.4211	4,253.0775	0.4516	-	-
54.2946	3.4828	2,432.4497	420.5786	4.1757	-	-
0.1141	-	10.9796	2.0119	-	-	-

表 1-4 已登記

年底別	土地權屬別	非都市用地			
		窯業 用地	交通 用地	水利 用地	遊憩 用地
民國107年 2018	共計	-	160.1477	139.1293	105.2426
	公有	-	150.1711	138.6146	0.1230
	私有	-	9.9675	0.5147	105.1196
	公私共有	-	0.0091	-	-
民國108年 2019	共計	-	161.7812	139.1293	105.2426
	公有	-	151.7015	138.6146	1.6730
	私有	-	10.0705	0.5147	103.5696
	公私共有	-	0.0091	-	-
民國109年 2020	共計	-	162.7539	139.1293	105.2426
	公有	-	152.6712	138.6146	1.6730
	私有	-	10.0736	0.5147	103.5696
	公私共有	-	0.0091	-	-
民國110年 2021	共計	-	164.8495	139.8256	105.3118
	公有	-	154.0310	139.2453	1.6730
	私有	-	10.7975	0.5803	103.6388
	公私共有	-	0.0210	-	-
民國111年 2022	共計	-	164.6721	140.1318	105.3670
	公有	-	153.8310	139.5515	1.6785
	私有	-	10.8201	0.5803	103.6886
	公私共有	-	0.0211	-	-
民國112年 2023	共計	-	164.3938	141.3921	105.3670
	公有	-	153.5420	140.8116	1.6785
	私有	-	10.8308	0.5804	103.6886
	公私共有	-	0.0211	-	-
民國113年 2024	共計	-	165.2753	141.3930	105.3670
	公有	-	154.4291	140.8126	1.6785
	私有	-	10.8324	0.5804	103.6886
	公私共有	-	0.0138	-	-

土地面積(續完)

單位：公頃

非都市用地							都市土地及 其他
古蹟保存 用地	生態保護 用地	國土保安 用地	墳墓 用地	特定目的 事業用地	暫未編定 用地	其他 用地	
0.0145	-	7.4122	85.8421	46.6544	350.5532	-	311.6779
-	-	0.7974	80.0741	35.5506	233.1476	-	270.2170
0.0145	-	6.6148	5.7680	11.1038	117.3740	-	41.3382
-	-	-	-	-	0.0316	-	0.1227
0.0145	-	22.0260	85.8421	46.8644	350.7712	-	175.0253
-	-	0.7974	80.0741	35.6506	254.0136	-	132.3471
0.0145	-	21.2286	5.7680	11.2138	96.7261	-	42.5555
-	-	-	-	-	0.0316	-	0.1227
0.0145	-	35.1619	85.8421	46.8898	279.9926	-	175.2317
-	-	13.9333	80.0741	35.6506	209.2387	-	132.5535
0.0145	-	21.2286	5.7680	11.2392	70.7223	-	42.5555
-	-	-	-	-	0.0315	-	0.1227
0.0145	-	35.3082	85.8421	47.8040	273.6347	-	188.2773
-	-	13.9333	80.0741	36.2841	205.2872	-	145.5991
0.0145	-	21.3749	5.7680	11.5199	68.3277	-	42.5555
-	-	-	-	-	0.0198	-	0.1227
-	-	35.4535	85.8421	49.7496	269.5412	-	192.4912
-	-	13.9333	80.0741	36.2843	202.8498	-	149.8130
-	-	21.5202	5.7680	13.4653	66.6717	-	42.5555
-	-	-	-	-	0.0198	-	0.1227
-	-	35.4579	85.8421	49.7923	275.0390	-	189.1873
-	-	13.9333	80.0741	36.2603	208.3455	-	146.4151
-	-	21.5246	5.7680	13.5320	66.6759	-	42.6591
-	-	-	-	-	0.0176	-	0.1131
-	-	35.4618	85.8419	49.8110	271.8435	-	191.8789
-	-	13.9371	80.0741	36.2789	205.2753	-	149.1058
-	-	21.5246	5.7678	13.5320	66.5506	-	42.6600
-	-	-	-	-	0.0176	-	0.1131

表 1-5 公告土地

年別	總計			公有		
	筆數	面積	公告土地 現值總額	筆數	面積	公告土地 現值總額
民國100年 2011	20,407	8,667.8292	36,121,957	7,119	5,443.4333	20,099,736
民國101年 2012	20,506	8,682.9276	36,953,701	7,187	5,464.7140	20,624,682
民國102年 2013	20,538	8,679.4179	37,324,220	7,194	5,461.2429	20,880,350
民國103年 2014	20,604	8,651.1070	37,762,799	7,204	5,432.9681	21,037,674
民國104年 2015	20,546	8,628.1189	37,618,540	7,207	5,434.0424	21,045,924
民國105年 2016	20,844	8,649.8918	40,131,647	7,434	5,435.6592	21,725,551
民國106年 2017	20,879	8,649.9697	40,145,374	7,457	5,435.8051	21,693,696
民國107年 2018	21,037	8,651.6400	40,100,378	7,554	5,439.6266	21,694,379
民國108年 2019	21,058	8,650.9300	40,156,914	7,563	5,441.7700	21,721,633
民國109年 2020	21,121	8,650.1893	40,210,269	7,569	5,441.2381	21,703,315
民國110年 2021	21,163	8,650.3557	40,211,381	7,582	5,441.4335	21,704,102
民國111年 2022	21,337	8,657.9321	40,408,710	7,711	5,449.0088	21,835,230
民國112年 2023	21,504	8,662.9109	41,040,966	7,860	5,453.3218	22,023,531
民國113年 2024	21,712	8,667.0767	41,352,334	8,013	5,457.3497	22,095,537

資料來源：高雄市政府地政局。

現值統計表

單位：筆、公頃、千元

私有			公私共有		
筆數	面積	公告土地 現值總額	筆數	面積	公告土地 現值總額
13,242	3,218.2320	15,977,550	46	6.1639	44,671
13,273	3,212.0497	16,283,646	46	6.1639	45,373
13,298	3,212.0111	16,398,311	46	6.1639	45,559
13,354	3,211.9750	16,678,397	46	6.1639	46,728
13,286	3,185.7826	16,509,700	53	8.2939	62,916
13,344	3,205.9193	18,336,983	66	8.3133	69,113
13,352	3,204.4279	18,372,672	70	9.7367	79,006
13,413	3,202.2816	18,326,993	70	9.7367	79,006
13,425	3,199.4200	18,356,275	70	9.7400	79,006
13,482	3,199.2144	18,427,953	70	9.7367	79,001
13,511	3,199.1855	18,428,278	70	9.7367	79,001
13,547	3,197.5352	18,488,144	79	11.3881	85,336
13,566	3,198.4983	18,930,609	78	11.0908	86,826
13,617	3,195.9495	19,149,516	82	13.7775	107,281

表 1-6 土地

年別	徵收筆數	徵收面積(公頃)					
		合計	國防事業	交通事業	公用事業	水利事業	公共衛生及環境保護
民國100年 2011	-	-	-	-	-	-	-
民國101年 2012	-	-	-	-	-	-	-
民國102年 2013	-	-	-	-	-	-	-
民國103年 2014	208	1.5980	-	1.5980	-	-	-
民國104年 2015	2	0.0614	-	0.0614	-	-	-
民國105年 2016	1	0.0506	-	0.0506	-	-	-
民國106年 2017	-	-	-	-	-	-	-
民國107年 2018	2	0.0689	-	0.0689	-	-	-
民國108年 2019	-	-	-	-	-	-	-
民國109年 2020	-	-	-	-	-	-	-
民國110年 2021	13	0.1627	-	-	-	0.1627	-
民國111年 2022	1	0.0309	-	-	-	-	-
民國112年 2023	-	-	-	-	-	-	-
民國113年 2024	-	-	-	-	-	-	-

資料來源：高雄市政府地政局。

徵收面積

徵收面積(公頃)					補償費用(新台幣元)		
政府機關 及 公共建築	教育學術 及 文化事業	社會福利 事業	國營事業	其他	合計	地價補償 (含加成)	改良物補償 (含遷移費等)
-	-	-	-	-	-	-	-
-	-	-	-	-	-	-	-
-	-	-	-	-	-	-	-
-	-	-	-	-	22,397,328	19,829,115	2,568,213
-	-	-	-	-	355,509	355,509	-
-	-	-	-	-	532,622	304,612	228,010
-	-	-	-	-	-	-	-
-	-	-	-	-	654,549	654,549	-
-	-	-	-	-	-	-	-
-	-	-	-	-	-	-	-
-	-	-	-	-	3,457,400	2,115,280	1,342,120
-	-	-	0.0309	-	709,915	587,100	122,815
-	-	-	-	-	-	-	-
-	-	-	-	-	-	-	-

表 1-7 租佃委員會

年底別	總計		短欠租佃		災歉減免佃租		繳租折算糾紛		正產副產糾紛	
	成立	不成立	成立	不成立	成立	不成立	成立	不成立	成立	不成立
民國100年 2011	-	-	-	-	-	-	-	-	-	-
民國101年 2012	-	-	-	-	-	-	-	-	-	-
民國102年 2013	-	-	-	-	-	-	-	-	-	-
民國103年 2014	-	1	-	-	-	-	-	-	-	-
民國104年 2015	-	-	-	-	-	-	-	-	-	-
民國105年 2016	-	-	-	-	-	-	-	-	-	-
民國106年 2017	-	-	-	-	-	-	-	-	-	-
民國107年 2018	-	-	-	-	-	-	-	-	-	-
民國108年 2019	-	-	-	-	-	-	-	-	-	-
民國109年 2020	-	-	-	-	-	-	-	-	-	-
年底別	總計		租額糾紛		災歉減免地租		正產副產糾紛		租期糾紛	
	成立	不成立	成立	不成立	成立	不成立	成立	不成立	成立	不成立
民國110年 2021	-	-	-	-	-	-	-	-	-	-
民國111年 2022	-	-	-	-	-	-	-	-	-	-
民國112年 2023	-	-	-	-	-	-	-	-	-	-
民國113年 2024	-	1	-	-	-	-	-	-	-	-

資料來源：本所民政課。

調解調處案件

單位:件

租期糾紛		耕地面積糾紛		地目等則變更糾紛		田寮或基地租佃糾紛		減租條例第十六條糾紛		其他	
成立	不成立	成立	不成立	成立	不成立	成立	不成立	成立	不成立	成立	不成立
-	-	-	-	-	-	-	-	-	-	-	-
-	-	-	-	-	-	-	-	-	-	-	-
-	-	-	-	-	-	-	-	-	-	-	-
-	-	-	1	-	-	-	-	-	-	-	-
-	-	-	-	-	-	-	-	-	-	-	-
-	-	-	-	-	-	-	-	-	-	-	-
-	-	-	-	-	-	-	-	-	-	-	-
-	-	-	-	-	-	-	-	-	-	-	-
-	-	-	-	-	-	-	-	-	-	-	-

租約面積糾紛		田寮或基地租佃糾紛		減租條例第16條糾紛		其他	
成立	不成立	成立	不成立	成立	不成立	成立	不成立
-	-	-	-	-	-	-	-
-	-	-	-	-	-	-	-
-	-	-	-	-	-	-	-
-	-	-	-	-	-	-	1

貳、人 口

表 2-1 現住戶數、

年底及里別	面積 (平方公里)	村里數	鄰數	戶數 (戶)
民國100年 2011	92.6802	10	154	3,520
民國101年 2012	92.6802	10	154	3,487
民國102年 2013	92.6802	10	154	3,447
民國103年 2014	92.6802	10	154	3,405
民國104年 2015	92.6802	10	140	3,360
民國105年 2016	92.6802	10	140	3,307
民國106年 2017	92.6802	10	140	3,270
民國107年 2018	92.6802	10	140	3,235
民國108年 2019	92.6802	10	140	3,197
民國109年 2020	92.6802	10	140	3,145
民國110年 2021	92.6802	10	140	3,105
民國111年 2022	92.6802	10	140	3,058
民國112年 2023	92.6802	10	136	3,036
民國113年 2024	92.6802	10	136	2,982
七星里	8.8900	1	15	357
三和里	6.6200	1	11	185
大同里	5.7700	1	13	173
古亭里	10.7400	1	14	229
田寮里	11.7500	1	13	190
西德里	10.2900	1	12	339
南安里	17.3500	1	20	479
崇德里	4.7302	1	15	362
鹿埔里	6.9900	1	10	151
新興里	9.5500	1	13	517

資料來源：高雄市政府民政局。

人口密度及性比例

現住戶口			戶量 (人/戶)	人口密度 (人/平方公里)	性比例 (每百女子 所當男子數)
人口數(人)					
合計	男	女			
8,012	4,450	3,562	2.28	86.45	124.93
7,852	4,386	3,466	2.25	84.72	126.54
7,732	4,305	3,427	2.24	83.43	125.62
7,680	4,254	3,426	2.26	82.87	124.17
7,473	4,151	3,322	2.22	80.63	124.95
7,340	4,065	3,275	2.22	79.20	124.12
7,245	4,003	3,242	2.22	78.17	123.47
7,159	3,963	3,196	2.21	77.24	124.00
7,043	3,910	3,133	2.20	75.99	124.80
6,919	3,827	3,092	2.20	74.65	123.77
6,788	3,752	3,036	2.19	73.24	123.58
6,655	3,682	2,973	2.18	71.81	123.85
6,530	3,616	2,914	2.15	70.46	124.09
6,298	3,484	2,814	2.11	67.95	123.81
580	315	265	1.62	65.24	118.87
334	194	140	1.81	50.45	138.57
348	199	149	2.01	60.31	133.56
455	262	193	1.99	42.36	135.75
335	182	153	1.76	28.51	118.95
774	421	353	2.28	75.22	119.26
978	559	419	2.04	56.37	133.41
953	508	445	2.63	201.47	114.16
361	211	150	2.39	51.65	140.67
1,180	633	547	2.28	123.56	115.72

表 2-2 戶籍

年及里別	遷入人數				
	合計			自外國	新北市
	計	男	女		
民國100年 2011	212	94	118	74	28
民國101年 2012	233	119	114	62	20
民國102年 2013	233	103	130	2	2
民國103年 2014	245	118	127	6	8
民國104年 2015	169	88	81	2	5
民國105年 2016	171	69	102	2	3
民國106年 2017	213	97	116	5	5
民國107年 2018	226	122	104	4	3
民國108年 2019	193	99	94	5	6
民國109年 2020	149	75	74	-	2
民國110年 2021	190	92	98	2	1
民國111年 2022	205	95	110	17	4
民國112年 2023	194	87	107	24	5
民國113年 2024	140	66	74	-	3
七星里	9	4	5	-	-
三和里	11	4	7	-	1
大同里	7	4	3	-	-
古亭里	5	2	3	-	-
田寮里	8	4	4	-	-
西德里	12	6	6	-	-
南安里	23	10	13	-	-
崇德里	29	13	16	-	1
鹿埔里	10	4	6	-	-
新興里	26	15	11	-	1

資料來源：高雄市政府民政局。

動態

單位：人、對、千分比

遷入人數							
自他省(市)							
臺北市	桃園市	臺中市	台南市	臺灣省	福建省	其他省(市)	
28	-	13	21	120	4	-	-
43	-	9	23	94	1	-	-
1	-	3	25	19	1	-	-
1	-	5	17	17	1	-	-
3	1	2	23	9	-	-	1
23	2	2	32	11	-	-	-
1	4	7	35	9	-	-	-
6	4	5	29	9	-	-	-
3	4	1	19	13	1	-	-
5	1	2	24	14	-	-	-
1	5	4	26	8	-	-	-
-	3	3	24	13	-	-	-
2	1	4	10	9	3	-	-
3	-	5	12	13	1	-	-
-	-	-	-	-	-	-	-
-	-	-	1	-	-	-	-
1	-	1	1	1	-	-	-
-	-	-	1	-	-	-	-
-	-	-	1	1	-	-	-
-	-	1	1	2	1	-	-
-	-	1	3	1	-	-	-
1	-	2	2	5	-	-	-
-	-	-	1	1	-	-	-
1	-	-	1	2	-	-	-

表 2-2 戶籍

年及里別	遷入人數			
	自本省他縣(市)	自本市 他區	初設戶籍	其他
民國100年 2011	-	612	10	-
民國101年 2012	-	714	11	-
民國102年 2013	-	173	7	-
民國103年 2014	-	180	10	-
民國104年 2015	-	120	3	-
民國105年 2016	-	115	4	-
民國106年 2017	-	143	4	-
民國107年 2018	-	158	8	-
民國108年 2019	9	126	6	-
民國109年 2020	-	101	-	-
民國110年 2021	-	142	1	-
民國111年 2022	-	137	4	-
民國112年 2023	-	135	1	-
民國113年 2024	-	102	2	-
七星里	-	9	-	-
三和里	-	8	1	-
大同里	-	3	-	-
古亭里	-	3	1	-
田寮里	-	6	-	-
西德里	-	8	-	-
南安里	-	18	-	-
崇德里	-	18	-	-
鹿埔里	-	8	-	-
新興里	-	21	-	-

資料來源：高雄市政府民政局。

動態(續1)

單位：人、對、千分比

遷出人數					
合計			往外國	往他省(市)	
計	男	女		新北市	
339	168	171	77	26	
311	133	178	65	30	
278	127	151	6	6	
235	111	124	2	3	
291	135	156	5	5	
221	111	110	4	5	
201	84	117	6	3	
210	102	108	11	5	
234	107	127	4	9	
186	91	95	4	5	
224	104	120	16	7	
248	106	142	28	5	
197	81	116	1	1	
244	127	117	-	3	
31	13	18	-	2	
14	8	6	-	-	
17	9	8	-	-	
17	11	6	-	-	
15	9	6	-	-	
23	11	12	-	-	
32	21	11	-	-	
43	25	18	-	-	
11	5	6	-	-	
41	15	26	-	1	

表 2-2 戶籍

年及里別	遷出人數				
	往他省(市)				
	臺北市	桃園市	臺中市	台南市	臺灣省
民國100年 2011	54	-	12	34	73
民國101年 2012	59	-	24	23	87
民國102年 2013	1	-	7	38	29
民國103年 2014	1	-	7	43	24
民國104年 2015	6	7	4	45	30
民國105年 2016	2	6	4	30	11
民國106年 2017	1	5	3	38	10
民國107年 2018	5	10	4	42	16
民國108年 2019	2	4	4	29	12
民國109年 2020	2	2	7	35	9
民國110年 2021	2	6	3	28	16
民國111年 2022	3	2	3	29	8
民國112年 2023	2	2	6	31	19
民國113年 2024	1	2	8	50	9
七星里	-	-	-	2	1
三和里	-	-	-	5	1
大同里	1	-	1	2	-
古亭里	-	-	2	2	-
田寮里	-	-	1	-	-
西德里	-	-	-	9	-
南安里	-	1	1	7	1
崇德里	-	1	1	14	3
鹿埔里	-	-	-	1	3
新興里	-	-	2	8	

資料來源：高雄市政府民政局。

動態(續2)

單位：人、對、千分比

		遷出人數			
		往本省他縣(市)	往本市他區	廢止戶籍	其他
福建省	其他省(市)				
3	-	-	824	-	-
7	-	-	755	-	-
4	-	-	187	-	-
1	-	-	154	-	-
1	-	-	188	-	-
-	-	-	159	-	-
-	-	-	134	1	-
-	-	-	117	-	-
1	-	-	166	-	3
-	-	-	122	-	-
-	-	-	146	-	-
-	-	-	170	-	-
-	-	-	135	-	-
-	-	-	166	-	-
-	-	-	26	-	-
-	-	-	8	-	-
-	-	-	13	-	-
-	-	-	12	-	-
-	-	-	14	-	-
-	-	-	14	-	-
-	-	-	22	-	-
-	-	-	21	-	-
-	-	-	7	-	-
-	-	-	29	-	-

表 2-2 戶籍

年及里別	同一區內住址 變更人數		出生人數			死亡人數		
	遷入	遷出	合計	男	女	合計	男	女
民國100年 2011	161	161	37	18	19	112	63	49
民國101年 2012	139	139	35	19	16	117	69	48
民國102年 2013	13	13	32	10	22	107	67	40
民國103年 2014	31	31	45	17	28	107	75	32
民國104年 2015	63	63	33	14	19	118	70	48
民國105年 2016	35	35	37	19	18	120	63	57
民國106年 2017	51	51	25	14	11	133	90	43
民國107年 2018	54	53	38	21	17	140	81	59
民國108年 2019	57	57	44	25	21	121	70	51
民國109年 2020	43	43	39	19	20	126	86	40
民國110年 2021	27	27	35	19	16	132	82	50
民國111年 2022	12	12	37	13	24	127	72	55
民國112年 2023	24	24	19	10	9	141	82	59
民國113年 2024	48	48	22	11	11	150	82	68
七星里	1	1	-	-	-	10	6	4
三和里	7	2	-	-	-	8	7	1
大同里	1	1	-	-	-	14	6	8
古亭里	2	2	-	-	-	22	13	9
田寮里	1	1	1	-	1	9	4	5
西德里	7	7	3	1	2	12	6	6
南安里	5	5	7	3	4	19	11	8
崇德里	8	13	4	2	2	24	11	13
鹿埔里	-	-	1	1	-	10	5	5
新興里	16	16	6	4	2	22	13	9

資料來源：高雄市政府民政局。

動態(續完)

單位：人、對、千分比

粗出生率	粗死亡率	自然增加率	遷入率	遷出率	社會增加率	結婚		離婚	
						對數	粗結婚率	對數	粗離婚率
4.56	13.81	-9.24	26.13	41.78	-15.65	27	3.33	21	2.59
4.41	14.75	-10.34	29.37	39.21	-9.83	28	3.53	17	2.14
4.11	13.73	-9.63	29.90	35.68	-5.78	26	3.34	14	1.80
5.84	13.89	-8.05	31.79	30.50	1.30	28	3.63	14	1.82
4.36	15.57	-11.22	22.31	38.41	-16.10	27	3.56	17	2.24
5.00	16.20	-11.21	23.09	29.84	-6.75	38	5.13	11	1.49
3.43	18.24	-14.81	29.21	27.56	1.65	30	4.11	17	2.33
5.21	19.20	-13.99	30.99	28.80	2.19	41	5.62	21	2.88
6.03	16.59	-10.56	26.47	32.09	-5.62	19	2.61	18	2.47
5.59	18.05	-12.46	21.34	26.64	-5.30	20	2.86	15	2.15
5.11	19.26	-14.15	27.72	32.68	-4.96	21	3.06	7	1.02
5.50	18.89	-13.39	30.50	36.89	-6.40	24	3.57	14	2.08
2.88	21.39	-18.50	29.43	29.88	-0.46	14	2.12	15	2.28
3.43	23.39	-19.96	21.83	38.04	-16.21	31	4.83	9	1.40
-	1.56	-1.56	1.40	4.83	-3.43	3	0.47	1	0.16
-	1.25	-1.25	1.71	2.18	-0.47	2	0.31	1	0.16
-	2.18	-2.18	1.09	2.65	-1.56	2	0.31	1	0.16
-	3.43	-3.43	0.78	2.65	-1.87	-	0.00	1	0.16
0.16	1.40	-1.25	1.25	2.34	-1.09	3	0.47	1	0.16
0.47	1.87	-1.40	1.87	3.59	-1.71	4	0.62	-	0.00
1.09	2.96	-1.87	3.59	4.99	-1.40	6	0.94	-	0.00
0.62	3.74	-3.12	4.52	6.70	-2.18	5	0.78	2	0.31
0.16	1.56	-1.40	1.56	1.71	-0.16	1	0.16	-	0.00
0.94	3.43	-2.49	4.05	6.39	-2.34	5	0.78	2	0.31

表 2-3 現住人口

年底別	性別	總計	0-4 歲	5-9 歲	10-14 歲	15-19 歲	20-24 歲	25-29 歲	30-34 歲	35-39 歲
民國100年 2011	計	8,012	213	164	197	353	383	435	473	533
	男	4,450	112	84	93	190	182	213	248	289
	女	3,562	101	80	104	163	201	222	225	244
民國101年 2012	計	7,852	198	159	177	350	374	395	457	503
	男	4,386	106	80	92	191	179	201	238	277
	女	3,466	92	79	85	159	195	194	219	226
民國102年 2013	計	7,732	183	148	181	344	366	368	448	464
	男	4,305	89	74	95	177	182	187	232	247
	女	3,427	94	74	86	167	184	181	216	217
民國103年 2014	計	7,680	193	128	178	320	389	350	438	460
	男	4,254	88	64	86	163	202	173	230	241
	女	3,426	105	64	92	157	187	177	208	219
民國104年 2015	計	7,473	160	121	154	305	361	345	386	446
	男	4,151	71	61	79	152	184	180	205	244
	女	3,322	89	60	75	153	177	165	181	202
民國105年 2016	計	7,340	164	103	136	297	367	332	368	411
	男	4,065	71	48	71	141	191	167	196	227
	女	3,275	93	55	65	156	176	165	172	184
民國106年 2017	計	7,245	147	101	142	269	376	345	342	411
	男	4,003	65	52	69	131	198	176	183	219
	女	3,242	82	49	73	138	178	169	159	192
民國107年 2018	計	7,159	155	90	132	249	373	360	331	383
	男	3,963	74	42	70	130	186	180	175	214
	女	3,196	81	48	62	119	187	180	156	169
民國108年 2019	計	7,043	80	39	60	110	144	158	145	177
	男	3,910	89	40	65	126	173	189	158	212
	女	3,133	78	48	54	115	180	179	145	156
民國109年 2020	計	6,919	77	42	51	94	144	154	153	162
	男	3,827	90	47	55	111	170	187	169	198
	女	3,092	76	48	59	100	171	185	145	157
民國110年 2021	計	6,788	162	97	96	182	338	374	303	345
	男	3,752	87	49	47	99	169	203	151	193
	女	3,036	75	48	49	83	169	171	152	152
民國111年 2022	計	6,655	161	85	82	174	306	372	319	306
	男	3,682	82	41	45	93	153	203	157	177
	女	2,973	79	44	37	81	153	169	162	129

資料來源：高雄市政府民政局。

之年齡分配

單位：人

40-44 歲	45-49 歲	50-54 歲	55-59 歲	60-64 歲	65-69 歲	70-74 歲	75-79 歲	80-84 歲	85-89 歲	90-94 歲	95-99 歲	100 歲以上
665	815	721	604	477	413	516	472	318	181	61	16	2
400	530	456	379	289	221	277	249	136	71	23	6	2
265	285	265	225	188	192	239	223	182	110	38	10	-
616	776	770	604	517	386	506	471	333	172	69	16	3
365	498	500	374	313	209	278	231	156	63	27	6	2
251	278	270	230	204	177	228	240	177	109	42	10	1
599	762	748	633	527	397	465	464	352	194	73	13	3
348	499	483	397	319	219	250	237	156	79	27	6	2
251	263	265	236	208	178	215	227	196	115	46	7	1
567	713	784	655	544	392	430	477	366	200	77	17	2
325	460	499	409	340	226	220	250	163	79	29	6	1
242	253	285	246	204	166	210	227	203	121	48	11	1
531	674	789	648	578	414	401	452	395	191	99	20	3
291	434	498	401	363	237	214	233	185	76	33	10	-
240	240	291	247	215	177	187	219	210	115	66	10	3
508	620	783	687	576	435	391	453	379	209	99	21	1
274	378	497	434	358	259	206	235	187	79	36	9	1
234	242	286	253	218	176	185	218	192	130	63	12	-
476	586	736	723	586	481	357	435	383	225	98	25	1
258	343	469	465	361	281	187	231	178	92	31	13	1
218	243	267	258	225	200	170	204	205	133	67	12	-
461	558	744	729	595	494	362	400	378	234	101	29	1
234	323	480	471	367	293	193	205	185	91	36	13	1
227	235	264	258	228	201	169	195	193	143	65	16	-
196	263	390	410	330	265	193	182	185	103	35	10	1
237	292	434	486	364	313	206	179	190	107	33	16	1
210	236	243	277	247	200	161	187	199	142	61	14	1
191	228	362	416	327	282	187	174	169	109	36	11	3
230	270	402	483	368	324	208	174	172	115	37	14	3
186	230	238	276	248	208	171	169	184	157	59	22	3
388	473	590	756	654	531	392	339	362	258	107	36	5
214	253	351	485	402	316	222	167	178	114	38	11	3
174	220	239	271	252	215	170	172	184	144	69	25	2
391	458	564	712	691	543	432	308	356	251	113	28	3
216	246	322	458	436	321	241	154	182	102	46	6	1
175	212	242	254	255	222	191	154	174	149	67	22	2

表 2-3 現住人口

年底及里別	性別	總計	0-4 歲	5-9 歲	10-14 歲	15-19 歲	20-24 歲	25-29 歲	30-34 歲	35-39 歲
民國112年 2023	計	6,530	138	90	78	164	295	349	328	296
	男	3,616	69	47	42	84	158	186	161	163
	女	2,914	69	43	36	80	137	163	167	133
民國113年 2024	計	6,298	111	83	74	143	268	327	326	272
	男	3,484	52	37	34	77	145	170	165	147
	女	2,814	59	46	40	66	123	157	161	125
七星里	計	580	4	5	3	7	19	25	21	25
	男	315	3	1	-	3	9	16	12	17
	女	265	1	4	3	4	10	9	9	8
三和里	計	334	4	6	3	8	7	14	8	14
	男	194	1	2	2	4	6	7	4	4
	女	140	3	4	1	4	1	7	4	10
大同里	計	348	4	3	4	4	22	16	22	13
	男	199	2	1	3	-	12	8	11	7
	女	149	2	2	1	4	10	8	11	6
古亭里	計	455	8	4	5	14	17	14	8	18
	男	262	1	2	3	4	12	9	3	12
	女	193	7	2	2	10	5	5	5	6
田寮里	計	335	4	-	1	2	9	18	17	7
	男	182	1	-	-	1	5	7	9	3
	女	153	3	-	1	1	4	11	8	4
西德里	計	774	14	10	10	19	42	41	45	29
	男	421	6	1	6	14	22	22	21	13
	女	353	8	9	4	5	20	19	24	16
南安里	計	978	21	5	7	24	48	41	50	36
	男	559	12	4	4	15	23	18	26	22
	女	419	9	1	3	9	25	23	24	14
崇德里	計	953	29	20	17	25	47	63	77	54
	男	508	15	11	7	13	27	33	39	28
	女	445	14	9	10	12	20	30	38	26
鹿埔里	計	361	6	6	5	12	9	21	21	21
	男	211	3	3	2	8	7	12	11	10
	女	150	3	3	3	4	2	9	10	11
新興里	計	1,180	17	24	19	28	48	74	57	55
	男	633	8	12	7	15	22	38	29	31
	女	547	9	12	12	13	26	36	28	24

之年齡分配(續)

單位：人

40-44 歲	45-49 歲	50-54 歲	55-59 歲	60-64 歲	65-69 歲	70-74 歲	75-79 歲	80-84 歲	85-89 歲	90-94 歲	95-99 歲	100 歲以上
363	421	542	735	690	556	440	314	318	254	124	30	5
204	224	305	469	434	334	252	158	154	110	52	9	1
159	197	237	266	256	222	188	156	164	144	72	21	4
355	401	508	668	718	574	450	311	288	257	128	33	3
201	215	284	421	448	337	266	169	135	116	52	12	1
154	186	224	247	270	237	184	142	153	141	76	21	2
25	25	55	78	60	62	41	42	37	29	13	4	-
14	13	29	49	31	33	26	22	19	12	5	1	-
11	12	26	29	29	29	15	20	18	17	8	3	-
26	16	29	41	40	37	26	17	15	17	5	1	-
14	9	14	31	29	22	19	8	7	7	3	1	-
12	7	15	10	11	15	7	9	8	10	2	-	-
13	27	37	38	42	35	23	18	7	14	4	2	-
10	17	18	26	25	25	14	10	1	7	2	-	-
3	10	19	12	17	10	9	8	6	7	2	2	-
27	23	35	49	67	48	32	24	35	14	12	1	-
13	12	26	37	44	26	18	10	16	9	5	-	-
14	11	9	12	23	22	14	14	19	5	7	1	-
24	39	28	24	31	36	32	23	16	15	6	3	-
12	20	19	14	17	19	20	15	9	8	1	2	-
12	19	9	10	14	17	12	8	7	7	5	1	-
33	45	69	80	90	75	44	38	39	27	22	2	-
12	23	37	48	67	51	20	19	18	11	8	2	-
21	22	32	32	23	24	24	19	21	16	14	-	-
39	62	75	121	112	93	82	53	45	31	27	6	-
23	33	41	77	70	61	50	31	23	11	13	2	-
16	29	34	44	42	32	32	22	22	20	14	4	-
52	59	69	99	87	63	62	38	37	34	14	5	2
32	33	33	54	52	38	35	21	16	16	4	-	1
20	26	36	45	35	25	27	17	21	18	10	5	1
32	21	23	42	48	25	26	14	14	14	1	-	-
23	10	12	29	30	13	17	8	6	7	-	-	-
9	11	11	13	18	12	9	6	8	7	1	-	-
84	84	88	96	141	100	82	44	43	62	24	9	1
48	45	55	56	83	49	47	25	20	28	11	4	-
36	39	33	40	58	51	35	19	23	34	13	5	1

表 2-4 現住人口

年底及里別	年齡分配			
	0-14歲 (人)	比率 (%)	15-64歲 (人)	比率 (%)
民國100年 2011	574	7.16	5,459	68.14
民國101年 2012	534	6.80	5,362	68.29
民國102年 2013	512	6.62	5,259	68.02
民國103年 2014	499	6.50	5,220	67.97
民國104年 2015	435	5.82	5,063	67.75
民國105年 2016	403	5.49	4,949	67.43
民國106年 2017	396	5.45	4,853	66.85
民國107年 2018	369	5.15	4,791	66.92
民國108年 2019	374	5.31	4,659	66.15
民國109年 2020	375	5.42	4,524	65.39
民國110年 2021	355	5.23	4,403	64.86
民國111年 2022	328	4.93	4,293	64.51
民國112年 2023	306	4.69	4,183	64.06
民國113年 2024	268	4.26	3,986	63.29
七星里	12	2.07	340	58.62
三和里	13	3.89	203	60.78
大同里	11	3.16	234	67.24
古亭里	17	3.74	272	59.78
田寮里	5	1.49	199	59.40
西德里	34	4.39	493	63.70
南安里	33	3.37	608	62.17
崇德里	66	6.93	632	66.32
鹿埔里	17	4.71	250	69.25
新興里	60	5.08	755	63.98

資料來源：高雄市政府民政局。

之年齡結構

65歲以上 (人)	比率 (%)	扶老比 (%)	扶幼比 (%)	扶養比 (%)	老化 指數 (%)
1,979	24.70	36.25	10.51	46.77	344.77
1,956	24.91	36.48	9.96	46.44	366.29
1,961	25.36	37.29	9.74	47.02	383.01
1,961	25.53	37.57	9.56	47.13	392.99
1,975	26.43	39.01	8.59	47.60	454.02
1,988	27.08	40.17	8.14	48.31	493.30
2,011	27.70	41.44	8.16	49.60	507.83
1,999	27.92	41.72	7.70	49.43	541.73
2,010	28.54	43.14	8.03	51.17	537.43
2,020	29.19	44.65	8.29	52.94	538.67
2,030	29.91	46.10	8.06	54.17	571.83
2,034	30.56	47.38	7.64	55.02	620.12
2,041	31.26	48.79	7.32	56.11	666.99
2,044	32.45	51.28	6.72	58.00	762.69
228	39.31	67.06	3.53	70.59	1,900.00
118	35.33	58.13	6.40	64.53	907.69
103	29.60	44.02	4.70	48.72	936.36
166	36.48	61.03	6.25	67.28	976.47
131	39.10	65.83	2.51	68.34	2,620.00
247	31.91	50.10	6.90	57.00	726.47
337	34.46	55.43	5.43	60.86	1,021.21
255	26.76	40.35	10.44	50.79	386.36
94	26.04	37.60	6.80	44.40	552.94
365	30.93	48.34	7.95	56.29	608.33

表 2-5 15歲以上現住人口之

年底別	性別	總計	識字者				
			合計	博士		碩士	
				畢業	肄業	畢業	肄業
民國100年 2011	計	8,012	7,438	3	5	65	34
	男	4,450	4,161	3	4	46	18
	女	3,562	3,277	-	1	19	16
民國101年 2012	計	7,852	7,318	4	5	68	43
	男	4,386	4,108	4	4	47	22
	女	3,466	3,210	-	1	21	21
民國102年 2013	計	7,220	6,663	5	8	69	40
	男	4,047	3,977	4	8	46	17
	女	3,173	2,686	1	-	23	23
民國103年 2014	計	7,181	6,656	5	8	80	31
	男	4,016	3,958	4	8	47	18
	女	3,165	2,698	1	-	33	13
民國104年 2015	計	7,038	6,545	6	8	78	32
	男	3,940	3,886	5	8	45	17
	女	3,098	2,659	1	-	33	15
民國105年 2016	計	6,937	6,489	6	7	83	34
	男	3,875	3,831	5	7	47	18
	女	3,062	2,658	1	-	36	16
民國106年 2017	計	6,867	6,438	5	7	86	33
	男	3,819	3,779	4	6	49	17
	女	3,048	2,659	1	1	37	16
民國107年 2018	計	4,188	4,181	5	6	83	28
	男	2,393	2,391	5	5	43	15
	女	1,795	1,790	-	1	40	13
民國108年 2019	計	6,670	6,321	8	8	91	36
	男	3,716	3,682	6	6	50	20
	女	2,954	2,639	2	2	41	16
民國109年 2020	計	6,544	6,218	7	7	100	37
	男	3,635	3,606	6	5	54	20
	女	2,909	2,612	1	2	46	17

資料來源：高雄市政府民政局。

教育程度－按年齡別分

單位：人

識字者					
大學 (含獨立學院)		專科			
		二、三年制		五年制後二年	
畢業	肄業	畢業	肄業	畢業	肄業
392	199	178	36	114	9
186	106	104	21	59	3
206	93	74	15	55	6
398	199	174	35	122	7
196	112	105	23	63	3
202	87	69	12	59	4
422	222	174	35	121	7
198	121	107	23	63	3
224	101	67	12	58	4
452	230	185	36	118	11
215	128	113	21	58	7
237	102	72	15	60	4
471	227	178	34	122	13
228	121	111	20	60	8
243	106	67	14	62	5
498	215	174	33	122	12
240	112	110	19	61	7
258	103	64	14	61	5
536	225	168	36	121	14
252	121	112	21	63	7
284	104	56	15	58	7
528	228	133	46	108	12
248	109	84	28	52	7
280	119	49	18	56	5
582	233	165	43	112	12
277	115	109	26	59	7
305	118	56	17	53	5
606	236	172	44	112	14
288	121	114	23	58	8
318	115	58	21	54	6

表 2-5 15歲以上現住人口之

年底別	性別	識字者				
		高級中等				
		普通教育(高中)		職業教育(高職)		
		畢業	肄業	畢業	肄業	五專前三年肄業
民國100年 2011	計	250	68	1,408	276	37
	男	164	34	899	165	11
民國101年 2012	女	86	34	509	111	26
	計	245	74	1,376	279	39
民國102年 2013	男	161	36	888	163	13
	女	84	38	488	116	26
民國103年 2014	計	231	69	1,366	285	40
	男	155	37	889	164	12
民國104年 2015	女	76	32	477	121	28
	計	227	72	1,379	280	40
民國105年 2016	男	153	34	907	161	10
	女	74	38	472	119	30
民國106年 2017	計	218	62	1,373	264	34
	男	148	31	909	152	10
民國107年 2018	女	70	31	464	112	24
	計	213	73	1,396	257	30
民國108年 2019	男	140	32	913	148	10
	女	73	41	483	109	20
民國109年 2020	計	213	67	1,401	253	29
	男	139	32	912	147	9
民國110年 2021	女	74	35	489	106	20
	計	169	52	1,200	233	26
民國111年 2022	男	105	26	755	128	9
	女	64	26	445	105	17
民國112年 2023	計	209	48	1,434	240	29
	男	133	25	944	141	8
民國113年 2024	女	76	23	490	99	21
	計	204	51	1,409	238	22
民國114年 2025	男	133	28	926	142	7
	女	71	23	483	96	15

資料來源：高雄市政府民政局。

教育程度－按年齡別分(續1)

單位：人

識字者							不識 字者
國(初)中		初職		小學		自修	
畢業	肄業	畢業	肄業	畢業	肄業		
1,763	78	18	8	1,475	389	9	624
1,108	54	17	7	913	152	4	83
655	24	1	1	562	237	5	541
1,740	78	18	8	1,431	376	7	592
1,091	51	17	7	882	140	3	77
649	27	1	1	549	236	4	515
1,712	81	18	8	1,383	361	6	557
1,078	48	17	7	845	133	2	70
634	33	1	1	538	228	4	487
1,701	75	17	8	1,340	347	14	525
1,066	48	16	7	810	125	2	58
635	27	1	1	530	222	12	467
1,666	72	16	8	1,315	335	13	493
1,044	43	15	7	785	117	2	54
622	29	1	1	530	218	11	439
1,640	65	15	8	1,275	322	11	448
1,025	41	14	7	756	117	2	44
615	24	1	1	519	205	9	404
1,611	61	12	8	1,232	308	12	417
1,002	40	11	7	718	108	2	38
609	21	1	1	514	200	10	379
1,213	35	-	-	65	9	2	7
743	16	-	-	13	-	-	2
470	19	-	-	52	9	2	5
1,563	56	7	5	1,152	277	11	349
960	33	6	4	663	88	2	34
603	23	1	1	489	189	9	315
1,531	58	6	5	1,090	258	11	326
937	34	5	4	616	75	2	29
594	24	1	1	474	183	9	297

表 2-5 15歲以上現住人口之

年底及年齡組別	性別	總計	識字者				
			合計	博士		碩士	
				畢業	肄業	畢業	肄業
民國110年 2021	計	6,433	6,127	9	6	101	35
	男	3,569	3,547	7	4	53	20
	女	2,864	2,580	2	2	48	15
民國111年 2022	計	6,327	6,049	7	5	105	34
	男	3,514	3,494	6	4	54	21
	女	2,813	2,555	1	1	51	13
民國112年 2023	計	6,224	5,970	7	5	108	36
	男	3,458	3,438	6	4	57	19
	女	2,766	2,532	1	1	51	17
民國113年 2024	計	6,030	5,802	4	5	110	41
	男	3,361	3,342	3	4	58	21
	女	2,669	2,460	1	1	52	20
15 ~ 19 歲	計	143	143	-	-	-	-
	男	77	77	-	-	-	-
	女	66	66	-	-	-	-
20 ~ 24 歲	計	268	268	-	-	1	14
	男	145	145	-	-	1	6
	女	123	123	-	-	-	8
25 ~ 29 歲	計	327	327	-	-	20	6
	男	170	170	-	-	8	2
	女	157	157	-	-	12	4
30 ~ 34 歲	計	326	326	-	-	17	10
	男	165	165	-	-	10	4
	女	161	161	-	-	7	6
35 ~ 39 歲	計	272	272	2	1	12	6
	男	147	147	1	-	4	4
	女	125	125	1	1	8	2
40 ~ 44 歲	計	355	354	-	1	16	1
	男	201	200	-	1	9	1
	女	154	154	-	-	7	-
45 ~ 49 歲	計	401	401	2	-	13	1
	男	215	215	2	-	8	1
	女	186	186	-	-	5	-

資料來源：高雄市政府民政局。

教育程度－按年齡別分(續2)

單位：人

識字者					
大學 (含獨立學院)		專科			
		二、三年制		五年制後二年	
畢業	肄業	畢業	肄業	畢業	肄業
621	226	174	39	114	13
303	117	111	21	59	7
318	109	63	18	55	6
648	218	175	34	113	10
310	117	111	20	59	6
338	101	64	14	54	4
668	207	176	35	113	9
318	111	112	22	61	6
350	96	64	13	52	3
664	193	166	34	109	17
321	102	104	21	59	8
343	91	62	13	50	9
-	29	-	-	-	5
-	14	-	-	-	1
-	15	-	-	-	4
61	82	4	1	8	3
30	42	1	-	2	1
31	40	3	1	6	2
156	21	3	2	7	4
70	13	2	1	1	3
86	8	1	1	6	1
134	29	6	4	5	1
63	13	5	3	3	1
71	16	1	1	2	-
95	10	9	5	2	-
43	6	5	5	-	-
52	4	4	-	2	-
75	7	20	8	4	1
37	5	12	2	-	-
38	2	8	6	4	1
42	3	28	3	10	2
18	1	15	2	7	1
24	2	13	1	3	1

表 2-5 15歲以上現住人口之

年底及年齡組別	性別	識字者				
		高級中等				
		普通教育(高中)		職業教育(高職)		
		畢業	肄業	畢業	肄業	五專前三年肄業
民國110年 2021	計	201	60	1,408	224	23
	男	131	32	923	136	8
民國111年 2022	計	204	58	1,411	220	26
	男	133	33	922	136	9
民國112年 2023	計	203	68	1,407	222	25
	男	130	32	919	137	9
民國113年 2024	計	191	62	1,400	211	15
	男	124	31	912	135	6
15 ~ 19 歲	計	4	31	10	49	5
	男	3	13	8	32	1
20 ~ 24 歲	計	-	3	57	31	2
	男	-	2	36	23	-
25 ~ 29 歲	計	2	-	79	21	3
	男	-	-	55	10	3
30 ~ 34 歲	計	1	1	84	15	1
	男	1	-	42	9	1
35 ~ 39 歲	計	2	4	78	23	2
	男	2	4	44	14	-
40 ~ 44 歲	計	8	3	136	19	1
	男	6	2	82	11	-
45 ~ 49 歲	計	22	2	169	12	1
	男	10	2	97	9	1
	女	12	-	72	3	-

資料來源：高雄市政府民政局。

教育程度－按年齡別分(續3)

單位：人

識字者							不識字者
國(初)中		初職		小學		自修	
畢業	肄業	畢業	肄業	畢業	肄業		
1,520	56	6	4	1,030	247	10	306
925	33	5	3	578	69	2	22
595	23	1	1	452	178	8	284
1,494	57	4	4	990	222	10	278
909	31	3	3	550	56	1	20
585	26	1	1	440	166	9	258
1,473	45	4	3	943	205	8	254
896	28	3	2	517	49	-	20
577	17	1	1	426	156	8	234
1,444	43	4	3	885	191	10	228
870	25	3	2	484	49	-	19
574	18	1	1	401	142	10	209
-	7	-	-	-	3	-	-
-	3	-	-	-	2	-	-
-	4	-	-	-	1	-	-
1	-	-	-	-	-	-	-
1	-	-	-	-	-	-	-
-	-	-	-	-	-	-	-
2	-	-	-	1	-	-	-
2	-	-	-	-	-	-	-
-	-	-	-	1	-	-	-
18	-	-	-	-	-	-	-
10	-	-	-	-	-	-	-
8	-	-	-	-	-	-	-
17	2	-	-	2	-	-	-
11	2	-	-	2	-	-	-
6	-	-	-	-	-	-	-
41	3	-	-	8	2	-	1
32	-	-	-	-	-	-	1
9	3	-	-	8	2	-	-
81	4	-	-	3	3	-	-
41	-	-	-	-	-	-	-
40	4	-	-	3	3	-	-

表 2-5 15歲以上現住人口之

年齡組別	性別	總計	識字者				
			合計	博士		碩士	
				畢業	肄業	畢業	肄業
50 ~ 54 歲	計	508	507	-	2	9	-
	男	284	284	-	2	6	-
	女	224	223	-	-	3	-
55 ~ 59 歲	計	668	668	-	-	9	1
	男	421	421	-	-	2	1
	女	247	247	-	-	7	-
60 ~ 64 歲	計	718	716	-	-	3	-
	男	448	447	-	-	2	-
	女	270	269	-	-	1	-
65 歲以上	計	2,044	1,820	-	1	10	2
	男	1,088	1,071	-	1	8	2
	女	956	749	-	-	2	-

資料來源：高雄市政府民政局。

教育程度－按年齡別分(續4)

單位：人

識字者						
大學 (含獨立學院)		專科				
		二、三年制		五年制後二年		
畢業	肄業	畢業	肄業	畢業	肄業	
25	3	29	5	18		-
12	1	15	4	11		-
13	2	14	1	7		-
22	2	25	2	19		1
13	1	18	1	9		1
9	1	7	1	10		-
25	3	10	2	19		-
14	2	6	1	11		-
11	1	4	1	8		-
29	4	32	2	17		-
21	4	25	2	15		-
8	-	7	-	2		-

表 2-5 15歲以上現住人口之

年齡組別	性別	識字者				
		高級中等				
		普通教育(高中)		職業教育(高職)		
		畢業	肄業	畢業	肄業	五專前三年肄業
50 ~ 54 歲	計	30	3	195	9	-
	男	20	3	113	6	-
55 ~ 59 歲	女	10	-	82	3	-
	計	47	8	204	13	-
60 ~ 64 歲	男	27	2	151	8	-
	女	20	6	53	5	-
65 歲以上	計	35	3	162	10	-
	男	28	2	110	6	-
65 歲以上	女	7	1	52	4	-
	計	40	4	226	9	-
	男	27	1	174	7	-
	女	13	3	52	2	-

資料來源：高雄市政府民政局。

教育程度－按年齡別分(續完)

單位：人

識字者							不識 字者
國(初中)		初職		小學		自修	
畢業	肄業	畢業	肄業	畢業	肄業		
174	3	-	-	1	1	-	1
91	-	-	-	-	-	-	-
83	3	-	-	1	1	-	1
300	3	-	-	12	-	-	-
182	1	-	-	4	-	-	-
118	2	-	-	8	-	-	-
414	1	-	-	28	1	-	2
258	-	-	-	7	-	-	1
156	1	-	-	21	1	-	1
396	20	4	3	830	181	10	224
242	19	3	2	471	47	-	17
154	1	1	1	359	134	10	207

表 2-6 現住人口之婚姻

年底及年齡組別	總計			未婚		
	計	男	女	計	男	女
民國100年 2011	8,012	4,450	3,562	2,437	1,447	990
民國101年 2012	7,852	4,386	3,466	2,379	1,433	946
民國102年 2013	7,732	4,305	3,427	2,340	1,390	950
民國103年 2014	7,680	4,254	3,426	2,340	1,375	965
民國104年 2015	7,473	4,151	3,322	2,241	1,327	914
民國105年 2016	7,340	4,065	3,275	2,203	1,285	918
民國106年 2017	7,245	4,003	3,242	2,182	1,270	912
民國107年 2018	7,159	3,963	3,196	2,149	1,254	895
民國108年 2019	7,043	3,910	3,133	2,137	1,255	882
民國109年 2020	6,919	3,827	3,092	2,124	1,250	874
民國110年 2021	6,788	3,752	3,036	2,074	1,225	849
民國111年 2022	6,655	3,682	2,973	2,024	1,199	825
民國112年 2023	6,530	3,616	2,914	2,002	1,184	818
民國113年 2024	6,298	3,484	2,814	1,907	1,118	789
未滿15歲	268	123	145	268	123	145
15 ~ 19 歲	143	77	66	143	77	66
20 ~ 24 歲	268	145	123	255	140	115
25 ~ 29 歲	327	170	157	266	146	120
30 ~ 34 歲	326	165	161	216	118	98
35 ~ 39 歲	272	147	125	138	79	59
40 ~ 44 歲	355	201	154	127	77	50
45 ~ 49 歲	401	215	186	118	83	35
50 ~ 54 歲	508	284	224	89	59	30
55 ~ 59 歲	668	421	247	118	90	28
60 ~ 64 歲	718	448	270	88	65	23
65 ~ 69 歲	574	337	237	51	40	11
70 ~ 74 歲	450	266	184	15	11	4
75 ~ 79 歲	311	169	142	5	4	1
80 ~ 84 歲	288	135	153	6	4	2
85 ~ 89 歲	257	116	141	4	2	2
90 ~ 94 歲	128	52	76	-	-	-
95 ~ 99 歲	33	12	21	-	-	-
100歲以上	3	1	2	-	-	-

備註：自108年5月24日起同性婚姻合法化，「有偶」、「離婚/終止結婚」及「喪偶」項下分列「不同性別」及「相同性別」統計資料。

資料來源:高雄市政府民政局。

狀況—按年齡別分

單位：人

有偶								
合計			不同性別			相同性別		
計	男	女	計	男	女	計	男	女
4,228	2,411	1,817	4,228	2,411	1,817	-	-	-
4,101	2,345	1,756	4,101	2,345	1,756	-	-	-
3,996	2,298	1,698	3,996	2,298	1,698	-	-	-
3,917	2,255	1,662	3,917	2,255	1,662	-	-	-
3,819	2,198	1,621	3,819	2,198	1,621	-	-	-
3,727	2,158	1,569	3,727	2,158	1,569	-	-	-
3,627	2,094	1,533	3,627	2,094	1,533	-	-	-
3,554	2,058	1,496	3,554	2,058	1,496	-	-	-
3,442	1,990	1,452	3,442	1,990	1,452	-	-	-
3,325	1,918	1,407	3,324	1,918	1,406	1	-	1
3,258	1,877	1,381	3,256	1,877	1,379	2	-	2
3,166	1,827	1,339	3,164	1,827	1,337	2	-	2
3,053	1,762	1,291	3,051	1,762	1,289	2	-	2
2,938	1,705	1,233	2,936	1,705	1,231	2	-	2
-	-	-	-	-	-	-	-	-
-	-	-	-	-	-	-	-	-
9	3	6	9	3	6	-	-	-
49	19	30	49	19	30	-	-	-
90	38	52	89	38	51	1	-	1
111	59	52	110	59	51	1	-	1
175	94	81	175	94	81	-	-	-
202	84	118	202	84	118	-	-	-
302	163	139	302	163	139	-	-	-
380	223	157	380	223	157	-	-	-
451	279	172	451	279	172	-	-	-
388	238	150	388	238	150	-	-	-
300	204	96	300	204	96	-	-	-
192	120	72	192	120	72	-	-	-
149	93	56	149	93	56	-	-	-
113	68	45	113	68	45	-	-	-
21	16	5	21	16	5	-	-	-
4	3	1	4	3	1	-	-	-
2	1	1	2	1	1	-	-	-

表 2-6 現住人口之婚姻

年底及年齡組別	離婚/終止結婚								
	合計			不同性別			相同性別		
	計	男	女	計	男	女	計	男	女
民國100年 2011	535	353	182	535	353	182	-	-	-
民國101年 2012	560	372	188	560	372	188	-	-	-
民國102年 2013	571	376	195	571	376	195	-	-	-
民國103年 2014	587	390	197	587	390	197	-	-	-
民國104年 2015	595	403	192	595	403	192	-	-	-
民國105年 2016	591	394	197	591	394	197	-	-	-
民國106年 2017	605	414	191	605	414	191	-	-	-
民國107年 2018	634	428	206	634	428	206	-	-	-
民國108年 2019	661	448	213	661	448	213	-	-	-
民國109年 2020	666	450	216	666	450	216	-	-	-
民國110年 2021	665	445	220	665	445	220	-	-	-
民國111年 2022	689	455	234	689	455	234	-	-	-
民國112年 2023	703	468	235	703	468	235	-	-	-
民國113年 2024	703	461	242	703	461	242	-	-	-
未滿15歲	-	-	-	-	-	-	-	-	-
15~19歲	-	-	-	-	-	-	-	-	-
20~24歲	4	2	2	4	2	2	-	-	-
25~29歲	12	5	7	12	5	7	-	-	-
30~34歲	20	9	11	20	9	11	-	-	-
35~39歲	22	9	13	22	9	13	-	-	-
40~44歲	49	30	19	49	30	19	-	-	-
45~49歲	73	48	25	73	48	25	-	-	-
50~54歲	97	59	38	97	59	38	-	-	-
55~59歲	140	99	41	140	99	41	-	-	-
60~64歲	136	95	41	136	95	41	-	-	-
65~69歲	64	41	23	64	41	23	-	-	-
70~74歲	48	34	14	48	34	14	-	-	-
75~79歲	28	22	6	28	22	6	-	-	-
80~84歲	6	5	1	6	5	1	-	-	-
85~89歲	2	2	-	2	2	-	-	-	-
90~94歲	1	1	-	1	1	-	-	-	-
95~99歲	1	-	1	1	-	1	-	-	-
100歲以上	-	-	-	-	-	-	-	-	-

備註：自108年5月24日起同性婚姻合法化，「有偶」、「離婚/終止結婚」及「喪偶」項下分列「不同性別」及「相同性別」統計資料。

資料來源：高雄市政府民政局。

狀況—按年齡別分(續)

單位：人

喪偶								
合計			不同性別			相同性別		
計	男	女	計	男	女	計	男	女
812	239	573	812	239	573	-	-	-
812	236	576	812	236	576	-	-	-
825	241	584	825	241	584	-	-	-
836	234	602	836	234	602	-	-	-
818	223	595	818	223	595	-	-	-
819	228	591	819	228	591	-	-	-
831	225	606	831	225	606	-	-	-
822	223	599	822	223	599	-	-	-
803	217	586	803	217	586	-	-	-
804	209	595	804	209	595	-	-	-
791	205	586	791	205	586	-	-	-
776	201	575	776	201	575	-	-	-
772	202	570	772	202	570	-	-	-
750	200	550	750	200	550	-	-	-
-	-	-	-	-	-	-	-	-
-	-	-	-	-	-	-	-	-
-	-	-	-	-	-	-	-	-
-	-	-	-	-	-	-	-	-
-	-	-	-	-	-	-	-	-
1	-	1	1	-	1	-	-	-
4	-	4	4	-	4	-	-	-
8	-	8	8	-	8	-	-	-
20	3	17	20	3	17	-	-	-
30	9	21	30	9	21	-	-	-
43	9	34	43	9	34	-	-	-
71	18	53	71	18	53	-	-	-
87	17	70	87	17	70	-	-	-
86	23	63	86	23	63	-	-	-
127	33	94	127	33	94	-	-	-
138	44	94	138	44	94	-	-	-
106	35	71	106	35	71	-	-	-
28	9	19	28	9	19	-	-	-
1	-	1	1	-	1	-	-	-

表 2-7 現住人口之婚姻

年底及里別	總計			未婚		
	計	男	女	計	男	女
民國100年 2011	8,012	4,450	3,562	2,437	1,447	990
民國101年 2012	7,852	4,386	3,466	2,379	1,433	946
民國102年 2013	7,732	4,305	3,427	2,340	1,390	950
民國103年 2014	7,680	4,254	3,426	2,340	1,375	965
民國104年 2015	7,473	4,151	3,322	2,241	1,327	914
民國105年 2016	7,340	4,065	3,275	2,203	1,285	918
民國106年 2017	7,245	4,003	3,242	2,182	1,270	912
民國107年 2018	7,159	3,963	3,196	2,149	1,254	895
民國108年 2019	7,043	3,910	3,133	2,137	1,255	882
民國109年 2020	6,919	3,827	3,092	2,124	1,250	874
民國110年 2021	6,788	3,752	3,036	2,074	1,225	849
民國111年 2022	6,655	3,682	2,973	2,024	1,199	825
民國112年 2023	6,530	3,616	2,914	2,002	1,184	818
民國113年 2024	6,378	3,464	2,914	1,907	1,118	789
七星里	580	315	265	140	78	62
三和里	334	194	140	109	69	40
大同里	348	199	149	97	59	38
古亭里	445	262	83	126	83	43
田寮里	335	182	153	69	38	31
西德里	774	421	353	237	140	97
南安里	978	559	419	295	172	123
崇德里	953	508	445	335	189	146
鹿埔里	361	211	150	123	85	38
新興里	1,180	663	547	376	205	171

備註：自108年5月24日起同性婚姻合法化，「有偶」、「離婚/終止結婚」及「喪偶」項下分列「不同性別」及「相同性別」統計資料。

資料來源:高雄市政府民政局。

狀況－按里別分

單位：人

有偶								
合計			不同性別			相同性別		
計	男	女	計	男	女	計	男	女
4,228	2,411	1,817	4,228	2,411	1,817	-	-	-
4,101	2,345	1,756	4,101	2,345	1,756	-	-	-
3,996	2,298	1,698	3,996	2,298	1,698	-	-	-
3,917	2,255	1,662	3,917	2,255	1,662	-	-	-
3,819	2,198	1,621	3,819	2,198	1,621	-	-	-
3,727	2,158	1,569	3,727	2,158	1,569	-	-	-
3,627	2,094	1,533	3,627	2,094	1,533	-	-	-
3,554	2,058	1,496	3,554	2,058	1,496	-	-	-
3,442	1,990	1,452	3,442	1,990	1,452	-	-	-
3,325	1,918	1,407	3,324	1,918	1,406	1	-	1
3,258	1,877	1,381	3,256	1,877	1,379	2	-	2
3,166	1,827	1,339	3,164	1,827	1,337	2	-	2
3,053	1,762	1,291	3,051	1,762	1,289	2	-	2
3,038	1,705	1,333	3,036	1,705	1,331	2	-	2
293	172	121	293	172	121	-	-	-
158	93	65	158	93	65	-	-	-
162	100	62	162	100	62	-	-	-
220	124	96	220	124	96	-	-	-
175	100	75	175	100	75	-	-	-
369	211	158	369	211	158	-	-	-
405	247	157	404	247	157	1	-	1
425	238	187	424	238	186	1	-	1
167	96	71	167	96	71	-	-	-
564	324	240	564	324	340	-	-	-

表 2-7 現住人口之婚姻

年底及里別	離婚/終止結婚								
	合計			不同性別			相同性別		
	計	男	女	計	男	女	計	男	女
民國100年 2011	535	353	182	535	353	182	-	-	-
民國101年 2012	560	372	188	560	372	188	-	-	-
民國102年 2013	571	376	195	571	376	195	-	-	-
民國103年 2014	587	390	197	587	390	197	-	-	-
民國104年 2015	595	403	192	595	403	192	-	-	-
民國105年 2016	591	394	197	591	394	197	-	-	-
民國106年 2017	605	414	191	605	414	191	-	-	-
民國107年 2018	634	428	206	634	428	206	-	-	-
民國108年 2019	661	448	213	661	448	213	-	-	-
民國109年 2020	666	450	216	666	450	216	-	-	-
民國110年 2021	665	445	220	665	445	220	-	-	-
民國111年 2022	689	455	234	689	455	234	-	-	-
民國112年 2023	703	468	235	703	468	235	-	-	-
民國113年 2024	683	441	242	683	441	242	-	-	-
七星里	79	48	31	79	48	31	-	-	-
三和里	31	21	10	31	21	10	-	-	-
大同里	54	33	21	54	33	21	-	-	-
古亭里	48	38	10	48	38	10	-	-	-
田寮里	42	28	14	42	28	14	-	-	-
西德里	68	45	23	68	45	23	-	-	-
南安里	136	96	40	136	96	40	-	-	-
崇德里	92	35	37	92	35	37	-	-	-
鹿埔里	44	26	18	44	26	18	-	-	-
新興里	109	71	38	109	71	38	-	-	-

備註：自108年5月24日起同性婚姻合法化，「有偶」、「離婚/終止結婚」及「喪偶」項下分列「不同性別」及「相同性別」統計資料。

資料來源:高雄市政府民政局。

狀況－按里別分(續)

單位：人

喪偶								
合計			不同性別			相同性別		
計	男	女	計	男	女	計	男	女
812	239	573	812	239	573	-	-	-
812	236	576	812	236	576	-	-	-
825	241	584	825	241	584	-	-	-
836	234	602	836	234	602	-	-	-
818	223	595	818	223	595	-	-	-
819	228	591	819	228	591	-	-	-
831	225	606	831	225	606	-	-	-
822	223	599	822	223	599	-	-	-
803	217	586	803	217	586	-	-	-
804	209	595	804	209	595	-	-	-
791	205	586	791	205	586	-	-	-
776	201	575	776	201	575	-	-	-
772	202	570	772	202	570	-	-	-
750	200	550	750	200	550	-	-	-
68	17	51	68	17	51	-	-	-
36	11	25	36	11	25	-	-	-
35	7	28	35	7	28	-	-	-
61	17	44	61	17	44	-	-	-
49	16	33	49	16	33	-	-	-
100	25	75	100	25	75	-	-	-
142	44	98	142	44	98	-	-	-
101	26	75	101	26	75	-	-	-
27	4	23	27	4	23	-	-	-
131	33	98	131	33	98	-	-	-

表 2-8 現住原

年底及里別	戶數(戶)		
	合計	平地原住民	山地原住民
民國100年 2011	3	1	2
民國101年 2012	3	1	2
民國102年 2013	3	-	3
民國103年 2014	3	1	2
民國104年 2015	4	1	3
民國105年 2016	4	1	3
民國106年 2017	3	-	3
民國107年 2018	3	-	3
民國108年 2019	7	-	7
民國109年 2020	3	-	3
民國110年 2021	3	-	3
民國111年 2022	3	-	3
民國112年 2023	3	-	3
民國113年 2024	3	-	3
七星里	-	-	-
三和里	-	-	-
大同里	-	-	-
古亭里	-	-	-
田寮里	-	-	-
西德里	-	-	-
南安里	1	-	1
崇德里	1	-	1
鹿埔里	1	-	1
新興里	-	-	-

資料來源：高雄市政府民政局。

住民戶口數

單位:戶、人

人口數(人)								
合計			平地原住民			山地原住民		
計	男	女	計	男	女	計	男	女
14	6	8	8	5	3	6	1	5
15	5	10	7	4	3	8	1	7
12	2	10	1	-	1	11	2	9
9	1	8	2	-	2	7	1	6
8	1	7	2	-	2	6	1	5
8	1	7	2	-	2	6	1	5
7	1	6	2	-	2	6	1	5
8	1	7	1	-	1	7	1	6
7	2	5	-	-	-	7	2	5
7	2	5	-	-	-	7	2	5
7	2	5	-	-	-	7	2	5
7	3	4	-	-	-	7	3	4
8	4	4	-	-	-	8	4	4
10	4	6	-	-	-	10	4	6
1	1	-	-	-	-	1	1	-
-	-	-	-	-	-	-	-	-
1	-	1	-	-	-	1	-	1
1	-	1	-	-	-	1	-	1
-	-	-	-	-	-	-	-	-
-	-	-	-	-	-	-	-	-
1	1	-	-	-	-	1	1	-
1	-	1	-	-	-	1	-	1
2	1	1	-	-	-	2	1	1
3	1	2	-	-	-	3	1	2

表 2-9 新住

年底及性別	總計	大陸地區 (含港澳地區)	非大陸港澳地區			
			合計	印尼	馬來西亞	新加坡
民國100年 2011	206	110	96	8	-	-
民國101年 2012	211	114	97	8	-	-
民國102年 2013	211	116	95	8	-	-
民國103年 2014	205	117	88	8	-	-
民國104年 2015	203	114	89	8	-	-
民國105年 2016		101	97	1	-	-
民國106年 2017	210	102	108	11	1	-
民國107年 2018	215	102	113	12	1	-
民國108年 2019	207	98	109	12	1	-
民國109年 2020	201	92	109	12	1	-
民國110年 2021	187	89	98	12	1	-
民國111年 2022	185	90	95	12	1	-
民國112年 2023	183	91	92	12	1	-
民國113年 2024	187	90	97	12	1	-
男	6	-	6	-	1	-
女	181	90	91	12	-	-

資料來源：高雄市政府民政局

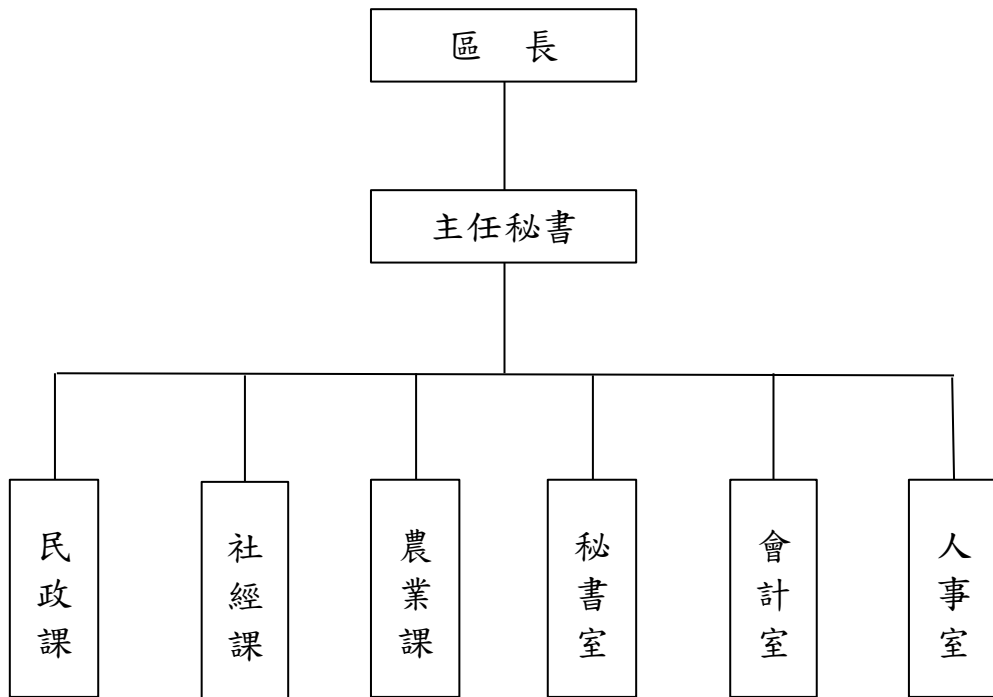
民人口數

單位：人

非大陸港澳地區						
菲律賓	泰國	緬甸	越南	柬埔寨	寮國	其他國家
1	1	-	74	8	-	4
1	1	-	75	8	-	4
1	1	-	73	8	-	4
1	1	-	66	8	-	4
1	1	-	66	8	-	5
2	-	-	84	5	-	5
2	-	-	85	5	-	4
3	-	-	88	5	-	4
3	-	-	84	5	-	4
3	-	-	84	5	-	4
3	-	-	73	5	-	4
3	-	-	70	5	-	4
4	-	-	66	5	-	4
4	-	-	71	6	-	3
1	-	-	1	-	-	3
3	-	-	70	6	-	-

參、行政組織

表 3-1 區公所組織系統



資料來源:本所人事室。

表3-2 區公所編制

年底別	總計	區長	副區長	主任秘書	秘書	課長	主任	技士	課員	技佐
民國100年 2011	30	1	-	1	-	3	1	3	7	1
民國101年 2012	30	1	-	1	-	3	1	3	7	1
民國102年 2013	30	1	-	1	-	3	1	3	7	1
民國103年 2014	30	1	-	1	-	3	1	3	7	1
民國104年 2015	30	1	-	1	-	3	1	3	7	1
民國105年 2016	30	1	-	1	-	3	1	3	7	1
民國106年 2017	30	1	-	1	-	3	1	3	7	1
民國107年 2018	31	1	-	1	-	3	1	4	7	1
民國108年 2019	31	1	-	1	-	3	1	4	7	1
民國109年 2020										
編制員額	31	1	-	1	-	3	1	4	7	1
現有員額	28	1		1		3	1	4	7	-
民國110年 2021										
編制員額	31	1	-	1	-	3	1	4	7	1
現有員額	29	1	-	1	-	3	1	4	6	1
民國111年 2022										
編制員額	31	1	-	1	-	3	1	4	7	1
現有員額	30	1	-	1	-	3	1	4	7	-
民國112年 2023										
編制員額	31	1	-	1	-	3	1	4	7	1
現有員額	30	1	-	1	-	3	1	3	7	1
民國113年 2024										
編制員額	31	1	-	1	-	3	1	4	7	1
現有員額	28	-	-	1	-	3	1	4	7	1

資料來源：本所人事室。

及現有員額

單位：人

辦事員	書記	會計室			人事室			政風室主任	調解會祕書	里幹事	獸醫
		主任	會計員	佐理員	主任	人事管理員	課員				
3	1	1	-	-	1	-	-	-	-	7	-
3	1	1	-	-	1	-	-	-	-	7	-
3	1	1	-	-	1	-	-	-	-	7	-
3	1	1	-	-	1	-	-	-	-	7	-
3	1	1	-	-	1	-	-	-	-	7	-
3	1	1	-	-	1	-	-	-	-	7	-
3	1	1	-	-	1	-	-	-	-	7	-
3	1	1	-	-	1	-	-	-	-	7	-
3	1	1	-	-	1	-	-	-	-	7	-
3	1	1	-	-	1	-	-	-	-	7	-
2	-	1	-	-	1	-	-	-	-	7	-
3	1	1	-	-	1	-	-	-	-	7	-
2	1	1	-	-	1	-	-	-	-	7	-
3	1	1	-	-	1	-	-	-	-	7	-
3	1	1	-	-	1	-	-	-	-	7	-
3	1	1	-	-	1	-	-	-	-	7	-
3	1	1	-	-	1	-	-	-	-	7	-
3	1	1	-	-	1	-	-	-	-	7	-
2	1	-	-	-	1	-	-	-	-	7	-

表 3-3 區公所員工按

年底及性別	總計	職等別				
		簡薦委任(派)人員				
		合計	簡任(派)	薦任(派)	委任(派)	雇員
民國100年 2011	37	28	1	19	8	-
民國101年 2012	35	27	1	18	8	-
民國102年 2013	36	28	1	20	7	-
民國103年 2014	34	26	-	20	6	-
民國104年 2015	32	25	-	19	6	-
民國105年 2016	34	27	-	20	7	-
民國106年 2016	33	27	-	20	7	-
民國107年 2018	32	26	-	20	6	-
民國108年 2019	32	26	-	20	6	-
民國109年 2020	34	28	-	21	7	-
民國110年 2021	35	29	-	21	8	-
民國111年 2022	36	30	-	18	12	-
民國112年 2023	36	30	-	18	12	-
民國113年 2024	34	28	-	15	13	-
男	17	16	-	9	7	-
女	17	12	-	6	6	-

資料來源：本所人事室、秘書室。

職等別及性別分

單位：人

職工別					
合計	技工	工友	駕駛	其他	臨時人員
9	2	2	-	-	5
8	2	2	-	-	4
8	2	2	-	-	4
8	2	2	-	-	4
7	2	2	-	-	3
7	2	2	-	-	3
6	2	1	-	-	3
6	2	1	-	-	3
6	2	1	-	-	3
6	2	1	-	-	3
6	2	1	-	-	3
6	2	1	-	-	3
6	2	1	-	-	3
1	-	-	-	-	1
5	2	1	-	-	2

表 3-4 區公所現有

年底及性別	總計	平均年齡	24歲以下	25-29歲	30-34歲
民國100年 2011	28	52	-	-	1
民國101年 2012	27	51	-	-	1
民國102年 2013	28	47	-	-	2
民國103年 2014	26	47	-	1	2
民國104年 2016	25	48	-	1	1
民國105年 2016	29	44	1	2	4
民國106年 2017	27	45	1	1	3
民國107年 2018	27	47	1	1	-
民國108年 2019	26	47	-	1	1
民國109年 2020	28	46	1	1	-
民國110年 2021	29	47	-	2	-
民國111年 2022	30	47	-	2	2
民國112年 2023	30	47	-	2	2
民國113年 2024	28	47	-	2	2
男	16	44	-	2	1
女	12	49	-	-	1

資料來源：本所人事室。

職員數—按年齡分

單位:人

35-39歲	40-44歲	45-49歲	50-54歲	55-59歲	60-64歲	65歲以上
1	1	7	7	8	3	-
1	2	6	6	8	3	-
2	5	7	9	3	-	-
-	4	10	5	3	1	-
1	4	7	8	1	2	-
2	2	7	8	3	-	-
2	2	7	8	3	-	-
4	1	5	10	5	-	-
5	2	2	10	5	-	-
6	3	2	7	7	1	-
6	4	1	9	6	1	-
6	4	-	10	4	2	-
5	4	2	6	7	2	-
5	4	2	5	6	2	-
3	2	1	3	2	2	-
2	2	1	2	4	-	-

表 3-5 區公所現有職

年底及性別	總計	研究所	
		博士	碩士
民國100年 2011	28	-	2
民國101年 2012	27	-	1
民國102年 2013	28	-	2
民國103年 2014	26	-	3
民國104年 2015	25	-	2
民國105年 2016	71	-	20
民國106年 2016	27	-	4
民國107年 2018	26	-	7
民國108年 2019	26	-	16
民國109年 2020	28	-	8
民國110年 2021	29	-	9
民國111年 2022	30	-	10
民國112年 2023	30	-	9
民國113年 2024	28	-	9
男	16	-	7
女	12	-	2

資料來源：本所人事室。

員數—按教育程度分

單位：人

大學畢業 (含軍警校有學位者)	專科畢業	高中(職)畢業	國(初)中以下
11	11	4	-
10	12	4	-
10	11	5	-
13	7	3	-
10	11	2	-
31	17	3	-
12	9	2	-
8	9	2	-
19	8	1	-
13	5	2	-
13	5	2	-
14	5	1	-
14	6	1	-
13	5	1	-
6	3	-	-
7	2	1	-

表 3-6 里長選舉

屆及選舉里別	投票日期 年/月/日	選舉人數 (人)	候選人數(人)		
			計	男	女
第二屆里長 民國103年 2014	103/11/29	6,828	14	13	1
第三屆里長 民國107年 2018	107/11/24	6,528	19	17	2
第四屆里長 民國111年 2022	111/11/26	6,141	15	12	3
七星里	111/11/26	593	2	2	-
三和里	111/11/26	314	1	1	-
大同里	111/11/26	352	2	2	-
古亭里	111/11/26	473	2	2	-
田寮里	111/11/26	344	1	-	1
西德里	111/11/26	737	1	1	-
南安里	111/11/26	963	2	2	-
崇德里	111/11/26	897	1	1	-
鹿埔里	111/11/26	349	2	-	2
新興里	111/11/26	1,119	1	1	-

資料來源：中央選舉委員會。

概況

投票數(票)			當選人數(人)	投票數對選舉 人數比率(%)
計	有效	無效		
5,087	4,744	343	10	74.50
5,258	5,056	202	10	80.55
4,326	4,044	282	10	70.44
500	494	6	1	84.32
200	182	18	1	63.69
320	318	2	1	90.91
382	380	2	1	80.76
217	190	27	1	63.08
460	412	48	1	62.42
736	717	19	1	76.43
538	489	49	1	59.98
309	307	2	1	88.54
664	555	109	1	59.34

表 3-7 鄰長

年底及里別	里內現有鄰數	年 底 鄰 長 人 數		
		合計	男	女
民國100年 2011	154	154	144	10
民國101年 2012	154	154	143	11
民國102年 2013	154	154	138	16
民國103年 2014	154	154	131	23
民國104年 2015	140	140	121	19
民國105年 2016	140	137	116	21
民國106年 2017	140	140	118	22
民國107年 2018	140	140	112	28
民國108年 2019	140	140	114	26
民國109年 2020	140	140	112	28
民國110年 2021	140	140	112	28
民國111年 2022	140	140	111	29
民國112年 2023	136	135	106	29
民國113年 2024	136	136	105	31
七星里	15	14	12	3
三和里	11	11	11	-
大同里	13	13	8	5
古亭里	14	14	13	1
田寮里	13	13	10	2
西德里	12	12	8	4
南安里	20	20	12	8
崇德里	15	15	10	5
鹿埔里	10	10	9	1
新興里	13	13	12	2

資料來源：本所民政課。

遴聘概況

未遴聘鄰數	本年異動(解遴聘)鄰長數		
	合計	男	女
-	-	-	-
-	12	10	2
-	19	13	6
-	33	22	11
-	10	8	2
-	8	6	2
-	16	15	1
-	66	48	18
-	8	5	3
-	3	2	1
-	3	3	-
-	22	16	6
1	5	5	-
1	4	4	-
1	-	-	-
-	-	-	-
-	1	1	-
-	-	-	-
-	-	-	-
-	1	1	-
-	-	-	-
-	-	-	-
-	1	1	-
-	1	1	-

表 3-8 鄰長異

年底及里別	現有鄰數	當年底 實有鄰長數	當年底實有	
			合計	空鄰
民國100年 2011	154	154	-	-
民國101年 2012	154	154	-	-
民國102年 2013	154	154	-	-
民國103年 2014	154	153	2	1
民國104年 2015	140	140	-	-
民國105年 2016	140	137	3	-
民國106年 2017	140	140	-	-
民國107年 2018	140	140	-	-
民國108年 2019	140	140	-	-
民國109年 2020	140	140	-	-
民國110年 2021	140	140	-	-
民國111年 2022	140	140	-	-
民國112年 2023	136	135	1	-
民國113年 2024	136	136	-	-
七星里	15	15	-	-
三和里	11	11	-	-
大同里	13	13	-	-
古亭里	14	14	-	-
田寮里	13	13	-	-
西德里	12	12	-	-
南安里	20	20	-	-
崇德里	15	15	-	-
鹿埔里	10	10	-	-
新興里	13	13	-	-

資料來源：本所民政課。

肆、農林漁牧

表 4-1 耕地

年底別	總計	水田	
		合計	
民國100年 2011	1,245.34	390.69	
民國101年 2012	1,240.65	390.34	
民國102年 2013	1,240.65	390.34	
年底別	總計	合計	水田
			小計
民國103年 2014	1,240.53	1,240.53	171.22
民國104年 2015	1,240.65	1,240.65	169.39
民國105年 2016	1,240.65	1,240.65	170.45
民國106年 2017	1,223.50	1,223.50	119.09
民國107年 2018	1,223.48	1,223.48	118.44
民國108年 2019	1,223.48	1,223.48	381.28
民國109年 2020	1,223.48	1,223.48	499.49
民國110年 2021	1,223.48	1,223.48	524.63
民國111年 2022	1,223.48	1,223.48	555.41
民國112年 2023	1,223.48	1,223.48	578.90
民國113年 2024	1,223.48	1,223.48	590.45

資料來源：本所農業課。

面積

單位：公頃

			旱田	
兩期作	單期作			
	第一期作	第二期作		
18.23	20.80	351.66	854.65	
12.07	26.61	351.66	850.31	
12.07	26.61	351.66	850.31	
耕作地				長期休閒地
短期耕作地			長期耕作地	
水稻	水稻以外之短期作	短期休閒		
-	18.22	153.00	1,069.31	-
-	8.95	160.44	1,071.26	-
-	1.80	168.65	1,070.20	-
-	4.35	114.74	1,104.41	-
-	4.06	114.38	1,105.04	-
-	7.77	373.51	842.20	-
-	1.24	498.25	723.99	-
-	0.84	523.79	698.85	-
-	2.93	552.48	668.07	-
-	0.70	578.20	644.58	-
-	1.60	588.85	633.03	-

表 4-2 稻米收穫

年別	總計		水 稻					
			合計		稞稻(蓬萊)		硬秈稻(在來)	
	收穫面積	產量	收穫面積	產量	收穫面積	產量	收穫面積	產量
民國100年 2011	-	-	-	-	-	-	-	-
民國101年 2012	-	-	-	-	-	-	-	-
民國102年 2013	-	-	-	-	-	-	-	-
民國103年 2014	-	-	-	-	-	-	-	-
民國104年 2015	-	-	-	-	-	-	-	-
民國105年 2016	-	-	-	-	-	-	-	-
民國106年 2017	-	-	-	-	-	-	-	-
民國107年 2018	-	-	-	-	-	-	-	-
民國108年 2019	-	-	-	-	-	-	-	-
民國109年 2020	-	-	-	-	-	-	-	-
民國110年 2021	0.30	2	0.30	2	0.30	2	-	-
民國111年 2022	-	-	-	-	-	-	-	-
民國112年 2023	-	-	-	-	-	-	-	-
民國113年 2024	-	-	-	-	-	-	-	-

資料來源：行政院農業委員會、高雄市政府農業局。

表 4-3 農產品收穫

(1) 雜糧生產

年別	總計		甘藷		硬質玉米		食用玉米	
	收穫面積 (公頃)	產量 (公噸)	收穫面積 (公頃)	產量 (公噸)	收穫面積 (公頃)	產量 (公噸)	收穫面積 (公頃)	產量 (公噸)
民國 100 年 2011	-	-	-	-	-	-	-	-
民國 101 年 2012	-	-	-	-	-	-	-	-
民國 102 年 2013	2.8	7.0	-	-	-	-	0.3	1.3
民國 103 年 2014	0.5	3.0	-	-	-	-	0.5	3.0
民國 104 年 2015	0.4	1.8	-	-	-	-	0.4	1.8
民國 105 年 2016	0.7	2.0	-	-	-	-	0.4	1.8
民國 106 年 2017	0.1	0.6	-	-	-	-	0.1	0.6
民國 107 年 2018	5.7	41.7	1.1	20.0	-	-	3.4	19.1
民國 108 年 2019	7.4	85.7	3.5	67.6	-	-	2.8	15.9
民國 109 年 2020	1.8	10.9	0.3	5.2	-	-	0.8	4.5
民國 110 年 2021	1.9	13.5	0.5	9.0	-	-	0.6	3.1
民國 111 年 2022	3.0	23.9	0.8	16.0	-	-	1.0	5.8
民國 112 年 2023	1.5	12.0	0.4	8.2	-	-	0.5	2.9
民國 113 年 2024	1.4	9.0	0.3	5.0	-	-	0.6	3.0

資料來源：行政院農業委員會。

附註：100年~101年，查無本項統計資料。

面積及生產量

(1) 雜糧生產

蜀黍(高粱)		大豆		紅豆		落花生		其他雜糧	
收穫面積 (公頃)	產量 (公噸)	收穫面積 (公頃)	產量 (公噸)	收穫面積 (公頃)	產量 (公噸)	收穫面積 (公頃)	產量 (公噸)	收穫面積 (公頃)	產量 (公噸)
-	-	-	-	-	-	-	-	-	-
-	-	-	-	-	-	-	-	-	-
-	-	-	-	-	-	-	-	2.6	5.8
-	-	-	-	-	-	-	-	-	-
-	-	-	-	-	-	-	-	-	-
-	-	-	-	-	-	-	-	0.3	0.2
-	-	-	-	-	-	-	-	-	-
-	-	-	-	-	-	1.0	2.1	0.2	0.5
0.0	0.0	-	-	0.1	0.2	0.9	2.0	0.0	0.0
-	-	-	-	-	-	0.5	1.0	0.30	0.3
-	-	-	-	-	-	0.5	1.1	0.4	0.3
-	-	-	-	-	-	0.8	1.6	0.4	0.5
-	-	-	-	-	-	0.3	0.6	0.3	0.3
-	-	-	-	-	-	0.4	1.0	0.2	-

表 4-3 農產品收穫

(2) 特用作物生產

年別	總計		茶葉	
	收穫面積 (公頃)	產量 (公噸)	收穫面積 (公頃)	產量 (公噸)
民國 100 年 2011	-	-	-	-
民國 101 年 2012	-	-	-	-
民國 102 年 2013	6.7	59.8	-	-
民國 103 年 2014	8.7	74.5	-	-
民國 104 年 2015	8.7	74.5	-	-
民國 105 年 2016	9.2	110.1	-	-
民國 106 年 2017	12.5	119.5	-	-
民國 107 年 2018	8.7	96.1	-	-
民國 108 年 2019	5.9	55.4	-	-
民國 109 年 2020	3.7	38.3	-	-
民國 110 年 2021	3.3	44.5	-	-
民國 111 年 2022	2.3	34.3	-	-
民國 112 年 2023	1.7	16.4	-	-
民國 113 年 2024	1.8	18.0	-	-

資料來源：行政院農業委員會。

附註：100年~101年，查無本項統計資料。

面積及生產量(續1)

(2) 特用作物生產

愛玉子		生食甘蔗		其他特用作物	
收穫面積 (公頃)	產量 (公噸)	收穫面積 (公頃)	產量 (公噸)	收穫面積 (公頃)	產量 (公噸)
-	-	-	-	-	-
-	-	-	-	-	-
-	-	-	0.2	6.6	47.9
-	-	-	0.2	8.5	62.5
-	-	-	0.2	8.5	62.5
-	-	-	0.7	8.5	61.2
-	-	-	0.7	11.8	74.7
-	-	-	0.7	8.0	46.5
-	-	-	0.4	5.5	30.0
-	-	-	0.3	3.4	19.1
-	-	-	0.5	2.8	13.0
-	-	-	0.4	1.9	8.4
-	-	-	0.1	1.6	9.0
-	-	-	0.1	1.6	9.0

表 4-3 農產品收穫

(3) 蔬菜生產

年別	總計		竹筍		洋香瓜	
	收穫面積 (公頃)	產量 (公噸)	收穫面積 (公頃)	產量 (公噸)	收穫面積 (公頃)	產量 (公噸)
民國 100 年 2011	-	-	-	-	-	-
民國 101 年 2012	-	-	-	-	-	-
民國 102 年 2013	38.2	515.6	31.2	374.9	-	-
民國 103 年 2014	60.8	765.1	30.53	351	-	-
民國 104 年 2015	34.1	413.7	30.5	335.8	-	-
民國 105 年 2016	51.5	606.7	30.5	335.8	-	-
民國 106 年 2017	37.0	428.6	30.2	318.0	-	-
民國 107 年 2018	33.3	421.1	28.8	335.9	-	-
民國 108 年 2019	35.4	370.8	26.8	256.8	-	-
民國 109 年 2020	26.4	261.5	23.9	229.5	-	-
民國 110 年 2021	24.3	258.4	20.6	197.1	-	-
民國 111 年 2022	24.2	269.3	19.4	186.1	-	-
民國 112 年 2023	20.0	221.2	17.5	167.3	-	-
民國 113 年 2024	20.8	229.0	16.7	159.0	-	-

資料來源：行政院農業委員會。

附註：100年~101年，查無本項統計資料。

面積及生產量(續2)

(3) 蔬菜生產

香瓜		洋蔥		蘿蔔		不結球白菜	
收穫面積 (公頃)	產量 (公噸)	收穫面積 (公頃)	產量 (公噸)	收穫面積 (公頃)	產量 (公噸)	收穫面積 (公頃)	產量 (公噸)
-	-	-	-	-	-	-	-
-	-	-	-	-	-	-	-
-	-	-	-	-	-	-	-
-	-	-	-	-	-	-	-
-	-	-	-	-	-	-	-
-	-	-	-	-	-	-	-
-	-	-	-	-	-	-	-
0.5	6.0	-	-	-	-	-	-
-	-	-	-	-	0.3	8.4	-
-	-	-	-	-	-	-	0.1
-	-	-	-	-	0.1	1.7	-
-	-	-	-	-	0.0	0.8	-
-	-	-	-	-	-	-	-
-	-	-	-	-	-	-	-

表 4-3 農產品收穫

(3) 蔬菜生產

年別	食用番茄		芋		花椰菜		胡瓜	
	收穫面積 (公頃)	產量 (公噸)	收穫面積 (公頃)	產量 (公噸)	收穫面積 (公頃)	產量 (公噸)	收穫面積 (公頃)	產量 (公噸)
民國 100 年 2011	-	-	-	-	-	-	-	-
民國 101 年 2012	-	-	-	-	-	-	-	-
民國 102 年 2013	3.9	102.1	-	-	0.1	2.4	-	-
民國 103 年 2014	3.3	87.6	-	-	-	-	-	-
民國 104 年 2015	2.3	58.6	0.1	0.6	-	-	-	-
民國 105 年 2016	2.3	58.6	0.1	0.6	-	-	-	-
民國 106 年 2017	2.0	50.3	-	-	-	-	-	-
民國 107 年 2018	0.5	9.6	0.4	4.8	-	-	-	-
民國 108 年 2019	0.6	14.6	-	-	-	-	-	-
民國 109 年 2020	0.2	3.9	0.2	1.6	-	-	-	-
民國 110 年 2021	0.9	21.7	-	-	-	-	-	-
民國 111 年 2022	1.7	36.5	0.0	0.4	-	-	0.0	0.7
民國 112 年 2023	0.4	9.2	0.1	0.8	-	-	-	-
民國 113 年 2024	0.9	18.0	0.1	1.0	-	-	-	-

資料來源：行政院農業委員會。

附註：100年~101年，查無本項統計資料。

面積及生產量(續3)

(3) 蔬菜生產

苦瓜		菜豆		絲瓜		其他	
收穫面積 (公頃)	產量 (公噸)	收穫面積 (公頃)	產量 (公噸)	收穫面積 (公頃)	產量 (公噸)	收穫面積 (公頃)	產量 (公噸)
-	-	-	-	-	-	-	-
-	-	-	-	-	-	-	-
-	-	-	-	-	-	3.0	36.3
-	-	-	-	-	-	27.1	326.4
-	-	-	-	0.9	11.1	0.4	7.6
-	-	-	-	0.9	11.1	17.8	200.6
0.2	3.2	-	-	1.5	20.1	3.2	37.0
-	-	0.2	1.8	0.4	8.3	2.6	54.7
-	-	0.0	0.5	0.1	2.1	7.6	88.5
-	-	0.0	0.3	0.1	1.6	1.9	23.1
0.6	13.2	0.1	0.8	0.3	5.4	1.8	18.4
0.3	6.6	0.0	0.3	0.1	1.0	2.6	36.8
-	-	0.1	1.1	-	-	1.9	42.8
0.1	1.0	0.2	2.0	0.1	2.0	2.8	44.0

表 4-3 農產品收穫

(4) 果品生產

年別	總計		香蕉		鳳梨	
	收穫面積 (公頃)	產量 (公噸)	收穫面積 (公頃)	產量 (公噸)	收穫面積 (公頃)	產量 (公噸)
民國 100 年 2011	-	-	-	-	-	-
民國 101 年 2012	-	-	-	-	-	-
民國 102 年 2013	1,011.3	12,647.9	117.8	2,776.3	6.7	336.7
民國 103 年 2014	1,017.1	13,648.8	119.1	2,751.8	7.3	365.8
民國 104 年 2015	925.9	11,642.8	120.0	2,360.2	7.3	322.1
民國 105 年 2016	1,019.0	12,500.8	120.0	2,360.2	7.3	322.1
民國 106 年 2017	1,032.5	9,791.8	130.3	2,426.7	7.3	330.3
民國 107 年 2018	947.1	11,699.1	89.9	1,907.5	7.5	343.1
民國 108 年 2019	690.1	7,660.0	95.4	2,240.5	2.4	120.3
民國 109 年 2020	670.1	7,956.6	98.7	2,326.3	3.2	158.9
民國 110 年 2021	650.1	7,968.3	96.3	2,060.8	3.6	177.3
民國 111 年 2022	617.5	6,657.6	94.2	2,076.0	2.2	108.6
民國 112 年 2023	599.7	7,220.4	89.3	1,718.3	2.2	110.0
民國 113 年 2024	589.7	5,504.0	85.8	1,015.0	2.4	117.0

資料來源：行政院農業委員會。

附註：100年~101年，查無本項統計資料。

面積及生產量(續4)

(4) 果品生產

檸檬		龍眼		芒果		番石榴	
收穫面積 (公頃)	產量 (公噸)	收穫面積 (公頃)	產量 (公噸)	收穫面積 (公頃)	產量 (公噸)	收穫面積 (公頃)	產量 (公噸)
-	-	-	-	-	-	-	-
-	-	-	-	-	-	-	-
0.0	0.1	427.4	2,434.7	164.8	1,509.7	114.7	2,781.6
0.0	0.1	427.8	3,337.1	123.3	1,232.0	114.7	2,781.6
0.0	0.1	427.8	3,003.4	123.3	1,294.9	115.7	2,415.5
0.0	0.1	427.8	3,003.4	164.9	1,627.3	115.7	2,415.5
2.5	25.1	416.4	1,638.7	164.8	1,153.4	117.0	1,588.0
2.5	28.7	421.8	3,112.8	136.4	1,159.6	95.7	2,132.5
2.2	25.5	233.9	242.1	122.2	888.2	77.9	1,780.7
2.0	23.2	226.9	857.6	120.7	823.9	75.6	1,732.8
1.2	13.9	223.0	1,110.3	113.9	774.2	75.5	1,709.3
0.8	9.3	220.9	536.7	93.5	328.2	73.9	1,672.6
0.6	7.0	220.5	1,107.8	88.8	760.9	73.5	1,600.7
0.5	6.0	215.6	679.0	85.1	348.0	74.2	1,403.0

表 4-3 農產品收穫

(4) 果品生產

年別	李		木瓜		蓮霧		梅	
	收穫面積 (公頃)	產量 (公噸)	收穫面積 (公頃)	產量 (公噸)	收穫面積 (公頃)	產量 (公噸)	收穫面積 (公頃)	產量 (公噸)
民國 100 年 2011	-	-	-	-	-	-	-	-
民國 101 年 2012	-	-	-	-	-	-	-	-
民國 102 年 2013	-	-	1.5	74.4	0.9	10.8	-	-
民國 103 年 2014	-	-	1.4	68.5	0.9	10.8	-	-
民國 104 年 2015	-	-	1.4	53.0	0.9	10.6	-	-
民國 105 年 2016	-	-	1.4	53.0	0.9	10.6	-	-
民國 106 年 2017	-	-	1.4	44.2	0.9	8.5	-	-
民國 107 年 2018	-	-	0.9	41.2	1.1	15.2	-	-
民國 108 年 2019	-	-	0.7	24.2	0.9	8.1	-	-
民國 109 年 2020	-	-	-	-	0.3	2.4	-	-
民國 110 年 2021	-	-	0.2	8.1	0.1	1.1	-	-
民國 111 年 2022	-	-	0.3	14.0	0.1	1.1	-	-
民國 112 年 2023	-	-	0.2	9.9	0.2	1.4	-	-
民國 113 年 2024	-	-	0.2	9.0	0.2	2.0	-	-

資料來源：行政院農業委員會。

附註：100年~101年，查無本項統計資料。

面積及生產量(續5)

(4) 果品生產

荔枝		棗		桃		其他果品類	
收穫面積 (公頃)	產量 (公噸)	收穫面積 (公頃)	產量 (公噸)	收穫面積 (公頃)	產量 (公噸)	收穫面積 (公頃)	產量 (公噸)
-	-	-	-	-	-	-	-
-	-	-	-	-	-	-	-
9.5	74.6	119.4	2,089.9	-	-	48.6	559.0
9.8	77.7	119.4	2,099.3	0.3	2.0	93.1	922.0
9.8	77.0	119.4	2,104.0	0.3	2.0	-	-
9.8	77.0	119.4	2,104.0	0.3	2.0	51.5	525.5
8.7	46.4	119.2	2,001.6	0.3	2.0	63.7	526.8
8.7	77.7	118.0	2,181.5	0.3	2.0	64.4	697.2
8.6	15.6	91.3	1,782.1	-	-	54.5	532.7
6.8	35.8	91.2	1,560.8	-	-	44.9	434.8
6.6	35.0	88.1	1,674.4	-	-	41.6	403.7
6.3	28.6	88.2	1,518.3	-	-	37.2	364.2
6.3	36.8	85.0	1,544.6	-	-	33.2	322.9
6.1	25.0	85.0	1,577.0	-	-	34.7	324.0

表 4-3 農產品收穫

(5) 花卉

年別	總計		菊花		大理花		玫瑰	
	收穫面積 (公頃)	產量 (打)	收穫面積 (公頃)	產量 (打)	收穫面積 (公頃)	產量 (打)	收穫面積 (公頃)	產量 (打)
民國 100 年 2011	-	-	-	-	-	-	-	-
民國 101 年 2012	-	-	-	-	-	-	-	-
民國 102 年 2013	0.0	2,400.0	-	-	-	-	-	-
民國 103 年 2014	0.0	2,400.0	-	-	-	-	-	-
民國 104 年 2015	0.0	2,400.0	-	-	-	-	-	-
民國 105 年 2016	0.0	2,380.0	-	-	-	-	-	-
民國 106 年 2017	0.0	2,220.0	-	-	-	-	-	-
民國 107 年 2018	0.2	8,896.0	-	-	-	-	-	-
民國 108 年 2019	0.2	8,898.0	-	-	-	-	-	-
民國 109 年 2020	0.2	8,898.0	-	-	-	-	-	-
民國 110 年 2021	0.2	8,898.0	-	-	-	-	-	-
民國 111 年 2022	0.2	8,898.0	-	-	-	-	-	-
民國 112 年 2023	0.2	8,898.0	-	-	-	-	-	-
民國 113 年 2024	0.2	8,896.0	-	-	-	-	-	-

資料來源：行政院農業委員會。

附註：100年~101年，查無本項統計資料。

面積及生產量(續完)

(5) 花卉

火鶴花		天堂鳥		蘭花		文心蘭		其他花卉	
收穫面積 (公頃)	產量 (打)	收穫面積 (公頃)	產量 (打)	收穫面積 (公頃)	產量 (打)	收穫面積 (公頃)	產量 (打)	收穫面積 (公頃)	產量 (打)
-	-	-	-	-	-	-	-	-	-
-	-	-	-	-	-	-	-	-	-
-	-	-	-	-	0.0	2,400	-	-	-
-	-	-	-	-	0.0	2,400	-	-	-
-	-	-	-	-	0.0	2,400	-	-	-
-	-	-	-	-	0.0	2,380	-	-	-
-	-	-	-	-	0.0	2,220	-	-	-
-	-	-	-	-	0.2	8,896	-	-	-
-	-	-	-	-	0.2	8,898	-	-	-
-	-	-	-	-	0.2	8,898	-	-	-
-	-	-	-	-	0.2	8,898	-	-	-
-	-	-	-	-	0.2	8,898	-	-	-
-	-	-	-	-	0.2	8,898	-	-	-
-	-	-	-	-	0.2	8,896	-	-	-

表 4-4 現有

年底別	總計	乳牛	馬
民國100年 2011	42,244	-	-
民國101年 2012	36,936	-	-
民國102年 2013	35,852	5	-
民國103年 2014	35,745	-	-
民國104年 2015	34,121	-	-
民國105年 2016	34,963	-	-
民國106年 2017	35,737	-	-
民國107年 2018	35,004	-	-
民國108年 2019	33,245	-	-
民國109年 2020	33,695	-	-
民國110年 2021	33,381	-	-
民國111年 2022	32,603	-	-
民國112年 2023	32,258	-	-
民國113年 2024	33,214	-	-

資料來源：行政院農業委員會。

家畜數

單位：頭

豬	鹿	兔	羊
37,626	-	-	4,618
32,802	-	-	4,134
32,028	148	-	3,671
32,278	156	-	3,311
30,815	145	-	3,161
32,081	148	-	2,734
32,983	139	-	2,615
32,251	138	-	2,615
30,694	143	-	2,408
31,687	40	-	1,968
31,657	9	-	1,715
31,102	10	-	1,491
30,872	10	-	1,376
32,035	9	-	1,170

表 4-5 現有

年底別	雞		
	合計	蛋雞	肉雞
民國100年 2011	210	-	210
民國101年 2012	88	-	88
民國102年 2013	192	15	177
民國103年 2014	198	18	180
民國104年 2015	291	20	271
民國105年 2016	214	19	195
民國106年 2017	197	21	176
民國107年 2018	242	24	218
民國108年 2019	241	18	223
民國109年 2020	240	16	224
民國110年 2021	231	23	208
民國111年 2022	164	21	143
民國112年 2023	176	21	155
民國113年 2024	241	20	221

資料來源：高雄市政府農業局。

家禽數量

單位：千隻

鴨			鵝	火雞
合計	蛋鴨	肉鴨		
26	-	26	-	-
19	-	19	-	-
18	-	18	-	-
23	-	23	-	-
18	-	18	1	-
-	-	-	1	-
-	-	-	2	-
5	-	5	4	-
5	-	5	2	-
5	-	5	-	-
5	-	5	6	-
5	-	5	3	-
0	-	0	5	-
5	-	5	7	-

表 4-6 漁戶數及

年底別	漁戶數(戶)						
	合計	遠洋	近海	沿岸	海面養殖	內陸漁撈	內陸養殖
民國 100 年 2011	-	-	-	-	-	-	-
民國 101 年 2012	4	3	-	-	-	-	1
民國 102 年 2013	3	3	-	-	-	-	-
民國 103 年 2014	-	-	-	-	-	-	-
民國 104 年 2015	3	3	-	-	-	-	-
民國 105 年 2016	3	3	-	-	-	-	-
民國 106 年 2017	3	3	-	-	-	-	-
民國 107 年 2018	6	3	-	-	-	-	3
民國 108 年 2019	3	3	-	-	-	-	-
民國 109 年 2020	3	3	-	-	-	-	-
民國 110 年 2021	3	3	-	-	-	-	-
民國 111 年 2022	3	3	-	-	-	-	-
民國 112 年 2023	3	3	-	-	-	-	-
民國 113 年 2024	3	3	-	-	-	-	-

資料來源：高雄市政府海洋局。

漁戶人口數

單位：戶、人

漁戶人口數(人)						
合計	遠洋	近海	沿岸	海面養殖	內陸漁撈	內陸養殖
-	-	-	-	-	-	-
14	12	-	-	-	-	2
12	12	-	-	-	-	-
-	-	-	-	-	-	-
12	12	-	-	-	-	-
12	12	-	-	-	-	-
9	9	-	-	-	-	-
15	8	-	-	-	-	7
8	8	-	-	-	-	-
8	8	-	-	-	-	-
8	8	-	-	-	-	-
8	8	-	-	-	-	-
8	8	-	-	-	-	-
8	8	-	-	-	-	-

伍、工商業及區建設

表 5-1 營運中

年底別	總計	食品及飼品 製造業	飲料及菸草 製造業	紡織業	成衣及服飾品 製造業	皮革、毛皮及 其製品製造業
民國100年 2011	-	-	-	-	-	-
民國101年 2012	3	-	2	-	-	-
民國102年 2013	4	-	2	-	-	-
民國103年 2014	4	-	2	-	-	-
民國104年 2015	4	-	2	-	-	-
民國105年 2016	-	-	-	-	-	-
民國106年 2017	5	-	2	-	-	-
民國107年 2018	4	-	1	-	-	-
民國108年 2019	5	-	1	-	-	-
民國109年 2020	5	-	1	-	-	-
民國110年 2021	-	-	-	-	-	-
民國111年 2022	5	-	1	-	-	-
民國112年 2023	5	-	1	-	-	-

資料來源：經濟部。

附註：100年、105年及110年因逢工業及服務業普查年停辦工廠校正暨營運調查，故無資料。

工廠家數

單位：家

木竹製品 製造業	紙漿、紙 及紙製品 製造業	印刷及資料 儲存媒體 複製業	石油及煤製 品製造業	化學材料及 肥料製造業	其他化學製 品製造業	藥品及醫用 化學製品 製造業	橡膠製品 製造業
-	-	-	-	-	-	-	-
-	-	-	-	-	-	-	-
1	-	-	-	-	-	-	-
1	-	-	-	-	-	-	-
1	-	-	-	-	-	-	-
-	-	-	-	-	-	-	-
1	-	-	-	-	-	-	-
1	-	-	-	-	-	-	-
2	-	-	-	-	-	-	-
2	-	-	-	-	-	-	-
-	-	-	-	-	-	-	-
2	-	-	-	-	-	-	-
2	-	-	-	-	-	-	-

表 5-1 營運中

年底別	塑膠製品 製造業	非金屬礦物 製品製造業	基本金屬 製造業	金屬製品 製造業	電子零 組件製造業	電腦、電子產 品及光學製品 製造業
民國100年 2011	-	-	-	-	-	-
民國101年 2012	-	-	-	-	-	-
民國102年 2013	-	-	-	-	-	-
民國103年 2014	-	-	-	-	-	-
民國104年 2015	-	-	-	-	-	-
民國105年 2016	-	-	-	-	-	-
民國106年 2017	-	1	-	-	-	-
民國107年 2018	-	1	-	-	-	-
民國108年 2019	-	1	-	-	-	-
民國109年 2020	-	1	-	-	-	-
民國110年 2021	-	-	-	-	-	-
民國111年 2022	-	1	-	-	-	-
民國112年 2023	-	1	-	-	-	-

工廠家數(續)

單位：家

電力設備及 配備製造業	機械設備 製造業	汽車及其零 件製造業	其他運輸工 具及其零件 製造業	家具製造業	其他製造業	產業用機械 設備維修及 安裝業	非製造業
-	-	-	-	-	-	-	-
-	1	-	-	-	-	-	-
-	1	-	-	-	-	-	-
-	1	-	-	-	-	-	-
-	1	-	-	-	-	-	-
-	-	-	-	-	-	-	-
-	1	-	-	-	-	-	-
-	1	-	-	-	-	-	-
-	-	-	-	-	-	-	-
-	1	-	-	-	-	-	-
-	1	-	-	-	-	-	-

表 5-2 自來水

年底別	人數 (人)	
	行政區域人數 (A)	供水區域人數
民國100年 2011	8,012	8,012
民國101年 2012	7,852	7,852
民國102年 2013	7,732	7,732
民國103年 2014	7,680	7,680
民國104年 2015	7,473	7,473
民國105年 2016	7,340	7,340
民國106年 2016	7,245	7,245
民國107年 2018	7,159	7,159
民國108年 2019	6,971	6,971
民國109年 2020	6,919	6,919
民國110年 2021	6,788	6,788
民國111年 2022	6,655	6,655
民國112年 2023	6,530	6,530
民國113年 2024	6,298	6,298

資料來源：臺灣省自來水公司第七區管理處。

供水普及率

人數 (人)	供水普及率 B/A*100 (%)
實際供水人數 (B)	
6,806	84.95
6,791	86.49
6,815	88.14
6,893	89.75
6,817	91.22
6,825	92.98
6,782	93.61
6,590	92.05
6,571	94.26
6,302	91.08
6,266	92.31
6,223	93.51
6,113	93.61
5,892	93.55

表 5-3 招標

年別	總件		公開招標					
			按類別分					
	小計		工程類		財物類			
	件數	決標金額	件數	決標金額	件數	決標金額	件數	決標金額
民國100年 2011	-	-	-	-	-	-	-	-
民國101年 2012	-	-	-	-	-	-	-	-
民國102年 2013	-	-	-	-	-	-	-	-
民國103年 2014	54	88,231,923	25	71,827,000	24	70,889,000	-	-
民國104年 2015	51	70,026,577	16	51,489,300	16	51,489,300	-	-
民國105年 2016	49	93,503,693	27	83,078,714	22	76,023,700	-	-
民國106年 2017	52	98,004,942	28	86,726,000	28	86,726,000	-	-
民國107年 2018	47	122,689,384	30	109,162,600	28	107,096,000	-	-
民國108年 2019	55	173,935,419	37	154,650,447	36	153,616,000	-	-
民國109年 2020	53	124,572,390	35	105,885,900	34	104,866,000	-	-
民國110年 2021	48	88,873,567	32	70,639,100	31	69,589,200	-	-
民國111年 2022	52	134,286,433	37	119,282,000	36	118,202,000	-	-
民國112年 2023	52	124,394,343	30	98,549,836	28	96,171,100	-	-
民國113年 2024	47	123,170,904	30	102,260,650	30	102,260,650	-	-

資料來源:本所秘書室。

附註:100年~102年,查無本項統計資料。

統計

單位：件、元

公開招標							
		按決標金額分					
勞務類		小計		未達百萬		百萬以上	
件數	決標金額	件數	決標金額	件數	決標金額	件數	決標金額
-	-	-	-	-	-	-	-
-	-	-	-	-	-	-	-
-	-	-	-	-	-	-	-
1	938,000	25	71,827,000	1	938,000	24	70,889,000
-	-	16	51,489,300	-	-	16	51,489,300
5	7,055,014	27	83,078,714	-	-	27	83,078,714
-	-	28	86,726,000	-	-	28	86,726,000
2	2,066,600	30	109,162,600	-	-	30	109,162,600
1	1,034,447	37	154,650,447	-	-	37	154,650,447
1	1,019,900	35	105,885,900	-	-	35	105,885,900
1	1,049,900	32	70,639,100	-	-	32	70,639,100
1	1,080,000	37	119,282,000	-	-	37	119,282,000
2	2,378,736	30	98,549,836	-	-	30	98,549,836
-	-	30	102,260,650	-	-	30	102,260,650

表 5-3 招標

年別	公開取得報價或企劃書							
	按類別分							
	小計		工程類		財物類		勞務類	
	件數	決標金額	件數	決標金額	件數	決標金額	件數	決標金額
民國100年 2011	-	-	-	-	-	-	-	-
民國101年 2012	-	-	-	-	-	-	-	-
民國102年 2013	-	-	-	-	-	-	-	-
民國103年 2014	29	16,404,923	27	15,443,003	-	-	2	961,920
民國104年 2015	35	18,537,277	22	12,595,400	-	-	13	5,941,877
民國105年 2016	20	9,326,241	11	6,810,455	-	-	9	2,515,786
民國106年 2017	24	11,278,942	11	5,816,000	-	-	13	5,462,942
民國107年 2018	12	6,327,368	6	3,793,000	-	-	6	2,534,368
民國108年 2019	13	6,915,280	9	5,638,900	2	551,440	2	724,940
民國109年 2020	10	4,803,500	7	3,201,000	2	1,082,500	1	520,000
民國110年 2021	10	5,352,718	7	4,431,000	2	586,068	1	335,650
民國111年 2022	11	5,425,508	7	4,106,000	3	781,908	1	537,600
民國112年 2023	16	10,047,360	13	8,763,200	1	423,360	2	860,800
民國113年 2024	10	8,111,040	8	7,379,000	1	171,240	1	560,800

資料來源:本所秘書室。

附註:100年~102年,查無本項統計資料。

統計(續1)

單位：件、元

公開取得報價或企劃書					
按決標金額分					
小計		未達百萬		百萬以上	
件數	決標金額	件數	決標金額	件數	決標金額
-	-	-	-	-	-
-	-	-	-	-	-
-	-	-	-	-	-
29	16,404,923	29	16,404,923	-	-
35	18,537,277	35	18,537,277	-	-
20	9,326,241	20	9,326,241	-	-
24	11,278,942	24	11,278,942	-	-
12	6,327,368	12	6,327,368	-	-
13	6,915,280	13	6,915,280	-	-
10	4,803,500	10	4,803,500	-	-
10	5,352,718	10	5,352,718	-	-
11	5,425,505	11	5,425,505	-	-
16	10,047,360	16	10,047,360	-	-
10	8,111,040	10	8,111,040	-	-

表 5-3 招標

年別	限制性招標							
	按類別分							
	小計		工程類		財物類		勞務類	
	件數	決標金額	件數	決標金額	件數	決標金額	件數	決標金額
民國100年 2011	-	-	-	-	-	-	-	-
民國101年 2012	-	-	-	-	-	-	-	-
民國102年 2013	-	-	-	-	-	-	-	-
民國103年 2014	-	-	-	-	-	-	-	-
民國104年 2015	-	-	-	-	-	-	-	-
民國105年 2016	2	1,098,738	-	-	-	-	2	1,098,738
民國106年 2017	-	-	-	-	-	-	-	-
民國107年 2018	5	7,199,416	3	2,250,000	-	-	2	4,949,416
民國108年 2019	5	12,369,692	1	485,900	-	-	4	11,883,792
民國109年 2020	8	13,882,990	-	-	-	-	8	13,882,990
民國110年 2021	6	12,881,749	-	-	-	-	6	12,881,749
民國111年 2022	4	9,578,925	1	848,050	-	-	3	8,730,875
民國112年 2023	6	15,797,147	3	5,500,000	-	-	3	10,297,147
民國113年 2024	7	12,799,214	3	1,560,000	1	514,000	3	10,725,214

資料來源:本所秘書室。

附註:100年~102年,查無本項統計資料。

統計(續完)

單位：件、元

限制性招標					
按決標金額分					
小計		未達百萬		百萬以上	
件數	決標金額	件數	決標金額	件數	決標金額
-	-	-	-	-	-
-	-	-	-	-	-
-	-	-	-	-	-
-	-	-	-	-	-
-	-	-	-	-	-
2	1,098,738	2	1,098,738	-	-
-	-	-	-	-	-
5	7,199,416	3	2,250,000	2	4,949,416
5	12,369,692	2	930,936	3	11,438,756
8	13,882,990	5	3,002,104	3	10,880,886
6	12,881,749	2	856,821	4	12,024,928
4	9,578,925	1	848,050	3	8,730,875
6	15,797,147	-	-	6	15,797,147
7	12,799,214	4	2,074,000	3	10,725,214

陸、金融財稅

表6-1 歲入預決算

1.預算				
年度別	總 計	稅課收入	罰款及賠償收入	規費收入
民國100年 2011	100	-	-	100
民國101年 2012	1,902	-	-	-
民國102年 2013	2,502	-	-	-
民國103年 2014	2,394	-	-	-
民國104年 2015	3,199	-	-	-
民國105年 2016	1,551	-	26	40
民國106年 2017	2,227	-	25	32
民國107年 2018	5,151	-	25	32
民國108年 2019	1,772	-	25	32
民國109年 2020	2,233	-	25	32
民國110年 2021	3,901	-	25	32
民國111年 2022	1,019	-	25	32
民國112年 2023	5,010	-	25	32
民國113年 2024	3,308	-	25	32

資料來源：本所會計室。

一按來源別分

1.預算					單位：新臺幣千元
財產收入	營業盈餘及事業收入	補助及協助收入	捐獻及贈與收入	其他收入	
-	-	-	-	-	-
-	-	-	1,900	-	2
-	-	299	2,178	-	25
50	-	299	2,045	-	-
30	-	299	2,870	-	-
3	-	299	1,171	-	12
3	-	299	1,856	-	12
3	-	2,798	2,281	-	12
3	-	-	1,700	-	12
3	-	-	2,161	-	12
3	-	-	3,829	-	12
3	-	-	947	-	12
3	-	-	4,946	-	4
3	-	-	3,244	-	4

表6-1 歲入預決算

2.決算				
年度別	總 計	稅課收入	罰款及賠償收入	規費收入
民國100年 2011	463	-	102	100
民國101年 2012	2,701	-	2	-
民國102年 2013	1,738	-	-	-
民國103年 2014	4,576	-	94	21
民國104年 2015	2,580	-	47	34
民國105年 2016	1,312	-	38	28
民國106年 2017	2,160	-	367	31
民國107年 2018	3,552	-	30	57
民國108年 2019	1,579	-	80	39
民國109年 2020	615	-	12	33
民國110年 2021	3,498	-	5	34
民國111年 2022	1,539	-	478	29
民國112年 2023	4,234	-	54	24
民國113年 2024	2,627	-	232	24

一按來源別分(續)

2.決算					單位：新臺幣千元
財產收入	營業盈餘及事業收入	補助及協助收入	捐獻及贈與收入	其他收入	
-	-	-	-	-	261
-	-	-	-	1,900	799
-	-	299	1,387		52
2	-	299	632		3,528
10	-	299	2,184		6
-	-	299	945		2
11	-	299	1,449		3
13	-	1,923	1,528		1
10	-	-	1,448		2
10	-	-	560		-
3	-	-	3,408		48
2	-	-	894		136
17	-	-	4,119		20
43	-	-	2,053		275

表6-2 歲出預決算

1.預算					
年度別	總計	政權行使支出	行政支出	民政支出	財務支出
民國100年 2011	81,354	-	-	52,359	-
民國101年 2012	69,744	-	-	56,496	-
民國102年 2013	138,531	-	-	55,644	-
民國103年 2014	80,051	-	-	54,542	-
民國104年 2015	119,085	-	-	47,148	-
民國105年 2016	96,706	-	-	46,908	-
民國106年 2017	98,972	-	-	46,351	-
民國107年 2018	162,831	-	-	99,137	-
民國108年 2019	139,948	-	-	46,080	-
民國109年 2020	192,605	-	-	97,897	-
民國110年 2021	99,542	-	-	50,433	-
民國111年 2022	86,377	-	-	46,270	-
民國112年 2023	224,765	-	-	120,177	-
民國113年 2024	98,362	-	-	53,528	-

資料來源：本所會計室。

一按政事別分

1.預算

單位：新臺幣千元

教育支出	文化支出	農業支出	工業支出	交通支出
-	-	-	-	3,180
-	-	-	-	4,489
-	-	-	-	-
-	-	-	-	-
-	-	-	-	6,320
-	-	-	-	4,500
-	-	-	-	5,688
-	-	-	-	4,656
-	-	-	-	4,788
-	-	-	-	4,788
-	-	-	-	10,122
-	-	-	-	6,486
-	-	-	-	4,788
-	-	-	-	4,788

表6-2 歲出預決算

1.預算				
年度別	其他經濟服務支出	社會保險支出	社會救助支出	福利服務支出
民國100年 2011	-	-	-	-
民國101年 2012	-	-	-	-
民國102年 2013	-	-	-	-
民國103年 2014	-	-	-	-
民國104年 2015	-	-	-	-
民國105年 2016	-	-	-	-
民國106年 2017	-	-	-	-
民國107年 2018	-	-	-	-
民國108年 2019	-	-	-	-
民國109年 2020	-	-	-	-
民國110年 2021	-	-	-	-
民國111年 2022	-	-	-	-
民國112年 2023	-	-	-	-
民國113年 2024	-	-	-	-

一按政事別分(續1)

1.預算				單位：新臺幣千元	
社區發展支出	環境保護支出	退休撫卹給付支出	第二預備金	其他支出	
-	-	5,539	-	20,276	
-	-	2,567	-	6,192	
-	-	5,510	-	77,377	
-	-	5,847	-	19,662	
-	-	7,307	-	58,310	
-	-	6,587	-	38,711	
-	-	7,700	-	39,233	
-	-	7,156	-	51,882	
-	-	8,076	-	81,004	
-	-	6,843	-	83,077	
-	-	7,151	-	31,836	
-	-	7,360	-	26,261	
-	-	9,223	-	90,577	
-	-	7,449	-	32,597	

表6-2 歲出預決算

2.決算					
年度別	總計	政權行使支出	行政支出	民政支出	財務支出
民國100年 2011	73,458	-	-	46,472	-
民國101年 2012	68,563	-	-	53,211	-
民國102年 2013	132,207	-	-	51,725	-
民國103年 2014	77,089	-	-	51,597	-
民國104年 2015	115,494	-	-	45,346	-
民國105年 2016	94,194	-	-	44,925	-
民國106年 2017	96,869	-	-	44,569	-
民國107年 2018	158,693	-	-	95,766	-
民國108年 2019	137,871	-	-	44,157	-
民國109年 2020	190,453	-	-	95,782	-
民國110年 2021	96,110	-	-	49,374	-
民國111年 2022	85,384	-	-	45,460	-
民國112年 2023	220,030	-	-	115,599	-
民國113年 2024	94,974	-	-	50,526	-

一按政事別分(續2)

2.決算

單位：新臺幣千元

教育支出	文化支出	農業支出	工業支出	交通支出
-	-	-	-	3,097
-	-	-	-	4,254
-	-	-	-	-
-	-	-	-	-
-	-	-	-	5,657
-	-	-	-	3,971
-	-	-	-	5,378
-	-	-	-	4,085
-	-	-	-	4,779
-	-	-	-	4,751
-	-	-	-	7,802
-	-	-	-	6,306
-	-	-	-	4,742
-	-	-	-	4,558

表6-2 歲出預決算

2.決算				
年度別	其他經濟服務支出	社會保險支出	社會救助支出	福利服務支出
民國100年 2011	-	-	-	-
民國101年 2012	-	-	-	-
民國102年 2013	-	-	-	-
民國103年 2014	-	-	-	-
民國104年 2015	-	-	-	-
民國105年 2016	-	-	-	-
民國106年 2017	-	-	-	-
民國107年 2018	-	-	-	-
民國108年 2019	-	-	-	-
民國109年 2020	-	-	-	-
民國110年 2021	-	-	-	-
民國111年 2022	-	-	-	-
民國112年 2023	-	-	-	-
民國113年 2024	-	-	-	-

一按政事別分(續完)

2.決算

單位：新臺幣千元

社區發展支出	環境保護支出	退休撫卹給付支出	第二預備金	其他支出
-	-	5,539	-	18,350
-	-	5,578	-	5,520
-	-	5,510	-	74,972
-	-	5,847	-	19,645
-	-	7,307	-	57,184
-	-	6,587	-	38,711
-	-	7,700	-	39,222
-	-	7,156	-	51,686
-	-	8,076	-	80,859
-	-	6,843	-	83,077
-	-	7,151	-	31,783
-	-	7,360	-	26,258
-	-	9,223	-	90,466
-	-	7,449	-	32,441

表6-3 區公所經費預決算

年度別	類別	總計	行政管理	業務管理
民國100年 2011	預算數	81,354	39,535	12,824
	決算數	73,458	35,630	10,842
民國101年 2012	預算數	69,744	37,309	13,187
	決算數	68,563	36,157	11,807
民國102年 2013	預算數	138,531	35,918	13,726
	決算數	132,207	35,074	10,869
民國103年 2014	預算數	80,051	35,081	11,641
	決算數	77,089	34,851	9,709
民國104年 2015	預算數	119,085	35,021	12,127
	決算數	115,494	34,683	10,663
民國105年 2016	預算數	96,706	35,195	11,713
	決算數	94,194	34,437	10,489
民國106年 2017	預算數	98,972	35,081	11,270
	決算數	96,869	34,505	10,064
民國107年 2018	預算數	162,831	35,391	63,746
	決算數	158,693	34,859	60,907
民國108年 2019	預算數	139,948	35,399	10,681
	決算數	137,871	34,165	9,992
民國109年 2020	預算數	192,605	36,649	61,248
	決算數	190,453	36,448	59,334
民國110年 2021	預算數	99,542	37,511	12,922
	決算數	96,110	37,336	12,038
民國111年 2022	預算數	86,377	36,384	9,886
	決算數	85,384	36,159	9,301
民國112年 2023	預算數	224,765	40,471	79,706
	決算數	220,030	40,198	75,401
民國113年 2024	預算數	98,362	40,333	13,195
	決算數	94,974	38,856	11,670

資料來源：本所會計室。

數額—按工作計畫別分

單位：新臺幣千元

公園綠地與道路養護	小型工程	公務人員退休及撫卹 給付	災害準備金	公務人員各項補助及 慰問金
3,180	-	5,539	19,712	564
3,097	-	5,539	17,786	564
4,489	6,000	2,567	6,000	192
4,254	5,246	5,578	4,987	534
-	6,000	5,510	75,938	1,439
-	5,782	5,510	73,533	1,439
-	7,820	5,847	18,353	1,309
-	7,038	5,847	18,335	1,309
-	6,320	7,307	57,673	637
-	5,657	7,307	56,547	637
-	4,500	6,587	38,479	232
-	3,970	6,587	38,479	232
-	5,688	7,231	39,233	469
-	5,378	7,231	39,222	469
-	4,656	6,830	51,882	326
-	4,085	6,830	51,686	326
-	4,788	7,303	81,004	773
-	4,779	7,303	80,859	773
-	4,788	6,843	82,509	568
-	4,751	6,843	82,509	568
-	10,122	7,151	31,341	495
-	7,802	7,151	31,288	495
-	6,486	7,360	25,882	379
-	6,306	7,360	25,879	379
-	4,788	9,223	90,407	170
-	4,742	9,223	90,296	170
-	4,788	7,449	32,294	303
-	4,558	7,449	32,138	303

表6-4 區公所經費預決算

年度別	類別	總計	人事費	業務費
民國100年 2011	預算數	81,354	39,631	11,136
	決算數	73,458	35,969	8,926
民國101年 2012	預算數	69,744	32,470	14,237
	決算數	68,563	35,440	12,112
民國102年 2013	預算數	138,531	35,990	10,141
	決算數	132,207	35,807	6,748
民國103年 2014	預算數	80,051	36,088	7,022
	決算數	77,089	35,996	5,161
民國104年 2015	預算數	119,085	36,836	6,460
	決算數	115,494	36,771	5,076
民國105年 2016	預算數	96,706	35,910	6,810
	決算數	91,194	35,233	3,074
民國106年 2017	預算數	98,972	36,791	11,763
	決算數	96,868	36,019	10,975
民國107年 2018	預算數	162,831	35,789	12,009
	決算數	158,693	35,399	11,088
民國108年 2019	預算數	139,948	36,708	13,351
	決算數	137,871	35,584	12,660
民國109年 2020	預算數	192,605	37,312	13,546
	決算數	190,453	37,312	12,684
民國110年 2021	預算數	99,542	38,653	12,781
	決算數	96,110	38,651	11,936
民國111年 2022	預算數	86,377	37,342	13,487
	決算數	85,384	37,342	12,681
民國112年 2023	預算數	224,765	42,357	14,873
	決算數	220,030	42,356	13,747
民國113年 2024	預算數	57,173	31,726	14,845
	決算數	55,083	31,770	13,157

資料來源：本所會計室。

數額—按用途別科目分

單位：新臺幣千元

獎補助費 (經常門)	債務費	預備金 (經常門)	設備及投資	獎補助費 (資本門)	預備金 (資本門)
10,143	-	50	20,394	-	-
10,095	-	-	18,468	-	-
10,407	-	100	12,530	-	-
10,317	-	-	10,694	-	-
10,372	-	-	82,028	-	-
10,249	-	-	79,403	-	-
10,323	-	-	26,618	-	-
10,177	-	-	25,755	-	-
9,750	-	-	66,039	-	-
9,538	-	-	64,109	-	-
9,750	-	-	44,186	50	-
9,347	-	-	43,490	50	-
3,853	-	-	46,565	-	-
3,819	-	-	46,055	-	-
3,853	-	-	111,180	-	-
3,833	-	-	108,373	-	-
3,853	-	-	86,036	-	-
3,842	-	-	85,785	-	-
3,415	-	-	138,332	-	-
3,411	-	-	137,046	-	-
3,421	-	-	44,687	-	-
3,393	-	-	42,130	-	-
3,366	-	-	32,182	-	-
3,362	-	-	31,999	-	-
3,372	-	-	164,163	-	-
3,321	-	-	160,606	-	-
3,276	-	-	7,326	-	-
3,274	-	-	6,882	-	-

柒、教育文化

表 7-1 境內國民

學年度及學校別		校數 (所)	教師數(人)			職員數(人)			班級數(班)			
			合計	男	女	合計	男	女	合計	七年級	八年級	九年級
100 學年	SY 2011	1	9	2	7	2	1	1	3	1	1	1
101 學年	SY 2012	1	11	2	9	2	1	1	3	1	1	1
102 學年	SY 2013	1	11	3	8	2	-	2	3	1	1	1
103 學年	SY 2014	1	11	3	8	3	-	3	3	1	1	1
104 學年	SY 2015	1	11	3	8	2	-	2	3	1	1	1
105 學年	SY 2016	1	11	3	8	2	-	2	3	1	1	1
106 學年	SY 2017	1	11	4	7	3	-	3	3	1	1	1
107 學年	SY 2018	1	14	6	8	7	3	4	3	1	1	1
108 學年	SY 2019	1	15	7	8	3	1	2	3	1	1	1
109 學年	SY 2020	1	13	6	7	3	1	2	3	1	1	1
110 學年	SY 2021	1	14	6	8	3	1	2	3	1	1	1
111 學年	SY 2022	1	14	6	8	3	1	2	3	1	1	1
112 學年	SY 2023	1	14	6	8	3	1	2	3	1	1	1
113 學年	SY 2024	1	12	5	7	3	1	2	3	1	1	1
市立田寮國中		1	12	5	7	3	1	2	3	1	1	1

資料來源：高雄市政府教育局。

中學概況

學生數(人)									上學年度畢業生數(人)		
合計			七年級		八年級		九年級				
計	男	女	男	女	男	女	男	女	合計	男	女
64	36	28	11	6	13	16	12	6	26	16	10
67	38	29	13	6	12	6	13	17	18	12	6
67	42	25	15	11	13	6	14	8	30	13	17
69	40	29	12	10	15	12	13	7	22	14	8
66	37	29	9	6	12	11	16	12	20	13	7
67	37	30	15	11	9	8	13	11	28	15	13
68	38	30	13	12	16	10	9	8	23	13	10
63	34	29	9	6	10	11	15	12	27	15	12
59	32	27	13	11	9	6	10	10	27	15	12
61	32	29	13	11	9	6	10	12	27	15	12
52	30	22	8	5	13	11	9	6	22	10	12
53	29	24	8	8	8	5	13	11	16	10	6
42	21	21	3	7	8	8	10	6	24	13	11
44	23	21	12	6	3	7	8	8	15	9	6
44	23	21	12	6	3	7	8	8	15	9	6

表 7-2 境內國民

學年度及學校別		校數(所)	教師數(人)			職員數(人)		
			合計	男	女	合計	男	女
100 學年	SY 2011	2	22	8	14	4	1	3
101 學年	SY 2012	2	22	8	14	4	1	3
102 學年	SY 2013	2	22	8	14	4	1	3
103 學年	SY 2014	2	24	8	16	3	-	3
104 學年	SY 2014	2	23	7	16	6	-	6
105 學年	SY 2016	2	24	10	14	5	-	5
106 學年	SY 2017	2	24	10	14	6	-	6
107 學年	SY 2018	2	29	7	22	9	-	9
108 學年	SY 2019	2	26	7	19	11	1	10
109 學年	SY 2020	2	26	7	19	6	-	6
110 學年	SY 2021	2	24	6	18	6	-	6
111 學年	SY 2022	2	26	8	18	6	-	6
112 學年	SY 2023	2	26	6	20	6	1	5
113 學年	SY 2024	2	26	5	21	6	1	5
	市立新興國小	1	13	1	12	2	-	2
	市立崇德國小	1	13	4	9	4	1	3

資料來源：高雄市政府教育局。

小學概況

班級數(班)						
合計	一年級	二年級	三年級	四年級	五年級	六年級
12	2	2	2	2	2	2
12	2	2	2	2	2	2
12	2	2	2	2	2	2
12	2	2	2	2	2	2
12	2	2	2	2	2	2
12	2	2	2	2	2	2
12	2	2	2	2	2	2
12	2	2	2	2	2	2
12	2	2	2	2	2	2
12	2	2	2	2	2	2
12	2	2	2	2	2	2
12	2	2	2	2	2	2
12	2	2	2	2	2	2
12	2	2	2	2	2	2
6	1	1	1	1	1	1
6	1	1	1	1	1	1

表 7-2 境內國民

學年度及學校別		學生數 (人)						
		合計			一年級		二年級	
		計	男	女	男	女	男	女
100 學年	SY 2011	189	88	101	12	16	19	13
101 學年	SY 2012	174	80	94	10	12	13	14
102 學年	SY 2013	144	63	81	6	13	10	12
103 學年	SY 2014	132	58	74	8	12	6	13
104 學年	SY 2015	138	68	70	11	5	11	12
105 學年	SY 2016	124	54	70	6	11	10	5
106 學年	SY 2017	101	43	58	2	4	6	11
107 學年	SY 2018	104	49	55	10	6	9	6
108 學年	SY 2019	75	42	33	4	8	10	5
109 學年	SY 2020	73	41	32	4	8	10	4
110 學年	SY 2021	77	39	38	7	11	4	8
111 學年	SY 2022	80	44	36	10	5	8	11
112 學年	SY 2023	88	47	41	4	8	9	5
113 學年	SY 2024	86	40	46	5	6	4	9
	市立新興國小	39	17	22	4	2	2	3
	市立崇德國小	47	23	24	1	4	2	6

小學概況(續)

學生數 (人)								上學年度畢業生數(人)		
三年級		四年級		五年級		六年級		合計	男	女
男	女	男	女	男	女	男	女			
8	12	15	18	17	26	17	16	47	22	25
19	13	6	12	15	18	17	25	34	18	16
10	14	18	13	6	11	13	18	42	17	25
10	12	10	14	18	12	6	11	31	13	18
5	13	11	12	12	15	18	13	17	6	11
11	13	5	13	10	12	12	16	31	18	13
10	5	11	13	5	13	9	12	28	12	16
1	3	7	8	10	19	12	13	21	9	12
11	5	1	3	6	8	10	4	25	12	13
11	5	1	3	5	8	10	4	25	12	13
10	5	11	3	1	3	6	8	14	10	4
4	8	10	6	11	3	1	3	14	6	8
8	11	4	8	11	6	11	3	4	1	3
8	6	8	11	4	8	11	6	15	11	4
2	4	5	6	2	4	2	3	7	5	2
6	2	3	5	2	4	9	3	8	6	2

生 衛、捌

表8-1 醫療機構及其他醫事

年底別	總計	西醫師	中醫師	牙醫師	藥師
民國100年 2011	12	1	-	-	-
民國101年 2012	13	1	-	1	-
民國102年 2013	13	1	-	1	-
民國103年 2014	12	1	-	1	-
民國104年 2015	12	1	-	1	1
民國105年 2016	13	1	-	1	1
民國106年 2017	13	1	-	1	1
民國107年 2018	13	1	-	1	1
民國108年 2019	13	1	-	1	1
民國109年 2020	11	1	-	-	1
民國110年 2021	8	1	-	-	-
民國111年 2022	13	1	-	1	1
民國112年 2023	13	-	-	1	1
民國113年 2024	16	-	-	1	1

資料來源：衛生福利部。

機構開（執）業醫事人員數

單位：人

藥劑生	醫事檢驗師	醫事檢驗生	醫事放射師	醫事放射士	護理師	護士
1	1	-	-	-	4	5
1	1	-	-	-	5	4
1	1	-	-	-	5	4
-	1	-	-	-	5	4
-	1	-	-	-	5	3
-	1	-	-	-	6	3
-	1	-	-	-	6	3
-	1	-	-	-	6	3
-	-	-	-	-	6	3
-	-	-	-	-	6	1
-	-	-	-	-	9	1
-	-	-	-	-	10	-
-	-	-	-	-	12	-

表8-1 醫療機構及其他醫事

年底別	助產師	助產士	鑲牙生	營養師	物理治療師	物理治療生	職能治療師	職能治療生
民國100年 2011	-	-	-	-	-	-	-	-
民國101年 2012	-	-	-	-	-	-	-	-
民國102年 2013	-	-	-	-	-	-	-	-
民國103年 2014	-	-	-	-	-	-	-	-
民國104年 2015	-	-	-	-	-	-	-	-
民國105年 2016	-	-	-	-	-	-	-	-
民國106年 2017	-	-	-	-	-	-	-	-
民國107年 2018	-	-	-	-	-	-	-	-
民國108年 2019	-	-	-	-	-	-	-	-
民國109年 2020	-	-	-	-	-	-	-	-
民國110年 2021	-	-	-	-	-	-	-	-
民國111年 2022	-	-	-	-	-	-	-	-
民國112年 2023	-	-	-	1	-	-	-	-
民國113年 2024	-	-	-	1	1	-	-	-

資料來源：衛生福利部。

表8-2 公私立醫療

年底別	醫療院所 家數合計	醫院 家數	診所 家數	醫療院所 病床數	醫院開放病床數			
					一般病床			
					合計	急性病床		
						急性一般病床	精神急性一般病床	
民國100年 2011	1	-	1	4	-	-	-	-
民國101年 2012	2	-	2	4	-	-	-	-
民國102年 2013	2	-	2	4	-	-	-	-
民國103年 2014	2	-	2	-	-	-	-	-
民國104年 2015	2	-	2	-	-	-	-	-
民國105年 2016	2	-	2	-	-	-	-	-
民國106年 2017	2	-	2	-	-	-	-	-
民國107年 2018	2	-	2	-	-	-	-	-
民國108年 2019	2	-	2	-	-	-	-	-
民國109年 2020	1	-	1	-	-	-	-	-
民國110年 2021	1	-	1	-	-	-	-	-
民國111年 2022	2	-	2	-	-	-	-	-
民國112年 2023	2	-	2	-	-	-	-	-
民國113年 2024	2	-	2	-	-	-	-	-

資料來源：衛生福利部。

表8-2 公私立醫療

年底別	醫院開放病床數				
	特殊病床				
	燒傷加護病床	嬰兒病床	急診觀察床	安寧病床	慢性呼吸照護病床
民國100年 2011	-	-	-	-	-
民國101年 2012	-	-	-	-	-
民國102年 2013	-	-	-	-	-
民國103年 2014	-	-	-	-	-
民國104年 2015	-	-	-	-	-
民國105年 2016	-	-	-	-	-
民國106年 2017	-	-	-	-	-
民國107年 2018	-	-	-	-	-
民國108年 2019	-	-	-	-	-
民國109年 2020	-	-	-	-	-
民國110年 2021	-	-	-	-	-
民國111年 2022	-	-	-	-	-
民國112年 2023	-	-	-	-	-
民國113年 2024	-	-	-	-	-

資料來源：衛生福利部。

表8-2 公私立醫療

年底別	醫院開放病床數								精神科日間 照護人數 (人)
	特殊病床								
	整合醫學急 診後送病床	戒護 病床	司法精神 病床	手術 恢復床	嬰兒床	血液 透析床	腹膜 透析床	其他	
民國100年 2011	-	-	-	-	-	-	-	-	-
民國101年 2012	-	-	-	-	-	-	-	-	-
民國102年 2013	-	-	-	-	-	-	-	-	-
民國103年 2014	-	-	-	-	-	-	-	-	-
民國104年 2015	-	-	-	-	-	-	-	-	-
民國105年 2016	-	-	-	-	-	-	-	-	-
民國106年 2017	-	-	-	-	-	-	-	-	-
民國107年 2018	-	-	-	-	-	-	-	-	-
民國108年 2019	-	-	-	-	-	-	-	-	-
民國109年 2020	-	-	-	-	-	-	-	-	-
民國110年 2021	-	-	-	-	-	-	-	-	-
民國111年 2022	-	-	-	-	-	-	-	-	-
民國112年 2023	-	-	-	-	-	-	-	-	-
民國113年 2024	-	-	-	-	-	-	-	-	-

資料來源：衛生福利部。

表8-3 藥商家數

單位：家

年底別	總計	藥局	西藥商		中藥商		醫療器材商	
			販賣業	製造業	販賣業	製造業	販賣業	製造業
民國100年 2011	1	-	-	-	1	-	-	-
民國101年 2012	1	-	-	-	1	-	-	-
民國102年 2013	1	-	-	-	1	-	-	-
民國103年 2014	1	-	-	-	1	-	-	-
民國104年 2015	1	-	-	-	1	-	-	-
民國105年 2016	1	-	-	-	1	-	-	-
民國106年 2017	1	-	-	-	1	-	-	-
民國107年 2018	1	-	-	-	1	-	-	-
民國108年 2019	1	-	-	-	1	-	-	-
民國109年 2020	2	-	-	-	1	-	1	-
民國110年 2021	2	-	-	-	1	-	1	-
民國111年 2022	2	-	-	-	1	-	1	-
民國112年 2023	2	-	-	-	1	-	1	-
民國113年 2024	2	-	-	-	1	-	1	-

資料來源：高雄市政府衛生局。

玖、環境保護

表9-1 改善市容查報

年別及查報事項	合計	道路、水溝、 下水道、橋 樑、河川、堤 防等公共設施 之損壞事項	公園、綠地、 行道樹等之維 護、修剪及扶 正事項	廢棄物、廢 土、水溝、下 水道、公廁等 之清理維護事 項	違規廣告物查 報事項
民國100年 2011	20	-	-	-	-
民國101年 2012	25	-	-	-	-
民國102年 2013	22	-	-	-	-
民國103年 2014	26	-	-	-	-
民國104年 2015	42	7	2	2	-
民國105年 2016	44	-	3	1	-
民國106年 2016	47	6	2	2	-
民國107年 2018	79	22	4	4	-
民國108年 2019	80	19	4	5	-
民國109年 2020	87	23	5	5	-
民國110年 2021	99	21	4	6	-
民國111年 2022	145	73	2	-	-
民國112年 2023	287	135	5	2	-
民國113年 2024	288	147	85	3	-

資料來源：本所民政課、農建課。

有關案件執行情形

單位:件

空屋空地查報 事項	交通號(標誌、 標線之修復及 移除廢棄交通 號誌事項	門牌、街道巷 弄名牌之維護 事項	路燈、水電、 電信、瓦斯設 施之損壞修復 事項	競選廣告物之 改善、移除事 項	路霸檢舉通報 事項	其他有礙市容 觀瞻及妨害公 共安全事項
-	-	-	20	-	-	-
-	-	-	25	-	-	-
-	-	-	22	-	-	-
-	-	-	26	-	-	-
-	-	-	30	-	-	1
-	-	-	40	-	-	-
1	1	-	35	-	-	-
11	-	-	38	-	-	-
2	4	-	45	-	-	1
5	4	1	42	-	-	2
4	8	2	53	-	-	1
-	10	-	60	-	-	-
50	12	-	76	-	-	7
50	3	-	-	-	-	-

拾、社會福利

表 10-1 推行社區發

年底及社區發展協會別	設置社區 生產建設基金 (個)	實際使用經費(元)		社區活動 中心 (幢) (年底)
		政府補助款	社區自籌款	
民國100年 2011	10	-	-	10
民國101年 2012	10	-	-	10
民國102年 2013	10	1,025,880	381,354	10
民國103年 2014	10	1,888,220	1,667,066	10
民國104年 2015	10	2,348,957	2,783,028	9
民國105年 2016	10	1,671,171	661,924	11
民國106年 2017	10	2,435,234	2,516,426	12
民國107年 2018	10	1,823,600	3,105,999	11
民國108年 2019	10	5,994,760	4,055,245	11
民國109年 2020	10	6,341,459	2,940,454	11
民國110年 2021	10	3,260,546	2,052,226	11
民國111年 2022	10	4,194,574	1,947,163	11
民國112年 2023	10	4,594,652	2,008,525	10
民國113年 2024	10	6,364,057	2,253,560	10
古亭社區發展協會	1	634,275	777,767	1
大同社區發展協會	1	2,950	93,882	1
新興社區發展協會	1	22,450	31,000	1
崇德社區發展協會	1	4,789,869	239,490	-
西德社區發展協會	1	543,710	222,500	1
七星社區發展協會	1	19,950	168,562	1
鹿埔社區發展協會	1	126,950	227,000	2
三和社區發展協會	1	32,950	62,799	1
田寮社區發展協會	1	39,950	92,620	1
南安社區發展協會	1	151,003	337,940	1

資料來源：本所社會課。

展工作成果

社區發展工作項目

辦理社區 幹部訓練 (人次)	辦理社區 觀摩 (人次)	社區長壽 俱樂部 (處) (年底)	社區成長 教室 (班) (年底)	社區守望 相助隊 (隊) (年底)
-	-	-	-	-
-	-	-	-	-
-	80	2	2	3
120	492	2	2	3
282	348	2	1	-
149	193	2	1	3
328	481	4	1	3
240	532	3	2	1
692	478	4	3	2
747	409	5	2	1
1,022	355	4	2	2
980	187	3	2	-
348	182	3	2	-
371	272	3	2	-
276	-	1	1	-
-	-	1	-	-
-	-	-	-	-
40	105	1	1	-
-	38	-	-	-
-	-	-	-	-
-	36	-	-	-
-	40	-	-	-
-	-	-	-	-
55	53	-	-	-

表 10-1 推行社區發

年底及社區發展協會別	社區發展工作項目		
	社區民俗藝文 康樂班隊 (隊) (年底)	社區志願服務 (年底)	
		團隊 (隊)	志工數 (人)
民國100年 2011	-	-	-
民國101年 2012	-	-	-
民國102年 2013	-	-	125
民國103年 2014	-	5	166
民國104年 2015	1	3	101
民國105年 2016	1	3	160
民國106年 2017	2	2	185
民國107年 2018	2	8	205
民國108年 2019	2	8	200
民國109年 2020	2	7	208
民國110年 2021	2	7	168
民國111年 2022	2	7	183
民國112年 2023	1	7	165
民國113年 2024	1	8	162
古亭社區發展協會	1	3	30
大同社區發展協會	-	-	-
新興社區發展協會	-	-	-
崇德社區發展協會	-	1	33
西德社區發展協會	-	1	18
七星社區發展協會	-	1	23
鹿埔社區發展協會	-	1	13
三和社區發展協會	-	-	-
田寮社區發展協會	-	-	-
南安社區發展協會	-	1	45

資料來源：本所社會課。

展工作成果(續)

社區發展工作項目				
辦理社區照顧 關懷據點 (處) (年底)	社區圖書室 (處) (年底)	社區刊物 (期) (年底)	服務成果	
			福利服務或活動 (受益人次)	其他服務 (受益人次)
-	-	-	-	-
-	-	-	-	-
2	-	4	1,857	474
2	-	-	4,480	1,250
2	2	2	3,040	347
2	3	-	3,494	1,320
2	3	-	11,700	2,212
2	-	-	11,570	4,870
2	1	2	14,293	4,692
2	2	-	7,895	3,787
3	3	-	21,396	3,675
2	3	-	17,735	2,723
2	2	-	29,056	2,424
2	2	-	30,725	5,778
-	1	-	600	2,500
-	-	-	168	41
-	-	-	-	-
1	-	-	27,612	717
1	1	-	1,150	120
-	-	-	180	-
-	-	-	95	160
-	-	-	105	40
-	-	-	-	-
-	-	-	815	2,200

表 10-2 社區發展

年底 及 社區發展協會別	社區發展協會數 (個)	社區戶數 (戶)	社區人口數 (人)
民國100年 2011	10	3,520	8,012
民國101年 2012	10	3,487	7,852
民國102年 2013	10	3,447	7,732
民國103年 2014	10	3,405	7,680
民國104年 2015	10	3,360	7,473
民國105年 2016	10	3,309	7,342
民國106年 2017	10	3,270	7,245
民國107年 2018	10	3,235	7,159
民國108年 2019	10	3,193	7,051
民國109年 2020	10	3,145	6,919
民國110年 2021	10	3,106	6,875
民國111年 2022	10	3,058	6,655
民國112年 2023	10	3,036	6,530
民國113年 2024	10	2,982	6,298
古亭社區發展協會	1	229	455
大同社區發展協會	1	173	348
新興社區發展協會	1	517	1,180
崇德社區發展協會	1	362	953
西德社區發展協會	1	339	774
七星社區發展協會	1	357	580
鹿埔社區發展協會	1	151	361
三和社區發展協會	1	185	334
田寮社區發展協會	1	190	335
南安社區發展協會	1	479	978

資料來源：本所社會課。

協會會員人數

理監事人數 (人)	社區發展協會會員數 (人)		
	合計	男	女
-	-	-	-
-	-	-	-
178	1,813	1,059	754
172	1,829	1,066	763
172	1,716	1,011	705
168	1,664	985	679
171	1,662	993	669
162	1,791	1,032	759
172	1,625	940	685
162	1,568	898	670
161	1,587	932	655
161	1,501	847	654
161	1,478	831	647
163	1,551	858	693
20	126	75	51
12	76	45	31
20	504	264	240
12	83	35	48
20	136	70	66
13	121	70	51
14	100	63	37
20	93	55	38
12	79	45	34
20	233	136	97

表 10-3 社會

年別	中低收入 老人生活 津貼	國民年金被保險 人所得未達一定 標準資格認定	身心障礙者 生活補助	低收入戶 喪葬補助	
	申請人次	申請人次	發放人次	發放人次	金額
民國100年 2011	63	-	1,908	-	-
民國101年 2012	56	71	1,944	-	-
民國102年 2013	56	92	1,752	-	-
民國103年 2014	58	44	1,692	-	-
民國104年 2015	59	19	1,620	-	-
民國105年 2016	64	18	1,536	-	-
民國106年 2017	70	23	1,656	-	-
民國107年 2018	69	14	1,632	-	-
民國108年 2019	81	10	1,632	-	-
民國109年 2020	85	3	2,563	-	-
民國110年 2021	96	3	2,365	-	-
民國111年 2022	98	6	2,268	-	-
民國112年 2023	100	17	2,165	-	-
民國113年 2024	108	26	2,096	-	-

資料來源：本所社會課。

福利及救濟狀況

單位：人次、元

育兒津貼		輔導市民 臨時工		其他	
發放人次	金額	發放人次	金額	現金	實物
-	-	25	431,200	-	-
411	1,079,200	1	18,128	-	-
486	1,253,800	3	57,552	-	-
456	1,178,800	7	141,680	-	-
485	1,211,200	3	380,160	-	-
493	1,205,808	9	1,197,504	-	-
414	1,004,583	4	280,896	-	-
567	1,462,892	2	221,760	-	-
812	2,124,000	-	-	-	-
750	2,018,500	11	213,932	-	-
659	2,187,500	12	261,120	-	-
736	3,410,500	5	124,992	-	-
628	3,582,000	5	96,800	-	-
398	2,267,000	1	166,476	-	-

表10-4 遭受災害

年別	災害次數 (次)	收容所		受災	
		所數 (所)	臨時收容災民數 (人)	合計	死亡
民國100年 2011	-	11	-	-	-
民國101年 2012	-	11	4	-	-
民國102年 2013	2	11	-	-	-
民國103年 2014	-	11	-	-	-
民國104年 2015	1	4	-	-	-
民國105年 2016	4	4	5	-	-
民國106年 2017	1	3	-	-	-
民國107年 2018	2	-	-	-	-
民國108年 2019	2	-	-	-	-
民國109年 2020	-	-	-	-	-
民國110年 2021	1	-	-	-	-
民國111年 2022	-	-	-	-	-
民國112年 2023	-	-	-	-	-
民國113年 2024	2	2	5	-	-

資料來源：高雄市政府社會局。

救助情形

人數(人)			安遷救助		財物受損影響 生計者(戶)	救助金額 (新臺幣千元)
失蹤	重傷	其他	戶數 (戶)	人數 (人)		
-	-	-	-	-	-	-
-	-	-	-	-	-	-
-	-	-	1	1	63	965,000
-	-	-	-	-	-	-
-	-	-	-	-	10	150,000
-	-	-	7	13	77	1,160,000
-	-	-	-	-	18	270,000
-	-	-	1	1	1	20,000
-	-	-	2	2	2	60,000
-	-	-	-	-	-	-
-	-	-	-	-	21	315,000
-	-	-	-	-	-	-
-	-	-	-	-	-	-
-	-	-	-	-	74	2,255,000

表 10-5 辦理急難

年別	總計		死亡無力殮葬者		遭受意外傷害或罹患重病致生活陷於困境者	
	救助人次	救助金額	救助人次	救助金額	救助人次	救助金額
民國100年 2011	10	62,000	5	34,000	4	25,000
民國101年 2012	9	52,000	1	10,000	7	40,000
民國102年 2013	10	35,000	-	-	9	31,000
民國103年 2014	8	46,000	3	26,000	5	20,000
民國104年 2015	15	87,000	6	37,000	8	46,000
民國105年 2016	14	67,000	2	13,000	12	54,000
民國106年 2017	14	70,000	3	20,000	11	50,000
民國107年 2018	16	76,000	4	28,000	12	48,000
民國108年 2019	14	76,000	2	12,000	12	64,000
民國109年 2020	20	150,000	6	73,000	14	77,000
民國110年 2021	16	97,000	2	12,000	14	85,000
民國111年 2022	10	52,000	-	-	10	52,000
民國112年 2023	14	114,000	4	47,000	10	67,000
民國113年 2024	11	80,000	2	26,000	9	54,000

資料來源：本所社會課。

表 10-6 身心障礙

年底別	身心障礙人數									
	總計			領有舊制身心障礙手冊者						
				合計			視覺障礙者		聽覺機能障礙者	
	合計	男	女	計	男	女	男	女	男	女
民國100年 2011	568	343	225	568	343	225	26	19	39	17
民國101年 2012	538	326	212	538	326	212	27	17	39	19
民國102年 2013	583	346	237	469	287	182	27	15	33	16
民國103年 2014	589	350	239	427	265	162	24	14	27	12
民國104年 2015	603	354	249	358	221	137	21	12	20	10
民國105年 2016	625	375	250	267	168	99	20	10	17	9
民國106年 2017	562	329	233	157	88	69	18	9	12	8
民國107年 2018	563	330	233	17	8	9	2	2	2	1
民國108年 2019	568	332	236	-	-	-	-	-	-	-
民國109年 2020	576	335	241	-	-	-	-	-	-	-
民國110年 2021	575	333	242	-	-	-	-	-	-	-
民國111年 2022	556	327	229	-	-	-	-	-	-	-
民國112年 2023	550	326	224	-	-	-	-	-	-	-
民國113年 2024	559	327	232	-	-	-	-	-	-	-

資料來源:高雄市政府社會局。

人數一覽表

單位：人

身心障礙人數

領有舊制身心障礙手冊者

平衡機能障礙者		聲音機能或語言機能障礙者		肢體障礙者		智能障礙者		重要器官失去功能者		顏面損傷者	
男	女	男	女	男	女	男	女	男	女	男	女
2	-	7	3	145	88	25	25	40	23	-	1
1	1	4	3	141	84	26	25	36	17	-	1
1	-	4	3	125	79	24	23	32	15	-	1
1	-	4	1	121	74	23	20	29	14	-	1
1	-	2	1	110	71	13	12	25	12	-	1
1	-	2	-	87	51	7	5	16	11	-	1
1	-	-	-	38	38	1	1	12	5	-	1
-	-	-	-	2	5	-	-	1	-	-	1
-	-	-	-	-	-	-	-	-	-	-	-
-	-	-	-	-	-	-	-	-	-	-	-
-	-	-	-	-	-	-	-	-	-	-	-
-	-	-	-	-	-	-	-	-	-	-	-
-	-	-	-	-	-	-	-	-	-	-	-

表 10-6 身心障礙

年底別	身心障礙人數									
	領有舊制身心障礙手冊者									
	植物人		失智症者		自閉症者		慢性精神病患者		多重障礙者	
	男	女	男	女	男	女	男	女	男	女
民國100年 2011	1	3	13	7	-	-	16	17	29	21
民國101年 2012	1	1	9	7	1	-	15	15	26	22
民國102年 2013	1	-	8	5	1	-	11	9	20	16
民國103年 2014	1	-	7	4	1	-	10	8	17	14
民國104年 2015	1	-	7	2	-	-	9	7	12	9
民國105年 2016	1	-	3	1	-	-	6	5	8	6
民國106年 2017	-	-	2	1	-	-	1	1	3	5
民國107年 2018	-	-	1	-	-	-	-	-	-	-
民國108年 2019	-	-	-	-	-	-	-	-	-	-
民國109年 2020	-	-	-	-	-	-	-	-	-	-
民國110年 2021	-	-	-	-	-	-	-	-	-	-
民國111年 2022	-	-	-	-	-	-	-	-	-	-
民國112年 2023	-	-	-	-	-	-	-	-	-	-
民國113年 2024	-	-	-	-	-	-	-	-	-	-

資料來源:高雄市政府社會局。

人數一覽表(續1)

單位：人

身心障礙人數										
領有舊制身心障礙手冊者						領有新制身心障礙證明者				
頑性(難治型) 癲癇症者		因罕見疾病而致 身心功能障礙者		其他		合計			神經系統構造 及精神、心智功能	
男	女	男	女	男	女	計	男	女	男	女
-	1	-	-	-	-	-	-	-	-	-
-	-	-	-	-	-	-	-	-	-	-
-	-	-	-	-	-	114	59	55	14	19
-	-	-	-	-	-	162	85	77	18	26
-	-	-	-	-	-	245	133	112	32	37
-	-	-	-	-	-	358	207	151	45	50
-	-	-	-	-	-	405	241	164	41	57
-	-	-	-	-	-	546	322	224	57	61
-	-	-	-	-	-	568	332	236	54	67
-	-	-	-	-	-	576	335	241	61	72
-	-	-	-	-	-	575	333	242	58	76
-	-	-	-	-	-	556	327	229	62	73
-	-	-	-	-	-	550	326	224	61	75
-	-	-	-	-	-	559	327	232	59	82

表 10-6 身心障礙

年底別	身心障礙人數							
	領有新制身心障礙證明者							
	眼、耳及相關構造與感官功能及疼痛		涉及聲音與言語構造及其功能		循環、造血、免疫與呼吸系統構造及其功能		消化、新陳代謝與內分泌系統相關構造及其功能	
	男	女	男	女	男	女	男	女
民國100年 2011	-	-	-	-	-	-	-	-
民國101年 2012	-	-	-	-	-	-	-	-
民國102年 2013	9	8	1	-	4	2	2	1
民國103年 2014	20	10	1	1	8	3	4	1
民國104年 2015	29	14	3	1	13	3	6	1
民國105年 2016	30	20	4	2	17	5	10	1
民國106年 2017	33	20	7	3	15	8	1	2
民國107年 2018	54	34	5	2	17	7	1	4
民國108年 2019	55	34	5	4	19	9	1	3
民國109年 2020	61	33	6	2	20	9	1	3
民國110年 2021	56	33	6	2	20	6	2	4
民國111年 2022	53	30	7	3	21	6	4	4
民國112年 2023	56	31	7	3	19	5	5	3
民國113年 2024	59	29	7	3	17	10	5	3

資料來源:高雄市政府社會局。

人數一覽表(續完)

單位：人

身心障礙人數										身心障礙人數 占總人口比率(%)
領有新制身心障礙證明者										
泌尿與生殖系統 相關構造及其功 能		神經、肌肉、骨 骼之移動相關構 造及其功能		皮膚與相關 構造及其功能		跨兩類別以上者		舊制轉換新制 暫無法歸類者		
男	女	男	女	男	女	男	女	男	女	
-	-	-	-	-	-	-	-	-	-	-
-	-	-	-	-	-	-	-	-	-	-
4	3	17	17	-	-	8	5	-	-	7.54
6	3	20	21	-	-	8	12	-	-	7.67
9	8	30	26	-	-	11	22	-	-	8.07
23	10	61	38	-	-	17	25	-	-	8.51
23	13	101	40	-	-	19	20	1	1	7.76
31	16	136	76	-	-	21	24	-	-	7.86
33	14	130	78	1	-	31	25	3	2	8.06
33	14	127	83	-	1	26	24	-	-	8.32
34	18	131	79	-	1	26	23	-	-	8.47
31	17	122	69	-	1	27	25	-	1	8.35
32	17	120	64	-	1	26	24	-	1	8.42
36	16	119	61	-	-	25	27	-	1	8.88

表 10-7 低收入戶人口

單位：戶、人

年底及里別	總計		第一類		第二類		第三類		第四類	
	戶數	人數	戶數	人數	戶數	人數	戶數	人數	戶數	人數
民國100年 2011	83	157	-	-	38	47	39	98	6	12
民國101年 2012	117	248	-	-	69	124	19	45	29	79
民國102年 2013	111	234	-	-	65	113	17	35	29	86
民國103年 2014	109	234	-	-	67	116	10	23	32	95
民國104年 2015	100	222	-	-	56	98	8	24	36	100
民國105年 2016	96	205	-	-	54	90	7	19	35	96
民國106年 2017	80	170	-	-	51	78	5	16	24	76
民國107年 2018	78	159	-	-	48	67	5	17	25	75
民國108年 2019	75	158	-	-	49	71	9	33	17	54
民國109年 2020	73	156	-	-	48	79	5	17	20	60
民國110年 2021	64	116	-	-	48	62	6	21	10	33
民國111年 2022	64	103	-	-	50	61	4	10	10	32
民國112年 2023	54	83	-	-	44	53	3	7	7	23
民國113年 2024	54	83	-	-	44	53	3	7	7	23
七星里	7	10	-	-	6	6	-	-	1	4
三和里	9	9	-	-	9	9	-	-	-	-
大同里	3	8	-	-	2	6	1	2	-	-
古亭里	6	9	-	-	5	5	-	-	1	4
田寮里	2	2	-	-	1	1	-	-	1	1
西德里	5	8	-	-	3	3	1	1	1	4
南安里	13	17	-	-	12	14	-	-	1	3
崇德里	6	15	-	-	4	7	1	4	1	4
鹿埔里	1	1	-	-	1	1	-	-	-	-
新興里	2	4	-	-	1	1	-	-	1	3

資料來源：本所社會課。

表 10-8 區公所全民健保第一、五、六類保險對象統計

單位：人

年底別	第一類保險對象	第五類保險對象	第六類保險對象
	當年底在保人數	當年底在保人數	當年底在保人數
民國105年 2016	76	150	806
民國106年 2017	63	155	840
民國107年 2018	70	165	835
民國108年 2019	58	121	924
民國109年 2020	82	121	937
民國110年 2021	82	103	938
民國111年 2022	85	102	923
民國112年 2023	78	83	937
民國113年 2024	63	87	918

資料來源：本所民政課、秘書室、人事室。

拾壹、其 他

表 11-1 辦理調解

年別	年底調解委員數 (人)	結案件數總計		
		合計	成立	不成立
民國100年 2011	8	45	34	11
民國101年 2012	8	31	20	11
民國102年 2013	8	49	32	17
民國103年 2014	8	23	17	6
民國104年 2015	7	21	13	8
民國105年 2016	7	19	15	4
民國106年 2017	7	42	18	24
民國107年 2018	7	18	11	7
民國108年 2019	7	25	12	13
民國109年 2020	7	32	17	15
民國110年 2021	7	18	12	6
民國111年 2022	6	20	12	8
民國112年 2023	7	33	24	9
民國113年 2024	7	18	13	5

資料來源：本所民政課。

業務概況

單位：件

民事結案件數					
合計		債權、債務		營建工程	
成立	不成立	成立	不成立	成立	不成立
14	10	1	-	-	-
7	9	-	-	-	-
9	12	-	4	-	-
7	5	2	-	-	-
6	4	-	-	-	-
1	2	1	-	-	-
4	15	1	1	-	-
6	5	-	-	-	1
1	5	-	-	-	1
8	12	3	4	-	-
3	4	2	1	-	-
4	5	3	3	-	-
9	2	8	1	-	-
5	2	3	1	-	-

表 11-1 辦理調解

年別	民事結案件數			
	物權(房地產)		親屬(婚姻)	
	成立	不成立	成立	不成立
民國100年 2011	-	1	-	1
民國101年 2012	-	-	-	-
民國102年 2013	-	5	-	1
民國103年 2014	-	1	-	-
民國104年 2015	3	2	-	-
民國105年 2016	-	-	-	-
民國106年 2017	-	-	-	-
民國107年 2018	2	1	-	-
民國108年 2019	-	1	-	-
民國109年 2020	5	8	-	-
民國110年 2021	1	3	-	-
民國111年 2022	1	2	-	-
民國112年 2023	1	-	-	-
民國113年 2024	-	1	1	-

資料來源：本所民政課。

業務概況(續1)

單位：件

民事結案件數					
繼承		商事(公害)		其他	
成立	不成立	成立	不成立	成立	不成立
-	1	-	-	13	7
-	1	-	-	7	8
1	-	-	-	8	2
-	-	-	-	5	4
-	-	-	-	3	2
-	-	-	-	-	2
-	1	-	-	3	13
-	-	-	-	4	3
-	-	-	-	1	3
-	-	-	-	-	-
-	-	-	-	-	-
-	-	-	-	-	-
-	1	-	-	-	-
1	-	-	-	-	-

表 11-1 辦理調解

年別	刑事結案件數			
	合計		傷害	
	成立	不成立	成立	不成立
民國100年 2011	20	1	20	1
民國101年 2012	13	2	13	1
民國102年 2013	23	5	23	5
民國103年 2014	10	1	8	1
民國104年 2015	7	4	7	4
民國105年 2016	14	2	13	-
民國106年 2017	14	9	14	9
民國107年 2018	5	2	5	2
民國108年 2019	12	7	12	7
民國109年 2020	9	3	9	3
民國110年 2021	9	2	9	1
民國111年 2022	8	3	7	2
民國112年 2023	15	7	15	6
民國113年 2024	8	3	7	3

資料來源：本所民政課。

業務概況(續2)

單位：件

刑事結案件數			
毀棄損壞		竊盜及侵佔詐欺	
成立	不成立	成立	不成立
-	-	-	-
-	-	-	1
-	-	-	-
-	-	-	-
-	-	-	-
-	1	-	-
-	-	-	-
-	-	-	-
-	-	-	1
-	1	1	-
-	1	-	-
-	-	1	-

表 11-1 辦理調解

年別	刑事結案件數			
	妨害婚姻及家庭		妨害風化	
	成立	不成立	成立	不成立
民國100年 2011	-	-	-	-
民國101年 2012	-	-	-	-
民國102年 2013	-	-	-	-
民國103年 2014	1	-	-	-
民國104年 2015	-	-	-	-
民國105年 2016	1	-	-	-
民國106年 2017	-	-	-	-
民國107年 2018	-	-	-	-
民國108年 2019	-	-	-	-
民國109年 2020	-	-	-	-
民國110年 2021	-	-	-	-
民國111年 2022	-	-	-	-
民國112年 2023	-	-	-	-
民國113年 2024	-	-	-	-

資料來源：本所民政課。

表 11-2 調解委員

年底別	委員 總人數	性別		年齡				教育程度				
		男	女	未滿 40歲	40-50歲 未滿	50-60歲 未滿	60歲 以上	大專以上			高中 (職)	
民國100年 2011	8	6	2	-	-	3	5				-	4
民國101年 2012	8	6	2	-	-	1	7				-	2
民國102年 2013	8	6	2	-	-	1	7				-	2
民國103年 2014	8	6	2	-	-	1	7				-	2
年底別	委員 總人數	性別		年齡				教育程度				
		男	女	未滿 40歲	40-50歲 未滿	50-60歲 未滿	60歲 以上	研究所 (含)以 上	大學 校院	專科 學校	高中 (職)	
民國104年 2015	7	5	2	-	-	1	6	-	-	-	2	
民國105年 2016	7	5	2	-	-	-	7	-	-	-	2	
民國106年 2017	7	5	2	-	-	-	7	-	-	-	2	
民國107年 2018	7	5	2	-	-	-	7	-	-	-	2	
民國108年 2019	7	4	3	-	1	-	6	-	-	-	2	
民國109年 2020	7	4	3	-	1	-	6	-	-	-	3	
民國110年 2021	7	4	3	-	1	-	6	-	-	-	3	
民國111年 2022	6	4	2	-	-	-	6	-	-	-	2	
民國112年 2023	7	4	3	-	1	-	6	-	-	1	2	
民國113年 2024	7	4	3	-	-	1	6	-	-	1	2	

資料來源：本所民政課。

會組織概況

單位：人

		行業				服務公職		委員年資			
國中	國小	農、林、 漁、牧業	製造業、 水電、 燃氣業及 營造業	商業	服務業 及其他	曾任 公職	未曾任 公職	未滿 4年	4-未滿 8年	8-未滿 16年	16年 以上
2	2	1	-	1	6	5	3	1	3	3	1
4	2	1	-	1	6	5	3	1	-	6	1
4	2	1	-	1	6	5	3	1	3	3	1
4	2	1	-	1	6	5	3	1	-	5	2

		行業				服務公職		委員年資			
國中	國小 (含) 以下	農、林、 漁、牧業	製造業、 水電、 燃氣業及 營造業	商業	服務業 及其他	曾任 公職	未曾任 公職	未滿 4年	4-未滿 8年	8-未滿 16年	16年 以上
4	1	1	-	1	5	4	3	-	1	4	2
4	1	1	-	1	5	4	3	-	1	4	2
4	1	1	-	1	5	5	2	1	1	3	2
4	1	1	-	1	5	5	2	1	1	3	2
2	3	2	-	-	5	4	3	3	-	3	1
2	2	6	-	-	1	4	3	3	-	3	1
2	2	6	-	-	1	4	3	2	1	3	1
2	2	6	-	-	-	4	2	1	1	-	4
2	2	6	-	-	1	5	2	1	2	-	4
2	2	6	-	-	1	5	2	1	2	-	4

表 11-3 神壇、寺廟、

年底及里別	道教	佛教	理教	軒轅教	天帝教	一貫道	天德聖教	儒教
民國100年 2011	35	3	-	-	-	1	-	-
民國101年 2012	35	3	-	-	-	1	-	-
民國102年 2013	35	3	-	-	-	1	-	-
民國103年 2014	34	3	-	-	-	1	-	-
民國104年 2015	34	3	-	-	-	1	-	-
民國105年 2016	32	5	-	-	-	1	-	-
民國106年 2017	32	5	-	-	-	1	-	-
民國107年 2018	31	5	-	-	-	1	-	-
民國108年 2019	32	5	-	-	-	1	-	-
民國109年 2020	33	5	-	-	-	1	-	-
民國110年 2021	33	5	-	-	-	1	-	-
民國111年 2022	33	5	-	-	-	1	-	-
民國112年 2023	33	5	-	-	-	1	-	-
民國113年 2024	33	5	-	-	-	1	-	-
七星里	3	-	-	-	-	-	-	-
三和里	5	1	-	-	-	-	-	-
大同里	2	-	-	-	-	-	-	-
古亭里	3	1	-	-	-	-	-	-
田寮里	4	-	-	-	-	-	-	-
西德里	3	-	-	-	-	-	-	-
南安里	5	2	-	-	-	1	-	-
崇德里	3	1	-	-	-	-	-	-
鹿埔里	2	-	-	-	-	-	-	-
新興里	3	-	-	-	-	-	-	-

資料來源：本所民政課。

表 11-4 聚會所、財

年底及里別	聚會所、財團法人教會名稱	教別	負責人姓名
民國100年 2011 南安里	基督教救恩會田寮教會	基督教	謝瑞顏
民國101年 2012 南安里	基督教救恩會田寮教會	基督教	謝瑞顏
民國102年 2013 南安里	基督教救恩會田寮教會	基督教	謝瑞顏
民國103年 2014 南安里	基督教救恩會田寮教會	基督教	謝瑞顏
民國104年 2015 南安里	基督教救恩會田寮教會	基督教	謝瑞顏
民國105年 2016 南安里	基督教救恩會田寮教會	基督教	謝瑞顏
民國106年 2017 南安里	基督教救恩會田寮教會	基督教	謝瑞顏
民國107年 2018 南安里	基督教救恩會田寮教會	基督教	謝瑞顏
民國108年 2019 南安里	基督教救恩會田寮教會	基督教	謝瑞顏
民國109年 2020 南安里	基督教救恩會田寮教會	基督教	謝瑞顏
民國110年 2021 南安里	基督教救恩會田寮教會	基督教	謝瑞顏
民國111年 2022 南安里	基督教救恩會田寮教會	基督教	謝瑞顏
民國112年 2023 南安里	基督教救恩會田寮教會	基督教	謝瑞顏
民國113年 2024 南安里	基督教救恩會田寮教會	基督教	謝瑞顏

資料來源：本所民政課。

團法人教會概況

地址	電話	建立日期
高雄市田寮區崗北路3號	(07)6361797	52.12.25
高雄市田寮區崗北路3號	(07)6361797	52.12.25
高雄市田寮區崗北路3號	(07)6361797	52.12.25
高雄市田寮區崗北路3號	(07)6361797	52.12.25
高雄市田寮區崗北路3號	(07)6361797	52.12.25
高雄市田寮區崗北路3號	(07)6361797	52.12.25
高雄市田寮區崗北路3號	(07)6361797	52.12.25
高雄市田寮區崗北路3號	(07)6361797	52.12.25
高雄市田寮區崗北路3號	(07)6361797	52.12.25
高雄市田寮區崗北路3號	(07)6361797	52.12.25
高雄市田寮區崗北路3號	(07)6361797	52.12.25
高雄市田寮區崗北路3號	(07)6361797	52.12.25
高雄市田寮區崗北路3號	(07)6361797	52.12.25
高雄市田寮區崗北路3號	(07)6361797	52.12.25
高雄市田寮區崗北路3號	(07)6361797	52.12.25
高雄市田寮區崗北路3號	(07)6361797	52.12.25

表 11-5 宗教團體興辦公益

年底及宗教別	醫療機構		文教機構				
	醫院數	診所數	大學數	專科學校數	中學數	職校數	小學數
民國100年 2011	-	-	-	-	-	-	-
民國101年 2012	-	-	-	-	-	-	-
民國102年 2013	-	-	-	-	-	-	-
民國103年 2014	-	-	-	-	-	-	-
民國104年 2015	-	-	-	-	-	-	-
民國105年 2016	-	-	-	-	-	-	-
民國106年 2017	-	-	-	-	-	-	-
民國107年 2018	-	-	-	-	-	-	-
民國108年 2019	-	-	-	-	-	-	-
民國109年 2020	-	-	-	-	-	-	-
民國110年 2021	-	-	-	-	-	-	-
民國111年 2022	-	-	-	-	-	-	-
民國112年 2023	-	-	-	-	-	-	-
民國113年 2024	-	-	-	-	-	-	-
佛教	-	-	-	-	-	-	-
道教	-	-	-	-	-	-	-
三一(夏)教	-	-	-	-	-	-	-
理教	-	-	-	-	-	-	-
一貫道	-	-	-	-	-	-	-
先天救教	-	-	-	-	-	-	-
天德聖教	-	-	-	-	-	-	-
軒轅教	-	-	-	-	-	-	-
天帝教	-	-	-	-	-	-	-
彌勒大道	-	-	-	-	-	-	-
天道	-	-	-	-	-	-	-
其他	-	-	-	-	-	-	-
猶太教	-	-	-	-	-	-	-
天主教	-	-	-	-	-	-	-
基督教	-	-	-	-	-	-	-
伊斯蘭教	-	-	-	-	-	-	-
東正教	-	-	-	-	-	-	-
摩門教	-	-	-	-	-	-	-
天理教	-	-	-	-	-	-	-
巴哈伊教	-	-	-	-	-	-	-
統一教	-	-	-	-	-	-	-
山達基	-	-	-	-	-	-	-
真光教團	-	-	-	-	-	-	-
其他	-	-	-	-	-	-	-

資料來源：本所民政課。

表 11-6 服兵役役男列級家屬

年別	總計		生育補助金		喪葬補助金	
	件數(件)	金額(元)	件數(件)	金額(元)	件數(件)	金額(元)
民國100年 2011	-	-	-	-	-	-
民國101年 2012	-	-	-	-	-	-
民國102年 2013	-	-	-	-	-	-
民國103年 2014	-	-	-	-	-	-
民國104年 2015	-	-	-	-	-	-
民國105年 2016	-	-	-	-	-	-
民國106年 2017	-	-	-	-	-	-
民國107年 2018	-	-	-	-	-	-
民國108年 2019	-	-	-	-	-	-
民國109年 2020	-	-	-	-	-	-
民國110年 2021	-	-	-	-	-	-
民國111年 2022	-	-	-	-	-	-
民國112年 2023	-	-	-	-	-	-
民國113年 2024	-	-	-	-	-	-

資料來源：高雄市兵役處。

表 11-7 服兵役役男列級家屬

年別	總計			戶數 (戶)
	戶數 (戶)	人口數 (人)	金額 (元)	
民國100年 2011	-	-	-	-
民國101年 2012	1	4	18,600	1
民國102年 2013	1	4	18,600	1
民國103年 2014	-	-	-	-
民國104年 2015	-	-	-	-
民國105年 2016	-	-	-	-
民國106年 2017	-	-	-	-
民國107年 2018	-	-	-	-
民國108年 2019	-	-	-	-
民國109年 2020	1	4	49,280	1
民國110年 2021	1	1	20,520	1
民國111年 2022	-	-	-	-
民國112年 2023	-	-	-	-
民國113年 2024	-	-	-	-

資料來源：高雄市兵役處。

安家生活扶助費發放情形

單位:戶、人、元

一次安家費		生活扶助金		
人口數 (人)	金額 (元)	戶數 (戶)	人口數 (人)	金額 (元)
-	-	-	-	-
4	18,600	-	-	-
4	18,600	-	-	-
-	-	-	-	-
-	-	-	-	-
-	-	-	-	-
-	-	-	-	-
-	-	-	-	-
4	49,280	-	-	-
1	20,520	-	-	-
-	-	-	-	-
-	-	-	-	-
-	-	-	-	-