

中華民國 113 年

2024

# 高雄市彌陀區 區政統計年報



高雄市彌陀區公所編印

中華民國114年8月



# 序言

彌陀區西濱為台灣海峽，北以阿公店溪與永安區為界，東以岡山空軍機場為鄰，南以潔底溪山及其互衍坡地與梓官區隔攘。

彌陀在舉辦多年的「虱目魚文化節」之後，「虱目魚」顯然已是彌陀區的代名詞，更讓全國看見了擁有台灣多樣性的海洋文化特色及彌陀人素樸的人文風華；彌陀擁有台灣僅存少數的傳統表演藝術「皮影戲」，亦可說是「台灣皮影戲的故鄉」；有三百年的歷史古色古香的「吳家古厝」，是彌陀早期開發的歷史見證；而草蓆或斗笠等傳統產業，除了曾是彌陀的經濟命脈，也是常民生活文化的縮影；以及獨特的惡地形——潔底山，可說是自然生態的瑰寶；濱海的溼地漁塭中的紅樹林、濱海的夕照與鷺鷥林的白鷺成群翩飛、南寮漁港的風情，皆是休閒旅遊好所在。

區政工作是為民服務的第一線，區公所亦是市府與人民之間的溝通橋樑，區政統計年報呈現執行職務過程與結果，係以統一之方法，作經常性記錄、整理、統計、分析並編成報告表，俾產生確實的公務統計資料，以考核政策推行績效，明瞭公務執行實況及發展態勢，以作為決策、擬定計畫之參據，並提供有關單位作為施政之參考。

區長 陳景星 謹識

中華民國114年8月



# 凡 例

- 一、本年報編印之目的，為提供本區基本概況資料及重要施政成果，以供各機關參考應用。
- 二、本年報所列資料係取自本所各課室暨市政府各局處編報之公務統計報表及中央各部會公布之調查結果報告資料，加以整理彙編。
- 三、本年報所列數字，以民國113年資料為主，主要為彌陀區資料，為便於長期時間數列之比較，以明瞭歷年施政情形，藉以觀往知來，亦將100年至113年之歷年資料併計刊列，至於本年度數字若與以前年度各期有出入者，以本年度所列數字為準。
- 四、本年報計分土地、人口、行政組織、農林漁牧、工商業及區建設、金融財稅、教育文化、衛生、環境保護、社會福利、其他等11類表報。
- 五、本年報所列度量衡單位，一律採用公制，如有原非公制者，均經折算為公制，以資劃一，如有特殊情形而採用其他單位者，已分別予以註明。表內數字因尾數四捨五入，故部分總數與細數之間，或有未能吻合情事。
- 六、表內所稱年係指全年，年底係指該年十二月底，月係指全月，有特殊情形者稱年度或學年度等。
- 七、本年報各表內所用符號代表意義如下：
  - 「-」表示無數值或數值無統計。
  - 「--」表示數值無意義。
  - 「…」表示數值尚未發布。
  - 「0」代表數值不及半單位。
- 八、本年報由本所各課室提供相關資料，始克完成，至紉公誼，謹致謝忱，統計數字若有疏漏之處，敬請不吝指正。



# 目錄

	頁次
<b>壹、土地</b>	
1-1 區境界.....	1
1-2 實施耕地三七五減租後承租人承買耕地面積及人數.....	2
1-3 實施耕地三七五減租成果.....	3~5
1-4 已登記土地面積.....	6~17
1-5 公告土地現值統計表.....	18~19
1-6 土地徵收面積.....	20~21
1-7 租佃委員會調解調處案件.....	22~23
<b>貳、人口</b>	
2-1 現住戶數、人口密度及性比例.....	24~27
2-2 戶籍動態.....	28~43
2-3 現住人口之年齡分配.....	44~49
2-4 現住人口之年齡結構.....	50~53
2-5 15歲以上現住人口之教育程度—按年齡別分.....	54~65
2-6 現住人口之婚姻狀況—按年齡別分.....	66~69
2-7 現住人口之婚姻狀況—按里別分.....	70~77
2-8 現住原住民戶口數.....	78~81
2-9 新住民人口數.....	82~83
<b>參、行政組織</b>	
3-1 區公所組織系統.....	84
3-2 區公所編制及現有員額.....	85~88
3-3 區公所員工按職等別及性別分.....	89~90
3-4 區公所現有職員數—按年齡分.....	91~92
3-5 區公所現有職員數—按教育程度分.....	93~94
3-6 里長選舉概況.....	95~96
3-7 鄰長遴聘概況.....	97~98
3-8 鄰長異動概況.....	99~100

## 肆、農林漁牧

4-1 耕地面積	101~102
4-2 稻米收穫面積及生產量	103~104
4-3 水產養殖面積	105~110
4-4 漁戶及漁戶人口數	111~112
4-5 現有家畜數	113~114
4-6 現有家禽數量	115~116

## 伍、工商業及區建設

5-1 營運中工廠家數	117~120
5-2 自來水供水普及率	121~122

## 陸、金融財稅

6-1 歲入預決算—按來源別分	123~126
6-2 歲出預決算—按政事別分	127~134
6-3 區公所經費預決算數額—按工作計畫別分	135~138
6-4 區公所經費預決算數額—按用途別科目分	139~142

## 柒、教育文化

7-1 境內國民中學概況	143~144
7-2 境內國民小學概況	145~148

## 捌、衛生

8-1 醫療機構及其他醫事機構開（執）業醫事人員數	149~152
8-2 公私立醫療機構數及病床數	153~158
8-3 藥商家數	159

## 玖、環境保護

9-1 改善市容查報有關案件執行情形	160~161
--------------------	---------

9-2 維護市容查報案件辦理情形.....	162
-----------------------	-----

## 拾、社會福利

10-1 推行社區發展工作成果.....	163~166
10-2 社區發展協會會員人數.....	167~170
10-3 社會福利及救濟概況.....	171~172
10-4 遭受災害救助情形.....	173~174
10-5 辦理急難救助概況.....	175~176
10-6 低收入戶人口.....	177
10-7 身心障礙人口一覽表.....	178~183
10-8 區公所全民健保第一、五、六類保險對象統計.....	184

## 拾壹、其他

11-1 辦理調解業務概況.....	185~192
11-2 調解委員會組織概況.....	193~194
11-3 神壇、寺廟、財團法人寺廟一覽表.....	195~198
11-4 聚會所、財團法人教會概況.....	199~202
11-5 宗教團體興辦公益慈善及社會教化事業概況.....	203~206
11-6 服兵役役男列級家屬各項慰、補助費發放情形.....	207~208
11-7 服兵役役男列級家屬安家生活扶助費發放情形.....	209~210
11-8 台電年度促協金執行情形表.....	211~214



# 壹、土地

表 1-1 區境界

方位別	地點	經緯度			
		度	分	秒	
中心地點	光和里	東經	120	14	35.80
		北緯	22	46	42.48
極東	彌陀里	東經	120	15	44.13
		北緯	22	46	29.83
極西	舊港里	東經	120	12	53.07
		北緯	22	48	12.56
極南	南寮里	東經	120	14	35.66
		北緯	22	44	38.30
極北	舊港里	東經	120	13	08.60
		北緯	22	48	16.71

資料來源：高雄市行動地籍圖資定位系統。

表 1-2 實施耕地三七五減租後承租人承買耕地面積及人數

年別	面積（公頃）				戶數（戶）
	合計	田	旱	其他	
民國100年 2011	-	-	-	-	-
民國101年 2012	-	-	-	-	-
民國102年 2013	-	-	-	-	-
民國103年 2014	62.533900	27.337900	34.837300	0.358700	214
民國104年 2015	62.538862	27.337900	34.837300	0.363662	216
民國105年 2016	62.538862	27.337900	34.837300	0.363662	216
民國106年 2017	62.538862	27.337900	34.837300	0.363662	216
民國107年 2018	62.538862	27.337900	34.837300	0.363662	216
民國108年 2019	62.538862	27.337900	34.837300	0.363662	216
民國109年 2020	62.538862	27.337900	34.837300	0.363662	216
年別	承買耕地面積（公頃）			承買耕地人數（人）	
民國110年 2021	62.538862			216	
民國111年 2022	62.538862			216	
民國112年 2023	62.538862			216	
民國113年 2024	62.538862			216	

資料來源：本所民政課。

表 1-3 實施耕地

年底別	承租人人數(人)	土地筆數(筆)	租約件數(件)
民國100年 2011	12	7	6
民國101年 2012	12	7	6
民國102年 2013	12	7	6
民國103年 2014	12	7	6
民國104年 2015	12	7	6
民國105年 2016	12	7	6
民國106年 2017	12	8	6
民國107年 2018	12	8	6
民國108年 2019	12	8	6
民國109年 2020	12	8	6
民國110年 2021	12	8	6
民國111年 2022	10	7	5
民國112年 2023	10	7	5

資料來源：本所民政課。

## 三七五減租成果

租約面積 (公頃)				
合計	田	旱	其他	
1.4651	0.2641	0.9617	0.2393	
1.4651	0.2641	0.9617	0.2393	
1.4651	0.2641	0.9617	0.2393	
1.4651	0.2641	0.9617	0.2393	
1.4651	0.2641	0.9617	0.2393	
1.4602	0.2641	0.9617	0.2344	
1.4602	0.2641	0.9617	0.2344	
1.4602	0.2641	0.9617	0.2344	
1.4602	0.2641	0.9617	0.2344	
1.4602	0.2641	0.9617	0.2344	
1.4602	0.2641	0.9617	0.2344	
1.2643	0.2641	0.7658	0.2344	
1.2643	0.2641	0.7658	0.2344	



表 1-3 實施耕地三七五減租成果(續)

年底別	承租人人數(人)	土地筆數(筆)	租約件數(件)	租約面積 (公頃)
民國113年 2024	10	7	5	1.2643

資料來源：本所民政課。

表 1-4 已登記

年底別	土地權屬別	總計	非都市用地		
			合計	甲種 建築用地	乙種 建築用地
民國100年 2011	<b>共計</b>	<b>1,524.7907</b>	<b>1,206.3743</b>	<b>6.0779</b>	<b>38.2396</b>
	公有	362.3925	318.2459	1.9799	1.1071
	私有	854.2194	621.8598	4.0980	36.8010
	公私共有	308.1788	266.2685	-	0.3316
民國101年 2012	<b>共計</b>	<b>1,525.2463</b>	<b>1,206.8204</b>	<b>6.0779</b>	<b>38.2396</b>
	公有	362.8599	318.6921	1.9799	1.1071
	私有	854.2076	621.8598	4.0980	36.8010
	公私共有	308.1788	266.2685	-	0.3316
民國102年 2013	<b>共計</b>	<b>1,525.2471</b>	<b>1,206.9079</b>	<b>6.0779</b>	<b>38.2396</b>
	公有	362.8661	318.7795	1.9799	1.1071
	私有	854.2022	621.8598	4.0980	36.8010
	公私共有	308.1788	266.2685	-	0.3316
民國103年 2014	<b>共計</b>	<b>6,100.7431</b>	<b>4,827.8390</b>	<b>24.3116</b>	<b>152.9586</b>
	公有	363.0993	318.7795	1.9799	1.1071
	私有	854.2020	622.0990	4.0980	36.7692
	公私共有	307.9458	266.0294	-	0.3634
民國104年 2015	<b>共計</b>	<b>1,525.2471</b>	<b>1,206.9079</b>	<b>6.0779</b>	<b>38.2396</b>
	公有	363.3372	318.7795	1.9799	1.1071
	私有	854.0715	622.2319	4.0980	36.7692
	公私共有	307.8384	265.8964	-	0.3634
民國105年 2016	<b>共計</b>	<b>1,525.0017</b>	<b>1,207.1153</b>	<b>6.0779</b>	<b>38.2396</b>
	公有	363.4000	319.3561	1.9799	1.1071
	私有	886.6296	624.1258	4.0980	36.7692
	公私共有	274.9721	263.6334	-	0.3634

資料來源：高雄市政府地政局。

# 土地面積

單位：公頃

## 非都市用地

丙種 建築用地	丁種 建築用地	農牧 用地	林業 用地	養殖 用地	鹽業 用地	礦業 用地
-	2.3842	382.0250	-	548.7523	-	-
-	-	86.3303	-	7.7757	-	-
-	2.3842	295.0222	-	278.3189	-	-
-	-	0.6725	-	262.6577	-	-
-	2.3842	382.2083	-	548.7523	-	-
-	-	86.7860	-	7.7757	-	-
-	2.3842	294.7498	-	278.3189	-	-
-	-	0.6725	-	262.6577	-	-
-	2.3842	382.2083	-	548.4352	-	-
-	-	86.7860	-	7.4587	-	-
-	2.3842	294.7498	-	278.3189	-	-
-	-	0.6725	-	262.6577	-	-
-	9.5367	1,528.4281	-	2,193.7410	-	-
-	-	86.7860	-	7.4587	-	-
-	2.3842	295.1605	-	278.3189	-	-
-	-	0.4016	-	262.6577	-	-
-	2.3842	382.3481	-	548.4353	-	-
-	-	86.7860	-	7.4587	-	-
-	2.3842	295.2934	-	278.3189	-	-
-	-	0.2687	-	262.6577	-	-
-	2.3842	381.3839	-	548.4353	-	-
-	-	86.7860	-	7.4587	-	-
-	2.3842	294.3293	-	280.5820	-	-
-	-	0.2687	-	260.3946	-	-

表 1-4 已登記

年底別	土地權屬別	非都市用地			
		窯業 用地	交通 用地	水利 用地	遊憩 用地
民國100年 2011	<b>共計</b>	-	<b>24.5383</b>	<b>20.5363</b>	<b>21.0588</b>
	公有	-	23.4237	19.6573	20.4531
	私有	-	1.1146	0.7447	0.6057
	公私共有	-	-	0.1343	-
民國100年 2011	<b>共計</b>	-	<b>24.5289</b>	<b>20.5363</b>	<b>21.0588</b>
	公有	-	23.4143	19.6573	20.4531
	私有	-	1.1146	0.7447	0.6057
	公私共有	-	-	0.1343	-
民國102年 2013	<b>共計</b>	-	<b>24.6163</b>	<b>20.8533</b>	<b>21.0588</b>
	公有	-	23.5017	19.9744	20.4531
	私有	-	1.1146	0.7447	0.6057
	公私共有	-	-	0.1343	-
民國103年 2014	<b>共計</b>	-	<b>99.0949</b>	<b>83.4134</b>	<b>84.2352</b>
	公有	-	23.5017	19.9744	20.4531
	私有	-	1.1146	0.7447	0.6057
	公私共有	-	-	0.1343	-
民國104年 2015	<b>共計</b>	-	<b>24.6163</b>	<b>20.8533</b>	<b>21.0588</b>
	公有	-	23.5017	19.9744	20.4531
	私有	-	1.1146	0.7447	0.6057
	公私共有	-	-	0.1343	-
民國105年 2016	<b>共計</b>	-	<b>25.2459</b>	<b>20.8533</b>	<b>21.0588</b>
	公有	-	24.1275	19.9744	20.4531
	私有	-	1.1184	0.7447	0.6057
	公私共有	-	-	0.1343	-

資料來源：高雄市政府地政局。

# 土地面積(續1)

單位：公頃

非都市用地							都市土地及 其他
古蹟保存 用地	生態保護 用地	國土保安 用地	墳墓 用地	特定目的 事業用地	暫未編定 用地	其他 用地	
-	-	-	2.5352	160.2266	-	-	318.4164
-	-	-	2.3954	155.1233	-	-	44.1466
-	-	-	0.1398	2.6308	-	-	232.3595
-	-	-	-	2.4725	-	-	41.9103
-	-	-	2.5352	160.4990	-	-	318.4259
-	-	-	2.3954	155.1233	-	-	44.1678
-	-	-	0.1398	2.9032	-	-	232.3478
-	-	-	-	2.4725	-	-	41.9103
-	-	-	2.5352	160.4990	-	-	318.3392
-	-	-	2.3954	155.1233	-	-	44.0866
-	-	-	0.1398	2.9032	-	-	232.3424
-	-	-	-	2.4725	-	-	41.9103
-	-	-	9.5815	642.5380	-	-	1,272.9042
-	-	-	2.3954	155.1234	-	-	44.3198
-	-	-	-	2.9032	-	-	232.1031
-	-	-	-	2.4725	-	-	41.9164
-	-	-	2.3954	160.4990	-	-	318.3392
-	-	-	2.3954	155.1234	-	-	44.5577
-	-	-	-	2.9032	-	-	231.8396
-	-	-	-	2.4725	-	-	41.9419
-	-	-	2.3954	161.0409	-	-	317.8865
-	-	-	2.3954	155.0741	-	-	44.0439
-	-	-	-	3.4944	-	-	262.5038
-	-	-	-	2.4725	-	-	11.3387

表 1-4 已登記

年底別	土地權屬別	總計	非都市用地		
			合計	甲種 建築用地	乙種 建築用地
民國106年 2017	<b>共計</b>	<b>1,525.3189</b>	<b>1,209.0265</b>	<b>6.0779</b>	<b>38.3160</b>
	公有	363.3150	320.9484	1.9799	1.1071
	私有	887.0318	624.4447	4.0980	36.8456
	公私共有	274.9721	263.6334	-	0.3634
民國107年 2018	<b>共計</b>	<b>1,525.3189</b>	<b>1,209.0135</b>	<b>6.0779</b>	<b>38.3178</b>
	公有	363.2954	320.9477	1.9799	1.1071
	私有	886.8886	624.3027	4.0980	36.8474
	公私共有	275.1348	263.7632	-	0.3634
民國108年 2019	<b>共計</b>	<b>1,525.3189</b>	<b>1,209.0238</b>	<b>6.0779</b>	<b>38.3178</b>
	公有	363.2946	320.9579	1.9799	1.1071
	私有	886.8895	624.3027	4.0980	36.8474
	公私共有	275.1348	263.7632	-	0.3634
民國109年 2020	<b>共計</b>	<b>1,526.1523</b>	<b>1,209.0099</b>	<b>6.0779</b>	<b>38.3178</b>
	公有	364.1446	320.9440	1.9799	1.1071
	私有	886.7466	624.3027	4.0980	36.8474
	公私共有	275.2612	263.7632	-	0.3634
民國110年 2021	<b>共計</b>	<b>1,526.1523</b>	<b>1,208.6649</b>	<b>6.0779</b>	<b>38.3178</b>
	公有	365.6105	322.4378	1.9799	1.0932
	私有	936.8119	673.9952	4.0980	36.8612
	公私共有	223.7299	212.2319	-	0.3634
民國111年 2022	<b>共計</b>	<b>1,526.1523</b>	<b>1,211.3397</b>	<b>6.0779</b>	<b>38.3178</b>
	公有	365.6581	325.0927	1.9799	1.0742
	私有	936.6817	674.0151	4.0980	36.8802
	公私共有	223.8125	212.2319	-	0.3634

資料來源：高雄市政府地政局。

## 土地面積(續2)

單位：公頃

非都市用地						
丙種 建築用地	丁種 建築用地	農牧 用地	林業 用地	養殖 用地	鹽業 用地	礦業 用地
-	2.3842	381.6285	-	548.4353	-	-
-	-	86.7860	-	7.4587	-	-
-	2.3842	294.5738	-	280.5820	-	-
-	-	0.2687	-	260.3946	-	-
-	2.3842	381.6285	-	548.4230	-	-
-	-	86.7860	-	7.4587	-	-
-	2.3842	294.4318	-	280.5820	-	-
-	-	0.4107	-	260.3824	-	-
-	2.3842	381.6285	-	548.4230	-	-
-	-	86.7860	-	7.4587	-	-
-	2.3842	294.4318	-	280.5820	-	-
-	-	0.4107	-	260.3824	-	-
-	2.3842	381.1625	-	548.4092	-	-
-	-	86.7860	-	7.4448	-	-
-	2.3842	293.9658	-	280.5820	-	-
-	-	0.4107	-	260.3824	-	-
-	2.3842	380.2604	-	548.0534	-	-
-	-	86.7860	-	8.9531	-	-
-	2.3842	293.2058	-	330.1071	-	-
-	-	0.2687	-	208.9932	-	-
-	2.3842	380.2604	-	548.0534	-	-
-	-	86.7860	-	8.9531	-	-
-	2.3842	293.2058	-	330.1071	-	-
-	-	0.2687	-	208.9932	-	-

表 1-4 已登記

年底別	土地權屬別	非都市用地			
		窯業 用地	交通 用地	水利 用地	遊憩 用地
民國106年 2017	<b>共計</b>	-	<b>25.5674</b>	<b>21.3049</b>	<b>21.0588</b>
	公有	-	24.4510	20.4259	20.4531
	私有	-	1.1164	0.7447	0.6057
	公私共有	-	-	0.1343	-
民國107年 2018	<b>共計</b>	-	<b>25.5029</b>	<b>21.3049</b>	<b>21.0588</b>
	公有	-	24.3883	20.4259	20.4531
	私有	-	1.1146	0.7447	0.6057
	公私共有	-	-	0.1343	-
民國108年 2019	<b>共計</b>	-	<b>25.5131</b>	<b>21.3049</b>	<b>21.0588</b>
	公有	-	24.3985	20.4259	20.4531
	私有	-	1.1146	0.7447	0.6057
	公私共有	-	-	0.1343	-
民國109年 2020	<b>共計</b>	-	<b>25.5131</b>	<b>21.3049</b>	<b>21.0588</b>
	公有	-	24.3985	20.4259	20.4531
	私有	-	1.1146	0.7447	0.6057
	公私共有	-	-	0.1343	-
民國110年 2021	<b>共計</b>	-	<b>25.5421</b>	<b>21.3285</b>	<b>21.0588</b>
	公有	-	24.4161	20.4496	20.4531
	私有	-	1.1261	0.7447	0.6057
	公私共有	-	-	0.1343	-
民國111年 2022	<b>共計</b>	-	<b>25.5421</b>	<b>23.1559</b>	<b>21.0588</b>
	公有	-	24.4152	22.2769	20.4531
	私有	-	1.1270	0.7447	0.6057
	公私共有	-	-	0.1343	-

資料來源：高雄市政府地政局。

### 土地面積(續3)

單位：公頃

非都市用地							都市土地及其他
古蹟保存用地	生態保護用地	國土保安用地	墳墓用地	特定目的事業用地	暫未編定用地	其他用地	
-	-	-	2.3954	161.8583	-	-	316.2924
-	-	-	2.3954	155.8915	-	-	42.3666
-	-	-	-	3.4944	-	-	262.5871
-	-	-	-	2.4725	-	-	11.3387
-	-	-	2.3954	161.9202	-	-	316.3054
-	-	-	2.3954	155.9534	-	-	42.3478
-	-	-	-	3.4944	-	-	262.5859
-	-	-	-	2.4725	-	-	11.3717
-	-	-	2.3954	161.9202	-	-	316.2951
-	-	-	2.3954	155.9534	-	-	42.3367
-	-	-	-	3.4944	-	-	262.5868
-	-	-	-	2.4725	-	-	11.3717
-	-	-	2.3954	162.3862	-	-	317.1424
-	-	-	2.3954	155.9534	-	-	43.2006
-	-	-	-	3.9603	-	-	262.4439
-	-	-	-	2.4725	-	-	11.4980
-	-	-	2.3954	163.2464	-	-	317.4874
-	-	-	2.3954	155.9115	-	-	43.1728
-	-	-	-	4.8624	-	-	262.8167
-	-	-	-	2.4725	-	-	11.4980
-	-	-	2.3954	164.0938	-	-	314.8127
-	-	-	2.3954	156.7589	-	-	40.5655
-	-	-	-	4.8624	-	-	262.6666
-	-	-	-	2.4725	-	-	11.5806

表 1-4 已登記

年底別	土地權屬別	總計	非都市用地		
			合計	甲種 建築用地	乙種 建築用地
民國112年 2023	<b>共計</b>	<b>1,526.1523</b>	<b>1,211.3397</b>	<b>6.1699</b>	<b>38.2762</b>
	公有	365.8054	325.0842	1.9715	1.0742
	私有	936.4956	673.9427	4.1984	36.7602
	公私共有	223.8513	212.3128	-	0.4419
民國113年 2024	<b>共計</b>	<b>1,526.1523</b>	<b>1,211.3397</b>	<b>6.1920</b>	<b>38.2762</b>
	公有	365.7229	325.0766	1.9715	1.0742
	私有	936.6041	674.0287	4.2205	36.8387
	公私共有	223.8253	212.2343	-	0.3634

資料來源：高雄市政府地政局。

## 土地面積(續4)

單位：公頃

### 非都市用地

丙種 建築用地	丁種 建築用地	農牧 用地	林業 用地	養殖 用地	鹽業 用地	礦業 用地
-	2.3842	378.7278	-	548.0534	-	-
-	-	86.7860	-	8.9531	-	-
-	2.3842	291.6732	-	330.1071	-	-
-	-	0.2687	-	208.9932	-	-
-	2.3842	378.7057	-	548.0534	-	-
-	-	86.7860	-	8.9531	-	-
-	2.3842	291.6510	-	330.1071	-	-
-	-	0.2687	-	208.9932	-	-

表 1-4 已登記

年底別	土地權屬別	非都市用地			
		窯業 用地	交通 用地	水利 用地	遊憩 用地
民國112年 2023	<b>共計</b>	-	<b>25.5421</b>	<b>23.1559</b>	<b>21.0588</b>
	公有	-	24.4152	22.2769	20.4531
	私有	-	1.1246	0.7447	0.6057
	公私共有	-	0.0024	0.1343	-
民國113年 2024	<b>共計</b>	-	<b>25.5421</b>	<b>23.1559</b>	<b>21.0588</b>
	公有	-	24.4076	22.2769	20.4531
	私有	-	1.1321	0.7447	0.6057
	公私共有	-	0.0024	0.1343	-

資料來源：高雄市政府地政局。

## 土地面積(續完)

單位：公頃

非都市用地							都市土地及 其他
古蹟保存 用地	生態保護 用地	國土保安 用地	墳墓 用地	特定目的 事業用地	暫未編定 用地	其他 用地	
-	-	-	2.3954	165.5760	-	-	314.8126
-	-	-	2.3954	156.7589	-	-	40.7213
-	-	-	-	6.3447	-	-	262.5529
-	-	-	-	2.4725	-	-	11.5385
-	-	-	<b>2.3954</b>	<b>165.5760</b>	-	-	<b>314.8126</b>
-	-	-	2.3954	156.7589	-	-	40.6463
-	-	-	-	6.3447	-	-	262.5754
-	-	-	-	2.4725	-	-	11.5909

表 1-5 公告土地

年別	合計			公有		
	筆數	面積	公告土地 現值總額	筆數	面積	公告土地 現值總額
民國100年 2011	14,306	1,524.7906	28,040,391	3,690	362.3284	9,030,522
民國101年 2012	14,378	1,524.7906	29,977,823	3,700	362.3925	9,728,132
民國102年 2013	14,482	1,525.2463	31,426,264	3,721	362.8599	10,031,304
民國103年 2014	14,583	1,525.2471	33,354,492	3,742	362.8661	10,621,583
民國104年 2015	14,807	1,525.2471	35,485,042	3,774	363.0993	11,438,383
民國105年 2016	14,976	1,525.2471	37,043,211	3,795	363.3372	11,800,222
民國106年 2017	15,021	1,525.2463	37,028,057	3,820	363.4000	11,809,632
民國107年 2018	15,081	1,525.3186	36,816,762	3,825	363.3150	11,798,594
民國108年 2019	15,178	1,525.3189	36,813,812	3,839	363.2954	11,794,365
民國109年 2020	15,253	1,525.3189	36,912,305	3,842	363.2946	11,811,147
民國110年 2021	15,426	1,526.1523	37,029,756	3,889	364.1446	11,854,634
民國111年 2022	15,567	1,526.1523	37,507,323	3,889	365.6105	11,950,744
民國112年 2023	15,783	1,526.1523	37,928,648	3,965	365.6581	12,014,519
民國113年 2024	15,888	1,526.1523	38,289,132	4,015	365.8054	12,099,787

資料來源：高雄市政府地政局。

## 現值統計表

單位：筆數、公頃、千元

私有			公私共有		
筆數	面積	公告土地 現值總額	筆數	面積	公告土地 現值總額
10,487	854.2440	16,212,138	129	308.2182	2,797,731
10,550	854.2193	17,251,513	128	308.1788	2,998,178
10,633	854.2076	18,237,725	128	308.1788	3,157,235
10,713	854.2022	19,383,882	128	308.1788	3,349,027
10,836	854.2020	20,676,775	197	307.9458	3,369,884
10,978	854.0715	21,814,870	203	307.8384	3,428,119
11,021	886.8742	22,318,466	180	274.9721	2,899,959
11,074	887.0318	22,118,736	182	274.9718	2,899,432
11,155	886.8886	22,115,916	184	275.1348	2,903,531
11,227	886.8895	22,197,141	184	275.1348	2,904,017
11,341	886.7466	22,250,480	196	275.2612	2,924,642
11,538	936.8119	23,134,010	130	223.7299	2,422,569
11,668	936.6817	23,477,294	150	223.8125	2,436,835
11,732	936.4956	23,740,101	141	223.8513	2,449,244

表 1-6 土地

年別	徵收筆數	徵收面積(公頃)					
		合計	國防事業	交通事業	公用事業	水利事業	公共衛生及環境保護
民國100年 2011	-	-	-	-	-	-	-
民國101年 2012	-	-	-	-	-	-	-
民國102年 2013	-	-	-	-	-	-	-
民國103年 2014	1	0.0014	-	0.0014	-	-	-
民國104年 2015	19	0.0911	-	0.0911	-	-	-
民國105年 2016	-	-	-	-	-	-	-
民國106年 2017	-	-	-	-	-	-	-
民國107年 2018	-	-	-	-	-	-	-
民國108年 2019	-	-	-	-	-	-	-
民國109年 2020	-	-	-	-	-	-	-
民國110年 2021	-	-	-	-	-	-	-
民國111年 2022	-	-	-	-	-	-	-
民國112年 2023	11	0.0509	-	0.0509	-	-	-
民國113年 2024	-	-	-	-	-	-	-

資料來源：高雄市政府地政局。

## 徵收面積

徵收面積(公頃)					補償費用(新台幣元)		
政府機關 及 公共建築	教育學術 及 文化事業	社會福利 事業	國營事業	其他	合計	地價補償 (含加成)	改良物補償 (含遷移費等)
-	-	-	-	-	-	-	-
-	-	-	-	-	-	-	-
-	-	-	-	-	-	-	-
-	-	-	-	-	284,461	284,461	-
-	-	-	-	-	18,206,338	18,206,338	-
-	-	-	-	-	-	-	-
-	-	-	-	-	-	-	-
-	-	-	-	-	-	-	-
-	-	-	-	-	-	-	-
-	-	-	-	-	-	-	-
-	-	-	-	-	-	-	-
-	-	-	-	-	12,203,134	12,203,134	-
-	-	-	-	-	-	-	-

表 1-7 租佃委員會

年底別	合計		短欠租佃		災歉減免佃租		繳租折算糾紛		正產副產糾紛	
	成立	不成立	成立	不成立	成立	不成立	成立	不成立	成立	不成立
民國100年 2011	-	-	-	-	-	-	-	-	-	-
民國101年 2012	-	-	-	-	-	-	-	-	-	-
民國102年 2013	-	-	-	-	-	-	-	-	-	-
民國103年 2014	-	-	-	-	-	-	-	-	-	-
民國104年 2015	-	-	-	-	-	-	-	-	-	-
民國105年 2016	-	-	-	-	-	-	-	-	-	-
民國106年 2017	-	-	-	-	-	-	-	-	-	-
民國107年 2018	-	-	-	-	-	-	-	-	-	-
民國108年 2019	-	-	-	-	-	-	-	-	-	-
民國109年 2020	-	-	-	-	-	-	-	-	-	-
年底別	合計		租額糾紛		災歉減免佃租		正產副產糾紛			
	成立	不成立	成立	不成立	成立	不成立	成立	不成立		
民國110年 2021	-	-	-	-	-	-	-	-	-	-
民國111年 2022	-	-	-	-	-	-	-	-	-	-
民國112年 2023	-	-	-	-	-	-	-	-	-	-
民國113年 2024	-	-	-	-	-	-	-	-	-	-

資料來源：本所民政課。





## 貳、人口

表 2-1 現住戶數、

年底別及里別	面積 (平方公里)	村里數	鄰數	戶數
				(戶)
民國100年 2011	14.7772	12	227	6,677
民國101年 2012	14.7772	12	227	6,708
民國102年 2013	14.7772	12	227	6,687
民國103年 2014	14.7772	12	227	6,701
民國104年 2015	14.7772	12	206	6,754
民國105年 2016	14.7772	12	206	6,784
民國106年 2017	14.7772	12	206	6,794
民國107年 2018	14.7772	12	206	6,794
民國108年 2019	14.7772	12	206	6,795
民國109年 2020	14.7772	12	206	6,812
民國110年 2021	14.7772	12	206	6,830
民國111年 2022	14.7772	12	204	6,837
民國112年 2023	14.7772	12	204	6,884
民國113年 2024	14.7772	12	204	6,912
光和里	3.0429	1	14	531
彌靖里	0.3461	1	25	822
彌仁里	0.3269	1	10	243
彌壽里	0.1616	1	9	317
彌陀里	1.3290	1	21	710
舊港里	2.1446	1	20	671
文安里	0.5599	1	21	750
鹽埕里	1.2396	1	22	887
過港里	0.3893	1	13	398
海尾里	1.7889	1	14	335

資料來源：高雄市梓官戶政事務所。

備註：本區各里別面積為先前釐訂，期間行政區域調整致各里別面積加總與總面積不等，俟日後測量時將一併修正。

## 人口密度及性比例

現住戶口			戶量 (人/戶)	人口密度 (人/平方公里)	性比例 (每百女子 所當男子數)
人口數(人)					
合計	男	女			
20,217	10,495	9,722	3.03	1,368	107.95
20,123	10,454	9,669	3.00	1,362	108.12
19,920	10,335	9,585	2.99	1,348	107.82
19,854	10,274	9,580	2.96	1,344	107.24
19,655	10,154	9,501	2.91	1,330	106.87
19,555	10,070	9,485	2.88	1,323	106.17
19,383	9,965	9,418	2.85	1,312	105.81
19,252	9,866	9,386	2.83	1,303	105.11
19,049	9,756	9,293	2.80	1,289	104.98
18,872	9,653	9,219	2.77	1,277	104.71
18,627	9,515	9,112	2.73	1,261	104.42
18,468	9,415	9,053	2.70	1,250	104.00
18,273	9,307	8,966	2.65	1,237	103.80
18,069	9,172	8,897	2.61	1,223	103.09
1,436	713	723	2.70	472	98.62
2,109	1,011	1,098	2.57	6,094	92.08
558	294	264	2.30	1,707	111.36
814	401	413	2.57	5,037	97.09
1,899	959	940	2.67	1,429	102.02
1,696	894	802	2.53	791	111.47
1,787	938	849	2.38	3,192	110.48
2,224	1,172	1,052	2.51	1,794	111.41
1,019	517	502	2.56	2,618	102.99
896	460	436	2.67	501	105.50

表 2-1 現住戶數、

里別	面積 (平方公里)	村里數	鄰數	戶數 (戶)
潔底里	1.6071	1	14	460
南寮里	1.8413	1	21	788

資料來源：高雄市梓官戶政事務所。

備註：本區各里別面積為先前釐訂，期間行政區域調整致各里別面積加總與總面積不等，俟日後測量時將一併修正。

## 人口密度及性比例(續)

現住戶口			戶量 (人/戶)	人口密度 (人/平方公里)	性比例 (每百女子 所當男子數)
人口數(人)					
合計	男	女			
1,286	640	646	2.80	800	99.07
2,345	1,173	1,172	2.98	1,274	100.09

表 2-2 戶籍

年別及里別	遷入人數				
	合計			自外國	新北市
	計	男	女		
民國100年 2011	562	226	336	190	119
民國101年 2012	533	236	297	162	147
民國102年 2013	393	158	235	10	14
民國103年 2014	523	193	330	2	14
民國104年 2015	461	188	273	6	7
民國105年 2016	481	225	256	15	7
民國106年 2017	390	165	225	3	10
民國107年 2018	454	190	264	7	10
民國108年 2019	408	175	233	5	12
民國109年 2020	453	206	247	2	10
民國110年 2021	406	182	224	4	9
民國111年 2022	502	210	292	40	3
民國112年 2023	471	218	253	60	8
民國113年 2024	487	226	261	48	5
光和里	36	17	19	2	1
彌靖里	70	26	44	8	2
彌仁里	16	8	8	1	-
彌壽里	15	8	7	4	-
彌陀里	54	29	25	10	-
舊港里	33	14	19	8	-
文安里	60	26	34	8	-
鹽埕里	42	22	20	6	1
過港里	32	17	15	-	1
海尾里	12	4	8	-	-

資料來源：高雄市梓官戶政事務所。

# 動態

單位：人、對、千分比

遷入人數						
自他省(市)						
臺北市	桃園市	臺中市	台南市	臺灣省	福建省	其他省(市)
89	-	73	157	627	12	-
54	-	82	146	603	14	-
4	-	6	18	37	-	-
10	-	10	29	53	1	2
4	16	6	36	21	2	-
2	9	5	30	37	1	-
9	4	5	35	23	2	-
8	3	10	30	23	3	-
4	5	11	31	38	2	-
10	10	8	38	22	2	-
9	8	11	23	33	12	-
2	11	6	21	42	4	-
3	8	7	19	37	3	-
3	8	8	18	44	4	-
1	1	-	4	5	-	-
1	-	-	3	7	1	-
-	2	-	1	1	-	-
-	1	-	-	1	-	-
-	1	-	1	4	1	-
-	-	-	-	3	-	-
-	-	2	1	4	-	-
-	1	1	2	2	1	-
-	-	1	1	3	-	-
-	-	-	-	4	-	-

表 2-2 戶籍

年別及里別	遷入人數			
	自本省他縣(市)	自本市他區	初設戶籍	其他
民國100年 2011	-	3,278	33	-
民國101年 2012	-	3,176	35	-
民國102年 2013	-	286	18	-
民國103年 2014	-	389	13	-
民國104年 2015	-	357	6	-
民國105年 2016	-	363	12	-
民國106年 2017	-	284	12	-
民國107年 2018	-	347	13	-
民國108年 2019	-	295	5	-
民國109年 2020	-	347	4	-
民國110年 2021	-	296	1	-
民國111年 2022	-	365	8	-
民國112年 2023	-	318	7	1
民國113年 2024	-	344	8	1
光和里	-	22	-	-
彌靖里	-	47	1	-
彌仁里	-	11	-	-
彌壽里	-	9	-	-
彌陀里	-	36	1	-
舊港里	-	22	-	-
文安里	-	41	3	1
鹽埕里	-	27	1	-
過港里	-	26	-	-
海尾里	-	8	-	-

資料來源：高雄市梓官戶政事務所。

## 動態(續1)

單位：人、對、千分比

遷出人數					
計	合計		往外國	往他省(市)	
	男	女		新北市	
762	322	440	162	152	
664	287	377	165	179	
572	243	329	10	12	
564	219	345	10	10	
630	271	359	15	16	
543	249	294	19	11	
538	234	304	6	11	
510	240	270	7	15	
538	227	311	5	12	
550	239	311	13	9	
574	253	321	38	15	
574	260	314	67	12	
514	233	281	2	12	
524	237	287	2	9	
36	15	21	-	-	
83	33	50	1	1	
23	10	13	-	4	
25	8	17	-	-	
72	39	33	-	1	
29	16	13	-	1	
39	17	22	-	-	
63	29	34	-	1	
17	7	10	-	-	
18	6	12	-	-	

表 2-2 戶籍

年別及里別	遷出人數				
	往他省(市)				
	臺北市	桃園市	臺中市	台南市	臺灣省
民國100年 2011	113	-	115	203	570
民國101年 2012	110	-	112	206	692
民國102年 2013	14	-	6	33	49
民國103年 2014	7	-	16	32	52
民國104年 2015	6	8	16	57	35
民國105年 2016	7	10	9	42	38
民國106年 2017	10	10	4	41	25
民國107年 2018	7	18	8	31	44
民國108年 2019	8	8	11	22	55
民國109年 2020	2	8	11	41	38
民國110年 2021	3	9	23	37	51
民國111年 2022	8	8	5	39	47
民國112年 2023	8	7	9	35	36
民國112年 2023	10	11	16	34	38
光 and 里	1	-	1	5	1
彌靖里	1	2	1	7	11
彌仁里	1	1	-	1	2
彌壽里	-	1	-	5	1
彌陀里	2	-	2	4	2
舊港里	-	1	1	3	2
文安里	-	2	2	-	7
鹽埕里	-	-	2	3	3
過港里	2	-	-	1	3
海尾里	1	-	-	1	3

資料來源：高雄市梓官戶政事務所。

## 動態(續2)

單位：人、對、千分比

		遷出人數			
		往本省他縣(市)	往本市他區	廢止戶籍	其他
福建省	其他省(市)				
38	-	-	3,973	3	2
57	-	-	3,763	-	-
6	-	-	442	-	-
7	-	-	430	-	-
1	-	-	476	-	-
5	-	-	401	-	1
5	-	-	426	-	-
6	-	-	374	-	-
3	-	-	414	-	-
6	-	-	422	-	-
2	-	-	396	-	-
2	-	-	385	-	1
3	-	-	401	-	2
4	-	-	399	-	2
-	-	-	28	-	-
1	-	-	58	-	-
-	-	-	14	-	-
-	-	-	18	-	-
-	-	-	61	-	-
1	-	-	20	-	-
-	-	-	27	-	1
1	-	-	53	-	-
-	-	-	11	-	1
-	-	-	13	-	-

表 2-2 戶籍

年別及里別	同一區內住址 變更人數		出生人數			死亡人數		
	遷入	遷出	合計	男	女	合計	男	女
民國100年 2011	2,241	2,241	179	80	99	195	124	71
民國101年 2012	2,163	2,163	199	109	90	162	99	63
民國102年 2013	168	168	146	81	65	170	115	55
民國103年 2014	306	306	160	83	77	185	118	67
民國104年 2015	453	453	151	77	74	181	114	67
民國105年 2016	378	378	164	62	102	202	122	80
民國106年 2017	349	349	156	81	75	180	117	63
民國107年 2018	336	336	127	70	57	202	119	83
民國108年 2019	261	261	135	75	60	208	133	75
民國109年 2020	262	262	144	73	71	224	143	81
民國110年 2021	319	319	121	60	61	198	127	71
民國111年 2022	255	255	129	74	55	216	124	92
民國112年 2023	236	236	100	51	49	252	144	108
民國113年 2024	223	225	111	56	61	246	144	101
光和里	8	8	5	1	4	20	12	8
彌靖里	12	18	15	6	9	22	12	10
彌仁里	11	11	-	-	-	14	7	7
彌壽里	7	8	2	1	1	12	4	8
彌陀里	34	26	3	-	3	19	10	9
舊港里	16	21	14	9	5	19	14	5
文安里	26	23	10	4	6	28	12	16
鹽埕里	25	23	15	10	5	27	16	11
過港里	24	24	9	6	3	23	14	9
海尾里	16	8	8	1	3	14	9	5

資料來源：高雄市梓官戶政事務所。

### 動態(續3)

單位：人、對、千分比

粗出生率	粗死亡率	自然增加率	遷入率	遷出率	社會增加率	結婚		離婚	
						對數	粗結婚率	對數	粗離婚率
8.85	9.65	-0.79	27.80	37.69	-9.89	117	5.79	44	2.18
9.87	8.03	1.83	26.43	32.92	-6.49	88	4.36	41	2.03
7.29	8.49	-1.20	19.63	28.57	-8.94	96	4.79	40	2.00
8.05	9.30	-1.26	26.30	28.36	-2.06	105	5.28	57	2.87
7.64	9.16	-1.52	23.34	31.89	-8.55	128	6.48	43	2.18
8.37	10.30	-1.94	24.53	27.70	-3.16	111	5.66	44	2.24
8.01	9.25	-0.66	20.03	27.63	-4.07	93	4.78	42	2.16
6.57	10.46	-3.88	23.50	26.40	-2.90	88	4.56	39	2.02
7.05	10.86	-3.81	21.30	28.09	-6.79	77	4.02	36	1.88
7.59	11.81	-4.22	23.89	29.01	-5.12	76	4.01	31	1.63
6.45	10.56	-4.11	21.65	30.61	-8.96	76	4.05	31	1.65
6.95	11.65	-4.69	27.06	30.95	-3.88	66	3.56	38	2.05
5.44	13.72	-8.27	25.64	27.98	-2.34	85	4.63	34	1.85
6.04	13.39	-7.35	26.51	28.52	-2.01	78	4.25	32	1.74
0.27	1.09	-0.82	1.96	1.96	0.00	7	0.38	5	0.27
0.82	1.20	-0.38	3.81	4.52	-0.71	10	0.54	1	0.05
0.00	0.76	-0.76	0.87	1.25	-0.38	3	0.16	3	0.16
0.11	0.65	-0.54	0.82	1.36	-0.54	2	0.11	-	0.00
0.16	1.03	-0.87	2.94	3.92	-0.98	9	0.49	3	0.16
0.76	1.03	-0.27	1.80	1.58	0.22	5	0.27	2	0.11
0.54	1.52	-0.98	3.27	2.12	1.14	9	0.49	5	0.27
0.82	1.47	-0.65	2.29	3.43	-1.14	13	0.71	4	0.22
0.49	1.25	-0.76	1.74	0.93	0.82	8	0.44	1	0.05
0.44	0.76	-0.33	0.65	0.98	-0.33	3	0.16	4	0.22

表 2-2 戶籍

里別	遷入人數				
	合計			自外國	新北市
	計	男	女		
潔底里	35	23	12	-	-
南寮里	82	32	50	1	-

資料來源：高雄市梓官戶政事務所。

## 動態(續4)

單位：人、對、千分比

遷入人數						
自他省(市)						
臺北市	桃園市	臺中市	台南市	臺灣省	福建省	其他省(市)
1	-	2	1	2	1	-
-	2	2	4	8	-	-

表 2-2 戶籍

里別	遷入人數			
	自本省他縣(市)	自本市 他區	初設戶籍	其他
瀑底里	-	32	-	-
南寮里	-	63	2	-

資料來源：高雄市梓官戶政事務所。

## 動態(續5)

單位：人、對、千分比

遷出人數					
合計			往外國	往他省(市)	
計	男	女		新北市	
31	14	17	-	-	-
88	43	45	1	1	1

表 2-2 戶籍

里別	遷出人數				
	往他省(市)				
	臺北市	桃園市	臺中市	台南市	臺灣省
瀑底里	-	-	-	4	2
南寮里	2	4	7	-	1

資料來源：高雄市梓官戶政事務所。

## 動態(續6)

單位：人、對、千分比

		遷出人數			
		往本省他縣(市)	往本市他區	廢止戶籍	其他
福建省	其他省(市)				
1	-	-	24	-	-
-	-	-	72	-	-

表 2-2 戶籍

里別	同一區內住址 變更人數		出生人數			死亡人數		
	遷入	遷出	合計	男	女	合計	男	女
瀑底里	21	18	13	8	5	16	10	6
南寮里	23	37	17	10	17	32	24	7

資料來源：高雄市梓官戶政事務所。

## 動態(續完)

單位：人、對、千分比

粗出生率	粗死亡率	自然 增加率	遷入率	遷出率	社會 增加率	結婚		離婚	
						對數	粗結婚率	對數	粗離婚率
0.71	0.87	-0.16	1.91	1.69	0.22	6	0.33	3	0.16
0.93	1.74	-0.82	4.46	4.79	-0.33	3	0.16	1	0.05

表 2-3 現住人口

年底別	性別	合計	0-4 歲	5-9 歲	10-14 歲	15-19 歲	20-24 歲	25-29 歲	30-34 歲	35-39 歲
民國100年 2011	計	<b>20,214</b>	<b>848</b>	<b>954</b>	<b>1,155</b>	<b>1,343</b>	<b>1,277</b>	<b>1,587</b>	<b>1,871</b>	<b>1,677</b>
	男	10,496	422	511	575	715	655	793	1,005	877
	女	9,718	426	443	580	628	622	794	866	800
民國101年 2012	計	<b>20,123</b>	<b>829</b>	<b>889</b>	<b>1,114</b>	<b>1,391</b>	<b>1,265</b>	<b>1,452</b>	<b>1,793</b>	<b>1,749</b>
	男	10,454	415	467	568	743	659	726	961	906
	女	9,669	414	422	546	648	606	726	832	843
民國102年 2013	計	<b>19,920</b>	<b>762</b>	<b>863</b>	<b>1,063</b>	<b>1,322</b>	<b>1,269</b>	<b>1,386</b>	<b>1,735</b>	<b>1,764</b>
	男	10,335	392	445	533	701	658	702	924	924
	女	9,585	370	418	530	621	611	684	811	840
民國103年 2014	計	<b>19,854</b>	<b>742</b>	<b>831</b>	<b>997</b>	<b>1,294</b>	<b>1,335</b>	<b>1,256</b>	<b>1,697</b>	<b>1,799</b>
	男	10,274	381	428	518	674	701	637	882	956
	女	9,580	361	403	479	620	634	619	815	843
民國104年 2015	計	<b>19,655</b>	<b>753</b>	<b>747</b>	<b>918</b>	<b>1,266</b>	<b>1,370</b>	<b>1,205</b>	<b>1,582</b>	<b>1,770</b>
	男	10,154	392	373	491	652	726	599	824	935
	女	9,501	361	374	427	614	644	606	758	835
民國105年 2016	計	<b>19,555</b>	<b>740</b>	<b>717</b>	<b>874</b>	<b>1,238</b>	<b>1,346</b>	<b>1,216</b>	<b>1,466</b>	<b>1,721</b>
	男	10,070	370	360	479	611	727	623	736	923
	女	9,485	370	357	395	627	619	593	730	798
民國106年 2017	計	<b>19,383</b>	<b>700</b>	<b>718</b>	<b>802</b>	<b>1,175</b>	<b>1,361</b>	<b>1,238</b>	<b>1,311</b>	<b>1,671</b>
	男	9,965	336	369	429	591	732	647	653	899
	女	9,418	364	349	373	584	629	591	658	772
民國107年 2018	計	<b>19,252</b>	<b>704</b>	<b>664</b>	<b>758</b>	<b>1,112</b>	<b>1,320</b>	<b>1,239</b>	<b>1,271</b>	<b>1,625</b>
	男	9,866	343	344	398	561	701	651	636	858
	女	9,386	361	320	360	551	619	588	635	767
民國108年 2019	計	<b>19,049</b>	<b>661</b>	<b>642</b>	<b>731</b>	<b>1,060</b>	<b>1,264</b>	<b>1,298</b>	<b>1,158</b>	<b>1,559</b>
	男	9,756	332	319	381	548	657	673	586	814
	女	9,293	329	323	350	512	607	625	572	745
民國109年 2020	計	<b>18,872</b>	<b>643</b>	<b>664</b>	<b>662</b>	<b>984</b>	<b>1,246</b>	<b>1,307</b>	<b>1,134</b>	<b>1,458</b>
	男	9,653	318	332	340	522	642	690	574	748
	女	9,219	325	332	322	462	604	617	560	710

資料來源：高雄市政府民政局。

## 之年齡分配

單位：人

40-44 歲	45-49 歲	50-54 歲	55-59 歲	60-64 歲	65-69 歲	70-74 歲	75-79 歲	80-84 歲	85-89 歲	90-94 歲	95-99 歲	100 歲以上
<b>1,524</b>	<b>1,569</b>	<b>1,546</b>	<b>1,373</b>	<b>984</b>	<b>705</b>	<b>677</b>	<b>490</b>	<b>398</b>	<b>176</b>	<b>53</b>	<b>7</b>	-
811	890	835	675	507	347	354	238	189	72	22	3	-
713	679	711	698	477	358	323	252	209	104	31	4	-
<b>1,510</b>	<b>1,555</b>	<b>1,539</b>	<b>1,413</b>	<b>1,088</b>	<b>695</b>	<b>675</b>	<b>508</b>	<b>395</b>	<b>204</b>	<b>53</b>	<b>6</b>	-
803	871	834	718	542	354	338	254	180	92	21	2	-
707	684	705	695	546	341	337	254	215	112	32	4	-
<b>1,493</b>	<b>1,534</b>	<b>1,557</b>	<b>1,415</b>	<b>1,183</b>	<b>694</b>	<b>675</b>	<b>526</b>	<b>389</b>	<b>218</b>	<b>64</b>	<b>8</b>	-
794	846	863	728	579	349	329	264	183	96	21	4	-
699	688	694	687	604	345	346	262	206	122	43	4	-
<b>1,508</b>	<b>1,510</b>	<b>1,589</b>	<b>1,407</b>	<b>1,227</b>	<b>756</b>	<b>660</b>	<b>560</b>	<b>369</b>	<b>232</b>	<b>75</b>	<b>9</b>	<b>1</b>
785	821	887	737	586	382	315	283	166	104	26	5	-
723	689	702	670	641	374	345	277	203	128	49	4	1
<b>1,540</b>	<b>1,504</b>	<b>1,529</b>	<b>1,442</b>	<b>1,283</b>	<b>799</b>	<b>671</b>	<b>564</b>	<b>371</b>	<b>256</b>	<b>76</b>	<b>7</b>	<b>2</b>
814	800	844	773	620	400	315	277	173	117	27	2	-
726	704	685	669	663	399	356	287	198	139	49	5	2
<b>1,615</b>	<b>1,478</b>	<b>1,519</b>	<b>1,477</b>	<b>1,297</b>	<b>915</b>	<b>629</b>	<b>570</b>	<b>386</b>	<b>258</b>	<b>80</b>	<b>11</b>	<b>2</b>
850	775	848	786	618	447	300	285	184	116	30	2	-
765	703	671	691	679	468	329	285	202	142	50	9	2
<b>1,673</b>	<b>1,459</b>	<b>1,514</b>	<b>1,461</b>	<b>1,328</b>	<b>1,030</b>	<b>619</b>	<b>568</b>	<b>387</b>	<b>259</b>	<b>92</b>	<b>15</b>	<b>2</b>
871	763	830	780	658	494	307	269	187	109	38	3	-
802	696	684	681	670	536	312	299	200	150	54	12	2
<b>1,720</b>	<b>1,427</b>	<b>1,490</b>	<b>1,497</b>	<b>1,321</b>	<b>1,126</b>	<b>627</b>	<b>571</b>	<b>411</b>	<b>251</b>	<b>104</b>	<b>12</b>	<b>2</b>
898	758	795	810	655	535	306	261	202	111	42	1	-
822	669	695	687	666	591	321	310	209	140	62	11	2
<b>1,728</b>	<b>1,445</b>	<b>1,462</b>	<b>1,515</b>	<b>1,318</b>	<b>1,146</b>	<b>697</b>	<b>564</b>	<b>431</b>	<b>239</b>	<b>109</b>	<b>20</b>	<b>2</b>
917	759	775	834	674	532	341	255	211	106	39	3	-
811	686	687	681	644	614	356	309	220	133	70	17	2
<b>1,698</b>	<b>1,505</b>	<b>1,455</b>	<b>1,458</b>	<b>1,348</b>	<b>1,197</b>	<b>736</b>	<b>564</b>	<b>438</b>	<b>231</b>	<b>119</b>	<b>24</b>	<b>1</b>
889	813	756	789	707	562	355	253	209	106	43	5	-
809	692	699	669	641	635	381	311	229	125	76	19	1

表 2-3 現住人口

年底別及里別	性別	合計	0-4 歲	5-9 歲	10-14 歲	15-19 歲	20-24 歲	25-29 歲	30-34 歲	35-39 歲
民國110年 2021	計	<b>18,627</b>	<b>599</b>	<b>638</b>	<b>607</b>	<b>914</b>	<b>1,231</b>	<b>1,271</b>	<b>1,138</b>	<b>1,362</b>
	男	9,515	315	305	307	489	609	688	604	672
	女	9,112	284	333	300	425	622	583	534	690
民國111年 2022	計	<b>18,468</b>	<b>560</b>	<b>606</b>	<b>622</b>	<b>864</b>	<b>1,168</b>	<b>1,316</b>	<b>1,147</b>	<b>1,237</b>
	男	9,415	297	287	305	457	580	705	615	619
	女	9,053	263	319	317	407	588	611	532	618
民國112年 2023	計	18,273	537	566	584	836	1,150	1,244	1,150	1,195
	男	9,307	282	276	292	439	571	666	614	612
	女	8,966	255	290	292	397	579	578	536	583
民國113年 2024	計	<b>18,273</b>	<b>537</b>	<b>566</b>	<b>584</b>	<b>836</b>	<b>1,150</b>	<b>1,244</b>	<b>1,150</b>	<b>1,195</b>
	男	9,307	282	276	292	439	571	666	614	612
	女	8,966	255	290	292	397	579	578	536	583
光和里	計	<b>1,461</b>	<b>47</b>	<b>70</b>	<b>57</b>	<b>85</b>	<b>78</b>	<b>89</b>	<b>113</b>	<b>97</b>
	男	727	21	38	25	48	40	47	62	46
	女	734	26	32	32	37	38	42	51	51
彌靖里	計	<b>2,068</b>	<b>58</b>	<b>66</b>	<b>72</b>	<b>94</b>	<b>140</b>	<b>132</b>	<b>115</b>	<b>137</b>
	男	981	27	28	34	47	67	75	51	67
	女	1,087	31	38	38	47	73	57	64	70
彌仁里	計	<b>571</b>	<b>12</b>	<b>20</b>	<b>14</b>	<b>29</b>	<b>28</b>	<b>30</b>	<b>32</b>	<b>34</b>
	男	291	7	9	6	18	15	17	22	22
	女	280	5	11	8	11	13	13	10	12

資料來源：高雄市政府民政局。

## 之年齡分配(續1)

單位：人

40-44 歲	45-49 歲	50-54 歲	55-59 歲	60-64 歲	65-69 歲	70-74 歲	75-79 歲	80-84 歲	85-89 歲	90-94 歲	95-99 歲	100 歲以上
<b>1,639</b>	<b>1,560</b>	<b>1,441</b>	<b>1,445</b>	<b>1,375</b>	<b>1,208</b>	<b>835</b>	<b>537</b>	<b>437</b>	<b>238</b>	<b>120</b>	<b>29</b>	<b>3</b>
863	840	742	792	724	560	397	242	208	107	46	5	-
776	720	699	653	651	648	438	295	229	131	74	24	3
<b>1,602</b>	<b>1,610</b>	<b>1,421</b>	<b>1,458</b>	<b>1,362</b>	<b>1,227</b>	<b>924</b>	<b>527</b>	<b>440</b>	<b>232</b>	<b>116</b>	<b>26</b>	<b>3</b>
843	847	735	785	713	593	432	246	198	104	47	7	-
759	763	686	673	649	634	492	281	242	128	69	19	3
1,552	1,673	1,392	1,435	1,404	1,209	995	541	428	252	101	25	4
796	870	741	757	750	582	457	251	188	115	40	8	-
756	803	651	678	654	627	538	290	240	137	61	17	4
<b>1,552</b>	<b>1,673</b>	<b>1,392</b>	<b>1,435</b>	<b>1,404</b>	<b>1,209</b>	<b>995</b>	<b>541</b>	<b>428</b>	<b>252</b>	<b>101</b>	<b>25</b>	<b>4</b>
796	870	741	757	750	582	457	251	188	115	40	8	-
756	803	651	678	654	627	538	290	240	137	61	17	4
<b>126</b>	<b>134</b>	<b>115</b>	<b>107</b>	<b>124</b>	<b>83</b>	<b>55</b>	<b>31</b>	<b>25</b>	<b>19</b>	<b>4</b>	<b>2</b>	<b>-</b>
64	62	53	55	68	40	26	13	9	9	1	-	-
62	72	62	52	56	43	29	18	16	10	3	2	-
<b>169</b>	<b>194</b>	<b>158</b>	<b>152</b>	<b>148</b>	<b>143</b>	<b>123</b>	<b>69</b>	<b>46</b>	<b>34</b>	<b>15</b>	<b>1</b>	<b>2</b>
74	101	80	80	70	64	52	28	17	14	5	-	-
95	93	78	72	78	79	71	41	29	20	10	1	2
<b>44</b>	<b>35</b>	<b>40</b>	<b>48</b>	<b>52</b>	<b>55</b>	<b>34</b>	<b>23</b>	<b>23</b>	<b>14</b>	<b>3</b>	<b>1</b>	<b>-</b>
19	24	21	27	24	25	12	10	11	2	-	-	-
25	11	19	21	28	30	22	13	12	12	3	1	-

表 2-3 現住人口

里別	性別	總計	0-4 歲	5-9 歲	10-14 歲	15-19 歲	20-24 歲	25-29 歲	30-34 歲	35-39 歲
彌壽里	計	840	23	24	20	25	52	68	42	40
	男	414	11	8	10	10	20	27	23	23
	女	426	12	16	10	15	32	41	19	17
彌陀里	計	1,929	47	69	65	86	129	137	117	141
	男	982	22	31	34	45	68	79	68	74
	女	947	25	38	31	41	61	58	49	67
舊港里	計	1,723	49	49	51	74	118	136	101	108
	男	914	28	25	28	46	77	82	55	55
	女	809	21	24	23	28	41	54	46	53
文安里	計	1,845	51	33	60	83	124	128	105	100
	男	974	31	17	34	36	59	69	57	51
	女	871	20	16	26	47	65	59	48	49
鹽埕里	計	2,239	68	65	72	91	138	151	160	152
	男	1,184	35	34	43	42	64	82	82	89
	女	1,055	33	31	29	49	74	69	78	63
過港里	計	1,037	45	30	32	50	66	68	55	80
	男	526	25	16	19	28	34	29	28	35
	女	511	20	14	13	22	32	39	27	45
海尾里	計	913	16	24	28	47	54	53	65	65
	男	470	7	11	12	27	27	27	34	31
	女	443	9	13	16	20	27	26	31	34
潔底里	計	1,278	43	52	35	57	92	95	100	87
	男	640	23	26	15	29	36	50	52	42
	女	638	20	26	20	28	56	45	48	45
南寮里	計	2,369	78	64	78	115	131	157	145	154
	男	1,204	45	33	32	63	64	82	80	77
	女	1,165	33	31	46	52	67	75	65	77

資料來源：高雄市政府民政局。

之年齡分配(續完)

單位：人

40-44 歲	45-49 歲	50-54 歲	55-59 歲	60-64 歲	65-69 歲	70-74 歲	75-79 歲	80-84 歲	85-89 歲	90-94 歲	95-99 歲	100 歲以上
85	68	71	56	59	59	71	29	34	8	3	3	-
48	37	39	29	25	37	29	14	17	5	-	2	-
37	31	32	27	34	22	42	15	17	3	3	1	-
155	169	132	160	139	114	95	70	56	34	9	5	-
81	90	75	83	70	52	38	32	22	12	5	1	-
74	79	57	77	69	62	57	38	34	22	4	4	-
170	158	128	136	126	115	88	46	41	18	10	1	-
84	78	64	74	70	52	47	20	14	11	4	-	-
86	80	64	62	56	63	41	26	27	7	6	1	-
155	175	163	153	145	108	108	63	45	25	19	-	2
87	97	85	84	82	53	57	28	23	15	9	-	-
68	78	78	69	63	55	51	35	22	10	10	-	2
181	213	158	179	185	152	124	57	45	30	14	4	-
103	103	89	97	107	81	55	27	26	15	7	3	-
78	110	69	82	78	71	69	30	19	15	7	1	-
92	97	57	70	87	73	57	28	25	19	5	1	-
49	50	30	34	48	34	30	12	15	7	3	-	-
43	47	27	36	39	39	27	16	10	12	2	1	-
77	91	74	59	68	82	50	24	20	9	7	-	-
44	53	41	29	34	43	22	15	9	3	1	-	-
33	38	33	30	34	39	28	9	11	6	6	-	-
86	102	85	119	114	74	52	31	21	22	7	4	-
43	50	50	61	64	39	23	13	7	12	3	2	-
43	52	35	58	50	35	29	18	14	10	4	2	-
212	237	211	196	157	151	138	70	47	20	5	3	-
100	125	114	104	88	62	66	39	18	10	2	-	-
112	112	97	92	69	89	72	31	29	10	3	3	-

表 2-4 現住人口

年底別及里別	年齡分配			
	0-14歲 (人)	比率 (%)	15-64歲 (人)	比率 (%)
民國100年 2011	2,957	14.63	14,751	72.97
民國101年 2012	2,832	14.07	14,755	73.32
民國102年 2013	2,688	13.49	14,658	73.58
民國103年 2014	2,570	12.94	14,622	73.65
民國104年 2015	2,418	12.30	14,491	73.73
民國105年 2016	2,331	11.92	14,373	73.50
民國106年 2017	2,220	11.45	14,191	73.21
民國107年 2018	2,126	11.05	14,022	72.83
民國108年 2019	2,034	10.68	13,807	72.48
民國109年 2020	1,969	10.43	13,593	72.03
民國110年 2021	1,844	9.90	13,376	71.81
民國111年 2022	1,788	9.68	13,185	71.39
民國112年 2023	1,687	9.23	13,031	71.31

資料來源：高雄市政府民政局。

## 之年齡結構

65歲以上 (人)		扶老比 (%)	扶幼比 (%)	扶養比 (%)	老化 指數
比率 (%)					
2,506	12.40	16.99	20.05	37.03	84.75
2,536	12.60	17.19	19.19	36.38	89.55
2,574	12.92	17.56	18.34	35.90	95.76
2,662	13.41	18.21	17.58	35.78	103.58
2,746	13.97	18.95	16.69	35.64	113.56
2,851	14.58	19.84	16.22	36.05	122.31
2,972	15.34	20.94	15.64	36.59	133.87
3,104	16.12	22.14	15.16	37.30	146.00
3,208	16.84	23.23	14.73	37.97	157.72
3,310	17.54	24.35	14.49	38.84	168.11
3,407	18.29	25.47	13.79	39.26	184.76
3,495	18.92	26.51	13.56	40.07	195.47
3,555	19.45	27.28	12.95	40.23	210.73

表 2-4 現住人口

里別	年齡分配			
	0-14歲 (人)	比率 (%)	15-64歲 (人)	比率 (%)
民國113年 2024	1,639	9.07	12,810	70.89
光和里	154	10.72	1,055	73.47
彌靖里	197	9.34	1,473	69.84
彌仁里	49	8.78	357	63.98
彌壽里	61	7.49	551	67.69
彌陀里	176	9.27	1,325	69.77
舊港里	148	8.73	1,219	71.88
文安里	135	7.55	1,280	71.63
鹽埕里	203	9.13	1,576	70.86
過港里	102	10.01	702	68.89
海尾里	64	7.14	637	71.09
潔底里	135	10.50	935	72.71
南寮里	215	14.07	1,700	73.32

資料來源：高雄市政府民政局。

## 之年齡結構(續)

65歲以上 (人)		扶老比 (%)	扶幼比 (%)	扶養比 (%)	老化 指數
比率 (%)					
3,620	20.03	28.26	12.79	41.05	220.87
227	15.81	21.52	14.60	36.11	147.40
439	20.82	29.80	13.37	43.18	222.84
152	27.24	42.58	13.73	56.30	310.20
202	24.82	36.66	11.07	47.73	331.15
398	20.96	30.04	13.28	43.32	226.14
329	19.40	26.99	12.14	39.13	222.30
372	20.82	29.06	10.55	39.61	275.56
445	20.01	28.24	12.88	41.12	219.21
215	21.10	30.63	14.53	45.16	210.78
195	21.76	30.61	10.05	40.66	304.69
216	16.80	23.10	14.44	37.54	160.00
430	12.60	17.19	19.19	36.38	89.55

表 2-5 15歲以上現住人口之

年底別	性別	總計	識字者				
			合計	博士		碩士	
				畢業	肄業	畢業	肄業
民國100年 2011	計	20,217	17,261	10	11	227	116
	男	10,495	8,988	7	10	147	68
	女	9,722	8,273	3	1	80	48
民國101年 2012	計	20,123	17,291	16	12	259	120
	男	10,454	9,004	10	11	167	69
	女	9,669	8,287	6	1	92	51
民國102年 2013	計	17,232	15,896	17	12	274	114
	男	8,965	8,782	13	10	177	65
	女	8,267	7,114	4	2	97	49
民國103年 2014	計	17,284	16,006	20	13	291	117
	男	8,947	8,781	15	11	186	72
	女	8,337	7,225	5	2	105	45
民國104年 2015	計	17,237	16,008	18	13	304	130
	男	8,898	8,742	13	11	191	80
	女	8,339	7,266	5	2	113	50
民國105年 2016	計	17,224	16,063	18	13	323	141
	男	8,861	8,717	13	11	203	85
	女	8,363	7,346	5	2	120	56
民國106年 2017	計	14,022	13,921	12	14	366	145
	男	7,323	7,319	8	13	232	88
	女	6,699	6,602	4	1	134	57
民國107年 2018	計	17,126	16,082	13	14	375	145
	男	8,781	8,663	9	13	238	88
	女	8,345	7,419	4	1	137	57
民國108年 2019	計	17,015	16,031	12	13	393	147
	男	8,724	8,621	9	12	251	88
	女	8,291	7,410	3	1	142	59
民國109年 2020	計	16,903	15,981	12	10	404	153
	男	8,663	8,566	9	10	262	88
	女	8,240	7,415	3	-	142	65

資料來源：高雄市政府民政局。

## 教育程度—按年齡別分

單位：人

識字者						
大學 (含獨立學院)		專科				
		二、三年制		五年制後二年		
畢業	肄業	畢業	肄業	畢業	肄業	
1,530	830	718	155	457	58	
773	420	330	92	273	42	
757	410	388	63	184	16	
<b>1,624</b>	<b>905</b>	<b>695</b>	<b>151</b>	<b>447</b>	<b>79</b>	
798	456	322	90	273	46	
826	449	373	61	174	33	
<b>1,738</b>	<b>944</b>	<b>683</b>	<b>159</b>	<b>449</b>	<b>74</b>	
855	480	323	99	270	45	
883	464	360	60	179	29	
<b>1,851</b>	<b>992</b>	<b>687</b>	<b>161</b>	<b>451</b>	<b>61</b>	
904	513	322	96	264	42	
947	479	365	65	187	19	
<b>1,960</b>	<b>1,017</b>	<b>677</b>	<b>158</b>	<b>459</b>	<b>58</b>	
950	540	326	88	261	40	
1,010	477	351	70	198	18	
<b>2,071</b>	<b>999</b>	<b>674</b>	<b>158</b>	<b>470</b>	<b>59</b>	
1,006	522	324	84	267	39	
1,065	477	350	74	203	20	
<b>2,262</b>	<b>937</b>	<b>659</b>	<b>162</b>	<b>467</b>	<b>58</b>	
1,067	499	310	80	251	38	
1,195	438	349	82	216	20	
<b>2,320</b>	<b>940</b>	<b>681</b>	<b>164</b>	<b>492</b>	<b>59</b>	
1,111	501	327	82	276	39	
1,209	439	354	82	216	20	
<b>2,435</b>	<b>945</b>	<b>685</b>	<b>154</b>	<b>486</b>	<b>55</b>	
1,172	505	331	82	277	36	
1,263	440	354	72	209	19	
<b>2,528</b>	<b>953</b>	<b>676</b>	<b>163</b>	<b>473</b>	<b>52</b>	
1,218	514	324	87	266	37	
1,310	439	352	76	207	15	

表 2-5 15歲以上現住人口之

年底別	性別	識字者				
		高級中等				
		普通教育(高中)		職業教育(高職)		
		畢業	肄業	畢業	肄業	五專前三年肄業
民國100年 2011	計	735	366	3,990	1,006	123
	男	417	193	2,276	654	42
	女	318	173	1,714	352	81
民國101年 2012	計	707	380	3,980	1,031	118
	男	411	197	2,286	681	42
	女	296	183	1,694	350	76
民國102年 2013	計	694	358	3,965	1,030	129
	男	403	188	2,279	671	46
	女	291	170	1,686	359	83
民國103年 2014	計	684	334	3,989	1,035	142
	男	390	169	2,289	682	43
	女	294	165	1,700	353	99
民國103年 2014	計	662	330	3,974	1,008	146
	男	378	169	2,280	650	42
	女	284	161	1,694	358	104
民國104年 2015	計	661	326	4,003	1,008	167
	男	375	159	2,292	668	47
	女	286	167	1,711	340	120
民國106年 2017	計	602	313	3,872	931	164
	男	328	169	2,187	615	45
	女	274	144	1,685	316	119
民國107年 2018	計	651	319	4,018	949	164
	男	365	174	2,300	629	45
	女	286	145	1,718	320	119
民國108年 2019	計	643	316	3,996	899	173
	男	355	171	2,277	609	49
	女	288	145	1,719	290	124
民國109年 2020	計	626	321	4,028	855	189
	男	341	178	2,295	591	49
	女	285	143	1,733	264	140

資料來源：高雄市政府民政局。

## 教育程度－按年齡別分(續1)

單位：人

識字者							不識 字者
國(初)中		初職		小學		自修	
畢業	肄業	畢業	肄業	畢業	肄業		
2,327	233	14	11	2,279	459	172	1,434
1,279	141	10	8	1,268	200	128	210
1,048	92	4	3	1,011	259	44	1,224
<b>2,276</b>	<b>232</b>	<b>14</b>	<b>11</b>	<b>2,239</b>	<b>447</b>	<b>164</b>	<b>1,384</b>
1,248	131	10	8	1,239	192	121	196
1,028	101	4	3	1,000	255	43	1,188
<b>2,245</b>	<b>220</b>	<b>15</b>	<b>10</b>	<b>2,179</b>	<b>434</b>	<b>153</b>	<b>1,336</b>
1,228	118	10	7	1,198	187	110	183
1,017	102	5	3	981	247	43	1,153
<b>2,228</b>	<b>225</b>	<b>15</b>	<b>10</b>	<b>2,134</b>	<b>418</b>	<b>148</b>	<b>1,278</b>
1,211	121	10	7	1,154	175	105	166
1,017	104	5	3	980	243	43	1,112
<b>2,199</b>	<b>250</b>	<b>15</b>	<b>10</b>	<b>2,074</b>	<b>407</b>	<b>139</b>	<b>1,229</b>
1,189	140	10	7	1,115	164	98	156
1,010	110	5	3	959	243	41	1,073
<b>2,171</b>	<b>222</b>	<b>15</b>	<b>10</b>	<b>2,028</b>	<b>402</b>	<b>124</b>	<b>1,161</b>
1,172	122	10	7	1,068	158	85	144
999	100	5	3	960	244	39	1,017
<b>1,946</b>	<b>146</b>	<b>5</b>	<b>4</b>	<b>734</b>	<b>118</b>	<b>4</b>	<b>101</b>
1,025	72	3	3	263	23	-	4
921	74	2	1	471	95	4	97
<b>2,135</b>	<b>187</b>	<b>13</b>	<b>10</b>	<b>1,940</b>	<b>384</b>	<b>109</b>	<b>1,044</b>
1,137	100	9	7	995	148	70	118
998	87	4	3	945	236	39	926
<b>2,109</b>	<b>186</b>	<b>13</b>	<b>10</b>	<b>1,887</b>	<b>369</b>	<b>105</b>	<b>984</b>
1,121	102	9	7	956	136	66	103
988	84	4	3	931	233	39	881
<b>2,066</b>	<b>171</b>	<b>13</b>	<b>10</b>	<b>1,824</b>	<b>355</b>	<b>99</b>	<b>922</b>
1,086	100	9	7	909	125	61	97
980	71	4	3	915	230	38	825

表 2-5 15歲以上現住人口之

年底別及年齡組別	性別	總計	識字者				
			合計	博士		碩士	
				畢業	肄業	畢業	肄業
民國110年 2021	計	16,783	15,906	11	10	413	160
	男	8,588	8,501	9	10	268	88
	女	8,195	7,405	2	-	145	72
民國111年 2022	計	16,680	15,875	12	11	423	163
	男	8,526	8,450	10	10	270	84
	女	8,154	7,425	2	1	153	79
民國112年 2023	計	15,194	14,462	10	11	419	164
	男	7,716	7,646	8	9	263	86
	女	7,478	6,816	2	2	156	78
民國113年 2024	計	16,430	15,747	13	13	455	179
	男	8,363	8,299	10	10	288	92
	女	8,067	7,448	3	3	167	87
15 ~ 19 歲	計	808	808	-	-	-	-
	男	425	425	-	-	-	-
	女	383	383	-	-	-	-
20 ~ 24 歲	計	1,099	1,099	-	-	5	61
	男	560	560	-	-	1	33
	女	539	539	-	-	4	28
25 ~ 29 歲	計	1,205	1,205	-	2	77	35
	男	629	629	-	-	46	11
	女	576	576	-	2	31	24
30 ~ 34 歲	計	1,161	1,161	-	1	95	24
	男	612	612	-	-	59	12
	女	549	549	-	1	36	12
35 ~ 39 歲	計	1,088	1,088	-	1	76	13
	男	555	555	-	1	46	8
	女	533	533	-	-	30	5
40 ~ 44 歲	計	1,485	1,485	4	4	63	18
	男	761	761	2	4	34	11
	女	724	724	2	-	29	7

資料來源：高雄市政府民政局。

## 教育程度－按年齡別分(續2)

單位：人

識字者					
大學 (含獨立學院)		專科			
		二、三年制		五年制後二年	
畢業	肄業	畢業	肄業	畢業	肄業
2,574	942	685	157	483	51
1,223	525	326	85	267	36
1,351	417	359	72	216	15
<b>2,674</b>	<b>935</b>	<b>672</b>	<b>147</b>	<b>478</b>	<b>51</b>
1,272	528	326	81	261	67
1,402	407	346	66	217	14
<b>2,642</b>	<b>920</b>	<b>548</b>	<b>139</b>	<b>421</b>	<b>46</b>
1,251	519	267	77	225	33
1,391	401	281	62	196	13
<b>2,804</b>	<b>919</b>	<b>654</b>	<b>143</b>	<b>499</b>	<b>73</b>
1,338	520	324	80	264	38
1,466	399	330	63	235	35
-	<b>169</b>	-	<b>3</b>	-	<b>19</b>
-	98	-	2	-	3
-	71	-	1	-	16
<b>268</b>	<b>379</b>	<b>20</b>	<b>11</b>	<b>64</b>	<b>6</b>
129	204	11	6	11	-
139	175	9	5	53	6
<b>618</b>	<b>139</b>	<b>12</b>	<b>13</b>	<b>30</b>	-
268	86	10	8	9	-
350	53	2	5	21	-
<b>573</b>	<b>87</b>	<b>20</b>	<b>20</b>	<b>19</b>	<b>3</b>
259	54	12	11	4	2
314	33	8	9	15	1
<b>430</b>	<b>59</b>	<b>34</b>	<b>26</b>	<b>27</b>	<b>1</b>
197	36	19	15	10	-
233	23	15	11	17	1
<b>349</b>	<b>34</b>	<b>126</b>	<b>21</b>	<b>36</b>	<b>8</b>
163	19	55	9	14	5
186	15	71	12	22	3

表 2-5 15歲以上現住人口之

年底別及年齡組別	性別	識字者				
		高級中等				
		普通教育(高中)		職業教育(高職)		
		畢業	肄業	畢業	肄業	五專前三年肄業
民國110年 2021	計	621	305	4,044	849	163
	男	337	168	2,315	580	48
	女	284	137	1,729	269	115
民國111年 2022	計	622	296	4,051	869	166
	男	331	155	2,312	593	45
	女	291	141	1,739	276	121
民國112年 2023	計	492	273	3,459	803	162
	男	276	140	1,990	547	39
	女	216	133	1,469	256	123
民國113年 2024	計	607	311	4,042	810	135
	男	322	153	2,307	560	32
	女	285	158	1,735	250	103
15 ~ 19 歲	計	7	205	42	218	79
	男	5	95	29	143	10
	女	2	110	13	75	69
20 ~ 24 歲	計	17	4	162	67	24
	男	14	3	95	43	4
	女	3	1	67	24	20
25 ~ 29 歲	計	9	6	188	56	8
	男	8	3	132	37	3
	女	1	3	56	19	5
30 ~ 34 歲	計	20	1	203	63	5
	男	10	1	127	45	3
	女	10	-	76	18	2
35 ~ 39 歲	計	16	8	255	75	9
	男	4	2	141	51	4
	女	12	6	114	24	5
40 ~ 44 歲	計	44	36	523	113	9
	男	15	20	295	76	7
	女	29	16	228	37	2
45 ~ 49 歲	計	86	13	746	55	-

資料來源：高雄市政府民政局。

### 教育程度－按年齡別分(續3)

單位：人

識字者							不識 字者
國(初)中		初職		小學		自修	
畢業	肄業	畢業	肄業	畢業	肄業		
2,034	194	13	10	1,755	339	93	877
1,061	106	9	7	859	117	57	87
973	88	4	3	896	222	36	790
<b>2,026</b>	<b>158</b>	<b>12</b>	<b>8</b>	<b>1,687</b>	<b>327</b>	<b>87</b>	<b>805</b>
1,052	92	8	5	810	115	53	76
974	66	4	3	877	212	34	729
<b>1,766</b>	<b>160</b>	<b>12</b>	<b>8</b>	<b>1,627</b>	<b>303</b>	<b>77</b>	<b>732</b>
903	90	8	5	763	100	47	70
863	70	4	3	864	203	30	662
<b>1,976</b>	<b>157</b>	<b>12</b>	<b>8</b>	<b>1,575</b>	<b>288</b>	<b>74</b>	<b>683</b>
1,003	89	8	5	724	86	46	64
973	68	4	3	851	202	28	619
13	50	-	-	1	2	-	-
8	30	-	-	1	1	-	-
5	20	-	-	-	1	-	-
10	1	-	-	-	-	-	-
5	1	-	-	-	-	-	-
5	-	-	-	-	-	-	-
10	1	-	-	1	-	-	-
7	1	-	-	-	-	-	-
3	-	-	-	1	-	-	-
22	-	-	-	1	4	-	-
13	-	-	-	-	-	-	-
9	-	-	-	1	4	-	-
40	5	-	-	10	3	-	-
19	1	-	-	1	-	-	-
21	4	-	-	9	3	-	-
73	9	-	-	10	5	-	-
29	1	-	-	1	1	-	-
44	8	-	-	9	4	-	-
175	7	-	-	11	3	-	-

表 2-5 15歲以上現住人口之

年齡組別	性別	總計	識字者				
			合計	博士		碩士	
				畢業	肄業	畢業	肄業
45 ~ 49 歲	計	1,694	1,694	2	2	54	11
	男	895	895	2	2	38	8
	女	799	799	-	-	16	3
55 ~ 59 歲	計	1,403	1,400	4	2	22	1
	男	731	730	4	2	17	1
	女	672	670	-	-	5	-
60 ~ 64 歲	計	1,438	1,426	-	1	13	2
	男	784	783	-	1	10	2
	女	654	643	-	-	3	-
65 歲以上	計	3,620	2,954	1	-	13	2
	男	1,665	1,603	1	-	10	2
	女	1,955	1,351	-	-	3	-

資料來源：高雄市政府民政局。

教育程度－按年齡別分(續4)

單位：人

識字者						
大學 (含獨立學院)		專科				
		二、三年制		五年制後二年		
畢業	肄業	畢業	肄業	畢業	肄業	
224	13	184	35	59	14	
108	8	71	20	31	11	
116	5	113	15	28	3	
86	9	69	2	68	5	
52	3	43	1	41	2	
34	6	26	1	27	3	
58	8	43	3	52	9	
40	1	29	1	38	8	
18	7	14	2	14	1	
71	6	33	2	63	4	
55	4	24	2	57	4	
16	2	9	-	6	-	

表 2-5 15歲以上現住人口之

年齡組別	性別	識字者				
		高級中等				
		普通教育(高中)		職業教育(高職)		
		畢業	肄業	畢業	肄業	五專前三年肄業
45 ~ 49 歲	計	128	9	615	41	-
	男	41	6	347	19	-
	女	128	9	615	41	-
55 ~ 59 歲	計	123	8	576	53	1
	男	70	5	296	41	1
	女	53	3	280	12	-
60 ~ 64 歲	計	80	9	395	36	-
	男	50	6	237	29	-
	女	30	3	158	7	-
65 歲以上	計	77	12	337	33	-
	男	50	8	234	26	-
	女	27	4	103	7	-

資料來源：高雄市政府民政局。

教育程度－按年齡別分(續完)

單位：人

識字者							不識 字者
國(初)中		初職		小學		自修	
畢業	肄業	畢業	肄業	畢業	肄業		
219	7	-	-	6	3	-	2
69	5	-	-	10	3	-	-
219	7	-	-	6	3	-	2
349	6	-	-	14	2	-	3
147	3	-	-	1	-	-	1
202	3	-	-	13	2	-	2
599	12	1	-	98	7	-	12
298	9	1	-	22	1	-	1
301	3	-	-	76	6	-	11
466	59	11	8	1,423	259	74	666
253	37	7	5	695	83	46	62
213	22	4	3	728	176	28	604

表 2-6 現住人口之婚姻

年底別及年齡組別	總計			未婚		
	計	男	女	計	男	女
民國100年 2011	20,217	10,495	9,722	8,503	4,738	3,765
民國101年 2012	20,123	10,454	9,669	8,467	4,741	3,726
民國102年 2013	19,920	10,335	9,585	8,324	4,664	3,660
民國103年 2014	19,854	10,274	9,580	8,252	4,628	3,624
民國104年 2015	19,655	10,154	9,501	8,110	4,537	3,573
民國105年 2016	19,555	10,070	9,485	8,029	4,471	3,558
民國106年 2017	19,383	9,965	9,418	7,916	4,397	3,519
民國107年 2018	19,252	9,866	9,386	7,805	4,341	3,464
民國108年 2019	19,049	9,756	9,293	7,692	4,283	3,409
民國109年 2020	18,872	9,653	9,219	7,609	4,239	3,370
民國110年 2021	18,627	9,515	9,112	7,451	4,152	3,299
民國111年 2022	18,468	9,415	9,053	7,386	4,109	3,277
民國112年 2022	18,273	9,307	8,966	7,275	4,053	3,222
民國113年 2024	18,069	9,172	8,897	7,183	3,987	3,196
未滿15歲	1,639	809	830	1,639	809	830
15 ~ 19 歲	808	425	383	806	425	381
20 ~ 24 歲	1,099	560	539	1,047	544	503
25 ~ 29 歲	1,205	629	576	995	538	457
30 ~ 34 歲	1,161	612	549	712	411	301
35 ~ 39 歲	1,088	555	533	489	301	188
40 ~ 44 歲	1,485	761	724	470	298	172
45 ~ 49 歲	1,694	895	799	422	274	148
50 ~ 54 歲	1,429	746	683	217	134	83
55 ~ 59 歲	1,403	731	672	162	107	55
60 ~ 64 歲	1,438	784	654	130	87	43
65 ~ 69 歲	1,201	592	609	45	27	18
70 ~ 74 歲	1,014	448	566	28	17	11
75 ~ 79 歲	598	282	316	11	8	3
80 ~ 84 歲	418	180	238	2	1	1
85 ~ 89 歲	263	116	147	7	5	2
90 ~ 94 歲	99	38	61	1	1	-
95 ~ 99 歲	24	9	15	-	-	-
100歲以上	3	-	3	-	-	-

資料來源：高雄市梓官戶政事務所。

備註：自108年5月24日起同性婚姻合法化，「有偶」、「離婚/終止結婚」及「喪偶」項下分列「不同性別」及「相同性別」統計資料。

## 狀況—按年齡別分

單位：人

有偶								
合計			不同性別			相同性別		
計	男	女	計	男	女	計	男	女
9,221	4,765	4,456	9,221	4,765	4,456	-	-	-
9,076	4,685	4,390	9,076	4,685	4,390	-	-	-
8,961	4,628	4,333	8,961	4,628	4,333	-	-	-
8,897	4,586	4,311	8,897	4,586	4,311	-	-	-
8,830	4,558	4,272	8,830	4,558	4,272	-	-	-
8,761	4,528	4,233	8,761	4,528	4,233	-	-	-
8,689	4,495	4,194	8,689	4,495	4,194	-	-	-
8,604	4,440	4,164	8,604	4,440	4,164	-	-	-
8,498	4,396	4,102	8,498	4,396	4,102	-	-	-
8,392	4,334	4,058	8,389	4,332	4,057	3	2	1
8,287	4,272	4,015	8,281	4,270	4,011	6	2	4
8,166	4,207	3,959	8,159	4,205	4,054	7	2	5
8,045	4,148	3,897	8,032	4,141	3,891	13	7	6
7,908	4,079	3,829	7,894	4,074	3,820	14	5	9
-	-	-	-	-	-	-	-	-
2	-	2	2	-	2	-	-	-
40	13	27	38	11	27	2	2	-
182	81	101	180	81	99	2	-	2
386	167	219	382	165	217	4	2	2
506	209	297	504	208	296	2	1	1
837	384	453	833	384	449	4	-	4
973	483	490	973	483	490	-	-	-
940	468	472	940	468	472	-	-	-
924	483	441	924	483	441	-	-	-
1,005	567	438	1,005	567	438	-	-	-
827	452	375	827	452	375	-	-	-
634	353	281	634	353	281	-	-	-
331	207	124	331	207	124	-	-	-
206	136	70	206	136	70	-	-	-
96	64	32	96	64	32	-	-	-
16	10	6	16	10	6	-	-	-
3	2	1	3	2	1	-	-	-
-	-	-	-	-	-	-	-	-

表 2-6 現住人口之婚姻

年底別及年齡組別	離婚/終止結婚								
	合計			不同性別			相同性別		
	計	男	女	計	男	女	計	男	女
民國100年 2011	1,096	668	428	1,096	668	428	-	-	-
民國101年 2012	1,138	690	448	1,138	690	448	-	-	-
民國102年 2013	1,177	712	465	1,177	712	465	-	-	-
民國103年 2014	1,239	739	500	1,239	739	500	-	-	-
民國104年 2015	1,239	739	500	1,239	739	500	-	-	-
民國105年 2016	1,276	750	526	1,276	750	526	-	-	-
民國106年 2017	1,288	765	523	1,288	765	523	-	-	-
民國107年 2018	1,340	778	562	1,340	778	562	-	-	-
民國108年 2019	1,356	786	570	1,356	786	570	-	-	-
民國109年 2020	1,354	787	567	1,353	787	566	1	-	1
民國110年 2021	1,374	809	565	1,373	809	564	1	-	1
民國111年 2022	1,399	820	579	1,398	820	578	1	-	1
民國112年 2023	1,433	829	604	1,434	829	602	2	-	2
民國113年 2023	1,456	835	621	1,453	834	619	3	1	2
未滿15歲	-	-	-	-	-	-	-	-	-
15~19歲	-	-	-	-	-	-	-	-	-
20~24歲	12	3	9	12	3	9	-	-	-
25~29歲	28	10	18	27	10	17	1	-	1
30~34歲	60	34	26	59	33	26	1	1	-
35~39歲	88	45	43	87	45	42	1	-	1
40~44歲	167	76	91	167	76	91	-	-	-
45~49歲	266	137	129	266	137	129	-	-	-
50~54歲	221	137	84	221	137	84	-	-	-
55~59歲	220	132	88	220	132	88	-	-	-
60~64歲	163	104	59	163	104	59	-	-	-
65~69歲	128	90	38	128	90	38	-	-	-
70~74歲	63	37	26	63	37	26	-	-	-
75~79歲	22	16	6	22	16	6	-	-	-
80~84歲	12	8	4	12	8	4	-	-	-
85~89歲	3	3	-	3	3	-	-	-	-
90~94歲	3	3	-	3	3	-	-	-	-
95~99歲	-	-	-	-	-	-	-	-	-
100歲以上	-	-	-	-	-	-	-	-	-

資料來源：高雄市梓官戶政事務所。

備註：自108年5月24日起同性婚姻合法化，「有偶」、「離婚/終止結婚」及「喪偶」項下分列「不同性別」及「相同性別」統計資料。

狀況—按年齡別分(續)

單位：人

喪偶								
合計			不同性別			相同性別		
計	男	女	計	男	女	計	男	女
1,397	324	1,073	1,397	324	1,073	-	-	-
1,443	338	1,105	1,443	338	1,105	-	-	-
1,458	331	1,127	1,458	331	1,127	-	-	-
1,466	321	1,145	1,466	321	1,145	-	-	-
1,476	320	1,156	1,476	320	1,156	-	-	-
1,489	321	1,168	1,489	321	1,168	-	-	-
1,490	308	1,182	1,490	308	1,182	-	-	-
1,503	307	1,196	1,503	307	1,196	-	-	-
1,503	291	1,212	1,503	291	1,212	-	-	-
1,517	293	1,224	1,517	293	1,224	-	-	-
1,515	282	1,233	1,515	282	1,233	-	-	-
1,517	279	1,238	1,517	279	1,238	-	-	-
1,520	277	1,243	1,520	277	1,243	-	-	-
1,522	271	1,251	1,522	271	1,251	-	-	-
-	-	-	-	-	-	-	-	-
-	-	-	-	-	-	-	-	-
-	-	-	-	-	-	-	-	-
-	-	-	-	-	-	-	-	-
3	-	3	3	-	3	-	-	-
5	-	5	5	-	5	-	-	-
11	3	8	11	3	8	-	-	-
33	1	32	33	1	32	-	-	-
51	7	44	51	7	44	-	-	-
97	9	88	97	9	88	-	-	-
140	26	114	140	26	114	-	-	-
201	23	178	201	23	178	-	-	-
289	41	248	289	41	248	-	-	-
234	51	183	234	51	183	-	-	-
198	35	163	198	35	163	-	-	-
157	44	113	157	44	113	-	-	-
79	24	55	79	24	55	-	-	-
21	7	14	21	7	14	-	-	-
3	-	3	3	-	3	-	-	-

表 2-7 現住人口之婚姻

年底別及里別	總計			未婚		
	計	男	女	計	男	女
民國100年 2011	20,217	10,495	9,722	8,503	4,738	3,765
民國101年 2012	20,123	10,454	9,669	8,467	4,741	3,726
民國102年 2013	19,920	10,335	9,585	8,324	4,664	3,660
民國103年 2014	19,854	10,274	9,580	8,252	4,628	3,624
民國104年 2015	19,655	10,154	9,501	8,110	4,537	3,573
民國105年 2016	19,555	10,070	9,485	8,029	4,471	3,558
民國106年 2017	19,383	9,965	9,418	7,916	4,397	3,519
民國107年 2018	19,252	9,866	9,386	7,805	4,341	3,464
民國108年 2019	19,049	9,756	9,293	7,692	4,283	3,409
民國109年 2020	18,872	9,653	9,219	7,609	4,239	3,370
民國110年 2021	18,627	9,515	9,112	7,451	4,152	3,299
民國111年 2022	18,468	9,415	9,053	7,386	4,109	3,277
民國112年 2023	18,273	9,307	8,966	7,275	4,053	3,222
民國113年 2024	18,069	9,172	8,897	7,183	3,987	3,196
光和里	1,436	713	723	587	315	272
彌靖里	2,109	1,011	1,098	830	441	389
彌仁里	558	294	264	211	129	82
彌壽里	814	401	413	301	154	147
彌陀里	1,899	959	940	787	445	342
舊港里	1,696	894	802	679	415	264
文安里	1,787	938	849	713	390	323
鹽埕里	2,224	1,172	1,052	880	497	383
過港里	1,019	517	502	399	220	179
海尾里	896	460	436	367	208	159
漯底里	1,286	640	646	538	281	257

資料來源：高雄市梓官戶政事務所。

備註：自108年5月24日起同性婚姻合法化，「有偶」、「離婚/終止結婚」及「喪偶」項下分列「不同性別」及「相同性別」統計資料。

# 狀況－按里別分

單位：人

有偶								
合計			不同性別			相同性別		
計	男	女	計	男	女	計	男	女
9,221	4,765	4,456	9,221	4,765	4,456	-	-	-
9,075	4,685	4,390	9,075	4,685	4,390	-	-	-
8,961	4,628	4,333	8,961	4,628	4,333	-	-	-
8,897	4,586	4,311	8,897	4,586	4,311	-	-	-
8,830	4,558	4,272	8,830	4,558	4,272	-	-	-
8,761	4,528	4,233	8,761	4,528	4,233	-	-	-
8,689	4,495	4,194	8,689	4,495	4,194	-	-	-
8,604	4,440	4,164	8,604	4,440	4,164	-	-	-
8,498	4,396	4,102	8,498	4,396	4,102	-	-	-
8,392	4,334	4,058	8,389	4,332	4,057	3	2	1
8,287	4,272	4,015	8,281	4,270	4,011	6	2	4
8,166	4,207	3,959	8,159	4,205	3,954	7	2	5
8,045	4,148	3,897	8,032	4,141	3,891	13	7	6
7,908	4,079	3,829	7,894	4,074	3,820	14	5	9
611	306	305	610	306	304	1	-	1
937	460	477	937	460	477	-	-	-
237	125	112	236	124	112	1	1	-
388	203	185	388	203	185	-	-	-
829	424	405	828	423	405	1	1	-
739	385	354	735	383	352	4	2	2
775	413	362	774	413	361	1	-	1
988	529	459	986	528	458	2	1	1
455	241	214	455	241	214	-	-	-
350	180	170	350	180	170	-	-	-
544	281	263	543	281	262	1	-	1

表 2-7 現住人口之婚姻

年底別及里別	離婚/終止結婚								
	合計			不同性別			相同性別		
	計	男	女	計	男	女	計	男	女
民國100年 2011	1,096	668	428	1,096	668	428	-	-	-
民國101年 2012	1,138	690	448	1,138	690	448	-	-	-
民國102年 2013	1,177	712	465	1,177	712	465	-	-	-
民國103年 2014	1,239	739	500	1,239	739	500	-	-	-
民國104年 2015	1,239	739	500	1,239	739	500	-	-	-
民國105年 2016	1,276	750	526	1,276	750	526	-	-	-
民國106年 2017	1,288	765	523	1,288	765	523	-	-	-
民國107年 2018	1,340	778	562	1,340	778	562	-	-	-
民國108年 2019	1,356	786	570	1,356	786	570	-	-	-
民國109年 2020	1,354	787	567	1,353	787	566	1	-	1
民國110年 2021	1,374	809	565	1,373	809	564	1	-	1
民國111年 2022	1,399	820	579	1,398	820	578	1	-	1
民國112年 2023	1,433	829	604	1,431	829	602	2	-	2
民國113年 2024	1,456	835	621	1,453	834	619	3	1	2
光和里	125	74	51	124	74	50	1	-	1
彌靖里	164	81	83	164	81	83	-	-	-
彌仁里	56	32	24	56	32	24	-	-	-
彌壽里	57	33	24	56	33	23	1	-	1
彌陀里	115	62	53	115	62	53	-	-	-
舊港里	130	71	59	130	71	59	-	-	-
文安里	149	95	54	149	95	54	-	-	-
鹽埕里	186	115	71	186	115	71	-	-	-
過港里	80	40	40	80	40	40	-	-	-
海尾里	85	52	33	85	52	33	-	-	-
漯底里	100	62	38	99	61	38	1	1	-

資料來源：高雄市梓官戶政事務所。

備註：自108年5月24日起同性婚姻合法化，「有偶」、「離婚/終止結婚」及「喪偶」項下分列「不同性別」及「相同性別」統計資料。

## 狀況－按里別分(續1)

單位：人

喪偶								
合計			不同性別			相同性別		
計	男	女	計	男	女	計	男	女
1,397	324	1,073	1,397	324	1,073	-	-	-
1,443	338	1,105	1,443	338	1,105	-	-	-
1,458	331	1,127	1,458	331	1,127	-	-	-
1,466	321	1,145	1,466	321	1,145	-	-	-
1,476	320	1,156	1,476	320	1,156	-	-	-
1,489	321	1,168	1,489	321	1,168	-	-	-
1,490	308	1,182	1,490	308	1,182	-	-	-
1,503	307	1,196	1,503	307	1,196	-	-	-
1,503	291	1,212	1,503	291	1,212	-	-	-
1,517	293	1,224	1,517	293	1,224	-	-	-
1,515	282	1,233	1,515	282	1,233	-	-	-
1,517	279	1,238	1,517	279	1,238	-	-	-
1,520	277	1,243	1,520	277	1,243	-	-	-
1,522	271	1,251	1,522	271	1,251	-	-	-
113	18	95	113	18	95	-	-	-
178	29	149	178	29	149	-	-	-
54	8	46	54	8	46	-	-	-
68	11	57	68	11	57	-	-	-
168	28	140	168	28	140	-	-	-
148	23	125	148	23	125	-	-	-
150	40	110	150	40	110	-	-	-
170	31	139	170	31	139	-	-	-
85	16	69	85	16	69	-	-	-
94	20	74	94	20	74	-	-	-
104	16	88	104	16	88	-	-	-

表 2-7 現住人口之婚姻

里別	總計			未婚		
	計	男	女	計	男	女
南寮里	2,345	1,173	1,172	891	492	399

資料來源：高雄市梓官戶政事務所。

備註：自108年5月24日起同性婚姻合法化，「有偶」、「離婚/終止結婚」及「喪偶」項下分列「不同性別」及「相同性別」統計資料。

## 狀況－按里別分(續2)

單位：人

有偶								
合計			不同性別			相同性別		
計	男	女	計	男	女	計	男	女
1,055	532	523	1,052	532	520	3	-	3

表 2-7 現住人口之婚姻

里別	離婚/終止結婚								
	合計			不同性別			相同性別		
	計	男	女	計	男	女	計	男	女
南寮里	209	118	91	209	118	91	-	-	-

資料來源：高雄市梓官戶政事務所。

備註：自108年5月24日起同性婚姻合法化，「有偶」、「離婚/終止結婚」及「喪偶」項下分列「不同性別」及「相同性別」統計資料。

狀況－按里別分(續完)

單位：人

喪偶								
合計			不同性別			相同性別		
計	男	女	計	男	女	計	男	女
190	31	159	190	31	159	-	-	-

表 2-8 現住原

年底別及里別	戶數(戶)		
	合計	平地原住民	山地原住民
民國100年 2011	17	8	9
民國101年 2012	16	7	9
民國102年 2013	20	10	10
民國103年 2014	27	13	14
民國104年 2015	27	14	13
民國105年 2016	29	14	15
民國106年 2017	30	15	15
民國107年 2018	30	14	16
民國108年 2019	33	17	16
民國109年 2020	29	15	14
民國110年 2021	30	14	16
民國111年 2022	34	17	17
民國112年 2023	35	16	19
民國113年 2024	39	20	19
光和里	2	-	2
彌靖里	4	-	4
彌仁里	-	-	-
彌壽里	3	3	-
彌陀里	8	2	6
舊港里	8	7	1
文安里	4	3	1
鹽埕里	4	2	2
過港里	-	-	-
海尾里	1	1	-

資料來源：高雄市梓官戶政事務所。

# 住民戶口數

單位：戶、人

人口數(人)								
合計			平地原住民			山地原住民		
計	男	女	計	男	女	計	男	女
67	22	45	31	14	17	36	8	28
66	21	45	32	13	19	34	8	26
69	25	44	34	16	18	35	9	26
69	25	44	36	16	20	33	9	24
71	25	46	36	17	19	35	8	27
72	24	48	35	16	19	37	8	29
74	26	48	38	18	20	36	8	28
77	28	49	38	18	20	39	10	29
91	36	55	50	24	26	41	12	29
81	34	47	43	22	21	38	12	26
84	35	49	43	22	21	41	13	28
96	41	55	50	25	25	46	16	30
103	42	61	50	25	25	53	17	36
111	43	68	54	25	29	57	18	39
8	5	3	-	-	-	8	5	3
10	2	8	1	-	1	9	2	7
2	2	-	2	2	-	-	-	-
11	4	7	11	4	7	-	-	-
21	6	15	4	1	3	17	5	12
15	6	9	13	6	7	2	-	2
10	5	5	6	3	3	4	2	2
13	4	9	6	2	4	7	2	5
1	-	1	1	-	1	-	-	-
5	3	2	5	3	2	-	-	-

表 2-8 現住原

里別	戶數(戶)		
	合計	平地原住民	山地原住民
瀑底里	2	1	1
南寮里	3	1	2

資料來源：高雄市梓官戶政事務所。

## 住民戶口數(續)

單位：戶、人

人口數(人)								
合計			平地原住民			山地原住民		
計	男	女	計	男	女	計	男	女
4	2	2	1	1	-	3	1	2
11	4	7	4	3	1	7	1	6

表 2-9 新住

年底別及性別	總計	大陸地區 (含港澳地區)	非大陸港澳地區			
			合計	印尼	馬來西亞	新加坡
民國100年 2011	364	224	140	11	3	-
民國101年 2012	372	230	142	12	3	-
民國102年 2013	380	235	145	12	4	-
民國103年 2014	383	234	149	11	5	-
民國104年 2015	389	240	149	11	5	-
民國105年 2016	398	236	162	12	4	-
民國106年 2017	410	238	172	12	4	-
民國107年 2018	418	234	184	12	4	-
民國108年 2019	428	236	192	12	4	-
民國109年 2020	353	165	188	12	3	-
民國110年 2021	333	154	179	13	2	-
民國111年 2022	335	154	181	13	2	-
民國112年 2023	343	154	189	13	2	-
民國113年 2024	353	154	199	14	4	-
男	26	5	21	1	1	-
女	327	149	178	13	3	-

資料來源：高雄市政府民政局。

# 民人口數

單位：人

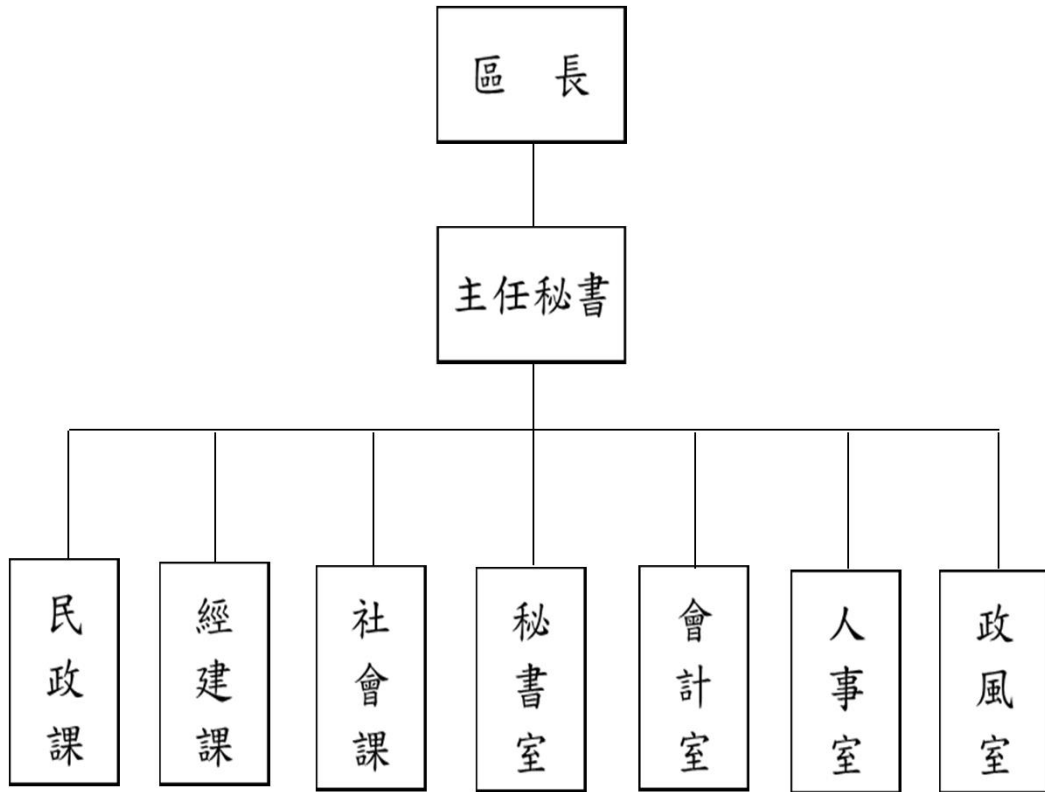
非大陸港澳地區						
菲律賓	泰國	緬甸	越南	柬埔寨	寮國	其他國家
2	11	-	103	8	-	2
2	11	-	103	8	-	3
2	11	-	104	8	-	4
2	10	-	110	8	-	3
2	10	-	108	8	-	5
7	10	-	116	7	-	6
8	10	-	123	7	-	8
9	9	-	131	8	-	11
10	9	-	136	8	-	13
10	9	-	135	5	-	14
10	8	-	126	5	-	15
11	7	-	127	5	-	16
11	7	-	134	5	-	17
12	8	-	140	5	-	16
1	3	-	1	-	-	14
11	5	-	139	5	-	2



# 參、行政組織



表 3-1 區公所組織系統



資料來源：高雄市彌陀區公所組織規程。

表 3-2 區公所編制

年底別	合計	區長	副區長	主任 秘書	秘書	課長	主任	技士	課員	技佐
民國100年 2011										
編制員額	36	1	-	1	-	3	1	3	8	1
現有員額	36	1	-	1	1	4	1	3	8	1
民國101年 2012										
編制員額	36	1	-	1	-	3	1	3	8	1
現有員額	35	1	-	1	1	4	1	3	8	1
民國102年 2013										
編制員額	36	1	-	1	-	3	1	3	8	1
現有員額	36	1	-	1	1	4	1	2	8	1
民國103年 2014										
編制員額	36	1	-	1	-	3	1	3	8	1
現有員額	33	1	-	1	-	3	1	2	8	1
民國104年 2015										
編制員額	36	1	-	1	-	3	1	2	9	1
現有員額	33	1	-	1	-	3	1	2	8	1
民國105年 2016										
編制員額	36	1	-	1	-	3	1	2	9	1
現有員額	31	1	-	1	-	3	1	2	9	-
民國106年 2017										
編制員額	36	1	-	1	-	3	1	2	9	1
現有員額	32	1	-	1	-	3	1	1	9	1
民國107年 2018										
編制員額	36	1	-	1	-	3	1	2	9	1
現有員額	33	1	-	1	-	3	1	2	9	1
民國108年 2019										
編制員額	37	1	-	1	-	3	1	2	10	1
現有員額	32	1	-	1	-	3	1	2	10	-

資料來源：本所人事室。

# 及現有員額

單位：人

辦事員	書記	會計室			人事室			政風室主任	調解會秘書	里幹事	獸醫
		主任	會計員	佐理員	主任	人事管理員	課員				
3	2	1	-	-	1	-	-	1	-	10	-
3	1	1	-	-	1	-	-	1	-	9	-
				-							
3	2	1	-	-	1	-	-	1	-	10	-
2	1	1	-	-	1	-	-	1	-	9	-
3	2	1	-	-	1	-	-	1	-	10	-
3	1	1	-	-	1	-	-	1	-	10	-
3	2	1	-	-	1	-	-	1	-	10	-
2	1	1	-	-	1	-	-	1	-	10	-
3	2	1	-	-	1	-	-	1	-	10	-
2	1	1	-	-	1	-	-	1	-	10	-
3	2	1	-	-	1	-	-	1	-	10	-
2	-	1	-	-	-	-	-	1	-	10	-
3	2	1	-	-	1	-	-	1	-	10	-
2	-	1	-	-	1	-	-	1	-	10	-
3	2	1	-	-	1	-	-	1	-	10	-
2	-	1	-	-	1	-	-	1	-	10	-
3	2	1	-	-	1	-	-	1	-	10	-
2	-	1	-	-	1	-	-	1	-	9	-

表 3-2 區公所編制

年底別	合計	區長	副區長	主任 秘書	秘書	課長	主任	技士	課員	技佐
民國109年 2020										
編制員額	37	1	-	1	-	3	1	2	10	1
現有員額	33	1	-	1	-	3	1	2	10	-
民國110年 2021										
編制員額	37	1	-	1	-	3	1	2	10	1
現有員額	30	1	-	1	-	3	1	2	8	-
民國111年 2022										
編制員額	37	1	-	1	-	3	1	2	10	1
現有員額	32	1	-	1	-	3	1	1	9	-
民國112年 2023										
編制員額	37	1	-	1	-	3	1	2	10	1
現有員額	34	1	-	1	-	3	1	1	10	-
民國113年 2024										
編制員額	37	1	-	1	-	3	1	2	10	1
現有員額	33	1	-	1	-	3	1	1	10	-

資料來源：本所人事室。

## 及現有員額(續)

單位：人

辦事員	書記	會計室			人事室			政風室主任	調解會秘書	里幹事	獸醫
		主任	會計員	佐理員	主任	人事管理員	課員				
3	2	1	-	-	1	-	-	1	-	10	-
2	-	1	-	-	1	-	-	1	-	10	-
3	2	1	-	-	1	-	-	1	-	10	-
2	-	1	-	-	1	-	-	1	-	9	-
3	2	1	-	-	1	-	-	1	-	10	-
2	1	1	-	-	1	-	-	1	-	10	-
3	2	1	-	-	1	-	-	1	-	10	-
3	1	1	-	-	1	-	-	1	-	10	-
3	2	1	-	-	1	-	-	1	-	10	-
3	1	-	-	-	1	-	-	1	-	10	-

表 3-3 區公所員工按

年底別及性別	總計	職等別				
		簡薦委任(派)人員				
		合計	簡任(派)	薦任(派)	委任(派)	雇員
民國100年 2011	52	36	1	18	17	-
民國101年 2012	50	35	1	19	15	-
民國102年 2013	50	36	1	20	15	-
民國103年 2014	47	33	1	18	14	-
民國104年 2015	47	36	-	18	18	-
民國105年 2016	43	31	-	19	12	-
民國106年 2017	43	32	-	19	13	-
民國107年 2018	43	33	-	20	13	-
民國108年 2019	42	32	-	20	12	-
民國109年 2020	43	33	-	20	13	-
民國110年 2021	40	30	-	18	12	-
民國111年 2022	42	32	-	21	11	-
民國112年 2023	44	34	-	23	11	-
民國113年 2024	42	33	-	24	9	-
男	19	19	-	16	3	-
女	23	14	-	8	6	-

資料來源：本所人事室、秘書室。

# 職等別及性別分

單位：人

職工別					
合計	技工	工友	駕駛	其他	臨時人員
16	1	4	-	-	11
15	1	4	-	-	10
14	1	4	-	-	9
14	1	4	-	-	9
13	1	4	-	-	8
12	1	4	-	-	7
11	1	3	-	-	7
10	1	2	-	-	7
10	1	2	-	-	7
10	1	2	-	-	7
19	2	4	-	-	13
10	1	2	-	-	7
9	1	2	-	-	6
-	-	-	-	-	-
9	1	2	-	-	6

表 3-4 區公所現有

年底別及性別	合計	平均年齡	24歲以下	25-29歲	30-34歲
民國100年 2011	36	-	-	-	-
民國101年 2012	35	43	-	1	5
民國102年 2013	36	-	-	-	-
民國103年 2014	31	45	-	-	2
民國104年 2015	33	44	-	5	2
民國105年 2016	31	45	-	-	4
民國106年 2017	32	45	-	1	3
民國107年 2018	33	45	-	1	4
民國108年 2019	32	47	-	-	4
民國109年 2020	33	47	-	-	1
民國110年 2021	30	49	-	-	-
民國111年 2022	32	48	-	1	-
民國112年 2023	34	48	-	-	2
民國113年 2024	33	49	-	-	2
男	19	52	-	-	-
女	14	46	-	-	2

資料來源：本所人事室。

## 職員數按年齡分

單位：人

35-39歲	40-44歲	45-49歲	50-54歲	55-59歲	60-64歲	65歲以上
-	-	-	-	-	-	-
4	12	4	8	1	-	-
-	-	-	-	-	-	-
6	7	8	7	-	1	-
6	7	8	6	-	2	-
4	7	9	3	4	-	-
5	4	11	4	4	-	-
2	7	8	5	6	-	-
2	5	8	6	7	-	-
6	5	8	7	5	1	-
5	2	9	9	3	2	-
4	3	9	10	2	3	-
3	3	10	8	5	3	-
3	3	7	9	6	3	-
1	1	5	4	5	3	-
2	2	2	5	1	-	-

表 3-5 區公所現有職

年底別及性別	合計	研究所	
		博士	碩士
民國100年 2011	36	-	1
民國101年 2012	35	-	1
民國102年 2013	36	-	1
民國103年 2014	33	-	1
民國104年 2015	33	-	2
民國105年 2016	31	-	2
民國106年 2017	32	-	2
民國107年 2018	33	-	3
民國108年 2019	32	-	1
民國109年 2020	33	-	2
民國110年 2021	30	-	2
民國111年 2022	32	-	2
民國112年 2023	34	-	3
民國113年 2024	33	-	3
男	19	-	3
女	14	-	-

資料來源：本所人事室。

## 員數按教育程度分

單位：人

大學畢業 (含軍警校有學位者)	專科畢業	高中(職)畢業	國(初)中以下
24	8	3	-
23	8	3	-
24	8	3	-
24	7	1	-
24	6	1	-
23	5	1	-
23	5	1	-
24	5	1	-
23	7	1	-
23	7	1	-
20	7	1	-
23	6	1	-
23	7	1	-
23	6	1	-
11	4	1	-
12	2	-	-

表 3-6 里長

屆別及里別	投票日期 年/月/日	選舉人數(人)	候選人數(人)		
			計	男	女
第一屆里長 民國99年 2010	99/11/27	15,856	17	17	-
第二屆里長 民國103年 2014	103/11/29	15,911	24	23	1
第三屆里長 民國107年 2018	107/11/24	15,892	20	20	-
第四屆里長 民國111年 2022	111/11/26	15,696	22	21	1
光和里	111/11/26	1,199	1	1	-
彌靖里	111/11/26	1,766	3	2	1
彌仁里	111/11/26	511	2	2	-
彌壽里	111/11/26	737	1	1	-
彌陀里	111/11/26	1,647	2	2	-
舊港里	111/11/26	1,510	2	2	-
文安里	111/11/26	1,596	2	2	-
鹽埕里	111/11/26	1,945	3	3	-
過港里	111/11/26	875	1	1	-
海尾里	111/11/26	802	2	2	-
漚底里	111/11/26	1,085	1	1	-
南寮里	111/11/26	2,023	2	2	-

資料來源：中央選舉委員會。

## 選舉概況

投票數(票)			當選人數(人)	投票數對選舉 人數比率(%)
計	有效	無效		
13,376	12,420	956	12	84.36
12,638	12,110	528	12	79.43
12,966	12,528	438	12	81.59
11,183	10,797	386	12	71.25
789	749	40	1	65.80
1,199	1,165	34	1	67.89
423	419	4	1	82.78
494	446	48	1	67.03
1,204	1,188	16	1	73.10
1,143	1,113	30	1	75.70
1,113	1,075	38	1	69.74
1,359	1,334	25	1	69.87
577	533	44	1	65.94
683	671	12	1	85.16
732	673	59	1	67.47
1,467	1,431	36	1	72.52

表 3-7 鄰長

年底別及里別	里內現有鄰數	年 底 鄰 長 人 數		
		合計	男	女
民國106年 2017	206	206	160	46
民國107年 2018	206	206	158	48
民國108年 2019	204	204	144	60
民國109年 2020	206	206	158	48
民國110年 2021	206	206	154	52
民國111年 2022	206	206	148	58
民國112年 2023	204	204	144	60
民國113年 2024	204	204	144	60
光和里	14	14	10	4
彌靖里	25	25	20	5
彌仁里	10	10	5	5
彌壽里	9	9	6	3
彌陀里	21	21	13	8
舊港里	20	20	12	8
文安里	21	21	19	2
鹽埕里	22	22	19	3
過港里	13	13	7	6
海尾里	14	14	8	6
濼底里	14	14	8	6
南寮里	21	21	17	4

資料來源：本所民政課。

## 遴聘概況

未遴聘鄰數	本年異動(解遴聘)鄰長人數		
	合計	男	女
-	-	-	-
-	-	-	-
-	-	-	-
-	-	-	-
-	-	-	-
-	12	9	3
-	-	6	6
-	-	6	6
-	-	-	-
-	-	-	-
-	-	-	2
-	-	1	-
-	-	-	1
-	-	1	1
-	-	2	-
-	-	-	-
-	-	-	1
-	-	-	-
-	-	-	-
-	-	2	1

表 3-8 鄰長異

年/月底別	現有鄰數	當月底 實有鄰長人數	當月底實有	
			合計	空鄰
民國106年 2017	206	206	-	-
民國107年 2018	206	206	-	-
民國108年 2019	206	206	-	-
民國109年 2020	206	206	-	-
民國110年 2021	206	206	-	-
民國111年 2022	206	206	-	-
民國112年 2023	204	204	-	-
民國113年 2024				
1月	204	204	-	-
2月	204	204	-	-
3月	204	204	-	-
4月	204	204	-	-
5月	204	204	-	-
6月	204	204	-	-
7月	204	204	-	-
8月	204	204	-	-
9月	204	204	-	-
10月	204	204	-	-
11月	204	204	-	-
12月	204	204	-	-

資料來源：本所民政課。





## 肆、農 林 漁 牧

表 4-1 耕地

年底別	總計		
		合計	小計
民國103年 2014	181.75	181.75	142.89
民國104年 2015	181.75	181.75	142.89
民國105年 2016	181.75	181.75	148.03
民國106年 2017	181.75	181.75	154.64
民國107年 2018	181.75	181.75	156.68
民國108年 2019	181.75	181.75	157.36
民國109年 2020	181.75	181.75	155.60
民國110年 2021	181.75	181.75	153.33
民國111年 2022	177.65	177.65	149.24
民國112年 2023	177.65	177.65	149.50
民國113年 2024	173.15	173.15	144.76

資料來源：農業部、高雄市政府農業局。

# 面積

單位：公頃

耕作地				長期耕作地	長期休閒地
短期耕作地					
水稻	水稻以外之短期作	短期休閒			
6.31	55.30	81.28	38.86	-	
6.31	55.30	81.28	38.86	-	
7.18	78.18	62.67	33.72	-	
6.55	80.78	67.31	27.11	-	
9.25	59.11	88.32	25.07	-	
7.13	64.52	85.71	24.39	-	
7.21	61.97	86.42	26.15	-	
8.87	46.60	97.86	28.42	-	
7.53	44.74	96.97	28.41	-	
6.96	40.93	101.61	28.15	-	
7.86	38.97	97.93	28.39	-	

表 4-2 稻米收穫

年別	總計		水 稻					
			合計		稞稻(蓬萊)		硬秈稻(在來)	
	收穫面積	產量	收穫面積	產量	收穫面積	產量	收穫面積	產量
民國100年 2011	7.00	36	7.00	36	7.00	36	-	-
民國101年 2012	8.00	45	8.00	45	8.00	45	-	-
民國102年 2013	8.00	41	8.00	41	8.00	41	-	-
民國103年 2014	6.47	36	6.47	36	6.47	36	-	-
民國104年 2015	6.64	37	6.64	37	6.64	37	-	-
民國105年 2016	9.59	50	9.59	50	9.59	50	-	-
民國106年 2017	6.90	40	6.90	40	6.90	40	-	-
民國107年 2018	9.25	54	9.25	54	9.25	54	-	-
民國108年 2019	7.13	45	7.13	45	7.13	45	-	-
民國109年 2020	7.21	55	7.21	55	7.21	55	-	-
民國110年 2021	8.87	65	8.87	65	8.87	65	-	-
民國111年 2022	7.53	67	7.53	67	7.53	67	-	-
民國112年 2023	6.96	64	6.96	64	6.96	64	-	-
民國113年 2024	7.86	63	7.86	63	7.86	63	-	-

資料來源：農業部、高雄市政府農業局。



表 4-3水產養

年別	總計				小計
	合計	單養	混養	休養	
	民國103年 2014	537	533	-	
民國104年 2015	571	547	-	24	-
民國105年 2016	574	522	-	52	-
民國106年 2017	548	234	295	19	-
民國107年 2018	984	936	-	48	-
民國108年 2019	551	227	273	51	-
民國109年 2020	575	236	274	65	-
民國110年 2021	517	215	277	25	-
民國111年 2022	569	219	269	81	-
民國112年 2023	566	193	217	156	-
民國113年 2024	556	213	177	166	-

資料來源：本所經建課。



表 4-3水產養

年別	海面養殖				
	其他養殖				
	小計	單養	混養	休養	小計
民國103年 2014	-	-	-	-	537
民國104年 2015	-	-	-	-	571
民國105年 2016	-	-	-	-	574
民國106年 2017	-	-	-	-	548
民國107年 2018	-	-	-	-	492
民國108年 2019	-	-	-	-	551
民國109年 2020	-	-	-	-	575
民國110年 2021	-	-	-	-	517
民國111年 2022	-	-	-	-	569
民國112年 2023	-	-	-	-	566
民國113年 2024	-	-	-	-	556

資料來源：本所經建課。

## 殖面積(續1)

單位：公頃、(箱網養殖)立方公尺

內陸養殖						
合計			鹹水魚塭養殖			
單養	混養	休養	小計	單養	混養	休養
533	-	34	375	341	-	34
547	-	24	474	450	-	24
522	-	52	547	495	-	52
234	295	19	414	189	215	10
468	-	24	482	458	-	24
227	273	51	551	227	273	51
236	274	65	575	236	274	65
215	277	25	517	215	277	25
219	269	81	569	219	269	81
193	217	156	566	193	217	156
213	177	166	556	213	177	166

表 4-3水產養

年別	內陸養殖				
	淡水魚塭養殖				小計
	小計	單養	混養	休養	
民國103年 2014	192	192	-	-	-
民國104年 2015	90	90	-	-	-
民國105年 2016	27	27	-	-	-
民國106年 2017	125	42	74	9	9
民國107年 2018	10	10	-	-	-
民國108年 2019	-	-	-	-	-
民國109年 2020	-	-	-	-	-
民國110年 2021	-	-	-	-	-
民國111年 2022	-	-	-	-	-
民國112年 2023	-	-	-	-	-
民國113年 2024	-	-	-	-	-

資料來源：本所經建課。

## 殖面積(續完)

單位：公頃、(箱網養殖)立方公尺

內陸養殖			箱網養殖		
其他魚塭養殖					
單養	混養	休養	合計	海面養殖	內陸養殖
-	-	-	-	-	-
-	-	-	-	-	-
-	-	-	-	-	-
3	6	-	-	-	-
-	-	-	-	-	-
-	-	-	-	-	-
-	-	-	-	-	-
-	-	-	-	-	-
-	-	-	-	-	-
-	-	-	-	-	-
-	-	-	-	-	-

表 4-4 漁戶及

年底別	漁戶數(戶)						
	合計	遠洋	近海	沿岸	海面養殖	內陸漁撈	內陸養殖
民國104年 2015	1,045	2	4	290	-	39	710
民國105年 2016	1,030	2	4	290	-	39	695
民國106年 2017	907	2	11	417	-	20	457
民國107年 2018	918	3	7	248	-	-	660
民國108年 2019	915	2	13	423	-	20	457
民國109年 2020	1,112	2	13	433	-	196	468
民國110年 2021	980	2	11	438	-	54	475
民國111年 2022	965	2	13	432	54	-	464
民國112年 2023	915	2	13	432	-	-	468
民國113年 2024	1,110	2	14	436	-	187	471

資料來源：高雄市政府海洋局。

# 漁戶人口數

單位：戶、人

漁戶人口數(人)						
合計	遠洋	近海	沿岸	海面養殖	內陸漁撈	內陸養殖
2,329	8	16	871	-	156	1,278
2,302	8	16	871	-	156	1,251
2,626	6	30	1,208	-	57	1,325
2,311	8	16	624	-	-	1,663
2,466	5	34	1,141	-	53	1,233
2,891	5	33	1,125	-	510	1,218
2,604	5	29	1,139	-	196	1,235
2,563	5	33	1,122	196	-	1,207
2,381	5	33	1,125	-	-	1,218
2,882	5	35	1,132	-	486	1,224

表 4-5 現有

年底別	合計	牛	馬
民國102年 2013	12,322	120	-
民國103年 2014	10,072	102	-
民國104年 2015	10,001	120	-
民國105年 2016	7,880	101	-
民國106年 2017	8,330	151	-
民國107年 2018	8,056	123	-
民國108年 2019	8,692	116	-
民國109年 2020	7,527	140	-
民國110年 2021	8,464	130	-
民國111年 2022	9,300	96	-
民國112年 2023	438	260	-
民國113年 2024	9,468	145	-

資料來源：農業部。

# 家畜數

單位：頭

豬	鹿	兔	羊
12,185	-	-	137
9,984	-	-	88
9,895	-	-	106
7,799	-	-	81
8,241	-	-	89
7,977	-	-	79
8,539	-	-	153
7,386	-	-	141
8,195	-	-	139
9,050	-	-	154
-	-	178	-
9,091	-	-	232

表 4-6 現有

年底別	雞		
	合計	蛋雞	肉雞
民國102年 2013	150	104	46
民國103年 2014	133	94	39
民國104年 2015	147	108	40
民國105年 2016	125	109	16
民國106年 2017	107	92	15
民國107年 2018	96	86	10
民國108年 2019	123	98	25
民國109年 2020	116	99	17
民國110年 2021	119	102	17
民國111年 2022	104	104	-
民國112年 2023	102	102	-
民國113年 2024	104	104	-

資料來源：高雄市政府農業局。





## 伍、工商業及區建設

表 5-1 營運中

年底別	合計	食品	飲料及菸草 製造業	紡織業	成衣及服飾品 製造業	皮革、毛皮及 其製品製造業
民國100年 2011	-	-	-	-	-	-
民國101年 2012	45	7	-	-	-	-
民國102年 2013	55	7	-	-	-	-
民國103年 2014	57	8	-	-	-	-
民國104年 2015	63	9	-	-	-	-
民國105年 2016	-	-	-	-	-	-
民國106年 2017	68	11	-	-	-	-
民國107年 2018	73	12	-	-	-	-
民國108年 2019	75	12	-	-	-	-
民國109年 2020	71	11	-	-	-	-
民國110年 2021	-	-	-	-	-	-
民國111年 2022	71	13	-	-	-	-
民國112年 2023	71	13	-	-	-	-

資料來源：經濟部。

備註：100年、105年及110年因逢工商及服務業普查年停辦工廠校正暨營運調查，故無資料；  
113年資料尚未產出。

## 工廠家數

單位：家

木竹製品 製造業	紙漿、紙及 紙製品製造 業	印刷及資料 儲存媒體 複製業	石油及煤製 品製造業	化學材料 製造業	化學製品 製造業	藥品及醫用 化學製品製 造業	橡膠製品 製造業
-	-	-	-	-	-	-	-
2	-	-	1	-	1	2	-
3	-	-	1	-	1	2	1
3	1	-	1	-	1	2	1
5	1	-	1	-	1	2	1
-	-	-	-	-	-	-	-
5	2	-	1	-	1	2	2
5	2	-	1	-	1	2	2
7	2	-	1	-	1	2	2
7	2	-	1	-	1	2	2
-	-	-	-	-	-	-	-
7	1	-	1	-	1	2	2
7	2	-	1	-	1	2	2

表 5-1 營運中

年底別	塑膠製品 製造業	非金屬礦物 製品製造業	基本金屬 製造業	金屬製品 製造業	電子零 組件製造業	電腦、電子產 品及光學製品 製造業
民國100年 2011	-	-	-	-	-	-
民國101年 2012	4	-	2	14	-	-
民國102年 2013	4	-	2	18	-	-
民國103年 2014	5	-	2	18	-	-
民國104年 2015	4	-	2	18	-	-
民國105年 2016	-	-	-	-	-	-
民國106年 2017	4	-	2	18	-	-
民國107年 2018	4	-	2	19	-	-
民國108年 2019	5	-	2	19	-	-
民國109年 2020	5	-	2	18	-	-
民國110年 2021	-	-	-	-	-	-
民國111年 2022	4	-	1	20	-	-
民國112年 2023	3	-	1	20	-	-

資料來源：經濟部。

備註：100年、105年及110年因逢工商及服務業普查年停辦工廠校正暨營運調查，故無資料；  
113年資料尚未產出。

## 工廠家數(續)

單位：家

電力設備 製造業	機械設備 製造業	汽車及其零 件 製造業	其他運輸工 具 及其零件 製造業	家具 製造業	其他 製造業	產業用機械 設備維修及 安裝業	非製造業
-	-	-	-	-	-	-	-
-	5	3	-	3	1	-	-
-	6	3	-	6	1	-	-
-	6	3	-	5	1	-	-
-	7	3	-	7	2	-	-
-	-	-	-	-	-	-	-
-	8	3	1	6	2	-	-
-	9	3	1	8	2	-	-
-	10	3	1	7	1	-	-
-	9	3	1	6	1	-	-
-	-	-	-	-	-	-	-
-	8	3	1	6	1	-	-
-	8	3	1	6	1	-	-

表 5-2 自來水

年底別	人數 (人)	
	行政區域人數 (A)	供水區域人數
民國100年 2011	20,217	20,217
民國101年 2012	20,123	20,123
民國102年 2013	19,920	19,920
民國103年 2014	19,854	19,854
民國104年 2015	19,655	19,655
民國105年 2016	19,555	19,555
民國106年 2017	19,383	19,383
民國107年 2018	19,252	19,252
民國108年 2019	19,049	19,049
民國109年 2020	18,872	18,872
民國110年 2021	18,627	18,627
民國111年 2022	18,468	18,468
民國112年 2023	18,273	18,273
民國113年 2024	18,069	18,069

資料來源：台灣自來水股份有限公司第七區管理處。

## 供水普及率

人數 (人)	供水普及率 $B/A*100$ (%)
實際供水人數 (B)	
19,835	98.11
19,742	98.11
19,303	96.90
19,131	96.36
18,939	96.36
18,843	96.36
18,678	96.36
18,549	96.35
18,354	96.35
18,236	96.63
18,013	96.70
17,856	96.69
17,668	96.69
17,473	96.70



# 陸、金融財稅

表 6-1 歲入預決算

1.預算				
年度別	合 計	稅課收入	罰款及賠償收入	規費收入
民國100年 2011	81,840	-	-	330
民國101年 2012	26,280	-	-	300
民國102年 2013	51,310	-	10	10
民國103年 2014	29,045	-	5	20
民國104年 2015	27,716	-	2	5
民國105年 2016	27,907	-	1	5
民國106年 2017	19,570	-	1	10
民國107年 2018	21,073	-	1	7
民國108年 2019	25,491	-	1	7
民國109年 2020	23,062	-	1	7
民國110年 2021	21,143	-	17	7
民國111年 2022	28,862	-	3	11
民國112年 2023	31,667	-	3	11
民國113年 2024	29,522	-	3	9

資料來源：本所會計室。

## 按來源別分

1.預算

單位：新臺幣千元

財產收入	營業盈餘及事業收入	補助及協助收入	捐獻及贈與收入	其他收入
-	-	81,460	-	50
-	-	-	25,930	50
-	-	347	50,566	377
23	-	347	28,550	100
12	-	347	27,250	100
12	-	299	27,450	140
10	-	299	19,100	150
3	-	299	20,643	120
3	-	3,260	22,100	120
39	-	-	22,895	120
39	-	1,890	19,100	90
154	-	-	28,624	70
154	-	-	31,429	70
154	-	-	29,286	70

表 6-1 歲入預決

2.決算

年度別	合 計	稅課收入	罰款及賠償收入	規費收入
民國100年 2011	31,762	-	45	675
民國101年 2012	25,357	-	3	22
民國102年 2013	41,742	-	-	18
民國103年 2014	21,438	-	-	13
民國104年 2015	23,639	-	581	10
民國105年 2016	19,608	-	49	7
民國106年 2017	19,816	-	272	5
民國107年 2018	20,309	-	45	5
民國108年 2019	24,089	-	18	7
民國109年 2020	21,318	-	3	11
民國110年 2021	18,890	-	3	7
民國111年 2022	27,814	-	2	8
民國112年 2023	31,365	-	3	5
民國113年 2024	30,851	-	7	4

資料來源：本所會計室。

## 算—按來源別分(續)

2.決算

單位：新臺幣千元

財產收入	營業盈餘及事業收入	補助及協助收入	捐獻及贈與收入	其他收入
46	-	30,711	-	285
-	-	-	23,803	1,529
-	-	347	38,380	2,997
1	-	347	20,953	124
36	-	347	22,481	184
3	-	299	18,601	649
33	-	299	19,100	107
151	-	299	19,688	121
27	-	3,260	20,659	118
56	-	-	21,208	40
234	-	1,890	16,723	33
254	-	-	27,333	217
228	-	-	31,114	15
204	-	-	28,513	2,123

表 6-2 歲出預決算

1.預算

年度別	合計	立法支出	行政支出	民政支出	財務支出
民國100年 2011	193,850	-	-	177,567	-
民國101年 2012	109,946	-	-	92,890	-
民國102年 2013	126,243	-	-	117,666	-
民國103年 2014	99,835	-	-	92,421	-
民國104年 2015	99,033	-	-	83,763	-
民國105年 2016	98,196	-	-	85,994	-
民國106年 2017	111,608	-	-	99,446	-
民國107年 2018	87,823	-	-	75,813	-
民國108年 2019	91,508	-	-	75,039	-
民國109年 2020	90,774	-	-	73,655	-
民國110年 2021	87,767	-	-	74,009	-
民國111年 2022	94,881	-	-	80,179	-
民國112年 2023	103,179	-	-	87,353	-
民國113年 2024	105,593	-	-	88,008	-

資料來源：本所會計室。

備註：基層建設小型工程預算於民國104年起改列交通支出。

一按政事別分

1.預算

單位：新臺幣千元

教育支出	文化支出	農業支出	工業支出	交通支出
-	-	-	-	5,536
-	-	-	-	5,499
-	-	-	-	-
-	-	-	-	-
-	-	-	-	5,464
-	-	-	-	3,870
-	-	-	-	4,917
-	-	-	-	4,011
-	-	-	-	9,011
-	-	-	-	10,011
-	-	-	-	7,011
-	-	-	-	7,011
-	-	-	-	7,011
-	-	-	-	7,011
-	-	-	-	7,011

表 6-2 歲出預決算

1.預算

年度別	其他經濟服務支出	社會保險支出	社會救助支出	福利服務支出
民國100年 2011	-	-	-	-
民國101年 2012	-	-	-	-
民國102年 2013	-	-	-	-
民國103年 2014	-	-	-	-
民國104年 2015	-	-	-	-
民國105年 2016	-	-	-	-
民國106年 2017	-	-	-	-
民國107年 2018	-	-	-	-
民國108年 2019	-	-	-	-
民國109年 2020	-	-	-	-
民國110年 2021	-	-	-	-
民國111年 2022	-	-	-	-
民國112年 2023	-	-	-	-
民國113年 2024	-	-	-	-

資料來源：本所會計室。

備註：基層建設小型工程預算於民國104年起改列交通支出。

一按政事別分(續1)

1.預算					單位：新臺幣千元
社區發展支出	環境保護支出	退休撫卹給付支出	第二預備金	其他支出	
-	-	6,263	-	4,484	
-	-	7,462	-	4,095	
-	-	6,507	-	2,070	
-	-	7,169	-	245	
-	-	9,265	-	541	
-	-	6,744	-	1,588	
-	-	6,790	-	455	
-	-	7,033	-	966	
-	-	6,559	-	899	
-	-	6,451	-	657	
-	-	6,455	-	292	
-	-	6,795	-	896	
-	-	8,158	-	657	
-	-	8,342	-	2,232	

表 6-2 歲出預決算

年度別	2.決算				
	合計	立法支出	行政支出	民政支出	財務支出
民國100年 2011	118,378	-	-	106,275	-
民國101年 2012	102,427	-	-	88,876	-
民國102年 2013	110,274	-	-	101,697	-
民國103年 2014	89,640	-	-	82,226	-
民國104年 2015	89,452	-	-	74,828	-
民國105年 2016	84,718	-	-	72,582	-
民國106年 2017	103,195	-	-	91,033	-
民國107年 2018	83,240	-	-	71,230	-
民國108年 2019	88,662	-	-	72,430	-
民國109年 2020	87,814	-	-	70,917	-
民國110年 2021	83,677	-	-	70,437	-
民國111年 2022	92,507	-	-	78,159	-
民國112年 2023	101,414	-	-	85,588	-
民國113年 2024	103,681	-	-	86,227	-

資料來源：本所會計室。

備註：基層建設小型工程預算於民國104年起改列交通支出。

一按政事別分(續2)

2.決算

單位：新臺幣千元

教育支出	文化支出	農業支出	工業支出	交通支出
-	-	-	-	5,356
-	-	-	-	5,494
-	-	-	-	-
-	-	-	-	-
-	-	-	-	4,894
-	-	-	-	3,804
-	-	-	-	4,917
-	-	-	-	4,011
-	-	-	-	8,774
-	-	-	-	9,789
-	-	-	-	6,493
-	-	-	-	6,657
-	-	-	-	7,011
-	-	-	-	6,885

表 6-2 歲出預決算

2.決算				
年度別	其他經濟服務支出	社會保險支出	社會救助支出	福利服務支出
民國100年 2011	-	-	-	-
民國101年 2012	-	-	-	-
民國102年 2013	-	-	-	-
民國103年 2014	-	-	-	-
民國104年 2015	-	-	-	-
民國105年 2016	-	-	-	-
民國106年 2017	-	-	-	-
民國107年 2018	-	-	-	-
民國108年 2019	-	-	-	-
民國109年 2020	-	-	-	-
民國110年 2021	-	-	-	-
民國111年 2022	-	-	-	-
民國112年 2023	-	-	-	-
民國113年 2024	-	-	-	-

資料來源：本所會計室。

備註：基層建設小型工程預算於民國104年起改列交通支出。

一按政事別分(續完)

2.決算

單位：新臺幣千元

社區發展支出	環境保護支出	退休撫卹給付支出	第二預備金	其他支出
-	-	6,263	-	484
-	-	7,462	-	595
-	-	6,507	-	2,070
-	-	7,169	-	245
-	-	9,265	-	465
-	-	6,744	-	1,588
-	-	6,790	-	455
-	-	7,033	-	966
-	-	6,559	-	899
-	-	6,451	-	657
-	-	6,455	-	292
-	-	6,795	-	896
-	-	8,158	-	657
-	-	8,342	-	2,227

表 6-3 區公所經費預決算

年度別	類別	合計	行政管理	業務管理
民國100年 2011	預算數	193,850	48,711	128,856
	決算數	118,378	43,727	62,548
民國101年 2012	預算數	109,946	49,647	43,243
	決算數	102,427	48,025	40,851
民國102年 2013	預算數	126,243	44,253	67,413
	決算數	110,274	43,587	52,320
民國103年 2014	預算數	99,835	43,914	41,797
	決算數	89,640	43,135	32,550
民國104年 2015	預算數	99,033	43,776	39,987
	決算數	89,452	41,562	33,266
民國105年 2016	預算數	98,196	43,755	42,239
	決算數	84,718	41,847	30,735
民國106年 2017	預算數	111,608	42,871	56,575
	決算數	103,195	40,779	50,254
民國107年 2018	預算數	87,823	42,849	32,964
	決算數	83,240	41,496	29,734
民國108年 2019	預算數	91,508	41,846	33,193
	決算數	88,662	41,612	30,818
民國109年 2020	預算數	90,774	42,538	31,117
	決算數	87,814	42,179	28,738
民國110年 2021	預算數	87,767	42,750	31,259
	決算數	83,677	41,562	28,875
民國111年 2022	預算數	94,881	41,863	38,316
	決算數	92,507	41,776	36,383

資料來源：本所會計室。

## 數額—按工作計畫別分

單位：新臺幣千元

公園綠地與道路養護	小型工程	公務人員退休 及撫卹給付	災害準備金	公務人員各項補助
5,536	-	6,263	4,000	484
5,356	-	6,263	-	484
5,499	-	7,462	3,500	595
5,494	-	7,462	-	595
-	6,000	6,507	-	2,070
-	5,790	6,507	-	2,070
-	6,710	7,169	-	245
-	6,541	7,169	-	245
-	5,464	9,265	117	424
-	4,894	9,265	41	424
-	3,870	6,744	1,150	438
-	3,804	6,744	1,150	438
-	4,917	6,790	-	455
-	4,917	6,790	-	455
-	4,011	7,033	500	466
-	4,011	7,033	500	466
-	9,011	6,559	-	899
-	8,774	6,559	-	899
-	10,011	6,451	244	413
-	9,789	6,451	244	413
-	7,011	6,455	-	292
-	6,493	6,455	-	292
-	7,011	6,795	206	690
-	6,657	6,795	206	690

表 6-3 區公所經費預決算

年度別	類別	合計	行政管理	業務管理
民國112年 2023	預算數	103,179	46,193	41,160
	決算數	101,414	46,079	39,509
民國113年 2024	預算數	105,593	48,243	39,765
	決算數	103,681	47,825	38,402

資料來源：本所會計室。

## 數額—按工作計畫別分(續)

單位：新臺幣千元

公園綠地與道路養護	小型工程	公務人員退休 及撫卹給付	災害準備金	公務人員各項補助
-	7,011	8,158	241	416
-	7,011	8,158	241	416
-	7,011	8,342	1,135	1,097
-	6,885	8,342	1,130	1,097

表 6-4 區公所經費預決算

年度別	類別	合計	經	
			人事費	業務費
民國100年 2011	預算數	193,850	45,680	30,037
	決算數	118,378	41,938	26,639
民國101年 2012	預算數	109,946	43,857	26,387
	決算數	102,427	43,618	23,427
民國102年 2013	預算數	126,243	43,556	18,902
	決算數	110,274	43,519	15,593
民國103年 2014	預算數	99,835	42,683	17,107
	決算數	89,640	42,211	14,551
民國104年 2015	預算數	99,033	45,075	16,211
	決算數	89,452	43,151	14,491
民國105年 2016	預算數	98,196	42,451	18,730
	決算數	84,718	40,980	15,667
民國106年 2017	預算數	111,608	42,217	22,310
	決算數	103,195	40,365	20,839
民國107年 2018	預算數	87,823	42,441	22,236
	決算數	83,240	41,326	20,215
民國108年 2019	預算數	91,508	41,067	23,330
	決算數	88,662	41,067	21,956
民國109年 2020	預算數	90,774	41,773	23,886
	決算數	87,814	41,771	22,320
民國110年 2021	預算數	87,767	42,075	21,376
	決算數	83,677	40,874	19,510
民國111年 2022	預算數	94,881	41,455	23,882
	決算數	92,507	41,455	22,843

資料來源：本所會計室。

## 數額—按用途別科目分

單位：新臺幣千元

常 門			資 本 門		
獎補助費	債務費	預備金	設備及投資	獎補助費	預備金
13,291	-	100	104,742	-	-
13,191	-	-	36,610	-	-
19,122	-	100	20,480	-	-
18,655	-	-	16,727	-	-
19,474	-	-	44,311	-	-
18,700	-	-	32,462	-	-
19,557	-	-	20,488	-	-
18,833	-	-	14,045	-	-
19,150	-	-	18,597	-	-
18,486	-	-	13,324	-	-
19,000	-	-	18,015	-	-
18,261	-	-	9,810	-	-
36,672	-	-	10,409	-	-
31,663	-	-	10,328	-	-
12,439	-	-	10,707	-	-
11,457	-	-	10,242	-	-
12,439	-	-	14,672	-	-
11,856	-	-	13,783	-	-
11,555	-	-	13,560	-	-
11,427	-	-	12,296	-	-
12,614	-	-	11,702	-	-
12,545	-	-	10,748	-	-
11,181	-	-	16,509	1,854	-
10,601	-	-	15,756	1,852	-

表 6-4 區公所經費預決算

年度別	類別	合計	經	
			人事費	業務費
民國112年 2023	預算數	103,179	45,797	26,187
	決算數	101,414	45,796	25,440
民國113年 2024	預算數	105,593	49,558	26,580
	決算數	101,454	48,154	25,367

資料來源：本所會計室。

## 數額—按用途別科目分(續)

單位：新臺幣千元

常 門			資 本 門		
獎補助費	債務費	預備金	設備及投資	獎補助費	預備金
12,835	-	-	17,616	744	-
12,437	-	-	17,050	691	-
13,052	-	-	15,598	805	-
12,497	-	-	14,667	769	-



# 柒、教育文化

表 7-1 境內國民

學年度別及學校別	校數 (所)	教師數(人)			職員數(人)			班級數(班)			
		合計	男	女	合計	男	女	合計	七年級	八年級	九年級
100學年 SY 2011	1	48	19	29	6	-	6	22	8	7	7
101學年 SY 2012	1	52	20	32	7	2	5	22	8	7	7
102學年 SY 2013	1	52	16	36	7	3	4	22	7	8	7
103學年 SY 2014	1	52	14	38	7	2	5	22	7	8	7
104學年 SY 2015	1	49	11	38	6	3	3	20	5	7	8
105學年 SY 2016	1	45	10	35	8	4	4	18	5	5	8
106學年 SY 2017	1	45	11	34	8	4	4	17	6	5	6
107學年 SY 2018	1	45	10	35	8	4	4	16	5	6	5
108學年 SY 2019	1	45	11	34	8	5	3	16	6	4	6
109學年 SY 2020	1	43	10	33	8	5	3	15	5	5	5
110學年 SY 2021	1	45	10	35	7	3	4	16	5	5	6
111學年 SY 2022	1	41	10	31	8	4	4	14	3	6	5
112學年 SY 2023	1	39	9	30	8	4	4	13	4	4	5
113學年 SY 2024	1	37	7	30	8	4	4	12	4	4	4
市立彌陀國中	1	37	7	30	8	4	4	12	4	4	4

資料來源：教育部統計處。

## 中學概況

學生數(人)									上學年度畢業生數(人)		
合計			七年級		八年級		九年級				
計	男	女	男	女	男	女	男	女	合計	男	女
616	312	304	87	101	100	90	125	113	227	122	105
565	273	292	91	100	87	99	95	93	232	120	112
584	279	305	101	108	92	98	86	99	189	96	93
590	293	297	102	89	98	108	93	100	180	82	98
541	280	261	78	66	104	88	98	107	182	86	96
485	265	220	81	66	80	66	104	88	191	86	105
452	245	207	83	75	80	66	82	66	186	98	88
406	214	192	52	49	82	76	80	67	144	80	64
384	190	194	58	71	53	47	79	76	147	80	67
342	166	176	53	62	58	67	55	47	153	78	75
364	179	185	67	54	53	63	59	68	99	52	47
307	153	154	38	40	63	53	52	61	122	55	67
293	138	155	39	61	37	41	62	53	109	49	60
280	137	143	57	44	43	61	37	38	115	62	53
280	137	143	57	44	43	61	37	38	115	62	53

表 7-2 境內國民

學年度別及學校別	校數(所)	教師數(人)			職員數(人)		
		合計	男	女	合計	男	女
100 學年 SY 2011	3	89	42	47	8	-	8
101 學年 SY 2012	3	86	39	47	6	-	6
102 學年 SY 2013	3	84	38	46	8	3	5
103 學年 SY 2014	3	92	39	53	10	2	8
104 學年 SY 2015	3	87	38	49	8	2	6
105 學年 SY 2016	3	79	37	42	10	2	8
106 學年 SY 2017	3	79	37	42	11	3	8
107 學年 SY 2018	3	78	36	42	11	3	8
108 學年 SY 2019	3	73	32	41	11	2	9
109 學年 SY 2020	3	72	35	37	11	2	9
110 學年 SY 2021	3	68	33	35	11	1	10
111 學年 SY 2022	3	73	37	36	11	-	11
112 學年 SY 2023	3	72	35	37	11	-	11
113 學年 SY 2024	3	70	33	37	11	-	11
彌陀國小	1	37	18	19	5	-	5
南安國小	1	19	9	10	4	-	4
壽齡國小	1	14	6	8	2	-	2

資料來源：教育部統計處。

## 小學概況

班級數(班)						
合計	一年級	二年級	三年級	四年級	五年級	六年級
55	8	8	10	10	10	9
52	7	8	8	9	10	10
51	9	7	8	8	9	10
50	7	9	8	8	9	9
47	7	7	9	7	8	9
45	7	7	8	8	7	8
43	7	7	7	8	7	7
42	7	7	6	8	7	7
41	6	7	7	6	8	7
40	7	6	7	7	5	8
37	6	7	6	7	6	5
38	6	6	8	5	7	6
38	6	6	6	8	5	7
36	5	6	6	6	8	5
19	2	3	3	3	5	3
11	2	2	2	2	2	1
6	1	1	1	1	1	1

表 7-2 境內國民

學年度別及學校別		學生數 (人)						
		合計			一年級		二年級	
		計	男	女	男	女	男	女
100 學年	SY 2011	1,333	684	649	97	103	103	90
101 學年	SY 2012	1,220	639	581	79	66	97	102
102 學年	SY 2013	1,141	596	545	92	92	79	64
103 學年	SY 2014	1,062	544	518	75	82	90	92
104 學年	SY 2015	1,021	527	494	92	70	73	79
105 學年	SY 2016	964	497	467	67	61	91	67
106 學年	SY 2017	889	454	435	59	73	66	60
107 學年	SY 2018	883	457	426	81	60	59	74
108 學年	SY 2019	833	425	408	60	70	81	62
109 學年	SY 2020	816	420	396	68	70	59	70
110 學年	SY 2021	770	388	382	62	55	68	73
111 學年	SY 2022	781	383	398	61	73	61	55
112 學年	SY 2023	765	377	388	49	67	64	71
113 學年	SY 2024	734	362	372	56	45	49	66
	彌陀國小	431	202	229	27	28	34	37
	南安國小	211	109	102	21	11	10	20
	壽齡國小	92	51	41	8	6	5	9

資料來源：教育部統計處。

## 小學概況(續)

學生數 (人)								上學年度畢業生數(人)		
三年級		四年級		五年級		六年級				
男	女	男	女	男	女	男	女	合計	男	女
115	87	122	111	127	131	120	127	238	114	124
101	87	111	87	124	110	127	129	246	120	126
97	103	99	87	106	88	123	111	257	128	129
79	64	99	105	95	86	106	89	235	123	112
90	91	78	64	98	104	96	86	194	105	89
72	81	89	90	79	65	99	103	182	96	86
92	69	70	81	88	87	79	65	202	100	102
65	58	94	69	70	78	88	87	144	79	65
59	74	63	56	93	67	69	79	175	88	87
80	61	57	73	63	55	93	67	149	69	80
58	68	79	59	58	72	63	55	160	92	68
68	73	58	66	78	58	57	73	118	63	55
61	54	68	73	59	65	76	58	131	57	74
64	70	64	53	68	74	61	64	134	75	59
29	42	33	35	43	49	36	38	84	52	32
30	22	19	15	17	17	12	17	32	13	19
5	6	12	3	8	8	13	9	18	10	8



捌、衛生

表 8-1 醫療機構及其他醫事

年底別	合計	西醫師	中醫師	牙醫師	藥師	藥劑生	醫事檢驗師
民國100年 2011	39	7	-	2	7	7	-
民國101年 2012	37	7	-	2	6	5	-
民國102年 2013	39	6	-	2	8	5	-
民國103年 2014	37	6	-	2	7	5	-
民國104年 2015	41	6	1	2	7	5	-
民國105年 2016	37	6	1	2	6	5	-
民國106年 2017	38	6	1	2	7	5	-
民國107年 2018	41	6	1	2	8	5	-
民國108年 2019	41	6	1	2	8	5	-
民國109年 2020	22	6	1	2	-	2	-
民國110年 2021	41	6	1	2	7	5	-
民國111年 2022	46	7	1	2	6	5	-
民國112年 2023	44	6	1	2	7	5	-
民國113年 2024	25	6	1	2	-	2	-

資料來源：衛生福利部。

## 機構開（執）業醫事人員數

單位：人

醫事檢驗生	醫事放射師	醫事放射士	護理師	護士	助產師	助產士	鑲牙生
-	-	-	4	12	-	-	-
-	-	-	6	11	-	-	-
-	-	-	7	11	-	-	-
-	-	-	8	9	-	-	-
-	-	-	11	9	-	-	-
-	-	-	11	5	-	-	-
-	-	-	10	5	-	-	-
-	-	-	11	6	-	-	-
-	-	-	11	6	-	-	-
-	-	-	7	4	-	-	-
-	-	-	13	5	-	-	-
-	-	-	14	5	-	-	-
-	-	-	13	5	-	-	-
-	-	-	9	5	-	-	-

表 8-1 醫療機構及其他醫事

年底別	營養師	物理治療師	物理治療生	職能治療師	職能治療生	臨床心理師
民國100年 2011	-	-	-	-	-	-
民國101年 2012	-	-	-	-	-	-
民國102年 2013	-	-	-	-	-	-
民國103年 2014	-	-	-	-	-	-
民國104年 2015	-	-	-	-	-	-
民國105年 2016	1	-	-	-	-	-
民國106年 2017	2	-	-	-	-	-
民國107年 2018	2	-	-	-	-	-
民國108年 2019	2	-	-	-	-	-
民國109年 2020	-	-	-	-	-	-
民國110年 2021	2	-	-	-	-	-
民國111年 2022	3	-	-	-	-	-
民國112年 2023	3	-	-	-	-	-
民國113年 2024	-	-	-	-	-	-

資料來源：衛生福利部。



表 8-2 公私立醫療

年底別	院所家數 合計	醫院 家數	診所 家數	醫療院所病 床數	醫院開放病床數			
					一般病床			合計
					急性病床			
					急性一般病床	精神急性一般病床		
民國100年 2011	8	-	8	24	-	-	-	
民國101年 2012	7	-	7	19	-	-	-	
民國102年 2013	7	-	7	19	-	-	-	
民國103年 2014	7	-	7	19	-	-	-	
民國104年 2015	8	-	8	21	-	-	-	
民國105年 2016	8	-	8	21	-	-	-	
民國106年 2017	8	-	8	21	-	-	-	
民國107年 2018	9	-	9	15	-	-	-	
民國108年 2019	9	-	9	15	-	-	-	
民國109年 2020	9	-	9	15	-	-	-	
民國110年 2021	9	-	9	15	-	-	-	
民國111年 2022	9	-	9	15	-	-	-	
民國112年 2023	9	-	9	10	-	-	-	
民國113年 2024	9	-	9	10	-	-	-	

資料來源：衛生福利部。



表 8-2 公私立醫療

年底別	醫院開放病床數				
	特殊病床				
	嬰兒病床	急診觀察床	安寧病床	慢性呼吸照護病床	亞急性呼吸照護病床
民國100年 2011	-	-	-	-	-
民國101年 2012	-	-	-	-	-
民國102年 2013	-	-	-	-	-
民國103年 2014	-	-	-	-	-
民國104年 2015	-	-	-	-	-
民國105年 2016	-	-	-	-	-
民國106年 2017	-	-	-	-	-
民國107年 2018	-	-	-	-	-
民國108年 2019	-	-	-	-	-
民國109年 2020	-	-	-	-	-
民國110年 2021	-	-	-	-	-
民國111年 2022	-	-	-	-	-
民國112年 2023	-	-	-	-	-
民國113年 2024	-	-	-	-	-

資料來源：衛生福利部。



表 8-2 公私立醫療

年底別	醫院開放病床數				精神科日間照護人數(人)
	特殊病床				
	負壓隔離病床	骨髓移植病床	性侵害犯罪加害人強制治療病床	其他	
民國100年 2011	-	-	-	-	-
民國101年 2012	-	-	-	-	-
民國102年 2013	-	-	-	-	-
民國103年 2014	-	-	-	-	-
民國104年 2015	-	-	-	-	-
民國105年 2016	-	-	-	-	-
民國106年 2017	-	-	-	-	-
民國107年 2018	-	-	-	-	-
民國108年 2019	-	-	-	-	-
民國109年 2020	-	-	-	-	-
民國110年 2021	-	-	-	-	-
民國111年 2022	-	-	-	-	-
民國112年 2023	-	-	-	-	-
民國113年 2024	-	-	-	-	-

資料來源：衛生福利部。

機構數及病床數(續完)

單位：家、床

診所						醫院救護車(輛)
合計	觀察床	嬰兒床	血液透析床	腹膜透析床	產科病床	
24	24	-	-	-	-	-
19	19	-	-	-	-	-
19	19	-	-	-	-	-
19	19	-	-	-	-	-
21	21	-	-	-	-	-
21	21	-	-	-	-	-
21	21	-	-	-	-	-
15	15	-	-	-	-	-
15	15	-	-	-	-	-
15	15	-	-	-	-	-
15	15	-	-	-	-	-
10	10	-	-	-	-	-
10	10	-	-	-	-	-

表 8-3 藥商家數

單位：家

年底別	合計	藥局	西藥商		中藥商		醫療器材商	
			販賣業	製造業	販賣業	製造業	販賣業	製造業
民國100年 2011	30	7	1	-	11	2	9	-
民國101年 2012	29	7	1	-	11	1	9	-
民國102年 2013	30	7	1	-	11	1	10	-
民國103年 2014	32	7	1	-	11	1	12	-
民國104年 2015	31	7	1	-	11	1	11	-
民國105年 2016	31	7	-	-	11	1	11	1
民國106年 2017	33	7	1	-	10	1	13	1
民國107年 2018	35	7	1	-	12	1	13	1
民國108年 2019	34	7	1	-	11	1	13	1
民國109年 2020	31	7	-	-	11	1	11	1
民國110年 2021	31	7	-	-	10	1	12	1
民國111年 2022	31	7	-	-	11	1	1	1
民國112年 2023	33	7	-	-	10	1	14	1
民國113年 2024	31	7	-	-	9	1	13	1

資料來源：高雄市政府衛生局。

# 玖、環境保護

表 9-1 改善市容查

年底別	合計	工務	交通	社政
民國100年 2011	-	-	-	-
民國101年 2012	-	-	-	-
民國102年 2013	-	-	-	-
民國103年 2014	-	-	-	-
民國104年 2015	-	-	-	-
民國105年 2016	-	-	-	-
民國106年 2017	-	-	-	-
民國107年 2018	255	174	30	-
民國108年 2019	654	133	434	-
民國109年 2020	398	374	14	-
民國110年 2021	311	294	7	-
民國111年 2022	271	50	220	-
民國112年 2023	170	-	-	-
民國113年 2024	184	-	-	-

資料來源：本所民政課。

備註：100年-106年無資料可查詢。

# 報有關案件執行情形

單位：件

教育	電信	衛生	環保	警政	其他
-	-	-	-	-	-
-	-	-	-	-	-
-	-	-	-	-	-
-	-	-	-	-	-
-	-	-	-	-	-
-	-	-	-	-	-
-	-	-	-	-	-
-	-	13	28	-	10
-	25	-	16	-	46
-	6	-	4	-	-
-	5	-	5	-	-
-	-	-	1	-	-
-	-	-	170	-	-
-	-	-	184	-	-

表 9-2 維護市容查報案件辦理情形

單位：件

年別	合計	已依案 執行完成	正依案執行	計畫執行	無法執行
民國100年 2011	-	-	-	-	-
民國101年 2012	-	-	-	-	-
民國102年 2013	-	-	-	-	-
民國103年 2014	-	-	-	-	-
民國104年 2015	-	-	-	-	-
民國105年 2016	-	-	-	-	-
民國106年 2017	-	-	-	-	-
民國107年 2018	255	255	-	-	-
民國108年 2019	654	651	3	-	-
民國109年 2020	398	387	11	-	-
民國110年 2021	311	310	1	-	-
民國111年 2022	271	271	-	-	-
民國112年 2023	170	170	-	-	-
民國113年 2024	184	184	-	-	-

資料來源：本所民政課。

# 拾、社會福利

表 10-1 推行社區發

年(底)別及協會別	設置社區 生產建設基金 (個)	實際使用經費(元)		社區活動 中心 (幢) (年底)
		政府補助款	社區自籌款	
民國100年 2011	12	-	-	10
民國101年 2012	12	-	-	10
民國102年 2013	12	2,426,750	23,314	10
民國103年 2014	12	-	-	10
民國104年 2015	12	80,000	17,385	11
民國105年 2016	12	1,900,850	-	11
民國106年 2017	12	1,440,000	-	11
民國107年 2018	12	1,983,480	-	11
民國108年 2019	12	2,005,500	-	11
民國109年 2020	12	3,578,536	1,822,877	11
民國110年 2021	12	2,382,000	2,926,821	11
民國111年 2022	12	5,726,258	5,416,241	11
民國112年 2023	12	5,673,353	5,446,091	11
民國113年 2024	12	7,543,541	5,154,455	11
舊港社區發展協會	1	452,000	757,194	1
文安社區發展協會	1	541,500	253,400	1
鹽埕社區發展協會	1	337,000	261,930	-
過港社區發展協會	1	418,000	135,760	-
光和社區發展協會	1	557,000	581,129	1
彌靖社區發展協會	1	245,661	27,300	1
彌仁社區發展協會	1	205,000	252,580	1
彌壽社區發展協會	1	367,000	443,463	1
彌陀社區發展協會	1	146,998	54,735	1
海尾社區發展協會	1	255,000	109,930	1
潔底社區發展協會	1	2,398,360	1,187,738	1
南寮社區發展協會	1	1,620,022	1,089,296	2

資料來源：本所社會課。

## 展工作成果

社區發展工作項目				
辦理社區 幹部訓練 (人次)	辦理社區 觀摩 (人次)	社區長壽 俱樂部 (處) (年底)	社區媽媽 教室 (班) (年底)	社區守望 相助隊 (隊) (年底)
-	80	2	12	-
-	-	2	12	-
-	69	2	12	-
-	-	2	12	-
-	-	2	-	-
30	-	-	-	-
30	-	-	5	-
30	-	-	5	-
30	816	-	-	-
78	790	-	-	-
60	869	-	-	-
60	702	5	11	-
50	784	5	17	-
135	727	5	10	-
-	40	1	1	-
-	80	-	-	-
30	81	-	-	-
-	82	-	-	-
-	64	-	3	-
30	76	-	-	-
-	78	-	-	-
-	76	1	1	-
-	-	-	-	-
-	40	1	-	-
45	32	1	4	-
30	78	1	1	-

表 10-1 推行社區發

年(底)別及協會別	社區發展工作項目		
	社區民俗藝文 康樂班隊 (隊) (年底)	社區志願服務 (年底)	
		團隊 (隊)	志工數 (人)
民國100年 2011	-	1	-
民國101年 2012	-	3	118
民國102年 2013	-	3	118
民國103年 2014	-	3	118
民國104年 2015	-	3	118
民國105年 2016	-	4	209
民國106年 2017	1	4	211
民國107年 2018	-	4	337
民國108年 2019	-	4	337
民國109年 2020	-	12	342
民國110年 2021	-	12	342
民國111年 2022	-	12	330
民國112年 2023	-	1	18
民國113年 2024	-	2	30
舊港社區發展協會	-	-	-
文安社區發展協會	-	-	-
鹽埕社區發展協會	-	-	-
過港社區發展協會	-	-	-
光和社区發展協會	-	-	-
彌靖社區發展協會	-	-	-
彌仁社區發展協會	-	-	-
彌壽社區發展協會	-	-	-
彌陀社區發展協會	-	-	-
海尾社區發展協會	-	-	-
潔底社區發展協會	-	1	15
南寮社區發展協會	-	1	15

資料來源：本所社會課。

## 展工作成果(續)

社區發展工作項目					
辦理社區照顧 關懷據點 (處) (年底)	社區圖書室 (處) (年底)	社區刊物 (期) (年底)	服務成果		
			福利服務或活動 (受益人次)	其他服務 (受益人次)	
-	-	-	-	-	-
-	-	-	-	-	-
-	-	-	-	-	69
-	-	-	-	-	-
3	-	-	-	274	-
2	-	-	-	1,511	-
3	-	-	-	1,511	-
3	-	-	-	725	-
3	-	-	-	9,666	-
3	-	-	-	2,958	8,026
1	-	-	-	3,482	9,435
4	-	-	-	3,281	5,940
4	-	-	-	3,471	6,230
4	-	-	-	3,664	6,420
-	-	-	-	325	340
-	-	-	-	400	360
-	-	-	-	440	890
-	-	-	-	200	410
-	-	-	-	300	430
1	-	-	-	450	630
-	-	-	-	186	170
-	-	-	-	220	240
1	-	-	-	443	570
-	-	-	-	190	270
1	-	-	-	150	510
1	-	-	-	360	1,600

表 10-2 社區發展

年底別 及 社區發展協會別	社區發展協會數 (個)	社區戶數 (戶)	社區人口數 (人)
民國100年 2011	12	6,677	20,217
民國101年 2012	12	6,708	20,123
民國102年 2013	12	6,687	19,920
民國103年 2014	12	6,701	19,854
民國104年 2015	12	6,754	19,665
民國105年 2016	12	6,784	19,555
民國106年 2017	12	6,794	19,383
民國107年 2018	12	6,794	19,252
民國108年 2019	12	6,795	19,049
民國109年 2020	12	6,812	18,872
民國110年 2021	12	6,830	18,627
民國111年 2022	12	6,837	18,468
民國112年 2023	12	6,884	18,273
民國113年 2024	12	6,912	18,069
舊港社區發展協會	1	671	1,696
文安社區發展協會	1	750	1,787
鹽埕社區發展協會	1	887	2,224
過港社區發展協會	1	398	1,019
光和社區發展協會	1	531	1,436
彌靖社區發展協會	1	822	2,109
彌仁社區發展協會	1	243	558
彌壽社區發展協會	1	317	814
彌陀社區發展協會	1	710	1,899
海尾社區發展協會	1	335	896

## 協會會員人數

理監事人數 (人)	社區發展協會會員數 (人)		
	合計	男	女
-	1,132	-	-
225	1,141	644	497
232	1,165	-	-
225	943	502	441
224	1,193	618	575
224	1,247	593	654
224	1,247	564	683
224	1,247	593	654
224	1,246	591	655
224	1,233	579	654
231	1,286	563	723
232	1,230	501	729
232	1,242	518	724
232	1,334	559	775
20	79	21	58
20	137	60	77
20	41	29	12
20	72	38	34
20	114	45	69
20	99	41	58
12	117	48	69
20	153	72	81
20	190	76	114
20	70	23	47

資料來源：本所社會課。

表 10-2 社區發展

社區發展協會別	社區發展協會數 (個)	社區戶數 (戶)	社區人口數 (人)
瀑底社區發展協會	1	460	1,286
南寮社區發展協會	1	788	2,345

資料來源：本所社會課。

協會會員人數(續)

理監事人數 (人)	社區發展協會會員數 (人)		
	合計	男	女
20	66	33	33
20	196	73	123

表 10-3 社會

年(底)別	中低收入 老人生活 津貼	國民年金被保 險人所得未達 一定標準資格 認定	身心障礙者 生活補助	低收入戶 喪葬補助	
	申請人次	申請人次	發放人次	發放人次	金額
民國100年 2011	219	286	5,856	15	106,000
民國101年 2012	230	259	6,564	15	42,000
民國102年 2013	204	329	5,148	5	26,000
民國103年 2014	216	315	4,944	5	30,000
民國104年 2015	226	280	6,480	3	19,000
民國105年 2016	217	280	6,708	4	29,000
民國106年 2017	225	262	5,064	1	10,000
民國107年 2018	245	272	5,723	-	-
民國108年 2019	269	296	5,213	-	-
民國109年 2020	274	289	5,147	1	20,000
民國110年 2021	277	292	5,904	-	-
民國111年 2022	257	263	5,336	-	-
民國112年 2023	256	268	5,289	-	-
民國113年 2024	295	252	5,574	-	-

資料來源：本所社會課。

## 福利及救濟狀況

單位：人次、元

育兒津貼		輔導市民 臨時工		春節敬老禮金	
發放人次	金額	發放人次	金額	現金	實物
-	-	-	-	1,252,000	-
1,613	4,128,088	-	-	1,288,000	-
1,813	4,584,600	-	-	1,376,000	-
1,810	4,512,800	-	-	1,376,000	-
1,881	4,758,599	-	-	1,380,000	-
1,880	4,710,458	-	-	1,450,000	-
1,248	3,120,000	-	-	1,484,000	-
1,170	2,925,000	-	-	1,538,000	-
924	2,310,000	-	-	1,588,000	-
2,723	7,137,500	-	-	1,634,000	-
2,675	8,706,000	-	-	1,650,000	-
2,739	12,446,500	-	-	1,674,000	-
2,297	13,115,000	-	-	1,648,000	-
2,212	12,635,000	-	-	1,638,000	-

表10-4 遭受災害

年別	災害次數 (次)	收容所		受災	
		所數 (所)	臨時收容災民數 (人)	合計	死亡
民國102年 2013	2	1	4	-	-
民國103年 2014	2	1	9	-	-
民國104年 2015	2	1	12	-	-
民國105年 2016	2	1	10	-	-
民國106年 2017	-	-	-	-	-
民國107年 2018	1	-	-	-	-
民國108年 2019	-	-	-	-	-
民國109年 2020	-	-	-	-	-
民國110年 2021	-	-	-	-	-
民國111年 2022	-	-	-	-	-
民國112年 2023	-	-	-	-	-
民國113年 2024	1	1	1	-	-

資料來源：本所社會課。

## 救助情形

人數(人)			安遷救助		財物受損影響 生計者(戶)	救助金額 (新臺幣千元)
失蹤	重傷	其他	戶數 (戶)	人數 (人)		
-	-	-	-	-	-	-
-	-	-	-	-	-	-
-	-	-	-	-	-	-
-	-	-	1	1	1	30
-	-	-	-	-	-	-
-	-	-	-	-	106	1,770
-	-	-	-	-	-	-
-	-	-	-	-	-	-
-	-	-	-	-	-	-
-	-	-	-	-	213	2,025

表 10-5 辦理急難

年別	合計		死亡無力殮葬者		遭受意外傷害或罹患重病致生活陷於困境者	
	救助人次	救助金額	救助人次	救助金額	救助人次	救助金額
民國100年 2011	30	182,000	15	106,000	8	47,000
民國101年 2012	29	135,000	5	42,000	20	81,000
民國102年 2013	11	52,000	5	26,000	6	26,000
民國103年 2014	13	58,000	5	30,000	8	28,000
民國104年 2015	6	31,000	3	19,000	3	12,000
民國105年 2016	6	38,000	4	29,000	2	9,000
民國106年 2017	8	37,000	1	10,000	7	27,000
民國107年 2018	6	29,000	2	13,000	4	16,000
民國108年 2019	4	24,000	-	-	4	24,000
民國109年 2020	9	71,000	2	26,000	7	45,000
民國110年 2021	7	39,000	2	12,000	5	27,000
民國111年 2022	6	43,000	2	21,000	4	22,000
民國112年 2023	8	38,000	1	6,000	7	32,000
民國113年 2024	2	12,000	-	-	2	12,000

資料來源：本所社會課。



表 10-7 身心障礙

年底別	身心障礙人數									
	新舊制總計			領有舊制身心障礙手冊者						
				合計			視覺障礙者		聽覺機能障礙者	
	合計	男	女	計	男	女	男	女	男	女
民國100年 2011	1,209	689	520	1,209	689	520	45	34	57	43
民國101年 2012	1,117	636	481	1,117	636	481	48	21	45	44
民國102年 2013	1,251	701	550	951	533	418	37	18	35	34
民國103年 2014	1,287	724	563	861	493	368	38	16	27	33
民國104年 2015	1,317	741	576	717	408	309	36	12	24	31
民國105年 2016	1,354	764	590	455	240	215	26	12	17	26
民國106年 2017	1,295	727	568	239	114	125	20	7	7	18
民國107年 2018	1,306	742	564	19	9	10	1	-	1	2
民國108年 2019	1,322	746	576	2	-	2	-	-	-	-
民國109年 2020	1,335	738	597	-	-	-	-	-	-	-
民國110年 2021	1,364	759	605	-	-	-	-	-	-	-
民國111年 2022	1,361	753	608	-	-	-	-	-	-	-
民國112年 2023	1,352	754	598	-	-	-	-	-	-	-
民國113年 2024	1,365	765	600	-	-	-	-	-	-	-

資料來源：高雄市政府社會局。

# 人口一覽表

單位：人

## 身心障礙人數

### 領有舊制身心障礙手冊者

平衡機能障礙者		聲音機能或語言機能障礙者		肢體障礙者		智能障礙者		重要器官失去功能者		顏面損傷者	
男	女	男	女	男	女	男	女	男	女	男	女
1	1	14	9	275	183	88	58	68	46	2	1
2	1	16	7	240	195	82	60	63	53	3	-
1	1	14	6	210	173	71	56	54	49	3	-
1	1	14	6	201	154	68	48	49	41	3	-
1	1	11	4	181	138	39	28	41	37	4	-
1	-	7	3	109	100	11	5	28	33	2	-
-	-	2	2	49	67	7	-	14	18	-	-
-	-	-	1	3	5	2	-	1	1	-	-
-	-	-	-	-	2	-	-	-	-	-	-
-	-	-	-	-	-	-	-	-	-	-	-
-	-	-	-	-	-	-	-	-	-	-	-
-	-	-	-	-	-	-	-	-	-	-	-
-	-	-	-	-	-	-	-	-	-	-	-
-	-	-	-	-	-	-	-	-	-	-	-

表 10-7 身心障礙

年底別	身心障礙人數									
	領有舊制身心障礙手冊者									
	植物人		失智症者		自閉症者		慢性精神病患者		多重障礙者	
	男	女	男	女	男	女	男	女	男	女
民國100年 2011	3	1	18	12	3	2	83	54	58	39
民國101年 2012	1	3	10	16	5	-	54	50	59	29
民國102年 2013	-	2	9	14	2	-	42	38	49	26
民國103年 2014	-	1	6	10	-	-	38	35	43	23
民國104年 2015	-	1	4	6	-	-	32	33	34	18
民國105年 2016	-	-	2	5	-	-	14	18	22	13
民國106年 2017	-	-	1	4	-	-	3	3	11	6
民國107年 2018	-	-	-	-	-	-	-	-	1	1
民國108年 2019	-	-	-	-	-	-	-	-	-	-
民國109年 2020	-	-	-	-	-	-	-	-	-	-
民國110年 2021	-	-	-	-	-	-	-	-	-	-
民國111年 2022	-	-	-	-	-	-	-	-	-	-
民國112年 2023	-	-	-	-	-	-	-	-	-	-
民國113年 2024	-	-	-	-	-	-	-	-	-	-

資料來源：高雄市政府社會局。

# 人口一覽表(續1)

單位：人

身心障礙人數										
領有舊制身心障礙手冊者						領有新制身心障礙證明者				
頑性(難治型) 癲癇症者		因罕見疾病而致 身心功能障礙者		其他		合計			神經系統構造 及精神、心智功能	
男	女	男	女	男	女	計	男	女	男	女
3	2	1	-	4	1	-	-	-	-	-
3	1	1	-	4	1	-	-	-	-	-
1	1	1	-	4	-	300	168	132	56	54
-	-	1	-	4	-	426	231	195	71	77
-	-	1	-	-	-	600	333	267	114	106
-	-	1	-	-	-	899	524	375	169	153
-	-	-	-	-	-	1,056	613	443	179	169
-	-	-	-	-	-	1,287	733	554	190	183
-	-	-	-	-	-	1,320	746	574	199	188
-	-	-	-	-	-	1,335	738	597	200	199
-	-	-	-	-	-	1,364	759	605	209	200
-	-	-	-	-	-	1,361	753	608	207	205
-	-	-	-	-	-	1,352	754	598	209	209
-	-	-	-	-	-	1,365	765	600	217	209

表 10-7 身心障礙

年底別	身心障礙人數							
	領有新制身心障礙證明者							
	眼、耳及相關構造與感官功能及疼痛		涉及聲音與言語構造及其功能		循環、造血、免疫與呼吸系統構造及其功能		分泌系統相關構造及其功能	
	男	女	男	女	男	女	男	女
民國100年 2011	-	-	-	-	-	-	-	-
民國101年 2012	-	-	-	-	-	-	-	-
民國102年 2013	26	21	1	-	10	3	2	1
民國103年 2014	34	24	4	-	16	7	3	1
民國104年 2015	43	33	9	2	22	8	3	1
民國105年 2016	60	36	14	3	27	8	8	2
民國106年 2017	70	47	17	4	27	7	8	4
民國107年 2018	96	64	18	5	26	10	12	4
民國108年 2019	95	62	17	6	26	14	14	3
民國109年 2020	88	63	18	6	32	14	13	4
民國110年 2021	86	62	18	6	35	17	14	5
民國111年 2022	86	63	22	6	39	20	15	4
民國112年 2023	80	67	22	6	40	16	13	4
民國113年 2024	80	70	22	5	38	15	13	4

資料來源：高雄市政府社會局。

人口一覽表(續完)

單位：人

身心障礙人數										身心障礙人數 占總人口比率(%)
領有新制身心障礙證明者										
泌尿與生殖系統 相關構造及其功 能		神經、肌肉、骨 骼之移動相關構 造及其功能		皮膚與相關 構造及其功能		跨兩類別以上者		舊制轉換新制 暫無法歸類者		
男	女	男	女	男	女	男	女	男	女	
-	-	-	-	-	-	-	-	-	-	-
-	-	-	-	-	-	-	-	-	-	-
11	6	48	37	-	1	14	9	-	-	6.28
17	8	64	61	-	1	22	16	-	-	6.48
22	11	85	85	-	1	31	20	4	-	6.70
30	16	166	132	2	1	44	24	4	-	6.92
40	28	216	154	5	1	46	29	5	-	6.68
48	42	272	207	5	-	61	39	5	-	6.78
48	47	275	217	5	-	62	37	5	-	6.94
43	52	266	217	5	-	68	42	5	-	7.07
48	46	269	226	5	-	70	43	5	-	7.32
46	46	263	229	6	-	64	33	5	2	7.37
48	44	258	217	7	-	73	33	4	2	7.40
50	45	256	215	7	-	78	35	4	2	7.55

表 10-8 區公所全民健保第一、五、六類保險對象統計

單位：人

年底別	第一類保險對象	第五類保險對象	第六類保險對象
	當年底在保人數	當年底在保人數	當年底在保人數
民國105年 2016	115	-	2,003
民國106年 2017	125	-	2,001
民國107年 2018	113	138	2,067
民國108年 2019	120	99	2,164
民國109年 2020	122	94	2,092
民國110年 2021	124	90	1,881
民國111年 2022	106	74	1,908
民國112年 2023	104	76	1,998
民國113年 2024	103	72	2,079

資料來源：本所民政課、人事室、秘書室。

拾壹、其他

表 11-1 辦理調解

年別	年底調解委員數 (人)	結案件數		
		合計	成立	不成立
民國100年 2011	9	63	38	25
民國101年 2012	9	55	29	26
民國102年 2013	9	56	34	22
民國103年 2014	9	56	31	25
民國104年 2015	9	68	39	29
民國105年 2016	8	70	48	22
民國106年 2017	8	66	39	27
民國107年 2018	8	88	60	28
民國108年 2019	9	63	42	21
民國109年 2020	9	56	32	24
民國110年 2021	9	51	39	12
民國111年 2022	9	54	43	11
民國112年 2023	9	62	36	26
民國113年 2024	9	73	46	27

資料來源：本所民政課。

# 業務概況

單位：件

民事結案件數						
合計		債權、債務		營建工程		
成立	不成立	成立	不成立	成立	不成立	
8	7	4	1	-	-	
3	8	-	-	-	-	
5	11	-	1	-	-	
2	7	-	1	-	-	
5	8	-	1	-	1	
2	6	1	-	-	-	
1	11	-	1	-	-	
4	9	1	2	3	-	
41	17	39	10	1	2	
3	5	-	2	-	-	
1	3	1	-	-	-	
6	7	2	2	-	-	
5	4	2	-	1	-	
10	9	1	1	-	-	

表 11-1 辦理調解

年別	民事結案件數			
	物權(房地產)		親屬(婚姻)	
	成立	不成立	成立	不成立
民國100年 2011	3	5	-	-
民國101年 2012	1	4	-	1
民國102年 2013	5	9	-	-
民國103年 2014	1	4	-	-
民國104年 2015	1	2	-	-
民國105年 2016	-	2	-	-
民國106年 2017	1	8	-	-
民國107年 2018	-	6	-	-
民國108年 2019	1	3	-	-
民國109年 2020	2	2	-	1
民國110年 2021	-	2	-	-
民國111年 2022	2	4	-	-
民國112年 2023	1	2	-	-
民國113年 2024	1	6	-	1

資料來源：本所民政課。

## 業務概況(續1)

單位：件

民事結案件數					
繼承		商事(公害)		其他	
成立	不成立	成立	不成立	成立	不成立
-	-	-	-	1	1
-	-	-	-	2	3
-	-	-	-	-	1
-	-	-	-	1	2
1	-	-	-	3	4
-	-	-	-	1	4
-	2	-	-	-	-
-	1	-	-	-	-
-	1	-	-	-	1
-	-	-	-	1	-
-	1	-	-	-	-
-	-	-	-	2	1
-	-	-	-	1	2
1	-	-	-	7	1

表 11-1 辦理調解

年別	刑事結案件數			
	合計		傷害	
	成立	不成立	成立	不成立
民國100年 2011	30	18	30	18
民國101年 2012	26	18	24	16
民國102年 2013	29	11	29	11
民國103年 2014	29	18	28	18
民國104年 2015	34	21	32	18
民國105年 2016	46	16	45	16
民國106年 2017	38	16	35	13
民國107年 2018	56	19	55	18
民國108年 2019	1	4	1	3
民國109年 2020	29	19	27	19
民國110年 2021	38	9	34	9
民國111年 2022	37	4	36	4
民國112年 2023	31	22	31	21
民國113年 2024	33	18	33	18

資料來源：本所民政課。

## 業務概況(續2)

單位：件

刑事結案件數			
毀棄損壞		詐欺侵佔及竊盜	
成立	不成立	成立	不成立
-	-	-	-
-	-	1	2
-	-	-	-
1	-	-	-
1	1	-	1
1	-	-	-
-	-	-	2
-	-	-	-
-	-	-	1
-	-	1	-
3	-	1	-
-	-	1	-
-	-	-	1
-	-	3	-

表 11-1 辦理調解

年別	刑事結案件數			
	妨害婚姻及家庭		妨害風化	
	成立	不成立	成立	不成立
民國100年 2011	-	-	-	-
民國101年 2012	-	-	-	-
民國102年 2013	-	-	-	-
民國103年 2014	-	-	-	-
民國104年 2015	-	1	1	-
民國105年 2016	-	-	-	-
民國106年 2017	-	1	1	-
民國107年 2018	-	-	-	1
民國108年 2019	-	-	-	-
民國109年 2020	-	-	-	-
民國110年 2021	-	-	-	-
民國111年 2022	-	-	-	-
民國112年 2023	-	-	-	-
民國113年 2024	-	-	-	-

資料來源：本所民政課。

業務概況(續完)

單位：件

刑事結案件數			
妨害自由名譽信用及秘密		其他	
成立	不成立	成立	不成立
-	-	-	-
1	-	-	-
-	-	-	-
-	-	-	-
-	-	-	-
-	-	-	-
2	-	-	-
1	-	-	-
-	-	-	-
1	-	-	-
-	-	-	-
-	-	-	-
-	-	-	-
-	-	-	-
-	-	-	-

表 11-2 調解委員

年底別	委員 總人數	性別		年齡				教育程度			
		男	女	未滿 40歲	40-50 歲未滿	50-60 歲未滿	60歲 以上	大專 以上	高中 (職)	國中	國小
民國100年 2011	9	5	4	-	1	5	3	2	3	4	-
民國101年 2012	9	5	4	-	-	6	3	2	3	4	-
民國102年 2013	9	5	4	-	-	5	4	2	3	4	-
民國103年 2014	9	5	4	-	-	4	5	2	3	4	-
民國104年 2015	9	6	3	-	2	4	3	3	3	3	-
民國105年 2016	8	5	3	-	2	4	2	3	2	3	-
民國106年 2017	8	5	3	-	2	3	3	3	2	3	-
民國107年 2018	8	5	3	-	2	4	2	3	2	3	-
民國108年 2019	9	6	3	-	2	3	4	2	4	2	1
民國109年 2020	9	6	3	-	2	3	4	3	4	2	-
民國110年 2021	9	6	3	-	1	4	4	2	5	2	-
民國111年 2022	9	6	3	-	-	4	5	2	4	3	-
民國112年 2023	9	6	3	-	-	4	5	2	4	3	-
民國113年 2024	9	6	3	-	-	3	6	3	5	1	-

資料來源：本所民政課。

# 會組織概況

單位：人

行業				服務公職		委員年資			
農、林、 漁、牧業	製造業、 水電、 燃氣業及 營造業	商業	服務業及 其他	曾任公職	未曾任 公職	未滿4年	4-未滿8 年	8-未滿16 年	16年以上
-	1	-	8	5	4	4	1	3	1
-	1	-	8	5	4	4	-	4	1
-	1	-	8	5	4	4	-	4	1
-	1	-	8	5	4	4	-	3	2
1	1	3	4	5	4	6	2	1	-
1	1	3	3	4	4	5	2	1	-
1	1	3	3	4	4	5	2	1	-
1	1	3	3	4	4	5	2	-	1
-	2	-	7	5	4	3	4	1	1
-	2	-	7	4	5	3	4	1	1
-	2	-	7	4	5	3	4	1	1
-	1	-	8	4	5	3	4	1	1
-	-	-	9	5	4	4	-	4	1
-	-	-	9	5	4	3	1	4	1

表 11-3 神壇、寺廟、

年底別及里別	道教	佛教	理教	軒轅教	天帝教	一貫道	天德聖教	儒教
民國100年 2011	31	5	-	-	-	-	-	-
民國101年 2012	31	5	-	-	-	-	-	1
民國102年 2013	31	5	-	-	-	-	-	1
民國103年 2014	31	5	-	-	-	-	-	-
民國104年 2015	33	3	-	-	-	-	-	-
民國105年 2016	33	3	-	-	-	-	-	-
民國106年 2017	34	3	-	-	-	-	-	-
民國107年 2018	34	3	-	-	-	-	-	-
民國108年 2019	34	3	-	-	-	-	-	-
民國109年 2020	34	3	-	-	-	-	-	-
民國110年 2021	34	3	-	-	-	-	-	-
民國111年 2022	35	3	-	-	-	-	-	-
民國112年 2023	35	3	-	-	-	-	-	-
民國113年 2024	35	3	-	-	-	-	-	-
光和里	1	-	-	-	-	-	-	-
彌靖里	1	1	-	-	-	-	-	-
彌仁里	2	-	-	-	-	-	-	-
彌壽里	2	-	-	-	-	-	-	-
彌陀里	4	-	-	-	-	-	-	-
舊港里	3	-	-	-	-	-	-	-
文安里	3	1	-	-	-	-	-	-
鹽埕里	1	-	-	-	-	-	-	-
過港里	5	-	-	-	-	-	-	-
海尾里	3	-	-	-	-	-	-	-

資料來源：本所民政課。



表 11-3 神壇、寺廟、

里別	道教	佛教	理教	軒轅教	天帝教	一貫道	天德聖教	儒教
潔底里	5	-	-	-	-	-	-	-
南寮里	5	1	-	-	-	-	-	-

資料來源：本所民政課。

# 財團法人寺廟一覽表(續)

單位：所

亥子道	彌勒大道	中華聖教	宇宙彌勒 皇教	先天救教	黃中	玄門真宗	天道	其他
-	-	-	-	-	-	-	-	-
-	-	-	-	-	-	-	-	-

表 11-4 聚會所、財

年底別及里別	聚會所、財團法人教會名稱	教別	負責人姓名
民國100年 2011			
彌陀里	基督教浸信會真道堂	基督教	鄭劉順雲
文安里	文安基督教長老會	基督教	陳薇雯
彌靖里	彌陀基督教長老教會	基督教	無神職人員
民國101年 2012			
彌陀里	基督教浸信會真道堂	基督教	鄭劉順雲
文安里	文安基督教長老會	基督教	陳薇雯
彌靖里	彌陀基督教長老教會	基督教	無神職人員
民國102年 2013			
彌陀里	基督教浸信會真道堂	基督教	鄭劉順雲
文安里	文安基督教長老會	基督教	陳薇雯
彌靖里	彌陀基督教長老教會	基督教	無神職人員
民國103年 2014			
彌陀里	基督教浸信會真道堂	基督教	鄭劉順雲
文安里	文安基督教長老會	基督教	陳薇雯
彌靖里	彌陀基督教長老教會	基督教	無神職人員
民國104年 2015			
彌陀里	基督教浸信會真道堂	基督教	鄭劉順雲
文安里	文安基督教長老會	基督教	陳薇雯
彌靖里	彌陀基督教長老教會	基督教	無神職人員
民國105年 2016			
彌陀里	基督教浸信會真道堂	基督教	鄭劉順雲
文安里	文安基督教長老會	基督教	陳薇雯
彌靖里	彌陀基督教長老教會	基督教	無神職人員
民國106年 2017			
彌陀里	基督教浸信會真道堂	基督教	鄭劉順雲
文安里	文安基督教長老會	基督教	陳薇雯
彌靖里	彌陀基督教長老教會	基督教	無神職人員
民國107年 2018			
彌陀里	基督教浸信會真道堂	基督教	鄭劉順雲
文安里	文安基督教長老會	基督教	陳薇雯
彌靖里	彌陀基督教長老教會	基督教	無神職人員

資料來源：本所民政課。

## 團法人教會概況

地址	電話	建立日期
彌陀里中正南路45號	(07)6109155	44.6.21
文安里文安路136號	(07)6196292	51.11.17
彌靖里中正西路119號	(07)6191747	54.08.28
彌陀里中正南路45號	(07)6109155	44.6.21
文安里文安路136號	(07)6196292	51.11.17
彌靖里中正西路119號	(07)6191747	54.08.28
彌陀里中正南路45號	(07)6109155	44.6.21
文安里文安路136號	(07)6196292	51.11.17
彌靖里中正西路119號	(07)6191747	54.08.28
彌陀里中正南路45號	(07)6109155	44.6.21
文安里文安路136號	(07)6196292	51.11.17
彌靖里中正西路119號	(07)6191747	54.08.28
彌陀里中正南路45號	(07)6109155	44.6.21
文安里文安路136號	(07)6196292	51.11.17
彌靖里中正西路119號	(07)6191747	54.08.28
彌陀里中正南路45號	(07)6109155	44.6.21
文安里文安路136號	(07)6196292	51.11.17
彌靖里中正西路119號	(07)6191747	54.08.28
彌陀里中正南路45號	(07)6109155	44.6.21
文安里文安路136號	(07)6196292	51.11.17
彌靖里中正西路119號	(07)6191747	54.08.28

表 11-4 聚會所、財

年底別及里別	聚會所、財團法人教會名稱	教別	負責人姓名
民國108年 2019			
彌陀里	基督教浸信會真道堂	基督教	鄭劉順雲
文安里	文安基督教長老會	基督教	陳薇雯
彌靖里	彌陀基督教長老教會	基督教	陳新境
民國109年 2020			
彌陀里	基督教浸信會真道堂	基督教	鄭劉順雲
文安里	文安基督教長老會	基督教	陳薇雯
彌靖里	彌陀基督教長老教會	基督教	陳新境
民國110年 2021			
彌陀里	基督教浸信會真道堂	基督教	鄭劉順雲
文安里	文安基督教長老會	基督教	陳薇雯
彌靖里	彌陀基督教長老教會	基督教	陳新境
民國111年 2022			
彌陀里	基督教浸信會真道堂	基督教	鄭劉順雲
文安里	文安基督教長老會	基督教	陳薇雯
彌靖里	彌陀基督教長老教會	基督教	陳新境
民國112年 2023			
彌陀里	基督教浸信會真道堂	基督教	鄭劉順雲
文安里	文安基督教長老會	基督教	陳薇雯
彌靖里	彌陀基督教長老教會	基督教	陳新境
民國113年 2024			
彌陀里	基督教浸信會真道堂	基督教	鄭劉順雲
文安里	文安基督教長老會	基督教	陳薇雯
彌靖里	彌陀基督教長老教會	基督教	陳新境

資料來源：本所民政課。

## 團法人教會概況(續)

地址	電話	建立日期
彌陀里中正南路45號	(07)6109155	44.6.21
文安里文安路136號	(07)6196292	51.11.17
彌靖里中正西路119號	(07)6191747	54.08.28
彌陀里中正南路45號	(07)6109155	44.6.21
文安里文安路136號	(07)6196292	51.11.17
彌靖里中正西路119號	(07)6191747	54.08.28
彌陀里中正南路45號	(07)6109155	44.6.21
文安里文安路136號	(07)6196292	51.11.17
彌靖里中正西路119號	(07)6191747	54.08.28
彌陀里中正南路45號	(07)6109155	44.6.21
文安里文安路136號	(07)6196292	51.11.17
彌靖里中正西路119號	(07)6191747	54.08.28
彌陀里中正南路45號	(07)6109155	44.6.21
文安里文安路136號	(07)6196292	51.11.17
彌靖里中正西路119號	(07)6191747	54.08.28
彌陀里中正南路45號	(07)6109155	44.6.21
文安里文安路136號	(07)6196292	51.11.17
彌靖里中正西路119號	(07)6191747	54.08.28

表 11-5 宗教團體興辦公益

年底別及宗教別	醫療機構		文教機構				
	醫院數	診所數	大學數	專科學校數	中學數	職校數	小學數
民國100年 2011	-	-	-	-	-	-	-
民國101年 2012	-	-	-	-	-	-	-
民國102年 2013	-	-	-	-	-	-	-
民國103年 2014	-	-	-	-	-	-	-
民國104年 2015	-	-	-	-	-	-	-
民國105年 2016	-	-	-	-	-	-	-
民國106年 2017	-	-	-	-	-	-	-
民國107年 2018	-	-	-	-	-	-	-
民國108年 2019	-	-	-	-	-	-	-
民國109年 2020	-	-	-	-	-	-	-
民國110年 2021	-	-	-	-	-	-	-
民國111年 2022	-	-	-	-	-	-	-
民國112年 2023	-	-	-	-	-	-	-
民國113年 2024	-	-	-	-	-	-	-
佛教	-	-	-	-	-	-	-
道教	-	-	-	-	-	-	-
三一(夏)教	-	-	-	-	-	-	-
理教	-	-	-	-	-	-	-
一貫道	-	-	-	-	-	-	-
先天救教	-	-	-	-	-	-	-
天德聖教	-	-	-	-	-	-	-
軒轅教	-	-	-	-	-	-	-
天帝教	-	-	-	-	-	-	-
彌勒大道	-	-	-	-	-	-	-
天道	-	-	-	-	-	-	-
其他	-	-	-	-	-	-	-
猶太教	-	-	-	-	-	-	-
天主教	-	-	-	-	-	-	-
基督教	-	-	-	-	-	-	-
伊斯蘭教	-	-	-	-	-	-	-
東正教	-	-	-	-	-	-	-
摩門教	-	-	-	-	-	-	-
天理教	-	-	-	-	-	-	-

資料來源：本所民政課。



表 11-5 宗教團體興辦公益

宗教別	醫療機構		文教機構				
	醫院數	診所數	大學數	專科學校數	中學數	職校數	小學數
巴哈伊教	-	-	-	-	-	-	-
統一教	-	-	-	-	-	-	-
山達基	-	-	-	-	-	-	-
真光教團	-	-	-	-	-	-	-
其他	-	-	-	-	-	-	-

資料來源：本所民政課。

## 慈善及社會教化事業概況(續)

單位：個

			公益慈善事業						
幼兒園數	圖書 閱覽室數	其他	養老院數	身心殘障 教養院數	青少年輔 導院數	福利基金 會數	學生宿舍 處數	技藝研習 處數	社會服務 中心數
-	-	-	-	-	-	-	-	-	-
-	-	-	-	-	-	-	-	-	-
-	-	-	-	-	-	-	-	-	-
-	-	-	-	-	-	-	-	-	-
-	-	-	-	-	-	-	-	-	-

表 11-6 服兵役役男列級家屬

年底別	合計		生育補助金		喪葬補助金	
	件數(件)	金額(元)	件數(件)	金額(元)	件數(件)	金額(元)
民國100年 2011	-	-	-	-	-	-
民國101年 2012	-	-	-	-	-	-
民國102年 2013	-	-	-	-	-	-
民國103年 2014	-	-	-	-	-	-
民國104年 2015	-	-	-	-	-	-
民國105年 2016	-	-	-	-	-	-
民國106年 2017	-	-	-	-	-	-
民國107年 2018	-	-	-	-	-	-
民國108年 2019	3	17,050	-	-	-	-
民國109年 2020	1	1,100	-	-	-	-
民國110年 2021	-	-	-	-	-	-
民國111年 2022	-	-	-	-	-	-
民國112年 2023	-	-	-	-	-	-
民國113年 2024	-	-	-	-	-	-

資料來源：高雄市兵役處。



表 11-7 服兵役役男列級家屬

年別	合計			戶數 (戶)
	戶數 (戶)	人口數 (人)	金額 (元)	
民國100年 2011	10	31	210,700	3
民國101年 2012	17	44	408,600	5
民國102年 2013	8	17	188,600	1
民國103年 2014	3	5	72,880	2
民國104年 2015	-	-	-	-
民國105年 2016	2	9	80,080	2
民國106年 2017	2	4	39,000	2
民國107年 2018	3	8	96,840	2
民國108年 2019	3	10	105,080	1
民國109年 2020	2	4	53,360	2
民國110年 2021	1	1	20,520	1
民國111年 2022	1	1	20,520	1
民國112年 2023	-	-	-	-
民國113年 2024	-	-	-	-

資料來源：高雄市兵役處。

# 安家生活扶助費發放情形

單位：戶、人、元

一次安家費		生活扶助金		
人口數 (人)	金額 (元)	戶數 (戶)	人口數 (人)	金額 (元)
10	74,400	7	21	136,300
13	123,800	12	31	284,800
1	15,400	7	16	173,200
4	57,480	1	1	15,400
-	-	-	-	-
9	80,080	-	-	-
4	39,000	-	-	-
5	68,940	1	3	27,900
4	49,280	2	6	55,800
4	53,360	-	-	-
1	20,520	-	-	-
1	20,520	-	-	-
-	-	-	-	-
-	-	-	-	-

表 11-8 台電年度

年底別	合計	資訊系統設備養 護費	辦理各里睦鄰、藝 文、音樂、社教、節 慶活動以及為民服務 宣導等經費	本區、各里環境 清潔維護整頓	凖底山音樂節活 動經費
民國101年 2012					
預算數	17,000,000	-	1,610,000	100,000	1,300,000
執行數	16,283,158	-	1,463,937	65,150	1,222,586
民國102年 2013					
預算數	18,000,000	150,000	1,660,000	130,000	1,300,000
執行數	16,513,222	90,962	1,265,430	123,700	1,299,601
民國103年 2014					
預算數	18,500,000	270,000	1,605,000	700,000	1,300,000
執行數	16,365,694	262,223	909,885	691,462	1,299,960
民國104年 2015					
核撥數	17,421,000	270,000	946,000	760,000	1,500,000
執行數	16,790,144	265,367	832,936	734,820	1,500,000
民國105年 2016					
核撥數	17,272,000	207,000	1,881,000	760,000	-
執行數	16,709,225	196,867	1,866,924	606,485	-
民國106年 2017					
核撥數	18,243,000	324,000	2,272,000	860,000	-
執行數	17,382,843	324,000	2,114,118	603,993	-
民國107年 2018					
核撥數	18,109,000	270,000	2,249,000	860,000	-
執行數	16,253,435	-	1,923,273	661,670	-
民國108年 2019					
核撥數	17,589,000	-	2,281,000	541,000	-
執行數	17,128,337	-	2,189,639	476,890	-
民國109年 2020					
核撥數	17,067,000	-	2,068,000	433,000	-
執行數	16,923,005	-	2,065,487	426,475	-

資料來源：本所會計室。

## 促協金執行情形表

單位：元

振興產業風目魚 文化節活動經費	本區公共設施環 境維護及相關設 施等經費	興建維護及搶修 各里道路、水 利、交通、公共 設施及工程配合 款	補助各社區、社團辦理各項活動 及社區設施設置維護經費	彌陀區內學生獎 學金、教師團隊 獎勵金、及各項 競賽活動成績優 異獎助金	捐助辦理春節敬 老禮金、婦女生 育津貼及國中小 辦理各項活動等 經費
2,200,000	722,000	5,552,000	2,400,000	816,000	2,300,000
2,135,030	789,280	5,461,135	2,300,300	585,000	2,260,740
2,200,000	1,222,000	5,552,000	2,400,000	1,046,000	2,340,000
2,182,678	1,162,643	5,218,136	2,260,500	855,572	2,054,000
2,200,000	750,000	5,738,000	2,400,000	747,000	2,790,000
2,172,118	707,995	4,935,414	2,334,800	611,900	2,439,937
2,200,000	900,000	4,508,000	2,900,000	647,000	2,790,000
2,192,233	868,080	4,385,360	2,803,554	583,100	2,624,694
2,200,000	950,000	5,087,000	2,614,000	729,000	2,844,000
2,174,304	898,632	4,951,175	2,614,000	607,700	2,793,138
2,200,000	960,000	5,330,000	2,867,000	617,000	2,813,000
2,158,909	896,097	5,248,694	2,781,072	607,000	2,648,960
2,200,000	960,000	5,187,000	2,850,000	647,000	2,886,000
2,163,478	494,074	5,187,000	2,653,540	532,700	2,637,700
2,200,000	1,230,000	4,900,000	2,820,000	550,500	3,066,500
2,157,690	1,230,000	4,842,912	2,747,500	550,500	2,933,206
2,200,000	1,501,000	4,378,000	2,926,000	612,000	2,949,000
2,184,375	1,487,028	4,332,290	2,923,680	599,300	2,904,370

表 11-8 台電年度

年底別	合計	資訊系統設備養 護費	辦理各里睦鄰、藝 文、音樂、社教、節 慶活動以及為民服務 宣導等經費	本區、各里環境 清潔維護整頓	凖底山音樂節活 動經費
民國110年 2021					
核撥數	16,723,000	-	2,130,818	423,585	-
執行數	16,685,118	-	2,126,390	423,585	-
年底別	合計	資訊系統設備養 護費	辦理各里睦鄰、藝 文、音樂、社教、節 慶活動以及為民服務 宣導等活動	本區、各里環境 清潔維護整頓	凖底山音樂節活 動經費
民國111年 2022					
台電核撥數	16,209,000				
預算數	17,500,000	-	2,402,000	500,000	-
執行數	15,598,384	-	1,901,798	439,978	-
民國112年 2023					
台電核撥數	17,066,000				
預算數	17,000,000	-	2,049,801	672,150	-
執行數	16,470,554	-	2,044,584	671,539	-
民國113年 2024					
台電核撥數	16,482,000				
預算數	17,200,000	-	2,402,000	500,000	-
執行數	16,219,655	-	2,118,392	481,594	-

資料來源：本所會計室。

促協金執行情形表(續)

單位：元

振興產業虱目魚文化節活動經費	本區公共設施環境維護及相關設施等經費	興建維護及搶修各里道路、水利、交通、公共設施及工程配合款	補助各社區、社團辦理各項活動及社區設施設置維護經費	彌陀區內學生獎學金、教師團隊獎勵金、及各項競賽活動成績優異獎助金	捐助辦理春節敬老禮金、婦女生育津貼及國中小辦理各項活動等經費	
848,280	1,482,317	4,282,000	3,274,000	581,000	3,701,000	
848,280	1,461,846	4,280,167	3,274,000	580,100	3,690,750	
振興產業虱目魚文化節活動經費	本區公共設施環境維護及相關設施等經費	興建維護及搶修各里道路、水利、交通、公共設施及工程配合款	補助本區國中小辦理各項活動等經費	捐助各社區發展協會暨老人等社團辦理各項活動暨社區設施設置維護等經費	彌陀區內學生獎學金及各項競賽活動成績優異獎助金	捐助辦理春節敬老禮金(80歲以上)、婦女生育津貼等經費
2,200,000	1,717,000	4,134,000	550,000	2,600,000	747,000	2,650,000
2,177,430	1,587,528	3,677,585	437,665	2,593,000	489,400	2,294,000
2,380,049	1,717,000	3,634,000	550,000	3,210,000	537,000	2,250,000
2,380,049	1,511,837	3,634,000	506,800	3,059,255	534,490	2,128,000
2,200,000	1,917,000	3,634,000	550,000	2,743,000	694,000	2,560,000
2,140,000	1,861,628	3,501,795	450,000	2,736,046	692,200	2,238,000

