

高雄市湖內區

112 年水災危險潛勢地區保全計畫



高雄市湖內區公所

中華民國 112 年 4 月

目錄

第一章、目的.....	1
第二章、轄內水災危險潛勢地區及保全對象.....	1
第三章、疏散避難人員編組與分工.....	2
第四章、疏散撤離作業程序.....	5
第五章、移動式抽水機運用流程.....	6
第六章、附則.....	6

表目錄

附表一、近3年本區大淹水地區調查表.....	7
附表二、高雄市湖內區水災危險潛勢地區保全計畫表.....	8
附表三、高雄市湖內區轄內或鄰近避難收容所一覽表.....	9
附表四、高雄市湖內區水災危險潛勢地區保全對象清冊.....	10
附表五、高雄市湖內區公所防汛搶險隊編組人名冊.....	11
附表六、各級政府災時對疏散撤離之作業分工事項表.....	12
附表七、高雄市湖內區中小型移動式抽水機一覽表.....	13

圖目錄

附圖一、高雄市湖內區水災危險潛勢圖.....	14
附圖二、高雄市湖內區水災潛勢地區疏散避難圖.....	15
附圖三、里防災地圖.....	16
附圖四、本市災情通報流程圖.....	17
附圖五、水災疏散撤離作業流程圖.....	18
附圖六、水災疏散撤離資訊傳遞流程圖.....	19
附圖七、移動式抽水機運用作業流程.....	20

高雄市湖內區「水災危險潛勢地區保全計畫」

第一章、目的

為充分掌握轄內水災危險潛勢地區，及其保全住戶、保全對象，俾於颱風豪雨期間，及時有效疏散撤離保全對象（居民）至安全避難處所，以保障居民生命財產安全。

第二章、轄內水災危險潛勢地區及保全對象

依據高雄市一日暴雨 450 毫米淹水潛勢圖，繪製本區淹水深度 50 公分（含）以上淹水潛勢圖，同時參考近 3 年本區重大淹水地區調查表（如附表一）等資料，就本區淹水嚴重地區、村落人口聚集處、重要保護標的或歷（近）年颱風豪雨有實際執行水災疏散撤離之區域等原則，據以劃定水災危險潛勢地區。

依據水災危險潛勢地區、保全對象、避難處所及疏散撤離緊急通報人（里長）等資料，製作成「水災危險潛勢地區保全計畫表」（如附表二），並依保全計畫表所列各水災危險地點製作疏散避難地圖（如附圖二）。

同時建立轄內或蒐集鄰近避難收容所資訊（如附表三）及建立保全對象清冊（如附表四）。

第三章、疏散避難人員編組與分工

本區依現行水災保全編組與分工（如附表五）。

一、任務：為有效處理災害應變措施，特成立「高雄市湖內區公所防汛搶險隊」，其任務如後：

（一）根據「本市災害應變中心作業要點」所實施之災害應變措施辦理。

（二）妥處零星災害搶修工作，以確保民眾生命財產之安全。

二、組織：高雄市湖內區公所防汛搶險隊係一臨時任務編組，由區長、主任秘書、經建課長、各工程人員及其他成員組成，本搶險領隊由區長擔任、副領隊由主任秘書擔任。

三、作業內容：

（一）河川堤防、防洪牆、護岸之搶險，河防建造物破壞、損毀等災害之應變措施彙整及處理通報事宜。

（二）聯繫本區各里及本所防汛搶險災害緊急搶修廠商執行搶修搶險工程。

四、實施內容：

（一）成立本區災害應變中心：

依災害防救法第十二條規定，對於轄區可能發生水災或中央、市府水利等相關單位預警通報時，本所應緊急聯絡相關單位依任務編組成立本區災害應變中心，並派員進駐處置水災相關防救事宜。

(二) 本區災害應變中心組織與任務：

1. 指揮官：區長，副指揮官：主任秘書。
2. 成員：經建、民政、社會、會計、政風、人事、秘書等課室主管，及本區衛生所、本區消防分隊、本區分駐所、台電高雄營業處、中華電信…。
3. 中心任務：
 - (1) 災情收集、評估、處理、通報、聯繫
 - (2) 救災人力、物資指揮調度及支援
 - (3) 執行災害緊急應變措施
 - (4) 掌握各災害狀況，適時傳遞災情，並請求上級協助

(三) 應變疏散措施：

1. 公告災害防救管制區域範圍(本區災害應變中心、各村辦公處)。
2. 依災害應變中心通知，於本區災害應變中心、各里辦公處及…重點區域張貼管制區域範圍公告，限制禁止人民進入或命其離去。
3. 勸(引)導居民疏散或撤離(各派出所、各里辦公處)各里辦公處利用廣播系統通知位於(含重點區域)或低窪地區(含高危險潛勢區域)居民，儘速疏散或撤離，並由各分駐所通知引導至各里地勢高處或指定安置避難場所。
4. 高危險潛勢區域、河岸及低水護岸通行道路封閉(水利單位、各分駐所)依公告劃定管制區域範圍，由各分駐所及水利建設單位派員於高危險潛勢區域、各岸邊通行道路路口置警示帶封閉，並勸導岸邊居民(看潮、釣魚)儘速離開。

(四) 災害緊急搶救(本消防分隊、緊急救難協會、經建課、社會課、清潔隊、水利單位、各分駐所、本轄區駐軍、台電、自來水公司、電信單位、瓦斯公司)遇有災情通報，即依本區災害應變中心任務編組分工處置：

1. 搶修組：由本所經建課課長或由區長指派適當人員兼任組長，辦理工程機具、人力調度、維生管線搶修、搶險、復舊、協助災區警戒治安維護、災民救助、緊急救護、積水地區抽水事宜。
2. 避難組：由本所民政課課長或由區長指派適當人員兼任組長，辦理災情查報及彙整傳遞、管制統計、協助災害潛勢地區民眾緊急避難、疏散撤離、統(登)計事宜。
3. 收容組：由本所社會課課長或由區長指派適當人員兼任組長，辦理臨時災民收容及救濟慰助調度等支援事宜。
4. 動員組：由本所民政課課長或由區長指派適當人員兼任組長，辦理國軍支援協調、衛生醫療、環境清潔、衛生消毒、防疫評估事宜。
5. 行政組：由本所秘書室主任或由區長指派適當人員兼任組長，辦理救災人員、物資、器材、志工輸運、後勤調度支援及其他行政作業事宜。

(五) 災區防疫(衛生所)

五、災情通報流程

依內政部「執行災情查報通報複式佈建措施」及經濟部「經濟部淹水災情通報作業要點」，擬訂災情通報流程圖(如附圖四)，以進行災情蒐集、通報、查證與追蹤災情處置。

第四章、疏散撤離作業程序

一、疏散撤離作業流程：

依經濟部函頒之「水災危險潛勢地區疏散撤離標準作業程序」擬訂疏散撤離作業流程（如附圖五）及資訊傳遞流程（如附圖六），俾於水災時有效執行疏散撤離危險地區民眾，減少傷亡。

二、保全對象及疏散撤離定義

保全對象係單指水災危險潛勢地區內居民，特別是需支援護送之弱勢族群（如長期病患、獨居老人、行動不便、身心障礙等）或居住地下室者均應確實掌握，必要時應優先協助疏散撤離。

疏散撤離係指居民自住處平面疏散撤離至指定安全避難所、親友家，或垂直疏散至自家或同樓層 2 樓以上之安全處所。

三、疏散撤離權責分工

本府災害應變中心下達疏散撤離指示後，協助災害應變中心辦理疏散撤離相關工作，儘速完成水災危險地區內民眾之撤離與後續工作。

第五章、移動式抽水機運用流程

依「水災危險潛勢地區保全計畫表」所列水災危險潛勢地區，將高雄市政府水利局與本所實際控管運用之大、中、小型移動式抽水機進行預佈及依實際水情作彈性調度，並擬定移動式抽水機運用流程圖（附圖七），俾於災時有效執行抽排除淹（積）水。本所現有中小型移動式抽水機如附表七所示。

第六章、附則

一、教育宣導

本區公所適時印製相關宣導資料及圖說，利用各種機會藉由防災教育宣導，教導民眾認識災害、建立正確風險及防災觀念，以提升全民防災意識及緊急應變能力。

二、計畫更新備查

每年定期或不定期（重大水災後）更新水災危險潛勢地區保全計畫內容，以維持資料之正確性及有效性，並於每年汛期前提報市府備查。

附表一、近3年本區大淹水地區調查表

區	位置	淹水原因	備註
高雄市湖內區	和平路段(台17甲)海山里活動中心附近	除地勢低窪外，下游茄荳外溝子排水長年未清疏及西挖支線未拓寬，造成排水斷面過窄，容易積淹水	109年、110年、111年未淹水
	中山路一段380巷至402巷(大湖番茄會社北側)	地勢低窪外，省道未拓寬造成排水斷面不足，以及過路連通管阻塞，影響排水	109年、110年、111年未淹水
	中山路二段2巷太爺工業區全部	瞬時強降雨過大，地勢低窪，排水不及所導致 (暫時解除列管)	108年
	中山路二段60號仁湖橋引道(TOYOTA北側)	瞬時強降雨過大，地勢低窪，排水不及所導致 (暫時解除列管)	108年
	中正路二段400巷曾賀牛排館前面	雨水下水道未普及	109年、110年、111年未淹水
	中正路二段622巷(忠興里)附近	社區中小排排外水位(涵口圳)過高導致	109年、110年、111年未淹水
	忠孝街110巷(穎明公司)旁	排水不良 (暫時解除列管)	108年
	民族街372巷(湖內福德祠至忠孝街口)台糖鐵道	主要兩大排水系統湖內排水及涵口圳水位過高無法負荷	109年、110年、111年未淹水
	信義路168-1號松村燻之味前面	排水不良 (暫時解除列管)	108年

水災危險潛勢 地區（鄉鎮市- 村里）	保全 戶數	保全 人數	避難處所	避難所地址	疏散撤離 通報人員 （村里 ）	聯絡電話
太爺里	3	3	湖內國中	中山路二段 62 號	蘇宗傑	07-6993011 0932848666
公館里	4	6	明宗國小	湖內區保生路 103 號	林蘇麗雲	07-6993653 0929884383
葉厝里	6	6	明宗國小	湖內區保生路 103 號	葉進昌	07-6995600 0906938019
文賢里	0	0	湖內區公所中正 堂	湖內區中正路二段 79 號	林金坤	0922760691
大湖里	2	2	大湖國小	湖內區民權路 2 號	洪添謀	6933808*40
逸賢里	0	0	湖內區公所中正 堂	湖內區中正路二段 79 號	林秀卿	07-6995025 0977116813
中賢里	0	0	湖內區公所中正 堂	湖內區中正路二段 79 號	王阮寶雲	07-6997938
忠興里	0	0	湖內區公所中正 堂	湖內區中正路二段 79 號	邱韋能	07-6900966 0921246647
劉家里	1	1	海埔國小	湖內區忠孝街 256 號	劉宏添	07-6991423 0929853167
湖內里	1	1	大湖國小	湖內區民權路 2 號	魏漢仁	6933808*40
湖東里	0	0	湖東社區活動 中心	湖內區民生街 252 號	黃太平	6931528 0910738655
海山里	3	3	海埔國小	湖內區忠孝街 256 號	劉寶霞	07-6991045 0911165282
田尾里	1	1	大湖國小	高雄市湖內區民權 路 2 號	謝邱影	6933808*40
海埔里	2	2	海埔國小	湖內區忠孝街 256 號	杜丙戌	07-6993915 0929663815

附表二、高雄市湖內區水災危險潛勢地區保全計畫表

附表三、高雄市湖內區轄內或鄰近避難收容所一覽表 112 年 4 月更新

項次	收容場所名稱	收容所編號	收容所位置或地址	主負責人員	聯絡電話	預定收容對象區域描述	可收容人數
1	湖東社區活動中心	01	高雄市湖內區民生街 252 號	王東成	0937-374-620	湖東里	200
2	大湖國小	02	高雄市湖內區民權路 2 號	洪志超	6933808*51	湖內里、大湖里、田尾里	600
3	明宗國小	03	高雄市湖內區保生路 103 號	陳信捷	6992346#40 0952-385-958	公館里、葉厝里	500
4	海埔國小	04	高雄市湖內區忠孝街 256 號	陳定國	6994682#50 699-1350 0928-763-671	海山里、海埔里、劉家里	300
5	中正堂	05	高雄市湖內區中正路二段 79 號	社會課 承辦人洪鈺瑛	6991221#233 0980-002-367	文賢里、中賢里	200
6	高雄市立湖內國民中學	06	高雄市湖內區中山路二段 63 號	黃慧玲	6993008#32 0985-097-401	太爺里	600
7	三侯國小	07	高雄市湖內區中正路二段 544 號	許志超	6909123	忠興里	300
8	文賢國小	08	高雄市湖內區中正路二段 39 號	黃啟文	6993061#40 0910-767-067	中賢里、逸賢里	600

項次	收容場所名稱	現況照片
1	湖東社區 活動中心	
2	大湖國小	
3	明宗國小	
4	海埔國小	
5	中正堂	
6	高雄市立 湖內國民中學	
7	三侯國小	
8	文賢國小	

附表四、高雄市湖內區水災危險潛勢地區保全對象清冊
高雄市湖內區水災危險潛勢地區保全對象共計 26 名（重度無法行動或是行動不便之對象）

（基於個資法不於計畫書中提供資料，僅以電子檔中夾帶提供）

附表五、高雄市湖內區公所防汛搶險隊編組人名冊

鄉(鎮、市、區)		高雄市湖內區公所				
災情通報專線		699-5406(電話)				
災情人員	災情查察人員	姓名	職稱	辦公室電話	行動電話	責任區域
	任務：巡察轄管範圍，主動察覺災情	張盈利	課長	699-2383	0932-812-225	湖內區
		何國強	技士	699-2383	0958-294-613	湖內區
		劉春勝	技士	699-2825	0912-561-145	湖內區
		高毓人	技佐	699-1221#222	0913-301-215	湖內區
		蘇緯倫	技士	699-1221#223	0980-226-626	湖內區
	災情通報人員	姓名	職稱	辦公室電話	行動電話	責任區域
	任務：通報災情予權責機關	辛順明	課長	699-1221#250	0921-772-291	湖內區
		蘇邏慧	里幹事	699-1221#256	0929-286-323	湖內區
		李美賢	里幹事	699-1221#302	0915-202-335	湖內區
	災情查證人員	姓名	職稱	辦公室電話	行動電話	責任區域
	任務：確認由民眾傳播及媒體傳播災情知正確性	張盈利	課長	699-2383	0932-812-225	湖內區
		何國強	技士	699-2383	0958-294-613	湖內區
		劉春勝	技士	699-2825	0912-561-145	湖內區
		高毓人	技佐	699-1221#222	0913-301-215	湖內區
		蘇緯倫	技士	699-1221#223	0980-226-626	湖內區
災情查證人員	姓名	職稱	辦公室電話	行動電話	責任區域	
緊急聯絡調度搶修廠商及防汛設備	張盈利	課長	699-2383	0932-812-225	湖內區	
	何國強	技士	699-2383	0958-294-613	湖內區	
	劉春勝	技士	699-2825	0912-561-145	湖內區	
	高毓人	技佐	699-1221#222	0913-301-215	湖內區	
	蘇緯倫	技士	699-1221#223	0980-226-626	湖內區	
	緊急搶修廠商	-	-	-	-	湖內區

附表六、各級政府災時對疏散撤離之作業分工事項表

(行政院秘書處 99 年 8 月 16 日院臺忠字第 0990102203 號函)

單位	中央政府	縣(市)政府	鄉(鎮、市)公所	村里	備註
執行內容					
1.提供地方警戒資訊	◎ (給縣市)	○ (給鄉鎮)	○ (給村里)		含公路通阻與封橋封路資訊
2.劃定管制區	△ (協助縣市)	◎ (負責劃定)	○ (協助縣市)		管制區禁止民眾進入活動
3.劃定應撤離村里		○ (協助鄉鎮)	◎ (負責劃定)		
4.建立應撤離名冊		△ (協助並確認)	○ (綜整名冊)	◎ (統籌負責)	鄉(鎮、市)公所應調派必要行政人力，協助村里進行調查作業。
5.收容場所準備	△ (其他支援)	○ (協助並確認)	◎ (統籌負責)		含各類物資之整備
6.提供交通工具	△ (其他支援)	◎ (統籌負責)	○ (協助)		
7.下達疏散撤離命令並通知應撤離村里		○ (協助鄉鎮)	◎ (統籌負責)		
8.通知應撤離民眾			○ (協助並確認)	◎ (統籌負責)	由警政、消防系統共同協助村里辦理通知民眾撤離事宜(含集合時間及地點之通知)。
9.回報中央疏散情形		◎ (統籌負責)	○ (協助)		輸入 EMIS 災情系統
10.通知民眾返家		△ (交通支援)	◎ (統籌負責)	○ (協助並確認)	

備註：◎-主辦、○-協辦、△-支援

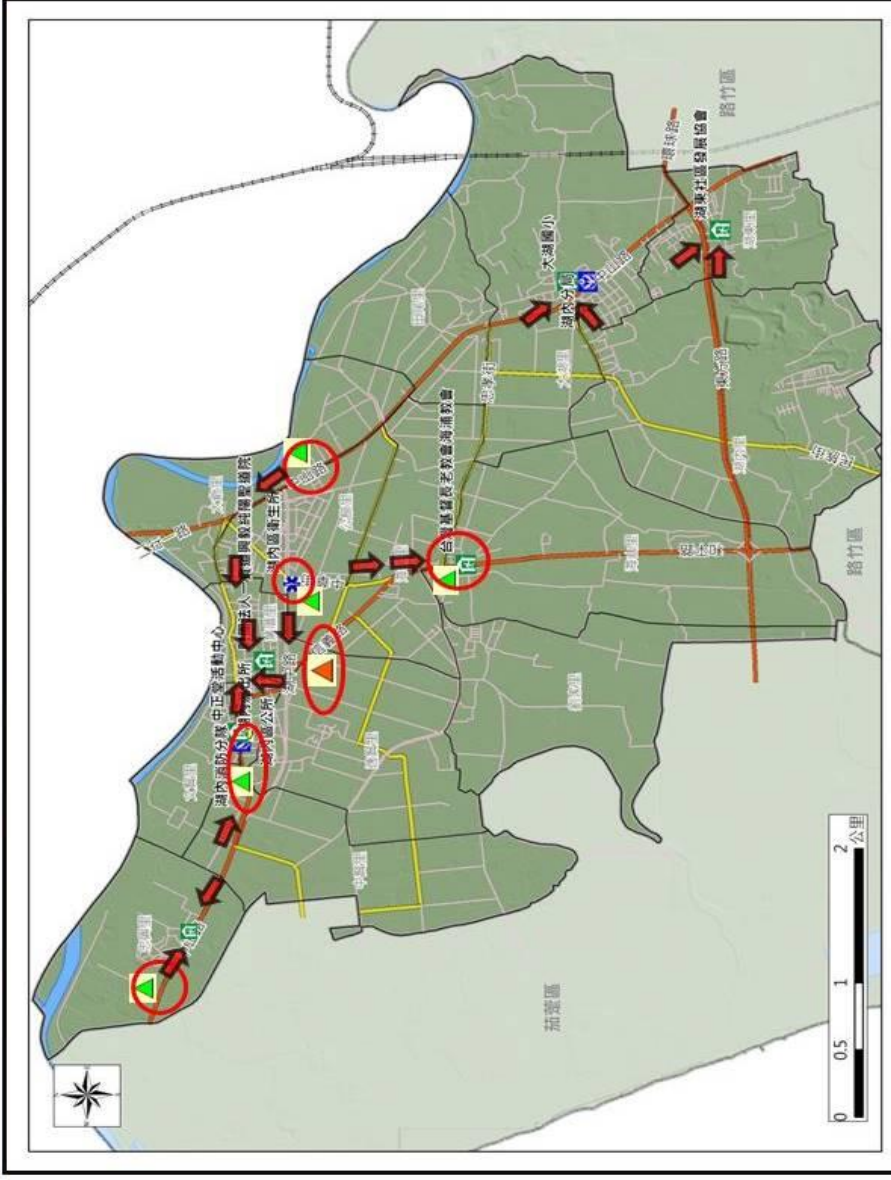
附表七、高雄市湖內區中小型移動式抽水機一覽表

單位名稱	放置地點	口徑	數量	保管人員	電話	行動電話
湖內區公所	<u>湖內區公所後方停車場</u> 或 <u>協力廠商倉庫內</u>	3 英吋	5	何國強技士及協力廠商	07-6992383	0958-294613

附圖二、高雄市湖內區水災潛勢地區疏散避難圖

高雄市湖內區水災災害防災地圖

編號KH64-025

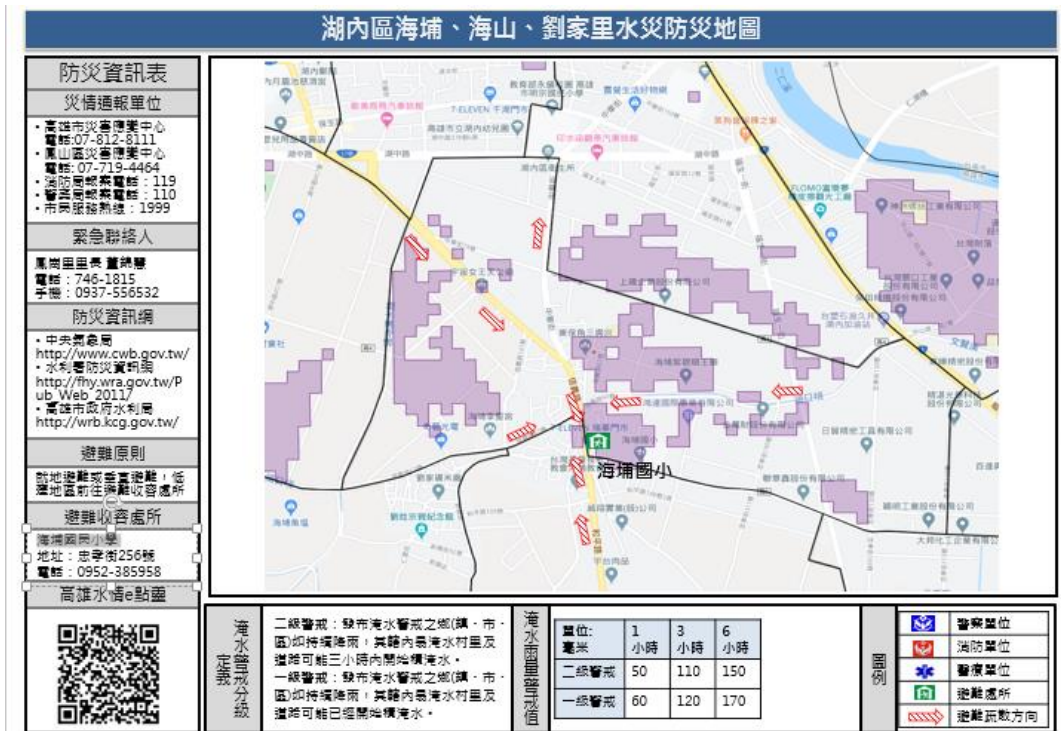


防災資訊表	
應變中心	
湖內區公所 電話：07-6991221-2 地址：中賢里中正路二段77號	
警察單位	
湖內分局 電話：07-6932155 地址：中山路一段290號	
湖內派出所 電話：07-6993229 地址：湖內區中正路二段95號	
消防單位	
湖內消防分隊 電話：07-699-5884 地址：中正路二段路93號	
醫療單位	
湖內區衛生所 電話：07-6993009 地址：海埔里湖中路203號	
避難處所	
中正堂 聯絡人：魏玉彰 電話：0932-837411 地址：中正路二段79號 收容人數：200人	
明乘國小活動中心 聯絡人：陳信輝 電話：0928-763671 地址：保生路103號 收容人數：600人	

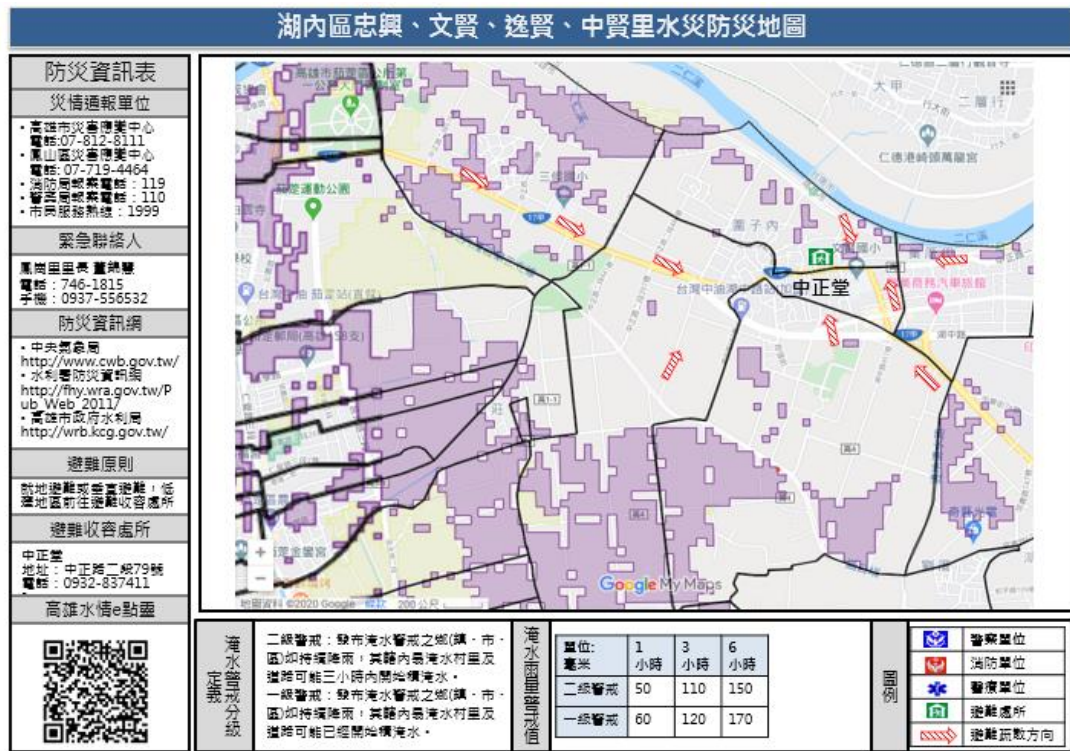
避難處所	海埔國民小學 聯絡人：陳定國 電話：0952-385958 地址：海學街256號 收容人數：600人
	湖內區中 聯絡人：史榮美 電話：0985-097401 地址：中山路二段63號 收容人數：600人
	大湖國小 聯絡人：胡麗瑾 電話：0929-176880 地址：長權路2號 收容人數：700
	湖區社區活動中心 聯絡人：許佩加 電話：0910-738655 地址：民生街252號 收容人數：100人
	三崙國小 聯絡人：張國輝 電話：0953-535043 地址：中正路二段544號 收容人數：200人
圖例	
警察單位	0719警風潛水點位
消防單位	0823警風潛水點位
普德院所	總避難處方向
總避難處	省界
	區界
	一級道路
	省道

附圖三、里防災地圖

湖內區海埔、海山、劉家里水災防災地圖(海埔國民小學)



湖內區忠興、文賢、逸賢、中賢里水災防災地圖(中正堂)



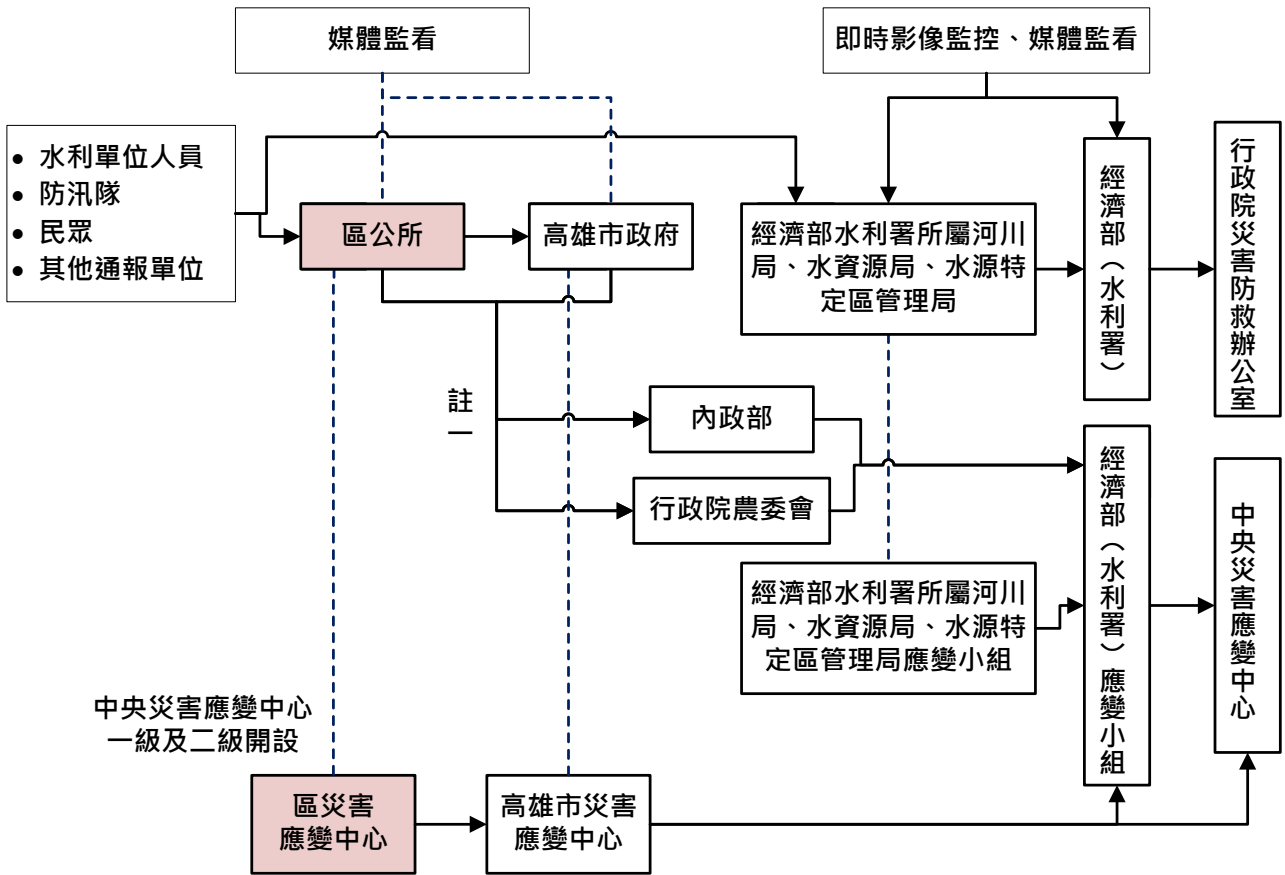
湖內區葉厝、公館里水災防災地圖(明宗國小)



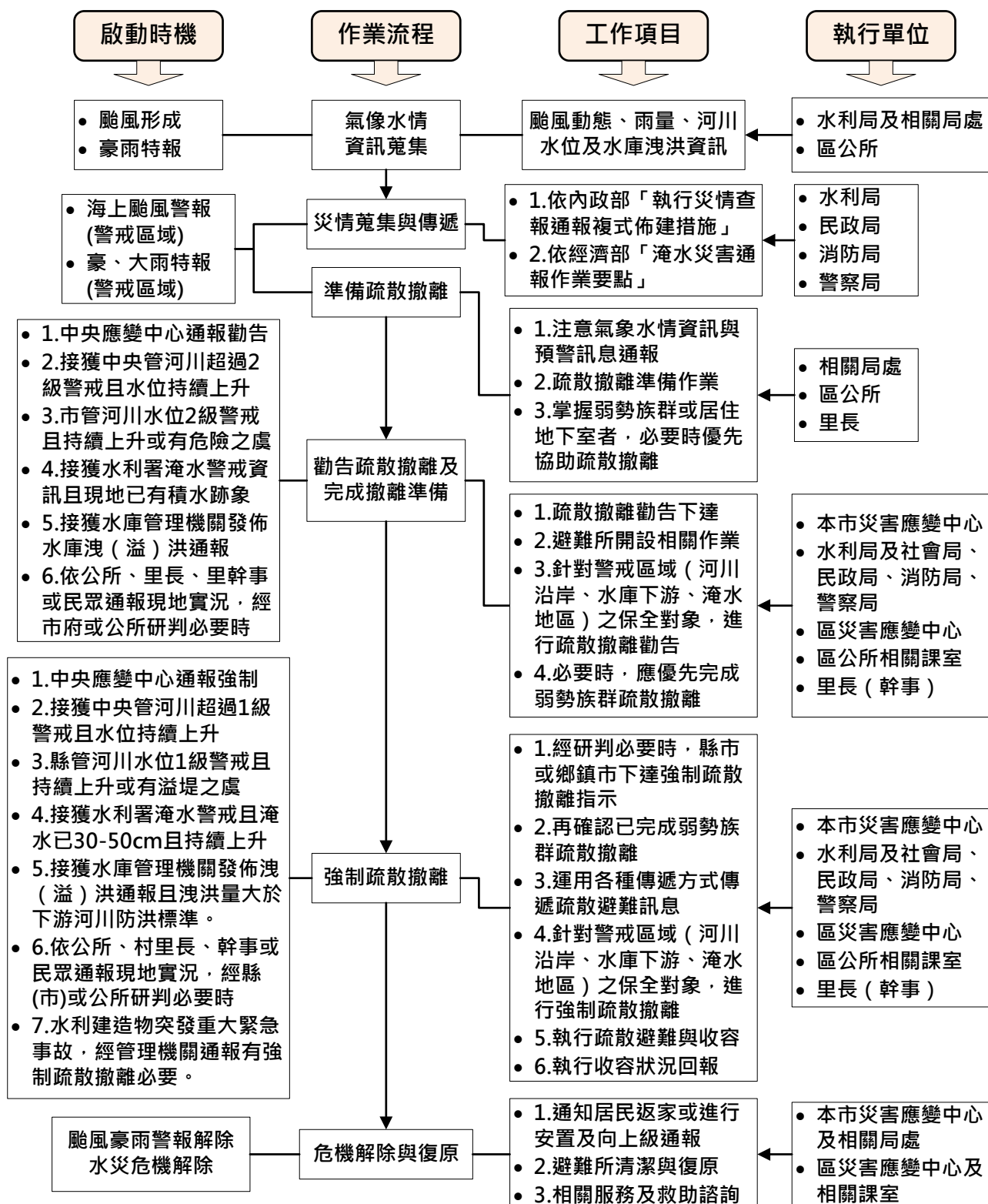
湖內區湖東里水災防災地圖(湖東社區活動中心)



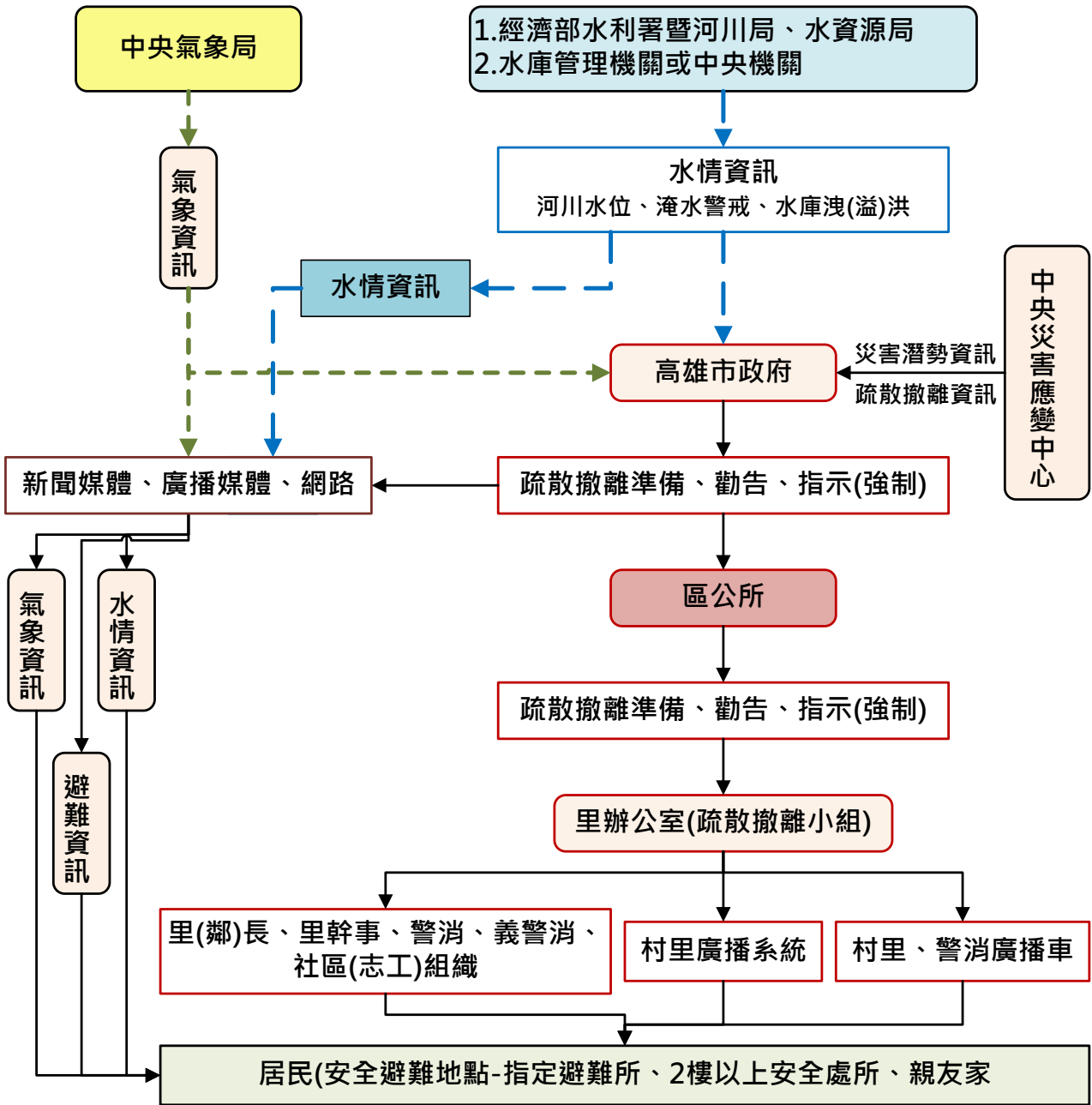
附圖四、本市災情通報流程圖



附圖五、水災疏散撤離作業流程圖



附圖六、水災疏散撤離資訊傳遞流程圖



附圖七、移動式抽水機運用作業流程

