




福內「 幸湖」 小旅行



湖內區位於高雄、台南兩市交界，縱貫公路省道台一線、鐵路貫穿其間，交通相當方便，在這裡騎腳踏車，一邊是翠綠的農田景觀，另一邊是波光粼粼的魚塭風光，農漁村景致盡收眼底，任你悠哉優游。

湖內小旅行導覽手冊蒐錄湖內14里巷弄特色景點，以及地方農特產、美食小吃資訊，一次滿足旅人視覺、味蕾的饗宴。

攝影 蔡宗武

Contents

- 04 番茄會社（大湖社區）
- 04 120年吳姓古厝（中賢社區）
- 05 香泉碾米工廠（中賢社區）
- 06 明宗書法藝術館（公館社區）
- 07 蘇家古厝 / 百年古井（太爺社區）
- 08 陳家洋樓（太爺社區）
- 09 湯匙湖（文賢社區）
- 09 鄭家花園（文賢社區）
- 10 台灣疫苗之父－李慶雲祖厝（文賢社區）
- 10 寶府祠－謝姓宗祠（田尾社區）
- 11 百年老榕樹（田尾社區）
- 11 百年夫妻樹（忠興社區）
- 12 新舊海埔教會（海山社區）
- 12 寶醫官義診處（海山社區）
- 13 硇口圳 / 硇口圳步道（海埔社區）
- 14 五分車鐵道（海埔社區）
- 15 蓮藕田風光（海埔社區）
- 16 寧靖公園（湖內社區）
- 17 蔥寮－撿蔥場（湖內社區）
- 18 空軍監獄遺址（湖東社區）
- 18 一貫道興毅純陽聖道院（葉厝社區）
- 19 文賢老戲院舊址 / 寶貴姨排骨酥（葉厝社區）
- 20 雙糕潤 / 九層糕
- 21 滷鴨翅、鴨腳、雞爪
- 22 韓氏古早味
- 23 天下第一刀

百年夫妻樹



鄭家花園



湖厝湖



台灣疫



忠興里

文賢里

中正路二段

120年吳姓古厝



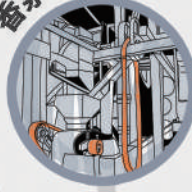
17甲

早期防空洞

葉厝里

保生路

香泉碾米工廠



中賢里

湖中路

逸賢里

延陵古厝



信義路

海埔里

礮口圳/礮口圳步道/五分車鐵橋/蓮藕田風光



仁愛街

新興街

劉家里

湖內

小旅行地圖

寶醫官義診處



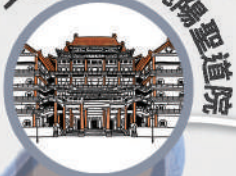
新舊海埔教會





廟之冠
苗之冠

一貫道興毅純陽聖道院



文賢老戲院



蘇家古厝/百年古井



抽水站



賈賈姨排骨酥



陳家洋樓

米粉工廠



明宗書法藝術館



中正路一段

中興路

中平路

忠孝街

和平路

公館里

太爺里

田尾里

百年老榕樹



黃府祠(謝姓宗祠)



忠孝街

福生一街

中山路一段

大湖里

番茄會社



17甲

28

空軍監獄遺址



28

東方路

湖東里

蔥寮(撿蔥場)



湖內里

寧靖公園





攝影 蔡宗武

番茄會社 大湖社區

位於省道台一線旁的番茄會社，建於日治時期，原為台、日合資的番茄罐頭工廠，戰後一度轉型為鳳梨罐頭工廠，隨著產業變遷而結束營業，廠房建物也逐漸崩倒毀壞。

廠房旁一棵鳳凰老樹近百年，每年一到5月開花時節，盛開的鳳凰花佈滿整個殘破的廠房，紅花、廢墟、土牆和藍天，形成一種獨特的視覺美感，近年來成為網紅打卡聖地，更吸引電視劇「姐妹」前來取景。

120年吳姓古厝 中賢社區

據傳由明鄭時期來台開墾的吳耀華後代子孫所建，古厝近120年歷史，雖有裝修但外觀保存良好。





香泉碾米工廠

中賢社區

已有 70、80 年歷史，84 歲業者表示，香泉碾米工廠是他 60 幾年前接手買下，直到 4 年前才不再進行碾米加工，工廠的木製碾米機為台製，目前仍保存良好，隨時可開機運轉。





明宗書法藝術館 公館社區

全台首座書法篆刻展覽館「明宗書法藝術館」，位於明宗國小校園內，毗鄰高市市圖湖內分館，形成湖內藝術人文特區，館外矗立的鐵鑄作品，出自名藝術家林鴻文、吳孟璋之手，高 10.5 米、重 2.5 噸，為湖內區首座大型公共藝術作品。

明宗國小自 2000 年起舉辦「第一屆明宗獎全國篆刻書法比賽」，每年均吸引上千人參賽，對推展書法藝術不遺餘力，「書法」儼然成為明宗國小代名詞，校內處處翰墨飄香。

在高雄縣政府、議會與各界支持下，校方募集 1300 萬元經費，於 2003 年動土興建書法藝術館與周邊校園景觀再造，將書法的線條美融入景觀創意設計，2008 年 3 月揭碑開館，校方並與台南大學策略聯盟，進行學術發展計畫及作品典藏，保存珍貴墨寶。

開放時間：每日上午 09：00 ~ 12：00 / 下午 01：30 ~ 05：00

免費參觀（每週五公休）

地 址：湖內區保生路 103 號

聯絡電話：07-6991065



蘇家古厝 / 百年古井

太爺社區

創建年代：約清道光 30 年（1850 年）以前

興建者：蘇足

歷史沿革：太爺蘇氏為泉州府同安縣人，蘇伍（嘉祉）（生於 1656 年，卒於 1705 年）來臺於鳳山廳文賢里海埔庄（太爺庄）開族，與其妻洪尾傳有蘇助、蘇妥、蘇福及蘇壽四子，後代蘇應元曾中文武秀才、蘇獻琛曾中文秀才、蘇文治於日治初期任湖內庄庄長、蘇宗隣曾連任兩屆湖內鄉長。

建築特色：格局為兩落雙護龍，前落五開間、後落五開間、內護龍二開間、外護龍十三開間，造型樸實，除門廳的木雕、檐口的泥塑，以及外護龍南側房木屏牆的彩繪外，裝飾性較一般大宅第為低，保留了諸多早期民宅的特質，為台灣南部地區目前少見年代久遠的古厝，保存較多原鄉的特色，極具文化資產價值。

地址：湖內區太爺里中正路一段 44 巷 8 號



據傳原本欲建成「大厝九包五，三落百二門」的格局，第二落欲建「梳妝樓」，其間因主設計者（匠師）不幸過世而未能建成，內埕才會如此寬闊，並闢有一口古井。



陳家洋樓 太爺社區

創建年代：日治昭和初年（1926 左右）所建

興建者：陳明達、陳明繼、陳水德兄弟

歷史沿革：湖內鄉第一棟樓房，由陳家三兄弟合建而成，因此建成三開間，各開間皆有獨立的出入口、大廳及樓梯，且室內空間皆相同。

建築特色：厝頂為硬山頂、紅色板瓦，脊頭為日式風格，正立面以洗石子為飾，女兒牆中央山形飾面以彩帶飾及仿勳章飾為裝飾題材，勳章飾上並題有「陳」字。

地址：高雄市湖內區中正路二段 145 巷 151 號

湯匙湖 文賢社區

在未完成自來水系統之前的水源地，係自然湧泉，形狀宛若一支湯匙，相傳已有 300、400 年以上歷史。



鄭家花園 文賢社區

鄭清吉先生經營金飾業，生前閒暇之餘在祖厝捏製偶像、鳥獸，並規劃庭園造景，園內種有國寶級樹種魚木，花園頗具觀賞價值。





台灣疫苗之父－李慶雲祖厝 文賢社區

臺大醫學院小兒科教授李慶雲一生投入疫苗研究與安全性評估，是國內自行研發疫苗的第一人，也是小兒科感染症的權威，曾出任衛生署預防接種委員會召集委員，國內、外預防接種政策，有不少來自他心血與智慧的貢獻，被譽為「台灣疫苗之父」，獲頒衛生署一等衛生獎章，李家祖厝位於文賢社區。

寶府祠－謝姓宗祠 田尾社區

寶府祠原為謝姓宗祠，建於1986年，2002年奉上蒼神明旨意，老祖已得道，將安裝金身普度衆生，2003年寶府祠峻工，「謝安公」開光點眼安座大吉。





百年老榕樹 田尾社區

長在田尾社區活動中心旁的老榕樹，已有百年歷史，高聳挺拔、綠蔭遮天，名列「高雄市珍貴老樹」（編號 45）。

百年夫妻樹 忠興社區

樹齡達 200 多年歷史，兩棵老榕樹如膠似漆，因其中一棵有樹鬚，一棵沒有，而有公、母之分說法，地方又暱稱為「夫妻樹」。





礮口圳 / 礮口圳步道 海埔社區

礮口圳是湖內與茄萣一帶最重要的水利設施，是由湖內鄉先民林志欽於 200 多年前以長達 23 年時間開鑿完成，經過後人持續擴建，形成四通八達有如棋盤式的網路導水溝，總長度約 10 多萬公尺長，是高雄縣境內與曹公圳齊名的兩大重要水利設施，至今仍是當地最重要的農漁水源，水源來自二仁溪。

湖內區公所在礮口圳沿線架設造型欄杆，靠近省道台一線的溝圳，並仿高雄愛河施作木棧道，增添幾許悠閒氣氛，圳旁兩側柳樹垂岸、花木扶疏，平日吸引民衆前來散步、運動。

《林志欽開闢礮口圳血淚史》

林志欽祖籍福建省泉州府西安縣人，20 歲渡海來台，先住阿公店（岡山），後遷居湖內鄉葉厝村，為開鑿礮口圳遭到部分業主指控侵占土地，敗訴被加鐵鍊刑。林志欽曾上訴 13 次都未獲平反，且每上訴一次則加鎖鏈一條，先後達 13 條之多，酷刑至極。林志欽意志堅定持續上訴，最後經福建省最高司法機關明察真相平反，獲無罪開釋，隨即帶領鄉民加緊工程進行，於清道光 22 年 9 月竣工，歷經 23 年的開鑿，終於使湖內地區的農田、塭池有充沛的水量灌輸，既免除水患，也解決天旱之苦，作物年年豐收，民生大為改善，1978 年高雄農田水利會和湖內鄉民在礮口圳頭樹立紀念碑乙座，以誌林公捨己澤民義行。



五分車鐵道 海埔社區

台糖五分車是許多人難忘的兒時記憶，在湖內區的東側，也保有一條懷舊的台糖舊鐵道。

這條貫穿湖內境內的台糖舊鐵道，原來為運送台糖仁德糖廠原料甘蔗，2003年2月隨著仁德糖廠結束製糖業務，載運甘蔗的五分車也跟著停駛，但舊鐵道並未在湖內走入歷史。

湖內區公所在鐵道旁闢有步道，沿線並栽植近千株小葉欖仁、洋玉蘭和黃金露花等樹種，闢有觀景平台、休憩座椅、休閒廣場和造型路燈，成為湖內人氣最旺的景點，舊鐵道沿線也是自行車逍遙遊的熱門路線。



蓮藕田風光 海埔社區

湖內區的蓮藕田分佈於海埔、海山兩里礮口圳沿岸，種植歷史至少已有半世紀之久，海埔、海山兩里的土質屬鹽土，種植出來的蓮藕特別香甜，蓮藕的生長期約 100 至 120 天，一年頂多收成 2 次，每年大約在清明節前後栽種，端午節過後即可採收，如果 7 月搶種順利，未被颱風蹂躪，10 月還可再採收 1 次。





寧靖公園 湖內社區

寧靖公園為明朝寧靖王墓園，為高雄市市定古蹟，寧靖王朱術桂是明太祖朱元璋的八世孫，隨「開台聖王」鄭成功來台進行反清復明大業，鄭氏王朝被清靖海侯施琅滅亡後，寧靖王自殺殉國，地方民衆因此興建寧靖王墓園和華山殿廟宇，感念他開墾湖內、路竹地區，墓園內花木扶疏、環境清幽，兩棵百年老榕樹濃蔭遮天，為湖內區知名觀光勝地。

當年鄉民將寧靖王和元妃羅氏合葬於湖內村棚仔林中，據說為了混淆清軍的搜查破壞，在附近建了一百多座假墓，今墓址為日昭和12年（1937）台南州關廟人李清風所發現，民國48年重修，72年三度整修，94年高雄縣政府和湖內鄉公所第四度修築，經過景觀改造，有水池、涼亭、親水景觀，成為結合人文、古蹟、自然生態及觀光遊憩勝地。





蔥寮－撿蔥場 湖內社區

一般人對宜蘭三星蔥耳熟能詳，其實湖內區湖內里種植青蔥也有半世紀的歷史，而且產量比三星蔥還多，只是未打出自有品牌而沒沒無聞。

湖內青蔥大致分為水蔥、西螺蔥兩種，因此一年四季都有青蔥栽種、收成，主要供應高雄路竹、鳳山五甲、台南中華、崇德等市場，湖內里有 5 名青蔥中盤商，除了現地採購湖內青蔥外，貨源缺少時會北上雲林西螺、大甲、嘉義朴子等地補貨，因此 5 處青蔥加工處理場「蔥寮」經常人聲鼎沸，形成社區獨特景觀。

撿蔥人員在蔥寮將剛採收的青蔥枯葉整理乾淨，經水洗秤重後捆為一束，並送進冷藏室儲放，待隔日一早送至市場販售。



空軍監獄遺址 湖東社區

據傳前台南空軍基地的軍事犯人大多移至這處監獄留置看守，早期有時一大清早會在附近空地執行槍決，目前監獄遺址僅殘存一小段紅磚圍牆，建物交由海巡署管轄運用。



一貫道興毅純陽聖道院 葉厝社區

為一貫道興毅組南興單位世界道務發展中心，主祀「明明上帝」，1990年湖內區葉厝里葉朝鼎老壇主捐地興建，1996年落成啓用，佔地1200坪，建400餘坪，5樓中國宮殿式建築3棟，殿前矗立著一座巍峨牌樓，道場巍峨高聳、莊嚴肅穆，並有近千坪專屬的停車場用地。

地址：湖內區保生路392號 / 電話：07-6996999



文賢老戲院舊址 / 寶貴姨排骨酥

葉厝社區

文賢戲院興建於 1949 年左右，由當地葉氏望族經營，原本是茅草建築，後來改為紅磚建物，建造時還特地突出柱子，讓建築更加鞏固，當時是湖內唯一一間戲院，因民衆白天務農，戲院只在晚上 7 點與 9 點各演出一場，文賢戲院是典型的「混合式戲院」，演出內容全部由經營者主導，除放映電影外，有時演歌仔戲、布袋戲，都是以 10 天為一個檔期與影片或劇團協調。

戲院前廣場借給店家使用，分成 4 格，共有 3 家食堂，至今僅剩一家，因沒有店招，一般人都稱為「寶貴姨排骨酥」。寶貴姨排骨酥由李萬生創始，後來由女兒曾李碧蓮（寶貴姨）接手，目前則是由寶貴姨的媳婦林秀琴掌廚，店內的古早桌椅和木造房屋，是一大特色，主要招牌菜為排骨酥、苦瓜盅、土豆排骨、筍絲排骨。



地址：湖內區葉厝里中正路一段 534 號 / 電話：07-6993098

營業時間：10：30 ~ 19：00，每週三公休

湖內農特產 / 美食小吃



雙糕潤 / 九層糕

湖內區海埔里的信義路，在民國 40、50 年代幾乎家家戶戶都會製作雙糕潤、九層糕，尤其 143 巷更聚集數十名製作糕點老手，堪稱是湖內傳統糕點的發源地。

信義路 143 巷多為林姓宗親，原來群居於「那菝林」（今白馬公司附近），因二層行溪（今二仁溪）屢次改道，而於日治大正 14 年（1925）全村遷居海埔村，善於製作糕點的林姓宗親，也將這項傳統技藝帶到海埔，打響海埔「雙糕潤」、「九層糕」的名號。

由於「雙糕潤」、「九層糕」製作過程費工、費時，更耗費體力，且利潤微薄，老師傅相繼退休後，已少有後代願意接棒繼承，目前僅剩信義路 143 巷和三興宮附近幾戶人家，還保有這項傳統美食技藝，信義路 62 巷 36 號的杜建勳，年僅 30 歲，是杜家做粿的第五代傳人。





滷鴨翅、鴨腳、雞爪

湖內區海埔里的滷鴨翅、鴨腳、雞爪風味獨特，聞名全台，有口皆碑，每個月至少產製上百萬支供應消費市場。

海埔的雞、鴨醃製加工業已有 40 多年歷史，由於採用二砂紅糖為加工原料，雞、鴨均先滷過再醃製，因此風味獨特，目前湖內約有「香掌丫」等 20 多家規模大小不等的加工廠，2 家自創品牌的業者「松村燻之味」、「鴨董香燻味」，除結合宅急便配送，並有網站線上訂購服務，主要批發對象為中、北部公司行號和一般家庭。



韓氏古早味

「韓氏古早味」已有一甲子歷史，專門製作具有台灣鄉土風味的小吃，其遵循古法手工拌製的古早味油飯，最是令人回味無窮，另外舖滿肉燥的芋粿，由 20 多種中藥滷製而成的鐵蛋，入口即化的三色蛋，都是韓氏古早味的招牌產品。



地址：湖內區葉厝里中正路一段
477 巷 36 號

電話：07-6993248、0935-075923

備註：請於上午 8 點前預購及取貨
每週一公休



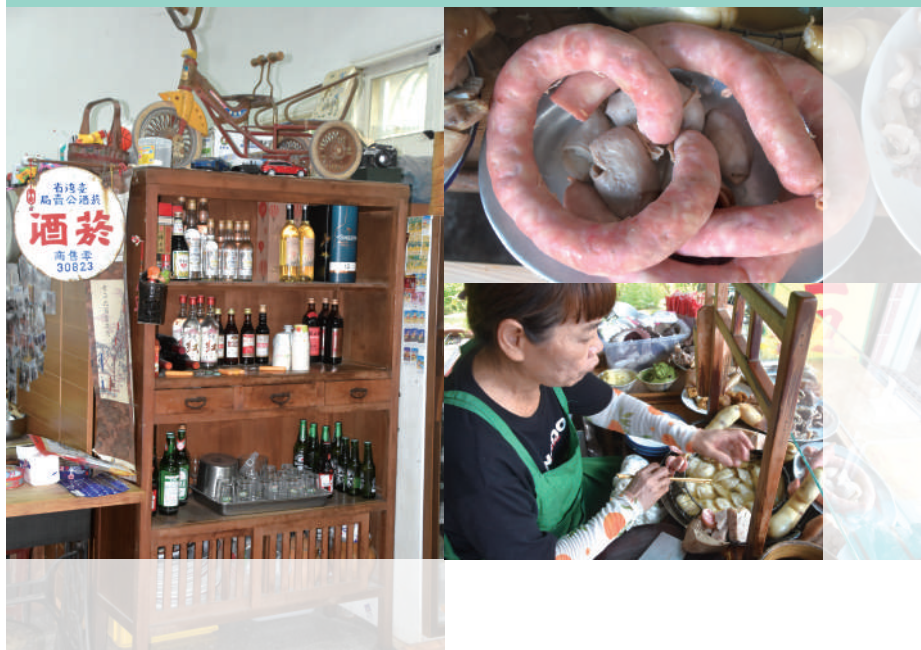


天下第一刀

位於公館里中正路的「天下第一刀」，賣的不是刀，而是黑白切小吃，同樣也是湖內 60 年老店，創始者陳罔牯（一乃）當初扛著小攤位到處叫賣，後來由三女兒陳玉霞接下經營，目前由第三代接手，由於料好實在，加上獨門醬料，吃過的人都意猶未盡。

地址：湖內區公館里中正路一段 19 號 / 電話：07-6990665

營業時間：早上 11：00 ~ 晚上 18：00，每週一公休



發行人：薛茂竹

指導單位：高雄市政府民政局、高雄市政府社會局

出版單位：高雄市湖內區公所

協辦單位：高雄市湖內區各社區發展協會

電話：07-6991221

傳真：07-6990655

地址：高雄市湖內區中正路二段 77 號

公所網址：<https://hunei.kcg.gov.tw/>

文字：蘇福男

繪圖：謝璧卉

美編設計：許靜怡 哈娜哇設計工作室

編輯小組：蘇福男及湖內區公所編輯小組

出版日期：109 年 11 月





『福內』
幸福湖小旅行