

高雄市茄萣區
區政統計年報
110 年



高雄市茄萣區公所編印
中華民國 111 年 08 月

序 言

茄萣風華、幸福海岸—茄萣區位於大高雄市區西北沿海，西濱台灣海峽，北以二仁溪與臺南市為隅，東接湖內區，東南以竹滬鹽灘及興達港水域與路竹區相鄰，南側則隔興達港水域與永安區相望。幅員面積 15.7624 平方公里，人口數約 3 萬人，是民風純樸的沿海城區，民眾大多捕漁為生。產物豐饒為區民帶來不少的財富，更是遠洋漁業發展的重點區域。

市府團隊為本區奠下良好的基礎及環境，舉凡茄萣幸福海岸、茄萣濕地公園、大排水溝的整治及水質的改善、漁村風情自行車道、二仁溪生態環境導覽、茄萣濱海公園、嘉賜公園、興達港情人碼頭……等等重大建設案，以及「前瞻基礎建設-全國水環境改善計畫-興達漁港水環境改善計畫」、「中鋼集團結盟各廠家所投資的興達海洋基礎公司」全國第 1 個離岸發電產線廠和透過產、官、學、研合作所規劃爭取的地方創生案等等，相信完成後，本區亦將脫胎換骨，進入一全新的里程碑，為本區開創觀光新紀元。

本區擁有特有的豐富海洋條件、純樸人文風情、漁貨特產、如詩如畫的夕陽美景……等等，如何整合各項條件及資源，活絡在地文化與觀光遊憩產業，帶動觀光熱潮，建構更美好的未來，則需一步一腳印，一點一滴的累積及成長，從長計議，長遠規劃。相信在全體員工共同的努力下，必能朝向市政府所隸定的「施政主軸及理念」前進，滿足區民朋友「安居樂

業」的基本訴求，也必能為整個大高雄地區及本區-幸福茄萣再次帶來進步與繁榮。

區政工作是為民服務的第一線，區公所亦是市府與人民之間的溝通橋樑，區政統計年報呈現執行職務過程與結果，係以統一之方法，作經常性記錄、整理、統計、分析並編成報告表，俾產生確實的公務統計資料，以考核政策推行績效，明瞭公務執行實況及發展態勢，以作為決策、擬定計畫之參據，並提供有關單位作為施政之參考。

區長 邱 金 寶 謹識

中華民國111年8月

凡 例

- 一、本年報編印之目的，為提供本區基本概況資料及重要施政成果，以供各機關參考應用。
- 二、本年報所列資料係取自本所各課室暨市政府各局處編報之公務統計報表及中央各部會公布之調查結果報告資料，加以整理彙編。
- 三、本年報所列數字，以民國 110 年資料為主，主要為茄苳區資料，為便於長期時間數列之比較，以明瞭歷年施政情形，藉以觀往知來，亦將 101 年至 110 年之歷年資料併計刊列，至於本年數字若與以前年度各期有出入者，以本年度所列數字為準。
- 四、本年報計分土地、人口、行政組織、農林漁牧、工商業及區建設、金融財稅、教育文化、衛生、環境保護、社會福利、其他等 11 類表報。
- 五、本年報所列度量衡單位，一律採用公制，如有原非公制者，均經折算為公制，以資劃一，如有特殊情形而採用其他單位者，已分別予以註明。表內數字因尾數四捨五入，故部分總數與細數之間，或有未能吻合情事。
- 六、表內所稱年係指全年，年底係指該年十二月底，月係指全月，有特殊情形者稱年度或學年度等。
- 七、本年報各表內所用符號代表意義如下：
 - 「-」表示無數值。
 - 「--」表示無意義數值。
 - 「…」表示數字不明或尚未產生資料
 - 「0」代表有數值而不及半單位。
- 八、本年報由本所各課室提供相關資料，始克完成，至紉公誼，謹致謝忱，統計數字若有疏漏之處，敬請不吝指正。

目 錄

頁次

壹、土地

1-1 區境界.....	1
1-2 實施三七五減租後佃農購買耕地面積與戶數.....	2
1-3 實施三七五減租成果.....	3~4
1-4 已登記土地面積.....	5~8
1-5 公告土地現值統計表.....	9~10
1-6 租佃委員會調解調處案件.....	11~12

貳、人口

2-1 現住戶數、人口密度及性比例.....	13~14
2-2 戶籍動態.....	15~22
2-3 現住人口之年齡分配.....	23~24
2-4 現住人口之年齡結構.....	25~26
2-5 15歲以上現住人口之教育程度—按年齡別分.....	27~28
2-6 現住人口之婚姻狀況—按年齡別分.....	29~32
2-7 現住人口之婚姻狀況—按里別分.....	33~36
2-8 現住原住民戶口數.....	37~38
2-9 新移民人口數.....	39~40

參、行政組織

3-1 區公所組織系統.....	41
3-2 區公所編製及現有員額.....	42~43
3-3 區公所員工按職等別及性別分.....	44~45
3-4 區公所現有職員數-按年齡分.....	46~47

3-5 區公所現有職員數-按教育程度分.....	48~49
3-6 里長選舉概況.....	50~51
3-7 鄰長遴聘概況.....	52~53
3-8 鄰長異動概況.....	54~55

肆、農林漁牧

4-1 水產養殖面積.....	56~57
4-1 漁戶數及漁戶人口數.....	58~59

伍、工商業及區建設

5-1 營運中工廠家數.....	60~63
5-2 自來水供水普及率.....	64~65
5-3 公有及民有零售市場概況-年依區域,年底別與項目別.....	66~67

陸、金融財稅

6-1 歲入預決算—按來源別分.....	68~69
6-2 歲出預決算—按政事別分.....	70~71
6-3 區公所經費預算數額-按工作計畫別分.....	72
6-4 區公所經費預算數額-按用途別科目分.....	73

柒、教育文化

7-1 境內國民中學概況.....	74~75
7-2 境內國民小學概況.....	76~79

捌、衛生

8-1 醫療機構及其他醫事機構開(執)業醫事人員數.....	80~83
--------------------------------	-------

8-2 公私立醫療機構數及病床數.....	-----
8-3 藥商家數.....	84~85

玖、環境保護

9-1 改善市容查報有關案件執行情形.....	-----
-------------------------	-------

拾、社會福利

10-1 推行社區發展工作成果.....	86~88
10-2 社區發展協會會員人數.....	89
10-3 社會福利及救助概況.....	90
10-4 遭受災害救助情形.....	-----
10-5 辦理急難救助概況.....	90
10-6 身心障礙人口一覽表.....	90
10-7 低收入戶人口.....	90
10-8 區公所全民健保第一、五、六類保險對象統計.....	90
10-9 身心障礙人數-年依區域,年底別與項目別.....	91~94

拾壹、其他

11-1 辦理調解業務概況.....	95~102
11-2 調解委員會組織概況.....	103~104
11-3 神壇、寺廟、財團法人寺廟一覽表.....	105~106
11-4 聚會所、財團法教會概況.....	107~108
11-5 宗教團體興辦公益慈善及社會教化事業概況.....	109~110
11-6 服兵役役男列級家屬各項慰、補助費發放情形.....	111~112
11-7 服兵役役男列級家屬安家生活扶助費發放情形.....	113~114

壹、土地

表 1-1 區境界

方位別	地點	經緯度			
		度	分	秒	
中心地點	崎漏里竹瀝區鹽田	東經	22	53	20
		北緯	120	11	70
極東	崎漏里大湖埤	東經	22	51	70
		北緯	120	12	90
極西	萬福里海堤	東經	22	54	70
		北緯	120	10	55
極南	崎漏里興達火力發電廠	東經	22	50	80
		北緯	120	11	60
極北	福德里二仁溪堤防	東經	22	55	14
		北緯	120	11	31

資料來源：高雄市茄苳區行政區域圖

表 1-2 實施三七五減租後佃農購買耕地面積與戶數

年別	面積 (公頃)				戶數 (戶)
	合計	田	旱	其他	
民國101年 2012	-	-	-	-	-
民國102年 2013	-	-	-	-	-
民國103年 2014	-	-	-	-	-
民國104年 2015	-	-	-	-	-
民國105年 2016	-	-	-	-	-
民國106年 2017	-	-	-	-	-
民國107年 2018	-	-	-	-	-
民國108年 2019	-	-	-	-	-
民國109年 2020	-	-	-	-	-
民國110年 2021	-	-	-	-	-

資料來源：本所民政課。

表 1-3 實施三七

年底別	佃農戶數(戶)	土地筆數(筆)	租約件數(件)
民國101年 2012	-	-	-
民國102年 2013	-	-	-
民國103年 2014	-	-	-
民國104年 2015	-	-	-
民國105年 2016	-	-	-
民國106年 2017	-	-	-
民國107年 2018	-	-	-
民國108年 2019	-	-	-
民國109年 2020	-	-	-
民國110年 2021	-	-	-

資料來源：本所民政課

五減租成果

訂約面積 (公頃)			
合計	田	旱	其他
-	-	-	-
-	-	-	-
-	-	-	-
-	-	-	-
-	-	-	-
-	-	-	-
-	-	-	-
-	-	-	-
-	-	-	-

表 1-4 已登記

年底別	土地權屬別	總計	非都市用地		
			合計	甲種 建築用地	乙種 建築用地
民國101年 2012	共計	1,518.76	531.10	1.84	-
	公有	864.57	148.01	0.07	-
	私有	643.70	381.27	1.77	-
	公私共有	10.48	1.82	-	-
民國102年 2013	共計	1,518.71	531.17	1.84	-
	公有	864.27	148.08	0.07	-
	私有	644.53	381.27	1.77	-
	公私共有	9.91	1.82	-	-
民國103年 2014	共計	1,518.68	531.15	1.84	-
	公有	863.56	148.08	0.07	-
	私有	645.31	381.25	1.77	-
	公私共有	9.81	1.82	-	-
民國104年 2015	共計	1,519.59	531.52	1.84	-
	公有	864.07	148.46	0.07	-
	私有	645.10	381.25	1.77	-
	公私共有	10.42	1.82	-	-
民國105年 2016	共計	1,519.59	531.64	1.84	-
	公有	863.73	148.57	0.07	-
	私有	645.49	381.25	1.77	-
	公私共有	10.37	1.82	-	-
民國106年 2017	共計	1,519.43	531.79	1.84	-
	公有	865.73	148.88	0.07	-
	私有	643.35	381.09	1.77	-
	公私共有	10.36	1.82	-	-
民國107年 2018	共計	1,519.38	531.34	1.84	-
	公有	865.27	148.87	0.07	-
	私有	643.75	380.65	1.77	-
	公私共有	10.36	1.82	-	-
民國108年 2019	共計	1,519.38	531.93	1.84	-
	公有	865.29	149.47	0.07	-
	私有	643.87	380.67	1.77	-
	公私共有	10.21	1.80	-	-
民國109年 2020	共計	1,519.98	532.56	1.84	-
	公有	870.49	154.45	0.07	-
	私有	639.28	376.31	1.77	-
	公私共有	10.21	1.80	-	-
民國110年 2021	共計	1,520.68	532.56	1.84	-
	公有	871.21	154.45	0.07	-
	私有	639.26	376.31	1.77	-
	公私共有	10.21	1.80	-	-

資料來源：高雄市政府地政局。

土地面積

單位：公頃

非都市用地

丙種 建築用地	丁種 建築用地	農牧 用地	林業 用地	養殖 用地	鹽業 用地	礦業 用地
-	-	71.85	-	351.04	1.66	-
-	-	4.35	-	105.61	1.66	-
-	-	67.50	-	245.11	-	-
-	-	-	-	0.32	-	-
-	-	71.85	-	351.04	1.66	-
-	-	4.35	-	105.61	1.66	-
-	-	67.50	-	245.11	-	-
-	-	-	-	0.32	-	-
-	-	71.85	-	351.01	1.66	-
-	-	4.35	-	105.61	1.66	-
-	-	67.50	-	245.08	-	-
-	-	-	-	0.32	-	-
-	-	71.85	-	351.39	1.66	-
-	-	4.35	-	105.99	1.66	-
-	-	67.50	-	245.08	-	-
-	-	-	-	0.32	-	-
-	-	71.85	-	351.39	1.66	-
-	-	4.35	-	105.99	1.66	-
-	-	67.50	-	245.08	-	-
-	-	-	-	0.32	-	-
-	-	71.73	-	351.36	1.66	-
-	-	4.35	-	105.99	1.66	-
-	-	67.38	-	245.05	-	-
-	-	-	-	0.32	-	-
-	-	71.36	-	351.29	1.66	-
-	-	4.35	-	105.97	1.66	-
-	-	67.01	-	244.99	-	-
-	-	-	-	0.32	-	-
-	-	71.36	-	351.88	1.66	-
-	-	4.35	-	106.57	1.66	-
-	-	67.01	-	245.01	-	-
-	-	-	-	0.30	-	-
-	-	71.36	-	351.88	2.09	-
-	-	4.35	-	106.57	2.09	-
-	-	67.01	-	245.01	-	-
-	-	-	-	0.30	-	-
-	-	71.36	-	351.88	2.09	-
-	-	4.35	-	106.57	2.09	-
-	-	67.01	-	245.01	-	-
-	-	-	-	0.30	-	-

表 1-4 已登記

年底別	土地權屬別	非都市用地			
		窯業 用地	交通 用地	水利 用地	遊憩 用地
民國101年 2012	共計	-	15.56	26.35	1.03
	公有	-	14.81	19.12	1.03
	私有	-	0.76	5.73	-
	公私共有	-	-	1.50	-
民國102年 2013	共計	-	15.64	26.35	1.03
	公有	-	14.88	19.12	1.03
	私有	-	0.76	5.73	-
	公私共有	-	-	1.50	-
民國103年 2014	共計	-	15.64	26.35	1.03
	公有	-	14.88	19.12	1.03
	私有	-	0.76	5.73	-
	公私共有	-	-	1.50	-
民國104年 2015	共計	-	15.64	26.35	1.03
	公有	-	14.88	19.12	1.03
	私有	-	0.76	5.73	-
	公私共有	-	-	1.50	-
民國105年 2016	共計	-	15.64	26.47	1.03
	公有	-	14.88	19.24	1.03
	私有	-	0.76	5.73	-
	公私共有	-	-	1.50	-
民國106年 2017	共計	-	15.83	26.58	1.03
	公有	-	15.07	19.35	1.03
	私有	-	0.76	5.73	-
	公私共有	-	-	1.50	-
民國107年 2018	共計	-	15.82	26.56	1.03
	公有	-	15.06	19.35	1.03
	私有	-	0.76	5.72	-
	公私共有	-	-	1.50	-
民國108年 2019	共計	-	15.82	26.56	1.03
	公有	-	15.06	19.35	1.03
	私有	-	0.76	5.72	-
	公私共有	-	-	1.50	-
民國109年 2020	共計	-	15.82	26.76	1.03
	公有	-	15.06	23.90	1.03
	私有	-	0.76	1.36	-
	公私共有	-	-	1.50	-
民國110年 2021	共計	-	15.82	26.76	1.03
	公有	-	15.06	23.90	1.03
	私有	-	0.76	1.36	-
	公私共有	-	-	1.50	-

土地面積(續)

單位：公頃

非都市用地							都市土地及 其他
古蹟保存 用地	生態保護 用地	國土保安 用地	墳墓 用地	特定目的 事業用地	暫未編定 用地	其他 用地	
-	-	3.10	-	58.66	-	-	987.66
-	-	0.12	-	1.23	-	-	716.56
-	-	2.98	-	57.43	-	-	262.43
-	-	-	-	-	-	-	8.66
-	-	3.10	-	58.66	-	-	987.54
-	-	0.12	-	1.23	-	-	716.19
-	-	2.98	-	57.43	-	-	263.25
-	-	-	-	-	-	-	8.09
-	-	3.10	-	58.66	-	-	987.53
-	-	0.12	-	1.23	-	-	715.48
-	-	2.98	-	57.43	-	-	264.06
-	-	-	-	-	-	-	7.99
-	-	3.10	-	58.66	-	-	988.06
-	-	0.12	-	1.23	-	-	715.61
-	-	2.98	-	57.43	-	-	263.85
-	-	-	-	-	-	-	8.60
-	-	3.10	-	58.66	-	-	987.95
-	-	0.12	-	1.23	-	-	715.15
-	-	2.98	-	57.43	-	-	264.24
-	-	-	-	-	-	-	8.55
-	-	3.10	-	58.66	-	-	987.65
-	-	0.12	-	1.23	-	-	716.85
-	-	2.98	-	57.43	-	-	262.25
-	-	-	-	-	-	-	8.54
-	-	3.10	-	58.68	-	-	988.04
-	-	0.12	-	1.25	-	-	716.40
-	-	2.98	-	57.43	-	-	263.10
-	-	-	-	-	-	-	8.54
-	-	3.10	-	58.68	-	-	987.45
-	-	0.12	-	1.25	-	-	715.83
-	-	2.98	-	57.43	-	-	263.21
-	-	-	-	-	-	-	8.42
-	-	3.10	-	58.68	-	-	987.42
-	-	0.12	-	1.25	-	-	716.04
-	-	2.98	-	57.43	-	-	262.97
-	-	-	-	-	-	-	8.42
-	-	3.10	-	58.68	-	-	988.12
-	-	0.12	-	1.25	-	-	716.76
-	-	2.98	-	57.43	-	-	262.95
-	-	-	-	-	-	-	8.42

表 1-5 公告土地

年別	總計			公有		
	筆數	面積	公告土地 現值總額	筆數	面積	公告土地 現值總額
2012年	20,294	1,518.77	60,059,619	8,370	866.09	30,835,744
2013年	20,540	1,518.99	60,651,302	8,546	864.57	31,054,898
2014年	20,742	1,518.73	61,910,810	8,597	864.27	31,798,662
2015年	20,661	1,466.96	61,049,486	8,555	863.55	31,726,942
2016年	21,021	1,519.59	66,407,692	8,647	864.07	34,269,111
2017年	21,116	1,519.59	66,585,305	8,675	863.73	34,061,535
2018年	21,370	1,519.43	66,512,982	8,843	865.73	33,937,773
2019年	21,517	1,519.38	66,857,018	8,887	865.27	34,009,911
2020年	21,642	1,519.38	66,846,503	8,969	865.29	34,008,839
2021年	21,885	1,520.68	67,226,626	9,096	871.21	34,262,282

資料來源：高雄市政府地政局。

現值統計表

單位：公頃、千元

私有			公私共有		
筆數	面積	公告土地 現值總額	筆數	面積	公告土地 現值總額
11,805	642.19	28,073,284	119	10.48	1,150,591
11,872	643.94	28,445,004	122	10.48	1,151,400
12,023	644.55	29,046,732	122	9.91	1,065,416
11,985	593.55	28,266,354	121	9.86	1,056,190
12,251	645.10	30,953,901	123	10.42	1,184,680
12,319	645.49	31,329,965	122	10.37	1,193,805
12,395	643.35	31,380,735	132	10.36	1,194,474
12,497	643.75	31,649,486	133	10.36	1,197,621
12,541	643.87	31,648,595	132	10.21	1,189,069
12,656	639.26	31,774,014	133	10.21	1,190,330

表 1-6 租佃委員會

年底別	總計		短欠租佃		災歉減免佃租		繳租折算糾紛		正產副產糾紛	
	成立	不成立	成立	不成立	成立	不成立	成立	不成立	成立	不成立
民國101年 2012	-	-	-	-	-	-	-	-	-	-
民國101年 2013	-	-	-	-	-	-	-	-	-	-
民國103年 2014	-	-	-	-	-	-	-	-	-	-
民國104年 2015	-	-	-	-	-	-	-	-	-	-
民國105年 2016	-	-	-	-	-	-	-	-	-	-
民國106年 2017	-	-	-	-	-	-	-	-	-	-
民國107年 2018	-	-	-	-	-	-	-	-	-	-
民國108年 2019	-	-	-	-	-	-	-	-	-	-
民國109年 2020	-	-	-	-	-	-	-	-	-	-
民國110年 2021	-	-	-	-	-	-	-	-	-	-

資料來源：本所民政課。

調解調處案件

單位:件

租期糾紛		耕地面積糾紛		地目等則變更糾紛		田寮或基地租佃糾紛		減租條例第十六條糾紛		其他	
成立	不成立	成立	不成立	成立	不成立	成立	不成立	成立	不成立	成立	不成立
-	-	-	-	-	-	-	-	-	-	-	-
-	-	-	-	-	-	-	-	-	-	-	-
-	-	-	-	-	-	-	-	-	-	-	-
-	-	-	-	-	-	-	-	-	-	-	-
-	-	-	-	-	-	-	-	-	-	-	-
-	-	-	-	-	-	-	-	-	-	-	-
-	-	-	-	-	-	-	-	-	-	-	-
-	-	-	-	-	-	-	-	-	-	-	-
-	-	-	-	-	-	-	-	-	-	-	-

貳、人 口

表 2-1 現住戶數、

年底別及里別		面積 (平方公里)	村里數	鄰數	戶數 (戶)
2013年底	茄萣區	15.76	15	339	10,373
2014年底	茄萣區	15.76	15	339	10,404
2015年底	茄萣區	15.76	15	304	10,473
2016年底	茄萣區	15.76	15	304	10,491
2017年底	茄萣區	15.76	15	304	10,535
2018年底	茄萣區	15.76	15	304	10,554
2019年底	茄萣區	15.76	15	304	10,603
2020年底	茄萣區	15.76	15	304	10,663
2021年底	茄萣區	15.76	15	304	10,718
	大定里	0.80	1	18	436
	白雲里	1.25	1	22	741
	光定里	0.33	1	15	384
	吉定里	0.92	1	16	451
	和協里	0.181	1	17	447
	保定里	0.75	1	31	1,186
	崎漏里	8.66	1	36	2,157
	萬福里	0.36	1	14	386
	嘉安里	0.32	1	18	654
	嘉定里	0.1	1	16	469
	嘉泰里	0.04	1	18	439
	嘉福里	0.06	1	13	408
	嘉樂里	0.35	1	22	719
	嘉賜里	1.20	1	34	1,462
	福德里	0.45	1	14	379

資料來源：本所民政課。

人口密度及性比例

現住戶口			戶量 (人/戶)	人口密度 (人/平方公里)	性比例 (每百女子 所當男子數)
人口數(人)					
合計	男	女			
30,868	16,013	14,855	2.98	1,958.33	107.80
30,690	15,882	14,808	2.95	1,947.04	107.25
30,551	15,791	14,760	2.92	1,938.22	106.99
30,412	15,706	14,706	2.90	1,929.40	106.80
30,217	15,582	14,635	2.87	1,917.03	106.47
30,089	15,457	14,632	2.85	1,908.91	105.64
30,006	15,397	14,609	2.83	1,903.64	105.39
29,960	15,349	14,611	2.80	1,900.72	105.05
29,812	15,235	14,577	2.78	1,891.62	104.51
1,176	643	533	2.69	1,470.00	120.64
1,946	994	952	2.62	1,556.80	104.41
997	532	465	2.59	3,087.87	114.41
1,247	625	622	2.76	1,355.43	100.48
1,259	654	614	2.81	6,955.80	106.51
3,333	1,697	1,636	2.81	4,444.00	103.73
5,440	2,772	2,668	2.52	628.10	103.90
966	501	465	2.50	2,683.33	107.74
2,096	1,061	1,035	3.20	6,550.00	102.51
1,205	652	553	2.56	12,050.00	117.90
1,197	577	620	2.72	29,925.00	93.06
1,082	565	517	2.65	1,803.33	109.28
2,339	1,183	1,156	3.25	6,682.85	102.34
4,483	2,248	2,235	3.06	3,735.83	100.58
1,046	540	506	2.75	2,324.44	106.72

表 2-2 戶籍

年別及里別	遷入人數				
	合計			自外國	新北市
	計	男	女		
2011	895	365	530	242	144
2012	998	444	554	260	151
2013	877	377	500	12	15
2014	839	346	493	20	15
2015	834	370	464	14	15
2016	846	391	455	15	18
2017	877	378	499	11	21
2018	763	315	448	17	9
2019	801	368	433	12	11
2020	809	356	453	11	11
2021	776	337	439	6	23

資料來源：本所民政課。

動態

單位：人、對、千分比

遷入人數

自他省(市)						
臺北市	桃園市	臺中市	臺南市	臺灣省	福建省	其他省(市)
120	-	101	227	728	15	-
135	-	91	197	706	9	-
9	-	15	579	69	1	-
10	-	14	520	54	5	-
1	10	19	537	46	2	-
5	19	13	512	70	3	1
6	9	16	529	88	2	-
14	10	22	451	68	4	-
10	5	8	512	73	5	-
16	20	11	488	60	3	-
5	10	11	454	62	6	-

表 2-2 戶籍

年別及里別	遷入人數 Immigrants			
	自本省他縣(市)	自本市 他區	初設戶籍	其他
2011	-	3,787	118	-
2012	-	3,654	97	-
2013	-	157	20	-
2014	-	192	9	-
2015	-	175	15	-
2016	-	168	22	-
2017	-	183	12	-
2018	-	152	16	-
2019	-	155	10	-
2020	-	176	13	-
2021	-	194	5	-

動態(續1)

單位：人、對、千分比

遷出人數 Emigrants					
合計			往外國	往他省(市)	
計	男	女		新北市	
1,233	537	696	316	231	
972	439	533	307	201	
951	414	537	12	23	
977	440	537	24	32	
909	389	520	14	19	
890	376	514	11	12	
992	434	558	10	24	
813	372	441	17	18	
840	373	467	28	22	
784	352	432	34	21	
824	367	457	73	18	

表 2-2 戶籍

年別及里別	遷出人數				
	往他省(市)				
	臺北市	桃園市	臺中市	臺南市	臺灣省
2011	237	-	135	289	604
2012	260	-	110	250	630
2013	11	-	26	619	82
2014	17	-	30	592	94
2015	18	19	32	573	59
2016	13	10	14	560	86
2017	13	22	32	645	88
2018	11	14	20	511	59
2019	10	10	32	489	61
2020	13	22	19	429	56
2021	13	11	25	417	58

動態(續2)

單位：人、對、千分比

		遷出人數				
		往本省他縣(市)	往本市他區	廢止戶籍	其他	
福建省	其他省(市)					
31	-	-	4,574	4	-	
39	-	-	4,592	3	1	
7	-	-	171	-	-	
6	-	-	182	-	-	
5	-	-	169	1	-	
7	-	-	177	-	-	
8	-	-	150	-	-	
6	-	-	157	-	-	
3	-	-	185	-	-	
5	-	-	185	-	-	
4	-	-	205	-	-	

表 2-2 戶籍

年別及里別	同一區內住址 變更人數		出生人數			死亡人數		
	遷入	遷出	合計	男	女	合計	男	女
2011	2,201	2,201	202	104	98	289	188	101
2012	2,175	2,175	249	137	112	284	172	112
2013	480	480	200	111	89	257	158	99
2014	713	713	213	110	103	253	147	106
2015	709	709	215	103	112	279	175	104
2016	844	844	213	106	107	308	206	102
2017	723	723	208	101	107	288	169	119
2018	622	622	236	116	120	314	184	130
2019	606	606	227	108	119	271	163	108
2020	573	573	229	130	99	300	182	118
2021	569	569	222	118	104	322	202	120

動態(續完)

單位：人、對、千分比

粗出生率	粗死亡率	自然 增加率	遷入率	遷出率	社會 增加率	結婚 Married		離婚 Divorce	
						對數	粗結婚率	對數	粗離婚率
6.47	9.26	- 2.79	28.67	39.49	- 10.83	169	5.41	50	1.60
8.03	9.16	- 1.13	32.19	31.35	0.84	154	4.97	60	1.94
6.47	8.31	- 1.84	28.35	30.74	- 2.39	164	5.30	57	1.84
6.92	8.22	- 1.30	27.26	31.74	- 4.48	144	4.68	60	1.95
7.02	9.11	- 2.09	27.24	29.69	- 2.45	183	5.98	51	1.67
6.99	10.10	- 3.12	27.75	29.20	- 1.44	138	4.53	43	1.41
6.86	9.50	- 2.64	28.93	32.72	- 3.79	131	4.32	59	1.95
7.83	10.41	- 2.59	25.30	26.96	- 1.66	169	5.60	62	2.06
7.57	9.03	- 1.47	26.69	27.99	- 1.30	147	4.90	44	1.47
7.64	10.01	- 2.37	26.98	26.15	0.83	125	4.17	69	2.30
7.43	10.77	- 3.35	25.97	27.57	- 1.61	114	3.81	45	1.51

表 2-3 現住人口

年底及里別	性別	總計	0-4 歲	5-9 歲	10-14 歲	15-19 歲	20-24 歲	25-29 歲	30-34 歲	35-39 歲
2013年底	計	30,868	952	1,191	1,517	1,856	2,071	2,274	2,725	2,705
	男	16,013	493	615	764	943	1,102	1,188	1,404	1,414
	女	14,855	459	576	753	913	969	1,086	1,321	1,291
2014年底	計	30,690	930	1,137	1,425	1,800	2,024	2,193	2,597	2,712
	男	15,882	489	578	711	905	1,070	1,145	1,360	1,417
	女	14,808	441	559	714	895	954	1,048	1,237	1,295
2015年底	計	30,551	934	1,073	1,281	1,807	1,975	2,153	2,410	2,750
	男	15,791	484	546	656	884	1,042	1,146	1,263	1,423
	女	14,760	450	527	625	923	933	1,007	1,147	1,327
2016年底	計	30,412	960	993	1,171	1,787	1,983	2,100	2,281	2,685
	男	15,706	503	499	612	899	1,018	1,146	1,180	1,380
	女	14,706	457	494	559	888	965	954	1,101	1,305
2017年底	計	30,217	826	1,007	1,105	1,727	1,944	2,078	2,171	2,636
	男	15,582	423	521	575	848	1,010	1,142	1,123	1,371
	女	14,635	403	486	530	879	934	936	1,048	1,265
2018年底	計	30,089	859	940	1,063	1,676	1,874	2,037	2,130	2,551
	男	15,457	426	483	543	843	962	1,097	1,132	1,319
	女	14,632	433	457	520	833	912	940	998	1,232
2019年底	計	30,006	929	917	1,013	1,568	1,837	1,983	2,053	2,471
	男	15,397	448	476	522	801	931	1,058	1,092	1,285
	女	14,609	481	441	491	767	906	925	961	1,186
2020年底	計	29,960	978	935	957	1,420	1,858	1,956	2,048	2,290
	男	15,349	494	504	478	731	915	1,035	1,099	1,196
	女	14,611	484	431	479	689	943	921	949	1,094
2021年底	計	29,812	982	959	888	1,318	1,841	1,931	2,040	2,143
	男	15,235	505	499	439	678	923	999	1,106	1,115
	女	14,577	477	460	449	640	918	932	934	1,028

資料來源：本所民政課

之年齡分配

單位：人

40-44 歲	45-49 歲	50-54 歲	55-59 歲	60-64 歲	65-69 歲	70-74 歲	75-79 歲	80-84 歲	85-89 歲	90-94 歲	95-99 歲	100 歲以上
2,560	2,508	2,337	2,165	1,951	1,201	1,215	844	517	210	58	11	-
1,418	1,433	1,250	1,107	951	581	571	416	246	89	25	3	-
1,142	1,075	1,087	1,058	1,000	620	644	428	271	121	33	8	-
2,590	2,458	2,407	2,166	1,988	1,317	1,224	868	554	228	62	9	1
1,407	1,393	1,284	1,113	991	640	557	424	269	102	23	4	-
1,183	1,065	1,123	1,053	997	677	667	444	285	126	39	5	1
2,556	2,554	2,405	2,152	2,037	1,465	1,171	923	588	234	76	5	2
1,367	1,458	1,278	1,123	1,010	721	520	440	300	94	33	3	-
1,189	1,096	1,127	1,029	1,027	744	651	483	288	140	43	2	2
2,570	2,594	2,447	2,175	1,989	1,637	1,135	959	595	254	80	15	2
1,375	1,444	1,353	1,131	984	783	518	448	293	98	37	5	-
1,195	1,150	1,094	1,044	1,005	854	617	511	302	156	43	10	2
2,576	2,596	2,454	2,217	2,059	1,737	1,100	985	620	281	84	13	1
1,361	1,422	1,374	1,158	1,013	834	501	452	305	111	30	7	1
1,215	1,174	1,080	1,059	1,046	903	599	533	315	170	54	6	-
2,617	2,531	2,489	2,253	2,082	1,834	1,099	1,018	627	308	90	10	1
1,352	1,379	1,400	1,185	1,047	858	512	458	298	125	34	3	1
1,265	1,152	1,089	1,068	1,035	976	587	560	329	183	56	7	-
2,596	2,554	2,478	2,322	2,079	1,875	1,208	1,024	653	337	98	10	1
1,372	1,364	1,378	1,225	1,053	899	561	442	306	144	37	2	1
1,224	1,190	1,100	1,097	1,026	976	647	582	347	193	61	8	-
2,614	2,514	2,568	2,330	2,049	1,952	1,331	979	691	369	###	19	1
1,363	1,327	1,443	1,225	1,038	941	628	404	310	176	34	7	1
1,251	1,187	1,125	1,105	1,011	1,011	703	575	381	193	67	12	-
2,590	2,512	2,579	2,382	2,057	1,909	1,477	967	734	373	###	21	2
1,341	1,326	1,418	1,299	1,026	925	676	418	324	171	38	8	1
1,249	1,186	1,161	1,083	1,031	984	801	549	410	202	69	13	1

表 2-4 現住人口

年底及里別	年齡分配			
	0-14歲 (人)	比率 (%)	15-64歲 (人)	比率 (%)
2013年底	3,660	11.86	23,152	75.00
2014年底	3,492	11.38	22,935	74.73
2015年底	3,288	10.76	22,799	74.63
2016年底	3,124	10.27	22,611	74.35
2017年底	2,938	9.72	22,458	74.32
2018年底	2,862	9.51	22,240	73.91
2019年底	2,859	9.53	21,941	73.12
2020年底	2,870	9.57	21,647	72.25
2021年底	2,829	9.49	21,393	71.76

資料來源：本所民政課。

之年齡結構

		扶老比 (%)	扶幼比 (%)	扶養比 (%)	老化 指數
65歲以上 (人)	比率 (%)				
4,056	13.14	17.52	15.81	33.33	110.82
4,263	13.89	18.59	15.23	33.81	122.08
4,464	14.61	19.58	14.42	34.00	135.77
4,677	15.38	20.68	13.82	34.50	149.71
4,821	15.95	21.47	13.08	34.55	164.09
4,987	16.57	22.42	12.87	35.29	174.25
5,206	17.35	23.73	13.03	36.76	182.09
5,443	18.16	25.14	13.25	38.40	189.65
5,590	18.75	26.13	13.22	39.35	197.60

表 2-5 15歲以上現住人口之 教育程度—按年齡別分

單位：人

年底及年齡組別	性別	總計	識字者								識字者					
			合計	博士		碩士		大學 (含獨立學院)		二、三年制		專科		五年制		
				畢業	肄業	畢業	肄業	畢業	肄業	畢業	肄業	畢業	肄業	後二年		前三年
														畢業	肄業	
2012年底	計	30,999	27,134	22	26	431	221	2,802	1,470	855	180	607	41	172		
	男	16,097	14,146	18	18	309	126	1,374	784	395	118	360	22	34		
	女	14,902	12,988	4	8	122	95	1,428	686	460	62	247	19	138		
2013年底	計	27,208	25,939	23	24	477	221	2,983	1,554	849	202	613	41	169		
	男	14,141	14,010	19	17	330	133	1,476	835	398	127	359	23	36		
	女	13,067	11,929	4	7	147	88	1,507	719	451	75	254	18	133		
2014年底	計	27,198	26,027	24	26	515	214	3,189	1,538	837	240	606	42	175		
	男	14,104	13,986	20	17	348	136	1,581	845	392	148	346	24	40		
	女	13,094	12,041	4	9	167	78	1,608	693	445	92	260	18	135		
2015年底	計	27,263	26,223	25	26	543	224	3,371	1,569	847	275	590	46	199		
	男	14,105	14,010	20	16	363	144	1,659	851	405	164	341	25	52		
	女	13,158	12,213	5	10	180	80	1,712	718	442	111	249	21	147		
2016年底	計	27,288	26,314	28	21	570	245	3,573	1,541	852	274	584	43	221		
	男	14,092	14,006	23	12	378	147	1,769	831	416	162	334	23	62		
	女	13,196	12,308	5	9	192	98	1,804	710	436	112	250	20	159		
2017年底	計	27,279	26,359	29	23	600	234	3,751	1,544	854	279	606	37	222		
	男	14,063	13,985	25	15	395	143	1,856	822	422	163	333	23	73		
	女	13,216	12,374	4	8	205	91	1,895	722	432	116	273	14	149		
2018年底	計	27,227	26,379	33	22	619	239	3,907	1,571	854	285	617	36	231		
	男	14,005	13,944	28	14	403	145	1,926	825	428	166	333	23	75		
	女	13,222	12,435	5	8	216	94	1,981	746	426	119	284	13	156		
2019年底	計	27,147	26,344	32	23	660	230	4,054	1,542	865	277	618	35	247		
	男	13,951	13,893	26	16	428	134	2,000	801	432	162	330	23	76		
	女	13,196	12,451	6	7	232	96	2,054	741	433	115	288	12	171		
2020年底	計	27,090	27,090	31	24	692	228	4,221	1,557	872	270	347	38	236		
	男	13,873	13,873	25	16	442	135	2,075	812	435	158	342	25	69		
	女	13,217	13,217	6	8	250	93	2,146	745	437	112	305	13	167		
2021年底	計	26,983	26,983	32	28	694	253	4,399	1,532	863	267	641	39	234		
	男	13,792	13,792	27	18	431	160	2,150	810	429	155	337	25	73		
	女	13,191	13,191	5	10	263	93	2,249	722	434	112	304	14	161		
15-19歲	計	1,318	1,318	-	-	-	-	-	311	-	4	-	-	171		
	男	678	678	-	-	-	-	-	159	-	2	-	-	44		
	女	640	640	-	-	-	-	-	152	-	2	-	-	127		
20-24歲	計	1,841	1,841	-	-	13	70	492	712	27	16	89	2	42		
	男	923	923	-	-	6	48	211	348	19	9	20	1	18		
	女	918	918	-	-	7	22	281	364	8	7	69	1	24		
25-29歲	計	1,931	1,931	-	-	6	134	62	1,085	185	24	18	32	10		
	男	999	999	-	-	5	84	37	494	121	19	12	7	5		
	女	932	932	-	-	1	50	25	591	64	5	6	25	5		
30-34歲	計	2,040	2,040	1	4	179	34	1,009	193	40	31	30	-	5		
	男	1,106	1,106	1	3	110	20	503	76	24	21	3	-	3		
	女	934	934	-	-	69	14	506	63	16	10	27	-	2		
35-39歲	計	2,143	2,143	8	4	138	24	756	78	100	44	30	3	4		
	男	1,115	1,115	6	1	92	16	364	50	44	29	12	1	1		
	女	1,028	1,028	2	3	46	8	392	28	56	15	18	2	3		
40-44歲	計	2,590	2,590	10	4	90	30	2,567	46	257	52	56	7	-		
	男	1,341	1,341	9	3	49	18	234	21	109	34	25	3	-		
	女	1,249	1,249	1	1	41	12	2,333	25	148	18	31	4	-		
45-49歲	計	2,512	2,512	4	3	70	18	256	26	178	41	114	14	-		
	男	1,326	1,326	3	1	48	11	135	17	71	19	60	10	-		
	女	1,186	1,186	1	2	22	7	121	9	107	22	54	4	-		
50-54歲	計	2,579	2,579	3	2	31	12	140	16	128	28	128	6	-		
	男	1,418	1,418	2	2	18	8	78	6	70	15	88	5	-		
	女	1,161	1,161	1	-	13	4	62	10	58	13	40	1	-		
55-59歲	計	2,382	2,382	4	3	24	2	77	8	49	17	71	2	1		
	男	1,299	1,299	4	2	12	1	54	5	30	6	49	1	-		
	女	1,083	1,083	-	1	12	1	23	3	19	11	22	1	-		
60-64歲	計	2,057	2,057	1	2	10	-	51	7	25	10	48	2	1		
	男	1,026	1,026	1	1	8	-	28	4	18	6	38	2	1		
	女	1,031	1,031	-	1	2	-	23	3	7	4	10	-	-		
65歲以上	計	5,590	5,590	1	-	5	1	66	4	35	6	43	3	-		
	男	2,561	2,561	1	-	4	1	49	3	25	2	35	2	-		
	女	3,029	3,029	-	-	1	-	17	1	10	4	8	1	-		

資料來源：本所民政課。

表 2-5 15歲以上現住人口之 教育程度—按年齡別分(續)

單位：人

年底及年齡組別	性別	識字者										不識字者	
		高中		高職		國(初)中		初職		小學			自修
		畢業	肄業	畢業	肄業	畢業	肄業	畢業	肄業	畢業	肄業		
2012年底	計	959	483	4,318	1,215	6,307	300	12	-	4,131	952	296	1,334
	男	491	248	2,334	744	3,623	180	8	-	2,231	386	194	149
	女	468	235	1,984	471	2,684	120	4	-	1,900	566	102	1,185
2013年底	計	929	545	4,288	1,187	6,235	302	10	-	4,070	930	287	1,269
	男	473	272	2,308	734	3,577	161	7	-	2,170	370	185	131
	女	456	273	1,980	453	2,658	141	3	-	1,900	560	102	1,138
2014年底	計	906	542	4,338	1,283	6,026	335	10	1	3,981	889	310	1,171
	男	450	266	2,330	768	3,460	187	7	-	2,093	348	180	118
	女	456	276	2,008	515	2,566	148	3	1	1,888	541	130	1,053
2015年底	計	909	555	4,368	1,430	5,804	402	11	4	3,818	850	357	1,040
	男	455	259	2,368	843	3,328	213	7	1	1,998	324	174	95
	女	454	296	2,000	587	2,476	189	4	3	1,820	526	183	945
2016年底	計	909	564	4,381	1,471	5,765	383	11	5	3,722	804	347	974
	男	451	268	2,382	867	3,297	206	7	2	1,913	298	158	86
	女	458	296	1,999	604	2,468	177	4	3	1,809	506	189	888
2017年底	計	917	553	4,404	1,443	5,734	374	11	5	3,624	793	322	920
	男	453	273	2,397	855	3,259	198	7	2	1,837	291	143	78
	女	464	280	2,007	588	2,475	176	4	3	1,787	502	179	842
2018年底	計	912	547	4,436	1,397	5,687	370	8	5	3,536	760	307	848
	男	449	275	2,400	832	3,235	202	5	2	1,770	274	134	61
	女	463	272	2,036	565	2,452	168	3	3	1,766	486	173	787
2019年底	計	926	523	4,465	1,354	5,654	354	7	4	3,463	727	284	803
	男	453	270	2,421	827	3,206	197	5	2	1,709	256	119	58
	女	473	253	2,044	527	2,448	157	2	2	1,754	471	165	745
2020年底	計	922	499	4,463	1,342	5,608	349	7	3	3,367	688	263	763
	男	453	250	2,413	824	3,167	191	5	1	1,645	230	107	53
	女	469	249	2,050	518	2,441	158	2	2	1,722	458	156	710
2021年底	計	921	497	4,508	1,329	5,537	341	5	3	3,260	648	243	709
	男	449	249	2,439	818	3,110	184	4	1	1,571	212	96	44
	女	472	248	2,069	511	2,427	157	1	2	1,689	436	147	665
15-19歲	計	8	275	54	415	8	67	-	-	-	8	-	-
	男	2	137	33	251	7	37	-	-	-	6	-	-
	女	6	138	21	164	1	27	-	-	-	2	-	-
20-24歲	計	25	6	205	125	10	4	-	-	1	2	-	-
	男	15	1	128	88	7	2	-	-	1	1	-	-
	女	10	5	77	37	3	2	-	-	-	1	-	-
25-29歲	計	16	8	253	82	13	2	-	-	1	-	-	-
	男	4	4	141	58	8	-	-	-	-	-	-	-
	女	12	4	112	24	5	2	-	-	1	-	-	-
30-34歲	計	28	4	416	68	44	4	-	-	3	1	-	-
	男	8	2	253	48	28	2	-	-	1	-	-	-
	女	20	2	163	20	16	2	-	-	2	1	-	-
35-39歲	計	36	30	565	120	170	16	-	-	12	5	-	-
	男	11	10	307	72	91	8	-	-	-	-	-	-
	女	25	20	258	48	79	8	-	-	12	5	-	-
40-44歲	計	114	26	828	95	453	21	-	-	23	10	1	-
	男	49	13	445	51	269	7	-	-	2	-	-	-
	女	65	13	383	44	184	14	-	-	21	10	1	-
45-49歲	計	178	30	713	100	715	19	-	-	25	7	-	1
	男	86	10	349	56	441	7	-	-	2	-	-	-
	女	92	20	364	44	274	12	-	-	23	7	-	1
50-54歲	計	185	38	582	121	1,087	18	-	-	46	8	-	-
	男	89	20	302	72	624	8	-	-	10	1	-	-
	女	96	18	280	49	463	10	-	-	36	7	-	-
55-59歲	計	123	39	410	113	1,248	33	-	-	153	5	-	-
	男	58	23	204	69	714	20	-	-	44	2	-	-
	女	65	16	206	44	534	13	-	-	109	3	-	-
60-64歲	計	101	25	258	56	1,205	30	-	-	209	12	1	3
	男	57	17	132	34	593	15	-	-	69	2	-	-
	女	44	8	126	22	612	15	-	-	140	10	-	3
65歲以上	計	107	16	224	34	584	130	5	3	2,787	590	241	705
	男	70	12	145	19	328	78	4	1	1,442	200	96	44
	女	37	4	79	15	256	52	1	2	1,345	390	145	661

表 2-6 現住人口之婚姻

年底別及年齡組別	總計			未婚		
	計	男	女	計	男	女
民國101年 2012	30,999	16,097	14,902	13,836	7,659	6,177
民國102年 2013	30,868	16,013	14,855	13,644	7,563	6,081
民國103年 2014	30,690	15,882	14,808	13,460	7,450	6,010
民國104年 2015	30,551	15,791	14,760	13,262	7,339	5,923
民國105年 2016	30,412	15,706	14,706	13,123	7,299	5,824
民國106年 2017	30,217	15,582	14,635	12,893	7,182	5,711
民國107年 2018	30,089	15,457	14,632	12,772	7,088	5,684
民國108年 2019	30,006	15,397	14,609	12,691	7,040	5,651
民國109年 2020	29,960	15,349	14,611	12,659	7,039	5,620
民國110年 2021	29,812	15,235	14,577	12,583	6,997	5,586
未滿15歲	2,829	1,443	1,386	2,829	1,443	1,386
15~19歲	1,318	678	640	1,318	678	640
20~24歲	1,841	923	918	1,762	899	863
25~29歲	1,931	999	932	1,610	875	735
30~34歲	2,040	1,106	934	1,277	805	472
35~39歲	2,143	1,115	1,028	904	567	337
40~44歲	2,590	1,341	1,249	943	581	362
45~49歲	2,512	1,326	1,186	693	413	280
50~54歲	2,579	1,418	1,161	531	320	211
55~59歲	2,382	1,299	1,083	333	196	137
60~64歲	2,057	1,026	1,031	198	125	73
65~69歲	1,909	925	984	101	50	51
70~74歲	1,477	676	801	47	25	22
75~79歲	967	418	549	18	8	10
80~84歲	734	324	410	16	10	6
85~89歲	373	171	2,020	3	2	1
90~94歲	107	38	69	-	-	-
95~99歲	21	8	13	-	-	-
100歲以上	2	1	1	-	-	-

備註：自108年5月24日起同性婚姻合法化，「有偶」、「離婚/終止結婚」及「喪偶」項下分列「不同性別」及「相同性別」統計資料。
資料來源:高雄市政府民政局。

狀況－按年齡別分

單位：人

有偶								
合計			不同性別			相同性別		
計	男	女	計	男	女	計	男	女
13,417	7,014	6,403	13,417	7,014	6,403	-	-	-
13,359	6,974	6,385	13,359	6,974	6,385	-	-	-
13,293	6,924	6,369	13,293	6,924	6,369	-	-	-
13,285	6,930	6,355	13,285	6,930	6,355	-	-	-
13,204	6,865	6,339	13,204	6,865	6,339	-	-	-
13,096	6,803	6,293	13,096	6,803	6,293	-	-	-
13,001	6,741	6,260	13,001	6,741	6,260	-	-	-
12,953	6,714	6,239	12,953	6,714	6,239	-	-	-
12,824	6,614	6,210	12,818	6,612	6,606	6	2	4
12,709	6,547	6,162	12,699	6,543	6,156	10	4	6
-	-	-	-	-	-	-	-	-
-	-	-	-	-	-	-	-	-
63	19	44	63	19	44	-	-	-
274	102	172	271	102	169	3	-	3
675	265	410	642	263	409	3	2	1
1,063	474	589	1,061	473	588	2	1	1
1,340	634	706	1,338	633	705	2	1	1
1,412	697	715	1,412	697	715	-	-	-
1,584	849	735	1,584	849	735	-	-	-
1,596	882	714	1,596	886	714	-	-	-
1,440	739	701	1,440	739	701	-	-	-
1,329	733	596	1,329	733	596	-	-	-
938	538	400	938	538	400	-	-	-
540	305	235	540	305	235	-	-	-
317	205	112	317	205	112	-	-	-
109	82	27	109	82	27	-	-	-
25	19	6	25	19	6	-	-	-
4	4	-	4	4	-	-	-	-
-	-	-	-	-	-	-	-	-

表 2-6 現住人口之婚姻

年底別及年齡組別	離婚/終止結婚								
	合計			不同性別			相同性別		
	計	男	女	計	男	女	計	男	女
民國101年 2012	1,637	927	710	1,637	927	710	-	-	-
民國102年 2013	1,706	976	730	1,706	976	730	-	-	-
民國103年 2014	1,770	1,008	762	1,770	1,008	762	-	-	-
民國104年 2015	1,813	1,027	786	1,813	1,027	786	-	-	-
民國105年 2016	1,835	1,045	790	1,835	1,045	790	-	-	-
民國106年 2017	1,926	1,089	837	1,926	1,089	837	-	-	-
民國107年 2018	1,983	1,124	859	1,983	1,124	859	-	-	-
民國108年 2019	2,025	1,149	876	2,025	1,149	876	-	-	-
民國109年 2020	2,110	1,199	911	2,106	1,198	908	4	1	3
民國110年 2021	2,139	1,200	939	2,133	1,199	934	6	1	5
未滿15歲	-	-	-	-	-	-	-	-	-
15~19歲	-	-	-	-	-	-	-	-	-
20~24歲	16	5	11	14	5	9	3	-	2
25~29歲	46	22	24	44	22	22	2	-	2
30~34歲	88	36	52	86	35	51	2	1	1
35~39歲	165	73	92	165	73	92	-	-	-
40~44歲	284	124	160	284	124	160	-	-	-
45~49歲	367	210	157	367	210	157	-	-	-
50~54歲	367	232	135	367	232	135	-	-	-
55~59歲	309	190	119	309	190	119	-	-	-
60~64歲	219	137	82	219	137	82	-	-	-
65~69歲	142	86	56	142	86	56	-	-	-
70~74歲	75	43	32	75	43	32	-	-	-
75~79歲	45	29	16	45	29	16	-	-	-
80~84歲	11	9	2	11	9	2	-	-	-
85~89歲	5	4	1	5	4	1	-	-	-
90~94歲	-	-	-	-	-	-	-	-	-
95~99歲	-	-	-	-	-	-	-	-	-
100歲以上	-	-	-	-	-	-	-	-	-

備註：自108年5月24日起同性婚姻合法化，「有偶」、「離婚/終止結婚」及「喪偶」項下分列

「不同性別」及「相同性別」統計資料。

資料來源:高雄市政府民政局。

狀況－按年齡別分(續)

單位：人

喪偶								
合計			不同性別			相同性別		
計	男	女	計	男	女	計	男	女
2,109	497	1,612	2,109	497	1,612	-	-	-
2,159	500	1,659	2,159	500	1,659	-	-	-
2,167	500	1,667	2,167	500	1,667	-	-	-
2,191	495	1,696	2,191	495	1,696	-	-	-
2,250	497	1,753	2,250	497	1,753	-	-	-
2,302	508	1,794	2,302	508	1,794	-	-	-
2,333	504	1,829	2,333	504	1,829	-	-	-
2,337	494	1,843	2,337	494	1,843	-	-	-
2,367	497	1,870	2,367	497	1,870	-	-	-
2,381	491	1,890	2,381	491	1,890	-	-	-
-	-	-	-	-	-	-	-	-
-	-	-	-	-	-	-	-	-
-	-	-	-	-	-	-	-	-
1	-	1	1	-	1	-	-	-
-	-	-	-	-	-	-	-	-
11	1	10	11	1	10	-	-	-
23	2	21	23	2	21	-	-	-
40	6	34	40	6	34	-	-	-
97	17	80	97	17	80	-	-	-
144	31	113	144	31	113	-	-	-
200	25	175	200	25	175	-	-	-
337	56	281	337	56	281	-	-	-
417	70	347	417	70	347	-	-	-
364	76	288	364	76	288	-	-	-
390	100	290	390	100	290	-	-	-
256	83	173	256	83	173	-	-	-
82	19	63	82	19	63	-	-	-
17	4	13	17	4	13	-	-	-
2	1	1	2	1	1	-	-	-

表 2-7 現住人口之婚姻

年底別及年齡組別	總計			未婚		
	計	男	女	計	男	女
民國101年 2012	30,999	16,097	14,902	13,836	7,659	6,177
民國102年 2013	30,868	16,013	14,855	13,644	7,563	6,081
民國103年 2014	30,690	15,882	14,808	13,460	7,450	6,010
民國104年 2015	30,551	15,791	14,760	13,262	7,339	5,923
民國105年 2016	30,412	15,706	14,706	13,123	7,299	5,824
民國106年 2017	30,217	15,582	14,635	12,893	7,182	5,711
民國107年 2018	30,089	15,457	14,632	12,772	7,088	5,684
民國108年 2019	29,999	15,395	14,604	12,691	7,040	5,651
民國109年 2020	29,960	15,349	14,611	12,659	7,039	5,620
民國110年 2021	29,812	15,235	14,577	12,583	6,997	5,586
福德里	1,046	540	506	446	247	199
萬福里	966	501	465	398	219	179
白雲里	1,946	994	952	808	453	355
嘉賜里	4,483	2,248	2,235	1,971	1,081	890
嘉安里	2,096	1,061	1,035	921	511	410
嘉定里	1,205	652	553	489	281	208
保定里	3,333	1,697	1,636	1,407	792	615
光定里	997	532	465	387	233	154
大定里	1,176	643	533	495	307	188
吉定里	1,247	625	622	511	272	239
嘉樂里	2,339	1,183	1,156	1,015	546	469
嘉泰里	1,197	577	620	524	268	256
嘉福里	1,082	565	517	465	261	204
和協里	1,259	645	614	522	292	230
崎漏里	5,440	2,772	2,668	2,224	1,234	990

備註：1.自108年5月24日起同性婚姻合法化，「有偶」、「離婚/終止結婚」及「喪偶」項下分列「不同性別」及「相同性別」統計資料。

2.里別資料因內政部戶政資訊系統改版尚無產製資料。

資料來源：本所民政課。

狀況－按里別分

單位：人

有偶								
合計			不同性別			相同性別		
計	男	女	計	男	女	計	男	女
13,417	7,014	6,403	13,417	7,014	6,403	-	-	-
13,359	6,974	6,385	13,359	6,974	6,385	-	-	-
13,293	6,924	6,369	13,293	6,924	6,369	-	-	-
13,285	6,930	6,355	13,285	6,930	6,355	-	-	-
13,204	6,865	6,339	13,204	6,865	6,339	-	-	-
13,096	6,803	6,293	13,096	6,803	6,293	-	-	-
13,001	6,741	6,260	13,001	6,741	6,260	-	-	-
12,947	6,712	6,235	12,947	6,712	6,235	-	-	-
12,824	6,614	6,210	12,818	6,612	6,206	6	2	4
12,709	6,547	6,162	12,699	5,343	5,273	10	4	6
431	229	202	431	229	202	-	-	-
366	200	166	366	200	166	-	-	-
819	433	386	819	433	386	-	-	-
2,013	998	1,015	2,013	998	1,015	-	-	-
927	463	464	927	463	464	-	-	-
499	276	223	498	276	222	1	-	1
434	738	705	1,441	737	704	2	1	1
1,443	229	205	432	228	204	2	1	1
476	255	221	476	255	221	-	-	-
536	278	258	535	278	257	1	-	1
1,017	521	496	1,016	520	496	1	1	-
457	232	225	457	232	225	-	-	-
399	212	187	398	211	187	1	1	-
545	283	262	545	283	262	-	-	-
2,347	1,200	1,147	2,345	1,200	262	2	-	2

表 2-7 現住人口之婚姻

年底別及年齡組別	離婚/終止結婚								
	合計			不同性別			相同性別		
	計	男	女	計	男	女	計	男	女
民國101年 2012	1,637	927	710	1,637	927	710	-	-	-
民國102年 2013	1,706	976	730	1,706	976	730	-	-	-
民國103年 2014	1,770	1,008	762	1,770	1,008	762	-	-	-
民國104年 2015	1,813	1,027	786	1,813	1,027	786	-	-	-
民國105年 2016	1,835	1,045	790	1,835	1,045	790	-	-	-
民國106年 2017	1,926	1,089	837	1,926	1,089	837	-	-	-
民國107年 2018	1,983	1,124	859	1,983	1,124	859	-	-	-
民國108年 2019	2,024	1,149	875	2,024	1,149	875	-	-	-
民國109年 2020	2,110	1,199	911	2,106	1,198	908	4	1	3
民國110年 2021	2,140	1,200	939	2,127	1,199	937	6	1	4
福德里	66	37	29	66	37	29	-	-	-
萬福里	103	64	39	102	64	38	1	-	1
白雲里	162	86	76	162	86	76	-	-	-
嘉賜里	222	121	101	222	121	101	-	-	-
嘉安里	115	61	54	114	60	54	1	1	-
嘉定里	96	64	31	95	64	31	-	-	-
保定里	193	108	85	193	108	85	-	-	-
光定里	80	52	28	80	52	28	-	-	-
大定里	95	58	37	95	58	37	-	-	-
吉定里	96	55	41	95	55	40	1	-	-
嘉樂里	137	77	60	137	77	60	-	-	-
嘉泰里	93	49	44	93	49	44	-	-	-
嘉福里	119	69	50	110	69	50	-	-	-
和協里	78	43	35	78	43	35	-	-	-
崎漏里	485	256	229	485	256	229	3	-	3

備註：1.自108年5月24日起同性婚姻合法化，「有偶」、「離婚/終止結婚」及「喪偶」項下分列「不同性別」及「相同性別」統計資料。

2.里別資料因內政部戶政資訊系統改版尚無產製資料。

資料來源：本所民政課。

狀況－按里別分(續)

單位：人

喪偶								
合計			不同性別			相同性別		
計	男	女	計	男	女	計	男	女
2,109	497	1,612	2,109	497	1,612	-	-	-
2,159	500	1,659	2,159	500	1,659	-	-	-
2,167	500	1,667	2,167	500	1,667	-	-	-
2,191	495	1,696	2,191	495	1,696	-	-	-
2,250	497	1,753	2,250	497	1,753	-	-	-
2,302	508	1,794	2,302	508	1,794	-	-	-
2,333	504	1,829	2,333	504	1,829	-	-	-
2,337	494	1,843	2,337	494	1,843	-	-	-
2367	497	1,870	2367	497	1,870	-	-	-
2387	491	1,890	2381	491	1,898	-	-	-
103	27	76	103	27	76	-	-	-
99	18	81	99	18	89	-	-	-
157	22	135	157	22	135	-	-	-
277	48	229	277	48	229	-	-	-
133	26	107	133	26	107	-	-	-
122	31	91	122	31	91	-	-	-
290	59	231	290	59	231	-	-	-
96	18	78	96	18	78	-	-	-
110	23	87	110	23	87	-	-	-
104	20	84	104	20	84	-	-	-
176	39	131	170	39	131	-	-	-
123	28	95	123	28	95	-	-	-
99	23	76	99	23	76	-	-	-
114	27	87	114	27	87	-	-	-
384	82	302	384	82	302	-	-	-

表 2-8 現住原

110年底及里別	戶數(戶)		
	合計	平地原住民	山地原住民
總計	31	15	16
福德里	1	-	1
萬福里	-	-	-
白雲里	2	1	1
嘉賜里	5	3	2
嘉安里	1	1	-
嘉定里	1	-	1
保定里	4	1	3
光定里	2	1	1
大定里	-	-	-
吉定里	1	-	1
嘉樂里	-	-	-
嘉泰里	-	-	-
嘉福里	-	-	-
和協里	-	-	-
崎漏里	14	8	6

資料來源：本所民政課。

住民戸口數

人口數(人)								
合計			平地原住民			山地原住民		
計	男	女	計	男	女	計	男	女
88	34	54	43	19	24	45	15	30
1	-	1	-	-	-	1	-	1
3	1	2	1	1	-	2	-	2
6	3	3	3	2	1	3	1	2
19	9	10	10	5	5	9	4	5
1	1	-	1	1	-	-	-	-
5	1	4	2	1	1	3	-	3
11	4	7	2	1	1	9	3	6
3	1	2	1	-	1	2	1	1
-	-	-	-	-	-	-	-	-
5	1	4	1	-	1	-	1	3
-	-	-	-	-	-	4	-	-
1	-	1	1	-	1	-	-	-
-	-	-	-	-	-	-	-	-
-	-	-	-	-	-	-	-	-
33	13	20	21	8	13	12	5	7

表 2-9 新移

年底及性別	總計	大陸地區 (含港澳地 區)	非大陸港澳地區			
			合計	印尼	馬來西亞	新加坡
2018 男	35	8	27	-	1	1
2018 女	667	365	302	22	3	-
2018 合計	702	373	329	22	4	1
2019 男	38	8	30	-	1	1
2019 女	671	364	307	21	3	-
2019 合計	709	372	337	21	4	1
2020 男	35	6	29	-	1	1
2020 女	674	363	311	21	3	-
2020 合計	709	369	340	21	4	1
2021 男	31	6	25	-	-	1
2021 女	635	341	294	22	3	-
2021 合計	666	347	319	22	3	1

資料來源：本所民政課。

民人口數

單位：人

非大陸港澳地區

菲律賓	泰國	緬甸	越南	柬埔寨	寮國	其他國家
1	1	-	2	-	-	21
14	9	2	240	9	-	3
15	10	2	242	9	-	24
1	1	-	2	-	-	24
16	10	2	242	10	-	3
17	11	2	244	10	-	27
1	1	-	2	-	-	23
16	10	2	245	10	-	4
17	11	2	247	10	-	27
1	1	-	1	-	-	21
17	8	2	229	10	-	3
18	9	2	230	10	-	24

參、行政組織

表 3-1 區公所組織系統

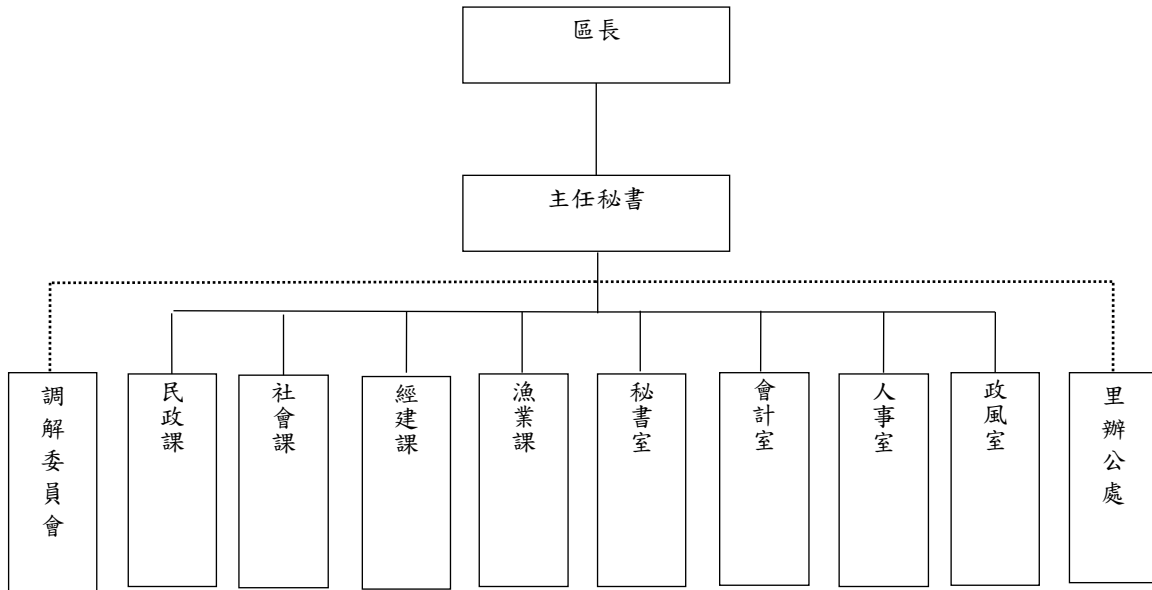


表3-2 區公所編制

年底別	總計	區長	副區長	主任 秘書	秘書	視導	課長	主任	技士
民國101年 2012									
編制	43	1	-	1	1	-	4	1	3
現有	36	1	-	1	1	-	4	1	1
民國102年 2013									
編制	43	1	-	1	1	-	4	1	3
現有	39	1	-	1	1	-	4	1	3
民國103年 2014									
編制	43	1	-	1	1	-	4	1	3
現有	40	1	-	1	1	-	4	1	3
民國104年 2015									
編制	43	1	-	1	1	-	4	1	3
現有	39	1	-	1	1	-	4	1	3
民國105年 2016									
編制	43	1	-	1	1	-	4	1	3
現有	38	1	-	1	1	-	4	1	2
民國106年 2017									
編制	43	1	-	1	1	-	4	1	3
現有	39	1	-	1	1	-	4	1	3
民國107年 2018									
編制	43	1	-	1	1	-	4	1	3
現有	40	1	-	1	1	-	4	1	3
民國108年 2019									
編制	44	1	-	1	1	-	4	1	3
現有	40	1	-	1	1	-	4	1	3
民國109年 2020									
編制	44	1	-	1	1	-	4	1	3
現有	37	1	-	1	1	-	4	1	3
民國110年 2021									
編制	44	1	-	1	1	-	4	1	3
現有	39	1	-	1	1	-	4	1	3

資料來源：本所人事室

及現有員額

單位：人

課員	技佐	辦事員	書記	會計室		人事室	政風室	調解會 秘書	里幹事	獸醫
				主任	佐理員	主任	主任			
8	1	4	2	1	-	1	1	-	14	-
8	1	3	0	1	-	1	1	-	12	-
8	1	4	2	1	-	1	1	-	14	-
8	1	4	1	1	-	-	-	-	13	-
8	1	4	2	1	-	1	1	-	14	-
8	1	3	-	1	-	1	1	-	14	-
8	1	4	2	1	-	1	1	-	14	-
8	-	3	-	1	-	1	1	-	14	-
8	1	4	2	1	-	1	1	-	14	-
7	-	4	-	1	-	1	1	-	14	-
8	1	4	2	1	-	1	1	-	14	-
8	-	4	-	1	-	1	1	-	13	-
8	1	4	2	1	-	1	1	-	14	-
8	-	4	-	1	-	1	1	-	14	-
8	1	4	2	1	1	1	1	-	14	-
8	-	4	-	1	-	1	1	-	14	-
8	1	4	2	1	1	1	1	-	14	-
8	-	2	-	1	-	1	1	-	13	-
8	1	4	2	1	1	1	1	-	14	-
8	-	3	-	1	-	1	1	-	14	-

表 3-3 區公所員工按

年底及性別	總計	職等別				
		簡薦委任(派)人員				
		合計	簡任(派)	薦任(派)	委任(派)	雇員
民國101年 2012	53	36	-	25	11	-
男	32	27	-	21	6	-
女	21	9	-	4	5	-
民國102年 2013	56	39	-	23	16	-
男	30	25	-	18	7	-
女	26	14	-	5	9	-
民國103年 2014	57	40	-	24	16	-
男	30	25	-	18	7	-
女	27	15	-	6	9	-
民國104年 2015	56	39	-	23	16	-
男	29	24	-	17	7	-
女	27	15	-	6	9	-
民國105年 2016	54	38	-	21	17	-
男	26	21	-	13	8	-
女	28	17	-	8	9	-
民國106年 2017	54	39	-	22	17	-
男	28	23	-	15	8	-
女	26	16	-	7	9	-
民國107年 2018	56	40	-	22	18	-
男	30	25	-	16	9	-
女	26	15	-	6	9	-
民國108年 2019	56	40	-	22	18	-
男	27	22	-	14	8	-
女	29	18	-	9	9	-
民國109年 2020	56	37	-	23	18	-
男	30	19	-	13	6	-
女	26	18	-	10	8	-
民國110年 2021	54	39	-	22	17	-
男	27	22	-	14	8	-
女	27	17	-	8	9	-

資料來源：本所人事室

職等別及性別分

單位：人

職工別			
合計	技工	工友	臨時人員
17	2	3	12
5	2	1	2
12	-	2	10
17	2	3	12
5	2	1	2
12	-	2	10
17	2	3	12
5	2	1	2
12	-	2	10
17	2	3	12
5	2	1	2
12	-	2	10
16	2	3	11
5	2	1	2
11	-	2	9
15	2	2	11
5	2	1	2
10	-	1	9
16	3	2	11
5	2	1	2
11	1	1	9
16	3	2	11
5	2	1	2
11	1	1	9
16	3	2	11
5	2	1	2
11	1	1	9
15	3	2	10
5	2	1	2
10	1	1	8

表 3-4 區公所現有

年底及性別		總計	平均年齡	24歲以下	25-29歲	30-34歲
民國101年	2012	36	42.93	-	1	4
	男	27	43.30	-	1	3
	女	9	42.56	-	-	1
民國102年	2013	39	42.04	1	1	5
	男	25	42.80	-	1	4
	女	14	41.29	1	-	1
民國103年	2014	40	42.33	1	2	5
	男	25	43.00	-	1	4
	女	15	41.67	1	1	1
民國104年	2015	39	43.63	1	3	3
	男	24	43.25	1	1	2
	女	15	44.00	-	2	1
民國105年	2016	38	44.61	1	2	2
	男	21	44.86	-	1	1
	女	17	44.35	1	1	1
民國106年	2017	39	45.95	-	2	1
	男	23	45.54	-	1	-
	女	16	46.60	-	1	1
民國107年	2018	40	46.10	-	3	1
	男	25	46.30	-	1	-
	女	15	45.90	-	1	1
民國108年	2019	40	46.00	-	3	1
	男	22	46.32	-	1	-
	女	18	45.61	-	2	1
民國109年	2020	37	47.00	-	1	2
	男	19	47.53	-	-	-
	女	18	46.44	-	1	2
民國110年	2021	39	47.38	-	1	2
	男	20	47.75	-	-	-
	女	19	47.00	-	1	2

資料來源：本所人事室

職員數按年齡分

單位:人

35-39歲	40-44歲	45-49歲	50-54歲	55-59歲	60-64歲	65歲以上
8	7	7	7	2	-	-
6	5	4	6	2	-	-
2	2	3	1	-	-	-
7	9	8	7	-	1	-
5	4	4	6	-	1	-
2	5	4	1	-	-	-
6	9	5	11	1	-	-
5	4	2	8	1	-	-
1	5	3	3	-	-	-
3	10	6	11	2	-	-
2	8	2	7	1	-	-
1	2	4	4	1	-	-
3	10	8	8	3	1	-
2	6	5	4	2	-	-
1	4	3	4	1	1	-
5	9	8	9	4	1	-
4	6	4	5	3	-	-
1	3	4	4	1	1	-
5	8	9	10	4	1	-
4	6	4	6	3	1	-
1	2	5	4	1	-	-
7	5	8	8	6	2	-
4	4	5	4	3	1	-
3	1	3	4	3	1	-
7	3	8	7	7	2	-
4	2	6	3	3	1	-
3	1	2	4	4	1	-
6	5	9	5	8	3	-
3	4	6	2	4	1	-
3	1	3	3	4	2	-

表 3-5 區公所現有職

年底及性別		總計	研究所	
			博士	碩士
民國101年	2012	36	-	7
	男	27	-	7
	女	9	-	-
民國102年	2013	39	-	8
	男	25	-	8
	女	14	-	-
民國103年	2014	40	-	10
	男	25	-	10
	女	15	-	-
民國104年	2015	39	-	7
	男	24	-	7
	女	15	-	-
民國105年	2016	38	-	7
	男	21	-	4
	女	17	-	3
民國106年	2017	39	-	8
	男	23	-	5
	女	16	-	3
民國107年	2018	40	-	9
	男	25	-	7
	女	15	-	2
民國108年	2019	40	-	12
	男	22	-	8
	女	18	-	4
民國109年	2020	37	-	12
	男	19	-	8
	女	18	-	4
民國110年	2021	39	-	12
	男	20	-	8
	女	19	-	4

資料來源：本所人事室

員數按教育程度分

單位：人

大學畢業 (含軍警校有學位者)	專科畢業	高中(職)畢業	國(初)中以下
13	10	5	1
7	8	4	1
6	2	1	-
17	9	4	1
7	6	3	1
10	3	1	-
18	7	5	-
7	5	3	-
11	2	2	-
20	7	5	-
9	5	3	-
11	2	2	-
20	6	5	-
10	4	3	-
10	2	2	-
20	6	5	-
11	4	3	-
9	2	2	-
20	6	5	-
11	4	3	-
9	2	2	-
19	5	4	-
9	3	2	-
10	2	2	-
18	5	2	-
8	3	-	-
10	2	2	-
20	6	1	-
8	4	-	-
12	2	1	-

表 3-6 里長

屆別	投票日期 年/月/日	選舉人數 (人)	候選人數(人)		
			計	男	女
第三屆里長	107/11/24	25,303	25	20	5
民國107年2018					
高雄市茄苳區福德里	107/11/24	945	1	1	-
高雄市茄苳區萬福里	107/11/24	857	1	1	-
高雄市茄苳區白雲里	107/11/24	1,656	2	1	1
高雄市茄苳區嘉賜里	107/11/24	3,627	2	2	-
高雄市茄苳區嘉安里	107/11/24	1,724	2	1	1
高雄市茄苳區嘉定里	107/11/24	1,101	1	1	-
高雄市茄苳區保定里	107/11/24	2,853	3	2	1
高雄市茄苳區光定里	107/11/24	893	1	1	-
高雄市茄苳區大定里	107/11/24	1,084	2	2	-
高雄市茄苳區吉定里	107/11/24	1,109	2	2	-
高雄市茄苳區嘉樂里	107/11/24	1,999	3	2	1
高雄市茄苳區嘉泰里	107/11/24	1,084	1	1	-
高雄市茄苳區嘉福里	107/11/24	950	1	1	-
高雄市茄苳區和協里	107/11/24	1,090	1	1	-
高雄市茄苳區崎漏里	107/11/24	4,331	2	1	1

資料來源：中央選舉委員會。

選舉概況

投票數(票)			當選人數	投票數對選舉 人數比率(%)
計	有效	無效		
18,401	17,511	890	15	72.72%
703	610	93	1	74.39%
609	579	30	1	71.06%
1,251	1,218	33	1	75.54%
2,659	2,584	75	1	73.31%
1,211	1,196	15	1	70.24%
764	707	57	1	69.39%
2,091	1,995	96	1	73.29%
633	545	88	1	70.88%
814	787	27	1	75.09%
903	882	21	1	81.42%
1,561	1,528	33	1	78.09%
766	655	111	1	70.66%
665	579	86	1	70.00%
762	716	46	1	69.91%
3,009	2,930	79	1	69.48%

表 3-7 鄰長

年底及里別	里內現有鄰數	年 底 鄰 長 人 數		
		合計	男	女
民國110年 2021	304	304	193	111
福德里	14	14	11	3
萬福里	14	14	9	5
白雲里	22	22	16	6
嘉賜里	34	34	20	14
嘉安里	18	18	14	4
嘉樂里	22	22	13	9
嘉泰里	18	18	12	6
嘉福里	13	13	8	5
和協里	17	17	13	4
嘉定里	16	16	8	8
保定里	31	31	19	12
大定里	18	18	12	6
光定里	15	15	11	4
吉定里	16	16	13	3
崎漏里	36	36	14	22

資料來源：高雄市區政資訊系統、本所民政課。

備註：鄰長異動無里別資料，僅列區總計。

遴聘概況

未遴聘鄰數	本年異動(解遴聘)鄰長數		
	合計	男	女
-	13	9	4
-	1	1	-
-	-	-	-
-	1	1	-
-	2	2	-
-	1	1	-
-	-	-	-
-	2	-	2
-	-	-	-
-	-	-	-
-	-	-	-
-	1	1	-
-	-	-	-
-	-	-	-
-	2	2	-
-	3	1	2

表 3-8 鄰長異

年/月底別	現有鄰數	當月底 實有鄰長數	當月底實有	
			合計	空鄰
民國110年 2021				
1月	304	302	-	-
2月	304	304	-	-
3月	304	303	-	-
4月	304	303	-	-
5月	304	303	-	-
6月	304	304	-	-
7月	304	302	-	-
8月	304	304	-	-
9月	304	304	-	-
10月	304	304	-	-
11月	304	304	-	-
12月	304	304	-	-

資料來源：本所民政課。

動概況

鄰長數與現有鄰數不符原因				當月行政區域調整 增加(減少)鄰數	備註
遷出未補聘	死亡未補聘	任期屆滿未遴聘	其他		
-	1	-	1	-	- 其他換人
-	-	-	-	-	-
-	1	-	-	-	-
-	1	-	-	-	-
-	1	-	-	-	-
-	-	-	-	-	-
-	2	-	-	-	-
-	1	-	-	-	-
-	1	-	-	-	-
-	-	-	-	-	-
-	-	-	-	-	-
-	-	-	-	-	-

肆、農林漁牧

表 4-1 水產養殖面積

單位：公頃

年底別 End of Year	總計 Grand Total				海面養殖 Marine Aquaculture				內陸養殖			
									鹹水魚塢 Brackish Water Ponds			
	合計 Total	單養 Mono-Culture	混養 Poly-Culture	休養 Suspend-Culture	合計 Total	單養 Mono-Culture	混養 Poly-Culture	休養 Suspend-Culture	合計 Total	單養 Mono-Culture	混養 Poly-Culture	休養 Suspend-Culture
民國 101 年 2012	452	-	399	53	-	-	-	-	88	-	88	-
民國 102 年 2013	389	-	384	5	-	-	-	-	182	-	180	2
民國 103 年 2014	362	-	350	12	-	-	-	-	155	-	147	8
民國 104 年 2015	268	-	266	2	-	-	-	-	100	-	100	-
民國 105 年 2016	327	-	319	8	-	-	-	-	193	-	190	3
民國 106 年 2017	237	-	233	4	-	-	-	-	110	-	109	1
民國 107 年 2018	267	-	264	3	-	-	-	-	121	-	121	-
民國 108 年 2019	437	-	434	3	-	-	-	-	143	-	142	1
民國 109 年 2020	433	-	407	26	-	-	-	-	145	-	131	14
民國 110 年 2021	467	38	381	48	-	-	-	-	184	22	152	10

資料來源：高雄市政府海洋局。

表 4-1 水產養殖面積(續)

單位：公頃

內陸養殖												箱網養殖 (立方公尺) Cage Culture(M ³)	
淡水魚塭 Fresh Water Ponds				觀賞魚養殖 Ornamental Fish Culture				其他內陸養殖 Others				海面 養殖 Marine Aquaculture	內陸 養殖 Inland Water Aquaculture
合計 Total	單養 Mono- Culture	混養 Poly- Culture	休養 Suspend- Culture	合計 Total	單養 Mono- Culture	混養 Poly- Culture	休養 Suspend- Culture	合計 Total	單養 Mono- Culture	混養 Poly- Culture	休養 Suspend- Culture		
364	-	311	53	-	-	-	-	0	-	-	-	-	-
207	-	204	3	-	-	-	-	0	-	-	-	-	-
207	-	203	4	-	-	-	-	-	-	-	-	-	-
168	-	166	2	-	-	-	-	-	-	-	-	-	-
134	-	129	5	-	-	-	-	-	-	-	-	-	-
127	-	124	3	-	-	-	-	-	-	-	-	-	-
146	-	143	3	-	-	-	-	-	-	-	-	-	-
294	-	292	2	-	-	-	-	-	-	-	-	-	-
288	-	276	12	-	-	-	-	-	-	-	-	-	-
283	16	229	38	-	-	-	-	-	-	-	-	-	-

表 4-2 漁戶數及

年底別	漁戶數(戶)						
	合計	遠洋	近海	沿岸	海面養殖	內陸漁撈	內陸養殖
民國104年2015	2,446	19	553	829	39	-	1,006
民國105年2016	2,358	19	556	857	42	-	884
民國106年2017	2,192	19	310	1,152	21	-	690
民國107年2018	2,206	18	310	1,152	21	-	705
民國108年2019	2,214	18	310	1,152	-	21	713
民國109年2020	2,021	18	361	1,149	-	43	450
民國110年2021	2,018	18	358	1,149	-	43	450

資料來源：高雄市政府海洋局。

漁戶人口數

單位：戶、人

漁戶人口數(人)

合計	遠洋	近海	沿岸	海面養殖	內陸漁撈	內陸養殖
3,736	76	829	1,243	79	-	1,509
3,606	76	834	1,286	83	-	1,327
6,357	55	899	3,341	61	-	2,001
5,558	45	781	2,903	53	-	1,776
5,977	49	837	3,110	-	57	1,924
5,253	47	938	2,987	-	112	1,169
5,245	47	930	2,987	-	112	1,169

伍、工商業及區建設

表 5-1 營運中

年底別	總計	食品	飲料及菸草 製造業	紡織業	成衣及服飾品 製造業	皮革、毛皮及 其製品製造業
民國101年 2012年底	23	7	-	1	-	-
民國102年 2013年底	24	7	-	1	-	-
民國103年 2014年底	27	7	-	1	-	-
民國104年 2015年底	30	9	-	1	-	-
民國105年 2016年底	30	9	-	1	-	-
民國106年 2017年底	39	12	-	1	-	-
民國107年 2018年底	49	16	-	1	-	-
民國108年 2019年底	57	19	-	3	-	-
民國109年 2020年底	62	19	-	2	1	-
民國110年 2021年底

資料來源：經濟部統計處

工廠家數

單位：家

木竹製品 製造業	紙漿、紙及 紙製品製造 業	印刷及資料 儲存媒體 複製業	石油及煤製 品製造業	化學材料 製造業	化學製品 製造業	藥品及醫用 化學製品製 造業	橡膠製品 製造業
-	-	-	-	-	1	-	-
-	-	-	-	-	1	-	-
-	-	-	-	-	1	-	-
-	-	-	-	-	1	-	-
-	-	-	-	-	1	-	-
-	-	-	-	-	1	-	-
-	-	-	-	-	1	-	-
-	-	-	-	-	2	-	-
-	-	-	-	-	2	-	-
...

表 5-1 營運中

年底別	塑膠製品 製造業	非金屬礦物 製品製造業	基本金屬 製造業	金屬製品 製造業	電子零 組件製造業	電腦、電子產 品及光學製品 製造業
民國101年 2012年底	4	-	-	1	-	-
民國102年 2013年底	4	-	-	1	-	-
民國103年 2014年底	7	-	-	1	-	-
民國104年 2015年底	7	1	-	1	-	-
民國105年 2016年底	7	1	-	1	-	-
民國106年 2017年底	9	1	1	1	-	-
民國107年 2018年底	10	1	1	1	-	-
民國108年 2019年底	9	1	1	3	-	-
民國109年 2020年底	10	1	1	6	-	-
民國110年 2021年底

工廠家數(續)

單位：家

電力設備 製造業	機械設備 製造業	汽車及其零件 製造業	其他運輸工 具 及其零件 製造業	家具 製造業	其他 製造業	產業用機械 設備維修及 安裝業	非製造業
-	2	-	2	-	3	2	-
-	2	-	3	-	3	2	-
-	2	-	3	-	3	2	-
-	2	-	3	-	3	2	-
-	2	-	3	-	3	2	-
-	3	-	5	-	3	2	-
-	7	-	5	-	4	2	-
-	7	-	6	-	4	2	-
-	7	-	7	-	4	2	-
...

表 5-2 自來水

年底別	人數 (人)	
	行政區域人數 (A)	供水區域人數
民國101年2012	30,999	30,999
民國102年2013	30,868	30,868
民國103年2014	30,690	30,690
民國104年2015	30,551	30,551
民國105年2016	30,412	30,412
民國106年2017	30,217	30,217
民國107年2018	30,089	30,089
民國108年2019	30,044	30,044
民國109年2020	29,960	29,960
民國110年2021	29,812	29,812

資料來源：台灣自來水公司七區管理處

供水普及率

人數 (人)	供水普及率
實際供水人數 (B)	$B/A*100$ (%)
26,791	86.43
26,779	86.75
26,696	86.99
26,639	87.20
26,791	88.09
26,850	88.86
26,808	89.10
26,924	89.62
26,974	90.03
26,845	90.05

表 5-3 公有及民有零售市

年底別	公有-市場數(處)	公有-土地面積(平方公尺)	公有-建築物總面積(平方公尺)	公有-固定攤位數(攤)	公有-臨時攤位數(攤)
民國102年2013	1	1,258	1,258	50	-
民國103年2014	1	1,258	1,258	51	-
民國104年2015	1	1,258	1,258	46	-
民國105年2016	1	1,258	1,258	42	-
民國106年2017	1	1,258	1,258	46	-
民國107年2018	1	1,258	1,258	45	-
民國108年2019	1	1,258	1,258	45	-
民國109年2020	1	1,258	1,258	45	-
民國110年2021	1	1,258	1,258	45	-

資料來源：高雄市政府經濟發展局。

場概況-年依區域,年底別與項目別

單位：處、平方公尺、攤、人、元

公有-員工人數(人)	公有-管理費收入(全年)(元)	民有-市場數(處)	民有-土地面積(平方公尺)	民有-攤位數(攤)	民有-委員會人數(人)
-	388,779	-	-	-	-
-	384,208	-	-	-	-
-	371,761	-	-	-	-
-	331,832	-	-	-	-
-	350,626	-	-	-	-
-	346,034	-	-	-	-
-	327,879	-	-	-	-
-	327,879	-	-	-	-
-	71,885	-	-	-	-

陸、金融財稅

表6-1 歲入預決算

		預算			
年底別		總計	稅課收入	罰款及賠償收入	規費收入
民國101年 2012年底	原預算	92,273,000	-	15,000	280,000
	追加減後預算	92,273,000	-	15,000	280,000
民國102年 2013年底	原預算	94,027,000	-	15,000	20,000
	追加減後預算	94,027,000	-	15,000	20,000
民國103年 2014年底	原預算	94,274,000	-	-	20,000
	追加減後預算	94,274,000	-	-	20,000
民國104年 2015年底	原預算	80,945,000	-	-	20,000
	追加減後預算	80,945,000	-	-	20,000
民國105年 2016年底	原預算	90,860,000	-	-	12,000
	追加減後預算	90,860,000	-	-	12,000
民國106年 2017年底	原預算	87,168,000	-	-	12,000
	追加減後預算	87,168,000	-	-	12,000
民國107年 2018年底	原預算	95,843,000	-	-	12,000
	追加減後預算	95,843,000	-	-	12,000
民國108年 2019年底	原預算	87,337,000	-	-	12,000
	追加減後預算	87,337,000	-	-	12,000
民國109年 2020年底	原預算	92,106,000	-	-	12,000
	追加減後預算	92,106,000	-	-	12,000
民國110年 2021年底	原預算	95,099,000	-	-	12,000
	追加減後預算	95,099,000	-	-	12,000

		決算			
年底別		總計	稅課收入	罰款及賠償收入	規費收入
民國101年 2012年底		89,084,498	-	398,542	83,850
民國102年 2013年底		85,614,744	-	906,558	55,550
民國103年 2014年底		85,450,053	-	190,376	13,025
民國104年 2015年底		81,256,261	-	68,673	6,225
民國105年 2016年底		85,720,622	-	71,203	14,725
民國106年 2017年底		86,916,735	-	9,624	15,150
民國107年 2018年底		95,010,115	-	50,843	9,250
民國108年 2019年底		87,147,523	-	204,456	10,750
民國109年 2020年底		89,840,445	-	97,922	17,550
民國110年 2021年底		93,531,419	-	19,280	18,970

資料來源：本所會計室

-按來源分別

預算						單位：新台幣元
信託管理收入	財產收入	營業盈餘及事業收入	補助收入	捐獻及贈與收入	其他收入	
-	-	-	-	91,978,000	-	-
-	-	-	-	91,978,000	-	-
-	-	-	347,000	93,645,000	-	-
-	-	-	347,000	93,645,000	-	-
-	-	-	347,000	93,905,000	2,000	2,000
-	-	-	347,000	93,905,000	2,000	2,000
-	-	-	347,000	80,576,000	2,000	2,000
-	-	-	347,000	80,576,000	2,000	2,000
-	-	-	299,000	90,527,000	22,000	22,000
-	-	-	299,000	90,527,000	22,000	22,000
-	952,000	-	299,000	85,885,000	20,000	20,000
-	952,000	-	299,000	85,885,000	20,000	20,000
-	10,000	-	299,000	95,502,000	20,000	20,000
-	10,000	-	299,000	95,502,000	20,000	20,000
-	10,000	-	-	87,295,000	20,000	20,000
-	10,000	-	-	87,295,000	20,000	20,000
-	10,000	-	-	92,064,000	20,000	20,000
-	10,000	-	-	92,064,000	20,000	20,000
-	10,000	-	-	95,057,000	20,000	20,000
-	10,000	-	-	95,057,000	20,000	20,000

決算						單位：新台幣元
信託管理收入	財產收入	營業盈餘及事業收入	補助收入	捐獻及贈與收入	其他收入	
-	-	-	-	88,214,600	387,506	387,506
-	-	-	347,000	83,005,000	1,300,636	1,300,636
-	-	-	347,000	83,622,060	1,277,592	1,277,592
-	30,585	-	347,000	80,568,960	234,818	234,818
-	5,483	-	299,000	85,306,000	24,211	24,211
-	954,305	-	299,000	85,637,398	1,258	1,258
-	9,286	-	299,000	94,344,460	297,276	297,276
-	50,080	-	-	86,880,200	2,037	2,037
-	84,860	-	-	89,574,910	65,203	65,203
-	35,158	-	-	93,436,000	22,011	22,011

表6-2 歲出預決算

		預算				
年底別		總計	政權行使支出	行政支出	民政支出	財務支出
民國101年 2012年底	原預算	190,607,000	-	-	173,675,000	-
	追加減後預算	190,607,000	-	-	173,675,000	-
民國102年 2013年底	原預算	178,011,000	-	-	178,011,000	-
	追加減後預算	178,011,000	-	-	178,011,000	-
民國103年 2014年底	原預算	168,368,000	-	-	168,368,000	-
	追加減後預算	168,368,000	-	-	168,368,000	-
民國104年 2015年底	原預算	154,173,000	-	-	149,773,000	-
	追加減後預算	154,173,000	-	-	149,773,000	-
民國105年 2016年底	原預算	165,758,000	-	-	162,658,000	-
	追加減後預算	165,758,000	-	-	162,658,000	-
民國106年 2017年底	原預算	164,992,000	-	-	161,032,000	-
	追加減後預算	164,992,000	-	-	161,032,000	-
民國107年 2018年底	原預算	167,472,000	-	-	164,304,000	-
	追加減後預算	167,472,000	-	-	164,304,000	-
民國108年 2019年底	原預算	161,810,000	-	-	152,246,000	-
	追加減後預算	161,810,000	-	-	152,246,000	-
民國109年 2020年底	原預算	170,043,000	-	-	160,479,000	-
	追加減後預算	170,043,000	-	-	160,479,000	-
民國110年 2021年底	原預算	172,314,000	-	-	153,061,000	-
	追加減後預算	172,314,000	-	-	153,061,000	-

		決算				
年底別		總計	政權行使支出	行政支出	民政支出	財務支出
民國101年 2012年底		174,354,221	-	-	159,677,759	-
民國102年 2013年底		158,291,333	-	-	158,291,333	-
民國103年 2014年底		152,568,018	-	-	152,568,018	-
民國104年 2015年底		148,806,767	-	-	144,861,830	-
民國105年 2016年底		154,647,221	-	-	151,802,233	-
民國106年 2017年底		163,211,886	-	-	159,529,209	-
民國107年 2018年底		165,046,997	-	-	161,878,997	-
民國108年 2019年底		159,834,476	-	-	150,298,607	-
民國109年 2020年底		165,609,836	-	-	156,046,396	-
民國110年 2021年底		168,891,215	-	-	149,638,215	-

資料來源：本所會計室

-按政事分別

預算							單位：新台幣元	
警政支出	教育支出	文化支出	農業支出	交通支出	工業支出	其他經濟服務支出		
-	-	-	-	-	16,932,000	-	-	-
-	-	-	-	-	16,932,000	-	-	-
-	-	-	-	-	-	-	-	-
-	-	-	-	-	-	-	-	-
-	-	-	-	-	-	-	-	-
-	-	-	-	-	4,400,000	-	-	-
-	-	-	-	-	4,400,000	-	-	-
-	-	-	-	-	3,100,000	-	-	-
-	-	-	-	-	3,100,000	-	-	-
-	-	-	-	-	3,960,000	-	-	-
-	-	-	-	-	3,960,000	-	-	-
-	-	-	-	-	3,168,000	-	-	-
-	-	-	-	-	3,168,000	-	-	-
-	-	-	-	-	9,564,000	-	-	-
-	-	-	-	-	9,564,000	-	-	-
-	-	-	-	-	9,564,000	-	-	-
-	-	-	-	-	9,564,000	-	-	-
-	-	-	-	-	19,253,000	-	-	-
-	-	-	-	-	19,253,000	-	-	-

決算							單位：新台幣元	
警政支出	教育支出	文化支出	農業支出	交通支出	工業支出	其他經濟服務支出		
-	-	-	-	-	14,676,462	-	-	-
-	-	-	-	-	-	-	-	-
-	-	-	-	-	-	-	-	-
-	-	-	-	-	3,944,937	-	-	-
-	-	-	-	-	2,844,988	-	-	-
-	-	-	-	-	3,682,677	-	-	-
-	-	-	-	-	3,168,000	-	-	-
-	-	-	-	-	9,535,869	-	-	-
-	-	-	-	-	9,563,440	-	-	-
-	-	-	-	-	19,253,000	-	-	-

表6-3 區公所經費預算數額-按工作計畫別分

單位：新台幣元

科目	本年度預算數 (110年度)	上年度(109年度)		本年度與上年度預算比較	
		預算數	決算數	增減數	增減數比例(%)
總計	172,314,000	170,043,000	165,609,836	2,271,000	1.34%
區政業務	172,314,000	170,043,000	165,609,836	2,271,000	1.34%
一般行政	55,199,000	54,843,000	54,524,897	356,000	0.65%
區公所業務	97,862,000	105,636,000	101,521,499	-7,774,000	-7.36%
基層建設	19,253,000	9,564,000	9,563,440	9,689,000	101.31%
第一預備金	-	-	-	-	0.00%
第一預備金	-	-	-	-	0.00%

資料來源：本所會計室

表6-4 區公所經費預算數額-按用途別科目分

單位：新台幣元

科目	本年度預算數 (110年度)	上年度(109年度)		本年度與上年度預算比較	
		預算數	決算數	增減數	增減數比例(%)
總計	172,314,000	170,043,000	165,609,836	2,271,000	1.34%
人事費	41,578,000	41,156,000	41,619,109	422,000	1.03%
業務費	34,004,000	34,084,000	31,493,818	-80,000	-0.23%
)	75,408,000	74,685,000	72,714,328	723,000	0.97%
債務費	-	-	-	-	0.00%
預備金	-	-	-	-	0.00%
設備及投資	19,653,000	19,358,000	19,022,581	295,000	1.52%
)	1,671,000	760,000	760,000	911,000	119.87%

資料來源：本所會計室

柒、教育文化

表 7-1 境內國民

學年度及學校別		校數 (所)	教師數(人)			職員數(人)			班級數(班)			
			合計	男	女	合計	男	女	合計	七年級	八年級	九年級
101 學年	SY 2012	1	50	21	29	8	2	6	22	7	6	9
102 學年	SY 2013	1	51	19	32	9	1	8	22	8	7	7
103 學年	SY 2014	1	52	19	33	10	2	8	22	6	8	8
104 學年	SY 2015	1	52	18	34	8	1	7	21	7	6	8
105 學年	SY 2016	1	40	18	30	10	2	8	19	6	6	7
106 學年	SY 2017	1	48	18	30	10	2	8	19	6	6	7
107 學年	SY 2018	1	49	20	29	10	2	8	20	7	6	7
108 學年	SY 2019	1	54	21	33	10	3	7	20	6	7	7
109 學年	SY 2020	1	55	20	35	10	3	7	20	6	6	8
110 學年	SY 2021	1	53	19	34	10	3	7	19	6	6	7

資料來源：高雄市政府教育局。

中學概況

學生數(人)									上學年度畢業生數(人)		
合計			七年級		八年級		九年級				
計	男	女	男	女	男	女	男	女	合計	男	女
570	288	282	85	95	88	89	115	98	232	117	115
548	272	276	95	94	90	93	87	89	213	115	98
538	287	251	98	61	99	96	90	94	169	82	87
525	281	244	81	85	100	61	100	98	181	87	94
480	259	221	78	75	83	85	98	61	175	94	81
478	246	232	82	71	81	76	83	85	154	95	59
465	247	218	86	70	80	69	81	79	164	80	84
445	242	203	74	65	86	70	82	68	154	79	75
439	229	210	69	74	74	67	86	69	149	81	68
440	220	220	75	75	70	76	75	69	152	84	68

表 7-2 境內國民

學年度及學校別		校數(所)	教師數(人)			職員數(人)		
			合計	男	女	合計	男	女
101 學年	SY 2012	4	119	42	77	10	3	7
102 學年	SY 2013	4	122	41	81	11	3	8
103 學年	SY 2014	4	124	39	85	11	2	9
104 學年	SY 2015	4	119	37	82	14	3	11
105 學年	SY 2016	4	113	36	77	14	3	11
106 學年	SY 2017	4	113	36	77	14	3	11
107 學年	SY 2018	4	104	33	71	14	3	11
108 學年	SY 2019	4	102	30	72	14	3	11
109 學年	SY 2020	4	102	30	72	14	3	11
110 學年	SY 2021	4	100	26	74	13	3	10

資料來源：高雄市政府教育局。

小學概況

班級數(班)						
合計	一年級	二年級	三年級	四年級	五年級	六年級
74	10	11	12	13	14	14
70	10	10	11	12	14	13
67	10	10	10	11	12	14
63	9	10	10	11	11	12
61	9	9	10	11	11	11
61	9	9	10	11	11	11
56	9	7	8	9	12	11
55	9	9	7	8	11	11
54	9	9	9	7	9	11
53	8	9	9	10	8	9

表 7-2 境內國民

學年度及學校別		學生數 (人)						
		合計			一年級		二年級	
		計	男	女	男	女	男	女
101 學年	SY 2012	1682	868	814	128	104	124	124
102 學年	SY 2013	1544	806	738	125	105	126	102
103 學年	SY 2014	1480	758	722	120	113	120	107
104 學年	SY 2015	1394	708	686	109	108	113	113
105 學年	SY 2016	1313	663	650	92	103	108	106
106 學年	SY 2017	1313	663	650	92	103	108	106
107 學年	SY 2018	1185	597	588	106	91	79	74
108 學年	SY 2019	1164	596	568	112	89	105	93
109 學年	SY 2020	1115	577	538	96	83	108	87
110 學年	SY 2021	1096	567	529	96	88	96	86

資料來源：高雄市政府教育局。

小學概況(續)

學生數 (人)								上學年度畢業生數(人)		
三年級		四年級		五年級		六年級		合計	男	女
男	女	男	女	男	女	男	女			
130	138	152	144	154	126	180	178	366	172	194
123	123	128	137	150	145	154	126	356	180	176
125	100	118	122	127	137	148	143	280	146	134
118	107	124	97	118	123	126	138	290	147	143
107	115	115	104	123	98	118	124	262	125	137
107	115	115	104	123	98	118	124	262	125	137
87	101	108	106	107	111	110	105	223	124	99
78	74	86	99	107	105	108	108	215	110	105
103	92	79	72	86	99	105	105	216	108	108
108	89	101	94	80	72	86	100	212	105	107

捌、衛 生

表 8-1 醫療機構及其他醫事

單位：人

年底別	總計	西醫師	中醫師	牙醫師	藥師	藥劑生
2012	97	16	5	7	12	8
2013	101	17	5	7	12	8
2014	105	18	5	5	12	7
2015	116	18	6	5	12	7
2016	110	17	6	5	10	8
2017	115	19	6	6	13	9
2018	120	21	5	6	14	9
2019	105	16	4	6	14	8
2020	107	17	4	5	15	7
2021

資料來源：衛生福利部

機構開(執)業醫事人員數

單位：人

醫事檢驗師	醫事檢驗生	醫事放射師	醫事放射士	護理師	護士	助產師
3	-	1	-	29	15	-
2	-	1	-	33	14	-
2	-	1	-	35	15	-
1	-	1	-	41	19	-
1	-	1	-	39	17	-
1	-	1	-	41	15	-
1	-	1	-	42	17	-
1	-	1	-	35	14	-
1	-	1	-	36	13	-
...

表 8-1 醫療機構及其他醫事

年底別	助產士	鑲牙生	營養師	物理治療師	物理治療生	職能治療師
2012	1	-	-	-	-	-
2013	1	-	-	-	-	-
2014	1	-	-	1	2	-
2015	1	-	-	1	2	-
2016	1	-	-	3	-	-
2017	-	-	-	2	-	-
2018	-	-	-	2	-	-
2019	-	-	-	3	-	-
2020	-	-	-	3	-	-
2021

機構開(執)業醫事人員數(續)

單位：人

職能治療生	臨床心理師	諮商心理師	呼吸治療師	語言治療師	聽力師	牙體技術師	牙體技術生
-	-	-	-	-	-	-	-
-	-	1	-	-	-	-	-
-	-	1	-	-	-	-	-
-	-	2	-	-	-	-	-
-	-	2	-	-	-	-	-
-	-	2	-	-	-	-	-
-	-	2	-	-	-	-	-
-	-	2	-	-	-	-	-
-	-	2	-	-	-	-	-
...

表 8-2 藥商家數概況

年底別	總計	藥局	西藥商-販賣業	西藥商-製造業
民國102年2013	52	8	2	-
民國103年2014	47	7	1	-
民國104年2015	46	8	1	-
民國105年2016	46	8	1	-
民國106年2017	45	8	1	-
民國107年2018	45	8	1	-
民國108年2019	44	8	1	-
民國109年2020	46	8	1	-
民國110年2021	46	8	1	-

資料來源：高雄市政府衛生局。

概況-年依區域,年底別與項目別

單位：家

中藥商-販賣業	中藥商-製造業	醫療器材商-販賣業	醫療器材商-製造業
22	-	20	-
18	-	21	-
16	-	21	-
16	-	21	-
15	-	21	-
15	-	21	-
13	-	22	-
13	-	24	-
13	-	24	-

拾、社會福利

表 10-1 推行社區發

年(底)別	設置社區 生產建設基金 (個)	實際使用經費(元)		社區活動 中心 (幢) (年底)	社區發展工作項目	
		政府補助款	社區自籌款		辦理社區 幹部訓練 (人次)	辦理社區 觀摩 (人次)
101	15	3,220,720	3,846,193	6	153	620
102	15	3,848,996	-	6	-	-
103	15	3,880,000	3,490,475	6	60	952
104	15	4,977,649	4,690,316	6	133	763
105	15	4,761,071	4,621,301	6	50	811
106	15	3,793,198	5,443,039	6	333	838
107	15	5,562,169	4,746,535	6	480	674
108	15	5,896,668	6,174,353	6	719	974
109	15	6,316,369	5,439,210	6	259	607
110	15	4,902,815	4,161,463	6	381	555

資料來源：本所社會課

展工作成果

社區發展工作項目

社區長壽 俱樂部 (處) (年底)	社區媽媽 教室 (班) (年底)	社區守望 相助隊 (隊) (年底)	社區民俗藝文 康樂班隊 (隊) (年底)	社區志願服務 (年底)	
				團隊 (隊)	志工數 (人)
4	1	1	-	12	202
4	1	1	-	-	-
4	1	1	-	4	170
3	1	-	-	8	136
3	1	-	-	11	212
3	1	-	-	10	220
3	1	-	-	12	242
3	2	-	-	12	242
4	1	-	-	13	231
4	38	-	-	8	234

表 10-1 推行社區發展工作成果(續)

年(底)別	Work Items of Community Development				
	辦理社區照顧 關懷據點 (處) (年底)	社區圖書室 (處) (年底)	社區刊物 (期) (年底)	服務成果 Achievements of Services	
				福利服務或活動 (受益人次)	其他服務 (受益人次)
101	-	3	-	1,249	919
102	-	-	-	-	-
103	-	1	-	6,370	3,465
104	-	1	-	6,348	7,533
105	-	1	-	9,145	15,952
106	-	1	-	5,196	12,009
107	-	-	-	6,564	13,050
108	-	-	-	13,180	18,139
109	1	-	-	9,821	10,226
110	1	-	-	6,788	6,097

表 10-2 社區發展協會會員人數

年底 及 社區發展協會別	社區發展協會 數 (個)	社區戶數 (戶)	社區人口數 (人)	理監事人數 (人)	社區發展協會會員數 (人)		
					合計	男	女
101	15	10,291	30,999	239	4,599	1,918	2,681
102	15	10,373	30,868	241	4,464	1,891	2,573
103	15	10,404	30,690	241	4,464	1,891	2,573
104	15	10,473	30,551	236	4,428	1,842	2,586
105	15	10,491	30,412	241	4,466	1,856	2,610
106	15	10,516	30,240	232	4,524	1,846	2,678
107	15	10,554	30,089	231	4,660	1,971	2,689
108	15	10,603	30,006	231	4,629	1,892	2,737
109	16	11,097	31,152	241	4,511	1,845	2,666
110	16	10,723	29,825	240	4,735	2,044	2,691
福德社區發展協會	1	377	1,039	14	281	109	172
萬福社區發展協會	1	387	972	14	239	107	132
白雲社區發展協會	1	743	1,953	20	220	81	139
嘉賜社區發展協會	1	1,464	4,480	20	549	226	323
嘉安社區發展協會	1	654	2,099	14	343	133	210
嘉樂社區發展協會	1	720	2,341	14	308	123	185
嘉泰社區發展協會	1	439	1,197	14	283	118	165
嘉福社區發展協會	1	408	1,077	12	287	108	179
和協社區發展協會	1	447	1,261	16	279	115	164
嘉定社區發展協會	1	469	1,203	14	190	79	111
保定社區發展協會	1	1,187	3,347	12	368	122	246
大定社區發展協會	1	436	1,177	18	179	62	117
光定社區發展協會	1	384	998	12	218	123	95
吉定社區發展協會	1	450	1,247	14	239	106	133
崎漏社區發展協會	1	2,158	5,434	20	612	379	233
大庭社區發展協會	1	0	0	12	140	53	87

資料來源：本所社會課

10-3社會福利及救濟概況

本區除承襲高雄市政府社會局各項福利暨救濟業務，另善用台灣電力股份有限公司年度促協金辦理老人春節暨重陽敬老禮金發放、身心障礙者端午節慰問金、社區暨社團補助、生育補助、急難救助、全區生活扶助等福利暨救濟業務。

10-5辦理急難救助概況

除高雄市政府社會局的急難救助金本區另利用台灣電力股份有限公司年度促協金辦理台電回饋金急難救助業務。

10-6低收入戶人口	年度別	人數
	110	613

10-7身心障礙人口一覽表	年度別	人數
	110	1930

10-8區公所全民健保第一、五、六類保險對象統計:

類別	年度別	人數
一類	110	202
五類	110	683
六類	110	3861

10-9身心障礙人數-年依

年底別	新舊制總計	新舊制總計-男	新舊制總計-女	領有舊制身心障礙手冊-計	領有舊制身心障礙手冊-男	領有舊制身心障礙手冊-女	領有舊制身心障礙手冊-視覺障礙者-男	領有舊制身心障礙手冊-視覺障礙者-女	領有舊制身心障礙手冊-聽覺機能障礙者-男	領有舊制身心障礙手冊-聽覺機能障礙者-女
民國102年2013	1,945	1,117	828	1,616	920	696	62	47	79	66
民國103年2014	1,950	1,125	825	1,454	839	615	58	40	65	59
民國104年2015	2,021	1,156	865	1,253	709	544	49	32	54	54
民國105年2016	2,076	1,188	888	831	444	387	37	29	42	41
民國106年2017	1,972	1,129	843	424	213	211	24	21	26	25
民國107年2018	1,925	1,108	817	22	9	13	-	2	1	4
民國108年2019	1,949	1,118	831	1	-	1	-	-	-	-
民國109年2020	1,936	1,109	827	-	-	-	-	-	-	-
民國110年2021	1,933	1,098	835	-	-	-	-	-	-	-

資料來源：高雄市政府衛生局。

區域,年底別與項目別

單位：人、%

領有舊制身心障礙手冊-平衡機能障礙者-男	領有舊制身心障礙手冊-平衡機能障礙者-女	領有舊制身心障礙手冊-聲音機能或語言機能障礙者-男	領有舊制身心障礙手冊-聲音機能或語言機能障礙者-女	領有舊制身心障礙手冊-肢體障礙者-男	領有舊制身心障礙手冊-肢體障礙者-女	領有舊制身心障礙手冊-智能障礙者-男	領有舊制身心障礙手冊-智能障礙者-女	領有舊制身心障礙手冊-重要器官失去功能者-男	領有舊制身心障礙手冊-重要器官失去功能者-女	領有舊制身心障礙手冊-顏面損傷者-男	領有舊制身心障礙手冊-顏面損傷者-女	領有舊制身心障礙手冊-植病人-男	領有舊制身心障礙手冊-植病人-女	領有舊制身心障礙手冊-失智者-男	領有舊制身心障礙手冊-失智者-女	領有舊制身心障礙手冊-自閉症者-男	領有舊制身心障礙手冊-自閉症者-女
4	6	23	12	367	238	96	64	111	104	4	2	2	2	11	15	3	1
4	5	23	10	342	220	91	57	97	94	4	1	2	1	8	6	2	1
3	4	18	10	311	203	47	37	86	86	3	1	1	1	7	5	1	-
3	2	13	9	198	156	14	10	62	67	2	1	-	1	3	4	-	-
3	1	4	4	99	91	3	1	29	34	-	1	-	1	3	4	-	-
-	-	1	-	5	3	1	2	-	1	-	-	-	-	-	-	-	-
-	-	-	-	-	-	-	1	-	-	-	-	-	-	-	-	-	-
-	-	-	-	-	-	-	-	-	-	-	-	-	-	-	-	-	-
-	-	-	-	-	-	-	-	-	-	-	-	-	-	-	-	-	-

身心障礙人數-年依區域

年底別	領有舊制身心障礙手冊-慢性精神病患者-男	領有舊制身心障礙手冊-慢性精神病患者-女	領有舊制身心障礙手冊-多重障礙者-男	領有舊制身心障礙手冊-多重障礙者-女	領有舊制身心障礙手冊-頑性(難治型)癲癇症者-男	領有舊制身心障礙手冊-頑性(難治型)癲癇症者-女	領有舊制身心障礙手冊-因罕見疾病而致身心功能障礙者-男	領有舊制身心障礙手冊-因罕見疾病而致身心功能障礙者-女	領有舊制身心障礙手冊-其他-男	領有舊制身心障礙手冊-其他-女	領有新制身心障礙證明-計	領有新制身心障礙證明-男	領有新制身心障礙證明-女	領有新制身心障礙證明-神經系統構造及精神心智功能-男	領有新制身心障礙證明-神經系統構造及精神心智功能-女	領有新制身心障礙證明-眼、耳及相關構造與感官功能及疼痛-男	領有新制身心障礙證明-眼、耳及相關構造與感官功能及疼痛-女
民國102年2013	87	83	66	53	1	1	3	1	1	1	329	197	132	81	46	33	28
民國103年2014	82	77	57	42	-	-	3	1	1	1	496	286	210	95	74	50	41
民國104年2015	77	73	49	36	-	-	2	1	1	1	768	447	321	153	113	71	55
民國105年2016	38	46	31	20	-	-	1	1	-	-	1,245	744	501	242	183	97	75
民國106年2017	8	18	14	9	-	-	-	1	-	-	1,548	916	632	273	212	117	88
民國107年2018	1	1	-	-	-	-	-	-	-	-	1,903	1,099	804	281	227	169	132
民國108年2019	-	-	-	-	-	-	-	-	-	-	1,948	1,118	830	285	231	171	137
民國109年2020	-	-	-	-	-	-	-	-	-	-	1,936	1,109	827	288	237	170	135
民國110年2021	-	-	-	-	-	-	-	-	-	-	1,933	1,098	835	276	249	172	138

資料來源：高雄市政府衛生局。

年底別與項目別(續)

單位：人、%

領有新制身心障礙證明-涉及聲音與語言構造及其功能-男	領有新制身心障礙證明-涉及聲音與語言構造及其功能-女	領有新制身心障礙證明-循環、造血、免疫與呼吸系統構造及其功能-男	領有新制身心障礙證明-循環、造血、免疫與呼吸系統構造及其功能-女	領有新制身心障礙證明-消化、新陳代謝與內分泌系統相關構造及其功能-男	領有新制身心障礙證明-消化、新陳代謝與內分泌系統相關構造及其功能-女	領有新制身心障礙證明-泌尿與生殖系統相關構造及其功能-男	領有新制身心障礙證明-泌尿與生殖系統相關構造及其功能-女	領有新制身心障礙證明-神經、肌肉、骨骼之移動相關構造及其功能-男	領有新制身心障礙證明-神經、肌肉、骨骼之移動相關構造及其功能-女	領有新制身心障礙證明-皮膚與相關構造及其功能-男	領有新制身心障礙證明-皮膚與相關構造及其功能-女	領有新制身心障礙證明-跨兩類別以上者-男	領有新制身心障礙證明-跨兩類別以上者-女	領有新制身心障礙證明-舊制轉換新法歸類者-男	領有新制身心障礙證明-舊制轉換新法歸類者-女	身心障礙人數占總人口比率(%)
-	-	11	9	3	2	15	8	36	33	-	-	18	6	-	-	6.30
1	1	22	13	4	2	21	13	65	48	-	1	28	17	-	-	6.35
6	1	28	20	7	3	34	23	105	74	-	1	42	31	1	-	6.62
10	3	38	28	11	3	52	38	212	122	1	1	79	47	2	1	6.83
16	7	40	31	10	2	69	62	291	172	4	1	93	56	3	1	6.53
19	11	45	39	11	3	91	82	375	239	4	2	101	67	3	2	6.40
21	11	47	43	12	2	93	84	381	244	4	2	101	74	3	2	6.5
19	11	51	45	11	2	90	85	378	236	4	1	95	73	3	2	6.46
18	11	62	47	11	4	90	81	364	232	4	1	98	70	3	2	6.48

拾壹、其 他

表 11-1 辦理調解

年別	年底調解委員數 (人)	結案件數總計		
		合計	成立	不成立
民國101年2012	9	130	94	36
民國102年2013	9	105	73	32
民國103年2014	9	125	84	41
民國104年2015	9	102	68	34
民國105年2016	9	129	103	26
民國106年2017	9	133	98	35
民國107年2018	9	143	101	42
民國108年2019	9	140	99	41
民國109年2020	9	166	115	51
民國110年2021	9	115	88	27

資料來源：本所民政課

業務概況

單位：件

民事結案件數 Civil Cases					
合計 Total		債權、債務 Credit & Debt		營建工程 Construction	
成立	不成立	成立	不成立	成立	不成立
81	31	3	2	1	4
53	27	46	18	1	-
71	35	2	2	-	-
65	33	1	5	-	-
99	24	3	1	-	-
95	28	1	3	-	-
99	40	3	-	-	-
97	40	-	1	-	-
108	49	108	45	-	-
86	25	86	20	-	-

表 11-1 辦理調解

年別	民事結案件數			
	物權(房地產) Power of Property(Real Estate)		親屬(婚姻) Relative(Marriage)	
	成立	不成立	成立	不成立
民國101年2012	-	2	-	2
民國102年2013	-	2	-	-
民國103年2014	4	2	-	1
民國104年2015	1	-	-	-
民國105年2016	-	-	-	-
民國106年2017	-	-	-	-
民國107年2018	-	2	-	-
民國108年2019	2	3	-	-
民國109年2020	-	4	-	-
民國110年2021	-	4	-	-

資料來源：本所民政課

業務概況(續1)

單位：件

民事結案件數					
繼承 Inheritance		商事(公害) Commercial Business(Public Damage)		其他 Others	
成立	不成立	成立	不成立	成立	不成立
-	-	-	-	76	21
-	-	-	4	3	3
-	-	1	1	64	29
-	-	1	-	62	27
-	-	2	1	94	22
-	-	-	-	94	25
-	-	-	-	96	38
-	-	-	-	95	36
-	-	-	-	-	-
-	-	-	1	-	-

表 11-1 辦理調解

年別	刑事結案件數			
	計 Total		傷害 Injury	
	成立	不成立	成立	不成立
民國101年2012	13	5	8	4
民國102年2013	20	5	16	5
民國103年2014	13	6	8	5
民國104年2015	3	1	2	1
民國105年2016	4	2	4	2
民國106年2017	3	7	3	6
民國107年2018	2	2	2	2
民國108年2019	2	1	2	1
民國109年2020	7	2	6	-
民國110年2021	2	2	2	2

資料來源：本所民政課

業務概況(續2)

單位：件

刑事結案件數

毀棄損壞 Destruction, Abandonment, and Damage of Public and Other Property		詐欺侵佔及竊盜 Fraudulency, Misappropriation and Larceny	
成立	不成立	成立	不成立
-	-	-	-
1	-	-	-
2	-	1	-
1	-	-	-
-	-	-	-
-	1	-	-
-	-	-	-
-	-	-	-
-	1	-	-
-	-	-	-

表 11-1 辦理調解

年別	刑事結案件數			
	妨害婚姻及家庭 Offense Against Marriage and Family		妨害風化 Offense Against Sexual Morality	
	成立	不成立	成立	不成立
民國101年2012	-	-	-	-
民國102年2013	-	-	-	-
民國103年2014	1	-	-	-
民國104年2015	-	-	-	-
民國105年2016	-	-	-	-
民國106年2017	-	-	-	-
民國107年2018	-	-	-	-
民國108年2019	-	-	-	-
民國109年2020	-	-	-	-
民國110年2021	-	-	-	-

資料來源：本所民政課

業務概況(續完)

單位：件

刑事結案件數			
妨害自由名譽信用及秘密 Offense Against Personal Liberty, Reputation, Credit and Personal Privacy		其他 Others	
成立	不成立	成立	不成立
1	-	4	1
3	-	-	-
1	-	-	1
-	-	-	-
-	-	-	-
-	-	-	-
-	-	-	-
-	-	-	-
1	1	-	-
-	-	-	-

表 11-2 調解

年底別	委員 總人數	性別		年齡				教育程度		
		男	女	未滿 40歲	40-50歲 未滿	50-60歲 未滿	60歲 以上	大專 以上	高中 (職)	國中
民國101年2012年底	9	6	3	-	1	4	4	1	4	3
民國102年2013年底	9	6	3	-	-	4	5	1	3	1
民國103年2014年底	9	6	3	-	-	3	6	1	4	3
民國104年2015年底	9	6	3	-	-	3	6	1	4	3
民國105年2016年底	9	6	3	-	-	3	6	1	4	3
民國106年2017年底	9	6	3	-	-	2	7	1	4	3
民國107年2018年底	9	6	3	-	-	1	8	1	4	3
民國108年2019年底	9	6	3	-	-	3	6	2	4	3
民國109年2020年底	9	6	3	-	-	2	7	2	4	3
民國110年2021年底	9	6	3	-	-	-	9	2	4	3

資料來源：本所民政課

委員 會組織概況

單位：人

單位：人

國小	行業				服務公職		委員年資			
	農、林、 漁、牧業	製造業、 水電、 燃氣業及 營造業	商業	服務業及 其他	曾任公職	未曾任 公職	未滿4年	4-未滿8年	8-未滿16 年	16年以上
1	1	-	4	4	3	6	3		6	-
2	1	-	4	4	3	6	3	5	1	-
1	1	-	4	4	3	6	-	3	6	-
1	1	-	4	4	3	6	-	3	6	-
1	1	-	4	4	3	6	-	3	6	-
1	1	-	4	4	3	6	-	3	5	1
-	1	-	4	4	4	5	3	-	5	1
-	1	-	4	4	4	5	3	-	5	1
-	1	-	4	4	1	8	3	-	5	1

表 11-3 神壇、寺廟、

110年底及里別	道教	佛教	理教	軒轅教	天帝教	一貫道	天德聖教	儒教
總計	24	3	-	-	-	-	-	-
福德里	2	-	-	-	-	-	-	-
萬福里	3	-	-	-	-	-	-	-
白雲里	2	2	-	-	-	-	-	-
嘉賜里	2	-	-	-	-	-	-	-
嘉安里	-	-	-	-	-	-	-	-
嘉定里	-	-	-	-	-	-	-	-
保定里	5	-	-	-	-	-	-	-
光定里	2	1	-	-	-	-	-	-
大定里	1	-	-	-	-	-	-	-
吉定里	2	-	-	-	-	-	-	-
嘉樂里	-	-	-	-	-	-	-	-
嘉泰里	1	-	-	-	-	-	-	-
嘉福里	-	-	-	-	-	-	-	-
和協里	1	-	-	-	-	-	-	-
崎漏里	3	-	-	-	-	-	-	-

資料來源：本所民政課

財團寺廟一覽表

單位：所

亥子道	彌勒大道	中華聖教	宇宙彌勒 皇教	先天救教	黃中	玄門真宗	天道	其他
-	-	-	-	-	-	-	-	-
-	-	-	-	-	-	-	-	-
-	-	-	-	-	-	-	-	-
-	-	-	-	-	-	-	-	-
-	-	-	-	-	-	-	-	-
-	-	-	-	-	-	-	-	-
-	-	-	-	-	-	-	-	-
-	-	-	-	-	-	-	-	-
-	-	-	-	-	-	-	-	-
-	-	-	-	-	-	-	-	-
-	-	-	-	-	-	-	-	-
-	-	-	-	-	-	-	-	-
-	-	-	-	-	-	-	-	-
-	-	-	-	-	-	-	-	-
-	-	-	-	-	-	-	-	-
-	-	-	-	-	-	-	-	-
-	-	-	-	-	-	-	-	-
-	-	-	-	-	-	-	-	-

表 11-4 聚會所、財

110年底及里別	聚會所、財團法人教會名稱	教別	負責人姓名
和協里	財團法人台灣基督長老教會高雄中會茄荳教會	基督教	游文傑牧師
崎漏里	財團法人興達福音基督教會	基督教	黃振東牧師
嘉泰里	財團法人台灣基督復臨安息日會台灣區會茄荳教會	基督教	賴建銘

資料來源：本所民政課

團法人教會概況

地址	電話	建立日期
高雄市茄萣區和協里港埔路101號	07-6902362	1951
高雄市茄萣區崎漏里民治路154-1號2樓	07-6986381	
高雄市茄萣區嘉泰里茄萣路二段51號	07-6902775	1951

表 11-5 宗教團體興辦公益

110年底及宗教別		醫療機構		文教機構				
		醫院數	診所數	大學數	專科學校數	中學數	職校數	小學數
寺廟(含財團法人)	合計	-	-	-	-	-	-	-
	佛教	-	-	-	-	-	-	-
	道教	-	-	-	-	-	-	-
	三一(夏)教	-	-	-	-	-	-	-
	理教	-	-	-	-	-	-	-
	一貫道	-	-	-	-	-	-	-
	先天救教	-	-	-	-	-	-	-
	天德聖教	-	-	-	-	-	-	-
	軒轅教	-	-	-	-	-	-	-
	天帝教	-	-	-	-	-	-	-
	彌勒大道	-	-	-	-	-	-	-
	其他	-	-	-	-	-	-	-
	教堂(含財團法人)	合計	-	-	-	-	-	-
猶太教		-	-	-	-	-	-	-
天主教		-	-	-	-	-	-	-
基督教		-	-	-	-	-	-	-
伊斯蘭教		-	-	-	-	-	-	-
東正教		-	-	-	-	-	-	-
巴哈伊教		-	-	-	-	-	-	-
摩門教		-	-	-	-	-	-	-
真光教團		-	-	-	-	-	-	-
天理教		-	-	-	-	-	-	-
巴哈伊教		-	-	-	-	-	-	-
統一教		-	-	-	-	-	-	-
山達基		-	-	-	-	-	-	-
真光教團	-	-	-	-	-	-	-	
其他	-	-	-	-	-	-	-	

資料來源：本所民政課

慈善及社會教化事業概況

單位：個

	公益慈善事業									
	幼兒園數	圖書閱覽室數	其他	養老院數	身心殘障教養院數	青少年輔導院數	福利基金會數	學生宿舍處數	技藝研習處數	社會服務中心數
-	1	-	-	-	-	-	-	-	-	-
-	-	-	-	-	-	-	-	-	-	-
-	1	-	-	-	-	-	-	-	-	-
-	-	-	-	-	-	-	-	-	-	-
-	-	-	-	-	-	-	-	-	-	-
-	-	-	-	-	-	-	-	-	-	-
-	-	-	-	-	-	-	-	-	-	-
-	-	-	-	-	-	-	-	-	-	-
-	-	-	-	-	-	-	-	-	-	-
-	-	-	-	-	-	-	-	-	-	-
-	-	-	-	-	-	-	-	-	-	-
-	-	-	-	-	-	-	-	-	-	-
-	-	-	-	-	-	-	-	-	-	-
-	-	-	-	-	-	-	-	-	-	-
-	-	-	-	-	-	-	-	-	-	-
-	-	-	-	-	-	-	-	-	-	-
-	-	-	-	-	-	-	-	-	-	-
-	-	-	-	-	-	-	-	-	-	-
-	-	-	-	-	-	-	-	-	-	-
-	-	-	-	-	-	-	-	-	-	-
-	-	-	-	-	-	-	-	-	-	-
-	-	-	-	-	-	-	-	-	-	-
-	-	-	-	-	-	-	-	-	-	-
-	-	-	-	-	-	-	-	-	-	-
-	-	-	-	-	-	-	-	-	-	-
-	-	-	-	-	-	-	-	-	-	-
-	-	-	-	-	-	-	-	-	-	-
-	-	-	-	-	-	-	-	-	-	-
-	-	-	-	-	-	-	-	-	-	-
-	-	-	-	-	-	-	-	-	-	-
-	-	-	-	-	-	-	-	-	-	-
-	-	-	-	-	-	-	-	-	-	-
-	-	-	-	-	-	-	-	-	-	-
-	-	-	-	-	-	-	-	-	-	-
-	-	-	-	-	-	-	-	-	-	-
-	-	-	-	-	-	-	-	-	-	-

表 11-6 服兵役役男列級家屬

年底別	總計		生育補助金		喪葬補助金	
	件數(件)	金額(元)	件數(件)	金額(元)	件數(件)	金額(元)
101年底	-	-	-	-	-	-
102年底	2	35,000	1	10,000	1	25,000
103年底	3	13,070	-	-	-	-
104年底	-	-	-	-	-	-
105年底	2	3,810	-	-	-	-
106年底	1	1,080	-	-	-	-
107年底	-	-	-	-	-	-
108年底	-	-	-	-	-	-
109年底	-	-	-	-	-	-
110年底	-	-	-	-	-	-

資料來源：本所民政課

各項慰、補助費發放統計

急難慰助金		健保補助費		醫療補助費	
件數(件)	金額(元)	件數(件)	金額(元)	件數(件)	金額(元)
-	-	-	-	-	-
-	-	-	-	-	-
-	-	-	-	3	13,070
-	-	-	-	-	-
-	-	-	-	2	3,810
-	-	-	-	1	1,080
-	-	-	-	-	-
-	-	-	-	-	-
-	-	-	-	-	-
-	-	-	-	-	-

表 11-7 服兵役役男列級家屬

年別	總計			戶數 (戶)
	戶數 (戶)	人口數 (人)	金額 (元)	
101	13	30	312,550	3
102	12	34	306,240	5
103	10	33	244,700	2
104	2	8	37,200	-
105	5	18	161,120	1
106	5	20	173,440	3
107	2	8	74,400	-
108	1	3	36,960	1
109	1	3	18,480	1
110	1	3	18,480	1

資料來源：本所民政課

安家生活扶助費發放情形

一次安家費		生活扶助金		
人口數 (人)	金額 (元)	戶數 (戶)	人口數 (人)	金額 (元)
7	55,800	10	23	256,750
15	148,140	7	19	158,100
7	46,500	8	26	198,200
-	-	2	8	37,200
4	37,200	3	12	111,600
12	99,040	2	8	74,400
-	-	2	8	74,400
3	36,960	-	-	-
3	18,480	-	-	-
3	18,480	-	-	-