

高雄市茄萣區  
區政統計年報  
109 年



高雄市茄萣區公所編印  
中華民國 110 年 08 月

# 序 言

茄萣風華、幸福海岸—茄萣區位於大高雄市區西北沿海，西濱台灣海峽，北以二仁溪與臺南市為隅，東接湖內區，東南以竹滬鹽灘及興達港水域與路竹區相鄰，南側則隔興達港水域與永安區相望。幅員面積 15.7624 平方公里，人口數約 3 萬人，是民風純樸的沿海城區，民眾大多捕漁為生。產物豐饒為區民帶來不少的財富，更是遠洋漁業發展的重點區域。

市府團隊為本區奠下良好的基礎及環境，舉凡茄萣幸福海岸、茄萣濕地公園、大排水溝的整治及水質的改善、漁村風情自行車道、二仁溪生態環境導覽、茄萣濱海公園、嘉賜公園、興達港情人碼頭……等等重大建設案，以及「前瞻基礎建設—全國水環境改善計畫—興達漁港水環境改善計畫」、「中鋼集團結盟各廠家所投資的興達海洋基礎公司」全國第 1 個離岸發電產線廠和透過產、官、學、研合作所規劃爭取的地方創生案等等，相信完成後，本區亦將脫胎換骨，進入一全新的里程碑，為本區開創觀光新紀元。

本區擁有特有的豐富海洋條件、純樸人文風情、漁貨特產、如詩如畫的夕陽美景……等等，如何整合各項條件及資源，活絡在地文化與觀光遊憩產業，帶動觀光熱潮，建構更美好的未來，則需一步一腳印，一點一滴的累積及成長，從長計議，長遠規劃。相信在全體員工共同的努力下，必能朝向市政府所隸定的「施政主軸及理念」前進，滿足區民朋友「安居樂

業」的基本訴求，也必能為整個大高雄地區及本區-幸福茄萣再次帶來進步與繁榮。

區政工作是為民服務的第一線，區公所亦是市府與人民之間的溝通橋樑，區政統計年報呈現執行職務過程與結果，係以統一之方法，作經常性記錄、整理、統計、分析並編成報告表，俾產生確實的公務統計資料，以考核政策推行績效，明瞭公務執行實況及發展態勢，以作為決策、擬定計畫之參據，並提供有關單位作為施政之參考。

區長 鄭 美 華 謹識

中華民國110年8月

# 凡 例

- 一、本年報編印之目的，為提供本區基本概況資料及重要施政成果，以供各機關參考應用。
- 二、本年報所列資料係取自本所各課室暨市政府各局處編報之公務統計報表及中央各部會公布之調查結果報告資料，加以整理彙編。
- 三、本年報所列數字，以民國 109 年資料為主，主要為茄苳區資料，為便於長期時間數列之比較，以明瞭歷年施政情形，藉以觀往知來，亦將 100 年至 109 年之歷年資料併計刊列，至於本年數字若與以前年度各期有出入者，以本年度所列數字為準。
- 四、本年報計分土地、人口、行政組織、農林漁牧、工商業及區建設、金融財稅、教育文化、衛生、環境保護、社會福利、其他等 11 類表報。
- 五、本年報所列度量衡單位，一律採用公制，如有原非公制者，均經折算為公制，以資劃一，如有特殊情形而採用其他單位者，已分別予以註明。表內數字因尾數四捨五入，故部分總數與細數之間，或有未能吻合情事。
- 六、表內所稱年係指全年，年底係指該年十二月底，月係指全月，有特殊情形者稱年度或學年度等。
- 七、本年報各表內所用符號代表意義如下：
  - 「-」表示無數值。
  - 「--」表示無意義數值。
  - 「…」表示數字不明或尚未產生資料
  - 「0」代表有數值而不及半單位。
- 八、本年報由本所各課室提供相關資料，始克完成，至紉公誼，謹致謝忱，統計數字若有疏漏之處，敬請不吝指正。

# 目 錄

頁次

## 壹、土地

1-1 區境界.....	1
1-2 實施三七五減租後佃農購買耕地面積與戶數.....	2
1-3 實施三七五減租成果.....	3~4
1-4 已登記土地面積.....	5~8
1-5 公告土地現值統計表.....	9~10
1-6 租佃委員會調解調處案件.....	11~12

## 貳、人口

2-1 現住戶數、人口密度及性比例.....	13~14
2-2 戶籍動態.....	15~22
2-3 現住人口之年齡分配.....	23~24
2-4 現住人口之年齡結構.....	25~26
2-5 15歲以上現住人口之教育程度—按年齡別分.....	27~28
2-6 現住人口之婚姻狀況—按年齡別分.....	29~32
2-7 現住人口之婚姻狀況—按里別分.....	33~36
2-8 現住原住民戶口數.....	37~38
2-9 新移民人口數.....	39~40

## 參、行政組織

3-1 區公所組織系統.....	41
3-2 區公所編製及現有員額.....	42~43
3-3 區公所員工按職等別及性別分.....	44~45
3-4 區公所現有職員數-按年齡分.....	46~47
3-5 區公所現有職員數-按教育程度分.....	48~49
3-6 里長選舉概況.....	50~51

3-7 鄰長遴聘概況.....	52~53
3-8 鄰長異動概況.....	54~55

## 肆、農林漁牧

4-1 高雄市茄苳區水產養殖面積.....	56~57
-----------------------	-------

## 伍、工商業及區建設

5-1 營運中工廠家數.....	58~61
5-2 自來水供水普及率.....	62~63

## 陸、金融財稅

6-1 歲入預決算—按來源別分.....	64~65
6-2 歲出預決算—按政事別分.....	66~67
6-3 區公所經費預算數額-按工作計畫別分.....	68
6-4 區公所經費預算數額-按用途別科目分.....	69

## 柒、教育文化

7-1 境內國民中學概況.....	70~71
7-2 境內國民小學概況.....	62~75

## 捌、衛生

8-1 醫療機構及其他醫事機構開（執）業醫事人員數.....	76~79
8-2 公私立醫療機構數及病床數.....	-----
8-3 藥商家數.....	-----

## 玖、環境保護

9-1 改善市容查報有關案件執行情形.....	-----
-------------------------	-------

## 拾、社會福利

10-1 推行社區發展工作成果.....	80~82
10-2 社區發展協會會員人數.....	83
10-3 社會福利及救助概況.....	84
10-4 遭受災害救助情形.....	-----
10-5 辦理急難救助概況.....	84
10-6 身心障礙人口一覽表.....	84
10-7 低收入戶人口.....	84
10-8 區公所全民健保第一、五、六類保險對象統計.....	84

## 拾壹、其他

11-1 辦理調解業務概況.....	85~92
11-2 調解委員會組織概況.....	93~94
11-3 神壇、寺廟、財團法人寺廟一覽表.....	95~96
11-4 聚會所、財團法教會概況.....	97~98
11-5 宗教團體興辦公益慈善及社會教化事業概況.....	99~100
11-6 服兵役役男列級家屬各項慰、補助費發放情形.....	101~102
11-7 服兵役役男列級家屬安家生活扶助費發放情形.....	103~104

# 壹、土地



表 1-1 區境界

方位別	地點	經緯度			
		度	分	秒	
中心地點	崎漏里竹瀝區鹽田	東經	22	53	20
		北緯	120	11	70
極東	崎漏里大湖埤	東經	22	51	70
		北緯	120	12	90
極西	萬福里海堤	東經	22	54	70
		北緯	120	10	55
極南	崎漏里興達火力發電廠	東經	22	50	80
		北緯	120	11	60
極北	福德里二仁溪堤防	東經	22	55	14
		北緯	120	11	31

資料來源：高雄市茄苳區行政區域圖

表 1-2 實施三七五減租後佃農購買耕地面積與戶數

年別	面積 (公頃)				戶數 (戶)
	合計	田	旱	其他	
民國100年 2011	-	-	-	-	-
民國101年 2012	-	-	-	-	-
民國102年 2013	-	-	-	-	-
民國103年 2014	-	-	-	-	-
民國104年 2015	-	-	-	-	-
民國105年 2016	-	-	-	-	-
民國106年 2017	-	-	-	-	-
民國107年 2018	-	-	-	-	-
民國108年 2019	-	-	-	-	-
民國109年 2020	-	-	-	-	-

資料來源：本所民政課。

表 1-3 實施三七

年底別	佃農戶數(戶)	土地筆數(筆)	租約件數(件)
民國100年 2011	-	-	-
民國101年 2012	-	-	-
民國102年 2013	-	-	-
民國103年 2014	-	-	-
民國104年 2015	-	-	-
民國105年 2016	-	-	-
民國106年 2017	-	-	-
民國107年 2018	-	-	-
民國108年 2019	-	-	-
民國109年 2020	-	-	-

資料來源：本所民政課

## 五減租成果

訂約面積 (公頃)			
合計	田	旱	其他
-	-	-	-
-	-	-	-
-	-	-	-
-	-	-	-
-	-	-	-
-	-	-	-
-	-	-	-
-	-	-	-
-	-	-	-
-	-	-	-

表 1-4 已登記

年底別	土地權屬別	總計	非都市用地		
			合計	甲種 建築用地	乙種 建築用地
民國100年 2011	<b>共計</b>	1,518.53	540.43	1.85	0.01
	公有	866.09	155.28	0.07	-
	私有	641.96	383.24	1.77	0.01
	公私共有	10.48	1.91	-	-
民國101年 2012	<b>共計</b>	1,518.76	531.10	1.84	-
	公有	864.57	148.01	0.07	-
	私有	643.70	381.27	1.77	-
	公私共有	10.48	1.82	-	-
民國102年 2013	<b>共計</b>	1,518.71	531.17	1.84	-
	公有	864.27	148.08	0.07	-
	私有	644.53	381.27	1.77	-
	公私共有	9.91	1.82	-	-
民國103年 2014	<b>共計</b>	1,518.68	531.15	1.84	-
	公有	863.56	148.08	0.07	-
	私有	645.31	381.25	1.77	-
	公私共有	9.81	1.82	-	-
民國104年 2015	<b>共計</b>	1,519.59	531.52	1.84	-
	公有	864.07	148.46	0.07	-
	私有	645.10	381.25	1.77	-
	公私共有	10.42	1.82	-	-
民國105年 2016	<b>共計</b>	1,519.59	531.64	1.84	-
	公有	863.73	148.57	0.07	-
	私有	645.49	381.25	1.77	-
	公私共有	10.37	1.82	-	-
民國106年 2017	<b>共計</b>	1,519.43	531.79	1.84	-
	公有	865.73	148.88	0.07	-
	私有	643.35	381.09	1.77	-
	公私共有	10.36	1.82	-	-
民國107年 2018	<b>共計</b>	1,519.38	531.34	1.84	-
	公有	865.27	148.87	0.07	-
	私有	643.75	380.65	1.77	-
	公私共有	10.36	1.82	-	-
民國108年 2019	<b>共計</b>	1,519.38	531.93	1.84	-
	公有	865.29	149.47	0.07	-
	私有	643.87	380.67	1.77	-
	公私共有	10.21	1.80	-	-
民國109年 2020	<b>共計</b>	1,519.98	532.56	1.84	-
	公有	870.49	154.45	0.07	-
	私有	639.28	376.31	1.77	-
	公私共有	10.21	1.80	-	-

資料來源：高雄市政府地政局。

# 土地面積

單位：公頃

## 非都市用地

丙種 建築用地	丁種 建築用地	農牧 用地	林業 用地	養殖 用地	鹽業 用地	礦業 用地
-	-	77.24	-	350.79	-	-
-	-	7.60	-	105.61	-	-
-	-	69.65	-	244.86	-	-
-	-	-	-	0.32	-	-
-	-	71.85	-	351.04	1.66	-
-	-	4.35	-	105.61	1.66	-
-	-	67.50	-	245.11	-	-
-	-	-	-	0.32	-	-
-	-	71.85	-	351.04	1.66	-
-	-	4.35	-	105.61	1.66	-
-	-	67.50	-	245.11	-	-
-	-	-	-	0.32	-	-
-	-	71.85	-	351.01	1.66	-
-	-	4.35	-	105.61	1.66	-
-	-	67.50	-	245.08	-	-
-	-	-	-	0.32	-	-
-	-	71.85	-	351.39	1.66	-
-	-	4.35	-	105.99	1.66	-
-	-	67.50	-	245.08	-	-
-	-	-	-	0.32	-	-
-	-	71.85	-	351.39	1.66	-
-	-	4.35	-	105.99	1.66	-
-	-	67.50	-	245.08	-	-
-	-	-	-	0.32	-	-
-	-	71.73	-	351.36	1.66	-
-	-	4.35	-	105.99	1.66	-
-	-	67.38	-	245.05	-	-
-	-	-	-	0.32	-	-
-	-	71.36	-	351.29	1.66	-
-	-	4.35	-	105.97	1.66	-
-	-	67.01	-	244.99	-	-
-	-	-	-	0.32	-	-
-	-	71.36	-	351.88	1.66	-
-	-	4.35	-	106.57	1.66	-
-	-	67.01	-	245.01	-	-
-	-	-	-	0.30	-	-
-	-	71.36	-	351.88	2.09	-
-	-	4.35	-	106.57	2.09	-
-	-	67.01	-	245.01	-	-
-	-	-	-	0.30	-	-

表 1-4 已登記

年底別	土地權屬別	非都市用地			
		窯業 用地	交通 用地	水利 用地	遊憩 用地
民國100年 2011	共計	-	17.02	26.77	2.32
	公有	-	16.20	19.52	2.32
	私有	-	0.76	5.73	-
	公私共有	-	0.07	1.52	-
民國101年 2012	共計	-	15.56	26.35	1.03
	公有	-	14.81	19.12	1.03
	私有	-	0.76	5.73	-
	公私共有	-	-	1.50	-
民國102年 2013	共計	-	15.64	26.35	1.03
	公有	-	14.88	19.12	1.03
	私有	-	0.76	5.73	-
	公私共有	-	-	1.50	-
民國103年 2014	共計	-	15.64	26.35	1.03
	公有	-	14.88	19.12	1.03
	私有	-	0.76	5.73	-
	公私共有	-	-	1.50	-
民國104年 2015	共計	-	15.64	26.35	1.03
	公有	-	14.88	19.12	1.03
	私有	-	0.76	5.73	-
	公私共有	-	-	1.50	-
民國105年 2016	共計	-	15.64	26.47	1.03
	公有	-	14.88	19.24	1.03
	私有	-	0.76	5.73	-
	公私共有	-	-	1.50	-
民國106年 2017	共計	-	15.83	26.58	1.03
	公有	-	15.07	19.35	1.03
	私有	-	0.76	5.73	-
	公私共有	-	-	1.50	-
民國107年 2018	共計	-	15.82	26.56	1.03
	公有	-	15.06	19.35	1.03
	私有	-	0.76	5.72	-
	公私共有	-	-	1.50	-
民國108年 2019	共計	-	15.82	26.56	1.03
	公有	-	15.06	19.35	1.03
	私有	-	0.76	5.72	-
	公私共有	-	-	1.50	-
民國109年 2020	共計	-	15.82	26.76	1.03
	公有	-	15.06	23.90	1.03
	私有	-	0.76	1.36	-
	公私共有	-	-	1.50	-

土地面積(續)

單位：公頃

非都市用地							都市土地及 其他
古蹟保存 用地	生態保護 用地	國土保安 用地	墳墓 用地	特定目的 事業用地	暫未編定 用地	其他 用地	
-	-	5.64	-	58.77	-	-	978.10
-	-	2.66	-	1.30	-	-	710.80
-	-	2.98	-	57.48	-	-	258.72
-	-	-	-	-	-	-	8.58
-	-	3.10	-	58.66	-	-	987.66
-	-	0.12	-	1.23	-	-	716.56
-	-	2.98	-	57.43	-	-	262.43
-	-	-	-	-	-	-	8.66
-	-	3.10	-	58.66	-	-	987.54
-	-	0.12	-	1.23	-	-	716.19
-	-	2.98	-	57.43	-	-	263.25
-	-	-	-	-	-	-	8.09
-	-	3.10	-	58.66	-	-	987.53
-	-	0.12	-	1.23	-	-	715.48
-	-	2.98	-	57.43	-	-	264.06
-	-	-	-	-	-	-	7.99
-	-	3.10	-	58.66	-	-	988.06
-	-	0.12	-	1.23	-	-	715.61
-	-	2.98	-	57.43	-	-	263.85
-	-	-	-	-	-	-	8.60
-	-	3.10	-	58.66	-	-	987.95
-	-	0.12	-	1.23	-	-	715.15
-	-	2.98	-	57.43	-	-	264.24
-	-	-	-	-	-	-	8.55
-	-	3.10	-	58.66	-	-	987.65
-	-	0.12	-	1.23	-	-	716.85
-	-	2.98	-	57.43	-	-	262.25
-	-	-	-	-	-	-	8.54
-	-	3.10	-	58.68	-	-	988.04
-	-	0.12	-	1.25	-	-	716.40
-	-	2.98	-	57.43	-	-	263.10
-	-	-	-	-	-	-	8.54
-	-	3.10	-	58.68	-	-	987.45
-	-	0.12	-	1.25	-	-	715.83
-	-	2.98	-	57.43	-	-	263.21
-	-	-	-	-	-	-	8.42
-	-	3.10	-	58.68	-	-	987.42
-	-	0.12	-	1.25	-	-	716.04
-	-	2.98	-	57.43	-	-	262.97
-	-	-	-	-	-	-	8.42



表 1-5 公告土地

年別	總計			公有		
	筆數	面積	公告土地 現值總額	筆數	面積	公告土地 現值總額
2011年	20,215	1,518.78	59,044,790	8,347	866.67	30,047,764
2012年	20,294	1,518.77	60,059,619	8,370	866.09	30,835,744
2013年	20,540	1,518.99	60,651,302	8,546	864.57	31,054,898
2014年	20,742	1,518.73	61,910,810	8,597	864.27	31,798,662
2015年	20,661	1,466.96	61,049,486	8,555	863.55	31,726,942
2016年	21,021	1,519.59	66,407,692	8,647	864.07	34,269,111
2017年	21,116	1,519.59	66,585,305	8,675	863.73	34,061,535
2018年	21,370	1,519.43	66,512,982	8,843	865.73	33,937,773
2019年	21,517	1,519.38	66,857,018	8,887	865.27	34,009,911
2020年	21,642	1,519.38	66,846,503	8,969	865.29	34,008,839

資料來源：高雄市政府地政局。

## 現值統計表

單位：公頃、千元

私有			公私共有		
筆數	面積	公告土地 現值總額	筆數	面積	公告土地 現值總額
11,749	641.28	27,849,263	119	10.83	1,147,763
11,805	642.19	28,073,284	119	10.48	1,150,591
11,872	643.94	28,445,004	122	10.48	1,151,400
12,023	644.55	29,046,732	122	9.91	1,065,416
11,985	593.55	28,266,354	121	9.86	1,056,190
12,251	645.10	30,953,901	123	10.42	1,184,680
12,319	645.49	31,329,965	122	10.37	1,193,805
12,395	643.35	31,380,735	132	10.36	1,194,474
12,497	643.75	31,649,486	133	10.36	1,197,621
12,541	643.87	31,648,595	132	10.21	1,189,069

表 1-6 租佃委員會

年底別	總計		短欠租佃		災歉減免佃租		繳租折算糾紛		正產副產糾紛	
	成立	不成立	成立	不成立	成立	不成立	成立	不成立	成立	不成立
民國100年 2011	-	-	-	-	-	-	-	-	-	-
民國101年 2012	-	-	-	-	-	-	-	-	-	-
民國102年 2013	-	-	-	-	-	-	-	-	-	-
民國103年 2014	-	-	-	-	-	-	-	-	-	-
民國104年 2015	-	-	-	-	-	-	-	-	-	-
民國105年 2016	-	-	-	-	-	-	-	-	-	-
民國106年 2017	-	-	-	-	-	-	-	-	-	-
民國107年 2018	-	-	-	-	-	-	-	-	-	-
民國108年 2019	-	-	-	-	-	-	-	-	-	-
民國109年 2020	-	-	-	-	-	-	-	-	-	-

資料來源：本所民政課。

# 調解調處案件

單位:件

租期糾紛		耕地面積糾紛		地目等則變更糾紛		田寮或基地租佃糾紛		減租條例第十六條糾紛		其他	
成立	不成立	成立	不成立	成立	不成立	成立	不成立	成立	不成立	成立	不成立
-	-	-	-	-	-	-	-	-	-	-	-
-	-	-	-	-	-	-	-	-	-	-	-
-	-	-	-	-	-	-	-	-	-	-	-
-	-	-	-	-	-	-	-	-	-	-	-
-	-	-	-	-	-	-	-	-	-	-	-
-	-	-	-	-	-	-	-	-	-	-	-
-	-	-	-	-	-	-	-	-	-	-	-
-	-	-	-	-	-	-	-	-	-	-	-
-	-	-	-	-	-	-	-	-	-	-	-
-	-	-	-	-	-	-	-	-	-	-	-
-	-	-	-	-	-	-	-	-	-	-	-
-	-	-	-	-	-	-	-	-	-	-	-
-	-	-	-	-	-	-	-	-	-	-	-
-	-	-	-	-	-	-	-	-	-	-	-
-	-	-	-	-	-	-	-	-	-	-	-
-	-	-	-	-	-	-	-	-	-	-	-
-	-	-	-	-	-	-	-	-	-	-	-
-	-	-	-	-	-	-	-	-	-	-	-
-	-	-	-	-	-	-	-	-	-	-	-

貳、人 口

表 2-1 現住戶數、

年底別及里別		面積 (平方公里)	村里數	鄰數	戶數
					(戶)
2013年底	茄荳區	15.76	15	339	10,373
2014年底	茄荳區	15.76	15	339	10,404
2015年底	茄荳區	15.76	15	304	10,473
2016年底	茄荳區	15.76	15	304	10,491
2017年底	茄荳區	15.76	15	304	10,535
2018年底	茄荳區	15.76	15	304	10,554
2019年底	茄荳區	15.76	15	304	10,603
2020年底	茄荳區	15.76	15	304	10,663
	大定里	0.80	1	18	434
	白雲里	1.25	1	22	738
	光定里	0.33	1	15	384
	吉定里	0.92	1	16	454
	和協里	0.181	1	17	453
	保定里	0.75	1	31	1,181
	崎漏里	8.66	1	36	2,101
	萬福里	0.36	1	14	379
	嘉安里	0.32	1	18	645
	嘉定里	0.1	1	16	473
	嘉泰里	0.04	1	18	446
	嘉福里	0.06	1	13	407
	嘉樂里	0.35	1	22	722
	嘉賜里	1.20	1	34	1,466
	福德里	0.45	1	14	380

資料來源：本所民政課。

## 人口密度及性比例

現住戶口			戶量 (人/戶)	人口密度 (人/平方公里)	性比例 (每百女子 所當男子數)
人口數(人)					
合計	男	女			
30,868	16,013	14,855	2.98	1,958.33	107.80
30,690	15,882	14,808	2.95	1,947.04	107.25
30,551	15,791	14,760	2.92	1,938.22	106.99
30,412	15,706	14,706	2.90	1,929.40	106.80
30,217	15,582	14,635	2.87	1,917.03	106.47
30,089	15,457	14,632	2.85	1,908.91	105.64
30,006	15,397	14,609	2.83	1,903.64	105.39
29,960	15,349	14,611	2.80	1,900.72	105.05
1,192	655	537	2.74	1,490.00	121.97
1,943	999	944	2.63	1,554.40	105.83
1,019	542	477	2.65	3,087.87	113.63
1,253	632	621	2.75	1,361.95	101.77
1,283	652	631	2.83	7,088.39	103.33
3,394	1,741	1,653	2.87	4,525.33	105.32
5,332	2,734	2,598	2.53	615.70	105.23
982	509	473	2.59	2,727.77	107.61
2,083	1,057	1,026	3.22	6,509.37	103.02
1,219	661	558	2.57	12,190.00	118.46
1,246	603	643	2.79	31,150.00	93.78
1,088	567	521	2.67	1,813.33	108.83
2,366	1,188	1,178	3.27	6,760.00	100.85
4,494	2,257	2,237	3.06	3,745.00	100.89
1,066	552	514	2.80	2,368.88	107.39

表 2-2 戶籍

年別及里別	遷入人數				
	合計			自外國	新北市
	計	男	女		
2011	895	365	530	242	144
2012	998	444	554	260	151
2013	877	377	500	12	15
2014	839	346	493	20	15
2015	834	370	464	14	15
2016	846	391	455	15	18
2017	877	378	499	11	21
2018	763	315	448	17	9
2019	801	368	433	12	11
2020	809	356	453	11	11
大定里	30	14	16	1	-
白雲里	66	36	30	-	1
光定里	16	9	7	1	-
吉定里	26	15	13	-	-
和協里	34	15	19	-	-
保定里	115	45	70	1	1
崎漏里	188	76	112	5	3
萬福里	22	8	14	-	-
嘉安里	50	25	25	-	-
嘉定里	23	11	12	1	1
嘉泰里	37	16	21	-	1
嘉福里	27	13	14	1	-
嘉樂里	30	14	16	-	1
嘉賜里	115	46	69	-	3
福德里	30	11	19	1	-

資料來源：本所民政課。



# 動態

單位：人、對、千分比

## 遷入人數

自他省(市)						
臺北市	桃園市	臺中市	臺南市	臺灣省	福建省	其他省(市)
120	-	101	227	728	15	-
135	-	91	197	706	9	-
9	-	15	579	69	1	-
10	-	14	520	54	5	-
1	10	19	537	46	2	-
5	19	13	512	70	3	1
6	9	16	529	88	2	-
14	10	22	451	68	4	-
10	5	8	512	73	5	-
16	20	11	488	60	3	-
2	-	-	15	1	-	-
-	1	1	49	4	-	-
-	-	-	9	1	-	-
1	4	-	14	-	-	-
-	3	1	21	4	-	-
7	5	1	70	6	1	-
4	1	2	103	14	-	-
-	1	-	12	1	-	-
-	-	-	32	2	-	-
-	-	-	8	5	1	-
-	-	-	32	-	-	-
-	-	-	15	4	-	-
2	-	-	19	2	-	-
-	5	3	71	15	1	-
-	-	3	18	1	-	-

表 2-2 戶籍

年別及里別	遷入人數 Immigrants			
	自本省他縣(市)	自本市 他區	初設戶籍	其他
2011	-	3,787	118	-
2012	-	3,654	97	-
2013	-	157	20	-
2014	-	192	9	-
2015	-	175	15	-
2016	-	168	22	-
2017	-	183	12	-
2018	-	152	16	-
2019	-	155	10	-
2020	-	176	13	-
大定里	-	10	-	-
白雲里	-	8	2	-
光定里	-	5	-	-
吉定里	-	6	1	-
和協里	-	5	-	-
保定里	-	22	1	-
崎漏里	-	53	3	-
萬福里	-	6	2	-
嘉安里	-	16	-	-
嘉定里	-	6	-	-
嘉泰里	-	4	-	-
嘉福里	-	6	1	-
嘉樂里	-	5	1	-
嘉賜里	-	17	-	-
福德里	-	5	2	-

# 動態(續1)

單位：人、對、千分比

遷出人數 Emigrants				
合計			往外國	往他省(市)
計	男	女		新北市
1,233	537	696	316	231
972	439	533	307	201
951	414	537	12	23
977	440	537	24	32
909	389	520	14	19
890	376	514	11	12
992	434	558	10	24
813	372	441	17	18
840	373	467	28	22
784	352	432	34	21
37	15	22	-	-
53	23	30	8	2
24	9	15	1	2
30	13	17	1	5
27	7	20	5	-
89	46	43	2	2
151	78	73	5	7
36	16	20	2	1
52	19	33	1	1
26	11	15	2	1
31	14	17	-	-
36	17	19	-	-
35	18	17	1	1
132	55	77	5	4
25	13	12	1	-

表 2-2 戶籍

年別及里別	遷出人數				
	往他省(市)				
	臺北市	桃園市	臺中市	臺南市	臺灣省
2011	237	-	135	289	604
2012	260	-	110	250	630
2013	11	-	26	619	82
2014	17	-	30	592	94
2015	18	19	32	573	59
2016	13	10	14	560	86
2017	13	22	32	645	88
2018	11	14	20	511	59
2019	10	10	32	489	61
2020	13	22	19	429	56
大定里	1	9	-	17	3
白雲里	-	-	2	33	3
光定里	-	1	3	15	1
吉定里	-	-	3	14	1
和協里	-	-	-	12	1
保定里	4	2	1	58	2
崎漏里	1	6	1	60	9
萬福里	1	-	-	24	1
嘉安里	2	-	1	32	5
嘉定里	-	1	1	11	3
嘉泰里	1	-	-	24	2
嘉福里	-	-	5	12	9
嘉樂里	-	-	2	15	5
嘉賜里	3	2	3	83	8
福德里	-	1	-	19	3

動態(續2)

單位：人、對、千分比

		遷出人數				
		往本省他縣(市)	往本市他區	廢止戶籍	其他	
福建省	其他省(市)					
31	-	-	4,574	4	-	-
39	-	-	4,592	3	1	-
7	-	-	171	-	-	-
6	-	-	182	-	-	-
5	-	-	169	1	-	-
7	-	-	177	-	-	-
8	-	-	150	-	-	-
6	-	-	157	-	-	-
3	-	-	185	-	-	-
5	-	-	185	-	-	-
-	-	-	7	-	-	-
-	-	-	5	-	-	-
-	-	-	4	-	-	-
-	-	-	11	-	-	-
-	-	-	9	-	-	-
2	-	-	16	-	-	-
1	-	-	61	-	-	-
-	-	-	7	-	-	-
-	-	-	10	-	-	-
-	-	-	7	-	-	-
-	-	-	4	-	-	-
-	-	-	10	-	-	-
-	-	-	11	-	-	-
1	-	-	23	-	-	-
1	-	-	-	-	-	-

表 2-2 戶籍

年別及里別	同一區內住址 變更人數		出生人數			死亡人數		
	遷入	遷出	合計	男	女	合計	男	女
2011	2,201	2,201	202	104	98	289	188	101
2012	2,175	2,175	249	137	112	284	172	112
2013	480	480	200	111	89	257	158	99
2014	713	713	213	110	103	253	147	106
2015	709	709	215	103	112	279	175	104
2016	844	844	213	106	107	308	206	102
2017	723	723	208	101	107	288	169	119
2018	622	622	236	116	120	314	184	130
2019	606	606	227	108	119	271	163	108
2020	37	37	229	130	99	300	182	118
大定里	23	20	10	8	2	25	12	13
白雲里	61	54	13	7	6	18	9	9
光定里	22	23	6	6	0	17	11	6
吉定里	15	27	8	4	4	10	7	3
和協里	14	26	9	2	7	12	8	4
保定里	63	51	26	12	14	36	25	11
崎漏里	155	126	44	28	16	52	32	20
萬福里	21	22	6	3	3	14	12	2
嘉安里	25	32	19	12	7	12	6	6
嘉定里	21	26	9	7	2	17	9	8
嘉泰里	16	30	10	4	6	12	7	5
嘉福里	28	23	9	5	4	14	9	5
嘉樂里	24	34	13	7	6	19	11	8
嘉賜里	77	59	38	23	15	27	16	11
福德里	8	20	7	5	2	15	9	6

動態(續完)

單位：人、對、千分比

粗出生率	粗死亡率	自然 增加率	遷入率	遷出率	社會 增加率	結婚 Married		離婚 Divorce	
						對數	粗結婚率	對數	粗離婚率
6.47	9.26	- 2.79	28.67	39.49	- 10.83	169	5.41	50	1.60
8.03	9.16	- 1.13	32.19	31.35	0.84	154	4.97	60	1.94
6.47	8.31	- 1.84	28.35	30.74	- 2.39	164	5.30	57	1.84
6.92	8.22	- 1.30	27.26	31.74	- 4.48	144	4.68	60	1.95
7.02	9.11	- 2.09	27.24	29.69	- 2.45	183	5.98	51	1.67
6.99	10.10	- 3.12	27.75	29.20	- 1.44	138	4.53	43	1.41
6.86	9.50	- 2.64	28.93	32.72	- 3.79	131	4.32	59	1.95
7.83	10.41	-2.59	25.3	26.96	-1.66	169	5.6	62	2.06
7.57	9.03	- 1.47	26.69	27.99	- 1.30	147	4.90	44	1.47
7.64	10.01	- 2.37	27.00	26.17	0.83	2	0.07	2	0.07
8.39	20.97	-12.58	25.17	31.04	- 5.87	2	1.68	2	1.68
6.69	9.26	- 2.57	33.97	27.28	6.69	2	1.03	2	1.03
5.89	16.68	-10.79	8.83	23.55	-14.72	2	1.96	2	1.96
6.38	7.98	- 1.60	20.75	23.94	- 3.19	2	1.60	2	1.60
7.01	9.35	- 2.34	26.50	21.04	5.46	2	1.56	2	1.56
7.66	10.61	- 2.95	33.88	26.22	7.66	2	0.59	2	0.59
8.25	9.75	- 1.50	35.26	28.32	6.94	2	0.38	2	0.38
6.11	14.26	- 8.15	22.40	36.66	-14.26	2	2.04	2	2.04
9.12	5.76	3.36	24.00	24.96	- 0.96	2	0.96	2	0.96
7.38	13.95	- 6.56	18.87	21.33	- 2.46	2	1.64	2	1.64
8.42	10.10	- 1.68	31.14	26.09	5.05	2	1.68	2	1.68
8.27	12.87	- 4.60	24.82	33.09	- 8.27	2	1.84	2	1.84
5.49	8.03	- 2.54	12.68	14.79	- 2.11	2	0.85	2	0.85
8.46	6.01	2.45	25.59	29.37	- 3.78	2	0.45	2	0.45
6.57	14.07	- 7.50	28.14	23.45	4.69	2	1.88	2	1.88

表 2-3 現住人口 之年齡分配

單位：人																							
年底及里別	性別	總計	0-4歲	5-9歲	10-14歲	15-19歲	20-24歲	25-29歲	30-34歲	35-39歲	40-44歲	45-49歲	50-54歲	55-59歲	60-64歲	65-69歲	70-74歲	75-79歲	80-84歲	85-89歲	90-94歲	95-99歲	100歲以上
2013年底	計	30,868	952	1,191	1,517	1,856	2,071	2,274	2,725	2,705	2,560	2,508	2,337	2,165	1,951	1,201	1,215	844	517	210	58	11	-
	男	16,013	493	615	764	943	1,102	1,188	1,404	1,414	1,418	1,433	1,250	1,107	951	581	571	416	246	89	25	3	-
	女	14,855	459	576	753	913	969	1,086	1,321	1,291	1,142	1,075	1,087	1,058	1,000	620	644	428	271	121	33	8	-
2014年底	計	30,690	930	1,137	1,425	1,800	2,024	2,193	2,597	2,712	2,590	2,458	2,407	2,166	1,988	1,317	1,224	868	554	228	62	9	1
	男	15,882	489	578	711	905	1,070	1,145	1,360	1,417	1,407	1,393	1,284	1,113	991	640	557	424	269	102	23	4	-
	女	14,808	441	559	714	895	954	1,048	1,237	1,295	1,183	1,065	1,123	1,053	997	677	667	444	285	126	39	5	1
2015年底	計	30,551	934	1,073	1,281	1,807	1,975	2,153	2,410	2,750	2,556	2,554	2,405	2,152	2,037	1,465	1,171	923	588	234	76	5	2
	男	15,791	484	546	656	884	1,042	1,146	1,263	1,423	1,367	1,458	1,278	1,123	1,010	721	520	440	300	94	33	3	-
	女	14,760	450	527	625	923	933	1,007	1,147	1,327	1,189	1,096	1,127	1,029	1,027	744	651	483	288	140	43	2	2
2016年底	計	30,412	960	993	1,171	1,787	1,983	2,100	2,281	2,685	2,570	2,594	2,447	2,175	1,989	1,637	1,135	959	595	254	80	15	2
	男	15,706	503	499	612	899	1,018	1,146	1,180	1,380	1,375	1,444	1,353	1,131	984	783	518	448	293	98	37	5	-
	女	14,706	457	494	559	888	965	954	1,101	1,305	1,195	1,150	1,094	1,044	1,005	854	617	511	302	156	43	10	2
2017年底	計	30,217	826	1,007	1,105	1,727	1,944	2,078	2,171	2,636	2,576	2,596	2,454	2,217	2,059	1,737	1,100	985	620	281	84	13	1
	男	15,582	423	521	575	848	1,010	1,142	1,123	1,371	1,361	1,422	1,374	1,158	1,013	834	501	452	305	111	30	7	1
	女	14,635	403	486	530	879	934	936	1,048	1,265	1,215	1,174	1,080	1,059	1,046	903	599	533	315	170	54	6	-
2018年底	計	30,089	859	940	1,063	1,676	1,874	2,037	2,130	2,551	2,617	2,531	2,489	2,253	2,082	1,834	1,099	1,018	627	308	90	10	1
	男	15,457	426	483	543	843	962	1,097	1,132	1,319	1,352	1,379	1,400	1,185	1,047	858	512	458	298	125	34	3	1
	女	14,632	433	457	520	833	912	940	998	1,232	1,265	1,152	1,089	1,068	1,035	976	587	560	329	183	56	7	-
2019年底	計	30,006	929	917	1,013	1,568	1,837	1,983	2,053	2,471	2,596	2,554	2,478	2,322	2,079	1,875	1,208	1,024	653	337	98	10	1
	男	15,397	448	476	522	801	931	1,058	1,092	1,285	1,372	1,364	1,378	1,225	1,053	899	561	442	306	144	37	2	1
	女	14,609	481	441	491	767	906	925	961	1,186	1,224	1,190	1,100	1,097	1,026	976	647	582	347	193	61	8	-
2020年底	計	29,960	978	935	957	1,420	1,858	1,956	2,048	2,290	2,614	2,514	2,568	2,330	2,049	1,952	1,331	979	691	369	###	19	1
	男	15,349	494	504	478	731	915	1,035	1,099	1,196	1,363	1,327	1,443	1,225	1,038	941	628	404	310	176	34	7	1
	女	14,611	484	431	479	689	943	921	949	1,094	1,251	1,187	1,125	1,105	1,011	1,011	703	575	381	193	67	12	-
大定里	總計	1,192	36	16	31	40	59	75	66	90	107	103	104	107	85	94	69	42	39	19	6	4	-
大定里	男	655	22	12	17	17	33	43	35	54	60	62	68	61	43	48	34	18	17	10	1	-	-
大定里	女	537	14	4	14	23	26	32	31	36	47	41	36	46	42	46	35	24	22	9	5	4	-
白雲里	總計	1,943	62	50	65	83	111	114	147	132	157	177	172	166	139	141	83	71	38	27	6	2	-
白雲里	男	999	28	28	32	43	58	67	89	60	84	96	103	85	67	74	35	24	16	9	-	1	-
白雲里	女	944	34	22	33	40	53	47	58	72	73	81	69	81	72	67	48	47	22	18	6	1	-
光定里	總計	1,019	19	24	23	43	59	64	70	80	79	66	97	88	83	68	47	41	36	24	8	-	-
光定里	男	542	11	14	18	24	28	40	38	41	45	27	58	48	42	33	26	19	15	14	1	-	-
光定里	女	477	8	10	5	19	31	24	32	39	34	39	39	40	41	35	21	22	21	10	7	-	-



吉定里	總計	1,253	31	34	36	51	79	78	87	95	97	123	96	100	82	93	58	48	36	17	12	-	-
吉定里	男	632	15	22	18	28	36	40	45	45	46	62	48	52	45	49	32	16	20	8	5	-	-
吉定里	女	621	16	12	18	23	43	38	42	50	51	61	48	48	37	44	26	32	16	9	7	-	-
和協里	總計	1,283	36	32	35	79	94	50	77	77	117	118	116	105	71	90	78	48	39	14	7	-	-
和協里	男	652	14	18	24	35	49	23	36	44	57	60	66	62	37	43	38	21	16	6	3	-	-
和協里	女	631	22	14	11	44	45	27	41	33	60	58	50	43	34	47	40	27	23	8	4	-	-
保定里	總計	3,394	119	81	113	146	186	221	256	286	307	296	259	245	238	213	159	122	93	42	8	4	-
保定里	男	1,741	50	45	55	85	87	127	144	150	164	160	160	112	113	107	64	44	43	26	3	2	-
保定里	女	1,653	69	36	58	61	99	94	112	136	143	136	99	133	125	106	95	78	50	16	5	2	-
崎漏里	總計	5,332	191	174	188	284	361	367	343	427	493	448	458	404	378	334	199	135	84	51	11	1	1
崎漏里	男	2,734	96	91	88	154	185	186	187	222	259	241	252	203	192	162	86	63	37	24	5	-	1
崎漏里	女	2,598	95	83	100	130	176	181	156	205	234	207	206	201	186	172	113	72	47	27	6	1	-
萬福里	總計	982	29	30	34	47	64	56	60	66	98	88	76	71	65	64	55	41	23	10	4	1	-
萬福里	男	509	14	17	15	21	32	27	33	33	55	51	40	41	37	25	23	26	12	4	2	1	-
萬福里	女	473	15	13	19	26	32	29	27	33	43	37	36	30	28	39	32	15	11	6	2	-	-
嘉安里	總計	2,083	80	93	73	100	111	144	155	192	206	149	165	156	147	121	77	55	32	23	3	1	-
嘉安里	男	1,057	47	51	32	45	60	81	77	110	108	73	88	75	74	53	40	18	15	8	1	1	-
嘉安里	女	1,026	33	42	41	55	51	63	78	82	98	76	77	81	73	68	37	37	17	15	2	-	-
嘉定里	總計	1,219	26	27	33	41	79	73	70	69	95	95	126	111	80	77	67	52	61	32	3	2	-
嘉定里	男	661	20	15	20	18	47	36	31	37	53	55	76	69	49	29	39	24	25	18	-	-	-
嘉定里	女	558	6	12	13	23	32	37	39	32	42	40	50	42	31	48	28	28	36	14	3	2	-
嘉泰里	總計	1,246	42	38	36	55	66	81	92	84	87	118	117	103	86	81	58	39	30	26	6	1	-
嘉泰里	男	603	17	21	18	20	27	35	46	40	44	59	69	49	46	34	32	15	13	15	2	1	-
嘉泰里	女	643	25	17	18	35	39	46	46	44	43	59	48	54	40	47	26	24	17	11	4	-	-
嘉福里	總計	1,088	33	27	30	50	63	82	67	78	75	89	106	95	83	64	51	43	31	14	6	1	-
嘉福里	男	567	17	14	14	26	29	47	39	43	36	44	62	52	45	38	23	18	13	4	3	-	-
嘉福里	女	521	16	13	16	24	34	35	28	35	39	45	44	43	38	26	28	25	18	10	3	1	-
嘉樂里	總計	2,366	66	98	62	97	183	163	169	171	213	185	195	176	156	150	99	92	54	29	8	-	-
嘉樂里	男	1,188	35	50	30	54	85	71	90	86	110	97	103	101	74	72	48	39	27	14	2	-	-
嘉樂里	女	1,178	31	48	32	43	98	92	79	85	103	88	92	75	82	78	51	53	27	15	6	-	-
嘉賜里	總計	4,494	175	186	180	265	279	312	325	361	406	382	361	314	284	280	182	106	59	26	9	2	-
嘉賜里	男	2,257	90	95	86	134	125	174	182	194	197	196	188	166	136	133	85	38	23	12	2	1	-
嘉賜里	女	2,237	85	91	94	131	154	138	143	167	209	186	173	148	148	147	97	68	36	14	7	1	-
福德里	總計	1,066	33	25	18	39	64	76	64	82	77	77	120	89	72	82	49	44	36	15	4	-	-
福德里	男	552	18	11	11	27	34	38	27	37	45	44	62	49	38	41	23	21	18	4	4	-	-
福德里	女	514	15	14	7	12	30	38	37	45	32	33	58	40	34	41	26	23	18	11	-	-	-

資料來源：本所民政課

表 2-4 現住人口

年底及里別	年齡分配			
	0-14歲 (人)	比率 (%)	15-64歲 (人)	比率 (%)
2013年底	3,660	11.86	23,152	75.00
2014年底	3,492	11.38	22,935	74.73
2015年底	3,288	10.76	22,799	74.63
2016年底	3,124	10.27	22,611	74.35
2017年底	2,938	9.72	22,458	74.32
2018年底	2,862	9.51	22,240	73.91
2019年底	2,859	9.53	21,941	73.12
2020年底	2,870	9.57	21,647	72.25
大定里	83	6.96	836	70.13
白雲里	177	9.10	1,398	71.95
光定里	66	6.47	729	71.54
吉定里	101	80.60	888	70.86
和協里	103	8.02	904	70.46
保定里	313	9.22	2,440	71.89
崎漏里	553	10.37	3,963	74.32
萬福里	93	9.47	691	70.37
嘉安里	246	11.80	1,525	73.21
嘉定里	86	7.05	839	68.82
嘉泰里	116	9.31	889	71.35
嘉福里	46	4.21	790	72.41
嘉樂里	226	9.55	1,708	72.12
嘉賜里	541	12.04	3,289	74.34
福德里	76	7.12	760	71.29

資料來源：本所民政課。

## 之年齡結構

		扶老比 (%)	扶幼比 (%)	扶養比 (%)	老化 指數
65歲以上 (人)	比率 (%)				
4,056	13.14	17.52	15.81	33.33	110.82
4,263	13.89	18.59	15.23	33.81	122.08
4,464	14.61	19.58	14.42	34.00	135.77
4,677	15.38	20.68	13.82	34.50	149.71
4,821	15.95	21.47	13.08	34.55	164.09
4,987	16.57	22.42	12.87	35.29	174.25
5,206	17.35	23.73	13.03	36.76	182.09
5,443	18.16	25.14	13.25	38.40	189.65
273	22.90	32.66	9.93	42.58	328.92
368	18.94	26.32	12.66	38.98	207.91
224	21.98	30.73	9.05	39.78	339.39
264	21.07	29.73	11.37	41.10	261.39
276	21.51	30.53	11.39	41.92	267.96
641	18.89	26.27	12.83	39.10	204.79
816	15.30	20.59	13.95	34.54	147.56
198	20.16	28.65	13.46	42.11	212.90
312	14.98	20.46	16.13	36.59	126.83
294	24.12	35.04	10.25	45.29	341.86
241	19.34	27.11	13.05	40.16	207.76
210	20.08	26.58	5.82	32.41	456.52
432	18.26	25.29	13.23	38.52	191.15
664	14.78	20.19	16.45	36.64	122.74
230	21.58	30.26	10.00	40.26	302.63

表 2-5 15歲以上現住人口之 教育程度—按年齡別分

單位：人

年底及年齡組別	性別	總計	識字者											
			合計	博士		碩士		大學 (含獨立學院)		二、三年制		專科		
				畢業	肄業	畢業	肄業	畢業	肄業	畢業	肄業	五年制		
												後二年	前三年	
畢業	肄業	畢業	肄業	畢業	肄業	畢業	肄業	畢業	肄業					
2011年底	計	31,008	27,051	18	19	396	205	2,622	1,379	853	172	607	42	159
	男	16,127	14,122	16	14	284	121	1,294	735	394	110	363	22	37
2012年底	計	14,881	12,929	2	5	112	84	1,328	644	459	62	244	20	122
	男	30,999	27,134	22	26	431	221	2,802	1,470	855	180	607	41	172
2013年底	計	16,097	14,146	18	18	309	126	1,374	784	395	118	360	22	34
	男	14,902	12,988	4	8	122	95	1,428	686	460	62	247	19	138
2014年底	計	27,208	25,939	23	24	477	221	2,983	1,554	849	202	613	41	169
	男	14,141	14,010	19	17	330	133	1,476	835	398	127	359	23	36
2015年底	計	13,067	11,929	4	7	147	88	1,507	719	451	75	254	18	133
	男	27,198	26,027	24	26	515	214	3,189	1,538	837	240	606	42	175
2016年底	計	14,104	13,986	20	17	348	136	1,581	845	392	148	346	24	40
	男	13,094	12,041	4	9	167	78	1,608	693	445	92	260	18	135
2017年底	計	27,263	26,223	25	26	543	224	3,371	1,569	847	275	590	46	199
	男	14,105	14,010	20	16	363	144	1,659	851	405	164	341	25	52
2018年底	計	13,158	12,213	5	10	180	80	1,712	718	442	111	249	21	147
	男	27,288	26,314	28	21	570	245	3,573	1,541	852	274	584	43	221
2019年底	計	14,092	14,006	23	12	378	147	1,769	831	416	162	334	23	62
	男	13,196	12,308	5	9	192	98	1,804	710	436	112	250	20	159
2020年底	計	27,279	26,359	29	23	600	234	3,751	1,544	854	279	606	37	222
	男	14,063	13,985	25	15	395	143	1,856	822	422	163	333	23	73
2018年底	計	13,216	12,374	4	8	205	91	1,895	722	432	116	273	14	149
	男	27,227	26,379	33	22	619	239	3,907	1,571	854	285	617	36	231
2019年底	計	14,005	13,944	28	14	403	145	1,926	825	428	166	333	23	75
	男	13,222	12,435	5	8	216	94	1,981	746	426	119	284	13	156
2020年底	計	27,147	26,344	32	23	660	230	4,054	1,542	865	277	618	35	247
	男	13,951	13,893	26	16	428	134	2,000	801	432	162	330	23	76
2021年底	計	13,196	12,451	6	7	232	96	2,054	741	433	115	288	12	171
	男	27,090	27,090	31	24	692	228	4,221	1,557	872	270	347	38	236
15-19歲	計	13,873	13,873	25	16	442	135	2,075	812	435	158	342	25	69
	男	13,217	13,217	6	8	250	93	2,146	745	437	112	305	13	167
20-24歲	計	1,420	1,420	-	-	-	-	-	338	-	7	-	1	180
	男	731	731	-	-	-	-	-	167	-	5	-	1	43
25-29歲	計	689	689	-	-	-	-	-	171	-	2	-	-	137
	男	1,858	1,858	-	-	19	69	481	732	35	17	96	-	36
30-34歲	計	915	915	-	-	14	36	212	351	26	10	19	-	15
	男	943	943	-	-	5	33	269	381	9	7	77	-	21
35-39歲	計	1,956	1,956	-	-	3	148	47	1,113	183	17	19	25	8
	男	1,035	1,035	-	-	3	93	30	530	119	12	5	-	4
40-44歲	計	921	921	-	-	55	17	583	64	5	7	20	-	4
	男	2,290	2,290	9	3	125	22	724	78	139	52	34	5	2
45-49歲	計	1,196	1,196	7	1	85	12	349	48	57	36	14	3	1
	男	1,094	1,094	2	2	40	10	375	30	82	16	20	2	1
50-54歲	計	2,290	2,290	9	3	125	22	724	78	139	52	34	5	2
	男	1,196	1,196	7	1	85	12	349	48	57	36	14	3	1
55-59歲	計	1,094	1,094	2	2	40	10	375	30	82	16	20	2	1
	男	2,614	2,614	9	3	86	49	408	49	249	15	69	10	-
60-64歲	計	1,363	1,363	7	3	45	25	200	25	106	26	38	5	-
	男	1,251	1,251	2	-	41	24	208	24	143	19	31	5	-
65歲以上	計	2,514	2,514	5	3	68	15	235	20	167	41	116	10	-
	男	1,327	1,327	4	1	47	11	120	11	69	20	60	8	-
65歲以上	計	1,187	1,187	1	2	21	4	115	9	98	21	56	2	-
	男	2,568	2,568	1	2	31	7	127	14	117	24	121	5	-
65歲以上	計	1,443	1,443	-	2	20	5	74	5	67	11	86	4	-
	男	1,125	1,125	1	-	11	2	53	9	50	13	35	1	-
65歲以上	計	2,330	2,330	5	3	21	2	67	5	35	18	68	1	1
	男	1,225	1,225	5	2	10	1	43	4	23	7	47	-	1
65歲以上	計	1,105	1,105	-	1	11	1	24	1	12	11	21	1	-
	男	2,049	2,049	1	2	6	1	52	7	27	5	46	3	1
65歲以上	計	1,038	1,038	1	1	5	1	32	4	19	3	36	3	1
	男	1,011	1,011	-	1	1	-	20	3	8	2	10	1	-
65歲以上	計	5,443	5,443	1	-	5	1	57	4	32	6	43	2	-
	男	2,051	2,051	1	-	4	1	45	3	23	2	33	1	-
65歲以上	計	2,942	2,942	-	-	1	-	12	1	9	4	10	1	-
	女													

資料來源：本所民政課。

表 2-5 15歲以上現住人口之 教育程度—按年齡別分(續)

單位：人

年底及年齡組別	性別	識字者										不識字者	
		高中		高職		國(初)中		初職		小學			自修
		畢業	肄業	畢業	肄業	畢業	肄業	畢業	肄業	畢業	肄業		
2011年底	計	984	505	4,301	1,226	6,341	299	11	-	4,201	987	310	1,414
	男	509	260	2,320	746	3,659	154	7	-	2,302	406	208	161
	女	475	245	1,981	480	2,682	145	4	-	1,899	581	102	1,253
2012年底	計	959	483	4,318	1,215	6,307	300	12	-	4,131	952	296	1,334
	男	491	248	2,334	744	3,623	180	8	-	2,231	386	194	149
	女	468	235	1,984	471	2,684	120	4	-	1,900	566	102	1,185
2013年底	計	929	545	4,288	1,187	6,235	302	10	-	4,070	930	287	1,269
	男	473	272	2,308	734	3,577	161	7	-	2,170	370	185	131
	女	456	273	1,980	453	2,658	141	3	-	1,900	560	102	1,138
2014年底	計	906	542	4,338	1,283	6,026	335	10	1	3,981	889	310	1,171
	男	450	266	2,330	768	3,460	187	7	-	2,093	348	180	118
	女	456	276	2,008	515	2,566	148	3	1	1,888	541	130	1,053
2015年底	計	909	555	4,368	1,430	5,804	402	11	4	3,818	850	357	1,040
	男	455	259	2,368	843	3,328	213	7	1	1,998	324	174	95
	女	454	296	2,000	587	2,476	189	4	3	1,820	526	183	945
2016年底	計	909	564	4,381	1,471	5,765	383	11	5	3,722	804	347	974
	男	451	268	2,382	867	3,297	206	7	2	1,913	298	158	86
	女	458	296	1,999	604	2,468	177	4	3	1,809	506	189	888
2017年底	計	917	553	4,404	1,443	5,734	374	11	5	3,624	793	322	920
	男	453	273	2,397	855	3,259	198	7	2	1,837	291	143	78
	女	464	280	2,007	588	2,475	176	4	3	1,787	502	179	842
2018年底	計	912	547	4,436	1,397	5,687	370	8	5	3,536	760	307	848
	男	449	275	2,400	832	3,235	202	5	2	1,770	274	134	61
	女	463	272	2,036	565	2,452	168	3	3	1,766	486	173	787
2019年底	計	926	523	4,465	1,354	5,654	354	7	4	3,463	727	284	803
	男	453	270	2,421	827	3,206	197	5	2	1,709	256	119	58
	女	473	253	2,044	527	2,448	157	2	2	1,754	471	165	745
2020年底	計	922	499	4,463	1,342	5,608	349	7	3	3,367	688	263	763
	男	453	250	2,413	824	3,167	191	5	1	1,645	230	107	53
	女	469	249	2,050	518	2,441	158	2	2	1,722	458	156	710
15-19歲	計	11	176	55	460	14	63	-	-	3	12	-	-
	男	6	237	36	283	10	36	-	-	1	6	-	-
	女	5	139	19	177	4	27	-	-	2	6	-	-
20-24歲	計	28	7	214	112	7	3	-	-	-	2	-	-
	男	14	2	136	74	5	1	-	-	-	-	-	-
	女	14	5	78	38	2	2	-	-	-	2	-	-
25-29歲	計	16	7	273	80	15	1	-	-	1	-	-	-
	男	7	4	151	56	9	-	-	-	-	-	-	-
	女	9	3	122	24	6	1	-	-	1	-	-	-
30-34歲	計	24	5	444	71	59	6	-	-	4	1	-	-
	男	4	2	257	48	32	3	-	-	1	-	-	-
	女	20	3	187	23	27	3	-	-	3	1	-	-
35-39歲	計	47	33	641	118	220	18	-	-	14	6	-	-
	男	17	12	344	67	132	10	-	-	1	-	-	-
	女	30	21	297	51	88	8	-	-	13	6	-	-
40-44歲	計	128	28	825	99	518	22	-	-	24	10	1	-
	男	56	11	447	57	307	8	-	-	1	-	-	-
	女	72	17	378	42	211	14	-	-	23	10	1	-
45-49歲	計	188	30	668	96	797	21	-	-	29	4	-	1
	男	92	13	312	54	488	7	-	-	5	1	-	-
	女	96	17	356	42	309	14	-	-	24	3	-	1
50-54歲	計	176	48	541	133	1,145	16	-	-	52	8	-	-
	男	75	26	294	79	673	9	-	-	12	1	-	-
	女	101	22	247	54	472	7	-	-	40	7	-	-
55-59歲	計	117	25	391	98	1,255	41	-	-	171	6	-	-
	男	64	15	187	60	684	23	-	-	48	1	-	-
	女	53	10	204	38	571	18	-	-	123	5	-	-
60-64歲	計	89	29	219	50	1,228	29	-	-	231	14	2	8
	男	54	19	121	34	605	12	-	-	84	4	-	-
	女	35	10	98	16	623	17	-	-	147	10	2	8
65歲以上	計	98	11	192	25	350	129	7	3	2,838	625	260	754
	男	64	9	124	12	222	82	5	1	1,492	217	107	53
	女	34	2	68	13	128	47	2	2	1,346	408	153	701

表 2-6 現住人口之婚姻

年底別及年齡組別	總計			未婚		
	計	男	女	計	男	女
民國100年 2011	31,008	16,127	14,881	13,884	7,698	6,186
民國101年 2012	30,999	16,097	14,902	13,836	7,659	6,177
民國102年 2013	30,868	16,013	14,855	13,644	7,563	6,081
民國103年 2014	30,690	15,882	14,808	13,460	7,450	6,010
民國104年 2015	30,551	15,791	14,760	13,262	7,339	5,923
民國105年 2016	30,412	15,706	14,706	13,123	7,299	5,824
民國106年 2017	30,217	15,582	14,635	12,893	7,182	5,711
民國107年 2018	30,089	15,457	14,632	12,772	7,088	5,684
民國108年 2019	30,006	15,397	14,609	12,691	7,040	5,651
民國109年 2020	29,960	15,349	14,611	12,659	7,039	5,620
未滿15歲	2,870	1,476	1,394	2,870	1,476	1,394
15~19歲	1,420	731	689	1,417	731	686
20~24歲	1,858	915	943	1,793	892	901
25~29歲	1,956	1,035	921	1,628	916	712
30~34歲	2,048	1,099	949	1,267	776	491
35~39歲	2,290	1,196	1,094	943	595	348
40~44歲	2,614	1,363	1,251	931	583	348
45~49歲	2,514	1,327	1,187	666	392	274
50~54歲	2,568	1,443	1,125	493	301	192
55~59歲	2,330	1,225	1,105	292	167	125
60~64歲	2,049	1,038	1,011	190	123	67
65~69歲	1,952	941	1,011	100	51	49
70~74歲	1,331	628	703	32	16	16
75~79歲	979	404	575	21	11	10
80~84歲	691	310	381	13	7	6
85~89歲	369	176	193	3	2	1
90~94歲	101	34	67	-	-	-
95~99歲	19	7	12	-	-	-
100歲以上	1	1	-	-	-	-

備註：自108年5月24日起同性婚姻合法化，「有偶」、「離婚/終止結婚」及「喪偶」項下分列

「不同性別」及「相同性別」統計資料。

資料來源:高雄市政府民政局。

# 狀況－按年齡別分

單位：人

有偶								
合計			不同性別			相同性別		
計	男	女	計	男	女	計	男	女
13,471	7,041	6,430	13,471	7,041	6,430	-	-	-
13,417	7,014	6,403	13,417	7,014	6,403	-	-	-
13,359	6,974	6,385	13,359	6,974	6,385	-	-	-
13,293	6,924	6,369	13,293	6,924	6,369	-	-	-
13,285	6,930	6,355	13,285	6,930	6,355	-	-	-
13,204	6,865	6,339	13,204	6,865	6,339	-	-	-
13,096	6,803	6,293	13,096	6,803	6,293	-	-	-
13,001	6,741	6,260	13,001	6,741	6,260	-	-	-
12,953	6,714	6,239	12,953	6,714	6,239	-	-	-
12,824	6,614	6,210	12,818	6,612	6,606	6	2	4
-	-	-	-	-	-	-	-	-
1	-	1	1	-	1	-	-	-
49	15	34	48	15	33	1	-	1
276	96	180	275	96	179	1	-	1
704	290	414	702	289	413	2	1	1
1,162	520	642	1,160	519	641	2	1	1
1,351	638	713	1,351	638	713	-	-	-
1,449	715	734	1,449	715	734	-	-	-
1,592	877	715	1,592	877	715	-	-	-
1,610	856	754	1,610	856	754	-	-	-
1,442	754	688	1,442	754	688	-	-	-
1,369	758	611	1,369	758	611	-	-	-
853	499	354	853	499	354	-	-	-
519	291	228	519	291	228	-	-	-
306	195	111	306	195	111	-	-	-
124	96	28	124	96	28	-	-	-
15	12	3	15	12	3	-	-	-
2	2	-	2	2	-	-	-	-
-	-	-	-	-	-	-	-	-

表 2-6 現住人口之婚姻

年底別及年齡組別	離婚/終止結婚								
	合計			不同性別			相同性別		
	計	男	女	計	男	女	計	男	女
民國100年 2011	1,549	875	674	1,549	875	674	-	-	-
民國101年 2012	1,637	927	710	1,637	927	710	-	-	-
民國102年 2013	1,706	976	730	1,706	976	730	-	-	-
民國103年 2014	1,770	1,008	762	1,770	1,008	762	-	-	-
民國104年 2015	1,813	1,027	786	1,813	1,027	786	-	-	-
民國105年 2016	1,835	1,045	790	1,835	1,045	790	-	-	-
民國106年 2017	1,926	1,089	837	1,926	1,089	837	-	-	-
民國107年 2018	1,983	1,124	859	1,983	1,124	859	-	-	-
民國108年 2019	2,025	1,149	876	2,025	1,149	876	-	-	-
民國109年 2020	2,110	1,199	911	2,106	1,198	908	4	1	3
未滿15歲	-	-	-	-	-	-	-	-	-
15~19歲	2	-	2	2	-	2	-	-	-
20~24歲	16	8	8	15	8	7	-	-	-
25~29歲	51	23	28	50	23	27	1	-	1
30~34歲	76	33	43	74	32	42	2	1	1
35~39歲	174	80	94	174	80	94	-	-	-
40~44歲	309	139	170	309	139	170	-	-	-
45~49歲	358	215	143	358	215	143	-	-	-
50~54歲	385	247	138	385	247	138	-	-	-
55~59歲	280	170	110	280	170	110	-	-	-
60~64歲	207	130	77	207	130	77	-	-	-
65~69歲	129	73	56	129	73	56	-	-	-
70~74歲	66	42	24	66	42	24	-	-	-
75~79歲	44	28	16	44	28	16	-	-	-
80~84歲	8	7	1	8	7	1	-	-	-
85~89歲	5	4	1	5	4	1	-	-	-
90~94歲	-	-	-	-	-	-	-	-	-
95~99歲	-	-	-	-	-	-	-	-	-
100歲以上	-	-	-	-	-	-	-	-	-

備註：自108年5月24日起同性婚姻合法化，「有偶」、「離婚/終止結婚」及「喪偶」項下分列「不同性別」及「相同性別」統計資料。  
 資料來源:高雄市政府民政局。



狀況－按年齡別分(續)

單位：人

喪偶								
合計			不同性別			相同性別		
計	男	女	計	男	女	計	男	女
2,104	513	1,591	2,104	513	1,591	-	-	-
2,109	497	1,612	2,109	497	1,612	-	-	-
2,159	500	1,659	2,159	500	1,659	-	-	-
2,167	500	1,667	2,167	500	1,667	-	-	-
2,191	495	1,696	2,191	495	1,696	-	-	-
2,250	497	1,753	2,250	497	1,753	-	-	-
2,302	508	1,794	2,302	508	1,794	-	-	-
2,333	504	1,829	2,333	504	1,829	-	-	-
2,337	494	1,843	2,337	494	1,843	-	-	-
2,367	497	1,870	2,367	497	1,870	-	-	-
-	-	-	-	-	-	-	-	-
-	-	-	-	-	-	-	-	-
-	-	-	-	-	-	-	-	-
1	-	1	1	-	1	-	-	-
1	-	1	1	-	1	-	-	-
11	1	10	11	1	10	-	-	-
23	3	20	23	3	20	-	-	-
41	5	36	41	5	36	-	-	-
98	18	80	98	18	80	-	-	-
148	32	116	148	32	116	-	-	-
210	31	179	210	31	179	-	-	-
354	59	295	354	59	295	-	-	-
380	71	309	380	71	309	-	-	-
395	74	321	395	74	321	-	-	-
364	101	263	364	101	263	-	-	-
237	74	163	237	74	163	-	-	-
86	22	64	86	22	64	-	-	-
17	5	12	17	5	12	-	-	-
1	1	-	1	1	-	-	-	-

表 2-7 現住人口之婚姻

年底別及年齡組別	總計			未婚		
	計	男	女	計	男	女
民國100年 2011	31,008	16,127	14,881	13,884	7,698	6,186
民國101年 2012	30,999	16,097	14,902	13,836	7,659	6,177
民國102年 2013	30,868	16,013	14,855	13,644	7,563	6,081
民國103年 2014	30,690	15,882	14,808	13,460	7,450	6,010
民國104年 2015	30,551	15,791	14,760	13,262	7,339	5,923
民國105年 2016	30,412	15,706	14,706	13,123	7,299	5,824
民國106年 2017	30,217	15,582	14,635	12,893	7,182	5,711
民國107年 2018	30,089	15,457	14,632	12,772	7,088	5,684
民國108年 2019	29,999	15,395	14,604	12,691	7,040	5,651
民國109年 2020	29,960	15,349	14,611	12,659	7,039	5,620
福德里	1,066	552	514	454	254	200
萬福里	982	509	473	414	224	190
白雲里	1,943	999	944	798	444	354
嘉賜里	4,494	2,257	2,237	1,971	1,084	887
嘉安里	2,083	1,057	1,026	916	505	411
嘉定里	1,219	661	558	493	285	208
保定里	3,394	1,741	1,653	1,440	820	620
光定里	1,019	542	477	402	240	162
大定里	1,192	655	537	498	309	189
吉定里	1,253	632	621	514	275	239
嘉樂里	2,366	1,188	1,178	1,022	542	480
嘉泰里	1,246	603	643	537	274	263
嘉福里	1,088	567	521	474	265	209
和協里	1,283	652	631	534	293	241
崎漏里	5,332	2,734	2,598	2,192	1,225	967

備註：1.自108年5月24日起同性婚姻合法化，「有偶」、「離婚/終止結婚」及「喪偶」項下分列「不同性別」及「相同性別」統計資料。

2.里別資料因內政部戶政資訊系統改版尚無產製資料。

資料來源：本所民政課。

## 狀況－按里別分

單位：人

有偶								
合計			不同性別			相同性別		
計	男	女	計	男	女	計	男	女
13,471	7,041	6,430	13,471	7,041	6,430	-	-	-
13,417	7,014	6,403	13,417	7,014	6,403	-	-	-
13,359	6,974	6,385	13,359	6,974	6,385	-	-	-
13,293	6,924	6,369	13,293	6,924	6,369	-	-	-
13,285	6,930	6,355	13,285	6,930	6,355	-	-	-
13,204	6,865	6,339	13,204	6,865	6,339	-	-	-
13,096	6,803	6,293	13,096	6,803	6,293	-	-	-
13,001	6,741	6,260	13,001	6,741	6,260	-	-	-
12,947	6,712	6,235	12,947	6,712	6,235	-	-	-
12,824	6,614	6,210	12,818	6,612	6,206	6	2	4
447	238	209	447	238	209	-	-	-
370	204	166	370	204	166	-	-	-
829	443	386	829	443	386	-	-	-
2,032	1,007	1,025	2,032	1,007	1,025	-	-	-
913	458	455	913	458	455	-	-	-
506	279	227	505	279	226	1	-	1
1,469	750	719	1,469	750	719	-	-	-
438	234	204	436	233	203	2	1	1
492	263	229	492	263	229	-	-	-
543	281	262	542	281	261	1	-	1
1,038	531	507	1,038	531	507	-	-	-
492	248	244	492	248	244	-	-	-
406	216	190	405	215	190	1	1	-
548	285	263	548	285	263	-	-	-
2,301	1,177	1,124	2,300	1,177	1,123	1	-	1

表 2-7 現住人口之婚姻

年底別及年齡組別	離婚/終止結婚								
	合計			不同性別			相同性別		
	計	男	女	計	男	女	計	男	女
民國100年 2011	1,549	875	674	1,549	875	674	-	-	-
民國101年 2012	1,637	927	710	1,637	927	710	-	-	-
民國102年 2013	1,706	976	730	1,706	976	730	-	-	-
民國103年 2014	1,770	1,008	762	1,770	1,008	762	-	-	-
民國104年 2015	1,813	1,027	786	1,813	1,027	786	-	-	-
民國105年 2016	1,835	1,045	790	1,835	1,045	790	-	-	-
民國106年 2017	1,926	1,089	837	1,926	1,089	837	-	-	-
民國107年 2018	1,983	1,124	859	1,983	1,124	859	-	-	-
民國108年 2019	2,024	1,149	875	2,024	1,149	875	-	-	-
民國109年 2020	2,110	1,199	911	2,106	1,198	908	4	1	3
福德里	65	35	30	65	35	30	-	-	-
萬福里	101	62	39	100	62	38	1	-	1
白雲里	165	91	74	165	91	74	-	-	-
嘉賜里	221	120	101	221	120	101	-	-	-
嘉安里	119	65	54	118	64	54	1	1	-
嘉定里	93	64	29	93	64	29	-	-	-
保定里	196	109	87	196	109	87	-	-	-
光定里	80	49	31	80	49	31	-	-	-
大定里	93	59	34	93	59	34	-	-	-
吉定里	92	54	38	92	54	38	-	-	-
嘉樂里	137	78	59	137	78	59	-	-	-
嘉泰里	99	54	45	99	54	45	-	-	-
嘉福里	111	65	46	111	65	46	-	-	-
和協里	79	44	35	79	44	35	-	-	-
崎漏里	459	250	209	457	250	207	2	-	2

備註：1.自108年5月24日起同性婚姻合法化，「有偶」、「離婚/終止結婚」及「喪偶」項下分列「不同性別」及「相同性別」統計資料。

2.里別資料因內政部戶政資訊系統改版尚無產製資料。

資料來源：本所民政課。

狀況－按里別分(續)

單位：人

喪偶								
合計			不同性別			相同性別		
計	男	女	計	男	女	計	男	女
2,104	513	1,591	2,104	513	1,591	-	-	-
2,109	497	1,612	2,109	497	1,612	-	-	-
2,159	500	1,659	2,159	500	1,659	-	-	-
2,167	500	1,667	2,167	500	1,667	-	-	-
2,191	495	1,696	2,191	495	1,696	-	-	-
2,250	497	1,753	2,250	497	1,753	-	-	-
2,302	508	1,794	2,302	508	1,794	-	-	-
2,333	504	1,829	2,333	504	1,829	-	-	-
2337	494	1,843	2337	494	1,843	-	-	-
2367	497	1,870	2367	497	1,870	-	-	-
100	25	75	100	25	75	-	-	-
97	19	78	97	19	78	-	-	-
151	21	130	151	21	130	-	-	-
270	46	224	270	46	224	-	-	-
135	29	106	135	29	106	-	-	-
127	33	94	127	33	94	-	-	-
289	62	227	289	62	227	-	-	-
99	19	80	99	19	80	-	-	-
109	24	85	109	24	85	-	-	-
104	22	82	104	22	82	-	-	-
169	37	132	169	37	132	-	-	-
118	27	91	118	27	91	-	-	-
97	21	76	97	21	76	-	-	-
122	30	92	122	30	92	-	-	-
380	82	298	380	82	298	-	-	-

表 2-8 現住原

109年底及里別	戶數(戶)		
	合計	平地原住民	山地原住民
總計	26	12	14
福德里	1	-	1
萬福里	-	-	-
白雲里	2	1	1
嘉賜里	5	3	2
嘉安里	1	1	-
嘉定里	1	-	1
保定里	2	-	2
光定里	2	-	2
大定里	-	-	-
吉定里	1	-	1
嘉樂里	-	-	-
嘉泰里	-	-	-
嘉福里	-	-	-
和協里	-	-	-
崎漏里	11	7	4

資料來源：本所民政課。

# 住民戶口數

人口數(人)								
合計			平地原住民			山地原住民		
計	男	女	計	男	女	計	男	女
71	30	41	34	17	17	37	13	24
1	-	1	-	-	-	1	-	1
3	1	2	1	1	-	2	-	2
6	3	3	3	2	1	3	1	2
18	9	9	9	5	4	9	4	5
1	1	-	1	1	-	-	-	-
5	1	4	2	1	1	3	-	3
7	3	4	-	-	-	7	3	4
3	2	1	-	-	-	3	2	1
-	-	-	-	-	-	-	-	-
4	1	3	1	-	1	3	1	2
-	-	-	-	-	-	-	-	-
1	-	1	1	-	1	-	-	-
-	-	-	-	-	-	-	-	-
-	-	-	-	-	-	-	-	-
22	9	13	16	7	9	6	2	4

表 2-9 新移

年底及性別	總計	大陸地區 (含港澳地區)	非大陸港澳地區			
			合計	印尼	馬來西亞	新加坡
2018 男	35	8	27	-	1	1
2018 女	667	365	302	22	3	-
2018 合計	702	373	329	22	4	1
2019 男	38	8	30	-	1	1
2019 女	671	364	307	21	3	-
2019 合計	709	372	337	21	4	1
2020 男	35	6	29	-	1	1
2020 女	674	363	311	21	3	-
2020 合計	709	369	340	21	4	1

資料來源：本所民政課。



# 民人口數

單位：人

非大陸港澳地區						
菲律賓	泰國	緬甸	越南	柬埔寨	寮國	其他國家
1	1	-	2	-	-	21
14	9	2	240	9	-	3
15	10	2	242	9	-	24
1	1	-	2	-	-	24
16	10	2	242	10	-	3
17	11	2	244	10	-	27
1	1	-	2	-	-	23
16	10	2	245	10	-	4
17	11	2	247	10	-	27

# 參、行政組織

表 3-1 區公所組織系統

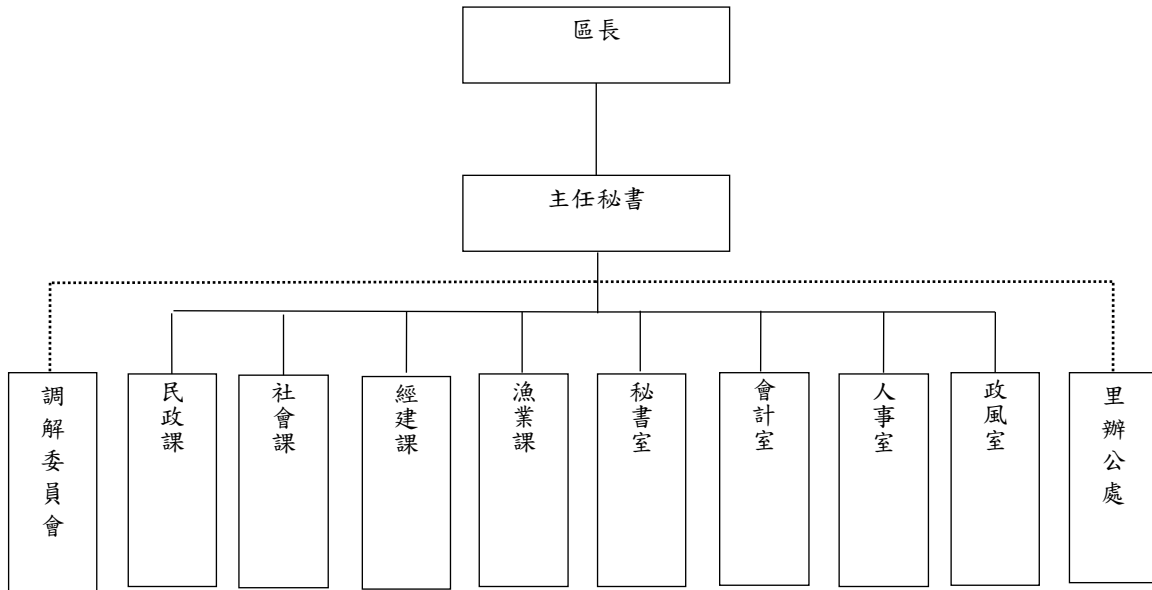


表3-2 區公所編制

年底別	總計	區長	副區長	主任 秘書	秘書	視導	課長	主任	技士
民國100年 2011									
編制	43	1	-	1	1	-	4	1	3
現有	38	1	-	1	1	-	4	1	3
民國101年 2012									
編制	43	1	-	1	1	-	4	1	3
現有	36	1	-	1	1	-	4	1	1
民國102年 2013									
編制	43	1	-	1	1	-	4	1	3
現有	39	1	-	1	1	-	4	1	3
民國103年 2014									
編制	43	1	-	1	1	-	4	1	3
現有	40	1	-	1	1	-	4	1	3
民國104年 2015									
編制	43	1	-	1	1	-	4	1	3
現有	39	1	-	1	1	-	4	1	3
民國105年 2016									
編制	43	1	-	1	1	-	4	1	3
現有	38	1	-	1	1	-	4	1	2
民國106年 2017									
編制	43	1	-	1	1	-	4	1	3
現有	39	1	-	1	1	-	4	1	3
民國107年 2018									
編制	43	1	-	1	1	-	4	1	3
現有	40	1	-	1	1	-	4	1	3
民國108年 2019									
編制	44	1	-	1	1	-	4	1	3
現有	40	1	-	1	1	-	4	1	3
民國109年 2020									
編制	44	1	-	1	1	-	4	1	3
現有	37	1	-	1	1	-	4	1	3

資料來源：本所人事室

# 及現有員額

單位：人

課員	技佐	辦事員	書記	會計室		人事室	政風室	調解會 秘書	里幹事	獸醫
				主任	佐理員	主任	主任			
8	1	4	2	1	-	1	1	-	14	-
8	0	4	0	1	-	1	1	-	12	-
8	1	4	2	1	-	1	1	-	14	-
8	1	3	0	1	-	1	1	-	12	-
8	1	4	2	1	-	1	1	-	14	-
8	1	4	1	1	-	-	-	-	13	-
8	1	4	2	1	-	1	1	-	14	-
8	1	3	-	1	-	1	1	-	14	-
8	1	4	2	1	-	1	1	-	14	-
8	-	3	-	1	-	1	1	-	14	-
8	1	4	2	1	-	1	1	-	14	-
7	-	4	-	1	-	1	1	-	14	-
8	1	4	2	1	-	1	1	-	14	-
8	-	4	-	1	-	1	1	-	13	-
8	1	4	2	1	-	1	1	-	14	-
8	-	4	-	1	-	1	1	-	14	-
8	1	4	2	1	1	1	1	-	14	-
8	-	4	-	1	-	1	1	-	14	-
8	1	4	2	1	1	1	1	-	14	-
8	-	2	-	1	-	1	1	-	13	-

表 3-3 區公所員工按

年底及性別	總計	職等別				
		簡薦委任(派)人員				
		合計	簡任(派)	薦任(派)	委任(派)	雇員
民國100年 2011	56	38	-	28	10	-
男	31	25	-	22	3	-
女	25	13	-	6	7	-
民國101年 2012	53	36	-	25	11	-
男	32	27	-	21	6	-
女	21	9	-	4	5	-
民國102年 2013	56	39	-	23	16	-
男	30	25	-	18	7	-
女	26	14	-	5	9	-
民國103年 2014	57	40	-	24	16	-
男	30	25	-	18	7	-
女	27	15	-	6	9	-
民國104年 2015	56	39	-	23	16	-
男	29	24	-	17	7	-
女	27	15	-	6	9	-
民國105年 2016	54	38	-	21	17	-
男	26	21	-	13	8	-
女	28	17	-	8	9	-
民國106年 2017	54	39	-	22	17	-
男	28	23	-	15	8	-
女	26	16	-	7	9	-
民國107年 2018	56	40	-	22	18	-
男	30	25	-	16	9	-
女	26	15	-	6	9	-
民國108年 2019	56	40	-	22	18	-
男	27	22	-	14	8	-
女	29	18	-	9	9	-
民國109年 2020	56	37	-	23	18	-
男	30	19	-	13	6	-
女	26	18	-	10	8	-

資料來源：本所人事室

# 職等別及性別分

單位：人

職工別			
合計	技工	工友	臨時人員
18	2	3	13
6	2	1	3
12	-	2	10
17	2	3	12
5	2	1	2
12	-	2	10
17	2	3	12
5	2	1	2
12	-	2	10
17	2	3	12
5	2	1	2
12	-	2	10
17	2	3	12
5	2	1	2
12	-	2	10
17	2	3	12
5	2	1	2
12	-	2	10
16	2	3	11
5	2	1	2
11	-	2	9
15	2	2	11
5	2	1	2
10	-	1	9
16	3	2	11
5	2	1	2
11	1	1	9
16	3	2	11
5	2	1	2
11	1	1	9
16	3	2	11
5	2	1	2
11	1	1	9

表 3-4 區公所現有

年底及性別		總計	平均年齡	24歲以下	25-29歲	30-34歲
民國100年	2011	38	42.71	-	3	1
	男	25	43.80	-	2	1
	女	13	41.62	-	1	-
民國101年	2012	36	42.93	-	1	4
	男	27	43.30	-	1	3
	女	9	42.56	-	-	1
民國102年	2013	39	42.04	1	1	5
	男	25	42.80	-	1	4
	女	14	41.29	1	-	1
民國103年	2014	40	42.33	1	2	5
	男	25	43.00	-	1	4
	女	15	41.67	1	1	1
民國104年	2015	39	43.63	1	3	3
	男	24	43.25	1	1	2
	女	15	44.00	-	2	1
民國105年	2016	38	44.61	1	2	2
	男	21	44.86	-	1	1
	女	17	44.35	1	1	1
民國106年	2017	39	45.95	-	2	1
	男	23	45.54	-	1	-
	女	16	46.60	-	1	1
民國107年	2018	40	46.10	-	3	1
	男	25	46.30	-	1	-
	女	15	45.90	-	1	1
民國108年	2019	40	46.00	-	3	1
	男	22	46.32	-	1	-
	女	18	45.61	-	2	1
民國109年	2020	37	47.00	-	1	2
	男	19	47.53	-	-	-
	女	18	46.44	-	1	2

資料來源：本所人事室



## 職員數按年齡分

單位:人

35-39歲	40-44歲	45-49歲	50-54歲	55-59歲	60-64歲	65歲以上
11	5	9	6	3	-	-
7	2	5	5	3	-	-
4	3	4	1	-	-	-
8	7	7	7	2	-	-
6	5	4	6	2	-	-
2	2	3	1	-	-	-
7	9	8	7	-	1	-
5	4	4	6	-	1	-
2	5	4	1	-	-	-
6	9	5	11	1	-	-
5	4	2	8	1	-	-
1	5	3	3	-	-	-
3	10	6	11	2	-	-
2	8	2	7	1	-	-
1	2	4	4	1	-	-
3	10	8	8	3	1	-
2	6	5	4	2	-	-
1	4	3	4	1	1	-
5	9	8	9	4	1	-
4	6	4	5	3	-	-
1	3	4	4	1	1	-
5	8	9	10	4	1	-
4	6	4	6	3	1	-
1	2	5	4	1	-	-
7	5	8	8	6	2	-
4	4	5	4	3	1	-
3	1	3	4	3	1	-
7	3	8	7	7	2	-
4	2	6	3	3	1	-
3	1	2	4	4	1	-

表 3-5 區公所現有職

年底及性別		總計	研究所	
			博士	碩士
民國100年	2011	38	-	5
	男	25	-	5
	女	13	-	-
民國101年	2012	36	-	7
	男	27	-	7
	女	9	-	-
民國102年	2013	39	-	8
	男	25	-	8
	女	14	-	-
民國103年	2014	40	-	10
	男	25	-	10
	女	15	-	-
民國104年	2015	39	-	7
	男	24	-	7
	女	15	-	-
民國105年	2016	38	-	7
	男	21	-	4
	女	17	-	3
民國106年	2017	39	-	8
	男	23	-	5
	女	16	-	3
民國107年	2018	40	-	9
	男	25	-	7
	女	15	-	2
民國108年	2019	40	-	12
	男	22	-	8
	女	18	-	4
民國109年	2020	37	-	12
	男	19	-	8
	女	18	-	4

資料來源：本所人事室

# 員數按教育程度分

單位：人

大學畢業 (含軍警校有學位者)	專科畢業	高中(職)畢業	國(初)中以下
12	16	4	1
7	9	3	1
5	7	1	-
13	10	5	1
7	8	4	1
6	2	1	-
17	9	4	1
7	6	3	1
10	3	1	-
18	7	5	-
7	5	3	-
11	2	2	-
20	7	5	-
9	5	3	-
11	2	2	-
20	6	5	-
10	4	3	-
10	2	2	-
20	6	5	-
11	4	3	-
9	2	2	-
20	6	5	-
11	4	3	-
9	2	2	-
19	5	4	-
9	3	2	-
10	2	2	-
18	5	2	-
8	3	-	-
10	2	2	-

表 3-6 里長選舉 概況

屆別	投票日期 年/月/日	選舉人數 (人)	候選人數(人)			計
			計	男	女	
<b>第三屆里長 民國107年2018</b>	<b>107/11/24</b>	<b>25,303</b>	<b>25</b>	<b>20</b>	<b>5</b>	<b>18,401</b>
高雄市茄苳區福德里	107/11/24	945	1	1	-	703
高雄市茄苳區萬福里	107/11/24	857	1	1	-	609
高雄市茄苳區白雲里	107/11/24	1,656	2	1	1	1,251
高雄市茄苳區嘉賜里	107/11/24	3,627	2	2	-	2,659
高雄市茄苳區嘉安里	107/11/24	1,724	2	1	1	1,211
高雄市茄苳區嘉定里	107/11/24	1,101	1	1	-	764
高雄市茄苳區保定里	107/11/24	2,853	3	2	1	2,091
高雄市茄苳區光定里	107/11/24	893	1	1	-	633
高雄市茄苳區大定里	107/11/24	1,084	2	2	-	814
高雄市茄苳區吉定里	107/11/24	1,109	2	2	-	903
高雄市茄苳區嘉樂里	107/11/24	1,999	3	2	1	1,561
高雄市茄苳區嘉泰里	107/11/24	1,084	1	1	-	766
高雄市茄苳區嘉福里	107/11/24	950	1	1	-	665
高雄市茄苳區和協里	107/11/24	1,090	1	1	-	762
高雄市茄苳區崎漏里	107/11/24	4,331	2	1	1	3,009

資料來源：中央選舉委員會。

投票數(票)		當選人數	投票數對選舉 人數比率(%)
有效	無效		
<b>17,511</b>	<b>890</b>	<b>15</b>	<b>72.72%</b>
610	93	1	74.39%
579	30	1	71.06%
1,218	33	1	75.54%
2,584	75	1	73.31%
1,196	15	1	70.24%
707	57	1	69.39%
1,995	96	1	73.29%
545	88	1	70.88%
787	27	1	75.09%
882	21	1	81.42%
1,528	33	1	78.09%
655	111	1	70.66%
579	86	1	70.00%
716	46	1	69.91%
2,930	79	1	69.48%

表 3-7 鄰長

年底及里別	里內現有鄰數	年 底 鄰 長 人 數		
		合計	男	女
民國109年 2020	304	304	195	109
福德里	14	14	11	3
萬福里	14	14	9	5
白雲里	22	22	16	6
嘉賜里	34	34	20	14
嘉安里	18	18	13	5
嘉樂里	22	22	13	9
嘉泰里	18	18	14	4
嘉福里	13	13	8	5
和協里	17	17	13	4
嘉定里	16	16	8	8
保定里	31	31	19	12
大定里	18	18	12	6
光定里	15	15	11	4
吉定里	16	16	13	3
崎漏里	36	36	15	21

資料來源：高雄市區政資訊系統、本所民政課。

備註：鄰長異動無里別資料，僅列區總計。

## 遴聘概況

未遴聘鄰數	本年異動(解遴聘)鄰長數		
	合計	男	女
-	12	7	5
-	1	-	1
-	1	-	1
-	1	-	1
-	-	-	-
-	1	1	-
-	-	-	-
-	1	1	-
-	-	-	-
-	2	1	1
-	-	-	-
-	1	1	-
-	3	3	-
-	-	-	-
-	-	-	-
-	1	-	1

表 3-8 鄰長異

年/月底別	現有鄰數	當月底 實有鄰長數	當月底實有	
			合計	空鄰
民國109年 2020				
1月	304	304	-	-
2月	304	302	-	-
3月	304	304	-	-
4月	304	303	-	-
5月	304	304	-	-
6月	304	302	-	-
7月	304	303	-	-
8月	304	303	-	-
9月	304	303	-	-
10月	304	304	-	-
11月	304	304	-	-
12月	304	304	-	-

資料來源：本所民政課。



## 動概況

鄰長數與現有鄰數不符原因				當月行政區域調整 增加(減少)鄰數	備註
遷出未補聘	死亡未補聘	任期屆滿未遴聘	其他		
-	-	-	-	-	-
-	2	-	-	-	-
-	-	-	-	-	-
-	1	-	-	-	-
-	-	-	-	-	-
-	2	-	-	-	-
-	1	-	-	-	-
-	1	-	-	-	-
-	1	-	-	-	-
-	-	-	-	-	-
-	-	-	-	-	-
-	-	-	-	-	-

## 肆、農林漁牧

表 4-1 茄萣區水產養殖面積

單位：公頃

年底別 End of Year	總計 Grand Total				海面養殖 Marine Aquaculture				內陸養殖			
									鹹水魚塭 Brackish Water Ponds			
	合計 Total	單養 Mono-Culture	混養 Poly-Culture	休養 Suspend-Culture	合計 Total	單養 Mono-Culture	混養 Poly-Culture	休養 Suspend-Culture	合計 Total	單養 Mono-Culture	混養 Poly-Culture	休養 Suspend-Culture
民國 100 年 2011	469	-	469	-	-	-	-	-	-	-	-	-
民國 101 年 2012	469	-	469	-	-	-	-	-	-	-	-	-
民國 102 年 2013	532	2	530	-	-	-	-	-	8	-	8	-
民國 103 年 2014	504	-	504	-	-	-	-	-	-	-	-	-
民國 104 年 2015	486	-	486	-	-	-	-	-	-	-	-	-
民國 105 年 2016	507	-	507	-	-	-	-	-	-	-	-	-
民國 106 年 2017	517	-	517	-	-	-	-	-	-	-	-	-
民國 107 年 2018	545	-	545	-	-	-	-	-	-	-	-	-
民國 108 年 2019	550	-	550	-	-	-	-	-	-	-	-	-
民國 109 年 2020	512	-	512	-	-	-	-	-	-	-	-	-

資料來源：高雄市政府海洋局。

表 4-1 茄苳區水產養殖面積(續)

單位：公頃

內陸養殖												箱網養殖 (立方公尺) Cage Culture(M <sup>3</sup> )	
淡水魚塭 Fresh Water Ponds				觀賞魚養殖 Ornamental Fish Culture				其他內陸養殖 Others				海面 養殖 Marine Aquaculture	內陸 養殖 Inland Water Aquaculture
合計	單養	混養	休養	合計	單養	混養	休養	合計	單養	混養	休養		
Total	Mono- Culture	Poly- Culture	Suspend- Culture	Total	Mono- Culture	Poly- Culture	Suspend- Culture	Total	Mono- Culture	Poly- Culture	Suspend- Culture		
442	-	442	-	-	-	-	-	27	-	27	-	-	-
442	-	442	-	-	-	-	-	27	-	27	-	-	-
520	-	520	-	4	2	2	-	-	-	-	-	-	-
504	-	504	-	-	-	-	-	-	-	-	-	-	-
486	-	486	-	-	-	-	-	-	-	-	-	-	-
507	-	507	-	-	-	-	-	-	-	-	-	-	-
517	-	517	-	-	-	-	-	-	-	-	-	-	-
545	-	545	-	-	-	-	-	-	-	-	-	-	-
550	-	550	-	-	-	-	-	-	-	-	-	-	-
501	-	501	-	-	-	-	-	11	-	11	-	-	-

## 伍、工商業及區建設

表 5-1 營運中

年底別	總計	食品	飲料及菸草 製造業	紡織業	成衣及服飾品 製造業	皮革、毛皮及 其製品製造業
民國100年 2011年底	23	6	-	1	-	-
民國101年 2012年底	23	7	-	1	-	-
民國102年 2013年底	24	7	-	1	-	-
民國103年 2014年底	27	7	-	1	-	-
民國104年 2015年底	30	9	-	1	-	-
民國105年 2016年底	30	9	-	1	-	-
民國106年 2017年底	39	12	-	1	-	-
民國107年 2018年底	49	16	-	1	-	-
民國108年 2019年底	57	19	-	3	-	-
民國109年 2020年底	62	19	-	2	1	-

資料來源：經濟部統計處

# 工廠家數

單位：家

木竹製品 製造業	紙漿、紙及 紙製品製造 業	印刷及資料 儲存媒體 複製業	石油及煤製 品製造業	化學材料 製造業	化學製品 製造業	藥品及醫用 化學製品製 造業	橡膠製品 製造業
-	-	-	-	-	1	-	-
-	-	-	-	-	1	-	-
-	-	-	-	-	1	-	-
-	-	-	-	-	1	-	-
-	-	-	-	-	1	-	-
-	-	-	-	-	1	-	-
-	-	-	-	-	1	-	-
-	-	-	-	-	2	-	-
-	-	-	-	-	2	-	-

表 5-1 營運中

年底別	塑膠製品 製造業	非金屬礦物 製品製造業	基本金屬 製造業	金屬製品 製造業	電子零 組件製造業	電腦、電子產 品及光學製品 製造業
民國100年 2011年底	4	-	-	1	-	-
民國101年 2012年底	4	-	-	1	-	-
民國102年 2013年底	4	-	-	1	-	-
民國103年 2014年底	7	-	-	1	-	-
民國104年 2015年底	7	1	-	1	-	-
民國105年 2016年底	7	1	-	1	-	-
民國106年 2017年底	9	1	1	1	-	-
民國107年 2018年底	10	1	1	1	-	-
民國108年 2019年底	9	1	1	3	-	-
民國109年 2020年底	10	1	1	6	-	-



工廠家數(續)

單位：家

電力設備 製造業	機械設備 製造業	汽車及其零 件 製造業	其他運輸工 具 及其零件 製造業	家具 製造業	其他 製造業	產業用機械 設備維修及 安裝業	非製造業
-	2	-	2	-	3	3	-
-	2	-	2	-	3	2	-
-	2	-	3	-	3	2	-
-	2	-	3	-	3	2	-
-	2	-	3	-	3	2	-
-	2	-	3	-	3	2	-
-	3	-	5	-	3	2	-
-	7	-	5	-	4	2	-
-	7	-	6	-	4	2	-
-	7	-	7	-	4	2	-

表 5-2 自來水

年底別	人數 (人)	
	行政區域人數 (A)	供水區域人數
民國100年2011	31,008	31,008
民國101年2012	30,999	30,999
民國102年2013	30,868	30,868
民國103年2014	30,690	30,690
民國104年2015	30,551	30,551
民國105年2016	30,412	30,412
民國106年2017	30,217	30,217
民國107年2018	30,089	30,089
民國108年2019	30,044	30,044
民國108年2019	30,044	30,044
民國109年2020	29,960	29,960

資料來源：台灣自來水公司七區管理處

## 供水普及率

人數 (人)	供水普及率
實際供水人數 (B)	$B/A*100$ (%)
26,839	86.56
26,791	86.43
26,779	86.75
26,696	86.99
26,639	87.20
26,791	88.09
26,850	88.86
26,808	89.10
26,924	89.62
26,924	89.62
26,974	90.03

# 陸、金融財稅

表6-1 歲入預決算

		預算			
年底別		總計	稅課收入	罰款及賠償收入	規費收入
民國100年 2011年底	原預算	81,609,000	-	11,000	318,000
	追加減後預算	81,609,000	-	11,000	318,000
民國101年 2012年底	原預算	92,273,000	-	15,000	280,000
	追加減後預算	92,273,000	-	15,000	280,000
民國102年 2013年底	原預算	94,027,000	-	15,000	20,000
	追加減後預算	94,027,000	-	15,000	20,000
民國103年 2014年底	原預算	94,274,000	-	-	20,000
	追加減後預算	94,274,000	-	-	20,000
民國104年 2015年底	原預算	80,945,000	-	-	20,000
	追加減後預算	80,945,000	-	-	20,000
民國105年 2016年底	原預算	90,860,000	-	-	12,000
	追加減後預算	90,860,000	-	-	12,000
民國106年 2017年底	原預算	87,168,000	-	-	12,000
	追加減後預算	87,168,000	-	-	12,000
民國107年 2018年底	原預算	95,843,000	-	-	12,000
	追加減後預算	95,843,000	-	-	12,000
民國108年 2019年底	原預算	87,337,000	-	-	12,000
	追加減後預算	87,337,000	-	-	12,000
民國109年 2020年底	原預算	92,106,000	-	-	12,000
	追加減後預算	92,106,000	-	-	12,000

		決算			
年底別		總計	稅課收入	罰款及賠償收入	規費收入
民國100年 2011年底		83,830,020	-	333,225	757,000
民國101年 2012年底		89,084,498	-	398,542	83,850
民國102年 2013年底		85,614,744	-	906,558	55,550
民國103年 2014年底		85,450,053	-	190,376	13,025
民國104年 2015年底		81,256,261	-	68,673	6,225
民國105年 2016年底		85,720,622	-	71,203	14,725
民國106年 2017年底		86,916,735	-	9,624	15,150
民國107年 2018年底		95,010,115	-	50,843	9,250
民國108年 2019年底		87,147,523	-	204,456	10,750
民國109年 2020年底		89,840,445	-	97,922	17,550

資料來源：本所會計室

-按來源分別

預算						單位：新台幣元
信託管理收入	財產收入	營業盈餘及事業收入	補助收入	捐獻及贈與收入	其他收入	
-	-	-	81,280,000	-	-	-
-	-	-	81,280,000	-	-	-
-	-	-	-	91,978,000	-	-
-	-	-	-	91,978,000	-	-
-	-	-	347,000	93,645,000	-	-
-	-	-	347,000	93,645,000	-	-
-	-	-	347,000	93,905,000	2,000	2,000
-	-	-	347,000	93,905,000	2,000	2,000
-	-	-	347,000	80,576,000	2,000	2,000
-	-	-	347,000	80,576,000	2,000	2,000
-	-	-	299,000	90,527,000	22,000	22,000
-	-	-	299,000	90,527,000	22,000	22,000
-	952,000	-	299,000	85,885,000	20,000	20,000
-	952,000	-	299,000	85,885,000	20,000	20,000
-	10,000	-	299,000	95,502,000	20,000	20,000
-	10,000	-	299,000	95,502,000	20,000	20,000
-	10,000	-	-	87,295,000	20,000	20,000
-	10,000	-	-	87,295,000	20,000	20,000
-	10,000	-	-	92,064,000	20,000	20,000
-	10,000	-	-	92,064,000	20,000	20,000

決算						單位：新台幣元
信託管理收入	財產收入	營業盈餘及事業收入	補助收入	捐獻及贈與收入	其他收入	
-	-	-	-	81,885,888	853,907	
-	-	-	-	88,214,600	387,506	
-	-	-	347,000	83,005,000	1,300,636	
-	-	-	347,000	83,622,060	1,277,592	
-	30,585	-	347,000	80,568,960	234,818	
-	5,483	-	299,000	85,306,000	24,211	
-	954,305	-	299,000	85,637,398	1,258	
-	9,286	-	299,000	94,344,460	297,276	
-	50,080	-	-	86,880,200	2,037	
-	84,860	-	-	89,574,910	65,203	

表6-2 歲出預決算

		預算				
年底別		總計	政權行使支出	行政支出	民政支出	財務支出
民國100年 2011年底	原預算	171,257,000	-	-	163,424,000	-
	追加減後預算	171,889,610	-	-	164,056,610	-
民國101年 2012年底	原預算	190,607,000	-	-	173,675,000	-
	追加減後預算	190,607,000	-	-	173,675,000	-
民國102年 2013年底	原預算	178,011,000	-	-	178,011,000	-
	追加減後預算	178,011,000	-	-	178,011,000	-
民國103年 2014年底	原預算	168,368,000	-	-	168,368,000	-
	追加減後預算	168,368,000	-	-	168,368,000	-
民國104年 2015年底	原預算	154,173,000	-	-	149,773,000	-
	追加減後預算	154,173,000	-	-	149,773,000	-
民國105年 2016年底	原預算	165,758,000	-	-	162,658,000	-
	追加減後預算	165,758,000	-	-	162,658,000	-
民國106年 2017年底	原預算	164,992,000	-	-	161,032,000	-
	追加減後預算	164,992,000	-	-	161,032,000	-
民國107年 2018年底	原預算	167,472,000	-	-	164,304,000	-
	追加減後預算	167,472,000	-	-	164,304,000	-
民國108年 2019年底	原預算	161,810,000	-	-	152,246,000	-
	追加減後預算	161,810,000	-	-	152,246,000	-
民國109年 2020年底	原預算	170,043,000	-	-	160,479,000	-
	追加減後預算	170,043,000	-	-	160,479,000	-

		決算				
年底別		總計	政權行使支出	行政支出	民政支出	財務支出
民國100年 2011年底		153,226,033	-	-	145,866,679	-
民國101年 2012年底		174,354,221	-	-	159,677,759	-
民國102年 2013年底		158,291,333	-	-	158,291,333	-
民國103年 2014年底		152,568,018	-	-	152,568,018	-
民國104年 2015年底		148,806,767	-	-	144,861,830	-
民國105年 2016年底		154,647,221	-	-	151,802,233	-
民國106年 2017年底		163,211,886	-	-	159,529,209	-
民國107年 2018年底		165,046,997	-	-	161,878,997	-
民國108年 2019年底		159,834,476	-	-	150,298,607	-
民國109年 2020年底		165,609,836	-	-	156,046,396	-

資料來源：本所會計室

-按政事分別

預算							單位：新台幣元	
警政支出	教育支出	文化支出	農業支出	交通支出	工業支出	其他經濟服務支出		
-	-	-	-	-	7,833,000	-	-	-
-	-	-	-	-	7,833,000	-	-	-
-	-	-	-	-	16,932,000	-	-	-
-	-	-	-	-	16,932,000	-	-	-
-	-	-	-	-	-	-	-	-
-	-	-	-	-	-	-	-	-
-	-	-	-	-	-	-	-	-
-	-	-	-	-	4,400,000	-	-	-
-	-	-	-	-	4,400,000	-	-	-
-	-	-	-	-	3,100,000	-	-	-
-	-	-	-	-	3,100,000	-	-	-
-	-	-	-	-	3,960,000	-	-	-
-	-	-	-	-	3,960,000	-	-	-
-	-	-	-	-	3,168,000	-	-	-
-	-	-	-	-	3,168,000	-	-	-
-	-	-	-	-	9,564,000	-	-	-
-	-	-	-	-	9,564,000	-	-	-
-	-	-	-	-	9,564,000	-	-	-
-	-	-	-	-	9,564,000	-	-	-

決算							單位：新台幣元	
警政支出	教育支出	文化支出	農業支出	交通支出	工業支出	其他經濟服務支出		
-	-	-	-	-	7,359,354	-	-	-
-	-	-	-	-	14,676,462	-	-	-
-	-	-	-	-	-	-	-	-
-	-	-	-	-	-	-	-	-
-	-	-	-	-	3,944,937	-	-	-
-	-	-	-	-	2,844,988	-	-	-
-	-	-	-	-	3,682,677	-	-	-
-	-	-	-	-	3,168,000	-	-	-
-	-	-	-	-	9,535,869	-	-	-
-	-	-	-	-	9,563,440	-	-	-



表6-3 區公所經費預算數額-按工作計畫別分

單位：新台幣元

科目	本年度預算數 (109年度)	上年度(108年度)		本年度與上年度預算比較	
		預算數	決算數	增減數	增減數比例(%)
總計	170,043,000	161,810,000	159,834,476	8,233,000	5.09%
區政業務	170,043,000	161,810,000	159,834,476	8,233,000	5.09%
一般行政	54,843,000	54,389,000	53,869,554	454,000	0.83%
區公所業務	105,636,000	97,857,000	96,429,053	7,779,000	7.95%
基層建設	9,564,000	9,564,000	9,535,869	-	0.00%
第一預備金	-	-	-	-	0.00%
第一預備金	-	-	-	-	0.00%

資料來源：本所會計室

表6-4 區公所經費預算數額-按用途別科目分

單位：新台幣元

科目	本年度預算數 (109年度)	上年度(108年度)		本年度與上年度預算比較	
		預算數	決算數	增減數	增減數比例(%)
總計	170,043,000	161,810,000	159,834,476	8,233,000	5.09%
人事費	41,156,000	40,761,000	40,743,436	395,000	0.97%
業務費	34,084,000	32,009,000	30,532,523	2,075,000	6.48%
)	74,685,000	75,626,000	75,338,692	-941,000	-1.24%
債務費	-	-	-	-	0.00%
預備金	-	-	-	-	0.00%
設備及投資	19,358,000	10,289,000	10,095,273	9,069,000	88.14%
門)	760,000	3,125,000	3,124,552	-2,365,000	-75.68%

資料來源：本所會計室

# 柒、教育文化

表 7-1 境內國民

學年度及學校別		校數 (所)	教師數(人)			職員數(人)			班級數(班)			
			合計	男	女	合計	男	女	合計	七年級	八年級	九年級
100 學年	SY 2011	1	51	24	27	10	3	7	23	6	8	9
101 學年	SY 2012	1	50	21	29	8	2	6	22	7	6	9
102 學年	SY 2013	1	51	19	32	9	1	8	22	8	7	7
103 學年	SY 2014	1	52	19	33	10	2	8	22	6	8	8
104 學年	SY 2015	1	52	18	34	8	1	7	21	7	6	8
105 學年	SY 2016	1	40	18	30	10	2	8	19	6	6	7
106 學年	SY 2017	1	48	18	30	10	2	8	19	6	6	7
107 學年	SY 2018	1	49	20	29	10	2	8	20	7	6	7
108 學年	SY 2019	1	54	21	33	10	3	7	20	6	7	7
109 學年	SY 2020	1	55	20	35	10	3	7	20	6	6	8

資料來源：高雄市政府教育局。

## 中學概況

學生數(人)									上學年度畢業生數(人)		
合計			七年級		八年級		九年級				
計	男	女	男	女	男	女	男	女	合計	男	女
624	320	304	86	91	113	100	121	113	249	140	109
570	288	282	85	95	88	89	115	98	232	117	115
548	272	276	95	94	90	93	87	89	213	115	98
538	287	251	98	61	99	96	90	94	169	82	87
525	281	244	81	85	100	61	100	98	181	87	94
480	259	221	78	75	83	85	98	61	175	94	81
478	246	232	82	71	81	76	83	85	154	95	59
465	247	218	86	70	80	69	81	79	164	80	84
445	242	203	74	65	86	70	82	68	154	79	75
439	229	210	69	74	74	67	86	69	149	81	68

表 7-2 境內國民

學年度及學校別		校數(所)	教師數(人)			職員數(人)		
			合計	男	女	合計	男	女
100 學年	SY 2011	4	124	40	84	9	3	6
101 學年	SY 2012	4	119	42	77	10	3	7
102 學年	SY 2013	4	122	41	81	11	3	8
103 學年	SY 2014	4	124	39	85	11	2	9
104 學年	SY 2015	4	119	37	82	14	3	11
105 學年	SY 2016	4	113	36	77	14	3	11
106 學年	SY 2017	4	113	36	77	14	3	11
107 學年	SY 2018	4	104	33	71	14	3	11
108 學年	SY 2019	4	102	30	72	14	3	11
109 學年	SY 2020	4	102	30	72	14	3	11

資料來源：高雄市政府教育局。

## 小學概況

班級數(班)						
合計	一年級	二年級	三年級	四年級	五年級	六年級
75	11	11	13	11	15	14
74	10	11	12	13	14	14
70	10	10	11	12	14	13
67	10	10	10	11	12	14
63	9	10	10	11	11	12
61	9	9	10	11	11	11
61	9	9	10	11	11	11
56	9	7	8	9	12	11
55	9	9	7	8	11	11
54	9	9	9	7	9	11

表 7-2 境內國民

學年度及學校別		學生數 (人)						
		合計			一年級		二年級	
		計	男	女	男	女	男	女
100 學年	SY 2011	1,824	916	908	127	126	128	143
101 學年	SY 2012	1,682	868	814	128	104	124	124
102 學年	SY 2013	1,544	806	738	125	105	126	102
103 學年	SY 2014	1,480	758	722	120	113	120	107
104 學年	SY 2015	1,394	708	686	109	108	113	113
105 學年	SY 2016	1,313	663	650	92	103	108	106
106 學年	SY 2017	1,313	663	650	92	103	108	106
107 學年	SY 2018	1,185	597	588	106	91	79	74
108 學年	SY 2019	1,164	596	568	112	89	105	93
109 學年	SY 2020	1,115	577	538	96	83	108	87

資料來源：高雄市政府教育局。



## 小學概況(續)

學生數 (人)								上學年度畢業生數(人)		
三年級		四年級		五年級		六年級		合計	男	女
男	女	男	女	男	女	男	女			
154	145	152	128	178	177	177	189	322	156	166
130	138	152	144	154	126	180	178	366	172	194
123	123	128	137	150	145	154	126	356	180	176
125	100	118	122	127	137	148	143	280	146	134
118	107	124	97	118	123	126	138	290	147	143
107	115	115	104	123	98	118	124	262	125	137
107	115	115	104	123	98	118	124	262	125	137
87	101	108	106	107	111	110	105	223	124	99
78	74	86	99	107	105	108	108	215	110	105
103	92	79	72	86	99	105	105	216	108	108

捌、衛 生

表 8-1 醫療機構及其他醫事

單位：人

年底別	總計	西醫師	中醫師	牙醫師	藥師	藥劑生
2011	97	16	5	7	13	9
2012	97	16	5	7	12	8
2013	101	17	5	7	12	8
2014	105	18	5	5	12	7
2015	116	18	6	5	12	7
2016	110	17	6	5	10	8
2017	115	19	6	6	13	9
2018	120	21	5	6	14	9
2019	105	16	4	6	14	8
2020	107	17	4	5	15	7

資料來源：衛生福利部

## 機構開(執)業醫事人員數

單位：人

醫事檢驗師	醫事檢驗生	醫事放射師	醫事放射士	護理師	護士	助產師
2	-	1	-	26	17	-
3	-	1	-	29	15	-
2	-	1	-	33	14	-
2	-	1	-	35	15	-
1	-	1	-	41	19	-
1	-	1	-	39	17	-
1	-	1	-	41	15	-
1	-	1	-	42	17	-
1	-	1	-	35	14	-
1	-	1	-	36	13	-

表 8-1 醫療機構及其他醫事

年底別	助產士	鑲牙生	營養師	物理治療師	物理治療生	職能治療師
2011	1	-	-	-	-	-
2012	1	-	-	-	-	-
2013	1	-	-	-	-	-
2014	1	-	-	1	2	-
2015	1	-	-	1	2	-
2016	1	-	-	3	-	-
2017	-	-	-	2	-	-
2018	-	-	-	2	-	-
2019	-	-	-	3	-	-
2020	-	-	-	3	-	-

機構開(執)業醫事人員數(續)

單位：人

職能治療生	臨床心理師	諮商心理師	呼吸治療師	語言治療師	聽力師	牙體技術師	牙體技術生
-	-	-	-	-	-	-	-
-	-	-	-	-	-	-	-
-	-	1	-	-	-	-	-
-	-	1	-	-	-	-	-
-	-	2	-	-	-	-	-
-	-	2	-	-	-	-	-
-	-	2	-	-	-	-	-
-	-	2	-	-	-	-	-
-	-	2	-	-	-	-	-
-	-	2	-	-	-	-	-

# 拾、社會福利

表 10-1 推行社區發

年(底)別	設置社區 生產建設基金 (個)	實際使用經費(元)		社區活動 中心 (幢) (年底)	社區發展工作項目	
		政府補助款	社區自籌款		辦理社區 幹部訓練 (人次)	辦理社區 觀摩 (人次)
100	15	3,289,770	-	6	59	569
101	15	3,220,720	3,846,193	6	153	620
102	15	3,848,996	-	6	-	-
103	15	3,880,000	3,490,475	6	60	952
104	15	4,977,649	4,690,316	6	133	763
105	15	4,761,071	4,621,301	6	50	811
106	15	3,793,198	5,443,039	6	333	838
107	15	5,562,169	4,746,535	6	480	674
108	15	5,896,668	6,174,353	6	719	974
109	15	6,316,369	5,439,210	6	259	607

資料來源：本所社會課



## 展工作成果

### 社區發展工作項目

社區長壽 俱樂部 (處) (年底)	社區媽媽 教室 (班) (年底)	社區守望 相助隊 (隊) (年底)	社區民俗藝文 康樂班隊 (隊) (年底)	社區志願服務 (年底)	
				團隊 (隊)	志工數 (人)
4	1	3	-	8	-
4	1	1	-	12	202
4	1	1	-	-	-
4	1	1	-	4	170
3	1	-	-	8	136
3	1	-	-	11	212
3	1	-	-	10	220
3	1	-	-	12	242
3	2	-	-	12	242
4	1	-	-	13	231

表 10-1 推行社區發展工作成果(續)

年(底)別	Work Items of Community Development					
	辦理社區照顧 關懷據點 (處) (年底)	社區圖書室 (處) (年底)	社區刊物 (期) (年底)	服務成果 Achievements of Services		
				福利服務或活動 (受益人次)	其他服務 (受益人次)	
100	-	1	-	-	-	
101	-	3	-	1,249	919	
102	-	-	-	-	-	
103	-	1	-	6,370	3,465	
104	-	1	-	6,348	7,533	
105	-	1	-	9,145	15,952	
106	-	1	-	5,196	12,009	
107	-	-	-	6,564	13,050	
108	-	-	-	13,180	18,139	
109	1	-	-	9,821	10,226	

表 10-2 社區發展協會會員人數

年底 及 社區發展協會別	社區發展協會 數 (個)	社區戶數 (戶)	社區人口數 (人)	理監事人數 (人)	社區發展協會會員數 (人)		
					合計	男	女
100	15	10189	31008		4708		
101	15	10291	30999	239	4599	1918	2681
102	15	10373	30868	241	4464	1891	2573
103	15	10404	30690	241	4464	1891	2573
104	15	10473	30551	236	4428	1842	2586
105	15	10491	30412	241	4466	1856	2610
106	15	10516	30240	232	4524	1846	2678
107	15	10554	30089	231	4660	1971	2689
108	15	10603	30006	231	4629	1892	2737
109	16	11097	31152	241	4511	1845	2666
福德社區發展協會	1	380	1066	14	276	103	173
萬福社區發展協會	1	379	982	14	241	109	132
白雲社區發展協會	1	738	1943	20	223	84	139
嘉賜社區發展協會	1	1466	4494	20	504	198	306
嘉安社區發展協會	1	645	2083	14	343	133	210
嘉樂社區發展協會	1	722	2366	14	312	129	183
嘉泰社區發展協會	1	446	1246	14	269	117	152
嘉福社區發展協會	1	407	1088	12	293	115	178
和協社區發展協會	1	453	1283	16	300	123	177
嘉定社區發展協會	1	473	1219	14	183	75	108
保定社區發展協會	1	1181	3394	12	383	136	247
大定社區發展協會	1	434	1192	18	182	64	118
光定社區發展協會	1	384	1019	12	209	83	126
吉定社區發展協會	1	454	1253	14	245	113	132
崎漏社區發展協會	1	2101	5332	21	518	250	268
	1	434	1192	12	30	13	17

資料來源：本所社會課

### 10-3社會福利及救濟概況

本區除承襲高雄市政府社會局各項福利暨救濟業務，另善用台灣電力股份有限公司年度促協金辦理老人春節暨重陽敬老禮金發放、身心障礙者端午節慰問金、社區暨社團補助、生育補助、急難救助、全區生活扶助等福利暨救濟業務。

### 10-5辦理急難救助概況

除高雄市政府社會局的急難救助金本區另利用台灣電力股份有限公司年度促協金辦理台電回饋金急難救助業務。

10-6低收入戶人口	年度別	人數
	109	699

10-7身心障礙人口一覽表	年度別	人數
	109	1928

### 10-8區公所全民健保第一、五、六類保險對象統計:

類別	年度別	人數
一類	109	189
五類	109	683
六類	109	4084

拾壹、其 他

表 11-1 辦理調解

年別	年底調解委員數 (人)	結案件數總計		
		合計	成立	不成立
民國100年2011	9	118	65	53
民國101年2012	9	130	94	36
民國102年2013	9	105	73	32
民國103年2014	9	125	84	41
民國104年2015	9	102	68	34
民國105年2016	9	129	103	26
民國106年2017	9	133	98	35
民國107年2018	9	143	101	42
民國108年2019	9	140	99	41
民國109年2020	9	166	115	51

資料來源：本所民政課

# 業務概況

單位：件

民事結案件數 Civil Cases					
合計 Total		債權、債務 Credit & Debt		營建工程 Construction	
成立	不成立	成立	不成立	成立	不成立
50	39	2	6	1	-
81	31	3	2	1	4
53	27	46	18	1	-
71	35	2	2	-	-
65	33	1	5	-	-
99	24	3	1	-	-
95	28	1	3	-	-
99	40	3	-	-	-
97	40	-	1	-	-
108	49	108	45	-	-

表 11-1 辦理調解

年別	民事結案件數			
	物權(房地產) Power of Property(Real Estate)		親屬(婚姻) Relative(Marriage)	
	成立	不成立	成立	不成立
民國100年2011	-	6	-	3
民國101年2012	-	2	-	2
民國102年2013	-	2	-	-
民國103年2014	4	2	-	1
民國104年2015	1	-	-	-
民國105年2016	-	-	-	-
民國106年2017	-	-	-	-
民國107年2018	-	2	-	-
民國108年2019	2	3	-	-
民國109年2020	-	4	-	-

資料來源：本所民政課



## 業務概況(續1)

單位：件

民事結案件數					
繼承 Inheritance		商事(公害) Commercial Business(Public Damage)		其他 Others	
成立	不成立	成立	不成立	成立	不成立
-	-	-	1	46	23
-	-	-	-	76	21
-	-	-	4	3	3
-	-	1	1	64	29
-	-	1	-	62	27
-	-	2	1	94	22
-	-	-	-	94	25
-	-	-	-	96	38
-	-	-	-	95	36
-	-	-	-	-	-

表 11-1 辦理調解

年別	刑事結案件數			
	計 Total		傷害 Injury	
	成立	不成立	成立	不成立
民國100年2011	15	14	12	10
民國101年2012	13	5	8	4
民國102年2013	20	5	16	5
民國103年2014	13	6	8	5
民國104年2015	3	1	2	1
民國105年2016	4	2	4	2
民國106年2017	3	7	3	6
民國107年2018	2	2	2	2
民國108年2019	2	1	2	1
民國109年2020	7	2	6	-

資料來源：本所民政課

## 業務概況(續2)

單位：件

### 刑事結案件數

毀棄損壞 Destruction, Abandonment, and Damage of Public and Other Property		詐欺侵佔及竊盜 Fraudulency, Misappropriation and Larceny	
成立	不成立	成立	不成立
1	-	1	1
-	-	-	-
1	-	-	-
2	-	1	-
1	-	-	-
-	-	-	-
-	1	-	-
-	-	-	-
-	-	-	-
-	1	-	-

表 11-1 辦理調解

年別	刑事結案件數			
	妨害婚姻及家庭 Offense Against Marriage and Family		妨害風化 Offense Against Sexual Morality	
	成立	不成立	成立	不成立
民國100年2011	-	-	-	-
民國101年2012	-	-	-	-
民國102年2013	-	-	-	-
民國103年2014	1	-	-	-
民國104年2015	-	-	-	-
民國105年2016	-	-	-	-
民國106年2017	-	-	-	-
民國107年2018	-	-	-	-
民國108年2019	-	-	-	-
民國109年2020	-	-	-	-

資料來源：本所民政課

業務概況(續完)

單位：件

刑事結案件數					
妨害自由名譽信用及秘密 Offense Against Personal Liberty, Reputation, Credit and Personal Privacy			其他 Others		
成立	不成立		成立	不成立	
-	1		1		2
1	-		4		1
3	-		-		-
1	-		-		1
-	-		-		-
-	-		-		-
-	-		-		-
-	-		-		-
1	1		-		-

表 11-2 調解

年底別	委員 總人數	性別		年齡				教育程度		
		男	女	未滿 40歲	40-50歲 未滿	50-60歲 未滿	60歲 以上	大專 以上	高中 (職)	國中
民國100年2011年底	9	6	3	-	1	5	3	-	5	3
民國101年2012年底	9	6	3	-	1	4	4	1	4	3
民國102年2013年底	9	6	3	-	-	4	5	1	3	1
民國103年2014年底	9	6	3	-	-	3	6	1	4	3
民國104年2015年底	9	6	3	-	-	3	6	1	4	3
民國105年2016年底	9	6	3	-	-	3	6	1	4	3
民國106年2017年底	9	6	3	-	-	2	7	1	4	3
民國107年2018年底	9	6	3	-	-	1	8	1	4	3
民國108年2019年底	9	6	3	-	-	3	6	2	4	3
民國109年2020年底	9	6	3	-	-	2	7	2	4	3

資料來源：本所民政課

## 委員 會組織概況

單位：人

單位：人

國小	行業				服務公職		委員年資			
	農、林、 漁、牧業	製造業、 水電、 燃氣業及 營造業	商業	服務業及 其他	曾任公職	未曾任 公職	未滿4年	4-未滿8年	8-未滿16 年	16年以上
1	1	-	4	4	3	6	3	5	1	-
1	1	-	4	4	3	6	3		6	-
2	1	-	4	4	3	6	3	5	1	-
1	1	-	4	4	3	6	-	3	6	-
1	1	-	4	4	3	6	-	3	6	-
1	1	-	4	4	3	6	-	3	6	-
1	1	-	4	4	3	6	-	3	5	1
-	1	-	4	4	4	5	3	-	5	1
-	1	-	4	4	4	5	3	-	5	1

表 11-3 神壇、寺廟、

109年底及里別	道教	佛教	理教	軒轅教	天帝教	一貫道	天德聖教	儒教
總計	24	3	-	-	-	-	-	-
福德里	2	-	-	-	-	-	-	-
萬福里	3	-	-	-	-	-	-	-
白雲里	2	2	-	-	-	-	-	-
嘉賜里	2	-	-	-	-	-	-	-
嘉安里	-	-	-	-	-	-	-	-
嘉定里	-	-	-	-	-	-	-	-
保定里	5	-	-	-	-	-	-	-
光定里	2	1	-	-	-	-	-	-
大定里	1	-	-	-	-	-	-	-
吉定里	2	-	-	-	-	-	-	-
嘉樂里	-	-	-	-	-	-	-	-
嘉泰里	1	-	-	-	-	-	-	-
嘉福里	-	-	-	-	-	-	-	-
和協里	1	-	-	-	-	-	-	-
崎漏里	3	-	-	-	-	-	-	-

資料來源：本所民政課



# 財團寺廟一覽表

單位：所

亥子道	彌勒大道	中華聖教	宇宙彌勒 皇教	先天救教	黃中	玄門真宗	天道	其他
-	-	-	-	-	-	-	-	-
-	-	-	-	-	-	-	-	-
-	-	-	-	-	-	-	-	-
-	-	-	-	-	-	-	-	-
-	-	-	-	-	-	-	-	-
-	-	-	-	-	-	-	-	-
-	-	-	-	-	-	-	-	-
-	-	-	-	-	-	-	-	-
-	-	-	-	-	-	-	-	-
-	-	-	-	-	-	-	-	-
-	-	-	-	-	-	-	-	-
-	-	-	-	-	-	-	-	-
-	-	-	-	-	-	-	-	-
-	-	-	-	-	-	-	-	-
-	-	-	-	-	-	-	-	-
-	-	-	-	-	-	-	-	-
-	-	-	-	-	-	-	-	-
-	-	-	-	-	-	-	-	-
-	-	-	-	-	-	-	-	-

表 11-4 聚會所、財

109年底及里別	聚會所、財團法人教會名稱	教別	負責人姓名
和協里	財團法人台灣基督長老教會高雄中會茄荳教會	基督教	游文傑牧師
崎漏里	財團法人興達福音基督教會	基督教	黃振東牧師
嘉泰里	財團法人台灣基督復臨安息日會	基督教	賴建銘
	台灣區會茄荳教會		

資料來源：本所民政課

## 團法人教會概況

地址	電話	建立日期
高雄市茄萣區和協里港埔路101號	07-6902362	1951
高雄市茄萣區崎漏里民治路154-1號2樓	07-6986381	
高雄市茄萣區嘉泰里茄萣路二段51號	07-6902775	1951

表 11-5 宗教團體興辦公益

109年底及宗教別		醫療機構		文教機構				
		醫院數	診所數	大學數	專科學校數	中學數	職校數	小學數
寺廟(含財團法人)	合計	-	-	-	-	-	-	-
	佛教	-	-	-	-	-	-	-
	道教	-	-	-	-	-	-	-
	三一(夏)教	-	-	-	-	-	-	-
	理教	-	-	-	-	-	-	-
	一貫道	-	-	-	-	-	-	-
	先天救教	-	-	-	-	-	-	-
	天德聖教	-	-	-	-	-	-	-
	軒轅教	-	-	-	-	-	-	-
	天帝教	-	-	-	-	-	-	-
	彌勒大道	-	-	-	-	-	-	-
	其他	-	-	-	-	-	-	-
	教堂(含財團法人)	合計	-	-	-	-	-	-
猶太教		-	-	-	-	-	-	-
天主教		-	-	-	-	-	-	-
基督教		-	-	-	-	-	-	-
伊斯蘭教		-	-	-	-	-	-	-
東正教		-	-	-	-	-	-	-
巴哈伊教		-	-	-	-	-	-	-
摩門教		-	-	-	-	-	-	-
真光教團		-	-	-	-	-	-	-
天理教		-	-	-	-	-	-	-
巴哈伊教		-	-	-	-	-	-	-
統一教		-	-	-	-	-	-	-
山達基		-	-	-	-	-	-	-
真光教團	-	-	-	-	-	-	-	
其他	-	-	-	-	-	-	-	

資料來源：本所民政課

慈善及社會教化事業概況

單位：個

			公益慈善事業						
幼兒園數	圖書 閱覽室數	其他	養老院數	身心殘障 教養院數	青少年輔 導院數	福利基金 會數	學生宿舍 處數	技藝研習 處數	社會服務 中心數
-	1	-	-	-	-	-	-	-	-
-	-	-	-	-	-	-	-	-	-
-	1	-	-	-	-	-	-	-	-
-	-	-	-	-	-	-	-	-	-
-	-	-	-	-	-	-	-	-	-
-	-	-	-	-	-	-	-	-	-
-	-	-	-	-	-	-	-	-	-
-	-	-	-	-	-	-	-	-	-
-	-	-	-	-	-	-	-	-	-
-	-	-	-	-	-	-	-	-	-
-	-	-	-	-	-	-	-	-	-
-	-	-	-	-	-	-	-	-	-
-	-	-	-	-	-	-	-	-	-
-	-	-	-	-	-	-	-	-	-
-	-	-	-	-	-	-	-	-	-
-	-	-	-	-	-	-	-	-	-
-	-	-	-	-	-	-	-	-	-
-	-	-	-	-	-	-	-	-	-
-	-	-	-	-	-	-	-	-	-
-	-	-	-	-	-	-	-	-	-
-	-	-	-	-	-	-	-	-	-
-	-	-	-	-	-	-	-	-	-
-	-	-	-	-	-	-	-	-	-
-	-	-	-	-	-	-	-	-	-
-	-	-	-	-	-	-	-	-	-
-	-	-	-	-	-	-	-	-	-
-	-	-	-	-	-	-	-	-	-
-	-	-	-	-	-	-	-	-	-

表 11-6 服兵役役男列級家屬

年底別	總計		生育補助金		喪葬補助金	
	件數(件)	金額(元)	件數(件)	金額(元)	件數(件)	金額(元)
100年底	7	59,234	-	-	2	50,000
101年底	-	-	-	-	-	-
102年底	2	35,000	1	10,000	1	25,000
103年底	3	13,070	-	-	-	-
104年底	-	-	-	-	-	-
105年底	2	3,810	-	-	-	-
106年底	1	1,080	-	-	-	-
107年底	-	-	-	-	-	-
108年底	-	-	-	-	-	-
109年底	-	-	-	-	-	-

資料來源：本所民政課

各項慰、補助費發放統計

急難慰助金		健保補助費		醫療補助費	
件數(件)	金額(元)	件數(件)	金額(元)	件數(件)	金額(元)
-	-	4	1,974	1	7,260
-	-	-	-	-	-
-	-	-	-	-	-
-	-	-	-	3	13,070
-	-	-	-	-	-
-	-	-	-	2	3,810
-	-	-	-	1	1,080
-	-	-	-	-	-
-	-	-	-	-	-
-	-	-	-	-	-

表 11-7 服兵役役男列級家屬

年別	總計			戶數 (戶)
	戶數 (戶)	人口數 (人)	金額 (元)	
100	28	69	284,990	6
101	13	30	312,550	3
102	12	34	306,240	5
103	10	33	244,700	2
104	2	8	37,200	-
105	5	18	161,120	1
106	5	20	173,440	3
107	2	8	74,400	-
108	1	3	36,960	1
109	1	3	18,480	1

資料來源：本所民政課



## 安家生活扶助費發放情形

一次安家費		生活扶助金		
人口數 (人)	金額 (元)	戶數 (戶)	人口數 (人)	金額 (元)
18	204,000	22	51	590,350
7	55,800	10	23	256,750
15	148,140	7	19	158,100
7	46,500	8	26	198,200
-	-	2	8	37,200
4	37,200	3	12	111,600
12	99,040	2	8	74,400
-	-	2	8	74,400
3	36,960	-	-	-
3	18,480	-	-	-