

高雄市茄萣區
區政統計年報
107 年



高雄市茄萣區公所編印
中華民國 107 年 08 月

序 言

茄萣風華、幸福海岸—茄萣區位於大高雄市區西北沿海，西濱台灣海峽，北以二仁溪與臺南市為隅，東接湖內區，東南以竹滬鹽灘及興達港水域與路竹區相鄰，南側則隔興達港水域與永安區相望。幅員面積 15.7624 平方公里，人口數約 3 萬人，是民風純樸的沿海城區，民眾大多捕漁為生。產物豐饒為區民帶來不少的財富，更是遠洋漁業發展的重點區域。

市府團隊為本區奠下良好的基礎及環境，舉凡茄萣幸福海岸景觀的改善、茄萣濕地的開闢、大排水溝的整治及水質的改善、漁村風情自行車道的興設、二仁溪口紅樹林的復育、茄萣濱海遊憩景觀的整建、嘉賜公園的闢建、興達情人碼頭的擘畫……等等重大建設案，以及後續所規劃籌建的茄萣幸福海岸景觀改善第三期工程，相信完成後，本區亦將脫胎換骨，進入一全新的里程碑，為本區開創觀光新紀元。

本區特有的豐富海洋條件、純樸人文風情、漁貨特產、如詩如畫的夕陽美景……等等，建構更美好的未來，則需一步一腳印，一點一滴的累積及成長，從長計議，長遠規劃。相信在全體員工共同的努力下，必能朝向市府所隸定「最愛生活在高雄」之施政總目標前進，也必能為整個大高雄地區及本區—幸福茄萣再次帶來進步與繁榮。

區政工作是為民服務的第一線，區公所亦是市府與人民之間的溝通橋樑，區政統計年報呈現執行職務過程與結果，係以統一之方法，作經常性記錄、整理、統計、分析並編成報告表，俾產生確實的公務統計資料，以考核政策推行績效，明瞭公務執行實況及發展態勢，以作為決策、擬定計畫之參據，並提供有關單位作為施政之參考。

區長 鄭 美 華 謹識

中華民國108年8月

凡 例

- 一、本年報編印之目的，為提供本區基本概況資料及重要施政成果，以供各機關參考應用。
- 二、本年報所列資料係取自本所各課室暨市政府各局處編報之公務統計報表及中央各部會公布之調查結果報告資料，加以整理彙編。
- 三、本年報所列數字，以民國 107 年資料為主，主要為茄苳區資料，為便於長期時間數列之比較，以明瞭歷年施政情形，藉以觀往知來，亦將 100 年至 107 年之歷年資料併計刊列，至於本年數字若與以前年度各期有出入者，以本年度所列數字為準。
- 四、本年報計分土地、人口、行政組織、農林漁牧、工商業及區建設、金融財稅、教育文化、衛生、環境保護、社會福利、其他等 11 類表報。
- 五、本年報所列度量衡單位，一律採用公制，如有原非公制者，均經折算為公制，以資劃一，如有特殊情形而採用其他單位者，已分別予以註明。表內數字因尾數四捨五入，故部分總數與細數之間，或有未能吻合情事。
- 六、表內所稱年係指全年，年底係指該年十二月底，月係指全月，有特殊情形者稱年度或學年度等。
- 七、本年報各表內所用符號代表意義如下：
 - 「-」表示無數值。
 - 「--」表示無意義數值。
 - 「…」表示數字不明或尚未產生資料
 - 「0」代表有數值而不及半單位。
- 八、本年報由本所各課室提供相關資料，始克完成，至紉公誼，謹致謝忱，統計數字若有疏漏之處，敬請不吝指正。

目 錄

頁次

壹、土地

1-1 區境界.....	1
1-2 實施三七五減租後佃農購買耕地面積與戶數.....	2
1-3 實施三七五減租成果.....	3~4
1-4 已登記土地面積.....	5~8
1-5 公告土地現值統計表.....	9~10
1-6 租佃委員會調解調處案件.....	11~12

貳、人口

2-1 現住戶數、人口密度及性比例.....	13~14
2-2 戶籍動態.....	15~22
2-3 現住人口之年齡分配.....	23~24
2-4 現住人口之年齡結構.....	25~26
2-5 15歲以上現住人口之教育程度—按年齡別分.....	27~28
2-6 現住人口之婚姻狀況—按年齡別分.....	29~30
2-7 現住人口之婚姻狀況—按里別分.....	31~32
2-8 現住原住民戶口數.....	33~34
2-9 新移民人口數.....	35~36

參、行政組織

3-1 區公所組織系統.....	37
3-2 區公所編製及現有員額.....	38
3-3 區公所員工按職等別及性別分.....	39~40
3-4 區公所現有職員數-按年齡分.....	41~42
3-5 區公所現有職員數-按教育程度分.....	43~44
3-6 里長選舉概況.....	45~46

3-7 鄰長遴聘概況.....	47~48
3-8 鄰長異動概況.....	49~50

肆、農林漁牧

4-1 高雄市茄萣區魚類別水產養殖面積.....	51~54
--------------------------	-------

伍、工商業及區建設

5-1 營運中工廠家數.....	55~56
5-2 自來水供水普及率.....	57~58

陸、金融財稅

6-1 歲入預決算—按來源別分.....	59~60
6-2 歲出預決算—按政事別分.....	61~62
6-3 區公所經費預算數額-按工作計畫別分.....	63
6-4 區公所經費預算數額-按用途別科目分.....	64

柒、教育文化

7-1 境內國民中學概況.....	65~66
7-2 境內國民小學概況.....	67~70

捌、衛生

8-1 醫療機構及其他醫事機構開（執）業醫事人員數.....	-----
8-2 公私立醫療機構數及病床數.....	-----
8-3 藥商家數.....	-----

玖、環境保護

9-1 改善市容查報有關案件執行情形.....	-----
-------------------------	-------

拾、社會福利

10-1 推行社區發展工作成果.....	71~72
10-2 社區發展協會會員人數.....	73
10-3 社會福利及救助概況.....	74~74
10-4 遭受災害救助情形.....	-----
10-5 辦理急難救助概況.....	74~74
10-6 身心障礙人口一覽表.....	74~74
10-7 低收入戶人口.....	74~74
10-8 區公所全民健保第一、五、六類保險對象統計.....	74~74

拾壹、其他

11-1 辦理調解業務概況.....	75~82
11-2 調解委員會組織概況.....	83~84
11-3 神壇、寺廟、財團法人寺廟一覽表.....	85~86
11-4 聚會所、財團法教會概況.....	87~88
11-5 宗教團體興辦公益慈善及社會教化事業概況.....	89~90
11-6 服兵役役男列級家屬各項慰、補助費發放情形.....	91~92
11-7 服兵役役男列級家屬安家生活扶助費發放情形.....	93~94

壹、土地

表 1-1 區境界

方位別	地點	經緯度			
		度	分	秒	
中心地點	崎漏里竹瀝區鹽田	東經	22	53	20
		北緯	120	11	70
極東	崎漏里大湖埤	東經	22	51	70
		北緯	120	12	90
極西	萬福里海堤	東經	22	54	70
		北緯	120	10	55
極南	崎漏里興達火力發電廠	東經	22	50	80
		北緯	120	11	60
極北	福德里二仁溪堤防	東經	22	55	14
		北緯	120	11	31

資料來源：高雄市茄萣區行政區域圖

表 1-2 實施三七五減租後佃農購買耕地面積與戶數

年別	面積 (公頃)				戶數 (戶)
	合計	田	旱	其他	
民國100年 2011	-	-	-	-	-
民國101年 2012	-	-	-	-	-
民國102年 2013	-	-	-	-	-
民國103年 2014	-	-	-	-	-
民國104年 2015	-	-	-	-	-
民國105年 2016	-	-	-	-	-
民國106年 2017	-	-	-	-	-
民國107年 2018	-	-	-	-	-

資料來源：本所民政課。

表 1-3 實施三七

年底別	佃農戶數(戶)	土地筆數(筆)	租約件數(件)
民國100年 2011	-	-	-
民國101年 2012	-	-	-
民國102年 2013	-	-	-
民國103年 2014	-	-	-
民國104年 2015	-	-	-
民國105年 2016	-	-	-
民國106年 2017	-	-	-
民國107年 2018	-	-	-

資料來源：本所民政課

五減租成果

訂約面積 (公頃)			
合計	田	旱	其他
-	-	-	-
-	-	-	-
-	-	-	-
-	-	-	-
-	-	-	-
-	-	-	-
-	-	-	-
-	-	-	-

表 1-4 已登記

年底別	土地權屬別	總計	非都市用地		
			合計	甲種 建築用地	乙種 建築用地
民國100年 2011	共計	1,518.53	540.43	1.85	0.01
	公有	866.09	155.28	0.07	-
	私有	641.96	383.24	1.77	0.01
	公私共有	10.48	1.91	-	-
民國101年 2012	共計	1,518.76	531.10	1.84	-
	公有	864.57	148.01	0.07	-
	私有	643.70	381.27	1.77	-
	公私共有	10.48	1.82	-	-
民國102年 2013	共計	1,518.71	531.17	1.84	-
	公有	864.27	148.08	0.07	-
	私有	644.53	381.27	1.77	-
	公私共有	9.91	1.82	-	-
民國103年 2014	共計	1,518.68	531.15	1.84	-
	公有	863.56	148.08	0.07	-
	私有	645.31	381.25	1.77	-
	公私共有	9.81	1.82	-	-
民國104年 2015	共計	1,519.59	531.52	1.84	-
	公有	864.07	148.46	0.07	-
	私有	645.10	381.25	1.77	-
	公私共有	10.42	1.82	-	-
民國105年 2016	共計	1,519.59	531.64	1.84	-
	公有	863.73	148.57	0.07	-
	私有	645.49	381.25	1.77	-
	公私共有	10.37	1.82	-	-
民國106年 2017	共計	1,519.43	531.79	1.84	-
	公有	865.73	148.88	0.07	-
	私有	643.35	381.09	1.77	-
	公私共有	10.36	1.82	-	-
民國107年 2018	共計	1,519.38	531.34	1.84	-
	公有	865.27	148.87	0.07	-
	私有	643.75	380.65	1.77	-
	公私共有	10.36	1.82	-	-

資料來源：高雄市政府地政局。

土地面積

單位：公頃

非都市用地						
丙種 建築用地	丁種 建築用地	農牧 用地	林業 用地	養殖 用地	鹽業 用地	礦業 用地
-	-	77.24	-	350.79	-	-
-	-	7.60	-	105.61	-	-
-	-	69.65	-	244.86	-	-
-	-	-	-	0.32	-	-
-	-	71.85	-	351.04	1.66	-
-	-	4.35	-	105.61	1.66	-
-	-	67.50	-	245.11	-	-
-	-	-	-	0.32	-	-
-	-	71.85	-	351.04	1.66	-
-	-	4.35	-	105.61	1.66	-
-	-	67.50	-	245.11	-	-
-	-	-	-	0.32	-	-
-	-	71.85	-	351.01	1.66	-
-	-	4.35	-	105.61	1.66	-
-	-	67.50	-	245.08	-	-
-	-	-	-	0.32	-	-
-	-	71.85	-	351.39	1.66	-
-	-	4.35	-	105.99	1.66	-
-	-	67.50	-	245.08	-	-
-	-	-	-	0.32	-	-
-	-	71.85	-	351.39	1.66	-
-	-	4.35	-	105.99	1.66	-
-	-	67.50	-	245.08	-	-
-	-	-	-	0.32	-	-
-	-	71.73	-	351.36	1.66	-
-	-	4.35	-	105.99	1.66	-
-	-	67.38	-	245.05	-	-
-	-	-	-	0.32	-	-
-	-	71.36	-	351.29	1.66	-
-	-	4.35	-	105.97	1.66	-
-	-	67.01	-	244.99	-	-
-	-	-	-	0.32	-	-

表 1-4 已登記

年底別	土地權屬別	非都市用地			
		窯業 用地	交通 用地	水利 用地	遊憩 用地
民國100年 2011	共計	-	17.02	26.77	2.32
	公有	-	16.20	19.52	2.32
	私有	-	0.76	5.73	-
	公私共有	-	0.07	1.52	-
民國101年 2012	共計	-	15.56	26.35	1.03
	公有	-	14.81	19.12	1.03
	私有	-	0.76	5.73	-
	公私共有	-	-	1.50	-
民國102年 2013	共計	-	15.64	26.35	1.03
	公有	-	14.88	19.12	1.03
	私有	-	0.76	5.73	-
	公私共有	-	-	1.50	-
民國103年 2014	共計	-	15.64	26.35	1.03
	公有	-	14.88	19.12	1.03
	私有	-	0.76	5.73	-
	公私共有	-	-	1.50	-
民國104年 2015	共計	-	15.64	26.35	1.03
	公有	-	14.88	19.12	1.03
	私有	-	0.76	5.73	-
	公私共有	-	-	1.50	-
民國105年 2016	共計	-	15.64	26.47	1.03
	公有	-	14.88	19.24	1.03
	私有	-	0.76	5.73	-
	公私共有	-	-	1.50	-
民國106年 2017	共計	-	15.83	26.58	1.03
	公有	-	15.07	19.35	1.03
	私有	-	0.76	5.73	-
	公私共有	-	-	1.50	-
民國107年 2018	共計	-	15.82	26.56	1.03
	公有	-	15.06	19.35	1.03
	私有	-	0.76	5.72	-
	公私共有	-	-	1.50	-

土地面積(續)

單位：公頃

非都市用地							都市土地及 其他
古蹟保存 用地	生態保護 用地	國土保安 用地	墳墓 用地	特定目的 事業用地	暫未編定 用地	其他 用地	
-	-	5.64	-	58.77	-	-	978.10
-	-	2.66	-	1.30	-	-	710.80
-	-	2.98	-	57.48	-	-	258.72
-	-	-	-	-	-	-	8.58
-	-	3.10	-	58.66	-	-	987.66
-	-	0.12	-	1.23	-	-	716.56
-	-	2.98	-	57.43	-	-	262.43
-	-	-	-	-	-	-	8.66
-	-	3.10	-	58.66	-	-	987.54
-	-	0.12	-	1.23	-	-	716.19
-	-	2.98	-	57.43	-	-	263.25
-	-	-	-	-	-	-	8.09
-	-	3.10	-	58.66	-	-	987.53
-	-	0.12	-	1.23	-	-	715.48
-	-	2.98	-	57.43	-	-	264.06
-	-	-	-	-	-	-	7.99
-	-	3.10	-	58.66	-	-	988.06
-	-	0.12	-	1.23	-	-	715.61
-	-	2.98	-	57.43	-	-	263.85
-	-	-	-	-	-	-	8.60
-	-	3.10	-	58.66	-	-	987.95
-	-	0.12	-	1.23	-	-	715.15
-	-	2.98	-	57.43	-	-	264.24
-	-	-	-	-	-	-	8.55
-	-	3.10	-	58.66	-	-	987.65
-	-	0.12	-	1.23	-	-	716.85
-	-	2.98	-	57.43	-	-	262.25
-	-	-	-	-	-	-	8.54
-	-	3.10	-	58.68	-	-	988.04
-	-	0.12	-	1.25	-	-	716.40
-	-	2.98	-	57.43	-	-	263.10
-	-	-	-	-	-	-	8.54

表 1-5 公告土地

年別	總計			公有		
	筆數	面積	公告土地 現值總額	筆數	面積	公告土地 現值總額
2011年	20,215	1,518.78	59,044,790	8,347	866.67	30,047,764
2012年	20,294	1,518.77	60,059,619	8,370	866.09	30,835,744
2013年	20,540	1,518.99	60,651,302	8,546	864.57	31,054,898
2014年	20,742	1,518.73	61,910,810	8,597	864.27	31,798,662
2015年	20,661	1,466.96	61,049,486	8,555	863.55	31,726,942
2016年	21,021	1,519.59	66,407,692	8,647	864.07	34,269,111
2017年	21,116	1,519.59	66,585,305	8,675	863.73	34,061,535
2018年	21,370	1,519.43	66,512,982	8,843	865.73	33,937,773

資料來源：高雄市政府地政局。

現值統計表

單位：公頃、千元

私有			公私共有		
筆數	面積	公告土地 現值總額	筆數	面積	公告土地 現值總額
11,749	641.28	27,849,263	119	10.83	1,147,763
11,805	642.19	28,073,284	119	10.48	1,150,591
11,872	643.94	28,445,004	122	10.48	1,151,400
12,023	644.55	29,046,732	122	9.91	1,065,416
11,985	593.55	28,266,354	121	9.86	1,056,190
12,251	645.10	30,953,901	123	10.42	1,184,680
12,319	645.49	31,329,965	122	10.37	1,193,805
12,395	643.35	31,380,735	132	10.36	1,194,474

表 1-6 租佃委員會

年底別	總計		短欠租佃		災歉減免佃租		繳租折算糾紛		正產副產糾紛	
	成立	不成立	成立	不成立	成立	不成立	成立	不成立	成立	不成立
民國100年 2011	-	-	-	-	-	-	-	-	-	-
民國101年 2012	-	-	-	-	-	-	-	-	-	-
民國102年 2013	-	-	-	-	-	-	-	-	-	-
民國103年 2014	-	-	-	-	-	-	-	-	-	-
民國104年 2015	-	-	-	-	-	-	-	-	-	-
民國105年 2016	-	-	-	-	-	-	-	-	-	-
民國106年 2017	-	-	-	-	-	-	-	-	-	-
民國107年 2018	-	-	-	-	-	-	-	-	-	-

資料來源：本所民政課。

調解調處案件

單位:件

租期糾紛		耕地面積糾紛		地目等則變更糾紛		田寮或基地租佃糾紛		減租條例第十六條糾紛		其他	
成立	不成立	成立	不成立	成立	不成立	成立	不成立	成立	不成立	成立	不成立
-	-	-	-	-	-	-	-	-	-	-	-
-	-	-	-	-	-	-	-	-	-	-	-
-	-	-	-	-	-	-	-	-	-	-	-
-	-	-	-	-	-	-	-	-	-	-	-
-	-	-	-	-	-	-	-	-	-	-	-
-	-	-	-	-	-	-	-	-	-	-	-
-	-	-	-	-	-	-	-	-	-	-	-
-	-	-	-	-	-	-	-	-	-	-	-

貳、人 口

表 2-1 現住戶數、

年底別及里別		面積 (平方公里)	村里數	鄰數	戶數 (戶)
2013年底	茄荳區	15.76	15	339	10,373
2014年底	茄荳區	15.76	15	339	10,404
2015年底	茄荳區	15.76	15	304	10,473
2016年底	茄荳區	15.76	15	304	10,491
2017年底	茄荳區	15.76	15	304	10,535
2018年底	茄荳區	15.76	15	304	10,554
	大定里	0.80	1	18	440
	白雲里	1.25	1	22	738
	光定里	0.33	1	15	373
	吉定里	0.92	1	16	461
	和協里	0.181	1	17	458
	保定里	0.75	1	31	1,162
	崎漏里	8.66	1	36	2,014
	萬福里	0.36	1	14	386
	嘉安里	0.32	1	18	654
	嘉定里	0.1	1	16	485
	嘉泰里	0.04	1	18	449
	嘉福里	0.06	1	13	405
	嘉樂里	0.35	1	22	710
	嘉賜里	1.20	1	34	1,442
	福德里	0.45	1	14	377

資料來源：本所民政課。

人口密度及性比例

現住戶口			戶量 (人/戶)	人口密度 (人/平方公里)	性比例 (每百女子 所當男子數)
人口數(人)					
合計	男	女			
30,868	16,013	14,855	2.98	1,958.33	107.80
30,690	15,882	14,808	2.95	1,947.04	107.25
30,551	15,791	14,760	2.92	1,938.22	106.99
30,412	15,706	14,706	2.90	1,929.40	106.80
30,217	15,582	14,635	2.87	1,917.03	106.47
30,089	15,457	14,632	2.85	1,908.91	105.64
1,219	663	556	2.77	1,523.75	119.24
1,945	991	954	2.64	1,556.00	103.88
1,030	540	490	2.76	3,121.21	110.20
1,288	650	638	2.79	1,400.00	101.88
1,325	683	642	2.89	7,320.44	106.39
3,340	1,736	1,604	2.87	4,453.33	108.23
5,264	2,729	2,535	2.61	607.85	107.65
1,028	539	489	2.66	2,855.56	110.22
2,092	1,052	1,040	3.20	6,537.50	101.15
1,256	670	586	2.59	12,560.00	114.33
1,267	632	635	2.82	31,675.00	99.53
1,108	583	525	2.74	18,466.67	111.05
2,369	1,187	1,182	3.34	6,768.57	100.42
4,466	2,238	2,228	3.10	3,721.67	100.45
1,092	564	528	2.90	2,426.67	106.82

表 2-2 戶籍

年別及里別	遷入人數				
	合計			自外國	新北市
	計	男	女		
2011	895	365	530	242	144
2012	998	444	554	260	151
2013	877	377	500	12	15
2014	839	346	493	20	15
2015	834	370	464	14	15
2016	846	391	455	15	18
2017	877	378	499	11	21
2018	763	315	448	17	9
大定里	19	5	14	1	-
白雲里	54	19	35	3	-
光定里	25	8	17	1	-
吉定里	45	17	28	-	-
和協里	27	14	13	1	1
保定里	104	44	60	1	-
崎漏里	169	79	90	7	3
萬福里	25	8	17	-	2
嘉安里	48	17	31	1	1
嘉定里	27	13	14	-	1
嘉泰里	18	7	11	-	-
嘉福里	14	5	9	-	-
嘉樂里	40	18	22	-	-
嘉賜里	127	50	77	-	1
福德里	21	11	10	2	-

資料來源：本所民政課。

動態

單位：人、對、千分比

遷入人數

自他省(市)						
臺北市	桃園市	臺中市	臺南市	臺灣省	福建省	其他省(市)
120	-	101	227	728	15	-
135	-	91	197	706	9	-
9	-	15	579	69	1	-
10	-	14	520	54	5	-
1	10	19	537	46	2	-
5	19	13	512	70	3	1
6	9	16	529	88	2	-
14	10	22	451	68	4	-
-	-	2	10	3	-	-
2	1	-	29	8	1	-
-	1	-	17	1	-	-
-	1	-	28	6	-	-
-	-	-	21	1	-	-
3	2	4	62	8	-	-
5	1	5	77	16	2	-
-	-	1	13	2	-	-
1	3	5	20	8	-	-
-	-	-	23	-	-	-
1	-	1	13	1	-	-
-	-	-	6	1	-	-
1	1	2	29	2	-	-
1	-	2	89	8	1	-
-	-	-	14	3	-	-

表 2-2 戶籍

年別及里別	遷入人數 Immigrants			
	自本省他縣(市)	自本市 他區	初設戶籍	其他
2011	-	3,787	118	-
2012	-	3,654	97	-
2013	-	157	20	-
2014	-	192	9	-
2015	-	175	15	-
2016	-	168	22	-
2017	-	183	12	-
2018	-	152	16	-
大定里	-	3	-	-
白雲里	-	8	2	-
光定里	-	4	1	-
吉定里	-	9	1	-
和協里	-	1	2	-
保定里	-	23	1	-
崎漏里	-	50	3	-
萬福里	-	7	-	-
嘉安里	-	7	2	-
嘉定里	-	1	2	-
嘉泰里	-	2	-	-
嘉福里	-	6	1	-
嘉樂里	-	5	-	-
嘉賜里	-	24	1	-
福德里	-	2	-	-

動態(續1)

單位：人、對、千分比

遷出人數 Emigrants					
合計			往外國	往他省(市)	
計	男	女		新北市	
1,233	537	696	316	231	
972	439	533	307	201	
951	414	537	12	23	
977	440	537	24	32	
909	389	520	14	19	
890	376	514	11	12	
992	434	558	10	24	
813	372	441	17	18	
30	15	15	1	-	
52	26	26	4	-	
40	22	18	2	-	
53	21	32	-	4	
26	9	17	-	-	
91	36	55	1	4	
144	67	77	3	5	
30	7	23	-	1	
60	36	24	2	-	
27	17	10	-	3	
27	11	16	-	-	
22	14	8	-	-	
44	21	23	-	-	
131	56	75	1	1	
36	14	22	3	-	

表 2-2 戶籍

年別及里別	遷出人數				
	往他省(市)				
	臺北市	桃園市	臺中市	臺南市	臺灣省
2011	237	-	135	289	604
2012	260	-	110	250	630
2013	11	-	26	619	82
2014	17	-	30	592	94
2015	18	19	32	573	59
2016	13	10	14	560	86
2017	13	22	32	645	88
2018	11	14	20	511	59
大定里	2	2	-	16	3
白雲里	-	2	-	38	4
光定里	-	-	4	24	2
吉定里	-	-	-	33	1
和協里	-	-	1	18	2
保定里	1	3	4	59	8
崎漏里	-	1	7	68	15
萬福里	-	-	-	19	4
嘉安里	1	1	-	42	4
嘉定里	1	1	-	16	-
嘉泰里	1	-	-	23	2
嘉福里	-	1	1	12	2
嘉樂里	-	-	1	27	3
嘉賜里	4	2	1	88	7
福德里	1	1	1	28	2

動態(續2)

單位：人、對、千分比

		遷出人數			
		往本省他縣(市)	往本市他區	廢止戶籍	其他
福建省	其他省(市)				
31	-	-	4,574	4	-
39	-	-	4,592	3	1
7	-	-	171	-	-
6	-	-	182	-	-
5	-	-	169	1	-
7	-	-	177	-	-
8	-	-	150	-	-
6	-	-	157	-	-
-	-	-	6	-	-
-	-	-	4	-	-
-	-	-	8	-	-
-	-	-	15	-	-
1	-	-	4	-	-
1	-	-	10	-	-
-	-	-	45	-	-
-	-	-	6	-	-
-	-	-	10	-	-
1	-	-	5	-	-
-	-	-	1	-	-
-	-	-	6	-	-
2	-	-	11	-	-
1	-	-	26	-	-
-	-	-	-	-	-

表 2-2 戶籍

年別及里別	同一區內住址 變更人數		出生人數			死亡人數		
	遷入	遷出	合計	男	女	合計	男	女
2011	2,201	2,201	202	104	98	289	188	101
2012	2,175	2,175	249	137	112	284	172	112
2013	480	480	200	111	89	257	158	99
2014	713	713	213	110	103	253	147	106
2015	709	709	215	103	112	279	175	104
2016	844	844	213	106	107	308	206	102
2017	723	723	208	101	107	288	169	119
2018	622	622	236	116	120	314	184	130
大定里	26	22	7	5	2	17	12	5
白雲里	33	36	16	6	10	11	6	5
光定里	31	40	1	0	1	17	7	10
吉定里	24	17	9	3	6	22	16	6
和協里	31	16	8	3	5	15	8	7
保定里	106	85	29	13	16	31	14	17
崎漏里	143	161	37	16	21	49	32	17
萬福里	17	18	13	7	6	15	10	5
嘉安里	35	23	20	12	8	20	9	11
嘉定里	11	34	5	4	1	18	14	4
嘉泰里	18	22	10	3	7	21	12	9
嘉福里	15	28	9	7	2	11	6	5
嘉樂里	45	30	24	9	15	23	12	11
嘉賜里	73	78	42	26	16	32	19	13
福德里	14	12	6	2	4	12	7	5

動態(續完)

單位：人、對、千分比

粗出生率	粗死亡率	自然 增加率	遷入率	遷出率	社會 增加率	結婚 Married		離婚 Divorce	
						對數	粗結婚率	對數	粗離婚率
6.47	9.26	- 2.79	28.67	39.49	- 10.83	169	5.41	50	1.60
8.03	9.16	- 1.13	32.19	31.35	0.84	154	4.97	60	1.94
6.47	8.31	- 1.84	28.35	30.74	- 2.39	164	5.30	57	1.84
6.92	8.22	- 1.30	27.26	31.74	- 4.48	144	4.68	60	1.95
7.02	9.11	- 2.09	27.24	29.69	- 2.45	183	5.98	51	1.67
6.99	10.10	- 3.12	27.75	29.20	- 1.44	138	4.53	43	1.41
6.86	9.50	- 2.64	28.93	32.72	- 3.79	131	4.32	59	1.95
7.83	10.41	- 2.59	25.3	26.96	- 1.66	169	5.6	62	2.06
5.74	13.95	- 8.20	15.59	24.61	- 9.02	9	7.38	4	3.28
8.23	5.66	2.57	27.76	26.74	1.03	13	6.68	2	1.03
0.97	16.50	- 15.53	24.27	38.83	- 14.56	4	3.88	2	1.94
6.99	17.08	- 10.09	34.94	41.15	- 6.21	7	5.43	2	1.55
6.04	11.32	- 5.28	20.38	19.62	0.75	5	3.77	2	1.51
8.68	9.28	- 0.60	31.14	27.25	3.89	17	5.09	5	1.50
7.03	9.31	- 2.28	32.10	27.36	4.75	31	5.89	16	3.04
12.65	14.59	- 1.95	24.32	29.18	- 4.86	7	6.81	1	0.97
9.56	9.56	-	22.94	28.68	- 5.74	11	5.26	6	2.87
3.98	14.33	- 10.35	21.50	21.50	-	5	3.98	2	1.59
7.89	16.57	- 8.68	14.21	21.31	- 7.10	7	5.52	4	3.16
8.12	9.93	- 1.81	12.64	19.86	- 7.22	7	6.32	3	2.71
10.13	9.71	0.42	16.88	18.57	- 1.69	11	4.64	2	0.84
9.40	7.17	2.24	28.44	29.33	- 0.90	33	7.39	9	2.02
5.49	10.99	- 5.49	19.23	32.97	- 13.74	2	1.83	2	1.83

表 2-3 現住人口 之年齡分配

		單位：人																					
年底及里別	性別	總計	0-4 歲	5-9 歲	10-14 歲	15-19 歲	20-24 歲	25-29 歲	30-34 歲	35-39 歲	40-44 歲	45-49 歲	50-54 歲	55-59 歲	60-64 歲	65-69 歲	70-74 歲	75-79 歲	80-84 歲	85-89 歲	90-94 歲	95-99 歲	100 歲以上
2013年底	計	30,868	952	1,191	1,517	1,856	2,071	2,274	2,725	2,705	2,560	2,508	2,337	2,165	1,951	1,201	1,215	844	517	210	58	11	-
	男	16,013	493	615	764	943	1,102	1,188	1,404	1,414	1,418	1,433	1,250	1,107	951	581	571	416	246	89	25	3	-
	女	14,855	459	576	753	913	969	1,086	1,321	1,291	1,142	1,075	1,087	1,058	1,000	620	644	428	271	121	33	8	-
2014年底	計	30,690	930	1,137	1,425	1,800	2,024	2,193	2,597	2,712	2,590	2,458	2,407	2,166	1,988	1,317	1,224	868	554	228	62	9	1
	男	15,882	489	578	711	905	1,070	1,145	1,360	1,417	1,407	1,393	1,284	1,113	991	640	557	424	269	102	23	4	-
	女	14,808	441	559	714	895	954	1,048	1,237	1,295	1,183	1,065	1,123	1,053	997	677	667	444	285	126	39	5	1
2015年底	計	30,551	934	1,073	1,281	1,807	1,975	2,153	2,410	2,750	2,556	2,554	2,405	2,152	2,037	1,465	1,171	923	588	234	76	5	2
	男	15,791	484	546	656	884	1,042	1,146	1,263	1,423	1,367	1,458	1,278	1,123	1,010	721	520	440	300	94	33	3	-
	女	14,760	450	527	625	923	933	1,007	1,147	1,327	1,189	1,096	1,127	1,029	1,027	744	651	483	288	140	43	2	2
2016年底	計	30,412	960	993	1,171	1,787	1,983	2,100	2,281	2,685	2,570	2,594	2,447	2,175	1,989	1,637	1,135	959	595	254	80	15	2
	男	15,706	503	499	612	899	1,018	1,146	1,180	1,380	1,375	1,444	1,353	1,131	984	783	518	448	293	98	37	5	-
	女	14,706	457	494	559	888	965	954	1,101	1,305	1,195	1,150	1,094	1,044	1,005	854	617	511	302	156	43	10	2
2017年底	計	30,217	826	1,007	1,105	1,727	1,944	2,078	2,171	2,636	2,576	2,596	2,454	2,217	2,059	1,737	1,100	985	620	281	84	13	1
	男	15,582	423	521	575	848	1,010	1,142	1,123	1,371	1,361	1,422	1,374	1,158	1,013	834	501	452	305	111	30	7	1
	女	14,635	403	486	530	879	934	936	1,048	1,265	1,215	1,174	1,080	1,059	1,046	903	599	533	315	170	54	6	-
2018年底	計	30,089	859	940	1,063	1,676	1,874	2,037	2,130	2,551	2,617	2,531	2,489	2,253	2,082	1,834	1,099	1,018	627	308	90	10	1
	男	15,457	426	483	543	843	962	1,097	1,132	1,319	1,352	1,379	1,400	1,185	1,047	858	512	458	298	125	34	3	1
	女	14,632	433	457	520	833	912	940	998	1,232	1,265	1,152	1,089	1,068	1,035	976	587	560	329	183	56	7	-
大定里	總計	1,219	26	20	30	49	64	85	79	106	110	100	103	98	105	85	53	54	28	17	5	2	-
大定里	男	663	13	12	14	22	40	50	44	59	60	64	63	55	48	44	27	24	17	6	1	-	-
大定里	女	556	13	8	16	27	24	35	35	47	50	36	40	43	57	41	26	30	11	11	4	2	-
白雲里	總計	1,945	57	46	68	94	100	129	148	151	167	167	179	159	133	130	69	80	34	21	11	2	-
白雲里	男	991	31	19	35	51	55	73	85	66	92	90	107	79	70	53	32	32	10	8	2	1	-
白雲里	女	954	26	27	33	43	45	56	63	85	75	77	72	80	63	77	37	48	24	13	9	1	-
光定里	總計	1,030	19	24	28	54	53	63	75	79	78	75	97	92	73	70	39	45	36	24	5	1	-
光定里	男	540	9	15	20	26	26	34	44	36	44	34	59	50	39	38	17	20	17	11	1	-	-
光定里	女	490	10	9	8	28	27	29	31	43	34	41	38	42	34	32	22	25	19	13	4	1	-
吉定里	總計	1,288	30	35	40	69	77	86	95	102	107	123	96	95	99	83	46	47	30	20	8	-	-
吉定里	男	650	14	23	20	41	33	41	49	47	56	58	50	53	52	43	19	22	16	8	5	-	-
吉定里	女	638	16	12	20	28	44	45	46	55	51	65	46	42	47	40	27	25	14	12	3	-	-
和協里	總計	1,325	30	40	57	92	77	58	79	99	122	115	116	95	82	90	67	53	39	10	3	1	-
和協里	男	683	14	22	32	45	41	27	46	44	62	59	71	56	43	42	34	21	18	5	-	1	-
和協里	女	642	16	18	25	47	36	31	33	55	60	56	45	39	39	48	33	32	21	5	3	-	-

保定里	總計	3,340	96	88	101	165	188	228	252	319	289	288	245	230	243	206	134	134	90	35	9	-	-
保定里	男	1,736	41	47	56	81	103	132	135	178	143	165	138	116	126	90	58	58	49	16	4	-	-
保定里	女	1,604	55	41	45	84	85	96	117	141	146	123	107	114	117	116	76	76	41	19	5	-	-
崎漏里	總計	5,264	176	160	208	323	373	341	365	445	489	454	444	396	360	303	153	148	78	38	7	2	1
崎漏里	男	2,729	96	82	106	165	197	194	183	240	252	257	238	191	191	140	70	74	36	13	2	1	1
崎漏里	女	2,535	80	78	102	158	176	147	182	205	237	197	206	205	169	163	83	74	42	25	5	1	-
萬福里	總計	1,028	26	36	43	60	65	63	53	91	104	90	77	61	70	70	51	34	19	8	7	-	-
萬福里	男	539	15	14	21	29	29	33	29	52	53	55	40	40	36	26	28	20	12	2	5	-	-
萬福里	女	489	11	22	22	31	36	30	24	39	51	35	37	21	34	44	23	14	7	6	2	-	-
嘉安里	總計	2,092	67	80	79	118	135	149	180	210	189	150	156	171	133	114	62	46	33	18	2	-	-
嘉安里	男	1,052	34	43	31	50	78	81	101	110	93	81	85	80	63	55	27	19	13	7	1	-	-
嘉安里	女	1,040	33	37	48	68	57	68	79	100	96	69	71	91	70	59	35	27	20	11	1	-	-
嘉定里	總計	1,256	21	38	36	62	79	62	78	77	104	91	132	108	68	94	62	54	69	16	4	1	-
嘉定里	男	670	13	25	14	37	41	29	34	44	53	60	80	66	37	43	32	26	29	6	1	-	-
嘉定里	女	586	8	13	22	25	38	33	44	33	51	31	52	42	31	51	30	28	40	10	3	1	-
嘉泰里	總計	1,267	33	39	39	70	68	89	86	104	101	120	110	99	78	76	57	39	33	20	6	-	-
嘉泰里	男	632	10	21	18	27	31	40	47	53	55	64	63	53	38	33	29	17	19	11	3	-	-
嘉泰里	女	635	23	18	21	43	37	49	39	51	46	56	47	46	40	43	28	22	14	9	3	-	-
嘉福里	總計	1,108	31	33	33	58	73	78	74	81	75	104	82	103	81	67	39	46	29	15	6	-	-
嘉福里	男	583	16	17	21	27	38	43	43	38	41	54	50	58	42	40	16	22	9	6	2	-	-
嘉福里	女	525	15	16	12	31	35	35	31	43	34	50	32	45	39	27	23	24	20	9	4	-	-
嘉樂里	總計	2,369	58	88	69	133	169	187	164	201	201	186	198	166	162	145	92	84	35	28	2	1	-
嘉樂里	男	1,187	29	43	38	66	80	86	89	103	101	100	105	94	75	68	41	38	19	10	2	-	-
嘉樂里	女	1,182	29	45	31	67	89	101	75	98	100	86	93	72	87	77	51	46	16	18	-	1	-
嘉賜里	總計	4,466	159	187	202	278	283	339	339	400	397	375	345	290	316	244	126	104	47	24	11	-	-
嘉賜里	男	2,238	77	87	98	149	134	192	177	207	201	189	188	147	145	113	59	40	22	10	3	-	-
嘉賜里	女	2,228	82	100	104	129	149	147	162	193	196	186	157	143	171	131	67	64	25	14	8	-	-
福德里	總計	1,092	30	26	30	51	70	80	63	86	84	93	109	90	79	57	49	50	27	14	4	-	-
福德里	男	564	14	13	19	27	36	42	26	42	46	49	63	47	42	30	23	25	12	6	2	-	-
福德里	女	528	16	13	11	24	34	38	37	44	38	44	46	43	37	27	26	25	15	8	2	-	-

資料來源：本所民政課。

表 2-4 現住人口

年底及里別	年齡分配			
	0-14歲 (人)	比率 (%)	15-64歲 (人)	比率 (%)
2013年底	3,660	11.86	23,152	75.00
2014年底	3,492	11.38	22,935	74.73
2015年底	3,288	10.76	22,799	74.63
2016年底	3,124	10.27	22,611	74.35
2017年底	2,938	9.72	22,458	74.32
2018年底	2,862	9.51	22,240	73.91
大定里	76	6.23	899	73.75
白雲里	171	8.79	1,427	73.37
光定里	71	6.89	739	71.75
吉定里	105	8.15	949	73.68
和協里	127	9.58	935	70.57
保定里	285	8.53	2,447	73.26
崎漏里	544	10.33	3,990	75.80
萬福里	105	10.21	734	71.40
嘉安里	226	10.80	1,591	76.05
嘉定里	95	7.56	861	68.55
嘉泰里	111	8.76	925	73.01
嘉福里	97	8.75	809	73.01
嘉樂里	215	9.08	1,767	74.59
嘉賜里	548	12.27	3,362	75.28
福德里	86	7.88	805	73.72

資料來源：本所民政課。

之年齡結構

		扶老比 (%)	扶幼比 (%)	扶養比 (%)	老化 指數
65歲以上 (人)	比率 (%)				
4,056	13.14	17.52	15.81	33.33	110.82
4,263	13.89	18.59	15.23	33.81	122.08
4,464	14.61	19.58	14.42	34.00	135.77
4,677	15.38	20.68	13.82	34.50	149.71
4,821	15.95	21.47	13.08	34.55	164.09
4,987	16.57	22.42	12.87	35.29	174.25
244	20.02	27.14	8.45	35.60	321.05
347	17.84	24.32	11.98	36.30	202.92
220	21.36	29.77	9.61	39.38	309.86
234	18.17	24.66	11.06	35.72	222.86
263	19.85	28.13	13.58	41.71	207.09
608	18.20	24.85	11.65	36.49	213.33
730	13.87	18.30	13.63	31.93	134.19
189	18.39	25.75	14.31	40.05	180.00
275	13.15	17.28	14.20	31.49	121.68
300	23.89	34.84	11.03	45.88	315.79
231	18.23	24.97	12.00	36.97	208.11
202	18.23	24.97	11.99	36.96	208.25
387	16.34	21.90	12.17	34.07	180.00
556	12.45	16.54	16.30	32.84	101.46
201	18.41	24.97	10.68	35.65	233.72

表 2-5 15歲以上現住人口之 教育程度—按年齡別分

單位：人

年底及年齡組別	性別	總計	識字者								識字者				
			合計	博士		碩士		大學 (含獨立學院)		二、三年制		專科			
				畢業	肄業	畢業	肄業	畢業	肄業	畢業	肄業	後二年		前三年	
												畢業	肄業		
2011年底	計	31,008	27,051	18	19	396	205	2,622	1,379	853	172	607	42	159	
	男	16,127	14,122	16	14	284	121	1,294	735	394	110	363	22	37	
	女	14,881	12,929	2	5	112	84	1,328	644	459	62	244	20	122	
2012年底	計	30,999	27,134	22	26	431	221	2,802	1,470	855	180	607	41	172	
	男	16,097	14,146	18	18	309	126	1,374	784	395	118	360	22	34	
	女	14,902	12,988	4	8	122	95	1,428	686	460	62	247	19	138	
2013年底	計	27,208	25,939	23	24	477	221	2,983	1,554	849	202	613	41	169	
	男	14,141	14,010	19	17	330	133	1,476	835	398	127	359	23	36	
	女	13,067	11,929	4	7	147	88	1,507	719	451	75	254	18	133	
2014年底	計	27,198	26,027	24	26	515	214	3,189	1,538	837	240	606	42	175	
	男	14,104	13,986	20	17	348	136	1,581	845	392	148	346	24	40	
	女	13,094	12,041	4	9	167	78	1,608	693	445	92	260	18	135	
2015年底	計	27,263	26,223	25	26	543	224	3,371	1,569	847	275	590	46	199	
	男	14,105	14,010	20	16	363	144	1,659	851	405	164	341	25	52	
	女	13,158	12,213	5	10	180	80	1,712	718	442	111	249	21	147	
2016年底	計	27,288	26,314	28	21	570	245	3,573	1,541	852	274	584	43	221	
	男	14,092	14,006	23	12	378	147	1,769	831	416	162	334	23	62	
	女	13,196	12,308	5	9	192	98	1,804	710	436	112	250	20	159	
2017年底	計	27,279	26,359	29	23	600	234	3,751	1,544	854	279	606	37	222	
	男	14,063	13,985	25	15	395	143	1,856	822	422	163	333	23	73	
	女	13,216	12,374	4	8	205	91	1,895	722	432	116	273	14	149	
2018年底	計	27,227	26,379	33	22	619	239	3,907	1,571	854	285	617	36	231	
	男	14,005	13,944	28	14	403	145	1,926	825	428	166	333	23	75	
	女	13,222	12,435	5	8	216	94	1,981	746	426	119	284	13	156	
15-19歲	計	1676	1676	-	-	-	-	-	-	390	-	15	-	1	
	男	843	843	-	-	-	-	-	-	173	-	8	-	1	
	女	833	833	-	-	-	-	-	-	217	-	7	-	135	
20-24歲	計	1874	1874	-	1	12	77	528	744	23	24	79	-	25	
	男	962	962	-	1	9	44	247	397	19	16	10	-	8	
	女	912	912	-	-	3	33	281	347	4	8	69	-	17	
25-29歲	計	2037	2037	-	4	169	49	1102	197	22	24	20	-	8	
	男	1097	1097	-	2	113	36	526	110	13	15	5	-	6	
	女	940	940	-	2	56	13	576	87	9	9	15	-	2	
30-34歲	計	2130	2130	3	5	156	33	893	91	77	49	33	1	5	
	男	1132	1132	2	4	102	17	424	60	45	34	8	-	3	
	女	998	998	1	1	54	16	469	31	32	15	25	1	2	
35-39歲	計	2551	2551	10	2	100	34	613	72	200	51	49	6	-	
	男	1319	1319	10	1	68	20	297	43	87	33	25	3	-	
	女	1232	1232	-	1	32	14	316	29	113	18	24	3	-	
40-44歲	計	2617	2616	7	1	88	21	341	30	232	51	91	14	-	
	男	1352	1352	5	1	52	12	171	18	90	25	41	9	-	
	女	1265	1264	2	-	36	9	170	12	142	26	50	5	-	
45-49歲	計	2531	2531	6	5	39	18	178	21	139	34	122	6	-	
	男	1379	1379	4	3	24	11	98	8	66	17	76	4	-	
	女	1152	1152	2	2	15	7	80	13	73	17	46	2	-	
50-54歲	計	2489	2489	4	1	32	3	103	10	83	16	101	3	1	
	男	1400	1400	4	-	18	2	60	5	52	6	74	2	1	
	女	1089	1089	-	1	14	1	43	5	31	10	27	1	-	
55-59歲	計	2253	2252	2	1	14	2	61	8	27	13	49	-	1	
	男	1185	1185	2	1	9	2	41	7	20	8	37	-	1	
	女	1068	1067	-	-	5	-	20	1	7	5	12	-	-	
60-64歲	計	2082	2049	-	2	7	2	31	5	28	4	50	5	-	
	男	1047	1046	-	1	6	1	18	2	19	2	40	4	-	
	女	1035	1003	-	1	1	1	13	3	9	2	10	1	-	
65歲以上	計	4987	4174	1	-	2	-	57	3	23	4	23	-	-	
	男	2289	2229	1	-	2	-	44	2	17	2	17	-	-	
	女	2698	1945	-	-	-	-	13	1	6	2	6	-	-	

資料來源：本所民政課。

表 2-5 15歲以上現住人口之教育程度—按年齡別分(續)

單位：人

年底及年齡組別	性別	識字者										不識字者	
		高中		高職		國(初中)		初職		小學			自修
		畢業	肄業	畢業	肄業	畢業	肄業	畢業	肄業	畢業	肄業		
2011	計	984	505	4,301	1,226	6,341	299	11	-	4,201	987	310	1,414
	男	509	260	2,320	746	3,659	154	7	-	2,302	406	208	161
	女	475	245	1,981	480	2,682	145	4	-	1,899	581	102	1,253
2012年底	計	959	483	4,318	1,215	6,307	300	12	-	4,131	952	296	1,334
	男	491	248	2,334	744	3,623	180	8	-	2,231	386	194	149
	女	468	235	1,984	471	2,684	120	4	-	1,900	566	102	1,185
2013年底	計	929	545	4,288	1,187	6,235	302	10	-	4,070	930	287	1,269
	男	473	272	2,308	734	3,577	161	7	-	2,170	370	185	131
	女	456	273	1,980	453	2,658	141	3	-	1,900	560	102	1,138
2014年底	計	906	542	4,338	1,283	6,026	335	10	1	3,981	889	310	1,171
	男	450	266	2,330	768	3,460	187	7	-	2,093	348	180	118
	女	456	276	2,008	515	2,566	148	3	1	1,888	541	130	1,053
2015年底	計	909	555	4,368	1,430	5,804	402	11	4	3,818	850	357	1,040
	男	455	259	2,368	843	3,328	213	7	1	1,998	324	174	95
	女	454	296	2,000	587	2,476	189	4	3	1,820	526	183	945
2016年底	計	909	564	4,381	1,471	5,765	383	11	5	3,722	804	347	974
	男	451	268	2,382	867	3,297	206	7	2	1,913	298	158	86
	女	458	296	1,999	604	2,468	177	4	3	1,809	506	189	888
2017年底	計	917	553	4,404	1,443	5,734	374	11	5	3,624	793	322	920
	男	453	273	2,397	855	3,259	198	7	2	1,837	291	143	78
	女	464	280	2,007	588	2,475	176	4	3	1,787	502	179	842
2018年底	計	912	547	4436	1397	5687	370	8	5	3536	760	307	848
	男	449	275	2400	832	3235	202	5	2	1770	274	134	61
	女	463	272	2036	565	2452	168	3	3	1766	486	173	787
15-19歲	計	18	326	69	539	17	84	-	-	1	25	-	-
	男	11	163	47	311	12	46	-	-	1	14	-	-
	女	7	163	22	228	5	38	-	-	-	11	-	-
20-24歲	計	27	9	229	88	7	-	-	-	-	1	-	-
	男	10	1	137	59	4	-	-	-	-	-	-	-
	女	17	8	92	29	3	-	-	-	-	1	-	-
25-29歲	計	20	5	325	70	20	-	-	-	2	-	-	-
	男	7	4	199	44	16	-	-	-	1	-	-	-
	女	13	1	126	26	4	-	-	-	1	-	-	-
30-34歲	計	22	13	513	104	104	20	-	-	6	2	-	-
	男	3	2	292	65	60	11	-	-	-	-	-	-
	女	19	11	221	39	44	9	-	-	6	2	-	-
35-39歲	計	65	33	806	113	344	19	-	-	28	6	-	-
	男	26	14	415	66	205	4	-	-	2	-	-	-
	女	39	19	391	47	139	15	-	-	26	6	-	-
40-44歲	計	176	30	765	99	618	19	-	-	22	10	1	1
	男	86	10	399	56	369	6	-	-	1	1	-	-
	女	90	20	366	43	249	13	-	-	21	9	1	1
45-49歲	計	186	35	632	114	939	16	-	-	34	7	-	-
	男	84	22	305	72	569	7	-	-	8	1	-	-
	女	102	13	327	42	370	9	-	-	26	6	-	-
50-54歲	計	153	43	471	134	1226	21	-	-	80	4	-	-
	男	75	23	252	77	719	13	-	-	16	1	-	-
	女	78	20	219	57	507	8	-	-	64	3	-	-
55-59歲	計	93	24	309	85	1311	41	-	-	203	7	1	1
	男	48	15	156	52	698	20	-	-	67	1	-	-
	女	45	9	153	33	613	21	-	-	136	6	1	1
60-64歲	計	79	18	191	31	856	57	1	-	617	59	6	33
	男	51	11	120	20	426	31	1	-	277	16	-	1
	女	28	7	71	11	430	26	-	-	340	43	6	32
65歲以上	計	73	11	126	20	245	93	7	5	2543	639	299	813
	男	48	10	78	10	157	64	4	2	1397	240	134	60
	女	25	1	48	10	88	29	3	3	1146	399	165	753

表 2-6 現住人口之婚姻

年底別及年齡組別	總計 Grand Total			未婚 Unmarried		
	計	男	女	合計	男	女
2011年底	31,008	16,127	14,881	13,884	7,698	6,186
2012年底	30,999	16,097	14,902	13,836	7,659	6,177
2013年底	30,868	16,013	14,855	13,644	7,563	6,081
2014年底	30,690	15,882	14,808	13,460	7,450	6,010
2015年底	30,551	15,791	14,760	13,262	7,339	5,923
2016年底	30,412	15,706	14,706	13,123	7,299	5,824
2017年底	30,217	15,582	14,635	12,893	7,182	5,711
2018年底	30,089	15,457	14,632	12,772	7,088	5,684
未滿15歲	2,862	1,452	1,410	2,862	1,452	1,410
15 ~ 19 歲	1,676	843	833	1,669	842	827
20 ~ 24 歲	1,874	962	912	1,816	937	879
25 ~ 29 歲	2,037	1,097	940	1,705	979	726
30 ~ 34 歲	2,130	1,132	998	1,238	759	479
35 ~ 39 歲	2,551	1,319	1,232	1,061	660	401
40 ~ 44 歲	2,617	1,352	1,265	851	520	331
45 ~ 49 歲	2,531	1,379	1,152	581	344	237
50 ~ 54 歲	2,489	1,400	1,089	439	275	164
55 ~ 59 歲	2,253	1,185	1,068	278	177	101
60 ~ 64 歲	2,082	1,047	1,035	143	74	69
65 ~ 69 歲	1,834	858	976	69	38	31
70 ~ 74 歲	1,099	512	587	24	12	12
75 ~ 79 歲	1,018	458	560	25	13	12
80 ~ 84 歲	627	298	329	11	6	5
85 ~ 89 歲	308	125	183	-	-	-
90 ~ 94 歲	90	34	56	-	-	-
95 ~ 99 歲	10	3	7	-	-	-
100歲以上	1	1	-	-	-	-

資料來源：本所民政課。

狀況—按年齡別分

單位：人

有偶 Currently Married			離婚 Divorced			喪偶 Widowed		
合計	男	女	合計	男	女	合計	男	女
13,471	7,041	6,430	1,549	875	674	2,104	513	1,591
13,417	7,014	6,403	1,637	927	710	2,109	497	1,612
13,359	6,974	6,385	1,706	976	730	2,159	500	1,659
13,293	6,924	6,369	1,770	1,008	762	2,167	500	1,667
13,285	6,930	6,355	1,813	1,027	786	2,191	495	1,696
13,204	6,865	6,339	1,835	1,045	790	2,250	497	1,753
13,096	6,803	6,293	1,926	1,089	837	2,302	508	1,794
13,001	6,741	6,260	1,983	1,124	859	2,333	504	1,829
-	-	-	-	-	-	-	-	-
5	1	4	2	-	2	-	-	-
48	20	28	10	5	5	-	-	-
299	106	193	33	12	21	-	-	-
793	334	459	94	38	56	5	1	4
1,290	578	712	190	80	110	10	1	9
1,423	677	746	318	154	164	25	1	24
1,515	796	719	377	227	150	58	12	46
1,652	914	738	313	195	118	85	16	69
1,561	811	750	261	174	87	153	23	130
1,522	828	694	179	110	69	238	35	203
1,264	688	576	105	62	43	396	70	326
701	399	302	61	38	23	313	63	250
549	331	218	28	21	7	416	93	323
270	177	93	7	6	1	339	109	230
95	68	27	4	1	3	209	56	153
14	13	1	1	1	-	75	20	55
-	-	-	-	-	-	10	3	7
-	-	-	-	-	-	1	1	-

表 2-7 現住人口之婚姻 狀況－按里別分

單位：人

年底及里別	總計 Grand Total			未婚 Unmarried			有偶 Currently Married			離婚 Divorced	
	計	男	女	合計	男	女	合計	男	女	合計	男
2011年底	31,008	16,127	14,881	13,884	7,698	6,186	13,471	7,041	6,430	1,549	875
2012年底	30,999	16,097	14,902	13,836	7,659	6,177	13,417	7,014	6,403	1,637	927
2013年底	30,868	16,013	14,855	13,644	7,563	6,081	13,359	6,974	6,385	1,706	976
2014年底	30,690	15,882	14,808	13,460	7,450	6,010	13,293	6,924	6,369	1,770	1,008
2015年底	30,551	15,791	14,760	13,262	7,339	5,923	13,285	6,930	6,355	1,813	1,027
2016年底	30,412	15,706	14,706	13,123	7,299	5,824	13,204	6,865	6,339	1,835	1,045
2017年底	30,217	15,582	14,635	12,893	7,182	5,711	13,096	6,803	6,293	1,926	1,089
2018年底	30,089	15,457	14,632	12,772	7,088	5,684	13,001	6,741	6,260	1,983	1,124
福德里	1,092	564	528	469	257	212	458	248	210	66	36
萬福里	1,028	539	489	431	229	202	405	228	177	99	63
白雲里	1,945	991	954	802	453	349	833	434	399	150	82
嘉賜里	4,466	2,238	2,228	1,963	1,078	885	2,025	999	1,026	210	112
嘉安里	2,092	1,052	1,040	924	498	426	936	472	464	102	54
嘉定里	1,256	670	586	525	298	227	511	281	230	92	61
保定里	3,340	1,736	1,604	1,412	810	602	1,486	764	722	168	99
光定里	1,030	540	490	407	236	171	438	237	201	81	46
大定里	1,219	663	556	505	305	200	511	275	236	91	57
吉定里	1,288	650	638	537	285	252	556	291	265	91	50
嘉樂里	2,369	1,187	1,182	1,032	545	487	1,041	536	505	131	71
嘉泰里	1,267	632	635	551	288	263	498	257	241	95	53
嘉福里	1,108	583	525	484	273	211	431	232	199	100	57
和協里	1,325	683	642	551	307	244	592	309	283	68	37
崎瀨里	5,264	2,729	2,535	2,179	1,226	953	2,280	1,178	1,102	439	246

資料來源：本所民政課。

單位：人

	喪偶 Widowed		
	合計	男	女
674	2,104	513	1,591
710	2,109	497	1,612
730	2,159	500	1,659
762	2,167	500	1,667
786	2,191	495	1,696
790	2,250	497	1,753
837	2,302	508	1,794
859	2,333	504	1,829
30	99	23	76
36	93	19	74
68	160	22	138
98	268	49	219
48	130	28	102
31	128	30	98
69	274	63	211
35	104	21	83
34	112	26	86
41	104	24	80
60	165	35	130
42	123	34	89
43	93	21	72
31	114	30	84
193	366	79	287

表 2-8 現住原

107年底及里別	戶數(戶)		
	合計	平地原住民	山地原住民
總計	21	10	11
福德里	1	-	1
萬福里	1	-	1
白雲里	2	1	1
嘉賜里	4	3	1
嘉安里	-	-	-
嘉定里	1	-	1
保定里	1	-	1
光定里	-	-	-
大定里	-	-	-
吉定里	1	-	1
嘉樂里	-	-	-
嘉泰里	-	-	-
嘉福里	-	-	-
和協里	1	1	-
崎漏里	9	5	4

資料來源：本所民政課。

住民戶口數

人口數(人)								
合計			平地原住民			山地原住民		
計	男	女	計	男	女	計	男	女
61	24	37	30	16	14	31	8	23
1	-	1	-	-	-	1	-	1
5	1	4	-	-	-	5	1	4
7	3	4	3	2	1	4	1	3
12	5	7	9	5	4	3	-	3
-	-	-	-	-	-	-	-	-
4	1	3	1	1	-	3	-	3
3	2	1	-	-	-	3	2	1
2	-	2	1	-	1	1	-	1
-	-	-	-	-	-	-	-	-
5	2	3	1	-	1	4	2	2
-	-	-	-	-	-	-	-	-
-	-	-	-	-	-	-	-	-
-	-	-	-	-	-	-	-	-
1	1	-	1	1	-	-	-	-
21	9	12	14	7	7	7	2	5

表 2-9 新移

年底及性別		總計	大陸地區 (含港澳地區)	非大陸港澳地區			
				合計	印尼	馬來西亞	新加坡
2018	男	35	8	27	-	1	1
	女	667	365	302	22	3	-
	合計	702	373	329	22	4	1

資料來源：本所民政課。

民人口數

單位：人

非大陸港澳地區						
菲律賓	泰國	緬甸	越南	柬埔寨	寮國	其他國家
1	1	-	2	-	-	21
14	9	2	240	9	-	3
15	10	2	242	9	-	24

參、行政組織

表 3-1 區公所組織系統

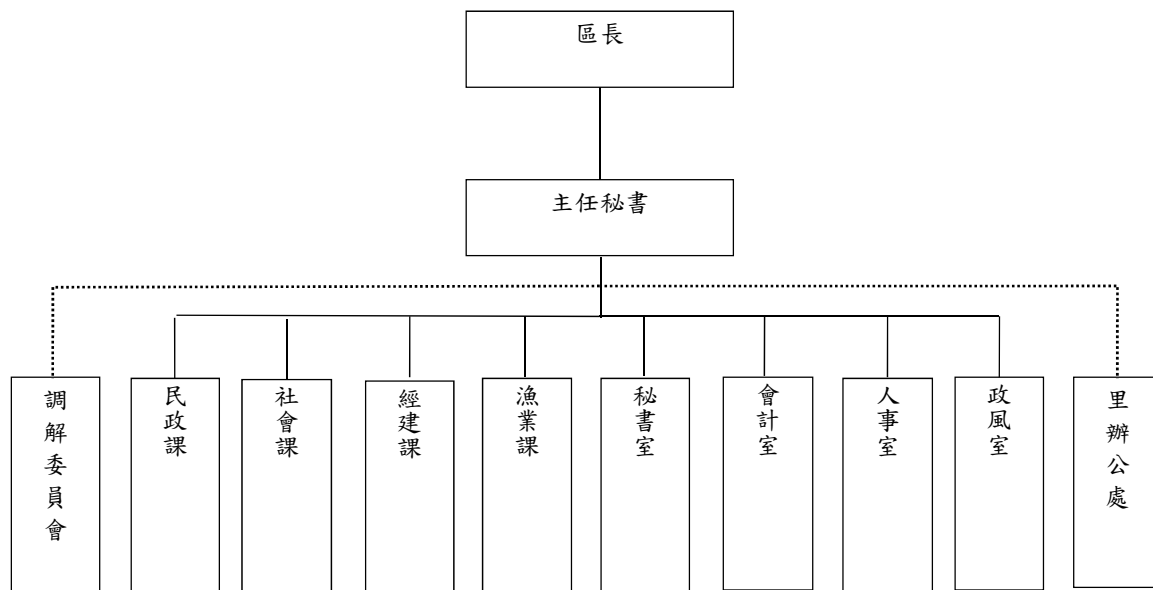


表3-2 區公所編制 及現有員額

單位：人

年底別	總計	區長	副區長	主任 秘書	秘書	視導	課長	主任	技士	課員	技佐	辦事員	書記	會計室	人事室	政風室	調解會 秘書	里幹事	獸醫
														主任	主任	主任			
民國100年 2011																			
編制	43	1	-	1	1	-	4	1	3	8	1	4	2	1	1	1	-	14	-
現有	38	1	-	1	1	-	4	1	3	8	0	4	0	1	1	1	-	12	-
民國101年 2012																			
編制	43	1	-	1	1	-	4	1	3	8	1	4	2	1	1	1	-	14	-
現有	36	1	-	1	1	-	4	1	1	8	1	3	0	1	1	1	-	12	-
民國102年 2013																			
編制	43	1	-	1	1	-	4	1	3	8	1	4	2	1	1	1	-	14	-
現有	39	1	-	1	1	-	4	1	3	8	1	4	1	1	-	-	-	13	-
民國103年 2014																			
編制	43	1	-	1	1	-	4	1	3	8	1	4	2	1	1	1	-	14	-
現有	40	1	-	1	1	-	4	1	3	8	1	3	-	1	1	1	-	14	-
民國104年 2015																			
編制	43	1	-	1	1	-	4	1	3	8	1	4	2	1	1	1	-	14	-
現有	39	1	-	1	1	-	4	1	3	8	-	3	-	1	1	1	-	14	-
民國105年 2016																			
編制	43	1	-	1	1	-	4	1	3	8	1	4	2	1	1	1	-	14	-
現有	38	1	-	1	1	-	4	1	2	7	-	4	-	1	1	1		14	-
民國106年 2017																			
編制	43	1	-	1	1	-	4	1	3	8	1	4	2	1	1	1		14	-
現有	39	1	-	1	1	-	4	1	3	8	-	4	-	1	1	1		13	-
民國107年 2018																			
編制	43	1	-	1	1	-	4	1	3	8	1	4	2	1	1	1		14	-
現有	40	1	-	1	1	-	4	1	3	8	-	4	-	1	1	1		14	-

資料來源：本所人事室

表 3-3 區公所員工按

年底及性別	總計	職等別				
		簡薦委任(派)人員				
		合計	簡任(派)	薦任(派)	委任(派)	雇員
民國100年 2011	56	38	-	28	10	-
男	31	25	-	22	3	-
女	25	13	-	6	7	-
民國101年 2012	53	36	-	25	11	-
男	32	27	-	21	6	-
女	21	9	-	4	5	-
民國102年 2013	56	39	-	23	16	-
男	30	25	-	18	7	-
女	26	14	-	5	9	-
民國103年 2014	57	40	-	24	16	-
男	30	25	-	18	7	-
女	27	15	-	6	9	-
民國104年 2015	56	39	-	23	16	-
男	29	24	-	17	7	-
女	27	15	-	6	9	-
民國105年 2016	54	38	-	21	17	-
男	26	21	-	13	8	-
女	28	17	-	8	9	-
民國106年 2017	54	39	-	22	17	-
男	28	23	-	15	8	-
女	26	16	-	7	9	-
民國107年 2018	56	40	-	22	18	-
男	30	25	-	16	9	-
女	26	15	-	6	9	-

資料來源：本所人事室

職等別及性別分

單位：人

職工別			
合計	技工	工友	臨時人員
18	2	3	13
6	2	1	3
12	-	2	10
17	2	3	12
5	2	1	2
12	-	2	10
17	2	3	12
5	2	1	2
12	-	2	10
17	2	3	12
5	2	1	2
12	-	2	10
17	2	3	12
5	2	1	2
12	-	2	10
17	2	3	12
5	2	1	2
12	-	2	10
16	2	3	11
5	2	1	2
11	-	2	9
15	2	2	11
5	2	1	2
10	-	1	9
16	3	2	11
5	2	1	2
11	1	1	9

表 3-4 區公所現有

年底及性別		總計	平均年齡	24歲以下	25-29歲	30-34歲
民國100年	2011	38	42.71	-	3	1
	男	25	43.80	-	2	1
	女	13	41.62	-	1	-
民國101年	2012	36	42.93	-	1	4
	男	27	43.30	-	1	3
	女	9	42.56	-	-	1
民國102年	2013	39	42.04	1	1	5
	男	25	42.80	-	1	4
	女	14	41.29	1	-	1
民國103年	2014	40	42.33	1	2	5
	男	25	43.00	-	1	4
	女	15	41.67	1	1	1
民國104年	2015	39	43.63	1	3	3
	男	24	43.25	1	1	2
	女	15	44.00	-	2	1
民國105年	2016	38	44.61	1	2	2
	男	21	44.86	-	1	1
	女	17	44.35	1	1	1
民國106年	2017	39	45.95	-	2	1
	男	23	45.54	-	1	-
	女	16	46.60	-	1	1
民國107年	2018	40	46.10	-	3	1
	男	25	46.30	-	1	-
	女	15	45.90	-	1	1

資料來源：本所人事室

職員數按年齡分

單位:人

35-39歲	40-44歲	45-49歲	50-54歲	55-59歲	60-64歲	65歲以上
11	5	9	6	3	-	-
7	2	5	5	3	-	-
4	3	4	1	-	-	-
8	7	7	7	2	-	-
6	5	4	6	2	-	-
2	2	3	1	-	-	-
7	9	8	7	-	1	-
5	4	4	6	-	1	-
2	5	4	1	-	-	-
6	9	5	11	1	-	-
5	4	2	8	1	-	-
1	5	3	3	-	-	-
3	10	6	11	2	-	-
2	8	2	7	1	-	-
1	2	4	4	1	-	-
3	10	8	8	3	1	-
2	6	5	4	2	-	-
1	4	3	4	1	1	-
5	9	8	9	4	1	-
4	6	4	5	3	-	-
1	3	4	4	1	1	-
5	8	9	10	4	1	-
4	6	4	6	3	1	-
1	2	5	4	1	-	-

表 3-5 區公所現有職

年底及性別		總計	研究所	
			博士	碩士
民國100年	2011	38	-	5
	男	25	-	5
	女	13	-	-
民國101年	2012	36	-	7
	男	27	-	7
	女	9	-	-
民國102年	2013	39	-	8
	男	25	-	8
	女	14	-	-
民國103年	2014	40	-	10
	男	25	-	10
	女	15	-	-
民國104年	2015	39	-	7
	男	24	-	7
	女	15	-	-
民國105年	2016	38	-	7
	男	21	-	4
	女	17	-	3
民國106年	2017	39	-	8
	男	23	-	5
	女	16	-	3
民國107年	2018	40	-	9
	男	25	-	7
	女	15	-	2

資料來源：本所人事室

員數按教育程度分

單位：人

大學畢業 (含軍警校有學位者)	專科畢業	高中(職)畢業	國(初)中以下
12	16	4	1
7	9	3	1
5	7	1	-
13	10	5	1
7	8	4	1
6	2	1	-
17	9	4	1
7	6	3	1
10	3	1	-
18	7	5	-
7	5	3	-
11	2	2	-
20	7	5	-
9	5	3	-
11	2	2	-
20	6	5	-
10	4	3	-
10	2	2	-
20	6	5	-
11	4	3	-
9	2	2	-
20	6	5	-
11	4	3	-
9	2	2	-

表 3-6 里長選舉 概況

屆別	投票日期 年/月/日	選舉人數 (人)	候選人數(人)			計
			計	男	女	
第三屆里長 民國107年2018	107/11/24	25,303	25	20	5	18,401
高雄市茄苳區福德里	107/11/24	945	1	1	-	703
高雄市茄苳區萬福里	107/11/24	857	1	1	-	609
高雄市茄苳區白雲里	107/11/24	1,656	2	1	1	1,251
高雄市茄苳區嘉賜里	107/11/24	3,627	2	2	-	2,659
高雄市茄苳區嘉安里	107/11/24	1,724	2	1	1	1,211
高雄市茄苳區嘉定里	107/11/24	1,101	1	1	-	764
高雄市茄苳區保定里	107/11/24	2,853	3	2	1	2,091
高雄市茄苳區光定里	107/11/24	893	1	1	-	633
高雄市茄苳區大定里	107/11/24	1,084	2	2	-	814
高雄市茄苳區吉定里	107/11/24	1,109	2	2	-	903
高雄市茄苳區嘉樂里	107/11/24	1,999	3	2	1	1,561
高雄市茄苳區嘉泰里	107/11/24	1,084	1	1	-	766
高雄市茄苳區嘉福里	107/11/24	950	1	1	-	665
高雄市茄苳區和協里	107/11/24	1,090	1	1	-	762
高雄市茄苳區崎漏里	107/11/24	4,331	2	1	1	3,009

資料來源：中央選舉委員會。

投票數(票)		當選人數	投票數對選舉 人數比率(%)
有效	無效		
17,511	890	15	72.72%
610	93	1	74.39%
579	30	1	71.06%
1,218	33	1	75.54%
2,584	75	1	73.31%
1,196	15	1	70.24%
707	57	1	69.39%
1,995	96	1	73.29%
545	88	1	70.88%
787	27	1	75.09%
882	21	1	81.42%
1,528	33	1	78.09%
655	111	1	70.66%
579	86	1	70.00%
716	46	1	69.91%
2,930	79	1	69.48%

表 3-7 鄰長

年底及里別	里內現有鄰數	年 底 鄰 長 人 數		
		合計	男	女
民國107年 2018	304	304	195	109
福德里	14	14	12	2
萬福里	14	14	10	4
白雲里	22	22	17	5
嘉賜里	34	34	20	14
嘉安里	18	18	13	5
嘉樂里	22	22	13	9
嘉泰里	18	18	13	5
嘉福里	13	13	8	5
和協里	17	17	14	3
嘉定里	16	16	7	9
保定里	31	31	19	12
大定里	18	18	10	8
光定里	15	15	11	4
吉定里	16	16	12	4
崎漏里	36	36	16	20

資料來源：高雄市區政資訊系統、本所民政課。

備註：鄰長異動無里別資料，僅列區總計。

遴聘概況

未遴聘鄰數	本年異動(解遴聘)鄰長數		
	合計	男	女
-	12	6	6
-	-	-	-
-	1	1	...
-	-	-	-
-	-	-	-
-	-	-	-
-	2	1	1
-	1	-	1
-	2	1	1
-	-	-	-
-	2	1	1
-	1	-	1
-	2	2	-
-	-	-	-
-	1	-	1
-	-	-	-

表 3-8 鄰長異

年/月底別	現有鄰數	當月底 實有鄰長數	當月底實有	
			合計	空鄰
民國107年 2018				
1月	304	302	-	-
2月	304	303	-	-
3月	304	301	-	-
4月	304	304	-	-
5月	304	303	-	-
6月	304	303	-	-
7月	304	304	-	-
8月	304	304	-	-
9月	304	304	-	-
10月	304	303	-	-
11月	304	303	-	-
12月	304	304	-	-

資料來源：本所民政課。

動概況

鄰長數與現有鄰數不符原因				當月行政區域調整 增加(減少)鄰數	備註
遷出未補聘	死亡未補聘	任期屆滿未遴聘	其他		
-	2	-	-	-	
-	1	-	-	-	
-	3	-	-	-	
-	-	-	-	-	
-	1	-	-	-	
-	1	-	-	-	
-	-	-	-	-	
-	-	-	-	-	
-	-	-	-	-	
-	1	-	-	-	
-	1	-	-	-	-
-	-	-	-	-	-

肆、農林漁牧

公開類	
年報	次年1月底前編報

編製機關	高雄市茄萣區公所
表號	20341-04-01-3

高雄市茄萣區魚類別水產養殖面積

中華民國107年底

單位：公頃
(箱網養殖)立方公尺

魚類別	總計				海面養殖							
					合計				淺海養殖			
	合計	單養	混養	休養	計	單養	混養	休養	小計	單養	混養	休養
總計	460	37	378	45								
吳郭魚類	22	22	-	-								
鯉魚	1	-	1	-								
鰻魚	-	-	-	-								
淡水鯰	-	-	-	-								
鱸魚	-	-	-	-								
鱒魚	-	-	-	-								
香魚	-	-	-	-								
虱目魚	422	-	377	45								
鯛類	-	-	-	-								
鱈	2	2	-	-								
烏魚	8	8	-	-								
泥鰱	-	-	-	-								
觀賞魚類	-	-	-	-								
其他魚類	5	5	-	-								

公開類	
年報	次年1月底前編報

編製機關	高雄市茄萣區公所
表號	20341-04-01-3

高雄市茄萣區魚類別水產養殖面積(續1)

中華民國107年底

單位：公頃
(箱網養殖)立方公尺

魚類別	海面養殖				內陸養殖							
	其他養殖				合計				鹹水魚塭養殖			
	小計	單養	混養	休養	計	單養	混養	休養	小計	單養	混養	休養
合計					460	37	378	45	287	25	242	20
吳郭魚類					22	22	-	-	15	15	-	-
鯉魚					1	-	1	-	-	-	-	-
鰻魚					-	-	-	-	-	-	-	-
淡水鯰					-	-	-	-	-	-	-	-
鱸魚					-	-	-	-	-	-	-	-
鱒魚					-	-	-	-	-	-	-	-
香魚					-	-	-	-	-	-	-	-
虱目魚					422	-	377	45	262	-	242	20
鯛類					-	-	-	-	-	-	-	-
鱈					2	2	-	-	2	2	-	-
烏魚					8	8	-	-	8	8	-	-
泥鰱					-	-	-	-	-	-	-	-
觀賞魚類					-	-	-	-	-	-	-	-
其他魚類					5	5	-	-	-	-	-	-

公開類		編製機關	高雄市茄苳區公所
年報	次年1月底前編報	表號	20341-04-01-3

高雄市茄苳區魚類別水產養殖面積(續完)

中華民國107年底

單位：公頃
(箱網養殖)立方公尺

魚類別	內陸養殖								箱網養殖			備註
	淡水魚塭養殖				其他魚塭養殖				合計	海面養殖	內陸養殖	
	小計	單養	混養	休養	小計	單養	混養	休養				
合計	176	15	136	25								
吳郭魚類	7	7	-	-								
鯉魚	1	-	1	-								
鰻魚	-	-	-	-								
淡水鯰	-	-	-	-								
鱸魚	3	3	-	-								
鱒魚	-	-	-	-								
香魚	-	-	-	-								
虱目魚	160	-	135	25								
鯛類	-	-	-	-								
鱈	-	-	-	-								
烏魚	-	-	-	-								
泥鰍	-	-	-	-								
觀賞魚類	-	-	-	-								
其他魚類	5	5	-	-								

中華民國107年1月17日編製

填表 審核 業務主管人員 機關首長
主辦統計人員

資料來源：依據本所漁業課歷年資料及年度申報資料彙編。

填表說明：1. 鯉魚包括：鯉魚、草魚、鱣魚、鯽魚等。

2. 魚類別項目得由行政院農業委員會漁業署依實際情形酌予增減之。

3. 本表編製1式4份，2份送高雄市政府海洋局(其中1份轉送市府主計處)，1份送本所會計室，1份自存。

伍、工商業及區建設

表 5-1 營運中 工廠家數

單位：家

年底別	總計	食品	飲料及菸草 製造業	紡織業	成衣及服飾品 製造業	皮革、毛皮及 其製品製造業	木竹製品 製造業	紙漿、紙及 紙製品製造 業	印刷及資料 儲存媒體 複製業	石油及煤製 品製造業	化學材料 製造業	化學製品 製造業	藥品及醫用 化學製品製 造業	橡膠製品 製造業
民國100年 2011年底	23	6	-	1	-	-	-	-	-	-	-	1	-	-
民國101年 2012年底	23	7	-	1	-	-	-	-	-	-	-	1	-	-
民國102年 2013年底	24	7	-	1	-	-	-	-	-	-	-	1	-	-
民國103年 2014年底	27	7	-	1	-	-	-	-	-	-	-	1	-	-
民國104年 2015年底	30	9	-	1	-	-	-	-	-	-	-	1	-	-
民國105年 2016年底	30	9	-	1	-	-	-	-	-	-	-	1	-	-
民國106年 2017年底	39	12	-	1	-	-	-	-	-	-	-	1	-	-
民國107年 2018年底	49	16	-	1	-	-	-	-	-	-	-	1	-	-

資料來源：經濟部統計處

表 5-1 營運中 工廠家數(續)

單位：家

年底別	塑膠製品 製造業	非金屬礦物 製品製造業	基本金屬 製造業	金屬製品 製造業	電子零 組件製造業	電腦、電子產 品及光學製品 製造業	電力設備 製造業	機械設備 製造業	汽車及其零 件 製造業	其他運輸工 具 及其零件 製造業	家具 製造業	其他 製造業	產業用機械 設備維修及 安裝業	非製造業
民國100年 2011年底	4	-	-	1	-	-	-	2	-	2	-	3	3	-
民國101年 2012年底	4	-	-	1	-	-	-	2	-	2	-	3	2	-
民國102年 2013年底	4	-	-	1	-	-	-	2	-	3	-	3	2	-
民國103年 2014年底	7	-	-	1	-	-	-	2	-	3	-	3	2	-
民國104年 2015年底	7	1	-	1	-	-	-	2	-	3	-	3	2	-
民國105年 2016年底	7	1	-	1	-	-	-	2	-	3	-	3	2	-
民國106年 2017年底	9	1	1	1	-	-	-	3	-	5	-	3	2	-
民國107年 2018年底	10	1	1	1	-	-	-	7	-	5	-	4	2	-

表 5-2 自來水 供水普及率

年底別	人數 (人)		人數 (人)	供水普及率 B/A*100 (%)
	行政區域人數 (A)	供水區域人數	實際供水人數 (B)	
民國100年2011	31,008	31,008	26,839	86.56
民國101年2012	30,999	30,999	26,791	86.43
民國102年2013	30,868	30,868	26,779	86.75
民國103年2014	30,690	30,690	26,696	86.99
民國104年2015	30,551	30,551	26,639	87.20
民國105年2016	30,412	30,412	26,791	88.09
民國106年2017	30,217	30,217	26,850	88.86
民國107年2018	30,089	30,089	26,808	89.10

資料來源：台灣自來水公司七區管理處

陸、金融財稅

表6-1 歲入預決算

		預算			
年底別		總計	稅課收入	罰款及賠償收入	規費收入
民國100年 2011年底	原預算	81,609,000	-	11,000	318,000
	追加減後預算	81,609,000	-	11,000	318,000
民國101年 2012年底	原預算	92,273,000	-	15,000	280,000
	追加減後預算	92,273,000	-	15,000	280,000
民國102年 2013年底	原預算	94,027,000	-	15,000	20,000
	追加減後預算	94,027,000	-	15,000	20,000
民國103年 2014年底	原預算	94,274,000	-	-	20,000
	追加減後預算	94,274,000	-	-	20,000
民國104年 2015年底	原預算	80,945,000	-	-	20,000
	追加減後預算	80,945,000	-	-	20,000
民國105年 2016年底	原預算	90,860,000	-	-	12,000
	追加減後預算	90,860,000	-	-	12,000
民國106年 2017年底	原預算	87,168,000	-	-	12,000
	追加減後預算	87,168,000	-	-	12,000
民國107年 2018年底	原預算	95,843,000	-	-	12,000
	追加減後預算	95,843,000	-	-	12,000

		決算			
年底別		總計	稅課收入	罰款及賠償收入	規費收入
民國100年 2011年底		83,830,020	-	333,225	757,000
民國101年 2012年底		89,084,498	-	398,542	83,850
民國102年 2013年底		85,614,744	-	906,558	55,550
民國103年 2014年底		85,450,053	-	190,376	13,025
民國104年 2015年底		81,256,261	-	68,673	6,225
民國105年 2016年底		85,720,622	-	71,203	14,725
民國106年 2017年底		86,916,735	-	9,624	15,150
民國107年 2018年底		95,010,115	-	50,843	9,250

資料來源：本所會計室

-按來源分別

預算						單位：新台幣元
信託管理收入	財產收入	營業盈餘及事業收入	補助收入	捐獻及贈與收入	其他收入	
-	-	-	81,280,000	-	-	-
-	-	-	81,280,000	-	-	-
-	-	-	-	91,978,000	-	-
-	-	-	-	91,978,000	-	-
-	-	-	347,000	93,645,000	-	-
-	-	-	347,000	93,645,000	-	-
-	-	-	347,000	93,905,000	2,000	2,000
-	-	-	347,000	93,905,000	2,000	2,000
-	-	-	347,000	80,576,000	2,000	2,000
-	-	-	347,000	80,576,000	2,000	2,000
-	-	-	299,000	90,527,000	22,000	22,000
-	-	-	299,000	90,527,000	22,000	22,000
-	952,000	-	299,000	85,885,000	20,000	20,000
-	952,000	-	299,000	85,885,000	20,000	20,000
-	10,000	-	299,000	95,502,000	20,000	20,000
-	10,000	-	299,000	95,502,000	20,000	20,000

決算						單位：新台幣元
信託管理收入	財產收入	營業盈餘及事業收入	補助收入	捐獻及贈與收入	其他收入	
-	-	-	-	81,885,888	853,907	853,907
-	-	-	-	88,214,600	387,506	387,506
-	-	-	347,000	83,005,000	1,300,636	1,300,636
-	-	-	347,000	83,622,060	1,277,592	1,277,592
-	30,585	-	347,000	80,568,960	234,818	234,818
-	5,483	-	299,000	85,306,000	24,211	24,211
-	954,305	-	299,000	85,637,398	1,258	1,258
-	9,286	-	299,000	94,344,460	297,276	297,276

表6-2 歲出預決算

		預算				
年底別		總計	政權行使支出	行政支出	民政支出	財務支出
民國100年 2011年底	原預算	171,257,000	-	-	163,424,000	-
	追加減後預算	171,889,610	-	-	164,056,610	-
民國101年 2012年底	原預算	190,607,000	-	-	173,675,000	-
	追加減後預算	190,607,000	-	-	173,675,000	-
民國102年 2013年底	原預算	178,011,000	-	-	178,011,000	-
	追加減後預算	178,011,000	-	-	178,011,000	-
民國103年 2014年底	原預算	168,368,000	-	-	168,368,000	-
	追加減後預算	168,368,000	-	-	168,368,000	-
民國104年 2015年底	原預算	154,173,000	-	-	149,773,000	-
	追加減後預算	154,173,000	-	-	149,773,000	-
民國105年 2016年底	原預算	165,758,000	-	-	162,658,000	-
	追加減後預算	165,758,000	-	-	162,658,000	-
民國106年 2017年底	原預算	164,992,000	-	-	161,032,000	-
	追加減後預算	164,992,000	-	-	161,032,000	-
民國107年 2018年底	原預算	167,472,000	-	-	164,304,000	-
	追加減後預算	167,472,000	-	-	164,304,000	-

		決算				
年底別		總計	政權行使支出	行政支出	民政支出	財務支出
民國100年 2011年底		153,226,033	-	-	145,866,679	-
民國101年 2012年底		174,354,221	-	-	159,677,759	-
民國102年 2013年底		158,291,333	-	-	158,291,333	-
民國103年 2014年底		152,568,018	-	-	152,568,018	-
民國104年 2015年底		148,806,767	-	-	144,861,830	-
民國105年 2016年底		154,647,221	-	-	151,802,233	-
民國106年 2017年底		163,211,886	-	-	159,529,209	-
民國107年 2018年底		165,046,997	-	-	161,878,997	-

資料來源：本所會計室

-按政事分別

預算							單位：新台幣元	
警政支出	教育支出	文化支出	農業支出	交通支出	工業支出	其他經濟服務支出		
-	-	-	-	7,833,000	-	-	-	-
-	-	-	-	7,833,000	-	-	-	-
-	-	-	-	16,932,000	-	-	-	-
-	-	-	-	16,932,000	-	-	-	-
-	-	-	-	-	-	-	-	-
-	-	-	-	-	-	-	-	-
-	-	-	-	-	-	-	-	-
-	-	-	-	4,400,000	-	-	-	-
-	-	-	-	4,400,000	-	-	-	-
-	-	-	-	3,100,000	-	-	-	-
-	-	-	-	3,100,000	-	-	-	-
-	-	-	-	3,960,000	-	-	-	-
-	-	-	-	3,960,000	-	-	-	-
-	-	-	-	3,168,000	-	-	-	-
-	-	-	-	3,168,000	-	-	-	-

決算							單位：新台幣元	
警政支出	教育支出	文化支出	農業支出	交通支出	工業支出	其他經濟服務支出		
-	-	-	-	7,359,354	-	-	-	-
-	-	-	-	14,676,462	-	-	-	-
-	-	-	-	-	-	-	-	-
-	-	-	-	-	-	-	-	-
-	-	-	-	3,944,937	-	-	-	-
-	-	-	-	2,844,988	-	-	-	-
-	-	-	-	3,682,677	-	-	-	-
-	-	-	-	3,168,000	-	-	-	-

表6-3 區公所經費預算數額-按工作計畫別分

單位：新台幣元

科目	本年度預算數 (107年度)	上年度(106年度)		本年度與上年度預算比較	
		預算數	決算數	增減數	增減數比例(%)
總計	167,472,000	164,992,000	163,211,886	2,480,000	1.50%
區政業務	167,472,000	164,992,000	163,211,886	2,480,000	1.50%
一般行政	52,230,000	52,368,000	51,799,758	-138,000	-0.26%
區公所業務	112,074,000	108,664,000	107,729,451	3,410,000	3.14%
基層建設	3,168,000	3,960,000	3,682,677	-792,000	-20.00%
第一預備金	-	-	-	-	0.00%
第一預備金	-	-	-	-	0.00%

資料來源：本所會計室

表6-4 區公所經費預算數額-按用途別科目分

單位：新台幣元

科目	本年度預算數 (107年度)	上年度(106年度)		本年度與上年度預算比較	
		預算數	決算數	增減數	增減數比例(%)
總計	167,472,000	164,992,000	163,211,886	2,480,000	1.50%
人事費	38,873,000	38,873,000	38,838,198	-	0.00%
業務費	29,971,000	29,634,899	28,621,084	336,101	1.13%
門)	75,626,000	81,281,000	81,080,326	-5,655,000	-6.96%
債務費	-	-	-	-	0.00%
預備金	-	-	-	-	0.00%
設備及投資	22,242,000	13,243,101	12,743,307	8,998,899	67.95%
門)	760,000	1,960,000	1,928,971	-1,200,000	-61.22%

資料來源：本所會計室

柒、教育文化

表 7-1 境內國民

學年度及學校別		校數 (所)	教師數(人)			職員數(人)			班級數(班)			
			合計	男	女	合計	男	女	合計	七年級	八年級	九年級
100 學年	SY 2011	1	51	24	27	10	3	7	23	6	8	9
101 學年	SY 2012	1	50	21	29	8	2	6	22	7	6	9
102 學年	SY 2013	1	51	19	32	9	1	8	22	8	7	7
103 學年	SY 2014	1	52	19	33	10	2	8	22	6	8	8
104 學年	SY 2015	1	52	18	34	8	1	7	21	7	6	8
105 學年	SY 2016	1	40	18	30	10	2	8	19	6	6	7
106 學年	SY 2017	1	48	18	30	10	2	8	19	6	6	7
107 學年	SY 2018	1	49	20	29	10	2	8	20	7	6	7

：高雄市政府教育局。

中學概況

學生數(人)									上學年度畢業生數(人)		
合計			七年級		八年級		九年級				
計	男	女	男	女	男	女	男	女	合計	男	女
624	320	304	86	91	113	100	121	113	249	140	109
570	288	282	85	95	88	89	115	98	232	117	115
548	272	276	95	94	90	93	87	89	213	115	98
538	287	251	98	61	99	96	90	94	169	82	87
525	281	244	81	85	100	61	100	98	181	87	94
480	259	221	78	75	83	85	98	61	175	94	81
478	246	232	82	71	81	76	83	85	154	95	59
465	247	218	86	70	80	69	81	79	164	80	84

表 7-2 境內國民

學年度及學校別		校數(所)	教師數(人)			職員數(人)		
			合計	男	女	合計	男	女
100 學年	SY 2011	4	124	40	84	9	3	6
101 學年	SY 2012	4	119	42	77	10	3	7
102 學年	SY 2013	4	122	41	81	11	3	8
103 學年	SY 2014	4	124	39	85	11	2	9
104 學年	SY 2015	4	119	37	82	14	3	11
105 學年	SY 2016	4	113	36	77	14	3	11
106 學年	SY 2017	4	113	36	77	14	3	11
107學年	SY2018	4	104	33	71	14	3	11

資料來源：高雄市政府教育局。

小學概況

班級數(班)						
合計	一年級	二年級	三年級	四年級	五年級	六年級
75	11	11	13	11	15	14
74	10	11	12	13	14	14
70	10	10	11	12	14	13
67	10	10	10	11	12	14
63	9	10	10	11	11	12
61	9	9	10	11	11	11
61	9	9	10	11	11	11
56	9	7	8	9	12	11

表 7-2 境內國民

學年度及學校別		學生數 (人)						
		合計			一年級		二年級	
		計	男	女	男	女	男	女
100 學年	SY 2011	1,824	916	908	127	126	128	143
101 學年	SY 2012	1,682	868	814	128	104	124	124
102 學年	SY 2013	1,544	806	738	125	105	126	102
103 學年	SY 2014	1,480	758	722	120	113	120	107
104 學年	SY 2015	1,394	708	686	109	108	113	113
105 學年	SY 2016	1,313	663	650	92	103	108	106
106 學年	SY 2017	1,313	663	650	92	103	108	106
107 學年	SY 2018	1,185	597	588	106	91	79	74

資料來源：高雄市政府教育局。

小學概況(續)

學生數 (人)								上學年度畢業生數(人)		
三年級		四年級		五年級		六年級		合計	男	女
男	女	男	女	男	女	男	女			
154	145	152	128	178	177	177	189	322	156	166
130	138	152	144	154	126	180	178	366	172	194
123	123	128	137	150	145	154	126	356	180	176
125	100	118	122	127	137	148	143	280	146	134
118	107	124	97	118	123	126	138	290	147	143
107	115	115	104	123	98	118	124	262	125	137
107	115	115	104	123	98	118	124	262	125	137
87	101	108	106	107	111	110	105	223	124	99

捌、衛 生

玖、環境保護

拾、社會福利

表 10-1 推行社區發展工作成果

年(底)別	設置社區 生產建設基金 (個)	實際使用經費(元)		社區活動 中心 (幢) (年底)	社區發展工作項目					社區發展 相助隊 (隊) (年底)
		政府補助款	社區自籌款		辦理社區 幹部訓練 (人次)	辦理社區 觀摩 (人次)	社區長壽 俱樂部 (處) (年底)	社區媽媽 教室 (班) (年底)		
100	15	3,289,770	-	6	59	569	4	1	3	
101	15	3,220,720	3,846,193	6	153	620	4	1	1	
102	15	3,848,996	-	6	-	-	4	1	1	
103	15	3,880,000	3,490,475	6	60	952	4	1	1	
104	15	4,977,649	4,690,316	6	133	763	3	1	-	
105	15	4,761,071	4,621,301	6	50	811	3	1	-	
106	15	3,793,198	5,443,039	6	333	838	3	1	-	
107	15	5,562,169	4,746,535	6	480	674	3	1	-	

資料來源：本所社會課

表 10-1 推行社區發展工作成果(續)

工作項目				Work Items of Community Development					
社區民俗藝文 康樂班隊 (隊) (年底)	社區志願服務 (年底)		年(底)別	辦理社區照顧 關懷據點 (處) (年底)	社區圖書室 (處) (年底)	社區刊物 (期) (年底)	服務成果 Achievements of Services		
	團隊 (隊)	志工數 (人)					福利服務或活動 (受益人次)	其他服務 (受益人次)	
-	8	-	100	-	1	-	-	-	
-	12	202	101	-	3	-	1,249	919	
-	-	-	102	-	-	-	-	-	
-	4	170	103	-	1	-	6,370	3,465	
-	8	136	104	-	1	-	6,348	7,533	
-	11	212	105	-	1	-	9,145	15,952	
-	10	220	106	-	1	-	5,196	12,009	
-	12	242	107	-	-	-	6,564	13,050	

表 10-2 社區發展協會會員人數

年底 及 社區發展協會別	社區發展協會 數 (個)	社區戶數 (戶)	社區人口數 (人)	理監事人數 (人)	社區發展協會會員數 (人)		
					合計	男	女
100	15	10189	31008		4708		
101	15	10291	30999	239	4599	1918	2681
102	15	10373	30868	241	4464	1891	2573
103	15	10404	30690	241	4464	1891	2573
104	15	10473	30551	236	4428	1842	2586
105	15	10491	30412	241	4466	1856	2610
106	15	10516	30240	232	4524	1846	2678
107	15	10554	30089	231	4660	1971	2689
福德社區發展協會	1	377	1092	14	260	102	158
萬福社區發展協會	1	386	1028	14	254	119	135
白雲社區發展協會	1	738	1945	20	205	75	130
嘉賜社區發展協會	1	1442	4466	20	500	201	299
嘉安社區發展協會	1	654	2092	14	354	138	216
嘉樂社區發展協會	1	710	2369	19	306	126	180
嘉泰社區發展協會	1	449	1267	14	269	118	151
嘉福社區發展協會	1	405	1108	12	313	122	191
和協社區發展協會	1	458	1325	15	315	132	183
嘉定社區發展協會	1	485	1256	13	202	127	75
保定社區發展協會	1	1162	3340	12	383	136	247
大定社區發展協會	1	440	1219	18	215	71	144
光定社區發展協會	1	373	1030	12	210	112	98
吉定社區發展協會	1	461	1288	14	231	127	104
崎漏社區發展協會	1	2014	5264	20	643	265	378

資料來源：本所社會課

10-3社會福利及救濟概況

本區除承襲高雄市政府社會局各項福利暨救濟業務，另善用台灣電力股份有限公司年度促協金辦理老人春節暨重陽敬老禮金發放、身心障礙者端午節慰問金、社區暨社團補助、生育補助、急難救助、全區生活扶助等福利暨救濟業務。

10-5辦理急難救助概況

除高雄市政府社會局的急難救助金本區另利用台灣電力股份有限公司年度促協金辦理台電回饋金急難救助業務。

10-6低收入戶人口	年度別	人數
	107	961

10-7身心障礙人口一覽表	年度別	人數
	107	1917

10-8區公所全民健保第一、五、六類保險對象統計:

類別	年度別	人數
一類	107	172
五類	107	941
六類	107	4119

拾壹、其 他

表 11-1 辦理調解

年別	年底調解委員數 (人)	結案件數總計		
		合計	成立	不成立
民國100年2011	9	118	65	53
民國101年2012	9	130	94	36
民國102年2013	9	105	73	32
民國103年2014	9	125	84	41
民國104年2015	9	102	68	34
民國105年2016	9	129	103	26
民國106年2017	9	133	98	35
民國107年2018	9	143	101	42

資料來源：本所民政課

業務概況

單位：件

民事結案件數 Civil Cases					
合計 Total		債權、債務 Credit & Debt		營建工程 Construction	
成立	不成立	成立	不成立	成立	不成立
50	39	2	6	1	-
81	31	3	2	1	4
53	27	46	18	1	-
71	35	2	2	-	-
65	33	1	5	-	-
99	24	3	1	-	-
95	28	1	3	-	-
99	40	3	-	-	-

表 11-1 辦理調解

年別	民事結案件數			
	物權(房地產) Power of Property(Real Estate)		親屬(婚姻) Relative(Marriage)	
	成立	不成立	成立	不成立
民國100年2011	-	6	-	3
民國101年2012	-	2	-	2
民國102年2013	-	2	-	-
民國103年2014	4	2	-	1
民國104年2015	1	-	-	-
民國105年2016	-	-	-	-
民國106年2017	-	-	-	-
民國107年2018	-	2	-	-

資料來源：本所民政課

業務概況(續1)

單位：件

民事結案件數					
繼承 Inheritance		商事(公害) Commercial Business(Public Damage)		其他 Others	
成立	不成立	成立	不成立	成立	不成立
-	-	-	1	46	23
-	-	-	-	76	21
-	-	-	4	3	3
-	-	1	1	64	29
-	-	1	-	62	27
-	-	2	1	94	22
-	-	-	-	94	25
-	-	-	-	96	38

表 11-1 辦理調解

年別	刑事結案件數			
	計 Total		傷害 Injury	
	成立	不成立	成立	不成立
民國100年2011	15	14	12	10
民國101年2012	13	5	8	4
民國102年2013	20	5	16	5
民國103年2014	13	6	8	5
民國104年2015	3	1	2	1
民國105年2016	4	2	4	2
民國106年2017	3	7	3	6
民國107年2018	2	2	2	2

資料來源：本所民政課

業務概況(續2)

單位：件

刑事結案件數

毀棄損壞 Destruction, Abandonment, and Damage of Public and Other Property		詐欺侵佔及竊盜 Fraudulency, Misappropriation and Larceny	
成立	不成立	成立	不成立
1	-	1	1
-	-	-	-
1	-	-	-
2	-	1	-
1	-	-	-
-	-	-	-
-	1	-	-
-	-	-	-

表 11-1 辦理調解

年別	刑事結案件數			
	妨害婚姻及家庭 Offense Against Marriage and Family		妨害風化 Offense Against Sexual Morality	
	成立	不成立	成立	不成立
民國100年2011	-	-	-	-
民國101年2012	-	-	-	-
民國102年2013	-	-	-	-
民國103年2014	1	-	-	-
民國104年2015	-	-	-	-
民國105年2016	-	-	-	-
民國106年2017	-	-	-	-
民國107年2018	-	-	-	-

資料來源：本所民政課

業務概況(續完)

單位：件

刑事結案件數				
妨害自由名譽信用及秘密 Offense Against Personal Liberty, Reputation, Credit and Personal Privacy			其他 Others	
成立	不成立		成立	不成立
-	1		1	2
1	-		4	1
3	-		-	-
1	-		-	1
-	-		-	-
-	-		-	-
-	-		-	-
-	-		-	-

表 11-2 調解

年底別	委員 總人數	性別		年齡				教育程度		
		男	女	未滿 40歲	40-50歲 未滿	50-60歲 未滿	60歲 以上	大專 以上	高中 (職)	國中
民國100年2011年底	9	6	3	-	1	5	3	-	5	3
民國101年2012年底	9	6	3	-	1	4	4	1	4	3
民國102年2013年底	9	6	3	-	-	4	5	1	3	1
民國103年2014年底	9	6	3	-	-	3	6	1	4	3
民國104年2015年底	9	6	3	-	-	3	6	1	4	3
民國105年2016年底	9	6	3	-	-	3	6	1	4	3
民國106年2017年底	9	6	3	-	-	2	7	1	4	3
民國107年2018年底	9	6	3	-	-	1	8	1	4	3

資料來源：本所民政課

委員 會組織概況

單位：人

單位：人

國小	行業				服務公職		委員年資			
	農、林、 漁、牧業	製造業、 水電、 燃氣業及 營造業	商業	服務業及 其他	曾任公職	未曾任 公職	未滿4年	4-未滿8年	8-未滿16 年	16年以上
1	1	-	4	4	3	6	3	5	1	-
1	1	-	4	4	3	6	3		6	-
2	1	-	4	4	3	6	3	5	1	-
1	1	-	4	4	3	6	-	3	6	-
1	1	-	4	4	3	6	-	3	6	-
1	1	-	4	4	3	6	-	3	6	-
1	1	-	4	4	3	6	-	3	6	-
1	1	-	4	4	3	6	-	3	5	1

表 11-3 神壇、寺廟、

107年底及里別	道教	佛教	理教	軒轅教	天帝教	一貫道	天德聖教	儒教
總計	24	3	-	-	-	-	-	-
福德里	2	-	-	-	-	-	-	-
萬福里	3	-	-	-	-	-	-	-
白雲里	2	2	-	-	-	-	-	-
嘉賜里	2	-	-	-	-	-	-	-
嘉安里	-	-	-	-	-	-	-	-
嘉定里	-	-	-	-	-	-	-	-
保定里	5	-	-	-	-	-	-	-
光定里	2	1	-	-	-	-	-	-
大定里	1	-	-	-	-	-	-	-
吉定里	2	-	-	-	-	-	-	-
嘉樂里	-	-	-	-	-	-	-	-
嘉泰里	1	-	-	-	-	-	-	-
嘉福里	-	-	-	-	-	-	-	-
和協里	1	-	-	-	-	-	-	-
崎漏里	3	-	-	-	-	-	-	-

資料來源：本所民政課

財團寺廟一覽表

單位：所

亥子道	彌勒大道	中華聖教	宇宙彌勒 皇教	先天救教	黃中	玄門真宗	天道	其他
-	-	-	-	-	-	-	-	-
-	-	-	-	-	-	-	-	-
-	-	-	-	-	-	-	-	-
-	-	-	-	-	-	-	-	-
-	-	-	-	-	-	-	-	-
-	-	-	-	-	-	-	-	-
-	-	-	-	-	-	-	-	-
-	-	-	-	-	-	-	-	-
-	-	-	-	-	-	-	-	-
-	-	-	-	-	-	-	-	-
-	-	-	-	-	-	-	-	-
-	-	-	-	-	-	-	-	-
-	-	-	-	-	-	-	-	-
-	-	-	-	-	-	-	-	-
-	-	-	-	-	-	-	-	-
-	-	-	-	-	-	-	-	-

表 11-4 聚會所、財

107年底及里別	聚會所、財團法人教會名稱	教別	負責人姓名
和協里	財團法人台灣基督長老教會高雄中會茄荳教會	基督教	游文傑牧師
崎漏里	財團法人興達福音基督教會	基督教	黃振東牧師
嘉泰里	財團法人台灣基督復臨安息日會台灣區會茄荳教會	基督教	賴建銘

資料來源：本所民政課

團法人教會概況

地址	電話	建立日期
高雄市茄萣區和協里港埔路101號	07-6902362	1951
高雄市茄萣區崎漏里民治路154-1號2樓	07-6986381	
高雄市茄萣區嘉泰里茄萣路二段51號	07-6902775	1951

表 11-5 宗教團體興辦公益

107年底及宗教別		醫療機構		文教機構				
		醫院數	診所數	大學數	專科學校數	中學數	職校數	小學數
寺廟(含財團法人)	合計	-	-	-	-	-	-	-
	佛教	-	-	-	-	-	-	-
	道教	-	-	-	-	-	-	-
	三一(夏)教	-	-	-	-	-	-	-
	理教	-	-	-	-	-	-	-
	一貫道	-	-	-	-	-	-	-
	先天救教	-	-	-	-	-	-	-
	天德聖教	-	-	-	-	-	-	-
	軒轅教	-	-	-	-	-	-	-
	天帝教	-	-	-	-	-	-	-
	彌勒大道	-	-	-	-	-	-	-
	其他	-	-	-	-	-	-	-
	教堂(含財團法人)	合計	-	-	-	-	-	-
猶太教		-	-	-	-	-	-	-
天主教		-	-	-	-	-	-	-
基督教		-	-	-	-	-	-	-
伊斯蘭教		-	-	-	-	-	-	-
東正教		-	-	-	-	-	-	-
巴哈伊教		-	-	-	-	-	-	-
摩門教		-	-	-	-	-	-	-
真光教團		-	-	-	-	-	-	-
天理教		-	-	-	-	-	-	-
巴哈伊教		-	-	-	-	-	-	-
統一教		-	-	-	-	-	-	-
山達基		-	-	-	-	-	-	-
真光教團		-	-	-	-	-	-	-
其他	-	-	-	-	-	-	-	

資料來源：本所民政課

慈善及社會教化事業概況

單位：個

			公益慈善事業						
幼兒園數	圖書閱覽室數	其他	養老院數	身心殘障教養院數	青少年輔導院數	福利基金會數	學生宿舍處數	技藝研習處數	社會服務中心數
-	1	-	-	-	-	-	-	-	-
-	-	-	-	-	-	-	-	-	-
-	1	-	-	-	-	-	-	-	-
-	-	-	-	-	-	-	-	-	-
-	-	-	-	-	-	-	-	-	-
-	-	-	-	-	-	-	-	-	-
-	-	-	-	-	-	-	-	-	-
-	-	-	-	-	-	-	-	-	-
-	-	-	-	-	-	-	-	-	-
-	-	-	-	-	-	-	-	-	-
-	-	-	-	-	-	-	-	-	-
-	-	-	-	-	-	-	-	-	-
-	-	-	-	-	-	-	-	-	-
-	-	-	-	-	-	-	-	-	-
-	-	-	-	-	-	-	-	-	-
-	-	-	-	-	-	-	-	-	-
-	-	-	-	-	-	-	-	-	-
-	-	-	-	-	-	-	-	-	-
-	-	-	-	-	-	-	-	-	-
-	-	-	-	-	-	-	-	-	-
-	-	-	-	-	-	-	-	-	-
-	-	-	-	-	-	-	-	-	-
-	-	-	-	-	-	-	-	-	-
-	-	-	-	-	-	-	-	-	-
-	-	-	-	-	-	-	-	-	-
-	-	-	-	-	-	-	-	-	-
-	-	-	-	-	-	-	-	-	-
-	-	-	-	-	-	-	-	-	-
-	-	-	-	-	-	-	-	-	-
-	-	-	-	-	-	-	-	-	-
-	-	-	-	-	-	-	-	-	-
-	-	-	-	-	-	-	-	-	-

表 11-6 服兵役役男列級家屬

年底別	總計		生育補助金		喪葬補助金	
	件數(件)	金額(元)	件數(件)	金額(元)	件數(件)	金額(元)
100年底	7	59,234	-	-	2	50,000
101年底	-	-	-	-	-	-
102年底	2	35,000	1	10,000	1	25,000
103年底	3	13,070	-	-	-	-
104年底	-	-	-	-	-	-
105年底	2	3,810	-	-	-	-
106年底	1	1,080	-	-	-	-
107年底	-	-	-	-	-	-

資料來源：本所民政課

各項慰、補助費發放統計

急難慰助金		健保補助費		醫療補助費	
件數(件)	金額(元)	件數(件)	金額(元)	件數(件)	金額(元)
-	-	4	1,974	1	7,260
-	-	-	-	-	-
-	-	-	-	-	-
-	-	-	-	3	13,070
-	-	-	-	-	-
-	-	-	-	2	3,810
-	-	-	-	1	1,080
-	-	-	-	-	-

表 11-7 服兵役役男列級家屬

年別	總計			戶數 (戶)
	戶數 (戶)	人口數 (人)	金額 (元)	
100	28	69	284,990	6
101	13	30	312,550	3
102	12	34	306,240	5
103	10	33	244,700	2
104	2	8	37,200	-
105	5	18	161,120	1
106	5	20	173,440	3
107	2	8	74,400	-

資料來源：本所民政課

安家生活扶助費發放情形

一次安家費		生活扶助金		
人口數 (人)	金額 (元)	戶數 (戶)	人口數 (人)	金額 (元)
18	204,000	22	51	590,350
7	55,800	10	23	256,750
15	148,140	7	19	158,100
7	46,500	8	26	198,200
-	-	2	8	37,200
4	37,200	3	12	111,600
12	99,040	2	8	74,400
-	-	2	8	74,400