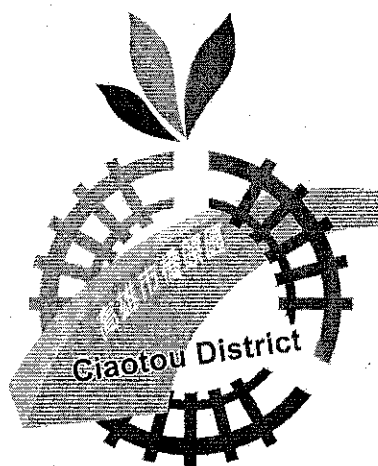


中華民國 111 年

2022

高雄市橋頭區 區政統計年報



高雄市橋頭區公所編印

中華民國 112 年 8 月

序 言

橋頭區位於高雄市西南方，於雍正末年（1730 年代）在當時灌溉仕隆庄「後壁田」田地的圳道與阿公店街的小路交會點的集中聚落，名為「小店仔」，更在乾隆六年（西元 1741 年）已被台灣福建府誌記載為「小店仔街」，方便南北來往的行人後來更在這灌溉渠道上跨木為橋，即小店仔橋，橋可能被修為拱形，因此也稱為「允龜橋」，而小店仔街因位於圳道北岸的橋頭，因此百姓便習慣的稱它為「橋仔頭」，全區 17 里。本區農產品質優良，以香瓜、蜂蜜、火龍果為甚，花卉、酪農畜牧及漁產量均為數可觀。觀光則有台糖之糖業博物館、水流庄、橋頭老街、余宅及三山國王廟等等。

區公所之業務本是市府與人民之間的溝通橋樑，對於政府政策和人民動向都有最直接的關聯性，因此應密切關注區政業務之發展變化。統計，對一定資料的測定與收集，並將其整理、歸納和分析，令其作為一般實施計畫或決策時所需要的重要資訊。因此本所秉持客觀而具體的數據資料，積極編製「區務統計年報」。

本所統計年報各項數據資料係由公所各單位和該區相關機關編送各項報表，並經整理與歸納成冊。其內容包括一般概況、人口、行政組織、農、漁、牧、工、商業和區建設、教育文化、社會福利、衛生、兵役和宗教等部份，以統計報表為主，輔以文字說明和圖片彙編成冊，以提供本所或相關各界在未來對於本區相關發展政策決定、效能達到施政績效的準確度和計畫擬定、績效考核之重要參據。

區長 車 世 民 謹識

中華民國 112 年 8 月

凡 例

- 一、本年報編印之目的，為提供本區基本概況資料及重要施政成果，以供各機關參考應用。
- 二、本年報所列資料係取自本所各課室暨市政府各局處編報之公務統計報表及中央各部會公布之調查結果報告資料，加以整理彙編。
- 三、本年報所列數字，以民國 109 年資料為主，主要為橋頭區資料，為便於長期時間數列之比較，以明瞭歷年施政情形，藉以觀往知來，亦將 100 年至 108 年之歷年資料併計刊列，至於本年數字若與以前年度各期有出入者，以本年度所列數字為準。
- 四、本年報計分土地、人口、行政組織、農林漁牧、工商業及區建設、金融財稅、教育文化、衛生、環境保護、社會福利、其他等 11 類表報。
- 五、本年報所列度量衡單位，一律採用公制，如有原非公制者，均經折算為公制，以資劃一，如有特殊情形而採用其他單位者，已分別予以註明。表內數字因尾數四捨五入，故部分總數與細數之間，或有未能吻合情事。
- 六、表內所稱年係指全年，年底係指該年十二月底，月係指全月，有特殊情形者稱年度或學年度等。
- 七、本年報各表內所用符號代表意義如下：
 - 「—」表示無數值或數值無統計。
 - 「--」表示數值無意義。
 - 「...」表示數值尚未發布。
 - 「0」代表數值不及半單位。
 - 「p」表示初步統計數。
 - 「e」表示估計數。
 - 「f」表示預測數。
 - 「p」表示修正數。
- 八、本年報由本所各課室提供相關資料，始克完成，至紉公誼，謹致謝忱，統計數字若有疏漏之處，敬請不吝指正。



目 錄

頁次

壹、土地

1-1 區境界.....	1
1-2 實施三七五減租後承租人承買耕地面積與人數.....	2
1-3 實施三七五減租成果.....	3~4
1-4 已登記土地面積.....	5~12
1-5 公告土地現值統計表.....	13~14

貳、人口

2-1 現住戶數、人口密度及性比例.....	15~16
2-2 戶籍動態.....	17~24
2-3 現住人口之年齡分配.....	25~30
2-4 現住人口之年齡結構.....	31~32
2-5 15歲以上現住人口之教育程度—按年齡別分.....	33~40
2-6 現住人口之婚姻狀況—按年齡別分.....	41~44
2-7 現住人口之婚姻狀況—按里別分.....	45~48
2-8 現住原住民戶口數.....	49~50
2-9 新移民人口數.....	51~52

參、行政組織

3-1 區公所組織系統.....	53
3-2 區公所編製及現有員額.....	54~55
3-3 區公所員工按職等別及性別分.....	56~57
3-4 區公所現有職員數-按年齡分.....	58~59
3-5 區公所現有職員數-按教育程度分.....	60~61

3-6 里長選舉概況.....	62~63
3-7 鄰長遴聘概況.....	64
3-8 鄰長異動概況.....	65

肆、農林漁牧

4-1 耕地面積.....	66~67
4-2 家畜屠宰頭數	68~69
4-3 產乳牛頭數及產乳量價值.....	70
4-4 現有家禽數量.....	71
4-5 水產養殖面積.....	72~73

伍、工商業及區建設

5-1 營運中工廠家數.....	74~77
5-2 自來水供水普及率.....	78

陸、金融財稅

6-1 歲入預決算—按來源別分.....	79~82
6-2 歲出預決算—按政事別分.....	83~90
6-3 區公所經費預算數額-按工作計畫別分.....	91~92
6-4 區公所經費預算數額-按用途別科目分.....	93~94

柒、教育文化

7-1 境內國民中學概況.....	95~96
7-2 境內國民小學概況.....	97~100

捌、衛生

8-1 醫療機構及其他醫事機構開（執）業醫事人員數	101~104
8-2 公私立醫療機構數及病床數	105~110
8-3 藥商家數	111

玖、環境保護

9-1 改善市容查報有關案件執行情形	112~113
--------------------	---------

拾、社會福利

10-1 推行社區發展工作成果	114~116
10-2 社區發展協會會員人數	117
10-3 社會福利及救助概況	118~119
10-4 遭受災害救助情形	120~121
10-5 辦理急難救助概況	122~123
10-6 身心障礙人數一覽表	124~129
10-7 低收入戶人口	130~131
10-8 區公所全民健保第一、五、六類保險對象統計	132

拾壹、其他

11-1 辦理調解業務概況	133~140
11-2 調解委員會組織概況	141~142
11-3 神壇、寺廟、財團法人寺廟一覽表	143~144
11-4 聚會所、財團法人教會概況	145~148
11-5 宗教團體興辦公益慈善及社會教化事業概況	149~150
11-6 服兵役役男列級家屬各項慰、補助費發放情形	151~152
11-7 服兵役役男列級家屬安家生活扶助費發放情形	153~154
11-8 橋頭區污水處理廠地方回饋金執行情形	155~156

表 1-1 區境界

方位別	地點	經緯度			
		度	分	秒	
中心地點	仕和里	東經	120	17	58
		北緯	22	45	6
極東	中崎里	東經	120	20	16
		北緯	22	45	26
極西	頂鹽里	東經	120	15	47
		北緯	22	44	8
極南	新莊里	東經	120	17	48
		北緯	22	43	40
極北	筆秀里	東經	120	17	59
		北緯	22	46	40

資料來源：本所經建課(高雄市行動地籍圖資定位系統)。

表 1-2 實施三七五減租後承租人承買耕地面積與人數

年別		面積(公頃)				戶數(戶)
		合計	田	旱	其他	
民國102年	2013	147.90	90.68	57.22	-	337
民國103年	2014	147.90	90.68	57.22	-	337
民國104年	2015	147.90	90.68	57.22	-	337
民國105年	2016	147.90	90.68	57.22	-	337
民國106年	2017	147.90	90.68	57.22	-	337
民國107年	2018	147.90	90.68	57.22	-	337
民國108年	2019	147.90	90.68	57.22	-	337
民國109年	2020	147.90	90.68	57.22	-	337
年別		面積(公頃)			人數(人)	
民國110年	2021	147.90			337	
民國111年	2022	147.90			337	

資料來源：本所民政課。

表 1-3 實施三七

年底別	佃農戶數(戶)				土地筆數(筆)	租約件數(件)			
	計	男	女	非自然人		計	男	女	非自然人
民國102年 2013	47				36				22
民國103年 2014	47				36				22
民國104年 2015	56				39				22
民國105年 2016	56				39				22
民國106年 2017	56				39				22
民國107年 2018	58				37				22
民國108年 2019	57				37				22
民國109年 2020	52				35				20
年底別	承租人人數(人)				出租人人數(人)				
	計	男	女	非自然人	計	男	女	非自然人	
民國110年 2021	52	45	7	-	139	77	60	2	
民國111年 2022	34	29	5	-	131	70	60	1	

資料來源：本所民政課

五減租成果

訂約面積 (公頃)			
合計	田	旱	其他
6.7695	6.4241	0.2628	0.0826
6.7695	6.4241	0.2628	0.0826
6.5330	6.1876	0.2628	0.0826
6.5198	6.1746	0.2640	0.0812
6.5198	6.1746	0.2640	0.0812
6.5108	6.1656	0.2640	0.0812
6.5108	6.1656	0.2640	0.0812
7.1173	5.6947	1.3414	0.0812
土地筆數 (筆)	租約件數 (件)	租約面積(公頃)	
35	20	7.1173	
27	15	5.2854	

表 1-4 已登記

年底別	土地權屬別	總計	非都市用地		
			合計	甲種 建築用地	乙種 建築用地
民國102年 2013	共計	2,421.89	1,123.29	9.40	90.35
	公有	478.88	108.15	0.30	0.95
	私有	1,939.53	1,013.46	9.06	88.06
	公私共有	3.48	1.67	0.04	1.35
民國103年 2014	共計	2,415.19	1,124.08	9.48	90.26
	公有	466.84	109.24	0.31	0.95
	私有	1,944.87	1,013.17	9.14	87.96
	公私共有	3.48	1.67	0.04	1.35
民國104年 2015	共計	2,418.75	1,124.22	9.48	90.23
	公有	470.30	109.60	0.31	0.91
	私有	1,945.19	1,013.14	9.14	87.97
	公私共有	3.26	1.49	0.04	1.35
民國105年 2016	共計	2,418.75	1,124.58	9.48	90.17
	公有	473.90	110.45	0.31	0.91
	私有	1,941.37	1,012.65	9.14	87.91
	公私共有	3.48	1.49	0.04	1.35
民國106年 2017	共計	2,418.95	1,127.45	9.50	90.17
	公有	474.60	113.18	0.31	0.86
	私有	1,940.97	1,012.78	9.16	87.96
	公私共有	3.37	1.49	0.04	1.35
民國107年 2018	共計	2,418.94	1,127.25	9.50	90.18
	公有	474.59	113.36	0.31	0.86
	私有	1,940.68	1,012.23	9.16	87.97
	公私共有	3.67	1.66	0.04	1.35
民國108年 2019	共計	2,418.89	1,127.23	9.50	90.18
	公有	475.31	114.02	0.31	0.90
	私有	1,940.07	1,011.72	9.16	87.93
	公私共有	929.85	1.49	0.04	1.35
民國109年 2020	共計	2,419.10	1,127.12	9.45	90.16
	公有	516.10	149.16	0.23	0.86
	私有	1,899.50	976.47	9.18	87.95
	公私共有	3.50	1.49	0.04	1.35

資料來源：高雄市政府地政局。

土地面積

單位：公頃

非都市用地

丙種 建築用地	丁種 建築用地	農牧 用地	林業 用地	養殖 用地	鹽業 用地	礦業 用地
-	56.09	809.30	-	1.02	-	-
-	0.14	10.64	-	-	-	-
-	55.75	798.66	-	1.02	-	-
-	0.19	-	-	-	-	-
-	56.09	809.01	-	1.02	-	-
-	0.14	10.60	-	-	-	-
-	55.75	798.41	-	1.02	-	-
-	0.19	-	-	-	-	-
-	56.09	809.18	-	1.02	-	-
-	0.14	10.93	-	-	-	-
-	55.94	798.26	-	1.02	-	-
-	0.01	-	-	-	-	-
-	56.09	808.69	-	1.02	-	-
-	0.14	10.87	-	-	-	-
-	55.94	797.82	-	1.02	-	-
-	0.01	-	-	-	-	-
-	56.09	807.68	-	1.02	-	-
-	0.14	9.97	-	-	-	-
-	55.94	797.72	-	1.02	-	-
-	0.01	-	-	-	-	-
-	56.41	765.48	-	1.02	-	-
-	0.14	9.63	-	-	-	-
-	56.26	755.68	-	1.02	-	-
-	0.01	0.17	-	-	-	-
-	56.86	764.34	-	1.02	-	-
-	0.14	9.63	-	-	-	-
-	56.71	754.72	-	1.02	-	-
-	0.01	-	-	-	-	-
-	57.08	762.26	-	1.02	-	-
-	-	7.97	-	-	-	-
-	57.08	754.29	-	1.02	-	-
-	0.01	-	-	-	-	-

表 1-4 已登記

年底別	土地權屬別	總計	非都市用地		
			合計	甲種 建築用地	乙種 建築用地
民國110年 2021	共計	2,419.85	1,126.11	9.45	90.16
	公有	634.01	149.08	0.23	0.86
	私有	1,782.28	975.55	9.18	87.95
	公私共有	3.56	1.49	0.04	1.35
民國111年 2022	共計	2,431.26	1,127.31	9.44	90.16
	公有	602.31	150.30	0.23	0.86
	私有	1,825.24	975.52	9.18	87.95
	公私共有	3.71	1.49	0.04	1.35

資料來源：高雄市政府地政局。

土地面積(續1)

單位：公頃

非都市用地

丙種 建築用地	丁種 建築用地	農牧 用地	林業 用地	養殖 用地	鹽業 用地	礦業 用地
-	57.08	761.45	-	1.02	-	-
-	-	7.46	-	-	-	-
-	57.08	753.99	-	1.02	-	-
-	0.01	-	-	-	-	-
-	57.08	761.07	-	1.02	-	-
-	-	7.46	-	-	-	-
-	57.08	753.61	-	1.02	-	-
-	0.01	-	-	-	-	-

表 1-4 已登記

年底別	土地權屬別	非都市用地			
		窯業 用地	交通 用地	水利 用地	遊憩 用地
民國102年 2013	共計	-	48.88	54.09	2.29
	公有	-	37.24	16.15	0.35
	私有	-	11.54	37.94	1.93
	公私共有	-	0.10	-	-
民國103年 2014	共計	-	49.88	54.06	2.29
	公有	-	38.36	16.15	0.35
	私有	-	11.42	37.91	1.93
	公私共有	-	0.10	-	-
民國104年 2015	共計	-	49.97	53.97	2.29
	公有	-	38.44	16.22	0.35
	私有	-	11.43	37.75	1.93
	公私共有	-	0.10	-	-
民國105年 2016	共計	-	50.79	53.98	2.29
	公有	-	39.29	16.28	0.35
	私有	-	11.40	37.71	1.93
	公私共有	-	0.10	-	-
民國106年 2017	共計	-	54.41	54.22	2.29
	公有	-	42.93	16.33	0.35
	私有	-	11.38	37.88	1.93
	公私共有	-	0.10	-	-
民國107年 2018	共計	-	53.45	96.81	2.29
	公有	-	42.92	16.85	0.35
	私有	-	10.43	79.95	1.93
	公私共有	-	0.10	0.00	-
民國108年 2019	共計	-	53.17	97.72	2.29
	公有	-	43.05	17.35	0.35
	私有	-	10.02	80.36	1.93
	公私共有	-	0.10	-	-
民國109年 2020	共計	-	53.26	99.44	2.29
	公有	-	43.13	54.33	0.35
	私有	-	10.03	45.11	1.93
	公私共有	-	0.10	-	-

資料來源:高雄市政府地政局。

土地面積(續2)

非都市用地							都市土地及 其他
古蹟保存 用地	生態保護 用地	國土保安 用地	墳墓 用地	特定目的 事業用地	暫未編定 用地	其他 用地	
-	-	1.46	10.74	39.67	-	-	1,298.60
-	-	0.63	10.51	31.24	-	-	370.73
-	-	0.83	0.23	8.43	-	-	926.07
-	-	-	-	-	-	-	1.81
-	-	1.46	10.74	39.79	-	-	1,291.11
-	-	0.63	10.51	31.24	-	-	357.60
-	-	0.83	0.23	8.56	-	-	931.70
-	-	-	-	-	-	-	1.81
-	-	1.46	10.74	39.80	-	-	1,294.52
-	-	0.63	10.43	31.24	-	-	360.70
-	-	0.83	0.31	8.56	-	-	932.05
-	-	-	-	-	-	-	1.77
-	-	1.46	10.74	39.88	-	-	1,294.17
-	-	0.63	10.43	31.24	-	-	363.45
-	-	0.83	0.31	8.64	-	-	928.73
-	-	-	-	-	-	-	1.99
-	-	1.46	10.74	39.88	-	-	1,291.50
-	-	0.63	10.43	31.24	-	-	361.42
-	-	0.83	0.31	8.64	-	-	928.19
-	-	-	-	-	-	-	1.88
-	-	1.49	10.74	39.88	-	-	1,291.69
-	-	0.63	10.43	31.24	-	-	361.23
-	-	0.87	0.31	8.64	-	-	928.45
-	-	-	-	-	-	-	2.01
-	-	1.54	10.74	39.88	-	-	1,291.66
-	-	0.63	10.43	31.24	-	-	361.29
-	-	0.92	0.31	8.64	-	-	928.36
-	-	-	-	-	-	-	2.01
-	-	1.58	10.74	39.84	-	-	1,291.98
-	-	0.63	10.43	31.24	-	-	366.94
-	-	0.96	0.31	8.60	-	-	923.03
-	-	-	-	-	-	-	2.01

表 1-4 已登記

年底別	土地權屬別	非都市用地			
		窯業 用地	交通 用地	水利 用地	遊憩 用地
民國110年 2021	共計	-	52.80	99.72	2.29
	公有	-	43.11	54.80	0.35
	私有	-	9.59	44.93	1.93
	公私共有	-	0.10	-	-
民國111年 2022	共計	-	54.04	100.06	2.29
	公有	-	43.99	55.14	0.35
	私有	-	9.95	44.93	1.93
	公私共有	-	0.10	-	-

資料來源:高雄市政府地政局。

土地面積(續完)

非都市用地							都市土地及 其他
古蹟保存 用地	生態保護 用地	國土保安 用地	墳墓 用地	特定目的 事業用地	暫未編定 用地	其他 用地	
-	-	1.58	10.74	39.82	-	-	1,293.74
-	-	0.63	10.43	31.23	-	-	484.94
-	-	0.96	0.31	8.60	-	-	806.73
-	-	-	-	-	-	-	2.07
-	-	1.58	10.74	39.82	-	-	1,303.95
-	-	0.63	10.43	31.23	-	-	452.01
-	-	0.96	0.31	8.60	-	-	849.73
-	-	-	-	-	-	-	2.22

表 1-5 公告土地

年別	總計			公有		
	筆數	面積	公告土地 現值總額	筆數	面積	公告土地 現值總額
民國102年 2013	29,559	2,422.05	182,179,236	5,498	471.15	56,621,320
民國103年 2014	29,998	2,421.91	202,611,003	5,630	478.90	62,964,922
民國104年 2015	30,286	2,415.33	225,256,858	5,877	466.98	68,260,093
民國105年 2016	30,621	2,418.75	240,709,896	6,057	470.30	73,232,227
民國106年 2017	30,845	2,418.75	243,459,149	6,203	473.90	77,169,928
民國107年 2018	31,010	2,418.95	242,894,505	6,240	474.60	76,721,257
民國108年 2019	31,187	2,418.93	243,395,250	6,251	474.58	76,745,798
民國109年 2020	31,452	2,418.88	244,370,649	6,295	475.31	77,037,491
民國110年 2021	31,667	2,419.10	246,637,378	6,897	516.10	80,028,653
民國111年 2022	31,983	2,419.85	254,284,910	7,071	634.01	87,829,953

資料來源：高雄市政府地政局。

現值統計表

單位：公頃、千元

私有			公私共有		
筆數	面積	公告土地 現值總額	筆數	面積	公告土地 現值總額
23,967	1,947.41	124,995,461	94	3.49	562,455
24,284	1,939.53	139,033,579	84	3.48	612,502
24,325	1,944.87	156,345,560	84	3.48	651,205
24,469	1,941.37	166,820,535	95	3.26	657,134
24,533	1,941.37	165,587,236	109	3.48	701,985
24,656	1,940.97	165,501,357	114	3.37	671,891
24,816	1,940.68	165,932,900	120	3.67	716,552
25,039	1,940.07	166,619,778	118	3.50	713,380
24,650	1,899.50	165,883,076	120	3.50	725,649
24,790	1,782.28	165,701,559	122	3.56	753,398

表 2-1 現住戶數、

年底別及里別	面積 (平方公里)	村里數	鄰數	戶數 (戶)
民國102年 2013	25.94	17	359	13,084
民國103年 2014	25.94	17	359	13,185
民國104年 2015	25.94	17	347	13,268
民國105年 2016	25.94	17	347	13,444
民國106年 2017	25.94	17	347	13,666
民國107年 2018	25.94	17	347	13,799
民國108年 2019	25.94	17	347	14,344
民國109年 2020	25.94	17	347	14,931
民國110年 2021	25.94	17	347	15,895
民國111年 2022	25.94	17	347	16,380
三德里	0.7405	1	7	302
中崎里	2.7054	1	9	269
仕和里	0.5738	1	37	1,539
仕隆里	0.3242	1	30	973
仕豐里	0.324	1	28	1,166
甲北里	0.8643	1	24	1,321
甲南里	1.0086	1	25	1,019
白樹里	0.768	1	33	1,444
西林里	0.7821	1	18	548
芋寮里	1.8532	1	12	467
東林里	0.9874	1	24	880
頂鹽里	3.7295	1	10	592
筆秀里	2.2667	1	18	590
新莊里	3.8896	1	14	3,102
德松里	0.2517	1	11	666
橋南里	2.5659	1	19	507
橋頭里	0.7843	1	28	995

資料來源：高雄市政府民政局。

備註：本區各里別面積為先前釐訂，期間行政區域調整致各里別面積加總與總面積不等，俟日後測量時將一併修正。

人口密度及性比例

現住戶口			戶量 (人/戶)	人口密度 (人/平方公里)	性比例 (每百女子 所當男子數)
人口數(人)					
合計	男	女			
37,010	18,879	18,131	2.83	1,426.75	104.13%
37,198	18,957	18,241	2.82	1,434.00	103.93%
37,317	19,002	18,315	2.81	1,438.59	103.75%
37,448	19,041	18,407	2.78	1,443.64	103.44%
37,579	19,047	18,532	2.74	1,448.69	102.78%
37,650	19,086	18,564	2.72	1,451.43	102.81%
38,254	19,299	18,955	2.67	1,474.71	101.81%
38,955	19,609	19,346	2.61	1,501.73	101.36%
40,094	20,134	19,960	2.52	1,545.64	100.87%
40,470	20,218	20,252	2.47	1,560.14	99.83%
907	449	458	3.00	1,224.85	98.03%
719	386	333	2.67	265.76	115.92%
4,107	2,028	2,079	2.67	7,157.55	97.55%
2,515	1,250	1,265	2.58	7,757.56	98.81%
3,040	1,516	1,524	2.61	9,382.72	99.48%
2,909	1,480	1,429	2.20	3,365.73	103.57%
2,676	1,371	1,305	2.63	2,653.18	105.06%
3,795	1,825	1,970	2.63	4,941.41	92.64%
1,518	783	735	2.77	1,940.93	106.53%
1,271	680	591	2.72	685.84	115.06%
2,565	1,267	1,298	2.91	2,597.73	97.61%
1,399	726	673	2.36	375.12	107.88%
1,710	892	818	2.90	754.40	109.05%
5,969	2,857	3,112	1.92	1,534.61	91.81%
1,782	916	866	2.68	7,079.86	105.77%
1,168	587	581	2.30	455.20	101.03%
2,420	1,205	1,215	2.43	3,085.55	99.18%

表 2-2 戶籍

年別及里別	遷入人數				
	合計			自外國	新北市
	計	男	女		
民國102年 2013	1,425	669	756	35	24
民國103年 2014	1,482	684	798	31	36
民國104年 2015	1,471	693	778	26	34
民國105年 2016	1,477	670	807	33	26
民國106年 2017	1,499	680	819	26	28
民國107年 2018	1,516	713	803	30	32
民國108年 2019	2,093	982	1,111	35	69
民國109年 2020	2,175	1,006	1,169	17	37
民國110年 2021	2,769	1,302	1,467	17	59
民國111年 2022	2,330	1,051	1,279	191	54
三德里	29	14	15	3	1
中崎里	29	11	18	2	2
仕和里	125	53	72	19	1
仕隆里	100	40	60	24	3
仕豐里	116	56	60	8	3
甲北里	504	238	266	7	6
甲南里	108	46	62	12	2
白樹里	141	63	78	13	-
西林里	42	19	23	3	1
芋寮里	21	9	12	5	-
東林里	46	22	24	8	1
頂鹽里	59	33	26	4	-
筆秀里	52	27	25	10	-
新莊里	751	328	423	29	27
德松里	67	27	40	12	4
橋南里	47	20	27	12	1
橋頭里	93	45	48	20	2

資料來源：高雄市岡山戶政事務所。

動態

單位：人、對、千分比

遷入人數						
自他省(市)						
臺北市	桃園市	臺中市	台南市	臺灣省	福建省	其他省(市)
32	-	30	67	147	5	-
12	-	25	65	153	1	-
19	20	30	61	138	1	-
12	25	25	75	147	6	-
27	22	22	69	139	6	-
35	14	25	70	159	8	-
51	36	24	110	203	11	-
35	39	37	110	209	6	-
29	62	42	134	298	9	-
25	38	30	104	255	12	-
-	-	-	-	4	-	-
2	-	-	-	7	-	-
-	3	1	8	17	1	-
2	1	-	1	6	-	-
1	1	-	1	8	-	-
3	6	5	25	64	3	-
-	-	-	3	10	1	-
1	1	-	9	18	2	-
3	-	2	1	4	-	-
-	1	-	-	3	1	-
-	-	-	2	-	-	-
2	-	1	7	3	-	-
-	-	2	1	6	-	-
10	19	15	44	88	2	-
-	4	1	2	10	2	-
-	-	2	-	1	-	-
1	2	1	-	6	-	-

表 2-2 戶籍

年別及里別	遷入人數			
	自本省他縣(市)	自本市他區	初設戶籍	其他
民國102年 2013	-	1,055	29	1
民國103年 2014	-	1,133	26	-
民國104年 2015	-	1,111	31	-
民國105年 2016	-	1,115	807	-
民國106年 2017	-	1,138	22	-
民國107年 2018	-	1,127	16	-
民國108年 2019	-	1,544	10	-
民國109年 2020	-	1,670	15	-
民國110年 2021	-	2,099	20	-
民國111年 2022	-	1,599	22	-
三德里	-	20	1	-
中崎里	-	15	1	-
仕和里	-	75	-	-
仕隆里	-	62	1	-
仕豐里	-	92	2	-
甲北里	-	382	3	-
甲南里	-	78	2	-
白樹里	-	94	3	-
西林里	-	28	-	-
芋寮里	-	11	-	-
東林里	-	34	1	-
頂鹽里	-	41	1	-
筆秀里	-	33	-	-
新莊里	-	513	4	-
德松里	-	32	-	-
橋南里	-	31	-	-
橋頭里	-	58	3	-

資料來源：高雄市岡山戶政事務所。

動態(續1)

單位：人、對、千分比

遷出人數					
合計			往外國	往他省(市)	
計	男	女		新北市	
1,401	626	775	36	39	
1,280	573	707	43	41	
1,334	609	725	43	34	
1,304	577	727	23	39	
1,298	617	681	26	40	
1,376	618	758	48	37	
1,439	698	741	37	35	
1,442	646	796	55	35	
1,570	727	843	144	28	
1,829	875	954	262	39	
36	14	22	7	-	
37	22	15	1	3	
181	85	96	29	3	
139	76	63	37	3	
114	50	64	12	1	
131	59	72	10	2	
95	45	50	12	-	
156	78	78	23	4	
47	18	29	5	1	
44	18	26	12	1	
68	37	31	15	-	
55	21	34	5	-	
74	27	47	22	1	
423	211	212	30	15	
76	38	38	16	2	
49	25	24	9	1	
104	51	53	17	2	

表 2-2 戶籍

年別及里別	遷出人數				
	往他省(市)				
	臺北市	桃園市	臺中市	台南市	臺灣省
民國102年 2013	34	-	38	74	168
民國103年 2014	41	-	31	69	165
民國104年 2015	29	40	40	74	136
民國105年 2016	21	29	26	55	140
民國106年 2017	29	25	26	92	130
民國107年 2018	22	31	30	54	174
民國108年 2019	42	43	28	61	126
民國109年 2020	20	25	25	67	145
民國110年 2021	18	33	33	87	128
民國111年 2022	28	26	38	87	165
三德里	-	-	-	5	3
中崎里	3	1	3	1	5
仕和里	2	2	4	9	12
仕隆里	3	2	5	6	6
仕豐里	2	5	1	7	8
甲北里	2	4	-	4	18
甲南里	1	-	1	6	8
白樹里	5	1	6	5	20
西林里	-	-	1	6	5
芋寮里	-	-	-	1	1
東林里	1	2	2	5	4
頂鹽里	2	2	1	1	6
筆秀里	-	1	1	-	7
新莊里	5	4	7	26	36
德松里	-	1	3	1	11
橋南里	2	-	1	1	3
橋頭里	-	1	2	3	12

資料來源：高雄市岡山戶政事務所。

動態(續2)

單位：人、對、千分比

		遷出人數			
		往本省他縣(市)	往本市他區	廢止戶籍	其他
福建省	其他省(市)				
11	-	-	1,001	-	-
10	-	-	880	-	-
7	-	-	931	-	-
6	-	-	965	-	-
14	-	-	915	1	-
9	-	-	971	-	-
5	-	-	1,062	-	-
7	-	-	1,062	1	-
5	-	-	1,094	-	-
5	-	-	1,178	1	-
1	-	-	20	-	-
-	-	-	20	-	-
-	-	-	120	-	-
-	-	-	77	-	-
1	-	-	77	-	-
1	-	-	90	-	-
-	-	-	67	-	-
-	-	-	91	1	-
-	-	-	29	-	-
-	-	-	29	-	-
-	-	-	39	-	-
1	-	-	37	-	-
-	-	-	42	-	-
-	-	-	300	-	-
-	-	-	42	-	-
-	-	-	32	-	-
1	-	-	66	-	-

表 2-2 戶籍

年別及里別	同一區內住址 變更人數		出生人數			死亡人數		
	遷入	遷出	合計	男	女	合計	男	女
民國102年 2013	556	556	311	149	162	287	183	104
民國103年 2014	626	626	289	154	135	303	187	116
民國104年 2015	831	831	299	146	153	317	185	132
民國105年 2016	638	638	285	143	142	327	197	130
民國106年 2017	726	726	247	126	121	317	183	134
民國107年 2018	685	685	266	149	117	335	205	130
民國108年 2019	767	767	261	122	139	311	193	118
民國109年 2020	839	839	285	139	146	317	189	128
民國110年 2021	760	760	297	163	134	357	213	144
民國111年 2022	665	665	283	150	133	408	242	166
三德里	13	9	9	2	7	8	5	3
中崎里	4	3	10	6	4	13	6	7
仕和里	47	72	19	10	9	35	24	11
仕隆里	18	31	11	7	4	31	19	12
仕豐里	49	49	24	16	8	18	10	8
甲北里	65	48	25	15	10	28	21	7
甲南里	32	38	22	8	14	26	13	13
白樹里	76	92	23	11	12	47	32	15
西林里	15	17	1	1	-	23	12	11
芋寮里	24	30	6	3	3	10	6	4
東林里	52	57	15	7	8	29	16	13
頂鹽里	19	21	6	3	3	15	7	8
筆秀里	25	23	9	5	4	15	9	6
新莊里	107	67	82	42	40	40	24	16
德松里	26	28	7	4	3	18	13	5
橋南里	22	36	4	3	1	12	9	3
橋頭里	71	44	10	6	4	25	15	10

資料來源：高雄市岡山戶政事務所。

動態(續完)

單位：人、對、千分比

粗出生率	粗死亡率	自然增加率	遷入率	遷出率	社會增加率	結婚		離婚	
						對數	粗結婚率	對數	粗離婚率
8.41	7.76	0.65	38.53	37.88	0.65	242	6.54	83	2.24
7.79	8.17	-0.38	39.94	34.50	5.44	216	5.82	68	1.83
8.03	8.51	-0.48	39.48	35.80	3.68	215	5.77	98	2.63
7.62	8.75	-1.12	39.51	34.88	4.63	175	4.68	76	2.03
6.58	8.45	-1.87	39.96	34.60	5.36	204	5.44	77	2.05
7.07	8.91	-1.83	40.30	36.58	3.72	204	5.42	85	2.26
6.88	8.19	-1.32	55.15	25.87	17.23	207	5.45	71	1.87
7.38	8.21	-0.83	56.34	37.35	18.99	213	5.52	71	1.84
7.41	8.82	-1.41	69.06	39.16	29.90	251	6.26	76	1.90
6.99	10.08	-3.09	57.57	45.19	12.38	250	6.18	98	2.42
0.22	0.20	0.02	0.72	0.89	-0.17	6	0.15	4	0.10
0.25	0.32	-0.07	0.72	0.91	-0.20	7	0.17	-	0.00
0.47	0.86	-0.40	3.09	4.47	-1.38	23	0.57	8	0.20
0.27	0.77	-0.49	2.47	3.43	-0.96	9	0.22	5	0.12
0.59	0.44	0.15	2.87	2.82	0.05	15	0.37	7	0.17
0.62	0.69	-0.07	12.45	3.24	9.22	34	0.84	9	0.22
0.54	0.64	-0.10	2.67	2.35	0.32	17	0.42	8	0.20
0.57	1.16	-0.59	3.48	3.85	-0.37	15	0.37	11	0.27
0.02	0.57	-0.54	1.04	1.16	-0.12	7	0.17	2	0.05
0.15	0.25	-0.10	0.52	1.09	-0.57	7	0.17	7	0.17
0.37	0.72	-0.35	1.14	1.68	-0.54	12	0.30	5	0.12
0.15	0.37	-0.22	1.46	1.36	0.10	10	0.25	1	0.02
0.22	0.37	-0.15	1.28	1.83	-0.54	6	0.15	5	0.12
2.03	0.99	1.04	18.56	10.45	8.10	54	1.33	16	0.40
0.17	0.44	-0.27	1.66	1.88	-0.22	18	0.44	5	0.12
0.10	0.30	-0.20	1.16	1.21	-0.05	2	0.05	3	0.07
0.25	0.62	-0.37	2.30	2.57	-0.27	10	0.25	8	0.20

表 2-3 現住人口

年底及里別	性別	總計	0-4 歲	5-9 歲	10-14 歲	15-19 歲	20-24 歲	25-29 歲	30-34 歲	35-39 歲
民國102年 2013	計	37,010	1,387	1,354	1,634	2,340	2,630	2,630	3,270	2,991
	男	18,879	714	684	844	1,195	1,388	1,373	1,669	1,608
	女	18,131	673	670	790	1,145	1,242	1,257	1,601	1,383
民國103年 2014	計	37,198	1,419	1,331	1,584	2,227	2,644	2,595	3,120	3,123
	男	18,957	736	685	831	1,124	1,388	1,369	1,583	1,677
	女	18,241	683	646	753	1,103	1,256	1,226	1,537	1,446
民國104年 2015	計	37,317	1,455	1,304	1,456	2,191	2,611	2,562	2,978	3,256
	男	19,002	759	670	766	1,108	1,367	1,363	1,532	1,704
	女	18,315	696	634	690	1,083	1,244	1,199	1,446	1,552
民國105年 2016	計	37,448	1,463	1,292	1,409	2,056	2,623	2,651	2,806	3,258
	男	19,041	751	669	733	1,055	1,367	1,396	1,466	1,690
	女	18,407	712	623	676	1,001	1,256	1,255	1,340	1,568
民國106年 2017	計	37,579	1,367	1,266	1,382	1,933	2,633	2,709	2,637	3,294
	男	19,047	695	668	698	1,002	1,357	1,430	1,376	1,682
	女	18,532	672	598	684	931	1,276	1,279	1,261	1,612
民國107年 2018	計	37,650	1,370	1,297	1,344	1,873	2,452	2,731	2,630	3,226
	男	19,086	708	687	708	963	1,254	1,435	1,379	1,645
	女	18,564	662	662	636	910	1,198	1,296	1,251	1,581
民國108年 2019	計	38,254	1,369	1,313	1,313	1,827	2,385	2,787	2,670	3,152
	男	19,299	689	695	681	960	1,208	1,440	1,425	1,597
	女	18,955	680	618	632	867	1,177	1,347	1,245	1,555
民國109年 2020	計	38,955	1,384	1,420	1,253	1,700	2,379	2,796	2,810	3,134
	男	19,609	689	724	652	899	1,220	1,439	1,483	1,628
	女	19,346	695	696	601	801	1,159	1,357	1,327	1,506
民國110年 2021	計	40,094	1,442	1,465	1,248	1,639	2,251	2,963	3,067	3,147
	男	20,134	727	753	652	859	1,164	1,522	1,603	1,632
	女	19,960	715	712	596	780	1,087	1,441	1,464	1,515

資料來源：高雄市橋頭戶政事務所

之年齡分配

單位：人

40-44 歲	45-49 歲	50-54 歲	55-59 歲	60-64 歲	65-69 歲	70-74 歲	75-79 歲	80-84 歲	85-89 歲	90-94 歲	95-99 歲	100 歲以上
2,607	2,753	3,053	3,085	2,630	1,475	1,158	847	676	345	121	22	2
1,383	1,427	1,520	1,516	1,315	762	583	361	324	163	42	8	-
1,224	1,326	1,533	1,569	1,315	713	575	486	352	182	79	14	2
2,653	2,705	3,043	3,063	2,811	1,629	1,186	870	681	356	129	26	3
1,414	1,388	1,520	1,497	1,397	820	620	376	305	164	54	8	1
1,239	1,317	1,523	1,566	1,414	809	566	494	376	192	75	18	2
2,680	2,690	2,999	3,053	2,926	1,855	1,220	845	696	371	135	30	4
1,429	1,365	1,515	1,478	1,470	914	653	368	300	173	54	13	1
1,251	1,325	1,484	1,575	1,456	941	567	477	396	198	81	17	3
2,805	2,651	2,953	3,058	2,923	2,164	1,185	914	679	390	132	34	2
1,501	1,367	1,483	1,494	1,445	1,054	628	400	292	183	53	14	-
1,304	1,284	1,470	1,564	1,478	1,110	557	514	387	207	79	20	2
2,902	2,672	2,912	3,065	2,945	2,421	1,227	948	676	405	139	42	4
1,565	1,367	1,494	1,467	1,445	1,175	653	444	272	181	62	13	1
1,337	1,305	1,418	1,598	1,500	1,246	574	504	404	224	77	29	3
2,983	2,672	2,866	3,072	2,978	2,530	1,339	1,005	657	429	153	38	5
1,603	1,361	1,460	1,496	1,443	1,243	688	490	256	189	64	12	2
1,380	1,311	1,406	1,576	1,535	1,287	651	515	401	240	89	26	3
3,252	2,770	2,799	3,098	2,943	2,723	1,498	1,026	690	426	166	45	2
1,736	1,425	1,407	1,509	1,409	1,329	749	515	273	162	72	18	-
1,516	1,345	1,392	1,589	1,534	1,394	749	511	417	264	94	27	2
3,422	2,820	2,827	3,081	2,955	2,835	1,725	1,050	684	454	183	38	5
1,798	1,443	1,387	1,538	1,399	1,392	840	548	271	159	82	15	3
1,624	1,377	1,440	1,543	1,556	1,443	885	502	413	295	101	23	2
3,549	3,015	2,847	3,106	3,031	2,843	2,045	1,015	734	464	173	43	7
1,848	1,556	1,406	1,533	1,442	1,376	976	525	299	174	71	14	2
1,701	1,459	1,441	1,573	1,589	1,467	1,069	490	435	290	102	29	5

表 2-3 現住人口

年底及里別		總計	0-4 歲	5-9 歲	10-14 歲	15-19 歲	20-24 歲	25-29 歲	30-34 歲	35-39 歲
民國111年 2022	計	40,470	1,445	1,434	1,267	1,653	2,114	2,959	3,154	3,058
	男	20,218	736	722	670	842	1,086	1,499	1,662	1,598
	女	20,252	709	712	597	811	1,028	1,460	1,492	1,460
三德里	計	907	33	37	38	38	42	58	69	59
	男	449	12	21	19	18	23	30	28	37
	女	458	21	16	19	20	19	28	41	22
中崎里	計	719	29	19	11	24	37	56	57	46
	男	386	16	12	4	11	20	29	35	34
	女	333	13	7	7	13	17	27	22	12
仕和里	計	4,107	127	141	125	194	215	294	262	300
	男	2,028	67	69	70	93	110	137	144	159
	女	2,079	60	72	55	101	105	157	118	141
仕隆里	計	2,515	74	65	81	119	131	157	143	135
	男	1,250	43	28	43	67	59	81	74	69
	女	1,265	31	37	38	52	72	76	69	66
仕豐里	計	3,040	120	111	96	140	150	217	249	204
	男	1,516	67	60	48	76	81	107	134	101
	女	1,524	53	51	48	64	69	110	115	103
甲北里	計	2,909	102	64	83	99	143	251	264	277
	男	1,480	57	36	45	47	72	113	156	143
	女	1,429	45	28	38	52	71	138	108	134
甲南里	計	2,676	77	53	75	113	138	201	207	171
	男	1,371	34	29	42	57	74	105	111	98
	女	1,305	43	24	33	56	64	96	96	73
白樹里	計	3,795	133	220	151	167	220	277	266	265
	男	1,825	71	101	69	76	111	153	136	129
	女	1,970	62	119	82	91	109	124	130	136
西林里	計	1,518	34	42	48	65	68	92	100	74
	男	783	19	21	28	30	43	51	46	43
	女	735	15	21	20	35	25	41	54	31

之年齡分配(續1)

單位：人

40-44 歲	45-49 歲	50-54 歲	55-59 歲	60-64 歲	65-69 歲	70-74 歲	75-79 歲	80-84 歲	85-89 歲	90-94 歲	95-99 歲	100 歲以上
3,618	3,152	2,890	3,062	3,073	2,862	2,266	1,050	741	442	188	36	6
1,836	1,639	1,416	1,527	1,442	1,371	1,083	535	316	151	76	11	-
1,782	1,513	1,474	1,535	1,631	1,491	1,183	515	425	291	112	25	6
80	76	71	63	57	76	60	20	16	7	6	1	-
44	41	34	35	28	32	30	8	4	3	2	-	-
36	35	37	28	29	44	30	12	12	4	4	1	-
62	45	62	56	51	63	49	20	23	5	4	-	-
35	19	35	28	25	37	21	8	14	2	1	-	-
27	26	27	28	26	26	28	12	9	3	3	-	-
347	344	274	280	317	366	297	111	61	35	15	2	-
193	177	139	136	118	171	148	52	25	11	9	-	-
154	167	135	144	199	195	149	59	36	24	6	2	-
195	203	186	227	201	193	169	87	73	48	24	3	1
96	98	96	119	101	95	72	44	29	21	12	3	-
99	105	90	108	100	98	97	43	44	27	12	-	1
278	257	197	212	251	210	169	85	53	31	7	2	1
123	149	100	99	114	93	81	47	22	10	4	-	-
155	108	97	113	137	117	88	38	31	21	3	2	1
280	227	211	211	176	198	170	72	39	28	11	3	-
153	118	101	106	91	86	86	41	14	6	7	2	-
127	109	110	105	85	112	84	31	25	22	4	1	-
228	184	188	245	222	237	148	94	50	31	13	1	-
113	98	117	132	107	111	72	41	18	9	3	-	-
115	86	71	113	115	126	76	53	32	22	10	1	-
316	304	258	308	308	258	182	68	48	28	15	3	-
153	148	111	142	145	115	86	36	21	13	7	2	-
163	156	147	166	163	143	96	32	27	15	8	1	-
117	108	103	133	137	127	100	63	50	44	9	3	1
65	60	54	69	70	66	52	29	22	11	4	-	-
52	48	49	64	67	61	48	34	28	33	5	3	1

表 2-3 現住人口

年底及里別		總計	0-4 歲	5-9 歲	10-14 歲	15-19 歲	20-24 歲	25-29 歲	30-34 歲	35-39 歲
芋寮里	計	1,271	26	30	32	43	62	100	83	73
	男	680	12	17	17	26	33	58	52	35
	女	591	14	13	15	17	29	42	31	38
東林里	計	2,565	77	93	90	106	141	163	187	187
	男	1,267	32	49	49	57	66	87	92	88
	女	1,298	45	44	41	49	75	76	95	99
頂鹽里	計	1,399	27	19	11	42	107	140	106	77
	男	726	12	8	5	22	59	80	47	41
	女	673	15	11	6	20	48	60	59	36
筆秀里	計	1,710	51	58	63	65	108	130	125	103
	男	892	23	31	35	27	62	70	64	57
	女	818	28	27	28	38	46	60	61	46
新莊里	計	5,969	369	215	153	182	265	471	739	760
	男	2,857	174	104	76	95	133	214	384	405
	女	3,112	195	111	77	87	132	257	355	355
德松里	計	1,782	75	105	87	84	95	115	124	141
	男	916	43	51	45	48	54	58	72	66
	女	866	32	54	42	36	41	57	52	75
橋南里	計	1,168	24	49	32	37	57	82	55	60
	男	587	16	24	19	24	24	50	29	34
	女	581	8	25	13	13	33	32	26	26
橋頭里	計	2,420	67	113	91	135	135	155	118	126
	男	1,205	38	61	56	68	62	76	58	59
	女	1,215	29	52	35	67	73	79	60	67

之年齡分配(續完)

單位：人

40-44 歲	45-49 歲	50-54 歲	55-59 歲	60-64 歲	65-69 歲	70-74 歲	75-79 歲	80-84 歲	85-89 歲	90-94 歲	95-99 歲	100 歲以上
119	103	81	92	132	118	76	38	33	19	8	3	-
69	65	38	46	70	65	33	17	14	8	4	1	-
50	38	43	46	62	53	43	21	19	11	4	2	-
212	159	193	206	215	202	156	68	59	33	16	2	-
115	87	92	103	100	102	71	37	24	10	5	1	-
97	72	101	103	115	100	85	31	35	23	11	1	-
103	90	144	152	126	96	66	38	26	19	10	-	-
56	48	73	80	64	51	36	22	15	6	1	-	-
47	42	71	72	62	45	30	16	11	13	9	-	-
129	121	119	131	165	111	108	42	38	27	9	5	2
66	71	64	62	86	60	57	26	14	12	5	-	-
63	50	55	69	79	51	51	16	24	15	4	5	2
694	456	388	376	321	239	163	78	55	28	13	3	1
323	210	157	175	140	106	82	37	30	7	4	1	-
371	246	231	201	181	133	81	41	25	21	9	2	1
159	148	130	114	132	107	78	41	31	11	4	1	-
80	87	55	60	64	52	39	25	14	2	-	1	-
79	61	75	54	68	55	39	16	17	9	4	-	-
97	102	69	85	89	106	120	50	30	17	7	-	-
51	44	34	48	40	53	49	27	12	8	1	-	-
46	58	35	37	49	53	71	23	18	9	6	-	-
202	225	216	171	173	155	155	75	56	31	17	4	-
101	119	116	87	79	76	68	38	24	12	7	-	-
101	106	100	84	94	79	87	37	32	19	10	4	-

表 2-4 現住人口

年底及里別	年齡分配			
	0-14歲 (人)	比率 (%)	15-64歲 (人)	比率 (%)
民國102年 2013	4,375	11.82	27,989	75.63
民國103年 2014	4,334	11.65	27,984	75.23
民國104年 2015	4,215	11.30	27,946	74.89
民國105年 2016	4,164	11.12	27,784	74.19
民國106年 2017	4,015	10.68	27,702	73.72
民國107年 2018	4,011	10.65	27,483	73.00
民國108年 2019	3,995	10.44	27,683	72.37
民國109年 2020	4,057	10.41	27,924	71.68
民國110年 2021	4,155	10.36	28,615	71.37
民國111年 2022	4,146	10.64	28,733	73.76
三德里	108	11.91	613	67.59
中崎里	59	8.21	496	68.98
仕和里	393	9.57	2,827	68.83
仕隆里	220	8.75	1,697	67.48
仕豐里	327	10.76	2,155	70.89
甲北里	249	8.56	2,139	73.53
甲南里	205	7.66	1,897	70.89
白樹里	504	13.28	2,689	70.86
西林里	124	8.17	997	65.68
芋寮里	88	6.92	888	69.87
東林里	260	10.14	1,769	68.97
頂鹽里	57	4.07	1,087	77.70
筆秀里	172	10.06	1,196	69.94
新莊里	737	12.35	4,652	77.94
德松里	267	14.98	1,242	69.70
橋南里	105	8.99	733	62.76
橋頭里	271	11.20	1,656	68.43

資料來源：高雄市政府民政局。

之年齡結構

65歲以上 (人)	比率 (%)	扶老比 (%)	扶幼比 (%)	扶養比 (%)	老化 指數
4,646	12.55	16.60	15.63	32.23	106.19
4,880	13.12	17.44	15.49	32.93	112.60
5,156	13.82	18.45	15.08	33.53	122.33
5,500	14.69	19.80	14.99	34.78	132.08
5,862	15.60	21.16	14.49	35.65	146.00
6,156	16.35	22.40	14.59	36.99	153.48
6,576	17.19	23.75	14.43	38.19	164.61
6,974	17.90	24.97	14.53	39.50	171.90
7,324	18.27	25.59	14.52	40.12	176.27
7,591	19.49	26.42	14.43	40.85	183.09
186	20.51	30.34	17.62	47.96	172.22
164	22.81	33.06	11.90	44.96	277.97
887	21.60	31.38	13.90	45.28	225.70
598	23.78	35.24	12.96	48.20	271.82
558	18.36	25.89	15.17	41.07	170.64
521	17.91	24.36	11.64	36.00	209.24
574	21.45	30.26	10.81	41.06	280.00
602	15.86	22.39	18.74	41.13	119.44
397	26.15	39.82	12.44	52.26	320.16
295	23.21	33.22	9.91	43.13	335.23
536	20.90	30.30	14.70	45.00	206.15
255	18.23	23.46	5.24	28.70	447.37
342	20.00	28.60	14.38	42.98	198.84
580	9.72	12.47	15.84	28.31	78.70
273	15.32	21.98	21.50	43.48	102.25
330	28.25	45.02	14.32	59.35	314.29
493	20.37	29.77	16.36	46.14	181.92

表 2-5 15歲以上現住人口之

年底及年齡組別	性別	總計	識字者				
			合計	博士		碩士	
				畢業	肄業	畢業	肄業
民國102年 2013	合計	32,635	31,420	71	52	1,105	415
	男	16,637	16,523	51	42	683	248
	女	15,998	14,897	20	10	422	167
民國103年 2014	合計	32,864	31,711	77	56	1,163	441
	男	16,705	16,600	55	45	729	246
	女	16,159	15,111	22	11	434	195
民國104年 2015	合計	33,102	32,020	91	54	1,241	439
	男	16,807	16,711	68	44	766	246
	女	16,295	15,309	23	10	475	193
民國105年 2016	合計	33,284	32,277	97	57	1,317	458
	男	16,888	16,799	73	44	812	265
	女	16,396	15,478	24	13	505	193
民國106年 2017	合計	33,564	32,617	103	69	1,426	449
	男	16,986	16,908	78	50	878	256
	女	16,578	15,709	25	19	548	193
民國107年 2018	合計	33,639	32,752	115	61	1,548	480
	男	16,983	16,909	86	44	943	271
	女	16,656	15,843	29	17	605	209
民國108年 2019	合計	34,259	33,418	121	67	1,694	497
	男	17,234	17,170	88	50	1,032	280
	女	17,025	16,248	33	17	662	217
民國109年 2020	合計	34,898	34,104	133	72	1,836	539
	男	17,544	17,485	93	54	1,110	305
	女	17,354	16,619	40	18	726	234
民國110年 2021	合計	35,939	35,208	145	79	1,991	613
	男	18,002	17,956	105	60	1,200	348
	女	17,937	17,252	40	19	791	265
民國111年 2022	合計	36,324	35,663	152	81	2,095	684
	男	18,090	18,050	110	57	1,274	373
	女	18,234	17,613	42	24	821	311

資料來源：高雄市岡山區戶政事務所

教育程度—按年齡別分

單位：人

識字者					
大學 (含獨立學院)		專科			
		二、三年制		五年制後二年	
畢業	肄業	畢業	肄業	畢業	肄業
5,215	1,944	1,802	288	1,269	92
2,646	1,059	999	200	733	59
2,569	885	803	88	536	33
5,495	2,015	1,826	289	1,287	84
2,776	1,079	1,016	197	737	55
2,719	936	810	92	550	29
5,769	2,056	1,818	293	1,319	85
2,913	1,125	1,015	189	758	57
2,856	931	803	104	561	28
6,070	2,043	1,814	279	1,324	82
3,069	1,116	1,012	191	755	55
3,001	927	802	88	569	27
6,389	2,015	1,842	274	1,325	85
3,197	1,101	1,014	189	758	56
3,192	914	828	85	567	29
6,681	1,960	1,847	292	1,330	79
3,326	1,083	1,018	195	747	52
3,355	877	829	97	583	27
7,228	1,957	1,870	286	1,334	82
3,578	1,086	1,023	190	731	53
3,650	871	847	96	603	29
7,661	1,994	1,934	271	1,378	83
3,777	1,128	1,043	178	758	54
3,884	866	891	93	620	29
8,279	2,020	1,999	279	1,427	88
4,058	1,146	1,073	186	766	56
4,221	874	926	93	661	32
8,644	2,021	2,020	292	1,434	88
4,214	1,148	1,069	189	769	54
4,430	873	951	103	665	34

表 2-5 15歲以上現住人口之

年底及年齡組別	性別	總計	識字者				
			合計	博士		碩士	
				畢業	肄業	畢業	肄業
15~19歲	合計	1,653	1,653	-	-	-	-
	男	842	842	-	-	-	-
	女	811	811	-	-	-	-
20~24歲	合計	2,114	2,114	-	-	12	133
	男	1,086	1,086	-	-	9	76
	女	1,028	1,028	-	-	3	57
25~29歲	合計	2,959	2,959	1	8	257	146
	男	1,499	1,499	1	6	152	77
	女	1,460	1,460	-	2	105	69
30~34歲	合計	3,154	3,154	5	11	394	110
	男	1,662	1,662	3	8	249	54
	女	1,492	1,492	2	3	145	56
35~39歲	合計	3,058	3,057	21	11	386	74
	男	1,598	1,597	13	8	235	36
	女	1,460	1,460	8	3	151	38
40~44歲	合計	3,618	3,618	23	8	332	76
	男	1,836	1,836	15	6	201	44
	女	1,782	1,782	8	2	131	32
45~49歲	合計	3,152	3,151	20	21	247	55
	男	1,639	1,638	17	10	134	31
	女	1,513	1,513	3	11	113	24
50~54歲	合計	2,890	2,888	26	8	189	41
	男	1,416	1,415	16	7	104	22
	女	1,474	1,473	10	1	85	19
55~59歲	合計	3,062	3,056	31	8	158	24
	男	1,527	1,524	24	6	98	12
	女	1,535	1,532	7	2	60	12
60~64歲	合計	3,073	3,066	13	4	64	18
	男	1,442	1,442	10	4	42	14
	女	1,631	1,624	3	-	22	4
65歲以上	合計	7,591	6,947	12	2	56	7
	男	3,543	3,509	11	2	50	7
	女	4,048	3,438	1	-	6	-

資料來源：高雄市岡山戶政事務所

教育程度—按年齡別分(續1)

單位：人

識字者					
大學 (含獨立學院)		專科			
		二、三年制		五年制後二年	
畢業	肄業	畢業	肄業	畢業	肄業
-	384	-	8	-	-
-	201	-	4	-	-
-	183	-	4	-	-
536	895	48	30	87	1
228	479	32	20	17	-
308	416	16	10	70	1
1,662	258	79	32	58	1
731	170	56	25	19	-
931	88	23	7	39	1
1,751	184	77	33	42	1
816	113	58	23	15	1
935	71	19	10	27	-
1,423	110	163	47	57	4
683	77	85	32	15	-
740	33	78	15	42	4
1,216	83	370	54	148	20
584	53	151	30	51	11
632	30	219	24	97	9
672	30	389	30	198	20
351	18	160	19	95	16
321	12	229	11	103	4
406	25	280	28	174	9
206	11	129	18	94	7
200	14	151	10	80	2
314	17	221	12	224	14
174	8	123	6	134	8
140	9	98	6	90	6
246	17	122	5	184	10
153	5	75	4	119	3
93	12	47	1	65	7
418	18	271	13	262	8
288	13	200	8	210	8
130	5	71	5	52	-

表 2-5 15歲以上現住人口之

年底及年齡組別	性別	識字者				
		普通教育(高中)		職業教育(高職)		
		畢業	肄業	畢業	肄業	五專前三年肄業
民國102年 2013	合計	981	686	8,033	1,474	197
	男	511	343	4,549	898	58
	女	470	343	3,484	576	139
民國103年 2014	合計	986	662	8,075	1,437	200
	男	514	332	4,563	871	59
	女	472	330	3,512	566	141
民國104年 2015	合計	1,004	639	8,107	1,401	217
	男	513	320	4,564	849	67
	女	491	319	3,543	552	150
民國105年 2016	合計	998	637	8,112	1,432	227
	男	508	304	4,527	876	68
	女	490	333	3,585	556	159
民國106年 2017	合計	998	655	8,182	1,379	224
	男	499	339	4,550	850	64
	女	499	316	3,632	529	160
民國107年 2018	合計	1,002	630	8,160	1,315	205
	男	490	314	4,528	820	64
	女	512	316	3,632	495	141
民國108年 2019	合計	1,003	627	8,259	1,273	222
	男	483	330	4,561	789	72
	女	520	297	3,698	484	150
民國109年 2020	合計	1,022	598	8,326	1,288	211
	男	493	294	4,603	803	62
	女	529	304	3,723	485	149
民國110年 2021	合計	1,040	614	8,496	1,290	201
	男	494	311	4,644	794	64
	女	546	303	3,852	496	137
民國111年 2022	合計	1,029	635	8,504	1,251	226
	男	476	312	4,603	778	70
	女	553	323	3,901	473	156

資料來源：高雄市岡山區戶政事務所

教育程度—按年齡別分(續2)

單位：人

識字者							不識字者
國(初中)		初職		小學		自修	
畢業	肄業	畢業	肄業	畢業	肄業		
2,828	474	61	22	3,722	621	68	1,215
1,331	290	47	19	1,565	170	22	114
1,497	184	14	3	2,157	451	46	1,101
2,776	455	60	23	3,632	608	64	1,153
1,296	281	45	20	1,503	162	19	105
1,480	174	15	3	2,129	446	45	1,048
2,736	494	58	22	3,524	591	62	1,082
1,260	285	44	20	1,437	152	19	96
1,476	209	14	2	2,087	439	43	986
2,728	437	55	22	3,438	592	56	1,007
1,252	266	42	20	1,373	153	16	89
1,476	171	13	2	2,065	439	40	918
2,704	438	53	21	3,366	566	54	947
1,229	255	38	19	1,334	139	15	78
1,475	183	15	2	2,032	427	39	869
2,694	406	48	20	3,254	574	51	887
1,216	233	34	18	1,269	144	14	74
1,478	173	14	2	1,985	430	37	813
2,677	390	43	20	3,175	545	48	841
1,192	228	29	18	1,208	138	11	64
1,485	162	14	2	1,967	407	37	777
2,651	407	41	21	3,093	501	44	794
1,176	234	27	18	1,155	111	9	59
1,475	173	14	3	1,938	390	35	735
2,665	402	39	19	3,008	473	41	731
1,179	228	25	17	1,098	97	7	46
1,486	174	14	2	1,910	376	34	685
2,644	417	39	18	2,895	453	41	661
1,154	228	24	16	1,034	92	6	40
1,490	189	15	2	1,861	361	35	621

表 2-5 15歲以上現住人口之

年底及年齡組別	性別	識字者				
		普通教育(高中)		職業教育(高職)		
		畢業	肄業	畢業	肄業	五專前三年肄業
15~19歲	合計	15	474	54	417	166
	男	9	228	30	262	42
	女	6	246	24	155	124
20~24歲	合計	35	12	205	81	28
	男	20	5	130	53	11
	女	15	7	75	28	17
25~29歲	合計	15	7	312	84	10
	男	9	2	177	55	5
	女	6	5	135	29	5
30~34歲	合計	34	5	355	95	8
	男	18	1	210	61	4
	女	16	4	145	34	4
35~39歲	合計	46	17	471	117	8
	男	24	9	263	73	4
	女	22	8	208	44	4
40~44歲	合計	75	15	926	92	2
	男	23	8	526	57	1
	女	52	7	400	35	1
45~49歲	合計	87	16	1,108	64	3
	男	26	9	616	39	2
	女	61	7	492	25	1
50~54歲	合計	98	12	1,289	56	-
	男	38	6	628	33	-
	女	60	6	661	23	-
55~59歲	合計	110	17	1,386	61	-
	男	45	8	672	36	-
	女	65	9	714	25	-
60~64歲	合計	156	18	1,091	73	1
	男	68	13	529	43	1
	女	88	5	562	30	-
65歲以上	合計	358	42	1,307	111	-
	男	196	23	822	66	-
	女	162	19	485	45	-

資料來源：高雄市岡山戶政事務所

教育程度—按年齡別分(續完)

單位：人

識字者							自修	不識字者
國(初)中		初職		小學				
畢業	肄業	畢業	肄業	畢業	肄業			
16	117	-	-	-	2	-	-	
10	54	-	-	-	2	-	-	
6	63	-	-	-	-	-	-	
6	2	-	-	-	2	1	-	
3	1	-	-	-	2	-	-	
3	1	-	-	-	-	1	-	
26	2	-	-	1	-	-	-	
13	1	-	-	-	-	-	-	
13	1	-	-	1	-	-	-	
36	8	-	-	4	1	-	-	
24	3	-	-	1	-	-	-	
12	5	-	-	3	1	-	-	
68	20	-	-	7	7	-	1	
27	12	-	-	-	1	-	1	
41	8	-	-	7	6	-	-	
128	24	-	-	19	6	1	-	
57	14	-	-	3	1	-	-	
71	10	-	-	16	5	1	-	
160	11	-	-	11	9	-	1	
88	4	-	-	1	2	-	1	
72	7	-	-	10	7	-	-	
218	12	-	-	13	3	1	2	
88	5	-	-	2	1	-	1	
130	7	-	-	11	2	1	1	
382	16	-	-	57	4	-	6	
154	7	-	-	8	1	-	3	
228	9	-	-	49	3	-	3	
712	49	-	-	265	18	-	7	
276	29	-	-	52	2	-	-	
436	20	-	-	213	16	-	7	
892	156	39	18	2,518	401	38	644	
414	98	24	16	967	80	6	34	
478	58	15	2	1,551	321	32	610	

表 2-6 現住人口之婚姻

年底別及年齡組別	總計			未婚		
	計	男	女	計	男	女
民國102年 2013	37,010	18,879	18,131	15,568	8,498	7,070
民國103年 2014	37,198	18,957	18,241	15,581	8,531	7,050
民國104年 2015	37,317	19,002	18,315	15,534	8,521	7,013
民國105年 2016	37,448	19,041	18,407	15,510	8,500	7,010
民國106年 2017	37,579	19,047	18,532	15,444	8,433	7,011
民國107年 2018	37,650	19,086	18,564	15,399	8,424	6,975
民國108年 2019	38,254	19,299	18,955	15,577	8,506	7,071
民國109年 2020	38,955	19,609	19,346	15,789	8,598	7,191
民國110年 2021	40,094	20,134	19,960	16,125	8,815	7,310
民國111年 2022	40,470	20,218	20,252	16,176	8,811	7,365
未滿15歲	4,146	2,128	2,018	4,146	2,128	2,018
15~19歲	1,653	842	811	1,652	842	810
20~24歲	2,114	1,086	1,028	2,035	1,067	968
25~29歲	2,959	1,499	1,460	2,410	1,294	1,116
30~34歲	3,154	1,662	1,492	1,725	1,010	715
35~39歲	3,058	1,598	1,460	1,193	731	462
40~44歲	3,618	1,836	1,782	1,112	653	459
45~49歲	3,152	1,639	1,513	761	439	322
50~54歲	2,890	1,416	1,474	403	234	169
55~59歲	3,062	1,527	1,535	319	195	124
60~64歲	3,073	1,442	1,631	200	104	96
65~69歲	2,862	1,371	1,491	113	64	49
70~74歲	2,266	1,083	1,183	57	24	33
75~79歲	1,050	535	515	25	14	11
80~84歲	741	316	425	13	9	4
85~89歲	442	151	291	6	1	5
90~94歲	188	76	112	5	2	3
95~99歲	36	11	25	1	-	1
100歲以上	6	-	6	-	-	-

備註：自108年5月24日起同性婚姻合法化，「有偶」、「離婚/終止結婚」及「喪偶」項下分列「不同性別」及「相同性別」統計資料。

資料來源：高雄市政府民政局。

狀況－按年齡別分

單位：人

有偶								
合計			不同性別			相同性別		
計	男	女	計	男	女	計	男	女
16,972	8,749	8,223	16,972	8,749	8,223	-	-	-
16,982	8,736	8,246	16,982	8,736	8,246	-	-	-
17,010	8,741	8,269	17,010	8,741	8,269	-	-	-
17,024	8,741	8,283	17,024	8,741	8,283	-	-	-
17,065	8,759	8,306	17,065	8,759	8,306	-	-	-
17,109	8,779	8,330	17,109	8,779	8,330	-	-	-
17,360	8,883	8,477	17,356	8,883	8,473	4	-	4
17,664	9,035	8,629	17,653	9,033	8,620	11	2	9
18,259	9,303	8,956	18,239	9,296	8,943	20	7	13
18,406	9,353	9,053	18,380	9,344	9,036	26	9	17
-	-	-	-	-	-	-	-	-
1	-	1	1	-	1	-	-	-
64	17	47	62	16	46	2	1	1
484	178	306	481	178	303	3	-	3
1,294	595	699	1,285	590	695	9	5	4
1,640	778	862	1,632	776	856	8	2	6
2,046	985	1,061	2,043	985	1,058	3	-	3
1,862	960	902	1,861	959	902	1	1	-
1,908	928	980	1,908	928	980	-	-	-
2,117	1,056	1,061	2,117	1,056	1,061	-	-	-
2,218	1,122	1,096	2,218	1,122	1,096	-	-	-
2,075	1,107	968	2,075	1,107	968	-	-	-
1,531	881	650	1,531	881	650	-	-	-
641	416	225	641	416	225	-	-	-
340	211	129	340	211	129	-	-	-
138	82	56	138	82	56	-	-	-
44	34	10	44	34	10	-	-	-
3	3	-	3	3	-	-	-	-
-	-	-	-	-	-	-	-	-

表 2-6 現住人口

年底別及年齡組別	離婚/終止結婚							
	合計			不同性別			相同性別	
	計	男	女	計	男	女	計	男
民國102年 2013	2,234	1,190	1,044	2,234	1,190	1,044	-	-
民國103年 2014	2,325	1,235	1,090	2,325	1,235	1,090	-	-
民國104年 2015	2,433	1,276	1,157	2,433	1,276	1,157	-	-
民國105年 2016	2,502	1,323	1,179	2,502	1,323	1,179	-	-
民國106年 2017	2,594	1,358	1,236	2,594	1,358	1,236	-	-
民國107年 2018	2,643	1,390	1,253	2,643	1,390	1,253	-	-
民國108年 2019	2,767	1,421	1,346	2,767	1,421	1,346	-	-
民國109年 2020	2,889	1,478	1,411	2,888	1,478	1,410	1	-
民國110年 2021	3,050	1,521	1,529	3,047	1,521	1,526	3	-
民國111年 2022	3,208	1,561	1,647	3,207	1,561	1,646	1	-
未滿15歲	-	-	-	-	-	-	-	-
15~19歲	-	-	-	-	-	-	-	-
20~24歲	14	2	12	14	2	12	-	-
25~29歲	65	27	38	65	27	38	-	-
30~34歲	133	56	77	133	56	77	-	-
35~39歲	213	89	124	212	89	123	1	-
40~44歲	434	192	242	434	192	242	-	-
45~49歲	498	236	262	498	236	262	-	-
50~54歲	493	241	252	493	241	252	-	-
55~59歲	455	245	210	455	245	210	-	-
60~64歲	352	175	177	352	175	177	-	-
65~69歲	296	153	143	296	153	143	-	-
70~74歲	170	94	76	170	94	76	-	-
75~79歲	56	36	20	56	36	20	-	-
80~84歲	23	12	11	23	12	11	-	-
85~89歲	4	2	2	4	2	2	-	-
90~94歲	1	-	1	1	-	1	-	-
95~99歲	1	1	-	1	1	-	-	-
100歲以上	-	-	-	-	-	-	-	-

備註：自108年5月24日起同性婚姻合法化，「有偶」、「離婚/終止結婚」及「喪偶」項下分列「不同性別」及「相同性別」統計資料。

資料來源：高雄市政府民政局。

之婚姻 狀況—按年齡別分(續)

單位：人

	喪偶									
	合計			不同性別			相同性別			
	女	計	男	女	計	男	女	計	男	女
-	2,236	442	1,794	2,236	442	1,794	-	-	-	-
-	2,310	455	1,855	2,310	455	1,855	-	-	-	-
-	2,340	464	1,876	2,340	464	1,876	-	-	-	-
-	2,412	477	1,935	2,412	477	1,935	-	-	-	-
-	2,476	497	1,979	2,476	497	1,979	-	-	-	-
-	2,499	493	2,006	2,499	493	2,006	-	-	-	-
-	2,550	489	2,061	2,550	489	2,061	-	-	-	-
1	2,613	498	2,115	2,613	498	2,115	-	-	-	-
3	2,660	495	2,165	2,660	495	2,165	-	-	-	-
1	2,680	493	2,187	2,679	492	2,187	1	1	-	-
-	-	-	-	-	-	-	-	-	-	-
-	-	-	-	-	-	-	-	-	-	-
-	1	-	1	1	-	1	-	-	-	-
-	-	-	-	-	-	-	-	-	-	-
-	2	1	1	1	-	1	1	1	1	-
1	12	-	12	12	-	12	-	-	-	-
-	26	6	20	26	6	20	-	-	-	-
-	31	4	27	31	4	27	-	-	-	-
-	86	13	73	86	13	73	-	-	-	-
-	171	31	140	171	31	140	-	-	-	-
-	303	41	262	303	41	262	-	-	-	-
-	378	47	331	378	47	331	-	-	-	-
-	508	84	424	508	84	424	-	-	-	-
-	328	69	259	328	69	259	-	-	-	-
-	365	84	281	365	84	281	-	-	-	-
-	294	66	228	294	66	228	-	-	-	-
-	138	40	98	138	40	98	-	-	-	-
-	31	7	24	31	7	24	-	-	-	-
-	6	-	6	6	-	6	-	-	-	-

表 2-7 現住人口之婚姻

年底別及年齡組別	總計			未婚		
	計	男	女	計	男	女
民國102年 2013	37,010	18,879	18,131	15,568	8,498	7,070
民國103年 2014	37,198	18,957	18,241	15,581	8,531	7,050
民國104年 2015	37,317	19,002	18,315	15,534	8,521	7,013
民國105年 2016	37,448	19,041	18,407	15,510	8,500	7,010
民國106年 2017	37,579	19,047	18,532	15,444	8,433	7,011
民國107年 2018	37,650	19,086	18,564	15,399	8,424	6,975
民國108年 2019	38,254	19,299	18,955	15,577	8,506	7,071
民國109年 2020	38,955	19,609	19,346	15,789	8,598	7,191
民國110年 2021	40,094	20,134	19,960	16,125	8,815	7,310
民國111年 2022	40,470	20,218	20,252	16,176	8,811	7,365
三德里	907	449	458	371	204	167
中崎里	719	386	333	273	164	109
仕和里	4,107	2,028	2,079	1,662	892	770
仕隆里	2,515	1,250	1,265	997	539	458
仕豐里	3,040	1,516	1,524	1,210	673	537
甲北里	2,909	1,480	1,429	1,115	630	485
甲南里	2,676	1,371	1,305	1,012	568	444
白樹里	3,795	1,825	1,970	1,610	847	763
西林里	1,518	783	735	589	344	245
芋寮里	1,271	680	591	473	285	188
東林里	2,565	1,267	1,298	1,068	567	501
頂鹽里	1,399	726	673	525	296	229
筆秀里	1,710	892	818	705	388	317
新莊里	5,968	2,857	3,111	2,392	1,230	1,162
德松里	1,783	916	867	741	421	320
橋南里	1,168	587	581	444	244	200
橋頭里	2,420	1,205	1,215	989	519	470

備註：1.自108年5月24日起同性婚姻合法化，「有偶」、「離婚/終止結婚」及「喪偶」項下分列「不同性別」及「相同性別」統計資料。

2.里別資料因內政部戶政資訊系統改版尚無產製資料。

資料來源：高雄市政府民政局。

狀況—按里別分

單位：人

有偶								
合計			不同性別			相同性別		
計	男	女	計	男	女	計	男	女
16,972	8,749	8,223	16,972	8,749	8,223	-	-	-
16,982	8,736	8,246	16,982	8,736	8,246	-	-	-
17,010	8,741	8,269	17,010	8,741	8,269	-	-	-
17,024	8,741	8,283	17,024	8,741	8,283	-	-	-
17,065	8,759	8,306	17,065	8,759	8,306	-	-	-
17,109	8,779	8,330	17,109	8,779	8,330	-	-	-
17,360	8,883	8,477	17,356	8,883	8,473	4	-	4
17,664	9,035	8,629	17,653	9,033	8,620	11	2	9
18,259	9,303	8,956	18,239	9,296	8,943	20	7	13
18,406	9,353	9,053	18,380	9,344	9,036	26	9	17
392	200	192	392	200	192	-	-	-
306	165	141	305	165	140	1	-	1
1,822	925	897	1,821	925	896	1	-	1
1,121	572	549	1,121	572	549	-	-	-
1,427	708	719	1,427	708	719	-	-	-
1,328	694	634	1,326	694	632	2	-	2
1,213	638	575	1,208	634	574	5	4	1
1,635	817	818	1,631	817	814	4	-	4
662	344	318	661	344	317	1	-	1
600	319	281	600	319	281	-	-	-
1,139	571	568	1,138	571	567	1	-	1
627	323	304	627	323	304	-	-	-
742	393	349	742	393	349	-	-	-
2,918	1,422	1,496	2,908	1,417	1,491	10	5	5
817	417	400	816	417	399	1	-	1
546	286	260	546	286	260	-	-	-
1,111	559	552	1,111	559	552	-	-	-

表 2-7 現住人口之婚姻

年底別及年齡組別	離婚/終止結婚								
	合計			不同性別			相同性別		
	計	男	女	計	男	女	計	男	女
民國102年 2013	2,234	1,190	1,044	2,234	1,190	1,044	-	-	-
民國103年 2014	2,325	1,235	1,090	2,325	1,235	1,090	-	-	-
民國104年 2015	2,433	1,276	1,157	2,433	1,276	1,157	-	-	-
民國105年 2016	2,502	1,323	1,179	2,502	1,323	1,179	-	-	-
民國106年 2017	2,594	1,358	1,236	2,594	1,358	1,236	-	-	-
民國107年 2018	2,643	1,390	1,253	2,643	1,390	1,253	-	-	-
民國108年 2019	2,767	1,421	1,346	2,767	1,421	1,346	-	-	-
民國109年 2020	2,889	1,478	1,411	2,888	1,478	1,410	1	-	1
民國110年 2021	3,050	1,521	1,529	3,047	1,521	1,526	3	-	3
民國111年 2022	3,208	1,561	1,647	3,207	1,561	1,646	1	-	1
三德里	76	35	41	76	35	41	-	-	-
中崎里	72	44	28	72	44	28	-	-	-
仕和里	327	158	169	327	158	169	-	-	-
仕隆里	191	87	104	191	87	104	-	-	-
仕豐里	236	108	128	236	108	128	-	-	-
甲北里	262	120	142	262	120	142	-	-	-
甲南里	258	139	119	258	139	119	-	-	-
白樹里	297	124	173	297	124	173	-	-	-
西林里	129	79	50	129	79	50	-	-	-
芋寮里	87	53	34	87	53	34	-	-	-
東林里	160	88	72	160	88	72	-	-	-
頂鹽里	140	82	58	140	82	58	-	-	-
筆秀里	124	73	51	124	73	51	-	-	-
新莊里	451	164	287	451	164	287	-	-	-
德松里	129	64	65	128	64	64	1	-	1
橋南里	92	39	53	92	39	53	-	-	-
橋頭里	177	104	73	177	104	73	-	-	-

備註：1.自108年5月24日起同性婚姻合法化，「有偶」、「離婚/終止結婚」及「喪偶」項下分列「不同性別」及「相同性別」統計資料。

2.里別資料因內政部戶政資訊系統改版尚無產製資料。

資料來源：高雄市政府民政局。

狀況—按里別分(續)

單位：人

喪偶								
合計			不同性別			相同性別		
計	男	女	計	男	女	計	男	女
2,236	442	1,794	2,236	442	1,794	-	-	-
2,310	455	1,855	2,310	455	1,855	-	-	-
2,340	464	1,876	2,340	464	1,876	-	-	-
2,412	477	1,935	2,412	477	1,935	-	-	-
2,476	497	1,979	2,476	497	1,979	-	-	-
2,499	493	2,006	2,499	493	2,006	-	-	-
2,550	489	2,061	2,550	489	2,061	-	-	-
2,613	498	2,115	2,613	498	2,115	-	-	-
2,660	495	2,165	2,660	495	2,165	-	-	-
2,680	493	2,187	2,679	492	2,187	1	1	-
68	10	58	68	10	58	-	-	-
68	13	55	68	13	55	-	-	-
296	53	243	296	53	243	-	-	-
206	52	154	206	52	154	-	-	-
167	27	140	167	27	140	-	-	-
204	36	168	204	36	168	-	-	-
193	26	167	193	26	167	-	-	-
253	37	216	253	37	216	-	-	-
138	16	122	138	16	122	-	-	-
111	23	88	111	23	88	-	-	-
198	41	157	198	41	157	-	-	-
107	25	82	107	25	82	-	-	-
139	38	101	139	38	101	-	-	-
207	41	166	206	40	166	1	1	-
96	14	82	96	14	82	-	-	-
86	18	68	86	18	68	-	-	-
143	23	120	143	23	120	-	-	-

表 2-8 現住原

年底及里別	戶數(戶)		
	合計	平地原住民	山地原住民
民國102年 2013	40	21	19
民國103年 2014	54	30	24
民國104年 2015	55	28	27
民國105年 2016	56	30	26
民國106年 2017	59	33	26
民國107年 2018	62	35	27
民國108年 2019	70	41	29
民國109年 2020	75	46	29
民國110年 2021	89	53	36
民國111年 2022	98	52	46
三德里	-	-	-
中崎里	2	2	-
仕和里	7	3	4
仕隆里	3	3	-
仕豐里	8	7	1
甲北里	12	4	8
甲南里	9	3	6
白樹里	5	4	1
西林里	5	2	3
芋寮里	1	1	-
東林里	3	2	1
頂鹽里	3	2	1
筆秀里	1	-	1
新莊里	28	12	16
德松里	6	3	3
橋南里	2	1	1
橋頭里	3	3	-

資料來源：高雄市岡山戶政事務所

住民戶口數

人口數(人)								
合計			平地原住民			山地原住民		
計	男	女	計	男	女	計	男	女
133	60	73	71	33	38	62	27	35
149	64	85	80	36	44	69	28	41
160	72	88	82	35	47	78	37	41
159	68	91	84	34	50	75	34	41
183	84	99	99	46	53	84	38	46
182	79	103	105	47	58	77	32	45
203	87	116	121	53	68	82	34	48
213	86	127	133	56	77	80	30	50
232	101	131	137	61	76	95	40	55
254	110	144	132	57	75	122	53	69
1	-	1	1	-	1	-	-	-
5	3	2	5	3	2	-	-	-
23	10	13	10	4	6	13	6	7
5	2	3	4	2	2	1	-	1
20	11	9	16	10	6	4	1	3
22	7	15	8	3	5	14	4	10
22	10	12	10	6	4	12	4	8
20	6	14	14	3	11	6	3	3
11	4	7	4	1	3	7	3	4
8	3	5	8	3	5	-	-	-
9	3	6	6	2	4	3	1	2
3	1	2	2	1	1	1	-	1
9	8	1	-	-	-	9	8	1
59	27	32	26	12	14	33	15	18
22	7	15	8	2	6	14	5	9
7	5	2	3	2	1	4	3	1
8	3	5	7	3	4	1	-	1

表 2-9 新移

年底及性別	總計	大陸地區 (含港澳地 區)	非大陸港澳地區			
			合計	印尼	馬來西亞	新加坡
民國102年 2013	644	412	232	9	7	2
男	45	9	36	-	3	1
女	599	403	196	9	4	1
民國103年 2014	648	409	239	9	8	3
男	47	10	37	-	3	1
女	601	399	202	9	5	2
民國104年 2015	666	413	253	9	8	3
男	54	11	43	-	3	1
女	612	402	210	9	5	2
民國105年 2016	670	416	254	8	8	3
男	57	12	45	-	4	1
女	613	404	209	8	4	2
民國106年 2017	678	416	262	8	8	3
男	59	11	48	-	5	1
女	619	405	214	8	2	2
民國107年 2018	691	416	275	13	8	3
男	64	12	52	-	5	1
女	627	404	223	13	3	2
民國108年 2019	710	427	283	12	9	3
男	72	16	56	-	6	1
女	638	411	227	12	3	2
民國109年 2020	723	430	293	12	10	3
男	76	18	58	-	6	1
女	647	412	235	12	4	2
民國110年 2021	619	338	281	14	11	3
男	70	16	54	-	6	1
女	549	322	227	14	5	2
民國111年 2022	651	352	299	16	13	4
男	84	23	61	-	6	2
女	567	329	238	16	7	2

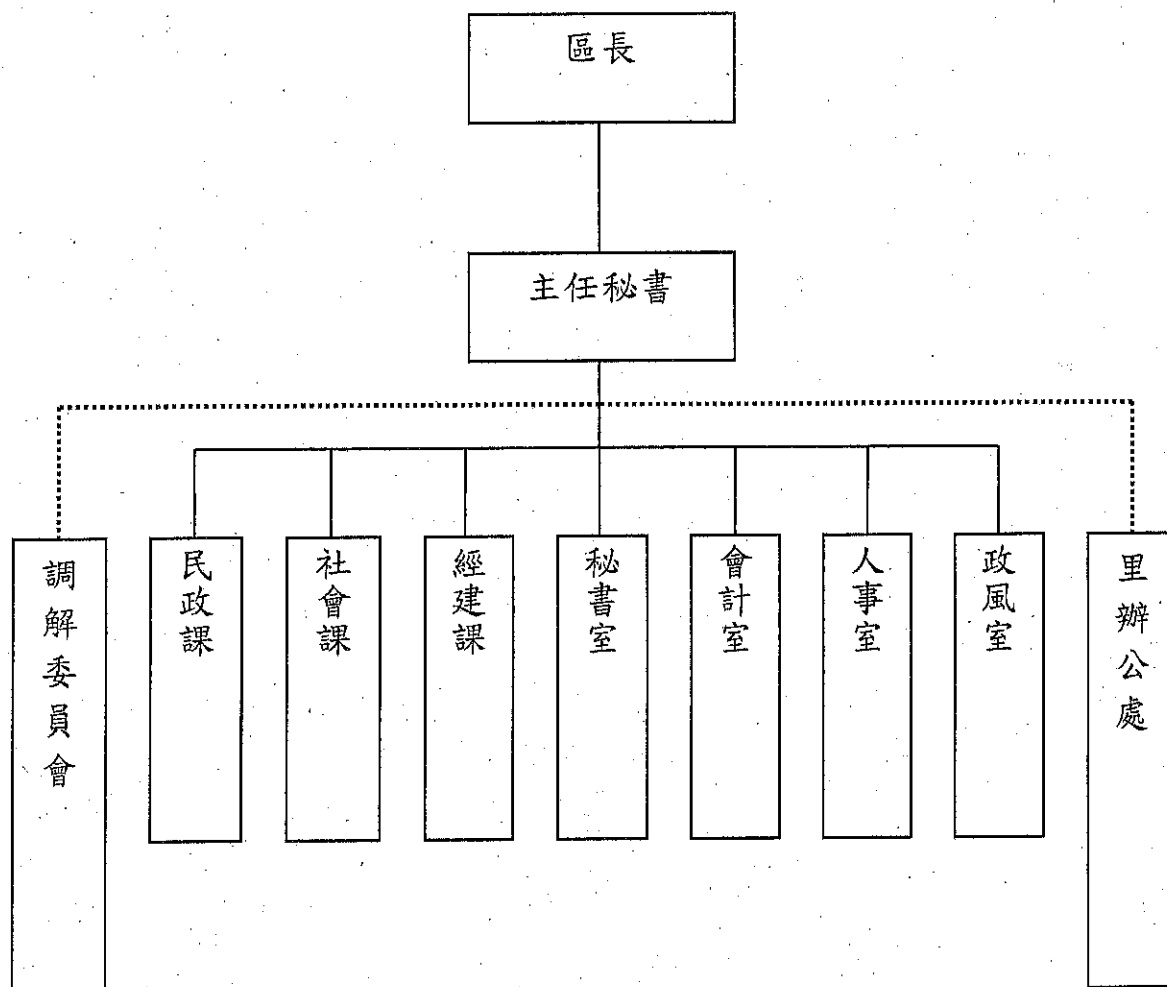
資料來源：高雄市政府民政局

民人口數

單位：人

非大陸港澳地區						
菲律賓	泰國	緬甸	越南	柬埔寨	寮國	其他國家
7	15	-	153	3	-	36
1	3	-	-	-	-	28
6	12	-	153	3	-	8
7	15	-	156	4	-	37
1	3	-	-	-	-	29
6	12	-	156	4	-	8
8	16	-	163	3	-	43
1	3	-	1	-	-	34
7	13	-	162	3	-	9
9	15	-	163	3	-	45
1	2	-	1	-	-	36
8	13	-	162	3	-	9
9	15	-	169	3	-	47
1	2	-	1	-	-	38
8	13	-	168	3	-	9
10	15	-	173	3	-	50
1	2	-	2	-	-	41
9	13	-	171	3	-	9
12	16	-	171	3	-	57
1	2	-	-	-	-	46
11	14	-	171	3	-	11
12	16	-	178	4	-	58
1	2	-	1	-	-	47
11	14	-	177	4	-	11
15	15	-	166	3	-	54
1	1	-	1	-	-	44
14	14	-	165	3	-	10
16	18	-	172	1	-	59
2	1	-	2	-	-	48
14	17	-	170	1	-	11

表 3-1 區公所組織系統



資料來源:本所人事室。

表3-2 區公所編制

年底別	總計	區長	副區長	主任秘書	秘書	視導	課長	主任	技士	課員	技佐
民國102年 2013											
編制	44	1	-	1	1	-	3	1	3	12	1
現有	44	1	-	1	2	-	3	1	3	12	1
民國103年 2014											
編制	44	1	-	1	1	-	3	1	3	12	1
現有	40	1	-	1	1	-	3	1	3	11	1
民國104年 2015											
編制	44	1	-	1	1	-	3	1	3	12	1
現有	39	1	-	1	1	-	3	1	2	11	1
民國105年 2016											
編制	44	1	-	1	1	-	3	1	3	12	1
現有	40	1	-	1	1	-	3	1	2	12	1
民國106年 2017											
編制	44	1	-	1	1	-	3	1	3	12	1
現有	40	1	-	1	1	-	3	1	2	12	1
民國107年 2018											
編制	44	1	-	1	1	-	3	1	3	12	1
現有	38	1	-	1	1	-	3	1	2	12	-
民國108年 2019											
編制	42	1	-	1	1	-	3	1	3	12	1
現有	38	1	-	1	1	-	3	1	3	11	1
民國109年 2020											
編制	42	1	-	1	1	-	3	1	3	12	1
現有	40	1	-	1	1	-	3	1	3	12	1
民國110年 2021											
編制	42	1	-	1	1	-	3	1	3	12	1
現有	40	1	-	1	1	-	3	1	3	12	1
民國111年 2022											
編制	42	1	-	1	1	-	3	1	3	12	1
現有	38	1	-	1	1	-	3	1	3	11	1

資料來源：本所人事室。

及現有員額

單位：人

辦事員	書記	會計室			人事室			政風室主任	調解會秘書	里幹事	獸醫
		主任	課員	佐理員	主任	人事管理員	助理員				
2	1	1	1	-	1	-	-	1	-	14	-
2	-	1	1	-	1	-	-	1	-	14	-
2	1	1	1	-	1	-	-	1	-	14	-
1	-	1	1	-	1	-	-	1	-	13	-
2	1	1	1	-	1	-	-	1	-	14	-
1	-	1	1	-	1	-	-	1	-	13	-
2	1	1	1	-	1	-	-	1	-	14	-
1	-	1	1	-	1	-	-	1	-	13	-
2	1	1	1	-	1	-	-	1	-	14	-
1	-	1	-	-	1	-	-	1	-	14	-
1	1	1	-	-	1	-	-	1	-	14	-
1	-	1	-	-	1	-	-	1	-	13	-
1	1	1	-	-	1	-	-	1	-	14	-
1	-	1	-	-	1	-	-	1	-	13	-
1	1	1	-	-	1	-	-	1	-	14	-
1	-	1	-	-	1	-	-	1	-	12	-

表 3-3 區公所員工按

年底及性別	總計	職等別				
		簡薦委任(派)人員				
		合計	簡任(派)	薦任(派)	委任(派)	雇員
民國102年 2013	71	44	-	25	19	-
男	24	17	-	11	6	-
女	47	27	-	14	13	-
民國103年 2014	67	40	-	22	18	-
男	24	16	-	10	6	-
女	43	24	-	12	12	-
民國104年 2015	61	39	-	22	17	-
男	22	16	-	9	7	-
女	39	23	-	13	10	-
民國105年 2016	51	40	-	25	15	-
男	16	16	-	10	6	-
女	35	24	-	15	9	-
民國106年 2017	50	40	-	24	16	-
男	17	16	-	10	6	-
女	33	24	-	14	10	-
民國107年 2018	48	38	-	23	15	-
男	15	15	-	10	5	-
女	33	23	-	13	10	-
民國108年 2019	49	38	-	24	14	-
男	17	17	-	12	5	-
女	32	21	-	12	9	-
民國109年 2020	51	40	-	26	14	-
男	18	18	-	13	5	-
女	33	22	-	13	9	-
民國110年 2021	50	40	-	27	13	-
男	17	17	-	13	4	-
女	33	23	-	14	9	-
民國111年 2022	49	38	-	27	11	-
男	15	14	-	9	5	-
女	34	24	-	18	6	-

資料來源：本所人事室、秘書室。

職等別及性別分

單位：人

職工別					
合計	技工	工友	駕駛	其他	臨時人員
27	2	3	-	-	22
7	1	-	-	-	6
20	1	3	-	-	16
27	2	3	-	-	22
8	1	-	-	-	7
19	1	3	-	-	15
22	1	3	-	-	18
6	-	-	-	-	6
16	1	3	-	-	12
11	1	3	-	-	7
-	-	-	-	-	-
11	1	3	-	-	7
10	-	3	-	-	7
1	-	1	-	-	-
9	-	2	-	-	7
10	1	2	-	-	7
-	-	-	-	-	-
10	1	2	-	-	7
11	1	3	-	-	7
-	-	-	-	-	-
11	1	3	-	-	7
11	1	3	-	-	7
-	-	-	-	-	-
11	1	3	-	-	7
10	1	2	-	-	7
-	-	-	-	-	-
10	1	2	-	-	7
11	1	3	-	-	7
1	-	1	-	-	-
10	1	2	-	-	7

表 3-4 區公所現有

年底及性別		總計	平均年齡	24歲以下	25-29歲	30-34歲
民國102年	2013	44	45.4	-	1	2
	男	17	46.7	-	-	1
	女	27	44.6	-	1	1
民國103年	2014	40	44.8	-	1	3
	男	16	44.8	-	-	1
	女	24	44.7	-	1	2
民國104年	2015	39	43.4	-	2	3
	男	16	42.6	-	1	1
	女	23	44.0	-	1	2
民國105年	2016	40	42.5	-	4	4
	男	16	42.9	-	1	2
	女	24	42.2	-	3	2
民國106年	2017	40	44.3	-	2	4
	男	16	44.2	-	-	3
	女	24	44.3	-	2	1
民國107年	2018	38	43.6	-	2	8
	男	15	46.3	-	-	3
	女	23	41.8	-	2	5
民國108年	2019	38	42.8	-	3	6
	男	17	44.6	-	1	2
	女	21	41.3	-	2	4
民國109年	2020	40	44.5	-	2	5
	男	18	46.2	-	1	1
	女	22	43.1	-	1	4
民國110年	2021	40	45.3	-	2	4
	男	17	46.5	-	1	1
	女	23	44.4	-	1	3
民國111年	2022	38	44.4	-	1	3
	男	16	45.2	-	1	-
	女	22	44.1	-	-	3

資料來源：本所人事室。

職員數按年齡分

單位:人

35-39歲	40-44歲	45-49歲	50-54歲	55-59歲	60-64歲	65歲以上
9	12	6	5	7	1	1
4	3	3	1	4	-	1
5	9	3	4	3	1	-
6	13	6	3	7	1	-
4	4	3	-	4	-	-
2	9	3	3	3	1	-
8	12	3	5	6	-	-
5	4	1	1	3	-	-
3	8	2	4	3	-	-
6	11	5	5	5	-	-
3	4	2	1	3	-	-
3	7	3	4	2	-	-
4	10	10	5	4	1	-
2	3	4	1	3	-	-
2	7	6	4	1	1	-
3	5	10	4	5	1	-
1	1	4	3	2	1	-
2	4	6	1	3	-	-
3	6	14	3	2	1	-
1	2	7	3	-	1	-
2	4	7	-	2	-	-
3	7	13	6	2	2	-
1	3	6	4	1	1	-
2	4	7	2	1	1	-
4	6	10	8	4	2	-
1	2	5	5	1	1	-
3	4	5	3	3	1	-
7	4	12	7	3	1	-
3	1	5	5	-	1	-
4	3	7	2	3	-	-

表 3-5 區公所現有職

年底及性別		總計	研究所	
			博士	碩士
民國102年	2013	44	-	4
民國103年	2014	40	-	4
民國104年	2015	39	-	7
民國105年	2016	40	-	5
民國106年	2017	40	-	4
民國107年	2018	38	-	4
民國108年	2019	38	-	3
民國109年	2020	40	-	5
民國110年	2021	40	-	4
民國111年	2022	38	-	4
	男	16	-	3
	女	22	-	1

資料來源：本所人事室。

員數按教育程度分

單位：人

大學畢業 (含軍警校有學位者)	專科畢業	高中(職)畢業	國(初)中以下
22	10	6	2
23	8	5	-
23	5	4	-
27	5	3	-
29	5	2	-
30	4	-	-
34	1	-	-
34	1	-	-
35	1	-	-
34	-	-	-
13	-	-	-
21	-	-	-

表 3-6 里長

屆別	投票日期 年/月/日	選舉人數 (人)	候選人數(人)		
			計	男	女
第一屆里長 民國99年 2010	99/11/27	28,829	31	22	9
第一屆仕豐里長長補選 民國101年 2012	101/4/7	2,168	2	2	-
第二屆里長 民國103年 2014	103/11/29	30,253	29	24	5
第二屆仕和里里長補選 民國105年 2016	104/12/5	3,550	2	1	1
第三屆里長 民國107年 2018	107/11/24	31,380	27	24	3
第三屆三德里里長補選 民國109年 2020	109/03/21	739	2	1	1
第四屆里長 民國111年 2022	111/11/26	33,903	32	28	4
三德里	111/11/26	762	2	2	-
中崎里	111/11/26	632	2	1	1
仕和里	111/11/26	3,484	1	1	-
仕隆里	111/11/26	2,141	2	2	-
仕豐里	111/11/26	2,536	2	2	-
甲北里	111/11/26	2,291	2	1	1
甲南里	111/11/26	2,323	1	1	-
白樹里	111/11/26	3,104	2	2	-
西林里	111/11/26	1,321	1	1	-
芋寮里	111/11/26	1,141	4	4	-
東林里	111/11/26	2,179	1	1	-
頂鹽里	111/11/26	1,290	1	1	-
筆秀里	111/11/26	1,458	2	1	1
新莊里	111/11/26	4,811	4	4	-
德松里	111/11/26	1,416	2	2	-
橋南里	111/11/26	1,018	1	1	-
橋頭里	111/11/26	1,996	2	1	1

資料來源：中央選舉委員會。

選舉概況

投票數(票)			當選人數	投票數對選舉 人數比率(%)
計	有效	無效		
23,195	21,726	1,469	17	80.46
1,414	1,397	17	1	65.22
22,542	21,225	1,317	17	74.51
2,357	2,324	33	1	66.39
24,624	22,672	1,952	17	78.47
541	536	5	1	73.21
21,815	20,343	1,472	17	64.35
594	579	15	1	77.95
486	463	23	1	76.90
2,204	1,866	338	1	63.26
1,490	1,426	64	1	69.59
1,741	1,668	73	1	68.65
1,390	1,333	57	1	60.67
1,426	1,320	106	1	61.39
1,918	1,842	76	1	61.79
940	886	54	1	71.16
888	879	9	1	77.83
1,339	1,102	237	1	61.45
747	593	154	1	57.91
1,053	1,016	37	1	72.22
2,646	2,575	71	1	55.00
988	952	36	1	69.77
665	590	75	1	65.32
1,300	1,253	47	1	65.13

表3-7 鄰長遴聘概況

單位：人

里別	里內現有鄰數	年底鄰長人數			未遴聘人數	本年異動(解遴聘)鄰長數		
		合計	男	女		合計	男	女
民國102年 2013	359	359	241	118	-	1	1	-
民國103年 2014	359	359	241	118	-	11	11	-
民國104年 2015	347	347	212	135	-	1	1	-
民國105年 2016	347	347	212	135	-	-	-	-
民國106年 2017	347	347	212	135	-	18	7	11
民國107年 2018	347	347	203	144	-	654	484	170
民國108年 2019	347	347	195	152	-	65	30	35
民國109年 2020	347	347	190	157	-	19	4	15
民國110年 2021	347	347	190	157	-	19	4	15
民國111年 2022	347	343	186	157	4	14	7	7
三德里	7	7	3	4	-	1	1	-
中崎里	9	9	6	3	-	-	-	-
仕和里	37	37	19	18	-	-	-	-
仕隆里	30	28	12	16	2	5	2	3
仕豐里	28	28	15	13	-	-	-	-
甲北里	24	24	13	11	-	-	-	-
甲南里	25	25	12	13	-	-	-	-
白樹里	33	31	22	9	2	3	1	2
西林里	18	18	13	5	-	-	-	-
芋寮里	12	12	7	5	-	-	-	-
東林里	24	24	9	15	-	1	-	1
頂鹽里	10	10	5	5	-	-	-	-
筆秀里	18	18	13	5	-	2	1	1
新莊里	14	14	8	6	-	1	1	-
德松里	11	11	4	7	-	-	-	-
橋南里	19	19	12	7	-	-	-	-
橋頭里	28	28	13	15	-	1	1	-

資料來源：本所民政課。

表3-8 鄰長異動概況

單位：人

月底別	現有鄰數	當年底實有鄰長數	當年底實有鄰長數與現有鄰長數不符原因					當年行政區域調整增加鄰數	備註
			合計	空鄰	遷出未補聘	死亡未補聘	任期屆滿未鄰聘		
民國102年 2013	359	359	-	-	-	-	-	-	-
民國103年 2014	359	359	-	-	-	-	-	-	-
民國104年 2015	347	347	-	-	-	-	-	減12鄰	-
民國105年 2016	347	347	-	-	-	-	-	-	-
民國106年 2017	347	347	-	-	-	-	-	-	-
民國107年 2018	347	347	-	-	-	-	-	-	-
民國108年 2019	347	347	-	-	-	-	-	-	-
民國109年 2020	347	347	-	-	-	-	-	-	-
民國110年 2021	347	347	-	-	-	-	-	-	-
民國111年 2022	347	343	4	4	-	-	-	-	-
三德里	7	7	-	-	-	-	-	-	-
中崎里	9	9	-	-	-	-	-	-	-
仕和里	37	37	-	-	-	-	-	-	-
仕隆里	30	28	2	2	-	-	-	-	-
仕豐里	28	28	-	-	-	-	-	-	-
甲北里	24	24	-	-	-	-	-	-	-
甲南里	25	25	-	-	-	-	-	-	-
白樹里	33	31	2	2	-	-	-	-	-
西林里	18	18	-	-	-	-	-	-	-
芋寮里	12	12	-	-	-	-	-	-	-
東林里	24	24	-	-	-	-	-	-	-
頂鹽里	10	10	-	-	-	-	-	-	-
筆秀里	18	18	-	-	-	-	-	-	-
新莊里	14	14	-	-	-	-	-	-	-
德松里	11	11	-	-	-	-	-	-	-
橋南里	19	19	-	-	-	-	-	-	-
橋頭里	28	28	-	-	-	-	-	-	-

資料來源：本所民政課。

表 4-1 耕地

年底別	總計	耕作地	
		合計	短期耕作地
			小計
民國103年 2014	1,587.30	1,587.30	1,432.25
民國104年 2015	1,587.30	1,587.30	1,432.25
民國105年 2016	1,587.30	1,587.30	1,409.69
民國106年 2017	1,587.12	1,587.12	1,397.75
民國107年 2018	1,576.64	1,576.64	1,344.29
民國108年 2019	1,576.64	1,576.64	1,351.04
民國109年 2020	1,590.46	1,590.46	1,369.35
民國110年 2021	1,589.30	1,589.30	1,368.20
民國111年 2022	1,588.01	1,588.01	1,363.66

資料來源：行政院農業委員會、高雄市政府農業局。

面積

單位：公頃

耕作地				長期耕作地	長期休閒地
短期耕作地			長期耕作地		
水稻	水稻以外之短期作	短期休閒			
319.43	192.43	920.39	155.05	-	
319.43	192.43	920.39	155.05	-	
325.29	317.48	766.92	177.61	-	
326.36	361.98	709.41	189.37	-	
332.51	239.85	771.93	232.35	-	
350.00	150.35	850.69	225.60	-	
332.17	179.01	858.17	221.11	-	
351.32	212.55	804.33	221.10	-	
325.28	131.34	907.04	224.35	-	

表4-2家畜

年底別	屠宰場所(年底)(所)		總計	合計	
	電動	人工		合計	水牛
民國102年2013	-	-	15,615	227	-
民國103年2014	-	-	15,363	377	-
民國104年2015	-	-	9,881	423	-
民國105年2016	-	-	6,600	401	-
民國106年2017	-	-	6,049	386	-
民國107年2018	-	-	6,625	481	-
民國108年2019	-	-	6,002	375	-
民國109年2020	-	-	6,121	376	-
民國110年2021	-	-	6,089	446	-
民國111年2022	-	-	6,184	602	-

資料來源：行政院農業委員會、高雄市政府農業局。

屠宰頭數

單位：頭

牛		乳牛	豬	羊
黃牛及雜種牛				
6	221		15,319	69
34	343		14,761	225
26	397		9,199	259
7	394		5,928	271
39	347		5,505	158
102	379		5,905	239
23	352		5,481	146
7	369		5,591	154
-	446		5,475	168
-	602		5,516	66

表4-3 產乳牛頭數及產乳量價值

單位：頭、公斤

年底別	產乳牛頭數	產乳量
民國102年 2013	1,095	6,109,554
民國103年 2014	1,064	5,534,975
民國104年 2015	1,132	5,513,532
民國105年 2016	1,103	6,016,138
民國106年 2017	1,038	7,159,087
民國107年 2018	1,142	7,555,943
民國108年 2019	1,133	8,066,225
民國109年 2020	1,208	7,849,525
民國110年 2021	1,228	8,494,889
民國111年 2022	1,090	7,384,793

資料來源：本所經建課。

表4-4 現有家禽數量

單位：隻

年底別	合計	雞	鴨	鵝
民國102年 2013	14,076	14,026	50	-
民國103年 2014	25,099	25,000	99	-
民國104年 2015	34,700	34,700	-	-
民國105年 2016	33,000	33,000	-	-
民國106年 2017	17,700	17,700	-	-
民國107年 2018	14,500	14,500	-	-
民國108年 2019	12,500	12,500	-	-
民國109年 2020	25,500	25,500	-	-
民國110年 2021	12,000	12,000	-	-
民國111年 2022	24,000	24,000	-	-

資料來源：本所經建課。

表 4-5 水產養

年底別	總計			合計		
	合計	單養	混養	小計	單養	混養
	民國102年 2013	39.81	34.89	4.92	39.81	34.89
民國103年 2014	36.86	32.24	4.62	36.86	32.24	4.62
民國104年 2015	36.63	36.09	0.54	36.63	36.09	0.54
民國105年 2016	35.88	30.13	5.75	35.88	30.13	5.75
民國106年 2017	34.98	29.66	5.32	34.98	29.66	5.32
民國107年 2018	28.91	23.19	5.72	28.91	23.19	5.72
民國108年 2019	28.96	18.45	10.51	28.96	18.45	10.51
民國109年 2020	29.11	18.83	10.28	29.11	18.83	10.28
民國110年 2021	26.54	20.55	5.99	26.54	20.55	5.99
民國111年 2022	25.30	17.43	7.87	25.30	17.43	7.87

資料來源：本所經建課。(註：海面養殖及箱網養殖方式，本所均無數值，故無列表。)

殖面積

單位：公頃

內陸養殖					
淡水魚塭養殖			其他魚塭養殖		
小計	單養	混養	小計	單養	混養
39.81	34.89	4.92	-	-	-
36.86	32.24	4.62	-	-	-
36.63	36.09	0.54	-	-	-
35.88	30.13	5.75	-	-	-
34.98	29.66	5.32	-	-	-
28.91	23.19	5.72	-	-	-
28.96	18.45	10.51	-	-	-
29.11	18.83	10.28	-	-	-
26.54	20.55	5.99	-	-	-
25.30	17.43	7.87	-	-	-

表 5-1 營運中

年底別	總計	食品及飼品 製造業	飲料及菸草 製造業	紡織業	成衣及服飾品 製造業	皮革、毛皮及 其製品製造業
民國102年 2013	90	13	2	1	1	-
民國103年 2014	95	15	2	1	2	-
民國104年 2015	95	15	2	1	2	-
民國106年 2017	97	15	1	1	2	-
民國107年 2018	89	15	1	1	2	-
民國108年 2019	88	13	1	1	2	-
民國109年 2020	92	12	1	3	2	-
民國110年 2021	-	-	-	-	-	-

資料來源：經濟部。

附註：100年、105年及110年因逢工業及服務業普查年停辦工廠校正暨營運調查，故無資料。

工廠家數

單位：家

木竹製品 製造業	紙漿、紙及 紙製品製造 業	印刷及資料 儲存媒體 複製業	石油及煤製 品製造業	化學原材 料、肥料、 氮化合物、 塑橡膠原料 及人纖 製造業	化學製品 製造業	藥品及醫用 化學製品製 造業	橡膠製品 製造業
4	2	1	-	2	9	-	1
4	2	1	-	2	8	-	1
4	2	1	-	2	8	-	1
4	2	1	-	2	7	-	1
3	1	1	-	1	7	-	1
2	1	1	-	2	6	-	1
3	2	1	-	3	5	-	1
-	-	-	-	-	-	-	-

表 5-1 營運中

年底別	塑膠製品 製造業	非金屬礦物 製品製造業	基本金屬 製造業	金屬製品 製造業	電子零 組件製造業	電腦、電子產 品及光學製品 製造業
民國102年 2013	6	1	11	24	-	-
民國103年 2014	6	1	12	26	-	-
民國104年 2015	7	1	12	27	-	-
民國106年 2017	7	1	13	32	-	-
民國107年 2018	6	1	14	28	-	-
民國108年 2019	7	1	14	29	-	-
民國109年 2020	8	1	14	29	-	-
民國110年 2021	-	-	-	-	-	-

資料來源：經濟部。

附註：100年、105年及110年因逢工業及服務業普查年停辦工廠校正暨營運調查，故無資料。

工廠家數(續)

單位：家

電力設備 製造業	機械設備 製造業	汽車及其零 件 製造業	其他運輸工 具及其零件 製造業	家具 製造業	其他 製造業	產業用機械 設備維修及 安裝業	非製造業
1	6	2	-	-	3	-	-
1	6	2	-	-	3	-	-
1	6	2	-	-	1	-	-
-	4	2	1	-	1	-	-
-	4	1	1	-	1	-	-
-	4	1	1	-	1	-	-
-	4	1	1	-	1	-	-
-	-	-	-	-	-	-	-

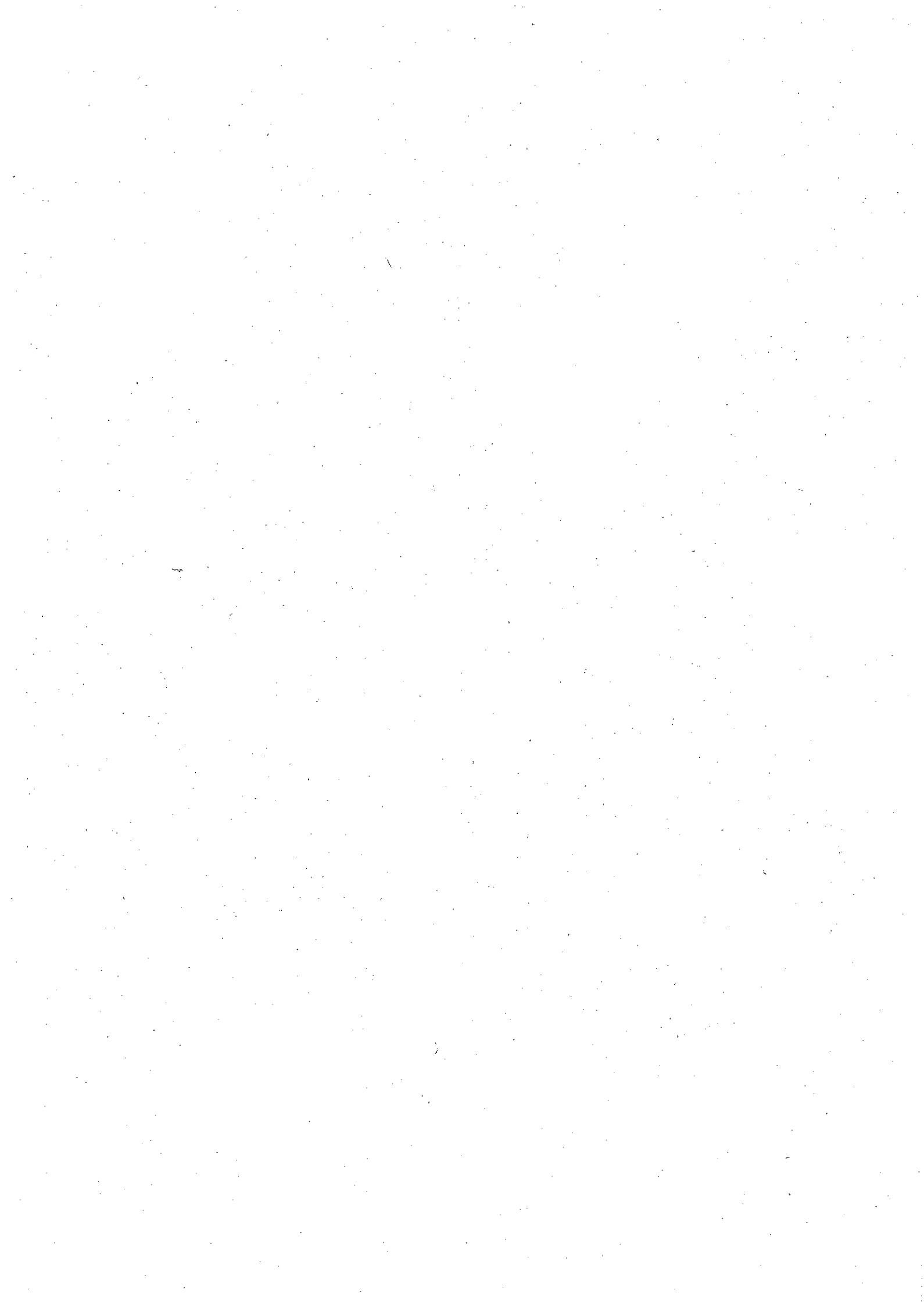


表 5-2 自來水供水普及率

年底別	人數 (人)		人數 (人)	供水普及率 B/A*100 (%)
	行政區域人數 (A)	供水區域人數	實際供水人數 (B)	
民國102年 2013	37,010	37,010	36,492	98.60
民國103年 2014	37,198	37,198	36,769	98.85
民國104年 2015	37,317	37,317	36,887	98.85
民國105年 2016	37,448	37,448	37,016	98.85
民國106年 2017	37,579	37,579	37,145	98.85
民國107年 2018	37,650	37,650	37,216	98.85
民國108年 2019	38,254	38,254	37,814	98.85
民國109年 2020	38,955	38,955	38,615	99.13
民國110年 2021	40,094	40,094	39,774	99.20
民國111年 2022	40,470	40,470	40,145	99.20

資料來源：臺灣省自來水公司第七區管理處。

表6-1 歲入預決算

1.預算				
年度別	總 計	稅課收入	罰款及賠償收入	規費收入
民國102年 2013	697	-	-	78
民國103年 2014	539	-	-	36
民國104年 2015	476	-	-	26
民國105年 2016	475	-	-	26
民國106年 2017	473	-	-	26
民國107年 2018	3,715	-	-	22
民國108年 2019	2,294	-	-	17
民國109年 2020	6,236	-	-	17
民國110年 2021	1,791	-	-	17
民國111年 2022	1,760	-	-	17

資料來源：本所會計室。

—按來源別分

1.預算					單位：新臺幣千元
財產收入	營業盈餘及事業收入	補助及協助收入	捐獻及贈與收入	其他收入	
-	-	347	-	272	
3	-	347	50	103	
1	-	347	100	2	
8	-	299	100	42	
8	-	299	100	40	
55	-	619	2,919	100	
93	-	1,880	200	104	
89	-	5,850	200	80	
94	-	1,400	200	80	
333	-	800	530	80	

表6-1 歲入預決算

年度別	2.決算			
	總計	稅課收入	罰款及賠償收入	規費收入
民國102年 2013	916	-	141	17
民國103年 2014	946	-	431	17
民國104年 2015	498	-	44	22
民國105年 2016	522	-	21	15
民國106年 2017	576	-	1	12
民國107年 2018	2,863	-	23	14
民國108年 2019	2,109	-	99	9
民國109年 2020	6,027	-	7	14
民國110年 2021	1,777	-	2	21
民國111年 2022	1,500	-	2	14

資料來源：本所會計室。

一按來源別分(續完)

2.決算				單位：新臺幣千元
財產收入	營業盈餘及事業收入	補助及協助收入	捐獻及贈與收入	其他收入
-	-	347	-	411
40	-	347	50	61
48	-	347	-	37
6	-	299	100	81
60	-	299	100	104
69	-	530	2,043	184
87	-	1,735	98	81
255	-	5,666	50	35
134	-	1,345	200	75
228	-	776	375	105

表6-2 歲出預決算

1.預算

年度別	總計	政權行使支出	行政支出	民政支出	財務支出
民國102年 2013	93,038	-	-	77,906	-
民國103年 2014	97,253	-	-	81,316	-
民國104年 2015	95,950	-	-	71,509	-
民國105年 2016	95,481	-	-	74,858	-
民國106年 2017	91,298	-	-	73,077	-
民國107年 2018	95,625	-	-	76,096	-
民國108年 2019	94,731	-	-	72,871	-
民國109年 2020	102,486	-	-	82,080	-
民國110年 2021	94,885	-	-	76,368	-
民國111年 2022	90,945	-	-	72,855	-

資料來源：本所會計室。

一按政事別分

1.預算

單位：新臺幣千元

教育支出	文化支出	農業支出	工業支出	交通支出
------	------	------	------	------

7,432

5,300

5,300

4,969

6,766

5,749

5,749

6,248

表6-2 歲出預決算

1.預算

年度別	其他經濟服務支出	社會保險支出	社會救助支出	福利服務支出
民國102年 2013	-	-	-	-
民國103年 2014	-	-	-	-
民國104年 2015	-	-	-	-
民國105年 2016	-	-	-	-
民國106年 2017	-	-	-	-
民國107年 2018	-	-	-	-
民國108年 2019	-	-	-	-
民國109年 2020	-	-	-	-
民國110年 2021	-	-	-	-
民國111年 2022	-	-	-	-

資料來源：本所會計室。

一按政事別分(續1)

1.預算			單位：新臺幣千元	
社區發展支出	環境保護支出	退休撫卹給付支出	第二預備金	其他支出
-	-	10,761	-	4,371
-	-	11,891	-	4,046
-	-	14,247	-	2,762
-	-	12,954	-	2,369
-	-	11,800	-	1,121
-	-	12,605	-	1,955
-	-	14,006	-	1,088
-	-	13,110	-	1,547
-	-	11,530	-	1,238
-	-	11,518	-	324

表6-2 歲出預決算

2.決算

年度別	總計	政權行使支出	行政支出	民政支出	財務支出
民國102年 2013	90,169	-	-	75,256	-
民國103年 2014	93,774	-	-	77,981	-
民國104年 2015	89,019	-	-	66,494	-
民國105年 2016	92,522	-	-	72,801	-
民國106年 2017	87,186	-	-	70,309	-
民國107年 2018	88,402	-	-	69,559	-
民國108年 2019	89,760	-	-	68,243	-
民國109年 2020	97,766	-	-	77,996	-
民國110年 2021	92,647	-	-	74,586	-
民國111年 2022	88,137	-	-	70,362	-

資料來源：本所會計室。

一按政事別分(續2)

2.決算

單位：新臺幣千元

教育支出	文化支出	農業支出	工業支出	交通支出
------	------	------	------	------

5,517

4,398

3,956

4,289

6,423

5,113

5,293

5,933

表6-2 歲出預算

2.決算

年度別	其他經濟服務支出	社會保險支出	社會救助支出	福利服務支出
民國102年 2013	-	-	-	-
民國103年 2014	-	-	-	-
民國104年 2015	-	-	-	-
民國105年 2016	-	-	-	-
民國106年 2017	-	-	-	-
民國107年 2018	-	-	-	-
民國108年 2019	-	-	-	-
民國109年 2020	-	-	-	-
民國110年 2021	-	-	-	-
民國111年 2022	-	-	-	-

資料來源：本所會計室。

一按政事別分(續完)

2.決算

單位：新臺幣千元

社區發展支出	環境保護支出	退休撫卹給付支出	第二預備金	其他支出
-	-	10,761	-	4,152
-	-	11,891	-	3,902
-	-	14,247	-	2,761
-	-	12,954	-	2,369
-	-	11,800	-	1,121
-	-	12,605	-	1,949
-	-	14,006	-	1,088
-	-	13,110	-	1,547
-	-	11,530	-	1,238
-	-	11,518	-	324

表6-3 區公所經費預決算

年度別	類別	總計	行政管理	業務管理
民國102年 2013	預算數	93,038	54,156	18,950
	決算數	90,170	53,020	17,617
民國103年 2014	預算數	97,253	55,180	17,346
	決算數	93,774	53,999	16,783
民國104年 2015	預算數	95,950	54,706	16,803
	決算數	89,018	50,627	15,867
民國105年 2016	預算數	95,481	54,772	20,086
	決算數	92,522	53,764	19,037
民國106年 2017	預算數	91,299	54,466	18,611
	決算數	87,187	52,255	18,054
民國107年 2018	預算數	95,625	54,672	21,424
	決算數	88,402	50,375	19,184
民國108年 2019	預算數	94,732	54,066	18,805
	決算數	89,760	50,558	17,685
民國109年 2020	預算數	102,486	51,895	30,185
	決算數	97,766	50,232	27,764
民國110年 2021	預算數	94,885	53,165	23,203
	決算數	92,647	52,712	21,874
民國111年 2022	預算數	90,945	51,241	21,614
	決算數	88,137	50,409	19,953

資料來源：本所會計室。

數額—按工作計畫別分

單位：新臺幣千元

公園綠地與道路養護	小型工程	退撫金	天然災害準備金	公務人員待遇福利
-	4,800	10,761	744	3,627
-	4,620	10,761	525	3,627
-	8,790	11,891	2,910	1,136
-	7,199	11,891	2,766	1,136
-	7,432	14,247	2,084	678
-	5,516	14,247	2,083	678
-	5,300	12,954	2,148	221
-	4,398	12,954	2,148	221
-	5,300	11,800	357	765
-	3,956	11,800	357	765
-	4,969	12,605	819	1,136
-	4,289	12,605	819	1,130
-	6,766	14,006	545	544
-	6,422	14,006	545	544
-	5,749	13,110	957	590
-	5,113	13,110	957	590
-	5,749	11,530	571	667
-	5,293	11,530	571	667
-	6,248	11,518	324	-
-	5,933	11,518	324	-

表6-4 區公所經費預決算

年度別	類別	總計	人事費	業務費
民國102年 2013	預算數	83,993	47,231	12,780
	決算數	79,668	47,231	9,832
民國103年 2014	預算數	82,231	47,792	9,698
	決算數	79,006	47,182	8,133
民國104年 2015	預算數	78,854	47,248	9,327
	決算數	74,280	44,599	8,031
民國105年 2016	預算數	80,958	48,184	12,189
	決算數	78,574	47,799	10,858
民國106年 2017	預算數	83,994	47,036	18,507
	決算數	81,876	46,545	17,246
民國107年 2018	預算數	81,529	49,310	19,114
	決算數	79,413	49,283	17,248
民國108年 2019	預算數	81,872	47,091	19,301
	決算數	79,203	46,164	19,208
民國109年 2020	預算數	84,430	47,900	21,691
	決算數	80,690	46,705	19,660
民國110年 2021	預算數	81,311	47,961	20,469
	決算數	79,482	47,910	19,231
民國111年 2022	預算數	90,945	50,140	25,389
	決算數	88,137	50,132	22,925

資料來源：本所會計室。

數額—按用途別科目分

單位：新臺幣千元

獎補助費 (經常門)	債務費	預備金 (經常門)	設備及投資	獎補助費 (資本門)	預備金 (資本門)
17,109	-	-	6,873	-	-
16,695	-	-	5,910	-	-
17,047	-	-	7,694	-	-
16,601	-	-	7,090	-	-
16,039	-	-	6,240	-	-
15,806	-	-	5,844	-	-
16,039	-	-	4,546	-	-
15,667	-	-	4,250	-	-
7,726	-	-	10,725	-	-
7,551	-	-	10,534	-	-
7,494	-	-	5,611	-	-
7,472	-	-	5,410	-	-
7,494	-	-	7,986	-	-
7,475	-	-	6,356	-	-
6,664	-	-	8,175	-	-
6,648	-	-	7,677	-	-
6,664	-	-	6,217	-	-
6,620	-	-	5,721	-	-
8,370	-	-	7,046	-	-
8,369	-	-	6,711	-	-

表 7-1 境內國民

學年度及學校別	校數 (所)	教師數(人)			職員數(人)			班級數(班)			
		合計	男	女	合計	男	女	合計	七年級	八年級	九年級
102學年度 SY2013	1	88	29	59	11	3	8	37	13	12	12
103學年度 SY2014	1	86	34	52	11	3	8	36	11	13	12
104學年度 SY2015	1	83	30	53	11	3	8	34	10	11	13
105學年度 SY2016	1	76	25	51	10	3	7	31	10	10	11
106學年度 SY2017	1	74	23	51	9	2	7	30	10	10	10
107學年度 SY2018	1	74	22	52	9	2	7	30	10	10	10
108學年度 SY2019	1	76	22	54	9	2	6	29	9	10	10
109學年度 SY2020	1	75	21	54	9	2	7	28	9	9	10
110學年度 SY2021	1	73	21	52	9	2	7	27	9	9	9
111學年度 SY2022	1	72	22	50	9	4	5	26	8	9	9
市立橋頭國中	1	72	22	50	9	4	5	26	8	9	9

資料來源：教育部。

中學概況

學生數(人)									上學年度畢業生數(人)		
合計			七年級		八年級		九年級				
計	男	女	男	女	男	女	男	女	合計	男	女
1036	560	476	186	175	215	145	159	156	342	171	171
1017	576	441	178	117	183	176	215	148	312	156	156
920	502	418	142	130	174	113	186	175	361	214	147
841	470	371	150	124	148	132	172	115	355	181	174
818	447	371	143	116	151	124	153	131	281	166	115
780	420	360	133	123	141	114	146	123	270	141	129
726	382	344	118	104	129	124	135	116	251	131	116
737	393	344	114	113	137	108	142	123	247	131	116
706	388	318	135	100	114	110	139	108	255	133	122
660	358	302	98	88	142	103	118	111	247	139	108
660	358	302	98	88	142	103	118	111	247	139	108

表 7-2 境內國民

學年度及學校別	校數(所)	教師數(人)			職員數(人)		
		合計	男	女	合計	男	女
102學年度 SY2013	5	129	42	87	16	3	13
103學年度 SY 2014	5	136	45	91	15	3	12
104學年度 SY2015	5	142	44	98	16	4	12
105學年度 SY2016	5	135	43	92	16	5	11
106學年度 SY2017	5	128	44	84	16	5	11
107學年度 SY2018	5	134	42	92	16	5	11
108學年度 SY2019	5	139	48	91	16	3	13
109學年度 SY2020	5	143	47	96	17	4	13
110學年度 SY2021	5	150	47	103	16	4	12
111學年度 SY2022	5	153	47	106	16	3	13
仕隆國小	1	38	8	30	4	0	4
五林國小	1	20	9	11	3	0	3
甲園國小	1	12	3	9	2	1	1
興糖國小	1	31	13	18	3	1	2
橋頭國小	1	52	14	38	4	1	3

資料來源：教育部。

小學概況

班級數(班)						
合計	一年級	二年級	三年級	四年級	五年級	六年級
76	11	13	12	13	12	15
73	12	11	12	12	14	12
76	14	12	11	13	13	13
76	12	14	12	11	13	14
76	12	14	12	11	13	14
74	13	12	12	12	13	12
76	14	13	13	12	12	12
78	14	14	15	12	11	12
82	15	14	14	14	13	12
83	15	15	13	14	13	13
21	4	5	3	3	3	3
12	2	2	2	2	2	2
6	1	1	1	1	1	1
17	3	3	2	3	3	3
27	5	4	5	5	4	4

表 7-2 境內國民

學年度及學校別	學生數 (人)						
	合計			一年級		二年級	
	計	男	女	男	女	男	女
102學年度 SY2013	1762	927	835	141	138	142	142
103學年度 SY 2014	1704	873	831	137	134	140	134
104學年度 SY2015	1751	920	831	174	134	144	140
105學年度 SY2016	1716	895	821	124	129	170	136
106學年度 SY2017	1716	895	821	140	136	119	126
107學年度 SY2018	1711	891	820	169	141	148	136
108學年度 SY2019	1739	891	848	154	172	172	143
109學年度 SY2020	1801	926	875	171	157	160	176
110學年度 SY2021	1794	918	876	169	156	159	153
111學年度 SY2022	2048	1066	982	198	168	186	169
仕隆國小	510	264	246	43	47	56	46
五林國小	269	138	131	22	23	23	21
甲園國小	122	60	62	17	8	8	6
興糖國小	464	256	208	37	35	50	39
橋頭國小	683	348	335	79	55	49	57

資料來源：教育部。

小學概況(續)

學生數 (人)								上學年度畢業生數(人)		
三年級		四年級		五年級		六年級		合計	男	女
男	女	男	女	男	女	男	女			
155	132	150	147	146	142	193	134	369	176	193
147	140	156	131	151	147	142	145	323	193	130
143	138	148	144	159	130	152	145	292	145	147
144	141	149	138	148	145	160	132	297	152	145
171	137	142	141	142	138	150	148	297	152	145
116	120	169	140	145	143	144	140	299	151	148
145	136	115	118	164	140	141	139	281	143	138
165	145	153	141	110	116	167	140	282	141	141
153	162	167	141	156	145	114	119	292	161	131
176	164	166	179	177	149	163	153	243	118	125
41	46	45	29	36	37	43	41	34	16	18
24	20	22	23	31	25	16	19	33	16	17
5	15	9	10	10	10	11	13	19	10	9
42	29	37	48	52	23	38	34	68	32	36
64	54	53	69	48	54	55	46	89	44	45

表 8-1 醫療機構及其他醫事

年底別	總計	西醫師	中醫師	牙醫師	藥師	藥劑生
民國102年 2013	167	22	10	8	19	11
民國103年 2014	165	22	10	8	21	8
民國104年 2015	176	22	11	8	24	16
民國105年 2016	172	22	10	8	24	10
民國106年 2017	173	21	11	8	26	11
民國107年 2018	183	22	11	8	23	13
民國108年 2019	190	21	11	8	21	12
民國109年 2020	189	20	13	8	22	13
民國110年 2021	209	20	14	10	24	13
民國111年 2022	225	22	14	10	23	12

資料來源：衛生福利部。

機構開(執)業醫事人員數

單位：人

醫事檢驗師	醫事檢驗生	醫事放射師	醫事放射士	護理師	護士	助產師
1	-	1	-	47	37	-
1	1	1	-	47	33	-
2	1	1	-	52	35	-
1	1	1	-	53	34	-
1	1	1	-	51	33	-
1	1	1	-	55	31	1
1	-	1	-	60	32	-
1	-	1	-	61	28	-
1	-	1	-	66	32	-
2	-	1	-	72	33	-

表 8-1 醫療機構及其他醫事

年底別	助產士	鑲牙生	營養師	物理治療師	物理治療生	職能治療師	職能治療生
民國102年 2013	-	-	1	-	-	-	-
民國103年 2014	-	-	1	-	-	-	-
民國104年 2015	-	-	2	-	-	-	-
民國105年 2016	4	-	2	-	-	-	-
民國106年 2017	5	-	2	-	-	-	-
民國107年 2018	5	-	2	7	-	-	-
民國108年 2019	5	-	2	7	-	-	-
民國109年 2020	5	-	2	7	-	-	-
民國110年 2021	5	-	3	8	-	-	-
民國111年 2022	5	-	2	9	-	5	-

資料來源：衛生福利部。

機構開(執)業醫事人員數(續)

單位：人

臨床心理師	諮商心理師	呼吸治療師	語言治療師	聽力師	牙體技術師	牙體技術生	驗光師	驗光生
-	-	1	-	-	-	-	-	-
-	-	1	-	-	-	-	-	-
-	-	1	-	-	1	-	-	-
-	-	1	-	-	1	-	-	-
-	-	1	-	-	1	-	-	-
-	-	1	-	-	1	-	-	-
-	-	1	-	-	1	-	3	4
-	-	1	-	-	1	-	3	3
-	1	1	-	-	1	-	3	6
-	1	1	2	-	1	-	4	6

表8-2 公私立醫療機構數及病床數

年底別	院所家數合計	醫院家數	診所家數	醫療院所病床數	醫院開放病床數			
					合計	一般病床		
						急性病床		
						急性一般病床	精神急性一般病床	慢性一般病床
民國102年 2013	26	1	25	98	36	36	-	-
民國103年 2014	26	1	25	101	36	36	-	-
民國104年 2015	26	1	25	103	36	36	-	-
民國105年 2016	26	1	25	103	36	36	-	-
民國106年 2017	27	1	26	100	36	36	-	-
民國107年 2018	27	1	26	95	36	36	-	-
民國108年 2019	26	1	25	87	36	36	-	-
民國109年 2020	25	1	24	87	36	36	-	-
民國110年 2021	26	1	25	83	36	36	-	-
民國111年 2022	28	1	27	80	36	36	-	-

資料來源：衛生福利部。

單位：家、床

醫院開放病床數

一般病床			特殊病床	特殊病床			
慢性病床			國際醫療病 床	合計	加護病床	燒傷病床	燒傷加護病床
精神慢性 一般病床	慢性結核 病床	漢生病病床					

24

24

24

24

24

23

23

23

23

23

表8-2 公私立醫療

年底別	醫院開放病床數				
	特殊病床				
	嬰兒病床	急診觀察床	安寧病床	慢性呼吸照護病床	亞急性呼吸照護病床
民國102年 2013	-	-	-	23	-
民國103年 2014	-	-	-	23	-
民國104年 2015	-	-	-	23	-
民國105年 2016	-	-	-	23	-
民國106年 2017	-	-	-	23	-
民國107年 2018	-	-	-	23	-
民國108年 2019	-	-	-	23	-
民國109年 2020	-	-	-	23	-
民國110年 2021	-	-	-	23	-
民國111年 2022	-	-	-	23	-

資料來源：衛生福利部。

年底別	醫院開放病床數						
	特殊病床						
	負壓隔離病床	骨髓移植病床	性侵害犯罪加 害人強制治療 病床	急性後期照 護病床	整合醫學急 診後送病床	戒護病床	其他
民國102年 2013	-	-	-	-	-	-	1
民國103年 2014	-	-	-	-	-	-	1
民國104年 2015	-	-	-	-	-	-	1
民國105年 2016	-	-	-	-	-	-	1
民國106年 2017	-	-	-	-	-	-	1
民國107年 2018	-	-	-	-	-	-	-
民國108年 2019	-	-	-	-	-	-	-
民國109年 2020	-	-	-	-	-	-	-
民國110年 2021	-	-	-	-	-	-	-
民國111年 2022	-	-	-	-	-	-	-

資料來源：衛生福利部。

3-2 公私立醫療 機構數及病床數(續完)

單位：家、床

精神科日間照護人數(人)	診所						醫院救護車(輛)
	合計	觀察床	嬰兒床	血液透析床	腹膜透析床	產科病床	
-	38	38	-	-	-	-	-
-	41	41	-	-	-	-	-
-	43	43	-	-	-	-	-
-	43	43	-	-	-	-	-
-	40	40	-	-	-	-	-
-	36	36	-	-	-	-	-
-	28	28	-	-	-	-	-
-	28	28	-	-	-	-	-
-	24	24	-	-	-	-	-
-	21	21	-	-	-	-	-

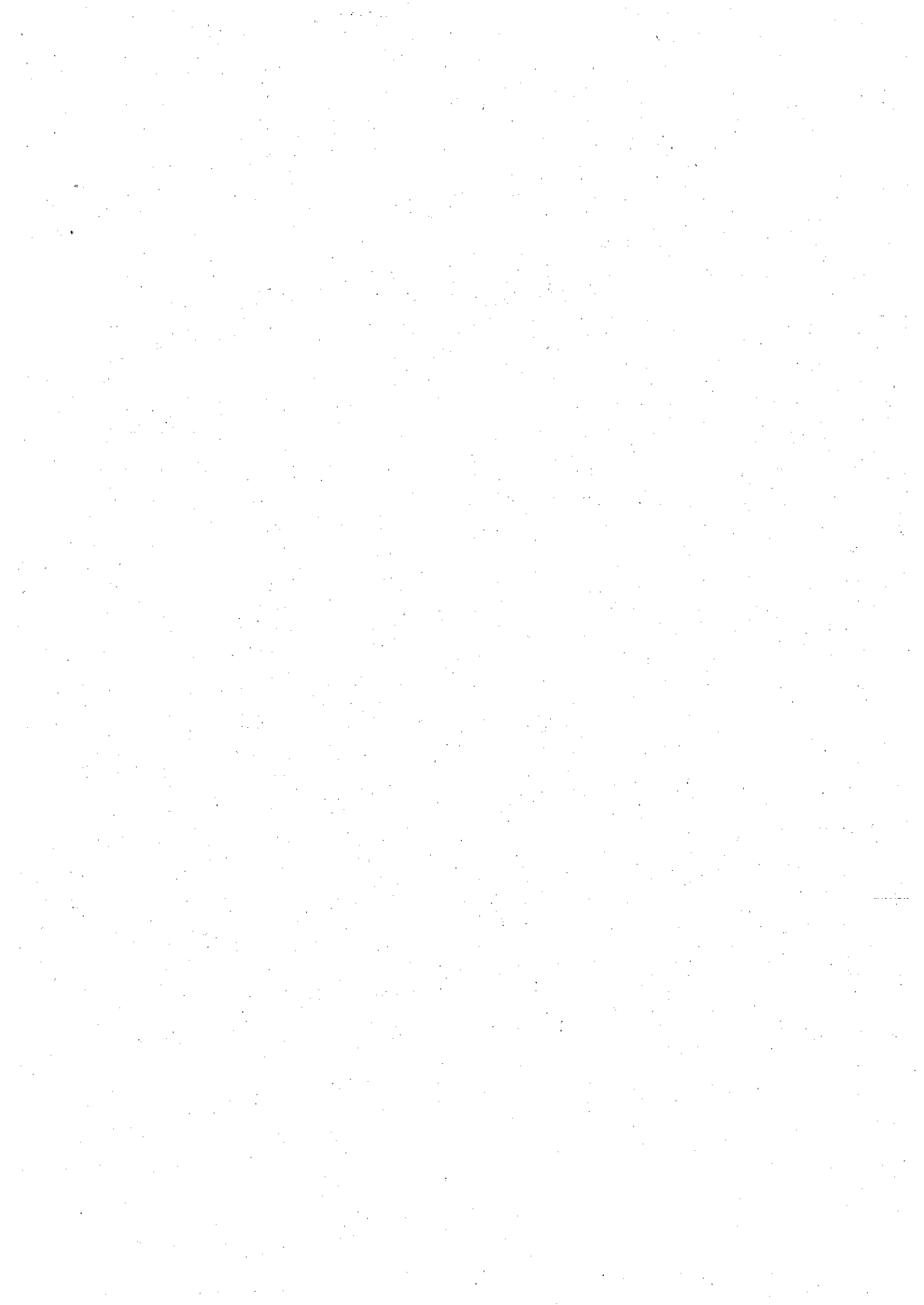


表8-3 藥商家數

單位：家

年底別	總計	藥局	西藥商		中藥商		醫療器材商	
			販賣業	製造業	販賣業	製造業	販賣業	製造業
民國102年 2013	78	13	3	-	14	-	48	-
民國103年 2014	81	14	4	-	15	-	48	-
民國104年 2015	85	15	3	-	14	-	53	-
民國105年 2016	86	13	3	-	12	-	58	-
民國106年 2017	86	12	3	-	12	-	59	-
民國107年 2018	84	12	4	-	9	-	59	-
民國108年 2019	79	12	3	-	9	-	55	-
民國109年 2020	81	12	4	-	10	-	55	-
民國110年 2021	79	12	3	-	8	-	56	-
民國111年 2022	82	12	3	-	11	-	56	-

資料來源：高雄市政府衛生局。

表9-1 改善市容查報

年底別	總計	道路、水溝、下水道、橋樑、河川、堤防等公共設施之損壞事項	公園、綠地、行道樹等維護、修剪及扶正事項	廢棄物、廢土、水溝、下水道、公廁等之清理維護事項	違規廣告物查報事項
民國102年 2013	750	13	-	275	192
民國103年 2014	737	42	-	282	138
民國104年 2015	585	20	1	276	127
民國105年 2016	735	21	2	258	116
民國106年 2017	564	20	2	262	124
民國107年 2018	1,200	25	3	268	116
民國108年 2019	765	39	15	294	132
民國109年 2020	810	71	12	282	143
民國110年 2021	728	37	17	332	152
民國111年 2022	705	71	7	380	59

資料來源：高雄市橋頭區公所民政課承辦會經建課及橋頭區清潔隊提供資料

有關案件執行情形

單位：件

交通號(標誌、 標線之修復及移 除廢棄交通號誌 事項	門牌、街道巷弄 名牌之維護事項	路燈、水電、電 信、瓦斯設施之 損壞修復事項	競選廣告物之改 善、移除事項	路霸檢舉通報事 項	其他有礙市容觀 瞻及妨害公共安 全事項
4	-	48	142	-	76
12	-	71	110	-	82
5	-	58	-	-	98
17	-	62	158	-	101
14	-	45	-	-	97
67	-	505	114	-	102
70	12	13	92	-	98
43	3	42	108	-	106
6	-	15	86	-	83
19	1	25	52	-	91

表 10-1 推行社區發

年(底)別	設置社區 生產建設基金 (個)	實際使用經費(元)		社區活動 中心 (幢) (年底)	社區發展工作項目	
		政府補助款	社區自籌款		辦理社區 幹部訓練 (人次)	辦理社區 觀摩 (人次)
民國102年 2013	19	1,672,977	2,040,481	18	512	1,826
民國103年 2014	19	1,409,977	2,183,596	18	103	1,870
民國104年 2015	19	7,600,000	1,950,000	18	481	2,960
民國105年 2016	19	137,300	216,600	17	-	260
民國106年 2017	19	1,792,690	4,208,524	16	12	1,954
民國107年 2018	19	1,800,144	5,514,776	16	1,292	2,243
民國108年 2019	19	2,648,323	5,871,990	16	1,504	1,949
民國109年 2020	19	3,119,168	3,135,936	16	681	1,010
民國110年 2021	19	2,796,508	3,535,975	16	377	910
民國111年 2022	19	2,811,441	3,992,279	16	510	1,195

資料來源：高雄市政府社會局。

展工作成果

社區發展工作項目						
社區長壽 俱樂部 (處) (年底)	社區媽媽 教室 (班) (年底)	社區守望 相助隊 (隊) (年底)	社區民俗藝文 康樂班隊 (隊) (年底)	社區志願服務 (年底)		
				團隊 (隊)	志工數 (人)	
19	17	14	3	22	838	
19	17	13	2	17	616	
17	14	12	4	20	914	
19	14	14	4	20	914	
19	19	15	1	21	730	
19	19	15	1	35	751	
18	15	11	5	25	675	
18	15	12	8	28	491	
18	14	11	9	25	652	
15	13	8	8	20	350	

表 10-1 推行社區發展工作成果(續)

年(底)別	社區發展工作項目				
	辦理社區照顧 關懷據點 (處) (年底)	社區圖書室 (處) (年底)	社區刊物 (期) (年底)	服務成果	
				福利服務或活動 (受益人次)	其他服務 (受益人次)
民國102年 2013	6	4	4	300	-
民國103年 2014	7	4	-	2,641	-
民國104年 2015	4	1	4	9,332	2,268
民國105年 2016	3	1	4	340	240
民國106年 2017	2	1	-	8,094	1,729
民國107年 2018	8	1	-	31,836	5,259
民國108年 2019	7	3	-	42,105	8,401
民國109年 2020	9	3	-	28,038	2,766
民國110年 2021	9	3	-	16,455	2,995
民國111年 2022	10	4	-	14,414	6,407

資料來源：高雄市政府社會局。

表 10-2 社區發展協會會員人數

年底別	社區發展協會數 (個)	社區戶數 (戶)	社區人口數 (人)	理監事人數 (人)	社區發展協會會員數 (人)		
					合計	男	女
民國102年 2013	22	13,084	37,010	292	4,408	2,150	2,258
民國103年 2014	22	13,185	37,198	286	4,379	2,088	2,291
民國104年 2015	22	13,268	37,317	303	4,359	2,079	2,280
民國105年 2016	22	13,444	37,448	306	4,430	2,093	2,337
民國106年 2017	21	13,666	37,579	292	4,282	2,022	2,260
民國107年 2018	21	13,799	37,650	296	4,168	1,900	2,268
民國108年 2019	21	14,344	38,254	296	4,287	2,019	2,268
民國109年 2020	21	14,931	38,955	296	4,289	1,992	2,297
民國110年 2021	21	15,850	40,060	268	4,150	1,897	2,253
民國111年 2022	19	19,316	40,362	270	4,104	1,850	2,211

資料來源：高雄市政府社會局。

表10-3社會福利

年底別	中低收入 老人生活津貼		身心障礙者 生活補助		身心障礙者 托育養護補助	
	補助人次	金額	補助人次	金額	補助人次	金額
民國102年 2013	4,165	24,853,558	6,771	32,025,420	456	7,530,720
民國103年 2014	4,184	25,872,078	6,932	32,554,480	432	7,164,876
民國104年 2015	4,012	25,371,484	6,875	32,829,790	516	8,374,560
民國105年 2016	3,636	23,277,347	6,999	34,821,419	504	8,296,404
民國106年 2017	2,908	23,102,318	5,140	34,348,368	727	9,509,928
民國107年 2018	3,175	24,774,796	5,061	22,303,960	738	10,016,875
民國108年 2019	3,283	25,318,834	4,961	31,955,104	805	11,155,498
民國109年 2020	3,401	27,287,389	4,914	22,489,071	840	11,086,140
民國110年 2021	3,560	28,103,103	4,900	22,481,835	724	9,692,559
民國111年 2022	3,612	30,811,934	6,060	30,640,255	779	10,498,309

資料來源：本所社會課。

及救濟概況

單位：人次；元

身心障礙者 生活輔助器具補助		急難救助		馬上關懷		寒冬送暖	
補助人次	金額	補助人次	金額	補助人次	金額	發放戶數	金額
191	1,704,699	32	141,000	35	405,000	603	990,000
194	1,553,651	30	109,000	49	620,000	442	789,000
196	1,880,450	25	100,000	23	273,000	282	666,000
272	2,339,124	13	57,400	19	290,000	530	990,000
207	2,167,095	19	84,000	23	3,394,000	583	1,020,000
157	2,558,485	17	65,000	9	135,000	719	1,130,000
160	1,542,382	16	86,000	13	150,000	981	1,253,500
125	1,208,550	18	83,000	19	170,000	-	-
99	1,063,950	24	149,000	5	100,000	418	836,000
127	1,162,850	18	83,000	7	95,000	414	-

表10-4 遭受

年底別	災害種類	災害發生日期	受災人數(人)				
			臨時收容災民數	死亡(含無名屍)	失蹤	重傷	其他
民國104年 2015	-	-	-	-	-	-	-
民國105年 2016	水災	105.9.28	-	-	-	-	-
	火災	105.9.24	-	-	-	-	-
民國106年 2017	-	-	-	-	-	-	-
民國107年 2018	水災	107.8.23	-	-	-	-	-
民國108年 2019	-	-	-	-	-	-	-
民國109年 2020	-	-	-	-	-	-	-
民國110年 2021	-	-	-	-	-	-	-
民國111年 2022	-	-	-	-	-	-	-

資料來源：本所社會課。

災害救助情形

住屋毀損安遷救助		財務受損影響生計者	救助金額		
戶	人	戶	合計	現金(元)	實物
-	-	-	-	-	-
-	-	42	42	630,000	-
-	-	1	1	200,000	-
-	-	-	-	-	-
1	1	187	188	2,065,000	-
-	-	-	-	-	-
-	-	-	-	-	-
-	-	-	-	-	-
-	-	-	-	-	-

表10-5辦理急

年底別	總計		死亡無力殮葬者		遭受意外傷害 或罹患重病 致生活陷於困境者		負家庭主要生計 責任且無法工作致 生活陷於困境者	
	救助人次	金額	救助人次	金額	救助人次	金額	救助人次	金額
民國104年 2015	25	113,000	8	52,000	17	61,000	-	-
民國105年 2016	13	61,000	2	16,000	9	37,000	1	4,000
民國106年 2017	19	84,000	3	26,000	16	58,000	-	-
民國107年 2018	17	65,000	1	6,000	16	59,000	-	-
民國108年 2019	16	86,000	2	26,000	14	60,000	-	-
民國109年 2020	18	83,000	3	27,000	9	36,000	4	16,000
民國110年 2021	24	149,000	4	61,000	20	88,000	-	-
民國111年 2022	18	83,000	1	15,000	17	68,000	-	-

資料來源：本所社會課。

難救助概況

單位：人次；元

財產或存款 未能及時運用 致生活陷於困境者		其他遭遇 重大變故者		川資突然發生 困難者		無遺屬與 遺產埋葬者	
救助人次	金額	救助人次	金額	救助人次	金額	救助人次	金額
-	-	1	4,000	-	-	-	-
-	-	-	-	-	-	-	-
-	-	-	-	-	-	-	-
-	-	2	4,000	-	-	-	-
-	-	-	-	-	-	-	-
-	-	-	-	-	-	-	-

表10-6身心障礙

年底別	新舊制總計			領有舊制身心障礙手冊						
				總計	男	女	視覺障礙者		聽覺機能障礙者	
	總計	男	女				男	女	男	女
民國102年 2013	1,802	1,026	776	1,412	795	617	41	40	73	63
民國103年 2014	1,831	1,042	789	1,292	714	578	35	36	55	56
民國104年 2015	1,890	1,083	807	1,079	596	483	30	32	47	44
民國105年 2016	1,981	1,141	840	746	401	345	24	26	37	35
民國106年 2017	1,880	1,084	796	382	205	177	20	18	15	12
民國107年 2018	1,894	1,093	801	48	29	19	2	2	7	3
民國108年 2019	1,959	1,120	839	3	2	1	-	-	1	-
民國109年 2020	2,001	1,149	852	-	-	-	-	-	-	-
民國110年 2021	2,036	1,172	864	-	-	-	-	-	-	-
民國111年 2022	2,032	1,147	885	-	-	-	-	-	-	-

資料來源：高雄市政府社會局。

人數一覽表

單位：人

領有舊制身心障礙手冊

平衡機能障礙者		聲音或語言機能障礙者		肢體障礙者		智能障礙者		重要器官失去功能者		顏面損毀者	
男	女	男	女	男	女	男	女	男	女	男	女
3	2	10	10	348	213	70	61	96	90	3	-
3	2	10	10	323	202	67	60	90	85	3	-
1	2	10	6	292	184	43	42	73	67	2	-
-	2	6	4	219	154	12	12	55	50	1	-
-	-	4	1	105	83	4	3	29	17	1	-
-	-	1	-	14	8	-	-	4	1	-	-
-	-	-	-	1	-	-	-	-	-	-	-
-	-	-	-	-	-	-	-	-	-	-	-
-	-	-	-	-	-	-	-	-	-	-	-
-	-	-	-	-	-	-	-	-	-	-	-

表10-6身心障礙

年底別	領有舊制身心障礙手冊									
	植物人		失智症者		自閉症者		慢性精神病患者		多重障礙者	
	男	女	男	女	男	女	男	女	男	女
民國102年 2013	2	5	12	29	7	2	49	58	73	37
民國103年 2014	2	5	8	22	4	2	45	56	64	37
民國104年 2015	2	3	5	19	-	-	44	53	44	28
民國105年 2016	-	1	4	16	-	-	20	29	22	15
民國106年 2017	-	-	4	13	-	-	4	11	6	3
民國107年 2018	-	-	-	4	-	-	-	1	1	-
民國108年 2019	-	-	-	-	-	-	-	1	-	-
民國109年 2020	-	-	-	-	-	-	-	-	-	-
民國110年 2021	-	-	-	-	-	-	-	-	-	-
民國111年 2022	-	-	-	-	-	-	-	-	-	-

資料來源：高雄市政府社會局。

人數一覽表(續1)

單位：人

領有舊制身心障礙手冊						領有新制身心障礙證明					
頑性(難治型) 癲癇症者		因罕見疾病而致 身心功能障礙者		其他		總計	男	女	神經系統構造及精 神心智功能		
男	女	男	女	男	女				男	女	
3	4	1	1	4	2	390	231	159	64	75	
1	2	1	1	3	2	539	328	211	90	87	
1	1	-	-	2	2	811	487	324	134	123	
-	-	-	-	1	1	1,235	740	495	220	200	
-	-	-	-	-	1	1,498	879	619	207	216	
-	-	-	-	-	-	1,846	1,064	782	232	232	
-	-	-	-	-	-	1,956	1,118	838	247	256	
-	-	-	-	-	-	2,001	1,149	852	282	270	
-	-	-	-	-	-	2,036	1,172	864	286	285	
-	-	-	-	-	-	2,032	1,147	885	290	297	

表10-6身心障礙

年底別	領有新制身心障礙證明							
	眼、耳及相關構造與感官功能及疼痛		涉及聲音與語言構造及其功能		循環、造血、免疫與呼吸系統構造及其功能		消化、新陳代謝與內分泌系統相關構造及其功能	
	男	女	男	女	男	女	男	女
民國102年 2013	37	21	5	-	13	5	5	5
民國103年 2014	58	31	6	-	18	7	10	6
民國104年 2015	75	41	8	1	32	13	10	7
民國105年 2016	97	52	11	5	41	17	13	8
民國106年 2017	103	61	18	11	42	29	15	9
民國107年 2018	137	107	23	11	44	34	50	34
民國108年 2019	139	119	25	10	48	35	48	38
民國109年 2020	135	116	23	8	60	38	13	6
民國110年 2021	138	124	22	8	62	38	12	5
民國111年 2022	131	121	22	7	64	40	10	6

資料來源：高雄市政府社會局。

人數一覽表(續完)

單位：人

領有新制身心障礙證明										身心障礙 人數占總 人口比率 (%)
泌尿與生殖系統相 關構造及其功能		神經、肌肉、骨骼 之移動相關構造及 其功能		皮膚與相關構造及 其功能		跨兩類別以上者		舊制轉換新制暫無 法歸類者		
男	女	男	女	男	女	男	女	男	女	
19	7	63	33	-	-	25	12	-	1	4.87
21	12	91	46	-	-	34	21	-	1	4.92
30	24	133	74	-	-	63	39	2	2	5.06
48	37	218	115	-	-	89	58	3	3	5.29
58	49	326	169	1	-	94	61	15	14	5.00
50	35	406	239	6	6	105	71	11	13	5.03
52	38	433	257	2	2	107	66	17	17	5.12
86	84	438	253	2	3	106	72	4	2	5.14
84	73	440	241	3	2	110	79	15	9	5.08
87	77	423	255	3	2	110	75	7	5	5.02

表10-7低收入

年底別	總計		第一類	
	戶數	人數	戶數	人數
民國102年 2013	216	529	-	-
民國103年 2014	227	548	-	-
民國104年 2015	248	579	-	-
民國105年 2016	240	548	-	-
民國106年 2017	211	474	-	-
民國107年 2018	173	384	-	-
民國108年 2019	184	382	-	-
民國109年 2020	164	323	-	-
民國110年 2021	152	296	-	-
民國111年 2022	164	297	-	-

資料來源：高雄市政府社會局。

戶人口數

單位：戶、人

第二類		第三類		第四類	
戶數	人數	戶數	人數	戶數	人數
102	193	19	58	95	278
116	214	17	55	94	279
130	209	20	61	98	309
122	191	12	32	106	325
102	145	9	26	100	303
83	107	10	31	80	246
89	107	9	26	86	249
83	105	12	21	69	197
91	110	9	18	52	168
99	117	15	31	50	149

表 10-8 區公所全民健保第一、五、六類保險對象統計

單位：人

年底別	第一類保險對象	第五類保險對象	第六類保險對象
	當年底在保人數	當年底在保人數	當年底在保人數
民國105年 2016	192	548	5,024
民國106年 2017	193	474	5,009
民國107年 2018	191	384	5,173
民國108年 2019	196	382	5,125
民國109年 2020	201	293	5,191
民國110年 2021	230	296	5,042
民國111年 2022	225	285	5,011

資料來源：本所民政課、社會課、秘書室。(各類保險含有眷屬，例如：第一類保險含本所職員、里鄰長、技工、工友、業務助理及其眷屬)

表 11-1 辦理調解

年別	年底調解委員數 (人)	結案件數總計		
		合計	成立	不成立
民國102年 2013	9	205	112	87
民國103年 2014	9	206	105	101
民國104年 2015	9	203	122	81
民國105年 2016	9	200	130	70
民國106年 2017	9	280	169	111
民國107年 2018	9	320	221	99
民國108年 2019	9	347	229	118
民國109年 2020	9	330	203	127
民國110年 2021	9	307	215	92
民國111年 2022	9	292	205	87

資料來源：高雄市政府民政局。

業務概況

單位：件

民事結案件數					
合計		債權、債務		營建工程	
成立	不成立	成立	不成立	成立	不成立
105	80	2	3	2	-
95	87	90	58	-	2
38	27	35	17	1	1
22	18	17	8	-	1
26	25	19	10	-	1
10	20	1	6	1	2
10	17	6	6	-	-
17	24	8	4	1	-
22	26	19	13	-	-
47	33	43	17	-	-

表 11-1 辦理調解

年別	民事結案件數			
	物權(房地產)		親屬(婚姻)	
	成立	不成立	成立	不成立
民國102年 2013	4	12	-	4
民國103年 2014	1	17	-	2
民國104年 2015	1	7	-	2
民國105年 2016	3	6	-	-
民國106年 2017	6	11	-	2
民國107年 2018	5	7	1	-
民國108年 2019	3	2	-	-
民國109年 2020	1	10	-	-
民國110年 2021	1	10	-	-
民國111年 2022	1	10	-	-

資料來源：高雄市政府民政局。

業務概況(續1)

單位：件

民事結案件數					
繼承		商事(公害)		其他	
成立	不成立	成立	不成立	成立	不成立
-	2	-	2	97	57
2	2	1	4	1	2
-	-	1	-	-	-
-	-	2	3	-	-
-	-	-	1	1	-
-	-	1	-	1	5
-	1	-	-	1	8
1	1	-	-	6	9
1	1	-	-	6	9
1	1	-	-	6	9

表 11-1 辦理調解

年別	刑事結案件數			
	計		傷害	
	成立	不成立	成立	不成立
民國102年 2013	7	7	3	3
民國103年 2014	10	14	8	9
民國104年 2015	84	54	81	49
民國105年 2016	108	52	103	51
民國106年 2017	143	86	134	74
民國107年 2018	211	79	203	61
民國108年 2019	219	101	209	93
民國109年 2020	186	103	179	97
民國110年 2021	186	103	179	97
民國111年 2022	186	103	179	97

資料來源：高雄市政府民政局。

業務概況(續2)

單位：件

刑事結案件數			
毀棄損壞		詐欺侵佔及竊盜	
成立	不成立	成立	不成立
-	-	1	2
-	-	1	2
-	-	-	4
1	-	-	1
-	1	4	5
-	-	3	10
2	2	3	4
1	-	4	4
1	-	4	4
1	-	4	4

表 11-1 辦理調解

年別	刑事結案件數			
	妨害婚姻及家庭		妨害風化	
	成立	不成立	成立	不成立
民國102年 2013	-	-	-	1
民國103年 2014	-	-	-	-
民國104年 2015	-	-	-	-
民國105年 2016	-	-	-	-
民國106年 2017	-	-	-	-
民國107年 2018	-	2	-	-
民國108年 2019	-	-	-	-
民國109年 2020	-	-	-	-
民國110年 2021	-	-	-	-
民國111年 2022	-	-	-	-

資料來源：高雄市政府民政局。

業務概況(續完)

單位：件

刑事結案件數			
妨害自由名譽信用及秘密		其他	
成立	不成立	成立	不成立
3	-	-	1
1	-	-	3
-	1	3	-
2	-	1	-
2	2	3	4
3	1	2	5
2	-	3	2
2	2	-	-
2	2	-	-
2	2	-	-

表 11-2 調解委員

年底別	委員 總人數	性別		年齡				教育程度		
		男	女	未滿 40歲	40-50歲 未滿	50-60歲 未滿	60歲 以上	研究所 (含)以 上	大專 以上	高中(職)
民國102年 2013	9	6	3	-	1	2	6	-	3	2
民國103年 2014	9	6	3	-	-	3	6	-	3	2
民國104年 2015	9	6	3	-	-	4	5	1	2	1
民國105年 2016	9	6	3	-	-	4	5	1	2	1
民國106年 2017	9	6	3	-	-	4	5	1	2	1
民國107年 2018	9	6	3	-	-	4	5	1	2	1
民國108年 2019	9	6	3	-	-	3	6	2	2	3
民國109年 2020	9	6	3	-	-	2	7	2	2	3
民國110年 2021	9	6	3	-	-	1	8	2	2	3
民國111年 2022	9	6	3	-	-	1	8	2	2	3

資料來源：本所民政課。

會組織概況

單位：人

		行業				服務公職		委員年資			
國中	國小	農、林、漁、牧業	製造業、水電、燃氣業及營造業	商業	服務業及其他	曾任公職	未曾任公職	未滿4年	4-未滿8年	8-未滿16年	16年以上
2	2	-	-	2	7	3	6	5	4	-	-
2	2	2	-	3	4	2	7	4	4	1	-
3	2	2	-	5	2	2	7	2	3	4	-
3	2	2	-	5	2	2	7	2	3	4	-
3	2	2	-	5	2	2	7	2	3	4	-
2	3	1	1	5	2	2	7	3	3	3	-
1	1	-	-	2	7	1	8	8	1	-	-
1	1	-	-	2	7	1	8	8	-	1	-
1	1	-	-	2	7	1	8	7	1	1	-

表 11-3 神壇、寺廟、

年底及里別	道教	佛教	理教	軒轅教	天帝教	一貫道	天德聖教	儒教
民國102年 2013	19	6	-	-	-	-	-	-
民國103年 2014	19	6	-	-	-	-	-	-
民國104年 2015	19	6	-	-	-	-	-	-
民國105年 2016	19	6	-	-	-	-	-	-
民國106年 2017	19	6	-	-	-	-	-	-
民國107年 2018	19	6	-	-	-	-	-	-
民國108年 2019	19	6	-	-	-	-	-	-
民國109年 2020	19	6	-	-	-	-	-	-
民國110年 2021	19	6	-	-	-	-	-	-
民國111年 2022	19	6	-	-	-	-	-	-
三德里	1	1	-	-	-	-	-	-
中崎里	2	-	-	-	-	-	-	-
仕和里	2	-	-	-	-	-	-	-
仕隆里	-	-	-	-	-	-	-	-
仕豐里	-	-	-	-	-	-	-	-
甲北里	-	-	-	-	-	-	-	-
甲南里	1	-	-	-	-	-	-	-
白樹里	1	1	-	-	-	-	-	-
西林里	-	-	-	-	-	-	-	-
芋寮里	1	-	-	-	-	-	-	-
東林里	2	1	-	-	-	-	-	-
頂鹽里	1	-	-	-	-	-	-	-
筆秀里	2	-	-	-	-	-	-	-
新莊里	3	2	-	-	-	-	-	-
德松里	1	-	-	-	-	-	-	-
橋南里	1	-	-	-	-	-	-	-
橋頭里	1	1	-	-	-	-	-	-

資料來源：本所民政課。

表 11-4 聚會所、財

年底及里別	聚會所、財團法人教會名稱	教別	負責人姓名
民國102年 2013			
橋頭里	天主教聖道明堂	天主教	杜武吉神父
仕隆里	台灣基督長老教會橋頭教會	基督教	林敬順啟師
甲北里	台灣基督長老教會甲圍教會	基督教	盧輝哲牧師
民國103年 2014			
橋頭里	天主教聖道明堂	天主教	杜武吉神父
仕隆里	台灣基督長老教會橋頭教會	基督教	林敬順啟師
甲北里	台灣基督長老教會甲圍教會	基督教	盧輝哲牧師
民國104年 2015			
橋頭里	天主教聖道明堂	天主教	杜武吉神父
仕隆里	台灣基督長老教會橋頭教會	基督教	林敬順啟師
甲北里	台灣基督長老教會甲圍教會	基督教	盧輝哲牧師
民國105年 2016			
橋頭里	天主教聖道明堂	天主教	杜武吉神父
仕隆里	台灣基督長老教會橋頭教會	基督教	林敬順啟師
甲北里	台灣基督長老教會甲圍教會	基督教	盧輝哲牧師
民國106年 2017			
橋頭里	天主教聖道明堂	天主教	畢敬業神父
仕隆里	台灣基督長老教會橋頭教會	基督教	陳惠明牧師
甲北里	台灣基督長老教會甲圍教會	基督教	蘇國欽牧師
橋南里	社團法人高雄市飛客基督教協會	基督教	鄭福吉理事長,張蒙恩牧師
民國107年 2018			
橋頭里	天主教聖道明堂	天主教	畢敬業神父
仕隆里	台灣基督長老教會橋頭教會	基督教	陳惠明牧師
甲北里	台灣基督長老教會甲圍教會	基督教	蘇國欽牧師
橋南里	社團法人高雄市飛客基督教協會	基督教	鄭福吉理事長,張蒙恩牧師
民國108年 2019			
橋頭里	天主教聖道明堂	天主教	畢敬業神父
仕隆里	台灣基督長老教會橋頭教會	基督教	陳惠明牧師
甲北里	台灣基督長老教會甲圍教會	基督教	蘇國欽牧師
橋南里	社團法人高雄市飛客基督教協會	基督教	鄭福吉理事長,張蒙恩牧師
民國109年 2020			
橋頭里	天主教聖道明堂	天主教	畢敬業神父
仕隆里	台灣基督長老教會橋頭教會	基督教	陳惠明牧師
甲北里	台灣基督長老教會甲圍教會	基督教	蘇國欽牧師
橋南里	社團法人高雄市飛客基督教協會	基督教	鄭福吉理事長,張蒙恩牧師

資料來源：本所民政課。

團法人教會概況

地址	電話	建立日期
成功北路1號	(07)6113450	53.5.25
仕隆路28號	(07)6113856	41.4.20
甲圍路32號	(07)6118096	71.5.30
成功北路1號	(07)6113450	53.5.25
仕隆路28號	(07)6113856	41.4.20
甲圍路32號	(07)6118096	71.5.30
成功北路1號	(07)6113450	53.5.25
仕隆路28號	(07)6113856	41.4.20
甲圍路32號	(07)6118096	71.5.30
成功北路1號	(07)6113450	53.5.25
仕隆路28號	(07)6113856	41.4.20
甲圍路32號	(07)6118096	71.5.30
成功北路1號	(07)611-0490、6113450	53.5.25
仕隆路28號	(07)6113856	41.4.20
甲圍路32號	(07)6118096	71.5.30
橋南路雅歌巷1號	(07)6114086	105.2.21
成功北路1號	(07)611-0490、6113450	53.5.25
仕隆路28號	(07)6113856	41.4.20
甲圍路32號	(07)6118096	71.5.30
橋南路雅歌巷1號	(07)6114086	105.2.21
成功北路1號	(07)611-0490、6113450	53.5.25
仕隆路28號	(07)6113856	41.4.20
甲圍路32號	(07)6118096	71.5.30
橋南路雅歌巷1號	(07)6114086	105.2.21
成功北路1號	(07)611-0490、6113450	53.5.25
仕隆路28號	(07)6113856	41.4.20
甲圍路32號	(07)6118096	71.5.30
橋南路雅歌巷1號	(07)6114086	105.2.21

表 11-4 聚會所、財

年底及里別	聚會所、財團法人教會名稱	教別	負責人姓名
民國110年 2021			
橋頭里	天主教聖道明堂	天主教	畢敬業神父
仕隆里	台灣基督長老教會橋頭教會	基督教	陳惠明牧師
甲北里	台灣基督長老教會甲圍教會	基督教	蘇國欽牧師
橋南里	社團法人高雄市飛客基督教協會	基督教	鄭福吉理事長,張蒙恩牧師
民國111年 2022			
橋頭里	天主教聖道明堂	天主教	畢敬業神父
仕隆里	台灣基督長老教會橋頭教會	基督教	陳惠明牧師
甲北里	台灣基督長老教會甲圍教會	基督教	蘇國欽牧師
橋南里	社團法人高雄市飛客基督教協會	基督教	鄭福吉理事長,張蒙恩牧師

資料來源：本所民政課。

團法人教會概況(續)

地址	電話	建立日期
成功北路1號	(07)611-0490、6113450	53.5.25
仕隆路28號	(07)6113856	41.4.20
甲園路32號	(07)6118096	71.5.30
橋南路雅歌巷1號	(07)6114086	105.2.21
成功北路1號	(07)611-0490、6113450	53.5.25
仕隆路28號	(07)6113856	41.4.20
甲園路32號	(07)6118096	71.5.30
橋南路雅歌巷1號	(07)6114086	105.2.21

表 11-5 宗教團體興辦公益

年底及宗教別	醫療機構		文教機構				
	醫院數	診所數	大學數	專科學校數	中學數	職校數	小學數
民國102年 2013	-	-	-	-	-	-	-
民國103年 2014	-	-	-	-	-	-	-
民國104年 2015	-	-	-	-	-	-	-
民國105年 2016	-	-	-	-	-	-	-
民國106年 2017	-	-	-	-	-	-	-
民國107年 2018	-	-	-	-	-	-	-
民國108年 2019	-	-	-	-	-	-	-
民國109年 2020	-	-	-	-	-	-	-
民國110年 2021	-	-	-	-	-	-	-
民國111年 2022	-	-	-	-	-	-	-
道教	-	-	-	-	-	-	-
佛教	-	-	-	-	-	-	-
理教	-	-	-	-	-	-	-
軒轅教	-	-	-	-	-	-	-
天帝教	-	-	-	-	-	-	-
一貫道	-	-	-	-	-	-	-
天德聖教	-	-	-	-	-	-	-
儒教	-	-	-	-	-	-	-
亥子道	-	-	-	-	-	-	-
彌勒大道	-	-	-	-	-	-	-
中華聖教	-	-	-	-	-	-	-
宇宙彌勒皇教	-	-	-	-	-	-	-
先天救教	-	-	-	-	-	-	-
黃中	-	-	-	-	-	-	-
玄門真宗	-	-	-	-	-	-	-
天道	-	-	-	-	-	-	-
其他	-	-	-	-	-	-	-

資料來源：本所民政課。

表 11-6 服兵役役男列級家屬

年底別	總計		生育補助金		喪葬補助金	
	件數(件)	金額(元)	件數(件)	金額(元)	件數(件)	金額(元)
民國102年 2013	11	9,160	-	-	-	-
民國103年 2014	8	4,650	-	-	-	-
民國104年 2015	3	1,230	-	-	-	-
民國105年 2016	-	-	-	-	-	-
民國106年 2017	10	7,130	-	-	-	-
民國107年 2018	-	-	-	-	-	-
民國108年 2019	-	-	-	-	-	-
民國109年 2020	-	-	-	-	-	-
民國110年 2021	1	100	-	-	-	-
民國111年 2022	-	-	-	-	-	-

資料來源：高雄市兵役處。

各項慰、補助費發放統計

急難慰助金		健保補助費		醫療補助費	
件數(件)	金額(元)	件數(件)	金額(元)	件數(件)	金額(元)
-	-	-	-	11	9,160
-	-	-	-	8	4,650
-	-	-	-	3	1,230
-	-	-	-	-	-
-	-	-	-	10	7,130
-	-	-	-	-	-
-	-	-	-	-	-
-	-	-	-	-	-
-	-	-	-	1	100
-	-	-	-	-	-

表 11-7 服兵役役男列級家屬

年別	總計			戶數 (戶)
	戶數 (戶)	戶數 (戶)	金額 (元)	
民國102年 2013	14	14	198,320	5
民國103年 2014	6	6	105,320	2
民國104年 2015	4	4	77,420	2
民國105年 2016	5	5	111,120	4
民國106年 2017	7	7	178,880	3
民國107年 2018	-	-	-	-
民國108年 2019	-	-	-	-
民國109年 2020	-	-	-	-
民國110年 2021	1	1	41,040	1
民國111年 2022	1	1	36,960	1

資料來源：高雄市兵役處。

安家生活扶助費發放情形

一次安家費		生活扶助金		
人口數 (人)	金額 (元)	戶數 (戶)	人口數 (人)	金額 (元)
10	58,820	9	20	139,500
5	40,220	4	9	65,100
8	30,920	2	7	46,500
13	92,520	1	4	18,600
7	80,080	4	12	98,800
-	-	-	-	-
-	-	-	-	-
-	-	-	-	-
1	41,040	-	-	-
1	36,960	-	-	-

表 11-8 橋頭區污水處理廠

年底別	合計	補助道路、水溝、公園、綠地 及活動中心等公共設施之興建 或維護
民國106年 2017		
核撥數	7,543,641	--
執行數	3,339,161	950,975
民國107年 2018		
核撥數	2,376,867	--
執行數	2,910,071	884,594
民國108年 2019		
核撥數	1,095,000	--
執行數	1,252,100	408,049
民國109年 2020		
核撥數	1,095,000	--
執行數	1,243,774	435,061
民國110年 2021		
核撥數	1,095,000	--
執行數	1,176,158	463,657
民國111年 2022		
核撥數	1,095,000	--
執行數		211,005

資料來源：本所民政課。

附註：核撥數僅列合計數，該分類項目有數字但數字無義意，以--表示，執行數含以前年度結餘款。

地方回饋金執行情形

單位：元

補助環境綠美化或屋後溝清濬等公益設施	辦理社會福利、民俗、文康及育樂等活動	辦理本會會務行政作業及相關活動之支出
--	--	--
--	2,324,286	63,900
59,000	1,840,335	126,142
157,204	676,647	10,200
102,000	699,433	7,280
--	--	--
171,829	472,139	68,533
--	--	--
131,148	524,152	31,568

