

中華民國 109 年

2020

高雄市橋頭區 區政統計年報



高雄市橋頭區公所編印

中華民國 110 年 8 月

序 言

橋頭區位於高雄市西南方，於雍正末年（1730 年代）在當時灌溉仕隆庄「後壁田」田地的圳道與阿公店街的小路交會點的集中聚落，名為「小店仔」，更在乾隆六年（西元 1741 年）已被台灣福建府誌記載為「小店仔街」，方便南北來往的行人後來更在這灌溉渠道上跨木為橋，即小店仔橋，橋可能被修為拱形，因此也稱為「允龜橋」，而小店仔街因位於圳道北岸的橋頭，因此百姓便習慣的稱它為「橋仔頭」，全區 17 里。本區農產品質優良，以香瓜、蜂蜜、火龍果為甚，花卉、酪農畜牧及漁產量均為數可觀。觀光則有台糖之糖業博物館、水流庄、橋頭老街、余宅及三山國王廟等等。

區公所之業務本是市府與人民之間的溝通橋樑，對於政府政策和人民動向都有最直接的關聯性，因此應密切關注區政業務之發展變化。統計，對一定資料的測定與收集，並將其整理、歸納和分析，令其作為一般實施計畫或決策時所需要的重要資訊。因此本所秉持客觀而具體的數據資料，積極編製「區務統計年報」。

本所統計年報各項數據資料係由公所各單位和該區相關機關編送各項報表，並經整理與歸納成冊。其內容包括一般概況、人口、行政組織、農、漁、牧、工、商業和區建設、教育文化、社會福利、衛生、兵役和宗教等部份，以統計報表為主，輔以文字說明和圖片彙編成冊，以提供本所或相關各界在未來對於本區相關發展政策決定、效能達到施政績效的準確度和計畫擬定、績效考核之重要參據。

區長 邱 金 寶 謹識

中華民國110年8月

凡 例

- 一、本年報編印之目的，為提供本區基本概況資料及重要施政成果，以供各機關參考應用。
- 二、本年報所列資料係取自本所各課室暨市政府各局處編報之公務統計報表及中央各部會公布之調查結果報告資料，加以整理彙編。
- 三、本年報所列數字，以民國 109 年資料為主，主要為橋頭區資料，為便於長期時間數列之比較，以明瞭歷年施政情形，藉以觀往知來，亦將 100 年至 108 年之歷年資料併計刊列，至於本年數字若與以前年度各期有出入者，以本年度所列數字為準。
- 四、本年報計分土地、人口、行政組織、農林漁牧、工商業及區建設、金融財稅、教育文化、衛生、環境保護、社會福利、其他等 11 類表報。
- 五、本年報所列度量衡單位，一律採用公制，如有原非公制者，均經折算為公制，以資劃一，如有特殊情形而採用其他單位者，已分別予以註明。表內數字因尾數四捨五入，故部分總數與細數之間，或有未能吻合情事。
- 六、表內所稱年係指全年，年底係指該年十二月底，月係指全月，有特殊情形者稱年度或學年度等。
- 七、本年報各表內所用符號代表意義如下：
 - 「—」表示無數值或數值無統計。
 - 「--」表示數值無意義。
 - 「…」表示數值尚未發布。
 - 「0」代表數值不及半單位。
 - 「p」表示初步統計數。
 - 「e」表示估計數。
 - 「f」表示預測數。
 - 「p」表示修正數。
- 八、本年報由本所各課室提供相關資料，始克完成，至紉公誼，謹致謝忱，統計數字若有疏漏之處，敬請不吝指正。

目 錄

頁次

壹、土地

1-1 區境界	1
1-2 實施三七五減租後佃農購買耕地面積與戶數	2
1-3 實施三七五減租成果	3~4
1-4 已登記土地面積	5~8
1-5 公告土地現值統計表	9~10

貳、人口

2-1 現住戶數、人口密度及性比例	11~12
2-2 戶籍動態	13~20
2-3 現住人口之年齡分配	21~26
2-4 現住人口之年齡結構	27~28
2-5 15 歲以上現住人口之教育程度—按年齡別分	29~36
2-6 現住人口之婚姻狀況—按年齡別分	37~40
2-7 現住人口之婚姻狀況—按里別分	41~42
2-8 現住原住民戶口數	43~44
2-9 新移民人口數	45~46

參、行政組織

3-1 區公所組織系統	47
3-2 區公所編製及現有員額	48~49
3-3 區公所員工按職等別及性別分	50~51
3-4 區公所現有職員數-按年齡分	52~53
3-5 區公所現有職員數-按教育程度分	54~55

3-6 里長選舉概況.....	56~57
3-7 鄰長遴聘概況.....	58
3-8 鄰長異動概況.....	59

肆、農林漁牧

4-1 耕地面積.....	60-61
4-2 家畜屠宰頭數	62-63
4-3 產乳牛頭數及產乳量價值.....	64
4-4 現有家禽數量.....	65
4-5 水產養殖面積.....	66-67

伍、工商業及區建設

5-1 營運中工廠家數.....	68~71
5-2 自來水供水普及率.....	72

陸、金融財稅

6-1 歲入預決算—按來源別分.....	73~74
6-2 歲出預決算—按政事別分.....	75~78
6-3 區公所經費預算數額-按工作計畫別分.....	79~80
6-4 區公所經費預算數額-按用途別科目分.....	81~82

柒、教育文化

7-1 境內國民中學概況.....	83~84
7-2 境內國民小學概況.....	85~88

捌、衛生

8-1 醫療機構及其他醫事機構開（執）業醫事人員數.....	89~92
8-2 公私立醫療機構數及病床數.....	93~98
8-3 藥商家數.....	99~100

玖、環境保護

9-1 改善市容查報有關案件執行情形.....	101~102
-------------------------	---------

拾、社會福利

10-1 推行社區發展工作成果.....	103~105
10-2 社區發展協會會員人數.....	106
10-3 社會福利及救助概況.....	107~108
10-4 遭受災害救助情形.....	109~110
10-5 辦理急難救助概況.....	111~112
10-6 身心障礙人數一覽表.....	113~118
10-7 低收入戶人口.....	119~120
10-8 區公所全民健保第一、五、六類保險對象統計.....	121

拾壹、其他

11-1 辦理調解業務概況.....	122~129
11-2 調解委員會組織概況.....	130~131
11-3 神壇、寺廟、財團法人寺廟一覽表.....	132~133
11-4 聚會所、財團法人教會概況.....	134~137
11-5 宗教團體興辦公益慈善及社會教化事業概況.....	138~139
11-6 服兵役役男列級家屬各項慰、補助費發放情形.....	140~141
11-7 服兵役役男列級家屬安家生活扶助費發放情形.....	142~143
11-8 橋頭區污水處理廠地方回饋金執行情形.....	144~145

壹、土地

表 1-1 區境界

方位別	地點	經緯度			
		度	分	秒	
中心地點	仕和里	東經	120	17	58
		北緯	22	45	6
極東	中崎里	東經	120	20	16
		北緯	22	45	26
極西	頂鹽里	東經	120	15	47
		北緯	22	44	8
極南	新莊里	東經	120	17	48
		北緯	22	43	40
極北	筆秀里	東經	120	17	59
		北緯	22	46	40

資料來源：本所經建課(高雄市行動地籍圖資定位系統)。

表 1-2 實施三七五減租後佃農購買耕地面積與戶數

年別		面積（公頃）				戶數（戶）
		合計	田	旱	其他	
民國100年	2011	147.90	90.68	57.22	-	337
民國101年	2012	147.90	90.68	57.22	-	337
民國102年	2013	147.90	90.68	57.22	-	337
民國103年	2014	147.90	90.68	57.22	-	337
民國104年	2015	147.90	90.68	57.22	-	337
民國105年	2016	147.90	90.68	57.22	-	337
民國106年	2017	147.90	90.68	57.22	-	337
民國107年	2018	147.90	90.68	57.22	-	337
民國108年	2019	147.90	90.68	57.22	-	337
民國109年	2020	147.90	90.68	57.22	-	337

資料來源：本所民政課。

表 1-3 實施三七

年底別	佃農戶數(戶)	土地筆數(筆)	租約件數(件)
民國100年 2011	47	36	22
民國101年 2012	47	36	22
民國102年 2013	47	36	22
民國103年 2014	47	36	22
民國104年 2015	56	39	22
民國105年 2016	56	39	22
民國106年 2017	56	39	22
民國107年 2018	58	37	22
民國108年 2019	57	37	22
民國109年 2020	52	35	20

資料來源：本所民政課。

五減租成果

訂約面積 (公頃)				
合計	田	旱	其他	
6.7695	6.4241	0.2628	0.0826	
6.7695	6.4241	0.2628	0.0826	
6.7695	6.4241	0.2628	0.0826	
6.7695	6.4241	0.2628	0.0826	
6.5330	6.1876	0.2628	0.0826	
6.5198	6.1746	0.2640	0.0812	
6.5198	6.1746	0.2640	0.0812	
6.5108	6.1656	0.2640	0.0812	
6.5108	6.1656	0.2640	0.0812	
7.1173	5.6947	1.3414	0.0812	

表 1-4 已登記

年底別	土地權屬別	總計	非都市用地		
			合計	甲種 建築用地	乙種 建築用地
民國100年 2011	共計	2,421.89	1,121.82	9.44	90.35
	公有	468.49	105.66	0.34	0.95
	私有	36,481.00	1,014.48	9.06	88.06
	公私共有	3.37	1.67	0.04	1.35
民國101年 2012	共計	2,421.90	1,123.41	9.44	90.36
	公有	471.15	108.15	0.34	0.95
	私有	1,947.26	1,013.59	9.06	88.06
	公私共有	3.49	1.67	0.04	1.35
民國102年 2013	共計	2,421.89	1,123.29	9.40	90.35
	公有	478.88	108.15	0.30	0.95
	私有	1,939.53	1,013.46	9.06	88.06
	公私共有	3.48	1.67	0.04	1.35
民國103年 2014	共計	2,415.19	1,124.08	9.48	90.26
	公有	466.84	109.24	0.31	0.95
	私有	1,944.87	1,013.17	9.14	87.96
	公私共有	3.48	1.67	0.04	1.35
民國104年 2015	共計	2,418.75	1,124.22	9.48	90.23
	公有	470.30	109.60	0.31	0.91
	私有	1,945.19	1,013.14	9.14	87.97
	公私共有	3.26	1.49	0.04	1.35
民國105年 2016	共計	2,418.75	1,124.58	9.48	90.17
	公有	473.90	110.45	0.31	0.91
	私有	1,941.37	1,012.65	9.14	87.91
	公私共有	3.48	1.49	0.04	1.35
民國106年 2017	共計	2,418.95	1,127.45	9.50	90.17
	公有	474.60	113.18	0.31	0.86
	私有	1,940.97	1,012.78	9.16	87.96
	公私共有	3.37	1.49	0.04	1.35
民國107年 2018	共計	2,418.94	1,127.25	9.50	90.18
	公有	474.59	113.36	0.31	0.86
	私有	1,940.68	1,012.23	9.16	87.97
	公私共有	3.67	1.66	0.04	1.35
民國108年 2019	共計	2,418.89	1,127.23	9.50	90.18
	公有	475.31	114.02	0.31	0.90
	私有	1,940.07	1,011.72	9.16	87.93
	公私共有	929.85	1.49	0.04	1.35
民國109年 2020	共計	2,419.10	1,127.12	9.45	90.16
	公有	516.10	149.16	0.23	0.86
	私有	1,899.50	976.47	9.18	87.95
	公私共有	3.50	1.49	0.04	1.35

資料來源：高雄市政府地政局。

土地面積

單位：公頃

非都市用地

丙種 建築用地	丁種 建築用地	農牧 用地	林業 用地	養殖 用地	鹽業 用地	礦業 用地
-	56.19	815.67	-	1.10	-	-
-	0.24	16.16	-	0.08	-	-
-	55.75	799.51	-	1.02	-	-
-	0.19	-	-	-	-	-
-	56.19	815.37	-	1.10	-	-
-	0.24	16.70	-	-	-	-
-	55.75	798.67	-	1.02	-	-
-	0.19	-	-	-	-	-
-	56.09	809.30	-	1.02	-	-
-	0.14	10.64	-	-	-	-
-	55.75	798.66	-	1.02	-	-
-	0.19	-	-	-	-	-
-	56.09	809.01	-	1.02	-	-
-	0.14	10.60	-	-	-	-
-	55.75	798.41	-	1.02	-	-
-	0.19	-	-	-	-	-
-	56.09	809.18	-	1.02	-	-
-	0.14	10.93	-	-	-	-
-	55.94	798.26	-	1.02	-	-
-	0.01	-	-	-	-	-
-	56.09	808.69	-	1.02	-	-
-	0.14	10.87	-	-	-	-
-	55.94	797.82	-	1.02	-	-
-	0.01	-	-	-	-	-
-	56.09	807.68	-	1.02	-	-
-	0.14	9.97	-	-	-	-
-	55.94	797.72	-	1.02	-	-
-	0.01	-	-	-	-	-
-	56.41	765.48	-	1.02	-	-
-	0.14	9.63	-	-	-	-
-	56.26	755.68	-	1.02	-	-
-	0.01	0.17	-	-	-	-
-	56.86	764.34	-	1.02	-	-
-	0.14	9.63	-	-	-	-
-	56.71	754.72	-	1.02	-	-
-	0.01	-	-	-	-	-
-	57.08	762.26	-	1.02	-	-
-	-	7.97	-	-	-	-
-	57.08	754.29	-	1.02	-	-
-	0.01	-	-	-	-	-

表 1-4 已登記

年底別	土地權屬別	非都市用地			
		窯業 用地	交通 用地	水利 用地	遊憩 用地
民國100年 2011	共計	-	46.83	47.93	2.29
	公有	-	35.18	9.87	0.35
	私有	-	11.55	38.05	1.93
	公私共有	-	0.10	-	-
民國101年 2012	共計	-	48.77	47.86	2.29
	公有	-	37.12	9.87	0.35
	私有	-	11.55	37.99	1.93
	公私共有	-	0.10	-	-
民國102年 2013	共計	-	48.88	54.09	2.29
	公有	-	37.24	16.15	0.35
	私有	-	11.54	37.94	1.93
	公私共有	-	0.10	-	-
民國103年 2014	共計	-	49.88	54.06	2.29
	公有	-	38.36	16.15	0.35
	私有	-	11.42	37.91	1.93
	公私共有	-	0.10	-	-
民國104年 2015	共計	-	49.97	53.97	2.29
	公有	-	38.44	16.22	0.35
	私有	-	11.43	37.75	1.93
	公私共有	-	0.10	-	-
民國105年 2016	共計	-	50.79	53.98	2.29
	公有	-	39.29	16.28	0.35
	私有	-	11.40	37.71	1.93
	公私共有	-	0.10	-	-
民國106年 2017	共計	-	54.41	54.22	2.29
	公有	-	42.93	16.33	0.35
	私有	-	11.38	37.88	1.93
	公私共有	-	0.10	-	-
民國107年 2018	共計	-	53.45	96.81	2.29
	公有	-	42.92	16.85	0.35
	私有	-	10.43	79.95	1.93
	公私共有	-	0.10	0.00	-
民國108年 2019	共計	-	53.17	97.72	2.29
	公有	-	43.05	17.35	0.35
	私有	-	10.02	80.36	1.93
	公私共有	-	0.10	-	-
民國109年 2020	共計	-	53.26	99.44	2.29
	公有	-	43.13	54.33	0.35
	私有	-	10.03	45.11	1.93
	公私共有	-	0.10	-	-

資料來源:高雄市政府地政局。

土地面積(續)

非都市用地							都市土地及 其他
古蹟保存 用地	生態保護 用地	國土保安 用地	墳墓 用地	特定目的 事業用地	暫未編定 用地	其他 用地	
-	-	1.46	10.88	39.69	-	-	1,300.07
-	-	0.63	10.62	31.24	-	-	362.83
-	-	0.83	0.26	8.45	-	-	935.55
-	-	-	-	-	-	-	1.69
-	-	1.46	10.88	39.70	-	-	1,298.49
-	-	0.63	10.62	31.24	-	-	363.00
-	-	0.83	0.26	8.47	-	-	933.67
-	-	-	-	-	-	-	1.82
-	-	1.46	10.74	39.67	-	-	1,298.60
-	-	0.63	10.51	31.24	-	-	370.73
-	-	0.83	0.23	8.43	-	-	926.07
-	-	-	-	-	-	-	1.81
-	-	1.46	10.74	39.79	-	-	1,291.11
-	-	0.63	10.51	31.24	-	-	357.60
-	-	0.83	0.23	8.56	-	-	931.70
-	-	-	-	-	-	-	1.81
-	-	1.46	10.74	39.80	-	-	1,294.52
-	-	0.63	10.43	31.24	-	-	360.70
-	-	0.83	0.31	8.56	-	-	932.05
-	-	-	-	-	-	-	1.77
-	-	1.46	10.74	39.88	-	-	1,294.17
-	-	0.63	10.43	31.24	-	-	363.45
-	-	0.83	0.31	8.64	-	-	928.73
-	-	-	-	-	-	-	1.99
-	-	1.46	10.74	39.88	-	-	1,291.50
-	-	0.63	10.43	31.24	-	-	361.42
-	-	0.83	0.31	8.64	-	-	928.19
-	-	-	-	-	-	-	1.88
-	-	1.49	10.74	39.88	-	-	1,291.69
-	-	0.63	10.43	31.24	-	-	361.23
-	-	0.87	0.31	8.64	-	-	928.45
-	-	-	-	-	-	-	2.01
-	-	1.54	10.74	39.88	-	-	1,291.66
-	-	0.63	10.43	31.24	-	-	361.29
-	-	0.92	0.31	8.64	-	-	928.36
-	-	-	-	-	-	-	2.01
-	-	1.58	10.74	39.84	-	-	1,291.98
-	-	0.63	10.43	31.24	-	-	366.94
-	-	0.96	0.31	8.60	-	-	923.03
-	-	-	-	-	-	-	2.01

表 1-5 公告土地

年別	總計			公有		
	筆數	面積	公告土地 現值總額	筆數	面積	公告土地 現值總額
民國100年 2011	28,792	2,422.10	165,501,594	5,344	469.55	49,594,387
民國101年 2012	29,303	2,422.11	173,754,904	5,416	468.49	53,562,335
民國102年 2013	29,559	2,422.05	182,179,236	5,498	471.15	56,621,320
民國103年 2014	29,998	2,421.91	202,611,003	5,630	478.90	62,964,922
民國104年 2015	30,286	2,415.33	225,256,858	5,877	466.98	68,260,093
民國105年 2016	30,621	2,418.75	240,709,896	6,057	470.30	73,232,227
民國106年 2017	30,845	2,418.75	243,459,149	6,203	473.90	77,169,928
民國107年 2018	31,010	2,418.95	242,894,505	6,240	474.60	76,721,257
民國108年 2019	31,187	2,418.93	243,395,250	6,251	474.58	76,745,798
民國109年 2020	31,452	2,418.88	244,370,649	6,295	475.31	77,037,491

資料來源：高雄市政府地政局。

現值統計表

單位：公頃、千元

私有			公私共有		
筆數	面積	公告土地 現值總額	筆數	面積	公告土地 現值總額
23,372	1,949.19	115,422,437	76	3.37	484,770
23,811	1,950.25	119,688,639	76	3.37	503,930
23,967	1,947.41	124,995,461	94	3.49	562,455
24,284	1,939.53	139,033,579	84	3.48	612,502
24,325	1,944.87	156,345,560	84	3.48	651,205
24,469	1,941.37	166,820,535	95	3.26	657,134
24,533	1,941.37	165,587,236	109	3.48	701,985
24,656	1,940.97	165,501,357	114	3.37	671,891
24,816	1,940.68	165,932,900	120	3.67	716,552
25,039	1,940.07	166,619,778	118	3.50	713,380

貳、人口

表 2-1 現住戶數、

年底別及里別	面積 (平方公里)	村里數	鄰數	戶數
				(戶)
民國100年 2011	25.94	17	359	12884
民國101年 2012	25.94	17	359	13016
民國102年 2013	25.94	17	359	13084
民國103年 2014	25.94	17	359	13185
民國104年 2015	25.94	17	347	13268
民國105年 2016	25.94	17	347	13444
民國106年 2017	25.94	17	347	13666
民國107年 2018	25.94	17	347	13799
民國108年 2019	25.94	17	347	14344
民國109年 2020	25.94	17	347	14931
三德里	0.7405	1	7	303
中崎里	2.7054	1	9	265
仕和里	0.5738	1	37	1,498
仕隆里	0.3242	1	30	987
仕豐里	0.324	1	28	1,150
甲北里	0.8643	1	24	847
甲南里	1.0086	1	25	1017
白樹里	0.768	1	33	1,459
西林里	0.7821	1	18	553
芋寮里	1.8532	1	12	471
東林里	0.9874	1	24	891
頂鹽里	3.7295	1	10	584
筆秀里	2.2667	1	18	600
新莊里	3.8896	1	14	2,183
德松里	0.2517	1	11	621
橋南里	2.5659	1	19	512
橋頭里	0.7843	1	28	990

資料來源：高雄市政府民政局。

備註：本區各里別面積為先前釐訂，期間行政區域調整致各里別面積加總與總面積不等，俟日後測量時將一併修正。

人口密度及性比例

現住戶口			戶量 (人/戶)	人口密度 (人/平方公里)	性比例 (每百女子 所當男子數)
人口數(人)					
合計	男	女			
36,809	18,841	17,968	2.86	1,419.01	104.86%
36,962	18,870	18,092	2.84	1,424.90	104.30%
37,010	18,879	18,131	2.83	1,426.75	104.13%
37,198	18,957	18,241	2.82	1,434.00	103.93%
37,317	19,002	18,315	2.81	1,438.59	103.75%
37,448	19,041	18,407	2.78	1,443.64	103.44%
37,579	19,047	18,532	2.74	1,448.69	102.78%
37,650	19,086	18,564	2.72	1,451.43	102.81%
38,254	19,299	18,955	2.67	1,474.71	101.81%
38,955	19,609	19,346	2.61	1,501.73	101.36%
904	451	453	2.98	1,220.80	99.56%
730	399	331	2.75	269.83	120.54%
4,163	2,051	2,112	2.78	7,255.14	97.11%
2,636	1,343	1,293	2.67	8,130.78	103.87%
3,029	1,513	1,516	2.63	9,348.77	99.80%
2,247	1,154	1,093	2.65	2,599.79	105.58%
2,689	1,413	1,276	2.64	2,666.07	110.74%
3,879	1,886	1,993	2.66	5,050.78	94.63%
1,559	794	765	2.82	1,993.35	103.79%
1,345	708	637	2.86	725.77	111.15%
2,668	1,320	1,348	2.99	2,702.05	97.92%
1,428	733	695	2.45	382.89	105.47%
1,760	918	842	2.93	776.46	109.03%
4,469	2,189	2,280	2.05	1,148.96	96.01%
1,740	903	837	2.80	6,912.99	107.89%
1,228	618	610	2.40	478.58	101.31%
2,481	1,216	1,265	2.51	3,163.33	96.13%

表 2-2 戶籍

年別及里別	遷入人數				
	合計			自外國	新北市
	計	男	女		
民國100年 2011	1,764	825	939	138	37
民國101年 2012	1,494	651	843	133	48
民國102年 2013	1,425	669	756	35	24
民國103年 2014	1,482	684	798	31	36
民國104年 2015	1,471	693	778	26	34
民國105年 2016	1,477	670	807	33	26
民國106年 2017	1,499	680	819	26	28
民國107年 2018	1,516	713	803	30	32
民國108年 2019	2,093	982	1,111	35	69
民國109年 2020	2,175	1,006	1,169	17	37
三德里	24	6	18	-	1
中崎里	17	10	7	-	-
仕和里	121	54	67	1	2
仕隆里	65	29	36	3	4
仕豐里	153	72	81	1	5
甲北里	91	39	52	-	1
甲南里	133	67	66	1	-
白樹里	173	81	92	1	8
西林里	55	19	36	-	2
芋寮里	48	20	28	1	-
東林里	61	22	39	-	-
頂鹽里	57	27	30	1	-
筆秀里	46	22	24	-	-
新莊里	905	441	464	3	9
德松里	77	30	47	1	1
橋南里	68	33	35	4	2
橋頭里	81	34	47	-	2

資料來源：高雄市岡山戶政事務所。

動態

單位：人、對、千分比

遷入人數							
自他省(市)							
臺北市	桃園市	臺中市	台南市	臺灣省	福建省	其他省(市)	
51	-	37	64	203	2	-	-
49	-	30	58	212	1	-	-
32	-	30	67	147	5	-	-
12	-	25	65	153	1	-	-
19	20	30	61	138	1	-	-
12	25	25	75	147	6	-	-
27	22	22	69	139	6	-	-
35	14	25	70	159	8	-	-
51	36	24	110	203	11	-	-
35	39	37	110	209	6	-	-
-	-	-	1	2	-	-	-
-	-	1	-	2	-	-	-
1	3	1	8	9	1	-	-
3	3	1	-	2	-	-	-
1	1	2	10	12	2	-	-
-	-	1	6	9	1	-	-
-	3	1	8	11	-	-	-
3	6	5	9	18	-	-	-
-	-	4	4	6	-	-	-
-	-	-	-	5	-	-	-
1	2	3	7	4	-	-	-
1	-	-	2	6	-	-	-
-	-	-	2	6	1	-	-
16	18	16	50	87	1	-	-
-	-	1	1	15	-	-	-
1	-	1	-	7	-	-	-
8	3	-	2	8	-	-	-

表 2-2 戶籍

年別及里別	遷入人數			
	自本省他縣(市)	自本市他區	初設戶籍	其他
民國100年 2011	-	1,407	33	-
民國101年 2012	-	1,433	43	-
民國102年 2013	-	1,055	29	1
民國103年 2014	-	1,133	26	-
民國104年 2015	-	1,111	31	-
民國105年 2016	-	1,115	807	-
民國106年 2017	-	1,138	22	-
民國107年 2018	-	1,127	16	-
民國108年 2019	-	1,544	10	-
民國109年 2020	-	1,670	15	-
三德里	-	20	-	-
中崎里	-	14	-	-
仕和里	-	94	1	-
仕隆里	-	49	-	-
仕豐里	-	118	1	-
甲北里	-	72	1	-
甲南里	-	108	1	-
白樹里	-	122	1	-
西林里	-	38	1	-
芋寮里	-	42	-	-
東林里	-	42	2	-
頂鹽里	-	45	2	-
筆秀里	-	37	-	-
新莊里	-	701	4	-
德松里	-	58	-	-
橋南里	-	53	-	-
橋頭里	-	57	1	-

資料來源：高雄市岡山戶政事務所。

動態(續1)

單位：人、對、千分比

遷出人數					
合計			往外國	往他省(市)	
計	男	女		新北市	
1,406	637	769	135	76	
1,380	614	766	133	76	
1,401	626	775	36	39	
1,280	573	707	43	41	
1,334	609	725	43	34	
1,304	577	727	23	39	
1,298	617	681	26	40	
1,376	618	758	48	37	
1,439	698	741	37	35	
1,442	646	796	55	35	
28	15	13	2	-	
21	9	12	-	4	
151	69	82	6	-	
68	28	40	5	3	
92	47	45	1	5	
72	34	38	1	3	
115	50	65	7	-	
158	71	87	6	4	
54	22	32	1	1	
36	15	21	3	2	
62	31	31	-	2	
106	47	59	6	-	
49	22	27	-	1	
217	100	117	2	2	
37	10	27	2	1	
75	31	44	9	-	
101	45	56	4	7	

表 2-2 戶籍

年別及里別	遷出人數				
	往他省(市)				
	臺北市	桃園市	臺中市	台南市	臺灣省
民國100年 2011	84	-	44	80	175
民國101年 2012	89	-	37	68	187
民國102年 2013	34	-	38	74	168
民國103年 2014	41	-	31	69	165
民國104年 2015	29	40	40	74	136
民國105年 2016	21	29	26	55	140
民國106年 2017	29	25	26	92	130
民國107年 2018	22	31	30	54	174
民國108年 2019	42	43	28	61	126
民國109年 2020	20	25	25	67	145
三德里	-	1	-	-	1
中崎里	-	-	-	-	3
仕和里	1	6	-	8	15
仕隆里	4	2	4	1	6
仕豐里	2	3	2	10	8
甲北里	1	-	-	2	7
甲南里	2	2	1	1	12
白樹里	1	1	2	1	25
西林里	-	-	2	1	3
芋寮里	-	-	1	1	1
東林里	-	1	3	9	3
頂鹽里	-	1	1	6	5
筆秀里	1	-	-	2	8
新莊里	6	3	4	15	29
德松里	-	1	1	-	3
橋南里	-	2	2	2	5
橋頭里	2	2	2	8	11

資料來源：高雄市岡山戶政事務所。

動態(續2)

單位：人、對、千分比

		遷出人數				
		往本省他縣(市)	往本市他區	廢止戶籍	其他	
福建省	其他省(市)					
7	-	-	1,676	1	-	-
7	-	-	1,674	1	-	-
11	-	-	1,001	-	-	-
10	-	-	880	-	-	-
7	-	-	931	-	-	-
6	-	-	965	-	-	-
14	-	-	915	1	-	-
9	-	-	971	-	-	-
5	-	-	1,062	-	-	-
7	-	-	1,062	1	-	-
-	-	-	24	-	-	-
-	-	-	14	-	-	-
1	-	-	113	1	-	-
-	-	-	43	-	-	-
2	-	-	59	-	-	-
2	-	-	56	-	-	-
-	-	-	90	-	-	-
1	-	-	117	-	-	-
-	-	-	46	-	-	-
1	-	-	27	-	-	-
-	-	-	44	-	-	-
-	-	-	87	-	-	-
-	-	-	37	-	-	-
-	-	-	156	-	-	-
-	-	-	29	-	-	-
-	-	-	55	-	-	-
-	-	-	65	-	-	-

表 2-2 戶籍

年別及里別	同一區內住址 變更人數		出生人數			死亡人數		
	遷入	遷出	合計	男	女	合計	男	女
民國100年 2011	440	440	298	154	144	262	163	99
民國101年 2012	419	419	348	182	166	309	190	119
民國102年 2013	556	556	311	149	162	287	183	104
民國103年 2014	626	626	289	154	135	303	187	116
民國104年 2015	831	831	299	146	153	317	185	132
民國105年 2016	638	638	285	143	142	327	197	130
民國106年 2017	726	726	247	126	121	317	183	134
民國107年 2018	685	685	266	149	117	335	205	130
民國108年 2019	767	767	261	122	139	311	193	118
民國109年 2020	839	839	285	139	146	317	189	128
三德里	18	15	3	1	2	4	3	1
中崎里	28	16	8	6	2	12	9	3
仕和里	77	119	29	14	15	29	15	14
仕隆里	36	44	22	10	12	28	16	12
仕豐里	63	82	27	12	15	26	12	14
甲北里	51	41	11	5	6	19	12	7
甲南里	43	42	14	7	7	26	17	9
白樹里	95	102	26	15	11	32	16	16
西林里	13	16	5	2	3	15	12	3
芋寮里	30	29	3	2	1	17	10	7
東林里	55	69	15	8	7	25	13	12
頂鹽里	21	33	7	2	5	17	7	10
筆秀里	37	41	4	2	2	10	8	2
新莊里	131	63	81	38	43	15	8	7
德松里	36	39	12	7	5	7	2	5
橋南里	44	30	4	-	4	15	13	2
橋頭里	61	58	14	8	6	20	16	4

資料來源：高雄市岡山戶政事務所。

動態(續完)

單位：人、對、千分比

粗出生率	粗死亡率	自然增加率	遷入率	遷出率	社會增加率	結婚		離婚	
						對數	粗結婚率	對數	粗離婚率
8.14	7.16	0.98	48.18	38.40	9.78	261	7.13	73	1.99
9.43	8.38	1.06	40.50	37.41	3.09	222	6.02	58	1.57
8.41	7.76	0.65	38.53	37.88	0.65	242	6.54	83	2.24
7.79	8.17	-0.38	39.94	34.50	5.44	216	5.82	68	1.83
8.03	8.51	-0.48	39.48	35.80	3.68	215	5.77	98	2.63
7.62	8.75	-1.12	39.51	34.88	4.63	175	4.68	76	2.03
6.58	8.45	-1.87	39.96	34.60	5.36	204	5.44	77	2.05
7.07	8.91	-1.83	40.30	36.58	3.72	204	5.42	85	2.26
6.88	8.19	-1.32	55.15	25.87	17.23	207	5.45	71	1.87
7.38	8.21	-0.83	56.34	37.35	18.99	213	5.52	71	1.84
3.34	4.45	-1.11	26.69	31.14	-4.45	5	5.56	2	2.22
10.93	16.39	-5.46	23.22	28.68	-5.46	5	6.83	-	-
6.86	6.86	-	28.62	35.71	-7.09	20	4.73	7	1.65
8.33	10.61	-2.28	24.62	25.75	-1.12	15	5.68	2	0.75
8.93	8.60	0.33	50.59	30.42	20.17	14	4.62	9	2.97
4.60	8.57	-3.97	41.02	32.46	8.56	13	5.86	-	-
5.21	9.68	-4.47	49.49	42.09	7.40	13	4.83	8	2.97
6.69	8.24	-1.55	44.54	40.67	3.87	20	5.15	9	2.31
3.20	9.61	-6.41	35.23	34.59	0.64	7	4.48	4	2.56
2.20	12.45	-10.25	33.16	26.37	8.79	8	5.86	4	2.93
5.61	9.35	-3.74	22.82	23.19	-0.37	10	3.74	3	1.12
4.73	11.49	-6.76	38.51	71.62	-33.11	7	4.72	5	3.37
2.25	5.63	-3.38	25.91	27.06	-1.15	7	3.94	3	1.69
20.40	3.78	16.62	227.90	54.65	173.25	45	11.33	6	1.51
7.03	4.10	2.93	45.08	21.66	23.42	8	4.68	2	1.17
3.26	12.21	-8.95	55.37	61.07	-5.70	4	3.25	1	0.81
5.58	7.97	-2.39	32.27	40.24	-7.97	12	4.78	6	2.93

表 2-3 現住人口

年底及里別	性別	總計	0-4 歲	5-9 歲	10-14 歲	15-19 歲	20-24 歲	25-29 歲	30-34 歲	35-39 歲
民國100年 2011	計	36,809	1,346	1,405	1,799	2,498	2,613	2,906	3,333	2,787
	男	18,841	694	724	921	1,305	1,342	1,528	1,728	1,516
	女	17,968	652	681	878	1,193	1,271	1,378	1,605	1,271
民國101年 2012	計	36,962	1,377	1,391	1,698	2,463	2,663	2,688	3,326	2,890
	男	18,870	712	704	877	1,275	1,400	1,387	1,712	1,558
	女	18,092	665	687	821	1,188	1,263	1,301	1,614	1,332
民國102年 2013	計	37,010	1,387	1,354	1,634	2,340	2,630	2,630	3,270	2,991
	男	18,879	714	684	844	1,195	1,388	1,373	1,669	1,608
	女	18,131	673	670	790	1,145	1,242	1,257	1,601	1,383
民國103年 2014	計	37,198	1,419	1,331	1,584	2,227	2,644	2,595	3,120	3,123
	男	18,957	736	685	831	1,124	1,388	1,369	1,583	1,677
	女	18,241	683	646	753	1,103	1,256	1,226	1,537	1,446
民國104年 2015	計	37,317	1,455	1,304	1,456	2,191	2,611	2,562	2,978	3,256
	男	19,002	759	670	766	1,108	1,367	1,363	1,532	1,704
	女	18,315	696	634	690	1,083	1,244	1,199	1,446	1,552
民國105年 2016	計	37,448	1,463	1,292	1,409	2,056	2,623	2,651	2,806	3,258
	男	19,041	751	669	733	1,055	1,367	1,396	1,466	1,690
	女	18,407	712	623	676	1,001	1,256	1,255	1,340	1,568
民國106年 2017	計	37,579	1,367	1,266	1,382	1,933	2,633	2,709	2,637	3,294
	男	19,047	695	668	698	1,002	1,357	1,430	1,376	1,682
	女	18,532	672	598	684	931	1,276	1,279	1,261	1,612
民國107年 2018	計	37,650	1,370	1,297	1,344	1,873	2,452	2,731	2,630	3,226
	男	19,086	708	687	708	963	1,254	1,435	1,379	1,645
	女	18,564	662	662	636	910	1,198	1,296	1,251	1,581
民國108年 2019	計	38,254	1,369	1,313	1,313	1,827	2,385	2,787	2,670	3,152
	男	19,299	689	695	681	960	1,208	1,440	1,425	1,597
	女	18,955	680	618	632	867	1,177	1,347	1,245	1,555
民國109年 2020	計	38,955	1,384	1,420	1,253	1,700	2,379	2,796	2,810	3,134
	男	19,609	689	724	652	899	1,220	1,439	1,483	1,628
	女	19,346	695	696	601	801	1,159	1,357	1,327	1,506
三德里	計	904	37	33	43	38	37	71	61	76
	男	451	16	18	18	19	19	36	29	46
	女	453	21	15	25	19	18	35	32	30

資料來源：高雄市橋頭戶政事務所

之年齡分配

單位：人

40-44 歲	45-49 歲	50-54 歲	55-59 歲	60-64 歲	65-69 歲	70-74 歲	75-79 歲	80-84 歲	85-89 歲	90-94 歲	95-99 歲	100 歲以上
2,583	2,907	3,058	3,031	2,257	1,273	1,047	871	633	337	110	15	-
1,353	1,474	1,514	1,511	1,126	700	469	409	319	156	47	5	-
1,230	1,433	1,544	1,520	1,131	573	578	462	314	181	63	10	-
2,611	2,834	3,054	3,034	2,510	1,346	1,105	845	661	328	118	20	-
1,388	1,462	1,491	1,496	1,253	718	531	372	323	159	45	7	-
1,223	1,372	1,563	1,538	1,257	628	574	473	338	169	73	13	-
2,607	2,753	3,053	3,085	2,630	1,475	1,158	847	676	345	121	22	2
1,383	1,427	1,520	1,516	1,315	762	583	361	324	163	42	8	-
1,224	1,326	1,533	1,569	1,315	713	575	486	352	182	79	14	2
2,653	2,705	3,043	3,063	2,811	1,629	1,186	870	681	356	129	26	3
1,414	1,388	1,520	1,497	1,397	820	620	376	305	164	54	8	1
1,239	1,317	1,523	1,566	1,414	809	566	494	376	192	75	18	2
2,680	2,690	2,999	3,053	2,926	1,855	1,220	845	696	371	135	30	4
1,429	1,365	1,515	1,478	1,470	914	653	368	300	173	54	13	1
1,251	1,325	1,484	1,575	1,456	941	567	477	396	198	81	17	3
2,805	2,651	2,953	3,058	2,923	2,164	1,185	914	679	390	132	34	2
1,501	1,367	1,483	1,494	1,445	1,054	628	400	292	183	53	14	-
1,304	1,284	1,470	1,564	1,478	1,110	557	514	387	207	79	20	2
2,902	2,672	2,912	3,065	2,945	2,421	1,227	948	676	405	139	42	4
1,565	1,367	1,494	1,467	1,445	1,175	653	444	272	181	62	13	1
1,337	1,305	1,418	1,598	1,500	1,246	574	504	404	224	77	29	3
2,983	2,672	2,866	3,072	2,978	2,530	1,339	1,005	657	429	153	38	5
1,603	1,361	1,460	1,496	1,443	1,243	688	490	256	189	64	12	2
1,380	1,311	1,406	1,576	1,535	1,287	651	515	401	240	89	26	3
3,252	2,770	2,799	3,098	2,943	2,723	1,498	1,026	690	426	166	45	2
1,736	1,425	1,407	1,509	1,409	1,329	749	515	273	162	72	18	-
1,516	1,345	1,392	1,589	1,534	1,394	749	511	417	264	94	27	2
3,422	2,820	2,827	3,081	2,955	2,835	1,725	1,050	684	454	183	38	5
1,798	1,443	1,387	1,538	1,399	1,392	840	548	271	159	82	15	3
1,624	1,377	1,440	1,543	1,556	1,443	885	502	413	295	101	23	2
89	61	69	66	58	77	40	27	11	5	5	-	-
50	34	31	38	22	40	15	13	3	3	1	-	-
39	27	38	28	36	37	25	14	8	2	4	-	-

表 2-3 現住人口

年底及里別		總計	0-4 歲	5-9 歲	10-14 歲	15-19 歲	20-24 歲	25-29 歲	30-34 歲	35-39 歲
中崎里	計	730	23	16	18	32	40	48	55	65
	男	399	14	13	9	14	26	23	32	45
	女	331	9	3	9	18	14	25	23	20
仕和里	計	4,163	149	135	131	210	247	271	287	340
	男	2,051	71	66	67	111	118	146	147	184
	女	2,112	78	69	64	99	129	125	140	156
仕隆里	計	2,636	86	74	98	129	152	170	133	181
	男	1,343	41	37	53	66	80	91	74	95
	女	1,293	45	37	45	63	72	79	59	86
仕豐里	計	3,029	122	105	109	128	182	229	251	237
	男	1,513	66	57	56	73	96	127	116	121
	女	1,516	56	48	53	55	86	102	135	116
甲北里	計	2,247	59	49	58	83	127	159	148	187
	男	1,154	28	25	30	40	60	75	87	103
	女	1,093	31	24	28	43	67	84	61	84
甲南里	計	2,689	80	63	78	105	164	206	199	202
	男	1,413	46	33	51	54	97	99	123	106
	女	1,276	34	30	27	51	67	107	76	96
白樹里	計	3,879	140	211	161	180	264	287	254	302
	男	1,886	60	99	79	93	128	155	138	150
	女	1,993	80	112	82	87	136	132	116	152
西林里	計	1,559	34	56	41	65	75	106	95	99
	男	794	18	27	22	31	47	51	49	51
	女	765	16	29	19	34	28	55	46	48
芋寮里	計	1,345	24	48	28	53	77	117	78	91
	男	708	13	26	17	29	45	64	45	47
	女	637	11	22	11	24	32	53	33	44
東林里	計	2,668	102	88	86	123	155	195	205	205
	男	1,320	50	45	49	64	73	101	91	110
	女	1,348	52	43	37	59	82	94	114	95

之年齡分配(續1)

單位：人

40-44 歲	45-49 歲	50-54 歲	55-59 歲	60-64 歲	65-69 歲	70-74 歲	75-79 歲	80-84 歲	85-89 歲	90-94 歲	95-99 歲	100 歲以上
58	43	65	56	60	64	31	27	11	13	3	2	-
34	23	31	28	34	34	13	18	2	5	-	1	-
24	20	34	28	26	30	18	9	9	8	3	1	-
376	322	266	305	359	345	222	95	54	30	16	3	-
198	166	132	131	151	170	107	48	19	9	8	2	-
178	156	134	174	208	175	115	47	35	21	8	1	-
216	188	212	210	215	192	154	82	75	52	15	2	-
111	95	111	110	107	99	66	42	31	24	9	1	-
105	93	101	100	108	93	88	40	44	28	6	1	-
258	227	202	222	226	228	132	101	35	23	8	4	-
129	115	108	102	102	99	72	48	16	6	3	1	-
129	112	94	120	124	129	60	53	19	17	5	3	-
210	179	169	179	177	192	134	67	34	27	8	1	-
120	92	85	101	83	91	70	37	10	11	5	1	-
90	87	84	78	94	101	64	30	24	16	3	-	-
213	190	194	250	233	222	122	89	30	37	9	2	1
114	102	112	134	108	103	62	41	13	12	2	-	1
99	88	82	116	125	119	60	48	17	25	7	2	-
335	289	282	315	280	271	132	75	47	30	17	5	2
164	136	119	161	136	113	66	38	21	14	10	4	2
171	153	163	154	144	158	66	37	26	16	7	1	-
118	105	108	134	136	130	66	76	58	39	14	3	1
66	60	48	75	69	72	30	39	25	8	6	-	-
52	45	60	59	67	58	36	37	33	31	8	3	1
131	92	89	124	117	112	61	39	32	18	12	2	-
75	54	44	58	68	57	28	16	12	6	4	-	-
56	38	45	66	49	55	33	23	20	12	8	2	-
201	177	203	210	220	196	120	72	53	39	16	2	-
104	93	101	108	101	99	57	38	17	13	5	1	-
97	84	102	102	119	97	63	34	36	26	11	1	-

表 2-3 現住人口

年底及里別		總計	0-4 歲	5-9 歲	10-14 歲	15-19 歲	20-24 歲	25-29 歲	30-34 歲	35-39 歲
頂鹽里	計	1,428	28	18	15	65	119	138	91	98
	男	733	15	7	6	33	61	73	43	49
	女	695	13	11	9	32	58	65	48	49
筆秀里	計	1,760	47	65	54	86	138	129	121	116
	男	918	19	31	27	48	74	66	60	64
	女	842	28	34	27	38	64	63	61	52
新莊里	計	4,469	275	167	106	144	251	348	545	528
	男	2,189	143	86	48	82	132	160	298	261
	女	2,280	132	81	58	62	119	188	247	267
德松里	計	1,740	75	111	84	79	107	106	116	156
	男	903	39	55	47	46	56	63	62	70
	女	837	36	56	37	33	51	43	54	86
橋南里	計	1,228	29	55	38	35	77	82	50	79
	男	618	16	27	19	23	40	41	32	42
	女	610	13	28	19	12	37	41	18	37
橋頭里	計	2,481	74	126	105	145	167	134	121	172
	男	1,216	34	72	54	73	68	68	57	84
	女	1,265	40	54	51	72	99	66	64	88

之年齡分配(續完)

單位：人

40-44 歲	45-49 歲	50-54 歲	55-59 歲	60-64 歲	65-69 歲	70-74 歲	75-79 歲	80-84 歲	85-89 歲	90-94 歲	95-99 歲	100 歲以上
98	107	146	147	121	90	48	40	27	20	11	1	-
61	51	69	81	55	54	26	26	13	6	3	1	-
37	56	77	66	66	36	22	14	14	14	8	-	-
124	123	125	161	148	122	80	47	37	25	6	5	1
67	77	64	73	81	68	47	26	11	12	2	1	-
57	46	61	88	67	54	33	21	26	13	4	4	1
484	302	306	312	232	197	107	62	58	27	14	4	-
242	127	138	144	104	100	49	35	21	10	7	2	-
242	175	168	168	128	97	58	27	37	17	7	2	-
167	112	128	128	106	121	61	41	24	14	4	-	-
98	53	62	67	44	67	31	25	12	3	3	-	-
69	59	66	61	62	54	30	16	12	11	1	-	-
119	87	74	91	94	122	91	41	37	18	8	1	-
61	43	34	47	50	47	47	22	16	4	7	-	-
58	44	40	44	44	75	44	19	21	14	1	1	-
225	216	189	171	173	154	124	69	61	37	17	1	-
104	122	98	80	84	79	54	36	29	13	7	-	-
121	94	91	91	89	75	70	33	32	24	10	1	-

表 2-4 現住人口

年底及里別	年齡分配			
	0-14歲 (人)	比率 (%)	15-64歲 (人)	比率 (%)
民國100年 2011	4,550	12.36	27,973	76.00
民國101年 2012	4,466	12.08	28,073	75.95
民國102年 2013	4,375	11.82	27,989	75.63
民國103年 2014	4,334	11.65	27,984	75.23
民國104年 2015	4,215	11.30	27,946	74.89
民國105年 2016	4,164	11.12	27,784	74.19
民國106年 2017	4,015	10.68	27,702	73.72
民國107年 2018	4,011	10.65	27,483	73.00
民國108年 2019	3,995	10.44	27,683	72.37
民國109年 2020	4,057	10.41	27,924	71.68
三德里	113	12.50	626	69.25
中崎里	57	7.81	522	71.51
仕和里	415	9.97	2,983	71.66
仕隆里	258	9.79	1,806	68.51
仕豐里	336	11.09	2,162	71.38
甲北里	166	7.39	1,618	72.01
甲南里	221	8.22	1,956	72.74
白樹里	512	13.20	2,788	71.87
西林里	131	8.40	1,041	66.77
芋寮里	100	7.43	969	72.04
東林里	276	10.34	1,894	70.99
頂鹽里	61	4.27	1,130	79.13
筆秀里	166	9.43	1,271	72.22
新莊里	548	12.26	3,452	77.24
德松里	270	15.52	1,205	69.25
橋南里	122	9.93	788	64.17
橋頭里	305	12.29	1,713	69.04

資料來源：高雄市政府民政局。

之年齡結構

65歲以上 (人)	比率 (%)	扶老比 (%)	扶幼比 (%)	扶養比 (%)	老化 指數
4,286	11.64	15.32	16.27	31.59	94.20
4,423	11.97	15.76	15.91	31.66	99.04
4,646	12.55	16.60	15.63	32.23	106.19
4,880	13.12	17.44	15.49	32.93	112.60
5,156	13.82	18.45	15.08	33.53	122.33
5,500	14.69	19.80	14.99	34.78	132.08
5,862	15.60	21.16	14.49	35.65	146.00
6,156	16.35	22.40	14.59	36.99	153.48
6,576	17.19	23.75	14.43	38.19	164.61
6,974	17.90	24.97	14.53	39.50	171.90
165	18.25	26.36	18.05	44.41	146.02
151	20.68	28.93	10.92	39.85	264.91
765	18.38	25.65	13.91	39.56	184.34
572	21.70	31.67	14.29	45.96	221.71
531	17.53	24.56	15.54	40.10	158.04
463	20.61	28.62	10.26	38.88	278.92
512	19.04	26.18	11.30	37.47	231.67
579	14.93	20.77	18.36	39.13	113.09
387	24.82	37.18	12.58	49.76	295.42
276	20.52	28.48	10.32	38.80	276.00
498	18.67	26.29	14.57	40.87	180.43
237	16.60	20.97	5.40	26.37	388.52
323	18.35	25.41	13.06	38.47	194.58
469	10.49	13.59	15.87	29.46	85.58
265	15.23	21.99	22.41	44.40	98.15
318	25.90	40.36	15.48	55.84	260.66
463	18.66	27.03	17.81	44.83	151.80

表 2-5 15歲以上現住人口之

年底及年齡組別	性別	總計	識字者				
			合計	博士		碩士	
				畢業	肄業	畢業	肄業
民國100年 2011	合計	36,809	32,259	64	41	911	416
	男	18,841	16,502	47	37	572	235
	女	17,968	15,757	17	4	339	181
民國101年 2012	合計	36,962	32,496	66	45	1,005	440
	男	18,870	16,577	46	38	623	261
	女	18,092	15,919	20	7	382	179
民國102年 2013	合計	32,635	31,420	71	52	1,105	415
	男	16,637	16,523	51	42	683	248
	女	15,998	14,897	20	10	422	167
民國103年 2014	合計	32,864	31,711	77	56	1,163	441
	男	16,705	16,600	55	45	729	246
	女	16,159	15,111	22	11	434	195
民國104年 2015	合計	33,102	32,020	91	54	1,241	439
	男	16,807	16,711	68	44	766	246
	女	16,295	15,309	23	10	475	193
民國105年 2016	合計	33,284	32,277	97	57	1,317	458
	男	16,888	16,799	73	44	812	265
	女	16,396	15,478	24	13	505	193
民國106年 2017	合計	33,564	32,617	103	69	1,426	449
	男	16,986	16,908	78	50	878	256
	女	16,578	15,709	25	19	548	193
民國107年 2018	合計	33,639	32,752	115	61	1,548	480
	男	16,983	16,909	86	44	943	271
	女	16,656	15,843	29	17	605	209
民國108年 2019	合計	34,259	33,418	121	67	1,694	497
	男	17,234	17,170	88	50	1,032	280
	女	17,025	16,248	33	17	662	217
民國109年 2020	合計	34,898	34,104	133	72	1,836	539
	男	17,544	17,485	93	54	1,110	305
	女	17,354	16,619	40	18	726	234
15~19歲	合計	1,700	1,700	-	-	-	-
	男	899	899	-	-	-	-
	女	801	801	-	-	-	-
20~24歲	合計	2,379	2,379	-	2	15	127
	男	1,220	1,220	-	1	9	79
	女	1,159	1,159	-	1	6	48

資料來源：高雄市岡山區戶政事務所

教育程度－按年齡別分

單位：人

識字者					
大學 (含獨立學院)		專科			
		二、三年制		五年制後二年	
畢業	肄業	畢業	肄業	畢業	肄業
4,699	1,727	1,788	294	1,285	89
2,438	935	981	188	757	58
2,261	792	807	106	528	31
4,939	1,839	1,784	299	1,286	86
2,541	991	982	202	743	56
2,398	848	802	97	543	30
5,215	1,944	1,802	288	1,269	92
2,646	1,059	999	200	733	59
2,569	885	803	88	536	33
5,495	2,015	1,826	289	1,287	84
2,776	1,079	1,016	197	737	55
2,719	936	810	92	550	29
5,769	2,056	1,818	293	1,319	85
2,913	1,125	1,015	189	758	57
2,856	931	803	104	561	28
6,070	2,043	1,814	279	1,324	82
3,069	1,116	1,012	191	755	55
3,001	927	802	88	569	27
6,389	2,015	1,842	274	1,325	85
3,197	1,101	1,014	189	758	56
3,192	914	828	85	567	29
6,681	1,960	1,847	292	1,330	79
3,326	1,083	1,018	195	747	52
3,355	877	829	97	583	27
7,228	1,957	1,870	286	1,334	82
3,578	1,086	1,023	190	731	53
3,650	871	847	96	603	29
7,661	1,994	1,934	271	1,378	83
3,777	1,128	1,043	178	758	54
3,884	866	891	93	620	29
-	422	-	13	-	-
-	232	-	10	-	-
-	190	-	3	-	-
695	945	60	31	80	1
308	496	37	21	23	-
387	449	23	10	57	1

表 2-5 15歲以上現住人口之

年底及年齡組別	性別	識字者				
		普通教育(高中)		職業教育(高職)		
		畢業	肄業	畢業	肄業	五專前三年肄業
民國100年 2011	合計	1,043	700	8,008	1,501	219
	男	546	357	4,555	890	75
	女	497	343	3,453	611	144
民國101年 2012	合計	1,010	714	8,013	1,523	208
	男	530	359	4,535	918	66
	女	480	355	3,478	605	142
民國102年 2013	合計	981	686	8,033	1,474	197
	男	511	343	4,549	898	58
	女	470	343	3,484	576	139
民國103年 2014	合計	986	662	8,075	1,437	200
	男	514	332	4,563	871	59
	女	472	330	3,512	566	141
民國104年 2015	合計	1,004	639	8,107	1,401	217
	男	513	320	4,564	849	67
	女	491	319	3,543	552	150
民國105年 2016	合計	998	637	8,112	1,432	227
	男	508	304	4,527	876	68
	女	490	333	3,585	556	159
民國106年 2017	合計	998	655	8,182	1,379	224
	男	499	339	4,550	850	64
	女	499	316	3,632	529	160
民國107年 2018	合計	1,002	630	8,160	1,315	205
	男	490	314	4,528	820	64
	女	512	316	3,632	495	141
民國108年 2019	合計	1,003	627	8,259	1,273	222
	男	483	330	4,561	789	72
	女	520	297	3,698	484	150
民國109年 2020	合計	1,022	598	8,326	1,288	211
	男	493	294	4,603	803	62
	女	529	304	3,723	485	149
15~19歲	合計	26	448	58	463	152
	男	18	215	36	292	37
	女	8	233	22	171	115
20~24歲	合計	33	9	236	93	34
	男	17	4	149	59	10
	女	16	5	87	34	24

教育程度—按年齡別分(續1)

單位：人

識字者							不識字者
國(初)中		初職		小學		自修	
畢業	肄業	畢業	肄業	畢業	肄業		
2,932	492	65	24	3,877	666	76	1,342
1,403	303	50	21	1,696	197	26	135
1,529	189	15	3	2,181	469	50	1,207
2,868	498	64	23	3,796	641	75	1,274
1,363	304	48	20	1,622	181	25	123
1,505	194	16	3	2,174	460	50	1,151
2,828	474	61	22	3,722	621	68	1,215
1,331	290	47	19	1,565	170	22	114
1,497	184	14	3	2,157	451	46	1,101
2,776	455	60	23	3,632	608	64	1,153
1,296	281	45	20	1,503	162	19	105
1,480	174	15	3	2,129	446	45	1,048
2,736	494	58	22	3,524	591	62	1,082
1,260	285	44	20	1,437	152	19	96
1,476	209	14	2	2,087	439	43	986
2,728	437	55	22	3,438	592	56	1,007
1,252	266	42	20	1,373	153	16	89
1,476	171	13	2	2,065	439	40	918
2,704	438	53	21	3,366	566	54	947
1,229	255	38	19	1,334	139	15	78
1,475	183	15	2	2,032	427	39	869
2,694	406	48	20	3,254	574	51	887
1,216	233	34	18	1,269	144	14	74
1,478	173	14	2	1,985	430	37	813
2,677	390	43	20	3,175	545	48	841
1,192	228	29	18	1,208	138	11	64
1,485	162	14	2	1,967	407	37	777
2,651	407	41	21	3,093	501	44	794
1,176	234	27	18	1,155	111	9	59
1,475	173	14	3	1,938	390	35	735
10	102	-	-	-	6	-	-
6	48	-	-	-	5	-	-
4	54	-	-	-	1	-	-
15	3	-	-	-	-	-	-
6	1	-	-	-	-	-	-
9	2	-	-	-	-	-	-

表 2-5 15歲以上現住人口之

年底及年齡組別	性別	總計	識字者				
			合計	博士		碩士	
				畢業	肄業	畢業	肄業
25~29歲	合計	2,796	2,796	-	10	268	105
	男	1,439	1,439	-	8	162	48
	女	1,357	1,357	-	2	106	57
30~34歲	合計	2,810	2,809	5	7	349	71
	男	1,483	1,482	4	5	211	34
	女	1,327	1,327	1	2	138	37
35~39歲	合計	3,134	3,134	26	12	363	72
	男	1,628	1,628	19	9	227	41
	女	1,506	1,506	7	3	136	31
40~44歲	合計	3,422	3,422	19	13	285	56
	男	1,798	1,798	13	8	160	38
	女	1,624	1,624	6	5	125	18
45~49歲	合計	2,820	2,816	15	13	182	43
	男	1,443	1,441	9	9	90	23
	女	1,377	1,375	6	4	92	20
50~54歲	合計	2,827	2,825	28	7	163	30
	男	1,387	1,387	15	6	96	16
	女	1,440	1,438	13	1	67	14
55~59歲	合計	3,081	3,073	18	5	124	17
	男	1,538	1,535	15	5	81	12
	女	1,543	1,538	3	-	43	5
60~64歲	合計	2,955	2,938	9	2	43	11
	男	1,399	1,398	8	2	35	7
	女	1,556	1,540	1	-	8	4
65歲以上	合計	6,974	6,212	13	1	44	7
	男	3,310	3,258	10	1	39	7
	女	3,664	2,954	3	-	5	-

教育程度—按年齡別分(續2)

單位：人

識字者					
大學 (含獨立學院)		專科			
		二、三年制		五年制後二年	
畢業	肄業	畢業	肄業	畢業	肄業
1,556	221	69	31	55	-
688	158	49	24	16	-
868	63	20	7	39	-
1,471	158	95	42	62	2
688	98	67	32	18	1
783	60	28	10	44	1
1,302	88	203	45	73	9
618	56	99	23	19	3
684	32	104	22	54	6
962	66	432	39	169	19
500	40	181	26	72	13
462	26	251	13	97	6
507	24	304	21	181	15
259	13	127	11	94	14
248	11	177	10	87	1
344	22	250	19	174	11
181	11	131	12	100	7
163	11	119	7	74	4
260	25	190	12	222	12
148	9	112	7	136	7
112	16	78	5	86	5
232	7	107	6	160	7
151	3	68	3	114	2
81	4	39	3	46	5
332	16	224	12	202	7
236	12	172	9	166	7
96	4	52	3	36	-

表 2-5 15歲以上現住人口之

年底及年齡組別	性別	識字者				
		普通教育(高中)		職業教育(高職)		
		畢業	肄業	畢業	肄業	五專前三年肄業
25~29歲	合計	21	5	313	97	10
	男	13	2	183	62	6
	女	8	3	130	35	4
30~34歲	合計	37	9	331	100	8
	男	20	4	197	65	4
	女	17	5	134	35	4
35~39歲	合計	54	16	642	108	2
	男	21	9	376	62	1
	女	33	7	266	46	1
40~44歲	合計	76	16	1,005	72	1
	男	28	8	576	50	1
	女	48	8	429	22	-
45~49歲	合計	85	8	1,169	61	3
	男	25	4	628	40	2
	女	60	4	541	21	1
50~54歲	合計	97	15	1,315	55	-
	男	42	6	636	30	-
	女	55	9	679	25	-
55~59歲	合計	120	16	1,276	79	1
	男	50	9	637	45	1
	女	70	7	639	34	-
60~64歲	合計	163	21	928	74	-
	男	80	11	478	40	-
	女	83	10	450	34	-
65歲以上	合計	310	35	1,053	86	-
	男	179	22	707	58	-
	女	131	13	346	28	-

教育程度—按年齡別分(續完)

單位：人

識字者								不識字者
國(初)中		初職		小學		自修		
畢業	肄業	畢業	肄業	畢業	肄業			
31	3	-	-	-	-	1	-	-
18	2	-	-	-	-	-	-	-
13	1	-	-	-	-	1	-	-
48	8	-	-	2	4	4	-	1
28	6	-	-	-	-	-	-	1
20	2	-	-	2	-	4	-	-
79	20	-	-	14	5	5	1	-
29	14	-	-	-	-	2	-	-
50	6	-	-	14	-	3	1	-
147	21	-	-	16	8	8	-	-
70	11	-	-	3	-	-	-	-
77	10	-	-	13	-	8	-	-
162	11	-	-	6	6	6	-	4
86	5	-	-	-	-	2	-	2
76	6	-	-	6	-	4	-	2
256	7	-	-	25	6	6	1	2
91	4	-	-	2	-	1	-	-
165	3	-	-	23	-	5	1	2
545	32	-	-	109	10	10	-	8
226	21	-	-	13	-	1	-	3
319	11	-	-	96	-	9	-	5
639	50	-	-	447	30	30	2	17
260	22	-	-	108	-	6	-	1
379	28	-	-	339	-	24	2	16
719	150	41	21	2,474	425	40	40	762
356	100	27	18	1,029	94	9	9	52
363	50	14	3	1,445	331	31	31	710

表 2-6 現住人口之婚姻

年底別及年齡組別	總計			未婚		
	計	男	女	計	男	女
民國100年 2011	36,809	18,841	17,968	15,707	8,620	7,087
民國101年 2012	36,962	18,870	18,092	15,675	8,572	7,103
民國102年 2013	37,010	18,879	18,131	15,568	8,498	7,070
民國103年 2014	37,198	18,957	18,241	15,581	8,531	7,050
民國104年 2015	37,317	19,002	18,315	15,534	8,521	7,013
民國105年 2016	37,448	19,041	18,407	15,510	8,500	7,010
民國106年 2017	37,579	19,047	18,532	15,444	8,433	7,011
民國107年 2018	37,650	19,086	18,564	15,399	8,424	6,975
民國108年 2019	38,254	19,299	18,955	15,577	8,506	7,071
民國109年 2020	38,955	19,609	19,346	15,789	8,598	7,191
未滿15歲	4,057	2,065	1,992	4,057	2,065	1,992
15 ~ 19 歲	1,700	899	801	1,698	899	799
20 ~ 24 歲	2,379	1,220	1,159	2,315	1,203	1,112
25 ~ 29 歲	2,796	1,439	1,357	2,287	1,241	1,046
30 ~ 34 歲	2,810	1,483	1,327	1,619	949	670
35 ~ 39 歲	3,134	1,628	1,506	1,225	748	477
40 ~ 44 歲	3,422	1,798	1,624	989	578	411
45 ~ 49 歲	2,820	1,443	1,377	584	323	261
50 ~ 54 歲	2,827	1,387	1,440	364	223	141
55 ~ 59 歲	3,081	1,538	1,543	312	183	129
60 ~ 64 歲	2,955	1,399	1,556	154	88	66
65 ~ 69 歲	2,835	1,392	1,443	102	55	47
70 ~ 74 歲	1,725	840	885	32	13	19
75 ~ 79 歲	1,050	548	502	24	19	5
80 ~ 84 歲	684	271	413	10	4	6
85 ~ 89 歲	454	159	295	7	2	5
90 ~ 94 歲	183	82	101	9	4	5
95 ~ 99 歲	38	15	23	-	-	-
100歲以上	5	3	2	1	1	-

備註：自108年5月24日起同性婚姻合法化，「有偶」、「離婚/終止結婚」及「喪偶」項下分列「不同性別」及「相同性別」統計資料。

資料來源：高雄市政府民政局。

狀況—按年齡別分

單位：人

有偶								
合計			不同性別			相同性別		
計	男	女	計	男	女	計	男	女
16,897	8,689	8,208	16,897	8,689	8,208	-	-	-
16,976	8,733	8,243	16,976	8,733	8,243	-	-	-
16,972	8,749	8,223	16,972	8,749	8,223	-	-	-
16,982	8,736	8,246	16,982	8,736	8,246	-	-	-
17,010	8,741	8,269	17,010	8,741	8,269	-	-	-
17,024	8,741	8,283	17,024	8,741	8,283	-	-	-
17,065	8,759	8,306	17,065	8,759	8,306	-	-	-
17,109	8,779	8,330	17,109	8,779	8,330	-	-	-
17,664	9,035	8,629	17,653	9,033	8,620	11	2	9
17,664	9,035	8,629	17,653	9,033	8,620	11	2	9
-	-	-	-	-	-	-	-	-
1	-	1	1	-	1	-	-	-
58	15	43	58	15	43	-	-	-
455	180	275	452	179	273	3	1	2
1,045	471	574	1,044	471	573	1	-	1
1,675	787	888	1,669	786	883	6	1	5
1,986	1,010	976	1,985	1,010	975	1	-	1
1,729	872	857	1,729	872	857	-	-	-
1,933	918	1,015	1,933	918	1,015	-	-	-
2,220	1,115	1,105	2,220	1,115	1,105	-	-	-
2,195	1,115	1,080	2,195	1,115	1,080	-	-	-
2,037	1,138	899	2,037	1,138	899	-	-	-
1,201	690	511	1,201	690	511	-	-	-
630	410	220	630	410	220	-	-	-
318	193	125	318	193	125	-	-	-
140	85	55	140	85	55	-	-	-
36	31	5	36	31	5	-	-	-
4	4	-	4	4	-	-	-	-
1	1	-	1	1	-	-	-	-

表 2-6 現住人口之婚姻

年底別及年齡組別	離婚/終止結婚								
	合計			不同性別			相同性別		
	計	男	女	計	男	女	計	男	女
民國100年 2011	2,074	1,106	968	2,074	1,106	968	-	-	-
民國101年 2012	2,135	1,136	999	2,135	1,136	999	-	-	-
民國102年 2013	2,234	1,190	1,044	2,234	1,190	1,044	-	-	-
民國103年 2014	2,325	1,235	1,090	2,325	1,235	1,090	-	-	-
民國104年 2015	2,433	1,276	1,157	2,433	1,276	1,157	-	-	-
民國105年 2016	2,502	1,323	1,179	2,502	1,323	1,179	-	-	-
民國106年 2017	2,594	1,358	1,236	2,594	1,358	1,236	-	-	-
民國107年 2018	2,643	1,390	1,253	2,643	1,390	1,253	-	-	-
民國108年 2019	2,762	1,420	1,342	2,762	1,420	1,342	-	-	-
民國109年 2020	2,889	1,478	1,411	2,888	1,478	1,410	1	-	1
未滿15歲	-	-	-	-	-	-	-	-	-
15 ~ 19 歲	1	-	1	1	-	1	-	-	-
20 ~ 24 歲	5	2	3	5	2	3	-	-	-
25 ~ 29 歲	52	17	35	52	17	35	-	-	-
30 ~ 34 歲	145	63	82	144	63	81	1	-	1
35 ~ 39 歲	220	92	128	220	92	128	-	-	-
40 ~ 44 歲	422	202	220	422	202	220	-	-	-
45 ~ 49 歲	470	244	226	470	244	226	-	-	-
50 ~ 54 歲	429	230	199	429	230	199	-	-	-
55 ~ 59 歲	382	214	168	382	214	168	-	-	-
60 ~ 64 歲	332	158	174	332	158	174	-	-	-
65 ~ 69 歲	243	142	101	243	142	101	-	-	-
70 ~ 74 歲	113	69	44	113	69	44	-	-	-
75 ~ 79 歲	50	33	17	50	33	17	-	-	-
80 ~ 84 歲	19	8	11	19	8	11	-	-	-
85 ~ 89 歲	2	2	-	2	2	-	-	-	-
90 ~ 94 歲	2	-	2	2	-	2	-	-	-
95 ~ 99 歲	2	2	-	2	2	-	-	-	-
100歲以上	-	-	-	-	-	-	-	-	-

備註：自108年5月24日起同性婚姻合法化，「有偶」、「離婚/終止結婚」及「喪偶」項下分列「不同性別」及「相同性別」統計資料。

資料來源:高雄市政府民政局。

狀況—按年齡別分(續)

單位：人

喪偶								
合計			不同性別			相同性別		
計	男	女	計	男	女	計	男	女
2,131	426	1,705	2,131	426	1,705	-	-	-
2,176	429	1,747	2,176	429	1,747	-	-	-
2,236	442	1,794	2,236	442	1,794	-	-	-
2,310	455	1,855	2,310	455	1,855	-	-	-
2,340	464	1,876	2,340	464	1,876	-	-	-
2,412	477	1,935	2,412	477	1,935	-	-	-
2,476	497	1,979	2,476	497	1,979	-	-	-
2,499	493	2,006	2,499	493	2,006	-	-	-
2,551	489	2,052	2,551	489	2,052	-	-	-
2,613	498	2,115	2,613	498	2,115	-	-	-
-	-	-	-	-	-	-	-	-
-	-	-	-	-	-	-	-	-
1	-	1	1	-	1	-	-	-
2	1	1	2	1	1	-	-	-
1	-	1	1	-	1	-	-	-
14	1	13	14	1	13	-	-	-
25	8	17	25	8	17	-	-	-
37	4	33	37	4	33	-	-	-
101	16	85	101	16	85	-	-	-
167	26	141	167	26	141	-	-	-
274	38	236	274	38	236	-	-	-
453	57	396	453	57	396	-	-	-
379	68	311	379	68	311	-	-	-
346	86	260	346	86	260	-	-	-
337	66	271	337	66	271	-	-	-
305	70	235	305	70	235	-	-	-
136	47	89	136	47	89	-	-	-
32	9	23	32	9	23	-	-	-
3	1	2	3	1	2	-	-	-

表 2-7 現住人口之婚姻

年底及里別	總計			未婚		
	計	男	女	合計	男	女
民國100年 2011	36,809	18,841	17,968	15,707	8,620	7,087
民國101年 2012	36,962	18,870	18,092	15,675	8,572	7,103
民國102年 2013	37,010	18,879	18,131	15,568	8,498	7,070
民國103年 2014	37,198	18,957	18,241	15,581	8,531	7,050
民國104年 2015	37,317	19,002	18,315	15,534	8,521	7,013
民國105年 2016	37,448	19,041	18,407	15,510	8,500	7,010
民國106年 2017	37,579	19,047	18,532	15,444	8,433	7,011
民國107年 2018	37,650	19,086	18,564	15,399	8,424	6,975
民國108年 2019	38,254	19,299	18,955	15,577	8,506	7,071
民國109年 2020	38,955	19,609	19,346	15,789	8,598	7,191
三德里
中崎里
仕和里
仕隆里
仕豐里
甲北里
甲南里
白樹里
西林里
芋寮里
東林里
頂鹽里
筆秀里
新莊里
德松里
橋南里
橋頭里

資料來源：高雄市政府民政局。

備註：1.自108年5月24日起同性婚姻合法化，「有偶」、「離婚/終止結婚」及「喪偶」項下分列「不同性別」及「相同性別」統計資料。

2.里別資料因內政部戶政資訊系統改版尚無產製資料。

狀況—按里別分

單位：人

有偶			離婚			喪偶		
合計	男	女	合計	男	女	合計	男	女
16,897	8,689	8,208	2,074	1,106	968	2,131	426	1,705
16,976	8,733	8,243	2,135	1,136	999	2,176	429	1,747
16,972	8,749	8,223	2,234	1,190	1,044	2,236	442	1,794
16,982	8,736	8,246	2,325	1,235	1,090	2,310	455	1,855
17,010	8,741	8,269	2,433	1,276	1,157	2,340	464	1,876
17,024	8,741	8,283	2,502	1,323	1,179	2,412	477	1,935
17,065	8,759	8,306	2,594	1,358	1,236	2,476	497	1,979
17,109	8,779	8,330	2,643	1,390	1,253	2,499	493	2,006
17,360	8,883	8,477	2,767	1,421	1,346	2,550	489	2,061
17,664	9,035	8,629	2,889	1,478	1,411	2,613	498	2,115
...
...
...
...
...
...
...
...
...
...
...
...
...
...
...
...
...
...
...
...
...
...
...
...
...
...

表 2-8 現住原

年底及里別	戶數(戶)		
	合計	平地原住民	山地原住民
民國100年 2011	39	20	19
民國101年 2012	42	21	21
民國102年 2013	40	21	19
民國103年 2014	54	30	24
民國104年 2015	55	28	27
民國105年 2016	56	30	26
民國106年 2017	59	33	26
民國107年 2018	62	35	27
民國108年 2019	70	41	29
民國109年 2020	75	46	29
三德里	-	-	-
中崎里	2	2	-
仕和里	9	5	4
仕隆里	2	2	-
仕豐里	7	7	-
甲北里	6	3	3
甲南里	8	3	5
白樹里	5	3	2
西林里	5	3	2
芋寮里	1	1	-
東林里	3	2	1
頂鹽里	3	2	1
筆秀里	-	-	-
新莊里	18	9	9
德松里	3	2	1
橋南里	1	-	1
橋頭里	2	2	-

資料來源：高雄市岡山戶政事務所

住民戶口數

人口數(人)								
合計			平地原住民			山地原住民		
計	男	女	計	男	女	計	男	女
122	61	61	67	33	34	55	28	27
136	66	70	71	32	39	65	34	31
133	60	73	71	33	38	62	27	35
149	64	85	80	36	44	69	28	41
160	72	88	82	35	47	78	37	41
159	68	91	84	34	50	75	34	41
183	84	99	99	46	53	84	38	46
182	79	103	105	47	58	77	32	45
203	87	116	121	53	68	82	34	48
213	86	127	133	56	77	80	30	50
1	-	1	1	-	1	-	-	-
5	3	2	5	3	2	-	-	-
30	15	15	17	9	8	13	6	7
9	3	6	8	3	5	1	-	1
18	11	7	14	10	4	4	1	3
15	4	11	9	3	6	6	1	5
22	10	12	11	5	6	11	5	6
16	2	14	11	1	10	5	1	4
8	3	5	4	1	3	4	2	2
9	4	5	9	4	5	-	-	-
10	4	6	7	3	4	3	1	2
4	2	2	2	1	1	2	1	1
-	-	-	-	-	-	-	-	-
41	18	23	19	10	9	22	8	14
15	4	11	9	1	8	6	3	3
2	1	1	-	-	-	2	1	1
8	2	6	7	2	5	1	-	1

表 2-9 新移

年底及性別	總計	大陸地區 (含港澳地 區)	非大陸港澳地區			
			合計	印尼	馬來西亞	新加坡
民國100年 2011	631	402	229	8	6	1
男	41	9	32	-	3	1
女	590	393	197	8	3	-
民國101年 2012	635	411	224	9	6	2
男	42	9	33	-	3	1
女	593	402	191	9	3	1
民國102年 2013	644	412	232	9	7	2
男	45	9	36	-	3	1
女	599	403	196	9	4	1
民國103年 2014	648	409	239	9	8	3
男	47	10	37	-	3	1
女	601	399	202	9	5	2
民國104年 2015	666	413	253	9	8	3
男	54	11	43	-	3	1
女	612	402	210	9	5	2
民國105年 2016	670	416	254	8	8	3
男	57	12	45	-	4	1
女	613	404	209	8	4	2
民國106年 2017	678	416	262	8	8	3
男	59	11	48	-	5	1
女	619	405	214	8	2	2
民國107年 2018	691	416	275	13	8	3
男	64	12	52	-	5	1
女	627	404	223	13	3	2
民國108年 2019	710	427	283	12	9	3
男	72	16	56	-	6	1
女	638	411	227	12	3	2
民國109年 2020	723	430	293	12	10	3
男	76	18	58	-	6	1
女	647	412	235	12	4	2

資料來源：高雄市政府民政局

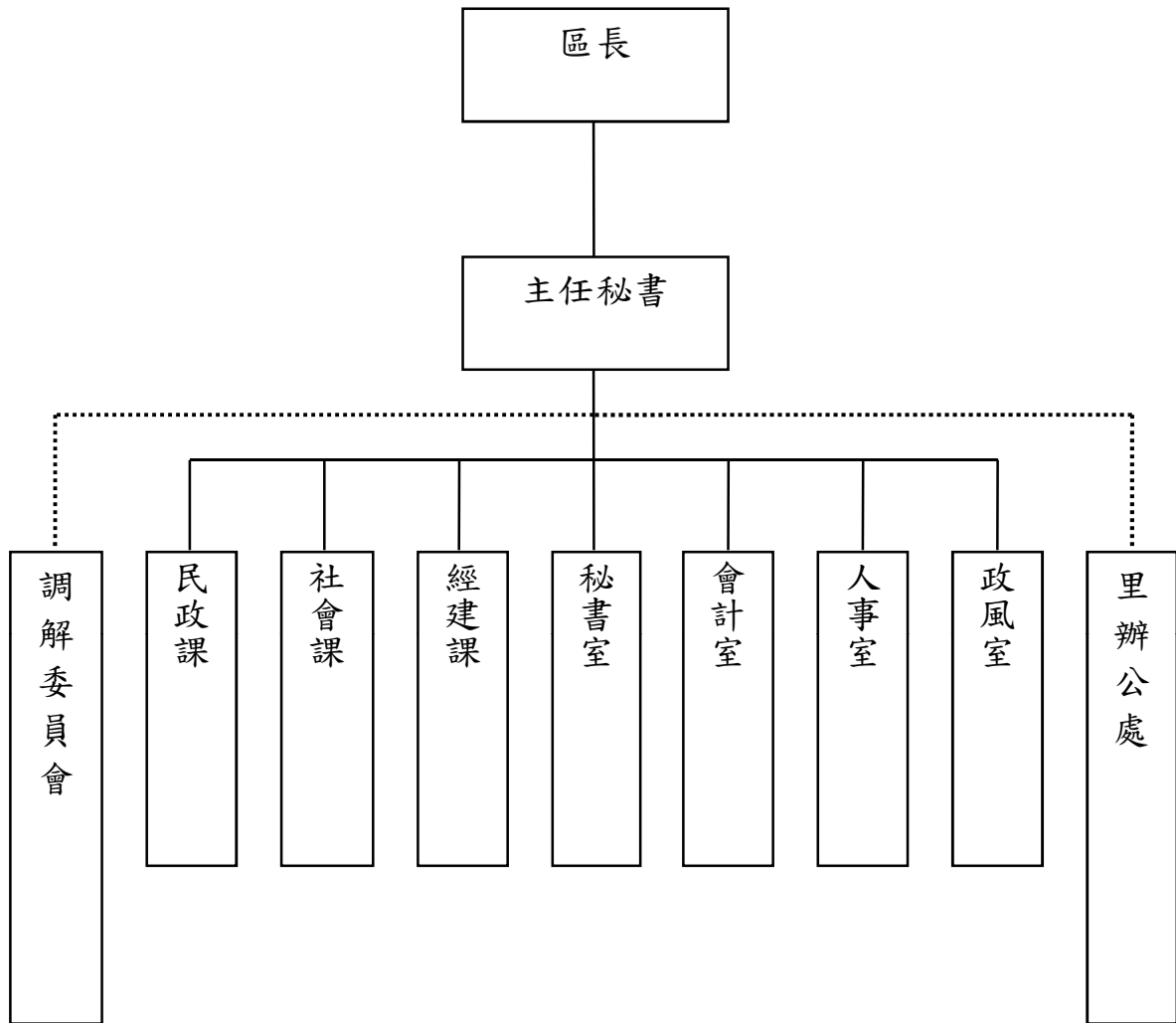
民人口數

單位：人

非大陸港澳地區						
菲律賓	泰國	緬甸	越南	柬埔寨	寮國	其他國家
7	16	-	157	3	-	31
1	3	-	-	-	-	24
6	13	-	157	3	-	7
7	15	-	150	3	-	32
1	3	-	-	-	-	25
6	12	-	150	3	-	7
7	15	-	153	3	-	36
1	3	-	-	-	-	28
6	12	-	153	3	-	8
7	15	-	156	4	-	37
1	3	-	-	-	-	29
6	12	-	156	4	-	8
8	16	-	163	3	-	43
1	3	-	1	-	-	34
7	13	-	162	3	-	9
9	15	-	163	3	-	45
1	2	-	1	-	-	36
8	13	-	162	3	-	9
9	15	-	169	3	-	47
1	2	-	1	-	-	38
8	13	-	168	3	-	9
10	15	-	173	3	-	50
1	2	-	2	-	-	41
9	13	-	171	3	-	9
12	16	-	171	3	-	57
1	2	-	-	-	-	46
11	14	-	171	3	-	11
12	16	-	178	4	-	58
1	2	-	1	-	-	47
11	14	-	177	4	-	11

參、行政組織

表 3-1 區公所組織系統



資料來源:本所人事室。

表3-2 區公所編制

年底別	總計	區長	副區長	主任秘書	秘書	視導	課長	主任	技士	課員	技佐
民國100年 2011											
編制	44	1	-	1	1	-	3	1	4	12	-
現有	41	1	-	1	2	-	3	1	4	11	-
民國101年 2012											
編制	44	1	-	1	1	-	3	1	3	12	1
現有	44	1	-	1	2	-	3	1	3	12	1
民國102年 2013											
編制	44	1	-	1	1	-	3	1	3	12	1
現有	44	1	-	1	2	-	3	1	3	12	1
民國103年 2014											
編制	44	1	-	1	1	-	3	1	3	12	1
現有	40	1	-	1	1	-	3	1	3	11	1
民國104年 2015											
編制	44	1	-	1	1	-	3	1	3	12	1
現有	39	1	-	1	1	-	3	1	2	11	1
民國105年 2016											
編制	44	1	-	1	1	-	3	1	3	12	1
現有	40	1	-	1	1	-	3	1	2	12	1
民國106年 2017											
編制	44	1	-	1	1	-	3	1	3	12	1
現有	40	1	-	1	1	-	3	1	2	12	1
民國107年 2018											
編制	44	1	-	1	1	-	3	1	3	12	1
現有	38	1	-	1	1	-	3	1	2	12	-
民國108年 2019											
編制	42	1	-	1	1	-	3	1	3	12	1
現有	38	1	-	1	1	-	3	1	3	11	1
民國109年 2020											
編制	42	1	-	1	1	-	3	1	3	12	1
現有	40	1	-	1	1	-	3	1	3	12	1

資料來源：本所人事室。

及現有員額

單位：人

辦事員	書記	會計室			人事室			政風室主任	調解會祕書	里幹事	獸醫
		主任	課員	佐理員	主任	人事管理員	助理員				
2	1	1	1	-	1	-	-	1	-	14	-
2	-	1	1	-	1	-	-	1	-	12	-
2	1	1	1	-	1	-	-	1	-	14	-
2	-	1	1	-	1	-	-	1	-	14	-
2	1	1	1	-	1	-	-	1	-	14	-
2	-	1	1	-	1	-	-	1	-	14	-
2	1	1	1	-	1	-	-	1	-	14	-
1	-	1	1	-	1	-	-	1	-	13	-
2	1	1	1	-	1	-	-	1	-	14	-
1	-	1	1	-	1	-	-	1	-	13	-
2	1	1	1	-	1	-	-	1	-	14	-
1	-	1	1	-	1	-	-	1	-	13	-
2	1	1	1	-	1	-	-	1	-	14	-
1	-	1	-	-	1	-	-	1	-	14	-
2	1	1	1	-	1	-	-	1	-	14	-
1	-	1	-	-	1	-	-	1	-	13	-
1	1	1	-	-	1	-	-	1	-	14	-
1	-	1	-	-	1	-	-	1	-	12	-
1	1	1	-	-	1	-	-	1	-	14	-
1	-	1	-	-	1	-	-	1	-	13	-

表 3-3 區公所員工按

年底及性別	總計	職等別				
		簡薦委任(派)人員				
		合計	簡任(派)	薦任(派)	委任(派)	雇員
民國100年 2011	72	41	-	25	16	-
男	28	18	-	11	7	-
女	44	23	-	14	9	-
民國101年 2012	73	44	-	25	19	-
男	25	18	-	11	7	-
女	48	26	-	14	12	-
民國102年 2013	71	44	-	25	19	-
男	24	17	-	11	6	-
女	47	27	-	14	13	-
民國103年 2014	67	40	-	22	18	-
男	24	16	-	10	6	-
女	43	24	-	12	12	-
民國104年 2015	61	39	-	22	17	-
男	22	16	-	9	7	-
女	39	23	-	13	10	-
民國105年 2016	51	40	-	25	15	-
男	16	16	-	10	6	-
女	35	24	-	15	9	-
民國106年 2017	50	40	-	24	16	-
男	17	16	-	10	6	-
女	33	24	-	14	10	-
民國107年 2018	48	38	-	23	15	-
男	15	15	-	10	5	-
女	33	23	-	13	10	-
民國108年 2019	49	38	-	24	14	-
男	17	17	-	12	5	-
女	32	21	-	12	9	-
民國109年 2020	51	40	-	26	14	-
男	18	18	-	13	5	-
女	33	22	-	13	9	-

資料來源：本所人事室、秘書室。

職等別及性別分

單位：人

職工別						
合計	技工	工友	駕駛	其他	臨時人員	
31	3	4	-	-	24	
10	2	1	-	-	7	
21	1	3	-	-	17	
29	2	3	-	-	24	
7	1	-	-	-	6	
22	1	3	-	-	18	
27	2	3	-	-	22	
7	1	-	-	-	6	
20	1	3	-	-	16	
27	2	3	-	-	22	
8	1	-	-	-	7	
19	1	3	-	-	15	
22	1	3	-	-	18	
6	-	-	-	-	6	
16	1	3	-	-	12	
11	1	3	-	-	7	
-	-	-	-	-	-	
11	1	3	-	-	7	
10	-	3	-	-	7	
1	-	1	-	-	-	
9	-	2	-	-	7	
10	1	2	-	-	7	
-	-	-	-	-	-	
10	1	2	-	-	7	
11	1	3	-	-	7	
-	-	-	-	-	-	
11	1	3	-	-	7	
11	1	3	-	-	7	
-	-	-	-	-	-	
11	1	3	-	-	7	

表 3-4 區公所現有

年底及性別		總計	平均年齡	24歲以下	25-29歲	30-34歲
民國100年	2011	41	50.0	-	1	1
	男	18	50.9	-	1	-
	女	23	49.4	-	-	1
民國101年	2012	44	48.3	-	-	2
	男	18	48.1	-	-	1
	女	26	48.3	-	-	1
民國102年	2013	44	45.4	-	1	2
	男	17	46.7	-	-	1
	女	27	44.6	-	1	1
民國103年	2014	40	44.8	-	1	3
	男	16	44.8	-	-	1
	女	24	44.7	-	1	2
民國104年	2015	39	43.4	-	2	3
	男	16	42.6	-	1	1
	女	23	44.0	-	1	2
民國105年	2016	40	42.5	-	4	4
	男	16	42.9	-	1	2
	女	24	42.2	-	3	2
民國106年	2017	40	44.3	-	2	4
	男	16	44.2	-	-	3
	女	24	44.3	-	2	1
民國107年	2018	38	43.6	-	2	8
	男	15	46.3	-	-	3
	女	23	41.8	-	2	5
民國108年	2019	38	42.8	-	3	6
	男	17	44.6	-	1	2
	女	21	41.3	-	2	4
民國109年	2020	40	44.5	-	2	5
	男	18	46.2	-	1	1
	女	22	43.1	-	1	4

資料來源：本所人事室。

職員數按年齡分

單位:人

35-39歲	40-44歲	45-49歲	50-54歲	55-59歲	60-64歲	65歲以上
1	9	8	5	12	2	2
-	5	2	1	6	2	1
1	4	6	4	6	-	1
2	15	7	5	10	1	2
1	7	2	1	4	1	1
1	8	5	4	6	-	1
9	12	6	5	7	1	1
4	3	3	1	4	-	1
5	9	3	4	3	1	-
6	13	6	3	7	1	-
4	4	3	-	4	-	-
2	9	3	3	3	1	-
8	12	3	5	6	-	-
5	4	1	1	3	-	-
3	8	2	4	3	-	-
6	11	5	5	5	-	-
3	4	2	1	3	-	-
3	7	3	4	2	-	-
4	10	10	5	4	1	-
2	3	4	1	3	-	-
2	7	6	4	1	1	-
3	5	10	4	5	1	-
1	1	4	3	2	1	-
2	4	6	1	3	-	-
3	6	14	3	2	1	-
1	2	7	3	-	1	-
2	4	7	-	2	-	-
3	7	13	6	2	2	-
1	3	6	4	1	1	-
2	4	7	2	1	1	-

表 3-5 區公所現有職

年底及性別		總計	研究所	
			博士	碩士
民國100年	2011	41	-	4
民國101年	2012	44	-	4
民國102年	2013	44	-	4
民國103年	2014	40	-	4
民國104年	2015	39	-	7
民國105年	2016	40	-	5
民國106年	2017	40	-	4
民國107年	2018	38	-	4
民國108年	2019	38	-	3
民國109年	2020	40	-	5
	男	18	-	3
	女	22	-	2

資料來源：本所人事室。

員數按教育程度分

單位：人

大學畢業 (含軍警校有學位者)	專科畢業	高中(職)畢業	國(初)中以下
18	11	6	2
23	10	5	2
22	10	6	2
23	8	5	-
23	5	4	-
27	5	3	-
29	5	2	-
30	4	-	-
34	1	-	-
34	1	-	-
15	-	-	-
19	1	-	-

表 3-6 里長

屆別	投票日期 年/月/日	選舉人數 (人)	候選人數(人)		
			計	男	女
第一屆里長 民國99年 2010	99/11/27	28,829	31	22	9
第一屆仕豐里長長補選 民國101年 2012	101/4/7	2,168	2	2	-
第二屆里長 民國103年 2014	103/11/29	30,253	29	24	5
第二屆仕和里里長補選 民國105年 2016	104/12/5	3,550	2	1	1
第三屆里長 民國107年 2018	107/11/24	31,380	27	24	3
三德里	107/11/24	739	1	1	-
中崎里	107/11/24	651	2	1	1
仕和里	107/11/24	3,563	1	1	-
仕隆里	107/11/24	2,253	1	1	-
仕豐里	107/11/24	2,374	2	2	-
甲北里	107/11/24	1,963	2	1	1
甲南里	107/11/24	2,375	2	2	-
白樹里	107/11/24	3,138	2	2	-
西林里	107/11/24	1,376	1	1	-
芋寮里	107/11/24	1,181	1	1	-
東林里	107/11/24	2,282	2	2	-
頂鹽里	107/11/24	1,294	1	1	-
筆秀里	107/11/24	1,492	3	3	-
新莊里	107/11/24	2,280	1	1	-
德松里	107/11/24	1,325	1	1	-
橋南里	107/11/24	1,094	2	2	-
橋頭里	107/11/24	2,000	2	1	1
第三屆三德里里長補選 民國109年 2020	109/03/21	739	2	1	1

資料來源：中央選舉委員會。

選舉概況

投票數(票)			當選人數	投票數對選舉 人數比率(%)
計	有效	無效		
23,195	21,726	1,469	17	80.46
1,414	1,397	17	1	65.22
22,542	21,225	1,317	17	74.51
2,357	2,324	33	1	66.39
24,624	22,672	1,952	17	78.47
579	518	61	1	78.35
542	524	18	1	83.26
2,763	2,341	422	1	77.55
1,716	1,322	394	1	76.17
1,860	1,800	60	1	78.35
1,551	1,496	55	1	79.01
1,853	1,812	41	1	78.02
2,393	2,337	56	1	76.26
1,101	1,049	52	1	80.01
899	815	84	1	76.12
1,851	1,800	51	1	81.11
1,022	877	145	1	78.98
1,232	1,208	24	1	82.57
1,739	1,505	234	1	76.27
1,046	859	187	1	78.94
878	847	31	1	80.26
1,599	1,562	37	1	79.95
541	536	5	1	73.21

表3-7 鄰長遴聘概況

單位：人

里別	里內現有鄰數	年底鄰長人數			未遴聘人數	本年異動(解遴聘)鄰長數		
		合計	男	女		合計	男	女
民國100年 2011	359	359	241	118	-	7	7	-
民國101年 2012	359	359	241	118	-	-	-	-
民國102年 2013	359	359	241	118	-	1	1	-
民國103年 2014	359	359	241	118	-	11	11	-
民國104年 2015	347	347	212	135	-	1	1	-
民國105年 2016	347	347	212	135	-	-	-	-
民國106年 2017	347	347	212	135	-	18	7	11
民國107年 2018	347	347	203	144	-	654	484	170
民國108年 2019	347	347	195	152	-	65	30	35
民國109年 2020	347	347	190	157	-	19	4	15
三德里	7	7	4	3	-	2	-	2
中崎里	9	9	6	3	-	-	-	-
仕和里	37	37	18	19	-	-	-	-
仕隆里	30	30	12	18	-	1	-	1
仕豐里	28	28	15	13	-	-	-	-
甲北里	24	24	13	11	-	4	-	4
甲南里	25	25	12	13	-	2	-	2
白樹里	33	33	23	10	-	1	-	1
西林里	18	18	14	4	-	-	-	-
芋寮里	12	12	7	5	-	1	-	1
東林里	24	24	8	16	-	2	1	1
頂鹽里	10	10	5	5	-	-	-	-
筆秀里	18	18	14	4	-	2	2	-
新莊里	14	14	9	5	-	2	1	1
德松里	11	11	4	7	-	2	1	1
橋南里	19	19	12	7	-	1	-	1
橋頭里	28	28	14	14	-	-	-	-

資料來源：本所民政課。

表3-8 鄰長異動概況

單位：人

月底別	現有鄰數	當年底實有鄰長數	當年底實有鄰長數與現有鄰長數不符原因					當年行政區域調整增加鄰數	備註
			合計	空鄰	遷出未補聘	死亡未補聘	任期屆滿未鄰聘		
民國100年 2011	359	359	-	-	-	-	-	-	-
民國101年 2012	359	359	-	-	-	-	-	-	-
民國102年 2013	359	359	-	-	-	-	-	-	-
民國103年 2014	359	359	-	-	-	-	-	-	-
民國104年 2015	347	347	-	-	-	-	-	-	減12鄰
民國105年 2016	347	347	-	-	-	-	-	-	-
民國106年 2017	347	347	-	-	-	-	-	-	-
民國107年 2018	347	347	-	-	-	-	-	-	-
民國108年 2019	347	347	-	-	-	-	-	-	-
民國109年 2020	347	347							
三德里	7	7	-	-	-	-	-	-	-
中崎里	9	9	-	-	-	-	-	-	-
仕和里	37	37	-	-	-	-	-	-	-
仕隆里	30	30	-	-	-	-	-	-	-
仕豐里	28	28	-	-	-	-	-	-	-
甲北里	24	24	-	-	-	-	-	-	-
甲南里	25	25	-	-	-	-	-	-	-
白樹里	33	33	-	-	-	-	-	-	-
西林里	18	18	-	-	-	-	-	-	-
芋寮里	12	12	-	-	-	-	-	-	-
東林里	24	24	-	-	-	-	-	-	-
頂鹽里	10	10	-	-	-	-	-	-	-
筆秀里	18	18	-	-	-	-	-	-	-
新莊里	14	14	-	-	-	-	-	-	-
德松里	11	11	-	-	-	-	-	-	-
橋南里	19	19	-	-	-	-	-	-	-
橋頭里	28	28	-	-	-	-	-	-	-

資料來源：本所民政課。

肆、農林漁牧

表 4-1 耕地

年底別	總計	耕作地	
		合計	短期耕作地
			小計
民國103年 2014	1,587.30	1,587.30	1,432.25
民國104年 2015	1,587.30	1,587.30	1,432.25
民國105年 2016	1,587.30	1,587.30	1,409.69
民國106年 2017	1,587.12	1,587.12	1,397.75
民國107年 2018	1,576.64	1,576.64	1,344.29
民國108年 2019	1,576.64	1,576.64	1,351.04
民國109年 2020	1,590.46	1,590.46	1,369.35

資料來源：行政院農業委員會、高雄市政府農業局。

面積

單位：公頃

耕作地				長期耕作地	長期休閒地
短期耕作地			長期耕作地		
水稻	水稻以外之短期作	短期休閒			
319.43	192.43	920.39	155.05	-	
319.43	192.43	920.39	155.05	-	
325.29	317.48	766.92	177.61	-	
326.36	361.98	709.41	189.37	-	
332.51	239.85	771.93	232.35	-	
350.00	150.35	850.69	225.60	-	
332.17	179.01	858.17	221.11	-	

表4-2家畜

年底別	屠宰場所(年底)(所)		總計		
	電動	人工		合計	水牛
民國100年2011	-	-	16,972	393	-
民國101年2012	-	-	16,556	278	-
民國102年2013	-	-	15,615	227	-
民國103年2014	-	-	15,363	377	-
民國104年2015	-	-	9,881	423	-
民國105年2016	-	-	6,600	401	-
民國106年2017	-	-	6,049	386	-
民國107年2018	-	-	6,625	481	-
民國108年2019	-	-	6,002	375	-
民國109年2020	-	-	6,121	376	-

資料來源：行政院農業委員會、高雄市政府農業局。

屠宰頭數

單位：頭

牛		豬	羊
黃牛及雜種牛	乳牛		
11	382	16,417	162
30	248	16,066	212
6	221	15,319	69
34	343	14,761	225
26	397	9,199	259
7	394	5,928	271
39	347	5,505	158
102	379	5,905	239
23	352	5,481	146
7	369	5,591	154

表4-3 產乳牛頭數及產乳量價值

單位：頭、公斤

年底別	產乳牛頭數	產乳量
民國100年 2011	1,132	5,855,465
民國101年 2012	1,062	5,171,798
民國102年 2013	1,095	6,109,554
民國103年 2014	1,064	5,534,975
民國104年 2015	1,132	5,513,532
民國105年 2016	1,103	6,016,138
民國106年 2017	1,038	7,159,087
民國107年 2018	1,142	7,555,943
民國108年 2019	1,133	8,066,225
民國109年 2020	1,208	7,849,525

資料來源：本所經建課。

表4-4 現有家禽數量

單位：隻

年底別	合計	雞	鴨	鵝
民國100年 2011	38,650	38,430	220	-
民國101年 2012	110	50	60	-
民國102年 2013	14,076	14,026	50	-
民國103年 2014	25,099	25,000	99	-
民國104年 2015	34,700	34,700	-	-
民國105年 2016	33,000	33,000	-	-
民國106年 2017	17,700	17,700	-	-
民國107年 2018	14,500	14,500	-	-
民國108年 2019	12,500	12,500	-	-
民國109年 2020	25,500	25,500	-	-

資料來源：本所經建課。

表 4-5 水產養

年底別	總計			合計		
	合計	單養	混養	小計	單養	混養
	民國100年 2011	38.76	32.24	6.52	38.76	32.24
民國101年 2012	39.25	33.24	6.01	39.25	33.24	6.01
民國102年 2013	39.81	34.89	4.92	39.81	34.89	4.92
民國103年 2014	36.86	32.24	4.62	36.86	32.24	4.62
民國104年 2015	36.63	36.09	0.54	36.63	36.09	0.54
民國105年 2016	35.88	30.13	5.75	35.88	30.13	5.75
民國106年 2017	34.98	29.66	5.32	34.98	29.66	5.32
民國107年 2018	28.91	23.19	5.72	28.91	23.19	5.72
民國108年 2019	28.96	18.45	10.51	28.96	18.45	10.51
民國109年 2020	29.11	18.83	10.28	29.11	18.83	10.28

資料來源：本所經建課。(註：海面養殖及箱網養殖方式，本所均無數值，故無列表。)

殖面積

單位：公頃

內陸養殖					
淡水魚塭養殖			其他魚塭養殖		
小計	單養	混養	小計	單養	混養
38.76	32.24	6.52	-	-	-
39.25	33.24	6.01	-	-	-
39.81	34.89	4.92	-	-	-
36.86	32.24	4.62	-	-	-
36.63	36.09	0.54	-	-	-
35.88	30.13	5.75	-	-	-
34.98	29.66	5.32	-	-	-
28.91	23.19	5.72	-	-	-
28.96	18.45	10.51	-	-	-
29.11	18.83	10.28	-	-	-

伍、工商業及區建設

表 5-1 營運中

年底別	總計	食品及飼品 製造業	飲料及菸草 製造業	紡織業	成衣及服飾品 製造業	皮革、毛皮及 其製品製造業
民國101年 2012	87	11	2	1	1	-
民國102年 2013	90	13	2	1	1	-
民國103年 2014	95	15	2	1	2	-
民國104年 2015	95	15	2	1	2	-
民國106年 2017	97	15	1	1	2	-
民國107年 2018	89	15	1	1	2	-
民國108年 2019	88	13	1	1	2	-

資料來源：經濟部統計處(100年及105年因未辦理工廠校正，故無資料)。

工廠家數

單位：家

木竹製品 製造業	紙漿、紙及 紙製品製造 業	印刷及資料 儲存媒體 複製業	石油及煤製 品製造業	化學原材 料、肥料、 氮化合物、 塑橡膠原料 及人纖 製造業	化學製品 製造業	藥品及醫用 化學製品製 造業	橡膠製品 製造業
4	1	1	-	2	9	-	1
4	2	1	-	2	9	-	1
4	2	1	-	2	8	-	1
4	2	1	-	2	8	-	1
4	2	1	-	2	7	-	1
3	1	1	-	1	7	-	1
2	1	1	-	2	6	-	1

表 5-1 營運中

年底別	塑膠製品 製造業	非金屬礦物 製品製造業	基本金屬 製造業	金屬製品 製造業	電子零 組件製造業	電腦、電子產 品及光學製品 製造業
民國101年 2012	6	1	11	24	-	-
民國102年 2013	6	1	11	24	-	-
民國103年 2014	6	1	12	26	-	-
民國104年 2015	7	1	12	27	-	-
民國106年 2017	7	1	13	32	-	-
民國107年 2018	6	1	14	28	-	-
民國108年 2019	7	1	14	29	-	-

資料來源：經濟部統計處(100年及105年因未辦理工廠校正，故無資料)。

工廠家數(續)

單位：家

電力設備 製造業	機械設備 製造業	汽車及其零 件 製造業	其他運輸工 具及其零件 製造業	家具 製造業	其他 製造業	產業用機械 設備維修及 安裝業	非製造業
1	6	2	-	-	3	-	-
1	6	2	-	-	3	-	-
1	6	2	-	-	3	-	-
1	6	2	-	-	1	-	-
-	4	2	1	-	1	-	-
-	4	1	1	-	1	-	-
-	4	1	1	-	1	-	-

表 5-2 自來水供水普及率

年底別	人數 (人)		人數 (人)	供水普及率 B/A*100 (%)
	行政區域人數 (A)	供水區域人數	實際供水人數 (B)	
民國100年 2011	36,809	36,809	36,383	98.84
民國101年 2012	36,962	36,962	36,533	98.84
民國102年 2013	37,010	37,010	36,492	98.60
民國103年 2014	37,198	37,198	36,769	98.85
民國104年 2015	37,317	37,317	36,887	98.85
民國105年 2016	37,448	37,448	37,016	98.85
民國106年 2017	37,579	37,579	37,145	98.85
民國107年 2018	37,650	37,650	37,216	98.85
民國108年 2019	38,254	38,254	37,814	98.85
民國109年 2020	38,955	38,955	38,615	99.13

資料來源：臺灣省自來水公司第七區管理處。

陸、金融財稅

表6-1 歲入預決算

		預算			
年底別		總計	稅課收入	罰款及賠償收入	規費收入
民國100年 2011	原預算	3,213,000	-	-	2,503,000
	追加減後預算	3,213,000	-	-	2,503,000
民國101年 2012	原預算	1,610,000	-	-	1,510,000
	追加減後預算	1,610,000	-	-	1,510,000
民國102年 2013	原預算	697,000	-	-	78,000
	追加減後預算	697,000	-	-	78,000
民國103年 2014	原預算	539,000	-	-	36,000
	追加減後預算	539,000	-	-	36,000
民國104年 2015	原預算	476,000	-	-	26,000
	追加減後預算	476,000	-	-	26,000
民國105年 2016	原預算	475,000	-	-	26,000
	追加減後預算	475,000	-	-	26,000
民國106年 2017	原預算	473,000	-	-	26,000
	追加減後預算	473,000	-	-	26,000
民國107年 2018	原預算	3,715,000	-	-	22,000
	追加減後預算	3,715,000	-	-	22,000
民國108年 2019	原預算	2,294,000	-	-	17,000
	追加減後預算	2,294,000	-	-	17,000
民國109年 2020	原預算	6,236,000	-	-	17,000
	追加減後預算	6,236,000	-	-	17,000

		決算			
年底別		總計	稅課收入	罰款及賠償收入	規費收入
民國100年 2011		4,045,145	-	371,132	1,549,846
民國101年 2012		1,624,097	-	179,941	75,034
民國102年 2013		916,426	-	141,174	17,500
民國103年 2014		946,359	-	430,739	17,500
民國104年 2015		498,059	-	43,935	21,900
民國105年 2016		521,791	-	20,289	15,079
民國106年 2017		575,906	-	149	13,272
民國107年 2018		2,863,174	-	22,840	13,500
民國108年 2019		2,108,699	-	98,773	9,400
民國109年 2020		6,026,546	-	6,770	14,200

資料來源：本所會計室。

-按來源分別

預算					單位：新台幣
信託管理收入	財產收入	營業盈餘及事業收入	補助收入	捐獻及贈與收入	其他收入
-	10,000	-	600,000	-	100,000
-	10,000	-	600,000	-	100,000
-	-	-	-	-	100,000
-	-	-	-	-	100,000
-	-	-	347,000	-	272,000
-	-	-	347,000	-	272,000
-	3,000	-	347,000	50,000	103,000
-	3,000	-	347,000	50,000	103,000
-	1,000	-	347,000	100,000	2,000
-	1,000	-	347,000	100,000	2,000
-	8,000	-	299,000	100,000	42,000
-	8,000	-	299,000	100,000	42,000
-	8,000	-	299,000	100,000	40,000
-	8,000	-	299,000	100,000	40,000
-	55,000	-	619,000	2,919,000	100,000
-	55,000	-	619,000	2,919,000	100,000
-	93,000	-	1,880,000	200,000	104,000
-	93,000	-	1,880,000	200,000	104,000
-	89,000	-	5,850,000	200,000	80,000
-	89,000	-	5,850,000	200,000	80,000

決算					單位：新台幣
信託管理收入	財產收入	營業盈餘及事業收入	補助收入	捐獻及贈與收入	其他收入
-	10,000	-	711,900	-	1,402,267
-	-	-	-	-	1,369,122
-	-	-	347,000	-	410,752
-	40,056	-	347,000	50,000	61,064
-	48,538	-	347,000	-	36,686
-	6,135	-	299,000	100,000	81,288
-	59,974	-	299,000	100,000	103,511
-	68,878	-	530,182	2,043,317	184,457
-	86,565	-	1,735,334	97,785	80,842
-	254,804	-	5,666,203	50,000	34,569

表6-2 歲出預決算

		預算				
年底別		總計	政權行使支出	行政支出	民政支出	財務支出
民國100年 2011	原預算	110,463,661	-	-	83,743,000	-
	追加減後預算	111,980,619	-	-	84,459,958	-
民國101年 2012	原預算	108,471,543	-	-	80,909,000	-
	追加減後預算	108,471,543	-	-	80,909,000	-
民國102年 2013	原預算	93,037,592	-	-	77,906,000	-
	追加減後預算	93,037,592	-	-	77,906,000	-
民國103年 2014	原預算	97,253,127	-	-	81,316,000	-
	追加減後預算	97,253,127	-	-	81,316,000	-
民國104年 2015	原預算	95,950,429	-	-	71,509,000	-
	追加減後預算	95,950,429	-	-	71,509,000	-
民國105年 2016	原預算	95,480,944	-	-	74,858,000	-
	追加減後預算	95,480,944	-	-	74,858,000	-
民國106年 2017	原預算	91,298,800	-	-	73,077,000	-
	追加減後預算	91,298,800	-	-	73,077,000	-
民國107年 2018	原預算	95,625,603	-	-	76,096,000	-
	追加減後預算	95,625,603	-	-	76,096,000	-
民國108年 2019	原預算	94,731,748	-	-	72,871,000	-
	追加減後預算	94,731,748	-	-	72,871,000	-
民國109年 2020	原預算	102,486,078	-	-	82,080,000	-
	追加減後預算	102,486,078	-	-	82,080,000	-

		決算				
年底別		總計	政權行使支出	行政支出	民政支出	財務支出
民國100年 2011		96,999,277	-	-	73,500,181	-
民國101年 2012		101,770,532	-	-	77,569,344	-
民國102年 2013		90,168,898	-	-	75,256,277	-
民國103年 2014		93,774,599	-	-	77,981,478	-
民國104年 2015		89,019,123	-	-	66,494,065	-
民國105年 2016		92,521,898	-	-	72,801,111	-
民國106年 2017		87,186,167	-	-	70,308,524	-
民國107年 2018		88,402,667	-	-	69,558,988	-
民國108年 2019		89,760,129	-	-	68,242,861	-
民國109年 2020		97,765,871	-	-	77,995,570	-

資料來源：本所會計室。

-按政事分別

預算						單位：新台幣	
警政支出	教育支出	文化支出	農業支出	交通支出	工業支出	其他經濟服務支出	
-	-	-	-	10,480,000	-	-	-
-	-	-	-	11,280,000	-	-	-
-	-	-	-	11,137,000	-	-	-
-	-	-	-	11,137,000	-	-	-
-	-	-	-	-	-	-	-
-	-	-	-	-	-	-	-
-	-	-	-	-	-	-	-
-	-	-	-	7,432,000	-	-	-
-	-	-	-	7,432,000	-	-	-
-	-	-	-	5,300,000	-	-	-
-	-	-	-	5,300,000	-	-	-
-	-	-	-	5,300,000	-	-	-
-	-	-	-	5,300,000	-	-	-
-	-	-	-	4,969,000	-	-	-
-	-	-	-	4,969,000	-	-	-
-	-	-	-	6,766,000	-	-	-
-	-	-	-	6,766,000	-	-	-
-	-	-	-	5,749,000	-	-	-
-	-	-	-	5,749,000	-	-	-

決算						單位：新台幣	
警政支出	教育支出	文化支出	農業支出	交通支出	工業支出	其他經濟服務支出	
-	-	-	-	10,232,797	-	-	-
-	-	-	-	9,078,421	-	-	-
-	-	-	-	-	-	-	-
-	-	-	-	-	-	-	-
-	-	-	-	5,516,454	-	-	-
-	-	-	-	4,397,843	-	-	-
-	-	-	-	3,955,843	-	-	-
-	-	-	-	4,288,899	-	-	-
-	-	-	-	6,422,520	-	-	-
-	-	-	-	5,113,223	-	-	-

表6-2 歲出預決算

		預算				
年底別		社會保險支出	社會救助支出	福利服務支出	國民就業支出	醫療保健支出
民國100年	2011 原預算	-	-	-	-	-
	追加減後預算	-	-	-	-	-
民國101年	2012 原預算	-	-	-	-	-
	追加減後預算	-	-	-	-	-
民國102年	2013 原預算	-	-	-	-	-
	追加減後預算	-	-	-	-	-
民國103年	2014 原預算	-	-	-	-	-
	追加減後預算	-	-	-	-	-
民國104年	2015 原預算	-	-	-	-	-
	追加減後預算	-	-	-	-	-
民國105年	2016 原預算	-	-	-	-	-
	追加減後預算	-	-	-	-	-
民國106年	2017 原預算	-	-	-	-	-
	追加減後預算	-	-	-	-	-
民國107年	2018 原預算	-	-	-	-	-
	追加減後預算	-	-	-	-	-
民國108年	2019 原預算	-	-	-	-	-
	追加減後預算	-	-	-	-	-
民國109年	2020 原預算	-	-	-	-	-
	追加減後預算	-	-	-	-	-

		決算				
年底別		社會保險支出	社會救助支出	福利服務支出	國民就業支出	醫療保健支出
民國100年	2011	-	-	-	-	-
民國101年	2012	-	-	-	-	-
民國102年	2013	-	-	-	-	-
民國103年	2014	-	-	-	-	-
民國104年	2015	-	-	-	-	-
民國105年	2016	-	-	-	-	-
民國106年	2017	-	-	-	-	-
民國107年	2018	-	-	-	-	-
民國108年	2019	-	-	-	-	-
民國109年	2020	-	-	-	-	-

資料來源：本所會計室。

-按政事分別(續)

預算						單位：新台幣
社區發展支出	環境保護支出	退休撫卹給付支出	還本付息事務支出	債務付息支出	其他支出	第二預備金
-	-	10,986,490	-	-	5,254,171	-
-	-	10,986,490	-	-	5,254,171	-
-	-	12,008,012	-	-	4,417,531	-
-	-	12,008,012	-	-	4,417,531	-
-	-	10,760,916	-	-	4,370,676	-
-	-	10,760,916	-	-	4,370,676	-
-	-	11,891,259	-	-	4,045,868	-
-	-	11,891,259	-	-	4,045,868	-
-	-	14,247,305	-	-	2,762,124	-
-	-	14,247,305	-	-	2,762,124	-
-	-	12,953,791	-	-	2,369,153	-
-	-	12,953,791	-	-	2,369,153	-
-	-	11,800,331	-	-	1,121,469	-
-	-	11,800,331	-	-	1,121,469	-
-	-	12,605,321	-	-	1,955,282	-
-	-	12,605,321	-	-	1,955,282	-
-	-	14,006,319	-	-	1,088,429	-
-	-	14,006,319	-	-	1,088,429	-
-	-	13,109,887	-	-	1,547,191	-
-	-	13,109,887	-	-	1,547,191	-

決算						單位：新台幣
社區發展支出	環境保護支出	退休撫卹給付支出	還本付息事務支出	債務付息支出	其他支出	第二預備金
-	-	10,986,490	-	-	2,279,809	-
-	-	12,008,012	-	-	3,114,755	-
-	-	10,760,916	-	-	4,151,705	-
-	-	11,891,259	-	-	3,901,862	-
-	-	14,247,305	-	-	2,761,299	-
-	-	12,953,791	-	-	2,369,153	-
-	-	11,800,331	-	-	1,121,469	-
-	-	12,605,321	-	-	1,949,459	-
-	-	14,006,319	-	-	1,088,429	-
-	-	13,109,887	-	-	1,547,191	-

表6-3 區公所經費預決算

年度別	類別	總計	行政管理	業務管理
民國100年 2011	預算數	111,980	62,758	21,702
	決算數	96,999	53,999	19,501
民國101年 2012	預算數	108,472	55,572	19,337
	決算數	101,770	54,726	17,669
民國102年 2013	預算數	93,038	54,156	18,950
	決算數	90,170	53,020	17,617
民國103年 2014	預算數	97,253	55,180	17,346
	決算數	93,774	53,999	16,783
民國104年 2015	預算數	95,950	54,706	16,803
	決算數	89,018	50,627	15,867
民國105年 2016	預算數	95,481	54,772	20,086
	決算數	92,522	53,764	19,037
民國106年 2017	預算數	91,299	54,466	18,611
	決算數	87,187	52,255	18,054
民國107年 2018	預算數	95,625	54,672	21,424
	決算數	88,402	50,375	19,184
民國108年 2019	預算數	94,732	54,066	18,805
	決算數	89,760	50,558	17,685
民國109年 2020	預算數	102,486	51,895	30,185
	決算數	97,766	50,232	27,764

資料來源：本所會計室。

數額—按工作計畫別分

單位：新臺幣千元

公園綠地與道路養護	小型工程	退撫金	天然災害準備金	公務人員待遇福利
11,280	-	10,986	4,086	1,168
10,233	-	10,986	1,112	1,168
11,137	6,000	12,008	3,300	1,118
9,078	5,174	12,008	1,997	1,118
-	4,800	10,761	744	3,627
-	4,620	10,761	525	3,627
-	8,790	11,891	2,910	1,136
-	7,199	11,891	2,766	1,136
-	7,432	14,247	2,084	678
-	5,516	14,247	2,083	678
-	5,300	12,954	2,148	221
-	4,398	12,954	2,148	221
-	5,300	11,800	357	765
-	3,956	11,800	357	765
-	4,969	12,605	819	1,136
-	4,289	12,605	819	1,130
-	6,766	14,006	545	544
-	6,422	14,006	545	544
-	5,749	13,110	957	590
-	5,113	13,110	957	590

表6-4 區公所經費預決算

年度別	類別	總計	人事費	業務費
民國100年 2011	預算數	99,826	50,514	21,567
	決算數	84,845	42,685	18,821
民國101年 2012	預算數	95,346	41,084	23,139
	決算數	88,644	41,082	20,118
民國102年 2013	預算數	78,650	39,348	13,234
	決算數	75,781	39,322	11,052
民國103年 2014	預算數	84,226	41,010	10,899
	決算數	80,747	40,908	9,611
民國104年 2015	預算數	81,025	41,010	11,372
	決算數	74,094	37,587	9,995
民國105年 2016	預算數	82,306	41,276	13,817
	決算數	79,346	41,267	12,133
民國106年 2017	預算數	91,299	53,433	21,619
	決算數	87,186	51,615	20,686
民國107年 2018	預算數	95,620	54,701	21,867
	決算數	88,402	51,209	19,943
民國108年 2019	預算數	94,732	54,881	24,943
	決算數	89,760	52,188	22,926
民國109年 2020	預算數	87,829	40,081	27,155
	決算數	83,109	39,156	24,095

資料來源：本所會計室。

數額—按用途別科目分

單位：新臺幣千元

獎補助費 (經常門)	債務費	預備金 (經常門)	設備及投資	獎補助費 (資本門)	預備金 (資本門)
20,263	-	100	7,382	-	-
19,886	-	-	3,453	-	-
20,769	-	100	10,254	-	-
20,215	-	-	7,229	-	-
20,657	-	-	5,411	-	-
20,281	-	-	5,126	-	-
20,433	-	-	11,884	-	-
20,127	-	-	10,101	-	-
19,201	-	-	9,442	-	-
18,990	-	-	7,522	-	-
19,177	-	-	8,036	-	-
18,817	-	-	7,129	-	-
9,758	-	-	6,489	-	-
9,750	-	-	5,135	-	-
9,488	-	-	9,564	-	-
9,481	-	-	7,769	-	-
9,488	-	-	5,420	-	-
9,480	-	-	5,166	-	-
8,440	-	-	12,153	-	-
8,427	-	-	11,431	-	-

表 7-1 境內國民

學年度及學校別	校數 (所)	教師數(人)			職員數(人)			班級數(班)			
		合計	男	女	合計	男	女	合計	七年級	八年級	九年級
100學年度 SY2011	1	79	28	51	11	2	9	37	12	12	13
101學年度 SY2012	1	83	31	52	11	2	9	36	12	12	12
102學年度 SY2013	1	88	29	59	11	3	8	37	13	12	12
103學年度 SY2014	1	86	34	52	11	3	8	36	11	13	12
104學年度 SY2015	1	83	30	53	11	3	8	34	10	11	13
105學年度 SY2016	1	76	25	51	10	3	7	31	10	10	11
106學年度 SY2017	1	74	23	51	9	2	7	30	10	10	10
107學年度 SY2018	1	74	22	52	9	2	7	30	10	10	10
108學年度 SY2019	1	76	22	54	9	2	6	29	9	10	10
109學年度 SY2020	1	75	21	54	9	2	7	28	9	9	10
市立橋頭國中	1	75	21	54	9	2	7	28	9	9	10

資料來源：教育部。

中學概況

學生數(人)									上學年度畢業生數(人)		
合計			七年級		八年級		九年級				
計	男	女	男	女	男	女	男	女	合計	男	女
1071	558	513	165	158	166	170	227	185	457	245	212
1016	545	471	209	144	164	157	172	170	402	218	184
1036	560	476	186	175	215	145	159	156	342	171	171
1017	576	441	178	117	183	176	215	148	312	156	156
920	502	418	142	130	174	113	186	175	361	214	147
841	470	371	150	124	148	132	172	115	355	181	174
818	447	371	143	116	151	124	153	131	281	166	115
780	420	360	133	123	141	114	146	123	270	141	129
726	382	344	118	104	129	124	135	116	251	131	116
737	393	344	114	113	137	108	142	123	247	131	116
737	393	344	114	113	137	108	142	123	247	131	116

表 7-2 境內國民

學年度及學校別	校數(所)	教師數(人)			職員數(人)		
		合計	男	女	合計	男	女
100學年度 SY2011	5	136	47	89	13	1	12
101學年度 SY2012	5	135	44	91	12	2	10
102學年度 SY2013	5	129	42	87	16	3	13
103學年度 SY 2014	5	136	45	91	15	3	12
104學年度 SY2015	5	142	44	98	16	4	12
105學年度 SY2016	5	135	43	92	16	5	11
106學年度 SY2017	5	128	44	84	16	5	11
107學年度 SY2018	5	134	42	92	16	5	11
108學年度 SY2019	5	155	48	91	3	13	18
109學年度 SY2020	5	143	47	96	17	4	13
仕隆國小	1	32	12	20	5	-	5
五林國小	1	23	9	14	3	1	2
甲圍國小	1	12	2	10	2	1	1
興糖國小	1	26	12	14	3	-	3
橋頭國小	1	50	12	38	4	2	2

資料來源：教育部。

小學概況

班級數(班)							
合計	一年級	二年級	三年級	四年級	五年級	六年級	
83	12	13	13	13	17	15	
82	13	12	13	13	14	17	
76	11	13	12	13	12	15	
73	12	11	12	12	14	12	
76	14	12	11	13	13	13	
76	12	14	12	11	13	14	
76	12	14	12	11	13	14	
74	13	12	12	12	13	12	
76	14	13	13	12	12	12	
78	14	14	15	12	11	12	
17	3	3	4	3	2	2	
14	2	2	3	2	2	3	
6	1	1	1	1	1	1	
15	3	3	3	2	2	2	
26	5	5	4	4	4	4	

表 7-2 境內國民

學年度及學校別	學生數 (人)						
	合計			一年級		二年級	
	計	男	女	男	女	男	女
100學年度 SY2011	1950	1022	928	156	133	154	144
101學年度 SY2012	1851	962	889	142	140	157	132
102學年度 SY2013	1762	927	835	141	138	142	142
103學年度 SY 2014	1704	873	831	137	134	140	134
104學年度 SY2015	1751	920	831	174	134	144	140
105學年度 SY2016	1716	895	821	124	129	170	136
106學年度 SY2017	1716	895	821	140	136	119	126
107學年度 SY2018	1711	891	820	169	141	148	136
108學年度 SY2019	1739	891	848	154	172	172	143
109學年度 SY2020	1801	926	875	171	157	160	176
仕隆國小	342	181	161	31	32	39	23
五林國小	277	142	135	24	19	23	23
甲圍國小	126	58	68	7	14	7	11
興糖國小	399	209	190	43	32	34	45
橋頭國小	657	336	321	66	60	57	74

資料來源：教育部。

小學概況(續)

學生數 (人)								上學年度畢業生數(人)		
三年級		四年級		五年級		六年級		合計	男	女
男	女	男	女	男	女	男	女			
145	150	186	136	178	190	203	175	351	169	182
148	146	148	142	189	135	178	194	377	203	174
155	132	150	147	146	142	193	134	369	176	193
147	140	156	131	151	147	142	145	323	193	130
143	138	148	144	159	130	152	145	292	145	147
144	141	149	138	148	145	160	132	297	152	145
171	137	142	141	142	138	150	148	297	152	145
116	120	169	140	145	143	144	140	299	151	148
145	136	115	118	164	140	141	139	281	143	138
165	145	153	141	110	116	167	140	282	141	141
28	32	39	34	15	13	29	27	70	35	35
30	25	16	23	16	18	33	27	39	25	14
10	12	11	14	11	7	12	10	19	7	12
47	23	34	26	23	34	28	30	47	28	19
50	53	53	44	45	44	65	46	107	46	61

生 衛 捌

表 8-1 醫療機構及其他醫事

年底別	總計	西醫師	中醫師	牙醫師	藥師	藥劑生
民國100年 2011	156	24	10	8	17	16
民國101年 2012	158	23	10	8	18	17
民國102年 2013	167	22	10	8	19	11
民國103年 2014	165	22	10	8	21	8
民國104年 2015	176	22	11	8	24	16
民國105年 2016	172	22	10	8	24	10
民國106年 2017	173	21	11	8	26	11
民國107年 2018	183	22	11	8	23	13
民國108年 2019	190	21	11	8	21	12
民國109年 2020	112	20	13	8	10	7

資料來源：衛生福利部。

機構開(執)業醫事人員數

單位：人

醫事檢驗師	醫事檢驗生	醫事放射師	醫事放射士	護理師	護士	助產師
2	1	1	-	35	39	-
2	1	1	-	37	38	-
1	-	1	-	47	37	-
1	1	1	-	47	33	-
2	1	1	-	52	35	-
1	1	1	-	53	34	-
1	1	1	-	51	33	-
1	1	1	-	55	31	1
1	-	1	-	60	32	-
-	-	1	-	36	15	-

表 8-1 醫療機構及其他醫事

年底別	助產士	鑲牙生	營養師	物理治療師	物理治療生	職能治療師	職能治療生
民國100年 2011	-	-	2	-	-	-	-
民國101年 2012	-	-	2	-	-	-	-
民國102年 2013	-	-	1	-	-	-	-
民國103年 2014	-	-	1	-	-	-	-
民國104年 2015	-	-	2	-	-	-	-
民國105年 2016	4	-	2	-	-	-	-
民國106年 2017	5	-	2	-	-	-	-
民國107年 2018	5	-	2	7	-	-	-
民國108年 2019	5	-	2	7	-	-	-
民國109年 2020	-	-	1	-	-	-	-

資料來源：衛生福利部。

機構開(執)業醫事人員數(續)

單位：人

臨床心理師	諮商心理師	呼吸治療師	語言治療師	聽力師	牙體技術師	牙體技術生	驗光師	驗光生
-	-	1	-	-	-	-	-	-
-	-	1	-	-	-	-	-	-
-	-	1	-	-	-	-	-	-
-	-	1	-	-	-	-	-	-
-	-	1	-	-	1	-	-	-
-	-	1	-	-	1	-	-	-
-	-	1	-	-	1	-	-	-
-	-	1	-	-	1	-	3	4
-	-	1	-	-	-	-	-	-

表8-2 公私立醫療

年底別	院所家數合計	醫院家數	診所家數	醫療院所病床數	醫院開放病床數		
					一般病床		
					合計	急性病床	
						急性一般病床	精神急性一般病床
民國100年 2011	28	1	27	98	36	36	-
民國101年 2012	28	1	27	99	36	36	-
民國102年 2013	26	1	25	98	36	36	-
民國103年 2014	26	1	25	101	36	36	-
民國104年 2015	26	1	25	103	36	36	-
民國105年 2016	26	1	25	103	36	36	-
民國106年 2017	27	1	26	100	36	36	-
民國107年 2018	27	1	26	95	36	36	-
民國108年 2019	26	1	25	87	36	36	-
民國109年 2020	25	1	24	87	36	36	-

資料來源：衛生福利部。

機構數及病床數

單位：家、床

醫院開放病床數							
一般病床				特許病床	特殊病床		
慢性病床				國際醫療 病床	合計	加護病床	燒傷病床
慢性一般病床	精神慢性一般 病床	慢性結核 病床	漢生病病 床				
-	-	-	-	-	24	-	-
-	-	-	-	-	24	-	-
-	-	-	-	-	24	-	-
-	-	-	-	-	24	-	-
-	-	-	-	-	24	-	-
-	-	-	-	-	24	-	-
-	-	-	-	-	24	-	-
-	-	-	-	-	23	-	-
-	-	-	-	-	23	-	-
-	-	-	-	-	23	-	-

表8-2 公私立醫療

年底別	醫院開放病床數					
	特殊病床					
	燒傷加護病床	嬰兒病床	急診觀察床	安寧病床	慢性呼吸照護 病床	亞急性呼吸照 護病床
民國100年 2011	-	-	-	-	23	-
民國101年 2012	-	-	-	-	23	-
民國102年 2013	-	-	-	-	23	-
民國103年 2014	-	-	-	-	23	-
民國104年 2015	-	-	-	-	23	-
民國105年 2016	-	-	-	-	23	-
民國106年 2017	-	-	-	-	23	-
民國107年 2018	-	-	-	-	23	-
民國108年 2019	-	-	-	-	23	-
民國109年 2020	-	-	-	-	23	-

資料來源：衛生福利部。

表8-2 公私立醫療

年底別	醫院開放病床數						
	特殊病床						
	急性後期照 護病床	整合醫學急 診後送病床	手術恢復床	嬰兒床	血液透析床	腹膜透析床	其他
民國100年 2011	-	-	-	-	-	-	1
民國101年 2012	-	-	-	-	-	-	1
民國102年 2013	-	-	-	-	-	-	1
民國103年 2014	-	-	-	-	-	-	1
民國104年 2015	-	-	-	-	-	-	1
民國105年 2016	-	-	-	-	-	-	1
民國106年 2017	-	-	-	-	-	-	1
民國107年 2018	-	-	-	-	-	-	-
民國108年 2019	-	-	-	-	-	-	-
民國109年 2020	-	-	-	-	-	-	-

資料來源：衛生福利部。

機構數及病床數(續完)

單位：家、床

精神科日間照護人數(人)	診所						醫院救護車(輛)
	合計	觀察床	嬰兒床	血液透析床	腹膜透析床	產科病床	
-	38	38	-	-	-	-	-
-	39	39	-	-	-	-	-
-	38	38	-	-	-	-	-
-	41	41	-	-	-	-	-
-	43	43	-	-	-	-	-
-	43	43	-	-	-	-	-
-	40	40	-	-	-	-	-
-	36	36	-	-	-	-	-
-	28	28	-	-	-	-	-
-	28	28	-	-	-	-	-

表 8-3 藥商

年底別	合計	藥局	西藥販賣業	中藥販賣業
民國100年 2011	73	11	3	17
民國101年 2012	73	11	3	15
民國102年 2013	78	13	3	14
民國103年 2014	81	14	4	15
民國104年 2015	85	15	3	14
民國105年 2016	86	13	3	12
民國106年 2017	86	12	3	12
民國107年 2018	84	12	4	9
民國108年 2019	79	12	3	9
民國109年 2020	81	12	4	10

資料來源：高雄市政府衛生局。

家數

單位：家

醫療器材販賣業	西藥製造業	中藥製造業	醫療器材製造業
42	-	-	-
44	-	-	-
48	-	-	-
48	-	-	-
53	-	-	-
58	-	-	-
59	-	-	-
59	-	-	-
55	-	-	-
55	-	-	-

玖、環境保護

表9-1 改善市容查報

年底別	總計	道路、水溝、下水道、橋樑、河川、堤防等公共設施之損壞事項	公園、綠地、行道樹等維護、修剪及扶正事項	廢棄物、廢土、水溝、下水道、公廁等之清理維護事項	違規廣告物查報事項
民國100年 2011	433	8	-	268	147
民國101年 2012	472	31	-	264	122
民國102年 2013	750	13	-	275	192
民國103年 2014	737	42	-	282	138
民國104年 2015	585	20	1	276	127
民國105年 2016	735	21	2	258	116
民國106年 2017	564	20	2	262	124
民國107年 2018	1,200	25	3	268	116
民國108年 2019	765	39	15	294	132
民國109年 2020	810	71	12	282	143

資料來源：高雄市橋頭區公所民政課承辦會經建課及橋頭區清潔隊提供資料

有關案件執行情形

單位：件

交通號(標誌、 標線之修復及移 除廢棄交通號誌 事項	門牌、街道巷弄 名牌之維護事項	路燈、水電、電 信、瓦斯設施之 損壞修復事項	競選廣告物之改 善、移除事項	路霸檢舉通報事 項	其他有礙市容觀 瞻及妨害公共安 全事項	
-	-	-	-	-	-	10
-	-	-	-	-	-	55
4	-	48	142	-	-	76
12	-	71	110	-	-	82
5	-	58	-	-	-	98
17	-	62	158	-	-	101
14	-	45	-	-	-	97
67	-	505	114	-	-	102
70	12	13	92	-	-	98
43	3	42	108	-	-	106

拾、社會福利

表 10-1 推行社區發

年(底)別	設置社區 生產建設基金 (個)	實際使用經費(元)		社區活動 中心 (幢) (年底)	社區發展工作項目	
		政府補助款	社區自籌款		辦理社區 幹部訓練 (人次)	辦理社區 觀摩 (人次)
民國102年 2013	19	1,672,977	2,040,481	18	512	1,826
民國103年 2014	19	1,409,977	2,183,596	18	103	1,870
民國104年 2015	19	7,600,000	1,950,000	18	481	2,960
民國105年 2016	19	137,300	216,600	17	-	260
民國106年 2017	19	1,792,690	4,208,524	16	12	1,954
民國107年 2018	19	1,800,144	5,514,776	16	1,292	2,243
民國108年 2019	19	2,648,323	5,871,990	16	1,504	1,949
民國109年 2020	19	3,119,168	3,135,936	16	681	1,010

資料來源：高雄市政府社會局。

展工作成果

社區發展工作項目

社區長壽 俱樂部 (處) (年底)	社區媽媽 教室 (班) (年底)	社區守望 相助隊 (隊) (年底)	社區民俗藝文 康樂班隊 (隊) (年底)	社區志願服務 (年底)	
				團隊 (隊)	志工數 (人)
19	17	14	3	22	838
19	17	13	2	17	616
17	14	12	4	20	914
19	14	14	4	20	914
19	19	15	1	21	730
19	19	15	1	35	751
18	15	11	5	25	675
18	15	12	8	28	491

表 10-1 推行社區發展工作成果(續)

年(底)別	社區發展工作項目				
	辦理社區照顧 關懷據點 (處) (年底)	社區圖書室 (處) (年底)	社區刊物 (期) (年底)	服務成果	
				福利服務或活動 (受益人次)	其他服務 (受益人次)
民國102年 2013	6	4	4	300	-
民國103年 2014	7	4	-	2,641	-
民國104年 2015	4	1	4	9,332	2,268
民國105年 2016	3	1	4	340	240
民國106年 2017	2	1	-	8,094	1,729
民國107年 2018	8	1	-	31,836	5,259
民國108年 2019	7	3	-	42,105	8,401
民國109年 2020	9	3	-	28,038	2,766

資料來源：高雄市政府社會局。

表 10-2 社區發展協會會員人數

年底別	社區發展協會數 (個)	社區戶數 (戶)	社區人口數 (人)	理監事人數 (人)	社區發展協會會員數 (人)		
					合計	男	女
民國102年 2013	22	13,084	37,010	292	4,408	2,150	2,258
民國103年 2014	22	13,185	37,198	286	4,379	2,088	2,291
民國104年 2015	22	13,268	37,317	303	4,359	2,079	2,280
民國105年 2016	22	13,444	37,448	306	4,430	2,093	2,337
民國106年 2017	21	13,666	37,579	292	4,282	2,022	2,260
民國107年 2018	21	13,799	37,650	296	4,168	1,900	2,268
民國108年 2019	21	14,344	38,254	296	4,287	2,019	2,268
民國109年 2020	21	14,931	38,955	296	4,289	1,992	2,297

資料來源：高雄市政府社會局。

表10-3社會福利

年底別	中低收入 老人生活津貼		身心障礙者 生活補助		身心障礙者 托育養護補助	
	補助人次	金額	補助人次	金額	補助人次	金額
民國100年 2011	3,900	19,054,290	7,145	28,295,020	312	5,116,776
民國101年 2012	4,282	25,401,090	6,777	31,989,870	336	5,648,616
民國102年 2013	4,165	24,853,558	6,771	32,025,420	456	7,530,720
民國103年 2014	4,184	25,872,078	6,932	32,554,480	432	7,164,876
民國104年 2015	4,012	25,371,484	6,875	32,829,790	516	8,374,560
民國105年 2016	3,636	23,277,347	6,999	34,821,419	504	8,296,404
民國106年 2017	2,908	23,102,318	5,140	34,348,368	727	9,509,928
民國107年 2018	3,175	24,774,796	5,061	22,303,960	738	10,016,875
民國108年 2019	3,283	25,318,834	4,961	31,955,104	805	11,155,498
民國109年 2020	3,401	27,287,389	4,914	22,489,071	840	11,086,140

資料來源：本所社會課。

及救濟概況

單位：人次；元

身心障礙者 生活輔助器具補助		急難救助		馬上關懷		寒冬送暖	
補助人次	金額	補助人次	金額	補助人次	金額	發放戶數	金額
151	109,373	44	208,000	20	305,000	149	342,700
181	1,519,500	31	162,000	28	345,000	172	703,500
191	1,704,699	32	141,000	35	405,000	603	990,000
194	1,553,651	30	109,000	49	620,000	442	789,000
196	1,880,450	25	100,000	23	273,000	282	666,000
272	2,339,124	13	57,400	19	290,000	530	990,000
207	2,167,095	19	84,000	23	3,394,000	583	1,020,000
157	2,558,485	17	65,000	9	135,000	719	1,130,000
160	1,542,382	16	86,000	13	150,000	981	1,253,500
125	1,208,550	18	83,000	19	170,000	-	-

表10-4 遭受

年底別	災害種類	災害發生日期	受災人數(人)				
			臨時收容災民數	死亡(含無名屍)	失蹤	重傷	其他
民國100年 2011	-	-	-	-	-	-	-
民國101年 2012	風災	101.6.20	3	-	-	-	-
民國102年 2013	-	-	-	-	-	-	-
民國103年 2014	-	-	-	-	-	-	-
民國104年 2015	-	-	-	-	-	-	-
民國105年 2016	水災	105.9.28	-	-	-	-	-
	火災	105.9.24	-	-	-	-	-
民國106年 2017	-	-	-	-	-	-	-
民國107年 2018	水災	107.8.23	-	-	-	-	-
民國108年 2019	-	-	-	-	-	-	-
民國109年 2020	-	-	-	-	-	-	-

資料來源：本所社會課。

災害救助情形

住屋毀損安遷救助		財務受損影響生計者		救助金額		
戶	人	戶	合計	現金(元)	實物	
-	-	-	-	-	-	-
-	-	-	-	-	-	-
-	-	-	-	-	-	-
-	-	-	-	-	-	-
-	-	-	-	-	-	-
-	-	42	42	630,000	-	-
-	-	1	1	200,000	-	-
-	-	-	-	-	-	-
1	1	187	188	2,065,000	-	-
-	-	-	-	-	-	-
-	-	-	-	-	-	-

表10-5辦理急

年底別	總計		死亡無力殮葬者		遭受意外傷害 或罹患重病 致生活陷於困境者		負家庭主要生計 責任且無法工作致 生活陷於困境者	
	救助人次	金額	救助人次	金額	救助人次	金額	救助人次	金額
民國100年 2011	43	203,000	9	54,000	12	58,000	16	66,000
民國101年 2012	31	162,000	9	66,000	12	54,000	6	26,000
民國102年 2013	32	141,000	8	57,000	22	76,000	2	8,000
民國103年 2014	29	124,000	9	59,000	18	61,000	1	2,000
民國104年 2015	25	113,000	8	52,000	17	61,000	-	-
民國105年 2016	13	61,000	2	16,000	9	37,000	1	4,000
民國106年 2017	19	84,000	3	26,000	16	58,000	-	-
民國107年 2018	17	65,000	1	6,000	16	59,000	-	-
民國108年 2019	16	86,000	2	26,000	14	60,000	-	-
民國109年 2020	18	83,000	3	27,000	9	36,000	4	16,000

資料來源：本所社會課。

難救助概況

單位：人次；元

財產或存款 未能及時運用 致生活陷於困境者		其他遭遇 重大變故者		川資突然發生 困難者		無遺屬與 遺產埋葬者	
救助人次	金額	救助人次	金額	救助人次	金額	救助人次	金額
5	20,000	1	5,000	-	-	-	-
2	6,000	2	10,000	-	-	-	-
-	-	-	-	-	-	-	-
1	2,000	-	-	-	-	-	-
-	-	-	-	-	-	-	-
-	-	1	4,000	-	-	-	-
-	-	-	-	-	-	-	-
-	-	-	-	-	-	-	-
-	-	-	-	-	-	-	-
-	-	2	4,000	-	-	-	-

表10-6身心障礙

年底別	新舊制總計			領有舊制身心障礙手冊						
				總計	男	女	視覺障礙者		聽覺機能障礙者	
	總計	男	女				男	女	男	女
民國102年 2013	1,802	1,026	776	1,412	795	617	41	40	73	63
民國103年 2014	1,831	1,042	789	1,292	714	578	35	36	55	56
民國104年 2015	1,890	1,083	807	1,079	596	483	30	32	47	44
民國105年 2016	1,981	1,141	840	746	401	345	24	26	37	35
民國106年 2017	1,880	1,084	796	382	205	177	20	18	15	12
民國107年 2018	1,894	1,093	801	48	29	19	2	2	7	3
民國108年 2019	1,959	1,120	839	3	2	1	-	-	1	-
民國109年 2020	2,001	1,149	852	-	-	-	-	-	-	-

資料來源：高雄市政府社會局。

人數一覽表

單位：人

領有舊制身心障礙手冊

平衡機能障礙者		聲音或語言機能障礙者		肢體障礙者		智能障礙者		重要器官失去功能者		顏面損毀者	
男	女	男	女	男	女	男	女	男	女	男	女
3	2	10	10	348	213	70	61	96	90	3	-
3	2	10	10	323	202	67	60	90	85	3	-
1	2	10	6	292	184	43	42	73	67	2	-
-	2	6	4	219	154	12	12	55	50	1	-
-	-	4	1	105	83	4	3	29	17	1	-
-	-	1	-	14	8	-	-	4	1	-	-
-	-	-	-	1	-	-	-	-	-	-	-
-	-	-	-	-	-	-	-	-	-	-	-

表10-6身心障礙

年底別	領有舊制身心障礙手冊									
	植物人		失智症者		自閉症者		慢性精神病患者		多重障礙者	
	男	女	男	女	男	女	男	女	男	女
民國102年 2013	2	5	12	29	7	2	49	58	73	37
民國103年 2014	2	5	8	22	4	2	45	56	64	37
民國104年 2015	2	3	5	19	-	-	44	53	44	28
民國105年 2016	-	1	4	16	-	-	20	29	22	15
民國106年 2017	-	-	4	13	-	-	4	11	6	3
民國107年 2018	-	-	-	4	-	-	-	1	1	-
民國108年 2019	-	-	-	-	-	-	-	1	-	-
民國109年 2020	-	-	-	-	-	-	-	-	-	-

資料來源：高雄市政府社會局。

人數一覽表(續1)

單位：人

領有舊制身心障礙手冊						領有新制身心障礙證明					
頑性(難治型) 癲癇症者		因罕見疾病而致 身心功能障礙者		其他		總計	男	女	神經系統構造及精 神心智功能		
男	女	男	女	男	女				男	女	
3	4	1	1	4	2	390	231	159	64	75	
1	2	1	1	3	2	539	328	211	90	87	
1	1	-	-	2	2	811	487	324	134	123	
-	-	-	-	1	1	1,235	740	495	220	200	
-	-	-	-	-	1	1,498	879	619	207	216	
-	-	-	-	-	-	1,846	1,064	782	232	232	
-	-	-	-	-	-	1,956	1,118	838	247	256	
-	-	-	-	-	-	2,001	1,149	852	282	270	

表10-6身心障礙

年底別	領有新制身心障礙證明							
	眼、耳及相關構造與感官功能及疼痛		涉及聲音與語言構造及其功能		循環、造血、免疫與呼吸系統構造及其功能		消化、新陳代謝與內分泌系統相關構造及其功能	
	男	女	男	女	男	女	男	女
民國102年 2013	37	21	5	-	13	5	5	5
民國103年 2014	58	31	6	-	18	7	10	6
民國104年 2015	75	41	8	1	32	13	10	7
民國105年 2016	97	52	11	5	41	17	13	8
民國106年 2017	103	61	18	11	42	29	15	9
民國107年 2018	137	107	23	11	44	34	50	34
民國108年 2019	139	119	25	10	48	35	48	38
民國109年 2020	135	116	23	8	60	38	13	6

資料來源：高雄市政府社會局。

人數一覽表(續完)

單位：人

領有新制身心障礙證明										身心障礙 人數占總 人口比率 (%)
泌尿與生殖系統相 關構造及其功能		神經、肌肉、骨骼 之移動相關構造及 其功能		皮膚與相關構造及 其功能		跨兩類別以上者		舊制轉換新制暫無 法歸類者		
男	女	男	女	男	女	男	女	男	女	
19	7	63	33	-	-	25	12	-	1	4.87
21	12	91	46	-	-	34	21	-	1	4.92
30	24	133	74	-	-	63	39	2	2	5.06
48	37	218	115	-	-	89	58	3	3	5.29
58	49	326	169	1	-	94	61	15	14	5.00
50	35	406	239	6	6	105	71	11	13	5.03
52	38	433	257	2	2	107	66	17	17	5.12
86	84	438	253	2	3	106	72	4	2	5.14

表10-7低收入

年底別	總計		第一類	
	戶數	人數	戶數	人數
民國100年 2011	163	388	2	2
民國101年 2012	232	581	1	1
民國102年 2013	216	529	-	-
民國103年 2014	227	548	-	-
民國104年 2015	248	579	-	-
民國105年 2016	240	548	-	-
民國106年 2017	211	474	-	-
民國107年 2018	173	384	-	-
民國108年 2019	184	382	-	-
民國109年 2020	164	323	-	-

資料來源：高雄市政府社會局。

戶人口數

單位：戶、人

第二類		第三類		第四類	
戶數	人數	戶數	人數	戶數	人數
58	93	85	245	18	48
100	206	25	70	106	304
102	193	19	58	95	278
116	214	17	55	94	279
130	209	20	61	98	309
122	191	12	32	106	325
102	145	9	26	100	303
83	107	10	31	80	246
89	107	9	26	86	249
83	105	12	21	69	197

表 10-8 區公所全民健保第一、五、六類保險對象統計

單位：人

年底別	第一類保險對象	第五類保險對象	第六類保險對象
	當年底在保人數	當年底在保人數	當年底在保人數
民國105年 2016	192	548	5,024
民國106年 2017	193	474	5,009
民國107年 2018	191	384	5,173
民國108年 2019	196	382	5,125
民國109年 2020	201	293	5,191

資料來源：本所民政課、社會課、秘書室。(各類保險含有眷屬，例如：第一類保險含本所職員、里鄰長、技工、工友、業務助理及其眷屬)

拾壹、其 他

表 11-1 辦理調解

年別	年底調解委員數 (人)	結案件數總計		
		合計	成立	不成立
民國100年 2011	9	201	91	110
民國101年 2012	9	204	105	91
民國102年 2013	9	205	112	87
民國103年 2014	9	206	105	101
民國104年 2015	9	203	122	81
民國105年 2016	9	200	130	70
民國106年 2017	9	280	169	111
民國107年 2018	9	320	221	99
民國108年 2019	9	347	229	118
民國109年 2020	9	330	203	127

資料來源：高雄市政府民政局。

業務概況

單位：件

民事結案件數					
合計		債權、債務		營建工程	
成立	不成立	成立	不成立	成立	不成立
89	105	-	2	-	1
97	79	5	8	-	-
105	80	2	3	2	-
95	87	90	58	-	2
38	27	35	17	1	1
22	18	17	8	-	1
26	25	19	10	-	1
10	20	1	6	1	2
10	17	6	6	-	-
17	24	8	4	1	-

表 11-1 辦理調解

年別	民事結案件數			
	物權(房地產)		親屬(婚姻)	
	成立	不成立	成立	不成立
民國100年 2011	3	7	-	2
民國101年 2012	2	8	-	7
民國102年 2013	4	12	-	4
民國103年 2014	1	17	-	2
民國104年 2015	1	7	-	2
民國105年 2016	3	6	-	-
民國106年 2017	6	11	-	2
民國107年 2018	5	7	1	-
民國108年 2019	3	2	-	-
民國109年 2020	1	10	-	-

資料來源：高雄市政府民政局。

業務概況(續1)

單位：件

民事結案件數					
繼承		商事(公害)		其他	
成立	不成立	成立	不成立	成立	不成立
-	1	-	-	86	92
-	3	2	14	88	39
-	2	-	2	97	57
2	2	1	4	1	2
-	-	1	-	-	-
-	-	2	3	-	-
-	-	-	1	1	-
-	-	1	-	1	5
-	1	-	-	1	8
1	1	-	-	6	9

表 11-1 辦理調解

年別	刑事結案件數			
	計		傷害	
	成立	不成立	成立	不成立
民國100年 2011	2	5	1	3
民國101年 2012	8	12	2	7
民國102年 2013	7	7	3	3
民國103年 2014	10	14	8	9
民國104年 2015	84	54	81	49
民國105年 2016	108	52	103	51
民國106年 2017	143	86	134	74
民國107年 2018	211	79	203	61
民國108年 2019	219	101	209	93
民國109年 2020	186	103	179	97

資料來源：高雄市政府民政局。

業務概況(續2)

單位：件

刑事結案件數					
毀棄損壞			詐欺侵佔及竊盜		
成立	不成立		成立	不成立	
-		1	-		-
-		1	3		1
-		-	1		2
-		-	1		2
-		-	-		4
1		-	-		1
-		1	4		5
-		-	3		10
2		2	3		4
1		-	4		4

表 11-1 辦理調解

年別	刑事結案件數			
	妨害婚姻及家庭		妨害風化	
	成立	不成立	成立	不成立
民國100年 2011	-	-	-	-
民國101年 2012	-	-	-	-
民國102年 2013	-	-	-	1
民國103年 2014	-	-	-	-
民國104年 2015	-	-	-	-
民國105年 2016	-	-	-	-
民國106年 2017	-	-	-	-
民國107年 2018	-	2	-	-
民國108年 2019	-	-	-	-
民國109年 2020	-	-	-	-

資料來源：高雄市政府民政局。

業務概況(續完)

單位：件

刑事結案件數			
妨害自由名譽信用及秘密		其他	
成立	不成立	成立	不成立
1	-	-	1
2	-	1	3
3	-	-	1
1	-	-	3
-	1	3	-
2	-	1	-
2	2	3	4
3	1	2	5
2	-	3	2
2	2	-	-

表 11-2 調解委員

年底別	委員 總人數	性別		年齡				教育程度		
		男	女	未滿 40歲	40-50歲 未滿	50-60歲 未滿	60歲 以上	研究所 (含)以 上	大專 以上	高中(職)
民國100年 2011	9	6	3	-	2	1	6	-	3	2
民國101年 2012	9	6	3	-	1	2	6	-	3	2
民國102年 2013	9	6	3	-	1	2	6	-	3	2
民國103年 2014	9	6	3	-	-	3	6	-	3	2
民國104年 2015	9	6	3	-	-	4	5	1	2	1
民國105年 2016	9	6	3	-	-	4	5	1	2	1
民國106年 2017	9	6	3	-	-	4	5	1	2	1
民國107年 2018	9	6	3	-	-	4	5	1	2	1
民國108年 2019	9	6	3	-	-	3	6	2	2	3
民國109年 2020	9	6	3	-	-	2	7	2	2	3

資料來源：本所民政課。

會組織概況

單位：人

		行業				服務公職		委員年資			
國中	國小	農、林、漁、牧業	製造業、水電、燃氣業及營造業	商業	服務業及其他	曾任公職	未曾任公職	未滿4年	4-未滿8年	8-未滿16年	16年以上
2	2	-	-	2	7	4	5	4	4	1	-
2	2	-	-	2	7	3	6	3	5	1	-
2	2	-	-	2	7	3	6	5	4	-	-
2	2	2	-	3	4	2	7	4	4	1	-
3	2	2	-	5	2	2	7	2	3	4	-
3	2	2	-	5	2	2	7	2	3	4	-
3	2	2	-	5	2	2	7	2	3	4	-
2	3	1	1	5	2	2	7	3	3	3	-
1	1	-	-	2	7	1	8	8	1	-	-
1	1	-	-	2	7	1	8	8	-	1	-

表 11-3 神壇、寺廟、

年底及里別	道教	佛教	理教	軒轅教	天帝教	一貫道	天德聖教	儒教
民國100年 2011	18	6	-	-	-	-	-	-
民國101年 2012	18	6	-	-	-	-	-	-
民國102年 2013	19	6	-	-	-	-	-	-
民國103年 2014	19	6	-	-	-	-	-	-
民國104年 2015	19	6	-	-	-	-	-	-
民國105年 2016	19	6	-	-	-	-	-	-
民國106年 2017	19	6	-	-	-	-	-	-
民國107年 2018	19	6	-	-	-	-	-	-
民國108年 2019	19	6	-	-	-	-	-	-
民國109年 2020	19	6	-	-	-	-	-	-
三德里	1	1	-	-	-	-	-	-
中崎里	2	-	-	-	-	-	-	-
仕和里	2	-	-	-	-	-	-	-
仕隆里	-	-	-	-	-	-	-	-
仕豐里	-	-	-	-	-	-	-	-
甲北里	-	-	-	-	-	-	-	-
甲南里	1	-	-	-	-	-	-	-
白樹里	1	1	-	-	-	-	-	-
西林里	-	-	-	-	-	-	-	-
芋寮里	1	-	-	-	-	-	-	-
東林里	2	1	-	-	-	-	-	-
頂鹽里	1	-	-	-	-	-	-	-
筆秀里	2	-	-	-	-	-	-	-
新莊里	3	2	-	-	-	-	-	-
德松里	1	-	-	-	-	-	-	-
橋南里	1	-	-	-	-	-	-	-
橋頭里	1	1	-	-	-	-	-	-

資料來源：本所民政課。

財團法人寺廟一覽表

單位：所

亥子道	彌勒大道	中華聖教	宇宙彌勒皇教	先天救教	黃中	玄門真宗	天道	其他
-	-	-	-	-	-	-	-	-
-	-	-	-	-	-	-	-	-
-	-	-	-	-	-	-	-	-
-	-	-	-	-	-	-	-	-
-	-	-	-	-	-	-	-	-
-	-	-	-	-	-	-	-	-
-	-	-	-	-	-	-	-	-
-	-	-	-	-	-	-	-	-
-	-	-	-	-	-	-	-	-
-	-	-	-	-	-	-	-	-
-	-	-	-	-	-	-	-	-
-	-	-	-	-	-	-	-	-
-	-	-	-	-	-	-	-	-
-	-	-	-	-	-	-	-	-
-	-	-	-	-	-	-	-	-
-	-	-	-	-	-	-	-	-
-	-	-	-	-	-	-	-	-
-	-	-	-	-	-	-	-	-
-	-	-	-	-	-	-	-	-
-	-	-	-	-	-	-	-	-
-	-	-	-	-	-	-	-	-
-	-	-	-	-	-	-	-	-
-	-	-	-	-	-	-	-	-
-	-	-	-	-	-	-	-	-

表 11-4 聚會所、財

年底及里別	聚會所、財團法人教會名稱	教別	負責人姓名
民國100年 2011			
橋頭里	天主教聖道明堂	天主教	杜武吉神父
仕隆里	台灣基督長老教會橋頭教會	基督教	林敬順啟師
甲北里	台灣基督長老教會甲圍教會	基督教	盧輝哲牧師
民國101年 2012			
橋頭里	天主教聖道明堂	天主教	杜武吉神父
仕隆里	台灣基督長老教會橋頭教會	基督教	林敬順啟師
甲北里	台灣基督長老教會甲圍教會	基督教	盧輝哲牧師
民國102年 2013			
橋頭里	天主教聖道明堂	天主教	杜武吉神父
仕隆里	台灣基督長老教會橋頭教會	基督教	林敬順啟師
甲北里	台灣基督長老教會甲圍教會	基督教	盧輝哲牧師
民國103年 2014			
橋頭里	天主教聖道明堂	天主教	杜武吉神父
仕隆里	台灣基督長老教會橋頭教會	基督教	林敬順啟師
甲北里	台灣基督長老教會甲圍教會	基督教	盧輝哲牧師
民國104年 2015			
橋頭里	天主教聖道明堂	天主教	杜武吉神父
仕隆里	台灣基督長老教會橋頭教會	基督教	林敬順啟師
甲北里	台灣基督長老教會甲圍教會	基督教	盧輝哲牧師
民國105年 2016			
橋頭里	天主教聖道明堂	天主教	杜武吉神父
仕隆里	台灣基督長老教會橋頭教會	基督教	林敬順啟師
甲北里	台灣基督長老教會甲圍教會	基督教	盧輝哲牧師
民國106年 2017			
橋頭里	天主教聖道明堂	天主教	畢敬業神父
仕隆里	台灣基督長老教會橋頭教會	基督教	陳惠明牧師
甲北里	台灣基督長老教會甲圍教會	基督教	蘇國欽牧師
橋南里	社團法人高雄市飛客基督教協會	基督教	鄭福吉理事長,張蒙恩牧師
民國107年 2018			
橋頭里	天主教聖道明堂	天主教	畢敬業神父
仕隆里	台灣基督長老教會橋頭教會	基督教	陳惠明牧師
甲北里	台灣基督長老教會甲圍教會	基督教	蘇國欽牧師
橋南里	社團法人高雄市飛客基督教協會	基督教	鄭福吉理事長,張蒙恩牧師

資料來源：本所民政課。

團法人教會概況

單位：所

地址	電話	建立日期
成功北路1號	(07)6113450	53.5.25
仕隆路28號	(07)6113856	41.4.20
甲圍路32號	(07)6118096	71.5.30
成功北路1號	(07)6113450	53.5.25
仕隆路28號	(07)6113856	41.4.20
甲圍路32號	(07)6118096	71.5.30
成功北路1號	(07)6113450	53.5.25
仕隆路28號	(07)6113856	41.4.20
甲圍路32號	(07)6118096	71.5.30
成功北路1號	(07)6113450	53.5.25
仕隆路28號	(07)6113856	41.4.20
甲圍路32號	(07)6118096	71.5.30
成功北路1號	(07)6113450	53.5.25
仕隆路28號	(07)6113856	41.4.20
甲圍路32號	(07)6118096	71.5.30
成功北路1號	(07)611-0490、6113450	53.5.25
仕隆路28號	(07)6113856	41.4.20
甲圍路32號	(07)6118096	71.5.30
橋南路雅歌巷1號	(07)6114086	105.2.21
成功北路1號	(07)611-0490、6113450	53.5.25
仕隆路28號	(07)6113856	41.4.20
甲圍路32號	(07)6118096	71.5.30
橋南路雅歌巷1號	(07)6114086	105.2.21

表 11-4 聚會所、財

年底及里別	聚會所、財團法人教會名稱	教別	負責人姓名
民國108年 2019			
橋頭里	天主教聖道明堂	天主教	畢敬業神父
仕隆里	台灣基督長老教會橋頭教會	基督教	陳惠明牧師
甲北里	台灣基督長老教會甲圍教會	基督教	蘇國欽牧師
橋南里	社團法人高雄市飛客基督教協會	基督教	鄭福吉理事長,張蒙恩牧師
民國109年 2020			
橋頭里	天主教聖道明堂	天主教	畢敬業神父
仕隆里	台灣基督長老教會橋頭教會	基督教	陳惠明牧師
甲北里	台灣基督長老教會甲圍教會	基督教	蘇國欽牧師
橋南里	社團法人高雄市飛客基督教協會	基督教	鄭福吉理事長,張蒙恩牧師

資料來源：本所民政課。

團法人教會概況(續)

單位：所

地址	電話	建立日期
成功北路1號	(07)611-0490、6113450	53.5.25
仕隆路28號	(07)6113856	41.4.20
甲圍路32號	(07)6118096	71.5.30
橋南路雅歌巷1號	(07)6114086	105.2.21
成功北路1號	(07)611-0490、6113450	53.5.25
仕隆路28號	(07)6113856	41.4.20
甲圍路32號	(07)6118096	71.5.30
橋南路雅歌巷1號	(07)6114086	105.2.21

表 11-5 宗教團體興辦公益

年底及宗教別	醫療機構		文教機構				
	醫院數	診所數	大學數	專科學校數	中學數	職校數	小學數
民國100年 2011	-	-	-	-	-	-	-
民國101年 2012	-	-	-	-	-	-	-
民國102年 2013	-	-	-	-	-	-	-
民國103年 2014	-	-	-	-	-	-	-
民國104年 2015	-	-	-	-	-	-	-
民國105年 2016	-	-	-	-	-	-	-
民國106年 2017	-	-	-	-	-	-	-
民國107年 2018	-	-	-	-	-	-	-
民國108年 2019	-	-	-	-	-	-	-
民國109年 2020	-	-	-	-	-	-	-
道教	-	-	-	-	-	-	-
佛教	-	-	-	-	-	-	-
理教	-	-	-	-	-	-	-
軒轅教	-	-	-	-	-	-	-
天帝教	-	-	-	-	-	-	-
一貫道	-	-	-	-	-	-	-
天德聖教	-	-	-	-	-	-	-
儒教	-	-	-	-	-	-	-
亥子道	-	-	-	-	-	-	-
彌勒大道	-	-	-	-	-	-	-
中華聖教	-	-	-	-	-	-	-
宇宙彌勒皇教	-	-	-	-	-	-	-
先天救教	-	-	-	-	-	-	-
黃中	-	-	-	-	-	-	-
玄門真宗	-	-	-	-	-	-	-
天道	-	-	-	-	-	-	-
其他	-	-	-	-	-	-	-

資料來源：本所民政課。

慈善及社會教化事業概況

單位：個

文教機構			公益慈善事業						
幼兒園數	圖書 閱覽室數	其他	養老院數	身心殘障 教養院數	青少年輔 導院數	福利基金 會數	學生宿舍 處數	技藝研習 處數	社會服務 中心數
1	-	-	-	-	-	-	-	-	-
1	-	-	-	-	-	-	-	-	-
1	-	-	-	-	-	-	-	-	-
1	-	-	-	-	-	-	-	-	-
-	-	-	-	-	-	-	-	-	-
-	-	-	-	-	-	-	-	-	-
1	-	-	-	-	-	-	-	-	-
1	-	-	-	-	-	-	-	-	-
1	-	-	-	-	-	-	-	-	-
1	-	-	-	-	-	-	-	-	-
-	-	-	-	-	-	-	-	-	-
-	-	-	-	-	-	-	-	-	-
-	-	-	-	-	-	-	-	-	-
-	-	-	-	-	-	-	-	-	-
-	-	-	-	-	-	-	-	-	-
-	-	-	-	-	-	-	-	-	-
-	-	-	-	-	-	-	-	-	-
-	-	-	-	-	-	-	-	-	-
-	-	-	-	-	-	-	-	-	-
-	-	-	-	-	-	-	-	-	-
-	-	-	-	-	-	-	-	-	-
-	-	-	-	-	-	-	-	-	-
-	-	-	-	-	-	-	-	-	-
-	-	-	-	-	-	-	-	-	-
-	-	-	-	-	-	-	-	-	-
-	-	-	-	-	-	-	-	-	-
-	-	-	-	-	-	-	-	-	-
-	-	-	-	-	-	-	-	-	-
1	-	-	-	-	-	-	-	-	-

表 11-6 服兵役役男列級家屬

年底別	總計		生育補助金		喪葬補助金	
	件數(件)	金額(元)	件數(件)	金額(元)	件數(件)	金額(元)
民國100年 2011	28	28,538	-	-	-	-
民國101年 2012	67	51,710	-	-	-	-
民國102年 2013	11	9,160	-	-	-	-
民國103年 2014	8	4,650	-	-	-	-
民國104年 2015	3	1,230	-	-	-	-
民國105年 2016	-	-	-	-	-	-
民國106年 2017	10	7,130	-	-	-	-
民國107年 2018	-	-	-	-	-	-
民國108年 2019	-	-	-	-	-	-
民國109年 2020	-	-	-	-	-	-

資料來源：高雄市兵役處。

各項慰、補助費發放統計

單位：件、元

急難慰助金		健保補助費		醫療補助費	
件數(件)	金額(元)	件數(件)	金額(元)	件數(件)	金額(元)
-	-	1	1,965	27	26,573
-	-	9	7,908	58	43,802
-	-	-	-	11	9,160
-	-	-	-	8	4,650
-	-	-	-	3	1,230
-	-	-	-	-	-
-	-	-	-	10	7,130
-	-	-	-	-	-
-	-	-	-	-	-
-	-	-	-	-	-

表 11-7 服兵役役男列級家屬

年別	總計			戶數 (戶)
	戶數 (戶)	戶數 (戶)	金額 (元)	
民國100年 2011	16	16	324,900	4
民國101年 2012	25	25	627,150	6
民國102年 2013	14	14	198,320	5
民國103年 2014	6	6	105,320	2
民國104年 2015	4	4	77,420	2
民國105年 2016	5	5	111,120	4
民國106年 2017	7	7	178,880	3
民國107年 2018	-	-	-	-
民國108年 2019	-	-	-	-
民國109年 2020	-	-	-	-

資料來源：高雄市兵役處。

安家生活扶助費發放情形

單位：戶、人、元

一次安家費		生活扶助金		
人口數 (人)	金額 (元)	戶數 (戶)	人口數 (人)	金額 (元)
15	134,550	12	33	190,350
17	130,200	19	62	496,950
10	58,820	9	20	139,500
5	40,220	4	9	65,100
8	30,920	2	7	46,500
13	92,520	1	4	18,600
7	80,080	4	12	98,800
-	-	-	-	-
-	-	-	-	-
-	-	-	-	-

表 11-8 橋頭區污水處理廠

年底別	合計	補助道路、水溝、公園、綠地 及活動中心等公共設施之興建 或維護
民國106年 2017		
核撥數	7,543,641	--
執行數	3,339,161	950,975
民國107年 2018		
核撥數	2,376,867	--
執行數	2,910,071	884,594
民國108年 2019		
核撥數	1,095,000	--
執行數	1,252,100	408,049
民國109年 2020		
核撥數	1,095,000	--
執行數	1,243,774	435,061

資料來源：本所民政課。

附註：核撥數僅列合計數，該分類項目有數字但數字無義意，以--表示，執行數含以前年度結餘款。

地方回饋金執行情形

單位：元

補助環境綠美化或屋後溝清濬等公益設施	辦理社會福利、民俗、文康及育樂等活動	辦理本會會務行政作業及相關活動之支出
--	--	--
--	2,324,286	63,900
--	--	--
59,000	1,840,335	126,142
--	--	--
157,204	676,647	10,200
--	--	--
102,000	699,433	7,280