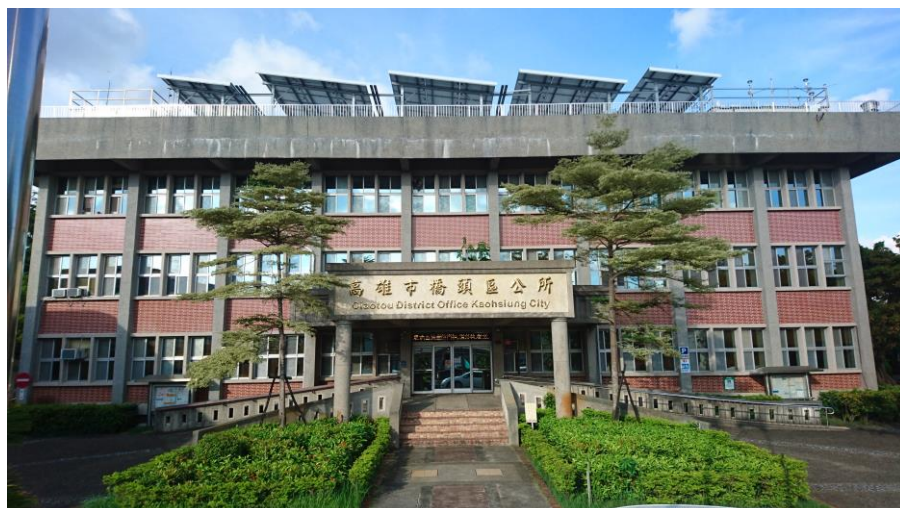


中華民國 107 年

2018

高雄市橋頭區 區政統計年報



高雄市橋頭區公所編印

中華民國 108 年 7 月

序 言

橋頭區位於高雄市西南方，於雍正末年（1730 年代）在當時灌溉仕隆庄「後壁田」田地的圳道與阿公店街的小路交會點的集中聚落，名為「小店仔」，更在乾隆六年（西元 1741 年）已被台灣福建府誌記載為「小店仔街」，方便南北來往的行人後來更在這灌溉渠道上跨木為橋，即小店仔橋，橋可能被修為拱形，因此也稱為「允龜橋」，而小店仔街因位於圳道北岸的橋頭，因此百姓便習慣的稱它為「橋仔頭」，全區 17 里。本區農產品質優良，以香瓜、蜂蜜、火龍果為甚，花卉、酪農畜牧及漁產量均為數可觀。觀光則有台糖之糖業博物館、水流庄、橋頭老街、余宅及三山國王廟等等。

區公所之業務本是市府與人民之間的溝通橋樑，對於政府政策和人民動向都有最直接的關聯性，因此應密切關注區政業務之發展變化。統計，對一定資料的測定與收集，並將其整理、歸納和分析，令其作為一般實施計畫或決策時所需要的重要資訊。因此本所秉持客觀而具體的數據資料，積極編製「區務統計年報」。

本所統計年報各項數據資料係由公所各單位和該區相關機關編送各項報表，並經整理與歸納成冊。其內容包括一般概況、人口、行政組織、農、漁、牧、工、商業和區建設、教育文化、社會福利、衛生、兵役和宗教等部份，以統計報表為主，輔以文字說明和圖片彙編成冊，以提供本所或相關各界在未來對於本區相關發展政策決定、效能達到施政績效的準確度和計畫擬定、績效考核之重要參據。

區長 邱 金 寶 謹識

中華民國108年7月

凡 例

- 一、本年報編印之目的，為提供本區基本概況資料及重要施政成果，以供各機關參考應用。
- 二、本年報所列資料係取自本所各課室暨市政府各局處編報之公務統計報表及中央各部會公布之調查結果報告資料，加以整理彙編。
- 三、本年報所列數字，以民國 107 年資料為主，主要為橋頭區資料，為便於長期時間數列之比較，以明瞭歷年施政情形，藉以觀往知來，亦將 100 年至 106 年之歷年資料併計刊列，至於本年數字若與以前年度各期有出入者，以本年度所列數字為準。
- 四、本年報計分土地、人口、行政組織、農林漁牧、工商業及區建設、金融財稅、教育文化、衛生、環境保護、社會福利、其他等 11 類表報。
- 五、本年報所列度量衡單位，一律採用公制，如有原非公制者，均經折算為公制，以資劃一，如有特殊情形而採用其他單位者，已分別予以註明。表內數字因尾數四捨五入，故部分總數與細數之間，或有未能吻合情事。
- 六、表內所稱年係指全年，年底係指該年十二月底，月係指全月，有特殊情形者稱年度或學年度等。
- 七、本年報各表內所用符號代表意義如下：
 - 「—」表示無數值或數值無統計。
 - 「--」表示數值無意義。
 - 「…」表示數值尚未發布。
 - 「0」代表數值不及半單位。
 - 「p」表示初步統計數。
 - 「e」表示估計數。
 - 「f」表示預測數。
 - 「p」表示修正數。
- 八、本年報由本所各課室提供相關資料，始克完成，至紉公誼，謹致謝忱，統計數字若有疏漏之處，敬請不吝指正。

目 錄

頁 次

壹、土地

1-1 區境界	1
1-2 實施三七五減租後佃農購買耕地面積與戶數	2
1-3 實施三七五減租成果	3~4
1-4 已登記土地面積	5~8
1-5 公告土地現值統計表	9~10

貳、人口

2-1 現住戶數、人口密度及性比例	11~12
2-2 戶籍動態	13~20
2-3 現住人口之年齡分配	21~26
2-4 現住人口之年齡結構	27~28
2-5 15 歲以上現住人口之教育程度—按年齡別分	29~36
2-6 現住人口之婚姻狀況—按年齡別分	37~38
2-7 現住人口之婚姻狀況—按里別分	39~40
2-8 現住原住民戶口數	41~42
2-9 新移民人口數	43~44

參、行政組織

3-1 區公所組織系統	45
3-2 區公所編製及現有員額	46~47
3-3 區公所員工按職等別及性別分	48~49
3-4 區公所現有職員數-按年齡分	50~51
3-5 區公所現有職員數-按教育程度分	52~53

3-6 里長選舉概況.....	54~55
3-7 鄰長遴聘概況.....	56
3-8 鄰長異動概況.....	57

肆、農林漁牧

4-1 耕地面積.....	58-59
4-2 家畜屠宰頭數	60-61
4-3 產乳牛頭數及產乳量價值.....	62
4-4 現有家禽數量.....	63
4-5 水產養殖面積.....	64-65

伍、工商業及區建設

5-1 營運中工廠家數.....	66~69
5-2 自來水供水普及率.....	70

陸、金融財稅

6-1 歲入預決算—按來源別分.....	71~72
6-2 歲出預決算—按政事別分.....	73~76
6-3 區公所經費預算數額-按工作計畫別分.....	77~78
6-4 區公所經費預算數額-按用途別科目分.....	79~80

柒、教育文化

7-1 境內國民中學概況.....	81~82
7-2 境內國民小學概況.....	83~86

捌、衛生

8-1 醫療機構及其他醫事機構開（執）業醫事人員數.....	87~90
8-2 公私立醫療機構數及病床數.....	91~95
8-3 藥商家數.....	96~97

玖、環境保護

9-1 改善市容查報有關案件執行情形.....	98~99
-------------------------	-------

拾、社會福利

10-1 推行社區發展工作成果.....	100~102
10-2 社區發展協會會員人數.....	103
10-3 社會福利及救助概況.....	104~105
10-4 遭受災害救助情形.....	106~107
10-5 辦理急難救助概況.....	108~109
10-6 身心障礙人口一覽表.....	110~115
10-7 低收入戶人口.....	116~117
10-8 區公所全民健保第一、五、六類保險對象統計.....	118

拾壹、其他

11-1 辦理調解業務概況.....	119~126
11-2 調解委員會組織概況.....	127~128
11-3 神壇、寺廟、財團法人寺廟一覽表.....	129~130
11-4 聚會所、財團法教會概況.....	131~132
11-5 宗教團體興辦公益慈善及社會教化事業概況.....	133~134
11-6 服兵役役男列級家屬各項慰、補助費發放情形.....	135~136
11-7 服兵役役男列級家屬安家生活扶助費發放情形.....	137~138
11-8 橋頭區污水處理廠地方回饋金執行情形.....	139~140

壹、土地

表 1-1 區境界

方位別	地點	經緯度			
		度	分	秒	
中心地點	仕和里	東經	120	17	58
		北緯	22	45	6
極東	中崎里	東經	120	20	16
		北緯	22	45	26
極西	頂鹽里	東經	120	15	47
		北緯	22	44	8
極南	新莊里	東經	120	17	48
		北緯	22	43	40
極北	筆秀里	東經	120	17	59
		北緯	22	46	40

資料來源：本所經建課(高雄市行動地籍圖資定位系統)。

表 1-2 實施三七五減租後佃農購買耕地面積與戶數

年別		面積 (公頃)				戶數 (戶)
		合計	田	旱	其他	
民國100年	2011	147.90	90.68	57.22	-	337
民國101年	2012	147.90	90.68	57.22	-	337
民國102年	2013	147.90	90.68	57.22	-	337
民國103年	2014	147.90	90.68	57.22	-	337
民國104年	2015	147.90	90.68	57.22	-	337
民國105年	2016	147.90	90.68	57.22	-	337
民國106年	2017	147.90	90.68	57.22	-	337
民國107年	2018	147.90	90.68	57.22	-	337

資料來源：高雄市橋頭區公所民政課

表 1-3 實施三七

年底別	佃農戶數(戶)	土地筆數(筆)	租約件數(件)
民國100年 2011	47	36	22
民國101年 2012	47	36	22
民國102年 2013	47	36	22
民國103年 2014	47	36	22
民國104年 2015	56	39	22
民國105年 2016	56	39	22
民國106年 2017	56	39	22
民國107年 2018	58	37	22

資料來源：高雄市橋頭區公所民政課

五減租成果

訂約面積 (公頃)				
合計	田	旱	其他	
6.7695	6.4241	0.2628	0.0826	
6.7695	6.4241	0.2628	0.0826	
6.7695	6.4241	0.2628	0.0826	
6.7695	6.4241	0.2628	0.0826	
6.5330	6.1876	0.2628	0.0826	
6.5198	6.1746	0.2640	0.0812	
6.5198	6.1746	0.2640	0.0812	
6.5108	6.1656	0.2640	0.0812	

表 1-4 已登記

年底別	土地權屬別	總計	非都市用地		
			合計	甲種 建築用地	乙種 建築用地
民國100年 2011	共計	2,421.89	1,121.82	9.44	90.35
	公有	468.49	105.66	0.34	0.95
	私有	36,481.00	1,014.48	9.06	88.06
	公私共有	3.37	1.67	0.04	1.35
民國101年 2012	共計	2,421.90	1,123.41	9.44	90.36
	公有	471.15	108.15	0.34	0.95
	私有	1,947.26	1,013.59	9.06	88.06
	公私共有	3.49	1.67	0.04	1.35
民國102年 2013	共計	2,421.89	1,123.29	9.40	90.35
	公有	478.88	108.15	0.30	0.95
	私有	1,939.53	1,013.46	9.06	88.06
	公私共有	3.48	1.67	0.04	1.35
民國103年 2014	共計	2,415.19	1,124.08	9.48	90.26
	公有	466.84	109.24	0.31	0.95
	私有	1,944.87	1,013.17	9.14	87.96
	公私共有	3.48	1.67	0.04	1.35
民國104年 2015	共計	2,418.75	1,124.22	9.48	90.23
	公有	470.30	109.60	0.31	0.91
	私有	1,945.19	1,013.14	9.14	87.97
	公私共有	3.26	1.49	0.04	1.35
民國105年 2016	共計	2,418.75	1,124.58	9.48	90.17
	公有	473.90	110.45	0.31	0.91
	私有	1,941.37	1,012.65	9.14	87.91
	公私共有	3.48	1.49	0.04	1.35
民國106年 2017	共計	2,418.95	1,127.45	9.50	90.17
	公有	474.60	113.18	0.31	0.86
	私有	1,940.97	1,012.78	9.16	87.96
	公私共有	3.37	1.49	0.04	1.35
民國107年 2018	共計	2,418.94	1,127.25	9.50	90.18
	公有	474.59	113.36	0.31	0.86
	私有	1,940.68	1,012.23	9.16	87.97
	公私共有	3.67	1.66	0.03	1.35

資料來源：高雄市政府地政局

土地面積

單位：公頃

非都市用地						
丙種 建築用地	丁種 建築用地	農牧 用地	林業 用地	養殖 用地	鹽業 用地	礦業 用地
-	56.19	815.67	-	1.10	-	-
-	0.24	16.16	-	0.08	-	-
-	55.75	799.51	-	1.02	-	-
-	0.19	-	-	-	-	-
-	56.19	815.37	-	1.10	-	-
-	0.24	16.70	-	-	-	-
-	55.75	798.67	-	1.02	-	-
-	0.19	-	-	-	-	-
-	56.09	809.30	-	1.02	-	-
-	0.14	10.64	-	-	-	-
-	55.75	798.66	-	1.02	-	-
-	0.19	-	-	-	-	-
-	56.09	809.01	-	1.02	-	-
-	0.14	10.60	-	-	-	-
-	55.75	798.41	-	1.02	-	-
-	0.19	-	-	-	-	-
-	56.09	809.18	-	1.02	-	-
-	0.14	10.93	-	-	-	-
-	55.94	798.26	-	1.02	-	-
-	0.01	-	-	-	-	-
-	56.09	808.69	-	1.02	-	-
-	0.14	10.87	-	-	-	-
-	55.94	797.82	-	1.02	-	-
-	0.01	-	-	-	-	-
-	56.09	807.68	-	1.02	-	-
-	0.14	9.97	-	-	-	-
-	55.94	797.72	-	1.02	-	-
-	0.01	-	-	-	-	-
-	56.41	765.48	-	1.02	-	-
-	0.14	9.63	-	-	-	-
-	56.26	755.68	-	1.02	-	-
-	0.01	0.17	-	-	-	-

表 1-4 已登記

年底別	土地權屬別	非都市用地			
		窯業 用地	交通 用地	水利 用地	遊憩 用地
民國100年 2011	共計	-	46.83	47.93	2.29
	公有	-	35.18	9.87	0.35
	私有	-	11.55	38.05	1.93
	公私共有	-	0.10	-	-
民國101年 2012	共計	-	48.77	47.86	2.29
	公有	-	37.12	9.87	0.35
	私有	-	11.55	37.99	1.93
	公私共有	-	0.10	-	-
民國102年 2013	共計	-	48.88	54.09	2.29
	公有	-	37.24	16.15	0.35
	私有	-	11.54	37.94	1.93
	公私共有	-	0.10	-	-
民國103年 2014	共計	-	49.88	54.06	2.29
	公有	-	38.36	16.15	0.35
	私有	-	11.42	37.91	1.93
	公私共有	-	0.10	-	-
民國104年 2015	共計	-	49.97	53.97	2.29
	公有	-	38.44	16.22	0.35
	私有	-	11.43	37.75	1.93
	公私共有	-	0.10	-	-
民國105年 2016	共計	-	50.79	53.98	2.29
	公有	-	39.29	16.28	0.35
	私有	-	11.40	37.71	1.93
	公私共有	-	0.10	-	-
民國106年 2017	共計	-	54.41	54.22	2.29
	公有	-	42.93	16.33	0.35
	私有	-	11.38	37.88	1.93
	公私共有	-	0.10	-	-
民國107年 2018	共計	-	53.45	96.81	2.29
	公有	-	42.92	16.85	0.35
	私有	-	10.43	79.96	1.94
	公私共有	-	0.10	-	-

資料來源:高雄市政府地政局

土地面積(續完)

單位：公頃

非都市用地							都市土地及 其他
古蹟保存 用地	生態保護 用地	國土保安 用地	墳墓 用地	特定目的 事業用地	暫未編定 用地	其他 用地	
-	-	1.46	10.88	39.69	-	-	1,300.07
-	-	0.63	10.62	31.24	-	-	362.83
-	-	0.83	0.26	8.45	-	-	935.55
-	-	-	-	-	-	-	1.69
-	-	1.46	10.88	39.70	-	-	1,298.49
-	-	0.63	10.62	31.24	-	-	363.00
-	-	0.83	0.26	8.47	-	-	933.67
-	-	-	-	-	-	-	1.82
-	-	1.46	10.74	39.67	-	-	1,298.60
-	-	0.63	10.51	31.24	-	-	370.73
-	-	0.83	0.23	8.43	-	-	926.07
-	-	-	-	-	-	-	1.81
-	-	1.46	10.74	39.79	-	-	1,291.11
-	-	0.63	10.51	31.24	-	-	357.60
-	-	0.83	0.23	8.56	-	-	931.70
-	-	-	-	-	-	-	1.81
-	-	1.46	10.74	39.80	-	-	1,294.52
-	-	0.63	10.43	31.24	-	-	360.70
-	-	0.83	0.31	8.56	-	-	932.05
-	-	-	-	-	-	-	1.77
-	-	1.46	10.74	39.88	-	-	1,294.17
-	-	0.63	10.43	31.24	-	-	363.45
-	-	0.83	0.31	8.64	-	-	928.73
-	-	-	-	-	-	-	1.99
-	-	1.46	10.74	39.88	-	-	1,291.50
-	-	0.63	10.43	31.24	-	-	361.42
-	-	0.83	0.31	8.64	-	-	928.19
-	-	-	-	-	-	-	1.88
-	-	1.49	10.74	39.88	-	-	1,291.69
-	-	0.62	10.43	31.24	-	-	361.23
-	-	0.87	0.31	8.64	-	-	928.45
-	-	-	-	-	-	-	2.01

表 1-5 公告土地

年別	總計			公有		
	筆數	面積	公告土地 現值總額	筆數	面積	公告土地 現值總額
民國100年 2011	28,792	2,422.10	165,501,594	5,344	469.55	49,594,387
民國101年 2012	29,303	2,422.11	173,754,904	5,416	468.49	53,562,335
民國102年 2013	29,559	2,422.05	182,179,236	5,498	471.15	56,621,320
民國103年 2014	29,998	2,421.91	202,611,003	5,630	478.90	62,964,922
民國104年 2015	30,286	2,415.33	225,256,858	5,877	466.98	68,260,093
民國105年 2016	30,621	2,418.75	240,709,896	6,057	470.30	73,232,227
民國106年 2017	31,010	2,418.95	242,894,505	6,240	474.60	76,721,257
民國107年 2018	31,187	2,418.93	243,395,250	6,251	474.58	76,745,798

資料來源：高雄市政府地政局

現值統計表

單位：公頃、千元

私有			公私共有		
筆數	面積	公告土地 現值總額	筆數	面積	公告土地 現值總額
23,372	1,949.19	115,422,437	76	3.37	484,770
23,811	1,950.25	119,688,639	76	3.37	503,930
23,967	1,947.41	124,995,461	94	3.49	562,455
24,284	1,939.53	139,033,579	84	3.48	612,502
24,325	1,944.87	156,345,560	84	3.48	651,205
24,469	1,941.37	166,820,535	95	3.26	657,134
24,656	1,940.97	165,501,357	114	3.37	671,891
24,816	1,940.68	165,932,900	120	3.67	716,552

貳、人 口

表 2-1 現住戶數、

年底別及里別	面積 (平方公里)	村里數	鄰數	戶數 (戶)
民國100年 2011	25.94	17	359	12884
民國101年 2012	25.94	17	359	13016
民國102年 2013	25.94	17	359	13084
民國103年 2014	25.94	17	359	13185
民國104年 2015	25.94	17	347	13268
民國105年 2016	25.94	17	347	13444
民國106年 2017	25.94	17	347	13666
民國107年 2018	25.94	17	347	13799
三德里	0.7405	1	7	299
中崎里	2.7054	1	9	277
仕和里	0.5738	1	37	1486
仕隆里	0.3242	1	30	984
仕豐里	0.324	1	28	1072
甲北里	0.8643	1	24	822
甲南里	1.0086	1	25	995
白樹里	0.768	1	33	1452
西林里	0.7821	1	18	554
芋寮里	1.8532	1	12	462
東林里	0.9874	1	24	904
頂鹽里	3.7295	1	10	591
筆秀里	2.2667	1	18	598
新莊里	3.8896	1	14	1213
德松里	0.2517	1	11	593
橋南里	2.5659	1	19	515
橋頭里	0.7843	1	28	982

資料來源：高雄市政府民政局

備註：本區各里別面積為先前釐訂，期間行政區域調整致各里別面積加總與總面積不等，俟日後測量時將一併修正。

人口密度及性比例

現住戶口			戶量 (人/戶)	人口密度 (人/平方公里)	性比例 (每百女子 所當男子數)
人口數(人)					
合計	男	女			
36,809	18,841	17,968	2.86	1,419.01	104.86%
36,962	18,870	18,092	2.84	1,424.90	104.30%
37,010	18,879	18,131	2.83	1,426.75	104.13%
37,198	18,957	18,241	2.82	1,434.00	103.93%
37,317	19,002	18,315	2.81	1,438.59	103.75%
37,448	19,041	18,407	2.78	1,443.64	103.44%
37,579	19,047	18,532	2.74	1,448.69	102.78%
37,650	19,086	18,564	2.72	1,451.43	102.81%
915	470	445	3.06	1,235.65	105.62%
743	406	337	2.68	274.64	120.47%
4,299	2,120	2,179	2.89	7,492.16	97.29%
2,688	1,369	1,319	2.73	8,291.18	103.79%
2,860	1,433	1,427	2.67	8,827.16	100.42%
2,239	1,166	1,073	2.72	2,590.54	108.67%
2,742	1,439	1,303	2.76	2,718.62	110.44%
3,914	1,933	1,981	2.7	5,096.35	97.58%
1,594	818	776	2.88	2,038.10	105.41%
1,356	724	632	2.94	731.71	114.56%
2,745	1,379	1,366	3.04	2,780.03	100.95%
1,499	764	735	2.54	401.93	103.95%
1,789	932	857	2.99	789.25	108.75%
2,839	1,389	1,450	2.34	729.90	95.79%
1,670	860	810	2.82	6,634.88	106.17%
1,249	640	609	2.42	486.77	105.09%
2,509	1,244	1,265	2.55	3,199.03	98.34%

表 2-2 戶籍

年別及里別	遷入人數				
	合計			自外國	新北市
	計	男	女		
民國100年 2011	1,764	825	939	138	37
民國101年 2012	1,494	651	843	133	48
民國102年 2013	1,425	669	756	35	24
民國103年 2014	1,482	684	798	31	36
民國104年 2015	1,471	693	778	26	34
民國105年 2016	1,477	670	807	33	26
民國106年 2017	1,499	680	819	26	28
民國107年 2018	1,516	713	803	30	32
三德里	21	8	13	-	3
中崎里	24	13	11	-	-
仕和里	126	62	64	1	6
仕隆里	105	43	62	2	4
仕豐里	85	41	44	4	-
甲北里	73	35	38	-	1
甲南里	99	38	61	3	3
白樹里	187	107	80	2	2
西林里	39	17	22	-	1
芋寮里	26	6	20	1	-
東林里	62	30	32	1	-
頂鹽里	80	41	39	2	3
筆秀里	37	14	23	2	1
新莊里	315	145	170	2	6
德松里	60	21	39	-	-
橋南里	89	47	42	4	2
橋頭里	88	45	43	6	-

資料來源：高雄市橋頭戶政事務所

動態

單位：人、對、千分比

遷入人數							
自他省(市)							
臺北市	桃園市	臺中市	台南市	臺灣省	福建省	其他省(市)	
51	-	37	64	203	2	-	-
49	-	30	58	212	1	-	-
32	-	30	67	147	5	-	-
12	-	25	65	153	1	-	-
19	20	30	61	138	1	-	-
12	25	25	75	147	6	-	-
27	22	22	69	139	6	-	-
35	14	25	70	159	8	-	-
-	-	2	-	1	-	-	-
-	-	-	3	2	-	-	-
2	1	2	4	8	-	-	-
4	2	2	6	16	-	-	-
2	4	8	3	12	-	-	-
3	-	-	2	6	-	-	-
-	-	-	1	8	1	-	-
3	-	2	21	30	4	-	-
-	-	-	5	8	-	-	-
1	-	-	-	4	-	-	-
3	-	-	3	15	1	-	-
-	-	-	-	6	-	-	-
1	-	-	1	7	-	-	-
7	6	4	14	23	1	-	-
2	-	2	2	4	1	-	-
7	-	3	-	-	-	-	-
-	1	-	5	9	-	-	-

表 2-2 戶籍

年別及里別	遷入人數			
	自本省他縣(市)	自本市 他區	初設戶籍	其他
民國100年 2011	-	1,407	33	-
民國101年 2012	-	1,433	43	-
民國102年 2013	-	1,055	29	1
民國103年 2014	-	1,133	26	-
民國104年 2015	-	1,111	31	-
民國105年 2016	-	1,115	807	-
民國106年 2017	-	1,138	22	-
民國107年 2018	-	1,127	16	-
三德里	-	15	-	-
中崎里	-	18	-	-
仕和里	-	101	1	-
仕隆里	-	49	-	-
仕豐里	-	51	1	-
甲北里	-	59	2	-
甲南里	-	80	3	-
白樹里	-	125	-	-
西林里	-	23	-	-
芋寮里	-	19	1	-
東林里	-	36	3	-
頂鹽里	-	68	-	-
筆秀里	-	25	-	-
新莊里	-	275	3	-
德松里	-	48	-	-
橋南里	-	71	-	-
橋頭里	-	64	2	-

動態(續1)

單位：人、對、千分比

遷出人數					
合計			往外國	往他省(市)	
計	男	女		新北市	
1,406	637	769	135	76	
1,380	614	766	133	76	
1,401	626	775	36	39	
1,280	573	707	43	41	
1,334	609	725	43	34	
1,304	577	727	23	39	
1,298	617	681	26	40	
1,376	618	758	48	37	
16	9	7	-	-	
33	11	22	-	2	
121	54	67	6	9	
91	37	54	1	3	
119	53	66	5	1	
104	47	55	5	3	
127	55	72	3	2	
165	84	81	2	9	
52	22	30	1	2	
41	15	28	-	1	
77	35	42	1	-	
65	27	38	3	-	
43	19	24	3	-	
100	46	54	5	1	
57	21	36	2	-	
77	40	37	4	1	
88	43	45	7	3	

表 2-2 戶籍

年別及里別	遷出人數				
	往他省(市)				
	臺北市	桃園市	臺中市	台南市	臺灣省
民國100年 2011	84	-	44	80	175
民國101年 2012	89	-	37	68	187
民國102年 2013	34	-	38	74	168
民國103年 2014	41	-	31	69	165
民國104年 2015	29	40	40	74	136
民國105年 2016	21	29	26	55	140
民國106年 2017	29	25	26	92	130
民國107年 2018	22	31	30	54	174
三德里	-	-	1	-	2
中崎里	-	-	1	-	7
仕和里	3	3	4	2	19
仕隆里	1	4	1	4	5
仕豐里	4	2	3	5	12
甲北里	-	2	1	3	18
甲南里	2	4	-	5	13
白樹里	3	5	1	11	42
西林里	2	3	-	2	8
芋寮里	2	-	-	2	4
東林里	-	-	-	3	5
頂鹽里	1	2	-	4	10
筆秀里	-	-	-	-	7
新莊里	1	3	4	6	9
德松里	-	-	7	-	9
橋南里	1	2	4	1	2
橋頭里	2	1	3	6	2

動態(續2)

單位：人、對、千分比

		遷出人數			
		往本省他縣(市)	往本市他區	廢止戶籍	其他
福建省	其他省(市)				
7	-	-	1,676	1	-
7	-	-	1,674	1	-
11	-	-	1,001	-	-
10	-	-	880	-	-
7	-	-	931	-	-
6	-	-	965	-	-
14	-	-	915	1	-
9	-	-	971	-	-
-	-	-	13	-	-
-	-	-	23	-	-
-	-	-	74	-	-
-	-	-	72	-	-
-	-	-	89	-	-
-	-	-	72	-	-
1	-	-	96	-	-
4	-	-	88	-	-
-	-	-	34	-	-
-	-	-	31	-	-
1	-	-	67	-	-
2	-	-	43	-	-
-	-	-	34	-	-
-	-	-	71	-	-
-	-	-	39	-	-
-	-	-	62	-	-
1	-	-	63	-	-

表 2-2 戶籍

年別及里別	同一區內住址 變更人數		出生人數			死亡人數		
	遷入	遷出	合計	男	女	合計	男	女
民國100年 2011	440	440	298	154	144	262	163	99
民國101年 2012	419	419	348	182	166	309	190	119
民國102年 2013	556	556	311	149	162	287	183	104
民國103年 2014	626	626	289	154	135	303	187	116
民國104年 2015	831	831	299	146	153	317	185	132
民國105年 2016	638	638	285	143	142	327	197	130
民國106年 2017	726	726	247	126	121	317	183	134
民國107年 2018	685	685	266	149	117	335	205	130
三德里	14	24	12	6	6	6	2	4
中崎里	3	6	4	1	3	8	6	2
仕和里	70	76	35	18	17	35	21	14
仕隆里	42	59	22	15	7	30	20	10
仕豐里	69	51	22	14	8	26	15	11
甲北里	39	28	11	5	6	20	14	6
甲南里	37	24	18	15	3	25	16	9
白樹里	99	93	23	11	12	31	19	12
西林里	31	47	5	4	1	18	11	7
芋寮里	15	18	4	2	2	13	7	6
東林里	68	53	22	11	11	23	13	10
頂鹽里	19	11	4	-	4	7	4	3
筆秀里	20	28	11	2	9	20	11	9
新莊里	46	47	32	20	12	25	18	7
德松里	40	44	15	9	6	7	4	3
橋南里	36	25	5	4	1	19	14	5
橋頭里	37	51	21	12	9	22	10	12

動態(續完)

單位：人、對、千分比

粗出生率	粗死亡率	自然 增加率	遷入率	遷出率	社會 增加率	結婚		離婚	
						對數	粗結婚率	對數	粗離婚率
8.14	7.16	0.98	48.18	38.40	9.78	261	7.13	73	1.99
9.43	8.38	1.06	40.50	37.41	3.09	222	6.02	58	1.57
8.41	7.76	0.65	38.53	37.88	0.65	242	6.54	83	2.24
7.79	8.17	-0.38	39.94	34.50	5.44	216	5.82	68	1.83
8.03	8.51	-0.48	39.48	35.80	3.68	215	5.77	98	2.63
7.62	8.75	-1.12	39.51	34.88	4.63	175	4.68	76	2.03
6.58	8.45	-1.87	39.96	34.60	5.36	204	5.44	77	2.05
7.07	8.91	-1.83	40.30	36.58	3.72	204	5.42	85	2.26
0.32	0.16	0.16	0.56	0.43	0.13	4	0.11	2	0.05
0.11	0.21	-0.11	0.64	0.88	-0.24	5	0.13	3	0.08
0.93	0.93	0.00	3.35	3.22	0.13	15	0.40	6	0.16
0.58	0.80	-0.21	2.79	2.42	0.37	13	0.35	7	0.19
0.58	0.69	-0.11	2.26	3.16	-0.90	10	0.27	5	0.13
0.29	0.53	-0.24	1.94	2.76	-0.82	7	0.19	7	0.19
0.48	0.66	-0.19	2.63	3.38	-0.74	21	0.56	8	0.21
0.61	0.82	-0.21	4.97	4.39	0.58	21	0.56	6	0.16
0.13	0.48	-0.35	1.04	1.38	-0.35	5	0.13	6	0.16
0.11	0.35	-0.24	0.69	1.09	-0.40	9	0.24	4	0.11
0.58	0.61	-0.03	1.65	2.05	-0.40	15	0.40	9	0.24
0.11	0.19	-0.08	2.13	1.73	0.40	8	0.21	6	0.16
0.29	0.53	-0.24	0.98	1.14	-0.16	11	0.29	6	0.16
0.85	0.66	0.19	8.37	2.66	5.72	28	0.74	4	0.11
0.40	0.19	0.21	1.60	1.52	0.08	10	0.27	1	0.03
0.13	0.51	-0.37	2.37	2.05	0.32	8	0.21	2	0.05
0.56	0.58	-0.03	2.34	2.34	-	14	0.37	3	0.08

表 2-3 現住人口

年底及里別	性別	總計	0-4 歲	5-9 歲	10-14 歲	15-19 歲	20-24 歲	25-29 歲	30-34 歲	35-39 歲
民國100年 2011	計	36,809	1,346	1,405	1,799	2,498	2,613	2,906	3,333	2,787
	男	18,841	694	724	921	1,305	1,342	1,528	1,728	1,516
	女	17,968	652	681	878	1,193	1,271	1,378	1,605	1,271
民國101年 2012	計	36,962	1,377	1,391	1,698	2,463	2,663	2,688	3,326	2,890
	男	18,870	712	704	877	1,275	1,400	1,387	1,712	1,558
	女	18,092	665	687	821	1,188	1,263	1,301	1,614	1,332
民國102年 2013	計	37,010	1,387	1,354	1,634	2,340	2,630	2,630	3,270	2,991
	男	18,879	714	684	844	1,195	1,388	1,373	1,669	1,608
	女	18,131	673	670	790	1,145	1,242	1,257	1,601	1,383
民國103年 2014	計	37,198	1,419	1,331	1,584	2,227	2,644	2,595	3,120	3,123
	男	18,957	736	685	831	1,124	1,388	1,369	1,583	1,677
	女	18,241	683	646	753	1,103	1,256	1,226	1,537	1,446
民國104年 2015	計	37,317	1,455	1,304	1,456	2,191	2,611	2,562	2,978	3,256
	男	19,002	759	670	766	1,108	1,367	1,363	1,532	1,704
	女	18,315	696	634	690	1,083	1,244	1,199	1,446	1,552
民國105年 2016	計	37,448	1,463	1,292	1,409	2,056	2,623	2,651	2,806	3,258
	男	19,041	751	669	733	1,055	1,367	1,396	1,466	1,690
	女	18,407	712	623	676	1,001	1,256	1,255	1,340	1,568
民國106年 2017	計	37,579	1,367	1,266	1,382	1,933	2,633	2,709	2,637	3,294
	男	19,047	695	668	698	1,002	1,357	1,430	1,376	1,682
	女	18,532	672	598	684	931	1,276	1,279	1,261	1,612
民國107年 2018	計	37,650	1,370	1,297	1,344	1,873	2,452	2,731	2,630	3,226
	男	19,086	708	687	708	963	1,254	1,435	1,379	1,645
	女	18,564	662	662	636	910	1,198	1,296	1,251	1,581
三德里	計	915	45	42	41	45	49	73	59	73
	男	470	29	22	20	23	24	36	36	40
	女	445	16	20	21	22	25	37	23	33
中崎里	計	743	17	14	18	38	46	59	57	58
	男	406	10	9	8	18	28	36	35	37
	女	337	7	5	10	20	18	23	22	21

資料來源：高雄市橋頭戶政事務所

之年齡分配

單位：人

40-44 歲	45-49 歲	50-54 歲	55-59 歲	60-64 歲	65-69 歲	70-74 歲	75-79 歲	80-84 歲	85-89 歲	90-94 歲	95-99 歲	100 歲以上
2,583	2,907	3,058	3,031	2,257	1,273	1,047	871	633	337	110	15	-
1,353	1,474	1,514	1,511	1,126	700	469	409	319	156	47	5	-
1,230	1,433	1,544	1,520	1,131	573	578	462	314	181	63	10	-
2,611	2,834	3,054	3,034	2,510	1,346	1,105	845	661	328	118	20	-
1,388	1,462	1,491	1,496	1,253	718	531	372	323	159	45	7	-
1,223	1,372	1,563	1,538	1,257	628	574	473	338	169	73	13	-
2,607	2,753	3,053	3,085	2,630	1,475	1,158	847	676	345	121	22	2
1,383	1,427	1,520	1,516	1,315	762	583	361	324	163	42	8	-
1,224	1,326	1,533	1,569	1,315	713	575	486	352	182	79	14	2
2,653	2,705	3,043	3,063	2,811	1,629	1,186	870	681	356	129	26	3
1,414	1,388	1,520	1,497	1,397	820	620	376	305	164	54	8	1
1,239	1,317	1,523	1,566	1,414	809	566	494	376	192	75	18	2
2,680	2,690	2,999	3,053	2,926	1,855	1,220	845	696	371	135	30	4
1,429	1,365	1,515	1,478	1,470	914	653	368	300	173	54	13	1
1,251	1,325	1,484	1,575	1,456	941	567	477	396	198	81	17	3
2,805	2,651	2,953	3,058	2,923	2,164	1,185	914	679	390	132	34	2
1,501	1,367	1,483	1,494	1,445	1,054	628	400	292	183	53	14	-
1,304	1,284	1,470	1,564	1,478	1,110	557	514	387	207	79	20	2
2,902	2,672	2,912	3,065	2,945	2,421	1,227	948	676	405	139	42	4
1,565	1,367	1,494	1,467	1,445	1,175	653	444	272	181	62	13	1
1,337	1,305	1,418	1,598	1,500	1,246	574	504	404	224	77	29	3
2,983	2,672	2,866	3,072	2,978	2,530	1,339	1,005	657	429	153	38	5
1,603	1,361	1,460	1,496	1,443	1,243	688	490	256	189	64	12	2
1,380	1,311	1,406	1,576	1,535	1,287	651	515	401	240	89	26	3
83	69	60	54	78	63	32	29	8	7	4	-	1
49	33	30	27	35	35	14	10	3	3	1	-	-
34	36	30	27	43	28	18	19	5	4	3	-	1
46	53	61	64	71	57	25	30	13	10	3	2	1
23	28	32	31	43	28	11	18	5	4	-	1	1
23	25	29	33	28	29	14	12	8	6	3	1	-

表 2-3 現住人口

年底及里別	性別	總計	0-4 歲	5-9 歲	10-14 歲	15-19 歲	20-24 歲	25-29 歲	30-34 歲	35-39 歲
仕和里	計	4,299	175	123	164	224	278	294	350	365
	男	2,120	77	68	78	121	136	155	178	200
	女	2,179	98	55	86	103	142	139	172	165
仕隆里	計	2,688	87	68	118	139	173	165	160	194
	男	1,369	43	38	60	69	83	95	86	96
	女	1,319	44	30	58	70	90	70	74	98
仕豐里	計	2,860	124	88	114	128	172	219	203	259
	男	1,433	70	48	66	62	88	112	106	120
	女	1,427	54	40	48	66	84	107	97	139
甲北里	計	2,239	63	56	58	91	147	168	156	196
	男	1,166	35	27	33	38	77	87	84	117
	女	1,073	28	29	25	53	70	81	72	79
甲南里	計	2,742	99	73	64	116	173	225	201	233
	男	1,439	57	39	35	67	96	114	112	115
	女	1,303	42	34	29	49	77	111	89	118
白樹里	計	3,914	159	185	177	214	278	306	273	306
	男	1,933	76	89	88	112	152	167	141	150
	女	1,981	83	96	89	102	126	139	132	156
西林里	計	1,594	44	47	62	64	92	120	80	124
	男	818	23	26	32	36	49	59	45	65
	女	776	21	21	30	28	43	61	35	59
芋寮里	計	1,356	32	43	28	68	90	106	66	118
	男	724	19	24	19	36	52	66	31	64
	女	632	13	19	9	32	38	40	35	54
東林里	計	2,745	98	102	101	151	160	216	198	234
	男	1,379	57	55	60	68	78	109	101	120
	女	1,366	41	47	41	83	82	107	97	114

之年齡分配(續1)

單位：人

40-44 歲	45-49 歲	50-54 歲	55-59 歲	60-64 歲	65-69 歲	70-74 歲	75-79 歲	80-84 歲	85-89 歲	90-94 歲	95-99 歲	100 歲以上
385	279	293	323	376	337	155	79	53	32	12	2	-
208	145	142	131	166	165	78	37	15	14	5	1	-
177	134	151	192	210	172	77	42	38	18	7	1	-
224	183	226	214	221	179	119	90	67	53	7	1	-
114	94	121	110	111	94	55	42	28	26	4	-	-
110	89	105	104	110	85	64	48	39	27	3	1	-
241	196	183	234	236	198	111	85	37	19	8	4	1
139	100	91	101	109	95	55	42	14	13	2	-	-
102	96	92	133	127	103	56	43	23	6	6	4	1
189	183	166	174	194	185	88	55	40	24	6	-	-
99	100	86	94	89	95	45	32	11	12	5	-	-
90	83	80	80	105	90	43	23	29	12	1	-	-
189	191	240	234	234	197	114	68	47	30	10	4	-
107	116	133	120	113	113	55	32	16	11	4	2	-
82	75	107	114	121	121	59	36	31	19	6	2	-
308	269	317	345	286	218	93	71	41	41	21	5	1
150	126	142	163	134	99	48	36	19	22	14	4	1
158	143	175	182	152	119	45	35	22	19	7	1	-
113	105	123	144	120	118	70	64	59	30	12	3	-
65	54	63	73	61	66	35	29	21	12	4	-	-
48	51	60	71	59	52	35	35	38	18	8	3	-
115	87	104	125	124	97	51	43	31	15	11	2	-
70	44	51	70	67	44	27	19	13	6	2	-	-
45	43	53	55	57	53	24	24	18	9	9	2	-
178	191	200	234	228	180	91	73	51	44	13	2	-
93	99	105	116	115	87	47	33	17	15	3	1	-
85	92	95	118	113	93	44	40	34	29	10	1	-

表 2-3 現住人口

年底及里別	性別	總計	0-4 歲	5-9 歲	10-14 歲	15-19 歲	20-24 歲	25-29 歲	30-34 歲	35-39 歲
頂鹽里	計	1,499	37	28	21	99	128	119	103	106
	男	764	18	16	11	48	65	64	49	55
	女	735	19	12	10	51	63	55	54	51
筆秀里	計	1,789	55	58	78	93	149	129	120	148
	男	932	24	26	38	53	77	66	70	74
	女	857	31	32	40	40	72	63	50	74
新莊里	計	2,839	141	101	76	111	165	219	290	354
	男	1,389	69	55	38	63	79	109	152	163
	女	1,450	72	46	38	48	86	110	138	191
德松里	計	1,670	75	102	67	95	106	113	112	153
	男	860	36	52	37	52	54	65	52	79
	女	810	39	50	30	43	52	48	60	74
橋南里	計	1,249	39	39	32	50	80	63	69	105
	男	640	23	24	19	26	50	27	41	53
	女	609	16	15	13	24	30	36	28	52
橋頭里	計	2,509	80	128	125	147	166	137	133	200
	男	1,244	42	69	66	71	66	68	60	97
	女	1,265	38	59	59	76	100	69	73	103

之年齡分配(續完)

單位：人

40-44 歲	45-49 歲	50-54 歲	55-59 歲	60-64 歲	65-69 歲	70-74 歲	75-79 歲	80-84 歲	85-89 歲	90-94 歲	95-99 歲	100 歲以上
93	128	165	138	116	81	44	40	27	18	7	1	-
47	64	86	73	55	43	24	24	14	5	2	1	-
46	64	79	65	61	38	20	16	13	13	5	-	-
115	122	132	164	140	107	67	48	34	18	8	4	-
64	70	64	83	79	55	40	23	12	11	3	-	-
51	52	68	81	61	52	27	25	22	7	5	4	-
235	196	215	227	164	139	68	56	47	23	7	5	-
124	82	105	107	77	69	37	29	17	9	3	2	-
111	114	110	120	87	70	31	27	30	14	4	3	-
140	115	124	131	116	90	53	47	15	13	2	-	1
82	45	70	66	56	49	30	22	8	4	1	-	-
58	70	54	65	60	41	23	25	7	9	1	-	1
116	79	80	85	113	123	64	49	30	20	11	2	-
63	38	43	41	52	52	37	23	13	8	7	-	-
53	41	37	44	61	71	27	26	17	12	4	2	-
213	226	177	182	161	161	94	78	57	32	11	1	-
106	123	96	90	81	72	50	39	30	14	4	-	-
107	103	81	92	80	89	44	39	27	18	7	1	-

表 2-4 現住人口

年底及里別	年齡分配			
	0-14歲 (人)	比率 (%)	15-64歲 (人)	比率 (%)
民國100年 2011	4,550	12.36	27,973	76.00
民國101年 2012	4,466	12.08	28,073	75.95
民國102年 2013	4,375	11.82	27,989	75.63
民國103年 2014	4,334	11.65	27,984	75.23
民國104年 2015	4,215	11.30	27,946	74.89
民國105年 2016	4,164	11.12	27,784	74.19
民國106年 2017	4,015	10.68	27,702	73.72
民國107年 2018	4,011	10.65	27,483	73.00
三德里	128	13.99	643	70.27
中崎里	49	6.59	553	74.43
仕和里	462	10.75	3,167	73.67
仕隆里	273	10.16	1,899	70.65
仕豐里	326	11.40	2,071	72.41
甲北里	177	7.91	1,664	74.32
甲南里	236	8.61	2,036	74.25
白樹里	521	13.31	2,902	74.14
西林里	153	9.60	1,085	68.07
芋寮里	103	7.60	1,003	73.97
東林里	301	10.97	1,990	72.50
頂鹽里	86	5.74	1,195	79.72
筆秀里	191	10.68	1,312	73.34
新莊里	318	11.20	2,176	76.65
德松里	244	14.61	1,205	72.16
橋南里	110	8.81	840	67.25
橋頭里	333	13.27	1,742	69.43

資料來源：高雄市政府民政局。

之年齡結構

65歲以上 (人)	比率 (%)	扶老比 (%)	扶幼比 (%)	扶養比 (%)	老化 指數
4,286	11.64	15.32	16.27	31.59	94.20
4,423	11.97	15.76	15.91	31.66	99.04
4,646	12.55	16.60	15.63	32.23	106.19
4,880	13.12	17.44	15.49	32.93	112.60
5,156	13.82	18.45	15.08	33.53	122.33
5,500	14.69	19.80	14.99	34.78	132.08
5,862	15.60	21.16	14.49	35.65	146.00
6,156	16.35	22.40	14.59	36.99	153.48
144	15.74	22.40	19.91	42.30	112.50
141	18.98	25.50	8.86	34.36	287.76
670	15.59	21.16	14.59	35.74	145.02
516	19.20	27.17	14.38	41.55	189.01
463	16.19	22.36	15.74	38.10	142.02
398	17.78	23.92	10.64	34.56	224.86
470	17.14	23.08	11.59	34.68	199.15
491	12.54	16.92	17.95	34.87	94.24
356	22.33	32.81	14.10	46.91	232.68
250	18.44	24.93	10.27	35.19	242.72
454	16.54	22.81	15.13	37.94	150.83
218	14.54	18.24	7.20	25.44	253.49
286	15.99	21.80	14.56	36.36	149.74
345	12.15	15.85	14.61	30.47	108.49
221	13.23	18.34	20.25	38.59	90.57
299	23.94	35.60	13.10	48.69	271.82
434	17.30	24.91	19.12	44.03	130.33

表 2-5 15歲以上現住人口之

年底及年齡組別	性別	總計	識字者				
			合計	博士		碩士	
				畢業	肄業	畢業	肄業
民國100年 2011	合計	36,809	32,259	64	41	911	416
	男	18,841	16,502	47	37	572	235
	女	17,968	15,757	17	4	339	181
民國101年 2012	合計	36,962	32,496	66	45	1,005	440
	男	18,870	16,577	46	38	623	261
	女	18,092	15,919	20	7	382	179
民國102年 2013	合計	32,635	31,420	71	52	1,105	415
	男	16,637	16,523	51	42	683	248
	女	15,998	14,897	20	10	422	167
民國103年 2014	合計	32,864	31,711	77	56	1,163	441
	男	16,705	16,600	55	45	729	246
	女	16,159	15,111	22	11	434	195
民國104年 2015	合計	33,102	32,020	91	54	1,241	439
	男	16,807	16,711	68	44	766	246
	女	16,295	15,309	23	10	475	193
民國105年 2016	合計	33,284	32,277	97	57	1,317	458
	男	16,888	16,799	73	44	812	265
	女	16,396	15,478	24	13	505	193
民國106年 2017	合計	33,564	32,617	103	69	1,426	449
	男	16,986	16,908	78	50	878	256
	女	16,578	15,709	25	19	548	193
民國107年 2018	合計	33,639	32,752	115	61	1,548	480
	男	16,983	16,909	86	44	943	271
	女	16,656	15,843	29	17	605	209
15~19歲	合計	1,873	1,873	-	-	-	-
	男	963	963	-	-	-	-
	女	910	910	-	-	-	-
20~24歲	合計	2,452	2,452	-	2	19	114
	男	1,254	1,254	-	2	13	67
	女	1,198	1,198	-	-	6	47

資料來源：高雄市橋頭戶政事務所

教育程度－按年齡別分

單位：人

識字者					
大學 (含獨立學院)		專科			
		二、三年制		五年制後二年	
畢業	肄業	畢業	肄業	畢業	肄業
4,699	1,727	1,788	294	1,285	89
2,438	935	981	188	757	58
2,261	792	807	106	528	31
4,939	1,839	1,784	299	1,286	86
2,541	991	982	202	743	56
2,398	848	802	97	543	30
5,215	1,944	1,802	288	1,269	92
2,646	1,059	999	200	733	59
2,569	885	803	88	536	33
5,495	2,015	1,826	289	1,287	84
2,776	1,079	1,016	197	737	55
2,719	936	810	92	550	29
5,769	2,056	1,818	293	1,319	85
2,913	1,125	1,015	189	758	57
2,856	931	803	104	561	28
6,070	2,043	1,814	279	1,324	82
3,069	1,116	1,012	191	755	55
3,001	927	802	88	569	27
6,389	2,015	1,842	274	1,325	85
3,197	1,101	1,014	189	758	56
3,192	914	828	85	567	29
6,681	1,960	1,847	292	1,330	79
3,326	1,083	1,018	195	747	52
3,355	877	829	97	583	27
-	454	-	25	-	1
-	235	-	18	-	-
-	219	-	7	-	1
681	982	57	55	88	-
300	520	33	34	22	-
381	462	24	21	66	-

表 2-5 15歲以上現住人口之

年底及年齡組別	性別	識字者				
		普通教育(高中)		職業教育(高職)		
		畢業	肄業	畢業	肄業	五專前三年肄業
民國100年 2011	合計	1,043	700	8,008	1,501	219
	男	546	357	4,555	890	75
	女	497	343	3,453	611	144
民國101年 2012	合計	1,010	714	8,013	1,523	208
	男	530	359	4,535	918	66
	女	480	355	3,478	605	142
民國102年 2013	合計	981	686	8,033	1,474	197
	男	511	343	4,549	898	58
	女	470	343	3,484	576	139
民國103年 2014	合計	986	662	8,075	1,437	200
	男	514	332	4,563	871	59
	女	472	330	3,512	566	141
民國104年 2015	合計	1,004	639	8,107	1,401	217
	男	513	320	4,564	849	67
	女	491	319	3,543	552	150
民國105年 2016	合計	998	637	8,112	1,432	227
	男	508	304	4,527	876	68
	女	490	333	3,585	556	159
民國106年 2017	合計	998	655	8,182	1,379	224
	男	499	339	4,550	850	64
	女	499	316	3,632	529	160
民國107年 2018	合計	1,002	630	8,160	1,315	205
	男	490	314	4,528	820	64
	女	512	316	3,632	495	141
15~19歲	合計	32	479	72	518	155
	男	13	231	45	320	42
	女	19	248	27	198	113
20~24歲	合計	24	13	271	95	27
	男	15	4	160	63	9
	女	9	9	111	32	18

教育程度—按年齡別分(續1)

單位：人

識字者							不識字者
國(初)中		初職		小學		自修	
畢業	肄業	畢業	肄業	畢業	肄業		
2,932	492	65	24	3,877	666	76	1,342
1,403	303	50	21	1,696	197	26	135
1,529	189	15	3	2,181	469	50	1,207
2,868	498	64	23	3,796	641	75	1,274
1,363	304	48	20	1,622	181	25	123
1,505	194	16	3	2,174	460	50	1,151
2,828	474	61	22	3,722	621	68	1,215
1,331	290	47	19	1,565	170	22	114
1,497	184	14	3	2,157	451	46	1,101
2,776	455	60	23	3,632	608	64	1,153
1,296	281	45	20	1,503	162	19	105
1,480	174	15	3	2,129	446	45	1,048
2,736	494	58	22	3,524	591	62	1,082
1,260	285	44	20	1,437	152	19	96
1,476	209	14	2	2,087	439	43	986
2,728	437	55	22	3,438	592	56	1,007
1,252	266	42	20	1,373	153	16	89
1,476	171	13	2	2,065	439	40	918
2,704	438	53	21	3,366	566	54	947
1,229	255	38	19	1,334	139	15	78
1,475	183	15	2	2,032	427	39	869
2,694	406	48	20	3,254	574	51	887
1,216	233	34	18	1,269	144	14	74
1,478	173	14	2	1,985	430	37	813
13	86	-	-	3	35	-	-
2	39	-	-	1	17	-	-
11	47	-	-	2	18	-	-
21	3	-	-	-	-	-	-
11	1	-	-	-	-	-	-
10	2	-	-	-	-	-	-

表 2-5 15歲以上現住人口之

年底及年齡組別	性別	總計	識字者				
			合計	博士		碩士	
				畢業	肄業	畢業	肄業
25~29歲	合計	2,731	2,731	1	7	263	120
	男	1,435	1,435	1	6	166	61
	女	1,296	1,296	-	1	97	59
30~34歲	合計	2,630	2,629	14	7	301	54
	男	1,379	1,378	12	2	183	24
	女	1,251	1,251	2	5	118	30
35~39歲	合計	3,226	3,226	17	9	320	67
	男	1,645	1,645	16	7	189	39
	女	1,581	1,581	1	2	131	28
40~44歲	合計	2,983	2,981	17	13	224	44
	男	1,603	1,602	13	8	116	27
	女	1,380	1,379	4	5	108	17
45~49歲	合計	2,672	2,669	17	12	152	32
	男	1,361	1,360	8	9	88	18
	女	1,311	1,309	9	3	64	14
50~54歲	合計	2,866	2,861	20	6	130	26
	男	1,460	1,458	13	5	84	17
	女	1,406	1,403	7	1	46	9
55~59歲	合計	3,072	3,067	11	4	74	12
	男	1,496	1,495	8	4	47	7
	女	1,576	1,572	3	-	27	5
60~64歲	合計	2,978	2,946	12	1	32	8
	男	1,443	1,442	10	1	28	8
	女	1,535	1,504	2	-	4	-
65歲以上	合計	6,156	5,317	6	-	33	3
	男	2,944	2,877	5	-	29	3
	女	3,212	2,440	1	-	4	-

教育程度－按年齡別分(續2)

單位：人

識字者					
大學 (含獨立學院)		專科			
		二、三年制		五年制後二年	
畢業	肄業	畢業	肄業	畢業	肄業
1,464	213	68	29	44	1
660	142	54	24	15	1
804	71	14	5	29	-
1,295	118	118	47	59	2
610	74	74	31	15	-
685	44	44	16	44	2
1,165	76	276	51	118	14
555	49	121	29	41	6
610	27	155	22	77	8
675	36	399	28	161	18
360	22	173	20	79	16
315	14	226	8	82	2
411	24	264	17	170	12
214	11	127	10	91	10
197	13	137	7	79	2
296	15	233	19	195	7
167	6	132	14	111	3
129	9	101	5	84	4
248	21	144	8	182	14
148	9	93	6	126	7
100	12	51	2	56	7
197	9	105	3	161	6
130	6	69	1	123	5
67	3	36	2	38	1
249	12	183	10	152	4
182	9	142	8	124	4
67	3	41	2	28	-

表 2-5 15歲以上現住人口之

年底及年齡組別	性別	識字者				
		普通教育(高中)		職業教育(高職)		
		畢業	肄業	畢業	肄業	五專前三年肄業
25~29歲	合計	34	4	321	107	11
	男	18	2	191	65	6
	女	16	2	130	42	5
	合計	37	14	370	105	8
30~34歲	男	20	9	215	71	4
	女	17	5	155	34	4
35~39歲	合計	64	14	789	97	-
	男	22	7	448	57	-
	女	42	7	341	40	-
	合計	74	17	1,029	65	3
40~44歲	男	27	9	598	45	3
	女	47	8	431	20	-
45~49歲	合計	87	8	1,213	46	1
	男	31	4	627	24	-
	女	56	4	586	22	1
	合計	96	15	1,360	61	-
50~54歲	男	38	8	671	38	-
	女	58	7	689	23	-
55~59歲	合計	129	14	1,155	84	-
	男	56	9	578	51	-
	女	73	5	577	33	-
	合計	174	20	829	77	-
60~64歲	男	95	8	453	45	-
	女	79	12	376	32	-
65歲以上	合計	251	32	751	60	-
	男	155	23	542	41	-
	女	96	9	209	19	-

教育程度—按年齡別分(續完)

單位：人

識字者							不識字者
國(初)中		初職		小學		自修	
畢業	肄業	畢業	肄業	畢業	肄業		
37	6	-	-	-	1	-	-
18	5	-	-	-	-	-	-
19	1	-	-	-	1	-	-
59	13	-	-	7	1	-	1
27	7	-	-	-	-	-	1
32	6	-	-	7	1	-	-
103	22	-	-	14	9	1	-
42	14	-	-	2	1	-	-
61	8	-	-	12	8	1	-
141	18	-	-	12	7	-	2
75	9	-	-	1	1	-	1
66	9	-	-	11	6	-	1
183	8	-	-	8	3	1	3
81	4	-	-	2	1	-	1
102	4	-	-	6	2	1	2
332	8	-	-	37	5	-	5
144	4	-	-	3	-	-	2
188	4	-	-	34	5	-	3
685	45	-	-	219	18	-	5
274	27	-	-	40	5	-	1
411	18	-	-	179	13	-	4
515	66	6	-	660	60	5	32
218	34	4	-	191	13	-	1
297	32	2	-	469	47	5	31
605	131	42	20	2,294	435	44	839
324	89	30	18	1,029	106	14	67
281	42	12	2	1,265	329	30	772

表 2-6 現住人口之婚姻

年底別及年齡組別	總計			未婚		
	計	男	女	合計	男	女
民國100年 2011	36,809	18,841	17,968	15,707	8,620	7,087
民國101年 2012	36,962	18,870	18,092	15,675	8,572	7,103
民國102年 2013	37,010	18,879	18,131	15,568	8,498	7,070
民國103年 2014	37,198	18,957	18,241	15,581	8,531	7,050
民國104年 2015	37,317	19,002	18,315	15,534	8,521	7,013
民國105年 2016	37,448	19,041	18,407	15,510	8,500	7,010
民國106年 2017	37,579	19,047	18,532	15,444	8,433	7,011
民國107年 2018	37,650	19,086	18,564	15,399	8,424	6,975
未滿15歲	4,011	2,103	1,908	4,011	2,103	1,908
15~19歲	1,873	963	910	1,870	963	907
20~24歲	2,452	1,254	1,198	2,389	1,232	1,157
25~29歲	2,731	1,435	1,296	2,270	1,253	1,017
30~34歲	2,630	1,379	1,251	1,473	886	587
35~39歲	3,226	1,645	1,581	1,237	727	510
40~44歲	2,983	1,603	1,380	816	479	337
45~49歲	2,672	1,361	1,311	479	277	202
50~54歲	2,866	1,460	1,406	320	197	123
55~59歲	3,072	1,496	1,576	238	140	98
60~64歲	2,978	1,443	1,535	142	87	55
65~69歲	2,530	1,243	1,287	73	37	36
70~74歲	1,339	688	651	33	17	16
75~79歲	1,005	490	515	19	13	6
80~84歲	657	256	401	13	6	7
85~89歲	429	189	240	9	3	6
90歲以上	196	78	118	7	4	3

資料來源：高雄市橋頭戶政事務所

狀況—按年齡別分

單位：人

有偶			離婚			喪偶		
合計	男	女	合計	男	女	合計	男	女
16,897	8,689	8,208	2,074	1,106	968	2,131	426	1,705
16,976	8,733	8,243	2,135	1,136	999	2,176	429	1,747
16,972	8,749	8,223	2,234	1,190	1,044	2,236	442	1,794
16,982	8,736	8,246	2,325	1,235	1,090	2,310	455	1,855
17,010	8,741	8,269	2,433	1,276	1,157	2,340	464	1,876
17,024	8,741	8,283	2,502	1,323	1,179	2,412	477	1,935
17,065	8,759	8,306	2,594	1,358	1,236	2,476	497	1,979
17,109	8,779	8,330	2,643	1,390	1,253	2,499	493	2,006
-	-	-	-	-	-	-	-	-
3	-	3	-	-	-	-	-	-
54	20	34	9	2	7	-	-	-
409	164	245	50	18	32	2	-	2
1,029	445	584	123	48	75	5	-	5
1,742	810	932	234	104	130	13	4	9
1,738	911	827	411	211	200	18	2	16
1,727	857	870	419	221	198	47	6	41
2,031	1,004	1,027	403	241	162	112	18	94
2,297	1,152	1,145	344	177	167	193	27	166
2,226	1,144	1,082	326	174	152	284	38	246
1,835	1,036	799	191	114	77	431	56	375
928	568	360	70	43	27	308	60	248
607	365	242	42	24	18	337	88	249
293	163	130	13	7	6	338	80	258
154	109	45	4	3	1	262	74	188
36	31	5	4	3	1	149	40	109

表 2-7 現住人口之婚姻

單位：人

年底及里別	總計			未婚		
	計	男	女	合計	男	女
民國100年 2011	36,809	18,841	17,968	15,707	8,620	7,087
民國101年 2012	36,962	18,870	18,092	15,675	8,572	7,103
民國102年 2013	37,010	18,879	18,131	15,568	8,498	7,070
民國103年 2014	37,198	18,957	18,241	15,581	8,531	7,050
民國104年 2015	37,317	19,002	18,315	15,534	8,521	7,013
民國105年 2016	37,448	19,041	18,407	15,510	8,500	7,010
民國106年 2017	37,579	19,047	18,532	15,444	8,433	7,011
民國107年 2018	37,650	19,086	18,564	15,399	8,424	6,975
三德里	915	470	445	387	223	164
中崎里	743	406	337	282	172	110
仕和里	4,299	2,120	2,179	1,785	950	835
仕隆里	2,688	1,369	1,319	1,108	605	503
仕豐里	2,860	1,433	1,427	1,158	637	521
甲北里	2,239	1,166	1,073	881	494	387
甲南里	2,742	1,439	1,303	1,035	593	442
白樹里	3,914	1,933	1,981	1,708	931	777
西林里	1,594	818	776	639	358	281
芋寮里	1,356	724	632	517	310	207
東林里	2,745	1,379	1,366	1,160	623	537
頂鹽里	1,499	764	735	579	313	266
筆秀里	1,789	932	857	768	415	353
新莊里	2,839	1,389	1,450	1,132	593	539
德松里	1,670	860	810	712	400	312
橋南里	1,249	640	609	468	264	204
橋頭里	2,509	1,244	1,265	1,080	543	537

資料來源：高雄市民政局

狀況—按里別分

單位：人

有偶			離婚			喪偶		
合計	男	女	合計	男	女	合計	男	女
16,897	8,689	8,208	2,074	1,106	968	2,131	426	1,705
16,976	8,733	8,243	2,135	1,136	999	2,176	429	1,747
16,972	8,749	8,223	2,234	1,190	1,044	2,236	442	1,794
16,982	8,736	8,246	2,325	1,235	1,090	2,310	455	1,855
17,010	8,741	8,269	2,433	1,276	1,157	2,340	464	1,876
17,024	8,741	8,283	2,502	1,323	1,179	2,412	477	1,935
17,065	8,759	8,306	2,594	1,358	1,236	2,476	497	1,979
17,109	8,779	8,330	2,643	1,390	1,253	2,499	493	2,006
390	202	188	71	37	34	67	8	59
317	174	143	77	45	32	67	15	52
1,934	972	962	304	152	152	276	46	230
1,205	619	586	178	94	84	197	51	146
1,347	678	669	193	90	103	162	28	134
1,022	536	486	164	99	65	172	37	135
1,273	675	598	240	136	104	194	35	159
1,664	841	823	290	124	166	252	37	215
688	357	331	121	77	44	146	26	120
650	339	311	86	57	29	103	18	85
1,234	627	607	157	91	66	194	38	156
689	354	335	125	70	55	106	27	79
791	419	372	112	68	44	118	30	88
1,416	709	707	164	64	100	127	23	104
743	377	366	123	63	60	92	20	72
602	310	292	85	42	43	94	24	70
1,144	590	554	153	81	72	132	30	102

表 2-8 現住原

年底及里別	戶數(戶)		
	合計	平地原住民	山地原住民
民國100年 2011	39	20	19
民國101年 2012	42	21	21
民國102年 2013	40	21	19
民國103年 2014	54	30	24
民國104年 2015	55	28	27
民國105年 2016	56	30	26
民國106年 2017	59	33	26
民國107年 2018	62	35	27
三德里	-	-	-
中崎里	1	1	-
仕和里	8	3	5
仕隆里	2	2	-
仕豐里	7	6	1
甲北里	8	3	5
甲南里	5	2	3
白樹里	6	3	3
西林里	4	2	2
芋寮里	2	2	-
東林里	3	2	1
頂鹽里	2	1	1
筆秀里	-	-	-
新莊里	7	3	4
德松里	3	2	1
橋南里	2	1	1
橋頭里	2	2	-

資料來源：高雄市橋頭戶政事務所

住民戶口數

人口數(人)								
合計			平地原住民			山地原住民		
計	男	女	計	男	女	計	男	女
122	61	61	67	33	34	55	28	27
136	66	70	71	32	39	65	34	31
133	60	73	71	33	38	62	27	35
149	64	85	80	36	44	69	28	41
160	72	88	82	35	47	78	37	41
159	68	91	84	34	50	75	34	41
183	84	99	99	46	53	84	38	46
182	79	103	105	47	58	77	32	45
1	-	1	1	-	1	-	-	-
2	1	1	1	1	-	1	-	1
25	13	12	12	6	6	13	7	6
6	2	4	6	2	4	-	-	-
19	8	11	14	8	6	5	-	5
15	5	10	8	3	5	7	2	5
13	6	7	5	3	2	8	3	5
25	12	13	12	4	8	13	8	5
11	5	6	4	1	3	7	4	3
9	4	5	9	4	5	-	-	-
10	4	6	7	3	4	3	1	2
2	-	2	1	-	1	1	-	1
1	-	1	1	-	1	-	-	-
16	7	9	6	4	2	10	3	7
15	5	10	10	3	7	5	2	3
5	4	1	3	3	-	2	1	1
7	3	4	5	2	3	2	1	1

表 2-9 新移

年底及性別	總計	大陸地區 (含港澳地 區)	非大陸港澳地區			
			合計	印尼	馬來西亞	新加坡
民國100年 2011	631	402	229	8	6	1
男	41	9	32	-	3	1
女	590	393	197	8	3	-
民國101年 2012	635	411	224	9	6	2
男	42	9	33	-	3	1
女	593	402	191	9	3	1
民國102年 2013	644	412	232	9	7	2
男	45	9	36	-	3	1
女	599	403	196	9	4	1
民國103年 2014	648	409	239	9	8	3
男	47	10	37	-	3	1
女	601	399	202	9	5	2
民國104年 2015	666	413	253	9	8	3
男	54	11	43	-	3	1
女	612	402	210	9	5	2
民國105年 2016	670	416	254	8	8	3
男	57	12	45	-	4	1
女	613	404	209	8	4	2
民國106年 2017	678	416	262	8	8	3
男	59	11	48	-	5	1
女	619	405	214	8	2	2
民國107年 2018	691	416	275	13	8	3
男	64	12	52	-	5	1
女	627	404	223	13	3	2

資料來源：高雄市政府民政局

民人口數

單位：人

非大陸港澳地區						
菲律賓	泰國	緬甸	越南	柬埔寨	寮國	其他國家
7	16	-	157	3	-	31
1	3	-	-	-	-	24
6	13	-	157	3	-	7
7	15	-	150	3	-	32
1	3	-	-	-	-	25
6	12	-	150	3	-	7
7	15	-	153	3	-	36
1	3	-	-	-	-	28
6	12	-	153	3	-	8
7	15	-	156	4	-	37
1	3	-	-	-	-	29
6	12	-	156	4	-	8
8	16	-	163	3	-	43
1	3	-	1	-	-	34
7	13	-	162	3	-	9
9	15	-	163	3	-	45
1	2	-	1	-	-	36
8	13	-	162	3	-	9
9	15	-	169	3	-	47
1	2	-	1	-	-	38
8	13	-	168	3	-	9
10	15	-	173	3	-	50
1	2	-	2	-	-	41
9	13	-	171	3	-	9

參、行政組織

表 3-1 區公所組織系統

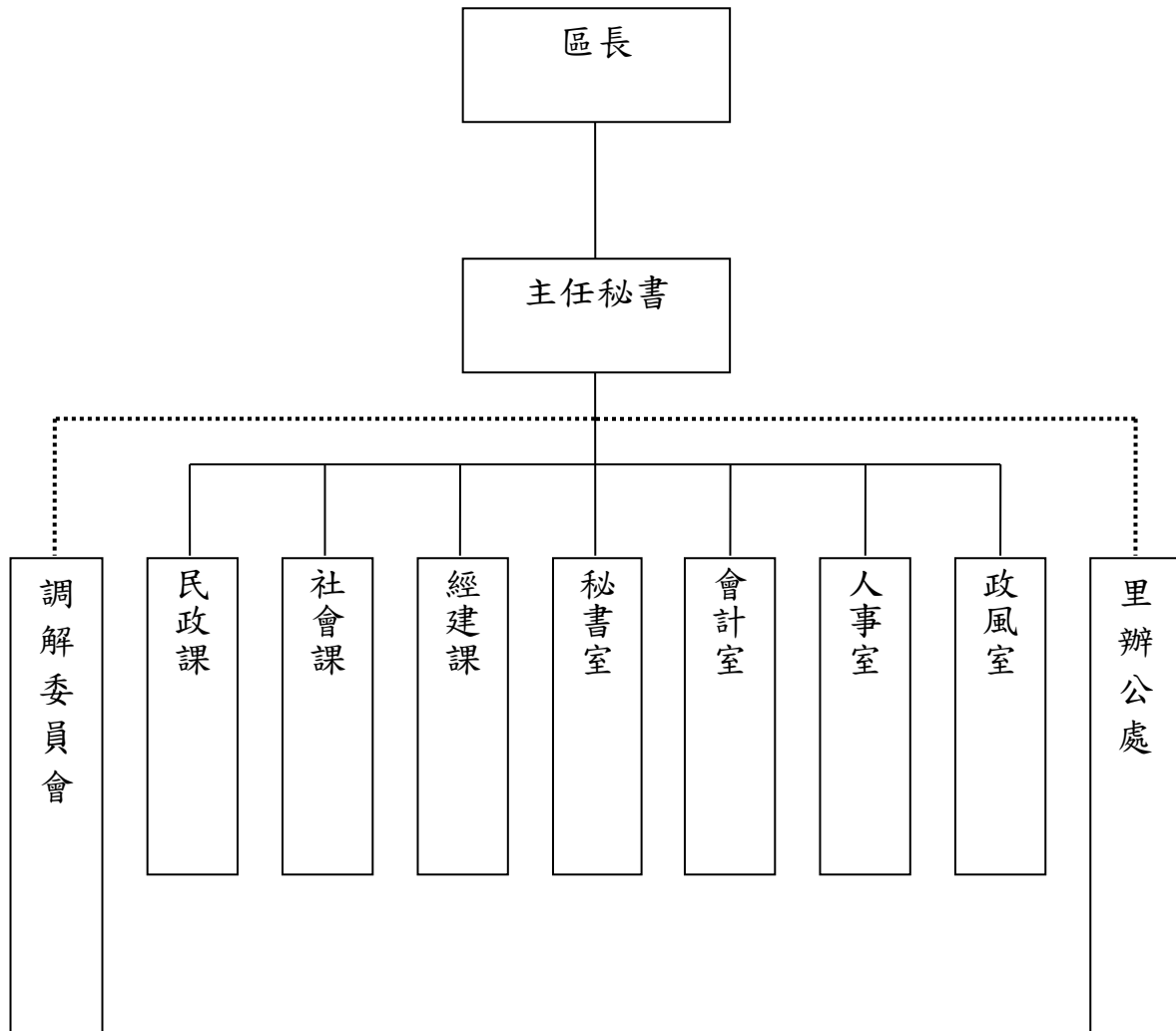


表3-2 區公所編制

年底別	總計	區長	副區長	主任 秘書	秘書	視導	課長	主任	技士	課員	技佐
民國100年 2011											
編制	44	1	-	1	1	-	3	1	4	12	-
現有	41	1	-	1	2	-	3	1	4	11	-
民國101年 2012											
編制	44	1	-	1	1	-	3	1	3	12	1
現有	44	1	-	1	2	-	3	1	3	12	1
民國102年 2013											
編制	44	1	-	1	1	-	3	1	3	12	1
現有	44	1	-	1	2	-	3	1	3	12	1
民國103年 2014											
編制	44	1	-	1	1	-	3	1	3	12	1
現有	40	1	-	1	1	-	3	1	3	11	1
民國104年 2015											
編制	44	1	-	1	1	-	3	1	3	12	1
現有	39	1	-	1	1	-	3	1	2	11	1
民國105年 2016											
編制	44	1	-	1	1	-	3	1	3	12	1
現有	40	1	-	1	1	-	3	1	2	12	1
民國106年 2017											
編制	44	1	-	1	1	-	3	1	3	12	1
現有	40	1	-	1	1	-	3	1	2	12	1
民國107年 2018											
編制	44	1	-	1	1	-	3	1	3	12	1
現有	38	1	-	1	1	-	3	1	2	12	-

資料來源：高雄市橋頭區公所人事室

及現有員額

單位：人

辦事員	書記	會計室			人事室			政風室主任	調解會秘書	里幹事	獸醫
		主任	課員	佐理員	主任	人事管理員	助理員				
2	1	1	1	-	1	-	-	1	-	14	-
2	-	1	1	-	1	-	-	1	-	12	-
2	1	1	1	-	1	-	-	1	-	14	-
2	-	1	1	-	1	-	-	1	-	14	-
2	1	1	1	-	1	-	-	1	-	14	-
2	-	1	1	-	1	-	-	1	-	14	-
2	1	1	1	-	1	-	-	1	-	14	-
1	-	1	1	-	1	-	-	1	-	13	-
2	1	1	1	-	1	-	-	1	-	14	-
1	-	1	1	-	1	-	-	1	-	13	-
2	1	1	1	-	1	-	-	1	-	14	-
1	-	1	1	-	1	-	-	1	-	13	-
2	1	1	1	-	1	-	-	1	-	14	-
1	-	1	-	-	1	-	-	1	-	14	-
2	1	1	1	-	1	-	-	1	-	14	-
1	-	1	-	-	1	-	-	1	-	13	-

表 3-3 區公所員工按

年底及性別	總計	職等別				
		簡薦委任(派)人員				
		合計	簡任(派)	薦任(派)	委任(派)	雇員
民國100年 2011	72	41	-	25	16	-
男	28	18	-	11	7	-
女	44	23	-	14	9	-
民國101年 2012	73	44	-	25	19	-
男	25	18	-	11	7	-
女	48	26	-	14	12	-
民國102年 2013	71	44	-	25	19	-
男	24	17	-	11	6	-
女	47	27	-	14	13	-
民國103年 2014	67	40	-	22	18	-
男	24	16	-	10	6	-
女	43	24	-	12	12	-
民國104年 2015	61	39	-	22	17	-
男	22	16	-	9	7	-
女	39	23	-	13	10	-
民國105年 2016	51	40	-	25	15	-
男	16	16	-	10	6	-
女	35	24	-	15	9	-
民國106年 2017	50	40	-	24	16	-
男	17	16	-	10	6	-
女	33	24	-	14	10	-
民國107年 2018	47	38	-	23	15	-
男	15	15	-	10	5	-
女	32	23	-	13	10	-

資料來源：高雄市橋頭區公所人事資訊系統、秘書室

職等別及性別分

單位：人

職工別			
合計	技工	工友	臨時人員
31	3	4	24
10	2	1	7
21	1	3	17
29	2	3	24
7	1	-	6
22	1	3	18
27	2	3	22
7	1	-	6
20	1	3	16
27	2	3	22
8	1	-	7
19	1	3	15
22	1	3	18
6	-	-	6
16	1	3	12
11	1	3	7
-	-	-	-
11	1	3	7
10	-	3	7
1	-	1	-
9	-	2	7
9	-	2	7
-	-	-	-
9	-	2	7

表 3-4 區公所現有

年底及性別		總計	平均年齡	24歲以下	25-29歲	30-34歲
民國100年	2011	41	50.0	-	1	1
	男	18	50.9	-	1	-
	女	23	49.4	-	-	1
民國101年	2012	44	48.3	-	-	2
	男	18	48.1	-	-	1
	女	26	48.3	-	-	1
民國102年	2013	44	45.4	-	1	2
	男	17	46.7	-	-	1
	女	27	44.6	-	1	1
民國103年	2014	40	44.8	-	1	3
	男	16	44.8	-	-	1
	女	24	44.7	-	1	2
民國104年	2015	39	43.4	-	2	3
	男	16	42.6	-	1	1
	女	23	44.0	-	1	2
民國105年	2016	40	42.5	-	4	4
	男	16	42.9	-	1	2
	女	24	42.2	-	3	2
民國106年	2017	40	44.3	-	2	4
	男	16	44.2	-	-	3
	女	24	44.3	-	2	1
民國107年	2018	38	43.6	-	2	8
	男	15	46.3	-	-	3
	女	23	41.8	-	2	5

資料來源：高雄市橋頭區公所人事資訊系統

職員數按年齡分

單位:人

35-39歲	40-44歲	45-49歲	50-54歲	55-59歲	60-64歲	65歲以上
1	9	8	5	12	2	2
-	5	2	1	6	2	1
1	4	6	4	6	-	1
2	15	7	5	10	1	2
1	7	2	1	4	1	1
1	8	5	4	6	-	1
9	12	6	5	7	1	1
4	3	3	1	4	-	1
5	9	3	4	3	1	-
6	13	6	3	7	1	-
4	4	3	-	4	-	-
2	9	3	3	3	1	-
8	12	3	5	6	-	-
5	4	1	1	3	-	-
3	8	2	4	3	-	-
6	11	5	5	5	-	-
3	4	2	1	3	-	-
3	7	3	4	2	-	-
4	10	10	5	4	1	-
2	3	4	1	3	-	-
2	7	6	4	1	1	-
3	5	10	4	5	1	-
1	1	4	3	2	1	-
2	4	6	1	3	-	-

表 3-5 區公所現有職

年底及性別		總計	研究所	
			博士	碩士
民國100年	2011	41	-	4
	男	18	-	3
	女	23	-	1
民國101年	2012	44	-	4
	男	18	-	3
	女	26	-	1
民國102年	2013	44	-	4
	男	17	-	3
	女	27	-	1
民國103年	2014	40	-	4
	男	16	-	2
	女	24	-	2
民國104年	2015	39	-	7
	男	16	-	3
	女	23	-	4
民國105年	2016	40	-	5
	男	16	-	2
	女	24	-	3
民國106年	2017	40	-	4
	男	16	-	2
	女	24	-	2
民國107年	2018	38	-	4
	男	15	-	3
	女	23	-	1

資料來源：高雄市橋頭區公所人事資訊系統

員數按教育程度分

單位：人

大學畢業 (含軍警校有學位者)	專科畢業	高中(職)畢業	國(初)中以下
18	11	6	2
7	5	1	2
11	6	5	-
23	10	5	2
10	3	-	2
13	7	5	-
22	10	6	2
8	3	1	2
14	7	5	-
23	8	5	-
11	2	1	-
12	6	4	-
23	5	4	-
10	2	1	-
13	3	3	-
27	5	3	-
11	2	1	-
16	3	2	-
29	5	2	-
12	2	-	-
17	3	2	-
30	4	-	-
11	1	-	-
19	3	-	-

表 3-6 里長選舉

屆別	投票日期 年/月/日	選舉人數 (人)	候選人數(人)		
			計	男	女
第一屆里長 民國99年 2010	99/11/27	28829	31	22	9
第一屆仕豐里長補選 民國101年 2012	101/4/7	2168	2	2	0
第二屆里長 民國103年 2014	103/11/29	30253	29	24	5
第二屆仕和里里長補選 民國105年 2016	104/12/5	3550	2	1	1
第三屆里長 民國107年 2018	107/11/24	31380	27	24	3

資料來源：中央選舉委員會。

概況

投票數(票)			當選人數	投票數對選舉 人數比率(%)
計	有效	無效		
23195	21726	1469	17	80.46
1414	1397	17	1	65.22
22542	21225	1317	17	74.51
2357	2324	33	1	66.39
24624	22672	1952	17	78.47

表3-7 鄰長遴聘概況

單位：人

里別	里內現有鄰數	年底鄰長人數			未遴聘人數	本年異動(解遴聘)鄰長數		
		合計	男	女		合計	男	女
民國100年 2011	359	359	241	118	-	7	7	-
民國101年 2012	359	359	241	118	-	-	-	-
民國102年 2013	359	359	241	118	-	1	1	-
民國103年 2014	359	359	241	118	-	11	11	-
民國104年 2015	347	347	212	135	-	1	1	-
民國105年 2016	347	347	212	135	-	-	-	-
民國106年 2017	347	347	212	135	-	18	7	11
民國107年 2018	347	347	203	144	-	654	484	170

資料來源：高雄市橋頭區公所民政課

表3-8 鄰長異動概況

單位：人

月底別	現有鄰數	當年底實有鄰長數	當年底實有鄰長數與現有鄰長數不符原因						當年行政區域調整增加鄰數	備註
			合計	空鄰	遷出未補聘	死亡未補聘	任期屆滿未鄰聘	其他		
民國100年 2011	359	359	-	-	-	-	-	-	-	-
民國101年 2012	359	359	-	-	-	-	-	-	-	-
民國102年 2013	359	359	-	-	-	-	-	-	-	-
民國103年 2014	359	359	-	-	-	-	-	-	-	-
民國104年 2015	347	347	-	-	-	-	-	-	減12鄰	-
民國105年 2016	347	347	-	-	-	-	-	-	-	-
民國106年 2017	347	347	-	-	-	-	-	-	-	-
民國107年 2018	347	347	-	-	-	-	-	-	-	-

資料來源：高雄市橋頭區公所民政課

肆、農林漁牧

表 4-1 耕地

年底別	總計	耕作地	
		合計	短期耕作地
			小計
民國103年 2014	1587.30	1587.30	1432.25
民國104年 2015	1587.30	1587.30	1432.25
民國105年 2016	1587.30	1587.30	1409.69
民國106年 2017	1587.12	1587.12	1397.75
民國107年 2018	1576.64	1576.64	1344.29

資料來源：行政院農業委員會、高雄市政府農業局

面積

單位：公頃

耕作地				長期耕作地	長期休閒地
短期耕作地					
水稻	水稻以外之短期作	短期休閒			
319.43	192.43	920.39	155.05	-	
319.43	192.43	920.39	155.05	-	
325.29	317.48	766.92	177.61	-	
326.36	361.98	709.41	189.37	-	
332.51	239.85	771.93	232.35	-	

表4-2家畜

年底別	屠宰場所(年底)(所)		總計		
	電動	人工		合計	水牛
民國102年2013	-	-	15,615	227	-
民國103年2014	-	-	15,363	377	-
民國104年2015	-	-	9,881	423	-
民國105年2016	-	-	6,600	401	-
民國106年2017	-	-	6,049	386	-
民國107年2018	-	-	6,625	481	-

資料來源：行政院農業委員會、高雄市政府農業局。

屠宰頭數

單位：頭

牛		豬	羊
黃牛及雜種牛	乳牛		
6	221	15,319	69
34	343	14,761	225
26	397	9,199	259
7	394	5,928	271
39	347	5,505	158
102	379	5,905	239

表4-3 產乳牛頭數及產乳量價值

單位：頭、公斤

年底別	產乳牛頭數	產乳量
民國100年 2011	1132	5,855,465
民國101年 2012	1062	5,171,798
民國102年 2013	1095	6,109,554
民國103年 2014	1064	5,534,975
民國104年 2015	1132	5,513,532
民國105年 2016	1103	6,016,138
民國106年 2017	1038	7,159,087
民國107年 2018	1142	7,555,943

資料來源：本所經建課。

表4-4 現有家禽數量

單位：隻

年底別	合計	雞	鴨	鵝
民國100年 2011	38,650	38,430	220	-
民國101年 2012	110	50	60	-
民國102年 2013	14,076	14,026	50	-
民國103年 2014	25,099	25,000	99	-
民國104年 2015	34,700	34,700	-	-
民國105年 2016	33,000	33,000	-	-
民國106年 2017	17,700	17,700	-	-
民國107年 2018	14,500	14,500	-	-

資料來源：本所經建課。

表 4-5 水產養

年底別	總計			合計		
	合計	單養	混養	小計	單養	混養
	民國100年 2011	38.76	32.24	6.52	38.76	32.24
民國101年 2012	39.25	33.24	6.01	39.25	33.24	6.01
民國102年 2013	39.81	34.89	4.92	39.81	34.89	4.92
民國103年 2014	36.86	32.24	4.62	36.86	32.24	4.62
民國104年 2015	36.63	36.09	0.54	36.63	36.09	0.54
民國105年 2016	35.88	30.13	5.75	35.88	30.13	5.75
民國106年 2017	34.98	29.66	5.32	34.98	29.66	5.32
民國107年 2018	28.91	23.19	5.72	28.91	23.19	5.72

資料來源：本所經建課。(註：海面養殖及箱網養殖方式，本所均無數值，故無列表。)

殖面積

單位：公頃

內陸養殖					
淡水魚塭養殖			其他魚溫養殖		
小計	單養	混養	小計	單養	混養
38.76	32.24	6.52	-	-	-
39.25	33.24	6.01	-	-	-
39.81	34.89	4.92	-	-	-
36.86	32.24	4.62	-	-	-
36.63	36.09	0.54	-	-	-
35.88	30.13	5.75	-	-	-
34.98	29.66	5.32	-	-	-
28.91	23.19	5.72	-	-	-

伍、工商業及區建設

表 5-1 營運中

年底別	總計	食品及飼品 製造業	飲料及菸草 製造業	紡織業	成衣及服飾品 製造業	皮革、毛皮及 其製品製造業
民國101年 2012	87	11	2	1	1	-
民國102年 2013	90	13	2	1	1	-
民國103年 2014	95	15	2	1	2	-
民國104年 2015	95	15	2	1	2	-
民國106年 2017	97	15	1	1	2	-

資料來源：經濟部統計處(100年及105年因未辦理工廠校正，故無資料)

工廠家數

單位：家

木竹製品 製造業	紙漿、紙及 紙製品製造 業	印刷及資料 儲存媒體 複製業	石油及煤製 品製造業	化學原材 料、肥料、 氮化合物、 塑橡膠原料 及人纖 製造業	化學製品 製造業	藥品及醫用 化學製品製 造業	橡膠製品 製造業
4	1	1	-	2	9	-	1
4	2	1	-	2	9	-	1
4	2	1	-	2	8	-	1
4	2	1	-	2	8	-	1
4	2	1	-	2	7	-	1

表 5-1 營運中

年底別	塑膠製品 製造業	非金屬礦物 製品製造業	基本金屬 製造業	金屬製品 製造業	電子零 組件製造業	電腦、電子產 品及光學製品 製造業
民國101年 2012	6	1	11	24	-	-
民國102年 2013	6	1	11	24	-	-
民國103年 2014	6	1	12	26	-	-
民國104年 2015	7	1	12	27	-	-
民國106年 2017	7	1	13	32	-	-

工廠家數(續完)

單位：家

電力設備 製造業	機械設備 製造業	汽車及其零 件 製造業	其他運輸工 具及其零件 製造業	家具 製造業	其他 製造業	產業用機械 設備維修及 安裝業	非製造業
1	6	2	-	-	3	-	-
1	6	2	-	-	3	-	-
1	6	2	-	-	3	-	-
1	6	2	-	-	1	-	-
-	4	2	1	-	1	-	-

表 5-2 自來水供水普及率

年底別	人數 (人)		人數 (人)	供水普及率 B/A*100 (%)
	行政區域人數 (A)	供水區域人數	實際供水人數 (B)	
民國100年 2011	36,809	36,809	36,383	98.84
民國101年 2012	36,962	36,962	36,533	98.84
民國102年 2013	37,010	37,010	36,492	98.60
民國103年 2014	37,198	37,198	36,769	98.85
民國104年 2015	37,317	37,317	36,887	98.85
民國105年 2016	37,448	37,448	37,016	98.85
民國106年 2017	37,579	37,579	37,145	98.85
民國107年 2018	37,650	37,650	37,216	98.85

資料來源：臺灣省自來水公司第七區管理處

陸、金融財稅

表6-1 歲入預決算

		預算			單位：新台幣
年底別		總計	稅課收入	罰款及賠償收入	規費收入
民國100年 2011	原預算	3,213,000	-	-	2,503,000
	追加減後預算	3,213,000	-	-	2,503,000
民國101年 2012	原預算	1,610,000	-	-	1,510,000
	追加減後預算	1,610,000	-	-	1,510,000
民國102年 2013	原預算	697,000	-	-	78,000
	追加減後預算	697,000	-	-	78,000
民國103年 2014	原預算	539,000	-	-	36,000
	追加減後預算	539,000	-	-	36,000
民國104年 2015	原預算	476,000	-	-	26,000
	追加減後預算	476,000	-	-	26,000
民國105年 2016	原預算	475,000	-	-	26,000
	追加減後預算	475,000	-	-	26,000
民國106年 2017	原預算	473,000	-	-	26,000
	追加減後預算	473,000	-	-	26,000
民國107年 2018	原預算	3,715,000	-	-	22,000
	追加減後預算	3,715,000	-	-	22,000

		決算			單位：新台幣
年底別		總計	稅課收入	罰款及賠償收入	規費收入
民國100年 2011		4,045,145	-	371,132	1,549,846
民國101年 2012		1,624,097	-	179,941	75,034
民國102年 2013		916,426	-	141,174	17,500
民國103年 2014		946,359	-	430,739	17,500
民國104年 2015		498,059	-	43,935	21,900
民國105年 2016		521,791	-	20,289	15,079
民國106年 2017		575,906	-	149	13,272
民國107年 2018		2,863,174	-	22,840	13,500

資料來源：本所會計室

-按來源分別

預算

信託管理收入	財產收入	營業盈餘及事業收入	補助收入	捐獻及贈與收入	其他收入
-	10,000	-	600,000	-	100,000
-	10,000	-	600,000	-	100,000
-	-	-	-	-	100,000
-	-	-	-	-	100,000
-	-	-	347,000	-	272,000
-	-	-	347,000	-	272,000
-	3,000	-	347,000	50,000	103,000
-	3,000	-	347,000	50,000	103,000
-	1,000	-	347,000	100,000	2,000
-	1,000	-	347,000	100,000	2,000
-	8,000	-	299,000	100,000	42,000
-	8,000	-	299,000	100,000	42,000
-	8,000	-	299,000	100,000	40,000
-	8,000	-	299,000	100,000	40,000
-	55,000	-	619,000	2,919,000	100,000
-	55,000	-	619,000	2,919,000	100,000

決算

信託管理收入	財產收入	營業盈餘及事業收入	補助收入	捐獻及贈與收入	其他收入
-	10,000	-	711,900	-	1,402,267
-	-	-	-	-	1,369,122
-	-	-	347,000	-	410,752
-	40,056	-	347,000	50,000	61,064
-	48,538	-	347,000	-	36,686
-	6,135	-	299,000	100,000	81,288
-	59,974	-	299,000	100,000	103,511
-	68,878	-	530,182	2,043,317	184,457

表6-2 歲出預決算

		預算				單位：新台幣
年底別		總計	政權行使支出	行政支出	民政支出	財務支出
民國100年 2011	原預算	110,463,661	-	-	83,743,000	-
	追加減後預算	111,980,619	-	-	84,459,958	-
民國101年 2012	原預算	108,471,543	-	-	80,909,000	-
	追加減後預算	108,471,543	-	-	80,909,000	-
民國102年 2013	原預算	93,037,592	-	-	77,906,000	-
	追加減後預算	93,037,592	-	-	77,906,000	-
民國103年 2014	原預算	97,253,127	-	-	81,316,000	-
	追加減後預算	97,253,127	-	-	81,316,000	-
民國104年 2015	原預算	95,950,429	-	-	71,509,000	-
	追加減後預算	95,950,429	-	-	71,509,000	-
民國105年 2016	原預算	95,480,944	-	-	74,858,000	-
	追加減後預算	95,480,944	-	-	74,858,000	-
民國106年 2017	原預算	91,298,800	-	-	73,077,000	-
	追加減後預算	91,298,800	-	-	73,077,000	-
民國107年 2018	原預算	95,625,603	-	-	76,096,000	-
	追加減後預算	95,625,603	-	-	76,096,000	-

		決算				單位：新台幣
年底別		總計	政權行使支出	行政支出	民政支出	財務支出
民國100年 2011		96,999,277	-	-	73,500,181	-
民國101年 2012		101,770,532	-	-	77,569,344	-
民國102年 2013		90,168,898	-	-	75,256,277	-
民國103年 2014		93,774,599	-	-	77,981,478	-
民國104年 2015		89,019,123	-	-	66,494,065	-
民國105年 2016		92,521,898	-	-	72,801,111	-
民國106年 2017		89,587,311	-	-	70,308,524	-
民國107年 2018		88,402,667	-	-	69,558,988	-

資料來源：本所會計室

-按政事分別

預算

警政支出	教育支出	文化支出	農業支出	交通支出	工業支出	其他經濟服務支出
-	-	-	-	10,480,000	-	-
-	-	-	-	11,280,000	-	-
-	-	-	-	11,137,000	-	-
-	-	-	-	11,137,000	-	-
-	-	-	-	-	-	-
-	-	-	-	-	-	-
-	-	-	-	-	-	-
-	-	-	-	7,432,000	-	-
-	-	-	-	7,432,000	-	-
-	-	-	-	5,300,000	-	-
-	-	-	-	5,300,000	-	-
-	-	-	-	5,300,000	-	-
-	-	-	-	5,300,000	-	-
-	-	-	-	4,969,000	-	-
-	-	-	-	4,969,000	-	-

決算

警政支出	教育支出	文化支出	農業支出	交通支出	工業支出	其他經濟服務支出
-	-	-	-	10,232,797	-	-
-	-	-	-	9,078,421	-	-
-	-	-	-	-	-	-
-	-	-	-	-	-	-
-	-	-	-	5,516,454	-	-
-	-	-	-	4,397,843	-	-
-	-	-	-	3,955,843	-	-
-	-	-	-	4,288,899	-	-

表6-2 歲出預決算

		預算				
		單位：新台幣				
年底別		社會保險支出	社會救助支出	福利服務支出	國民就業支出	醫療保健支出
民國100年	2011	-	-	-	-	-
	原預算	-	-	-	-	-
	追加減後預算	-	-	-	-	-
民國101年	2012	-	-	-	-	-
	原預算	-	-	-	-	-
	追加減後預算	-	-	-	-	-
民國102年	2013	-	-	-	-	-
	原預算	-	-	-	-	-
	追加減後預算	-	-	-	-	-
民國103年	2014	-	-	-	-	-
	原預算	-	-	-	-	-
	追加減後預算	-	-	-	-	-
民國104年	2015	-	-	-	-	-
	原預算	-	-	-	-	-
	追加減後預算	-	-	-	-	-
民國105年	2016	-	-	-	-	-
	原預算	-	-	-	-	-
	追加減後預算	-	-	-	-	-
民國106年	2017	-	-	-	-	-
	原預算	-	-	-	-	-
	追加減後預算	-	-	-	-	-
民國107年	2018	-	-	-	-	-
	原預算	-	-	-	-	-
	追加減後預算	-	-	-	-	-

		決算				
		單位：新台幣				
年底別		社會保險支出	社會救助支出	福利服務支出	國民就業支出	醫療保健支出
民國100年	2011	-	-	-	-	-
民國101年	2012	-	-	-	-	-
民國102年	2013	-	-	-	-	-
民國103年	2014	-	-	-	-	-
民國104年	2015	-	-	-	-	-
民國105年	2016	-	-	-	-	-
民國106年	2016	-	-	-	-	-
民國107年	2018	-	-	-	-	-

-按政事分別(續完)

預算

社區發展支出	環境保護支出	退休撫卹給付支出	還本付息事務支出	債務付息支出	其他支出	第二預備金
-	-	10,986,490	-	-	5,254,171	-
-	-	10,986,490	-	-	5,254,171	-
-	-	12,008,012	-	-	4,417,531	-
-	-	12,008,012	-	-	4,417,531	-
-	-	10,760,916	-	-	4,370,676	-
-	-	10,760,916	-	-	4,370,676	-
-	-	11,891,259	-	-	4,045,868	-
-	-	11,891,259	-	-	4,045,868	-
-	-	14,247,305	-	-	2,762,124	-
-	-	14,247,305	-	-	2,762,124	-
-	-	12,953,791	-	-	2,369,153	-
-	-	12,953,791	-	-	2,369,153	-
-	-	11,800,331	-	-	1,121,469	-
-	-	11,800,331	-	-	1,121,469	-
-	-	12,605,321	-	-	1,955,282	-
-	-	12,605,321	-	-	1,955,282	-

決算

社區發展支出	環境保護支出	退休撫卹給付支出	還本付息事務支出	債務付息支出	其他支出	第二預備金
-	-	10,986,490	-	-	2,279,809	-
-	-	12,008,012	-	-	3,114,755	-
-	-	10,760,916	-	-	4,151,705	-
-	-	11,891,259	-	-	3,901,862	-
-	-	14,247,305	-	-	2,761,299	-
-	-	12,953,791	-	-	2,369,153	-
-	-	11,800,331	-	-	1,121,469	-
-	-	12,605,321	-	-	1,949,459	-

表6-3 區公所經費預決算

年度別	類別	總計	行政管理	業務管理
民國100年 2011	預算數	111,980	62,758	21,702
	決算數	96,999	53,999	19,501
民國101年 2012	預算數	108,472	55,572	19,337
	決算數	101,770	54,726	17,669
民國102年 2013	預算數	93,038	54,156	18,950
	決算數	90,170	53,020	17,617
民國103年 2014	預算數	97,253	55,180	17,346
	決算數	93,774	53,999	16,783
民國104年 2015	預算數	95,950	54,706	16,803
	決算數	89,018	50,627	15,867
民國105年 2016	預算數	95,481	54,772	20,086
	決算數	92,522	53,764	19,037
民國106年 2017	預算數	91,299	54,466	18,611
	決算數	87,187	52,255	18,054
民國107年 2018	預算數	95,625	54,672	21,424
	決算數	88,402	50,375	19,184

資料來源：本所會計室。

數額—按工作計畫別分

單位：新臺幣千元

公園綠地與道路養護	小型工程	退撫金	天然災害準備金	公務人員待遇福利
11,280	-	10,986	4,086	1,168
10,233	-	10,986	1,112	1,168
11,137	6,000	12,008	3,300	1,118
9,078	5,174	12,008	1,997	1,118
-	4,800	10,761	744	3,627
-	4,620	10,761	525	3,627
-	8,790	11,891	2,910	1,136
-	7,199	11,891	2,766	1,136
-	7,432	14,247	2,084	678
-	5,516	14,247	2,083	678
-	5,300	12,954	2,148	221
-	4,398	12,954	2,148	221
-	5,300	11,800	357	765
-	3,956	11,800	357	765
-	4,969	12,605	819	1,136
-	4,289	12,605	819	1,130

表6-4 區公所經費預決算

年度別	類別	總計	人事費	業務費
民國100年 2011	預算數	99,826	50,514	21,567
	決算數	84,845	42,685	18,821
民國101年 2012	預算數	95,346	41,084	23,139
	決算數	88,644	41,082	20,118
民國102年 2013	預算數	78,650	39,348	13,234
	決算數	75,781	39,322	11,052
民國103年 2014	預算數	84,226	41,010	10,899
	決算數	80,747	40,908	9,611
民國104年 2015	預算數	81,025	41,010	11,372
	決算數	74,094	37,587	9,995
民國105年 2016	預算數	82,306	41,276	13,817
	決算數	79,346	41,267	12,133
民國106年 2017	預算數	91,299	53,433	21,619
	決算數	87,186	51,615	20,686
民國107年 2018	預算數	95,620	54,701	21,867
	決算數	88,402	51,209	19,943

資料來源：本所會計室。

數額—按用途別科目分

單位：新臺幣千元

獎補助費 (經常門)	債務費	預備金 (經常門)	設備及投資	獎補助費 (資本門)	預備金 (資本門)
20,263	-	100	7,382	-	-
19,886	-	-	3,453	-	-
20,769	-	100	10,254	-	-
20,215	-	-	7,229	-	-
20,657	-	-	5,411	-	-
20,281	-	-	5,126	-	-
20,433	-	-	11,884	-	-
20,127	-	-	10,101	-	-
19,201	-	-	9,442	-	-
18,990	-	-	7,522	-	-
19,177	-	-	8,036	-	-
18,817	-	-	7,129	-	-
9,758	-	-	6,489	-	-
9,750	-	-	5,135	-	-
9,488	-	-	9,564	-	-
9,481	-	-	7,769	-	-

柒、教育文化

表 7-1 境內國民

學年度及學校別	校數 (所)	教師數(人)			職員數(人)			班級數(班)			
		合計	男	女	合計	男	女	合計	七年級	八年級	九年級
100學年度 SY2011	1	79	28	51	11	2	9	37	12	12	13
101學年度 SY2012	1	83	31	52	11	2	9	36	12	12	12
102學年度 SY2013	1	88	29	59	11	3	8	37	13	12	12
103學年度 SY2014	1	86	34	52	11	3	8	36	11	13	12
104學年度 SY2015	1	83	30	53	11	3	8	34	10	11	13
105學年度 SY2016	1	76	25	51	10	3	7	31	10	10	11
106學年度 SY2017	1	74	23	51	9	2	7	30	10	10	10
107學年度 SY2018	1	74	22	52	9	2	7	30	10	10	10
市立橋頭國中	1	74	22	52	9	2	7	30	10	10	10

資料來源：教育部

中學概況

學生數(人)									上學年度畢業生數(人)		
合計			七年級		八年級		九年級				
計	男	女	男	女	男	女	男	女	合計	男	女
1071	558	513	165	158	166	170	227	185	457	245	212
1016	545	471	209	144	164	157	172	170	402	218	184
1036	560	476	186	175	215	145	159	156	342	171	171
1017	576	441	178	117	183	176	215	148	312	156	156
920	502	418	142	130	174	113	186	175	361	214	147
841	470	371	150	124	148	132	172	115	355	181	174
818	447	371	143	116	151	124	153	131	281	166	115
780	420	360	133	123	141	114	146	123	270	141	129
780	420	360	133	123	141	114	146	123	270	141	129

表 7-2 境內國民

學年度及學校別	校數(所)	教師數(人)			職員數(人)		
		合計	男	女	合計	男	女
100學年度 SY2011	5	136	47	89	13	1	12
101學年度 SY2012	5	135	44	91	12	2	10
102學年度 SY2013	5	129	42	87	16	3	13
103學年度 SY 2014	5	136	45	91	15	3	12
104學年度 SY2015	5	142	44	98	16	4	12
105學年度 SY2016	5	135	43	92	16	5	11
106學年度 SY2017	5	128	44	84	16	5	11
107學年度 SY2018	5	134	42	92	16	5	11
橋頭國小	1	47	12	35	4	2	2
仕隆國小	1	30	7	23	4	1	3
五林國小	1	21	8	13	3	1	2
甲圍國小	1	12	3	9	2	1	1
興糖國小	1	24	12	12	3	-	3

資料來源：教育部

小學概況

班級數(班)							
合計	一年級	二年級	三年級	四年級	五年級	六年級	
83	12	13	13	13	17	15	
82	13	12	13	13	14	17	
76	11	13	12	13	12	15	
73	12	11	12	12	14	12	
76	14	12	11	13	13	13	
76	12	14	12	11	13	14	
76	12	14	12	11	13	14	
74	13	12	12	12	13	12	
25	4	4	4	4	4	5	
16	3	3	2	2	4	2	
13	2	2	2	3	2	2	
6	1	1	1	1	1	1	
14	3	2	3	2	2	2	

表 7-2 境內國民

學年度及學校別	學生數 (人)						
	合計			一年級		二年級	
	計	男	女	男	女	男	女
100學年度 SY2011	1950	1022	928	156	133	154	144
101學年度 SY2012	1851	962	889	142	140	157	132
102學年度 SY2013	1762	927	835	141	138	142	142
103學年度 SY 2014	1704	873	831	137	134	140	134
104學年度 SY2015	1751	920	831	174	134	144	140
105學年度 SY2016	1716	895	821	124	129	170	136
106學年度 SY2017	1716	895	821	140	136	119	126
107學年度 SY2018	1711	891	820	169	141	148	136
橋頭國小	630	316	314	48	51	54	44
仕隆國小	330	169	161	29	30	34	32
五林國小	276	149	127	34	25	17	23
甲圍國小	121	65	56	12	11	10	11
興糖國小	354	192	162	46	24	33	26

小學概況(續)

學生數 (人)								上學年度畢業生數(人)		
三年級		四年級		五年級		六年級		合計	男	女
男	女	男	女	男	女	男	女			
145	150	186	136	178	190	203	175	351	169	182
148	146	148	142	189	135	178	194	377	203	174
155	132	150	147	146	142	193	134	369	176	193
147	140	156	131	151	147	142	145	323	193	130
143	138	148	144	159	130	152	145	292	145	147
144	141	149	138	148	145	160	132	297	152	145
171	137	142	141	142	138	150	148	297	152	145
116	120	169	140	145	143	144	140	299	151	148
46	43	64	46	48	62	56	68	112	59	53
16	12	30	25	36	35	24	27	73	38	35
17	18	34	29	25	14	22	18	48	20	28
10	9	11	9	7	12	15	4	29	10	19
27	38	30	31	29	20	27	23	37	24	13

捌、衛 生

表 8-1 醫療機構及其他醫事

年底別	總計	醫師	中醫師	牙醫師	藥師	藥劑生
民國100年 2011	156	24	10	8	17	16
民國101年 2012	158	23	10	8	18	17
民國102年 2013	167	22	10	8	19	11
民國103年 2014	165	22	10	8	21	8
民國104年 2015	176	22	11	8	24	16
民國105年 2016	172	22	10	8	24	10
民國106年 2017	173	21	11	8	26	11
民國107年 2018	183	22	11	8	23	13

資料來源：衛生福利部

機構開(執)業醫事人員數

單位：人

醫事檢驗師	醫事檢驗生	醫事放射師	醫事放射士	護理師	護士	助產師
2	1	1	-	35	39	-
2	1	1	-	37	38	-
1	-	1	-	47	37	-
1	1	1	-	47	33	-
2	1	1	-	52	35	-
1	1	1	-	53	34	-
1	1	1	-	51	33	-
1	1	1	-	55	31	1

表 8-1 醫療機構及其他醫事

年底別	助產士	鑲牙生	營養師	物理治療師	物理治療生	職能治療師
民國100年 2011	-	-	2	-	-	-
民國101年 2012	-	-	2	-	-	-
民國102年 2013	-	-	1	-	-	-
民國103年 2014	-	-	1	-	-	-
民國104年 2015	-	-	2	-	-	-
民國105年 2016	4	-	2	-	-	-
民國106年 2017	5	-	2	-	-	-
民國107年 2018	5	-	2	7	-	-

機構開(執)業醫事人員數(續)

單位：人

職能治療生	臨床心理師	諮商心理師	呼吸治療師	語言治療師	聽力師	牙體技術師	牙體技術生
-	-	-	1	-	-	-	-
-	-	-	1	-	-	-	-
-	-	-	1	-	-	-	-
-	-	-	1	-	-	-	-
-	-	-	1	-	-	1	-
-	-	-	1	-	-	1	-
-	-	-	1	-	-	1	-
-	-	-	1	-	-	1	-

表8-2 公私立醫療

年底別	院所家數合計	醫院家數	診所家數	醫療院所病床數	醫院開放病床數		
					一般病床		
					合計	急性病床	
						急性一般病床	精神急性一般病床
民國100年 2011	28	1	27	98	36	36	-
民國101年 2012	28	1	27	99	36	36	-
民國102年 2013	26	1	25	98	36	36	-
民國103年 2014	26	1	25	101	36	36	-
民國104年 2015	26	1	25	103	36	36	-
民國105年 2016	26	1	25	103	36	36	-
民國106年 2017	27	1	26	100	36	36	-
民國107年 2018	27	1	26	95	36	36	-

資料來源：衛生福利部。

機構數及病床數

單位：家、床

醫院開放病床數							
一般病床				特殊病床			
慢性病床				合計	加護病床	燒傷病床	
慢性一般病 床	精神慢性一般 病床	慢性結核 病床	漢生病病 床				
-	-	-	-	24	-	-	
-	-	-	-	24	-	-	
-	-	-	-	24	-	-	
-	-	-	-	24	-	-	
-	-	-	-	24	-	-	
-	-	-	-	-	-	-	
-	-	-	-	-	-	-	
-	-	-	-	-	-	-	

表8-2 公私立醫療

年底別	醫院開放病床數				
	特殊病床				
	嬰兒病床	急診觀察床	安寧病床	慢性呼吸照護病床	亞急性呼吸照護病床
民國100年 2011	-	-	-	23	-
民國101年 2012	-	-	-	23	-
民國102年 2013	-	-	-	23	-
民國103年 2014	-	-	-	23	-
民國104年 2015	-	-	-	23	-
民國105年 2016	-	-	-	23	-
民國106年 2017	-	-	-	23	-
民國107年 2018	-	-	-	23	-

機構數及病床數(續1)

單位：家、床

醫院開放病床數					
特殊病床					
急性結核病床	精神科加護病床	手術恢復床	嬰兒床	血液透析床	其他
-	-	-	-	-	1
-	-	-	-	-	1
-	-	-	-	-	1
-	-	-	-	-	1
-	-	-	-	-	1
-	-	-	-	-	1
-	-	-	-	-	-

表8-2 公私立醫療機構數及病床數(續完)

單位：家、床

年底別	精神科日間照護人數(人)	診所					醫院救護車(輛)
		合計	觀察床	嬰兒床	血液透析床	產科病床	
民國100年 2011	-	38	38	-	-	-	-
民國101年 2012	-	39	39	-	-	-	-
民國102年 2013	-	38	38	-	-	-	-
民國103年 2014	-	41	41	-	-	-	-
民國104年 2015	-	43	43	-	-	-	-
民國105年 2016	-	43	43	-	-	-	-
民國106年 2017	-	40	40	-	-	-	-
民國107年 2018	-	36	36	-	-	-	-

表 8-3 藥商

年底別	合計	藥局	西藥販賣業	中藥販賣業
民國100年 2011	73	11	3	17
民國101年 2012	73	11	3	15
民國102年 2013	78	13	3	14
民國103年 2014	81	14	4	15
民國104年 2015	85	15	3	14
民國105年 2016	86	13	3	12
民國106年 2017	86	12	3	12
民國107年 2018	84	12	4	9

資料來源：高雄市政府衛生局

家數

單位：家

醫療器材販賣業	西藥製造業	中藥製造業	醫療器材製造業
42	-	-	-
44	-	-	-
48	-	-	-
48	-	-	-
53	-	-	-
58	-	-	-
59	-	-	-
59	-	-	-

玖、環境保護

表9-1 改善市容查報

年底別	總計	道路、水溝、下水道、橋樑、河川、堤防等公共設施之損壞事項	公園、綠地、行道樹等維護、修剪及扶正事項	廢棄物、廢土、水溝、下水道、公廁等之清理維護事項	違規廣告物查報事項
民國100年 2011	433	8	-	268	147
民國101年 2012	472	31	-	264	122
民國102年 2013	750	13	-	275	192
民國103年 2014	737	42	-	282	138
民國104年 2015	585	20	1	276	127
民國105年 2016	735	21	2	258	116
民國106年 2017	564	20	2	262	124
民國107年 2018	1,200	25	3	268	116

資料來源：高雄市橋頭區公所民政課承辦會經建課及橋頭區清潔隊提供資料

有關案件執行情形

單位：件

交通號(標誌、 標線之修復及移 除廢棄交通號誌 事項	門牌、街道巷弄 名牌之維護事項	路燈、水電、電 信、瓦斯設施之 損壞修復事項	競選廣告物之改 善、移除事項	路霸檢舉通報事 項	其他有礙市容觀 瞻及妨害公共安 全事項	
-	-	-	-	-	-	10
-	-	-	-	-	-	55
4	-	48	142	-	-	76
12	-	71	110	-	-	82
5	-	58	-	-	-	98
17	-	62	158	-	-	101
14	-	45	-	-	-	97
67	-	505	114	-	-	102

拾、社會福利

表 10-1 推行社區發

年(底)別	設置社區 生產建設基金 (個)	實際使用經費(元)		社區活動 中心 (幢) (年底)	社區發展工作項目	
		政府補助款	社區自籌款		辦理社區 幹部訓練 (人次)	辦理社區 觀摩 (人次)
民國102年 2013	19	1,672,977	2,040,481	18	512	1,826
民國103年 2014	19	1,409,977	2,183,596	18	103	1,870
民國104年 2015	19	7,600,000	1,950,000	18	481	2,960
民國105年 2016	19	137,300	216,600	17	-	260
民國106年 2017	19	1,792,690	4,208,524	16	12	1,954
民國107年 2018	19	1,800,144	5,514,776	16	1,292	2,243

資料來源：高雄市政府社會局

展工作成果

社區發展工作項目

社區長壽 俱樂部 (處) (年底)	社區媽媽 教室 (班) (年底)	社區守望 相助隊 (隊) (年底)	社區民俗藝文 康樂班隊 (隊) (年底)	社區志願服務 (年底)	
				團隊 (隊)	志工數 (人)
19	17	14	3	22	838
19	17	13	2	17	616
17	14	12	4	20	914
19	14	14	4	20	914
19	19	15	1	21	730
19	19	15	1	35	751

表 10-1 推行社區發展工作成果(續)

年(底)別	社區發展工作項目				
	辦理社區照顧 關懷據點 (處) (年底)	社區圖書室 (處) (年底)	社區刊物 (期) (年底)	服務成果	
				福利服務或活動 (受益人次)	其他服務 (受益人次)
民國102年 2013	6	4	4	300	-
民國103年 2014	7	4	-	2,641	-
民國104年 2015	4	1	4	9,332	2,268
民國105年 2016	3	1	4	340	240
民國106年 2017	2	1	-	8,094	1,729
民國107年 2018	8	1	-	31,836	5,259

表 10-2 社區發展協會會員人數

年底別	社區發展協會數 (個)	社區戶數 (戶)	社區人口數 (人)	理監事人數 (人)	社區發展協會會員數 (人)		
					合計	男	女
民國102年 2013	22	13,084	37,010	292	4,408	2,150	2,258
民國103年 2014	22	13,185	37,198	286	4,379	2,088	2,291
民國104年 2015	22	13,268	37,317	303	4,359	2,079	2,280
民國105年 2016	22	13,444	37,448	306	4,430	2,093	2,337
民國106年 2017	21	13,666	37,579	292	4,282	2,022	2,260
民國107年 2018	21	13,799	37,650	296	4,168	1,900	2,268

資料來源：高雄市政府社會局

表10-3社會福利

年底別	中低收入 老人生活津貼		身心障礙者 生活補助		身心障礙者 托育養護補助	
	補助人次	金額	補助人次	金額	補助人次	金額
民國100年 2011	3,900	19,054,290	7,145	28,295,020	312	5,116,776
民國101年 2012	4,282	25,401,090	6,777	31,989,870	336	5,648,616
民國102年 2013	4,165	24,853,558	6,771	32,025,420	456	7,530,720
民國103年 2014	4,184	25,872,078	6,932	32,554,480	432	7,164,876
民國104年 2015	4,012	25,371,484	6,875	32,829,790	516	8,374,560
民國105年 2016	3,636	23,277,347	6,999	34,821,419	504	8,296,404
民國106年 2017	2,908	23,102,318	5,140	34,348,368	727	9,509,928
民國107年 2018	3,175	24,774,796	5,061	22,303,960	738	10,016,875

資料來源：高雄市橋頭區公所社會課

及救濟概況

單位：人次；元

身心障礙者 生活輔助器具補助		急難救助		馬上關懷		寒冬送暖	
補助人次	金額	補助人次	金額	補助人次	金額	發放戶數	金額
151	109,373	44	208,000	20	305,000	149	342,700
181	1,519,500	31	162,000	28	345,000	172	703,500
191	1,704,699	32	141,000	35	405,000	603	990,000
194	1,553,651	30	109,000	49	620,000	442	789,000
196	1,880,450	25	100,000	23	273,000	282	666,000
272	2,339,124	13	57,400	19	290,000	530	990,000
207	2,167,095	19	84,000	23	3,394,000	583	1,020,000
157	2,558,485	17	65,000	9	135,000	719	1,130,000

表10-4 遭受

年底別	災害種類	災害發生日期	受災人數(人)				
			臨時收容災民數	死亡(含無名屍)	失蹤	重傷	其他
民國100年 2011	-	-	-	-	-	-	-
民國101年 2012	風災	101.6.20	3	-	-	-	-
民國102年 2013	-	-	-	-	-	-	-
民國103年 2014	-	-	-	-	-	-	-
民國104年 2015	-	-	-	-	-	-	-
民國105年 2016	水災	105.9.28	-	-	-	-	-
	火災	105.9.24	-	-	-	-	-
民國106年 2017	-	-	-	-	-	-	-
民國107年 2018	水災	107.8.23	-	-	-	-	-

資料來源：高雄市橋頭區公所社會課

災害救助情形

住屋毀損安遷救助		財務受損影響生計者		救助金額		
戶	人	戶	合計	現金(元)	實物	
-	-	-	-	-	-	-
-	-	-	-	-	-	-
-	-	-	-	-	-	-
-	-	-	-	-	-	-
-	-	-	-	-	-	-
-	-	42	42	630,000	-	-
-	-	1	1	200,000	-	-
-	-	-	-	-	-	-
1	1	187	188	2,065,000	-	-

表10-5辦理急

年底別	總計		死亡無力殮葬者		遭受意外傷害 或罹患重病 致生活陷於困境者		負家庭主要生計 責任且無法工作致 生活陷於困境者	
	救助人次	金額	救助人次	金額	救助人次	金額	救助人次	金額
民國100年 2011	44	208,000	9	54,000	12	58,000	16	66,000
民國101年 2012	31	162,000	9	66,000	12	54,000	6	26,000
民國102年 2013	32	141,000	8	57,000	22	76,000	2	8,000
民國103年 2014	30	109,000	9	59,000	18	61,000	1	2,000
民國104年 2015	25	100,000	8	52,000	17	61,000	-	-
民國105年 2016	13	57,400	2	16,000	9	37,000	1	4,000
民國106年 2017	19	84,000	3	26,000	16	58,000	-	-
民國107年 2018	17	65,000	1	6,000	16	59,000	-	-

資料來源：高雄市橋頭區公所社會課

難救助概況

單位：人次；元

財產或存款 未能及時運用 致生活陷於困境者		其他遭遇 重大變故者		川資突然發生 困難者		無遺屬與 遺產埋葬者	
救助人次	金額	救助人次	金額	救助人次	金額	救助人次	金額
5	20,000	1	5,000	-	-	-	-
2	6,000	2	10,000	-	-	-	-
-	-	-	-	-	-	-	-
1	2,000	-	-	-	-	-	-
-	-	-	-	-	-	-	-
-	-	1	4,000	-	-	-	-
-	-	-	-	-	-	-	-
-	-	-	-	-	-	-	-

T10-6身心障

年底別	新舊制總計			領有舊制身心障礙手冊						
				總計	男	女	視覺障礙者		聽覺機能障礙者	
	總計	男	女				男	女	男	女
民國102年 2013	1,802	1,026	776	1,412	795	617	41	40	73	63
民國103年 2014	1,831	1,042	789	1,292	714	578	35	36	55	56
民國104年 2015	1,890	1,083	807	1,079	596	483	30	32	47	44
民國105年 2016	1,981	1,141	840	746	401	345	24	26	37	35
民國106年 2017	1,880	1,084	796	382	205	177	20	18	15	12
民國107年 2018	1,894	1,093	801	48	29	19	2	2	7	3

來源：高雄市政府社會局

礙人口一覽

單位：人

領有舊制身心障礙手冊

平衡機能 障礙者		聲音或 語言機能障礙者		肢體 障礙者		智能 障礙者		重要器官 失去功能者		顏面 損毀者	
男	女	男	女	男	女	男	女	男	女	男	女
3	2	10	10	348	213	70	61	96	90	3	-
3	2	10	10	323	202	67	60	90	85	3	-
1	2	10	6	292	184	43	42	73	67	2	-
-	2	6	4	219	154	12	12	55	50	1	-
-	-	4	1	105	83	4	3	29	17	1	-
-	-	1	-	14	8	-	-	4	1	-	-

年底別	領有舊制身心障礙手冊									
	植物人		失智症者		自閉症者		慢性精神病患者		多重障礙者	
	男	女	男	女	男	女	男	女	男	女
民國102年 2013	2	5	12	29	7	2	49	58	73	37
民國103年 2014	2	5	8	22	4	2	45	56	64	37
民國104年 2015	2	3	5	19	-	-	44	53	44	28
民國105年 2016	-	1	4	16	-	-	20	29	22	15
民國106年 2017	-	-	4	13	-	-	4	11	6	3
民國107年 2018	-	-	-	4	-	-	-	1	1	-

礙人口一覽(續1)

單位：人

領有舊制身心障礙手冊						領有新制身心障礙證明					
頑性(難治型) 癲癇症者		因罕見疾病而致 身心功能障礙者		其他		總計	男	女	神經系統構造及精 神心智功能		
男	女	男	女	男	女				男	女	
3	4	1	1	4	2	390	231	159	64	75	
1	2	1	1	3	2	539	328	211	90	87	
1	1	-	-	2	2	811	487	324	134	123	
-	-	-	-	1	1	1,235	740	495	220	200	
-	-	-	-	-	1	1,498	879	619	207	216	
-	-	-	-	-	-	1,846	1,064	782	232	232	

表10-6身心障

年底別	領有新制身心障礙證明							
	眼、耳及相關構造 與感官功能及疼痛		涉及聲音與語言構 造及其功能		循環、造血、免疫 與呼吸系統構造及 其功能		消化、新陳代謝與 內分泌系統相關構 造及其功能	
	男	女	男	女	男	女	男	女
民國102年 2013	37	21	5	-	13	5	5	5
民國103年 2014	58	31	6	-	18	7	10	6
民國104年 2015	75	41	8	1	32	13	10	7
民國105年 2016	97	52	11	5	41	17	13	8
民國106年 2017	103	61	18	11	42	29	15	9
民國107年 2018	137	107	23	11	44	34	50	34

礙人口一覽(續完)

單位：人

領有新制身心障礙證明										身心障礙 人數占總 人口比率 (%)
泌尿與生殖系統相 關構造及其功能		神經、肌肉、骨骼 之移動相關構造及 其功能		皮膚與相關構造及 其功能		跨兩類別以上者		舊制轉換新制暫無 法歸類者		
男	女	男	女	男	女	男	女	男	女	
19	7	63	33	-	-	25	12	-	1	4.87
21	12	91	46	-	-	34	21	-	1	4.92
30	24	133	74	-	-	63	39	2	2	5.06
48	37	218	115	-	-	89	58	3	3	5.29
58	49	326	169	1	-	94	61	15	14	5.00
50	35	406	239	6	6	105	71	11	13	5.03

表10-7低收入

年底別	總計		第一類	
	戶數	人數	戶數	人數
民國100年 2011	163	388	2	2
民國101年 2012	232	581	1	1
民國102年 2013	216	529	-	-
民國103年 2014	227	548	-	-
民國104年 2015	248	579	-	-
民國105年 2016	240	548	-	-
民國106年 2017	211	474	-	-
民國107年 2018	173	384	-	-

資料來源：高雄市政府社會局

戶人口數

單位：戶、人

第二類		第三類		第四類	
戶數	人數	戶數	人數	戶數	人數
58	93	85	245	18	48
100	206	25	70	106	304
102	193	19	58	95	278
116	214	17	55	94	279
130	209	20	61	98	309
122	191	12	32	106	325
102	145	9	26	100	303
83	107	10	31	80	246

表 10-8 區公所全民健保第一、五、六類保險對象統計

單位：人

年底別	第一類保險對象	第五類保險對象	第六類保險對象
	當年底在保人數	當年底在保人數	當年底在保人數
民國105年 2016	192	548	5,024
民國106年 2017	193	474	5,009
民國107年 2018	191	384	5,173

資料來源：本所民政課、社會課、秘書室。(各類保險含有眷屬，例如：第一類保險含本所職員、里鄰長、技工、工友、業務助理及其眷屬)

拾壹、其 他

表 11-1 辦理調解

年別	年底調解委員數 (人)	結案件數總計		
		合計	成立	不成立
民國100年 2011	9	201	91	110
民國101年 2012	9	204	105	91
民國102年 2013	9	205	112	87
民國103年 2014	9	206	105	101
民國104年 2015	9	203	122	81
民國105年 2016	9	200	130	70
民國106年 2017	9	280	169	111
民國107年 2018	9	320	221	99

資料來源：高雄市政府民政局

業務概況

單位：件

民事結案件數					
合計		債權、債務		營建工程	
成立	不成立	成立	不成立	成立	不成立
89	105	-	2	-	1
97	79	5	8	-	-
105	80	2	3	2	-
95	87	90	58	-	2
38	27	35	17	1	1
22	18	17	8	-	1
26	25	19	10	-	1
10	20	1	6	1	2

表 11-1 辦理調解

年別	民事結案件數			
	物權(房地產)		親屬(婚姻)	
	成立	不成立	成立	不成立
民國100年 2011	3	7	-	2
民國101年 2012	2	8	-	7
民國102年 2013	4	12	-	4
民國103年 2014	1	17	-	2
民國104年 2015	1	7	-	2
民國105年 2016	3	6	-	-
民國106年 2017	6	11	-	2
民國107年 2018	5	7	1	-

業務概況(續1)

單位：件

民事結案件數					
繼承		商事(公害)		其他	
成立	不成立	成立	不成立	成立	不成立
-	1	-	-	86	92
-	3	2	14	88	39
-	2	-	2	97	57
2	2	1	4	1	2
-	-	1	-	-	-
-	-	2	3	-	-
-	-	-	1	1	-
-	-	1	-	1	5

表 11-1 辦理調解

年別	刑事結案件數			
	計		傷害	
	成立	不成立	成立	不成立
民國100年 2011	2	5	1	3
民國101年 2012	8	12	2	7
民國102年 2013	7	7	3	3
民國103年 2014	10	14	8	9
民國104年 2015	84	54	81	49
民國105年 2016	108	52	103	51
民國106年 2017	143	86	134	74
民國107年 2018	211	79	203	61

業務概況(續2)

單位：件

刑事結案件數					
毀棄損壞			詐欺侵佔及竊盜		
成立	不成立		成立	不成立	
-		1	-		-
-		1	3		1
-		-	1		2
-		-	1		2
-		-	-		4
1		-	-		1
-		1	4		5
-		-	3		10

表 11-1 辦理調解

年別	刑事結案件數			
	妨害婚姻及家庭		妨害風化	
	成立	不成立	成立	不成立
民國100年 2011	-	-	-	-
民國101年 2012	-	-	-	-
民國102年 2013	-	-	-	1
民國103年 2014	-	-	-	-
民國104年 2015	-	-	-	-
民國105年 2016	-	-	-	-
民國106年 2017	-	-	-	-
民國106年 2018	-	2	-	-

業務概況(續完)

單位：件

刑事結案件數			
妨害自由名譽信用及秘密		其他	
成立	不成立	成立	不成立
1	-	-	1
2	-	1	3
3	-	-	1
1	-	-	3
-	1	3	-
2	-	1	-
2	2	3	4
3	1	2	5

表 11-2 調解委員

年底別	委員 總人數	性別		年齡				教育程度		
		男	女	未滿 40歲	40-50歲 未滿	50-60歲 未滿	60歲 以上	研究所 (含)以 上	大專 以上	高中(職)
民國100年 2011	9	6	3	-	2	1	6	-	3	2
民國101年 2012	9	6	3	-	1	2	6	-	3	2
民國102年 2013	9	6	3	-	1	2	6	-	3	2
民國103年 2014	9	6	3	-	-	3	6	-	3	2
民國104年 2015	9	6	3	-	-	4	5	1	2	1
民國105年 2016	9	6	3	-	-	4	5	1	2	1
民國106年 2017	9	6	3	-	-	4	5	1	2	1
民國107年 2018	9	6	3	-	-	4	5	1	2	1

資料來源：高雄市橋頭區公所民政課

會組織概況

單位：人

		行業				服務公職		委員年資			
國中	國小	農、 林、 漁、牧 業	製造業、 水電、 燃氣業及 營造業	商業	服務業及 其他	曾任公 職	未曾任 公職	未滿4 年	4-未滿 8年	8-未滿 16年	16年以 上
2	2	-	-	2	7	4	5	4	4	1	-
2	2	-	-	2	7	3	6	3	5	1	-
2	2	-	-	2	7	3	6	5	4	-	-
2	2	2	-	3	4	2	7	4	4	1	-
3	2	2	-	5	2	2	7	2	3	4	-
3	2	2	-	5	2	2	7	2	3	4	-
3	2	2	-	5	2	2	7	2	3	4	-
2	3	1	1	5	2	2	7	3	3	3	-

表 11-3 神壇、寺廟、

年底及里別	道教	佛教	理教	軒轅教	天帝教	一貫道	天德聖教	儒教
民國100年 2011	18	6	-	-	-	-	-	-
民國101年 2012	18	6	-	-	-	-	-	-
民國102年 2013	19	6	-	-	-	-	-	-
民國103年 2014	19	6	-	-	-	-	-	-
民國104年 2015	19	6	-	-	-	-	-	-
民國105年 2016	19	6	-	-	-	-	-	-
民國106年 2017	19	6	-	-	-	-	-	-
民國107年 2018	19	6	-	-	-	-	-	-
三德里	1	1	-	-	-	-	-	-
中崎里	2	-	-	-	-	-	-	-
仕和里	2	-	-	-	-	-	-	-
仕隆里	-	-	-	-	-	-	-	-
仕豐里	-	-	-	-	-	-	-	-
甲北里	-	-	-	-	-	-	-	-
甲南里	1	-	-	-	-	-	-	-
白樹里	1	1	-	-	-	-	-	-
西林里	-	-	-	-	-	-	-	-
芋寮里	1	-	-	-	-	-	-	-
東林里	2	1	-	-	-	-	-	-
頂鹽里	1	-	-	-	-	-	-	-
筆秀里	2	-	-	-	-	-	-	-
新莊里	3	2	-	-	-	-	-	-
德松里	1	-	-	-	-	-	-	-
橋南里	1	-	-	-	-	-	-	-
橋頭里	1	1	-	-	-	-	-	-

資料來源：高雄市橋頭區公所民政課

表 11-4 聚會所、財

年底及里別	聚會所、財團法人教會名稱	教別	負責人姓名
民國100年 2011			
橋頭里	天主教聖道明堂	天主教	杜武吉神父
仕隆里	台灣基督長老教會橋頭教會	基督教	林敬順啟師
甲北里	台灣基督長老教會甲圍教會	基督教	盧輝哲牧師
民國101年 2012			
橋頭里	天主教聖道明堂	天主教	杜武吉神父
仕隆里	台灣基督長老教會橋頭教會	基督教	林敬順啟師
甲北里	台灣基督長老教會甲圍教會	基督教	盧輝哲牧師
民國102年 2013			
橋頭里	天主教聖道明堂	天主教	杜武吉神父
仕隆里	台灣基督長老教會橋頭教會	基督教	林敬順啟師
甲北里	台灣基督長老教會甲圍教會	基督教	盧輝哲牧師
民國103年 2014			
橋頭里	天主教聖道明堂	天主教	杜武吉神父
仕隆里	台灣基督長老教會橋頭教會	基督教	林敬順啟師
甲北里	台灣基督長老教會甲圍教會	基督教	盧輝哲牧師
民國104年 2015			
橋頭里	天主教聖道明堂	天主教	杜武吉神父
仕隆里	台灣基督長老教會橋頭教會	基督教	林敬順啟師
甲北里	台灣基督長老教會甲圍教會	基督教	盧輝哲牧師
民國105年 2016			
橋頭里	天主教聖道明堂	天主教	杜武吉神父
仕隆里	台灣基督長老教會橋頭教會	基督教	林敬順啟師
甲北里	台灣基督長老教會甲圍教會	基督教	盧輝哲牧師
民國106年 2017			
橋頭里	天主教聖道明堂	天主教	畢敬業神父
仕隆里	台灣基督長老教會橋頭教會	基督教	陳惠明牧師
甲北里	台灣基督長老教會甲圍教會	基督教	蘇國欽牧師
橋南里	社團法人高雄市飛客基督教協會	基督教	鄭福吉理事長,張蒙恩牧師
民國107年 2018			
橋頭里	天主教聖道明堂	天主教	畢敬業神父
仕隆里	台灣基督長老教會橋頭教會	基督教	陳惠明牧師
甲北里	台灣基督長老教會甲圍教會	基督教	蘇國欽牧師
橋南里	社團法人高雄市飛客基督教協會	基督教	鄭福吉理事長,張蒙恩牧師

資料來源：高雄市橋頭區公所民政課

團法人教會概況

地址	電話	建立日期
成功北路1號	(07)6113450	53.5.25
仕隆路28號	(07)6113856	41.4.20
甲圍路32號	(07)6118096	71.5.30
成功北路1號	(07)6113450	53.5.25
仕隆路28號	(07)6113856	41.4.20
甲圍路32號	(07)6118096	71.5.30
成功北路1號	(07)6113450	53.5.25
仕隆路28號	(07)6113856	41.4.20
甲圍路32號	(07)6118096	71.5.30
成功北路1號	(07)6113450	53.5.25
仕隆路28號	(07)6113856	41.4.20
甲圍路32號	(07)6118096	71.5.30
成功北路1號	(07)6113450	53.5.25
仕隆路28號	(07)6113856	41.4.20
甲圍路32號	(07)6118096	71.5.30
成功北路1號	(07)6113450	53.5.25
仕隆路28號	(07)6113856	41.4.20
甲圍路32號	(07)6118096	71.5.30
成功北路1號	(07)611-0490、6113450	53.5.25
仕隆路28號	(07)6113856	41.4.20
甲圍路32號	(07)6118096	71.5.30
橋南路雅歌巷1號	(07)6114086	105.2.21
成功北路1號	(07)611-0490、6113450	53.5.25
仕隆路28號	(07)6113856	41.4.20
甲圍路32號	(07)6118096	71.5.30
橋南路雅歌巷1號	(07)6114086	105.2.21

表 11-5 宗教團體興辦公益

年底及宗教別	醫療機構		文教機構				
	醫院數	診所數	大學數	專科學校數	中學數	職校數	小學數
民國100年 2011	-	-	-	-	-	-	-
民國101年 2012	-	-	-	-	-	-	-
民國102年 2013	-	-	-	-	-	-	-
民國103年 2014	-	-	-	-	-	-	-
民國104年 2015	-	-	-	-	-	-	-
民國105年 2016	-	-	-	-	-	-	-
民國106年 2017	-	-	-	-	-	-	-
民國107年 2018	-	-	-	-	-	-	-
道教	-	-	-	-	-	-	-
佛教	-	-	-	-	-	-	-
理教	-	-	-	-	-	-	-
軒轅教	-	-	-	-	-	-	-
天帝教	-	-	-	-	-	-	-
一貫道	-	-	-	-	-	-	-
天德聖教	-	-	-	-	-	-	-
儒教	-	-	-	-	-	-	-
亥子道	-	-	-	-	-	-	-
彌勒大道	-	-	-	-	-	-	-
中華聖教	-	-	-	-	-	-	-
宇宙彌勒皇教	-	-	-	-	-	-	-
先天救教	-	-	-	-	-	-	-
黃中	-	-	-	-	-	-	-
玄門真宗	-	-	-	-	-	-	-
天道	-	-	-	-	-	-	-
其他	-	-	-	-	-	-	-

資料來源：高雄市橋頭區公所民政課

慈善及社會教化事業概況

單位：個

文教機構			公益慈善事業						
幼兒園數	圖書閱覽室數	其他	養老院數	身心殘障教養院數	青少年輔導院數	福利基金會數	學生宿舍處數	技藝研習處數	社會服務中心數
1	-	-	-	-	-	-	-	-	-
1	-	-	-	-	-	-	-	-	-
1	-	-	-	-	-	-	-	-	-
1	-	-	-	-	-	-	-	-	-
-	-	-	-	-	-	-	-	-	-
-	-	-	-	-	-	-	-	-	-
1	-	-	-	-	-	-	-	-	-
1	-	-	-	-	-	-	-	-	-
-	-	-	-	-	-	-	-	-	-
-	-	-	-	-	-	-	-	-	-
-	-	-	-	-	-	-	-	-	-
-	-	-	-	-	-	-	-	-	-
-	-	-	-	-	-	-	-	-	-
-	-	-	-	-	-	-	-	-	-
-	-	-	-	-	-	-	-	-	-
-	-	-	-	-	-	-	-	-	-
-	-	-	-	-	-	-	-	-	-
-	-	-	-	-	-	-	-	-	-
-	-	-	-	-	-	-	-	-	-
-	-	-	-	-	-	-	-	-	-
-	-	-	-	-	-	-	-	-	-
-	-	-	-	-	-	-	-	-	-
-	-	-	-	-	-	-	-	-	-
-	-	-	-	-	-	-	-	-	-
-	-	-	-	-	-	-	-	-	-
1	-	-	-	-	-	-	-	-	-

表 11-6 服兵役役男列級家屬

年底別	總計		生育補助金		喪葬補助金	
	件數(件)	金額(元)	件數(件)	金額(元)	件數(件)	金額(元)
民國100年 2011	28	28,538	-	-	-	-
民國101年 2012	67	51,710	-	-	-	-
民國102年 2013	11	9,160	-	-	-	-
民國103年 2014	8	4,650	-	-	-	-
民國104年 2015	3	1,230	-	-	-	-
民國105年 2016	-	-	-	-	-	-
民國106年 2017	10	7,130	-	-	-	-
民國107年 2018	-	-	-	-	-	-

資料來源：高雄市政府兵役局

各項慰、補助費發放統計

急難慰助金		健保補助費		醫療補助費	
件數(件)	金額(元)	件數(件)	金額(元)	件數(件)	金額(元)
-	-	1	1,965	27	26,573
-	-	9	7,908	58	43,802
-	-	-	-	11	9,160
-	-	-	-	8	4,650
-	-	-	-	3	1,230
-	-	-	-	-	-
-	-	-	-	10	7,130
-	-	-	-	-	-

表 11-7 服兵役役男列級家屬

年別	總計			戶數 (戶)
	戶數 (戶)	戶數 (戶)	金額 (元)	
民國100年 2011	16	16	324,900	4
民國101年 2012	25	25	627,150	6
民國102年 2013	14	14	198,320	5
民國103年 2014	6	6	105,320	2
民國104年 2015	4	4	77,420	2
民國105年 2016	5	5	111,120	4
民國106年 2017	7	7	178,880	3
民國107年 2018	-	-	-	-

資料來源：高雄市政府兵役局

安家生活扶助費發放情形

一次安家費		生活扶助金		
人口數 (人)	金額 (元)	戶數 (戶)	人口數 (人)	金額 (元)
15	134,550	12	33	190,350
17	130,200	19	62	496,950
10	58,820	9	20	139,500
5	40,220	4	9	65,100
8	30,920	2	7	46,500
13	92,520	1	4	18,600
7	80,080	4	12	98,800
-	-	-	-	-

表 11-8 橋頭區污水處理廠地

年底別	合計	補助道路、水溝、公園、綠地及活動中心等公共設施之興建或維護
民國106年 2017		
核撥數	7,543,641	--
執行數	3,339,161	950,975
民國107年 2018		
核撥數	2,376,867	--
執行數	2,910,071	884,594

資料來源：本所民政課。

附註：核撥數僅列合計數，該分類項目有數字但數字無義意，以--表示，執行數含以前年度結餘款。

方回饋金執行情形表

單位：元

補助環境綠美化或屋後溝清濬等公益設施	辦理社會福利、民俗、文康及育樂等活動	辦理本會會務行政作業及相關活動之支出
--	--	--
--	2,324,286	63,900
--	--	--
59,000	1,840,335	126,142