

中華民國 109 年
2020

高雄市永安區
區政統計年報



高雄市永安區公所編印
中華民國110年8月

序言

永安區計6里，面積21.5634平方公里，人口數約1萬4千人，西濱台灣海峽，北以興達港和茄苳區為界，東北接路竹區，東南接岡山區，南邊隔著阿公店溪和彌陀區為鄰，早年開闢的先民，大都是隨著鄭成功來台。

永安是一個漁業繁盛，蘊藏著豐富文化及生態資源的地方，從過去的內海漁撈牽罟和曬鹽為主的生產型態，隨環境及時代變遷轉為以海水養殖魚塢為主要產業。永安的石斑魚在國內頗富盛名，年產量佔了全國五分之一，年產值近二十億，因此有「石斑魚故鄉」之美稱。一年一度的「永安石斑魚節」系列活動，結合產業、人文和生態觀光資源，讓慕名而來的觀光客對永安有了更深刻與多面向的認識。另中油及台電公司對地方的回饋，使得本區基礎建設及居民照顧等獲得經費上的挹注。

區政工作是為民服務的第一線，區公所亦是市府與人民之間的溝通橋樑，區政統計年報呈現業務執行的過程與結果，係以統一之方法，作經常性記錄、整理、統計、分析並彙編成報告表等公務統計資料，以考核政策推行績效，明瞭業務執行實況及發展態勢，作為擬定計畫、決策之參據，並提供有關單位作為施政之參考。

區長 蔣金安 謹識

中華民國110年8月

凡 例

- 一、本年報編印之目的，為提供本區基本概況資料及重要施政成果，以供各機關參考應用。
- 二、本年報所列資料係取自本所各課室暨市政府各局處編報之公務統計報表及中央各部會公布之調查結果報告資料，加以整理彙編。
- 三、本年報所列數字，以民國109年資料為主，主要為永安區資料，為便於長期時間數列之比較，以明瞭歷年施政情形，藉以觀往知來，亦將100年至109年之歷年資料併計刊列，至於本年數字若與以前年度各期有出入者，以本年度所列數字為準。
- 四、本年報計分土地、人口、行政組織、農林漁牧、工商業及區建設、金融財稅、教育文化、衛生、環境保護、社會福利、其他等11類表報。
- 五、本年報所列度量衡單位，一律採用公制，如有原非公制者，均經折算為公制，以資劃一，如有特殊情形而採用其他單位者，已分別予以註明。表內數字因尾數四捨五入，故部分總數與細數之間，或有未能吻合情事。
- 六、表內所稱年係指全年，年底係指該年十二月底，月係指全月，有特殊情形者稱年度或學年度等。
- 七、本年報各表內所用符號代表意義如下：
 - 「-」表示無數值或數值無統計。
 - 「--」表示數值無意義。
 - 「…」表示數值尚未發布。
 - 「0」表示數值不及半單位。
- 八、本年報由本所各課室提供相關資料，始克完成，至紉公誼，謹致謝忱，統計數字若有疏漏之處，敬請不吝指正。

目錄

	頁次
壹、土地	
1-1 區境界.....	1
1-2 實施三七五減租後佃農購買耕地面積與戶數.....	2
1-3 實施三七五減租成果.....	3~4
1-4 已登記土地面積.....	5~12
1-5 公告土地現值統計表.....	13~14
1-6 租佃委員會調解調處案件.....	15~16
貳、人口	
2-1 現住戶數、人口密度及性比例.....	17~18
2-2 戶籍動態.....	19~26
2-3 現住人口之年齡分配.....	27~30
2-4 現住人口之年齡結構.....	31~32
2-5 15歲以上現住人口之教育程度—按年齡別分.....	33~44
2-6 現住人口之婚姻狀況—按年齡別分.....	45~48
2-7 現住人口之婚姻狀況—按里別分.....	49~52
2-8 現住原住民戶口數.....	53~54
2-9 新移民人口數.....	55~58
參、行政組織	
3-1 區公所組織系統.....	59
3-2 區公所編制及現有員額.....	60~63
3-3 區公所員工按職等別及性別分.....	64~65
3-4 區公所現有職員數—按年齡分.....	66~67
3-5 區公所現有職員數—按教育程度分.....	68~69
3-6 里長選舉概況.....	70~71
3-7 鄰長遴聘概況.....	72~73
3-8 鄰長異動概況.....	74~75

肆、農林漁牧

4-1 耕地面積	76~77
4-2 稻米收穫面積及生產量	78~79
4-3 現有家畜數	80~81
4-4 現有家禽數量	82~83
4-5 漁戶數及漁戶人口數	84~85

伍、工商業及區建設

5-1 營運中工廠家數	86~89
5-2 自來水供水普及率	90~91

陸、金融財稅

6-1 歲入預決算—按來源別分	92~95
6-2 歲出預決算—按政事別分	96~103
6-3 區公所經費預算數額—按工作計畫別分	104~105
6-4 區公所經費預算數額—按用途別科目分	106~107

柒、教育文化

7-1 境內國民中學概況	108~109
7-2 境內國民小學概況	110~113

捌、衛生

8-1 醫療機構及其他醫事機構開（執）業醫事人員數	114~117
8-2 公私立醫療機構數及病床數	118~119
8-3 藥商家數	120~121

玖、環境保護

9-1 改善市容查報有關案件執行情形	122~123
--------------------	---------

拾、社會福利

10-1 推行社區發展工作成果	124~127
-----------------	---------

10-2 社區發展協會會員人數	128~129
10-3 社會福利及救濟概況	130~131
10-4 遭受災害救助情形	132~133
10-5 辦理急難救助概況	134~135
10-6 身心障礙人口一覽表	136~141
10-7 低收入戶人口	142
10-8 區公所全民健保第一、五、六類保險對象統計	143

拾壹、其他

11-1 辦理調解業務概況	144~151
11-2 調解委員會組織概況	152~153
11-3 神壇、寺廟、財團法人寺廟一覽表	154~155
11-4 聚會所、財團法人教會概況	156~157
11-5 宗教團體興辦公益慈善及社會教化事業概況	158~159
11-6 服兵役役男列級家屬各項慰、補助費發放情形	160~161
11-7 服兵役役男列級家屬安家生活扶助費發放情形	162~163
11-8 焚化廠回饋金年度執行情形表	164~167

壹、土地

表 1-1 區境界

方位別	地點	經緯度			
		度	分	秒	
中心地點	永安區公所	東經	120	13	27
		北緯	22	49	06
極東	維新里	東經	120	15	46
		北緯	22	48	10
極西	新港里	東經	120	11	25
		北緯	22	48	49
極南	維新里	東經	120	14	40
		北緯	22	47	43
極北	鹽田里	東經	120	12	22
		北緯	22	51	18

資料來源：本所經建課(Google定位系統)

表 1-2 實施三七五減租後佃農購買耕地面積與戶數

年別	面積（公頃）				戶數（戶）
	合計	田	旱	其他	
民國100年 2011	-	-	-	-	-
民國101年 2012	-	-	-	-	-
民國102年 2013	-	-	-	-	-
民國103年 2014	-	-	-	-	-
民國104年 2015	-	-	-	-	-
民國105年 2016	-	-	-	-	-
民國106年 2017	-	-	-	-	-
民國107年 2018	-	-	-	-	-
民國108年 2019	-	-	-	-	-
民國109年 2020	-	-	-	-	-

資料來源：本所民政課

表 1-3 實施三七

年底別	佃農戶數(戶)	土地筆數(筆)	租約件數(件)
民國100年 2011	-	-	-
民國101年 2012	44	31	30
民國102年 2013	43	30	29
民國103年 2014	46	28	29
民國104年 2015	42	26	26
民國105年 2016	42	26	26
民國106年 2017	42	26	26
民國107年 2018	31	24	21
民國108年 2019	35	24	21
民國109年 2020	35	21	20

資料來源：本所民政課

五減租成果

訂約面積 (公頃)				
合計	田	旱	其他	
-	-	-	-	-
8.774000	2.513300	6.208400	0.052300	
8.494300	2.513300	5.928700	0.052300	
8.563519	2.119361	6.391858	0.052300	
7.678716	1.758801	5.867615	0.052300	
7.664316	1.758801	5.853215	0.052300	
7.664316	1.758801	5.853215	0.052300	
6.663316	1.758801	4.852215	0.052300	
6.670479	1.758801	4.859378	0.052300	
6.099553	1.758801	4.288452	0.052300	

表 1-4 已登記

年底別	土地權屬別	總計	非都市用地		
			合計	甲種 建築用地	乙種 建築用地
民國100年 2011	共計	2,394.1952	2,389.4156	28.0975	39.6658
	公有	244.9403	240.1607	2.1495	3.7904
	私有	1,913.1782	1,913.1782	25.9480	31.1028
	公私共有	236.0767	236.0767	-	4.7726
民國101年 2012	共計	2,397.6479	2,392.5863	28.1046	39.6901
	公有	248.2272	243.1656	2.1522	3.7904
	私有	1,913.0249	1,913.0249	25.9524	31.1271
	公私共有	236.3957	236.3957	-	4.7726
民國102年 2013	共計	2,398.0781	2,395.5169	27.9667	39.6901
	公有	258.2349	255.6738	2.1882	3.7841
	私有	1,903.8285	1,903.8285	25.7785	31.1334
	公私共有	236.0146	236.0146	-	4.7726
民國103年 2014	共計	2,400.7573	2,395.2951	27.9400	39.7082
	公有	262.8705	257.4083	2.1882	3.7841
	私有	1,903.2587	1,903.2587	25.7518	31.1515
	公私共有	234.6282	234.6282	-	4.7726
民國104年 2015	共計	2,402.3100	2,395.4895	27.9400	39.7082
	公有	264.4916	257.6711	2.1882	3.7841
	私有	1,922.4604	1,922.4604	25.7518	31.1515
	公私共有	215.3581	215.3581	-	4.7726
民國105年 2016	共計	2,404.1242	2,397.8120	27.9376	39.7254
	公有	266.3279	260.0157	2.1858	3.7841
	私有	1,922.4382	1,922.4382	25.7518	31.1687
	公私共有	215.3581	215.3581	-	4.7726

資料來源：高雄市政府地政局

土地面積

單位：公頃

非都市用地						
丙種 建築用地	丁種 建築用地	農牧 用地	林業 用地	養殖 用地	鹽業 用地	礦業 用地
-	84.4489	601.9614	-	1,168.4297	1.0480	-
-	1.3646	53.3032	-	77.5260	1.0480	-
-	69.9702	547.2188	-	909.0938	-	-
-	13.1141	1.4394	-	181.8099	-	-
-	103.9380	595.7818	-	1,149.7899	1.0480	-
-	1.3646	53.6311	-	77.1587	1.0480	-
-	89.4593	540.7144	-	890.4901	-	-
-	13.1141	1.4364	-	182.1411	-	-
-	105.4874	586.2654	-	1,146.4569	1.0480	-
-	1.3646	51.5680	-	77.1468	1.0480	-
-	91.0087	533.2611	-	887.5502	-	-
-	13.1141	1.4364	-	181.7599	-	-
-	105.4117	583.9595	-	1,146.4388	1.0480	-
-	1.3646	51.5662	-	77.1468	1.0480	-
-	90.9330	532.3433	-	887.5321	-	-
-	13.1141	0.0500	-	181.7599	-	-
-	105.4117	585.2761	-	1,146.0791	1.0480	-
-	1.3646	51.5662	-	76.9813	1.0480	-
-	90.9330	533.6599	-	906.1458	-	-
-	13.1141	0.0500	-	162.9520	-	-
-	105.4117	607.9584	-	1,142.7329	1.0480	-
-	1.3646	74.1580	-	73.7731	1.0480	-
-	90.9330	533.7505	-	906.0078	-	-
-	13.1141	0.0500	-	162.9520	-	-

表 1-4 已登記

年底別	土地權屬別	非都市用地				
		窯業 用地	交通 用地	水利 用地	遊憩 用地	古蹟保存 用地
民國100年 2011	共計	-	51.4595	58.6394	5.6888	-
	公有	-	27.6861	21.9292	0.3250	-
	私有	-	16.7987	19.3501	0.0461	-
	公私共有	-	6.9747	17.3601	5.3177	-
民國101年 2012	共計	-	53.5716	62.2647	5.6888	-
	公有	-	30.0491	22.5733	0.3250	-
	私有	-	16.5569	22.3313	0.0461	-
	公私共有	-	6.9656	17.3601	5.3177	-
民國102年 2013	共計	-	58.5042	71.8224	5.6888	-
	公有	-	35.0001	32.1913	0.3250	-
	私有	-	16.5385	22.2710	0.0461	-
	公私共有	-	6.9656	17.3601	5.3177	-
民國103年 2014	共計	-	60.1064	71.9576	5.6888	-
	公有	-	36.6023	32.3265	0.3250	-
	私有	-	16.5385	22.2710	0.0461	-
	公私共有	-	6.9656	17.3601	5.3177	-
民國104年 2015	共計	-	60.1281	71.9548	5.6888	-
	公有	-	37.0307	32.3265	0.3250	-
	私有	-	16.2600	22.2710	0.0461	-
	公私共有	-	6.8374	17.3573	5.3177	-
民國105年 2016	共計	-	65.5978	72.6678	5.6888	-
	公有	-	42.4923	33.0395	0.3250	-
	私有	-	16.2681	22.2710	0.0461	-
	公私共有	-	6.8374	17.3573	5.3177	-

資料來源：高雄市政府地政局

土地面積(續1)

單位：公頃

非都市用地						都市土地及 其他
生態保護 用地	國土保安 用地	墳墓 用地	特定目的 事業用地	暫未編定 用地	其他 用地	
-	15.1758	13.7602	321.0407	-	-	4.7796
-	1.8760	12.7112	36.4516	-	-	4.7796
-	8.0215	1.0392	284.5891	-	-	-
-	5.2783	0.0098	-	-	-	-
-	17.7895	13.7844	321.1348	-	-	5.0616
-	1.8760	12.7288	36.4684	-	-	5.0616
-	10.6352	1.0458	284.6664	-	-	-
-	5.2783	0.0098	-	-	-	-
-	17.9489	13.2620	321.3761	-	-	2.5611
-	1.8760	12.7288	36.4530	-	-	2.5611
-	10.7946	0.5234	284.9231	-	-	-
-	5.2783	0.0098	-	-	-	-
-	17.9489	13.2620	321.8251	-	-	5.4622
-	1.8760	12.7288	36.4518	-	-	5.4622
-	10.7946	0.5234	285.3733	-	-	-
-	5.2783	0.0098	-	-	-	-
-	17.6178	13.2620	321.3749	-	-	6.8204
-	1.8760	12.7288	36.4518	-	-	6.8204
-	10.7946	0.5234	284.9231	-	-	-
-	4.9472	0.0098	-	-	-	-
-	17.6178	13.2620	298.1637	-	-	6.3122
-	1.8760	12.7288	13.2406	-	-	6.3122
-	10.7946	0.5234	284.9231	-	-	-
-	4.9472	0.0098	-	-	-	-

表 1-4 已登記

年底別	土地權屬別	總計	非都市用地		
			合計	甲種 建築用地	乙種 建築用地
民國106年 2017	共計	2,403.4467	2,401.6218	27.9376	39.7254
	公有	266.4275	264.6026	2.1858	3.7841
	私有	1,921.6610	1,921.6610	25.7518	31.1687
	公私共有	215.3582	215.3582	-	4.7726
民國107年 2018	共計	2,403.5864	2,403.4411	27.9376	39.7254
	公有	305.5765	305.4312	2.1858	3.7841
	私有	1,916.6681	1,916.6681	25.7518	31.1785
	公私共有	181.3417	181.3417	-	4.7628
民國108年 2019	共計	2,415.2476	2,404.9139	27.0150	39.7877
	公有	315.4339	305.1002	2.1853	3.7924
	私有	1,918.4878	1,918.4878	24.8297	31.2490
	公私共有	181.3258	181.3258	-	4.7462
民國109年 2020	共計	2,430.5014	2,406.1735	27.1025	40.0316
	公有	331.1489	306.8210	2.2129	3.7962
	私有	1,924.5131	1,924.5131	24.8896	31.4833
	公私共有	174.8394	174.8394	-	4.7521

資料來源：高雄市政府地政局

土地面積(續2)

單位：公頃

非都市用地						
丙種 建築用地	丁種 建築用地	農牧 用地	林業 用地	養殖 用地	鹽業 用地	礦業 用地
-	105.4117	610.7570	-	1,142.3191	1.0480	-
-	1.3646	77.5365	-	73.7731	1.0480	-
-	90.9330	533.1706	-	905.5939	-	-
-	13.1141	0.0500	-	162.9521	-	-
-	105.4117	609.7915	-	1,142.2819	1.0480	-
-	1.3646	77.5321	-	73.7731	1.0480	-
-	90.9330	532.2095	-	905.5567	-	-
-	13.1141	0.0500	-	162.9521	-	-
-	107.9377	608.7734	-	1,142.7506	1.0480	-
-	1.3646	77.2188	-	73.6762	1.0480	-
-	93.4590	531.5047	-	906.1224	-	-
-	13.1141	0.0500	-	162.9521	-	-
-	107.9742	609.8202	-	1,143.2695	1.0294	-
-	1.5309	77.1045	-	73.8657	1.0294	-
-	99.6862	532.6658	-	906.5868	-	-
-	6.7571	0.0500	-	162.8170	-	-

表 1-4 已登記

年底別	土地權屬別	非都市用地				
		窯業 用地	交通 用地	水利 用地	遊憩 用地	古蹟保存 用地
民國106年 2017	共計	-	65.9658	72.7747	5.6888	-
	公有	-	43.0939	33.1464	0.3250	-
	私有	-	16.0346	22.2710	0.0461	-
	公私共有	-	6.8374	17.3573	5.3177	-
民國107年 2018	共計	-	66.1008	74.4691	5.6888	-
	公有	-	49.6132	52.1981	5.6427	-
	私有	-	16.0346	22.2710	0.0461	-
	公私共有	-	0.4530	-	-	-
民國108年 2019	共計	-	65.9869	74.6753	5.6910	-
	公有	-	49.5308	52.3584	5.6427	-
	私有	-	16.0031	22.3169	0.0483	-
	公私共有	-	0.4530	-	-	-
民國109年 2020	共計	-	64.7810	80.2869	5.6996	-
	公有	-	49.6675	52.4038	5.6513	-
	私有	-	14.6606	27.8832	0.0483	-
	公私共有	-	0.4528	-	-	-

資料來源：高雄市政府地政局

土地面積(續完)

單位：公頃

非都市用地						都市土地及 其他
生態保護 用地	國土保安 用地	墳墓 用地	特定目的 事業用地	暫未編定 用地	其他 用地	
-	17.6178	13.2620	299.1138	-	-	1.8249
-	1.8760	12.7288	13.7406	-	-	1.8249
-	10.7946	0.5234	285.3732	-	-	-
-	4.9472	0.0098	-	-	-	-
-	17.6178	13.2620	300.1065	-	-	0.1453
-	11.5388	12.7288	14.0220	-	-	0.1453
-	6.0790	0.5234	286.0844	-	-	-
-	-	0.0098	-	-	-	-
-	17.8550	13.2657	300.1276	-	-	10.3337
-	11.5388	12.7293	14.0149	-	-	10.3337
-	6.3162	0.5260	286.1127	-	-	-
-	-	0.0105	-	-	-	-
-	42.9774	13.2602	269.9409	-	-	24.3278
-	13.0781	12.7237	13.7569	-	-	24.3278
-	29.8992	0.5260	256.1839	-	-	-
-	-	0.0105	-	-	-	-

表 1-5 高雄市公告

年別	總計			公有		
	筆數	面積	公告土地 現值總額	筆數	面積	公告土地 現值總額
民國100年 2011	9,238	2,389.2967	52,934,418	2,421	240.0004	3,928,582
民國101年 2012	9,375	2,394.1953	56,474,615	2,571	244.9403	4,206,786
民國102年 2013	9,545	2,397.6479	59,059,977	2,644	248.2273	4,533,607
民國103年 2014	9,620	2,398.0285	63,062,604	2,738	258.1853	4,993,676
民國104年 2015	9,673	2,400.9662	65,916,198	2,810	262.8705	5,167,966
民國105年 2016	9,719	2,402.3100	68,278,655	2,830	264.4916	5,341,862
民國106年 2017	9,786	2,404.1241	68,062,495	2,857	266.3279	5,350,058
民國107年 2018	9,837	2,403.4464	67,424,216	2,891	266.4275	5,310,948
民國108年 2019	9,948	2,403.5864	67,422,471	2,911	305.5765	8,472,203
民國109年 2020	10,230	2,415.2476	67,788,086	3,097	315.4339	8,658,995

資料來源：高雄市政府地政局

土地現值統計

單位：公頃、千元

私有			公私共有		
筆數	面積	公告土地 現值總額	筆數	面積	公告土地 現值總額
6,751	1,913.2196	44,337,132	66	236.0767	4,668,704
6,738	1,913.1783	47,286,065	66	236.0767	4,981,764
6,835	1,913.0249	49,038,436	66	236.3957	5,487,934
6,823	1,903.8285	52,316,230	59	236.0146	5,752,698
6,801	1,903.4675	54,545,572	62	234.6282	6,202,660
6,848	1,922.4604	56,778,207	41	215.3581	6,158,586
6,888	1,922.4382	56,553,978	41	215.3580	6,158,459
6,904	1,921.6610	55,954,837	42	215.3579	6,158,431
7,008	1,916.6681	55,547,039	29	181.3417	3,403,229
7,104	1,918.4878	55,727,015	29	181.3258	3,402,076

表 1-6 租佃委員會

年底別	總計		短欠租佃		災歉減免佃租		繳租折算糾紛		正產副產糾紛	
	成立	不成立	成立	不成立	成立	不成立	成立	不成立	成立	不成立
民國100年 2011	-	-	-	-	-	-	-	-	-	-
民國101年 2012	-	1	-	-	-	-	-	-	-	-
民國102年 2013	-	1	-	-	-	-	-	-	-	-
民國103年 2014	1	-	-	-	-	-	-	-	-	-
民國104年 2015	-	-	-	-	-	-	-	-	-	-
民國105年 2016	5	-	-	-	-	-	-	-	-	-
民國106年 2017	-	1	-	-	-	-	-	-	-	-
民國107年 2018	-	-	-	-	-	-	-	-	-	-
民國108年 2019	1	-	-	-	-	-	-	-	-	-
民國109年 2020	-	-	-	-	-	-	-	-	-	-

資料來源：本所民政課

調解調處案件

單位:件

租期糾紛		耕地面積糾紛		地目等則變更糾紛		田寮或基地租佃糾紛		減租條例第十六條糾紛		其他	
成立	不成立	成立	不成立	成立	不成立	成立	不成立	成立	不成立	成立	不成立
-	-	-	-	-	-	-	-	-	-	-	-
-	-	-	-	-	-	-	-	-	1	-	-
-	-	-	-	-	-	-	-	-	1	-	-
-	-	-	-	-	-	-	-	1	-	-	-
-	-	-	-	-	-	-	-	-	-	-	-
-	-	-	-	-	-	-	-	-	-	-	-
-	-	-	-	-	-	-	-	5	-	-	-
-	-	-	-	-	-	-	1	-	-	-	-
-	-	-	-	-	-	-	-	-	-	-	-
-	-	-	-	-	-	-	-	1	-	-	-
-	-	-	-	-	-	-	-	-	-	-	-

貳、人 口

表 2-1 現住戶數、

年底別及里別	面積 (平方公里)	村里數	鄰數	戶數 (戶)
民國100年 2011	22.6141	6	81	5,805
民國101年 2012	22.6141	6	81	5,829
民國102年 2013	22.6141	6	81	5,828
民國103年 2014	22.6141	6	81	5,806
民國104年 2015	22.6141	6	81	5,743
民國105年 2016	22.6141	6	81	5,745
民國106年 2017	22.6141	6	81	5,739
民國107年 2018	22.6141	6	81	5,751
民國108年 2019	22.6141	6	81	5,749
民國109年 2020	22.6141	6	81	5,753
永安里	3.3540	1	14	757
永華里	3.2639	1	12	918
保寧里	3.3142	1	16	1,230
新港里	3.0945	1	15	1,081
維新里	5.3437	1	16	1,567
鹽田里	4.2438	1	8	200

資料來源：高雄市政府民政局

人口密度及性比例

現住戶口			戶量 (人/戶)	人口密度 (人/平方公里)	性比例 (每百女子 所當男子數)
人口數(人)					
合計	男	女			
14,106	7,168	6,938	2.43	624	103.32
14,129	7,154	6,975	2.42	625	102.57
14,138	7,117	7,021	2.43	625	101.37
14,148	7,107	7,041	2.44	626	100.94
14,152	7,097	7,055	2.46	626	100.60
14,039	7,060	6,979	2.44	621	101.16
13,980	7,028	6,952	2.44	618	101.09
13,909	7,006	6,903	2.42	615	101.49
13,786	6,933	6,853	2.40	610	101.17
13,705	6,874	6,831	2.38	606	100.63
1,784	903	881	2.36	532	102.50
2,038	1,047	991	2.22	624	105.65
2,935	1,488	1,447	2.39	886	102.83
2,561	1,277	1,284	2.37	828	99.45
3,941	1,930	2,011	2.51	738	95.97
446	229	217	2.23	105	105.53

表 2-2 戶籍

年別及里別	遷入人數				
	合計			自外國	新北市
	計	男	女		
民國100年 2011	452	192	260	331	263
民國101年 2012	484	200	284	336	292
民國102年 2013	465	199	266	8	11
民國103年 2014	420	200	220	8	3
民國104年 2015	495	240	255	10	9
民國105年 2016	394	185	209	13	7
民國106年 2017	408	204	204	12	10
民國107年 2018	390	186	204	3	3
民國108年 2019	376	163	213	13	13
民國109年 2020	396	186	210	4	8
永安里	57	28	29	-	2
永華里	62	29	33	1	-
保寧里	81	38	43	1	1
新港里	63	28	35	-	2
維新里	112	52	60	1	3
鹽田里	21	11	10	1	-

資料來源：高雄市政府民政局

動態

單位：人、對、千分比

遷入人數						
自他省(市)						
臺北市	桃園市	臺中市	台南市	臺灣省	福建省	其他省(市)
195	-	190	373	1,440	19	-
137	-	181	341	1,282	20	-
4	-	8	35	30	-	-
7	-	4	36	33	-	-
1	3	9	53	36	1	-
12	1	1	37	40	-	-
2	1	5	39	31	2	-
6	3	10	46	32	1	-
3	5	6	44	33	1	-
1	10	6	45	32	1	-
-	2	1	6	1	-	-
-	2	1	8	13	-	-
1	-	1	8	7	-	-
-	-	2	6	6	1	-
-	5	1	13	4	-	-
-	1	-	4	1	-	-

表 2-2 戶籍

年別及里別	遷入人數			
	自本省他縣(市)	自本市 他區	初設戶籍	其他
民國100年 2011	-	7,193	171	-
民國101年 2012	-	6,965	182	-
民國102年 2013	-	355	14	-
民國103年 2014	-	320	9	-
民國104年 2015	-	368	5	-
民國105年 2016	-	270	13	-
民國106年 2017	-	297	9	-
民國107年 2018	-	283	3	-
民國108年 2019	-	253	4	1
民國109年 2020	-	285	4	-
永安里	-	45	-	-
永華里	-	36	1	-
保寧里	-	60	2	-
新港里	-	46	-	-
維新里	-	84	1	-
鹽田里	-	14	-	-

資料來源：高雄市政府民政局

動態(續1)

單位：人、對、千分比

遷出人數					
合計			往外國	往他省(市)	
計	男	女		新北市	
687	328	359	371	362	
537	235	302	372	387	
505	247	258	13	17	
481	239	242	10	14	
531	251	280	11	10	
555	250	305	12	9	
484	234	250	15	9	
511	226	285	15	3	
507	222	285	17	10	
474	233	241	13	10	
59	29	30	2	3	
50	21	29	3	1	
92	45	47	3	2	
73	40	33	1	1	
182	84	98	4	3	
18	14	4	-	-	

表 2-2 戶籍

年別及里別	遷出人數				
	往他省(市)				
	臺北市	桃園市	臺中市	台南市	臺灣省
民國100年 2011	279	-	268	426	1,229
民國101年 2012	265	-	227	456	1,393
民國102年 2013	8	-	6	61	38
民國103年 2014	7	-	7	46	37
民國104年 2015	7	14	10	57	38
民國105年 2016	7	5	17	59	45
民國106年 2017	8	9	6	57	37
民國107年 2018	11	6	7	56	44
民國108年 2019	9	8	8	39	39
民國109年 2020	4	7	10	41	35
永安里	3	1	3	6	1
永華里	-	-	1	7	3
保寧里	-	1	1	7	15
新港里	1	-	1	7	7
維新里	-	5	4	13	7
鹽田里	-	-	-	1	2

資料來源：高雄市政府民政局

動態(續2)

單位：人、對、千分比

		遷出人數				
		往本省他縣(市)	往本市他區	廢止戶籍	其他	
福建省	其他省(市)					
55	-	-	8,807	4	3	
89	-	-	8,334	2	1	
1	-	-	361	-	-	
3	-	-	357	-	-	
1	-	-	383	-	-	
2	-	-	399	-	-	
1	-	-	341	-	1	
2	-	-	367	-	-	
2	-	-	373	-	2	
1	-	-	353	-	-	
1	-	-	39	-	-	
-	-	-	35	-	-	
-	-	-	63	-	-	
-	-	-	55	-	-	
-	-	-	146	-	-	
-	-	-	15	-	-	

表 2-2 戶籍

年別及里別	同一區內住址 變更人數		出生人數			死亡人數		
	遷入	遷出	合計	男	女	合計	男	女
民國100年 2011	4,884	4,884	154	90	64	114	64	50
民國101年 2012	4,583	4,583	179	86	93	103	65	38
民國102年 2013	85	85	154	73	81	105	62	43
民國103年 2014	114	114	172	92	80	101	63	38
民國104年 2015	332	332	170	84	86	130	83	47
民國105年 2016	203	203	162	88	74	114	60	54
民國106年 2017	155	155	149	85	64	132	87	45
民國107年 2018	193	193	147	77	70	97	59	38
民國108年 2019	161	161	129	63	66	121	77	44
民國109年 2020	196	196	113	61	52	116	73	43
永安里	32	16	11	6	5	15	13	2
永華里	19	29	13	6	7	16	10	6
保寧里	50	40	25	10	15	23	11	12
新港里	43	51	20	11	9	27	19	8
維新里	46	56	42	27	15	30	17	13
鹽田里	6	4	2	1	1	5	3	2

資料來源：高雄市政府民政局

動態(續完)

單位：人、對、千分比

粗出生率	粗死亡率	自然 增加率	遷入率	遷出率	社會 增加率	結婚		離婚	
						對數	粗結婚率	對數	粗離婚率
10.84	8.03	2.82	31.82	48.37	-16.55	84	5.91	29	2.04
12.68	7.30	5.38	34.28	38.04	-3.75	67	4.75	31	2.20
10.90	7.43	3.47	32.90	35.73	-2.83	80	5.66	26	1.84
12.16	7.14	5.02	29.70	34.01	-4.31	83	5.87	29	2.05
12.01	9.19	2.83	34.98	37.53	-2.54	83	5.87	27	1.91
11.49	8.09	3.41	27.95	39.37	-11.42	68	4.82	23	1.63
10.64	9.42	1.21	29.12	34.55	-5.42	66	4.71	35	2.50
10.54	6.96	3.59	27.97	36.65	-8.68	92	6.60	26	1.86
9.32	8.74	0.58	27.15	36.61	-9.46	61	4.41	33	2.38
8.22	8.44	-0.22	28.81	34.48	-5.67	55	4.00	26	1.89
0.80	1.09	-0.29	4.15	4.29	-0.15	5	0.36	1	0.07
0.95	1.16	-0.22	4.51	3.64	0.87	6	0.44	3	0.22
1.82	1.67	0.15	5.89	6.69	-0.80	15	1.09	9	0.65
1.46	1.96	-0.51	4.58	5.31	-0.73	9	0.65	5	0.36
3.06	2.18	0.87	8.15	13.24	-5.09	18	1.31	8	0.58
0.15	0.36	-0.22	1.53	1.31	0.22	2	0.15	-	-

表 2-3 現住人口

年底及里別	性別	總計	0-4 歲	5-9 歲	10-14 歲	15-19 歲	20-24 歲	25-29 歲	30-34 歲	35-39 歲	40-44 歲
民國100年 2011	計	14,106	602	523	759	1,010	997	1,109	1,316	1,170	1,165
	男	7,168	328	264	382	514	501	578	666	593	596
	女	6,938	274	259	377	496	496	531	650	577	569
民國101年 2012	計	14,129	645	497	680	1,023	971	1,092	1,266	1,209	1,173
	男	7,154	346	247	352	523	477	568	644	607	581
	女	6,975	299	250	328	500	494	524	622	602	592
民國102年 2013	計	14,138	669	469	630	979	967	1,045	1,260	1,240	1,168
	男	7,117	349	237	321	499	472	533	639	625	576
	女	7,021	320	232	309	480	495	512	621	615	592
民國103年 2014	計	14,148	701	443	582	942	1,002	1,005	1,212	1,252	1,135
	男	7,107	370	222	311	462	508	497	599	640	562
	女	7,041	331	221	271	480	494	508	613	612	573
民國104年 2015	計	14,152	760	411	550	914	976	985	1,165	1,287	1,118
	男	7,097	393	227	277	451	491	487	585	650	552
	女	7,055	367	184	273	463	485	498	580	637	566
民國105年 2016	計	14,039	748	401	497	840	1,002	956	1,112	1,272	1,146
	男	7,060	386	225	256	420	496	468	564	646	582
	女	6,979	362	176	241	420	506	488	548	626	564
民國106年 2017	計	13,980	704	407	476	768	1,041	932	1,053	1,250	1,170
	男	7,028	374	218	246	396	517	453	541	638	587
	女	6,952	330	189	230	372	524	479	512	612	583
民國107年 2018	計	13,909	675	395	432	715	1,007	949	1,006	1,201	1,205
	男	7,006	374	205	224	380	501	475	499	611	616
	女	6,903	301	190	208	335	506	474	507	590	589
民國108年 2019	計	13,786	631	417	381	683	962	990	946	1,133	1,215
	男	6,933	347	218	200	375	475	496	458	575	635
	女	6,853	284	199	181	308	487	494	488	558	580
民國109年 2020	計	13,705	565	442	334	627	960	976	916	1,120	1,226
	男	6,874	306	245	172	326	484	501	446	580	628
	女	6,831	259	197	162	301	476	475	470	540	598
永安里	計	1,784	72	50	39	80	90	110	115	156	168
	男	903	40	27	17	42	41	55	65	86	83
	女	881	32	23	22	38	49	55	50	70	85
永華里	計	2,038	80	70	33	85	140	138	116	149	175
	男	1,047	45	34	19	42	81	67	61	80	92
	女	991	35	36	14	43	59	71	55	69	83
保寧里	計	2,935	105	98	83	149	274	241	191	234	269
	男	1,488	44	58	43	71	139	128	94	119	148
	女	1,447	61	40	40	78	135	113	97	115	121
新港里	計	2,561	80	64	54	101	162	174	145	183	234
	男	1,277	47	41	24	60	82	92	67	101	111
	女	1,284	33	23	30	41	80	82	78	82	123
維新里	計	3,941	201	147	114	193	276	284	316	364	349
	男	1,930	114	78	61	102	133	145	140	178	181
	女	2,011	87	69	53	91	143	139	176	186	168

資料來源：高雄市政府民政局

之年齡分配

單位：人

45-49 歲	50-54 歲	55-59 歲	60-64 歲	65-69 歲	70-74 歲	75-79 歲	80-84 歲	85-89 歲	90-94 歲	95-99 歲	100 歲以上
1,180	1,202	919	707	404	392	310	196	110	29	6	-
614	621	483	365	193	188	149	81	35	16	1	-
566	581	436	342	211	204	161	115	75	13	5	-
1,159	1,185	994	756	399	398	337	189	113	36	5	2
624	591	532	383	201	180	162	79	39	17	1	-
535	594	462	373	198	218	175	110	74	19	4	2
1,163	1,186	1,012	840	421	408	332	188	115	40	5	1
622	599	524	426	207	196	153	79	40	18	2	-
541	587	488	414	214	212	179	109	75	22	3	1
1,159	1,201	1,080	839	480	396	333	215	120	44	7	-
598	633	539	435	228	189	158	90	44	18	4	-
561	568	541	404	252	207	175	125	76	26	3	-
1,170	1,198	1,093	867	557	372	346	209	121	46	7	-
597	636	549	443	274	167	161	92	45	15	5	-
573	562	544	424	283	205	185	117	76	31	2	-
1,152	1,152	1,150	856	649	378	327	229	117	44	11	-
582	591	588	433	327	175	146	105	46	15	9	-
570	561	562	423	322	203	181	124	71	29	2	-
1,162	1,137	1,148	928	699	365	325	244	111	45	15	-
565	607	570	478	339	183	135	111	46	16	8	-
597	530	578	450	360	182	190	133	65	29	7	-
1,156	1,142	1,152	956	773	388	337	246	110	49	15	-
569	602	570	481	379	192	153	109	44	17	5	-
587	540	582	475	394	196	184	137	66	32	10	-
1,135	1,135	1,150	1,011	787	434	335	246	131	52	12	-
561	575	589	492	400	199	155	114	49	16	4	-
574	560	561	519	387	235	180	132	82	36	8	-
1,118	1,164	1,151	1,028	812	499	317	255	137	45	13	-
549	580	593	505	401	238	134	115	55	14	2	-
569	584	558	523	411	261	183	140	82	31	11	-
139	149	146	141	130	65	51	48	28	6	1	-
68	81	72	61	74	32	22	26	10	1	-	-
71	68	74	80	56	33	29	22	18	5	1	-
174	188	187	156	133	76	56	51	22	6	3	-
86	101	95	84	66	34	24	23	10	2	1	-
88	87	92	72	67	42	32	28	12	4	2	-
273	257	221	172	136	89	67	43	25	6	2	-
141	133	124	88	59	39	30	19	9	2	-	-
132	124	97	84	77	50	37	24	16	4	2	-
220	242	261	215	166	105	66	50	25	11	3	-
101	118	129	111	81	50	26	21	11	3	1	-
119	124	132	104	85	55	40	29	14	8	2	-
288	305	289	288	214	144	74	54	29	10	2	-
139	138	150	132	99	72	30	21	13	4	-	-
149	167	139	156	115	72	44	33	16	6	2	-

表 2-3 現住人口

年底及里別	性別	總計	0-4 歲	5-9 歲	10-14 歲	15-19 歲	20-24 歲	25-29 歲	30-34 歲	35-39 歲	40-44 歲
鹽田里	計	446	27	13	11	19	18	29	33	34	31
	男	229	16	7	8	9	8	14	19	16	13
	女	217	11	6	3	10	10	15	14	18	18

之年齡分配(續)

單位：人

45-49 歲	50-54 歲	55-59 歲	60-64 歲	65-69 歲	70-74 歲	75-79 歲	80-84 歲	85-89 歲	90-94 歲	95-99 歲	100 歲以上
24	23	47	56	33	20	3	9	8	6	2	-
14	9	23	29	22	11	2	5	2	2	-	-
10	14	24	27	11	9	1	4	6	4	2	-

表 2-4 現住人口

年底及里別	年齡分配			
	0-14歲 (人)	比率 (%)	15-64歲 (人)	比率 (%)
民國100年 2011	1,884	13.36	10,775	76.39
民國101年 2012	1,822	12.90	10,828	76.64
民國102年 2013	1,768	12.51	10,860	76.81
民國103年 2014	1,726	12.20	10,827	76.53
民國104年 2015	1,721	12.16	10,773	76.12
民國105年 2016	1,646	11.72	10,638	75.77
民國106年 2017	1,587	11.35	10,589	75.74
民國107年 2018	1,502	10.80	10,489	75.41
民國108年 2019	1,429	10.37	10,360	75.15
民國109年 2020	1,341	9.78	10,286	75.05
永安里	161	9.02	1,294	72.53
永華里	183	8.98	1,508	73.99
保寧里	286	9.74	2,281	77.72
新港里	198	7.73	1,937	75.63
維新里	462	11.72	2,952	74.90
鹽田里	51	11.43	314	70.40

資料來源：高雄市政府民政局

之年齡結構

65歲以上 (人)		扶老比 (%)	扶幼比 (%)	扶養比 (%)	老化 指數
	比率 (%)				
1,447	10.26	13.43	17.48	30.91	76.80
1,479	10.47	13.66	16.83	30.49	81.17
1,510	10.68	13.90	16.28	30.18	85.41
1,595	11.27	14.73	15.94	30.67	92.41
1,658	11.72	15.39	15.98	31.37	96.34
1,755	12.50	16.50	15.47	31.97	106.62
1,804	12.90	17.04	14.99	32.02	113.67
1,918	13.79	18.29	14.32	32.61	127.70
1,997	14.49	19.28	13.79	33.07	139.75
2,078	15.16	20.20	13.04	33.24	154.96
329	18.44	25.43	12.44	37.87	204.35
347	17.03	23.01	12.14	35.15	189.62
368	12.54	16.13	12.54	28.67	128.67
426	16.63	21.99	10.22	32.21	215.15
527	13.37	17.85	15.65	33.50	114.07
81	18.16	25.80	16.24	42.04	158.82

表 2-5 15歲以上現住人口之

年底及年齡組別	性別	總計	識字者				
			合計	博士		碩士	
				畢業	肄業	畢業	肄業
民國100年 2011	計	14,106	12,222	10	15	207	83
	男	7,168	6,194	9	12	140	58
	女	6,938	6,028	1	3	67	25
民國101年 2012	計	14,129	12,307	12	14	233	99
	男	7,154	6,209	11	11	159	60
	女	6,975	6,098	1	3	74	39
民國102年 2013	計	12,370	11,921	15	12	250	103
	男	6,210	6,180	12	9	173	58
	女	6,160	5,741	3	3	77	45
民國103年 2014	計	12,422	11,994	20	12	266	103
	男	6,204	6,176	16	7	180	61
	女	6,218	5,818	4	5	86	42
民國104年 2015	計	12,431	12,037	22	13	280	117
	男	6,200	6,179	16	9	186	72
	女	6,231	5,858	6	4	94	45
民國105年 2016	計	12,393	12,030	20	12	297	130
	男	6,193	6,173	15	9	194	85
	女	6,200	5,857	5	3	103	45
民國106年 2017	計	12,393	12,046	19	18	321	137
	男	6,190	6,171	15	15	208	81
	女	6,203	5,875	4	3	113	56
民國107年 2018	計	12,407	12,079	21	18	337	147
	男	6,203	6,188	16	15	220	85
	女	6,204	5,891	5	3	117	62
民國108年 2019	計	12,357	12,048	20	19	351	144
	男	6,168	6,155	16	16	228	80
	女	6,189	5,893	4	3	123	64

資料來源：高雄市政府民政局

教育程度—按年齡別分

單位：人

識字者					
大學 (含獨立學院)		專科			
		二、三年制		五年制後二年	
畢業	肄業	畢業	肄業	畢業	肄業
1,386	626	557	98	438	33
704	329	260	44	256	17
682	297	297	54	182	16
1,507	683	547	111	434	32
755	360	257	53	248	18
752	323	290	58	186	14
1,577	739	553	115	435	32
783	378	263	57	242	18
794	361	290	58	193	14
1,707	757	543	113	420	34
832	385	264	53	235	19
875	372	279	60	185	15
1,793	759	540	111	426	34
850	401	263	55	231	19
943	358	277	56	195	15
1,865	745	541	111	432	37
889	386	263	60	228	18
976	359	278	51	204	19
1,949	735	533	107	447	37
935	379	260	56	231	20
1,014	356	273	51	216	17
2,054	729	532	106	468	35
992	380	261	55	240	19
1,062	349	271	51	228	16
2,163	714	528	105	452	33
1,033	378	261	60	236	17
1,130	336	267	45	216	16

表 2-5 15歲以上現住人口之

年底及年齡組別	性別	識字者				
		普通教育(高中)		職業教育(高職)		
		畢業	肄業	畢業	肄業	五專前三年肄業
民國100年 2011	計	385	263	2,920	546	100
	男	205	142	1,649	310	30
	女	180	121	1,271	236	70
民國101年 2012	計	362	243	2,897	584	111
	男	195	129	1,625	326	41
	女	167	114	1,272	258	70
民國102年 2013	計	341	224	2,922	581	134
	男	182	124	1,630	329	43
	女	159	100	1,292	252	91
民國103年 2014	計	343	219	2,948	543	142
	男	184	112	1,647	292	48
	女	159	107	1,301	251	94
民國104年 2015	計	345	222	2,964	530	145
	男	180	116	1,653	303	44
	女	165	106	1,311	227	101
民國105年 2016	計	336	216	2,978	506	136
	男	170	111	1,662	304	39
	女	166	105	1,316	202	97
民國106年 2017	計	336	217	2,990	479	132
	男	169	114	1,666	300	38
	女	167	103	1,324	179	94
民國107年 2018	計	342	204	2,992	480	113
	男	168	113	1,666	300	29
	女	174	91	1,326	180	84
民國108年 2019	計	338	195	2,989	466	109
	男	167	113	1,663	284	27
	女	171	82	1,326	182	82

資料來源：高雄市政府民政局

教育程度—按年齡別分(續1)

單位：人

識字者							不識 字者
國(初)中		初職		小學		自修	
畢業	肄業	畢業	肄業	畢業	肄業		
2,080	68	23	2	1,647	204	36	495
1,050	34	17	2	806	75	10	35
1,030	34	6	-	841	129	26	460
2,041	121	23	2	1,543	198	37	473
1,024	63	16	2	744	69	10	33
1,017	58	7	-	799	129	27	440
2,029	96	23	2	1,514	193	31	449
1,014	55	16	2	723	64	5	30
1,015	41	7	-	791	129	26	419
2,000	108	22	2	1,473	189	30	428
1,000	62	15	2	693	65	4	28
1,000	46	7	-	780	124	26	400
1,973	97	22	2	1,426	186	30	394
984	55	15	2	659	62	4	21
989	42	7	-	767	124	26	373
1,958	100	21	2	1,380	179	28	363
973	52	14	2	637	58	4	20
985	48	7	-	743	121	24	343
1,947	105	20	2	1,317	170	28	347
962	55	13	2	594	55	3	19
985	50	7	-	723	115	25	328
1,928	85	18	2	1,286	157	25	328
948	44	11	2	576	46	2	15
980	41	7	-	710	111	23	313
1,892	87	17	2	1,247	153	24	309
924	45	11	2	547	45	2	13
968	42	6	-	700	108	22	296

表 2-5 15歲以上現住人口之

年底及年齡組別	性別	總計	識字者				
			合計	博士		碩士	
				畢業	肄業	畢業	肄業
民國109年 2020	計	12,364	12,075	19	20	372	143
	男	6,151	6,140	15	17	238	81
	女	6,213	5,935	4	3	134	62
15 ~ 19 歲	計	627	627	-	-	-	-
	男	326	326	-	-	-	-
	女	301	301	-	-	-	-
20 ~ 24 歲	計	960	960	-	-	6	42
	男	484	484	-	-	5	24
	女	476	476	-	-	1	18
25 ~ 29 歲	計	976	976	1	4	83	35
	男	501	501	-	4	56	22
	女	475	475	1	-	27	13
30 ~ 34 歲	計	916	916	1	4	74	28
	男	446	446	1	4	46	14
	女	470	470	-	-	28	14
35 ~ 39 歲	計	1,120	1,119	3	5	84	13
	男	580	580	3	3	54	8
	女	540	539	-	2	30	5
40 ~ 44 歲	計	1,226	1,224	4	3	59	12
	男	628	628	4	3	31	6
	女	598	596	-	-	28	6
45 ~ 49 歲	計	1,118	1,118	6	1	34	5
	男	549	549	4	-	26	3
	女	569	569	2	1	8	2
50 ~ 54 歲	計	1,164	1,163	1	2	15	3
	男	580	580	-	2	9	-
	女	584	583	1	-	6	3

資料來源：高雄市政府民政局

教育程度－按年齡別分(續2)

單位：人

識字者					
大學 (含獨立學院)		專科			
		二、三年制		五年制後二年	
畢業	肄業	畢業	肄業	畢業	肄業
2,269	689	518	111	451	34
1,089	358	256	62	235	17
1,180	331	262	49	216	17
-	140	-	5	-	-
-	73	-	5	-	-
-	67	-	-	-	-
283	329	15	23	55	1
130	167	5	14	13	-
153	162	10	9	42	1
529	92	13	7	18	2
234	46	9	5	5	1
295	46	4	2	13	1
462	56	33	6	24	1
195	30	19	3	10	-
267	26	14	3	14	1
399	34	70	24	28	2
195	21	28	14	11	1
204	13	42	10	17	1
235	19	117	21	48	17
124	9	40	12	22	11
111	10	77	9	26	6
139	11	111	8	90	3
67	6	51	4	47	1
72	5	60	4	43	2
88	3	73	3	62	3
54	2	44	-	37	-
34	1	29	3	25	3

表 2-5 15歲以上現住人口之

年底及年齡組別	性別	識字者				
		普通教育(高中)		職業教育(高職)		
		畢業	肄業	畢業	肄業	五專前三年肄業
民國109年 2020	計	343	197	2,985	466	102
	男	166	110	1,668	277	27
	女	177	87	1,317	189	75
15 ~ 19 歲	計	5	146	29	187	69
	男	3	74	22	112	18
	女	2	72	7	75	51
20 ~ 24 歲	計	7	7	126	39	20
	男	5	6	81	27	3
	女	2	1	45	12	17
25 ~ 29 歲	計	3	2	135	39	4
	男	1	1	84	26	1
	女	2	1	51	13	3
30 ~ 34 歲	計	6	4	134	45	7
	男	5	2	79	23	4
	女	1	2	55	22	3
35 ~ 39 歲	計	14	10	291	54	2
	男	2	5	155	33	1
	女	12	5	136	21	1
40 ~ 44 歲	計	46	4	469	39	-
	男	18	3	268	19	-
	女	28	1	201	20	-
45 ~ 49 歲	計	49	2	494	16	-
	男	21	1	241	10	-
	女	28	1	253	6	-
50 ~ 54 歲	計	50	6	543	16	-
	男	14	4	284	8	-
	女	36	2	259	8	-

資料來源：高雄市政府民政局

教育程度—按年齡別分(續3)

單位：人

識字者							不識 字者
國(初中)		初職		小學		自修	
畢業	肄業	畢業	肄業	畢業	肄業		
1,884	82	17	1	1,206	144	22	289
918	40	11	1	514	38	2	11
966	42	6	-	692	106	20	278
10	29	-	-	1	6	-	-
3	12	-	-	1	3	-	-
7	17	-	-	-	3	-	-
5	2	-	-	-	-	-	-
3	1	-	-	-	-	-	-
2	1	-	-	-	-	-	-
7	1	-	-	1	-	-	-
5	-	-	-	1	-	-	-
2	1	-	-	-	-	-	-
23	5	-	-	3	-	-	-
10	1	-	-	-	-	-	-
13	4	-	-	3	-	-	-
65	12	-	-	4	5	-	1
39	7	-	-	-	-	-	-
26	5	-	-	4	5	-	1
112	4	-	-	12	3	-	2
57	1	-	-	-	-	-	-
55	3	-	-	12	3	-	2
138	5	-	-	5	1	-	-
65	2	-	-	-	-	-	-
73	3	-	-	5	1	-	-
282	4	-	-	8	1	-	1
119	2	-	-	-	1	-	-
163	2	-	-	8	-	-	1

表 2-5 15歲以上現住人口之

年底及年齡組別	性別	總計	識字者				
			合計	博士		碩士	
				畢業	肄業	畢業	肄業
55 ~ 59 歲	計	1,151	1,151	3	-	12	2
	男	593	593	3	-	6	1
	女	558	558	-	-	6	1
60 ~ 64 歲	計	1,028	1,019	-	1	2	1
	男	505	505	-	1	2	1
	女	523	514	-	-	-	-
65 歲以上	計	2,078	1,802	-	-	3	2
	男	959	948	-	-	3	2
	女	1,119	854	-	-	-	-

資料來源：高雄市政府民政局

教育程度－按年齡別分(續4)

單位：人

識字者					
大學 (含獨立學院)		專科			
		二、三年制		五年制後二年	
畢業	肄業	畢業	肄業	畢業	肄業
50	1	40	5	49	2
31	1	22	2	31	2
19	-	18	3	18	-
33	1	16	5	44	1
21	1	12	1	35	1
12	-	4	4	9	-
51	3	30	4	33	2
38	2	26	2	24	-
13	1	4	2	9	2

表 2-5 15歲以上現住人口之

年底及年齡組別	性別	識字者				
		普通教育(高中)		職業教育(高職)		
		畢業	肄業	畢業	肄業	五專前三年肄業
55 ~ 59 歲	計	52	6	360	13	-
	男	24	4	191	9	-
	女	28	2	169	4	-
60 ~ 64 歲	計	47	4	222	11	-
	男	31	4	128	6	-
	女	16	-	94	5	-
65 歲以上	計	64	6	182	7	-
	男	42	6	135	4	-
	女	22	-	47	3	-

資料來源：高雄市政府民政局

教育程度—按年齡別分(續完)

單位：人

識字者							不識 字者
國(初中)		初職		小學		自修	
畢業	肄業	畢業	肄業	畢業	肄業		
510	3	-	-	42	1	-	-
255	1	-	-	10	-	-	-
255	2	-	-	32	1	-	-
487	3	1	-	134	4	2	9
225	1	-	-	35	-	-	-
262	2	1	-	99	4	2	9
245	14	16	1	996	123	20	276
137	12	11	1	467	34	2	11
108	2	5	-	529	89	18	265

表 2-6 現住人口之婚姻

年底別及年齡組別	總計			未婚		
	計	男	女	計	男	女
民國100年 2011	14,106	7,168	6,938	5,828	3,233	2,595
民國101年 2012	14,129	7,154	6,975	5,819	3,218	2,601
民國102年 2013	14,138	7,117	7,021	5,740	3,161	2,579
民國103年 2014	14,148	7,107	7,041	5,705	3,138	2,567
民國104年 2015	14,152	7,097	7,055	5,681	3,120	2,561
民國105年 2016	14,039	7,060	6,979	5,599	3,079	2,520
民國106年 2017	13,980	7,028	6,952	5,539	3,060	2,479
民國107年 2018	13,909	7,006	6,903	5,416	3,016	2,400
民國108年 2019	13,786	6,933	6,853	5,325	2,978	2,347
民國109年 2020	13,705	6,874	6,831	5,248	2,948	2,300
未滿15歲	1,341	723	618	1,341	723	618
15 ~ 19 歲	627	326	301	623	326	297
20 ~ 24 歲	960	484	476	908	465	443
25 ~ 29 歲	976	501	475	775	431	344
30 ~ 34 歲	916	446	470	465	266	199
35 ~ 39 歲	1,120	580	540	379	253	126
40 ~ 44 歲	1,226	628	598	261	163	98
45 ~ 49 歲	1,118	549	569	177	109	68
50 ~ 54 歲	1,164	580	584	120	79	41
55 ~ 59 歲	1,151	593	558	93	64	29
60 ~ 64 歲	1,028	505	523	61	43	18
65 ~ 69 歲	812	401	411	25	13	12
70 ~ 74 歲	499	238	261	13	8	5
75 ~ 79 歲	317	134	183	3	3	-
80 ~ 84 歲	255	115	140	1	1	-
85 ~ 89 歲	137	55	82	2	1	1
90 ~ 94 歲	45	14	31	1	-	1
95 ~ 99 歲	13	2	11	-	-	-
100歲以上	-	-	-	-	-	-

備註：自108年5月24日起同性婚姻合法化，「有偶」、「離婚/終止結婚」及「喪偶」項下分列「不同性別」及「相同性別」統計資料。

資料來源:高雄市政府民政局。

狀況－按年齡別分

單位：人

有偶								
合計			不同性別			相同性別		
計	男	女	計	男	女	計	男	女
6,690	3,336	3,354	6,690	3,336	3,354	-	-	-
6,693	3,323	3,370	6,693	3,323	3,370	-	-	-
6,728	3,326	3,402	6,728	3,326	3,402	-	-	-
6,735	3,335	3,400	6,735	3,335	3,400	-	-	-
6,724	3,332	3,392	6,724	3,332	3,392	-	-	-
6,677	3,321	3,356	6,677	3,321	3,356	-	-	-
6,656	3,310	3,346	6,656	3,310	3,346	-	-	-
6,698	3,331	3,367	6,698	3,331	3,367	-	-	-
6,603	3,280	3,323	6,602	3,280	3,322	1	-	1
6,567	3,253	3,314	6,566	3,253	3,313	1	-	1
-	-	-	-	-	-	-	-	-
2	-	2	2	-	2	-	-	-
44	16	28	43	16	27	1	-	1
181	61	120	181	61	120	-	-	-
402	157	245	402	157	245	-	-	-
651	291	360	651	291	360	-	-	-
799	387	412	799	387	412	-	-	-
758	351	407	758	351	407	-	-	-
850	414	436	850	414	436	-	-	-
858	443	415	858	443	415	-	-	-
753	395	358	753	395	358	-	-	-
583	329	254	583	329	254	-	-	-
331	193	138	331	193	138	-	-	-
185	106	79	185	106	79	-	-	-
115	75	40	115	75	40	-	-	-
46	28	18	46	28	18	-	-	-
9	7	2	9	7	2	-	-	-
-	-	-	-	-	-	-	-	-
-	-	-	-	-	-	-	-	-

表 2-6 現住人口之婚姻

年底別及年齡組別	離婚/終止結婚								
	合計			不同性別			相同性別		
	計	男	女	計	男	女	計	男	女
民國100年 2011	740	405	335	740	405	335	-	-	-
民國101年 2012	766	425	341	766	425	341	-	-	-
民國102年 2013	799	437	362	799	437	362	-	-	-
民國103年 2014	824	447	377	824	447	377	-	-	-
民國104年 2015	850	456	394	850	456	394	-	-	-
民國105年 2016	865	460	405	865	460	405	-	-	-
民國106年 2017	890	470	420	890	470	420	-	-	-
民國107年 2018	901	480	421	901	480	421	-	-	-
民國108年 2019	946	491	455	946	491	455	-	-	-
民國109年 2020	982	503	479	982	503	479	-	-	-
未滿15歲	-	-	-	-	-	-	-	-	-
15~19歲	2	-	2	2	-	2	-	-	-
20~24歲	8	3	5	8	3	5	-	-	-
25~29歲	20	9	11	20	9	11	-	-	-
30~34歲	49	23	26	49	23	26	-	-	-
35~39歲	84	35	49	84	35	49	-	-	-
40~44歲	152	76	76	152	76	76	-	-	-
45~49歲	158	87	71	158	87	71	-	-	-
50~54歲	154	82	72	154	82	72	-	-	-
55~59歲	136	76	60	136	76	60	-	-	-
60~64歲	105	51	54	105	51	54	-	-	-
65~69歲	73	38	35	73	38	35	-	-	-
70~74歲	25	16	9	25	16	9	-	-	-
75~79歲	13	7	6	13	7	6	-	-	-
80~84歲	1	-	1	1	-	1	-	-	-
85~89歲	1	-	1	1	-	1	-	-	-
90~94歲	1	-	1	1	-	1	-	-	-
95~99歲	-	-	-	-	-	-	-	-	-
100歲以上	-	-	-	-	-	-	-	-	-

備註：自108年5月24日起同性婚姻合法化，「有偶」、「離婚/終止結婚」及「喪偶」項下分列

「不同性別」及「相同性別」統計資料。

資料來源:高雄市政府民政局。

狀況－按年齡別分(續)

單位：人

喪偶								
合計			不同性別			相同性別		
計	男	女	計	男	女	計	男	女
848	194	654	848	194	654	-	-	-
851	188	663	851	188	663	-	-	-
871	193	678	871	193	678	-	-	-
884	187	697	884	187	697	-	-	-
897	189	708	897	189	708	-	-	-
898	200	698	898	200	698	-	-	-
895	188	707	895	188	707	-	-	-
894	179	715	894	179	715	-	-	-
912	184	728	912	184	728	-	-	-
908	170	738	908	170	738	-	-	-
-	-	-	-	-	-	-	-	-
-	-	-	-	-	-	-	-	-
-	-	-	-	-	-	-	-	-
-	-	-	-	-	-	-	-	-
-	-	-	-	-	-	-	-	-
6	1	5	6	1	5	-	-	-
14	2	12	14	2	12	-	-	-
25	2	23	25	2	23	-	-	-
40	5	35	40	5	35	-	-	-
64	10	54	64	10	54	-	-	-
109	16	93	109	16	93	-	-	-
131	21	110	131	21	110	-	-	-
130	21	109	130	21	109	-	-	-
116	18	98	116	18	98	-	-	-
138	39	99	138	39	99	-	-	-
88	26	62	88	26	62	-	-	-
34	7	27	34	7	27	-	-	-
13	2	11	13	2	11	-	-	-
-	-	-	-	-	-	-	-	-

表 2-7 現住人口之婚姻

年底別及年齡組別	總計			未婚		
	計	男	女	計	男	女
民國100年 2011	14,106	7,168	6,938	5,828	3,233	2,595
民國101年 2012	14,129	7,154	6,975	5,819	3,218	2,601
民國102年 2013	14,138	7,117	7,021	5,740	3,161	2,579
民國103年 2014	14,148	7,107	7,041	5,705	3,138	2,567
民國104年 2015	14,152	7,097	7,055	5,681	3,120	2,561
民國105年 2016	14,039	7,060	6,979	5,599	3,079	2,520
民國106年 2017	13,980	7,028	6,952	5,539	3,060	2,479
民國107年 2018	13,909	7,006	6,903	5,416	3,016	2,400
民國108年 2019	13,786	6,933	6,853	5,325	2,978	2,347
民國109年 2020	13,705	6,874	6,831	5,248	2,948	2,300
永安里	1,784	903	881	634	362	272
永華里	2,038	1,047	991	753	433	320
保寧里	2,935	1,488	1,447	1,179	657	522
新港里	2,561	1,277	1,284	873	504	369
維新里	3,941	1,930	2,011	1,638	889	749
鹽田里	446	229	217	171	103	68

備註：1.自108年5月24日起同性婚姻合法化，「有偶」、「離婚/終止結婚」及「喪偶」項下分列「不同性別」及「相同性別」統計資料。

資料來源:高雄市政府民政局。

狀況－按里別分

單位：人

有偶								
合計			不同性別			相同性別		
計	男	女	計	男	女	計	男	女
6,690	3,336	3,354	6,690	3,336	3,354	-	-	-
6,693	3,323	3,370	6,693	3,323	3,370	-	-	-
6,728	3,326	3,402	6,728	3,326	3,402	-	-	-
6,735	3,335	3,400	6,735	3,335	3,400	-	-	-
6,724	3,332	3,392	6,724	3,332	3,392	-	-	-
6,677	3,321	3,356	6,677	3,321	3,356	-	-	-
6,656	3,310	3,346	6,656	3,310	3,346	-	-	-
6,698	3,331	3,367	6,698	3,331	3,367	-	-	-
6,603	3,280	3,323	6,602	3,280	3,322	1	-	1
6,567	3,253	3,314	6,566	3,253	3,313	1	-	1
896	442	454	895	442	453	1	-	1
1,004	503	501	1,004	503	501	-	-	-
1,381	704	677	1,381	704	677	-	-	-
1,287	635	652	1,287	635	652	-	-	-
1,793	871	922	1,793	871	922	-	-	-
206	98	108	206	98	108	-	-	-

表 2-7 現住人口之婚姻

年底別及年齡組別	離婚/終止結婚								
	合計			不同性別			相同性別		
	計	男	女	計	男	女	計	男	女
民國100年 2011	740	405	335	740	405	335	-	-	-
民國101年 2012	766	425	341	766	425	341	-	-	-
民國102年 2013	799	437	362	799	437	362	-	-	-
民國103年 2014	824	447	377	824	447	377	-	-	-
民國104年 2015	850	456	394	850	456	394	-	-	-
民國105年 2016	865	460	405	865	460	405	-	-	-
民國106年 2017	890	470	420	890	470	420	-	-	-
民國107年 2018	901	480	421	901	480	421	-	-	-
民國108年 2019	946	491	455	946	491	455	-	-	-
民國109年 2020	982	503	479	982	503	479	-	-	-
永安里	128	70	58	128	70	58	-	-	-
永華里	139	78	61	139	78	61	-	-	-
保寧里	205	97	108	205	97	108	-	-	-
新港里	197	110	87	197	110	87	-	-	-
維新里	279	129	150	279	129	150	-	-	-
鹽田里	34	19	15	34	19	15	-	-	-

備註：1.自108年5月24日起同性婚姻合法化，「有偶」、「離婚/終止結婚」及「喪偶」項下分列「不同性別」及「相同性別」統計資料。

資料來源:高雄市政府民政局。

狀況－按里別分(續)

單位：人

喪偶								
合計			不同性別			相同性別		
計	男	女	計	男	女	計	男	女
848	194	654	848	194	654	-	-	-
851	188	663	851	188	663	-	-	-
871	193	678	871	193	678	-	-	-
884	187	697	884	187	697	-	-	-
897	189	708	897	189	708	-	-	-
898	200	698	898	200	698	-	-	-
895	188	707	895	188	707	-	-	-
894	179	715	894	179	715	-	-	-
912	184	728	912	184	728	-	-	-
908	170	738	908	170	738	-	-	-
126	29	97	126	29	97	-	-	-
142	33	109	142	33	109	-	-	-
170	30	140	170	30	140	-	-	-
204	28	176	204	28	176	-	-	-
231	41	190	231	41	190	-	-	-
35	9	26	35	9	26	-	-	-

表 2-8 現住原

年底及里別	戶數(戶)		
	合計	平地原住民	山地原住民
民國100年 2011	14	5	9
民國101年 2012	16	5	11
民國102年 2013	16	4	12
民國103年 2014	16	4	12
民國104年 2015	15	4	11
民國105年 2016	17	6	11
民國106年 2017	20	7	13
民國107年 2018	23	10	13
民國108年 2019	25	11	14
民國109年 2020	25	10	15
永安里	4	1	3
永華里	3	2	1
保寧里	9	6	3
新港里	1	-	1
維新里	8	1	7
鹽田里	-	-	-

資料來源：高雄市政府民政局

住民戶口數

單位:戶、人

人口數(人)								
合計			平地原住民			山地原住民		
計	男	女	計	男	女	計	男	女
45	19	26	13	3	10	32	16	16
50	19	31	16	3	13	34	16	18
50	20	30	15	3	12	35	17	18
49	19	30	14	3	11	35	16	19
45	16	29	15	3	12	30	13	17
54	21	33	20	5	15	34	16	18
60	21	39	22	5	17	38	16	22
65	22	43	27	6	21	38	16	22
68	25	43	27	7	20	41	18	23
75	31	44	26	7	19	49	24	25
12	5	7	4	1	3	8	4	4
9	5	4	5	3	2	4	2	2
25	9	16	14	2	12	11	7	4
10	4	6	1	-	1	9	4	5
19	8	11	2	1	1	17	7	10
-	-	-	-	-	-	-	-	-

表 2-9 新移

年底及性別	總計	大陸地區 (含港澳地區)	非大陸港澳地區			
			合計	印尼	馬來西亞	新加坡
民國100年 2011	232	98	134	9	2	2
男	14	5	9	-	-	-
女	218	93	125	9	2	2
民國101年 2012	239	97	142	9	2	2
男	17	6	11	-	-	-
女	222	91	131	9	2	2
民國102年 2013	243	100	143	9	3	2
男	19	6	13	-	-	-
女	224	94	130	9	3	2
民國103年 2014	246	101	145	9	3	2
男	21	6	15	-	-	-
女	225	95	130	9	3	2
民國104年 2015	261	108	153	9	3	2
男	23	6	17	-	-	-
女	238	102	136	9	3	2
民國105年 2016	265	107	158	20	1	2
男	26	6	20	-	-	1
女	239	101	138	20	1	1
民國106年 2017	273	112	161	21	1	1
男	27	7	20	-	-	-
女	246	105	141	21	1	1
民國107年 2018	272	109	163	21	-	2
男	27	7	20	-	-	1
女	245	102	143	21	-	1

資料來源：高雄市政府民政局

民人口數

單位：人

非大陸港澳地區						
菲律賓	泰國	緬甸	越南	柬埔寨	寮國	其他國家
7	7	-	102	1	-	4
2	4	-	-	-	-	3
5	3	-	102	1	-	1
7	8	-	107	1	-	6
2	5	-	-	-	-	4
5	3	-	107	1	-	2
7	8	-	105	1	-	8
2	5	-	-	-	-	6
5	3	-	105	1	-	2
7	8	-	105	1	-	10
2	5	-	-	-	-	8
5	3	-	105	1	-	2
9	8	-	110	1	-	11
3	5	-	1	-	-	8
6	3	-	109	1	-	3
9	12	1	102	1	-	10
4	5	-	1	-	-	9
5	7	1	101	1	-	1
9	12	1	104	1	-	11
4	5	-	1	-	-	10
5	7	1	103	1	-	1
8	10	1	108	1	-	12
4	3	-	1	-	-	11
4	7	1	107	1	-	1

表 2-9 新移

年底及性別	總計	大陸地區 (含港澳地區)	非大陸港澳地區			
			合計	印尼	馬來西亞	新加坡
民國108年 2019	275	109	166	21	-	2
男	30	7	23	-	-	1
女	245	102	143	21	-	1
民國109年 2020	274	108	166	20	-	2
男	30	7	23	-	-	1
女	244	101	143	20	-	1

資料來源：高雄市政府民政局

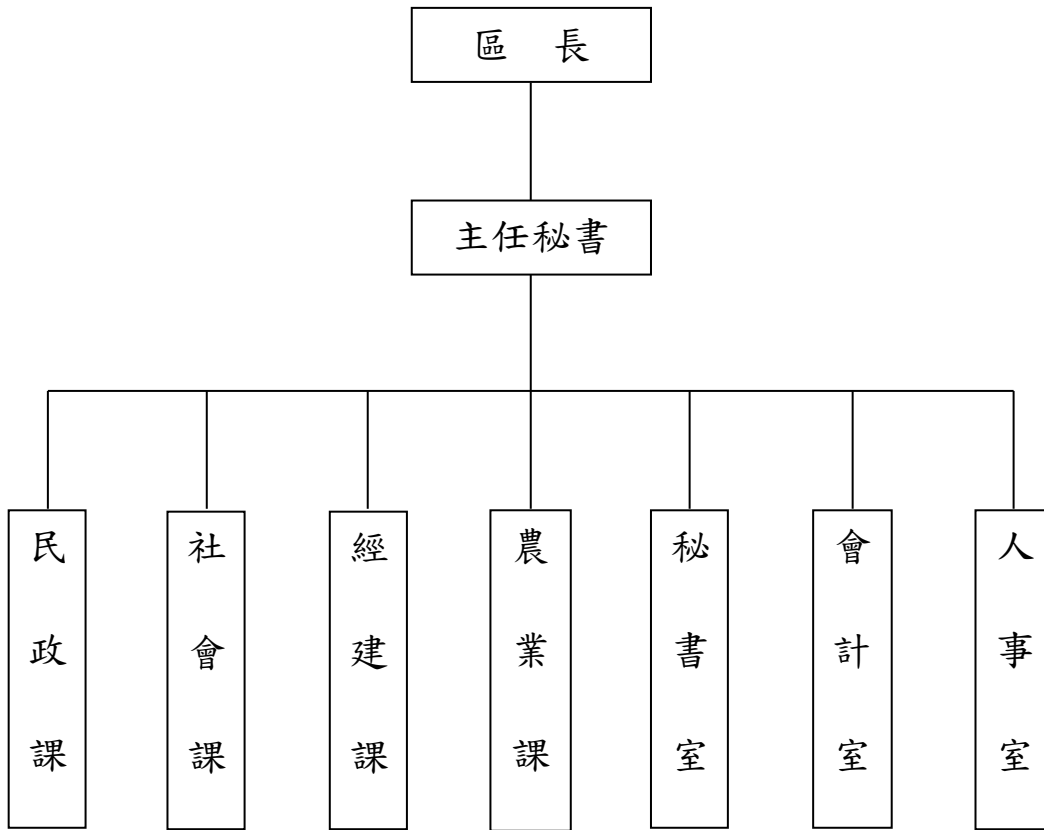
民人口數(續)

單位：人

非大陸港澳地區						
菲律賓	泰國	緬甸	越南	柬埔寨	寮國	其他國家
8	11	1	109	-	-	14
4	4	-	1	-	-	13
4	7	1	108	-	-	1
8	11	1	109	1	-	14
4	4	-	1	-	-	13
4	7	1	108	1	-	1

參、行政組織

表 3-1 區公所組織系統



資料來源:本所人事室

表3-2 區公所編制

年底別	總計	區長	副區長	主任 秘書	秘書	視導	課長	主任	技士	課員	技佐
民國100年											
編制員額	25	1	-	1	-	-	4	1	2	5	-
現有員額	21	1	-	1	-	-	4	1	2	5	-
民國101年											
編制員額	25	1	-	1	-	-	4	1	2	5	-
現有員額	21	1	-	1	-	-	4	1	2	4	-
民國102年											
編制員額	25	1	-	1	-	-	4	1	2	5	-
現有員額	20	-	-	-	-	-	3	1	1	5	-
民國103年											
編制員額	27	1	-	1	-	-	4	1	1	5	1
現有員額	23	1	-	1	-	-	4	1	1	5	1
民國104年											
編制員額	27	1	-	1	-	-	4	1	1	5	1
現有員額	25	1	-	1	-	-	4	1	1	5	1
民國105年											
編制員額	27	1	-	1	-	-	4	1	1	5	1
現有員額	23	1	-	1	-	-	4	1	1	4	1
民國106年											
編制員額	27	1	-	1	-	-	4	1	1	5	1
現有員額	26	1	-	1	-	-	4	1	1	5	1
民國107年											
編制員額	27	1	-	1	-	-	4	1	1	5	1
現有員額	26	1	-	1	-	-	4	1	1	5	1
民國108年											
編制員額	31	1	-	1	-	-	4	1	2	6	1
現有員額	28	1	-	1	-	-	4	1	1	6	1

資料來源：本所人事室

及現有員額

單位：人

助理員	辦事員	書記	會計室			人事室			政風室主任	調解會秘書	里幹事	獸醫
			主任	會計員	佐理員	主任	人事管理員	助理員				
-	2	1	1	-	-	-	1	-	-	-	6	-
-	1	-	-	-	-	-	1	-	-	-	5	-
-	2	1	1	-	-	-	1	-	-	-	6	-
-	2	-	1	-	-	-	1	-	-	-	4	-
-	2	1	1	-	-	-	1	-	-	-	6	-
-	2	-	1	-	-	-	1	-	-	-	6	-
-	4	1	1	-	-	-	1	-	-	-	6	-
-	3	-	1	-	-	-	1	-	-	-	4	-
-	4	1	1	-	-	-	1	-	-	-	6	-
-	3	-	1	-	-	-	1	-	-	-	6	-
-	4	1	1	-	-	-	1	-	-	-	6	-
-	3	-	1	-	-	-	1	-	-	-	5	-
-	4	1	1	-	-	-	1	-	-	-	6	-
-	4	-	1	-	-	-	1	-	-	-	6	-
-	4	1	1	-	-	-	1	-	-	-	6	-
-	4	-	1	-	-	-	1	-	-	-	6	-
1	4	1	1	-	1	-	1	-	-	-	6	-
1	4	-	1	-	-	-	1	-	-	-	6	-

表3-2 區公所編制

年底別	總計	區長	副區長	主任 秘書	秘書	視導	課長	主任	技士	課員	技佐
民國109年											
編制員額	31	1	-	1	-	-	4	1	2	6	1
現有員額	29	1	-	1	-	-	4	1	2	6	1

資料來源：本所人事室

及現有員額(續)

單位：人

助理員	辦事員	書記	會計室			人事室			政風室主任	調解會祕書	里幹事	獸醫
			主任	會計員	佐理員	主任	人事管理員	助理員				
1	4	1	1	-	1	-	1	-	-	-	6	-
1	3	-	1	-	1	-	1	-	-	-	6	-

表 3-3 區公所員工-按

年底及性別	總計	職等別				
		簡薦委任(派)人員				
		合計	簡任(派)	薦任(派)	委任(派)	雇員
民國100年 2011	45	21	1	12	8	-
民國101年 2012	45	21	1	13	7	-
民國102年 2013	42	20	-	10	10	-
民國103年 2014	42	23	-	13	10	-
民國104年 2015	43	25	-	15	10	-
民國105年 2016	41	23	-	14	9	-
民國106年 2017	44	26	-	15	11	-
民國107年 2018	43	25	-	15	10	-
民國108年 2019	48	28	-	16	12	-
民國109年 2020	50	29	-	16	13	-
男	14	11	-	6	5	-
女	36	18	-	10	8	-

資料來源：本所人事室

職等別及性別分

單位：人

職工別				
合計	技工	工友	臨時人員	
24	2	2	20	
24	2	2	20	
22	2	2	18	
19	2	1	16	
18	2	-	16	
18	2	-	16	
18	2	-	16	
18	2	-	16	
20	2	-	18	
21	2	-	19	
3	2	-	1	
18	-	-	18	

表 3-4 區公所現有

年底及性別	總計	平均年齡	24歲以下	25-29歲	30-34歲
民國100年 2011	21	42.10	-	2	2
民國101年 2012	21	43.80	-	2	2
民國102年 2013	20	42.15	-	1	4
民國103年 2014	23	42.00	1	1	4
民國104年 2015	25	40.87	1	-	5
民國105年 2016	23	40.65	-	1	6
民國106年 2017	26	39.15	-	3	7
民國107年 2018	25	40.08	-	1	6
民國108年 2019	28	42.54	-	1	2
民國109年 2020	29	41.82	-	2	2
男	11	42.91	-	-	-
女	18	41.17	-	2	2

資料來源：本所人事室

職員數-按年齡分

單位:人

35-39歲	40-44歲	45-49歲	50-54歲	55-59歲	60-64歲	65歲以上
5	2	7	2	1	-	-
2	3	7	3	2	-	-
2	3	4	5	1	-	-
3	3	5	5	1	-	-
6	4	5	2	2	-	-
4	5	2	4	1	-	-
6	3	3	3	1	-	-
6	4	3	3	2	-	-
10	6	3	2	3	1	-
10	6	3	3	2	1	-
4	3	2	2	-	-	-
6	3	1	1	2	1	-

表 3-5 區公所現有職

年底及性別	總計	研究所	
		博士	碩士
民國100年 2011	21	-	4
民國101年 2012	21	-	3
民國102年 2013	20	-	4
民國103年 2014	23	-	6
民國104年 2015	25	-	6
民國105年 2016	23	-	5
民國106年 2017	26	-	7
民國107年 2018	25	-	6
民國108年 2019	28	-	5
民國109年 2020	29	-	5
男	11	-	5
女	18	-	-

資料來源:本所人事室

員數-按教育程度分

單位：人

大學畢業 (含軍警校有學位者)	專科畢業	高中(職)畢業	國(初)中以下
12	5	-	-
12	5	1	-
10	4	2	-
13	3	1	-
15	2	2	-
15	2	1	-
18	1	-	-
18	1	-	-
20	3	-	-
22	2	-	-
6	-	-	-
16	2	-	-

表 3-6 里長

屆及里別	選舉日期	選舉人數 (人)	投票數 (票)	投票率(% (投票數/ 選舉人數) *100
第一屆	99.11.27	11,092	8,853	79.81%
永安里	99.11.27	1,529	1,098	71.81%
永華里	99.11.27	1,769	1,445	81.68%
保寧里	99.11.27	2,097	1,613	76.92%
新港里	99.11.27	2,351	1,885	80.18%
維新里	99.11.27	2,960	2,472	83.51%
鹽田里	99.11.27	386	340	88.08%
第二屆	103.11.29	11,399	8,487	74.45%
永安里	103.11.29	1,508	969	64.26%
永華里	103.11.29	1,767	1,415	80.08%
保寧里	103.11.29	2,308	1,717	74.39%
新港里	103.11.29	2,328	1,769	75.99%
維新里	103.11.29	3,116	2,375	76.22%
鹽田里	103.11.29	372	242	65.05%
第三屆	107.11.24	11,614	9,290	79.99%
永安里	107.11.24	1,530	1,254	81.96%
永華里	107.11.24	1,756	1,422	80.98%
保寧里	107.11.24	2,419	1,924	79.54%
新港里	107.11.24	2,272	1,768	77.82%
維新里	107.11.24	3,272	2,670	81.60%
鹽田里	107.11.24	365	252	69.04%

資料來源：中央選舉委員會

選舉概況

候選人數 (人)	當選人		
	姓名	年齡	性別
10			
1	郭憲明	60	男
2	蘇舜遠	63	男
1	莊守義	65	男
2	何應成	42	男
2	蔣福山	44	男
2	黃福來	51	男
11			
1	郭憲明	64	男
2	林明春	67	男
2	莊守義	69	男
2	何應成	46	男
3	蔣福山	48	男
1	黃福來	55	男
11			
2	郭憲明	69	男
2	林明春	72	男
2	莊守義	74	男
2	何應成	51	男
2	黃溪水	68	男
1	黃福來	60	男

表 3-7 鄰長

年底及里別	里內現有鄰數	年 底 鄰 長 人 數		
		合計	男	女
民國100年 2011	-	-	-	-
民國101年 2012	-	-	-	-
民國102年 2013	-	-	-	-
民國103年 2014	-	-	-	-
民國104年 2015	81	81	64	17
民國105年 2016	81	81	64	17
民國106年 2017	81	81	64	17
民國107年 2018	81	81	61	20
民國108年 2019	81	81	61	20
民國109年 2020	81	81	62	19
永安里	14	14	12	2
永華里	12	12	8	4
保寧里	16	16	14	2
新港里	15	15	9	6
維新里	16	16	13	3
鹽田里	8	8	6	2

資料來源：本所民政課

表3-8 鄰長

年/月底別	現有 鄰數	當月底實 有鄰長數	當年底實有鄰長數		
			合計	空鄰	遷出 未補聘
民國100年 2011	-	-	-	-	-
民國101年 2012	-	-	-	-	-
民國102年 2013	-	-	-	-	-
民國103年 2014	-	-	-	-	-
民國104年 2015	81	81	-	-	-
民國105年 2016	81	81	-	-	-
民國106年 2017	81	81	-	-	-
民國107年 2018	81	81	-	-	-
民國108年 2019	81	81	-	-	-
民國109年 2020	81	81	-	-	-
1月	81	81	-	-	-
2月	81	81	-	-	-
3月	81	81	-	-	-
4月	81	81	-	-	-
5月	81	81	-	-	-
6月	81	81	-	-	-
7月	81	81	-	-	-
8月	81	81	-	-	-
9月	81	81	-	-	-
10月	81	81	-	-	-
11月	81	81	-	-	-
12月	81	81	-	-	-

資料來源：本所民政課

肆、農林漁牧

表 4-1 耕地

年底別	總計	耕作地	
		合計	短期耕作地
			小計
民國100年 2011	-	-	-
民國101年 2012	-	-	-
民國102年 2013	-	-	-
民國103年 2014	611.53	587.43	567.43
民國104年 2015	611.53	587.43	570.87
民國105年 2016	611.53	587.43	567.27
民國106年 2017	611.53	587.43	565.65
民國107年 2018	611.53	586.69	564.46
民國108年 2019	611.53	586.69	563.55
民國109年 2020	611.53	586.69	561.80

資料來源：行政院農業委員會、高雄市政府農業局

面積

單位：公頃

耕作地			長期耕作地	長期休閒地
短期耕作地		短期休閒		
水稻	水稻以外之短期作			
-	-	-	-	-
-	-	-	-	-
-	-	-	-	-
45.50	83.93	438.00	20.00	24.10
40.06	98.45	432.36	16.56	24.10
45.46	105.37	416.44	20.16	24.10
55.00	112.75	397.90	21.78	24.10
47.12	123.54	393.80	22.23	24.84
50.00	94.24	419.31	23.14	24.84
40.07	72.22	449.51	24.89	24.84

表 4-2 稻米收穫

年及區別	總計		水 稻					
			合計		稞稻(蓬萊)		硬秈稻(在來)	
	收穫面積	產量	收穫面積	產量	收穫面積	產量	收穫面積	產量
民國100年 2011	50.21	278	50.21	278	50.21	278	-	-
民國101年 2012	37.94	207	37.94	207	37.94	207	-	-
民國102年 2013	49.92	276	49.92	276	49.92	276	-	-
民國103年 2014	45.50	258	45.50	258	45.50	258	-	-
民國104年 2015	40.06	231	40.06	231	40.06	231	-	-
民國105年 2016	45.46	269	45.46	269	45.46	269	-	-
民國106年 2017	55.00	332	55.00	332	55.00	332	-	-
民國107年 2018	47.12	283	47.12	283	47.12	283	-	-
民國108年 2019	50.00	315	50.00	315	50.00	315	-	-
民國109年 2020	40.10	303	40.10	303	40.10	303	-	-

資料來源：行政院農業委員會、高雄市政府農業局

表 4-3 現有

年底及區別	總計	乳牛	馬
民國100年 2011	-	-	-
民國101年 2012	-	-	-
民國102年 2013	8,525	-	-
民國103年 2014	8,038	-	-
民國104年 2015	5,907	-	-
民國105年 2016	6,321	-	-
民國106年 2017	5,969	-	-
民國107年 2018	6,018	-	-
民國108年 2019	5,880	-	-
民國109年 2020	6,799	-	-

資料來源：行政院農業委員會

家畜數

單位：頭

豬	鹿	兔	羊
-	-	-	-
-	-	-	-
8,337	25	-	163
7,850	24	-	164
5,730	23	-	154
6,126	29	-	166
5,893	23	-	53
5,944	22	-	52
5,809	23	-	48
6,673	27	-	99

表 4-4 現有

年底及區別	雞		
	合計	蛋雞	肉雞
民國100年 2011	-	-	-
民國101年 2012	-	-	-
民國102年 2013	193	25	168
民國103年 2014	166	20	146
民國104年 2015	154	32	122
民國105年 2016	112	45	67
民國106年 2017	133	53	80
民國107年 2018	82	47	35
民國108年 2019	160	75	85
民國109年 2020	123	73	50

資料來源：高雄市政府農業局

家禽數量

單位：千隻

鴨			鵝	火雞
合計	蛋鴨	肉鴨		
-	-	-	-	-
-	-	-	-	-
1	-	1	-	-
-	-	-	-	-
-	-	-	-	-
-	-	-	-	-
-	-	-	1	-
-	-	-	-	-
-	-	-	1	-
1	-	1	-	-

表 4-5 漁戶數及

年底及區別	漁戶數(戶)						
	合計	遠洋	近海	沿岸	海面養殖	內陸漁撈	內陸養殖
民國100年 2011	-	-	-	-	-	-	-
民國101年 2012	-	-	-	-	-	-	-
民國102年 2013	-	-	-	-	-	-	-
民國103年 2014	2,713	3	23	371	-	-	2,316
民國104年 2015	2,378	3	20	320	-	-	2,035
民國105年 2016	2,426	3	17	347	-	-	2,059
民國106年 2017	1,624	3	190	41	-	-	1,390
民國107年 2018	918	3	248	7	-	-	660
民國108年 2019	923	3	248	7	-	-	665
民國109年 2020	965	3	242	6	-	-	714

資料來源：高雄市政府海洋局

漁戶人口數

單位:戶、人

漁戶人口數(人)						
合計	遠洋	近海	沿岸	海面養殖	內陸漁撈	內陸養殖
-	-	-	-	-	-	-
-	-	-	-	-	-	-
-	-	-	-	-	-	-
8,764	12	90	1,482	-	-	7,180
7,681	12	80	1,280	-	-	6,309
7,849	12	67	1,387	-	-	6,383
4,710	9	550	119	-	-	4,032
2,311	8	624	16	-	-	1,663
2,490	8	668	18	-	-	1,796
2,508	8	630	14	-	-	1,856

伍、工商業及區建設

表 5-1 營運中

年底別	總計	食品	飲料及菸草 製造業	紡織業	成衣及服飾品 製造業	皮革、毛皮及 其製品製造業
民國100年 2011	-	-	-	-	-	-
民國101年 2012	78	2	-	-	-	-
民國102年 2013	85	2	-	-	-	-
民國103年 2014	89	2	-	-	-	-
民國104年 2015	92	3	-	-	-	-
民國105年 2016	-	-	-	-	-	-
民國106年 2017	95	3	-	-	-	-
民國107年 2018	93	3	-	-	-	-
民國108年 2019	93	3	-	-	-	-

資料來源：經濟部

附註：100年及105年因逢工商及服務業普查年停辦工廠校正暨營運調查，故無資料。

工廠家數

單位：家

木竹製品 製造業	紙漿、紙及 紙製品製造 業	印刷及資料 儲存媒體 複製業	石油及煤製 品製造業	化學材料 製造業	化學製品 製造業	藥品及醫用 化學製品製 造業	橡膠製品 製造業
-	-	-	-	-	-	-	-
2	3	-	-	9	4	1	-
2	3	-	1	10	4	1	-
2	3	-	1	10	4	1	-
2	4	-	1	10	4	1	-
-	-	-	-	-	-	-	-
3	5	-	1	10	3	-	-
3	5	-	-	10	3	-	-
4	5	-	-	9	3	-	-

表 5-1 營運中

年底別	塑膠製品 製造業	非金屬礦物 製品製造業	基本金屬 製造業	金屬製品 製造業	電子零 組件製造業	電腦、電子產 品及光學製品 製造業
民國100年 2011	-	-	-	-	-	-
民國101年 2012	3	1	8	28	4	-
民國102年 2013	4	1	8	29	4	-
民國103年 2014	4	2	8	31	4	-
民國104年 2015	4	2	7	32	4	-
民國105年 2016	-	-	-	-	-	-
民國106年 2017	4	1	7	38	3	-
民國107年 2018	4	1	8	37	3	-
民國108年 2019	4	1	7	38	3	-

資料來源：經濟部

附註：100年及105年因逢工商及服務業普查年停辦工廠校正暨營運調查，故無資料。

工廠家數(續)

單位：家

電力設備 製造業	機械設備 製造業	汽車及其零 件 製造業	其他運輸工 具 及其零件 製造業	家具 製造業	其他 製造業	產業用機械 設備維修及 安裝業	非製造業
-	-	-	-	-	-	-	-
1	6	2	2	-	2	-	-
1	8	3	2	-	2	-	-
1	9	3	2	-	2	-	-
1	10	3	2	-	2	-	-
-	-	-	-	-	-	-	-
1	11	3	2	-	-	-	-
1	9	3	2	-	1	-	-
1	9	3	2	-	1	-	-

表 5-2 自來水

年底別	人數 (人)	
	行政區域人數 (A)	供水區域人數
民國100年 2011	14,106	14,106
民國101年 2012	14,129	14,129
民國102年 2013	14,138	14,138
民國103年 2014	14,148	14,148
民國104年 2015	14,152	14,152
民國105年 2016	14,039	14,039
民國106年 2017	13,980	13,980
民國107年 2018	13,909	13,909
民國108年 2019	13,786	13,786
民國109年 2020	13,705	13,705

資料來源：臺灣省自來水公司第七區管理處

供水普及率

人數 (人)	
實際供水人數 (B)	供水普及率 $B/A*100$ (%)
11,574	82.05
11,623	82.26
11,654	82.43
11,723	82.86
11,882	83.96
11,827	83.96
11,844	84.72
11,587	83.31
11,024	79.97
11,000	80.26

陸、金融財稅

表 6-1 歲入預決算

1.預算

年度別	總 計	稅課收入	罰款及賠償收入	規費收入
民國100年 2011	104,780	-	21	745
民國101年 2012	132,564	-	-	290
民國102年 2013	125,038	-	20	230
民國103年 2014	148,583	-	20	244
民國104年 2015	118,923	-	50	224
民國105年 2016	110,453	-	50	114
民國106年 2017	116,369	-	11	104
民國107年 2018	113,579	-	10	109
民國108年 2019	121,418	-	10	104
民國109年 2020	104,050	-	1	98

資料來源：本所會計室

一按來源別分

1.預算

單位：新臺幣千元

財產收入	營業盈餘及事業收入	補助收入	捐獻及贈與收入	其他收入
-	-	104,003	-	11
-	-	-	132,264	10
300	-	299	123,339	850
310	-	299	147,684	26
310	-	299	118,000	40
410	-	299	109,500	80
425	-	299	115,480	50
24	-	299	113,087	50
412	-	10,232	110,610	50
421	-	1,810	101,640	80

表 6-1 歲入預決算

2.決算

年度別	總 計	稅課收入	罰款及賠償收入	規費收入
民國100年 2011	102,781	-	238	403
民國101年 2012	118,782	-	1,879	235
民國102年 2013	118,533	-	403	171
民國103年 2014	116,851	-	85	158
民國104年 2015	105,662	-	13	77
民國105年 2016	103,155	-	10	109
民國106年 2017	112,376	-	-	101
民國107年 2018	107,560	-	0	68
民國108年 2019	116,451	-	4,021	66
民國109年 2020	100,553	-	-	17

資料來源：本所會計室

—按來源別分(續)

2.決算

單位：新臺幣千元

財產收入	營業盈餘及事業收入	補助收入	捐獻及贈與收入	其他收入
-	-	101,314	-	826
250	-	-	115,387	1,031
300	-	299	116,412	949
391	-	299	114,910	1,008
363	-	299	104,126	785
414	-	299	101,492	830
411	-	299	111,281	284
420	-	299	106,695	77
419	-	10,232	101,639	74
401	-	1,799	98,304	33

表 6-2 歲出預決算

1.預算

年度別	總計	政權行使支出	行政支出	民政支出
民國100年 2011	177,545	-	-	151,648
民國101年 2012	204,720	-	-	185,104
民國102年 2013	180,915	-	-	176,370
民國103年 2014	201,291	-	-	196,361
民國104年 2015	172,341	-	-	138,440
民國105年 2016	162,954	-	-	132,943
民國106年 2017	261,259	-	-	224,667
民國107年 2018	163,460	-	-	130,191
民國108年 2019	175,436	-	-	145,283
民國109年 2020	156,993	-	-	133,248

資料來源：本所會計室

備註：基層建設小型工程預算於民國104年起改列交通支出。

一按政事別分

1.預算

單位：新臺幣千元

財務支出	教育支出	文化支出	農業支出	工業支出	交通支出
-	-	-	-	-	16,209
-	-	-	-	-	10,934
-	-	-	-	-	-
-	-	-	-	-	-
-	-	-	-	-	26,637
-	-	-	-	-	23,080
-	-	-	-	-	30,692
-	-	-	-	-	27,744
-	-	-	-	-	23,507
-	-	-	-	-	18,670

表6-2 歲出預決算

1.預算

年度別	其他經濟服務支出	社會保險支出	社會救助支出	福利服務支出
民國100年 2011	-	-	-	-
民國101年 2012	-	-	-	-
民國102年 2013	-	-	-	-
民國103年 2014	-	-	-	-
民國104年 2015	-	-	-	-
民國105年 2016	-	-	-	-
民國106年 2017	-	-	-	-
民國107年 2018	-	-	-	-
民國108年 2019	-	-	-	-
民國109年 2020	-	-	-	-

資料來源：本所會計室

備註：基層建設小型工程預算於民國104年起改列交通支出。

一按政事別分(續1)

1.預算

單位：新臺幣千元

社區發展支出	環境保護支出	退休撫卹給付支出	第二預備金	其他支出
-	-	4,738	-	4,949
-	-	3,800	-	4,882
-	-	3,741	-	804
-	-	4,033	-	897
-	-	6,056	-	1,208
-	-	4,356	-	2,575
-	-	4,492	-	1,408
-	-	4,127	-	1,398
-	-	3,997	-	2,649
-	-	4,267	-	808

表 6-2 歲出預決算

2.決算

年度別	總計	政權行使支出	行政支出	民政支出
民國100年 2011	156,277	-	-	136,037
民國101年 2012	172,238	-	-	157,128
民國102年 2013	158,875	-	-	154,330
民國103年 2014	160,378	-	-	155,449
民國104年 2015	147,877	-	-	117,006
民國105年 2016	148,082	-	-	122,188
民國106年 2017	221,705	-	-	188,602
民國107年 2018	150,237	-	-	123,445
民國108年 2019	161,626	-	-	137,104
民國109年 2020	149,180	-	-	126,924

資料來源：本所會計室

備註：基層建設小型工程預算於民國104年起改列交通支出。

一按政事別分(續2)

2.決算

單位：新臺幣千元

財務支出	教育支出	文化支出	農業支出	工業支出	交通支出
-	-	-	-	-	14,557
-	-	-	-	-	9,814
-	-	-	-	-	-
-	-	-	-	-	-
-	-	-	-	-	23,608
-	-	-	-	-	18,963
-	-	-	-	-	27,203
-	-	-	-	-	21,267
-	-	-	-	-	17,876
-	-	-	-	-	17,181

表6-2 歲出預決算

2.決算

年度別	其他經濟服務支出	社會保險支出	社會救助支出	福利服務支出
民國100年 2011	-	-	-	-
民國101年 2012	-	-	-	-
民國102年 2013	-	-	-	-
民國103年 2014	-	-	-	-
民國104年 2015	-	-	-	-
民國105年 2016	-	-	-	-
民國106年 2017	-	-	-	-
民國107年 2018	-	-	-	-
民國108年 2019	-	-	-	-
民國109年 2020	-	-	-	-

資料來源：本所會計室

備註：基層建設小型工程預算於民國104年起改列交通支出。

一按政事別分(續完)

2.決算

單位：新臺幣千元

社區發展支出	環境保護支出	退休撫卹給付支出	第二預備金	其他支出
-	-	4,738	-	944
-	-	3,800	-	1,496
-	-	3,741	-	804
-	-	4,033	-	897
-	-	6,056	-	1,208
-	-	4,356	-	2,575
-	-	4,492	-	1,408
-	-	4,127	-	1,398
-	-	3,997	-	2,649
-	-	4,267	-	808

表 6-3 區公所經費預決算

年度別	類別	總計	行政管理	業務管理
民國100年 2011	預算數	177,545	36,773	89,131
	決算數	156,277	32,868	79,255
民國101年 2012	預算數	204,720	33,100	103,239
	決算數	172,238	30,651	91,359
民國102年 2013	預算數	180,915	32,657	112,727
	決算數	158,875	29,816	97,010
民國103年 2014	預算數	201,291	30,860	114,461
	決算數	160,378	28,804	91,473
民國104年 2015	預算數	172,341	32,254	106,186
	決算數	147,877	29,139	87,866
民國105年 2016	預算數	162,954	32,324	100,619
	決算數	148,082	30,782	91,406
民國106年 2017	預算數	261,655	31,733	193,330
	決算數	221,705	29,050	159,552
民國107年 2018	預算數	163,460	31,265	98,926
	決算數	150,237	30,492	92,953
民國108年 2019	預算數	175,436	30,024	115,259
	決算數	161,626	29,573	107,532
民國109年 2020	預算數	156,993	33,891	99,357
	決算數	149,180	33,163	93,762

資料來源：本所會計室

數額—按工作計畫別分

單位：新臺幣千元

公園綠地與道路養護	小型工程	退撫金	災害準備金	公務人員待遇福利
16,209	25,744	4,738	4,530	419
14,557	23,913	4,738	525	419
10,934	48,765	3,800	4,500	382
9,814	35,118	3,800	1,114	382
-	30,986	3,741	559	246
-	27,504	3,741	559	246
-	51,040	4,033	647	250
-	35,172	4,033	647	250
-	26,637	6,056	818	390
-	23,608	6,056	818	390
-	23,080	4,356	2,116	459
-	18,963	4,356	2,116	459
-	30,692	4,492	1,112	296
-	27,203	4,492	1,112	296
-	27,744	4,127	766	631
-	21,267	4,127	766	631
-	23,507	3,997	208	2,441
-	17,876	3,997	208	2,441
-	18,670	4,267	137	671
-	17,181	4,267	137	671

表6-4區公所經費預決算

年度別	類別	總計	經	
			人事費	業務費
民國100年 2011	預算數	177,545	32,155	33,876
	決算數	156,277	29,738	27,106
民國101年 2012	預算數	204,720	28,315	33,305
	決算數	172,238	27,410	26,855
民國102年 2013	預算數	180,915	27,358	34,869
	決算數	158,875	26,380	26,511
民國103年 2014	預算數	201,291	27,711	31,179
	決算數	160,378	26,607	21,762
民國104年 2015	預算數	172,341	31,484	27,985
	決算數	147,877	29,228	21,272
民國105年 2016	預算數	162,954	29,854	26,800
	決算數	148,082	29,317	24,046
民國106年 2017	預算數	261,259	29,887	29,149
	決算數	221,705	28,098	26,789
民國107年 2018	預算數	163,460	29,852	30,359
	決算數	150,237	29,850	26,680
民國108年 2019	預算數	175,436	30,066	37,197
	決算數	161,626	30,066	33,085
民國109年 2020	預算數	156,993	31,780	31,753
	決算數	149,180	31,780	27,863

資料來源：本所會計室

數額—按用途別科目分

單位：新臺幣千元

常 門			資 本 門		
獎補助費	債務費	預備金	設備及投資	獎補助費	預備金
74,774	-	50	35,190	1,500	-
68,958	-	-	29,111	1,365	-
88,607	-	100	54,393	-	-
81,146	-	-	36,828	-	-
85,167	-	-	33,522	-	-
77,211	-	-	28,774	-	-
90,124	-	-	52,277	-	-
75,861	-	-	36,148	-	-
84,106	-	-	28,765	-	-
72,517	-	-	24,860	-	-
75,461	-	-	25,136	5,703	-
73,143	-	-	21,009	567	-
168,882	-	-	32,891	450	-
136,985	-	-	29,385	448	-
74,311	-	-	28,488	450	-
71,259	-	-	21,998	450	-
72,805	-	-	31,419	3,950	-
68,905	-	-	25,896	3,674	-
70,296	-	-	22,714	450	-
68,454	-	-	20,633	450	-

柒、教育文化

表 7-1 境內國民

學年度及學校別	校數 (所)	教師數(人)			職員數(人)			班級數(班)			
		合計	男	女	合計	男	女	合計	七年級	八年級	九年級
100學年 SY2011	1	38	11	27	8	2	6	17	5	6	6
101學年 SY2012	1	37	8	29	8	2	6	16	5	5	6
102學年 SY2013	1	33	10	23	8	2	6	14	4	5	5
103學年 SY2014	1	31	9	22	6	2	4	13	4	4	5
104學年 SY2015	1	29	7	22	7	2	5	12	4	4	4
105學年 SY2016	1	29	6	23	7	2	5	12	4	4	4
106學年 SY2017	1	28	7	21	7	2	5	11	3	4	4
107學年 SY2018	1	27	6	21	7	2	5	10	3	3	4
108學年 SY2019	1	27	5	22	5	1	4	8	2	3	3
109學年 SY2020	1	27	5	22	6	1	5	7	2	2	3
市立永安國中	1	27	5	22	6	1	5	7	2	2	3

資料來源：教育部統計處

中學概況

學生數(人)									上學年度畢業生數(人)		
合計			七年級		八年級		九年級				
計	男	女	男	女	男	女	男	女	合計	男	女
457	229	228	57	65	83	79	89	84	206	110	96
416	210	206	70	60	57	67	83	79	171	89	82
363	186	177	60	50	69	60	57	67	160	81	79
326	173	153	45	45	60	49	68	59	124	57	67
300	148	152	44	60	44	44	60	48	126	67	59
276	136	140	48	41	44	56	44	43	104	58	46
255	116	139	25	41	48	42	43	56	83	43	40
233	107	126	33	43	26	41	48	42	95	41	54
185	84	101	24	18	32	42	28	41	88	46	42
164	81	83	22	21	25	20	34	42	68	28	40
164	81	83	22	21	25	20	34	42	68	28	40

表 7-2 境內國民

學年度及學校別	校數(所)	教師數(人)			職員數(人)		
		合計	男	女	合計	男	女
100學年 SY2011	3	55	21	34	7	-	7
101學年 SY2012	3	57	21	36	6	-	6
102學年 SY2013	3	54	22	32	7	2	5
103學年 SY2014	3	57	22	35	9	2	7
104學年 SY2015	3	55	23	32	9	2	7
105學年 SY2016	3	49	22	27	9	3	6
106學年 SY2017	3	49	22	27	9	3	6
107學年 SY2018	3	46	21	24	8	2	6
108學年 SY2019	3	46	22	24	8	1	7
109學年 SY2020	3	47	23	24	9	2	7
永安國小	1	19	8	11	4	1	3
新港國小	1	11	7	4	2	-	2
維新國小	1	17	8	9	3	1	2

資料來源：教育部統計處

小學概況

班級數(班)						
合計	一年級	二年級	三年級	四年級	五年級	六年級
34	6	6	6	5	5	6
34	6	6	6	6	5	5
32	5	6	5	5	6	5
30	4	5	6	4	5	6
29	6	4	5	5	4	5
26	4	5	4	4	5	4
26	4	4	5	4	4	5
24	4	4	3	5	4	4
24	5	4	4	3	4	4
25	5	5	4	4	3	4
10	2	2	1	2	1	2
6	1	1	1	1	1	1
9	2	2	2	1	1	1

表 7-2 境內國民

學年度及學校別	學生數 (人)						
	合計			一年級		二年級	
	計	男	女	男	女	男	女
100學年 SY2011	669	346	323	38	51	57	43
101學年 SY2012	611	305	306	36	49	39	50
102學年 SY2013	554	268	286	31	32	34	50
103學年 SY2014	515	251	264	29	30	35	33
104學年 SY2015	463	225	238	34	35	29	31
105學年 SY2016	408	196	212	25	23	35	33
106學年 SY2017	390	195	195	36	30	24	23
107學年 SY2018	371	190	181	34	31	35	31
108學年 SY2019	386	203	183	44	34	36	31
109學年 SY2020	392	204	188	38	37	42	34
永安國小	183	90	93	18	19	17	17
新港國小	28	19	9	3	1	3	1
維新國小	181	95	86	17	17	22	16

資料來源：教育部統計處

小學概況(續)

學生數 (人)								上學年度畢業生數(人)		
三年級		四年級		五年級		六年級				
男	女	男	女	男	女	男	女	合計	男	女
62	61	48	50	67	53	74	65	123	51	72
55	44	60	59	47	50	68	54	138	69	69
39	50	57	44	59	59	48	51	120	68	52
34	48	38	49	55	46	60	58	98	47	51
36	32	34	47	36	48	56	45	118	60	58
31	30	36	32	32	46	37	48	101	56	45
36	33	29	31	37	32	33	46	85	37	48
23	22	33	31	30	34	35	32	79	33	46
37	32	21	22	34	31	31	33	67	37	30
33	31	36	33	21	22	34	31	63	31	32
10	14	21	17	7	11	17	15	30	12	18
4	2	4	1	2	2	3	2	10	7	3
19	15	11	15	12	9	14	14	23	12	11

捌、衛 生

表 8-1 醫療機構及其他醫事

年底別	總計	西醫師	中醫師	牙醫師	藥師	藥劑生
民國100年 2011	31	3	-	1	3	1
民國101年 2012	32	3	-	1	3	1
民國102年 2013	30	3	-	1	3	1
民國103年 2014	32	3	-	1	3	1
民國104年 2015	32	3	-	1	3	1
民國105年 2016	31	3	1	1	2	1
民國106年 2017	30	3	1	1	2	1
民國107年 2018	30	3	1	1	2	1
民國108年 2019	32	3	1	1	2	1
民國109年 2020	31	3	1	1	2	1

資料來源：衛生福利部

機構開(執)業醫事人員數

單位：人

醫事檢驗師	醫事檢驗生	醫事放射師	醫事放射士	護理師	護士	助產師
1	-	2	-	8	10	-
1	-	2	-	9	10	-
1	-	2	-	9	7	-
1	-	1	-	7	10	-
1	-	1	-	9	10	-
1	-	1	-	11	8	-
1	-	1	-	10	8	-
1	-	1	-	10	8	-
1	-	1	-	11	9	-
1	-	1	-	10	9	-

表 8-1 醫療機構及其他醫事

年底別	助產士	鑲牙生	營養師	物理治療師	物理治療生	職能治療師	職能治療生
民國100年 2011	-	-	-	-	-	1	-
民國101年 2012	-	-	-	1	-	-	-
民國102年 2013	-	-	-	-	-	2	-
民國103年 2014	-	-	-	-	-	4	-
民國104年 2015	-	-	-	-	-	2	-
民國105年 2016	-	-	-	-	-	1	-
民國106年 2017	-	-	-	-	-	1	-
民國107年 2018	-	-	-	-	-	-	-
民國108年 2019	-	-	-	-	-	-	-
民國109年 2020	-	-	-	-	-	-	-

資料來源：衛生福利部

機構開(執)業醫事人員數(續)

單位：人

臨床心理師	諮商心理師	呼吸治療師	語言治療師	聽力師	牙體技術師	牙體技術生	驗光師	驗光生
-	-	-	-	-	-	1	-	-
-	-	-	-	-	-	1	-	-
-	-	-	-	-	-	1	-	-
-	-	-	-	-	-	1	-	-
-	-	-	-	-	-	1	-	-
-	-	-	-	-	-	1	-	-
-	-	-	-	-	1	1	-	-
-	-	-	-	-	1	1	-	-
-	-	-	-	-	1	1	-	-

表 8-2 公私立醫

年底別	醫療院所家數			醫療院所 病床數	醫院開放病床數		
	合計	醫院	診所		一般病床		
					合計	急性病床	
						急性一般 病床	精神急性一般 病床
民國100年 2011	4	-	4	13	-	-	-
民國101年 2012	4	-	4	13	-	-	-
民國102年 2013	4	-	4	13	-	-	-
民國103年 2014	4	-	4	7	-	-	-
民國104年 2015	4	-	4	7	-	-	-
民國105年 2016	5	-	5	8	-	-	-
民國106年 2017	5	-	5	8	-	-	-
民國107年 2018	5	-	5	8	-	-	-
民國108年 2019	5	-	5	8	-	-	-
民國109年 2020	5	-	5	8	-	-	-

資料來源：衛生福利部

表 8-3 藥

年底別	總計	藥局	西藥商	
			販賣業	
民國100年 2011	17	-	-	-
民國101年 2012	17	-	-	-
民國102年 2013	17	-	-	-
民國103年 2014	18	-	-	-
民國104年 2015	17	-	-	-
民國105年 2016	17	-	-	-
民國106年 2017	16	-	-	-
民國107年 2018	15	-	-	-
民國108年 2019	13	-	-	-
民國109年 2020	14	-	-	-

資料來源：高雄市政府衛生局

商家數

單位：家

西藥商	中藥商		醫療器材商	
	販賣業	製造業	販賣業	製造業
2	7	1	6	1
2	7	1	6	1
2	7	1	6	1
2	7	1	6	2
1	7	1	6	2
1	7	-	7	2
1	5	-	8	2
1	5	-	7	2
1	5	-	6	1
1	5	-	7	1

玖、環境保護

表 9-1 改善市容查

年底別	總計	工務	交通	社政
民國100年 2011	6	-	-	-
民國101年 2012	8	-	-	-
民國102年 2013	12	-	-	-
民國103年 2014	13	-	-	-
民國104年 2015	20	-	-	-
民國105年 2016	35	-	-	-
民國106年 2017	12	-	-	-
民國107年 2018	16	-	-	-
民國108年 2019	29	-	-	-
民國109年 2020	24	-	-	-

資料來源：本所民政課

報有關案件執行情形

單位：件

教育	電信	衛生	環保	警政	其他
-	-	-	6	-	-
-	-	-	8	-	-
-	-	-	12	-	-
-	-	-	13	-	-
-	-	-	20	-	-
-	-	-	35	-	-
-	-	-	12	-	-
-	-	-	16	-	-
-	-	-	29	-	-
-	-	-	24	-	-

拾、社會福利

表 10-1 推行社區發

年(底)別	設置社區 生產建設基金 (個)	實際使用經費(元)		社區活動 中心 (幢) (年底)
		政府補助款	社區自籌款	
民國100年 2011	-	-	-	-
民國101年 2012	6	11,505,136	1,566,212	8
民國102年 2013	6	-	-	8
民國103年 2014	6	50,000	4,810	8
民國104年 2015	6	7,244,255	1,043,617	6
民國105年 2016	6	12,296,115	2,578,611	6
民國106年 2017	6	14,822,838	2,665,810	6
民國107年 2018	6	18,301,067	2,095,683	6
民國108年 2019	6	15,933,042	2,643,705	6
民國109年 2020	6	19,223,842	3,516,011	6
永安社區發展協會	1	1,235,650	32,200	1
永華社區發展協會	1	1,802,080	495,545	-
新港社區發展協會	1	3,572,453	271,782	1
烏林投社區發展協會	-	2,803,700	41,700	1
鹽田社區發展協會	1	3,905,350	35,000	1
維新社區發展協會	1	2,193,717	1,996,768	1
保寧社區發展協會	1	3,179,820	455,166	1
烏樹林社區發展協會	-	531,072	187,850	-

資料來源：高雄市政府社會局、本所社會課

展工作成果

社區發展工作項目					
辦理社區 幹部訓練 (人次)	辦理社區 觀摩 (人次)	社區長壽 俱樂部 (處) (年底)	社區媽媽 教室 (班) (年底)	社區守望 相助隊 (隊) (年底)	
-	-	-	-	-	-
32	827	5	5	3	
-	-	5	5	3	
450	932	5	5	3	
240	1,057	4	7	10	
116	1,438	5	3	3	
91	1,100	5	1	2	
96	1,655	2	1	2	
318	1,323	2	2	2	
195	1,376	1	5	2	
-	56	-	-	-	-
35	119	-	3	1	
-	449	-	1	-	-
-	-	-	-	-	-
48	180	-	-	-	-
-	428	-	-	1	
40	74	1	1	-	
72	70	-	-	-	

表 10-1 推行社區發

年(底)別	社區發展工作項目		
	社區民俗藝文 康樂班隊 (隊) (年底)	社區志願服務 (年底)	
		團隊 (隊)	志工數 (人)
民國100年 2011	-	-	-
民國101年 2012	1	7	480
民國102年 2013	-	7	480
民國103年 2014	-	7	94
民國104年 2015	4	7	422
民國105年 2016	-	9	430
民國106年 2017	1	10	450
民國107年 2018	1	8	426
民國108年 2019	1	10	452
民國109年 2020	-	6	357
永安社區發展協會	-	-	-
永華社區發展協會	-	-	48
新港社區發展協會	-	1	55
烏林投社區發展協會	-	1	33
鹽田社區發展協會	-	1	50
維新社區發展協會	-	1	139
保寧社區發展協會	-	1	20
烏樹林社區發展協會	-	1	12

資料來源：高雄市政府社會局、本所社會課

展工作成果(續)

社區發展工作項目					
辦理社區照顧 關懷據點 (處) (年底)	社區圖書室 (處) (年底)	社區刊物 (期) (年底)	服務成果		
			福利服務或活動 (受益人次)	其他服務 (受益人次)	
-	-	-	-	-	-
3	2	-	-	-	-
3	1	-	-	-	-
3	1	-	245	-	-
3	2	-	1,550	650	
4	2	-	8,641	925	
4	1	-	9,315	14,171	
4	1	-	13,237	8,767	
4	1	-	13,939	7,068	
4	-	-	46,951	3,566	
-	-	-	200	250	
1	-	-	419	-	
1	-	-	3,721	1,924	
-	-	-	2,055	-	
-	-	-	490	48	
1	-	-	1,044	-	
1	-	-	39,000	624	
-	-	-	22	720	

表 10-2 社區發展

年底別	社區發展協會數 (個)	社區戶數 (戶)	社區人口數 (人)
民國100年 2011	-	-	-
民國101年 2012	7	5,872	14,201
民國102年 2013	7	5,828	14,138
民國103年 2014	7	5,806	14,148
民國104年 2015	7	5,743	14,152
民國105年 2016	8	5,744	14,039
民國106年 2017	8	5,739	13,980
民國107年 2018	8	5,751	13,909
民國108年 2019	8	5,749	13,786
民國109年 2020	8	5,753	13,705
永安社區發展協會	1	757	1,784
永華社區發展協會	1	918	2,038
新港社區發展協會	1	1,081	2,561
烏林投社區發展協會	1	-	-
鹽田社區發展協會	1	200	446
維新社區發展協會	1	1,567	3,941
保寧社區發展協會	1	1,230	2,935
烏樹林社區發展協會	1	-	-

資料來源：高雄市政府社會局、本所社會課

協會會員人數

理監事人數 (人)	社區發展協會會員數 (人)		
	合計	男	女
-	-	-	-
105	1,956	993	963
102	2,006	1,018	988
109	2,025	749	1,276
108	1,960	888	1,072
120	1,893	856	1,037
118	1,969	898	1,071
118	1,853	828	1,025
118	1,905	865	1,040
118	2,189	957	1,232
12	282	125	157
12	261	116	145
14	591	255	336
14	250	115	135
12	58	24	34
20	415	188	227
20	238	92	146
14	94	42	52

表 10-3 社會

年(底)別	中低收入 老人生活 津貼	國民年金被保 險人所得未達 一定標準資格 認定	身心障礙者 生活補助	低收入戶 喪葬補助	
	申請人次	申請人次	發放人次	發放人次	金額
民國100年 2011	732	21	3,168	1	10,000
民國101年 2012	732	24	3,402	2	20,000
民國102年 2013	804	27	3,171	-	-
民國103年 2014	732	15	3,221	1	9,000
民國104年 2015	852	12	3,215	1	10,000
民國105年 2016	852	15	3,211	1	10,000
民國106年 2017	768	9	3,317	3	30,000
民國107年 2018	792	18	3,383	2	20,000
民國108年 2019	960	14	3,459	1	20,000
民國109年 2020	1,091	9	3,432	3	60,000

資料來源：本所社會課

福利及救濟概況

單位：人次；元

育兒津貼		輔導市民 臨時工		其他	
發放人次	金額	發放人次	金額	現金	實物
-	-	-	-	-	640
1,474	3,465,776	-	-	-	690
1,870	4,765,200	-	-	32,400	600
1,752	4,181,046	-	-	-	600
1,780	4,508,600	2	42,240	-	620
1,981	5,415,309	1	21,120	16,500	730
1,745	4,428,749	-	-	160,000	900
1,728	4,320,000	-	-	56,400	862
1,824	4,560,000	-	-	87,200	1,212
2,519	6,568,000	-	-	194,400	1,232

表 10-4 遭受災

年底別	災害種類	災害發生日期 (年/月/日)	受 災 人 數 (人)			
			臨時收容 災 民 數	死 亡 (含無名屍)	失 蹤	重 傷
民國100年 2011	無	無	-	-	-	-
民國101年 2012	無	無	-	-	-	-
民國102年 2013	無	無	-	-	-	-
民國103年 2014	無	無	-	-	-	-
民國104年 2015	風災	104/8/8	8	-	-	-
民國105年 2016	莫蘭蒂颱風	105/9/14	-	-	-	-
	梅姬颱風	105/9/27	-	-	-	-
民國106年 2017	火災	106/1/22	-	-	-	-
民國107年 2018	水災	107/8/23	-	-	-	-
民國108年 2019	水災	108/7/19	-	-	-	-
民國109年 2020	無	無	-	-	-	-

資料來源：本所社會課

害救助情形

其他	住屋毀損 安遷救助		財物受損 影響生計者	救 助 金 額 (元)		
	戶	人	戶	總 計	現 金	實 物
-	-	-	-	-	-	-
-	-	-	-	-	-	-
-	-	-	-	-	-	-
-	-	-	-	-	-	-
-	1	1	-	20,000	20,000	-
-	5	15	-	190,000	190,000	-
-	1	5	-	15,000	15,000	-
-	1	1	-	20,000	20,000	-
-	-	-	-	3,030,000	3,030,000	-
-	2	2	3	130,000	130,000	-
-	-	-	-	-	-	-

表 10-5辦理急難

年別	總計		死亡無力殮葬者		遭受意外傷害或罹患重病致生活陷於困境者	
	救助人次	救助金額	救助人次	救助金額	救助人次	救助金額
民國100年 2011	3	25,000	2	20,000	1	5,000
民國101年 2012	4	26,000	2	17,000	2	9,000
民國102年 2013	5	24,000	1	7,000	2	11,000
民國103年 2014	6	40,000	1	9,000	5	31,000
民國104年 2015	10	51,000	2	16,000	8	35,000
民國105年 2016	11	57,000	4	29,000	7	28,000
民國106年 2017	27	139,000	7	55,000	19	80,000
民國107年 2018	34	308,000	15	127,000	14	126,000
民國108年 2019	28	202,000	13	110,000	15	92,000
民國109年 2020	22	204,000	15	159,000	7	45,000

資料來源：本所社會課

救助概況

單位：人次、新臺幣元

負家庭主要生計責任 且無法工作致生活 陷於困境者		財產或存款未能 及時運用致生活 陷於困境者		其他遭遇 重大變故者		無遺囑與 遺產葬埋者	
救助 人次	救助 金額	救助 人次	救助 金額	救助 人次	救助 金額	救助 人次	救助 金額
-	-	-	-	-	-	-	-
-	-	-	-	-	-	-	-
1	4,000	-	-	1	2,000	-	-
-	-	-	-	-	-	-	-
-	-	-	-	-	-	-	-
-	-	-	-	-	-	-	-
1	4,000	-	-	-	-	-	-
5	55,000	-	-	-	-	-	-
-	-	-	-	-	-	-	-
-	-	-	-	-	-	-	-

表 10-6身心障

年底別	新舊制總計			領有舊制身心障礙手冊							
				總計	男	女	視覺障礙者		聽覺機能障礙者		
	總計	男	女				男	女	男	女	
民國100年 2011	-	-	-	-	-	-	-	-	-	-	-
民國101年 2012	-	-	-	-	-	-	-	-	-	-	-
民國102年 2013	630	360	270	508	278	230	16	14	24	18	
民國103年 2014	649	371	278	466	253	213	16	13	21	17	
民國104年 2015	662	378	284	400	219	181	16	12	19	13	
民國105年 2016	690	402	288	255	137	118	9	11	15	6	
民國106年 2017	663	381	282	123	60	63	5	9	11	3	
民國107年 2018	687	394	293	34	12	22	1	2	3	2	
民國108年 2019	710	397	313	-	-	-	-	-	-	-	-
民國109年 2020	709	389	320	-	-	-	-	-	-	-	-

資料來源：高雄市政府社會局

礙人口一覽表

單位：人

領有舊制身心障礙手冊											
平衡機能 障礙者		聲音或 語言機能障礙者		肢體 障礙者		智能 障礙者		重要器官 失去功能者		顏面 損毀者	
男	女	男	女	男	女	男	女	男	女	男	女
-	-	-	-	-	-	-	-	-	-	-	-
-	-	-	-	-	-	-	-	-	-	-	-
-	-	6	6	123	93	23	24	41	34	2	1
-	-	6	6	116	86	19	24	36	33	2	-
-	-	5	5	103	77	13	16	30	26	2	-
-	-	4	4	67	54	4	4	22	20	1	-
-	-	2	1	23	33	1	1	12	6	-	-
-	-	-	1	4	10	1	-	2	2	-	-
-	-	-	-	-	-	-	-	-	-	-	-
-	-	-	-	-	-	-	-	-	-	-	-

表 10-6身心障

年底別	領有舊制身心障礙手冊										
	植物人		失智症者		自閉症者		慢性精神病患者		多重障礙者		
	男	女	男	女	男	女	男	女	男	女	
民國100年 2011	-	-	-	-	-	-	-	-	-	-	-
民國101年 2012	-	-	-	-	-	-	-	-	-	-	-
民國102年 2013	-	-	2	3	3	-	21	21	16	16	
民國103年 2014	-	-	2	1	2	-	19	21	13	12	
民國104年 2015	-	-	2	1	1	-	17	21	11	10	
民國105年 2016	-	-	2	1	1	-	8	12	4	6	
民國106年 2017	-	-	1	1	-	-	3	5	2	4	
民國107年 2018	-	-	1	1	-	-	-	2	-	2	
民國108年 2019	-	-	-	-	-	-	-	-	-	-	
民國109年 2020	-	-	-	-	-	-	-	-	-	-	

資料來源：高雄市政府社會局

礙人口一覽表(續1)

單位：人

領有舊制身心障礙手冊						領有新制身心障礙證明					
頑性(難治型) 癲癇症者		因罕見疾病而致 身心功能障礙者		其他		總計	男	女	神經系統構造及精 神心智功能		
男	女	男	女	男	女				男	女	
-	-	-	-	-	-	-	-	-	-	-	
-	-	-	-	-	-	-	-	-	-	-	
-	-	-	-	1	-	122	82	40	22	14	
-	-	-	-	1	-	183	118	65	31	19	
-	-	-	-	-	-	262	159	103	44	32	
-	-	-	-	-	-	435	265	170	68	58	
-	-	-	-	-	-	540	321	219	78	77	
-	-	-	-	-	-	653	382	271	81	86	
-	-	-	-	-	-	710	397	313	81	96	
-	-	-	-	-	-	709	389	320	81	103	

表 10-6身心障

年底別	領有新制身心障礙證明							
	眼、耳及相關構造與感官功能及疼痛		涉及聲音與語言構造及其功能		循環、造血、免疫與呼吸系統構造及其功能		消化、新陳代謝與內分泌系統相關構造及其功能	
	男	女	男	女	男	女	男	女
民國100年 2011	-	-	-	-	-	-	-	-
民國101年 2012	-	-	-	-	-	-	-	-
民國102年 2013	13	8	-	-	3	1	3	-
民國103年 2014	16	10	-	-	7	3	4	-
民國104年 2015	25	15	2	2	11	4	3	-
民國105年 2016	34	21	6	3	16	5	4	1
民國106年 2017	38	23	9	5	18	5	4	1
民國107年 2018	52	35	10	4	25	7	7	1
民國108年 2019	54	39	9	6	28	10	6	2
民國109年 2020	53	38	10	7	30	10	6	3

資料來源：高雄市政府社會局

礙人口一覽表(續完)

單位：人

領有新制身心障礙證明										身心障礙 人數占總 人口比率 (%)
泌尿與生殖系統相 關構造及其功能		神經、肌肉、骨骼 之移動相關構造及 其功能		皮膚與相關構造及 其功能		跨兩類別以上者		舊制轉換新制暫無 法歸類者		
男	女	男	女	男	女	男	女	男	女	
-	-	-	-	-	-	-	-	-	-	-
-	-	-	-	-	-	-	-	-	-	-
8	1	22	14	1	-	10	2	-	-	4.46
12	3	34	21	2	1	12	8	-	-	4.59
14	4	46	34	2	1	12	11	-	-	4.68
20	9	91	53	3	1	23	19	-	-	4.91
25	25	124	65	4	1	21	17	-	-	4.74
30	30	148	88	4	-	24	20	1	-	4.94
30	33	155	104	5	-	28	23	1	-	5.15
30	32	147	102	5	-	26	25	1	-	5.17

表 10-7低收入戶人口數

單位：戶、人

年底別	總計		第一類		第二類		第三類		第四類	
	戶數	人數	戶數	人數	戶數	人數	戶數	人數	戶數	人數
民國100年 2011	79	202	1	1	27	51	32	103	19	47
民國101年 2012	117	323	-	-	48	104	14	50	55	169
民國102年 2013	129	350	-	-	57	116	14	50	58	184
民國103年 2014	138	369	-	-	58	111	13	47	67	211
民國104年 2015	131	342	-	-	47	80	19	56	65	206
民國105年 2016	101	260	-	-	40	72	10	32	51	156
民國106年 2017	92	225	-	-	45	76	6	18	41	131
民國107年 2018	84	201	-	-	41	64	7	26	36	111
民國108年 2019	83	190	-	-	39	51	10	29	34	110
民國109年 2020	77	171	-	-	41	54	8	29	28	88

資料來源：高雄市政府社會局、本所社會課

表 10-8 區公所全民健保第一、五、六類保險對象統計

單位：人

年底別	第一類保險對象	第五類保險對象	第六類保險對象
	當年底在保人數	當年底在保人數	當年底在保人數
民國100年 2011	-	-	-
民國101年 2012	-	-	-
民國102年 2013	-	-	-
民國103年 2014	-	-	-
民國104年 2015	60	220	1,043
民國105年 2016	60	227	1,062
民國106年 2017	104	203	1,186
民國107年 2018	107	181	1,176
民國108年 2019	115	169	1,267
民國109年 2020	108	167	1,244

資料來源：本所民政課、人事室、秘書室

備註：104年、105年第一類保險對象當年底在保人數未含眷屬。

拾壹、其 他

表 11-1 辦理調解

年別	年底調解委員數 (人)	結案件數總計		
		合計	成立	不成立
民國100年 2011	7	52	13	39
民國101年 2012	7	50	10	40
民國102年 2013	7	47	14	33
民國103年 2014	7	47	22	25
民國104年 2015	7	51	28	23
民國105年 2016	7	52	18	34
民國106年 2017	7	65	30	35
民國107年 2018	7	55	27	28
民國108年 2019	6	48	29	19
民國109年 2020	7	51	34	17

資料來源：本所民政課

業務概況

單位：件

民事結案件數					
合計		債權、債務		營建工程	
成立	不成立	成立	不成立	成立	不成立
11	31	11	24	-	2
10	34	9	24	-	-
12	28	12	20	-	-
21	24	17	16	-	-
25	19	25	19	-	-
16	32	15	26	-	2
27	35	25	25	-	-
21	21	20	16	-	-
5	5	4	3	-	-
5	8	5	4	-	-

表 11-1 辦理調解

年別	民事結案件數			
	物權(房地產)		親屬(婚姻)	
	成立	不成立	成立	不成立
民國100年 2011	-	5	-	-
民國101年 2012	1	10	-	-
民國102年 2013	-	8	-	-
民國103年 2014	-	-	-	-
民國104年 2015	-	-	-	-
民國105年 2016	-	3	1	1
民國106年 2017	2	5	-	-
民國107年 2018	1	3	-	-
民國108年 2019	-	2	-	-
民國109年 2020	-	4	-	-

資料來源：本所民政課

業務概況(續1)

單位：件

民事結案件數					
繼承		商事(公害)		其他	
成立	不成立	成立	不成立	成立	不成立
-	-	-	-	-	-
-	-	-	-	-	-
-	-	-	-	-	-
-	-	-	-	4	8
-	-	-	-	-	-
-	-	-	-	-	-
-	-	-	-	-	-
-	-	-	-	-	2
-	-	-	-	1	-
-	-	-	-	-	-

表 11-1 辦理調解

年別	刑事結案件數			
	合計		傷害	
	成立	不成立	成立	不成立
民國100年 2011	2	8	2	3
民國101年 2012	-	6	-	4
民國102年 2013	2	5	1	1
民國103年 2014	1	1	1	1
民國104年 2015	3	4	3	3
民國105年 2016	2	2	-	-
民國106年 2017	3	-	-	-
民國107年 2018	6	7	3	6
民國108年 2019	24	14	23	14
民國109年 2020	29	9	28	7

資料來源：本所民政課

業務概況(續2)

單位：件

刑事結案件數			
毀棄損壞		詐欺侵佔及竊盜	
成立	不成立	成立	不成立
-	1	-	3
-	-	-	2
1	4	-	-
-	-	-	-
-	-	-	1
-	-	-	-
-	-	-	-
-	-	1	-
-	-	-	-
-	-	1	1

表 11-1 辦理調解

年別	刑事結案件數			
	妨害婚姻及家庭		妨害風化	
	成立	不成立	成立	不成立
民國100年 2011	-	-	-	-
民國101年 2012	-	-	-	-
民國102年 2013	-	-	-	-
民國103年 2014	-	-	-	-
民國104年 2015	-	-	-	-
民國105年 2016	-	-	-	-
民國106年 2017	-	-	-	-
民國107年 2018	-	-	-	-
民國108年 2019	-	-	-	-
民國109年 2020	-	-	-	-

資料來源：本所民政課

業務概況(續完)

單位：件

刑事結案件數					
妨害自由名譽信用及秘密			其他		
成立	不成立		成立	不成立	
-		1	-		-
-		-	-		-
-		-	-		-
-		-	-		-
-		-	-		-
-		-	2		2
1		-	2		-
-		-	2		1
1		-	-		-
-		1	-		-

表 11-2 調解委員

年底別	委員 總人數	性別		年齡				教育程度					
		男	女	未滿 40歲	40-50歲 未滿	50-60歲 未滿	60歲 以上	研究所 (含)以 上	大學 校院	專科 學校	高中 (職)	國中	國小 (含)以 下
民國100年 2011	7	5	2	-	-	2	5	-	-	1	3	1	2
民國101年 2012	7	5	2	-	-	2	5	-	-	1	3	1	2
民國102年 2013	7	5	2	-	-	2	5	-	-	1	3	1	2
民國103年 2014	7	5	2	-	-	1	6	-	-	1	3	1	2
民國104年 2015	7	5	2	-	-	-	7	-	-	2	5	-	-
民國105年 2016	7	5	2	-	-	-	7	-	-	2	5	-	-
民國106年 2017	7	5	2	-	-	-	7	-	-	2	5	-	-
民國107年 2018	7	5	2	-	-	-	7	-	-	2	5	-	-
民國108年 2019	6	4	2	-	-	-	6	-	1	2	2	1	-
民國109年 2020	7	5	2	-	-	1	6	-	1	3	2	1	-

資料來源：本所民政課

會組織概況

單位：人

行業				服務公職		委員年資			
農、林、 漁、牧業	製造業、 水電、 燃氣業及 營造業	商業	服務業及 其他	曾任公職	未曾任 公職	未滿4年	4-未滿8年	8-未滿16 年	16年以上
3	1	1	2	2	5	1	3	-	3
3	1	1	2	2	5	1	3	-	3
2	1	1	3	2	5	-	4	-	3
2	-	-	5	1	6	1	-	3	3
4	-	-	3	1	6	4	-	1	2
4	-	-	3	1	6	4	-	1	2
4	-	-	3	1	6	4	-	1	2
4	-	-	3	1	6	4	-	1	2
3	-	2	1	1	5	4	1	1	-
3	1	1	2	2	5	5	1	1	-

表 11-3 神壇、寺廟、

年底及里別	道教	佛教	理教	軒轅教	天帝教	一貫道	天德聖教	儒教
民國100年 2011	14	-	-	-	-	-	-	-
民國101年 2012	14	-	-	-	-	-	-	-
民國102年 2013	15	-	-	-	-	-	-	-
民國103年 2014	15	-	-	-	-	-	-	-
民國104年 2015	15	-	-	-	-	-	-	-
民國105年 2016	16	-	-	-	-	-	-	-
民國106年 2017	16	-	-	-	-	-	-	-
民國107年 2018	17	-	-	-	-	-	-	-
民國108年 2019	17	-	-	-	-	-	-	-
民國109年 2020	17	-	-	-	-	-	-	-
永安里	3	-	-	-	-	-	-	-
永華里	3	-	-	-	-	-	-	-
保寧里	2	-	-	-	-	-	-	-
新港里	2	-	-	-	-	-	-	-
維新里	7	-	-	-	-	-	-	-
鹽田里	-	-	-	-	-	-	-	-

資料來源：本所民政課

表 11-4 聚會所、財

年底及里別	聚會所、財團法人教會名稱	教別	負責人姓名
民國100年 2011	-	-	-
民國101年 2012	-	-	-
民國102年 2013	-	-	-
民國103年 2014	-	-	-
民國104年 2015	-	-	-
民國105年 2016	-	-	-
民國106年 2017	-	-	-
民國107年 2018	-	-	-
民國108年 2019	-	-	-
民國109年 2020	-	-	-

資料來源：本所民政課

團法人教會概況

地址	電話	建立日期
-	-	-
-	-	-
-	-	-
-	-	-
-	-	-
-	-	-
-	-	-
-	-	-
-	-	-
-	-	-
-	-	-

表 11-5 宗教團體興辦公益

年底及宗教別	醫療機構		文教機構				
	醫院數	診所數	大學數	專科學校數	中學數	職校數	小學數
民國100年 2011	-	-	-	-	-	-	-
民國101年 2012	-	-	-	-	-	-	-
民國102年 2013	-	-	-	-	-	-	-
民國103年 2014	-	-	-	-	-	-	-
民國104年 2015	-	-	-	-	-	-	-
民國105年 2016	-	-	-	-	-	-	-
民國106年 2017	-	-	-	-	-	-	-
民國107年 2018	-	-	-	-	-	-	-
民國108年 2019	-	-	-	-	-	-	-
民國109年 2020	-	-	-	-	-	-	-
道教	-	-	-	-	-	-	-
佛教	-	-	-	-	-	-	-
理教	-	-	-	-	-	-	-
軒轅教	-	-	-	-	-	-	-
天帝教	-	-	-	-	-	-	-
一貫道	-	-	-	-	-	-	-
天德聖教	-	-	-	-	-	-	-
儒教	-	-	-	-	-	-	-
亥子道	-	-	-	-	-	-	-
彌勒大道	-	-	-	-	-	-	-
中華聖教	-	-	-	-	-	-	-
宇宙彌勒皇教	-	-	-	-	-	-	-
先天救教	-	-	-	-	-	-	-
黃中	-	-	-	-	-	-	-
玄門真宗	-	-	-	-	-	-	-
天道	-	-	-	-	-	-	-
其他	-	-	-	-	-	-	-

資料來源：本所民政課

表 11-6 服兵役役男列級家屬

年底別	總計		生育補助金		喪葬補助金	
	件數(件)	金額(元)	件數(件)	金額(元)	件數(件)	金額(元)
民國100年 2011	11	20,920	-	-	-	-
民國101年 2012	4	3,940	-	-	-	-
民國102年 2013	2	1,970	-	-	-	-
民國103年 2014	-	-	-	-	-	-
民國104年 2015	1	2,180	-	-	-	-
民國105年 2016	-	-	-	-	-	-
民國106年 2017	-	-	-	-	-	-
民國107年 2018	-	-	-	-	-	-
民國108年 2019	-	-	-	-	-	-
民國109年 2020	-	-	-	-	-	-

資料來源：高雄市兵役處

各項慰、補助費發放情形

急難慰助金		健保補助費		醫療補助費	
件數(件)	金額(元)	件數(件)	金額(元)	件數(件)	金額(元)
-	-	-	-	11	20,920
-	-	-	-	4	3,940
-	-	-	-	2	1,970
-	-	-	-	-	-
-	-	-	-	1	2,180
-	-	-	-	-	-
-	-	-	-	-	-
-	-	-	-	-	-
-	-	-	-	-	-
-	-	-	-	-	-

表 11-7 服兵役役男列級家屬

年別	總計			一次安家費
	戶數 (戶)	人口數 (人)	金額 (元)	戶數 (戶)
民國100年 2011	4	-	55,800	1
民國101年 2012	5	-	46,500	1
民國102年 2013	3	-	80,200	1
民國103年 2014	5	-	98,680	3
民國104年 2015	6	-	126,820	3
民國105年 2016	1	-	30,800	1
民國106年 2017	-	-	-	-
民國107年 2018	-	-	-	-
民國108年 2019	-	-	-	-
民國109年 2020	1	3	18,480	1

資料來源：高雄市兵役處

安家生活扶助費發放情形

單位:戶、人、元

一次安家費		生活扶助金		
人口數 (人)	金額 (元)	戶數 (戶)	人口數 (人)	金額 (元)
-	9,300	3	-	46,500
-	9,300	4	-	37,200
-	61,600	2	-	18,600
-	73,980	2	-	24,700
-	68,120	3	-	58,700
-	30,800	-	-	-
-	-	-	-	-
-	-	-	-	-
-	-	-	-	-
3	18,480	-	-	-

表 11-8 焚化廠回饋金

年底別	合計	地方公共建設	環境衛生、美化環境、 公害監測定及醫療保健	育樂及民俗活動
民國100年 2011				
核撥數	7,185,263			
核定數	7,185,263	22,620	1,842,643	-
執行數	7,184,641	22,620	1,842,643	-
民國101年 2012				
核撥數	7,165,000			
核定數	7,165,000	270,000	1,375,000	1,020,000
執行數	7,165,000	270,000	1,375,000	1,020,000
民國102年 2013				
核撥數	7,385,063			
核定數	7,385,063	800,000	1,561,359	800,000
執行數	7,374,057	788,994	1,561,359	800,000
民國103年 2014				
核撥數	6,833,895			
核定數	6,833,895	900,000	1,711,216	1,000,000
執行數	6,833,895	900,000	1,711,216	1,000,000
民國104年 2015				
核撥數	6,260,808			
核定數	6,260,808	320,000	1,600,000	1,000,000
執行數	6,260,808	320,000	1,600,000	1,000,000
民國105年 2016				
核撥數	6,796,013			
核定數	6,796,013	-	1,141,200	900,000
執行數	6,796,013	-	1,141,200	900,000
民國106年 2017				
核撥數	5,736,595			
核定數	5,736,595	-	804,736	-
執行數	5,695,061	-	788,922	-
民國107年 2018				
核撥數	5,736,595			
核定數	5,736,595	-	2,008,686	760,000
執行數	5,659,580	-	1,960,356	752,582

資料來源：本所民政課

年度執行情形表

單位：元

提升生活品質或經管理會 建議符合法令規定之事項	回饋設施維護管理費 (105. 9.22 日高市府環廢管字 第10540047300 號令修正)	相關行政事務費 (105. 9.22 日高市府環廢管字 第10540047300號令修正)	其它與環境保護有關 之事項	
	4,470,000	-	700,000	150,000
	4,469,378	-	700,000	150,000
	4,370,000	-	30,000	100,000
	4,370,000	-	30,000	100,000
	4,143,704	-	-	80,000
	4,143,704	-	-	80,000
	3,122,679	-	-	100,000
	3,122,679	-	-	100,000
	3,280,808	-	-	60,000
	3,280,808	-	-	60,000
	4,729,813	-	-	25,000
	4,729,813	-	-	25,000
	4,113,950	-	777,909	40,000
	4,088,230	-	777,909	40,000
	2,170,000	-	757,909	40,000
	2,148,733	-	757,909	40,000

表 11-8 焚化廠回饋金

年底別	合計	地方公共建設	環境衛生、美化環境、 公害監測定及醫療保健	育樂及民俗活動
民國108年 2019				
核撥數	6,264,611			
核定數	6,264,611	-	2,127,558	1,050,000
執行數	4,858,870	-	1,577,558	637,552
民國109年 2020				
核撥數	7,303,000			
核定數	7,303,000	-	2,463,000	1,420,000
執行數	2,803,654	-	317,926	615,727

資料來源：本所民政課

年度執行情形表(續)

單位：元

提升生活品質或經管理會 建議符合法令規定之事項	回饋設施維護管理費 (105. 9.22 日高市府環廢管字 第10540047300 號令修正)	相關行政事務費 (105. 9.22 日高市府環廢管字 第10540047300號令修正)	其它與環境保護有關 之事項
----------------------------	--------------------------------------------------------	-----------------------------------------------------	------------------

2,170,000 - 867,053 50,000

1,823,400 - 780,360 40,000

2,250,000 - 1,130,000 40,000

1,361,400 - 468,601 40,000