

中華民國 112 年
2023

高雄市永安區
區政統計年報



高雄市永安區公所編印
中華民國113年8月

序言

永安區計6里，面積21.5634平方公里，人口數約1萬4千人，西濱台灣海峽，北以興達港和茄苳區為界，東北接路竹區，東南接岡山區，南邊隔著阿公店溪和彌陀區為鄰，早年開闢的先民，大都是隨著鄭成功來台。

永安是一個漁業繁盛，蘊藏著豐富文化及生態資源的地方，從過去的內海漁撈牽罟和曬鹽為主的生產型態，隨環境及時代變遷轉為以海水養殖魚塢為主要產業。永安的石斑魚在國內頗富盛名，年產量佔了全國五分之一，年產值近二十億，因此有「石斑魚故鄉」之美稱。一年一度的「永安石斑魚節」系列活動，結合產業、人文和生態觀光資源，讓慕名而來的觀光客對永安有了更深刻與多面向的認識。另台電公司及台灣中油公司對地方的回饋，使得本區基礎建設及居民照顧等獲得經費上的挹注。

區政工作是為民服務的第一線，區公所亦是市府與人民之間的溝通橋樑，區政統計年報呈現業務執行的過程與結果，係以統一之方法，作經常性記錄、整理、統計、分析並彙編成報告表等公務統計資料，以呈現政策推行績效，明瞭業務執行實況及發展態勢，作為擬定計畫、決策之參據，並提供有關單位作為施政之參考。

區長 蔣金安 謹識

中華民國113年8月

凡 例

- 一、本年報編印之目的，為提供本區基本概況資料及重要施政成果，以供各機關參考應用。
- 二、本年報所列資料係取自本所各課室暨市政府各局處編報之公務統計報表及中央各部會公布之調查結果報告資料，加以整理彙編。
- 三、本年報所列數字，以民國112年資料為主，主要為永安區資料，為便於長期時間數列之比較，以明瞭歷年施政情形，藉以觀往知來，亦將102年至112年之歷年資料併計刊列，至於本年數字若與以前年度各期有出入者，以本年度所列數字為準。
- 四、本年報計分土地、人口、行政組織、農林漁牧、工商業及區建設、金融財稅、教育文化、衛生、環境保護、社會福利、其他等11類表報。
- 五、本年報所列度量衡單位，一律採用公制，如有原非公制者，均經折算為公制，以資劃一，如有特殊情形而採用其他單位者，已分別予以註明。表內數字因尾數四捨五入，故部分總數與細數之間，或有未能吻合情事。
- 六、表內所稱年係指全年，年底係指該年十二月底，月係指全月，有特殊情形者稱年度或學年度等。
- 七、本年報各表內所用符號代表意義如下：
 - 「-」表示無數值或數值無統計。
 - 「--」表示數值無意義。
 - 「…」表示數值尚未發布。
 - 「0」表示數值不及半單位。
- 八、本年報由本所各課室提供相關資料，始克完成，至紉公誼，謹致謝忱，統計數字若有疏漏之處，敬請不吝指正。

目錄

	頁次
壹、土地	
1-1 區境界	1~1
1-2 實施三七五減租後承租人承買耕地面積與人數	2~2
1-3 實施三七五減租成果	3~3
1-4 已登記土地面積	4~11
1-5 公告土地現值統計表	12~13
1-6 租佃委員會調解調處案件	14~15
1-7 土地徵收面積	16~17
貳、人口	
2-1 現住戶數、人口密度及性比例	18~19
2-2 戶籍動態	20~27
2-3 現住人口之年齡分配	28~31
2-4 現住人口之年齡結構	32~33
2-5 15歲以上現住人口之教育程度—按年齡別分	34~45
2-6 現住人口之婚姻狀況—按年齡別分	46~49
2-7 現住人口之婚姻狀況—按里別分	50~53
2-8 現住原住民戶口數	54~55
2-9 新移民人口數	56~59
參、行政組織	
3-1 區公所組織系統	60~60
3-2 區公所編制及現有員額	61~64
3-3 區公所員工按職等別及性別分	65~66
3-4 區公所現有職員數—按年齡分	67~68
3-5 區公所現有職員數—按教育程度分	69~70
3-6 里長選舉概況	71~72
3-7 鄰長遴聘概況	73~74
3-8 鄰長異動概況	75~76

肆、農林漁牧

4-1 耕地面積	77~78
4-2 稻米收穫面積及生產量	79~80
4-3 現有家畜數	81~82
4-4 現有家禽數量	83~84
4-5 漁戶數及漁戶人口數	85~86
4-6 水產養殖面積	87~92

伍、工商業及區建設

5-1 營運中工廠家數	93~96
5-2 自來水供水普及率	97~98

陸、金融財稅

6-1 歲入預決算—按來源別分	99~102
6-2 歲出預決算—按政事別分	103~110
6-3 區公所經費預決算數額—按工作計畫別分	111~112
6-4 區公所經費預決算數額—按用途別科目分	113~114

柒、教育文化

7-1 境內國民中學概況	115~116
7-2 境內國民小學概況	117~120

捌、衛生

8-1 醫療機構及其他醫事機構開（執）業醫事人員數	121~124
8-2 公私立醫療機構數及病床數	125~126
8-3 藥商家數	127~128

玖、環境保護

9-1 改善市容查報有關案件執行情形	129~130
--------------------	---------

拾、社會福利

10-1 推行社區發展工作成果	131~134
10-2 社區發展協會會員人數	135~136
10-3 社會福利及救濟概況	137~138
10-4 遭受災害救助情形	139~140
10-5 辦理急難救助概況	141~142
10-6 身心障礙人口一覽表	143~148
10-7 低收入戶人口	149~149
10-8 區公所全民健保第一、五、六類保險對象統計	150~150

拾壹、其他

11-1 辦理調解業務概況	151~158
11-2 調解委員會組織概況	159~160
11-3 神壇、寺廟、財團法人寺廟一覽表	161~162
11-4 聚會所、財團法人教會概況	163~164
11-5 宗教團體興辦公益慈善及社會教化事業概況	165~166
11-6 服兵役役男列級家屬各項慰、補助費發放情形	167~168
11-7 服兵役役男列級家屬安家生活扶助費發放情形	169~170
11-8 焚化廠回饋金年度執行情形表	171~174
11-9 台電發電年度促協金(運轉中)年度執行情形表	175~182

壹、土地

表 1-1 區境界

方位別	地點	經緯度			
		度	分	秒	
中心地點	永安區公所	東經	120	13	27
		北緯	22	49	06
極東	維新里	東經	120	15	46
		北緯	22	48	10
極西	新港里	東經	120	11	25
		北緯	22	48	49
極南	維新里	東經	120	14	40
		北緯	22	47	43
極北	鹽田里	東經	120	12	22
		北緯	22	51	18

資料來源：本所經建課(Google定位系統)。

表 1-2 實施三七五減租後承租人承買耕地面積與人數

年別	承買耕地面積（公頃）	承買耕地承租人人數（人）
民國102年 2013	-	-
民國103年 2014	-	-
民國104年 2015	-	-
民國105年 2016	-	-
民國106年 2017	-	-
民國107年 2018	-	-
民國108年 2019	-	-
民國109年 2020	-	-
民國110年 2021	-	-
民國111年 2022	-	-
民國112年 2023	-	-

資料來源：本所民政課。

表 1-3 實施三七五減租成果

年底別	承租人人數(人)	土地筆數(筆)	租約件數(件)	租約面積 (公頃)
民國102年 2013	43	30	29	8.494300
民國103年 2014	46	28	29	8.563519
民國104年 2015	42	26	26	7.678716
民國105年 2016	42	26	26	7.664316
民國106年 2017	42	26	26	7.664316
民國107年 2018	31	24	21	6.663316
民國108年 2019	35	24	21	6.670479
民國109年 2020	35	21	20	6.099553
民國110年 2021	35	20	19	6.064617
民國111年 2022	32	17	17	5.138950
民國112年 2023	32	17	17	5.138950

資料來源：本所民政課。

表 1-4 已登記

年底別	土地權屬別	總計	非都市用地		
			合計	甲種 建築用地	乙種 建築用地
民國102年 2013	共計	2,398.0781	2,395.5169	27.9667	39.6901
	公有	258.2349	255.6738	2.1882	3.7841
	私有	1,903.8285	1,903.8285	25.7785	31.1334
	公私共有	236.0146	236.0146	-	4.7726
民國103年 2014	共計	2,400.7573	2,395.2951	27.9400	39.7082
	公有	262.8705	257.4083	2.1882	3.7841
	私有	1,903.2587	1,903.2587	25.7518	31.1515
	公私共有	234.6282	234.6282	-	4.7726
民國104年 2015	共計	2,402.3100	2,395.4895	27.9400	39.7082
	公有	264.4916	257.6711	2.1882	3.7841
	私有	1,922.4604	1,922.4604	25.7518	31.1515
	公私共有	215.3581	215.3581	-	4.7726
民國105年 2016	共計	2,404.1242	2,397.8120	27.9376	39.7254
	公有	266.3279	260.0157	2.1858	3.7841
	私有	1,922.4382	1,922.4382	25.7518	31.1687
	公私共有	215.3581	215.3581	-	4.7726
民國106年 2017	共計	2,403.4467	2,401.6218	27.9376	39.7254
	公有	266.4275	264.6026	2.1858	3.7841
	私有	1,921.6610	1,921.6610	25.7518	31.1687
	公私共有	215.3582	215.3582	-	4.7726
民國107年 2018	共計	2,403.5864	2,403.4411	27.9376	39.7254
	公有	305.5765	305.4312	2.1858	3.7841
	私有	1,916.6681	1,916.6681	25.7518	31.1785
	公私共有	181.3417	181.3417	-	4.7628

資料來源：高雄市政府地政局。

土地面積

單位：公頃

非都市用地						
丙種 建築用地	丁種 建築用地	農牧 用地	林業 用地	養殖 用地	鹽業 用地	礦業 用地
-	105.4874	586.2654	-	1,146.4569	1.0480	-
-	1.3646	51.5680	-	77.1468	1.0480	-
-	91.0087	533.2611	-	887.5502	-	-
-	13.1141	1.4364	-	181.7599	-	-
-	105.4117	583.9595	-	1,146.4388	1.0480	-
-	1.3646	51.5662	-	77.1468	1.0480	-
-	90.9330	532.3433	-	887.5321	-	-
-	13.1141	0.0500	-	181.7599	-	-
-	105.4117	585.2761	-	1,146.0791	1.0480	-
-	1.3646	51.5662	-	76.9813	1.0480	-
-	90.9330	533.6599	-	906.1458	-	-
-	13.1141	0.0500	-	162.9520	-	-
-	105.4117	607.9584	-	1,142.7329	1.0480	-
-	1.3646	74.1580	-	73.7731	1.0480	-
-	90.9330	533.7505	-	906.0078	-	-
-	13.1141	0.0500	-	162.9520	-	-
-	105.4117	610.7570	-	1,142.3191	1.0480	-
-	1.3646	77.5365	-	73.7731	1.0480	-
-	90.9330	533.1706	-	905.5939	-	-
-	13.1141	0.0500	-	162.9521	-	-
-	105.4117	609.7915	-	1,142.2819	1.0480	-
-	1.3646	77.5321	-	73.7731	1.0480	-
-	90.9330	532.2095	-	905.5567	-	-
-	13.1141	0.0500	-	162.9521	-	-

表 1-4 已登記

年底別	土地權屬別	非都市用地				
		窯業 用地	交通 用地	水利 用地	遊憩 用地	古蹟保存 用地
民國102年 2013	共計	-	58.5042	71.8224	5.6888	-
	公有	-	35.0001	32.1913	0.3250	-
	私有	-	16.5385	22.2710	0.0461	-
	公私共有	-	6.9656	17.3601	5.3177	-
民國103年 2014	共計	-	60.1064	71.9576	5.6888	-
	公有	-	36.6023	32.3265	0.3250	-
	私有	-	16.5385	22.2710	0.0461	-
	公私共有	-	6.9656	17.3601	5.3177	-
民國104年 2015	共計	-	60.1281	71.9548	5.6888	-
	公有	-	37.0307	32.3265	0.3250	-
	私有	-	16.2600	22.2710	0.0461	-
	公私共有	-	6.8374	17.3573	5.3177	-
民國105年 2016	共計	-	65.5978	72.6678	5.6888	-
	公有	-	42.4923	33.0395	0.3250	-
	私有	-	16.2681	22.2710	0.0461	-
	公私共有	-	6.8374	17.3573	5.3177	-
民國106年 2017	共計	-	65.9658	72.7747	5.6888	-
	公有	-	43.0939	33.1464	0.3250	-
	私有	-	16.0346	22.2710	0.0461	-
	公私共有	-	6.8374	17.3573	5.3177	-
民國107年 2018	共計	-	66.1008	74.4691	5.6888	-
	公有	-	49.6132	52.1981	5.6427	-
	私有	-	16.0346	22.2710	0.0461	-
	公私共有	-	0.4530	-	-	-

資料來源：高雄市政府地政局。

土地面積(續1)

單位：公頃

非都市用地						都市土地及 其他
生態保護 用地	國土保安 用地	墳墓 用地	特定目的 事業用地	暫未編定 用地	其他 用地	
-	17.9489	13.2620	321.3761	-	-	2.5611
-	1.8760	12.7288	36.4530	-	-	2.5611
-	10.7946	0.5234	284.9231	-	-	-
-	5.2783	0.0098	-	-	-	-
-	17.9489	13.2620	321.8251	-	-	5.4622
-	1.8760	12.7288	36.4518	-	-	5.4622
-	10.7946	0.5234	285.3733	-	-	-
-	5.2783	0.0098	-	-	-	-
-	17.6178	13.2620	321.3749	-	-	6.8204
-	1.8760	12.7288	36.4518	-	-	6.8204
-	10.7946	0.5234	284.9231	-	-	-
-	4.9472	0.0098	-	-	-	-
-	17.6178	13.2620	298.1637	-	-	6.3122
-	1.8760	12.7288	13.2406	-	-	6.3122
-	10.7946	0.5234	284.9231	-	-	-
-	4.9472	0.0098	-	-	-	-
-	17.6178	13.2620	299.1138	-	-	1.8249
-	1.8760	12.7288	13.7406	-	-	1.8249
-	10.7946	0.5234	285.3732	-	-	-
-	4.9472	0.0098	-	-	-	-
-	17.6178	13.2620	300.1065	-	-	0.1453
-	11.5388	12.7288	14.0220	-	-	0.1453
-	6.0790	0.5234	286.0844	-	-	-
-	-	0.0098	-	-	-	-

表 1-4 已登記

年底別	土地權屬別	總計	非都市用地		
			合計	甲種 建築用地	乙種 建築用地
民國108年 2019	共計	2,415.2476	2,404.9139	27.0150	39.7877
	公有	315.4339	305.1002	2.1853	3.7924
	私有	1,918.4878	1,918.4878	24.8297	31.2490
	公私共有	181.3258	181.3258	-	4.7462
民國109年 2020	共計	2,430.5014	2,406.1735	27.1025	40.0316
	公有	331.1489	306.8210	2.2129	3.7962
	私有	1,924.5131	1,924.5131	24.8896	31.4833
	公私共有	174.8394	174.8394	-	4.7521
民國110年 2021	共計	2,430.4740	2,417.5451	27.1025	40.0316
	公有	331.2443	318.3155	2.2129	3.7962
	私有	1,924.3902	1,924.3902	24.8896	31.4833
	公私共有	174.8394	174.8394	-	4.7521
民國111年 2022	共計	2,430.3698	2,417.4409	27.1025	40.0418
	公有	331.2048	318.2760	2.2129	3.7962
	私有	1,923.9594	1,923.9594	24.8896	31.4678
	公私共有	175.2056	175.2056	-	4.7778
民國112年 2023	共計	2,434.6157	2,427.1376	27.1719	39.9725
	公有	335.3185	327.8404	2.2497	3.7594
	私有	1,924.0916	1,924.0916	24.9222	31.4352
	公私共有	175.2056	175.2056	-	4.7778

資料來源：高雄市政府地政局。

土地面積(續2)

單位：公頃

非都市用地						
丙種 建築用地	丁種 建築用地	農牧 用地	林業 用地	養殖 用地	鹽業 用地	礦業 用地
-	107.9377	608.7734	-	1,142.7506	1.0480	-
-	1.3646	77.2188	-	73.6762	1.0480	-
-	93.4590	531.5047	-	906.1224	-	-
-	13.1141	0.0500	-	162.9521	-	-
-	107.9742	609.8202	-	1,143.2695	1.0294	-
-	1.5309	77.1045	-	73.8657	1.0294	-
-	99.6862	532.6658	-	906.5868	-	-
-	6.7571	0.0500	-	162.8170	-	-
-	107.9742	610.7425	-	1,143.5226	1.0294	-
-	1.5309	78.5464	-	73.8462	1.0294	-
-	99.6862	532.1462	-	906.8594	-	-
-	6.7571	0.0500	-	162.8170	-	-
-	107.9742	609.6117	-	1,143.5008	1.0294	-
-	1.5309	78.5464	-	73.3003	1.0294	-
-	99.6862	531.0153	-	907.3153	-	-
-	6.7571	0.0500	-	162.8852	-	-
-	105.9960	609.1455	-	1,144.0830	1.0294	-
-	1.5309	78.6387	-	73.8957	1.0294	-
-	97.7080	530.4569	-	907.3022	-	-
-	6.7571	0.0500	-	162.8852	-	-

表 1-4 已登記

年底別	土地權屬別	非都市用地				
		窯業 用地	交通 用地	水利 用地	遊憩 用地	古蹟保存 用地
民國108年 2019	共計	-	65.9869	74.6753	5.6910	-
	公有	-	49.5308	52.3584	5.6427	-
	私有	-	16.0031	22.3169	0.0483	-
	公私共有	-	0.4530	-	-	-
民國109年 2020	共計	-	64.7810	80.2869	5.6996	-
	公有	-	49.6675	52.4038	5.6513	-
	私有	-	14.6606	27.8832	0.0483	-
	公私共有	-	0.4528	-	-	-
民國110年 2021	共計	-	73.0214	82.1742	5.6996	-
	公有	-	57.8981	54.2453	5.6513	-
	私有	-	14.6704	27.9289	0.0483	-
	公私共有	-	0.4528	-	-	-
民國111年 2022	共計	-	73.0278	82.7201	5.6996	-
	公有	-	57.8128	54.8369	5.6513	-
	私有	-	14.4900	27.8832	0.0483	-
	公私共有	-	0.7250	-	-	-
民國112年 2023	共計	-	77.2857	89.4605	5.6996	-
	公有	-	59.9492	61.5773	5.6513	-
	私有	-	16.6115	27.8832	0.0483	-
	公私共有	-	0.7250	-	-	-

資料來源：高雄市政府地政局。

土地面積(續完)

單位：公頃

非都市用地						都市土地及 其他
生態保護 用地	國土保安 用地	墳墓 用地	特定目的 事業用地	暫未編定 用地	其他 用地	
-	17.8550	13.2657	300.1276	-	-	10.3337
-	11.5388	12.7293	14.0149	-	-	10.3337
-	6.3162	0.5260	286.1127	-	-	-
-	-	0.0105	-	-	-	-
-	42.9774	13.2602	269.9409	-	-	24.3278
-	13.0781	12.7237	13.7569	-	-	24.3278
-	29.8992	0.5260	256.1839	-	-	-
-	-	0.0105	-	-	-	-
-	42.9774	13.2602	270.0094	-	-	12.9288
-	13.0781	12.7237	13.7569	-	-	12.9288
-	29.8992	0.5260	256.2524	-	-	-
-	-	0.0105	-	-	-	-
-	42.9774	13.2602	270.4954	-	-	12.9288
-	13.0781	12.7237	13.7569	-	-	12.9288
-	29.8992	0.5260	256.7385	-	-	-
-	-	0.0105	-	-	-	-
41	43.2010	13.2602	229.9042	-	-	7.4781
-	13.0781	12.7237	13.7569	-	-	7.4781
41	30.1229	0.5260	216.1473	-	-	-
-	-	0.0105	-	-	-	-

表 1-5 公告土地

年別	總計			公有		
	筆數	面積	公告土地 現值總額	筆數	面積	公告土地 現值總額
民國102年 2013	9,545	2,397.6479	59,059,977	2,644	248.2273	4,533,607
民國103年 2014	9,620	2,398.0285	63,062,604	2,738	258.1853	4,993,676
民國104年 2015	9,673	2,400.9662	65,916,198	2,810	262.8705	5,167,966
民國105年 2016	9,719	2,402.3100	68,278,655	2,830	264.4916	5,341,862
民國106年 2017	9,786	2,404.1241	68,062,495	2,857	266.3279	5,350,058
民國107年 2018	9,837	2,403.4464	67,424,216	2,891	266.4275	5,310,948
民國108年 2019	9,948	2,403.5864	67,422,471	2,911	305.5765	8,472,203
民國109年 2020	10,230	2,415.2476	67,788,086	3,097	315.4339	8,658,995
民國110年 2021	10,465	2,430.5014	68,005,926	3,272	331.1489	8,976,389
民國111年 2022	10,550	2,430.4740	68,118,173	3,307	331.2443	9,007,016
民國112年 2023	10,697	2,430.3698	68,536,387	3,335	331.2048	9,065,615

資料來源：高雄市政府地政局。

現值統計表

單位：公頃、千元

私有			公私共有		
筆數	面積	公告土地 現值總額	筆數	面積	公告土地 現值總額
6,835	1,913.0249	49,038,436	66	236.3957	5,487,934
6,823	1,903.8285	52,316,230	59	236.0146	5,752,698
6,801	1,903.4675	54,545,572	62	234.6282	6,202,660
6,848	1,922.4604	56,778,207	41	215.3581	6,158,586
6,888	1,922.4382	56,553,978	41	215.3580	6,158,459
6,904	1,921.6610	55,954,837	42	215.3579	6,158,431
7,008	1,916.6681	55,547,039	29	181.3417	3,403,229
7,104	1,918.4878	55,727,015	29	181.3258	3,402,076
7,165	1,924.5131	56,143,416	28	174.8394	2,886,121
7,215	1,924.3902	56,088,924	28	174.8394	3,022,233
7,328	1,923.9594	56,397,183	34	175.2056	3,073,589

表 1-6 租佃委員會

年底別	總計		租額糾紛		災歉減免地租		正產副產糾紛	
	成立	不成立	成立	不成立	成立	不成立	成立	不成立
民國102年 2013	-	1	-	-	-	-	-	-
民國103年 2014	1	-	-	-	-	-	-	-
民國104年 2015	-	-	-	-	-	-	-	-
民國105年 2016	5	-	-	-	-	-	-	-
民國106年 2017	-	1	-	-	-	-	-	-
民國107年 2018	-	-	-	-	-	-	-	-
民國108年 2019	1	-	-	-	-	-	-	-
民國109年 2020	-	-	-	-	-	-	-	-
民國110年 2021	-	1	-	-	-	-	-	-
民國111年 2022	-	-	-	-	-	-	-	-
民國112年 2023	-	-	-	-	-	-	-	-

資料來源：本所民政課。

調解調處案件

單位：件

租期糾紛		租約面積糾紛		田寮或基地 租佃糾紛		減租條例 第16條糾紛		其他	
成立	不成立	成立	不成立	成立	不成立	成立	不成立	成立	不成立
-	-	-	-	-	-	-	1	-	-
-	-	-	-	-	-	1	-	-	-
-	-	-	-	-	-	-	-	-	-
-	-	-	-	-	-	5	-	-	-
-	-	-	-	-	1	-	-	-	-
-	-	-	-	-	-	-	-	-	-
-	-	-	-	-	-	1	-	-	-
-	-	-	-	-	-	-	-	-	-
-	-	-	-	-	-	-	1	-	-
-	-	-	-	-	-	-	-	-	-
-	-	-	-	-	-	-	-	-	-

表 1-7 土地

年別	徵收筆數	徵收面積(公頃)					
		合計	國防事業	交通事業	公用事業	水利事業	公共衛生及環境保護
民國102年 2013	-	1.7430	-	1.7430	-	-	-
民國103年 2014	-	0.3390	-	0.3390	-	-	-
民國104年 2015	-	43.9216	-	-	-	-	-
民國105年 2016	-	0.2168	-	0.2168	-	-	-
民國106年 2017	-	-	-	-	-	-	-
民國107年 2018	-	-	-	-	-	-	-
民國108年 2019	-	-	-	-	-	-	-
民國109年 2020	-	-	-	-	-	-	-
民國110年 2021	-	-	-	-	-	-	-
民國111年 2022	-	-	-	-	-	-	-
民國112年 2023	-	-	-	-	-	-	-

資料來源：高雄市政府地政局。

徵收面積

徵收面積(公頃)					補償費用(新臺幣元)		
政府機關 及 公共建築	教育學術 及 文化事業	社會福利 事業	國營事業	其他	合計	地價補償 (含加成)	改良物補償 (含遷移費等)
-	-	-	-	-	85,782,110	85,782,110	-
-	-	-	-	-	22,373,585	22,373,585	-
22.6141	20.9976	0.3099	-	-	-	-	-
-	-	-	-	-	4,433,002	4,433,002	-
-	-	-	-	-	-	-	-
-	-	-	-	-	-	-	-
-	-	-	-	-	-	-	-
-	-	-	-	-	-	-	-
-	-	-	-	-	-	-	-
-	-	-	-	-	-	-	-

貳、人 口

表 2-1 現住戶數、

年底別及里別	面積 (平方公里)	村里數	鄰數	戶數 (戶)
民國102年 2013	22.6141	6	81	5,828
民國103年 2014	22.6141	6	81	5,806
民國104年 2015	22.6141	6	81	5,743
民國105年 2016	22.6141	6	81	5,745
民國106年 2017	22.6141	6	81	5,739
民國107年 2018	22.6141	6	81	5,751
民國108年 2019	22.6141	6	81	5,749
民國109年 2020	22.6141	6	81	5,753
民國110年 2021	22.6141	6	81	5,782
民國111年 2022	22.6141	6	81	5,819
民國112年 2023	22.6141	6	81	5,831
永安里	3.3540	1	14	766
永華里	3.2639	1	12	928
保寧里	3.3142	1	16	1,255
新港里	3.0945	1	15	1,069
維新里	5.3437	1	16	1,608
鹽田里	4.2438	1	8	205

資料來源：高雄市政府民政局。

人口密度及性比例

現住戶口			戶量 (人/戶)	人口密度 (人/平方公里)	性比例 (每百女子 所當男子數)
人口數(人)					
合計	男	女			
14,138	7,117	7,021	2.43	625	101.37
14,148	7,107	7,041	2.44	626	100.94
14,152	7,097	7,055	2.46	626	100.60
14,039	7,060	6,979	2.44	621	101.16
13,980	7,028	6,952	2.44	618	101.09
13,909	7,006	6,903	2.42	615	101.49
13,786	6,933	6,853	2.40	610	101.17
13,705	6,874	6,831	2.38	606	100.63
13,618	6,807	6,811	2.36	602	99.94
13,776	6,885	6,891	2.37	609	99.91
13,863	6,911	6,952	2.38	613	99.41
1,822	905	917	2.38	543	98.69
2,057	1,060	997	2.22	630	106.32
2,969	1,501	1,468	2.37	896	102.25
2,659	1,313	1,346	2.49	859	97.55
3,887	1,904	1,983	2.42	727	96.02
469	228	241	2.29	111	94.61

表 2-2 戶籍

年別及里別	遷入人數					
	合計			自外國	新北市	
	計	男	女			
民國102年 2013	465	199	266	8	11	
民國103年 2014	420	200	220	8	3	
民國104年 2015	495	240	255	10	9	
民國105年 2016	394	185	209	13	7	
民國106年 2017	408	204	204	12	10	
民國107年 2018	390	186	204	3	3	
民國108年 2019	376	163	213	13	13	
民國109年 2020	396	186	210	4	8	
民國110年 2021	428	178	250	-	4	
民國111年 2022	621	310	311	45	12	
民國112年 2023	501	235	266	44	6	
永安里	79	39	40	7	-	
永華里	70	38	32	8	3	
保寧里	105	47	58	3	-	
新港里	105	48	57	9	-	
維新里	121	53	68	13	3	
鹽田里	21	10	11	4	-	

資料來源：高雄市政府民政局。

動態

單位：人、對、千分比

遷入人數						
自他省(市)						
臺北市	桃園市	臺中市	台南市	臺灣省	福建省	其他省(市)
4	-	8	35	30	-	-
7	-	4	36	33	-	-
1	3	9	53	36	1	-
12	1	1	37	40	-	-
2	1	5	39	31	2	-
6	3	10	46	32	1	-
3	5	6	44	33	1	-
1	10	6	45	32	1	-
4	4	17	51	38	-	-
5	3	8	58	34	2	-
7	7	6	44	29	2	-
3	4	2	10	4	-	-
1	1	-	3	3	-	-
3	1	1	5	12	-	-
-	-	1	13	1	1	-
-	1	1	8	9	1	-
-	-	1	5	-	-	-

表 2-2 戶籍

年別及里別	遷入人數			
	自本省他縣(市)	自本市 他區	初設戶籍	其他
民國102年 2013	-	355	14	-
民國103年 2014	-	320	9	-
民國104年 2015	-	368	5	-
民國105年 2016	-	270	13	-
民國106年 2017	-	297	9	-
民國107年 2018	-	283	3	-
民國108年 2019	-	253	4	1
民國109年 2020	-	285	4	-
民國110年 2021	-	302	8	-
民國111年 2022	-	445	9	-
民國112年 2023	-	349	7	-
永安里	-	48	1	-
永華里	-	51	-	-
保寧里	-	76	4	-
新港里	-	79	1	-
維新里	-	85	-	-
鹽田里	-	10	1	-

資料來源：高雄市政府民政局。

動態(續1)

單位：人、對、千分比

遷出人數					
合計			往外國	往他省(市)	
計	男	女		新北市	
505	247	258	13	17	
481	239	242	10	14	
531	251	280	11	10	
555	250	305	12	9	
484	234	250	15	9	
511	226	285	15	3	
507	222	285	17	10	
474	233	241	13	10	
508	228	280	43	3	
439	210	229	45	9	
377	183	194	6	5	
62	33	29	1	1	
42	14	28	1	-	
67	30	37	3	1	
50	31	19	1	-	
148	69	79	-	3	
8	6	2	-	-	

表 2-2 戶籍

年別及里別	遷出人數				
	往他省(市)				
	臺北市	桃園市	臺中市	台南市	臺灣省
民國102年 2013	8	-	6	61	38
民國103年 2014	7	-	7	46	37
民國104年 2015	7	14	10	57	38
民國105年 2016	7	5	17	59	45
民國106年 2017	8	9	6	57	37
民國107年 2018	11	6	7	56	44
民國108年 2019	9	8	8	39	39
民國109年 2020	4	7	10	41	35
民國110年 2021	2	3	8	40	43
民國111年 2022	6	8	10	42	37
民國112年 2023	4	7	11	32	35
永安里	-	-	-	3	5
永華里	2	2	-	7	3
保寧里	1	1	2	6	14
新港里	-	-	-	8	4
維新里	1	4	7	8	7
鹽田里	-	-	2	-	2

資料來源：高雄市政府民政局。

動態(續2)

單位：人、對、千分比

		遷出人數			
		往本省他縣(市)	往本市他區	廢止戶籍	其他
福建省	其他省(市)				
1	-	-	361	-	-
3	-	-	357	-	-
1	-	-	383	-	-
2	-	-	399	-	-
1	-	-	341	-	1
2	-	-	367	-	-
2	-	-	373	-	2
1	-	-	353	-	-
3	-	-	362	1	-
1	-	-	281	-	-
-	-	-	277	-	-
-	-	-	52	-	-
-	-	-	27	-	-
-	-	-	39	-	-
-	-	-	37	-	-
-	-	-	118	-	-
-	-	-	4	-	-

表 2-2 戶籍

年別及里別	同一區內住址 變更人數		出生人數			死亡人數		
	遷入	遷出	合計	男	女	合計	男	女
民國102年 2013	85	85	154	73	81	105	62	43
民國103年 2014	114	114	172	92	80	101	63	38
民國104年 2015	332	332	170	84	86	130	83	47
民國105年 2016	203	203	162	88	74	114	60	54
民國106年 2017	155	155	149	85	64	132	87	45
民國107年 2018	193	193	147	77	70	97	59	38
民國108年 2019	161	161	129	63	66	121	77	44
民國109年 2020	196	196	113	61	52	116	73	43
民國110年 2021	203	203	119	61	58	126	78	48
民國111年 2022	189	189	107	52	55	131	74	57
民國112年 2023	166	166	109	59	50	146	85	61
永安里	28	39	12	8	4	17	13	4
永華里	35	27	9	4	5	32	23	9
保寧里	28	30	26	15	11	30	15	15
新港里	15	12	16	11	5	29	16	13
維新里	49	52	41	19	22	33	16	17
鹽田里	11	6	5	2	3	5	2	3

資料來源：高雄市政府民政局。

動態(續完)

單位：人、對、千分比

粗出生率	粗死亡率	自然增加率	遷入率	遷出率	社會增加率	結婚		離婚	
						對數	粗結婚率	對數	粗離婚率
10.90	7.43	3.47	32.90	35.73	-2.83	80	5.66	26	1.84
12.16	7.14	5.02	29.70	34.01	-4.31	83	5.87	29	2.05
12.01	9.19	2.83	34.98	37.53	-2.54	83	5.87	27	1.91
11.49	8.09	3.41	27.95	39.37	-11.42	68	4.82	23	1.63
10.64	9.42	1.21	29.12	34.55	-5.42	66	4.71	35	2.50
10.54	6.96	3.59	27.97	36.65	-8.68	92	6.60	26	1.86
9.32	8.74	0.58	27.15	36.61	-9.46	61	4.41	33	2.38
8.22	8.44	-0.22	28.81	34.48	-5.67	55	4.00	26	1.89
8.71	9.22	-0.51	31.33	37.18	-5.86	59	4.32	27	1.98
7.81	9.56	-1.75	45.34	32.05	13.29	64	4.67	22	1.61
7.89	10.56	-2.68	36.25	27.28	8.97	48	3.47	25	1.81
0.87	1.23	-0.36	5.72	4.49	1.23	6	0.43	4	0.29
0.65	2.32	-1.66	5.07	3.04	2.03	8	0.58	4	0.29
1.88	2.17	-0.29	7.60	4.85	2.75	12	0.87	4	0.29
1.16	2.10	-0.94	7.60	3.62	3.98	7	0.51	4	0.29
2.97	2.39	0.58	8.76	10.71	-1.95	14	1.01	8	0.58
0.36	0.36	0.00	1.52	0.58	0.94	1	0.07	1	-

表 2-3 現住人口

年底別及里別	性別	總計	0-4 歲	5-9 歲	10-14 歲	15-19 歲	20-24 歲	25-29 歲	30-34 歲	35-39 歲	40-44 歲
民國102年 2013	計	14,138	669	469	630	979	967	1,045	1,260	1,240	1,168
	男	7,117	349	237	321	499	472	533	639	625	576
	女	7,021	320	232	309	480	495	512	621	615	592
民國103年 2014	計	14,148	701	443	582	942	1,002	1,005	1,212	1,252	1,135
	男	7,107	370	222	311	462	508	497	599	640	562
	女	7,041	331	221	271	480	494	508	613	612	573
民國104年 2015	計	14,152	760	411	550	914	976	985	1,165	1,287	1,118
	男	7,097	393	227	277	451	491	487	585	650	552
	女	7,055	367	184	273	463	485	498	580	637	566
民國105年 2016	計	14,039	748	401	497	840	1,002	956	1,112	1,272	1,146
	男	7,060	386	225	256	420	496	468	564	646	582
	女	6,979	362	176	241	420	506	488	548	626	564
民國106年 2017	計	13,980	704	407	476	768	1,041	932	1,053	1,250	1,170
	男	7,028	374	218	246	396	517	453	541	638	587
	女	6,952	330	189	230	372	524	479	512	612	583
民國107年 2018	計	13,909	675	395	432	715	1,007	949	1,006	1,201	1,205
	男	7,006	374	205	224	380	501	475	499	611	616
	女	6,903	301	190	208	335	506	474	507	590	589
民國108年 2019	計	13,786	631	417	381	683	962	990	946	1,133	1,215
	男	6,933	347	218	200	375	475	496	458	575	635
	女	6,853	284	199	181	308	487	494	488	558	580
民國109年 2020	計	13,705	565	442	334	627	960	976	916	1,120	1,226
	男	6,874	306	245	172	326	484	501	446	580	628
	女	6,831	259	197	162	301	476	475	470	540	598
民國110年 2021	計	13,618	545	416	341	598	902	1,017	913	1,058	1,204
	男	6,807	293	221	175	320	454	518	448	553	605
	女	6,811	252	195	166	278	448	499	465	505	599
民國111年 2022	計	13,776	536	437	348	580	837	1,099	903	1,005	1,210
	男	6,885	283	239	187	309	429	559	437	520	617
	女	6,891	253	198	161	271	408	540	466	485	593
民國112年 2023	計	13,863	512	458	382	542	815	1,077	963	964	1,179
	男	6,911	271	252	200	291	421	551	462	489	598
	女	6,952	241	206	182	251	394	526	501	475	581
永安里	計	1,822	64	46	49	78	93	104	117	138	166
	男	905	36	27	25	39	51	48	55	75	81
	女	917	28	19	24	39	42	56	62	63	85
永華里	計	2,057	59	73	51	60	121	164	128	130	143
	男	1,060	31	42	25	34	70	91	60	73	81
	女	997	28	31	26	26	51	73	68	57	62
保寧里	計	2,969	101	95	91	134	210	287	217	210	241
	男	1,501	55	48	47	74	95	151	103	100	138
	女	1,468	46	47	44	60	115	136	114	110	103
新港里	計	2,659	97	72	66	106	139	193	166	165	220
	男	1,313	55	41	35	54	74	103	88	79	107
	女	1,346	42	31	31	52	65	90	78	86	113

資料來源：高雄市政府民政局。

之年齡分配

單位：人

45-49 歲	50-54 歲	55-59 歲	60-64 歲	65-69 歲	70-74 歲	75-79 歲	80-84 歲	85-89 歲	90-94 歲	95-99 歲	100 歲以上
1,163	1,186	1,012	840	421	408	332	188	115	40	5	1
622	599	524	426	207	196	153	79	40	18	2	-
541	587	488	414	214	212	179	109	75	22	3	1
1,159	1,201	1,080	839	480	396	333	215	120	44	7	-
598	633	539	435	228	189	158	90	44	18	4	-
561	568	541	404	252	207	175	125	76	26	3	-
1,170	1,198	1,093	867	557	372	346	209	121	46	7	-
597	636	549	443	274	167	161	92	45	15	5	-
573	562	544	424	283	205	185	117	76	31	2	-
1,152	1,152	1,150	856	649	378	327	229	117	44	11	-
582	591	588	433	327	175	146	105	46	15	9	-
570	561	562	423	322	203	181	124	71	29	2	-
1,162	1,137	1,148	928	699	365	325	244	111	45	15	-
565	607	570	478	339	183	135	111	46	16	8	-
597	530	578	450	360	182	190	133	65	29	7	-
1,156	1,142	1,152	956	773	388	337	246	110	49	15	-
569	602	570	481	379	192	153	109	44	17	5	-
587	540	582	475	394	196	184	137	66	32	10	-
1,135	1,135	1,150	1,011	787	434	335	246	131	52	12	-
561	575	589	492	400	199	155	114	49	16	4	-
574	560	561	519	387	235	180	132	82	36	8	-
1,118	1,164	1,151	1,028	812	499	317	255	137	45	13	-
549	580	593	505	401	238	134	115	55	14	2	-
569	584	558	523	411	261	183	140	82	31	11	-
1,141	1,149	1,101	1,068	804	584	321	252	143	47	13	1
570	572	555	530	390	283	137	107	57	16	3	-
571	577	546	538	414	301	184	145	86	31	10	1
1,164	1,169	1,098	1,096	862	652	309	254	154	52	10	1
575	565	576	525	427	307	145	96	67	19	3	-
589	604	522	571	435	345	164	158	87	33	7	1
1,197	1,153	1,121	1,110	880	711	337	255	142	48	16	1
592	557	581	532	436	339	158	100	62	14	5	-
605	596	540	578	444	372	179	155	80	34	11	1
160	138	136	152	132	112	49	46	31	8	3	-
80	67	70	69	59	64	20	22	14	2	1	-
80	71	66	83	73	48	29	24	17	6	2	-
197	182	184	179	139	96	56	51	30	9	5	-
99	87	97	93	70	41	29	19	13	3	2	-
98	95	87	86	69	55	27	32	17	6	3	-
262	283	230	199	140	122	63	44	29	8	3	-
132	143	132	98	70	56	27	16	14	2	-	-
130	140	98	101	70	66	36	28	15	6	3	-
231	224	252	253	174	149	71	43	22	13	3	-
101	107	129	120	88	71	33	16	8	3	1	-
130	117	123	133	86	78	38	27	14	10	2	-

表 2-3 現住人口

年底別及里別	性別	總計	0-4 歲	5-9 歲	10-14 歲	15-19 歲	20-24 歲	25-29 歲	30-34 歲	35-39 歲	40-44 歲
維新里	計	3,887	174	149	116	143	235	304	307	283	372
	男	1,904	87	81	65	78	124	147	141	142	175
	女	1,983	87	68	51	65	111	157	166	141	197
鹽田里	計	469	17	23	9	21	17	25	28	38	37
	男	228	7	13	3	12	7	11	15	20	16
	女	241	10	10	6	9	10	14	13	18	21

資料來源：高雄市政府民政局。

之年齡分配(續)

單位：人

45-49 歲	50-54 歲	55-59 歲	60-64 歲	65-69 歲	70-74 歲	75-79 歲	80-84 歲	85-89 歲	90-94 歲	95-99 歲	100 歲以上
313	302	287	273	241	200	91	64	22	8	2	1
163	144	140	130	115	91	45	23	9	3	1	-
150	158	147	143	126	109	46	41	13	5	1	1
34	24	32	54	54	32	7	7	8	2	-	-
17	9	13	22	34	16	4	4	4	1	-	-
17	15	19	32	20	16	3	3	4	1	-	-

表 2-4 現住人口

年底別及里別	年齡分配			
	0-14歲 (人)	比率 (%)	15-64歲 (人)	比率 (%)
民國102年 2013	1,768	12.51	10,860	76.81
民國103年 2014	1,726	12.20	10,827	76.53
民國104年 2015	1,721	12.16	10,773	76.12
民國105年 2016	1,646	11.72	10,638	75.77
民國106年 2017	1,587	11.35	10,589	75.74
民國107年 2018	1,502	10.80	10,489	75.41
民國108年 2019	1,429	10.37	10,360	75.15
民國109年 2020	1,341	9.78	10,286	75.05
民國110年 2021	1,302	9.56	10,151	74.54
民國111年 2022	1,321	9.59	10,161	73.76
民國112年 2023	1,352	9.75	10,121	73.01
永安里	159	8.73	1,282	70.36
永華里	183	8.90	1,488	72.34
保寧里	287	9.67	2,273	76.56
新港里	235	8.84	1,949	73.30
維新里	439	11.29	2,819	72.52
鹽田里	49	10.45	310	66.10

資料來源：高雄市政府民政局。

之年齡結構

65歲以上 (人)		扶老比 (%)	扶幼比 (%)	扶養比 (%)	老化 指數
	比率 (%)				
1,510	10.68	13.90	16.28	30.18	85.41
1,595	11.27	14.73	15.94	30.67	92.41
1,658	11.72	15.39	15.98	31.37	96.34
1,755	12.50	16.50	15.47	31.97	106.62
1,804	12.90	17.04	14.99	32.02	113.67
1,918	13.79	18.29	14.32	32.61	127.70
1,997	14.49	19.28	13.79	33.07	139.75
2,078	15.16	20.20	13.04	33.24	154.96
2,165	15.90	21.33	12.83	34.15	166.28
2,294	16.65	22.58	13.00	35.58	173.66
2,390	17.24	23.61	13.36	36.97	176.78
381	20.91	29.72	12.40	42.12	239.62
386	18.77	25.94	12.30	38.24	210.93
409	13.78	17.99	12.63	30.62	142.51
475	17.86	24.37	12.06	36.43	202.13
629	16.18	22.31	15.57	37.89	143.28
110	23.45	35.48	15.81	51.29	224.49

表 2-5 15歲以上現住人口之

年底別及年齡組別	性別	總計	識字者				
			合計	博士		碩士	
				畢業	肄業	畢業	肄業
民國102年 2013	計	12,370	11,921	15	12	250	103
	男	6,210	6,180	12	9	173	58
	女	6,160	5,741	3	3	77	45
民國103年 2014	計	12,422	11,994	20	12	266	103
	男	6,204	6,176	16	7	180	61
	女	6,218	5,818	4	5	86	42
民國104年 2015	計	12,431	12,037	22	13	280	117
	男	6,200	6,179	16	9	186	72
	女	6,231	5,858	6	4	94	45
民國105年 2016	計	12,393	12,030	20	12	297	130
	男	6,193	6,173	15	9	194	85
	女	6,200	5,857	5	3	103	45
民國106年 2017	計	12,393	12,046	19	18	321	137
	男	6,190	6,171	15	15	208	81
	女	6,203	5,875	4	3	113	56
民國107年 2018	計	12,407	12,079	21	18	337	147
	男	6,203	6,188	16	15	220	85
	女	6,204	5,891	5	3	117	62
民國108年 2019	計	12,357	12,048	20	19	351	144
	男	6,168	6,155	16	16	228	80
	女	6,189	5,893	4	3	123	64
民國109年 2020	計	12,364	12,075	19	20	372	143
	男	6,151	6,140	15	17	238	81
	女	6,213	5,935	4	3	134	62
民國110年 2021	計	12,316	12,048	19	19	374	144
	男	6,118	6,108	15	16	244	80
	女	6,198	5,940	4	3	130	64

資料來源：高雄市政府民政局。

教育程度－按年齡別分

單位：人

識字者					
大學 (含獨立學院)		專科			
		二、三年制		五年制後二年	
畢業	肄業	畢業	肄業	畢業	肄業
1,577	739	553	115	435	32
783	378	263	57	242	18
794	361	290	58	193	14
1,707	757	543	113	420	34
832	385	264	53	235	19
875	372	279	60	185	15
1,793	759	540	111	426	34
850	401	263	55	231	19
943	358	277	56	195	15
1,865	745	541	111	432	37
889	386	263	60	228	18
976	359	278	51	204	19
1,949	735	533	107	447	37
935	379	260	56	231	20
1,014	356	273	51	216	17
2,054	729	532	106	468	35
992	380	261	55	240	19
1,062	349	271	51	228	16
2,163	714	528	105	452	33
1,033	378	261	60	236	17
1,130	336	267	45	216	16
2,269	689	518	111	451	34
1,089	358	256	62	235	17
1,180	331	262	49	216	17
2,335	679	529	108	445	35
1,107	362	257	61	229	18
1,228	317	272	47	216	17

表 2-5 15歲以上現住人口之

年底及年齡組別	性別	識字者				
		普通教育(高中)		職業教育(高職)		
		畢業	肄業	畢業	肄業	五專前三年肄業
民國102年 2013	計	341	224	2,922	581	134
	男	182	124	1,630	329	43
	女	159	100	1,292	252	91
民國103年 2014	計	343	219	2,948	543	142
	男	184	112	1,647	292	48
	女	159	107	1,301	251	94
民國104年 2015	計	345	222	2,964	530	145
	男	180	116	1,653	303	44
	女	165	106	1,311	227	101
民國105年 2016	計	336	216	2,978	506	136
	男	170	111	1,662	304	39
	女	166	105	1,316	202	97
民國106年 2017	計	336	217	2,990	479	132
	男	169	114	1,666	300	38
	女	167	103	1,324	179	94
民國107年 2018	計	342	204	2,992	480	113
	男	168	113	1,666	300	29
	女	174	91	1,326	180	84
民國108年 2019	計	338	195	2,989	466	109
	男	167	113	1,663	284	27
	女	171	82	1,326	182	82
民國109年 2020	計	343	197	2,985	466	102
	男	166	110	1,668	277	27
	女	177	87	1,317	189	75
民國110年 2021	計	340	188	3,005	463	104
	男	167	107	1,678	273	29
	女	173	81	1,327	190	75

資料來源：高雄市政府民政局。

教育程度－按年齡別分(續1)

單位：人

識字者							不識 字者
國(初)中		初職		小學		自修	
畢業	肄業	畢業	肄業	畢業	肄業		
2,029	96	23	2	1,514	193	31	449
1,014	55	16	2	723	64	5	30
1,015	41	7	-	791	129	26	419
2,000	108	22	2	1,473	189	30	428
1,000	62	15	2	693	65	4	28
1,000	46	7	-	780	124	26	400
1,973	97	22	2	1,426	186	30	394
984	55	15	2	659	62	4	21
989	42	7	-	767	124	26	373
1,958	100	21	2	1,380	179	28	363
973	52	14	2	637	58	4	20
985	48	7	-	743	121	24	343
1,947	105	20	2	1,317	170	28	347
962	55	13	2	594	55	3	19
985	50	7	-	723	115	25	328
1,928	85	18	2	1,286	157	25	328
948	44	11	2	576	46	2	15
980	41	7	-	710	111	23	313
1,892	87	17	2	1,247	153	24	309
924	45	11	2	547	45	2	13
968	42	6	-	700	108	22	296
1,884	82	17	1	1,206	144	22	289
918	40	11	1	514	38	2	11
966	42	6	-	692	106	20	278
1,847	80	16	1	1,157	137	23	268
892	46	11	1	480	33	2	10
955	34	5	-	677	104	21	258

表 2-5 15歲以上現住人口之

年底別及年齡組別	性別	總計	識字者				
			合計	博士		碩士	
				畢業	肄業	畢業	肄業
民國111年 2022	計	12,455	12,205	19	22	390	138
	男	6,176	6,166	14	18	248	79
	女	6,279	6,039	5	4	142	59
民國112年 2023	計	12,511	12,281	21	21	424	150
	男	6,188	6,180	16	17	262	87
	女	6,323	6,101	5	4	162	63
15 ~ 19 歲	計	542	542	-	-	-	-
	男	291	291	-	-	-	-
	女	251	251	-	-	-	-
20 ~ 24 歲	計	815	815	-	-	11	39
	男	421	421	-	-	5	24
	女	394	394	-	-	6	15
25 ~ 29 歲	計	1,077	1,077	-	1	96	32
	男	551	551	-	1	58	16
	女	526	526	-	-	38	16
30 ~ 34 歲	計	963	963	1	6	70	28
	男	462	462	-	6	43	16
	女	501	501	1	-	27	12
35 ~ 39 歲	計	964	964	3	5	75	21
	男	489	489	3	5	49	12
	女	475	475	-	-	26	9
40 ~ 44 歲	計	1,179	1,177	5	3	76	13
	男	598	598	4	-	46	8
	女	581	579	1	3	30	5
45 ~ 49 歲	計	1,197	1,196	6	1	43	8
	男	592	592	5	1	25	5
	女	605	604	1	-	18	3

資料來源：高雄市政府民政局。

教育程度－按年齡別分(續2)

單位：人

識字者					
大學 (含獨立學院)		專科			
		二、三年制		五年制後二年	
畢業	肄業	畢業	肄業	畢業	肄業
2,447	695	554	105	449	33
1,153	388	266	61	236	18
1,294	307	288	44	213	15
2,573	683	566	101	457	33
1,221	375	267	60	237	18
1,352	308	299	41	220	15
-	123	-	2	-	-
-	66	-	2	-	-
-	57	-	-	-	-
219	292	15	9	42	-
95	151	8	8	9	-
124	141	7	1	33	-
579	90	19	13	30	1
263	54	10	10	6	-
316	36	9	3	24	1
530	79	21	6	20	1
226	46	9	5	7	1
304	33	12	1	13	-
429	53	41	9	22	-
193	33	17	5	7	-
236	20	24	4	15	-
310	20	100	26	36	11
150	7	32	15	18	6
160	13	68	11	18	5
201	15	142	17	70	11
111	8	54	9	34	8
90	7	88	8	36	3

表 2-5 15歲以上現住人口之

年底別及年齡組別	性別	識字者				
		普通教育(高中)		職業教育(高職)		
		畢業	肄業	畢業	肄業	五專前三年肄業
民國111年 2022	計	350	192	3,047	436	103
	男	169	107	1,685	268	28
	女	181	85	1,362	168	75
民國112年 2023	計	356	175	3,048	438	98
	男	174	96	1,669	283	26
	女	182	79	1,379	155	72
15 ~ 19 歲	計	9	127	35	143	62
	男	4	63	18	101	14
	女	5	64	17	42	48
20 ~ 24 歲	計	7	7	115	38	15
	男	5	6	72	31	5
	女	2	1	43	7	10
25 ~ 29 歲	計	8	2	148	39	9
	男	3	2	93	26	2
	女	5	-	55	13	7
30 ~ 34 歲	計	4	2	139	35	5
	男	2	-	77	17	1
	女	2	2	62	18	4
35 ~ 39 歲	計	14	9	172	50	6
	男	7	5	100	31	4
	女	7	4	72	19	2
40 ~ 44 歲	計	23	5	399	49	1
	男	9	4	218	30	-
	女	14	1	181	19	1
45 ~ 49 歲	計	48	2	464	26	-
	男	16	-	239	14	-
	女	32	2	225	12	-

資料來源：高雄市政府民政局。

教育程度－按年齡別分(續3)

單位：人

識字者							不識字者
國(初)中		初職		小學		自修	
畢業	肄業	畢業	肄業	畢業	肄業		
1,842	90	14	1	1,126	130	22	250
876	51	9	1	463	26	2	10
966	39	5	-	663	104	20	240
1,817	91	14	-	1,074	120	21	230
856	46	8	-	435	26	1	8
961	45	6	-	639	94	20	222
1	35	-	-	-	5	-	-
-	18	-	-	-	5	-	-
1	17	-	-	-	-	-	-
6	-	-	-	-	-	-	-
2	-	-	-	-	-	-	-
4	-	-	-	-	-	-	-
6	2	-	-	2	-	-	-
5	1	-	-	1	-	-	-
1	1	-	-	1	-	-	-
12	3	-	-	1	-	-	-
4	2	-	-	-	-	-	-
8	1	-	-	1	-	-	-
41	8	-	-	4	2	-	-
17	1	-	-	-	-	-	-
24	7	-	-	4	2	-	-
80	8	-	-	6	6	-	2
46	5	-	-	-	-	-	-
34	3	-	-	6	6	-	2
124	7	-	-	10	1	-	1
62	1	-	-	-	-	-	-
62	6	-	-	10	1	-	1

表 2-5 15歲以上現住人口之

年底別及年齡組別	性別	總計	識字者				
			合計	博士		碩士	
				畢業	肄業	畢業	肄業
50 ~ 54 歲	計	1,153	1,152	3	4	29	3
	男	557	557	1	3	21	-
	女	596	595	2	1	8	3
55 ~ 59 歲	計	1,121	1,121	1	-	11	1
	男	581	581	1	-	4	1
	女	540	540	-	-	7	-
60 ~ 64 歲	計	1,110	1,106	2	1	9	1
	男	532	532	2	1	7	1
	女	578	574	-	-	2	-
65 歲以上	計	2,390	2,168	-	-	4	4
	男	1,114	1,106	-	-	4	4
	女	1,276	1,062	-	-	-	-

資料來源：高雄市政府民政局。

教育程度－按年齡別分(續4)

單位：人

識字者					
大學 (含獨立學院)		專科			
		二、三年制		五年制後二年	
畢業	肄業	畢業	肄業	畢業	肄業
127	5	105	5	77	2
60	5	55	1	44	-
67	-	50	4	33	2
70	3	47	4	58	3
50	3	30	1	36	1
20	-	17	3	22	2
40	-	40	4	45	1
26	-	22	2	30	1
14	-	18	2	15	-
68	3	36	6	57	3
47	2	30	2	46	1
21	1	6	4	11	2

表 2-5 15歲以上現住人口之

年底別及年齡組別	性別	識字者				
		普通教育(高中)		職業教育(高職)		
		畢業	肄業	畢業	肄業	五專前三年肄業
50 ~ 54 歲	計	57	5	521	12	-
	男	22	4	258	3	-
	女	35	1	263	9	-
	計	47	3	479	21	-
55 ~ 59 歲	男	16	1	249	15	-
	女	31	2	230	6	-
60 ~ 64 歲	計	55	6	284	11	-
	男	34	4	152	7	-
	女	21	2	132	4	-
	計	84	7	292	14	-
65 歲以上	男	56	7	193	8	-
	女	28	-	99	6	-

資料來源：高雄市政府民政局。

教育程度－按年齡別分(續完)

單位：人

識字者							不識字者
國(初)中		初職		小學		自修	
畢業	肄業	畢業	肄業	畢業	肄業		
185	4	-	-	7	1	-	1
77	3	-	-	-	-	-	-
108	1	-	-	7	1	-	1
349	4	-	-	18	2	-	-
166	2	-	-	4	1	-	-
183	2	-	-	14	1	-	-
526	3	-	-	76	1	1	4
228	-	-	-	15	-	-	-
298	3	-	-	61	1	1	4
487	17	14	-	950	102	20	222
249	13	8	-	415	20	1	8
238	4	6	-	535	82	19	214

表 2-6 現住人口之婚姻

年底別及年齡組別	總計			未婚		
	計	男	女	計	男	女
民國102年 2013	14,138	7,117	7,021	5,740	3,161	2,579
民國103年 2014	14,148	7,107	7,041	5,705	3,138	2,567
民國104年 2015	14,152	7,097	7,055	5,681	3,120	2,561
民國105年 2016	14,039	7,060	6,979	5,599	3,079	2,520
民國106年 2017	13,980	7,028	6,952	5,539	3,060	2,479
民國107年 2018	13,909	7,006	6,903	5,416	3,016	2,400
民國108年 2019	13,786	6,933	6,853	5,325	2,978	2,347
民國109年 2020	13,705	6,874	6,831	5,248	2,948	2,300
民國110年 2021	13,618	6,807	6,811	5,196	2,920	2,276
民國111年 2022	13,776	6,885	6,891	5,249	2,967	2,282
民國112年 2023	13,863	6,911	6,952	5,292	2,983	2,309
未滿15歲	1,352	723	629	1,352	723	629
15 ~ 19 歲	542	291	251	540	291	249
20 ~ 24 歲	815	421	394	767	408	359
25 ~ 29 歲	1,077	551	526	867	474	393
30 ~ 34 歲	963	462	501	548	302	246
35 ~ 39 歲	964	489	475	316	203	113
40 ~ 44 歲	1,179	598	581	304	208	96
45 ~ 49 歲	1,197	592	605	211	134	77
50 ~ 54 歲	1,153	557	596	141	85	56
55 ~ 59 歲	1,121	581	540	112	71	41
60 ~ 64 歲	1,110	532	578	71	46	25
65 ~ 69 歲	880	436	444	39	25	14
70 ~ 74 歲	711	339	372	17	10	7
75 ~ 79 歲	337	158	179	4	1	3
80 ~ 84 歲	255	100	155	1	1	-
85 ~ 89 歲	142	62	80	1	1	-
90 ~ 94 歲	48	14	34	1	-	1
95 ~ 99 歲	16	5	11	-	-	-
100歲以上	1	-	1	-	-	-

資料來源：高雄市政府民政局。

附註：自108年5月24日起同性婚姻合法化，「有偶」、「離婚/終止結婚」及「喪偶」項下分列「不同性別」及「相同性別」統計資料。

狀況－按年齡別分

單位：人

有偶								
合計			不同性別			相同性別		
計	男	女	計	男	女	計	男	女
6,728	3,326	3,402	6,728	3,326	3,402	-	-	-
6,735	3,335	3,400	6,735	3,335	3,400	-	-	-
6,724	3,332	3,392	6,724	3,332	3,392	-	-	-
6,677	3,321	3,356	6,677	3,321	3,356	-	-	-
6,656	3,310	3,346	6,656	3,310	3,346	-	-	-
6,698	3,331	3,367	6,698	3,331	3,367	-	-	-
6,603	3,280	3,323	6,602	3,280	3,322	1	-	1
6,567	3,253	3,314	6,566	3,253	3,313	1	-	1
6,514	3,210	3,304	6,512	3,209	3,303	2	1	1
6,560	3,226	3,334	6,558	3,225	3,333	2	1	1
6,558	3,214	3,344	6,555	3,212	3,343	3	2	1
-	-	-	-	-	-	-	-	-
1	-	1	1	-	1	-	-	-
38	10	28	38	10	28	-	-	-
189	66	123	187	65	122	2	1	1
372	141	231	372	141	231	-	-	-
586	260	326	586	260	326	-	-	-
745	330	415	744	329	415	1	1	-
783	372	411	783	372	411	-	-	-
786	371	415	786	371	415	-	-	-
799	413	386	799	413	386	-	-	-
805	403	402	805	403	402	-	-	-
618	350	268	618	350	268	-	-	-
461	264	197	461	264	197	-	-	-
206	129	77	206	129	77	-	-	-
116	68	48	116	68	48	-	-	-
46	32	14	46	32	14	-	-	-
6	4	2	6	4	2	-	-	-
1	1	-	1	1	-	-	-	-
-	-	-	-	-	-	-	-	-

表 2-6 現住人口之婚姻

年底別及年齡組別	離婚/終止結婚								
	合計			不同性別			相同性別		
	計	男	女	計	男	女	計	男	女
民國102年 2013	799	437	362	799	437	362	-	-	-
民國103年 2014	824	447	377	824	447	377	-	-	-
民國104年 2015	850	456	394	850	456	394	-	-	-
民國105年 2016	865	460	405	865	460	405	-	-	-
民國106年 2017	890	470	420	890	470	420	-	-	-
民國107年 2018	901	480	421	901	480	421	-	-	-
民國108年 2019	946	491	455	946	491	455	-	-	-
民國109年 2020	982	503	479	982	503	479	-	-	-
民國110年 2021	987	512	475	987	512	475	-	-	-
民國111年 2022	1,012	514	498	1,012	514	498	-	-	-
民國112年 2023	1,040	532	508	1,039	532	507	1	-	1
未滿15歲	-	-	-	-	-	-	-	-	-
15 ~ 19 歲	1	-	1	1	-	1	-	-	-
20 ~ 24 歲	10	3	7	10	3	7	-	-	-
25 ~ 29 歲	21	11	10	20	11	9	1	-	1
30 ~ 34 歲	43	19	24	43	19	24	-	-	-
35 ~ 39 歲	58	24	34	58	24	34	-	-	-
40 ~ 44 歲	120	59	61	120	59	61	-	-	-
45 ~ 49 歲	178	82	96	178	82	96	-	-	-
50 ~ 54 歲	176	97	79	176	97	79	-	-	-
55 ~ 59 歲	149	89	60	149	89	60	-	-	-
60 ~ 64 歲	128	67	61	128	67	61	-	-	-
65 ~ 69 歲	80	39	41	80	39	41	-	-	-
70 ~ 74 歲	56	31	25	56	31	25	-	-	-
75 ~ 79 歲	12	9	3	12	9	3	-	-	-
80 ~ 84 歲	6	2	4	6	2	4	-	-	-
85 ~ 89 歲	1	-	1	1	-	1	-	-	-
90 ~ 94 歲	-	-	-	-	-	-	-	-	-
95 ~ 99 歲	1	-	1	1	-	1	-	-	-
100歲以上	-	-	-	-	-	-	-	-	-

資料來源：高雄市政府民政局。

附註：自108年5月24日起同性婚姻合法化，「有偶」、「離婚/終止結婚」及「喪偶」項下分列「不同性別」及「相同性別」統計資料。

狀況－按年齡別分(續)

單位：人

喪偶								
合計			不同性別			相同性別		
計	男	女	計	男	女	計	男	女
871	193	678	871	193	678	-	-	-
884	187	697	884	187	697	-	-	-
897	189	708	897	189	708	-	-	-
898	200	698	898	200	698	-	-	-
895	188	707	895	188	707	-	-	-
894	179	715	894	179	715	-	-	-
912	184	728	912	184	728	-	-	-
908	170	738	908	170	738	-	-	-
921	165	756	921	165	756	-	-	-
955	178	177	955	178	177	-	-	-
973	182	791	973	182	791	-	-	-
-	-	-	-	-	-	-	-	-
-	-	-	-	-	-	-	-	-
-	-	-	-	-	-	-	-	-
-	-	-	-	-	-	-	-	-
-	-	-	-	-	-	-	-	-
4	2	2	4	2	2	-	-	-
10	1	9	10	1	9	-	-	-
25	4	21	25	4	21	-	-	-
50	4	46	50	4	46	-	-	-
61	8	53	61	8	53	-	-	-
106	16	90	106	16	90	-	-	-
143	22	121	143	22	121	-	-	-
177	34	143	177	34	143	-	-	-
115	19	96	115	19	96	-	-	-
132	29	103	132	29	103	-	-	-
94	29	65	94	29	65	-	-	-
41	10	31	41	10	31	-	-	-
14	4	10	14	4	10	-	-	-
1	-	1	1	-	1	-	-	-

表 2-7 現住人口之婚姻

年底別及里別	總計			未婚		
	計	男	女	計	男	女
民國102年 2013	14,138	7,117	7,021	5,740	3,161	2,579
民國103年 2014	14,148	7,107	7,041	5,705	3,138	2,567
民國104年 2015	14,152	7,097	7,055	5,681	3,120	2,561
民國105年 2016	14,039	7,060	6,979	5,599	3,079	2,520
民國106年 2017	13,980	7,028	6,952	5,539	3,060	2,479
民國107年 2018	13,909	7,006	6,903	5,416	3,016	2,400
民國108年 2019	13,786	6,933	6,853	5,325	2,978	2,347
民國109年 2020	13,705	6,874	6,831	5,248	2,948	2,300
民國110年 2021	13,618	6,807	6,811	5,196	2,920	2,276
民國111年 2022	13,776	6,885	6,891	5,249	2,967	2,282
民國112年 2023	13,863	6,911	6,952	5,292	2,983	2,309
永安里	1,822	905	917	640	368	272
永華里	2,057	1,060	997	745	443	302
保寧里	2,969	1,501	1,468	1,186	672	514
新港里	2,659	1,313	1,346	959	550	409
維新里	3,887	1,904	1,983	1,582	852	730
鹽田里	469	228	241	180	98	82

資料來源：高雄市政府民政局。

附註：自108年5月24日起同性婚姻合法化，「有偶」、「離婚/終止結婚」及「喪偶」項下分列「不同性別」及「相同性別」統計資料。

狀況－按里別分

單位：人

有偶								
合計			不同性別			相同性別		
計	男	女	計	男	女	計	男	女
6,728	3,326	3,402	6,728	3,326	3,402	-	-	-
6,735	3,335	3,400	6,735	3,335	3,400	-	-	-
6,724	3,332	3,392	6,724	3,332	3,392	-	-	-
6,677	3,321	3,356	6,677	3,321	3,356	-	-	-
6,656	3,310	3,346	6,656	3,310	3,346	-	-	-
6,698	3,331	3,367	6,698	3,331	3,367	-	-	-
6,603	3,280	3,323	6,602	3,280	3,322	1	-	1
6,567	3,253	3,314	6,566	3,253	3,313	1	-	1
6,514	3,210	3,304	6,512	3,209	3,303	2	1	1
6,560	3,226	3,334	6,558	3,225	3,333	2	1	1
6,558	3,214	3,344	6,555	3,212	3,343	3	2	1
903	431	472	902	431	471	1	-	1
1,025	513	512	1,025	513	512	-	-	-
1,379	687	692	1,378	686	692	1	1	-
1,264	615	649	1,264	615	649	-	-	-
1,773	867	906	1,772	866	906	1	1	-
214	101	113	214	101	113	-	-	-

表 2-7 現住人口之婚姻

年底別及里別	離婚/終止結婚								
	合計			不同性別			相同性別		
	計	男	女	計	男	女	計	男	女
民國102年 2013	799	437	362	799	437	362	-	-	-
民國103年 2014	824	447	377	824	447	377	-	-	-
民國104年 2015	850	456	394	850	456	394	-	-	-
民國105年 2016	865	460	405	865	460	405	-	-	-
民國106年 2017	890	470	420	890	470	420	-	-	-
民國107年 2018	901	480	421	901	480	421	-	-	-
民國108年 2019	946	491	455	946	491	455	-	-	-
民國109年 2020	982	503	479	982	503	479	-	-	-
民國110年 2021	987	512	475	987	512	475	-	-	-
民國111年 2022	1,012	514	498	1,012	514	498	-	-	-
民國112年 2023	1,040	532	508	1,039	532	507	1	-	1
永安里	147	76	71	147	76	71	-	-	-
永華里	138	74	64	138	74	64	-	-	-
保寧里	221	112	109	220	112	108	1	-	1
新港里	215	113	102	215	113	102	-	-	-
維新里	279	136	143	279	136	143	-	-	-
鹽田里	40	21	19	40	21	19	-	-	-

資料來源：高雄市政府民政局。

附註：自108年5月24日起同性婚姻合法化，「有偶」、「離婚/終止結婚」及「喪偶」項下分列「不同性別」及「相同性別」統計資料。

狀況－按里別分(續)

單位：人

喪偶								
合計			不同性別			相同性別		
計	男	女	計	男	女	計	男	女
871	193	678	871	193	678	-	-	-
884	187	697	884	187	697	-	-	-
897	189	708	897	189	708	-	-	-
898	200	698	898	200	698	-	-	-
895	188	707	895	188	707	-	-	-
894	179	715	894	179	715	-	-	-
912	184	728	912	184	728	-	-	-
908	170	738	908	170	738	-	-	-
921	165	756	921	165	756	-	-	-
955	178	777	955	178	777	-	-	-
973	182	791	973	182	791	-	-	-
132	30	102	132	30	102	-	-	-
149	30	119	149	30	119	-	-	-
183	30	153	183	30	153	-	-	-
221	35	186	221	35	186	-	-	-
253	49	204	253	49	204	-	-	-
35	8	27	35	8	27	-	-	-

表 2-8 現住原

年底別及里別	戶數(戶)		
	合計	平地原住民	山地原住民
民國102年 2013	16	4	12
民國103年 2014	16	4	12
民國104年 2015	15	4	11
民國105年 2016	17	6	11
民國106年 2017	20	7	13
民國107年 2018	23	10	13
民國108年 2019	25	11	14
民國109年 2020	25	10	15
民國110年 2021	28	11	17
民國111年 2022	28	11	17
民國112年 2023	31	13	18
永安里	5	2	3
永華里	4	2	2
保寧里	10	7	3
新港里	4	1	3
維新里	8	1	7
鹽田里	-	-	-

資料來源：高雄市政府民政局。

住民戶口數

單位：戶、人

人口數(人)								
合計			平地原住民			山地原住民		
計	男	女	計	男	女	計	男	女
50	20	30	15	3	12	35	17	18
49	19	30	14	3	11	35	16	19
45	16	29	15	3	12	30	13	17
54	21	33	20	5	15	34	16	18
60	21	39	22	5	17	38	16	22
65	22	43	27	6	21	38	16	22
68	25	43	27	7	20	41	18	23
75	31	44	26	7	19	49	24	25
78	33	45	26	7	19	52	26	26
80	35	45	27	6	21	53	29	24
83	35	48	27	6	21	56	29	27
12	5	7	5	1	4	7	4	3
11	6	5	3	1	2	8	5	3
30	12	18	16	3	13	14	9	5
11	4	7	1	-	1	10	4	6
19	8	11	2	1	1	17	7	10
-	-	-	-	-	-	-	-	-

表 2-9 新移

年底別及性別	總計	大陸地區 (含港澳地區)	非大陸港澳地區			
			合計	印尼	馬來西亞	新加坡
民國102年 2013	243	100	143	9	3	2
男	19	6	13	-	-	-
女	224	94	130	9	3	2
民國103年 2014	246	101	145	9	3	2
男	21	6	15	-	-	-
女	225	95	130	9	3	2
民國104年 2015	261	108	153	9	3	2
男	23	6	17	-	-	-
女	238	102	136	9	3	2
民國105年 2016	265	107	158	20	1	2
男	26	6	20	-	-	1
女	239	101	138	20	1	1
民國106年 2017	273	112	161	21	1	1
男	27	7	20	-	-	-
女	246	105	141	21	1	1
民國107年 2018	272	109	163	21	-	2
男	27	7	20	-	-	1
女	245	102	143	21	-	1
民國108年 2019	275	109	166	21	-	2
男	30	7	23	-	-	1
女	245	102	143	21	-	1
民國109年 2020	274	108	166	20	-	2
男	30	7	23	-	-	1
女	244	101	143	20	-	1

資料來源：高雄市政府民政局。

民人口數

單位：人

非大陸港澳地區						
菲律賓	泰國	緬甸	越南	柬埔寨	寮國	其他國家
7	8	-	105	1	-	8
2	5	-	-	-	-	6
5	3	-	105	1	-	2
7	8	-	105	1	-	10
2	5	-	-	-	-	8
5	3	-	105	1	-	2
9	8	-	110	1	-	11
3	5	-	1	-	-	8
6	3	-	109	1	-	3
9	12	1	102	1	-	10
4	5	-	1	-	-	9
5	7	1	101	1	-	1
9	12	1	104	1	-	11
4	5	-	1	-	-	10
5	7	1	103	1	-	1
8	10	1	108	1	-	12
4	3	-	1	-	-	11
4	7	1	107	1	-	1
8	11	1	109	-	-	14
4	4	-	1	-	-	13
4	7	1	108	-	-	1
8	11	1	109	1	-	14
4	4	-	1	-	-	13
4	7	1	108	1	-	1

表 2-9 新移

年底別及性別	總計	大陸地區 (含港澳地區)	非大陸港澳地區			
			合計	印尼	馬來西亞	新加坡
民國110年 2021	217	77	140	17	-	2
男	26	5	21	-	-	1
女	191	72	119	17	-	1
民國111年 2022	227	81	146	19	-	2
男	27	5	22	-	-	1
女	200	76	124	19	-	1
民國112年 2023	225	80	145	18	-	2
男	27	4	23	-	-	1
女	198	76	122	18	-	1

資料來源：高雄市政府民政局。

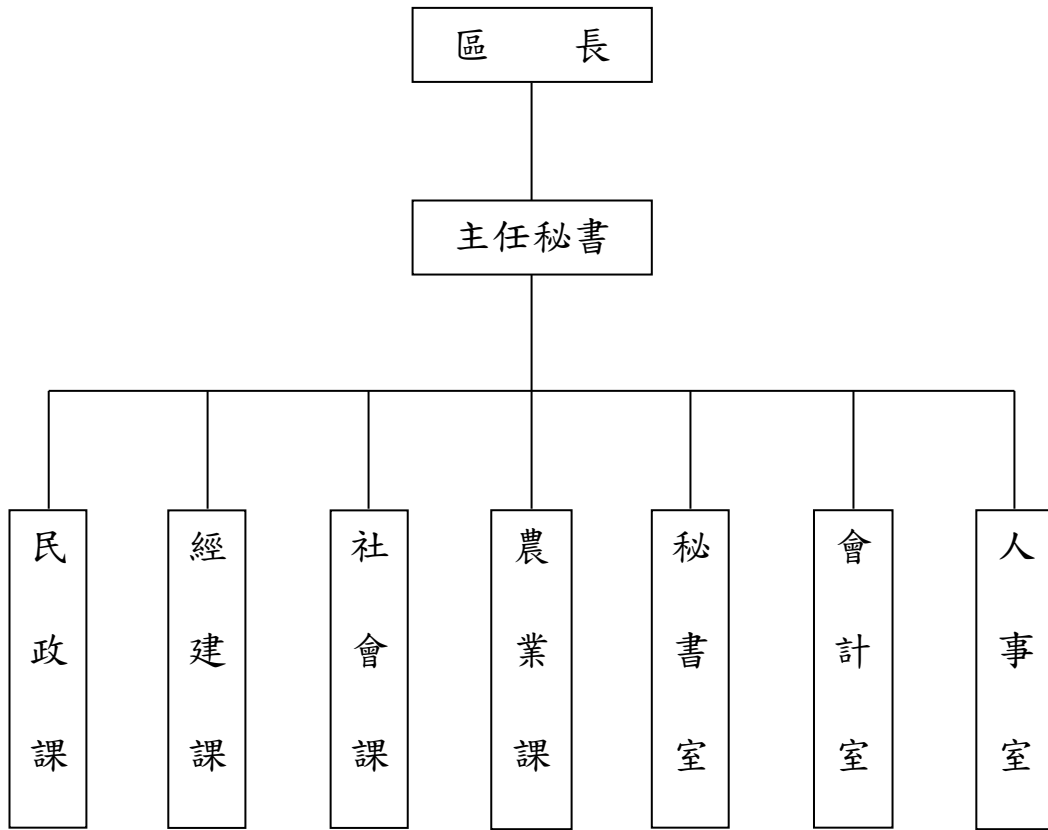
民人口數(續)

單位：人

非大陸港澳地區						
菲律賓	泰國	緬甸	越南	柬埔寨	寮國	其他國家
8	7	1	91	1	-	13
4	2	-	2	-	-	12
4	5	1	89	1	-	1
8	7	1	95	1	-	13
4	2	-	3	-	-	12
4	5	1	92	1	-	1
8	7	1	95	1	-	13
4	3	-	3	-	-	12
4	4	1	92	1	-	1

參、行政組織

表 3-1 區公所組織系統



資料來源：本所人事室。

表 3-2 區公所編制

年底別	總計	區長	副區長	主任秘書	秘書	視導	課長	主任	技士	課員	技佐
民國102年											
編制員額	25	1	-	1	-	-	4	1	2	5	-
現有員額	20	-	-	-	-	-	3	1	1	5	-
民國103年											
編制員額	27	1	-	1	-	-	4	1	1	5	1
現有員額	23	1	-	1	-	-	4	1	1	5	1
民國104年											
編制員額	27	1	-	1	-	-	4	1	1	5	1
現有員額	25	1	-	1	-	-	4	1	1	5	1
民國105年											
編制員額	27	1	-	1	-	-	4	1	1	5	1
現有員額	23	1	-	1	-	-	4	1	1	4	1
民國106年											
編制員額	27	1	-	1	-	-	4	1	1	5	1
現有員額	26	1	-	1	-	-	4	1	1	5	1
民國107年											
編制員額	27	1	-	1	-	-	4	1	1	5	1
現有員額	26	1	-	1	-	-	4	1	1	5	1
民國108年											
編制員額	31	1	-	1	-	-	4	1	2	6	1
現有員額	28	1	-	1	-	-	4	1	1	6	1
民國109年											
編制員額	31	1	-	1	-	-	4	1	2	6	1
現有員額	29	1	-	1	-	-	4	1	2	6	1
民國110年											
編制員額	31	1	-	1	-	-	4	1	2	6	1
現有員額	29	1	-	1	-	-	4	1	2	6	1

資料來源：本所人事室。

及現有員額

單位：人

助理員	辦事員	書記	會計室			人事室			政風室主任	調解會秘書	里幹事	獸醫
			主任	會計員	佐理員	主任	人事管理員	助理員				
-	2	1	1	-	-	-	1	-	-	-	6	-
-	2	-	1	-	-	-	1	-	-	-	6	-
-	4	1	1	-	-	-	1	-	-	-	6	-
-	3	-	1	-	-	-	1	-	-	-	4	-
-	4	1	1	-	-	-	1	-	-	-	6	-
-	3	-	1	-	-	-	1	-	-	-	6	-
-	4	1	1	-	-	-	1	-	-	-	6	-
-	3	-	1	-	-	-	1	-	-	-	5	-
-	4	1	1	-	-	-	1	-	-	-	6	-
-	4	-	1	-	-	-	1	-	-	-	6	-
-	4	1	1	-	-	-	1	-	-	-	6	-
-	4	-	1	-	-	-	1	-	-	-	6	-
1	4	1	1	-	1	-	1	-	-	-	6	-
1	4	-	1	-	-	-	1	-	-	-	6	-
1	4	1	1	-	1	-	1	-	-	-	6	-
1	3	-	1	-	1	-	1	-	-	-	6	-
1	4	1	1	-	1	-	1	-	-	-	6	-
1	3	-	1	-	1	-	1	-	-	-	6	-

表 3-2 區公所編制

年底別	總計	區長	副區長	主任 秘書	秘書	視導	課長	主任	技士	課員	技佐
民國111年											
編制員額	31	1	-	1	-	-	4	1	2	6	1
現有員額	27	1	-	1	-	-	4	1	2	6	1
民國112年											
編制員額	31	1	-	1	-	-	4	1	2	6	1
現有員額	28	1	-	1	-	-	4	1	2	6	1

資料來源：本所人事室。

及現有員額(續)

單位：人

助理員	辦事員	書記	會計室			人事室			政風室主任	調解會秘書	里幹事	獸醫
			主任	會計員	佐理員	主任	人事管理員	助理員				
1	4	1	1	-	1	-	1	-	-	-	6	-
1	2	-	1	-	1	-	1	-	-	-	5	-
1	4	1	1	-	1	-	1	-	-	-	6	-
1	3	-	1	-	1	-	1	-	-	-	5	-

表 3-3 區公所員工-按

年底別及性別	總計	職等別				
		簡薦委任(派)人員				
		合計	簡任(派)	薦任(派)	委任(派)	雇員
民國102年 2013	42	20	-	10	10	-
民國103年 2014	42	23	-	13	10	-
民國104年 2015	43	25	-	15	10	-
民國105年 2016	41	23	-	14	9	-
民國106年 2017	44	26	-	15	11	-
民國107年 2018	43	25	-	15	10	-
民國108年 2019	48	28	-	16	12	-
民國109年 2020	50	29	-	16	13	-
民國110年 2021	46	29	-	16	13	-
民國111年 2022	43	27	-	16	11	-
民國112年 2023	44	28	-	16	12	-
男	11	10	-	6	4	-
女	33	18	-	10	8	-

資料來源：本所人事室。

職等別及性別分

單位：人

職工別			
合計	技工	工友	臨時人員
22	2	2	18
19	2	1	16
18	2	-	16
18	2	-	16
18	2	-	16
18	2	-	16
18	2	-	16
20	2	-	18
21	2	-	19
17	1	-	16
16	1	-	15
16	1	-	15
1	1	-	-
15	-	-	15

表 3-4 區公所現有

年底別及性別	總計	平均年齡	24歲以下	25-29歲	30-34歲
民國102年 2013	20	42.15	-	1	4
民國103年 2014	23	42.00	1	1	4
民國104年 2015	25	40.87	1	-	5
民國105年 2016	23	40.65	-	1	6
民國106年 2017	26	39.15	-	3	7
民國107年 2018	25	40.08	-	1	6
民國108年 2019	28	42.54	-	1	2
民國109年 2020	29	41.82	-	2	2
民國110年 2021	29	42.69	-	1	3
民國111年 2022	27	42.93	-	1	2
民國112年 2023	28	44.68	-	1	2
男	10	47.50	-	-	-
女	18	43.11	-	1	2

資料來源：本所人事室。

職員數-按年齡分

單位：人

35-39歲	40-44歲	45-49歲	50-54歲	55-59歲	60-64歲	65歲以上
2	3	4	5	1	-	-
3	3	5	5	1	-	-
6	4	5	2	2	-	-
4	5	2	4	1	-	-
6	3	3	3	1	-	-
6	4	3	3	2	-	-
10	6	3	2	3	1	-
10	6	3	3	2	1	-
9	7	3	1	3	2	-
8	8	2	2	2	2	-
5	7	6	3	1	3	-
1	3	3	1	1	1	-
4	4	3	2	-	2	-

表 3-5 區公所現有職

年底別及性別	總計	研究所	
		博士	碩士
民國102年 2013	20	-	4
民國103年 2014	23	-	6
民國104年 2015	25	-	6
民國105年 2016	23	-	5
民國106年 2017	26	-	7
民國107年 2018	25	-	6
民國108年 2019	28	-	5
民國109年 2020	29	-	5
民國110年 2021	29	-	6
民國111年 2022	27	-	7
民國112年 2023	28	-	7
男	10	-	5
女	18	-	2

資料來源:本所人事室。

員數-按教育程度分

單位：人

大學畢業 (含軍警校有學位者)	專科畢業	高中(職)畢業	國(初)中以下
10	4	2	-
13	3	1	-
15	2	2	-
15	2	1	-
18	1	-	-
18	1	-	-
20	3	-	-
22	2	-	-
21	2	-	-
18	2	-	-
20	1	-	-
5	-	-	-
15	1	-	-

表 3-6 里長

屆別及里別	選舉日期	選舉人數 (人)	投票數 (票)	投票率(%) (投票數/ 選舉人數) *100
第二屆	103.11.29	11,399	8,487	74.45%
永安里	103.11.29	1,508	969	64.26%
永華里	103.11.29	1,767	1,415	80.08%
保寧里	103.11.29	2,308	1,717	74.39%
新港里	103.11.29	2,328	1,769	75.99%
維新里	103.11.29	3,116	2,375	76.22%
鹽田里	103.11.29	372	242	65.05%
第三屆	107.11.24	11,614	9,290	79.99%
永安里	107.11.24	1,530	1,254	81.96%
永華里	107.11.24	1,756	1,422	80.98%
保寧里	107.11.24	2,419	1,924	79.54%
新港里	107.11.24	2,272	1,768	77.82%
維新里	107.11.24	3,272	2,670	81.60%
鹽田里	107.11.24	365	252	69.04%
第四屆	111.11.26	11,741	8,291	70.62%
永安里	111.11.26	1,581	1,221	77.23%
永華里	111.11.26	1,781	1,341	75.29%
保寧里	111.11.26	2,478	1,692	68.28%
新港里	111.11.26	2,249	1,502	66.79%
維新里	111.11.26	3,275	2,321	70.87%
鹽田里	111.11.26	377	214	56.76%

資料來源：中央選舉委員會。

選舉概況

候選人數 (人)	當選人		
	姓名	年齡	性別
11			
1	郭憲明	64	男
2	林明春	67	男
2	莊守義	69	男
2	何應成	46	男
3	蔣福山	48	男
1	黃福來	55	男
11			
2	郭憲明	69	男
2	林明春	72	男
2	莊守義	74	男
2	何應成	51	男
2	黃溪水	68	男
1	黃福來	60	男
12			
2	郭憲明	73	男
2	林明春	76	男
2	陳文印	57	男
2	何應成	55	男
3	蔣福山	57	男
1	柯男烈	70	男

表 3-7 鄰長

年底別及里別	里內現有鄰數	年 底 鄰 長 人 數		
		合計	男	女
民國102年 2013	81	81	64	17
民國103年 2014	81	81	63	18
民國104年 2015	81	81	63	18
民國105年 2016	81	81	62	19
民國106年 2017	81	81	62	19
民國107年 2018	81	81	61	20
民國108年 2019	81	81	61	20
民國109年 2020	81	81	62	19
民國110年 2021	81	81	61	20
民國111年 2022	81	81	60	21
民國112年 2023	81	81	61	20
永安里	14	14	13	1
永華里	12	12	8	4
保寧里	16	16	14	2
新港里	15	15	7	8
維新里	16	16	13	3
鹽田里	8	8	6	2

資料來源：本所民政課。

遴聘概況

單位：鄰、人

未遴聘鄰數	本年異動(解遴聘)鄰長數		
	合計	男	女
-	6	5	1
-	18	15	3
-	6	6	-
-	4	1	3
-	4	4	-
-	16	12	4
-	8	6	2
-	12	9	3
-	12	9	3
-	1	-	1
-	3	3	-
-	2	2	-
-	-	-	-
-	-	-	-
-	-	-	-
-	1	1	-
-	-	-	-

表 3-8 鄰長

年底別及里別	現有 鄰數	當年底實 有鄰長數	當年底實有鄰長數		
			合計	空鄰	遷出 未補聘
民國102年 2013	81	81	-	-	-
民國103年 2014	81	81	-	-	-
民國104年 2015	81	81	-	-	-
民國105年 2016	81	81	-	-	-
民國106年 2017	81	81	-	-	-
民國107年 2018	81	81	-	-	-
民國108年 2019	81	81	-	-	-
民國109年 2020	81	81	-	-	-
民國110年 2021	81	81	-	-	-
民國111年 2022	81	81	-	-	-
民國112年 2023	81	81	-	-	-
永安里	14	14	-	-	-
永華里	12	12	-	-	-
保寧里	16	16	-	-	-
新港里	15	15	-	-	-
維新里	16	16	-	-	-
鹽田里	8	8	-	-	-

資料來源：本所民政課。

異動概況

單位：鄉、人

與現有鄰數不符原因			當年行政區域調整 增加(減少)鄰數	備註
死亡 未補聘	任期屆滿 未遴聘	其他		
-	-	-	-	-
-	-	-	-	-
-	-	-	-	-
-	-	-	-	-
-	-	-	-	-
-	-	-	-	-
-	-	-	-	-
-	-	-	-	-
-	-	-	-	-
-	-	-	-	-
-	-	-	-	-
-	-	-	-	-
-	-	-	-	-
-	-	-	-	-
-	-	-	-	-
-	-	-	-	-
-	-	-	-	-
-	-	-	-	-
-	-	-	-	-
-	-	-	-	-
-	-	-	-	-

肆、農林漁牧

表 4-1 耕地

年底別	總計	耕作地	
		合計	短期耕作地
			小計
民國102年 2013	-	-	-
民國103年 2014	611.53	587.43	567.43
民國104年 2015	611.53	587.43	570.87
民國105年 2016	611.53	587.43	567.27
民國106年 2017	611.53	587.43	565.65
民國107年 2018	611.53	586.69	564.46
民國108年 2019	611.53	586.69	563.55
民國109年 2020	611.53	586.69	561.80
民國110年 2021	611.53	586.69	560.85
民國111年 2022	510.19	485.35	459.26
民國112年 2023	510.19	485.35	458.86

資料來源：行政院農業委員會、高雄市政府農業局。

面積

單位：公頃

耕作地			長期耕作地	長期休閒地
短期耕作地		短期休閒		
水稻	水稻以外之短期作			
-	-	-	-	-
45.50	83.93	438.00	20.00	24.10
40.06	98.45	432.36	16.56	24.10
45.46	105.37	416.44	20.16	24.10
55.00	112.75	397.90	21.78	24.10
47.12	123.54	393.80	22.23	24.84
50.00	94.24	419.31	23.14	24.84
40.07	72.22	449.51	24.89	24.84
57.31	66.28	437.26	25.84	24.84
51.98	64.50	342.78	26.09	24.84
54.67	54.84	349.35	26.49	24.84

表 4-2 稻米收穫

年別	總計		水 稻					
			合計		稞稻(蓬萊)		硬秈稻(在來)	
	收穫面積	產量	收穫面積	產量	收穫面積	產量	收穫面積	產量
民國102年 2013	49.92	276	49.92	276	49.92	276	-	-
民國103年 2014	45.50	258	45.50	258	45.50	258	-	-
民國104年 2015	40.06	231	40.06	231	40.06	231	-	-
民國105年 2016	45.46	269	45.46	269	45.46	269	-	-
民國106年 2017	55.00	332	55.00	332	55.00	332	-	-
民國107年 2018	47.12	283	47.12	283	47.12	283	-	-
民國108年 2019	50.00	315	50.00	315	50.00	315	-	-
民國109年 2020	40.10	303	40.10	303	40.10	303	-	-
民國110年 2021	57.31	422	57.31	422	57.31	422	-	-
民國111年 2022	51.98	425	51.98	425	51.98	425	-	-
民國112年 2023	54.70	471	54.70	471	54.70	471	-	-

資料來源：行政院農業委員會、高雄市政府農業局。

面積及生產量

單位：公頃、公噸

水 稻						陸 稻	
軟秈稻(秈稻)		稈糯稻(圓糯)		秈糯稻(長糯)		陸 稻	
收穫面積	產量	收穫面積	產量	收穫面積	產量	收穫面積	產量
-	-	-	-	-	-	-	-
-	-	-	-	-	-	-	-
-	-	-	-	-	-	-	-
-	-	-	-	-	-	-	-
-	-	-	-	-	-	-	-
-	-	-	-	-	-	-	-
-	-	-	-	-	-	-	-
-	-	-	-	-	-	-	-
-	-	-	-	-	-	-	-
-	-	-	-	-	-	-	-
-	-	-	-	-	-	-	-
-	-	-	-	-	-	-	-
-	-	-	-	-	-	-	-
-	-	-	-	-	-	-	-
-	-	-	-	-	-	-	-
-	-	-	-	-	-	-	-
-	-	-	-	-	-	-	-

表 4-3 現有

年底別	總計	乳牛	馬
民國102年 2013	8,525	-	-
民國103年 2014	8,038	-	-
民國104年 2015	5,907	-	-
民國105年 2016	6,321	-	-
民國106年 2017	5,969	-	-
民國107年 2018	6,018	-	-
民國108年 2019	5,880	-	-
民國109年 2020	6,799	-	-
民國110年 2021	6,432	-	-
民國111年 2022	5,955	-	-
民國112年 2023	5,504	-	-

資料來源：行政院農業委員會。

家畜數

單位：頭

豬	鹿	兔	羊
8,337	25	-	163
7,850	24	-	164
5,730	23	-	154
6,126	29	-	166
5,893	23	-	53
5,944	22	-	52
5,809	23	-	48
6,673	27	-	99
6,284	29	-	119
5,934	21	-	-
5,483	21	-	-

表 4-4 現有

年底別	雞		
	合計	蛋雞	肉雞
民國102年 2013	193	25	168
民國103年 2014	166	20	146
民國104年 2015	154	32	122
民國105年 2016	112	45	67
民國106年 2017	133	53	80
民國107年 2018	82	47	35
民國108年 2019	160	75	85
民國109年 2020	123	73	50
民國110年 2021	104	72	32
民國111年 2022	156	91	65
民國112年 2023	133	73	60

資料來源：高雄市政府農業局。

家禽數量

單位：千隻

鴨			鵝	火雞
合計	蛋鴨	肉鴨		
1	-	1	-	-
-	-	-	-	-
-	-	-	-	-
-	-	-	-	-
-	-	-	1	-
-	-	-	-	-
-	-	-	1	-
1	-	1	-	-
-	-	-	-	-
-	-	-	-	-
1	-	-	1	-

表 4-5 漁戶數及

年底別	漁戶數(戶)						
	合計	遠洋	近海	沿岸	海面養殖	內陸漁撈	內陸養殖
民國102年 2013	-	-	-	-	-	-	-
民國103年 2014	2,713	3	23	371	-	-	2,316
民國104年 2015	2,378	3	20	320	-	-	2,035
民國105年 2016	2,426	3	17	347	-	-	2,059
民國106年 2017	1,624	3	190	41	-	-	1,390
民國107年 2018	918	3	248	7	-	-	660
民國108年 2019	923	3	248	7	-	-	665
民國109年 2020	965	3	242	6	-	-	714
民國110年 2021	905	3	219	6	-	-	677
民國111年 2022	917	3	219	6	-	-	689
民國112年 2023	873	3	219	6	-	-	645

資料來源：高雄市政府海洋局。

漁戶人口數

單位：戶、人

漁戶人口數(人)						
合計	遠洋	近海	沿岸	海面養殖	內陸漁撈	內陸養殖
-	-	-	-	-	-	-
8,764	12	90	1,482	-	-	7,180
7,681	12	80	1,280	-	-	6,309
7,849	12	67	1,387	-	-	6,383
4,710	9	550	119	-	-	4,032
2,311	8	624	16	-	-	1,663
2,490	8	668	18	-	-	1,796
2,508	8	630	14	-	-	1,856
2,352	8	569	14	-	-	1,761
2,376	8	569	14	-	-	1,785
	8	569	14	-	-	1,612

表 4-6 水產

年底別	總計				小計
	合計	單養	混養	休養	
	民國102年 2013	-	-	-	
民國103年 2014	904	392	512	-	-
民國104年 2015	911	386	480	45	-
民國105年 2016	785	451	334	-	-
民國106年 2017	876	485	391	-	-
民國107年 2018	853	488	365	-	-
民國108年 2019	867	510	357	-	-
民國109年 2020	859	496	363	-	-
民國110年 2021	830	485	345	-	-
民國111年 2022	846	457	297	92	-
民國112年 2023	1,010	575	332	103	-

資料來源：本所農業課。

養殖面積

單位：公頃、（箱網養殖）立方公尺

海面養殖						
合計			淺海養殖			
單養	混養	休養	小計	單養	混養	休養
-	-	-	-	-	-	-
-	-	-	-	-	-	-
-	-	-	-	-	-	-
-	-	-	-	-	-	-
-	-	-	-	-	-	-
-	-	-	-	-	-	-
-	-	-	-	-	-	-
-	-	-	-	-	-	-
-	-	-	-	-	-	-
-	-	-	-	-	-	-
-	-	-	-	-	-	-
-	-	-	-	-	-	-
-	-	-	-	-	-	-
-	-	-	-	-	-	-
-	-	-	-	-	-	-

表 4-6 水產

年底別	海面養殖				小計
	其他養殖				
	小計	單養	混養	休養	
民國102年 2013	-	-	-	-	-
民國103年 2014	-	-	-	-	904
民國104年 2015	-	-	-	-	911
民國105年 2016	-	-	-	-	334
民國106年 2017	-	-	-	-	876
民國107年 2018	-	-	-	-	853
民國108年 2019	-	-	-	-	867
民國109年 2020	-	-	-	-	859
民國110年 2021	-	-	-	-	830
民國111年 2022	-	-	-	-	846
民國112年 2023	-	-	-	-	1,010

資料來源：本所農業課。

養殖面積(續1)

單位：公頃、（箱網養殖）立方公尺

內陸養殖						
合計			鹹水魚塭養殖			
單養	混養	休養	小計	單養	混養	休養
-	-	-	-	-	-	-
392	512	-	896	384	512	-
386	480	45	903	378	480	45
3	331	-	781	448	333	-
485	391	-	876	485	391	-
488	365	-	849	485	364	-
510	357	-	865	509	356	-
496	363	-	859	496	363	-
485	345	-	830	485	345	-
457	297	92	845	456	297	92
575	332	103	1,010	575	332	103

表 4-6 水產

年底別	內陸養殖				
	淡水魚塭養殖				小計
	小計	單養	混養	休養	
民國102年 2013	-	-	-	-	-
民國103年 2014	8	8	-	-	-
民國104年 2015	8	8	-	-	-
民國105年 2016	4	3	1	-	-
民國106年 2017	-	-	-	-	-
民國107年 2018	4	3	1	-	-
民國108年 2019	2	1	1	-	-
民國109年 2020	-	-	-	-	-
民國110年 2021	-	-	-	-	-
民國111年 2022	1	1	-	-	-
民國112年 2023	-	-	-	-	-

資料來源：本所農業課。

養殖面積(續完)

單位：公頃、(箱網養殖)立方公尺

其他魚塭養殖			箱網養殖(立方公尺)		
單養	混養	休養	合計	海面養殖	內陸養殖
-	-	-	-	-	-
-	-	-	-	-	-
-	-	-	-	-	-
-	-	-	-	-	-
-	-	-	-	-	-
-	-	-	-	-	-
-	-	-	-	-	-
-	-	-	-	-	-
-	-	-	-	-	-
-	-	-	-	-	-
-	-	-	-	-	-
-	-	-	-	-	-

伍、工商業及區建設

表 5-1 營運中

年底別	總計	食品	飲料及菸草 製造業	紡織業	成衣及服飾品 製造業	皮革、毛皮及 其製品製造業
民國102年 2013	85	2	-	-	-	-
民國103年 2014	89	2	-	-	-	-
民國104年 2015	92	3	-	-	-	-
民國105年 2016	-	-	-	-	-	-
民國106年 2017	95	3	-	-	-	-
民國107年 2018	93	3	-	-	-	-
民國108年 2019	93	3	-	-	-	-
民國109年 2020	93	5	-	-	-	-
民國110年 2021	-	-	-	-	-	-
民國111年 2022	94	5	-	-	-	-

資料來源：經濟部。

附註：105年、110年因逢工業及服務業普查年停辦工廠校正暨營運調查，故無資料。

工廠家數

單位：家

木竹製品 製造業	紙漿、紙及 紙製品製造 業	印刷及資料 儲存媒體 複製業	石油及煤製 品製造業	化學材料 製造業	化學製品 製造業	藥品及醫用 化學製品製 造業	橡膠製品 製造業
2	3	-	1	10	4	1	-
2	3	-	1	10	4	1	-
2	4	-	1	10	4	1	-
-	-	-	-	-	-	-	-
3	5	-	1	10	3	-	-
3	5	-	-	10	3	-	-
4	5	-	-	9	3	-	-
4	5	-	-	9	3	-	-
-	-	-	-	-	-	-	-
4	5	-	-	9	2	-	-

表 5-1 營運中

年底別	塑膠製品 製造業	非金屬礦物 製品製造業	基本金屬 製造業	金屬製品 製造業	電子零 組件製造業	電腦、電子產 品及光學製品 製造業
民國102年 2013	4	1	8	29	4	-
民國103年 2014	4	2	8	31	4	-
民國104年 2015	4	2	7	32	4	-
民國105年 2016	-	-	-	-	-	-
民國106年 2017	4	1	7	38	3	-
民國107年 2018	4	1	8	37	3	-
民國108年 2019	4	1	7	38	3	-
民國109年 2020	3	1	6	37	3	-
民國110年 2021	-	-	-	-	-	-
民國111年 2022	3	1	6	38	3	-

資料來源：經濟部。

附註：105年、110年因逢工業及服務業普查年停辦工廠校正暨營運調查，故無資料。

工廠家數(續)

單位：家

電力設備 製造業	機械設備 製造業	汽車及其零 件 製造業	其他運輸工 具 及其零件 製造業	家具 製造業	其他 製造業	產業用機械 設備維修及 安裝業	非製造業
1	8	3	2	-	2	-	-
1	9	3	2	-	2	-	-
1	10	3	2	-	2	-	-
-	-	-	-	-	-	-	-
1	11	3	2	-	-	-	-
1	9	3	2	-	1	-	-
1	9	3	2	-	1	-	-
1	9	3	3	-	1	-	-
-	-	-	-	-	-	-	-
1	9	4	3	-	1	-	-

表 5-2 自來水

年底別	人數 (人)	
	行政區域人數 (A)	供水區域人數
民國102年 2013	14,138	14,138
民國103年 2014	14,148	14,148
民國104年 2015	14,152	14,152
民國105年 2016	14,039	14,039
民國106年 2017	13,980	13,980
民國107年 2018	13,909	13,909
民國108年 2019	13,786	13,786
民國109年 2020	13,705	13,705
民國110年 2021	13,618	13,618
民國111年 2022	13,776	13,776
民國112年 2023	13,863	13,863

資料來源：臺灣省自來水公司第七區管理處。

供水普及率

人數 (人)	供水普及率 B/A*100 (%)
實際供水人數 (B)	
11,654	82.43
11,723	82.86
11,882	83.96
11,827	83.96
11,844	84.72
11,587	83.31
11,024	79.97
11,000	80.26
10,935	80.30
11,070	80.36
11,515	83.06

陸、金融財稅

表 6-1 歲入預決算

1.預算				
年度別	總 計	稅課收入	罰款及賠償收入	規費收入
民國102年 2013	125,038	-	20	230
民國103年 2014	148,583	-	20	244
民國104年 2015	118,923	-	50	224
民國105年 2016	110,453	-	50	114
民國106年 2017	116,369	-	11	104
民國107年 2018	113,579	-	10	109
民國108年 2019	121,418	-	10	104
民國109年 2020	104,050	-	1	98
民國110年 2021	132,387	-	-	78
民國111年 2022	164,185	-	-	69
民國112年 2023	500,400	-	-	36

資料來源：本所會計室。

一按來源別分

1.預算

單位：新臺幣千元

財產收入	營業盈餘及事業收入	補助及協助收入	捐獻及贈與收入	其他收入
300	-	299	123,339	850
310	-	299	147,684	26
310	-	299	118,000	40
410	-	299	109,500	80
425	-	299	115,480	50
24	-	299	113,087	50
412	-	10,232	110,610	50
421	-	1,810	101,640	80
414	-	-	131,815	80
503	-	-	163,553	60
503	-	-	499,826	35

表 6-1 歲入預決算

2.決算				
年度別	總 計	稅課收入	罰款及賠償收入	規費收入
民國102年 2013	118,533	-	403	171
民國103年 2014	116,851	-	85	158
民國104年 2015	105,662	-	13	77
民國105年 2016	103,155	-	10	109
民國106年 2017	112,376	-	-	101
民國107年 2018	107,560	-	0	68
民國108年 2019	116,451	-	4,021	66
民國109年 2020	100,553	-	-	17
民國110年 2021	114,110	-	73	25
民國111年 2022	160,127	-	2,102	13
民國112年 2023	446,429	-	0	35

資料來源：本所會計室。

一按來源別分(續)

2.決算

單位：新臺幣千元

財產收入	營業盈餘及事業收入	補助及協助收入	捐獻及贈與收入	其他收入
300	-	299	116,412	949
391	-	299	114,910	1,008
363	-	299	104,126	785
414	-	299	101,492	830
411	-	299	111,281	284
420	-	299	106,695	77
419	-	10,232	101,639	74
401	-	1,799	98,304	33
402	-	-	113,604	6
525	-	-	153,452	4,035
520	-	-	445,828	46

表 6-2 歲出預決算

年度別	1.預算			
	總計	立法支出	行政支出	民政支出
民國102年 2013	180,915	-	-	176,370
民國103年 2014	201,291	-	-	196,361
民國104年 2015	172,341	-	-	138,440
民國105年 2016	162,954	-	-	132,943
民國106年 2017	261,259	-	-	224,667
民國107年 2018	163,460	-	-	130,191
民國108年 2019	175,436	-	-	145,283
民國109年 2020	156,993	-	-	133,248
民國110年 2021	186,434	-	-	141,020
民國111年 2022	216,951	-	-	138,036
民國112年 2023	558,768	-	-	503,898

資料來源：本所會計室。

附註：基層建設小型工程預算於民國104年起改列交通支出。

一按政事別分

1.預算

單位：新臺幣千元

財務支出	教育支出	文化支出	農業支出	工業支出	交通支出
-	-	-	-	-	-
-	-	-	-	-	-
-	-	-	-	-	26,637
-	-	-	-	-	23,080
-	-	-	-	-	30,692
-	-	-	-	-	27,744
-	-	-	-	-	23,507
-	-	-	-	-	18,670
-	-	-	-	-	39,457
-	-	-	-	-	73,407
-	-	-	-	-	48,887

表 6-2 歲出預決算

1.預算

年度別	其他經濟服務支出	社會保險支出	社會救助支出	福利服務支出
民國102年 2013	-	-	-	-
民國103年 2014	-	-	-	-
民國104年 2015	-	-	-	-
民國105年 2016	-	-	-	-
民國106年 2017	-	-	-	-
民國107年 2018	-	-	-	-
民國108年 2019	-	-	-	-
民國109年 2020	-	-	-	-
民國110年 2021	-	-	-	-
民國111年 2022	-	-	-	-
民國112年 2023	-	-	-	-

資料來源：本所會計室。

附註：基層建設小型工程預算於民國104年起改列交通支出。

一按政事別分(續1)

1.預算

單位：新臺幣千元

社區發展支出	環境保護支出	退休撫卹給付支出	第二預備金	其他支出
-	-	3,741	-	804
-	-	4,033	-	897
-	-	6,056	-	1,208
-	-	4,356	-	2,575
-	-	4,492	-	1,408
-	-	4,127	-	1,398
-	-	3,997	-	2,649
-	-	4,267	-	808
-	-	5,428	-	529
-	-	4,789	-	719
-	-	4,636	-	1,347

表 6-2 歲出預決算

2.決算

年度別	總計	立法支出	行政支出	民政支出
民國102年 2013	158,875	-	-	154,330
民國103年 2014	160,378	-	-	155,449
民國104年 2015	147,877	-	-	117,006
民國105年 2016	148,082	-	-	122,188
民國106年 2017	221,705	-	-	188,602
民國107年 2018	150,237	-	-	123,445
民國108年 2019	161,626	-	-	137,104
民國109年 2020	149,180	-	-	126,924
民國110年 2021	163,316	-	-	133,056
民國111年 2022	199,276	-	-	130,795
民國112年 2023	500,387	-	-	454,707

資料來源：本所會計室。

附註：基層建設小型工程預算於民國104年起改列交通支出。

一按政事別分(續2)

2.決算

單位：新臺幣千元

財務支出	教育支出	文化支出	農業支出	工業支出	交通支出
-	-	-	-	-	-
-	-	-	-	-	-
-	-	-	-	-	23,608
-	-	-	-	-	18,963
-	-	-	-	-	27,203
-	-	-	-	-	21,267
-	-	-	-	-	17,876
-	-	-	-	-	17,181
-	-	-	-	-	24,304
-	-	-	-	-	62,973
-	-	-	-	-	39,698

表 6-2 歲出預決算

2.決算

年度別	其他經濟服務支出	社會保險支出	社會救助支出	福利服務支出
民國102年 2013	-	-	-	-
民國103年 2014	-	-	-	-
民國104年 2015	-	-	-	-
民國105年 2016	-	-	-	-
民國106年 2017	-	-	-	-
民國107年 2018	-	-	-	-
民國108年 2019	-	-	-	-
民國109年 2020	-	-	-	-
民國110年 2021	-	-	-	-
民國111年 2022	-	-	-	-
民國112年 2023	-	-	-	-

資料來源：本所會計室。

附註：基層建設小型工程預算於民國104年起改列交通支出。

一按政事別分(續完)

2.決算

單位：新臺幣千元

社區發展支出	環境保護支出	退休撫卹給付支出	第二預備金	其他支出
-	-	3,741	-	804
-	-	4,033	-	897
-	-	6,056	-	1,208
-	-	4,356	-	2,575
-	-	4,492	-	1,408
-	-	4,127	-	1,398
-	-	3,997	-	2,649
-	-	4,267	-	808
-	-	5,428	-	529
-	-	4,789	-	719
-	-	4,636	-	1,347

表 6-3 區公所經費預決算

年度別	類別	總計	行政管理	業務管理
民國102年 2013	預算數	180,915	32,657	112,727
	決算數	158,875	29,816	97,010
民國103年 2014	預算數	201,291	30,860	114,461
	決算數	160,378	28,804	91,473
民國104年 2015	預算數	172,341	32,254	106,186
	決算數	147,877	29,139	87,866
民國105年 2016	預算數	162,954	32,324	100,619
	決算數	148,082	30,782	91,406
民國106年 2017	預算數	261,655	31,733	193,330
	決算數	221,705	29,050	159,552
民國107年 2018	預算數	163,460	31,265	98,926
	決算數	150,237	30,492	92,953
民國108年 2019	預算數	175,436	30,024	115,259
	決算數	161,626	29,573	107,532
民國109年 2020	預算數	156,993	33,891	99,357
	決算數	149,180	33,163	93,762
民國110年 2021	預算數	186,434	33,084	107,936
	決算數	163,316	32,842	100,214
民國111年 2022	預算數	216,951	31,605	106,431
	決算數	199,276	31,246	99,549
民國112年 2023	預算數	558,768	36,890	467,008
	決算數	500,387	36,263	418,444

資料來源：本所會計室。

數額—按工作計畫別分

單位：新臺幣千元

公園綠地與道路養護	小型工程	公務人員退休 及撫卹給付	災害準備金	公務人員各項 補助
-	30,986	3,741	559	246
-	27,504	3,741	559	246
-	51,040	4,033	647	250
-	35,172	4,033	647	250
-	26,637	6,056	818	390
-	23,608	6,056	818	390
-	23,080	4,356	2,116	459
-	18,963	4,356	2,116	459
-	30,692	4,492	1,112	296
-	27,203	4,492	1,112	296
-	27,744	4,127	766	631
-	21,267	4,127	766	631
-	23,507	3,997	208	2,441
-	17,876	3,997	208	2,441
-	18,670	4,267	137	671
-	17,181	4,267	137	671
-	39,457	5,428	173	356
-	24,304	5,428	173	356
-	73,407	4,789	464	255
-	62,973	4,789	464	255
-	48,887	4,636	1,315	31
-	39,698	4,636	1,315	31

表 6-4 區公所經費預決算

年度別	類別	總計	經	
			人事費	業務費
民國102年 2013	預算數	180,915	27,358	34,869
	決算數	158,875	26,380	26,511
民國103年 2014	預算數	201,291	27,711	31,179
	決算數	160,378	26,607	21,762
民國104年 2015	預算數	172,341	31,484	27,985
	決算數	147,877	29,228	21,272
民國105年 2016	預算數	162,954	29,854	26,800
	決算數	148,082	29,317	24,046
民國106年 2017	預算數	261,259	29,887	29,149
	決算數	221,705	28,098	26,789
民國107年 2018	預算數	163,460	29,852	30,359
	決算數	150,237	29,850	26,680
民國108年 2019	預算數	175,436	30,066	37,197
	決算數	161,626	30,066	33,085
民國109年 2020	預算數	156,993	31,780	31,753
	決算數	149,180	31,780	27,863
民國110年 2021	預算數	186,434	33,930	31,718
	決算數	163,316	33,858	27,370
民國111年 2022	預算數	216,951	31,645	32,224
	決算數	199,276	31,634	25,092
民國112年 2023	預算數	558,768	36,222	37,135
	決算數	500,387	35,960	33,346

資料來源：本所會計室。

數額—按用途別科目分

單位：新臺幣千元

常 門			資 本 門		
獎補助費	債務費	預備金	設備及投資	獎補助費	預備金
85,167	-	-	33,522	-	-
77,211	-	-	28,774	-	-
90,124	-	-	52,277	-	-
75,861	-	-	36,148	-	-
84,106	-	-	28,765	-	-
72,517	-	-	24,860	-	-
75,461	-	-	25,136	5,703	-
73,143	-	-	21,009	567	-
168,882	-	-	32,891	450	-
136,985	-	-	29,385	448	-
74,311	-	-	28,488	450	-
71,259	-	-	21,998	450	-
72,805	-	-	31,419	3,950	-
68,905	-	-	25,896	3,674	-
70,296	-	-	22,714	450	-
68,454	-	-	20,633	450	-
75,239	-	-	35,097	10,450	-
72,185	-	-	24,259	5,644	-
71,425	-	-	46,907	34,750	-
71,204	-	-	39,059	32,286	-
427,158	-	-	44,002	14,250	-
383,948	-	-	35,913	11,221	-

柒、教育文化

表 7-1 境內國民

學年度別及學校別	校數 (所)	教師數(人)			職員數(人)			班級數(班)			
		合計	男	女	合計	男	女	合計	七年級	八年級	九年級
102學年 SY2013	1	33	10	23	8	2	6	14	4	5	5
103學年 SY2014	1	31	9	22	6	2	4	13	4	4	5
104學年 SY2015	1	29	7	22	7	2	5	12	4	4	4
105學年 SY2016	1	29	6	23	7	2	5	12	4	4	4
106學年 SY2017	1	28	7	21	7	2	5	11	3	4	4
107學年 SY2018	1	27	6	21	7	2	5	10	3	3	4
108學年 SY2019	1	27	5	22	5	1	4	8	2	3	3
109學年 SY2020	1	27	5	22	6	1	5	7	2	2	3
110學年 SY2021	1	26	5	21	6	3	3	6	2	2	2
111學年 SY2022	1	25	6	19	6	3	3	6	2	2	2
112學年 SY2023	1	25	7	18	6	3	3	6	2	2	2
市立永安國中	1	25	7	18	6	3	3	6	2	2	2

資料來源：教育部統計處。

中學概況

學生數(人)									上學年度畢業生數(人)		
合計			七年級		八年級		九年級				
計	男	女	男	女	男	女	男	女	合計	男	女
363	186	177	60	50	69	60	57	67	160	81	79
326	173	153	45	45	60	49	68	59	124	57	67
300	148	152	44	60	44	44	60	48	126	67	59
276	136	140	48	41	44	56	44	43	104	58	46
255	116	139	25	41	48	42	43	56	83	43	40
233	107	126	33	43	26	41	48	42	95	41	54
185	84	101	24	18	32	42	28	41	88	46	42
164	81	83	22	21	25	20	34	42	68	28	40
136	73	63	25	24	22	21	26	18	73	32	41
126	63	63	16	17	25	25	22	21	44	26	18
130	65	65	24	23	17	17	24	25	44	23	21
130	65	65	24	23	17	17	24	25	44	23	21

表 7-2 境內國民

學年度別及學校別	校數(所)	教師數(人)			職員數(人)		
		合計	男	女	合計	男	女
102學年 SY2013	3	54	22	32	7	2	5
103學年 SY2014	3	57	22	35	9	2	7
104學年 SY2015	3	55	23	32	9	2	7
105學年 SY2016	3	49	22	27	9	3	6
106學年 SY2017	3	49	22	27	9	3	6
107學年 SY2018	3	46	21	24	8	2	6
108學年 SY2019	3	46	22	24	8	1	7
109學年 SY2020	3	47	23	24	9	2	7
110學年 SY2021	3	50	23	27	9	2	7
111學年 SY2022	3	53	23	30	9	2	7
112學年 SY2023	3	54	22	32	9	2	7
永安國小	1	19	8	11	4	1	3
新港國小	1	13	7	6	2	-	2
維新國小	1	22	7	15	3	1	2

資料來源：教育部統計處。

小學概況

班級數(班)						
合計	一年級	二年級	三年級	四年級	五年級	六年級
32	5	6	5	5	6	5
30	4	5	6	4	5	6
29	6	4	5	5	4	5
26	4	5	4	4	5	4
26	4	4	5	4	4	5
24	4	4	3	5	4	4
24	5	4	4	3	4	4
25	5	5	4	4	3	4
25	4	5	5	4	4	3
26	4	4	5	5	4	4
27	5	4	4	5	5	4
11	2	2	2	2	2	1
6	1	1	1	1	1	1
10	2	1	1	2	2	2

表 7-2 境內國民

學年度及學校別	學生數 (人)						
	合計			一年級		二年級	
	計	男	女	男	女	男	女
102學年 SY2013	554	268	286	31	32	34	50
103學年 SY2014	515	251	264	29	30	35	33
104學年 SY2015	463	225	238	34	35	29	31
105學年 SY2016	408	196	212	25	23	35	33
106學年 SY2017	390	195	195	36	30	24	23
107學年 SY2018	371	190	181	34	31	35	31
108學年 SY2019	386	203	183	44	34	36	31
109學年 SY2020	392	204	188	38	37	42	34
110學年 SY2021	397	216	181	46	23	38	39
111學年 SY2022	414	229	185	37	28	45	23
112學年 SY2023	425	238	187	42	36	37	28
永安國小	199	107	92	18	15	19	12
新港國小	41	24	17	5	4	3	6
維新國小	185	107	78	19	17	15	10

資料來源：教育部統計處。

小學概況(續)

學生數 (人)								上學年度畢業生數(人)		
三年級		四年級		五年級		六年級				
男	女	男	女	男	女	男	女	合計	男	女
39	50	57	44	59	59	48	51	120	68	52
34	48	38	49	55	46	60	58	98	47	51
36	32	34	47	36	48	56	45	118	60	58
31	30	36	32	32	46	37	48	101	56	45
36	33	29	31	37	32	33	46	85	37	48
23	22	33	31	30	34	35	32	79	33	46
37	32	21	22	34	31	31	33	67	37	30
33	31	36	33	21	22	34	31	63	31	32
41	33	34	30	35	34	22	22	65	33	32
37	40	42	31	33	28	35	35	44	22	22
46	24	39	38	40	33	34	28	70	35	35
26	12	16	20	18	19	10	14	37	20	17
7	2	3	1	2	2	4	2	5	3	2
13	10	20	17	20	12	20	12	28	12	16

捌、衛 生

表 8-1 醫療機構及其他醫事

年底別	總計	西醫師	中醫師	牙醫師	藥師	藥劑生
民國102年 2013	30	3	-	1	3	1
民國103年 2014	32	3	-	1	3	1
民國104年 2015	32	3	-	1	3	1
民國105年 2016	31	3	1	1	2	1
民國106年 2017	30	3	1	1	2	1
民國107年 2018	30	3	1	1	2	1
民國108年 2019	32	3	1	1	2	1
民國109年 2020	31	3	1	1	2	1
民國110年 2021	32	3	1	1	2	1
民國111年 2022	34	3	1	1	2	1
民國112年 2023	35	3	1	1	2	1

資料來源：衛生福利部。

機構開(執)業醫事人員數

單位：人

醫事檢驗師	醫事檢驗生	醫事放射師	醫事放射士	護理師	護士	助產師
1	-	2	-	9	7	-
1	-	1	-	7	10	-
1	-	1	-	9	10	-
1	-	1	-	11	8	-
1	-	1	-	10	8	-
1	-	1	-	10	8	-
1	-	1	-	11	9	-
1	-	1	-	10	9	-
1	-	1	-	11	7	-
1	-	1	-	12	7	-
1	-	1	-	14	8	-

表 8-1 醫療機構及其他醫事

年底別	助產士	鑲牙生	營養師	物理治療師	物理治療生	職能治療師	職能治療生
民國102年 2013	-	-	-	-	-	2	-
民國103年 2014	-	-	-	-	-	4	-
民國104年 2015	-	-	-	-	-	2	-
民國105年 2016	-	-	-	-	-	1	-
民國106年 2017	-	-	-	-	-	1	-
民國107年 2018	-	-	-	-	-	-	-
民國108年 2019	-	-	-	-	-	-	-
民國109年 2020	-	-	-	-	-	-	-
民國110年 2021	-	-	-	-	-	2	-
民國111年 2022	-	-	-	-	-	3	-
民國112年 2023	-	-	-	-	-	1	-

資料來源：衛生福利部。

機構開(執)業醫事人員數(續)

單位：人

臨床心理師	諮商心理師	呼吸治療師	語言治療師	聽力師	牙體技術師	牙體技術生	驗光師	驗光生
-	-	-	-	-	-	1	-	-
-	-	-	-	-	-	1	-	-
-	-	-	-	-	-	1	-	-
-	-	-	-	-	-	1	-	-
-	-	-	-	-	-	1	-	-
-	-	-	-	-	1	1	-	-
-	-	-	-	-	1	1	-	-
-	-	-	-	-	1	1	-	-
-	-	-	-	-	1	1	-	-
-	-	-	-	-	1	1	-	-

表 8-2 公私立醫療

年底別	醫療院所家數			醫療院所 病床數	醫院開放病床數		
	合計	醫院	診所		一般病床		
					合計	急性病床	
						急性一般 病床	精神急性一般 病床
民國102年 2013	4	-	4	13	-	-	-
民國103年 2014	4	-	4	7	-	-	-
民國104年 2015	4	-	4	7	-	-	-
民國105年 2016	5	-	5	8	-	-	-
民國106年 2017	5	-	5	8	-	-	-
民國107年 2018	5	-	5	8	-	-	-
民國108年 2019	5	-	5	8	-	-	-
民國109年 2020	5	-	5	8	-	-	-
民國110年 2021	5	-	5	8	-	-	-
民國111年 2022	5	-	5	8	-	-	-
民國112年 2023	5	-	5	8	-	-	-

資料來源：衛生福利部。

表 8-3 藥

年底別	總計	藥局	西藥商	
			販賣業	
民國102年 2013	17	-	-	-
民國103年 2014	18	-	-	-
民國104年 2015	17	-	-	-
民國105年 2016	17	-	-	-
民國106年 2017	16	-	-	-
民國107年 2018	15	-	-	-
民國108年 2019	13	-	-	-
民國109年 2020	14	-	-	-
民國110年 2021	16	-	-	-
民國111年 2022	17	-	-	-
民國112年 2023	16	-	-	-

資料來源：高雄市政府衛生局。

商家數

單位：家

西藥商	中藥商		醫療器材商	
	販賣業	製造業	販賣業	製造業
2	7	1	6	1
2	7	1	6	2
1	7	1	6	2
1	7	-	7	2
1	5	-	8	2
1	5	-	7	2
1	5	-	6	1
1	5	-	7	1
1	5	-	8	2
1	6	-	8	2
1	6	-	8	1

玖、環境保護

表 9-1 改善市容查

年底別	總計	工務	交通	社政
民國102年 2013	12	-	-	-
民國103年 2014	13	-	-	-
民國104年 2015	20	-	-	-
民國105年 2016	35	-	-	-
民國106年 2017	12	-	-	-
民國107年 2018	16	-	-	-
民國108年 2019	29	-	-	-
民國109年 2020	24	-	-	-
民國110年 2021	14	-	-	-
民國111年 2022	14	-	-	-
民國112年 2023	39	-	-	-

資料來源：本所民政課。

報有關案件執行情形

單位：件

教育	電信	衛生	環保	警政	其他
-	-	-	12	-	-
-	-	-	13	-	-
-	-	-	20	-	-
-	-	-	35	-	-
-	-	-	12	-	-
-	-	-	16	-	-
-	-	-	29	-	-
-	-	-	24	-	-
-	-	-	14	-	-
-	-	-	14	-	-
			39		

拾、社會福利

表 10-1 推行社區發

年(底)別及協會別	設置社區 生產建設基金 (個)	實際使用經費(元)		社區活動 中心 (幢) (年底)
		政府補助款	社區自籌款	
民國102年 2013	6	-	-	8
民國103年 2014	6	50,000	4,810	8
民國104年 2015	6	7,244,255	1,043,617	6
民國105年 2016	6	12,296,115	2,578,611	6
民國106年 2017	6	14,822,838	2,665,810	6
民國107年 2018	6	18,301,067	2,095,683	6
民國108年 2019	6	15,933,042	2,643,705	6
民國109年 2020	6	19,223,842	3,516,011	6
民國110年 2021	6	17,856,646	2,932,159	6
民國111年 2022	6	28,168,925	2,724,211	6
民國112年 2023	6	33,415,065	8,896,549	6
永安社區發展協會	1	3,525,000	3,010,000	1
永華社區發展協會	1	1,809,200	208,840	-
新港社區發展協會	1	6,781,497	316,720	1
烏林投社區發展協會	-	2,490,000	257,140	1
鹽田社區發展協會	1	4,674,700	811,650	1
維新社區發展協會	1	8,380,740	3,445,089	1
保寧社區發展協會	1	5,053,928	585,700	1
烏樹林社區發展協會	-	700,000	261,410	-

資料來源：高雄市政府社會局、本所社會課。

展工作成果

社區發展工作項目				
辦理社區 幹部訓練 (人次)	辦理社區 觀摩 (人次)	社區長壽 俱樂部 (處) (年底)	社區媽媽 教室 (班) (年底)	社區守望 相助隊 (隊) (年底)
-	-	5	5	3
450	932	5	5	3
240	1,057	4	7	10
116	1,438	5	3	3
91	1,100	5	1	2
96	1,655	2	1	2
318	1,323	2	2	2
195	1,376	1	5	2
112	643	4	11	2
138	804	5	8	2
111	75	4	3	2
35	-	-	1	-
40	-	1	-	1
-	35	1	2	-
-	-	-	-	-
-	-	-	-	-
36	40	1	-	1
-	-	1	-	-
-	-	-	-	-

表 10-1 推行社區發

年(底)別及協會別	社區發展工作項目		
	社區民俗藝文 康樂班隊 (隊) (年底)	社區志願服務 (年底)	
		團隊 (隊)	志工數 (人)
民國102年 2013	-	7	480
民國103年 2014	-	7	94
民國104年 2015	4	7	422
民國105年 2016	-	9	430
民國106年 2017	1	10	450
民國107年 2018	1	8	426
民國108年 2019	1	10	452
民國109年 2020	-	6	357
民國110年 2021	1	8	410
民國111年 2022	-	8	435
民國112年 2023	-	8	330
永安社區發展協會	-	1	55
永華社區發展協會	-	1	52
新港社區發展協會	-	1	55
烏林投社區發展協會	-	1	37
鹽田社區發展協會	-	1	52
維新社區發展協會	-	1	42
保寧社區發展協會	-	1	20
烏樹林社區發展協會	-	1	17

資料來源：高雄市政府社會局、本所社會課。

展工作成果(續)

社區發展工作項目					
辦理社區照顧 關懷據點 (處) (年底)	社區圖書室 (處) (年底)	社區刊物 (期) (年底)	服務成果		
			福利服務或活動 (受益人次)	其他服務 (受益人次)	
3	1	-	-	-	-
3	1	-	245	-	-
3	2	-	1,550	650	
4	2	-	8,641	925	
4	1	-	9,315	14,171	
4	1	-	13,237	8,767	
4	1	-	13,939	7,068	
4	-	-	46,951	3,566	
4	1	-	108,511	7,199	
4	-	-	138,290	12,038	
4	-	-	183,006	13,837	
-	-	-	44,920	665	
1	-	-	5,200	2,190	
1	-	-	4,842	2,880	
-	-	-	1,000	2,192	
-	-	-	17,430	1,400	
1	-	-	61,060	2,130	
1	-	-	48,204	2,190	
-	-	-	350	190	

表 10-2 社區發展

年底別及協會別	社區發展協會數 (個)	社區戶數 (戶)	社區人口數 (人)
民國102年 2013	7	5,828	14,138
民國103年 2014	7	5,806	14,148
民國104年 2015	7	5,743	14,152
民國105年 2016	8	5,744	14,039
民國106年 2017	8	5,739	13,980
民國107年 2018	8	5,751	13,909
民國108年 2019	8	5,749	13,786
民國109年 2020	8	5,753	13,705
民國110年 2021	8	5,778	13,590
民國111年 2022	8	5,819	13,776
民國112年 2023	8	5,831	13,863
永安社區發展協會	1	766	1,822
永華社區發展協會	1	928	2,057
新港社區發展協會	1	1,069	2,659
烏林投社區發展協會	1	-	-
鹽田社區發展協會	1	205	469
維新社區發展協會	1	1,608	3,887
保寧社區發展協會	1	1,255	2,969
烏樹林社區發展協會	1	-	-

資料來源：高雄市政府社會局、本所社會課。

協會會員人數

理監事人數 (人)	社區發展協會會員數 (人)		
	合計	男	女
102	2,006	1,018	988
109	2,025	749	1,276
108	1,960	888	1,072
120	1,893	856	1,037
118	1,969	898	1,071
118	1,853	828	1,025
118	1,905	865	1,040
118	2,189	957	1,232
118	2,331	1,005	1,326
118	2,299	996	1,303
118	2,362	1,031	1,331
12	332	141	191
12	292	134	158
14	621	269	352
14	378	176	202
12	79	32	47
20	292	126	166
20	275	113	162
14	93	40	53

表 10-3 社會福利

年(底)別	中低收入 老人生活 津貼	國民年金被保 險人所得未達 一定標準資格 認定	身心障礙者 生活補助	低收入戶 喪葬補助	
	申請人次	申請人次	發放人次	發放人次	金額
民國102年 2013	804	27	3,171	-	-
民國103年 2014	732	15	3,221	1	9,000
民國104年 2015	852	12	3,215	1	10,000
民國105年 2016	852	15	3,211	1	10,000
民國106年 2017	768	9	3,317	3	30,000
民國107年 2018	792	18	3,383	2	20,000
民國108年 2019	960	14	3,459	1	20,000
民國109年 2020	1,091	9	3,432	3	60,000
民國110年 2021	1,080	7	3,450	1	6,000
民國111年 2022	1,272	3	3,254	3	46,000
民國112年 2023	1,332	9	3,165	2	40,000

資料來源：本所社會課。

及救濟概況

單位：人次、新臺幣元

育兒津貼		輔導市民 臨時工		其他	
發放人次	金額	發放人次	金額	現金	實物
1,870	4,765,200	-	-	32,400	600
1,752	4,181,046	-	-	-	600
1,780	4,508,600	2	42,240	-	620
1,981	5,415,309	1	21,120	16,500	730
1,745	4,428,749	-	-	160,000	900
1,728	4,320,000	-	-	56,400	862
1,824	4,560,000	-	-	87,200	1,212
2,519	6,568,000	-	-	194,400	1,232
2,271	7,615,000	-	-	225,600	1,099
2,600	11,728,000	-	-	91,400	1,499
2,425	13,613,000	-	-	261,000	1,702

表 10-4 遭受災

年底別	災害種類	災害發生日期 (年/月/日)	受 災 人 數(人)			
			臨時收容 災 民 數	死 亡 (含無名屍)	失 蹤	重 傷
民國102年 2013	無	無	-	-	-	-
民國103年 2014	無	無	-	-	-	-
民國104年 2015	風災	104/8/8	8	-	-	-
民國105年 2016	莫蘭蒂颱風	105/9/14	-	-	-	-
	梅姬颱風	105/9/27	-	-	-	-
民國106年 2017	火災	106/1/22	-	-	-	-
民國107年 2018	水災	107/8/23	-	-	-	-
民國108年 2019	水災	108/7/19	-	-	-	-
民國109年 2020	無	無	-	-	-	-
民國110年 2021	火災	110/7/19	-	-	-	-
	水災	110/7/30	-	-	-	-
民國111年 2022	火災	111/6/2	-	1	-	-
民國112年 2023	無	無	-	-	-	-

資料來源：本所社會課。

害救助情形

其 他	住屋毀損 安遷救助		財物受損 影響生計者	救 助 金 額 (元)		
	戶	人	戶	總 計	現 金	實 物
-	-	-	-	-	-	-
-	-	-	-	-	-	-
-	1	1	-	20,000	20,000	-
-	5	15	-	190,000	190,000	-
-	1	5	-	15,000	15,000	-
-	1	1	-	20,000	20,000	-
-	-	-	-	3,030,000	3,030,000	-
-	2	2	3	130,000	130,000	-
-	-	-	-	-	-	-
-	1	2	-	40,000	40,000	-
-	3	3	-	45,000	45,000	-
-	-	-	-	200,000	200,000	-
-	-	-	-	-	-	-

表 10-5 辦理急難

年別	總計		死亡無力殮葬者		遭受意外傷害或罹患重病致生活陷於困境者	
	救助人次	救助金額	救助人次	救助金額	救助人次	救助金額
民國102年 2013	5	24,000	1	7,000	2	11,000
民國103年 2014	6	40,000	1	9,000	5	31,000
民國104年 2015	10	51,000	2	16,000	8	35,000
民國105年 2016	11	57,000	4	29,000	7	28,000
民國106年 2017	27	139,000	7	55,000	19	80,000
民國107年 2018	34	308,000	15	127,000	14	126,000
民國108年 2019	28	202,000	13	110,000	15	92,000
民國109年 2020	22	204,000	15	159,000	7	45,000
民國110年 2021	23	148,000	9	63,000	14	85,000
民國111年 2022	19	166,000	8	103,000	11	63,000
民國112年 2023	19	147,000	11	112,000	8	35,000

資料來源：本所社會課。

救助概況

單位：人次、新臺幣元

負家庭主要生計責任 且無法工作致生活 陷於困境者		財產或存款未能 及時運用致生活 陷於困境者		其他遭遇 重大變故者		無遺囑與 遺產葬埋者	
救助 人次	救助 金額	救助 人次	救助 金額	救助 人次	救助 金額	救助 人次	救助 金額
1	4,000	-	-	1	2,000	-	-
-	-	-	-	-	-	-	-
-	-	-	-	-	-	-	-
-	-	-	-	-	-	-	-
1	4,000	-	-	-	-	-	-
5	55,000	-	-	-	-	-	-
-	-	-	-	-	-	-	-
-	-	-	-	-	-	-	-
-	-	-	-	-	-	-	-
-	-	-	-	-	-	-	-
-	-	-	-	-	-	-	-

表 10-6 身心障礙

年底別	新舊制總計			領有舊制身心障礙手冊						
				合計			視覺障礙者		聽覺機能障礙者	
	總計	男	女	計	男	女	男	女	男	女
民國102年 2013	630	360	270	508	278	230	16	14	24	18
民國103年 2014	649	371	278	466	253	213	16	13	21	17
民國104年 2015	662	378	284	400	219	181	16	12	19	13
民國105年 2016	690	402	288	255	137	118	9	11	15	6
民國106年 2017	663	381	282	123	60	63	5	9	11	3
民國107年 2018	687	394	293	34	12	22	1	2	3	2
民國108年 2019	710	397	313	-	-	-	-	-	-	-
民國109年 2020	709	389	320	-	-	-	-	-	-	-
民國110年 2021	720	391	329	-	-	-	-	-	-	-
民國111年 2022	705	381	324	-	-	-	-	-	-	-
民國112年 2023	707	374	333	-	-	-	-	-	-	-

資料來源：高雄市政府社會局。

人口一覽表

單位：人

領有舊制身心障礙手冊

平衡機能障礙者		聲音或語言機能障礙者		肢體障礙者		智能障礙者		重要器官失去功能者		顏面損毀者	
男	女	男	女	男	女	男	女	男	女	男	女
-	-	6	6	123	93	23	24	41	34	2	1
-	-	6	6	116	86	19	24	36	33	2	-
-	-	5	5	103	77	13	16	30	26	2	-
-	-	4	4	67	54	4	4	22	20	1	-
-	-	2	1	23	33	1	1	12	6	-	-
-	-	-	1	4	10	1	-	2	2	-	-
-	-	-	-	-	-	-	-	-	-	-	-
-	-	-	-	-	-	-	-	-	-	-	-
-	-	-	-	-	-	-	-	-	-	-	-
-	-	-	-	-	-	-	-	-	-	-	-
-	-	-	-	-	-	-	-	-	-	-	-

表 10-6 身心障礙

年底別	領有舊制身心障礙手冊									
	植物人		失智症者		自閉症者		慢性精神病患者		多重障礙者	
	男	女	男	女	男	女	男	女	男	女
民國102年 2013	-	-	2	3	3	-	21	21	16	16
民國103年 2014	-	-	2	1	2	-	19	21	13	12
民國104年 2015	-	-	2	1	1	-	17	21	11	10
民國105年 2016	-	-	2	1	1	-	8	12	4	6
民國106年 2017	-	-	1	1	-	-	3	5	2	4
民國107年 2018	-	-	1	1	-	-	-	2	-	2
民國108年 2019	-	-	-	-	-	-	-	-	-	-
民國109年 2020	-	-	-	-	-	-	-	-	-	-
民國110年 2021	-	-	-	-	-	-	-	-	-	-
民國111年 2022	-	-	-	-	-	-	-	-	-	-
民國112年 2023	-	-	-	-	-	-	-	-	-	-

資料來源：高雄市政府社會局。

人口一覽表(續1)

單位：人

領有舊制身心障礙手冊						領有新制身心障礙證明				
頑性(難治型) 癲癇症者		因罕見疾病而致 身心功能障礙者		其他		合計			神經系統構造及 精神心智功能	
男	女	男	女	男	女	計	男	女	男	女
-	-	-	-	1	-	122	82	40	22	14
-	-	-	-	1	-	183	118	65	31	19
-	-	-	-	-	-	262	159	103	44	32
-	-	-	-	-	-	435	265	170	68	58
-	-	-	-	-	-	540	321	219	78	77
-	-	-	-	-	-	653	382	271	81	86
-	-	-	-	-	-	710	397	313	81	96
-	-	-	-	-	-	709	389	320	81	103
-	-	-	-	-	-	720	391	329	89	110
-	-	-	-	-	-	705	381	324	87	114
-	-	-	-	-	-	707	374	333	84	125

表 10-6 身心障礙

年底別	領有新制身心障礙證明							
	眼、耳及相關構造與感官功能及疼痛		涉及聲音與語言構造及其功能		循環、造血、免疫與呼吸系統構造及其功能		消化、新陳代謝與內分泌系統相關構造及其功能	
	男	女	男	女	男	女	男	女
民國102年 2013	13	8	-	-	3	1	3	-
民國103年 2014	16	10	-	-	7	3	4	-
民國104年 2015	25	15	2	2	11	4	3	-
民國105年 2016	34	21	6	3	16	5	4	1
民國106年 2017	38	23	9	5	18	5	4	1
民國107年 2018	52	35	10	4	25	7	7	1
民國108年 2019	54	39	9	6	28	10	6	2
民國109年 2020	53	38	10	7	30	10	6	3
民國110年 2021	54	37	10	7	28	11	7	3
民國111年 2022	54	40	7	7	29	10	7	2
民國112年 2023	50	40	7	7	31	11	8	2

資料來源：高雄市政府社會局。

人口一覽表(續完)

單位：人

領有新制身心障礙證明										身心障礙人數占 總人口比率(%)
泌尿與生殖系統相 關構造及其功能		神經、肌肉、骨骼 之移動相關構造及 其功能		皮膚與相關構造及 其功能		跨兩類別以上者		舊制轉換新制暫無 法歸類者		
男	女	男	女	男	女	男	女	男	女	
8	1	22	14	1	-	10	2	-	-	4.46
12	3	34	21	2	1	12	8	-	-	4.59
14	4	46	34	2	1	12	11	-	-	4.68
20	9	91	53	3	1	23	19	-	-	4.91
25	25	124	65	4	1	21	17	-	-	4.74
30	30	148	88	4	-	24	20	1	-	4.94
30	33	155	104	5	-	28	23	1	-	5.15
30	32	147	102	5	-	26	25	1	-	5.17
28	33	148	99	5	1	21	28	1	-	5.29
26	32	143	91	5	1	22	25	1	2	5.12
20	28	141	90	5	1	27	27	1	2	5.10

表 10-7 低收入戶人口數

單位：戶、人

年底別	總計		第一類		第二類		第三類		第四類	
	戶數	人數	戶數	人數	戶數	人數	戶數	人數	戶數	人數
民國102年 2013	129	350	-	-	57	116	14	50	58	184
民國103年 2014	138	369	-	-	58	111	13	47	67	211
民國104年 2015	131	342	-	-	47	80	19	56	65	206
民國105年 2016	101	260	-	-	40	72	10	32	51	156
民國106年 2017	92	225	-	-	45	76	6	18	41	131
民國107年 2018	84	201	-	-	41	64	7	26	36	111
民國108年 2019	83	190	-	-	39	51	10	29	34	110
民國109年 2020	77	171	-	-	41	54	8	29	28	88
民國110年 2021	77	160	-	-	41	51	8	22	28	87
民國111年 2022	65	127	-	-	35	42	6	21	23	64
民國112年 2023	59	112	-	-	36	43	3	12	20	57

資料來源：高雄市政府社會局、本所社會課。

表 10-8 區公所全民健保第一、五、六類保險對象統計

單位：人

年底別	第一類保險對象	第五類保險對象	第六類保險對象
	當年底在保人數	當年底在保人數	當年底在保人數
民國102年 2013	-	-	-
民國103年 2014	-	-	-
民國104年 2015	60	220	1,043
民國105年 2016	60	227	1,062
民國106年 2017	104	203	1,186
民國107年 2018	107	181	1,176
民國108年 2019	115	169	1,267
民國109年 2020	108	167	1,244
民國110年 2021	113	158	1,147
民國111年 2022	108	131	1,090
民國112年 2023	93	111	1,146

資料來源：本所民政課、人事室、秘書室。

附註：104年、105年第一類保險對象當年底在保人數未含眷屬。

拾壹、其 他

表 11-1 辦理調解

年別	年底調解委員數 (人)	結案件數總計		
		合計	成立	不成立
民國102年 2013	7	47	14	33
民國103年 2014	7	47	22	25
民國104年 2015	7	51	28	23
民國105年 2016	7	52	18	34
民國106年 2017	7	65	30	35
民國107年 2018	7	55	27	28
民國108年 2019	6	48	29	19
民國109年 2020	7	51	34	17
民國110年 2021	6	44	28	16
民國111年 2022	7	54	36	18
民國112年 2023	7	46	25	21

資料來源：本所民政課。

業務概況

單位：件

民事結案件數					
合計		債權、債務		營建工程	
成立	不成立	成立	不成立	成立	不成立
12	28	12	20	-	-
21	24	17	16	-	-
25	19	25	19	-	-
16	32	15	26	-	2
27	35	25	25	-	-
21	21	20	16	-	-
5	5	4	3	-	-
5	8	5	4	-	-
5	3	4	3	-	-
9	8	5	4	-	-
9	5	7	3	-	-

表 11-1 辦理調解

年別	民事結案件數			
	物權(房地產)		親屬(婚姻)	
	成立	不成立	成立	不成立
民國102年 2013	-	8	-	-
民國103年 2014	-	-	-	-
民國104年 2015	-	-	-	-
民國105年 2016	-	3	1	1
民國106年 2017	2	5	-	-
民國107年 2018	1	3	-	-
民國108年 2019	-	2	-	-
民國109年 2020	-	4	-	-
民國110年 2021	-	-	-	-
民國111年 2022	-	-	-	-
民國112年 2023	2	2	-	-

資料來源：本所民政課。

業務概況(續1)

單位：件

民事結案件數					
繼承		商事(公害)		其他	
成立	不成立	成立	不成立	成立	不成立
-	-	-	-	-	-
-	-	-	-	4	8
-	-	-	-	-	-
-	-	-	-	-	-
-	-	-	-	-	-
-	-	-	-	-	2
-	-	-	-	1	-
-	-	-	-	-	-
-	-	-	-	1	-
-	-	-	-	-	-
-	-	-	-	-	-

表 11-1 辦理調解

年別	刑事結案件數			
	合計		傷害	
	成立	不成立	成立	不成立
民國102年 2013	2	5	1	1
民國103年 2014	1	1	1	1
民國104年 2015	3	4	3	3
民國105年 2016	2	2	-	-
民國106年 2017	3	-	-	-
民國107年 2018	6	7	3	6
民國108年 2019	24	14	23	14
民國109年 2020	29	9	28	7
民國110年 2021	23	13	20	12
民國111年 2022	27	10	27	10
民國112年 2023	16	16	16	16

資料來源：本所民政課。

業務概況(續2)

單位：件

刑事結案件數					
毀棄損壞			詐欺侵占及竊盜		
成立	不成立		成立	不成立	
1	4		-	-	-
-	-		-	-	-
-	-		-	-	1
-	-		-	-	-
-	-		-	-	-
-	-		1	-	-
-	-		-	-	-
-	-		1	-	1
-	-		2	-	1
-	-		-	-	-
-	-		-	-	-

表 11-1 辦理調解

年別	刑事結案件數			
	妨害婚姻及家庭		妨害風化	
	成立	不成立	成立	不成立
民國102年 2013	-	-	-	-
民國103年 2014	-	-	-	-
民國104年 2015	-	-	-	-
民國105年 2016	-	-	-	-
民國106年 2017	-	-	-	-
民國107年 2018	-	-	-	-
民國108年 2019	-	-	-	-
民國109年 2020	-	-	-	-
民國110年 2021	-	-	-	-
民國111年 2022	-	-	-	-
民國112年 2023	-	-	-	-

資料來源：本所民政課。

業務概況(續完)

單位：件

刑事結案件數					
妨害自由名譽信用及秘密			其他		
成立	不成立		成立	不成立	
-	-	-	-	-	-
-	-	-	-	-	-
-	-	-	-	-	-
-	-	-	2	-	2
1	-	-	2	-	-
-	-	-	2	-	1
1	-	-	-	-	-
-	1	-	-	-	-
-	-	-	-	-	-
-	-	-	-	-	-
-	-	-	-	-	-

表 11-2 調解委員

年底別	委員 總人數	性別		年齡				教育程度					
		男	女	未滿 40歲	40-50歲 未滿	50-60歲 未滿	60歲 以上	研究所 (含)以 上	大學 校院	專科 學校	高中 (職)	國中	國小 (含)以 下
民國102年 2013	7	5	2	-	-	2	5	-	-	1	3	1	2
民國103年 2014	7	5	2	-	-	1	6	-	-	1	3	1	2
民國104年 2015	7	5	2	-	-	-	7	-	-	2	5	-	-
民國105年 2016	7	5	2	-	-	-	7	-	-	2	5	-	-
民國106年 2017	7	5	2	-	-	-	7	-	-	2	5	-	-
民國107年 2018	7	5	2	-	-	-	7	-	-	2	5	-	-
民國108年 2019	6	4	2	-	-	-	6	-	1	2	2	1	-
民國109年 2020	7	5	2	-	-	1	6	-	1	3	2	1	-
民國110年 2021	6	4	2	-	-	1	5	-	1	3	1	1	-
民國111年 2022	7	5	2	-	-	1	6	-	1	3	2	1	-
民國112年 2023	7	5	2	-	-	-	7	1	2	2	1	1	-

資料來源：本所民政課。

會組織概況

單位：人

行業				服務公職		委員年資			
農、林、 漁、牧業	製造業、水 電、 燃氣業及營 造業	商業	服務業及其 其他	曾任公職	未曾任 公職	未滿4年	4-未滿8年	8-未滿16年	16年以上
2	1	1	3	2	5	-	4	-	3
2	-	-	5	1	6	1	-	3	3
4	-	-	3	1	6	4	-	1	2
4	-	-	3	1	6	4	-	1	2
4	-	-	3	1	6	4	-	1	2
4	-	-	3	1	6	4	-	1	2
3	-	2	1	1	5	4	1	1	-
3	1	1	2	2	5	5	1	1	-
3	-	1	2	2	4	4	1	1	-
3	-	1	3	3	4	5	1	-	1
3	-	-	4	2	5	3	2	1	1

表 11-3 神壇、寺廟、

年底別及里別	道教	佛教	理教	軒轅教	天帝教	一貫道	天德聖教	儒教
民國102年 2013	15	-	-	-	-	-	-	-
民國103年 2014	15	-	-	-	-	-	-	-
民國104年 2015	15	-	-	-	-	-	-	-
民國105年 2016	16	-	-	-	-	-	-	-
民國106年 2017	16	-	-	-	-	-	-	-
民國107年 2018	17	-	-	-	-	-	-	-
民國108年 2019	17	-	-	-	-	-	-	-
民國109年 2020	17	-	-	-	-	-	-	-
民國110年 2021	17	-	-	-	-	-	-	-
民國111年 2022	17	-	-	-	-	-	-	-
民國112年 2023	17	-	-	-	-	-	-	-
永安里	3	-	-	-	-	-	-	-
永華里	3	-	-	-	-	-	-	-
保寧里	2	-	-	-	-	-	-	-
新港里	2	-	-	-	-	-	-	-
維新里	7	-	-	-	-	-	-	-
鹽田里	-	-	-	-	-	-	-	-

資料來源：本所民政課。

財團法人寺廟一覽表

單位：所

亥子道	彌勒大道	中華聖教	宇宙彌勒 皇教	先天救教	黃中	玄門真宗	天道	其他
-	-	-	-	-	-	-	-	-
-	-	-	-	-	-	-	-	-
-	-	-	-	-	-	-	-	-
-	-	-	-	-	-	-	-	-
-	-	-	-	-	-	-	-	-
-	-	-	-	-	-	-	-	-
-	-	-	-	-	-	-	-	-
-	-	-	-	-	-	-	-	-
-	-	-	-	-	-	-	-	-
-	-	-	-	-	-	-	-	-
-	-	-	-	-	-	-	-	-
-	-	-	-	-	-	-	-	-
-	-	-	-	-	-	-	-	-
-	-	-	-	-	-	-	-	-
-	-	-	-	-	-	-	-	-
-	-	-	-	-	-	-	-	-
-	-	-	-	-	-	-	-	-
-	-	-	-	-	-	-	-	-

表 11-4 聚會所、財

年底別	聚會所、財團法人教會名稱	教別	負責人姓名
民國102年 2013	財團法人台灣基督長老教會高雄中會永安教會	基督教	許月燦
民國103年 2014	財團法人台灣基督長老教會高雄中會永安教會	基督教	許月燦
民國104年 2015	財團法人台灣基督長老教會高雄中會永安教會	基督教	許月燦
民國105年 2016	財團法人台灣基督長老教會高雄中會永安教會	基督教	許月燦
民國106年 2017	財團法人台灣基督長老教會高雄中會永安教會	基督教	許月燦
民國107年 2018	財團法人台灣基督長老教會高雄中會永安教會	基督教	許月燦
民國108年 2019	財團法人台灣基督長老教會高雄中會永安教會	基督教	許月燦
民國109年 2020	財團法人台灣基督長老教會高雄中會永安教會	基督教	許月燦
民國110年 2021	財團法人台灣基督長老教會高雄中會永安教會	基督教	許月燦
民國111年 2022	財團法人台灣基督長老教會高雄中會永安教會	基督教	許月燦
民國112年 2023	財團法人台灣基督長老教會高雄中會永安教會	基督教	許月燦

資料來源：本所民政課。

團法人教會概況

地址	電話	建立日期
高雄市永安區永華里永華路23號	07-6912324	47.6.17
高雄市永安區永華里永華路23號	07-6912324	47.6.17
高雄市永安區永華里永華路23號	07-6912324	47.6.17
高雄市永安區永華里永華路23號	07-6912324	47.6.17
高雄市永安區永華里永華路23號	07-6912324	47.6.17
高雄市永安區永華里永華路23號	07-6912324	47.6.17
高雄市永安區永華里永華路23號	07-6912324	47.6.17
高雄市永安區永華里永華路23號	07-6912324	47.6.17
高雄市永安區永華里永華路23號	07-6912324	47.6.17
高雄市永安區永華里永華路23號	07-6912324	47.6.17
高雄市永安區永華里永華路23號	07-6912324	47.6.17

表 11-5 宗教團體興辦公益

年底別及宗教別	醫療機構		文教機構				
	醫院數	診所數	大學數	專科學校數	中學數	職校數	小學數
民國102年 2013	-	-	-	-	-	-	-
民國103年 2014	-	-	-	-	-	-	-
民國104年 2015	-	-	-	-	-	-	-
民國105年 2016	-	-	-	-	-	-	-
民國106年 2017	-	-	-	-	-	-	-
民國107年 2018	-	-	-	-	-	-	-
民國108年 2019	-	-	-	-	-	-	-
民國109年 2020	-	-	-	-	-	-	-
民國110年 2021	-	-	-	-	-	-	-
民國111年 2022	-	-	-	-	-	-	-
民國112年 2023	-	-	-	-	-	-	-
道教	-	-	-	-	-	-	-
佛教	-	-	-	-	-	-	-
理教	-	-	-	-	-	-	-
軒轅教	-	-	-	-	-	-	-
天帝教	-	-	-	-	-	-	-
一貫道	-	-	-	-	-	-	-
天德聖教	-	-	-	-	-	-	-
儒教	-	-	-	-	-	-	-
亥子道	-	-	-	-	-	-	-
彌勒大道	-	-	-	-	-	-	-
中華聖教	-	-	-	-	-	-	-
宇宙彌勒皇教	-	-	-	-	-	-	-
先天救教	-	-	-	-	-	-	-
黃中	-	-	-	-	-	-	-
玄門真宗	-	-	-	-	-	-	-
天道	-	-	-	-	-	-	-
其他	-	-	-	-	-	-	-

資料來源：本所民政課。

慈善及社會教化事業概況

單位：個

文教機構			公益慈善事業						
幼兒園數	圖書 閱覽室數	其他	養老院數	身心殘障 教養院數	青少年輔 導院數	福利基金 會數	學生宿舍 處數	技藝研習 處數	社會服務 中心數
-	-	-	-	-	-	-	-	-	-
-	-	-	-	-	-	-	-	-	-
-	-	-	-	-	-	-	-	-	-
-	-	-	-	-	-	-	-	-	-
-	-	-	-	-	-	-	-	-	-
-	-	-	-	-	-	-	-	-	-
-	-	-	-	-	-	-	-	-	-
-	-	-	-	-	-	-	-	-	-
-	-	-	-	-	-	-	-	-	-
-	-	-	-	-	-	-	-	-	-
-	-	-	-	-	-	-	-	-	-
-	-	-	-	-	-	-	-	-	-
-	-	-	-	-	-	-	-	-	-
-	-	-	-	-	-	-	-	-	-
-	-	-	-	-	-	-	-	-	-
-	-	-	-	-	-	-	-	-	-
-	-	-	-	-	-	-	-	-	-
-	-	-	-	-	-	-	-	-	-
-	-	-	-	-	-	-	-	-	-
-	-	-	-	-	-	-	-	-	-
-	-	-	-	-	-	-	-	-	-
-	-	-	-	-	-	-	-	-	-
-	-	-	-	-	-	-	-	-	-
-	-	-	-	-	-	-	-	-	-
-	-	-	-	-	-	-	-	-	-
-	-	-	-	-	-	-	-	-	-

表 11-6 服兵役役男列級家屬

年底別	總計		生育補助金		喪葬補助金	
	件數(件)	金額(元)	件數(件)	金額(元)	件數(件)	金額(元)
民國102年 2013	2	1,970	-	-	-	-
民國103年 2014	-	-	-	-	-	-
民國104年 2015	1	2,180	-	-	-	-
民國105年 2016	-	-	-	-	-	-
民國106年 2017	-	-	-	-	-	-
民國107年 2018	-	-	-	-	-	-
民國108年 2019	-	-	-	-	-	-
民國109年 2020	-	-	-	-	-	-
民國110年 2021	-	-	-	-	-	-
民國111年 2022	-	-	-	-	-	-
民國112年 2023	-	-	-	-	-	-

資料來源：高雄市兵役處。

各項慰、補助費發放情形

急難慰助金		健保補助費		醫療補助費	
件數(件)	金額(元)	件數(件)	金額(元)	件數(件)	金額(元)
-	-	-	-	2	1,970
-	-	-	-	-	-
-	-	-	-	1	2,180
-	-	-	-	-	-
-	-	-	-	-	-
-	-	-	-	-	-
-	-	-	-	-	-
-	-	-	-	-	-
-	-	-	-	-	-
-	-	-	-	-	-
-	-	-	-	-	-

表 11-7 服兵役役男列級家屬

年別	總計			一次安家費
	戶數 (戶)	人口數 (人)	金額 (元)	戶數 (戶)
民國102年 2013	3	-	80,200	1
民國103年 2014	5	-	98,680	3
民國104年 2015	6	-	126,820	3
民國105年 2016	1	-	30,800	1
民國106年 2017	-	-	-	-
民國107年 2018	-	-	-	-
民國108年 2019	-	-	-	-
民國109年 2020	1	3	18,480	1
民國110年 2021	-	-	-	-
民國111年 2022	-	-	-	-
民國112年 2023	-	-	-	-

資料來源：高雄市兵役處。

安家生活扶助費發放情形

單位：戶、人、元

一次安家費		生活扶助金		
人口數 (人)	金額 (元)	戶數 (戶)	人口數 (人)	金額 (元)
-	61,600	2	-	18,600
-	73,980	2	-	24,700
-	68,120	3	-	58,700
-	30,800	-	-	-
-	-	-	-	-
-	-	-	-	-
-	-	-	-	-
3	18,480	-	-	-
-	-	-	-	-
-	-	-	-	-
-	-	-	-	-

表 11-8 焚化廠回饋金

年底別	合計	地方公共建設	環境衛生、美化環境、公害監測定及醫療保健	育樂及民俗活動
民國102年 2013				
核撥數	7,385,063			
核定數	7,385,063	800,000	1,561,359	800,000
執行數	7,384,793	799,730	1,561,359	800,000
民國103年 2014				
核撥數	6,833,895			
核定數	6,833,895	900,000	1,711,216	1,000,000
執行數	6,833,895	900,000	1,711,216	1,000,000
民國104年 2015				
核撥數	6,260,808			
核定數	6,260,808	320,000	1,600,000	1,000,000
執行數	6,260,808	320,000	1,600,000	1,000,000
民國105年 2016				
核撥數	6,796,013			
核定數	6,796,013	-	1,141,200	900,000
執行數	6,796,013	-	1,141,200	900,000
民國106年 2017				
核撥數	5,736,595			
核定數	5,736,595	-	804,736	-
執行數	5,733,484	-	804,736	-
民國107年 2018				
核撥數	5,736,595			
核定數	5,736,595	-	2,008,686	760,000
執行數	5,706,641	-	2,007,417	752,582
民國108年 2019				
核撥數	6,264,611			
核定數	6,264,611	-	2,127,558	1,050,000
執行數	5,454,916	-	1,940,311	687,552
民國109年 2020				
核撥數	7,303,000			
核定數	7,303,000	-	2,463,000	1,420,000
執行數	5,169,477	-	1,243,711	615,727

資料來源：本所民政課。

年度執行情形表

單位：新臺幣元

提升生活品質或經管理會 建議符合法令規定之事項	回饋設施維護管理費 (105. 9.22 日高市府環廢管字 第10540047300 號令修正)	相關行政事務費 (105. 9.22 日高市府環廢管字 第10540047300號令修正)	其它與環境保護有關 之事項
	4,143,704	-	80,000
	4,143,704	-	80,000
	3,122,679	-	100,000
	3,122,679	-	100,000
	3,280,808	-	60,000
	3,280,808	-	60,000
	4,729,813	-	25,000
	4,729,813	-	25,000
	4,113,950	777,909	40,000
	4,110,839	777,909	40,000
	2,170,000	757,909	40,000
	2,148,733	757,909	40,000
	2,170,000	867,053	50,000
	1,920,000	867,053	40,000
	2,250,000	1,130,000	40,000
	2,234,600	1,035,439	40,000

表 11-8 焚化廠回饋金

年底別	合計	地方公共建設	環境衛生、美化環境、公害監測定及醫療保健	育樂及民俗活動
民國110年 2021				
核撥數	8,139,510			
核定數	8,139,510	200,000	2,332,110	1,500,000
執行數	1,254,969	26,518	-	50,000
民國111年 2022				
核撥數	7,749,200			
核定數	7,749,200	-	1,921,200	1,000,000
執行數	3,673,157	-	222,600	-
民國112年 2023				
核撥數	7,069,678			
核定數	7,069,678	350,000	1,532,566	900,000
執行數	1,974,155	171,100	100,000	100,000

資料來源：本所民政課。

年度執行情形表(續)

單位：新臺幣元

提升生活品質或經管理會 建議符合法令規定之事項	回饋設施維護管理費 (105. 9.22 日高市府環廢管字 第10540047300 號令修正)	相關行政事務費 (105. 9.22 日高市府環廢管字 第10540047300號令修正)	其它與環境保護有關 之事項
3,200,000	-	827,400	80,000
946,500	-	204,685	27,266
3,860,000	-	928,000	40,000
2,925,000	-	525,557	-
3,000,000	-	1,187,112	100,000
1,384,200	-	118,855	100,000

表 11-9 台電發電年度促協金

年別	合計	經常支出				
		非都市計畫公園 道路、綠地等綠 美化維護管理	辦理各項政令教 育宣導、民俗文 化、節慶活動、 環保宣導及永安 石斑魚節等活動	提供民眾服務洽 公設施及設施建 物管理維護	廣播系統(播音 站)維修	社區溝渠防汛清 淤
民國102年 2013						
台電核准數	97,223,000					
預算數	97,223,000	-	5,868,000	-	600,000	1,900,000
決算數	87,824,409	-	5,367,084	-	563,000	1,420,000
民國103年 2014						
台電核准數	94,043,000					
預算數	105,000,000	-	6,300,000	-	600,000	1,900,000
決算數	89,700,225	-	5,993,347	-	570,511	1,899,279
民國104年 2015						
台電核准數	97,061,000					
預算數	105,000,000	-	7,500,000	670,000	600,000	1,900,000
決算數	91,101,254	-	5,952,510	534,903	584,955	1,899,096
民國105年 2016						
台電核准數	95,000,000					
預算數	100,000,000	800,000	6,800,000	250,000	600,000	1,900,000
決算數	91,566,112	798,243	6,634,478	249,390	600,000	1,840,000
民國106年 2017						
台電核准數	102,867,000					
預算數	102,867,000	1,000,000	7,000,000	600,000	600,000	1,900,000
決算數	99,865,026	982,427	6,711,275	600,000	600,000	1,900,000
民國107年 2018						
台電核准數	100,887,000					
預算數	102,000,000	1,500,000	7,000,000	600,000	600,000	1,900,000
決算數	95,059,997	1,480,357	6,345,466	334,970	463,891	782,009
民國108年 2019						
台電核准數	97,997,000					
預算數	101,000,000	1,500,000	7,500,000	600,000	600,000	1,900,000
決算數	93,949,911	1,498,975	6,019,770	517,440	122,345	1,868,473
民國109年 2020						
台電核准數	95,085,000					
預算數	97,000,000	1,500,000	6,808,000	600,000	900,000	1,900,000
決算數	92,476,688	1,500,000	5,810,734	600,000	592,410	1,899,659

資料來源：本所民政課。

(運轉中)年度執行情形表

單位：新臺幣元

經常支出					
補助轄區內學校營養午餐、交通車、藝文、各項研習營及改善教學環境等	補助轄區內機關辦理整合性篩檢講習等增進地方福祉事項	補助高雄市立圖書館永安分館文藝季活動及環境改善	補助社區、社團辦理老人營養午餐	補助社區、社團辦理重陽節敬老活動	補助社區、社團及宮廟等辦理教育文化、體育文康、節慶人文、宗教廟會等活動
13,136,500	200,000	500,000	6,550,000	1,150,000	7,681,500
11,023,271	200,000	498,402	6,278,800	1,150,000	7,619,620
13,821,000	200,000	930,000	6,454,600	1,150,000	17,782,400
12,524,437	200,000	923,131	6,254,300	1,150,000	6,693,986
12,970,000	200,000	620,000	6,350,000	1,150,000	13,215,000
11,679,692	200,000	608,098	6,184,125	1,150,000	7,490,000
12,185,658	200,000	614,000	6,450,000	1,150,000	9,118,220
12,138,977	200,000	602,418	6,366,625	1,150,000	9,111,220
12,448,456	200,000	500,000	6,400,000	1,150,000	12,890,824
12,348,703	200,000	482,886	6,400,000	1,150,000	12,117,300
11,881,789	290,000	500,000	6,510,000	1,150,000	13,219,975
11,765,446	290,000	493,442	6,470,350	1,150,000	11,365,625
12,840,000	200,000	500,000	6,500,000	1,150,000	10,802,668
12,009,531	200,000	500,000	6,468,650	1,150,000	10,265,000
12,477,918	200,000	500,000	6,514,050	1,150,000	10,539,812
12,001,862	200,000	491,400	6,505,850	1,150,000	9,975,620

表 11-9 台電發電年度促協金

年別	經常支出				
	補助農會、漁會及 漁業團體辦理各項 活動 (100~104年含補助 農村托兒所)	永安區內學生獎助 學金及各項競賽成 績優異獎助金	急難救助金	老人重陽敬老禮金 (禮品)、老人春節 長壽禮金	區民火葬進塔、幼 兒津貼、婦女生育 津貼、健保費補助 及生活扶助(電費補 助)等
民國102年 2013					
台電核准數					
預算數	2,280,000	1,000,000	2,000,000	2,203,200	39,116,000
決算數	2,279,975	799,000	1,261,000	2,163,500	35,137,418
民國103年 2014					
台電核准數					
預算數	2,340,000	1,200,000	1,800,000	2,324,000	33,660,000
決算數	2,340,000	871,000	1,547,500	2,294,400	32,953,333
民國104年 2015					
台電核准數					
預算數	2,680,000	1,200,000	1,824,401	2,430,000	32,840,000
決算數	2,197,945	825,500	1,824,000	2,396,240	30,341,517
民國105年 2016					
台電核准數					
預算數	1,180,000	505,000	1,650,000	2,630,000	32,307,122
決算數	1,126,375	505,000	1,649,000	2,599,605	30,229,400
民國106年 2017					
台電核准數					
預算數	1,380,000	436,000	1,800,000	2,789,500	31,551,300
決算數	1,335,025	434,000	1,464,000	2,787,000	30,268,100
民國107年 2018					
台電核准數					
預算數	1,380,000	442,400	1,800,000	2,910,500	30,740,000
決算數	1,349,370	432,400	1,564,000	2,910,500	29,994,700
民國108年 2019					
台電核准數					
預算數	1,330,000	380,000	1,450,000	3,306,500	30,720,000
決算數	1,327,578	378,200	1,447,500	3,056,500	28,490,900
民國109年 2020					
台電核准數					
預算數	1,430,000	390,200	1,700,000	3,193,500	28,955,000
決算數	1,429,940	340,200	1,700,000	3,188,000	28,648,784

資料來源：本所民政課。

(運轉中)年度執行情形表(續1)

單位：新臺幣元

		資本支出				
全區意外傷害保險	公園、道路暨附屬設施等基礎建設、維護	提供為民服務用資訊硬體設備及公共設施等設備購置更新	補助機關改善環境及設備經費	補助學校改善環境及設備經費	公園、道路暨附屬設施等基礎建設、維護及其他公所經管相關建物及設備設施興建、維護	
1,874,800	-	1,000,000	-	-		10,163,000
1,800,000	-	157,546	-	-		10,105,793
2,138,000	-	500,000	-	-		11,900,000
1,834,182	-	238,537	-	-		11,412,282
1,695,599	-	1,310,000	-	-		15,845,000
1,695,599	-	434,186	-	-		15,102,888
1,530,000	-	700,000	5,000,000	450,000		13,980,000
1,529,675	-	690,349	-	443,513		13,101,844
1,453,920	-	700,000	-	450,000		17,617,000
1,453,920	-	700,000	-	448,000		17,482,390
945,336	-	700,000	-	450,000		17,480,000
945,336	-	687,094	-	450,000		15,785,041
1,090,832	5,000,000	700,000	3,180,000	770,000		8,980,000
1,090,832	4,802,163	610,249	2,911,620	762,843		8,451,342
961,520	-	2,850,000	-	450,000		13,980,000
961,520	-	2,393,212	-	450,000		12,637,497

表 11-9 台電發電年度促協金

年別	合計	經常支出				
		非都市計畫公園 道路、綠地等綠 美化維護管理	辦理各項政令教 育宣導、民俗文 化、節慶活動、 環保宣導及永安 石斑魚節等活動	提供民眾服務洽 公設施及設施建 物管理維護	廣播系統(播音 站)維修	社區溝渠防汛清 淤
民國110年 2021						
台電核准數	93,169,000					
預算數	95,085,000	1,500,000	6,400,000	600,000	-	2,500,000
決算數	89,128,395	1,500,000	5,338,806	156,504	-	2,086,922
民國111年 2022						
台電核准數	90,306,000					
預算數	90,306,000	1,500,000	3,537,000	300,000	-	2,500,000
決算數	88,361,372	1,500,000	3,026,877	274,765	-	2,498,966
民國112年 2023						
台電核准數	95,085,000					
預算數	90,306,000	1,500,000	4,500,000	300,000	-	3,000,000
決算數	87,346,447	1,500,000	4,398,570	220,248	-	2,999,084

資料來源：本所民政課。

(運轉中)年度執行情形表(續2)

單位：新臺幣元

經常支出					
補助轄區內學校營養午餐、交通車、藝文、各項研習營及改善教學環境等	補助轄區內機關辦理整合性篩檢講習等增進地方福祉事項	補助高雄市立圖書館永安分館文藝季活動及環境改善	補助社區、社團辦理老人營養午餐	補助社區、社團辦理重陽節敬老活動	補助社區社團及宮廟等、辦理教育文化、體育文康、節慶人文、宗教廟會等活動
12,327,683	200,000	500,000	6,550,000	1,150,000	10,149,817
11,507,659	200,000	450,200	6,513,450	1,150,000	8,920,000
11,607,000	200,000	500,000	6,550,000	1,150,000	8,154,500
11,458,268	200,000	500,000	6,550,000	1,150,000	8,152,200
10,360,000	200,000	100,000	6,550,000	1,150,000	6,424,000
9,930,453	200,000	100,000	6,550,000	1,150,000	6,420,000

表 11-9 台電發電年度促協金

年別	經常支出				
	補助農會、漁會及漁業團體辦理各項活動	永安區內學生獎助學金及各項競賽成績優異獎助金	急難救助金	老人重陽敬老禮金(禮品)、老人春節長壽禮金	區民火葬進塔、幼兒津貼、婦女生育津貼、健保費補助及生活扶助(電費補助)等
民國110年 2021					
台電核准數					
預算數	1,900,000	350,000	1,700,000	3,313,500	28,914,000
決算數	1,889,955	346,400	1,612,000	3,310,000	28,523,300
民國111年 2022					
台電核准數					
預算數	1,540,000	310,000	2,000,000	3,516,500	30,084,500
決算數	1,516,150	309,400	2,000,000	3,516,500	30,043,000
民國112年 2023					
台電核准數					
預算數	1,550,000	330,000	1,800,000	6,106,000	30,006,000
決算數	1,411,370	318,400	1,800,000	6,079,000	29,917,500

資料來源：本所民政課。

(運轉中)年度執行情形表(續完)

單位：新臺幣元

		資本支出				
全區意外傷害保險	公園、道路暨附屬設施等基礎建設、維護	提供為民服務用資訊硬體設備及公共設施等設備購置更新	補助機關改善環境及設備經費	補助學校改善環境及設備經費	公園、道路暨附屬設施等基礎建設、維護及其他公所經管相關建物及設備設施興建、維護	
1,900,000	1,000,000	700,000	-	450,000	12,980,000	
1,617,210	884,499	100,000	-	449,535	12,571,955	
2,326,500	1,000,000	100,000	-	450,000	12,980,000	
2,326,500	718,399	91,570	-	450,000	12,078,777	
1,900,000	1,000,000	100,000	-	450,000	12,980,000	
1,900,000	926,914	100,000	-	450,000	10,974,908	