

高雄市大樹區

110 年區政統計年報



高雄市大樹區公所

Dashu District Office, Kaohsiung City

高雄市大樹區公所編印

中華民國 111 年 8 月

序言

大樹區位於高雄市區東南方，東邊有高屏溪和屏東縣相望；西邊和大社區、仁武區、鳥松區相鄰；南邊緊接大寮區；北邊與旗山區的嶺口相接。全區地形南北狹長約 20 公里，東西僅寬約 2.3 公里，面積約有 67 平方公里，現在人口有 41,257 人。本區水質良好，素有水的故鄉之美名，而農產金鑽鳳梨、玉荷包荔枝更是享譽國際；在 2017 年榮獲全國城鎮品牌銅牌獎殊榮。

區公所是市政的第一線，在政府政策推動和民眾反應都有最直接關聯性。為多方瞭解區政業務發展與變化，藉著對一定資料的測定與收集，並將其整理、歸納和分析，統計其作為一般實施計畫或決策所需要的重要資訊，並秉持客觀而具體的數據資料，積極編製「區政統計年報」。

本所統計年報各項數據資料係由公所各單位和該區相關機關編送各項報表，暨高雄市政府、中央各部會公布之調查結果報告資料，並經整理與歸納成冊。其內容包括一般概況、人口、行政組織、工、商業和區建設、教育文化、社會福利、衛生、兵役和宗教等部份，以統計報表為主，輔以文字說明彙編成冊，以提供本所或相關各界在未來對於本區相關發展政策決定、效能，達到施政績效的準確度和計畫擬定、績效考核之重要參據。

區長 陳 靜 蘭謹識

中華民國111年8月

凡例

- 一、本年報編印之目的，為提供本區基本概況資料及重要施政成果，以供各機關參考應用。
- 二、本年報所列資料係取自本所各課室暨市政府各局處編報之公務統計報表及中央各部會公布之調查結果報告資料，加以整理彙編。
- 三、本年報所列數字，以民國 110 年資料為主，主要為大樹區資料，為便於長期時間數列之比較，以明瞭歷年施政情形，藉以觀往知來，至於本年數字若與以前年度各期有出入者，以本年度所列數字為準。
- 四、本年報計分土地、人口、行政組織、農林漁牧、工商業及區建設、金融財稅、教育文化、衛生、環境保護、社會福利、其他等 11 類表報。
- 五、本年報所列度量衡單位，一律採用公制，如有原非公制者，均經折算為公制，以資劃一，如有特殊情形而採用其他單位者，已分別予以註明。表內數字因尾數四捨五入，故部分總數與細數之間，或有未能吻合情事。
- 六、表內所稱年係指全年，年底係指該年十二月底，月係指全月，有特殊情形者稱年度或學年度等。
- 七、本年報各表內所用符號代表意義如下：
 - 「-」表示無數值。
 - 「--」表示無意義數值。
 - 「…」表示數字不明或尚未產生資料
 - 「0」代表有數值而不及半單位。
- 八、本年報由本所各課室提供相關資料，始克完成，至紉公誼，謹致謝忱，統計數字若有疏漏之處，敬請不吝指正。

目錄

頁次

壹、土地

1-1 區境界	1
1-2 實施三七五減租後承租人承買耕地面積與人數	2
1-3 實施三七五減租成果	3-4
1-4 已登記土地面積	5-12
1-5 公告土地現值統計表	13-14
1-6 土地徵收面積	15-16
1-7 租佃委員會調解調處案件	17-18

貳、人口

2-1 現住戶數、人口密度及性比例	19-20
2-2 戶籍動態	21-28
2-3 現住人口之年齡分配	29-34
2-4 現住人口之年齡結構	35-36
2-5 15歲以上現住人口之教育程度—按年齡別分	37-44
2-6 現住人口之婚姻狀況—按年齡別分	45-48
2-7 現住人口之婚姻狀況—按里別分	49-52
2-8 現住原住民戶口數	53-54
2-9 新移民人口數	55-56

參、行政組織

3-1 區公所組織系統	57
3-2 區公所編製及現有員額	58-59
3-3 區公所員工按職等別及性別分	60-61
3-4 區公所現有職員數-按年齡分	62-63

3-5 區公所現有職員數-按教育程度分	64-65
3-6 里長選舉概況	66-67
3-7 鄰長遴聘概況	68
3-8 鄰長異動概況	69-70

肆、農林漁牧

4-1 耕地面積	71-72
4-2 稻米收穫面積及生產量	73-74
4-3 農產品收穫面積及生產量	75-88
4-4 現有家畜數	89-90
4-5 現有家禽數量	91-92

伍、工商業及區建設

5-1 營運中工廠家數	93-96
5-2 自來水供水普及率	97-98
5-3 都市計畫區面積及人口	99-100

陸、金融財稅

6-1 歲入預決算—按來源別分	101-104
6-2 歲出預決算—按政事別分	105-112
6-3 區公所經費預算數額-按工作計畫別分	113-114
6-4 區公所經費預算數額-按用途別科目分	115-116

柒、教育文化

7-1 境內國民中學概況	117-118
7-2 境內國民小學概況	119-122

捌、衛生

8-1 醫療機構及其他醫事機構開（執）業醫事人員數	123-126
8-2 公私立醫療機構數及病床數	127-132
8-3 藥商家數	133-134

玖、環境保護

9-1 改善市容查報有關案件執行情形	135-138
9-2 維護市容查報案件辦理情形	139

拾、社會福利

10-1 推行社區發展工作成果	140-142
10-2 社區發展協會會員人數	143-143
10-3 社會福利及救助概況	144-145
10-4 遭受災害救助情形	146-147
10-5 辦理急難救助概況	148-149
10-6 身心障礙人口一覽表	150-155
10-7 低收入戶人口	156-157
10-8 區公所全民健保第一、五、六類保險對象統計	158

拾壹、其他

11-1 辦理調解業務概況	159-166
11-2 調解委員會組織概況	167-168
11-3 神壇、寺廟、財團法人寺廟一覽表	169-170
11-4 聚會所、財團法教會概況	171-176
11-5 宗教團體興辦公益慈善及社會教化事業概況	177-178
11-6 服兵役役男列級家屬各項慰、補助費發放情形	179-180
11-7 服兵役役男列級家屬安家生活扶助費發放情形	181-182

壹、土地

表 1-1 區境界

方位別	地點	經緯度			
		度	分	秒	
中心地點	姑山里	東經	120	25	17
		北緯	22	42	17
極東	大坑里	東經	120	27	11
		北緯	22	42	45
極西	井腳里	東經	120	23	24
		北緯	22	41	07
極南	九曲里	東經	120	24	50
		北緯	22	38	35
極北	統嶺里	東經	120	25	43
		北緯	22	46	40

資料來源：本所經建課(高雄市行動地籍圖資定位系統)。

表 1-2 實施三七五減租後承租人承買耕地面積及人數

年別		面積（公頃）				人數（人）
		合計	田	旱	其他	
民國101年	2012	72.54	48.28	21.02	3.25	191
民國102年	2013	72.54	48.28	21.02	3.25	191
民國103年	2014	72.54	48.28	21.02	3.25	191
民國104年	2015	72.54	48.28	21.02	3.25	191
民國105年	2016	72.54	48.28	21.02	3.25	191
民國106年	2017	72.54	48.28	21.02	3.25	191
民國107年	2018	72.54	48.28	21.02	3.25	191
民國108年	2019	72.54	48.28	21.02	3.25	191
民國109年	2020	72.54	48.28	21.02	3.25	191
民國110年	2021	72.54	-	-	-	191

資料來源：本所民政課。

表 1-3 實施三七

年底別	承租人人數(人)				出租人人數(人)			
	合計	男	女	非自然人	合計	男	女	非自然人
民國102年 2013	34	-	-	-	-	-	-	-
民國103年 2014	34	-	-	-	-	-	-	-
民國104年 2015	27	-	-	-	-	-	-	-
民國105年 2016	27	-	-	-	-	-	-	-
民國106年 2017	27	-	-	-	-	-	-	-
民國107年 2018	26	-	-	-	-	-	-	-
民國108年 2019	26	-	-	-	-	-	-	-
民國109年 2020	28	-	-	-	-	-	-	-
民國110年 2021	27	27	-	-	34	19	13	2

資料來源：本所民政課。

五減租成果

土地筆數(筆)	租約件數(件)	租約面積 (公頃)			
		合計	田	旱	其他
33	21	8.23	1.61	6.62	-
33	21	8.23	1.61	6.62	-
28	17	7.11	1.50	5.61	-
28	17	7.11	1.50	5.61	-
28	17	7.11	1.50	5.61	-
27	16	7.07	1.50	5.57	-
26	15	6.90	1.50	5.40	-
26	15	6.90	1.50	5.40	-
25	14	6.65	-	-	-

表 1-4 已登記

年底別	土地權屬別	總計	非都市用地		
			合計	甲種 建築用地	乙種 建築用地
民國101年 2012	共計	5,606.93	5,138.09	11.88	126.24
	公有	893.26	730.06	0.54	4.27
	私有	4,699.05	4,397.11	10.80	118.59
	公私共有	14.62	10.92	0.54	3.38
民國102年 2013	共計	5,607.28	5,142.44	11.88	124.29
	公有	897.04	737.26	0.54	4.27
	私有	4,695.62	4,394.24	10.80	116.64
	公私共有	14.63	10.94	0.54	3.38
民國103年 2014	共計	5,608.78	5,161.81	11.76	124.78
	公有	897.87	755.77	0.43	4.27
	私有	4,692.68	4,391.50	10.79	117.13
	公私共有	18.23	14.54	0.54	3.38
民國104年 2015	共計	5,617.65	5,168.35	11.81	125.02
	公有	900.41	756.22	0.43	4.28
	私有	4,699.04	4,397.58	10.84	117.35
	公私共有	18.20	14.55	0.54	3.38
民國105年 2016	共計	5,626.12	5,169.94	11.81	125.04
	公有	907.43	756.39	0.43	4.23
	私有	4,700.24	4,398.76	10.84	117.17
	公私共有	18.45	14.79	0.54	3.63

資料來源：高雄市政府地政局。

土地面積

單位：公頃

非都市用地						
丙種 建築用地	丁種 建築用地	農牧 用地	林業 用地	養殖 用地	鹽業 用地	礦業 用地
99.71	13.22	3,465.92	82.48	0.56	-	1.19
0.94	0.15	199.62	15.62	0.56	-	-
98.63	12.67	3,260.25	66.86	-	-	1.19
0.14	0.41	6.05	-	-	-	-
99.07	13.22	3,466.55	98.29	0.56	-	1.19
0.94	0.15	200.58	15.62	0.56	-	-
97.99	12.67	3,259.92	82.67	-	-	1.19
0.14	0.41	6.06	-	-	-	-
99.25	13.23	3,474.47	98.33	0.56	-	1.19
1.05	0.15	201.17	15.65	0.56	-	-
98.05	12.67	3,263.65	82.68	-	-	1.19
0.14	0.41	9.65	-	-	-	-
99.28	13.23	3,483.42	100.38	0.56	-	1.19
1.05	0.15	201.86	15.65	0.56	-	-
98.08	12.67	3,271.89	84.72	-	-	1.19
0.14	0.41	9.66	-	-	-	-
99.37	13.23	3,493.44	102.63	0.56	-	1.19
1.05	0.15	202.00	15.66	0.56	-	-
98.17	12.67	3,281.77	86.97	-	-	1.19
0.14	0.41	9.66	-	-	-	-

表 1-4 已登記

年底別	土地權屬別	總計	非都市用地		
			合計	甲種 建築用地	乙種 建築用地
民國106年 2017	共計	5,633.79	5,175.69	11.86	125.04
	公有	914.78	761.33	0.43	4.23
	私有	4,701.58	4,400.85	11.43	117.17
	公私共有	17.43	13.50	-	3.63
民國107年 2018	共計	5,633.56	5,178.25	11.90	125.03
	公有	915.23	764.64	0.43	4.24
	私有	4,389.46	4,088.68	11.47	117.22
	公私共有	328.86	324.93	-	3.58
民國108年 2019	共計	5,637.19	5,190.08	11.92	125.04
	公有	917.08	774.52	0.43	4.24
	私有	4,390.58	4,090.01	11.49	117.22
	公私共有	329.52	325.55	-	3.58
民國109年 2020	共計	5,644.08	5,200.82	11.92	125.03
	公有	928.38	787.51	0.43	4.23
	私有	4,386.09	4,087.76	11.49	117.21
	公私共有	329.61	325.55	-	3.58
民國110年 2021	共計	5,644.49	5,201.14	11.97	125.03
	公有	928.76	787.91	0.43	4.23
	私有	4,385.56	4,087.14	11.54	117.21
	公私共有	330.17	326.10	-	3.58

資料來源：高雄市政府地政局。

土地面積(續1)

單位：公頃

非都市用地						
丙種 建築用地	丁種 建築用地	農牧 用地	林業 用地	養殖 用地	鹽業 用地	礦業 用地
99.44	13.23	3,496.15	103.11	0.57	-	1.19
1.05	0.15	202.33	15.67	0.57	-	-
98.25	12.67	3,284.91	87.44	-	-	1.19
0.14	0.40	8.91	-	-	-	-
99.44	13.23	3,810.50	194.92	0.56	-	1.19
1.05	0.15	212.63	21.14	0.56	-	-
98.25	12.67	3,374.69	147.18	-	-	1.19
0.14	0.41	223.17	26.60	-	-	-
99.50	13.23	3,809.95	194.69	0.57	-	1.19
1.06	0.15	214.25	21.23	0.57	-	-
98.30	12.68	3,372.69	146.74	-	-	1.19
0.14	0.41	223.00	26.71	-	-	-
99.68	13.23	3,811.78	195.54	0.57	-	1.19
1.06	0.15	215.69	21.23	0.57	-	-
98.48	12.68	3,373.09	147.60	-	-	1.19
0.14	0.41	223.00	26.71	-	-	-
99.65	13.23	3,841.37	201.65	0.57	-	1.19
1.06	0.15	218.14	21.56	0.57	-	-
98.45	12.68	3,399.68	153.38	-	-	1.19
0.14	0.41	223.55	26.71	-	-	-

表 1-4 已登記

年底別	土地權屬別	非都市用地				
		窯業 用地	交通 用地	水利 用地	遊憩 用地	古蹟保存 用地
民國101年 2012	共計	6.92	85.68	57.01	129.61	-
	公有	-	69.00	43.53	2.30	-
	私有	6.92	16.45	10.25	127.32	-
	公私共有	-	0.22	0.02	-	-
民國102年 2013	共計	6.92	88.69	57.01	129.61	-
	公有	-	72.02	46.81	2.30	-
	私有	6.92	16.43	10.19	127.32	-
	公私共有	-	0.23	0.02	-	-
民國103年 2014	共計	6.92	88.69	57.01	129.61	-
	公有	-	72.02	46.81	2.30	-
	私有	6.92	16.43	10.19	127.32	-
	公私共有	-	0.23	0.02	-	-
民國104年 2015	共計	6.93	88.49	57.99	129.61	-
	公有	-	71.85	47.72	2.30	-
	私有	6.93	16.42	10.26	127.32	-
	公私共有	-	0.23	0.02	-	-
民國105年 2016	共計	6.93	88.49	58.04	129.61	-
	公有	-	71.86	47.78	2.30	-
	私有	6.93	16.40	10.23	127.32	-
	公私共有	-	0.23	0.02	-	-

資料來源：高雄市政府地政局。

土地面積(續2)

單位：公頃

非都市用地						都市土地及 其他
生態保護 用地	國土保安 用地	墳墓 用地	特定目的 事業用地	暫未編定 用地	其他 用地	
-	38.03	39.11	478.31	518.08	-	468.84
-	-	31.91	335.29	26.43	-	163.21
-	38.03	7.20	142.89	491.63	-	301.94
-	-	-	0.14	0.02	-	3.70
-	38.03	39.11	479.12	488.88	-	464.84
-	-	31.91	335.30	26.26	-	159.78
-	38.03	7.20	143.69	462.60	-	301.37
-	-	-	0.14	0.02	-	3.69
-	38.03	39.11	479.12	488.88	-	464.84
-	-	31.91	335.30	26.26	-	159.78
-	38.03	7.20	143.69	462.60	-	301.37
-	-	-	0.14	0.02	-	3.69
-	38.02	39.10	478.20	495.10	-	449.30
-	-	31.91	335.52	42.93	-	144.19
-	38.02	7.19	142.54	452.15	-	301.46
-	-	-	0.14	0.02	-	3.65
-	38.02	38.13	479.35	484.11	-	456.17
-	-	30.94	336.55	42.87	-	151.04
-	38.02	7.19	142.66	441.22	-	301.48
-	-	-	0.14	0.02	-	3.65

表 1-4 已登記

年底別	土地權屬別	非都市用地				
		窯業 用地	交通 用地	水利 用地	遊憩 用地	古蹟保存 用地
民國106年 2017	共計	6.93	89.74	58.99	129.61	-
	公有	-	73.09	48.71	2.30	-
	私有	6.93	16.42	10.26	127.32	-
	公私共有	-	0.23	0.02	-	-
民國107年 2018	共計	6.93	97.86	68.05	129.59	-
	公有	-	81.21	57.76	2.30	-
	私有	6.93	15.33	6.64	83.40	-
	公私共有	-	1.32	3.64	43.89	-
民國108年 2019	共計	6.93	98.43	68.40	129.97	-
	公有	-	81.38	57.77	2.30	-
	私有	6.93	15.71	6.95	83.33	-
	公私共有	-	1.34	3.68	44.35	-
民國109年 2020	共計	6.93	98.67	68.29	130.08	-
	公有	-	82.51	59.44	2.30	-
	私有	6.93	14.82	5.17	83.44	-
	公私共有	-	1.34	3.68	44.35	-
民國110年 2021	共計	6.93	100.12	68.35	130.08	-
	公有	-	84.00	59.42	2.30	-
	私有	6.93	14.79	5.25	83.44	-
	公私共有	-	1.34	3.68	44.35	-

資料來源：高雄市政府地政局。

土地面積(續完)

單位：公頃

非都市用地						都市土地及 其他
生態保護 用地	國土保安 用地	墳墓 用地	特定目的 事業用地	暫未編定 用地	其他 用地	
-	38.09	38.12	479.69	483.94	-	458.10
-	-	30.94	336.55	45.32	-	153.44
-	38.09	7.18	143.00	438.60	-	300.73
-	-	-	0.14	0.02	-	3.93
-	40.29	38.12	479.68	60.94	-	455.31
-	2.20	30.94	335.81	14.20	-	150.59
-	16.17	7.18	143.64	46.71	-	300.79
-	21.92	-	0.23	0.02	-	3.93
-	43.81	40.57	481.58	64.30	-	447.11
-	2.20	30.94	338.13	19.87	-	142.56
-	19.52	9.63	143.22	44.40	-	300.58
-	22.09	-	0.23	0.02	-	3.97
-	43.82	40.57	483.40	70.10	-	443.26
-	2.20	30.94	339.64	27.12	-	140.87
-	19.53	9.64	143.53	42.96	-	298.33
-	22.09	-	0.23	0.02	-	4.06
-	43.82	40.57	484.98	31.63	-	443.35
-	2.20	30.94	339.72	23.19	-	140.85
-	19.53	9.64	145.03	8.42	-	298.42
-	22.09	-	0.23	0.02	-	4.08

表 1-5 高雄市公告

年別	總計			公有		
	筆數	面積	公告土地 現值總額	筆數	面積	公告土地 現值總額
民國101年 2012	38,742	5,607	107,063,348	9,147	892	21,441,936
民國102年 2013	38,858	5,609	116,110,793	9,188	893	22,123,838
民國103年 2014	39,107	5,612	129,573,946	9,277	897	24,185,525
民國104年 2015	39,497	5,615	146,014,298	9,353	899	24,978,297
民國105年 2016	39,936	5,618	153,647,898	9,415	900	26,236,216
民國106年 2017	40,311	5,626	154,012,624	9,602	907	26,317,252
民國107年 2018	40,685	5,634	152,829,331	9,707	915	26,073,703
民國108年 2019	40,987	5,634	152,972,007	9,772	915	26,109,040
民國109年 2020	41,281	5,637	154,049,658	9,792	917	26,200,270
民國110年 2021	41,730	5,644	155,897,629	9,963	929	26,964,847

資料來源：高雄市政府地政局。

土地現值統計

單位：公頃、千元

私有			公私共有		
筆數	面積	公告土地 現值總額	筆數	面積	公告土地 現值總額
29,443	4,701	84,944,032	152	15	677,380
29,515	4,701	93,286,303	155	15	700,652
29,675	4,700	104,635,924	155	15	752,497
29,984	4,697	120,219,623	160	18	816,378
30,360	4,699	126,559,494	161	18	852,188
30,538	4,700	126,824,138	171	18	871,234
30,797	4,702	125,873,928	181	17	881,700
30,959	4,390	120,532,871	256	329	6,330,096
31,233	4,390	121,181,250	256	330	6,668,138
31,503	4,385	122,226,865	264	330	6,705,917

表 1-6 土地

年底別	徵收筆數	徵收面積合計	徵收面積- 國防事業	徵收面積- 交通事業	徵收面積- 公用事業	徵收面積- 水利事業	徵收面積- 公共衛生及 環境保護
民國106年 2017	-	-	-	-	-	-	-
民國107年 2018	-	-	-	-	-	-	-
民國108年 2019	-	-	-	-	-	-	-
民國109年 2020	-	-	-	-	-	-	-
民國110年 2021	-	-	-	-	-	-	-

資料來源：高雄市政府地政局。

徵收面積

單位：公頃

徵收面積-政府機關及公共建築	徵收面積-教育學術及文化事業	徵收面積-社會福利事業	徵收面積-國營事業	徵收面積-其他	補償費用-合計	補償費用-地價補償(含加成)	補償費用-改良物補償(含遷移費等)
----------------	----------------	-------------	-----------	---------	---------	----------------	-------------------

-	-	-	-	-	-	-	-
-	-	-	-	-	-	-	-
-	-	-	-	-	-	-	-
-	-	-	-	-	-	-	-
-	-	-	-	-	-	-	-

表 1-7 租佃委員

年底別	總計		租額糾紛		災歉減免地租		正產副產糾紛	
	成立	不成立	成立	不成立	成立	不成立	成立	不成立
民國106年 2017	-	-	-	-	-	-	-	-
民國107年 2018	-	-	-	-	-	-	-	-
民國108年 2019	-	-	-	-	-	-	-	-
民國109年 2020	-	-	-	-	-	-	-	-
民國110年 2021	-	-	-	-	-	-	-	-

資料來源：本所民政課。

會調解調處案件

單位:件

租期糾紛		租約面積糾紛		田寮或基地租佃糾紛		減租條例第十六條糾紛		其他	
成立	不成立	成立	不成立	成立	不成立	成立	不成立	成立	不成立
-	-	-	-	-	-	-	-	-	-
-	-	-	-	-	-	-	-	-	-
-	-	-	-	-	-	-	-	-	-
-	-	-	-	-	-	-	-	-	-
-	-	-	-	-	-	-	-	-	-

貳、人 口

表 2-1 現住戶數、

年底別及里別	面積 (平方公里)	村里數	鄰數	戶數
				(戶)
民國101年 2012	67.15	18	376	13,148
民國102年 2013	67.15	18	376	13,235
民國103年 2014	67.15	18	376	13,296
民國104年 2015	67.15	18	370	13,403
民國105年 2016	67.15	18	370	13,548
民國106年 2017	67.15	18	370	13,627
民國107年 2018	67.15	18	370	13,670
民國108年 2019	67.15	18	370	13,753
民國109年 2020	67.15	18	370	13,868
民國110年 2021	67.15	18	370	14,000
九曲里	2.63	1	49	2,273
三和里	6.78	1	11	422
久堂里	1.92	1	48	1,672
大坑里	2.83	1	11	548
大樹里	3.22	1	21	957
小坪里	2.63	1	16	495
井腳里	2.41	1	18	532
水安里	1.80	1	23	891
水寮里	0.90	1	22	791
竹寮里	3.32	1	28	1,066
和山里	4.49	1	10	307
姑山里	3.97	1	12	351
統嶺里	7.77	1	11	251
溪埔里	2.62	1	17	570
興山里	2.29	1	13	378
興田里	12.85	1	12	529
龍目里	2.12	1	14	620
樣腳里	2.59	1	34	1,347

資料來源：高雄市政府民政局。

備註：本區各里別面積為先前釐訂，期間行政區域調整致各里別面積加總與總面積不等，俟日後測量時將一併修正。

人口密度及性比例

現住戶口			戶量 (人/戶)	人口密度 (人/平方公里)	性比例 (每百女子 所當男子數)
人口數(人)					
合計	男	女			
43,429	22,440	20,989	3.3	646.75	106.91%
43,418	22,349	21,069	3.28	646.58	106.08%
43,190	22,200	20,990	3.25	643.19	105.76%
43,161	22,181	20,980	3.22	642.76	105.72%
43,067	22,111	20,956	3.18	641.36	105.51%
42,757	21,920	20,837	3.14	636.74	105.20%
42,390	21,719	20,671	3.10	631.27	105.07%
42,142	21,552	20,590	3.06	627.58	104.67%
41,764	21,360	20,404	3.01	621.95	104.69%
41,257	21,097	20,160	2.95	614.37	104.65%
6,067	3,008	3,059	2.67	2,304.45	98.33%
1,123	577	546	2.66	165.63	105.68%
4,606	2,269	2,337	2.75	2,393.93	97.09%
1,651	868	783	3.01	583.80	110.86%
2,847	1,531	1,316	2.97	884.16	116.34%
1,483	787	696	3.00	563.88	113.07%
1,698	903	795	3.19	703.35	113.58%
2,609	1,362	1,247	2.93	1,447.20	109.22%
2,514	1,329	1,185	3.18	2,779.94	112.15%
3,053	1,556	1,497	2.86	919.58	103.94%
1,076	561	515	3.50	239.64	108.93%
1,063	559	504	3.03	267.76	110.91%
700	341	359	2.79	90.10	94.99%
1,730	920	810	3.04	660.75	113.58%
1,189	639	550	3.15	519.21	116.18%
2,001	849	1,152	3.78	155.67	73.70%
1,907	1,048	859	3.08	901.48	122.00%
3,940	1,990	1,950	2.93	1,521.24	102.05%

表 2-2 戶

年別及里別	遷入人數					
	合計			自外國	新北市	
	計	男	女			
民國101年 2012	1,416	624	792	586	473	
民國102年 2013	1,406	594	812	15	52	
民國103年 2014	1,291	598	693	20	36	
民國104年 2015	1,284	573	711	40	40	
民國105年 2016	1,308	605	703	19	37	
民國106年 2017	1,126	488	638	22	36	
民國107年 2018	1,128	525	603	22	35	
民國108年 2019	1,197	519	678	24	40	
民國109年 2020	1,117	523	594	14	30	
民國110年 2021	1,076	493	583	14	30	
九曲里	287	139	148	1	5	
三和里	34	17	17	-	1	
久堂里	106	48	58	2	4	
大坑里	40	19	21	-	-	
大樹里	54	22	32	1	2	
小坪里	27	15	12	3	3	
井腳里	33	15	18	1	2	
水安里	73	29	44	-	2	
水寮里	52	19	33	-	1	
竹寮里	73	36	37	2	2	
和山里	24	10	14	-	-	
姑山里	16	6	10	-	-	
統嶺里	20	8	12	-	-	
溪埔里	38	19	19	-	1	
興山里	33	20	13	-	-	
興田里	42	19	23	2	4	
龍目里	23	10	13	-	-	
樣腳里	101	42	59	2	3	

資料來源：高雄市鳥松戶政事務所大樹辦公處。

籍動態

單位：人、對、千分比

遷入人數						
自他省(市)						
臺北市	桃園市	臺中市	台南市	臺灣省	福建省	其他省(市)
375	-	337	754	2,620	36	-
28	-	36	58	284	6	-
16	-	40	68	277	6	1
11	23	35	52	219	2	-
24	15	36	62	223	1	-
21	16	23	38	208	4	-
13	21	17	31	202	4	1
11	20	28	51	202	12	-
10	25	21	45	200	9	-
9	21	25	28	181	7	-
1	5	1	6	57	1	-
1	1	1	2	3	-	-
-	2	1	1	14	2	-
2	-	-	1	8	-	-
-	1	1	-	12	-	-
-	-	-	1	4	-	-
-	2	1	1	4	-	-
-	4	3	2	14	-	-
-	-	-	4	9	-	-
-	-	1	3	6	2	-
-	-	5	2	6	-	-
1	-	-	-	4	-	-
-	-	-	-	3	-	-
-	-	3	-	8	-	-
-	1	1	1	2	-	-
1	2	2	1	6	-	-
-	-	3	-	6	-	-
3	3	2	3	15	2	-

表 2-2 戶籍

年別及里別	遷入人數			
	自本省他縣(市)	自本市他區	初設戶籍	其他
民國101年 2012	-	10,705	275	-
民國102年 2013	-	893	33	1
民國103年 2014	-	800	27	-
民國104年 2015	-	837	25	-
民國105年 2016	-	867	24	-
民國106年 2017	-	726	32	-
民國107年 2018	-	764	18	-
民國108年 2019	-	789	20	-
民國109年 2020	-	749	14	-
民國110年 2021	-	742	19	-
九曲里	-	210	-	-
三和里	-	25	-	-
久堂里	-	76	4	-
大坑里	-	28	1	-
大樹里	-	35	2	-
小坪里	-	13	3	-
井腳里	-	20	2	-
水安里	-	48	-	-
水寮里	-	37	1	-
竹寮里	-	57	-	-
和山里	-	11	-	-
姑山里	-	9	2	-
統嶺里	-	17	-	-
溪埔里	-	25	1	-
興山里	-	28	-	-
興田里	-	23	1	-
龍目里	-	13	1	-
樣腳里	-	67	1	-

資料來源：高雄市鳥松戶政事務所大樹辦公處。

動態(續1)

單位：人、對、千分比

遷出人數					
合計			往外國	往他省(市)	
計	男	女		新北市	
1,604	678	926	701	675	
1,362	604	758	29	46	
1,424	645	779	42	63	
1,289	566	723	17	47	
1,338	592	746	33	52	
1,322	581	741	26	39	
1,318	598	720	32	43	
1,296	576	720	25	38	
1,350	591	759	50	46	
1,402	623	779	157	35	
231	99	132	14	4	
39	21	18	3	1	
150	68	82	25	5	
36	15	21	4	1	
91	35	56	6	3	
54	26	28	5	1	
57	22	35	3	-	
90	39	51	8	5	
62	22	40	2	2	
97	46	51	11	1	
37	17	20	2	-	
25	13	12	2	1	
35	18	17	4	-	
89	42	47	6	4	
37	20	17	3	1	
81	29	52	37	1	
72	34	38	12	-	
119	57	62	10	5	

表 2-2 戶籍

年別及里別	遷出人數				
	往他省(市)				
	臺北市	桃園市	臺中市	台南市	臺灣省
民國101年 2012	637	-	472	949	2,411
民國102年 2013	36	-	30	64	282
民國103年 2014	21	-	37	65	281
民國104年 2015	29	37	42	52	231
民國105年 2016	17	42	41	59	243
民國106年 2017	17	36	47	65	281
民國107年 2018	22	41	48	60	234
民國108年 2019	32	24	30	59	258
民國109年 2020	30	33	39	51	255
民國110年 2021	19	22	33	67	238
九曲里	-	1	3	11	55
三和里	8	1	1	5	4
久堂里	1	4	1	7	20
大坑里	-	-	-	1	4
大樹里	-	2	5	4	15
小坪里	-	2	3	5	11
井腳里	1	-	3	2	6
水安里	1	1	1	4	15
水寮里	-	1	1	2	8
竹寮里	3	-	3	3	16
和山里	-	1	1	3	11
姑山里	-	-	-	1	8
統嶺里	-	-	-	1	10
溪埔里	-	5	1	4	24
興山里	-	1	-	1	5
興田里	-	1	4	-	5
龍目里	2	1	2	1	7
樣腳里	3	1	4	12	14

資料來源：高雄市鳥松戶政事務所大樹辦公處。

動態(續2)

單位：人、對、千分比

		遷出人數				
		往本省他縣(市)	往本市他區	廢止戶籍	其他	
福建省	其他省(市)					
187	-	-	13,466	4	-	
12	-	-	861	1	1	
17	-	-	898	-	-	
9	-	-	825	-	-	
14	-	-	835	-	2	
12	-	-	799	-	-	
15	-	-	821	-	2	
10	-	-	819	1	-	
6	-	-	839	-	1	
11	-	-	820	-	-	
2	-	-	141	-	-	
-	-	-	16	-	-	
2	-	-	85	-	-	
3	-	-	23	-	-	
1	-	-	55	-	-	
-	-	-	27	-	-	
-	-	-	42	-	-	
1	-	-	54	-	-	
-	-	-	46	-	-	
1	-	-	59	-	-	
-	-	-	19	-	-	
-	-	-	13	-	-	
-	-	-	20	-	-	
-	-	-	45	-	-	
1	-	-	25	-	-	
-	-	-	33	-	-	
-	-	-	47	-	-	
-	-	-	70	-	-	

表 2-2 戶籍

年別及里別	同一區內住址 變更人數		出生人數			死亡人數		
	遷入	遷出	合計	男	女	合計	男	女
民國101年 2012	9,434	9,434	356	190	166	348	218	130
民國102年 2013	471	471	305	150	155	360	231	129
民國103年 2014	683	683	312	154	158	407	256	151
民國104年 2015	833	833	339	188	151	363	214	149
民國105年 2016	877	877	334	176	158	398	259	139
民國106年 2017	725	725	295	154	141	409	252	157
民國107年 2018	894	894	259	135	124	436	263	173
民國108年 2019	843	843	296	154	142	445	264	181
民國109年 2020	878	878	281	139	142	426	263	163
民國110年 2021	874	874	271	128	143	452	261	191
九曲里	164	134	47	23	24	53	28	25
三和里	12	10	8	3	5	7	4	3
久堂里	96	90	31	15	16	44	24	20
大坑里	60	54	13	6	7	19	11	8
大樹里	56	57	17	8	9	32	18	14
小坪里	27	11	7	6	1	16	9	7
井腳里	39	49	15	7	8	29	21	8
水安里	37	44	13	8	5	20	10	10
水寮里	38	39	14	4	10	31	15	16
竹寮里	66	74	28	12	16	23	14	9
和山里	20	35	5	2	3	13	6	7
姑山里	28	37	5	3	2	11	8	3
統嶺里	6	8	3	2	1	21	12	9
溪埔里	58	59	14	6	8	21	12	9
興山里	27	28	4	1	3	13	9	4
興田里	30	33	8	3	5	26	12	14
龍目里	49	38	8	2	6	31	21	10
槎腳里	61	74	31	17	14	42	27	15

資料來源：高雄市鳥松戶政事務所大樹辦公處。

動態(續完)

單位：人、對、千分比

粗出生率	粗死亡率	自然 增加率	遷入率	遷出率	社會 增加率	結婚		離婚	
						對數	粗結婚率	對數	粗離婚率
8.18	8.00	0.18	32.54	36.86	- 4.32	211	4.85	105	2.41
7.02	8.29	- 1.27	32.38	31.37	1.01	212	4.88	95	2.19
7.20	9.40	- 2.19	29.81	32.88	- 3.07	215	4.96	81	1.87
7.85	8.41	- 0.56	29.74	29.85	- 0.12	211	4.89	75	1.74
7.75	9.23	- 1.48	30.34	31.03	- 0.70	261	6.05	85	1.97
6.90	9.57	- 2.67	43.29	47.88	- 4.58	210	4.91	82	1.92
6.11	10.29	- 4.18	26.61	31.09	4.48	211	4.98	91	2.15
7.02	10.56	- 3.54	28.40	30.75	- 2.35	224	5.32	88	2.09
6.73	10.20	- 3.47	26.75	32.32	- 5.58	184	4.41	103	2.47
6.57	10.96	- 4.39	26.08	33.98	- 7.90	189	4.58	78	1.89
7.75	8.74	- 0.99	47.31	38.07	9.23	32	5.27	10	1.65
7.12	6.23	0.89	30.28	34.73	- 4.45	5	4.45	2	1.78
6.73	9.55	- 2.82	23.01	32.57	- 9.55	13	2.82	10	2.17
7.87	11.51	- 3.63	24.23	21.80	2.42	3	1.82	5	3.03
5.97	11.24	- 5.27	18.97	31.96	- 13.00	5	1.76	9	3.16
4.72	10.79	- 6.07	18.21	36.41	- 18.21	9	6.07	3	2.02
8.83	17.08	- 8.24	19.43	33.57	- 14.13	13	7.66	1	0.59
4.98	7.67	- 2.68	27.98	34.50	- 6.52	8	3.07	4	1.53
5.57	12.33	- 6.76	20.68	24.66	- 3.98	8	3.18	2	0.80
9.17	7.53	1.64	23.91	31.77	- 7.86	13	4.26	8	2.62
4.65	12.08	- 7.43	22.30	34.39	- 12.08	5	4.65	3	2.79
4.70	10.35	- 5.64	15.05	23.52	- 8.47	8	7.53	-	-
4.29	30.00	- 25.71	28.57	50.00	- 21.43	-	-	2	2.86
8.09	12.14	- 4.05	21.97	51.45	- 29.48	13	7.51	2	1.16
3.36	10.93	- 7.57	27.75	31.12	- 3.36	8	6.73	3	2.52
4.00	12.99	- 9.00	20.99	40.48	- 19.49	7	3.50	4	2.00
4.20	16.26	- 12.06	12.06	37.76	- 25.69	15	7.87	3	1.57
7.87	10.66	- 2.79	25.63	30.20	- 4.57	24	6.09	7	1.78

表 2-3 現住人口

年底及里別	性別	總計	0-4 歲	5-9 歲	10-14 歲	15-19 歲	20-24 歲	25-29 歲	30-34 歲	35-39 歲	40-44 歲
民國101年 2012	計	43,429	1,516	1,689	2,318	2,969	3,148	3,053	3,461	3,316	3,458
	男	22,440	806	893	1,199	1,541	1,716	1,578	1,818	1,772	1,841
	女	20,989	710	796	1,119	1,428	1,432	1,475	1,643	1,544	1,617
民國102年 2013	計	43,418	1,460	1,626	2,226	2,848	3,117	3,013	3,422	3,329	3,438
	男	22,349	777	843	1,168	1,496	1,676	1,566	1,798	1,753	1,809
	女	21,069	683	783	1,058	1,352	1,441	1,447	1,624	1,576	1,629
民國103年 2014	計	43,190	1,445	1,518	2,108	2,772	3,158	2,967	3,301	3,285	3,354
	男	22,200	745	778	1,124	1,457	1,674	1,566	1,768	1,729	1,729
	女	20,990	700	740	984	1,315	1,484	1,401	1,533	1,556	1,625
民國104年 2015	計	43,161	1,539	1,394	1,875	2,786	3,148	2,914	3,140	3,357	3,255
	男	22,181	799	709	1,016	1,445	1,672	1,576	1,659	1,764	1,691
	女	20,980	740	685	859	1,341	1,476	1,338	1,481	1,593	1,564
民國105年 2016	計	43,067	1,579	1,312	1,756	2,689	3,100	3,002	2,942	3,337	3,248
	男	22,111	826	689	940	1,397	1,627	1,642	1,567	1,747	1,707
	女	20,956	753	623	816	1,292	1,473	1,360	1,375	1,590	1,541
民國106年 2017	計	42,757	1,505	1,307	1,650	2,516	3,036	3,051	2,800	3,302	3,173
	男	21,920	782	689	878	1,307	1,573	1,680	1,493	1,737	1,670
	女	20,837	723	618	772	1,209	1,463	1,371	1,307	1,565	1,503
民國107年 2018	計	42,390	1,453	1,254	1,569	2,397	2,882	3,060	2,755	3,174	3,182
	男	21,719	768	667	816	1,261	1,503	1,651	1,445	1,701	1,675
	女	20,671	685	587	753	1,136	1,379	1,409	1,310	1,473	1,507
民國108年 2019	計	42,142	1,440	1,258	1,426	2,264	2,789	3,092	2,738	3,083	3,182
	男	21,552	740	663	732	1,205	1,467	1,657	1,460	1,639	1,681
	女	20,590	700	595	694	1,059	1,322	1,435	1,278	1,444	1,501

資料來源：高雄市政府民政局。

之年齡分配

單位：人

45-49 歲	50-54 歲	55-59 歲	60-64 歲	65-69 歲	70-74 歲	75-79 歲	80-84 歲	85-89 歲	90-94 歲	95-99 歲	100 歲以上
3,673	3,598	3,011	2,537	1,463	1,555	1,230	904	399	110	21	-
2,005	1,853	1,478	1,193	687	756	586	464	201	45	8	-
1,668	1,745	1,533	1,344	776	799	644	440	198	65	13	-
3,592	3,713	3,100	2,672	1,537	1,530	1,269	911	465	122	28	-
1,957	1,908	1,548	1,249	710	756	584	459	233	51	8	-
1,635	1,805	1,552	1,423	827	774	685	452	232	71	20	-
3,559	3,723	3,206	2,743	1,711	1,485	1,301	893	493	140	26	2
1,945	1,909	1,621	1,300	803	705	598	427	251	59	11	1
1,614	1,814	1,585	1,443	908	780	703	466	242	81	15	1
3,504	3,786	3,303	2,869	1,934	1,424	1,286	920	540	154	30	3
1,889	1,957	1,681	1,365	894	697	571	434	280	68	12	2
1,615	1,829	1,622	1,504	1,040	727	715	486	260	86	18	1
3,452	3,765	3,427	2,887	2,185	1,384	1,304	919	560	179	38	2
1,810	1,985	1,746	1,390	989	653	590	425	280	87	12	2
1,642	1,780	1,681	1,497	1,196	731	714	494	280	92	26	-
3,460	3,671	3,521	2,961	2,384	1,334	1,325	967	557	192	39	6
1,803	1,968	1,781	1,430	1,097	613	616	427	273	86	13	4
1,657	1,703	1,740	1,531	1,287	721	709	540	284	106	26	2
3,356	3,577	3,636	3,018	2,534	1,402	1,324	983	562	224	40	8
1,745	1,914	1,846	1,498	1,168	628	627	421	262	105	14	4
1,611	1,663	1,790	1,520	1,366	774	697	562	300	119	26	4
3,267	3,506	3,649	3,146	2,614	1,569	1,293	997	562	216	44	7
1,684	1,882	1,848	1,574	1,211	708	593	427	254	108	15	4
1,583	1,624	1,801	1,572	1,403	861	700	570	308	108	29	3

表 2-3 現住人口

年底及里別	性別	總計	0-4 歲	5-9 歲	10-14 歲	15-19 歲	20-24 歲	25-29 歲	30-34 歲	35-39 歲	40-44 歲
民國109年 2020	計	41,764	1,332	1,331	1,300	2,014	2,791	3,108	2,700	2,870	3,243
	男	21,360	676	707	673	1,100	1,457	1,653	1,478	1,521	1,711
	女	20,404	656	624	627	914	1,334	1,455	1,222	1,349	1,532
民國110年 2021	計	41,257	1,245	1,322	1,224	1,863	2,708	3,024	2,741	2,651	3,178
	男	21,097	630	692	645	1,019	1,397	1,617	1,514	1,420	1,647
	女	20,160	615	630	579	844	1,311	1,407	1,227	1,231	1,531
竹寮里	計	3,053	104	100	80	129	199	251	251	209	210
	男	1,556	38	54	42	77	100	136	126	114	116
	女	1,497	66	46	38	52	99	115	125	95	94
九曲里	計	6,067	214	238	211	310	457	503	418	408	523
	男	3,008	108	132	111	162	243	272	231	204	271
	女	3,059	106	106	100	148	214	231	187	204	252
久堂里	計	4,606	150	134	119	221	307	365	298	286	378
	男	2,269	80	66	58	115	160	189	164	148	190
	女	2,337	70	68	61	106	147	176	134	138	188
水安里	計	2,609	78	87	72	113	149	175	197	197	210
	男	1,362	41	39	33	66	81	101	119	105	115
	女	1,247	37	48	39	47	68	74	78	92	95
水寮里	計	2,514	78	86	65	117	172	157	139	155	226
	男	1,329	39	50	34	64	90	88	79	94	118
	女	1,185	39	36	31	53	82	69	60	61	108
槎腳里	計	3,940	127	136	124	183	253	252	265	297	329
	男	1,990	64	62	58	103	128	138	148	166	150
	女	1,950	63	74	66	80	125	114	117	131	179
興山里	計	1,189	27	53	51	47	63	81	76	75	82
	男	639	13	27	25	24	38	39	47	45	44
	女	550	14	26	26	23	25	42	29	30	38
和山里	計	1,076	22	26	25	37	87	80	80	53	92
	男	561	9	12	16	19	44	40	39	26	55
	女	515	13	14	9	18	43	40	41	27	37

資料來源：高雄市政府民政局。

之年齡分配(續1)

單位：人

45-49 歲	50-54 歲	55-59 歲	60-64 歲	65-69 歲	70-74 歲	75-79 歲	80-84 歲	85-89 歲	90-94 歲	95-99 歲	100 歲以上
3,161	3,439	3,687	3,217	2,716	1,740	1,247	1,001	571	238	50	8
1,624	1,842	1,872	1,636	1,268	761	590	414	234	119	19	5
1,537	1,597	1,815	1,581	1,448	979	657	587	337	119	31	3
3,159	3,365	3,647	3,309	2,748	1,976	1,190	1,013	581	245	59	9
1,645	1,750	1,902	1,690	1,309	861	550	422	238	114	30	5
1,514	1,615	1,745	1,619	1,439	1,115	640	591	343	131	29	4
217	223	294	276	236	112	68	50	30	10	3	1
107	117	140	143	122	49	33	22	11	6	3	-
110	106	154	133	114	63	35	28	19	4	-	1
530	561	469	386	308	257	121	76	43	30	4	-
275	256	237	176	127	94	44	25	17	20	3	-
255	305	232	210	181	163	77	51	26	10	1	-
351	356	382	310	342	236	139	116	72	35	8	1
178	180	186	145	149	96	61	41	33	22	7	1
173	176	196	165	193	140	78	75	39	13	1	-
209	191	212	221	178	116	79	62	40	19	3	1
109	108	107	116	88	43	38	28	14	9	1	1
100	83	105	105	90	73	41	34	26	10	2	-
189	191	191	213	178	139	86	81	35	13	3	-
96	108	110	106	89	65	41	36	13	6	3	-
93	83	81	107	89	74	45	45	22	7	-	-
302	278	313	327	255	194	119	105	51	24	4	2
165	151	166	154	118	87	58	43	21	8	1	1
137	127	147	173	137	107	61	62	30	16	3	1
103	100	112	104	77	56	26	31	16	6	3	-
56	67	63	56	37	26	11	12	6	2	1	-
47	33	49	48	40	30	15	19	10	4	2	-
78	76	92	99	71	52	29	36	26	10	4	1
42	40	51	58	36	23	16	17	13	4	1	-
36	36	41	41	35	29	13	19	13	6	3	1

表 2-3 現住人口

年底及里別	性別	總計	0-4 歲	5-9 歲	10-14 歲	15-19 歲	20-24 歲	25-29 歲	30-34 歲	35-39 歲	40-44 歲
姑山里	計	1,063	21	17	40	45	77	81	63	64	58
	男	559	15	10	20	28	36	46	33	34	26
	女	504	6	7	20	17	41	35	30	30	32
大坑里	計	1,651	64	50	54	72	115	112	117	99	124
	男	868	36	23	25	41	51	60	68	58	57
	女	783	28	27	29	31	64	52	49	41	67
井腳里	計	1,698	48	44	51	89	125	116	99	109	115
	男	903	25	25	26	51	63	56	58	58	65
	女	795	23	19	25	38	62	60	41	51	50
小坪里	計	1,483	42	52	43	63	95	93	114	85	112
	男	787	26	27	26	38	45	51	59	48	58
	女	696	16	25	17	25	50	42	55	37	54
龍目里	計	1,907	47	39	47	80	148	143	119	125	134
	男	1,048	24	19	28	39	75	76	67	72	71
	女	859	23	20	19	41	73	67	52	53	63
大樹里	計	2,847	89	110	89	151	183	220	168	188	229
	男	1,531	42	72	56	92	99	115	93	102	126
	女	1,316	47	38	33	59	84	105	75	86	103
三和里	計	1,123	25	35	40	42	62	93	73	53	61
	男	577	12	14	25	21	29	45	38	21	35
	女	546	13	21	15	21	33	48	35	32	26
溪埔里	計	1,730	57	70	54	62	102	137	116	100	126
	男	920	34	37	30	31	61	72	63	49	67
	女	810	23	33	24	31	41	65	53	51	59
興田里	計	2,001	39	33	52	82	89	122	105	102	129
	男	849	16	16	29	35	45	67	55	56	66
	女	1,152	23	17	23	47	44	55	50	46	63
統嶺里	計	700	13	12	7	20	25	43	43	46	40
	男	341	8	7	3	13	9	26	27	20	17
	女	359	5	5	4	7	16	17	16	26	23

資料來源：高雄市政府民政局。

之年齡分配(續完)

單位：人

45-49 歲	50-54 歲	55-59 歲	60-64 歲	65-69 歲	70-74 歲	75-79 歲	80-84 歲	85-89 歲	90-94 歲	95-99 歲	100 歲以上
77	94	95	87	64	67	51	27	27	4	4	-
36	57	62	48	36	27	23	8	13	1	-	-
41	37	33	39	28	40	28	19	14	3	4	-
120	127	162	129	104	82	43	39	26	9	3	-
72	65	90	82	47	41	21	13	12	4	2	-
48	62	72	47	57	41	22	26	14	5	1	-
114	166	153	126	109	79	62	68	16	6	3	-
61	95	90	70	55	37	24	33	9	-	2	-
53	71	63	56	54	42	38	35	7	6	1	-
100	144	128	120	98	78	45	33	26	11	-	1
54	80	69	62	54	39	23	16	9	3	-	-
46	64	59	58	44	39	22	17	17	8	-	1
151	159	172	177	123	86	63	46	28	13	6	1
92	94	104	100	71	47	30	20	13	4	1	1
59	65	68	77	52	39	33	26	15	9	5	-
221	218	239	214	187	120	98	66	37	17	3	-
120	110	132	118	94	59	53	28	11	7	2	-
101	108	107	96	93	61	45	38	26	10	1	-
79	94	113	99	80	63	31	42	28	8	1	1
43	51	68	54	40	30	14	19	12	5	-	1
36	43	45	45	40	33	17	23	16	3	1	-
106	122	166	143	102	94	56	66	33	15	3	-
53	75	86	75	59	38	28	34	18	8	2	-
53	47	80	68	43	56	28	32	15	7	1	-
153	200	263	196	185	108	47	49	33	12	2	-
60	65	93	82	66	44	19	21	10	3	1	-
93	135	170	114	119	64	28	28	23	9	1	-
59	65	91	82	51	37	27	20	14	3	2	-
26	31	48	45	21	16	13	6	3	2	-	-
33	34	43	37	30	21	14	14	11	1	2	-

表 2-4 現住人口

年底及里別	年齡分配					
	0-14歲 (人)	比率 (%)	15-64歲 (人)	比率 (%)	65歲以上 (人)	比率 (%)
民國101年 2012	5,523	12.72%	32,224	74.20%	5,682	13.08%
民國102年 2013	5,312	12.24%	32,244	74.26%	5,862	13.50%
民國103年 2014	5,071	11.74%	32,068	74.25%	6,051	14.01%
民國104年 2015	4,808	11.14%	32,062	74.28%	6,291	14.58%
民國105年 2016	4,647	10.79%	31,849	73.95%	6,571	15.26%
民國106年 2017	4,462	9.89%	33,875	75.04%	6,804	15.07%
民國107年 2018	4,276	10.09%	31,037	73.22%	7,077	16.69%
民國108年 2019	4,124	9.78%	30,716	72.89%	7,302	17.33%
民國109年 2020	3,963	9.49%	30,230	72.38%	7,571	18.13%
民國110年 2021	3,791	9.19%	29,645	71.85%	7,821	18.96%
九曲里	663	10.93%	4,565	75.24%	839	13.83%
三和里	100	8.90%	769	68.48%	254	22.62%
久堂里	403	8.75%	3,254	70.65%	949	20.60%
大坑里	168	10.18%	1,177	71.29%	306	18.53%
大樹里	288	10.12%	2,031	71.34%	528	18.55%
小坪里	137	9.24%	1,054	71.07%	292	19.69%
井腳里	143	8.42%	1,212	71.38%	343	20.20%
水安里	237	9.08%	1,874	71.83%	498	19.09%
水寮里	229	9.11%	1,750	69.61%	535	21.28%
竹寮里	284	9.30%	2,259	73.99%	510	16.70%
和山里	73	6.78%	774	71.93%	229	21.28%
姑山里	78	7.34%	741	69.71%	244	22.95%
統嶺里	32	4.57%	514	73.43%	154	22.00%
溪埔里	181	10.46%	1,180	68.21%	369	21.33%
興山里	131	11.02%	843	70.90%	215	18.08%
興田里	124	6.20%	1,441	72.01%	436	21.79%
龍目里	133	6.97%	1,408	73.83%	366	19.19%
樣腳里	387	9.82%	2,799	71.04%	754	19.14%

資料來源：高雄市鳥松戶政事務所大樹辦公處。

之年齡結構

扶老比 (%)	扶幼比 (%)	扶養比 (%)	老化 指數
17.63%	17.14%	34.77%	103
18.18%	16.47%	34.65%	110
18.87%	15.81%	34.68%	119
19.62%	15.00%	34.62%	131
20.63%	14.59%	35.22%	141
20.09%	13.17%	33.26%	152
22.80%	13.78%	36.58%	166
23.77%	13.78%	37.20%	177
25.04%	13.11%	38.15%	191
26.38%	12.79%	39.17%	206
18.38%	14.52%	32.90%	126.55
33.03%	13.00%	46.03%	254.00
29.16%	12.38%	41.55%	235.48
26.00%	14.27%	40.27%	182.14
26.00%	14.18%	40.18%	183.33
27.70%	13.00%	40.70%	213.14
28.30%	11.80%	40.10%	239.86
26.57%	12.65%	39.22%	210.13
30.57%	13.09%	43.66%	233.62
22.58%	12.57%	35.15%	179.58
29.59%	9.43%	39.02%	313.70
32.93%	10.53%	43.45%	312.82
29.96%	6.23%	36.19%	481.25
31.27%	15.34%	46.61%	203.87
25.50%	15.54%	41.04%	164.12
30.26%	8.61%	38.86%	351.61
25.99%	9.45%	35.44%	275.19
26.94%	13.83%	40.76%	194.83

表 2-5 15歲以上現住人口之

年底及年齡組別	性別	總計	識字者				
			合計	博士		碩士	
				畢業	肄業	畢業	肄業
民國101年 2012	合計	43,429	37,906	54	27	683	355
	男	22,440	19,542	41	19	445	185
	女	20,989	18,364	13	8	238	170
民國102年 2013	合計	38,106	36,459	59	33	745	349
	男	19,561	19,373	44	22	468	183
	女	18,545	17,086	15	11	277	166
民國103年 2014	合計	38,119	36,554	55	38	789	349
	男	19,553	19,379	39	25	492	189
	女	18,566	17,175	16	13	297	160
民國104年 2015	合計	38,353	36,869	62	35	837	367
	男	19,657	19,497	43	24	513	206
	女	18,696	17,372	19	11	324	161
民國105年 2016	合計	38,420	36,998	61	36	859	395
	男	19,656	19,506	42	25	534	223
	女	18,764	17,492	19	11	325	172
民國106年 2017	合計	38,295	36,960	65	39	920	403
	男	19,571	19,438	45	27	567	228
	女	18,724	17,522	20	12	353	175
民國107年 2018	合計	38,114	36,847	68	40	985	398
	男	19,468	19,349	48	27	602	225
	女	18,646	17,498	20	13	383	173
民國108年 2019	合計	37,801	36,688	63	46	1,065	407
	男	19,304	19,200	42	31	639	227
	女	18,497	17,488	21	15	426	180
民國109年 2020	合計	32,679	31,566	62	39	849	303
	男	16,551	16,447	41	26	503	169
	女	16,128	15,119	21	13	346	134
民國110年 2021	合計	32,579	31,538	62	41	864	332
	男	16,494	16,399	39	26	512	192
	女	16,085	15,139	23	15	352	140
15~19歲	合計	1,863	1,863	-	-	-	-
	男	1,019	1,019	-	-	-	-
	女	844	844	-	-	-	-
20~24歲	合計	2,708	2,708	-	1	8	109
	男	1,397	1,397	-	-	5	67
	女	1,311	1,311	-	1	3	42

資料來源：高雄市鳥松戶政事務所大樹辦公處。

教育程度－按年齡別分

單位：人

識字者					
大學 (含獨立學院)		專科			
		二、三年制		五年制後二年	
畢業	肄業	畢業	肄業	畢業	肄業
4,205	2,140	1,712	370	1,052	63
2,090	1,095	920	228	612	28
2,115	1,045	792	142	440	35
4,510	2,235	1,735	372	1,056	74
2,243	1,142	929	230	602	30
2,267	1,093	806	142	454	44
4,790	2,274	1,730	371	1,033	112
2,378	1,155	951	234	580	41
2,412	1,119	779	137	453	71
5,076	2,215	1,752	375	1,049	116
2,510	1,155	976	237	584	43
2,566	1,060	776	138	465	73
5,406	2,198	1,763	374	1,059	110
2,654	1,173	992	235	585	42
2,752	1,025	771	139	474	68
5,604	2,199	1,746	363	1,091	102
2,739	1,192	985	227	587	40
2,865	1,007	761	136	504	62
5,814	2,224	1,757	365	1,109	93
2,823	1,201	987	227	584	41
2,991	1,023	770	138	525	52
6,350	2,231	1,751	320	1,122	86
3,087	1,236	980	196	602	37
3,263	995	771	124	520	49
4,745	1,488	1,657	277	1,077	67
2,374	804	906	168	587	31
2,371	684	751	109	490	36
4,894	1,509	1,638	280	1,074	55
2,428	823	895	168	580	28
2,466	686	743	112	494	27
-	409	-	15	-	12
-	227	-	11	-	1
-	182	-	4	-	11
632	1,083	61	42	148	8
271	577	39	21	31	1
361	506	22	21	117	7

表 2-5 15歲以上現住人口之

年底及年齡組別	性別	識字者				
		普通教育(高中)		職業教育(高職)		
		畢業	肄業	畢業	肄業	五專前三年肄業
民國101年 2012	合計	1,314	658	9,081	2,290	258
	男	751	386	5,203	1,456	53
	女	563	272	3,878	834	205
民國102年 2013	合計	1,297	656	9,123	2,269	289
	男	727	383	5,204	1,448	61
	女	570	273	3,919	821	228
民國103年 2014	合計	1,300	663	9,201	2,153	264
	男	712	398	5,276	1,379	56
	女	588	265	3,925	774	208
民國104年 2015	合計	1,313	664	9,221	2,194	303
	男	712	390	5,296	1,375	65
	女	601	274	3,925	819	238
民國105年 2016	合計	1,323	653	9,257	2,200	298
	男	704	381	5,310	1,363	69
	女	619	272	3,947	837	229
民國106年 2017	合計	1,318	617	9,228	2,216	278
	男	693	350	5,313	1,375	65
	女	625	267	3,915	841	213
民國107年 2018	合計	1,304	578	9,237	2,101	251
	男	676	324	5,343	1,329	61
	女	628	254	3,894	772	190
民國108年 2019	合計	1,292	577	9,291	1,921	223
	男	661	317	5,350	1,269	53
	女	631	260	3,941	652	170
民國109年 2020	合計	1,237	235	8,646	1,073	49
	男	632	146	4,937	720	17
	女	605	89	3,709	353	32
民國110年 2021	合計	1,235	230	8,645	1,090	55
	男	628	142	4,963	720	19
	女	607	88	3,682	370	36
15~19歲	合計	19	338	114	687	138
	男	14	171	68	424	33
	女	5	167	46	263	105
20~24歲	合計	28	8	388	130	40
	男	13	5	259	81	11
	女	15	3	129	49	29

資料來源：高雄市鳥松戶政事務所大樹辦公處。

教育程度－按年齡別分(續1)

單位：人

識字者							不識字者
國(初)中		初職		小學		自修	
畢業	肄業	畢業	肄業	畢業	肄業		
5,291	540	44	11	4,874	1,087	82	1,715
2,644	315	32	9	2,442	349	35	204
2,647	225	12	2	2,432	738	47	1,511
5,234	485	43	10	4,752	1,050	83	1,647
2,610	289	30	8	2,358	328	34	188
2,624	196	13	2	2,394	722	49	1,459
5,177	501	42	9	4,603	1,024	76	1,565
2,578	281	29	7	2,245	307	27	174
2,599	220	13	2	2,358	717	49	1,391
5,138	521	42	9	4,516	994	70	1,484
2,543	287	30	7	2,183	294	24	160
2,595	234	12	2	2,333	700	46	1,324
5,088	472	39	9	4,382	951	65	1,422
2,497	270	27	7	2,083	269	21	150
2,591	202	12	2	2,299	682	44	1,272
5,031	458	38	9	4,259	908	68	1,335
2,451	258	25	7	1,996	247	21	133
2,580	200	13	2	2,263	661	47	1,202
4,955	477	36	10	4,120	859	66	1,267
2,401	275	24	8	1,904	220	19	119
2,554	202	12	2	2,216	639	47	1,148
4,802	427	33	8	3,804	809	60	1,113
2,315	228	21	6	1,691	196	16	104
2,487	199	12	2	2,113	613	44	1,009
4,747	303	33	8	3,804	807	60	1,113
2,287	171	21	6	1,691	194	16	104
2,460	132	12	2	2,113	613	44	1,009
4,690	301	33	8	3,691	756	55	1,041
2,242	172	21	6	1,608	173	14	95
2,448	129	12	2	2,083	583	41	946
16	112	-	-	1	2	-	-
9	60	-	-	1	-	-	-
7	52	-	-	-	2	-	-
20	2	-	-	-	-	-	-
14	2	-	-	-	-	-	-
6	-	-	-	-	-	-	-

表 2-5 15歲以上現住人口之

年底及年齡組別	性別	總計	識字者				
			合計	博士		碩士	
				畢業	肄業	畢業	肄業
25~29歲	合計	3,024	3,024	-	9	208	105
	男	1,617	1,617	-	6	128	57
	女	1,407	1,407	-	3	80	48
30~34歲	合計	2,741	2,741	4	6	216	65
	男	1,514	1,514	2	3	122	35
	女	1,227	1,227	2	3	94	30
35~39歲	合計	2,651	2,651	6	12	187	43
	男	1,420	1,420	4	7	118	28
	女	1,231	1,231	2	5	69	15
40~44歲	合計	3,178	3,177	10	1	135	37
	男	1,647	1,647	6	1	78	18
	女	1,531	1,530	4	-	57	19
45~49歲	合計	3,159	3,158	9	5	98	35
	男	1,645	1,644	4	3	47	17
	女	1,514	1,514	5	2	51	18
50~54歲	合計	3,365	3,361	4	9	87	18
	男	1,750	1,747	2	7	53	11
	女	1,615	1,614	2	2	34	7
55~59歲	合計	3,647	3,646	14	4	73	14
	男	1,902	1,902	11	3	43	9
	女	1,745	1,744	3	1	30	5
60~64歲	合計	3,309	3,301	6	2	36	6
	男	1,690	1,690	3	1	27	2
	女	1,619	1,611	3	1	9	4
65歲以上	合計	7,821	6,795	9	1	24	5
	男	3,529	3,438	7	1	19	5
	女	4,292	3,357	2	-	5	-

資料來源：高雄市鳥松戶政事務所大樹辦公處。

教育程度－按年齡別分(續2)

單位：人

識字者					
大學 (含獨立學院)		專科			
		二、三年制		五年制後二年	
畢業	肄業	畢業	肄業	畢業	肄業
1,561	284	83	29	47	7
700	168	64	20	15	3
861	116	19	9	32	4
1,330	188	82	33	27	3
657	120	56	21	5	1
673	68	26	12	22	2
891	76	183	73	43	1
418	48	94	55	12	1
473	28	89	18	31	-
698	68	337	65	90	13
341	34	151	35	42	6
357	34	186	30	48	7
497	25	329	25	152	8
260	12	163	13	86	6
237	13	166	12	66	2
274	27	235	15	167	5
134	14	116	8	98	2
140	13	119	7	69	3
208	20	166	12	163	9
111	9	108	6	93	5
97	11	58	6	70	4
170	11	95	7	121	3
108	5	62	2	90	2
62	6	33	5	31	1
194	11	150	8	163	5
128	4	106	7	123	4
66	7	44	1	40	1

表 2-5 15歲以上現住人口之

年底及年齡組別	性別	識字者				
		普通教育(高中)		職業教育(高職)		
		畢業	肄業	畢業	肄業	五專前三年肄業
25~29歲	合計	30	8	489	119	10
	男	15	5	324	91	4
30~34歲	女	15	3	165	28	6
	合計	42	9	528	146	3
35~39歲	男	20	7	332	102	1
	女	22	2	196	44	2
40~44歲	合計	46	37	706	163	8
	男	17	16	429	105	4
45~49歲	女	29	21	277	58	4
	合計	91	30	1,092	144	2
50~54歲	男	30	15	611	102	2
	女	61	15	481	42	-
55~59歲	合計	160	29	1,320	130	-
	男	64	18	714	88	-
60~64歲	女	96	11	606	42	-
	合計	178	26	1,501	122	1
65歲以上	男	80	12	798	82	1
	女	98	14	703	40	-
65歲以上	合計	206	23	1,352	122	-
	男	110	18	714	81	-
65歲以上	女	96	5	638	41	-
	合計	193	28	936	69	1
65歲以上	男	116	19	547	41	-
	女	77	9	389	28	1
65歲以上	合計	291	40	822	64	-
	男	178	32	559	38	-
65歲以上	女	113	8	263	26	-

資料來源：高雄市鳥松戶政事務所大樹辦公處。

教育程度—按年齡別分(續完)

單位：人

識字者								不識 字者
國(初)中		初職		小學		自修		
畢業	肄業	畢業	肄業	畢業	肄業			
34	1	-	-	-	-	-	-	
17	-	-	-	-	-	-	-	
17	1	-	-	-	-	-	-	
46	11	-	-	2	-	-	-	
23	7	-	-	-	-	-	-	
23	4	-	-	2	-	-	-	
115	26	-	-	27	8	-	-	
55	8	-	-	-	1	-	-	
60	18	-	-	27	7	-	-	
289	32	-	-	23	20	-	1	
157	15	-	-	3	-	-	-	
132	17	-	-	20	20	-	1	
287	22	-	-	20	7	-	1	
132	10	-	-	5	2	-	1	
155	12	-	-	15	5	-	-	
637	20	-	-	25	10	-	4	
309	9	-	-	9	2	-	3	
328	11	-	-	16	8	-	1	
1,138	39	-	-	75	8	-	1	
544	18	-	-	16	3	-	-	
594	21	-	-	59	5	-	1	
1,314	32	-	-	245	25	1	8	
589	18	-	-	53	5	-	-	
725	14	-	-	192	20	1	8	
844	117	33	8	3,274	678	54	1,026	
419	85	21	6	1,522	160	14	91	
425	32	12	2	1,752	518	40	935	

表 2-6 現住人口之婚姻

年底別及年齡組別	總計			未婚		
	計	男	女	計	男	女
民國101年 2012	43,429	22,440	20,989	18,727	10,295	8,432
民國102年 2013	43,418	22,349	21,069	18,715	10,255	8,460
民國103年 2014	43,190	22,200	20,990	18,550	10,160	8,390
民國104年 2015	43,161	22,181	20,980	18,420	10,098	8,322
民國105年 2016	43,067	22,111	20,956	18,261	10,029	8,232
民國106年 2017	42,757	21,920	20,837	18,033	9,912	8,121
民國107年 2018	42,390	21,719	20,671	17,756	9,757	7,999
民國108年 2019	42,142	21,552	20,590	17,568	9,638	7,930
民國109年 2020	41,764	21,360	20,404	17,342	9,552	7,790
民國110年 2021	41,257	21,097	20,160	16,983	9,383	7,600
未滿15歲	3,791	1,967	1,824	3,791	1,967	1,824
15 ~ 19 歲	1,863	1,019	844	1,862	1,019	843
20 ~ 24 歲	2,708	1,397	1,311	2,582	1,355	1,227
25 ~ 29 歲	3,024	1,617	1,407	2,464	1,390	1,074
30 ~ 34 歲	2,741	1,514	1,227	1,669	1,012	657
35 ~ 39 歲	2,651	1,420	1,231	1,176	744	432
40 ~ 44 歲	3,178	1,647	1,531	1,048	635	413
45 ~ 49 歲	3,159	1,645	1,514	750	436	314
50 ~ 54 歲	3,365	1,750	1,615	616	334	282
55 ~ 59 歲	3,647	1,902	1,745	464	234	230
60 ~ 64 歲	3,309	1,690	1,619	269	134	135
65 ~ 69 歲	2,748	1,309	1,439	169	75	94
70 ~ 74 歲	1,976	861	1,115	61	23	38
75 ~ 79 歲	1,190	550	640	24	10	14
80 ~ 84 歲	1,013	422	591	18	5	13
85 ~ 89 歲	581	238	343	8	2	6
90 ~ 94 歲	245	114	131	5	1	4
95 ~ 99 歲	59	30	29	5	5	-
100歲以上	9	5	4	2	2	-

備註：自108年5月24日起同性婚姻合法化，「有偶」、「離婚/終止結婚」及「喪偶」項下分列「不同性別」及「相同性別」統計資料。

資料來源:高雄市政府民政局。

狀況—按年齡別分

單位：人

有偶								
合計			不同性別			相同性別		
計	男	女	計	男	女	計	男	女
19,152	10,039	9,113	19,152	10,039	9,113	-	-	-
18,968	9,932	9,036	18,968	9,932	9,036	-	-	-
18,818	9,856	8,962	18,818	9,856	8,962	-	-	-
18,831	9,860	8,971	18,831	9,860	8,971	-	-	-
18,826	9,859	8,967	18,826	9,859	8,967	-	-	-
18,620	9,731	8,889	18,620	9,731	8,889	-	-	-
18,417	9,635	8,782	18,417	9,635	8,782	-	-	-
18,262	9,552	8,710	18,253	9,548	8,705	9	4	5
17,981	9,385	8,596	17,964	9,379	8,585	17	6	11
17,743	9,242	8,501	17,722	9,234	8,488	21	8	13
-	-	-	-	-	-	-	-	-
-	-	-	-	-	-	-	-	-
109	38	71	106	38	68	3	-	3
484	189	295	477	186	291	7	3	4
926	431	495	922	429	493	4	2	2
1,212	555	657	1,209	553	656	3	2	1
1,653	779	874	1,650	778	872	3	1	2
1,837	913	924	1,836	913	923	1	-	1
2,057	1,056	1,001	2,057	1,056	1,001	-	-	-
2,450	1,318	1,132	2,450	1,318	1,132	-	-	-
2,367	1,296	1,071	2,367	1,296	1,071	-	-	-
1,879	1,024	855	1,879	1,024	855	-	-	-
1,277	697	580	1,277	697	580	-	-	-
711	437	274	711	437	274	-	-	-
499	302	197	499	302	197	-	-	-
197	132	65	197	132	65	-	-	-
67	57	10	67	57	10	-	-	-
15	15	-	15	15	-	-	-	-
3	3	-	3	3	-	-	-	-

表 2-6 現住人口之婚姻

年底別及年齡組別	離婚/終止結婚								
	合計			不同性別			相同性別		
	計	男	女	計	男	女	計	男	女
民國101年 2012	2,703	1,526	1,177	2,703	1,526	1,177	-	-	-
民國102年 2013	2,811	1,572	1,239	2,811	1,572	1,239	-	-	-
民國103年 2014	2,855	1,608	1,247	2,855	1,608	1,247	-	-	-
民國104年 2015	2,916	1,623	1,293	2,916	1,623	1,293	-	-	-
民國105年 2016	2,945	1,627	1,318	2,945	1,627	1,318	-	-	-
民國106年 2017	3,003	1,674	1,329	3,003	1,674	1,329	-	-	-
民國107年 2018	3,058	1,714	1,344	3,058	1,714	1,344	-	-	-
民國108年 2019	3,150	1,763	1,387	3,148	1,762	1,386	2	1	1
民國109年 2020	3,253	1,831	1,422	3,249	1,829	1,420	4	2	2
民國110年 2021	3,341	1,883	1,458	3,336	1,880	1,456	5	3	2
未滿15歲	-	-	-	-	-	-	-	-	-
15 ~ 19 歲	1	-	1	1	-	1	-	-	-
20 ~ 24 歲	17	4	13	16	4	12	1	-	1
25 ~ 29 歲	75	38	37	73	36	37	2	2	-
30 ~ 34 歲	140	71	69	139	70	69	1	1	-
35 ~ 39 歲	248	119	129	247	119	128	1	-	1
40 ~ 44 歲	445	229	216	445	229	216	-	-	-
45 ~ 49 歲	515	291	224	515	291	224	-	-	-
50 ~ 54 歲	567	343	224	567	343	224	-	-	-
55 ~ 59 歲	532	325	207	532	325	207	-	-	-
60 ~ 64 歲	367	211	156	367	211	156	-	-	-
65 ~ 69 歲	250	143	107	250	143	107	-	-	-
70 ~ 74 歲	100	56	44	100	56	44	-	-	-
75 ~ 79 歲	51	33	18	51	33	18	-	-	-
80 ~ 84 歲	22	13	9	22	13	9	-	-	-
85 ~ 89 歲	5	2	3	5	2	3	-	-	-
90 ~ 94 歲	5	4	1	5	4	1	-	-	-
95 ~ 99 歲	1	1	-	1	1	-	-	-	-
100歲以上	-	-	-	-	-	-	-	-	-

備註：自108年5月24日起同性婚姻合法化，「有偶」、「離婚/終止結婚」及「喪偶」項下分列「不同性別」及「相同性別」統計資料。

資料來源:高雄市政府民政局。

狀況—按年齡別分(續)

單位：人

喪偶								
合計			不同性別			相同性別		
計	男	女	計	男	女	計	男	女
2,847	580	2,267	2,847	580	2,267	-	-	-
2,924	590	2,334	2,924	590	2,334	-	-	-
2,967	576	2,391	2,967	576	2,391	-	-	-
2,994	600	2,394	2,994	600	2,394	-	-	-
3,035	596	2,439	3,035	596	2,439	-	-	-
3,101	603	2,498	3,101	603	2,498	-	-	-
3,159	613	2,546	3,159	613	2,546	-	-	-
3,162	599	2,563	3,162	599	2,563	-	-	-
3,188	592	2,596	3,188	592	2,596	-	-	-
3,190	589	2,601	3,190	589	2,601	-	-	-
-	-	-	-	-	-	-	-	-
-	-	-	-	-	-	-	-	-
-	-	-	-	-	-	-	-	-
1	-	1	1	-	1	-	-	-
6	-	6	6	-	6	-	-	-
15	2	13	15	2	13	-	-	-
32	4	28	32	4	28	-	-	-
57	5	52	57	5	52	-	-	-
125	17	108	125	17	108	-	-	-
201	25	176	201	25	176	-	-	-
306	49	257	306	49	257	-	-	-
450	67	383	450	67	383	-	-	-
538	85	453	538	85	453	-	-	-
404	70	334	404	70	334	-	-	-
474	102	372	474	102	372	-	-	-
371	102	269	371	102	269	-	-	-
168	52	116	168	52	116	-	-	-
38	9	29	38	9	29	-	-	-
4	-	4	4	-	4	-	-	-

表 2-7 現住人口之婚姻

年底別及年齡組別	總計			未婚		
	計	男	女	計	男	女
民國106年 2017	42,757	21,920	20,837	18,033	9,912	8,121
民國107年 2018	42,390	21,719	20,671	17,756	9,757	7,999
民國108年 2019	42,142	21,552	20,590	17,568	9,638	7,930
民國109年 2020	41,764	21,360	20,404	17,342	9,552	7,790
民國110年 2021	41,257	21,097	20,160	16,983	9,383	7,600
九曲里	6,067	3,008	3,059	2,564	1,454	1,110
三和里	1,123	577	546	441	234	207
久堂里	4,606	2,269	2,337	1,894	1,018	876
大坑里	1,651	868	783	676	379	297
大樹里	2,847	1,531	1,316	1,152	694	458
小坪里	1,483	787	696	598	351	247
井腳里	1,698	903	795	662	374	288
水安里	2,609	1,362	1,247	1,082	632	450
水寮里	2,514	1,329	1,185	1,045	604	441
竹寮里	3,053	1,556	1,497	1,238	683	555
和山里	1,076	561	515	431	239	192
姑山里	1,063	559	504	398	230	168
統嶺里	700	341	359	288	132	156
溪埔里	1,730	920	810	674	388	286
興山里	1,189	639	550	504	302	202
興田里	2,001	849	1,152	995	354	641
龍日里	1,907	1,048	859	762	450	312
槎腳里	3,940	1,990	1,950	1,579	865	714

備註：自108年5月24日起同性婚姻合法化，「有偶」、「離婚/終止結婚」及「喪偶」項下分列「不同性別」及「相同性別」統計資料。

資料來源：高雄市政府民政局。

狀況—按里別分

單位：人

有偶								
合計			不同性別			相同性別		
計	男	女	計	男	女	計	男	女
18,620	9,731	8,889	18,620	9,731	8,889	-	-	-
18,417	9,635	8,782	18,417	9,635	8,782	-	-	-
18,262	9,552	8,710	18,253	9,548	8,705	9	4	5
17,981	9,385	8,596	17,964	9,379	8,585	17	6	11
17,743	9,242	8,501	17,722	9,234	8,488	21	8	13
2,441	1,212	1,229	2,437	1,210	1,227	4	2	2
507	265	242	507	265	242	-	-	-
1,975	1,008	967	1,974	1,008	966	1	-	1
724	382	342	723	382	341	1	-	1
1,237	651	586	1,233	649	584	4	2	2
661	354	307	660	354	306	1	-	1
771	415	356	768	415	353	3	-	3
1,103	577	526	1,101	576	525	2	1	1
1,089	575	514	1,087	574	513	2	1	1
1,407	712	695	1,407	712	695	-	-	-
458	247	211	457	247	210	1	-	1
463	250	213	463	250	213	-	-	-
292	158	134	292	158	134	-	-	-
791	423	368	789	421	368	2	2	-
488	257	231	488	257	231	-	-	-
715	395	320	715	395	320	-	-	-
836	447	389	836	447	389	-	-	-
1,785	914	871	1,785	914	871	-	-	-

表 2-7 現住人口之婚姻

年底別及年齡組別	離婚/終止結婚								
	合計			不同性別			相同性別		
	計	男	女	計	男	女	計	男	女
民國106年 2017	3,003	1,674	1,329	3,003	1,674	1,329	-	-	-
民國107年 2018	3,058	1,714	1,344	3,058	1,714	1,344	-	-	-
民國108年 2019	3,150	1,763	1,387	3,148	1,762	1,386	2	1	1
民國109年 2020	3,253	1,831	1,422	3,249	1,829	1,420	4	2	2
民國110年 2021	3,341	1,883	1,458	3,336	1,880	1,456	5	3	2
九曲里	629	292	337	628	291	337	1	1	-
三和里	87	54	33	86	53	33	1	1	-
久堂里	355	190	165	355	190	165	-	-	-
大坑里	141	83	58	141	83	58	-	-	-
大樹里	247	141	106	247	141	106	-	-	-
小坪里	118	62	56	118	62	56	-	-	-
井腳里	123	87	36	123	87	36	-	-	-
水安里	189	110	79	189	110	79	-	-	-
水寮里	175	105	70	174	105	69	1	-	1
竹寮里	229	128	101	229	128	101	-	-	-
和山里	85	53	32	85	53	32	-	-	-
姑山里	91	51	40	91	51	40	-	-	-
統嶺里	61	40	21	60	39	21	1	1	-
溪埔里	127	75	52	126	75	51	1	-	1
興山里	95	66	29	95	66	29	-	-	-
興田里	139	74	65	139	74	65	-	-	-
龍目里	170	117	53	170	117	53	-	-	-
樣腳里	280	155	125	280	155	125	-	-	-

備註：自108年5月24日起同性婚姻合法化，「有偶」、「離婚/終止結婚」及「喪偶」項下分列「不同性別」及「相同性別」統計資料。

資料來源：高雄市政府民政局。

狀況—按里別分(續)

單位：人

喪偶								
合計			不同性別			相同性別		
計	男	女	計	男	女	計	男	女
3,101	603	2,498	3,101	603	2,498	-	-	-
3,159	613	2,546	3,159	613	2,546	-	-	-
3,162	599	2,563	3,162	599	2,563	-	-	-
3,188	592	2,596	3,188	592	2,596	-	-	-
3,190	589	2,601	3,190	589	2,601	-	-	-
433	50	383	433	50	383	-	-	-
88	24	64	88	24	64	-	-	-
382	53	329	382	53	329	-	-	-
110	24	86	110	24	86	-	-	-
211	45	166	211	45	166	-	-	-
106	20	86	106	20	86	-	-	-
142	27	115	142	27	115	-	-	-
235	43	192	235	43	192	-	-	-
205	45	160	205	45	160	-	-	-
179	33	146	179	33	146	-	-	-
102	22	80	102	22	80	-	-	-
111	28	83	111	28	83	-	-	-
59	11	48	59	11	48	-	-	-
138	34	104	138	34	104	-	-	-
102	14	88	102	14	88	-	-	-
152	26	126	152	26	126	-	-	-
139	34	105	139	34	105	-	-	-
296	56	240	296	56	240	-	-	-

表 2-8 現住原

年底及里別	戶數(戶)		
	合計	平地原住民	山地原住民
民國101年 2012	143	27	116
民國102年 2013	147	34	113
民國103年 2014	166	43	123
民國104年 2015	167	41	126
民國105年 2016	176	43	133
民國106年 2017	185	48	137
民國107年 2018	198	54	144
民國108年 2019	214	50	164
民國109年 2020	222	51	171
民國110年 2021	219	54	165
九曲里	74	14	60
三和里	1	1	-
久堂里	42	5	37
大坑里	5	4	1
大樹里	3	1	2
小坪里	2	-	2
井腳里	3	3	-
水安里	14	3	11
水寮里	11	2	9
竹寮里	19	2	17
和山里	2	1	1
姑山里	4	2	2
統嶺里	3	-	3
溪埔里	10	6	4
興山里	3	1	2
興田里	1	1	-
龍目里	8	2	6
槎腳里	14	6	8

資料來源：高雄市鳥松戶政事務所大樹辦公處。

住民戶口數

人口數(人)								
合計			平地原住民			山地原住民		
計	男	女	計	男	女	計	男	女
471	189	282	93	35	58	378	154	224
486	197	289	110	48	62	376	149	227
492	196	296	117	51	66	375	145	230
497	196	301	110	46	64	387	150	237
533	213	320	121	53	68	412	160	252
558	226	332	135	62	73	423	164	259
574	233	341	145	63	82	429	170	259
613	246	367	143	63	80	470	183	287
633	256	377	142	64	78	491	192	299
626	253	373	149	64	85	477	189	288
223	84	139	45	17	28	178	67	111
3	-	3	3	-	3	-	-	-
140	59	81	12	6	6	128	53	75
11	5	6	10	5	5	1	-	1
12	4	8	5	3	2	7	1	6
10	6	4	2	1	1	8	5	3
10	2	8	8	2	6	2	-	2
34	11	23	10	3	7	24	8	16
29	14	15	3	1	2	26	13	13
45	21	24	7	4	3	38	17	21
8	3	5	3	1	2	5	2	3
13	6	7	7	5	2	6	1	5
6	4	2	-	-	-	6	4	2
19	10	9	8	5	3	11	5	6
6	2	4	1	1	-	5	1	4
5	2	3	1	-	1	4	2	2
14	7	7	3	2	1	11	5	6
38	13	25	21	8	13	17	5	12

表 2-9 新移

年底及性別	總計	大陸地區 (含港澳地區)	非大陸港澳地區			
			合計	印尼	馬來西亞	新加坡
民國101年 2012 計	1,474	1,107	367	26	2	1
男	576	546	30	2	1	1
女	898	561	337	24	1	-
民國102年 2013 計	1,493	1,119	374	27	2	1
男	583	552	31	2	1	1
女	910	567	343	25	1	-
民國103年 2014 計	957	574	383	28	2	1
男	47	15	32	2	1	1
女	910	559	351	26	1	-
民國104年 2015 計	965	577	388	28	3	1
男	47	16	31	2	1	1
女	918	561	357	26	2	-
民國105年 2016 計	966	577	389	27	3	1
男	42	15	27	1	1	1
女	924	562	362	26	2	-
民國106年 2017 計	986	584	402	27	3	2
男	50	16	34	1	1	2
女	936	568	368	26	2	-
民國107年 2018 計	1,021	585	436	35	6	1
男	56	17	39	1	1	1
女	965	568	397	34	5	-
民國108年 2019 計	1,016	563	453	38	9	1
男	65	20	45	1	4	1
女	951	543	408	37	5	-
民國109年 2020 計	1,018	559	459	39	9	1
男	63	16	47	1	4	1
女	955	543	412	38	5	-
民國110年 2021 計	927	508	419	44	10	1
男	58	12	46	1	3	1
女	869	496	373	43	7	-

資料來源：高雄市政府民政局。

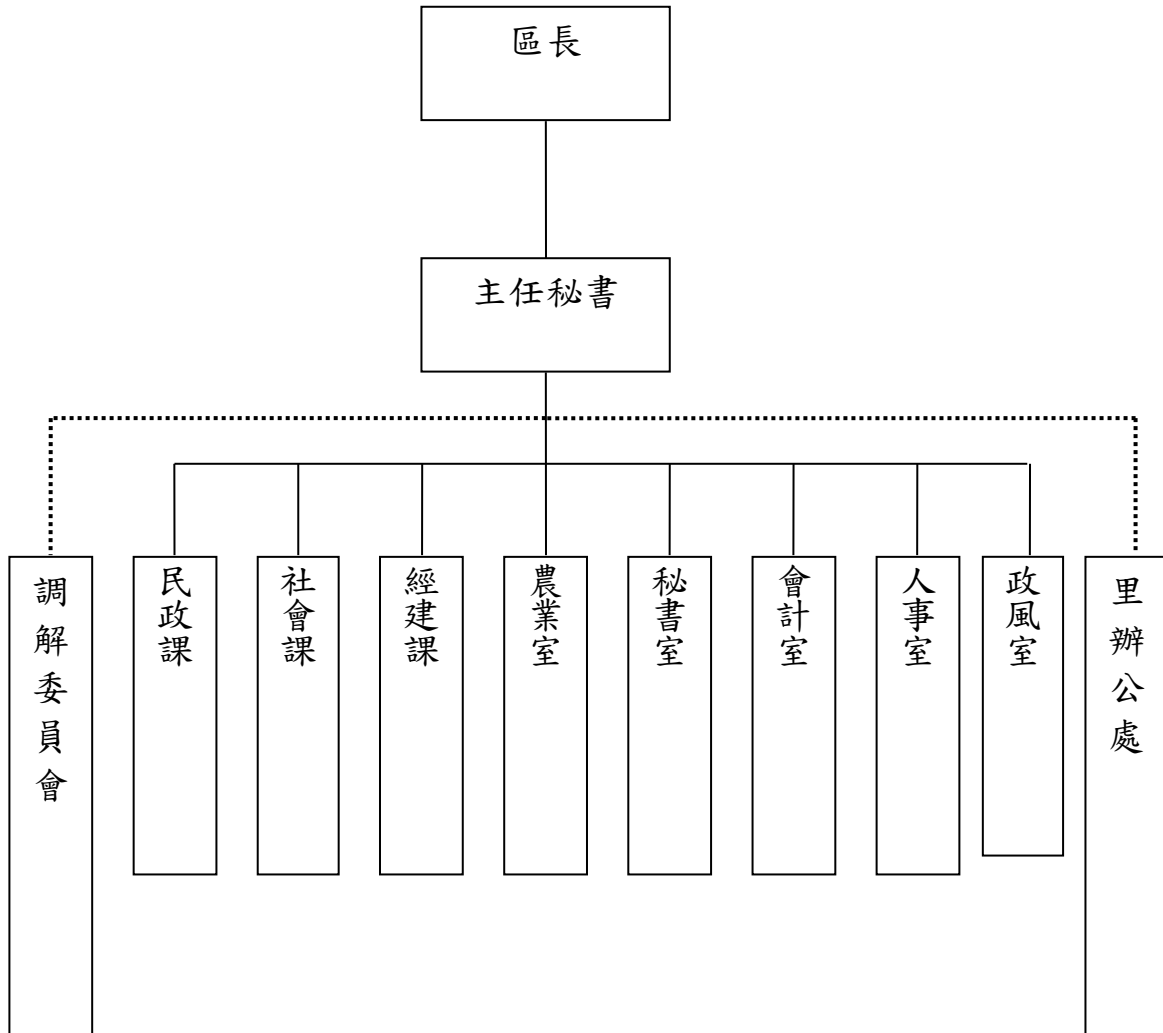
民人口數

單位：人

非大陸港澳地區						
菲律賓	泰國	緬甸	越南	柬埔寨	寮國	其他國家
5	24	1	277	16	-	15
-	13	-	2	1	-	10
5	11	1	275	15	-	5
5	23	1	283	16	-	16
-	12	-	2	1	-	10
5	11	1	281	15	-	5
2	24	1	291	16	-	18
-	12	-	2	1	-	13
2	12	1	289	15	-	5
1	23	1	296	16	-	19
-	11	-	2	1	-	13
1	12	1	294	15	-	6
6	23	2	290	17	-	20
-	11	-	-	-	-	13
6	12	2	290	17	-	7
7	22	2	297	17	-	25
-	11	-	1	-	-	18
7	11	2	296	17	-	7
10	23	2	312	17	-	30
-	12	-	2	-	-	22
10	11	2	310	17	-	8
10	30	2	314	18	-	31
-	13	-	3	-	-	23
10	17	2	311	18	-	8
11	29	2	316	19	-	33
-	13	-	3	-	-	25
11	16	2	313	19	-	8
9	30	2	274	18	-	31
-	14	-	3	-	-	24
9	16	2	271	18	-	7

參、行政組織

表 3-1 區公所組織系統
(略)



資料來源：本所人事室。

表3-2 區公所編制

年底別	總計	區長	副區長	主任秘書	秘書	視導	課長	主任	技士	課員	技佐
民國101年 2012											
編制	54	1	-	1	1	-	4	1	4	12	1
現有	51	1	-	1	1	-	4	1	4	11	1
民國102年 2013											
編制	54	1	-	1	1	-	4	1	4	12	1
現有	51	1	-	1	1	-	4	1	3	12	1
民國103年 2014											
編制	54	1	-	1	1	-	4	1	4	12	1
現有	51	1	-	1	1	-	4	1	4	11	1
民國104年 2015											
編制	54	1	-	1	1	-	4	1	4	12	1
現有	51	1	-	1	1	-	4	1	4	12	-
民國105年 2016											
編制	54	1	-	1	1	-	4	1	4	12	1
現有	50	1	-	1	1	-	4	1	4	12	-
民國106年 2017											
編制	54	1	-	1	1	-	4	1	4	12	1
現有	50	1	-	1	1	-	4	1	4	12	-
民國107年 2018											
編制	54	1	-	1	1	-	4	1	4	12	1
現有	50	1	-	1	1	-	4	1	4	12	1
民國108年 2019											
編制	48	1	-	1	1	-	4	1	4	12	1
現有	48	1	-	1	1	-	4	1	4	12	1
民國109年 2020											
編制	48	1	-	1	1	-	4	1	4	12	1
現有	47	1	-	1	1	-	4	1	4	11	1
民國110年 2021											
編制	48	1	-	1	1	-	4	1	4	12	1
現有	45	1	-	1	1	-	4	1	3	12	1

資料來源：本所人事室。

及現有員額

單位：人

辦事員	書記	會計室			人事室			政風室主任	調解會祕書	里幹事	獸醫
		主任	會計員	佐理員	主任	人事管理員	課員				
4	2	1	-	1	1	-	1	1	-	18	-
4	1	1	-	1	1	-	1	1	-	17	-
4	2	1	-	1	1	-	1	1	-	18	-
4	1	1	-	1	1	-	1	1	-	17	-
4	2	1	-	1	1	-	1	1	-	18	-
4	1	1	-	1	1	-	1	1	-	17	-
4	2	1	-	1	1	-	1	1	-	18	-
4	1	1	-	1	1	-	1	1	-	17	-
4	2	1	-	1	1	-	1	1	-	18	-
4	1	1	-	1	1	-	1	1	-	17	-
4	2	1	-	1	1	-	1	1	-	18	-
4	1	1	-	1	1	-	1	-	-	17	-
4	2	1	-	1	1	-	1	1	-	18	-
3	1	1	-	1	1	-	1	1	-	17	-
4	2	1	-	1	1	-	1	1	-	18	-
4	1	1	-	1	1	-	-	1	-	16	-
1	1	1	-	1	1	-	1	1	-	16	-
2	1	1	-	1	1	-	-	1	-	16	-
1	1	1	-	1	1	-	1	1	-	16	-
2	1	1	-	1	1	-	-	1	-	16	-
1	1	1	-	1	1	-	1	1	-	16	-
1	1	1	-	1	1	-	-	1	-	15	-

表 3-3 區公所員工按

年底及性別	總計	職等別				
		簡薦委任(派)人員				
		合計	簡任(派)	薦任(派)	委任(派)	雇員
民國101年 2012	63	51	-	31	20	-
男	35	30	-	21	9	-
女	28	21	-	10	11	-
民國102年 2013	63	51	-	29	22	-
男	33	28	-	19	9	-
女	30	23	-	10	13	-
民國103年 2014	63	51	-	31	20	-
男	34	29	-	19	10	-
女	29	22	-	12	10	-
民國104年 2015	63	51	-	29	22	-
男	36	30	-	18	12	-
女	28	21	-	11	10	-
民國105年 2016	60	50	-	27	23	-
男	30	26	-	15	11	-
女	30	24	-	12	12	-
民國106年 2017	60	50	-	28	22	-
男	30	26	-	16	10	-
女	30	24	-	12	12	-
民國107年 2018	56	50	-	27	23	-
男	29	27	-	16	11	-
女	27	23	-	11	12	-
民國108年 2019	54	48	-	30	18	-
男	28	26	-	17	9	-
女	26	22	-	13	9	-
民國109年 2020	53	47	-	31	16	-
男	27	25	-	17	8	-
女	26	22	-	14	8	-
民國110年 2021	49	45	-	29	16	-
男	23	22	-	14	8	-
女	26	23	-	15	8	-

資料來源：本所人事室。

職等別及性別分

單位：人

職工別				
合計	技工	工友	臨時人員	
12	-	6	6	
5	-	2	3	
7	-	4	3	
12	-	6	6	
5	-	2	3	
7	-	4	3	
12	-	6	6	
5	-	2	3	
7	-	4	3	
12	-	6	6	
6	1	2	3	
7	-	4	3	
10	-	5	5	
4	-	2	2	
6	-	3	3	
10	-	5	5	
4	-	2	2	
6	-	3	3	
6	2	2	2	
2	2	-	-	
4	-	2	2	
6	2	2	2	
2	2	-	-	
4	-	2	2	
6	2	2	2	
2	2	-	-	
4	-	2	2	
4	2	2	2	
1	1	-	-	
3	-	1	2	

表 3-4 區公所現有

年底及性別		總計	平均年齡	24歲以下	25-29歲	30-34歲
民國101年	2012	51	42.29	-	6	6
	男	30	42.67	-	3	4
	女	21	41.76	-	3	2
民國102年	2013	51	42.39	-	5	9
	男	28	42.54	-	2	6
	女	23	42.22	-	3	3
民國103年	2014	51	43.08	-	4	9
	男	29	43.90	-	1	6
	女	22	42.00	-	3	3
民國104年	2015	51	42.55	-	1	13
	男	30	42.77	-	-	6
	女	21	42.24	-	1	7
民國105年	2016	50	43.10	-	2	7
	男	26	43.92	-	-	3
	女	24	42.21	-	2	4
民國106年	2017	50	42.68	-	3	8
	男	28	43.04	-	1	4
	女	22	42.23	-	2	4
民國107年	2018	50	42.68	-	1	8
	男	30	43.04	-	-	4
	女	20	42.23	-	1	4
民國108年	2019	48	43.68	-	-	2
	男	26	44.04	-	-	1
	女	22	43.23	-	-	1
民國109年	2020	47	47.30	-	-	2
	男	25	47.20	-	-	1
	女	22	48.82	-	-	1
民國110年	2021	45	48.00	-	-	2
	男	22	50.00	-	-	1
	女	23	46.00	-	-	1

資料來源：本所人事室。

職員數按年齡分

單位:人

35-39歲	40-44歲	45-49歲	50-54歲	55-59歲	60-64歲	65歲以上
4	11	13	9	2	-	-
2	6	8	6	1	-	-
2	5	5	3	1	-	-
4	9	11	9	4	-	-
2	5	5	6	2	-	-
2	4	6	3	2	-	-
5	9	8	10	6	-	-
3	5	4	5	5	-	-
2	4	4	5	1	-	-
5	6	9	9	7	1	-
4	3	7	5	4	1	-
1	3	2	4	3	-	-
13	4	10	8	6	-	-
8	2	6	3	4	-	-
5	2	4	5	2	-	-
12	4	9	8	6	-	-
8	2	6	3	4	-	-
4	2	3	5	2	-	-
9	5	7	11	5	4	-
6	2	4	4	4	3	-
3	3	3	7	1	1	-
13	6	8	9	6	4	-
9	2	5	5	2	2	-
4	4	3	4	4	2	-
9	7	8	10	7	4	-
6	4	4	6	2	2	-
3	3	4	4	5	2	-
4	9	8	11	7	4	-
2	6	3	5	2	3	-
2	3	5	6	5	1	-

表 3-5 區公所現有職

年底及性別		總計	研究所	
			博士	碩士
民國101年	2012	51	-	8
	男	30	-	6
	女	21	-	2
民國102年	2013	51	-	8
	男	28	-	6
	女	23	-	2
民國103年	2014	51	-	6
	男	29	-	5
	女	22	-	1
民國104年	2015	51	-	6
	男	30	-	5
	女	21	-	1
民國105年	2016	50	-	7
	男	26	-	6
	女	24	-	1
民國106年	2017	50	-	9
	男	28	-	8
	女	22	-	1
民國107年	2018	50	-	9
	男	27	-	8
	女	23	-	1
民國108年	2019	48	-	9
	男	26	-	8
	女	22	-	1
民國109年	2020	47	-	9
	男	25	-	7
	女	22	-	2
民國110年	2021	45	-	7
	男	22	-	6
	女	23	-	1

資料來源：本所人事室。

員數按教育程度分

單位：人

大學畢業 (含軍警校有學位者)	專科畢業	高中(職)畢業	國(初)中以下
27	12	4	-
12	9	3	-
15	3	1	-
30	11	2	-
12	9	1	-
18	2	1	-
29	14	2	-
13	9	2	-
16	5	-	-
31	11	3	-
14	9	2	-
17	2	1	-
30	11	2	-
11	7	2	-
19	4	-	-
28	11	2	-
11	7	2	-
17	4	-	-
29	11	2	-
10	8	1	-
19	3	-	-
27	11	1	-
11	7	1	-
16	4	-	-
26	11	1	-
10	7	1	-
16	4	-	-
26	11	1	-
9	6	-	-
17	5	1	-

表 3-6 里長

屆別	投票日期 年/月/日	選舉人數 (人)	候選人數(人)		
			計	男	女
第二屆里長 民國103年 2014	103/11/29	35,006	31	30	1
第二屆溪埔里長補選 民國105年 2016	105/03/12	969	2	1	1
第三屆里長 民國107年 2018	107/11/24	35,445	35	31	4

資料來源：中央選舉委員會。

選舉概況

投票數(票)			當選人數	投票數對選舉 人數比率(%)
計	有效	無效		
25,354	23,929	1,425	18	72.42
733	727	6	1	75.64
27,014	25,635	1,379	18	76.21

表3-7 鄰長遴聘概況

單位：人

里別	里內現有鄰數	年底鄰長人數			未遴聘人數	本年異動(解遴聘)鄰長數		
		合計	男	女		合計	男	女
民國101年 2012	376	373	287	86	3	13	9	4
民國106年 2017	370	368	260	108	2	29	19	10
民國107年 2018	370	368	256	112	2	753	530	223
民國108年 2019	370	368	253	115	2	44	31	13
民國109年 2020	370	368	243	125	2	10	5	5
民國110年 2021	370	368	243	125	2	10	5	5
九曲里	49	49	22	27	-	3	3	-
三和里	11	11	9	2	-	-	-	-
久堂里	48	48	30	18	-	1	-	1
大坑里	11	11	7	4	-	-	-	-
大樹里	21	21	16	5	-	-	-	-
小坪里	16	15	12	3	1	-	-	-
井腳里	18	18	14	4	-	1	-	1
水安里	23	23	17	6	-	-	-	-
水寮里	22	22	17	5	-	-	-	-
竹寮里	28	28	15	13	-	-	-	-
和山里	10	10	8	2	-	-	-	-
姑山里	12	12	8	4	-	1	-	1
統嶺里	11	11	7	4	-	-	-	-
溪埔里	17	17	15	2	-	3	2	1
興山里	13	12	10	2	1	-	-	-
興田里	12	12	6	6	-	1	-	1
龍目里	14	14	14	-	-	-	-	-
樣腳里	34	34	16	18	-	-	-	-

資料來源：本所民政課。

表3-8 鄰長

月底別	現有鄰數	當年底實有鄰長數	當年底實有鄰		
			合計	空鄰	遷出未補聘
民國101年 2012	376	373	3	3	-
民國102年 2013	376	373	3	3	-
民國103年 2014	370	368	2	2	-
民國104年 2015	370	368	2	2	-
民國105年 2016	370	368	2	2	-
民國106年 2017	370	368	2	2	-
民國107年 2018	370	368	2	2	-
民國108年 2019	370	368	2	2	-
民國109年 2020	370	368	2	2	-
民國110年 2021	370	368	2	2	-
九曲里	49	49	-	-	-
三和里	11	11	-	-	-
久堂里	48	48	-	-	-
大坑里	11	11	-	-	-
大樹里	21	21	-	-	-
小坪里	16	15	1	1	-
井腳里	18	18	-	-	-
水安里	23	23	-	-	-
水寮里	22	22	-	-	-
竹寮里	28	28	-	-	-
和山里	10	10	-	-	-
姑山里	12	12	-	-	-
統嶺里	11	11	-	-	-
溪埔里	17	17	-	-	-
興山里	13	12	1	1	-
興田里	12	12	-	-	-
龍目里	14	14	-	-	-
樣腳里	34	34	-	-	-

資料來源：本所民政課。

異動概況

單位：人

長數與現有鄰長數不符原因			當年行政 區域調整 增加鄰數	備註
死亡未補聘	任期屆滿未鄰聘	其他		
-	-	-	-	
-	-	-	-	
-	-	-	-6	配合市府民政局里鄰編組調整、本區久堂里第10及17鄰、小坪里第5及14鄰、井腳里第3及17
-	-	-	-	
-	-	-	-	
-	-	-	-	
-	-	-	-	
-	-	-	-	
-	-	-	-	
-	-	-	-	
-	-	-	-	
-	-	-	-	
-	-	-	-	
-	-	-	-	
-	-	-	-	
-	-	-	-	
-	-	-	-	
-	-	-	-	
-	-	-	-	
-	-	-	-	
-	-	-	-	
-	-	-	-	
-	-	-	-	
-	-	-	-	
-	-	-	-	
-	-	-	-	
-	-	-	-	

肆、農林漁牧

表 4-1 耕

年底別	總計	耕作地	
		合計	短期耕作地
			小計
民國103年 2014	3,761.61	3,761.61	870.85
民國104年 2015	3,761.61	3,761.61	870.85
民國105年 2016	3,746.31	3,746.31	854.35
民國106年 2017	3,726.70	3,726.70	857.09
民國107年 2018	3,723.00	3,723.00	870.24
民國108年 2019	3,720.30	3,720.30	886.64
民國109年 2020	3,718.65	3,718.65	895.18
民國110年 2021	3,717.10	3,717.10	874.31

資料來源：行政院農業委員會、高雄市政府農業局。

地面積

單位：公頃

耕作地				長期耕作地	長期休閒地
短期耕作地					
水稻	水稻以外之短期作	短期休閒			
7.06	128.83	734.96	2,890.76	-	
7.06	128.83	734.96	2,890.76	-	
2.06	131.42	720.87	2,891.96	-	
2.06	114.92	740.11	2,869.61	-	
2.27	118.03	749.94	2,852.76	-	
2.27	121.28	763.09	2,833.66	-	
2.26	111.05	781.87	2,823.47	-	
2.50	108.61	763.20	2,842.79	-	

表 4-2 稻米收穫

年底別	總計		水 稻					
			合計		稞稻(蓬萊)		硬秈稻(在來)	
	收穫面積	產量	收穫面積	產量	收穫面積	產量	收穫面積	產量
民國103年 2014	2.07	12	2.07	12	2.07	12	-	-
民國104年 2015	7.06	42	7.06	42	7.06	42	-	-
民國105年 2016	2.06	12	2.06	12	2.06	12	-	-
民國106年 2017	2.06	12	2.06	12	2.06	12	-	-
民國107年 2018	2.27	13	2.27	13	2.27	13	-	-
民國108年 2019	2.27	15	2.27	15	2.27	15	-	-
民國109年 2020	2.26	16	2.26	16	2.26	16	-	-
民國110年 2021	2.50	18	2.50	18	-	-

資料來源：行政院農業委員會、高雄市政府農業局

面積及生產量

單位：公頃、公噸

水 稻						陸 稻	
軟秈稻(秈稻)		粳糯稻(圓糯)		秈糯稻(長糯)			
收穫面積	產量	收穫面積	產量	收穫面積	產量	收穫面積	產量
-	-	-	-	-	-	-	-
-	-	-	-	-	-	-	-
-	-	-	-	-	-	-	-
-	-	-	-	-	-	-	-
-	-	-	-	-	-	-	-
-	-	-	-	-	-	-	-
-	-	-	-	-	-	-	-

表4-3 農產品收穫

(1) 雜糧生產

年底別	總計		甘藷		硬質玉米		食用玉米	
	收穫面積 (公頃)	產量 (公噸)	收穫面積 (公頃)	產量 (公噸)	收穫面積 (公頃)	產量 (公噸)	收穫面積 (公頃)	產量 (公噸)
民國101年 2012	14.80	165.89	5.90	118.23	-	-	7.00	44.58
民國102年 2013	4.87	53.05	1.50	31.50	-	-	3.17	21.11
民國103年 2014	18.20	69.66	0.90	17.70	-	-	4.20	28.38
民國104年 2015	4.80	44.76	1.00	19.45	-	-	3.70	25.13
民國105年 2016	6.25	60.07	1.60	30.00	-	-	4.45	29.57
民國106年 2017	5.40	47.65	1.00	19.00	-	-	4.30	28.38
民國107年 2018	8.30	35.00	0.20	4.00	-	-	4.00	26.00
民國108年 2019	3.40	22.00	-	-	-	-	3.40	22.00
民國109年 2020	5.40	31.00	-	-	-	-	4.50	30.00
民國110年 2021	4.10	26.00	-	-	-	-	3.90	26.00

資料來源：行政院農業委員會、本所農業課。

面積及生產量

蜀黍(高粱)		大豆		紅豆		落花生		其他雜糧	
收穫面積 (公頃)	產量 (公噸)	收穫面積 (公頃)	產量 (公噸)	收穫面積 (公頃)	產量 (公噸)	收穫面積 (公頃)	產量 (公噸)	收穫面積 (公頃)	產量 (公噸)
-	-	-	-	0.60	0.72	0.90	2.01	0.40	0.35
-	-	-	-	-	-	0.20	0.44	-	-
-	-	-	-	-	-	13.10	23.58	-	-
-	-	-	-	-	-	0.10	0.18	-	-
-	-	-	-	-	-	0.20	0.50	-	-
-	-	-	-	-	-	0.10	0.27	-	-
4.10	5.00	-	-	-	-	-	-	-	-
-	-	-	-	-	-	-	-	-	-
-	-	0.60	1.00	0.30	1.00	-	-	-	-
-	-	0.10	0	-	-	0.10	0	-	-

表4-3 農產品收穫

(2) 特用作物生產

年底別	總計		茶葉	
	收穫面積 (公頃)	產量 (公噸)	收穫面積 (公頃)	產量 (公噸)
民國101年 2012	4.00	5.55	-	-
民國102年 2013	4.13	20.85	1.65	1.65
民國103年 2014	5.12	77.33	1.65	1.65
民國104年 2015	5.60	104.79	1.20	1.08
民國105年 2016	5.90	86.36	1.20	1.08
民國106年 2017	6.60	140.87	1.20	1.00
民國107年 2018	6.10	170.00	1.20	1.00
民國108年 2019	5.70	177.00	1.20	1.00
民國109年 2020	5.70	261.00	-	-
民國110年 2021	6.10	271.00	-	-

資料來源：行政院農業委員會、本所農業課。

面積及生產量(續1)

(2) 特用作物生產

愛玉子		生食甘蔗		其他特用作物	
收穫面積 (公頃)	產量 (公噸)	收穫面積 (公頃)	產量 (公噸)	收穫面積 (公頃)	產量 (公噸)
-	-	-	-	4.00	5.55
-	-	0.20	15.60	2.28	3.60
-	-	0.90	70.20	2.57	5.48
-	-	1.40	98.00	3.00	5.71
-	-	1.20	78.00	3.50	7.28
-	-	1.70	132.60	3.70	7.27
-	-	2.10	164.00	2.80	5.00
-	-	2.20	172.00	2.30	4.00
-	-	3.30	257.00	2.40	4.00
-	-	3.40	265.00	2.70	6.00

表4-3 農產品收穫

(3) 蔬菜生產

年底別	總計		竹筍		洋香瓜	
	收穫面積 (公頃)	產量 (公噸)	收穫面積 (公頃)	產量 (公噸)	收穫面積 (公頃)	產量 (公噸)
民國101年 2012	324.02	5,501.14	6.00	69.00	-	-
民國102年 2013	232.81	4,415.12	5.70	68.40	-	-
民國103年 2014	155.50	2,869.17	5.50	66.00	-	-
民國104年 2015	170.51	3,050.82	5.20	57.20	-	-
民國105年 2016	181.18	2,919.94	5.20	53.04	0.40	4.40
民國106年 2017	164.82	2,903.98	5.20	62.40	-	-
民國107年 2018	158.16	3,305.00	5.20	62.00	-	-
民國108年 2019	162.71	3,789.00	5.20	62.00	-	-
民國109年 2020	159.95	3,693.00	5.40	65.00	-	-
民國110年 2021	146.56	3,283.00	5.60	67.00	-	-

資料來源：行政院農業委員會、本所農業課。

面積及生產量(續2)

(3) 蔬菜生產

香瓜		洋蔥		蘿蔔		不結球白菜	
收穫面積 (公頃)	產量 (公噸)	收穫面積 (公頃)	產量 (公噸)	收穫面積 (公頃)	產量 (公噸)	收穫面積 (公頃)	產量 (公噸)
-	-	-	-	0.60	14.00	-	-
-	-	-	-	0.50	13.00	-	-
-	-	-	-	-	-	-	-
-	-	-	-	-	-	-	-
-	-	-	-	0.50	16.50	-	-
-	-	-	-	0.10	3.60	-	-
0.25	3.00	-	-	0.20	7.00	-	-
-	-	-	-	-	-	-	-
-	-	-	-	-	-	-	-
-	-	-	-	-	-	-	-

表4-3 農產品收穫

(3) 蔬菜生產

年底別	食用番茄		芋		花椰菜		胡瓜
	收穫面積 (公頃)	產量 (公噸)	收穫面積 (公頃)	產量 (公噸)	收穫面積 (公頃)	產量 (公噸)	收穫面積 (公頃)
民國101年 2012	7.80	160.00	2.10	31.50	-	-	7.65
民國102年 2013	11.60	297.15	1.15	17.60	-	-	7.90
民國103年 2014	6.10	167.40	0.20	3.06	-	-	14.65
民國104年 2015	7.52	201.06	0.90	13.77	-	-	10.45
民國105年 2016	4.70	126.90	0.90	13.05	-	-	8.70
民國106年 2017	2.90	78.15	1.00	15.00	0.30	7.20	10.90
民國107年 2018	3.40	90.00	0.52	6.00	-	-	10.10
民國108年 2019	1.55	42.00	0.30	4.00	-	-	8.55
民國109年 2020	2.40	65.00	0.40	6.00	-	-	9.65
民國110年 2021	2.20	58.00	0.20	2.00	-	-	8.90

資料來源：行政院農業委員會、本所農業課。

面積及生產量(續3)

(3) 蔬菜生產

胡瓜	苦瓜		菜豆		絲瓜		其他	
	收穫面積 (公頃)	產量 (公噸)	收穫面積 (公頃)	產量 (公噸)	收穫面積 (公頃)	產量 (公噸)	收穫面積 (公頃)	產量 (公噸)
188.55	151.70	2,882.30	2.50	27.88	21.80	333.15	123.87	1,794.76
197.50	101.25	1,910.55	1.90	18.35	14.10	249.90	88.71	1,642.67
366.38	57.50	1,064.50	4.70	56.90	8.55	152.10	58.30	992.83
245.73	83.70	1,537.40	3.85	45.68	17.05	286.65	41.84	663.34
193.00	108.35	1,587.73	5.05	62.45	13.70	221.42	33.68	641.45
263.20	93.32	1,474.10	3.60	46.80	17.10	412.76	30.40	540.77
252.00	90.85	2,066.00	2.50	32.00	11.40	244.00	33.74	540.00
191.00	97.95	2,605.00	1.20	16.00	14.40	360.00	33.56	508.00
241.00	82.60	2,189.00	1.30	17.00	16.00	402.00	42.20	709.00
222.00	81.81	2,062.00	0.80	10.00	15.90	367.00	31.15	494.00

表4-3 農產品收穫

(4) 果品生產

年底別	總計		香蕉		鳳梨	
	收穫面積 (公頃)	產量 (公噸)	收穫面積 (公頃)	產量 (公噸)	收穫面積 (公頃)	產量 (公噸)
民國101年 2012	2,864.13	33,374.55	18.71	311.04	783.51	23,180.98
民國102年 2013	2,855.92	44,295.24	15.50	344.25	784.28	27,592.92
民國103年 2014	2,857.85	45,978.25	16.25	376.60	817.25	30,156.30
民國104年 2015	2,861.46	46,293.83	15.50	317.02	839.14	29,511.79
民國105年 2016	2,860.09	40,183.09	20.40	365.36	838.67	33,007.46
民國106年 2017	2,831.33	44,171.02	22.10	525.10	842.05	32,368.52
民國107年 2018	2,820.51	50,178.00	23.65	562.00	857.93	33,075.00
民國108年 2019	2,515.75	36,536.00	22.70	539.00	565.67	30,546.00
民國109年 2020	2,804.30	47,301.00	24.90	587.00	856.84	33,487.00
民國110年 2021	2,541.06	46,142.00	24.80	580.00	609.13	32,893.00

資料來源：行政院農業委員會、本所農業課。

面積及生產量(續4)

(4) 果品生產

檸檬		龍眼		芒果		番石榴	
收穫面積 (公頃)	產量 (公噸)	收穫面積 (公頃)	產量 (公噸)	收穫面積 (公頃)	產量 (公噸)	收穫面積 (公頃)	產量 (公噸)
2.45	28.35	23.25	153.45	36.05	290.83	14.91	340.45
2.55	28.69	23.25	153.47	35.50	354.98	15.40	331.79
2.82	39.56	23.25	170.91	13.82	123.37	14.65	328.21
3.27	41.53	21.85	160.62	13.20	129.73	15.15	291.73
3.85	49.83	21.55	147.43	13.77	92.48	16.00	226.73
3.65	53.29	21.55	69.51	14.50	144.70	17.10	408.18
3.95	48.00	21.05	144.00	13.99	140.00	19.15	448.00
4.15	63.00	20.85	20.00	13.74	137.00	18.58	444.00
4.45	67.00	20.15	53.00	13.96	135.00	22.58	534.00
4.49	67.00	19.45	101.00	14.17	141.00	24.18	567.00

表4-3 農產品收穫

(4)果品生產

年底別	李		木瓜		蓮霧		梅
	收穫面積 (公頃)	產量 (公噸)	收穫面積 (公頃)	產量 (公噸)	收穫面積 (公頃)	產量 (公噸)	收穫面積 (公頃)
民國101年 2012	-	-	2.35	105.75	1.70	22.06	-
民國102年 2013	-	-	1.54	69.30	1.70	22.57	-
民國103年 2014	-	-	1.29	58.05	1.70	22.57	-
民國104年 2015	-	-	0.32	11.81	1.20	15.84	-
民國105年 2016	-	-	0.62	25.45	1.20	12.60	-
民國106年 2017	-	-	0.22	1.01	1.00	13.28	-
民國107年 2018	-	-	0.22	11.00	1.00	13.00	-
民國108年 2019	-	-	0.40	18.00	1.00	13.00	-
民國109年 2020	-	-	0.67	17.00	1.00	13.00	-
民國110年 2021	-	-	0.37	16.00	1.80	24.00	-

資料來源：行政院農業委員會、本所農業課。

面積及生產量(續5)

(4) 果品生產

梅	荔枝		棗		桃		其他果品類	
	收穫面積 (公頃)	產量 (公噸)	收穫面積 (公頃)	產量 (公噸)	收穫面積 (公頃)	產量 (公噸)	收穫面積 (公頃)	產量 (公噸)
-	1,965.88	8,798.76	2.40	35.90	-	-	12.92	106.98
-	1,957.73	15,223.49	2.20	41.18	-	-	16.27	132.59
-	1,949.52	14,515.11	2.20	41.18	-	-	15.10	146.39
-	1,934.68	15,636.51	2.20	41.18	-	-	14.95	136.07
-	1,923.73	6,058.49	2.70	48.38	-	-	17.60	148.88
-	1,888.58	10,368.30	2.30	22.82	-	-	18.28	196.33
-	1,857.30	15,490.00	2.30	41.00	-	-	19.97	206.00
-	1,847.35	4,489.00	2.30	41.00	-	-	19.01	226.00
-	1,837.09	12,125.00	2.50	45.00	-	-	20.16	238.00
-	1,817.41	11,450.00	2.40	43.00	-	-	22.86	259.00

表4-3 農產品收穫

(5) 花卉

年底別	總計		菊花		大理花		玫瑰	
	收穫面積 (公頃)	產量 (打)	收穫面積 (公頃)	產量 (打)	收穫面積 (公頃)	產量 (打)	收穫面積 (公頃)	產量 (打)
民國101年 2012	4.19	178,660	-	-	-	-	-	-
民國102年 2013	4.89	189,125	-	-	-	-	-	-
民國103年 2014	4.56	193,187	-	-	-	-	-	-
民國104年 2015	3.05	174,812	-	-	-	-	-	-
民國105年 2016	4.18	138,064	-	-	-	-	-	-
民國106年 2017	4.39	153,996	-	-	-	-	-	-
民國107年 2018	3.79	137,852	-	-	-	-	-	-
民國108年 2019	3.64	139,241	-	-	-	-	-	-
民國109年 2020	4.28	151,041	-	-	-	-	-	-
民國110年 2021	4.18	149,104	-	-	-	-	-	-

資料來源：行政院農業委員會、本所農業課。

面積及生產量(續完)

(5) 花卉

火鶴花		天堂鳥		蘭花		文心蘭		其他花卉	
收穫面積 (公頃)	產量 (打)	收穫面積 (公頃)	產量 (打)	收穫面積 (公頃)	產量 (打)	收穫面積 (公頃)	產量 (打)	收穫面積 (公頃)	產量 (打)
-	-	0.60	9,000	0.94	112,800	0.70	16,660	1.95	40,200
-	-	0.30	4,500	0.94	108,100	0.40	9,200	3.25	67,325
-	-	-	-	1.04	119,600	0.40	9,200	3.12	64,387
-	-	-	-	0.84	94,080	0.20	4,400	2.01	76,332
-	-	-	-	0.84	72,744	0.20	4,400	3.14	60,920
-	-	-	-	0.84	81,144	0.20	4,600	3.35	68,252
-	-	-	-	0.84	81,144	0.20	3,600	2.75	53,108
-	-	-	-	0.84	81,001	0.20	4,600	2.60	53,640
-	-	-	-	0.84	81,001	0.34	7,820	3.10	62,220
-	-	-	-	0.84	80,640	0.34	7,004	3.00	61,460

表 4-4 現

年底別	總計	乳牛	馬
民國102年 2013	4,566	576	45
民國103年 2014	4,031	556	40
民國104年 2015	3,616	517	37
民國105年 2016	3,051	441	38
民國106年 2017	2,867	513	59
民國107年 2018	2,569	480	48
民國108年 2019	1,610	471	51
民國109年 2020	2,047	526	69
民國110年 2021	1,962	566	52

資料來源：行政院農業委員會。

有家畜數

單位：頭

豬	鹿	兔	羊
2,197	150	-	1,598
1,671	132	-	1,632
1,699	123	-	1,240
1,477	127	-	968
1,681	121	-	493
1,496	91	-	454
762	74	-	252
981	55	-	416
994	56	-	294

表 4-5 現有

	雞		
	合計	蛋雞	肉雞
民國102年 2013	110	7	103
民國103年 2014	129	7	122
民國104年 2015	117	-	117
民國105年 2016	144	-	144
民國106年 2017	131	-	131
民國107年 2018	124	-	124
民國108年 2019	47	-	47
民國109年 2020	66	-	66
民國110年 2021	101	-	101

資料來源：高雄市政府農業局。

家禽數量

單位：千隻

鴨			鵝	火雞
合計	蛋鴨	肉鴨		
4	4	-	2	-
4	4	-	-	-
4	4	-	-	-
-	-	-	-	-
4	4	-	-	-
4	4	-	-	-
4	4	-	-	-
-	-	-	-	-
-	-	-	-	-

伍、工商業及區建設

表 5-1 營運中

年底別	總計	食品及飼品 製造業	飲料及菸草 製造業	紡織業	成衣及服飾 品製造業	皮革、毛皮及其 製品製造業
民國101年 2012	173	27	7	4	1	2
民國102年 2013	177	28	7	4	1	2
民國103年 2014	181	28	8	4	1	2
民國104年 2015	182	32	6	4	1	2
民國105年 2016	-	-	-	-	-	-
民國106年 2017	192	35	7	3	-	1
民國107年 2018	214	44	9	4	-	1
民國108年 2019	240	52	10	4	-	1
民國109年 2020	255	59	12	5	-	1
民國110年 2021

資料來源：經濟部統計處。

105年因逢工商及服務業普查年停辦工廠校正暨營運調查，故無資料；爰此，該年所有項目資料已「-」符號表示。

工廠家數

單位：家

木竹製品製造業	紙漿、紙及紙製品製造業	印刷及資料儲存媒體複製業	石油及煤製品製造業	化學原料、肥料、氮化合物、塑橡膠原料及人造纖維製造業	其他化學製品製造業	藥品及醫用化學製品製造業	橡膠製品製造業
2	4	3	2	1	4	2	2
2	3	3	2	-	6	3	1
2	3	4	2	-	6	3	1
4	2	4	2	-	5	3	1
-	-	-	-	-	-	-	-
5	3	4	1	1	6	2	1
5	3	4	1	1	9	2	1
6	3	4	2	1	10	2	3
7	4	4	1	1	10	2	5
...

表 5-1 營運中

年底別	塑膠製品製造業	非金屬礦物製品製造業	基本金屬製造業	金屬製品製造業	電子零組件製造業	電腦、電子產品及光學製品製造業
民國101年 2012	17	5	-	33	5	2
民國102年 2013	17	4	-	38	5	2
民國103年 2014	17	3	-	39	5	2
民國104年 2015	15	3	-	39	5	2
民國105年 2016	-	-	-	-	-	-
民國106年 2017	16	2	-	45	4	2
民國107年 2018	18	2	-	49	3	2
民國108年 2019	23	2	-	51	4	2
民國109年 2020	23	3	-	50	4	2
民國110年 2021

資料來源：經濟部統計處。

105年因逢工商及服務業普查年停辦工廠校正暨營運調查，故無資料；爰此，該年所有項目資料已「-」符號表示。

工廠家數(續)

電力設備及 配備製造業	機械設備製 造業	汽車及其零 件製造業	其他運輸工 具及其零件 製造業	家具製造業	其他製造業	產業用機械 設備維修及 安裝業	非製造業
7	28	4	5	2	4	-	-
7	27	4	5	1	4	1	-
9	25	4	5	3	4	1	-
10	25	4	5	3	4	1	-
-	-	-	-	-	-	-	-
10	27	4	5	2	4	2	-
9	28	4	6	4	3	2	-
10	29	5	6	4	4	2	-
9	33	5	5	4	4	2	-
...

表 5-2 自來水

年底別	人數 (人)	
	行政區域人數 (A)	供水區域人數
民國101年 2012	43,429	27,812
民國102年 2013	43,418	27,829
民國103年 2014	43,190	29,294
民國104年 2015	43,161	29,317
民國105年 2016	43,067	29,166
民國106年 2017	42,757	29,086
民國107年 2018	42,757	28,889
民國108年 2019	42,142	28,093
民國109年 2020	41,764	27,610
民國110年 2021	41,257	27,374

資料來源：臺灣省自來水公司第七區管理處。

供水普及率

人數 (人)	
實際供水人數 (B)	供水普及率 $B/A*100$ (%)
24,724	56.93
24,840	57.21
26,019	60.24
26,139	60.56
26,264	60.56
25,988	60.78
26,171	61.21
25,822	61.27
25,704	61.55
25,416	61.60

表 5-3 都市計畫

年底別	都市計畫區面積 (平方公里)	都市計畫區人口數 (人)		都市計畫區人口密度 (人/平方公里)	
		計畫人口數	現況人口數	計畫人口密度	現況人口密度
民國101年 2012	1.6248	9,000	6,344	5,539	3,904
民國102年 2013	1.6248	9,000	6,331	5,539	3,896
民國103年 2014	1.6248	9,000	6,418	5,539	3,950
民國104年 2015	1.6248	9,000	6,344	5,539	3,904
民國105年 2016	1.6248	7,500	6,330	4,616	3,896
民國106年 2017	1.6248	7,500	6,284	4,616	3,868
民國107年 2018	1.6248	7,500	5,930	4,616	3,650
民國108年 2019	1.6248	7,500	5,895	4,616	3,628
民國109年 2020	1.6110	7,500	5,842	4,655	3,626
民國110年 2021	1.6110	7,500	5,771	4,655	3,582

資料來源：高雄市政府都市發展局。

區面積及人口

九曲堂地區					
都市計畫區面積 (平方公里)	都市計畫區人口數 (人)		都市計畫區人口密度 (人/平方公里)		
	計畫人口數	現況人口數	計畫人口密度	現況人口密度	
2.9133	16,000	10,572	5,492	3,629	
2.9133	16,000	10,536	5,492	3,617	
2.9133	16,000	10,676	5,492	3,665	
2.9133	16,000	10,738	5,492	3,686	
2.9133	16,000	10,715	5,492	3,678	
2.9133	16,000	10,638	5,492	3,652	
2.9133	16,000	10,047	5,492	3,449	
2.8699	11,500	9,988	4,007	3,480	
2.8699	11,500	9,898	4,007	3,449	
2.8699	11,500	9,778	4,007	3,407	

陸、金融財稅

表6-1 歲入預決算

1.預算				
年度別	總 計	稅課收入	罰款及賠償收入	規費收入
民國101年 2012	24,694,000	-	-	1,550,000
民國102年 2013	17,517,000	-	-	10,000
民國103年 2014	24,481,000	-	-	3,000
民國104年 2015	19,094,000	-	-	103,000
民國105年 2016	19,961,000	-	-	95,000
民國106年 2017	28,243,000	-	-	155,000
民國107年 2018	22,420,000	-	-	195,000
民國108年 2019	33,940,000	-	-	195,000
民國109年 2020	32,405,000	-	-	225,000
民國110年 2021	40,061,000	-	-	286,000

資料來源：本所會計室。

一按來源別分

1.預算

單位：新臺幣元

財產收入	營業盈餘及事業收入	補助及協助收入	捐獻及贈與收入	其他收入
2,000	-	-	23,142,000	-
-	-	347,000	17,020,000	140,000
-	-	1,599,000	22,873,000	6,000
-	-	347,000	18,638,000	6,000
-	-	299,000	19,466,000	101,000
1,000	-	299,000	27,638,000	150,000
1,000	-	299,000	21,705,000	220,000
1,000	-	3,289,000	30,235,000	220,000
2,000	-	2,652,000	29,306,000	220,000
2,000	-	-	39,553,000	220,000

表6-1 歲入預決算

2.決算

年度別	總 計	稅課收入	罰款及賠償收入	規費收入
民國101年 2012	22,275,133	-	-	78,623
民國102年 2013	17,523,151	-	-	8,900
民國103年 2014	22,975,529	-	-	76,704
民國104年 2015	24,989,504	-	-	156,751
民國105年 2016	18,273,032	-	-	155,237
民國106年 2017	29,922,497	-	-	239,890
民國107年 2018	19,532,849	-	-	280,013
民國108年 2019	30,423,188	-	-	248,430
民國109年 2020	27,213,258	-	-	189,202
民國110年 2021	32,115,536	-	2,014	185,683

資料來源：本所會計室。

一按來源別分(續)

2.決算

單位：新臺幣元

財產收入	營業盈餘及事業收入	補助及協助收入	捐獻及贈與收入	其他收入
2,000	-	21,737,213	-	457,297
-	-	347,000	16,905,595	261,656
-	-	1,598,909	20,647,084	652,832
8,100	-	347,000	17,927,275	6,550,378
-	-	299,000	16,834,918	983,877
1,822	-	299,000	28,860,347	521,438
2,348	-	299,000	18,712,647	238,841
2,775	-	2,574,978	27,314,858	282,147
660	-	-	26,951,649	71,747
148,612	-	-	31,022,515	756,712

表6-2 歲出預決算

1.預算

年度別	總計	政權行使支出	行政支出	民政支出
民國101年 2012	152,665,253	-	-	123,006,000
民國102年 2013	131,580,841	-	-	113,753,000
民國103年 2014	132,172,270	-	-	117,306,000
民國104年 2015	130,119,706	-	-	105,550,000
民國105年 2016	145,200,972	-	-	122,252,000
民國106年 2017	249,055,605	-	-	227,185,000
民國107年 2018	235,966,315	-	-	206,734,000
民國108年 2019	140,314,903	-	-	104,423,000
民國109年 2020	137,496,256	-	-	108,818,174
民國110年 2021	147,516,456	-	-	115,848,379

資料來源：本所會計室。

一按政事別分

1.預算

單位：新臺幣元

財務支出	教育支出	文化支出	農業支出	工業支出	交通支出
-	-	-	-	-	13,230,000
-	-	-	-	-	-
-	-	-	-	-	-
-	-	-	-	-	8,904,000
-	-	-	-	-	6,300,000
-	-	-	-	-	6,385,000
-	-	-	-	-	5,880,000
-	-	-	-	-	12,070,000
-	-	-	-	-	11,915,000
-	-	-	-	-	13,539,581

表6-2 歲出預決算

1.預算				
年度別	其他經濟服務支出	社會保險支出	社會救助支出	福利服務支出
民國101年 2012	-	-	-	-
民國102年 2013	-	-	-	-
民國103年 2014	-	-	-	-
民國104年 2015	-	-	-	-
民國105年 2016	-	-	-	-
民國106年 2017	-	-	-	-
民國107年 2018	-	-	-	-
民國108年 2019	-	-	-	-
民國109年 2020	-	-	-	-
民國110年 2021	-	-	-	-

資料來源：本所會計室。

一按政事別分(續1)

1.預算

單位：新臺幣元

社區發展支出	環境保護支出	退休撫卹給付支出	第二預備金	其他支出
-	-	12,999,728	-	3,429,525
-	-	14,457,101	-	3,370,740
-	-	13,313,955	-	1,552,315
-	-	14,127,833	-	1,537,873
-	-	15,114,848	-	1,534,124
-	-	14,597,097	-	888,508
-	-	17,366,573	-	5,985,742
-	-	15,827,799	-	7,994,104
-	-	14,835,600	-	1,927,482
-	-	16,603,859	-	1,524,637

表6-2 歲出預決算

2.決算

年度別	總計	政權行使支出	行政支出	民政支出
民國101年 2012	141,391,003	-	-	115,738,723
民國102年 2013	126,078,415	-	-	108,472,064
民國103年 2014	126,752,766	-	-	111,886,496
民國104年 2015	124,876,284	-	-	100,906,413
民國105年 2016	136,320,505	-	-	114,680,156
民國106年 2017	242,244,685	-	-	221,368,240
民國107年 2018	230,393,676	-	-	201,923,994
民國108年 2019	131,701,111	-	-	95,885,316
民國109年 2020	127,916,402	-	-	99,861,861
民國110年 2021	134,892,408	-	-	103,874,912

資料來源：本所會計室。

一按政事別分(續2)

2.決算

單位：新臺幣元

財務支出	教育支出	文化支出	農業支出	工業支出	交通支出
-	-	-	-	-	11,693,371
-	-	-	-	-	-
-	-	-	-	-	-
-	-	-	-	-	8,304,165
-	-	-	-	-	4,991,377
-	-	-	-	-	5,390,840
-	-	-	-	-	5,117,367
-	-	-	-	-	12,070,000
-	-	-	-	-	11,309,273
-	-	-	-	-	12,889,000

表6-2 歲出預決算

2.決算

年度別	其他經濟服務支出	社會保險支出	社會救助支出	福利服務支出
民國101年 2012	-	-	-	-
民國102年 2013	-	-	-	-
民國103年 2014	-	-	-	-
民國104年 2015	-	-	-	-
民國105年 2016	-	-	-	-
民國106年 2017	-	-	-	-
民國107年 2018	-	-	-	-
民國108年 2019	-	-	-	-
民國109年2020	-	-	-	-
民國110年2021	-	-	-	-

資料來源：本所會計室。

一按政事別分(續完)

2.決算

單位：新臺幣元

社區發展支出	環境保護支出	退休撫卹給付支出	第二預備金	其他支出
-	-	12,999,728	-	959,181
-	-	14,457,101	-	3,149,250
-	-	13,313,955	-	1,552,315
-	-	14,127,833	-	1,537,873
-	-	15,114,848	-	1,534,124
-	-	14,597,097	-	888,508
-	-	17,366,573	-	5,985,742
-	-	15,827,799	-	7,917,996
-	-	14,835,600	-	1,909,668
-	-	16,603,859	-	1,524,637

表6-3 區公所經費預決算

年度別	類別	總計	行政管理	業務管理
民國101年 2012	預算數	152,665,253	66,240,000	46,766,000
	決算數	141,391,003	65,706,102	40,552,830
民國102年 2013	預算數	131,580,841	64,548,000	40,205,000
	決算數	126,078,415	62,783,328	36,888,446
民國103年 2014	預算數	132,172,270	62,964,000	43,712,000
	決算數	126,752,766	62,080,733	39,175,763
民國104年 2015	預算數	130,119,706	62,742,000	42,808,000
	決算數	124,876,284	60,662,115	40,244,298
民國105年 2016	預算數	145,200,972	62,675,000	59,577,000
	決算數	136,320,505	59,987,372	54,692,784
民國106年 2017	預算數	249,055,605	61,816,000	165,369,000
	決算數	242,244,685	57,790,438	163,577,802
民國107年 2018	預算數	235,966,315	61,827,000	144,907,000
	決算數	230,393,676	60,326,605	141,597,389
民國108年 2019	預算數	140,314,903	57,473,000	46,950,000
	決算數	131,701,111	56,732,537	39,152,779
民國109年 2020	預算數	137,496,256	60,515,174	48,303,000
	決算數	127,916,402	59,502,557	40,359,304
民國110年 2021	預算數	147,516,456	60,323,849	55,524,530
	決算數	134,892,408	59,966,849	43,908,063

資料來源：本所會計室。

數額—按工作計畫別分

單位：新臺幣元

公園綠地與道路養護	小型工程	退撫金	天然災害準備金	公務人員待遇福利
13,230,000	10,000,000	12,999,728	2,500,000	929,525
11,693,371	9,479,791	12,999,728	29,656	929,525
-	9,000,000	14,457,101	2,409,000	961,740
-	8,800,290	14,457,101	2,187,510	961,740
-	10,630,000	13,313,955	700,000	852,315
-	10,630,000	13,313,955	700,000	852,315
-	8,904,000	14,127,833	525,073	1,012,800
-	8,304,165	14,127,833	525,073	1,012,800
-	6,300,000	15,114,848	1,130,000	404,124
-	4,991,377	15,114,848	1,130,000	404,124
-	6,385,000	14,597,097	563,978	324,530
-	5,390,840	14,597,097	563,978	324,530
-	5,880,000	17,366,573	5,606,262	379,480
-	5,117,367	17,366,573	5,606,262	379,480
-	12,070,000	15,827,799	3,364,005	4,630,099
-	12,070,000	15,827,799	3,287,897	4,630,099
-	11,915,000	14,835,600	1,031,582	895,900
-	11,309,273	14,835,600	1,013,768	895,900
-	13,539,581	16,603,859	931,517	593,120
-	12,889,000	16,603,859	931,517	593,120

表6-4 區公所經費預決算

年度別	類別	總計	人事費	業務費
民國101年 2012	預算數	152,665,253	66,486,253	29,347,000
	決算數	141,391,003	66,456,612	26,610,071
民國102年 2013	預算數	131,580,841	66,628,841	15,444,000
	決算數	126,078,415	65,641,060	12,119,425
民國103年 2014	預算數	132,172,270	64,707,270	13,760,000
	決算數	126,752,766	63,821,969	12,143,196
民國104年 2015	預算數	130,119,706	65,675,633	12,846,000
	決算數	124,876,284	63,798,466	10,929,832
民國105年 2016	預算數	145,200,972	66,030,972	18,390,000
	決算數	136,320,505	63,501,048	13,848,945
民國106年 2017	預算數	249,055,605	64,395,627	24,311,000
	決算數	242,244,685	60,498,168	23,392,778
民國107年 2018	預算數	235,966,315	67,220,053	25,549,000
	決算數	230,393,676	65,945,791	23,401,906
民國108年 2019	預算數	140,314,903	64,729,898	27,465,000
	決算數	131,701,111	64,624,869	24,410,120
民國109年 2020	預算數	137,496,256	63,815,674	30,656,600
	決算數	127,916,402	63,570,228	27,379,577
民國110年 2021	預算數	147,516,456	65,818,358	32,985,933
	決算數	134,892,408	65,730,838	27,477,072

資料來源：本所會計室。

數額—按用途別科目分

單位：新臺幣元

獎補助費 (經常門)	債務費	預備金 (經常門)	設備及投資	獎補助費 (資本門)	預備金 (資本門)
25,506,000	-	100,000	31,226,000	-	-
24,086,438	-	-	24,237,882	-	-
24,831,000	-	-	24,677,000	-	-
24,477,650	-	-	23,840,280	-	-
24,803,000	-	-	25,567,000	3,335,000	-
24,229,158	-	-	23,258,443	3,300,000	-
23,607,000	-	-	25,491,073	2,500,000	-
23,101,171	-	-	24,546,815	2,500,000	-
23,019,000	-	-	36,761,000	1,000,000	-
22,572,546	-	-	35,397,966	1,000,000	-
13,440,000	-	-	136,138,978	10,770,000	-
13,332,242	-	-	134,308,490	10,713,007	-
14,940,000	-	-	125,257,262	3,000,000	-
14,695,609	-	-	123,350,370	3,000,000	-
14,640,000	-	-	25,480,005	8,000,000	-
14,499,459	-	-	20,166,663	8,000,000	-
19,085,700	-	-	22,904,282	1,034,000	-
18,803,325	-	-	17,129,982	1,033,290	-
16,689,600	-	-	32,022,565	-	-
16,219,094	-	-	25,465,404	-	-

柒、教育文化

表 7-1 境內國

學年度及學校別	校數 (所)	教師數(人)			職員數(人)			班級數(班)		
		合計	男	女	合計	男	女	合計	七年級	八年級
101學年度 SY2012	2	101	40	61	14	4	10	69	23	21
102學年度 SY2013	2	106	36	70	15	4	11	65	22	23
103學年度 SY2014	2	105	34	71	14	3	11	68	22	23
104學年度 SY2015	2	98	29	69	16	4	12	63	19	22
105學年度 SY2016	2	93	30	63	15	4	11	61	20	19
106學年度 SY2017	2	89	28	61	15	4	11	58	19	20
107學年度 SY2018	2	88	27	57	15	4	10	58	19	19
108學年度 SY2019	2	87	26	61	14	3	11	56	18	19
109學年度 SY2020	2	88	26	62	14	3	11	54	17	18
110學年度 SY2021	2	84	27	57	14	4	10	50	15	17
私立普門高中附設國中部	-	-	-	-	-	-	-	13	4	4
私立義大國際高中附設國中部	-	-	-	-	-	-	-	9	3	3
市立大樹國中	1	56	19	37	8	2	6	20	6	7
市立溪埔國中	1	28	8	20	6	2	4	8	2	3

資料來源：教育部。

民中學概況

	學生數(人)									上學年度畢業生數(人)		
	合計			七年級		八年級		九年級				
九年級	計	男	女	男	女	男	女	男	女	合計	男	女
25	2,043	1,118	925	363	324	365	271	390	330	648	356	292
20	1,982	1,065	917	360	316	360	326	345	275	708	379	329
23	2,008	1,087	921	347	265	380	313	360	343	613	334	279
22	1,820	1,024	796	295	231	352	252	377	313	687	349	338
22	1,623	911	712	274	224	290	231	347	257	679	370	309
19	1,565	878	687	301	232	290	224	287	231	590	336	254
20	1,557	857	700	263	235	303	235	291	230	495	269	226
19	1,486	827	659	251	192	268	234	308	233	512	285	227
19	1,412	742	670	237	227	242	199	263	244	505	274	231
18	1,303	695	608	217	184	230	230	248	194	502	258	244
5	449	271	178	82	69	93	62	96	47	172	104	68
3	164	73	91	29	27	19	33	25	31	71	40	31
7	495	251	244	81	64	78	99	92	81	194	82	112
3	195	100	95	25	24	40	36	35	35	65	32	33

表 7-2 境內國民

學年度及學校別	校數(所)	教師數(人)			職員數(人)		
		合計	男	女	合計	男	女
101學年度 SY2012	8	211	57	154	26	2	24
102學年度 SY2013	8	198	55	143	30	4	26
103學年度 SY2014	8	210	58	152	32	2	30
104學年度 SY2015	8	201	53	148	31	2	29
105學年度 SY2016	8	186	47	139	32	2	30
106學年度 SY2017	8	187	51	136	32	2	30
107學年度 SY2018	8	184	51	133	33	2	31
108學年度 SY2019	8	184	48	136	32	3	29
109學年度 SY2020	8	169	46	123	29	2	27
110學年度 SY2021	8	171	42	129	29	2	27
私立義大國際高中附設國小部	-	19	1	18	5	-	5
市立大樹國小	1	30	4	26	4	1	3
市立九曲國小	1	43	15	28	4	-	4
市立溪埔國小	1	13	1	12	3	-	3
市立姑山國小	1	11	2	9	2	-	2
市立水寮國小	1	19	4	15	3	-	3
市立小坪國小	1	11	4	7	2	-	2
市立興田國小	1	11	4	7	3	1	2
市立龍目國小	1	14	7	7	3	-	3

資料來源：教育部。

小學概況

班級數(班)						
合計	一年級	二年級	三年級	四年級	五年級	六年級
123	17	18	20	22	23	23
115	16	17	17	22	20	23
114	20	17	18	18	21	20
111	16	21	17	18	18	21
107	15	16	21	17	20	18
106	17	15	16	21	17	20
104	18	17	15	16	21	17
102	16	18	16	15	17	20
94	16	16	16	16	14	16
95	17	16	16	17	15	14
12	2	2	2	2	2	2
17	3	3	3	3	3	2
23	4	4	4	5	3	3
7	2	1	1	1	1	1
6	1	1	1	1	1	1
12	2	2	2	2	2	2
6	1	1	1	1	1	1
6	1	1	1	1	1	1
6	1	1	1	1	1	1

表 7-2 境內國民

學年度及學校別	學生數 (人)							
	合計			一年級		二年級		三
	計	男	女	男	女	男	女	男
101學年度 SY2012	2,541	1,351	1,190	172	179	193	156	215
102學年度 SY2013	2,321	1,254	1,067	170	142	174	182	198
103學年度 SY2014	2,200	1,152	1,048	167	179	176	148	177
104學年度 SY2015	2,122	1,104	1,018	159	141	167	182	176
105學年度 SY2016	1,989	1,024	965	126	123	161	141	178
106學年度 SY2017	1,894	984	910	152	126	128	118	166
107學年度 SY2018	1,851	982	869	183	136	151	126	131
108學年度 SY2019	1,825	953	872	152	150	185	139	148
109學年度 SY2020	1,748	915	833	318	262	255	269	302
110學年度 SY2021	1,683	898	785	161	132	129	135	152
私立義大國際高中附設國小部	207	118	89	15	11	13	16	14
市立大樹國小	390	206	184	40	30	26	31	38
市立九曲國小	533	282	251	55	44	47	45	52
市立溪埔國小	142	67	75	11	16	6	16	11
市立姑山國小	46	26	20	5	5	6	1	3
市立水寮國小	247	131	116	21	18	24	21	21
市立小坪國小	53	31	22	6	3	3	4	6
市立興田國小	31	21	10	4	3	1	-	5
市立龍目國小	34	16	18	4	2	3	1	2

資料來源：教育部。

小學概況(續)

年級	學生數 (人)						上學年度畢業生數(人)			
	四年級		五年級		六年級		合計	男	女	
	女	男	女	男	女	男				
	186	216	182	272	215	283	272	604	309	295
	158	222	182	214	187	276	216	554	282	272
	186	196	157	223	186	213	192	493	277	216
	156	176	189	202	164	224	186	403	212	191
	185	173	155	185	194	201	167	410	224	186
	144	181	180	170	150	187	192	367	201	166
	118	170	145	174	186	173	158	380	187	193
	122	125	119	168	151	175	191	333	174	159
	300	348	257	297	230	260	234	366	175	191
	152	175	130	150	118	131	118	322	170	152
	18	20	15	29	10	27	19	68	34	34
	36	47	30	34	29	21	28	80	46	34
	45	50	44	39	37	39	36	87	46	41
	14	15	10	12	12	12	7	20	8	12
	5	3	3	4	2	5	4	10	9	1
	24	31	17	18	21	16	15	31	15	16
	5	5	5	7	1	4	4	10	6	4
	1	2	3	4	-	5	3	9	3	6
	4	2	3	3	6	2	2	7	3	4

捌、衛 生

表 8-1 醫療機構及其他醫事

年底別	總計	西醫師	中醫師	牙醫師	藥師	藥劑生
民國101年 2012	121	19	3	5	20	15
民國102年 2013	135	20	3	7	19	13
民國103年 2014	139	21	3	8	21	14
民國104年 2015	127	22	2	8	21	12
民國105年 2016	130	20	4	8	23	11
民國106年 2017	138	20	3	9	23	11
民國107年 2018	157	22	3	6	24	11
民國108年 2019	175	22	5	6	28	13
民國109年 2020	183	23	5	6	26	13
民國110年 2021	181	19	5	6	25	11

資料來源：衛生福利部。

機構開(執)業醫事人員數

單位：人

醫事檢驗師	醫事檢驗生	醫事放射師	醫事放射士	護理師	護士	助產師
1	-	-	-	37	20	-
1	-	-	-	51	20	-
1	-	-	-	52	18	-
1	-	-	-	45	15	-
1	-	-	-	47	16	-
1	-	-	-	49	15	-
1	-	-	-	61	20	-
1	-	-	-	68	21	-
1	-	-	-	76	20	-
1	-	-	-	78	19	-

表 8-1 醫療機構及其他醫事

年底別	助產士	鑲牙生	營養師	物理治療師	物理治療生	職能治療師	職能治療生
民國101年 2012	-	-	-	-	-	-	-
民國102年 2013	-	-	-	-	-	-	-
民國103年 2014	-	-	-	-	-	-	-
民國104年 2015	-	-	-	-	-	-	-
民國105年 2016	-	-	-	-	-	-	-
民國106年 2017	-	-	-	-	-	-	-
民國107年 2018	-	-	-	-	-	-	-
民國108年 2019	-	-	-	-	-	-	-
民國109年 2020	-	-	-	-	-	-	-
民國110年 2021	-	-	-	-	-	-	-

資料來源：衛生福利部。

機構開(執)業醫事人員數(續)

單位：人

臨床心理師	諮商心理師	呼吸治療師	語言治療師	聽力師	牙體技術師	牙體技術生	驗光師	驗光生
1	-	-	-	-	-	-	-	-
1	-	-	-	-	-	-	-	-
1	-	-	-	-	-	-	-	-
1	-	-	-	-	-	-	-	-
-	-	-	-	-	-	-	-	-
-	7	-	-	-	-	-	-	-
-	9	-	-	-	-	-	-	-
-	10	-	-	-	-	-	-	1
-	12	-	-	-	-	-	-	1
-	12	-	-	-	-	1	-	4

表8-2 公私立醫療

年底別	院所家數合計	醫院家數	診所家數	醫療院所病床數	醫院開放病床數			
					合計	一般病床		
						急性病床		
						急性一般病床	精神急性一般病床	
民國101年 2012	23	-	23	33	-	-	-	-
民國102年 2013	23	-	23	35	-	-	-	-
民國103年 2014	23	-	23	35	-	-	-	-
民國104年 2015	23	-	23	29	-	-	-	-
民國105年 2016	24	-	24	30	-	-	-	-
民國106年 2017	24	-	24	30	-	-	-	-
民國107年 2018	24	-	24	32	-	-	-	-
民國108年 2019	25	-	25	33	-	-	-	-
民國109年 2020	25	-	25	33	-	-	-	-
民國110年 2021	23	-	23	29	-	-	-	-

資料來源：衛生福利部。

機構數及病床數

單位：家、床

醫院開放病床數							
一般病床				特殊病床			
慢性病床				合計	加護病床	燒傷病床	燒傷加護病床
慢性一般病 床	精神慢性一般病 床	慢性結核病 床	漢生病病床				
-	-	-	-	-	-	-	-
-	-	-	-	-	-	-	-
-	-	-	-	-	-	-	-
-	-	-	-	-	-	-	-
-	-	-	-	-	-	-	-
-	-	-	-	-	-	-	-
-	-	-	-	-	-	-	-
-	-	-	-	-	-	-	-
-	-	-	-	-	-	-	-
-	-	-	-	-	-	-	-
-	-	-	-	-	-	-	-

表8-2 公私立醫療

年底別	醫院開放病床數					
	特殊病床					
	嬰兒病床	急診觀察床	安寧病床	慢性呼吸 照護病床	亞急性呼吸 照護病床	急性結核病床
民國101年 2012	-	-	-	-	-	-
民國102年 2013	-	-	-	-	-	-
民國103年 2014	-	-	-	-	-	-
民國104年 2015	-	-	-	-	-	-
民國105年 2016	-	-	-	-	-	-
民國106年 2017	-	-	-	-	-	-
民國107年 2018	-	-	-	-	-	-
民國108年 2019	-	-	-	-	-	-
民國109年 2020	-	-	-	-	-	-
民國110年 2021	-	-	-	-	-	-

資料來源：衛生福利部。

機構數及病床數(續1)

單位：家、床

醫院開放病床數						
特殊病床						
精神科加護病床	手術恢復床	嬰兒床	血液透析床	腹膜透析床	普通隔離病床	正壓隔離病床
-	-	-	-	-	-	-
-	-	-	-	-	-	-
-	-	-	-	-	-	-
-	-	-	-	-	-	-
-	-	-	-	-	-	-
-	-	-	-	-	-	-
-	-	-	-	-	-	-
-	-	-	-	-	-	-
-	-	-	-	-	-	-

表8-2 公私立醫療

年底別	醫院開放病床數				精神科日間照 護人數(人)	合計
	特殊病床					
	負壓隔離病床	骨髓移植病床	性侵害犯罪加害人 強制治療病床	其他		
民國101年 2012	-	-	-	-	-	33
民國102年 2013	-	-	-	-	-	35
民國103年 2014	-	-	-	-	-	35
民國104年 2015	-	-	-	-	-	29
民國105年 2016	-	-	-	-	-	30
民國106年 2017	-	-	-	-	-	30
民國107年 2018	-	-	-	-	-	32
民國108年 2019	-	-	-	-	-	33
民國109年 2020	-	-	-	-	-	33
民國110年 2021	-	-	-	-	-	29

資料來源：衛生福利部。

機構數及病床數(續完)

單位：家、床

診所					醫院救護車(輛)
觀察床	嬰兒床	血液透析床	腹膜透析床	產科病床	
33	-	-	-	-	-
35	-	-	-	-	-
35	-	-	-	-	-
29	-	-	-	-	-
30	-	-	-	-	-
30	-	-	-	-	-
32	-	-	-	-	-
33	-	-	-	-	-
33	-	-	-	-	-
29	-	-	-	-	-

表 8-3 藥

年底別	合計	藥局	西藥販賣業	中藥販賣業
民國101年 2012	91	13	6	26
民國102年 2013	95	13	6	25
民國103年 2014	96	14	7	26
民國104年 2015	91	14	6	25
民國105年 2016	93	13	6	25
民國106年 2017	94	13	6	24
民國107年 2018	98	13	6	24
民國108年 2019	106	13	8	25
民國109年 2020	117	13	8	-
民國110年 2021	113	12	6	-

資料來源：高雄市政府衛生局。

商家數

單位：家

醫療器材販賣業	西藥製造業	中藥製造業	醫療器材製造業
42	-	1	3
47	-	1	3
47	-	-	2
44	-	-	2
47	-	-	2
49	-	-	2
53	-	-	2
58	-	-	2
24	-	68	4
21	-	70	4

玖、環境保護

表9-1 改善市容查報

年底別	類別	總計	道路、水溝、下水道、橋樑、河川、堤防等公共設施之損壞事項	公園、綠地、行道樹等維護、修剪及扶正事項	廢棄物、廢土、水溝、下水道、公廁等之清理維護事項	違規廣告物查報事項
民國104年 2015	查 報	598	520	26	42	-
	收 件	598	520	26	42	-
	移 文	60	43	-	17	-
	無 法 辦 理	91	91	-	-	-
	完 工	286	225	26	25	-
	查 驗 未 通 過	-	-	-	-	-
	查 驗 未 執 行	-	-	-	-	-
結 案	286	225	26	25	-	
民國105年 2016	查 報	597	492	22	51	-
	收 件	597	492	22	51	-
	移 文	72	57	-	15	-
	無 法 辦 理	102	102	-	-	-
	完 工	280	212	-	36	-
	查 驗 未 通 過	-	-	-	-	-
	查 驗 未 執 行	-	-	-	-	-
結 案	302	212	22	36	-	
民國106年 2017	查 報	121	41	16	10	-
	收 件	121	41	16	10	-
	移 文	-	-	-	-	-
	無 法 辦 理	-	-	-	-	-
	完 工	121	41	16	10	-
	查 驗 未 通 過	-	-	-	-	-
	查 驗 未 執 行	-	-	-	-	-
結 案	54	-	-	-	-	
民國107年 2018	查 報	232	120	25	36	-
	收 件	232	120	25	36	-
	移 文	34	25	4	5	-
	無 法 辦 理	3	3	-	-	-
	完 工	200	97	21	31	-
	查 驗 未 通 過	-	-	-	-	-
	查 驗 未 執 行	-	-	-	-	-
結 案	200	97	21	31	-	

資料來源：本所經建課。

有關案件執行情形

單位：件

交通號(標誌、標線之修復及移除廢棄交通號誌事項	門牌、街道巷弄名牌之維護事項	路燈、水電、電信、瓦斯設施之損壞修復事項	競選廣告物之改善、移除事項	路霸檢舉通報事項	其他有礙市容觀瞻及妨害公共安全事項
-	-	-	-	-	10
-	-	-	-	-	10
-	-	-	-	-	-
-	-	-	-	-	-
-	-	-	-	-	10
-	-	-	-	-	-
-	-	-	-	-	-
-	-	-	-	-	10
-	-	-	-	-	32
-	-	-	-	-	32
-	-	-	-	-	-
-	-	-	-	-	-
-	-	-	-	-	32
-	-	-	-	-	-
-	-	-	-	-	-
-	-	-	-	-	32
-	-	-	-	-	54
-	-	-	-	-	54
-	-	-	-	-	-
-	-	-	-	-	-
-	-	-	-	-	54
-	-	-	-	-	-
-	-	-	-	-	-
-	-	-	-	-	54
-	-	-	-	-	51
-	-	-	-	-	51
-	-	-	-	-	-
-	-	-	-	-	-
-	-	-	-	-	51
-	-	-	-	-	-
-	-	-	-	-	-
-	-	-	-	-	51

表9-1 改善市容查報

年底別	類別	總計	道路、水溝、 下水道、橋 樑、河川、堤 防等公共設施	公園、綠地、 行道樹等維 護、修剪及扶 正事項	廢棄物、廢 土、水溝、下 水道、公廁等 之清理維護事	違規廣告物查 報事項
民國108年 2019	查 報	453	357	21	28	-
	收 件	453	357	21	28	-
	移 文	23	19	1	3	-
	無 法 辦 理	6	6	-	-	-
	完 工	424	332	20	25	-
	查 驗 未 通 過	-	-	-	-	-
	查 驗 未 執 行	-	-	-	-	-
	結 案	430	332	20	31	-
民國109年 2020	查 報	403	318	66	19	-
	收 件	403	318	66	19	-
	移 文	19	13	5	1	-
	無 法 辦 理	2	2	-	-	-
	完 工	382	303	61	18	-
	查 驗 未 通 過	-	-	-	-	-
	查 驗 未 執 行	-	-	-	-	-
	結 案	382	303	61	18	-
民國110年 2021	查 報	377	341	9	27	-
	收 件	377	341	9	27	-
	移 文	29	22	1	6	-
	無 法 辦 理	3	3	-	-	-
	完 工	345	316	8	21	-
	查 驗 未 通 過	-	-	-	-	-
	查 驗 未 執 行	-	-	-	-	-
	結 案	345	316	8	21	-

資料來源：本所經建課。

表9-2 維護市容查報案件辦理情形

單位：件

年底別	合計	已依案執行完成	正依案執行	計畫執行	無法執行
民國102年 2013	2	2	-	-	-
民國103年 2014	5	5	-	-	-
民國104年 2015	10	10	-	-	-
民國105年 2016	30	30	-	-	-
民國106年 2017	54	54	-	-	-
民國107年 2018	36	36	-	-	-
民國108年 2019	63	63	-	-	-
民國109年 2020	36	36	-	-	-
民國110年 2021	34	34	-	-	-

資料來源：本所民政課。

拾、社會福利

表 10-1 推行社區發

年(底)別	設置社區 生產建設基金 (個)	實際使用經費(元)		社區活動 中心 (幢) (年底)	社區發展工作項目	
		政府補助款	社區自籌款		辦理社區 幹部訓練 (人次)	辦理社區 觀摩 (人次)
民國102年 2013	17	622,692	52,210	17	-	81
民國103年 2014	17	4,980,780	1,922,505	17	345	1,038
民國104年 2015	17	3,733,073	2,876,328	17	308	806
民國105年 2016	17	665,000	3,060,500	17	-	684
民國106年 2017	17	4,887,281	3,043,844	17	-	703
民國107年 2018	17	5,754,364	3,358,017	17	-	731
民國108年 2019	17	5,668,420	1,590,412	17	330	1,286
民國109年 2020	17	11,217,672	3,312,549	17	1,430	2,350
民國110年 2021	17	9,287,083	3,927,984	17	846	1,425

資料來源：本所社會課。

展工作成果

社區發展工作項目					
社區長壽 俱樂部 (處) (年底)	社區媽媽 教室 (班) (年底)	社區守望 相助隊 (隊) (年底)	社區民俗藝文 康樂班隊 (隊) (年底)	社區志願服務 (年底)	
				團隊 (隊)	志工數 (人)
3	6	7	2	12	434
1	2	6	3	14	578
1	2	6	3	15	578
1	2	6	3	15	578
3	4	6	3	15	567
1	2	5	3	15	567
1	8	6	3	19	626
2	1	5	-	24	777
20	56	5	3	20	748

表 10-1 推行社區發展工作成果(續)

年(底)別	社區發展工作項目				
	辦理社區照顧 關懷據點 (處) (年底)	社區圖書室 (處) (年底)	社區刊物 (期) (年底)	服務成果	
				福利服務或活動 (受益人次)	其他服務 (受益人次)
民國102年 2013	6	1	-	520	123
民國103年 2014	8	4	-	16,754	14,026
民國104年 2015	7	4	-	24,852	10,031
民國105年 2016	7	4	-	8,370	3,560
民國106年 2017	8	4	-	15,895	5,132
民國107年 2018	8	4	-	19,831	7,045
民國108年 2019	8	2	5	36,643	26,365
民國109年 2020	10	3	-	41,992	32,762
民國110年 2021	11	2	-	34,153	58,501

資料來源：本所社會課

表 10-2 社區發展協會會員人數

年底別	社區發展協會數 (個)	社區戶數 (戶)	社區人口數 (人)	理監事人數 (人)	社區發展協會會員數 (人)		
					合計	男	女
民國102年 2013	18	13,235	43,418	346	1,801	1,171	630
民國103年 2014	18	13,296	43,190	330	1,768	1,048	720
民國104年 2015	18	14,315	43,161	323	1,768	1,048	720
民國105年 2016	18	13,548	43,067	323	1,761	1,045	716
民國106年 2017	17	12,709	39,864	315	1,661	993	668
民國107年 2018	17	12,494	39,037	315	1,661	993	668
民國108年 2019	22	13,753	42,142	390	1,980	1,109	871
民國109年 2020	22	18,220	52,890	392	1,959	1,092	867
民國110年 2021	22	14,007	41,375	377	1,918	996	922

資料來源：本所社會課。

表10-3社會福利

年底別	中低收入 老人生活津 貼	低收入戶 喪葬補助		身心障礙者 生活補助		身心障礙者 托育養護補助	
	申請人次	發放人次	金額	發放人次	金額	發放人次	金額
民國101年 2012	58	-	-	667	2,867,000	48	797,086
民國102年 2013	47	-	-	642	2,773,870	50	824,686
民國103年 2014	51	-	-	639	2,723,040	52	850,795
民國104年 2015	39	-	-	630	2,798,040	53	848,560
民國105年 2016	46	-	-	638	2,837,342	56	887,272
民國106年 2017	63	-	-	698	3,066,842	60	896,613
民國107年 2018	63	-	-	709	3,161,284	78	1,089,936
民國108年 2019	71	-	-	739	3,314,596	85	1,231,217
民國109年 2020	65	-	-	769	3,577,888	88	1,247,608
民國110年 2021	70	-	-	790	3,642,654	87	1,238,074

資料來源：本所社會課。

及救濟概況

單位：人次；元

身心障礙者 生活輔助器具補助		急難救助		其他		
發放人次	金額	發放人次	金額	現金	實物	衣服
147	1,354,110	232	972,000	-	-	-
165	2,031,865	104	568,000	-	-	-
181	1,921,164	100	562,000	-	-	-
297	2,877,948	142	668,000	-	-	-
298	2,831,699	119	553,000	-	-	-
288	2,483,649	232	972,000	-	-	-
221	2,114,150	151	644,000	-	-	-
255	2,886,828	150	850,000	-	-	-
186	1,677,299	159	818,000	-	-	-
169	1,775,100	101	493,000	-	-	-

表10-4 遭受災

年底別	災害種類	災害發生日期	受災人數(人)				
			臨時收容災民數	死亡(含無名屍)	失蹤	重傷	其他
民國101年 2012	0809豪大雨	101.08.09	-	-	-	-	-
民國102年 2013	火災	102.03.08	4	-	-	-	-
	火災	102.03.19	-	-	-	-	-
	風災	102.04.06	-	-	-	-	-
民國103年 2014	火災	103.10.01	-	1	-	-	-
民國104年 2015	火災	103.12.19	-	-	-	-	-
民國105年 2016	莫蘭蒂颱風	105/9/14	-	-	-	-	-
	火災	105/9/23	-	-	-	-	-
	梅姬颱風	105/9/26	-	-	-	-	-
民國106年 2017	海棠颱風	106.07.30	-	-	-	-	-
	火災	106.01.28	-	2	-	-	-
民國107年 2018	熱帶低壓淹水 (50公分↑)	107.8.23	-	-	-	-	-
	熱帶低壓淹水 (50公分↑)	107.8.23	-	-	-	-	-
民國108年 2019	-	-	-	-	-	-	-
民國109年 2020	-	-	-	-	-	-	-
民國110年 2021	0606豪雨 (50公分↑)	110.06.06	-	-	-	-	-
	盧碧颱風 (50公分↑)	110.08.08	-	-	-	-	-

資料來源：本所社會課。

害救助情形

住屋毀損安遷救助		財務受損影響生計者		救助金額		
戶	人	戶	合計	現金(元)	實物	
-	-	1	15,000	15,000	-	-
1	4	-	80,000	80,000	-	-
1	2	-	40,000	40,000	-	-
1	1	-	20,000	20,000	-	-
1	1	-	200,000	200,000	-	-
1	1	-	20,000	20,000	-	-
1	1	-	15,000	15,000	-	-
1	2	-	40,000	40,000	-	-
1	1	-	15,000	15,000	-	-
2	-	-	30,000	30,000	-	-
1	2	-	440,000	440,000	-	-
8	-	-	280,000	280,000	-	-
56	-	-	280,000	280,000	-	-
-	-	-	-	-	-	-
-	-	-	-	-	-	-
-	-	-	15,000	15,000	-	-
1	3	-	60,000	60,000	-	-

表10-5 辦理急

年底別	總計		死亡無力殮葬者		遭受意外傷害 或罹患重病 致生活陷於困境者		負家庭主要生計 責任且無法工作致 生活陷於困境者	
	救助人次	金額	救助人次	金額	救助人次	金額	救助人次	金額
民國101年 2012	232	972,000	39	272,000	24	98,000	4	15,000
民國102年 2013	104	568,000	48	353,000	51	196,000	3	13,000
民國103年 2014	100	502,000	38	261,000	61	239,000	1	2,000
民國104年 2015	142	668,000	40	273,000	100	391,000	2	4,000
民國105年 2016	119	553,000	34	226,000	78	304,000	7	23,000
民國106年 2017	232	972,000	48	312,000	101	366,000	2	6,000
民國107年 2018	151	644,000	43	278,000	108	366,000	-	-
民國108年 2019	150	850,000	43	406,000	106	442,000	1	2,000
民國109年 2020	159	818,000	48	362,000	110	452,000	-	-
民國110年 2021	101	493,000	21	163,000	79	326,000	1	4,000

資料來源：本所社會課。

難救助概況

單位：人次；元

財產或存款 未能及時運用 致生活陷於困境者		其他遭遇 重大變故者		川資突然發生 困難者		無遺屬與 遺產埋葬者	
救助人次	金額	救助人次	金額	救助人次	金額	救助人次	金額
3	8,000	161	579,000	-	-	-	-
-	-	2	6,000	-	-	-	-
-	-	-	-	-	-	-	-
-	-	-	-	-	-	-	-
-	-	-	-	-	-	-	-
-	-	-	-	-	-	-	-
-	-	-	-	-	-	-	-
-	-	1	4,000	-	-	-	-
-	-	-	-	-	-	-	-

表10-6 身心障

年底別	新舊制總計			領有舊制身心障礙手冊						
				總計	男	女	視覺障礙者		聽覺機能障礙者	
	總計	男	女				男	女	男	女
民國102年 2013	2,425	1,407	1,018	1,885	1,092	793	45	46	78	77
民國103年 2014	2,445	1,401	1,044	1,657	947	710	42	43	57	67
民國104年 2015	2,546	1,461	1,085	1,398	785	613	38	45	45	59
民國105年 2016	2,149	1,218	931	967	517	450	26	31	41	52
民國106年 2017	2,561	1,444	1,117	518	263	255	17	21	33	37
民國107年 2018	2,572	1,466	1,106	102	56	46	4	8	8	9
民國108年 2019	2,584	1,460	1,124	-	-	-	-	-	-	-
民國109年 2020	2,630	1,487	1,143	-	-	-	-	-	-	-
民國110年 2021	2,565	1,454	1,111	-	-	-	-	-	-	-

資料來源：高雄市政府社會局。

礙人口一覽表

單位：人

領有舊制身心障礙手冊

平衡機能 障礙者		聲音或 語言機能障礙者		肢體 障礙者		智能 障礙者		重要器官 失去功能者		顏面 損毀者	
男	女	男	女	男	女	男	女	男	女	男	女
4	6	18	8	481	298	131	78	105	97	8	3
1	5	16	9	440	270	120	73	78	87	8	3
1	5	13	6	391	238	79	52	67	72	7	3
1	4	7	4	280	193	28	22	48	59	3	3
1	2	4	1	136	104	5	8	23	36	3	3
-	-	1	-	32	13	2	6	1	4	-	1
-	-	-	-	-	-	-	-	-	-	-	-
-	-	-	-	-	-	-	-	-	-	-	-
-	-	-	-	-	-	-	-	-	-	-	-

表10-6 身心障

年底別	領有舊制身心障礙手冊									
	植物人		失智症者		自閉症者		慢性精神病 患者		多重 障礙者	
	男	女	男	女	男	女	男	女	男	女
民國102年 2013	2	5	23	27	10	1	79	80	100	64
民國103年 2014	1	5	15	18	7	-	71	73	87	54
民國104年 2015	1	3	12	17	-	-	66	70	63	42
民國105年 2016	-	3	9	12	-	-	33	40	40	26
民國106年 2017	-	1	8	9	-	-	8	16	24	16
民國107年 2018	-	-	2	2	-	-	2	-	3	3
民國108年 2019	-	-	-	-	-	-	-	-	-	-
民國109年 2020	-	-	-	-	-	-	-	-	-	-
民國110年 2021	-	-	-	-	-	-	-	-	-	-

資料來源：高雄市政府社會局。

礙人口一覽表(續1)

單位：人

領有舊制身心障礙手冊						領有新制身心障礙證明					
頑性(難治型) 癲癇症者		因罕見疾病而致 身心功能障礙者		其他		總計	男	女	神經系統構造及精 神心智功能		
男	女	男	女	男	女				男	女	
5	1	1	-	2	2	540	315	225	127	106	
1	1	1	-	2	2	788	454	334	164	144	
1	1	-	-	1	-	1,148	676	472	242	189	
1	1	-	-	-	-	1,715	1,014	701	339	280	
1	1	-	-	-	-	2,043	1,181	862	369	324	
1	-	-	-	-	-	2,470	1,410	1,060	391	354	
-	-	-	-	-	-	2,584	1,460	1,124	398	363	
-	-	-	-	-	-	2,630	1,487	1,143	408	369	
-	-	-	-	-	-	2,565	1,454	1,111	413	367	

表10-6 身心障

年底別	領有新制身心障礙證明							
	眼、耳及相關構造與 感官功能及疼痛		涉及聲音與語言構造 及其功能		循環、造血、免疫與 呼吸系統構造及其功 能		消化、新陳代謝與內 分泌系統相關構造及 其功能	
	男	女	男	女	男	女	男	女
民國102年 2013	40	24	9	-	15	5	4	2
民國103年 2014	70	40	11	-	25	11	8	4
民國104年 2015	89	56	16	1	33	18	14	6
民國105年 2016	111	85	22	3	43	24	19	5
民國106年 2017	130	105	25	7	40	29	18	6
民國107年 2018	178	155	31	8	53	39	22	9
民國108年 2019	192	167	33	9	50	47	21	10
民國109年 2020	196	164	37	9	57	49	15	13
民國110年 2021	186	157	35	9	59	55	11	10

資料來源：高雄市政府社會局。

礙人口一覽表(續完)

單位：人

領有新制身心障礙證明										身心障礙 人數占總 人口比率 (%)
泌尿與生殖系統相 關構造及其功能		神經、肌肉、骨骼 之移動相關構造及 其功能		皮膚與相關構造及 其功能		跨兩類別以上者		舊制轉換新制暫無 法歸類者		
男	女	男	女	男	女	男	女	男	女	
20	20	66	47	1	-	33	21	-	-	5.59
32	32	92	77	3	-	49	26	-	-	5.66
42	44	148	107	3	-	87	49	2	2	5.90
61	57	286	168	8	-	121	77	4	2	6.23
71	71	399	243	8	-	116	74	5	3	6.23
92	80	494	328	11	1	133	83	5	3	6.07
107	92	530	340	10	2	119	94	-	-	6.20
110	88	520	349	10	2	130	97	4	3	6.29
99	83	502	326	11	2	130	97	8	5	6.21

表10-7 低收入

年底別	總計		第一類	
	戶數	人數	戶數	人數
民國101年 2012	471	1,343	8	8
民國102年 2013	498	1,364	12	12
民國103年 2014	483	1,312	12	12
民國104年 2015	447	1,211	9	9
民國105年 2016	419	1,100	8	8
民國106年 2017	359	936	7	7
民國107年 2018	292	692	5	5
民國108年 2019	265	591	4	4
民國109年 2020	241	521	3	3
民國110年 2021	230	468	3	3

資料來源：高雄市政府社會局。

戶人口數

單位：戶、人

第二類		第三類		第四類	
戶數	人數	戶數	人數	戶數	人數
213	517	38	106	212	712
207	449	33	108	246	795
209	430	35	115	227	755
202	418	44	145	192	639
188	369	45	144	178	579
159	299	36	109	157	550
128	195	36	97	123	395
117	173	35	83	109	331
109	152	32	78	97	288
106	141	38	83	83	241

表 10-8 區公所全民健保第一、五、六類保險對象統計

單位：人

年底別	第一類保險對象	第五類保險對象	第六類保險對象
	當年底在保人數	當年底在保人數	當年底在保人數
民國103年 2014	-	1,312	6,349
民國104年 2015	-	1,211	6,374
民國105年 2016	-	1,100	6,308
民國106年 2017	107	936	6,477
民國107年 2018	101	695	6,429
民國108年 2019	94	588	6,525
民國109年 2020	95	519	6,441
民國110年 2021	98	442	6,212

資料來源：本所民政課、社會課、秘書室。

拾壹、其 他

表 11-1 辦理調

年別	年底調解委員數 (人)	結案件數總計		
		合計	成立	不成立
民國101年 2012	9	210	108	102
民國102年 2013	9	172	94	78
民國103年 2014	9	185	113	72
民國104年 2015	9	198	111	87
民國105年 2016	9	150	91	59
民國106年 2017	9	167	108	59
民國107年 2018	9	215	146	69
民國108年 2019	9	214	136	78
民國109年 2020	9	212	162	50
民國110年 2021	9	222	150	72

資料來源：本所民政課。

解業務概況

單位：件

民事結案件數					
合計		債權、債務		營建工程	
成立	不成立	成立	不成立	成立	不成立
26	45	9	6	-	-
32	30	1	3	-	-
25	19	1	4	-	-
19	24	14	12	-	-
7	6	4	4	-	-
22	11	18	5	1	-
23	21	21	14	-	-
15	10	15	6	-	-
26	16	21	11	-	-
33	27	22	19	-	1

表 11-1 辦理調

年別	民事結案件數			
	物權(房地產)		親屬(婚姻)	
	成立	不成立	成立	不成立
民國101年 2012	1	4	-	-
民國102年 2013	4	3	1	1
民國103年 2014	6	4	-	-
民國104年 2015	4	12	1	-
民國105年 2016	2	2	1	-
民國106年 2017	2	5	1	1
民國107年 2018	-	3	1	2
民國108年 2019	-	4	-	-
民國109年 2020	4	3	-	-
民國110年 2021	8	4	-	2

資料來源：本所民政課。

解務概況(續1)

單位：件

民事結案件數					
繼承		商事(公害)		其他	
成立	不成立	成立	不成立	成立	不成立
-	3	-	3	16	29
-	1	2	1	24	21
-	1	1	-	17	10
-	-	-	-	-	-
-	-	-	-	-	-
-	-	-	-	-	-
-	1	-	-	1	1
-	-	-	-	-	-
1	1	-	-	-	1
-	-	-	-	3	1

表 11-1 辦理調

年別	刑事結案件數			
	合計		傷害	
	成立	不成立	成立	不成立
民國101年 2012	82	57	2	4
民國102年 2013	62	48	1	4
民國103年 2014	88	53	-	4
民國104年 2015	92	60	89	60
民國105年 2016	84	53	77	51
民國106年 2017	86	48	75	46
民國107年 2018	123	48	112	41
民國108年 2019	121	68	117	62
民國109年 2020	136	34	128	34
民國110年 2021	117	45	104	41

資料來源：本所民政課。

解業務概況(續2)

單位：件

刑事結案件數				
毀棄損壞			詐欺侵佔及竊盜	
成立	不成立		成立	不成立
-	1		-	2
-	-		1	2
-	1		1	4
-	-		1	-
5	1		-	1
1	1		1	-
1	5		6	1
3	1		1	4
2	-		3	-
5	2		4	1

表 11-1 辦理調

年別	刑事結案件數			
	妨害婚姻及家庭		妨害風化	
	成立	不成立	成立	不成立
民國101年 2012	-	1	-	-
民國102年 2013	-	1	-	1
民國103年 2014	-	-	1	-
民國104年 2015	-	-	-	-
民國105年 2016	2	-	-	-
民國106年 2017	2	-	2	-
民國107年 2018	-	-	3	-
民國108年 2019	-	-	-	-
民國109年 2020	-	-	2	-
民國110年 2021	-	-	-	-

資料來源：本所民政課。

解業務概況(續完)

單位：件

刑事結案件數				
妨害自由名譽信用及秘密			其他	
成立	不成立		成立	不成立
2	-		78	57
-	-		60	40
-	-		86	45
2	-		-	-
-	-		-	-
4	1		1	-
1	1		-	-
-	1		-	-
1	-		-	-
2	1		2	-

表 11-2 調解委員

年底別	委員 總人數	性別		年齡				教育程度			
		男	女	未滿 40歲	40-50歲 未滿	50-60歲 未滿	60歲 以上	大專 以上	高中 (職)	國中	國小
民國101年 2012	9	6	3	-	1	1	7	2	5	2	-
民國102年 2013	9	6	3	-	1	1	7	2	5	2	-
民國103年 2014	9	6	3	2	-	-	7	7	-	1	1
民國104年 2015	9	6	3	2	-	-	7	7	-	1	1
民國105年 2016	9	6	3	2	-	-	7	7	-	1	1
民國106年 2017	9	6	3	2	-	-	7	7	-	1	1
民國107年 2018	9	6	3	-	2	-	7	4	4	1	-
民國108年 2019	9	5	4	-	2	4	3	4	4	1	-
民國109年 2020	8	4	4	-	2	2	4	4	3	1	-
民國110年 2021	9	5	4	-	1	2	6	6	2	1	-

資料來源：本所民政課。

會組織概況

單位：人

行業				服務公職		委員年資			
農、林、 漁、牧業	製造業、 水電、 燃氣業及 營造業	商業	服務業及 其他	曾任公職	未曾任 公職	未滿4年	4-未滿8年	8-未滿16 年	16年以上
3	-	4	2	2	7	1	-	7	1
3	-	4	2	2	7	1	-	7	1
-	-	-	9	1	8	2	-	3	4
-	-	-	9	1	8	2	-	3	4
-	-	-	9	1	8	2	-	3	4
-	-	-	9	1	8	2	1	3	3
2	-	2	5	2	7	2	-	4	3
-	-	1	8	2	7	4	-	1	2
-	-	1	7	2	6	6	-	1	1
1	-	-	8	3	6	6	1	1	1

表 11-3 神壇、寺廟、

年底及里別	道教	佛教	理教	軒轅教	天帝教	一貫道	天德聖教	儒教
民國101年 2012	138	11	-	-	-	1	-	1
民國102年 2013	140	11	-	-	-	1	-	1
民國103年 2014	143	12	-	-	-	1	-	1
民國104年 2015	149	12	-	-	-	1	-	1
民國105年 2016	153	12	-	-	-	1	-	1
民國106年 2017	156	12	-	-	-	1	-	1
民國107年 2018	156	12	-	-	-	1	-	1
民國108年 2019	160	12	-	-	-	1	-	1
民國109年 2020	160	12	-	-	-	1	-	1
民國110年 2021	164	11	-	-	-	1	-	1
九曲里	16	-	-	-	-	-	-	-
三和里	9	2	-	-	-	-	-	-
久堂里	16	1	-	-	-	-	-	-
大坑里	11	-	-	-	-	1	-	-
大樹里	9	-	-	-	-	-	-	-
小坪里	6	-	-	-	-	-	-	-
井腳里	13	2	-	-	-	-	-	-
水安里	12	-	-	-	-	-	-	-
水寮里	11	1	-	-	-	-	-	1
竹寮里	8	-	-	-	-	-	-	-
和山里	5	-	-	-	-	-	-	-
姑山里	4	1	-	-	-	-	-	-
統嶺里	7	1	-	-	-	-	-	-
溪埔里	9	-	-	-	-	-	-	-
興山里	2	-	-	-	-	-	-	-
興田里	13	3	-	-	-	-	-	-
龍目里	6	-	-	-	-	-	-	-
樣腳里	7	-	-	-	-	-	-	-

資料來源：本所民政課。

表 11-4 聚會所、財

年底及里別	聚會所、財團法人教會名稱	教別	負責人姓名
民國101年 2012			
久堂里	財團法人台灣基督長老教會高雄中會九曲堂教會	基督教	盧輝哲 (牧師)
久堂里	台灣基督長老教會久原教會	基督教	李紫嫻.灑謎養
久堂里	財團法人基督教中華循理會九曲堂教會	基督教	郭志彬
久堂里	基督復臨安息日會九曲堂福音中心	基督教	馮生強
久堂里	中華聖人天主堂	天主教	劉文章
樣腳里	財團法人台灣基督長老教會高雄中會大樹教會	基督教	陳淑安
民國102年 2013			
久堂里	財團法人台灣基督長老教會高雄中會九曲堂教會	基督教	盧輝哲 (牧師)
久堂里	台灣基督長老教會久原教會	基督教	李紫嫻.灑謎養
久堂里	財團法人基督教中華循理會九曲堂教會	基督教	郭志彬
久堂里	基督復臨安息日會九曲堂福音中心	基督教	馮生強
久堂里	中華聖人天主堂	天主教	劉文章
樣腳里	財團法人台灣基督長老教會高雄中會大樹教會	基督教	陳淑安
民國103年 2014			
久堂里	財團法人台灣基督長老教會高雄中會九曲堂教會	基督教	盧輝哲 (牧師)
久堂里	台灣基督長老教會久原教會	基督教	李紫嫻.灑謎養
久堂里	財團法人基督教中華循理會九曲堂教會	基督教	郭志彬
久堂里	基督復臨安息日會九曲堂福音中心	基督教	馮生強
久堂里	中華聖人天主堂	天主教	劉文章
樣腳里	財團法人台灣基督長老教會高雄中會大樹教會	基督教	陳淑安
民國104 2015			
久堂里	財團法人台灣基督長老教會高雄中會九曲堂教會	基督教	盧輝哲 (牧師)
久堂里	台灣基督長老教會久原教會	基督教	李紫嫻.灑謎養
久堂里	財團法人基督教中華循理會九曲堂教會	基督教	郭志彬
久堂里	基督復臨安息日會九曲堂福音中心	基督教	馮生強
久堂里	中華聖人天主堂	天主教	劉文章
樣腳里	財團法人台灣基督長老教會高雄中會大樹教會	基督教	陳淑安

資料來源：本所民政課。

團法人教會概況

地址	電話	建立日期
高雄市大樹區久堂里城隍巷7-10號2樓	07-6515551	成立50年以上
高雄市大樹區久堂里建村街91-1號	0989-208-849	民國99年
高雄市大樹區久堂里久堂路湖底1巷11號	07-6515583	94.12.04
高雄市大樹區久堂里久堂路湖底1巷1-2號	0989-100-741	民國100年
高雄市大樹區久堂里久堂路湖底1巷9-5號	-	民國92年
高雄市大樹區樣腳里中興北路83號	07-6512025	24.10.01
高雄市大樹區久堂里城隍巷7-10號2樓	07-6515551	成立50年以上
高雄市大樹區久堂里建村街91-1號	0989-208-849	民國99年
高雄市大樹區久堂里久堂路湖底1巷11號	07-6515583	94.12.04
高雄市大樹區久堂里久堂路湖底1巷1-2號	0989-100-741	民國100年
高雄市大樹區久堂里久堂路湖底1巷9-5號	-	民國92年
高雄市大樹區樣腳里中興北路83號	07-6512025	24.10.01
高雄市大樹區久堂里城隍巷7-10號2樓	07-6515551	成立50年以上
高雄市大樹區久堂里建村街91-1號	0989-208-849	民國99年
高雄市大樹區久堂里久堂路湖底1巷11號	07-6515583	94.12.04
高雄市大樹區久堂里久堂路湖底1巷1-2號	0989-100-741	民國100年
高雄市大樹區久堂里久堂路湖底1巷9-5號	-	民國92年
高雄市大樹區樣腳里中興北路83號	07-6512025	24.10.01
高雄市大樹區久堂里城隍巷7-10號2樓	07-6515551	成立50年以上
高雄市大樹區久堂里建村街91-1號	0989-208-849	民國99年
高雄市大樹區久堂里久堂路湖底1巷11號	07-6515583	94.12.04
高雄市大樹區久堂里久堂路湖底1巷1-2號	0989-100-741	民國100年
高雄市大樹區久堂里久堂路湖底1巷9-5號	-	民國92年
高雄市大樹區樣腳里中興北路83號	07-6512025	24.10.01

表 11-4 聚會所、財

年底及里別	聚會所、財團法人教會名稱	教別	負責人姓名
民國105年 2016			
久堂里	財團法人台灣基督長老教會高雄中會九曲堂教會	基督教	盧輝哲 (牧師)
久堂里	台灣基督長老教會久原教會	基督教	李紫嫻.灑謎養
久堂里	財團法人基督教中華循理會九曲堂教會	基督教	郭志彬
久堂里	基督復臨安息日會九曲堂福音中心	基督教	馮生強
久堂里	中華聖人天主堂	天主教	劉文章
樣腳里	財團法人台灣基督長老教會高雄中會大樹教會	基督教	陳淑安
民國106年 2017			
久堂里	財團法人台灣基督長老教會高雄中會九曲堂教會	基督教	盧輝哲 (牧師)
久堂里	台灣基督長老教會久原教會	基督教	李紫嫻.灑謎養
久堂里	財團法人基督教中華循理會九曲堂教會	基督教	郭志彬
久堂里	基督復臨安息日會九曲堂福音中心	基督教	馮生強
久堂里	中華聖人天主堂	天主教	劉文章
樣腳里	財團法人台灣基督長老教會高雄中會大樹教會	基督教	陳淑安
民國107年 2018			
久堂里	財團法人台灣基督長老教會高雄中會九曲堂教會	基督教	盧輝哲 (牧師)
久堂里	台灣基督長老教會久原教會	基督教	李紫嫻.灑謎養
久堂里	財團法人基督教中華循理會九曲堂教會	基督教	郭志彬
久堂里	基督復臨安息日會九曲堂福音中心	基督教	馮生強
久堂里	中華聖人天主堂	天主教	劉文章
樣腳里	財團法人台灣基督長老教會高雄中會大樹教會	基督教	陳淑安
民國108 2019			
久堂里	財團法人台灣基督長老教會高雄中會九曲堂教會	基督教	盧輝哲 (牧師)
久堂里	台灣基督長老教會久原教會	基督教	李紫嫻.灑謎養
久堂里	財團法人基督教中華循理會九曲堂教會	基督教	郭志彬
久堂里	基督復臨安息日會九曲堂福音中心	基督教	馮生強
久堂里	中華聖人天主堂	天主教	劉文章
樣腳里	財團法人台灣基督長老教會高雄中會大樹教會	基督教	陳淑安

資料來源：本所民政課。

團法人教會概況(續1)

地址	電話	建立日期
高雄市大樹區久堂里城隍巷7-10號2樓	07-6515551	成立50年以上
高雄市大樹區久堂里建村街91-1號	0989-208-849	民國99年
高雄市大樹區久堂里久堂路湖底1巷11號	07-6515583	94.12.04
高雄市大樹區久堂里久堂路湖底1巷1-2號	0989-100-741	民國100年
高雄市大樹區久堂里久堂路湖底1巷9-5號	-	民國92年
高雄市大樹區樣腳里中興北路83號	07-6512025	24.10.01
高雄市大樹區久堂里城隍巷7-10號2樓	07-6515551	成立50年以上
高雄市大樹區久堂里建村街91-1號	0989-208-849	民國99年
高雄市大樹區久堂里久堂路湖底1巷11號	07-6515583	94.12.04
高雄市大樹區久堂里久堂路湖底1巷1-2號	0989-100-741	民國100年
高雄市大樹區久堂里久堂路湖底1巷9-5號	-	民國92年
高雄市大樹區樣腳里中興北路83號	07-6512025	24.10.01
高雄市大樹區久堂里城隍巷7-10號2樓	07-6515551	成立50年以上
高雄市大樹區久堂里建村街91-1號	0989-208-849	民國99年
高雄市大樹區久堂里久堂路湖底1巷11號	07-6515583	94.12.04
高雄市大樹區久堂里久堂路湖底1巷1-2號	0989-100-741	民國100年
高雄市大樹區久堂里久堂路湖底1巷9-5號	-	民國92年
高雄市大樹區樣腳里中興北路83號	07-6512025	24.10.01
高雄市大樹區久堂里城隍巷7-10號2樓	07-6515551	成立50年以上
高雄市大樹區久堂里建村街91-1號	0989-208-849	民國99年
高雄市大樹區久堂里久堂路湖底1巷11號	07-6515583	94.12.04
高雄市大樹區久堂里久堂路湖底1巷1-2號	0989-100-741	民國100年
高雄市大樹區久堂里久堂路湖底1巷9-5號	-	民國92年
高雄市大樹區樣腳里中興北路83號	07-6512025	24.10.01

表 11-4 聚會所、財

年底及里別	聚會所、財團法人教會名稱	教別	負責人姓名
民國109 2020			
久堂里	財團法人台灣基督長老教會高雄中會九曲堂教會	基督教	盧輝哲 (牧師)
久堂里	台灣基督長老教會久原教會	基督教	李紫嫻、灑謎瀆
久堂里	財團法人基督教中華循理會九曲堂教會	基督教	郭志彬
久堂里	基督復臨安息日會九曲堂福音中心	基督教	馮生強
久堂里	中華聖人天主堂	天主教	劉文章
樣腳里	財團法人台灣基督長老教會高雄中會大樹教會	基督教	陳淑安
民國110 2021			
竹寮里	財團法人台灣基督長老教會高雄中會九曲堂教會	基督教	盧輝哲 (牧師)
九曲里	基督教久曲堂教會	基督教	胡金生
久堂里	財團法人基督教中華循理會九曲堂教會	基督教	程國倫
久堂里	基督復臨安息日會九曲堂福音中心	基督教	馮生強
久堂里	中華聖人天主堂	天主教	劉文章
樣腳里	財團法人台灣基督長老教會高雄中會大樹教會	基督教	陳淑安

資料來源：本所民政課。

團法人教會概況(續完)

地址	電話	建立日期
高雄市大樹區久堂里城隍巷7-10號2樓	07-6515551	成立50年以上
高雄市大樹區久堂里建村街91-1號	0989-208-849	民國99年
高雄市大樹區久堂里久堂路湖底1巷11號	07-6515583	94.12.04
高雄市大樹區久堂里久堂路湖底1巷1-2號	0989-100-741	民國100年
高雄市大樹區久堂里久堂路湖底1巷9-5號	-	民國92年
高雄市大樹區樣腳里中興北路83號	07-6512025	24.10.01
高雄市大樹區竹寮里竹寮路99號	07-6515551	成立50年以上
高雄市大樹區九曲里九大路	0983-860420	108.12.25
高雄市大樹區久堂里久堂路湖底1巷11號	07-6513710	94.12.04
高雄市大樹區久堂里久堂路湖底1巷1-2號	0989-100-741	民國100年
高雄市大樹區久堂里久堂路湖底1巷9-5號	-	民國92年
高雄市大樹區樣腳里中興北路83號	07-6512025	24.10.01

表 11-5 宗教團體興辦公益

年底及宗教別	醫療機構		文教機構				
	醫院數	診所數	大學數	專科學校數	中學數	職校數	小學數
民國101年 2012	-	-	-	-	-	-	-
民國102年 2013	-	-	-	-	-	-	-
民國103年 2014	-	-	-	-	-	-	-
民國104年 2015	-	-	-	-	-	-	-
民國105年 2016	-	-	-	-	-	-	-
民國106年 2017	-	1	2	-	3	-	2
民國107年 2018	-	1	2	-	3	-	2
民國108年 2019	-	1	2	-	3	-	2
民國109年 2020	-	1	2	-	3	-	2
民國110年 2021	-	1	2	-	3	-	2
道教	-	-	-	-	-	-	-
佛教	-	1	2	-	3	-	2
理教	-	-	-	-	-	-	-
軒轅教	-	-	-	-	-	-	-
天帝教	-	-	-	-	-	-	-
一貫道	-	-	-	-	-	-	-
天德聖教	-	-	-	-	-	-	-
儒教	-	-	-	-	-	-	-
亥子道	-	-	-	-	-	-	-
彌勒大道	-	-	-	-	-	-	-
中華聖教	-	-	-	-	-	-	-
宇宙彌勒皇教	-	-	-	-	-	-	-
先天救教	-	-	-	-	-	-	-
黃中	-	-	-	-	-	-	-
玄門真宗	-	-	-	-	-	-	-
天道	-	-	-	-	-	-	-
其他	-	-	-	-	-	-	-

資料來源：本所民政課。

表 11-6 服兵役役男列級家屬

年底別	總計		生育補助金		喪葬補助金	
	件數(件)	金額(元)	件數(件)	金額(元)	件數(件)	金額(元)
民國101年 2012	1	25,000	-	-	1	25,000
民國102年 2013	-	-	-	-	-	-
民國103年 2014	-	-	-	-	-	-
民國104年 2015	2	3,070	-	-	-	-
民國105年 2016	1	10,000	1	10,000	-	-
民國106年 2017	-	-	-	-	-	-
民國107年 2018	-	-	-	-	-	-
民國108年 2019	-	-	-	-	-	-
民國109年 2020	-	-	-	-	-	-
民國110年 2021	-	-	-	-	-	-

資料來源：高雄市政府兵役處。

各項慰、補助費發放統計

急難慰助金		健保補助費		醫療補助費	
件數(件)	金額(元)	件數(件)	金額(元)	件數(件)	金額(元)
-	-	-	-	-	-
-	-	-	-	-	-
-	-	-	-	-	-
-	-	-	-	2	3,070
-	-	-	-	-	-
-	-	-	-	-	-
-	-	-	-	-	-
-	-	-	-	-	-
-	-	-	-	-	-
-	-	-	-	-	-

表 11-7 服兵役役男列級家屬

年別	總計			一次安家費
	戶數 (戶)	人口數 (人)	金額 (元)	戶數 (戶)
民國101年 2012	9	25	137,750	2
民國102年 2013	-	-	-	-
民國103年 2014	-	-	-	-
民國104年 2015	6	12	135,020	3
民國105年 2016	6	23	228,700	2
民國106年 2017	-	-	-	-
民國107年 2018	-	-	-	-
民國108年 2019	5	15	172,480	5
民國109年 2020	-	-	-	1
民國110年 2021	1	3	36,960	1

資料來源：高雄市政府兵役處。

安家生活扶助費發放情形

一次安家費		生活扶助金		
人口數 (人)	金額 (元)	戶數 (戶)	人口數 (人)	金額 (元)
4	29,350	7	21	108,400
-	-	-	-	-
-	-	-	-	-
5	63,820	3	7	71,200
8	92,700	4	15	136,000
-	-	-	-	-
-	-	-	-	-
15	172,480	-	-	-
2	41,040	-	-	-
3	36,960	-	-	-