

中華民國 112 年  
2023

# 高雄市前金區 區政統計年報



高雄市前金區公所編印  
中華民國113年8月

# 序言

前金區位在本市的中心，西隔仁愛河與鹽埕區相望；東以自立一路、自立二路、中山一路鄰接新興區；北沿運河與三民區分界；南以青年二路、成功一路、五福三路與苓雅區相連。其形狀呈四方形，而南北略長，東西稍短，在高雄市各區中是屬於規模較小的行政區，現有 20里 258鄰 27,098人(截至112年12月底止)。

區政工作是為民服務的第一線，區公所亦是市府與人民之間的溝通橋樑，區政統計年報呈現執行職務過程與結果，係以統一之方法，作經常性記錄、整理、統計、分析並編成報告表，俾產生確實的公務統計資料，以考核政策推行績效，明瞭公務執行實況及發展態勢，以作為決策、擬定計畫之參據，並提供有關單位作為施政之參考。

區長 許淑媛 謹識

中華民國113年8月

# 凡 例

- 一、本年報編印之目的，為提供本區基本概況資料及重要施政成果，以供各機關參考應用。
- 二、本年報所列資料係取自本所各課室暨市政府各局處編報之公務統計報表及中央各部會公布之調查結果報告資料，加以整理彙編。
- 三、本年報所列數字，以民國112年資料為主，主要為前金區資料，為便於長期時間數列之比較，以明瞭歷年施政情形，藉以觀往知來，亦將100年至110年之歷年資料併計刊列，至於本年數字若與以前年度各期有出入者，以本年度所列數字為準。
- 四、本年報計分土地、人口、行政組織、農林漁牧、工商業及區建設、金融財稅、教育文化、衛生、環境保護、社會福利、其他等11類表報。
- 五、本年報所列度量衡單位，一律採用公制，如有原非公制者，均經折算為公制，以資劃一，如有特殊情形而採用其他單位者，已分別予以註明。表內數字因尾數四捨五入，故部分總數與細數之間，或有未能吻合情事。
- 六、表內所稱年係指全年，年底係指該年十二月底，月係指全月，有特殊情形者稱年度或學年度等。
- 七、本年報各表內所用符號代表意義如下：
  - 「—」表示無數值或數值無統計。
  - 「--」表示無意義數值。
  - 「…」表示數值尚未發布。
  - 「0」代表有數值不及半單位。
- 八、本年報由本所各課室提供相關資料，始克完成，至紉公誼，謹致謝忱，統計數字若有疏漏之處，敬請不吝指正。

# 目錄

	頁次
<b>壹、土地</b>	
1-1 區境界.....	1
1-2 實施三七五減租後佃農購買耕地面積與戶數.....	2
1-3 實施三七五減租成果.....	3~4
1-4 已登記土地面積.....	5~12
1-5 公告土地現值統計表.....	13~14
<b>貳、人口</b>	
2-1 現住戶數、人口密度及性比例.....	15~16
2-2 戶籍動態.....	17~24
2-3 現住人口之年齡分配.....	25~30
2-4 現住人口之年齡結構.....	31~32
2-5 15歲以上現住人口之教育程度—按年齡別分.....	33~40
2-6 現住人口之婚姻狀況—按年齡別分.....	41~42
2-7 現住人口之婚姻狀況—按里別分.....	43~44
2-8 現住原住民戶口數.....	45~46
2-9 新移民人口數.....	47~48
<b>參、行政組織</b>	
3-1 區公所組織系統.....	49
3-2 區公所編製及現有員額.....	50~51
3-3 區公所員工按職等別及性別分.....	52~53
3-4 區公所現有職員數—按年齡分.....	54~55
3-5 區公所現有職員數—按教育程度分.....	56~57
3-6 里長選舉概況.....	58
3-7 鄰長遴聘概況.....	59
3-8 鄰長異動概況.....	60~61

## 肆、農林漁牧

4-1 耕地面積	62~63
----------	-------

## 伍、工商業及區建設

5-1 營運中工廠家數	64~67
5-2 自來水供水普及率	68~69

## 陸、金融財稅

6-1 歲入預決算—按來源別分	70~73
6-2 歲出預決算—按政事別分	74~81
6-3 區公所經費預算數額—按工作計畫別分	82~83
6-4 區公所經費預算數額—按用途別科目分	84~85

## 柒、教育文化

7-1 境內國民中學概況	86~87
7-2 境內國民小學概況	88~91

## 捌、衛生

8-1 醫療機構及其他醫事機構開（執）業醫事人員數	92~95
8-2 公私立醫療機構數及病床數	96~101
8-3 藥商家數	102~103

## 玖、環境保護

9-1 改善市容查報有關案件執行情形	104~105
9-2 維護市容查報案件辦理情形	106

## 拾、社會福利

10-1 推行社區發展工作成果	107~110
10-2 社區發展協會會員人數	111
10-3 社會福利及救濟概況	112~113

10-4 遭受災害救助情形.....	114~115
10-5 辦理急難救助概況.....	116~117
10-6 低收入戶人口.....	118~119
10-7 身心障礙人口一覽表.....	120~125
10-8 區公所全民健保第一、五、六類保險對象統計.....	126

## 拾壹、其他

11-1 辦理調解業務概況.....	127~134
11-2 調解委員會組織概況.....	135~136
11-3 神壇、寺廟、財團法人寺廟一覽表.....	137~138
11-4 聚會所、財團法教會概況.....	139~146
11-5 宗教團體興辦公益慈善及社會教化事業概況.....	147~148
11-6 服兵役役男列級家屬各項慰、補助費發放情形.....	149~150
11-7 服兵役役男列級家屬安家生活扶助費發放情形.....	151~152

# 壹、土地

表 1-1 區境界

方位別	地點	經緯度			
		度	分	秒	
中心地點	林投里	東經	120	17	33
		北緯	22	37	38
極東	長生里	東經	120	18	05
		北緯	22	37	37
極西	新生里	東經	120	17	11
		北緯	22	37	55
極南	榮復里	東經	120	17	46
		北緯	22	37	05
極北	三川里	東經	120	17	45
		北緯	22	38	07

資料來源：國土測繪網路地圖服務。



表 1-2 實施三七五減租後佃農購買耕地面積與戶數

單位：公頃/戶

年別	面積（公頃）				戶數（戶）
	合計	田	旱	其他	
民國101年 2012	-	-	-	-	-
民國102年 2013	-	-	-	-	-
民國103年 2014	-	-	-	-	-
民國104年 2015	-	-	-	-	-
民國105年 2016	-	-	-	-	-
民國106年 2017	-	-	-	-	-
民國107年 2018	-	-	-	-	-
民國108年 2019	-	-	-	-	-
民國109年 2020	-	-	-	-	-
民國110年 2021	-	-	-	-	-
民國111年 2022	-	-	-	-	-
民國112年 2023	-	-	-	-	-

資料來源：本所民政課。

表 1-3 實施三七

年底別	佃農戶數(戶)	土地筆數(筆)	租約件數(件)
民國101年 2012	-	-	-
民國102年 2013	-	-	-
民國103年 2014	-	-	-
民國104年 2015	-	-	-
民國105年 2016	-	-	-
民國106年 2017	-	-	-
民國107年 2018	-	-	-
民國108年 2019	-	-	-
民國109年 2020	-	-	-
民國110年 2021	-	-	-
民國111年 2022	-	-	-
民國112年 2023	-	-	-

資料來源：本所民政課。

# 五減租成果

單位：戶/筆/件/公頃

訂約面積 (公頃)			
合計	田	旱	其他
-	-	-	-
-	-	-	-
-	-	-	-
-	-	-	-
-	-	-	-
-	-	-	-
-	-	-	-
-	-	-	-
-	-	-	-
-	-	-	-
-	-	-	-
-	-	-	-
-	-	-	-
-	-	-	-
-	-	-	-
-	-	-	-

表 1-4 已登記

年底別	土地權屬別	總計	非都市用地		
			合計	甲種 建築用地	乙種 建築用地
民國101年 2012	共計	<b>194.765800</b>	-	-	-
	公有	108.979891	-	-	-
	私有	82.080009	-	-	-
	公私共有	3.705900	-	-	-
民國102年 2013	共計	<b>194.766600</b>	-	-	-
	公有	108.831441	-	-	-
	私有	82.246759	-	-	-
	公私共有	3.688400	-	-	-
民國103年 2014	共計	<b>194.766600</b>	-	-	-
	公有	108.682918	-	-	-
	私有	82.515982	-	-	-
	公私共有	3.567700	-	-	-
民國104年 2015	共計	<b>194.766600</b>	-	-	-
	公有	108.654534	-	-	-
	私有	82.828466	-	-	-
	公私共有	3.283600	-	-	-
民國105年 2016	共計	<b>194.766600</b>	-	-	-
	公有	108.338034	-	-	-
	私有	83.205366	-	-	-
	公私共有	3.223200	-	-	-
民國106年 2017	共計	<b>194.766600</b>	-	-	-
	公有	108.338034	-	-	-
	私有	83.205366	-	-	-
	公私共有	3.223200	-	-	-

資料來源：高雄市政府地政局。

土地面積

單位：公頃

非都市用地

丙種 建築用地	丁種 建築用地	農牧 用地	林業 用地	養殖 用地	鹽業 用地	礦業 用地
-	-	-	-	-	-	-
-	-	-	-	-	-	-
-	-	-	-	-	-	-
-	-	-	-	-	-	-
-	-	-	-	-	-	-
-	-	-	-	-	-	-
-	-	-	-	-	-	-
-	-	-	-	-	-	-
-	-	-	-	-	-	-
-	-	-	-	-	-	-
-	-	-	-	-	-	-
-	-	-	-	-	-	-
-	-	-	-	-	-	-
-	-	-	-	-	-	-
-	-	-	-	-	-	-
-	-	-	-	-	-	-
-	-	-	-	-	-	-
-	-	-	-	-	-	-
-	-	-	-	-	-	-
-	-	-	-	-	-	-

表 1-4 已登記

年底別	土地權屬別	非都市用地			
		窯業 用地	交通 用地	水利 用地	遊憩 用地
民國101年 2012	共計	-	-	-	-
	公有	-	-	-	-
	私有	-	-	-	-
	公私共有	-	-	-	-
民國102年 2013	共計	-	-	-	-
	公有	-	-	-	-
	私有	-	-	-	-
	公私共有	-	-	-	-
民國103年 2014	共計	-	-	-	-
	公有	-	-	-	-
	私有	-	-	-	-
	公私共有	-	-	-	-
民國104年 2015	共計	-	-	-	-
	公有	-	-	-	-
	私有	-	-	-	-
	公私共有	-	-	-	-
民國105年 2016	共計	-	-	-	-
	公有	-	-	-	-
	私有	-	-	-	-
	公私共有	-	-	-	-
民國106年 2017	共計	-	-	-	-
	公有	-	-	-	-
	私有	-	-	-	-
	公私共有	-	-	-	-

# 土地面積(續1)

單位：公頃

非都市用地							都市土地及 其他
古蹟保存 用地	生態保護 用地	國土保安 用地	墳墓 用地	特定目的 事業用地	暫未編定 用地	其他 用地	
-	-	-	-	-	-	-	<b>194.765800</b>
-	-	-	-	-	-	-	108.979891
-	-	-	-	-	-	-	82.080009
-	-	-	-	-	-	-	3.705900
-	-	-	-	-	-	-	<b>194.766600</b>
-	-	-	-	-	-	-	108.831441
-	-	-	-	-	-	-	82.246759
-	-	-	-	-	-	-	3.688400
-	-	-	-	-	-	-	<b>194.766600</b>
-	-	-	-	-	-	-	108.682918
-	-	-	-	-	-	-	82.515982
-	-	-	-	-	-	-	3.567700
-	-	-	-	-	-	-	<b>194.766600</b>
-	-	-	-	-	-	-	108.654534
-	-	-	-	-	-	-	82.828466
-	-	-	-	-	-	-	3.283600
-	-	-	-	-	-	-	<b>194.766600</b>
-	-	-	-	-	-	-	108.654534
-	-	-	-	-	-	-	82.828466
-	-	-	-	-	-	-	<b>3.283600</b>
-	-	-	-	-	-	-	<b>194.766600</b>
-	-	-	-	-	-	-	108.654534
-	-	-	-	-	-	-	82.828466
-	-	-	-	-	-	-	<b>3.283600</b>

表 1-4 已登記

年底別	土地權屬別	總計	非都市用地		
			合計	甲種 建築用地	乙種 建築用地
民國107年 2018	共計	<b>194.766200</b>	-	-	-
	公有	108.114584	-	-	-
	私有	83.107716	-	-	-
	公私共有	3.543900	-	-	-
民國108年 2019	共計	<b>194.766200</b>	-	-	-
	公有	108.085884	-	-	-
	私有	83.234316	-	-	-
	公私共有	3.446000	-	-	-
民國109年 2020	共計	<b>194.766200</b>	-	-	-
	公有	108.086007	-	-	-
	私有	83.150393	-	-	-
	公私共有	3.529800	-	-	-
民國110年 2021	共計	<b>194.766200</b>	-	-	-
	公有	108.086007	-	-	-
	私有	83.150393	-	-	-
	公私共有	3.529800	-	-	-
民國111年 2022	共計	<b>194.766200</b>	-	-	-
	公有	108.099257	-	-	-
	私有	83.362143	-	-	-
	公私共有	3.304800	-	-	-
民國112年 2023	共計	<b>194.775444</b>	-	-	-
	公有	108.084101	-	-	-
	私有	83.343243	-	-	-
	公私共有	3.348100	-	-	-





表 1-4 已登記

年底別	土地權屬別	非都市用地			
		窯業 用地	交通 用地	水利 用地	遊憩 用地
民國107年 2018	共計	-	-	-	-
	公有	-	-	-	-
	私有	-	-	-	-
	公私共有	-	-	-	-
民國108年 2019	共計	-	-	-	-
	公有	-	-	-	-
	私有	-	-	-	-
	公私共有	-	-	-	-
民國109年 2020	共計	-	-	-	-
	公有	-	-	-	-
	私有	-	-	-	-
	公私共有	-	-	-	-
民國110年 2021	共計	-	-	-	-
	公有	-	-	-	-
	私有	-	-	-	-
	公私共有	-	-	-	-
民國111年 2022	共計	-	-	-	-
	公有	-	-	-	-
	私有	-	-	-	-
	公私共有	-	-	-	-
民國112年 2023	共計	-	-	-	-
	公有	-	-	-	-
	私有	-	-	-	-
	公私共有	-	-	-	-

# 土地面積(續完)

單位：公頃

非都市用地							都市土地及 其他
古蹟保存 用地	生態保護 用地	國土保安 用地	墳墓 用地	特定目的 事業用地	暫未編定 用地	其他 用地	
-	-	-	-	-	-	-	<b>194.766200</b>
-	-	-	-	-	-	-	108.114584
-	-	-	-	-	-	-	83.107716
-	-	-	-	-	-	-	3.543900
-	-	-	-	-	-	-	<b>194.766200</b>
-	-	-	-	-	-	-	108.085884
-	-	-	-	-	-	-	83.234316
-	-	-	-	-	-	-	3.446000
-	-	-	-	-	-	-	<b>194.766200</b>
-	-	-	-	-	-	-	108.086007
-	-	-	-	-	-	-	83.150393
-	-	-	-	-	-	-	3.529800
-	-	-	-	-	-	-	<b>194.766200</b>
-	-	-	-	-	-	-	108.086007
-	-	-	-	-	-	-	83.150393
-	-	-	-	-	-	-	3.529800
-	-	-	-	-	-	-	<b>194.766200</b>
-	-	-	-	-	-	-	108.086007
-	-	-	-	-	-	-	83.150393
-	-	-	-	-	-	-	3.529800
-	-	-	-	-	-	-	<b>194.775444</b>
-	-	-	-	-	-	-	108.084101
-	-	-	-	-	-	-	83.343243
-	-	-	-	-	-	-	3.348100

表 1-5 公告土

年別	總計			公有		
	筆數	面積	公告土地 現值總額	筆數	面積	公告土地 現值總額
民國101年 2012	11,462	194.765800	160,829,114	2,701	109.040000	92,514,293
民國102年 2013	11,454	194.765800	164,216,380	2,695	108.979900	94,196,032
民國103年 2014	11,449	194.766600	170,481,661	2,698	108.831441	98,066,129
民國104年 2015	11,417	194.766600	194,595,486	2,701	108.682918	111,683,451
民國105年 2016	11,413	194.766600	206,254,544	2,684	108.654534	117,594,816
民國106年 2017	11,392	194.766600	207,971,295	2,689	108.338034	118,215,881
民國107年 2018	11,363	194.766600	207,071,056	2,687	108.135934	117,348,461
民國108年 2019	11,367	194.766200	206,980,994	2,698	108.114584	117,308,431
民國109年 2020	11,383	194.766200	206,697,551	2,712	108.085884	117,033,822
民國110年 2021	11,361	194.766200	207,347,659	2,715	108.086007	117,302,800
民國111年 2022	11,346	194.766200	210,978,976	2,702	108.099257	119,536,866
民國112年 2023	11,341	194.775444	224,528,145	2,707	108.084101	127,227,572

資料來源：高雄市政府地政局。

# 地現值統計表

單位：公頃、千元

私有			公私共有		
筆數	面積	公告土地 現值總額	筆數	面積	公告土地 現值總額
8,638	82.018600	65,680,216	123	3.707200	2,634,605
8,638	82.080000	67,348,609	121	3.705900	2,671,739
8,626	82.246759	69,673,962	125	3.688400	2,741,510
8,593	82.686082	80,046,831	123	3.397600	2,865,204
8,605	82.828466	85,835,975	124	3.283600	2,823,753
8,578	83.205366	86,937,104	125	3.223200	2,818,310
8,550	83.332166	86,857,992	126	3.298500	2,864,603
8,541	83.107716	86,632,592	128	3.543900	3,039,971
8,542	83.234316	86,897,764	129	3.446000	2,765,965
8,517	83.150393	87,153,805	129	3.529800	2,891,054
8,511	83.362143	88,618,793	133	3.304800	2,823,317
8,496	83.343243	94,295,451	138	3.348100	3,005,122

貳、人口

表 2-1 現住戶數、

年底別及里別	面積 (平方公里)	村里數	鄰數	戶數 (戶)
民國101年 2012	1.8573	20	263	12,567
民國102年 2013	1.8573	20	263	12,578
民國103年 2014	1.8573	20	263	12,557
民國104年 2015	1.8573	20	261	12,547
民國105年 2016	1.8573	20	261	12,554
民國106年 2017	1.7443	20	261	12,616
民國107年 2018	1.8573	20	261	12,706
民國108年 2019	1.8573	20	261	12,908
民國109年 2020	1.8573	20	261	12,944
民國110年 2021	1.8573	20	261	13,193
民國111年 2022	1.8573	20	261	13,601
民國112年 2023	1.8573	20	258	13,892
三川里	0.0355	1	9	534
草江里	0.081	1	9	796
長城里	0.0477	1	17	701
北金里	0.0724	1	8	424
東金里	0.07	1	12	528
新生里	0.1913	1	28	1,981
後金里	0.1724	1	10	297
長興里	0.0612	1	11	734
青山里	0.0792	1	13	1,173
民生里	0.045	1	9	500
復元里	0.0525	1	10	545
林投里	0.1287	1	13	629
國民里	0.0754	1	9	504
社東里	0.1211	1	18	761
社西里	0.0607	1	11	671
博孝里	0.0571	1	9	538
長生里	0.253	1	19	930
榮復里	0.0703	1	13	546
文西里	0.0698	1	14	522
文東里	0.1131	1	16	578

備註：本區各里別面積為先前釐訂，期間行政區域調整致各里別面積加總與總面積不等，俟日後測量時將一併修正。

## 人口密度及性比例

單位：人/戶/百分比/平方公里

現住戶口			戶量 (人/戶)	人口密度 (人/平方公里)	性比例 (每百女子 所當男子數)
人口數(人)					
合計	男	女			
28,250	13,716	14,534	2.25	15,210	94.37
28,038	13,554	14,484	2.23	15,096	93.58
27,832	13,392	14,440	2.22	14,985	92.74
27,388	13,192	14,196	2.18	14,746	92.93
27,151	13,023	14,128	2.16	14,618	92.18
26,991	12,879	14,112	2.14	15,474	91.26
26,831	12,739	14,092	2.11	14,446	90.40
26,879	12,702	14,177	2.08	14,446	89.60
26,668	12,603	14,065	2.06	14,358	89.61
26,416	12,456	13,960	2.00	14,223	89.23
26,633	12,517	14,116	1.96	14,340	88.67
27,098	12,668	14,430	1.95	14,590	87.79
955	450	505	1.79	26,901	89.11
1,461	659	802	1.84	18,037	82.17
1,440	687	753	2.05	30,189	91.24
872	409	463	2.06	12,044	88.34
1,034	474	560	1.96	14,771	84.64
4,012	1,869	2,143	2.03	20,972	87.21
660	338	322	2.22	3,828	104.97
1,324	620	704	1.80	21,634	88.07
2,107	944	1,163	1.80	26,604	81.17
924	405	519	1.85	20,533	78.03
1,109	512	597	2.03	21,124	85.76
1,154	636	518	1.83	8,967	122.78
993	478	515	1.97	13,170	92.82
1,572	701	871	2.07	12,981	80.48
1,248	557	691	1.86	20,560	80.61
1,084	513	571	2.01	18,984	89.84
1,817	841	976	1.95	7,182	86.17
1,107	532	575	2.03	15,747	92.52
1,022	477	545	1.96	14,642	87.52
1203	566	637	2.08	10,637	88.85



表 2-2 戶

年別及里別	遷入人數				
	合計			自外國	新北市
	計	男	女		
民國101年 2012	2,180	977	1,203	131	107
民國102年 2013	2,075	933	1,142	132	57
民國103年 2014	2,025	860	1,165	137	47
民國104年 2015	1,688	756	932	125	47
民國105年 2016	1,556	685	871	121	41
民國106年 2017	1,760	760	1,000	114	49
民國107年 2018	1,681	723	958	139	48
民國108年 2019	1,830	800	1,030	120	80
民國109年 2020	1,707	786	921	59	39
民國110年 2021	2,023	904	1,119	63	66
民國111年 2022	2,565	1,124	1,441	477	48
民國112年 2023	2,237	991	1,246	598	52
三川里	103	43	60	11	1
草江里	150	61	89	23	5
長城里	108	45	63	26	3
北金里	62	30	32	15	2
東金里	87	37	50	30	1
新生里	333	153	180	77	13
後金里	36	13	23	7	1
長興里	118	66	52	23	-
青山里	194	77	117	63	6
民生里	99	54	45	26	5
復元里	92	35	57	42	-
林投里	68	22	46	16	-
國民里	89	40	49	32	3
社東里	112	49	63	39	4
社西里	105	42	63	29	1
博孝里	88	41	47	21	-
長生里	144	66	78	53	3
榮復里	86	38	48	14	-
文西里	75	37	38	18	2
文東里	88	42	46	33	2

資料來源：高雄市政府民政局。

# 籍動態

單位：人、對、千分比

遷入人數						
自他省(市)						
臺北市	桃園市	臺中市	臺南市	臺灣省	福建省	其他省(市)
131	-	82	138	522	13	-
65	-	51	43	247	1	-
69	-	36	50	214	7	-
51	22	42	46	148	6	-
61	13	23	36	160	9	-
58	20	22	60	175	6	-
51	14	31	63	180	7	-
80	20	38	70	-	212	11
67	28	39	45	153	5	-
47	30	39	63	195	10	-
62	31	45	92	243	7	-
47	25	27	65	206	6	-
3	-	1	6	18	1	-
5	5	1	7	15	-	-
2	-	3	3	2	-	-
-	-	2	2	12	-	-
-	-	1	2	4	-	-
6	6	2	10	31	2	-
1	-	-	1	3	-	-
3	3	-	6	10	1	-
3	3	2	2	28	1	-
1	2	-	3	9	-	-
1	-	-	1	9	-	-
4	-	1	3	8	-	-
-	2	1	1	9	-	-
1	-	1	4	3	-	-
4	1	3	1	6	-	-
4	-	1	4	9	-	-
2	-	1	4	9	1	-
-	1	1	2	9	-	-
3	-	6	2	5	-	-
4	2	-	1	7	-	-

表 2-2 戶籍

年別及里別	遷入人數			
	自本省他縣(市)	自本市他區	初設戶籍	其他
民國101年 2012	-	2,918	40	-
民國102年 2013	-	1,448	30	1
民國103年 2014	-	1,433	31	1
民國104年 2015	-	1,183	18	-
民國105年 2016	-	1,064	28	-
民國106年 2017	-	1,229	27	-
民國107年 2018	-	1,127	21	-
民國108年 2019	-	1,169	30	-
民國109年 2020	-	1,246	26	-
民國110年 2021	-	1,495	15	-
民國111年 2022	-	1,533	27	-
民國112年 2023	-	1,163	48	-
三川里	-	60	2	-
草江里	-	85	4	-
長城里	-	68	1	-
北金里	-	26	3	-
東金里	-	47	2	-
新生里	-	183	3	-
後金里	-	22	1	-
長興里	-	68	4	-
青山里	-	84	2	-
民生里	-	53	-	-
復元里	-	35	4	-
林投里	-	35	1	-
國民里	-	38	3	-
社東里	-	54	6	-
社西里	-	55	5	-
博孝里	-	49	-	-
長生里	-	68	3	-
榮復里	-	58	1	-
文西里	-	39	-	-
文東里	-	36	3	-

動態(續1)

單位：人、對、千分比

遷出人數					
合計			往外國	往他省(市)	
計	男	女		新北市	
2,315	1,050	1,265	153	126	
2,187	1,010	1,177	154	74	
2,177	986	1,191	147	48	
2,045	902	1,143	163	49	
1,714	788	926	128	36	
1,814	823	991	138	53	
1,736	799	937	133	51	
1,642	748	894	133	46	
1,814	823	991	190	46	
2,157	980	1,177	525	47	
2,176	972	1,204	560	54	
1,593	725	868	78	63	
50	24	26	2	2	
94	43	51	3	4	
70	37	33	1	5	
45	23	22	-	-	
53	21	32	7	2	
225	112	113	12	6	
30	8	22	1	1	
89	40	49	4	6	
143	60	83	6	9	
74	35	39	3	4	
57	24	33	6	5	
65	36	29	4	-	
69	35	34	9	-	
98	38	60	6	2	
57	20	37	1	3	
45	22	23	1	1	
120	57	63	8	4	
74	37	37	2	1	
53	21	32	-	3	
82	32	50	2	5	

表 2-2 戶籍

年別及里別	遷出人數				
	往他省(市)				
	臺北市	桃園市	臺中市	臺南市	臺灣省
民國101年 2012	147	-	87	114	451
民國102年 2013	95	-	33	64	152
民國103年 2014	85	-	39	60	217
民國104年 2015	80	47	47	42	168
民國105年 2016	82	37	41	41	133
民國106年 2017	49	45	32	47	127
民國107年 2018	47	9	30	50	156
民國108年 2019	61	28	27	48	133
民國109年 2020	68	24	33	49	117
民國110年 2021	49	23	40	61	159
民國111年 2022	65	24	30	63	170
民國112年 2023	41	29	49	53	136
三川里	2	2	2	5	5
草江里	3	1	2	3	9
長城里	2	1	5	3	6
北金里	1	1	-	3	1
東金里	-	-	3	-	2
新生里	4	4	4	9	31
後金里	1	-	-	2	2
長興里	2	1	4	2	6
青山里	1	4	7	2	16
民生里	1	2	2	1	9
復元里	4	3	-	1	5
林投里	2	1	-	1	2
國民里	2	2	-	1	8
社東里	4	1	5	4	5
社西里	-	-	2	-	7
博孝里	-	1	-	6	1
長生里	6	-	3	6	7
榮復里	2	1	2	-	10
文西里	-	2	6	2	3
文東里	4	2	2	2	1

動態(續2)

單位：人、對、千分比

		遷出人數			
		往本省他縣(市)	往本市他區	廢止戶籍	其他
福建省	其他省(市)				
43	-	-	2,830	1	1
12	-	-	1,602	-	1
11	-	-	1,570	-	-
8	-	-	1,441	-	-
8	-	-	1,207	1	-
8	-	-	1,314	1	-
11	-	-	1,247	2	-
4	-	-	1,161	-	1
6	-	-	1,280	1	-
7	-	-	1,246	-	-
3	-	-	1,207	-	-
7	-	-	1,136	1	-
-	-	-	30	-	-
1	-	-	68	-	-
1	-	-	46	-	-
1	-	-	38	-	-
-	-	-	39	-	-
1	-	-	154	-	-
-	-	-	23	-	-
-	-	-	64	-	-
-	-	-	98	-	-
-	-	-	52	-	-
1	-	-	32	-	-
-	-	-	55	-	-
-	-	-	47	-	-
-	-	-	71	-	-
1	-	-	43	-	-
-	-	-	35	-	-
-	-	-	85	1	-
1	-	-	55	-	-
-	-	-	37	-	-
-	-	-	64	-	-

表 2-2 戶籍

年別及里別	同一區內住址 變更人數		出生人數			死亡人數			粗出生率
	遷入	遷出	合計	男	女	合計	男	女	
民國101年 2012	1,462	1,462	194	94	100	255	146	109	6.84
民國102年 2013	260	260	163	76	87	263	161	102	5.79
民國103年 2014	333	333	189	106	83	243	142	101	6.77
民國104年 2015	367	367	173	94	79	260	148	112	6.27
民國105年 2016	397	397	177	80	97	256	146	110	6.49
民國106年 2017	418	418	144	72	72	250	153	97	5.32
民國107年 2018	336	336	158	92	66	263	156	107	5.89
民國108年 2019	373	373	131	66	65	271	155	116	4.87
民國109年 2020	375	375	150	84	66	254	146	108	5.62
民國110年 2021	417	417	139	71	68	257	142	115	5.24
民國111年 2022	389	389	147	80	67	319	171	148	5.52
民國112年 2023	323	323	104	50	54	283	165	168	3.90
三川里	6	6	5	2	3	13	9	4	0.19
草江里	23	17	10	6	4	7	6	1	0.38
長城里	14	20	5	1	4	14	7	7	0.19
北金里	6	18	1	1	-	17	10	7	0.04
東金里	17	11	10	3	7	11	7	4	0.38
新生里	43	35	19	15	4	39	20	19	0.71
後金里	6	13	5	1	4	8	2	6	0.19
長興里	7	16	3	2	1	11	9	2	0.11
青山里	25	20	11	4	7	20	10	10	0.41
民生里	15	14	4	1	3	6	5	1	0.15
復元里	13	18	2	-	2	11	7	4	0.08
林投里	48	17	2	1	1	21	15	6	0.08
國民里	13	17	6	4	2	6	4	2	0.23
社東里	19	22	5	3	2	18	10	8	0.19
社西里	12	23	4	0	4	13	6	7	0.15
博孝里	13	11	5	3	2	9	4	5	0.19
長生里	27	25	3	1	2	23	14	9	0.11
榮復里	4	3	1	1	-	10	6	4	0.04
文西里	1	7	2	1	1	13	6	7	0.08
文東里	11	10	1	-	1	13	8	5	0.04

動態(續完)

單位：人、對、千分比

粗死亡率	自然增加率	遷入率	遷出率	社會增加率	結婚		離婚	
					對數	粗結婚率	對數	粗離婚率
9.00	-2.15	76.90	81.66	-4.76	186	6.56	85	3.00
9.34	-3.55	73.73	77.71	-3.98	182	6.47	54	1.92
8.70	-1.93	72.49	77.93	-5.44	186	6.66	59	2.11
9.42	-3.15	61.14	74.07	-12.93	153	5.54	64	2.32
9.39	-2.90	57.06	62.85	-5.79	164	6.01	67	2.46
9.23	-3.91	65.01	67.01	-2.00	151	5.58	71	2.62
9.80	-3.92	62.65	64.70	-2.05	118	4.40	63	2.35
10.08	-5.21	68.08	61.09	6.99	165	6.14	61	2.27
9.52	-3.90	64.01	68.02	-4.01	151	5.66	58	2.17
9.68	-4.45	76.22	81.27	-5.05	122	4.60	56	2.11
11.98	-6.46	96.31	81.70	14.61	155	5.82	53	1.99
10.63	-6.72	83.99	59.81	24.18	148	5.56	75	2.82
0.49	-0.30	3.87	1.88	1.99	5	0.19	4	0.15
0.26	0.11	5.63	3.53	2.10	14	0.53	3	0.11
0.53	-0.34	4.06	2.63	1.43	8	0.30	3	0.11
0.64	-0.60	2.33	1.69	0.64	4	0.15	7	0.26
0.41	-0.04	3.27	1.99	1.28	6	0.23	1	0.04
1.46	-0.75	12.50	8.45	4.06	30	1.13	20	0.75
0.30	-0.11	1.35	1.13	0.23	2	0.08	2	0.08
0.41	-0.30	4.43	3.34	1.09	10	0.38	9	0.34
0.75	-0.34	7.28	5.37	1.91	13	0.49	7	0.26
0.23	-0.08	3.72	2.78	0.94	2	0.08	1	0.04
0.41	-0.34	3.45	2.14	1.31	1	0.04	2	0.08
0.79	-0.71	2.55	2.44	0.11	4	0.15	2	0.08
0.23	0.00	3.34	2.59	0.75	7	0.26	2	0.08
0.68	-0.49	4.21	3.68	0.53	8	0.30	1	0.04
0.49	-0.34	3.94	2.14	1.80	7	0.26	1	0.04
0.34	-0.15	3.30	1.69	1.61	3	0.11	1	0.04
0.86	-0.75	5.41	4.51	0.90	11	0.41	4	0.15
0.38	-0.34	3.23	2.78	0.45	6	0.23	2	0.08
0.49	-0.41	2.82	1.99	0.83	3	0.11	2	0.08
0.49	-0.45	3.30	3.08	0.23	4	0.15	1	0.04



表 2-3 現住人口

年底及里別	性別	總計	0-4 歲	5-9 歲	10-14 歲	15-19 歲	20-24 歲	25-29 歲	30-34 歲	35-39 歲	40-44 歲	45-49 歲
民國101年	計	28,250	848	835	892	1,464	1,665	1,924	2,282	2,028	2,041	2,216
	男	13,716	442	434	429	746	841	971	1,121	969	992	1,084
	女	14,534	406	401	463	718	824	953	1,161	1,059	1,049	1,132
民國102年	計	28,038	857	809	874	1,381	1,605	1,860	2,193	2,087	1,992	2,130
	男	13,554	432	430	415	713	827	925	1,069	994	958	1,042
	女	14,484	425	379	459	668	778	935	1,124	1,093	1,034	1,088
民國103年	計	27,832	877	797	816	1,314	1,605	1,752	2,135	2,092	1,957	2,081
	男	13,392	455	415	374	673	837	879	1,024	1,010	938	992
	女	14,440	422	382	442	641	768	873	1,111	1,082	1,019	1,089
民國104年	計	27,388	886	749	709	1,259	1,548	1,677	2,018	2,061	1,915	2,030
	男	13,192	468	406	325	640	794	864	969	1,002	900	970
	女	14,196	418	343	384	619	754	813	1,049	1,059	1,015	1,060
民國105年	計	27,151	893	732	678	1,169	1,505	1,648	1,911	2,000	1,929	2,011
	男	13,023	458	385	333	555	809	823	933	985	903	945
	女	14,128	435	347	345	614	696	825	978	1,015	1,026	1,066
民國106年	計	26,991	844	739	661	1,121	1,445	1,631	1,801	2,040	1,859	2,012
	男	12,879	421	383	351	541	748	822	893	992	857	942
	女	14,112	423	356	310	580	697	809	908	1,048	1,002	1,070
民國107年	計	26,831	846	721	612	1,073	1,374	1,596	1,753	2,016	1,924	1,966
	男	12,739	429	373	324	513	698	829	851	984	884	914
	女	14,092	417	348	288	560	676	767	902	1,032	1,040	1,052
民國108年	計	26,879	789	749	567	1,009	1,359	1,621	1,709	2,013	1,929	1,933
	男	12,702	419	395	305	476	688	823	828	956	918	892
	女	14,177	370	354	262	533	671	798	881	1,057	1,011	1,041
民國109年	計	26,668	763	783	541	917	1,320	1,578	1,651	1,962	1,933	1,879
	男	12,603	398	417	294	444	653	796	816	944	927	865
	女	14,065	365	366	247	473	667	782	835	1,018	1,006	1,014
民國110年	計	26,416	727	780	556	894	1,224	1,551	1,662	1,892	1,929	1,901
	男	12,456	381	419	290	437	566	810	797	937	929	866
	女	13,960	346	361	266	457	658	741	865	955	1,000	1,035
民國111年	計	<b>26,633</b>	<b>732</b>	<b>722</b>	<b>560</b>	<b>870</b>	<b>1,182</b>	<b>1,574</b>	<b>1,793</b>	<b>1,887</b>	<b>1,970</b>	<b>1,905</b>
	男	<b>12,517</b>	<b>372</b>	<b>395</b>	<b>301</b>	<b>433</b>	<b>541</b>	<b>806</b>	<b>855</b>	<b>936</b>	<b>966</b>	<b>862</b>
	女	<b>14,116</b>	<b>360</b>	<b>327</b>	<b>259</b>	<b>437</b>	<b>641</b>	<b>768</b>	<b>938</b>	<b>951</b>	<b>1,004</b>	<b>1,043</b>
民國112年	計	<b>27,098</b>	<b>692</b>	<b>730</b>	<b>536</b>	<b>870</b>	<b>1,163</b>	<b>1,531</b>	<b>1,810</b>	<b>1,936</b>	<b>1,987</b>	<b>2,026</b>
	男	<b>12,668</b>	<b>348</b>	<b>390</b>	<b>275</b>	<b>439</b>	<b>533</b>	<b>759</b>	<b>883</b>	<b>950</b>	<b>991</b>	<b>909</b>
	女	<b>14,430</b>	<b>344</b>	<b>340</b>	<b>261</b>	<b>431</b>	<b>630</b>	<b>772</b>	<b>927</b>	<b>986</b>	<b>996</b>	<b>1,117</b>
三川里	計	955	20	33	12	33	30	68	90	99	82	82
	男	450	11	15	6	19	16	23	43	52	42	36
	女	505	9	18	6	14	14	45	47	47	40	46
草江里	計	1,461	53	25	21	44	75	116	131	120	112	111
	男	659	26	16	9	22	30	48	69	55	58	46
	女	802	27	9	12	22	45	68	62	65	54	65
長城里	計	1,440	28	32	28	55	69	72	89	90	105	122
	男	687	11	16	16	23	29	34	41	47	52	59
	女	753	17	16	12	32	40	38	48	43	53	63

資料來源：高雄市政府民政局。

# 之年齡分配

單位：人

50-54 歲	55-59 歲	60-64 歲	65-69 歲	70-74 歲	75-79 歲	80-84 歲	85-89 歲	90-94 歲	95-99 歲	100 歲以上
2,519	2,548	2,180	1,371	1,253	998	698	345	114	27	2
1,192	1,252	1,030	669	575	423	317	163	56	10	-
1,327	1,296	1,150	702	678	575	381	182	58	17	2
2,475	2,522	2,316	1,447	1,232	1,024	713	367	120	32	2
1,173	1,222	1,096	693	585	422	319	171	55	12	1
1,302	1,300	1,220	754	647	602	394	196	65	20	1
2,421	2,455	2,402	1,576	1,261	1,018	732	381	122	32	6
1,159	1,151	1,143	740	603	425	337	167	55	13	2
1,262	1,304	1,259	836	658	593	395	214	67	19	4
2,336	2,406	2,468	1,748	1,180	1,034	762	416	150	30	6
1,132	1,111	1,180	813	570	464	315	189	63	14	3
1,204	1,295	1,288	935	610	570	447	227	87	16	3
2,277	2,365	2,483	1,934	1,174	1,054	760	442	149	31	6
1,082	1,077	1,207	894	578	481	297	199	60	15	4
1,195	1,288	1,276	1,040	596	573	463	243	89	16	2
2,179	2,386	2,432	2,065	1,234	1,069	802	469	159	39	4
1,018	1,092	1,163	975	588	483	326	195	69	18	2
1,161	1,294	1,269	1,090	646	586	476	274	90	21	2
2,107	2,387	2,377	2,211	1,291	1,073	806	470	182	45	1
980	1,106	1,103	1,041	615	495	311	194	78	17	-
1,127	1,281	1,274	1,170	676	578	495	276	104	28	1
2,081	2,350	2,371	2,313	1,440	1,116	804	490	190	43	3
941	1,113	1,083	1,073	654	521	317	202	80	17	1
1,140	1,237	1,288	1,240	786	595	487	288	110	26	2
2,056	2,297	2,348	2,358	1,617	1,041	830	520	218	55	1
933	1,080	1,073	1,098	710	492	356	194	92	21	-
1,123	1,217	1,275	1,260	907	549	474	326	126	34	1
2,030	2,213	2,258	2,338	1,751	1,031	857	517	236	64	5
934	1,018	1,031	1,105	775	478	376	179	102	25	1
1,096	1,195	1,227	1,233	976	553	481	338	134	39	4
<b>2,076</b>	<b>2,118</b>	<b>2,300</b>	<b>2,259</b>	<b>1,908</b>	<b>1,065</b>	<b>868</b>	<b>529</b>	<b>248</b>	<b>58</b>	<b>9</b>
<b>950</b>	<b>957</b>	<b>1,060</b>	<b>1,051</b>	<b>860</b>	<b>481</b>	<b>372</b>	<b>201</b>	<b>92</b>	<b>24</b>	<b>2</b>
<b>1,126</b>	<b>1,161</b>	<b>1,240</b>	<b>1,208</b>	<b>1,048</b>	<b>584</b>	<b>496</b>	<b>328</b>	<b>156</b>	<b>34</b>	<b>7</b>
<b>2,079</b>	<b>2,141</b>	<b>2,362</b>	<b>2,244</b>	<b>2,053</b>	<b>1,146</b>	<b>905</b>	<b>544</b>	<b>264</b>	<b>66</b>	<b>13</b>
<b>953</b>	<b>974</b>	<b>1,092</b>	<b>1,020</b>	<b>922</b>	<b>512</b>	<b>395</b>	<b>199</b>	<b>92</b>	<b>28</b>	<b>4</b>
<b>1,126</b>	<b>1,167</b>	<b>1,270</b>	<b>1,224</b>	<b>1,131</b>	<b>634</b>	<b>510</b>	<b>345</b>	<b>172</b>	<b>38</b>	<b>9</b>
57	68	70	71	57	36	17	19	10	1	-
33	28	32	33	23	21	7	8	2	-	-
24	40	38	38	34	15	10	11	8	1	-
111	109	102	93	108	63	40	16	9	2	-
43	40	54	42	46	29	17	7	2	-	-
68	69	48	51	62	34	23	9	7	2	-
125	119	126	123	106	53	48	32	14	4	-
74	63	62	56	43	23	18	12	7	1	-
51	56	64	67	63	30	30	20	7	3	-

表2-3現住人口

年底及里別	性別	總計	0-4 歲	5-9 歲	10-14 歲	15-19 歲	20-24 歲	25-29 歲	30-34 歲	35-39 歲
北金里	計	872	17	11	27	27	42	42	60	51
	男	409	12	5	13	16	19	13	36	21
	女	463	5	6	14	11	23	29	24	30
東金里	計	1,034	35	29	17	23	43	57	70	56
	男	474	16	16	11	9	21	27	33	24
	女	560	19	13	6	14	22	30	37	32
新生里	計	4,012	106	123	111	134	177	247	257	275
	男	1,869	56	68	58	72	88	132	115	126
	女	2,143	50	55	53	62	89	115	142	149
後金里	計	660	17	19	12	14	33	33	43	45
	男	338	9	10	5	6	16	20	31	27
	女	322	8	9	7	8	17	13	12	18
長興里	計	1,324	40	32	26	37	57	66	86	99
	男	620	21	13	15	21	27	42	39	47
	女	704	19	19	11	16	30	24	47	52
青山里	計	2,107	58	50	31	74	86	100	176	180
	男	944	29	24	11	40	39	40	82	86
	女	1,163	29	26	20	34	47	60	94	94
民生里	計	924	25	25	16	25	35	44	73	79
	男	405	10	11	7	12	14	25	33	36
	女	519	15	14	9	23	21	19	40	43
復元里	計	1,109	18	32	24	35	48	52	65	81
	男	512	7	22	11	12	24	31	37	41
	女	597	11	10	13	23	24	21	28	40
林投里	計	1,154	35	29	21	24	35	48	52	64
	男	636	20	20	11	8	18	31	20	31
	女	518	15	9	10	16	17	17	32	33

## 之年齡分配(續1)

單位：人

40-44 歲	45-49 歲	50-54 歲	55-59 歲	60-64 歲	65-69 歲	70-74 歲	75-79 歲	80-84 歲	85-89 歲	90-94 歲	95-99 歲	100 歲以上
54	69	86	82	76	66	70	37	27	17	8	3	-
29	27	44	43	39	29	27	17	15	2	2	-	-
25	42	42	39	37	37	43	20	12	15	6	3	-
68	71	71	81	101	109	76	50	31	27	15	4	-
35	33	28	37	45	50	32	22	18	10	4	3	-
33	38	43	44	56	59	44	28	13	17	11	1	-
332	321	313	324	352	314	284	133	98	74	28	8	1
178	146	134	139	145	130	129	61	42	30	17	3	-
154	175	179	185	207	184	155	72	56	44	11	5	1
35	33	40	53	61	63	53	30	29	26	17	4	-
23	15	18	27	35	30	26	13	11	9	5	2	-
12	18	22	26	26	33	27	17	18	17	12	2	-
111	109	108	87	104	117	96	61	49	24	10	4	1
53	50	50	37	41	53	43	28	26	8	4	1	1
58	59	58	50	63	64	53	33	23	16	6	3	-
146	178	179	169	165	165	143	91	57	35	15	7	2
68	84	74	67	68	73	68	43	25	13	7	2	1
78	94	105	102	97	92	75	48	32	22	8	5	1
85	66	66	58	78	68	80	47	24	15	12	1	2
36	30	31	16	34	34	33	22	11	4	5	1	-
49	36	35	42	44	34	47	25	13	11	7	-	2
89	65	90	73	105	96	98	64	35	20	17	2	-
41	31	41	30	43	41	44	30	13	7	6	-	-
48	34	49	43	62	55	54	34	22	13	11	2	-
84	91	105	108	116	98	91	48	55	35	10	2	3
43	49	58	70	80	63	47	20	24	18	2	2	1
41	42	47	38	36	35	44	28	31	17	8	-	2

表2-3現住人口

年底及里別	性別	總計	0-4 歲	5-9 歲	10-14 歲	15-19 歲	20-24 歲	25-29 歲	30-34 歲	35-39 歲
國民里	計	993	29	29	13	25	55	69	56	71
	男	478	14	13	7	15	24	36	29	37
	女	515	15	16	6	10	31	33	27	34
社東里	計	1,572	49	59	30	45	58	105	86	95
	男	701	28	29	12	20	31	51	39	50
	女	871	21	30	18	25	27	54	47	45
社西里	計	1,248	27	37	23	54	52	68	75	107
	男	557	8	18	12	29	27	31	26	57
	女	691	19	19	11	25	25	37	49	50
博孝里	計	1,084	23	30	26	40	53	69	65	74
	男	513	11	18	16	25	21	37	31	43
	女	571	12	12	10	15	32	32	34	31
長生里	計	1,817	43	48	37	69	70	96	104	106
	男	841	19	28	18	31	27	53	62	48
	女	976	24	20	19	38	43	43	42	58
榮復里	計	1,107	30	26	22	38	38	57	80	93
	男	532	19	16	14	18	19	24	41	43
	女	575	11	10	8	20	19	33	39	50
文西里	計	1,022	24	37	14	26	38	50	82	85
	男	477	14	18	10	15	19	26	35	44
	女	545	10	19	4	11	19	24	47	41
文東里	計	1,203	15	24	25	48	69	72	70	66
	男	566	7	14	13	26	24	35	41	35
	女	637	8	10	12	22	45	37	29	31

之年齡分配(續完)

單位：人

40-44 歲	45-49 歲	50-54 歲	55-59 歲	60-64 歲	65-69 歲	70-74 歲	75-79 歲	80-84 歲	85-89 歲	90-94 歲	95-99 歲	100 歲以上
59	49	70	82	98	94	85	46	32	16	13	1	1
26	16	35	42	40	48	46	26	13	5	5	1	-
33	33	35	40	58	46	39	20	19	11	8	-	1
98	107	100	116	143	122	149	86	67	35	17	4	1
46	52	42	49	59	51	59	35	28	14	4	2	-
52	55	58	67	84	71	90	51	39	21	13	2	1
86	108	101	102	116	96	74	52	39	20	10	1	-
37	45	43	46	60	42	33	19	15	5	3	1	-
49	63	58	56	56	54	41	33	24	15	7	-	-
69	86	77	100	106	94	68	38	34	25	5	1	1
33	34	36	41	44	42	40	17	14	8	2	-	-
36	52	41	59	62	52	28	21	20	17	3	1	1
136	138	136	143	161	165	148	73	81	36	16	10	1
65	60	56	72	72	76	63	31	35	14	5	5	1
71	78	80	71	89	89	85	42	46	22	11	5	-
76	90	67	84	96	99	96	34	48	19	13	1	-
44	39	32	38	44	51	42	14	22	7	5	-	-
32	51	35	46	52	48	54	20	26	12	8	1	-
88	65	59	73	85	93	87	42	42	19	11	2	-
43	27	30	36	43	36	37	14	20	6	2	2	-
45	38	29	37	42	57	50	28	22	13	9	-	-
72	65	118	110	101	98	84	62	52	34	14	4	-
39	30	51	53	52	40	41	27	21	12	3	2	-
33	35	67	57	49	58	43	35	31	22	11	2	-

表 2-4 現住人口

年底及里別	年齡分配				
	0-14歲 (人)	比率 (%)	15-64歲 (人)	比率 (%)	65歲以上 (人)
民國101年 2012	2,575	9.12	20,867	73.87	4,808
民國102年 2013	2,540	9.06	20,561	73.33	4,937
民國103年 2014	2,490	8.95	20,214	72.63	5,128
民國104年 2015	2,344	8.56	19,718	72.00	5,326
民國105年 2016	2,303	8.48	19,298	71.08	5,550
民國106年 2017	2,244	8.31	18,906	70.06	5,841
民國107年 2018	2,179	8.12	18,573	69.22	6,079
民國108年 2019	2,105	7.83	18,375	68.36	6,399
民國109年 2020	2,087	7.83	17,941	67.28	6,640
民國110年 2021	2,063	7.81	17,554	66.45	6,799
民國111年 2022	2,014	7.56	17,675	66.37	6,944
民國112年 2023	1,958	7.23	17,905	66.07	7,235
三川里	65	6.81	679	71.10	211
草江里	99	6.78	1,031	70.57	331
長城里	88	6.11	972	67.50	380
北金里	55	6.31	589	67.55	228
東金里	81	7.83	641	61.99	312
新生里	340	8.47	2,732	68.10	940
後金里	48	7.27	390	59.09	222
長興里	98	7.40	864	65.26	362
青山里	139	6.60	1,453	68.96	515
民生里	66	7.14	609	65.91	249
復元里	74	6.67	703	63.39	332
林投里	85	7.37	727	63.00	342
國民里	71	7.15	634	63.85	288
社東里	138	8.78	953	60.62	481
社西里	87	6.97	869	69.63	292
博孝里	79	7.29	739	68.17	266
長生里	128	7.04	1,159	63.79	530
榮復里	78	7.05	719	64.95	310
文西里	75	7.34	651	63.70	296
文東里	64	5.32	791	65.75	348

資料來源：高雄市前金戶政事務所

## 之年齡結構

單位：人/百分比

比率 (%)	扶老比 (%)	扶幼比 (%)	扶養比 (%)	老化 指數
17.02	23.04	12.34	35.38	186.72
17.61	24.01	12.35	36.36	194.37
18.42	25.37	12.32	37.69	205.94
19.45	27.01	11.89	38.90	227.22
20.44	28.76	11.93	40.69	240.99
21.64	30.89	11.87	42.76	260.29
22.66	32.73	11.73	44.46	278.98
23.81	34.82	11.46	46.28	303.99
24.90	37.01	11.63	48.64	318.16
25.74	38.73	11.75	50.48	329.57
26.07	39.29	11.39	50.68	344.79
26.70	40.41	10.94	51.34	369.51
22.09	31.08	9.57	40.65	324.62
22.66	32.10	9.60	41.71	334.34
26.39	39.09	9.05	48.15	431.82
26.15	38.71	9.34	48.05	414.55
30.17	48.67	12.64	61.31	385.19
23.43	34.41	12.45	46.85	276.47
33.64	56.92	12.31	69.23	462.50
27.34	41.90	11.34	53.24	369.39
24.44	35.44	9.57	45.01	370.50
26.95	40.89	10.84	51.72	377.27
29.94	47.23	10.53	57.75	448.65
29.64	47.04	11.69	58.73	402.35
29.00	45.43	11.20	56.62	405.63
30.60	50.47	14.48	64.95	348.55
23.40	33.60	10.01	43.61	335.63
24.54	35.99	10.69	46.68	336.71
29.17	45.73	11.04	56.77	414.06
28.00	43.12	10.85	53.96	397.44
28.96	45.47	11.52	56.99	394.67
28.93	43.99	8.09	52.09	543.75



表 2-5 15歲以上現住人口之

年底及年齡組別	性別	總計	識字者				
			合計	博士		碩士	
				畢業	肄業	畢業	肄業
民國101年 2012	計	25,675	25,403	210	81	1,506	446
	男	12,411	12,380	147	61	917	257
	女	13,264	13,023	63	20	589	189
民國102年 2013	計	25,498	25,249	229	91	1,560	434
	男	12,277	12,251	157	68	938	246
	女	13,221	12,998	72	23	622	188
民國103年 2014	計	25,342	25,109	242	95	1,637	435
	男	12,148	12,121	168	70	963	244
	女	13,194	12,988	74	25	674	191
民國104年 2015	計	25,044	24,833	242	102	1,680	449
	男	11,993	11,970	168	70	984	259
	女	13,051	12,863	74	32	696	190
民國105年 2016	計	24,848	24,651	255	100	1,754	443
	男	11,847	11,824	177	66	1,022	249
	女	13,001	12,827	78	34	732	194
民國106年 2017	計	24,747	24,567	274	93	1,804	457
	男	11,724	11,705	186	64	1,051	257
	女	13,023	12,862	88	29	753	200
民國107年 2018	計	24,820	24,652	283	97	1,883	475
	男	11,632	11,613	188	66	1,086	260
	女	13,188	13,039	95	31	797	215
民國108年 2019	計	24,581	24,446	281	98	2,013	456
	男	11,494	11,479	189	64	1,164	234
	女	13,087	12,967	92	34	849	222
民國110年 2021	計	24,353	24,226	277	104	2,011	494
	男	11,366	11,354	192	70	1,161	252
	女	12,987	12,872	85	34	850	242
民國111年 2022	計	24,619	24,501	281	111	2,124	521
	男	11,449	11,438	195	76	1,212	265
	女	13,170	13,063	86	35	912	256
民國112年 2023	計	25,140	25,032	303	120	2,291	520
	男	11,655	11,643	210	84	1,284	265
	女	13,485	13,389	93	36	1,007	255
15 ~ 19 歲	計	870	868	0	0	0	0
	男	439	438	0	0	0	0
	女	431	430	0	0	0	0
20 ~ 24 歲	計	1,163	1,163	0	2	16	69
	男	533	533	0	1	9	34
	女	630	630	0	1	7	35
25 ~ 29 歲	計	1,531	1,531	2	8	147	107
	男	759	759	0	6	87	51
	女	772	772	2	2	60	56
30 ~ 34 歲	計	1,810	1,810	5	13	279	73
	男	883	883	3	7	149	36
	女	927	927	2	6	130	37
35 ~ 39 歲	計	1,936	1,936	28	13	334	62
	男	950	950	19	8	177	35
	女	986	986	9	5	157	27

資料來源：高雄市政府民政局。

教育程度—按年齡別分

單位：人

識字者					
大學 (含獨立學院)		專科			
		二、三年制		五年制後二年	
畢業	肄業	畢業	肄業	畢業	肄業
5,511	1,475	1,396	219	1,739	93
2,824	777	586	120	939	62
2,687	698	810	99	800	31
5,664	1,494	1,379	216	1,722	84
2,874	770	587	115	918	61
2,790	724	792	101	804	23
5,775	1,518	1,365	222	1,677	82
2,910	811	572	120	896	60
2,865	707	793	102	781	22
5,841	1,478	1,344	221	1,658	76
2,949	787	572	125	880	56
2,892	691	772	96	778	20
6,010	1,432	1,362	204	1,638	74
3,003	782	578	113	857	54
3,007	650	784	91	781	20
6,096	1,430	1,340	202	1,640	70
3,005	783	569	108	852	49
3,091	647	771	94	788	21
6,251	1,376	1,364	198	1,601	71
3,057	741	582	109	834	48
3,194	635	782	89	767	23
6,482	1,339	1,357	184	1,587	71
3,127	694	583	93	829	53
3,355	645	774	91	758	18
6,449	1,370	1,347	180	1,606	72
3,133	709	577	89	816	55
3,316	661	770	91	790	17
6,713	1,366	1,354	199	1,604	73
3,237	699	586	102	813	56
3,476	667	768	97	791	17
7,077	1,366	1,367	202	1,618	79
3,383	710	586	104	799	60
3,694	656	781	98	819	19
0	221	0	4	0	1
0	108	0	4	0	0
0	113	0	0	0	1
323	508	13	9	40	1
130	251	6	5	3	0
193	257	7	4	37	1
816	177	21	18	22	1
353	108	12	9	6	0
463	69	9	9	16	1
991	114	32	16	25	0
434	74	20	11	5	0
557	40	12	5	20	0
925	92	83	32	26	0
413	51	44	23	7	0
512	41	39	9	19	0

表 2-5 15歲以上現住人口之

年底及年齡組別	性別	識字者				
		高級中等				
		普通教育(高中)		職業教育(高職)		
		畢業	肄業	畢業	肄業	五專前三年肄業
民國101年 2012	計	1,621	661	4,324	787	104
	男	724	350	1,982	461	32
民國102年 2013	女	897	311	2,342	326	72
	計	1,561	644	4,260	776	104
民國103年 2014	男	697	337	1,952	456	31
	女	864	307	2,308	320	73
民國104年 2015	計	1,513	605	4,238	728	105
	男	663	306	1,922	433	32
民國105年 2016	女	850	299	2,316	295	73
	計	1,491	606	4,186	712	100
民國106年 2017	男	654	300	1,885	420	29
	女	837	306	2,301	292	71
民國107年 2018	計	1,466	584	4,114	661	98
	男	651	285	1,848	381	28
民國108年 2019	女	815	299	2,266	280	70
	計	1,450	564	4,097	635	95
民國109年 2020	男	631	273	1,826	375	26
	女	819	291	2,271	278	69
民國110年 2021	計	1,437	531	4,054	623	89
	男	623	241	1,793	365	26
民國111年 2022	女	814	290	2,261	258	63
	計	1,422	535	4,067	569	91
民國112年 2023	男	605	265	1,766	346	25
	女	817	270	2,301	223	66
15 ~ 19 歲	計	1,402	516	4,017	559	90
	男	587	256	1,722	336	26
20 ~ 24 歲	女	815	260	2,295	223	64
	計	1,397	493	4,041	539	90
25 ~ 29 歲	男	579	251	1,724	317	24
	女	818	242	2,317	222	66
30 ~ 34 歲	計	1,397	485	4,069	550	85
	男	579	250	1,727	321	27
35 ~ 39 歲	女	818	235	2,342	229	58
	計	17	308	23	160	53
15 ~ 19 歲	男	11	159	12	92	12
	女	6	149	11	68	41
20 ~ 24 歲	計	33	16	82	32	9
	男	14	6	48	18	3
25 ~ 29 歲	女	19	10	34	14	6
	計	21	10	107	54	5
30 ~ 34 歲	男	11	4	64	37	1
	女	10	6	43	17	4
35 ~ 39 歲	計	30	6	151	44	6
	男	13	5	84	27	3
40 ~ 44 歲	女	17	1	67	17	3
	計	33	9	180	47	5
45 ~ 49 歲	男	17	6	94	29	3
	女	16	3	86	18	2

教育程度—按年齡別分(續1)

單位：人

識字者							不識字者
國(初)中		初職		小學		自修	
畢業	肄業	畢業	肄業	畢業	肄業		
1,958	381	57	13	2,472	298	51	272
898	206	25	9	908	87	8	31
1,060	175	32	4	1,564	211	43	241
1,905	349	60	12	2,381	283	41	249
862	203	30	8	858	78	5	26
1,043	146	30	4	1,523	205	36	223
1,839	352	56	10	2,302	274	39	233
825	189	27	8	821	76	5	27
1,014	163	29	2	1,481	198	34	206
1,748	343	57	10	2,194	257	38	211
778	184	27	8	760	70	5	23
970	159	30	2	1,434	187	33	188
1,685	339	53	11	2,095	236	37	197
739	173	25	8	721	59	5	23
946	166	28	3	1,374	177	32	174
1,649	306	50	8	2,029	226	34	180
710	165	23	5	687	55	5	19
939	141	27	3	1,342	171	29	161
1,609	308	46	7	1,933	218	30	168
687	164	18	5	643	56	2	19
922	144	28	3	1,290	162	28	149
1,538	290	41	7	1,790	197	31	135
640	151	15	5	582	46	3	15
898	139	26	2	1,208	151	28	120
1,486	269	40	6	1,715	187	29	127
622	139	14	5	547	42	4	12
864	130	26	1	1,168	145	25	115
1,448	251	42	6	1,636	185	27	118
598	123	16	5	515	41	4	11
850	128	26	1	1,121	144	23	107
1,437	264	37	4	1,556	180	25	108
586	127	12	4	485	37	3	12
851	137	25	0	1,071	143	22	96
12	44	0	0	4	21	0	2
3	26	0	0	3	8	0	1
9	18	0	0	1	13	0	1
2	4	0	0	2	2	0	0
1	2	0	0	1	1	0	0
1	2	0	0	1	1	0	0
10	5	0	0	0	0	0	0
7	3	0	0	0	0	0	0
3	2	0	0	0	0	0	0
19	5	0	0	1	0	0	0
10	2	0	0	0	0	0	0
9	3	0	0	1	0	0	0
40	14	0	0	11	2	0	0
17	6	0	0	0	1	0	0
23	8	0	0	11	1	0	0

表 2-5 15歲以上現住人口之

年齡組別	性別	總計	識字者				
			合計	博士		碩士	
				畢業	肄業	畢業	肄業
40~44歲	計	1,987	1,986	41	22	312	54
	男	991	991	22	17	166	30
	女	996	995	19	5	146	24
45~49歲	計	2,026	2,025	38	22	284	57
	男	909	909	25	14	149	25
	女	1,117	1,116	13	8	135	32
50~54歲	計	2,079	2,078	42	18	269	31
	男	953	953	26	14	127	15
	女	1,126	1,125	16	4	142	16
55~59歲	計	2,141	2,141	38	6	223	26
	男	974	974	23	4	131	13
	女	1,167	1,167	15	2	92	13
60~64歲	計	2,362	2,362	43	10	194	24
	男	1,092	1,092	36	9	117	15
	女	1,270	1,270	7	1	77	9
65歲以上	計	7,235	7,132	66	6	233	17
	男	3,172	3,161	56	4	172	11
	女	4,063	3,971	10	2	61	6

教育程度—按年齡別分(續2)

單位：人

識字者					
大學 (含獨立學院)		專科			
		二、三年制		五年制後二年	
畢業	肄業	畢業	肄業	畢業	肄業
764	74	147	34	65	19
380	40	60	13	28	17
384	34	87	21	37	2
612	45	205	25	138	9
262	19	71	10	54	6
350	26	134	15	84	3
460	31	197	9	200	12
199	11	84	6	102	10
261	20	113	3	98	2
447	19	153	9	244	9
199	8	65	4	128	7
248	11	83	5	116	2
400	21	136	12	292	8
196	7	60	5	155	7
204	14	76	7	137	1
1,339	64	380	34	566	19
817	33	164	14	311	13
522	31	216	20	255	6

表 2-5 15歲以上現住人口之

年齡組別	性別	識字者				
		高級中等				
		普通教育(高中)		職業教育(高職)		
		畢業	肄業	畢業	肄業	五專前三年肄業
40~44歲	計	54	20	250	40	2
	男	24	12	136	18	1
45~49歲	女	30	8	114	22	1
	計	70	13	368	29	0
50~54歲	男	26	8	173	19	0
	女	44	5	195	10	0
55~59歲	計	102	22	498	26	2
	男	43	9	207	14	2
60~64歲	女	59	13	291	12	0
	計	156	14	548	37	2
65歲以上	男	65	6	204	22	1
	女	91	8	344	15	1
65歲以上	計	204	13	620	33	0
	男	80	6	229	23	0
65歲以上	女	124	7	391	10	0
	計	677	54	1,242	48	1
65歲以上	男	275	29	476	22	1
	女	402	25	766	26	0

教育程度—按年齡別分(續完)

單位：人

識字者							不識 字者
國(初)中		初職		小學		自修	
畢業	肄業	畢業	肄業	畢業	肄業		
54	13	0	0	15	6	0	1
19	7	0	0	0	1	0	0
35	6	0	0	15	5	0	1
78	16	0	0	12	4	0	1
37	7	0	0	2	2	0	0
41	9	0	0	10	2	0	1
105	32	0	0	13	9	0	1
56	21	0	0	2	5	0	0
49	11	0	0	11	4	0	1
162	21	0	0	20	7	0	0
72	13	0	0	6	3	0	0
90	8	0	0	14	4	0	0
257	14	0	0	77	4	0	0
119	7	0	0	20	1	0	0
138	7	0	0	57	3	0	0
698	96	37	4	1,401	125	25	103
245	33	12	4	451	15	3	11
453	63	25	0	950	110	22	92



表 2-6 現住人口之婚姻

年底別及年齡組別	總計 Grand Total			未婚 Unmarried		
	計	男	女	合計	男	女
民國101年 2012	28,250	13,716	14,534	11,917	6,021	5,896
民國102年 2013	28,038	13,554	14,484	11,771	5,910	5,861
民國103年 2014	27,832	13,392	14,440	11,563	5,787	5,776
民國104年 2015	27,388	13,192	14,196	11,301	5,664	5,637
民國105年 2016	27,151	13,023	14,128	11,178	5,570	5,608
民國106年 2017	26,991	12,879	14,112	10,994	5,453	5,541
民國107年 2018	26,831	12,739	14,092	10,935	5,406	5,529
民國108年 2019	26,879	12,702	14,177	10,877	5,366	5,511
民國109年 2020	26,668	12,603	14,065	10,784	5,328	5,456
民國110年 2021	26,416	12,456	13,960	10,685	5,282	5,403
民國111年 2022	26,633	12,517	14,116	10,769	5,308	5,461
民國112年 2023	27,098	12,668	14,430	10,948	5,348	5,600
未滿15歲	1,958	1,013	945	1,958	1,013	945
15 ~ 19 歲	870	439	431	870	439	431
20 ~ 24 歲	1,163	533	630	1,137	527	610
25 ~ 29 歲	1,531	759	772	1,322	683	639
30 ~ 34 歲	1,810	883	927	1,190	632	558
35 ~ 39 歲	1,936	950	986	953	515	438
40 ~ 44 歲	1,987	991	996	762	394	368
45 ~ 49 歲	2,026	909	1,117	699	314	385
50 ~ 54 歲	2,079	953	1,126	583	265	318
55 ~ 59 歲	2,141	974	1,167	469	197	272
60 ~ 64 歲	2,362	1,092	1,270	400	169	231
65 ~ 69 歲	2,244	1,020	1,224	286	111	175
70 ~ 74 歲	2,053	922	1,131	184	48	136
75 ~ 79 歲	1,146	512	634	67	20	47
80 ~ 84 歲	905	395	510	32	11	21
85 ~ 89 歲	544	199	345	20	4	16
90 ~ 94 歲	264	92	172	11	3	8
95 ~ 99 歲	66	28	38	3	3	-
100歲以上	13	4	9	2	-	2

資料來源:高雄市前金戶政事務所

## 狀況—按年齡別分

單位：人

有偶 Currently Married			離婚 Divorced			喪偶 Widowed		
合計	男	女	合計	男	女	合計	男	女
11,984	6,170	5,814	2,513	1,170	1,343	1,836	355	1,481
11,925	6,145	5,780	2,516	1,161	1,355	1,826	338	1,488
11,905	6,105	5,800	2,536	1,164	1,372	1,828	336	1,492
11,750	6,039	5,711	2,502	1,145	1,357	1,835	344	1,491
11,662	5,967	5,695	2,502	1,145	1,357	1,809	341	1,468
11,653	5,940	5,713	2,537	1,152	1,385	1,807	334	1,473
11,540	5,874	5,666	2,568	1,144	1,424	1,788	315	1,473
11,539	5,838	5,701	2,634	1,182	1,452	1,829	316	1,513
11,362	5,767	5,595	2,670	1,184	1,486	1,852	324	1,528
11,125	5,636	5,489	2,739	1,209	1,530	1,867	329	1,538
11,154	5,648	5,506	2,814	1,223	1,591	1,896	338	1,558
11,299	5,716	5,583	2,909	1,257	1,652	1,942	347	1,595
-	-	-	-	-	-	-	-	-
-	-	-	-	-	-	-	-	-
21	5	16	5	1	4	-	-	-
177	63	114	32	13	19	-	-	-
540	228	312	78	23	55	2	-	2
831	387	444	147	47	100	5	1	4
996	507	489	223	88	135	6	2	4
1,010	476	534	295	116	179	22	3	19
1,085	524	561	361	157	204	50	7	43
1,148	553	595	458	210	248	66	14	52
1,366	675	691	481	224	257	115	24	91
1,358	693	665	384	179	205	216	37	179
1,313	714	599	253	109	144	303	51	252
680	398	282	106	47	59	293	47	246
480	294	186	54	31	23	339	59	280
205	134	71	22	9	13	297	52	245
74	51	23	8	1	7	171	37	134
15	14	1	2	2	-	46	9	37
-	-	-	-	-	-	11	4	7

表 2-7 現住人口之婚姻

單位：人

年底及里別	總計 Grand Total			未婚 Unmarried		
	計	男	女	合計	男	女
民國101年 2012	28,250	13,716	14,534	11,917	6,021	5,896
民國102年 2013	28,038	13,554	14,484	11,771	5,910	5,861
民國103年 2014	27,832	13,392	14,440	11,563	5,787	5,776
民國104年 2015	27,388	13,192	14,196	11,301	5,664	5,637
民國105年 2016	27,151	13,023	14,128	11,178	5,570	5,608
民國106年 2017	26,991	12,879	14,112	10,994	5,453	5,541
民國107年 2018	26,831	12,739	14,092	10,935	5,406	5,529
民國108年 2019	26,879	12,702	14,177	10,877	5,366	5,511
民國109年 2020	26,668	12,603	14,065	10,784	5,328	5,456
民國110年 2021	26,416	12,456	13,960	10,685	5,282	5,403
民國111年 2022	26,633	12,517	14,116	10,769	5,308	5,461
民國112年 2023	27,098	12,668	14,430	10,948	5,348	5,600
三川里	955	450	505	393	190	203
草江里	1,461	659	802	622	299	323
長城里	1,440	687	753	568	289	279
北金里	872	409	463	345	178	167
東金里	1,034	474	560	385	190	195
新生里	4,012	1,869	2,143	1,659	790	869
後金里	660	338	322	257	141	116
長興里	1,324	620	704	528	259	269
青山里	2,107	944	1,163	823	374	449
民生里	924	405	519	382	165	217
復元里	1,109	512	597	433	212	221
林投里	1,154	636	518	490	293	197
國民里	993	478	515	375	179	196
社東里	1,572	701	871	644	289	355
社西里	1,248	557	691	511	238	273
博孝里	1,084	513	571	444	235	209
長生里	1,817	841	976	688	336	352
榮復里	1,107	532	575	479	245	234
文西里	1,022	477	545	427	210	217
文東里	1,203	566	637	495	236	259

資料來源：高雄市前金戶政事務所

## 狀況—按里別分

單位：人

有偶 Currently Married			離婚 Divorced			喪偶 Widowed		
合計	男	女	合計	男	女	合計	男	女
11,984	6,170	5,814	2,513	1,170	1,343	1,836	355	1,481
11,925	6,145	5,780	2,516	1,161	1,355	1,826	338	1,488
11,905	6,105	5,800	2,536	1,164	1,372	1,828	336	1,492
11,750	6,039	5,711	2,502	1,145	1,357	1,835	344	1,491
11,662	5,967	5,695	2,502	1,145	1,357	1,809	341	1,468
11,653	5,940	5,713	2,537	1,152	1,385	1,807	334	1,473
11,540	5,874	5,666	2,568	1,144	1,424	1,788	315	1,473
11,539	5,838	5,701	2,634	1,182	1,452	1,829	316	1,513
11,362	5,767	5,595	2,670	1,184	1,486	1,852	324	1,528
11,125	5,636	5,489	2,739	1,209	1,530	1,867	329	1,538
11,154	5,648	5,506	2,814	1,223	1,591	1,896	338	1,558
11,299	5,716	5,583	2,909	1,257	1,652	1,942	347	1,595
371	197	174	126	51	75	65	12	53
595	292	303	159	60	99	85	8	77
570	296	274	188	83	105	114	19	95
328	168	160	137	56	81	62	7	55
447	219	228	111	48	63	91	17	74
1,729	869	860	381	154	227	243	56	187
287	152	135	51	33	18	65	12	53
521	270	251	182	76	106	93	15	78
928	452	476	225	92	133	131	26	105
395	199	196	95	36	59	52	5	47
484	247	237	96	37	59	96	16	80
362	198	164	201	121	80	101	24	77
458	243	215	99	47	52	61	9	52
694	348	346	108	49	59	126	15	111
543	257	286	128	53	75	66	9	57
417	200	217	139	61	78	84	17	67
834	417	417	156	57	99	139	31	108
426	220	206	114	48	66	88	19	69
416	205	211	101	45	56	78	17	61
494	267	227	112	50	62	102	13	89

表 2-8 現住原

年底及里別	戶數(戶)		
	合計	平地原住民	山地原住民
民國101年 2012	28	17	11
民國102年 2013	31	21	10
民國103年 2014	37	25	12
民國104年 2015	43	27	16
民國105年 2016	45	30	15
民國106年 2017	49	31	18
民國107年 2018	54	34	20
民國108年 2019	98	56	42
民國109年 2020	102	56	46
民國110年 2021	129	69	60
民國111年 2022	67	40	27
民國112年 2023	71	39	32
三川里	1	-	1
草江里	4	4	-
長城里	3	2	1
北金里	3	3	-
東金里	4	1	3
新生里	9	5	4
後金里	2	1	1
長興里	5	4	1
青山里	8	2	6
民生里	2	-	2
復元里	-	-	-
林投里	5	1	4
國民里	1	1	-
社東里	5	1	4
社西里	1	-	1
博孝里	5	3	2
長生里	4	3	1
榮復里	6	5	1
文西里	1	1	-
文東里	2	2	-

資料來源：高雄市政府民政局

# 住民戶口數

單位:戶、人

人口數(人)								
合計			平地原住民			山地原住民		
計	男	女	計	男	女	計	男	女
67	31	36	36	18	18	31	13	18
76	33	43	46	23	23	30	10	20
85	37	48	54	25	29	31	12	19
91	41	50	56	27	29	35	14	21
88	41	47	57	28	29	31	13	18
97	47	50	58	30	28	39	17	22
103	47	56	63	30	33	40	17	23
98	44	54	56	26	30	42	18	24
102	49	53	56	28	28	46	21	25
129	62	67	69	33	36	60	29	31
129	57	72	76	32	44	53	25	28
135	63	72	74	32	42	61	31	30
1	1	-	-	-	-	1	1	-
5	-	5	5	-	5	-	-	-
7	2	5	4	2	2	3	-	3
3	-	3	3	-	3	-	-	-
10	6	4	3	2	1	7	4	3
27	13	14	17	9	8	10	4	6
2	1	1	1	-	1	1	1	-
5	3	2	4	2	2	1	1	-
12	8	4	3	1	2	9	7	2
5	4	1	3	3	-	2	1	1
-	-	-	-	-	-	-	-	-
8	3	5	2	-	2	6	3	3
3	1	2	1	1	-	2	-	2
11	5	6	2	-	2	9	5	4
4	3	1	-	-	-	4	3	1
10	5	5	8	5	3	2	-	2
5	2	3	4	2	2	1	-	1
10	4	6	7	3	4	3	1	2
1	-	1	1	-	1	-	-	-
6	2	4	6	2	4	-	-	-

表 2-9 新移

年底及性別	總計	大陸地區 (含港澳地 區)	非大陸港澳地區				
			合計	印尼	馬來西亞	新加坡	
民國101年	2012	457	272	185	7	11	2
	男	94	14	80	-	5	1
	女	363	258	105	7	6	1
民國102年	2013	403	219	184	7	11	3
	男	95	13	82	-	5	2
	女	308	206	102	7	6	1
民國103年	2014	428	222	206	6	11	5
	男	120	14	106	-	5	4
	女	308	208	100	6	6	1
民國104年	2015	456	235	221	6	12	5
	男	127	16	111	-	5	4
	女	329	219	110	6	7	1
民國105年	2016	468	235	233	9	10	4
	男	138	23	115	2	5	3
	女	330	212	118	7	5	1
民國106年	2017	505	256	249	8	14	3
	男	161	30	131	2	8	3
	女	344	226	118	6	6	-
民國107年	2018	514	267	247	8	11	3
	男	173	37	136	2	5	3
	女	341	230	111	6	6	-
民國108年	2019	541	276	265	8	13	3
	男	185	39	146	2	6	3
	女	356	237	119	6	7	-
民國109年	2020	539	272	267	10	13	3
	男	183	35	148	3	6	3
	女	356	237	119	7	7	-
民國110年	2021	539	272	267	10	13	3
	男	183	35	148	3	6	3
	女	356	237	119	7	7	-
民國111年	2022	392	208	184	8	6	1
	男	113	30	83	2	2	1
	女	279	178	101	6	4	-
民國112年	2023	435	230	205	10	7	2
	男	125	33	92	4	3	2
	女	310	197	113	6	4	-

資料來源：高雄市政府民政局

# 民人口數

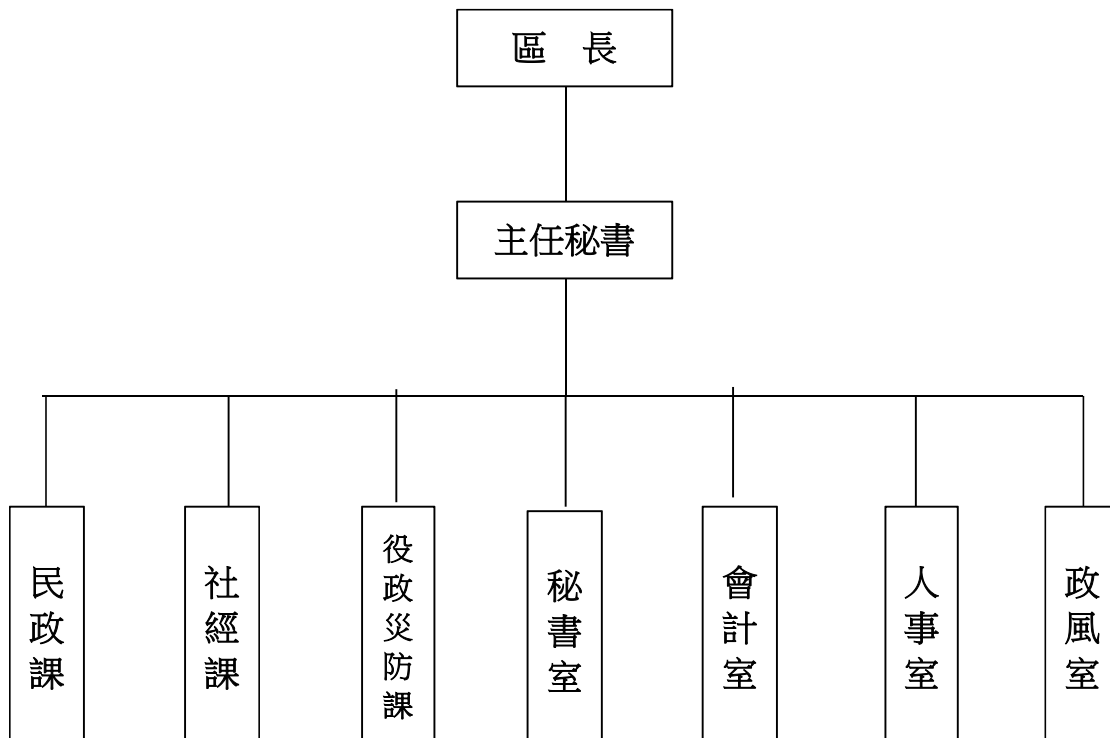
單位：人

非大陸港澳地區						
菲律賓	泰國	緬甸	越南	柬埔寨	寮國	其他國家
4	10	1	55	3	-	92
1	1	-	-	-	-	72
3	9	1	55	3	-	20
4	8	1	51	3	-	96
1	1	-	-	-	-	73
3	7	1	51	3	-	23
3	7	1	51	1	-	121
1	1	-	1	-	-	94
2	6	1	50	1	-	27
3	8	1	56	1	-	129
1	1	-	1	-	-	99
2	7	1	55	1	-	30
4	4	1	65	1	-	135
-	1	-	1	-	-	103
4	3	1	64	1	-	32
4	4	1	62	1	-	152
-	1	-	1	-	-	116
4	3	1	61	1	-	36
4	4	1	55	1	-	124
-	1	-	1	-	-	36
4	3	1	54	1	-	160
4	4	2	60	-	-	171
-	1	1	2	-	-	131
4	3	1	58	-	-	40
5	4	2	60	-	-	170
-	1	1	2	-	-	132
5	3	1	58	-	-	38
5	4	2	60	-	-	170
-	1	1	2	-	-	132
5	3	1	58	-	-	38
5	4	1	57	-	-	102
1	1	-	2	-	-	74
4	3	1	55	-	-	28
5	4	1	61	-	-	115
1	1	-	2	-	-	79
4	3	1	59	-	-	36



# 參、行政組織

表 3-1 區公所組織系統



資料來源:本所人事室。

表 3-2 區公所編制

年底別	總計	區長	副區長	主任 秘書	秘書	視導	課長	主任	技士	課員	技佐
民國101年 2012											
編制員額	43	1	-	1	-	1	3	1	2	6	1
現有員額	36	1	-	1	-	1	3	1	2	6	1
民國102年 2013											
編制員額	43	1	-	1	-	1	3	1	2	6	1
現有員額	36	1	-	1	-	1	3	1	2	6	-
民國103年 2014											
編制員額	43	1	-	1	-	1	3	1	2	6	1
現有員額	36	1	-	1	-	1	3	1	2	6	-
民國104年 2015											
編制員額	42	1	-	1	-	1	3	1	2	6	1
現有員額	34	1	-	1	-	1	3	1	2	6	-
民國105年 2016											
編制員額	42	1	-	1	-	1	3	1	2	6	1
現有員額	34	1	-	1	-	1	3	1	2	6	-
民國106年 2017											
編制員額	42	1	-	1	-	1	3	1	2	6	1
現有員額	34	1	-	1	-	1	3	1	2	6	-
民國107年 2018											
編制員額	42	1	-	1	-	1	3	1	2	6	1
現有員額	34	1	-	1	-	1	3	1	2	6	-
民國108年 2019											
編制員額	41	1	-	1	-	1	3	1	1	7	1
現有員額	34	1	-	1	-	1	3	1	1	7	-
民國109年 2020											
編制員額	41	1	-	1	-	1	3	1	1	7	1
現有員額	32	1	-	1	-	1	3	1	1	7	-
民國110年 2021											
編制員額	41	1	-	1	-	1	3	1	1	7	1
現有員額	32	-	-	1	-	1	3	1	1	6	1
民國111年 2022											
編制員額	41	1	-	1	-	1	3	1	1	7	1
現有員額	34	1	-	1	-	1	3	1	1	6	1
民國112年 2023											
編制員額	41	1	-	1	-	1	3	1	1	7	1
現有員額	32	-	-	1	-	1	3	1	1	6	1

資料來源：本所人事室。

# 及現有員額

單位：人

辦事員	書記	會計室			人事室			政風室主任	調解會秘書	里幹事	獸醫
		主任	會計員	佐理員	主任	人事管理員	助理員				
3	2	1	-	-	1	-	1	1	-	17	-
3	-	1	-	-	1	-	1	-	-	14	-
3	2	1	-	-	1	-	1	1	-	17	-
3	-	1	-	-	1	-	1	-	-	15	-
3	2	1	-	-	1	-	1	1	-	17	-
3	-	1	-	-	1	-	1	-	-	15	-
3	2	1	-	1	1	-	-	1	-	17	-
1	-	1	-	-	1	-	-	1	-	15	-
3	2	1	-	1	1	-	-	1	-	17	-
1	-	1	-	-	1	-	1	-	-	15	-
3	2	1	-	1	1	-	-	1	-	17	-
1	-	1	-	-	1	-	-	1	-	15	-
3	2	1	-	-	1	-	-	1	-	17	-
1	-	1	-	-	1	-	-	1	-	14	-
3	2	1	-	-	1	-	-	1	-	17	-
1	-	1	-	-	1	-	-	1	-	14	-
3	2	1	-	-	1	-	-	1	-	17	-
1	-	1	-	-	1	-	-	1	-	15	-
3	2	1	-	-	1	-	-	1	-	17	-
-	-	1	-	-	1	-	-	1	-	15	-

表 3-3 區公所員工按

年底及性別	總計	職等別				
		簡薦委任(派)人員				
		合計	簡任(派)	薦任(派)	委任(派)	雇員
民國101年 2012 計	<b>40</b>	<b>36</b>	-	<b>24</b>	<b>12</b>	-
男	17	15	-	10	5	-
女	23	21	-	14	7	-
民國102年 2013 計	<b>40</b>	<b>36</b>	-	<b>22</b>	<b>14</b>	-
男	17	15	-	9	6	-
女	23	21	-	13	8	-
民國103年 2014 計	<b>40</b>	<b>36</b>	-	<b>22</b>	<b>14</b>	-
男	17	15	-	9	6	-
女	23	21	-	13	8	-
民國104年 2015 計	<b>39</b>	<b>35</b>	-	<b>22</b>	<b>13</b>	-
男	16	14	-	8	6	-
女	23	21	-	14	7	-
民國105年 2016 計	<b>35</b>	<b>33</b>	-	<b>21</b>	<b>12</b>	-
男	16	14	-	7	7	-
女	19	19	-	14	5	-
民國106年 2017 計	<b>38</b>	<b>34</b>	-	<b>21</b>	<b>13</b>	-
男	16	14	-	8	6	-
女	22	20	-	13	7	-
民國107年 2018 計	<b>36</b>	<b>34</b>	-	<b>21</b>	<b>13</b>	-
男	16	14	-	7	7	-
女	20	20	-	14	6	-
民國108年 2019 計	<b>38</b>	<b>34</b>	-	<b>22</b>	<b>12</b>	-
男	17	14	-	8	6	-
女	18	17	-	13	4	-
民國109年 2020 計	<b>36</b>	<b>32</b>	-	<b>22</b>	<b>10</b>	-
男	15	12	-	8	4	-
女	21	20	-	14	6	-
民國110年 2021 計	<b>35</b>	<b>32</b>	-	<b>20</b>	<b>12</b>	-
男	14	12	-	5	7	-
女	21	20	-	15	5	-
民國111年 2022 計	<b>36</b>	<b>34</b>	-	<b>21</b>	<b>13</b>	-
男	13	13	-	6	7	-
女	23	21	-	15	6	-
民國112年 2023 計	<b>34</b>	<b>32</b>	-	<b>21</b>	<b>11</b>	-
男	13	13	-	6	7	-
女	21	19	-	15	4	-

資料來源：本所人事室。

# 職等別及性別分

單位：人

職工別					
合計	技工	工友	駕駛	其他	臨時人員
4	1	2	1	-	-
2	1	-	1	-	-
2	-	2	-	-	-
4	1	2	1	-	-
2	1	-	1	-	-
2	-	2	-	-	-
4	1	2	1	-	-
2	1	-	1	-	-
2	-	2	-	-	-
4	1	2	1	-	-
2	1	-	1	-	-
2	-	2	-	-	-
2	1	-	1	-	-
2	1	-	1	-	-
-	-	-	-	-	-
4	1	2	1	-	-
2	1	-	1	-	-
2	-	2	-	-	-
2	1	-	1	-	-
2	1	-	1	-	-
-	-	-	-	-	-
4	1	2	1	-	-
3	1	1	1	-	-
1	-	1	-	-	-
4	1	2	1	-	-
3	1	1	1	-	-
1	-	1	-	-	-
3	1	2	-	-	-
2	1	1	-	-	-
1	-	1	-	-	-
2	1	1	-	-	-
-	-	-	-	-	-
2	1	1	-	-	-
2	1	1	-	-	-
-	-	-	-	-	-
2	1	1	-	-	-

表 3-4 區公所現有

年底及性別	總計	平均年齡	24歲以下	25-29歲	30-34歲
民國101年 2012 計	36	45	-	-	2
男	15	48	-	-	1
女	21	43	-	-	1
民國102年 2013 計	36	45	-	-	2
男	15	48	-	-	1
女	21	42	-	-	1
民國103年 2014 計	36	44	-	-	2
男	15	46	-	-	1
女	21	42	-	-	1
民國104年 2015 計	35	45	-	-	2
男	14	47	-	-	1
女	21	43	-	-	1
民國105年 2016 計	34	45	-	-	2
男	14	47	-	-	1
女	20	43	-	-	1
民國106年 2017 計	34	51	-	-	-
男	14	51	-	-	-
女	20	52	-	-	-
民國107年 2018 計	34	51	-	-	-
男	14	51	-	-	-
女	20	52	-	-	-
民國108年 2019 計	34	51	-	1	-
男	14	51	-	-	-
女	17	52	-	-	-
民國109年 2020 計	32	50	-	1	1
男	12	50	-	-	-
女	20	50	-	1	-
民國110年 2021 計	32	51	-	1	1
男	12	49	-	-	1
女	20	52	-	1	-
民國111年 2022 計	34	50	-	-	1
男	13	48	-	-	-
女	21	52	-	-	1
民國112年 2023 計	32	51	-	-	1
男	13	47	-	-	-
女	19	54	-	-	1

資料來源：本所人事室。

職員數-按年齡分

單位:人

35-39歲	40-44歲	45-49歲	50-54歲	55-59歲	60-64歲	65歲以上
4	5	10	10	4	1	-
3	-	4	3	3	1	-
1	5	6	7	1	-	-
5	5	10	8	5	1	-
3	2	3	3	2	1	-
2	3	7	5	3	-	-
5	5	7	9	6	1	1
3	2	-	6	2	-	1
2	3	7	3	4	1	-
2	6	6	10	7	2	-
-	5	-	5	2	1	-
2	1	6	5	5	1	-
1	5	5	9	9	3	-
-	5	-	3	3	2	-
1	-	5	6	6	1	-
2	5	4	10	4	9	-
1	4	2	2	2	3	-
1	1	2	8	2	6	-
3	3	5	9	7	7	-
2	2	3	1	3	3	-
1	1	2	8	4	4	-
2	2	7	9	7	6	-
1	1	5	3	1	3	-
-	-	2	9	-	5	1
2	2	7	7	7	6	-
1	1	5	1	1	3	-
1	1	2	6	6	3	-
3	2	6	5	8	6	-
2	1	5	-	1	2	-
1	1	1	5	7	4	-
3	5	6	5	10	4	-
2	2	5	2	1	1	-
1	3	1	3	9	3	-
4	3	3	7	9	5	-
4	1	2	4	1	1	-
-	2	1	3	8	4	-



表 3-5 區公所現有職

年底及性別	總計	研究所	
		博士	碩士
民國101年 2012 計	36	-	4
男	15	-	2
女	21	-	2
民國102年 2013 計	36	-	5
男	15	-	2
女	21	-	3
民國103年 2014 計	36	-	4
男	15	-	2
女	21	-	2
民國104年 2015 計	35	-	4
男	14	-	2
女	21	-	2
民國105年 2016 計	34	-	3
男	14	-	1
女	20	-	2
民國106年 2017 計	34	-	4
男	14	-	1
女	20	-	3
民國107年 2018 計	34	-	4
男	14	-	1
女	20	-	3
民國108年 2019 計	34	-	4
男	14	-	3
女	17	-	2
民國109年 2020 計	32	-	3
男	12	-	2
女	20	-	1
民國110年 2021 計	32	-	6
男	12	-	4
女	20	-	2
民國111年 2022 計	34	-	6
男	13	-	6
女	21	-	-
民國112年 2023 計	32	-	5
男	13	-	5
女	19	-	-

資料來源：本所人事室。

# 員數-按教育程度分

單位：人

大學畢業 (含軍警校有學位者)	專科畢業	高中(職)畢業	國(初)中以下
19	10	3	-
8	2	3	-
11	8	-	-
18	11	2	-
8	3	2	-
10	8	-	-
19	11	2	-
8	3	2	-
11	8	-	-
21	9	1	-
8	3	1	-
13	6	-	-
22	9	-	-
10	3	-	-
12	6	-	-
23	7	-	-
11	2	-	-
12	5	-	-
23	7	-	-
11	2	-	-
12	5	-	-
24	6	-	-
9	2	-	-
10	5	-	-
23	6	-	-
8	2	-	-
15	4	-	-
22	4	-	-
7	1	-	-
15	3	-	-
23	5	-	-
4	1	-	-
19	4	-	-
22	5	-	-
7	1	-	-
	4	-	-

表 3-6 里長選舉概況

單位：人/票/百分比

里別	選舉日期	選舉人數 (人)	投票數 (票)	投票率(%) (投票數/ 選舉人數) *100	候選人數 (人)	當選人		
						姓名	年齡	性別
第一屆	099.11.27	24,094	16,445	68.25%	35			
第二屆	103.11.29	23,607	14,855	62.93%	33			
第三屆	107.11.24	23,173	16,712	72.12%	37			
第四屆	111.11.26	22,960	13,412	58.41%	34			
三川里	111.11.26	754	477	63.26%	2	莊晉勳	40	男
草江里	111.11.26	1,159	611	52.72%	1	陳振琦	68	男
長城里	111.11.26	1,235	759	61.46%	2	李林春蘭	71	女
北金里	111.11.26	782	445	56.91%	2	林福枝	75	男
東金里	111.11.26	863	532	61.65%	1	謝仲箎	65	男
新生里	111.11.26	3,365	1,918	57.00%	1	康文展	43	男
後金里	111.11.26	597	350	58.63%	1	施孟均	36	男
長興里	111.11.26	1,118	634	56.71%	1	白宗正	55	男
青山里	111.11.26	1,752	983	56.11%	2	江武吉	61	男
民生里	111.11.26	780	480	61.54%	4	黃博群	42	男
復元里	111.11.26	954	591	61.95%	2	黃千豪	70	男
林投里	111.11.26	1,010	525	51.98%	3	李明峰	45	男
國民里	111.11.26	857	483	56.36%	2	謝明致	69	男
社東里	111.11.26	1,346	843	62.63%	2	黃玉英	62	女
社西里	111.11.26	1,037	597	57.57%	1	薛寶琴	69	女
博孝里	111.11.26	909	557	61.28%	2	方文杰	43	男
長生里	111.11.26	1,536	923	60.09%	1	陳宗佐	45	男
榮復里	111.11.26	970	570	58.76%	1	顏炳豪	43	男
文西里	111.11.26	891	510	57.24%	1	賴勇村	56	男
文東里	111.11.26	1,045	624	59.71%	2	黃崑光	69	男

資料來源：前金區里長選舉開票結果統計表。

表 3-7 鄰長遴聘概況

單位：鄰；人

年底別 及里別	里內 現有鄰數	年底鄰長人數			未遴聘 鄰數	本年異動(解遴聘)鄰長數		
		合計	男	女		合計	男	女
民國101年 2012	263	263	126	137	-	20	8	12
民國102年 2013	263	263	125	138	-	12	4	8
民國103年 2014	263	263	127	136	-	53	19	34
民國104年 2015	261	261	122	139	-	10	5	5
民國105年 2016	261	261	121	140	-	8	3	5
民國106年 2017	261	261	123	138	-	-	-	-
民國107年 2018	252	252	119	133	-	21	12	9
民國108年 2019	261	261	123	138	-	21	12	9
民國109年 2020	261	261	114	147	-	8	4	4
民國110年 2021	261	261	113	147	-	8	4	4
民國111年 2022	261	261	109	151	1	8	4	4
民國112年 2023	258	258	104	154	-	9	4	5
三川里	9	9	4	5	-	-	-	-
草江里	9	9	4	5	-	-	-	-
長城里	17	17	5	12	-	-	-	-
北金里	8	8	1	7	-	1	1	-
東金里	12	12	3	9	-	-	-	-
新生里	28	28	7	21	-	-	-	-
後金里	10	10	5	5	-	1	1	-
長興里	11	11	8	3	-	-	-	-
青山里	13	13	6	7	-	-	-	-
民生里	9	9	7	2	-	-	-	-
復元里	10	10	6	4	-	1	-	1
林投里	13	13	5	8	-	1	-	1
國民里	9	9	2	7	-	1	1	-
社東里	18	18	9	9	-	1	-	1
社西里	11	11	6	5	-	1	-	1
博孝里	9	9	2	7	-	-	-	-
長生里	19	19	9	10	-	-	-	-
榮復里	13	13	6	7	-	-	-	-
文西里	14	14	5	9	-	-	-	-
文東里	16	16	4	12	-	2	1	1

資料來源：本所民政課。

表 3-8 鄰長

年底別及里別	現有鄰數	當年底實有鄰長數	當年底	
			合計	空鄰
民國101年 2012	263	263	-	-
民國102年 2013	263	263	-	-
民國103年 2014	263	263	-	-
民國104年 2015	261	261	-	-
民國105年 2016	261	261	-	-
民國106年 2017	258	258	-	-
民國107年 2018	261	261	-	-
民國108年 2019	261	261	-	-
民國109年 2020	261	261	-	-
民國110年 2021	261	260	-	1
民國111年 2022	261	260	-	1
民國112年 2023	258	258	3	-
三川里	9	9	-	-
草江里	9	9	-	-
長城里	17	17	-	-
北金里	8	8	-	-
東金里	12	12	-	-
新生里	28	28	-	-
後金里	10	10	-	-
長興里	11	11	-	-
青山里	13	13	-	-
民生里	9	9	-	-
復元里	10	10	-	-
林投里	13	13	-	-
國民里	9	9	-	-
社東里	18	18	-	-
社西里	11	11	-	-
博孝里	9	9	-	-
長生里	19	19	-	-
榮復里	13	13	-	-
文西里	14	14	-	-
文東里	16	16	-	-

資料來源：本所民政課。



# 肆、農林漁牧

表 4-1 耕地

年底別	總計	耕作地	
		合計	短期耕作地
			小計
民國101年 2012	-	-	-
民國102年 2013	-	-	-
民國103年 2014	-	-	-
民國104年 2015	-	-	-
民國105年 2016	-	-	-
民國106年 2017	-	-	-
民國107年 2018	-	-	-
民國108年 2019	-	-	-
民國109年 2020	-	-	-
民國110年 2021	-	-	-
民國111年 2022	-	-	-
民國112年 2023	-	-	-

資料來源：行政院農業委員會、高雄市政府農業局



面積

單位：公頃

耕作地			長期耕作地	長期休閒地
短期耕作地		短期休閒		
水稻	水稻以外之短期作			
-	-	-	-	-
-	-	-	-	-
-	-	-	-	-
-	-	-	-	-
-	-	-	-	-
-	-	-	-	-
-	-	-	-	-
-	-	-	-	-
-	-	-	-	-
-	-	-	-	-
-	-	-	-	-
-	-	-	-	-

## 伍、工商業及區建設

表 5-1 營運中

年底別	總計	食品	飲料及菸草 製造業	紡織業	成衣及 服飾品 製造業	皮革、 毛皮及 其製品 製造業
民國101年 2012	5	1	-	1	-	-
民國102年 2013	5	1	-	1	-	-
民國103年 2014	5	1	-	1	-	-
民國104年 2015	4	1	-	1	-	-
民國105年 2016	-	-	-	-	-	-
民國106年 2017	4	1	-	1	-	-
民國107年 2018	-	-	-	-	-	-
民國108年 2019	4	1	-	1	-	-
民國109年 2020	4	1	-	1	-	-
民國110年 2021	-	-	-	-	-	-
民國111年 2022	4	1	-	1	-	-
民國112年 2023	-	-	-	-	-	-

資料來源：經濟部。100年、105年、110年因逢工商及服務業普查年停辦通廠校正暨營運調查，故無資料。  
112年度資料經濟部尚未產製。

# 工廠家數

單位：家

木竹製品 製造業	紙漿、紙及 紙製品製造 業	印刷及資料 儲存媒體 複製業	石油及煤製 品製造業	化學材料 製造業	化學製品 製造業	藥品及醫用 化學製品製 造業	橡膠製品 製造業
-	-	2	-	-	-	-	-
-	-	2	-	-	-	-	-
-	-	2	-	-	-	-	-
-	-	1	-	-	-	-	-
-	-	-	-	-	-	-	-
-	-	1	-	-	-	-	-
-	-	-	-	-	-	-	-
-	-	1	-	-	-	-	-
-	-	-	-	-	-	-	-
-	-	1	-	-	-	-	-
-	-	-	-	-	-	-	-

表 5-1 營運中

年底別	塑膠製品 製造業	非金屬礦物 製品製造業	基本金屬 製造業	金屬製品 製造業	電子零組 件製造業	電腦、 電子產 品及光 學製品 製造業
民國101年 2012	-	-	-	-	-	-
民國102年 2013	-	-	-	-	-	-
民國103年 2014	-	-	-	-	-	-
民國104年 2015	-	-	-	-	-	-
民國105年 2016	-	-	-	-	-	-
民國106年 2017	-	-	-	-	-	-
民國107年 2018	-	-	-	-	-	-
民國108年 2019	-	-	-	-	-	-
民國109年 2020	-	-	-	-	-	-
民國110年 2021	-	-	-	-	-	-
民國111年 2022	-	-	-	-	-	-
民國112年 2023	-	-	-	-	-	-

# 工廠家數(續)

單位：家

電力設備 製造業	機械設備 製造業	汽車及其零 件 製造業	其他運輸工 具 及其零件 製造業	家具 製造業	其他 製造業	產業用機械 設備維修及 安裝業	非製造業
-	1	-	-	-	-	-	-
-	1	-	-	-	-	-	-
-	1	-	-	-	-	-	-
-	1	-	-	-	-	-	-
-	-	-	-	-	-	-	-
-	1	-	-	-	-	-	-
-	-	-	-	-	-	-	-
-	-	-	-	-	-	-	-
-	1	-	-	-	-	-	-
-	-	-	-	-	-	-	-
-	1	-	-	-	-	-	-
-	-	-	-	-	-	-	-

表 5-2 自來水

年底別	人數 (人)	
	行政區域人數 (A)	供水區域人數
民國101年 2012	28,250	28,250
民國102年 2013	28,038	28,038
民國103年 2014	27,832	27,832
民國104年 2015	27,388	27,388
民國105年 2016	27,151	27,151
民國106年 2017	26,991	26,991
民國107年 2018	26,831	26,831
民國108年 2019	26,879	26,879
民國109年 2020	26,668	26,668
民國110年 2021	26,416	26,416
民國111年 2022	26,633	26,633
民國112年 2023	27,098	27,098

資料來源：臺灣省自來水公司第七區管理處。

## 供水普及率

人數 (人)	供水普及率
實際供水人數 (B)	B/A*100 (%)
28,108	99.50
27,898	99.50
27,688	99.48
27,266	99.55
27,082	99.75
26,897	99.65
26,742	99.67
26,796	99.69
26,660	99.97
26,409	99.97
26,624	99.97
27,089	99.97



# 陸、金融財稅

表6-1 歲入預決

1.預算				
年度別	總 計	稅課收入	罰款及賠償收入	規費收入
民國101年 2012	300	-	-	1
民國102年 2013	300	-	-	1
民國103年 2014	300	-	-	1
民國104年 2015	306	-	-	7
民國105年 2016	314	-	-	7
民國106年 2017	314	-	-	7
民國107年 2018	451	-	-	17
民國108年 2019	596	-	-	9
民國109年 2020	80	-	-	10
民國110年 2021	35	-	-	4
民國111年 2022	35	-	-	4
民國112年 2023	35	-	-	4

資料來源：本所會計室。

## 算—按來源別分

1.預算					單位：新臺幣千元
財產收入	營業盈餘及事業收入	補助收入	捐獻及贈與收入	其他收入	
-	-	299	-	-	
-	-	299	-	-	
-	-	299	-	-	
-	-	299	-	-	
-	-	299	-	-	8
-	-	299	-	-	8
-	-	299	-	-	135
-	-	462	-	-	125
-	-	-	-	-	70
-	-	-	-	-	31
-	-	-	-	-	31
-	-	-	-	-	31

表6-1 歲入預決

年度別	2.決算			
	總 計	稅課收入	罰款及賠償收入	規費收入
民國101年 2012	158	-	-	-
民國102年 2013	621	-	-	-
民國103年 2014	479	-	2	3
民國104年 2015	676	-	-	176
民國105年 2016	507	-	2	15
民國106年 2017	348	-	-	9
民國107年 2018	336	-	-	3
民國108年 2019	482	-	-	1
民國109年 2020	22	-	-	-
民國110年 2021	24	-	-	1
民國111年 2022	61	-	-	5
民國112年 2023	207	-	1	7

算—按來源別分(續)

2.決算

單位：新臺幣千元

財產收入	營業盈餘及事業收入	補助收入	捐獻及贈與收入	其他收入
-	-	158	-	-
-	-	299	-	322
-	-	299	-	175
-	-	299	-	201
56	-	299	-	135
-	-	299	-	40
-	-	299	-	34
-	-	462	-	19
-	-	-	-	22
-	-	-	-	23
-	-	-	-	56
135	-	-	-	64

表 6-2 歲出預決算

年度別	1.預算				
	總計	政權行使支出	行政支出	民政支出	財務支出
民國101年 2012	75,690	-	-	65,590	-
民國102年 2013	70,381	-	-	64,698	-
民國103年 2014	68,841	-	-	63,386	-
民國104年 2015	70,332	-	-	61,558	-
民國105年 2016	76,964	-	-	68,151	-
民國106年 2017	69,472	-	-	63,921	-
民國107年 2018	81,591	-	-	64,212	-
民國108年 2019	84,929	-	-	65,880	-
民國109年 2020	83,379	-	-	66,974	-
民國110年 2021	81,330	-	-	65,294	-
民國111年 2022	82,004	-	-	64,791	-
民國112年 2023	90,527	-	-	70,857	-

資料來源：本所會計室。

備註：基層建設小型工程預算於民國104年起改列交通支出。

一按政事別分

1.預算

單位：新臺幣千元

教育支出	文化支出	農業支出	工業支出	交通支出
-	-	-	-	-
-	-	-	-	-
-	-	-	-	-
-	-	-	-	1,376
-	-	-	-	1,000
-	-	-	-	1,238
-	-	-	-	1,005
-	-	-	-	1,017
-	-	-	-	1,129
-	-	-	-	1,176
-	-	-	-	1,752
-	-	-	-	3,731

表6-2 歲出預決算

1.預算				
年度別	其他經濟服務支出	社會保險支出	社會救助支出	福利服務支出
民國101年 2012	-	-	-	-
民國102年 2013	-	-	-	-
民國103年 2014	-	-	-	-
民國104年 2015	-	-	-	-
民國105年 2016	-	-	-	-
民國106年 2017	-	-	-	-
民國107年 2018	-	-	-	-
民國108年 2019	-	-	-	-
民國109年 2020	-	-	-	-
民國110年 2021	-	-	-	-
民國111年 2022	-	-	-	-
民國112年 2023	-	-	-	-



一按政事別分(續1)

1.預算

單位：新臺幣千元

社區發展支出	環境保護支出	退休撫卹給付支出	第二預備金	其他支出
-	-	7,224	-	2,876
-	-	4,368	-	1,315
-	-	3,463	-	1,992
-	-	4,934	-	2,464
-	-	6,655	-	1,158
-	-	3,649	-	664
-	-	15,066	-	1,308
-	-	17,566	-	466
-	-	14,960	-	316
-	-	14,547	-	313
-	-	14,571	-	890
-	-	15,478	-	461

表 6-2 歲出預決算

2.決算					
年度別	總計	政權行使支出	行政支出	民政支出	財務支出
民國101年 2012	74,720	-	-	64,820	-
民國102年 2013	69,649	-	-	64,064	-
民國103年 2014	68,537	-	-	63,082	-
民國104年 2015	69,576	-	-	60,834	-
民國105年 2016	74,878	-	-	66,197	-
民國106年 2017	68,197	-	-	62,701	-
民國107年 2018	#REF!	-	-	62,955	-
民國108年 2019	83,349	-	-	64,407	-
民國109年 2020	81,950	-	-	65,792	-
民國110年 2021	79,565	-	-	63,624	-
民國111年 2022	81,168	-	-	64,113	-
民國112年 2023	87,888	-	-	68,647	-

一按政事別分(續2)

2.決算

單位：新臺幣千元

教育支出	文化支出	農業支出	工業支出	交通支出
-	-	-	-	-
-	-	-	-	-
-	-	-	-	-
-	-	-	-	1,375
-	-	-	-	868
-	-	-	-	1,183
-	-	-	-	927
-	-	-	-	910
-	-	-	-	882
-	-	-	-	1,081
-	-	-	-	1,594
-	-	-	-	3,302

表6-2 歲出預決算

2.決算				
年度別	其他經濟服務支出	社會保險支出	社會救助支出	福利服務支出
民國101年 2012	-	-	-	-
民國102年 2013	-	-	-	-
民國103年 2014	-	-	-	-
民國104年 2015	-	-	-	-
民國105年 2016	-	-	-	-
民國106年 2017	-	-	-	-
民國107年 2018	-	-	-	-
民國108年 2019	-	-	-	-
民國109年 2020	-	-	-	-
民國110年 2021	-	-	-	-
民國111年 2022	-	-	-	-
民國112年 2023	-	-	-	-

一按政事別分(續完)

2.決算

單位：新臺幣千元

社區發展支出	環境保護支出	退休撫卹給付支出	第二預備金	其他支出
-	-	7,224	-	2,676
-	-	4,368	-	1,217
-	-	3,463	-	1,992
-	-	4,934	-	2,433
-	-	6,655	-	1,158
-	-	3,649	-	664
-	-	15,066	-	1,308
-	-	17,566	-	466
-	-	14,960	-	316
-	-	14,547	-	313
-	-	14,571	-	890
-	-	15,478	-	461

表6-3 區公所經費預決算

年度別	類別	總計	行政管理	業務管理
民國101年 2012	預算數	75,690	51,462	12,671
	決算數	74,720	51,283	12,092
民國102年 2013	預算數	70,381	51,237	12,361
	決算數	69,649	51,174	12,022
民國103年 2014	預算數	68,841	50,489	11,534
	決算數	68,537	50,604	11,339
民國104年 2015	預算數	70,332	50,067	11,491
	決算數	69,576	49,388	11,446
民國105年 2016	預算數	76,964	51,339	14,847
	決算數	74,878	50,061	14,201
民國106年 2017	預算數	69,472	50,683	13,238
	決算數	68,197	49,815	12,886
民國107年 2018	預算數	81,591	51,045	13,167
	決算數	80,256	50,193	12,762
民國108年 2019	預算數	84,929	52,414	13,466
	決算數	83,349	51,323	13,084
民國109年 2020	預算數	83,379	52,008	14,966
	決算數	81,950	51,023	14,769
民國110年 2021	預算數	81,330	51,566	13,728
	決算數	79,565	50,017	13,607
民國111年 2022	預算數	82,004	51,498	13,293
	決算數	81,168	50,851	13,262
民國112年 2023	預算數	90,527	57,876	14,603
	決算數	87,888	55,729	14,540

資料來源：本所會計室。

# 數額—按工作計畫別分

單位：新臺幣千元

廳舍修建	小型工程	退撫金	天然災害準備金	公務人員待遇福利
-	1,457	7,224	344	2,532
-	1,445	7,224	144	2,532
-	1,100	4,368	102	1,213
-	868	4,368	4	1,213
-	1,363	3,463	250	1,742
-	1,139	3,463	250	1,742
-	1,376	4,934	313	2,151
-	1,375	4,934	282	2,151
1,965	1,000	6,655	7	1,151
1,935	868	6,655	7	1,151
-	1,238	3,649	6	658
-	1,183	3,649	6	658
-	1,005	15,066	7	1,301
-	927	15,066	7	1,301
-	1,017	17,566	7	459
-	910	17,566	7	459
-	1,129	14,960	8	308
-	882	14,960	8	308
-	1,176	14,547	25	288
-	1,081	14,547	25	288
-	1,752	14,571	571	319
-	1,752	14,571	571	319
-	2,109	15,478	13	448
-	1,680	15,478	13	448

表6-4區公所經費預決算

年度別	類別	總計	經	
			人事費	業務費
民國101年 2012	預算數	75,690	45,853	8,667
	決算數	74,720	45,821	8,445
民國102年 2013	預算數	70,381	41,612	8,376
	決算數	69,649	41,604	8,209
民國103年 2014	預算數	68,841	40,657	7,572
	決算數	68,537	40,657	7,697
民國104年 2015	預算數	70,332	41,803	8,974
	決算數	69,576	41,772	8,314
民國105年 2016	預算數	76,964	42,454	12,768
	決算數	74,878	42,454	10,937
民國106年 2017	預算數	69,472	38,975	21,951
	決算數	68,197	38,974	20,754
民國107年 2018	預算數	81,591	51,035	22,287
	決算數	80,256	51,035	21,038
民國108年 2019	預算數	84,929	53,871	23,085
	決算數	83,349	53,626	21,848
民國109年 2020	預算數	83,379	51,472	24,334
	決算數	81,950	50,847	23,793
民國110年 2021	預算數	81,430	51,137	22,582
	決算數	79,565	49,962	21,994
民國111年 2022	預算數	82,004	49,759	24,199
	決算數	81,168	49,759	23,554
民國112年 2023	預算數	90,527	54,927	25,575
	決算數	87,888	54,022	24,330

資料來源：本所會計室。



## 數額—按用途別科目分

單位：新臺幣千元

常 門			資 本 門		
獎補助費	債務費	預備金	設備及投資	獎補助費	預備金
19,184	-	300	1,686	-	-
18,783	-	-	1,671	-	-
19,154	-	-	1,239	-	-
18,879	-	-	957	-	-
19,037	-	-	1,575	-	-
18,832	-	-	1,351	-	-
18,099	-	-	1,456	-	-
18,035	-	-	1,455	-	-
18,099	-	-	3,643	-	-
18,013	-	-	3,474	-	-
7,120	-	-	1,426	-	-
7,117	-	-	1,352	-	-
7,120	-	-	1,149	-	-
7,112	-	-	1,071	-	-
7,126	-	-	847	-	-
7,119	-	-	756	-	-
6,322	-	-	1,251	-	-
6,309	-	-	1,001	-	-
6,320	-	-	1,391	-	-
6,314	-	-	1,295	-	-
6,294	-	-	1,752	-	-
6,261	-	-	1,594	-	-
6,294	-	-	3,731	-	-
6,234	-	-	3,302	-	-

# 柒、教育文化

表 7-1 境內國民

學年度及學校別	校數(所)	教師數(人)			職員數(人)			班級數(班)			
		合計	男	女	合計	男	女	合計	七年級	八年級	九年級
101 學年 SY 2012	1	91	29	62	11	4	7	33	11	11	12
102 學年 SY 2013	1	90	31	59	10	3	7	32	10	11	11
103 學年 SY 2014	1	81	29	52	10	2	8	30	9	10	11
104 學年 SY 2015	1	74	27	47	9	3	6	27	8	9	10
105 學年 SY 2016	1	72	27	45	10	5	5	26	9	8	9
106 學年 SY 2017	1	69	26	43	70	5	5	24	7	9	8
107 學年 SY 2018	1	74	23	51	8	4	4	25	8	8	9
108 學年 SY 2019	1	63	23	40	8	4	4	21	7	7	7
109 學年 SY 2020	1	61	20	41	8	3	5	21	8	6	7
110 學年 SY 2021	1	60	19	41	8	3	5	20	7	7	6
111 學年 SY 2022											
前金國中	1	62	20	42	7	2	5	20	6	7	7
112 學年 SY 2023	1	58	18	40	7	2	5	20	6	7	7

資料來源：本區前金國中。

## 中學概況

單位：人/班

學生數(人)									上學年度畢業生數(人)		
合計			七年級		八年級		九年級				
計	男	女	男	女	男	女	男	女	合計	男	女
932	479	453	143	159	150	146	186	148	334	186	148
869	421	448	118	137	143	159	144	152	296	144	152
753	349	404	93	117	118	137	138	150	288	138	150
652	313	339	101	74	93	117	119	128	247	119	128
633	292	341	93	156	101	74	90	111	201	90	111
522	303	219	99	58	110	93	94	68	221	99	122
491	287	204	85	53	93	59	109	92	201	109	92
412	252	160	73	49	87	52	92	59	187	99	88
418	254	164	92	60	77	50	85	54	144	85	59
402	237	165	69	54	92	60	76	51	133	80	53
364	206	158	48	42	67	55	91	61	124	74	50
292	141	151	51	54	40	37	50	60	152	90	62

表 7-2 境內國民

學年度及學校別	校數(所)	教師數(人)			職員數(人)		
		合計	男	女	合計	男	女
101 學年 SY 2012(合計)	2	96	31	65	9	1	8
前金國小		75	22	53	5	1	4
建國國小		21	9	12	4	-	4
102 學年 SY 2013(合計)	2	96	27	69	8	-	8
前金國小		76	19	57	4	-	4
建國國小		20	8	12	4	-	4
103 學年 SY 2014(合計)	2	94	27	67	9	1	8
前金國小		74	19	55	5	1	4
建國國小		20	8	12	4	-	4
104 學年 SY 2015(合計)	2	90	26	64	9	12	7
前金國小		71	20	51	5	1	4
建國國小		19	6	13	4	11	3
105 學年 SY 2016(合計)	2	88	25	63	9	2	7
前金國小		70	19	51	5	1	4
建國國小		18	6	12	4	1	3
106 學年 SY 2017(合計)	2	94	26	68	11	4	7
前金國小		71	20	51	5	2	3
建國國小		23	6	17	6	2	4
107 學年 SY 2018(合計)	2	98	26	72	10	3	7
前金國小		72	21	51	5	2	3
建國國小		26	5	21	5	1	4
108 學年 SY 2019(合計)	2	92	25	67	9	3	6
前金國小		75	21	54	5	2	3
建國國小		17	4	13	4	1	3
109 學年 SY 2020(合計)	2	90	24	66	9	3	6
前金國小		74	20	54	5	2	3
建國國小		16	4	12	4	1	3
110 學年 SY 2021(合計)	2	90	27	63	9	2	7
前金國小		74	21	53	5	2	3
建國國小		16	6	10	4	-	4
111 學年 SY 2022(合計)	2	92	26	66	9	2	7
前金國小	1	74	21	53	5	2	3
建國國小	1	18	5	13	4	-	4
112 學年 SY 2023(合計)	2	85	28	57	9	1	8
前金國小	1	68	22	46	5	1	4
建國國小	1	17	6	11	4	-	4

資料來源：本區前金國小、建國國小。

# 小學概況

單位：人/班

班級數(班)						
合計	一年級	二年級	三年級	四年級	五年級	六年級
58	8	8	10	10	11	11
46	6	6	8	8	9	9
12	2	2	2	2	2	2
56	9	8	9	10	9	11
44	7	6	7	8	7	9
12	2	2	2	2	2	2
54	8	9	9	9	9	10
42	6	7	7	7	7	8
12	2	2	2	2	2	2
51	7	8	9	9	8	10
41	6	6	7	7	7	8
10	1	2	2	2	1	2
49	6	7	9	9	9	9
40	5	6	7	7	7	8
9	1	1	2	2	2	1
47	7	6	7	9	9	9
38	6	5	6	7	7	7
9	1	1	1	2	2	2
48	8	7	7	8	9	9
39	6	6	6	7	7	7
9	2	1	1	1	2	2
48	8	8	8	7	8	9
40	7	6	7	6	7	7
8	1	2	1	1	1	2
46	8	7	8	8	7	8
39	6	6	7	7	6	7
7	2	1	1	1	1	1
48	8	7	8	8	10	7
40	6	5	7	7	9	6
8	2	2	1	1	1	1
49	7	8	8	8	8	10
40	5	6	6	7	7	9
9	2	2	2	1	1	1
47	6	7	9	8	9	8
37	4	5	7	6	8	7
10	2	2	2	2	1	1

表 7-2 境內國民

學年度及學校別	學生數 (人)						
	合計			一年級		二年級	
	計	男	女	男	女	男	女
101 學年 SY 2012	1,351	674	677	95	103	89	108
前金國小	1,100	540	560	78	80	71	89
建國國小	251	134	117	17	23	18	19
102 學年 SY 2013	1,298	652	646	118	99	91	97
前金國小	1,080	541	539	106	79	75	76
建國國小	218	111	107	12	20	16	21
103 學年 SY 2014	1,210	604	606	102	97	104	102
前金國小	995	503	492	87	81	93	79
建國國小	215	101	114	15	16	11	23
104 學年 SY 2015	1,149	566	583	84	98	105	91
前金國小	952	475	477	72	85	89	75
建國國小	197	91	106	12	13	16	16
105 學年 SY 2016	1,081	530	551	72	65	84	907
前金國小	920	462	458	65	56	74	895
建國國小	161	68	93	7	9	10	12
106 學年 SY 2017(合計)	1,064	537	527	86	86	74	65
前金國小	915	473	442	81	78	65	55
建國國小	149	64	85	5	8	9	10
107 學年 SY 2018(合計)	1,058	532	526	91	82	86	92
前金國小	919	469	450	77	73	82	83
建國國小	139	63	76	14	9	4	9
108 學年 SY 2019(合計)	1,057	538	519	96	88	91	81
前金國小	932	479	453	88	78	78	71
建國國小	125	59	66	8	10	13	10
109 學年 SY 2020(合計)	1,046	521	525	75	96	96	90
前金國小	914	461	453	63	71	88	79
建國國小	132	60	72	12	25	8	11
110 學年 SY 2021(合計)	1,042	527	515	102	91	73	91
前金國小	894	468	426	84	67	62	66
建國國小	148	59	89	18	24	11	25
111 學年 SY 2022(合計)	1,072	556	516	100	69	101	91
前金國小	889	472	417	67	47	87	65
建國國小	183	84	99	33	22	14	26
112 學年 SY 2023(合計)	991	511	480	67	70	92	69
前金國小	810	430	380	55	50	64	46
建國國小	181	81	100	12	20	28	23

## 小學概況(續)

單位：人/班

學生數 (人)								上學年度畢業生數(人)		
三年級		四年級		五年級		六年級		合計	男	女
男	女	男	女	男	女	男	女			
111	105	126	110	119	135	134	116	343	176	167
86	91	103	88	95	116	107	96	289	142	147
25	14	23	22	24	19	27	20	54	34	20
92	104	105	104	126	108	120	134	251	134	117
75	91	83	90	105	87	97	116	204	107	97
17	13	22	14	21	21	23	18	47	27	20
88	103	83	100	106	98	121	106	254	120	134
73	79	68	86	83	82	99	85	213	97	116
15	24	15	14	23	16	22	21	41	23	18
104	102	89	95	82	102	102	99	226	121	105
93	74	73	73	70	88	78	82	183	99	84
11	28	16	22	12	14	24	17	43	22	21
104	95	99	98	88	92	83	104	201	103	100
90	79	89	75	73	73	71	90	160	79	81
14	16	10	23	15	19	12	14	41	24	19
86	96	103	94	102	95	86	91	187	83	104
76	84	89	78	91	75	71	72	161	71	90
10	12	14	16	11	20	15	19	26	12	14
72	68	78	97	104	93	101	94	177	96	81
64	57	67	85	90	77	89	75	143	81	62
8	11	11	12	14	16	12	19	34	15	19
91	94	73	65	83	98	104	93	195	100	95
86	85	66	55	71	86	90	78	164	89	75
5	9	7	10	12	12	14	15	31	11	20
97	80	90	98	76	65	87	96	196	105	91
84	72	82	87	68	57	76	87	168	90	78
13	8	8	11	8	8	11	9	28	15	13
93	90	96	78	93	100	70	65	183	87	96
89	79	84	69	86	89	63	56	163	76	87
4	11	12	9	7	11	7	9	20	11	9
76	92	91	88	97	78	91	98	136	71	65
63	67	86	78	85	69	84	91	120	64	56
13	25	5	10	12	9	7	7	16	7	9
99	87	70	85	93	89	90	80	188	90	98
85	70	58	65	87	80	81	69	174	83	91
14	17	12	20	6	9	9	11	14	7	7



捌、衛生

表 8-1 醫療機構及其他醫事

年底別	總計	醫師	中醫師	牙醫師	藥師	藥劑生
民國101年 2012	1,318	175	18	71	105	17
民國102年 2013	1,419	192	23	77	110	18
民國103年 2014	1,406	196	21	82	115	18
民國104年 2015	1,406	194	21	77	114	20
民國105年 2016	1,449	205	19	71	119	17
民國106年 2017	1,527	220	21	77	128	16
民國107年 2018	1,540	207	25	73	135	14
民國108年 2019	1,574	210	22	74	132	15
民國109年 2020	1,551	205	10	72	117	14
民國110年 2021	1,586	212	7	74	122	11
民國111年 2022	1,473	215	5	76	96	8
民國112年 2023	1,617	227	5	71	127	11

資料來源：衛生福利部。

# 機構開(執)業醫事人員數

單位：人

醫事檢驗師	醫事檢驗生	醫事放射師	醫事放射士	護理師	護士	助產師
64	-	28	2	649	110	-
70	-	39	1	693	112	-
70	-	37	1	676	98	-
70	-	38	-	690	95	1
73	-	41	-	716	93	1
69	-	43	-	759	91	1
77	-	46	-	771	84	-
77	1	47	-	793	73	-
66	1	46	-	806	67	-
72	-	49	-	831	61	-
48	-	49	-	816	50	-
68	-	51	-	852	54	-

表 8-1 醫療機構及其他醫事 機構開

年底別	助產士	鑲牙生	營養師	物理治療師	物理治療生	職能治療師	職能治療生
民國101年 2012	1	-	7	24	12	19	-
民國102年 2013	1	-	7	31	9	18	-
民國103年 2014	1	-	8	37	11	15	1
民國104年 2015	1	-	8	39	5	13	1
民國105年 2016	-	-	8	44	4	15	1
民國106年 2017	-	-	9	46	4	16	1
民國107年 2018	-	-	11	47	4	15	1
民國108年 2019	-	-	10	52	4	19	1
民國109年 2020	-	-	11	53	5	18	1
民國110年 2021	-	-	11	52	4	18	1
民國111年 2022	-	-	8	52	3	15	-
民國112年 2023	-	-	10	50	3	17	1

(執)業醫事人員數(續)

單位：人

臨床 心理師	諮商 心理師	呼吸 治療師	語言 治療師	聽力師	牙體 技術師	牙體 技術生	驗光師	驗光生
1	-	7	5	1	-	2	-	-
3	-	7	5	1	-	2	-	-
2	1	6	6	1	-	3	-	-
2	1	7	5	1	-	3	-	-
3	1	7	6	2	-	3	-	-
3	2	8	6	2	-	2	3	-
5	3	8	6	3	-	2	3	-
5	2	9	7	3	-	2	8	8
6	2	10	9	4	1	2	14	11
8	4	9	10	4	1	2	11	12
5	1	10	10	2	-	-	2	2
7	7	10	10	4	1	2	17	12

表8-2 公私立醫療

年底別	院所家數 合計	醫院 家數	診所 家數	醫療院所 病床數	醫院開放病床數		
					一般病床		
					合計	急性病床	
						急性 一般病床	精神急性 一般病床
民國101年 2012	84	7	77	949	578	578	-
民國102年 2013	87	7	80	962	580	580	-
民國103年 2014	83	7	76	961	580	580	-
民國104年 2015	86	7	79	931	538	538	-
民國105年 2016	85	7	78	941	539	539	-
民國106年 2017	84	7	77	955	549	549	-
民國107年 2018	84	7	77	923	549	549	-
民國108年 2019	81	7	74	940	549	549	-
民國109年 2020	77	5	72	888	523	523	-
民國110年 2021	75	6	69	910	543	543	-
民國111年 2022	76	6	70	982	571	571	-
民國112年 2023	77	6	71	999	583	583	-

資料來源：衛生福利部。

# 機構數及病床數

單位：家、床

醫院開放病床數									
一般病床				特許病床	特殊病床				
慢性病床				國際醫療病床 合計	合計	加護病床	燒傷病床	燒傷 加護病床	
慢性 一般病床	精神慢性 一般病床	慢性結 核病床	漢生病 病床						
-	-	-	-	-	171	22	-	-	-
-	-	-	-	-	171	22	-	-	-
-	-	-	-	-	162	22	-	-	-
-	-	-	-	-	156	22	-	-	-
-	-	-	-	-	156	22	-	-	-
-	-	-	-	-	168	22	-	-	-
-	-	-	-	-	168	22	-	-	-
-	-	-	-	-	178	22	-	-	-
-	-	-	-	3	178	22	-	-	-
-	-	-	-	3	160	22	-	-	-
-	-	-	-	3	207	45	-	-	-
-	-	-	-	3	206	45	-	-	-

表8-2 公私立醫療 機構數及

年底別	醫院開放病床數						
	特殊病床						
	嬰兒病床	急診觀察床	安寧病床	慢性呼吸 照護病床	亞急性呼吸 照護病床	急性結核病 床	精神科 加護病床
民國101年 2012	6	32	-	40	-	-	-
民國102年 2013	6	32	-	40	-	-	-
民國103年 2014	6	22	-	40	-	-	-
民國104年 2015	2	21	-	40	-	-	-
民國105年 2016	2	21	-	40	-	-	-
民國106年 2017	2	21	-	40	-	-	-
民國107年 2018	2	21	-	40	-	-	-
民國108年 2019	2	31	-	40	-	-	-
民國109年 2020	2	30	-	12	-	-	-
民國110年 2021	2	30	-	12	-	-	-
民國111年 2022	12	40	-	12	-	-	-
民國112年 2023	12	40	-	12	-	-	-



# 病床數(續1)

單位：家、床

醫院開放病床數					
特殊病床					
手術恢復床	嬰兒床	血液透析床	腹膜透析床	普通隔離病床	正壓隔離病床
11	28	32	-	-	-
11	28	32	-	-	-
11	28	33	-	-	-
13	25	33	-	-	-
13	25	33	-	-	-
13	25	45	-	-	-
13	25	45	-	-	-
13	25	45	-	-	-
12	25	49	-	-	-
12	25	57	-	-	-
12	25	57	-	-	-
15	25	57	-	-	-

表8-2 公私立醫療

年底別	醫院開放病床數				精神科日間 照護人數 (人)	合計
	特殊病床					
	負壓隔離病 床	骨髓移植病 床	性侵害犯罪 加害人強制 治療病床	其他		
民國101年 2012	-	-	-	-	-	200
民國102年 2013	-	-	-	-	-	208
民國103年 2014	-	-	-	-	-	216
民國104年 2015	-	-	-	-	-	234
民國105年 2016	-	-	-	-	-	243
民國106年 2017	-	-	-	-	-	235
民國107年 2018	-	-	-	-	-	203
民國108年 2019	-	-	-	-	-	210
民國109年 2020	-	-	-	-	-	210
民國110年 2021	-	-	-	-	-	204
民國111年 2022	2	-	-	2	-	201
民國112年 2023	-	-	-	4	-	193

## 機構數及病床數(續完)

單位：家、床

診 所					醫院救護車 (輛)
觀察床	嬰兒床	血液透析床	腹膜透析床	產科病床	
112	-	88	-	-	-
120	-	88	-	-	-
128	-	88	-	-	-
146	-	88	-	-	-
151	4	88	-	-	-
143	4	88	-	-	-
141	4	58	-	-	-
148	4	58	-	-	-
148	4	58	-	-	-
142	4	58	-	-	-
139	4	58	-	-	-
135	-	58	-	-	-

表 8-3 藥

年底別	總計	藥局	西藥商
			販賣業
民國101年 2012	169	7	13
民國102年 2013	173	7	14
民國103年 2014	179	8	14
民國104年 2015	183	8	13
民國105年 2016	194	10	15
民國106年 2017	192	11	11
民國107年 2018	195	11	10
民國108年 2019	193	11	8
民國109年 2020	201	11	8
民國110年 2021	198	9	8
民國111年 2022	192	12	8
民國112年 2023	209	12	8

資料來源：衛生福利部、高雄市政府衛生局。

# 商家數

單位：家

製造業	中藥商		醫療器材商	
	販賣業	製造業	販賣業	製造業
-	18	-	131	-
-	19	-	133	-
-	17	-	140	-
-	6	-	144	-
-	15	-	154	-
-	14	-	156	-
-	14	-	160	-
-	13	-	161	-
-	15	-	167	-
-	15	-	166	-
-	14	-	158	-
-	14	-	174	-

# 玖、環境保護

表 9-1 改善市容查

年底別	總計	工務	交通	社政
民國101年 2012	277	171	47	1
民國102年 2013	248	154	34	-
民國103年 2014	213	119	52	4
民國104年 2015	228	104	60	3
民國105年 2016	210	119	44	3
民國106年 2017	113	58	36	3
民國107年 2018	122	62	25	1
民國108年 2019	145	92	28	-
民國109年 2020	53	30	7	-
民國110年 2021	85	42	13	-
民國111年 2022	55	22	18	-
民國112年 2023	139	47	20	6

資料來源：本所民政課。

# 報有關案件執行情形

單位：件

教育	電信	衛生	環保	警政	其他
-	4	-	25	19	10
5	11	1	15	22	6
5	3	-	11	15	4
1	9	3	20	22	6
5	9	-	9	14	7
1	1	-	9	2	3
-	3	1	13	15	2
-	-	-	5	13	7
-	-	-	5	8	3
-	-	-	1	17	10
-	-	-	1	12	1
1		3	25	25	15



表 9-2 維護市容會報決議案件與辦理情形

單位：件

年別	合計	已依案 執行完成	正依案執行	計畫執行	無法執行
民國101年 2012	277	277	-	-	-
民國102年 2013	248	248	-	-	-
民國103年 2014	213	213	-	-	-
民國104年 2015	228	228	-	-	-
民國105年 2016	210	210	-	-	-
民國106年 2017	113	113	-	-	-
民國107年 2018	122	122	-	-	-
民國108年 2019	145	145	-	-	-
民國109年 2020	53	53	-	-	-
民國110年 2021	85	85	-	-	-
民國111年 2022	55	55	-	-	-
民國112年 2023	139	139	-	-	-

資料來源：本所民政課

# 拾、社會福利

表 10-1 推行社區發

年(底)別	設置社區 生產建設基金 (個)	實際使用經費(元)		社區活動 中心 (幢) (年底)
		政府補助款	社區自籌款	
民國101年 2012	1	600,000	200,000	1
民國102年 2013	1	600,000	200,000	1
民國103年 2014	1	600,000	200,000	1
民國104年 2015	1	600,000	200,000	1
民國105年 2016	1	600,000	200,000	1
民國106年 2017	1	600,000	200,000	1
民國107年 2018	1	600,000	200,000	1
民國108年 2019	1	600,000	200,000	1
民國109年 2020	1	600,000	200,000	1
民國110年 2021	1	600,000	200,000	1
民國111年 2022	1	<b>600,000</b>	<b>200,000</b>	1
民國112年 2023	1	<b>600,000</b>	<b>200,000</b>	1
長城社區發展協會	1	600,000	200,000	-
文東社區發展協會	-	-	-	-
長順社區發展協會	-	-	-	-
社西社區發展協會	-	-	-	-
新生社區發展協會	-	-	-	-
三川社區發展協會	-	-	-	-

資料來源：本所社經課

# 展工作成果

單位：元、個、幢、人次

社區發展工作項目				
辦理社區 幹部訓練 (人次)	辦理社區 觀摩 (人次)	社區長壽 俱樂部 (處) (年底)	社區媽媽 教室 (班) (年底)	社區守望 相助隊 (隊) (年底)
93	129	1	1	1
40	130	1	1	1
15	140	-	-	2
19	90	-	10	2
86	440	-	19	4
124	700	-	27	4
166	850	-	47	4
110	380	-	24	4
17	-	-	4	5
55	-	-	-	5
<b>88</b>	-	-	-	<b>5</b>
<b>92</b>	-	-	-	<b>5</b>
12	-	-	-	-
15	-	-	-	1
10	-	-	-	1
15	-	-	-	1
25	-	-	-	1
15	-	-	-	1

表10-1 推行社區發

年(底)別	社區發展工作項目			
	社區民俗藝文 康樂班隊 (隊) (年底)	社區志願服務 (年底)		辦理社區照顧 關懷據點 (處) (年底)
		團隊 (隊)	志工數 (人)	
民國101年 2012	2	3	49	1
民國102年 2013	2	2	51	1
民國103年 2014	-	2	78	1
民國104年 2015	1	4	83	1
民國105年 2016	-	7	98	1
民國106年 2017	-	7	103	1
民國107年 2018	-	7	101	1
民國108年 2019	-	7	95	1
民國109年 2020	-	7	72	1
民國110年 2021	-	6	75	1
民國111年 2022	-	6	75	1
民國112年 2023	-	6	75	1
長城社區發展協會	-	1	8	1
文東社區發展協會	-	1	10	-
長順社區發展協會	-	1	12	-
社西社區發展協會	-	1	13	-
新生社區發展協會	-	1	22	-
三川社區發展協會	-	1	10	-

## 展工作概況(續)

單位：隊、處、人次

社區發展工作項目				
社區圖書室 (處) (年底)	社區刊物 (期) (年底)	服務成果		
		福利服務或活動 (受益人次)	其他服務 (受益人次)	
1	-	121	365	
1	-	150	405	
-	-	1,000	1,500	
-	-	1,700	2,962	
1	-	3,100	5,500	
1	-	3,800	4,300	
1	-	2,200	3,300	
1	-	1,400	2,250	
1	-	900	850	
1	-	800	1,050	
1	-	<b>1,330</b>	<b>1,650</b>	
-	-	<b>1,350</b>	<b>1,600</b>	
-	-	200	250	
-	-	250	250	
-	-	150	200	
-	-	150	200	
-	-	400	500	
-	-	200	200	

表10-2 社區發展協會會員人數

單位：個、戶、人

年底 及 社區發展協會別	社區發展 協會數 (個)	社區戶數 (戶)	社區人口數 (人)	理監事人數 (人)	社區發展協會會員數 (人)		
					合計	男	女
民國 101年 2012	3	1,394	3,132	30	129	45	84
民國 102年 2013	3	1,975	4,590	30	129	45	84
民國 103年 2014	4	1,972	4,479	49	237	87	150
民國 104年 2015	7	4,503	10,000	85	425	164	261
民國 105年 2016	7	4,518	9,913	83	402	155	247
民國 106年 2017	7	4,517	9,915	83	402	155	247
民國 107年 2018	7	4,570	9,830	83	388	152	236
民國 108年 2019	7	4,640	9,824	83	388	151	237
民國 109年 2020	6	4,139	8,686	74	315	121	194
民國 110年 2021	6	4,170	8,525	74	315	121	194
民國111年 2022	<b>6</b>	<b>4,376</b>	<b>8,671</b>	<b>74</b>	<b>326</b>	<b>129</b>	<b>197</b>
民國112年 2023	<b>6</b>	<b>4,465</b>	<b>8,858</b>	<b>74</b>	<b>298</b>	<b>115</b>	<b>183</b>
長城社區發展協會	1	701	1,440	12	31	13	18
文東社區發展協會	1	578	1,203	12	52	24	28
長順社區發展協會	1	-	-	14	42	14	38
社西社區發展協會	1	671	1,248	12	29	11	18
新生社區發展協會	1	1,981	4,012	12	100	34	66
三川社區發展協會	1	534	955	12	34	19	15

資料來源：本所社經課。

表 10-3 社會

年(底)別	中低收入 老人生活 津貼	國民年金被保 險人所得未達 一定標準資格 認定	身心障礙者 生活補助	低收入戶 喪葬補助	
	申請人次	申請人次	發放人次	發放人次	金額
民國100年 2011	50	33	440	2	20,000
民國101年 2012	46	61	431	5	50,000
民國102年 2013	51	56	435	3	30,000
民國103年 2014	55	41	434	3	30,000
民國104年 2015	63	29	433	9	90,000
民國105年 2016	89	32	442	-	0
民國106年 2017	108	42	413	3	30,000
民國107年 2018	113	69	416	3	30,000
民國108年 2019	121	58	422	5	100,000
民國109年 2020	135	47	424	7	140,000
民國110年 2021	140	56	440	3	60,000
民國111年 2022	158	52	418	4	80,000
民國112年 2023	160	59	442	1	20,000

資料來源：本所社經課。



# 福利及救濟概況

單位：人次；元

育兒津貼		輔導市民 臨時工		其他	
發放人次	金額	發放人次	金額	現金	實物
-	-	-	-	-	-
196	425,000	-	-	-	-
74	147,500	-	-	-	-
86	195,000	-	-	-	-
84	157,500	-	-	-	-
71	142,500	-	-	-	-
86	192,500	-	-	-	-
165	423,500	-	-	-	-
152	2,186,500	-	-	-	-
177	3,013,000	-	-	-	-
340	8,646,500	-	-	-	-
2,868	12,933,000	-	-	-	-
2,716	14,933,000	-	-	-	-

表 10-4 遭受災

年底別	災害種類	災害發生日期 (年/月/日)	受 災 人 數 (人)			
			臨時收容 災 民 數	死 亡 (含無名屍)	失 蹤	重 傷
民國 101 年 2012	火災	101/02/04	-	-	-	-
	火災	101/04/23	-	-	-	-
民國 102 年 2013	火災	102/10/31	-	-	-	-
民國 103 年 2014	火災	103/06/24	-	-	-	-
	氣爆	103/08/01	1,800	5	2	...
民國 104 年 2015	火災	103/11/17	-	-	-	-
	火災	104/01/26	-	-	-	-
		104/04/26	-	-	-	-
		104/05/13	-	-	-	-
		104/07/01	-	-	-	-
		104/07/15	-	-	-	-
		104/09/26	-	-	-	-
		104/12/09	-	-	-	-
		104/12/26	-	-	-	-
	民國 105 年 2016			-	-	-
民國 106 年 2017			-	-	-	-
民國 107 年 2018			-	-	-	-
民國 108 年 2019	火災	108/11/13	-	1	-	-
民國 109 年 2020			-	-	-	-
民國 110 年 2021			-	-	-	-
民國 111 年 2022			-	-	-	-
民國 112 年 2023			-	-	-	-

資料來源：本所社經課。

# 害救助情形

單位：人、戶、元

其 他	住屋毀損 安遷救助		財物受損 影響生計者	救 助 金 額 (元)		
	戶	人	戶	總 計	現 金	實 物
-	1	1	-	20,000	20,000	-
-	2	4	-	80,000	80,000	-
-	1	5	-	100,000	100,000	-
-	1	1	-	20,000	20,000	-
-	333	1,433	-	26,138,000	26,138,000	...
-	1	1	-	15,000	15,000	-
-	1	1	-	15,000	15,000	-
-	7	17	-	340,000	340,000	-
-	1	1	-	20,000	20,000	-
-	1	5	-	10,000	10,000	-
-	2	3	-	60,000	60,000	-
-	1	3	-	60,000	60,000	-
-	5	14	-	280,000	280,000	-
-	1	2	-	40,000	40,000	-
-	-	-	-	-	-	-
-	-	-	-	-	-	-
-	-	-	-	-	-	-
-	-	-	1	200,000	200,000	-
-	-	-	-	-	-	-
-	-	-	-	-	-	-
-	-	-	-	-	-	-
-	-	-	-	-	-	-

表10-5 辦理

年底別	總 計	死亡無力殮葬者	遭受意外傷害或罹患重病致生活陷於困境者
民國100年 2011	22	13	9
民國101年 2012	18	14	4
民國102年 2013	17	6	10
民國103年 2014	12	7	5
民國104年 2015	35	23	11
民國105年 2016	34	15	19
民國106年 2017	34	17	15
民國107年 2018	42	22	20
民國108年 2019	53	21	32
民國109年 2020	63	25	36
民國110年 2021	46	11	31
民國111年 2022	41	24	17
民國112年 2023	40	18	21

資料來源：本所社經課。

## 急難救助概況

單位：人次

負家庭助主要生計負責 且無法工作致生活陷於 困境者	財產或存款未能及時運 用致生活陷於困境者	其他遭遇重大變故者	川資突然發生困難者
-	-	-	-
-	-	-	-
1	-	-	-
-	-	-	-
1	-	-	-
-	-	-	-
1	-	1	-
-	-	-	-
-	-	-	-
1	-	1	-
1	-	-	-
-	-	-	-
-	-	1	-

表 10-6 低收入戶人口

單位：人

年底及里別	總 計		第 1 類		第 2 類		第 3 類		第 4 類	
	戶 數	人 數	戶 數	人 數	戶 數	人 數	戶 數	人 數	戶 數	人 數
民國101年 2012	310	601	10	12	143	212	86	210	71	167
民國102年 2013	266	516	6	6	124	188	73	171	63	151
民國103年 2014	266	498	6	6	119	165	64	142	77	185
民國104年 2015	253	467	4	4	128	182	48	102	73	179
民國105年 2016	228	410	3	3	125	169	42	87	58	151
民國106年 2017	226	390	3	3	129	161	38	79	56	147
民國107年 2018	220	358	4	4	128	168	34	60	54	126
民國108年 2019	219	350	4	4	132	161	29	51	54	134
民國109年 2020	226	343	2	2	144	162	29	53	51	126
民國110年 2021	226	333	2	2	149	172	25	46	50	113
民國111年 2022	229	334	2	2	151	176	27	51	49	105
民國112年 2023	241	352	2	2	162	189	25	48	52	113
三川里	12	21	1	1	6	8	2	5	3	7
草江里	7	14	-	-	2	2	-	-	5	12
長城里	27	35	-	-	24	28	1	3	2	4
北金里	17	26	-	-	10	10	4	9	3	7
東金里	8	12	-	-	7	10	-	-	1	2
新生里	20	31	1	1	14	16	2	7	3	7
後金里	2	2	-	-	2	2	-	-	-	-
長興里	25	33	-	-	18	21	3	3	4	9
青山里	11	17	-	-	7	9	-	-	4	8
民生里	9	12	-	-	3	3	1	2	5	7
復元里	3	5	-	-	2	4	-	-	1	1
林投里	37	55	-	-	26	33	2	4	9	18
國民里	7	7	-	-	4	4	2	2	1	1
社東里	11	11	-	-	9	9	1	1	1	1

料來源:本所社經課

表 10-6 低收入戶人口(續)

單位：人

年底及里別	總 計		第 1 類		第 2 類		第 3 類		第 4 類	
	戶 數	人 數	戶 數	人 數	戶 數	人 數	戶 數	人 數	戶 數	人 數
社西里	9	25	-	-	4	5	2	4	3	16
博孝里	6	10	-	-	2	2	1	1	3	7
長生里	5	5	-	-	4	4	1	1	-	-
榮復里	11	14	-	-	9	10	-	-	2	4
文西里	6	6	-	-	6	6	-	-	-	-
文東里	8	11	-	-	3	3	3	6	2	2

表 10-7 身心障礙

年底別	身心障礙人數									
	總計			領有舊制身心障礙手冊者						
				合計			視覺障礙者		聽覺機能障礙者	
	合計	男	女	計	男	女	男	女	男	女
民國100年 2011	1,507	821	686	1,507	821	686	74	50	75	66
民國101年 2012	1,522	834	688	1,522	834	688	73	46	82	68
民國102年 2013	1,553	845	708	1,181	655	526	64	41	58	43
民國103年 2014	1,567	848	719	1,057	589	468	57	41	50	33
民國104年 2015	1,613	874	739	864	488	376	47	37	37	24
民國105年 2016	1,670	897	773	643	352	291	37	27	25	21
民國106年 2017	1,590	856	734	359	167	192	21	20	16	18
民國107年 2018	1,563	840	723	24	12	12	2	-	1	1
民國108年 2019	1,574	836	738	1,574	836	738	57	46	83	68
民國109年 2020	1,607	835	772	458	225	233	25	20	30	23
民國110年 2021	-	-	-	-	-	-	-	-	-	-
民國111年 2022	-	-	-	-	-	-	-	-	-	-
民國112年 2023	-	-	-	-	-	-	-	-	-	-

資料來源:高雄市政府社會局。



# 人口一覽表

單位：人

身心障礙人數											
領有舊制身心障礙手冊者											
平衡機能 障礙者		聲音機能或 語言機能障礙者		肢體 障礙者		智能 障礙者		重要器官 失去功能者		顏面 損傷者	
男	女	男	女	男	女	男	女	男	女	男	女
2	4	13	4	284	210	42	42	97	86	4	-
2	3	10	6	287	207	41	42	109	97	4	-
1	3	8	3	235	174	36	39	85	84	4	-
1	3	8	2	218	158	32	34	76	74	4	1
1	3	8	2	201	134	15	23	70	65	3	1
-	3	6	1	158	114	5	10	56	55	2	1
-	1	5	-	64	73	1	3	31	38	1	1
-	-	1	-	5	7	-	-	1	1	-	-
2	3	11	3	245	201	40	42	115	108	4	3
1	2	5	3	101	95	5	6	6	3	-	-
-	-	-	-	-	-	-	-	-	-	-	-
-	-	-	-	-	-	-	-	-	-	-	-
-	-	-	-	-	-	-	-	-	-	-	-

表10-7 身心障礙

年底別	身心障礙人數									
	領有舊制身心障礙手冊者									
	植物人		失智症者		自閉症者		慢性精神病患者		多重障礙者	
	男	女	男	女	男	女	男	女	男	女
民國100年 2011	3	3	30	50	12	5	96	90	81	...
民國101年 2012	2	3	30	47	14	4	92	91	...	...
民國102年 2013	2	2	20	26	10	4	64	51	61	47
民國103年 2014	1	2	16	24	10	4	59	46	51	38
民國104年 2015	1	1	11	24	3	-	53	37	38	24
民國105年 2016	1	1	7	19	2	-	27	23	26	16
民國106年 2017	1	1	6	21	1	-	8	6	12	10
民國107年 2018	-	-	-	1	-	-	-	-	2	2
民國108年 2019	3	1	51	87	23	3	94	98	93	57
民國109年 2020	2	1	18	30	8	3	30	50	-	-
民國110年 2021	-	-	-	-	-	-	-	-	-	-
民國111年 2022	-	-	-	-	-	-	-	-	-	-
民國112年 2023	-	-	-	-	-	-	-	-	-	-

人口一覽表(續1)

單位：人

身心障礙人數											
領有舊制身心障礙手冊者						領有新制身心障礙證明者					
頑性(難治型) 癲癇症者		因罕見疾病而致 身心功能障礙者		其他		合計			神經系統構造 及精神、心智功 能		
男	女	男	女	男	女	計	男	女	男	女	
1	3	3	1	4	7	-	-	-	-	-	
1	2	3	1	13	11	-	-	-	-	-	
-	1	3	1	4	7	372	190	182	70	80	
-	-	3	1	3	7	510	259	251	87	99	
-	-	-	-	-	1	749	386	363	127	147	
-	-	-	-	-	-	1,027	545	482	180	190	
-	-	-	-	-	-	1,231	689	542	198	200	
-	-	-	-	-	-	1,539	828	711	210	223	
1	4	4	-	4	8	1,586	840	746	227	247	
-	-	-	-	-	-	1,149	610	539	161	169	
-	-	-	-	-	-	1,637	844	793	231	273	
-	-	-	-	-	-	1,625	820	805	224	265	
-	-	-	-	-	-	1,622	827	835	229	290	

表 10-7 身心障礙

年底別	身心障礙人數							
	領有新制身心障礙證明者							
	眼、耳及相關構造 與感官功能及疼痛		涉及聲音與言語 構造及其功能		循環、造血、免疫 與呼吸系統構造及 其功能		消化、新陳代謝與內分泌 系統相關構造及其功能	
	男	女	男	女	男	女	男	女
民國100年 2011	-	-	-	-	-	-	-	-
民國101年 2012	-	-	-	-	-	-	-	-
民國102年 2013	32	27	1	2	10	15	3	3
民國103年 2014	45	44	2	2	23	18	3	3
民國104年 2015	70	59	4	1	32	25	3	5
民國105年 2016	94	73	4	2	36	31	6	6
民國106年 2017	114	78	3	2	35	27	2	4
民國107年 2018	141	113	11	3	46	35	5	10
民國108年 2019	146	118	11	2	53	40	6	10
民國109年 2020	80	78	1	3	6	12	5	5
民國110年 2021	139	133	9	1	63	51	5	8
民國111年 2022	135	133	10	1	60	55	5	8
民國112年 2023	141	135	9	1	52	61	6	8

人口一覽表(續完)

單位：人

身心障礙人數										身心障礙人數 占總人口比率(%)
領有新制身心障礙證明者										
泌尿與生殖系統 相關構造及其功 能		神經、肌肉、骨 骼之移動相關構 造及其功能		皮膚與相關 構造及其功能		跨兩類別以上者		舊制轉換新制 暫無法歸類者		
男	女	男	女	男	女	男	女	男	女	
-	-	-	-	-	-	-	-	-	-	5.30
-	-	-	-	-	-	-	-	-	-	5.39
13	9	38	27	-	-	23	19	-	-	5.54
18	12	51	51	-	-	30	22	-	-	5.63
22	17	71	66	1	1	49	37	7	5	5.89
37	22	113	98	2	1	67	52	6	7	6.15
47	35	211	133	3	1	69	55	7	7	5.89
57	56	244	196	4	3	104	66	6	6	5.82
52	54	245	202	4	3	89	63	7	7	5.83
19	58	152	102	4	3	85	65	6	7	5.35
49	56	241	197	3	3	88	60	16	11	6.19
50	58	234	193	3	2	83	78	16	12	6.10
48	58	243	192	3	2	80	76	16	12	6.13

表10-8 區公所全民健保 第一、五、六類保險對象統計

單位：人

年底別	第一類保險對象	第五類保險對象	第六類保險對象
	當年底在保人數	當年底在保人數	當年底在保人數
民國101年 2012	240	582	7,428
民國102年 2013	251	497	7,339
民國103年 2014	267	479	7,106
民國104年 2015	250	441	6,996
民國105年 2016	242	394	6,984
民國106年 2017	269	374	7,065
民國107年 2018	262	346	7,000
民國108年 2019	172	335	7,102
民國109年 2020	120	332	6,987
民國110年 2021	119	313	6,833
民國111年 2022	150	319	6,465
民國112年 2023	117	347	6,939

資料來源：本所秘書室、民政課、社經課

拾壹、其他

表 11-1 辦理調解

年別	年底調解委員數 (人)	結案件數總計		
		合計	成立	不成立
民國101年 2012	8	272	164	108
民國102年 2013	9	407	241	166
民國103年 2014	9	326	212	114
民國104年 2015	9	312	205	107
民國105年 2016	9	435	286	149
民國106年 2017	9	449	268	181
民國107年 2018	9	407	262	181
民國108年 2019	9	445	273	172
民國109年 2020	9	457	283	174
民國110年 2021	9	195	117	78
民國111年 2022	9	332	233	99
民國112年 2023	9	284	202	82

資料來源：本所民政課。



# 業務概況

單位：件

民事結案件數					
合計		債權、債務		營建工程	
成立	不成立	成立	不成立	成立	不成立
122	58	117	41	-	6
109	77	98	64	-	2
140	36	119	19	2	2
122	40	111	33	1	1
154	50	140	49	2	-
147	100	125	87	5	2
180	99	165	81	-	3
198	112	184	97	1	2
177	94	157	89	1	1
160	89	152	74	-	4
197	77	187	67	2	-
157	58	152	52	-	-

表 11-1 辦理調解

年別	民事結案件數				
	物權(房地產)		親屬(婚姻)		成立
	成立	不成立	成立	不成立	
民國101年 2012	-	2	1	3	-
民國102年 2013	3	2	2	2	1
民國103年 2014	5	5	2	1	2
民國104年 2015	2	1	3	2	2
民國105年 2016	5	-	1	-	-
民國106年 2017	4	2	1	-	2
民國107年 2018	1	2	1	1	-
民國108年 2019	3	2	1	2	-
民國109年 2020	5	1	1	1	-
民國110年 2021	-	2	1	1	-
民國111年 2022	5	5	-	-	1
民國112年 2023	1	2	-	-	-

業務概況(續1)

單位：件

民事結案件數					
繼承	商事(公害)			其他	
	不成立	成立	不成立	成立	不成立
	1	3	3	1	2
	3	2	1	3	3
	3	4	3	6	3
	1	3	2	-	-
	-	3	-	3	1
	1	4	1	6	7
	2	4	2	9	7
	3	2	1	7	5
	-	3	-	8	2
	-	1	1	6	7
	-	-	-	2	5
	-	-	-	4	4

表 11-1 辦理調解

年別	刑事結案件數			
	合計		傷害	
	成立	不成立	成立	不成立
民國101年 2012	42	50	23	19
民國102年 2013	132	89	123	78
民國103年 2014	72	78	52	57
民國104年 2015	83	67	43	46
民國105年 2016	-	-	-	-
民國106年 2017	121	81	90	47
民國107年 2018	82	47	46	20
民國108年 2019	75	60	39	31
民國109年 2020	106	80	57	42
民國110年 2021	35	28	9	12
民國111年 2022	36	22	17	10
民國112年 2023	45	24	14	12

業務概況(續2)

單位：件

刑事結案件數				
毀棄損壞		詐欺侵佔及竊盜		
成立	不成立	成立	不成立	
1	2	7		14
-	1	1		1
1	2	5		6
1	-	30		17
-	-	-		-
2	1	13		19
-	1	15		11
-	1	22		17
1	1	19		19
-	-	15		9
-	-	10		5
-	1	12		6

表 11-1 辦理調解

年別	刑事結案件數			
	妨害婚姻及家庭		妨害風化	
	成立	不成立	成立	不成立
民國101年 2012	2	5	-	-
民國102年 2013	4	4	-	-
民國103年 2014	3	2	2	3
民國104年 2015	2	2	-	-
民國105年 2016	-	-	-	-
民國107年 2018	2	1	2	1
民國106年 2018	2	2	2	1
民國108年 2019	1	1	2	-
民國109年 2020	1	1	2	1
民國110年 2021	-	-	1	-
民國111年 2022	1	-	4	1
民國112年 2023	-	-	3	-

業務概況(續完)

單位：件

刑事結案件數					
妨害自由名譽信用及秘密			其他		
成立	不成立		成立	不成立	
3		3	6		7
4		2	-		3
3		4	6		4
4		2	3		-
-		-	-		-
5		3	7		9
7		5	10		7
4		2	7		8
19		7	7		9
8		3	2		4
4		4	-		2
7		3	9		2

表 11-2 調解委員

年底別	委員 總人數	性別		年齡				教育程度			
		男	女	未滿 40歲	40-50歲 未滿	50-60歲 未滿	60歲 以上	大專 以上	高中(職)	國中	國小
民國101年 2012	8	6	2	1	-	1	6	4	4	-	-
民國102年 2013	9	6	3	1	-	2	6	5	4	-	-
民國103年 2014	9	6	3	1	-	1	7	5	4	-	-
民國104年 2015	9	6	3	1	1	2	6	6	3	-	-
民國105年 2016	9	6	3	1	1	2	6	6	3	-	-
民國106年 2017	9	6	3	-	1	2	6	6	3	-	-
民國107年 2018	9	6	3	-	1	1	7	7	2	-	-
民國108年 2019	9	6	3	-	1	1	7	7	2	-	-
民國109年 2020	9	6	3	-	1	-	8	7	2	-	-
民國110年 2021	9	6	3	-	-	1	8	7	2	-	-
民國111年 2022	9	6	3	-	-	1	8	7	2	-	-
民國112年 2023	9	6	3	1	1	1	6	8	1	-	-

資料來源：本所民政課。



## 會組織概況

單位：人

行業				服務公職		委員年資			
農、林、 漁、牧業	製造業、 水電、 燃氣業及 營造業	商業	服務業及 其他	曾任公職	未曾任 公職	未滿4年	4-未滿8年	8-未滿16年	16年以上
-	-	2	6	1	7	2	-	3	3
-	-	2	7	2	9	3	1	-	5
-	-	2	7	2	7	3	-	1	5
-	-	2	7	2	7	2	2	1	4
-	-	2	7	2	7	2	2	1	4
-	-	2	7	2	7	1	3	1	4
-	-	2	7	3	6	1	1	4	3
-	-	2	7	3	6	1	2	3	3
-	-	1	8	3	6	2	2	3	2
-	-	1	8	3	6	2	1	4	2
-	-	1	8	3	6	1	2	3	3
1	-	1	7	3	6	3	1	1	4

表 11-3 神壇、寺廟、

年底及里別	道教	佛教	理教	軒轅教	天帝教	一貫道	天德聖教	儒教	亥子道	彌勒大道
民國101年 2012	7	1	-	-	-	-	-	-	-	-
民國102年 2013	7	1	-	-	-	-	-	-	-	-
民國103年 2014	7	1	-	-	-	-	-	-	-	-
民國104年 2015	7	1	-	-	-	-	-	-	-	-
民國105年 2016	7	1	-	-	-	-	-	-	-	-
民國106年 2017	7	1	-	-	-	-	-	-	-	-
民國107年 2018	7	1	-	-	-	-	-	-	-	-
民國108年 2019	7	1	-	-	-	-	-	-	-	-
民國109年 2020	7	1	-	-	-	-	-	-	-	-
民國110年 2021	7	1	-	-	-	-	-	-	-	-
民國111年 2022	7	1	-	-	-	-	-	-	-	-
民國112年 2023	7	7	-	-	-	-	-	-	-	-
三川	1	-	-	-	-	-	-	-	-	-
草江	-	-	-	-	-	-	-	-	-	-
長城	2	-	-	-	-	-	-	-	-	-
北金	1	-	-	-	-	-	-	-	-	-
東金	-	-	-	-	-	-	-	-	-	-
新生	1	-	-	-	-	-	-	-	-	-
後金	-	-	-	-	-	-	-	-	-	-
長興	-	-	-	-	-	-	-	-	-	-
青山	-	-	-	-	-	-	-	-	-	-
民生	-	-	-	-	-	-	-	-	-	-
復元	-	-	-	-	-	-	-	-	-	-
林投	-	-	-	-	-	-	-	-	-	-
國民	-	-	-	-	-	-	-	-	-	-
社東	-	1	-	-	-	-	-	-	-	-
社西	1	-	-	-	-	-	-	-	-	-
博孝	-	-	-	-	-	-	-	-	-	-
長生	-	-	-	-	-	-	-	-	-	-
榮復	1	-	-	-	-	-	-	-	-	-
文西	-	-	-	-	-	-	-	-	-	-
文東	-	-	-	-	-	-	-	-	-	-

料來源：本所民政課。



表 11-4 聚會所、財

年底及里別	聚會所、財團法人教會名稱	教別	負責人姓名
民國101年			
東金里	財團法人基督教中華循理會	基督教	羅遠平
新生里	財團法人高雄市基督徒之家	基督教	周言瑞
長生里	財團法人台灣基督長老教會壽山中會	基督教	莊瀛仁
東金里	財團法人基督教欖園長老教會	基督教	朱錫伍
榮復里	財團法人台灣基督長老教會前金教會	基督教	謝孟達
榮復里	財團法人神之子基督教會	基督教	林明學
青山里	財團法人高雄市召會	基督教	伍俊英
民國102年			
東金里	財團法人基督教中華循理會	基督教	羅遠平
新生里	財團法人高雄市基督徒之家	基督教	周言瑞
東金里	財團法人基督教欖園長老教會	基督教	朱錫伍
榮復里	財團法人台灣基督長老教會前金教會	基督教	謝孟達
榮復里	財團法人神之子基督教會	基督教	林明學
青山里	財團法人高雄市召會	基督教	伍俊英
新生里	財團法人山達基教會高雄機構	山達基	薛智元
民國103年			
新生里	財團法人高雄市基督徒之家	基督教	周言瑞
東金里	財團法人基督教欖園長老教會	基督教	朱錫伍
榮復里	財團法人台灣基督長老教會前金教會	基督教	謝孟達
榮復里	財團法人神之子基督教會	基督教	林明學
青山里	財團法人高雄市召會	基督教	伍俊英
新生里	財團法人山達基教會高雄機構	山達基	薛智元
民國104年			
新生里	財團法人高雄市基督徒之家	基督教	周言瑞
東金里	財團法人基督教欖園長老教會	基督教	朱錫伍
榮復里	財團法人台灣基督長老教會前金教會	基督教	謝孟達
榮復里	財團法人神之子基督教會	基督教	林明學
青山里	財團法人高雄市召會	基督教	伍俊英
新生里	財團法人山達基教會高雄機構	山達基	薛智元

資料來源：本所民政課。

## 團法人教會概況

地址	電話	建立日期
高雄市前金區自強一路36號11樓	2826596	43.09.03
高雄市前金區市中一路227巷33號	2714394	77.02.27
高雄市前金區中華三路23號10樓之9	2810303	87.09.25
高雄市前金區文武一街36號	2322757	89.01.14
高雄市前金區成功一路308號5樓	2013749	90.09.04
高雄市前金區成功一路308號12樓	2214889	91.10.23
高雄市前金區新盛二街60號	2115115	101.04.05
高雄市前金區自強一路36號11樓	2826596	43.09.03
高雄市前金區市中一路227巷33號	2714394	77.02.27
高雄市前金區文武一街36號	2322757	89.01.14
高雄市前金區成功一路308號5樓	2013749	90.09.04
高雄市前金區成功一路308號12樓	2214889	91.10.23
高雄市前金區新盛二街60號	2115115	101.04.05
高雄市前金區七賢二路329號	2130188	102.06.24
高雄市前金區市中一路227巷33號	2714394	77.02.27
高雄市前金區文武一街36號	2322757	89.01.14
高雄市前金區成功一路308號5樓	2013749	90.09.04
高雄市前金區成功一路308號12樓	2214889	91.10.23
高雄市前金區新盛二街60號	2115115	101.04.05
高雄市前金區七賢二路329號	2130188	102.06.24
高雄市前金區市中一路227巷33號	2714394	77.02.27
高雄市前金區文武一街36號	2322757	89.01.14
高雄市前金區成功一路308號5樓	2013749	90.09.04
高雄市前金區成功一路308號12樓	2214889	91.10.23
高雄市前金區新盛二街60號	2115115	101.04.05
高雄市前金區七賢二路329號	2130188	102.06.24

表 11-4 聚會所、財

年底及里別	聚會所、財團法人教會名稱	教別	負責人姓名
民國105年 2016			
新生里	財團法人高雄市基督徒之家	基督教	周言瑞
東金里	財團法人基督教欖園長老教會	基督教	朱錫伍
榮復里	財團法人台灣基督教長老教會前金教會	基督教	謝孟達
榮復里	財團法人神之子基督教會	基督教	林明學
青山里	財團法人高雄市召會	基督教	伍俊英
新生里	財團法人山達基教會高雄機構	山達基	薛智元
民國106年 2017			
新生里	財團法人高雄市基督徒之家	基督教	周言瑞
東金里	財團法人基督教欖園長老教會	基督教	朱錫伍
榮復里	財團法人台灣基督教長老教會前金教會	基督教	謝孟達
榮復里	財團法人神之子基督教會	基督教	林明學
青山里	財團法人高雄市召會	基督教	伍俊英
新生里	財團法人山達基教會高雄機構	山達基	薛智元
民國107年 2018			
新生里	財團法人高雄市基督徒之家	基督教	周言瑞
東金里	財團法人基督教欖園長老教會	基督教	朱錫伍
榮復里	財團法人台灣基督教長老教會前金教會	基督教	謝孟達
榮復里	財團法人神之子基督教會	基督教	林明學
青山里	財團法人高雄市召會	基督教	伍俊英
新生里	財團法人山達基教會高雄機構	山達基	薛智元
復元里	財團法人生命發展教會	基督教	劉奕松
民國108年 2019			
新生里	財團法人高雄市基督徒之家	基督教	周言瑞
東金里	財團法人基督教欖園長老教會	基督教	朱錫伍
榮復里	財團法人台灣基督教長老教會前金教會	基督教	謝孟達
榮復里	財團法人神之子基督教會	基督教	林明學
青山里	財團法人高雄市召會	基督教	伍俊英
新生里	財團法人山達基教會高雄機構	山達基	薛智元
復元里	財團法人生命發展教會	基督教	劉奕松

## 團法人教會概況(續1)

地址	電話	建立日期
高雄市前金區市中一路227巷33號	2714394	77.02.27
高雄市前金區文武一街36號	2322757	89.01.14
高雄市前金區成功一路308號5樓	2013749	90.09.04
高雄市前金區成功一路308號12樓	2214889	91.10.23
高雄市前金區新盛二街60號	2115115	101.04.05
高雄市前金區七賢二路329號	2130188	102.06.24
高雄市前金區市中一路227巷33號	2714394	77.02.27
高雄市前金區文武一街36號	2322757	89.01.14
高雄市前金區成功一路308號5樓	2013749	90.09.04
高雄市前金區成功一路308號12樓	2214889	91.10.23
高雄市前金區新盛二街60號	2115115	101.04.05
高雄市前金區七賢二路329號	2130188	102.06.24
高雄市前金區市中一路227巷33號	2714394	77.02.27
高雄市前金區文武一街36號	2322757	89.01.14
高雄市前金區成功一路308號5樓	2013749	90.09.04
高雄市前金區成功一路308號12樓	2214889	91.10.23
高雄市前金區新盛二街60號	2115115	101.04.05
高雄市前金區七賢二路329號	2130188	102.06.24
高雄市前金區中華三路77之1號8樓之1	2150216	107.12.10
高雄市前金區市中一路227巷33號	2714394	77.02.27
高雄市前金區文武一街36號	2322757	89.01.14
高雄市前金區成功一路308號5樓	2013749	90.09.04
高雄市前金區成功一路308號12樓	2214889	91.10.23
高雄市前金區新盛二街60號	2115115	101.04.05
高雄市前金區七賢二路329號	2130188	102.06.24
高雄市前金區中華三路77之1號8樓之1	2150216	107.12.10

表 11-4 聚會所、財

年底及里別	聚會所、財團法人教會名稱	教別	負責人姓名
民國109年 2020			
新生里	財團法人高雄市基督徒之家	基督教	周言瑞
東金里	財團法人基督教橄欖園長老教會	基督教	蔡伯倫
榮復里	財團法人台灣基督長老教會前金教會	基督教	雷文宗
榮復里	財團法人神之子基督教會	基督教	林明俐
青山里	財團法人高雄市召會	基督教	伍俊英
新生里	財團法人山達基教會高雄機構	山達基	薛智元
復元里	財團法人生命發展教會	基督教	劉奕松
文東里	財團法人基督教高雄愛加倍靈糧堂	基督教	施淵泉
民國110年 2021			
新生里	財團法人高雄市基督徒之家	基督教	周言瑞
東金里	財團法人基督教橄欖園長老教會	基督教	蔡伯倫
榮復里	財團法人台灣基督長老教會前金教會	基督教	吳聖結
榮復里	財團法人神之子基督教會	基督教	林明俐
青山里	財團法人高雄市召會	基督教	伍俊英
新生里	財團法人山達基教會高雄機構	山達基	薛智元
復元里	財團法人生命發展教會	基督教	江秀容
文東里	財團法人基督教高雄愛加倍靈糧堂	基督教	施淵泉
民國111年 2022			
新生里	財團法人高雄市基督徒之家	基督教	周言瑞
東金里	財團法人基督教橄欖園長老教會	基督教	蔡伯倫
榮復里	財團法人台灣基督長老教會前金教會	基督教	吳聖結
榮復里	財團法人神之子基督教會	基督教	林明俐
青山里	財團法人高雄市召會	基督教	伍俊英
新生里	財團法人山達基教會高雄機構	山達基	薛智元
復元里	財團法人生命發展教會	基督教	劉奕松
文東里	財團法人基督教高雄愛加倍靈糧堂	基督教	施淵泉
民國112年 2023			
新生里	財團法人高雄市基督徒之家	基督教	周言瑞
東金里	財團法人基督教橄欖園長老教會	基督教	蔡伯倫
榮復里	財團法人台灣基督長老教會前金教會	基督教	吳聖結

資料來源：本所民政課。



團法人教會概況(續2)

地址	電話	建立日期
高雄市前金區市中一路227巷33號	2714394	77.02.27
高雄市前金區文武一街36號	2322757	89.01.14
高雄市前金區成功一路308號5樓	2013749	90.09.04
高雄市前金區成功一路308號12樓	2214889	91.10.23
高雄市前金區新盛二街60號	2115115	44.01.28
高雄市前金區七賢二路329號	2130188	102.06.24
高雄市前金區中華三路77之1號8樓之1	2150216	107.12.10
高雄市前金區中山二路505號11樓	2152721	109.11.26
高雄市前金區市中一路227巷33號	2714394	77.02.27
高雄市前金區文武一街36號	2322757	89.01.14
高雄市前金區成功一路308號5樓	2013749	90.09.04
高雄市前金區成功一路308號12樓	2214889	91.10.23
高雄市前金區新盛二街60號	2115115	44.01.28
高雄市前金區七賢二路329號	2130188	102.06.24
高雄市前金區中華三路77之1號8樓之1	2150216	107.12.10
高雄市前金區中山二路505號11樓	2152721	109.11.26
高雄市前金區市中一路227巷33號	2714394	77.02.27
高雄市前金區文武一街36號	2322757	89.01.14
高雄市前金區成功一路308號5樓	2013749	90.09.04
高雄市前金區成功一路308號12樓	2214889	91.10.23
高雄市前金區新盛二街60號	2115115	44.01.28
高雄市前金區七賢二路329號	2130188	102.06.24
高雄市前金區中華三路77之1號8樓之1	2150216	107.12.10
高雄市前金區中山二路505號11樓	2152721	109.11.26
高雄市前金區市中一路227巷33號	2714394	77.02.27
高雄市前金區文武一街36號	2322757	89.01.14
高雄市前金區成功一路308號5樓	2013749	90.09.04

表 11-4 聚會所、財

年底及里別	聚會所、財團法人教會名稱	教別	負責人姓名
榮復里	財團法人神之子基督教會	基督教	林明惘
青山里	財團法人高雄市召會	基督教	伍俊英
新生里	財團法人山達基教會高雄機構	山達基	薛智元
復元里	財團法人生命發展教會	基督教	劉奕松
文東里	財團法人基督教高雄愛加倍靈糧	基督教	沙素娟

資料來源：本所民政課。

## 團法人教會概況(續完)

地址	電話	建立日期
高雄市前金區成功一路308號12樓	2214889	91.10.23
高雄市前金區新盛二街60號	2115115	44.01.28
高雄市前金區七賢二路329號	2130188	102.06.24
高雄市前金區中華三路77之1號8樓之1	2150216	107.12.10
高雄市前金區中山二路505號11樓	2152721	109.11.26

表 11-5 宗教團體興辦公益

年底及宗教別	醫療機構		文教機構						
	醫院數	診所數	大學數	專科學校數	中學數	職校數	小學數	幼兒園數	圖書閱覽室數
民國101年 2012	-	-	-	-	-	-	-	-	-
民國102年 2013	-	-	-	-	-	-	-	-	2
民國103年 2014	-	-	-	-	-	-	-	-	2
民國104年 2015	-	-	-	-	-	-	-	-	2
民國105年 2016	-	-	-	-	-	-	-	-	2
民國106年 2017	-	-	-	-	-	-	-	-	2
民國107年 2018	-	-	-	-	-	-	-	-	2
民國108年 2019	-	-	-	-	-	-	-	-	2
民國109年 2020	-	-	-	-	-	-	-	-	2
民國110年 2021	-	-	-	-	-	-	-	-	2
民國111年 2022	-	-	-	-	-	-	-	-	2
民國112年 2023	-	-	-	-	-	-	-	-	2
佛教	-	-	-	-	-	-	-	-	-
道教	-	-	-	-	-	-	-	-	1
三一(夏)教	-	-	-	-	-	-	-	-	-
理教	-	-	-	-	-	-	-	-	-
一貫道	-	-	-	-	-	-	-	-	-
先天救教	-	-	-	-	-	-	-	-	-
天德聖教	-	-	-	-	-	-	-	-	-
軒轅教	-	-	-	-	-	-	-	-	-
天帝教	-	-	-	-	-	-	-	-	-
彌勒大道	-	-	-	-	-	-	-	-	-
天道	-	-	-	-	-	-	-	-	-
其他	-	-	-	-	-	-	-	-	-
猶太教	-	-	-	-	-	-	-	-	-
天主教	-	-	-	-	-	-	-	-	-
基督教	-	-	-	-	-	-	-	-	-
伊斯蘭教	-	-	-	-	-	-	-	-	-
東正教	-	-	-	-	-	-	-	-	-
摩門教	-	-	-	-	-	-	-	-	-
天理教	-	-	-	-	-	-	-	-	-
巴哈伊教	-	-	-	-	-	-	-	-	-
統一教	-	-	-	-	-	-	-	-	-
山達基	-	-	-	-	-	-	-	-	1
真光教團	-	-	-	-	-	-	-	-	-
其他	-	-	-	-	-	-	-	-	-

資料來源：本所民政課。



表 11-6 服兵役役男列級家屬

年底別	總計		生育補助金		喪葬補助金	
	件數(件)	金額(元)	件數(件)	金額(元)	件數(件)	金額(元)
民國101年 2012	-	-	-	-	-	-
民國102年 2013	-	-	-	-	-	-
民國103年 2014	-	-	-	-	-	-
民國104年 2015	-	-	-	-	-	-
民國105年 2016	-	-	-	-	-	-
民國106年 2017	-	-	-	-	-	-
民國107年 2018	-	-	-	-	-	-
民國108年 2019	-	-	-	-	-	-
民國109年 2020	-	-	-	-	-	-
民國110年 2021	-	-	-	-	-	-
民國111年 2022	-	-	-	-	-	-
民國112年 2023	-	-	-	-	-	-

資料來源：本所役政災防課。

各項慰、補助費發放情形

單位：元、件

急難慰助金		健保補助費		醫療補助費	
件數(件)	金額(元)	件數(件)	金額(元)	件數(件)	金額(元)
-	-	-	-	-	-
-	-	-	-	-	-
-	-	-	-	-	-
-	-	-	-	-	-
-	-	-	-	-	-
-	-	-	-	-	-
-	-	-	-	-	-
-	-	-	-	-	-
-	-	-	-	-	-
-	-	-	-	-	-
-	-	-	-	-	-
-	-	-	-	-	-
-	-	-	-	-	-
-	-	-	-	-	-
-	-	-	-	-	-
-	-	-	-	-	-
-	-	-	-	-	-

表 11-7 服兵役役男列級家屬

年別	總計			戶數 (戶)
	戶數 (戶)	人口數 (人)	金額 (元)	
民國101年 2012	2	5	55,500	2
民國102年 2013	4	7	46,320	1
民國103年 2014	7	15	128,450	3
民國104年 2015	4	4	61,600	3
民國105年 2016	-	-	-	-
民國106年 2017	3	6	70,840	3
民國107年 2018	1	3	27,900	1
民國108年 2019	3	9	83,700	-
民國109年 2020	1	1	20,520	1
民國110年 2021	1	2	41,040	1
民國111年 2022	-	-	-	-
民國112年 2023	-	-	-	-

資料來源：本所役政災防課



# 安家生活扶助費發放情形

單位：人、戶、元

一次安家費		生活扶助金		
人口數 (人)	金額 (元)	戶數 (戶)	人口數 (人)	金額 (元)
3	24,700	2	2	30,800
2	12,320	3	5	34,000
6	47,950	4	9	80,500
3	46,200	1	1	15,400
-	-	-	-	-
6	70,840	-	-	-
3	27,900	-	-	-
-	-	3	9	83,700
1	20,520	-	-	-
2	41,040	-	-	-
-	-	-	-	-
-	-	-	-	-