

中華民國 109 年
2020

高雄市前金區 區政統計年報



高雄市前金區公所編印
中華民國110年8月

序言

前金區位在本市的中心，西隔仁愛河與鹽埕區相望；東以自立一路、自立二路、中山一路鄰接新興區；北沿運河與三民區分界；南以青年二路、成功一路、五福三路與苓雅區相連。其形狀呈四方形，而南北略長，東西稍短，在高雄市各區中是屬於規模較小的行政區，現有 20里 261鄰 26,668人(截至109年12月底止)。

區政工作是為民服務的第一線，區公所亦是市府與人民之間的溝通橋樑，區政統計年報呈現執行職務過程與結果，係以統一之方法，作經常性記錄、整理、統計、分析並編成報告表，俾產生確實的公務統計資料，以考核政策推行績效，明瞭公務執行實況及發展態勢，以作為決策、擬定計畫之參據，並提供有關單位作為施政之參考。

區長 莊秀美 謹識

中華民國110年8月

凡 例

- 一、本年報編印之目的，為提供本區基本概況資料及重要施政成果，以供各機關參考應用。
- 二、本年報所列資料係取自本所各課室暨市政府各局處編報之公務統計報表及中央各部會公布之調查結果報告資料，加以整理彙編。
- 三、本年報所列數字，以民國109年資料為主，主要為前金區資料，為便於長期時間數列之比較，以明瞭歷年施政情形，藉以觀往知來，亦將100年至108年之歷年資料併計刊列，至於本年數字若與以前年度各期有出入者，以本年度所列數字為準。
- 四、本年報計分土地、人口、行政組織、農林漁牧、工商業及區建設、金融財稅、教育文化、衛生、環境保護、社會福利、其他等11類表報。
- 五、本年報所列度量衡單位，一律採用公制，如有原非公制者，均經折算為公制，以資劃一，如有特殊情形而採用其他單位者，已分別予以註明。表內數字因尾數四捨五入，故部分總數與細數之間，或有未能吻合情事。
- 六、表內所稱年係指全年，年底係指該年十二月底，月係指全月，有特殊情形者稱年度或學年度等。
- 七、本年報各表內所用符號代表意義如下：
 - 「—」表示無數值或數值無統計。
 - 「--」表示無意義數值。
 - 「…」表示數值尚未發布。
 - 「0」代表有數值不及半單位。
- 八、本年報由本所各課室提供相關資料，始克完成，至紉公誼，謹致謝忱，統計數字若有疏漏之處，敬請不吝指正。

目錄

	頁次
壹、土地	
1-1 區境界.....	1
1-2 實施三七五減租後佃農購買耕地面積與戶數.....	2
1-3 實施三七五減租成果.....	3~4
1-4 已登記土地面積.....	5~12
1-5 公告土地現值統計表.....	13~14
貳、人口	
2-1 現住戶數、人口密度及性比例.....	15~16
2-2 戶籍動態.....	17~24
2-3 現住人口之年齡分配.....	25~30
2-4 現住人口之年齡結構.....	31~32
2-5 15歲以上現住人口之教育程度—按年齡別分.....	33~40
2-6 現住人口之婚姻狀況—按年齡別分.....	41~42
2-7 現住人口之婚姻狀況—按里別分.....	43~44
2-8 現住原住民戶口數.....	45~46
2-9 新移民人口數.....	47~48
參、行政組織	
3-1 區公所組織系統.....	49
3-2 區公所編製及現有員額.....	50~51
3-3 區公所員工按職等別及性別分.....	52~53
3-4 區公所現有職員數—按年齡分.....	54~55
3-5 區公所現有職員數—按教育程度分.....	56~57
3-6 里長選舉概況.....	58
3-7 鄰長遴聘概況.....	59
3-8 鄰長異動概況.....	60~61

肆、農林漁牧

4-1 耕地面積	62~63
----------	-------

伍、工商業及區建設

5-1 營運中工廠家數	64~67
5-2 自來水供水普及率	68~69

陸、金融財稅

6-1 歲入預決算—按來源別分	70~73
6-2 歲出預決算—按政事別分	74~81
6-3 區公所經費預算數額—按工作計畫別分	82~83
6-4 區公所經費預算數額—按用途別科目分	84~85

柒、教育文化

7-1 境內國民中學概況	86~87
7-2 境內國民小學概況	88~91

捌、衛生

8-1 醫療機構及其他醫事機構開（執）業醫事人員數	92~95
8-2 公私立醫療機構數及病床數	96~101
8-3 藥商家數	102~103

玖、環境保護

9-1 改善市容查報有關案件執行情形	104~105
9-2 維護市容查報案件辦理情形	106

拾、社會福利

10-1 推行社區發展工作成果	107~110
10-2 社區發展協會會員人數	111
10-3 社會福利及救濟概況	112~113

10-4 遭受災害救助情形.....	114~115
10-5 辦理急難救助概況.....	116~117
10-6 低收入戶人口.....	118~119
10-7 身心障礙人口一覽表.....	120~125
10-8 區公所全民健保第一、五、六類保險對象統計.....	126

拾壹、其他

11-1 辦理調解業務概況.....	127~134
11-2 調解委員會組織概況.....	135~136
11-3 神壇、寺廟、財團法人寺廟一覽表.....	137~138
11-4 聚會所、財團法教會概況.....	139~144
11-5 宗教團體興辦公益慈善及社會教化事業概況.....	145~146
11-6 服兵役役男列級家屬各項慰、補助費發放情形.....	147~148
11-7 服兵役役男列級家屬安家生活扶助費發放情形.....	149~150

壹、土地

表 1-1 區境界

方位別	地點	經緯度			
		度	分	秒	
中心地點	林投里	東經	120	17	33
		北緯	22	37	38
極東	長生里	東經	120	18	05
		北緯	22	37	37
極西	新生里	東經	120	17	11
		北緯	22	37	55
極南	榮復里	東經	120	17	46
		北緯	22	37	05
極北	三川里	東經	120	17	45
		北緯	22	38	07

資料來源：國土測繪網路地圖服務。

表 1-2 實施三七五減租後佃農購買耕地面積與戶數

單位：公頃/戶

年別	面積（公頃）				戶數（戶）
	合計	田	旱	其他	
民國100年 2011	-	-	-	-	-
民國101年 2012	-	-	-	-	-
民國102年 2013	-	-	-	-	-
民國103年 2014	-	-	-	-	-
民國104年 2015	-	-	-	-	-
民國105年 2016	-	-	-	-	-
民國106年 2017	-	-	-	-	-
民國107年 2018	-	-	-	-	-
民國108年 2019	-	-	-	-	-
民國109年 2020	-	-	-	-	-

資料來源：本所民政課。

表 1-3 實施三七

年底別	佃農戶數(戶)	土地筆數(筆)	租約件數(件)
民國100年 2011	-	-	-
民國101年 2012	-	-	-
民國102年 2013	-	-	-
民國103年 2014	-	-	-
民國104年 2015	-	-	-
民國105年 2016	-	-	-
民國106年 2017	-	-	-
民國107年 2018	-	-	-
民國108年 2019	-	-	-
民國109年 2020	-	-	-

資料來源：本所民政課。

五減租成果

單位：戶/筆/件/公頃

訂約面積 (公頃)			
合計	田	旱	其他
-	-	-	-
-	-	-	-
-	-	-	-
-	-	-	-
-	-	-	-
-	-	-	-
-	-	-	-
-	-	-	-
-	-	-	-
-	-	-	-
-	-	-	-

表 1-4 已登記

年底別	土地權屬別	總計	非都市用地		
			合計	甲種 建築用地	乙種 建築用地
民國100年 2011	共計	194.765800	-	-	-
	公有	109.043338	-	-	-
	私有	82.015262	-	-	-
	公私共有	3.707200	-	-	-
民國101年 2012	共計	194.765800	-	-	-
	公有	108.979891	-	-	-
	私有	82.080009	-	-	-
	公私共有	3.705900	-	-	-
民國102年 2013	共計	194.766600	-	-	-
	公有	108.831441	-	-	-
	私有	82.246759	-	-	-
	公私共有	3.688400	-	-	-
民國103年 2014	共計	194.766600	-	-	-
	公有	108.682918	-	-	-
	私有	82.515982	-	-	-
	公私共有	3.567700	-	-	-
民國104年 2015	共計	194.766600	-	-	-
	公有	108.654534	-	-	-
	私有	82.828466	-	-	-
	公私共有	3.283600	-	-	-

資料來源：高雄市政府地政局。

土地面積

單位：公頃

非都市用地

丙種 建築用地	丁種 建築用地	農牧 用地	林業 用地	養殖 用地	鹽業 用地	礦業 用地
-	-	-	-	-	-	-
-	-	-	-	-	-	-
-	-	-	-	-	-	-
-	-	-	-	-	-	-
-	-	-	-	-	-	-
-	-	-	-	-	-	-
-	-	-	-	-	-	-
-	-	-	-	-	-	-
-	-	-	-	-	-	-
-	-	-	-	-	-	-
-	-	-	-	-	-	-
-	-	-	-	-	-	-
-	-	-	-	-	-	-
-	-	-	-	-	-	-
-	-	-	-	-	-	-
-	-	-	-	-	-	-
-	-	-	-	-	-	-
-	-	-	-	-	-	-

表 1-4 已登記

年底別	土地權屬別	非都市用地			
		窯業 用地	交通 用地	水利 用地	遊憩 用地
民國100年 2011	共計	-	-	-	-
	公有	-	-	-	-
	私有	-	-	-	-
	公私共有	-	-	-	-
民國101年 2012	共計	-	-	-	-
	公有	-	-	-	-
	私有	-	-	-	-
	公私共有	-	-	-	-
民國102年 2013	共計	-	-	-	-
	公有	-	-	-	-
	私有	-	-	-	-
	公私共有	-	-	-	-
民國103年 2014	共計	-	-	-	-
	公有	-	-	-	-
	私有	-	-	-	-
	公私共有	-	-	-	-
民國104年 2015	共計	-	-	-	-
	公有	-	-	-	-
	私有	-	-	-	-
	公私共有	-	-	-	-

土地面積(續1)

單位：公頃

非都市用地							都市土地及 其他
古蹟保存 用地	生態保護 用地	國土保安 用地	墳墓 用地	特定目的 事業用地	暫未編定 用地	其他 用地	
-	-	-	-	-	-	-	194.765800
-	-	-	-	-	-	-	109.043338
-	-	-	-	-	-	-	82.015262
-	-	-	-	-	-	-	3.707200
-	-	-	-	-	-	-	194.765800
-	-	-	-	-	-	-	108.979891
-	-	-	-	-	-	-	82.080009
-	-	-	-	-	-	-	3.705900
-	-	-	-	-	-	-	194.766600
-	-	-	-	-	-	-	108.831441
-	-	-	-	-	-	-	82.246759
-	-	-	-	-	-	-	3.688400
-	-	-	-	-	-	-	194.766600
-	-	-	-	-	-	-	108.682918
-	-	-	-	-	-	-	82.515982
-	-	-	-	-	-	-	3.567700
-	-	-	-	-	-	-	194.766600
-	-	-	-	-	-	-	108.654534
-	-	-	-	-	-	-	82.828466
-	-	-	-	-	-	-	3.283600

表 1-4 已登記

年底別	土地權屬別	總計	非都市用地		
			合計	甲種 建築用地	乙種 建築用地
民國105年 2016	共計	194.766600	-	-	-
	公有	108.338034	-	-	-
	私有	83.205366	-	-	-
	公私共有	3.223200	-	-	-
民國106年 2017	共計	194.766600	-	-	-
	私有	83.205366	-	-	-
	公私共有	3.223200	-	-	-
民國107年 2018	共計	194.766200	-	-	-
	公有	108.114584	-	-	-
	私有	83.107716	-	-	-
	公私共有	3.543900	-	-	-
民國108年 2019	共計	194.766200	-	-	-
	公有	108.085884	-	-	-
	私有	83.234316	-	-	-
	公私共有	3.446000	-	-	-
民國109年 2020	共計	194.766200	-	-	-
	公有	108.086007	-	-	-
	私有	83.150393	-	-	-
	公私共有	3.529800	-	-	-

土地面積(續2)

單位：公頃

非都市用地

丙種 建築用地	丁種 建築用地	農牧 用地	林業 用地	養殖 用地	鹽業 用地	礦業 用地
-	-	-	-	-	-	-
-	-	-	-	-	-	-
-	-	-	-	-	-	-
-	-	-	-	-	-	-
-	-	-	-	-	-	-
-	-	-	-	-	-	-
-	-	-	-	-	-	-
-	-	-	-	-	-	-
-	-	-	-	-	-	-
-	-	-	-	-	-	-
-	-	-	-	-	-	-
-	-	-	-	-	-	-
-	-	-	-	-	-	-
-	-	-	-	-	-	-
-	-	-	-	-	-	-
-	-	-	-	-	-	-
-	-	-	-	-	-	-
-	-	-	-	-	-	-
-	-	-	-	-	-	-
-	-	-	-	-	-	-
-	-	-	-	-	-	-

表 1-4 已登記

年底別	土地權屬別	非都市用地			
		窯業 用地	交通 用地	水利 用地	遊憩 用地
民國105年 2016	共計	-	-	-	-
	公有	-	-	-	-
	私有	-	-	-	-
	公私共有	-	-	-	-
民國106年 2017	共計	-	-	-	-
	私有	-	-	-	-
	公私共有	-	-	-	-
民國107年 2018	共計	-	-	-	-
	公有	-	-	-	-
	私有	-	-	-	-
	公私共有	-	-	-	-
民國108年 2019	共計	-	-	-	-
	公有	-	-	-	-
	私有	-	-	-	-
	公私共有	-	-	-	-
民國109年 2020	共計	-	-	-	-
	公有	-	-	-	-
	私有	-	-	-	-
	公私共有	-	-	-	-

土地面積(續完)

單位：公頃

非都市用地							都市土地及 其他
古蹟保存 用地	生態保護 用地	國土保安 用地	墳墓 用地	特定目的 事業用地	暫未編定 用地	其他 用地	
-	-	-	-	-	-	-	194.766600
-	-	-	-	-	-	-	108.338034
-	-	-	-	-	-	-	83.205366
-	-	-	-	-	-	-	3.223200
-	-	-	-	-	-	-	194.766600
-	-	-	-	-	-	-	83.205366
-	-	-	-	-	-	-	3.223200
-	-	-	-	-	-	-	194.766200
-	-	-	-	-	-	-	108.114584
-	-	-	-	-	-	-	83.107716
-	-	-	-	-	-	-	3.543900
-	-	-	-	-	-	-	194.766200
-	-	-	-	-	-	-	108.085884
-	-	-	-	-	-	-	83.234316
-	-	-	-	-	-	-	3.446000
-	-	-	-	-	-	-	194.766200
-	-	-	-	-	-	-	108.086007
-	-	-	-	-	-	-	83.150393
-	-	-	-	-	-	-	3.529800

表 1-5 公告土

年別	總計			公有		
	筆數	面積	公告土地 現值總額	筆數	面積	公告土地 現值總額
民國100年 2011	11,501	194.765800	154,385,226	2,704	109.053700	88,812,427
民國101年 2012	11,462	194.765800	160,829,114	2,701	109.040000	92,514,293
民國102年 2013	11,454	194.765800	164,216,380	2,695	108.979900	94,196,032
民國103年 2014	11,449	194.766600	170,481,661	2,698	108.831441	98,066,129
民國104年 2015	11,417	194.766600	194,595,486	2,701	108.682918	111,683,451
民國105年 2016	11,413	194.766600	206,254,544	2,684	108.654534	117,594,816
民國106年 2017	11,392	194.766600	207,971,295	2,689	108.338034	118,215,881
民國107年 2018	11,363	194.766600	207,071,056	2,687	108.135934	117,348,461
民國108年 2019	11,367	194.766200	206,980,994	2,698	108.114584	117,308,431
民國109年 2020	11,383	194.766200	206,697,551	2,712	108.085884	117,033,822

資料來源：高雄市政府地政局。

地現值統計表

單位：公頃、千元

私有			公私共有		
筆數	面積	公告土地 現值總額	筆數	面積	公告土地 現值總額
8,670	81.944000	62,949,568	127	3.768100	2,623,231
8,638	82.018600	65,680,216	123	3.707200	2,634,605
8,638	82.080000	67,348,609	121	3.705900	2,671,739
8,626	82.246759	69,673,962	125	3.688400	2,741,510
8,593	82.686082	80,046,831	123	3.397600	2,865,204
8,605	82.828466	85,835,975	124	3.283600	2,823,753
8,578	83.205366	86,937,104	125	3.223200	2,818,310
8,550	83.332166	86,857,992	126	3.298500	2,864,603
8,541	83.107716	86,632,592	128	3.543900	3,039,971
8,542	83.234316	86,897,764	129	3.446000	2,765,965

貳、人口

表 2-1 現住戶數、

年底別及里別	面積 (平方公里)	村里數	鄰數	戶數 (戶)
民國100年 2011	1.8573	20	263	12,506
民國101年 2012	1.8573	20	263	12,567
民國102年 2013	1.8573	20	263	12,578
民國103年 2014	1.8573	20	263	12,557
民國104年 2015	1.8573	20	261	12,547
民國105年 2016	1.8573	20	261	12,554
民國106年 2017	1.8574	20	261	12,616
民國107年 2018	1.8573	20	261	12,706
民國108年 2019	1.8573	20	261	12,908
民國109年 2020	1.8573	20	261	12,944
三川里	0.0355	1	9	343
草江里	0.081	1	9	518
長城里	0.0477	1	17	683
北金里	0.0724	1	8	416
東金里	0.07	1	12	532
新生里	0.1913	1	28	1,937
後金里	0.1724	1	11	322
長興里	0.0612	1	11	700
青山里	0.0792	1	13	1,066
民生里	0.045	1	9	422
復元里	0.0525	1	11	518
林投里	0.1287	1	13	600
國民里	0.0754	1	9	489
社東里	0.1211	1	18	769
社西里	0.0607	1	11	603
博孝里	0.0571	1	9	523
長生里	0.253	1	19	865
榮復里	0.0703	1	13	550
文西里	0.0698	1	14	512
文東里	0.1131	1	17	576

備註：本區各里別面積為先前釐訂，期間行政區域調整致各里別面積加總與總面積不等，俟日後測量時將一併修正。

人口密度及性比例

單位：人/戶/百分比/平方公里

現住戶口			戶量 (人/戶)	人口密度 (人/平方公里)	性比例 (每百女子 所當男子數)
人口數(人)					
合計	男	女			
28,446	13,841	14,605	2.27	15,316	94.77
28,250	13,716	14,534	2.25	15,210	94.37
28,038	13,554	14,484	2.23	15,096	93.58
27,832	13,392	14,440	2.22	14,985	92.74
27,388	13,192	14,196	2.18	14,746	92.93
27,151	13,023	14,128	2.16	14,618	92.18
26,991	12,879	14,112	2.14	14,532	91.26
26,831	12,739	14,092	2.11	14,446	90.40
26,879	12,702	14,177	2.08	14,446	89.60
26,668	12,603	14,065	2.06	14,358	89.61
724	355	369	2.11	20,394	96.21
1,119	537	582	2.16	13,815	92.27
1,458	704	754	2.13	30,566	93.37
902	421	481	2.17	12,459	87.53
1,071	501	570	2.01	15,300	87.89
4,059	1,923	2,136	2.10	21,218	90.03
735	372	363	2.28	4,263	102.48
1,295	597	698	1.85	21,160	85.53
1,996	898	1,098	1.87	25,202	81.79
822	355	467	1.95	18,267	76.02
1,104	507	597	2.13	21,029	84.92
1,153	656	497	1.92	8,959	131.99
1,055	508	547	2.16	13,992	92.87
1,651	748	903	2.15	13,633	82.83
1,166	529	637	1.93	19,209	83.05
1,104	522	582	2.11	19,335	89.69
1,782	840	942	2.06	7,043	89.17
1,167	554	613	2.12	16,600	90.38
1,035	489	546	2.02	14,828	89.56
1,270	587	683	2.20	11,229	85.94

表 2-2 戶籍

年別及里別	遷入人數					
	合計			自外國	新北市	
	計	男	女			
民國100年 2011	2,034	910	1,124	145	131	
民國101年 2012	2,180	977	1,203	131	107	
民國102年 2013	2,075	933	1,142	132	57	
民國103年 2014	2,025	860	1,165	137	47	
民國104年 2015	1,688	756	932	125	47	
民國105年 2016	1,556	685	871	121	41	
民國106年 2017	1,760	760	1,000	114	49	
民國107年 2018	1,681	723	958	139	48	
民國108年 2019	1,830	800	1,030	120	80	
民國109年 2020	1,707	786	921	59	39	
三川里	30	13	17	1	-	
草江里	43	18	25	-	1	
長城里	77	30	47	2	2	
北金里	66	30	36	-	1	
東金里	64	28	36	6	2	
新生里	275	134	141	11	8	
後金里	25	11	14	2	1	
長興里	129	54	75	2	6	
青山里	169	80	89	4	4	
民生里	43	24	19	2	-	
復元里	102	46	56	3	-	
林投里	98	51	47	2	-	
國民里	55	26	29	4	1	
社東里	107	49	58	4	4	
社西里	60	31	29	2	2	
博孝里	68	37	31	1	-	
長生里	90	39	51	4	2	
榮復里	75	30	45	5	3	
文西里	85	32	53	-	2	
文東里	46	23	23	4	-	

資料來源：高雄市政府民政局。

動態

單位：人、對、千分比

遷入人數						
自他省(市)						
臺北市	桃園市	臺中市	臺南市	臺灣省	福建省	其他省(市)
110	-	73	138	501	12	-
131	-	82	138	522	13	-
65	-	51	43	247	1	-
69	-	36	50	214	7	-
51	22	42	46	148	6	-
61	13	23	36	160	9	-
58	20	22	60	175	6	-
51	14	31	63	180	7	-
80	20	38	70	-	212	11
67	28	39	45	153	5	-
-	-	1	1	5	-	-
4	1	-	-	4	-	-
6	-	1	8	5	-	-
1	1	-	2	6	-	-
2	-	-	1	9	1	-
9	7	13	4	26	-	-
-	-	-	2	2	-	-
2	2	2	4	10	1	-
8	2	4	7	19	1	-
-	-	1	1	2	-	-
6	-	-	4	7	-	-
-	-	4	1	12	1	-
2	4	1	-	2	-	-
8	4	2	1	4	-	-
-	-	1	4	1	-	-
1	1	-	-	12	1	-
5	3	2	-	5	-	-
4	1	1	1	9	-	-
7	2	5	3	8	-	-
2	-	1	1	5	-	-

表 2-2 戶籍

年別及里別	遷入人數			
	自本省他縣(市)	自本市他區	初設戶籍	其他
民國100年 2011	-	2,901	35	1
民國101年 2012	-	2,918	40	-
民國102年 2013	-	1,448	30	1
民國103年 2014	-	1,433	31	1
民國104年 2015	-	1,183	18	-
民國105年 2016	-	1,064	28	-
民國106年 2017	-	1,229	27	-
民國107年 2018	-	1,127	21	-
民國108年 2019	-	1,169	30	-
民國109年 2020	-	1,246	26	-
三川里	-	22	-	-
草江里	-	32	1	-
長城里	-	53	-	-
北金里	-	55	-	-
東金里	-	42	1	-
新生里	-	194	3	-
後金里	-	17	1	-
長興里	-	98	2	-
青山里	-	120	-	-
民生里	-	37	-	-
復元里	-	81	1	-
林投里	-	78	-	-
國民里	-	40	1	-
社東里	-	77	3	-
社西里	-	47	3	-
博孝里	-	46	6	-
長生里	-	69	-	-
榮復里	-	50	1	-
文西里	-	56	2	-
文東里	-	32	1	-

動態(續1)

單位：人、對、千分比

遷出人數					
合計			往外國	往他省(市)	
計	男	女		新北市	
2,398	1,103	1,295	134	127	
2,315	1,050	1,265	153	126	
2,187	1,010	1,177	154	74	
2,177	986	1,191	147	48	
2,045	902	1,143	163	49	
1,714	788	926	128	36	
1,814	823	991	138	53	
1,736	799	937	133	51	
1,642	748	894	133	46	
1,814	823	991	190	46	
44	27	17	3	1	
64	34	30	5	3	
82	35	47	9	3	
49	23	26	-	-	
78	40	38	11	1	
300	139	161	28	6	
51	21	30	1	3	
95	30	65	8	1	
155	68	87	19	4	
72	34	38	11	2	
58	22	36	14	1	
75	37	38	5	-	
55	26	29	7	2	
155	68	87	9	6	
85	34	51	7	-	
77	40	37	11	-	
129	58	71	21	3	
81	37	44	4	2	
48	23	25	10	6	
61	27	34	7	2	

表 2-2 戶籍 動態(續2)

年別及里別	遷出人數					
	往他省(市)					
	臺北市	桃園市	臺中市	臺南市	臺灣省	福建省
民國100年 2011	152	-	70	135	416	39
民國101年 2012	147	-	87	114	451	43
民國102年 2013	95	-	33	64	152	12
民國103年 2014	85	-	39	60	217	11
民國104年 2015	80	47	47	42	168	8
民國105年 2016	82	37	41	41	133	8
民國106年 2017	49	45	32	47	127	8
民國107年 2018	47	9	30	50	156	11
民國108年 2019	61	28	27	48	133	4
民國109年 2020	68	24	33	49	117	6
三川里	-	1	2	3	4	-
草江里	1	-	1	1	4	-
長城里	4	2	1	2	3	-
北金里	3	-	-	2	4	1
東金里	3	1	-	1	6	-
新生里	7	2	8	10	21	1
後金里	1	-	1	4	1	-
長興里	4	-	4	1	6	-
青山里	6	1	2	7	18	1
民生里	3	-	-	4	3	-
復元里	-	1	2	1	6	-
林投里	3	-	3	-	7	-
國民里	11	6	-	-	2	-
社東里	7	3	1	3	10	-
社西里	3	-	-	2	1	2
博孝里	3	-	-	3	10	-
長生里	5	5	1	2	7	1
榮復里	3	-	3	-	2	-
文西里	1	2	2	2	1	-
文東里	-	-	2	1	1	-

單位：人、對、千分比

遷出人數				
其他省(市)	往本省他縣(市)	往本市 他區	廢止戶籍	其他
-	-	2,692	-	7
-	-	2,830	1	1
-	-	1,602	-	1
-	-	1,570	-	-
-	-	1,441	-	-
-	-	1,207	1	-
-	-	1,314	1	-
-	-	1247	2	-
-	-	1,161	-	1
-	-	1,280	1	-
-	-	30	-	-
-	-	49	-	-
-	-	58	-	-
-	-	39	-	-
-	-	55	-	-
-	-	217	-	-
-	-	39	1	-
-	-	71	-	-
-	-	97	-	-
-	-	49	-	-
-	-	33	-	-
-	-	57	-	-
-	-	27	-	-
-	-	116	-	-
-	-	70	-	-
-	-	50	-	-
-	-	84	-	-
-	-	67	-	-
-	-	24	-	-
-	-	48	-	-

表 2-2 戶籍

年別及里別	同一區內住址 變更人數		出生人數			死亡人數			粗出生率
	遷入	遷出	合計	男	女	合計	男	女	
民國100年 2011	1483	1483	172	93	79	221	125	96	6.00
民國101年 2012	1462	1462	194	94	100	255	146	109	6.84
民國102年 2013	260	260	163	76	87	263	161	102	5.79
民國103年 2014	333	333	189	106	83	243	142	101	6.77
民國104年 2015	367	367	173	94	79	260	148	112	6.27
民國105年 2016	397	397	177	80	97	256	146	110	6.49
民國106年 2017	418	418	144	72	72	250	153	97	5.32
民國107年 2018	336	336	158	92	66	263	156	107	5.89
民國108年 2019	373	373	131	66	65	271	155	116	4.87
民國109年 2020	375	375	150	84	66	254	146	108	5.62
三川里	8	7	6	5	1	7	5	2	8.29
草江里	13	7	8	5	3	12	8	4	7.15
長城里	14	20	6	3	3	16	6	10	4.12
北金里	14	29	4	3	1	10	9	1	4.43
東金里	13	14	8	4	4	11	7	4	7.47
新生里	62	57	23	11	12	39	21	18	5.67
後金里	7	13	3	3	-	11	6	5	4.08
長興里	9	18	10	6	4	11	6	5	7.72
青山里	18	37	17	11	6	16	8	8	8.52
民生里	16	17	2	1	1	7	4	3	2.43
復元里	22	4	3	2	1	8	5	3	2.72
林投里	65	14	11	6	5	12	7	5	9.54
國民里	11	11	6	4	2	12	7	5	5.69
社東里	26	38	8	4	4	10	5	5	4.85
社西里	13	16	3	1	2	10	3	7	2.57
博孝里	5	7	3	2	1	11	8	3	2.72
長生里	26	21	9	3	6	13	9	4	5.05
榮復里	8	11	11	6	5	10	7	3	9.43
文西里	14	18	5	3	2	6	3	3	4.83
文東里	11	16	4	1	3	22	12	10	3.15

動態(續完)

單位：人、對、千分比

粗死亡率	自然增加率	遷入率	遷出率	社會增加率	結婚		離婚	
					對數	粗結婚率	對數	粗離婚率
7.71	-1.71	70.99	83.69	-12.70	183	6.39	78	2.72
9.00	-2.15	76.90	81.66	-4.76	186	6.56	85	3.00
9.34	-3.55	73.73	77.71	-3.98	182	6.47	54	1.92
8.70	-1.93	72.49	77.93	-5.44	186	6.66	59	2.11
9.42	-3.15	61.14	74.07	-12.93	153	5.54	64	2.32
9.39	-2.90	57.06	62.85	-5.79	164	6.01	67	2.46
9.23	-3.91	65.01	67.01	-2.00	151	5.58	71	2.62
9.80	-3.92	62.65	64.70	-2.05	118	4.40	63	2.35
10.08	-5.21	68.08	61.09	6.99	165	6.14	61	2.27
9.52	-3.90	64.01	68.02	-4.01	151	5.66	58	2.17
9.67	-1.38	41.44	60.77	-19.34	5	6.91	5	6.91
10.72	-3.57	38.43	57.19	-18.77	8	7.15	1	0.89
10.97	-6.86	52.81	56.24	-3.43	8	5.49	4	2.74
11.09	-6.65	73.17	54.32	18.85	4	4.43	0	0.00
10.27	-2.80	59.76	72.83	-13.07	6	5.60	2	1.87
9.61	-3.94	67.75	73.91	-6.16	18	4.43	8	1.97
14.97	-10.88	34.01	69.39	-35.37	5	6.80	3	4.08
8.49	-0.77	99.61	73.36	26.25	10	7.72	6	4.63
8.02	0.50	84.67	77.66	7.01	14	7.01	9	4.51
8.52	-6.08	52.31	87.59	-35.28	3	3.65	1	1.22
7.25	-4.53	92.39	52.54	39.86	7	6.34	1	0.91
10.41	-0.87	85.00	65.05	19.95	5	4.34	0	0.00
11.37	-5.69	52.13	52.13	0.00	4	3.79	2	1.90
6.06	-1.21	64.81	93.88	-29.07	5	3.03	2	1.21
8.58	-6.00	51.46	72.90	-21.44	11	9.43	4	3.43
9.96	-7.25	61.59	69.75	-8.15	5	4.53	4	3.62
7.30	-2.24	50.51	72.39	-21.89	9	5.05	1	0.56
8.57	0.86	64.27	69.41	-5.14	8	6.86	3	2.57
5.80	-0.97	82.13	46.38	35.75	12	11.59	1	0.97
17.32	-14.17	36.22	48.03	-11.81	4	3.15	1	0.79

表 2-3 現住人口

年底及里別	性別	總計	0-4 歲	5-9 歲	10-14 歲	15-19 歲	20-24 歲	25-29 歲	30-34 歲	35-39 歲	40-44 歲	45-49 歲
民國100年	計	28,446	839	867	950	1,497	1,662	2,068	2,225	2,043	2,060	2,321
	男	13,841	448	425	455	782	836	1,027	1,105	988	1,012	1,135
	女	14,605	391	442	495	715	826	1,041	1,120	1,055	1,048	1,186
民國101年	計	28,250	848	835	892	1,464	1,665	1,924	2,282	2,028	2,041	2,216
	男	13,716	442	434	429	746	841	971	1,121	969	992	1,084
	女	14,534	406	401	463	718	824	953	1,161	1,059	1,049	1,132
民國102年	計	28,038	857	809	874	1,381	1,605	1,860	2,193	2,087	1,992	2,130
	男	13,554	432	430	415	713	827	925	1,069	994	958	1,042
	女	14,484	425	379	459	668	778	935	1,124	1,093	1,034	1,088
民國103年	計	27,832	877	797	816	1,314	1,605	1,752	2,135	2,092	1,957	2,081
	男	13,392	455	415	374	673	837	879	1,024	1,010	938	992
	女	14,440	422	382	442	641	768	873	1,111	1,082	1,019	1,089
民國104年	計	27,388	886	749	709	1,259	1,548	1,677	2,018	2,061	1,915	2,030
	男	13,192	468	406	325	640	794	864	969	1,002	900	970
	女	14,196	418	343	384	619	754	813	1,049	1,059	1,015	1,060
民國105年	計	27,151	893	732	678	1,169	1,505	1,648	1,911	2,000	1,929	2,011
	男	13,023	458	385	333	555	809	823	933	985	903	945
	女	14,128	435	347	345	614	696	825	978	1,015	1,026	1,066
民國106年	計	26,991	844	739	661	1,121	1,445	1,631	1,801	2,040	1,859	2,012
	男	12,879	421	383	351	541	748	822	893	992	857	942
	女	14,112	423	356	310	580	697	809	908	1,048	1,002	1,070
民國107年	計	26,831	846	721	612	1,073	1,374	1,596	1,753	2,016	1,924	1,966
	男	12,739	429	373	324	513	698	829	851	984	884	914
	女	14,092	417	348	288	560	676	767	902	1,032	1,040	1,052
民國108年	計	26,879	789	749	567	1,009	1,359	1,621	1,709	2,013	1,929	1,933
	男	12,702	419	395	305	476	688	823	828	956	918	892
	女	14,177	370	354	262	533	671	798	881	1,057	1,011	1,041
民國109年	計	26,668	763	783	541	917	1,320	1,578	1,651	1,962	1,933	1,879
	男	12,603	398	417	294	444	653	796	816	944	927	865
	女	14,065	365	366	247	473	667	782	835	1,018	1,006	1,014
三川里	計	724	16	14	13	30	27	32	54	54	64	47
	男	355	9	5	8	19	7	10	30	27	34	27
	女	369	7	9	5	11	20	22	24	27	30	20
草江里	計	1,119	29	27	26	47	58	72	54	73	81	84
	男	537	15	15	17	19	30	40	31	36	37	37
	女	582	14	12	9	28	28	32	23	37	44	47
長城里	計	1,458	32	30	24	69	68	87	87	88	117	121
	男	704	13	14	9	28	30	44	42	46	61	64
	女	754	19	16	15	41	38	43	45	42	56	57

資料來源：高雄市政府民政局。

之年齡分配

單位：人

50-54 歲	55-59 歲	60-64 歲	65-69 歲	70-74 歲	75-79 歲	80-84 歲	85-89 歲	90-94 歲	95-99 歲	100 歲以上
2,547	2,594	2,078	1,309	1,248	977	694	324	115	23	5
1,211	1,287	949	646	577	415	323	153	55	11	1
1,336	1,307	1,129	663	671	562	371	171	60	12	4
2,519	2,548	2,180	1,371	1,253	998	698	345	114	27	2
1,192	1,252	1,030	669	575	423	317	163	56	10	-
1,327	1,296	1,150	702	678	575	381	182	58	17	2
2,475	2,522	2,316	1,447	1,232	1,024	713	367	120	32	2
1,173	1,222	1,096	693	585	422	319	171	55	12	1
1,302	1,300	1,220	754	647	602	394	196	65	20	1
2,421	2,455	2,402	1,576	1,261	1,018	732	381	122	32	6
1,159	1,151	1,143	740	603	425	337	167	55	13	2
1,262	1,304	1,259	836	658	593	395	214	67	19	4
2,336	2,406	2,468	1,748	1,180	1,034	762	416	150	30	6
1,132	1,111	1,180	813	570	464	315	189	63	14	3
1,204	1,295	1,288	935	610	570	447	227	87	16	3
2,277	2,365	2,483	1,934	1,174	1,054	760	442	149	31	6
1,082	1,077	1,207	894	578	481	297	199	60	15	4
1,195	1,288	1,276	1,040	596	573	463	243	89	16	2
2,179	2,386	2,432	2,065	1,234	1,069	802	469	159	39	4
1,018	1,092	1,163	975	588	483	326	195	69	18	2
1,161	1,294	1,269	1,090	646	586	476	274	90	21	2
2107	2387	2377	2211	1291	1073	806	470	182	45	1
980	1106	1103	1041	615	495	311	194	78	17	-
1127	1281	1274	1170	676	578	495	276	104	28	1
2081	2350	2371	2313	1440	1116	804	490	190	43	3
941	1113	1083	1073	654	521	317	202	80	17	1
1140	1237	1288	1240	786	595	487	288	110	26	2
2,056	2,297	2,348	2,358	1,617	1,041	830	520	218	55	1
933	1,080	1,073	1,098	710	492	356	194	92	21	-
1,123	1,217	1,275	1,260	907	549	474	326	126	34	1
56	73	59	67	49	20	19	26	4	-	-
30	35	28	32	25	9	9	10	1	-	-
26	38	31	35	24	11	10	16	3	-	-
70	96	103	104	78	52	35	21	5	4	-
29	42	49	51	37	21	18	9	3	1	-
41	54	54	53	41	31	17	12	2	3	-
112	131	140	115	93	51	46	31	10	6	-
67	66	65	54	43	21	17	16	3	1	-
45	65	75	61	50	30	29	15	7	5	-

表2-3現住人口

年底及里別	性別	總計	0-4 歲	5-9 歲	10-14 歲	15-19 歲	20-24 歲	25-29 歲	30-34 歲	35-39 歲
北金里	計	902	15	16	23	34	41	52	43	65
	男	421	8	8	13	19	16	29	21	29
	女	481	7	8	10	15	25	23	22	36
東金里	計	1,071	39	26	16	40	46	81	65	69
	男	501	17	17	13	20	18	42	29	30
	女	570	22	9	3	20	28	39	36	39
新生里	計	4,059	134	155	94	121	245	248	244	358
	男	1,923	75	87	56	65	135	119	128	163
	女	2,136	59	68	38	56	110	129	116	195
後金里	計	735	16	19	11	21	44	45	41	53
	男	372	11	12	6	10	23	26	27	28
	女	363	5	7	5	11	21	19	14	25
長興里	計	1,295	46	30	29	36	54	70	83	119
	男	597	27	14	16	17	31	37	34	50
	女	698	19	16	13	19	23	33	49	69
青山里	計	1,996	55	52	39	78	88	130	150	168
	男	898	27	28	18	42	33	55	69	82
	女	1,098	28	24	21	36	55	75	81	86
民生里	計	822	22	26	18	17	29	52	63	69
	男	355	5	14	7	9	14	24	19	30
	女	467	17	12	11	8	15	28	44	39
復元里	計	1,104	32	37	23	37	56	47	68	71
	男	507	23	17	8	15	31	30	29	38
	女	597	9	20	15	22	25	17	39	33
林投里	計	1,153	27	43	23	25	50	48	54	82
	男	656	17	23	10	16	31	25	24	36
	女	497	10	20	13	9	19	23	30	46

之年齡分配(續1)

單位：人

40-44 歲	45-49 歲	50-54 歲	55-59 歲	60-64 歲	65-69 歲	70-74 歲	75-79 歲	80-84 歲	85-89 歲	90-94 歲	95-99 歲	100 歲以上
63	81	87	74	80	76	65	30	26	20	8	3	-
24	42	46	37	34	34	26	15	10	7	2	1	-
39	39	41	37	46	42	39	15	16	13	6	2	-
67	64	69	105	107	93	64	41	34	34	9	2	-
26	26	36	49	52	40	27	25	16	12	4	2	-
41	38	33	56	55	53	37	16	18	22	5	-	-
315	297	321	343	349	319	198	120	112	60	20	5	1
162	128	130	147	142	156	87	56	51	28	8	-	-
153	169	191	196	207	163	111	64	61	32	12	5	1
37	35	56	63	69	52	53	35	37	32	14	2	-
20	16	25	41	33	27	22	16	11	9	7	2	-
17	19	31	22	36	25	31	19	26	23	7	-	-
96	107	90	96	107	128	87	60	28	18	8	3	-
47	48	37	39	45	63	38	31	13	5	3	2	-
49	59	53	57	62	65	49	29	15	13	5	1	-
160	157	165	158	159	167	102	69	51	30	15	3	-
72	72	65	69	65	78	47	33	22	14	6	1	-
88	85	100	89	94	89	55	36	29	16	9	2	-
67	40	53	66	74	94	53	35	21	11	9	3	-
33	20	17	25	33	41	25	22	8	6	3	-	-
34	20	36	41	41	53	28	13	13	5	6	3	-
78	70	85	90	93	116	84	49	30	20	16	2	-
35	29	41	39	38	52	31	23	16	4	7	1	-
43	41	44	51	55	64	53	26	14	16	9	1	-
93	100	99	106	110	98	70	51	49	13	7	5	-
59	57	58	80	77	55	30	23	26	3	3	3	-
34	43	41	26	33	43	40	28	23	10	4	2	-

表 2-3 現住人口

年底及里別	性別	總計	0-4 歲	5-9 歲	10-14 歲	15-19 歲	20-24 歲	25-29 歲	30-34 歲	35-39 歲
國民里	計	1,055	40	40	17	36	62	55	69	83
	男	508	22	21	12	17	30	28	31	42
	女	547	18	19	5	19	32	27	38	41
社東里	計	1,651	61	68	32	44	87	94	94	97
	男	748	30	32	16	18	52	38	48	49
	女	903	31	36	16	26	35	56	46	48
社西里	計	1,166	38	36	28	46	48	58	63	90
	男	529	13	17	14	28	24	24	34	48
	女	637	25	19	14	18	24	34	29	42
博孝里	計	1,104	26	35	23	48	70	75	74	68
	男	522	11	22	16	23	33	44	38	33
	女	582	15	13	7	25	37	31	36	35
長生里	計	1,782	45	45	33	67	89	118	85	121
	男	840	22	22	18	26	41	70	45	59
	女	942	23	23	15	41	48	48	40	62
榮復里	計	1,167	36	36	20	37	44	71	92	80
	男	554	20	22	10	18	17	37	47	43
	女	613	16	14	10	19	27	34	45	37
文西里	計	1,035	29	25	18	24	38	62	96	83
	男	489	18	17	12	8	24	30	49	39
	女	546	11	8	6	16	14	32	47	44
文東里	計	1,270	25	23	31	60	76	81	72	71
	男	587	15	10	15	27	33	44	41	36
	女	683	10	13	16	33	43	37	31	35

之年齡分配(續完)

單位：人

40-44 歲	45-49 歲	50-54 歲	55-59 歲	60-64 歲	65-69 歲	70-74 歲	75-79 歲	80-84 歲	85-89 歲	90-94 歲	95-99 歲	100 歲以上
61	48	84	92	95	106	69	40	29	19	9	1	-
22	25	42	39	39	56	36	18	14	9	4	1	-
39	23	42	53	56	50	33	22	15	10	5	-	-
112	95	122	135	134	153	119	87	60	36	17	4	-
52	37	55	60	58	69	51	37	24	13	8	1	-
60	58	67	75	76	84	68	50	36	23	9	3	-
90	99	92	105	106	95	69	45	33	16	9	-	-
40	42	36	52	57	36	22	23	8	6	5	-	-
50	57	56	53	49	59	47	22	25	10	4	-	-
73	75	88	119	96	85	61	30	33	21	3	1	-
31	33	40	47	38	47	33	11	14	7	1	-	-
42	42	48	72	58	38	28	19	19	14	2	1	-
124	119	128	157	167	174	119	77	54	37	19	4	-
54	54	57	78	80	69	59	38	24	12	10	2	-
70	65	71	79	87	105	60	39	30	25	9	2	-
83	80	89	107	101	117	47	50	43	23	9	2	-
45	34	41	49	46	53	22	22	20	7	1	-	-
38	46	48	58	55	64	25	28	23	16	8	2	-
76	63	65	76	101	95	65	42	43	21	10	3	-
34	30	27	37	45	40	23	22	20	5	6	3	-
42	33	38	39	56	55	42	20	23	16	4	-	-
76	97	125	105	98	104	72	57	47	31	17	2	-
39	44	54	49	49	45	26	26	15	12	7	-	-
37	53	71	56	49	59	46	31	32	19	10	2	-

表 2-4 現住人口

年底及里別	年齡分配				
	0-14歲 (人)	比率 (%)	15-64歲 (人)	比率 (%)	65歲以上 (人)
民國100年 2011	2,656	9.34	21,095	74.16	4,695
民國101年 2012	2,575	9.12	20,867	73.87	4,808
民國102年 2013	2,540	9.06	20,561	73.33	4,937
民國103年 2014	2,490	8.95	20,214	72.63	5,128
民國104年 2015	2,344	8.56	19,718	72.00	5,326
民國105年 2016	2,303	8.48	19,298	71.08	5,550
民國106年 2017	2,244	8.31	18,906	70.06	5,841
民國107年 2018	2,179	8.12	18,573	69.22	6,079
民國108年 2019	2,105	7.83	18,375	68.36	6,399
民國109年 2020	2,087	7.83	17,941	67.28	6,640
三川里	43	5.94	496	68.51	185
草江里	82	7.33	738	65.95	299
長城里	86	5.90	1020	69.96	352
北金里	54	5.99	620	68.74	228
東金里	81	7.56	713	66.57	277
新生里	383	9.44	2841	69.99	835
後金里	46	6.26	464	63.13	225
長興里	105	8.11	858	66.25	332
青山里	146	7.31	1413	70.79	437
民生里	66	8.03	530	64.48	226
復元里	92	8.33	695	62.95	317
林投里	93	8.07	767	66.52	293
國民里	97	9.19	685	64.93	273
社東里	161	9.75	1014	61.42	476
社西里	102	8.75	797	68.35	267
博孝里	84	7.61	786	71.20	234
長生里	123	6.90	1175	65.94	484
榮復里	92	7.88	784	67.18	291
文西里	72	6.96	684	66.09	279
文東里	79	6.22	861	67.80	330

資料來源：高雄市前金戶政事務所

之年齡結構

單位：人/百分比

比率 (%)	扶老比 (%)	扶幼比 (%)	扶養比 (%)	老化 指數
16.50	22.26	12.59	34.85	176.77
17.02	23.04	12.34	35.38	186.72
17.61	24.01	12.35	36.36	194.37
18.42	25.37	12.32	37.69	205.94
19.45	27.01	11.89	38.90	227.22
20.44	28.76	11.93	40.69	240.99
21.64	30.89	11.87	42.76	260.29
22.66	32.73	11.73	44.46	278.98
23.81	34.82	11.46	46.28	303.99
24.90	37.01	11.63	48.64	318.16
25.55	37.30	8.67	45.97	430.23
26.72	40.51	11.11	51.63	364.63
24.14	34.51	8.43	42.94	409.30
25.28	36.77	8.71	45.48	422.22
25.86	38.85	11.36	50.21	341.98
20.57	29.39	13.48	42.87	218.02
30.61	48.49	9.91	58.41	489.13
25.64	38.69	12.24	50.93	316.19
21.89	30.93	10.33	41.26	299.32
27.49	42.64	12.45	55.09	342.42
28.71	45.61	13.24	58.85	344.57
25.41	38.20	12.13	50.33	315.05
25.88	39.85	14.16	54.01	281.44
28.83	46.94	15.88	62.82	295.65
22.90	33.50	12.80	46.30	261.76
21.20	29.77	10.69	40.46	278.57
27.16	41.19	10.47	51.66	393.50
24.94	37.12	11.73	48.85	316.30
26.96	40.79	10.53	51.32	387.50
25.98	38.33	9.18	47.50	417.72

表 2-5 15歲以上現住人口之

年底及年齡組別	性別	總計	識字者				
			合計	博士		碩士	
				畢業	肄業	畢業	肄業
民國100年 2011	計	25,790	25,492	191	66	1,441	417
	男	12,513	12,479	133	49	884	239
	女	13,277	13,013	58	17	557	178
民國101年 2012	計	25,675	25,403	210	81	1,506	446
	男	12,411	12,380	147	61	917	257
	女	13,264	13,023	63	20	589	189
民國102年 2013	計	25,498	25,249	229	91	1,560	434
	男	12,277	12,251	157	68	938	246
	女	13,221	12,998	72	23	622	188
民國103年 2014	計	25,342	25,109	242	95	1,637	435
	男	12,148	12,121	168	70	963	244
	女	13,194	12,988	74	25	674	191
民國104年 2015	計	25,044	24,833	242	102	1,680	449
	男	11,993	11,970	168	70	984	259
	女	13,051	12,863	74	32	696	190
民國105年 2016	計	24,848	24,651	255	100	1,754	443
	男	11,847	11,824	177	66	1,022	249
	女	13,001	12,827	78	34	732	194
民國106年 2017	計	24,747	24,567	274	93	1,804	457
	男	11,724	11,705	186	64	1,051	257
	女	13,023	12,862	88	29	753	200
民國107年 2018	計	24,820	24,652	283	97	1,883	475
	男	11,632	11,613	188	66	1,086	260
	女	13,188	13,039	95	31	797	215
民國108年 2019	計	24,774	24,622	289	97	1,946	474
	男	11,583	11,567	194	66	1,109	252
	女	13,191	13,055	95	31	837	222
民國109年 2020	計	24,581	24,446	281	98	2,013	456
	男	11,494	11,479	189	64	1,164	234
	女	13,087	12,967	92	34	849	222
15 ~ 19 歲	計	917	917	-	-	-	-
	男	444	444	-	-	-	-
	女	473	473	-	-	-	-
20 ~ 24 歲	計	1,320	1,320	-	2	17	68
	男	653	653	-	2	10	39
	女	667	667	-	-	7	29
25 ~ 29 歲	計	1,578	1,578	-	10	185	96
	男	796	796	-	4	113	44
	女	782	782	-	6	72	52
30 ~ 34 歲	計	1,651	1,651	8	12	259	60
	男	816	816	5	9	147	21
	女	835	835	3	3	112	39
35 ~ 39 歲	計	1,962	1,961	36	17	342	55
	男	944	944	23	11	181	36
	女	1,018	1,017	13	6	161	19

資料來源：高雄市政府民政局。

教育程度－按年齡別分

單位：人

識字者					
大學 (含獨立學院)		專科			
		二、三年制		五年制後二年	
畢業	肄業	畢業	肄業	畢業	肄業
5,394	1,458	1,391	216	1,764	94
2,787	794	590	121	958	64
2,607	664	801	95	806	30
5,511	1,475	1,396	219	1,739	93
2,824	777	586	120	939	62
2,687	698	810	99	800	31
5,664	1,494	1,379	216	1,722	84
2,874	770	587	115	918	61
2,790	724	792	101	804	23
5,775	1,518	1,365	222	1,677	82
2,910	811	572	120	896	60
2,865	707	793	102	781	22
5,841	1,478	1,344	221	1,658	76
2,949	787	572	125	880	56
2,892	691	772	96	778	20
6,010	1,432	1,362	204	1,638	74
3,003	782	578	113	857	54
3,007	650	784	91	781	20
6,096	1,430	1,340	202	1,640	70
3,005	783	569	108	852	49
3,091	647	771	94	788	21
6,251	1,376	1,364	198	1,601	71
3,057	741	582	109	834	48
3,194	635	782	89	767	23
6,464	1,377	1,353	190	1,593	71
3,120	726	575	103	834	54
3,344	651	778	87	759	17
6,482	1,339	1,357	184	1,587	71
3,127	694	583	93	829	53
3,355	645	774	91	758	18
-	219	-	2	-	-
-	98	-	-	-	-
-	121	-	2	-	-
339	589	15	20	30	1
150	299	9	12	5	-
189	290	6	8	25	1
849	148	21	10	23	1
366	99	17	8	6	-
483	49	4	2	17	1
862	93	42	22	19	-
382	55	25	16	7	-
480	38	17	6	12	-
838	76	123	29	44	8
369	44	50	15	14	6
469	32	73	14	30	2

表 2-5 15歲以上現住人口之

年底及年齡組別	性別	識字者				
		高級中等				
		普通教育(高中)		職業教育(高職)		
		畢業	肄業	畢業	肄業	五專前三年 肄業
民國100年 2011	計	1,691	638	4,366	803	119
	男	742	322	2,029	466	36
民國101年 2012	女	949	316	2,337	337	83
	計	1,621	661	4,324	787	104
民國102年 2013	男	724	350	1,982	461	32
	女	897	311	2,342	326	72
民國103年 2014	計	1,561	644	4,260	776	104
	男	697	337	1,952	456	31
民國104年 2015	女	864	307	2,308	320	73
	計	1,513	605	4,238	728	105
民國105年 2016	男	663	306	1,922	433	32
	女	850	299	2,316	295	73
民國106年 2017	計	1,491	606	4,186	712	100
	男	654	300	1,885	420	29
民國107年 2018	女	837	306	2,301	292	71
	計	1,466	584	4,114	661	98
民國108年 2019	男	651	285	1,848	381	28
	女	815	299	2,266	280	70
民國109年 2020	計	1,450	564	4,097	635	95
	男	631	273	1,826	375	26
民國110年 2021	女	819	291	2,271	278	69
	計	1,437	531	4,054	623	89
民國111年 2022	男	623	241	1,793	365	26
	女	814	290	2,261	258	63
民國112年 2023	計	1,444	528	4,072	599	99
	男	619	249	1,786	357	26
民國113年 2024	女	825	279	2,286	242	73
	計	1,422	535	4,067	569	91
民國114年 2025	男	605	265	1,766	346	25
	女	817	270	2,301	223	66
20~24歲	計	20	324	22	194	59
	男	10	159	12	112	12
25~29歲	女	10	165	10	82	47
	計	30	35	87	51	14
30~34歲	男	15	12	49	35	3
	女	15	23	38	16	11
35~39歲	計	20	15	136	40	3
	男	11	6	82	28	1
40~44歲	女	9	9	54	12	2
	計	29	12	147	42	7
45~49歲	男	16	10	76	25	4
	女	13	2	71	17	3
50~54歲	計	51	21	188	40	2
	男	24	12	105	24	-
55~59歲	女	27	9	83	16	2

教育程度－按年齡別分(續1)

單位：人

識字者							不識字者
國(初)中		初職		小學		自修	
畢業	肄業	畢業	肄業	畢業	肄業		
2,018	386	60	15	2,577	331	56	298
941	220	27	10	955	102	10	34
1,077	166	33	5	1,622	229	46	264
1,958	381	57	13	2,472	298	51	272
898	206	25	9	908	87	8	31
1,060	175	32	4	1,564	211	43	241
1,905	349	60	12	2,381	283	41	249
862	203	30	8	858	78	5	26
1,043	146	30	4	1,523	205	36	223
1,839	352	56	10	2,302	274	39	233
825	189	27	8	821	76	5	27
1,014	163	29	2	1,481	198	34	206
1,748	343	57	10	2,194	257	38	211
778	184	27	8	760	70	5	23
970	159	30	2	1,434	187	33	188
1,685	339	53	11	2,095	236	37	197
739	173	25	8	721	59	5	23
946	166	28	3	1,374	177	32	174
1,649	306	50	8	2,029	226	34	180
710	165	23	5	687	55	5	19
939	141	27	3	1,342	171	29	161
1609	308	46	7	1933	218	30	168
687	164	18	5	643	56	2	19
922	144	28	3	1290	162	28	149
1575	308	45	7	1859	201	31	152
662	161	17	5	602	48	2	16
913	147	28	2	1257	153	29	136
1,538	290	41	7	1,790	197	31	135
640	151	15	5	582	46	3	15
898	139	26	2	1,208	151	28	120
7	48	-	-	3	19	-	-
2	25	-	-	2	12	-	-
5	23	-	-	1	7	-	-
8	9	-	-	1	4	-	-
5	6	-	-	-	2	-	-
3	3	-	-	1	2	-	-
15	5	-	-	1	-	-	-
7	4	-	-	-	-	-	-
8	1	-	-	1	-	-	-
27	8	-	-	1	1	-	-
16	2	-	-	-	-	-	-
11	6	-	-	1	1	-	-
59	14	-	-	13	5	-	1
19	9	-	-	-	2	-	-
40	5	-	-	13	3	-	1

表 2-5 15歲以上現住人口之

年齡組別	性別	總計	識字者				
			合計	博士		碩士	
				畢業	肄業	畢業	肄業
40 ~ 44 歲	計	1,933	1,932	33	22	252	52
	男	927	927	20	13	128	24
	女	1,006	1,005	13	9	124	28
45 ~ 49 歲	計	1,879	1,879	38	15	217	40
	男	865	865	18	11	115	21
	女	1,014	1,014	20	4	102	19
50 ~ 54 歲	計	2,056	2,055	42	5	218	28
	男	933	933	20	4	114	15
	女	1,123	1,122	22	1	104	13
55 ~ 59 歲	計	2,297	2,297	42	9	198	28
	男	1,080	1,080	33	6	124	16
	女	1,217	1,217	9	3	74	12
60 ~ 64 歲	計	2,348	2,347	29	3	142	15
	男	1,073	1,072	24	3	96	7
	女	1,275	1,275	5	-	46	8
65 歲以上	計	6,640	6,509	53	3	183	14
	男	2,963	2,949	46	1	136	11
	女	3,677	3,560	7	2	47	3

教育程度－按年齡別分(續2)

單位：人

識字者					
大學 (含獨立學院)		專科			
		二、三年制		五年制後二年	
畢業	肄業	畢業	肄業	畢業	肄業
643	65	204	22	97	16
292	37	82	7	44	13
351	28	122	15	53	3
480	26	187	18	178	4
214	8	74	9	89	2
266	18	113	9	89	2
440	28	158	14	204	11
183	10	63	7	110	10
257	18	95	7	94	1
428	17	150	7	262	6
201	6	67	3	143	4
227	11	83	4	119	2
417	33	132	13	309	13
210	17	48	5	169	11
207	16	84	8	140	2
1,186	45	325	27	421	11
760	21	148	11	242	7
426	24	177	16	179	4

表 2-5 15歲以上現住人口之

年齡組別	性別	識字者				
		高級中等				
		普通教育(高中)		職業教育(高職)		
		畢業	肄業	畢業	肄業	五專前三年 肄業
40~44 歲	計	57	13	328	36	1
	男	25	10	163	22	1
45~49 歲	女	32	3	165	14	-
	計	76	14	433	23	1
50~54 歲	男	31	5	192	13	1
	女	45	9	241	10	-
55~59 歲	計	133	17	516	38	3
	男	58	7	213	25	2
60~64 歲	女	75	10	303	13	1
	計	165	14	622	38	-
65 歲以上	男	70	7	240	24	-
	女	95	7	382	14	-
65 歲以上	計	212	16	554	22	-
	男	87	8	196	15	-
65 歲以上	女	125	8	358	7	-
	計	629	54	1,034	45	1
65 歲以上	男	258	29	438	23	1
	女	371	25	596	22	-

教育程度－按年齡別分(續完)

單位：人

識字者							不識 字者
國(初)中		初職		小學		自修	
畢業	肄業	畢業	肄業	畢業	肄業		
60	18	-	-	8	5	-	1
29	11	-	-	3	3	-	-
31	7	-	-	5	2	-	1
89	22	-	-	9	9	-	-
43	14	-	-	1	4	-	-
46	8	-	-	8	5	-	-
152	26	-	-	16	6	-	1
67	18	-	-	5	2	-	-
85	8	-	-	11	4	-	1
229	25	-	-	52	5	-	-
104	14	-	-	15	3	-	-
125	11	-	-	37	2	-	-
279	15	1	1	130	10	1	1
131	8	-	-	35	2	-	1
148	7	1	1	95	8	1	-
613	100	40	6	1,556	133	30	131
217	40	15	5	521	16	3	14
396	60	25	1	1,035	117	27	117

表 2-6 現住人口之婚姻

年底別及年齡組別	總計 Grand Total			未婚 Unmarried		
	計	男	女	合計	男	女
民國100年 2011	28,446	13,841	14,605	12,041	6,105	5,936
民國101年 2012	28,250	13,716	14,534	11,917	6,021	5,896
民國102年 2013	28,038	13,554	14,484	11,771	5,910	5,861
民國103年 2014	27,832	13,392	14,440	11,563	5,787	5,776
民國104年 2015	27,388	13,192	14,196	11,301	5,664	5,637
民國105年 2016	27,151	13,023	14,128	11,178	5,570	5,608
民國106年 2017	26,991	12,879	14,112	10,994	5,453	5,541
民國107年 2018	26,831	12,739	14,092	10,935	5,406	5,529
民國108年 2019	26,879	12,702	14,177	10,877	5,366	5,511
民國109年 2020	26,668	12,603	14,065	10,784	5,328	5,456
未滿15歲	2,087	1,109	978	2,087	1,109	978
15 ~ 19 歲	917	444	473	917	444	473
20 ~ 24 歲	1,320	653	667	1,287	644	643
25 ~ 29 歲	1,578	796	782	1,395	732	663
30 ~ 34 歲	1,651	816	835	1,068	578	490
35 ~ 39 歲	1,962	944	1,018	885	477	408
40 ~ 44 歲	1,933	927	1,006	750	355	395
45 ~ 49 歲	1,879	865	1,014	611	276	335
50 ~ 54 歲	2,056	933	1,123	526	230	296
55 ~ 59 歲	2,297	1,080	1,217	438	187	251
60 ~ 64 歲	2,348	1,073	1,275	335	153	182
65 ~ 69 歲	2,358	1,098	1,260	257	79	178
70 ~ 74 歲	1,617	710	907	125	28	97
75 ~ 79 歲	1,041	492	549	37	14	23
80 ~ 84 歲	830	356	474	39	12	27
85 ~ 89 歲	520	194	326	14	4	10
90 ~ 94 歲	218	92	126	9	4	5
95 ~ 99 歲	55	21	34	4	2	2
100歲以上	1	-	1	-	-	-

資料來源:高雄市前金戶政事務所

狀況—按年齡別分

單位：人

有偶 Currently Married			離婚 Divorced			喪偶 Widowed		
合計	男	女	合計	男	女	合計	男	女
12,140	6,256	5,884	2,437	1,142	1,295	1,828	338	1,490
11,984	6,170	5,814	2,513	1,170	1,343	1,836	355	1,481
11,925	6,145	5,780	2,516	1,161	1,355	1,826	338	1,488
11,905	6,105	5,800	2,536	1,164	1,372	1,828	336	1,492
11,750	6,039	5,711	2,502	1,145	1,357	1,835	344	1,491
11,662	5,967	5,695	2,502	1,145	1,357	1,809	341	1,468
11,653	5,940	5,713	2,537	1,152	1,385	1,807	334	1,473
11,540	5,874	5,666	2,568	1,144	1,424	1,788	315	1,473
11,539	5,838	5,701	2,634	1,182	1,452	1,829	316	1,513
11,362	5,767	5,595	2,670	1,184	1,486	1,852	324	1,528
-	-	-	-	-	-	-	-	-
-	-	-	-	-	-	-	-	-
28	8	20	5	1	4	-	-	-
158	57	101	22	7	15	3	-	3
514	219	295	68	19	49	1	-	1
917	417	500	157	50	107	3	-	3
984	492	492	189	79	110	10	1	9
960	459	501	284	128	156	24	2	22
1,070	513	557	413	183	230	47	7	40
1,311	662	649	457	212	245	91	19	72
1,454	705	749	427	196	231	132	19	113
1,550	823	727	328	151	177	223	45	178
1,030	550	480	181	92	89	281	40	241
658	387	271	74	41	33	272	50	222
438	270	168	36	17	19	317	57	260
221	148	73	23	5	18	262	37	225
61	50	11	5	2	3	143	36	107
8	7	1	1	1	-	42	11	31
-	-	-	-	-	-	1	-	1

表 2-7 現住人口之婚姻

單位：人

年底及里別	總計 Grand Total			未婚 Unmarried		
	計	男	女	合計	男	女
民國100年 2011	28,446	13,841	14,605	12,041	6,105	5,936
民國101年 2012	28,250	13,716	14,534	11,917	6,021	5,896
民國102年 2013	28,038	13,554	14,484	11,771	5,910	5,861
民國103年 2014	27,832	13,392	14,440	11,563	5,787	5,776
民國104年 2015	27,388	13,192	14,196	11,301	5,664	5,637
民國105年 2016	27,151	13,023	14,128	11,178	5,570	5,608
民國106年 2017	26,991	12,879	14,112	10,994	5,453	5,541
民國107年 2018	26,831	12,739	14,092	10,935	5,406	5,529
民國108年 2019	26,879	12,702	14,177	10,877	5,366	5,511
民國109年 2020	26,668	12,603	14,065	10,784	5,328	5,456
三川里
草江里
長城里
北金里
東金里
新生里
後金里
長興里
青山里
民生里
復元里
林投里
國民里
社東里
社西里
博孝里
長生里
榮復里
文西里
文東里

資料來源：高雄市前金戶政事務所

狀況－按里別分

單位：人

有偶 Currently Married			離婚 Divorced			喪偶 Widowed		
合計	男	女	合計	男	女	合計	男	女
12,140	6,256	5,884	2,437	1,142	1,295	1,828	338	1,490
11,984	6,170	5,814	2,513	1,170	1,343	1,836	355	1,481
11,925	6,145	5,780	2,516	1,161	1,355	1,826	338	1,488
11,905	6,105	5,800	2,536	1,164	1,372	1,828	336	1,492
11,750	6,039	5,711	2,502	1,145	1,357	1,835	344	1,491
11,662	5,967	5,695	2,502	1,145	1,357	1,809	341	1,468
11,653	5,940	5,713	2,537	1,152	1,385	1,807	334	1,473
11,540	5,874	5,666	2,568	1,144	1,424	1,788	315	1,473
11,539	5,838	5,701	2,634	1,182	1,452	1,829	316	1,513
11,362	5,767	5,595	2,670	1,184	1,486	1,852	324	1,528
...
...
...
...
...
...
...
...
...
...
...
...
...
...
...
...
...
...
...
...
...
...
...
...
...
...
...

表 2-8 現住原

年底及里別	戶數(戶)		
	合計	平地原住民	山地原住民
民國100年 2011	27	16	11
民國101年 2012	28	17	11
民國102年 2013	31	21	10
民國103年 2014	37	25	12
民國104年 2015	43	27	16
民國105年 2016	45	30	15
民國106年 2017	49	31	18
民國107年 2018	54	34	20
民國108年 2019	98	56	42
民國109年 2020	102	56	46
三川里	-	-	-
草江里	2	1	1
長城里	6	5	1
北金里	3	1	2
東金里	7	2	5
新生里	28	18	10
後金里	1	-	1
長興里	5	5	-
青山里	12	3	9
民生里	-	-	-
復元里	-	-	-
林投里	4	1	3
國民里	2	-	2
社東里	11	2	9
社西里	3	3	-
博孝里	6	4	2
長生里	6	5	1
榮復里	4	4	-
文西里	-	-	-
文東里	2	2	-

資料來源：高雄市政府民政局

住民戶口數

單位:戶、人

人口數(人)								
合計			平地原住民			山地原住民		
計	男	女	計	男	女	計	男	女
66	32	34	34	17	17	32	15	17
67	31	36	36	18	18	31	13	18
76	33	43	46	23	23	30	10	20
85	37	48	54	25	29	31	12	19
91	41	50	56	27	29	35	14	21
88	41	47	57	28	29	31	13	18
97	47	50	58	30	28	39	17	22
103	47	56	63	30	33	40	17	23
98	44	54	56	26	30	42	18	24
102	49	53	56	28	28	46	21	25
-	-	-	-	-	-	-	-	-
2	-	2	1	-	1	1	-	1
6	1	5	5	1	4	1	-	1
3	1	2	1	-	1	2	1	1
7	3	4	2	-	2	5	3	2
28	14	14	18	10	8	10	4	6
1	1	-	-	-	-	1	1	-
5	2	3	5	2	3	-	-	-
12	7	5	3	1	2	9	6	3
-	-	-	-	-	-	-	-	-
-	-	-	-	-	-	-	-	-
4	2	2	1	1	-	3	1	2
2	-	2	-	-	-	2	-	2
11	5	6	2	1	1	9	4	5
3	2	1	3	2	1	-	-	-
6	5	1	4	4	-	2	1	1
6	2	4	5	2	3	1	-	1
4	2	2	4	2	2	-	-	-
-	-	-	-	-	-	-	-	-
2	2	-	2	2	-	-	-	-

表 2-9 新移

年底及性別		總計	大陸地區 (含港澳地 區)	非大陸港澳地區			
				合計	印尼	馬來西亞	新加坡
民國100年	2011	519	312	207	8	9	2
	男	102	14	88	-	4	1
	女	417	298	119	8	5	1
民國101年	2012	457	272	185	7	11	2
	男	94	14	80	-	5	1
	女	363	258	105	7	6	1
民國102年	2013	403	219	184	7	11	3
	男	95	13	82	-	5	2
	女	308	206	102	7	6	1
民國103年	2014	428	222	206	6	11	5
	男	120	14	106	-	5	4
	女	308	208	100	6	6	1
民國104年	2015	456	235	221	6	12	5
	男	127	16	111	-	5	4
	女	329	219	110	6	7	1
民國105年	2016	468	235	233	9	10	4
	男	138	23	115	2	5	3
	女	330	212	118	7	5	1
民國106年	2017	505	256	249	8	14	3
	男	161	30	131	2	8	3
	女	344	226	118	6	6	-
民國107年	2018	514	267	247	8	11	3
	男	173	37	136	2	5	3
	女	341	230	111	6	6	-
民國108年	2019	541	276	265	8	13	3
	男	185	39	146	2	6	3
	女	356	237	119	6	7	-
民國109年	2020	539	272	267	10	13	3
	男	183	35	148	3	6	3
	女	356	237	119	7	7	-

資料來源：高雄市政府民政局

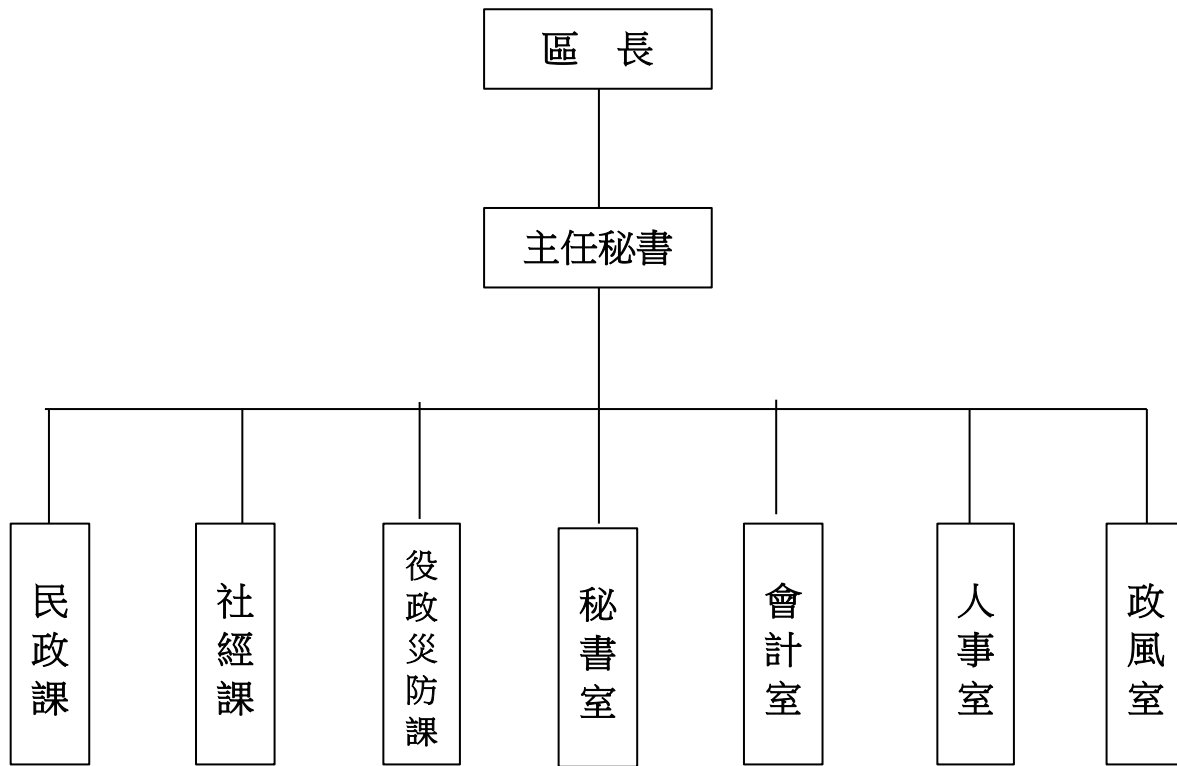
民人口數

單位：人

非大陸港澳地區						
菲律賓	泰國	緬甸	越南	柬埔寨	寮國	其他國家
5	11	1	68	2	-	101
1	1	-	-	-	-	81
4	10	1	68	2	-	20
4	10	1	55	3	-	92
1	1	-	-	-	-	72
3	9	1	55	3	-	20
4	8	1	51	3	-	96
1	1	-	-	-	-	73
3	7	1	51	3	-	23
3	7	1	51	1	-	121
1	1	-	1	-	-	94
2	6	1	50	1	-	27
3	8	1	56	1	-	129
1	1	-	1	-	-	99
2	7	1	55	1	-	30
4	4	1	65	1	-	135
-	1	-	1	-	-	103
4	3	1	64	1	-	32
4	4	1	62	1	-	152
-	1	-	1	-	-	116
4	3	1	61	1	-	36
4	4	1	55	1	-	124
-	1	-	1	-	-	36
4	3	1	54	1	-	160
4	4	2	60	-	-	171
-	1	1	2	-	-	131
4	3	1	58	-	-	40
5	4	2	60	-	-	170
-	1	1	2	-	-	132
5	3	1	58	-	-	38

參、行政組織

表 3-1 區公所組織系統



資料來源:本所人事室。

表 3-2 區公所編制

年底別	總計	區長	副區長	主任 秘書	秘書	視導	課長	主任	技士	課員	技佐
民國100年 2011											
編制員額	43	1	-	1	-	1	3	1	2	6	1
現有員額	36	1	-	1	-	1	3	1	2	6	1
民國101年 2012											
編制員額	43	1	-	1	-	1	3	1	2	6	1
現有員額	36	1	-	1	-	1	3	1	2	6	1
民國102年 2013											
編制員額	43	1	-	1	-	1	3	1	2	6	1
現有員額	36	1	-	1	-	1	3	1	2	6	-
民國103年 2014											
編制員額	43	1	-	1	-	1	3	1	2	6	1
現有員額	36	1	-	1	-	1	3	1	2	6	-
民國104年 2015											
編制員額	42	1	-	1	-	1	3	1	2	6	1
現有員額	34	1	-	1	-	1	3	1	2	6	-
民國105年 2016											
編制員額	42	1	-	1	-	1	3	1	2	6	1
現有員額	34	1	-	1	-	1	3	1	2	6	-
民國106年 2017											
編制員額	42	1	-	1	-	1	3	1	2	6	1
現有員額	34	1	-	1	-	1	3	1	2	6	-
民國107年 2018											
編制員額	42	1	-	1	-	1	3	1	2	6	1
現有員額	34	1	-	1	-	1	3	1	2	6	-
民國108年 2019											
編制員額	41	1	-	1	-	1	3	1	1	7	1
現有員額	34	1	-	1	-	1	3	1	1	7	-
民國109年 2020											
編制員額	41	1	-	1	-	1	3	1	1	7	1
現有員額	32	1	-	1	-	1	3	1	1	7	-

資料來源：本所人事室。

及現有員額

單位：人

辦事員	書記	會計室			人事室			政風室主任	調解會祕書	里幹事	獸醫
		主任	會計員	佐理員	主任	人事管理員	助理員				
3	2	1	-	-	1	-	1	1	-	17	-
2	2	1	-	-	1	-	1	1	-	12	-
3	2	1	-	-	1	-	1	1	-	17	-
3	-	1	-	-	1	-	1	-	-	14	-
3	2	1	-	-	1	-	1	1	-	17	-
3	-	1	-	-	1	-	1	-	-	15	-
3	2	1	-	-	1	-	1	1	-	17	-
3	-	1	-	-	1	-	1	-	-	15	-
3	2	1	-	1	1	-	-	1	-	17	-
1	-	1	-	-	1	-	-	1	-	15	-
3	2	1	-	1	1	-	-	1	-	17	-
1	-	1	-	-	1	-	1	-	-	15	-
3	2	1	-	1	1	-	-	1	-	17	-
1	-	1	-	-	1	-	-	1	-	15	-
3	2	1	-	-	1	-	-	1	-	17	-
1	-	1	-	-	1	-	-	1	-	15	-
3	2	1	-	-	1	-	-	1	-	17	-
-	-	1	-	-	1	-	-	1	-	14	-

表 3-3 區公所員工按

年底及性別	總計	職等別				
		簡薦委任(派)人員				
		合計	簡任(派)	薦任(派)	委任(派)	雇員
民國100年 2011 計	40	36	-	24	12	-
男	16	14	-	10	4	-
女	24	22	-	14	8	-
民國101年 2012 計	40	36	-	24	12	-
男	17	15	-	10	5	-
女	23	21	-	14	7	-
民國102年 2013 計	40	36	-	22	14	-
男	17	15	-	9	6	-
女	23	21	-	13	8	-
民國103年 2014 計	40	36	-	22	14	-
男	17	15	-	9	6	-
女	23	21	-	13	8	-
民國104年 2015 計	39	35	-	22	13	-
男	16	14	-	8	6	-
女	23	21	-	14	7	-
民國105年 2016 計	35	33	-	21	12	-
男	16	14	-	7	7	-
女	19	19	-	14	5	-
民國106年 2017 計	38	34	-	21	13	-
男	16	14	-	8	6	-
女	22	20	-	13	7	-
民國107年 2018 計	36	34	-	21	13	-
男	16	14	-	7	7	-
女	20	20	-	14	6	-
民國108年 2019 計	37	34	-	22	12	-
男	17	14	-	8	6	-
女	18	17	-	13	4	-
民國109年 2020 計	32	32	-	22	10	-
男	12	12	-	8	4	-
女	20	20	-	14	6	-

資料來源：本所人事室。

職等別及性別分

單位：人

職工別						
合計	技工	工友	駕駛	其他	臨時人員	
4	1	2	1	-	-	
2	1	-	1	-	-	
2	-	2	-	-	-	
4	1	2	1	-	-	
2	1	-	1	-	-	
2	-	2	-	-	-	
4	1	2	1	-	-	
2	1	-	1	-	-	
2	-	2	-	-	-	
4	1	2	1	-	-	
2	1	-	1	-	-	
2	-	2	-	-	-	
4	1	2	1	-	-	
2	1	-	1	-	-	
2	-	2	-	-	-	
2	1	-	1	-	-	
2	1	-	1	-	-	
-	-	-	-	-	-	
4	1	2	1	-	-	
2	1	-	1	-	-	
2	-	2	-	-	-	
2	1	-	1	-	-	
2	1	-	1	-	-	
-	-	-	-	-	-	
4	1	2	1	-	-	
3	1	1	1	-	-	
1	-	1	-	-	-	
4	1	2	1	-	-	
3	1	1	1	-	-	
1	-	1	-	-	-	

表 3-4 區公所現有

年底及性別	總計	平均年齡	24歲以下	25-29歲	30-34歲
民國100年 2011 計	36	45	-	-	1
男	14	48	-	-	-
女	22	43	-	-	1
民國101年 2012 計	36	45	-	-	2
男	15	48	-	-	1
女	21	43	-	-	1
民國102年 2013 計	36	45	-	-	2
男	15	48	-	-	1
女	21	42	-	-	1
民國103年 2014 計	36	44	-	-	2
男	15	46	-	-	1
女	21	42	-	-	1
民國104年 2015 計	35	45	-	-	2
男	14	47	-	-	1
女	21	43	-	-	1
民國105年 2016 計	34	45	-	-	2
男	14	47	-	-	1
女	20	43	-	-	1
民國106年 2017 計	34	51	-	-	-
男	14	51	-	-	-
女	20	52	-	-	-
民國107年 2018 計	34	51	-	-	-
男	14	51	-	-	-
女	20	52	-	-	-
民國108年 2019 計	34	51	-	1	-
男	14	51	-	-	-
女	17	52	-	-	-
民國109年 2020 計	32	50	-	1	-
男	12	50	-	-	-
女	20	50	-	1	-

資料來源：本所人事室。

職員數-按年齡分

單位:人

35-39歲	40-44歲	45-49歲	50-54歲	55-59歲	60-64歲	65歲以上
4	6	9	12	3	1	-
3	-	3	5	2	1	-
1	6	6	7	1	-	-
4	5	10	10	4	1	-
3	-	4	3	3	1	-
1	5	6	7	1	-	-
5	5	10	8	5	1	-
3	2	3	3	2	1	-
2	3	7	5	3	-	-
5	5	7	9	6	1	1
3	2	-	6	2	-	1
2	3	7	3	4	1	-
2	6	6	10	7	2	-
-	5	-	5	2	1	-
2	1	6	5	5	1	-
1	5	5	9	9	3	-
-	5	-	3	3	2	-
1	-	5	6	6	1	-
2	5	4	10	4	9	-
1	4	2	2	2	3	-
1	1	2	8	2	6	-
3	3	5	9	7	7	-
2	2	3	1	3	3	-
1	1	2	8	4	4	-
2	2	7	9	7	6	-
1	1	5	3	1	3	-
-	-	2	9	-	5	1
2	2	7	7	7	6	-
1	1	5	1	1	3	-
1	1	2	6	6	3	-

表 3-5 區公所現有職

年底及性別	總計	研究所	
		博士	碩士
民國100年 2011 計	36	-	3
男	14	-	1
女	22	-	2
民國101年 2012 計	36	-	4
男	15	-	2
女	21	-	2
民國102年 2013 計	36	-	5
男	15	-	2
女	21	-	3
民國103年 2014 計	36	-	4
男	15	-	2
女	21	-	2
民國104年 2015 計	35	-	4
男	14	-	2
女	21	-	2
民國105年 2016 計	34	-	3
男	14	-	1
女	20	-	2
民國106年 2017 計	34	-	4
男	14	-	1
女	20	-	3
民國107年 2018 計	34	-	4
男	14	-	1
女	20	-	3
民國108年 2019 計	34	-	4
男	14	-	3
女	17	-	2
民國109年 2020 計	32	-	3
男	12	-	2
女	20	-	1

資料來源：本所人事室。

員數-按教育程度分

單位：人

大學畢業 (含軍警校有學位者)	專科畢業	高中(職)畢業	國(初)中以下
18	12	3	-
7	3	3	-
11	9	-	-
19	10	3	-
8	2	3	-
11	8	-	-
18	11	2	-
8	3	2	-
10	8	-	-
19	11	2	-
8	3	2	-
11	8	-	-
21	9	1	-
8	3	1	-
13	6	-	-
22	9	-	-
10	3	-	-
12	6	-	-
23	7	-	-
11	2	-	-
12	5	-	-
23	7	-	-
11	2	-	-
12	5	-	-
24	6	-	-
9	2	-	-
10	5	-	-
23	6	-	-
8	2	-	-
15	4	-	-

表 3-6 里長選舉概況

單位：人/票/百分比

里別	選舉日期	選舉人數 (人)	投票數 (票)	投票率(%) (投票數/ 選舉人數) *100	候選人數 (人)	當選人		
						姓名	年齡	性別
第一屆	099.11.27	24,094	16,445	68.25%	35			
第二屆	103.11.29	23,607	14,855	62.93%	33			
第三屆	107.11.24	23,173	16,712	72.12%	37			
三川里	107.11.24	664	509	76.66%	1	莊晉勳	36	男
草江里	107.11.24	998	759	76.05%	1	陳振琦	64	男
長城里	107.11.24	1,295	963	74.36%	2	李林春蘭	67	女
北金里	107.11.24	817	595	72.83%	1	林福枝	71	男
東金里	107.11.24	946	690	72.94%	1	謝仲箎	61	男
新生里	107.11.24	3,435	2,455	71.47%	2	康文展	39	男
後金里	107.11.24	690	535	77.54%	2	施瑞清	68	男
長興里	107.11.24	1,059	781	73.75%	1	白宗正	51	男
青山里	107.11.24	1,575	1,119	71.05%	3	江武吉	57	男
民生里	107.11.24	734	565	76.98%	4	蔡文惠	65	女
復元里	107.11.24	913	673	73.71%	4	黃千豪	66	男
林投里	107.11.24	977	628	64.28%	1	鄭順成	61	男
國民里	107.11.24	907	675	74.42%	2	謝明致	65	男
社東里	107.11.24	1,490	1,099	73.76%	1	黃玉英	58	女
社西里	107.11.24	1,017	764	75.12%	1	薛寶琴	65	女
博孝里	108.01.05	953	437	45.86%	4	方文杰	39	男
長生里	107.11.24	1,625	1,105	68.00%	1	陳宗佐	41	男
榮復里	107.11.24	1,065	817	76.71%	2	顏炳豪	39	男
文西里	107.11.24	875	680	77.71%	1	賴勇村	52	男
文東里	107.11.24	1,138	863	75.83%	2	黃崑光	65	男

資料來源：前金區里長選舉開票結果統計表。

表 3-7 鄰長遴聘概況

單位：鄰；人

年底別 及里別	里內 現有鄰數	年底鄰長人數			未遴聘 鄰數	本年異動(解遴聘)鄰長數		
		合計	男	女		合計	男	女
民國100年 2011	265	265	125	140	-	22	8	14
民國101年 2012	263	263	126	137	-	20	8	12
民國102年 2013	263	263	125	138	-	12	4	8
民國103年 2014	263	263	127	136	-	53	19	34
民國104年 2015	261	261	122	139	-	10	5	5
民國105年 2016	261	261	121	140	-	8	3	5
民國106年 2017	261	261	123	138	-	-	-	-
民國107年 2018	252	252	119	133	-	21	12	9
民國108年 2019	261	261	123	138		21	12	9
民國109年 2020								
三川里	9	9	3	6	-	-	-1	1
草江里	9	9	4	5	-	-	-1	1
長城里	17	17	6	11	-	-	-1	1
北金里	8	8	2	6	-	-	-	-
東金里	12	12	1	11	-	-	-2	2
新生里	28	28	8	20	-	-	-1	1
後金里	11	11	8	3	-	-	-1	1
長興里	11	11	8	3	-	-	-1	1
青山里	13	13	6	7	-	-	-	-
民生里	9	9	7	2	-	-	-	-
復元里	11	11	6	5	-	-	3	-3
林投里	13	13	6	7	-	-	1	-1
國民里	9	9	3	6	-	-	-1	1
社東里	18	18	11	7	-	-	-1	1
社西里	11	11	7	4	-	-	-	-
博孝里	9	9	4	5	-	-	-1	1
長生里	19	19	8	11	-	-	-	-
榮復里	13	13	6	7	-	-	-	-
文西里	14	14	5	9	-	-	-1	1
文東里	17	17	5	12	-	-	-1	1

資料來源：本所民政課。

表 3-8 鄰長

年底別及里別	現有鄰數	當年底實有鄰長數	當年底	
			合計	空鄰
民國100年 2011	265	264	1	-
民國101年 2012	263	263	-	-
民國102年 2013	263	263	-	-
民國103年 2014	263	263	-	-
民國104年 2015	261	261	-	-
民國105年 2016	261	261	-	-
民國106年 2017	261	261	-	-
民國107年 2018	261	261	-	-
民國108年 2019	261	261	-	-
民國109年 2020	261	261	-	-
三川里	9	9	-	-
草江里	9	9	-	-
長城里	17	17	-	-
北金里	8	8	-	-
東金里	12	12	-	-
新生里	28	28	-	-
後金里	11	11	-	-
長興里	11	11	-	-
青山里	13	13	-	-
民生里	9	9	-	-
復元里	11	11	-	-
林投里	13	13	-	-
國民里	9	9	-	-
社東里	18	18	-	-
社西里	11	11	-	-
博孝里	9	9	-	-
長生里	19	19	-	-
榮復里	13	13	-	-
文西里	14	14	-	-
文東里	17	17	-	-

資料來源：本所民政課。

異動概況

單位：鄰；人

實有鄰長數與現有鄰長數不符原因				當月行政區域 調整增加鄰數	備註
未補聘	死亡未補聘	任期屆滿未遴 聘	其他		
1	-	-	-	-	
-	-	-	-	-	
-	-	-	-	-	
-	-	-	-	-	
-	-	-	-	-	
-	-	-	-	-	
-	-	-	-	-	
-	-	-	-	-	
-	-	-	-	-	
-	-	-	-	-	
-	-	-	-	-	
-	-	-	-	-	
-	-	-	-	-	
-	-	-	-	-	
-	-	-	-	-	
-	-	-	-	-	
-	-	-	-	-	
-	-	-	-	-	
-	-	-	-	-	
-	-	-	-	-	
-	-	-	-	-	
-	-	-	-	-	

肆、農林漁牧

表 4-1 耕地

年底別	總計	耕作地	
		合計	短期耕作地
			小計
民國100年 2011	-	-	-
民國101年 2012	-	-	-
民國102年 2013	-	-	-
民國103年 2014	-	-	-
民國104年 2015	-	-	-
民國105年 2016	-	-	-
民國106年 2017	-	-	-
民國107年 2018	-	-	-
民國108年 2019	-	-	-
民國109年 2020	-	-	-

資料來源：行政院農業委員會、高雄市政府農業局

面積

單位：公頃

耕作地				長期耕作地	長期休閒地
短期耕作地					
水稻	水稻以外之短期作	短期休閒			
-	-	-	-	-	-
-	-	-	-	-	-
-	-	-	-	-	-
-	-	-	-	-	-
-	-	-	-	-	-
-	-	-	-	-	-
-	-	-	-	-	-
-	-	-	-	-	-
-	-	-	-	-	-

伍、工商業及區建設

表 5-1 營運中

年底別	總計	食品	飲料及菸草 製造業	紡織業	成衣及 服飾品 製造業	皮革、 毛皮及 其製品 製造業
民國100年 2011
民國101年 2012	5	1	-	1	-	-
民國102年 2013	5	1	-	1	-	-
民國103年 2014	5	1	-	1	-	-
民國104年 2015	4	1	-	1	-	-
民國105年 2016
民國106年 2017	4	1	-	1	-	-
民國107年 2018	-	-	-	-	-	-
民國108年 2019
民國109年 2020	4	1	...	1

資料來源：經濟部。100年、105年因逢工商及服務業普查年停辦通廠校正暨營運調查，故無資料。
108年度資料經濟部尚未產製。

工廠家數

單位：家

木竹製品 製造業	紙漿、紙及 紙製品製造 業	印刷及資料 儲存媒體 複製業	石油及煤製 品製造業	化學材料 製造業	化學製品 製造業	藥品及醫用 化學製品製 造業	橡膠製品 製造業
...
-	-	2	-	-	-	-	-
-	-	2	-	-	-	-	-
-	-	2	-	-	-	-	-
-	-	1	-	-	-	-	-
...
-	-	1	-	-	-	-	-
-	-	-	-	-	-	-	-
...
...	...	2

表 5-1 營運中

年底別	塑膠製品 製造業	非金屬礦物 製品製造業	基本金屬 製造業	金屬製品 製造業	電子零組 件製造業	電腦、 電子產 品及光 學製品 製造業
民國100年 2011
民國101年 2012	-	-	-	-	-	-
民國102年 2013	-	-	-	-	-	-
民國103年 2014	-	-	-	-	-	-
民國104年 2015	-	-	-	-	-	-
民國105年 2016
民國106年 2017	-	-	-	-	-	-
民國107年 2018	-	-	-	-	-	-
民國108年 2019
民國109年 2020

工廠家數(續)

單位：家

電力設備 製造業	機械設備 製造業	汽車及其零 件 製造業	其他運輸工 具 及其零件 製造業	家具 製造業	其他 製造業	產業用機械 設備維修及 安裝業	非製造業
...
-	1	-	-	-	-	-	-
-	1	-	-	-	-	-	-
-	1	-	-	-	-	-	-
...
-	1	-	-	-	-	-	-
-	-	-	-	-	-	-	-
...
...

表 5-2 自來水

年底別	人數 (人)	
	行政區域人數 (A)	供水區域人數
民國100年 2011	28,446	28,446
民國101年 2012	28,250	28,250
民國102年 2013	28,038	28,038
民國103年 2014	27,832	27,832
民國104年 2015	27,388	27,388
民國105年 2016	27,151	27,151
民國106年 2017	26,991	26,991
民國107年 2018	26,831	26,831
民國108年 2019	26,879	26,879
民國109年 2020	26,668	26,668

資料來源：臺灣省自來水公司第七區管理處。

供水普及率

人數 (人)	供水普及率
實際供水人數 (B)	$B/A*100$ (%)
28,307	99.51
28,108	99.50
27,898	99.50
27,688	99.48
27,266	99.55
27,082	99.75
26,897	99.65
26,742	99.67
26,797	99.69
26,590	99.71

陸、金融財稅

表6-1 歲入預決

1.預算				
年度別	總 計	稅課收入	罰款及賠償收入	規費收入
民國100年 2011	123	-	-	3
民國101年 2012	300	-	-	1
民國102年 2013	300	-	-	1
民國103年 2014	300	-	-	1
民國104年 2015	306	-	-	7
民國105年 2016	314	-	-	7
民國106年 2017	314	-	-	7
民國107年 2018	451	-	-	17
民國108年 2019	596	-	-	9
民國109年 2020	80	-	-	10

資料來源：本所會計室。

算—按來源別分

1.預算

單位：新臺幣千元

財產收入	營業盈餘及事業收入	補助收入	捐獻及贈與收入	其他收入
-	-	120	-	-
-	-	299	-	-
-	-	299	-	-
-	-	299	-	-
-	-	299	-	-
-	-	299	-	8
-	-	299	-	8
-	-	299	-	135
-	-	462	-	125
-	-	-	-	70

表6-1 歲入預決

2.決算				
年度別	總 計	稅課收入	罰款及賠償收入	規費收入
民國100年 2011	83	-	12	1
民國101年 2012	158	-	-	-
民國102年 2013	621	-	-	-
民國103年 2014	479	-	2	3
民國104年 2015	676	-	-	176
民國105年 2016	507	-	2	15
民國106年 2017	348	-	-	9
民國107年 2018	336	-	-	3
民國108年 2019	482	-	-	1
民國109年 2020	22	-	-	-

算—按來源別分(續)

2.決算

單位：新臺幣千元

財產收入	營業盈餘及事業收入	補助收入	捐獻及贈與收入	其他收入
-	-	-	-	70
-	-	158	-	-
-	-	299	-	322
-	-	299	-	175
-	-	299	-	201
56	-	299	-	135
-	-	299	-	40
-	-	299	-	34
-	-	462	-	19
-	-	-	-	22

表 6-2 歲出預決算

年度別	1.預算				
	總計	政權行使支出	行政支出	民政支出	財務支出
民國100年 2011	74,164	-	-	67,242	-
民國101年 2012	75,690	-	-	65,590	-
民國102年 2013	70,381	-	-	64,698	-
民國103年 2014	68,841	-	-	63,386	-
民國104年 2015	70,332	-	-	61,558	-
民國105年 2016	76,964	-	-	68,151	-
民國106年 2017	69,472	-	-	63,921	-
民國107年 2018	81,591	-	-	64,212	-
民國108年 2019	84,929	-	-	65,880	-
民國109年 2020	83,379	-	-	66,974	-

資料來源：本所會計室。

備註：基層建設小型工程預算於民國104年起改列交通支出。

一按政事別分

1.預算

單位：新臺幣千元

教育支出	文化支出	農業支出	工業支出	交通支出
-	-	-	-	-
-	-	-	-	-
-	-	-	-	-
-	-	-	-	-
-	-	-	-	1,376
-	-	-	-	1,000
-	-	-	-	1,238
-	-	-	-	1,005
-	-	-	-	1,017
-	-	-	-	1,129

表6-2 歲出預決算

1.預算				
年度別	其他經濟服務支出	社會保險支出	社會救助支出	福利服務支出
民國100年 2011	-	-	-	-
民國101年 2012	-	-	-	-
民國102年 2013	-	-	-	-
民國103年 2014	-	-	-	-
民國104年 2015	-	-	-	-
民國105年 2016	-	-	-	-
民國106年 2017	-	-	-	-
民國107年 2018	-	-	-	-
民國108年 2019	-	-	-	-
民國109年 2020	-	-	-	-

一按政事別分(續1)

1.預算

單位：新臺幣千元

社區發展支出	環境保護支出	退休撫卹給付支出	第二預備金	其他支出
-	-	6,046	-	876
-	-	7,224	-	2,876
-	-	4,368	-	1,315
-	-	3,463	-	1,992
-	-	4,934	-	2,464
-	-	6,655	-	1,158
-	-	3,649	-	664
-	-	15,066	-	1,308
-	-	17,566	-	466
-	-	14,960	-	316

表 6-2 歲出預決算

年度別	2.決算				
	總計	政權行使支出	行政支出	民政支出	財務支出
民國100年 2011	70,220	-	-	63,298	-
民國101年 2012	74,720	-	-	64,820	-
民國102年 2013	69,649	-	-	64,064	-
民國103年 2014	68,537	-	-	63,082	-
民國104年 2015	69,576	-	-	60,834	-
民國105年 2016	74,878	-	-	66,197	-
民國106年 2017	68,197	-	-	62,701	-
民國107年 2018	80,256	-	-	62,955	-
民國108年 2019	83,349	-	-	64,407	-
民國109年 2020	81,950	-	-	65,792	-

一按政事別分(續2)

2.決算

單位：新臺幣千元

教育支出	文化支出	農業支出	工業支出	交通支出
-	-	-	-	-
-	-	-	-	-
-	-	-	-	-
-	-	-	-	-
-	-	-	-	1,375
-	-	-	-	868
-	-	-	-	1,183
-	-	-	-	927
-	-	-	-	910
-	-	-	-	882

表6-2 歲出預決算

2.決算				
年度別	其他經濟服務支出	社會保險支出	社會救助支出	福利服務支出
民國100年 2011	-	-	-	-
民國101年 2012	-	-	-	-
民國102年 2013	-	-	-	-
民國103年 2014	-	-	-	-
民國104年 2015	-	-	-	-
民國105年 2016	-	-	-	-
民國106年 2017	-	-	-	-
民國107年 2018	-	-	-	-
民國108年 2019	-	-	-	-
民國109年 2020	-	-	-	-

一按政事別分(續完)

2.決算

單位：新臺幣千元

社區發展支出	環境保護支出	退休撫卹給付支出	第二預備金	其他支出
-	-	6,046	-	876
-	-	7,224	-	2,676
-	-	4,368	-	1,217
-	-	3,463	-	1,992
-	-	4,934	-	2,433
-	-	6,655	-	1,158
-	-	3,649	-	664
-	-	15,066	-	1,308
-	-	17,566	-	466
-	-	14,960	-	316

表6-3 區公所經費預決算

年度別	類別	總計	行政管理	業務管理
民國100年 2011	預算數	74,164	53,221	12,434
	決算數	70,220	50,392	11,683
民國101年 2012	預算數	75,690	51,462	12,671
	決算數	74,720	51,283	12,092
民國102年 2013	預算數	70,381	51,237	12,361
	決算數	69,649	51,174	12,022
民國103年 2014	預算數	68,841	50,489	11,534
	決算數	68,537	50,604	11,339
民國104年 2015	預算數	70,332	50,067	11,491
	決算數	69,576	49,388	11,446
民國105年 2016	預算數	76,964	51,339	14,847
	決算數	74,878	50,061	14,201
民國106年 2017	預算數	69,472	50,683	13,238
	決算數	68,197	49,815	12,886
民國107年 2018	預算數	81,591	51,045	13,167
	決算數	80,256	50,193	12,762
民國108年 2019	預算數	84,929	52,414	13,466
	決算數	83,349	51,323	13,084
民國109年 2020	預算數	83,379	52,008	14,966
	決算數	81,950	51,023	14,769

資料來源：本所會計室。

數額—按工作計畫別分

單位：新臺幣千元

廳舍修建	小型工程	退撫金	天然災害準備金	公務人員待遇福利
-	1,587	6,046	-	876
-	1,223	6,046	-	876
-	1,457	7,224	344	2,532
-	1,445	7,224	144	2,532
-	1,100	4,368	102	1,213
-	868	4,368	4	1,213
-	1,363	3,463	250	1,742
-	1,139	3,463	250	1,742
-	1,376	4,934	313	2,151
-	1,375	4,934	282	2,151
1,965	1,000	6,655	7	1,151
1,935	868	6,655	7	1,151
-	1,238	3,649	6	658
-	1,183	3,649	6	658
-	1,005	15,066	7	1,301
-	927	15,066	7	1,301
-	1,017	17,566	7	459
-	910	17,566	7	459
-	1,129	14,960	8	308
-	882	14,960	8	308

表6-4區公所經費預決算

年度別	類別	總計	經	
			人事費	業務費
民國100年 2011	預算數	74,164	46,903	6,249
	決算數	70,220	44,257	5,691
民國101年 2012	預算數	75,690	45,853	8,667
	決算數	74,720	45,821	8,445
民國102年 2013	預算數	70,381	41,612	8,376
	決算數	69,649	41,604	8,209
民國103年 2014	預算數	68,841	40,657	7,572
	決算數	68,537	40,657	7,697
民國104年 2015	預算數	70,332	41,803	8,974
	決算數	69,576	41,772	8,314
民國105年 2016	預算數	76,964	42,454	12,768
	決算數	74,878	42,454	10,937
民國106年 2017	預算數	69,472	38,975	21,951
	決算數	68,197	38,974	20,754
民國107年 2018	預算數	81,591	51,035	22,287
	決算數	80,256	51,035	21,038
民國108年 2019	預算數	84,929	53,871	23,085
	決算數	83,349	53,626	21,848
民國109年 2020	預算數	83,379	51,472	24,334
	決算數	81,950	50,847	23,793

資料來源：本所會計室。

數額—按用途別科目分

單位：新臺幣千元

常 門			資 本 門		
獎補助費	債務費	預備金	設備及投資	獎補助費	預備金
18,790	-	100	2,122	-	-
18,514	-	-	1,758	-	-
19,184	-	300	1,686	-	-
18,783	-	-	1,671	-	-
19,154	-	-	1,239	-	-
18,879	-	-	957	-	-
19,037	-	-	1,575	-	-
18,832	-	-	1,351	-	-
18,099	-	-	1,456	-	-
18,035	-	-	1,455	-	-
18,099	-	-	3,643	-	-
18,013	-	-	3,474	-	-
7,120	-	-	1,426	-	-
7,117	-	-	1,352	-	-
7,120	-	-	1,149	-	-
7,112	-	-	1,071	-	-
7,126	-	-	847	-	-
7,119	-	-	756	-	-
6,322	-	-	1,251	-	-
6,309	-	-	1,001	-	-

柒、教育文化

表 7-1 境內國民

學年度及學校別	校數 (所)	教師數(人)			職員數(人)			班級數(班)			
		合計	男	女	合計	男	女	合計	七年級	八年級	九年級
100 學年 SY 2011	1	86	26	60	11	5	6	36	11	12	13
101 學年 SY 2012	1	91	29	62	11	4	7	33	11	11	12
102 學年 SY 2013	1	90	31	59	10	3	7	32	10	11	11
103 學年 SY 2014	1	81	29	52	10	2	8	30	9	10	11
104 學年 SY 2015	1	74	27	47	9	3	6	27	8	9	10
105 學年 SY 2016	1	72	27	45	10	5	5	26	9	8	9
106 學年 SY 2017	1	69	26	43	70	5	5	24	7	9	8
107 學年 SY 2018	1	74	23	51	8	4	4	25	8	8	9
108 學年 SY 2019	1	63	23	40	8	4	4	21	7	7	7
前金國中	1	63	23	40	8	4	4	21	7	7	7
109 學年 SY 2020											
前金國中	1	61	20	41	8	3	5	21	8	6	7

資料來源：本區前金國中。

中學概況

單位：人/班

學生數(人)									上學年度畢業生數(人)		
合計			七年級		八年級		九年級				
計	男	女	男	女	男	女	男	女	合計	男	女
1,011	520	491	150	146	192	147	178	198	376	178	198
932	479	453	143	159	150	146	186	148	334	186	148
869	421	448	118	137	143	159	144	152	296	144	152
753	349	404	93	117	118	137	138	150	288	138	150
652	313	339	101	74	93	117	119	128	247	119	128
633	292	341	93	156	101	74	90	111	201	90	111
522	303	219	99	58	110	93	94	68	221	99	122
491	287	204	85	53	93	59	109	92	201	109	92
412	252	160	73	49	87	52	92	59	187	99	88
412	252	160	73	49	87	52	92	59	187	99	88
418	254	164	92	60	77	50	85	54	144	85	59

表 7-2 境內國民

學年度及學校別	校數(所)	教師數(人)			職員數(人)		
		合計	男	女	合計	男	女
100 學年 SY 2011(合計)	2	100	32	68	8	1	7
前金國小		80	24	56	4	1	3
建國國小		20	8	12	4	-	4
101 學年 SY 2012(合計)	2	96	31	65	9	1	8
前金國小		75	22	53	5	1	4
建國國小		21	9	12	4	-	4
102 學年 SY 2013(合計)	2	96	27	69	8	-	8
前金國小		76	19	57	4	-	4
建國國小		20	8	12	4	-	4
103 學年 SY 2014(合計)	2	94	27	67	9	1	8
前金國小		74	19	55	5	1	4
建國國小		20	8	12	4	-	4
104 學年 SY 2015(合計)	2	90	26	64	9	12	7
前金國小		71	20	51	5	1	4
建國國小		19	6	13	4	11	3
105 學年 SY 2016(合計)	2	88	25	63	9	2	7
前金國小		70	19	51	5	1	4
建國國小		18	6	12	4	1	3
106 學年 SY 2017(合計)	2	94	26	68	11	4	7
前金國小		71	20	51	5	2	3
建國國小		23	6	17	6	2	4
107 學年 SY 2018(合計)	2	98	26	72	10	3	7
前金國小		72	21	51	5	2	3
建國國小		26	5	21	5	1	4
108 學年 SY 2019(合計)	2	92	25	67	9	3	6
前金國小		75	21	54	5	2	3
建國國小		17	4	13	4	1	3
109 學年 SY 2020(合計)	2	90	24	66	9	3	6
前金國小		74	20	54	5	2	3
建國國小		16	4	12	4	1	3

資料來源：本區前金國小、建國國小。

小學概況

單位：人/班

班級數(班)							
合計	一年級	二年級	三年級	四年級	五年級	六年級	
60	8	8	10	10	11	13	
48	6	6	8	8	9	11	
12	2	2	2	2	2	2	
58	8	8	10	10	11	11	
46	6	6	8	8	9	9	
12	2	2	2	2	2	2	
56	9	8	9	10	9	11	
44	7	6	7	8	7	9	
12	2	2	2	2	2	2	
54	8	9	9	9	9	10	
42	6	7	7	7	7	8	
12	2	2	2	2	2	2	
51	7	8	9	9	8	10	
41	6	6	7	7	7	8	
10	1	2	2	2	1	2	
49	6	7	9	9	9	9	
40	5	6	7	7	7	8	
9	1	1	2	2	2	1	
47	7	6	7	9	9	9	
38	6	5	6	7	7	7	
9	1	1	1	2	2	2	
48	8	7	7	8	9	9	
39	6	6	6	7	7	7	
9	2	1	1	1	2	2	
48	8	8	8	7	8	9	
40	7	6	7	6	7	7	
8	1	2	1	1	1	2	
46	8	7	8	8	7	8	
39	6	6	7	7	6	7	
7	2	1	1	1	1	1	

表 7-2 境內國民

學年度及學校別	學生數 (人)						
	合計			一年級		二年級	
	計	男	女	男	女	男	女
100 學年 SY 2011	1,489	745	744	96	112	106	104
前金國小	1,226	594	632	76	93	81	91
建國國小	263	151	112	20	19	25	13
101 學年 SY 2012	1,351	674	677	95	103	89	108
前金國小	1,100	540	560	78	80	71	89
建國國小	251	134	117	17	23	18	19
102 學年 SY 2013	1,298	652	646	118	99	91	97
前金國小	1,080	541	539	106	79	75	76
建國國小	218	111	107	12	20	16	21
103 學年 SY 2014	1,210	604	606	102	97	104	102
前金國小	995	503	492	87	81	93	79
建國國小	215	101	114	15	16	11	23
104 學年 SY 2015	1,149	566	583	84	98	105	91
前金國小	952	475	477	72	85	89	75
建國國小	197	91	106	12	13	16	16
105 學年 SY 2016	1,081	530	551	72	65	84	907
前金國小	920	462	458	65	56	74	895
建國國小	161	68	93	7	9	10	12
106 學年 SY 2017(合計)	1,064	537	527	86	86	74	65
前金國小	915	473	442	81	78	65	55
建國國小	149	64	85	5	8	9	10
107 學年 SY 2018(合計)	1,058	532	526	91	82	86	92
前金國小	919	469	450	77	73	82	83
建國國小	139	63	76	14	9	4	9
108 學年 SY 2019(合計)	1,057	538	519	96	88	91	81
前金國小	932	479	453	88	78	78	71
建國國小	125	59	66	8	10	13	10
109 學年 SY 2020(合計)	1,046	521	525	75	96	96	90
前金國小	914	461	453	63	71	88	79
建國國小	132	60	72	12	25	8	11

小學概況(續)

單位：人/班

學生數 (人)								上學年度畢業生數(人)		
三年級		四年級		五年級		六年級		合計	男	女
男	女	男	女	男	女	男	女			
126	115	114	129	128	117	175	167	282	130	152
103	94	88	112	105	95	141	147	221	100	121
23	21	26	17	23	22	34	20	61	30	31
111	105	126	110	119	135	134	116	343	176	167
86	91	103	88	95	116	107	96	289	142	147
25	14	23	22	24	19	27	20	54	34	20
92	104	105	104	126	108	120	134	251	134	117
75	91	83	90	105	87	97	116	204	107	97
17	13	22	14	21	21	23	18	47	27	20
88	103	83	100	106	98	121	106	254	120	134
73	79	68	86	83	82	99	85	213	97	116
15	24	15	14	23	16	22	21	41	23	18
104	102	89	95	82	102	102	99	226	121	105
93	74	73	73	70	88	78	82	183	99	84
11	28	16	22	12	14	24	17	43	22	21
104	95	99	98	88	92	83	104	201	103	100
90	79	89	75	73	73	71	90	160	79	81
14	16	10	23	15	19	12	14	41	24	19
86	96	103	94	102	95	86	91	187	83	104
76	84	89	78	91	75	71	72	161	71	90
10	12	14	16	11	20	15	19	26	12	14
72	68	78	97	104	93	101	94	177	96	81
64	57	67	85	90	77	89	75	143	81	62
8	11	11	12	14	16	12	19	34	15	19
91	94	73	65	83	98	104	93	195	100	95
86	85	66	55	71	86	90	78	164	89	75
5	9	7	10	12	12	14	15	31	11	20
97	80	90	98	76	65	87	96	196	105	91
84	72	82	87	68	57	76	87	168	90	78
13	8	8	11	8	8	11	9	28	15	13

捌、衛生

表 8-1 醫療機構及其他醫事

年底別	總計	醫師	中醫師	牙醫師	藥師	藥劑生
民國100年 2011	1,217	166	19	65	101	17
民國101年 2012	1,318	175	18	71	105	17
民國102年 2013	1,419	192	23	77	110	18
民國103年 2014	1,406	196	21	82	115	18
民國104年 2015	1,406	194	21	77	114	20
民國105年 2016	1,449	205	19	71	119	17
民國106年 2017	1,527	220	21	77	128	16
民國107年 2018	1,540	207	25	73	135	14
民國108年 2019	1,574	210	22	74	132	15
民國109年 2020	1,551	205	10	72	117	14

資料來源：衛生福利部。

機構開(執)業醫事人員數

單位：人

醫事檢驗師	醫事檢驗生	醫事放射師	醫事放射士	護理師	護士	助產師
64	-	22	3	578	112	-
64	-	28	2	649	110	-
70	-	39	1	693	112	-
70	-	37	1	676	98	-
70	-	38	-	690	95	1
73	-	41	-	716	93	1
69	-	43	-	759	91	1
77	-	46	-	771	84	-
77	1	47	-	793	73	-
66	1	46	-	806	67	-
						-

表 8-1 醫療機構及其他醫事 機構開

年底別	助產士	鑲牙生	營養師	物理治療師	物理治療生	職能治療師	職能治療生
民國100年 2011	1	-	6	26	13	12	-
民國101年 2012	1	-	7	24	12	19	-
民國102年 2013	1	-	7	31	9	18	-
民國103年 2014	1	-	8	37	11	15	1
民國104年 2015	1	-	8	39	5	13	1
民國105年 2016	-	-	8	44	4	15	1
民國106年 2017	-	-	9	46	4	16	1
民國107年 2018	-	-	11	47	4	15	1
民國108年 2019	-	-	10	52	4	19	1
民國109年 2020	-	-	11	53	5	18	1

(執)業醫事人員數(續)

單位：人

臨床 心理師	諮商 心理師	呼吸 治療師	語言 治療師	聽力師	牙體 技術師	牙體 技術生	驗光師	驗光生
1	-	5	4	1	-	1	-	-
1	-	7	5	1	-	2	-	-
3	-	7	5	1	-	2	-	-
2	1	6	6	1	-	3	-	-
2	1	7	5	1	-	3	-	-
3	1	7	6	2	-	3	-	-
3	2	8	6	2	-	2	3	-
5	3	8	6	3	-	2	3	-
5	2	9	7	3	-	2	8	8
6	2	10	9	4	1	2	14	11

表8-2 公私立醫療

年底別	院所家數 合計	醫院 家數	診所 家數	醫療院所 病床數	醫院開放病床數		
					一般病床		
					合計	急性病床	
						急性 一般病床	精神急性 一般病床
民國100年 2011	86	7	79	831	480	480	-
民國101年 2012	84	7	77	949	578	578	-
民國102年 2013	87	7	80	962	580	580	-
民國103年 2014	83	7	76	961	580	580	-
民國104年 2015	86	7	79	931	538	538	-
民國105年 2016	85	7	78	941	539	539	-
民國106年 2017	84	7	77	955	549	549	-
民國107年 2018	84	7	77	923	549	549	-
民國108年 2019	81	7	74	940	549	549	-
民國109年 2020	77	5	72	888	523	523	-

資料來源：衛生福利部。

機構數及病床數

單位：家、床

醫院開放病床數									
一般病床				特許病床	特殊病床				
慢性病床				國際醫療病床合計	合計	加護病床	燒傷病床	燒傷加護病床	
慢性一般病床	精神慢性一般病床	慢性結核病床	漢生病病床						
-	-	-	-	-	148	20	-	-	-
-	-	-	-	-	171	22	-	-	-
-	-	-	-	-	171	22	-	-	-
-	-	-	-	-	162	22	-	-	-
-	-	-	-	-	156	22	-	-	-
-	-	-	-	-	156	22	-	-	-
-	-	-	-	-	168	22	-	-	-
-	-	-	-	-	168	22	-	-	-
-	-	-	-	-	178	22	-	-	-
-	-	-	-	3	178	22	-	-	-

表8-2 公私立醫療 機構數及

年底別	醫院開放病床數						
	特殊病床						
	嬰兒病床	急診觀察床	安寧病床	慢性呼吸 照護病床	亞急性呼吸 照護病床	急性結核病 床	精神科 加護病床
民國100年 2011	6	22	-	40	-	-	-
民國101年 2012	6	32	-	40	-	-	-
民國102年 2013	6	32	-	40	-	-	-
民國103年 2014	6	22	-	40	-	-	-
民國104年 2015	2	21	-	40	-	-	-
民國105年 2016	2	21	-	40	-	-	-
民國106年 2017	2	21	-	40	-	-	-
民國107年 2018	2	21	-	40	-	-	-
民國108年 2019	2	31	-	40	-	-	-
民國109年 2020	2	30	-	12	-	-	-

病床數(續1)

單位：家、床

醫院開放病床數

特殊病床

手術恢復床	嬰兒床	血液透析床	腹膜透析床	普通隔離病床	正壓隔離病床
9	28	23	-	-	-
11	28	32	-	-	-
11	28	32	-	-	-
11	28	33	-	-	-
13	25	33	-	-	-
13	25	33	-	-	-
13	25	45	-	-	-
13	25	45	-	-	-
13	25	45	-	-	-
12	25	49	-	-	-

表8-2 公私立醫療

年底別	醫院開放病床數				精神科日間 照護人數 (人)	合計
	特殊病床					
	負壓隔離病 床	骨髓移植病 床	性侵害犯罪 加害人強制 治療病床	其他		
民國100年 2011	-	-	-	-	-	203
民國101年 2012	-	-	-	-	-	200
民國102年 2013	-	-	-	-	-	208
民國103年 2014	-	-	-	-	-	216
民國104年 2015	-	-	-	-	-	234
民國105年 2016	-	-	-	-	-	243
民國106年 2017	-	-	-	-	-	235
民國107年 2018	-	-	-	-	-	203
民國108年 2019	-	-	-	-	-	210
民國109年 2020	-	-	-	-	-	210

機構數及病床數(續完)

單位：家、床

診 所					醫院救護車 (輛)
觀察床	嬰兒床	血液透析床	腹膜透析床	產科病床	
105	-	98	-	-	1
112	-	88	-	-	-
120	-	88	-	-	-
128	-	88	-	-	-
146	-	88	-	-	-
151	4	88	-	-	-
143	4	88	-	-	-
141	4	58	-	-	-
148	4	58	-	-	-
148	4	58	-	-	-

表 8-3 藥

年底別	總計	藥局	西藥商
			販賣業
民國100年 2011	154	7	11
民國101年 2012	169	7	13
民國102年 2013	173	7	14
民國103年 2014	179	8	14
民國104年 2015	183	8	13
民國105年 2016	194	10	15
民國106年 2017	192	11	11
民國107年 2018	195	11	10
民國108年 2019	193	11	8
民國109年 2020	201	11	8

資料來源：衛生福利部、高雄市政府衛生局。

商家數

單位：家

製造業	中藥商		醫療器材商	
	販賣業	製造業	販賣業	製造業
-	17	-	119	-
-	18	-	131	-
-	19	-	133	-
-	17	-	140	-
-	6	-	144	-
-	15	-	154	-
-	14	-	156	-
-	14	-	160	-
-	13	-	161	-
-	15	-	167	-

玖、環境保護

表 9-1 改善市容查

年底別	總計	工務	交通	社政
民國100年 2011	289	162	50	3
民國101年 2012	277	171	47	1
民國102年 2013	248	154	34	-
民國103年 2014	213	119	52	4
民國104年 2015	228	104	60	3
民國105年 2016	210	119	44	3
民國106年 2017	113	58	36	3
民國107年 2018	122	62	25	1
民國108年 2019	145	92	28	-
民國109年 2020	53	30	7	-

資料來源：本所民政課。

報有關案件執行情形

單位：件

教育	電信	衛生	環保	警政	其他
-	4	-	30	34	6
-	4	-	25	19	10
5	11	1	15	22	6
5	3	-	11	15	4
1	9	3	20	22	6
5	9	-	9	14	7
1	1	-	9	2	3
-	3	1	13	15	2
-	-	-	5	13	7
-	-	-	5	8	3

表 9-2 維護市容會報決議案件與辦理情形

單位：件

年別	合計	已依案 執行完成	正依案執行	計畫執行	無法執行
民國100年 2011	289	289	-	-	-
民國101年 2012	277	277	-	-	-
民國102年 2013	248	248	-	-	-
民國103年 2014	213	213	-	-	-
民國104年 2015	228	228	-	-	-
民國105年 2016	210	210	-	-	-
民國106年 2017	113	113	-	-	-
民國107年 2018	122	122	-	-	-
民國108年 2019	145	145	-	-	-
民國109年 2020	53	53	-	-	-

資料來源：本所民政課

拾、社會福利

表 10-1 推行社區發

年(底)別	設置社區 生產建設基金 (個)	實際使用經費(元)		社區活動 中心 (幢) (年底)
		政府補助款	社區自籌款	
民國100年 2011	1	600,000	200,000	1
民國101年 2012	1	600,000	200,000	1
民國102年 2013	1	600,000	200,000	1
民國103年 2014	1	600,000	200,000	1
民國104年 2015	1	600,000	200,000	1
民國105年 2016	1	600,000	200,000	1
民國106年 2017	1	600,000	200,000	1
民國107年 2018	1	600,000	200,000	1
民國108年 2019	1	600,000	200,000	1
民國 109年 2020				
長城社區發展協會	1	600,000	200,000	1
文東社區發展協會	-	-	-	-
長順社區發展協會	-	-	-	-
社西社區發展協會	-	-	-	-
新生社區發展協會	-	-	-	-
三川社區發展協會	-	-	-	-

資料來源：本所社經課

展工作成果

單位：元、個、幢、人次

社區發展工作項目				
辦理社區 幹部訓練 (人次)	辦理社區 觀摩 (人次)	社區長壽 俱樂部 (處) (年底)	社區媽媽 教室 (班) (年底)	社區守望 相助隊 (隊) (年底)
6	2	-	1	-
93	129	1	1	1
40	130	1	1	1
15	140	-	-	2
19	90	-	10	2
86	440	-	19	4
124	700	-	27	4
166	850	-	47	4
110	380	-	24	4
2	-	-	4	-
2	-	-	-	-
2	-	-	-	1
4	-	-	-	1
4	-	-	-	1
3	-	-	-	1

表10-1 推行社區發

年(底)別	社區發展工作項目			
	社區民俗藝文 康樂班隊 (隊) (年底)	社區志願服務 (年底)		辦理社區照顧 關懷據點 (處) (年底)
		團隊 (隊)	志工數 (人)	
民國100年 2011	1	2	-	-
民國101年 2012	2	3	49	1
民國102年 2013	2	2	51	1
民國103年 2014	-	2	78	1
民國104年 2015	1	4	83	1
民國105年 2016	-	7	98	1
民國106年 2017	-	7	103	1
民國107年 2018	-	7	101	1
民國108年 2019	-	7	95	1
民國 109年 2020				
長城社區發展協會	-	1	8	1
文東社區發展協會	-	1	7	-
長順社區發展協會	-	1	12	-
社西社區發展協會	-	1	13	-
新生社區發展協會	-	1	20	-
三川社區發展協會	-	1	12	-

展工作概況(續)

單位：隊、處、人次

社區發展工作項目				
社區圖書室 (處) (年底)	社區刊物 (期) (年底)	服務成果		
		福利服務或活動 (受益人次)	其他服務 (受益人次)	
1	25	-	-	
1	-	121	365	
1	-	150	405	
-	-	1,000	1,500	
-	-	1,700	2,962	
1	-	3,100	5,500	
1	-	3,800	4,300	
1	-	2,200	3,300	
1	-	1,400	2,250	
1	-	150	200	
-	-	100	150	
-	-	100	100	
-	-	150	150	
-	-	250	150	
-	-	150	100	

表10-2 社區發展協會會員人數

單位：個、戶、人

年底 及 社區發展協會別	社區發展 協會數 (個)	社區戶數 (戶)	社區人口數 (人)	理監事人數 (人)	社區發展協會會員數 (人)		
					合計	男	女
民國 100年 2011	3	2,017	5,265	30	129	45	84
民國 101年 2012	3	1,394	3,132	30	129	45	84
民國 102年 2013	3	1,975	4,590	30	129	45	84
民國 103年 2014	4	1,972	4,479	49	237	87	150
民國 104年 2015	7	4,503	10,000	85	425	164	261
民國 105年 2016	7	4,518	9,913	83	402	155	247
民國 106年 2017	7	4,517	9,915	83	402	155	247
民國 107年 2018	7	4,570	9,830	83	388	152	236
民國 108年 2019	7	4,640	9,824	83	388	151	237
民國 109年 2020							
長城社區發展協會	1	684	1,461	12	65	21	44
文東社區發展協會	1	579	1,275	12	50	27	23
長順社區發展協會	1	-	-	14	56	17	39
社西社區發展協會	1	602	1,165	12	30	13	17
新生社區發展協會	1	1,931	4,059	12	80	24	56
三川社區發展協會	1	343	726	12	34	19	15

資料來源：本所社經課。

表 10-3 社會

年(底)別	中低收入 老人生活 津貼	國民年金被保 險人所得未達 一定標準資格 認定	身心障礙者 生活補助	低收入戶 喪葬補助	
	申請人次	申請人次	發放人次	發放人次	金額
民國100年 2011	50	33	440	2	20,000
民國101年 2012	46	61	431	5	50,000
民國102年 2013	51	56	435	3	30,000
民國103年 2014	55	41	434	3	30,000
民國104年 2015	63	29	433	9	90,000
民國105年 2016	89	32	442	-	0
民國106年 2017	108	42	413	3	30,000
民國107年 2018	113	69	416	3	30,000
民國108年 2019	121	58	422	5	100,000
民國109年 2020	135	47	424	7	140,000

資料來源：本所社經課。

福利及救濟概況

單位：人次；元

育兒津貼		輔導市民 臨時工		其他	
發放人次	金額	發放人次	金額	現金	實物
-	-	-	-	-	-
196	425,000	-	-	-	-
74	147,500	-	-	-	-
86	195,000	-	-	-	-
84	157,500	-	-	-	-
71	142,500	-	-	-	-
86	192,500	-	-	-	-
165	423,500	-	-	-	-
152	2,186,500	-	-	-	-
177	3,013,000	-	-	-	-

表 10-4 遭受災

年底別	災害種類	災害發生日期 (年/月/日)	受 災 人 數(人)			
			臨時收容 災民數	死 亡 (含無名屍)	失 蹤	重 傷
民國 101 年 2012	火災	101/02/04	-	-	-	-
	火災	101/04/23	-	-	-	-
民國 102 年 2013	火災	102/10/31	-	-	-	-
民國 103 年 2014	火災	103/06/24	-	-	-	-
	氣爆	103/08/01	1,800	5	2	...
	火災	103/11/17	-	-	-	-
民國 104 年 2015	火災	104/01/26	-	-	-	-
		104/04/26	-	-	-	-
		104/05/13	-	-	-	-
		104/07/01	-	-	-	-
		104/07/15	-	-	-	-
		104/09/26	-	-	-	-
		104/12/09	-	-	-	-
		104/12/26	-	-	-	-
民國 105 年 2016			-	-	-	-
民國 106 年 2017			-	-	-	-
民國 107 年 2018			-	-	-	-
民國 108 年 2019	火災	108/11/13	-	1	-	-
民國 109 年 2020			-	-	-	-

資料來源：本所社會課。

害救助情形

單位：人、戶、元

其 他	住屋毀損 安遷救助		財物受損 影響生計者	救 助 金 額 (元)		
	戶	人	戶	總 計	現 金	實 物
-	1	1	-	20,000	20,000	-
-	2	4	-	80,000	80,000	-
-	1	5	-	100,000	100,000	-
-	1	1	-	20,000	20,000	-
-	333	1,433	-	26,138,000	26,138,000	...
-	1	1	-	15,000	15,000	-
-	1	1	-	15,000	15,000	-
-	7	17	-	340,000	340,000	-
-	1	1	-	20,000	20,000	-
-	1	5	-	10,000	10,000	-
-	2	3	-	60,000	60,000	-
-	1	3	-	60,000	60,000	-
-	5	14	-	280,000	280,000	-
-	1	2	-	40,000	40,000	-
-	-	-	-	-	-	-
-	-	-	-	-	-	-
-	-	-	-	-	-	-
-	-	-	1	200,000	200,000	-
-	-	-	-	-	-	-

表10-5 辦理

年底別	總 計	死亡無力殮葬者	遭受意外傷害或罹患重病致生活陷於困境者
民國100年 2011	22	13	9
民國101年 2012	18	14	4
民國102年 2013	17	6	10
民國103年 2014	12	7	5
民國104年 2015	35	23	11
民國105年 2016	34	15	19
民國106年 2017	34	17	15
民國107年 2018	42	22	20
民國108年 2019	53	21	32
民國109年 2020	63	25	36

資料來源：本所社經課。

急難救助概況

單位：人次

負家庭助主要生計負責 且無法工作致生活陷於 困境者	財產或存款未能及時運 用致生活陷於困境者	其他遭遇重大變故者	川資突然發生困難者
-	-	-	-
-	-	-	-
1	-	-	-
-	-	-	-
1	-	-	-
-	-	-	-
1	-	-	1
-	-	-	-
-	-	-	-
1	-	-	1

表 10-6 低收入戶人口

單位：人

年底及里別	總 計		第 1 類		第 2 類		第 3 類		第 4 類	
	戶 數	人 數	戶 數	人 數	戶 數	人 數	戶 數	人 數	戶 數	人 數
民國100年 2011	286	552	10	13	144	212	99	247	33	80
民國101年 2012	310	601	10	12	143	212	86	210	71	167
民國102年 2013	266	516	6	6	124	188	73	171	63	151
民國103年 2014	266	498	6	6	119	165	64	142	77	185
民國104年 2015	253	467	4	4	128	182	48	102	73	179
民國105年 2016	228	410	3	3	125	169	42	87	58	151
民國106年 2017	226	390	3	3	129	161	38	79	56	147
民國107年 2018	220	358	4	4	128	168	34	60	54	126
民國108年 2019	219	350	4	4	132	161	29	51	54	134
民國109年 2020	226	343	2	2	144	162	29	53	51	126
三川里	9	16	1	1	4	4	1	3	3	8
草江里	8	15	-	-	5	7	1	1	2	7
長城里	27	39	-	-	22	26	3	6	2	7
北金里	22	34	-	-	15	16	2	5	5	13
東金里	8	13	-	-	5	8	-	-	3	5
新生里	22	38	1	1	13	16	2	5	6	16
後金里	1	1	-	-	1	1	-	-	-	-
長興里	23	27	-	-	15	15	4	4	4	8
青山里	10	15	-	-	6	6	1	1	3	8
民生里	6	6	-	-	3	3	-	-	3	3
復元里	3	5	-	-	2	2	-	-	1	3
林投里	24	38	-	-	16	21	2	6	6	11
國民里	8	10	-	-	4	4	2	2	2	4
社東里	11	11	-	-	9	9	1	1	1	1

料來源:本所社經課

表 10-6 低收入戶人口(續)

單位：人

年底及里別	總 計		第 1 類		第 2 類		第 3 類		第 4 類	
	戶 數	人 數	戶 數	人 數	戶 數	人 數	戶 數	人 數	戶 數	人 數
社西里	9	21	-	-	4	4	3	5	2	12
博孝里	5	6	-	-	3	3	1	1	1	2
長生里	9	15	-	-	3	3	3	6	3	6
榮復里	8	11	-	-	6	6	1	2	1	3
文西里	8	14	-	-	7	7	-	-	1	7
文東里	5	8	-	-	1	1	2	5	2	2

表 10-7 身心障礙

年底別	身心障礙人數									
	總計			領有舊制身心障礙手冊者						
				合計			視覺障礙者		聽覺機能障礙者	
	合計	男	女	計	男	女	男	女	男	女
民國100年 2011	1,507	821	686	1,507	821	686	74	50	75	66
民國101年 2012	1,522	834	688	1,522	834	688	73	46	82	68
民國102年 2013	1,553	845	708	1,181	655	526	64	41	58	43
民國103年 2014	1,567	848	719	1,057	589	468	57	41	50	33
民國104年 2015	1,613	874	739	864	488	376	47	37	37	24
民國105年 2016	1,670	897	773	643	352	291	37	27	25	21
民國106年 2017	1,590	856	734	359	167	192	21	20	16	18
民國107年 2018	1,563	840	723	24	12	12	2	-	1	1
民國108年 2019	1,574	836	738	1,574	836	738	57	46	83	68
民國109年 2020	1,607	835	772	458	225	233	25	20	30	23

資料來源:高雄市政府社會局。

人口一覽表

單位：人

身心障礙人數												
領有舊制身心障礙手冊者												
平衡機能 障礙者		聲音機能或 語言機能障礙者		肢體 障礙者		智能 障礙者		重要器官 失去功能者		顏面 損傷者		
男	女	男	女	男	女	男	女	男	女	男	女	
2	4	13	4	284	210	42	42	97	86	4	-	
2	3	10	6	287	207	41	42	109	97	4	-	
1	3	8	3	235	174	36	39	85	84	4	-	
1	3	8	2	218	158	32	34	76	74	4	1	
1	3	8	2	201	134	15	23	70	65	3	1	
-	3	6	1	158	114	5	10	56	55	2	1	
-	1	5	-	64	73	1	3	31	38	1	1	
-	-	1	-	5	7	-	-	1	1	-	-	
2	3	11	3	245	201	40	42	115	108	4	3	
1	2	5	3	101	95	5	6	6	3	-	-	

表10-7 身心障礙

年底別	身心障礙人數									
	領有舊制身心障礙手冊者									
	植物人		失智症者		自閉症者		慢性精神病患者		多重障礙者	
	男	女	男	女	男	女	男	女	男	女
民國100年 2011	3	3	30	50	12	5	96	90	81	...
民國101年 2012	2	3	30	47	14	4	92	91
民國102年 2013	2	2	20	26	10	4	64	51	61	47
民國103年 2014	1	2	16	24	10	4	59	46	51	38
民國104年 2015	1	1	11	24	3	-	53	37	38	24
民國105年 2016	1	1	7	19	2	-	27	23	26	16
民國106年 2017	1	1	6	21	1	-	8	6	12	10
民國107年 2018	-	-	-	1	-	-	-	-	2	2
民國108年 2019	3	1	51	87	23	3	94	98	93	57
民國109年 2020	2	1	18	30	8	3	30	50	-	-

人口一覽表(續1)

單位：人

身心障礙人數											
領有舊制身心障礙手冊者						領有新制身心障礙證明者					
頑性(難治型) 癲癇症者		因罕見疾病而致 身心功能障礙者		其他		合計			神經系統構造 及精神、心智功 能		
男	女	男	女	男	女	計	男	女	男	女	
1	3	3	1	4	7	-	-	-	-	-	
1	2	3	1	13	11	-	-	-	-	-	
-	1	3	1	4	7	372	190	182	70	80	
-	-	3	1	3	7	510	259	251	87	99	
-	-	-	-	-	1	749	386	363	127	147	
-	-	-	-	-	-	1,027	545	482	180	190	
-	-	-	-	-	-	1,231	689	542	198	200	
-	-	-	-	-	-	1,539	828	711	210	223	
1	4	4	-	4	8	1,586	840	746	227	247	
-	-	-	-	-	-	1,149	610	539	161	169	

表 10-7 身心障礙

年底別	身心障礙人數							
	領有新制身心障礙證明者							
	眼、耳及相關構造 與感官功能及疼痛		涉及聲音與言語 構造及其功能		循環、造血、免疫 與呼吸系統構造及 其功能		消化、新陳代謝與內分泌 系統相關構造及其功能	
	男	女	男	女	男	女	男	女
民國100年 2011	-	-	-	-	-	-	-	-
民國101年 2012	-	-	-	-	-	-	-	-
民國102年 2013	32	27	1	2	10	15	3	3
民國103年 2014	45	44	2	2	23	18	3	3
民國104年 2015	70	59	4	1	32	25	3	5
民國105年 2016	94	73	4	2	36	31	6	6
民國106年 2017	114	78	3	2	35	27	2	4
民國107年 2018	141	113	11	3	46	35	5	10
民國108年 2019	146	118	11	2	53	40	6	10
民國109年 2020	80	78	1	3	6	12	5	5

人口一覽表(續完)

單位：人

身心障礙人數										身心障礙人數 占總人口比率(%)	
領有新制身心障礙證明者											
泌尿與生殖系統 相關構造及其功 能		神經、肌肉、骨 骼之移動相關構 造及其功能		皮膚與相關 構造及其功能		跨兩類別以上者		舊制轉換新制 暫無法歸類者			
男	女	男	女	男	女	男	女	男	女		
-	-	-	-	-	-	-	-	-	-	-	5.30
-	-	-	-	-	-	-	-	-	-	-	5.39
13	9	38	27	-	-	23	19	-	-	-	5.54
18	12	51	51	-	-	30	22	-	-	-	5.63
22	17	71	66	1	1	49	37	7	5	-	5.89
37	22	113	98	2	1	67	52	6	7	-	6.15
47	35	211	133	3	1	69	55	7	7	-	5.89
57	56	244	196	4	3	104	66	6	6	-	5.82
52	54	245	202	4	3	89	63	7	7	-	5.83
19	58	152	102	4	3	85	65	6	7	-	5.35

表10-8 區公所全民健保 第一、五、六類保險對象統計

單位：人

年底別	第一類保險對象	第五類保險對象	第六類保險對象
	當年底在保人數	當年底在保人數	當年底在保人數
民國100年 2011	232	533	7,566
民國101年 2012	240	582	7,428
民國102年 2013	251	497	7,339
民國103年 2014	267	479	7,106
民國104年 2015	250	441	6,996
民國105年 2016	242	394	6,984
民國106年 2017	269	374	7,065
民國107年 2018	262	346	7,000
民國108年 2019	172	335	7,102
民國109年 2020	120	332	6,987

資料來源：本所秘書室、民政課、社經課

拾壹、其他

表 11-1 辦理調解

年別	年底調解委員數 (人)	結案件數總計		
		合計	成立	不成立
民國100年 2011	9	258	156	102
民國101年 2012	8	272	164	108
民國102年 2013	9	407	241	166
民國103年 2014	9	326	212	114
民國104年 2015	9	312	205	107
民國105年 2016	9	435	286	149
民國106年 2017	9	449	268	181
民國107年 2018	9	407	262	181
民國108年 2019	9	445	273	172
民國109年 2020	9	457	283	174

資料來源：本所民政課。

業務概況

單位：件

民事結案件數					
合計		債權、債務		營建工程	
成立	不成立	成立	不成立	成立	不成立
27	12	20	6	1	2
122	58	117	41	-	6
109	77	98	64	-	2
140	36	119	19	2	2
122	40	111	33	1	1
154	50	140	49	2	-
147	100	125	87	5	2
180	99	165	81	-	3
198	112	184	97	1	2
177	94	157	89	1	1

表 11-1 辦理調解

年別	民事結案件數				
	物權(房地產)		親屬(婚姻)		成立
	成立	不成立	成立	不成立	
民國100年 2011	3	1	-	-	-
民國101年 2012	-	2	1	3	-
民國102年 2013	3	2	2	2	1
民國103年 2014	5	5	2	1	2
民國104年 2015	2	1	3	2	2
民國105年 2016	5	-	1	-	-
民國106年 2017	4	2	1	-	2
民國107年 2018	1	2	1	1	-
民國108年 2019	3	2	1	2	-
民國109年 2020	5	1	1	1	-

業務概況(續1)

單位：件

民事結案件數					
繼承	商事(公害)			其他	
	不成立	成立	不成立	成立	不成立
	-	2	1	1	2
	1	3	3	1	2
	3	2	1	3	3
	3	4	3	6	3
	1	3	2	-	-
	-	3	-	3	1
	1	4	1	6	7
	2	4	2	9	7
	3	2	1	7	5
	-	3	-	8	2

表 11-1 辦理調解

年別	刑事結案件數			
	合計		傷害	
	成立	不成立	成立	不成立
民國100年 2011	129	90	100	65
民國101年 2012	42	50	23	19
民國102年 2013	132	89	123	78
民國103年 2014	72	78	52	57
民國104年 2015	83	67	43	46
民國105年 2016	-	-	-	-
民國106年 2017	121	81	90	47
民國107年 2018	82	47	46	20
民國108年 2019	75	60	39	31
民國109年 2020	106	80	57	42

業務概況(續2)

單位：件

刑事結案件數			
毀棄損壞		詐欺侵佔及竊盜	
成立	不成立	成立	不成立
-	-	15	11
1	2	7	14
-	1	1	1
1	2	5	6
1	-	30	17
-	-	-	-
2	1	13	19
-	1	15	11
-	1	22	17
1	1	19	19

表 11-1 辦理調解

年別	刑事結案件數			
	妨害婚姻及家庭		妨害風化	
	成立	不成立	成立	不成立
民國100年 2011	2	2	-	-
民國101年 2012	2	5	-	-
民國102年 2013	4	4	-	-
民國103年 2014	3	2	2	3
民國104年 2015	2	2	-	-
民國105年 2016	-	-	-	-
民國107年 2018	2	1	2	1
民國106年 2018	2	2	2	1
民國108年 2019	1	1	2	-
民國109年 2020	1	1	2	1

業務概況(續完)

單位：件

刑事結案件數			
妨害自由名譽信用及秘密		其他	
成立	不成立	成立	不成立
1	2	11	10
3	3	6	7
4	2	-	3
3	4	6	4
4	2	3	-
-	-	-	-
5	3	7	9
7	5	10	7
4	2	7	8
19	7	7	9

表 11-2 調解委員

年底別	委員 總人數	性別		年齡				教育程度			
		男	女	未滿 40歲	40-50歲 未滿	50-60歲 未滿	60歲 以上	大專 以上	高中(職)	國中	國小
民國100年 2011	9	6	3	1	-	1	7	5	4	-	-
民國101年 2012	8	6	2	1	-	1	6	4	4	-	-
民國102年 2013	9	6	3	1	-	2	6	5	4	-	-
民國103年 2014	9	6	3	1	-	1	7	5	4	-	-
民國104年 2015	9	6	3	1	1	2	6	6	3	-	-
民國105年 2016	9	6	3	1	1	2	6	6	3	-	-
民國106年 2017	9	6	3	-	1	2	6	6	3	-	-
民國107年 2018	9	6	3	-	1	1	7	7	2	-	-
民國108年 2019	9	6	3	-	1	1	7	7	2	-	-
民國109年 2020	9	6	3	-	1	-	8	7	2	-	-

資料來源：本所民政課。

會組織概況

單位：人

行業				服務公職		委員年資			
農、林、 漁、牧業	製造業、水 電、 燃氣業及營 造業	商業	服務業及其 他	曾任公職	未曾任 公職	未滿4年	4-未滿8年	8-未滿16年	16年以上
-	-	-	-	-	-	2	-	3	4
-	-	2	6	1	7	2	-	3	3
-	-	2	7	2	9	3	1	-	5
-	-	2	7	2	7	3	-	1	5
-	-	2	7	2	7	2	2	1	4
-	-	2	7	2	7	2	2	1	4
-	-	2	7	2	7	1	3	1	4
-	-	2	7	3	6	1	1	4	3
-	-	2	7	3	6	1	2	3	3
-	-	1	8	3	6	2	2	3	2

表 11-3 神壇、寺廟、

年底及里別	道教	佛教	理教	軒轅教	天帝教	一貫道	天德聖教	儒教	亥子道	彌勒大道
民國100年 2011	7	1	-	-	-	-	-	-	-	-
民國101年 2012	7	1	-	-	-	-	-	-	-	-
民國102年 2013	7	1	-	-	-	-	-	-	-	-
民國103年 2014	7	1	-	-	-	-	-	-	-	-
民國104年 2015	7	1	-	-	-	-	-	-	-	-
民國105年 2016	7	1	-	-	-	-	-	-	-	-
民國106年 2017	7	1	-	-	-	-	-	-	-	-
民國107年 2018	7	1	-	-	-	-	-	-	-	-
民國108年 2019	7	1	-	-	-	-	-	-	-	-
民國109年 2020	7	1	-	-	-	-	-	-	-	-
三川	1	-	-	-	-	-	-	-	-	-
草江	-	-	-	-	-	-	-	-	-	-
長城	2	-	-	-	-	-	-	-	-	-
北金	1	-	-	-	-	-	-	-	-	-
東金	-	-	-	-	-	-	-	-	-	-
新生	1	-	-	-	-	-	-	-	-	-
後金	-	-	-	-	-	-	-	-	-	-
長興	-	-	-	-	-	-	-	-	-	-
青山	-	-	-	-	-	-	-	-	-	-
民生	-	-	-	-	-	-	-	-	-	-
復元	-	-	-	-	-	-	-	-	-	-
林投	-	-	-	-	-	-	-	-	-	-
國民	-	-	-	-	-	-	-	-	-	-
社東	-	1	-	-	-	-	-	-	-	-
社西	1	-	-	-	-	-	-	-	-	-
博孝	-	-	-	-	-	-	-	-	-	-
長生	-	-	-	-	-	-	-	-	-	-
榮復	1	-	-	-	-	-	-	-	-	-
文西	-	-	-	-	-	-	-	-	-	-
文東	-	-	-	-	-	-	-	-	-	-

料來源：本所民政課。

表 11-4 聚會所、財

年底及里別	聚會所、財團法人教會名稱	教別	負責人姓名
民國100年			
東金里	財團法人基督教中華循理會	基督教	羅遠平
青山里	財團法人高雄市教會聚會所	基督教	伍俊英
新生里	財團法人高雄市基督徒之家	基督教	周言瑞
長生里	財團法人台灣基督長老教會壽山中會	基督教	莊瀛仁
東金里	財團法人基督教欖園長老教會	基督教	朱錫伍
榮復里	財團法人台灣基督教長老教會前金教會	基督教	謝孟達
榮復里	財團法人神之子基督教會	基督教	林明學
民國101年			
東金里	財團法人基督教中華循理會	基督教	羅遠平
新生里	財團法人高雄市基督徒之家	基督教	周言瑞
長生里	財團法人台灣基督長老教會壽山中會	基督教	莊瀛仁
東金里	財團法人基督教欖園長老教會	基督教	朱錫伍
榮復里	財團法人台灣基督教長老教會前金教會	基督教	謝孟達
榮復里	財團法人神之子基督教會	基督教	林明學
青山里	財團法人高雄市召會	基督教	伍俊英
民國102年			
東金里	財團法人基督教中華循理會	基督教	羅遠平
新生里	財團法人高雄市基督徒之家	基督教	周言瑞
東金里	財團法人基督教欖園長老教會	基督教	朱錫伍
榮復里	財團法人台灣基督教長老教會前金教會	基督教	謝孟達
榮復里	財團法人神之子基督教會	基督教	林明學
青山里	財團法人高雄市召會	基督教	伍俊英
新生里	財團法人山達基教會高雄機構	山達基	薛智元
民國103年			
新生里	財團法人高雄市基督徒之家	基督教	周言瑞
東金里	財團法人基督教欖園長老教會	基督教	朱錫伍
榮復里	財團法人台灣基督教長老教會前金教會	基督教	謝孟達
榮復里	財團法人神之子基督教會	基督教	林明學
青山里	財團法人高雄市召會	基督教	伍俊英
新生里	財團法人山達基教會高雄機構	山達基	薛智元

資料來源：本所民政課。

團法人教會概況

地址	電話	建立日期
高雄市前金區自強一路36號11樓	2826596	43.09.03
高雄市前金區新盛二街60號	2115115	44.01.28
高雄市前金區市中一路227巷33號	2714394	77.02.27
高雄市前金區中華三路23號10樓之9	2810303	87.09.25
高雄市前金區文武一街36號	2322757	89.01.14
高雄市前金區成功一路308號5樓	2013749	90.09.04
高雄市前金區成功一路308號12樓	2214889	91.10.23
高雄市前金區自強一路36號11樓	2826596	43.09.03
高雄市前金區市中一路227巷33號	2714394	77.02.27
高雄市前金區中華三路23號10樓之9	2810303	87.09.25
高雄市前金區文武一街36號	2322757	89.01.14
高雄市前金區成功一路308號5樓	2013749	90.09.04
高雄市前金區成功一路308號12樓	2214889	91.10.23
高雄市前金區新盛二街60號	2115115	101.04.05
高雄市前金區自強一路36號11樓	2826596	43.09.03
高雄市前金區市中一路227巷33號	2714394	77.02.27
高雄市前金區文武一街36號	2322757	89.01.14
高雄市前金區成功一路308號5樓	2013749	90.09.04
高雄市前金區成功一路308號12樓	2214889	91.10.23
高雄市前金區新盛二街60號	2115115	101.04.05
高雄市前金區七賢二路329號	2130188	102.06.24
高雄市前金區市中一路227巷33號	2714394	77.02.27
高雄市前金區文武一街36號	2322757	89.01.14
高雄市前金區成功一路308號5樓	2013749	90.09.04
高雄市前金區成功一路308號12樓	2214889	91.10.23
高雄市前金區新盛二街60號	2115115	101.04.05
高雄市前金區七賢二路329號	2130188	102.06.24

表 11-4 聚會所、財

年底及里別	聚會所、財團法人教會名稱	教別	負責人姓名
民國104年			
新生里	財團法人高雄市基督徒之家	基督教	周言瑞
東金里	財團法人基督教攬園長老教會	基督教	朱錫伍
榮復里	財團法人台灣基督教長老教會前金教會	基督教	謝孟達
榮復里	財團法人神之子基督教會	基督教	林明學
青山里	財團法人高雄市召會	基督教	伍俊英
新生里	財團法人山達基教會高雄機構	山達基	薛智元
民國105年 2016			
新生里	財團法人高雄市基督徒之家	基督教	周言瑞
東金里	財團法人基督教攬園長老教會	基督教	朱錫伍
榮復里	財團法人台灣基督教長老教會前金教會	基督教	謝孟達
榮復里	財團法人神之子基督教會	基督教	林明學
青山里	財團法人高雄市召會	基督教	伍俊英
新生里	財團法人山達基教會高雄機構	山達基	薛智元
民國106年 2017			
新生里	財團法人高雄市基督徒之家	基督教	周言瑞
東金里	財團法人基督教攬園長老教會	基督教	朱錫伍
榮復里	財團法人台灣基督教長老教會前金教會	基督教	謝孟達
榮復里	財團法人神之子基督教會	基督教	林明學
青山里	財團法人高雄市召會	基督教	伍俊英
新生里	財團法人山達基教會高雄機構	山達基	薛智元
民國107年 2018			
新生里	財團法人高雄市基督徒之家	基督教	周言瑞
東金里	財團法人基督教攬園長老教會	基督教	朱錫伍
榮復里	財團法人台灣基督教長老教會前金教會	基督教	謝孟達
榮復里	財團法人神之子基督教會	基督教	林明學
青山里	財團法人高雄市召會	基督教	伍俊英
新生里	財團法人山達基教會高雄機構	山達基	薛智元
復元里	財團法人生命發展教會	基督教	劉奕松

團法人教會概況(續1)

地址	電話	建立日期
高雄市前金區市中一路227巷33號	2714394	77.02.27
高雄市前金區文武一街36號	2322757	89.01.14
高雄市前金區成功一路308號5樓	2013749	90.09.04
高雄市前金區成功一路308號12樓	2214889	91.10.23
高雄市前金區新盛二街60號	2115115	101.04.05
高雄市前金區七賢二路329號	2130188	102.06.24
高雄市前金區市中一路227巷33號	2714394	77.02.27
高雄市前金區文武一街36號	2322757	89.01.14
高雄市前金區成功一路308號5樓	2013749	90.09.04
高雄市前金區成功一路308號12樓	2214889	91.10.23
高雄市前金區新盛二街60號	2115115	101.04.05
高雄市前金區七賢二路329號	2130188	102.06.24
高雄市前金區市中一路227巷33號	2714394	77.02.27
高雄市前金區文武一街36號	2322757	89.01.14
高雄市前金區成功一路308號5樓	2013749	90.09.04
高雄市前金區成功一路308號12樓	2214889	91.10.23
高雄市前金區新盛二街60號	2115115	101.04.05
高雄市前金區七賢二路329號	2130188	102.06.24
高雄市前金區市中一路227巷33號	2714394	77.02.27
高雄市前金區文武一街36號	2322757	89.01.14
高雄市前金區成功一路308號5樓	2013749	90.09.04
高雄市前金區成功一路308號12樓	2214889	91.10.23
高雄市前金區新盛二街60號	2115115	101.04.05
高雄市前金區七賢二路329號	2130188	102.06.24
高雄市前金區中華三路77之1號8樓之1	2150216	107.12.10

表 11-4 聚會所、財

年底及里別	聚會所、財團法人教會名稱	教別	負責人姓名
民國108年 2019			
新生里	財團法人高雄市基督徒之家	基督教	周言瑞
東金里	財團法人基督教欖園長老教會	基督教	朱錫伍
榮復里	財團法人台灣基督教長老教會前金教會	基督教	謝孟達
榮復里	財團法人神之子基督教會	基督教	林明學
青山里	財團法人高雄市召會	基督教	伍俊英
新生里	財團法人山達基教會高雄機構	山達基	薛智元
復元里	財團法人生命發展教會	基督教	劉奕松
民國109年 2020			
新生里	財團法人高雄市基督徒之家	基督教	周言瑞
東金里	財團法人基督教橄欖園長老教會	基督教	蔡伯倫
榮復里	財團法人台灣基督長老教會前金教會	基督教	雷文宗
榮復里	財團法人神之子基督教會	基督教	林明惻
青山里	財團法人高雄市召會	基督教	伍俊英
新生里	財團法人山達基教會高雄機構	山達基	薛智元
復元里	財團法人生命發展教會	基督教	劉奕松
文東里	財團法人基督教高雄愛加倍靈糧堂	基督教	施淵泉

資料來源：本所民政課。

團法人教會概況(續完)

地址	電話	建立日期
高雄市前金區市中一路227巷33號	2714394	77.02.27
高雄市前金區文武一街36號	2322757	89.01.14
高雄市前金區成功一路308號5樓	2013749	90.09.04
高雄市前金區成功一路308號12樓	2214889	91.10.23
高雄市前金區新盛二街60號	2115115	101.04.05
高雄市前金區七賢二路329號	2130188	102.06.24
高雄市前金區中華三路77之1號8樓之1	2150216	107.12.10
高雄市前金區市中一路227巷33號	2714394	77.02.27
高雄市前金區文武一街36號	2322757	89.01.14
高雄市前金區成功一路308號5樓	2013749	90.09.04
高雄市前金區成功一路308號12樓	2214889	91.10.23
高雄市前金區新盛二街60號	2115115	44.01.28
高雄市前金區七賢二路329號	2130188	102.06.24
高雄市前金區中華三路77之1號8樓之1	2150216	107.12.10
高雄市前金區中山二路505號11樓	2152721	109.11.26

表 11-5 宗教團體興辦公益

年底及宗教別	醫療機構		文教機構						
	醫院數	診所數	大學數	專科學校數	中學數	職校數	小學數	幼兒園數	圖書閱覽室數
民國100年 2011	-	-	-	-	-	-	-	-	-
民國101年 2012	-	-	-	-	-	-	-	-	-
民國102年 2013	-	-	-	-	-	-	-	-	2
民國103年 2014	-	-	-	-	-	-	-	-	2
民國104年 2015	-	-	-	-	-	-	-	-	2
民國105年 2016	-	-	-	-	-	-	-	-	2
民國106年 2017	-	-	-	-	-	-	-	-	2
民國107年 2018	-	-	-	-	-	-	-	-	2
民國108年 2019	-	-	-	-	-	-	-	-	2
民國109年 2020									
佛教	-	-	-	-	-	-	-	-	-
道教	-	-	-	-	-	-	-	-	1
三一(夏)教	-	-	-	-	-	-	-	-	-
理教	-	-	-	-	-	-	-	-	-
一貫道	-	-	-	-	-	-	-	-	-
先天救教	-	-	-	-	-	-	-	-	-
天德聖教	-	-	-	-	-	-	-	-	-
軒轅教	-	-	-	-	-	-	-	-	-
天帝教	-	-	-	-	-	-	-	-	-
彌勒大道	-	-	-	-	-	-	-	-	-
天道	-	-	-	-	-	-	-	-	-
其他	-	-	-	-	-	-	-	-	-
猶太教	-	-	-	-	-	-	-	-	-
天主教	-	-	-	-	-	-	-	-	-
基督教	-	-	-	-	-	-	-	-	-
伊斯蘭教	-	-	-	-	-	-	-	-	-
東正教	-	-	-	-	-	-	-	-	-
摩門教	-	-	-	-	-	-	-	-	-
天理教	-	-	-	-	-	-	-	-	-
巴哈伊教	-	-	-	-	-	-	-	-	-
統一教	-	-	-	-	-	-	-	-	-
山達基	-	-	-	-	-	-	-	-	1
真光教團	-	-	-	-	-	-	-	-	-
其他	-	-	-	-	-	-	-	-	-

資料來源：本所民政課。

表 11-6 服兵役役男列級家屬

年底別	總計		生育補助金		喪葬補助金	
	件數(件)	金額(元)	件數(件)	金額(元)	件數(件)	金額(元)
民國100年 2011	-	-	-	-	-	-
民國101年 2012	-	-	-	-	-	-
民國102年 2013	-	-	-	-	-	-
民國103年 2014	-	-	-	-	-	-
民國104年 2015	-	-	-	-	-	-
民國105年 2016	-	-	-	-	-	-
民國106年 2017	-	-	-	-	-	-
民國107年 2018	-	-	-	-	-	-
民國108年 2019	-	-	-	-	-	-
民國109年 2020	-	-	-	-	-	-

資料來源：本所役政災防課。

各項慰、補助費發放情形

單位：元、件

急難慰助金		健保補助費		醫療補助費	
件數(件)	金額(元)	件數(件)	金額(元)	件數(件)	金額(元)
-	-	-	-	-	4 2,330
-	-	-	-	-	-
-	-	-	-	-	-
-	-	-	-	-	-
-	-	-	-	-	-
-	-	-	-	-	-
-	-	-	-	-	-
-	-	-	-	-	-
-	-	-	-	-	-

表 11-7 服兵役役男列級家屬

年別	總計			戶數 (戶)
	戶數 (戶)	人口數 (人)	金額 (元)	
民國100年 2011	5	10	65,100	2
民國101年 2012	2	5	55,500	2
民國102年 2013	4	7	46,320	1
民國103年 2014	7	15	128,450	3
民國104年 2015	4	4	61,600	3
民國105年 2016	-	-	-	-
民國106年 2017	3	6	70,840	3
民國107年 2018	1	3	27,900	1
民國108年 2019	3	9	83,700	-
民國109年 2020	1	1	20,520	1

資料來源：本所役政災防課

安家生活扶助費發放情形

單位：人、戶、元

一次安家費		生活扶助金		
人口數 (人)	金額 (元)	戶數 (戶)	人口數 (人)	金額 (元)
4	27,900	3	6	37,200
3	24,700	2	2	30,800
2	12,320	3	5	34,000
6	47,950	4	9	80,500
3	46,200	1	1	15,400
-	-	-	-	-
6	70,840	-	-	-
3	27,900	-	-	-
-	-	3	9	83,700
1	20,520	-	-	-