

中華民國 107 年  
2018

# 高雄市前金區 區政統計年報



高雄市前金區公所編印  
中華民國108年8月

# 序言

前金區位在本市的中心，西隔仁愛河與鹽埕區相望；東以自立一路、自立二路、中山一路鄰接新興區；北沿運河與三民區分界；南以青年二路、成功一路、五福三路與苓雅區相連。其形狀呈四方形，而南北略長，東西稍短，在高雄市各區中是屬於規模較小的行政區，現有 20里 261鄰 26,822人(截至108年 7月底止)。

區政工作是為民服務的第一線，區公所亦是市府與人民之間的溝通橋樑，區政統計年報呈現執行職務過程與結果，係以統一之方法，作經常性記錄、整理、統計、分析並編成報告表，俾產生確實的公務統計資料，以考核政策推行績效，明瞭公務執行實況及發展態勢，以作為決策、擬定計畫之參據，並提供有關單位作為施政之參考。

區長 黃伯雄 謹識

中華民國108年 8月

# 凡 例

- 一、本年報編印之目的，為提供本區基本概況資料及重要施政成果，以供各機關參考應用。
- 二、本年報所列資料係取自本所各課室暨市政府各局處編報之公務統計報表及中央各部會公布之調查結果報告資料，加以整理彙編。
- 三、本年報所列數字，以民國107年資料為主，主要為前金區資料，為便於長期時間數列之比較，以明瞭歷年施政情形，藉以觀往知來，亦將100年至106年之歷年資料併計刊列，至於本年數字若與以前年度各期有出入者，以本年度所列數字為準。
- 四、本年報計分土地、人口、行政組織、工商業及區建設、金融財稅、教育文化、衛生、環境保護、社會福利、其他等10類表報。
- 五、本年報所列度量衡單位，一律採用公制，如有原非公制者，均經折算為公制，以資劃一，如有特殊情形而採用其他單位者，已分別予以註明。表內數字因尾數四捨五入，故部分總數與細數之間，或有未能吻合情事。
- 六、表內所稱年係指全年，年底係指該年十二月底，月係指全月，有特殊情形者稱年度或學年度等。
- 七、本年報各表內所用符號代表意義如下：
  - 「—」表示無數值或數值無統計。
  - 「--」表示無意義數值。
  - 「…」表示數值尚未發布。
  - 「0」代表有數值不及半單位。
- 八、本年報由本所各課室提供相關資料，始克完成，至紉公誼，謹致謝忱，統計數字若有疏漏之處，敬請不吝指正。

# 目錄

	頁次
<b>壹、土地</b>	
1-1 區境界.....	1
1-2 實施三七五減租後佃農購買耕地面積與戶數.....	2
1-3 實施三七五減租成果.....	3
1-4 已登記土地面積.....	5
1-5 公告土地現值統計表.....	13
<b>貳、人口</b>	
2-1 現住戶數、人口密度及性比例.....	15
2-2 戶籍動態.....	17
2-3 現住人口之年齡分配.....	25
2-4 現住人口之年齡結構.....	31
2-5 15歲以上現住人口之教育程度—按年齡別分.....	33
2-6 現住人口之婚姻狀況—按年齡別分.....	41
2-7 現住人口之婚姻狀況—按里別分.....	43
2-8 現住原住民戶口數.....	45
2-9 新移民人口數.....	47
<b>參、行政組織</b>	
3-1 區公所組織系統.....	49
3-2 區公所編製及現有員額.....	50
3-3 區公所員工按職等別及性別分.....	52
3-4 區公所現有職員數—按年齡分.....	54
3-5 區公所現有職員數—按教育程度分.....	56
3-6 里長選舉概況.....	58
3-7 鄰長遴聘概況.....	59
3-8 鄰長異動概況.....	60

## 肆、工商業及區建設

4-1 營運中工廠家數.....	62
4-2 自來水供水普及率.....	66

## 伍、金融財稅

5-1 歲入預決算—按來源別分.....	68
5-2 歲出預決算—按政事別分.....	72
5-3 區公所經費預算數額—按工作計畫別分.....	80
5-4 區公所經費預算數額—按用途別科目分.....	82

## 陸、教育文化

6-1 境內國民中學概況.....	84
6-2 境內國民小學概況.....	86

## 柒、衛生

7-1 醫療機構及其他醫事機構開（執）業醫事人員數.....	90
7-2 公私立醫療機構數及病床數.....	94
7-3 藥商家數.....	100

## 捌、環境保護

8-1 改善市容查報有關案件執行情形.....	102
8-2 維護市容查報案件辦理情形.....	104

## 玖、社會福利

9-1 推行社區發展工作概況.....	105
9-2 社區發展協會會員人數.....	109
9-3 社會福利及救濟概況.....	110
9-4 遭受災害救助情形.....	112
9-5 辦理急難救助概況.....	114
9-6 低收入戶人口.....	116
9-7 身心障礙人口一覽表.....	118

9-8 區公所全民健保第一、五、六類保險對象統計.....	124
-------------------------------	-----

## 拾、其他

10-1 辦理調解業務概況.....	125
10-2 調解委員會組織概況.....	133
10-3 神壇、寺廟、財團法人寺廟一覽表.....	135
10-4 聚會所、財團法教會概況.....	137
10-5 宗教團體興辦公益慈善及社會教化事業概況.....	141
10-6 服兵役役男列級家屬各項慰、補助費發放情形.....	143
10-7 服兵役役男列級家屬安家生活扶助費發放情形.....	145

# 壹、土地

表 1-1 區境界

方位別	地點	經緯度			
		度	分	秒	
中心地點	林投里	東經	120	17	33
		北緯	22	37	38
極東	長生里	東經	120	18	05
		北緯	22	37	37
極西	新生里	東經	120	17	11
		北緯	22	37	55
極南	榮復里	東經	120	17	46
		北緯	22	37	05
極北	三川里	東經	120	17	45
		北緯	22	38	07

資料來源：國土測繪網路地圖服務。



表 1-2 實施三七五減租後佃農購買耕地面積與戶數

單位：公頃/戶

年別	面積（公頃）				戶數（戶）
	合計	田	旱	其他	
民國100年 2011	-	-	-	-	-
民國101年 2012	-	-	-	-	-
民國102年 2013	-	-	-	-	-
民國103年 2014	-	-	-	-	-
民國104年 2015	-	-	-	-	-
民國105年 2016	-	-	-	-	-
民國106年 2017	-	-	-	-	-
民國107年 2018	-	-	-	-	-

資料來源：本所民政課。

表 1-3 實施三七

年底別	佃農戶數(戶)	土地筆數(筆)	租約件數(件)
民國100年 2011	-	-	-
民國101年 2012	-	-	-
民國102年 2013	-	-	-
民國103年 2014	-	-	-
民國104年 2015	-	-	-
民國105年 2016	-	-	-
民國106年 2017	-	-	-
民國107年 2018	-	-	-

資料來源：本所民政課。

# 五減租成果

單位：戶/筆/件/公頃

訂約面積 (公頃)			
合計	田	旱	其他
-	-	-	-
-	-	-	-
-	-	-	-
-	-	-	-
-	-	-	-
-	-	-	-
-	-	-	-
-	-	-	-
-	-	-	-

表 1-4 已登記

年底別	土地權屬別	總計	非都市用地		
			合計	甲種 建築用地	乙種 建築用地
民國100年 2011	共計	<b>194.765800</b>	-	-	-
	公有	109.043338	-	-	-
	私有	82.015262	-	-	-
	公私共有	3.707200	-	-	-
民國101年 2012	共計	<b>194.765800</b>	-	-	-
	公有	108.979891	-	-	-
	私有	82.080009	-	-	-
	公私共有	3.705900	-	-	-
民國102年 2013	共計	<b>194.766600</b>	-	-	-
	公有	108.831441	-	-	-
	私有	82.246759	-	-	-
	公私共有	3.688400	-	-	-
民國103年 2014	共計	<b>194.766600</b>	-	-	-
	公有	108.682918	-	-	-
	私有	82.515982	-	-	-
	公私共有	3.567700	-	-	-
民國104年 2015	共計	<b>194.766600</b>	-	-	-
	公有	108.654534	-	-	-
	私有	82.828466	-	-	-
	公私共有	3.283600	-	-	-

資料來源：高雄市政府地政局。

# 土地面積

單位：公頃

非都市用地						
丙種 建築用地	丁種 建築用地	農牧 用地	林業 用地	養殖 用地	鹽業 用地	礦業 用地
-	-	-	-	-	-	-
-	-	-	-	-	-	-
-	-	-	-	-	-	-
-	-	-	-	-	-	-
-	-	-	-	-	-	-
-	-	-	-	-	-	-
-	-	-	-	-	-	-
-	-	-	-	-	-	-
-	-	-	-	-	-	-
-	-	-	-	-	-	-
-	-	-	-	-	-	-
-	-	-	-	-	-	-
-	-	-	-	-	-	-
-	-	-	-	-	-	-
-	-	-	-	-	-	-
-	-	-	-	-	-	-
-	-	-	-	-	-	-
-	-	-	-	-	-	-
-	-	-	-	-	-	-
-	-	-	-	-	-	-

表 1-4 已登記

年底別	土地權屬別	非都市用地			
		窯業 用地	交通 用地	水利 用地	遊憩 用地
民國100年 2011	共計	-	-	-	-
	公有	-	-	-	-
	私有	-	-	-	-
	公私共有	-	-	-	-
民國101年 2012	共計	-	-	-	-
	公有	-	-	-	-
	私有	-	-	-	-
	公私共有	-	-	-	-
民國102年 2013	共計	-	-	-	-
	公有	-	-	-	-
	私有	-	-	-	-
	公私共有	-	-	-	-
民國103年 2014	共計	-	-	-	-
	公有	-	-	-	-
	私有	-	-	-	-
	公私共有	-	-	-	-
民國104年 2015	共計	-	-	-	-
	公有	-	-	-	-
	私有	-	-	-	-
	公私共有	-	-	-	-

# 土地面積(續1)

單位：公頃

非都市用地							都市土地及 其他
古蹟保存 用地	生態保護 用地	國土保安 用地	墳墓 用地	特定目的 事業用地	暫未編定 用地	其他 用地	
-	-	-	-	-	-	-	- <b>194.765800</b>
-	-	-	-	-	-	-	- 109.043338
-	-	-	-	-	-	-	- 82.015262
-	-	-	-	-	-	-	- 3.707200
-	-	-	-	-	-	-	- <b>194.765800</b>
-	-	-	-	-	-	-	- 108.979891
-	-	-	-	-	-	-	- 82.080009
-	-	-	-	-	-	-	- 3.705900
-	-	-	-	-	-	-	- <b>194.766600</b>
-	-	-	-	-	-	-	- 108.831441
-	-	-	-	-	-	-	- 82.246759
-	-	-	-	-	-	-	- 3.688400
-	-	-	-	-	-	-	- <b>194.766600</b>
-	-	-	-	-	-	-	- 108.682918
-	-	-	-	-	-	-	- 82.515982
-	-	-	-	-	-	-	- 3.567700
-	-	-	-	-	-	-	- <b>194.766600</b>
-	-	-	-	-	-	-	- 108.654534
-	-	-	-	-	-	-	- 82.828466
-	-	-	-	-	-	-	- 3.283600

表 1-4 已登記

年底別	土地權屬別	總計	非都市用地		
			合計	甲種 建築用地	乙種 建築用地
民國105年 2016	共計	<b>194.766600</b>	-	-	-
	公有	108.338034	-	-	-
	私有	83.205366	-	-	-
	公私共有	3.223200	-	-	-
民國106年 2017	共計	<b>194.766600</b>	-	-	-
	私有	83.205366	-	-	-
	公私共有	3.223200	-	-	-
民國107年 2018	共計	<b>194.766200</b>	-	-	-
	公有	108.114584	-	-	-
	私有	83.107716	-	-	-
	公私共有	3.543900	-	-	-



## 土地面積 (續2)

單位：公頃

---

非都市用地						
丙種 建築用地	丁種 建築用地	農牧 用地	林業 用地	養殖 用地	鹽業 用地	礦業 用地
-	-	-	-	-	-	-
-	-	-	-	-	-	-
-	-	-	-	-	-	-
-	-	-	-	-	-	-
-	-	-	-	-	-	-
-	-	-	-	-	-	-
-	-	-	-	-	-	-
-	-	-	-	-	-	-
-	-	-	-	-	-	-
-	-	-	-	-	-	-
-	-	-	-	-	-	-
-	-	-	-	-	-	-

---

表 1-4 已登記

年底別	土地權屬別	非都市用地			
		窯業 用地	交通 用地	水利 用地	遊憩 用地
民國105年 2016	共計	-	-	-	-
	公有	-	-	-	-
	私有	-	-	-	-
	公私共有	-	-	-	-
民國106年 2017	共計	-	-	-	-
	私有	-	-	-	-
	公私共有	-	-	-	-
民國107年 2018	共計	-	-	-	-
	公有	-	-	-	-
	私有	-	-	-	-
	公私共有	-	-	-	-

## 土地面積(續完)

單位：公頃

非都市用地							都市土地及 其他
古蹟保存 用地	生態保護 用地	國土保安 用地	墳墓 用地	特定目的 事業用地	暫未編定 用地	其他 用地	
-	-	-	-	-	-	-	- <b>194.766600</b>
-	-	-	-	-	-	-	- 108.338034
-	-	-	-	-	-	-	- 83.205366
-	-	-	-	-	-	-	- 3.223200
-	-	-	-	-	-	-	- <b>194.766600</b>
-	-	-	-	-	-	-	- 83.205366
-	-	-	-	-	-	-	- 3.223200
-	-	-	-	-	-	-	- <b>194.766200</b>
-	-	-	-	-	-	-	- 108.114584
-	-	-	-	-	-	-	- 83.107716
-	-	-	-	-	-	-	- 3.543900

表 1-5 公告土

年別	總計			公有		
	筆數	面積	公告土地 現值總額	筆數	面積	公告土地 現值總額
民國100年 2011	11,501	194.765800	154,385,226	2,704	109.053700	88,812,427
民國101年 2012	11,462	194.765800	160,829,114	2,701	109.040000	92,514,293
民國102年 2013	11,454	194.765800	164,216,380	2,695	108.979900	94,196,032
民國103年 2014	11,449	194.766600	170,481,661	2,698	108.831441	98,066,129
民國104年 2015	11,417	194.766600	194,595,486	2,701	108.682918	111,683,451
民國105年 2016	11,413	194.766600	206,254,544	2,684	108.654534	117,594,816
民國106年 2017	11,392	194.766600	207,971,295	2,689	108.338034	118,215,881
民國107年 2018	11,363	194.766600	207,071,056	2,687	108.135934	117,348,461

資料來源：高雄市政府地政局。

## 地現值統計表

單位：公頃、千元

私有			公私共有		
筆數	面積	公告土地 現值總額	筆數	面積	公告土地 現值總額
8,670	81.944000	62,949,568	127	3.768100	2,623,231
8,638	82.018600	65,680,216	123	3.707200	2,634,605
8,638	82.080000	67,348,609	121	3.705900	2,671,739
8,626	82.246759	69,673,962	125	3.688400	2,741,510
8,593	82.686082	80,046,831	123	3.397600	2,865,204
8,605	82.828466	85,835,975	124	3.283600	2,823,753
8,578	83.205366	86,937,104	125	3.223200	2,818,310
8,550	83.332166	86,857,992	126	3.298500	2,864,603

貳、人 口

表 2-1 現住戶數、

年底別及里別	面積 (平方公里)	村里數	鄰數	戶數
				(戶)
民國100年 2011	1.8573	20	263	12,506
民國101年 2012	1.8573	20	263	12,567
民國102年 2013	1.8573	20	263	12,578
民國103年 2014	1.8573	20	263	12,557
民國104年 2015	1.8573	20	261	12,547
民國105年 2016	1.8573	20	261	12,554
民國106年 2017	1.8573	20	261	12,616
民國107年 2018	1.8573	20	261	12,706
三川里	0.0355	1	9	349
草江里	0.0810	1	9	518
長城里	0.0477	1	17	688
北金里	0.0724	1	8	421
東金里	0.0700	1	12	524
新生里	0.1913	1	28	1,897
後金里	0.1724	1	11	341
長興里	0.0612	1	11	665
青山里	0.0792	1	13	953
民生里	0.0450	1	9	425
復元里	0.0525	1	11	484
林投里	0.1287	1	13	580
國民里	0.0754	1	9	469
社東里	0.1211	1	18	795
社西里	0.0607	1	11	602
博孝里	0.0571	1	9	517
長生里	0.2530	1	19	879
榮復里	0.0703	1	13	565
文西里	0.0698	1	14	446
文東里	0.1131	1	17	588

備註：本區各里別面積為先前釐訂，期間行政區域調整致各里別面積加總與總面積不等，俟日後測量時將一併修正。

## 人口密度及性比例

單位：人/戶/百分比/平方公里

現住戶口			戶量 (人/戶)	人口密度 (人/平方公里)	性比例 (每百女子 所當男子數)
人口數(人)					
合計	男	女			
28,446	13,841	14,605	2.27	15,316	94.77
28,250	13,716	14,534	2.25	15,210	94.37
28,038	13,554	14,484	2.23	15,096	93.58
27,832	13,392	14,440	2.22	14,985	92.74
27,388	13,192	14,196	2.18	14,746	92.93
27,151	13,023	14,128	2.16	14,618	92.18
26,991	12,879	14,112	2.14	14,532	91.26
26,831	12,739	14,092	2.11	14,446	90.40
753	376	377	2.16	21,211	99.73
1,142	555	587	2.20	14,099	94.55
1,485	723	762	2.16	31,132	94.88
942	446	496	2.24	13,011	89.92
1,088	520	568	2.08	15,554	91.55
4,089	1,926	2,163	2.16	21,379	89.04
785	394	391	2.30	4,553	100.77
1,229	572	657	1.85	20,082	87.06
1,868	843	1,025	1.96	23,586	82.24
828	365	463	1.95	18,400	78.83
1,059	481	578	2.19	20,171	83.22
1,092	623	469	1.88	8,485	132.84
1,058	516	542	2.26	14,032	95.20
1,721	786	935	2.16	14,211	84.06
1,201	540	661	2.00	19,786	81.69
1,124	534	590	2.17	19,685	90.51
1,858	874	984	2.11	7,344	88.82
1,207	578	629	2.14	17,169	91.89
983	472	511	2.20	14,083	92.37
1,319	615	704	2.24	11,662	87.36



表 2-2 戶籍

年別及里別	遷入人數					
	合計			自外國	新北市	
	計	男	女			
民國100年 2011	2,034	910	1,124	145	131	
民國101年 2012	2,180	977	1,203	131	107	
民國102年 2013	2,075	933	1,142	132	57	
民國103年 2014	2,025	860	1,165	137	47	
民國104年 2015	1,688	756	932	125	47	
民國105年 2016	1,556	685	871	121	41	
民國106年 2017	1,760	760	1,000	114	49	
民國107年 2018	1,681	723	958	139	48	
三川里	39	19	20	1	-	
草江里	60	24	36	6	2	
長城里	75	31	44	5	4	
北金里	48	21	27	3	1	
東金里	58	21	37	4	3	
新生里	317	144	173	23	4	
後金里	35	13	22	-	-	
長興里	134	54	80	7	8	
青山里	175	66	109	13	3	
民生里	58	23	35	5	2	
復元里	66	31	35	8	5	
林投里	46	29	17	1	1	
國民里	70	31	39	10	-	
社東里	92	46	46	10	-	
社西里	73	25	48	7	1	
博孝里	95	39	56	4	2	
長生里	93	39	54	15	2	
榮復里	55	20	35	5	2	
文西里	42	21	21	10	5	
文東里	50	26	24	2	3	

資料來源：高雄市政府民政局。

# 動態

單位：人、對、千分比

遷入人數						
自他省(市)						
臺北市	桃園市	臺中市	臺南市	臺灣省	福建省	其他省(市)
110	-	73	138	501	12	-
131	-	82	138	522	13	-
65	-	51	43	247	1	-
69	-	36	50	214	7	-
51	22	42	46	148	6	-
61	13	23	36	160	9	-
58	20	22	60	175	6	-
51	14	31	63	180	7	-
-	-	2	2	9	-	-
1	-	2	3	2	-	-
2	1	2	1	3	2	-
1	1	1	1	2	-	-
-	-	1	-	3	-	-
7	4	12	8	31	2	-
-	-	1	-	6	-	-
1	-	-	10	18	-	-
10	1	2	5	31	-	-
2	-	-	3	3	-	-
1	-	-	1	7	1	-
2	-	-	-	5	-	-
10	2	1	3	3	-	-
2	-	1	6	10	-	-
2	-	1	5	13	-	-
2	-	2	6	6	1	-
3	1	1	5	9	-	-
1	3	-	1	13	-	-
3	-	1	-	3	-	-
1	1	1	3	3	1	-

表 2-2 戶籍

年別及里別	遷入人數			
	自本省他縣(市)	自本市他區	初設戶籍	其他
民國100年 2011	-	2,901	35	1
民國101年 2012	-	2,918	40	-
民國102年 2013	-	1,448	30	1
民國103年 2014	-	1,433	31	1
民國104年 2015	-	1,183	18	-
民國105年 2016	-	1,064	28	-
民國106年 2017	-	1,229	27	-
民國107年 2018	-	1,127	21	-
三川里	-	25	-	-
草江里	-	43	1	-
長城里	-	55	-	-
北金里	-	37	1	-
東金里	-	42	5	-
新生里	-	221	5	-
後金里	-	28	-	-
長興里	-	90	-	-
青山里	-	109	1	-
民生里	-	41	2	-
復元里	-	42	1	-
林投里	-	37	-	-
國民里	-	41	-	-
社東里	-	62	1	-
社西里	-	44	-	-
博孝里	-	72	-	-
長生里	-	54	3	-
榮復里	-	29	1	-
文西里	-	20	-	-
文東里	-	35	-	-

資料來源：高雄市政府民政局。

## 動態(續1)

單位：人、對、千分比

遷出人數					
合計			往外國	往他省(市)	
計	男	女		新北市	
2,398	1,103	1,295	134	127	
2,315	1,050	1,265	153	126	
2,187	1,010	1,177	154	74	
2,177	986	1,191	147	48	
2,045	902	1,143	163	49	
1,714	788	926	128	36	
1,814	823	991	138	53	
1,736	799	937	133	51	
47	22	25	1	3	
78	41	37	2	5	
73	33	40	2	1	
62	26	36	-	1	
68	28	40	14	2	
277	122	155	15	5	
40	18	22	2	-	
108	51	57	12	7	
109	37	72	14	8	
57	28	29	4	-	
68	35	33	10	3	
74	38	36	7	4	
84	35	49	13	2	
131	64	67	7	-	
84	41	43	5	7	
51	23	28	1	-	
114	63	51	7	2	
67	36	31	7	-	
56	19	37	7	-	
88	39	49	3	1	

表 2-2 戶籍

年別及里別	遷出人數				
	往他省(市)				
	臺北市	桃園市	臺中市	臺南市	臺灣省
民國100年 2011	152	-	70	135	416
民國101年 2012	147	-	87	114	451
民國102年 2013	95	-	33	64	152
民國103年 2014	85	-	39	60	217
民國104年 2015	80	47	47	42	168
民國105年 2016	82	37	41	41	133
民國106年 2017	49	45	32	47	127
民國107年 2018	47	9	30	50	156
三川里	-	-	1	1	7
草江里	1	1	1	1	9
長城里	4	2	2	7	9
北金里	4	-	2	2	5
東金里	-	-	-	-	6
新生里	6	3	7	3	17
後金里	2	-	-	4	5
長興里	-	-	3	1	12
青山里	2	1	2	4	19
民生里	-	1	-	1	2
復元里	3	-	-	2	3
林投里	1	-	1	2	9
國民里	5	-	2	4	5
社東里	4	-	1	6	15
社西里	3	-	1	3	5
博孝里	1	-	-	1	7
長生里	8	1	3	1	9
榮復里	1	-	-	-	3
文西里	2	-	1	2	4
文東里	-	-	3	5	5

資料來源：高雄市政府民政局。

## 動態(續2)

單位：人、對、千分比

		遷出人數			
福建省	其他省(市)	往本省他縣(市)	往本市他區	廢止戶籍	其他
39	-	-	2,692	-	7
43	-	-	2,830	1	1
12	-	-	1,602	-	1
11	-	-	1,570	-	-
8	-	-	1,441	-	-
8	-	-	1,207	1	-
8	-	-	1,314	1	-
11	-	-	1,247	2	-
-	-	-	33	1	-
-	-	-	58	-	-
1	-	-	45	-	-
-	-	-	48	-	-
1	-	-	45	-	-
1	-	-	220	-	-
1	-	-	26	-	-
-	-	-	73	-	-
-	-	-	58	1	-
1	-	-	48	-	-
1	-	-	46	-	-
-	-	-	50	-	-
-	-	-	53	-	-
2	-	-	96	-	-
-	-	-	60	-	-
2	-	-	39	-	-
-	-	-	83	-	-
1	-	-	55	-	-
-	-	-	40	-	-
-	-	-	71	-	-

表 2-2 戶籍

年別及里別	同一區內住址 變更人數		出生人數			死亡人數		
	遷入	遷出	合計	男	女	合計	男	女
民國100年 2011	1483	1483	172	93	79	221	125	96
民國101年 2012	1462	1462	194	94	100	255	146	109
民國102年 2013	260	260	163	76	87	263	161	102
民國103年 2014	333	333	189	106	83	243	142	101
民國104年 2015	367	367	173	94	79	260	148	112
民國105年 2016	397	397	177	80	97	256	146	110
民國106年 2017	418	418	144	72	72	250	153	97
民國107年 2018	336	336	158	92	66	263	156	107
三川里	4	14	6	4	2	5	4	1
草江里	16	16	8	5	3	9	6	3
長城里	11	18	8	4	4	20	12	8
北金里	12	9	1	-	1	10	6	4
東金里	10	11	8	5	3	6	6	-
新生里	47	49	26	13	13	31	19	12
後金里	5	12	3	2	1	6	3	3
長興里	9	5	13	9	4	12	7	5
青山里	30	24	7	5	2	24	16	8
民生里	7	15	4	1	3	9	5	4
復元里	8	13	8	5	3	9	3	6
林投里	59	12	2	2	-	20	13	7
國民里	10	19	10	6	4	19	8	11
社東里	15	23	9	5	4	16	11	5
社西里	25	17	9	5	4	9	4	5
博孝里	10	8	6	3	3	8	6	2
長生里	18	14	8	4	4	17	9	8
榮復里	4	6	8	5	3	8	6	2
文西里	20	23	5	3	2	10	4	6
文東里	16	28	9	6	3	15	8	7

資料來源：高雄市政府民政局。

## 動態(續完)

單位：人、對、千分比

粗出生率	粗死亡率	自然 增加率	遷入率	遷出率	社會 增加率	結婚		離婚	
						對數	粗結婚率	對數	粗離婚率
6.00	7.71	-1.71	70.99	83.69	-12.70	183	6.39	78	2.72
6.84	9.00	-2.15	76.90	81.66	-4.76	186	6.56	85	3.00
5.79	9.34	-3.55	73.73	77.71	-3.98	182	6.47	54	1.92
6.77	8.70	-1.93	72.49	77.93	-5.44	186	6.66	59	2.11
6.27	9.42	-3.15	61.14	74.07	-12.93	153	5.54	64	2.32
6.49	9.39	-2.90	57.06	62.85	-5.79	164	6.01	67	2.46
5.32	9.23	-3.91	65.01	67.01	-2.00	151	5.58	71	2.62
5.89	9.80	-3.92	62.65	64.70	-2.05	118	4.40	63	2.35
7.97	6.64	1.33	51.79	62.42	-10.63	7	9.30	1	1.33
7.01	7.88	-0.87	52.54	68.30	-15.76	6	5.25	2	1.75
5.39	13.47	-8.08	50.51	49.16	1.35	5	3.37	2	1.35
1.06	10.62	-9.56	50.96	65.82	-14.86	4	4.25	1	1.06
7.35	5.51	1.84	53.31	62.50	-9.19	8	7.35	2	1.84
6.36	7.58	-1.22	77.53	67.74	9.79	16	3.91	11	2.69
3.82	7.64	-3.82	44.59	50.96	-6.37	2	2.55	-	-
10.58	9.76	0.82	109.03	87.88	21.15	5	4.07	2	1.63
3.75	12.85	-9.10	93.68	58.35	35.33	8	4.28	7	3.75
4.83	10.87	-6.04	70.05	68.84	1.21	2	2.42	1	1.21
7.55	8.50	-0.95	62.32	64.21	-1.89	4	3.78	4	3.78
1.83	18.32	-16.49	42.12	67.77	-25.65	7	6.41	7	6.41
9.45	17.96	-8.51	66.16	79.40	-13.24	8	7.56	2	1.89
5.23	9.30	-4.07	53.46	76.12	-22.66	8	4.65	5	2.91
7.49	7.49	0.00	60.78	69.94	-9.16	3	2.50	2	1.67
5.34	7.12	-1.78	84.52	45.37	39.15	2	1.78	2	1.78
4.31	9.15	-4.84	50.05	61.36	-11.31	8	4.31	7	3.77
6.63	6.63	0.00	45.57	55.51	-9.94	6	4.97	0	0.00
5.09	10.17	-5.08	42.73	56.97	-14.24	1	1.02	1	1.02
6.82	11.37	-4.55	37.91	66.72	-28.81	8	6.07	4	3.03



表 2-3 現住人口

年底及里別	性別	總計	0-4 歲	5-9 歲	10-14 歲	15-19 歲	20-24 歲	25-29 歲	30-34 歲	35-39 歲
民國100年	計	28,446	839	867	950	1,497	1,662	2,068	2,225	2,043
	男	13,841	448	425	455	782	836	1,027	1,105	988
	女	14,605	391	442	495	715	826	1,041	1,120	1,055
民國101年	計	28,250	848	835	892	1,464	1,665	1,924	2,282	2,028
	男	13,716	442	434	429	746	841	971	1,121	969
	女	14,534	406	401	463	718	824	953	1,161	1,059
民國102年	計	28,038	857	809	874	1,381	1,605	1,860	2,193	2,087
	男	13,554	432	430	415	713	827	925	1,069	994
	女	14,484	425	379	459	668	778	935	1,124	1,093
民國103年	計	27,832	877	797	816	1,314	1,605	1,752	2,135	2,092
	男	13,392	455	415	374	673	837	879	1,024	1,010
	女	14,440	422	382	442	641	768	873	1,111	1,082
民國104年	計	27,388	886	749	709	1,259	1,548	1,677	2,018	2,061
	男	13,192	468	406	325	640	794	864	969	1,002
	女	14,196	418	343	384	619	754	813	1,049	1,059
民國105年	計	27,151	893	732	678	1,169	1,505	1,648	1,911	2,000
	男	13,023	458	385	333	555	809	823	933	985
	女	14,128	435	347	345	614	696	825	978	1,015
民國106年	計	26,991	844	739	661	1,121	1,445	1,631	1,801	2,040
	男	12,879	421	383	351	541	748	822	893	992
	女	14,112	423	356	310	580	697	809	908	1,048
民國107年	計	26,831	846	721	612	1,073	1,374	1,596	1,753	2,016
	男	12,739	429	373	324	513	698	829	851	984
	女	14,092	417	348	288	560	676	767	902	1,032
三川里	計	753	33	12	19	20	36	33	70	62
	男	376	16	8	13	11	12	16	37	32
	女	377	17	4	6	9	24	17	33	30
草江里	計	1,142	36	20	33	49	64	69	66	89
	男	555	22	11	16	23	35	38	39	47
	女	587	14	9	17	26	29	31	27	42
長城里	計	1,485	46	31	38	64	66	84	89	108
	男	723	19	14	17	28	34	38	53	55
	女	762	27	17	21	36	32	46	36	53

資料來源：高雄市政府民政局。

## 之年齡分配

單位：人

40-44 歲	45-49 歲	50-54 歲	55-59 歲	60-64 歲	65-69 歲	70-74 歲	75-79 歲	80-84 歲	85-89 歲	90-94 歲	95-99 歲	100 歲以上
2,060	2,321	2,547	2,594	2,078	1,309	1,248	977	694	324	115	23	5
1,012	1,135	1,211	1,287	949	646	577	415	323	153	55	11	1
1,048	1,186	1,336	1,307	1,129	663	671	562	371	171	60	12	4
2,041	2,216	2,519	2,548	2,180	1,371	1,253	998	698	345	114	27	2
992	1,084	1,192	1,252	1,030	669	575	423	317	163	56	10	-
1,049	1,132	1,327	1,296	1,150	702	678	575	381	182	58	17	2
1,992	2,130	2,475	2,522	2,316	1,447	1,232	1,024	713	367	120	32	2
958	1,042	1,173	1,222	1,096	693	585	422	319	171	55	12	1
1,034	1,088	1,302	1,300	1,220	754	647	602	394	196	65	20	1
1,957	2,081	2,421	2,455	2,402	1,576	1,261	1,018	732	381	122	32	6
938	992	1,159	1,151	1,143	740	603	425	337	167	55	13	2
1,019	1,089	1,262	1,304	1,259	836	658	593	395	214	67	19	4
1,915	2,030	2,336	2,406	2,468	1,748	1,180	1,034	762	416	150	30	6
900	970	1,132	1,111	1,180	813	570	464	315	189	63	14	3
1,015	1,060	1,204	1,295	1,288	935	610	570	447	227	87	16	3
1,929	2,011	2,277	2,365	2,483	1,934	1,174	1,054	760	442	149	31	6
903	945	1,082	1,077	1,207	894	578	481	297	199	60	15	4
1,026	1,066	1,195	1,288	1,276	1,040	596	573	463	243	89	16	2
1,859	2,012	2,179	2,386	2,432	2,065	1,234	1,069	802	469	159	39	4
857	942	1,018	1,092	1,163	975	588	483	326	195	69	18	2
1,002	1,070	1,161	1,294	1,269	1,090	646	586	476	274	90	21	2
1,924	1,966	2,107	2,387	2,377	2,211	1,291	1,073	806	470	182	45	1
884	914	980	1,106	1,103	1,041	615	495	311	194	78	17	-
1,040	1,052	1,127	1,281	1,274	1,170	676	578	495	276	104	28	1
57	47	55	64	73	61	40	20	28	17	6	-	-
31	32	21	35	35	26	23	9	13	3	3	-	-
26	15	34	29	38	35	17	11	15	14	3	-	-
83	84	76	103	90	109	66	52	27	16	8	2	-
38	36	26	46	47	49	31	27	12	7	4	1	-
45	48	50	57	43	60	35	25	15	9	4	1	-
125	125	122	125	136	111	68	57	50	25	12	2	1
59	79	68	62	64	46	36	21	18	9	3	-	-
66	46	54	63	72	65	32	36	32	16	9	2	1

表2-3現住人口

里別	性別	總計	0-4 歲	5-9 歲	10-14 歲	15-19 歲	20-24 歲	25-29 歲	30-34 歲	35-39 歲
北金里	計	942	20	23	27	46	43	59	57	68
	男	446	10	12	16	22	15	36	23	32
	女	496	10	11	11	24	28	23	34	36
東金里	計	1088	41	23	16	43	57	82	63	76
	男	520	22	15	8	19	26	39	32	35
	女	568	19	8	8	24	31	43	31	41
新生里	計	4089	163	146	95	173	230	242	272	367
	男	1926	89	75	56	86	123	125	123	185
	女	2163	74	71	39	87	107	117	149	182
後金里	計	785	14	24	13	34	38	53	48	48
	男	394	7	10	5	17	24	35	27	27
	女	391	7	14	8	17	14	18	21	21
長興里	計	1229	42	27	25	35	49	68	91	112
	男	572	19	15	18	18	32	30	37	49
	女	657	23	12	7	17	17	38	54	63
青山里	計	1868	64	36	45	81	79	128	122	157
	男	843	29	15	26	37	29	65	56	66
	女	1025	35	21	19	44	50	63	66	91
民生里	計	828	21	27	12	26	30	61	61	70
	男	365	7	18	5	13	12	27	20	31
	女	463	14	9	7	13	18	34	41	39
復元里	計	1059	34	31	22	47	49	48	64	79
	男	481	15	18	8	22	28	29	31	36
	女	578	19	13	14	25	21	19	33	43
林投里	計	1092	16	35	13	32	50	51	55	78
	男	623	9	20	5	21	30	22	27	42
	女	469	7	15	8	11	20	29	28	36

## 之年齡分配(續1)

單位：人

40-44 歲	45-49 歲	50-54 歲	55-59 歲	60-64 歲	65-69 歲	70-74 歲	75-79 歲	80-84 歲	85-89 歲	90-94 歲	95-99 歲	100 歲以上
65	92	84	78	65	87	48	29	27	16	7	1	-
27	50	42	37	31	40	20	15	8	7	3	-	-
38	42	42	41	34	47	28	14	19	9	4	1	-
68	59	87	103	111	85	54	40	44	27	7	2	-
32	25	44	48	52	40	25	24	16	12	5	1	-
36	34	43	55	59	45	29	16	28	15	2	1	-
312	317	329	362	332	289	152	127	104	45	28	4	-
142	133	147	153	147	138	70	57	43	23	10	1	-
170	184	182	209	185	151	82	70	61	22	18	3	-
43	43	61	74	74	61	40	31	45	32	7	2	-
19	20	28	45	36	29	19	13	15	14	3	1	-
24	23	33	29	38	32	21	18	30	18	4	1	-
94	85	83	100	123	126	65	47	29	19	5	4	-
41	39	37	39	55	70	27	26	10	7	1	2	-
53	46	46	61	68	56	38	21	19	12	4	2	-
144	158	145	154	175	126	92	66	52	30	12	2	-
74	64	60	68	81	61	44	29	19	16	3	1	-
70	94	85	86	94	65	48	37	33	14	9	1	-
59	56	54	73	78	87	48	28	19	15	2	1	-
26	26	15	32	37	37	29	16	7	7	-	-	-
33	30	39	41	41	50	19	12	12	8	2	1	-
61	85	66	96	93	103	68	46	29	28	9	1	-
24	43	29	40	36	42	29	21	13	12	5	-	-
37	42	37	56	57	61	39	25	16	16	4	1	-
86	96	112	101	97	100	49	60	38	16	4	3	-
47	57	75	73	61	54	28	26	19	4	2	1	-
39	39	37	28	36	46	21	34	19	12	2	2	-

表 2-3 現住人口

里別	性別	總計	0-4 歲	5-9 歲	10-14 歲	15-19 歲	20-24 歲	25-29 歲	30-34 歲	35-39 歲
國民里	計	1058	43	27	18	47	67	63	81	60
	男	516	25	12	11	22	33	31	41	32
	女	542	18	15	7	25	34	32	40	28
社東里	計	1721	64	62	27	62	105	90	104	108
	男	786	32	27	10	37	49	45	53	53
	女	935	32	35	17	25	56	45	51	55
社西里	計	1201	40	42	41	42	56	58	85	79
	男	540	17	20	24	26	32	24	41	36
	女	661	23	22	17	16	24	34	44	43
博孝里	計	1124	33	33	31	52	80	70	77	69
	男	534	18	18	17	20	43	37	43	31
	女	590	15	15	14	32	37	33	34	38
長生里	計	1858	45	41	45	82	103	120	109	127
	男	874	24	22	21	30	53	67	47	64
	女	984	21	19	24	52	50	53	62	63
榮復里	計	1207	29	36	22	37	48	76	100	91
	男	578	17	21	10	20	20	46	49	38
	女	629	12	15	12	17	28	30	51	53
文西里	計	983	31	22	23	26	50	66	74	84
	男	472	15	14	12	11	28	33	39	49
	女	511	16	8	11	15	22	33	35	35
文東里	計	1319	31	23	47	75	74	75	65	84
	男	615	17	8	26	30	40	46	33	44
	女	704	14	15	21	45	34	29	32	40

## 之年齡分配(續完)

單位：人

40-44 歲	45-49 歲	50-54 歲	55-59 歲	60-64 歲	65-69 歲	70-74 歲	75-79 歲	80-84 歲	85-89 歲	90-94 歲	95-99 歲	100 歲以上
50	63	85	106	100	98	57	42	22	17	9	3	-
19	29	43	40	47	57	31	20	9	8	4	2	-
31	34	42	66	53	41	26	22	13	9	5	1	-
122	100	133	143	135	163	102	95	59	30	14	3	-
59	43	58	57	63	65	49	40	27	12	7	-	-
63	57	75	86	72	98	53	55	32	18	7	3	-
112	98	94	115	100	81	60	41	32	17	7	1	-
51	36	42	59	41	31	24	17	9	4	5	1	-
61	62	52	56	59	50	36	24	23	13	2	-	-
85	76	97	111	98	85	40	39	31	14	3	-	-
34	34	41	46	48	50	19	15	13	5	2	-	-
51	42	56	65	50	35	21	24	18	9	1	-	-
130	123	150	174	178	153	87	82	54	31	19	5	-
61	46	78	79	77	74	44	40	20	15	9	3	-
69	77	72	95	101	79	43	42	34	16	10	2	-
89	84	96	103	120	104	47	55	33	27	5	5	-
46	42	44	44	62	49	24	25	9	10	1	1	-
43	42	52	59	58	55	23	30	24	17	4	4	-
59	59	57	90	96	84	48	50	31	22	8	3	-
22	29	27	46	40	36	17	25	15	8	4	2	-
37	30	30	44	56	48	31	25	16	14	4	1	-
80	116	121	112	103	98	60	66	52	26	10	1	-
32	51	55	57	43	47	26	29	16	11	4	-	-
48	65	66	55	60	51	34	37	36	15	6	1	-

表 2-4 現住人口

年底及里別	年齡分配			
	0-14歲 (人)	比率 (%)	15-64歲 (人)	比率 (%)
民國100年 2011	2,656	9.34	21,095	74.16
民國101年 2012	2,575	9.12	20,867	73.87
民國102年 2013	2,540	9.06	20,561	73.33
民國103年 2014	2,490	8.95	20,214	72.63
民國104年 2015	2,344	8.56	19,718	72.00
民國105年 2016	2,303	8.48	19,298	71.08
民國106年 2017	2,244	8.31	18,906	70.06
民國107年 2018	2,179	8.12	18,573	69.22
三川里	64	8.50	517	68.66
草江里	89	7.79	773	67.69
長城里	115	7.74	1,044	70.30
北金里	70	7.43	657	69.75
東金里	80	7.35	749	68.84
新生里	404	9.88	2,936	71.80
後金里	51	6.50	516	65.73
長興里	94	7.65	840	68.35
青山里	145	7.76	1,343	71.90
民生里	60	7.25	568	68.60
復元里	87	8.22	688	64.97
林投里	64	5.86	758	69.41
國民里	88	8.32	722	68.24
社東里	153	8.89	1,102	64.03
社西里	123	10.24	839	69.86
博孝里	97	8.63	815	72.51
長生里	131	7.05	1,296	69.75
榮復里	87	7.21	844	69.93
文西里	76	7.73	661	67.24
文東里	101	7.66	905	68.61

資料來源：高雄市前金戶政事務所

## 之年齡結構

單位：人/百分比

年齡分配		扶老比 (%)	扶幼比 (%)	扶養比 (%)	老化 指數
65歲以上 (人)	比率 (%)				
4,695	16.50	22.26	12.59	34.85	176.77
4,808	17.02	23.04	12.34	35.38	186.72
4,937	17.61	24.01	12.35	36.36	194.37
5,128	18.42	25.37	12.32	37.69	205.94
5,326	19.45	27.01	11.89	38.90	227.22
5,550	20.44	28.76	11.93	40.69	240.99
5,841	21.64	30.89	11.87	42.76	260.29
6,079	22.66	32.73	11.73	44.46	278.98
172	22.84	33.27	12.38	45.65	268.75
280	24.52	36.22	11.51	47.74	314.61
326	21.95	31.23	11.02	42.24	283.48
215	22.82	32.72	10.65	43.38	307.14
259	23.81	34.58	10.68	45.26	323.75
749	18.32	25.51	13.76	39.27	185.40
218	27.77	42.25	9.88	52.13	427.45
295	24.00	35.12	11.19	46.31	313.83
380	20.34	28.29	10.80	39.09	262.07
200	24.15	35.21	10.56	45.77	333.33
284	26.82	41.28	12.65	53.92	326.44
270	24.73	35.62	8.44	44.06	421.88
248	23.44	34.35	12.19	46.54	281.82
466	27.08	42.29	13.88	56.17	304.58
239	19.90	28.49	14.66	43.15	194.31
212	18.86	26.01	11.90	37.91	218.56
431	23.20	33.26	10.11	43.36	329.01
276	22.87	32.70	10.31	43.01	317.24
246	25.03	37.22	11.50	48.71	323.68
313	23.73	34.59	11.16	45.75	309.90



表 2-5 15歲以上現住人口之

年底及年齡組別	性別	總計	識字者				
			合計	博士		碩士	
				畢業	肄業	畢業	肄業
民國100年 2011	計	<b>25,790</b>	<b>25,492</b>	<b>191</b>	<b>66</b>	<b>1,441</b>	<b>417</b>
	男	12,513	12,479	133	49	884	239
	女	13,277	13,013	58	17	557	178
民國101年 2012	計	<b>25,675</b>	<b>25,403</b>	<b>210</b>	<b>81</b>	<b>1,506</b>	<b>446</b>
	男	12,411	12,380	147	61	917	257
	女	13,264	13,023	63	20	589	189
民國102年 2013	計	<b>25,498</b>	<b>25,249</b>	<b>229</b>	<b>91</b>	<b>1,560</b>	<b>434</b>
	男	12,277	12,251	157	68	938	246
	女	13,221	12,998	72	23	622	188
民國103年 2014	計	<b>25,342</b>	<b>25,109</b>	<b>242</b>	<b>95</b>	<b>1,637</b>	<b>435</b>
	男	12,148	12,121	168	70	963	244
	女	13,194	12,988	74	25	674	191
民國104年 2015	計	<b>25,044</b>	<b>24,833</b>	<b>242</b>	<b>102</b>	<b>1,680</b>	<b>449</b>
	男	11,993	<b>11,970</b>	<b>168</b>	<b>70</b>	<b>984</b>	<b>259</b>
	女	13,051	12,863	74	32	696	190
民國105年 2016	計	<b>24,848</b>	<b>24,651</b>	<b>255</b>	<b>100</b>	<b>1,754</b>	<b>443</b>
	男	11,847	11,824	177	66	1,022	249
	女	13,001	12,827	78	34	732	194
民國106年 2017	計	<b>24,747</b>	<b>24,567</b>	<b>274</b>	<b>93</b>	<b>1,804</b>	<b>457</b>
	男	11,724	11,705	186	64	1,051	257
	女	13,023	12,862	88	29	753	200
民國107年 2018	計	<b>24,820</b>	<b>24,652</b>	<b>283</b>	<b>97</b>	<b>1,883</b>	<b>475</b>
	男	11,632	11,613	188	66	1,086	260
	女	13,188	13,039	95	31	797	215
15 ~ 19 歲	計	<b>1,073</b>	<b>1,073</b>	-	-	-	-
	男	513	513	-	-	-	-
	女	560	560	-	-	-	-
20 ~ 24 歲	計	<b>1,374</b>	<b>1,374</b>	-	<b>2</b>	<b>9</b>	<b>102</b>
	男	698	698	-	1	4	63
	女	676	676	-	1	5	39
25 ~ 29 歲	計	<b>1,596</b>	<b>1,596</b>	-	<b>7</b>	<b>197</b>	<b>93</b>
	男	829	829	-	4	119	41
	女	767	767	-	3	78	52
30 ~ 34 歲	計	<b>1,753</b>	<b>1,753</b>	<b>15</b>	<b>18</b>	<b>285</b>	<b>59</b>
	男	851	851	9	14	151	30
	女	902	902	6	4	134	29
35 ~ 39 歲	計	<b>2,017</b>	<b>2,016</b>	<b>33</b>	<b>22</b>	<b>290</b>	<b>58</b>
	男	984	984	18	14	154	32
	女	1,033	1,032	15	8	136	26

資料來源：高雄市政府民政局。

## 教育程度－按年齡別分

單位：人

識字者					
大學 (含獨立學院)		專科			
		二、三年制		五年制後二年	
畢業	肄業	畢業	肄業	畢業	肄業
<b>5,394</b>	<b>1,458</b>	<b>1,391</b>	<b>216</b>	<b>1,764</b>	<b>94</b>
2,787	794	590	121	958	64
2,607	664	801	95	806	30
<b>5,511</b>	<b>1,475</b>	<b>1,396</b>	<b>219</b>	<b>1,739</b>	<b>93</b>
2,824	777	586	120	939	62
2,687	698	810	99	800	31
<b>5,664</b>	<b>1,494</b>	<b>1,379</b>	<b>216</b>	<b>1,722</b>	<b>84</b>
2,874	770	587	115	918	61
2,790	724	792	101	804	23
<b>5,775</b>	<b>1,518</b>	<b>1,365</b>	<b>222</b>	<b>1,677</b>	<b>82</b>
2,910	811	572	120	896	60
2,865	707	793	102	781	22
<b>5,841</b>	<b>1,478</b>	<b>1,344</b>	<b>221</b>	<b>1,658</b>	<b>76</b>
<b>2,949</b>	<b>787</b>	<b>572</b>	<b>125</b>	<b>880</b>	<b>56</b>
2,892	691	772	96	778	20
<b>6,010</b>	<b>1,432</b>	<b>1,362</b>	<b>204</b>	<b>1,638</b>	<b>74</b>
3,003	782	578	113	857	54
3,007	650	784	91	781	20
<b>6,096</b>	<b>1,430</b>	<b>1,340</b>	<b>202</b>	<b>1,640</b>	<b>70</b>
3,005	783	569	108	852	49
3,091	647	771	94	788	21
<b>6,251</b>	<b>1,376</b>	<b>1,364</b>	<b>198</b>	<b>1,601</b>	<b>71</b>
3,057	741	582	109	834	48
3,194	635	782	89	767	23
-	<b>294</b>	-	<b>6</b>	-	<b>1</b>
-	141	-	3	-	-
-	153	-	3	-	1
<b>362</b>	<b>594</b>	<b>21</b>	<b>23</b>	<b>38</b>	<b>1</b>
144	321	14	15	9	-
218	273	7	8	29	1
<b>881</b>	<b>124</b>	<b>19</b>	<b>11</b>	<b>18</b>	-
414	86	15	8	5	-
467	38	4	3	13	-
<b>841</b>	<b>94</b>	<b>73</b>	<b>35</b>	<b>25</b>	-
349	54	36	24	5	-
492	40	37	11	20	-
<b>798</b>	<b>78</b>	<b>164</b>	<b>32</b>	<b>71</b>	<b>16</b>
369	48	65	13	31	13
429	30	99	19	40	3

表 2-5 15歲以上現住人口之

年底及年齡組別	性別	識字者				
		高級中等				
		普通教育(高中)		職業教育(高職)		
		畢業	肄業	畢業	肄業	五專前三年肄業
民國100年 2011	計	<b>1,691</b>	<b>638</b>	<b>4,366</b>	<b>803</b>	<b>119</b>
	男	742	322	2,029	466	36
民國101年 2012	女	949	316	2,337	337	83
	計	<b>1,621</b>	<b>661</b>	<b>4,324</b>	<b>787</b>	<b>104</b>
民國102年 2013	男	724	350	1,982	461	32
	女	897	311	2,342	326	72
民國103年 2014	計	<b>1,561</b>	<b>644</b>	<b>4,260</b>	<b>776</b>	<b>104</b>
	男	697	337	1,952	456	31
民國104年 2015	女	864	307	2,308	320	73
	計	<b>1,513</b>	<b>605</b>	<b>4,238</b>	<b>728</b>	<b>105</b>
民國105年 2016	男	663	306	1,922	433	32
	女	850	299	2,316	295	73
民國106年 2017	計	<b>1,491</b>	<b>606</b>	<b>4,186</b>	<b>712</b>	<b>100</b>
	男	<b>654</b>	<b>300</b>	<b>1,885</b>	<b>420</b>	<b>29</b>
民國107年 2018	女	837	306	2,301	292	71
	計	<b>1,466</b>	<b>584</b>	<b>4,114</b>	<b>661</b>	<b>98</b>
15 ~ 19 歲	男	651	285	1,848	381	28
	女	815	299	2,266	280	70
20 ~ 24 歲	計	<b>1,450</b>	<b>564</b>	<b>4,097</b>	<b>635</b>	<b>95</b>
	男	631	273	1,826	375	26
25 ~ 29 歲	女	819	291	2,271	278	69
	計	<b>1,437</b>	<b>531</b>	<b>4,054</b>	<b>623</b>	<b>89</b>
30 ~ 34 歲	男	623	241	1,793	365	26
	女	814	290	2,261	258	63
35 ~ 39 歲	計	<b>25</b>	<b>318</b>	<b>30</b>	<b>243</b>	<b>58</b>
	男	16	136	18	137	10
15 ~ 19 歲	女	9	182	12	106	48
	計	<b>27</b>	<b>28</b>	<b>84</b>	<b>45</b>	<b>11</b>
20 ~ 24 歲	男	15	11	49	30	4
	女	12	17	35	15	7
25 ~ 29 歲	計	<b>22</b>	<b>15</b>	<b>130</b>	<b>48</b>	<b>6</b>
	男	9	7	74	32	2
30 ~ 34 歲	女	13	8	56	16	4
	計	<b>28</b>	<b>14</b>	<b>163</b>	<b>43</b>	<b>6</b>
35 ~ 39 歲	男	19	8	96	27	4
	女	9	6	67	16	2
15 ~ 19 歲	計	<b>50</b>	<b>24</b>	<b>248</b>	<b>42</b>	<b>2</b>
	男	23	14	135	22	1
20 ~ 24 歲	女	27	10	113	20	1

## 教育程度—按年齡別分(續1)

單位：人

識字者							不識 字者
國(初中)		初職		小學		自修	
畢業	肄業	畢業	肄業	畢業	肄業		
<b>2,018</b>	<b>386</b>	<b>60</b>	<b>15</b>	<b>2,577</b>	<b>331</b>	<b>56</b>	<b>298</b>
941	220	27	10	955	102	10	34
1,077	166	33	5	1,622	229	46	264
<b>1,958</b>	<b>381</b>	<b>57</b>	<b>13</b>	<b>2,472</b>	<b>298</b>	<b>51</b>	<b>272</b>
898	206	25	9	908	87	8	31
1,060	175	32	4	1,564	211	43	241
<b>1,905</b>	<b>349</b>	<b>60</b>	<b>12</b>	<b>2,381</b>	<b>283</b>	<b>41</b>	<b>249</b>
862	203	30	8	858	78	5	26
1,043	146	30	4	1,523	205	36	223
<b>1,839</b>	<b>352</b>	<b>56</b>	<b>10</b>	<b>2,302</b>	<b>274</b>	<b>39</b>	<b>233</b>
825	189	27	8	821	76	5	27
1,014	163	29	2	1,481	198	34	206
<b>1,748</b>	<b>343</b>	<b>57</b>	<b>10</b>	<b>2,194</b>	<b>257</b>	<b>38</b>	<b>211</b>
<b>778</b>	<b>184</b>	<b>27</b>	<b>8</b>	<b>760</b>	<b>70</b>	<b>5</b>	<b>23</b>
970	159	30	2	1,434	187	33	188
<b>1,685</b>	<b>339</b>	<b>53</b>	<b>11</b>	<b>2,095</b>	<b>236</b>	<b>37</b>	<b>197</b>
739	173	25	8	721	59	5	23
946	166	28	3	1,374	177	32	174
<b>1,649</b>	<b>306</b>	<b>50</b>	<b>8</b>	<b>2,029</b>	<b>226</b>	<b>34</b>	<b>180</b>
710	165	23	5	687	55	5	19
939	141	27	3	1,342	171	29	161
<b>1,609</b>	<b>308</b>	<b>46</b>	<b>7</b>	<b>1,933</b>	<b>218</b>	<b>30</b>	<b>168</b>
687	164	18	5	643	56	2	19
922	144	28	3	1,290	162	28	149
<b>18</b>	<b>56</b>	-	-	<b>4</b>	<b>20</b>	-	-
9	30	-	-	1	12	-	-
9	26	-	-	3	8	-	-
<b>16</b>	<b>9</b>	-	-	-	<b>2</b>	-	-
9	7	-	-	-	2	-	-
7	2	-	-	-	-	-	-
<b>20</b>	<b>5</b>	-	-	-	-	-	-
11	2	-	-	-	-	-	-
9	3	-	-	-	-	-	-
<b>36</b>	<b>12</b>	-	-	<b>3</b>	<b>3</b>	-	-
19	4	-	-	-	2	-	-
17	8	-	-	3	1	-	-
<b>51</b>	<b>15</b>	-	-	<b>14</b>	<b>7</b>	-	<b>1</b>
19	11	-	-	1	1	-	-
32	4	-	-	13	6	-	1

表 2-5 15歲以上現住人口之

年齡組別	性別	總計	識字者				
			合計	博士		碩士	
				畢業	肄業	畢業	肄業
40 ~ 44 歲	計	<b>1,925</b>	<b>1,924</b>	<b>33</b>	<b>20</b>	<b>246</b>	<b>58</b>
	男	884	884	20	14	133	29
45 ~ 49 歲	女	1,041	1,040	13	6	113	29
	計	<b>1,968</b>	<b>1,966</b>	<b>43</b>	<b>10</b>	<b>223</b>	<b>32</b>
50 ~ 54 歲	男	914	914	20	7	110	18
	女	1,054	1,052	23	3	113	14
55 ~ 59 歲	計	<b>2,108</b>	<b>2,107</b>	<b>44</b>	<b>7</b>	<b>201</b>	<b>25</b>
	男	980	980	28	5	120	14
60 ~ 64 歲	女	1,128	1,127	16	2	81	11
	計	<b>2,387</b>	<b>2,387</b>	<b>43</b>	<b>7</b>	<b>174</b>	<b>25</b>
65 歲以上	男	1,106	1,106	32	5	109	17
	女	1,281	1,281	11	2	65	8
65 歲以上	計	<b>2,380</b>	<b>2,377</b>	<b>26</b>	<b>1</b>	<b>118</b>	<b>14</b>
	男	1,105	1,103	22	1	75	9
65 歲以上	女	1,275	1,274	4	-	43	5
	計	<b>6,239</b>	<b>6,079</b>	<b>46</b>	<b>3</b>	<b>140</b>	<b>9</b>
65 歲以上	男	2,768	2,751	39	1	111	7
	女	3,471	3,328	7	2	29	2

## 教育程度－按年齡別分(續2)

單位：人

識字者					
大學 (含獨立學院)		專科			
		二、三年制		五年制後二年	
畢業	肄業	畢業	肄業	畢業	肄業
<b>589</b>	<b>48</b>	<b>190</b>	<b>25</b>	<b>130</b>	<b>11</b>
261	23	65	12	58	7
328	25	125	13	72	4
<b>423</b>	<b>30</b>	<b>188</b>	<b>11</b>	<b>187</b>	<b>9</b>
187	10	77	8	100	7
236	20	111	3	87	2
<b>440</b>	<b>18</b>	<b>160</b>	<b>8</b>	<b>235</b>	<b>5</b>
192	8	62	4	124	4
248	10	98	4	111	1
<b>421</b>	<b>20</b>	<b>134</b>	<b>13</b>	<b>293</b>	<b>8</b>
198	9	60	6	156	5
223	11	74	7	137	3
<b>466</b>	<b>36</b>	<b>120</b>	<b>9</b>	<b>287</b>	<b>9</b>
249	20	44	5	169	6
217	16	76	4	118	3
<b>1,030</b>	<b>40</b>	<b>295</b>	<b>25</b>	<b>317</b>	<b>11</b>
694	21	114	11	177	6
336	19	151	14	140	5

表 2-5 15歲以上現住人口之

年齡組別	性別	識字者				
		高級中等				
		普通教育(高中)		職業教育(高職)		
		畢業	肄業	畢業	肄業	五專前三年肄業
40 ~ 44 歲	計	56	11	376	27	-
	男	22	6	172	17	-
45 ~ 49 歲	女	34	5	204	10	-
	計	105	20	488	31	3
50 ~ 54 歲	男	46	9	207	17	3
	女	59	11	281	14	-
55 ~ 59 歲	計	138	17	539	44	1
	男	61	7	215	28	-
60 ~ 64 歲	女	77	10	324	16	1
	計	197	12	628	37	-
65 歲以上	男	79	6	235	23	-
	女	118	6	393	14	-
65 歲以上	計	211	19	530	21	-
	男	95	13	193	8	-
65 歲以上	女	116	6	337	13	-
	計	578	53	838	42	2
65 歲以上	男	238	24	399	24	2
	女	340	29	439	18	-

## 教育程度—按年齡別分(續完)

單位：人

識字者								不識字者
國(初中)		初職		小學		自修		
畢業	肄業	畢業	肄業	畢業	肄業			
<b>74</b>	<b>16</b>	-	-	<b>9</b>	<b>4</b>	-	<b>1</b>	
32	8	-	-	2	3	-	-	
42	8	-	-	7	1	-	1	
<b>111</b>	<b>30</b>	-	-	<b>8</b>	<b>12</b>	-	<b>2</b>	
58	21	-	-	2	7	-	-	
53	9	-	-	6	5	-	2	
<b>171</b>	<b>27</b>	-	-	<b>19</b>	<b>7</b>	-	<b>1</b>	
80	18	-	-	7	3	-	-	
91	9	-	-	12	4	-	1	
<b>276</b>	<b>20</b>	-	-	<b>76</b>	<b>3</b>	-	-	
132	9	-	-	23	2	-	-	
144	11	-	-	53	1	-	-	
<b>246</b>	<b>22</b>	<b>9</b>	<b>1</b>	<b>214</b>	<b>13</b>	<b>2</b>	<b>3</b>	
113	14	3	-	61	1	-	2	
133	8	6	1	153	12	2	1	
<b>590</b>	<b>96</b>	<b>37</b>	<b>6</b>	<b>1,586</b>	<b>147</b>	<b>28</b>	<b>160</b>	
205	40	15	5	546	23	2	17	
385	56	22	1	1,040	124	26	143	



表 2-6 現住人口之婚姻

年底別及年齡組別	總計 Grand Total			未婚 Unmarried		
	計	男	女	合計	男	女
民國100年 2011	28,446	13,841	14,605	12,041	6,105	5,936
民國101年 2012	28,250	13,716	14,534	11,917	6,021	5,896
民國102年 2013	28,038	13,554	14,484	11,771	5,910	5,861
民國103年 2014	27,832	13,392	14,440	11,563	5,787	5,776
民國104年 2015	27,388	13,192	14,196	11,301	5,664	5,637
民國105年 2016	27,151	13,023	14,128	11,178	5,570	5,608
民國106年 2017	26,991	12,879	14,112	10,994	5,453	5,541
民國107年 2018	26,831	12,739	14,092	10,935	5,406	5,529
未滿15歲	2,179	1,126	1,053	2,179	1,126	1,053
15 ~ 19 歲	1,073	513	560	1,071	513	558
20 ~ 24 歲	1,374	698	676	1,341	689	652
25 ~ 29 歲	1,596	829	767	1,403	751	652
30 ~ 34 歲	1,753	851	902	1,113	588	525
35 ~ 39 歲	2,016	984	1,032	903	482	421
40 ~ 44 歲	1,924	884	1,040	721	342	379
45 ~ 49 歲	1,966	914	1,052	613	282	331
50 ~ 54 歲	2,107	980	1,127	470	205	265
55 ~ 59 歲	2,387	1,106	1,281	413	177	236
60 ~ 64 歲	2,377	1,103	1,274	313	125	188
65 ~ 69 歲	2,211	1,041	1,170	209	62	147
70 ~ 74 歲	1,291	615	676	78	26	52
75 ~ 79 歲	1,073	495	578	49	21	28
80 ~ 84 歲	806	311	495	35	8	27
85 ~ 89 歲	470	194	276	16	4	12
90 ~ 94 歲	182	78	104	5	4	1
95 ~ 99 歲	45	17	28	3	1	2
100歲以上	1	-	1	-	-	-

資料來源:高雄市前金戶政事務所

## 狀況—按年齡別分

單位：人

有偶 Currently Married			離婚 Divorced			喪偶 Widowed		
合計	男	女	合計	男	女	合計	男	女
12,140	6,256	5,884	2,437	1,142	1,295	1,828	338	1,490
11,984	6,170	5,814	2,513	1,170	1,343	1,836	355	1,481
11,925	6,145	5,780	2,516	1,161	1,355	1,826	338	1,488
11,905	6,105	5,800	2,536	1,164	1,372	1,828	336	1,492
11,750	6,039	5,711	2,502	1,145	1,357	1,835	344	1,491
11,662	5,967	5,695	2,502	1,145	1,357	1,809	341	1,468
11,653	5,940	5,713	2,537	1,152	1,385	1,807	334	1,473
11,540	5,874	5,666	2,568	1,144	1,424	1,788	315	1,473
-	-	-	-	-	-	-	-	-
2	-	2	-	-	-	-	-	-
26	7	19	6	2	4	1	-	1
170	72	98	22	6	16	1	-	1
579	249	330	59	14	45	2	-	2
944	445	499	167	56	111	2	1	1
974	459	515	219	83	136	10	-	10
999	477	522	329	150	179	25	5	20
1,193	590	603	385	174	211	59	11	48
1,448	705	743	446	209	237	80	15	65
1,519	771	748	395	182	213	150	25	125
1,489	795	694	284	144	140	229	40	189
845	482	363	139	69	70	229	38	191
683	389	294	55	31	24	286	54	232
410	247	163	39	14	25	322	42	280
202	140	62	13	3	10	239	47	192
49	40	9	10	7	3	118	27	91
8	6	2	-	-	-	34	10	24
-	-	-	-	-	-	1	-	1

表 2-7 現住人口之婚姻

單位：人

年底及里別	總計 Grand Total			未婚 Unmarried		
	計	男	女	合計	男	女
民國100年 2011	28,446	13,841	14,605	12,041	6,105	5,936
民國101年 2012	28,250	13,716	14,534	11,917	6,021	5,896
民國102年 2013	28,038	13,554	14,484	11,771	5,910	5,861
民國103年 2014	27,832	13,392	14,440	11,563	5,787	5,776
民國104年 2015	27,388	13,192	14,196	11,301	5,664	5,637
民國105年 2016	27,151	13,023	14,128	11,178	5,570	5,608
民國106年 2017	26,991	12,879	14,112	10,994	5,453	5,541
民國107年 2018	26,831	12,739	14,092	10,935	5,406	5,529
三川里	753	376	377	287	153	134
草江里	1,142	555	587	467	245	222
長城里	1,485	723	762	605	311	294
北金里	942	446	496	396	204	192
東金里	1,088	520	568	411	205	206
新生里	4,089	1,926	2,163	1,729	843	886
後金里	785	394	391	316	165	151
長興里	1,229	572	657	476	229	247
青山里	1,868	843	1,025	736	329	407
民生里	828	365	463	328	136	192
復元里	1,059	481	578	422	197	225
林投里	1,092	623	469	473	283	190
國民里	1,058	516	542	427	209	218
社東里	1,721	786	935	694	319	375
社西里	1,201	540	661	505	241	264
博孝里	1,124	534	590	477	246	231
長生里	1,858	874	984	723	353	370
榮復里	1,207	578	629	507	262	245
文西里	983	472	511	409	208	201
文東里	1,319	615	704	547	268	279

資料來源：高雄市前金戶政事務所

## 狀況—按里別分

單位：人

有偶 Currently Married			離婚 Divorced			喪偶 Widowed		
合計	男	女	合計	男	女	合計	男	女
12,140	6,256	5,884	2,437	1,142	1,295	1,828	338	1,490
11,984	6,170	5,814	2,513	1,170	1,343	1,836	355	1,481
11,925	6,145	5,780	2,516	1,161	1,355	1,826	338	1,488
11,905	6,105	5,800	2,536	1,164	1,372	1,828	336	1,492
11,750	6,039	5,711	2,502	1,145	1,357	1,835	344	1,491
11,662	5,967	5,695	2,502	1,145	1,357	1,809	341	1,468
11,653	5,940	5,713	2,537	1,152	1,385	1,807	334	1,473
11,540	5,874	5,666	2,568	1,144	1,424	1,788	315	1,473
309	162	147	97	48	49	60	13	47
500	257	243	97	38	59	78	15	63
604	317	287	158	74	84	118	21	97
363	184	179	121	49	72	62	9	53
490	246	244	103	51	52	84	18	66
1,780	902	878	359	149	210	221	32	189
341	180	161	62	39	23	66	10	56
518	269	249	168	66	102	67	8	59
854	423	431	169	72	97	109	19	90
385	191	194	78	32	46	37	6	31
468	239	229	92	31	61	77	14	63
337	197	140	183	122	61	99	21	78
485	253	232	91	41	50	55	13	42
799	404	395	109	45	64	119	18	101
514	243	271	113	46	67	69	10	59
447	217	230	130	58	72	70	13	57
874	440	434	139	53	86	122	28	94
499	247	252	108	52	56	93	17	76
420	214	206	74	31	43	80	19	61
553	289	264	117	47	70	102	11	91

表 2-8 現住原

年底及里別	戶數(戶)		
	合計	平地原住民	山地原住民
民國100年 2011	27	16	11
民國101年 2012	28	17	11
民國102年 2013	31	21	10
民國103年 2014	37	25	12
民國104年 2015	43	27	16
民國105年 2016	45	30	15
民國106年 2017	49	31	18
民國107年 2018	54	34	20
三川里	1	-	1
草江里	1	1	-
長城里	3	3	-
北金里	3	2	1
東金里	4	2	2
新生里	13	8	5
後金里	1	-	1
長興里	4	4	-
青山里	8	3	5
民生里	-	-	-
復元里	-	-	-
林投里	2	2	-
國民里	-	-	-
社東里	3	1	2
社西里	-	-	-
博孝里	4	2	2
長生里	3	2	1
榮復里	3	3	-
文西里	-	-	-
文東里	1	1	-

資料來源：高雄市政府民政局

# 住民戶口數

單位:戶、人

人口數(人)								
合計			平地原住民			山地原住民		
計	男	女	計	男	女	計	男	女
66	32	34	34	17	17	32	15	17
67	31	36	36	18	18	31	13	18
76	33	43	46	23	23	30	10	20
85	37	48	54	25	29	31	12	19
91	41	50	56	27	29	35	14	21
88	41	47	57	28	29	31	13	18
97	47	50	58	30	28	39	17	22
103	47	56	63	30	33	40	17	23
1	-	1	-	-	-	1	-	1
1	-	1	1	-	1	-	-	-
6	1	5	5	1	4	1	-	1
5	2	3	2	-	2	3	2	1
6	2	4	2	-	2	4	2	2
32	16	16	21	11	10	11	5	6
2	1	1	1	-	1	1	1	-
5	2	3	5	2	3	-	-	-
13	5	8	4	1	3	9	4	5
-	-	-	-	-	-	-	-	-
-	-	-	-	-	-	-	-	-
5	4	1	5	4	1	-	-	-
3	1	2	-	-	-	3	1	2
6	2	4	2	1	1	4	1	3
1	-	1	1	-	1	-	-	-
6	5	1	4	4	-	2	1	1
4	1	3	3	1	2	1	-	1
6	4	2	6	4	2	-	-	-
-	-	-	-	-	-	-	-	-
1	1	-	1	1	-	-	-	-

表 2-9 新移

年底及性別	總計	大陸地區 (含港澳地區)	非大陸港澳地區				
			合計	印尼	馬來西亞	新加坡	
民國100年	2011	519	312	207	8	9	2
	男	102	14	88	-	4	1
	女	417	298	119	8	5	1
民國101年	2012	457	272	185	7	11	2
	男	94	14	80	-	5	1
	女	363	258	105	7	6	1
民國102年	2013	403	219	184	7	11	3
	男	95	13	82	-	5	2
	女	308	206	102	7	6	1
民國103年	2014	428	222	206	6	11	5
	男	120	14	106	-	5	4
	女	308	208	100	6	6	1
民國104年	2015	456	235	221	6	12	5
	男	127	16	111	-	5	4
	女	329	219	110	6	7	1
民國105年	2016	468	235	233	9	10	4
	男	138	23	115	2	5	3
	女	330	212	118	7	5	1
民國106年	2017	505	256	249	8	14	3
	男	161	30	131	2	8	3
	女	344	226	118	6	6	-
民國107年	2018	514	267	247	8	11	3
	男	173	37	136	2	5	3
	女	341	230	111	6	6	-

資料來源：高雄市政府民政局

# 民人口數

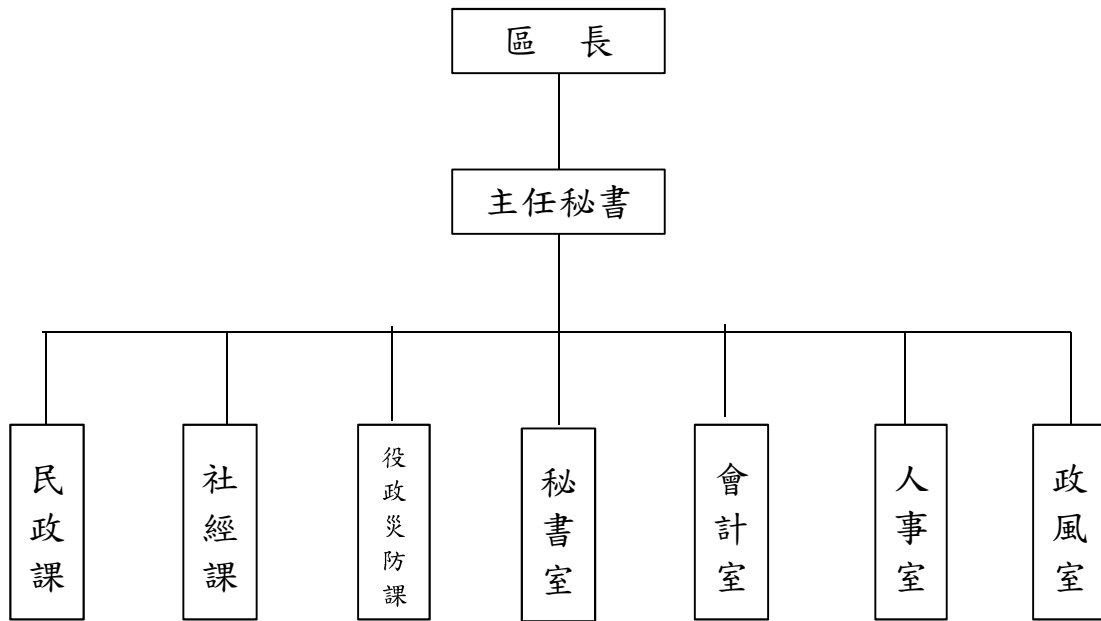
單位：人

非大陸港澳地區						
菲律賓	泰國	緬甸	越南	柬埔寨	寮國	其他國家
5	11	1	68	2	-	101
1	1	-	-	-	-	81
4	10	1	68	2	-	20
4	10	1	55	3	-	92
1	1	-	-	-	-	72
3	9	1	55	3	-	20
4	8	1	51	3	-	96
1	1	-	-	-	-	73
3	7	1	51	3	-	23
3	7	1	51	1	-	121
1	1	-	1	-	-	94
2	6	1	50	1	-	27
3	8	1	56	1	-	129
1	1	-	1	-	-	99
2	7	1	55	1	-	30
4	4	1	65	1	-	135
-	1	-	1	-	-	103
4	3	1	64	1	-	32
4	4	1	62	1	-	152
-	1	-	1	-	-	116
4	3	1	61	1	-	36
4	4	1	55	1	-	124
-	1	-	1	-	-	36
4	3	1	54	1	-	160



# 參、行政組織

表 3-1 區公所組織系統



資料來源:本所人事室。

表 3-2 區公所編制

年底別	總計	區長	副區長	主任 秘書	秘書	視導	課長	主任	技士	課員	技佐
民國100年 2011											
編制員額	43	1	-	1	-	1	3	1	2	6	1
現有員額	36	1	-	1	-	1	3	1	2	6	1
民國101年 2012											
編制員額	43	1	-	1	-	1	3	1	2	6	1
現有員額	36	1	-	1	-	1	3	1	2	6	1
民國102年 2013											
編制員額	43	1	-	1	-	1	3	1	2	6	1
現有員額	36	1	-	1	-	1	3	1	2	6	-
民國103年 2014											
編制員額	43	1	-	1	-	1	3	1	2	6	1
現有員額	36	1	-	1	-	1	3	1	2	6	-
民國104年 2015											
編制員額	42	1	-	1	-	1	3	1	2	6	1
現有員額	34	1	-	1	-	1	3	1	2	6	-
民國105年 2016											
編制員額	42	1	-	1	-	1	3	1	2	6	1
現有員額	34	1	-	1	-	1	3	1	2	6	-
民國106年 2017											
編制員額	42	1	-	1	-	1	3	1	2	6	1
現有員額	34	1	-	1	-	1	3	1	2	6	-
民國107年 2018											
編制員額	42	1	-	1	-	1	3	1	2	6	1
現有員額	34	1	-	1	-	1	3	1	2	6	-

資料來源：本所人事室。

## 及現有員額

單位：人

辦事員	書記	會計室			人事室			政風室主任	調解會祕書	里幹事	獸醫
		主任	會計員	佐理員	主任	人事管理員	助理員				
3	2	1	-	-	1	-	1	1	-	17	-
2	2	1	-	-	1	-	1	1	-	12	-
3	2	1	-	-	1	-	1	1	-	17	-
3	-	1	-	-	1	-	1	-	-	14	-
3	2	1	-	-	1	-	1	1	-	17	-
3	-	1	-	-	1	-	1	-	-	15	-
3	2	1	-	-	1	-	1	1	-	17	-
3	-	1	-	-	1	-	1	-	-	15	-
3	2	1	-	1	1	-	-	1	-	17	-
1	-	1	-	-	1	-	-	1	-	15	-
3	2	1	-	1	1	-	-	1	-	17	-
1	-	1	-	-	1	-	1	-	-	15	-
3	2	1	-	1	1	-	-	1	-	17	-
1	-	1	-	-	1	-	1	-	-	15	-
3	2	1	-	1	1	-	-	1	-	17	-
1	-	1	-	-	1	-	-	1	-	15	-

表 3-3 區公所員工按

年底及性別	總計	職等別				
		簡薦委任(派)人員				
		合計	簡任(派)	薦任(派)	委任(派)	雇員
民國100年 2011 計	<b>40</b>	<b>36</b>	-	<b>24</b>	<b>12</b>	-
男	16	14	-	10	4	-
女	24	22	-	14	8	-
民國101年 2012 計	<b>40</b>	<b>36</b>	-	<b>24</b>	<b>12</b>	-
男	17	15	-	10	5	-
女	23	21	-	14	7	-
民國102年 2013 計	<b>40</b>	<b>36</b>	-	<b>22</b>	<b>14</b>	-
男	17	15	-	9	6	-
女	23	21	-	13	8	-
民國103年 2014 計	<b>40</b>	<b>36</b>	-	<b>22</b>	<b>14</b>	-
男	17	15	-	9	6	-
女	23	21	-	13	8	-
民國104年 2015 計	<b>39</b>	<b>35</b>	-	<b>22</b>	<b>13</b>	-
男	16	14	-	8	6	-
女	23	21	-	14	7	-
民國105年 2016 計	<b>35</b>	<b>33</b>	-	<b>21</b>	<b>12</b>	-
男	16	14	-	7	7	-
女	19	19	-	14	5	-
民國106年 2017 計	<b>38</b>	<b>34</b>	-	<b>21</b>	<b>13</b>	-
男	16	14	-	8	6	-
女	22	20	-	13	7	-
民國107年 2018 計	<b>36</b>	<b>34</b>	-	<b>21</b>	<b>13</b>	-
男	16	14	-	7	7	-
女	20	20	-	14	6	-

資料來源：本所人事室。

# 職等別及性別分

單位：人

職工別					
合計	技工	工友	駕駛	其他	臨時人員
<b>4</b>	<b>1</b>	<b>2</b>	<b>1</b>	-	-
2	1	-	1	-	-
2	-	2	-	-	-
<b>4</b>	<b>1</b>	<b>2</b>	<b>1</b>	-	-
2	1	-	1	-	-
2	-	2	-	-	-
<b>4</b>	<b>1</b>	<b>2</b>	<b>1</b>	-	-
2	1	-	1	-	-
2	-	2	-	-	-
<b>4</b>	<b>1</b>	<b>2</b>	<b>1</b>	-	-
2	1	-	1	-	-
2	-	2	-	-	-
<b>4</b>	<b>1</b>	<b>2</b>	<b>1</b>	-	-
2	1	-	1	-	-
2	-	2	-	-	-
<b>2</b>	<b>1</b>	-	<b>1</b>	-	-
2	1	-	1	-	-
-	-	-	-	-	-
<b>4</b>	<b>1</b>	<b>2</b>	<b>1</b>	-	-
2	1	-	1	-	-
2	-	2	-	-	-
<b>2</b>	<b>1</b>	-	<b>1</b>	-	-
2	1	-	1	-	-
-	-	-	-	-	-

表 3-4 區公所現有

年底及性別	總計	平均年齡	24歲以下	25-29歲	30-34歲
民國100年 2011 計	<b>36</b>	<b>45</b>	-	-	<b>1</b>
男	14	48	-	-	-
女	22	43	-	-	1
民國101年 2012 計	<b>36</b>	<b>45</b>	-	-	<b>2</b>
男	15	48	-	-	1
女	21	43	-	-	1
民國102年 2013 計	<b>36</b>	<b>45</b>	-	-	<b>2</b>
男	15	48	-	-	1
女	21	42	-	-	1
民國103年 2014 計	<b>36</b>	<b>44</b>	-	-	<b>2</b>
男	15	46	-	-	1
女	21	42	-	-	1
民國104年 2015 計	<b>35</b>	<b>45</b>	-	-	<b>2</b>
男	14	47	-	-	1
女	21	43	-	-	1
民國105年 2016 計	<b>34</b>	<b>45</b>	-	-	<b>2</b>
男	14	47	-	-	1
女	20	43	-	-	1
民國106年 2017 計	<b>34</b>	<b>51</b>	-	-	-
男	14	51	-	-	-
女	20	52	-	-	-
民國107年 2018 計	<b>34</b>	<b>51</b>	-	-	-
男	14	51	-	-	-
女	20	52	-	-	-

資料來源：本所人事室。

## 職員數-按年齡分

單位:人

35-39歲	40-44歲	45-49歲	50-54歲	55-59歲	60-64歲	65歲以上
4	6	9	12	3	1	-
3	-	3	5	2	1	-
1	6	6	7	1	-	-
4	5	10	10	4	1	-
3	-	4	3	3	1	-
1	5	6	7	1	-	-
5	5	10	8	5	1	-
3	2	3	3	2	1	-
2	3	7	5	3	-	-
5	5	7	9	6	1	1
3	2	-	6	2	-	1
2	3	7	3	4	1	-
2	6	6	10	7	2	-
-	5	-	5	2	1	-
2	1	6	5	5	1	-
1	5	5	9	9	3	-
-	5	-	3	3	2	-
1	-	5	6	6	1	-
2	5	4	10	4	9	-
1	4	2	2	2	3	-
1	1	2	8	2	6	-
3	3	5	9	7	7	-
2	2	3	1	3	3	-
1	1	2	8	4	4	-



表 3-5 區公所現有職

年底及性別	總計	研究所	
		博士	碩士
民國100年 2011 計	<b>36</b>	-	<b>3</b>
男	14	-	1
女	22	-	2
民國101年 2012 計	<b>36</b>	-	<b>4</b>
男	15	-	2
女	21	-	2
民國102年 2013 計	<b>36</b>	-	<b>5</b>
男	15	-	2
女	21	-	3
民國103年 2014 計	<b>36</b>	-	<b>4</b>
男	15	-	2
女	21	-	2
民國104年 2015 計	<b>35</b>	-	<b>4</b>
男	14	-	2
女	21	-	2
民國105年 2016 計	<b>34</b>	-	<b>3</b>
男	14	-	1
女	20	-	2
民國106年 2017 計	<b>34</b>	-	<b>4</b>
男	14	-	1
女	20	-	3
民國107年 2018 計	<b>34</b>	-	<b>4</b>
男	14	-	1
女	20	-	3

資料來源：本所人事室。

# 員數-按教育程度分

單位：人

大學畢業 (含軍警校有學位者)	專科畢業	高中(職)畢業	國(初)中以下
<b>18</b>	<b>12</b>	<b>3</b>	-
7	3	3	-
11	9	-	-
<b>19</b>	<b>10</b>	<b>3</b>	-
8	2	3	-
11	8	-	-
<b>18</b>	<b>11</b>	<b>2</b>	-
8	3	2	-
10	8	-	-
<b>19</b>	<b>11</b>	<b>2</b>	-
8	3	2	-
11	8	-	-
<b>21</b>	<b>9</b>	<b>1</b>	-
8	3	1	-
13	6	-	-
<b>22</b>	<b>9</b>	-	-
10	3	-	-
12	6	-	-
<b>23</b>	<b>7</b>	-	-
11	2	-	-
12	5	-	-
<b>23</b>	<b>7</b>	-	-
11	2	-	-
12	5	-	-

表 3-6 里長選舉概況

單位：人/票/百分比

里別	選舉日期	選舉人數 (人)	投票數 (票)	投票率(%) (投票數/ 選舉人數) *100	候選人數 (人)	當選人		
						姓名	年齡	性別
第一屆	099.11.27	24,094	16,445	68.25%	35			
第二屆	103.11.29	23,607	14,855	62.93%	33			
第三屆	107.11.24	23,173	16,712	72.12%	37			
三川里	107.11.24	664	509	76.66%	1	莊晉勳	35	男
草江里	107.11.24	998	759	76.05%	1	陳振琦	63	男
長城里	107.11.24	1,295	963	74.36%	2	李林春蘭	66	女
北金里	107.11.24	817	595	72.83%	1	林福枝	70	男
東金里	107.11.24	946	690	72.94%	1	謝仲箎	60	男
新生里	107.11.24	3,435	2,455	71.47%	2	康文展	38	男
後金里	107.11.24	690	535	77.54%	2	施瑞清	67	男
長興里	107.11.24	1,059	781	73.75%	1	白宗正	50	男
青山里	107.11.24	1,575	1,119	71.05%	3	江武吉	56	男
民生里	107.11.24	734	565	76.98%	4	蔡文惠	64	女
復元里	107.11.24	913	673	73.71%	4	黃千豪	65	男
林投里	107.11.24	977	628	64.28%	1	鄭順成	60	男
國民里	107.11.24	907	675	74.42%	2	謝明致	64	男
社東里	107.11.24	1,490	1,099	73.76%	1	黃玉英	57	女
社西里	107.11.24	1,017	764	75.12%	1	薛寶琴	64	女
博孝里	108.01.05	953	437	45.86%	4	方文杰	38	男
長生里	107.11.24	1,625	1,105	68.00%	1	陳宗佐	40	男
榮復里	107.11.24	1,065	817	76.71%	2	顏炳豪	38	男
文西里	107.11.24	875	680	77.71%	1	賴勇村	51	男
文東里	107.11.24	1,138	863	75.83%	2	黃崑光	64	男

資料來源：前金區里長選舉開票結果統計表。

表 3-7 鄰長遴聘概況

單位：鄰；人

年底別 及里別	里內 現有鄰數	年底鄰長人數			未遴聘 鄰數	本年異動(解遴聘)鄰長數		
		合計	男	女		合計	男	女
民國100年 2011	265	265	125	140	-	22	8	14
民國101年 2012	263	263	126	137	-	20	8	12
民國102年 2013	263	263	125	138	-	12	4	8
民國103年 2014	263	263	127	136	-	53	19	34
民國104年 2015	261	261	122	139	-	10	5	5
民國105年 2016	261	261	121	140	-	8	3	5
民國106年 2017	261	261	123	138	-	-	-	-
民國107年 2018	252	252	119	133	-	21	12	9
三川里	9	9	4	5	-	-	-	-
草江里	9	9	5	4	-	-	-	-
長城里	17	17	7	10	-	-	-	-
北金里	8	8	2	6	-	1	1	-
東金里	12	12	3	9	-	-	-	-
新生里	28	28	9	19	-	12	7	5
後金里	11	11	9	2	-	-	-	-
長興里	11	11	9	2	-	-	-	-
青山里	13	13	6	7	-	-	-	-
民生里	9	9	7	2	-	-	-	-
復元里	11	11	3	8	-	-	-	-
林投里	13	13	5	8	-	1	-	1
國民里	9	9	4	5	-	-	-	-
社東里	18	18	12	6	-	-	-	-
社西里	11	11	7	4	-	2	1	1
博孝里	9	9	5	4	-	3	1	2
長生里	19	19	8	11	-	-	-	-
榮復里	13	13	6	7	-	-	-	-
文西里	14	14	6	8	-	-	-	-
文東里	17	17	6	11	-	2	2	-

資料來源：本所民政課。

表 3-8 鄰長

年底別及里別	現有鄰數	當年底實有鄰長數	當年底	
			合計	空鄰
民國100年 2011	265	264	1	-
民國101年 2012	263	263	-	-
民國102年 2013	263	263	-	-
民國103年 2014	263	263	-	-
民國104年 2015	261	261	-	-
民國105年 2016	261	261	-	-
民國106年 2017	261	261	-	-
民國107年 2018	261	261	-	-
三川里	9	9	-	-
草江里	9	9	-	-
長城里	17	17	-	-
北金里	8	8	-	-
東金里	12	12	-	-
新生里	28	28	-	-
後金里	11	11	-	-
長興里	11	11	-	-
青山里	13	13	-	-
民生里	9	9	-	-
復元里	11	11	-	-
林投里	13	13	-	-
國民里	9	9	-	-
社東里	18	18	-	-
社西里	11	11	-	-
博孝里	9	9	-	-
長生里	19	19	-	-
榮復里	13	13	-	-
文西里	14	14	-	-
文東里	17	17	-	-

資料來源：本所民政課。

# 異動概況

單位：鄰；人

實有鄰長數與現有鄰長數不符原因				當月行政區域 調整增加鄰數	備註
未補聘	死亡未補聘	任期屆滿未遴 聘	其他		
1	-	-	-	-	-
-	-	-	-	-	-
-	-	-	-	-	-
-	-	-	-	-	-
-	-	-	-	-	-
-	-	-	-	-	-
-	-	-	-	-	-
-	-	-	-	-	-
-	-	-	-	-	-
-	-	-	-	-	-
-	-	-	-	-	-
-	-	-	-	-	-
-	-	-	-	-	-
-	-	-	-	-	-
-	-	-	-	-	-
-	-	-	-	-	-
-	-	-	-	-	-
-	-	-	-	-	-
-	-	-	-	-	-
-	-	-	-	-	-
-	-	-	-	-	-
-	-	-	-	-	-
-	-	-	-	-	-

## 肆、工商業及區建設

表 4-1 營運中

年底別	總計	食品	飲料及菸草 製造業	紡織業	成衣及服飾品 製造業	皮革、毛皮及 其製品製造業
民國101年 2012	5	1	-	1	-	-
民國102年 2013	5	1	-	1	-	-
民國103年 2014	5	1	-	1	-	-
民國104年 2015	4	1	-	1	-	-
民國105年 2016	4	1	-	1	-	-
民國106年 2017	4	1	-	1	-	-
民國107年 2018	...	...	...	...	...	...

資料來源：經濟部。



## 工廠家數

單位：家

木竹製品 製造業	紙漿、紙及 紙製品製造 業	印刷及資料 儲存媒體 複製業	石油及煤製 品製造業	化學材料 製造業	化學製品 製造業	藥品及醫用 化學製品製 造業	橡膠製品 製造業
-	-	2	-	-	-	-	-
-	-	2	-	-	-	-	-
-	-	2	-	-	-	-	-
-	-	1	-	-	-	-	-
-	-	1	-	-	-	-	-
-	-	1	-	-	-	-	-
...	...	...	...	...	...	...	...

表 4-1 營運中

年底別	塑膠製品 製造業	非金屬礦物 製品製造業	基本金屬 製造業	金屬製品 製造業	電子零 組件製造業	電腦、電子產 品及光學製品 製造業
民國101年 2012	-	-	-	-	-	-
民國102年 2013	-	-	-	-	-	-
民國103年 2014	-	-	-	-	-	-
民國104年 2015	-	-	-	-	-	-
民國105年 2016	-	-	-	-	-	-
民國106年 2017	-	-	-	-	-	-
民國107年 2018	...	...	...	...	...	...

## 工廠家數(續)

單位：家

電力設備 製造業	機械設備 製造業	汽車及其零 件 製造業	其他運輸工 具 及其零件 製造業	家具 製造業	其他 製造業	產業用機械 設備維修及 安裝業	非製造業
-	1	-	-	-	-	-	-
-	1	-	-	-	-	-	-
-	1	-	-	-	-	-	-
-	1	-	-	-	-	-	-
-	1	-	-	-	-	-	-
-	1	-	-	-	-	-	-
...	...	...	...	...	...	...	...

表 4-2 自來水

年底別	人數 (人)	
	行政區域人數 (A)	供水區域人數
民國100年 2011	28,446	28,446
民國101年 2012	28,250	28,250
民國102年 2013	28,038	28,038
民國103年 2014	27,832	27,832
民國104年 2015	27,388	27,388
民國105年 2016	27,151	27,151
民國106年 2017	26,991	26,991
民國107年 2018	26,831	26,831

資料來源：臺灣省自來水公司第七區管理處。

## 供水普及率

單位：人/百分比

人數 (人)	供水普及率 $B/A*100$ (%)
實際供水人數 (B)	
28,307	99.51
28,108	99.50
27,898	99.50
27,688	99.48
27,266	99.55
27,082	99.75
26,897	99.65
26,742	99.67

## 伍、金融財稅

表5-1 歲入預決

1.預算				
年度別	總 計	稅課收入	罰款及賠償收入	規費收入
民國100年 2011	123	-	-	3
民國101年 2012	300	-	-	1
民國102年 2013	300	-	-	1
民國103年 2014	300	-	-	1
民國104年 2015	306	-	-	7
民國105年 2016	314	-	-	7
民國106年 2017	314	-	-	7
民國107年 2018	451	-	-	17

資料來源：本所會計室。

## 算—按來源別分

1.預算					單位：新臺幣千元
財產收入	營業盈餘及事業收入	補助收入	捐獻及贈與收入	其他收入	
-	-	120	-	-	
-	-	299	-	-	
-	-	299	-	-	
-	-	299	-	-	
-	-	299	-	-	
-	-	299	-	-	8
-	-	299	-	-	8
-	-	299	-	-	135



表5-1 歲入預決

2.決算				
年度別	總 計	稅課收入	罰款及賠償收入	規費收入
民國100年 2011	83	-	12	1
民國101年 2012	158	-	-	-
民國102年 2013	621	-	-	-
民國103年 2014	479	-	2	3
民國104年 2015	676	-	-	176
民國105年 2016	507	-	2	15
民國106年 2017	348	-	-	9
民國107年 2018	336	-	-	3

資料來源：本所會計室。

## 算—按來源別分(續)

2.決算

單位：新臺幣千元

財產收入	營業盈餘及事業收入	補助收入	捐獻及贈與收入	其他收入
-	-	-	-	70
-	-	158	-	-
-	-	299	-	322
-	-	299	-	175
-	-	299	-	201
56	-	299	-	135
-	-	299	-	40
-	-	299	-	34

表 5-2 歲出預決算

年度別	1.預算				
	總計	政權行使支出	行政支出	民政支出	財務支出
民國100年 2011	74,164	-	-	67,242	-
民國101年 2012	75,690	-	-	65,590	-
民國102年 2013	70,381	-	-	64,698	-
民國103年 2014	68,841	-	-	63,386	-
民國104年 2015	70,332	-	-	61,558	-
民國105年 2016	76,964	-	-	68,151	-
民國106年 2017	69,472	-	-	63,921	-
民國107年 2018	81,591	-	-	64,212	-

資料來源：本所會計室。

備註：基層建設小型工程預算於民國104年起改列交通支出。

## 一按政事別分

1.預算				單位：新臺幣千元
教育支出	文化支出	農業支出	工業支出	交通支出
-	-	-	-	-
-	-	-	-	-
-	-	-	-	-
-	-	-	-	-
-	-	-	-	1,376
-	-	-	-	1,000
-	-	-	-	1,238
-	-	-	-	1,005

表5-2 歲出預決算

1.預算				
年度別	其他經濟服務支出	社會保險支出	社會救助支出	福利服務支出
民國100年 2011	-	-	-	-
民國101年 2012	-	-	-	-
民國102年 2013	-	-	-	-
民國103年 2014	-	-	-	-
民國104年 2015	-	-	-	-
民國105年 2016	-	-	-	-
民國106年 2017	-	-	-	-
民國107年 2018	-	-	-	-

一按政事別分(續1)

1.預算				單位：新臺幣千元	
社區發展支出	環境保護支出	退休撫卹給付支出	第二預備金	其他支出	
-	-	6,046	-	876	
-	-	7,224	-	2,876	
-	-	4,368	-	1,315	
-	-	3,463	-	1,992	
-	-	4,934	-	2,464	
-	-	6,655	-	1,158	
-	-	3,649	-	664	
-	-	15,066	-	1,308	

表 5-2 歲出預決算

年度別	2.決算				
	總計	政權行使支出	行政支出	民政支出	財務支出
民國100年 2011	70,220	-	-	63,298	-
民國101年 2012	74,720	-	-	64,820	-
民國102年 2013	69,649	-	-	64,064	-
民國103年 2014	68,537	-	-	63,082	-
民國104年 2015	69,576	-	-	60,834	-
民國105年 2016	74,878	-	-	66,197	-
民國106年 2017	68,197	-	-	62,701	-
民國107年 2018	80,256	-	-	62,955	-

資料來源：本所會計室。

一按政事別分(續2)

2.決算

單位：新臺幣千元

教育支出	文化支出	農業支出	工業支出	交通支出
-	-	-	-	-
-	-	-	-	-
-	-	-	-	-
-	-	-	-	-
-	-	-	-	1,375
-	-	-	-	868
-	-	-	-	1,183
-	-	-	-	927



表5-2 歲出預決算

2.決算				
年度別	其他經濟服務支出	社會保險支出	社會救助支出	福利服務支出
民國100年 2011	-	-	-	-
民國101年 2012	-	-	-	-
民國102年 2013	-	-	-	-
民國103年 2014	-	-	-	-
民國104年 2015	-	-	-	-
民國105年 2016	-	-	-	-
民國106年 2017	-	-	-	-
民國107年 2018	-	-	-	-

資料來源：本所會計室。

一按政事別分(續完)

2.決算

單位：新臺幣千元

社區發展支出	環境保護支出	退休撫卹給付支出	第二預備金	其他支出
-	-	6,046	-	876
-	-	7,224	-	2,676
-	-	4,368	-	1,217
-	-	3,463	-	1,992
-	-	4,934	-	2,433
-	-	6,655	-	1,158
-	-	3,649	-	664
-	-	15,066	-	1,308

表5-3 區公所經費預決算

年度別	類別	總計	行政管理	業務管理
民國100年 2011	預算數	74,164	53,221	12,434
	決算數	70,220	50,392	11,683
民國101年 2012	預算數	75,690	51,462	12,671
	決算數	74,720	51,283	12,092
民國102年 2013	預算數	70,381	51,237	12,361
	決算數	69,649	51,174	12,022
民國103年 2014	預算數	68,841	50,489	11,534
	決算數	68,537	50,604	11,339
民國104年 2015	預算數	70,332	50,067	11,491
	決算數	69,576	49,388	11,446
民國105年 2016	預算數	76,964	51,339	14,847
	決算數	74,878	50,061	14,201
民國106年 2017	預算數	69,472	50,683	13,238
	決算數	68,197	49,815	12,886
民國107年 2018	預算數	81,591	51,045	13,167
	決算數	80,256	50,193	12,762

資料來源：本所會計室。

## 數額—按工作計畫別分

單位：新臺幣千元

廳舍修建	小型工程	退撫金	天然災害準備金	公務人員待遇福利
-	1,587	6,046	-	876
-	1,223	6,046	-	876
-	1,457	7,224	344	2,532
-	1,445	7,224	144	2,532
-	1,100	4,368	102	1,213
-	868	4,368	4	1,213
-	1,363	3,463	250	1,742
-	1,139	3,463	250	1,742
-	1,376	4,934	313	2,151
-	1,375	4,934	282	2,151
1,965	1,000	6,655	7	1,151
1,935	868	6,655	7	1,151
-	1,238	3,649	6	658
-	1,183	3,649	6	658
-	1,005	15,066	7	1,301
-	927	15,066	7	1,301

表5-4區公所經費預決算

年度別	類別	總計	經	
			人事費	業務費
民國100年 2011	預算數	74,164	46,903	6,249
	決算數	70,220	44,257	5,691
民國101年 2012	預算數	75,690	45,853	8,667
	決算數	74,720	45,821	8,445
民國102年 2013	預算數	70,381	41,612	8,376
	決算數	69,649	41,604	8,209
民國103年 2014	預算數	68,841	40,657	7,572
	決算數	68,537	40,657	7,697
民國104年 2015	預算數	70,332	41,803	8,974
	決算數	69,576	41,772	8,314
民國105年 2016	預算數	76,964	42,454	12,768
	決算數	74,878	42,454	10,937
民國106年 2017	預算數	69,472	38,975	21,951
	決算數	68,197	38,974	20,754
民國107年 2018	預算數	81,591	51,035	22,287
	決算數	80,256	51,035	21,038

資料來源：本所會計室。

## 數額—按用途別科目分

單位：新臺幣千元

常 門			資 本 門		
獎補助費	債務費	預備金	設備及投資	獎補助費	預備金
18,790	-	100	2,122	-	-
18,514	-	-	1,758	-	-
19,184	-	300	1,686	-	-
18,783	-	-	1,671	-	-
19,154	-	-	1,239	-	-
18,879	-	-	957	-	-
19,037	-	-	1,575	-	-
18,832	-	-	1,351	-	-
18,099	-	-	1,456	-	-
18,035	-	-	1,455	-	-
18,099	-	-	3,643	-	-
18,013	-	-	3,474	-	-
7,120	-	-	1,426	-	-
7,117	-	-	1,352	-	-
7,120	-	-	1,149	-	-
7,112	-	-	1,071	-	-

# 陸、教育文化

表 6-1 境內國民

學年度及學校別	校數 (所)	教師數(人)			職員數(人)			班級數(班)			
		合計	男	女	合計	男	女	合計	七年級	八年級	九年級
100 學年 SY 2011	1	86	26	60	11	5	6	36	11	12	13
101 學年 SY 2012	1	91	29	62	11	4	7	33	11	11	12
102 學年 SY 2013	1	90	31	59	10	3	7	32	10	11	11
103 學年 SY 2014	1	81	29	52	10	2	8	30	9	10	11
104 學年 SY 2015	1	74	27	47	9	3	6	27	8	9	10
105 學年 SY 2016	1	72	27	45	10	5	5	26	9	8	9
106 學年 SY 2017	1	69	26	43	70	5	5	24	7	9	8
107 學年 SY 2018	1	74	23	51	8	4	4	25	8	8	9
前金國中	1	74	23	51	8	4	4	25	8	8	9

資料來源：本區前金國中。



## 中學概況

單位：人/班

學生數(人)									上學年度畢業生數(人)		
合計			七年級		八年級		九年級				
計	男	女	男	女	男	女	男	女	合計	男	女
1,011	520	491	150	146	192	147	178	198	376	178	198
932	479	453	143	159	150	146	186	148	334	186	148
869	421	448	118	137	143	159	144	152	296	144	152
753	349	404	93	117	118	137	138	150	288	138	150
652	313	339	101	74	93	117	119	128	247	119	128
633	292	341	93	156	101	74	90	111	201	90	111
522	303	219	99	58	110	93	94	68	221	99	122
491	287	204	85	53	93	59	109	92	201	109	92
491	287	204	85	53	93	59	109	92	201	109	92

表 6-2 境內國民

學年度及學校別	校數(所)	教師數(人)			職員數(人)		
		合計	男	女	合計	男	女
100 學年 SY 2011(合計)	2	100	32	68	8	1	7
前金國小		80	24	56	4	1	3
建國國小		20	8	12	4	-	4
101 學年 SY 2012(合計)	2	96	31	65	9	1	8
前金國小		75	22	53	5	1	4
建國國小		21	9	12	4	-	4
102 學年 SY 2013(合計)	2	96	27	69	8	-	8
前金國小		76	19	57	4	-	4
建國國小		20	8	12	4	-	4
103 學年 SY 2014(合計)	2	94	27	67	9	1	8
前金國小		74	19	55	5	1	4
建國國小		20	8	12	4	-	4
104 學年 SY 2015(合計)	2	90	26	64	9	12	7
前金國小		71	20	51	5	1	4
建國國小		19	6	13	4	11	3
105 學年 SY 2016(合計)	2	88	25	63	9	2	7
前金國小		70	19	51	5	1	4
建國國小		18	6	12	4	1	3
106 學年 SY 2017(合計)	2	94	26	68	11	4	7
前金國小		71	20	51	5	2	3
建國國小		23	6	17	6	2	4
107 學年 SY 2018(合計)	2	98	26	72	10	3	7
前金國小		72	21	51	5	2	3
建國國小		26	5	21	5	1	4

資料來源：本區前金國小、建國國小。

# 小學概況

單位：人/班

班級數(班)						
合計	一年級	二年級	三年級	四年級	五年級	六年級
60	8	8	10	10	11	13
48	6	6	8	8	9	11
12	2	2	2	2	2	2
58	8	8	10	10	11	11
46	6	6	8	8	9	9
12	2	2	2	2	2	2
56	9	8	9	10	9	11
44	7	6	7	8	7	9
12	2	2	2	2	2	2
54	8	9	9	9	9	10
42	6	7	7	7	7	8
12	2	2	2	2	2	2
51	7	8	9	9	8	10
41	6	6	7	7	7	8
10	1	2	2	2	1	2
49	6	7	9	9	9	9
40	5	6	7	7	7	8
9	1	1	2	2	2	1
47	7	6	7	9	9	9
38	6	5	6	7	7	7
9	1	1	1	2	2	2
48	8	7	7	8	9	9
39	6	6	6	7	7	7
9	2	1	1	1	2	2

表 6-2 境內國民

學年度及學校別	學生數 (人)						
	合計			一年級		二年級	
	計	男	女	男	女	男	女
100 學年 SY 2011	1,489	745	744	96	112	106	104
前金國小	1,226	594	632	76	93	81	91
建國國小	263	151	112	20	19	25	13
101 學年 SY 2012	1,351	674	677	95	103	89	108
前金國小	1,100	540	560	78	80	71	89
建國國小	251	134	117	17	23	18	19
102 學年 SY 2013	1,298	652	646	118	99	91	97
前金國小	1,080	541	539	106	79	75	76
建國國小	218	111	107	12	20	16	21
103 學年 SY 2014	1,210	604	606	102	97	104	102
前金國小	995	503	492	87	81	93	79
建國國小	215	101	114	15	16	11	23
104 學年 SY 2015	1,149	566	583	84	98	105	91
前金國小	952	475	477	72	85	89	75
建國國小	197	91	106	12	13	16	16
105 學年 SY 2016	1,081	530	551	72	65	84	907
前金國小	920	462	458	65	56	74	895
建國國小	161	68	93	7	9	10	12
106 學年 SY 2017(合計)	1,064	537	527	86	86	74	65
前金國小	915	473	442	81	78	65	55
建國國小	149	64	85	5	8	9	10
107 學年 SY 2018(合計)	1,058	532	526	91	82	86	92
前金國小	919	469	450	77	73	82	83
建國國小	139	63	76	14	9	4	9

## 小學概況(續)

單位：人/班

學生數 (人)								上學年度畢業生數(人)		
三年級		四年級		五年級		六年級		合計	男	女
男	女	男	女	男	女	男	女			
126	115	114	129	128	117	175	167	282	130	152
103	94	88	112	105	95	141	147	221	100	121
23	21	26	17	23	22	34	20	61	30	31
111	105	126	110	119	135	134	116	343	176	167
86	91	103	88	95	116	107	96	289	142	147
25	14	23	22	24	19	27	20	54	34	20
92	104	105	104	126	108	120	134	251	134	117
75	91	83	90	105	87	97	116	204	107	97
17	13	22	14	21	21	23	18	47	27	20
88	103	83	100	106	98	121	106	254	120	134
73	79	68	86	83	82	99	85	213	97	116
15	24	15	14	23	16	22	21	41	23	18
104	102	89	95	82	102	102	99	226	121	105
93	74	73	73	70	88	78	82	183	99	84
11	28	16	22	12	14	24	17	43	22	21
104	95	99	98	88	92	83	104	201	103	100
90	79	89	75	73	73	71	90	160	79	81
14	16	10	23	15	19	12	14	41	24	19
86	96	103	94	102	95	86	91	187	83	104
76	84	89	78	91	75	71	72	161	71	90
10	12	14	16	11	20	15	19	26	12	14
72	68	78	97	104	93	101	94	177	96	81
64	57	67	85	90	77	89	75	143	81	62
8	11	11	12	14	16	12	19	34	15	19

生 衛、柒

表 7-1 醫療機構及其他醫事

年底別	總計	醫師	中醫師	牙醫師	藥師	藥劑生
民國100年 2011	1,217	166	19	65	101	17
民國101年 2012	1,318	175	18	71	105	17
民國102年 2013	1,419	192	23	77	110	18
民國103年 2014	1,406	196	21	82	115	18
民國104年 2015	1,406	194	21	77	114	20
民國105年 2016	1,449	205	19	71	119	17
民國106年 2017	1,527	220	21	77	128	16
民國107年 2018	1,540	207	25	73	135	14

資料來源：衛生福利部。

## 機構開(執)業醫事人員數

單位：人

醫事檢驗師	醫事檢驗生	醫事放射師	醫事放射士	護理師	護士	助產師
64	-	22	3	578	112	-
64	-	28	2	649	110	-
70	-	39	1	693	112	-
70	-	37	1	676	98	-
70	-	38	-	690	95	1
73	-	41	-	716	93	1
69	-	43	-	759	91	1
77	-	46	-	771	84	-



表 7-1 醫療機構及其他醫事

年底別	助產士	鑲牙生	營養師	物理治療師	物理治療生	職能治療師
民國100年 2011	1	-	6	26	13	12
民國101年 2012	1	-	7	24	12	19
民國102年 2013	1	-	7	31	9	18
民國103年 2014	1	-	8	37	11	15
民國104年 2015	1	-	8	39	5	13
民國105年 2016	-	-	8	44	4	15
民國106年 2017	-	-	9	46	4	16
民國107年 2018	-	-	11	47	4	15

## 機構開(執)業醫事人員數(續)

單位：人

職能治療生	臨床心理師	諮商心理師	呼吸治療師	語言治療師	聽力師	牙體技術師	牙體技術生
-	1	-	5	4	1	-	1
-	1	-	7	5	1	-	2
-	3	-	7	5	1	-	2
1	2	1	6	6	1	-	3
1	2	1	7	5	1	-	3
1	3	1	7	6	2	-	3
1	3	2	8	6	2	-	2
1	5	3	8	6	3	-	2

表7-2 公私立醫療

年底別	院所家數 合計	醫院 家數	診所 家數	醫療院所 病床數	醫院開放病床數		
					合計	一般病床	
						急性病床	
						急性 一般病床	精神急性 一般病床
民國100年 2011	86	7	79	831	480	480	-
民國101年 2012	84	7	77	949	578	578	-
民國102年 2013	87	7	80	962	580	580	-
民國103年 2014	83	7	76	961	580	580	-
民國104年 2015	86	7	79	931	538	538	-
民國105年 2016	85	7	78	941	539	539	-
民國106年 2017	84	7	77	955	549	549	-
民國107年 2018	84	7	77	923	549	549	-

資料來源：衛生福利部。

## 機構數及病床數

單位：家、床

醫院開放病床數								
一般病床					特殊病床			
慢性病床					合計	加護病床	燒傷病床	燒傷 加護病床
慢性 一般病床	精神慢性 一般病床	慢性結 核病床	漢生病 病床					
-	-	-	-	-	148	20	-	-
-	-	-	-	-	171	22	-	-
-	-	-	-	-	171	22	-	-
-	-	-	-	-	162	22	-	-
-	-	-	-	-	156	22	-	-
-	-	-	-	-	156	22	-	-
-	-	-	-	-	168	22	-	-
-	-	-	-	-	168	22	-	-

表7-2 公私立醫療

年底別	醫院開放病床數					
	特殊病床					
	嬰兒病床	急診觀察床	安寧病床	慢性呼吸 照護病床	亞急性呼吸 照護病床	急性結核病 床
民國100年 2011	6	22	-	40	-	-
民國101年 2012	6	32	-	40	-	-
民國102年 2013	6	32	-	40	-	-
民國103年 2014	6	22	-	40	-	-
民國104年 2015	2	21	-	40	-	-
民國105年 2016	2	21	-	40	-	-
民國106年 2017	2	21	-	40	-	-
民國107年 2018	2	21	-	40	-	-

## 機構數及病床數(續1)

單位：家、床

醫院開放病床數						
特殊病床						
精神科 加護病床	手術恢復床	嬰兒床	血液透析床	腹膜透析床	普通隔離病 床	正壓隔離病 床
-	9	28	23	-	-	-
-	11	28	32	-	-	-
-	11	28	32	-	-	-
-	11	28	33	-	-	-
-	13	25	33	-	-	-
-	13	25	33	-	-	-
-	13	25	45	-	-	-
-	13	25	45	-	-	-

表7-2 公私立醫療

年底別	醫院開放病床數				精神科日間 照護人數 (人)	合計
	特殊病床					
	負壓隔離病 床	骨髓移植病 床	性侵害犯罪 加害人強制 治療病床	其他		
民國100年 2011	-	-	-	-	-	203
民國101年 2012	-	-	-	-	-	200
民國102年 2013	-	-	-	-	-	208
民國103年 2014	-	-	-	-	-	216
民國104年 2015	-	-	-	-	-	234
民國105年 2016	-	-	-	-	-	243
民國106年 2017	-	-	-	-	-	235
民國107年 2018	-	-	-	-	-	203

## 機構數及病床數(續完)

單位：家、床

診所					醫院救護車 (輛)
觀察床	嬰兒床	血液透析床	腹膜透析床	產科病床	
105	-	98	-	-	1
112	-	88	-	-	-
120	-	88	-	-	-
128	-	88	-	-	-
146	-	88	-	-	-
151	4	88	-	-	-
143	4	88	-	-	-
141	4	58	-	-	-



表 7-3 藥

年底別	總計	藥局	西藥商	
			販賣業	
民國100年 2011	154	7	11	
民國101年 2012	169	7	13	
民國102年 2013	173	7	14	
民國103年 2014	179	8	14	
民國104年 2015	183	8	13	
民國105年 2016	194	10	15	
民國106年 2017	192	11	11	
民國107年 2018	195	11	10	

資料來源：衛生福利部、高雄市政府衛生局。

## 商家數

單位：家

西藥商	中藥商		醫療器材商	
	販賣業	製造業	販賣業	製造業
-	17	-	119	-
-	18	-	131	-
-	19	-	133	-
-	17	-	140	-
-	6	-	144	-
-	15	-	154	-
-	14	-	156	-
-	14	-	160	-

# 捌、環境保護

表 8-1 改善市容查

年底別	總計	工務	交通	社政
民國100年 2011	289	162	50	3
民國101年 2012	277	171	47	1
民國102年 2013	248	154	34	-
民國103年 2014	213	119	52	4
民國104年 2015	228	104	60	3
民國105年 2016	210	119	44	3
民國106年 2017	113	58	36	3
民國107年 2018	122	62	25	1

資料來源：本所民政課。

## 報有關案件執行情形

單位：件

教育	電信	衛生	環保	警政	其他
-	4	-	30	34	6
-	4	-	25	19	10
5	11	1	15	22	6
5	3	-	11	15	4
1	9	3	20	22	6
5	9	-	9	14	7
1	1	-	9	2	3
-	3	1	13	15	2

表 8-2 維護市容查報案件辦理情形

單位：件

年別	合計	已依案 執行完成	正依案執行	計畫執行	無法執行
民國100年 2011	289	289	-	-	-
民國101年 2012	277	277	-	-	-
民國102年 2013	248	248	-	-	-
民國103年 2014	213	213	-	-	-
民國104年 2015	228	228	-	-	-
民國105年 2016	210	210	-	-	-
民國106年 2017	113	113	-	-	-
民國107年 2018	122	122	-	-	-

資料來源：本所民政課

# 玖、社會福利

表 9-1 推行社區發

年(底)別	設置社區 生產建設基金 (個)	實際使用經費(元)		社區活動 中心 (幢) (年底)
		政府補助款	社區自籌款	
民國100年 2011	1	600,000	200,000	1
民國101年 2012	1	600,000	200,000	1
民國102年 2013	1	600,000	200,000	1
民國103年 2014	1	600,000	200,000	1
民國104年 2015	1	600,000	200,000	1
民國105年 2016	1	600,000	200,000	1
民國106年 2017	1	600,000	200,000	1
民國107年 2018	1	600,000	200,000	1
長城社區發展協會	1	600,000	200,000	1
文東社區發展協會	-	-	-	-
長順社區發展協會	-	-	-	-
社西社區發展協會	-	-	-	-
新生社區發展協會	-	-	-	-
三川社區發展協會	-	-	-	-
文西社區發展協會	-	-	-	-

資料來源：本所社經課



## 展工作成果

單位：元、個、幢、人次

社區發展工作項目				
辦理社區 幹部訓練 (人次)	辦理社區 觀摩 (人次)	社區長壽 俱樂部 (處) (年底)	社區媽媽 教室 (班) (年底)	社區守望 相助隊 (隊) (年底)
6	2	-	1	-
93	129	1	1	1
40	130	1	1	1
15	140	-	-	2
19	90	-	10	2
86	440	-	19	4
124	700	-	27	4
166	850	-	47	4
12	60	-	7	-
30	120	-	6	-
32	100	-	6	1
12	80	-	8	1
30	120	-	6	-
20	220	-	7	1
30	150	-	7	1

表9-1 推行社區發

年(底)別	社區發展工作項目			
	社區民俗藝文 康樂班隊 (隊) (年底)	社區志願服務 (年底)		辦理社區照顧 關懷據點 (處) (年底)
		團隊 (隊)	志工數 (人)	
民國100年 2011	1	2	-	-
民國101年 2012	2	3	49	1
民國102年 2013	2	2	51	1
民國103年 2014	-	2	78	1
民國104年 2015	1	4	83	1
民國105年 2016	-	7	98	1
民國106年 2017	-	7	103	1
民國107年 2018	-	7	101	1
長城社區發展協會	-	1	10	1
文東社區發展協會	-	1	6	-
長順社區發展協會	-	1	13	-
社西社區發展協會	-	1	13	-
新生社區發展協會	-	1	22	-
三川社區發展協會	1	1	12	-
文西社區發展協會	-	1	25	-

## 展工作概況(續)

單位：隊、處、人次

社區發展工作項目			
社區圖書室 (處) (年底)	社區刊物 (期) (年底)	服務成果	
		福利服務或活動 (受益人次)	其他服務 (受益人次)
1	25	-	-
1	-	121	365
1	-	150	405
-	-	1,000	1,500
-	-	1,700	2,962
1	-	3,100	5,500
1	-	3,800	4,300
1	-	2,200	3,300
1	-	200	250
-	-	300	500
-	-	300	400
-	-	200	400
-	-	500	750
-	-	300	400
-	-	400	600

表9-2 社區發展協會會員人數

單位：個、戶、人

年底 及 社區發展協會別	社區發展 協會數 (個)	社區戶數 (戶)	社區人口數 (人)	理監事人數 (人)	社區發展協會會員數 (人)		
					合計	男	女
民國 100年 2011	3	2,017	5,265	30	129	45	84
民國 101年 2012	3	1,394	3,132	30	129	45	84
民國 102年 2013	3	1,975	4,590	30	129	45	84
民國 103年 2014	4	1,972	4,479	49	237	87	150
民國 104年 2015	7	4,503	10,000	85	425	164	261
民國 105年 2016	7	4,518	9,913	83	402	155	247
民國 106年 2017	7	4,517	9,915	83	402	155	247
民國 107年 2018	7	4,570	9,830	83	388	152	236
長城社區發展協會	1	688	1,485	12	65	21	44
文東社區發展協會	1	588	1,319	9	50	28	22
長順社區發展協會	1	--	--	14	56	17	39
社西社區發展協會	1	602	1,201	12	30	13	17
新生社區發展協會	1	1,897	4,089	12	70	21	49
三川社區發展協會	1	349	753	12	33	20	13
文西社區發展協會	1	446	983	12	84	32	52

資料來源：本所社經課。

表 9-3 社會

年(底)別	中低收入 老人生活 津貼	國民年金被保 險人所得未達 一定標準資格 認定	身心障礙者 生活補助	低收入戶 喪葬補助	
	申請人次	申請人次	發放人次	發放人次	金額
民國100年 2011	50	33	440	2	20,000
民國101年 2012	46	61	431	5	50,000
民國102年 2013	51	56	435	3	30,000
民國103年 2014	55	41	434	3	30,000
民國104年 2015	63	29	433	9	90,000
民國105年 2016	89	32	442	-	-
民國106年 2017	108	42	413	3	30,000
民國107年 2018	113	69	416	3	30,000

資料來源：本所社經課。

## 福利及救濟概況

單位：人次；元

育兒津貼		輔導市民 臨時工		其他	
發放人次	金額	發放人次	金額	現金	實物
-	-	-	-	-	-
196	425,000	-	-	-	-
74	147,500	-	-	-	-
86	195,000	-	-	-	-
84	157,500	-	-	-	-
71	142,500	-	-	-	-
86	192,500	-	-	-	-
165	423,500	-	-	-	-

表 9-4 遭受災

年底別	災害種類	災害發生日期 (年/月/日)	受 災 人 數 (人)			
			臨時收容 災 民 數	死 亡 (含無名屍)	失 蹤	重 傷
民國 101 年 2012	火災	101/02/04	-	-	-	-
	火災	101/04/23	-	-	-	-
民國 102 年 2013	火災	102/10/31	-	-	-	-
民國 103 年 2014	火災	103/06/24	-	-	-	-
	氣爆	103/08/01	1,800	5	2	...
	火災	103/11/17	-	-	-	-
民國 104 年 2015	火災	104/01/26	-	-	-	-
		104/04/26	-	-	-	-
		104/05/13	-	-	-	-
		104/07/01	-	-	-	-
		104/07/15	-	-	-	-
		104/09/26	-	-	-	-
		104/12/09	-	-	-	-
	104/12/26	-	-	-	-	
民國 105 年 2016			-	-	-	-
民國 106 年 2017			-	-	-	-
民國 107 年 2018			-	-	-	-

資料來源：本所社會課。

# 害救助情形

單位：人、戶、元

其他	住屋毀損 安遷救助		財物受損 影響生計者	救 助 金 額 (元)		
	戶	人	戶	總 計	現 金	實 物
-	1	1	-	20,000	20,000	-
-	2	4	-	80,000	80,000	-
-	1	5	-	100,000	100,000	-
-	1	1	-	20,000	20,000	-
-	333	1,433	-	26,138,000	26,138,000	...
-	1	1	-	15,000	15,000	-
-	1	1	-	15,000	15,000	-
-	7	17	-	340,000	340,000	-
-	1	1	-	20,000	20,000	-
-	1	5	-	10,000	10,000	-
-	2	3	-	60,000	60,000	-
-	1	3	-	60,000	60,000	-
-	5	14	-	280,000	280,000	-
-	1	2	-	40,000	40,000	-
-	-	-	-	-	-	-
-	-	-	-	-	-	-
-	-	-	-	-	-	-



表9-5 辦理

年底別	總計	死亡無力殮葬者	遭受意外傷害或罹患重病致生活陷於困境者
民國100年 2011	22	13	9
民國101年 2012	18	14	4
民國102年 2013	17	6	10
民國103年 2014	12	7	5
民國104年 2015	35	23	11
民國105年 2016	34	15	19
民國106年 2017	34	17	15
民國107年 2018	42	22	20

資料來源：本所社經課。

## 急難救助概況

單位：人次

負家庭助主要生計負責 且無法工作致生活陷於 困境者	財產或存款未能及時運 用致生活陷於困境者	其他遭遇重大變故者	川資突然發生困難者
-	-	-	-
-	-	-	-
1	-	-	-
-	-	-	-
1	-	-	-
-	-	-	-
1	-	-	1
-	-	-	-

表 9-6 低收入戶人口

單位：人

年底及里別	總 計		第 1 類		第 2 類		第 3 類		第 4 類	
	戶 數	人 數	戶 數	人 數	戶 數	人 數	戶 數	人 數	戶 數	人 數
民國100年 2011	286	552	10	13	144	212	99	247	33	80
民國101年 2012	310	601	10	12	143	212	86	210	71	167
民國102年 2013	266	516	6	6	124	188	73	171	63	151
民國103年 2014	266	498	6	6	119	165	64	142	77	185
民國104年 2015	253	467	4	4	128	182	48	102	73	179
民國105年 2016	228	410	3	3	125	169	42	87	58	151
民國106年 2017	226	390	3	3	129	161	38	79	56	147
民國107年 2018	220	358	4	4	128	168	34	60	54	126
三川里	8	14	1	1	4	5	-	-	3	8
草江里	8	16	-	-	5	7	1	1	2	8
長城里	21	33	-	-	16	18	1	3	4	12
北金里	20	35	-	-	15	19	-	-	5	16
東金里	9	17	-	-	5	8	1	3	3	6
新生里	28	52	1	1	12	14	6	13	9	24
後金里	3	4	-	-	-	-	3	4	-	-
長興里	17	25	-	-	10	14	4	4	3	7
青山里	8	11	-	-	6	6	1	1	1	4
民生里	5	5	-	-	3	3	-	-	2	2
復元里	2	4	-	-	1	1	-	-	1	3
林投里	21	33	-	-	12	18	3	7	6	8
國民里	10	16	-	-	4	4	3	3	3	9
社東里	11	13	-	-	7	7	2	2	2	4

資料來源：本所社經課。

表9-6 低收入戶人口(續)

單位：人

里別	總 計		第 1 類		第 2 類		第 3 類		第 4 類	
	戶 數	人 數	戶 數	人 數	戶 數	人 數	戶 數	人 數	戶 數	人 數
社西里	11	25	-	-	7	12	3	12	1	1
博孝里	11	13	-	-	4	6	3	3	4	4
長生里	10	16	2	2	5	7	1	2	2	5
榮復里	8	10	-	-	6	6	1	1	1	3
文西里	7	14	-	-	6	13	-	-	1	1
文東里	2	2	-	-	-	-	1	1	1	1

表 9-7 身心障礙

年底別	身心障礙人數									
	總計			領有舊制身心障礙手冊者						
				合計			視覺障礙者		聽覺機能障礙者	
	合計	男	女	計	男	女	男	女	男	女
民國100年 2011	1,507	821	686	1,507	821	686	74	50	75	66
民國101年 2012	1,522	834	688	1,522	834	688	73	46	82	68
民國102年 2013	1,553	845	708	1,181	655	526	64	41	58	43
民國103年 2014	1,567	848	719	1,057	589	468	57	41	50	33
民國104年 2015	1,613	874	739	864	488	376	47	37	37	24
民國105年 2016	1,670	897	773	643	352	291	37	27	25	21
民國106年 2017	1,590	856	734	359	167	192	21	20	16	18
民國107年 2018	1,563	840	723	24	12	12	2	-	1	1

資料來源:高雄市政府社會局。

# 人口一覽表

單位：人

身心障礙人數											
領有舊制身心障礙手冊者											
平衡機能 障礙者		聲音機能或 語言機能障礙者		肢體 障礙者		智能 障礙者		重要器官 失去功能者		顏面 損傷者	
男	女	男	女	男	女	男	女	男	女	男	女
2	4	13	4	284	210	42	42	97	86	4	-
2	3	10	6	287	207	41	42	109	97	4	-
1	3	8	3	235	174	36	39	85	84	4	-
1	3	8	2	218	158	32	34	76	74	4	1
1	3	8	2	201	134	15	23	70	65	3	1
-	3	6	1	158	114	5	10	56	55	2	1
-	1	5	-	64	73	1	3	31	38	1	1
-	-	1	-	5	7	-	-	1	1	-	-

表 9-7 身心障礙

年底別	身心障礙人數									
	領有舊制身心障礙手冊者									
	植物人		失智症者		自閉症者		慢性精神病患者		多重障礙者	
	男	女	男	女	男	女	男	女	男	女
民國100年 2011	3	3	30	50	12	5	96	90	81	...
民國101年 2012	2	3	30	47	14	4	92	91	...	...
民國102年 2013	2	2	20	26	10	4	64	51	61	47
民國103年 2014	1	2	16	24	10	4	59	46	51	38
民國104年 2015	1	1	11	24	3	-	53	37	38	24
民國105年 2016	1	1	7	19	2	-	27	23	26	16
民國106年 2017	1	1	6	21	1	-	8	6	12	10
民國107年 2018	-	-	-	1	-	-	-	-	2	2

# 人口一覽表(續1)

單位：人

身心障礙人數										
領有舊制身心障礙手冊者						領有新制身心障礙證明者				
頑性(難治型) 癲癇症者		因罕見疾病而致 身心功能障礙者		其他		合計			神經系統構造 及精神、心智功 能	
男	女	男	女	男	女	計	男	女	男	女
1	3	3	1	4	7	-	-	-	-	-
1	2	3	1	13	11	-	-	-	-	-
-	1	3	1	4	7	372	190	182	70	80
-	-	3	1	3	7	510	259	251	87	99
-	-	-	-	-	1	749	386	363	127	147
-	-	-	-	-	-	1,027	545	482	180	190
-	-	-	-	-	-	1,231	689	542	198	200
-	-	-	-	-	-	1,539	828	711	210	223



表 9-7 身心障礙

年底別	身心障礙人數							
	領有新制身心障礙證明者							
	眼、耳及相關構造與感官功能及疼痛		涉及聲音與言語構造及其功能		循環、造血、免疫與呼吸系統構造及其功能		消化、新陳代謝與內分泌系統相關構造及其功能	
	男	女	男	女	男	女	男	女
民國100年 2011	-	-	-	-	-	-	-	-
民國101年 2012	-	-	-	-	-	-	-	-
民國102年 2013	32	27	1	2	10	15	3	3
民國103年 2014	45	44	2	2	23	18	3	3
民國104年 2015	70	59	4	1	32	25	3	5
民國105年 2016	94	73	4	2	36	31	6	6
民國106年 2017	114	78	3	2	35	27	2	4
民國107年 2018	141	113	11	3	46	35	5	10

# 人口一覽表(續完)

單位：人

身心障礙人數										身心障礙人數 占總人口比率(%)	
領有新制身心障礙證明者											
泌尿與生殖系統 相關構造及其功能		神經、肌肉、骨 骼之移動相關構 造及其功能		皮膚與相關 構造及其功能		跨兩類別以上者		舊制轉換新制 暫無法歸類者			
男	女	男	女	男	女	男	女	男	女		
-	-	-	-	-	-	-	-	-	-	-	5.30
-	-	-	-	-	-	-	-	-	-	-	5.39
13	9	38	27	-	-	23	19	-	-	-	5.54
18	12	51	51	-	-	30	22	-	-	-	5.63
22	17	71	66	1	1	49	37	7	5	-	5.89
37	22	113	98	2	1	67	52	6	7	-	6.15
47	35	211	133	3	1	69	55	7	7	-	5.89
57	56	244	196	4	3	104	66	6	6	-	5.82

表9-8 區公所全民健保 第一、五、六類保險對象統計

單位：人

年底別	第一類保險對象	第五類保險對象	第六類保險對象
	當年底在保人數	當年底在保人數	當年底在保人數
民國100年 2011	232	533	7,566
民國101年 2012	240	582	7,428
民國102年 2013	251	497	7,339
民國103年 2014	267	479	7,106
民國104年 2015	250	441	6,996
民國105年 2016	242	394	6,984
民國106年 2017	269	374	7,065
民國107年 2018	262	346	7,000

資料來源：本所秘書室、民政課、社經課

拾、其 他

表 10-1 辦理調解

年別	年底調解委員數 (人)	結案件數總計		
		合計	成立	不成立
民國100年 2011	9	258	156	102
民國101年 2012	8	272	164	108
民國102年 2013	9	407	241	166
民國103年 2014	9	326	212	114
民國104年 2015	9	312	205	107
民國105年 2016	9	435	286	149
民國106年 2017	9	449	268	181
民國107年 2018	9	407	262	181

資料來源：本所民政課。

## 業務概況

單位：件

民事結案件數						
合計		債權、債務		營建工程		
成立	不成立	成立	不成立	成立	不成立	
27	12	20	6	1		2
122	58	117	41	-		6
109	77	98	64	-		2
140	36	119	19	2		2
122	40	111	33	1		1
154	50	140	49	2		-
147	100	125	87	5		2
180	99	165	81	-		3

表 10-1 辦理調解

年別	民事結案件數				
	物權(房地產)		親屬(婚姻)		
	成立	不成立	成立	不成立	成立
民國100年 2011	3	1	-	-	-
民國101年 2012	-	2	1	3	-
民國102年 2013	3	2	2	2	1
民國103年 2014	5	5	2	1	2
民國104年 2015	2	1	3	2	2
民國105年 2016	5	-	1	-	-
民國106年 2017	4	2	1	-	2
民國107年 2018	1	2	1	1	-

業務概況(續1)

單位：件

民事結案件數					
繼承	商事(公害)			其他	
	不成立	成立	不成立	成立	不成立
-	2	1	1	2	
1	3	3	1	2	
3	2	1	3	3	
3	4	3	6	3	
1	3	2	-	-	
-	3	-	3	1	
1	4	1	6	7	
2	4	2	9	7	



表 10-1 辦理調解

年別	刑事結案件數			
	計		傷害	
	成立	不成立	成立	不成立
民國100年 2011	129	90	100	65
民國101年 2012	42	50	23	19
民國102年 2013	132	89	123	78
民國103年 2014	72	78	52	57
民國104年 2015	83	67	43	46
民國105年 2016	-	-	-	-
民國106年 2017	121	81	90	47
民國107年 2018	82	47	46	20

業務概況(續2)

單位：件

刑事結案件數			
毀棄損壞		詐欺侵佔及竊盜	
成立	不成立	成立	不成立
-	-	15	11
1	2	7	14
-	1	1	1
1	2	5	6
1	-	30	17
-	-	-	-
2	1	13	19
-	1	15	11

表 10-1 辦理調解

年別	刑事結案件數			
	妨害婚姻及家庭		妨害風化	
	成立	不成立	成立	不成立
民國100年 2011	2	2	-	-
民國101年 2012	2	5	-	-
民國102年 2013	4	4	-	-
民國103年 2014	3	2	2	3
民國104年 2015	2	2	-	-
民國105年 2016	-	-	-	-
民國107年 2018	2	1	2	1
民國106年 2018	2	2	2	1

業務概況(續完)

單位：件

刑事結案件數				
妨害自由名譽信用及秘密		其他		
成立	不成立	成立	不成立	
1	2	11	10	
3	3	6	7	
4	2	-	3	
3	4	6	4	
4	2	3	-	
-	-	-	-	
5	3	7	9	
7	5	10	7	

表 10-2 調解委員

年底別	委員 總人數	性別		年齡				教育程度			
		男	女	未滿 40歲	40-50歲 未滿	50-60歲 未滿	60歲 以上	大專 以上	高中(職)	國中	國小
民國100年 2011	9	6	3	1	-	1	7	5	4	-	-
民國101年 2012	8	6	2	1	-	1	6	4	4	-	-
民國102年 2013	9	6	3	1	-	2	6	5	4	-	-
民國103年 2014	9	6	3	1	-	1	7	5	4	-	-
民國104年 2015	9	6	3	1	1	2	6	6	3	-	-
民國105年 2016	9	6	3	1	1	2	6	6	3	-	-
民國106年 2017	9	6	3	-	1	2	6	6	3	-	-
民國107年 2018	9	6	3	-	1	1	7	7	2	-	-

資料來源：本所民政課。

## 會組織概況

單位：人

行業				服務公職		委員年資			
農、林、 漁、牧業	製造業、 水電、 燃氣業及 營造業	商業	服務業及 其他	曾任公職	未曾任 公職	未滿4年	4-未滿8年	8-未滿16年	16年以上
-	-	-	-	-	-	2	-	3	4
-	-	2	6	1	7	2	-	3	3
-	-	2	7	2	9	3	1	-	5
-	-	2	7	2	7	3	-	1	5
-	-	2	7	2	7	2	2	1	4
-	-	2	7	2	7	2	2	1	4
-	-	2	7	2	7	1	3	1	4
-	-	2	7	3	6	1	1	4	3

表 10-3 神壇、寺廟、

年底及里別	道教	佛教	理教	軒轅教	天帝教	一貫道	天德聖教	儒教	亥子道	彌勒大道
民國100年 2011	7	1	-	-	-	-	-	-	-	-
民國101年 2012	7	1	-	-	-	-	-	-	-	-
民國102年 2013	7	1	-	-	-	-	-	-	-	-
民國103年 2014	7	1	-	-	-	-	-	-	-	-
民國104年 2015	7	1	-	-	-	-	-	-	-	-
民國105年 2016	7	1	-	-	-	-	-	-	-	-
民國106年 2017	7	1	-	-	-	-	-	-	-	-
民國107年 2018	7	1	-	-	-	-	-	-	-	-
三川	1	-	-	-	-	-	-	-	-	-
草江	-	-	-	-	-	-	-	-	-	-
長城	2	-	-	-	-	-	-	-	-	-
北金	1	-	-	-	-	-	-	-	-	-
東金	-	-	-	-	-	-	-	-	-	-
新生	1	-	-	-	-	-	-	-	-	-
後金	-	-	-	-	-	-	-	-	-	-
長興	-	-	-	-	-	-	-	-	-	-
青山	-	-	-	-	-	-	-	-	-	-
民生	-	-	-	-	-	-	-	-	-	-
復元	-	-	-	-	-	-	-	-	-	-
林投	-	-	-	-	-	-	-	-	-	-
國民	-	-	-	-	-	-	-	-	-	-
社東	-	1	-	-	-	-	-	-	-	-
社西	1	-	-	-	-	-	-	-	-	-
博孝	-	-	-	-	-	-	-	-	-	-
長生	-	-	-	-	-	-	-	-	-	-
榮復	1	-	-	-	-	-	-	-	-	-
文西	-	-	-	-	-	-	-	-	-	-
文東	-	-	-	-	-	-	-	-	-	-

料來源：本所民政課。





表 10-4 聚會所、財

年底及里別	聚會所、財團法人教會名稱	教別	負責人姓名
民國100年			
東金里	財團法人基督教中華循理會	基督教	羅遠平
青山里	財團法人高雄市教會聚會所	基督教	伍俊英
新生里	財團法人高雄市基督徒之家	基督教	周言瑞
長生里	財團法人台灣基督長老教會壽山中會	基督教	莊瀛仁
東金里	財團法人基督教攬園長老教會	基督教	朱錫伍
榮復里	財團法人台灣基督教長老教會前金教會	基督教	謝孟達
榮復里	財團法人神之子基督教會	基督教	林明學
民國101年			
東金里	財團法人基督教中華循理會	基督教	羅遠平
新生里	財團法人高雄市基督徒之家	基督教	周言瑞
長生里	財團法人台灣基督長老教會壽山中會	基督教	莊瀛仁
東金里	財團法人基督教攬園長老教會	基督教	朱錫伍
榮復里	財團法人台灣基督教長老教會前金教會	基督教	謝孟達
榮復里	財團法人神之子基督教會	基督教	林明學
青山里	財團法人高雄市召會	基督教	伍俊英
民國102年			
東金里	財團法人基督教中華循理會	基督教	羅遠平
新生里	財團法人高雄市基督徒之家	基督教	周言瑞
東金里	財團法人基督教攬園長老教會	基督教	朱錫伍
榮復里	財團法人台灣基督教長老教會前金教會	基督教	謝孟達
榮復里	財團法人神之子基督教會	基督教	林明學
青山里	財團法人高雄市召會	基督教	伍俊英
新生里	財團法人山達基教會高雄機構	山達基	薛智元
民國103年			
新生里	財團法人高雄市基督徒之家	基督教	周言瑞
東金里	財團法人基督教攬園長老教會	基督教	朱錫伍
榮復里	財團法人台灣基督教長老教會前金教會	基督教	謝孟達
榮復里	財團法人神之子基督教會	基督教	林明學
青山里	財團法人高雄市召會	基督教	伍俊英
新生里	財團法人山達基教會高雄機構	山達基	薛智元

資料來源：本所民政課。

## 團法人教會概況

地址	電話	建立日期
高雄市前金區自強一路36號11樓	2826596	43.09.03
高雄市前金區新盛二街60號	2115115	44.01.28
高雄市前金區市中一路227巷33號	2714394	77.02.27
高雄市前金區中華三路23號10樓之9	2810303	87.09.25
高雄市前金區文武一街36號	2322757	89.01.14
高雄市前金區成功一路308號5樓	2013749	90.09.04
高雄市前金區成功一路308號12樓	2214889	91.10.23
高雄市前金區自強一路36號11樓	2826596	43.09.03
高雄市前金區市中一路227巷33號	2714394	77.02.27
高雄市前金區中華三路23號10樓之9	2810303	87.09.25
高雄市前金區文武一街36號	2322757	89.01.14
高雄市前金區成功一路308號5樓	2013749	90.09.04
高雄市前金區成功一路308號12樓	2214889	91.10.23
高雄市前金區新盛二街60號	2115115	101.04.05
高雄市前金區自強一路36號11樓	2826596	43.09.03
高雄市前金區市中一路227巷33號	2714394	77.02.27
高雄市前金區文武一街36號	2322757	89.01.14
高雄市前金區成功一路308號5樓	2013749	90.09.04
高雄市前金區成功一路308號12樓	2214889	91.10.23
高雄市前金區新盛二街60號	2115115	101.04.05
高雄市前金區七賢二路329號	2130188	102.06.24
高雄市前金區市中一路227巷33號	2714394	77.02.27
高雄市前金區文武一街36號	2322757	89.01.14
高雄市前金區成功一路308號5樓	2013749	90.09.04
高雄市前金區成功一路308號12樓	2214889	91.10.23
高雄市前金區新盛二街60號	2115115	101.04.05
高雄市前金區七賢二路329號	2130188	102.06.24

表 10-4 聚會所、財

年底及里別	聚會所、財團法人教會名稱	教別	負責人姓名
民國104年			
新生里	財團法人高雄市基督徒之家	基督教	周言瑞
東金里	財團法人基督教攬園長老教會	基督教	朱錫伍
榮復里	財團法人台灣基督教長老教會前金教會	基督教	謝孟達
榮復里	財團法人神之子基督教會	基督教	林明學
青山里	財團法人高雄市召會	基督教	伍俊英
新生里	財團法人山達基教會高雄機構	山達基	薛智元
民國105年 2016			
新生里	財團法人高雄市基督徒之家	基督教	周言瑞
東金里	財團法人基督教攬園長老教會	基督教	朱錫伍
榮復里	財團法人台灣基督教長老教會前金教會	基督教	謝孟達
榮復里	財團法人神之子基督教會	基督教	林明學
青山里	財團法人高雄市召會	基督教	伍俊英
新生里	財團法人山達基教會高雄機構	山達基	薛智元
民國106年 2017			
新生里	財團法人高雄市基督徒之家	基督教	周言瑞
東金里	財團法人基督教攬園長老教會	基督教	朱錫伍
榮復里	財團法人台灣基督教長老教會前金教會	基督教	謝孟達
榮復里	財團法人神之子基督教會	基督教	林明學
青山里	財團法人高雄市召會	基督教	伍俊英
新生里	財團法人山達基教會高雄機構	山達基	薛智元
民國107年 2018			
新生里	財團法人高雄市基督徒之家	基督教	周言瑞
東金里	財團法人基督教攬園長老教會	基督教	朱錫伍
榮復里	財團法人台灣基督教長老教會前金教會	基督教	謝孟達
榮復里	財團法人神之子基督教會	基督教	林明學
青山里	財團法人高雄市召會	基督教	伍俊英
新生里	財團法人山達基教會高雄機構	山達基	薛智元
復元里	財團法人生命發展教會	基督教	劉奕松

資料來源：本所民政課。

## 團法人教會概況(續)

地址	電話	建立日期
高雄市前金區市中一路227巷33號	2714394	77.02.27
高雄市前金區文武一街36號	2322757	89.01.14
高雄市前金區成功一路308號5樓	2013749	90.09.04
高雄市前金區成功一路308號12樓	2214889	91.10.23
高雄市前金區新盛二街60號	2115115	101.04.05
高雄市前金區七賢二路329號	2130188	102.06.24
高雄市前金區市中一路227巷33號	2714394	77.02.27
高雄市前金區文武一街36號	2322757	89.01.14
高雄市前金區成功一路308號5樓	2013749	90.09.04
高雄市前金區成功一路308號12樓	2214889	91.10.23
高雄市前金區新盛二街60號	2115115	101.04.05
高雄市前金區七賢二路329號	2130188	102.06.24
高雄市前金區市中一路227巷33號	2714394	77.02.27
高雄市前金區文武一街36號	2322757	89.01.14
高雄市前金區成功一路308號5樓	2013749	90.09.04
高雄市前金區成功一路308號12樓	2214889	91.10.23
高雄市前金區新盛二街60號	2115115	101.04.05
高雄市前金區七賢二路329號	2130188	102.06.24
高雄市前金區市中一路227巷33號	2714394	77.02.27
高雄市前金區文武一街36號	2322757	89.01.14
高雄市前金區成功一路308號5樓	2013749	90.09.04
高雄市前金區成功一路308號12樓	2214889	91.10.23
高雄市前金區新盛二街60號	2115115	101.04.05
高雄市前金區七賢二路329號	2130188	102.06.24
高雄市前金區中華三路77之1號8樓之1	2150216	107.12.10

表 10-5 宗教團體興辦公益

年底及宗教別	醫療機構		文教機構						
	醫院數	診所數	大學數	專科學校數	中學數	職校數	小學數	幼兒園數	圖書閱覽室數
民國100年 2011	-	-	-	-	-	-	-	-	-
民國101年 2012	-	-	-	-	-	-	-	-	-
民國102年 2013	-	-	-	-	-	-	-	-	2
民國103年 2014	-	-	-	-	-	-	-	-	2
民國104年 2015	-	-	-	-	-	-	-	-	2
民國105年 2016	-	-	-	-	-	-	-	-	2
民國106年 2017	-	-	-	-	-	-	-	-	2
民國107年 2018	-	-	-	-	-	-	-	-	-
佛教	-	-	-	-	-	-	-	-	-
道教	-	-	-	-	-	-	-	-	1
三一(夏)教	-	-	-	-	-	-	-	-	-
理教	-	-	-	-	-	-	-	-	-
一貫道	-	-	-	-	-	-	-	-	-
先天救教	-	-	-	-	-	-	-	-	-
天德聖教	-	-	-	-	-	-	-	-	-
軒轅教	-	-	-	-	-	-	-	-	-
天帝教	-	-	-	-	-	-	-	-	-
彌勒大道	-	-	-	-	-	-	-	-	-
天道	-	-	-	-	-	-	-	-	-
其他	-	-	-	-	-	-	-	-	-
猶太教	-	-	-	-	-	-	-	-	-
天主教	-	-	-	-	-	-	-	-	-
基督教	-	-	-	-	-	-	-	-	-
伊斯蘭教	-	-	-	-	-	-	-	-	-
東正教	-	-	-	-	-	-	-	-	-
摩門教	-	-	-	-	-	-	-	-	-
天理教	-	-	-	-	-	-	-	-	-
巴哈伊教	-	-	-	-	-	-	-	-	-
統一教	-	-	-	-	-	-	-	-	-
山達基	-	-	-	-	-	-	-	-	1
真光教團	-	-	-	-	-	-	-	-	-
其他	-	-	-	-	-	-	-	-	-

資料來源：本所民政課。



表 10-6 服兵役役男列級家屬

年底別	總計		生育補助金		喪葬補助金	
	件數(件)	金額(元)	件數(件)	金額(元)	件數(件)	金額(元)
民國100年 2011	-	-	-	-	-	-
民國101年 2012	-	-	-	-	-	-
民國102年 2013	-	-	-	-	-	-
民國103年 2014	-	-	-	-	-	-
民國104年 2015	-	-	-	-	-	-
民國105年 2016	-	-	-	-	-	-
民國106年 2017	-	-	-	-	-	-
民國107年 2018	-	-	-	-	-	-

資料來源：本所兵役課。

## 各項慰、補助費發放情形

單位：元、件

急難慰助金		健保補助費		醫療補助費	
件數(件)	金額(元)	件數(件)	金額(元)	件數(件)	金額(元)
-	-	-	-	4	2,330
-	-	-	-	-	-
-	-	-	-	-	-
-	-	-	-	-	-
-	-	-	-	-	-
-	-	-	-	-	-
-	-	-	-	-	-
-	-	-	-	-	-



表 10-7 服兵役役男列級家屬

年別	總計			戶數 (戶)
	戶數 (戶)	人口數 (人)	金額 (元)	
民國100年 2011	5	10	65,100	2
民國101年 2012	2	5	55,500	2
民國102年 2013	4	7	46,320	1
民國103年 2014	7	15	128,450	3
民國104年 2015	4	4	61,600	3
民國105年 2016	-	-	-	-
民國106年 2017	3	6	70,840	3
民國107年 2018	1	3	27,900	1

資料來源：本所兵役課

## 安家生活扶助費發放情形

單位：人、戶、元

一次安家費		生活扶助金		
人口數 (人)	金額 (元)	戶數 (戶)	人口數 (人)	金額 (元)
4	27,900	3	6	37,200
3	24,700	2	2	30,800
2	12,320	3	5	34,000
6	47,950	4	9	80,500
3	46,200	1	1	15,400
-	-	-	-	-
6	70,840	-	-	-
3	27,900	-	-	-