

中華民國 106 年
2017

高雄市前金區 區政統計年報



高雄市前金區公所編印
中華民國107年8月

序言

前金區位在本市的中心，西隔仁愛河與鹽埕區相望；東以自立一路、自立二路、中山一路鄰接新興區；北沿運河與三民區分界；南以青年二路、成功一路、五福三路與苓雅區相連。其形狀呈四方形，而南北略長，東西稍短，在高雄市各區中是屬於規模較小的行政區，現有 20里 261鄰 26,859人(截至107年 7月底止)。

區政工作是為民服務的第一線，區公所亦是市府與人民之間的溝通橋樑，區政統計年報呈現執行職務過程與結果，係以統一之方法，作經常性記錄、整理、統計、分析並編成報告表，俾產生確實的公務統計資料，以考核政策推行績效，明瞭公務執行實況及發展態勢，以作為決策、擬定計畫之參據，並提供有關單位作為施政之參考。

區長 蔡登山 謹識

中華民國107年 8月

凡 例

- 一、本年報編印之目的，為提供本區基本概況資料及重要施政成果，以供各機關參考應用。
- 二、本年報所列資料係取自本所各課室暨市政府各局處編報之公務統計報表及中央各部會公布之調查結果報告資料，加以整理彙編。
- 三、本年報所列數字，以民國106年資料為主，主要為前金區資料，為便於長期時間數列之比較，以明瞭歷年施政情形，藉以觀往知來，亦將100年至105年之歷年資料併計刊列，至於本年數字若與以前年度各期有出入者，以本年度所列數字為準。
- 四、本年報計分土地、人口、行政組織、工商業及區建設、金融財稅、教育文化、衛生、環境保護、社會福利、其他等10類表報。
- 五、本年報所列度量衡單位，一律採用公制，如有原非公制者，均經折算為公制，以資劃一，如有特殊情形而採用其他單位者，已分別予以註明。表內數字因尾數四捨五入，故部分總數與細數之間，或有未能吻合情事。
- 六、表內所稱年係指全年，年底係指該年十二月底，月係指全月，有特殊情形者稱年度或學年度等。
- 七、本年報各表內所用符號代表意義如下：
 - 「—」表示無數值。
 - 「--」表示無意義數值。
 - 「…」表示數字不明或尚未產生資料
 - 「0」代表有數值而不及半單位。
- 八、本年報由本所各課室提供相關資料，始克完成，至紉公誼，謹致謝忱，統計數字若有疏漏之處，敬請不吝指正。

目錄

	頁次
壹、土地	
1-1 區境界.....	1
1-2 實施三七五減租後佃農購買耕地面積與戶數.....	2
1-3 實施三七五減租成果.....	3
1-4 已登記土地面積.....	5
1-5 公告土地現值統計表.....	13
貳、人口	
2-1 現住戶數、人口密度及性比例.....	15
2-2 戶籍動態.....	17
2-3 現住人口之年齡分配.....	25
2-4 現住人口之年齡結構.....	31
2-5 15歲以上現住人口之教育程度—按年齡別分.....	33
2-6 現住人口之婚姻狀況—按年齡別分.....	41
2-7 現住人口之婚姻狀況—按里別分.....	43
2-8 現住原住民戶口數.....	45
2-9 新移民人口數.....	47
參、行政組織	
3-1 區公所組織系統.....	49
3-2 區公所編製及現有員額.....	50
3-3 區公所員工按職等別及性別分.....	52
3-4 區公所現有職員數—按年齡分.....	54
3-5 區公所現有職員數—按教育程度分.....	56
3-6 里長選舉概況.....	58
3-7 鄰長遴聘概況.....	59
3-8 鄰長異動概況.....	60

肆、工商業及區建設

4-1 營運中工廠家數.....	62
4-2 自來水供水普及率.....	66

伍、金融財稅

5-1 歲入預決算—按來源別分.....	68
5-2 歲出預決算—按政事別分.....	72
5-3 區公所經費預算數額—按工作計畫別分.....	80
5-4 區公所經費預算數額—按用途別科目分.....	82

陸、教育文化

6-1 境內國民中學概況.....	84
6-2 境內國民小學概況.....	86

柒、衛生

7-1 醫療機構及其他醫事機構開（執）業醫事人員數.....	90
7-2 公私立醫療機構數及病床數.....	94
7-3 藥商家數.....	100

捌、環境保護

8-1 改善市容查報有關案件執行情形.....	102
8-2 維護市容會報決議案件辦理情形.....	104

玖、社會福利

9-1 推行社區發展工作成果.....	105
9-2 社區發展協會會員人數.....	109
9-3 社會福利及救濟概況.....	110
9-4 遭受災害救助情形.....	112
9-5 辦理急難救助概況.....	114
9-6 低收入戶人口.....	116
9-7 身心障礙人口一覽表.....	118

9-8 區公所全民健保第一、五、六類保險對象統計·····	124
-------------------------------	-----

拾、其他

10-1 辦理調解業務概況·····	125
10-2 調解委員會組織概況·····	133
10-3 神壇、寺廟、財團法人寺廟一覽表·····	135
10-4 聚會所、財團法教會概況·····	137
10-5 宗教團體興辦公益慈善及社會教化事業概況·····	141
10-6 服兵役役男列級家屬各項慰、補助費發放情形·····	143
10-7 服兵役役男列級家屬安家生活扶助費發放情形·····	145

壹、土地

表 1-1 區境界

方位別	地點	經緯度			
		度	分	秒	
中心地點	林投里	東經	120	17	33
		北緯	22	37	38
極東	長生里	東經	120	18	05
		北緯	22	37	37
極西	新生里	東經	120	17	11
		北緯	22	37	55
極南	榮復里	東經	120	17	46
		北緯	22	37	05
極北	三川里	東經	120	17	45
		北緯	22	38	07

資料來源：國土測繪網路地圖服務。

表 1-2 實施三七五減租後佃農購買耕地面積與戶數

單位：公頃/戶

年別	面積（公頃）				戶數（戶）
	合計	田	旱	其他	
民國100年 2011	-	-	-	-	-
民國101年 2012	-	-	-	-	-
民國102年 2013	-	-	-	-	-
民國103年 2014	-	-	-	-	-
民國104年 2015					
民國105年 2016	-	-	-	-	-
民國106年 2017	-	-	-	-	-

資料來源：本所民政課。

表 1-3 實施三七

年底別	佃農戶數(戶)	土地筆數(筆)	租約件數(件)
民國100年 2011	-	-	-
民國101年 2012	-	-	-
民國102年 2013	-	-	-
民國103年 2014	-	-	-
民國104年 2015	-	-	-
民國105年 2016	-	-	-
民國106年 2017	-	-	-

資料來源：本所民政課。

五減租成果

單位：戶/筆/件/公頃

訂約面積 (公頃)			
合計	田	旱	其他
-	-	-	-
-	-	-	-
-	-	-	-
-	-	-	-
-	-	-	-
-	-	-	-
-	-	-	-

表 1-4 已登記

年底別	土地權屬別	總計	非都市用地		
			合計	甲種 建築用地	乙種 建築用地
民國100年 2011	共計	194.765800	-	-	-
	公有	109.043338	-	-	-
	私有	82.015262	-	-	-
	公私共有	3.707200	-	-	-
民國101年 2012	共計	194.765800	-	-	-
	公有	108.979891	-	-	-
	私有	82.080009	-	-	-
	公私共有	3.705900	-	-	-
民國102年 2013	共計	194.766600	-	-	-
	公有	108.831441	-	-	-
	私有	82.246759	-	-	-
	公私共有	3.688400	-	-	-
民國103年 2014	共計	194.766600	-	-	-
	公有	108.682918	-	-	-
	私有	82.515982	-	-	-
	公私共有	3.567700	-	-	-
民國104年 2015	共計	194.766600	-	-	-
	公有	108.654534	-	-	-
	私有	82.828466	-	-	-
	公私共有	3.283600	-	-	-

資料來源：高雄市政府地政局。

土地面積

單位：公頃

非都市用地						
丙種 建築用地	丁種 建築用地	農牧 用地	林業 用地	養殖 用地	鹽業 用地	礦業 用地
-	-	-	-	-	-	-
-	-	-	-	-	-	-
-	-	-	-	-	-	-
-	-	-	-	-	-	-
-	-	-	-	-	-	-
-	-	-	-	-	-	-
-	-	-	-	-	-	-
-	-	-	-	-	-	-
-	-	-	-	-	-	-
-	-	-	-	-	-	-
-	-	-	-	-	-	-
-	-	-	-	-	-	-
-	-	-	-	-	-	-
-	-	-	-	-	-	-
-	-	-	-	-	-	-
-	-	-	-	-	-	-
-	-	-	-	-	-	-
-	-	-	-	-	-	-
-	-	-	-	-	-	-
-	-	-	-	-	-	-
-	-	-	-	-	-	-
-	-	-	-	-	-	-
-	-	-	-	-	-	-
-	-	-	-	-	-	-

表 1-4 已登記

年底別	土地權屬別	非都市用地			
		窯業 用地	交通 用地	水利 用地	遊憩 用地
民國100年 2011	共計	-	-	-	-
	公有	-	-	-	-
	私有	-	-	-	-
	公私共有	-	-	-	-
民國101年 2012	共計	-	-	-	-
	公有	-	-	-	-
	私有	-	-	-	-
	公私共有	-	-	-	-
民國102年 2013	共計	-	-	-	-
	公有	-	-	-	-
	私有	-	-	-	-
	公私共有	-	-	-	-
民國103年 2014	共計	-	-	-	-
	公有	-	-	-	-
	私有	-	-	-	-
	公私共有	-	-	-	-
民國104年 2015	共計	-	-	-	-
	公有	-	-	-	-
	私有	-	-	-	-
	公私共有	-	-	-	-

土地面積(續1)

單位：公頃

非都市用地							都市土地及 其他
古蹟保存 用地	生態保護 用地	國土保安 用地	墳墓 用地	特定目的 事業用地	暫未編定 用地	其他 用地	
-	-	-	-	-	-	-	- 194.765800
-	-	-	-	-	-	-	- 109.043338
-	-	-	-	-	-	-	- 82.015262
-	-	-	-	-	-	-	- 3.707200
-	-	-	-	-	-	-	- 194.765800
-	-	-	-	-	-	-	- 108.979891
-	-	-	-	-	-	-	- 82.080009
-	-	-	-	-	-	-	- 3.705900
-	-	-	-	-	-	-	- 194.766600
-	-	-	-	-	-	-	- 108.831441
-	-	-	-	-	-	-	- 82.246759
-	-	-	-	-	-	-	- 3.688400
-	-	-	-	-	-	-	- 194.766600
-	-	-	-	-	-	-	- 108.682918
-	-	-	-	-	-	-	- 82.515982
-	-	-	-	-	-	-	- 3.567700
-	-	-	-	-	-	-	- 194.766600
-	-	-	-	-	-	-	- 108.654534
-	-	-	-	-	-	-	- 82.828466
-	-	-	-	-	-	-	- 3.283600

表 1-4 已登記

年底別	土地權屬別	總計	非都市用地		
			合計	甲種 建築用地	乙種 建築用地
民國105年 2016	共計	194.766600	-	-	-
	公有	108.338034	-	-	-
	私有	83.205366	-	-	-
	公私共有	3.223200	-	-	-
民國106年 2017	共計	194.766600	-	-	-
	共計	194.766600	-	-	-
	私有	83.205366	-	-	-
	公私共有	3.223200	-	-	-

土地面積 (續2)

單位：公頃

非都市用地						
丙種 建築用地	丁種 建築用地	農牧 用地	林業 用地	養殖 用地	鹽業 用地	礦業 用地
-	-	-	-	-	-	-
-	-	-	-	-	-	-
-	-	-	-	-	-	-
-	-	-	-	-	-	-
-	-	-	-	-	-	-
-	-	-	-	-	-	-
-	-	-	-	-	-	-

表 1-4 已登記

年底別	土地權屬別	非都市用地			
		窯業 用地	交通 用地	水利 用地	遊憩 用地
民國105年 2016	共計	-	-	-	-
	公有	-	-	-	-
	私有	-	-	-	-
	公私共有	-	-	-	-
民國106年 2017	共計	-	-	-	-
	共計	-	-	-	-
	私有	-	-	-	-
	公私共有	-	-	-	-

土地面積(續完)

單位：公頃

非都市用地							都市土地及 其他
古蹟保存 用地	生態保護 用地	國土保安 用地	墳墓 用地	特定目的 事業用地	暫未編定 用地	其他 用地	
-	-	-	-	-	-	-	- 194.766600
-	-	-	-	-	-	-	- 108.338034
-	-	-	-	-	-	-	- 83.205366
-	-	-	-	-	-	-	- 3.223200
-	-	-	-	-	-	-	- 194.766600
-	-	-	-	-	-	-	- 194.766600
-	-	-	-	-	-	-	- 83.205366
-	-	-	-	-	-	-	- 3.223200

表 1-5 公告土

年別	總計			公有		
	筆數	面積	公告土地 現值總額	筆數	面積	公告土地 現值總額
民國100年 2011	11,501	194.765800	154,385,226	2,704	109.053700	88,812,427
民國101年 2012	11,462	194.765800	160,829,114	2,701	109.040000	92,514,293
民國102年 2013	11,454	194.765800	164,216,380	2,695	108.979900	94,196,032
民國103年 2014	11,449	194.766600	170,481,661	2,698	108.831441	98,066,129
民國104年 2015	11,417	194.766600	194,595,486	2,701	108.682918	111,683,451
民國105年 2016	11,413	194.766600	206,254,544	2,684	108.654534	117,594,816
民國106年 2017	11,392	194.766600	207,971,295	2,689	108.338034	118,215,881

資料來源：高雄市政府地政局。

地現值統計表

單位：公頃、千元

私有			公私共有		
筆數	面積	公告土地 現值總額	筆數	面積	公告土地 現值總額
8,670	81.944000	62,949,568	127	3.768100	2,623,231
8,638	82.018600	65,680,216	123	3.707200	2,634,605
8,638	82.080000	67,348,609	121	3.705900	2,671,739
8,626	82.246759	69,673,962	125	3.688400	2,741,510
8,593	82.686082	80,046,831	123	3.397600	2,865,204
8,605	82.828466	85,835,975	124	3.283600	2,823,753
8,578	83.205366	86,937,104	125	3.223200	2,818,310

貳、人 口

表 2-1 現住戶數、

年底別及里別	面積 (平方公里)	村里數	鄰數	戶數 (戶)
民國100年 2011	1.8573	20	263	12,506
民國101年 2012	1.8573	20	263	12,567
民國102年 2013	1.8573	20	263	12,578
民國103年 2014	1.8573	20	263	12,557
民國104年 2015	1.8573	20	261	12,547
民國105年 2016	1.8573	20	261	12,554
民國106年 2017	1.8573	20	261	12,616
三川里	0.0355	1	9	360
草江里	0.0810	1	9	522
長城里	0.0477	1	17	679
北金里	0.0724	1	8	427
東金里	0.0700	1	12	530
新生里	0.1913	1	28	1,857
後金里	0.1724	1	11	342
長興里	0.0612	1	11	631
青山里	0.0792	1	13	907
民生里	0.0450	1	9	419
復元里	0.0525	1	11	491
林投里	0.1287	1	13	574
國民里	0.0754	1	9	475
社東里	0.1211	1	18	805
社西里	0.0607	1	11	586
博孝里	0.0571	1	9	506
長生里	0.2530	1	19	877
榮復里	0.0703	1	13	571
文西里	0.0698	1	14	454
文東里	0.1131	1	17	603

備註：本區各里別面積為先前釐訂，期間行政區域調整致各里別面積加總與總面積不等，俟日後測量時將一併修正。

人口密度及性比例

單位：人/戶/百分比/平方公里

現住戶口			戶量 (人/戶)	人口密度 (人/平方公里)	性比例 (每百女子 所當男子數)
人口數(人)					
合計	男	女			
28,446	13,841	14,605	2.27	15,316	94.77
28,250	13,716	14,534	2.25	15,210	94.37
28,038	13,554	14,484	2.23	15,096	93.58
27,832	13,392	14,440	2.22	14,985	92.74
27,388	13,192	14,196	2.18	14,746	92.93
27,151	13,023	14,128	2.16	14,618	92.18
26,991	12,879	14,112	2.14	14,532	91.26
770	385	385	2.14	21,690	100.00
1,161	573	588	2.22	14,333	97.45
1,502	737	765	2.21	31,488	96.34
962	456	506	2.25	13,287	90.12
1,097	528	569	2.07	15,683	92.79
4,056	1,909	2,147	2.18	21,207	88.91
800	405	395	2.34	4,640	102.53
1,198	566	632	1.90	19,575	89.56
1,813	826	987	2.00	22,891	83.69
840	379	461	2.00	18,667	82.21
1,067	487	580	2.17	20,324	83.97
1,091	610	481	1.90	8,477	126.82
1,090	528	562	2.29	14,456	93.95
1,775	815	960	2.20	14,657	84.90
1,204	552	652	2.05	19,835	84.66
1,080	518	562	2.13	18,914	92.17
1,884	900	984	2.15	7,447	91.46
1,221	597	624	2.14	17,368	95.67
1,005	474	531	2.21	14,398	89.27
1,375	634	741	2.28	12,157	85.56

表 2-2 戶籍

年別及里別	遷入人數					新北市
	合計			自外國		
	計	男	女			
民國100年 2011	2,034	910	1,124	145		131
民國101年 2012	2,180	977	1,203	131		107
民國102年 2013	2,075	933	1,142	132		57
民國103年 2014	2,025	860	1,165	137		47
民國104年 2015	1,688	756	932	125		47
民國105年 2016	1,556	685	871	121		41
民國106年 2017	1,760	760	1,000	114		49
三川里	50	22	28	-		2
草江里	71	28	43	1		5
長城里	92	40	52	2		2
北金里	49	19	30	2		1
東金里	81	33	48	10		1
新生里	289	121	168	21		5
後金里	49	22	27	5		2
長興里	86	42	44	2		3
青山里	125	52	73	9		6
民生里	73	29	44	-		2
復元里	63	33	30	5		2
林投里	59	26	33	1		3
國民里	56	28	28	3		1
社東里	95	35	60	6		1
社西里	100	48	52	6		5
博孝里	90	31	59	8		2
長生里	109	51	58	17		3
榮復里	89	37	52	4		-
文西里	63	29	34	4		1
文東里	71	34	37	8		2

資料來源：高雄市政府民政局。

動態

單位：人、對、千分比

遷入人數							
自他省(市)							
臺北市	桃園市	臺中市	臺南市	臺灣省	福建省	其他省(市)	
110	-	73	138	501	12	-	-
131	-	82	138	522	13	-	-
65	-	51	43	247	1	-	-
69	-	36	50	214	7	-	-
51	22	42	46	148	6	-	-
61	13	23	36	160	9	-	-
58	20	22	60	175	6	-	-
1	2	-	1	5	-	-	-
1	1	2	3	11	-	-	-
-	-	3	3	8	1	-	-
-	-	-	12	7	-	-	-
3	-	-	-	10	1	-	-
15	7	5	15	23	2	-	-
1	2	2	2	9	-	-	-
2	1	2	2	5	1	-	-
2	1	1	2	11	-	-	-
1	1	-	2	8	-	-	-
3	1	1	2	3	-	-	-
-	-	-	1	3	1	-	-
6	1	1	1	8	-	-	-
3	1	-	1	11	-	-	-
3	-	3	2	13	-	-	-
2	-	-	2	15	-	-	-
5	-	2	1	3	-	-	-
1	2	-	3	11	-	-	-
7	-	-	3	2	-	-	-
2	-	-	2	9	-	-	-

表 2-2 戶籍

年別及里別	遷入人數			
	自本省他縣(市)	自本市 他區	初設戶籍	其他
民國100年 2011	-	2,901	35	1
民國101年 2012	-	2,918	40	-
民國102年 2013	-	1,448	30	1
民國103年 2014	-	1,433	31	1
民國104年 2015	-	1,183	18	-
民國105年 2016	-	1,064	28	-
民國106年 2017	-	1,229	27	-
三川里	-	37	2	-
草江里	-	46	1	-
長城里	-	73	-	-
北金里	-	27	-	-
東金里	-	54	2	-
新生里	-	193	3	-
後金里	-	26	-	-
長興里	-	67	1	-
青山里	-	92	1	-
民生里	-	59	-	-
復元里	-	46	-	-
林投里	-	50	-	-
國民里	-	33	2	-
社東里	-	65	7	-
社西里	-	68	-	-
博孝里	-	56	5	-
長生里	-	76	2	-
榮復里	-	67	1	-
文西里	-	46	-	-
文東里	-	48	-	-

資料來源：高雄市政府民政局。

動態(續1)

單位：人、對、千分比

遷出人數					
合計			往外國	往他省(市)	
計	男	女		新北市	
2,398	1,103	1,295	134	127	
2,315	1,050	1,265	153	126	
2,187	1,010	1,177	154	74	
2,177	986	1,191	147	48	
2,045	902	1,143	163	49	
1,714	788	926	128	36	
1,814	823	991	138	53	
44	21	23	5	1	
68	37	31	8	1	
88	40	48	5	1	
65	26	39	4	1	
60	24	36	5	1	
248	107	141	26	3	
65	28	37	4	2	
89	42	47	6	8	
120	49	71	12	11	
90	38	52	5	2	
65	29	36	6	4	
85	49	36	7	3	
55	27	28	6	-	
111	41	70	3	2	
86	44	42	6	3	
83	33	50	6	2	
136	75	61	9	1	
100	42	58	4	2	
81	36	45	4	1	
75	35	40	7	4	

表 2-2 戶籍

年別及里別	遷出人數				
	往他省(市)				
	臺北市	桃園市	臺中市	臺南市	臺灣省
民國100年 2011	152	-	70	135	416
民國101年 2012	147	-	87	114	451
民國102年 2013	95	-	33	64	152
民國103年 2014	85	-	39	60	217
民國104年 2015	80	47	47	42	168
民國105年 2016	82	37	41	41	133
民國106年 2017	49	45	32	47	127
三川里	-	3	-	1	3
草江里	3	1	1	5	2
長城里	-	-	-	-	11
北金里	1	3	1	3	5
東金里	3	-	3	3	2
新生里	5	6	6	4	14
後金里	1	1	-	1	4
長興里	2	1	1	3	6
青山里	4	5	1	4	11
民生里	4	-	4	1	9
復元里	3	3	1	-	3
林投里	1	5	1	1	4
國民里	5	1	-	2	4
社東里	5	7	-	1	4
社西里	2	-	2	4	7
博孝里	-	1	-	1	10
長生里	3	3	5	2	6
榮復里	1	2	3	4	13
文西里	3	2	2	5	3
文東里	3	1	1	2	6

資料來源：高雄市政府民政局。

動態(續2)

單位：人、對、千分比

		遷出人數			
		往本省他縣(市)	往本市他區	廢止戶籍	其他
福建省	其他省(市)				
39	-	-	2,692	-	7
43	-	-	2,830	1	1
12	-	-	1,602	-	1
11	-	-	1,570	-	-
8	-	-	1,441	-	-
8	-	-	1,207	1	-
8	-	-	1,314	1	-
-	-	-	31	-	-
-	-	-	47	-	-
1	-	-	70	-	-
-	-	-	47	-	-
-	-	-	43	-	-
2	-	-	182	-	-
-	-	-	52	-	-
1	-	-	61	-	-
-	-	-	71	1	-
-	-	-	65	-	-
1	-	-	44	-	-
-	-	-	63	-	-
-	-	-	37	-	-
-	-	-	89	-	-
-	-	-	62	-	-
1	-	-	62	-	-
1	-	-	106	-	-
-	-	-	71	-	-
1	-	-	60	-	-
-	-	-	51	-	-

表 2-2 戶籍

年別及里別	同一區內住址 變更人數		出生人數			死亡人數		
	遷入	遷出	合計	男	女	合計	男	女
民國100年 2011	1483	1483	172	93	79	221	125	96
民國101年 2012	1462	1462	194	94	100	255	146	109
民國102年 2013	260	260	163	76	87	263	161	102
民國103年 2014	333	333	189	106	83	243	142	101
民國104年 2015	367	367	173	94	79	260	148	112
民國105年 2016	397	397	177	80	97	256	146	110
民國106年 2017	418	418	144	72	72	250	153	97
三川里	9	9	5	1	4	9	5	4
草江里	11	10	6	3	3	9	4	5
長城里	21	20	9	4	5	13	9	4
北金里	14	15	2	2	-	18	13	5
東金里	25	23	5	2	3	5	2	3
新生里	42	51	24	13	11	31	19	12
後金里	9	13	1	1	-	12	9	3
長興里	20	34	4	2	2	15	8	7
青山里	20	28	11	4	7	12	6	6
民生里	15	30	3	1	2	10	4	6
復元里	20	19	7	4	3	17	9	8
林投里	58	15	-	-	-	12	7	5
國民里	27	19	9	5	4	11	7	4
社東里	25	27	11	6	5	8	6	2
社西里	20	15	9	3	6	11	8	3
博孝里	5	16	7	2	5	10	8	2
長生里	31	26	12	8	4	17	11	6
榮復里	23	23	6	2	4	8	5	3
文西里	8	12	6	4	2	8	5	3
文東里	15	13	7	5	2	14	8	6

資料來源：高雄市政府民政局。

動態(續完)

單位：人、對、千分比

粗出生率	粗死亡率	自然增加率	遷入率	遷出率	社會增加率	結婚		離婚	
						對數	粗結婚率	對數	粗離婚率
6.00	7.71	-1.71	70.99	83.69	-12.70	183	6.39	78	2.72
6.84	9.00	-2.15	76.90	81.66	-4.76	186	6.56	85	3.00
5.79	9.34	-3.55	73.73	77.71	-3.98	182	6.47	54	1.92
6.77	8.70	-1.93	72.49	77.93	-5.44	186	6.66	59	2.11
6.27	9.42	-3.15	61.14	74.07	-12.93	153	5.54	64	2.32
6.49	9.39	-2.90	57.06	62.85	-5.79	164	6.01	67	2.46
5.32	9.23	-3.91	65.01	67.01	-2.00	151	5.58	71	2.62
6.50	11.70	-5.20	65.02	57.22	7.80	3	3.90	-	-
5.17	7.76	-2.59	61.18	58.60	2.58	6	5.17	6	5.17
5.99	8.66	-2.67	61.27	58.61	2.66	7	4.66	3	2.00
2.04	18.40	-16.36	50.08	66.43	-16.35	5	5.11	4	4.09
4.61	4.61	0.00	74.62	55.27	19.35	8	7.37	2	1.84
5.94	7.67	-1.73	71.47	61.33	10.14	25	6.18	9	2.23
1.23	14.71	-13.48	60.09	79.71	-19.62	5	6.13	2	2.45
3.30	12.38	-9.08	70.96	73.43	-2.47	7	5.78	8	6.60
6.06	6.61	-0.55	68.87	66.12	2.75	8	4.41	1	0.55
3.49	11.63	-8.14	84.93	104.71	-19.78	8	9.31	3	3.49
6.53	15.85	-9.32	58.74	60.61	-1.87	7	6.53	3	2.80
-	11.02	-11.02	54.20	78.09	-23.89	1	0.92	3	2.76
8.28	10.12	-1.84	51.54	50.62	0.92	5	4.60	3	2.76
6.17	4.49	1.68	53.30	62.27	-8.97	16	8.98	4	2.24
7.53	9.20	-1.67	83.65	71.94	11.71	3	2.51	4	3.35
6.46	9.23	-2.77	83.06	76.60	6.46	8	7.38	3	2.77
6.32	8.96	-2.64	57.44	71.67	-14.23	7	3.69	2	1.05
4.89	6.52	-1.63	72.51	81.47	-8.96	6	4.89	5	4.07
5.90	7.87	-1.97	61.95	79.65	-17.70	10	9.83	6	5.90
5.07	10.15	-5.08	51.47	54.37	-2.90	6	4.35	-	-

表 2-3 現住人口

年底及里別	性別	總計	0-4 歲	5-9 歲	10-14 歲	15-19 歲	20-24 歲	25-29 歲	30-34 歲	35-39 歲
民國100年	計	28,446	839	867	950	1,497	1,662	2,068	2,225	2,043
	男	13,841	448	425	455	782	836	1,027	1,105	988
	女	14,605	391	442	495	715	826	1,041	1,120	1,055
民國101年	計	28,250	848	835	892	1,464	1,665	1,924	2,282	2,028
	男	13,716	442	434	429	746	841	971	1,121	969
	女	14,534	406	401	463	718	824	953	1,161	1,059
民國102年	計	28,038	857	809	874	1,381	1,605	1,860	2,193	2,087
	男	13,554	432	430	415	713	827	925	1,069	994
	女	14,484	425	379	459	668	778	935	1,124	1,093
民國103年	計	27,832	877	797	816	1,314	1,605	1,752	2,135	2,092
	男	13,392	455	415	374	673	837	879	1,024	1,010
	女	14,440	422	382	442	641	768	873	1,111	1,082
民國104年	計	27,388	886	749	709	1,259	1,548	1,677	2,018	2,061
	男	13,192	468	406	325	640	794	864	969	1,002
	女	14,196	418	343	384	619	754	813	1,049	1,059
民國105年	計	27,151	893	732	678	1,169	1,505	1,648	1,911	2,000
	男	13,023	458	385	333	555	809	823	933	985
	女	14,128	435	347	345	614	696	825	978	1,015
民國106年	計	26,991	844	739	661	1,121	1,445	1,631	1,801	2,040
	男	12,879	421	383	351	541	748	822	893	992
	女	14,112	423	356	310	580	697	809	908	1,048
三川里	計	770	32	18	21	20	36	38	72	58
	男	385	15	14	12	11	11	19	40	28
	女	385	17	4	9	9	25	19	32	30
草江里	計	1,161	33	23	41	45	62	73	71	93
	男	573	18	11	18	23	34	43	45	44
	女	588	15	12	23	22	28	30	26	49
長城里	計	1,502	48	32	36	64	63	85	94	121
	男	737	18	17	14	28	37	36	55	55
	女	765	30	15	22	36	26	49	39	66

資料來源：高雄市政府民政局。

之年齡分配

單位：人

40-44 歲	45-49 歲	50-54 歲	55-59 歲	60-64 歲	65-69 歲	70-74 歲	75-79 歲	80-84 歲	85-89 歲	90-94 歲	95-99 歲	100 歲以上
2,060	2,321	2,547	2,594	2,078	1,309	1,248	977	694	324	115	23	5
1,012	1,135	1,211	1,287	949	646	577	415	323	153	55	11	1
1,048	1,186	1,336	1,307	1,129	663	671	562	371	171	60	12	4
2,041	2,216	2,519	2,548	2,180	1,371	1,253	998	698	345	114	27	2
992	1,084	1,192	1,252	1,030	669	575	423	317	163	56	10	-
1,049	1,132	1,327	1,296	1,150	702	678	575	381	182	58	17	2
1,992	2,130	2,475	2,522	2,316	1,447	1,232	1,024	713	367	120	32	2
958	1,042	1,173	1,222	1,096	693	585	422	319	171	55	12	1
1,034	1,088	1,302	1,300	1,220	754	647	602	394	196	65	20	1
1,957	2,081	2,421	2,455	2,402	1,576	1,261	1,018	732	381	122	32	6
938	992	1,159	1,151	1,143	740	603	425	337	167	55	13	2
1,019	1,089	1,262	1,304	1,259	836	658	593	395	214	67	19	4
1,915	2,030	2,336	2,406	2,468	1,748	1,180	1,034	762	416	150	30	6
900	970	1,132	1,111	1,180	813	570	464	315	189	63	14	3
1,015	1,060	1,204	1,295	1,288	935	610	570	447	227	87	16	3
1,929	2,011	2,277	2,365	2,483	1,934	1,174	1,054	760	442	149	31	6
903	945	1,082	1,077	1,207	894	578	481	297	199	60	15	4
1,026	1,066	1,195	1,288	1,276	1,040	596	573	463	243	89	16	2
1,859	2,012	2,179	2,386	2,432	2,065	1,234	1,069	802	469	159	39	4
857	942	1,018	1,092	1,163	975	588	483	326	195	69	18	2
1,002	1,070	1,161	1,294	1,269	1,090	646	586	476	274	90	21	2
56	54	62	61	77	63	33	19	32	12	6	-	-
32	28	30	33	35	31	19	9	12	3	3	-	-
24	26	32	28	42	32	14	10	20	9	3	-	-
87	75	86	106	96	102	64	53	28	16	4	3	-
38	39	35	45	53	45	31	27	13	8	2	1	-
49	36	51	61	43	57	33	26	15	8	2	2	-
123	113	131	129	134	112	71	55	51	26	11	2	1
64	74	69	65	68	51	33	20	20	10	3	-	-
59	39	62	64	66	61	38	35	31	16	8	2	1

表 2-3 現住人口

里別	性別	總計	0-4 歲	5-9 歲	10-14 歲	15-19 歲	20-24 歲	25-29 歲	30-34 歲	35-39 歲
北金里	計	962	23	26	27	45	52	57	58	74
	男	456	9	16	16	23	20	34	24	35
	女	506	14	10	11	22	32	23	34	39
東金里	計	1097	34	20	21	49	65	78	62	78
	男	528	19	12	12	19	31	38	31	40
	女	569	15	8	9	30	34	40	31	38
新生里	計	4056	162	130	94	198	225	238	298	349
	男	1909	83	65	54	109	113	125	134	181
	女	2147	79	65	40	89	112	113	164	168
後金里	計	800	16	27	15	33	47	54	49	46
	男	405	9	13	5	18	30	34	24	25
	女	395	7	14	10	15	17	20	25	21
長興里	計	1198	33	30	24	36	55	76	94	102
	男	566	11	18	14	17	38	35	42	44
	女	632	22	12	10	19	17	41	52	58
青山里	計	1813	63	33	45	78	90	123	127	145
	男	826	32	12	29	35	34	59	66	60
	女	987	31	21	16	43	56	64	61	85
民生里	計	840	22	31	14	26	35	68	62	59
	男	379	12	19	7	9	15	28	27	29
	女	461	10	12	7	17	20	40	35	30
復元里	計	1067	28	32	23	46	51	57	58	82
	男	487	14	11	11	24	30	31	31	38
	女	580	14	21	12	22	21	26	27	44
林投里	計	1091	23	31	10	32	49	55	53	86
	男	610	12	17	2	21	23	22	28	48
	女	481	11	14	8	11	26	33	25	38

之年齡分配(續1)

單位：人

40-44 歲	45-49 歲	50-54 歲	55-59 歲	60-64 歲	65-69 歲	70-74 歲	75-79 歲	80-84 歲	85-89 歲	90-94 歲	95-99 歲	100 歲以上
64	96	86	77	85	68	42	31	28	17	5	1	-
30	49	43	37	41	29	18	14	11	4	3	-	-
34	47	43	40	44	39	24	17	17	13	2	1	-
64	64	92	109	108	84	50	40	51	21	6	1	-
29	32	40	52	52	37	28	18	22	12	3	1	-
35	32	52	57	56	47	22	22	29	9	3	-	-
288	330	321	369	330	260	155	137	98	49	21	4	-
125	137	146	159	153	122	71	58	42	22	9	1	-
163	193	175	210	177	138	84	79	56	27	12	3	-
46	43	72	74	71	55	37	39	41	28	7	-	-
23	18	38	43	35	26	17	17	13	13	4	-	-
23	25	34	31	36	29	20	22	28	15	3	-	-
100	87	70	101	109	129	53	41	33	18	3	4	-
46	38	31	41	50	74	21	24	12	7	1	2	-
54	49	39	60	59	55	32	17	21	11	2	2	-
127	149	141	158	176	116	88	55	52	31	15	-	1
61	68	54	67	86	54	40	26	22	14	6	-	1
66	81	87	91	90	62	48	29	30	17	9	-	-
67	51	60	68	97	72	41	31	15	16	5	-	-
28	23	15	34	47	31	24	16	6	9	-	-	-
39	28	45	34	50	41	17	15	9	7	5	-	-
57	83	75	100	97	101	59	51	31	28	8	-	-
25	39	37	39	37	37	29	25	13	12	4	-	-
32	44	38	61	60	64	30	26	18	16	4	-	-
79	106	110	96	97	95	52	62	28	20	4	2	1
43	56	82	65	57	50	30	30	16	6	1	1	-
36	50	28	31	40	45	22	32	12	14	3	1	1

表 2-3 現住人口

里別	性別	總計	0-4 歲	5-9 歲	10-14 歲	15-19 歲	20-24 歲	25-29 歲	30-34 歲	35-39 歲
國民里	計	1090	33	29	26	48	64	66	89	60
	男	528	18	14	16	21	34	31	46	27
	女	562	15	15	10	27	30	35	43	33
社東里	計	1775	71	60	33	68	113	98	111	115
	男	815	38	25	15	36	54	49	48	64
	女	960	33	35	18	32	59	49	63	51
社西里	計	1204	47	44	40	46	63	60	82	84
	男	552	18	22	29	26	36	28	39	40
	女	652	29	22	11	20	27	32	43	44
博孝里	計	1080	33	27	32	60	74	70	66	69
	男	518	16	16	16	25	43	36	39	28
	女	562	17	11	16	35	31	34	27	41
長生里	計	1884	49	52	50	85	120	110	108	138
	男	900	29	32	25	31	69	52	50	69
	女	984	20	20	25	54	51	58	58	69
榮復里	計	1221	28	36	31	36	57	79	100	104
	男	597	15	24	16	18	26	49	51	43
	女	624	13	12	15	18	31	30	49	61
文西里	計	1005	33	29	23	31	43	72	80	80
	男	474	17	17	11	16	22	33	37	49
	女	531	16	12	12	15	21	39	43	31
文東里	計	1375	33	29	55	75	81	74	67	97
	男	634	18	8	29	31	48	40	36	45
	女	741	15	21	26	44	33	34	31	52

之年齡分配(續完)

單位：人

40-44 歲	45-49 歲	50-54 歲	55-59 歲	60-64 歲	65-69 歲	70-74 歲	75-79 歲	80-84 歲	85-89 歲	90-94 歲	95-99 歲	100 歲以上
54	74	94	99	111	93	55	35	33	14	8	5	-
23	38	42	34	59	52	28	19	14	5	3	4	-
31	36	52	65	52	41	27	16	19	9	5	1	-
117	118	140	143	143	147	106	90	61	25	11	4	1
49	55	59	58	69	62	45	43	28	11	5	1	1
68	63	81	85	74	85	61	47	33	14	6	3	-
111	101	86	115	95	81	51	45	27	20	5	1	-
50	39	41	53	39	33	23	15	10	7	3	1	-
61	62	45	62	56	48	28	30	17	13	2	-	-
76	72	111	111	79	77	37	42	26	14	3	1	-
32	35	43	48	42	45	20	18	7	6	2	1	-
44	37	68	63	37	32	17	24	19	8	1	-	-
117	125	159	163	186	149	88	79	50	35	18	3	-
51	53	82	71	84	76	41	39	21	14	9	2	-
66	72	77	92	102	73	47	40	29	21	9	1	-
77	94	97	103	125	90	52	45	36	21	5	5	-
43	43	47	47	62	44	28	18	12	8	1	2	-
34	51	50	56	63	46	24	27	24	13	4	3	-
57	59	60	95	102	75	44	56	33	26	6	1	-
22	27	32	44	43	31	17	27	15	10	4	-	-
35	32	28	51	59	44	27	29	18	16	2	1	-
92	118	126	109	114	96	56	63	48	32	8	2	-
43	51	52	57	51	45	25	20	17	14	3	1	-
49	67	74	52	63	51	31	43	31	18	5	1	-

表 2-4 現住人口

年底及里別	年齡分配			
	0-14歲 (人)	比率 (%)	15-64歲 (人)	比率 (%)
民國100年 2011	2,656	9.34	21,095	74.16
民國101年 2012	2,575	9.12	20,867	73.87
民國102年 2013	2,540	9.06	20,561	73.33
民國103年 2014	2,490	8.95	20,214	72.63
民國104年 2015	2,344	8.56	19,718	72.00
民國105年 2016	2,303	8.48	19,298	71.08
民國106年 2017	2,244	8.31	18,906	70.05
三川里	71	9.22	534	69.35
草江里	97	8.35	794	68.39
長城里	116	7.72	1,057	70.37
北金里	76	7.90	694	72.14
東金里	75	6.84	769	70.10
新生里	386	9.52	2,946	72.63
後金里	58	7.25	535	66.88
長興里	87	7.26	830	69.28
青山里	141	7.78	1,314	72.48
民生里	67	7.98	593	70.60
復元里	83	7.78	706	66.17
林投里	64	5.87	763	69.94
國民里	88	8.07	759	69.63
社東里	164	9.24	1,166	65.69
社西里	131	10.88	843	70.02
博孝里	92	8.52	788	72.96
長生里	151	8.01	1,311	69.59
榮復里	95	7.78	872	71.42
文西里	85	8.46	679	67.56
文東里	117	8.51	953	69.31

資料來源：高雄市前金戶政事務所

之年齡結構

單位：人/百分比

年齡分配		扶老比 (%)	扶幼比 (%)	扶養比 (%)	老化 指數
65歲以上 (人)	比率 (%)				
4,695	16.50	22.26	12.59	34.85	176.77
4,808	17.02	23.04	12.34	35.38	186.72
4,937	17.61	24.01	12.35	36.36	194.37
5,128	18.42	25.37	12.32	37.69	205.94
5,326	19.45	27.01	11.89	38.90	227.22
5,550	20.44	28.76	11.93	40.69	240.99
5,841	21.64	30.89	11.87	42.76	260.29
165	21.43	30.90	13.30	44.19	232.39
270	23.26	34.01	12.22	46.22	278.35
329	21.90	31.13	10.97	42.10	283.62
192	19.96	27.67	10.95	38.62	252.63
253	23.06	32.90	9.75	42.65	337.33
724	17.85	24.58	13.10	37.68	187.56
207	25.88	38.69	10.84	49.53	356.90
281	23.46	33.86	10.48	44.34	322.99
358	19.75	27.25	10.73	37.98	253.90
180	21.43	30.35	11.30	41.65	268.66
278	26.05	39.38	11.76	51.13	334.94
264	24.20	34.60	8.39	42.99	412.50
243	22.29	32.02	11.59	43.61	276.14
445	25.07	38.16	14.07	52.23	271.34
230	19.10	27.28	15.54	42.82	175.57
200	18.52	25.38	11.68	37.06	217.39
422	22.40	32.19	11.52	43.71	279.47
254	20.80	29.13	10.89	40.02	267.37
241	23.98	35.49	12.52	48.01	283.53
305	22.18	32.00	12.28	44.28	260.68

表 2-5 15歲以上現住人口之

年底及年齡組別	性別	總計	識字者				
			合計	博士		碩士	
				畢業	肄業	畢業	肄業
民國100年 2011	計	25,790	25,492	191	66	1,441	417
	男	12,513	12,479	133	49	884	239
	女	13,277	13,013	58	17	557	178
民國101年 2012	計	25,675	25,403	210	81	1,506	446
	男	12,411	12,380	147	61	917	257
	女	13,264	13,023	63	20	589	189
民國102年 2013	計	25,498	25,249	229	91	1,560	434
	男	12,277	12,251	157	68	938	246
	女	13,221	12,998	72	23	622	188
民國103年 2014	計	25,342	25,109	242	95	1,637	435
	男	12,148	12,121	168	70	963	244
	女	13,194	12,988	74	25	674	191
民國104年 2015	計	25,044	24,833	242	102	1,680	449
	男	11,993	11,970	168	70	984	259
	女	13,051	12,863	74	32	696	190
民國105年 2016	計	24,848	24,651	255	100	1,754	443
	男	11,847	11,824	177	66	1,022	249
	女	13,001	12,827	78	34	732	194
民國106年 2017	計	24,747	24,567	274	93	1,804	457
	男	11,724	11,705	186	64	1,051	257
	女	13,023	12,862	88	29	753	200
15 ~ 19 歲	計	1,169	1,168	-	-	-	-
	男	555	554	-	-	-	-
	女	614	614	-	-	-	-
20 ~ 24 歲	計	1,505	1,505	-	2	19	96
	男	809	809	-	2	11	59
	女	696	696	-	-	8	37
25 ~ 29 歲	計	1,648	1,648	-	16	208	79
	男	823	823	-	10	124	34
	女	825	825	-	6	84	45
30 ~ 34 歲	計	1,911	1,910	22	24	306	57
	男	933	933	16	15	156	35
	女	978	977	6	9	150	22
35 ~ 39 歲	計	2,000	2,000	29	15	246	75
	男	985	985	19	11	132	39
	女	1,015	1,015	10	4	114	36

資料來源：高雄市政府民政局。

教育程度—按年齡別分

單位：人

識字者					
大學 (含獨立學院)		專科			
		二、三年制		五年制後二年	
畢業	肄業	畢業	肄業	畢業	肄業
5,394	1,458	1,391	216	1,764	94
2,787	794	590	121	958	64
2,607	664	801	95	806	30
5,511	1,475	1,396	219	1,739	93
2,824	777	586	120	939	62
2,687	698	810	99	800	31
5,664	1,494	1,379	216	1,722	84
2,874	770	587	115	918	61
2,790	724	792	101	804	23
5,775	1,518	1,365	222	1,677	82
2,910	811	572	120	896	60
2,865	707	793	102	781	22
5,841	1,478	1,344	221	1,658	76
2,949	787	572	125	880	56
2,892	691	772	96	778	20
6,010	1,432	1,362	204	1,638	74
3,003	782	578	113	857	54
3,007	650	784	91	781	20
6,096	1,430	1,340	202	1,640	70
3,005	783	569	108	852	49
3,091	647	771	94	788	21
-	285	-	10	-	-
-	132	-	7	-	-
-	153	-	3	-	-
379	683	14	18	35	2
155	394	9	14	6	-
224	289	5	4	29	2
875	123	34	15	19	-
389	77	19	9	5	-
486	46	15	6	14	-
862	96	103	38	33	3
378	57	44	25	11	2
484	39	59	13	22	1
696	78	193	35	97	22
333	47	67	17	40	19
363	31	126	18	57	3

表 2-5 15歲以上現住人口之

年底及年齡組別	性別	識字者				
		高級中等				
		普通教育(高中)		職業教育(高職)		
		畢業	肄業	畢業	肄業	五專前三年肄業
民國100年 2011	計	1,691	638	4,366	803	119
	男	742	322	2,029	466	36
	女	949	316	2,337	337	83
民國101年 2012	計	1,621	661	4,324	787	104
	男	724	350	1,982	461	32
	女	897	311	2,342	326	72
民國102年 2013	計	1,561	644	4,260	776	104
	男	697	337	1,952	456	31
	女	864	307	2,308	320	73
民國103年 2014	計	1,513	605	4,238	728	105
	男	663	306	1,922	433	32
	女	850	299	2,316	295	73
民國104年 2015	計	1,491	606	4,186	712	100
	男	654	300	1,885	420	29
	女	837	306	2,301	292	71
民國105年 2016	計	1,466	584	4,114	661	98
	男	651	285	1,848	381	28
	女	815	299	2,266	280	70
民國106年 2017	計	1,450	564	4,097	635	95
	男	631	273	1,826	375	26
	女	819	291	2,271	278	69
15 ~ 19 歲	計	20	362	32	285	63
	男	10	170	19	154	12
	女	10	192	13	131	51
20 ~ 24 歲	計	23	37	105	52	15
	男	16	17	73	35	5
	女	7	20	32	17	10
25 ~ 29 歲	計	27	12	155	46	6
	男	15	7	78	31	3
	女	12	5	77	15	3
30 ~ 34 歲	計	39	28	175	41	5
	男	17	15	100	26	2
	女	22	13	75	15	3
35 ~ 39 歲	計	58	11	306	34	3
	男	29	9	160	17	1
	女	29	2	146	17	2

教育程度—按年齡別分(續1)

單位：人

識字者							不識 字者
國(初中)		初職		小學		自修	
畢業	肄業	畢業	肄業	畢業	肄業		
2,018	386	60	15	2,577	331	56	298
941	220	27	10	955	102	10	34
1,077	166	33	5	1,622	229	46	264
1,958	381	57	13	2,472	298	51	272
898	206	25	9	908	87	8	31
1,060	175	32	4	1,564	211	43	241
1,905	349	60	12	2,381	283	41	249
862	203	30	8	858	78	5	26
1,043	146	30	4	1,523	205	36	223
1,839	352	56	10	2,302	274	39	233
825	189	27	8	821	76	5	27
1,014	163	29	2	1,481	198	34	206
1,748	343	57	10	2,194	257	38	211
778	184	27	8	760	70	5	23
970	159	30	2	1,434	187	33	188
1,685	339	53	11	2,095	236	37	197
739	173	25	8	721	59	5	23
946	166	28	3	1,374	177	32	174
1,649	306	50	8	2,029	226	34	180
710	165	23	5	687	55	5	19
939	141	27	3	1,342	171	29	161
29	71	-	-	3	8	-	1
17	30	-	-	-	3	-	1
12	41	-	-	3	5	-	-
17	7	-	-	-	1	-	-
8	4	-	-	-	1	-	-
9	3	-	-	-	-	-	-
23	9	-	-	-	1	-	-
18	4	-	-	-	-	-	-
5	5	-	-	-	1	-	-
51	15	-	-	5	7	-	1
25	6	-	-	-	3	-	-
26	9	-	-	5	4	-	1
59	19	-	-	17	7	-	-
26	14	-	-	2	3	-	-
33	5	-	-	15	4	-	-

表 2-5 15歲以上現住人口之

年齡組別	性別	總計	識字者				
			合計	博士		碩士	
				畢業	肄業	畢業	肄業
40 ~ 44 歲	計	1,929	1,926	30	24	218	44
	男	903	902	17	15	116	25
45 ~ 49 歲	女	1,026	1,024	13	9	102	19
	計	2,011	2,009	39	2	205	37
50 ~ 54 歲	男	945	945	14	2	126	19
	女	1,066	1,064	25	-	79	18
55 ~ 59 歲	計	2,277	2,277	46	10	195	17
	男	1,082	1,082	35	7	116	10
60 ~ 64 歲	女	1,195	1,195	11	3	79	7
	計	2,365	2,364	27	4	153	20
65 歲以上	男	1,077	1,076	23	3	94	12
	女	1,288	1,288	4	1	59	8
65 歲以上	計	2,483	2,475	32	2	101	9
	男	1,207	1,204	27	1	65	9
65 歲以上	女	1,276	1,271	5	1	36	-
	計	5,841	5,675	37	1	125	9
65 歲以上	男	2,656	2,641	31	-	100	7
	女	3,185	3,034	6	1	25	2

教育程度—按年齡別分(續2)

單位：人

識字者					
大學 (含獨立學院)		專科			
		二、三年制		五年制後二年	
畢業	肄業	畢業	肄業	畢業	肄業
542	34	188	24	164	8
254	15	76	9	80	5
288	19	112	15	84	3
425	29	163	15	213	8
180	13	62	7	119	7
245	16	101	8	94	1
422	24	160	6	284	6
195	8	67	3	147	3
227	16	93	3	137	3
422	26	120	15	293	9
208	12	51	7	154	7
214	14	69	8	139	2
483	24	127	9	265	10
285	13	57	5	160	8
198	11	70	4	105	2
975	37	269	22	274	7
667	18	133	9	152	3
308	19	136	13	122	4

表 2-5 15歲以上現住人口之

年齡組別	性別	識字者				
		高級中等				
		普通教育(高中)		職業教育(高職)		
		畢業	肄業	畢業	肄業	五專前三年肄業
40 ~ 44 歲	計	68	14	412	29	-
	男	26	7	188	15	-
45 ~ 49 歲	女	42	7	224	14	-
	計	121	22	506	43	4
50 ~ 54 歲	男	52	8	216	28	3
	女	69	14	290	15	1
55 ~ 59 歲	計	155	13	600	43	-
	男	67	8	249	25	-
60 ~ 64 歲	女	88	5	351	18	-
	計	203	15	601	27	-
65 歲以上	男	86	8	208	16	-
	女	117	7	393	11	-
65 歲以上	計	229	22	512	19	2
	男	113	15	190	8	2
65 歲以上	女	116	7	322	11	-
	計	555	47	779	47	1
65 歲以上	男	231	22	390	29	1
	女	324	25	389	18	-

教育程度—按年齡別分(續完)

單位：人

識字者								不識字者
國(初中)		初職		小學		自修		
畢業	肄業	畢業	肄業	畢業	肄業			
85	20	-	-	8	13	1	3	
36	10	-	-	1	7	-	1	
49	10	-	-	7	6	1	2	
132	26	-	-	14	5	-	2	
64	17	-	-	4	4	-	-	
68	9	-	-	10	1	-	2	
226	25	-	1	38	6	-	-	
112	16	-	-	11	3	-	-	
114	9	-	1	27	3	-	-	
285	25	1	1	108	8	1	1	
138	15	-	-	32	2	-	1	
147	10	1	1	76	6	1	-	
219	28	12	1	350	16	3	8	
103	19	5	1	114	4	-	3	
116	9	7	-	236	12	3	5	
579	94	40	6	1,582	158	31	166	
199	38	20	5	554	27	5	15	
380	56	20	1	1,028	131	26	151	

表 2-6 現住人口之婚姻

年底別及年齡組別	總計 Grand Total			未婚 Unmarried		
	計	男	女	合計	男	女
民國100年 2011	28,446	13,841	14,605	12,041	6,105	5,936
民國101年 2012	28,250	13,716	14,534	11,917	6,021	5,896
民國102年 2013	28,038	13,554	14,484	11,771	5,910	5,861
民國103年 2014	27,832	13,392	14,440	11,563	5,787	5,776
民國104年 2015	27,388	13,192	14,196	11,301	5,664	5,637
民國105年 2016	27,151	13,023	14,128	11,178	5,570	5,608
民國106年 2017	26,991	12,879	14,112	10,994	5,453	5,541
未滿15歲	2,244	1,155	1,089	2,244	1,155	1,089
15 ~ 19 歲	1,121	541	580	1,118	541	577
20 ~ 24 歲	1,445	748	697	1,412	736	676
25 ~ 29 歲	1,631	822	809	1,430	746	684
30 ~ 34 歲	1,801	893	908	1,108	603	505
35 ~ 39 歲	2,040	992	1,048	881	472	409
40 ~ 44 歲	1,859	857	1,002	683	311	372
45 ~ 49 歲	2,012	942	1,070	606	281	325
50 ~ 54 歲	2,179	1,018	1,161	471	203	268
55 ~ 59 歲	2,386	1,092	1,294	379	165	214
60 ~ 64 歲	2,432	1,163	1,269	308	121	187
65 ~ 69 歲	2,065	975	1,090	192	61	131
70 ~ 74 歲	1,234	588	646	56	23	33
75 ~ 79 歲	1,069	483	586	53	18	35
80 ~ 84 歲	802	326	476	28	7	21
85 ~ 89 歲	469	195	274	16	4	12
90 ~ 94 歲	159	69	90	6	4	2
95 ~ 99 歲	39	18	21	1	-	1
100歲以上	4	2	2	2	2	-

資料來源:高雄市前金戶政事務所

狀況－按年齡別分

單位：人

有偶 Currently Married			離婚 Divorced			喪偶 Widowed		
合計	男	女	合計	男	女	合計	男	女
12,140	6,256	5,884	2,437	1,142	1,295	1,828	338	1,490
11,984	6,170	5,814	2,513	1,170	1,343	1,836	355	1,481
11,925	6,145	5,780	2,516	1,161	1,355	1,826	338	1,488
11,905	6,105	5,800	2,536	1,164	1,372	1,828	336	1,492
11,750	6,039	5,711	2,502	1,145	1,357	1,835	344	1,491
11,662	5,967	5,695	2,502	1,145	1,357	1,809	341	1,468
11,653	5,940	5,713	2,537	1,152	1,385	1,807	334	1,473
-	-	-	-	-	-	-	-	-
3	-	3	-	-	-	-	-	-
29	11	18	4	1	3	-	-	-
176	68	108	24	8	16	1	-	1
615	267	348	74	23	51	4	-	4
1,000	461	539	157	58	99	2	1	1
933	449	484	229	96	133	14	1	13
1,030	497	533	350	159	191	26	5	21
1,268	631	637	386	174	212	54	10	44
1,490	717	773	428	195	233	89	15	74
1,580	829	751	388	185	203	156	28	128
1,375	731	644	267	143	124	231	40	191
833	468	365	118	57	61	227	40	187
660	386	274	51	27	24	305	52	253
431	262	169	37	13	24	306	44	262
183	125	58	16	7	9	254	59	195
35	30	5	8	6	2	110	29	81
11	8	3	-	-	-	27	10	17
1	-	1	-	-	-	1	-	1

表 2-7 現住人口之婚姻

單位：人

年底及里別	總計 Grand Total			未婚 Unmarried		
	計	男	女	合計	男	女
民國100年 2011	28,446	13,841	14,605	12,041	6,105	5,936
民國101年 2012	28,250	13,716	14,534	11,917	6,021	5,896
民國102年 2013	28,038	13,554	14,484	11,771	5,910	5,861
民國103年 2014	27,832	13,392	14,440	11,563	5,787	5,776
民國104年 2015	27,388	13,192	14,196	11,301	5,664	5,637
民國105年 2016	27,151	13,023	14,128	11,178	5,570	5,608
民國106年 2017	26,991	12,879	14,112	10,994	5,453	5,541
三川里	770	385	385	297	159	138
草江里	1,161	573	588	468	244	224
長城里	1,502	737	765	605	312	293
北金里	962	456	506	409	215	194
東金里	1,097	528	569	418	209	209
新生里	4,056	1,909	2,147	1,706	825	881
後金里	800	405	395	325	172	153
長興里	1,198	566	632	466	222	244
青山里	1,813	826	987	711	323	388
民生里	840	379	461	333	141	192
復元里	1,067	487	580	416	195	221
林投里	1,091	610	481	466	268	198
國民里	1,090	528	562	437	217	220
社東里	1,775	815	960	725	335	390
社西里	1,204	552	652	516	255	261
博孝里	1,080	518	562	452	235	217
長生里	1,884	900	984	736	367	369
榮復里	1,221	597	624	523	272	251
文西里	1,005	474	531	411	206	205
文東里	1,375	634	741	574	281	293

資料來源：高雄市前金戶政事務所

狀況－按里別分

單位：人

有偶 Currently Married			離婚 Divorced			喪偶 Widowed		
合計	男	女	合計	男	女	合計	男	女
12,140	6,256	5,884	2,437	1,142	1,295	1,828	338	1,490
11,984	6,170	5,814	2,513	1,170	1,343	1,836	355	1,481
11,925	6,145	5,780	2,516	1,161	1,355	1,826	338	1,488
11,905	6,105	5,800	2,536	1,164	1,372	1,828	336	1,492
11,750	6,039	5,711	2,502	1,145	1,357	1,835	344	1,491
11,662	5,967	5,695	2,502	1,145	1,357	1,809	341	1,468
11,653	5,940	5,713	2,537	1,152	1,385	1,807	334	1,473
313	159	154	101	53	48	59	14	45
516	272	244	98	41	57	79	16	63
621	327	294	156	74	82	120	24	96
364	182	182	123	50	73	66	9	57
491	248	243	103	53	50	85	18	67
1,772	898	874	350	151	199	228	35	193
348	185	163	60	36	24	67	12	55
503	269	234	161	65	96	68	10	58
843	418	425	153	64	89	106	21	85
390	195	195	81	37	44	36	6	30
475	243	232	93	33	60	83	16	67
347	200	147	174	117	57	104	25	79
509	260	249	94	41	53	50	10	40
822	415	407	111	46	65	117	19	98
515	246	269	103	42	61	70	9	61
434	212	222	127	57	70	67	14	53
885	450	435	145	56	89	118	27	91
492	246	246	112	59	53	94	20	74
443	223	220	68	28	40	83	17	66
570	292	278	124	49	75	107	12	95

表 2-8 現住原

年底及里別	戶數(戶)		
	合計	平地原住民	山地原住民
民國100年 2011	27	16	11
民國101年 2012	28	17	11
民國102年 2013	31	21	10
民國103年 2014	37	25	12
民國104年 2015	43	27	16
民國105年 2016	45	30	15
民國106年 2017	49	31	18
三川里	1	-	1
草江里	1	1	-
長城里	3	3	-
北金里	3	2	1
東金里	3	2	1
新生里	11	6	5
後金里	1	-	1
長興里	4	4	-
青山里	6	2	4
民生里	-	-	-
復元里	-	-	-
林投里	2	2	-
國民里	-	-	-
社東里	2	-	2
社西里	1	1	-
博孝里	4	2	2
長生里	3	2	1
榮復里	4	4	-
文西里	-	0	-
文東里	-	-	-

資料來源：高雄市政府民政局

住民戶口數

單位:戶、人

人口數(人)								
合計			平地原住民			山地原住民		
計	男	女	計	男	女	計	男	女
66	32	34	34	17	17	32	15	17
67	31	36	36	18	18	31	13	18
76	33	43	46	23	23	30	10	20
85	37	48	54	25	29	31	12	19
91	41	50	56	27	29	35	14	21
88	41	47	57	28	29	31	13	18
97	47	50	58	30	28	39	17	22
1	-	1	-	-	-	1	-	1
1	-	1	1	-	1	-	-	-
5	1	4	4	1	3	1	-	1
5	2	3	2	-	2	3	2	1
7	3	4	2	-	2	5	3	2
28	16	12	17	11	6	11	5	6
2	1	1	1	-	1	1	1	-
5	2	3	5	2	3	-	-	-
10	4	6	3	1	2	7	3	4
-	-	-	-	-	-	-	-	-
-	-	-	-	-	-	-	-	-
5	4	1	5	4	1	-	-	-
3	1	2	-	-	-	3	1	2
6	2	4	2	1	1	4	1	3
2	1	1	2	1	1	-	-	-
6	5	1	4	4	-	2	1	1
4	1	3	3	1	2	1	-	1
7	4	3	7	4	3	-	-	-
-	-	-	-	-	0	-	-	-
-	-	-	-	-	-	-	-	-

表 2-9 新移

年底及性別		總計	大陸地區 (含港澳地 區)	非大陸港澳地區			
				合計	印尼	馬來西亞	新加坡
民國100年	2011	519	312	207	8	9	2
	男	102	14	88	-	4	1
	女	417	298	119	8	5	1
民國101年	2012	457	272	185	7	11	2
	男	94	14	80	-	5	1
	女	363	258	105	7	6	1
民國102年	2013	403	219	184	7	11	3
	男	95	13	82	-	5	2
	女	308	206	102	7	6	1
民國103年	2014	428	222	206	6	11	5
	男	120	14	106	-	5	4
	女	308	208	100	6	6	1
民國104年	2015	456	235	221	6	12	5
	男	127	16	111	-	5	4
	女	329	219	110	6	7	1
民國105年	2016	468	235	233	9	10	4
	男	138	23	115	2	5	3
	女	330	212	118	7	5	1
民國106年	2017	505	256	249	8	14	3
	男	161	30	131	2	8	3
	女	344	226	118	6	6	-

資料來源：高雄市政府民政局

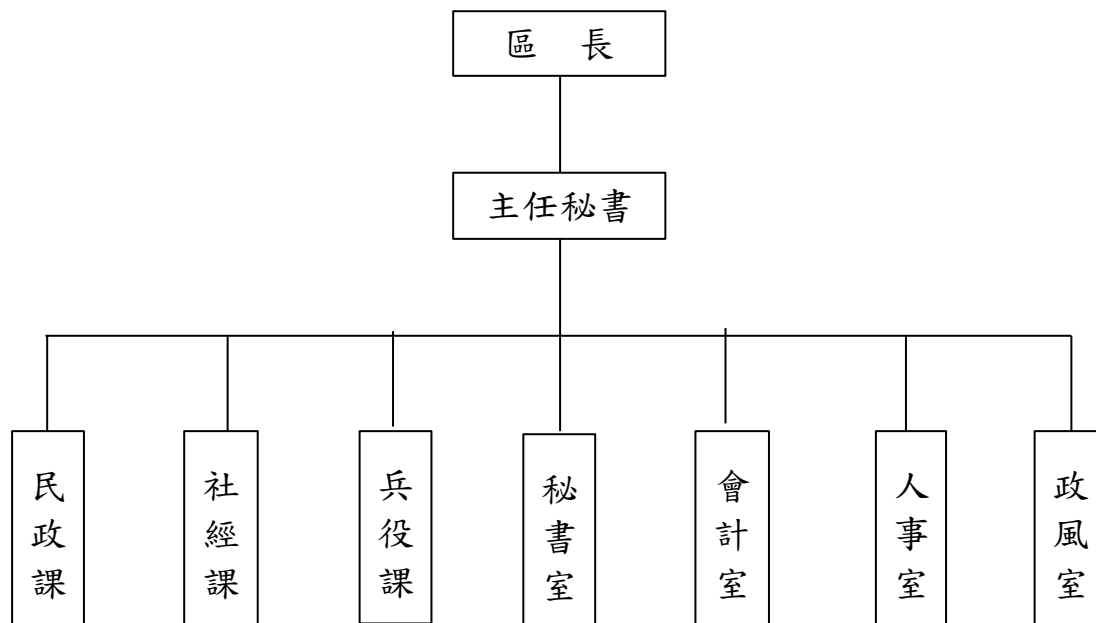
民人口數

單位：人

非大陸港澳地區						
菲律賓	泰國	緬甸	越南	柬埔寨	寮國	其他國家
5	11	1	68	2	-	101
1	1	-	-	-	-	81
4	10	1	68	2	-	20
4	10	1	55	3	-	92
1	1	-	-	-	-	72
3	9	1	55	3	-	20
4	8	1	51	3	-	96
1	1	-	-	-	-	73
3	7	1	51	3	-	23
3	7	1	51	1	-	121
1	1	-	1	-	-	94
2	6	1	50	1	-	27
3	8	1	56	1	-	129
1	1	-	1	-	-	99
2	7	1	55	1	-	30
4	4	1	65	1	-	135
-	1	-	1	-	-	103
4	3	1	64	1	-	32
4	4	1	62	1	-	152
-	1	-	1	-	-	116
4	3	1	61	1	-	36

參、行政組織

表 3-1 區公所組織系統



資料來源:本所人事室。

表 3-2 區公所編制

年底別	總計	區長	副區長	主任 秘書	秘書	視導	課長	主任	技士	課員	技佐
民國100年 2011											
編制員額	43	1	-	1	-	1	3	1	2	6	1
現有員額	36	1	-	1	-	1	3	1	2	6	1
民國101年 2012											
編制員額	43	1	-	1	-	1	3	1	2	6	1
現有員額	36	1	-	1	-	1	3	1	2	6	1
民國102年 2013											
編制員額	43	1	-	1	-	1	3	1	2	6	1
現有員額	36	1	-	1	-	1	3	1	2	6	-
民國103年 2014											
編制員額	43	1	-	1	-	1	3	1	2	6	1
現有員額	36	1	-	1	-	1	3	1	2	6	-
民國104年 2015											
編制員額	42	1	-	1	-	1	3	1	2	6	1
現有員額	35	1	-	1	-	1	3	1	2	6	-
民國105年 2016											
編制員額	42	1	-	1	-	1	3	1	2	6	1
現有員額	34	1	-	1	-	1	3	1	2	6	-
民國106年 2017											
編制員額	42	1	-	1	-	1	3	1	2	6	1
現有員額	34	1	-	1	-	1	3	1	2	6	-

資料來源：本所人事室。

及現有員額

單位：人

辦事員	書記	會計室			人事室			政風室主任	調解會秘書	里幹事	獸醫
		主任	會計員	佐理員	主任	人事管理員	助理員				
3	2	1	-	-	1	-	1	1	-	17	-
2	2	1	-	-	1	-	1	1	-	12	-
3	2	1	-	-	1	-	1	1	-	17	-
3	-	1	-	-	1	-	1	-	-	14	-
3	2	1	-	-	1	-	1	1	-	17	-
3	-	1	-	-	1	-	1	-	-	15	-
3	2	1	-	-	1	-	1	1	-	17	-
3	-	1	-	-	1	-	1	-	-	15	-
3	2	1	-	1	1	-	-	1	-	17	-
2	-	1	-	-	1	-	1	-	-	15	-
3	2	1	-	1	1	-	-	1	-	17	-
1	-	1	-	-	1	-	1	-	-	15	-
3	2	1	-	1	1	-	-	1	-	17	-
1	-	1	-	-	1	-	1	-	-	15	-

表 3-3 區公所員工按

年底及性別	總計	職等別				
		簡薦委任(派)人員				
		合計	簡任(派)	薦任(派)	委任(派)	雇員
民國100年 2011 計	40	36	-	24	12	-
男	16	14	-	10	4	-
女	24	22	-	14	8	-
民國101年 2012 計	40	36	-	24	12	-
男	17	15	-	10	5	-
女	23	21	-	14	7	-
民國102年 2013 計	40	36	-	22	14	-
男	17	15	-	9	6	-
女	23	21	-	13	8	-
民國103年 2014 計	40	36	-	22	14	-
男	17	15	-	9	6	-
女	23	21	-	13	8	-
民國104年 2015 計	39	35	-	22	13	-
男	16	14	-	8	6	-
女	23	21	-	14	7	-
民國105年 2016 計	38	34	-	21	13	-
男	16	14	-	8	6	-
女	22	20	-	13	7	-
民國106年 2017 計	38	34	-	21	13	-
男	16	14	-	8	6	-
女	22	20	-	13	7	-

資料來源：本所人事室。

職等別及性別分

單位：人

職工別					
合計	技工	工友	駕駛	其他	臨時人員
4	1	2	1	-	-
2	1	-	1	-	-
2	-	2	-	-	-
4	1	2	1	-	-
2	1	-	1	-	-
2	-	2	-	-	-
4	1	2	1	-	-
2	1	-	1	-	-
2	-	2	-	-	-
4	1	2	1	-	-
2	1	-	1	-	-
2	-	2	-	-	-
4	1	2	1	-	-
2	1	-	1	-	-
2	-	2	-	-	-
4	1	2	1	-	-
2	1	-	1	-	-
2	-	2	-	-	-
4	1	2	1	-	-
2	1	-	1	-	-
2	-	2	-	-	-

表 3-4 區公所現有

年底及性別	總計	平均年齡	24歲以下	25-29歲	30-34歲
民國100年 2011 計	36	45	-	-	1
男	14	48	-	-	-
女	22	43	-	-	1
民國101年 2012 計	36	45	-	-	2
男	15	48	-	-	1
女	21	43	-	-	1
民國102年 2013 計	36	45	-	-	2
男	15	48	-	-	1
女	21	42	-	-	1
民國103年 2014 計	36	44	-	-	2
男	15	46	-	-	1
女	21	42	-	-	1
民國104年 2015 計	35	45	-	-	2
男	14	47	-	-	1
女	21	43	-	-	1
民國105年 2016 計	34	45	-	-	2
男	14	47	-	-	1
女	20	43	-	-	1
民國106年 2017 計	34	51	-	-	-
男	14	51	-	-	-
女	20	52	-	-	-

資料來源：本所人事室。

職員數-按年齡分

單位:人

35-39歲	40-44歲	45-49歲	50-54歲	55-59歲	60-64歲	65歲以上
4	6	9	12	3	1	-
3	-	3	5	2	1	-
1	6	6	7	1	-	-
4	5	10	10	4	1	-
3	-	4	3	3	1	-
1	5	6	7	1	-	-
5	5	10	8	5	1	-
3	2	3	3	2	1	-
2	3	7	5	3	-	-
5	5	7	9	6	1	1
3	2	-	6	2	-	1
2	3	7	3	4	1	-
2	6	6	10	7	2	-
-	5	-	5	2	1	-
2	1	6	5	5	1	-
1	5	5	9	9	3	-
-	5	-	3	3	2	-
1	-	5	6	6	1	-
3	5	3	10	9	4	-
1	5	-	2	4	2	-
2	-	3	8	5	2	-

表 3-5 區公所現有職

年底及性別	總計	研究所	
		博士	碩士
民國100年 2011 計	36	-	3
男	14	-	1
女	22	-	2
民國101年 2012 計	36	-	4
男	15	-	2
女	21	-	2
民國102年 2013 計	36	-	5
男	15	-	2
女	21	-	3
民國103年 2014 計	36	-	4
男	15	-	2
女	21	-	2
民國104年 2015 計	35	-	4
男	14	-	2
女	21	-	2
民國105年 2016 計	34	-	3
男	14	-	1
女	20	-	2
民國106年 2017 計	34	-	3
男	14	-	1
女	20	-	2

資料來源：本所人事室。

員數-按教育程度分

單位：人

大學畢業 (含軍警校有學位者)	專科畢業	高中(職)畢業	國(初)中以下
18	12	3	-
7	3	3	-
11	9	-	-
19	10	3	-
8	2	3	-
11	8	-	-
18	11	2	-
8	3	2	-
10	8	-	-
19	11	2	-
8	3	2	-
11	8	-	-
21	9	1	-
8	3	1	-
13	6	-	-
22	9	-	-
10	3	-	-
12	6	-	-
22	9	-	-
10	3	-	-
12	6	-	-

表 3-6 里長選舉概況

單位：人/票/百分比

屆別及里別	選舉日期	選舉人數 (人)	投票數 (票)	投票率(% (投票數/ 選舉人數) *100	候選人數 (人)	當選人		
						姓名	年齡	性別
第一屆	099.11.27	24,094	16,445	68.25%	35			
第二屆	103.11.29	23,607	14,855	62.93%	33			
三川里	103.11.29	694	509	73.34%	2	莊晉勳	34	男
草江里	103.11.29	1,020	653	64.02%	2	陳振琦	62	女
長城里	103.11.29	1,347	863	64.07%	1	李林春蘭	65	男
北金里	103.11.29	868	619	71.31%	3	林福枝	69	女
東金里	103.11.29	953	658	69.05%	2	謝仲箎	59	男
新生里	103.11.29	3,410	2,062	60.47%	2	吳張惠香	65	女
後金里	103.11.29	752	480	63.83%	1	施瑞清	66	男
長興里	103.11.29	1,106	652	58.95%	1	白宗正	49	男
青山里	103.11.29	1,539	954	61.99%	3	江武吉	55	男
民生里	103.11.29	742	418	56.33%	1	蕭清海	78	男
復元里	103.11.29	975	603	61.85%	2	吳金珍	69	男
林投里	103.11.29	1,011	621	61.42%	2	趙評	81	男
國民里	103.11.29	973	539	55.40%	1	謝明致	63	女
社東里	103.11.29	1,558	1,014	65.08%	2	黃玉英	56	男
社西里	103.11.29	987	611	61.90%	2	薛寶琴	63	男
博孝里	103.11.29	911	566	62.13%	1	李文識	67	男
長生里	103.11.29	1,606	946	58.90%	1	陳蔡根針	68	女
榮復里	103.11.29	1,085	713	65.71%	1	李崑富	51	女
文西里	103.11.29	886	574	64.79%	1	賴勇村	50	男
文東里	103.11.29	1,184	800	67.57%	2	蘇柏嘉	33	女

資料來源：前金區里長選舉開票結果統計表。

表 3-7 鄰長遴聘概況

單位：鄰；人

年底別 及里別	里內 現有鄰數	年底鄰長人數			未遴聘 鄰數	本年異動(解遴聘)鄰長數		
		合計	男	女		合計	男	女
民國100年 2011	265	265	125	140	-	22	8	14
民國101年 2012	263	263	126	137	-	20	8	12
民國102年 2013	263	263	125	138	-	12	4	8
民國103年 2014	263	263	127	136	-	53	19	34
民國104年 2015	261	261	122	139	-	10	5	5
民國105年 2016	261	261	121	140	-	8	3	5
民國106年 2017	261	261	123	138	-	-	-	-
三川里	9	9	4	5	-	-	-	-
草江里	9	9	5	4	-	-	-	-
長城里	17	17	7	10	-	-	-1	1
北金里	8	8	2	6	-	-	-	-
東金里	12	12	3	9	-	-	-	-
新生里	28	28	9	19	-	-	2	-2
後金里	11	11	9	2	-	-	-	-
長興里	11	11	9	2	-	-	-	-
青山里	13	13	6	7	-	-	-	-
民生里	9	9	7	2	-	-	-	-
復元里	11	11	3	8	-	-	-	-
林投里	13	13	5	8	-	-	-1	1
國民里	9	9	4	5	-	-	-	-
社東里	18	18	12	6	-	-	1	-1
社西里	11	11	7	4	-	-	-	-
博孝里	9	9	5	4	-	-	-1	1
長生里	19	19	8	11	-	-	-	-
榮復里	13	13	6	7	-	-	-	-
文西里	14	14	6	8	-	-	-	-
文東里	17	17	6	11	-	-	-	-

資料來源：本所民政課。

表 3-8 鄰長

年底別及里別	現有鄰數	當年底實有鄰長數	當年底	
			合計	空鄰
民國100年 2011	265	264	1	-
民國101年 2012	263	263	-	-
民國102年 2013	263	263	-	-
民國103年 2014	263	263	-	-
民國104年 2015	261	261	-	-
民國105年 2016	261	261	-	-
民國106年 2017	261	261	-	-
三川里	9	9	-	-
草江里	9	9	-	-
長城里	17	17	-	-
北金里	8	8	-	-
東金里	12	12	-	-
新生里	28	28	-	-
後金里	11	11	-	-
長興里	11	11	-	-
青山里	13	13	-	-
民生里	9	9	-	-
復元里	11	11	-	-
林投里	13	13	-	-
國民里	9	9	-	-
社東里	18	18	-	-
社西里	11	11	-	-
博孝里	9	9	-	-
長生里	19	19	-	-
榮復里	13	13	-	-
文西里	14	14	-	-
文東里	17	17	-	-

資料來源：本所民政課。

異動概況

單位：鄉；人

實有鄰長數與現有鄰長數不符原因				當月行政區域 調整增加鄰數	備註
未補聘	死亡未補聘	任期屆滿未遴聘	其他		
1	-	-	-	-	-
-	-	-	-	-	-
-	-	-	-	-	-
-	-	-	-	-	-
-	-	-	-	-	-
-	-	-	-	-	-
-	-	-	-	-	-
-	-	-	-	-	-
-	-	-	-	-	-
-	-	-	-	-	-
-	-	-	-	-	-
-	-	-	-	-	-
-	-	-	-	-	-
-	-	-	-	-	-
-	-	-	-	-	-
-	-	-	-	-	-
-	-	-	-	-	-
-	-	-	-	-	-
-	-	-	-	-	-
-	-	-	-	-	-
-	-	-	-	-	-
-	-	-	-	-	-
-	-	-	-	-	-

肆、工商業及區建設

表4-1 營運中

年底別	總計	食品	飲料及菸草 製造業	紡織業	成衣及服飾品 製造業	皮革、毛皮及 其製品製造業
民國101年 2012	5	1	-	1	-	-
民國102年 2013	5	1	-	1	-	-
民國103年 2014	5	1	-	1	-	-
民國104年 2015	4	1	-	1	-	-
民國105年 2016	4	1	-	1	-	-
民國106年 2017

資料來源：經濟部。

工廠家數

單位：家

木竹製品 製造業	紙漿、紙及 紙製品製造 業	印刷及資料 儲存媒體 複製業	石油及煤製 品製造業	化學材料 製造業	化學製品 製造業	藥品及醫用 化學製品製 造業	橡膠製品 製造業
-	-	2	-	-	-	-	-
-	-	2	-	-	-	-	-
-	-	2	-	-	-	-	-
-	-	1	-	-	-	-	-
-	-	1	-	-	-	-	-
...

表 4-1 營運中

年底別	塑膠製品 製造業	非金屬礦物 製品製造業	基本金屬 製造業	金屬製品 製造業	電子零 組件製造業	電腦、電子產 品及光學製品 製造業
民國101年 2012	-	-	-	-	-	-
民國102年 2013	-	-	-	-	-	-
民國103年 2014	-	-	-	-	-	-
民國104年 2015	-	-	-	-	-	-
民國105年 2016	-	-	-	-	-	-
民國106年 2017

工廠家數(續)

單位：家

電力設備 製造業	機械設備 製造業	汽車及其零 件 製造業	其他運輸工 具 及其零件 製造業	家具 製造業	其他 製造業	產業用機械 設備維修及 安裝業	非製造業
-	1	-	-	-	-	-	-
-	1	-	-	-	-	-	-
-	1	-	-	-	-	-	-
-	1	-	-	-	-	-	-
-	1	-	-	-	-	-	-
...

表4-2 自來水

年底別	人數 (人)	
	行政區域人數 (A)	供水區域人數
民國100年 2011	28,446	28,446
民國101年 2012	28,250	28,250
民國102年 2013	28,038	28,038
民國103年 2014	27,832	27,832
民國104年 2015	27,388	27,388
民國105年 2016	27,151	27,151
民國106年 2017	26,991	26,991

資料來源：臺灣省自來水公司第七區管理處。

供水普及率

單位：人/百分比

人數 (人)	
實際供水人數 (B)	供水普及率 $B/A*100$ (%)
28,307	99.51
28,108	99.50
27,898	99.50
27,688	99.48
27,266	99.55
27,082	99.75
26,897	99.65

伍、金融財稅

表5-1 歲入預決

1.預算				
年度別	總 計	稅課收入	罰款及賠償收入	規費收入
民國100年 2011	123	-	-	3
民國101年 2012	300	-	-	1
民國102年 2013	300	-	-	1
民國103年 2014	300	-	-	1
民國104年 2015	306	-	-	7
民國105年 2016	314	-	-	7
民國106年 2017	314	-	-	7

資料來源：本所會計室。

算—按來源別分

1.預算

單位：新臺幣千元

財產收入	營業盈餘及事業收入	補助收入	捐獻及贈與收入	其他收入
-	-	120	-	-
-	-	299	-	-
-	-	299	-	-
-	-	299	-	-
-	-	299	-	-
-	-	299	-	8
-	-	299	-	8

表5-1 歲入預決

2.決算				
年度別	總 計	稅課收入	罰款及賠償收入	規費收入
民國100年 2011	83	-	12	1
民國101年 2012	158	-	-	-
民國102年 2013	621	-	-	-
民國103年 2014	479	-	2	3
民國104年 2015	676	-	-	176
民國105年 2016	507	-	2	15
民國106年 2017	348	-	-	9

資料來源：本所會計室。

算—按來源別分(續)

2.決算

單位：新臺幣千元

財產收入	營業盈餘及事業收入	補助收入	捐獻及贈與收入	其他收入
-	-	-	-	70
-	-	158	-	-
-	-	299	-	322
-	-	299	-	175
-	-	299	-	201
56	-	299	-	135
-	-	299	-	40

表 5-2 歲出預決算

年度別	1.預算				
	總計	政權行使支出	行政支出	民政支出	財務支出
民國100年 2011	74,164	-	-	67,242	-
民國101年 2012	75,690	-	-	65,590	-
民國102年 2013	70,381	-	-	64,698	-
民國103年 2014	68,841	-	-	63,386	-
民國104年 2015	70,332	-	-	61,558	-
民國105年 2016	76,964	-	-	68,151	-
民國106年 2017	69,472	-	-	63,921	-

資料來源：本所會計室。

備註：基層建設小型工程預算於民國104年起改列交通支出。

一按政事別分

1.預算

單位：新臺幣千元

教育支出	文化支出	農業支出	工業支出	交通支出
-	-	-	-	-
-	-	-	-	-
-	-	-	-	-
-	-	-	-	-
-	-	-	-	1,376
-	-	-	-	1,000
-	-	-	-	1,238

表5-2 歲出預決算

1.預算				
年度別	其他經濟服務支出	社會保險支出	社會救助支出	福利服務支出
民國100年 2011	-	-	-	-
民國101年 2012	-	-	-	-
民國102年 2013	-	-	-	-
民國103年 2014	-	-	-	-
民國104年 2015	-	-	-	-
民國105年 2016	-	-	-	-
民國106年 2017	-	-	-	-

—按政事別分(續1)

1.預算			
社區發展支出	環境保護支出	退休撫卹給付支出	第二預備金
-	-	6,046	-
-	-	7,224	-
-	-	4,368	-
-	-	3,463	-
-	-	4,934	-
-	-	6,655	-
-	-	3,649	-

表 5-2 歲出預決算

年度別	2.決算				
	總計	政權行使支出	行政支出	民政支出	財務支出
民國100年 2011	70,220	-	-	63,298	-
民國101年 2012	74,720	-	-	64,820	-
民國102年 2013	69,649	-	-	64,064	-
民國103年 2014	68,537	-	-	63,082	-
民國104年 2015	69,576	-	-	60,834	-
民國105年 2016	74,878	-	-	66,197	-
民國106年 2017	68,197	-	-	62,701	-

資料來源：本所會計室。

一按政事別分(續2)

2.決算

單位：新臺幣千元

教育支出	文化支出	農業支出	工業支出	交通支出
-	-	-	-	-
-	-	-	-	-
-	-	-	-	-
-	-	-	-	-
-	-	-	-	1,375
-	-	-	-	868
-	-	-	-	1,183

表5-2 歲出預決算

2.決算				
年度別	其他經濟服務支出	社會保險支出	社會救助支出	福利服務支出
民國100年 2011	-	-	-	-
民國101年 2012	-	-	-	-
民國102年 2013	-	-	-	-
民國103年 2014	-	-	-	-
民國104年 2015	-	-	-	-
民國105年 2016	-	-	-	-
民國106年 2017	-	-	-	-

資料來源：本所會計室。

—按政事別分(續完)

2.決算

單位：新臺幣千元

社區發展支出	環境保護支出	退休撫卹給付支出	第二預備金	其他支出
-	-	6,046	-	876
-	-	7,224	-	2,676
-	-	4,368	-	1,217
-	-	3,463	-	1,992
-	-	4,934	-	2,433
-	-	6,655	-	1,158
-	-	3,649	-	664

表5-3區公所經費預算

年度別	類別	總計	行政管理	業務管理
民國100年 2011	預算數	74,164	53,221	12,434
	決算數	70,220	50,392	11,683
民國101年 2012	預算數	75,690	51,462	12,671
	決算數	74,720	51,283	12,092
民國102年 2013	預算數	70,381	51,237	12,361
	決算數	69,649	51,174	12,022
民國103年 2014	預算數	68,841	50,489	11,534
	決算數	68,537	50,604	11,339
民國104年 2015	預算數	70,332	50,067	11,491
	決算數	69,576	49,388	11,446
民國105年 2016	預算數	76,964	51,339	14,847
	決算數	74,878	50,061	14,201
民國106年 2017	預算數	69,472	50,683	13,238
	決算數	68,197	49,815	12,886

資料來源：本所會計室。

數額-按工作計畫別分

單位：新臺幣千元

廳舍修建	小型工程	退撫金	天然災害準備金	公務人員待遇福利
-	1,587	6,046	-	876
-	1,223	6,046	-	876
-	1,457	7,224	344	2,532
-	1,445	7,224	144	2,532
-	1,100	4,368	102	1,213
-	868	4,368	4	1,213
-	1,363	3,463	250	1,742
-	1,139	3,463	250	1,742
-	1,376	4,934	313	2,151
-	1,375	4,934	282	2,151
1,965	1,000	6,655	7	1,151
1,935	868	6,655	7	1,151
-	1,238	3,649	6	658
-	1,183	3,649	6	658

表5-4區公所經費預算

年度別	類別	總計	經	
			人事費	業務費
民國100年 2011	預算數	74,164	46,903	6,249
	決算數	70,220	44,257	5,691
民國101年 2012	預算數	75,690	45,853	8,667
	決算數	74,720	45,821	8,445
民國102年 2013	預算數	70,381	41,612	8,376
	決算數	69,649	41,604	8,209
民國103年 2014	預算數	68,841	40,657	7,572
	決算數	68,537	40,657	7,697
民國104年 2015	預算數	70,332	41,803	8,974
	決算數	69,576	41,772	8,314
民國105年 2016	預算數	76,964	42,454	12,768
	決算數	74,878	42,454	10,937
民國106年 2017	預算數	69,472	38,975	21,951
	決算數	68,197	38,974	20,754

資料來源：本所會計室。

數額—按用途別科目分

單位：新臺幣千元

常 門			資 本 門		
獎補助費	債務費	預備金	設備及投資	獎補助費	預備金
18,790	-	100	2,122	-	-
18,514	-	-	1,758	-	-
19,184	-	300	1,686	-	-
18,783	-	-	1,671	-	-
19,154	-	-	1,239	-	-
18,879	-	-	957	-	-
19,037	-	-	1,575	-	-
18,832	-	-	1,351	-	-
18,099	-	-	1,456	-	-
18,035	-	-	1,455	-	-
18,099	-	-	3,643	-	-
18,013	-	-	3,474	-	-
7,120	-	-	1,426	-	-
7,117	-	-	1,352	-	-

陸、教育文化

表 6-1 境內國民

學年度及學校別	校數 (所)	教師數(人)			職員數(人)			班級數(班)			
		合計	男	女	合計	男	女	合計	七年級	八年級	九年級
100 學年 SY 2011	1	86	26	60	11	5	6	36	11	12	13
101 學年 SY 2012	1	91	29	62	11	4	7	33	11	11	12
102 學年 SY 2013	1	90	31	59	10	3	7	32	10	11	11
103 學年 SY 2014	1	81	29	52	10	2	8	30	9	10	11
104 學年 SY 2015	1	74	27	47	9	3	6	27	8	9	10
105 學年 SY 2016	1	72	27	45	10	5	5	26	9	8	9
106 學年 SY 2017	1	69	26	43	70	5	5	24	7	9	8
前金國中	1	69	26	43	10	5	5	24	7	9	8

資料來源：本區前金國中。

中學概況

單位：人/班

學生數(人)									上學年度畢業生數(人)		
合計			七年級		八年級		九年級				
計	男	女	男	女	男	女	男	女	合計	男	女
1,011	520	491	150	146	192	147	178	198	376	178	198
932	479	453	143	159	150	146	186	148	334	186	148
869	421	448	118	137	143	159	144	152	296	144	152
753	349	404	93	117	118	137	138	150	288	138	150
652	313	339	101	74	93	117	119	128	247	119	128
633	292	341	93	156	101	74	90	111	201	90	111
522	303	219	99	58	110	93	94	68	221	99	122
522	303	219	99	58	110	93	94	68	221	99	122

表 6-2 境內國民

學年度及學校別	校數(所)	教師數(人)			職員數(人)		
		合計	男	女	合計	男	女
100 學年 SY 2011(合計)	2	100	32	68	8	1	7
前金國小		80	24	56	4	1	3
建國國小		20	8	12	4	-	4
101 學年 SY 2012(合計)	2	96	31	65	9	1	8
前金國小		75	22	53	5	1	4
建國國小		21	9	12	4	-	4
102 學年 SY 2013(合計)	2	96	27	69	8	-	8
前金國小		76	19	57	4	-	4
建國國小		20	8	12	4	-	4
103 學年 SY 2014(合計)	2	94	27	67	9	1	8
前金國小		74	19	55	5	1	4
建國國小		20	8	12	4	-	4
104 學年 SY 2015(合計)	2	90	26	64	9	12	7
前金國小		71	20	51	5	1	4
建國國小		19	6	13	4	11	3
105 學年 SY 2016(合計)	2	88	25	63	9	2	7
前金國小		70	19	51	5	1	4
建國國小		18	6	12	4	1	3
106 學年 SY 2017(合計)	2	94	26	68	11	4	7
前金國小		71	20	51	5	2	3
建國國小		23	6	17	6	2	4

資料來源：本區前金國小、建國國小。

小學概況

單位：人/班

班級數(班)						
合計	一年級	二年級	三年級	四年級	五年級	六年級
60	8	8	10	10	11	13
48	6	6	8	8	9	11
12	2	2	2	2	2	2
58	8	8	10	10	11	11
46	6	6	8	8	9	9
12	2	2	2	2	2	2
56	9	8	9	10	9	11
44	7	6	7	8	7	9
12	2	2	2	2	2	2
54	8	9	9	9	9	10
42	6	7	7	7	7	8
12	2	2	2	2	2	2
51	7	8	9	9	8	10
41	6	6	7	7	7	8
10	1	2	2	2	1	2
49	6	7	9	9	9	9
40	5	6	7	7	7	8
9	1	1	2	2	2	1
47	7	6	7	9	9	9
38	6	5	6	7	7	7
9	1	1	1	2	2	2

表 6-2 境內國民

學年度及學校別	學生數 (人)						
	合計			一年級		二年級	
	計	男	女	男	女	男	女
100 學年 SY 2011	1,489	745	744	96	112	106	104
前金國小	1,226	594	632	76	93	81	91
建國國小	263	151	112	20	19	25	13
101 學年 SY 2012	1,351	674	677	95	103	89	108
前金國小	1,100	540	560	78	80	71	89
建國國小	251	134	117	17	23	18	19
102 學年 SY 2013	1,298	652	646	118	99	91	97
前金國小	1,080	541	539	106	79	75	76
建國國小	218	111	107	12	20	16	21
103 學年 SY 2014	1,210	604	606	102	97	104	102
前金國小	995	503	492	87	81	93	79
建國國小	215	101	114	15	16	11	23
104 學年 SY 2015	1,149	566	583	84	98	105	91
前金國小	952	475	477	72	85	89	75
建國國小	197	91	106	12	13	16	16
105 學年 SY 2016	1,081	530	551	72	65	84	907
前金國小	920	462	458	65	56	74	895
建國國小	161	68	93	7	9	10	12
106 學年 SY 2017(合計)	1,064	537	527	86	86	74	65
前金國小	915	473	442	81	78	65	55
建國國小	149	64	85	5	8	9	10

小學概況(續)

單位：人/班

學生數 (人)								上學年度畢業生數(人)		
三年級		四年級		五年級		六年級		合計	男	女
男	女	男	女	男	女	男	女			
126	115	114	129	128	117	175	167	282	130	152
103	94	88	112	105	95	141	147	221	100	121
23	21	26	17	23	22	34	20	61	30	31
111	105	126	110	119	135	134	116	343	176	167
86	91	103	88	95	116	107	96	289	142	147
25	14	23	22	24	19	27	20	54	34	20
92	104	105	104	126	108	120	134	251	134	117
75	91	83	90	105	87	97	116	204	107	97
17	13	22	14	21	21	23	18	47	27	20
88	103	83	100	106	98	121	106	254	120	134
73	79	68	86	83	82	99	85	213	97	116
15	24	15	14	23	16	22	21	41	23	18
104	102	89	95	82	102	102	99	226	121	105
93	74	73	73	70	88	78	82	183	99	84
11	28	16	22	12	14	24	17	43	22	21
104	95	99	98	88	92	83	104	201	103	100
90	79	89	75	73	73	71	90	160	79	81
14	16	10	23	15	19	12	14	41	24	19
86	96	103	94	102	95	86	91	187	83	104
76	84	89	78	91	75	71	72	161	71	90
10	12	14	16	11	20	15	19	26	12	14

生 衛、柒

表 7-1 醫療機構及其他醫事

年底別	總計	醫師	中醫師	牙醫師	藥師	藥劑生
民國100年 2011	1,217	166	19	65	101	17
民國101年 2012	1,318	175	18	71	105	17
民國102年 2013	1,419	192	23	77	110	18
民國103年 2014	1,406	196	21	82	115	18
民國104年 2015	1,406	194	21	77	114	20
民國105年 2016	1,449	205	19	71	119	17
民國106年 2017	1,527	220	21	77	128	16

資料來源：衛生福利部。

機構開(執)業醫事人員數

單位：人

醫事檢驗師	醫事檢驗生	醫事放射師	醫事放射士	護理師	護士	助產師
64	-	22	3	578	112	-
64	-	28	2	649	110	-
70	-	39	1	693	112	-
70	-	37	1	676	98	-
70	-	38	-	690	95	1
73	-	41	-	716	93	1
69	-	43	-	759	91	1

表 7-1 醫療機構及其他醫事

年底別	助產士	鑲牙生	營養師	物理治療師	物理治療生	職能治療師
民國100年 2011	1	-	6	26	13	12
民國101年 2012	1	-	7	24	12	19
民國102年 2013	1	-	7	31	9	18
民國103年 2014	1	-	8	37	11	15
民國104年 2015	1	-	8	39	5	13
民國105年 2016	-	-	8	44	4	15
民國106年 2017	-	-	9	46	4	16

機構開(執)業醫事人員數(續)

單位：人

職能治療生	臨床心理師	諮商心理師	呼吸治療師	語言治療師	聽力師	牙體技術師	牙體技術生
-	1	-	5	4	1	-	1
-	1	-	7	5	1	-	2
-	3	-	7	5	1	-	2
1	2	1	6	6	1	-	3
1	2	1	7	5	1	-	3
1	3	1	7	6	2	-	3
1	3	2	8	6	2	-	2

表7-2 公私立醫療

年底別	院所家數 合計	醫院 家數	診所 家數	醫療院所 病床數	醫院開放病床數		
					一般病床		
					合計	急性病床	
						急性 一般病床	精神急性 一般病床
民國100年 2011	86	7	79	831	480	480	-
民國101年 2012	84	7	77	949	578	578	-
民國102年 2013	87	7	80	962	580	580	-
民國103年 2014	83	7	76	961	580	580	-
民國104年 2015	86	7	79	931	538	538	-
民國105年 2016	85	7	78	941	539	539	-
民國106年 2017	84	7	77	955	549	549	-

資料來源：衛生福利部。

機構數及病床數

單位：家、床

醫院開放病床數							
一般病床				特殊病床			
慢性病床				合計	加護病床	燒傷病床	燒傷 加護病床
慢性 一般病床	精神慢性 一般病床	慢性結 核病床	漢生病 病床				
-	-	-	-	148	20	-	-
-	-	-	-	171	22	-	-
-	-	-	-	171	22	-	-
-	-	-	-	162	22	-	-
-	-	-	-	156	22	-	-
-	-	-	-	156	22	-	-
-	-	-	-	168	22	-	-

表7-2 公私立醫療

年底別	醫院開放病床數					
	特殊病床					
	嬰兒病床	急診觀察床	安寧病床	慢性呼吸 照護病床	亞急性呼吸 照護病床	急性結核病 床
民國100年 2011	6	22	-	40	-	-
民國101年 2012	6	32	-	40	-	-
民國102年 2013	6	32	-	40	-	-
民國103年 2014	6	22	-	40	-	-
民國104年 2015	2	21	-	40	-	-
民國105年 2016	2	21	-	40	-	-
民國106年 2017	2	21	-	40	-	-

機構數及病床數(續1)

單位：家、床

醫院開放病床數

特殊病床

精神科 加護病床	手術恢復床	嬰兒床	血液透析床	腹膜透析床	普通隔離病 床	正壓隔離病 床
-	9	28	23	-	-	-
-	11	28	32	-	-	-
-	11	28	32	-	-	-
-	11	28	33	-	-	-
-	13	25	33	-	-	-
-	13	25	33	-	-	-
-	13	25	45	-	-	-

表7-2 公私立醫療

年底別	醫院開放病床數				精神科日間 照護人數 (人)	合計
	特殊病床					
	負壓隔離病 床	骨髓移植病 床	性侵害犯罪 加害人強制 治療病床	其他		
民國100年 2011	-	-	-	-	-	203
民國101年 2012	-	-	-	-	-	200
民國102年 2013	-	-	-	-	-	208
民國103年 2014	-	-	-	-	-	216
民國104年 2015	-	-	-	-	-	234
民國105年 2016	-	-	-	-	-	243
民國106年 2017	-	-	-	-	-	235

機構數及病床數(續完)

單位：家、床

診 所					醫院救護車 (輛)
觀察床	嬰兒床	血液透析床	腹膜透析床	產科病床	
105	-	98	-	-	1
112	-	88	-	-	-
120	-	88	-	-	-
128	-	88	-	-	-
146	-	88	-	-	-
151	4	88	-	-	-
143	4	88	-	-	-

表 7-3 藥

年底別	總計	藥局	西
			販賣業
民國100年 2011	154	7	11
民國101年 2012	169	7	13
民國102年 2013	173	7	14
民國103年 2014	179	8	14
民國104年 2015	183	8	13
民國105年 2016	194	10	15
民國106年 2017	192	11	11

資料來源：衛生福利部、高雄市政府衛生局。

商家數

單位：家

藥商	中藥商		醫療器材商	
	販賣業	製造業	販賣業	製造業
-	17	-	119	-
-	18	-	131	-
-	19	-	133	-
-	17	-	140	-
-	6	-	144	-
-	15	-	154	-
-	14	-	156	-

捌、環境保護

表 8-1 改善市容查

年底別	總計	工務	交通	社政
民國100年 2011	289	162	50	3
民國101年 2012	277	171	47	1
民國102年 2013	248	154	34	-
民國103年 2014	213	119	52	4
民國104年 2015	228	104	60	3
民國105年 2016	210	119	44	3
民國106年 2017	113	58	36	3

資料來源：本所民政課。

報有關案件執行情形

單位：件

教育	電信	衛生	環保	警政	其他
-	4	-	30	34	6
-	4	-	25	19	10
5	11	1	15	22	6
5	3	-	11	15	4
1	9	3	20	22	6
5	9	-	9	14	7
1	1	-	9	2	3

表 8-2 維護市容會報決議案件辦理情形

單位：件

年別	合計	已依案 執行完成	正依案執行	計畫執行	無法執行
民國100年 2011	289	289	-	-	-
民國101年 2012	277	277	-	-	-
民國102年 2013	248	248	-	-	-
民國103年 2014	213	213	-	-	-
民國104年 2015	228	228	-	-	-
民國105年 2016	210	210	-	-	-
民國106年 2017	113	113	-	-	-

資料來源：本所民政課

玖、社會福利

表 9-1 推行社區發

年(底)別	設置社區 生產建設基金 (個)	實際使用經費(元)		社區活動 中心 (幢) (年底)
		政府補助款	社區自籌款	
民國100年 2011	1	600,000	200,000	1
民國101年 2012	1	600,000	200,000	1
民國102年 2013	1	600,000	200,000	1
民國103年 2014	1	600,000	200,000	1
民國104年 2015	1	600,000	200,000	1
民國105年 2016	1	600,000	200,000	1
民國106年 2017	1	600,000	200,000	1
長城社區發展協會	1	600,000	200,000	1
文東社區發展協會	-	-	-	-
長順社區發展協會	-	-	-	-
社西社區發展協會	-	-	-	-
新生社區發展協會	-	-	-	-
三川社區發展協會	-	-	-	-
文西社區發展協會	-	-	-	-

資料來源：本所社經課

展工作成果

單位：元、個、幢、人次

社區發展工作項目					
辦理社區 幹部訓練 (人次)	辦理社區 觀摩 (人次)	社區長壽 俱樂部 (處) (年底)	社區媽媽 教室 (班) (年底)	社區守望 相助隊 (隊) (年底)	
6	2	-	1	-	
93	129	1	1	1	
40	130	1	1	1	
15	140	-	-	2	
19	90	-	10	2	
86	440	-	19	4	
124	700	-	27	4	
10	30	-	6	-	
12	70	-	-	-	
40	100	-	3	1	
12	60	-	5	1	
25	120	-	5	-	
10	120	-	3	1	
15	200	-	5	1	

表9-1 推行社區發

年(底)別	社區發展工作項目			
	社區民俗藝文 康樂班隊 (隊) (年底)	社區志願服務 (年底)		辦理社區照顧 關懷據點 (處) (年底)
		團隊 (隊)		
民國100年 2011	1	2	-	-
民國101年 2012	2	3	49	1
民國102年 2013	2	2	51	1
民國103年 2014	-	2	78	1
民國104年 2015	1	4	83	1
民國105年 2016	-	7	98	1
民國106年 2017	-	7	103	1
長城社區發展協會	-	1	10	1
文東社區發展協會	-	1	6	-
長順社區發展協會	-	1	12	-
社西社區發展協會	-	1	13	-
新生社區發展協會	-	1	25	-
三川社區發展協會	1	1	12	-
文西社區發展協會	-	1	25	-

資料來源：本所社經課

展工作成果(續)

單位：隊、處、人次

社區發展工作項目				
社區圖書室 (處) (年底)	社區刊物 (期) (年底)	服務成果		
		福利服務或活動 (受益人次)	其他服務 (受益人次)	
1	25	-	-	
1	-	121	365	
1	-	150	405	
-	-	1,000	1,500	
-	-	1,700	2,962	
1	-	3,100	5,500	
1	-	3,800	4,300	
1	-	450	600	
-	-	150	200	
-	-	600	700	
-	-	800	600	
-	-	600	800	
-	-	700	800	
-	-	500	600	

表9-2 社區發展協會會員人數

單位：個、戶、人

年底 及 社區發展協會別	社區發展 協會數 (個)	社區戶數 (戶)	社區人口數 (人)	理監事人數 (人)	社區發展協會會員數 (人)		
					合計	男	女
民國 100年 2011	3	2,017	5,265	30	129	45	84
民國 101年 2012	3	1,394	3,132	30	129	45	84
民國 102年 2013	3	1,975	4,590	30	129	45	84
民國 103年 2014	4	1,972	4,479	49	237	87	150
民國 104年 2015	7	4,503	10,000	85	425	164	261
民國 105年 2016	7	4,518	9,913	83	402	155	247
民國 106年 2017	7	4,517	9,915	83	402	155	247
長城社區發展協會	1	673	1,499	12	65	21	44
文東社區發展協會	1	613	1,382	9	50	28	22
長順社區發展協會	1	--	--	14	60	15	45
社西社區發展協會	1	593	1,195	12	30	13	17
新生社區發展協會	1	1,826	4,049	12	80	26	54
三川社區發展協會	1	356	764	12	33	20	13
文西社區發展協會	1	456	1,026	12	84	32	52

資料來源：本所社經課。

表 9-3 社會

年(底)別	中低收入 老人生活 津貼	國民年金被保 險人所得未達 一定標準資格 認定	身心障礙者 生活補助	低收入戶 喪葬補助	
	申請人次	申請人次	發放人次	發放人次	金額
民國100年 2011	50	33	440	2	20,000
民國101年 2012	46	61	431	5	50,000
民國102年 2013	51	56	435	3	30,000
民國103年 2014	55	41	434	3	30,000
民國104年 2015	63	29	433	9	90,000
民國105年 2016	89	32	442	-	-
民國106年 2017	108	42	413	3	30,000

資料來源：本所社經課。

福利及救濟概況

單位：人次；元

育兒津貼		輔導市民 臨時工		其他	
發放人次	金額	發放人次	金額	現金	實物
-	-	-	-	-	-
196	425,000	-	-	-	-
74	147,500	-	-	-	-
86	195,000	-	-	-	-
84	157,500	-	-	-	-
71	142,500	-	-	-	-
86	192,500	-	-	-	-

表 9-4 遭受災

年底別	災害種類	災害發生日期 (年/月/日)	受 災 人 數 (人)			
			臨時收容 災 民 數	死 亡 (含無名屍)	失 蹤	重 傷
民國 101 年 2012	火災	101/02/04	-	-	-	-
	火災	101/04/23	-	-	-	-
民國 102 年 2013	火災	102/10/31	-	-	-	-
民國 103 年 2014	火災	103/06/24	-	-	-	-
	氣爆	103/08/01	1,800	5	2	...
	火災	103/11/17	-	-	-	-
民國 104 年 2015	火災	104/01/26	-	-	-	-
		104/04/26	-	-	-	-
		104/05/13	-	-	-	-
		104/07/01	-	-	-	-
		104/07/15	-	-	-	-
		104/09/26	-	-	-	-
		104/12/09	-	-	-	-
	104/12/26	-	-	-	-	
民國 105 年 2016			-	-	-	-
民國 106 年 2017			-	-	-	-

資料來源：本所社會課。

害救助情形

單位：人、戶、元

其他	住屋毀損 安遷救助		財物受損 影響生計者	救 助 金 額 (元)		
	戶	人	戶	總 計	現 金	實 物
-	1	1	-	20,000	20,000	-
-	2	4	-	80,000	80,000	-
-	1	5	-	100,000	100,000	-
-	1	1	-	20,000	20,000	-
-	333	1,433	-	26,138,000	26,138,000	...
-	1	1	-	15,000	15,000	-
-	1	1	-	15,000	15,000	-
-	7	17	-	340,000	340,000	-
-	1	1	-	20,000	20,000	-
-	1	5	-	10,000	10,000	-
-	2	3	-	60,000	60,000	-
-	1	3	-	60,000	60,000	-
-	5	14	-	280,000	280,000	-
-	1	2	-	40,000	40,000	-
-	-	-	-	-	-	-
-	-	-	-	-	-	-

表9-5 辦理

年底別	總計	死亡無力殮葬者	遭受意外傷害或罹患重病致生活陷於困境者
民國100年 2011	22	13	9
民國101年 2012	18	14	4
民國102年 2013	17	6	10
民國103年 2014	12	7	5
民國104年 2015	35	23	11
民國105年 2016	34	15	19
民國106年 2017	34	17	15

資料來源：本所社經課。

急難救助概況

單位：人次

負家庭助主要生計負責 且無法工作致生活陷於 困境者	財產或存款未能及時運 用致生活陷於困境者	其他遭遇重大變故者	川資突然發生困難者
-	-	-	-
-	-	-	-
1	-	-	-
-	-	-	-
1	-	-	-
-	-	-	-
1	-	1	-

表 9-6 低收入戶人口

單位：人

年底及里別	總 計		第 1 類		第 2 類		第 3 類		第 4 類	
	戶 數	人 數	戶 數	人 數	戶 數	人 數	戶 數	人 數	戶 數	人 數
民國100年 2011	286	552	10	13	144	212	99	247	33	80
民國101年 2012	310	601	10	12	143	212	86	210	71	167
民國102年 2013	266	516	6	6	124	188	73	171	63	151
民國103年 2014	266	498	6	6	119	165	64	142	77	185
民國104年 2015	253	467	4	4	128	182	48	102	73	179
民國105年 2016	228	410	3	3	125	169	42	87	58	151
民國106年 2017	226	390	3	3	129	161	38	79	56	147
三川里	11	21	1	1	6	7	-	-	4	13
草江里	10	20	-	-	5	7	1	1	4	12
長城里	20	31	-	-	14	15	1	3	5	13
北金里	19	32	-	-	15	18	2	8	2	6
東金里	10	20	-	-	6	9	1	3	3	8
新生里	25	50	-	-	11	14	5	17	9	19
後金里	4	6	-	-	1	2	3	4	-	-
長興里	15	20	-	-	9	13	4	4	2	3
青山里	6	9	-	-	5	5	-	-	1	4
民生里	6	7	-	-	3	3	1	1	2	3
復元里	3	7	-	-	1	1	-	-	2	6
林投里	24	32	-	-	16	17	5	9	3	6
國民里	13	24	-	-	4	4	5	11	4	9
社東里	9	13	-	-	7	7	1	2	1	4

資料來源：本所社經課。

表9-6 低收入戶人口(續)

單位：人

里別	總 計		第1類		第2類		第3類		第4類	
	戶 數	人 數	戶 數	人 數	戶 數	人 數	戶 數	人 數	戶 數	人 數
社西里	11	27	-	-	6	14	3	8	2	5
博孝里	10	14	-	-	4	4	3	4	3	6
長生里	11	21	2	2	5	8	1	1	3	10
榮復里	7	12	-	-	4	4	1	2	2	6
文西里	8	14	-	-	6	6	-	-	2	8
文東里	4	10	-	-	1	3	1	1	2	6

表 9-7 身心障礙

年底別	身心障礙人數									
	總計			領有舊制身心障礙手冊者						
				合計			視覺障礙者		聽覺機能障礙者	
	合計	男	女	計	男	女	男	女	男	女
民國100年 2011	1,507	821	686	1,507	821	686	74	50	75	66
民國101年 2012	1,522	834	688	1,522	834	688	73	46	82	68
民國102年 2013	1,553	845	708	1,181	655	526	64	41	58	43
民國103年 2014	1,567	848	719	1,057	589	468	57	41	50	33
民國104年 2015	1,613	874	739	864	488	376	47	37	37	24
民國105年 2016	1,670	897	773	643	352	291	37	27	25	21
民國106年 2017	1,590	856	734	359	167	192	21	20	16	18

資料來源:高雄市政府社會局。

人口一覽表

單位：人

身心障礙人數											
領有舊制身心障礙手冊者											
平衡機能 障礙者		聲音機能或 語言機能障礙者		肢體 障礙者		智能 障礙者		重要器官 失去功能者		顏面 損傷者	
男	女	男	女	男	女	男	女	男	女	男	女
2	4	13	4	284	210	42	42	97	86	4	-
2	3	10	6	287	207	41	42	109	97	4	-
1	3	8	3	235	174	36	39	85	84	4	-
1	3	8	2	218	158	32	34	76	74	4	1
1	3	8	2	201	134	15	23	70	65	3	1
-	3	6	1	158	114	5	10	56	55	2	1
-	1	5	-	64	73	1	3	31	38	1	1

表 9-7 身心障礙

年底別	身心障礙人數									
	領有舊制身心障礙手冊者									
	植物人		失智症者		自閉症者		慢性精神病患者		多重障礙者	
	男	女	男	女	男	女	男	女	男	女
民國100年 2011	3	3	30	50	12	5	96	90	81	...
民國101年 2012	2	3	30	47	14	4	92	91
民國102年 2013	2	2	20	26	10	4	64	51	61	47
民國103年 2014	1	2	16	24	10	4	59	46	51	38
民國104年 2015	1	1	11	24	3	-	53	37	38	24
民國105年 2016	1	1	7	19	2	-	27	23	26	16
民國106年 2017	1	1	6	21	1	-	8	6	12	10

人口一覽表(續1)

單位：人

身心障礙人數											
領有舊制身心障礙手冊者						領有新制身心障礙證明者					
頑性(難治型) 癲癇症者		因罕見疾病而致 身心功能障礙者		其他		合計			神經系統構造 及精神、心智功 能		
男	女	男	女	男	女	計	男	女	男	女	
1	3	3	1	4	7	-	-	-	-	-	
1	2	3	1	13	11	-	-	-	-	-	
-	1	3	1	4	7	372	190	182	70	80	
-	-	3	1	3	7	510	259	251	87	99	
-	-	-	-	-	1	749	386	363	127	147	
-	-	-	-	-	-	1,027	545	482	180	190	
-	-	-	-	-	-	1,231	689	542	198	200	

表 9-7 身心障礙

年底別	身心障礙人數							
	領有新制身心障礙證明者							
	眼、耳及相關構造與感官功能及疼痛		涉及聲音與言語構造及其功能		循環、造血、免疫與呼吸系統構造及其功能		消化、新陳代謝與內分泌系統相關構造及其功能	
	男	女	男	女	男	女	男	女
民國100年 2011	-	-	-	-	-	-	-	-
民國101年 2012	-	-	-	-	-	-	-	-
民國102年 2013	32	27	1	2	10	15	3	3
民國103年 2014	45	44	2	2	23	18	3	3
民國104年 2015	70	59	4	1	32	25	3	5
民國105年 2016	94	73	4	2	36	31	6	6
民國106年 2017	114	78	3	2	35	27	2	4

人口一覽表(續完)

單位：人

身心障礙人數										身心障礙人數 占總人口比率(%)	
領有新制身心障礙證明者											
泌尿與生殖系統 相關構造及其功能		神經、肌肉、骨 骼之移動相關構 造及其功能		皮膚與相關 構造及其功能		跨兩類別以上者		舊制轉換新制 暫無法歸類者			
男	女	男	女	男	女	男	女	男	女		
-	-	-	-	-	-	-	-	-	-	-	5.30
-	-	-	-	-	-	-	-	-	-	-	5.39
13	9	38	27	-	-	23	19	-	-	-	5.54
18	12	51	51	-	-	30	22	-	-	-	5.63
22	17	71	66	1	1	49	37	7	5	-	5.89
37	22	113	98	2	1	67	52	6	7	-	6.15
47	35	211	133	3	1	69	55	7	7	-	5.89

表9-8 區公所全民健保 第一、五、六類保險對象統計

單位：人

年底別	第一類保險對象	第五類保險對象	第六類保險對象
	當年底在保人數	當年底在保人數	當年底在保人數
民國100年 2011	92	533	7,566
民國101年 2012	88	582	7,428
民國102年 2013	77	497	7,339
民國103年 2014	83	479	7,106
民國104年 2015	77	441	6,996
民國105年 2016	70	394	6,984
民國106年 2017	73	374	7,065

資料來源：本所秘書室、民政課、社經課。

拾、其 他

表 10-1 辦理調解

年別	年底調解委員數 (人)	結案件數總計		
		合計	成立	不成立
民國100年 2011	9	258	156	102
民國101年 2012	8	272	164	108
民國102年 2013	9	407	241	166
民國103年 2014	9	326	212	114
民國104年 2015	9	312	205	107
民國105年 2016	9	435	286	149
民國106年 2017	9	449	268	181

資料來源：本所民政課。

業務概況

單位：件

民事結案件數						
合計		債權、債務		營建工程		
成立	不成立	成立	不成立	成立	不成立	
27	12	20	6	1	2	
122	58	117	41	-	6	
109	77	98	64	-	2	
140	36	119	19	2	2	
122	40	111	33	1	1	
154	50	140	49	2	-	
147	100	125	87	5	2	

表 10-1 辦理調解

年別	民事結案件數				
	物權(房地產)		親屬(婚姻)		成立
	成立	不成立	成立	不成立	
民國100年 2011	3	1	-	-	-
民國101年 2012	-	2	1	3	-
民國102年 2013	3	2	2	2	1
民國103年 2014	5	5	2	1	2
民國104年 2015	2	1	3	2	2
民國105年 2016	5	-	1	-	-
民國106年 2017	4	2	1	-	2

業務概況(續1)

單位：件

民事結案件數					
繼承	商事(公害)			其他	
	不成立	成立	不成立	成立	不成立
	-	2	1	1	2
	1	3	3	1	2
	3	2	1	3	3
	3	4	3	6	3
	1	3	2	-	-
	-	3	-	3	1
	1	4	1	6	7

表 10-1 辦理調解

年別	刑事結案件數			
	計		傷害	
	成立	不成立	成立	不成立
民國100年 2011	129	90	100	65
民國101年 2012	42	50	23	19
民國102年 2013	132	89	123	78
民國103年 2014	72	78	52	57
民國104年 2015	83	67	43	46
民國105年 2016	-	-	-	-
民國106年 2017	121	81	90	47

業務概況(續2)

單位：件

刑事結案件數				
毀棄損壞		詐欺侵佔及竊盜		
成立	不成立	成立	不成立	
-	-	15		11
1	2	7		14
-	1	1		1
1	2	5		6
1	-	30		17
-	-	-		-
2	1	13		19

表 10-1 辦理調解

年別	刑事結案件數			
	妨害婚姻及家庭		妨害風化	
	成立	不成立	成立	不成立
民國100年 2011	2	2	-	-
民國101年 2012	2	5	-	-
民國102年 2013	4	4	-	-
民國103年 2014	3	2	2	3
民國104年 2015	2	2	-	-
民國105年 2016	-	-	-	-
民國106年 2017	2	1	2	1

業務概況(續完)

單位：件

刑事結案件數					
妨害自由名譽信用及秘密			其他		
成立	不成立		成立	不成立	
1		2	11		10
3		3	6		7
4		2	-		3
3		4	6		4
4		2	3		-
-		-	-		-
5		3	7		9

表 10-2 調解委員

年底別	委員 總人數	性別		年齡				教育程度			
		男	女	未滿 40歲	40-50歲 未滿	50-60歲 未滿	60歲 以上	大專 以上	高中(職)	國中	國小
民國100年 2011	9	6	3	1	-	1	7	5	4	-	-
民國101年 2012	8	6	2	1	-	1	6	4	4	-	-
民國102年 2013	9	6	3	1	-	2	6	5	4	-	-
民國103年 2014	9	6	3	1	-	1	7	5	4	-	-
民國104年 2015	9	6	3	1	1	2	6	6	3	-	-
民國105年 2016	9	6	3	1	1	2	6	6	3	-	-
民國106年 2017	9	6	3	-	1	2	6	6	3	-	-

資料來源：本所民政課。

會組織概況

單位：人

行業				服務公職		委員年資			
農、林、 漁、牧業	製造業、 水電、 燃氣業及 營造業	商業	服務業及 其他	曾任公職	未曾任 公職	未滿4年	4-未滿8年	8-未滿16年	16年以上
-	-	-	-	-	-	2	-	3	4
-	-	2	6	1	7	2	-	3	3
-	-	2	7	2	9	3	1	-	5
-	-	2	7	2	7	3	-	1	5
-	-	2	7	2	7	2	2	1	4
-	-	2	7	2	7	2	2	1	4
-	-	2	7	2	7	1	3	1	4

表 10-3 神壇、寺廟、

年底及里別	道教	佛教	理教	軒轅教	天帝教	一貫道	天德聖教	儒教	亥子道	彌勒大道
民國100年 2011	7	1	-	-	-	-	-	-	-	-
民國101年 2012	7	1	-	-	-	-	-	-	-	-
民國102年 2013	7	1	-	-	-	-	-	-	-	-
民國103年 2014	7	1	-	-	-	-	-	-	-	-
民國104年 2015	7	1	-	-	-	-	-	-	-	-
民國105年 2016	7	1	-	-	-	-	-	-	-	-
民國106年 2017	7	1	-	-	-	-	-	-	-	-
三川	1	-	-	-	-	-	-	-	-	-
草江	-	-	-	-	-	-	-	-	-	-
長城	2	-	-	-	-	-	-	-	-	-
北金	1	-	-	-	-	-	-	-	-	-
東金	-	-	-	-	-	-	-	-	-	-
新生	1	-	-	-	-	-	-	-	-	-
後金	-	-	-	-	-	-	-	-	-	-
長興	-	-	-	-	-	-	-	-	-	-
青山	-	-	-	-	-	-	-	-	-	-
民生	-	-	-	-	-	-	-	-	-	-
復元	-	-	-	-	-	-	-	-	-	-
林投	-	-	-	-	-	-	-	-	-	-
國民	-	-	-	-	-	-	-	-	-	-
社東	-	1	-	-	-	-	-	-	-	-
社西	1	-	-	-	-	-	-	-	-	-
博孝	-	-	-	-	-	-	-	-	-	-
長生	-	-	-	-	-	-	-	-	-	-
榮復	1	-	-	-	-	-	-	-	-	-
文西	-	-	-	-	-	-	-	-	-	-

料來源：本所民政課。

表 10-4 聚會所、財

年底及里別	聚會所、財團法人教會名稱	教別	負責人姓名
民國100年			
東金里	財團法人基督教中華循理會	基督教	羅遠平
青山里	財團法人高雄市教會聚會所	基督教	伍俊英
新生里	財團法人高雄市基督徒之家	基督教	周言瑞
長生里	財團法人台灣基督長老教會壽山中會	基督教	莊瀛仁
東金里	財團法人基督教攬園長老教會	基督教	朱錫伍
榮復里	財團法人台灣基督教長老教會前金教會	基督教	謝孟達
榮復里	財團法人神之子基督教會	基督教	林明學
民國101年			
東金里	財團法人基督教中華循理會	基督教	羅遠平
新生里	財團法人高雄市基督徒之家	基督教	周言瑞
長生里	財團法人台灣基督長老教會壽山中會	基督教	莊瀛仁
東金里	財團法人基督教攬園長老教會	基督教	朱錫伍
榮復里	財團法人台灣基督教長老教會前金教會	基督教	謝孟達
榮復里	財團法人神之子基督教會	基督教	林明學
青山里	財團法人高雄市召會	基督教	伍俊英
民國102年			
東金里	財團法人基督教中華循理會	基督教	羅遠平
新生里	財團法人高雄市基督徒之家	基督教	周言瑞
東金里	財團法人基督教攬園長老教會	基督教	朱錫伍
榮復里	財團法人台灣基督教長老教會前金教會	基督教	謝孟達
榮復里	財團法人神之子基督教會	基督教	林明學
青山里	財團法人高雄市召會	基督教	伍俊英
新生里	財團法人山達基教會高雄機構	山達基	薛智元
民國103年			
新生里	財團法人高雄市基督徒之家	基督教	周言瑞
東金里	財團法人基督教攬園長老教會	基督教	朱錫伍
榮復里	財團法人台灣基督教長老教會前金教會	基督教	謝孟達
榮復里	財團法人神之子基督教會	基督教	林明學
青山里	財團法人高雄市召會	基督教	伍俊英
新生里	財團法人山達基教會高雄機構	山達基	薛智元

資料來源：本所民政課。

團法人教會概況

地址	電話	建立日期
高雄市前金區自強一路36號11樓	2826596	43.09.03
高雄市前金區新盛二街60號	2115115	44.01.28
高雄市前金區市中一路227巷33號	2714394	77.02.27
高雄市前金區中華三路23號10樓之9	2810303	87.09.25
高雄市前金區文武一街36號	2322757	89.01.14
高雄市前金區成功一路308號5樓	2013749	90.09.04
高雄市前金區成功一路308號12樓	2214889	91.10.23
高雄市前金區自強一路36號11樓	2826596	43.09.03
高雄市前金區市中一路227巷33號	2714394	77.02.27
高雄市前金區中華三路23號10樓之9	2810303	87.09.25
高雄市前金區文武一街36號	2322757	89.01.14
高雄市前金區成功一路308號5樓	2013749	90.09.04
高雄市前金區成功一路308號12樓	2214889	91.10.23
高雄市前金區新盛二街60號	2115115	101.04.05
高雄市前金區自強一路36號11樓	2826596	43.09.03
高雄市前金區市中一路227巷33號	2714394	77.02.27
高雄市前金區文武一街36號	2322757	89.01.14
高雄市前金區成功一路308號5樓	2013749	90.09.04
高雄市前金區成功一路308號12樓	2214889	91.10.23
高雄市前金區新盛二街60號	2115115	101.04.05
高雄市前金區七賢二路329號	2130188	102.06.24
高雄市前金區市中一路227巷33號	2714394	77.02.27
高雄市前金區文武一街36號	2322757	89.01.14
高雄市前金區成功一路308號5樓	2013749	90.09.04
高雄市前金區成功一路308號12樓	2214889	91.10.23
高雄市前金區新盛二街60號	2115115	101.04.05
高雄市前金區七賢二路329號	2130188	102.06.24

表 10-4 聚會所、財

年底及里別	聚會所、財團法人教會名稱	教別	負責人姓名
民國104年			
新生里	財團法人高雄市基督徒之家	基督教	周言瑞
東金里	財團法人基督教攬園長老教會	基督教	朱錫伍
榮復里	財團法人台灣基督教長老教會前金教會	基督教	謝孟達
榮復里	財團法人神之子基督教會	基督教	林明學
青山里	財團法人高雄市召會	基督教	伍俊英
新生里	財團法人山達基教會高雄機構	山達基	薛智元
民國105年 2016			
新生里	財團法人高雄市基督徒之家	基督教	周言瑞
東金里	財團法人基督教攬園長老教會	基督教	朱錫伍
榮復里	財團法人台灣基督教長老教會前金教會	基督教	謝孟達
榮復里	財團法人神之子基督教會	基督教	林明學
青山里	財團法人高雄市召會	基督教	伍俊英
新生里	財團法人山達基教會高雄機構	山達基	薛智元
民國106年 2017			
新生里	財團法人高雄市基督徒之家	基督教	周言瑞
東金里	財團法人基督教攬園長老教會	基督教	朱錫伍
榮復里	財團法人台灣基督教長老教會前金教會	基督教	謝孟達
榮復里	財團法人神之子基督教會	基督教	林明學
青山里	財團法人高雄市召會	基督教	伍俊英
新生里	財團法人山達基教會高雄機構	山達基	薛智元

資料來源：本所民政課。

團法人教會概況(續)

地址	電話	建立日期
高雄市前金區市中路227巷33號	2714394	77.02.27
高雄市前金區文武一街36號	2322757	89.01.14
高雄市前金區成功一路308號5樓	2013749	90.09.04
高雄市前金區成功一路308號12樓	2214889	91.10.23
高雄市前金區新盛二街60號	2115115	101.04.05
高雄市前金區七賢二路329號	2130188	102.06.24
高雄市前金區市中路227巷33號	2714394	77.02.27
高雄市前金區文武一街36號	2322757	89.01.14
高雄市前金區成功一路308號5樓	2013749	90.09.04
高雄市前金區成功一路308號12樓	2214889	91.10.23
高雄市前金區新盛二街60號	2115115	101.04.05
高雄市前金區七賢二路329號	2130188	102.06.24
高雄市前金區市中路227巷33號	2714394	77.02.27
高雄市前金區文武一街36號	2322757	89.01.14
高雄市前金區成功一路308號5樓	2013749	90.09.04
高雄市前金區成功一路308號12樓	2214889	91.10.23
高雄市前金區新盛二街60號	2115115	101.04.05
高雄市前金區七賢二路329號	2130188	102.06.24

表 10-5 宗教團體興辦公益

年底及宗教別	醫療機構		文教機構						
	醫院數	診所數	大學數	專科學校數	中學數	職校數	小學數	幼兒園數	圖書閱覽室數
民國100年 2011	-	-	-	-	-	-	-	-	-
民國101年 2012	-	-	-	-	-	-	-	-	-
民國102年 2013	-	-	-	-	-	-	-	-	2
民國103年 2014	-	-	-	-	-	-	-	-	2
民國104年 2015	-	-	-	-	-	-	-	-	2
民國105年 2016	-	-	-	-	-	-	-	-	2
民國106年 2017	-	-	-	-	-	-	-	-	-
佛教	-	-	-	-	-	-	-	-	-
道教	-	-	-	-	-	-	-	-	1
三一(夏)教	-	-	-	-	-	-	-	-	-
理教	-	-	-	-	-	-	-	-	-
一貫道	-	-	-	-	-	-	-	-	-
先天救教	-	-	-	-	-	-	-	-	-
天德聖教	-	-	-	-	-	-	-	-	-
軒轅教	-	-	-	-	-	-	-	-	-
天帝教	-	-	-	-	-	-	-	-	-
彌勒大道	-	-	-	-	-	-	-	-	-
天道	-	-	-	-	-	-	-	-	-
其他	-	-	-	-	-	-	-	-	-
猶太教	-	-	-	-	-	-	-	-	-
天主教	-	-	-	-	-	-	-	-	-
基督教	-	-	-	-	-	-	-	-	-
伊斯蘭教	-	-	-	-	-	-	-	-	-
東正教	-	-	-	-	-	-	-	-	-
摩門教	-	-	-	-	-	-	-	-	-
天理教	-	-	-	-	-	-	-	-	-
巴哈伊教	-	-	-	-	-	-	-	-	-
統一教	-	-	-	-	-	-	-	-	-
山達基	-	-	-	-	-	-	-	-	1
真光教團	-	-	-	-	-	-	-	-	-
其他	-	-	-	-	-	-	-	-	-

資料來源：本所民政課。

表 10-6 服兵役役男列級家屬

年底別	總計		生育補助金		喪葬補助金	
	件數(件)	金額(元)	件數(件)	金額(元)	件數(件)	金額(元)
民國100年 2011	-	-	-	-	-	-
民國101年 2012	-	-	-	-	-	-
民國102年 2013	-	-	-	-	-	-
民國103年 2014	-	-	-	-	-	-
民國104年 2015	-	-	-	-	-	-
民國105年 2016	-	-	-	-	-	-
民國106年 2017	-	-	-	-	-	-

資料來源：本所兵役課。

各項慰、補助費發放情形

單位：元、件

急難慰助金		健保補助費		醫療補助費	
件數(件)	金額(元)	件數(件)	金額(元)	件數(件)	金額(元)
-	-	-	-	4	2,330
-	-	-	-	-	-
-	-	-	-	-	-
-	-	-	-	-	-
-	-	-	-	-	-
-	-	-	-	-	-
-	-	-	-	-	-

表 10-7 服兵役役男列級家屬

年別	總計			戶數 (戶)
	戶數 (戶)	人口數 (人)	金額 (元)	
民國100年 2011	5	10	65,100	2
民國101年 2012	2	5	55,500	2
民國102年 2013	4	7	46,320	1
民國103年 2014	7	15	128,450	3
民國104年 2015	4	4	61,600	3
民國105年 2016	-	-	-	-
民國106年 2017	3	6	70,840	3

資料來源：本所兵役課

安家生活扶助費發放情形

單位：人、戶、元

一次安家費		生活扶助金		
人口數 (人)	金額 (元)	戶數 (戶)	人口數 (人)	金額 (元)
4	27,900	3	6	37,200
3	24,700	2	2	30,800
2	12,320	3	5	34,000
6	47,950	4	9	80,500
3	46,200	1	1	15,400
-	-	-	-	-
6	70,840	-	-	-