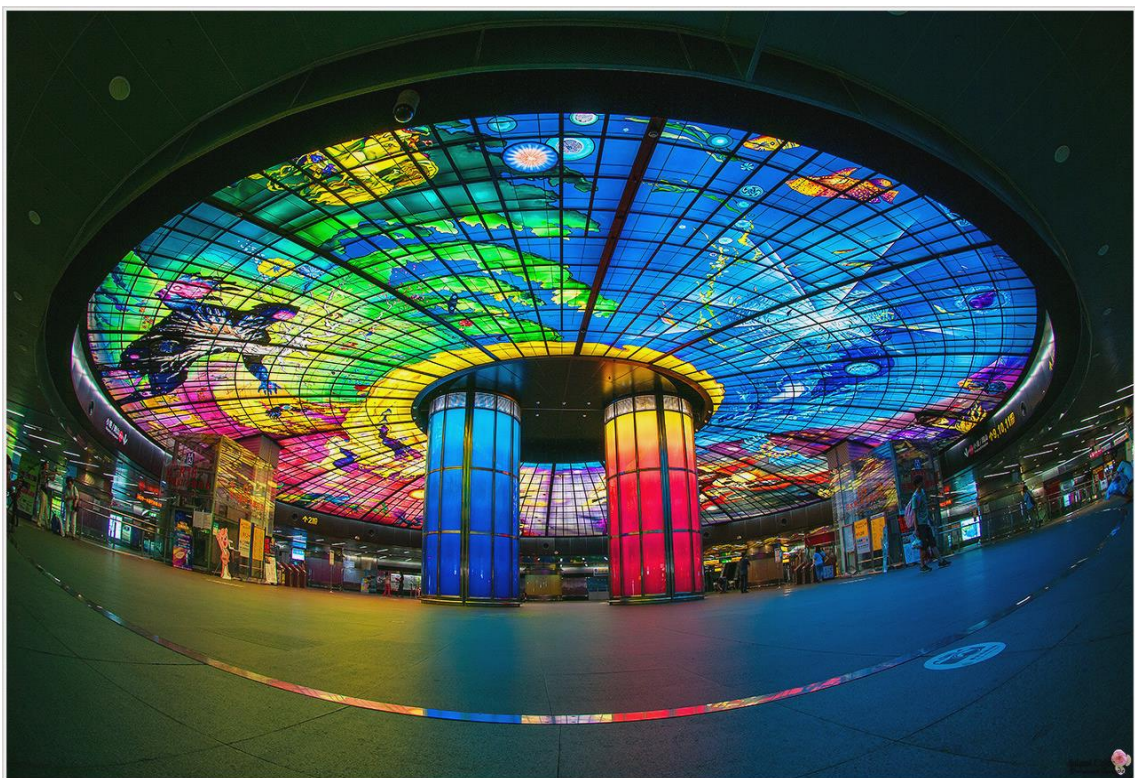


中華民國 111 年

2022

高雄市新興區 區政統計年報



高雄市新興區公所編印
中華民國 112 年 8 月

序 言

新興區位於高雄市市中心，舊稱為大港埔，原為人煙罕至的荊棘草埔，嗣於民國三十年的「高雄驛」遷建至大港後，再加上站前至大圓環段「昭和通」（今中山一路）的開闢，助長了大港埔的飛速繁榮。光復後大港埔逐漸繁榮，充滿「新興」蓬勃的氣象，所以取名「新興區」。目前是一熱鬧又美麗的現代化行政區，寬廣的街廓，高樓櫛比，商圈密集，令初到新興區的遊客留下美好的印象。

區公所之業務本是市府與人民之間的溝通橋樑，對於政府政策和人民動向都有最直接的關聯性，因此應密切關注區政業務之發展變化。統計，對一定資料的測定與收集，並將其整理、歸納和分析，令其作為一般實施計畫或決策時所需要的重要資訊。因此本所秉持客觀而具體的數據資料，積極編製「區務統計年報」。

區公所是政府最基層為民服務的行政組織，各項業務均與民眾日常生活息息相關，我們何其幸，能夠站在大高雄翻轉的契機上，為高雄民眾來貢獻心力，這是一份責任與使命，也是一份榮耀，所以我們會在歷任區長與里長先進所努力的成果下，繼續傾聽民意，群策群力，努力不懈，打造新興區成為一個宜居、宜商、宜樂的多元幸福城區。

統計為行政管理之重要工具，有關政策之制定、政務之推動、計畫之研擬、公務之執行、績效之考評，皆有賴於完備且精準之統計為依歸，始可客觀、具體、詳盡反映施政之事實及結果。提供機關業務發揮效能，彰顯業務績效之確實性與精準度。綜此，本所秉承市政建設之需要，配合區政建設之執行，並彙編「區政統計年報」，內以統計表為主，輔以文字說明藉以顯現區政工作之概況，並以為政策之制定、政務之推動、計畫之研擬、公務之執行與績效之考評為重要參考依據及準則。

區長 陳 靜 蘭 謹識

中華民國112年8月

凡 例

- 一、本年報編印之目的，為提供本區基本概況資料及重要施政成果，以供各機關參考應用。
- 二、本年報所列資料係取自本所各課室暨市政府各局處編報之公務統計報表及中央各部會公布之調查結果報告資料，加以整理彙編。
- 三、本年報所列數字，以民國 111 年資料為主，主要為新興區資料，為便於長期時間數列之比較，以明瞭歷年施政情形，藉以觀往知來，亦將 100 年至 110 年之歷年資料併計刊列，至於本年數字若與以前年度各期有出入者，以本年度所列數字為準。
- 四、本年報計分土地、人口、行政組織、農林漁牧、工商業及區建設、金融財稅、教育文化、衛生、環境保護、社會福利、其他等 11 類表報。
- 五、本年報所列度量衡單位，一律採用公制，如有原非公制者，均經折算為公制，以資劃一，如有特殊情形而採用其他單位者，已分別予以註明。表內數字因尾數四捨五入，故部分總數與細數之間，或有未能吻合情事。
- 六、表內所稱年係指全年，年底係指該年十二月底，月係指全月，有特殊情形者稱年度或學年度等。
- 七、本年報各表內所用符號代表意義如下：
 - 「—」表示無數值或數值無統計。
 - 「--」表示數值無意義。
 - 「…」表示數值尚未發布
 - 「0」表示數值不及半單位。
- 八、本年報由本所各課室提供相關資料，始克完成，至紉公誼，謹致謝忱，統計數字若有疏漏之處，敬請不吝指正。

目 錄

頁次

壹、土地

1-1 區境界	1~1
1-2 實施三七五減租後佃農購買耕地面積與戶數	2~2
1-3 實施三七五減租成果	3~4
1-4 已登記土地面積	5~16
1-5 公告土地現值統計表	17~18
1-6 土地徵收面積	19~20
1-7 租佃委員會調解條處案件	21~22

貳、人口

2-1 現住戶數、人口密度及性比例	23~28
2-2 戶籍動態	29~44
2-3 現住人口之年齡分配	45~54
2-4 現住人口之年齡結構	55~58
2-5 15歲以上現住人口之教育程度—按年齡別分	59~70
2-6 現住人口之婚姻狀況—按年齡別分	71~74
2-7 現住人口之婚姻狀況—按里別分	75~82
2-8 現住原住民戶口數	83~86
2-9 新移民人口數	87~90

參、行政組織

3-1 區公所組織系統	91~91
3-2 區公所編制及現有員額	92~95
3-3 區公所員工按職等別及性別分	96~99
3-4 區公所現有職員數—按年齡分	100~103
3-5 區公所現有職員數—按教育程度分	104~105
3-6 里長選舉概況	106~107
3-7 鄰長遴聘概況	108~109
3-8 鄰長異動概況	110~113

肆、農林漁牧

4-1 耕地面積	114~115
----------	---------

伍、工商業及區建設

5-1 營運中工廠家數	116~119
5-2 自來水供水普及率	120~121

陸、金融財稅

6-1 歲入預決算—按來源別分	122~125
6-2 歲出預決算—按政事別分	126~133
6-3 區公所經費預決算數額—按工作計畫別分	134~135
6-4 區公所經費預決算數額—按用途別科目分	136~137

柒、教育文化

7-1 境內國民中學概況	138~139
7-2 境內國民小學概況	140~143

捌、衛生

8-1 醫療機構及其他醫事機構開（執）業醫事人員數	144~147
8-2 公私立醫療機構數及病床數	148~151
8-3 藥商家數	152~153

玖、環境保護

9-1 改善市容查報有關案件執行情形	154~155
9-2 維護市容查報案件辦理情形	156~156

拾、社會福利

10-1 推行社區發展工作成果	157~160
10-2 社區發展協會會員人數	161~162
10-3 社會福利及救濟概況	163~164
10-4 遭受災害救助情形	165~166
10-5 辦理急難救助概況	167~168
10-6 身心障礙人口一覽表	169~174

10-7 低收入戶人口.....	175~175
10-8 區公所全民健保第一、五、六類保險對象統計.....	176~176

拾壹、其他

11-1 辦理調解業務概況.....	177~184
11-2 調解委員會組織概況.....	185~186
11-3 神壇、寺廟、財團法人寺廟一覽表.....	187~190
11-4 聚會所、財團法教會概況.....	191~192
11-5 宗教團體興辦公益慈善及社會教化事業概況.....	193~196
11-6 服兵役役男列級家屬各項慰、補助費發放情形.....	197~198
11-7 服兵役役男列級家屬安家生活扶助費發放情形.....	199~200
11-8 台電年度促協金執行情形表.....	201~204

表 1-1 區境界

方位別	地點	經緯度			
		度	分	秒	
中心地點	德政里	東經	120	18	25
		北緯	22	37	44
極東	文昌里	東經	120	19	3
		北緯	22	37	48
極西	榮治里	東經	120	17	51
		北緯	22	37	40
極南	振華里	東經	120	18	7
		北緯	22	37	12
極北	開平里	東經	120	18	42
		北緯	22	38	9

資料來源：本所民政課(高雄市行動地籍圖資定位系統)。

表 1-2 實施三七五減租後佃農購買耕地面積與戶數

單位：公頃、戶

年底別	面積				戶數
	合計	田	旱	其他	
民國100年2011	-	-	-	-	-
民國101年2012	-	-	-	-	-
民國102年2013	-	-	-	-	-
民國103年2014	-	-	-	-	-
民國104年2015	-	-	-	-	-
民國105年2016	-	-	-	-	-
民國106年2017	-	-	-	-	-
民國107年2018	-	-	-	-	-
民國108年2019	-	-	-	-	-
民國109年2020	-	-	-	-	-
民國110年2021	-	-	-	-	-
民國111年2022	-	-	-	-	-

資料來源：本所民政課。

表 1-3 實施三七

年底別	佃農戶數(戶)	土地筆數(筆)	租約件數(件)
民國100年 2011	-	-	-
民國101年 2012	-	-	-
民國102年 2013	-	-	-
民國103年 2014	-	-	-
民國104年 2015	-	-	-
民國105年 2016	-	-	-
民國106年 2017	-	-	-
民國107年 2018	-	-	-
民國108年 2019	-	-	-
民國109年 2020	-	-	-
民國110年 2021	-	-	-
民國111年 2022	-	-	-

資料來源：本所民政課。

五減租成果

訂約面積 (公頃)			
合計	田	旱	其他
-	-	-	-
-	-	-	-
-	-	-	-
-	-	-	-
-	-	-	-
-	-	-	-
-	-	-	-
-	-	-	-
-	-	-	-
-	-	-	-
-	-	-	-
-	-	-	-
-	-	-	-
-	-	-	-
-	-	-	-

表 1-4 已登記

年底別	土地權屬別	總計	非都市用地		
			合計	甲種 建築用地	乙種 建築用地
民國100年 2011	共計	215.1997	-	-	-
	公有	96.8188	-	-	-
	私有	115.0888	-	-	-
	公私共有	3.2921	-	-	-
民國101年 2012	共計	215.1927	-	-	-
	公有	96.8393	-	-	-
	私有	114.9968	-	-	-
	公私共有	3.3566	-	-	-
民國102年 2013	共計	215.1920	-	-	-
	公有	96.7320	-	-	-
	私有	115.5445	-	-	-
	公私共有	2.9154	-	-	-
民國103年 2014	共計	215.1927	-	-	-
	公有	96.8075	-	-	-
	私有	115.6351	-	-	-
	公私共有	2.7501	-	-	-
民國104年 2015	共計	215.1920	-	-	-
	公有	96.7320	-	-	-
	私有	115.5445	-	-	-
	公私共有	2.9154	-	-	-

資料來源：高雄市政府地政局。

土地面積

單位：公頃

非都市用地

丙種 建築用地	丁種 建築用地	農牧 用地	林業 用地	養殖 用地	鹽業 用地	礦業 用地
-	-	-	-	-	-	-
-	-	-	-	-	-	-
-	-	-	-	-	-	-
-	-	-	-	-	-	-
-	-	-	-	-	-	-
-	-	-	-	-	-	-
-	-	-	-	-	-	-
-	-	-	-	-	-	-
-	-	-	-	-	-	-
-	-	-	-	-	-	-
-	-	-	-	-	-	-
-	-	-	-	-	-	-
-	-	-	-	-	-	-
-	-	-	-	-	-	-
-	-	-	-	-	-	-
-	-	-	-	-	-	-
-	-	-	-	-	-	-
-	-	-	-	-	-	-
-	-	-	-	-	-	-
-	-	-	-	-	-	-
-	-	-	-	-	-	-
-	-	-	-	-	-	-
-	-	-	-	-	-	-

表 1-4 已登記

年底別	土地權屬別	非都市用地			
		窯業 用地	交通 用地	水利 用地	遊憩 用地
民國100年 2011	共計	-	-	-	-
	公有	-	-	-	-
	私有	-	-	-	-
	公私共有	-	-	-	-
民國101年 2012	共計	-	-	-	-
	公有	-	-	-	-
	私有	-	-	-	-
	公私共有	-	-	-	-
民國102年 2013	共計	-	-	-	-
	公有	-	-	-	-
	私有	-	-	-	-
	公私共有	-	-	-	-
民國103年 2014	共計	-	-	-	-
	公有	-	-	-	-
	私有	-	-	-	-
	公私共有	-	-	-	-
民國104年 2015	共計	-	-	-	-
	公有	-	-	-	-
	私有	-	-	-	-
	公私共有	-	-	-	-

土地面積(續1)

單位：公頃

非都市用地							都市土地及 其他
古蹟保存 用地	生態保護 用地	國土保安 用地	墳墓 用地	特定目的 事業用地	暫未編定 用地	其他 用地	
-	-	-	-	-	-	-	215.1997
-	-	-	-	-	-	-	96.8188
-	-	-	-	-	-	-	115.0888
-	-	-	-	-	-	-	3.2921
-	-	-	-	-	-	-	215.1927
-	-	-	-	-	-	-	96.8393
-	-	-	-	-	-	-	114.9968
-	-	-	-	-	-	-	3.3566
-	-	-	-	-	-	-	215.1920
-	-	-	-	-	-	-	96.7320
-	-	-	-	-	-	-	115.5445
-	-	-	-	-	-	-	2.9154
-	-	-	-	-	-	-	215.1927
-	-	-	-	-	-	-	96.8075
-	-	-	-	-	-	-	115.6351
-	-	-	-	-	-	-	2.7501
-	-	-	-	-	-	-	215.1920
-	-	-	-	-	-	-	96.7320
-	-	-	-	-	-	-	115.5445
-	-	-	-	-	-	-	2.9154

表 1-4 已登記

年底別	土地權屬別	總計	非都市用地		
			合計	甲種 建築用地	乙種 建築用地
民國105年 2016	共計	215.1927	-	-	-
	公有	96.6977	-	-	-
	私有	115.6570	-	-	-
	公私共有	2.8380	-	-	-
民國106年 2017	共計	215.1927	-	-	-
	公有	96.7635	-	-	-
	私有	115.4587	-	-	-
	公私共有	2.9705	-	-	-
民國107年 2018	共計	215.1927	-	-	-
	公有	96.9790	-	-	-
	私有	115.3540	-	-	-
	公私共有	2.8597	-	-	-
民國108年 2019	共計	215.1927	-	-	-
	公有	96.8075	-	-	-
	私有	115.6351	-	-	-
	公私共有	2.7501	-	-	-
民國109年 2020	共計	215.1925	-	-	-
	公有	96.9691	-	-	-
	私有	115.2905	-	-	-
	公私共有	2.9329	-	-	-

表 1-4 已登記

年底別	土地權屬別	非都市用地			
		窯業 用地	交通 用地	水利 用地	遊憩 用地
民國105年 2016	共計	-	-	-	-
	公有	-	-	-	-
	私有	-	-	-	-
	公私共有	-	-	-	-
民國106年 2017	共計	-	-	-	-
	公有	-	-	-	-
	私有	-	-	-	-
	公私共有	-	-	-	-
民國107年 2018	共計	-	-	-	-
	公有	-	-	-	-
	私有	-	-	-	-
	公私共有	-	-	-	-
民國108年 2019	共計	-	-	-	-
	公有	-	-	-	-
	私有	-	-	-	-
	公私共有	-	-	-	-
民國109年 2020	共計	-	-	-	-
	公有	-	-	-	-
	私有	-	-	-	-
	公私共有	-	-	-	-

土地面積(續3)

單位：公頃

非都市用地							都市土地及 其他
古蹟保存 用地	生態保護 用地	國土保安 用地	墳墓 用地	特定目的 事業用地	暫未編定 用地	其他 用地	
-	-	-	-	-	-	-	215.1927
-	-	-	-	-	-	-	96.6977
-	-	-	-	-	-	-	115.6570
-	-	-	-	-	-	-	2.8380
-	-	-	-	-	-	-	215.1927
-	-	-	-	-	-	-	96.7635
-	-	-	-	-	-	-	115.4587
-	-	-	-	-	-	-	2.9705
-	-	-	-	-	-	-	215.1927
-	-	-	-	-	-	-	96.9790
-	-	-	-	-	-	-	115.3540
-	-	-	-	-	-	-	2.8597
-	-	-	-	-	-	-	215.1927
-	-	-	-	-	-	-	96.8075
-	-	-	-	-	-	-	115.6351
-	-	-	-	-	-	-	2.7501
-	-	-	-	-	-	-	215.1925
-	-	-	-	-	-	-	96.9691
-	-	-	-	-	-	-	115.2905
-	-	-	-	-	-	-	2.9329

表 1-4 已登記

年底別	土地權屬別	總計	非都市用地		
			合計	甲種 建築用地	乙種 建築用地
民國110年 2021	共計	215.1925	-	-	-
	公有	97.0240	-	-	-
	私有	115.3833	-	-	-
	公私共有	2.7852	-	-	-
民國111年 2022	共計	215.1925	-	-	-
	公有	96.8368	-	-	-
	私有	115.5632	-	-	-
	公私共有	2.7925	-	-	-

土地面積 (續4)

單位：公頃

非都市用地

丙種 建築用地	丁種 建築用地	農牧 用地	林業 用地	養殖 用地	鹽業 用地	礦業 用地
-	-	-	-	-	-	-
-	-	-	-	-	-	-
-	-	-	-	-	-	-
-	-	-	-	-	-	-
-	-	-	-	-	-	-
-	-	-	-	-	-	-
-	-	-	-	-	-	-
-	-	-	-	-	-	-

表 1-4 已登記

年底別	土地權屬別	非都市用地			
		窯業 用地	交通 用地	水利 用地	遊憩 用地
民國110年 2021	共計	-	-	-	-
	公有	-	-	-	-
	私有	-	-	-	-
	公私共有	-	-	-	-
民國111年 2022	共計	-	-	-	-
	公有	-	-	-	-
	私有	-	-	-	-
	公私共有	-	-	-	-

土地面積(續完)

單位：公頃

非都市用地							都市土地及 其他
古蹟保存 用地	生態保護 用地	國土保安 用地	墳墓 用地	特定目的 事業用地	暫未編定 用地	其他 用地	
-	-	-	-	-	-	-	215.1925
-	-	-	-	-	-	-	97.0240
-	-	-	-	-	-	-	115.3833
-	-	-	-	-	-	-	2.7852
-	-	-	-	-	-	-	215.1925
-	-	-	-	-	-	-	96.8368
-	-	-	-	-	-	-	115.5632
-	-	-	-	-	-	-	2.7925

表 1-5 公告土

年別	總計			公有		
	筆數	面積	公告土地 現值總額	筆數	面積	公告土地 現值總額
民國100年 2011	13,935	215.2000	209,347,774	2,084	96.8049	106,194,485
民國101年 2012	13,943	215.1997	216,407,553	2,104	96.8188	109,892,259
民國102年 2013	13,959	215.1927	224,190,198	2,111	96.8393	114,007,600
民國103年 2014	13,929	215.1920	234,679,437	2,125	96.7320	118,970,897
民國104年 2015	13,917	215.1927	268,683,380	2,157	96.8074	136,868,315
民國105年 2016	13,919	215.1927	286,601,408	2,157	96.6935	145,926,360
民國106年 2017	13,925	215.1927	288,154,038	2,168	96.6977	146,925,439
民國107年 2018	13,921	215.1900	288,005,617	2,172	96.7600	146,921,808
民國108年 2019	13,914	215.1927	288,556,260	2,182	96.9790	147,449,465
民國109年 2020	13,899	215.1925	290,647,337	2,194	97.0325	148,475,843
民國110年 2021	13,897	215.1925	295,179,996	2,200	97.0240	150,306,098
民國111年 2022	13,875	215.1925	305,564,921	2,197	96.8368	155,142,427

資料來源：高雄市政府地政局。

地現值統計表

單位：公頃、千元

私有			公私共有		
筆數	面積	公告土地 現值總額	筆數	面積	公告土地 現值總額
11,743	115.2117	100,627,391	108	3.1834	2,525,898
11,713	115.0888	103,790,067	117	3.2921	2,725,227
11,708	114.9968	107,274,123	140	3.3566	2,908,475
11,684	115.5445	112,985,742	120	2.9154	2,722,798
11,638	115.6351	128,842,578	122	2.7501	2,972,487
11,638	115.6697	137,430,413	124	2.8294	3,244,635
11,631	115.6570	137,962,069	126	2.8380	3,266,530
11,620	115.4600	137,692,016	129	2.9700	3,391,793
11,601	115.3540	137,902,098	131	2.8597	3,204,697
11,574	115.3420	138,933,962	131	2.8180	3,237,532
11,566	115.3833	141,603,233	131	2.7852	3,270,665
11,544	115.5632	147,021,739	134	2.7925	3,400,755

表 1-6 土地

年別	徵收筆數	徵收面積(公頃)					
		合計	國防事業	交通事業	公用事業	水利事業	公共衛生及環境保護
民國100年 2011	-	-	-	-	-	-	-
民國101年 2012	-	-	-	-	-	-	-
民國102年 2013	-	-	-	-	-	-	-
民國103年 2014	-	-	-	-	-	-	-
民國104年 2015	-	-	-	-	-	-	-
民國105年 2016	-	-	-	-	-	-	-
民國106年 2017	-	-	-	-	-	-	-
民國107年 2018	-	-	-	-	-	-	-
民國108年 2019	-	-	-	-	-	-	-
民國109年 2020	-	-	-	-	-	-	-
民國110年 2021	-	-	-	-	-	-	-
民國111年 2022	-	-	-	-	-	-	-

資料來源：高雄市政府地政局。

徵收面積

徵收面積(公頃)					補償費用(新台幣元)		
政府機關 及 公共建築	教育學術 及 文化事業	社會福利 事業	國營事業	其他	合計	地價補償 (含加成)	改良物補償 (含遷移費等)
-	-	-	-	-	-	-	-
-	-	-	-	-	-	-	-
-	-	-	-	-	-	-	-
-	-	-	-	-	-	-	-
-	-	-	-	-	-	-	-
-	-	-	-	-	-	-	-
-	-	-	-	-	-	-	-
-	-	-	-	-	-	-	-
-	-	-	-	-	-	-	-
-	-	-	-	-	-	-	-
-	-	-	-	-	-	-	-
-	-	-	-	-	-	-	-
-	-	-	-	-	-	-	-
-	-	-	-	-	-	-	-
-	-	-	-	-	-	-	-
-	-	-	-	-	-	-	-
-	-	-	-	-	-	-	-
-	-	-	-	-	-	-	-
-	-	-	-	-	-	-	-

表 1-7 租佃委員會

年底別	總計		短欠租佃		災歉減免佃租		繳租折算糾紛		正產副產糾紛	
	成立	不成立	成立	不成立	成立	不成立	成立	不成立	成立	不成立
民國100年 2011	-	-	-	-	-	-	-	-	-	-
民國101年 2012	-	-	-	-	-	-	-	-	-	-
民國102年 2013	-	-	-	-	-	-	-	-	-	-
民國103年 2014	-	-	-	-	-	-	-	-	-	-
民國104年 2015	-	-	-	-	-	-	-	-	-	-
民國105年 2016	-	-	-	-	-	-	-	-	-	-
民國106年 2017	-	-	-	-	-	-	-	-	-	-
民國107年 2018	-	-	-	-	-	-	-	-	-	-
民國108年 2019	-	-	-	-	-	-	-	-	-	-
民國109年 2020	-	-	-	-	-	-	-	-	-	-
民國110年 2021	-	-	-	-	-	-	-	-	-	-
民國111年 2022	-	-	-	-	-	-	-	-	-	-

資料來源：本所民政課。

調解調處案件

單位:件

租期糾紛		耕地面積糾紛		地目等則變更糾紛		田寮或基地租佃糾紛		減租條例第十六條糾紛		其他	
成立	不成立	成立	不成立	成立	不成立	成立	不成立	成立	不成立	成立	不成立
-	-	-	-	-	-	-	-	-	-	-	-
-	-	-	-	-	-	-	-	-	-	-	-
-	-	-	-	-	-	-	-	-	-	-	-
-	-	-	-	-	-	-	-	-	-	-	-
-	-	-	-	-	-	-	-	-	-	-	-
-	-	-	-	-	-	-	-	-	-	-	-
-	-	-	-	-	-	-	-	-	-	-	-
-	-	-	-	-	-	-	-	-	-	-	-
-	-	-	-	-	-	-	-	-	-	-	-
-	-	-	-	-	-	-	-	-	-	-	-
-	-	-	-	-	-	-	-	-	-	-	-
-	-	-	-	-	-	-	-	-	-	-	-
-	-	-	-	-	-	-	-	-	-	-	-
-	-	-	-	-	-	-	-	-	-	-	-

表 2-1 現住戶數、

年底別及里別	面積 (平方公里)	村里數	鄰數	戶數 (戶)
民國100年 2011	1.98	32	456	22,798
民國101年 2012	1.98	32	456	22,808
民國102年 2013	1.98	32	456	22,748
民國103年 2014	1.98	32	456	22,730
民國104年 2015	1.98	32	453	22,684
民國105年 2016	1.98	32	453	22,715
民國106年 2017	1.98	32	453	22,806
民國107年 2018	1.98	32	453	22,950
民國108年 2019	1.98	32	453	23,166
民國109年 2020	1.98	32	453	23,164
民國110年 2021	1.98	32	453	23,150
民國111年 2022	1.98	32	453	23,302
浩然里	0.30	1	15	935
振成里	0.02	1	11	573
德生里	0.04	1	17	1,514
振華里	0.05	1	15	533
正氣里	0.05	1	17	663
德政里	0.02	1	7	337

資料來源：高雄市新興戶政事務所。

人口密度及性比例

現住戶口			戶量 (人/戶)	人口密度 (人/平方公里)	性比例 (每百女子 所當男子數)
人口數(人)					
合計	男	女			
54,345	26,331	28,014	2.38	27,446.97	93.99
53,749	25,990	27,759	2.36	27,145.96	93.63
53,170	25,669	27,501	2.34	26,853.54	93.34
52,534	25,292	27,242	2.31	26,532.32	92.84
51,955	25,061	26,894	2.29	26,239.90	93.18
51,431	24,755	26,676	2.26	25,975.25	92.80
51,153	24,588	26,565	2.24	25,881.91	92.56
51,032	24,481	26,551	2.22	25,820.68	92.20
51,014	24,456	26,558	2.20	25,811.58	92.09
50,490	24,227	26,263	2.18	25,525.78	92.25
49,383	23,741	25,642	2.13	24,966.13	92.59
49,068	23,415	25,653	2.11	24,806.88	91.28
1,879	876	1,003	2.01	6,191.10	87.34
1,060	503	557	1.85	53,000.00	90.31
3,267	1,474	1,793	2.16	81,675.00	82.21
1,100	521	579	2.06	23,913.04	89.98
1,353	632	721	2.04	29,606.13	87.66
682	314	368	2.02	34,100.00	85.33

表 2-1 現住戶數、

年底別及里別	面積 (平方公里)	村里數	鄰數	戶數 (戶)
仁聲里	0.02	1	7	600
德望里	0.04	1	15	925
華聲里	0.04	1	12	465
蕉園里	0.02	1	8	351
永寧里	0.04	1	17	742
玉衡里	0.12	1	14	386
順昌里	0.10	1	22	1,167
文昌里	0.06	1	20	1,528
光耀里	0.06	1	22	1,126
興昌里	0.05	1	19	775
開平里	0.10	1	21	1,569
成功里	0.04	1	11	759
新江里	0.07	1	12	569
黎明里	0.05	1	12	438
愛平里	0.04	1	12	539
南港里	0.07	1	22	991
中東里	0.05	1	24	1,575
明莊里	0.07	1	10	351
大明里	0.06	1	13	507
秋山里	0.06	1	10	584

人口密度及性比例 (續1)

現住戶口			戶量 (人/戶)	人口密度 (人/平方公里)	性比例 (每百女子 所當男子數)
人口數(人)					
合計	男	女			
1,072	480	592	1.79	53,600.00	81.08
1,937	940	997	2.09	48,425.00	94.28
966	473	493	2.08	24,150.00	95.94
765	402	363	2.18	38,250.00	110.74
1,501	719	782	2.02	37,525.00	91.94
753	379	374	1.95	6,275.00	101.34
2,609	1,241	1,368	2.24	26,090.00	90.72
3,572	1,712	1,860	2.34	56,878.98	92.04
2,672	1,274	1,398	2.37	44,533.33	91.13
1,875	869	1,006	2.42	37,500.00	86.38
3,884	1,797	2,087	2.48	38,840.00	86.10
1,448	689	759	1.91	36,200.00	90.78
1,151	551	600	2.02	16,442.86	91.83
839	429	410	1.92	16,780.00	104.63
1,062	506	556	1.97	26,550.00	91.01
2,095	1,037	1,058	2.11	29,928.57	98.02
3,106	1,522	1,584	1.97	62,120.00	96.09
726	355	371	2.07	10,371.43	95.69
1,098	520	578	2.17	18,300.00	89.97
1,027	499	528	1.76	17,116.67	94.51

表 2-1 現住戶數、

年底別及里別	面積 (平方公里)	村里數	鄰數	戶數 (戶)
長驛里	0.08	1	10	511
建興里	0.06	1	12	481
建華里	0.05	1	13	485
漢民里	0.03	1	11	381
榮治里	0.04	1	6	329
東坡里	0.08	1	16	613

人口密度及性比例 (續完)

現住戶口			戶量 (人/戶)	人口密度 (人/平方公里)	性比例 (每百女子 所當男子數)
人口數(人)					
合計	男	女			
975	469	506	1.91	12,187.50	92.69
970	473	497	2.02	16,166.67	95.17
885	442	443	1.82	17,700.00	99.77
794	374	420	2.08	26,466.67	89.05
719	339	380	2.19	17,975.00	89.21
1,226	604	622	2.00	15,325.00	97.11

表 2-2 戶籍

年別及里別	遷入人數				
	合計			自外國	新北市
	計	男	女		
民國100年度 2011	3,558	1,586	1,972	255	68
民國101年度 2012	3,657	1,650	2,007	237	94
民國102年度 2013	3,124	1,440	1,684	161	71
民國103年度 2014	3,303	1,501	1,802	178	98
民國104年度 2015	3,325	1,463	1,772	223	87
民國105年度 2016	3,038	1,369	1,669	220	69
民國106年度 2017	3,026	1,354	1,672	155	84
民國107年度 2018	3,209	1,422	1,787	170	93
民國108年度 2019	3,340	1,563	1,777	185	87
民國109年度 2020	3,148	1,436	1,712	82	76
民國110年度 2021	3,079	1,423	1,656	78	83
民國111年度 2022	3,988	1,756	2,232	805	92
浩然里	167	66	101	50	4
振成里	86	35	51	36	1
德生里	280	122	158	76	8
振華里	93	38	55	34	1
正氣里	102	40	62	31	-
德政里	33	13	20	5	1
仁聲里	113	44	69	11	3
德望里	125	49	76	38	-
華聲里	83	41	42	13	5
蕉園里	58	25	33	12	1
永寧里	190	84	106	21	8
玉衡里	40	25	15	8	1
順昌里	281	107	174	20	6
文昌里	405	197	208	70	9
光耀里	230	104	126	30	13
興昌里	117	50	67	14	1
開平里	250	107	143	59	4
成功里	154	80	74	32	1

資料來源：高雄市新興戶政事務所。

動態

單位：人、對、千分比

遷入人數							
自他省(市)							
臺北市	桃園市	臺中市	臺南市	臺灣省	福建省	其他省(市)	
91	-	67	127	378	7	-	-
117	-	53	99	394	6	-	-
109	-	37	106	275	10	-	-
86	-	61	115	394	8	-	-
101	34	65	68	318	5	-	-
88	24	62	94	283	13	-	-
92	20	42	107	269	11	-	-
85	55	60	89	290	6	-	-
113	43	41	98	359	14	-	-
100	19	58	112	298	7	-	-
72	39	44	100	281	11	-	-
89	57	42	104	324	5	-	-
2	1	1	1	5	1	-	-
1	3	2	1	7	-	-	-
9	-	2	2	26	-	-	-
5	1	-	3	4	-	-	-
4	-	-	1	7	-	-	-
1	1	2	1	3	-	-	-
-	-	4	3	14	-	-	-
5	3	1	3	14	-	-	-
1	1	-	3	11	-	-	-
-	-	-	2	4	-	-	-
3	5	1	3	12	-	-	-
-	1	-	-	5	-	-	-
4	3	2	13	18	-	-	-
7	3	5	10	20	1	-	-
7	5	2	6	11	-	-	-
3	3	1	-	3	-	-	-
5	1	2	3	14	-	-	-
1	-	2	6	13	-	-	-

表 2-2 戶籍

年別及里別	遷入人數			
	自本省他縣(市)	自本市 他區	初設戶籍	其他
民國100年度 2011	-	2,509	56	-
民國101年度 2012	-	2,592	65	-
民國102年度 2013	-	2,306	48	1
民國103年度 2014	-	2,316	44	3
民國104年度 2015	-	2,287	46	1
民國105年度 2016	-	2,116	69	2
民國106年度 2017	-	2,185	61	2
民國107年度 2018	-	2,315	46	-
民國108年度 2019	-	2,351	47	2
民國109年度 2020	-	2,348	48	-
民國110年度 2021	-	2,344	26	1
民國111年度 2022	-	2,432	36	2
浩然里	-	101	1	-
振成里	-	33	2	-
德生里	-	154	3	-
振華里	-	44	1	-
正氣里	-	56	3	-
德政里	-	19	-	-
仁聲里	-	78	-	-
德望里	-	60	1	-
華聲里	-	48	1	-
蕉園里	-	39	-	-
永寧里	-	137	-	-
玉衡里	-	24	1	-
順昌里	-	215	-	-
文昌里	-	273	7	-
光耀里	-	155	1	-
興昌里	-	92	-	-
開平里	-	158	2	2
成功里	-	98	1	-

動態(續1)

單位：人、對、千分比

遷出人數					
合計			往外國	往他省(市)	
計	男	女		新北市	
4,304	2,026	2,278	262	133	
4,239	1,967	2,272	226	127	
3,909	1,830	2,079	262	108	
3,861	1,797	2,064	225	118	
3,690	1,629	2,061	273	119	
3,376	1,536	1,840	191	74	
3,149	1,437	1,712	206	93	
3,154	1,439	1,715	229	101	
3,177	1,468	1,709	220	92	
3,467	1,563	1,904	296	110	
3,998	1,790	2,208	888	117	
3,997	1,886	2,111	965	95	
146	66	80	48	3	
92	38	54	27	2	
302	135	167	62	9	
96	46	50	30	6	
113	46	67	46	1	
43	20	23	7	-	
118	49	69	22	3	
172	83	89	43	6	
66	36	30	17	1	
55	25	30	9	4	
104	42	62	32	4	
59	31	28	23	2	
213	101	112	23	5	
316	156	160	57	4	
237	110	127	39	4	
144	70	74	38	1	
274	122	152	83	9	
128	64	64	35	6	

表 2-2 戶籍

年別及里別	遷出人數				
	往他省(市)				
	臺北市	桃園市	臺中市	臺南市	臺灣省
民國100年度 2011	187	...	76	149	336
民國101年度 2012	163	...	71	135	362
民國102年度 2013	139	...	82	124	326
民國103年度 2014	149	...	68	134	360
民國104年度 2015	115	47	67	104	302
民國105年度 2016	110	61	75	112	253
民國106年度 2017	123	48	52	103	244
民國107年度 2018	104	69	60	98	271
民國108年度 2019	108	58	70	109	263
民國109年度 2020	123	31	90	96	258
民國110年度 2021	114	52	67	107	252
民國111年度 2022	83	63	82	101	302
浩然里	1	1	5	5	9
振成里	1	1	6	-	9
德生里	7	1	4	4	19
振華里	1	2	4	-	4
正氣里	6	-	-	-	6
德政里	2	-	-	2	5
仁聲里	1	-	1	3	11
德望里	2	2	5	2	25
華聲里	1	1	1	1	8
蕉園里	-	1	-	2	6
永寧里	5	-	2	6	15
玉衡里	-	-	-	2	6
順昌里	5	5	2	8	7
文昌里	6	4	9	4	22
光耀里	5	8	2	7	15
興昌里	2	4	3	1	12
開平里	5	5	5	14	10
成功里	5	3	1	2	12

動態(續2)

單位：人、對、千分比

遷出人數					
往他省(市)		往本省他縣(市)	往本市 他區	廢止戶籍	其他
福建省	其他省(市)				
16	-	-	3,144	1	-
18	-	-	3,133	3	1
16	-	-	2,843	8	1
23	-	-	2,778	3	3
12	-	-	2,649	-	2
3	-	-	2,494	2	1
3	-	-	2,275	2	-
8	-	-	2,214	-	-
10	-	-	2,244	2	1
8	-	-	2,455	-	-
17	-	-	2,381	2	1
13	-	-	2,290	-	3
2	-	-	72	-	-
-	-	-	46	-	-
1	-	-	195	-	-
1	-	-	48	-	-
-	-	-	54	-	-
1	-	-	26	-	-
-	-	-	77	-	-
-	-	-	87	-	-
2	-	-	34	-	-
-	-	-	33	-	-
-	-	-	40	-	-
-	-	-	26	-	-
-	-	-	158	-	-
-	-	-	210	-	-
3	-	-	154	-	-
-	-	-	83	-	-
-	-	-	141	-	2
-	-	-	63	-	1

表 2-2 戶籍

年別及里別	同一區內住址 變更人數		出生人數			死亡人數		
	遷入	遷出	合計	男	女	合計	男	女
民國100年度 2011	767	807	267	133	134	463	288	175
民國101年度 2012	815	815	371	192	179	385	216	169
民國102年度 2013	700	700	318	166	152	406	238	168
民國103年度 2014	809	809	328	170	158	406	251	155
民國104年度 2015	896	896	319	167	152	443	232	211
民國105年度 2016	834	834	272	139	133	458	278	180
民國106年度 2017	882	882	262	140	122	417	224	193
民國107年度 2018	907	907	284	160	124	460	250	210
民國108年度 2019	997	997	257	128	136	445	248	197
民國109年度 2020	916	916	232	129	103	437	231	206
民國110年度 2021	933	933	244	130	114	432	249	183
民國111年度 2022	832	832	222	128	94	528	324	204
浩然里	20	27	13	9	4	23	15	8
振成里	12	14	4	3	1	14	11	3
德生里	42	37	11	4	7	25	15	10
振華里	14	17	5	3	2	13	8	5
正氣里	9	10	1	1	-	21	12	9
德政里	25	15	5	2	3	13	10	3
仁聲里	29	15	2	1	1	17	8	9
德望里	25	31	6	6	-	24	12	12
華聲里	13	17	3	2	1	11	6	5
蕉園里	10	21	3	3	-	5	2	3
永寧里	34	18	4	1	3	15	11	4
玉衡里	4	11	2	1	1	12	10	2
順昌里	40	45	11	7	4	26	15	11
文昌里	49	57	9	8	1	19	13	6
光耀里	41	56	13	8	5	21	12	9
興昌里	29	28	7	4	3	22	14	8
開平里	48	39	20	11	9	23	10	13
成功里	43	37	7	4	3	15	8	7

動態(續3)

單位：人、對、千分比

粗出生率	粗死亡率	自然 增加率	遷入率	遷出率	社會 增加率	結婚		離婚	
						對數	粗結婚率	對數	粗離婚率
4.91	8.52	- 3.61	65.47	79.20	- 13.73	347	6.39	107	1.97
6.90	7.16	- 0.26	68.04	78.87	- 10.83	296	5.51	112	2.08
5.98	7.64	- 1.66	58.75	73.52	- 14.76	291	5.47	115	2.16
6.24	7.73	- 1.48	62.87	73.50	- 10.62	308	5.86	109	2.07
6.14	8.53	- 2.39	64.00	71.02	- 7.03	313	6.02	105	2.02
5.29	8.91	- 3.62	59.07	65.64	- 6.57	298	5.79	121	2.35
5.12	8.15	- 3.03	59.16	61.56	- 2.40	274	5.36	96	1.88
5.57	9.01	- 3.45	62.88	61.80	1.08	275	5.39	97	1.90
5.18	8.72	- 3.55	65.47	62.28	3.20	256	5.02	110	2.16
4.59	8.66	- 4.06	62.35	68.67	- 6.32	252	4.99	117	2.32
4.94	8.75	- 3.81	62.35	80.96	- 18.61	219	4.43	96	1.94
4.52	10.76	- 6.24	81.27	81.46	- 0.18	230	4.69	92	1.87
6.92	12.24	- 5.32	88.88	77.70	11.18	10	5.32	2	1.06
3.77	13.21	- 9.43	81.13	86.79	- 5.66	5	4.72	1	0.94
3.37	7.65	- 4.29	85.71	92.44	- 6.73	19	5.82	3	0.92
4.55	11.82	- 7.27	84.55	87.27	- 2.73	5	4.55	3	2.73
0.74	15.52	- 14.78	75.39	83.52	- 8.13	4	2.96	1	0.74
7.33	19.06	- 11.73	48.39	63.05	- 14.66	3	4.40	1	1.47
1.87	15.86	- 13.99	105.41	110.07	- 4.66	10	9.33	3	2.80
3.10	12.39	- 9.29	64.53	88.80	- 24.26	13	6.71	3	1.55
3.11	11.39	- 8.28	85.92	68.32	17.60	4	4.14	3	3.11
3.92	6.54	- 2.61	75.82	71.90	3.92	2	2.61	2	2.61
2.66	9.99	- 7.33	126.58	69.29	57.30	3	2.00	1	0.67
2.66	15.94	- 13.28	53.12	78.35	- 25.23	2	2.66	-	-
4.22	9.97	- 5.75	107.70	81.64	26.06	13	4.98	8	3.07
2.52	5.32	- 2.80	113.38	88.47	24.92	19	5.32	5	1.40
4.87	7.86	- 2.99	86.08	88.70	- 2.62	13	4.87	6	2.25
3.73	11.73	- 8.00	62.40	76.80	- 14.40	6	3.20	5	2.67
5.15	5.92	- 0.77	64.37	70.55	- 6.18	21	5.41	8	2.06
4.83	10.36	- 5.52	106.35	88.40	17.96	7	4.83	6	4.14

表 2-2 戶籍

年別及里別	遷入人數					
	合計			自外國	新北市	
	計	男	女			
新江里	90	39	51	31	-	
黎明里	54	21	33	11	-	
愛平里	97	47	50	31	5	
南港里	124	60	64	19	2	
中東里	217	99	118	33	1	
明莊里	42	21	21	14	-	
大明里	70	31	39	20	1	
秋山里	85	35	50	14	5	
長驛里	44	18	26	8	2	
建興里	69	26	43	10	1	
建華里	98	42	56	13	3	
漢民里	63	33	30	9	1	
榮治里	48	19	29	15	2	
東坡里	80	38	42	17	2	

動態(續4)

單位：人、對、千分比

遷入人數						
自他省(市)						
臺北市	桃園市	臺中市	臺南市	臺灣省	福建省	其他省(市)
-	4	1	2	9	-	-
2	-	1	3	6	-	-
2	2	-	3	6	-	-
1	-	3	5	20	2	-
7	3	4	7	29	-	-
-	-	-	4	5	-	-
1	2	1	-	9	-	-
6	-	2	2	11	-	-
2	3	-	-	5	-	-
4	1	-	2	8	-	-
1	4	2	5	8	-	-
2	3	-	7	5	-	-
1	1	-	-	5	-	-
2	3	1	3	7	1	-

表 2-2 戶籍

年別及里別	遷入人數			
	自本省他縣(市)	自本市 他區	初設戶籍	其他
新江里	-	41	2	-
黎明里	-	31	-	-
愛平里	-	47	1	-
南港里	-	71	1	-
中東里	-	132	1	-
明莊里	-	18	1	-
大明里	-	35	1	-
秋山里	-	43	2	-
長驛里	-	23	1	-
建興里	-	43	-	-
建華里	-	62	-	-
漢民里	-	35	1	-
榮治里	-	24	-	-
東坡里	-	43	1	-

動態(續5)

單位：人、對、千分比

遷出人數					
合計			往外國	往他省(市)	
計	男	女		新北市	
99	47	52	30	2	
74	36	38	17	2	
113	53	60	21	4	
116	62	54	27	1	
284	152	132	49	8	
50	27	23	15	1	
85	39	46	28	-	
84	33	51	24	2	
82	33	49	18	2	
72	33	39	17	-	
49	22	27	13	2	
40	23	17	13	1	
92	47	45	33	-	
79	39	40	19	-	

表 2-2 戶籍

年別及里別	遷出人數				
	往他省(市)				
	臺北市	桃園市	臺中市	臺南市	臺灣省
新江里	3	3	2	3	6
黎明里	1	1	3	1	7
愛平里	2	4	3	3	6
南港里	2	-	6	4	10
中東里	5	3	6	17	18
明莊里	2	-	1	-	3
大明里	1	2	2	2	5
秋山里	3	1	2	3	7
長驛里	1	1	4	1	3
建興里	1	1	-	2	13
建華里	2	1	1	1	2
漢民里	-	3	-	-	2
榮治里	4	2	-	-	11
東坡里	1	3	2	1	8

動態(續6)

單位：人、對、千分比

遷出人數					
往他省(市)		往本省他縣(市)	往本市 他區	廢止戶籍	其他
福建省	其他省(市)				
-	-	-	50	-	-
-	-	-	42	-	-
-	-	-	70	-	-
-	-	-	66	-	-
-	-	-	178	-	-
-	-	-	28	-	-
-	-	-	45	-	-
-	-	-	42	-	-
1	-	-	51	-	-
-	-	-	38	-	-
-	-	-	27	-	-
-	-	-	21	-	-
-	-	-	42	-	-
2	-	-	43	-	-

表 2-2 戶籍

年別及里別	同一區內住址 變更人數		出生人數			死亡人數		
	遷入	遷出	合計	男	女	合計	男	女
新江里	20	23	7	4	3	14	9	5
黎明里	12	13	6	4	2	8	3	5
愛平里	21	34	7	3	4	12	5	7
南港里	27	38	12	4	8	25	14	11
中東里	115	74	16	7	9	30	19	11
明莊里	4	11	3	2	1	15	11	4
大明里	22	11	6	5	1	16	8	8
秋山里	19	14	2	1	1	19	11	8
長驛里	16	14	5	2	3	9	7	2
建興里	12	30	8	4	4	16	14	2
建華里	15	17	6	3	3	11	7	4
漢民里	14	11	7	5	2	6	6	-
榮治里	13	12	7	4	3	8	5	3
東坡里	35	35	4	2	2	20	13	7

動態(續完)

單位：人、對、千分比

粗出生率	粗死亡率	自然 增加率	遷入率	遷出率	社會 增加率	結婚		離婚	
						對數	粗結婚率	對數	粗離婚率
6.08	12.16	-6.08	78.19	86.01	-7.82	3	2.61	-	-
7.15	9.54	-2.38	64.36	88.20	-23.84	6	7.15	1	1.19
6.59	11.30	-4.71	91.34	106.40	-15.07	7	6.59	2	1.88
5.73	11.93	-6.21	59.19	55.37	3.82	9	4.30	3	1.43
5.15	9.66	-4.51	69.86	91.44	-21.57	8	2.58	9	2.90
4.13	20.66	-16.53	57.85	68.87	-11.02	6	8.26	1	1.38
5.46	14.57	-9.11	63.75	77.41	-13.66	3	2.73	1	0.91
1.95	18.50	-16.55	82.77	81.79	0.97	7	6.82	4	3.89
5.13	9.23	-4.10	45.13	84.10	-38.97	6	6.15	3	3.08
8.25	16.49	-8.25	71.13	74.23	-3.09	4	4.12	1	1.03
6.78	12.43	-5.65	110.73	55.37	55.37	5	5.65	3	3.39
8.82	7.56	1.26	79.35	50.38	28.97	-	-	1	1.26
9.74	11.13	-1.39	66.76	127.96	-61.20	5	6.95	1	1.39
3.26	16.31	-13.05	65.25	64.44	0.82	2	1.63	1	0.82

表 2-3 現住人口

年底及里別	性別	總計	0-4 歲	5-9 歲	10-14 歲	15-19 歲	20-24 歲	25-29 歲	30-34 歲	35-39 歲
民國100年	計	54,345	1,449	1,882	2,852	3,116	3,362	3,880	4,210	3,857
	男	26,331	722	988	1,459	1,609	1,730	1,979	2,106	1,820
	女	28,014	727	894	1,393	1,507	1,632	1,901	2,104	2,037
民國101年	計	53,749	1,533	1,832	2,661	3,026	3,320	3,606	4,198	3,802
	男	25,990	770	969	1,362	1,535	1,711	1,849	2,080	1,787
	女	27,759	763	863	1,299	1,491	1,609	1,757	2,118	2,015
民國102年	計	53,170	1,514	1,829	2,535	2,808	3,196	3,469	4,095	3,859
	男	25,669	769	958	1,284	1,407	1,638	1,786	2,062	1,827
	女	27,501	745	871	1,251	1,401	1,558	1,683	2,033	2,032
民國103年	計	52,534	1,518	1,772	2,433	2,677	3,153	3,218	3,931	3,908
	男	25,292	770	892	1,268	1,315	1,637	1,639	1,980	1,844
	女	27,242	748	880	1,165	1,362	1,516	1,579	1,951	2,064
民國104年	計	51,955	1,605	1,723	2,200	2,528	3,058	3,143	3,769	3,922
	男	25,061	826	884	1,158	1,241	1,588	1,621	1,887	1,908
	女	26,894	779	839	1,042	1,287	1,470	1,522	1,882	2,014
民國105年	計	51,431	1,647	1,639	2,096	2,390	2,931	3,165	3,499	3,909
	男	24,755	845	839	1,082	1,203	1,502	1,616	1,778	1,903
	女	26,676	802	800	1,014	1,187	1,429	1,549	1,721	2,006
民國106年	計	51,153	1,547	1,722	2,043	2,238	2,862	3,132	3,339	3,923
	男	24,588	805	872	1,079	1,126	1,455	1,637	1,673	1,883
	女	26,565	742	850	964	1,112	1,407	1,495	1,666	2,040
民國107年	計	51,032	1,512	1,763	2,036	2,112	2,720	3,090	3,270	3,833
	男	24,481	809	888	1,037	1,101	1,354	1,595	1,663	1,867
	女	26,551	703	875	999	1,011	1,366	1,495	1,607	1,966
民國108年	計	51,014	1,488	1,850	2,051	2,052	2,586	3,029	3,098	3,784
	男	24,456	795	953	1,049	1,071	1,256	1,588	1,566	1,838

資料來源：高雄市政府民政局。

之年齡分配

單位：人

40-44 歲	45-49 歲	50-54 歲	55-59 歲	60-64 歲	65-69 歲	70-74 歲	75-79 歲	80-84 歲	85-89 歲	90-94 歲	95-99 歲	100 歲以上
4,020	4,247	4,636	4,788	3,950	2,346	2,169	1,588	1,153	623	171	44	2
1,837	2,033	2,112	2,282	1,896	1,124	975	738	531	304	69	17	-
2,183	2,214	2,524	2,506	2,054	1,222	1,194	850	622	319	102	27	2
3,941	4,083	4,528	4,695	4,207	2,429	2,217	1,628	1,124	658	210	44	7
1,829	1,911	2,127	2,196	2,017	1,145	1,017	739	512	317	96	19	2
2,112	2,172	2,401	2,499	2,190	1,284	1,200	889	612	341	114	25	5
3,820	4,029	4,385	4,586	4,388	2,597	2,227	1,697	1,137	703	259	29	8
1,794	1,888	2,047	2,161	2,069	1,225	1,011	750	518	334	125	12	4
2,026	2,141	2,338	2,425	2,319	1,372	1,216	947	619	369	134	17	4
3,707	3,900	4,283	4,554	4,464	2,845	2,201	1,729	1,190	720	283	37	11
1,750	1,833	2,010	2,124	2,101	1,366	1,001	737	536	329	139	16	5
1,957	2,067	2,273	2,430	2,363	1,479	1,200	992	654	391	144	21	6
3,625	3,846	4,185	4,452	4,489	3,192	2,141	1,768	1,219	740	290	50	10
1,696	1,792	1,990	2,030	2,135	1,509	1,008	740	546	335	142	21	4
1,929	2,054	2,195	2,422	2,354	1,683	1,133	1,028	673	405	148	29	6
3,686	3,784	3,991	4,345	4,436	3,631	2,083	1,841	1,256	742	286	67	7
1,725	1,754	1,911	1,996	2,088	1,714	966	787	557	315	141	30	3
1,961	2,030	2,080	2,349	2,348	1,917	1,117	1,054	699	427	145	37	4
3,692	3,711	3,864	4,333	4,376	3,918	2,174	1,882	1,282	737	296	76	6
1,726	1,729	1,812	2,019	2,036	1,855	1,005	821	554	313	144	40	4
1,966	1,982	2,052	2,314	2,340	2,063	1,169	1,061	728	424	152	36	2
3,821	3,653	3,827	4,274	4,315	4,119	2,338	1,886	1,306	745	328	81	3
1,770	1,692	1,798	1,971	2,015	1,933	1,085	845	550	316	148	42	2
2,051	1,961	2,029	2,303	2,300	2,186	1,253	1,041	756	429	180	39	1
3,964	3,610	3,766	4,161	4,347	4,226	2,579	1,876	1,357	759	351	74	6
1,845	1,693	1,766	1,924	2,010	1,962	1,220	841	544	336	156	41	2

表 2-3 現住人口

年底及里別	性別	總計	0-4 歲	5-9 歲	10-14 歲	15-19 歲	20-24 歲	25-29 歲	30-34 歲	35-39 歲	40-44 歲
民國109年	女	26,558	693	897	1,002	981	1,330	1,441	1,532	1,946	2,119
	計	50,490	1,433	1,984	1,990	1,858	2,476	2,995	3,022	3,608	3,961
	男	24,227	757	1,022	1,036	973	1,202	1,551	1,532	1,774	1,877
民國110年	女	26,263	676	962	954	885	1,274	1,444	1,490	1,834	2,084
	計	49,383	1,318	2,014	1,918	1,780	2,284	2,895	2,980	3,345	3,807
	男	23,741	704	1,055	1,008	914	1,132	1,488	1,513	1,652	1,817
民國111年	女	25,642	614	959	910	866	1,152	1,407	1,467	1,693	1,990
	計	49,068	1,283	1,906	2,075	1,723	2,120	2,818	2,993	3,154	3,888
	男	23,415	680	1,017	1,063	902	1,053	1,426	1,498	1,549	1,810
浩然里	女	25,653	603	889	1,012	821	1,067	1,392	1,495	1,605	2,078
	計	1,879	55	45	37	49	82	134	112	128	120
	男	876	30	22	17	28	35	72	54	64	57
振成里	女	1,003	25	23	20	21	47	62	58	64	63
	計	1,060	26	19	22	21	55	58	63	62	66
	男	503	14	8	12	11	29	31	34	24	38
德生里	女	557	12	11	10	10	26	27	29	38	28
	計	3,267	75	142	168	134	165	167	215	230	229
	男	1,474	25	87	86	62	87	82	105	109	102
振華里	女	1,793	50	55	82	72	78	85	110	121	127
	計	1,100	32	28	29	45	54	53	60	70	77
	男	521	22	12	16	22	30	22	31	37	37
正氣里	女	579	10	16	13	23	24	31	29	33	40
	計	1,353	20	20	35	47	53	79	73	79	80
	男	632	12	12	15	28	22	36	43	34	41
德政里	女	721	8	8	20	19	31	43	30	45	39
	計	682	14	14	23	26	28	39	39	44	35
	男	314	5	7	9	13	12	21	21	17	18

之年齡分配(續1)

單位：人

45-49 歲	50-54 歲	55-59 歲	60-64 歲	65-69 歲	70-74 歲	75-79 歲	80-84 歲	85-89 歲	90-94 歲	95-99 歲	100 歲以上
1,917	2,000	2,237	2,337	2,264	1,359	1,035	813	423	195	33	4
3,585	3,690	4,029	4,221	4,250	2,911	1,840	1,409	781	363	76	8
1,686	1,711	1,879	1,913	1,991	1,363	856	554	339	168	39	4
1,899	1,979	2,150	2,308	2,259	1,548	984	855	442	195	37	4
3,609	3,544	3,868	4,131	4,098	3,279	1,771	1,470	820	363	74	15
1,678	1,642	1,825	1,896	1,930	1,524	814	598	353	155	37	6
1,931	1,902	2,043	2,235	2,168	1,755	957	872	467	208	37	9
3,614	3,502	3,721	4,077	4,020	3,533	1,873	1,464	861	344	88	11
1,687	1,626	1,728	1,895	1,852	1,639	861	607	332	140	45	5
1,927	1,876	1,993	2,182	2,168	1,894	1,012	857	529	204	43	6
96	134	161	188	177	144	65	76	35	28	11	2
49	58	78	80	76	69	30	31	8	12	4	2
47	76	83	108	101	75	35	45	27	16	7	-
52	76	99	107	103	83	63	39	32	13	1	-
30	29	51	51	52	36	21	19	9	4	-	-
22	47	48	56	51	47	42	20	23	9	1	-
257	232	234	264	256	206	119	79	61	25	8	1
113	94	102	104	112	83	55	33	22	7	4	-
144	138	132	160	144	123	64	46	39	18	4	1
57	82	106	88	103	78	55	42	27	13	1	-
23	34	59	48	44	34	21	15	5	8	1	-
34	48	47	40	59	44	34	27	22	5	-	-
97	104	107	118	120	122	68	72	41	13	3	2
45	44	52	54	55	56	30	36	14	2	-	1
52	60	55	64	65	66	38	36	27	11	3	1
51	57	60	63	68	61	27	20	5	5	3	-
20	24	27	27	34	34	11	8	3	-	3	-

表 2-3 現住人口

年底及里別	性別	總計	0-4 歲	5-9 歲	10-14 歲	15-19 歲	20-24 歲	25-29 歲	30-34 歲	35-39 歲	40-44 歲
仁聲里	女	368	9	7	14	13	16	18	18	27	17
	計	1,072	11	18	38	37	45	67	85	69	82
德望里	男	480	4	9	17	16	23	34	43	32	34
	計	1,937	48	68	50	63	87	127	106	120	165
華聲里	女	592	7	9	21	21	22	33	42	37	48
	計	966	21	22	21	24	36	59	71	74	86
蕉園里	男	940	34	41	26	37	45	67	55	61	76
	計	966	21	22	21	24	36	59	71	74	86
永寧里	女	493	11	11	10	9	24	22	38	31	32
	計	765	20	17	19	27	33	55	48	44	57
玉衡里	男	402	12	12	9	16	20	35	27	32	30
	計	1,501	41	34	42	50	62	73	120	116	136
順昌里	女	363	8	5	10	11	13	20	21	12	27
	計	753	17	11	22	20	37	38	47	53	50
文昌里	男	379	9	3	13	12	22	19	29	35	17
	計	2,609	81	178	210	96	116	137	150	164	242
光耀里	女	374	8	8	9	8	15	19	18	18	33
	計	1,241	42	89	101	60	51	69	69	73	107
文昌里	女	1,368	39	89	109	36	65	68	81	91	135
	計	3,572	104	252	316	173	159	180	166	200	303
光耀里	男	1,712	54	138	163	93	87	95	78	87	133
	計	1,860	50	114	153	80	72	85	88	113	170
光耀里	女	1,860	50	114	153	80	72	85	88	113	170
	計	2,672	92	184	182	106	118	141	154	157	213
	男	1,274	50	95	89	51	57	76	79	78	97

之年齡分配(續2)

單位：人

45-49 歲	50-54 歲	55-59 歲	60-64 歲	65-69 歲	70-74 歲	75-79 歲	80-84 歲	85-89 歲	90-94 歲	95-99 歲	100 歲以上
31	33	33	36	34	27	16	12	2	5	-	-
83	93	101	87	102	78	34	30	10	2	-	-
36	38	48	36	44	33	14	15	3	1	-	-
47	55	53	51	58	45	20	15	7	1	-	-
139	140	138	161	160	170	90	53	33	14	4	1
69	59	58	73	72	75	47	25	12	5	2	1
70	81	80	88	88	95	43	28	21	9	2	-
58	49	77	85	101	83	39	34	20	5	1	-
25	25	31	40	46	40	16	14	8	2	-	-
33	24	46	45	55	43	23	20	12	3	1	-
51	49	57	63	67	70	31	27	21	8	1	-
25	22	24	26	32	41	12	12	10	4	1	-
26	27	33	37	35	29	19	15	11	4	-	-
113	92	92	127	144	109	57	52	21	11	8	1
46	43	44	62	73	49	25	21	5	6	3	-
67	49	48	65	71	60	32	31	16	5	5	1
55	58	62	70	73	59	22	30	22	6	1	-
24	36	31	36	36	27	14	9	4	2	1	-
31	22	31	34	37	32	8	21	18	4	-	-
235	162	165	154	151	168	81	69	32	14	4	-
110	73	76	80	64	82	41	28	16	8	2	-
125	89	89	74	87	86	40	41	16	6	2	-
287	287	230	205	195	220	129	101	51	12	2	-
128	132	122	85	89	94	62	36	28	6	2	-
159	155	108	120	106	126	67	65	23	6	-	-
218	161	153	166	196	184	112	80	39	13	3	-
101	69	76	70	86	80	62	28	22	5	3	-

表 2-3 現住人口

年底及里別	性別	總計	0-4 歲	5-9 歲	10-14 歲	15-19 歲	20-24 歲	25-29 歲	30-34 歲	35-39 歲	40-44 歲
興昌里	女	1,398	42	89	93	55	61	65	75	79	116
	計	1,875	56	105	137	62	72	109	108	117	122
	男	869	27	55	76	33	38	51	58	53	51
開平里	女	1,006	29	50	61	29	34	58	50	64	71
	計	3,884	108	245	249	165	183	219	245	235	303
	男	1,797	49	133	137	75	94	107	134	104	125
成功里	女	2,087	59	112	112	90	89	112	111	131	178
	計	1,448	41	47	25	46	64	94	88	112	116
	男	689	24	27	12	26	33	41	44	53	53
新江里	女	759	17	20	13	20	31	53	44	59	63
	計	1,151	40	27	33	38	47	79	64	73	89
	男	551	24	12	15	20	15	40	28	38	40
黎明里	女	600	16	15	18	18	32	39	36	35	49
	計	839	23	19	5	18	41	59	67	57	50
	男	429	13	10	1	13	22	36	30	27	21
愛平里	女	410	10	9	4	5	19	23	37	30	29
	計	1,062	30	30	28	32	38	62	76	71	91
	男	506	15	14	15	14	21	25	40	35	48
南港里	女	556	15	16	13	18	17	37	36	36	43
	計	2,095	63	72	66	59	71	97	133	170	213
	男	1,037	36	36	38	33	32	53	61	88	127
中東里	女	1,058	27	36	28	26	39	44	72	82	86
	計	3,106	74	172	153	81	122	163	190	204	258
	男	1,522	36	96	83	45	65	77	96	115	106
明莊里	女	1,584	38	76	70	36	57	86	94	89	152
	計	726	22	10	9	32	41	48	37	44	46
	男	355	11	4	6	17	21	24	17	26	22

之年齡分配(續3)

單位：人

45-49 歲	50-54 歲	55-59 歲	60-64 歲	65-69 歲	70-74 歲	75-79 歲	80-84 歲	85-89 歲	90-94 歲	95-99 歲	100 歲以上
117	92	77	96	110	104	50	52	17	8	-	-
138	129	142	138	137	134	59	50	37	15	8	-
57	65	48	63	63	62	23	21	13	7	5	-
81	64	94	75	74	72	36	29	24	8	3	-
272	250	271	330	314	200	119	85	61	26	3	1
108	103	113	144	139	107	57	29	27	10	2	-
164	147	158	186	175	93	62	56	34	16	1	1
93	126	114	122	118	98	69	41	28	4	2	-
45	53	54	64	51	44	33	16	13	2	1	-
48	73	60	58	67	54	36	25	15	2	1	-
91	86	101	109	83	81	45	33	23	8	1	-
47	50	43	57	38	34	21	15	10	3	1	-
44	36	58	52	45	47	24	18	13	5	-	-
55	57	61	109	79	62	31	23	15	7	1	-
30	28	32	58	46	29	11	12	5	5	-	-
25	29	29	51	33	33	20	11	10	2	1	-
57	69	91	96	95	74	43	41	29	3	5	1
33	32	37	41	45	36	17	22	13	-	2	1
24	37	54	55	50	38	26	19	16	3	3	-
140	147	143	172	209	167	70	59	25	14	3	2
61	74	60	88	96	75	34	27	10	7	1	-
79	73	83	84	113	92	36	32	15	7	2	2
227	229	248	281	261	239	95	61	33	13	2	-
119	119	116	129	110	116	42	29	16	6	1	-
108	110	132	152	151	123	53	32	17	7	1	-
60	53	54	75	58	54	31	25	17	8	2	-
27	28	29	35	31	26	16	10	2	2	1	-

表 2-3 現住人口

年底及里別	性別	總計	0-4 歲	5-9 歲	10-14 歲	15-19 歲	20-24 歲	25-29 歲	30-34 歲	35-39 歲	40-44 歲
大明里	女	371	11	6	3	15	20	24	20	18	24
	計	1,098	29	22	26	32	52	69	66	62	70
	男	520	20	13	12	20	25	31	36	23	31
秋山里	女	578	9	9	14	12	27	38	30	39	39
	計	1,027	19	15	15	37	39	60	83	74	99
	男	499	11	7	6	23	18	33	39	43	35
長驛里	女	528	8	8	9	14	21	27	44	31	64
	計	975	25	21	17	36	45	67	65	58	93
	男	469	14	8	6	19	22	37	35	24	41
建興里	女	506	11	13	11	17	23	30	30	34	52
	計	970	20	24	15	36	32	57	59	65	98
	男	473	11	12	7	14	13	28	25	35	51
建華里	女	497	9	12	8	22	19	29	34	30	47
	計	885	14	6	4	27	32	66	50	51	84
	男	442	8	3	3	16	16	35	24	24	46
漢民里	女	443	6	3	1	11	16	31	26	27	38
	計	794	28	17	23	28	29	50	47	40	64
	男	374	15	9	12	13	17	24	22	23	29
榮治里	女	420	13	8	11	15	12	26	25	17	35
	計	719	14	7	25	31	35	55	33	37	45
	男	339	8	4	11	13	18	19	16	18	21
東坡里	女	380	6	3	14	18	17	36	17	19	24
	計	1,226	20	15	31	45	47	57	73	74	106
	男	604	10	11	16	23	21	31	35	33	52
	女	622	10	4	15	22	26	26	38	41	54

之年齡分配(續完)

單位：人

45-49 歲	50-54 歲	55-59 歲	60-64 歲	65-69 歲	70-74 歲	75-79 歲	80-84 歲	85-89 歲	90-94 歲	95-99 歲	100 歲以上
33	25	25	40	27	28	15	15	15	6	1	-
69	85	99	106	104	95	47	35	14	15	1	-
41	33	45	48	52	43	23	11	6	6	1	-
28	52	54	58	52	52	24	24	8	9	-	-
96	63	86	94	87	63	40	27	23	7	-	-
41	35	42	44	49	30	18	11	10	4	-	-
55	28	44	50	38	33	22	16	13	3	-	-
99	81	69	93	66	66	31	22	12	7	2	-
41	45	28	50	34	30	17	9	7	1	1	-
58	36	41	43	32	36	14	13	5	6	1	-
86	78	83	73	85	60	44	33	18	3	1	-
46	44	34	42	44	28	20	14	5	-	-	-
40	34	49	31	41	32	24	19	13	3	1	-
79	75	77	85	81	74	31	22	19	6	2	-
37	39	41	40	37	38	14	12	5	3	1	-
42	36	36	45	44	36	17	10	14	3	1	-
64	58	58	74	64	58	35	34	14	8	1	-
34	28	29	34	27	23	13	16	3	3	-	-
30	30	29	40	37	35	22	18	11	5	1	-
45	75	68	65	53	51	38	20	15	7	-	-
25	37	37	27	25	26	17	6	7	4	-	-
20	38	31	38	28	25	21	14	8	3	-	-
94	65	114	109	110	122	53	49	28	11	3	-
51	33	61	59	50	59	24	17	11	5	2	-
43	32	53	50	60	63	29	32	17	6	1	-

表 2-4 現住人口

年底及里別	年齡分配			
	0-14歲 (人)	比率 (%)	15-64歲 (人)	比率 (%)
民國100年 2011	6,183	11.38	40,066	73.73
民國101年 2012	6,026	11.21	39,406	73.31
民國102年 2013	5,878	11.06	38,635	72.66
民國103年 2014	5,723	10.89	37,795	71.94
民國104年 2015	5,528	10.64	37,017	71.25
民國105年 2016	5,382	10.46	36,136	70.26
民國106年 2017	5,312	10.38	35,470	69.34
民國107年 2018	5,311	10.41	34,915	68.42
民國108年 2019	5,389	10.56	34,397	67.43
民國109年 2020	5,407	10.71	33,445	66.24
民國110年 2021	5,250	10.63	32,243	65.29
民國111年 2022	5,264	10.73	31,610	64.42
浩然里	137	7.29	1,204	64.08
振成里	67	6.32	659	62.17
德生里	385	11.78	2,127	65.11
振華里	89	8.09	692	62.91
正氣里	75	5.54	837	61.87
德政里	51	7.48	442	64.81
仁聲里	67	6.25	749	69.87
德望里	166	8.57	1,246	64.33
華聲里	64	6.63	619	64.08
蕉園里	56	7.32	484	63.27
永寧里	117	7.79	981	65.36
玉衡里	50	6.64	490	65.07
順昌里	469	17.98	1,621	62.13
文昌里	672	18.81	2,190	61.31
光耀里	458	17.14	1,587	59.39
興昌里	298	15.89	1,137	60.64
開平里	602	15.50	2,473	63.67

資料來源：高雄市政府民政局。

之年齡結構

年齡分配		扶老比 (%)	扶幼比 (%)	扶養比 (%)	老化 指數
65歲以上 (人)	比率 (%)				
8,096	14.90	20.21	15.43	35.64	130.94
8,317	15.47	21.11	15.29	36.40	138.02
8,657	16.28	22.41	15.21	37.62	147.28
9,016	17.16	23.86	15.14	39.00	157.54
9,410	18.11	25.42	14.93	40.35	170.22
9,913	19.27	27.43	14.89	42.33	184.19
10,371	20.27	29.24	14.98	44.21	195.24
10,806	21.17	30.95	15.21	46.16	203.46
11,228	22.01	32.64	15.67	48.31	208.35
11,638	23.05	34.80	16.17	50.97	215.24
11,890	24.08	36.88	16.28	53.16	226.48
12,194	24.85	38.58	16.65	55.23	231.65
538	28.63	44.68	11.38	56.06	392.70
334	31.51	50.68	10.17	60.85	498.51
755	23.11	35.50	18.10	53.60	196.10
319	29.00	46.10	12.86	58.96	358.43
441	32.59	52.69	8.96	61.65	588.00
189	27.71	42.76	11.54	54.30	370.59
256	23.88	34.18	8.95	43.13	382.09
525	27.10	42.13	13.32	55.45	316.27
283	29.30	45.72	10.34	56.06	442.19
225	29.41	46.49	11.57	58.06	401.79
403	26.85	41.08	11.93	53.01	344.44
213	28.29	43.47	10.20	53.67	426.00
519	19.89	32.02	28.93	60.95	110.66
710	19.88	32.42	30.68	63.10	105.65
627	23.47	39.51	28.86	68.37	136.90
440	23.47	38.70	26.21	64.91	147.65
809	20.83	32.71	24.34	57.05	134.39

表 2-4 現住人口

年底及里別	年齡分配			
	0-14歲 (人)	比率 (%)	15-64歲 (人)	比率 (%)
成功里	113	7.80	975	67.34
新江里	100	8.69	777	67.50
黎明里	47	5.60	574	68.42
愛平里	88	8.29	683	64.31
南港里	201	9.59	1,345	64.20
中東里	399	12.85	2,003	64.48
明莊里	41	5.65	490	67.49
大明里	77	7.01	710	64.67
秋山里	49	4.77	731	71.18
長驛里	63	6.46	706	72.41
建興里	59	6.08	667	68.77
建華里	24	2.71	626	70.74
漢民里	68	8.56	512	64.49
榮治里	46	6.40	489	68.01
東坡里	66	5.38	784	63.95

之年齡結構(續)

年齡分配		扶老比 (%)	扶幼比 (%)	扶養比 (%)	老化 指數
65歲以上 (人)	比率 (%)				
360	24.86	36.92	11.59	48.51	318.58
274	23.81	35.26	12.87	48.13	274.00
218	25.98	37.98	8.19	46.17	463.83
291	27.40	42.61	12.88	55.49	330.68
549	26.21	40.82	14.94	55.76	273.13
704	22.67	35.15	19.92	55.07	176.44
195	26.86	39.80	8.37	48.17	475.61
311	28.32	43.80	10.85	54.65	403.90
247	24.05	33.79	6.70	40.49	504.08
206	21.13	29.18	8.92	38.10	326.98
244	25.15	36.58	8.85	45.43	413.56
235	26.55	37.54	3.83	41.37	979.17
214	26.95	41.80	13.28	55.08	314.71
184	25.59	37.63	9.41	47.04	400.00
376	30.67	47.96	8.42	56.38	569.70

表 2-5 15歲以上現住人口之

年底及年齡組別	性別	總計	識字者				
			合計	博士		碩士	
				畢業	肄業	畢業	肄業
民國100年 2011	計	48,162	47,771	291	149	2,745	866
	男	23,162	23,138	203	101	1,682	490
	女	25,000	24,633	88	48	1,063	376
民國101年 2012	計	47,723	47,359	317	160	2,927	896
	男	22,889	22,862	220	108	1,774	517
	女	24,834	24,497	97	52	1,153	379
民國102年 2013	計	47,292	46,946	335	148	3,068	900
	男	22,658	22,633	234	100	1,858	517
	女	24,634	24,313	101	48	1,210	383
民國103年 2014	計	46,811	46,488	344	143	3,172	859
	男	22,362	22,337	235	95	1,915	494
	女	24,449	24,151	109	48	1,257	365
民國104年 2015	計	46,427	46,125	356	147	3,299	850
	男	22,193	22,169	241	93	1,998	494
	女	24,234	23,956	115	54	1,301	356
民國105年 2016	計	46,049	45,771	366	163	3,382	854
	男	21,989	21,966	248	108	2,051	491
	女	24,060	23,805	118	55	1,331	363
民國106年 2017	計	45,841	45,587	385	160	3,494	849
	男	21,832	21,811	262	104	2,102	480
	女	24,009	23,776	123	56	1,392	369
民國107年 2018	計	45,721	45,495	399	169	3,633	832
	男	21,747	21,730	274	107	2,167	469
	女	23,974	23,765	125	62	1,466	363
民國108年 2019	計	45,625	45,425	418	169	3,765	839
	男	21,659	21,644	283	106	2,246	457
	女	23,966	23,781	135	63	1,519	382
民國109年 2020	計	45,083	44,906	435	166	3,819	817
	男	21,412	21,398	294	110	2,266	438

教育程度－按年齡別分

單位：人

識字者					
大學 (含獨立學院)		專科			
		二、三年制		五年制後二年	
畢業	肄業	畢業	肄業	畢業	肄業
10,440	2,781	2,819	364	3,460	104
5,434	1,526	1,271	214	1,889	63
5,006	1,255	1,548	150	1,571	41
10,513	2,861	2,786	347	3,394	114
5,433	1,559	1,269	196	1,860	68
5,080	1,302	1,517	151	1,534	46
10,699	2,863	2,752	343	3,343	119
5,511	1,576	1,264	193	1,833	70
5,188	1,287	1,488	150	1,510	49
10,828	2,848	2,716	331	3,311	118
5,552	1,563	1,226	190	1,819	72
5,276	1,285	1,490	141	1,492	46
11,064	2,738	2,717	325	3,243	116
5,669	1,475	1,229	180	1,779	65
5,395	1,263	1,488	145	1,464	51
11,335	2,651	2,673	318	3,188	119
5,777	1,395	1,200	173	1,742	64
5,558	1,256	1,473	145	1,446	55
11,598	2,571	2,648	307	3,155	114
5,883	1,337	1,190	167	1,732	60
5,715	1,234	1,458	140	1,423	54
11,794	2,551	2,619	312	3,139	113
5,958	1,313	1,163	177	1,710	60
5,836	1,238	1,456	135	1,429	53
12,041	2,484	2,606	329	3,082	109
6,020	1,295	1,146	185	1,694	59
6,021	1,189	1,460	144	1,388	50
12,133	2,418	2,570	319	3,056	101
6,026	1,289	1,136	179	1,675	53

表 2-5 15歲以上現住人口之

年底及年齡組別	性別	識字者				
		高級中等				
		普通教育(高中)		職業教育(高職)		
		畢業	肄業	畢業	肄業	五專前三年肄業
民國100年 2011	計	3,188	1,062	8,786	1,279	235
	男	1,455	561	3,955	730	58
	女	1,733	501	4,831	549	177
民國101年 2012	計	3,062	1,070	8,587	1,255	220
	男	1,393	526	3,859	695	51
	女	1,669	544	4,728	560	169
民國102年 2013	計	2,915	1,057	8,450	1,194	199
	男	1,286	518	3,800	656	44
	女	1,629	539	4,650	538	155
民國103年 2014	計	2,856	1,050	8,328	1,160	186
	男	1,248	500	3,740	624	42
	女	1,608	550	4,588	536	144
民國104年 2015	計	2,796	1,037	8,219	1,105	161
	男	1,227	516	3,662	618	44
	女	1,569	521	4,557	487	117
民國105年 2016	計	2,740	958	8,081	1,095	150
	男	1,208	492	3,585	628	43
	女	1,532	466	4,496	467	107
民國106年 2017	計	2,712	921	8,052	1,041	137
	男	1,192	471	3,546	608	40
	女	1,520	450	4,506	433	97
民國107年 2018	計	2,673	923	8,035	988	142
	男	1,168	489	3,531	580	42
	女	1,505	434	4,504	408	100
民國108年 2019	計	2,666	952	7,956	942	141
	男	1,154	513	3,495	548	41
	女	1,512	439	4,461	394	100
民國109年 2020	計	2,595	946	7,816	928	141
	男	1,122	501	3,450	542	40

教育程度－按年齡別分(續1)

單位：人

識字者							不識 字者
國(初)中		初職		小學		自修	
畢業	肄業	畢業	肄業	畢業	肄業		
3,721	470	143	10	4,310	426	122	391
1,668	217	64	6	1,413	124	14	24
2,053	253	79	4	2,897	302	108	367
3,540	450	136	7	4,146	455	116	364
1,574	209	61	5	1,329	142	14	27
1,966	241	75	2	2,817	313	102	337
3,466	447	125	8	3,993	414	108	346
1,509	198	55	5	1,264	128	14	25
1,957	249	70	3	2,729	286	94	321
3,371	432	120	7	3,832	374	102	323
1,453	194	52	5	1,188	117	13	25
1,918	238	68	2	2,644	257	89	298
3,276	432	118	7	3,657	377	85	302
1,389	184	50	5	1,120	120	11	24
1,887	248	68	2	2,537	257	74	278
3,224	421	114	7	3,527	323	82	278
1,345	193	47	5	1,060	99	12	23
1,879	228	67	2	2,467	224	70	255
3,146	416	113	7	3,399	293	69	254
1,301	182	45	5	1,013	80	11	21
1,845	234	68	2	2,386	213	58	233
3,046	414	109	8	3,262	274	60	226
1,256	180	42	5	963	66	10	17
1,790	234	67	3	2,299	208	50	209
2,955	461	104	7	3,099	244	56	200
1,203	202	37	4	897	50	9	15
1,752	259	67	3	2,202	194	47	185
2,890	397	98	7	2,962	243	49	177
1,171	166	34	4	837	58	7	14

表 2-5 15歲以上現住人口之

年底及年齡組別	性別	總計	識字者				
			合計	博士		碩士	
				畢業	肄業	畢業	肄業
民國110年 2021	女	23,671	23,508	141	56	1,553	379
	計	44,133	43,959	408	166	3,743	872
民國111年 2022	男	20,974	20,960	280	108	2,210	470
	計	43,804	43,644	415	171	3,803	877
15 ~ 19 歲	女	23,159	22,999	128	58	1,533	402
	計	1,723	1,723	-	-	-	-
20 ~ 24 歲	男	20,655	20,641	273	113	2,218	457
	計	2,120	2,120	-	3	21	121
25 ~ 29 歲	女	23,149	23,003	142	58	1,585	420
	計	2,818	2,818	-	8	285	193
30 ~ 34 歲	男	1,426	1,426	-	3	177	99
	計	2,993	2,993	5	23	472	126
35 ~ 39 歲	女	1,392	1,392	-	5	108	94
	計	3,154	3,153	43	26	567	84
40 ~ 44 歲	男	1,498	1,498	4	16	285	65
	計	3,888	3,886	50	31	629	96
45 ~ 49 歲	女	1,495	1,495	1	7	187	61
	計	3,614	3,614	53	26	501	88
50 ~ 54 歲	男	1,549	1,548	20	17	319	52
	計	3,502	3,502	60	22	424	64
	女	1,605	1,605	23	9	248	32
	計	1,876	1,876	23	9	216	33
	男	1,626	1,626	37	13	208	31
	女	1,876	1,876	23	9	216	33

教育程度－按年齡別分(續2)

單位：人

識字者					
大學 (含獨立學院)		專科			
		二、三年制		五年制後二年	
畢業	肄業	畢業	肄業	畢業	肄業
6,107	1,129	1,434	140	1,381	48
12,049	2,370	2,473	318	2,961	98
5,956	1,291	1,099	174	1,641	52
6,093	1,079	1,374	144	1,320	46
12,201	2,333	2,484	312	2,905	104
5,960	1,288	1,074	177	1,596	53
6,241	1,045	1,410	135	1,309	51
-	414	-	9	-	4
-	234	-	8	-	1
-	180	-	1	-	3
539	994	21	26	55	3
218	531	16	15	12	-
321	463	5	11	43	3
1,591	258	52	33	31	4
730	159	39	17	4	1
861	99	13	16	27	3
1,626	213	61	25	35	2
731	128	33	17	9	1
895	85	28	8	26	1
1,514	122	142	52	49	3
689	72	63	28	17	1
825	50	79	24	32	2
1,476	117	327	56	177	23
641	60	118	34	79	8
835	57	209	22	98	15
1,077	56	406	31	313	9
486	30	139	19	167	6
591	26	267	12	146	3
821	28	329	22	354	12
384	10	136	8	182	6
437	18	193	14	172	6

表 2-5 15歲以上現住人口之

年底及年齡組別	性別	識字者				
		高級中等				
		普通教育(高中)		職業教育(高職)		
		畢業	肄業	畢業	肄業	五專前三年肄業
民國110年 2021	女	1,473	445	4,366	386	101
	計	2,501	902	7,614	914	157
民國111年 2022	男	1,072	469	3,349	528	45
	女	1,429	433	4,265	386	112
15 ~ 19 歲	計	2,395	900	7,540	922	175
	男	1,025	457	3,296	543	48
20 ~ 24 歲	女	1,370	443	4,244	379	127
	計	21	631	28	366	115
25 ~ 29 歲	男	13	325	17	212	22
	女	8	306	11	154	93
30 ~ 34 歲	計	46	33	139	69	27
	男	20	15	86	47	7
35 ~ 39 歲	女	26	18	53	22	20
	計	36	19	199	67	11
40 ~ 44 歲	男	23	8	106	42	6
	女	13	11	93	25	5
45 ~ 49 歲	計	39	16	243	64	8
	男	19	8	126	34	5
50 ~ 54 歲	女	20	8	117	30	3
	計	59	24	325	65	7
55 ~ 59 歲	男	28	10	173	35	3
	女	31	14	152	30	4
60 ~ 64 歲	計	111	18	578	64	3
	男	47	13	295	42	2
65 ~ 69 歲	女	64	5	283	22	1
	計	122	20	673	34	1
70 ~ 74 歲	男	53	8	304	23	-
	女	69	12	369	11	1
75 ~ 79 歲	計	167	15	907	40	-
	男	67	6	398	26	-
80 ~ 84 歲	女	100	9	509	14	-

教育程度—按年齡別分(續3)

單位：人

識字者							不識字者
國(初)中		初職		小學		自修	
畢業	肄業	畢業	肄業	畢業	肄業		
1,719	231	64	3	2,125	185	42	163
2,833	403	86	7	2,812	226	46	174
1,162	179	31	4	782	51	7	14
1,671	224	55	3	2,030	175	39	160
2,762	345	82	7	2,656	209	46	160
1,110	147	29	4	718	49	6	14
1,652	198	53	3	1,938	160	40	146
10	91	-	-	3	31	-	-
2	48	-	-	3	17	-	-
8	43	-	-	-	14	-	-
11	7	-	-	-	5	-	-
5	-	-	-	-	2	-	-
6	7	-	-	-	3	-	-
18	11	-	-	2	-	-	-
5	7	-	-	-	-	-	-
13	4	-	-	2	-	-	-
29	3	-	-	2	-	1	-
16	1	-	-	-	-	-	-
13	2	-	-	2	-	1	-
43	14	-	-	9	5	-	1
16	5	-	-	-	-	-	1
27	9	-	-	9	5	-	-
89	15	-	-	19	7	-	2
33	7	-	-	2	1	-	-
56	8	-	-	17	6	-	2
155	31	-	-	12	6	-	-
74	15	-	-	1	2	-	-
81	16	-	-	11	4	-	-
202	18	-	-	13	4	-	-
102	8	-	-	3	1	-	-
100	10	-	-	10	3	-	-

表 2-5 15歲以上現住人口之

年底及年齡組別	性別	總計	識字者				
			合計	博士		碩士	
				畢業	肄業	畢業	肄業
55 ~ 59 歲	計	3,721	3,721	66	20	323	39
	男	1,728	1,728	40	14	197	16
	女	1,993	1,993	26	6	126	23
60 ~ 64 歲	計	4,077	4,074	57	9	235	34
	男	1,895	1,894	37	7	148	22
	女	2,182	2,180	20	2	87	12
65 歲以上	計	12,194	12,040	81	3	346	32
	男	5,481	5,469	72	3	268	24
	女	6,713	6,571	9	-	78	8

教育程度－按年齡別分(續4)

單位：人

識字者					
大學 (含獨立學院)		專科			
		二、三年制		五年制後二年	
畢業	肄業	畢業	肄業	畢業	肄業
713	40	262	15	441	11
339	18	111	6	247	9
374	22	151	9	194	2
750	29	214	20	483	15
411	13	81	13	283	8
339	16	133	7	200	7
2,094	62	670	23	967	18
1,331	33	338	12	596	12
763	29	332	11	371	6

表 2-5 15歲以上現住人口之

年底及年齡組別	性別	識字者				
		高級中等				
		普通教育(高中)		職業教育(高職)		
		畢業	肄業	畢業	肄業	五專前三年肄業
55 ~ 59 歲	計	262	24	1,071	42	1
	男	107	11	424	20	1
	女	155	13	647	22	-
	計	363	29	1,101	52	-
60 ~ 64 歲	男	166	18	398	28	-
	女	197	11	703	24	-
65 歲以上	計	1,169	71	2,276	59	2
	男	482	35	969	34	2
	女	687	36	1,307	25	-

教育程度－按年齡別分(續完)

單位：人

識字者							不識 字者
國(初中)		初職		小學		自修	
畢業	肄業	畢業	肄業	畢業	肄業		
332	16	-	-	37	6	-	-
149	9	-	-	8	2	-	-
183	7	-	-	29	4	-	-
499	20	-	-	151	10	3	3
223	7	-	-	27	4	-	1
276	13	-	-	124	6	3	2
1,374	119	82	7	2,408	135	42	154
485	40	29	4	674	20	6	12
889	79	53	3	1,734	115	36	142

表 2-6 現住人口之婚姻

年底別及年齡組別	總計			未婚		
	計	男	女	計	男	女
民國100年 2011	54,345	26,331	28,014	23,672	12,084	11,588
民國101年 2012	53,749	25,990	27,759	23,346	11,882	11,464
民國102年 2013	53,170	25,669	27,501	22,888	11,656	11,232
民國103年 2014	52,534	25,292	27,242	22,433	11,395	11,038
民國104年 2015	51,955	25,061	26,894	21,999	11,242	10,757
民國105年 2016	51,431	24,755	26,676	21,705	11,063	10,642
民國106年 2017	51,153	24,588	26,565	21,543	10,988	10,555
民國107年 2018	51,032	24,481	26,551	21,399	10,910	10,489
民國108年 2019	51,014	24,456	26,558	21,382	10,914	10,468
民國109年 2020	50,490	24,227	26,263	21,119	10,770	10,349
民國110年 2021	49,383	23,741	25,642	20,547	10,560	9,987
民國111年 2022	49,068	23,415	25,653	20,403	10,435	9,968
未滿15歲	5,264	2,760	2,504	5,264	2,760	2,504
15 ~ 19 歲	1,723	902	821	1,720	902	818
20 ~ 24 歲	2,120	1,053	1,067	2,068	1,034	1,034
25 ~ 29 歲	2,818	1,426	1,392	2,500	1,303	1,197
30 ~ 34 歲	2,993	1,498	1,495	2,005	1,115	890
35 ~ 39 歲	3,154	1,549	1,605	1,560	876	684
40 ~ 44 歲	3,888	1,810	2,078	1,364	722	642
45 ~ 49 歲	3,614	1,687	1,927	1,042	506	536
50 ~ 54 歲	3,502	1,626	1,876	842	412	430
55 ~ 59 歲	3,721	1,728	1,993	733	320	413
60 ~ 64 歲	4,077	1,895	2,182	573	246	327
65 ~ 69 歲	4,020	1,852	2,168	365	137	228
70 ~ 74 歲	3,533	1,639	1,894	221	58	163
75 ~ 79 歲	1,873	861	1,012	78	22	56
80 ~ 84 歲	1,464	607	857	35	9	26
85 ~ 89 歲	861	332	529	27	10	17
90 ~ 94 歲	344	140	204	4	2	2
95 ~ 99 歲	88	45	43	2	1	1
100歲以上	11	5	6	-	-	-

備註：自108年5月24日起同性婚姻合法化，「有偶」、「離婚/終止結婚」及「喪偶」項下分列「不同性別」及「相同性別」統計資料。

資料來源:高雄市政府民政局。

狀況－按年齡別分

單位：人

有偶								
合計			不同性別			相同性別		
計	男	女	計	男	女	計	男	女
23,285	11,685	11,600	23,285	11,685	11,600	-	-	-
22,990	11,514	11,476	22,990	11,514	11,476	-	-	-
22,756	11,395	11,361	22,756	11,395	11,361	-	-	-
22,504	11,275	11,229	22,504	11,275	11,229	-	-	-
22,330	11,176	11,154	22,330	11,176	11,154	-	-	-
22,008	11,034	10,974	22,008	11,034	10,974	-	-	-
21,857	10,948	10,909	21,857	10,948	10,909	-	-	-
21,755	10,874	10,881	21,755	10,874	10,881	-	-	-
21,682	10,843	10,839	21,672	10,839	10,833	10	4	6
21,417	10,722	10,695	21,400	10,713	10,687	17	9	8
20,876	10,427	10,449	20,854	10,420	10,434	22	7	15
20,726	10,282	10,444	20,691	10,272	10,419	35	10	25
-	-	-	-	-	-	-	-	-
2	-	2	2	-	2	-	-	-
39	14	25	39	14	25	-	-	-
275	107	168	271	106	165	4	1	3
853	338	515	842	336	506	11	2	9
1,383	595	788	1,377	592	785	6	3	3
2,095	901	1,194	2,089	900	1,189	6	1	5
2,019	953	1,066	2,013	950	1,063	6	3	3
2,006	947	1,059	2,006	947	1,059	-	-	-
2,140	1,051	1,089	2,140	1,051	1,089	-	-	-
2,545	1,268	1,277	2,545	1,268	1,277	-	-	-
2,637	1,336	1,301	2,637	1,336	1,301	-	-	-
2,291	1,271	1,020	2,289	1,271	1,018	2	-	2
1,189	695	494	1,189	695	494	-	-	-
804	492	312	804	492	312	-	-	-
332	220	112	332	220	112	-	-	-
90	72	18	90	72	18	-	-	-
23	19	4	23	19	4	-	-	-
3	3	-	3	3	-	-	-	-

表 2-6 現住人口之婚姻

年底別及年齡組別	離婚/終止結婚								
	合計			不同性別			相同性別		
	計	男	女	計	男	女	計	男	女
民國100年 2011	4,228	1,943	2,285	4,228	1,943	2,285	-	-	-
民國101年 2012	4,237	1,958	2,279	4,237	1,958	2,279	-	-	-
民國102年 2013	4,297	1,980	2,317	4,297	1,980	2,317	-	-	-
民國103年 2014	4,351	2,002	2,349	4,351	2,002	2,349	-	-	-
民國104年 2015	4,387	2,017	2,370	4,387	2,017	2,370	-	-	-
民國105年 2016	4,427	2,022	2,405	4,427	2,022	2,405	-	-	-
民國106年 2017	4,479	2,024	2,455	4,479	2,024	2,455	-	-	-
民國107年 2018	4,586	2,069	2,517	4,586	2,069	2,517	-	-	-
民國108年 2019	4,710	2,094	2,616	4,709	2,093	2,616	1	1	-
民國109年 2020	4,714	2,127	2,587	4,712	2,127	2,585	2	-	2
民國110年 2021	4,699	2,134	2,565	4,696	2,133	2,563	3	1	2
民國111年 2022	4,704	2,109	2,595	4,698	2,107	2,591	6	2	4
未滿15歲	-	-	-	-	-	-	-	-	-
15~19歲	1	-	1	1	-	1	-	-	-
20~24歲	13	5	8	11	5	6	2	-	2
25~29歲	43	16	27	42	16	26	1	-	1
30~34歲	133	44	89	133	44	89	-	-	-
35~39歲	203	78	125	201	77	124	2	1	1
40~44歲	403	181	222	403	181	222	-	-	-
45~49歲	518	223	295	517	222	295	1	1	-
50~54歲	588	258	330	588	258	330	-	-	-
55~59歲	724	337	387	724	337	387	-	-	-
60~64歲	739	353	386	739	353	386	-	-	-
65~69歲	642	311	331	642	311	331	-	-	-
70~74歲	437	201	236	437	201	236	-	-	-
75~79歲	142	65	77	142	65	77	-	-	-
80~84歲	82	25	57	82	25	57	-	-	-
85~89歲	27	11	16	27	11	16	-	-	-
90~94歲	8	1	7	8	1	7	-	-	-
95~99歲	1	-	1	1	-	1	-	-	-
100歲以上	-	-	-	-	-	-	-	-	-

備註：自108年5月24日起同性婚姻合法化，「有偶」、「離婚/終止結婚」及「喪偶」項下分列

「不同性別」及「相同性別」統計資料。

資料來源:高雄市政府民政局。

狀況－按年齡別分(續)

單位：人

喪偶								
合計			不同性別			相同性別		
計	男	女	計	男	女	計	男	女
3,160	619	2,541	3,160	619	2,541	-	-	-
3,176	636	2,540	3,176	636	2,540	-	-	-
3,229	638	2,591	3,229	638	2,591	-	-	-
3,246	620	2,626	3,246	620	2,626	-	-	-
3,239	626	2,613	3,239	626	2,613	-	-	-
3,291	636	2,655	3,291	636	2,655	-	-	-
3,274	628	2,646	3,274	628	2,646	-	-	-
3,292	628	2,664	3,292	628	2,664	-	-	-
3,240	605	2,635	3,240	605	2,635	-	-	-
3,240	608	2,632	3,240	608	2,632	-	-	-
3,261	620	2,641	3,261	620	2,641	-	-	-
3,235	589	2,646	3,235	589	2,646	-	-	-
-	-	-	-	-	-	-	-	-
-	-	-	-	-	-	-	-	-
-	-	-	-	-	-	-	-	-
-	-	-	-	-	-	-	-	-
2	1	1	2	1	1	-	-	-
8	-	8	8	-	8	-	-	-
26	6	20	26	6	20	-	-	-
35	5	30	35	5	30	-	-	-
66	9	57	66	9	57	-	-	-
124	20	104	124	20	104	-	-	-
220	28	192	220	28	192	-	-	-
376	68	308	376	68	308	-	-	-
584	109	475	584	109	475	-	-	-
464	79	385	464	79	385	-	-	-
543	81	462	543	81	462	-	-	-
475	91	384	475	91	384	-	-	-
242	65	177	242	65	177	-	-	-
62	25	37	62	25	37	-	-	-
8	2	6	8	2	6	-	-	-

表 2-7 現住人口之婚姻

年底別及年齡組別	總計			未婚		
	計	男	女	計	男	女
民國100年 2011	54,345	26,331	28,014	23,672	12,084	11,588
民國101年 2012	53,749	25,990	27,759	23,346	11,882	11,464
民國102年 2013	53,170	25,669	27,501	22,888	11,656	11,232
民國103年 2014	52,534	25,292	27,242	22,433	11,395	11,038
民國104年 2015	51,955	25,061	26,894	21,999	11,242	10,757
民國105年 2016	51,431	24,755	26,676	21,705	11,063	10,642
民國106年 2017	51,153	24,588	26,565	21,543	10,988	10,555
民國107年 2018	51,032	24,481	26,551	21,399	10,910	10,489
民國108年 2019	51,014	24,456	26,558	21,382	10,914	10,468
民國109年 2020	50,490	24,227	26,263	21,119	10,770	10,349
民國110年 2021	49,383	23,741	25,642	20,547	10,560	9,987
民國111年 2022	49,068	23,415	25,653	20,403	10,435	9,968
浩然里	1,879	876	1,003	742	376	366
振成里	1,060	503	557	413	207	206
德生里	3,267	1,474	1,793	1,392	686	706
振華里	1,100	521	579	423	223	200
正氣里	1,353	632	721	505	250	255
德政里	682	314	368	272	121	151
仁聲里	1,072	480	592	444	216	228
德望里	1,937	940	997	786	431	355
華聲里	966	473	493	367	183	184
蕉園里	765	402	363	297	180	117
永寧里	1,501	719	782	619	310	309
玉衡里	753	379	374	292	162	130
順昌里	2,609	1,241	1,368	1,178	609	569
文昌里	3,572	1,712	1,860	1,613	823	790
光耀里	2,672	1,274	1,398	1,215	623	592
興昌里	1,875	869	1,006	835	426	409
開平里	3,884	1,797	2,087	1,744	865	879
成功里	1,448	689	759	580	276	304
新江里	1,151	551	600	450	218	232
黎明里	839	429	410	337	184	153
愛平里	1,062	506	556	400	199	201
南港里	2,095	1,037	1,058	812	434	378
中東里	3,106	1,522	1,584	1,331	721	610
明莊里	726	355	371	295	152	143
大明里	1,098	520	578	444	226	218
秋山里	1,027	499	528	405	210	195
長驛里	975	469	506	402	202	200
建興里	970	473	497	379	190	189

備註：1.自108年5月24日起同性婚姻合法化，「有偶」、「離婚/終止結婚」及「喪偶」項下分列「不同性別」及「相同性別」統計資料。

2.里別資料因內政部戶政資訊系統改版尚無產製資料。

資料來源:高雄市政府民政局。

狀況－按里別分

單位：人

有偶								
合計			不同性別			相同性別		
計	男	女	計	男	女	計	男	女
23,285	11,685	11,600	23,285	11,685	11,600	-	-	-
22,990	11,514	11,476	22,990	11,514	11,476	-	-	-
22,756	11,395	11,361	22,756	11,395	11,361	-	-	-
22,504	11,275	11,229	22,504	11,275	11,229	-	-	-
22,330	11,176	11,154	22,330	11,176	11,154	-	-	-
22,008	11,034	10,974	22,008	11,034	10,974	-	-	-
21,857	10,948	10,909	21,857	10,948	10,909	-	-	-
21,755	10,874	10,881	21,755	10,874	10,881	-	-	-
21,682	10,843	10,839	21,672	10,839	10,833	10	4	6
21,417	10,722	10,695	21,400	10,713	10,687	17	9	8
20,876	10,427	10,449	20,854	10,420	10,434	22	7	15
20,726	10,282	10,444	20,691	10,272	10,419	35	10	25
820	412	408	819	412	407	1	-	1
460	242	218	458	242	216	2	-	2
1,438	663	775	1,437	663	774	1	-	1
516	253	263	516	253	263	-	-	-
615	306	309	614	306	308	1	-	1
272	145	127	272	145	127	-	-	-
382	189	193	382	189	193	-	-	-
857	420	437	856	419	437	1	1	-
423	227	196	423	227	196	-	-	-
346	184	162	346	184	162	-	-	-
656	339	317	656	339	317	-	-	-
290	161	129	290	161	129	-	-	-
1,098	510	588	1,090	508	582	8	2	6
1,591	758	833	1,589	758	831	2	-	2
1,067	516	551	1,066	515	551	1	1	-
778	368	410	778	368	410	-	-	-
1,669	783	886	1,666	782	884	3	1	2
630	325	305	629	325	304	1	-	1
502	261	241	502	261	241	-	-	-
344	186	158	342	184	158	2	2	-
484	252	232	483	251	232	1	1	-
948	482	466	947	482	465	1	-	1
1,133	528	605	1,131	527	604	2	1	1
296	156	140	296	156	140	-	-	-
417	206	211	416	206	210	1	-	1
392	197	195	391	197	194	1	-	1
373	191	182	373	191	182	-	-	-
396	220	176	394	220	174	2	-	2

表 2-7 現住人口之婚姻

年底別及年齡組別	離婚/終止結婚								
	合計			不同性別			相同性別		
	計	男	女	計	男	女	計	男	女
民國100年 2011	4,228	1,943	2,285	4,228	1,943	2,285	-	-	-
民國101年 2012	4,237	1,958	2,279	4,237	1,958	2,279	-	-	-
民國102年 2013	4,297	1,980	2,317	4,297	1,980	2,317	-	-	-
民國103年 2014	4,351	2,002	2,349	4,351	2,002	2,349	-	-	-
民國104年 2015	4,387	2,017	2,370	4,387	2,017	2,370	-	-	-
民國105年 2016	4,427	2,022	2,405	4,427	2,022	2,405	-	-	-
民國106年 2017	4,479	2,024	2,455	4,479	2,024	2,455	-	-	-
民國107年 2018	4,586	2,069	2,517	4,586	2,069	2,517	-	-	-
民國108年 2019	4,710	2,094	2,616	4,709	2,093	2,616	1	1	-
民國109年 2020	4,714	2,127	2,587	4,712	2,127	2,585	2	-	2
民國110年 2021	4,699	2,134	2,565	4,696	2,133	2,563	3	1	2
民國111年 2022	4,704	2,109	2,595	4,698	2,107	2,591	6	2	4
浩然里	158	59	99	158	59	99	-	-	-
振成里	97	40	57	96	40	56	1	-	1
德生里	240	95	145	240	95	145	-	-	-
振華里	80	32	48	80	32	48	-	-	-
正氣里	113	60	53	113	60	53	-	-	-
德政里	85	42	43	85	42	43	-	-	-
仁聲里	182	59	123	182	59	123	-	-	-
德望里	163	60	103	162	59	103	1	1	-
華聲里	103	51	52	103	51	52	-	-	-
蕉園里	66	27	39	66	27	39	-	-	-
永寧里	118	48	70	118	48	70	-	-	-
玉衡里	104	49	55	104	49	55	-	-	-
順昌里	211	94	117	211	94	117	-	-	-
文昌里	208	96	112	206	95	111	2	1	1
光耀里	235	102	133	235	102	133	-	-	-
興昌里	145	53	92	145	53	92	-	-	-
開平里	261	108	153	261	108	153	-	-	-
成功里	153	67	86	153	67	86	-	-	-
新江里	117	58	59	117	58	59	-	-	-
黎明里	92	47	45	92	47	45	-	-	-
愛平里	95	39	56	95	39	56	-	-	-
南港里	200	96	104	200	96	104	-	-	-
中東里	474	244	230	474	244	230	-	-	-
明莊里	72	34	38	72	34	38	-	-	-
大明里	145	72	73	145	72	73	-	-	-
秋山里	158	75	83	158	75	83	-	-	-
長驛里	137	60	77	137	60	77	-	-	-
建興里	118	55	63	117	55	62	1	-	1

備註：1.自108年5月24日起同性婚姻合法化，「有偶」、「離婚/終止結婚」及「喪偶」項下分列「不同性別」及「相同性別」統計資料。

2.里別資料因內政部戶政資訊系統改版尚無產製資料。

資料來源:高雄市政府民政局。

狀況－按里別分(續1)

單位：人

喪偶								
合計			不同性別			相同性別		
計	男	女	計	男	女	計	男	女
3,160	619	2,541	3,160	619	2,541	-	-	-
3,176	636	2,540	3,176	636	2,540	-	-	-
3,229	638	2,591	3,229	638	2,591	-	-	-
3,246	620	2,626	3,246	620	2,626	-	-	-
3,239	626	2,613	3,239	626	2,613	-	-	-
3,291	636	2,655	3,291	636	2,655	-	-	-
3,274	628	2,646	3,274	628	2,646	-	-	-
3,292	628	2,664	3,292	628	2,664	-	-	-
3,240	605	2,635	3,240	605	2,635	-	-	-
3,240	608	2,632	3,240	608	2,632	-	-	-
3,261	620	2,641	3,261	620	2,641	-	-	-
3,235	589	2,646	3,235	589	2,646	-	-	-
159	29	130	159	29	130	-	-	-
90	14	76	90	14	76	-	-	-
197	30	167	197	30	167	-	-	-
81	13	68	81	13	68	-	-	-
120	16	104	120	16	104	-	-	-
53	6	47	53	6	47	-	-	-
64	16	48	64	16	48	-	-	-
131	29	102	131	29	102	-	-	-
73	12	61	73	12	61	-	-	-
56	11	45	56	11	45	-	-	-
108	22	86	108	22	86	-	-	-
67	7	60	67	7	60	-	-	-
122	28	94	122	28	94	-	-	-
160	35	125	160	35	125	-	-	-
155	33	122	155	33	122	-	-	-
117	22	95	117	22	95	-	-	-
210	41	169	210	41	169	-	-	-
85	21	64	85	21	64	-	-	-
82	14	68	82	14	68	-	-	-
66	12	54	66	12	54	-	-	-
83	16	67	83	16	67	-	-	-
135	25	110	135	25	110	-	-	-
168	29	139	168	29	139	-	-	-
63	13	50	63	13	50	-	-	-
92	16	76	92	16	76	-	-	-
72	17	55	72	17	55	-	-	-
63	16	47	63	16	47	-	-	-
77	8	69	77	8	69	-	-	-

表 2-7 現住人口之婚姻

年底別及年齡組別	總計			未婚		
	計	男	女	計	男	女
建華里	885	442	443	363	203	160
漢民里	794	374	420	323	165	158
榮治里	719	339	380	280	128	152
東坡里	1,226	604	622	465	236	229

備註：1.自108年5月24日起同性婚姻合法化，「有偶」、「離婚/終止結婚」及「喪偶」項下分列「不同性別」及「相同性別」統計資料。

2.里別資料因內政部戶政資訊系統改版尚無產製資料。

資料來源:高雄市政府民政局。

狀況－按里別分(續2)

單位：人

有偶								
合計			不同性別			相同性別		
計	男	女	計	男	女	計	男	女
347	185	162	346	184	162	1	1	-
318	161	157	318	161	157	-	-	-
323	170	153	323	170	153	-	-	-
545	286	259	542	286	256	3	-	3

表 2-7 現住人口之婚姻

年底別及年齡組別	離婚/終止結婚								
	合計			不同性別			相同性別		
	計	男	女	計	男	女	計	男	女
建華里	109	46	63	109	46	63	-	-	-
漢民里	86	41	45	86	41	45	-	-	-
榮治里	66	33	33	66	33	33	-	-	-
東坡里	113	67	46	112	67	45	1	-	1

備註：1.自108年5月24日起同性婚姻合法化，「有偶」、「離婚/終止結婚」及「喪偶」項下分列「不同性別」及「相同性別」統計資料。

2.里別資料因內政部戶政資訊系統改版尚無產製資料。

資料來源:高雄市政府民政局。

狀況－按里別分(續完)

單位：人

喪偶								
合計			不同性別			相同性別		
計	男	女	計	男	女	計	男	女
66	8	58	66	8	58	-	-	-
67	7	60	67	7	60	-	-	-
50	8	42	50	8	42	-	-	-
103	15	88	103	15	88	-	-	-

表 2-8 現住原

年底及里別	戶數(戶)		
	合計	平地原住民	山地原住民
民國100年 2011	57	29	28
民國101年 2012	65	33	32
民國102年 2013	57	29	28
民國103年 2014	75	33	42
民國104年 2015	76	34	42
民國105年 2016	76	33	43
民國106年 2017	73	32	41
民國107年 2018	85	37	48
民國108年 2019	93	45	48
民國109年 2020	99	51	48
民國110年 2021	99	48	51
民國111年 2022	107	52	55
浩然里	3	1	2
振成里	1	1	-
德生里	6	4	2
振華里	3	2	1
正氣里	-	-	-
德政里	-	-	-
仁聲里	5	4	1
德望里	1	1	-
華聲里	3	1	2
蕉園里	3	1	2
永寧里	4	1	3
玉衡里	5	1	4
順昌里	8	6	2
文昌里	5	4	1
光耀里	10	3	7
興昌里	-	-	-
開平里	1	-	1
成功里	3	2	1

資料來源：高雄市政府民政局。

住民戶口數

人口數(人)								
合計			平地原住民			山地原住民		
計	男	女	計	男	女	計	男	女
162	70	92	75	30	45	87	40	47
173	75	96	82	32	50	91	45	46
152	72	80	67	29	38	85	43	42
160	73	87	72	31	41	88	42	46
167	75	92	74	32	42	93	43	50
170	74	96	71	30	41	99	44	55
173	74	99	71	29	42	102	45	57
206	90	116	88	36	52	118	54	64
214	92	122	95	41	54	119	51	68
226	96	130	108	47	61	118	49	69
233	102	131	111	48	63	122	54	68
241	106	135	121	53	68	120	53	67
8	4	4	2	1	1	6	3	3
1	-	1	1	-	1	-	-	-
14	7	7	8	3	5	6	4	2
6	1	5	3	1	2	3	-	3
-	-	-	-	-	-	-	-	-
-	-	-	-	-	-	-	-	-
8	3	5	7	3	4	1	-	1
5	2	3	3	2	1	2	-	2
6	5	1	1	1	-	5	4	1
9	5	4	3	2	1	6	3	3
5	-	5	1	-	1	4	-	4
8	4	4	3	1	2	5	3	2
22	10	12	15	8	7	7	2	5
13	8	5	11	8	3	2	-	2
19	12	7	6	5	1	13	7	6
2	1	1	2	1	1	-	-	-
5	1	4	3	-	3	2	1	1
7	2	5	5	-	5	2	2	-

表 2-8 現住原

年底及里別	戶數(戶)		
	合計	平地原住民	山地原住民
新江里	1	-	1
黎明里	2	2	-
愛平里	5	-	5
南港里	2	2	-
中東里	14	6	8
明莊里	1	-	1
大明里	6	2	4
秋山里	3	1	2
長驛里	2	1	1
建興里	3	2	1
建華里	3	1	2
漢民里	1	1	-
榮治里	2	2	-
東坡里	1	-	1

住民戶口數(續)

人口數(人)								
合計			平地原住民			山地原住民		
計	男	女	計	男	女	計	男	女
4	-	4	3	-	3	1	-	1
3	-	3	2	-	2	1	-	1
10	5	5	-	-	-	10	5	5
9	3	6	8	3	5	1	-	1
30	13	17	11	4	7	19	9	10
3	3	-	-	-	-	3	3	-
13	4	9	7	4	3	6	-	6
3	3	-	1	1	-	2	2	-
3	1	2	2	1	1	1	-	1
9	4	5	5	2	3	4	2	2
9	2	7	4	1	3	5	1	4
1	-	1	1	-	1	-	-	-
4	1	3	3	1	2	1	-	1
2	2	-	-	-	-	2	2	-

表 2-9 新移

年底別及性別	總計	大陸地區 (含港澳地 區)	非大陸港澳地區			
			合計	印尼	馬來西亞	新加坡
民國100年 2011	549	331	218	9	8	2
男	101	16	85	1	4	-
女	448	315	133	8	4	2
民國101年 2012	551	321	230	11	8	4
男	107	18	89	1	4	1
女	444	303	141	10	4	3
民國102年 2013	563	315	248	10	9	2
男	126	20	106	1	5	1
女	437	295	142	9	4	1
民國103年 2014	586	324	262	10	11	2
男	137	22	115	1	5	1
女	449	302	147	9	6	1
民國104年 2015	647	356	291	12	13	2
男	98	32	66	1	7	1
女	594	324	270	11	6	1
民國105年 2016	695	372	323	14	13	2
男	196	41	155	2	7	1
女	499	331	168	12	6	1
民國106年 2017	711	373	338	13	14	5
男	208	41	167	2	8	3
女	503	332	171	11	6	2
民國107年 2018	722	372	350	12	16	6
男	222	45	177	2	10	3
女	500	327	173	10	6	3
民國108年 2019	772	396	376	12	21	6
男	232	48	184	2	11	3
女	540	348	192	10	10	3

資料來源：高雄市新興戶政事務所

民人口數

單位：人

非大陸港澳地區						
菲律賓	泰國	緬甸	越南	柬埔寨	寮國	其他國家
13	7	1	69	2	-	107
1	4	1	-	-	-	74
12	3	-	69	2	-	33
13	8	1	66	2	-	117
-	4	1	-	-	-	78
13	4	-	66	2	-	39
13	14	1	63	1	-	135
-	8	1	-	-	-	90
13	6	-	63	1	-	45
13	14	1	66	2	-	143
-	8	1	1	-	-	98
13	6	-	65	2	-	45
14	12	1	77	2	-	158
-	8	1	3	-	-	45
14	4	-	74	2	-	158
15	12	1	79	2	-	185
-	8	1	2	-	-	134
15	4	-	77	2	-	51
14	11	3	82	2	-	194
-	8	1	2	-	-	143
14	3	2	80	2	-	51
16	13	1	82	2	-	202
-	8	1	1	-	-	152
16	5	-	81	2	-	50
18	13	1	90	2	-	213
-	8	1	1	-	-	158
18	5	-	89	2	-	55

表 2-9 新移

年底別及性別	總計	大陸地區 (含港澳地區)	非大陸港澳地區			
			合計	印尼	馬來西亞	新加坡
民國109年 2020	778	399	379	12	22	5
男	241	52	189	2	11	3
女	537	347	190	10	11	2
民國110年 2021	608	312	296	11	20	4
男	177	42	135	1	11	2
女	431	270	161	10	9	2
民國111年 2022	520	293	227	10	17	2
男	117	32	85	1	8	-
女	403	261	142	9	9	2

資料來源：高雄市新興戶政事務所

民人口數(續)

單位：人

非大陸港澳地區						
菲律賓	泰國	緬甸	越南	柬埔寨	寮國	其他國家
18	14	1	92	2	-	213
-	8	1	1	-	-	163
18	6	-	91	2	-	50
12	14	1	82	1	-	151
-	8	1	1	-	-	111
12	6	-	81	1	-	40
15	13	1	78	1	-	90
-	7	1	-	-	-	68
15	6	-	78	1	-	22

表 3-1 區公所組織系統

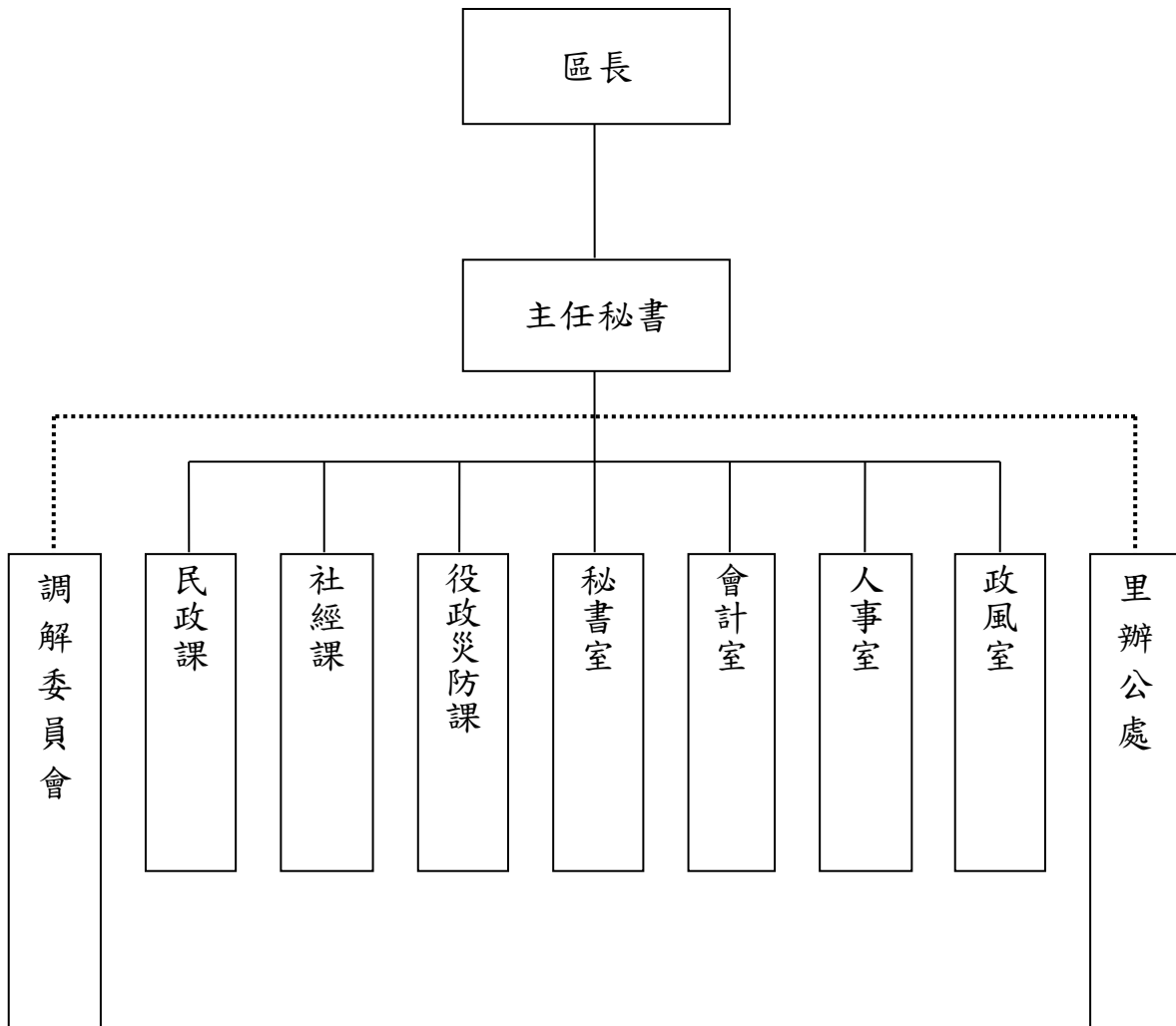


表 3-2 區公所編制

年底別	總計	區長	副區長	主任秘書	秘書	視導	課長	主任	技士	課員	技佐
民國100年 2011											
編制員額	57	1	-	1	-	1	3	1	2	11	1
現有員額	48	1	-	1	-	1	3	1	2	11	-
民國101年 2012											
編制員額	57	1	-	1	-	1	3	1	2	11	1
現有員額	49	1	-	1	-	1	3	1	2	11	-
民國102年 2013											
編制員額	57	1	-	1	-	1	3	1	2	11	1
現有員額	49	1	-	1	-	1	3	1	2	11	-
民國103年 2014											
編制員額	57	1	-	1	-	1	3	1	2	11	1
現有員額	48	1	-	1	-	1	3	1	2	11	-
民國104年 2015											
編制員額	57	1	-	1	-	1	3	1	2	11	1
現有員額	44	1	-	1	-	1	3	1	2	10	-
民國105年 2016											
編制員額	57	1	-	1	-	1	3	1	2	11	1
現有員額	46	1	-	1	-	1	3	1	2	11	-
民國106年 2017											
編制員額	57	1	-	1	-	1	3	1	2	11	1
現有員額	47	1	-	1	-	1	3	1	2	11	-
民國107年 2018											
編制員額	51	1	-	1	-	1	3	1	1	11	1
現有員額	46	1	-	1	-	1	3	1	2	11	-
民國108年 2019											
編制員額	51	1	-	1	-	1	3	1	1	11	1
現有員額	46	1	-	1	-	1	3	1	2	11	-

資料來源：本所人事室。

及現有員額

單位：人

辦事員	書記	會計室			人事室			政風室主任	調解會祕書	里幹事	獸醫
		主任	會計員	佐理員	主任	人事管理員	助理員				
3	1	1	-	1	1	-	1	1	-	27	-
3	-	1	-	1	1	-	-	1	-	21	-
3	1	1	-	1	1	-	1	1	-	27	-
3	-	1	-	1	1	-	1	1	-	21	-
3	1	1	-	1	1	-	1	1	-	27	-
3	-	1	-	1	1	-	1	1	-	21	-
3	1	1	-	1	1	-	1	1	-	27	-
2	-	1	-	1	1	-	1	1	-	21	-
3	1	1	-	1	1	-	1	1	-	27	-
1	-	1	-	-	1	-	1	1	-	20	-
3	1	1	-	1	1	-	1	1	-	27	-
2	-	1	-	1	1	-	1	1	-	19	-
3	1	1	-	1	1	-	1	1	-	27	-
2	-	1	-	1	1	-	1	1	-	20	-
2	1	1	-	-	1	-	1	1	-	24	-
2	-	1	-	-	1	-	1	1	-	20	-
2	1	1	-	-	1	-	1	1	-	24	-
2	-	1	-	-	1	-	1	1	-	20	-

表 3-2 區公所編制

年底別	總計	區長	副區長	主任 秘書	秘書	視導	課長	主任	技士	課員	技佐
民國109年 2020											
編制員額	51	1	-	1	-	1	3	1	1	11	1
現有員額	43	1	-	1	-	1	3	1	1	9	-
民國110年 2021											
編制員額	51	1	-	1	-	1	3	1	1	11	1
現有員額	46	1	-	1	-	1	3	1	1	11	1
民國111年 2022											
編制員額	51	1	-	1	-	1	3	1	1	11	1
現有員額	46	1	-	1	-	1	3	1	1	11	1

資料來源：本所人事室。

及現有員額(續)

單位：人

辦事員	書記	會計室			人事室			政風室主任	調解會祕書	里幹事	獸醫
		主任	會計員	佐理員	主任	人事管理員	助理員				
2	1	1	-	-	1	-	1	1	-	24	-
2	-	1	-	-	1	-	1	1	-	20	-
2	1	1	-	-	1	-	1	1	-	24	-
2	-	1	-	-	1	-	1	1	-	20	-
2	1	1	-	-	1	-	1	1	-	24	-
2	-	1	-	-	1	-	1	1	-	20	-

表 3-3 區公所員工按

年底別及性別	總計	職等別				
		簡薦委任(派)人員				
		合計	簡任(派)	薦任(派)	委任(派)	雇員
民國100年 2011	54	48	-	34	14	-
男	21	19	-	14	5	-
女	33	29	-	20	9	-
民國101年 2012	55	49	-	34	15	-
男	22	20	-	15	5	-
女	33	29	-	19	10	-
民國102年 2013	55	49	-	34	15	-
男	23	21	-	16	5	-
女	32	28	-	18	10	-
民國103年 2014	53	48	-	33	15	-
男	22	20	-	15	5	-
女	31	28	-	18	10	-
民國104年 2015	49	44	-	30	14	-
男	19	17	-	13	4	-
女	30	27	-	17	10	-
民國105年 2016	51	46	-	30	16	-
男	17	15	-	11	4	-
女	34	31	-	19	12	-
民國106年 2017	52	47	-	30	16	-
男	16	14	-	10	4	-
女	36	33	-	21	12	-
民國107年 2018	51	46	-	32	14	-
男	16	14	-	10	4	-
女	35	32	-	22	10	-
民國108年 2019	48	46	-	32	14	-
男	15	13	-	9	4	-
女	33	33	-	23	10	-
民國109年 2020	47	43	-	31	12	-
男	16	13	-	9	4	-
女	31	30	-	22	8	-

資料來源：本所人事室

職等別及性別分

單位：人

工友				
合計	技工	工友	臨時人員	
6	2	4	-	
2	2	-	-	
4	-	4	-	
6	2	4	-	
2	2	-	-	
4	-	4	-	
6	2	4	-	
2	2	-	-	
4	-	4	-	
5	2	3	-	
2	2	-	-	
3	-	3	-	
5	2	3	-	
2	2	-	-	
3	-	3	-	
5	2	3	-	
2	2	-	-	
3	-	3	-	
5	2	3	-	
2	2	-	-	
3	-	3	-	
2	2	-	-	
2	2	-	-	
-	-	-	-	
4	2	2	-	
3	2	1	-	
1	-	1	-	

表 3-3 區公所員工按

年底別及性別	總計	職等別				
		簡薦委任(派)人員				
		合計	簡任(派)	薦任(派)	委任(派)	雇員
民國110年 2021	51	46	-	33	13	-
男	15	12	-	8	4	-
女	36	34	-	25	9	-
民國111年 2022	51	46	-	33	13	-
男	15	12	-	8	4	-
女	36	34	-	25	9	-

資料來源：本所人事室

職等別及性別分(續)

單位：人

工友				
合計	技工	工友	臨時人員	
5	2	3	-	
3	2	1	-	
2	-	2	-	
5	2	3	-	
3	2	1	-	
2	-	2	-	

表 3-4 區公所現有

年底及性別	總計	平均年齡	24歲以下	25-29歲	30-34歲
民國100年 2011 計	48	52.80	-	1	-
男	19	48.57	-	-	-
女	29	47.25	-	1	-
民國101年 2012 計	49	51.50	-	1	2
男	20	48.25	-	-	1
女	29	45.28	-	1	1
民國102年 2013 計	49	51.50	-	1	2
男	21	48.67	-	-	1
女	28	45.75	-	1	1
民國103年 2014 計	48	51.50	-	1	1
男	20	49.90	-	-	-
女	28	46.14	-	1	1
民國104年 2015 計	44	49.90	-	1	1
男	17	49.94	-	-	-
女	27	45.89	-	1	1
民國105年 2016 計	46	48.40	-	-	4
男	15	49.67	-	-	-
女	31	42.06	-	-	4
民國106年 2017 計	47	47.51	-	-	2
男	14	50.92	-	-	-
女	33	46.21	-	-	2
民國107年 2018 計	46	51.26	-	-	2
男	14	54.85	-	-	-
女	32	47.68	-	-	2
民國108年 2019 計	46	49.70	-	-	2
男	13	52.00	-	-	-
女	33	48.70	-	-	2
民國109年 2020 計	43	50.02	-	-	1
男	13	51.50	-	-	-
女	30	49.46	-	-	1

資料來源：本所人事室。

職員數按年齡分

單位:人

35-39歲	40-44歲	45-49歲	50-54歲	55-59歲	60-64歲	65歲以上
5	12	15	8	5	2	-
2	2	8	3	3	1	-
3	10	7	5	2	1	-
2	14	15	9	4	2	-
-	5	6	4	3	1	-
2	9	9	5	1	1	-
2	11	17	9	5	2	-
1	3	7	4	4	1	-
1	8	10	5	1	1	-
3	9	17	9	5	3	-
2	3	5	4	4	2	-
1	6	12	5	1	1	-
3	7	16	10	4	2	-
2	2	3	6	2	2	-
1	5	13	4	2	-	-
3	5	15	14	3	2	-
1	2	4	6	-	2	-
2	3	11	8	3	-	-
5	4	15	14	6	1	-
1	-	5	5	2	1	-
4	4	10	9	4	-	-
3	4	14	16	6	1	-
-	2	3	5	3	1	-
3	2	11	11	3	-	-
3	5	8	18	9	-	1
-	2	2	4	4	-	1
3	3	6	14	5	-	-
5	6	6	12	13	-	-
1	2	2	2	6	-	-
4	4	4	10	7	-	-

表 3-4 區公所現有

年底及性別	總計	平均年齡	24歲以下	25-29歲	30-34歲
民國110年 2021 計	46	49.95	-	-	1
男	12	51.50	-	-	-
女	34	49.41	-	-	1
民國111年 2022 計	46	49.95	-	-	-
男	12	51.50	-	-	-
女	34	49.41	-	-	-

資料來源：本所人事室。

職員數按年齡分(續)

單位:人

35-39歲	40-44歲	45-49歲	50-54歲	55-59歲	60-64歲	65歲以上
5	6	5	13	14	2	-
1	2	-	4	4	1	-
4	4	5	9	10	1	-
6	7	4	12	13	4	-
1	2	-	3	5	1	-
5	5	4	9	8	3	-

表 3-5 區公所現有職

年底及性別	總計	研究所	
		博士	碩士
民國100年 2011 計	48	-	8
民國101年 2012 計	49	-	7
民國102年 2013 計	49	-	7
民國103年 2014 計	48	-	7
民國104年 2015 計	44	-	7
民國105年 2016 計	46	1	7
民國106年 2017 計	47	1	7
民國107年 2018 計	46	-	8
民國108年 2019 計	46	-	8
民國109年 2020 計	46	-	8
民國110年 2021 計	46	-	10
民國111年 2022 計	46	-	11
男	12	-	3
女	34	-	8

資料來源：本所人事室。

員數按教育程度分

單位：人

大學畢業 (含軍警校有學位者)	專科畢業	高中(職)畢業	國(初)中以下	
13	18	9	-	
14	19	9	-	
14	19	9	-	
14	18	9	-	
15	15	7	-	
17	15	6	-	
17	15	6	-	
20	15	3	-	
21	14	3	-	
21	14	3	-	
22	12	2	-	
21	11	3	-	
5	2	2	-	
16	9	1	-	

表 3-6 里長選舉概況

屆別及里別	選舉日期	選舉人數 (人)	投票數 (票)	投票率(% (投票數/ 選舉人數) *100	候選人數 (人)	當選人		
						姓名	年齡	性別
第一屆	099.11.27	44,498	31,043	69.76%	54			
第二屆	103.11.29	43,469	27,598	63.49%	54			
第三屆	107.11.24	42,855	31,443	73.37%	50			
第四屆	111.11.26	40,885	23,964	58.61%	45			
浩然里	111.11.26	1,637	925	56.51%	1	張榮源	71	男
振成里	111.11.26	950	600	63.16%	2	陳敏夫	30	男
德生里	111.11.26	2,652	1,485	56.00%	1	吳三雄	72	男
振華里	111.11.26	935	597	63.85%	2	吳劍生	70	男
正氣里	111.11.26	1,190	727	61.09%	1	沈玉玲	52	女
德政里	111.11.26	588	384	65.31%	1	謝國男	55	男
仁聲里	111.11.26	939	486	51.76%	1	蕭育霞	69	女
德望里	111.11.26	1,671	951	56.91%	1	林郭麗玉	67	女
華聲里	111.11.26	854	475	55.62%	1	林禮志	61	男
蕉園里	111.11.26	675	479	70.96%	2	鄭凱隆	34	男
永寧里	111.11.26	1,275	731	57.33%	2	施澤民	65	男
玉衡里	111.11.26	679	374	55.08%	1	蔡瑞彬	66	男
順昌里	111.11.26	1,962	1,200	61.16%	3	林朱堂	70	男
文昌里	111.11.26	2,653	1,526	57.52%	3	劉育洋	52	男
光耀里	111.11.26	2,052	1,297	63.21%	2	吳秀鈴	70	女
興昌里	111.11.26	1,479	911	61.60%	1	黃少嫻	58	女
開平里	111.11.26	3,062	1,772	57.87%	1	陳朝居	67	男
成功里	111.11.26	1,239	794	64.08%	2	童健良	69	男
新江里	111.11.26	974	556	57.08%	1	王金龍	61	男
黎明里	111.11.26	749	425	56.74%	1	許耀科	71	男
愛平里	111.11.26	909	508	55.89%	1	高文龍	71	男
南港里	111.11.26	1,805	1,139	63.10%	1	陳福明	64	男
中東里	111.11.26	2,541	1,233	48.52%	1	林明雄	62	男
明莊里	111.11.26	635	380	59.84%	1	莊其章	70	男
大明里	111.11.26	968	572	59.09%	1	徐慶宗	71	男
秋山里	111.11.26	911	488	53.57%	1	許吳瑞珍	67	女
長驛里	111.11.26	863	445	51.56%	1	葉智陽	62	男

資料來源：中央選舉委員會網站。

表 3-6 里長選舉概況(續)

里別	選舉日期	選舉人數 (人)	投票數 (票)	投票率(% (投票數/ 選舉人數) *100	候選人數 (人)	當選人		
						姓名	年齡	性別
建興里	111.11.26	852	464	54.46%	1	薛富升	62	男
建華里	111.11.26	798	456	57.14%	1	吳文欽	74	男
漢民里	111.11.26	672	442	65.77%	2	李賢宗	62	男
榮治里	111.11.26	626	424	67.73%	2	許淑芬	48	女
東坡里	111.11.26	1,090	718	65.87%	2	楊福順	73	男

表 3-7 鄰長遴聘概況

單位：鄰；人

年底別 及里別	里內 現有鄰數	年底鄰長人數			未遴聘 鄰數	本年異動(解遴聘)鄰長數		
		合計	男	女		合計	男	女
民國100年 2011	456	456	208	248	-	15	8	7
民國101年 2012	456	456	215	241	-	23	12	11
民國102年 2013	456	456	212	244	-	16	7	9
民國103年 2014	456	456	199	257	-	5	2	3
民國104年 2015	453	453	201	252	-	19	5	14
民國105年 2016	453	453	192	261	-	14	6	8
民國106年 2017	453	453	186	267	-	15	7	8
民國107年 2018	453	452	182	270	1	29	15	14
民國108年 2019	453	453	180	273	-	70	29	41
民國109年 2020	453	453	181	272	-	40	20	20
民國110年 2021	453	453	176	277	-	36	17	19
民國111年 2022	453	451	175	276	2	38	18	20
浩然里	15	15	6	9	-	-	-	-
振成里	11	11	3	8	-	2	1	1
德生里	17	17	8	9	-	2	2	-
振華里	15	15	1	14	-	2	-	2
正氣里	17	17	5	12	-	2	1	1
德政里	7	7	4	3	-	-	-	-
仁聲里	7	7	4	3	-	-	-	-
德望里	15	15	5	10	-	2	1	1
華聲里	12	12	2	10	-	-	-	-
蕉園里	8	8	3	5	-	-	-	-
永寧里	17	17	7	10	-	-	-	-
玉衡里	14	14	10	4	-	2	1	1
順昌里	22	22	11	11	-	2	2	-
文昌里	20	20	9	11	-	2	1	1
光耀里	22	22	7	15	-	2	-	2
興昌里	19	18	5	13	1	3	1	2
開平里	21	21	9	12	-	2	1	1
成功里	11	11	8	3	-	2	1	1
新江里	12	12	2	10	-	2	1	1

資料來源：本所民政課。

表 3-7 鄰長遴聘概況(續)

單位：鄰；人

年底別 及里別	里內 現有鄰數	年底鄰長人數			未遴聘 鄰數	本年異動(解遴聘)鄰長數		
		合計	男	女		合計	男	女
黎明里	12	12	4	8	-	2	1	1
愛平里	12	12	5	7	-	-	-	-
南港里	22	22	12	10	-	-	-	-
中東里	24	24	6	18	-	-	-	-
明莊里	10	10	5	5	-	-	-	-
大明里	13	13	3	10	-	2	1	1
秋山里	10	10	2	8	-	-	-	-
長驛里	10	10	2	8	-	-	-	-
建興里	12	12	3	9	-	2	-	2
建華里	13	13	5	8	-	-	-	-
漢民里	11	10	6	4	1	1	1	-
榮治里	6	6	4	2	-	2	1	1
東坡里	16	16	9	7	-	2	1	1

表 3-8 鄰長

年底別	現有鄰數	當年底實有鄰長數	當年底	
			合計	空鄰
民國100年 2011	456	456	-	-
民國101年 2012	456	456	-	-
民國102年 2013	456	456	-	-
民國103年 2014	456	456	-	-
民國104年 2015	453	453	-	-
民國105年 2016	453	453	-	-
民國106年 2017	453	453	-	-
民國107年 2018	453	452	-	-
民國108年 2019	453	453	-	-
民國109年 2020	453	453	-	-
民國110年 2021	453	453	-	-
民國111年 2022	453	451	-	-
浩然里	15	15	-	-
振成里	11	11	-	-
德生里	17	17	-	-
振華里	15	15	-	-
正氣里	17	17	-	-
德政里	7	7	-	-
仁聲里	7	7	-	-
德望里	15	15	-	-
華聲里	12	12	-	-
蕉園里	8	8	-	-
永寧里	17	17	-	-
玉衡里	14	14	-	-
順昌里	22	22	-	-
文昌里	20	20	-	-
光耀里	22	22	-	-
興昌里	19	18	-	-
開平里	21	21	-	-
成功里	11	11	-	-
新江里	12	12	-	-
黎明里	12	12	-	-
愛平里	12	12	-	-
南港里	22	22	-	-

資料來源：本所民政課。

異動概況

實有鄰長數與現有鄰長數不符原因				當月行政區域 調整增加鄰數	備註
未補聘	死亡未補聘	任期屆滿未遴聘	其他		
-	-	-	-	-	-
-	-	-	-	-	-
-	-	-	-	-	-
-	-	-	-	-	-
-	-	-	-	-	- 104年7月減少3鄰
-	-	-	-	-	-
-	-	-	-	-	-
-	-	-	-	-	-
-	1	-	-	-	-
-	-	-	-	-	-
-	-	-	-	-	-
2	-	-	-	-	-
-	-	-	-	-	-
-	-	-	-	-	-
-	-	-	-	-	-
-	-	-	-	-	-
-	-	-	-	-	-
-	-	-	-	-	-
-	-	-	-	-	-
-	-	-	-	-	-
-	-	-	-	-	-
-	-	-	-	-	-
-	-	-	-	-	-
1	-	-	-	-	-
-	-	-	-	-	-
-	-	-	-	-	-
-	-	-	-	-	-
-	-	-	-	-	-
-	-	-	-	-	-
-	-	-	-	-	-

表 3-8 鄰長

年底別	現有鄰數	當年底實有鄰長數	當年底	
			合計	空鄰
中東里	24	24	-	-
明莊里	10	10	-	-
大明里	13	13	-	-
秋山里	10	10	-	-
長驛里	10	10	-	-
建興里	12	12	-	-
建華里	13	13	-	-
漢民里	11	10	-	-
榮治里	6	6	-	-
東坡里	16	16	-	-

異動概況(續)

實有鄰長數與現有鄰長數不符原因				當月行政區域 調整增加鄰數	備註
未補聘	死亡未補聘	任期屆滿未遴聘	其他		
-	-	-	-	-	-
-	-	-	-	-	-
-	-	-	-	-	-
-	-	-	-	-	-
-	-	-	-	-	-
-	-	-	-	-	-
-	-	-	-	-	-
1	-	-	-	-	-
-	-	-	-	-	-
-	-	-	-	-	-

表 4-1 耕地

年底別	總計	耕作地	
		合計	短期耕作地
			小計
民國100年 2011	-	-	-
民國101年 2012	-	-	-
民國102年 2013	-	-	-
民國103年 2014	-	-	-
民國104年 2015	-	-	-
民國105年 2016	-	-	-
民國106年 2017	-	-	-
民國107年 2018	-	-	-
民國108年 2019	-	-	-
民國109年 2020	-	-	-
民國110年 2021	-	-	-
民國111年 2022	-	-	-

資料來源：行政院農業委員會、高雄市政府農業局

面積

單位：公頃

耕作地				長期耕作地	長期休閒地
短期耕作地					
水稻	水稻以外之短期作	短期休閒			
-	-	-	-	-	
-	-	-	-	-	
-	-	-	-	-	
-	-	-	-	-	
-	-	-	-	-	
-	-	-	-	-	
-	-	-	-	-	
-	-	-	-	-	
-	-	-	-	-	
-	-	-	-	-	
-	-	-	-	-	

表 5-1 營運中

年底別	總計	食品	飲料及菸草 製造業	紡織業	成衣及服飾品 製造業	皮革、毛皮及 其製品製造業
民國100年 2011	-	-	-	-	-	-
民國101年 2012	6	1	-	-	-	-
民國102年 2013	4	-	-	-	-	-
民國103年 2014	4	-	-	-	-	-
民國104年 2015	4	-	-	-	-	-
民國105年 2016	-	-	-	-	-	-
民國106年 2017	5	1	-	-	-	-
民國107年 2018	5	1	-	-	-	-
民國108年 2019	4	-	-	-	-	-
民國109年 2020	4	-	-	-	-	-
民國110年 2021	-	-	-	-	-	-

資料來源：經濟部。100年、105年、110年因逢工商及服務業普查年停辦工廠校正暨營運調查，故無資料。

工廠家數

單位：家

木竹製品 製造業	紙漿、紙及 紙製品製造 業	印刷及資料 儲存媒體 複製業	石油及煤製 品製造業	化學材料 製造業	化學製品 製造業	藥品及醫用 化學製品製 造業	橡膠製品 製造業
-	-	-	-	-	-	-	-
-	-	3	-	-	-	-	-
-	-	3	-	-	-	-	-
-	-	3	-	-	-	-	-
-	-	3	-	-	-	-	-
-	-	-	-	-	-	-	-
-	-	3	-	-	-	-	-
-	-	3	-	-	-	-	-
-	-	3	-	-	-	-	-
-	-	-	-	-	-	-	-

111年度資料經濟部尚未產製。

表 5-1 營運中

年底別	塑膠製品 製造業	非金屬礦物 製品製造業	基本金屬 製造業	金屬製品 製造業	電子零 組件製造業	電腦、電子產 品及光學製品 製造業
民國100年 2011	-	-	-	-	-	-
民國101年 2012	-	-	-	-	1	-
民國102年 2013	-	-	-	-	-	-
民國103年 2014	-	-	-	-	-	-
民國104年 2015	-	-	-	-	-	-
民國105年 2016	-	-	-	-	-	-
民國106年 2017	-	-	-	-	-	-
民國107年 2018	-	-	-	-	-	-
民國108年 2019	-	-	-	-	-	-
民國109年 2020	-	-	-	-	-	-
民國110年 2021	-	-	-	-	-	-

工廠家數(續)

單位：家

電力設備 製造業	機械設備 製造業	汽車及其零 件 製造業	其他運輸工 具 及其零件 製造業	家具 製造業	其他 製造業	產業用機械 設備維修及 安裝業	非製造業
-	-	-	-	-	-	-	-
-	-	1	-	-	-	-	-
-	-	1	-	-	-	-	-
-	-	1	-	-	-	-	-
-	-	1	-	-	-	-	-
-	-	-	-	-	-	-	-
-	-	1	-	-	-	-	-
-	-	1	-	-	-	-	-
-	-	-	-	-	-	-	-

表 5-2 自來水

年底別	人數(人)	
	行政區域人數 (A)	供水區域人數
民國100年 2011	54,345	54,345
民國101年 2012	53,749	53,749
民國102年 2013	53,170	53,170
民國103年 2014	52,534	52,534
民國104年 2015	51,955	51,955
民國105年 2016	51,431	51,431
民國106年 2017	51,153	51,153
民國107年 2018	51,032	51,032
民國108年 2019	51,014	51,014
民國109年 2020	50,490	50,490
民國110年 2021	49,383	49,383
民國111年 2022	49,068	49,068

資料來源：臺灣省自來水公司第七區管理處

供水普及率

人數(人)	供水普及率 B/A*100 (%)
實際供水人數 (B)	
54,274	99.87
53,678	99.87
53,100	99.87
52,460	99.86
51,861	99.82
51,291	99.73
51,000	99.70
50,965	99.87
50,948	99.87
50,478	99.98
49,374	99.98
49,057	99.98

表 6-1 歲入預決

1.預算				
年度別	總 計	稅課收入	罰款及賠償收入	規費收入
民國100年 2011	1,464	-	-	3
民國101年 2012	1,405	-	-	3
民國102年 2013	1,843	-	-	3
民國103年 2014	1,845	-	-	3
民國104年 2015	1,831	-	-	1
民國105年 2016	1,811	-	-	1
民國106年 2017	1,896	-	-	1
民國107年 2018	1,628	-	-	1
民國108年 2019	1,189	-	-	1
民國109年 2020	1,809	-	-	1
民國110年 2021	1,191	-	-	1
民國111年 2022	21,141	-	-	1

資料來源：本所會計室。

算—按來源別分

1.預算

單位：新臺幣千元

財產收入	營業盈餘及事業收入	補助收入	捐獻及贈與收入	其他收入
1,411	-	-	-	50
1,402	-	-	-	-
1,391	-	449	-	-
1,393	-	449	-	-
1,381	-	449	-	-
1,346	-	449	-	15
1,425	-	449	-	21
1,157	-	449	-	21
1,157	-	-	-	31
1,170	-	607	-	31
1,159	-	-	-	31
1,109	-	20,000	-	31

表 6-1 歲入預決

2.決算				
年度別	總 計	稅課收入	罰款及賠償收入	規費收入
民國100年 2011	1,602	-	1	2
民國101年 2012	1,394	-	-	2
民國102年 2013	1,849	-	1	1
民國103年 2014	1,805	-	1	2
民國104年 2015	1,790	-	1	3
民國105年 2016	1,906	-	-	2
民國106年 2017	1,969	-	2	1
民國107年 2018	1,723	-	-	2
民國108年 2019	1,178	-	-	1
民國109年 2020	1,806	-	-	1
民國110年 2021	1,157	-	-	1
民國111年 2022	21,203	-	-	1

算—按來源別分(續)

2.決算

單位：新臺幣千元

財產收入	營業盈餘及事業收入	補助收入	捐獻及贈與收入	其他收入
1,437	-	-	-	162
1,392	-	-	-	-
1,391	-	449	-	7
1,352	-	449	-	1
1,333	-	449	-	4
1,424	-	449	-	31
1,471	-	449	-	46
1,137	-	449	-	135
1,128	-	-	-	49
1,117	-	607	-	81
1,106	-	-	-	50
1,095	-	20,000	-	107

表 6-2 歲出預決算

年度別	1.預算				
	總計	政權行使支出	行政支出	民政支出	財務支出
民國100年 2011	104,666	-	-	96,998	-
民國101年 2012	105,266	-	-	96,247	-
民國102年 2013	103,224	-	-	95,093	-
民國103年 2014	102,465	-	-	92,794	-
民國104年 2015	102,041	-	-	90,439	-
民國105年 2016	106,032	-	-	95,909	-
民國106年 2017	103,379	-	-	93,935	-
民國107年 2018	118,063	-	-	93,346	-
民國108年 2019	115,851	-	-	94,997	-
民國109年 2020	121,631	-	-	99,570	-
民國110年 2021	117,148	-	-	96,960	-
民國111年 2022	140,080	-	-	120,255	-

資料來源：本所會計室。

備註：基層建設小型工程預算於民國104年起改列交通支出。

一按政事別分

1.預算

單位：新臺幣千元

教育支出	文化支出	農業支出	工業支出	交通支出
-	-	-	-	-
-	-	-	-	-
-	-	-	-	-
-	-	-	-	-
-	-	-	-	2,120
-	-	-	-	1,500
-	-	-	-	1,750
-	-	-	-	1,591
-	-	-	-	1,630
-	-	-	-	1,723
-	-	-	-	1,738
-	-	-	-	1,700

表6-2 歲出預決算

1.預算

年度別	其他經濟服務支出	社會保險支出	社會救助支出	福利服務支出
民國100年 2011	-	-	-	-
民國101年 2012	-	-	-	-
民國102年 2013	-	-	-	-
民國103年 2014	-	-	-	-
民國104年 2015	-	-	-	-
民國105年 2016	-	-	-	-
民國106年 2017	-	-	-	-
民國107年 2018	-	-	-	-
民國108年 2019	-	-	-	-
民國109年 2020	-	-	-	-
民國110年 2021	-	-	-	-
民國111年 2022	-	-	-	-

一按政事別分(續1)

1.預算				單位：新臺幣千元	
社區發展支出	環境保護支出	退休撫卹給付支出	第二預備金	其他支出	
-	-	7,003	-	665	
-	-	6,614	-	2,405	
-	-	4,395	-	3,736	
-	-	4,428	-	5,243	
-	-	5,223	-	4,259	
-	-	5,211	-	3,412	
-	-	4,924	-	2,770	
-	-	18,610	-	4,516	
-	-	17,988	-	1,236	
-	-	19,199	-	1,139	
-	-	17,741	-	709	
-	-	17,411	-	714	

表 6-2 歲出預決算

2.決算					
年度別	總計	政權行使支出	行政支出	民政支出	財務支出
民國100年 2011	98,191	-	-	90,523	-
民國101年 2012	102,607	-	-	94,359	-
民國102年 2013	101,399	-	-	93,271	-
民國103年 2014	101,692	-	-	92,022	-
民國104年 2015	100,206	-	-	88,656	-
民國105年 2016	103,536	-	-	93,493	-
民國106年 2017	101,366	-	-	92,018	-
民國107年 2018	116,223	-	-	91,524	-
民國108年 2019	114,257	-	-	93,411	-
民國109年 2020	119,476	-	-	97,491	-
民國110年 2021	115,927	-	-	95,739	-
民國111年 2022	138,603	-	-	118,778	-

一按政事別分(續2)

2.決算

單位：新臺幣千元

教育支出	文化支出	農業支出	工業支出	交通支出
-	-	-	-	-
-	-	-	-	-
-	-	-	-	-
-	-	-	-	-
-	-	-	-	2,068
-	-	-	-	1,420
-	-	-	-	1,654
-	-	-	-	1,573
-	-	-	-	1,622
-	-	-	-	1,647
-	-	-	-	1,738
-	-	-	-	1,700

表6-2 歲出預決算

年度別	2.決算			
	其他經濟服務支出	社會保險支出	社會救助支出	福利服務支出
民國100年 2011	-	-	-	-
民國101年 2012	-	-	-	-
民國102年 2013	-	-	-	-
民國103年 2014	-	-	-	-
民國104年 2015	-	-	-	-
民國105年 2016	-	-	-	-
民國106年 2017	-	-	-	-
民國107年 2018	-	-	-	-
民國108年 2019	-	-	-	-
民國109年 2020	-	-	-	-
民國110年 2021	-	-	-	-
民國111年 2022	-	-	-	-

一按政事別分(續完)

2.決算

單位：新臺幣千元

社區發展支出	環境保護支出	退休撫卹給付支出	第二預備金	其他支出
-	-	7,003	-	665
-	-	6,614	-	1,634
-	-	4,395	-	3,733
-	-	4,428	-	5,242
-	-	5,223	-	4,259
-	-	5,211	-	3,412
-	-	4,924	-	2,770
-	-	18,610	-	4,516
-	-	17,988	-	1,236
-	-	19,199	-	1,139
-	-	17,741	-	709
-	-	17,411	-	714

表 6-3 區公所經費預決算

年度別	類別	總計	行政管理	業務管理
民國100年 2011	預算數	104,666	71,790	22,539
	決算數	98,191	66,992	21,394
民國101年 2012	預算數	105,266	71,984	22,873
	決算數	102,607	71,631	21,433
民國102年 2013	預算數	103,224	71,084	22,309
	決算數	101,399	70,507	21,205
民國103年 2014	預算數	102,465	70,673	20,371
	決算數	101,692	70,428	19,983
民國104年 2015	預算數	102,041	70,090	20,349
	決算數	100,206	69,070	19,586
民國105年 2016	預算數	106,032	70,354	25,555
	決算數	103,536	69,293	24,200
民國106年 2017	預算數	103,379	70,630	23,305
	決算數	101,366	69,925	22,093
民國107年 2018	預算數	118,063	70,101	23,245
	決算數	116,223	69,547	21,977
民國108年 2019	預算數	115,851	71,960	23,037
	決算數	114,257	71,200	22,211
民國109年 2020	預算數	121,631	72,418	27,152
	決算數	119,476	71,068	26,423
民國110年 2021	預算數	117,149	72,361	24,600
	決算數	115,928	71,817	23,923
民國111年 2022	預算數	140,080	71,135	47,904
	決算數	138,603	70,880	46,682

資料來源：本所會計室。

數額—按工作計畫別分

單位：新臺幣千元

廳舍修建	小型工程	退撫金	災害準備金	公務人員待遇福利
-	2,669	7,003	-	665
-	2,137	7,003	-	665
-	1,390	6,614	935	1,470
-	1,296	6,614	163	1,470
-	1,700	4,396	5	3,730
-	1,558	4,396	2	3,731
-	1,750	4,428	227	5,016
-	1,611	4,428	226	5,016
-	2,120	5,223	95	4,164
-	2,068	5,223	95	4,164
-	1,500	5,211	152	3,260
-	1,420	5,211	152	3,260
-	1,750	4,924	6	2,764
-	1,654	4,924	6	2,764
-	1,591	18,610	590	3,926
-	1,573	18,610	590	3,926
-	1,630	17,988	46	1,190
-	1,622	17,988	46	1,190
-	1,723	19,199	271	868
-	1,647	19,199	271	868
-	1,738	17,741	174	535
-	1,738	17,741	174	535
-	1,700	17,411	1,216	714
-	1,700	17,411	1,216	714

表6-4區公所經費預決算

年度別	類別	總計	經	
			人事費	業務費
民國100年 2011	預算數	104,666	58,605	11,109
	決算數	98,191	54,213	9,971
民國101年 2012	預算數	105,266	55,491	15,431
	決算數	102,607	55,461	14,290
民國102年 2013	預算數	103,224	54,696	14,782
	決算數	101,399	54,635	13,594
民國103年 2014	預算數	102,465	55,749	13,072
	決算數	101,692	55,748	12,774
民國104年 2015	預算數	102,041	55,107	14,570
	決算數	100,206	55,100	12,900
民國105年 2016	預算數	106,032	54,510	19,792
	決算數	103,536	54,504	17,492
民國106年 2017	預算數	103,379	53,758	34,700
	決算數	101,366	53,738	32,919
民國107年 2018	預算數	118,063	68,679	34,497
	決算數	116,223	68,655	32,810
民國108年 2019	預算數	115,851	66,885	35,077
	決算數	114,257	66,851	33,637
民國109年 2020	預算數	121,631	68,275	40,215
	決算數	119,476	67,882	38,654
民國110年 2021	預算數	117,149	67,911	36,511
	決算數	115,928	67,709	35,492
民國111年 2022	預算數	140,080	65,057	37,831
	決算數	138,603	65,057	36,406

資料來源：本所會計室。

數額—按用途別科目分

單位：新臺幣千元

常 門			資 本 門		
獎補助費	債務費	預備金	設備及投資	獎補助費	預備金
31,246	-	100	3,606	-	-
30,939	-	-	3,068	-	-
31,907	-	100	2,337	-	-
31,392	-	-	1,464	-	-
31,884	-	-	1,862	-	-
31,454	-	-	1,716	-	-
31,724	-	-	1,920	-	-
31,389	-	-	1,781	-	-
30,161	-	-	2,203	-	-
30,055	-	-	2,151	-	-
30,099	-	-	1,631	-	-
29,991	-	-	1,549	-	-
12,572	-	-	2,349	-	-
12,455	-	-	2,254	-	-
12,518	-	-	2,369	-	-
12,407	-	-	2,351	-	-
12,523	-	-	1,366	-	-
12,417	-	-	1,352	-	-
11,093	-	-	2,048	-	-
10,976	-	-	1,964	-	-
10,926	-	-	1,801	-	-
10,926	-	-	1,801	-	-
10,915	-	-	26,277	-	-
10,878	-	-	26,262	-	-

表 7-1 境內國民

學年度及學校別	校數 (所)	教師數(人)			職員數(人)			班級數(班)			
		合計	男	女	合計	男	女	合計	七年級	八年級	九年級
100 學年 SY 2011	1	-	-	-	-	-	-	29	9	10	10
101 學年 SY 2012	1	-	-	-	-	-	-	26	8	8	10
102 學年 SY 2013	1	-	-	-	-	-	-	27	10	8	9
103 學年 SY 2014	1	-	-	-	-	-	-	27	8	10	9
104 學年 SY 2015	1	-	-	-	-	-	-	27	9	8	10
105 學年 SY 2016	1	-	-	-	-	-	-	24	7	8	9
106 學年 SY 2017	1	-	-	-	-	-	-	23	7	7	9
107 學年 SY 2018	1	-	-	-	-	-	-	22	7	8	7
108 學年 SY 2019	1	-	-	-	-	-	-	22	7	7	8
109 學年 SY 2020	1	-	-	-	-	-	-	21	6	7	8
110 學年 SY 2021	1	-	-	-	-	-	-	19	6	6	7
111 學年 SY 2022	1	-	-	-	-	-	-	18	6	6	6
市立新興高中附設國中部	1	-	-	-	-	-	-	18	6	6	6

資料來源：高雄市政府教育局。本表新興高中附設國中部教師及職員數歸到高中部

中學概況

學生數(人)									上學年度畢業生數(人)		
合計			七年級		八年級		九年級				
計	男	女	男	女	男	女	男	女	合計	男	女
829	390	439	112	121	127	151	151	167	339	165	174
752	346	406	106	135	108	121	132	150	305	143	162
762	354	408	134	148	107	138	113	122	277	131	146
779	356	423	106	128	136	154	114	141	237	112	125
751	354	397	108	114	106	129	140	154	254	113	141
654	306	348	92	106	108	113	106	129	290	137	153
622	298	324	90	106	96	106	112	112	232	103	129
585	267	318	80	102	89	109	98	107	221	111	110
553	257	296	92	90	76	103	89	103	202	97	105
505	237	268	74	76	89	91	74	101	189	88	101
451	220	231	52	69	76	73	92	89	174	73	101
416	192	224	67	82	51	69	74	73	178	91	87
416	192	224	67	82	51	69	74	73	178	91	87

表 7-2 境內國民

學年度及學校別	校數(所)	教師數(人)			職員數(人)		
		合計	男	女	合計	男	女
100 學年 SY 2011	4	195	47	148	20	1	19
101 學年 SY 2012	4	194	49	145	20	1	19
102 學年 SY 2013	4	193	50	143	21	2	19
103 學年 SY 2014	4	200	51	149	20	2	18
104 學年 SY 2015	4	197	51	146	19	2	17
105 學年 SY 2016	4	182	42	140	19	1	18
106 學年 SY 2017	4	176	41	135	20	2	18
107 學年 SY 2018	4	183	46	137	20	5	15
108 學年 SY 2019	4	183	46	137	20	5	15
109 學年 SY 2020	4	187	43	144	20	5	15
110 學年 SY 2021	4	184	42	142	20	5	15
111 學年 SY 2022	4	190	43	147	20	4	16
市立新興國小	1	25	7	18	5	2	3
市立大同國小	1	27	5	22	5	-	5
市立信義國小	1	94	22	72	6	1	5
市立七賢國小	1	44	9	35	4	1	3

資料來源：高雄市政府教育局。本表不含國立高師附中附設國小部。

小學概況

班級數(班)						
合計	一年級	二年級	三年級	四年級	五年級	六年級
118	17	17	19	19	24	22
113	16	17	17	19	20	24
107	16	16	19	17	19	20
105	15	16	19	19	17	19
102	15	15	18	19	18	17
99	14	15	15	18	19	18
93	13	14	15	15	17	19
94	19	17	13	14	16	15
94	19	17	13	14	16	15
97	19	18	17	13	14	16
98	17	18	18	17	14	14
101	17	16	18	18	18	14
14	2	2	3	3	2	2
13	3	2	2	2	2	2
51	8	8	9	9	10	7
23	4	4	4	4	4	3

表 7-2 境內國民

學年度及學校別	學生數 (人)						
	合計			一年級		二年級	
	計	男	女	男	女	男	女
100 學年 SY 2011	3,013	1,552	1,461	205	196	205	205
101 學年 SY 2012	2,788	1,393	1,395	193	192	202	200
102 學年 SY 2013	2,569	1,284	1,285	199	172	193	198
103 學年 SY 2014	2,464	1,219	1,245	183	162	204	180
104 學年 SY 2015	2,402	1,187	1,215	174	178	181	156
105 學年 SY 2016	2,307	1,157	1,150	178	149	174	177
106 學年 SY 2017	2,164	1,092	1,072	141	142	171	145
107 學年 SY 2018	2,251	1,139	1,112	213	210	211	216
108 學年 SY 2019	2,251	1,139	1,112	213	210	211	216
109 學年 SY 2020	2,316	1,162	1,154	210	195	208	212
110 學年 SY 2021	2,359	1,185	1,174	204	184	205	193
111 學年 SY 2022	2,432	1,237	1,195	218	168	208	188
市立新興國小	252	130	122	19	12	18	18
市立大同國小	261	144	117	30	23	28	22
市立信義國小	1,336	671	665	112	92	111	99
市立七賢國小	583	292	291	57	41	51	49

小學概況(續)

學生數 (人)								上學年度畢業生數(人)		
三年級		四年級		五年級		六年級		合計	男	女
男	女	男	女	男	女	男	女			
223	229	262	239	309	315	348	277	628	328	300
214	226	219	229	255	239	310	309	624	344	280
209	217	207	225	221	231	255	242	612	305	307
201	226	209	224	204	222	218	231	496	254	242
214	202	203	228	211	226	204	225	450	218	232
190	176	208	200	199	226	208	222	429	203	226
181	187	188	178	209	195	202	225	430	208	222
152	164	186	168	179	182	198	172	409	209	200
152	164	186	168	179	182	198	172	409	209	200
222	230	152	163	188	169	182	185	370	198	172
218	231	222	237	149	158	187	171	368	181	187
216	203	225	236	216	238	154	162	360	188	172
24	23	28	25	22	25	19	19	52	27	25
23	9	23	23	23	27	17	13	40	24	16
121	113	117	134	126	132	84	95	191	96	95
48	58	57	54	45	54	34	35	77	41	36

表 8-1 醫療機構及其他醫事

年底別	總計	西醫師	中醫師	牙醫師	藥師	藥劑生
民國100年 2011	817	145	19	96	141	29
民國101年 2012	823	148	21	92	136	29
民國102年 2013	815	142	21	95	131	27
民國103年 2014	809	144	26	92	135	27
民國104年 2015	963	174	24	95	152	25
民國105年 2016	955	172	23	90	161	20
民國106年 2017	928	168	26	91	152	20
民國107年 2018	953	163	26	90	147	19
民國108年 2019	952	161	33	88	142	21
民國109年 2020	947	163	32	84	137	17
民國110年 2021	1,013	173	38	81	149	18
民國111年 2022	1,046	176	37	80	144	20

資料來源：衛生福利部。

機構開(執)業醫事人員數

單位：人

醫事檢驗師	醫事檢驗生	醫事放射師	醫事放射士	護理師	護士	助產師
18	2	7	4	191	116	-
13	2	10	4	198	116	-
11	2	9	4	178	109	-
15	3	8	4	176	81	-
17	2	14	3	262	92	-
17	2	15	2	271	78	-
12	2	17	3	259	67	-
15	1	19	3	272	83	-
14	1	19	2	283	72	-
14	1	18	1	291	63	-
16	1	22	1	327	66	-
15	1	20	1	352	69	-

表 8-1 醫療機構及其他醫事

年底別	助產士	鑲牙生	營養師	物理治療師	物理治療生	職能治療師
民國100年 2011	-	-	6	12	13	7
民國101年 2012	-	-	7	15	11	7
民國102年 2013	-	-	5	26	15	16
民國103年 2014	-	-	4	28	12	20
民國104年 2015	-	-	4	41	11	16
民國105年 2016	-	-	5	40	9	17
民國106年 2017	-	-	5	40	7	19
民國107年 2018	-	-	4	44	7	19
民國108年 2019	-	-	5	40	9	21
民國109年 2020	-	-	5	47	9	18
民國110年 2021	-	-	5	46	8	16
民國111年 2022	-	-	6	49	9	16

機構開(執)業醫事人員數(續)

單位：人

職能治療生	臨床心理師	諮商心理師	呼吸治療師	語言治療師	聽力師	牙體技術師	牙體技術生
1	2	-	4	4	-	-	-
1	2	-	6	4	-	1	-
1	3	1	6	11	-	1	1
2	3	5	7	13	-	3	1
1	3	2	8	8	-	8	1
-	4	2	7	9	-	10	1
-	7	3	7	12	-	10	1
-	6	4	6	13	-	11	1
-	8	4	7	12	-	9	1
-	7	8	8	10	-	13	1
-	9	9	6	9	-	12	1
-	9	10	8	11	-	12	1

表 8-2 公私立醫

年底別	醫療院所家數			醫療院所 病床數	醫院開放病床數		
	合計	醫院	診所		一般病床		
					合計	急性病床	
						急性一般 病床	精神急性一般 病床
民國100年 2011	179	7	172	407	170	120	39
民國101年 2012	178	7	171	410	170	120	39
民國102年 2013	177	5	172	323	119	80	39
民國103年 2014	178	5	173	317	119	80	39
民國104年 2015	183	6	177	372	168	129	39
民國105年 2016	184	6	178	390	168	129	39
民國106年 2017	179	6	173	395	168	129	39
民國107年 2018	178	6	172	429	168	129	39
民國108年 2019	175	6	169	446	168	129	39
民國109年 2020	175	6	169	437	168	129	39
民國110年 2021	179	7	172	447	188	149	39
民國111年 2022	177	7	170	454	188	149	39

資料來源：衛生福利部。

療機構數及病床數

單位：家、床

醫院開放病床數									
一般病床					特殊病床				
慢性病床				合計	加護 病床	燒傷 病床	嬰兒 病床	急診 觀察床	
慢性一般 病床	精神慢性一般 病床	慢性結核 病床	漢生病 病床						
11	-	-	-	108	-	-	-	4	
11	-	-	-	108	-	-	-	4	
-	-	-	-	58	-	-	-	2	
-	-	-	-	62	-	-	-	2	
-	-	-	-	58	-	-	-	2	
-	-	-	-	58	-	-	-	2	
-	-	-	-	56	-	-	-	-	
-	-	-	-	51	-	-	-	-	
-	-	-	-	54	-	-	-	-	
-	-	-	-	54	-	-	-	-	
-	-	-	-	55	-	-	-	-	
-	-	-	-	55	-	-	-	-	

表 8-2 公私立醫

年底別	醫院開放病床數					
	特殊病床					
	安寧 病床	慢性呼吸 照護病床	亞急性呼 吸 照護病床	急性 結核病床	精神科 加護病床	手術 恢復床
民國100年 2011	-	74	-	-	-	2
民國101年 2012	-	74	-	-	-	2
民國102年 2013	-	37	-	-	-	1
民國103年 2014	-	37	-	-	-	2
民國104年 2015	-	30	-	-	-	5
民國105年 2016	-	30	-	-	-	5
民國106年 2017	-	30	-	-	-	5
民國107年 2018	-	30	-	-	-	5
民國108年 2019	-	30	-	-	-	5
民國109年 2020	-	30	-	-	-	5
民國110年 2021	-	30	-	-	-	6
民國111年 2022	-	30	-	-	-	6

療機構數及病床數(續)

單位：家、床

醫院開放病床數			精神科日間 照護人數 (人)	診所病床數					醫院救護 車 (輛)
嬰兒床	血液 透析床	其他		合計	觀察床	嬰兒床	血液透 析床	產科病床	
10	18	-	-	129	110	4	15	-	2
10	18	-	-	132	113	4	15	-	1
-	18	-	-	146	107	14	15	10	1
-	18	3	-	136	117	4	15	-	-
-	18	3	-	146	127	4	15	-	1
-	18	3	-	164	124	4	36	-	1
-	18	3	-	171	131	4	36	-	-
-	16	-	-	210	164	4	42	-	-
-	16	3	-	224	182	-	42	-	-
-	16	3	-	215	173	-	42	-	-
-	16	3	-	204	162	-	42	-	-
-	16	3	-	211	169	-	42	-	-

表 8-3 藥

年底別	總計	藥局	西藥商	
			販賣業	
民國100年 2011	391	26	41	
民國101年 2012	394	25	40	
民國102年 2013	404	25	36	
民國103年 2014	416	26	37	
民國104年 2015	427	26	38	
民國105年 2016	439	28	38	
民國106年 2017	440	27	34	
民國107年 2018	459	28	28	
民國108年 2019	434	27	25	
民國109年 2020	440	23	24	
民國110年 2021	461	25	25	
民國111年 2022	477	26	23	

資料來源：衛生福利部、高雄市政府衛生局。

商家數

單位：家

西藥商	中藥商		醫療器材商	
製造業	販賣業	製造業	販賣業	製造業
-	38	-	286	-
-	38	-	291	-
-	37	-	306	-
-	38	-	315	-
-	38	-	325	-
-	37	-	336	-
-	33	-	346	-
-	32	-	371	-
-	9	-	373	-
-	31	-	361	1
-	32	-	379	-
-	33	-	395	-

表9-1 改善市容查報

年底別	總計	道路、水溝、 下水道、橋 樑、河川、堤 防等公共設施 之損壞事項	公園、綠地、 行道樹等維 護、修剪及扶 正事項	廢棄物、廢 土、水溝、下 水道、公廁等 之清理維護事 項	違規廣告物查 報事項
民國100年 2011	185	40	9	15	-
民國101年 2012	158	32	12	16	-
民國102年 2013	137	39	9	18	-
民國103年 2014	196	41	5	16	-
民國104年 2015	196	49	20	30	-
民國105年 2016	335	84	3	9	-
民國106年 2017	209	133	4	8	-
民國107年 2018	153	36	30	12	-
民國108年 2019	167	52	19	25	-
民國109年 2020	103	31	12	13	-
民國110年 2021	107	16	9	20	-
民國111年 2022	94	20	11	16	-

資料來源：本所民政課。

有關案件執行情形

單位：件

交通號(標誌、 標線之修復及 移除廢棄交通 號誌事項	門牌、街道巷 弄名牌之維護 事項	路燈、水電、 電信、瓦斯設 施之損壞修復 事項	競選廣告物之 改善、移除事 項	路霸檢舉通報 事項	其他有礙市容 觀瞻及妨害公 共安全事項	
4	-	-	-	-	-	117
2	-	-	-	-	-	96
6	-	-	-	-	-	65
15	-	3	-	-	-	116
25	-	3	-	-	-	69
31	-	7	-	-	-	201
27	-	10	-	-	-	27
23	1	8	-	-	-	43
30	2	2	-	-	-	37
13	-	1	-	-	-	33
22	3	1	-	-	-	36
34		2	-	-	-	11

表9-2 維護市容查報案件辦理情形

單位：件

年別	合計	已依案 執行完成	正依案執行	計畫執行	無法執行
民國100年 2011	185	185	-	-	-
民國101年 2012	158	158	-	-	-
民國102年 2013	137	137	-	-	-
民國103年 2014	196	196	-	-	-
民國104年 2015	196	196	-	-	-
民國105年 2016	335	335	-	-	-
民國106年 2017	209	209	-	-	-
民國107年 2018	153	153	-	-	-
民國108年 2019	167	167	-	-	-
民國109年 2020	103	103	-	-	-
民國110年 2021	107	107	-	-	-
民國111年 2022	94	94	-	-	-

資料來源：本所民政課

表 10-1 推行社區發

年(底)別	設置社區 生產建設基金 (個)	實際使用經費(元)		社區活動 中心 (幢) (年底)
		政府補助款	社區自籌款	
民國100年 2011	3	-	-	-
民國101年 2012	3	45,000	143,600	-
民國102年 2013	3	88,000	122,920	-
民國103年 2014	3	198,800	2,152,212	-
民國104年 2015	3	215,000	2,044,824	-
民國105年 2016	3	213,800	1,817,678	-
民國106年 2017	3	135,000	2,661,972	-
民國107年 2018	3	167,000	399,700	-
民國108年 2019	3	230,621	223,962	-
民國109年 2020	3	310,998	196,328	-
民國110年 2021	3	1,306,838	94,451	-
民國111年 2022	3	2,220,246	345,666	-

資料來源：本所社經課。

展工作成果

社區發展工作項目

辦理社區 幹部訓練 (人次)	辦理社區 觀摩 (人次)	社區長壽 俱樂部 (處) (年底)	社區媽媽 教室 (班) (年底)	社區守望 相助隊 (隊) (年底)
-	-	-	-	-
-	-	-	-	1
-	-	-	1	1
-	-	-	1	1
-	42	1	1	-
-	43	1	2	-
-	43	-	3	-
-	126	-	2	-
-	84	-	6	-
853	118	1	8	-
290	78	11	29	18
640	81	9	20	32

表 10-1 推行社區發

年(底)別	社區發展工作項目		
	社區民俗藝文 康樂班隊 (隊) (年底)	社區志願服務 (年底)	
		團隊 (隊)	志工數 (人)
民國100年 2011	-	-	-
民國101年 2012	1	-	-
民國102年 2013	1	-	-
民國103年 2014	1	-	-
民國104年 2015	1	-	-
民國105年 2016	1	-	-
民國106年 2017	4	-	-
民國107年 2018	3	-	-
民國108年 2019	2	-	-
民國109年 2020	1	-	-
民國110年 2021	2	-	-
民國111年 2022	2	-	-

展工作成果(續)

社區發展工作項目					
辦理社區照顧 關懷據點 (處) (年底)	社區圖書室 (處) (年底)	社區刊物 (期) (年底)	服務成果		
			福利服務或活動 (受益人次)	其他服務 (受益人次)	
-	-	-	20	-	-
-	-	-	6	1,600	-
-	-	-	16	6,933	70
1	-	-	25	5,700	-
1	-	-	21	7,700	-
1	-	-	21	7,360	-
1	-	-	12	5,570	-
2	-	-	16	4,715	-
3	-	-	24	12,513	-
3	-	-	19	36,860	-
6	-	-	20	11,408	-
4	-	-	22	14,247	11,800

表 10-2 社區發展協會會員人數

年底別 及 社區發展協會別	社區發展 協會數 (個)	社區戶數 (戶)	社區人口數 (人)	理監事人數 (人)	社區發展協會會員數 (人)		
					合計	男	女
民國 100年 2011	23	14,888	35,932	359	1,500	720	780
民國 101年 2012	23	17,633	42,252	359	1,455	757	698
民國 102年 2013	23	15,935	37,443	359	1,796	757	1,039
民國 103年 2014	23	19,251	45,642	351	1,504	721	783
民國 104年 2015	24	15,812	36,473	372	1,548	715	833
民國 105年 2016	24	19,813	46,862	372	1,473	679	794
民國 106年 2017	21	17,627	40,300	338	1,323	597	726
民國 107年 2018	19	16,669	37,485	298	1,237	538	699
民國 108年 2019	20	18,197	41,355	302	1,220	517	703
民國 109年 2020	20	18,192	41,388	302	1,274	542	732
民國 110年 2021	20	18,112	40,025	302	1,274	542	732
民國 111年 2022	20	18,183	39,636	302	1,187	512	675
興昌社區發展協會	1	775	1,875	20	111	56	55
振華社區發展協會	1	533	1,100	20	76	28	48
光耀社區發展協會	1	1,126	2,672	12	70	27	43
秋山社區發展協會	1	584	1,027	20	37	21	16
南港社區發展協會	1	991	2,095	16	180	72	108
振成社區發展協會	1	573	1,060	12	35	22	13
建興社區發展協會	1	481	970	12	31	16	15
新榮治社區發展協會	1	329	719	20	40	28	12

資料來源：本所社經課。

表 10-2 社區發展協會會員人數(續)

社區發展協會別	社區發展協會數 (個)	社區戶數 (戶)	社區人口數 (人)	理監事人數 (人)	社區發展協會會員數 (人)		
					合計	男	女
長驛社區發展協會	1	511	975	12	30	16	14
德生社區發展協會	1	1,514	3,267	20	52	22	30
榕之屋社區發展協會	1	1,569	3,884	12	40	17	23
中東社區發展協會	1	1,575	3,106	14	50	18	32
開平社區發展協會	1	1,569	3,884	12	91	36	55
永寧社區發展協會	1	742	1,501	20	56	26	30
仁愛社區發展協會	1	935	1,879	12	45	16	29
景盛社區發展協會	1	485	885	12	79	25	54
德望社區發展協會	1	925	1,937	12	32	15	17
新正氣社區發展協會	1	663	1,353	20	48	10	38
新興昌社區發展協會	1	775	1,875	12	42	16	26
文昌社區發展協會	1	1,528	3,572	12	42	25	17

資料來源：本所社經課。

表10-3社會福利

年底別	中低收入 老人生活 津貼	低收入戶 喪葬補助		身心障礙者 生活補助		身心障礙者 托育養護補助	
	申請人次	發放人次	金額	發放人次	金額	發放人次	金額
民國100年 2011	52	-	-	8,088	40,573,760	-	-
民國101年 2012	66	-	-	8,706	42,643,520	958	20,650,603
民國102年 2013	44	-	-	8,303	41,153,340	920	26,421,017
民國103年 2014	55	-	-	7,873	40,728,990	863	11,796,409
民國104年 2015	68	-	-	6,955	35,766,700	801	11,359,117
民國105年 2016	97	-	-	7,379	39,521,869	726	10,262,928
民國106年 2017	122	9	90,000	7,364	39,123,752	716	11,079,076
民國107年 2018	142	12	120,000	7,345	39,531,654	987	14,052,361
民國108年 2019	199	10	110,000	7,427	39,996,412	1,265	17,183,287
民國109年 2020	243	4	80,000	7,545	42,267,222	1,073	14,996,111
民國110年 2021	226	4	80,000	7,665	42,410,420	1,300	17,943,568
民國111年 2022	226	4	80,000	7,402	40,717,425	1,416	19,496,760

資料來源：本所社經課。

及救濟概況

單位：人次、元

身心障礙者 生活輔助器具補助		急難救助		其他		
發放人次	金額	發放人次	金額	現金	實物	衣服
217	1,579,989	57	317,000	-	-	-
207	1,642,900	47	237,000	-	-	-
221	1,782,885	58	340,000	-	-	-
283	2,117,095	56	322,000	-	-	-
345	2,744,679	52	278,000	-	-	-
403	2,958,755	75	374,000	-	-	-
363	2,537,524	78	377,000	-	-	-
278	2,996,678	110	503,000	-	-	-
207	1,899,862	88	594,000	-	-	-
61	462,050	79	479,000	-	-	-
357	2,878,000	72	476,000	-	-	-
353	2,655,600	80	504,000	-	-	-

表 10-4 遭受災

年底別	災害種類	災害發生日期 (年/月/日)	受 災 人 數 (人)			
			臨時收容 災 民 數	死 亡 (含無名屍)	失 蹤	重 傷
民國 100 年 2011	-	-	-	-	-	-
民國 101 年 2012	-	-	-	-	-	-
民國 102 年 2013	-	-	-	-	-	-
民國 103 年 2014	-	-	-	-	-	-
民國 104 年 2015	-	-	-	-	-	-
民國 105 年 2016	火災	105.12.27	16	-	-	-
民國 106 年 2017	-	-	-	-	-	-
民國 107 年 2018	水災	107.08.23	-	-	-	-
民國 108 年 2019	火災	108.12.09	-	-	-	-
民國 109 年 2020	火災	109.03.18	-	1	-	-
民國 110 年 2021	-	-	-	-	-	-
民國 111 年 2022	-	-	-	-	-	-

資料來源：本所社經課。

害救助情形

其他	住屋毀損 安遷救助		財物受損 影響生計者	救 助 金 額 (元)		
	戶	人	戶	總 計	現 金	實 物
-	-	-	-	-	-	-
-	-	-	-	-	-	-
-	-	-	-	-	-	-
-	-	-	-	-	-	-
-	-	-	-	-	-	-
-	11	16	-	320,000	320,000	-
-	-	-	-	-	-	-
-	-	-	138	669,000	669,000	-
-	1	4	-	80,000	80,000	-
-	-	-	-	200,000	200,000	-
-	-	-	-	-	-	-
-	-	-	-	-	-	-

表 10-5 辦理

年底別	總 計	死亡無力殮葬者	遭受意外傷害或罹患重病致生活陷於困境者
民國100年 2011	57	4	49
民國101年 2012	47	19	21
民國102年 2013	58	37	20
民國103年 2014	56	30	25
民國104年 2015	52	19	33
民國105年 2016	75	34	39
民國106年 2017	78	18	54
民國107年 2018	110	12	90
民國108年 2019	88	10	71
民國109年 2020	79	25	51
民國110年 2021	72	25	39
民國111年 2022	80	31	38

資料來源：本所社經課。

急難救助概況

單位：人次

負家庭助主要生計負責 且無法工作致生活陷於 困境者	財產或存款未能及時運 用致生活陷於困境者	其他遭遇重大變故者	川資突然發生困難者
4	-	-	-
7	-	-	-
1	-	-	-
1	-	-	-
-	-	-	-
2	-	-	-
6	-	-	-
8	-	-	-
7	-	-	-
3	-	-	-
4	1	3	-
5	2	4	-

表 10-6 身心障礙

年底別	身心障礙人數									
	總計			領有舊制身心障礙手冊者						
				合計			視覺障礙者		聽覺機能障礙者	
	合計	男	女	計	男	女	男	女	男	女
民國100年 2011	2,567	1,433	1,179	2,567	1,433	1,179	86	69	145	118
民國101年 2012	2,405	1,303	1,102	2,405	1,303	1,102	82	64	139	109
民國102年 2013	2,618	1,410	1,208	1,994	1,076	918	76	61	109	89
民國103年 2014	2,626	1,408	1,218	1,757	938	819	68	52	86	79
民國104年 2015	2,656	1,441	1,215	1,602	860	742	63	48	77	69
民國105年 2016	2,677	1,458	1,219	1,045	559	486	46	34	57	48
民國106年 2017	2,595	1,400	1,195	546	290	256	31	16	44	36
民國107年 2018	2,601	1,388	1,213	90	49	41	2	2	10	4
民國108年 2019	2,669	1,417	1,252	3	1	2	-	-	-	-
民國109年 2020	2,653	1,414	1,239	-	-	-	-	-	-	-
民國110年 2021	2,681	1,438	1,243	-	-	-	-	-	-	-
民國111年 2022	2,705	1,431	1,274	-	-	-	-	-	-	-

資料來源:高雄市政府社會局。

人口一覽表

單位：人

身心障礙人數

領有舊制身心障礙手冊者

平衡機能障礙者		聲音機能或語言機能障礙者		肢體障礙者		智能障礙者		重要器官失去功能者		顏面損傷者	
男	女	男	女	男	女	男	女	男	女	男	女
7	-	23	4	493	361	98	75	189	148	7	6
5	-	21	4	459	341	93	76	180	145	6	6
2	-	19	3	393	290	82	69	157	142	6	6
1	-	17	3	354	273	74	68	138	126	5	6
1	-	18	3	335	242	67	60	123	120	5	6
1	-	9	2	232	174	15	22	96	87	4	3
1	-	6	-	110	89	1	8	54	54	-	1
-	-	-	-	20	13	-	3	8	9	-	-
-	-	-	-	1	1	-	1	-	-	-	-
-	-	-	-	-	-	-	-	-	-	-	-
-	-	-	-	-	-	-	-	-	-	-	-
-	-	-	-	-	-	-	-	-	-	-	-

表 10-6 身心障礙

年底別	身心障礙人數									
	領有舊制身心障礙手冊者									
	植物人		失智症者		自閉症者		慢性精神病患者		多重障礙者	
	男	女	男	女	男	女	男	女	男	女
民國100年 2011	5	5	56	74	28	2	93	199	188	103
民國101年 2012	3	4	22	56	26	2	72	106	102	81
民國102年 2013	2	3	17	42	21	-	68	95	83	64
民國103年 2014	2	2	14	37	14	-	64	90	74	58
民國104年 2015	2	2	14	37	14	-	64	90	74	58
民國105年 2016	1	1	12	25	2	-	36	60	47	29
民國106年 2017	1	1	10	17	-	-	10	20	22	13
民國107年 2018	-	-	3	3	-	-	3	4	3	3
民國108年 2019	-	-	-	-	-	-	-	-	-	-
民國109年 2020	-	-	-	-	-	-	-	-	-	-
民國110年 2021	-	-	-	-	-	-	-	-	-	-
民國111年 2022	-	-	-	-	-	-	-	-	-	-

人口一覽表(續1)

單位：人

身心障礙人數											
領有舊制身心障礙手冊者						領有新制身心障礙證明者					
頑性(難治型) 癲癇症者		因罕見疾病而致 身心功能障礙者		其他		合計			神經系統構造 及精神、心智功能		
男	女	男	女	男	女	計	男	女	男	女	
10	5	1	3	4	7	-	-	-	-	-	
4	-	1	3	2	6	624	334	290	102	131	
1	-	1	3	2	5	869	470	399	142	159	
1	-	1	2	1	5	1,054	581	473	168	173	
1	-	1	2	1	5	1,054	581	473	168	173	
1	-	-	1	-	-	1,632	899	733	280	274	
-	-	-	1	-	-	2,049	1,110	939	310	335	
-	-	-	-	-	-	2,511	1,339	1,172	334	400	
-	-	-	-	-	-	2,666	1,416	1,250	359	441	
-	-	-	-	-	-	2,653	1,414	1,239	374	455	
-	-	-	-	-	-	2,681	1,438	1,243	379	465	
-	-	-	-	-	-	2,705	1,431	1,274	385	462	

表 10-6 身心障礙

年底別	身心障礙人數							
	領有新制身心障礙證明者							
	眼、耳及相關構造與感官功能及疼痛		涉及聲音與言語構造及其功能		循環、造血、免疫與呼吸系統構造及其功能		消化、新陳代謝與內分泌系統相關構造及其功能	
	男	女	男	女	男	女	男	女
民國100年 2011	-	-	-	-	-	-	-	-
民國101年 2012	-	-	-	-	-	-	-	-
民國102年 2013	44	28	4	2	15	2	22	27
民國103年 2014	73	41	8	2	11	7	22	9
民國104年 2015	95	54	14	3	21	23	28	11
民國105年 2016	130	80	15	-	45	28	18	17
民國106年 2017	159	102	19	2	62	38	18	5
民國107年 2018	225	157	27	6	72	49	15	9
民國108年 2019	251	161	27	4	76	51	14	11
民國109年 2020	248	153	25	5	89	54	16	8
民國110年 2021	255	155	23	4	90	64	16	7
民國111年 2022	254	176	25	4	94	69	17	6

人口一覽表(續完)

單位：人

身心障礙人數										身心障礙人數 占總人口比率(%)	
領有新制身心障礙證明者											
泌尿與生殖系統 相關構造及其功能		神經、肌肉、骨 骼之移動相關構 造及其功能		皮膚與相關 構造及其功能		跨兩類別以上者		舊制轉換新制 暫無法歸類者			
男	女	男	女	男	女	男	女	男	女		
-	-	-	-	-	-	-	-	-	-	-	4.72
-	-	-	-	-	-	-	-	-	-	-	4.47
18	4	93	64	-	2	31	29	5	1	4.92	
37	35	124	92	-	1	47	49	6	4	5.00	
43	39	142	104	-	1	63	58	7	7	5.11	
72	63	236	170	1	3	93	88	9	10	5.20	
69	82	330	249	5	6	125	101	13	19	5.07	
101	103	403	319	5	6	149	111	8	12	5.09	
103	107	418	330	6	6	161	132	1	7	5.23	
99	103	405	318	8	6	149	128	1	9	5.25	
114	104	396	301	9	6	155	129	1	8	5.43	
107	102	390	302	9	6	139	130	11	17	5.51	

表 10-7 低收入戶人口

單位：人

年底及里別	總 計		第 1 類		第 2 類		第 3 類		第 4 類	
	戶 數	人 數	戶 數	人 數	戶 數	人 數	戶 數	人 數	戶 數	人 數
民國100年 2011	391	765	7	8	135	221	208	430	41	106
民國101年 2012	388	751	4	5	110	170	153	280	121	296
民國102年 2013	400	792	5	6	138	212	120	236	137	338
民國103年 2014	392	780	4	5	136	202	119	236	133	337
民國104年 2015	374	711	4	5	138	197	109	188	123	321
民國105年 2016	352	643	4	5	127	179	95	143	126	316
民國106年 2017	364	667	4	5	137	184	92	148	131	330
民國107年 2018	376	676	2	3	167	220	73	118	134	335
民國108年 2019	378	630	3	4	194	247	67	108	114	271
民國109年 2020	377	587	3	4	200	241	68	108	106	234
民國110年 2021	383	578	3	4	205	241	64	99	111	234
民國111年 2022	384	576	3	4	219	263	55	85	107	224

資料來源：高雄市政府社會局。

表 10-8 區公所全民健保第一、五、六類保險對象統計

單位：人

年底別	第一類保險對象	第五類保險對象	第六類保險對象
	當年底在保人數	當年底在保人數	當年底在保人數
民國100年 2011	349	650	13,781
民國101年 2012	345	660	14,921
民國102年 2013	367	679	15,307
民國103年 2014	357	697	10,317
民國104年 2015	311	659	10,380
民國105年 2016	320	631	10,951
民國106年 2017	311	601	10,122
民國107年 2018	299	598	15,016
民國108年 2019	319	591	11,908
民國109年 2020	334	587	11,211
民國110年 2021	332	579	11,210
民國111年 2022	332	559	10,859

資料來源：本所民政課、社經課、秘書室。

表 11-1 辦理調解

年別	年底調解委員數 (人)	結案件數總計		
		合計	成立	不成立
民國100年 2011	9	267	127	140
民國101年 2012	9	272	168	104
民國102年 2013	9	300	202	98
民國103年 2014	9	385	259	126
民國104年 2015	9	414	255	159
民國105年 2016	9	514	314	200
民國106年 2017	9	548	341	207
民國107年 2018	9	590	330	260
民國108年 2019	9	424	303	121
民國109年 2020	9	343	255	88
民國110年 2021	9	300	219	81
民國111年 2022	9	325	235	90

資料來源：本所民政課。

業務概況

單位：件

民事結案件數					
合計		債權、債務		物權(房地產)	
成立	不成立	成立	不成立	成立	不成立
83	94	82	88	1	2
121	68	111	48	6	4
153	65	128	47	9	7
197	102	174	78	4	11
193	127	166	74	2	7
234	149	212	127	-	2
301	166	235	135	16	8
284	231	246	193	13	18
269	91	5	2	2	-
229	77	5	6	2	2
204	70	201	65	-	1
213	78	205	70	1	-

表 11-1 辦理調解

年別	民事結案件數			
	親屬(婚姻)		繼承	
	成立	不成立	成立	不成立
民國100年 2011	-	-	-	1
民國101年 2012	1	3	-	1
民國102年 2013	3	2	-	-
民國103年 2014	1	-	-	-
民國104年 2015	-	1	3	1
民國105年 2016	1	-	-	1
民國106年 2017	2	-	1	-
民國107年 2018	5	-	-	-
民國108年 2019	2	1	-	-
民國109年 2020	3	-	-	-
民國110年 2021	-	-	1	-
民國111年 2022	-	-	-	-

業務概況(續1)

單位：件

民事結案件數					
商事(公害)		營建工程		其他	
成立	不成立	成立	不成立	成立	不成立
-	-	-	-	-	3
3	7	-	2	-	3
12	8	1	1	-	-
9	13	9	-	-	-
13	19	8	23	1	2
12	15	5	1	4	3
17	11	30	12	-	-
8	11	12	9	-	-
1	-	1	3	258	85
7	2	-	-	212	67
2	3	-	-	-	1
4	1	1	-	2	7

表 11-1 辦理調解

年別	刑事結案件數			
	合計		妨害風化	
	成立	不成立	成立	不成立
民國100年 2011	44	46	-	-
民國101年 2012	47	36	-	-
民國102年 2013	49	33	-	-
民國103年 2014	62	24	-	-
民國104年 2015	62	32	-	-
民國105年 2016	80	51	-	1
民國106年 2017	40	41	-	-
民國107年 2018	46	29	-	-
民國108年 2019	34	30	-	-
民國109年 2020	26	11	-	-
民國110年 2021	15	11	-	-
民國111年 2022	22	12	-	-

業務概況(續2)

單位：件

刑事結案件數			
妨害婚姻及家庭		傷害	
成立	不成立	成立	不成立
-	-	26	23
-	-	33	21
1	-	29	20
-	-	38	17
-	-	38	15
-	1	58	30
-	-	28	30
-	-	32	22
-	-	4	2
-	-	4	-
-	-	6	2
-	-	7	4

表 11-1 辦理調解

年別	刑事結案件數			
	妨害自由名譽信用及秘密		竊盜及侵佔詐欺	
	成立	不成立	成立	不成立
民國100年 2011	2	6	12	10
民國101年 2012	3	4	9	8
民國102年 2013	4	3	13	5
民國103年 2014	4	1	16	4
民國104年 2015	10	5	10	9
民國105年 2016	2	2	20	13
民國106年 2017	3	2	8	5
民國107年 2018	4	2	9	2
民國108年 2019	-	3	4	4
民國109年 2020	4	2	3	4
民國110年 2021	3	3	5	4
民國111年 2022	5	1	5	4

業務概況(續完)

單位：件

刑事結案件數			
毀棄損壞		其他	
成立	不成立	成立	不成立
-	-	4	7
-	-	2	3
-	1	2	4
1	-	3	2
1	1	3	2
-	1	-	3
-	2	1	2
1	3	-	-
-	1	26	20
1	-	14	5
-	-	1	2
-	-	5	3

表 11-2 調解委員

年底別	委員 總人數	性別		年齡				教育程度			
		男	女	未滿 40歲	40-50歲 未滿	50-60歲 未滿	60歲 以上	大專 以上	高中 (職)	國中	國小
民國100年 2011	9	6	3	-	-	1	8	4	3	1	1
民國101年 2012	9	6	3	-	-	1	8	4	2	1	2
民國102年 2013	9	6	3	-	-	1	8	4	2	1	2
民國103年 2014	9	6	3	-	-	1	8	4	2	1	2
民國104年 2015	9	6	3	-	-	2	7	5	2	-	2
民國105年 2016	9	6	3	-	-	2	7	5	2	-	2
民國106年 2017	9	6	3	-	-	-	9	5	2	1	1
民國107年 2018	9	6	3	-	-	-	9	5	2	1	1
民國108年 2019	9	6	3	-	-	-	9	5	2	1	1
民國109年 2020	9	6	3	-	-	-	9	5	2	1	1
民國110年 2021	9	6	3	-	-	-	9	5	2	1	1
民國111年 2022	9	6	3	-	-	-	9	5	2	1	1

資料來源：本所民政課。

會組織概況

單位：人

行業				服務公職		委員年資			
農、林、 漁、牧業	製造業、 水電、 燃氣業及 營造業	商業	服務業及 其他	服務公職		未滿4年	4-未滿8年	8-未滿16 年	16年以上
				曾任公職	未曾任 公職				
-	-	6	3	1	8	3	-	2	4
-	-	6	3	-	9	3	-	2	4
-	-	6	3	-	9	3	-	2	4
-	-	6	3	-	9	3	-	2	4
-	-	4	5	1	8	2	3	-	4
-	-	4	5	1	8	2	3	-	4
-	-	4	5	1	8	2	3	-	4
-	-	4	5	1	8	2	3	-	4
-	-	4	5	1	8	2	3	-	4
-	-	4	5	1	8	2	3	-	4
-	-	4	5	1	8	-	2	3	4
-	-	4	5	1	8	-	2	3	4
-	-	4	5	1	8	-	2	3	4

表 11-3 神壇、寺廟、

年底及里別	道教	佛教	理教	軒轅教	天帝教	一貫道	天德聖教	儒教
民國100年 2011	33	4	-	-	-	-	-	-
民國101年 2012	33	4	-	-	-	-	-	-
民國102年 2013	33	4	-	-	-	-	-	-
民國103年 2014	33	4	-	-	-	-	-	-
民國104年 2015	33	4	-	-	-	-	-	-
民國105年 2016	33	4	-	-	-	2	-	-
民國106年 2017	33	4	-	-	-	2	-	-
民國107年 2018	33	4	-	-	-	2	-	-
民國108年 2019	33	4	-	-	-	2	-	-
民國109年 2020	30	5	-	-	-	-	-	-
民國110年 2021	33	5	-	-	-	-	-	-
民國111年 2022	31	5	-	-	-	-	-	-
浩然里	-	-	-	-	-	-	-	-
振成里	-	-	-	-	-	-	-	-
德生里	-	-	-	-	-	-	-	-
振華里	-	-	-	-	-	-	-	-
正氣里	-	1	-	-	-	-	-	-
德政里	-	-	-	-	-	-	-	-
仁聲里	-	-	-	-	-	-	-	-
德望里	1	-	-	-	-	-	-	-
華聲里	1	2	-	-	-	-	-	-
蕉園里	-	-	-	-	-	-	-	-
永寧里	1	-	-	-	-	-	-	-
玉衡里	2	-	-	-	-	-	-	-
順昌里	3	-	-	-	-	-	-	-
文昌里	-	1	-	-	-	-	-	-
光耀里	-	-	-	-	-	-	-	-
興昌里	1	-	-	-	-	-	-	-
開平里	5	-	-	-	-	-	-	-
成功里	-	-	-	-	-	-	-	-

料來源：本所民政課。

表 11-3 神壇、寺廟、

年底及里別	道教	佛教	理教	軒轅教	天帝教	一貫道	天德聖教	儒教
新江里	2	-	-	-	-	-	-	-
黎明里	2	-	-	-	-	-	-	-
愛平里	-	-	-	-	-	-	-	-
南港里	2	1	-	-	-	-	-	-
中東里	-	-	-	-	-	-	-	-
明莊里	1	-	-	-	-	-	-	-
大明里	2	-	-	-	-	-	-	-
秋山里	-	-	-	-	-	-	-	-
長驛里	2	-	-	-	-	-	-	-
建興里	1	-	-	-	-	-	-	-
建華里	1	-	-	-	-	-	-	-
漢民里	1	-	-	-	-	-	-	-
榮治里	1	-	-	-	-	-	-	-
東坡里	2	-	-	-	-	-	-	-

表 11-4 聚會所、財

年底及里別	聚會所、財團法人教會名稱	教別	負責人姓名
民國111年 2022 振華里 永寧里 成功里 黎明里 光耀里	財團法人浸信會文化堂 財團法人台灣基督長老教會德生教會 財團法人高雄市基督教浸信會 財團法人高雄基督徒七賢路禮拜堂 財團法人臺灣使徒式基督教會	基督教 基督教 基督教 基督教 基督教	張謨猷 王道仁 王天競 吳榮典 博凱斯

資料來源：本所民政課。

團法人教會概況

地址	電話	建立日期
文橫二路146號	2018251	1962
德生街54號	2311038	1964
中正三路102號	2377234	1952
七賢一路467號	2357401	1997
民族二路13號7樓	5611000	2018

表 11-5 宗教團體興辦公益

年底及宗教別	醫療機構		文教機構				
	醫院數	診所數	大學數	專科學校數	中學數	職校數	小學數
民國100年 2011	-	-	-	-	-	-	-
民國101年 2012	-	-	-	-	-	-	-
民國102年 2013	-	-	-	-	-	-	-
民國103年 2014	-	-	-	-	-	-	-
民國104年 2015	-	-	-	-	-	-	-
民國105年 2016	-	-	-	-	-	-	-
民國106年 2017	-	-	-	-	-	-	-
民國107年 2018	-	-	-	-	-	-	-
民國108年 2019	-	-	-	-	-	-	-
民國109年 2020	-	-	-	-	-	-	-
民國110年 2021	-	-	-	-	-	-	-
民國111年 2022	-	-	-	-	-	-	-
佛教	-	-	-	-	-	-	-
道教	-	-	-	-	-	-	-
三一(夏)教	-	-	-	-	-	-	-
理教	-	-	-	-	-	-	-
一貫道	-	-	-	-	-	-	-
先天救教	-	-	-	-	-	-	-
天德聖教	-	-	-	-	-	-	-
軒轅教	-	-	-	-	-	-	-
天帝教	-	-	-	-	-	-	-
彌勒大道	-	-	-	-	-	-	-
天道	-	-	-	-	-	-	-
猶太教	-	-	-	-	-	-	-
天主教	-	-	-	-	-	-	-
基督教	-	-	-	-	-	-	-
伊斯蘭教	-	-	-	-	-	-	-

資料來源：本所民政課。

表 11-5 宗教團體興辦公益

年底及宗教別	醫療機構		文教機構				
	醫院數	診所數	大學數	專科學校數	中學數	職校數	小學數
東正教	-	-	-	-	-	-	-
摩門教	-	-	-	-	-	-	-
天理教	-	-	-	-	-	-	-
巴哈伊教	-	-	-	-	-	-	-
統一教	-	-	-	-	-	-	-
山達基	-	-	-	-	-	-	-
真光教團	-	-	-	-	-	-	-
其他	-	-	-	-	-	-	-

慈善及社會教化事業概況(續)

單位：個

文教機構			公益慈善事業						
幼兒園數	圖書 閱覽室數	其他	養老院數	身心殘障 教養院數	青少年輔 導院數	福利基金 會數	學生宿舍 處數	技藝研習 處數	社會服務 中心數
-	-	-	-	-	-	-	-	-	-
-	-	-	-	-	-	-	-	-	-
-	-	-	-	-	-	-	-	-	-
-	-	-	-	-	-	-	-	-	-
-	-	-	-	-	-	-	-	-	-
-	-	-	-	-	-	-	-	-	-
-	-	-	-	-	-	-	-	-	-
-	-	-	-	-	-	-	-	-	-

表 11-6 服兵役役男列級家屬

年底別	總計		生育補助金		喪葬補助金	
	件數(件)	金額(元)	件數(件)	金額(元)	件數(件)	金額(元)
民國100年 2011	3	2,960	-	-	-	-
民國101年 2012	3	26,080	-	-	1	25,000
民國102年 2013	1	630	-	-	-	-
民國103年 2014	5	4,795	-	-	-	-
民國104年 2015	8	6,430	-	-	-	-
民國105年 2016	6	27,070	-	-	-	-
民國106年 2017	-	-	-	-	-	-
民國107年 2018	-	-	-	-	-	-
民國108年 2019	-	-	-	-	-	-
民國109年 2020	-	-	-	-	-	-
民國110年 2021	-	-	-	-	-	-
民國111年 2022	-	-	-	-	-	-

資料來源：本所役政災防課。

各項慰、補助費發放統計

急難慰助金		健保補助費		醫療補助費	
件數(件)	金額(元)	件數(件)	金額(元)	件數(件)	金額(元)
-	-	-	-	3	2,960
-	-	-	-	2	1,080
-	-	-	-	1	630
-	-	-	-	5	4,795
-	-	-	-	8	6,430
-	-	-	-	6	27,070
-	-	-	-	-	-
-	-	-	-	-	-
-	-	-	-	-	-
-	-	-	-	-	-
-	-	-	-	-	-
-	-	-	-	-	-

表 11-7 服兵役役男列級家屬

年別	總計			戶數 (戶)
	戶數 (戶)	人口數 (人)	金額 (元)	
民國100年 2011	29	60	453,350	9
民國101年 2012	21	51	272,600	3
民國102年 2013	15	45	255,750	5
民國103年 2014	14	33	252,250	3
民國104年 2015	11	15	155,750	3
民國105年 2016	4	8	40,220	1
民國106年 2017	1	3	18,480	1
民國107年 2018	-	-	-	-
民國108年 2019	-	-	-	-
民國109年 2020	-	-	-	-
民國110年 2021	-	-	-	-
民國111年 2022	-	-	-	-

資料來源：高雄市兵役處。

安家生活扶助費發放情形

一次安家費		生活扶助金		
人口數 (人)	金額 (元)	戶數 (戶)	人口數 (人)	金額 (元)
20	148,500	20	40	304,850
7	32,550	18	44	240,050
16	106,950	10	29	148,800
4	40,100	11	29	212,150
6	38,650	8	9	117,100
2	12,320	3	6	27,900
3	18,480	-	-	-
-	-	-	-	-
-	-	-	-	-
-	-	-	-	-
-	-	-	-	-
-	-	-	-	-

表 11-8 台電年度

年底別	合計	居民生活扶助及各項 節慶活動	辦理各項節能減碳 區里活動費
民國100年 2011			
核撥數	-	-	-
執行數	-	-	-
民國101年 2012			
核撥數	-	-	-
執行數	-	-	-
民國102年 2013			
核撥數	-	-	-
執行數	-	-	-
民國103年 2014			
核撥數	-	-	-
執行數	-	-	-
民國104年 2015			
核撥數	-	-	-
執行數	-	-	-
民國105年 2016			
核撥數	-	-	-
執行數	-	-	-
民國106年 2017			
核撥數	-	-	-
執行數	-	-	-
民國107年 2018			
核撥數	-	-	-
執行數	-	-	-

資料來源：本所會計室。

表 11-8 台電年度

年底別	合計	居民生活扶助及各項 節慶活動	辦理各項節能減碳 區里活動費
民國108年 2019			
核撥數	-	-	-
執行數	-	-	-
民國109年 2020			
核撥數	-	-	-
執行數	-	-	-
民國110年 2021			
核撥數	-	-	-
執行數	-	-	-
民國111年 2022			
核撥數	-	-	-
執行數	-	-	-

資料來源：本所會計室。

促協金執行情形表(續)

單位：元

各里聯誼用電宣導活動	里長聯誼用電宣導活動	環境清潔維護、公共設施零星維護	基層(公共)建設及維護	捐助社區、民間團體公益活動
------------	------------	-----------------	-------------	---------------

-	-	-	-	-
-	-	-	-	-
-	-	-	-	-
-	-	-	-	-
-	-	-	-	-
-	-	-	-	-
-	-	-	-	-
-	-	-	-	-