

中華民國 108 年

2019

高雄市新興區 區政統計年報



高雄市新興區公所編印
中華民國 109 年 8 月

序 言

新興區位於高雄市市中心，舊稱為大港埔，原為人煙罕至的荊棘草埔，嗣於民國三十年的「高雄驛」遷建至大港後，再加上站前至大圓環段「昭和通」（今中山一路）的開闢，助長了大港埔的飛速繁榮。光復後大港埔逐漸繁榮，充滿「新興」蓬勃的氣象，所以取名「新興區」。目前是一熱鬧又美麗的現代化行政區，寬廣的街廓，高樓櫛比，商圈密集，令初到新興區的遊客留下美好的印象。

區公所之業務本是市府與人民之間的溝通橋樑，對於政府政策和人民動向都有最直接的關聯性，因此應密切關注區政業務之發展變化。統計，對一定資料的測定與收集，並將其整理、歸納和分析，令其作為一般實施計畫或決策時所需要的重要資訊。因此本所秉持客觀而具體的數據資料，積極編製「區務統計年報」。

區公所是政府最基層為民服務的行政組織，各項業務均與民眾日常生活息息相關，我們何其幸，能夠站在大高雄翻轉的契機上，為高雄民眾來貢獻心力，這是一份責任與使命，也是一份榮耀，所以我們會在歷任區長與里長先進所努力的成果下，繼續傾聽民意，群策群力，努力不懈，打造新興區成為一個宜居、宜商、宜樂的多元幸福城區。

統計為行政管理之重要工具，有關政策之制定、政務之推動、計畫之研擬、公務之執行、績效之考評，皆有賴於完備且精準之統計為依歸，始可客觀、具體、詳盡反映施政之事實及結果。提供機關業務發揮效能，彰顯業務績效之確實性與精準度。綜此，本所秉承市政建設之需要，配合區政建設之執行，並彙編「區政統計年報」，內以統計表為主，輔以文字說明藉以顯現區政工作之概況，並以為政策之制定、政務之推動、計畫之研擬、公務之執行與績效之考評為重要參考依據及準則。

區長 林 國 慶 謹識

中華民國109年8月

凡 例

- 一、本年報編印之目的，為提供本區基本概況資料及重要施政成果，以供各機關參考應用。
- 二、本年報所列資料係取自本所各課室暨市政府各局處編報之公務統計報表及中央各部會公布之調查結果報告資料，加以整理彙編。
- 三、本年報所列數字，以民國 108 年資料為主，主要為新興區資料，為便於長期時間數列之比較，以明瞭歷年施政情形，藉以觀往知來，亦將 100 年至 107 年之歷年資料併計刊列，至於本年數字若與以前年度各期有出入者，以本年度所列數字為準。
- 四、本年報計分土地、人口、行政組織、農林漁牧、工商業及區建設、金融財稅、教育文化、衛生、環境保護、社會福利、其他等 11 類表報。
- 五、本年報所列度量衡單位，一律採用公制，如有原非公制者，均經折算為公制，以資劃一，如有特殊情形而採用其他單位者，已分別予以註明。表內數字因尾數四捨五入，故部分總數與細數之間，或有未能吻合情事。
- 六、表內所稱年係指全年，年底係指該年十二月底，月係指全月，有特殊情形者稱年度或學年度等。
- 七、本年報各表內所用符號代表意義如下：
 - 「—」表示無數值或數值無統計。
 - 「--」表示數值無意義。
 - 「…」表示數值尚未發布
 - 「0」表示數值不及半單位。
- 八、本年報由本所各課室提供相關資料，始克完成，至紉公誼，謹致謝忱，統計數字若有疏漏之處，敬請不吝指正。

目 錄

頁次

壹、土地

1-1 區境界	1~1
1-2 實施三七五減租後佃農購買耕地面積與戶數	2~2
1-3 實施三七五減租成果	3~4
1-4 已登記土地面積	5~12
1-5 公告土地現值統計表	13~14
1-6 土地徵收面積	15~16
1-7 租佃委員會調解條處案件	17~18

貳、人口

2-1 現住戶數、人口密度及性比例	19~24
2-2 戶籍動態	25~40
2-3 現住人口之年齡分配	41~50
2-4 現住人口之年齡結構	51~54
2-5 15歲以上現住人口之教育程度—按年齡別分	55~62
2-6 現住人口之婚姻狀況—按年齡別分	63~64
2-7 現住人口之婚姻狀況—按里別分	65~68
2-8 現住原住民戶口數	69~72
2-9 新移民人口數	73~74

參、行政組織

3-1 區公所組織系統	75~75
3-2 區公所編制及現有員額	76~77
3-3 區公所員工按職等別及性別分	78~79
3-4 區公所現有職員數—按年齡分	80~81
3-5 區公所現有職員數—按教育程度分	82~83
3-6 里長選舉概況	84~85
3-7 鄰長遴聘概況	86~87
3-8 鄰長異動概況	88~91

肆、農林漁牧

4-1 耕地面積	92~93
----------	-------

伍、工商業及區建設

5-1 營運中工廠家數	94~97
5-2 自來水供水普及率	98~99

陸、金融財稅

6-1 歲入預決算—按來源別分	100~103
6-2 歲出預決算—按政事別分	104~111
6-3 區公所經費預決算數額—按工作計畫別分	112~113
6-4 區公所經費預決算數額—按用途別科目分	114~115

柒、教育文化

7-1 境內國民中學概況	116~117
7-2 境內國民小學概況	118~121

捌、衛生

8-1 醫療機構及其他醫事機構開（執）業醫事人員數	122~125
8-2 公私立醫療機構數及病床數	126~129
8-3 藥商家數	130~131

玖、環境保護

9-1 改善市容查報有關案件執行情形	132~133
9-2 維護市容市容查報案件辦理情形	134~134

拾、社會福利

10-1 推行社區發展工作成果	135~138
10-2 社區發展協會會員人數	139~140
10-3 社會福利及救濟概況	141~142
10-4 遭受災害救助情形	143~144
10-5 辦理急難救助概況	145~146
10-6 身心障礙人口一覽表	147~152

10-7 低收入戶人口.....	153-153
10-8 區公所全民健保第一、五、六類保險對象統計.....	154-154

拾壹、其他

11-1 辦理調解業務概況.....	155-162
11-2 調解委員會組織概況.....	163-164
11-3 神壇、寺廟、財團法人寺廟一覽表.....	165-168
11-4 聚會所、財團法教會概況.....	169-170
11-5 宗教團體興辦公益慈善及社會教化事業概況.....	171-174
11-6 服兵役役男列級家屬各項慰、補助費發放情形.....	175-176
11-7 服兵役役男列級家屬安家生活扶助費發放情形.....	177-178
11-8 台電年度促協金執行情形表.....	179-182

表 1-1 區境界

方位別	地點	經緯度			
		度	分	秒	
中心地點	德政里	東經	120	18	25
		北緯	22	37	44
極東	文昌里	東經	120	19	3
		北緯	22	37	48
極西	榮治里	東經	120	17	51
		北緯	22	37	40
極南	振華里	東經	120	18	7
		北緯	22	37	12
極北	開平里	東經	120	18	42
		北緯	22	38	9

資料來源：本所民政課(高雄市行動地籍圖資定位系統)。

表 1-2 實施三七五減租後佃農購買耕地面積與戶數

單位：公頃、戶

年底別	面積				戶數
	合計	田	旱	其他	
民國100年2011	-	-	-	-	-
民國101年2012	-	-	-	-	-
民國102年2013	-	-	-	-	-
民國103年2014	-	-	-	-	-
民國104年2015	-	-	-	-	-
民國105年2016	-	-	-	-	-
民國106年2017	-	-	-	-	-
民國107年2018	-	-	-	-	-
民國108年2019	-	-	-	-	-

資料來源：本所民政課。

表 1-3 實施三七

年底別	佃農戶數(戶)	土地筆數(筆)	租約件數(件)
民國100年 2011	-	-	-
民國101年 2012	-	-	-
民國102年 2013	-	-	-
民國103年 2014	-	-	-
民國104年 2015	-	-	-
民國105年 2016	-	-	-
民國106年 2017	-	-	-
民國107年 2018	-	-	-
民國108年 2019	-	-	-

資料來源：本所民政課。

五減租成果

訂約面積 (公頃)			
合計	田	旱	其他
-	-	-	-
-	-	-	-
-	-	-	-
-	-	-	-
-	-	-	-
-	-	-	-
-	-	-	-
-	-	-	-
-	-	-	-

表 1-4 已登記

年底別	土地權屬別	總計	非都市用地		
			合計	甲種 建築用地	乙種 建築用地
民國100年 2011	共計	215.1997	-	-	-
	公有	96.8188	-	-	-
	私有	115.0888	-	-	-
	公私共有	3.2921	-	-	-
民國101年 2012	共計	215.1927	-	-	-
	公有	96.8393	-	-	-
	私有	114.9968	-	-	-
	公私共有	3.3566	-	-	-
民國102年 2013	共計	215.1920	-	-	-
	公有	96.7320	-	-	-
	私有	115.5445	-	-	-
	公私共有	2.9154	-	-	-
民國103年 2014	共計	215.1927	-	-	-
	公有	96.8074	-	-	-
	私有	115.6351	-	-	-
	公私共有	2.7501	-	-	-
民國104年 2015	共計	96.6935	-	-	-
	公有	115.6697	-	-	-
	私有	2.8294	-	-	-
	公私共有	11.8000	-	-	-

資料來源：高雄市政府地政局。

土地面積

單位：公頃

非都市用地

丙種 建築用地	丁種 建築用地	農牧 用地	林業 用地	養殖 用地	鹽業 用地	礦業 用地
-	-	-	-	-	-	-
-	-	-	-	-	-	-
-	-	-	-	-	-	-
-	-	-	-	-	-	-
-	-	-	-	-	-	-
-	-	-	-	-	-	-
-	-	-	-	-	-	-
-	-	-	-	-	-	-
-	-	-	-	-	-	-
-	-	-	-	-	-	-
-	-	-	-	-	-	-
-	-	-	-	-	-	-
-	-	-	-	-	-	-
-	-	-	-	-	-	-
-	-	-	-	-	-	-
-	-	-	-	-	-	-
-	-	-	-	-	-	-
-	-	-	-	-	-	-
-	-	-	-	-	-	-
-	-	-	-	-	-	-
-	-	-	-	-	-	-
-	-	-	-	-	-	-

表 1-4 已登記

年底別	土地權屬別	非都市用地			
		窯業 用地	交通 用地	水利 用地	遊憩 用地
民國100年 2011	共計	-	-	-	-
	公有	-	-	-	-
	私有	-	-	-	-
	公私共有	-	-	-	-
民國101年 2012	共計	-	-	-	-
	公有	-	-	-	-
	私有	-	-	-	-
	公私共有	-	-	-	-
民國102年 2013	共計	-	-	-	-
	公有	-	-	-	-
	私有	-	-	-	-
	公私共有	-	-	-	-
民國103年 2014	共計	-	-	-	-
	公有	-	-	-	-
	私有	-	-	-	-
	公私共有	-	-	-	-
民國104年 2015	共計	-	-	-	-
	公有	-	-	-	-
	私有	-	-	-	-
	公私共有	-	-	-	-

土地面積(續1)

單位：公頃

非都市用地							都市土地及 其他
古蹟保存 用地	生態保護 用地	國土保安 用地	墳墓 用地	特定目的 事業用地	暫未編定 用地	其他 用地	
-	-	-	-	-	-	-	215.1997
-	-	-	-	-	-	-	96.8188
-	-	-	-	-	-	-	115.0888
-	-	-	-	-	-	-	3.2921
-	-	-	-	-	-	-	215.1927
-	-	-	-	-	-	-	96.8393
-	-	-	-	-	-	-	114.9968
-	-	-	-	-	-	-	3.3566
-	-	-	-	-	-	-	215.1920
-	-	-	-	-	-	-	96.7320
-	-	-	-	-	-	-	115.5445
-	-	-	-	-	-	-	2.9154
-	-	-	-	-	-	-	215.1927
-	-	-	-	-	-	-	96.8074
-	-	-	-	-	-	-	115.6351
-	-	-	-	-	-	-	2.7501
-	-	-	-	-	-	-	215.1927
-	-	-	-	-	-	-	96.6935
-	-	-	-	-	-	-	115.6697
-	-	-	-	-	-	-	2.8294
-	-	-	-	-	-	-	11.8000

表 1-4 已登記

年底別	土地權屬別	總計	非都市用地		
			合計	甲種 建築用地	乙種 建築用地
民國105年 2016	共計	215.1927	-	-	-
	公有	96.6977	-	-	-
	私有	115.6570	-	-	-
	公私共有	2.8380	-	-	-
民國106年 2017	共計	215.1927	-	-	-
	公有	96.7635	-	-	-
	私有	115.4587	-	-	-
	公私共有	2.9705	-	-	-
民國107年 2018	共計	215.1927	-	-	-
	公有	96.7635	-	-	-
	私有	115.4587	-	-	-
	公私共有	2.9705	-	-	-
民國108年 2019	共計	215.1927	-	-	-
	公有	96.7635	-	-	-
	私有	115.4587	-	-	-
	公私共有	2.9705	-	-	-

土地面積 (續2)

單位：公頃

非都市用地

丙種 建築用地	丁種 建築用地	農牧 用地	林業 用地	養殖 用地	鹽業 用地	礦業 用地
-	-	-	-	-	-	-
-	-	-	-	-	-	-
-	-	-	-	-	-	-
-	-	-	-	-	-	-
-	-	-	-	-	-	-
-	-	-	-	-	-	-
-	-	-	-	-	-	-
-	-	-	-	-	-	-
-	-	-	-	-	-	-
-	-	-	-	-	-	-
-	-	-	-	-	-	-
-	-	-	-	-	-	-
-	-	-	-	-	-	-
-	-	-	-	-	-	-
-	-	-	-	-	-	-
-	-	-	-	-	-	-
-	-	-	-	-	-	-
-	-	-	-	-	-	-
-	-	-	-	-	-	-
-	-	-	-	-	-	-

表 1-4 已登記

年底別	土地權屬別	非都市用地			
		窯業 用地	交通 用地	水利 用地	遊憩 用地
民國105年 2016	共計	-	-	-	-
	公有	-	-	-	-
	私有	-	-	-	-
	公私共有	-	-	-	-
民國106年 2017	共計	-	-	-	-
	公有	-	-	-	-
	私有	-	-	-	-
	公私共有	-	-	-	-
民國107年 2018	共計	-	-	-	-
	公有	-	-	-	-
	私有	-	-	-	-
	公私共有	-	-	-	-
民國108年 2019	共計	-	-	-	-
	公有	-	-	-	-
	私有	-	-	-	-
	公私共有	-	-	-	-

土地面積(續完)

單位：公頃

非都市用地							都市土地及 其他
古蹟保存 用地	生態保護 用地	國土保安 用地	墳墓 用地	特定目的 事業用地	暫未編定 用地	其他 用地	
-	-	-	-	-	-	-	215.1927
-	-	-	-	-	-	-	96.6977
-	-	-	-	-	-	-	115.6570
-	-	-	-	-	-	-	2.8380
-	-	-	-	-	-	-	215.1927
-	-	-	-	-	-	-	96.7635
-	-	-	-	-	-	-	115.4587
-	-	-	-	-	-	-	2.9705
-	-	-	-	-	-	-	215.1927
-	-	-	-	-	-	-	96.7635
-	-	-	-	-	-	-	115.4587
-	-	-	-	-	-	-	2.9705
-	-	-	-	-	-	-	215.1927
-	-	-	-	-	-	-	96.7635
-	-	-	-	-	-	-	115.4587
-	-	-	-	-	-	-	2.9705

表 1-5 公告土

年別	總計			公有		
	筆數	面積	公告土地 現值總額	筆數	面積	公告土地 現值總額
民國100年 2011	13,935	215.2000	209,347,774	2,084	96.8049	106,194,485
民國101年 2012	13,943	215.1997	216,407,553	2,104	96.8188	109,892,259
民國102年 2013	13,959	215.1927	224,190,198	2,111	96.8393	114,007,600
民國103年 2014	13,929	215.1920	234,679,437	2,125	96.7320	118,970,897
民國104年 2015	13,917	215.1927	268,683,380	2,157	96.8074	136,868,315
民國105年 2016	13,919	215.1927	286,601,408	2,157	96.6935	145,926,360
民國106年 2017	13,925	215.1927	288,154,038	2,168	96.6977	146,925,439
民國107年 2018	13,921	215.1900	288,005,617	2,172	96.7600	146,921,808
民國108年 2019	13,914	215.1927	288,556,260	2,182	96.9790	147,449,465

資料來源：高雄市政府地政局。

地現值統計表

單位：公頃、千元

私有			公私共有		
筆數	面積	公告土地 現值總額	筆數	面積	公告土地 現值總額
11,743	115.2117	100,627,391	108	3.1834	2,525,898
11,713	115.0888	103,790,067	117	3.2921	2,725,227
11,708	114.9968	107,274,123	140	3.3566	2,908,475
11,684	115.5445	112,985,742	120	2.9154	2,722,798
11,638	115.6351	128,842,578	122	2.7501	2,972,487
11,638	115.6697	137,430,413	124	2.8294	3,244,635
11,631	115.6570	137,962,069	126	2.8380	3,266,530
11,620	115.4600	137,692,016	129	2.9700	3,391,793
11,601	115.3540	137,902,098	131	2.8597	3,204,697

表 1-6 土地

年別	徵收筆數	徵收面積(公頃)					
		合計	國防事業	交通事業	公用事業	水利事業	公共衛生及環境保護
民國100年 2011	-	-	-	-	-	-	-
民國101年 2012	-	-	-	-	-	-	-
民國102年 2013	-	-	-	-	-	-	-
民國103年 2014	-	-	-	-	-	-	-
民國104年 2015	-	-	-	-	-	-	-
民國105年 2016	-	-	-	-	-	-	-
民國106年 2017	-	-	-	-	-	-	-
民國107年 2018	-	-	-	-	-	-	-
民國108年 2019	-	-	-	-	-	-	-

資料來源：高雄市政府地政局。

徵收面積

徵收面積(公頃)					補償費用(新台幣元)		
政府機關 及 公共建築	教育學術 及 文化事業	社會福利 事業	國營事業	其他	合計	地價補償 (含加成)	改良物補償 (含遷移費等)

-	-	-	-	-	-	-	-
-	-	-	-	-	-	-	-
-	-	-	-	-	-	-	-
-	-	-	-	-	-	-	-
-	-	-	-	-	-	-	-
-	-	-	-	-	-	-	-
-	-	-	-	-	-	-	-
-	-	-	-	-	-	-	-
-	-	-	-	-	-	-	-

表 1-7 租佃委員會

年底別	總計		短欠租佃		災歉減免佃租		繳租折算糾紛		正產副產糾紛	
	成立	不成立	成立	不成立	成立	不成立	成立	不成立	成立	不成立
民國100年 2011	-	-	-	-	-	-	-	-	-	-
民國101年 2012	-	-	-	-	-	-	-	-	-	-
民國102年 2013	-	-	-	-	-	-	-	-	-	-
民國103年 2014	-	-	-	-	-	-	-	-	-	-
民國104年 2015	-	-	-	-	-	-	-	-	-	-
民國105年 2016	-	-	-	-	-	-	-	-	-	-
民國106年 2017	-	-	-	-	-	-	-	-	-	-
民國107年 2018	-	-	-	-	-	-	-	-	-	-
民國108年 2019	-	-	-	-	-	-	-	-	-	-

資料來源：本所民政課。

調解調處案件

單位:件

租期糾紛		耕地面積糾紛		地目等則 變更糾紛		田寮或基地 租佃糾紛		減租條例第 十六條糾紛		其他	
成立	不成立	成立	不成立	成立	不成立	成立	不成立	成立	不成立	成立	不成立
-	-	-	-	-	-	-	-	-	-	-	-
-	-	-	-	-	-	-	-	-	-	-	-
-	-	-	-	-	-	-	-	-	-	-	-
-	-	-	-	-	-	-	-	-	-	-	-
-	-	-	-	-	-	-	-	-	-	-	-
-	-	-	-	-	-	-	-	-	-	-	-
-	-	-	-	-	-	-	-	-	-	-	-
-	-	-	-	-	-	-	-	-	-	-	-

表 2-1 現住戶數、

年底別及里別	面積 (平方公里)	村里數	鄰數	戶數 (戶)
民國100年 2011	1.98	32	456	22,798
民國101年 2012	1.98	32	456	22,808
民國102年 2013	1.98	32	456	22,748
民國103年 2014	1.98	32	456	22,730
民國104年 2015	1.98	32	453	22,684
民國105年 2016	1.98	32	453	22,715
民國106年 2017	1.98	32	453	22,806
民國107年 2018	1.98	32	453	22,950
民國108年 2019	1.98	32	453	23,166
浩然里	0.30	1	15	949
振成里	0.02	1	11	596
德生里	0.04	1	17	1,527
振華里	0.05	1	15	544
正氣里	0.05	1	17	694
德政里	0.02	1	7	348
仁聲里	0.02	1	7	562
德望里	0.04	1	15	975
華聲里	0.04	1	12	483

資料來源：高雄市新興戶政事務所。

人口密度及性比例

現住戶口			戶量 (人/戶)	人口密度 (人/平方公里)	性比例 (每百女子 所當男子數)
人口數(人)					
合計	男	女			
54,345	26,331	28,014	2.38	27,446.97	93.99
53,749	25,990	27,759	2.36	27,145.96	93.63
53,170	25,669	27,501	2.34	26,853.54	93.34
52,534	25,292	27,242	2.31	26,532.32	92.84
51,955	25,061	26,894	2.29	26,239.90	93.18
51,431	24,755	26,676	2.26	25,975.25	92.80
51,153	24,588	26,565	2.24	25,881.91	92.56
51,032	24,481	26,551	2.22	25,820.68	92.20
51,014	24,456	26,558	2.20	25,811.58	92.09
1,944	925	1,019	2.05	6,405.27	90.78
1,175	554	621	1.97	58,750.00	89.21
3,445	1,583	1,862	2.26	86,125.00	85.02
1,201	567	634	2.21	26,108.70	89.43
1,489	706	783	2.15	32,582.06	90.17
717	345	372	2.06	35,850.00	92.74
1,078	491	587	1.92	53,900.00	83.65
2,157	1,042	1,115	2.21	53,925.00	93.45
1,048	511	537	2.17	26,200.00	95.16

表 2-1 現住戶數、

年底別及里別	面積 (平方公里)	村里數	鄰數	戶數 (戶)
蕉園里	0.02	1	8	355
永寧里	0.04	1	17	679
玉衡里	0.12	1	14	413
順昌里	0.10	1	22	1,037
文昌里	0.06	1	20	1,399
光耀里	0.06	1	22	1,132
興昌里	0.05	1	19	796
開平里	0.10	1	21	1,610
成功里	0.04	1	11	725
新江里	0.07	1	12	569
黎明里	0.05	1	12	440
愛平里	0.04	1	12	553
南港里	0.07	1	22	969
中東里	0.05	1	24	1,579
明莊里	0.07	1	10	386
大明里	0.06	1	13	521
秋山里	0.06	1	10	545
長驛里	0.08	1	10	517
建興里	0.06	1	12	489
建華里	0.05	1	13	436

人口密度及性比例 (續1)

現住戶口			戶量 (人/戶)	人口密度 (人/平方公里)	性比例 (每百女子 所當男子數)
人口數(人)					
合計	男	女			
820	432	388	2.31	41,000.00	111.34
1,482	707	775	2.18	37,050.00	91.23
842	426	416	2.04	7,016.67	102.40
2,463	1184	1,279	2.38	24,630.00	92.57
3,380	1601	1,779	2.42	53,821.66	89.99
2,798	1336	1,462	2.47	46,633.33	91.38
1,951	907	1,044	2.45	39,020.00	86.88
4,105	1909	2,196	2.55	41,050.00	86.93
1,431	678	753	1.97	35,775.00	90.04
1,233	606	627	2.17	17,614.29	96.65
926	466	460	2.10	18,520.00	101.30
1,122	520	602	2.03	28,050.00	86.38
2,135	1060	1,075	2.20	30,500.00	98.60
3,223	1587	1,636	2.04	64,460.00	97.00
801	395	406	2.08	11,442.86	97.29
1,156	538	618	2.22	19,266.67	87.06
1,009	504	505	1.85	16,816.67	99.80
1,070	511	559	2.07	13,375.00	91.41
1,028	519	509	2.10	17,133.33	101.96
889	443	446	2.04	17,780.00	99.33

表 2-1 現住戶數、

年底別及里別	面積 (平方公里)	村里數	鄰數	戶數 (戶)
漢民里	0.03	1	11	364
榮治里	0.04	1	6	355
東坡里	0.08	1	16	619

人口密度及性比例 (續完)

現住戶口			戶量 (人/戶)	人口密度 (人/平方公里)	性比例 (每百女子 所當男子數)
人口數(人)					
合計	男	女			
777	374	403	2.13	25,900.00	92.80
818	394	424	2.30	20,450.00	92.92
1,301	635	666	2.10	16,262.50	95.35

表 2-2 戶籍

年別及里別	遷入人數				
	合計			自外國	新北市
	計	男	女		
民國100年度 2011	3,558	1,586	1,972	255	68
民國101年度 2012	3,657	1,650	2,007	237	94
民國102年度 2013	3,124	1,440	1,684	161	71
民國103年度 2014	3,303	1,501	1,802	178	98
民國104年度 2015	3,325	1,463	1,772	223	87
民國105年度 2016	3,038	1,369	1,669	220	69
民國106年度 2017	3,026	1,354	1,672	155	84
民國107年度 2018	3,209	1,422	1,787	170	93
民國108年度 2019	3,340	1,563	1,777	185	87
浩然里	96	52	44	10	3
振成里	67	34	33	11	-
德生里	211	99	112	15	3
振華里	79	38	41	5	3
正氣里	69	36	33	2	-
德政里	36	21	15	2	-
仁聲里	75	35	40	5	1
德望里	110	47	63	13	2
華聲里	56	25	31	6	2
蕉園里	39	18	21	5	2
永寧里	91	47	44	10	4
玉衡里	43	20	23	1	2
順昌里	271	114	157	2	13
文昌里	335	157	178	10	5
光耀里	235	113	122	5	5
興昌里	138	62	76	5	4
開平里	223	92	131	8	1
成功里	122	55	67	9	3
新江里	77	35	42	7	1
黎明里	52	25	27	2	4
愛平里	69	33	36	11	4

資料來源：高雄市新興戶政事務所。

動態

單位：人、對、千分比

遷入人數						
自他省(市)						
臺北市	桃園市	臺中市	臺南市	臺灣省	福建省	其他省(市)
91	-	67	127	378	7	-
117	-	53	99	394	6	-
109	-	37	106	275	10	-
86	-	61	115	394	8	-
101	34	65	68	318	5	-
88	24	62	94	283	13	-
92	20	42	107	269	11	-
85	55	60	89	290	6	-
113	43	41	98	359	14	-
2	1	-	1	8	-	-
6	2	-	1	6	-	-
11	-	4	4	29	-	-
1	6	1	2	4	2	-
8	-	-	2	14	2	-
1	-	-	-	3	-	-
1	2	-	2	14	-	-
7	2	5	1	17	-	-
-	-	2	-	7	-	-
2	-	1	1	7	-	-
2	1	3	5	6	1	-
3	1	-	2	3	-	-
4	4	2	7	33	2	-
7	1	-	10	23	3	-
8	3	1	4	21	-	-
8	3	-	4	7	-	-
7	5	7	8	16	1	-
3	-	-	9	16	-	-
7	6	-	1	8	-	-
-	1	2	3	7	-	-
3	1	-	1	4	-	-

表 2-2 戶籍

年別及里別	遷入人數			
	自本省他縣(市)	自本市 他區	初設戶籍	其他
民國100年度 2011	-	2,509	56	-
民國101年度 2012	-	2,592	65	-
民國102年度 2013	-	2,306	48	1
民國103年度 2014	-	2,316	44	3
民國104年度 2015	-	2,287	46	1
民國105年度 2016	-	2,116	69	2
民國106年度 2017	-	2,185	61	2
民國107年度 2018	-	2,315	46	-
民國108年度 2019	-	2,351	47	2
浩然里	-	71	-	-
振成里	-	39	2	-
德生里	-	143	2	-
振華里	-	51	4	-
正氣里	-	40	1	-
德政里	-	30	-	-
仁聲里	-	50	-	-
德望里	-	61	2	-
華聲里	-	39	-	-
蕉園里	-	20	1	-
永寧里	-	55	4	-
玉衡里	-	31	-	-
順昌里	-	203	1	-
文昌里	-	273	3	-
光耀里	-	186	2	-
興昌里	-	106	1	-
開平里	-	167	3	-
成功里	-	77	5	-
新江里	-	45	2	-
黎明里	-	31	1	1
愛平里	-	44	1	-

動態(續1)

單位：人、對、千分比

遷出人數					
合計			往外國	往他省(市)	
計	男	女		新北市	
4,304	2,026	2,278	262	133	
4,239	1,967	2,272	226	127	
3,909	1,830	2,079	262	108	
3,861	1,797	2,064	225	118	
3,690	1,629	2,061	273	119	
3,376	1,536	1,840	191	74	
3,149	1,437	1,712	206	93	
3,154	1,439	1,715	229	101	
3,177	1,468	1,709	220	92	
122	58	64	13	2	
48	25	23	8	1	
208	87	121	11	5	
75	28	47	8	4	
90	35	55	2	3	
57	29	28	6	1	
64	26	38	4	3	
128	62	66	16	4	
72	33	39	6	-	
50	18	32	4	4	
71	36	35	4	1	
60	30	30	4	2	
167	74	93	5	2	
211	91	120	10	7	
244	107	137	12	11	
132	69	63	9	2	
222	97	125	9	12	
79	36	43	5	1	
86	44	42	6	1	
61	28	33	3	2	
70	33	37	8	4	

表 2-2 戶籍

年別及里別	遷出人數				
	往他省(市)				
	臺北市	桃園市	臺中市	臺南市	臺灣省
民國100年度 2011	187	...	76	149	336
民國101年度 2012	163	...	71	135	362
民國102年度 2013	139	...	82	124	326
民國103年度 2014	149	...	68	134	360
民國104年度 2015	115	47	67	104	302
民國105年度 2016	110	61	75	112	253
民國106年度 2017	123	48	52	103	244
民國107年度 2018	104	69	60	98	271
民國108年度 2019	108	58	70	109	263
浩然里	4	1	-	9	5
振成里	2	3	-	1	7
德生里	9	6	3	6	8
振華里	2	1	1	3	5
正氣里	2	1	3	5	9
德政里	5	-	-	-	7
仁聲里	2	-	1	4	8
德望里	6	2	5	2	15
華聲里	-	1	1	2	5
蕉園里	3	-	2	1	9
永寧里	3	1	-	1	6
玉衡里	-	2	-	3	3
順昌里	2	6	3	7	10
文昌里	11	1	4	6	9
光耀里	6	5	-	7	22
興昌里	6	3	9	3	10
開平里	6	2	8	4	20
成功里	5	1	3	6	5
新江里	3	3	1	2	13
黎明里	3	-	4	5	4
愛平里	1	5	2	3	8

動態(續2)

單位：人、對、千分比

往他省(市)		遷出人數				
福建省	其他省(市)	往本省他縣(市)	往本市他區	廢止戶籍	其他	
16	-	-	3,144	1	-	
18	-	-	3,133	3	1	
16	-	-	2,843	8	1	
23	-	-	2,778	3	3	
12	-	-	2,649	-	2	
3	-	-	2,494	2	1	
3	-	-	2,275	2	-	
8	-	-	2,214	-	-	
10	-	-	2,244	2	1	
-	-	-	88	-	-	
1	-	-	25	-	-	
-	-	-	160	-	-	
-	-	-	51	-	-	
1	-	-	64	-	-	
-	-	-	38	-	-	
1	-	-	41	-	-	
1	-	-	76	1	-	
-	-	-	57	-	-	
-	-	-	27	-	-	
-	-	-	54	1	-	
-	-	-	46	-	-	
-	-	-	132	-	-	
3	-	-	160	-	-	
1	-	-	180	-	-	
-	-	-	90	-	-	
-	-	-	161	-	-	
1	-	-	52	-	-	
-	-	-	57	-	-	
-	-	-	39	-	1	
-	-	-	39	-	-	

表 2-2 戶籍

年別及里別	同一區內住址 變更人數		出生人數			死亡人數		
	遷入	遷出	合計	男	女	合計	男	女
民國100年度 2011	767	807	267	133	134	463	288	175
民國101年度 2012	815	815	371	192	179	385	216	169
民國102年度 2013	700	700	318	166	152	406	238	168
民國103年度 2014	809	809	328	170	158	406	251	155
民國104年度 2015	896	896	319	167	152	443	232	211
民國105年度 2016	834	834	272	139	133	458	278	180
民國106年度 2017	882	882	262	140	122	417	224	193
民國107年度 2018	907	907	284	160	124	460	250	210
民國108年度 2019	997	997	257	128	136	445	248	197
浩然里	27	16	12	6	6	15	8	7
振成里	19	22	7	4	3	7	5	2
德生里	53	47	12	5	7	31	13	18
振華里	9	14	9	5	4	7	6	1
正氣里	14	12	6	4	2	15	11	4
德政里	12	7	1	-	1	5	3	2
仁聲里	21	34	6	1	5	9	5	4
德望里	39	34	9	5	4	16	6	10
華聲里	15	24	1	1	-	8	6	2
蕉園里	16	15	-	4	3	10	7	3
永寧里	20	34	9	9	-	13	7	6
玉衡里	10	27	4	1	3	9	4	5
順昌里	49	46	10	6	4	20	10	10
文昌里	49	31	16	6	10	29	15	14
光耀里	59	80	21	11	10	20	8	12
興昌里	20	41	12	6	6	11	6	5
開平里	85	82	20	9	11	23	12	11
成功里	37	32	5	2	3	19	14	5
新江里	30	41	13	6	7	12	8	4
黎明里	9	23	5	1	4	5	2	3
愛平里	28	25	3	-	3	9	4	5

動態(續3)

單位：人、對、千分比

粗出生率	粗死亡率	自然 增加率	遷入率	遷出率	社會 增加率	結婚		離婚	
						對數	粗結婚率	對數	粗離婚率
4.91	8.52	- 3.61	65.47	79.20	- 13.73	347	6.39	107	1.97
6.90	7.16	- 0.26	68.04	78.87	- 10.83	296	5.51	112	2.08
5.98	7.64	- 1.66	58.75	73.52	- 14.76	291	5.47	115	2.16
6.24	7.73	- 1.48	62.87	73.50	- 10.62	308	5.86	109	2.07
6.14	8.53	- 2.39	64.00	71.02	- 7.03	313	6.02	105	2.02
5.29	8.91	- 3.62	59.07	65.64	- 6.57	298	5.79	121	2.35
5.12	8.15	- 3.03	59.16	61.56	- 2.40	274	5.36	96	1.88
5.57	9.01	- 3.45	62.88	61.80	1.08	275	5.39	97	1.90
5.18	8.72	- 3.55	65.47	62.28	3.20	256	5.02	110	2.16
6.17	7.72	- 1.54	49.38	62.76	- 13.37	10	5.14	6	3.09
5.96	5.96	-	57.02	40.85	16.17	4	3.40	4	3.40
3.48	9.00	- 5.52	61.25	60.38	0.87	22	6.39	8	2.32
7.49	5.83	1.67	65.78	62.45	3.33	3	2.50	1	0.83
4.03	10.07	- 6.04	46.34	60.44	- 14.10	7	4.70	2	1.34
1.39	6.97	- 5.58	50.21	79.50	- 29.29	7	9.76	3	4.18
5.57	8.35	- 2.78	69.57	59.37	10.20	5	4.64	4	3.71
4.17	7.42	- 3.25	51.00	59.34	- 8.34	8	3.71	7	3.25
0.95	7.63	- 6.68	53.44	68.70	- 15.27	9	8.59	4	3.82
-	12.20	- 12.20	47.56	60.98	- 13.41	7	8.54	2	2.44
6.07	8.77	- 2.70	61.40	47.91	13.50	10	6.75	1	0.67
4.75	10.69	- 5.94	51.07	71.26	- 20.19	3	3.56	5	5.94
4.06	8.12	- 4.06	110.03	67.80	42.22	9	3.65	6	2.44
4.73	8.58	- 3.85	99.11	62.43	36.69	22	6.51	7	2.07
7.51	7.15	0.36	83.99	87.21	- 3.22	15	5.36	7	2.50
6.15	5.64	0.51	70.73	67.66	3.08	9	4.61	2	1.03
4.87	5.60	- 0.73	54.32	54.08	0.24	22	5.36	5	1.22
3.49	13.28	- 9.78	85.26	55.21	30.05	6	4.19	1	0.70
10.54	9.73	0.81	62.45	69.75	- 7.30	7	5.68	3	2.43
5.40	5.40	-	56.16	65.87	- 9.72	3	3.24	1	1.08
2.67	8.02	- 5.35	61.50	62.39	- 0.89	8	7.13	1	0.89

表 2-2 戶籍

年別及里別	遷入人數				
	合計			自外國	新北市
	計	男	女		
南港里	120	57	63	6	2
中東里	148	75	73	4	5
明莊里	57	29	28	4	1
大明里	62	34	28	2	2
秋山里	117	51	66	3	4
長驛里	67	29	38	1	4
建興里	64	31	33	2	2
建華里	64	30	34	4	3
漢民里	44	21	23	5	-
榮治里	37	20	17	6	1
東坡里	66	28	38	4	1

動態(續4)

單位：人、對、千分比

遷入人數						
自他省(市)						
臺北市	桃園市	臺中市	臺南市	臺灣省	福建省	其他省(市)
3	-	3	6	17	1	-
3	-	3	6	15	1	-
-	-	1	2	-	1	-
1	1	3	2	8	-	-
5	-	-	3	22	-	-
1	-	-	3	10	-	-
2	3	-	1	10	-	-
1	-	1	2	7	-	-
1	-	-	1	6	-	-
2	-	1	-	3	-	-
3	-	1	4	8	-	-

表 2-2 戶籍

年別及里別	遷入人數			
	自本省他縣(市)	自本市 他區	初設戶籍	其他
南港里	-	82	-	-
中東里	-	108	2	1
明莊里	-	48	-	-
大明里	-	42	1	-
秋山里	-	76	4	-
長驛里	-	46	2	-
建興里	-	44	-	-
建華里	-	46	-	-
漢民里	-	31	-	-
榮治里	-	23	1	-
東坡里	-	43	2	-

動態(續5)

單位：人、對、千分比

遷出人數					
合計			往外國	往他省(市)	
計	男	女		新北市	
126	67	59	6		2
233	126	107	9		7
27	16	11	4		2
77	38	39	6		2
59	23	36	7		-
48	20	28	-		-
60	29	31	3		1
59	28	31	10		1
40	18	22	2		1
47	22	25	12		1
84	35	49	8		3

表 2-2 戶籍

年別及里別	遷出人數				
	往他省(市)				
	臺北市	桃園市	臺中市	臺南市	臺灣省
南港里	6	1	5	5	18
中東里	6	3	2	9	22
明莊里	1	-	-	-	-
大明里	2	2	1	1	7
秋山里	1	1	5	2	4
長驛里	-	1	1	1	4
建興里	1	1	2	3	7
建華里	-	4	1	1	2
漢民里	1	-	-	3	3
榮治里	2	1	1	-	4
東坡里	7	-	2	4	4

動態(續6)

單位：人、對、千分比

遷出人數							
往他省(市)		往本省他縣(市)	往本市他區	廢止戶籍	其他		
福建省	其他省(市)						
-	-	-	-	83	-	-	-
1	-	-	-	174	-	-	-
-	-	-	-	20	-	-	-
-	-	-	-	56	-	-	-
-	-	-	-	39	-	-	-
-	-	-	-	41	-	-	-
-	-	-	-	42	-	-	-
-	-	-	-	40	-	-	-
-	-	-	-	30	-	-	-
-	-	-	-	26	-	-	-
-	-	-	-	56	-	-	-

表 2-2 戶籍

年別及里別	同一區內住址 變更人數		出生人數			死亡人數		
	遷入	遷出	合計	男	女	合計	男	女
南港里	50	53	19	11	8	20	13	7
中東里	179	72	13	8	5	30	18	12
明莊里	27	29	4	2	2	15	9	6
大明里	22	27	4	2	2	19	9	10
秋山里	29	26	7	3	4	6	2	4
長驛里	15	22	7	2	5	5	3	2
建興里	8	11	6	2	4	9	8	1
建華里	17	16	-	-	-	11	4	7
漢民里	8	17	8	5	3	8	5	3
榮治里	5	8	-	-	-	15	9	6
東坡里	16	29	8	1	7	14	8	6

動態(續完)

單位：人、對、千分比

粗出生率	粗死亡率	自然 增加率	遷入率	遷出率	社會 增加率	結婚		離婚	
						對數	粗結婚率	對數	粗離婚率
8.90	9.37	-0.47	56.21	59.02	-2.81	6	2.81	3	1.41
4.03	9.31	-5.27	45.92	72.29	-26.37	10	3.10	9	2.79
4.99	18.73	-13.73	71.16	33.71	37.45	6	7.49	1	1.25
3.46	16.44	-12.98	53.63	66.61	-12.98	4	3.46	2	1.73
6.94	5.95	0.99	115.96	58.47	57.48	7	6.94	1	0.99
6.54	4.67	1.87	62.62	44.86	17.76	10	9.35	1	0.93
5.84	8.75	-2.92	62.26	58.37	3.89	5	4.86	7	6.81
0.00	12.37	-12.37	71.99	66.37	5.62	6	6.75	2	2.25
10.30	10.30	0.00	56.63	51.48	5.15	3	3.86	-	0.00
0.00	18.34	-18.34	45.23	57.46	-12.22	1	1.22	2	2.44
6.15	10.76	-4.61	50.73	64.57	-13.84	2	1.54	2	1.54

表 2-3 現住人口

年底及里別	性別	總計	0-4 歲	5-9 歲	10-14 歲	15-19 歲	20-24 歲	25-29 歲	30-34 歲	35-39 歲
民國100年	計	54,345	1,449	1,882	2,852	3,116	3,362	3,880	4,210	3,857
	男	26,331	722	988	1,459	1,609	1,730	1,979	2,106	1,820
	女	28,014	727	894	1,393	1,507	1,632	1,901	2,104	2,037
民國101年	計	53,749	1,533	1,832	2,661	3,026	3,320	3,606	4,198	3,802
	男	25,990	770	969	1,362	1,535	1,711	1,849	2,080	1,787
	女	27,759	763	863	1,299	1,491	1,609	1,757	2,118	2,015
民國102年	計	53,170	1,514	1,829	2,535	2,808	3,196	3,469	4,095	3,859
	男	25,669	769	958	1,284	1,407	1,638	1,786	2,062	1,827
	女	27,501	745	871	1,251	1,401	1,558	1,683	2,033	2,032
民國103年	計	52,534	1,518	1,772	2,433	2,677	3,153	3,218	3,931	3,908
	男	25,292	770	892	1,268	1,315	1,637	1,639	1,980	1,844
	女	27,242	748	880	1,165	1,362	1,516	1,579	1,951	2,064
民國104年	計	51,955	1,605	1,723	2,200	2,528	3,058	3,143	3,769	3,922
	男	25,061	826	884	1,158	1,241	1,588	1,621	1,887	1,908
	女	26,894	779	839	1,042	1,287	1,470	1,522	1,882	2,014
民國105年	計	51,431	1,647	1,639	2,096	2,390	2,931	3,165	3,499	3,909
	男	24,755	845	839	1,082	1,203	1,502	1,616	1,778	1,903
	女	26,676	802	800	1,014	1,187	1,429	1,549	1,721	2,006
民國106年	計	51,153	1,547	1,722	2,043	2,238	2,862	3,132	3,339	3,923
	男	24,588	805	872	1,079	1,126	1,455	1,637	1,673	1,883
	女	26,565	742	850	964	1,112	1,407	1,495	1,666	2,040
民國107年	計	51,032	1,512	1,763	2,036	2,112	2,720	3,090	3,270	3,833
	男	24,481	809	888	1,037	1,101	1,354	1,595	1,663	1,867
	女	26,551	703	875	999	1,011	1,366	1,495	1,607	1,966
民國108年	計	51,014	1,488	1,850	2,051	2,052	2,586	3,029	3,098	3,784
	男	24,456	795	953	1,049	1,071	1,256	1,588	1,566	1,838

資料來源：高雄市政府民政局。

之年齡分配

單位：人

40-44 歲	45-49 歲	50-54 歲	55-59 歲	60-64 歲	65-69 歲	70-74 歲	75-79 歲	80-84 歲	85-89 歲	90-94 歲	95-99 歲	100 歲以上
4,020	4,247	4,636	4,788	3,950	2,346	2,169	1,588	1,153	623	171	44	2
1,837	2,033	2,112	2,282	1,896	1,124	975	738	531	304	69	17	-
2,183	2,214	2,524	2,506	2,054	1,222	1,194	850	622	319	102	27	2
3,941	4,083	4,528	4,695	4,207	2,429	2,217	1,628	1,124	658	210	44	7
1,829	1,911	2,127	2,196	2,017	1,145	1,017	739	512	317	96	19	2
2,112	2,172	2,401	2,499	2,190	1,284	1,200	889	612	341	114	25	5
3,820	4,029	4,385	4,586	4,388	2,597	2,227	1,697	1,137	703	259	29	8
1,794	1,888	2,047	2,161	2,069	1,225	1,011	750	518	334	125	12	4
2,026	2,141	2,338	2,425	2,319	1,372	1,216	947	619	369	134	17	4
3,707	3,900	4,283	4,554	4,464	2,845	2,201	1,729	1,190	720	283	37	11
1,750	1,833	2,010	2,124	2,101	1,366	1,001	737	536	329	139	16	5
1,957	2,067	2,273	2,430	2,363	1,479	1,200	992	654	391	144	21	6
3,625	3,846	4,185	4,452	4,489	3,192	2,141	1,768	1,219	740	290	50	10
1,696	1,792	1,990	2,030	2,135	1,509	1,008	740	546	335	142	21	4
1,929	2,054	2,195	2,422	2,354	1,683	1,133	1,028	673	405	148	29	6
3,686	3,784	3,991	4,345	4,436	3,631	2,083	1,841	1,256	742	286	67	7
1,725	1,754	1,911	1,996	2,088	1,714	966	787	557	315	141	30	3
1,961	2,030	2,080	2,349	2,348	1,917	1,117	1,054	699	427	145	37	4
3,692	3,711	3,864	4,333	4,376	3,918	2,174	1,882	1,282	737	296	76	6
1,726	1,729	1,812	2,019	2,036	1,855	1,005	821	554	313	144	40	4
1,966	1,982	2,052	2,314	2,340	2,063	1,169	1,061	728	424	152	36	2
3,821	3,653	3,827	4,274	4,315	4,119	2,338	1,886	1,306	745	328	81	3
1,770	1,692	1,798	1,971	2,015	1,933	1,085	845	550	316	148	42	2
2,051	1,961	2,029	2,303	2,300	2,186	1,253	1,041	756	429	180	39	1
3,964	3,610	3,766	4,161	4,347	4,226	2,579	1,876	1,357	759	351	74	6
1,845	1,693	1,766	1,924	2,010	1,962	1,220	841	544	336	156	41	2

表 2-3 現住人口

年底及里別	性別	總計	0-4 歲	5-9 歲	10-14 歲	15-19 歲	20-24 歲	25-29 歲	30-34 歲	35-39 歲	40-44 歲
浩然里	女	26,558	693	897	1,002	981	1,330	1,441	1,532	1,946	2,119
	計	1,944	52	39	28	73	113	120	129	143	111
振成里	男	925	30	19	15	36	57	62	71	68	54
	女	1,019	22	20	13	37	56	58	58	75	57
德生里	計	1,175	31	23	25	42	75	55	84	70	55
	男	554	14	13	14	20	29	34	42	39	25
振華里	女	621	17	10	11	22	46	21	42	31	30
	計	3,445	105	135	155	181	186	183	230	248	266
正氣里	男	1,583	56	79	76	94	90	99	120	109	106
	女	1,862	49	56	79	87	96	84	110	139	160
德政里	計	1,201	44	27	52	53	65	48	68	85	75
	男	567	23	16	24	29	27	19	38	47	31
仁聲里	女	634	21	11	28	24	38	29	30	38	44
	計	1,489	34	24	38	62	70	90	81	82	112
德望里	男	706	18	14	14	31	30	50	41	43	56
	女	783	16	10	24	31	40	40	40	39	56
華聲里	計	717	5	23	22	23	32	48	41	47	51
	男	345	3	10	12	11	16	27	19	26	22
德望里	女	372	2	13	10	12	16	21	22	21	29
	計	1,078	28	32	22	39	50	79	73	74	84
華聲里	男	491	14	10	14	19	23	36	37	41	39
	女	587	14	22	8	20	27	43	36	33	45
華聲里	計	2,157	59	80	57	80	107	142	121	173	171
	男	1,042	37	40	31	49	52	74	67	77	90
華聲里	女	1,115	22	40	26	31	55	68	54	96	81
	計	1,048	18	37	26	26	54	73	80	92	79
	男	511	10	22	13	8	30	39	42	50	40

之年齡分配(續1)

單位：人

45-49 歲	50-54 歲	55-59 歲	60-64 歲	65-69 歲	70-74 歲	75-79 歲	80-84 歲	85-89 歲	90-94 歲	95-99 歲	100 歲以上
1,917	2,000	2,237	2,337	2,264	1,359	1,035	813	423	195	33	4
116	157	174	185	176	95	83	74	43	25	8	-
55	77	77	80	80	43	37	32	18	10	4	-
61	80	97	105	96	52	46	42	25	15	4	-
73	107	105	112	95	78	62	48	24	8	3	-
36	52	53	49	49	28	25	19	8	4	1	-
37	55	52	63	46	50	37	29	16	4	2	-
238	269	281	287	270	151	107	73	51	26	2	1
105	115	111	133	112	68	51	25	20	12	1	1
133	154	170	154	158	83	56	48	31	14	1	-
72	115	88	102	107	58	54	39	33	15	1	-
33	59	42	52	48	22	21	10	14	11	1	-
39	56	46	50	59	36	33	29	19	4	-	-
95	114	126	124	136	93	82	63	38	19	6	-
40	61	58	54	64	48	36	27	11	8	2	-
55	53	68	70	72	45	46	36	27	11	4	-
54	60	61	67	77	44	27	16	13	4	2	-
19	28	30	26	47	21	9	9	4	4	2	-
35	32	31	41	30	23	18	7	9	-	-	-
80	108	95	102	88	54	38	22	7	3	-	-
36	43	41	45	34	27	20	7	3	2	-	-
44	65	54	57	54	27	18	15	4	1	-	-
160	151	167	187	190	137	79	52	26	18	-	-
72	65	83	87	74	67	40	20	10	7	-	-
88	86	84	100	116	70	39	32	16	11	-	-
53	71	82	103	106	62	37	27	18	3	1	-
26	30	34	46	57	30	17	7	8	2	-	-

表 2-3 現住人口

年底及里別	性別	總計	0-4 歲	5-9 歲	10-14 歲	15-19 歲	20-24 歲	25-29 歲	30-34 歲	35-39 歲	40-44 歲
蕉園里	女	537	8	15	13	18	24	34	38	42	39
	計	820	24	28	22	30	51	51	48	55	66
	男	432	12	17	11	20	29	31	24	38	32
永寧里	女	388	12	11	11	10	22	20	24	17	34
	計	1,482	44	47	31	57	62	95	100	113	106
	男	707	30	25	13	26	33	43	50	63	49
玉衡里	女	775	14	22	18	31	29	52	50	50	57
	計	842	18	15	24	35	42	42	55	61	70
	男	426	8	8	12	20	20	26	38	23	32
順昌里	女	416	10	7	12	15	22	16	17	38	38
	計	2,463	73	148	198	110	112	126	127	177	247
	男	1,184	35	69	107	67	50	72	57	76	109
文昌里	女	1,279	38	79	91	43	62	54	70	101	138
	計	3,380	119	193	260	169	185	181	164	219	289
	男	1,601	65	102	134	88	96	90	83	97	133
光耀里	女	1,779	54	91	126	81	89	91	81	122	156
	計	2,798	87	172	195	134	130	177	140	188	252
	男	1,336	40	86	103	69	70	94	77	96	113
興昌里	女	1,462	47	86	92	65	60	83	63	92	139
	計	1,951	62	102	129	68	94	122	115	130	126
	男	907	33	48	65	38	45	67	54	68	55
開平里	女	1,044	29	54	64	30	49	55	61	62	71
	計	4,105	140	231	243	209	212	254	274	310	312
	男	1,909	70	126	124	107	103	136	134	134	122
成功里	女	2,196	70	105	119	102	109	118	140	176	190
	計	1,431	35	35	31	50	67	84	99	122	101
	男	678	18	22	19	24	32	45	43	58	47

之年齡分配(續2)

單位：人

45-49 歲	50-54 歲	55-59 歲	60-64 歲	65-69 歲	70-74 歲	75-79 歲	80-84 歲	85-89 歲	90-94 歲	95-99 歲	100 歲以上
27	41	48	57	49	32	20	20	10	1	1	-
36	59	69	73	86	36	33	28	15	9	1	-
15	29	32	33	50	18	16	12	9	3	1	-
21	30	37	40	36	18	17	16	6	6	-	-
104	86	114	161	137	79	62	34	27	19	2	2
48	48	51	77	59	34	26	12	11	7	2	-
56	38	63	84	78	45	36	22	16	12	-	2
65	54	93	69	81	42	30	33	8	5	-	-
35	31	47	40	38	21	12	10	2	3	-	-
30	23	46	29	43	21	18	23	6	2	-	-
185	168	162	153	167	117	93	58	27	13	2	-
89	77	86	64	76	57	40	28	16	7	2	-
96	91	76	89	91	60	53	30	11	6	-	-
282	258	226	182	240	166	119	76	34	13	5	-
111	135	94	79	111	73	48	35	16	8	3	-
171	123	132	103	129	93	71	41	18	5	2	-
199	145	191	218	213	138	102	57	44	14	2	-
90	75	77	94	90	65	49	19	21	7	1	-
109	70	114	124	123	73	53	38	23	7	1	-
148	134	137	170	152	79	65	58	34	22	3	1
68	46	54	87	71	32	28	20	15	11	1	1
80	88	83	83	81	47	37	38	19	11	2	-
282	279	327	322	291	151	103	84	49	25	7	-
114	114	145	136	143	83	43	38	21	10	6	-
168	165	182	186	148	68	60	46	28	15	1	-
119	104	119	131	129	81	56	44	16	6	2	-
51	44	58	66	57	37	26	17	11	1	2	-

表 2-3 現住人口

年底及里別	性別	總計	0-4 歲	5-9 歲	10-14 歲	15-19 歲	20-24 歲	25-29 歲	30-34 歲	35-39 歲	40-44 歲
新江里	女	753	17	13	12	26	35	39	56	64	54
	計	1,233	47	33	35	37	83	72	73	96	103
	男	606	24	17	16	20	37	42	33	47	56
黎明里	女	627	23	16	19	17	46	30	40	49	47
	計	926	24	23	22	34	50	64	66	59	65
	男	466	16	13	10	19	28	37	28	22	37
愛平里	女	460	8	10	12	15	22	27	38	37	28
	計	1,122	32	32	28	33	53	74	72	87	77
	男	520	15	15	10	17	25	39	32	38	40
南港里	女	602	17	17	18	16	28	35	40	49	37
	計	2,135	85	67	49	65	87	110	149	209	165
	男	1,060	45	28	31	27	43	59	75	120	87
中東里	女	1,075	40	39	18	38	44	51	74	89	78
	計	3,223	92	143	143	115	153	185	208	269	254
	男	1,587	53	83	74	64	70	97	110	127	121
明莊里	女	1,636	39	60	69	51	83	88	98	142	133
	計	801	20	8	16	40	46	49	43	54	54
	男	395	12	3	6	22	23	23	23	24	28
大明里	女	406	8	5	10	18	23	26	20	30	26
	計	1,156	29	28	25	42	52	84	55	80	73
	男	538	15	12	14	23	27	41	25	35	36
秋山里	女	618	14	16	11	19	25	43	30	45	37
	計	1,009	29	15	20	32	44	70	75	88	89
	男	504	13	8	11	17	23	34	45	39	36
長驛里	女	505	16	7	9	15	21	36	30	49	53
	計	1,070	35	23	29	48	58	70	60	89	103
	男	511	17	10	17	24	26	36	29	37	45

之年齡分配(續3)

單位：人

45-49 歲	50-54 歲	55-59 歲	60-64 歲	65-69 歲	70-74 歲	75-79 歲	80-84 歲	85-89 歲	90-94 歲	95-99 歲	100 歲以上
68	60	61	65	72	44	30	27	5	5	-	-
92	91	112	107	88	57	49	30	23	4	1	-
45	49	51	57	38	29	19	12	12	1	1	-
47	42	61	50	50	28	30	18	11	3	-	-
57	68	96	101	78	47	32	20	12	8	-	-
29	30	50	53	35	26	12	10	8	3	-	-
28	38	46	48	43	21	20	10	4	5	-	-
74	88	96	96	102	54	53	40	18	12	1	-
40	43	37	41	48	26	25	20	5	3	1	-
34	45	59	55	54	28	28	20	13	9	-	-
133	156	176	207	202	100	79	46	27	16	7	-
65	73	89	98	92	50	39	19	11	7	2	-
68	83	87	109	110	50	40	27	16	9	5	-
232	239	277	302	269	158	88	54	23	14	4	1
123	119	128	139	121	72	43	23	10	7	3	-
109	120	149	163	148	86	45	31	13	7	1	1
57	66	69	88	65	40	31	31	16	7	1	-
25	34	38	44	35	19	15	12	7	2	-	-
32	32	31	44	30	21	16	19	9	5	1	-
87	94	106	107	108	72	54	30	18	10	1	1
39	40	55	45	52	31	26	11	7	4	-	-
48	54	51	62	56	41	28	19	11	6	1	1
66	77	97	74	86	59	30	36	18	3	1	-
36	35	45	42	47	31	12	18	11	1	-	-
30	42	52	32	39	28	18	18	7	2	1	-
104	74	100	77	74	55	31	19	13	3	5	-
53	27	51	42	33	28	17	9	7	-	3	-

表 2-3 現住人口

年底及里別	性別	總計	0-4 歲	5-9 歲	10-14 歲	15-19 歲	20-24 歲	25-29 歲	30-34 歲	35-39 歲	40-44 歲
建興里	女	559	18	13	12	24	32	34	31	52	58
	計	1,028	31	16	17	30	55	64	79	92	99
	男	519	20	4	6	15	29	26	39	53	51
建華里	女	509	11	12	11	15	26	38	40	39	48
	計	889	15	13	16	25	42	51	33	74	78
	男	443	10	7	11	11	23	26	19	44	35
漢民里	女	446	5	6	5	14	19	25	14	30	43
	計	777	26	12	23	23	45	49	37	49	69
	男	374	14	4	12	13	21	28	17	26	34
榮治里	女	403	12	8	11	10	24	21	20	23	35
	計	818	17	25	28	47	57	42	44	47	51
	男	394	13	13	10	25	21	22	21	20	30
東坡里	女	424	4	12	18	22	36	20	23	27	21
	計	1,301	28	21	42	40	54	75	75	102	111
	男	635	12	10	20	18	28	34	33	53	54
	女	666	16	11	22	22	26	41	42	49	57

之年齡分配(續完)

單位：人

45-49 歲	50-54 歲	55-59 歲	60-64 歲	65-69 歲	70-74 歲	75-79 歲	80-84 歲	85-89 歲	90-94 歲	95-99 歲	100 歲以上
51	47	49	35	41	27	14	10	6	3	2	-
75	74	84	91	72	52	45	30	19	1	2	-
42	36	39	54	36	29	21	9	8	1	1	-
33	38	45	37	36	23	24	21	11	-	1	-
75	74	80	88	84	55	32	33	15	5	1	-
40	34	43	40	38	25	19	8	8	2	-	-
35	40	37	48	46	30	13	25	7	3	1	-
53	50	68	74	64	51	37	23	15	7	2	-
33	28	31	28	30	19	15	14	4	3	-	-
20	22	37	46	34	32	22	9	11	4	2	-
70	78	81	66	58	42	23	30	8	4	-	-
38	34	40	27	27	25	7	13	7	1	-	-
32	44	41	39	31	17	16	17	1	3	-	-
74	98	102	121	135	76	60	49	27	10	1	-
42	55	54	52	70	36	27	19	13	4	1	-
32	43	48	69	65	40	33	30	14	6	-	-

表 2-4 現住人口

年底及里別	年齡分配			
	0-14歲 (人)	比率 (%)	15-64歲 (人)	比率 (%)
民國100年 2011	6,183	11.38	40,066	73.73
民國101年 2012	6,026	11.21	39,406	73.31
民國102年 2013	5,878	11.06	38,635	72.66
民國103年 2014	5,723	10.89	37,795	71.94
民國104年 2015	5,528	10.64	37,017	71.25
民國105年 2016	5,382	10.46	36,136	70.26
民國106年 2017	5,312	10.38	35,470	69.34
民國107年 2018	5,311	10.41	34,915	68.42
民國108年 2019	5,389	10.56	34,397	67.43
浩然里	119	6.12	1,321	67.95
振成里	79	6.72	778	66.21
德生里	395	11.47	2,369	68.77
振華里	123	10.24	771	64.20
正氣里	96	6.45	956	64.20
德政里	50	6.97	484	67.50
仁聲里	82	7.61	784	72.73
德望里	196	9.09	1,459	67.64
華聲里	81	7.73	713	68.03
蕉園里	74	9.02	538	65.61
永寧里	122	8.23	998	67.34
玉衡里	57	6.77	586	69.60
順昌里	419	17.01	1,567	63.62
文昌里	572	16.92	2,155	63.76
光耀里	454	16.23	1,774	63.40
興昌里	293	15.02	1,244	63.76
開平里	614	14.96	2,781	67.75
成功里	101	7.06	996	69.60
新江里	115	9.33	866	70.24
黎明里	69	7.45	660	71.27

資料來源：高雄市政府民政局。

之年齡結構

年齡分配		扶老比 (%)	扶幼比 (%)	扶養比 (%)	老化 指數
65歲以上 (人)	比率 (%)				
8,096	14.90	20.21	15.43	35.64	130.94
8,317	15.47	21.11	15.29	36.40	138.02
8,657	16.28	22.41	15.21	37.62	147.28
9,016	17.16	23.86	15.14	39.00	157.54
9,410	18.11	25.42	14.93	40.35	170.22
9,913	19.27	27.43	14.89	42.33	184.19
10,371	20.27	29.24	14.98	44.21	195.24
10,806	21.17	30.95	15.21	46.16	203.46
11,228	22.01	32.64	15.67	48.31	208.35
504	25.93	38.15	9.01	47.16	423.53
318	27.06	40.87	10.15	51.03	402.53
681	19.77	28.75	16.67	45.42	172.41
307	25.56	39.82	15.95	55.77	249.59
437	29.35	45.71	10.04	55.75	455.21
183	25.52	37.81	10.33	48.14	366.00
212	19.67	27.04	10.46	37.50	258.54
502	23.27	34.41	13.43	47.84	256.12
254	24.24	35.62	11.36	46.98	313.58
208	25.37	38.66	13.75	52.42	281.08
362	24.43	36.27	12.22	48.50	296.72
199	23.63	33.96	9.73	43.69	349.12
477	19.37	30.44	26.74	57.18	113.84
653	19.32	30.30	26.54	56.84	114.16
570	20.37	32.13	25.59	57.72	125.55
414	21.22	33.28	23.55	56.83	141.30
710	17.30	25.53	22.08	47.61	115.64
334	23.34	33.53	10.14	43.67	330.69
252	20.44	29.10	13.28	42.38	219.13
197	21.27	29.85	10.45	40.30	285.51

表 2-4 現住人口

年底及里別	年齡分配			
	0-14歲 (人)	比率 (%)	15-64歲 (人)	比率 (%)
愛平里	92	8.20	750	66.84
南港里	201	9.41	1,457	68.24
中東里	378	11.73	2,234	69.31
明莊里	44	5.49	566	70.66
大明里	82	7.09	780	67.47
秋山里	64	6.34	712	70.56
長驛里	87	8.13	783	73.18
建興里	64	6.23	743	72.28
建華里	44	4.95	620	69.74
漢民里	61	7.85	517	66.54
榮治里	70	8.56	583	71.27
東坡里	91	6.99	852	65.49

之年齡結構(續)

年齡分配		扶老比 (%)	扶幼比 (%)	扶養比 (%)	老化 指數
65歲以上 (人)	比率 (%)				
280	24.96	37.33	12.27	49.60	304.35
477	22.34	32.74	13.80	46.53	237.31
611	18.96	27.35	16.92	44.27	161.64
191	23.85	33.75	7.77	41.52	434.09
294	25.43	37.69	10.51	48.21	358.54
233	23.09	32.72	8.99	41.71	364.06
200	18.69	25.54	11.11	36.65	229.89
221	21.50	29.74	8.61	38.36	345.31
225	25.31	36.29	7.10	43.39	511.36
199	25.61	38.49	11.80	50.29	326.23
165	20.17	28.30	12.01	40.31	235.71
358	27.52	42.02	10.68	52.70	393.41

表 2-5 15歲以上現住人口之

年底及年齡組別	性別	總計	識字者				
			合計	博士		碩士	
				畢業	肄業	畢業	肄業
民國100年 2011	計	48,162	47,771	291	149	2,745	866
	男	23,162	23,138	203	101	1,682	490
	女	25,000	24,633	88	48	1,063	376
民國101年 2012	計	47,723	47,359	317	160	2,927	896
	男	22,889	22,862	220	108	1,774	517
	女	24,834	24,497	97	52	1,153	379
民國102年 2013	計	47,292	46,946	335	148	3,068	900
	男	22,658	22,633	234	100	1,858	517
	女	24,634	24,313	101	48	1,210	383
民國103年 2014	計	46,811	46,488	344	143	3,172	859
	男	22,362	22,337	235	95	1,915	494
	女	24,449	24,151	109	48	1,257	365
民國104年 2015	計	46,427	46,125	356	147	3,299	850
	男	22,193	22,169	241	93	1,998	494
	女	24,234	23,956	115	54	1,301	356
民國105年 2016	計	46,049	45,771	366	163	3,382	854
	男	21,989	21,966	248	108	2,051	491
	女	24,060	23,805	118	55	1,331	363
民國106年 2017	計	45,841	45,587	385	160	3,494	849
	男	21,832	21,811	262	104	2,102	480
	女	24,009	23,776	123	56	1,392	369
民國107年 2018	計	45,721	45,495	399	169	3,633	832
	男	21,747	21,730	274	107	2,167	469
	女	23,974	23,765	125	62	1,466	363
民國108年 2019	計	45,625	45,425	418	169	3,765	839
	男	21,659	21,644	283	106	2,246	457
	女	23,966	23,781	135	63	1,519	382
15 ~ 19 歲	計	2,052	2,052	-	-	-	-
	男	1,071	1,071	-	-	-	-

資料來源：高雄市政府民政局。

教育程度－按年齡別分

單位：人

識字者					
大學 (含獨立學院)		專科			
		二、三年制		五年制後二年	
畢業	肄業	畢業	肄業	畢業	肄業
10,440	2,781	2,819	364	3,460	104
5,434	1,526	1,271	214	1,889	63
5,006	1,255	1,548	150	1,571	41
10,513	2,861	2,786	347	3,394	114
5,433	1,559	1,269	196	1,860	68
5,080	1,302	1,517	151	1,534	46
10,699	2,863	2,752	343	3,343	119
5,511	1,576	1,264	193	1,833	70
5,188	1,287	1,488	150	1,510	49
10,828	2,848	2,716	331	3,311	118
5,552	1,563	1,226	190	1,819	72
5,276	1,285	1,490	141	1,492	46
11,064	2,738	2,717	325	3,243	116
5,669	1,475	1,229	180	1,779	65
5,395	1,263	1,488	145	1,464	51
11,335	2,651	2,673	318	3,188	119
5,777	1,395	1,200	173	1,742	64
5,558	1,256	1,473	145	1,446	55
11,598	2,571	2,648	307	3,155	114
5,883	1,337	1,190	167	1,732	60
5,715	1,234	1,458	140	1,423	54
11,794	2,551	2,619	312	3,139	113
5,958	1,313	1,163	177	1,710	60
5,836	1,238	1,456	135	1,429	53
12,041	2,484	2,606	329	3,082	109
6,020	1,295	1,146	185	1,694	59
6,021	1,189	1,460	144	1,388	50
-	536	-	12	-	3
-	268	-	7	-	1

表 2-5 15歲以上現住人口之

年底及年齡組別	性別	識字者				
		高級中等				
		普通教育(高中)		職業教育(高職)		
		畢業	肄業	畢業	肄業	五專前三年肄業
民國100年 2011	計	3,188	1,062	8,786	1,279	235
	男	1,455	561	3,955	730	58
	女	1,733	501	4,831	549	177
民國101年 2012	計	3,062	1,070	8,587	1,255	220
	男	1,393	526	3,859	695	51
	女	1,669	544	4,728	560	169
民國102年 2013	計	2,915	1,057	8,450	1,194	199
	男	1,286	518	3,800	656	44
	女	1,629	539	4,650	538	155
民國103年 2014	計	2,856	1,050	8,328	1,160	186
	男	1,248	500	3,740	624	42
	女	1,608	550	4,588	536	144
民國104年 2015	計	2,796	1,037	8,219	1,105	161
	男	1,227	516	3,662	618	44
	女	1,569	521	4,557	487	117
民國105年 2016	計	2,740	958	8,081	1,095	150
	男	1,208	492	3,585	628	43
	女	1,532	466	4,496	467	107
民國106年 2017	計	2,712	921	8,052	1,041	137
	男	1,192	471	3,546	608	40
	女	1,520	450	4,506	433	97
民國107年 2018	計	2,673	923	8,035	988	142
	男	1,168	489	3,531	580	42
	女	1,505	434	4,504	408	100
民國108年 2019	計	2,666	952	7,956	942	141
	男	1,154	513	3,495	548	41
	女	1,512	439	4,461	394	100
15 ~ 19 歲	計	41	676	49	408	92
	男	23	376	32	237	21

教育程度—按年齡別分(續1)

單位：人

識字者							不識字者
國(初)中		初職		小學		自修	
畢業	肄業	畢業	肄業	畢業	肄業		
3,721	470	143	10	4,310	426	122	391
1,668	217	64	6	1,413	124	14	24
2,053	253	79	4	2,897	302	108	367
3,540	450	136	7	4,146	455	116	364
1,574	209	61	5	1,329	142	14	27
1,966	241	75	2	2,817	313	102	337
3,466	447	125	8	3,993	414	108	346
1,509	198	55	5	1,264	128	14	25
1,957	249	70	3	2,729	286	94	321
3,371	432	120	7	3,832	374	102	323
1,453	194	52	5	1,188	117	13	25
1,918	238	68	2	2,644	257	89	298
3,276	432	118	7	3,657	377	85	302
1,389	184	50	5	1,120	120	11	24
1,887	248	68	2	2,537	257	74	278
3,224	421	114	7	3,527	323	82	278
1,345	193	47	5	1,060	99	12	23
1,879	228	67	2	2,467	224	70	255
3,146	416	113	7	3,399	293	69	254
1,301	182	45	5	1,013	80	11	21
1,845	234	68	2	2,386	213	58	233
3,046	414	109	8	3,262	274	60	226
1,256	180	42	5	963	66	10	17
1,790	234	67	3	2,299	208	50	209
2,955	461	104	7	3,099	244	56	200
1,203	202	37	4	897	50	9	15
1,752	259	67	3	2,202	194	47	185
26	168	-	-	6	35	-	-
9	77	-	-	5	15	-	-

表 2-5 15歲以上現住人口之

年底及年齡組別	性別	總計	識字者				
			合計	博士		碩士	
				畢業	肄業	畢業	肄業
20 ~ 24 歲	女	981	981	-	-	-	-
	計	2,586	2,586	-	-	27	140
25 ~ 29 歲	男	1,256	1,256	-	-	21	79
	女	1,330	1,330	-	-	6	61
30 ~ 34 歲	計	3,029	3,029	-	13	371	173
	男	1,588	1,588	-	10	251	91
35 ~ 39 歲	女	1,441	1,441	-	3	120	82
	計	3,098	3,098	20	25	552	115
40 ~ 44 歲	男	1,566	1,566	11	17	325	68
	女	1,532	1,532	9	8	227	47
45 ~ 49 歲	計	3,784	3,783	50	34	606	99
	男	1,838	1,837	30	17	345	51
50 ~ 54 歲	女	1,946	1,946	20	17	261	48
	計	3,964	3,963	52	36	559	105
55 ~ 59 歲	男	1,845	1,845	33	24	289	55
	女	2,119	2,118	19	12	270	50
60 ~ 64 歲	計	3,610	3,610	61	19	467	85
	男	1,693	1,693	39	10	242	40
65 歲以上	女	1,917	1,917	22	9	225	45
	計	3,766	3,766	65	20	389	44
65 歲以上	男	1,766	1,766	40	13	213	16
	女	2,000	2,000	25	7	176	28
65 歲以上	計	4,161	4,160	55	14	297	30
	男	1,924	1,923	32	9	189	20
65 歲以上	女	2,237	2,237	23	5	108	10
	計	4,347	4,343	50	7	219	24
65 歲以上	男	2,010	2,009	40	5	153	17
	女	2,337	2,334	10	2	66	7
65 歲以上	計	11,228	11,035	65	1	278	24
	男	5,102	5,090	58	1	218	20
65 歲以上	女	6,126	5,945	7	-	60	4

教育程度－按年齡別分(續2)

單位：人

識字者					
大學 (含獨立學院)		專科			
		二、三年制		五年制後二年	
畢業	肄業	畢業	肄業	畢業	肄業
-	268	-	5	-	2
750	1,112	49	44	56	6
320	557	41	24	7	1
430	555	8	20	49	5
1,690	262	55	21	36	2
803	153	36	11	9	1
887	109	19	10	27	1
1,592	158	74	47	42	1
731	99	34	28	14	-
861	59	40	19	28	1
1,603	135	252	61	118	26
735	76	116	36	42	12
868	59	136	25	76	14
1,298	87	405	51	277	9
571	47	131	32	143	4
727	40	274	19	134	5
921	41	371	24	382	14
430	19	140	12	200	8
491	22	231	12	182	6
759	37	317	19	416	13
366	15	133	7	224	9
393	22	184	12	192	4
769	35	241	23	505	10
391	14	92	12	291	5
378	21	149	11	214	5
771	25	237	15	516	12
419	15	104	9	302	11
352	10	133	6	214	1
1,888	56	605	12	734	13
1,254	32	319	7	462	7
634	24	286	5	272	6

表 2-5 15歲以上現住人口之

年底及年齡組別	性別	識字者				
		高級中等				
		普通教育(高中)		職業教育(高職)		
		畢業	肄業	畢業	肄業	五專前三年肄業
20 ~ 24 歲	女	18	300	17	171	71
	計	52	28	195	61	23
25 ~ 29 歲	男	27	13	111	34	6
	女	25	15	84	27	17
30 ~ 34 歲	計	46	21	228	72	9
	男	23	12	129	43	5
35 ~ 39 歲	女	23	9	99	29	4
	計	51	13	286	57	7
40 ~ 44 歲	男	26	1	154	34	3
	女	25	12	132	23	4
45 ~ 49 歲	計	96	30	490	68	6
	男	40	16	246	37	4
50 ~ 54 歲	女	56	14	244	31	2
	計	115	21	719	44	-
55 ~ 59 歲	男	55	14	339	32	-
	女	60	7	380	12	-
60 ~ 64 歲	計	157	19	782	38	1
	男	62	7	340	25	-
65 歲以上	女	95	12	442	13	1
	計	234	24	1,045	48	1
65 歲以上	男	101	12	436	27	-
	女	133	12	609	21	1
65 歲以上	計	333	28	1,181	55	-
	男	139	15	438	28	-
65 歲以上	女	194	13	743	27	-
	計	414	35	1,112	37	-
65 歲以上	男	186	19	396	24	-
	女	228	16	716	13	-
65 歲以上	計	1,127	57	1,869	54	2
	男	472	28	874	27	2
	女	655	29	995	27	-

教育程度—按年齡別分(續完)

單位：人

識字者							自修	不識字者
國(初)中		初職		小學				
畢業	肄業	畢業	肄業	畢業	肄業			
17	91	-	-	1	20	-	-	
15	18	-	-	1	9	-	-	
6	7	-	-	-	2	-	-	
9	11	-	-	1	7	-	-	
21	7	-	-	1	1	-	-	
7	4	-	-	-	-	-	-	
14	3	-	-	1	1	-	-	
36	14	-	-	6	2	-	-	
17	4	-	-	-	-	-	-	
19	10	-	-	6	2	-	-	
67	17	-	-	17	8	-	1	
25	7	-	-	1	1	-	1	
42	10	-	-	16	7	-	-	
135	26	-	-	18	6	-	1	
60	14	-	-	-	2	-	-	
75	12	-	-	18	4	-	1	
194	21	-	-	9	4	-	-	
103	11	-	-	3	2	-	-	
91	10	-	-	6	2	-	-	
274	24	-	-	30	6	1	-	
132	13	-	-	7	1	1	-	
142	11	-	-	23	5	-	-	
464	21	-	-	91	6	2	1	
217	10	-	-	20	1	-	1	
247	11	-	-	71	5	2	-	
518	31	2	-	302	15	1	4	
209	14	1	-	79	6	-	1	
309	17	1	-	223	9	1	3	
1,205	114	102	7	2,618	152	52	193	
418	41	36	4	782	20	8	12	
787	73	66	3	1,836	132	44	181	

表 2-6 現住人口之婚姻

年底別及年齡組別	總計			未婚		
	計	男	女	合計	男	女
民國100年 2011	54,345	26,331	28,014	23,672	12,084	11,588
民國101年 2012	53,749	25,990	27,759	23,346	11,882	11,464
民國102年 2013	53,170	25,669	27,501	22,888	11,656	11,232
民國103年 2014	52,534	25,292	27,242	22,433	11,395	11,038
民國104年 2015	51,955	25,061	26,894	21,999	11,242	10,757
民國105年 2016	51,431	24,755	26,676	21,705	11,063	10,642
民國106年 2017	51,153	24,588	26,565	21,543	10,988	10,555
民國107年 2018	51,032	24,481	26,551	21,382	10,914	10,468
民國108年 2019	51,014	24,456	26,558	21,382	10,914	10,468
未滿15歲	5,389	2,797	2,592	5,389	2,797	2,592
15 ~ 19 歲	2,052	1,071	981	2,049	1,071	978
20 ~ 24 歲	2,586	1,256	1,330	2,539	1,237	1,302
25 ~ 29 歲	3,029	1,588	1,441	2,704	1,468	1,236
30 ~ 34 歲	3,098	1,566	1,532	2,082	1,167	915
35 ~ 39 歲	3,784	1,838	1,946	1,737	945	792
40 ~ 44 歲	3,964	1,845	2,119	1,361	697	664
45 ~ 49 歲	3,610	1,693	1,917	966	482	484
50 ~ 54 歲	3,766	1,766	2,000	806	373	433
55 ~ 59 歲	4,161	1,924	2,237	695	309	386
60 ~ 64 歲	4,347	2,010	2,337	479	199	280
65 ~ 69 歲	4,226	1,962	2,264	319	91	228
70 ~ 74 歲	2,579	1,220	1,359	134	45	89
75 ~ 79 歲	1,876	841	1,035	55	11	44
80 ~ 84 歲	1,357	544	813	36	12	24
85 ~ 89 歲	759	336	423	22	7	15
90 ~ 94 歲	351	156	195	7	2	5
95 ~ 99 歲	74	41	33	1	1	-
100歲以上	6	2	4	1	-	1

資料來源：高雄市政府民政局。

狀況—按年齡別分

單位：人

有偶			離婚			喪偶		
合計	男	女	合計	男	女	合計	男	女
23,285	11,685	11,600	4,228	1,943	2,285	3,160	619	2,541
22,990	11,514	11,476	4,237	1,958	2,279	3,176	636	2,540
22,756	11,395	11,361	4,297	1,980	2,317	3,229	638	2,591
22,504	11,275	11,229	4,351	2,002	2,349	3,246	620	2,626
22,330	11,176	11,154	4,387	2,017	2,370	3,239	626	2,613
22,008	11,034	10,974	4,427	2,022	2,405	3,291	636	2,655
21,857	10,948	10,909	4,479	2,024	2,455	3,274	628	2,646
21,755	10,874	10,881	4,586	2,069	2,517	3,292	628	2,664
21,682	10,843	10,839	4,710	2,094	2,616	3,240	605	2,635
-	-	-	-	-	-	-	-	-
3	-	3	-	-	-	-	-	-
38	15	23	9	4	5	-	-	-
269	105	164	55	15	40	1	-	1
900	361	539	113	38	75	3	-	3
1,763	796	967	268	96	172	16	1	15
2,149	957	1,192	429	186	243	25	5	20
2,037	967	1,070	566	240	326	41	4	37
2,210	1,072	1,138	672	307	365	78	14	64
2,544	1,237	1,307	772	357	415	150	21	129
2,835	1,413	1,422	742	351	391	291	47	244
2,831	1,497	1,334	608	286	322	468	88	380
1,759	984	775	253	123	130	433	68	365
1,210	700	510	121	51	70	490	79	411
717	420	297	68	27	41	536	85	451
295	219	76	16	6	10	426	104	322
102	81	21	16	7	9	226	66	160
20	19	1	1	-	1	52	21	31
-	-	-	1	-	1	4	2	2

表 2-7 現住人口之婚姻

年底及里別	總計			未婚		
	計	男	女	合計	男	女
民國100年 2011	54,345	26,331	28,014	23,672	12,084	11,588
民國101年 2012	53,749	25,990	27,759	23,346	11,882	11,464
民國102年 2013	53,170	25,669	27,501	22,888	11,656	11,232
民國103年 2014	52,534	25,292	27,242	22,433	11,395	11,038
民國104年 2015	51,955	25,061	26,894	21,999	11,242	10,757
民國105年 2016	51,431	24,755	26,676	21,705	11,063	10,642
民國106年 2017	51,153	24,588	26,565	21,543	10,988	10,555
民國107年 2018	51,032	24,481	26,551	21,399	10,910	10,489
民國108年 2019	51,014	24,456	26,558	21,382	10,914	10,468
浩然里
振成里
德生里
振華里
正氣里
德政里
仁聲里
德望里
華聲里
蕉園里
永寧里
玉衡里
順昌里
文昌里
光耀里
興昌里
開平里
成功里
新江里
黎明里
愛平里
南港里

資料來源：高雄市政府民政局。本表108年69里資料尚未產製。

表 2-7 現住人口之婚姻

年底及里別	總計			未婚		
	計	男	女	合計	男	女
中東里
明莊里
大明里
秋山里
長驛里
建興里
建華里
漢民里
榮治里
東坡里

表 2-8 現住原

年底及里別	戶數(戶)		
	合計	平地原住民	山地原住民
民國100年 2011	57	29	28
民國101年 2012	65	33	32
民國102年 2013	57	29	28
民國103年 2014	75	33	42
民國104年 2015	76	34	42
民國105年 2016	76	33	43
民國106年 2017	73	32	41
民國107年 2018	85	37	48
民國108年 2019	93	45	48
浩然里	5	2	3
振成里	2	1	1
德生里	5	3	2
振華里	2	2	-
正氣里	-	-	-
德政里	1	1	-
仁聲里	5	4	1
德望里	3	2	1
華聲里	4	2	2
蕉園里	4	1	3
永寧里	-	-	-
玉衡里	4	1	3
順昌里	5	4	1
文昌里	4	4	-
光耀里	10	3	7
興昌里	1	1	-
開平里	2	-	2
成功里	3	2	1
新江里	1	-	1
黎明里	1	1	-
愛平里	4	-	4

資料來源：高雄市政府民政局。

住民戶口數

人口數(人)								
合計			平地原住民			山地原住民		
計	男	女	計	男	女	計	男	女
162	70	92	75	30	45	87	40	47
173	75	96	82	32	50	91	45	46
152	72	80	67	29	38	85	43	42
160	73	87	72	31	41	88	42	46
167	75	92	74	32	42	93	43	50
170	74	96	71	30	41	99	44	55
173	74	99	71	29	42	102	45	57
206	90	116	88	36	52	118	54	64
214	92	122	95	41	54	119	51	68
15	6	9	5	1	4	10	5	5
2	-	2	1	-	1	1	-	1
14	5	9	7	3	4	7	2	5
2	1	1	2	1	1	-	-	-
-	-	-	-	-	-	-	-	-
1	-	1	1	-	1	-	-	-
7	2	5	6	2	4	1	-	1
7	4	3	4	2	2	3	2	1
7	5	2	2	1	1	5	4	1
13	6	7	2	2	-	11	4	7
-	-	-	-	-	-	-	-	-
7	1	6	3	1	2	4	-	4
14	6	8	7	4	3	7	2	5
10	5	5	9	5	4	1	-	1
20	13	7	7	6	1	13	7	6
5	3	2	5	3	2	-	-	-
3	1	2	1	-	1	2	1	1
4	1	3	3	1	2	1	-	1
5	-	5	2	-	2	3	-	3
2	-	2	1	-	1	1	-	1
11	6	5	-	-	-	11	6	5

表 2-8 現住原

年底及里別	戶數(戶)		
	合計	平地原住民	山地原住民
南港里	1	1	-
中東里	12	4	8
明莊里	1	-	1
大明里	2	-	2
秋山里	2	2	-
長驛里	4	1	3
建興里	-	-	-
建華里	3	1	2
漢民里	1	1	-
榮治里	1	1	-
東坡里	-	-	-

住民戶口數(續)

人口數(人)								
合計			平地原住民			山地原住民		
計	男	女	計	男	女	計	男	女
5	2	3	4	2	2	1	-	1
28	15	13	7	2	5	21	13	8
5	4	1	2	1	1	3	3	-
4	1	3	2	1	1	2	-	2
4	1	3	3	1	2	1	-	1
5	2	3	2	1	1	3	1	2
3	-	3	2	-	2	1	-	1
8	1	7	2	-	2	6	1	5
1	-	1	1	-	1	-	-	-
2	1	1	2	1	1	-	-	-
-	-	-	-	-	-	-	-	-

表 2-9 新移

年底別及性別	總計	大陸地區 (含港澳地區)	非大陸港澳地區			
			合計	印尼	馬來西亞	新加坡
民國100年 2011	549	331	218	9	8	2
男	101	16	85	1	4	-
女	448	315	133	8	4	2
民國101年 2012	551	321	230	11	8	4
男	107	18	89	1	4	1
女	444	303	141	10	4	3
民國102年 2013	563	315	248	10	9	2
男	126	20	106	1	5	1
女	437	295	142	9	4	1
民國103年 2014	586	324	262	10	11	2
男	137	22	115	1	5	1
女	449	302	147	9	6	1
民國104年 2015	647	356	291	12	13	2
男	98	32	66	1	7	1
女	594	324	270	11	6	1
民國105年 2016	695	372	323	14	13	2
男	196	41	155	2	7	1
女	499	331	168	12	6	1
民國106年 2017	711	373	338	13	14	5
男	208	41	167	2	8	3
女	503	332	171	11	6	2
民國107年 2018	722	372	350	12	16	6
男	222	45	177	2	10	3
女	500	327	173	10	6	3
民國108年 2019	772	396	376	12	21	6
男	232	48	184	2	11	3
女	540	348	192	10	10	3

資料來源：高雄市新興戶政事務所

民人口數

單位：人

非大陸港澳地區						
菲律賓	泰國	緬甸	越南	柬埔寨	寮國	其他國家
13	7	1	69	2	-	107
1	4	1	-	-	-	74
12	3	-	69	2	-	33
13	8	1	66	2	-	117
-	4	1	-	-	-	78
13	4	-	66	2	-	39
13	14	1	63	1	-	135
-	8	1	-	-	-	90
13	6	-	63	1	-	45
13	14	1	66	2	-	143
-	8	1	1	-	-	98
13	6	-	65	2	-	45
14	12	1	77	2	-	158
-	8	1	3	-	-	45
14	4	-	74	2	-	158
15	12	1	79	2	-	185
-	8	1	2	-	-	134
15	4	-	77	2	-	51
14	11	3	82	2	-	194
-	8	1	2	-	-	143
14	3	2	80	2	-	51
16	13	1	82	2	-	202
-	8	1	1	-	-	152
16	5	-	81	2	-	50
18	13	1	90	2	-	213
-	8	1	1	-	-	158
18	5	-	89	2	-	55

表 3-1 區公所組織系統

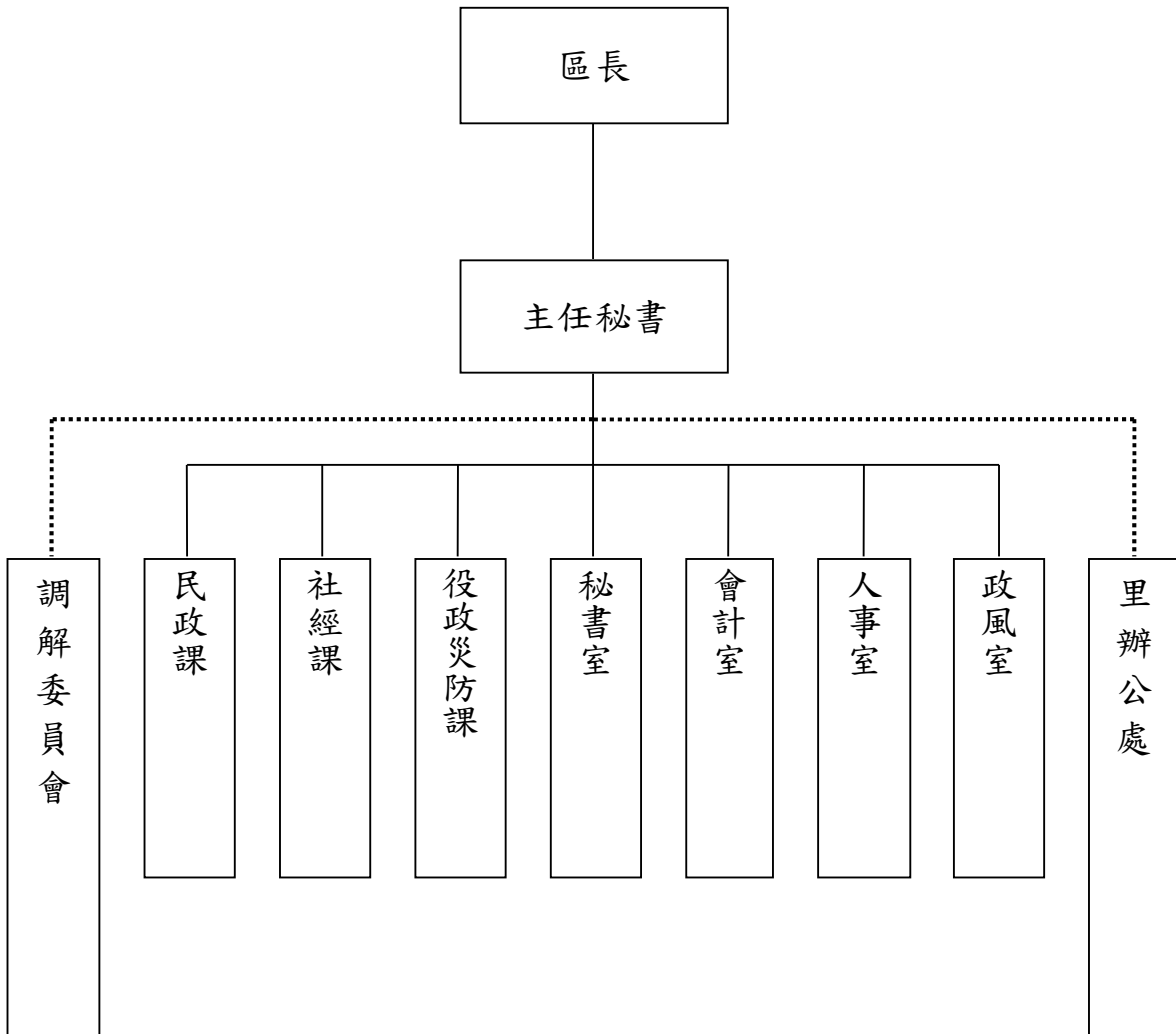


表 3-2 區公所編制

年底別	總計	區長	副區長	主任 秘書	秘書	視導	課長	主任	技士	課員	技佐
民國100年 2011											
編制員額	57	1	-	1	-	1	3	1	2	11	1
現有員額	48	1	-	1	-	1	3	1	2	11	-
民國101年 2012											
編制員額	57	1	-	1	-	1	3	1	2	11	1
現有員額	49	1	-	1	-	1	3	1	2	11	-
民國102年 2013											
編制員額	57	1	-	1	-	1	3	1	2	11	1
現有員額	49	1	-	1	-	1	3	1	2	11	-
民國103年 2014											
編制員額	57	1	-	1	-	1	3	1	2	11	1
現有員額	48	1	-	1	-	1	3	1	2	11	-
民國104年 2015											
編制員額	57	1	-	1	-	1	3	1	2	11	1
現有員額	44	1	-	1	-	1	3	1	2	10	-
民國105年 2016											
編制員額	57	1	-	1	-	1	3	1	2	11	1
現有員額	46	1	-	1	-	1	3	1	2	11	-
民國106年 2017											
編制員額	57	1	-	1	-	1	3	1	2	11	1
現有員額	47	1	-	1	-	1	3	1	2	11	-
民國107年 2018											
編制員額	51	1	-	1	-	1	3	1	1	11	1
現有員額	46	1	-	1	-	1	3	1	2	11	-
民國108年 2019											
編制員額	51	1	-	1	-	1	3	1	1	11	1
現有員額	46	1	-	1	-	1	3	1	2	11	-

資料來源：本所人事室。

及現有員額

單位：人

辦事員	書記	會計室			人事室			政風室主任	調解會祕書	里幹事	獸醫
		主任	會計員	佐理員	主任	人事管理員	助理員				
3	1	1	-	1	1	-	1	1	-	27	-
3	-	1	-	1	1	-	-	1	-	21	-
3	1	1	-	1	1	-	1	1	-	27	-
3	-	1	-	1	1	-	1	1	-	21	-
3	1	1	-	1	1	-	1	1	-	27	-
3	-	1	-	1	1	-	1	1	-	21	-
3	1	1	-	1	1	-	1	1	-	27	-
2	-	1	-	1	1	-	1	1	-	21	-
3	1	1	-	1	1	-	1	1	-	27	-
1	-	1	-	-	1	-	1	1	-	20	-
3	1	1	-	1	1	-	1	1	-	27	-
2	-	1	-	1	1	-	1	1	-	19	-
3	1	1	-	1	1	-	1	1	-	27	-
2	-	1	-	1	1	-	1	1	-	20	-
2	1	1	-	-	1	-	1	1	-	24	-
2	-	1	-	-	1	-	1	1	-	20	-
2	1	1	-	-	1	-	1	1	-	24	-
2	-	1	-	-	1	-	1	1	-	20	-

表 3-3 區公所員工按

年底別及性別	總計	職等別				
		簡薦委任(派)人員				
		合計	簡任(派)	薦任(派)	委任(派)	雇員
民國100年 2011	54	48	-	34	14	-
男	21	19	-	14	5	-
女	33	29	-	20	9	-
民國101年 2012	55	49	-	34	15	-
男	22	20	-	15	5	-
女	33	29	-	19	10	-
民國102年 2013	55	49	-	34	15	-
男	23	21	-	16	5	-
女	32	28	-	18	10	-
民國103年 2014	53	48	-	33	15	-
男	22	20	-	15	5	-
女	31	28	-	18	10	-
民國104年 2015	49	44	-	30	14	-
男	19	17	-	13	4	-
女	30	27	-	17	10	-
民國105年 2016	51	46	-	30	16	-
男	17	15	-	11	4	-
女	34	31	-	19	12	-
民國106年 2017	52	47	-	30	16	-
男	16	14	-	10	4	-
女	36	33	-	21	12	-
民國107年 2018	51	46	-	32	14	-
男	16	14	-	10	4	-
女	35	32	-	22	10	-
民國108年 2019	48	46	-	32	14	-
男	15	13	-	9	4	-
女	33	33	-	23	10	-

資料來源：本所人事室

職等別及性別分

單位：人

工友				
合計	技工	工友	臨時人員	
6	2	4	-	
2	2	-	-	
4	-	4	-	
6	2	4	-	
2	2	-	-	
4	-	4	-	
6	2	4	-	
2	2	-	-	
4	-	4	-	
5	2	3	-	
2	2	-	-	
3	-	3	-	
5	2	3	-	
2	2	-	-	
3	-	3	-	
5	2	3	-	
2	2	-	-	
3	-	3	-	
5	2	3	-	
2	2	-	-	
3	-	3	-	
2	2	-	-	
2	2	-	-	
-	-	-	-	

表 3-4 區公所現有

年底及性別	總計	平均年齡	24歲以下	25-29歲	30-34歲
民國100年 2011 計	48	53	-	1	-
男	19	49	-	-	-
女	29	47	-	1	-
民國101年 2012 計	49	52	-	1	2
男	20	48	-	-	1
女	29	45	-	1	1
民國102年 2013 計	49	52	-	1	2
男	21	49	-	-	1
女	28	46	-	1	1
民國103年 2014 計	48	52	-	1	1
男	20	50	-	-	-
女	28	46	-	1	1
民國104年 2015 計	44	50	-	1	1
男	17	50	-	-	-
女	27	46	-	1	1
民國105年 2016 計	46	48	-	-	4
男	15	50	-	-	-
女	31	42	-	-	4
民國106年 2017 計	49	48	-	-	2
男	14	51	-	-	-
女	35	46	-	-	2
民國107年 2018 計	48	51	-	-	2
男	14	55	-	-	-
女	34	48	-	-	2
民國108年 2019 計	46	50	-	-	2
男	13	52	-	-	-
女	33	49	-	-	2

資料來源：本所人事室。

職員數按年齡分

單位:人

35-39歲	40-44歲	45-49歲	50-54歲	55-59歲	60-64歲	65歲以上
5	12	15	8	5	2	-
2	2	8	3	3	1	-
3	10	7	5	2	1	-
2	14	15	9	4	2	-
-	5	6	4	3	1	-
2	9	9	5	1	1	-
2	11	17	9	5	2	-
1	3	7	4	4	1	-
1	8	10	5	1	1	-
3	9	17	9	5	3	-
2	3	5	4	4	2	-
1	6	12	5	1	1	-
3	7	16	10	4	2	-
2	2	3	6	2	2	-
1	5	13	4	2	-	-
3	5	15	14	3	2	-
1	2	4	6	-	2	-
2	3	11	8	3	-	-
5	4	15	14	6	1	2
1	-	5	5	2	1	-
4	4	10	9	4	-	2
3	4	14	16	6	1	2
-	2	3	5	3	1	-
3	2	11	11	3	-	2
3	5	8	18	9	-	1
-	2	2	4	4	-	1
3	3	6	14	5	-	-

表 3-5 區公所現有職

年底及性別	總計	研究所	
		博士	碩士
民國100年 2011 計	48	-	8
民國101年 2012 計	49	-	7
民國102年 2013 計	49	-	7
民國103年 2014 計	48	-	7
民國104年 2015 計	44	-	7
民國105年 2016 計	46	1	7
民國106年 2017 計	47	1	7
民國107年 2018 計	46	-	8
民國108年 2019 計	46	-	8
男	13	-	3
女	33	-	5

資料來源：本所人事室。

員數按教育程度分

單位：人

大學畢業 (含軍警校有學位者)	專科畢業	高中(職)畢業	國(初)中以下
13	18	9	-
14	19	9	-
14	19	9	-
14	18	9	-
15	15	7	-
17	15	6	-
17	15	6	-
20	15	3	-
21	14	3	-
4	5	1	-
17	9	2	-

表 3-6 里長選舉概況

里別	選舉日期	選舉人數 (人)	投票數 (票)	投票率(% (投票數/ 選舉人數) *100	候選人數 (人)	當選人		
						姓名	年齡	性別
第一屆	099.11.27	44,498	31,043	69.76%	54			
第二屆	103.11.29	43,469	27,598	63.49%	54			
第三屆	107.11.24	42,855	31,443	73.37%	50			
浩然里	107.11.24	1,743	1,273	73.03%	1	張榮源	67	男
振成里	107.11.24	1,035	745	71.98%	2	李源登	76	男
德生里	107.11.24	2,805	2,059	73.40%	1	吳三雄	68	男
振華里	107.11.24	1,024	767	74.90%	1	吳劍生	66	男
正氣里	107.11.24	1,341	1,009	75.24%	1	沈玉玲	48	女
德政里	107.11.24	651	500	76.80%	1	謝國男	51	男
仁聲里	107.11.24	941	660	70.14%	1	蕭育霞	65	女
德望里	107.11.24	1,855	1,374	74.07%	1	林郭麗玉	63	女
華聲里	107.11.24	967	732	75.70%	2	林禮志	57	男
蕉園里	107.11.24	714	561	78.57%	2	陳清連	69	男
永寧里	107.11.24	1,276	900	70.53%	2	施澤民	61	男
玉衡里	107.11.24	775	576	74.32%	2	蔡瑞彬	62	男
順昌里	107.11.24	1,798	1,389	77.25%	2	林朱堂	66	男
文昌里	107.11.24	2,518	1,910	75.85%	5	杜炤烈	81	男
光耀里	107.11.24	2,220	1,665	75.00%	2	張水盛	70	男
興昌里	107.11.24	1,582	1,232	77.88%	3	黃少嫻	54	女
開平里	107.11.24	3,230	2,338	72.38%	1	陳朝居	63	男
成功里	107.11.24	1,219	882	72.35%	2	童健良	65	男
新江里	107.11.24	1,066	773	72.51%	1	王金龍	57	男
黎明里	107.11.24	820	604	73.66%	2	許耀科	67	男
愛平里	107.11.24	980	696	71.02%	1	高文龍	67	男
南港里	107.11.24	1,853	1,425	76.90%	1	陳福明	60	男
中東里	107.11.24	2,655	1,717	64.67%	1	林明雄	58	男
明莊里	107.11.24	698	517	74.07%	1	莊其章	66	男
大明里	107.11.24	1,050	780	74.29%	3	徐慶宗	67	男
秋山里	107.11.24	826	569	68.89%	1	許吳瑞珍	63	女
長驛里	107.11.24	903	652	72.20%	1	葉智陽	58	男
建興里	107.11.24	906	625	68.98%	1	薛富升	58	男

資料來源：中央選舉委員會網站。

表 3-6 里長選舉概況(續)

里別	選舉日期	選舉人數 (人)	投票數 (票)	投票率(% (投票數/ 選舉人數) *100	候選人數 (人)	當選人		
						姓名	年齡	性別
建華里	107.11.24	809	584	72.19%	1	吳文欽	70	男
漢民里	107.11.24	688	526	76.45%	1	李賢宗	58	男
榮治里	107.11.24	713	507	71.11%	1	許登周	72	男
東坡里	107.11.24	1,194	896	75.04%	2	楊福順	69	男

表 3-7 鄰長遴聘概況

單位：鄰：人

年底別 及里別	里內 現有鄰數	年底鄰長人數			未遴聘 鄰數	本年異動(解遴聘)鄰長數		
		合計	男	女		合計	男	女
民國100年 2011	456	456	208	248	-	15	8	7
民國101年 2012	456	456	215	241	-	23	12	11
民國102年 2013	456	456	212	244	-	16	7	9
民國103年 2014	456	456	199	257	-	5	2	3
民國104年 2015	453	453	201	252	-	19	5	14
民國105年 2016	453	453	192	261	-	14	6	8
民國106年 2017	453	453	186	267	-	15	7	8
民國107年 2018	453	453	182	271	1	29	15	14
民國108年 2019	453	453	182	271	-	29	15	14
浩然里	15	15	6	9	-	1	-	1
振成里	11	11	4	7	-	4	2	2
德生里	17	17	8	9	-	1	1	-
振華里	15	15	2	13	-	-	-	-
正氣里	17	17	5	12	-	-	-	-
德政里	7	7	4	3	-	1	1	-
仁聲里	7	7	4	3	-	1	-	1
德望里	15	15	4	11	-	2	2	-
華聲里	12	12	2	10	-	-	-	-
蕉園里	8	8	3	5	-	-	-	-
永寧里	17	17	7	10	-	-	-	-
玉衡里	14	14	9	5	-	1	1	-
順昌里	22	22	12	10	-	-	-	-
文昌里	20	20	7	13	-	2	1	1
光耀里	22	22	7	15	-	-	-	-
興昌里	19	19	8	11	-	2	1	1
開平里	21	21	7	14	-	2	1	1
成功里	11	11	8	3	-	2	1	1
新江里	12	12	1	11	-	1	-	1
黎明里	12	12	5	7	-	1	-	1
愛平里	12	12	5	7	-	-	-	-
南港里	22	22	12	10	-	1	-	1

資料來源：本所民政課。

表 3-7 鄰長遴聘概況(續)

單位：鄰：人

年底別 及里別	里內 現有鄰數	年底鄰長人數			未遴聘 鄰數	本年異動(解遴聘)鄰長數		
		合計	男	女		合計	男	女
中東里	24	24	6	18	-	1	-	1
明莊里	10	10	6	4	-	2	1	1
大明里	13	13	4	9	-	-	-	-
秋山里	10	10	3	7	-	1	1	-
長驛里	10	10	3	7	-	-	-	-
建興里	12	12	5	7	-	1	1	-
建華里	13	13	5	8	-	1	-	1
漢民里	11	11	7	4	-	-	-	-
榮治里	6	6	3	3	-	1	1	-
東坡里	16	16	10	6	-	-	-	-

表 3-8 鄰長

年底別	現有鄰數	當年底實有鄰長數	當年底	
			合計	空鄰
民國100年 2011	456	456	-	-
民國101年 2012	456	456	-	-
民國102年 2013	456	456	-	-
民國103年 2014	456	456	-	-
民國104年 2015	453	453	-	-
民國105年 2016	453	453	-	-
民國106年 2017	453	453	-	-
民國107年 2018	453	452	-	-
民國108年 2019	453	453	-	-
浩然里	15	15	-	-
振成里	11	11	-	-
德生里	17	17	-	-
振華里	15	15	-	-
正氣里	17	17	-	-
德政里	7	7	-	-
仁聲里	7	7	-	-
德望里	15	15	-	-
華聲里	12	12	-	-
蕉園里	8	8	-	-
永寧里	17	17	-	-
玉衡里	14	14	-	-
順昌里	22	22	-	-
文昌里	20	20	-	-
光耀里	22	22	-	-
興昌里	19	19	-	-
開平里	21	21	-	-
成功里	11	11	-	-
新江里	12	12	-	-
黎明里	12	12	-	-
愛平里	12	12	-	-
南港里	22	22	-	-
中東里	24	24	-	-
明莊里	10	10	-	-
大明里	13	13	-	-

資料來源：本所民政課。

表 3-8 鄰長

年底別	現有鄰數	當年底實有鄰長數	當年底	
			合計	空鄰
秋山里	10	10	-	-
長驛里	10	10	-	-
建興里	12	12	-	-
建華里	13	13	-	-
漢民里	11	11	-	-
榮治里	6	6	-	-
東坡里	16	16	-	-

異動概況(續)

實有鄰長數與現有鄰長數不符原因				當月行政區域 調整增加鄰數	備註
未補聘	死亡未補聘	任期屆滿未遴聘	其他		
-	-	-	-	-	-
-	-	-	-	-	-
-	-	-	-	-	-
-	-	-	-	-	-
-	-	-	-	-	-
-	-	-	-	-	-
-	-	-	-	-	-

表 4-1 耕地

年底別	總計	耕作地	
		合計	短期耕作地
			小計
民國100年 2011	-	-	-
民國101年 2012	-	-	-
民國102年 2013	-	-	-
民國103年 2014	-	-	-
民國104年 2015	-	-	-
民國105年 2016	-	-	-
民國106年 2017	-	-	-
民國107年 2018	-	-	-
民國108年 2019	-	-	-

資料來源：行政院農業委員會、高雄市政府農業局

面積

單位：公頃

耕作地			長期耕作地	長期休閒地
短期耕作地		短期休閒		
水稻	水稻以外之短期作			
-	-	-	-	-
-	-	-	-	-
-	-	-	-	-
-	-	-	-	-
-	-	-	-	-
-	-	-	-	-
-	-	-	-	-
-	-	-	-	-
-	-	-	-	-

表 5-1 營運中

年底別	總計	食品	飲料及菸草 製造業	紡織業	成衣及服飾品 製造業	皮革、毛皮及 其製品製造業
民國100年 2011
民國101年 2012	6	1	-	-	-	-
民國102年 2013	4	-	-	-	-	-
民國103年 2014	4	-	-	-	-	-
民國104年 2015	4	-	-	-	-	-
民國105年 2016
民國106年 2017	5	1	-	-	-	-
民國107年 2018	5	1	-	-	-	-

資料來源：經濟部。100年、105年因逢工商及服務業普查年停辦工廠校正暨營運調查，故無資料。108

工廠家數

單位：家

木竹製品 製造業	紙漿、紙及 紙製品製造 業	印刷及資料 儲存媒體 複製業	石油及煤製 品製造業	化學材料 製造業	化學製品 製造業	藥品及醫用 化學製品製 造業	橡膠製品 製造業
...
-	-	3	-	-	-	-	-
-	-	3	-	-	-	-	-
-	-	3	-	-	-	-	-
-	-	3	-	-	-	-	-
...
-	-	3	-	-	-	-	-
-	-	3	-	-	-	-	-

年度資料經濟部尚未產製。

表 5-1 營運中

年底別	塑膠製品 製造業	非金屬礦物 製品製造業	基本金屬 製造業	金屬製品 製造業	電子零 組件製造業	電腦、電子產 品及光學製品 製造業
民國100年 2011
民國101年 2012	-	-	-	-	1	-
民國102年 2013	-	-	-	-	-	-
民國103年 2014	-	-	-	-	-	-
民國104年 2015	-	-	-	-	-	-
民國105年 2016
民國106年 2017	-	-	-	-	-	-
民國107年 2018	-	-	-	-	-	-

工廠家數(續)

單位：家

電力設備 製造業	機械設備 製造業	汽車及其零件 製造業	其他運輸工 具 及其零件 製造業	家具 製造業	其他 製造業	產業用機械 設備維修及 安裝業	非製造業
...
-	-	1	-	-	-	-	-
-	-	1	-	-	-	-	-
-	-	1	-	-	-	-	-
-	-	1	-	-	-	-	-
...
-	-	1	-	-	-	-	-
-	-	1	-	-	-	-	-

表 5-2 自來水

年底別	人數(人)	
	行政區域人數 (A)	供水區域人數
民國100年 2011	54,345	54,345
民國101年 2012	53,749	53,749
民國102年 2013	53,170	53,170
民國103年 2014	52,534	52,534
民國104年 2015	51,955	51,955
民國105年 2016	51,431	51,431
民國106年 2017	51,153	51,153
民國107年 2018	51,032	51,032
民國108年 2019	51,014	51,014

資料來源：臺灣省自來水公司第七區管理處

供水普及率

人數(人)	
實際供水人數 (B)	供水普及率 $B/A*100$ (%)
54,274	99.87
53,678	99.87
53,100	99.87
52,460	99.86
51,861	99.82
51,291	99.73
51,000	99.70
50,965	99.87
50,948	99.87

表 6-1 歲入預決

1.預算

年度別	總 計	稅課收入	罰款及賠償收入	規費收入
民國100年 2011	1,464	-	-	3
民國101年 2012	1,405	-	-	3
民國102年 2013	1,843	-	-	3
民國103年 2014	1,845	-	-	3
民國104年 2015	1,831	-	-	1
民國105年 2016	1,811	-	-	1
民國106年 2017	1,896	-	-	1
民國107年 2018	1,628	-	-	1
民國108年 2019	1,189	-	-	1

資料來源：本所會計室。

算—按來源別分

1.預算

單位：新臺幣千元

財產收入	營業盈餘及事業收入	補助收入	捐獻及贈與收入	其他收入
1,411	-	-	-	50
1,402	-	-	-	-
1,391	-	449	-	-
1,393	-	449	-	-
1,381	-	449	-	-
1,346	-	449	-	15
1,425	-	449	-	21
1,157	-	449	-	21
1,157	-	-	-	31

表 6-1 歲入預決

2.決算

年度別	總 計	稅課收入	罰款及賠償收入	規費收入
民國100年 2011	1,602	-	1	2
民國101年 2012	1,394	-	-	2
民國102年 2013	1,849	-	1	1
民國103年 2014	1,805	-	1	2
民國104年 2015	1,790	-	1	3
民國105年 2016	1,906	-	-	2
民國106年 2017	1,969	-	2	1
民國107年 2018	1,723	-	-	2
民國108年 2019	1,178	-	-	1

算一按來源別分(續)

2.決算

單位：新臺幣千元

財產收入	營業盈餘及事業收入	補助收入	捐獻及贈與收入	其他收入
1,437	-	-	-	162
1,392	-	-	-	-
1,391	-	449	-	7
1,352	-	449	-	1
1,333	-	449	-	4
1,424	-	449	-	31
1,471	-	449	-	46
1,137	-	449	-	135
1,128	-	-	-	49

表 6-2 歲出預決算

1.預算					
年度別	總計	政權行使支出	行政支出	民政支出	財務支出
民國100年 2011	104,666	-	-	96,998	-
民國101年 2012	105,266	-	-	96,247	-
民國102年 2013	103,224	-	-	95,093	-
民國103年 2014	102,465	-	-	92,794	-
民國104年 2015	102,041	-	-	90,439	-
民國105年 2016	106,033	-	-	95,909	-
民國106年 2017	103,379	-	-	93,935	-
民國107年 2018	118,063	-	-	93,346	-
民國108年 2019	115,851	-	-	94,997	-

資料來源：本所會計室。

備 註：基層建設小型工程預算於民國104年起改列交通支出。

一按政事別分

1.預算

單位：新臺幣千元

教育支出	文化支出	農業支出	工業支出	交通支出
-	-	-	-	-
-	-	-	-	-
-	-	-	-	-
-	-	-	-	-
-	-	-	-	2,120
-	-	-	-	1,500
-	-	-	-	1,750
-	-	-	-	1,591
-	-	-	-	1,630

表6-2 歲出預決算

1.預算

年度別	其他經濟服務支出	社會保險支出	社會救助支出	福利服務支出
民國100年 2011	-	-	-	-
民國101年 2012	-	-	-	-
民國102年 2013	-	-	-	-
民國103年 2014	-	-	-	-
民國104年 2015	-	-	-	-
民國105年 2016	-	-	-	-
民國106年 2017	-	-	-	-
民國107年 2018	-	-	-	-
民國108年 2019	-	-	-	-

一按政事別分(續1)

1.預算					單位：新臺幣千元
社區發展支出	環境保護支出	退休撫卹給付支出	第二預備金	其他支出	
-	-	7,003	-	665	
-	-	6,614	-	2,405	
-	-	4,395	-	3,736	
-	-	4,428	-	5,243	
-	-	5,223	-	4,259	
-	-	5,211	-	3,413	
-	-	4,924	-	2,770	
-	-	18,610	-	4,516	
-	-	17,988	-	1,236	

表 6-2 歲出預決算

2.決算					
年度別	總計	政權行使支出	行政支出	民政支出	財務支出
民國100年 2011	98,191	-	-	90,523	-
民國101年 2012	102,607	-	-	94,359	-
民國102年 2013	101,399	-	-	93,271	-
民國103年 2014	101,692	-	-	92,022	-
民國104年 2015	100,206	-	-	88,656	-
民國105年 2016	103,536	-	-	93,493	-
民國106年 2017	101,366	-	-	92,018	-
民國107年 2018	116,223	-	-	91,524	-
民國108年 2019	114,257	-	-	93,411	-

一按政事別分(續2)

2.決算

單位：新臺幣千元

教育支出	文化支出	農業支出	工業支出	交通支出
-	-	-	-	-
-	-	-	-	-
-	-	-	-	-
-	-	-	-	-
-	-	-	-	2,068
-	-	-	-	1,420
-	-	-	-	1,654
-	-	-	-	1,573
-	-	-	-	1,622

表6-2 歲出預決算

2.決算				
年度別	其他經濟服務支出	社會保險支出	社會救助支出	福利服務支出
民國100年 2011	-	-	-	-
民國101年 2012	-	-	-	-
民國102年 2013	-	-	-	-
民國103年 2014	-	-	-	-
民國104年 2015	-	-	-	-
民國105年 2016	-	-	-	-
民國106年 2017	-	-	-	-
民國107年 2018	-	-	-	-
民國108年 2019	-	-	-	-

一按政事別分(續完)

2.決算

單位：新臺幣千元

社區發展支出	環境保護支出	退休撫卹給付支出	第二預備金	其他支出
-	-	7,003	-	665
-	-	6,614	-	1,634
-	-	4,395	-	3,733
-	-	4,428	-	5,242
-	-	5,223	-	4,259
-	-	5,210	-	3,413
-	-	4,924	-	2,770
-	-	18,610	-	4,516
-	-	17,988	-	1,236

表 6-3 區公所經費預決算

年度別	類別	總計	行政管理	業務管理
民國100年 2011	預算數	104,666	71,790	22,539
	決算數	98,191	66,992	21,394
民國101年 2012	預算數	105,266	71,984	22,873
	決算數	102,607	71,631	21,433
民國102年 2013	預算數	103,224	71,084	22,309
	決算數	101,399	70,507	21,205
民國103年 2014	預算數	102,465	70,673	20,371
	決算數	101,692	70,428	19,983
民國104年 2015	預算數	102,041	70,090	20,349
	決算數	100,206	69,070	19,586
民國105年 2016	預算數	106,032	70,354	25,555
	決算數	103,536	69,293	24,200
民國106年 2017	預算數	103,379	70,630	23,305
	決算數	101,366	69,925	22,093
民國107年 2018	預算數	118,063	70,101	23,245
	決算數	116,223	69,547	21,977
民國108年 2019	預算數	115,851	71,960	23,037
	決算數	114,257	71,200	22,211

資料來源：本所會計室。

數額—按工作計畫別分

單位：新臺幣千元

廳舍修建	小型工程	退撫金	天然災害準備金	公務人員待遇福利
-	2,669	7,003	-	665
-	2,137	7,003	-	665
-	1,390	6,614	935	1,470
-	1,296	6,614	163	1,470
-	1,700	4,396	5	3,730
-	1,558	4,396	2	3,731
-	1,750	4,428	227	5,016
-	1,611	4,428	226	5,016
-	2,120	5,223	95	4,164
-	2,068	5,223	95	4,164
-	1,500	5,211	152	3,260
-	1,420	5,211	152	3,260
-	1,750	4,924	6	2,764
-	1,654	4,924	6	2,764
-	1,591	18,610	590	3,926
-	1,573	18,610	590	3,926
-	1,630	17,988	46	1,190
-	1,622	17,988	46	1,190

表6-4區公所經費預決算

年度別	類別	總計	經	
			人事費	業務費
民國100年 2011	預算數	104,666	58,605	11,109
	決算數	98,191	54,213	9,971
民國101年 2012	預算數	105,266	55,491	15,431
	決算數	102,607	55,461	14,290
民國102年 2013	預算數	103,224	54,696	14,782
	決算數	101,399	54,635	13,594
民國103年 2014	預算數	102,465	55,749	13,072
	決算數	101,692	55,748	12,774
民國104年 2015	預算數	102,041	55,107	14,570
	決算數	100,206	55,100	12,900
民國105年 2016	預算數	106,032	54,510	19,792
	決算數	103,536	54,504	17,492
民國106年 2017	預算數	103,379	53,758	34,700
	決算數	101,366	53,738	32,919
民國107年 2018	預算數	118,063	68,679	34,497
	決算數	116,223	68,655	32,810
民國108年 2019	預算數	115,851	66,885	35,077
	決算數	114,257	66,851	33,637

資料來源：本所會計室。

數額—按用途別科目分

單位：新臺幣千元

常 門			資 本 門		
獎補助費	債務費	預備金	設備及投資	獎補助費	預備金
31,246	-	100	3,606	-	-
30,939	-	-	3,068	-	-
31,907	-	100	2,337	-	-
31,392	-	-	1,464	-	-
31,884	-	-	1,862	-	-
31,454	-	-	1,716	-	-
31,724	-	-	1,920	-	-
31,389	-	-	1,781	-	-
30,161	-	-	2,203	-	-
30,055	-	-	2,151	-	-
30,099	-	-	1,631	-	-
29,991	-	-	1,549	-	-
12,572	-	-	2,349	-	-
12,455	-	-	2,254	-	-
12,518	-	-	2,369	-	-
12,407	-	-	2,351	-	-
12,523	-	-	1,366	-	-
12,417	-	-	1,352	-	-

表 7-1 境內國民

學年度及學校別	校數 (所)	教師數(人)			職員數(人)			班級數(班)			
		合計	男	女	合計	男	女	合計	七年級	八年級	九年級
100 學年 SY 2011	1	-	-	-	-	-	-	29	9	10	10
101 學年 SY 2012	1	-	-	-	-	-	-	26	8	8	10
102 學年 SY 2013	1	-	-	-	-	-	-	27	10	8	9
103 學年 SY 2014	1	-	-	-	-	-	-	27	8	10	9
104 學年 SY 2015	1	-	-	-	-	-	-	27	9	8	10
105 學年 SY 2016	1	-	-	-	-	-	-	24	7	8	9
106 學年 SY 2017	1	-	-	-	-	-	-	23	7	7	9
107 學年 SY 2018	1	-	-	-	-	-	-	22	7	8	7
108 學年 SY 2019	1	-	-	-	-	-	-	22	7	7	8
市立新興高中附設國中部	1	-	-	-	-	-	-	22	7	7	8

資料來源：高雄市政府教育局。本表新興高中附設國中部教師及職員數歸到高中部

中學概況

學生數(人)									上學年度畢業生數(人)		
合計			七年級		八年級		九年級				
計	男	女	男	女	男	女	男	女	合計	男	女
829	390	439	112	121	127	151	151	167	339	165	174
752	346	406	106	135	108	121	132	150	305	143	162
762	354	408	134	148	107	138	113	122	277	131	146
779	356	423	106	128	136	154	114	141	237	112	125
751	354	397	108	114	106	129	140	154	254	113	141
654	306	348	92	106	108	113	106	129	290	137	153
622	298	324	90	106	96	106	112	112	232	103	129
585	267	318	80	102	89	109	98	107	221	111	110
553	257	296	92	90	76	103	89	103	202	97	105
553	257	296	92	90	76	103	89	103	202	97	105

表 7-2 境內國民

學年度及學校別	校數(所)	教師數(人)			職員數(人)		
		合計	男	女	合計	男	女
100 學年 SY 2011	4	195	47	148	20	1	19
101 學年 SY 2012	4	194	49	145	20	1	19
102 學年 SY 2013	4	193	50	143	21	2	19
103 學年 SY 2014	4	200	51	149	20	2	18
104 學年 SY 2015	4	197	51	146	19	2	17
105 學年 SY 2016	4	182	42	140	19	1	18
106 學年 SY 2017	4	176	41	135	20	2	18
107 學年 SY 2018	4	183	46	137	20	5	15
108 學年 SY 2019	4	183	46	137	20	5	15
市立新興國小	1	27	9	18	5	1	4
市立大同國小	1	22	5	17	5	1	4
市立信義國小	1	91	23	68	6	2	4
市立七賢國小	1	43	9	34	4	1	3

資料來源：高雄市政府教育局。本表不含國立高師附中附設國小部。

小學概況

班級數(班)						
合計	一年級	二年級	三年級	四年級	五年級	六年級
118	17	17	19	19	24	22
113	16	17	17	19	20	24
107	16	16	19	17	19	20
105	15	16	19	19	17	19
102	15	15	18	19	18	17
99	14	15	15	18	19	18
93	13	14	15	15	17	19
94	19	17	13	14	16	15
94	19	17	13	14	16	15
15	4	3	2	2	2	2
11	2	2	1	2	2	2
47	9	9	7	7	8	7
21	4	3	3	3	4	4

表 7-2 境內國民

學年度及學校別	學生數 (人)						
	合計			一年級		二年級	
	計	男	女	男	女	男	女
100 學年 SY 2011	3,013	1,552	1,461	205	196	205	205
101 學年 SY 2012	2,788	1,393	1,395	193	192	202	200
102 學年 SY 2013	2,569	1,284	1,285	199	172	193	198
103 學年 SY 2014	2,464	1,219	1,245	183	162	204	180
104 學年 SY 2015	2,402	1,187	1,215	174	178	181	156
105 學年 SY 2016	2,307	1,157	1,150	178	149	174	177
106 學年 SY 2017	2164	1092	1072	141	142	171	145
107 學年 SY 2018	2,251	1,139	1,112	213	210	211	216
108 學年 SY 2019	2,251	1,139	1,112	213	210	211	216
市立新興國小	294	147	147	31	30	26	26
市立大同國小	214	112	102	19	19	21	24
市立信義國小	1,265	637	628	112	120	126	124
市立七賢國小	478	243	235	51	41	38	42

小學概況(續)

學生數 (人)								上學年度畢業生數(人)		
三年級		四年級		五年級		六年級		合計	男	女
男	女	男	女	男	女	男	女			
223	229	262	239	309	315	348	277	628	328	300
214	226	219	229	255	239	310	309	624	344	280
209	217	207	225	221	231	255	242	612	305	307
201	226	209	224	204	222	218	231	496	254	242
214	202	203	228	211	226	204	225	450	218	232
190	176	208	200	199	226	208	222	429	203	226
181	187	188	178	209	195	202	225	430	208	222
152	164	186	168	179	182	198	172	409	209	200
152	164	186	168	179	182	198	172	409	209	200
21	18	27	23	20	23	22	27	59	36	23
14	11	23	17	16	14	19	17	35	19	16
89	100	93	93	107	99	110	92	213	104	109
28	35	43	35	36	46	47	36	102	50	52

表 8-1 醫療機構及其他醫事

年底別	總計	西醫師	中醫師	牙醫師	藥師	藥劑生
民國100年 2011	817	145	19	96	141	29
民國101年 2012	823	148	21	92	136	29
民國102年 2013	815	142	21	95	131	27
民國103年 2014	809	144	26	92	135	27
民國104年 2015	963	174	24	95	152	25
民國105年 2016	955	172	23	90	161	20
民國106年 2017	928	168	26	91	152	20
民國107年 2018	953	163	26	90	147	19
民國108年 2019	952	161	33	88	142	21

資料來源：衛生福利部。

機構開(執)業醫事人員數

單位：人

醫事檢驗師	醫事檢驗生	醫事放射師	醫事放射士	護理師	護士	助產師
18	2	7	4	191	116	-
13	2	10	4	198	116	-
11	2	9	4	178	109	-
15	3	8	4	176	81	-
17	2	14	3	262	92	-
17	2	15	2	271	78	-
12	2	17	3	259	67	-
15	1	19	3	272	83	-
14	1	19	2	283	72	-

表 8-1 醫療機構及其他醫事

年底別	助產士	鑲牙生	營養師	物理治療師	物理治療生	職能治療師
民國100年 2011	-	-	6	12	13	7
民國101年 2012	-	-	7	15	11	7
民國102年 2013	-	-	5	26	15	16
民國103年 2014	-	-	4	28	12	20
民國104年 2015	-	-	4	41	11	16
民國105年 2016	-	-	5	40	9	17
民國106年 2017	-	-	5	40	7	19
民國107年 2018	-	-	4	44	7	19
民國108年 2019	-	-	5	40	9	21

機構開(執)業醫事人員數(續)

單位：人

職能治療生	臨床心理師	諮商心理師	呼吸治療師	語言治療師	聽力師	牙體技術師	牙體技術生
1	2	-	4	4	-	-	-
1	2	-	6	4	-	1	-
1	3	1	6	11	-	1	1
2	3	5	7	13	-	3	1
1	3	2	8	8	-	8	1
-	4	2	7	9	-	10	1
-	7	3	7	12	-	10	1
-	6	4	6	13	-	11	1
-	8	4	7	12	-	9	1

表 8-2 公私立醫

年底別	醫療院所家數			醫療院所 病床數	醫院開放病床數		
	合計	醫院	診所		一般病床		
					合計	急性病床	
						急性一般 病床	精神急性一般 病床
民國100年 2011	179	7	172	407	170	120	39
民國101年 2012	178	7	171	410	170	120	39
民國102年 2013	177	5	172	323	119	80	39
民國103年 2014	178	5	173	317	119	80	39
民國104年 2015	183	6	177	170	168	129	39
民國105年 2016	184	6	178	390	168	129	39
民國106年 2017	179	6	173	395	168	129	39
民國107年 2018	178	6	172	429	168	129	39
民國108年 2019	175	6	169	446	168	129	39

資料來源：衛生福利部。

療機構數及病床數

單位：家、床

醫院開放病床數									
一般病床					特殊病床				
慢性病床				合計	加護 病床	燒傷 病床	嬰兒 病床	急診 觀察床	
慢性一般 病床	精神慢性一般 病床	慢性結核 病床	漢生病 病床						
11	-	-	-	108	-	-	-	4	
11	-	-	-	108	-	-	-	4	
-	-	-	-	58	-	-	-	2	
-	-	-	-	62	-	-	-	2	
-	-	-	-	2	-	-	-	2	
-	-	-	-	58	-	-	-	2	
-	-	-	-	56	-	-	-	-	
-	-	-	-	51	-	-	-	-	
-	-	-	-	54	-	-	-	-	

表 8-2 公私立醫

年底別	醫院開放病床數					
	特殊病床					
	安寧 病床	慢性呼吸 照護病床	亞急性呼 吸 照護病床	急性 結核病床	精神科 加護病床	手術 恢復床
民國100年 2011	-	74	-	-	-	2
民國101年 2012	-	74	-	-	-	2
民國102年 2013	-	37	-	-	-	1
民國103年 2014	-	37	-	-	-	2
	-	30	-	-	-	5
民國104年 2015						
民國105年 2016	-	30	-	-	-	5
民國106年 2017	-	30	-	-	-	5
民國107年 2018	-	30	-	-	-	5
民國108年 2019	-	30	-	-	-	5

療機構數及病床數(續)

單位：家、床

醫院開放病床數			精神科日間 照護人數 (人)	診所病床數					醫院救護 車 (輛)
嬰兒床	血液 透析床	其他		合計	觀察床	嬰兒床	血液透析 床	產科病床	
10	18	-	-	129	110	4	15	-	2
10	18	-	-	132	113	4	15	-	1
-	18	-	-	146	107	14	15	10	1
-	18	3	-	136	117	4	15	-	-
-	18	3	-	146	127	4	15	-	1
-	18	3	-	164	124	4	36	-	1
-	18	3	-	171	131	4	36	-	-
-	16	-	-	210	164	4	42	-	-
-	16	3	-	224	182	-	42	-	-

表 8-3 藥

年底別	總計	藥局	西藥商	
			販賣業	
民國100年 2011	391	26	41	
民國101年 2012	394	25	40	
民國102年 2013	404	25	36	
民國103年 2014	416	26	37	
民國104年 2015	427	26	38	
民國105年 2016	439	28	38	
民國106年 2017	440	27	34	
民國107年 2018	459	28	28	
民國108年 2019	434	27	25	

資料來源：衛生福利部、高雄市政府衛生局。

商家數

單位：家

西藥商	中藥商		醫療器材商	
	販賣業	製造業	販賣業	製造業
-	38	-	286	-
-	38	-	291	-
-	37	-	306	-
-	38	-	315	-
-	38	-	325	-
-	37	-	336	-
-	33	-	346	-
-	32	-	371	-
-	9	-	373	-

表9-1 改善市容查報

年底別	總計	道路、水溝、 下水道、橋 樑、河川、堤 防等公共設施 之損壞事項	公園、綠地、 行道樹等維 護、修剪及扶 正事項	廢棄物、廢 土、水溝、下 水道、公廁等 之清理維護事 項	違規廣告物查 報事項
民國100年 2011	185	40	9	15	-
民國101年 2012	158	32	12	16	-
民國102年 2013	137	39	9	18	-
民國103年 2014	196	41	5	16	-
民國104年 2015	196	49	20	30	-
民國105年 2016	335	84	3	9	-
民國106年 2017	209	133	4	8	-
民國107年 2018	153	36	30	12	-
民國108年 2019	167	52	19	25	-

資料來源：本所民政課。

有關案件執行情形

單位：件

交通號(標誌)、 標線之修復及 移除廢棄交通 號誌事項	門牌、街道巷 弄名牌之維護 事項	路燈、水電、 電信、瓦斯設 施之損壞修復 事項	競選廣告物之 改善、移除事 項	路霸檢舉通報 事項	其他有礙市容 觀瞻及妨害公 共安全事項	
4	-	-	-	-	-	117
2	-	-	-	-	-	96
6	-	-	-	-	-	65
15	-	3	-	-	-	116
25	-	3	-	-	-	69
31	-	7	-	-	-	201
27	-	10	-	-	-	27
23	1	8	-	-	-	43
30	2	2	-	-	-	37

表9-2 維護市容查報案件辦理情形

單位：件

年別	合計	已依案 執行完成	正依案執行	計畫執行	無法執行
民國100年 2011	185	185	-	-	-
民國101年 2012	158	158	-	-	-
民國102年 2013	137	137	-	-	-
民國103年 2014	196	196	-	-	-
民國104年 2015	196	196	-	-	-
民國105年 2016	335	335	-	-	-
民國106年 2017	209	209	-	-	-
民國107年 2018	153	153	-	-	-
民國108年 2019	167	167			

資料來源：本所民政課

表 10-1 推行社區發

年(底)別	設置社區 生產建設基金 (個)	實際使用經費(元)		社區活動 中心 (幢) (年底)
		政府補助款	社區自籌款	
民國100年 2011	3	-
民國101年 2012	3	45,000	143,600	-
民國102年 2013	3	88,000	122,920	-
民國103年 2014	3	198,800	2,152,212	-
民國104年 2015	3	215,000	2,044,824	-
民國105年 2016	3	213,800	1,817,678	-
民國106年 2017	3	135,000	2,661,972	-
民國107年 2018	3	167,000	399,700	-
民國108年 2019	3	230,621	223,962	-

資料來源：本所社經課。

展工作成果

社區發展工作項目

辦理社區 幹部訓練 (人次)	辦理社區 觀摩 (人次)	社區長壽 俱樂部 (處) (年底)	社區媽媽 教室 (班) (年底)	社區守望 相助隊 (隊) (年底)
-	-	-	-	-
-	-	-	-	1
-	-	-	1	1
-	-	-	1	1
-	42	-	1	1
-	43	-	1	2
-	43	-	-	3
-	126	-	-	2
-	84	-	-	6

表 10-1 推行社區發

年(底)別	社區發展工作項目		
	社區民俗藝文 康樂班隊 (隊) (年底)	社區志願服務 (年底)	
		團隊 (隊)	志工數 (人)
民國100年 2011	-	-	-
民國101年 2012	1	-	-
民國102年 2013	1	-	-
民國103年 2014	1	-	-
民國104年 2015	1	-	-
民國105年 2016	1	-	-
民國106年 2017	4	-	-
民國107年 2018	3	-	-
民國108年 2019	2	-	-

展工作成果(續)

社區發展工作項目					
辦理社區照顧 關懷據點 (處) (年底)	社區圖書室 (處) (年底)	社區刊物 (期) (年底)	服務成果		
			福利服務或活動 (受益人次)	其他服務 (受益人次)	
-	-	20	-	-	-
-	-	6	1,600	-	-
-	-	16	6,933	70	-
1	-	25	5,700	-	-
1	-	21	7,700	-	-
1	-	21	7,360	-	-
1	-	12	5,570	-	-
2	-	16	4,715	...	-
3	-	24	12,513	-	-

表 10-2 社區發展協會會員人數

年底 及 社區發展協會別	社區發展 協會數 (個)	社區戶數 (戶)	社區人口數 (人)	理監事人數 (人)	社區發展協會會員數 (人)		
					合計	男	女
民國 100年 2011	23	14,888	35,932	359	1,500	720	780
民國 101年 2012	23	17,633	42,252	359	1,455	757	698
民國 102年 2013	23	15,935	37,443	359	1,796	757	1,039
民國 103年 2014	23	19,251	45,642	351	1,504	721	783
民國 104年 2015	24	15,812	36,473	372	1,548	715	833
民國 105年 2016	24	19,813	46,862	372	1,473	679	794
民國 106年 2017	21	17,627	40,300	338	1,323	597	726
民國 107年 2018	19	16,669	37,485	298	1,237	538	699
民國 108年 2019	20	18,197	41,355	302	1,220	517	703
興昌社區發展協會	1	796	1,951	20	83	28	55
振華社區發展協會	1	544	1,201	20	51	20	31
光耀社區發展協會	1	1,132	2,798	12	62	22	40
秋山社區發展協會	1	545	1,009	20	36	20	16
南港社區發展協會	1	969	2,135	16	208	87	121
振成社區發展協會	1	596	1,175	12	53	29	24
建興社區發展協會	1	489	1,028	12	32	16	16
新榮治社區發展協會	1	355	818	20	40	28	12
長驛社區發展協會	1	517	1,070	12	30	16	14
德生社區發展協會	1	1,527	3,445	20	47	19	28
榕之屋社區發展協會	1	1,610	4,105	12	48	20	28

資料來源：本所社經課。

表 10-2 社區發展協會會員人數(續)

年底 及 社區發展協會別	社區發展 協會數 (個)	社區戶數 (戶)	社區人口數 (人)	理監事人數 (人)	社區發展協會會員數 (人)		
					合計	男	女
中東社區發展協會	1	1,579	3,223	14	51	19	32
開平社區發展協會	1	1,610	4,105	12	103	45	58
永寧社區發展協會	1	679	1,482	20	56	26	30
仁愛社區發展協會	1	949	1,944	12	44	16	28
景盛社區發展協會	1	436	889	12	79	25	54
德望社區發展協會	1	975	2,157	12	32	15	17
新正氣社區發展協會	1	694	1,489	20	50	12	38
新興昌社區發展協會	1	796	1,951	12	73	29	44
文昌社區發展協會	1	1,399	3,380	12	42	25	17

資料來源：本所社經課。

表10-3社會福利

年底別	中低收入 老人生活 津貼	低收入戶 喪葬補助		身心障礙者 生活補助		身心障礙者 托育養護補助	
	申請人次	發放人次	金額	發放人次	金額	發放人次	金額
民國100年 2011	52	-	-	8,088	40,573,760	-	-
民國101年 2012	66	-	-	8,706	42,643,520	958	20,650,603
民國102年 2013	44	-	-	8,303	41,153,340	920	26,421,017
民國103年 2014	55	-	-	7,873	40,728,990	863	11,796,409
民國104年 2015	68	-	-	6,955	35,766,700	801	11,359,117
民國105年 2016	97	-	-	7,379	39,521,869	726	10,262,928
民國106年 2017	122	9	90,000	7,364	39,123,752	716	11,079,076
民國107年 2018	142	12	120,000	7,345	39,531,654	987	14,052,361
民國108年 2019	199	10	110,000	7,427	39,996,412	1,265	17,183,287

資料來源：本所社經課。

及救濟概況

單位：人次、元

身心障礙者 生活輔助器具補助		急難救助		其他		
發放人次	金額	發放人次	金額	現金	實物	衣服
217	1,579,989	57	317,000	-	-	-
207	1,642,900	47	237,000	-	-	-
221	1,782,885	58	340,000	-	-	-
283	2,117,095	56	322,000	-	-	-
345	2,744,679	52	278,000	-	-	-
403	2,958,755	75	374,000	-	-	-
363	2,537,524	78	377,000	-	-	-
278	2,996,678	110	503,000	-	-	-
207	1,899,862	88	594,000	-	-	-

表 10-4 遭受災

年底別	災害種類	災害發生日期 (年/月/日)	受 災 人 數 (人)			
			臨時收容 災 民 數	死 亡 (含無名屍)	失 蹤	重 傷
民國 100 年 2011	-	-	-	-	-	-
民國 101 年 2012	-	-	-	-	-	-
民國 102 年 2013	-	-	-	-	-	-
民國 103 年 2014	-	-	-	-	-	-
民國 104 年 2015	-	-	-	-	-	-
民國 105 年 2016	火災	105.12.27	16	-	-	-
民國 106 年 2017	-	-	-	-	-	-
民國 107 年 2018	水災	107.08.23	-	-	-	-
民國 108 年 2019	火災	108.12.09	-	-	-	-

資料來源：本所社經課。

害救助情形

	住屋毀損 安遷救助		財物受損 影響生計者	救 助 金 額 (元)		
	戶	人	戶	總 計	現 金	實 物
其 他	-	-	-	-	-	-
	-	-	-	-	-	-
	-	-	-	-	-	-
	-	-	-	-	-	-
	-	-	-	-	-	-
	-	11	16	320,000	320,000	-
	-	-	-	-	-	-
	-	-	138	669,000	669,000	-
	-	1	4	80,000	80,000	-

表 10-5 辦理

年底別	總 計	死亡無力殮葬者	遭受意外傷害或罹患重病致生活陷於困境者
民國100年 2011	57	4	49
民國101年 2012	47	19	21
民國102年 2013	58	37	20
民國103年 2014	56	30	25
民國104年 2015	52	19	33
民國105年 2016	75	34	39
民國106年 2017	78	18	54
民國107年 2018	110	12	90
民國108年 2019	88	10	71

資料來源：本所社經課。

急難救助概況

單位：人次

負家庭助主要生計負責 且無法工作致生活陷於 困境者	財產或存款未能及時運 用致生活陷於困境者	其他遭遇重大變故者	川資突然發生困難者
4	-	-	-
7	-	-	-
1	-	-	-
1	-	-	-
-	-	-	-
2	-	-	-
6	-	-	-
8	-	-	-
7	-	-	-

表 10-6 身心障礙

年底別	身心障礙人數									
	總計			領有舊制身心障礙手冊者						
				合計			視覺障礙者		聽覺機能障礙者	
	合計	男	女	計	男	女	男	女	男	女
民國100年 2011	2,567	1,433	1,179	2,567	1,433	1,179	86	69	145	118
民國101年 2012	2,405	1,303	1,102	2,405	1,303	1,102	82	64	139	109
民國102年 2013	2,618	1,410	1,208	1,994	1,076	918	76	61	109	89
民國103年 2014	2,626	1,408	1,218	1,757	938	819	68	52	86	79
民國104年 2015	2,656	1,441	1,215	1,602	860	742	63	48	77	69
民國105年 2016	2,677	1,458	1,219	1,045	559	486	46	34	57	48
民國106年 2017	2,595	1,400	1,195	546	290	256	31	16	44	36
民國107年 2018	2,601	1,388	1,213	90	49	41	2	2	10	4
民國108年 2019	2,669	1,417	1,252	3	1	2	-	-	-	-

資料來源:高雄市政府社會局。

人口一覽表

單位：人

身心障礙人數

領有舊制身心障礙手冊者

平衡機能障礙者		聲音機能或語言機能障礙者		肢體障礙者		智能障礙者		重要器官失去功能者		顏面損傷者	
男	女	男	女	男	女	男	女	男	女	男	女
7	-	23	4	493	361	98	75	189	148	7	6
5	-	21	4	459	341	93	76	180	145	6	6
2	-	19	3	393	290	82	69	157	142	6	6
1	-	17	3	354	273	74	68	138	126	5	6
1	-	18	3	335	242	67	60	123	120	5	6
1	-	9	2	232	174	15	22	96	87	4	3
1	-	6	-	110	89	1	8	54	54	-	1
-	-	-	-	20	13	-	3	8	9	-	-
-	-	-	-	1	1	-	1	-	-	-	-

表 10-6 身心障礙

年底別	身心障礙人數									
	領有舊制身心障礙手冊者									
	植物人		失智症者		自閉症者		慢性精神病患者		多重障礙者	
	男	女	男	女	男	女	男	女	男	女
民國100年 2011	5	5	56	74	28	2	93	199	188	103
民國101年 2012	3	4	22	56	26	2	72	106	102	81
民國102年 2013	2	3	17	42	21	-	68	95	83	64
民國103年 2014	2	2	14	37	14	-	64	90	74	58
民國104年 2015	2	2	14	37	14	-	64	90	74	58
民國105年 2016	1	1	12	25	2	-	36	60	47	29
民國106年 2017	1	1	10	17	-	-	10	20	22	13
民國107年 2018	-	-	3	3	-	-	3	4	3	3
民國108年 2019	-	-	-	-	-	-	-	-	-	-

人口一覽表(續1)

單位：人

身心障礙人數											
領有舊制身心障礙手冊者						領有新制身心障礙證明者					
頑性(難治型) 癲癇症者		因罕見疾病而致 身心功能障礙者		其他		合計			神經系統構造 及精神、心智功能		
男	女	男	女	男	女	計	男	女	男	女	
10	5	1	3	4	7	-	-	-	-	-	
4	-	1	3	2	6	624	334	290	102	131	
1	-	1	3	2	5	869	470	399	142	159	
1	-	1	2	1	5	1,054	581	473	168	173	
1	-	1	2	1	5	1,054	581	473	168	173	
1	-	-	1	-	-	1,632	899	733	280	274	
-	-	-	1	-	-	2,049	1,110	939	310	335	
-	-	-	-	-	-	2,511	1,339	1,172	334	400	
-	-	-	-	-	-	2,666	1,416	1,250	359	441	

表 10-6 身心障礙

年底別	身心障礙人數							
	領有新制身心障礙證明者							
	眼、耳及相關構造與感官功能及疼痛		涉及聲音與言語構造及其功能		循環、造血、免疫與呼吸系統構造及其功能		消化、新陳代謝與內分泌系統相關構造及其功能	
	男	女	男	女	男	女	男	女
民國100年 2011	-	-	-	-	-	-	-	-
民國101年 2012	-	-	-	-	-	-	-	-
民國102年 2013	44	28	4	2	15	2	22	27
民國103年 2014	73	41	8	2	11	7	22	9
民國104年 2015	95	54	14	3	21	23	28	11
民國105年 2016	130	80	15	-	45	28	18	17
民國106年 2017	159	102	19	2	62	38	18	5
民國107年 2018	225	157	27	6	72	49	15	9
民國108年 2019	251	161	27	4	76	51	14	11

人口一覽表(續完)

單位：人

身心障礙人數											身心障礙人數 占總人口比率(%)
領有新制身心障礙證明者											
泌尿與生殖系統 相關構造及其功能		神經、肌肉、骨 骼之移動相關構 造及其功能		皮膚與相關 構造及其功能		跨兩類別以上者		舊制轉換新制 暫無法歸類者			
男	女	男	女	男	女	男	女	男	女		
-	-	-	-	-	-	-	-	-	-	-	4.72
-	-	-	-	-	-	-	-	-	-	-	4.47
18	4	93	64	-	2	31	29	5	1	4.92	
37	35	124	92	-	1	47	49	6	4	5.00	
43	39	142	104	-	1	63	58	7	7	5.11	
72	63	236	170	1	3	93	88	9	10	5.20	
69	82	330	249	5	6	125	101	13	19	5.07	
101	103	403	319	5	6	149	111	8	12	5.09	
103	107	418	330	6	6	161	132	1	7	5.23	

表 10-7 低收入戶人口

單位：人

年底及里別	總 計		第 1 類		第 2 類		第 3 類		第 4 類	
	戶 數	人 數	戶 數	人 數	戶 數	人 數	戶 數	人 數	戶 數	人 數
民國100年 2011	391	765	7	8	135	221	208	430	41	106
民國101年 2012	388	751	4	5	110	170	153	280	121	296
民國102年 2013	400	792	5	6	138	212	120	236	137	338
民國103年 2014	392	780	4	5	136	202	119	236	133	337
民國104年 2015	382	734	4	5	138	202	110	202	130	325
民國105年 2016	374	711	4	5	138	197	109	188	123	321
民國106年 2017	375	587	4	5	138	180	102	152	131	250
民國107年 2018	454	737	3	4	165	268	123	175	163	290
民國108年 2019	378	626	3	4	194	245	67	108	114	269

資料來源：本所社經課。

表 10-8 區公所全民健保第一、五、六類保險對象統計

單位：人

年底別	第一類保險對象	第五類保險對象	第六類保險對象
	當年底在保人數	當年底在保人數	當年底在保人數
民國100年 2011	349	650	2,610
民國101年 2012	345	660	2,826
民國102年 2013	367	679	2,899
民國103年 2014	357	697	1,954
民國104年 2015	311	659	1,966
民國105年 2016	320	631	2,074
民國106年 2017	311	601	1,617
民國107年 2018	299	269	2,844
民國108年 2019	319	286	2,844

資料來源：本所民政課、社經課、秘書室。

表 11-1 辦理調解

年別	年底調解委員數 (人)	結案件數總計		
		合計	成立	不成立
民國100年 2011	9	267	127	140
民國101年 2012	9	272	168	104
民國102年 2013	9	300	202	98
民國103年 2014	9	385	259	126
民國104年 2015	9	414	255	159
民國105年 2016	9	514	314	200
民國106年 2017	9	548	341	207
民國107年 2018	9	590	330	260
民國108年 2019	9	424	303	121

資料來源：本所民政課。

業務概況

單位：件

民事結案件數					
合計		債權、債務		物權(房地產)	
成立	不成立	成立	不成立	成立	不成立
83	94	82	88	1	2
121	68	111	48	6	4
153	65	128	47	9	7
197	102	174	78	4	11
193	127	166	74	2	7
234	149	212	127	-	2
301	166	235	135	16	8
284	231	246	193	13	18
269	91	5	2	2	-

表 11-1 辦理調解

年別	民事結案件數			
	親屬(婚姻)		繼承	
	成立	不成立	成立	不成立
民國100年 2011	-	-	-	1
民國101年 2012	1	3	-	1
民國102年 2013	3	2	-	-
民國103年 2014	1	-	-	-
民國104年 2015	-	1	3	1
民國105年 2016	1	-	-	1
民國106年 2017	2	-	1	-
民國107年 2018	5	-	-	-
民國108年 2019	2	1	-	-

業務概況(續1)

單位：件

民事結案件數					
商事(公害)		營建工程		其他	
成立	不成立	成立	不成立	成立	不成立
-	-	-	-	-	3
3	7	-	2	-	3
12	8	1	1	-	-
9	13	9	-	-	-
13	19	8	23	1	2
12	15	5	1	4	3
17	11	30	12	-	-
8	11	12	9	-	-
1	-	1	3	258	85

表 11-1 辦理調解

年別	刑事結案件數			
	合計		妨害風化	
	成立	不成立	成立	不成立
民國100年 2011	44	46	-	-
民國101年 2012	47	36	-	-
民國102年 2013	49	33	-	-
民國103年 2014	62	24	-	-
民國104年 2015	62	32	-	-
民國105年 2016	80	51	-	1
民國106年 2017	40	41	-	-
民國107年 2018	46	29	-	-
民國108年 2019	34	30	-	-

業務概況(續2)

單位：件

刑事結案件數			
妨害婚姻及家庭		傷害	
成立	不成立	成立	不成立
-	-	26	23
-	-	33	21
1	-	29	20
-	-	38	17
-	-	38	15
-	1	58	30
-	-	28	30
-	-	32	22
-	-	4	2

表 11-1 辦理調解

年別	刑事結案件數			
	妨害自由名譽信用及秘密		竊盜及侵佔詐欺	
	成立	不成立	成立	不成立
民國100年 2011	2	6	12	10
民國101年 2012	3	4	9	8
民國102年 2013	4	3	13	5
民國103年 2014	4	1	16	4
民國104年 2015	10	5	10	9
民國105年 2016	2	2	20	13
民國106年 2017	3	2	8	5
民國107年 2018	4	2	9	2
民國108年 2019	-	3	4	4

業務概況(續完)

單位：件

刑事結案件數			
毀棄損壞		其他	
成立	不成立	成立	不成立
-	-	4	7
-	-	2	3
-	1	2	4
1	-	3	2
1	1	3	2
-	1	-	3
-	2	1	2
1	3	-	-
-	1	26	20

表 11-2 調解委員

年底別	委員 總人數	性別		年齡				教育程度			
		男	女	未滿 40歲	40-50歲 未滿	50-60歲 未滿	60歲 以上	大專 以上	高中 (職)	國中	國小
民國100年 2011	9	6	3	-	-	1	8	4	3	1	1
民國101年 2012	9	6	3	-	-	1	8	4	2	1	2
民國102年 2013	9	6	3	-	-	1	8	4	2	1	2
民國103年 2014	9	6	3	-	-	1	8	4	2	1	2
民國104年 2015	9	6	3	-	-	2	7	5	2	-	2
民國105年 2016	9	6	3	-	-	2	7	5	2	-	2
民國106年 2017	9	6	3	-	-	-	9	5	2	1	1
民國107年 2018	9	6	3	-	-	-	9	5	2	1	1
民國108年 2019	9	6	3	-	-	-	9	5	2	1	1

資料來源：本所民政課。

會組織概況

單位：人

行業				服務公職		委員年資			
農、林、 漁、牧業	製造業、 水電、 燃氣業及 營造業	商業	服務業及 其他	曾任公職	未曾任 公職	未滿4年	4-未滿8年	8-未滿16 年	16年以上
-	-	6	3	1	8	3	-	2	4
-	-	6	3	-	9	3	-	2	4
-	-	6	3	-	9	3	-	2	4
-	-	6	3	-	9	3	-	2	4
-	-	4	5	1	8	2	3	-	4
-	-	4	5	1	8	2	3	-	4
-	-	4	5	1	8	2	3	-	4
-	-	4	5	1	8	2	3	-	4
-	-	4	5	1	8	2	3	-	4

表 11-3 神壇、寺廟、

年底及里別	道教	佛教	理教	軒轅教	天帝教	一貫道	天德聖教	儒教
民國100年 2011	33	4	-	-	-	-	-	-
民國101年 2012	33	4	-	-	-	-	-	-
民國102年 2013	33	4	-	-	-	-	-	-
民國103年 2014	33	4	-	-	-	-	-	-
民國104年 2015	33	4	-	-	-	-	-	-
民國105年 2016	33	4	-	-	-	2	-	-
民國106年 2017	33	4	-	-	-	2	-	-
民國107年 2018	33	4	-	-	-	2	-	-
民國108年 2019	33	4	-	-	-	2	-	-
浩然里	-	-	-	-	-	-	-	-
振成里	-	-	-	-	-	-	-	-
德生里	-	-	-	-	-	-	-	-
振華里	-	-	-	-	-	-	-	-
正氣里	-	1	-	-	-	-	-	-
德政里	-	-	-	-	-	-	-	-
仁聲里	1	-	-	-	-	-	-	-
德望里	1	-	-	-	-	-	-	-
華聲里	1	2	-	-	-	-	-	-
蕉園里	-	-	-	-	-	-	-	-
永寧里	1	-	-	-	-	-	-	-
玉衡里	3	-	-	-	-	-	-	-
順昌里	1	-	-	-	-	-	-	-
文昌里	-	-	-	-	-	-	-	-
光耀里	-	-	-	-	-	-	-	-
興昌里	1	-	-	-	-	-	-	-
開平里	6	-	-	-	-	-	-	-
成功里	-	-	-	-	-	2	-	-
新江里	3	-	-	-	-	-	-	-
黎明里	2	-	-	-	-	-	-	-
愛平里	-	-	-	-	-	-	-	-

料來源：本所民政課。

表 11-3 神壇、寺廟、

年底及里別	道教	佛教	理教	軒轅教	天帝教	一貫道	天德聖教	儒教
南港里	2	1	-	-	-	-	-	-
中東里	1	-	-	-	-	-	-	-
明莊里	1	-	-	-	-	-	-	-
大明里	2	-	-	-	-	-	-	-
秋山里	-	-	-	-	-	-	-	-
長驛里	1	-	-	-	-	-	-	-
建興里	1	-	-	-	-	-	-	-
建華里	-	-	-	-	-	-	-	-
漢民里	1	-	-	-	-	-	-	-
榮治里	1	-	-	-	-	-	-	-
東坡里	3	-	-	-	-	-	-	-

表 11-4 聚會所、財

年底及里別	聚會所、財團法人教會名稱	教別	負責人姓名
民國108年 2019			
振華里	財團法人浸信會文化堂	基督教	李文賜
永寧里	財團法人台灣基督長老教會德生教會	基督教	胡忠銘
成功里	財團法人高雄市基督教浸信會	基督教	王天競
黎明里	財團法人高雄基督徒七賢路禮拜堂	基督教	杜鴻模
建華里	財團法人基督教中華循理會聖光神學基金會	基督教	羅遠平
光耀里	財團法人臺灣使徒式基督教會	基督教	博瑞克

資料來源：本所民政課。

團法人教會概況

地址	電話	建立日期
文橫二路146號	2018251	1962
德生街54號	2311038	1964
中正三路102號	2377234	1952
七賢一路467號	2357401	1997
河南二路2號	9537333	1969
民族二路13號7樓	5611000	2018

表 11-5 宗教團體興辦公益

年底及宗教別	醫療機構		文教機構				
	醫院數	診所數	大學數	專科學校數	中學數	職校數	小學數
民國100年 2011	-	-	-	-	-	-	-
民國101年 2012	-	-	-	-	-	-	-
民國102年 2013	-	-	-	-	-	-	-
民國103年 2014	-	-	-	-	-	-	-
民國104年 2015	-	-	-	-	-	-	-
民國105年 2016	-	-	-	-	-	-	-
民國106年 2017	-	-	-	-	-	-	-
民國107年 2018	-	-	-	-	-	-	-
民國108年 2019	-	-	-	-	-	-	-
佛教	-	-	-	-	-	-	-
道教	-	-	-	-	-	-	-
三一(夏)教	-	-	-	-	-	-	-
理教	-	-	-	-	-	-	-
一貫道	-	-	-	-	-	-	-
先天救教	-	-	-	-	-	-	-
天德聖教	-	-	-	-	-	-	-
軒轅教	-	-	-	-	-	-	-
天帝教	-	-	-	-	-	-	-
彌勒大道	-	-	-	-	-	-	-
天道	-	-	-	-	-	-	-
猶太教	-	-	-	-	-	-	-
天主教	-	-	-	-	-	-	-
基督教	-	-	-	-	-	-	-
伊斯蘭教	-	-	-	-	-	-	-
東正教	-	-	-	-	-	-	-
摩門教	-	-	-	-	-	-	-
天理教	-	-	-	-	-	-	-

資料來源：本所民政課。

表 11-5 宗教團體興辦公益

年底及宗教別	醫療機構		文教機構				
	醫院數	診所數	大學數	專科學校數	中學數	職校數	小學數
巴哈伊教	-	-	-	-	-	-	-
統一教	-	-	-	-	-	-	-
山達基	-	-	-	-	-	-	-
真光教團	-	-	-	-	-	-	-
其他	-	-	-	-	-	-	-

慈善及社會教化事業概況(續)

單位：個

文教機構			公益慈善事業						
幼兒園數	圖書 閱覽室數	其他	養老院數	身心殘障 教養院數	青少年輔 導院數	福利基金 會數	學生宿舍 處數	技藝研習 處數	社會服務 中心數
-	-	-	-	-	-	-	-	-	-
-	-	-	-	-	-	-	-	-	-
-	-	-	-	-	-	-	-	-	-
-	-	-	-	-	-	-	-	-	-
-	-	-	-	-	-	-	-	-	-

表 11-6 服兵役役男列級家屬

年底別	總計		生育補助金		喪葬補助金	
	件數(件)	金額(元)	件數(件)	金額(元)	件數(件)	金額(元)
民國100年 2011	3	2,960	-	-	-	-
民國101年 2012	3	26,080	-	-	1	25,000
民國102年 2013	1	630	-	-	-	-
民國103年 2014	5	4,795	-	-	-	-
民國104年 2015	8	6,430	-	-	-	-
民國105年 2016	6	27,070	-	-	-	-
民國106年 2017	-	-	-	-	-	-
民國107年 2018	-	-	-	-	-	-
民國108年 2019	-	-	-	-	-	-

資料來源：本所役政災防課。

各項慰、補助費發放統計

急難慰助金		健保補助費		醫療補助費	
件數(件)	金額(元)	件數(件)	金額(元)	件數(件)	金額(元)
-	-	-	-	3	2,960
-	-	-	-	2	1,080
-	-	-	-	1	630
-	-	-	-	5	4,795
-	-	-	-	8	6,430
-	-	-	-	6	27,070
-	-	-	-	-	-
-	-	-	-	-	-
-	-	-	-	-	-

表 11-7 服兵役役男列級家屬

年別	總計			戶數 (戶)
	戶數 (戶)	人口數 (人)	金額 (元)	
民國100年 2011	29	60	453,350	9
民國101年 2012	21	51	272,600	3
民國102年 2013	15	45	255,750	5
民國103年 2014	14	33	252,250	3
民國104年 2015	11	15	155,750	3
民國105年 2016	4	8	40,220	1
民國106年 2017	1	3	18,480	1
民國107年 2018	-	-	-	-
民國108年 2019	-	-	-	-

資料來源：高雄市兵役處。

安家生活扶助費發放情形

一次安家費		生活扶助金		
人口數 (人)	金額 (元)	戶數 (戶)	人口數 (人)	金額 (元)
20	148,500	20	40	304,850
7	32,550	18	44	240,050
16	106,950	10	29	148,800
4	40,100	11	29	212,150
6	38,650	8	9	117,100
2	12,320	3	6	27,900
3	18,480	-	-	-
-	-	-	-	-
-	-	-	-	-

表 11-8 台電年度

年底別	合計	居民生活扶助及各項 節慶活動	辦理各項節能減碳 區里活動費
民國100年 2011			
核撥數	-	-	-
執行數	-	-	-
民國101年 2012			
核撥數	-	-	-
執行數	-	-	-
民國102年 2013			
核撥數	-	-	-
執行數	-	-	-
民國103年 2014			
核撥數	-	-	-
執行數	-	-	-
民國104年 2015			
核撥數	-	-	-
執行數	-	-	-
民國105年 2016			
核撥數	-	-	-
執行數	-	-	-
民國106年 2017			
核撥數	-	-	-
執行數	-	-	-
民國107年 2018			
核撥數	-	-	-
執行數	-	-	-

資料來源：本所會計室。

表 11-8 台電年度

年底別	合計	居民生活扶助及各項 節慶活動	辦理各項節能減碳 區里活動費
民國108年 2019			
核撥數		-	-
執行數		-	-

資料來源：本所會計室。

促協金執行情形表(續)

單位：元

各里聯誼用電宣導活動	里長聯誼用電宣導活動	環境清潔維護、公共設施零星維護	基層(公共)建設及維護	捐助社區、民間團體公益活動
------------	------------	-----------------	-------------	---------------

-

-

-

-

-

-

-

-

-

-