



高雄市政府衛生局
Department of health, Kaohsiung City Government

高雄市登革熱研究中心
Center for Dengue Research Kaohsiung City

登革熱

2019

快訊
第12期

- 01 疫情統計
- 02 隱藏期週報
- 03 病媒蚊密度預警分析
- 04 反登革熱日



1 疫情統計

2019年登革熱疫情監測統計截至7月6日(第27週)，台灣總計通報病例為3,336例，陽性病例計237例，42例為本土個案，195例為境外移入病例。高雄市總計通報病例為2,313例，陽性病例計70例，37例為本土病例、33例為境外移入病例。

國際疫情方面，巴西迄今累計病例數已逾44萬例、菲律賓已逾7萬例、馬來西亞已逾6萬例、越南已逾5萬例，民眾如前往流行地區應做好防蚊措施，提高警覺。

2019年登革熱疫情分析統計表-國內及本市

108年迄今通報病例	陽性病例							
	本週 第26週 (0623-0629)		本週 第27週 (0630-0706)		108年累計 (0101-0706)			
	本土	境外	本土	境外	本土	境外	合計	
台灣	3,336	6	10	13	10	42	195	237
高雄市	2,313	5	1	9	2	37	33	70

2019年登革熱疫情分析統計表-國際疫情

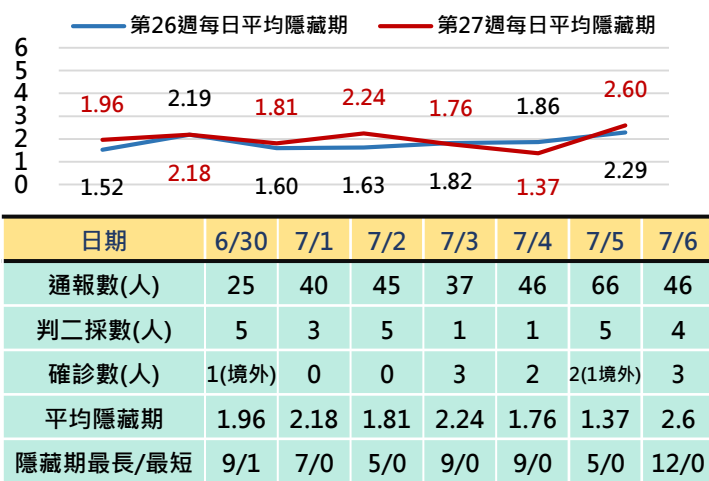
國別	報告數	國別	報告數	國別	報告數
巴西	440,000	哥倫比亞	26,000	新加坡	6,117
菲律賓	77,000	斯里蘭卡	25,216	寮國	4,216
馬來西亞	63,146	印尼	23,000	馬爾地夫	2,300
越南	58,200	尼加拉瓜	17,000	中國	453
泰國	35,482	柬埔寨	13,000		

2 隱藏期週報

高雄市登革熱通報隱藏期統計結果截至7月6日，總計通報人數為305人，判二採人數為24人，9人為本土確診個案、2人為境外確診個案。

從登革熱通報個案資料得知第26週隱藏期平均為1.84天、本(27)週隱藏期平均為1.98天，以隱藏期週平均值做為比較基準，兩週相比，本(27)週略為上升，詳如右圖所示。

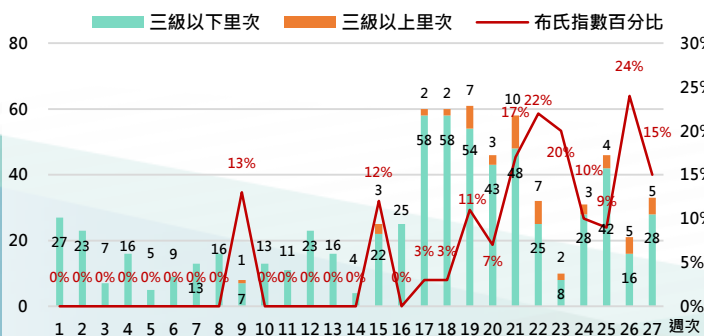
高雄市登革熱通報隱藏期統計資訊



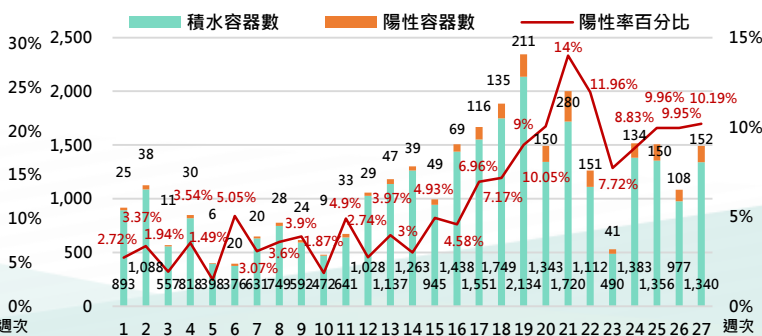
病媒蚊密度預警分析 3

病媒調查是監控社區病媒蚊密度方法，高雄市定期進行社區例行性病媒蚊監測，以瞭解各行政區及各里別病媒蚊數量變動狀況，並針對陽性處立即因地制宜執行各項的防治工作。下圖右為2019年(第1週-第27週)高雄市陽性容器數調查結果，共查獲積水容器30,286處，其中有2,105處已孳生病媒蚊幼蟲。

2019年高雄市病媒密度調查趨勢圖



2019年高雄市病媒密度調查容器陽性率趨勢圖





4 反登革熱日

【反登革熱日】每週三依「分區、分級、分眾」進行動員

高雄市反登革熱日動員成果截至7月6日（如下表所示），民眾請定期巡視並清除居家戶內外及周遭環境的孳生源，澈底滅絕登革熱病媒蚊孳生，防止登革熱疫情之發生。

高雄市【反登革熱日】動員成果表（以下為本年度第27週動員成果）

區別	動員人數	執行成果紀錄				區別	動員人數	執行成果紀錄			
		清除容器數(個)	清除積水容器數(個)	清除髒亂點(處)	疑似陽性點(處)			清除容器數(個)	清除積水容器數(個)	清除髒亂點(處)	疑似陽性點(處)
三民區	1,942	2,989	1,017	41	3	仁武區	284	857	564	0	2
鳳山區	1,865	4,532	2,411	174	20	大社區	271	664	295	9	1
前鎮區	1,204	2,725	1,275	140	3	燕巢區	262	542	270	15	1
小港區	1,092	1,146	906	65	0	旗山區	245	298	95	0	2
楠梓區	911	1,367	726	38	0	林園區	244	548	274	28	0
苓雅區	786	1,730	567	16	2	內門區	244	525	354	16	0
鼓山區	772	1,862	679	42	0	美濃區	156	351	336	16	0
左營區	612	1,771	734	45	0	湖內區	150	248	147	8	0
新興區	350	694	319	30	27	阿蓮區	142	106	135	4	11
鹽埕區	244	642	226	16	0	田寮區	138	66	26	1	2
前金區	238	626	289	14	0	彌陀區	135	349	150	10	0
旗津區	224	738	340	28	0	大樹區	125	714	278	8	0
岡山區	358	648	328	24	0	路竹區	90	205	139	10	2
橋頭區	320	318	167	7	1	烏松區	72	485	340	17	10
茄萣區	315	382	318	32	0	甲仙區	45	208	91	5	0
梓官區	306	227	197	0	0	桃源區	17	30	6	2	0
大寮區	288	1,122	763	45	0	那瑪夏區	13	109	95	3	0

週次	動員人數	清除容器數	清除積水容器數	清除髒亂點	疑似陽性點
第27週	14,460人	29,824個	14,857個	909處	87處

【小編的話】

高雄市2019年截至7月10日共計確診38例本土登革熱病例，其中32例位於三民區、1例位於前鎮區、1例位於鳳山區、1例位於鼓山區、1例位於路竹區、2例位於左營區。

市府防疫團隊與區級指揮中心加強動員警戒範圍內疫情調查、地毯式強制孳生源檢查及懸掛高效能捕蚊燈暨噴藥滅蚊工作，籲請基層醫療院所加強通報警覺度及市民全力配合防疫工作。

為能掌握高雄市即時的登革熱資訊，市民朋友可以手機下載「登革熱民眾即時通」，內容包括：登革熱個案病例、以地圖檢視本市內各區的病例即時分布及登革熱快篩合約院所、今日防治地區、3秒定位觀測風險、區里病媒資料及您關心的大小事等，讓市民可方便、即時瀏覽防疫資訊。

衛生局再次呼籲，防治登革熱最根本的方法是清除孳生源，近日仍有降雨情形，請市民雨後加強落實「巡、倒、清、刷」，主動積極巡查自身社區環境，清除積水環境，才能有效遏止疫情流行。

