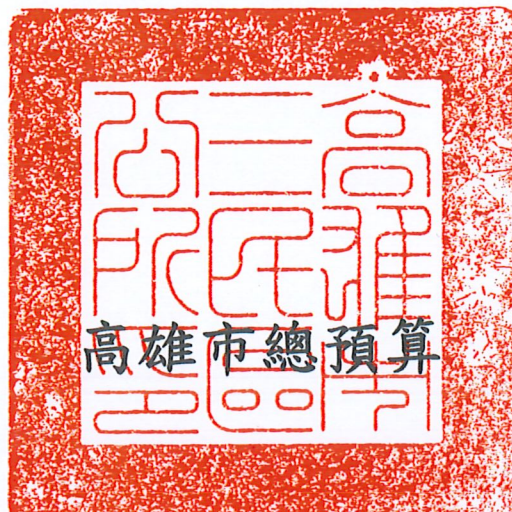


機關編號

02-304

中華民國 114 年度



高雄市三民區公所單位預算

高雄市三民區公所 編

主辦會計人員

會計室 胡瑞珠

機關長官

羅長安

高雄市三民區公所

目次

中華民國 114 年度

| | |
|---------------------|---------------|
| 甲、預算總說明 | 第 1 頁至第 4 頁 |
| 乙、主要表 | |
| 1. 歲入來源別預算表 | 第 5 頁至第 6 頁 |
| 2. 歲出機關別預算表 | 第 7 頁至第 7 頁 |
| 丙、附屬表 | |
| 1. 歲入項目說明提要與預算明細表 | 第 8 頁至第 15 頁 |
| 2. 歲出計畫說明提要與各項費用明細表 | 第 16 頁至第 24 頁 |
| 3. 各項費用彙計表 | 第 25 頁至第 25 頁 |
| 4. 歲出一級用途別科目分析表 | 第 26 頁至第 26 頁 |
| 5. 資本支出分析表 | 第 27 頁至第 27 頁 |
| 6. 人事費彙計表 | 第 28 頁至第 28 頁 |
| 7. 公務車輛明細表 | 第 29 頁至第 29 頁 |
| 8. 歲出按職能及經濟性綜合分類表 | 第 30 頁至第 31 頁 |

高雄市三民區公所

預算總說明

中華民國 114 年度

壹、現行法定職掌

一、依據本所組織規程規定，置區長 1 人，承市長之命、民政局局長之指導監督，綜理區政，並指揮監督所屬員工。

二、本所設下列各課、室，分掌各項業務及市政府授權事項：

- (一) 民政課：自治行政、選舉、禮俗宗教、調解行政、土地行政、保健、里行政、環境衛生、義務教育、社會教育、文化、民防及其原住民生活改進等事項。
- (二) 社會課：社會福利、勞工行政、合作事業、社會救助、災害救助、社會運動、就業輔導、社區發展與輔導及其他有關社政事項。
- (三) 經建課：市場、工商、農糧、財稅、度量衡、監證、公共工程及其他有關經濟建設事項。
- (四) 役政災防課：兵役行政、國民兵管理、徵兵處理、兵役勤務、後備軍人管理及其他有關役政事項及災害防救業務等事項。
- (五) 秘書室：電腦資訊、文書、檔案、新聞、庶務、印信、法制、研考、出納、服務中心、國家賠償及不屬其他課、室事項。
- (六) 會計室：辦理歲計、會計及統計事項。
- (七) 人事室：辦理人事管理事項。
- (八) 政風室：辦理政風業務。

貳、前年度及上年度已過期計畫實施及預算執行情形：

一、前年度計畫實施成果及決算辦理概況：

- (一) 歲入部分：112 年度歲入預算數 803 萬 2 千元，決算數 832 萬 6 千元，執行率 103.66%。
- (二) 歲出部分：112 年度歲出預算數 2 億 8,114 萬 8 千元，決算數 2 億 7,272 萬 2 千元，執行率 97.00%。

二、上年度已過期間計畫實施及預算執行情形：

- (一) 歲入部分：113 年度歲入預算數 785 萬 4 千元，截至 6 月底止實收數 197 萬 4 千元，執行率 25.13%。
- (二) 歲出部分：113 年度歲出預算 2 億 6,603 萬元，截至 6 月底止實支數 1 億 3,706 萬 7 千元，執行率 51.52%。

參、本年度施政（業務及工作）計畫重點及預算提要：

一、本年度計畫重點：

- (一) 強化基層組織，發揮地方自治功能，宣導政令，反映民意，推行守望相助，整頓環境美化市容，端正禮俗，調解糾紛，發展全民體育運動，並督導各里辦公處自治工作有效推展，以提高區政建設績效。

高雄市三民區公所

預算總說明

中華民國 114 年度

- (二) 加強辦理社會福利、社會救助、災害救濟，促進社區發展，輔導國民就業。
- (三) 妥善辦理徵兵，落實後備軍人與國民兵組訓管理，維護軍人與徵屬各項權益。
- (四) 加強執行基層建設，改善民眾生活環境，輔導工商農林漁牧業發展，促進地方繁榮。
- (五) 提高行政效率，加強便民服務，增進為民服務工作績效。

二、本年度預算提要：

- (一) 歲入預算數：特別統籌 652 萬元，資料使用費 7 千元，場地設施使用費 66 萬 3 千元，權利金 39 萬 1 千元，租金收入 190 萬 2 千元，廢舊物資售價 13 萬 7 千元，一般捐獻 460 萬元，其他雜項收入 2 萬 2 千元，合計 1,424 萬 2 千元。
- (二) 歲出預算數：一般行政預算數 1 億 8,775 萬 3 千元，區公所業務預算數 8,619 萬 2 千元，基層建設預算數 990 萬 2 千元，合計 2 億 8,384 萬 7 千元。

肆、其他必要之分析事項：

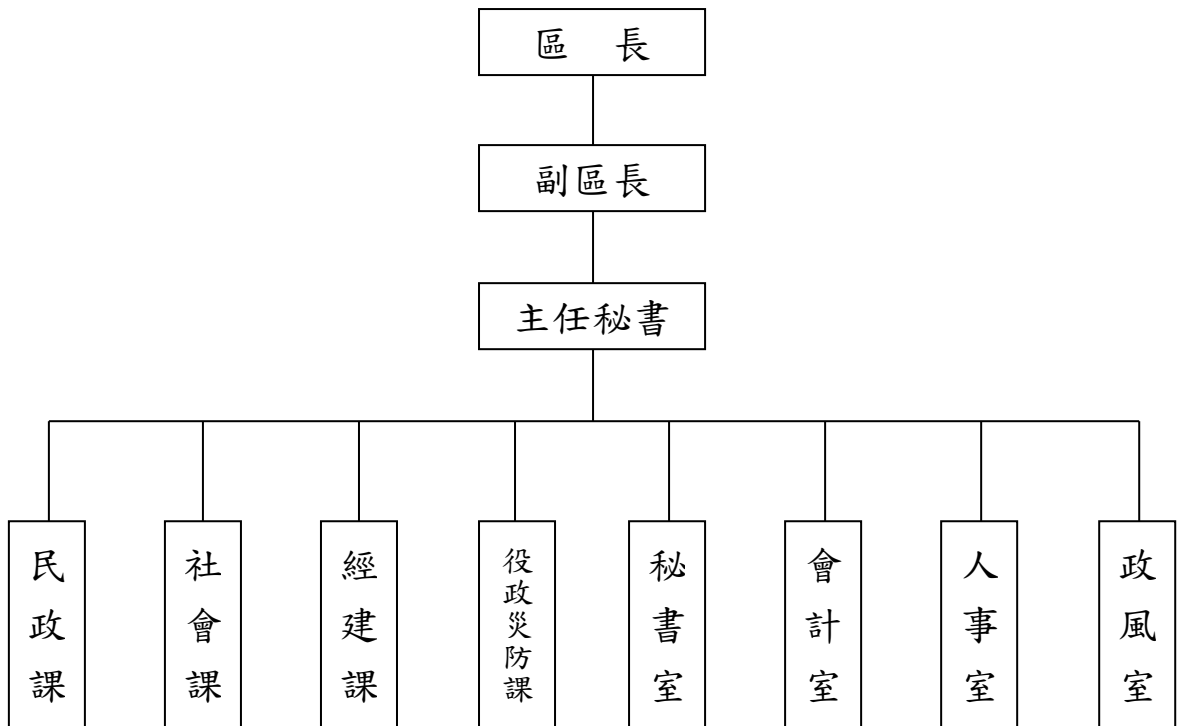
淨零相關工作及預算:為因應全球氣候變遷並達成 2050 淨零目標，本所於預算編列時導入淨零概念，確保各項減碳工作執行。依據「高雄市淨零城市發展自治條例」第七條，本所辦理項目為影印機租賃、再生影印紙、登革熱防治用環保洗衣粉等綠色採購，114 年度編列淨零綠生活預算 61 萬元。

高雄市三民區公所

預算總說明

中華民國 114 年度

組織系統圖



高雄市三民區公所

預算總說明

中華民國114年度

員額編制表

| 類別 | 法定編制員額 | 本年度預算員額 | 上年度預算員額 | 與上年度預算員額比較增減 |
|------|--------|---------|---------|--------------|
| 民意代表 | 0 | 0 | 0 | 0 |
| 職員 | 115 | 110 | 110 | 0 |
| 警員 | 0 | 0 | 0 | 0 |
| 消防人員 | 0 | 0 | 0 | 0 |
| 技工 | 3 | 1 | 1 | 0 |
| 駕駛 | 1 | 1 | 1 | 0 |
| 工友 | 6 | 2 | 5 | -3 |
| | | | | |
| | | | | |
| | | | | |

高雄市三民區公所

歲入來源別預算表

中華民國114年度

單位：新臺幣千元

| 科 目 | | | | 本年度 預算數 | 上年度 預算數 | 前年度 決算數 | 本年度與 上年度比較 | 說明 | |
|-----|-----|----|----|-------------------------|------------|------------|---------------|-------|--------------------------------------|
| 款 | 項 | 目 | 節 | | | | | | 名稱及編號 |
| | | | | 合計 | 14,242 | 7,854 | 8,326 | 6,388 | |
| | | | | 經常門合計 | 14,242 | 7,854 | 8,326 | 6,388 | |
| 01 | | | | 01000000000 稅課收入 | 6,520 | - | - | 6,520 | |
| | 008 | | | 01023040000 高雄市三民區公所 | 6,520 | - | - | 6,520 | |
| | | 01 | | 01023041700 統籌分配稅 | 6,520 | - | - | 6,520 | |
| | | | 01 | 01023041702 特別統籌 | 6,520 | - | - | 6,520 | 內政部國土署補助均衡城鄉村里道路改善計畫等。 |
| 02 | | | | 04000000000 罰款及賠償收入 | - | - | - | - | |
| | 012 | | | 04023040000 高雄市三民區公所 | - | - | - | - | |
| | | 01 | | 04023040100 罰金罰鍰及怠金 | - | - | - | - | |
| | | | 01 | 04023040101 罰金罰鍰 | - | - | - | - | |
| 03 | | | | 05000000000 規費收入 | 670 | 675 | 660 | -5 | |
| | 011 | | | 05023040000 高雄市三民區公所 | 670 | 675 | 660 | -5 | |
| | | 01 | | 05023040300 使用規費收入 | 670 | 675 | 660 | -5 | |
| | | | 01 | 05023040303 資料使用費 | 7 | 7 | 7 | - | 標單圖說工本費。 |
| | | | 02 | 05023040306 場地設施使用費 | 663 | 668 | 653 | -5 | 1.會議室及禮堂使用費15千元。 2.停車場清潔費收入648千元。 |
| 04 | | | | 07000000000 財產收入 | 2,430 | 2,377 | 2,888 | 53 | |
| | 013 | | | 07023040000 高雄市三民區公所 | 2,430 | 2,377 | 2,888 | 53 | |
| | | 01 | | 07023040100 財產孳息 | 2,293 | 2,296 | 2,319 | -3 | |
| | | | 01 | 07023040102 權利金 | 391 | 378 | 390 | 13 | 1.德智德仁里活動中心等7處太陽光電發電租賃回饋金及租金收入178千元。 |

高雄市三民區公所

歲入來源別預算表

中華民國114年度

單位：新臺幣千元

| 科 目 | | | | 本年度 預算數 | 上年度 預算數 | 前年度 決算數 | 本年度與 上年度比較 | 說明 | | | | |
|-----|-------------------------|----|----|-------------------------|------------|-------------------------|---------------------|------|--|------|------|--|
| 款 | 項 | 目 | 節 | | | | | | 名稱及編號 | | | |
| 07 | 004 | 01 | 02 | 07023040103 租金收入 | 1,902 | 1,918 | 1,929 | -16 | 2.民眾活動中心太陽光電發電租賃租金收入200千元。 3.民族老人活動中心太陽光電發電租賃租金收入13千元。 | | | |
| | | | 02 | 07023040500 廢舊物資售價 | 137 | 81 | 569 | 56 | 1.高雄銀行及高雄市國稅局承租場地及房舍租金1,852千元。 2.高雄銀行承租自動櫃員機場地租金14千元。 3.電動機車電池交換站基地租賃租金36千元。 | | | |
| | | | 01 | 07023040501 廢舊物資售價 | 137 | 81 | 569 | 56 | 財產報廢變賣收入。 | | | |
| | | | | 10000000000 捐獻及贈與收入 | 4,600 | 4,600 | 4,450 | - | | | | |
| | | | | 10023040000 高雄市三民區公所 | 4,600 | 4,600 | 4,450 | - | | | | |
| | | | | 10023040100 捐獻收入 | 4,600 | 4,600 | 4,450 | - | | | | |
| | | | | 10023040101 一般捐獻 | 4,600 | 4,600 | 4,450 | - | 台灣電力公司捐助。 | | | |
| | | | 08 | 013 | 01 | | 12000000000 其他收入 | 22 | 202 | 328 | -180 | |
| | | | | | | 12023040000 高雄市三民區公所 | 22 | 202 | 328 | -180 | | |
| | | | | | | 12023040200 雜項收入 | 22 | 202 | 328 | -180 | | |
| | 12023040201 收回以前年度歲出 | - | - | | | 72 | - | | | | | |
| | | 02 | | 12023040210 其他雜項收入 | 22 | 202 | 256 | -180 | 1.各項零星收入10千元。 2.行政中心太陽光電發電系統電能收入12千元。 | | | |

高雄市三民區公所

歲出機關別預算表

經資門併計

中華民國114年度

單位：新臺幣千元

| 科 目 | | | | 本年度 預算數 | 上年度 預算數 | 前年度 決算數 | 本年度與 上年度比較 | 說 明 | |
|-----|-----|----|----|-----------------------|------------|------------|---------------|--------|--|
| 款 | 項 | 目 | 節 | | | | | | 名稱及編號 |
| 02 | | | | 0002000000 高雄市政府主管 | 283,847 | 266,030 | 272,722 | 17,817 | |
| | 014 | | | 0002304000 高雄市政府 | 283,847 | 266,030 | 272,722 | 17,817 | |
| | | 01 | | 37023040100 一般行政 | 187,753 | 179,439 | 184,270 | 8,314 | |
| | | | 01 | 37023040101 行政管理 | 187,753 | 179,439 | 184,270 | 8,314 | 本年度預算數內容與上年度比較如下： 1.人員維持費106,515千元，較上年度伸算增列現職人員待遇等經費2,089千元。 2.基本行政工作維持費1,704千元，較上年度減列影印費等經費122千元。 3.里鄰長及里幹事相關經費79,534千元，較上年度增列6,347千元。 |
| | | 02 | | 37023040400 區公所業務 | 86,192 | 76,702 | 79,231 | 9,490 | |
| | | | 01 | 37023040401 業務管理 | 86,192 | 76,702 | 79,231 | 9,490 | 本年度預算數內容與上年度比較如下： 1.區公所共同費用項目經費64,284千元，較上年度增列193千元。 2.中央補助與回饋金14,181千元，較上年度增列內政部補助里活動中心裝修等經費8,684千元。 3.其他業務運作經費7,727千元，較上年度增列工友勞務委外等經費613千元。 |
| | | 03 | | 58023040200 基層建設 | 9,902 | 9,889 | 9,221 | 13 | |
| | | | 01 | 58023040201 小型工程 | 9,902 | 9,889 | 9,221 | 13 | 本年度編列項目如下： 1.修建6公尺以下巷道工程及小型排水溝工程7,183千元。 2.6公尺以下道路維護費2,719千元。 |

高雄市三民區公所

歲入項目說明提要與預算明細表

經常門

中華民國114年度

單位：新臺幣元

統籌分配稅—特別統籌

統籌分配稅—特別統籌

| | | | | | |
|---------------------|--|-------------|-----------|-------------|--|
| 來源別子目及細目與編號 | 01023041702 統籌分配稅-特別統籌 | 承辦單位 | 高雄市三民區公所 | 預算金額 | 6,520千元 |
| 歲入項目說明 | <p>一、項目內容： 1.內政部國土署補助辦理113年度均衡城鄉村里道路改善計畫--高雄市三民區北平二街5巷等7件路面及側溝頂版改善工程。 2.內政部補助辦理高雄市三民區寶珠溝里活動中心空調裝修計畫等4件工程。</p> <p>二、法令依據： 中央統籌分配稅款分配辦法第12條及財政收支劃分法第16-1條。</p> | | | | |
| 科目名稱及編號 | 單位 | 數量 | 單價 | 預算數 | 說明及收入依據 |
| 合計 | | | | 6,520,000 | |
| 01023041702 特別統籌 | 年 | 1 | 5,000,000 | 5,000,000 | 內政部國土署補助辦理113年度均衡城鄉村里道路改善計畫--高雄市三民區北平二街5巷等7件路面及側溝頂版改善工程(收支併列)。 |
| | 年 | 1 | 1,520,000 | 1,520,000 | 內政部補助辦理高雄市三民區寶珠溝里活動中心空調裝修計畫等4件工程(收支併列)。 |

高雄市三民區公所

歲入項目說明提要與預算明細表

經常門

中華民國114年度

單位：新臺幣元

使用規費收入—資料使用費

使用規費收入—資料使用費

| | | | | | |
|-------------|-----------------------------|------|---------|------|-----|
| 來源別子目及細目與編號 | 05023040303 使用規費收入-資料使用費 | 承辦單位 | 經建課、秘書室 | 預算金額 | 7千元 |
|-------------|-----------------------------|------|---------|------|-----|

| | |
|--------|--|
| 歲入項目說明 | <p>一、項目內容：各項標單圖說工本費。</p> <p>二、法令依據：採購法第29條暨施行細則第28條之1。</p> |
|--------|--|

| 科目名稱及編號 | 單位 | 數量 | 單價 | 預算數 | 說明及收入依據 |
|----------------------|----|----|-------|-------|----------|
| 合計 | | | | 7,000 | |
| 05023040303 資料使用費 | 年 | 1 | 7,000 | 7,000 | 標單圖說工本費。 |

高雄市三民區公所

歲入項目說明提要與預算明細表

經常門

中華民國114年度

單位：新臺幣元

| | | | | | | | |
|------------------------|--|-------------------------------|------|---------|---------|-------------------------|------------------------|
| 使用規費收入 — 場地設施使用費 | 來源別子目及細目與編號 | 05023040306 使用規費收入-場地設施使用費 | 承辦單位 | 秘書室 | 預算金額 | 663千元 | 使用規費收入 — 場地設施使用費 |
| 歲入項目說明 | <p>一、項目內容： 1.行政中心5樓會議室及9樓禮堂場地設施使用費。 2.民眾活動中心地下停車場清潔費收入。 3.行政中心停車場清潔費收入。</p> <p>二、法令依據： 高雄市三民區公所場地使用管理規則。</p> | | | | | | |
| | 科目名稱及編號 | 單位 | 數量 | 單價 | 預算數 | 說明及收入依據 | |
| | 合計 | | | | 663,000 | | |
| | 05023040306 場地設施使用費 | 年 | 1 | 15,000 | 15,000 | 5樓會議室及9樓禮堂使用費。 | |
| | | 年 | 1 | 576,000 | 576,000 | 民眾活動中心地下停車場清潔費收入(收支併列)。 | |
| | | 月 | 12 | 6,000 | 72,000 | 行政中心停車場清潔費收入。 | |

高雄市三民區公所

歲入項目說明提要與預算明細表

經常門

中華民國114年度

單位：新臺幣元

財產孳息—權利金

| | | | | | |
|-------------|-------------------------|------|-----|------|-------|
| 來源別子目及細目與編號 | 07023040102 財產孳息-權利金 | 承辦單位 | 民政課 | 預算金額 | 391千元 |
|-------------|-------------------------|------|-----|------|-------|

財產孳息—權利金

| | |
|--------|--|
| 歲入項目說明 | <p>一、項目內容： 德智德仁里活動中心等屋頂設置太陽光電發電租賃回饋金及租金收入。</p> <p>二、法令依據： 市府104年11月23日高市府經公字第10436237900號函暨行政院公共工程委員會93年8月6日工程企字第09300314750 號函。</p> |
|--------|--|

| 科目名稱及編號 | 單位 | 數量 | 單價 | 預算數 | 說明及收入依據 |
|--------------------|----|----|---------|---------|--------------------------------------|
| 合計 | | | | 391,000 | |
| 07023040102 權利金 | 年 | 1 | 130,000 | 130,000 | 德智德仁里活動中心等7處屋頂設置太陽光電發電租賃回饋金收入(收支併列)。 |
| | 年 | 1 | 48,000 | 48,000 | 德智德仁里活動中心等7處屋頂設置太陽光電發電租賃租金收入。 |
| | 年 | 1 | 200,000 | 200,000 | 民眾活動中心屋頂設置太陽光電發電租賃租金收入(收支併列)。 |
| | 年 | 1 | 13,000 | 13,000 | 民族老人活動中心屋頂設置太陽光電發電租賃租金收入(收支併列)。 |

高雄市三民區公所

歲入項目說明提要與預算明細表

經常門

中華民國114年度

單位：新臺幣元

| | | | | | | |
|---------------------|--|--------------------------|------|---------|-----------|--|
| 財產孳息 — 租金收入 | 來源別子目及 細目與編號 | 07023040103 財產孳息-租金收入 | 承辦單位 | 秘書室 | 預算金額 | 1,902千元 |
| 歲入項目說明 | <p>一、項目內容： 1.高雄銀行租用民眾活動中心1樓租金。 2.高雄市國稅局承租民眾活動中心6樓租金。 3.高雄銀行三民分行承租行政中心1樓設置自動櫃員機場地租金。 4.電動機車電池交換站基地租金。</p> <p>二、法令依據： 高雄市市有財產管理自治條例第42條。</p> | | | | | |
| 科目名稱及編號 | | 單位 | 數量 | 單價 | 預算數 | 說明及收入依據 |
| 合計 | | | | | 1,902,000 | |
| 07023040103 租金收入 | | 年 | 1 | 915,000 | 915,000 | 高雄銀行承租民眾活動中心1樓(土地年租金497千元、房屋年租金418千元)。 |
| | | 年 | 1 | 14,000 | 14,000 | 高雄銀行三民分行承租行政中心1樓門口設置自動櫃員機場地及房舍租金。 |
| | | 年 | 1 | 937,000 | 937,000 | 高雄市國稅局承租民眾活動中心6樓(土地年租金308千元、房屋年租金629千元)。 |
| | | 年 | 1 | 36,000 | 36,000 | 電動機車電池交換站基地租賃租金。 |

高雄市三民區公所

歲入項目說明提要與預算明細表

經常門

中華民國114年度

單位：新臺幣元

廢舊物資售價—廢舊物資售價

廢舊物資售價—廢舊物資售價

| | | | | | |
|-----------------|------------------------------|------|-----|------|-------|
| 來源別子目及 細目與編號 | 07023040501 廢舊物資售價-廢舊物資售價 | 承辦單位 | 秘書室 | 預算金額 | 137千元 |
|-----------------|------------------------------|------|-----|------|-------|

| | |
|--------|--|
| 歲入項目說明 | <p>一、項目內容： 辦理財產報廢變賣收入。</p> <p>二、法令依據： 高雄市市有財產管理自治條例第53條。</p> |
|--------|--|

| 科目名稱及編號 | 單位 | 數量 | 單價 | 預算數 | 說明及收入依據 |
|-----------------------|----|----|---------|---------|-----------|
| 合計 | | | | 137,000 | |
| 07023040501 廢舊物資售價 | 年 | 1 | 137,000 | 137,000 | 財產報廢變賣收入。 |

高雄市三民區公所

歲入項目說明提要與預算明細表

經常門

中華民國114年度

單位：新臺幣元

捐獻收入——一般捐獻

捐獻收入——一般捐獻

| | | | | | |
|-----------------|--|------|-----|------|---------|
| 來源別子目及 細目與編號 | 10023040101 捐獻收入-一般捐獻 | 承辦單位 | 民政課 | 預算金額 | 4,600千元 |
| 歲入項目說明 | <p>一、項目內容： 台電協助金協助所在里安邦里暨鄰近各里辦理生活扶助金發放、環境美綠化、社區安全、節能減碳等其他一般行政業務。</p> <p>二、法令依據： 台灣電力股份有限公司促進電力發展營運協助金執行要點。</p> | | | | |

| 科目名稱及編號 | 單位 | 數量 | 單價 | 預算數 | 說明及收入依據 |
|---------------------|----|----|-----------|-----------|---|
| 合計 | | | | 4,600,000 | |
| 10023040101 一般捐獻 | 年 | 1 | 4,600,000 | 4,600,000 | 台電輸變電促協金(運轉中)(依據台灣電力股份有限公司促進電力發展營運協助金執行要點規定辦理。)(收支併列) |

高雄市三民區公所

歲入項目說明提要與預算明細表

經常門

中華民國114年度

單位：新臺幣元

雜項收入—其他雜項收入

雜項收入—其他雜項收入

| 來源別子目及細目與編號 | 12023040210 雜項收入-其他雜項收入 | 承辦單位 | 秘書室、經建課 | 預算金額 | 22千元 |
|-----------------------|--|------|---------|--------|-------------------------|
| 歲入項目說明 | <p>一、項目內容： 1.各項零星收入。 2.太陽光電發電系統電能收入。</p> <p>二、法令依據： 財政收支劃分法第29條。</p> | | | | |
| 科目名稱及編號 | 單位 | 數量 | 單價 | 預算數 | 說明及收入依據 |
| 合計 | | | | 22,000 | |
| 12023040210 其他雜項收入 | 年 | 1 | 10,000 | 10,000 | 各項零星收入。 |
| | 年 | 1 | 12,000 | 12,000 | 行政中心太陽光電發電系統電能收入(收支併列)。 |

高雄市三民區公所

歲出計畫說明提要與各項費用明細表

中華民國114年度

單位：新臺幣元

| | | | | | | | |
|-----------|--|--------------------------|------|------------|-------------|-------------------------------|-----------|
| 一般行政—行政管理 | 業務計畫及工作計畫名稱與編號 | 37023040101 一般行政-行政管理 | 承辦單位 | 本所各課室 | 預算金額 | 187,753千元 | 一般行政—行政管理 |
| 歲出計畫說明 | <p>一、計畫內容： 1.綜理區務行政，依其核定之工作計畫，督導各課室且切實執行。 2.辦理本所文書處理工作。 3.辦理本所辦公物品之購置、保管、現金出納及財產管理。 4.辦理本所業務之研究發展考核工作。 5.辦理總動員及聯合服務中心便民服務。 6.依照規定辦理歲計、會計、統計工作。 7.依照人事法令辦理本所有關人事及保防工作。</p> <p>二、預期成果： 預期區務行政業務能按工作計畫如期完成。</p> | | | | | | |
| | 分支計畫及用途別科目 | 單位 | 數量 | 單價 | 預算數 | 說 明 | |
| | 合計 | | | | 187,753,000 | 市款181,303,000元，收支併列6,450,000元 | |
| | 01一般業務 | | | | 187,753,000 | 市款181,303,000元，收支併列6,450,000元 | |
| | 1000 人事費 | | | | 106,515,000 | 市款106,515,000元 | |
| | 1015 法定編制人員待遇 | | | | 74,543,000 | | |
| | | 年 | 1 | 74,543,000 | 74,543,000 | 詳人事費彙計表。 | |
| | 1025 技工及工友待遇 | | | | 1,764,000 | | |
| | | 年 | 1 | 1,764,000 | 1,764,000 | 詳人事費彙計表。 | |
| | 1030 獎金 | | | | 18,403,000 | | |
| | | 年 | 1 | 8,547,000 | 8,547,000 | 考績獎金(詳人事費彙計表)。 | |
| | | 年 | 1 | 9,856,000 | 9,856,000 | 年終工作獎金(詳人事費彙計表)。 | |
| | 1035 其他給與 | | | | 1,964,000 | | |
| | | 年 | 1 | 1,964,000 | 1,964,000 | 詳人事費彙計表。 | |
| | 1040 加班費 | | | | 3,580,000 | | |
| | | 年 | 1 | 3,580,000 | 3,580,000 | 不休假加班費(詳人事費彙計表)。 | |

高雄市三民區公所

歲出計畫說明提要與各項費用明細表

中華民國114年度

單位：新臺幣元

| 分支計畫及用途別科目 | 單位 | 數量 | 單價 | 預算數 | 說 明 |
|------------|-----|---------|-----------|------------|--|
| 1055 保險 | 年 | 1 | 3,776,000 | 3,776,000 | 健保保險補助(詳人事費彙計表)。 |
| | 年 | 1 | 2,350,000 | 2,350,000 | 公保保險補助(詳人事費彙計表)。 |
| | 年 | 1 | 135,000 | 135,000 | 勞保保險補助(詳人事費彙計表)。 |
| 2000 業務費 | | | | 81,178,000 | 市款74,728,000元，收支併列6,450,000元 |
| 2024 稅捐及規費 | 年 | 1 | 7,120 | 7,120 | 車輛牌照稅(詳公務車輛明細表)。 |
| | 年 | 1 | 163,000 | 163,000 | 灣機14民眾活動中心一樓高雄銀行承租部份房屋稅及地價稅。 |
| | 年 | 1 | 20,550 | 20,550 | 車輛燃料使用費、車輛檢驗費(詳公務車輛明細表)。 |
| 2027 保險費 | 年 | 1 | 87,803 | 87,803 | 車輛保險費(詳公務車輛明細表)。 |
| | 年 | 1 | 271,026 | 271,026 | 車輛油料費(詳公務車輛費用明細表)。 |
| 2051 物品 | 里x月 | 86 × 12 | 50,000 | 51,600,000 | 里長事務補助費。 |
| | 人x年 | 86 × 1 | 75,000 | 6,450,000 | 內政部補助里長年終事務補助費(中央補助)。 |
| | 年 | 1 | 202,121 | 202,121 | 處理一般公務所需。 |
| | 年 | 1 | 60,000 | 60,000 | 行政中心電子保全及設定費。 |
| | 人x月 | 60 × 12 | 4,000 | 2,880,000 | 里幹事駐里事務費。 |
| | 年 | 1 | 215,900 | 215,900 | 職員工健康檢查費(員10,000元*2人、8,900元*1人、4,500元*40人及工3,500元*2人)。 |
| | 年 | 1 | 215,900 | 215,900 | 職員工健康檢查費(員10,000元*2人、8,900元*1人、4,500元*40人及工3,500元*2人)。 |
| 2054 一般事務費 | 里x月 | 86 × 12 | 50,000 | 51,600,000 | 里長事務補助費。 |
| | 人x年 | 86 × 1 | 75,000 | 6,450,000 | 內政部補助里長年終事務補助費(中央補助)。 |
| | 年 | 1 | 202,121 | 202,121 | 處理一般公務所需。 |
| | 年 | 1 | 60,000 | 60,000 | 行政中心電子保全及設定費。 |
| | 人x月 | 60 × 12 | 4,000 | 2,880,000 | 里幹事駐里事務費。 |
| | 年 | 1 | 215,900 | 215,900 | 職員工健康檢查費(員10,000元*2人、8,900元*1人、4,500元*40人及工3,500元*2人)。 |
| | 年 | 1 | 215,900 | 215,900 | 職員工健康檢查費(員10,000元*2人、8,900元*1人、4,500元*40人及工3,500元*2人)。 |

高雄市三民區公所

歲出計畫說明提要與各項費用明細表

中華民國114年度

單位：新臺幣元

| 分支計畫及用途別科目 | 單位 | 數量 | 單價 | 預算數 | 說 明 |
|------------|-----------------|--------|------------|------------|------------------|
| 一般行政—行政管理 | 人x年 | 86 × 1 | 16,000 | 1,376,000 | 里長健康檢查費。 |
| | 年 | 1 | 10,000 | 10,000 | 政風業務經費。 |
| | 年 | 1 | 15,938,000 | 15,938,000 | 里鄰長健保費機關補助款。 |
| | 人x年 | 86 × 1 | 15,000 | 1,290,000 | 里長保險費。 |
| | 年 | 1 | 42,000 | 42,000 | 人事業務經費。 |
| | 年 | 1 | 150,000 | 150,000 | 各課室影印費。 |
| | 年 | 1 | 80,000 | 80,000 | 檔案業務經費。 |
| | 年 | 1 | 12,000 | 12,000 | 行政大樓周圍環境清潔費。 |
| | 2066 車輛及辦公器具養護費 | | | 104,080 | |
| | 年 | 1 | 104,080 | 104,080 | 車輛養護費(詳公務車輛明細表)。 |
| | 2093 特別費 | | | 218,400 | |
| | 月 | 12 | 18,200 | 218,400 | 區長特別費。 |
| 4000 獎補助費 | | | 60,000 | 市款60,000元 | |
| 4085 獎勵及慰問 | | | 60,000 | | |
| 人x年 | 10 × 1 | 6,000 | 60,000 | 退休人員三節慰問金。 | |

高雄市三民區公所

歲出計畫說明提要與各項費用明細表

中華民國114年度

單位：新臺幣元

| | | | | | | | |
|------------|--|---------------------------|----------|------------|---|----------|------------|
| 區公所業務—業務管理 | 業務計畫及工作計畫 名稱與編號 | 37023040401 區公所業務-業務管理 | 承辦 單位 | 本所各課室 | 預算 金額 | 86,192千元 | 區公所業務—業務管理 |
| 歲出計畫說明 | <p>一、計畫內容： 秉承上級命令，辦理本轄區內民政、社會、經建、兵役等各項工作。</p> <p>二、預期成果： 各項交辦業務期能達成優異成果。</p> | | | | | | |
| 用途別科目 | 單位 | 數量 | 單價 | 預算數 | 說 明 | | |
| 合計 | | | | 86,192,000 | 市款71,112,500元，收支併列15,079,500元 | | |
| 1000 人事費 | | | | 670,000 | 市款120,000元，收支併列550,000元 | | |
| 1040 加班費 | | | | 670,000 | | | |
| | 年 | 1 | 120,000 | 120,000 | 防災中心及各項業務加班費。 | | |
| | 年 | 1 | 550,000 | 550,000 | 本項係中央特別統籌分配稅款，行政院協助辦理112年度登革熱緊急防治工作經費(中央補助，補辦預算)。 | | |
| 2000 業務費 | | | | 33,464,000 | 市款29,164,500元，收支併列4,299,500元 | | |
| 2006 水電費 | | | | 2,425,000 | | | |
| | 年 | 1 | 40,000 | 40,000 | 行政中心水費。 | | |
| | 年 | 1 | 20,000 | 20,000 | 里活動中心水費。 | | |
| | 年 | 1 | 5,000 | 5,000 | 民眾活動中心(含地下停車場)公共設施水費(收支對列)。 | | |
| | 年 | 1 | 820,000 | 820,000 | 行政中心電費。 | | |

高雄市三民區公所

歲出計畫說明提要與各項費用明細表

中華民國114年度

單位：新臺幣元

| 用途別科目 | 單位 | 數量 | 單價 | 預算數 | 說 明 |
|---------------|-----|---------|-----------|------------|---|
| 2009 通訊費 | 年 | 1 | 1,440,000 | 1,440,000 | 里活動中心電費。 |
| | 年 | 1 | 100,000 | 100,000 | 民眾活動中心(含地下停車場)公共設施電費(收支對列)。 |
| | 里x月 | 86 × 12 | 266 | 274,512 | 里辦公處網路電路月租費及上網通訊費。 |
| | 年 | 1 | 272,988 | 272,988 | 公務電話費。 |
| | 年 | 1 | 60,000 | 60,000 | 公務用郵資。 |
| 2018 資訊服務費 | | | | 240,000 | |
| | 年 | 1 | 84,000 | 84,000 | 資訊設備養護費。 |
| | 年 | 1 | 56,000 | 56,000 | 役政電腦設備維護費。 |
| | 年 | 1 | 100,000 | 100,000 | 防毒軟體授權使用費。 |
| 2027 保險費 | | | | 10,000 | |
| | 年 | 1 | 10,000 | 10,000 | 志工保險費。 |
| 2036 按日按件計資酬金 | | | | 838,000 | |
| | 人x次 | 17 × 48 | 1,000 | 816,000 | 調解委員出席費。 |
| | 人x次 | 11 × 4 | 500 | 22,000 | 租佃委員出席費。 |
| 2051 物品 | | | | 1,914,000 | |
| | 年 | 1 | 100,000 | 100,000 | 事務用品、印表機耗材及各項電腦耗材。 |
| | 年 | 1 | 50,000 | 50,000 | 戶役政資訊系統各項耗材。 |
| | 年 | 1 | 1,764,000 | 1,764,000 | 本項係中央特別統籌分配稅款，行政院協助辦理112年度登革熱緊急防治工作經費(中央補助，補辦預算)。 |
| 2054 一般事務費 | | | | 26,550,420 | |
| | 年 | 1 | 124,924 | 124,924 | 處理一般公務所需。 |
| | 年 | 1 | 36,200 | 36,200 | 各種表冊印刷費。 |
| | 人 | 2,500 | 12 | 30,000 | 鄰長訓練講義印刷費。 |
| | 年 | 1 | 442,000 | 442,000 | 民眾活動中心(含地下停車場)保全、清潔維護等經費(收支對列)。 |

區公所業務—業務管理

區公所業務—業務管理

高雄市三民區公所

歲出計畫說明提要與各項費用明細表

中華民國114年度

單位：新臺幣元

| 用途別科目 | 單位 | 數量 | 單價 | 預算數 | 說 明 |
|------------|---------|-----------|-----------|-----------|-------------------------------------|
| 區公所業務－業務管理 | 年 | 1 | 450,000 | 450,000 | 行政中心清潔維護費。 |
| | 里x次 | 86 × 1 | 168 | 14,448 | 鄰長會議經費。 |
| | 里x年 | 10 × 1 | 2,800 | 28,000 | 里民大會(或基層建設座談會)開會費。 |
| | 年 | 1 | 481,000 | 481,000 | 工友勞務委外經費。 |
| | 年 | 1 | 890,000 | 890,000 | 台電公司捐助辦理環境綠美化、社區安全節能減碳等經費(回饋金收支對列)。 |
| | 人x月 | 28 × 12 | 240 | 80,640 | 新聞及相關資訊取得費(租佃委員11人、調解委員17人)。 |
| | 人x月 | 86 × 12 | 240 | 247,680 | 里長報費。 |
| | 年 | 1 | 7,000 | 7,000 | 標租建物屋頂設置太陽能設施回饋一般行政業務。 |
| | 年 | 1 | 28,000 | 28,000 | 調解業務經費。 |
| | 年 | 1 | 20,000 | 20,000 | 區里業務聯繫經費。 |
| | 年 | 1 | 87,000 | 87,000 | 防災事務性經費。 |
| | 人x月 | 1728 × 12 | 240 | 4,976,640 | 鄰長新聞及相關資訊取得費。 |
| | 年 | 1 | 448,500 | 448,500 | 衛生福利部中央健保署補助辦理健保業務經費(中央補助)。 |
| | 區x年 | 1 × 1 | 252,000 | 252,000 | 區婦女社會參與促進小組經費。 |
| | 年 | 1 | 40,000 | 40,000 | 民防(分)團年度基本訓練費。 |
| | 里x年 | 86 × 1 | 8,400 | 722,400 | 登革熱防治業務經費。 |
| | 年 | 1 | 8,300,000 | 8,300,000 | 區里公共設施及環境改善。 |
| | 年 | 1 | 565,500 | 565,500 | 老人活動中心業務經費。 |
| | 里x年 | 86 × 1 | 7,000 | 602,000 | 各里舉辦睦鄰聯誼等經費。 |
| | 年 | 1 | 96,600 | 96,600 | 志工誤餐費。 |
| 人x年 | 262 × 1 | 448 | 117,376 | 資深鄰長獎勵。 | |
| 人x年 | 96 × 1 | 672 | 64,512 | 特優鄰長獎勵。 | |

區公所業務－業務管理

高雄市三民區公所

歲出計畫說明提要與各項費用明細表

中華民國114年度

單位：新臺幣元

| 用途別科目 | 單位 | 數量 | 單價 | 預算數 | 說 明 | |
|-----------------|--------------|-----------|-----------|-----------|---|---------------|
| 區公所業務—業務管理 | 人x年 | 1900 × 1 | 3,500 | 6,650,000 | 鄰長文康活動費(含里長及工作人員各1人)。 | |
| | 人x年 | 11 × 1 | 3,500 | 38,500 | 租佃委員文康活動費。 | |
| | 人x年 | 17 × 1 | 3,500 | 59,500 | 調解委員文康活動費。 | |
| | 年 | 1 | 9,000 | 9,000 | 太陽光電系統電表租費、肥料購置及環境清潔等(收支對列)。 | |
| | 年 | 1 | 130,000 | 130,000 | 德智德仁等7處活動中心設置太陽光電發電系統相關維護及雜項支出(收支對列)。 | |
| | 年 | 1 | 213,000 | 213,000 | 民眾活動中心、民族老人活動中心設置太陽光電發電系統相關維護及雜項支出(收支對列)。 | |
| | 年 | 1 | 298,000 | 298,000 | 本項係中央特別統籌分配稅款，行政院協助辦理112年度登革熱緊急防治工作經費(中央補助，補辦預算)。 | |
| | 2063 房屋建築養護費 | | | | 220,080 | |
| | 年 | 1 | 126,000 | 126,000 | 126,000 | 行政中心廳舍維護費。 |
| | 所x年 | 14 × 1 | 6,720 | 94,080 | 94,080 | 里集會所及里活動中心維護。 |
| 2069 設施及機械設備養護費 | | | | 549,000 | | |
| 年 | 1 | 309,000 | 309,000 | 309,000 | 行政中心電梯、消防、空調等設備維護費。 | |
| 年 | 1 | 150,000 | 150,000 | 150,000 | 里活動中心電梯、消防、空調等設備維護費。 | |
| 年 | 1 | 90,000 | 90,000 | 90,000 | 老人活動中心維護經費。 | |
| 2072 國內旅費 | | | | 110,000 | | |
| 年 | 1 | 30,000 | 30,000 | 30,000 | 因公出差旅費。 | |
| 年 | 1 | 80,000 | 80,000 | 80,000 | 役政業務出差旅費。 | |
| 3000 設備及投資 | | | | 7,026,000 | 市款356,000元，收支併列6,670,000元 | |
| 3015 公共建設及設施費 | | | | 5,000,000 | | |
| 年 | 1 | 5,000,000 | 5,000,000 | 5,000,000 | 內政部國土署補助辦理113年度均衡城鄉村里道路改善計畫--高雄市三民區北平二街5 | |

高雄市三民區公所

歲出計畫說明提要與各項費用明細表

中華民國114年度

單位：新臺幣元

| 用途別科目 | 單位 | 數量 | 單價 | 預算數 | 說 明 | |
|--------------|-----|-----------|-----------|------------|--|--|
| 3020 機械設備費 | 台 | 2 | 28,000 | 56,000 | 等7件路面及側溝頂版改善工程(中央補助，補辦預算)。 | |
| | | | | 56,000 | 個人電腦。 | |
| 3035 雜項設備費 | 年 | 1 | 300,000 | 1,970,000 | 區里公共設施及環境改善費。 | |
| | | | | 300,000 | | 台電公司捐助辦理購置各項雜項設備(回饋金收支對列)。 |
| | | | | 150,000 | | 內政部補助辦理高雄市三民區寶珠溝里活動中心空調裝修計畫等4件工程(中央補助，補辦預算)。 |
| 4000 獎補助費 | 年 | 1 | 1,520,000 | 1,520,000 | 內政部補助辦理高雄市三民區寶珠溝里活動中心空調裝修計畫等4件工程(中央補助，補辦預算)。 | |
| | | | | 45,032,000 | 市款41,472,000元，收支併列3,560,000元 | |
| 4090 其他補助及捐助 | 人x月 | 1728 x 12 | 2,000 | 45,032,000 | 鄰長工作協助費。 | |
| | | | | 41,472,000 | | 台電公司捐助辦理里民生活扶助金及其他補助等經費(回饋金收支對列)。 |
| | 年 | 1 | 3,560,000 | 3,560,000 | | |

區公所業務—業務管理

區公所業務—業務管理

高雄市三民區公所

歲出計畫說明提要與各項費用明細表

中華民國114年度

單位：新臺幣元

| | | | | | | | |
|-----------|--------------------|---|----------|-----------|-----------|---------------|-----------|
| 基層建設—小型工程 | 業務計畫及工作計畫 名稱與編號 | 58023040201 基層建設-小型工程 | 承辦 單位 | 經建課 | 預算 金額 | 9,902千元 | 基層建設—小型工程 |
| | 歲出計畫說明 | <p>一、計畫內容： 配合市政發展，加速改善民眾生活及生產環境，積極辦理基層建設小型工程案件。</p> <p>二、預期成果： 將可促進地方發展，改善民眾居住環境，增進民眾對政府之向心力。</p> | | | | | |
| | 用途別科目 | 單位 | 數量 | 單價 | 預算數 | 說明 | |
| | 合計 | | | | 9,902,000 | 市款9,902,000元 | |
| | 3000 設備及投資 | | | | 9,902,000 | 市款9,902,000元 | |
| | 3015 公共建設及設施費 | | | | 9,902,000 | | |
| | | 年 | 1 | 7,183,000 | 7,183,000 | 修建6公尺以下巷道工程等。 | |
| | | 年 | 1 | 2,719,000 | 2,719,000 | 6公尺以下道路維護費。 | |

高雄市三民區公所

各項費用彙計表

中華民國114年度

單位：新臺幣千元

| 工作計畫名稱及編號 | 37023040101 行政管理 | 37023040401 業務管理 | 58023040201 小型工程 | 合 計 | | |
|---------------------|---------------------|---------------------|---------------------|---------|--|--|
| 第一、二級用途別 科目名稱及編號 | | | | | | |
| 合 計 | 187,753 | 86,192 | 9,902 | 283,847 | | |
| 100000人事費 | 106,515 | 670 | | 107,185 | | |
| 101500法定編制人員待遇 | 74,543 | | | 74,543 | | |
| 102500技工及工友待遇 | 1,764 | | | 1,764 | | |
| 103000獎金 | 18,403 | | | 18,403 | | |
| 103500其他給與 | 1,964 | | | 1,964 | | |
| 104000加班費 | 3,580 | 670 | | 4,250 | | |
| 105500保險 | 6,261 | | | 6,261 | | |
| 200000業務費 | 81,178 | 33,464 | | 114,642 | | |
| 200600水電費 | | 2,425 | | 2,425 | | |
| 200900通訊費 | | 608 | | 608 | | |
| 201800資訊服務費 | | 240 | | 240 | | |
| 202400稅捐及規費 | 191 | | | 191 | | |
| 202700保險費 | 88 | 10 | | 98 | | |
| 203600按日按件計資酬金 | | 838 | | 838 | | |
| 205100物品 | 271 | 1,914 | | 2,185 | | |
| 205400一般事務費 | 80,306 | 26,550 | | 106,856 | | |
| 206300房屋建築養護費 | | 220 | | 220 | | |
| 206600車輛及辦公器具養護費 | 104 | | | 104 | | |
| 206900設施及機械設備養護費 | | 549 | | 549 | | |
| 207200國內旅費 | | 110 | | 110 | | |
| 209300特別費 | 218 | | | 218 | | |
| 300000設備及投資 | | 7,026 | 9,902 | 16,928 | | |
| 301500公共建設及設施費 | | 5,000 | 9,902 | 14,902 | | |
| 302000機械設備費 | | 56 | | 56 | | |
| 303500雜項設備費 | | 1,970 | | 1,970 | | |
| 400000獎補助費 | 60 | 45,032 | | 45,092 | | |
| 408500獎勵及慰問 | 60 | | | 60 | | |
| 409000其他補助及捐助 | | 45,032 | | 45,032 | | |

高雄市三民區公所

歲出一級用途別科目分析表

中華民國114年度

單位：新臺幣千元

| 名稱及編號 | 合計 | 經常支出 | | | | | | 資本支出 | | | | | |
|----------------------|---------|---------|---------|--------|-----|-----|---------|------|-----|--------|------|-----|--------|
| | | 人事費 | 業務費 | 獎補助費 | 債務費 | 預備金 | 小計 | 人事費 | 業務費 | 設備及投資 | 獎補助費 | 預備金 | 小計 |
| 合計 | 283,847 | 107,185 | 114,642 | 45,092 | | | 266,919 | | | 16,928 | | | 16,928 |
| 37023040000 民政支出 | 273,945 | 107,185 | 114,642 | 45,092 | | | 266,919 | | | 7,026 | | | 7,026 |
| 37023040100 一般行政 | 187,753 | 106,515 | 81,178 | 60 | | | 187,753 | | | | | | |
| 37023040101 行政管理 | 187,753 | 106,515 | 81,178 | 60 | | | 187,753 | | | | | | |
| 37023040400 區公所業務 | 86,192 | 670 | 33,464 | 45,032 | | | 79,166 | | | 7,026 | | | 7,026 |
| 37023040401 業務管理 | 86,192 | 670 | 33,464 | 45,032 | | | 79,166 | | | 7,026 | | | 7,026 |
| 58023040000 交通支出 | 9,902 | | | | | | | | | 9,902 | | | 9,902 |
| 58023040200 基層建設 | 9,902 | | | | | | | | | 9,902 | | | 9,902 |
| 58023040201 小型工程 | 9,902 | | | | | | | | | 9,902 | | | 9,902 |

高雄市三民區公所

資本支出分析表

中華民國114年度

單位：新臺幣千元

| 名稱及編號 | 合計 | 設備及投資 | | | | | | | | 其他資本支出 | |
|----------------------|--------|-------|---------|---------|------|------|--------|-------|----|--------|----|
| | | 土地 | 房屋建築及設備 | 公共建設及設施 | 機械設備 | 運輸設備 | 資訊軟體設備 | 雜項設備 | 權利 | | 投資 |
| 合計 | 16,928 | | | 14,902 | 56 | | | 1,970 | | | |
| 37023040400 區公所業務 | 7,026 | | | 5,000 | 56 | | | 1,970 | | | |
| 37023040401 業務管理 | 7,026 | | | 5,000 | 56 | | | 1,970 | | | |
| 58023040200 基層建設 | 9,902 | | | 9,902 | | | | | | | |
| 58023040201 小型工程 | 9,902 | | | 9,902 | | | | | | | |

高雄市三民區公所

人事費彙計表

中華民國114年度

單位：新臺幣元

| 類別 | 預算員額 | 全年度人事費 | | | | | | | | | | | 備註 | |
|-------|------|--------|--------|------------|---------|-----------|------------|-----------|-----------|--------|--------|-----------|-------------|---|
| | | 民意代表待遇 | 政務人員待遇 | 法定編制人員待遇 | 約聘僱人員待遇 | 技工及工友待遇 | 獎金 | 其他給與 | 加班費 | 退休退職給付 | 退休離職儲金 | 保險 | | 合計 |
| 合計 | 114 | | | 74,543,000 | | 1,764,000 | 18,403,000 | 1,964,000 | 4,250,000 | | | 6,261,000 | 107,185,000 | 加班費670,000元，係增加行政院補助辦理112年度登革熱緊急防治工作550,000元。 |
| 正式員額 | 110 | | | 74,543,000 | | | 18,000,000 | 1,900,000 | 3,500,000 | | | 6,000,000 | 103,943,000 | |
| 職員 | 110 | | | 74,543,000 | | | 18,000,000 | 1,900,000 | 3,500,000 | | | 6,000,000 | 103,943,000 | |
| 技工 | 1 | | | | | 457,000 | 95,000 | 16,000 | 20,000 | | | 65,000 | 653,000 | |
| 駕駛 | 1 | | | | | 457,000 | 95,000 | 16,000 | 20,000 | | | 65,000 | 653,000 | |
| 工友 | 2 | | | | | 850,000 | 213,000 | 32,000 | 40,000 | | | 131,000 | 1,266,000 | |
| 其他人事費 | | | | | | | | | 670,000 | | | | 670,000 | |

高雄市三民區公所
公務車輛明細表

中華民國114年度

單位：新臺幣元

| 業務計畫 及工作計 畫名稱 | 車輛 數 | 車輛 種類 | 乘客 人數 (不含 司機) | 購置 年月 | 汽缸總 排氣量 (立方 公分) | 牌照稅 (全年) | 燃料使 用費 (全年) | 油料費(全年) | | | 養 護 費 | 車輛 保 險 費 | 車輛 檢 驗 費 | 備註 |
|---------------------|---------|----------|------------------------|----------|--------------------------|-------------|-------------------|------------|-----------|---------|-------------|-------------------|-------------------|--|
| | | | | | | | | 數量 (公升) | 單價 (元) | 金額 | | | | |
| 一般行政 行政管理 | | 現有車輛 | | | | 7,120 | 20,100 | | | 271,026 | 104,080 | 87,803 | 450 | |
| | 1 | 小客車 | 4 | 10701 | 1798 | 7,120 | 4,800 | 1,668 | 31.5 | 52,542 | 49,000 | 2,483 | 450 | 公務車 (車號:AXA-3210) |
| | 34 | 重型機車 | 1 | 09612 | 51-125 | | 15,300 | 6,936 | 31.5 | 218,484 | 55,080 | 24,174 | | 里幹事管理34輛 (車號:523-BJE ; 029-PTG至130- PTG共20輛 ; 797-BAV至892- BAV共13輛) |
| | 86 | 電動機車 | 1 | 11206 | 40馬力以 下 | | | | | | | 61,146 | | 里辦公處公務電 動機車86輛 |
| | | 合計 | | | | | 7,120 | 20,100 | | | 271,026 | 104,080 | 87,803 | 450 |

歲出按職能及經

中華民國114

| 職能別分類 | 經濟性分類 | 經常支出 | | | | | | | 資本支出 | | | | | |
|---------------|-------|---------|----------------------|------|--------|------|-----------------------|--------|--------|-------|---------|------------------|-------|--|
| | | 受僱人員報酬 | 商購 品及 勞務 支出 | 債務利息 | 土地租金支出 | 經常移轉 | | | 經常支出合計 | 投資及增資 | | | | |
| | | | | | | 對企業 | 對非 家庭利 及機 構間 | 對政府 | | 對國外 | 對營業基金 | 對非 營業特 種基金 | 對民間企業 | |
| 總計 | | 108,023 | 113,804 | | | | | 45,092 | | | 266,919 | | | |
| 01 一般公共事務 | | 108,023 | 113,804 | | | | | 45,092 | | | 266,919 | | | |
| 02 防衛 | | | | | | | | | | | | | | |
| 03 公共秩序與安全 | | | | | | | | | | | | | | |
| 04 教育 | | | | | | | | | | | | | | |
| 05 保健 | | | | | | | | | | | | | | |
| 06 社會安全與福利 | | | | | | | | | | | | | | |
| 07 住宅及社區服務 | | | | | | | | | | | | | | |
| 08 娛樂、文化與宗教 | | | | | | | | | | | | | | |
| 09 燃料與能源 | | | | | | | | | | | | | | |
| 10 農、林、漁、牧業 | | | | | | | | | | | | | | |
| 11 礦業、製造業及營造業 | | | | | | | | | | | | | | |
| 12 運輸及通信 | | | | | | | | | | | | | | |
| 13 其他經濟服務 | | | | | | | | | | | | | | |
| 14 環境保護 | | | | | | | | | | | | | | |
| 15 其他支出 | | | | | | | | | | | | | | |

民區公所

濟性綜合分類表

年度

單位：新臺幣千元

| 資本支出 | | | | | | | | | | | | | | |
|------|-----------|-----|-----|------|--------|--------|--------|-------|------|------|---------|--------|---------|----|
| 資本移轉 | | | | 土地購入 | 無形資產購入 | 固定資本形成 | | | | | | | 資本支出合計 | 總計 |
| 對企業 | 對非營利及民間機構 | 對政府 | 對國外 | | | 住宅 | 非住宅房屋 | 營建工程 | 運輸工具 | 資訊軟體 | 其他設備及機器 | 土地改良 | | |
| | | | | | | | 14,902 | | | | 2,026 | 16,928 | 283,847 | |
| | | | | | | | 5,000 | | | | 2,026 | 7,026 | 273,945 | |
| | | | | | | | | 9,902 | | | | 9,902 | 9,902 | |