

中華民國 112 年

2023

高雄市鼓山區
區政統計年報



高雄市鼓山區公所編印

中華民國113年8月

序言

鼓山區因打鼓山得名。打狗山原是平埔族馬卡達奧(Makatao)族，又名竹林(Takau)族的住地，因其音被譯為打狗社或打鼓社；大正十二年(西元1923年)總督田健治郎為恭祝當時日本皇太子裕仁壽誕及登山紀念，改稱為壽山沿用至今。

明鄭時代本區隸屬萬年縣。清領台灣後，本區隸屬福建省台灣府鳳山縣內之興隆莊(里)與大竹橋莊(里)之轄區內。日治初期因地方行政區域屢作更動，曾隸屬於台南縣鳳山支廳、鳳山縣打狗支廳、台南縣打狗支廳等。至日本大正九年(西元1920年)高雄州設立，本區隸屬高雄郡之高雄街、左營庄管轄。昭和十九年(西元1944年)本區屬高雄市田町、壽町、山下町、湊町、新濱町、哨船町和內惟七區會。二戰後合併七區會為高雄市第九區，後改稱鼓山區。

日治時期南鼓山地區有兩條濱海鐵路通往商港、漁港和漁市場，此一通漁港的鐵路日語稱為濱線(Hamasen)，當地居民以台語發音稱為「哈瑪星」。因高雄港與舊高雄車站的設立，哈瑪星成為當時水陸交通的總樞紐，是當時高雄市政治、經濟與文化中心，亦是本市最先走入現代化的地區。然而時代演進，隨著腹地不敷使用，高雄車站及漁市場陸續移建後，哈瑪星的繁華逐漸褪色。

鼓山區地形涵蓋山、海、河、港，面積14.7523平方公里，南北細長，東西狹窄。東界由北而南分別以博愛路與左營區相鄰，以愛河與三民區毗鄰，以鼓山一、二路旁之臨海鐵路與鹽埕區相接。西界以打狗山(壽山、柴山)臨台灣海峽。南界以高雄港與旗津區相望。北界以裕誠路、東門路、縱貫鐵路與左營區為鄰。鼓山區南端的高雄港內港遼闊，乃天然良港，因此巨輪雲集，早為繁榮地方之樞紐，再加上區內壽山主、支脈的天然屏障，造成了背山面海的絕佳地理環境，先天即為發展工業、漁業與國際貿易的據點。

依行政區域劃分，鼓山區共轄38里；若依共同生活區域可分為四大部落：

- 一、南鼓山地區—即哈瑪星一帶，是為漁業與航業區。包括登山、峰南、麗興、新民、延平、維生、惠安、壽山、哨船頭、桃源等10里。
- 二、中鼓山地區—即巖仔一帶。包括鼓岩、樹德、寶樹、興宗、河邊、綠川、光化、山下等8里。
- 三、內惟地區—包括雄峰、鼓峰、前峰、光榮、民族、內惟、建國、

自強、龍井、忠正、平和、厚生、正德、民強等14里。

四、瑞豐地區—包括裕豐、裕興、華豐、明誠、龍子、龍水等6里。

總人口約140,701人，共有38里、719鄰。

由於壽山、哈瑪星曾在高雄市開發史中，扮演著相當重要的角色，因此其山頂、山麓及附近地方留下了許多古蹟，如壽山地區的元亨寺、忠烈祠，哈瑪星地區的雄鎮北門、打狗英國領事館官邸、代天宮、武德殿、打狗鐵道故事館(舊高雄車站)等，都是騷人墨客憑吊遊覽之勝地。

要往來鼓山、旗津之間，渡輪是最方便的交通工具，定點運輸，將汽車、機車、大人、小孩、貨物全載運到對岸，日復一日，也成了鼓山的景觀特色。所以「搭渡輪到旗津」，遊歷海港風光，亦是鼓山觀光特點，外來遊客也大多樂此不疲呢！

壽山土質富含石灰質，舊時水泥公司擇該處設廠開拓，曾造就許多就業機會，帶動鼓山地區繁榮，隨著環保意識高張，壽山的採礦工作也於民國87年起終止。

近年來，高雄市政府陸續闢建了內惟埤文化園區、哨船頭公園、凹仔底森林公園等綠地，加上縱貫鼓山全區的壽山，已成為高雄市民休閒運動、親近自然之最佳戶外場所。而壽山公園更自民國 100年起被規劃入「壽山國家自然公園」範圍內，為全台第一座國家自然公園。

區長 鄭明興 謹識

中華民國113年8月

凡 例

- 一、本年報編印之目的，係為提供鼓山區基本概況資料及重要施政成果，以供各機關參考應用。
- 二、本年報所列資料係取自本所各課室暨高雄市政府各局處編報之公務統計報表及中央各部會公布之調查結果報告資料，加以整理彙編。
- 三、本年報所列數字，以民國112年資料為主，主要為鼓山區資料，為便於長期時間數列之比較，以明瞭歷年施政情形，藉以觀往知來，亦將100年至111年之歷年資料併計刊列，至於本年數字若與以前年度各期有出入者，以本年度所列數字為準。
- 四、本年報計分土地、人口、行政組織、農林漁牧、工商業及區建設、金融財稅、教育文化、衛生、環境保護、社會福利及其他等11類表報。
- 五、本年報所列度量衡單位，一律採用公制，如有原非公制者，均經折算為公制，以資劃一，如有特殊情形而採用其他單位者，已分別予以註明。表內數字因尾數四捨五入，故部分總數與細數之間，或有未能吻合情事。
- 六、表內所稱年係指全年，年底係指該年十二月底，月係指全月，有特殊情形者稱年度或學年度等。
- 七、本年報各表內所用符號代表意義如下：
 - 「—」表示無數值或數值無統計。
 - 「--」表示數值無意義。
 - 「…」表示數值尚未發布
 - 「0」代表數值不及半單位。
- 八、本年報由本所各課室提供相關資料，始克完成，至紉公誼，謹致謝忱，統計數字若有疏漏之處，敬請不吝指正。

目錄

頁次

壹、土地

1-1 區境界	1
1-2 實施三七五減租後承租人承買耕地面積與人數	2
1-3 實施三七五減租成果	3
1-4 已登記土地面積	5
1-5 公告土地現值統計表	13
1-6 土地徵收面積	15
1-7 租佃委員會調解調處案件	17

貳、人口

2-1 現住戶數、人口密度及性比例	19
2-2 戶籍動態	23
2-3 現住人口之年齡分配	39
2-4 現住人口之年齡結構	49
2-5 15歲以上現住人口之教育程度—按年齡別分	53
2-6 現住人口之婚姻狀況—按年齡別分	61
2-7 現住人口之婚姻狀況—按里別分	65
2-8 現住原住民戶口數	73
2-9 新移民人口數	77

參、行政組織

3-1 區公所組織系統	81
3-2 區公所編制及現有員額	82
3-3 區公所員工按職等別及性別分	86
3-4 區公所現有職員數—按年齡分	90
3-5 區公所現有職員數—按教育程度分	94
3-6 里長選舉概況	98
3-7 鄰長遴聘概況	100
3-8 鄰長異動概況	102

肆、農林漁牧

4-1 耕地面積	106
----------	-----

伍、工商業及區建設

5-1 營運中工廠家數	108
5-2 自來水供水普及率	112

陸、金融財稅

6-1 歲入預決算—按來源別分	114
6-2 歲出預決算—按政事別分	118
6-3 區公所經費預決算數額—按工作計畫別分	126
6-4 區公所經費預決算數額—按用途別科目分	128

柒、教育文化

7-1 境內國民中學概況	130
7-2 境內國民小學概況	132

捌、衛生

8-1 醫療機構及其他醫事機構開（執）業醫事人員數	136
8-2 公私立醫療機構數及病床數	140
8-3 藥商家數	146

玖、環境保護

9-1 改善市容查報有關案件執行情形	148
9-2 維護市容會報決議案件辦理情形	150

拾、社會福利

10-1 推行社區發展工作成果	151
10-2 社區發展協會會員人數	155
10-3 社會福利及救濟概況	156

10-4 遭受災害救助情形.....	158
10-5 辦理急難救助概況.....	160
10-6 低收入戶人口.....	162
10-7 身心障礙人口一覽表.....	165
10-8 區公所全民健保第一、五、六類保險對象統計.....	171

拾壹、其他

11-1 辦理調解業務概況.....	173
11-2 調解委員會組織概況.....	181
11-3 神壇、寺廟、財團法人寺廟一覽表.....	183
11-4 聚會所、財團法人教會概況.....	187
11-5 宗教團體興辦公益慈善及社會教化事業概況.....	189
11-6 服兵役役男列級家屬各項慰、補助費發放情形.....	191
11-7 服兵役役男列級家屬安家生活扶助費發放情形.....	193

表 1-1 區境界

方位別	地點	經緯度			
		度	分	秒	
中心地點	鼓岩里	東經	120	16	23
		北緯	22	38	42
極東	龍子里	東經	120	18	30
		北緯	22	39	17
極西	桃源里	東經	120	15	00
		北緯	22	39	07
極南	麗興里	東經	120	17	15
		北緯	22	36	48
極北	雄峰里	東經	120	17	05
		北緯	22	40	16

資料來源：國土測繪網路地圖服務。

表 1-2 實施三七五減租後承租人承買耕地面積與人數

年別	面積（公頃）				戶數（戶）
	合計	田	旱	其他	
民國100年 2011	-	-	-	-	-
民國101年 2012	-	-	-	-	-
民國102年 2013	-	-	-	-	-
民國103年 2014	-	-	-	-	-
民國104年 2015	-	-	-	-	-
民國105年 2016	-	-	-	-	-
民國106年 2017	-	-	-	-	-
民國107年 2018	-	-	-	-	-
民國108年 2019	-	-	-	-	-
民國109年 2020	-	-	-	-	-
年別	面積（公頃）			人數（人）	
民國110年 2021	-	-	-	-	
民國111年 2022	-	-	-	-	
民國112年 2023	-	-	-	-	

資料來源：本所民政課。

表 1-3 實施三七

年別	佃農戶數(戶)	土地筆數(筆)	租約件數(件)
民國100年 2011	7	3	3
民國101年 2012	6	3	3
民國102年 2013	5	1	1
民國103年 2014	5	1	1
民國104年 2015	5	1	1
民國105年 2016	5	1	1
民國106年 2017	5	1	1
民國107年 2018	5	1	1
民國108年 2019	5	1	1
民國109年 2020	5	1	1
民國110年 2021	5	1	1
民國111年 2022	5	1	1
民國112年 2023	-	-	-

資料來源：本所民政課。

五減租成果

訂約面積 (公頃)				
合計	田	旱	其他	
0.36707	0.11167	0.25540	-	-
0.33247	0.07707	0.25540	-	-
0.07707	0.07707	-	-	-
0.07707	0.07707	-	-	-
0.07707	0.07707	-	-	-
0.07707	0.07707	-	-	-
0.07707	0.07707	-	-	-
0.07636	0.07636	-	-	-
0.07636	0.07636	-	-	-
0.07636	0.07636	-	-	-
0.07636	0.07636	-	-	-
0.07636	0.07636	-	-	-
0.07636	0.07636	-	-	-
0.07636	0.07636	-	-	-
-	-	-	-	-

表 1-4 已登記

年底別	土地權屬別	總計	非都市用地		
			合計	甲種 建築用地	乙種 建築用地
民國100年 2011	共計	2,070.0624	-	-	-
	公有	1591.0507	-	-	-
	私有	470.0130	-	-	-
	公私共有	8.9987	-	-	-
民國101年 2012	共計	2,071.0267	-	-	-
	公有	1591.6088	-	-	-
	私有	470.8533	-	-	-
	公私共有	8.5646	-	-	-
民國102年 2013	共計	2,070.7129	-	-	-
	公有	1590.04731	-	-	-
	私有	473.3250	-	-	-
	公私共有	7.3406	-	-	-
民國103年 2014	共計	2,070.6137	-	-	-
	公有	1590.1261	-	-	-
	私有	472.7037	-	-	-
	公私共有	7.7839	-	-	-
民國104年 2015	共計	2,070.8156	-	-	-
	公有	1589.9836	-	-	-
	私有	472.9830	-	-	-
	公私共有	7.8490	-	-	-
民國105年 2016	共計	2,069.3804	-	-	-
	公有	1590.1113	-	-	-
	私有	471.3738	-	-	-
	公私共有	7.8953	-	-	-
民國106年 2017	共計	2,070.8074	-	-	-
	公有	1,590.0301	-	-	-
	私有	472.8727	-	-	-
	公私共有	7.9046	-	-	-

資料來源：高雄市政府地政局。

表 1-4 已登記

年底別	土地權屬別	非都市用地			
		窯業 用地	交通 用地	水利 用地	遊憩 用地
民國100年 2011	共計	-	-	-	-
	公有	-	-	-	-
	私有	-	-	-	-
	公私共有	-	-	-	-
民國101年 2012	共計	-	-	-	-
	公有	-	-	-	-
	私有	-	-	-	-
	公私共有	-	-	-	-
民國102年 2013	共計	-	-	-	-
	公有	-	-	-	-
	私有	-	-	-	-
	公私共有	-	-	-	-
民國103年 2014	共計	-	-	-	-
	公有	-	-	-	-
	私有	-	-	-	-
	公私共有	-	-	-	-
民國104年 2015	共計	-	-	-	-
	公有	-	-	-	-
	私有	-	-	-	-
	公私共有	-	-	-	-
民國105年 2016	共計	-	-	-	-
	公有	-	-	-	-
	私有	-	-	-	-
	公私共有	-	-	-	-
民國106年 2017	共計	-	-	-	-
	公有	-	-	-	-
	私有	-	-	-	-
	公私共有	-	-	-	-

土地面積(續1)

單位:公頃

非都市用地							都市土地及 其他
古蹟保存 用地	生態保護 用地	國土保安 用地	墳墓 用地	特定目的 事業用地	暫未編定 用地	其他用地	
-	-	-	-	-	-	-	2,070.0624
-	-	-	-	-	-	-	1591.0507
-	-	-	-	-	-	-	470.0130
-	-	-	-	-	-	-	8.9987
-	-	-	-	-	-	-	2,071.0267
-	-	-	-	-	-	-	1591.6088
-	-	-	-	-	-	-	470.8533
-	-	-	-	-	-	-	8.5646
-	-	-	-	-	-	-	2,070.7129
-	-	-	-	-	-	-	1590.0473
-	-	-	-	-	-	-	473.3250
-	-	-	-	-	-	-	7.3406
-	-	-	-	-	-	-	2,070.6137
-	-	-	-	-	-	-	1590.1261
-	-	-	-	-	-	-	472.7037
-	-	-	-	-	-	-	7.7839
-	-	-	-	-	-	-	2070.8156
-	-	-	-	-	-	-	1589.9836
-	-	-	-	-	-	-	472.9830
-	-	-	-	-	-	-	7.8490
-	-	-	-	-	-	-	2,069.3804
-	-	-	-	-	-	-	1590.1113
-	-	-	-	-	-	-	471.3738
-	-	-	-	-	-	-	7.8953
-	-	-	-	-	-	-	2,070.8074
-	-	-	-	-	-	-	1,590.0301
-	-	-	-	-	-	-	472.8727
-	-	-	-	-	-	-	7.9046

表 1-4 已登記

年底別	土地權屬別	總計	非都市用地		
			合計	甲種 建築用地	乙種 建築用地
民國107年 2018	共計	2,070.7764	-	-	-
	公有	1589.8418	-	-	-
	私有	473.0688	-	-	-
	公私共有	7.8658	-	-	-
民國108年 2019	共計	287,183.6300	-	-	-
	公有	204,134.1000	-	-	-
	私有	79491.7100	-	-	-
	公私共有	3557.8200	-	-	-
民國109年 2020	共計	2,070.7759	-	-	-
	公有	1,588.7209	-	-	-
	私有	473.9056	-	-	-
	公私共有	8.1493	-	-	-
民國110年 2021	共計	2070.41	-	-	-
	公有	1,589.76	-	-	-
	私有	472.79	-	-	-
	公私共有	7.85	-	-	-
民國111年 2022	共計	2076.5483	-	-	-
	公有	1595.7698	-	-	-
	私有	473.0202	-	-	-
	公私共有	7.7583	-	-	-
民國112年 2023	共計	2069.0082	-	-	-
	公有	1,595.5653	-	-	-
	私有	473.4429	-	-	-
	公私共有	7.5396	-	-	-

資料來源：高雄市政府地政局。

表 1-4 已登記

年底別	土地權屬別	非都市用地			
		窯業 用地	交通 用地	水利 用地	遊憩 用地
民國107年 2018	共計	-	-	-	-
	公有	-	-	-	-
	私有	-	-	-	-
	公私共有	-	-	-	-
民國108年 2019	共計	-	-	-	-
	公有	-	-	-	-
	私有	-	-	-	-
	公私共有	-	-	-	-
民國109年 2020	共計	-	-	-	-
	公有	-	-	-	-
	私有	-	-	-	-
	公私共有	-	-	-	-
民國110年 2021	共計	-	-	-	-
	公有	-	-	-	-
	私有	-	-	-	-
	公私共有	-	-	-	-
民國111年 2022	共計	-	-	-	-
	公有	-	-	-	-
	私有	-	-	-	-
	公私共有	-	-	-	-
民國112年 2023	共計	-	-	-	-
	公有	-	-	-	-
	私有	-	-	-	-
	公私共有	-	-	-	-

土地面積(續完)

單位:公頃

非都市用地							都市土地及 其他
古蹟保存 用地	生態保護 用地	國土保安 用地	墳墓 用地	特定目的 事業用地	暫未編定 用地	其他用地	
-	-	-	-	-	-	-	2,070.7764
-	-	-	-	-	-	-	1589.8418
-	-	-	-	-	-	-	473.0688
-	-	-	-	-	-	-	7.8658
-	-	-	-	-	-	-	287,183.6300
-	-	-	-	-	-	-	204134.1
-	-	-	-	-	-	-	79491.71
-	-	-	-	-	-	-	3557.82
-	-	-	-	-	-	-	2,070.7759
-	-	-	-	-	-	-	1,588.7209
-	-	-	-	-	-	-	473.9056
-	-	-	-	-	-	-	8.1493
-	-	-	-	-	-	-	2,070.41
-	-	-	-	-	-	-	1,589.76
-	-	-	-	-	-	-	472.79
-	-	-	-	-	-	-	7.85
-	-	-	-	-	-	-	2076.5483
-	-	-	-	-	-	-	1595.7698
-	-	-	-	-	-	-	473.0202
-	-	-	-	-	-	-	7.7583
-	-	-	-	-	-	-	2,076.5478
-	-	-	-	-	-	-	1,595.5653
-	-	-	-	-	-	-	473.4429
-	-	-	-	-	-	-	7.5396

表 1-5 公告土地

年別	總計			公有		
	筆數	面積	公告土地 現值總額	筆數	面積	公告土地 現值總額
民國100年 2011	34,281	2,069.9607	361,509,440	8,625	1,591.2466	207,943,263
民國101年 2012	34,425	2,070.0631	388,955,461	8,768	1,590.9973	222,752,170
民國102年 2013	34,514	2,071.0267	422,166,612	8,864	1,591.6088	240,917,385
民國103年 2014	34,960	2,071.0399	486,436,655	9,341	1,590.0473	271,189,107
民國104年 2015	35,008	2,071.0403	640,990,284	9,425	1,590.0934	329,971,445
民國105年 2016	35,145	2,070.8156	655,325,207	9,615	1,589.9836	352,160,512
民國106年 2017	35,190	2,070.8230	663,787,674	9,464	1,590.1113	356,389,327
民國107年 2018	35,235	2,070.8074	662,640,479	9,675	1,590.0283	355,632,673
民國108年 2019	35,321	2,070.7763	665,980,747	9,714	1,589.8418	356,677,070
民國109年 2020	35,428	2,070.7758	667,952,212	9,810	1,588.7209	355,820,038
民國110年 2021	35,481	2,070.4080	673,440,144	9,924	1,589.7587	359,669,360
民國111年 2022	35,606	2,070.4080	684,881,428	10,035	1,589.7640	364,928,832
民國112年 2023	35,728	2,076.5475	731,553,093	10,112	1,595.5650	388,745,910

資料來源：高雄市政府地政局

現值統計表

單位：公頃、千元

私有			公私共有		
筆數	面積	公告土地 現值總額	筆數	面積	公告土地 現值總額
25,409	469.8811	150,980,070	247	8.8330	2,586,107
25,404	470.0671	163,449,768	253	8.9987	2,753,523
25,387	470.8533	178,526,370	263	8.5646	2,722,857
25,341	473.6520	212,522,730	278	7.3406	2,724,818
25,286	473.1631	307,750,107	297	7.7839	3,268,732
25,231	472.9830	299,581,187	299	7.8490	3,583,508
25,236	472.8164	303,776,196	308	7.8953	3,622,151
25,250	472.8745	303,398,673	310	7.9046	3,609,133
25,293	473.0687	305,602,795	314	7.8657	3,700,882
25,303	473.9056	308,318,545	315	8.1493	3,813,629
25,243	472.4646	309,921,287	314	8.1847	3,849,497
25,248	472.7891	316,166,226	323	7.8550	3,786,370
25,286	473.4429	339,150,173	330	7.5396	3,657,010

表 1-6 土地

年別	徵收筆數	徵收面積(公頃)					
		合計	國防事業	交通事業	公用事業	水利事業	公共衛生及環境保護
民國100年 2011	-	-	-	-	-	-	-
民國101年 2012	-	-	-	-	-	-	-
民國102年 2013	51	0.194491	-	0.194491	-	-	-
民國103年 2014	-	-	-	-	-	-	-
民國104年 2015	47	0.200933	-	0.036000	0.164933	-	-
民國105年 2016	-	-	-	-	-	-	-
民國106年 2017	-	-	-	-	-	-	-
民國107年 2018	-	-	-	-	-	-	-
民國108年 2019	-	-	-	-	-	-	-
民國109年 2020	-	-	-	-	-	-	-
民國110年 2021	-	-	-	-	-	-	-
民國111年 2022	-	-	-	-	-	-	-
民國112年 2023	-	-	-	-	-	-	-

資料來源：高雄市政府地政局。

徵收面積

徵收面積(公頃)					補償費用(新台幣元)		
政府機關 及 公共建築	教育學術 及 文化事業	社會福利 事業	國營事業	其他	合計	地價補償 (含加成)	改良物補償 (含遷移費等)
-	-	-	-	-	-	-	-
-	-	-	-	-	-	-	-
-	-	-	-	-	85,852,604	85,852,604	-
-	-	-	-	-	-	-	-
-	-	-	-	-	111,169,816	110,355,808	814,008
-	-	-	-	-	-	-	-
-	-	-	-	-	-	-	-
-	-	-	-	-	-	-	-
-	-	-	-	-	-	-	-
-	-	-	-	-	-	-	-
-	-	-	-	-	-	-	-
-	-	-	-	-	-	-	-
-	-	-	-	-	-	-	-

表 1-7 租佃委員會

年別	總計		短欠租佃		災歉減免佃租		繳租折算糾紛		正產副產糾紛	
	成立	不成立	成立	不成立	成立	不成立	成立	不成立	成立	不成立
民國100年 2011	-	-	-	-	-	-	-	-	-	-
民國101年 2012	-	-	-	-	-	-	-	-	-	-
民國102年 2013	-	-	-	-	-	-	-	-	-	-
民國103年 2014	-	-	-	-	-	-	-	-	-	-
民國104年 2015	-	-	-	-	-	-	-	-	-	-
民國105年 2016	-	-	-	-	-	-	-	-	-	-
民國106年 2017	-	-	-	-	-	-	-	-	-	-
民國107年 2018	-	-	-	-	-	-	-	-	-	-
民國108年 2019	-	-	-	-	-	-	-	-	-	-
民國109年 2020	-	-	-	-	-	-	-	-	-	-
民國110年 2021	-	-	-	-	-	-	-	-	-	-
民國111年 2022	-	-	-	-	-	-	-	-	-	-
民國112年 2023	-	-	-	-	-	-	-	-	-	-

資料來源：本所民政課。

表 2-1 現住戶數、

年底別及里別	面積 (平方公里)	村里數	鄰數	戶數 (戶)
民國100年 2011	14.7523	38	722	53,167
民國101年 2012	14.7523	38	722	53,984
民國102年 2013	14.7523	38	722	54,918
民國103年 2014	14.7523	38	722	55,501
民國104年 2015	14.7523	38	719	56,184
民國105年 2016	14.7523	38	719	57,286
民國106年 2017	14.7523	38	719	58,160
民國107年 2018	14.7523	38	719	58,784
民國108年 2019	14.7523	38	719	59,361
民國109年 2020	14.7523	38	719	59,948
民國110年 2021	14.7523	38	719	60,314
民國111年 2022	14.7523	38	719	60,493
民國112年 2023	14.7523	38	719	61,241
鼓峰里	0.0502	1	19	936
雄峰里	0.0947	1	22	1,000
前峰里	0.2060	1	33	1,911
光榮里	0.1604	1	31	1,524
民族里	0.0412	1	15	569
內惟里	0.0783	1	12	506
建國里	0.1005	1	18	1,053
忠正里	0.1167	1	31	1,686
自強里	1.3875	1	10	338
龍井里	1.2703	1	13	549
正德里	0.8563	1	15	877
平和里	0.1092	1	26	1,517
民強里	0.1004	1	30	1,096
厚生里	0.1501	1	15	1,422

資料來源：高雄市鼓山區戶政事務所。

備註：本區各里別面積為先前釐訂，期間行政區域調整致各里別面積加總與總面積不等，俟日後測量時將一併修正。

人口密度及性比例

現住戶口			戶量 (人/戶)	人口密度 (人/平方公里)	性比例 (每百女子 所當男子數)
人口數(人)					
合計	男	女			
132,868	64,928	67,940	2.50	9,006.60	95.57
133,964	65,230	68,734	2.48	9,080.89	94.90
135,102	65,677	69,425	2.46	9,158.03	94.60
135,667	65,877	69,790	2.44	9,196.33	94.39
136,665	66,270	70,395	2.43	9,263.98	94.14
138,099	66,812	71,287	2.41	9,361.18	93.72
139,259	67,203	72,056	2.39	9,439.82	93.26
140,133	67,529	72,604	2.38	9,499.06	93.01
141,055	67,848	73,207	2.38	9,561.56	92.68
141,488	67,965	73,523	2.36	9,590.90	92.44
140,410	67,354	73,056	2.33	9,517.82	92.20
139,590	66,788	72,802	2.31	9,462.25	91.74
140,701	67,198	73,503	2.30	9,537.56	91.42
2,004	949	1,055	2.14	39,915.32	89.95
2,015	961	1,054	2.02	21,267.33	91.18
4,289	2,106	2,183	2.24	20,821.35	96.47
3,719	1,900	1,819	2.44	23,182.47	104.45
1,363	687	676	2.40	33,075.75	101.63
1,112	575	537	2.20	14,201.62	107.08
2,630	1,341	1,289	2.50	26,164.10	104.03
3,940	1,864	2,076	2.34	33,761.92	89.79
704	363	341	2.08	507.38	106.45
1,263	640	623	2.30	994.24	102.73
2,130	1,067	1,063	2.43	2,487.52	100.38
3,677	1,777	1,900	2.42	33,674.02	93.53
2,710	1,343	1,367	2.47	26,985.93	98.24
3,264	1,633	1,631	2.30	21,741.90	100.12

表 2-1 現住戶數、

里別	面積 (平方公里)	村里數	鄰數	戶數
				(戶)
龍子里	0.9850	1	45	8,834
龍水里	1.3387	1	29	14,505
明誠里	0.3990	1	50	8,748
華豐里	0.1152	1	25	1,871
裕興里	0.1292	1	25	1,543
裕豐里	0.0964	1	20	1,213
鼓岩里	0.7600	1	16	527
樹德里	0.0903	1	9	466
寶樹里	0.0347	1	10	1,278
興宗里	0.2837	1	15	608
光化里	0.1627	1	17	615
山下里	0.0737	1	12	675
河邊里	0.1063	1	16	518
綠川里	0.0626	1	19	627
登山里	0.1846	1	11	311
峰南里	0.6597	1	13	370
麗興里	0.3134	1	13	450
新民里	0.0273	1	13	435
延平里	0.0185	1	10	323
維生里	0.0900	1	13	541
惠安里	0.0620	1	13	489
壽山里	0.0773	1	17	576
哨船頭里	0.1234	1	11	477
桃源里	3.8364	1	7	257

人口密度及性比例 (續)

現住戶口			戶量 (人/戶)	人口密度 (人/平方公里)	性比例 (每百女子 所當男子數)
人口數(人)					
合計	男	女			
21,023	9,682	11,341	2.38	21,343.85	85.37
33,559	15,274	18,285	2.31	25,068.88	83.53
20,661	9,535	11,126	2.36	51,784.53	85.70
4,127	1,963	2,164	2.21	35,809.51	90.71
3,509	1,714	1,795	2.27	27,152.12	95.49
2,635	1,272	1,363	2.17	27,334.06	93.32
1,180	571	609	2.24	1,552.58	93.76
1,205	610	595	2.59	13,339.47	102.52
2,002	1,200	802	1.57	57,656.70	149.63
1,287	662	625	2.12	4,535.72	105.92
1,289	639	650	2.10	7,923.48	98.31
1,387	669	718	2.05	18,815.03	93.18
1,159	587	572	2.24	10,902.43	102.62
1,423	745	678	2.27	22,715.07	109.88
615	341	274	1.98	3,330.95	124.45
804	411	393	2.17	1,218.79	104.58
985	497	488	2.19	3,142.45	101.84
1,009	514	495	2.32	36,987.70	103.84
738	374	364	2.28	39,925.06	102.75
1,221	591	630	2.26	13,562.90	93.81
1,136	613	523	2.32	18,311.10	117.21
1,376	705	671	2.39	17,790.34	105.07
1,006	512	494	2.11	8,155.10	103.64
545	311	234	2.12	142.06	132.91

表 2-2 戶籍

年別及里別	遷入人數				
	合計			自外國	新北市
	計	男	女		
民國100年度 2011	9,078	4,047	5,031	2,220	1,991
民國101年度 2012	9,172	4,082	5,090	2,193	1,942
民國102年度 2013	9,059	4,088	4,971	262	320
民國103年度 2014	8,042	3,680	4,362	247	277
民國104年度 2015	7,776	3,494	4,282	250	275
民國105年度 2016	7,974	3,554	4,420	285	289
民國106年度 2017	7,748	3,481	4,267	246	245
民國107年度 2018	6,933	3,124	3,809	253	211
民國108年度 2019	7,460	3,347	4,113	304	252
民國109年度 2020	7,376	3,357	4,019	123	249
民國110年度 2021	7,070	3,161	3,909	153	251
民國111年度 2022	7,668	3,582	4,151	1,360	233
民國112年度 2023	7,901	3,596	4,305	1,633	208
鼓峰里	113	48	65	25	2
雄峰里	107	52	55	30	2
前峰里	217	98	119	47	4
光榮里	204	95	109	35	4
民族里	48	16	32	6	-
內惟里	41	27	14	6	1
建國里	106	49	57	22	-
忠正里	135	70	65	30	3
自強里	48	14	34	29	-
龍井里	57	24	33	13	1
正德里	77	37	40	17	2
平和里	106	52	54	22	-
民強里	72	35	37	7	3
厚生里	126	61	65	17	-
龍子里	1,431	666	765	292	48
龍水里	2,460	1,082	1,378	501	74
明誠里	1,283	570	713	227	41
華豐里	215	92	123	53	5
裕興里	175	85	90	45	1
裕豐里	130	71	59	29	4
鼓岩里	39	17	22	5	2
樹德里	49	21	28	6	-
寶樹里	25	15	10	7	-
興宗里	53	26	27	9	1
光化里	60	22	38	16	1
山下里	75	29	46	14	1

資料來源：高雄市鼓山區戶政事務所。

動態

單位：人、對、千分比

遷入人數						
自他省(市)						
臺北市	桃園市	臺中市	臺南市	臺灣省	福建省	其他省(市)
1,259	-	1,597	3,997	10,939	148	-
1,407	-	1,460	3,937	10,541	124	-
296	-	176	386	1,155	23	-
273	-	198	327	949	23	-
277	91	169	285	879	22	-
317	106	166	311	859	36	-
272	108	176	297	849	43	-
303	109	152	292	779	27	-
336	119	177	303	907	47	-
272	107	162	302	819	51	-
272	110	151	289	729	40	-
233	144	160	272	694	39	-
232	100	134	238	795	46	-
3	-	-	3	12	1	-
3	4	-	5	10	1	-
1	2	6	6	23	3	-
-	1	1	15	19	-	-
1	-	-	-	7	-	-
-	-	-	6	8	-	-
1	-	2	4	6	-	-
4	-	6	4	14	3	-
-	2	1	-	1	1	-
1	2	1	2	2	-	-
1	1	4	-	7	-	-
1	-	1	5	13	1	-
1	-	-	3	13	-	-
1	-	5	4	31	-	-
52	13	21	26	116	10	-
103	46	46	93	230	13	-
38	18	20	36	158	6	-
5	2	2	3	30	-	-
1	1	5	2	17	1	-
3	-	3	3	15	1	-
-	1	3	5	5	-	-
1	-	-	4	5	-	-
-	2	-	1	-	-	-
-	-	1	1	8	-	-
-	-	3	-	6	-	-
1	1	-	3	7	2	-

表 2-2 戶籍

年別及里別	遷入人數			
	自本省他縣(市)	自本市他區	初設戶籍	其他
民國100年度 2011	-	53,246	2,143	8
民國101年度 2012	-	52,499	1,808	7
民國102年度 2013	-	6,309	132	-
民國103年度 2014	-	5,646	97	5
民國104年度 2015	-	5,413	115	-
民國105年度 2016	-	5,459	144	2
民國106年度 2017	-	5,398	113	1
民國107年度 2018	-	4,690	116	1
民國108年度 2019	-	4,886	128	1
民國109年度 2020	-	5,195	96	-
民國110年度 2021	-	4,967	107	1
民國111年度 2022	4	4,535	110	-
民國112年度 2023	-	4,360	146	-
鼓峰里	-	66	1	-
雄峰里	-	51	1	-
前峰里	-	121	1	-
光榮里	-	128	1	-
民族里	-	33	1	-
內惟里	-	20	-	-
建國里	-	67	3	-
忠正里	-	70	1	-
自強里	-	13	1	-
龍井里	-	31	4	-
正德里	-	43	2	-
平和里	-	58	3	-
民強里	-	44	1	-
厚生里	-	66	2	-
龍子里	-	816	37	-
龍水里	-	1,308	44	-
明誠里	-	717	22	-
華豐里	-	114	1	-
裕興里	-	94	8	-
裕豐里	-	68	4	-
鼓岩里	-	18	-	-
樹德里	-	33	-	-
寶樹里	-	13	1	-
興宗里	-	33	-	-
光化里	-	33	1	-
山下里	-	45	1	-

動態(續1)

單位：人、對、千分比

遷出人數					
合計			往外國	往他省(市)	
計	男	女		新北市	
8,239	3,772	4,467	2,651	2,719	
8,641	3,953	4,688	2,548	2,535	
8,308	3,767	4,541	288	272	
7,796	3,568	4,228	301	276	
7,068	3,201	3,867	291	216	
6,724	3,031	3,693	356	224	
6,667	3,047	3,620	321	220	
5,978	2,723	3,255	303	253	
6,582	3,008	3,574	296	271	
6,920	3,177	3,743	421	261	
8,028	3,638	4,390	1,364	250	
8,163	3,960	4,485	1,745	230	
6,393	2,913	3,480	184	222	
122	51	71	4	4	
88	34	54	2	4	
178	78	100	5	4	
108	47	61	2	4	
41	21	20	-	-	
58	27	31	1	-	
92	52	40	1	1	
143	67	76	5	3	
17	7	10	1	1	
46	20	26	6	1	
71	34	37	3	1	
114	53	61	3	4	
62	29	33	2	-	
150	72	78	4	3	
1,060	484	576	29	41	
1,475	654	821	73	63	
1,095	481	614	11	37	
241	102	139	8	6	
174	76	98	2	9	
129	63	66	2	13	
36	21	15	1	1	
59	29	30	-	-	
138	76	62	4	5	
71	31	40	-	1	
41	16	25	1	1	
71	35	36	-	4	

表 2-2 戶籍

年別及里別	遷出人數				
	往他省(市)				
	臺北市	桃園市	臺中市	臺南市	臺灣省
民國100年度 2011	2,403	-	1,988	4,918	9,000
民國101年度 2012	2,226	-	1,774	4,458	9,351
民國102年度 2013	300	-	160	346	907
民國103年度 2014	279	-	203	285	988
民國104年度 2015	210	174	174	279	766
民國105年度 2016	251	128	165	265	721
民國106年度 2017	240	143	186	266	698
民國107年度 2018	223	141	144	216	663
民國108年度 2019	251	147	165	249	616
民國109年度 2020	201	148	185	244	706
民國110年度 2021	223	124	155	249	659
民國111年度 2022	203	129	177	271	754
民國112年度 2023	225	130	185	245	658
鼓峰里	2	8	4	5	17
雄峰里	2	-	1	7	15
前峰里	2	9	6	9	22
光榮里	-	2	5	2	15
民族里	-	6	1	4	6
內惟里	1	3	-	2	9
建國里	3	3	1	4	5
忠正里	4	-	2	15	12
自強里	1	1	1	2	1
龍井里	-	-	2	5	5
正德里	-	2	2	1	6
平和里	1	4	3	-	19
民強里	2	3	1	3	9
厚生里	1	2	6	2	21
龍子里	42	16	35	38	77
龍水里	91	24	50	53	143
明誠里	36	21	22	42	122
華豐里	6	4	9	9	18
裕興里	3	-	5	4	27
裕豐里	6	5	2	6	12
鼓岩里	2	-	4	1	1
樹德里	1	1	2	5	8
寶樹里	2	4	4	6	19
興宗里	2	-	2	3	5
光化里	-	-	3	1	7
山下里	4	-	5	2	5

動態(續2)

單位：人、對、千分比

遷出人數						
往他省(市)		往本省他縣(市)	往本市他區	廢止戶籍	其他	
福建省	其他省(市)					
420	-	-	53,246	35	4	
574	-	-	52,499	39	11	
63	-	-	5,969	3	-	
85	-	-	5,377	2	-	
50	-	-	4,901	4	3	
40	-	-	4,568	3	3	
53	-	-	4,537	1	-	
35	-	-	3,997	1	2	
32	-	-	4,551	2	2	
33	-	-	4,717	2	2	
38	-	-	4,962	3	1	
39	-	1	4,808	1	-	
44	-	-	4,512	3	-	
-	-	-	78	-	-	
-	-	-	56	-	-	
5	-	-	116	-	-	
-	-	-	78	-	-	
-	-	-	24	-	-	
-	-	-	42	-	-	
-	-	-	74	-	-	
2	-	-	100	-	-	
1	-	-	8	-	-	
-	-	-	27	-	-	
1	-	-	55	-	-	
-	-	-	80	-	-	
1	-	-	41	-	-	
-	-	-	110	1	-	
4	-	-	779	-	-	
7	-	-	970	1	-	
10	-	-	794	-	-	
2	-	-	179	-	-	
1	-	-	123	-	-	
1	-	-	82	-	-	
-	-	-	25	-	-	
1	-	-	40	-	-	
-	-	-	94	-	-	
-	-	-	65	-	-	
2	-	-	31	-	-	
2	-	-	49	-	-	

表 2-2 戶籍動

年別及里別	同一區內住址 變更人數		出生人數			死亡人數		
	遷入	遷出	合計	男	女	合計	男	女
民國100年度 2011	36,261	36,261	1,158	603	555	857	515	342
民國101年度 2012	35,449	35,449	1,435	719	716	870	546	324
民國102年度 2013	3,064	3,064	1,235	631	604	848	505	343
民國103年度 2014	3,477	3,477	1,232	650	582	913	562	351
民國104年度 2015	3,821	3,821	1,214	663	551	924	563	361
民國105年度 2016	3,878	3,878	1,131	568	563	947	549	398
民國106年度 2017	3,938	3,938	984	496	488	905	539	366
民國107年度 2018	3,694	3,694	974	520	454	948	548	400
民國108年度 2019	3,633	3,633	946	490	456	902	510	392
民國109年度 2020	3,637	3,637	945	489	456	968	552	416
民國110年度 2021	3,472	3,472	888	457	431	1,008	591	417
民國111年度 2022	3,414	3,375	883	430	453	1,103	629	474
民國112年度 2023	3,187	3,205	790	414	376	1,145	664	481
鼓峰里	37	43	5	3	2	31	19	12
雄峰里	27	41	5	4	1	32	21	11
前峰里	102	87	17	9	8	45	25	20
光榮里	106	106	16	8	8	50	28	22
民族里	19	39	4	3	1	15	8	7
內惟里	26	18	4	1	3	15	9	6
建國里	44	78	16	7	9	32	16	16
忠正里	79	77	14	7	7	43	24	19
自強里	3	10	3	1	2	15	9	6
龍井里	31	48	3	3	-	24	16	8
正德里	26	43	7	3	4	16	11	5
平和里	73	58	11	6	5	44	32	12
民強里	40	57	11	6	5	47	28	19
厚生里	35	62	12	4	8	35	20	15
龍子里	426	476	163	87	76	102	51	51
龍水里	1,052	959	266	139	127	103	55	48
明誠里	360	421	119	58	61	106	53	53
華豐里	89	76	23	14	9	39	26	13
裕興里	77	84	17	9	8	32	14	18
裕豐里	42	48	10	7	3	31	22	9
鼓岩里	15	19	3	3	-	12	6	6
樹德里	21	25	6	3	3	14	10	4
寶樹里	235	72	-	-	-	38	24	14
興宗里	20	16	4	3	1	22	13	9
光化里	9	17	3	-	3	12	5	7
山下里	11	14	10	3	7	13	10	3

動態(續3)

單位：人、對、千分比

粗出生率	粗死亡率	自然增加率	遷入率	遷出率	社會增加率	結婚		離婚	
						對數	粗結婚率	對數	粗離婚率
8.72	6.45	2.27	68.32	62.01	6.31	1,017	7.65	330	2.48
10.71	6.49	4.22	68.47	64.50	3.96	860	6.42	377	2.81
9.14	6.28	2.86	67.05	61.49	5.56	903	6.68	366	2.71
9.08	6.73	2.35	59.28	57.46	1.81	889	6.55	166	1.22
8.88	6.76	2.12	56.90	51.72	5.18	897	6.56	351	2.57
8.19	6.86	1.33	57.74	48.69	9.05	808	5.85	335	2.43
7.07	6.51	0.56	55.64	47.87	7.76	816	5.86	328	2.36
6.97	6.79	0.18	52.94	46.87	6.07	726	5.20	347	2.48
6.71	6.39	0.31	25.76	25.76	-	716	5.08	293	2.08
6.69	6.85	-0.16	52.21	48.98	3.23	646	4.57	318	2.25
6.28	7.12	-0.85	24.54	24.54	-	659	4.66	280	1.98
6.14	8.16	-2.02	56.14	59.98	-3.84	676	4.83	321	2.29
5.61	8.13	-2.52	22.65	22.77	-0.12	710	5.04	310	2.20
0.04	0.22	-0.19	0.26	0.31	-0.04	17	0.12	7	0.05
0.04	0.23	-0.19	0.19	0.29	-0.10	7	0.05	5	0.04
8.31	22.00	-13.69	49.88	42.54	7.33	26	12.71	13	6.36
7.86	24.57	-16.71	52.09	52.09	-	17	8.35	5	2.46
0.94	3.52	-2.58	4.46	9.15	-4.69	9	2.11	5	1.17
1.09	4.10	-3.01	7.11	4.92	2.19	9	2.46	2	0.55
11.54	23.07	-11.54	31.72	56.24	-24.51	29	20.91	5	3.60
12.37	37.99	-25.62	69.79	68.02	1.77	12	10.60	5	4.42
1.13	5.63	-4.50	1.13	3.75	-2.63	6	2.25	3	1.13
0.75	6.04	-5.28	7.80	12.08	-4.28	-	-	4	1.01
10.12	23.12	-13.01	37.57	62.14	-24.57	10	14.45	6	8.67
8.53	34.11	-25.58	56.59	44.96	11.63	17	13.18	7	5.43
5.12	21.86	-16.74	18.60	26.51	-7.91	14	6.51	7	3.26
3.24	9.45	-6.21	9.45	16.74	-7.29	19	5.13	10	2.70
7.90	4.94	2.95	20.64	23.06	-2.42	107	5.18	37	1.79
8.23	3.19	5.04	32.55	29.68	2.88	152	4.70	85	2.63
5.79	5.16	0.63	17.52	20.49	-2.97	122	5.94	28	1.36
5.53	9.38	-3.85	21.41	18.29	3.13	27	6.50	11	2.65
4.82	9.07	-4.25	21.81	23.80	-1.98	20	5.67	12	3.40
3.76	11.65	-7.89	15.78	18.04	-2.25	11	4.13	8	3.01
2.52	10.08	-7.56	12.61	15.97	-3.36	6	5.04	2	1.68
4.89	11.42	-6.53	17.13	20.39	-3.26	5	4.08	2	1.63
-	19.10	-19.10	118.09	36.18	81.91	7	3.52	4	2.01
3.02	16.59	-13.57	15.08	12.07	3.02	7	5.28	1	0.75
2.32	9.29	-6.97	6.97	13.16	-6.19	6	4.64	4	3.10
7.20	9.36	-2.16	7.92	10.08	-2.16	4	2.88	2	1.44

表 2-2 戶籍

里別	遷入人數					
	合計			自外國	新北市	
	計	男	女			
河邊里	50	27	23	16	-	
綠川里	44	28	16	8	1	
登山里	30	11	19	10	-	
峰南里	32	18	14	11	1	
麗興里	48	19	29	17	1	
新民里	37	19	18	6	-	
延平里	26	15	11	7	-	
維生里	44	21	23	15	3	
惠安里	31	13	18	8	-	
壽山里	53	24	29	10	2	
哨船頭里	41	20	21	10	-	
桃源里	13	7	6	5	-	

動態(續4)

單位：人、對、千分比

遷入人數						
自他省(市)						
臺北市	桃園市	臺中市	臺南市	臺灣省	福建省	其他省(市)
-	1	2	-	1	-	-
1	-	-	2	1	-	-
-	1	-	1	2	-	-
2	-	-	-	1	-	-
2	-	-	-	3	-	-
3	-	1	-	4	1	-
1	-	-	-	-	-	-
-	1	-	1	6	-	-
-	-	-	-	3	-	-
1	-	-	-	7	-	-
-	1	-	-	3	1	-
-	-	-	-	1	1	-

表 2-2 戶籍

里別	遷入人數			
	自本省他縣(市)	自本市 他區	初設戶籍	其他
河邊里	-	29	1	-
綠川里	-	30	1	-
登山里	-	15	1	-
峰南里	-	16	1	-
麗興里	-	25	-	-
新民里	-	22	-	-
延平里	-	18	-	-
維生里	-	18	-	-
惠安里	-	19	1	-
壽山里	-	33	-	-
哨船頭里	-	26	-	-
桃源里	-	6	-	-

動態(續5)

單位：人、對、千分比

遷出人數					
合計			往外國	往他省(市)	
計	男	女		新北市	
47	22	25	2	2	
82	42	40	3	1	
27	12	15	1	-	
29	16	13	-	2	
46	24	22	-	2	
43	23	20	3	1	
35	14	21	-	-	
52	23	29	-	1	
52	25	27	2	-	
51	28	23	2	2	
30	19	11	1	-	
19	5	14	-	-	

表 2-2 戶籍

里別	遷出人數					
	往他省市					
	臺北市	桃園市	臺中市	臺南市	臺灣省	
河邊里	-	-	-	1	7	
綠川里	2	2	-	-	4	
登山里	3	3	2	2	1	
峰南里	-	-	-	-	4	
麗興里	1	1	-	1	6	
新民里	1	-	-	1	-	
延平里	-	1	1	2	2	
維生里	1	-	3	-	5	
惠安里	-	3	-	3	10	
壽山里	3	2	-	4	6	
哨船頭里	-	-	1	-	5	
桃源里	-	-	-	-	2	

動態(續6)

單位：人、對、千分比

遷出人數					
往他省(市)		往本省他縣(市)	往本市 他區	廢止戶籍	其他
福建省	其他省(市)				
-	-	-	-	35	-
-	-	-	-	70	-
-	-	-	-	23	-
-	-	-	-	23	-
1	-	-	-	34	-
1	-	-	-	33	-
-	-	-	-	29	-
-	-	-	-	41	1
-	-	-	-	34	-
1	-	-	-	31	-
-	-	-	-	23	-
1	-	-	-	16	-

表 2-2 戶籍

里別	同一區內住址 變更人數		出生人數			死亡人數		
	遷入	遷出	合計	男	女	合計	男	女
河邊里	22	17	2	1	1	17	13	4
綠川里	17	19	7	6	1	24	16	8
登山里	26	27	1	1	-	11	8	3
峰南里	11	9	4	2	2	22	8	14
麗興里	16	14	3	-	3	14	10	4
新民里	7	12	3	2	1	10	5	5
延平里	10	17	-	-	-	13	6	7
維生里	22	24	3	1	2	15	9	6
惠安里	17	16	6	5	1	14	8	6
壽山里	19	34	6	3	3	15	9	6
哨船頭里	12	8	3	2	1	11	8	3
桃源里	3	14	-	-	-	11	9	2

動態(續完)

單位：人、對、千分比

粗出生率	粗死亡率	自然 增加率	遷入率	遷出率	社會 增加率	結婚		離婚	
						對數	粗結婚率	對數	粗離婚率
1.72	14.58	-12.86	18.87	14.58	4.29	5	4.29	-	-
4.73	16.22	-11.49	11.49	12.84	-1.35	6	4.05	4	2.70
1.59	17.54	-15.95	41.47	43.06	-1.59	5	7.97	1	1.59
4.89	26.89	-22.00	13.45	11.00	2.44	3	3.67	1	1.22
3.02	14.11	-11.09	16.13	14.11	2.02	2	2.02	4	4.03
2.92	9.75	-6.82	6.82	11.70	-4.87	5	4.87	4	3.90
-	16.95	-16.95	13.04	22.16	-9.13	2	2.61	2	2.61
2.41	12.07	-9.65	17.70	19.31	-1.61	5	4.02	3	2.41
5.14	11.99	-6.85	14.55	13.70	0.86	3	2.57	4	3.42
4.29	10.73	-6.44	13.59	24.32	-10.73	3	2.15	4	2.86
3.00	11.01	-8.01	12.01	8.01	4.00	4	4.00	2	2.00
-	19.20	-19.20	5.24	24.43	-19.20	1	1.75	1	1.75

表 2-3 現住人口

年底及里別	性別	總計	0-4 歲	5-9 歲	10-14 歲	15-19 歲	20-24 歲	25-29 歲	30-34 歲	35-39 歲
民國101年	計	133,964	6,188	6,464	7,617	7,994	7,809	8,844	12,224	12,532
	男	65,230	3,194	3,442	3,964	4,162	3,993	4,435	5,887	5,796
	女	68,734	2,994	3,022	3,653	3,832	3,816	4,409	6,337	6,736
民國102年	計	135,102	6,311	6,513	7,447	7,761	7,760	8,678	11,780	12,774
	男	65,677	3,276	3,425	3,872	4,052	3,979	4,349	5,694	5,953
	女	69,425	3,035	3,088	3,575	3,709	3,781	4,329	6,086	6,821
民國103年	計	135,667	6,359	6,578	7,231	7,753	7,699	8,198	11,275	12,833
	男	65,877	3,327	3,417	3,769	4,016	3,968	4,107	5,523	5,969
	女	69,790	3,032	3,161	3,462	3,737	3,731	4,091	5,752	6,864
民國104年	計	136,665	6,632	6,642	6,860	7,748	7,673	8,024	10,654	12,986
	男	66,270	3,485	3,466	3,609	4,008	3,968	4,069	5,209	6,051
	女	70,395	3,147	3,176	3,251	3,740	3,705	3,955	5,445	6,935
民國105年	計	138,099	6,851	6,851	6,754	7,482	7,750	8,053	9,911	12,741
	男	66,812	3,540	3,612	3,561	3,822	4,047	4,024	4,835	6,009
	女	71,287	3,311	3,239	3,193	3,660	3,703	4,029	5,076	6,732
民國106年	計	139,259	6,465	7,318	6,786	7,167	7,902	8,047	9,249	12,685
	男	67,203	3,373	3,794	3,608	3,672	4,098	4,042	4,484	6,016
	女	72,056	3,092	3,524	3,178	3,495	3,804	4,005	4,765	6,669
民國107年	計	140,133	6,402	7,552	6,885	6,992	7,662	7,925	8,990	12,255
	男	67,529	3,305	3,957	3,618	3,591	3,984	4,013	4,388	5,770
	女	72,604	3,097	3,595	3,267	3,401	3,678	3,912	4,602	6,485
民國108年	計	141,055	6,213	7,761	7,010	6,647	7,711	7,891	8,521	11,915
	男	67,848	3,208	4,048	3,648	3,418	4,026	4,026	4,129	5,629
	女	73,207	3,005	3,713	3,362	3,229	3,685	3,865	4,392	6,286
民國109年	計	141,488	5,891	8,100	6,972	6,271	7,619	7,946	8,384	11,398
	男	67,965	3,065	4,193	3,632	3,272	3,945	4,064	4,116	5,360
	女	73,523	2,826	3,907	3,340	2,999	3,674	3,882	4,268	6,038
民國110年	計	140,410	5,543	8,179	7,024	6,082	7,250	7,866	8,344	10,385
	男	67,354	2,860	4,220	3,683	3,177	3,726	4,077	4,095	4,915
	女	73,056	2,683	3,959	3,341	2,905	3,524	3,789	4,249	5,470
民國111年	計	139,590	5,214	7,721	7,431	6,082	6,817	7,901	8,272	9,492
	男	66,788	2,695	4,003	3,837	3,198	3,483	4,084	4,080	4,476
	女	72,802	2,519	3,718	3,594	2,884	3,334	3,817	4,192	5,016
民國112年	計	140,701	4,940	7,601	7,643	6,226	6,683	7,717	8,226	9,199
	男	67,198	2,570	3,959	3,977	3,243	3,423	3,943	4,078	4,388
	女	73,503	2,370	3,642	3,666	2,983	3,260	3,774	4,148	4,811
鼓峰里	計	2,004	41	42	41	60	92	138	148	140
	男	949	23	21	20	28	38	82	72	80
	女	1,055	18	21	21	32	54	56	76	60

資料來源：高雄市政府民政局。

之年齡分配

單位：人

40-44 歲	45-49 歲	50-54 歲	55-59 歲	60-64 歲	65-69 歲	70-74 歲	75-79 歲	80-84 歲	85-89 歲	90-94 歲	95-99 歲	100 歲以上
11,561	10,869	10,297	9,739	7,868	4,367	3,719	2,613	1,877	994	318	59	11
5,443	5,189	4,922	4,648	3,669	2,031	1,612	1,141	978	541	153	26	4
6,118	5,680	5,375	5,091	4,199	2,336	2,107	1,472	899	453	165	33	7
11,737	10,893	10,495	9,791	8,511	4,719	3,823	2,747	1,910	1,029	348	62	13
5,440	5,204	5,058	4,662	3,943	2,190	1,667	1,191	955	551	178	32	6
6,297	5,689	5,437	5,129	4,568	2,529	2,156	1,556	955	478	170	30	7
11,832	10,888	10,670	10,000	8,850	5,226	3,972	2,825	1,907	1,125	365	70	11
5,500	5,178	5,109	4,767	4,106	2,446	1,772	1,175	898	606	175	43	6
6,332	5,710	5,561	5,233	4,744	2,780	2,200	1,650	1,009	519	190	27	5
11,947	11,074	10,604	10,003	9,304	6,077	3,903	2,944	1,946	1,182	374	82	6
5,498	5,235	5,069	4,790	4,312	2,803	1,759	1,210	884	617	184	43	1
6,449	5,839	5,535	5,213	4,992	3,274	2,144	1,734	1,062	565	190	39	5
12,514	11,335	10,692	10,010	9,417	7,064	3,877	3,120	1,971	1,179	427	91	9
5,715	5,358	5,056	4,785	4,429	3,242	1,755	1,278	874	591	234	42	3
6,799	5,977	5,636	5,225	4,988	3,822	2,122	1,842	1,097	588	193	49	6
12,815	11,601	10,599	10,155	9,615	7,649	4,120	3,254	2,028	1,221	485	85	13
5,804	5,475	5,032	4,822	4,522	3,501	1,855	1,341	855	607	260	39	3
7,011	6,126	5,567	5,333	5,093	4,148	2,265	1,913	1,173	614	225	46	10
13,045	11,761	10,671	10,309	9,623	8,264	4,437	3,357	2,136	1,225	533	94	15
5,984	5,445	5,078	4,892	4,527	3,776	2,009	1,403	881	587	271	44	6
7,061	6,316	5,593	5,417	5,096	4,488	2,428	1,954	1,255	638	262	50	9
13,215	11,931	10,705	10,475	9,817	8,631	4,929	3,484	2,233	1,264	576	111	15
6,058	5,513	5,089	4,947	4,615	3,936	2,244	1,491	883	578	303	51	8
7,157	6,418	5,616	5,528	5,202	4,695	2,685	1,993	1,350	686	273	60	7
13,215	11,931	10,705	10,475	9,817	8,631	4,929	3,484	2,233	1,264	576	111	15
6,058	5,513	5,089	4,947	4,615	3,936	2,244	1,491	883	578	303	51	8
7,157	6,418	5,616	5,528	5,202	4,695	2,685	1,993	1,350	686	273	60	7
12,964	12,336	10,975	10,360	9,648	9,044	6,461	3,398	2,464	1,318	589	159	21
5,987	5,648	5,165	4,834	4,526	4,180	2,893	1,489	958	539	293	80	9
6,977	6,688	5,810	5,526	5,122	4,864	3,568	1,909	1,506	779	296	79	12
12,797	12,510	11,082	10,171	9,682	9,149	6,983	3,609	2,509	1,387	595	165	21
5,949	5,719	5,186	4,759	4,507	4,199	3,137	1,575	1,006	536	281	87	9
6,848	6,791	5,914	5,412	5,175	4,950	3,846	2,037	1,503	851	314	78	12
12,541	12,805	11,349	10,342	9,864	9,203	7,601	3,915	2,636	1,449	574	166	21
5,786	5,914	5,220	4,820	4,626	4,212	3,363	1,720	1,059	553	254	82	8
6,755	6,891	6,129	5,522	5,238	4,991	4,238	2,195	1,577	896	320	84	13
150	150	161	155	187	160	157	88	43	28	14	8	1
86	75	59	67	88	72	70	32	9	11	10	5	1
64	75	102	88	99	88	87	56	34	17	4	3	-

表 2-3 現住人口

里別	性別	總計	0-4 歲	5-9 歲	10-14 歲	15-19 歲	20-24 歲	25-29 歲	30-34 歲	35-39 歲	40-44 歲
雄峰里	計	2,015	28	43	39	60	79	124	129	152	158
	男	961	20	22	21	29	44	68	71	76	90
	女	1,054	8	21	18	31	35	56	58	76	68
前峰里	計	4,289	88	102	97	135	222	255	303	273	333
	男	2,106	46	54	52	72	118	135	172	146	185
	女	2,183	42	48	45	63	104	120	131	127	148
光榮里	計	3,719	98	99	99	141	176	210	227	265	300
	男	1,900	48	56	62	66	103	120	125	142	163
	女	1,819	50	43	37	75	73	90	102	123	137
民族里	計	1,363	25	32	26	63	68	78	84	88	112
	男	687	12	16	17	36	39	34	42	49	58
	女	676	13	16	9	27	29	44	42	39	54
內惟里	計	1,112	18	20	35	47	51	70	58	78	103
	男	575	7	9	18	23	29	34	32	49	55
	女	537	11	11	17	24	22	36	26	29	48
建國里	計	2,630	70	78	71	94	145	175	180	188	214
	男	1,341	35	48	52	52	80	97	102	94	107
	女	1,289	35	30	19	42	65	78	78	94	107
忠正里	計	3,940	75	110	123	136	206	263	232	236	285
	男	1,864	39	54	60	68	103	136	124	120	127
	女	2,076	36	56	63	68	103	127	108	116	158
自強里	計	704	7	11	10	6	15	27	44	27	32
	男	363	3	6	7	4	10	13	22	15	17
	女	341	4	5	3	2	5	14	22	12	15
龍井里	計	1,263	26	30	25	40	61	60	90	68	104
	男	640	18	16	12	20	35	29	41	36	55
	女	623	8	14	13	20	26	31	49	32	49
正德里	計	2,130	49	45	70	108	123	131	119	141	172
	男	1,067	29	21	39	55	62	72	53	68	101
	女	1,063	20	24	31	53	61	59	66	73	71

之年齡分配(續1)

單位：人

45-49 歲	50-54 歲	55-59 歲	60-64 歲	65-69 歲	70-74 歲	75-79 歲	80-84 歲	85-89 歲	90-94 歲	95-99 歲	100 歲以上
162	160	160	167	196	187	72	50	26	18	5	-
76	68	77	71	82	78	31	11	12	12	2	-
86	92	83	96	114	109	41	39	14	6	3	-
270	335	359	387	369	343	189	132	67	21	9	-
122	163	183	174	171	148	80	41	28	12	4	-
148	172	176	213	198	195	109	91	39	9	5	-
302	292	285	307	303	274	148	105	62	22	2	2
164	150	137	147	158	117	67	47	21	7	-	-
138	142	148	160	145	157	81	58	41	15	2	2
118	113	98	108	121	118	46	40	17	7	1	-
64	59	55	58	60	45	21	14	6	2	-	-
54	54	43	50	61	73	25	26	11	5	1	-
94	83	98	98	83	77	36	31	22	7	3	-
51	48	48	46	48	39	13	11	11	3	1	-
43	35	50	52	35	38	23	20	11	4	2	-
224	184	208	223	219	157	86	67	35	8	4	-
118	94	103	100	106	71	42	25	12	1	2	-
106	90	105	123	113	86	44	42	23	7	2	-
356	297	334	331	319	277	163	110	68	15	4	-
168	148	161	152	146	109	68	42	32	7	-	-
188	149	173	179	173	168	95	68	36	8	4	-
53	62	58	74	67	87	55	31	21	12	4	1
33	28	32	42	40	45	17	12	7	7	3	-
20	34	26	32	27	42	38	19	14	5	1	1
87	97	110	130	113	98	55	21	35	11	1	1
53	49	54	70	62	38	28	9	11	3	1	-
34	48	56	60	51	60	27	12	24	8	-	1
190	186	184	169	146	127	74	55	31	9	1	-
100	89	101	88	72	51	30	26	5	5	-	-
90	97	83	81	74	76	44	29	26	4	1	-

表 2-3 現住人口

里別	性別	總計	0-4 歲	5-9 歲	10-14 歲	15-19 歲	20-24 歲	25-29 歲	30-34 歲	35-39 歲	40-44 歲
平和里	計	3,677	78	106	119	154	181	191	235	231	324
	男	1,777	37	48	59	78	82	95	123	126	163
	女	1,900	41	58	60	76	99	96	112	105	161
民強里	計	2,710	70	69	60	83	103	167	199	172	216
	男	1,343	39	32	33	36	64	81	100	85	123
	女	1,367	31	37	27	47	39	86	99	87	93
厚生里	計	3,264	72	99	105	162	192	191	208	215	304
	男	1,633	36	51	55	88	93	106	118	109	152
	女	1,631	36	48	50	74	99	85	90	106	152
龍子里	計	21,023	969	1,653	1,713	1,204	1,011	1,054	1,028	1,387	2,005
	男	9,682	514	865	869	616	480	507	484	597	841
	女	11,341	455	788	844	588	531	547	544	790	1,164
龍水里	計	33,559	1,813	2,899	2,991	1,753	1,383	1,470	1,848	2,311	3,558
	男	15,274	921	1,475	1,545	892	715	711	833	985	1,454
	女	18,285	892	1,424	1,446	861	668	759	1,015	1,326	2,104
明誠里	計	20,661	769	1,392	1,428	1,035	1,114	1,277	1,176	1,273	1,838
	男	9,535	402	777	758	562	569	640	555	586	753
	女	11,126	367	615	670	473	545	637	621	687	1,085
華豐里	計	4,127	101	121	68	160	238	327	250	269	287
	男	1,963	59	55	39	82	121	188	115	132	149
	女	2,164	42	66	29	78	117	139	135	137	138
裕興里	計	3,509	107	117	75	122	162	241	247	255	319
	男	1,714	53	62	38	71	89	110	120	137	173
	女	1,795	54	55	37	51	73	131	127	118	146
裕豐里	計	2,635	85	60	46	81	128	162	219	186	173
	男	1,272	49	30	25	46	67	93	105	95	91
	女	1,363	36	30	21	35	61	69	114	91	82

之年齡分配(續2)

單位：人

45-49 歲	50-54 歲	55-59 歲	60-64 歲	65-69 歲	70-74 歲	75-79 歲	80-84 歲	85-89 歲	90-94 歲	95-99 歲	100 歲以上
362	297	242	290	265	272	138	109	57	19	7	-
177	151	131	138	116	110	59	43	28	8	5	-
185	146	111	152	149	162	79	66	29	11	2	-
219	195	216	238	239	185	104	102	46	19	8	-
110	104	110	112	118	86	46	30	23	7	4	-
109	91	106	126	121	99	58	72	23	12	4	-
371	302	219	201	215	189	115	60	32	10	2	-
193	151	107	97	95	83	55	30	12	2	-	-
178	151	112	104	120	106	60	30	20	8	2	-
2,098	1,738	1,344	1,124	1,001	813	423	272	122	51	13	-
910	752	597	477	426	345	205	124	52	18	3	-
1,188	986	747	647	575	468	218	148	70	33	10	-
3,496	2,673	1,982	1,671	1,468	1,140	540	320	149	68	24	2
1,453	1,153	820	710	599	524	240	140	58	30	15	1
2,043	1,520	1,162	961	869	616	300	180	91	38	9	1
1,808	1,748	1,559	1,317	1,168	867	414	261	143	54	19	1
724	733	633	573	526	365	183	115	52	22	7	-
1,084	1,015	926	744	642	502	231	146	91	32	12	1
290	348	403	354	339	265	129	90	55	26	5	2
133	157	190	162	140	120	56	26	23	14	2	-
157	191	213	192	199	145	73	64	32	12	3	2
290	232	260	320	269	242	129	66	37	19	-	-
155	114	124	149	112	99	53	32	10	13	-	-
135	118	136	171	157	143	76	34	27	6	-	-
156	199	201	251	292	176	90	55	40	26	7	2
76	86	88	126	128	88	34	22	10	10	3	-
80	113	113	125	164	88	56	33	30	16	4	2

表 2-3 現住人口

里別	性別	總計	0-4 歲	5-9 歲	10-14 歲	15-19 歲	20-24 歲	25-29 歲	30-34 歲	35-39 歲	40-44 歲
鼓岩里	計	1,180	24	19	11	36	42	65	66	56	97
	男	571	12	7	6	17	22	32	39	31	44
樹德里	女	609	12	12	5	19	20	33	27	25	53
	計	1,205	27	37	34	46	69	74	64	67	92
寶樹里	男	610	16	16	17	23	37	33	36	39	49
	女	595	11	21	17	23	32	41	28	28	43
興宗里	計	2,002	21	23	15	47	77	92	101	117	168
	男	1,200	9	11	5	32	36	56	64	67	112
光化里	女	802	12	12	10	15	41	36	37	50	56
	計	1,287	20	31	20	30	53	62	88	85	90
山下里	男	662	10	18	11	18	25	33	52	40	47
	女	625	10	13	9	12	28	29	36	45	43
河邊里	計	1,289	19	25	24	41	54	69	81	62	102
	男	639	8	17	7	21	33	35	38	30	48
綠川里	女	650	11	8	17	20	21	34	43	32	54
	計	1,387	35	42	35	34	60	65	93	105	107
登山里	男	669	15	18	16	20	33	35	57	52	45
	女	718	20	24	19	14	27	30	36	53	62
登山里	計	1,159	18	27	30	33	59	70	80	58	78
	男	587	9	15	11	16	35	33	40	28	37
登山里	女	572	9	12	19	17	24	37	40	30	41
	計	1,423	28	36	39	47	71	87	77	98	105
登山里	男	745	17	19	23	26	36	55	46	53	54
	女	678	11	17	16	21	35	32	31	45	51
登山里	計	615	2	7	16	15	29	35	33	28	30
	男	341	2	3	10	6	15	23	17	20	15
登山里	女	274	-	4	6	9	14	12	16	8	15

之年齡分配(續3)

單位：人

45-49 歲	50-54 歲	55-59 歲	60-64 歲	65-69 歲	70-74 歲	75-79 歲	80-84 歲	85-89 歲	90-94 歲	95-99 歲	100 歲以上
75	89	105	112	133	100	64	50	20	14	1	1
49	52	56	51	60	43	18	20	3	7	1	1
26	37	49	61	73	57	46	30	17	7	-	-
115	101	105	91	104	85	39	27	18	9	1	-
67	49	56	42	56	35	17	11	7	4	-	-
48	52	49	49	48	50	22	16	11	5	1	-
212	191	222	214	187	140	81	48	24	14	7	1
134	119	135	132	114	81	47	22	9	8	6	1
78	72	87	82	73	59	34	26	15	6	1	-
94	96	131	123	138	98	55	39	30	3	1	-
48	52	64	71	68	53	25	15	11	1	-	-
46	44	67	52	70	45	30	24	19	2	1	-
113	109	137	121	108	99	52	37	23	10	3	-
58	56	77	69	49	48	18	17	4	3	3	-
55	53	60	52	59	51	34	20	19	7	-	-
109	115	117	137	124	93	41	45	19	8	2	1
63	48	56	64	54	46	17	16	8	4	1	1
46	67	61	73	70	47	24	29	11	4	1	-
100	90	105	104	92	103	45	36	23	6	2	-
57	48	56	60	45	47	25	15	7	1	2	-
43	42	49	44	47	56	20	21	16	5	-	-
103	131	111	136	126	104	47	35	26	14	1	1
49	74	58	75	64	43	24	14	8	6	-	1
54	57	53	61	62	61	23	21	18	8	1	-
46	50	57	82	50	51	31	24	13	11	5	-
24	30	32	53	33	20	14	4	7	8	5	-
22	20	25	29	17	31	17	20	6	3	-	-

表 2-3 現住人口

里別	性別	總計	0-4 歲	5-9 歲	10-14 歲	15-19 歲	20-24 歲	25-29 歲	30-34 歲	35-39 歲	40-44 歲
峰南里	計	804	15	26	16	28	39	30	48	59	72
	男	411	12	15	11	12	18	14	27	30	41
麗興里	女	393	3	11	5	16	21	16	21	29	31
	計	985	19	25	15	33	51	53	56	61	81
新民里	男	497	6	12	6	19	29	26	29	37	44
	女	488	13	13	9	14	22	27	27	24	37
延平里	計	1,009	19	31	22	25	51	54	73	83	80
	男	514	8	17	11	17	20	26	38	46	54
維生里	女	495	11	14	11	8	31	28	35	37	26
	計	738	8	17	17	28	34	48	44	51	58
惠安里	男	374	2	7	9	16	15	30	20	26	26
	女	364	6	10	8	12	19	18	24	25	32
壽山里	計	1,221	18	33	17	15	48	64	84	80	81
	男	591	10	13	8	6	27	31	45	40	49
哨船頭里	女	630	8	20	9	9	21	33	39	40	32
	計	1,136	20	34	18	32	56	63	57	68	88
桃源里	男	613	14	13	7	19	28	41	35	36	50
	女	523	6	21	11	13	28	22	22	32	38
峰南里	計	1,376	26	32	43	45	62	84	75	85	112
	男	705	16	24	27	26	30	42	39	46	62
麗興里	女	671	10	8	16	19	32	42	36	39	50
	計	1,006	20	17	15	31	59	60	49	50	72
新民里	男	512	8	10	7	16	32	29	32	31	39
	女	494	12	7	8	15	27	31	17	19	33
延平里	計	545	12	11	15	16	19	31	33	31	41
	男	311	6	6	4	9	11	18	15	9	27
維生里	女	234	6	5	11	7	8	13	18	22	14

之年齡分配(續完)

單位：人

45-49 歲	50-54 歲	55-59 歲	60-64 歲	65-69 歲	70-74 歲	75-79 歲	80-84 歲	85-89 歲	90-94 歲	95-99 歲	100 歲以上
66	49	72	73	84	55	29	24	14	5	-	-
37	20	45	40	34	26	12	10	5	2	-	-
29	29	27	33	50	29	17	14	9	3	-	-
85	70	75	73	86	97	56	26	13	4	5	1
44	38	41	39	38	44	24	9	5	2	4	1
41	32	34	34	48	53	32	17	8	2	1	-
64	65	76	102	90	74	40	30	20	8	2	-
33	33	41	51	42	38	14	13	8	4	-	-
31	32	35	51	48	36	26	17	12	4	2	-
57	68	70	58	54	59	29	25	8	2	2	1
36	40	37	30	34	21	11	7	6	-	-	1
21	28	33	28	20	38	18	18	2	2	2	-
104	102	127	105	109	95	54	42	33	8	1	1
45	43	61	50	54	50	24	20	12	3	-	-
59	59	66	55	55	45	30	22	21	5	1	1
85	102	90	113	104	83	48	38	27	9	-	1
45	57	45	66	57	41	25	18	12	4	-	-
40	45	45	47	47	42	23	20	15	5	-	1
137	96	132	115	121	84	51	47	19	5	5	-
83	49	68	61	58	28	19	17	7	-	3	-
54	47	64	54	63	56	32	30	12	5	2	-
95	78	81	105	97	82	47	30	11	6	1	-
53	34	43	57	44	39	18	12	5	3	-	-
42	44	38	48	53	43	29	18	6	3	1	-
49	45	54	53	44	48	12	13	15	2	-	1
34	22	31	35	31	29	8	10	5	1	-	-
15	23	23	18	13	19	4	3	10	1	-	1

表 2-4 現住人口

年底及里別	年齡分配			
	0-14歲 (人)	比率 (%)	15-64歲 (人)	比率 (%)
民國100年 2011	20,334	15.30	99,211	74.67
民國101年 2012	20,269	15.13	99,737	74.45
民國102年 2013	20,271	15.00	100,180	74.15
民國103年 2014	20,168	14.87	99,998	73.71
民國104年 2015	20,134	14.73	100,017	73.18
民國105年 2016	20,456	14.81	99,905	72.34
民國106年 2017	20,569	14.77	99,835	71.69
民國107年 2018	20,839	14.87	99,233	70.81
民國108年 2019	20,984	14.88	98,828	70.06
民國109年 2020	20,963	14.82	98,020	69.28
民國110年 2021	20,746	14.78	96,210	68.52
民國111年 2022	20,366	14.59	94,806	72.27
民國112年 2023	20,184	14.34	94,989	67.51
鼓峰里	124	6.19	1,381	68.91
雄峰里	110	5.46	1,351	67.05
前峰里	287	6.69	2,872	66.96
光榮里	296	7.96	2,505	67.36
民族里	83	6.09	930	68.23
內惟里	73	6.56	780	70.14
建國里	219	8.33	1,835	69.77
忠正里	308	7.82	2,676	67.92
自強里	28	3.98	398	56.53
龍井里	81	6.41	847	67.06
正德里	164	7.70	1,523	71.50
平和里	303	8.24	2,507	68.18
民強里	199	7.34	1,808	66.72
厚生里	276	8.46	2,365	72.46
龍子里	4,335	20.62	13,993	66.56
龍水里	7,703	22.95	22,145	65.99
明誠里	3,589	17.37	14,145	68.46
華豐里	290	7.03	2,926	70.90
裕興里	299	8.52	2,448	69.76
裕豐里	191	7.25	1,756	66.64
鼓岩里	54	4.58	743	62.97
樹德里	98	8.13	824	68.38
寶樹里	59	2.95	1,441	71.98
興宗里	71	5.50	889	68.81

資料來源：高雄市政府民政局。

之年齡結構

年齡分配		扶老比 (%)	扶幼比 (%)	扶養比 (%)	老化 指數
65歲以上 (人)	比率 (%)				
13,323	10.03	13.43	20.50	33.92	65.52
13,958	10.42	13.99	20.32	34.32	68.86
14,651	10.84	14.62	20.23	34.86	72.28
15,501	11.43	15.50	20.17	35.67	76.86
16,514	12.08	16.51	20.13	36.64	82.02
17,738	12.84	17.75	20.48	38.23	86.71
18,855	13.54	18.89	20.60	39.49	91.67
20,061	14.32	20.22	21.00	41.22	96.27
21,243	15.06	21.49	21.23	42.73	101.23
22,505	15.91	22.96	21.39	44.35	107.36
23,454	16.70	24.38	21.56	45.94	113.05
24,418	17.49	25.76	21.48	47.24	119.90
25,533	18.15	26.88	21.25	48.13	126.50
499	24.90	36.13	8.98	45.11	402.42
554	27.49	41.01	8.14	49.15	503.64
1,130	26.35	39.35	9.99	49.34	393.73
918	24.68	36.65	11.82	48.46	310.14
350	25.68	37.63	8.92	46.56	421.69
259	23.29	33.21	9.36	42.56	354.79
576	21.90	31.39	11.93	43.32	263.01
956	24.26	35.72	11.51	47.23	310.39
278	39.49	69.85	7.04	76.88	992.86
335	26.52	39.55	9.56	49.11	413.58
443	20.80	29.09	10.77	39.86	270.12
867	23.58	34.58	12.09	46.67	286.14
703	25.94	38.88	11.01	49.89	353.27
623	19.09	26.34	11.67	38.01	225.72
2,695	12.82	19.26	30.98	50.24	62.17
3,711	11.06	16.76	34.78	51.54	48.18
2,927	14.17	20.69	25.37	46.07	81.55
911	22.07	31.13	9.91	41.05	314.14
762	21.72	31.13	12.21	43.34	254.85
688	26.11	39.18	10.88	50.06	360.21
383	32.46	51.55	7.27	58.82	709.26
283	23.49	34.34	11.89	46.24	288.78
502	25.07	34.84	4.09	38.93	850.85
332	25.70	37.35	7.99	45.33	467.61

表 2-4 現住人口

里別	年齡分配			
	0-14歲 (人)	比率 (%)	15-64歲 (人)	比率 (%)
光化里	68	5.28	889	68.97
山下里	112	8.07	942	67.92
河邊里	75	6.47	777	67.04
綠川里	103	7.24	966	67.88
登山里	25	4.07	405	65.85
峰南里	57	7.09	536	66.67
麗興里	59	5.99	638	64.77
新民里	72	7.14	673	66.70
延平里	42	5.69	516	69.92
維生里	68	5.57	810	66.34
惠安里	72	6.34	754	66.37
壽山里	101	7.34	943	68.53
哨船頭里	52	5.17	680	67.59
桃源里	38	6.97	372	68.26

之年齡結構(續)

年齡分配		扶老比 (%)	扶幼比 (%)	扶養比 (%)	老化 指數
65歲以上 (人)	比率 (%)				
332	25.76	37.35	7.65	44.99	488.24
333	24.01	35.35	11.89	47.24	297.32
307	26.49	39.51	9.65	49.16	409.33
354	24.88	36.65	10.66	47.31	343.69
185	30.08	45.68	6.17	51.85	740.00
211	26.24	39.37	10.63	50.00	370.18
288	29.24	45.14	9.25	54.39	488.14
264	26.16	39.23	10.70	49.93	366.67
180	24.39	34.88	8.14	43.02	428.57
343	28.09	42.35	8.40	50.74	504.41
310	27.29	41.11	9.55	50.66	430.56
332	24.13	35.21	10.71	45.92	328.71
274	27.24	40.29	7.65	47.94	526.92
135	24.77	36.29	10.22	46.51	355.26

表 2-5 15歲以上現住人口之

年底及年齡組別	性別	總計	識字者				
			合計	博士		碩士	
				畢業	肄業	畢業	肄業
民國100年 2011	計	112,534	111,232	639	308	5,297	1,843
	男	54,305	54,178	449	221	3,240	991
	女	58,229	57,054	190	87	2,057	852
民國101年 2012	計	113,695	112,442	713	359	5,750	1,965
	男	54,630	54,507	490	254	3,464	1,055
	女	59,065	57,935	223	105	2,286	910
民國102年 2013	計	114,831	113,665	769	388	6,245	2,097
	男	55,104	54,988	532	276	3,703	1,116
	女	59,727	58,677	237	112	2,542	981
民國103年 2014	計	115,499	114,405	819	407	6,685	2,095
	男	55,364	55,257	568	286	3,953	1,108
	女	60,135	59,148	251	121	2,732	987
民國104年 2015	計	116,531	115,497	878	423	7,122	2,120
	男	55,710	55,612	609	295	4,162	1,117
	女	60,821	59,885	269	128	2,960	1,003
民國105年 2016	計	117,643	116,671	945	421	7,611	2,179
	男	56,099	56,010	647	282	4,434	1,132
	女	61,544	60,661	298	139	3,177	1,047
民國106年 2017	計	118,690	117,781	1,002	440	8,041	2,285
	男	56,428	56,353	677	301	4,651	1,201
	女	62,262	61,428	325	139	3,390	1,084
民國107年 2018	計	119,294	118,443	1,034	451	8,488	2,326
	男	56,649	56,576	701	312	4,873	1,233
	女	62,645	61,867	333	139	3,615	1,093
民國108年 2019	計	120,071	119,259	1,096	472	8,986	2,341
	男	56,944	56,875	735	325	5,107	1,276
	女	63,127	62,384	361	147	3,879	1,065
民國109年 2020	計	120,525	119,761	1,142	489	9,636	2,467
	男	57,075	57,009	758	339	5,319	1,339
	女	63,450	62,752	384	150	4,044	1,128
民國110年 2021	計	119,664	118,940	1,165	521	9,585	2,597
	男	56,591	56,531	768	353	5,446	1,379
	女	63,073	62,409	397	168	4,139	1,218
民國111年 2022	計	119,224	118,538	1,200	533	9,931	2,589
	男	56,253	56,196	774	365	5,650	1,340
	女	62,971	62,342	426	168	4,281	1,249
民國112年 2023	計	120,517	119,876	1,282	547	10,459	2,706
	男	56,692	56,642	831	367	5,914	1,396
	女	63,825	63,234	451	180	4,545	1,310
15 ~ 19 歲	計	6,226	6,226	-	-	-	-
	男	3,243	3,243	-	-	-	-
	女	2,983	2,983	-	-	-	-
20 ~ 24 歲	計	6,683	6,682	-	6	66	413
	男	3,423	3,422	-	3	41	229
	女	3,260	3,260	-	3	25	184
25 ~ 29 歲	計	7,717	7,717	6	35	726	448
	男	3,943	3,943	4	24	454	255
	女	3,774	3,774	2	11	272	193

資料來源：高雄市政府民政局。

教育程度—按年齡別分

單位：人

識字者					
大學 (含獨立學院)		專科			
		二、三年制		五年制後二年	
畢業	肄業	畢業	肄業	畢業	肄業
21,223	6,083	7,127	1,094	6,572	289
10,512	3,249	3,263	608	3,360	164
10,711	2,834	3,864	486	3,212	125
22,152	6,368	7,097	1,111	6,575	276
10,879	3,405	3,247	616	3,332	160
11,273	2,963	3,850	495	3,243	116
23,242	6,724	7,106	1,094	6,578	354
11,337	3,585	3,265	590	3,331	179
11,905	3,139	3,841	504	3,247	175
24,182	6,929	7,118	1,110	6,545	339
11,730	3,713	3,233	606	3,325	179
12,452	3,216	3,885	504	3,220	160
25,168	7,006	7,102	1,101	6,544	283
12,138	3,772	3,217	591	3,290	165
13,030	3,234	3,885	510	3,254	118
26,261	7,200	7,128	1,080	6,596	278
12,608	3,832	3,223	575	3,294	161
13,653	3,368	3,905	505	3,302	117
27,356	7,331	7,151	1,105	6,557	276
13,042	3,896	3,200	603	3,251	159
14,314	3,435	3,951	502	3,306	117
28,423	7,435	7,158	1,096	6,481	276
13,493	3,936	3,205	598	3,202	153
14,930	3,499	3,953	498	3,279	123
29,417	7,479	7,200	1,090	6,482	268
13,881	3,967	3,232	601	3,198	150
15,536	3,512	3,968	489	3,284	118
30,286	7,507	7,131	1,068	6,399	257
14,192	4,012	3,208	581	3,151	144
16,094	3,495	3,923	487	3,248	113
30,702	7,369	7,010	1,033	6,317	245
14,351	3,954	3,158	561	3,078	141
16,351	3,415	3,852	472	3,239	104
31,370	7,210	6,925	1,005	6,262	237
14,598	3,922	387	535	3,043	137
16,772	3,288	3,838	470	3,219	100
32,525	7,228	6,905	999	6,222	237
14,990	3,956	3,075	538	3,019	132
17,535	3,272	3,830	461	3,203	105
-	1,328	-	18	-	2
-	721	-	13	-	-
-	607	-	5	-	2
1,693	3,062	73	86	185	4
754	1,616	53	60	39	3
939	1,446	20	26	146	1
4,165	809	155	78	110	7
1,813	501	120	47	30	1
2,352	308	35	31	80	6

表 2-5 15歲以上現住人口之

年底及年齡組別	性別	識字者				
		高級中等				
		普通教育(高中)		職業教育(高職)		五專前三年肄業
		畢業	肄業	畢業	肄業	
民國100年 2011	計	5,389	2,673	21,814	4,573	586
	男	2,482	1,451	10,216	2,731	149
	女	2,907	1,222	11,598	1,842	437
民國101年 2012	計	5,315	2,814	21,676	4,567	576
	男	2,423	1,504	10,131	2,701	148
	女	2,892	1,310	11,545	1,866	428
民國102年 2013	計	5,253	2,913	21,669	4,295	477
	男	2,402	1,517	10,118	2,569	140
	女	2,851	1,396	11,551	1,726	337
民國103年 2014	計	5,148	2,926	21,488	4,291	487
	男	2,337	1,516	10,045	2,574	136
	女	2,811	1,410	11,443	1,717	351
民國104年 2015	計	5,094	2,997	21,424	4,307	547
	男	2,312	1,551	9,983	2,590	145
	女	2,782	1,446	11,441	1,717	402
民國105年 2016	計	5,100	3,007	21,402	4,258	562
	男	2,277	1,554	9,977	2,560	150
	女	2,823	1,453	11,425	1,698	412
民國106年 2017	計	5,066	2,979	21,387	4,120	555
	男	2,267	1,502	9,958	2,504	145
	女	2,799	1,477	11,429	1,616	410
民國107年 2018	計	5,100	2,949	21,268	3,904	549
	男	2,282	1,495	9,878	2,386	141
	女	2,818	1,454	11,391	1,518	408
民國108年 2019	計	5,072	2,919	21,160	3,742	556
	男	2,248	1,525	9,771	2,294	144
	女	2,824	1,394	11,389	1,448	412
民國109年 2020	計	5,056	2,925	21,087	3,622	558
	男	2,234	1,534	9,708	2,214	142
	女	2,822	1,391	11,379	1,408	416
民國110年 2021	計	4,916	2,885	20,820	3,553	548
	男	2,162	1,525	9,575	2,193	140
	女	2,754	1,360	11,245	1,360	408
民國111年 2022	計	4,835	3,013	20,528	3,491	548
	男	2,108	1,556	9,430	2,131	137
	女	2,727	1,457	11,098	1,360	411
民國112年 2023	計	4,864	3,189	20,370	3,478	571
	男	2,087	1,623	9,370	2,114	155
	女	2,777	1,566	11,000	1,364	416
15 ~ 19 歲	計	106	2,434	110	1,236	381
	男	59	1,246	74	722	97
	女	47	1,188	36	514	284
20 ~ 24 歲	計	154	99	489	193	80
	男	88	48	317	121	14
	女	66	51	172	72	66
25 ~ 29 歲	計	110	45	702	201	30
	男	64	24	419	127	11
	女	46	21	283	74	19

教育程度—按年齡別分(續1)

單位：人

識字者							自修	不識字者
國(初)中		初職		小學				
畢業	肄業	畢業	肄業	畢業	肄業			
9,652	1,654	164	38	11,579	1,522	1,113	1,302	
4,848	945	79	31	4,497	502	190	127	
4,804	709	85	7	7,082	1,020	923	1,175	
9,420	1,860	165	37	11,271	1,342	1,033	1,253	
4,691	1,021	80	28	4,308	401	169	123	
4,729	839	85	9	6,963	941	864	1,130	
9,308	1,720	159	35	10,987	1,269	983	1,166	
4,626	950	74	26	4,132	366	154	116	
4,682	770	85	9	6,855	903	829	1,050	
9,097	1,730	158	33	10,687	1,209	922	1,094	
4,485	954	71	24	3,935	342	137	107	
4,612	776	87	9	6,752	867	785	987	
8,935	1,553	160	35	10,388	1,435	875	1,034	
4,372	841	73	26	3,774	465	124	98	
4,563	712	87	9	6,614	970	751	936	
8,792	1,484	154	35	10,049	1,319	810	972	
4,283	816	69	26	3,603	400	107	89	
4,509	668	85	9	6,446	919	703	883	
8,696	1,517	142	35	9,731	1,263	746	909	
4,197	810	62	26	3,421	384	96	75	
4,499	707	80	9	6,310	879	600	834	
8,506	1,474	134	33	9,451	1,195	712	851	
4,085	787	53	25	3,285	362	91	73	
4,421	687	81	8	6,166	833	621	778	
8,380	1,464	132	30	9,167	1,155	651	812	
3,982	783	50	24	3,155	348	79	69	
4,398	681	82	6	6,012	807	572	743	
8,261	1,273	126	-	8,757	917	601	761	
3,920	682	47	-	2,964	235	69	63	
4,341	591	79	-	5,793	682	532	698	
8,039	1,404	125	22	8,472	1,068	544	724	
3,775	744	41	18	2,796	313	60	60	
4,264	660	84	4	5,676	755	484	664	
7,828	1,303	117	21	8,076	1,025	491	686	
3,652	692	39	17	2,638	295	50	57	
4,176	611	78	4	5,438	730	441	629	
7,703	1,329	116	20	7,709	971	446	641	
3,568	691	38	16	2,439	278	45	50	
4,135	638	78	4	5,270	693	401	591	
58	393	-	-	8	152	-	-	
28	203	-	-	5	75	-	-	
30	190	-	-	3	77	-	-	
32	27	-	-	1	19	-	1	
16	12	-	-	-	8	-	1	
16	15	-	-	1	11	-	-	
67	14	-	-	3	6	-	-	
38	6	-	-	1	4	-	-	
29	8	-	-	2	2	-	-	

表 2-5 15歲以上現住人口之

年齡組別	性別	總計	識字者				
			合計	博士		碩士	
				畢業	肄業	畢業	肄業
30 ~ 34 歲	計	8226	8,226	25	34	1,106	322
	男	4,078	4,078	15	25	643	166
	女	4,148	4,148	10	9	463	156
35 ~ 39 歲	計	9199	9199	67	68	1473	303
	男	4388	4,388	44	45	775	156
	女	4,811	4,811	23	23	698	147
40 ~ 44 歲	計	12,541	12,540	194	126	1,892	395
	男	5,786	5,785	133	84	984	192
	女	6,755	6,755	61	42	908	203
45 ~ 49 歲	計	12,805	12,800	266	98	1,778	321
	男	5,914	5,911	147	62	970	153
	女	6,891	6,889	119	36	808	168
50 ~ 54 歲	計	11,349	11,339	197	94	1,304	238
	男	5,220	5,218	111	65	717	115
	女	6,129	6,121	86	29	587	123
55 ~ 59 歲	計	14,686	10,330	194	42	925	130
	男	4,822	4,815	126	24	528	61
	女	9,864	5,515	68	18	397	69
60 ~ 64 歲	計	9,864	9,844	152	32	536	74
	男	4,626	4,621	113	25	340	37
	女	5,238	5,223	39	7	196	37
65 歲以上	計	25,565	24,973	181	12	653	62
	男	11,251	11,218	138	10	462	32
	女	14,314	13,755	43	2	191	30

教育程度—按年齡別分(續2)

單位：人

大學 (含獨立學院)		識字者			
		專科			
		二、三年制		五年制後二年	
畢業	肄業	畢業	肄業	畢業	肄業
4,545	608	148	70	122	7
1995	373	83	44	34	1
2550	235	65	26	88	6
4532	410	326	127	125	6
1943	247	176	79	25	3
2589	163	150	48	100	3
4,715	352	1,026	188	406	50
1979	194	385	89	145	25
2736	158	641	99	261	25
3,616	182	1,501	145	815	36
1544	94	562	72	335	19
2072	88	939	73	480	17
2,519	128	1,196	86	996	33
1134	57	433	46	473	18
1385	71	763	40	523	15
1,864	92	823	70	1,006	31
871	38	389	27	498	22
993	54	434	43	508	9
1,470	94	583	59	960	24
777	42	297	16	523	15
693	52	286	43	437	9
3,406	163	1,074	72	1,497	37
2,180	73	577	45	917	25
1,226	90	497	27	580	12

表 2-5 15歲以上現住人口之

年齡組別	性別	識字者				
		高級中等				
		普通教育(高中)		職業教育(高職)		
		畢業	肄業	畢業	肄業	五專前三年肄業
30~34 歲	計	124	39	690	263	26
	男	71	15	402	163	9
	女	53	24	288	100	17
35~39 歲	計	176	51	1,010	275	29
	男	90	22	529	156	10
	女	86	29	481	119	19
40~44 歲	計	237	57	2,084	300	9
	男	85	27	1,061	186	4
	女	152	30	1,023	114	5
45~49 歲	計	350	44	2,623	221	6
	男	130	21	1,238	155	3
	女	220	23	1,385	66	3
50~54 歲	計	471	65	2,946	181	4
	男	199	31	1,234	125	4
	女	272	34	1,712	56	-
55~59 歲	計	525	75	2,934	184	5
	男	222	36	1,190	102	3
	女	303	39	1,744	82	2
60~64 歲	計	703	78	2,626	171	-
	男	281	44	1,044	109	-
	女	422	34	1,582	62	-
65 歲以上	計	1,908	202	4,156	253	1
	男	798	109	1,862	148	-
	女	1,110	93	2,294	105	1

教育程度—按年齡別分(續完)

單位：人

識字者							自修	不識字者
國(初)中		初職		小學				
畢業	肄業	畢業	肄業	畢業	肄業			
82	9	-	-	4	2	-	-	
37	2	-	-	-	-	-	-	
45	7	-	-	4	2	-	-	
149	44	-	-	19	9	-	-	
62	22	-	-	2	2	-	-	
87	22	-	-	17	7	-	-	
382	54	-	-	53	19	1	1	
177	26	-	-	6	3	-	1	
205	28	-	-	47	16	1	-	
626	96	-	-	51	25	-	5	
331	60	-	-	9	6	-	3	
295	36	-	-	42	19	-	2	
734	77	-	-	46	19	5	10	
395	42	-	-	13	4	2	2	
339	35	-	-	33	15	3	8	
1,149	100	-	-	160	21	-	12	
567	62	-	-	43	6	-	5	
582	38	-	-	117	15	-	7	
1,623	107	1	1	507	40	3	20	
781	43	-	-	119	14	1	5	
842	64	1	1	388	26	2	15	
2,801	408	115	19	6,857	659	437	592	
1,136	213	38	16	2,241	156	42	33	
1,665	195	77	3	4,616	503	395	559	

表 2-6 現住人口之婚姻

年底別及年齡組別	總計			未婚		
	計	男	女	計	男	女
民國100年 2011	132,868	64,928	67,940	60,186	31,792	28,394
民國101年 2012	133,964	65,230	68,734	60,457	31,841	28,616
民國102年 2013	135,102	65,677	69,425	60,729	31,900	28,829
民國103年 2014	135,667	65,877	69,790	60,743	31,831	28,912
民國104年 2015	136,665	66,270	70,395	60,980	31,983	28,997
民國105年 2016	138,099	66,812	71,287	61,472	32,119	29,353
民國106年 2017	139,259	67,203	72,056	61,783	32,208	29,575
民國107年 2018	140,133	67,529	72,604	62,158	32,355	29,803
民國108年 2019	141,055	67,848	73,207	62,352	32,395	29,957
民國109年 2020	141,488	67,965	73,523	62,379	32,446	29,933
民國110年 2021	140,410	67,354	73,056	61,612	32,064	29,548
民國111年 2022	139,590	66,788	72,802	61,129	31,722	29,407
民國112年 2023	140,700	67,198	73,502	61,558	31,900	29,658
未滿15歲	20,184	10,506	9,678	20,184	10,506	9,678
15~19歲	6,226	3,243	2,983	6,214	3,237	2,977
20~24歲	6,683	3,423	3,260	6,530	3,368	3,162
25~29歲	7,715	3,941	3,774	6,677	3,555	3,122
30~34歲	8,216	4,068	4,148	5,071	2,763	2,308
35~39歲	9,195	4,384	4,811	3,654	2,039	1,615
40~44歲	12,546	5,791	6,755	3,591	1,949	1,642
45~49歲	12,806	5,915	6,891	3,012	1,534	1,478
50~54歲	11,353	5,224	6,129	2,390	1,057	1,333
55~59歲	10,348	4,826	5,522	1,691	777	914
60~64歲	9,863	4,626	5,237	1,134	514	620
65~69歲	9,203	4,212	4,991	715	328	387
70~74歲	7,601	3,363	4,238	422	166	256
75~79歲	3,915	1,720	2,195	143	44	99
80~84歲	2,636	1,059	1,577	58	18	40
85~89歲	1,449	553	896	22	12	10
90~94歲	574	254	320	23	13	10
95~99歲	166	82	84	23	18	5
100歲以上	21	8	13	4	2	2

備註：自108年5月24日起同性婚姻合法化，「有偶」、「離婚/終止結婚」及「喪偶」項下分列「不同性別」及「相同性別」統計資料。

資料來源：高雄市政府民政局。

狀況－按年齡別分

單位：人

有偶								
合計			不同性別			相同性別		
計	男	女	計	男	女	計	男	女
55,852	27,487	28,365	55,852	27,487	28,365	-	-	-
56,166	27,602	28,564	56,166	27,602	28,564	-	-	-
56,632	27,840	28,792	56,632	27,840	28,792	-	-	-
56,978	28,038	28,940	56,978	28,038	28,940	-	-	-
						-	-	-
57,366	28,177	29,189	57,366	28,177	29,189	-	-	-
57,860	28,414	29,446	57,860	28,414	29,446	-	-	-
58,411	28,649	29,762	58,411	28,649	29,762	-	-	-
58,585	28,735	29,850	58,585	28,735	29,850	-	-	-
59,104	28,946	30,158	59,047	28,925	30,122	57	21	36
59,223	28,920	30,303	59,126	28,894	30,232	97	26	71
58,806	28,690	30,116	58,687	28,655	30,032	119	35	84
58,423	28,476	29,947	58,284	28,436	29,848	139	40	234
58,782	28,619	30,163	58,605	28,559	30,046	177	60	117
-	-	-	-	-	-	-	-	-
9	5	4	9	5	4	-	-	-
115	42	73	112	41	71	3	1	2
881	318	563	871	318	553	10	-	10
2,777	1,158	1,619	2,749	1,156	1,593	28	2	26
4,884	2,086	2,798	4,849	2,074	2,775	35	12	23
7,629	3,343	4,286	7,585	3,327	4,258	44	16	28
7,882	3,620	4,262	7,854	3,609	4,245	28	11	17
6,871	3,370	3,501	6,853	3,360	3,493	18	10	8
6,370	3,099	3,271	6,361	3,093	3,268	9	6	3
6,388	3,251	3,137	6,386	3,249	3,137	2	2	-
6,037	3,109	2,928	6,037	3,109	2,928	-	-	-
4,815	2,601	2,214	4,815	2,601	2,214	-	-	-
2,204	1,307	897	2,204	1,307	897	-	-	-
1,195	768	427	1,195	768	427	-	-	-
507	353	154	507	353	154	-	-	-
168	144	24	168	144	24	-	-	-
46	41	5	46	41	5	-	-	-
4	4	-	4	4	-	-	-	-

表 2-6 現住人口之婚姻

年底別及年齡組別	離婚/終止結婚								
	合計			不同性別			相同性別		
	計	男	女	計	男	女	計	男	女
民國100年 2011	10,138	4,406	5,732	10,138	4,406	5,732	-	-	-
民國101年 2012	10,458	4,527	5,931	10,458	4,527	5,931	-	-	-
民國102年 2013	10,721	4,651	6,070	10,721	4,651	6,070	-	-	-
民國103年 2014	10,853	4,721	6,132	10,853	4,721	6,132	-	-	-
民國104年 2015	11,093	4,815	6,278	11,093	4,815	6,278	-	-	-
民國105年 2016	11,386	4,948	6,438	11,386	4,948	6,438	-	-	-
民國106年 2017	11,553	5,019	6,534	11,553	5,019	6,534	-	-	-
民國107年 2018	11,750	5,076	6,674	11,750	5,076	6,674	-	-	-
民國108年 2019	11,904	5,143	6,761	11,904	5,143	6,761	-	-	-
民國109年 2020	12,135	5,235	6,900	12,130	5,235	6,895	5	-	5
民國110年 2021	12,192	5,248	6,944	12,181	5,247	6,934	11	1	10
民國111年 2022	12,220	5,245	6,975	12,203	5,243	6,960	17	2	42
民國112年 2023	12,494	5,354	7,140	12,468	5,349	7,119	26	5	21
未滿15歲	-	-	-	-	-	-	-	-	-
15~19歲	3	1	2	3	1	2	-	-	-
20~24歲	37	13	24	35	13	22	2	-	2
25~29歲	155	67	88	150	67	83	5	-	5
30~34歲	361	145	216	352	142	210	9	3	6
35~39歲	630	257	373	626	257	369	4	-	4
40~44歲	1,266	490	776	1,263	489	774	3	1	2
45~49歲	1,771	744	1,027	1,768	743	1,025	3	1	2
50~54歲	1,862	760	1,102	1,862	760	1,102	-	-	-
55~59歲	1,924	888	1,036	1,924	888	1,036	-	-	-
60~64歲	1,675	741	934	1,675	741	934	-	-	-
65~69歲	1,423	604	819	1,423	604	819	-	-	-
70~74歲	816	352	464	816	352	464	-	-	-
75~79歲	337	179	158	337	179	158	-	-	-
80~84歲	153	76	77	153	76	77	-	-	-
85~89歲	52	23	29	52	23	29	-	-	-
90~94歲	23	12	11	23	12	11	-	-	-
95~99歲	6	2	4	6	2	4	-	-	-
100歲以上	-	-	-	-	-	-	-	-	-

備註：自108年5月24日起同性婚姻合法化，「有偶」、「離婚/終止結婚」及「喪偶」項下分列「不同性別」及「相同性別」統計資料。

資料來源：高雄市政府民政局。

狀況－按年齡別分(續)

單位：人

喪偶								
合計			不同性別			相同性別		
計	男	女	計	男	女	計	男	女
6,692	1,243	5,449	6,692	1,243	5,449	-	-	-
6,883	1,260	5,623	6,883	1,260	5,623	-	-	-
7,020	1,286	5,734	7,020	1,286	5,734	-	-	-
7,093	1,287	5,806	7,093	1,287	5,806	-	-	-
7,226	1,295	5,931	7,226	1,295	5,931	-	-	-
7,381	1,331	6,050	7,381	1,331	6,050	-	-	-
7,512	1,327	6,185	7,512	1,327	6,185	-	-	-
7,640	1,363	6,277	7,640	1,363	6,277	-	-	-
7,695	1,364	6,331	7,695	1,364	6,331	-	-	-
7,751	1,364	6,387	7,751	1,364	6,387	-	-	-
7,800	1,352	6,448	7,800	1,352	6,448	-	-	-
7,818	1,345	6,473	7,818	1,345	6,473	-	-	-
7,866	1,325	6,541	7,866	1,325	6,541	-	-	-
-	-	-	-	-	-	-	-	-
-	-	-	-	-	-	-	-	-
1	-	1	1	-	1	-	-	-
2	1	1	2	1	1	-	-	-
7	2	5	7	2	5	-	-	-
27	2	25	27	2	25	-	-	-
60	9	51	60	9	51	-	-	-
141	17	124	141	17	124	-	-	-
230	37	193	230	37	193	-	-	-
363	62	301	363	62	301	-	-	-
666	120	546	666	120	546	-	-	-
1,028	171	857	1,028	171	857	-	-	-
1,548	244	1,304	1,548	244	1,304	-	-	-
1,231	190	1,041	1,231	190	1,041	-	-	-
1,230	197	1,033	1,230	197	1,033	-	-	-
868	165	703	868	165	703	-	-	-
360	85	275	360	85	275	-	-	-
91	21	70	91	21	70	-	-	-
13	2	11	13	2	11	-	-	-

表 2-7 現住人口之婚姻

年底別及里別	總計			未婚		
	計	男	女	計	男	女
民國100年 2011	132,868	64,928	67,940	60,186	31,792	28,394
民國101年 2012	133,964	65,230	68,734	60,457	31,841	28,616
民國102年 2013	135,102	65,677	69,425	60,729	31,900	28,829
民國103年 2014	135,667	65,877	69,790	60,743	31,831	28,912
民國104年 2015	136,665	66,270	70,395	60,980	31,983	28,997
民國105年 2016	138,099	66,812	71,287	61,472	32,119	29,353
民國106年 2017	139,259	67,203	72,056	61,783	32,208	29,575
民國107年 2018	104,133	67,529	72,604	62,158	32,355	29,803
民國108年 2019	141,055	67,848	73,207	62,352	32,395	29,957
民國109年 2020	141,488	67,965	73,523	62,379	32,446	29,933
民國110年 2021	140,410	67,354	73,056	61,612	32,064	29,548
民國111年 2022	139,590	66,788	72,802	61,129	31,722	29,407
民國112年 2023	140,701	67,198	73,503	61,558	31,900	29,658
鼓峰里	2,004	949	1,055	819	444	375
雄峰里	2,015	961	1,054	754	413	341
前峰里	4,289	2,106	2,183	1,661	912	749
光榮里	3,719	1,900	1,819	1,524	860	664
民族里	1,363	687	676	543	299	244
內惟里	1,112	575	537	484	261	223
建國里	2,630	1,341	1,289	1,082	624	458
忠正里	3,940	1,864	2,076	1,639	863	776
自強里	704	363	341	202	110	92
龍井里	1,263	640	623	519	289	230
正德里	2,130	1,067	1,063	874	480	394
平和里	3,677	1,777	1,900	1,474	759	715
民強里	2,710	1,343	1,367	1,091	586	505
厚生里	3,264	1,633	1,631	1,372	746	626
龍子里	21,023	9,682	11,341	9,833	4,800	5,033
龍水里	33,559	15,274	18,285	15,634	7,621	8,013
明誠里	20,661	9,535	11,126	9,536	4,871	4,665
華豐里	4,127	1,963	2,164	1,637	863	774
裕興里	3,509	1,714	1,795	1,389	759	630
裕豐里	2,635	1,272	1,363	1,019	538	481
鼓岩里	1,180	571	609	518	272	246
樹德里	1,205	610	595	492	271	221
寶樹里	2,002	1,200	802	842	545	297
興宗里	1,287	662	625	507	282	225
光化里	1,289	639	650	522	290	232
山下里	1,387	669	718	580	315	265

資料來源:高雄市政府民政局。

備註:自108年5月24日起同性婚姻合法化,「有偶」、「離婚/終止結婚」及「喪偶」項下分列「不同性別」及「相同性別」統計資料。

狀況—按里別分

單位：人

有偶								
合計			不同性別			相同性別		
計	男	女	計	男	女	計	男	女
55,852	27,487	28,365	55,852	27,487	28,365	-	-	-
56,166	27,602	28,564	56,166	27,602	28,564	-	-	-
56,632	27,840	28,792	56,632	27,840	28,792	-	-	-
56,978	28,038	28,940	56,978	28,038	28,940	-	-	-
57,366	28,177	29,189	57,366	28,177	29,189	-	-	-
57,860	28,414	29,446	57,860	28,414	29,446	-	-	-
58,411	28,649	29,762	58,411	28,649	29,762	-	-	-
58,585	28,735	29,850	58,585	28,735	29,850	-	-	-
59,104	28,946	30,158	59,047	28,925	30,122	57	21	36
59,223	28,920	30,303	59,126	28,894	30,232	97	26	71
58,806	28,690	30,116	58,687	28,655	30,032	119	35	84
58,423	28,476	29,947	58,284	28,436	29,848	139	40	99
58,783	28,619	30,164	58,605	28,559	30,046	178	60	118
702	363	339	698	363	335	4	-	4
771	395	376	765	394	371	6	1	5
1,936	993	943	1,928	990	938	8	3	5
1,559	816	743	1,558	815	743	1	1	-
556	285	271	553	284	269	3	1	2
413	237	176	413	237	176	-	-	-
1,153	578	575	1,152	577	575	1	1	-
1,552	763	789	1,549	763	786	3	-	3
325	198	127	325	198	127	-	-	-
491	253	238	490	252	238	1	1	-
915	463	452	914	462	452	1	1	-
1,601	833	768	1,601	833	768	-	-	-
1,123	580	543	1,115	578	537	8	2	6
1,354	707	647	1,352	707	645	2	-	2
8,924	4,181	4,743	8,891	4,168	4,723	33	13	20
14,803	6,788	8,015	14,747	6,770	7,977	56	18	38
8,496	3,898	4,598	8,472	3,889	4,583	24	9	15
1,819	903	916	1,817	903	914	2	-	2
1,545	777	768	1,541	776	765	4	1	3
1,204	618	586	1,199	616	583	5	2	3
369	198	171	367	196	171	2	2	-
517	265	252	517	265	252	-	-	-
531	304	227	531	304	227	-	-	-
504	270	234	502	269	233	2	1	1
466	237	229	465	237	228	1	-	1
566	287	279	564	287	277	2	-	2

表 2-7 現住人口之婚姻

里別	總計			未婚		
	計	男	女	計	男	女
河邊里	1,159	587	572	465	256	209
綠川里	1,423	745	678	600	350	250
登山里	615	341	274	257	161	96
峰南里	804	411	393	351	193	158
麗興里	985	497	488	418	221	197
新民里	1,009	514	495	410	234	176
延平里	738	374	364	335	180	155
維生里	1,221	591	630	479	249	230
惠安里	1,136	613	523	482	279	203
壽山里	1,376	705	671	614	372	242
哨船頭里	1,006	512	494	404	226	178
桃源里	545	311	234	196	106	90

狀況－按里別分(續1)

單位：人

有偶								
合計			不同性別			相同性別		
計	男	女	計	男	女	計	男	女
465	237	228	462	236	226	3	1	2
532	287	245	531	286	245	1	1	-
205	120	85	205	120	85	-	-	-
259	136	123	259	136	123	-	-	-
371	194	177	371	194	177	-	-	-
412	215	197	411	215	196	1	-	1
255	133	122	253	133	120	2	-	2
532	275	257	532	275	257	-	-	-
467	251	216	467	251	216	-	-	-
443	220	223	441	219	222	2	1	1
398	203	195	398	203	195	-	-	-
249	158	91	249	158	91	-	-	-

表 2-7 現住人口之婚姻

年底別及里別	離婚/終止結婚								
	合計			不同性別			相同性別		
	計	男	女	計	男	女	計	男	女
民國100年 2011	10,138	4,406	5,732	10,138	4,406	5,732	-	-	-
民國101年 2012	10,458	4,527	5,931	10,458	4,527	5,931	-	-	-
民國102年 2013	10,721	4,651	6,070	10,721	4,651	6,070	-	-	-
民國103年 2014	10,853	4,721	6,132	10,853	4,721	6,132	-	-	-
民國104年 2015	11,093	4,815	6,278	11,093	4,815	6,278	-	-	-
民國105年 2016	11,386	4,948	6,438	11,386	4,948	6,438	-	-	-
民國106年 2017	11,553	5,019	6,534	11,553	5,019	6,534	-	-	-
民國107年 2018	11,750	5,076	6,674	11,750	5,076	6,674	-	-	-
民國108年 2019	11,904	5,143	6,761	11,904	5,143	6,761	-	-	-
民國109年 2020	12,135	5,235	6,900	12,130	5,235	6,895	5	-	5
民國110年 2021	12,192	5,248	6,944	12,181	5,247	6,934	11	1	10
民國111年 2022	12,220	5,245	6,975	12,203	5,243	6,960	17	2	15
民國112年 2023	12,494	5,354	7,140	12,468	5,349	7,119	26	5	21
鼓峰里	284	118	166	282	118	164	2	-	2
雄峰里	290	120	170	290	120	170	-	-	-
前峰里	359	156	203	359	156	203	-	-	-
光榮里	335	168	167	335	168	167	-	-	-
民族里	153	85	68	153	85	68	-	-	-
內惟里	108	60	48	108	60	48	-	-	-
建國里	195	105	90	193	105	88	2	-	2
忠正里	415	180	235	414	180	234	1	-	1
自強里	76	48	28	75	48	27	1	-	1
龍井里	132	72	60	132	72	60	-	-	-
正德里	187	99	88	186	99	87	1	-	1
平和里	303	128	175	302	127	175	1	1	-
民強里	230	124	106	229	123	106	1	1	-
厚生里	321	149	172	321	149	172	-	-	-
龍子里	1,545	558	987	1,539	555	984	6	3	3
龍水里	2,224	703	1,521	2,220	703	1,517	4	-	4
明誠里	1,834	636	1,198	1,831	636	1,195	3	-	3
華豐里	388	153	235	388	153	235	-	-	-
裕興里	366	153	213	365	153	212	1	-	1
裕豐里	216	90	126	215	90	125	1	-	1
鼓岩里	168	86	82	168	86	82	-	-	-
樹德里	103	58	45	103	58	45	-	-	-
寶樹里	491	321	170	491	321	170	-	-	-
興宗里	171	88	166	170	88	82	1	-	1
光化里	171	90	81	171	90	81	-	-	-
山下里	137	55	82	137	55	82	-	-	-

資料來源:高雄市政府民政局。

備註:自108年5月24日起同性婚姻合法化,「有偶」、「離婚/終止結婚」及「喪偶」項下分列「不同性別」及「相同性別」統計資料。

狀況—按里別分(續2)

單位：人

喪偶								
合計			不同性別			相同性別		
計	男	女	計	男	女	計	男	女
6,692	1,243	5,449	6,692	1,243	5,449	-	-	-
6,883	1,260	5,623	6,883	1,260	5,623	-	-	-
7,020	1,286	5,734	7,020	1,286	5,734	-	-	-
7,093	1,287	5,806	7,093	1,287	5,806	-	-	-
7,226	1,295	5,931	7,226	1,295	5,931	-	-	-
7,381	1,331	6,050	7,381	1,331	6,050	-	-	-
7,512	1,327	6,185	7,512	1,327	6,185	-	-	-
7,640	1,363	6,277	7,640	1,363	6,277	-	-	-
7,695	1,364	6,331	7,695	1,364	6,331	-	-	-
7,751	1,364	6,387	7,751	1,364	6,387	-	-	-
7,800	1,352	6,448	7,800	1,352	6,448	-	-	-
7,818	1,345	6,473	7,818	1,345	6,473	-	-	-
7,866	1,325	6,541	7,866	1,325	6,541	-	-	-
199	24	175	199	24	175	-	-	-
200	33	167	200	33	167	-	-	-
333	45	288	333	45	288	-	-	-
301	56	245	301	56	245	-	-	-
111	18	93	111	18	93	-	-	-
107	17	90	107	17	90	-	-	-
200	34	166	200	34	166	-	-	-
334	58	276	334	58	276	-	-	-
101	7	94	101	7	94	-	-	-
121	26	95	121	26	95	-	-	-
154	25	129	154	25	129	-	-	-
299	57	242	299	57	242	-	-	-
266	53	213	266	53	213	-	-	-
217	31	186	217	31	186	-	-	-
721	143	578	721	143	578	-	-	-
898	162	736	898	162	736	-	-	-
795	130	665	795	130	665	-	-	-
283	44	239	283	44	239	-	-	-
209	25	184	209	25	184	-	-	-
196	26	170	196	26	170	-	-	-
125	15	110	125	15	110	-	-	-
93	16	77	93	16	77	-	-	-
138	30	108	138	30	108	-	-	-
105	22	83	105	22	83	-	-	-
130	22	108	130	22	108	-	-	-
104	12	92	104	12	92	-	-	-

表 2-7 現住人口之婚姻

里別	離婚/終止結婚								
	合計			不同性別			相同性別		
	計	男	女	計	男	女	計	男	女
河邊里	124	70	54	124	70	54	-	-	-
綠川里	158	83	75	158	83	75	-	-	-
登山里	90	52	38	90	52	38	-	-	-
峰南里	113	74	39	113	74	39	-	-	-
麗興里	98	62	36	97	62	35	1	-	1
新民里	91	53	38	91	53	38	-	-	-
延平里	73	49	24	73	49	24	-	-	-
維生里	103	47	56	103	47	56	-	-	-
惠安里	99	58	41	99	58	41	-	-	-
壽山里	173	96	77	173	96	77	-	-	-
哨船頭里	118	72	46	118	72	46	-	-	-
桃源里	52	35	17	52	35	17	-	-	-

狀況－按里別分(續完)

單位：人

喪偶								
合計			不同性別			相同性別		
計	男	女	計	男	女	計	男	女
105	24	81	105	24	81	-	-	-
133	25	108	133	25	108	-	-	-
63	8	55	63	8	55	-	-	-
81	8	73	81	8	73	-	-	-
98	20	78	98	20	78	-	-	-
96	12	84	96	12	84	-	-	-
75	12	63	75	12	63	-	-	-
107	20	87	107	20	87	-	-	-
88	25	63	88	25	63	-	-	-
146	17	129	146	17	129	-	-	-
86	11	75	86	11	75	-	-	-
48	12	36	48	12	36	-	-	-

表 2-8 現住原

年底及里別	戶數(戶)		
	合計	平地原住民	山地原住民
民國100年 2011	249	119	130
民國101年 2012	264	128	136
民國102年 2013	275	142	133
民國103年 2014	328	161	167
民國104年 2015	338	172	166
民國105年 2016	349	173	176
民國106年 2017	359	177	182
民國107年 2018	359	178	181
民國108年 2019	379	179	200
民國109年 2020	400	196	204
民國110年 2021	419	205	214
民國111年 2022	417	206	211
民國112年 2023	433	212	221
鼓峰里	26	10	16
雄峰里	9	2	7
前峰里	13	4	9
光榮里	2	1	1
民族里	5	2	3
內惟里	2	1	1
建國里	3	2	1
忠正里	15	8	7
自強里	3	1	2
龍井里	3	1	2
正德里	7	5	2
平和里	11	5	6
民強里	6	2	4
厚生里	12	7	5
龍子里	55	26	29
龍水里	82	39	43
明誠里	82	49	33
華豐里	20	8	12
裕興里	12	6	6
裕豐里	3	2	1
鼓岩里	1	1	-
樹德里	2	1	1
寶樹里	12	6	6
興宗里	2	-	2
光化里	6	3	3

資料來源：高雄市政府民政局。

住民戶口數

人口數(人)								
合計			平地原住民			山地原住民		
計	男	女	計	男	女	計	男	女
694	317	377	330	154	176	364	163	201
744	333	411	360	168	192	384	165	219
794	358	436	394	190	204	400	168	232
796	358	438	382	182	200	414	176	238
820	378	442	399	191	208	421	187	234
864	400	464	417	200	217	447	200	247
859	388	471	417	196	221	442	192	250
844	367	477	426	195	231	418	172	246
879	378	501	435	195	240	444	183	261
922	404	518	451	208	243	471	196	275
945	412	533	459	211	248	486	201	285
916	399	517	440	198	242	476	201	275
950	419	531	457	207	250	493	212	281
45	22	23	18	5	13	27	17	10
12	5	7	3	1	2	9	4	5
33	20	13	6	5	1	27	15	12
10	2	8	7	2	5	3	-	3
17	8	9	5	2	3	12	6	6
8	4	4	5	3	2	3	1	2
11	7	4	8	6	2	3	1	2
38	16	22	21	10	11	17	6	11
11	4	7	1	1	-	10	3	7
6	3	3	1	1	-	5	2	3
21	13	8	15	11	4	6	2	4
28	13	15	10	4	6	18	9	9
15	9	6	7	4	3	8	5	3
32	16	16	14	6	8	18	10	8
121	49	72	60	25	35	61	24	37
173	61	112	90	35	55	83	26	57
160	64	96	92	41	51	68	23	45
43	25	18	18	13	5	25	12	13
27	14	13	12	7	5	15	7	8
5	3	2	2	2	-	3	1	2
6	2	4	6	2	4	-	-	-
2	1	1	1	-	1	1	1	-
15	4	11	9	1	8	6	3	3
6	3	3	1	-	1	5	3	2
8	4	4	5	2	3	3	2	1

表 2-8 現住原

里別	戶數(戶)		
	合計	平地原住民	山地原住民
山下里	9	7	2
河邊里	7	4	3
綠川里	5	3	2
登山里	1	-	1
峰南里	2	1	1
麗興里	1	-	1
新民里	2	-	2
延平里	1	1	-
維生里	3	1	2
惠安里	3	1	2
壽山里	4	1	3
哨船頭里	-	-	-
桃源里	1	1	-

住民戶口數(續)

人口數(人)								
合計			平地原住民			山地原住民		
計	男	女	計	男	女	計	男	女
16	3	13	11	1	10	5	2	3
14	7	7	6	4	2	8	3	5
10	7	3	5	5	3	2	2	-
2	1	1	-	-	-	2	1	1
8	4	4	1	-	1	7	4	3
2	-	2	-	-	-	2	-	2
5	4	1	2	1	1	3	3	-
2	1	1	2	1	1	-	-	-
7	4	3	4	3	1	3	1	2
10	1	9	3	-	3	7	1	6
19	14	5	2	2	-	17	12	5
1	-	1	-	-	-	1	-	1
1	1	-	1	1	-	-	-	-

表 2-9 新移

年底及性別	總計	大陸地區 (含港澳地 區)	非大陸港澳地區			
			合計	印尼	馬來西亞	新加坡
民國100年 2011	1,611	925	686	79	24	9
男	216	54	162	4	17	4
女	1,395	871	524	75	7	5
民國101年 2012	1,645	934	711	76	28	11
男	259	57	202	5	21	6
女	1,386	877	509	71	7	5
民國102年 2013	1,715	981	734	74	25	13
男	271	68	203	5	17	8
女	1,444	913	531	69	8	5
民國103年 2014	1,791	1,022	769	73	31	16
男	306	82	224	5	21	10
女	1,485	940	545	68	10	6
民國104年 2015	1,872	1,056	816	75	37	17
男	344	98	246	3	21	12
女	1,528	958	570	72	16	5
民國105年 2016	2,034	1,154	880	77	38	17
男	395	106	289	3	22	11
女	1,639	1,048	591	74	16	6
民國106年 2017	2,181	1,241	940	80	39	16
男	436	116	320	3	24	11
女	1,745	1,125	620	77	15	5
民國107年 2018	2,345	1,328	1,017	83	42	19
男	506	134	372	3	24	14
女	1,839	1,194	645	80	18	5
民國108年 2019	2513	1415	1098	87	45	22
男	553	154	399	3	26	15
女	1960	1261	699	84	19	7
民國109年 2020	2618	1452	1166	90	48	25
男	599	161	438	4	26	18
女	2019	1291	728	86	22	7
民國110年 2021	2084	1186	898	60	47	20
男	506	141	365	3	23	17
女	1578	1045	533	57	24	3
民國111年 2022	2145	1173	972	62	50	25
男	554	144	410	3	24	21
女	1591	1029	562	59	26	4

資料來源：高雄市政府民政局。

民人口數

單位：人

非大陸港澳地區						
菲律賓	泰國	緬甸	越南	柬埔寨	寮國	其他國家
23	26	6	347	5	-	167
-	2	2	1	-	-	132
23	24	4	346	5	-	35
24	25	6	336	5	-	200
1	2	2	1	-	-	164
23	23	4	335	5	-	36
26	27	7	344	5	-	213
3	2	2	1	-	-	165
23	25	5	343	5	-	48
25	27	7	352	3	-	235
3	2	2	1	-	-	180
22	25	5	351	3	-	55
27	30	7	358	3	-	262
3	3	2	1	-	-	201
24	27	5	357	3	-	61
28	31	8	365	4	-	312
3	3	2	2	-	-	243
25	28	6	363	4	-	69
29	33	7	380	4	-	352
2	4	2	2	-	-	272
27	29	5	378	4	-	80
30	34	7	392	5	1	404
2	5	2	3	1	-	318
28	29	5	389	4	1	86
33	34	8	416	6	1	446
2	5	2	3	1	-	342
31	29	6	413	5	1	104
34	35	8	432	6	1	487
2	6	2	3	1	-	376
32	29	6	429	5	1	111
25	24	6	308	5	2	401
2	6	2	2	1	1	308
23	18	4	306	4	1	93
24	27	6	324	5	2	447
1	7	2	3	1	1	347
23	20	4	321	4	1	100

表 2-9 新移

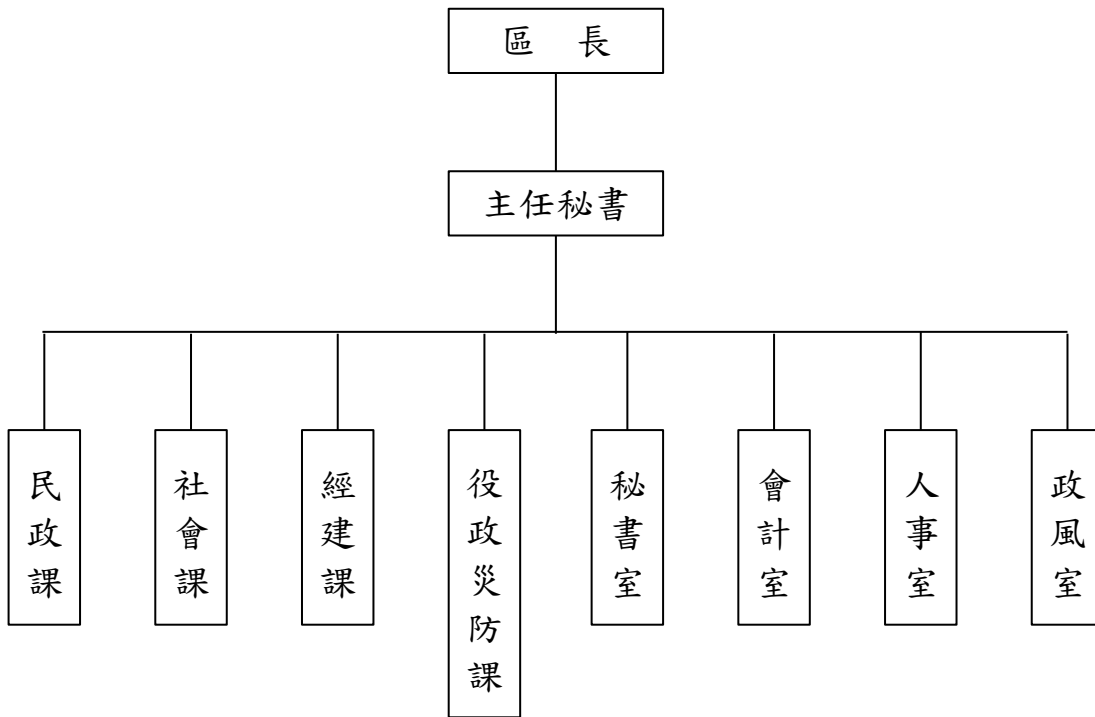
年底及性別	總計	大陸地區 (含港澳地區)	非大陸港澳地區			
			合計	印尼	馬來西亞	新加坡
民國112年 2023	2,479	1,347	1,132	68	61	28
男		191	522	3	29	22
女		1,156	610	65	32	6

民人口數(續)

單位：人

非大陸港澳地區						
菲律賓	泰國	緬甸	越南	柬埔寨	寮國	其他國家
30	32	7	324	5	2	575
1	7	2	3	1	1	453
29	25	5	321	4	1	122

表 3-1 區公所組織系統



資料來源:本所人事室。

表 3-2 區公所編制

年底別	總計	區長	副區長	主任秘書	秘書	視導	課長	主任	技士	課員	技佐
民國100年 2011											
編制員額	68	1	-	1	-	1	4	1	1	13	1
現有員額	60	1	-	1	-	1	4	1	1	13	1
民國101年 2012											
編制員額	68	1	-	1	-	1	4	1	1	13	1
現有員額	58	1	-	1	-	1	4	1	1	13	1
民國102年 2013											
編制員額	68	1	-	1	-	1	4	1	1	13	1
現有員額	60	1	-	1	-	1	4	1	1	12	1
民國103年 2014											
編制員額	68	1	-	1	-	1	4	1	1	13	1
現有員額	60	1	-	1	-	1	4	1	-	13	1
民國104年 2015											
編制員額	68	1	-	1	-	1	4	1	1	13	1
現有員額	60	1	-	1	-	1	4	1	1	13	1
民國105年 2016											
編制員額	68	1	-	1	-	1	4	1	1	13	1
現有員額	61	1	-	1	-	1	4	1	1	13	1
民國106年 2017											
編制員額	68	1	-	1	-	1	4	1	1	13	1
現有員額	61	1	-	1	-	1	4	1	1	13	1
民國107年 2018											
編制員額	68	1	-	1	-	1	4	1	1	13	1
現有員額	60	1	-	1	-	1	4	1	1	12	1
民國108年 2019											
編制員額	61	1	-	1	-	1	4	1	1	13	1
現有員額	59	1	-	1	-	1	4	1	1	13	-
民國109年 2020											
編制員額	61	1	-	1	-	1	4	1	1	13	1
現有員額	60	1	-	1	-	1	4	1	1	13	1
民國110年 2021											
編制員額	61	1	-	1	-	1	4	1	1	13	1
現有員額	61	1	-	1	-	1	4	1	1	13	1
民國111年 2022											
編制員額	61	1	-	1	-	1	4	1	1	13	1
現有員額	58	1	-	1	-	1	4	1	1	12	1

資料來源：本所人事室。

及現有員額

單位：人

辦事員	書記	會計室			人事室			政風室主任	調解會秘書	里幹事	獸醫
		主任	會計員	佐理員	主任	人事管理員	助理員				
5	3	1	-	1	1	-	1	1	-	32	-
3	-	1	-	1	1	-	1	1	-	29	-
5	3	1	-	1	1	-	1	1	-	32	-
1	2	1	-	1	1	-	1	1	-	27	-
5	3	1	-	1	1	-	1	1	-	32	-
3	2	1	-	1	1	-	1	1	-	28	-
5	3	1	-	1	1	-	1	1	-	32	-
3	2	1	-	1	1	-	1	1	-	28	-
5	3	1	-	1	1	-	1	1	-	32	-
2	2	1	-	1	1	-	1	1	-	28	-
5	3	1	-	1	1	-	1	1	-	32	-
3	2	1	-	1	1	-	1	1	-	28	-
5	3	1	-	1	1	-	1	1	-	32	-
3	2	1	-	1	1	-	1	1	-	28	-
3	2	1	-	1	1	-	1	1	-	28	-
3	2	1	-	1	1	-	1	1	-	28	-
3	2	1	-	1	1	-	1	1	-	28	-
3	1	1	-	1	1	-	1	1	-	28	-
3	2	1	-	1	1	-	1	1	-	28	-
3	2	1	-	1	1	-	1	1	-	28	-
3	2	1	-	1	1	-	1	1	-	28	-
3	1	1	-	1	1	-	1	1	-	27	-

表 3-2 區公所編制

年底別	總計	區長	副區長	主任 秘書	秘書	視導	課長	主任	技士	課員	技佐
民國112年 2023											
編制員額	63	1	-	1	-	1	4	1	1	13	1
現有員額	58	1	-	1	-	1	4	1	1	13	-

及現有員額(續)

單位：人

辦事員	書記	會計室			人事室			政風室主任	調解會祕書	里幹事	獸醫
		主任	會計員	佐理員	主任	人事管理員	助理員				
3	2	1	-	1	1	-	1	1	-	30	-
3	1	1	-	1	1	-	1	1	-	27	-

表 3-3 區公所員工按

年底及性別	總計	職等別				
		簡薦委任(派)人員				
		合計	簡任(派)	薦任(派)	委任(派)	雇員
民國100年 2011 計	65	60	1	40	19	-
男	41	39	-	29	10	-
女	24	21	1	11	9	-
民國101年 2012 計	58	58	1	37	20	-
男	36	36	-	27	9	-
女	22	22	1	10	11	-
民國102年 2013 計	60	60	1	31	28	-
男	36	36	-	23	13	-
女	27	24	1	8	15	-
民國103年 2014 計	66	60	1	31	28	-
男	39	36	-	22	14	-
女	27	24	1	9	14	-
民國104年 2015 計	66	60	1	30	29	-
男	40	37	1	20	16	-
女	26	23	-	10	13	-
民國105年 2016 計	66	61	1	30	30	-
男	40	37	1	21	15	-
女	26	24	-	9	15	-
民國106年 2017 計	66	61	1	33	27	-
男	40	37	1	23	13	-
女	26	24	-	10	14	-
民國107年 2018 計	66	60	1	33	26	-
男	39	36	1	23	12	-
女	27	24	-	10	14	-
民國108年 2019 計	64	59	1	32	26	-
男	34	32	1	21	10	-
女	30	27	-	11	16	-
民國109年 2020 計	65	60	1	30	29	-
男	39	37	1	22	14	-
女	26	23	-	8	15	-
民國110年 2021 計	66	61	1	36	24	-
男	34	32	1	22	9	-
女	32	29	-	14	15	-
民國111年 2022 計	62	58	1	37	20	-
男	33	31	1	21	9	-
女	29	27	-	16	11	-

資料來源：本所人事室及秘書室。

職等別及性別分

單位：人

職工別					
合計	技工	工友	駕駛	其他	臨時人員
5	1	3	1	-	-
2	1	-	1	-	-
3	-	3	-	-	-
5	1	3	1	-	-
2	1	-	1	-	-
3	-	3	-	-	-
5	1	3	1	-	-
2	1	-	1	-	-
3	-	3	-	-	-
6	1	4	1	-	-
3	1	1	1	-	-
3	-	3	-	-	-
6	1	4	1	-	-
3	1	1	1	-	-
3	-	3	-	-	-
5	1	3	1	-	-
3	1	1	1	-	-
2	-	2	-	-	-
5	1	3	1	-	-
3	1	1	1	-	-
2	-	2	-	-	-
6	1	4	1	-	-
3	1	1	1	-	-
3	-	3	-	-	-
5	1	3	1	-	-
2	1	-	1	-	-
3	-	3	-	-	-
5	1	3	1	-	-
2	1	-	1	-	-
3	-	3	-	-	-
5	3	7	3	-	-
2	1	-	1	-	-
3	-	3	-	-	-
4	1	2	1	-	-
2	1	-	1	-	-
2	-	2	-	-	-

表 3-3 區公所員工按

年底及性別	總計	職等別					雇員
		簡薦委任(派)人員					
		合計	簡任(派)	薦任(派)	委任(派)		
民國112年 2023 計	63	58	1	36	21	-	
男	34	32	1	22	9	-	
女	29	26	-	14	12	-	

職等別及性別分(續)

單位：人

職工別					
合計	技工	工友	駕駛	其他	臨時人員
5	1	3	1	-	-
2	1	-	1	-	-
3	-	3	-	-	-

表 3-4 區公所現有

年底及性別	總計	平均年齡	24歲以下	25-29歲	30-34歲
民國100年 2011 計	60	45	-	3	3
男	39	45	-	-	3
女	21	44	-	3	-
民國101年 2012 計	58	46	-	2	2
男	36	46	-	-	1
女	22	45	-	2	1
民國102年 2013 計	60	45	-	3	3
男	36	48	-	-	-
女	24	43	-	3	3
民國103年 2014 計	60	46	-	3	3
男	36	49	-	-	-
女	24	42	-	3	3
民國104年 2015 計	60	46	-	3	5
男	37	47	-	1	2
女	23	44	-	2	3
民國105年 2016 計	61	45	-	5	5
男	37	48	-	1	2
女	24	42	-	4	3
民國106年 2017 計	61	46	-	4	3
男	37	49	-	1	-
女	24	43	-	3	3
民國107年 2018 計	60	47	-	2	3
男	36	49	-	1	-
女	24	44	-	1	3
民國108年 2019 計	59	47	-	2	3
男	32	50	-	1	-
女	27	45	-	1	3
民國109年 2020 計	60	48	-	1	4
男	37	50	-	-	1
女	23	45	-	1	3
民國110年 2021 計	61	48	-	1	6
男	32	51	-	-	1
女	29	44	-	1	5
民國111年 2022 計	58	47	-	1	4
男	31	50	-	-	2
女	27	41	-	1	2

資料來源：本所人事室

職員數-按年齡分

單位:人

35-39歲	40-44歲	45-49歲	50-54歲	55-59歲	60-64歲	65歲以上
10	8	17	15	4	-	-
6	6	13	10	1	-	-
4	2	4	5	3	-	-
9	9	13	17	6	-	-
6	5	11	11	2	-	-
3	4	2	6	4	-	-
8	11	12	11	12	-	-
6	5	10	7	8	-	-
2	6	2	4	4	-	-
7	11	12	12	12	-	-
4	6	9	8	9	-	-
3	5	3	4	3	-	-
6	10	14	10	10	2	-
4	6	9	6	7	2	-
2	4	5	4	3	-	-
4	13	10	13	11	-	-
2	8	6	10	8	-	-
2	5	4	3	3	-	-
6	12	8	16	10	2	-
4	7	4	12	7	2	-
2	5	4	4	3	-	-
7	9	13	12	10	4	-
3	5	8	10	5	4	-
4	4	5	2	5	-	-
7	10	12	11	7	7	-
3	4	7	7	5	5	-
4	6	5	4	2	2	-
6	10	12	12	9	5	1
1	8	8	9	6	4	-
5	2	4	3	3	1	1
7	7	13	12	9	4	2
4	1	7	7	8	2	2
3	6	6	5	1	2	-
7	8	12	5	16	4	1
4	5	6	3	8	2	1
3	3	6	2	8	2	-

表 3-4 區公所現有

年底及性別	總計	平均年齡	24歲以下	25-29歲	30-34歲
民國112年 2023 計	58	42	1	-	4
男	32	45	-	-	1
女	26	39	1	-	3

職員數-按年齡分(續)

單位:人

35-39歲	40-44歲	45-49歲	50-54歲	55-59歲	60-64歲	65歲以上
7	11	10	8	13	4	-
4	5	6	4	10	2	-
3	6	4	4	3	2	-

表 3-5 區公所現有職

年底及性別	總計	研究所	
		博士	碩士
民國100年 2011 計	60	-	7
男	39	-	4
女	21	-	3
民國101年 2012 計	58	-	6
男	36	-	3
女	22	-	3
民國102年 2013 計	60	1	6
男	36	1	3
女	24	-	3
民國103年 2014 計	60	-	9
男	36	-	5
女	24	-	4
民國104年 2015 計	60	-	10
男	37	-	6
女	23	-	4
民國105年 2016 計	61	-	6
男	37	-	4
女	24	-	2
民國106年 2017 計	61	-	6
男	37	-	4
女	24	-	2
民國107年 2018 計	60	-	7
男	36	-	5
女	24	-	2
民國108年 2019 計	59	-	14
男	32	-	9
女	27	-	5
民國109年 2020 計	60	-	14
男	37	-	9
女	23	-	5
民國110年 2021 計	61	-	18
男	32	-	10
女	29	-	8
民國111年 2022 計	58	-	16
男	31	-	8
女	27	-	8

資料來源：本所人事室。

員數-按教育程度分

單位：人

大學畢業 (含軍警校有學位者)	專科畢業	高中(職)畢業	國(初)中以下
25	22	6	-
14	16	5	-
11	6	1	-
25	22	5	-
14	15	4	-
11	7	1	-
29	19	5	-
16	12	4	-
13	7	1	-
29	19	3	-
15	13	3	-
14	6	-	-
30	18	2	-
18	11	2	-
12	7	-	-
35	18	2	-
20	11	2	-
15	7	-	-
37	16	2	-
21	10	2	-
16	6	-	-
35	16	2	-
19	10	2	-
16	6	-	-
32	12	1	-
14	8	1	-
18	4	-	-
34	11	1	-
19	8	1	-
15	3	-	-
31	11	1	-
15	6	1	-
16	5	-	-
30	11	1	-
16	6	1	-
14	5	-	-

表 3-5 區公所現有職

年底及性別	總計	研究所	
		博士	碩士
民國112年 2024 計	58	-	17
男	32	-	13
女	26	-	4

員數-按教育程度分(續)

單位：人

大學畢業 (含軍警校有學位者)	專科畢業	高中(職)畢業	國(初)中以下
33	7	1	-
14	4	1	-
19	3	-	-

表 3-6 里長選舉概況

屆別及里別	選舉日期	選舉人數 (人)	投票數 (票)	投票率(% (投票數/ 選舉人數) *100	候選人數 (人)	當選人		
						姓名	年齡	性別
第一屆	099.11.27	100,843	70,788	70.20%	72	-	-	-
第二屆	103.11.29	105,739	66,190	62.60%	63	-	-	-
第三屆	107.11.24	110,263	80,111	72.65%	68	-	-	-
第四屆	111.11.26	102,719	57,348	55.83%	66			
鼓峰里	111.11.26	1,827	854	46.74%	1	麥克士	65	男
雄峰里	111.11.26	1,815	1,012	55.76%	4	楊惠茵	36	女
前峰里	111.11.26	3,778	1,654	43.78%	1	盧明惠	67	男
光榮里	111.11.26	3,177	1,887	59.40%	3	葉文朗	61	男
民族里	111.11.26	1,225	742	60.57%	1	朱春木	65	男
內惟里	111.11.26	1,011	478	47.28%	1	林進發	70	男
建國里	111.11.26	2,316	1,477	63.77%	4	林福祥	68	男
忠正里	111.11.26	3,482	1,543	44.31%	1	洪吉祥	79	男
自強里	111.11.26	646	339	52.48%	1	方紹義	73	男
龍井里	111.11.26	1,141	750	65.73%	3	周明吉	69	男
正德里	111.11.26	1,837	872	47.47%	1	朱榮俊	65	男
平和里	111.11.26	3,206	1,470	45.85%	1	陳玉芳	67	女
民強里	111.11.26	2,434	1,442	59.24%	2	歐華美	60	女
厚生里	111.11.26	2,831	1,772	62.59%	3	歐瑞清	67	男
龍子里	111.11.26	14,721	7,271	49.39%	3	蘇彥傑	43	男
龍水里	111.11.26	22,349	11,367	50.86%	2	初學霖	59	男
明誠里	111.11.26	15,470	7,150	46.22%	2	胡景森	64	男
華豐里	111.11.26	3,606	2,104	58.35%	2	黃明洲	65	男
裕興里	111.11.26	3,019	1,803	59.72%	3	曾榮發	67	男
裕豐里	111.11.26	2,339	1,243	53.14%	1	周恆功	74	男
鼓岩里	111.11.26	1,093	457	41.81%	1	方國智	70	男
樹德里	111.11.26	1,065	547	51.36%	1	黃武田	58	男
寶樹里	111.11.26	1,836	480	26.14%	1	王登科	71	男
興宗里	111.11.26	1,200	620	51.67%	1	楊孟翰	31	男
光化里	111.11.26	1,147	749	65.30%	2	周國城	61	男
山下里	111.11.26	1,220	742	60.82%	2	杜文瑞	55	男
河邊里	111.11.26	1,042	686	65.83%	2	曾茂信	78	男
綠川里	111.11.26	1,307	919	70.31%	2	郭國華	55	男
登山里	111.11.26	579	359	62.00%	1	許永堃	68	男

資料來源：鼓山區里長選舉開票結果統計表。

表 3-6 里長選舉概況(續)

里別	選舉日期	選舉人數 (人)	投票數 (票)	投票率(% (投票數/ 選舉人數 *100)	候選人數 (人)	當選人		
						姓名	年齡	性別
峰南里	111.11.26	731	422	57.73%	1	王宋金花	68	女
麗興里	111.11.26	862	391	45.36%	1	王志斌	44	男
新民里	111.11.26	907	646	71.22%	2	洪宗郁	64	男
延平里	111.11.26	689	520	75.47%	2	洪蔡愛玉	75	女
維生里	111.11.26	1,129	556	49.25%	1	董錦昌	64	男
惠安里	111.11.26	1,036	489	47.20%	1	洪進成	64	男
壽山里	111.11.26	1,246	548	43.98%	1	陳進興	71	男
哨船頭里	111.11.26	904	601	66.48%	2	楊宗正	50	男
桃源里	111.11.26	512	386	75.39%	2	李慶賢	51	男

表 3-7 鄰長遴聘概況

單位：鄰；人

年底別 及里別	里內 現有鄰數	年底鄰長人數			未遴聘 鄰數	本年異動(解遴聘)鄰長數		
		合計	男	女		合計	男	女
民國100年 2011	722	721	331	390	1	141	62	79
民國101年 2012	722	722	327	395	-	97	44	53
民國102年 2013	722	722	324	398	-	81	31	50
民國103年 2014	722	722	317	405	-	1,629	719	910
民國104年 2015	719	718	305	413	1	167	68	99
民國105年 2016	719	718	299	419	1	84	41	43
民國106年 2017	719	717	288	429	2	29	9	20
民國107年 2018	719	718	290	428	1	75	37	38
民國108年 2019	719	719	290	429	-	132	46	86
民國109年 2020	719	718	293	425	1	56	16	40
民國110年 2021	719	715	288	427	4	61	29	32
民國111年 2022	719	715	286	429	5	36	11	25
民國112年 2023	719	717	289	428	2	777	315	462
鼓峰里	19	19	4	15	-	23	4	19
雄峰里	22	21	9	12	1	23	9	14
前峰里	33	33	14	19	-	35	14	21
光榮里	31	31	18	13	-	33	20	13
民族里	15	15	4	11	-	18	6	12
內惟里	12	12	6	6	-	12	6	6
建國里	18	18	7	11	-	20	9	11
忠正里	31	31	12	19	-	35	12	23
自強里	10	10	4	6	-	12	4	8
龍井里	13	13	5	8	-	13	5	8
正德里	15	15	6	9	-	15	6	9
平和里	26	26	12	14	-	28	14	14
民強里	30	30	9	21	-	30	9	21
厚生里	15	15	6	9	-	15	6	9
龍子里	45	45	17	28	-	45	17	28
龍水里	35	35	8	27	-	43	12	31
明誠里	50	50	19	31	-	52	19	33
華豐里	25	25	8	17	-	27	8	19
裕興里	25	25	12	13	-	29	14	15
裕豐里	20	20	4	16	-	22	4	18
鼓岩里	16	16	4	12	-	16	4	12
樹德里	9	9	2	7	-	9	2	7
寶樹里	10	10	1	9	-	12	3	9
興宗里	15	15	9	6	-	15	9	6
光化里	16	16	6	10	-	16	6	10

資料來源：本所民政課。

表 3-7 鄰長遴聘概況(續)

單位：鄰：人

里別	里內 現有鄰數	年底鄰長人數			未遴聘 鄰數	本年異動(解遴聘)鄰長數		
		合計	男	女		合計	男	女
山下里	12	11	5	6	1	11	5	6
河邊里	15	15	5	10	-	17	7	10
綠川里	18	18	11	7	-	20	11	9
登山里	11	11	6	5	-	11	6	5
峰南里	13	13	8	5	-	15	8	7
麗興里	12	12	4	8	-	13	4	9
新民里	13	13	6	7	-	13	6	7
延平里	10	10	4	6	-	12	6	6
維生里	12	12	7	5	-	12	7	5
惠安里	13	13	9	4	-	15	9	6
壽山里	17	17	9	8	-	17	9	8
哨船頭里	10	10	3	7	-	14	7	7
桃源里	7	7	6	1	-	9	8	1

表 3-8 鄰長

年底別	現有鄰數	當年底實有鄰長數	當年底	
			合計	空鄰
民國100年 2011	722	721	1	-
民國101年 2012	722	722	-	-
民國102年 2013	722	722	-	-
民國103年 2014	722	722	-	-
民國104年 2015	719	718	1	-
民國105年 2016	719	718	1	-
民國106年 2017	719	717	2	-
民國107年 2018	719	718	1	-
民國108年 2019	719	719	-	-
民國109年 2020	719	715	4	-
民國110年 2021	719	715	4	-
民國111年 2022	719	715	4	-
民國112年 2023	719	717	2	-
鼓峰里	19	19	-	-
雄峰里	22	21	1	-
前峰里	33	33	-	-
光榮里	31	31	-	-
民族里	15	15	-	-
內惟里	12	12	-	-
建國里	18	18	-	-
忠正里	31	31	-	-
自強里	10	10	-	-
龍井里	13	13	-	-
正德里	15	15	-	-
平和里	26	26	-	-
民強里	30	30	-	-
厚生里	15	15	-	-
龍子里	45	45	-	-
龍水里	35	35	-	-
明誠里	50	50	-	-
華豐里	25	25	-	-
裕興里	25	25	-	-
裕豐里	20	20	-	-
鼓岩里	16	16	-	-
樹德里	9	9	-	-
寶樹里	10	10	-	-
興宗里	15	15	-	-
光化里	16	16	-	-

資料來源：本所民政課。

表 3-8 鄰長

里別	現有鄰數	當年底實有鄰長數	當年底	
			合計	空鄰
山下里	12	11	1	-
河邊里	15	15	-	-
綠川里	18	18	-	-
登山里	11	11	-	-
峰南里	13	13	-	-
麗興里	12	12	-	-
新民里	13	13	-	-
延平里	10	10	-	-
維生里	12	12	-	-
惠安里	13	13	-	-
壽山里	17	17	-	-
哨船頭里	10	10	-	-
桃源里	7	7	-	-

異動概況(續)

實有鄰長數與現有鄰長數不符原因				當月行政區域 調整增加鄰數	備註
未補聘	死亡未補聘	任期屆滿未遴聘	其他		
1	-	-	-	-	
-	-	-	-	-	
-	-	-	-	-	
-	-	-	-	-	
-	-	-	-	-	
-	-	-	-	-	
-	-	-	-	-	
-	-	-	-	-	
-	-	-	-	-	
-	-	-	-	-	
-	-	-	-	-	
-	-	-	-	-	

表 4-1 耕地

年底別	總計	耕作地	
		合計	短期耕作地
			小計
民國103年 2014	108.00	108.00	23.14
民國104年 2015	108.00	108.00	23.14
民國105年 2016	23.14	23.14	23.07
民國106年 2017	23	23	23
民國107年 2018	23.14	23.14	23.03
民國108年 2019	23.14	23.14	23.01
民國109年 2020	34.54	34.54	23.01
民國110年 2021	34.54	34.54	23.01
民國111年 2022	34.54	34.54	23.01
民國112年 2023	34.54	34.54	23.01

資料來源：農業部、高雄市政府農業局

面積

單位：公頃

耕作地				長期耕作地	長期休閒地
短期耕作地			長期耕作地		
水稻	水稻以外之短期作	短期休閒			
-	0.04	23.10	84.86	-	
-	0.04	23.10	84.86	-	
-	0.08	22.99	0.07	-	
-	-	23	-	-	
-	0.08	22.95	0.11	11.53	
-	0.11	22.90	0.13	-	
-	0.14	22.87	11.53	-	
-	-	22.91	11.53	-	
-	0.08	22.93	11.53	-	
-	0.08	22.93	11.53	-	

表 5-1 營運中

年底別	總計	食品	飲料及菸草 製造業	紡織業	成衣及服飾品 製造業	皮革、毛皮及 其製品製造業
民國101年 2012	43	2	-	-	1	-
民國102年 2013	41	3	-	-	1	-
民國103年 2014	42	3	-	-	1	-
民國104年 2015	42	5	-	-	1	-
民國105年 2016	41	7	-	-	1	-
民國106年 2017	41	7	-	-	1	-
民國107年 2018	39	6	-	-	1	-
民國108年 2019	37	5	-	-	1	-
民國109年 2020	37	5	-	-	1	-
民國110年 2021	-	-	-	-	-	-
民國111年 2022	36	7	-	-	-	-
民國112年 2023	-	-	-	-	-	-

資料來源：經濟部。

附註：110年因逢工業及服務業普查年停辦工廠校正暨營運調查，故無資料。

工廠家數

單位：家

木竹製品 製造業	紙漿、紙及 紙製品製造 業	印刷及資料 儲存媒體 複製業	石油及煤製 品製造業	化學材料 製造業	化學製品 製造業	藥品及醫用 化學製品製 造業	橡膠製品 製造業
1	-	3	-	-	2	-	1
1	-	3	-	-	2	-	1
1	-	2	-	-	2	-	1
1	-	2	-	-	2	-	1
1	-	2	-	-	2	-	1
1	-	2	-	-	2	-	1
1	-	2	-	-	2	-	1
1	-	2	-	-	2	-	1
-	-	-	-	-	-	-	-
1	-	2	-	-	2	-	1
-	-	-	-	-	-	-	-

表 5-1 營運中

年底別	塑膠製品 製造業	非金屬礦物 製品製造業	基本金屬 製造業	金屬製品 製造業	電子零 組件製造業	電腦、電子產 品及光學製品 製造業
民國101年 2012	4	2	-	6	2	-
民國102年 2013	4	1	-	6	1	-
民國103年 2014	4	1	-	8	1	-
民國104年 2015	4	1	-	8	1	-
民國105年 2016	4	1	1	9	-	1
民國106年 2017	4	1	1	10	-	1
民國107年 2018	4	1	1	10	-	1
民國108年 2019	4	1	1	9	-	1
民國109年 2020	4	1	-	9	-	-
民國110年 2021	-	-	-	-	-	-
民國111年 2022	4	-	-	8	-	-
民國112年 2023	-	-	-	-	-	-

工廠家數(續)

單位：家

電力設備 製造業	機械設備 製造業	汽車及其零 件 製造業	其他運輸工 具 及其零件 製造業	家具 製造業	其他 製造業	產業用機械 設備維修及 安裝業	非製造業
-	13	-	2	-	1	-	3
-	12	-	2	-	1	-	3
-	12	-	2	-	1	-	3
-	12	-	2	-	2	-	-
-	10	-	1	-	-	-	-
-	9	-	1	-	-	-	-
-	9	-	-	-	-	-	-
-	9	-	-	-	-	-	-
-	9	-	1	-	1	-	-
-	-	-	-	-	-	-	-
-	9	-	1	-	1	-	-
-	-	-	-	-	-	-	-

表 5-2 自來水

年底別	人數 (人)	
	行政區域人數 (A)	供水區域人數
民國100年 2011	132,868	132,868
民國101年 2012	133,964	133,964
民國102年 2013	135,102	135,102
民國103年 2014	135,667	135,667
民國104年 2015	136,665	136,665
民國105年 2016	138,099	138,099
民國106年 2017	139,259	139,259
民國107年 2018	140,133	140,138
民國108年 2019	141,055	141,055
民國109年 2020	141,488	141,488
民國110年 2021	140,410	140,410
民國111年 2022	139,590	139,590
民國112年 2023	140,701	140,701

資料來源：臺灣省自來水公司第七區管理處。

供水普及率

人數 (人)		
實際供水人數 (B)	供水普及率 $B/A*100$ (%)	
	132,123	99.44
	133,254	99.47
	134,413	99.49
	134,987	99.50
	136,137	99.61
	137,757	99.75
	138,842	99.70
	139,706	99.70
	140,625	99.70
	141,398	99.94
	140,334	99.95
	139,520	99.95
	140,624	99.95

表 6-1 歲入預決

1.預算				
年度別	總 計	稅課收入	罰款及賠償收入	規費收入
民國100年 2011	207	-	-	20
民國101年 2012	12,252	-	-	65
民國102年 2013	6,700	-	-	64
民國103年 2014	6,685	-	-	54
民國104年 2015	8,678	-	-	47
民國105年 2016	9,466	-	-	45
民國106年 2017	8,766	-	-	45
民國107年 2018	6,885	-	-	45
民國108年 2019	18,006	-	-	1
民國109年 2020	8,390	-	-	1
民國110年 2021	8,390	-	-	-
民國111年 2022	8,398	-	-	-
民國112年 2023	8,418	-	-	1

資料來源：本所會計室。

算—按來源別分

1.預算					單位：新臺幣千元
財產收入	營業盈餘及事業收入	補助收入	捐獻及贈與收入	其他收入	
187	-	-	-	-	-
187	-	-	12,000	-	-
187	-	449	6,000	-	-
182	-	449	6,000	-	-
182	-	449	8,000	-	-
192	-	1,149	8,000	80	80
192	-	449	8,000	80	80
311	-	449	6,000	80	80
375	-	9,560	8,000	70	70
364	-	-	8,000	25	25
365	-	-	8,000	25	25
373	-	-	8,000	25	25
387	-	-	8,000	30	30

表 6-1 歲入預決

2.決算				
年度別	總 計	稅課收入	罰款及賠償收入	規費收入
民國100年 2011	364	-	22	53
民國101年 2012	10,825	-	1	45
民國102年 2013	5,964	-	1	45
民國103年 2014	5,733	-	1	44
民國104年 2015	7,511	-	5	44
民國105年 2016	8,557	-	71	46
民國106年 2017	8,396	-	187	45
民國107年 2018	6,796	-	47	27
民國108年 2019	17,447	-	2	1
民國109年 2020	7,513	-	1	1
民國110年 2021	7,077	-	15	1
民國111年 2022	8,472	-	-	2
民國112年 2023	8,548	-	1	4

算—按來源別分(續)

2.決算

單位：新臺幣千元

財產收入	營業盈餘及事業收入	補助收入	捐獻及贈與收入	其他收入
185	-	-	-	104
183	-	-	10,573	23
181	-	449	5,287	1
195	-	449	5,044	-
179	-	449	6,413	421
226	-	1,069	7,073	72
349	-	448	7,294	73
346	-	449	5,806	121
365	-	9,560	7,485	34
381	-	-	7,092	38
403	-	-	6,574	84
398	-	-	7,450	622
573	-	-	7,723	247

表 6-2 歲出預決算

年度別	1.預算				
	總計	政權行使支出	行政支出	民政支出	財務支出
民國100年 2011	132,693	-	-	121,274	-
民國101年 2012	149,599	-	-	138,750	-
民國102年 2013	135,861	-	-	125,019	-
民國103年 2014	134,618	-	-	123,383	-
民國104年 2015	134,583	-	-	119,777	-
民國105年 2016	142,131	-	-	128,256	-
民國106年 2017	139,160	-	-	124,342	-
民國107年 2018	153,560	-	-	121,035	-
民國108年 2019	166,835	-	-	129,037	-
民國109年 2020	165,392	-	-	130,772	-
民國110年 2021	163,611	-	-	123,020	-
民國111年 2022	156,899	-	-	119,934	-
民國112年 2023	169,936	-	-	133,198	-

資料來源：本所會計室。

備註：基層建設小型工程預算於民國104年起改列交通支出。

一按政事別分

1.預算

單位：新臺幣千元

教育支出	文化支出	農業支出	工業支出	交通支出
-	-	-	-	-
-	-	-	-	-
-	-	-	-	-
-	-	-	-	-
-	-	-	-	6,064
-	-	-	-	4,300
-	-	-	-	7,057
-	-	-	-	4,511
-	-	-	-	11,597
-	-	-	-	11,066
-	-	-	-	16,133
-	-	-	-	12,579
-	-	-	-	13,315

表6-2 歲出預決算

年度別	1.預算			
	其他經濟服務支出	社會保險支出	社會救助支出	福利服務支出
民國100年 2011	-	-	-	-
民國101年 2012	-	-	-	-
民國102年 2013	-	-	-	-
民國103年 2014	-	-	-	-
民國104年 2015	-	-	-	-
民國105年 2016	-	-	-	-
民國106年 2017	-	-	-	-
民國107年 2018	-	-	-	-
民國108年 2019	-	-	-	-
民國109年 2020	-	-	-	-
民國110年 2021	-	-	-	-
民國111年 2022	-	-	-	-
民國112年 2023	-	-	-	-

一按政事別分(續1)

1.預算					單位：新臺幣千元
社區發展支出	環境保護支出	退休撫卹給付支出	第二預備金	其他支出	
-	-	9,239	-	2,180	
-	-	8,425	-	2,424	
-	-	7,218	-	3,624	
-	-	7,036	-	4,199	
-	-	5,987	-	2,755	
-	-	7,658	-	1,917	
-	-	6,320	-	1,441	
-	-	23,290	-	4,724	
-	-	23,290	564	2,347	
-	-	22,342	-	1,212	
-	-	22,955	-	1,503	
-	-	23,165	-	1,221	
-	-	22,227	-	1,196	

表 6-2 歲出預決算

年度別	2.決算				
	總計	政權行使支出	行政支出	民政支出	財務支出
民國100年 2011	123,627	-	-	112,208	-
民國101年 2012	138,697	-	-	128,394	-
民國102年 2013	131,338	-	-	120,886	-
民國103年 2014	131,188	-	-	119,961	-
民國104年 2015	129,693	-	-	115,650	-
民國105年 2016	137,674	-	-	124,416	-
民國106年 2017	135,346	-	-	121,399	-
民國107年 2018	152,010	-	-	119,491	-
民國108年 2019	164,107	-	-	126,754	-
民國109年 2020	160,047	-	-	125,857	-
民國110年 2021	160,457	-	-	121,332	-
民國111年 2022	154,198	-	-	117,301	-
民國112年 2023	166,596	-	-	130,122	-

一按政事別分(續2)

2.決算

單位：新臺幣千元

教育支出	文化支出	農業支出	工業支出	交通支出
-	-	-	-	-
-	-	-	-	-
-	-	-	-	-
-	-	-	-	-
-	-	-	-	5,494
-	-	-	-	3,683
-	-	-	-	6,202
-	-	-	-	4,505
-	-	-	-	11,152
-	-	-	-	10,636
-	-	-	-	14,667
-	-	-	-	12,511
-	-	-	-	13,051

表6-2 歲出預決算

2.決算				
年度別	其他經濟服務支出	社會保險支出	社會救助支出	福利服務支出
民國100年 2011	-	-	-	-
民國101年 2012	-	-	-	-
民國102年 2013	-	-	-	-
民國103年 2014	-	-	-	-
民國104年 2015	-	-	-	-
民國105年 2016	-	-	-	-
民國106年 2017	-	-	-	-
民國107年 2018	-	-	-	-
民國108年 2019	-	-	-	-
民國109年 2020	-	-	-	-
民國110年 2021	-	-	-	-
民國111年 2022	-	-	-	-
民國112年 2023	-	-	-	-

一按政事別分(續完)

2.決算

單位：新臺幣千元

社區發展支出	環境保護支出	退休撫卹給付支出	第二預備金	其他支出
-	-	9,239	-	2,180
-	-	8,425	-	1,878
-	-	7,219	-	3,233
-	-	7,036	-	4,191
-	-	5,987	-	2,562
-	-	7,658	-	1,917
-	-	6,320	-	1,425
-	-	23,290	-	4,724
-	-	23,290	564	2,347
-	-	22,342	-	1,212
-	-	22,955	-	1,503
-	-	23,165	-	1,221
-	-	22,227	-	1,196

表 6-3 區公所經費預決算

年度別	類別	總計	行政管理	業務管理
民國100年 2011	預算數	132,693	84,418	31,186
	決算數	123,627	79,518	28,182
民國101年 2012	預算數	149,599	92,298	41,282
	決算數	138,697	86,268	37,921
民國102年 2013	預算數	135,861	84,614	34,805
	決算數	131,338	83,603	32,242
民國103年 2014	預算數	134,618	84,098	33,388
	決算數	131,188	83,478	31,064
民國104年 2015	預算數	134,583	84,430	35,347
	決算數	129,693	83,078	32,572
民國105年 2016	預算數	142,131	86,215	42,041
	決算數	137,674	84,662	39,754
民國106年 2017	預算數	139,160	84,085	40,257
	決算數	135,346	83,418	37,981
民國107年 2018	預算數	153,560	84,239	36,796
	決算數	152,010	83,907	35,584
民國108年 2019	預算數	166,835	98,048	31,553
	決算數	164,107	96,817	30,501
民國109年 2020	預算數	165,392	92,918	37,854
	決算數	160,047	90,945	34,911
民國110年 2021	預算數	163,611	87,093	35,927
	決算數	160,457	86,432	34,900
民國111年 2022	預算數	156,899	87,246	32,688
	決算數	154,198	86,514	30,787
民國112年 2023	預算數	169,936	98,108	35,090
	決算數	166,596	95,358	34,763

資料來源：本所會計室。

數額—按工作計畫別分

單位：新臺幣千元

廳舍修建	小型工程	退撫金	天然災害準備金	公務人員待遇福利
-	5,670	9,239	92	2,088
-	4,508	9,239	92	2,088
-	5,170	8,425	810	1,614
-	4,205	8,425	264	1,614
-	5,600	7,218	900	2,724
-	5,041	7,218	510	2,724
-	5,897	7,036	752	3,447
-	5,419	7,036	744	3,447
-	6,064	5,987	460	2,295
-	5,494	5,987	267	2,295
-	4,300	7,658	723	1,194
-	3,683	7,658	723	1,194
-	7,057	6,320	267	1,174
-	6,202	6,320	251	1,174
-	4,511	23,290	595	4,129
-	4,505	23,290	595	4,129
-	11,597	23,290	489	1,858
-	11,152	23,290	489	1,858
-	11,066	22,342	571	641
-	10,637	22,342	571	641
-	16,133	22,955	519	984
-	14,667	22,955	519	984
-	12,579	23,165	537	684
-	12,511	23,165	537	684
-	13,315	22,227	811	385
-	13,052	22,227	811	385

表6-4區公所經費預決算

年度別	類別	總計	經	
			人事費	業務費
民國100年 2011	預算數	132,693	70,587	10,212
	決算數	123,627	66,921	7,612
民國101年 2012	預算數	149,599	72,082	17,140
	決算數	138,697	67,223	14,536
民國102年 2013	預算數	135,861	64,918	15,594
	決算數	131,338	64,751	13,701
民國103年 2014	預算數	134,618	65,180	14,056
	決算數	131,188	65,174	12,878
民國104年 2015	預算數	134,583	63,867	16,462
	決算數	129,693	63,658	14,078
民國105年 2016	預算數	142,131	64,447	20,412
	決算數	137,674	64,447	18,076
民國106年 2017	預算數	139,160	63,143	38,645
	決算數	135,346	63,143	37,129
民國107年 2018	預算數	153,560	83,068	38,441
	決算數	152,010	83,068	37,247
民國108年 2019	預算數	166,835	82,186	41,534
	決算數	164,107	82,179	39,320
民國109年 2020	預算數	165,392	81,840	48,260
	決算數	160,047	81,610	44,015
民國110年 2021	預算數	163,611	83,315	45,252
	決算數	160,457	83,082	43,865
民國111年 2022	預算數	156,899	81,303	44,335
	決算數	154,198	81,301	42,204
民國112年 2023	預算數	169,936	88,064	46,463
	決算數	166,596	86,378	45,238

資料來源：本所會計室。

數額—按用途別科目分

單位：新臺幣千元

常 門			資 本 門		
獎補助費	債務費	預備金	設備及投資	獎補助費	預備金
42,760	-	150	8,984	-	-
42,051	-	-	7,043	-	-
43,172	-	150	17,055	-	-
42,284	-	-	14,654	-	-
43,187	-	-	12,162	-	-
42,251	-	-	10,635	-	-
42,877	-	-	12,505	-	-
42,076	-	-	11,060	-	-
40,427	-	-	13,827	-	-
40,223	-	-	11,734	-	-
40,427	-	-	16,845	-	-
40,273	-	-	14,878	-	-
19,580	-	-	17,792	-	-
19,524	-	-	15,550	-	-
19,574	-	-	12,477	-	-
19,526	-	-	12,169	-	-
19,609	-	-	23,506	-	-
19,594	-	-	23,014	-	-
17,474	-	-	17,818	-	-
17,451	-	-	16,971	-	-
17,475	-	-	17,569	-	-
17,409	-	-	16,101	-	-
17,445	-	-	13,816	-	-
17,310	-	-	13,383	-	-
17,447	-	-	17,962	-	-
17,281	-	-	17,699	-	-

表 7-1 境內國民

學年度及學校別	校數(校)		教師數(人)			職員數(人)			班級數(班)			
	專設	附設	合計	男	女	合計	男	女	合計	七年級	八年級	九年級
100 學年 SY 2011	2	3	151	41	110	20	2	18	114	37	37	40
101 學年 SY 2012	3	3	241	72	169	31	5	26	150	51	50	49
102 學年 SY 2013	3	3	266	73	193	31	5	26	154	53	51	50
103 學年 SY 2014	3	3	271	77	194	31	5	26	156	51	53	52
104 學年 SY 2015	3	3	270	82	188	31	5	26	153	48	51	54
105 學年 SY 2016	3	3	263	77	186	28	5	23	148	48	48	52
106 學年 SY 2017	3	3	266	76	190	30	7	23	143	46	48	49
107 學年 SY 2018	3	3	267	77	190	30	6	24	142	47	46	49
108 學年 SY 2019	3	3	276	79	197	31	5	26	143	49	47	47
109 學年 SY 2020	3	3	282	83	199	34	6	28	144	47	49	48
110 學年 SY 2021	3	3	280	82	198	33	6	27	145	48	47	50
111 學年 SY 2022	3	3	277	78	199	34	6	28	144	48	48	48
112 學年 SY 2023	3	3	278	79	199	34	5	29	143	47	47	49
市立合計	3	1	278	79	199	34	5	29	125	41	41	43
鼓山高中附設國中部	-	1	-	-	-	-	-	-	14	4	4	6
壽山國中	1	-	29	10	19	7	1	6	9	3	3	3
明華國中	1	-	130	35	95	14	3	11	54	18	18	18
七賢國中	1	-	119	34	85	13	1	12	48	16	16	16
私立合計	-	2	-	-	-	-	-	-	18	6	6	6
私立明誠高中附設國中部	-	1	-	-	-	-	-	-	11	3	4	4
私立大榮高中附設國中部	-	1	-	-	-	-	-	-	7	3	2	2

資料來源：高雄市政府教育局。

中學概況

學生數(人)									上學年度畢業生數(人)		
合計			七年級		八年級		九年級				
計	男	女	男	女	男	女	男	女	合計	男	女
3528	1864	1664	612	502	608	579	644	583	1431	764	667
4683	2490	2193	863	765	825	681	802	747	1563	829	734
4717	2513	2204	838	768	854	757	821	679	1517	782	735
4671	2453	2218	757	700	835	766	861	752	1485	808	677
4512	2350	2162	749	690	765	698	836	774	1605	852	753
4289	2283	2006	775	617	748	692	760	697	1582	817	765
4199	2253	1946	724	641	774	607	755	698	1438	749	689
4124	2215	1909	733	664	713	642	769	603	1436	748	688
4173	2188	1985	770	685	712	660	706	640	1360	760	600
4200	2190	2010	710	679	764	675	716	656	1339	703	636
4228	2199	2029	757	696	697	668	745	665	1362	707	655
4102	2126	1976	699	620	738	691	689	665	1413	748	665
4,047	2,134	1,913	723	621	683	607	728	685	1,340	680	660
3,506	1,836	1,670	604	537	591	527	641	606	1,206	607	599
331	183	148	62	35	53	38	68	75	142	75	67
143	67	76	20	32	22	19	25	25	64	31	33
1,618	832	786	263	251	272	248	297	287	583	299	284
1,414	754	660	259	219	244	222	251	219	417	202	215
541	298	243	119	84	92	80	87	79	134	73	61
331	173	158	57	45	55	50	61	63	96	51	45
210	125	85	62	39	37	30	26	16	38	22	16

表 7-2 境內國民

學年度及學校別	校數(校)		教師數(人)			職員數(人)		
	專設	附設	合計	男	女	合計	男	女
100 學年 SY 2011	7	3	408	107	301	40	1	39
101 學年 SY 2012	7	3	394	99	295	41	1	40
102 學年 SY 2013	7	3	401	106	295	42	4	38
103 學年 SY 2014	7	3	424	111	313	41	3	38
104 學年 SY 2015	7	3	443	111	332	40	4	36
105 學年 SY 2016	7	3	432	107	325	40	5	35
106 學年 SY 2017	7	3	443	106	337	40	5	35
107 學年 SY 2018	7	3	471	125	346	40	5	35
108 學年 SY 2019	7	3	479	118	361	39	4	35
109 學年 SY 2020	7	3	487	121	366	42	6	36
110 學年 SY 2021	7	3	500	125	375	44	8	36
111 學年 SY 2022	7	3	506	121	385	43	7	36
112 學年 SY 2023	7	3	509	123	386	43	6	37
市立合計	7	-	411	106	305	37	5	32
鼓山國小	1	-	25	5	20	5	1	4
鼓岩國小	1	-	14	6	8	4	2	2
內惟國小	1	-	62	19	43	5	-	5
中山國小	1	-	105	28	77	6	-	6
壽山國小	1	-	20	5	15	2	-	2
龍華國小	1	-	152	38	114	10	2	8
九如國小	1	-	33	5	28	5	-	5
私立合計	-	3	98	17	81	6	1	5
私立明誠高中附設國小部	-	1	31	7	24	3	-	3
私立大榮高中附設國小部	-	1	52	7	45	1	-	1
私立中華藝校附設國小部	-	1	15	3	12	2	1	1

資料來源：高雄市政府教育局。

小學概況

班級數(班)						
合計	一年級	二年級	三年級	四年級	五年級	六年級
247	37	41	40	41	44	44
242	39	38	39	40	43	43
240	39	40	38	39	41	43
239	40	40	38	38	42	41
248	45	42	39	39	41	42
251	42	46	41	40	42	40
259	45	43	45	41	44	41
269	51	46	41	45	43	43
274	49	51	44	41	47	42
283	51	49	50	44	43	46
288	49	51	49	50	47	42
296	50	50	49	49	52	46
299	48	51	49	48	52	51
235	37	39	38	37	42	42
14	2	2	2	2	3	3
8	1	1	1	1	2	2
35	5	6	6	5	7	6
60	10	10	10	10	10	10
12	2	2	2	2	2	2
88	14	15	14	14	15	16
18	3	3	3	3	3	3
64	11	12	11	11	10	9
22	4	4	4	4	3	3
31	5	6	5	6	5	4
11	2	2	2	1	2	2

表 7-2 境內國民

學年度及學校別	學生數 (人)						
	合計			一年級		二年級	
	計	男	女	男	女	男	女
100 學年 SY 2011	6804	3560	3244	523	467	575	480
101 學年 SY 2012	6493	3417	3076	534	499	518	465
102 學年 SY 2013	6271	3314	2957	552	494	514	499
103 學年 SY 2014	6163	3269	2894	553	479	543	486
104 學年 SY 2015	6220	3292	2928	581	548	547	476
105 學年 SY 2016	6318	3320	2998	565	499	591	546
106 學年 SY 2017	6554	3446	3108	598	565	571	499
107 學年 SY 2018	6908	3622	3286	678	679	603	552
108 學年 SY 2019	7116	3704	3412	675	624	684	680
109 學年 SY 2020	7276	3774	3502	657	615	671	629
110 學年 SY 2021	7425	3867	3558	683	620	660	611
111 學年 SY 2022	7572	3908	3664	644	621	675	614
112 學年 SY 2023	7,625	3,938	3,687	618	603	642	614
市立合計	6,082	3,157	2,925	475	471	495	492
鼓山國小	265	145	120	25	13	20	15
鼓岩國小	83	51	32	-	6	5	4
內惟國小	916	478	438	74	64	79	82
中山國小	1,732	893	839	139	151	138	151
壽山國小	159	92	67	14	8	16	11
龍華國小	2,495	1,285	1,210	199	201	214	190
九如國小	432	213	219	24	28	23	39
私立合計	1,543	781	762	143	132	147	122
私立明誠高中附設國小部	533	295	238	61	39	54	45
私立大榮高中附設國小部	763	379	384	65	66	69	54
私立中華藝校附設國小部	247	107	140	17	27	24	23

小學概況(續)

學生數 (人)								上學年度畢業生數(人)		
三年級		四年級		五年級		六年級				
男	女	男	女	男	女	男	女	合計	男	女
551	517	585	533	647	610	679	637	1242	676	566
577	457	552	513	591	541	645	601	1306	670	636
521	457	576	447	555	524	596	536	1245	639	606
503	491	523	459	591	453	556	526	1133	596	537
540	501	512	485	528	461	584	457	1074	552	522
556	490	560	505	523	500	525	458	1037	579	458
599	539	569	497	578	513	531	495	983	526	457
582	499	607	537	569	512	583	507	1,027	536	491
593	545	588	506	606	545	558	512	1,090	582	508
669	675	594	539	584	497	599	547	1,068	559	509
665	619	673	675	602	533	584	500	1,144	597	547
661	601	657	618	678	673	593	537	1,079	582	497
673	601	670	593	653	612	682	664	1,129	593	536
544	470	534	470	537	482	572	540	943	494	449
24	25	28	19	21	26	27	22	50	28	22
7	3	13	7	7	5	19	7	16	7	9
90	59	73	66	81	84	81	83	109	67	42
157	133	153	134	159	131	147	139	287	136	151
15	11	14	12	13	12	20	13	24	14	10
208	200	215	190	213	193	236	236	393	209	184
43	39	38	42	43	31	42	40	64	33	31
129	131	136	123	116	130	110	124	186	99	87
57	31	54	42	32	43	37	38	73	42	31
46	73	68	67	69	71	62	53	78	43	35
26	27	14	14	15	16	11	33	35	14	21

表 8-1 醫療機構及其他醫事

年底別	總計	西醫師	中醫師	牙醫師	藥師	藥劑生
民國100年 2011	1,288	189	23	76	153	26
民國101年 2012	1,326	201	23	80	159	27
民國102年 2013	1,364	184	23	88	160	25
民國103年 2014	1,366	191	20	87	161	25
民國104年 2015	1,328	186	19	78	153	25
民國105年 2016	1,361	180	21	83	165	23
民國106年 2017	1,438	195	24	83	172	23
民國107年 2018	1,533	198	30	87	170	25
民國108年 2019	1,557	213	33	90	173	26
民國109年 2020	1,585	217	33	88	177	24
民國110年 2021	1,736	227	36	90	184	25
民國111年 2022	1,432	239	43	98	96	11
民國112年 2023	1,806	258	43	99	188	29

資料來源：衛生福利部。

機構開(執)業醫事人員數

單位：人

醫事檢驗師	醫事檢驗生	醫事放射師	醫事放射士	護理師	護士	助產師
54	-	15	6	277	402	-
54	-	15	6	289	409	-
53	-	18	5	550	185	-
54	-	18	5	573	159	1
50	-	19	5	571	142	1
51	-	19	2	579	139	1
50	-	19	2	587	162	-
54	-	21	2	664	147	-
50	-	22	2	669	132	1
52	-	22	2	684	124	1
53	-	26	2	766	118	-
39	-	28	2	679	95	-
51	-	30	2	801	127	-

表 8-1 醫療機構及其他醫事

年底別	助產士	鑲牙生	營養師	物理治療師	物理治療生	職能治療師
民國100年 2011	-	-	12	17	15	9
民國101年 2012	-	-	12	13	18	7
民國102年 2013	-	-	11	18	15	10
民國103年 2014	-	-	11	17	14	8
民國104年 2015	-	-	11	18	13	10
民國105年 2016	-	-	13	27	14	14
民國106年 2017	-	-	11	35	18	14
民國107年 2018	-	-	11	42	18	15
民國108年 2019	1	-	12	42	18	15
民國109年 2020	1	-	12	42	19	16
民國110年 2021	-	-	11	44	17	14
民國111年 2022	-	-	11	44	17	16
民國112年 2023	-	-	17	52	18	16

機構開(執)業醫事人員數(續)

單位：人

職能治療生	臨床心理師	諮商心理師	呼吸治療師	語言治療師	聽力師	牙體技術師	牙體技術生
1	1	2	3	2	1	3	1
2	2	2	1	2	1	2	1
1	2	4	1	2	1	3	5
1	2	8	-	2	1	3	5
2	2	11	-	2	1	3	6
1	4	12	-	3	1	3	6
1	4	15	4	4	1	8	6
-	5	17	5	5	1	10	6
1	3	22	5	4	1	16	6
-	6	26	5	4	1	23	6
-	7	28	4	5	1	25	6
-	3	-	4	5	1	1	-
-	4	24	5	6	1	29	6

表8-2 公私立醫療

年底別	院所家數 合計	醫院 家數	診所 家數	醫療院所 病床數	醫院開放病床數		
					合計	一般病床	
						急性病床	
						急性 一般病床	精神急性 一般病床
民國100年 2011	131	5	126	740	342	342	-
民國101年 2012	135	5	130	759	342	342	-
民國102年 2013	136	5	131	758	342	342	-
民國103年 2014	134	5	129	793	342	342	-
民國104年 2015	128	4	124	725	322	322	-
民國105年 2016	132	3	129	738	302	302	-
民國106年 2017	145	3	142	764	302	302	-
民國107年 2018	145	3	151	813	302	302	-
民國108年 2019	156	3	153	816	302	302	-
民國109年 2020	160	5	155	812	302	302	-
民國110年 2021	164	3	161	827	302	302	-
民國111年 2022	177	4	173	861	322	322	-
民國112年 2023	186	4	182	880	322	322	-

資料來源：衛生福利部。

機構數及病床數

單位：家、床

醫院開放病床數							
一般病床				特殊病床			
慢性病床				合計	加護病床	燒傷病床	燒傷 加護病床
慢性 一般病床	精神慢性 一般病床	慢性結 核病床	漢生病 病床				
-	-	-	-	331	41	-	-
-	-	-	-	311	41	-	-
-	-	-	-	265	30	-	-
-	-	-	-	266	30	-	-
-	-	-	-	206	30	-	-
-	-	-	-	225	30	-	-
-	-	-	-	208	30	-	-
-	-	-	-	211	33	-	-
-	-	-	-	191	33	-	-
-	-	-	-	191	33	-	-
-	-	-	-	191	33	-	-
-	-	-	-	187	29	-	-
-	-	-	-	182	29	-	-

表8-2 公私立醫療

年底別	醫院開放病床數					
	特殊病床					
	嬰兒病床	急診觀察床	安寧病床	慢性呼吸照護 病床	亞急性呼吸照 護病床	急性結核病床
民國100年 2011	12	45	-	70	-	-
民國101年 2012	12	45	-	70	-	-
民國102年 2013	12	25		70	-	-
民國103年 2014	12	25	-	70	-	-
民國104年 2015	12	24	-	40	-	-
民國105年 2016	12	20	-	40	-	-
民國106年 2017	4	20	-	40	-	-
民國107年 2018	4	20	-	40	-	-
民國108年 2019	4	20	-	40	-	-
民國109年 2020	4	20	-	40	-	-
民國110年 2021	4	20	-	40	-	-
民國111年 2022	4	20	-	40	-	-
民國112年 2023	4	20	-	40	-	-

機構數及病床數(續1)

單位：家、床

醫院開放病床數

特殊病床

精神科加護病床	手術恢復床	嬰兒床	血液透析床	腹膜透析床	普通隔離病床	正壓隔離病床
-	11	50	82	-	-	-
-	11	50	82	-	-	-
-	11	32	75	-	-	-
-	12	32	75	-	-	-
-	13	32	45	-	-	-
-	12	32	45	-	4	-
-	12	27	45	-	-	-
-	12	27	45	-	-	-
-	12	27	45	-	-	-
-	12	27	45	-	-	-
-	12	27	45	-	-	-
-	12	27	45	-	-	-
-	12	22	45	-	-	-

表8-2 公私立醫療

年底別	醫院開放病床數				精神科日間 照護人數 (人)
	特殊病床				
	負壓隔離病床	骨髓移植病床	性侵害犯罪加害人 強制治療病床	其他	
民國100年 2011	-	-	-	-	20
民國101年 2012	-	-	-	-	20
民國102年 2013	-	-	-	10	20
民國103年 2014	-	-	-	10	20
民國104年 2015	-	-	-	10	20
民國105年 2016	6	-	-	4	20
民國106年 2017	6	-	-	4	20
民國107年 2018	6	-	-	4	20
民國108年 2019	6	-	-	4	20
民國109年 2020	6	-	-	4	20
民國110年 2021	6	-	-	4	20
民國111年 2022	6	-	-	4	20
民國112年 2023	6	-	-	4	20

機構數及病床數(續完)

單位：家、床

診 所						醫院救護車（輛）
合計	觀察床	嬰兒床	血液透析床	腹膜透析床	產科病床	
87	38	19	30	-	-	2
106	57	19	30	-	-	2
151	56	40	45	-	10	2
185	75	40	60	-	10	1
197	87	40	60	-	10	1
231	121	40	60	-	10	1
274	161	20	83	-	10	1
320	207	20	83	-	10	1
323	197	20	96	-	10	1
319	199	20	90	-	10	2
334	214	20	90	-	10	3
352	232	20	90	-	10	-
376	249	20	97	-	10	-

表 8-3 藥

年底別	總計	藥局	西藥商
			販賣業
民國100年 2011	458	42	34
民國101年 2012	460	41	28
民國102年 2013	474	42	27
民國103年 2014	484	43	25
民國104年 2015	501	41	27
民國105年 2016	516	41	29
民國106年 2017	529	44	27
民國107年 2018	545	41	29
民國108年 2019	561	43	28
民國109年 2020	514	44	26
民國110年 2021	515	46	29
民國111年 2022	562	49	29
民國112年 2023	540	52	28

資料來源：衛生福利部、高雄市政府衛生局。

商家數

單位：家

西藥商	中藥商		醫療器材商	
	販賣業	製造業	販賣業	製造業
-	85	-	295	2
-	85	-	304	2
-	84	-	319	2
-	85	-	330	1
-	85	-	347	1
-	89	-	356	1
-	88	-	369	1
-	17	-	384	2
-	88	-	399	3
-	84	-	357	3
-	87	-	350	3
-	88	-	393	3
-	84	-	371	5

表 9-1 改善市容查

年底別	總計	工務	交通	社政
民國100年 2011	114	50	23	-
民國101年 2012	110	52	28	-
民國102年 2013	96	35	20	-
民國103年 2014	89	33	10	-
民國104年 2015	77	30	8	-
民國105年 2016	91	32	7	-
民國106年 2017	77	20	6	-
民國107年 2018	62	20	7	-
民國108年 2019	91	25	5	-
民國109年 2020	235	54	23	3
民國110年 2021	167	47	20	1
民國111年 2022	126	30	5	1
民國112年 2023	426	89	23	3

資料來源：本所民政課。

報有關案件執行情形

單位：件

教育	電信	衛生	環保	警政	其他
-	-	3	15	2	21
-	-	1	11	2	16
-	-	-	20	3	18
-	-	-	24	2	20
-	-	6	27	2	4
-	-	-	29	8	15
2	-	-	31	9	9
-	-	-	26	1	8
1	-	3	24	13	20
-	-	4	121	17	13
-	-	5	61	10	23
1	-	4	51	12	22
6	-	12	210	18	65

表 9-2 維護市容會報決議案件辦理情形

單位：件

年別	合計	已依案 執行完成	正依案執行	計畫執行	無法執行
民國100年 2011	114	114	-	-	-
民國101年 2012	110	110	-	-	-
民國102年 2013	96	96	-	-	-
民國103年 2014	89	89	-	-	-
民國104年 2015	77	77	-	-	-
民國105年 2016	91	85	-	3	3
民國106年 2017	77	77	-	-	-
民國107年 2018	62	62	-	-	-
民國108年 2019	91	91	-	-	-
民國109年 2020	235	235	-	-	-
民國110年 2021	167	167	-	-	-
民國111年 2022	126	126	-	-	-
民國112年 2023	426	426	-	-	-

資料來源：本所民政課

表 10-1 推行社區發

年(底)別及協會別	設置社區 生產建設基金 (個)	實際使用經費(元)		社區活動 中心 (幢) (年底)
		政府補助款	社區自籌款	
民國100年 2011	2	-	-	1
民國101年 2012	2	-	-	1
民國102年 2013	2	-	-	1
民國103年 2014	2	1,800,000	600,000	1
民國104年 2015	2	1,800,000	600,000	1
民國105年 2016	2	-	-	1
民國106年 2017	2	145,000	35,000	1
民國107年 2018	2	145,000	35,000	-
民國108年 2019	2	235,000	37,500	1
民國109年 2020	2	910,000	530,000	-
民國110年 2021	2	1,010,000	538,444	-
民國111年 2022	2	2,720,000	562,590	1
民國112年 2023	2	2,720,000	615,230	-
龍子社區發展協會	1	1,830,000	20,000	-
龍井社區發展協會	1	-	-	-
龍井幸福樂學社區發展協會	-	20,000	5,230	-
自強社區發展協會	-	170,000	30,000	-
前峰社區發展協會	-	-	-	-
龍水社區發展協會	-	-	-	-
平和社區發展協會	-	-	-	-
哨船頭社區發展協會	-	600,000	550,000	-
興宗社區發展協會	-	50,000	-	-
雄峰社區發展協會	-	50,000	10,000	-

資料來源：本所社會課。

展工作成果

社區發展工作項目				
辦理社區 幹部訓練 (人次)	辦理社區 觀摩 (人次)	社區長壽 俱樂部 (處) (年底)	社區媽媽 教室 (班) (年底)	社區守望 相助隊 (隊) (年底)
30	10	1	2	2
-	-	1	1	2
-	-	1	1	2
-	-	1	1	2
-	-	1	1	2
-	-	1	1	-
-	80	1	1	-
-	-	2	25	9
-	78	1	-	-
-	-	2	25	9
-	-	1	15	9
-	-	3	35	9
-	-	2	34	10
-	-	1	6	1
-	-	-	-	1
-	-	-	7	1
-	-	1	12	1
-	-	-	-	1
-	-	-	-	1
-	-	-	-	1
-	-	-	-	1
-	-	-	-	1
-	-	-	9	1

表 10-1 推行社區發

年(底)別及協會別	社區發展工作項目		
	社區民俗藝文 康樂班隊 (隊) (年底)	社區志願服務 (年底)	
		團隊 (隊)	志工數 (人)
民國100年 2011	1	-	-
民國101年 2012	1	2	13
民國102年 2013	1	2	13
民國103年 2014	1	-	-
民國104年 2015	1	-	-
民國105年 2016	-	1	7
民國106年 2017	-	1	18
民國107年 2018	-	2	45
民國108年 2019	-	1	12
民國109年 2020	-	2	45
民國110年 2021	-	2	36
民國111年 2022	-	3	75
民國112年 2023	-	3	70
龍子社區發展協會	-	1	25
龍井社區發展協會	-	1	20
龍井幸福樂學社區發展協會	-	-	-
自強社區發展協會	-	-	-
前峰社區發展協會	-	-	-
龍水社區發展協會	-	-	-
平和社區發展協會	-	-	-
哨船頭社區發展協會	-	-	-
興宗社區發展協會	-	-	-
雄峰社區發展協會	-	1	25

展工作成果(續)

社區發展工作項目					
辦理社區照顧 關懷據點 (處) (年底)	社區圖書室 (處) (年底)	社區刊物 (期) (年底)	服務成果		
			福利服務或活動 (受益人次)	其他服務 (受益人次)	
-		1	-	-	-
1		1	-	-	-
1		1	-	-	-
1		1	-	1,450	-
1		1	-	1,683	-
1		-	-	1,215	-
1		-	-	2,978	140
1		1	-	4,180	-
2		-	-	2,981	-
2		1	-	4,180	-
1		1	-	2,859	140
3		1	-	4,420	-
3		1	-	4,480	-
1		-	-	1,600	-
-		-	-	-	-
-		-	-	180	-
1		1	-	2,400	-
-		-	-	-	-
-		-	-	-	-
-		-	-	-	-
-		-	-	-	-
-		-	-	-	-
1		-	-	300	-

表 10-2 社區發展協會會員人數

年底及 社區發展協會別	社區發展 協會數(個)	社區戶數 (戶)	社區人口數 (人)	理監事人數 (人)	社區發展協會會員數 (人)		
					合計	男	女
民國 100年 2011	13	34,307	84,577	183	1068	529	539
民國 101年 2012	13	35,145	86,409	183	925	459	466
民國 102年 2013	14	36,131	88,174	195	1,066	529	537
民國 103年 2014	14	36,701	89,650	195	959	471	488
民國 104年 2015	14	38,315	93,106	195	956	468	488
民國 105年 2016	14	38,785	93,820	193	939	455	484
民國 106年 2017	13	37,837	90,451	183	827	409	418
民國 107年 2018	9	26,371	62,242	116	494	235	259
民國 108年 2019	9	26,842	63,579	117	117	65	52
民國 109年 2020	10	28,261	66,663	126	534	228	306
民國 110年 2021	10	28,655	66,841	130	536	229	307
民國 111年 2022	10	29,042	67,269	130	544	224	320
民國 112年 2023	12	31,313	73,495	154	606	258	348
龍子社區發展協會	1	8,834	21,023	20	98	50	48
龍井社區發展協會	1			14	99	27	72
龍井幸福樂學社區發展協會	1	549	1,263	12	41	9	32
前峰社區發展協會	1	1,911	4,289	12	56	26	30
龍水社區發展協會	1	14,005	33,559	12	51	22	29
自強社區發展協會	1	338	704	12	36	5	31
平和社區發展協會	1	1517	3677	12	58	32	26
哨船頭社區發展協會	1	477	1,006	12	39	23	16
興宗社區發展協會	1	608	1,287	12	36	17	19
雄峰社區發展協會	1	1000	2,015	12	27	12	15
華豐社區發展協會	1	1817	4,127	12	31	17	14
桃源社區發展協會	1	257	545	12	34	18	16

資料來源：本所社會課。

表 10-3 社會

年(底)別	中低收入 老人生活 津貼	國民年金被保 險人所得未達 一定標準資格 認定	身心障礙者 生活補助	低收入戶 喪葬補助	
	申請人次	申請人次	發放人次	發放人次	金額
民國100年 2011	1,865	1,244	26,565	18	18,000
民國101年 2012	1,868	1,483	25,615	20	20,000
民國102年 2013	1,899	199	24,864	19	19,000
民國103年 2014	1,904	1,681	24,063	20	20,000
民國104年 2015	1,964	117	24,440	24	240,000
民國105年 2016	1,966	1,354	24,230	17	170,000
民國106年 2017	2,034	1,370	23,475	10	100,000
民國107年 2018	2,099	1,320	22,899	9	90,000
民國108年 2019	2,176	1,352	22,809	4	80,000
民國109年 2020	2,263	1,031	22,877	10	200,000
民國110年 2021	2,262	993	23,117	6	120,000
民國111年 2022	2,372	820	22,113	9	164,700
民國112年 2023	2,399	853	21,020	8	160,000

資料來源：本所社會課。

福利及救濟概況

單位：人次；元

育兒津貼		輔導市民 臨時工		其他	
發放人次	金額	發放人次	金額	現金	實物
-	-	-	-	-	-
7,437	18,699,987	-	-	-	-
10,794	27,296,637	-	-	-	-
10,796	27,204,390	-	-	-	-
10,354	25,921,813	-	-	-	-
10,402	26,187,555	-	-	-	-
9,822	24,652,375	-	-	-	-
12,745	32,428,387	-	-	-	-
17,123	44,586,305	-	-	-	-
14,220	36,918,000	-	-	-	-
18,413	57,085,060	-	-	-	-
18,227	82,054,770	-	-	-	-
17,383	97,096,000	-	-	-	-

表 10-4 遭受災

年底別	災害種類	災害發生日期 (年/月/日)	受 災 人 數(人)			
			臨時收容 災民數	死 亡 (含無名屍)	失 蹤	重 傷
民國 101 年 2012	-	-	-	-	-	-
民國 102 年 2013	-	-	-	-	-	-
民國 103 年 2014	-	-	-	-	-	-
民國 104 年 2015	-	-	-	-	-	-
民國 105 年 2016	風災	1050913	-	-	-	-
	風災	1050930	-	-	-	-
民國 106 年 2017	火災	1060207	-	-	-	-
	火災	1060328	-	-	-	-
民國 107 年 2018	火災	1070304	-	1	-	-
	火災	1070524	-	3	-	-
	火災	1070602	-	-	-	-
民國 108 年 2019	風災	1080823	-	-	-	-
	風災	1080831	-	-	-	-
	火災	1080204	-	-	-	-
民國 109 年 2020	風災	-	-	-	-	-
	風災	-	-	-	-	-
	火災	1090304	-	-	-	-
	火災	1091216	-	-	-	-
民國 110 年 2021	風災	-	-	-	-	-
	風災	-	-	-	-	-
	火災	1101128	-	-	-	-
民國 111 年 2022	風災	-	-	-	-	-
	火災	1110829	-	-	-	-
	火災	1111130	-	-	-	-
民國 112 年 2023	風災	1120904	-	-	-	-
	火災	1120127	-	-	-	-
	火災	1120913	-	-	-	-

資料來源：本所社會課。

害救助情形

其他	住屋毀損 安遷救助		財物受損 影響生計者	救 助 金 額 (元)		
	戶	人	戶	總 計	現 金	實 物
-	-	-	-	-	-	-
-	-	-	-	-	-	-
-	-	-	-	-	-	-
-	-	-	-	-	-	-
6	2	6	-	30,000	30,000	-
24	5	14	-	230,000	230,000	-
1	1	1	-	20,000	20,000	-
4	1	4	-	80,000	80,000	-
-	-	-	-	200,000	200,000	-
-	2	2	-	440,000	440,000	-
2	2	3	-	64,200	64,200	-
1,524	-	-	-	2,570,000	2,570,000	-
58	-	-	-	244,400	244,400	-
-	1	2	-	40,000	40,000	-
-	-	-	-	-	-	-
-	-	-	-	-	-	-
-	1	1	-	20,000	20,000	-
-	2	2	-	40,000	40,000	-
-	-	-	-	-	-	-
-	-	-	-	-	-	-
-	1	1	-	20,000	20,000	-
-	-	-	-	-	-	-
-	1	1	-	20,000	20,000	-
-	4	6	-	120,000	120,000	-
-	1	1	-	20,000	20,000	-
-	1	1	-	20,000	20,000	-
-	2	6	-	120,000	120,000	-

表 10-5 辦理

年底別	總 計	死亡無力殮葬者	遭受意外傷害或罹患重病致生活陷於困境者
民國100年 2011	1,044,000	582,000	462,000
民國101年 2012	925,000	535,000	390,000
民國102年 2013	776,000	621,000	155,000
民國103年 2014	698,000	553,000	145,000
民國104年 2015	793,000	593,000	200,000
民國105年 2016	739,000	563,000	176,000
民國106年 2017	611,000	486,000	125,000
民國107年 2018	527,000	394,000	133,000
民國108年 2019	726,000	540,000	186,000
民國109年 2020	749,000	596,000	153,000
民國110年 2021	818,000	648,000	170,000
民國111年 2022	922,700	668,700	254,000
民國112年 2023	1,002,200	664,200	338,000

資料來源：本所社會課。

表 10-6 低收入戶人口

單位：戶；人

年底及里別	總 計		第 1 類		第 2 類		第 3 類		第 4 類	
	戶 數	人 數	戶 數	人 數	戶 數	人 數	戶 數	人 數	戶 數	人 數
民國100年 2011	1,127	2,634	15	14	463	940	494	1,284	155	396
民國101年 2012	1,082	2,512	12	12	444	809	212	527	414	1,164
民國102年 2013	1,250	2,935	9	9	481	802	238	602	522	1,522
民國103年 2014	1,217	2,795	6	6	496	795	229	566	486	1,428
民國104年 2015	1,170	2,708	6	6	483	738	209	523	472	1,441
民國105年 2016	1,059	2,395	4	4	454	666	187	450	414	1,275
民國106年 2017	928	2,000	3	3	419	578	160	365	346	1,054
民國107年 2018	849	1,759	4	4	394	505	153	357	298	893
民國108年 2019	783	1,554	2	2	388	487	143	328	250	737
民國109年 2020	731	1,408	1	1	364	450	135	301	231	656
民國110年 2021	703	1,316	1	1	341	406	137	285	224	624
民國111年 2022	671	1,209	-	-	317	368	137	266	217	575
民國112年 2023	660	1,161	-	-	314	367	140	265	206	529
登山里	23	42	-	-	16	19	4	11	3	12
綠川里	20	32	-	-	10	10	3	4	7	18
新民里	22	28	-	-	14	14	3	3	5	11
建國里	13	24	-	-	6	11	4	7	3	6
自強里	7	16	-	-	4	4	-	-	3	12
明誠里	56	109	-	-	20	21	15	30	21	58
忠正里	28	51	-	-	15	19	6	17	7	15
內惟里	17	23	-	-	11	11	4	8	2	4
惠安里	7	14	-	-	3	3	2	4	2	7
麗興里	18	29	-	-	8	8	1	1	9	20
壽山里	16	25	-	-	11	11	2	5	3	9
龍子里	34	81	-	-	4	9	8	18	22	54

資料來源：本所社會課。

表 10-6 低收入戶人口(續1)

單位：戶；人

里別	總 計		第 1 類		第 2 類		第 3 類		第 4 類	
	戶 數	人 數	戶 數	人 數	戶 數	人 數	戶 數	人 數	戶 數	人 數
維生里	8	11	-	-	6	6	1	4	1	1
桃源里	4	10	-	-	1	6	1	1	2	3
裕興里	12	25	-	-	3	5	3	3	6	17
山下里	14	17	-	-	11	12	-	-	3	5
雄峰里	19	43	-	-	8	8	2	6	9	29
民族里	16	30	-	-	9	11	2	4	5	15
厚生里	11	20	-	-	3	3	2	6	6	11
龍水里	16	31	-	-	6	7	3	7	7	17
峰南里	17	33	-	-	9	13	2	2	6	18
延平里	5	11	-	-	1	1	1	1	3	9
哨船頭里	14	26	-	-	4	4	3	5	7	17
裕豐里	9	10	-	-	8	9	1	1	-	-
光化里	19	40	-	-	10	12	4	7	5	21
寶樹里	51	66	-	-	23	23	14	18	14	25
河邊里	24	47	-	-	13	15	6	17	5	15
興宗里	18	19	-	-	11	12	6	6	1	1
民強里	16	26	-	-	9	9	4	4	3	13
鼓峰里	19	39	-	-	8	13	8	15	3	11
平和里	8	19	-	-	1	1	3	7	4	11
樹德里	10	10	-	-	6	6	3	3	1	1
前峰里	22	41	-	-	11	11	3	12	8	18

表 10-6 低收入戶人口(續完)

單位：戶；人

里別	總 計		第 1 類		第 2 類		第 3 類		第 4 類	
	戶 數	人 數	戶 數	人 數	戶 數	人 數	戶 數	人 數	戶 數	人 數
光榮里	16	25	-	-	11	17	2	5	3	3
龍井里	14	22	-	-	7	7	2	3	5	12
正德里	10	19	-	-	3	3	4	6	3	10
鼓岩里	18	30	-	-	6	7	6	12	6	11
華豐里	9	17	-	-	4	6	2	2	3	9

表 10-7 身心障礙

年底別	身心障礙人數									
	總計			領有舊制身心障礙手冊者						
				合計			視覺障礙者		聽覺機能障礙者	
	合計	男	女	計	男	女	男	女	男	女
民國100年 2011	5,775	3,273	2,502	5,775	3,273	2,502	177	151	264	216
民國101年 2012	5,371	3,039	2,332	5,371	3,039	2,332	171	145	256	208
民國102年 2013	5,915	3,312	2,603	4,639	2,606	2,033	160	138	217	183
民國103年 2014	5,998	3,355	2,643	4,182	2,341	1,841	148	126	176	146
民國104年 2015	6,200	3,482	2,718	3,431	1,896	1,535	127	112	123	119
民國105年 2016	6,489	3,613	2,876	2,373	1,279	1,094	93	88	99	97
民國106年 2017	6,113	3,374	2,739	1,233	614	619	69	59	70	73
民國107年 2018	6,149	3,369	2,780	172	91	81	9	6	12	14
民國108年 2019	6,247	3,423	2,824	14	9	5	3	-	-	1
民國109年 2020	6,334	3,491	2,843	-	-	-	-	-	-	-
民國110年 2021	6,356	3,495	2,861	-	-	-	-	-	-	-
民國111年 2022	6,340	3,455	2,885	-	-	-	-	-	-	-
民國112年 2023	6,431	3,486	2,945	-	-	-	-	-	-	-

資料來源:高雄市政府社會局。

人口一覽表

單位：人

身心障礙人數

領有舊制身心障礙手冊者

平衡機能障礙者		聲音機能或語言機能障礙者		肢體障礙者		智能障礙者		重要器官失去功能者		顏面損傷者	
男	女	男	女	男	女	男	女	男	女	男	女
9	10	60	14	1,211	841	267	202	389	319	13	4
10	11	53	11	1,138	800	257	194	370	302	13	4
8	7	47	10	1,026	728	223	182	319	269	12	5
6	6	44	9	962	682	204	172	303	242	8	5
3	5	36	8	859	605	121	96	253	217	7	4
3	3	26	5	610	467	46	38	182	174	4	4
3	1	14	3	259	257	19	12	95	106	2	1
-	1	2	-	35	34	8	2	11	5	1	-
-	-	-	-	2	2	3	-	-	-	-	-
-	-	-	-	-	-	-	-	-	-	-	-
-	-	-	-	-	-	-	-	-	-	-	-
-	-	-	-	-	-	-	-	-	-	-	-
-	-	-	-	-	-	-	-	-	-	-	-

表 10-7 身心障礙

年底別	身心障礙人數									
	領有舊制身心障礙手冊者									
	植物人		失智症者		自閉症者		慢性精神病患者		多重障礙者	
	男	女	男	女	男	女	男	女	男	女
民國100年 2011	12	8	91	99	82	10	336	364	323	234
民國101年 2012	13	9	79	84	72	9	289	319	284	207
民國102年 2013	8	7	46	62	56	8	220	234	240	173
民國103年 2014	8	6	32	43	41	7	194	219	194	152
民國104年 2015	4	6	22	34	10	2	186	204	138	115
民國105年 2016	3	4	18	26	8	1	99	119	85	64
民國106年 2017	3	2	13	23	2	-	31	50	33	30
民國107年 2018	-	-	1	5	-	-	7	6	5	7
民國108年 2019	-	-	-	-	-	-	-	2	1	-
民國109年 2020	-	-	-	-	-	-	-	-	-	-
民國110年 2021	-	-	-	-	-	-	-	-	-	-
民國111年 2022	-	-	-	-	-	-	-	-	-	-
民國112年 2023	-	-	-	-	-	-	-	-	-	-

人口一覽表(續1)

單位：人

身心障礙人數											
領有舊制身心障礙手冊者						領有新制身心障礙證明者					
頑性(難治型)癲癇症者		因罕見疾病而致身心功能障礙者		其他		合計			神經系統構造及精神、心智功能		
男	女	男	女	男	女	計	男	女	男	女	
16	7	4	6	19	17	-	-	-	-	-	
12	5	5	7	17	17	-	-	-	-	-	
4	4	5	8	15	15	1,276	706	570	254	256	
1	1	6	8	14	17	1,816	1,014	802	345	322	
1	1	1	1	5	6	2,769	1,586	1,183	521	449	
-	1	1	1	2	2	4,116	2,334	1,782	723	669	
-	-	1	-	-	2	4,880	2,760	2,120	785	746	
-	-	-	-	-	1	5,977	3,278	2,699	838	844	
-	-	-	-	-	-	6,233	3,414	2,819	855	884	
-	-	-	-	-	-	6,334	3,491	2,843	885	909	
-	-	-	-	-	-	6,356	3,495	2,861	888	935	
-	-	-	-	-	-	6,340	3,455	2,885	881	926	
-	-	-	-	-	-	6,431	3,486	2,945	885	955	

表 10-7 身心障礙

年底別	身心障礙人數							
	領有新制身心障礙證明者							
	眼、耳及相關構造與感官功能及疼痛		涉及聲音與言語構造及其功能		循環、造血、免疫與呼吸系統構造及其功能		消化、新陳代謝與內分泌系統相關構造及其功能	
	男	女	男	女	男	女	男	女
民國100年 2011	-	-	-	-	-	-	-	-
民國101年 2012	-	-	-	-	-	-	-	-
民國102年 2013	87	61	6	2	48	35	13	3
民國103年 2014	138	107	10	2	74	53	16	4
民國104年 2015	227	151	19	2	103	74	35	5
民國105年 2016	289	205	36	5	147	107	46	10
民國106年 2017	326	253	47	8	147	120	47	18
民國107年 2018	438	368	60	10	176	149	49	27
民國108年 2019	459	386	55	11	191	170	47	29
民國109年 2020	465	383	54	11	211	171	54	27
民國110年 2021	485	378	50	11	226	186	53	28
民國111年 2022	476	387	49	9	232	207	50	26
民國112年 2023	506	395	45	10	240	218	46	21

人口一覽表(續完)

單位：人

身心障礙人數										身心障礙人數 占總人口比率(%)
領有新制身心障礙證明者										
泌尿與生殖系統 相關構造及其功 能		神經、肌肉、骨 骼之移動相關構 造及其功能		皮膚與相關 構造及其功能		跨兩類別以上者		舊制轉換新制 暫無法歸類者		
男	女	男	女	男	女	男	女	男	女	
-	-	-	-	-	-	-	-	-	-	-
-	-	-	-	-	-	-	-	-	-	-
33	31	170	113	1	1	94	68	-	-	4.38
64	46	231	184	4	1	132	83	-	-	4.42
97	71	357	257	5	2	209	135	13	19	4.54
152	112	639	444	9	5	278	204	15	21	4.70
195	141	911	584	12	8	274	221	16	21	4.39
254	206	1,128	815	11	8	306	252	18	20	4.39
261	210	1,177	832	12	7	339	270	18	20	4.42
274	224	1,166	826	10	7	354	266	18	19	4.47
269	216	1,133	812	13	7	338	243	40	45	4.53
268	221	1,114	806	13	7	336	251	36	45	4.54
261	213	1,088	812	12	8	367	269	36	44	4.57

表 10-8 區公所全民健保

年底別	第一類保險對象		
	當年新投保數	當年退保數	當年底在保人數
民國100年 2011	41	80	348
民國101年 2012	48	31	365
民國102年 2013	28	29	365
民國103年 2014	37	38	360
民國104年 2015	25	83	305
民國105年 2016	36	33	312
民國106年 2017	18	17	317
民國107年 2018	30	27	324
民國108年 2019	29	26	428
民國109年 2020	18	11	372
民國110年 2021	36	40	445
民國111年 2022	18	50	423
民國112年 2023	30	22	453

資料來源：本所民政課。

第一、五、六類保險對象統計

單位：人

第五類保險對象			第六類保險對象		
當年新投保數	當年退保數	當年底在保人數	當年新投保數	當年退保數	當年底在保人數
730	405	2,574	4,446	2,274	24,461
780	419	2,887	4,625	2,140	24,618
350	396	2,916	4,385	1,882	25,259
310	370	2,757	3,745	1,842	25,062
322	325	2,694	3,656	1,696	25,124
250	310	2,386	3,445	1,460	25,304
289	303	1,760	3,254	1,409	25,734
238	210	1,759	3,120	1,311	25,861
220	205	1,554	3,193	1,093	21,770
216	217	1,405	2,927	1,058	25,984
221	232	1,309	2,637	1,103	25,776
310	210	1,209	2,895	1,157	25,579
216	208	1,134	3,450	1,096	26,878

表 11-1 辦理調解

年別	年底調解委員數 (人)	結案件數總計		
		合計	成立	不成立
民國100年 2011	11	320	212	108
民國101年 2012	11	368	243	125
民國102年 2013	11	371	249	122
民國103年 2014	11	451	303	148
民國104年 2015	11	460	311	149
民國105年 2016	11	591	412	179
民國106年 2017	11	658	413	245
民國107年 2018	11	713	360	353
民國108年 2019	11	818	450	368
民國109年 2020	12	758	389	369
民國110年 2021	12	495	370	125
民國111年 2022	12	471	349	122
民國112年 2023	11	613	442	171

資料來源：本所民政課。

業務概況

單位：件

民事結案件數					
合計		債權、債務		營建工程	
成立	不成立	成立	不成立	成立	不成立
51	29	8	4	3	2
42	23	9	2	2	-
27	27	11	7	3	2
31	35	12	9	3	2
36	35	13	9	4	2
66	39	20	24	32	4
57	134	17	35	16	30
43	15	10	2	12	6
60	17	12	2	22	8
268	254	201	166	18	32
119	42	102	31	5	3
119	39	103	31	5	3
142	46	121	31	8	8

表 11-1 辦理調解

年別	民事結案件數			
	物權(房地產)		親屬(婚姻)	
	成立	不成立	成立	不成立
民國100年 2011	2	4	6	4
民國101年 2012	1	-	-	2
民國102年 2013	3	5	2	1
民國103年 2014	4	7	2	1
民國104年 2015	4	7	2	1
民國105年 2016	1	6	-	2
民國106年 2017	8	20	2	7
民國107年 2018	8	-	-	-
民國108年 2019	10	-	2	-
民國109年 2020	23	20	6	8
民國110年 2021	4	3	-	-
民國111年 2022	2	1	-	-
民國112年 2023	2	1	-	-

業務概況(續1)

單位：件

民事結案件數					
繼承		商事(公害)		其他	
成立	不成立	成立	不成立	成立	不成立
-	-	2	1	30	14
-	-	-	-	30	19
2	4	4	5	2	3
3	4	4	7	3	5
3	4	7	7	3	5
2	-	-	1	11	2
3	9	7	18	4	15
-	-	7	2	6	5
-	-	7	2	7	5
1	3	5	15	14	10
-	2	1	1	7	2
1	1	1	1	7	2
1	1	6	4	4	3

表 11-1 辦理調解

年別	刑事結案件數			
	計		傷害	
	成立	不成立	成立	不成立
民國100年 2011	161	79	9	4
民國101年 2012	201	102	16	9
民國102年 2013	222	95	170	60
民國103年 2014	272	113	180	78
民國104年 2015	275	114	169	79
民國105年 2016	346	140	335	134
民國106年 2017	356	111	211	70
民國107年 2018	317	338	281	325
民國108年 2019	390	351	341	335
民國109年 2020	121	115	92	72
民國110年 2021	251	83	232	67
民國111年 2022	230	83	210	71
民國112年 2023	300	125	281	113

業務概況(續2)

單位：件

刑事結案件數			
毀棄損壞		詐欺侵佔及竊盜	
成立	不成立	成立	不成立
-	-	5	3
1	-	7	1
17	6	12	15
19	6	24	15
24	7	29	15
1	6	5	-
29	11	41	16
2	1	20	10
3	1	30	12
18	21	4	8
6	4	8	6
2	4	12	6
2	4	12	6

表 11-1 辦理調解

年別	刑事結案件數			
	妨害婚姻及家庭		妨害風化	
	成立	不成立	成立	不成立
民國100年 2011	-	-	-	-
民國101年 2012	-	-	-	-
民國102年 2013	-	-	-	-
民國103年 2014	-	-	-	-
民國104年 2015	2	1	1	-
民國105年 2016	-	-	-	-
民國106年 2017	3	1	-	-
民國107年 2018	1	-	-	-
民國108年 2019	-	-	-	-
民國109年 2020	-	-	-	-
民國110年 2021	-	-	-	-
民國111年 2022	-	-	2	-
民國112年 2023	-	-	1	-

業務概況(續完)

單位：件

刑事結案件數			
妨害自由名譽信用及秘密		其他	
成立	不成立	成立	不成立
-	-	147	72
5	-	172	92
10	9	13	5
22	9	27	5
20	8	30	4
2	-	3	-
29	11	43	2
6	2	7	-
8	3	8	-
3	6	4	8
2	4	3	2
-	-	4	2
-	-	4	2

表 11-2 調解委員

年底別	委員 總人數	性別		年齡				教育程度			
		男	女	未滿 40歲	40-50歲 未滿	50-60歲 未滿	60歲 以上	大專 以上	高中 (職)	國中	國小
民國100年 2011	11	8	3	1	-	2	8	7	3	1	-
民國101年 2012	11	8	3	1	-	2	8	7	3	1	-
民國102年 2013	11	8	3	1	-	2	8	7	3	1	-
民國103年 2014	11	8	3	1	-	2	8	7	3	1	-
民國104年 2015	11	7	4	2	-	2	7	8	3	-	-
民國105年 2016	11	7	4	1	1	2	7	9	2	-	-
民國106年 2017	11	7	4	1	1	2	7	9	2	-	-
民國107年 2018	11	7	4	1	1	-	9	9	2	-	-
民國108年 2019	10	7	3	1	-	2	7	8	2	-	-
民國109年 2020	12	9	3	1	-	2	9	10	2	-	-
民國110年 2021	12	9	3	1	-	1	10	11	1	-	-
民國111年 2022	12	9	3	1	-	1	10	11	1	-	-
民國112年 2023	11	8	3	1	-	2	8	10	1	-	-

資料來源：本所民政課。

會組織概況

單位：人

行業				服務公職		委員年資			
農、林、 漁、牧業	製造業、 水電、 燃氣業及 營造業	商業	服務業及 其他	曾任公職	未曾任 公職	未滿4年	4-未滿8年	8-未滿16 年	16年以上
-	-	10	1	2	9	4	1	2	4
-	-	10	1	2	9	4	1	2	4
-	-	10	1	2	9	4	1	2	4
-	-	10	1	2	9	3	2	1	5
-	-	10	1	2	9	1	4	2	4
-	-	10	1	2	9	1	4	1	5
-	-	10	1	2	9	1	4	1	5
-	-	9	1	2	8	3	1	3	3
-	-	7	5	2	10	4	2	3	3
-	-	7	5	2	10	4	2	2	4
-	-	7	5	2	10	4	-	5	3
-	2	4	5	3	8	1	3	4	3

表 11-3 神壇、寺廟、財團

年底及里別	道教	佛教	理教	軒轅教	天帝教	一貫道	天德聖教	儒教
民國100年 2011	28	6	-	-	-	-	-	-
民國101年 2012	28	6	-	-	-	-	-	-
民國102年 2013	28	6	-	-	-	-	-	-
民國103年 2014	28	6	-	-	-	-	-	-
民國104年 2015	28	6	-	-	-	-	-	-
民國105年 2016	28	6	-	-	-	-	-	-
民國106年 2017	28	6	-	-	-	-	-	-
民國107年 2018	28	6	-	-	-	-	-	-
民國108年 2019	28	6	-	-	-	-	-	-
民國109年 2020	28	6	-	-	-	-	-	-
民國110年 2021	29	6	-	-	-	-	-	-
民國111年 2022	29	6	-	-	-	-	-	-
民國112年 2023	29	6	-	-	-	-	-	-
光榮里	1	1	-	-	-	-	-	-
民族里	1	-	-	-	-	-	-	-
內惟里	2	-	-	-	-	-	-	-
建國里	1	-	-	-	-	-	-	-
龍井里	1	1	-	-	-	-	-	-
正德里	1	-	-	-	-	-	-	-
平和里	1	-	-	-	-	-	-	-
龍子里	2	-	-	-	-	-	-	-
裕興里	-	1	-	-	-	-	-	-
鼓岩里	1	1	-	-	-	-	-	-
樹德里	1	-	-	-	-	-	-	-
寶樹里	2	-	-	-	-	-	-	-
興宗里	3	-	-	-	-	-	-	-
光化里	1	-	-	-	-	-	-	-
山下里	1	-	-	-	-	-	-	-
河邊里	1	-	-	-	-	-	-	-
綠川里	2	-	-	-	-	-	-	-
維生里	1	-	-	-	-	-	-	-
惠安里	1	-	-	-	-	-	-	-
哨船頭里	1	-	-	-	-	-	-	-
峰南里	1	1	-	-	-	-	-	-
麗興里	1	-	-	-	-	-	-	-
登山里	-	1	-	-	-	-	-	-
桃源里	1	-	-	-	-	-	-	-

來源：本所民政課。

表 11-3 神壇、寺廟、財團

里別	道教	佛教	理教	軒轅教	天帝教	一貫道	天德聖教	儒教
龍水里	1	-	-	-	-	-	-	-
鼓峰里	-	-	-	-	-	-	-	-
雄峰里	-	-	-	-	-	-	-	-
前峰里	-	-	-	-	-	-	-	-
忠正里	-	-	-	-	-	-	-	-
自強里	-	-	-	-	-	-	-	-
民強里	-	-	-	-	-	-	-	-
厚生里	-	-	-	-	-	-	-	-
明誠里	-	-	-	-	-	-	-	-
華豐里	-	-	-	-	-	-	-	-
裕豐里	-	-	-	-	-	-	-	-
新民里	-	-	-	-	-	-	-	-
延平里	-	-	-	-	-	-	-	-
壽山里	-	-	-	-	-	-	-	-

表 11-4 聚會所、財

年底及里別	聚會所、財團法人教會名稱	教別	負責人姓名
民國112年 2023			
裕豐里	財團法人基督教瑞豐教會	基督教	商志成
山下里	財團法人台灣基督教救恩會	基督教	楊明華
明誠里	財團法人中華基督教明誠浸信會	基督教	簡琦松
新民里	台灣基督長老教會鼓山教會	基督教	黃信典
民強里	台灣基督長老教會九如教會	基督教	謝拱德
華豐里	果貿教會	基督教	蔡耀慶
裕興里	前鋒教會	基督教	葉弼元
民族里	基督教宣道會內惟堂	基督教	李志賢
裕興里	萬福聖母堂	天主教	杜武吉
興宗里	財團法人基督教台灣福音會	基督教	許悅琦
鼓岩里	台灣基督長老教會鼓巖教會	基督教	黃育仁
光化里	高雄韓國教會	基督教	趙秉來
正德里	露德聖母堂	天主教	王志偉
前峰里	台灣基督長老教會內惟教會	基督教	李沂安
厚生里	台灣基督長老教會博愛教會	基督教	李智麟
龍子里	財團法人基督教北高雄聖經聖潔會	基督教	曾啟政

資料來源：本所民政課。

團法人教會概況

地址	電話	建立日期
高雄市鼓山區裕豐街90號	5522545	1981.09.10
高雄市鼓山區鼓山一路161巷20號	5612914	1961.06.16
高雄市鼓山區文信路335號7樓	5530371	1997.01.22
高雄市鼓山區臨海二路32之4號	5516693	1946.04.18
高雄市鼓山區九如四路904號2樓	5316976	1982.10.10
高雄市鼓山區明倫路118號	5531272	1964.04.01
高雄市鼓山區中華一路63號4樓	5520634	1983.01.14
高雄市鼓山區葆禎路255號	5819668	1970.12.01
高雄市鼓山區中華一路25號	5525329	1969.03.16
高雄市鼓山區鼓山二路85號	5511637	1956.02.02
高雄市鼓山區鼓山二路161之2號	5511838	1956.02.23
高雄市鼓山區鼓山二路37巷81弄43之1號	5214395	1955.01.01
高雄市鼓山區鼓山三路15之1號	5318490	1863.03.07
高雄市鼓山區九如四路1253號	5822992	1955.11.27
高雄市鼓山區華安街70號	5216465	1971.12.09
高雄市鼓山區明誠三路683號6樓	5547058	2019.01.17

表 11-5 宗教團體興辦公益

年底及宗教別	醫療機構		文教機構				
	醫院數	診所數	大學數	專科學校數	中學數	職校數	小學數
民國100年 2011	-	-	-	-	-	-	-
民國101年 2012	-	-	-	-	-	-	-
民國102年 2013	-	-	-	-	-	-	-
民國103年 2014	-	-	-	-	-	-	-
民國104年 2015	-	-	-	-	-	-	-
民國105年 2016	-	-	-	-	-	-	-
民國106年 2017	-	-	-	-	-	-	-
民國107年 2018	-	-	-	-	-	-	-
民國108年 2019	-	-	-	-	-	-	-
民國109年 2020	-	-	-	-	-	-	-
民國110年 2021	-	-	-	-	-	-	-
民國111年 2022	-	-	-	-	-	-	-
民國112年 2023	-	-	-	-	-	-	-
佛教	-	-	-	-	-	-	-
道教	-	-	-	-	-	-	-
三一(夏)教	-	-	-	-	-	-	-
理教	-	-	-	-	-	-	-
一貫道	-	-	-	-	-	-	-
先天救教	-	-	-	-	-	-	-
天德聖教	-	-	-	-	-	-	-
軒轅教	-	-	-	-	-	-	-
天帝教	-	-	-	-	-	-	-
彌勒大道	-	-	-	-	-	-	-
其他	-	-	-	-	-	-	-
猶太教	-	-	-	-	-	-	-
天主教	-	-	-	-	-	-	-
基督教	-	-	-	-	-	-	-
伊斯蘭教	-	-	-	-	-	-	-
東正教	-	-	-	-	-	-	-
摩門教	-	-	-	-	-	-	-
天理教	-	-	-	-	-	-	-
巴哈伊教	-	-	-	-	-	-	-
統一教	-	-	-	-	-	-	-
山達基	-	-	-	-	-	-	-
真光教團	-	-	-	-	-	-	-
其他	-	-	-	-	-	-	-

資料來源：本所民政課。

表 11-6 服兵役役男列級家屬

年別	總計		生育補助金		喪葬補助金	
	件數(件)	金額(元)	件數(件)	金額(元)	件數(件)	金額(元)
民國100年 2011	49	73,499	-	-	-	-
民國101年 2012	30	112,233	1	10,000	2	50,000
民國102年 2013	7	18,962	-	-	-	-
民國103年 2014	20	20,923	-	-	-	-
民國104年 2015	25	80,658	-	-	1	25,000
民國105年 2016	12	6,100	-	-	-	-
民國106年 2017	38	54,842	-	-	-	-
民國107年 2018	27	35,912	1	10,000	-	-
民國108年 2019	14	48,073	-	-	-	-
民國109年 2020	6	2,350	-	-	-	-
民國110年 2021	3	234	-	-	-	-
民國111年 2022	6	26732	-	-	1	25000
民國112年 2023	-	-	-	-	-	-

資料來源：本所兵役課。

各項慰、補助費發放情形

急難慰助金		健保補助費		醫療補助費	
件數(件)	金額(元)	件數(件)	金額(元)	件數(件)	金額(元)
-	-	7	4,298	42	69,201
-	-	10	26,120	17	26,113
-	-	2	5,243	5	13,719
-	-	5	5,246	15	15,677
-	-	4	12,127	20	43,531
-	-	-	-	12	6,100
-	-	6	11,556	32	43,286
-	-	2	2,852	24	23,060
-	-	2	2,247	12	45,826
-	-	-	-	6	2,350
-	-	-	-	3	234
-	-	-	-	5	1732
-	-	-	-	-	-

表 11-7 服兵役役男列級家屬

年別	總計			戶數 (戶)
	戶數 (戶)	人口數 (人)	金額 (元)	
民國100年 2011	55	136	1,018,000	17
民國101年 2012	47	111	861,650	12
民國102年 2013	36	93	741,230	12
民國103年 2014	38	96	748,940	13
民國104年 2015	36	80	612,580	14
民國105年 2016	29	69	457,870	9
民國106年 2017	21	51	421,940	8
民國107年 2018	17	39	358,080	5
民國108年 2019	9	16	229,240	4
民國109年 2020	7	12	148,840	4
民國110年 2021	9	20	230,960	6
民國111年 2022	4	5	58,520	1
民國112年 2023	2	4	24,640	2

資料來源：本所兵役課。

安家生活扶助費發放情形

一次安家費		生活扶助金		
人口數 (人)	金額 (元)	戶數 (戶)	人口數 (人)	金額 (元)
41	320,250	38	95	697,750
28	207,500	35	83	654,150
31	222,780	24	62	518,450
33	324,940	25	63	424,000
32	218,830	22	48	393,750
25	193,120	20	44	264,750
22	190,340	13	29	231,600
14	163,380	12	25	194,700
7	127,240	5	9	102,000
9	102,640	3	3	46,200
17	184,760	3	3	46,200
2	12,320	3	3	46,200
4	24,640	-	-	-