

中華民國 111 年

2022

高雄市鼓山區  
區政統計年報



高雄市鼓山區公所編印

中華民國112年8月

# 序言

鼓山區因打鼓山得名。打狗山原是平埔族馬卡達奧(Makatao)族，又名竹林(Takau)族的住地，因其音被譯為打狗社或打鼓社；大正十二年(西元1923年)總督田健治郎為恭祝當時日本皇太子裕仁壽誕及登山紀念，改稱為壽山沿用至今。

明鄭時代本區隸屬萬年縣。清領台灣後，本區隸屬福建省台灣府鳳山縣內之興隆莊(里)與大竹橋莊(里)之轄區內。日治初期因地方行政區域屢作更動，曾隸屬於台南縣鳳山支廳、鳳山縣打狗支廳、台南縣打狗支廳等。至日本大正九年(西元1920年)高雄州設立，本區隸屬高雄郡之高雄街、左營庄管轄。昭和十九年(西元1944年)本區屬高雄市田町、壽町、山下町、湊町、新濱町、哨船町和內惟七區會。二戰後合併七區會為高雄市第九區，後改稱鼓山區。

日治時期南鼓山地區有兩條濱海鐵路通往商港、漁港和漁市場，此一通漁港的鐵路日語稱為濱線(Hamasen)，當地居民以台語發音稱為「哈瑪星」。因高雄港與舊高雄車站的設立，哈瑪星成為當時水陸交通的總樞紐，是當時高雄市政治、經濟與文化中心，亦是本市最先走入現代化的地區。然而時代演進，隨著腹地不敷使用，高雄車站及漁市場陸續移建後，哈瑪星的繁華逐漸褪色。

鼓山區地形涵蓋山、海、河、港，面積14.7523平方公里，南北細長，東西狹窄。東界由北而南分別以博愛路與左營區相鄰，以愛河與三民區毗鄰，以鼓山一、二路旁之臨海鐵路與鹽埕區相接。西界以打狗山(壽山、柴山)臨台灣海峽。南界以高雄港與旗津區相望。北界以裕誠路、東門路、縱貫鐵路與左營區為鄰。鼓山區南端的高雄港內港遼闊，乃天然良港，因此巨輪雲集，早為繁榮地方之樞紐，再加上區內壽山主、支脈的天然屏障，造成了背山面海的絕佳地理環境，先天即為發展工業、漁業與國際貿易的據點。

依行政區域劃分，鼓山區共轄38里；若依共同生活區域可分為四大部落：

- 一、南鼓山地區—即哈瑪星一帶，是為漁業與航業區。包括登山、峰南、麗興、新民、延平、維生、惠安、壽山、哨船頭、桃源等10里。
- 二、中鼓山地區—即巖仔一帶。包括鼓岩、樹德、寶樹、興宗、河邊、綠川、光化、山下等8里。
- 三、內惟地區—包括雄峰、鼓峰、前峰、光榮、民族、內惟、建國、

自強、龍井、忠正、平和、厚生、正德、民強等14里。

四、瑞豐地區—包括裕豐、裕興、華豐、明誠、龍子、龍水等6里。

總人口約139,590人，共有38里、719鄰。

由於壽山、哈瑪星曾在高雄市開發史中，扮演著相當重要的角色，因此其山頂、山麓及附近地方留下了許多古蹟，如壽山地區的元亨寺、忠烈祠，哈瑪星地區的雄鎮北門、打狗英國領事館官邸、代天宮、武德殿、打狗鐵道故事館(舊高雄車站)等，都是騷人墨客憑吊遊覽之勝地。

要往來鼓山、旗津之間，渡輪是最方便的交通工具，定點運輸，將汽車、機車、大人、小孩、貨物全載運到對岸，日復一日，也成了鼓山的景觀特色。所以「搭渡輪到旗津」，遊歷海港風光，亦是鼓山觀光特點，外來遊客也大多樂此不疲呢！

壽山土質富含石灰質，舊時水泥公司擇該處設廠開拓，曾造就許多就業機會，帶動鼓山地區繁榮，隨著環保意識高張，壽山的採礦工作也於民國87年起終止。

近年來，高雄市政府陸續闢建了內惟埤文化園區、哨船頭公園、凹仔底森林公園等綠地，加上縱貫鼓山全區的壽山，已成為高雄市民休閒運動、親近自然之最佳戶外場所。而壽山公園更自民國 100年起被規劃入「壽山國家自然公園」範圍內，為全台第一座國家自然公園。

區長 鄭明興 謹識

中華民國112年8月

# 凡 例

- 一、本年報編印之目的，係為提供鼓山區基本概況資料及重要施政成果，以供各機關參考應用。
- 二、本年報所列資料係取自本所各課室暨高雄市政府各局處編報之公務統計報表及中央各部會公布之調查結果報告資料，加以整理彙編。
- 三、本年報所列數字，以民國111年資料為主，主要為鼓山區資料，為便於長期時間數列之比較，以明瞭歷年施政情形，藉以觀往知來，亦將100年至110年之歷年資料併計刊列，至於本年數字若與以前年度各期有出入者，以本年度所列數字為準。
- 四、本年報計分土地、人口、行政組織、農林漁牧、工商業及區建設、金融財稅、教育文化、衛生、環境保護、社會福利及其他等11類表報。
- 五、本年報所列度量衡單位，一律採用公制，如有原非公制者，均經折算為公制，以資劃一，如有特殊情形而採用其他單位者，已分別予以註明。表內數字因尾數四捨五入，故部分總數與細數之間，或有未能吻合情事。
- 六、表內所稱年係指全年，年底係指該年十二月底，月係指全月，有特殊情形者稱年度或學年度等。
- 七、本年報各表內所用符號代表意義如下：
  - 「—」表示無數值或數值無統計。
  - 「--」表示數值無意義。
  - 「…」表示數值尚未發布
  - 「0」代表數值不及半單位。
- 八、本年報由本所各課室提供相關資料，始克完成，至紉公誼，謹致謝忱，統計數字若有疏漏之處，敬請不吝指正。

# 目錄

頁次

## 壹、土地

1-1 區境界	1
1-2 實施三七五減租後佃農購買耕地面積與戶數	2
1-3 實施三七五減租成果	3
1-4 已登記土地面積	5
1-5 公告土地現值統計表	13
1-6 土地徵收面積	15
1-7 租佃委員會調解調處案件	17

## 貳、人口

2-1 現住戶數、人口密度及性比例	19
2-2 戶籍動態	23
2-3 現住人口之年齡分配	39
2-4 現住人口之年齡結構	49
2-5 15歲以上現住人口之教育程度—按年齡別分	53
2-6 現住人口之婚姻狀況—按年齡別分	61
2-7 現住人口之婚姻狀況—按里別分	65
2-8 現住原住民戶口數	73
2-9 新移民人口數	77

## 參、行政組織

3-1 區公所組織系統	79
3-2 區公所編制及現有員額	80
3-3 區公所員工按職等別及性別分	82
3-4 區公所現有職員數—按年齡分	84
3-5 區公所現有職員數—按教育程度分	86
3-6 里長選舉概況	88
3-7 鄰長遴聘概況	90
3-8 鄰長異動概況	92

## 肆、農林漁牧

4-1 耕地面積	96
----------	----

## 伍、工商業及區建設

5-1 營運中工廠家數	98
5-2 自來水供水普及率	102

## 陸、金融財稅

6-1 歲入預決算—按來源別分	104
6-2 歲出預決算—按政事別分	108
6-3 區公所經費預決算數額—按工作計畫別分	116
6-4 區公所經費預決算數額—按用途別科目分	118

## 柒、教育文化

7-1 境內國民中學概況	120
7-2 境內國民小學概況	122

## 捌、衛生

8-1 醫療機構及其他醫事機構開（執）業醫事人員數	126
8-2 公私立醫療機構數及病床數	130
8-3 藥商家數	136

## 玖、環境保護

9-1 改善市容查報有關案件執行情形	138
9-2 維護市容會報決議案件辦理情形	140

## 拾、社會福利

10-1 推行社區發展工作成果	141
10-2 社區發展協會會員人數	145
10-3 社會福利及救濟概況	146

10-4 遭受災害救助情形·····	148
10-5 辦理急難救助概況·····	150
10-6 低收入戶人口·····	152
10-7 身心障礙人口一覽表·····	155
10-8 區公所全民健保第一、五、六類保險對象統計·····	161

## 拾壹、其他

11-1 辦理調解業務概況·····	163
11-2 調解委員會組織概況·····	171
11-3 神壇、寺廟、財團法人寺廟一覽表·····	173
11-4 聚會所、財團法人教會概況·····	177
11-5 宗教團體興辦公益慈善及社會教化事業概況·····	179
11-6 服兵役役男列級家屬各項慰、補助費發放情形·····	181
11-7 服兵役役男列級家屬安家生活扶助費發放情形·····	183

表 1-1 區境界

方位別	地點	經緯度			
		度	分	秒	
中心地點	鼓岩里	東經	120	16	23
		北緯	22	38	42
極東	龍子里	東經	120	18	30
		北緯	22	39	17
極西	桃源里	東經	120	15	00
		北緯	22	39	07
極南	麗興里	東經	120	17	15
		北緯	22	36	48
極北	雄峰里	東經	120	17	05
		北緯	22	40	16

資料來源：國土測繪網路地圖服務。



表 1-2 實施三七五減租後佃農購買耕地面積與戶數

年別	面積（公頃）				戶數（戶）
	合計	田	旱	其他	
民國100年 2011	-	-	-	-	-
民國101年 2012	-	-	-	-	-
民國102年 2013	-	-	-	-	-
民國103年 2014	-	-	-	-	-
民國104年 2015	-	-	-	-	-
民國105年 2016	-	-	-	-	-
民國106年 2017	-	-	-	-	-
民國107年 2018	-	-	-	-	-
民國108年 2019	-	-	-	-	-
民國109年 2020	-	-	-	-	-
民國110年 2021	-	-	-	-	-
民國111年 2022	-	-	-	-	-

資料來源：本所民政課。

表 1-3 實施三七

年別	佃農戶數(戶)	土地筆數(筆)	租約件數(件)
民國100年 2011	7	3	3
民國101年 2012	6	3	3
民國102年 2013	5	1	1
民國103年 2014	5	1	1
民國104年 2015	5	1	1
民國105年 2016	5	1	1
民國106年 2017	5	1	1
民國107年 2018	5	1	1
民國108年 2019	5	1	1
民國109年 2020	5	1	1
民國110年 2021	5	1	1
民國111年 2022	5	1	1

資料來源：本所民政課。

## 五減租成果

訂約面積 (公頃)				
合計	田	旱	其他	
0.36707	0.11167	0.25540	-	-
0.33247	0.07707	0.25540	-	-
0.07707	0.07707	-	-	-
0.07707	0.07707	-	-	-
0.07707	0.07707	-	-	-
0.07707	0.07707	-	-	-
0.07707	0.07707	-	-	-
0.07636	0.07636	-	-	-
0.07636	0.07636	-	-	-
0.07636	0.07636	-	-	-
0.07636	0.07636	-	-	-
0.07636	0.07636	-	-	-
0.07636	0.07636	-	-	-
0.07636	0.07636	-	-	-

表 1-4 已登記

年底別	土地權屬別	總計	非都市用地		
			合計	甲種 建築用地	乙種 建築用地
民國100年 2011	共計	2,070.0624	-	-	-
	公有	1591.0507	-	-	-
	私有	470.0130	-	-	-
	公私共有	8.9987	-	-	-
民國101年 2012	共計	2,071.0267	-	-	-
	公有	1591.6088	-	-	-
	私有	470.8533	-	-	-
	公私共有	8.5646	-	-	-
民國102年 2013	共計	2,070.7129	-	-	-
	公有	1590.04731	-	-	-
	私有	473.3250	-	-	-
	公私共有	7.3406	-	-	-
民國103年 2014	共計	2,070.6137	-	-	-
	公有	1590.1261	-	-	-
	私有	472.7037	-	-	-
	公私共有	7.7839	-	-	-
民國104年 2015	共計	2,070.8156	-	-	-
	公有	1589.9836	-	-	-
	私有	472.9830	-	-	-
	公私共有	7.8490	-	-	-
民國105年 2016	共計	2,069.3804	-	-	-
	公有	1590.1113	-	-	-
	私有	471.3738	-	-	-
	公私共有	7.8953	-	-	-
民國106年 2017	共計	2,070.8074	-	-	-
	公有	1,590.0301	-	-	-
	私有	472.8727	-	-	-
	公私共有	7.9046	-	-	-

資料來源：高雄市政府地政局。



表 1-4 已登記

年底別	土地權屬別	非都市用地			
		窯業 用地	交通 用地	水利 用地	遊憩 用地
民國100年 2011	共計	-	-	-	-
	公有	-	-	-	-
	私有	-	-	-	-
	公私共有	-	-	-	-
民國101年 2012	共計	-	-	-	-
	公有	-	-	-	-
	私有	-	-	-	-
	公私共有	-	-	-	-
民國102年 2013	共計	-	-	-	-
	公有	-	-	-	-
	私有	-	-	-	-
	公私共有	-	-	-	-
民國103年 2014	共計	-	-	-	-
	公有	-	-	-	-
	私有	-	-	-	-
	公私共有	-	-	-	-
民國104年 2015	共計	-	-	-	-
	公有	-	-	-	-
	私有	-	-	-	-
	公私共有	-	-	-	-
民國105年 2016	共計	-	-	-	-
	公有	-	-	-	-
	私有	-	-	-	-
	公私共有	-	-	-	-
民國106年 2017	共計	-	-	-	-
	公有	-	-	-	-
	私有	-	-	-	-
	公私共有	-	-	-	-

土地面積(續1)

單位:公頃

非都市用地							都市土地及 其他
古蹟保存 用地	生態保護 用地	國土保安 用地	墳墓 用地	特定目的 事業用地	暫未編定 用地	其他用地	
-	-	-	-	-	-	-	2,070.0624
-	-	-	-	-	-	-	1591.0507
-	-	-	-	-	-	-	470.0130
-	-	-	-	-	-	-	8.9987
-	-	-	-	-	-	-	2,071.0267
-	-	-	-	-	-	-	1591.6088
-	-	-	-	-	-	-	470.8533
-	-	-	-	-	-	-	8.5646
-	-	-	-	-	-	-	2,070.7129
-	-	-	-	-	-	-	1590.0473
-	-	-	-	-	-	-	473.3250
-	-	-	-	-	-	-	7.3406
-	-	-	-	-	-	-	2,070.6137
-	-	-	-	-	-	-	1590.1261
-	-	-	-	-	-	-	472.7037
-	-	-	-	-	-	-	7.7839
-	-	-	-	-	-	-	2070.8156
-	-	-	-	-	-	-	1589.9836
-	-	-	-	-	-	-	472.9830
-	-	-	-	-	-	-	7.8490
-	-	-	-	-	-	-	2,069.3804
-	-	-	-	-	-	-	1590.1113
-	-	-	-	-	-	-	471.3738
-	-	-	-	-	-	-	7.8953
-	-	-	-	-	-	-	2,070.8074
-	-	-	-	-	-	-	1,590.0301
-	-	-	-	-	-	-	472.8727
-	-	-	-	-	-	-	7.9046

表 1-4 已登記

年底別	土地權屬別	總計	非都市用地		
			合計	甲種 建築用地	乙種 建築用地
民國107年 2018	共計	2,070.7764	-	-	-
	公有	1589.8418	-	-	-
	私有	473.0688	-	-	-
	公私共有	7.8658	-	-	-
民國108年 2019	共計	287,183.6300	-	-	-
	公有	204,134.1000	-	-	-
	私有	79491.7100	-	-	-
	公私共有	3557.8200	-	-	-
民國109年 2020	共計	2,070.7759	-	-	-
	公有	1,588.7209	-	-	-
	私有	473.9056	-	-	-
	公私共有	8.1493	-	-	-
民國110年 2021	共計	2070.41	-	-	-
	公有	1,589.76	-	-	-
	私有	472.79	-	-	-
	公私共有	7.85	-	-	-
民國111年 2022	共計	2076.5483	-	-	-
	公有	1595.7698	-	-	-
	私有	473.0202	-	-	-
	公私共有	7.7583	-	-	-

資料來源：高雄市政府地政局。



# 土地面積

單位:公頃

非都市用地						
丙種 建築用地	丁種 建築用地	農牧 用地	林業 用地	養殖 用地	鹽業 用地	礦業 用地
-	-	-	-	-	-	-
-	-	-	-	-	-	-
-	-	-	-	-	-	-
-	-	-	-	-	-	-
-	-	-	-	-	-	-
-	-	-	-	-	-	-
-	-	-	-	-	-	-
-	-	-	-	-	-	-
-	-	-	-	-	-	-
-	-	-	-	-	-	-
-	-	-	-	-	-	-
-	-	-	-	-	-	-
-	-	-	-	-	-	-
-	-	-	-	-	-	-
-	-	-	-	-	-	-
-	-	-	-	-	-	-
-	-	-	-	-	-	-
-	-	-	-	-	-	-

表 1-4 已登記

年底別	土地權屬別	非都市用地			
		窯業 用地	交通 用地	水利 用地	遊憩 用地
民國107年 2018	共計	-	-	-	-
	公有	-	-	-	-
	私有	-	-	-	-
	公私共有	-	-	-	-
民國108年 2019	共計	-	-	-	-
	公有	-	-	-	-
	私有	-	-	-	-
	公私共有	-	-	-	-
民國109年 2020	共計	-	-	-	-
	公有	-	-	-	-
	私有	-	-	-	-
	公私共有	-	-	-	-
民國110年 2021	共計	-	-	-	-
	公有	-	-	-	-
	私有	-	-	-	-
	公私共有	-	-	-	-
民國111年 2022	共計	-	-	-	-
	公有	-	-	-	-
	私有	-	-	-	-
	公私共有	-	-	-	-

土地面積(續完)

單位:公頃

非都市用地							都市土地及 其他
古蹟保存 用地	生態保護 用地	國土保安 用地	墳墓 用地	特定目的 事業用地	暫未編定 用地	其他用地	
-	-	-	-	-	-	-	2,070.7764
-	-	-	-	-	-	-	1589.8418
-	-	-	-	-	-	-	473.0688
-	-	-	-	-	-	-	7.8658
-	-	-	-	-	-	-	287,183.6300
-	-	-	-	-	-	-	204134.1
-	-	-	-	-	-	-	79491.71
-	-	-	-	-	-	-	3557.82
-	-	-	-	-	-	-	2,070.7759
-	-	-	-	-	-	-	1,588.7209
-	-	-	-	-	-	-	473.9056
-	-	-	-	-	-	-	8.1493
-	-	-	-	-	-	-	2,070.41
-	-	-	-	-	-	-	1,589.76
-	-	-	-	-	-	-	472.79
-	-	-	-	-	-	-	7.85
-	-	-	-	-	-	-	2076.5483
-	-	-	-	-	-	-	1595.7698
-	-	-	-	-	-	-	473.0202
-	-	-	-	-	-	-	7.7583

表 1-5 公告土地

年別	總計			公有		
	筆數	面積	公告土地 現值總額	筆數	面積	公告土地 現值總額
民國100年 2011	34,281	2,069.9607	361,509,440	8,625	1,591.2466	207,943,263
民國101年 2012	34,425	2,070.0631	388,955,461	8,768	1,590.9973	222,752,170
民國102年 2013	34,514	2,071.0267	422,166,612	8,864	1,591.6088	240,917,385
民國103年 2014	34,960	2,071.0399	486,436,655	9,341	1,590.0473	271,189,107
民國104年 2015	35,008	2,071.0403	640,990,284	9,425	1,590.0934	329,971,445
民國105年 2016	35,145	2,070.8156	655,325,207	9,615	1,589.9836	352,160,512
民國106年 2017	35,190	2,070.8230	663,787,674	9,464	1,590.1113	356,389,327
民國107年 2018	35,235	2,070.8074	662,640,479	9,675	1,590.0283	355,632,673
民國108年 2019	35,321	2,070.7763	665,980,747	9,714	1,589.8418	356,677,070
民國109年 2020	35,428	2,070.7758	667,952,212	9,810	1,588.7209	355,820,038
民國110年 2021	35,481	2,070.4080	673,440,144	9,924	1,589.7587	359,669,360
民國111年 2022	35,606	2,070.4080	684,881,428	10,035	1,589.7640	364,928,832

資料來源：高雄市政府地政局

# 現值統計表

單位：公頃、千元

私有			公私共有		
筆數	面積	公告土地 現值總額	筆數	面積	公告土地 現值總額
25,409	469.8811	150,980,070	247	8.8330	2,586,107
25,404	470.0671	163,449,768	253	8.9987	2,753,523
25,387	470.8533	178,526,370	263	8.5646	2,722,857
25,341	473.6520	212,522,730	278	7.3406	2,724,818
25,286	473.1631	307,750,107	297	7.7839	3,268,732
25,231	472.9830	299,581,187	299	7.8490	3,583,508
25,236	472.8164	303,776,196	308	7.8953	3,622,151
25,250	472.8745	303,398,673	310	7.9046	3,609,133
25,293	473.0687	305,602,795	314	7.8657	3,700,882
25,303	473.9056	308,318,545	315	8.1493	3,813,629
25,243	472.4646	309,921,287	314	8.1847	3,849,497
25,248	472.7891	316,166,226	323	7.8550	3,786,370

表 1-6 土地

年別	徵收筆數	徵收面積(公頃)					
		合計	國防事業	交通事業	公用事業	水利事業	公共衛生及環境保護
民國100年 2011	-	-	-	-	-	-	-
民國101年 2012	-	-	-	-	-	-	-
民國102年 2013	51	0.194491	-	0.194491	-	-	-
民國103年 2014	-	-	-	-	-	-	-
民國104年 2015	47	0.200933	-	0.036000	0.164933	-	-
民國105年 2016	-	-	-	-	-	-	-
民國106年 2017	-	-	-	-	-	-	-
民國107年 2018	-	-	-	-	-	-	-
民國108年 2019	-	-	-	-	-	-	-
民國109年 2020	-	-	-	-	-	-	-
民國110年 2021	-	-	-	-	-	-	-
民國111年 2022	-	-	-	-	-	-	-

資料來源：高雄市政府地政局。

## 徵收面積

徵收面積(公頃)					補償費用(新台幣元)		
政府機關 及 公共建築	教育學術 及 文化事業	社會福利 事業	國營事業	其他	合計	地價補償 (含加成)	改良物補償 (含遷移費等)
-	-	-	-	-	-	-	-
-	-	-	-	-	-	-	-
-	-	-	-	-	85,852,604	85,852,604	-
-	-	-	-	-	-	-	-
-	-	-	-	-	111,169,816	110,355,808	814,008
-	-	-	-	-	-	-	-
-	-	-	-	-	-	-	-
-	-	-	-	-	-	-	-
-	-	-	-	-	-	-	-
-	-	-	-	-	-	-	-
-	-	-	-	-	-	-	-
-	-	-	-	-	-	-	-
-	-	-	-	-	-	-	-
-	-	-	-	-	-	-	-
-	-	-	-	-	-	-	-

表 1-7 租佃委員會

年別	總計		短欠租佃		災歉減免佃租		繳租折算糾紛		正產副產糾紛	
	成立	不成立	成立	不成立	成立	不成立	成立	不成立	成立	不成立
民國100年 2011	-	-	-	-	-	-	-	-	-	-
民國101年 2012	-	-	-	-	-	-	-	-	-	-
民國102年 2013	-	-	-	-	-	-	-	-	-	-
民國103年 2014	-	-	-	-	-	-	-	-	-	-
民國104年 2015	-	-	-	-	-	-	-	-	-	-
民國105年 2016	-	-	-	-	-	-	-	-	-	-
民國106年 2017	-	-	-	-	-	-	-	-	-	-
民國107年 2018	-	-	-	-	-	-	-	-	-	-
民國108年 2019	-	-	-	-	-	-	-	-	-	-
民國109年 2020	-	-	-	-	-	-	-	-	-	-
民國110年 2021	-	-	-	-	-	-	-	-	-	-
民國111年 2022	-	-	-	-	-	-	-	-	-	-

資料來源：本所民政課。



# 調解調處案件

單位:件

租期糾紛		耕地面積糾紛		地目等則 變更糾紛		田寮或基地 租佃糾紛		減租條例第 十六條糾紛		其他	
成立	不成立	成立	不成立	成立	不成立	成立	不成立	成立	不成立	成立	不成立
-	-	-	-	-	-	-	-	-	-	-	-
-	-	-	-	-	-	-	-	-	-	-	-
-	-	-	-	-	-	-	-	-	-	-	-
-	-	-	-	-	-	-	-	-	-	-	-
-	-	-	-	-	-	-	-	-	-	-	-
-	-	-	-	-	-	-	-	-	-	-	-
-	-	-	-	-	-	-	-	-	-	-	-
-	-	-	-	-	-	-	-	-	-	-	-
-	-	-	-	-	-	-	-	-	-	-	-
-	-	-	-	-	-	-	-	-	-	-	-
-	-	-	-	-	-	-	-	-	-	-	-
-	-	-	-	-	-	-	-	-	-	-	-
-	-	-	-	-	-	-	-	-	-	-	-
-	-	-	-	-	-	-	-	-	-	-	-
-	-	-	-	-	-	-	-	-	-	-	-
-	-	-	-	-	-	-	-	-	-	-	-
-	-	-	-	-	-	-	-	-	-	-	-
-	-	-	-	-	-	-	-	-	-	-	-
-	-	-	-	-	-	-	-	-	-	-	-
-	-	-	-	-	-	-	-	-	-	-	-

表 2-1 現住戶數、

年底別及里別	面積 (平方公里)	村里數	鄰數	戶數 (戶)
民國100年 2011	14.7523	38	722	53,167
民國101年 2012	14.7523	38	722	53,984
民國102年 2013	14.7523	38	722	54,918
民國103年 2014	14.7523	38	722	55,501
民國104年 2015	14.7523	38	719	56,184
民國105年 2016	14.7523	38	719	57,286
民國106年 2017	14.7523	38	719	58,160
民國107年 2018	14.7523	38	719	58,784
民國108年 2019	14.7523	38	719	59,361
民國109年 2020	14.7523	38	719	59,948
民國110年 2021	14.7523	38	719	60,314
民國111年 2022	14.7523	38	719	60,493
鼓峰里	0.0502	1	19	937
雄峰里	0.0947	1	22	990
前峰里	0.2060	1	33	1,892
光榮里	0.1604	1	31	1,476
民族里	0.0412	1	15	566
內惟里	0.0783	1	12	502
建國里	0.1005	1	18	1,065
忠正里	0.1167	1	31	1,678
自強里	1.3875	1	10	342
龍井里	1.2703	1	13	557
正德里	0.8563	1	15	884
平和里	0.1092	1	26	1,527
民強里	0.1004	1	30	1,098
厚生里	0.1501	1	15	1,437

資料來源：高雄市鼓山區戶政事務所。

備註：本區各里別面積為先前釐訂，期間行政區域調整致各里別面積加總與總面積不等，俟日後測量時將一併修正。

## 人口密度及性比例

現住戶口			戶量 (人/戶)	人口密度 (人/平方公里)	性比例 (每百女子 所當男子數)
人口數(人)					
合計	男	女			
132,868	64,928	67,940	2.50	9,006.60	95.57
133,964	65,230	68,734	2.48	9,080.89	94.90
135,102	65,677	69,425	2.46	9,158.03	94.60
135,667	65,877	69,790	2.44	9,196.33	94.39
136,665	66,270	70,395	2.43	9,263.98	94.14
138,099	66,812	71,287	2.41	9,361.18	93.72
139,259	67,203	72,056	2.39	9,439.82	93.26
140,133	67,529	72,604	2.38	9,499.06	93.01
141,055	67,848	73,207	2.38	9,561.56	92.68
141,488	67,965	73,523	2.36	9,590.90	92.44
140,410	67,354	73,056	2.33	9,517.82	92.20
139,590	66,788	72,802	2.31	9,462.25	91.74
2,045	970	1,075	2.18	40,731.96	90.23
2,035	967	1,068	2.06	21,478.42	90.54
4,264	2,100	2,164	2.25	20,699.99	97.04
3,657	1,883	1,774	2.48	22,795.99	106.14
1,387	708	679	2.45	33,658.15	104.27
1,132	576	556	2.25	14,457.04	103.60
2,666	1,376	1,290	2.50	26,522.24	106.67
3,975	1,877	2,098	2.37	34,061.83	89.47
692	367	325	2.02	498.73	112.92
1,290	658	632	2.32	1,015.49	104.11
2,150	1,084	1,066	2.43	2,510.87	101.69
3,703	1,793	1,910	2.43	33,912.13	93.87
2,753	1,366	1,387	2.51	27,414.12	98.49
3,317	1,667	1,650	2.31	22,094.94	101.03

表 2-1 現住戶數、

里別	面積 (平方公里)	村里數	鄰數	戶數
				(戶)
龍子里	0.9850	1	45	8,677
龍水里	1.3387	1	29	13,966
明誠里	0.3990	1	50	8,697
華豐里	0.1152	1	25	1,867
裕興里	0.1292	1	25	1,536
裕豐里	0.0964	1	20	1,201
鼓岩里	0.7600	1	16	535
樹德里	0.0903	1	9	472
寶樹里	0.0347	1	10	1,255
興宗里	0.2837	1	15	619
光化里	0.1627	1	17	620
山下里	0.0737	1	12	674
河邊里	0.1063	1	16	516
綠川里	0.0626	1	19	630
登山里	0.1846	1	11	320
峰南里	0.6597	1	13	378
麗興里	0.3134	1	13	454
新民里	0.0273	1	13	438
延平里	0.0185	1	10	331
維生里	0.0900	1	13	543
惠安里	0.0620	1	13	497
壽山里	0.0773	1	17	581
哨船頭里	0.1234	1	11	472
桃源里	3.8364	1	7	263

## 人口密度及性比例 (續)

現住戶口			戶量 (人/戶)	人口密度 (人/平方公里)	性比例 (每百女子 所當男子數)
人口數(人)					
合計	男	女			
20,644	9,488	11,156	2.38	20,959.07	85.05
32,316	14,697	17,619	2.31	24,140.35	83.42
20,547	9,492	11,055	2.36	51,498.80	85.86
4,156	1,988	2,168	2.23	36,061.14	91.70
3,530	1,717	1,813	2.30	27,314.62	94.70
2,661	1,282	1,379	2.22	27,603.77	92.97
1,190	582	608	2.22	1,565.74	95.72
1,226	629	597	2.60	13,571.94	105.36
1,990	1,172	818	1.59	57,311.11	143.28
1,326	680	646	2.14	4,673.16	105.26
1,292	644	648	2.08	7,941.92	99.38
1,389	683	706	2.06	18,842.16	96.74
1,166	594	572	2.26	10,968.28	103.85
1,480	769	711	2.35	23,624.95	108.16
627	353	274	1.96	3,395.95	128.83
818	416	402	2.16	1,240.01	103.48
992	508	484	2.19	3,164.78	104.96
1,026	524	502	2.34	37,610.88	104.38
767	383	384	2.32	41,493.93	99.74
1,243	605	638	2.29	13,807.27	94.83
1,168	630	538	2.35	18,826.90	117.10
1,398	721	677	2.41	18,074.78	106.50
999	519	480	2.12	8,098.36	108.13
573	320	253	2.18	149.36	126.48

表 2-2 戶籍

年別及里別	遷入人數				
	合計			自外國	新北市
	計	男	女		
民國100年度 2011	9,078	4,047	5,031	2,220	1,991
民國101年度 2012	9,172	4,082	5,090	2,193	1,942
民國102年度 2013	9,059	4,088	4,971	262	320
民國103年度 2014	8,042	3,680	4,362	247	277
民國104年度 2015	7,776	3,494	4,282	250	275
民國105年度 2016	7,974	3,554	4,420	285	289
民國106年度 2017	7,748	3,481	4,267	246	245
民國107年度 2018	6,933	3,124	3,809	253	211
民國108年度 2019	7,460	3,347	4,113	304	252
民國109年度 2020	7,376	3,357	4,019	123	249
民國110年度 2021	7,070	3,161	3,909	153	251
民國111年度 2022	7,668	3,582	4,151	1,360	233
鼓峰里	70	33	37	14	-
雄峰里	83	36	47	17	3
前峰里	91	103	44	3	3
光榮里	139	79	60	14	9
民族里	29	13	16	3	-
內惟里	10	18	1	-	-
建國里	116	58	58	19	-
忠正里	134	58	76	25	5
自強里	30	18	12	13	2
龍井里	53	26	27	13	-
正德里	82	43	39	4	4
平和里	91	35	56	16	2
民強里	87	40	47	12	1
厚生里	133	67	66	14	4
龍子里	1,352	633	719	306	36
龍水里	2,390	1,072	1,318	430	75
明誠里	1,345	604	741	208	47
華豐里	252	104	148	33	10
裕興里	239	97	142	32	8
裕豐里	162	73	89	44	4
鼓岩里	32	14	18	6	2
樹德里	26	9	17	6	-
寶樹里	17	8	9	-	1
興宗里	56	30	26	10	-
光化里	53	23	30	6	2
山下里	73	36	37	10	8

資料來源：高雄市鼓山區戶政事務所。

# 動態

單位：人、對、千分比

遷入人數						
自他省(市)						
臺北市	桃園市	臺中市	臺南市	臺灣省	福建省	其他省(市)
1,259	-	1,597	3,997	10,939	148	-
1,407	-	1,460	3,937	10,541	124	-
296	-	176	386	1,155	23	-
273	-	198	327	949	23	-
277	91	169	285	879	22	-
317	106	166	311	859	36	-
272	108	176	297	849	43	-
303	109	152	292	779	27	-
336	119	177	303	907	47	-
272	107	162	302	819	51	-
272	110	151	289	729	40	-
233	144	160	272	694	39	-
-	1	-	1	5	-	-
3	4	-	1	9	-	-
2	2	4	19	-	-	-
3	5	3	8	13	4	-
3	-	1	1	6	-	-
-	-	2	5	-	-	-
2	-	8	1	14	-	-
1	4	5	3	17	-	-
1	1	1	3	-	-	-
-	1	1	1	8	-	-
-	3	1	5	11	1	-
-	4	2	3	12	-	-
2	1	-	6	5	-	-
1	-	4	5	17	2	-
29	23	24	49	111	6	-
105	52	69	85	194	7	-
45	26	18	43	135	10	-
7	2	2	8	19	2	-
8	2	5	6	19	5	-
3	1	-	2	26	-	-
-	2	-	-	2	1	-
1	-	-	1	3	-	-
-	1	2	1	2	-	-
3	-	-	2	6	-	-
-	-	-	-	5	-	-
2	1	2	3	8	-	-

表 2-2 戶籍

年別及里別	遷入人數			
	自本省他縣(市)	自本市他區	初設戶籍	其他
民國100年度 2011	-	53,246	2,143	8
民國101年度 2012	-	52,499	1,808	7
民國102年度 2013	-	6,309	132	-
民國103年度 2014	-	5,646	97	5
民國104年度 2015	-	5,413	115	-
民國105年度 2016	-	5,459	144	2
民國106年度 2017	8	5,398	113	1
民國107年度 2018	-	4,690	116	1
民國108年度 2019	-	4,886	128	1
民國109年度 2020	-	5,195	96	-
民國110年度 2021	-	4,967	107	1
民國111年度 2022	4	4,535	110	-
鼓峰里	-	44	2	-
雄峰里	-	45	1	-
前峰里	-	116	1	-
光榮里	-	71	3	-
民族里	-	15	-	-
內惟里	-	19	-	-
建國里	-	70	-	-
忠正里	-	72	2	-
自強里	-	5	-	-
龍井里	-	27	-	-
正德里	-	51	-	-
平和里	-	49	3	-
民強里	-	53	3	-
厚生里	-	86	-	-
龍子里	-	813	21	-
龍水里	-	1,330	43	-
明誠里	-	797	16	-
華豐里	-	168	1	-
裕興里	-	152	2	-
裕豐里	-	79	3	-
鼓岩里	-	19	-	-
樹德里	-	15	1	-
寶樹里	-	10	-	-
興宗里	-	35	-	-
光化里	-	38	2	-
山下里	-	39	-	-



# 動態(續1)

單位：人、對、千分比

遷出人數					
合計			往外國	往他省(市)	
計	男	女		新北市	
8,239	3,772	4,467	2,651	2,719	
8,641	3,953	4,688	2,548	2,535	
8,308	3,767	4,541	288	272	
7,796	3,568	4,228	301	276	
7,068	3,201	3,867	291	216	
6,724	3,031	3,693	356	224	
6,667	3,047	3,620	321	220	
5,978	2,723	3,255	303	253	
6,582	3,008	3,574	296	271	
6,920	3,177	3,743	421	261	
8,028	3,638	4,390	1,364	250	
8,163	3,960	4,485	1,745	230	
102	57	45	22	7	
103	44	59	25	2	
251	125	126	48	4	
162	77	85	35	5	
-	26	25	7	2	
-	25	24	8	-	
-	60	58	28	1	
160	68	92	30	6	
-	20	18	19	1	
60	30	30	18	-	
103	50	53	16	1	
144	57	87	13	2	
96	46	50	9	2	
138	59	79	22	3	
1,436	682	754	326	53	
2,031	955	1,076	534	61	
1,486	681	805	244	42	
285	120	165	54	7	
235	106	129	55	8	
172	83	89	43	2	
34	18	16	6	2	
43	21	22	7	1	
188	92	96	25	5	
63	32	31	14	1	
94	40	54	13	1	
90	41	49	9	-	

表 2-2 戶籍

年別及里別	遷出人數				
	往他省(市)				
	臺北市	桃園市	臺中市	臺南市	臺灣省
民國100年度 2011	2,403	-	1,988	4,918	9,000
民國101年度 2012	2,226	-	1,774	4,458	9,351
民國102年度 2013	300	-	160	346	907
民國103年度 2014	279	-	203	285	988
民國104年度 2015	210	174	174	279	766
民國105年度 2016	251	128	165	265	721
民國106年度 2017	240	143	186	266	698
民國107年度 2018	223	141	144	216	663
民國108年度 2019	251	147	165	249	616
民國109年度 2020	201	148	185	244	706
民國110年度 2021	223	124	155	249	659
民國111年度 2022	203	129	177	271	754
鼓峰里	1	1	1	2	11
雄峰里	3	5	3	-	10
前峰里	3	4	5	5	26
光榮里	4	1	4	5	18
民族里	4	1	1	4	2
內惟里	2	1	-	2	2
建國里	2	2	9	8	8
忠正里	6	1	6	3	16
自強里	2	-	-	-	4
龍井里	1	2	1	2	1
正德里	4	2	-	2	15
平和里	6	-	2	4	21
民強里	3	2	-	6	20
厚生里	1	-	4	4	9
龍子里	37	17	26	36	137
龍水里	62	46	34	69	150
明誠里	37	20	40	48	132
華豐里	5	8	10	10	20
裕興里	-	4	6	15	18
裕豐里	1	-	2	4	11
鼓岩里	1	2	1	-	3
樹德里	1	-	2	4	5
寶樹里	3	1	6	9	21
興宗里	1	-	-	4	6
光化里	-	1	6	1	3
山下里	2	1	-	3	6

## 動態(續2)

單位：人、對、千分比

往他省(市)		遷出人數			
福建省	其他省(市)	往本省他縣(市)	往本市他區	廢止戶籍	其他
420	-	-	53,246	35	4
574	-	-	52,499	39	11
63	-	-	5,969	3	-
85	-	-	5,377	2	-
50	-	-	4,901	4	3
40	-	2	4,568	3	3
53	-	2	4,537	1	-
35	-	-	3,997	1	2
32	-	-	4,551	2	2
33	-	-	4,717	2	2
38	-	-	4,962	3	1
39	-	1	4,808	1	-
-	-	1	55	-	-
2	-	-	63	-	-
1	-	-	155	-	-
1	-	-	85	-	-
1	-	-	29	-	-
-	-	-	33	-	-
-	-	-	60	-	-
-	-	-	92	-	-
-	-	-	12	-	-
-	-	-	33	-	-
1	-	-	62	-	-
-	-	-	95	-	-
-	-	-	57	-	-
3	-	-	92	-	-
4	-	-	794	-	-
10	-	-	1,064	-	-
7	-	-	846	-	-
2	-	-	170	-	-
1	-	-	127	-	-
1	-	-	108	-	-
-	-	-	19	-	-
-	-	-	23	-	-
2	-	-	113	-	-
-	-	-	37	-	-
-	-	-	69	-	-
-	-	-	69	-	-

表 2-2 戶籍動

年別及里別	同一區內住址 變更人數		出生人數			死亡人數		
	遷入	遷出	合計	男	女	合計	男	女
民國100年度 2011	36,261	36,261	1,158	603	555	857	515	342
民國101年度 2012	35,449	35,449	1,435	719	716	870	546	324
民國102年度 2013	3,064	3,064	1,235	631	604	848	505	343
民國103年度 2014	3,477	3,477	1,232	650	582	913	562	351
民國104年度 2015	3,821	3,821	1,214	663	551	924	563	361
民國105年度 2016	3,878	3,878	1,131	568	563	947	549	398
民國106年度 2017	3,938	3,938	984	496	488	905	539	366
民國107年度 2018	3,694	3,694	974	520	454	948	548	400
民國108年度 2019	3,633	3,633	946	490	456	902	510	392
民國109年度 2020	3,637	3,637	945	489	456	968	552	416
民國110年度 2021	3,472	3,472	888	457	431	1,008	591	417
民國111年度 2022	3,414	3,375	883	430	453	1,103	629	474
鼓峰里	47	42	9	7	2	20	9	11
雄峰里	40	43	7	3	4	23	16	7
前峰里	73	84	20	8	12	43	25	18
光榮里	97	90	18	10	8	46	30	16
民族里	32	27	4	2	2	14	8	6
內惟里	13	12	9	6	3	22	18	4
建國里	49	51	12	5	7	36	21	15
忠正里	92	95	12	8	4	53	33	20
自強里	8	8	3	-	3	17	12	5
龍井里	18	21	3	3	-	27	13	14
正德里	36	33	6	5	1	23	15	8
平和里	74	46	18	8	10	35	22	13
民強里	41	35	19	7	12	35	15	20
厚生里	67	52	13	4	9	35	22	13
龍子里	464	494	146	71	75	77	42	35
龍水里	1,032	974	291	141	150	121	63	58
明誠里	418	509	155	74	81	95	39	56
華豐里	98	114	21	9	12	36	20	16
裕興里	94	81	23	10	13	44	24	20
裕豐里	40	51	13	6	7	19	14	5
鼓岩里	25	13	6	3	3	22	15	7
樹德里	23	26	9	7	2	10	5	5
寶樹里	244	70	6	3	3	45	26	19
興宗里	29	19	4	2	2	15	8	7
光化里	24	18	8	4	4	8	7	1
山下里	17	27	10	4	6	17	11	6

### 動態(續3)

單位：人、對、千分比

粗出生率	粗死亡率	自然增加率	遷入率	遷出率	社會增加率	結婚		離婚	
						對數	粗結婚率	對數	粗離婚率
8.72	6.45	2.27	68.32	62.01	6.31	1,017	7.65	330	2.48
10.71	6.49	4.22	68.47	64.50	3.96	860	6.42	377	2.81
9.14	6.28	2.86	67.05	61.49	5.56	903	6.68	366	2.71
9.08	6.73	2.35	59.28	57.46	1.81	889	6.55	166	1.22
8.88	6.76	2.12	56.90	51.72	5.18	897	6.56	351	2.57
8.19	6.86	1.33	57.74	48.69	9.05	808	5.85	335	2.43
7.07	6.51	0.56	55.64	47.87	7.76	816	5.86	328	2.36
6.97	6.79	0.18	52.94	46.87	6.07	726	5.20	347	2.48
6.71	6.39	0.31	25.76	25.76	-	716	5.08	293	2.08
6.69	6.85	-0.16	52.21	48.98	3.23	646	4.57	318	2.25
6.28	7.12	-0.85	24.54	24.54	-	659	4.66	280	1.98
6.14	8.16	-2.02	56.14	59.98	-3.84	676	4.83	321	2.29
0.06	0.14	-0.08	0.33	0.30	0.04	11	0.08	3	0.02
0.05	0.16	-0.11	0.29	0.31	-0.02	14	0.10	6	0.04
9.78	21.03	-11.25	35.70	41.08	-5.38	18	8.80	5	2.44
8.85	22.60	-13.76	47.67	44.23	3.44	17	8.35	11	5.41
0.94	3.28	-2.35	7.50	6.33	1.17	6	1.41	5	1.17
2.46	6.02	-3.55	3.55	3.28	0.27	7	1.91	1	0.27
8.65	25.96	-17.30	35.33	36.77	-1.44	10	7.21	7	5.05
10.60	46.82	-36.22	81.27	83.92	-2.65	17	15.02	9	7.95
1.13	6.38	-5.25	3.00	3.00	-	2	0.75	3	1.13
0.75	6.79	-6.04	4.53	5.28	-0.75	9	2.26	3	0.75
8.67	33.24	-24.57	52.02	47.69	4.34	11	15.90	5	7.23
13.95	27.13	-13.18	57.36	35.66	21.71	14	10.85	6	4.65
8.84	16.28	-7.44	19.07	16.28	2.79	10	4.65	7	3.26
3.51	9.45	-5.94	18.09	14.04	4.05	21	5.67	11	2.97
7.07	3.73	3.34	22.48	23.93	-1.45	105	5.09	46	2.23
9.00	3.74	5.26	31.93	30.14	1.79	173	5.35	71	2.20
7.54	4.62	2.92	20.34	24.77	-4.43	105	5.11	58	2.82
5.05	8.66	-3.61	23.58	27.43	-3.85	23	5.53	10	2.41
6.52	12.46	-5.95	26.63	22.95	3.68	23	6.52	10	2.83
4.89	7.14	-2.25	15.03	19.17	-4.13	20	7.52	5	1.88
5.04	18.49	-13.45	21.01	10.92	10.08	1	0.84	2	1.68
7.34	8.16	-0.82	18.76	21.21	-2.45	7	5.71	2	1.63
3.02	22.61	-19.60	122.61	35.18	87.44	6	3.02	6	3.02
3.02	11.31	-8.30	21.87	14.33	7.54	5	3.77	4	3.02
6.19	6.19	-	18.58	13.93	4.64	6	4.64	2	1.55
7.20	12.24	-5.04	12.24	19.44	-7.20	3	2.16	4	2.88

表 2-2 戶籍

里別	遷入人數					
	合計			自外國	新北市	
	計	男	女			
河邊里	54	25	29	15	-	
綠川里	78	36	42	4	-	
登山里	41	16	25	6	1	
峰南里	22	9	13	5	-	
麗興里	61	37	24	22	3	
新民里	30	14	16	2	-	
延平里	33	12	21	7	-	
維生里	46	16	30	18	-	
惠安里	54	33	21	6	1	
壽山里	44	21	23	7	-	
哨船頭里	32	20	12	2	1	
桃源里	28	13	15	8	1	

動態(續4)

單位：人、對、千分比

遷入人數						
自他省(市)						
臺北市	桃園市	臺中市	臺南市	臺灣省	福建省	其他省(市)
-	-	1	-	7	-	-
3	-	-	-	11	-	-
5	1	-	-	3	-	-
2	-	-	-	3	-	-
-	3	2	-	4	-	-
-	-	-	-	2	-	-
-	1	-	-	3	-	-
-	-	1	1	2	-	-
-	2	-	5	2	-	-
-	1	2	-	2	1	-
2	-	-	1	6	-	-
-	-	-	3	2	-	-

表 2-2 戶籍

里別	遷入人數			
	自本省他縣(市)	自本市 他區	初設戶籍	其他
河邊里	-	30	1	-
綠川里	-	57	3	-
登山里	4	21	-	-
峰南里	-	12	-	-
麗興里	-	27	-	-
新民里	-	24	-	-
延平里	-	22	-	-
維生里	-	24	-	-
惠安里	-	38	-	-
壽山里	-	27	2	-
哨船頭里	-	21	-	-
桃源里	-	14	-	-



## 動態(續5)

單位：人、對、千分比

遷出人數					
合計			往外國	往他省(市)	
計	男	女		新北市	
157	77	80	19	-	
94	54	40	8	2	
34	16	18	11	-	
26	19	7	6	-	
62	29	33	19	1	
41	19	22	3	2	
41	18	23	7	-	
55	19	36	14	1	
47	25	22	12	-	
72	26	46	12	-	
58	30	28	2	3	
-	13	13	2	2	

表 2-2 戶籍

里別	遷出人數					
	往他省(市)					
	臺北市	桃園市	臺中市	臺南市	臺灣省	
河邊里	2	-	1	1	15	
綠川里	1	-	-	4	9	
登山里	1	-	-	2	3	
峰南里	-	-	1	-	2	
麗興里	1	-	-	2	5	
新民里	-	3	-	1	3	
延平里	-	-	-	-	9	
維生里	2	-	1	2	9	
惠安里	2	1	2	1	3	
壽山里	1	1	-	6	8	
哨船頭里	1	1	2	1	9	
桃源里	-	1	1	1	4	

## 動態(續6)

單位：人、對、千分比

遷出人數					
往他省(市)		往本省他縣(市)	往本市 他區	廢止戶籍	其他
福建省	其他省(市)				
-	-	-	117	-	-
-	-	-	70	-	-
-	-	-	15	-	-
-	-	-	17	-	-
-	-	-	34	-	-
-	-	-	29	-	-
-	-	-	25	-	-
-	-	-	25	1	-
-	-	-	26	-	-
-	-	-	44	-	-
3	-	-	36	-	-
-	-	-	8	-	-

表 2-2 戶籍

里別	同一區內住址 變更人數		出生人數			死亡人數		
	遷入	遷出	合計	男	女	合計	男	女
河邊里	45	156	-	-	-	8	3	5
綠川里	35	36	4	3	1	18	7	11
登山里	8	9	1	1	-	7	4	3
峰南里	10	12	5	3	2	12	10	2
麗興里	9	14	7	2	5	22	12	10
新民里	19	22	4	2	2	14	7	7
延平里	14	14	2	1	1	15	12	3
維生里	14	12	4	3	1	14	8	6
惠安里	13	21	3	1	2	14	8	6
壽山里	19	12	4	3	1	23	14	9
哨船頭里	23	22	3	1	2	17	10	7
桃源里	10	10	1	-	1	1	1	-

## 動態(續完)

單位：人、對、千分比

粗出生率	粗死亡率	自然 增加率	遷入率	遷出率	社會 增加率	結婚		離婚	
						對數	粗結婚率	對數	粗離婚率
-	6.86	-6.86	38.59	133.79	-95.20	3	2.57	-	-
2.70	12.16	-9.46	23.65	24.32	-0.68	5	3.38	1	0.68
1.59	11.16	-9.57	12.76	14.35	-1.59	1	1.59	-	-
6.11	14.67	-8.56	12.22	14.67	-2.44	6	7.33	2	2.44
7.06	22.18	-15.12	9.07	14.11	-5.04	5	5.04	3	3.02
3.90	13.65	-9.75	18.52	21.44	-2.92	3	2.92	2	1.95
2.61	19.56	-16.95	18.25	18.25	-	2	2.61	-	-
3.22	11.26	-8.05	11.26	9.65	1.61	2	1.61	1	0.80
2.57	11.99	-9.42	11.13	17.98	-6.85	1	0.86	5	4.28
2.86	16.45	-13.59	13.59	8.58	5.01	5	3.58	3	2.15
3.00	17.02	-14.01	23.02	22.02	1.00	5	5.01	1	1.00
1.75	1.75	-	17.45	17.45	-	2	3.49	-	-

表 2-3 現住人口

年底及里別	性別	總計	0-4 歲	5-9 歲	10-14 歲	15-19 歲	20-24 歲	25-29 歲	30-34 歲	35-39 歲
民國101年	計	133,964	6,188	6,464	7,617	7,994	7,809	8,844	12,224	12,532
	男	65,230	3,194	3,442	3,964	4,162	3,993	4,435	5,887	5,796
	女	68,734	2,994	3,022	3,653	3,832	3,816	4,409	6,337	6,736
民國102年	計	135,102	6,311	6,513	7,447	7,761	7,760	8,678	11,780	12,774
	男	65,677	3,276	3,425	3,872	4,052	3,979	4,349	5,694	5,953
	女	69,425	3,035	3,088	3,575	3,709	3,781	4,329	6,086	6,821
民國103年	計	135,667	6,359	6,578	7,231	7,753	7,699	8,198	11,275	12,833
	男	65,877	3,327	3,417	3,769	4,016	3,968	4,107	5,523	5,969
	女	69,790	3,032	3,161	3,462	3,737	3,731	4,091	5,752	6,864
民國104年	計	136,665	6,632	6,642	6,860	7,748	7,673	8,024	10,654	12,986
	男	66,270	3,485	3,466	3,609	4,008	3,968	4,069	5,209	6,051
	女	70,395	3,147	3,176	3,251	3,740	3,705	3,955	5,445	6,935
民國105年	計	138,099	6,851	6,851	6,754	7,482	7,750	8,053	9,911	12,741
	男	66,812	3,540	3,612	3,561	3,822	4,047	4,024	4,835	6,009
	女	71,287	3,311	3,239	3,193	3,660	3,703	4,029	5,076	6,732
民國106年	計	139,259	6,465	7,318	6,786	7,167	7,902	8,047	9,249	12,685
	男	67,203	3,373	3,794	3,608	3,672	4,098	4,042	4,484	6,016
	女	72,056	3,092	3,524	3,178	3,495	3,804	4,005	4,765	6,669
民國107年	計	140,133	6,402	7,552	6,885	6,992	7,662	7,925	8,990	12,255
	男	67,529	3,305	3,957	3,618	3,591	3,984	4,013	4,388	5,770
	女	72,604	3,097	3,595	3,267	3,401	3,678	3,912	4,602	6,485
民國108年	計	141,055	6,213	7,761	7,010	6,647	7,711	7,891	8,521	11,915
	男	67,848	3,208	4,048	3,648	3,418	4,026	4,026	4,129	5,629
	女	73,207	3,005	3,713	3,362	3,229	3,685	3,865	4,392	6,286
民國109年	計	141,488	5,891	8,100	6,972	6,271	7,619	7,946	8,384	11,398
	男	67,965	3,065	4,193	3,632	3,272	3,945	4,064	4,116	5,360
	女	73,523	2,826	3,907	3,340	2,999	3,674	3,882	4,268	6,038
民國110年	計	140,410	5,543	8,179	7,024	6,082	7,250	7,866	8,344	10,385
	男	67,354	2,860	4,220	3,683	3,177	3,726	4,077	4,095	4,915
	女	73,056	2,683	3,959	3,341	2,905	3,524	3,789	4,249	5,470
民國111年	計	139,590	5,214	7,721	7,431	6,082	6,817	7,901	8,272	9,492
	男	66,788	2,695	4,003	3,837	3,198	3,483	4,084	4,080	4,476
	女	72,802	2,519	3,718	3,594	2,884	3,334	3,817	4,192	5,016
鼓峰里	計	2,045	40	47	39	67	88	144	154	146
	男	970	23	21	19	31	37	84	71	86
	女	1,075	17	26	20	36	51	60	83	60
雄峰里	計	2,035	40	41	46	63	83	125	146	142
	男	967	20	24	23	28	47	69	73	72
	女	1,068	20	17	23	35	36	56	73	70

資料來源：高雄市政府民政局。

## 之年齡分配

單位：人

40-44 歲	45-49 歲	50-54 歲	55-59 歲	60-64 歲	65-69 歲	70-74 歲	75-79 歲	80-84 歲	85-89 歲	90-94 歲	95-99 歲	100 歲以上
11,561	10,869	10,297	9,739	7,868	4,367	3,719	2,613	1,877	994	318	59	11
5,443	5,189	4,922	4,648	3,669	2,031	1,612	1,141	978	541	153	26	4
6,118	5,680	5,375	5,091	4,199	2,336	2,107	1,472	899	453	165	33	7
11,737	10,893	10,495	9,791	8,511	4,719	3,823	2,747	1,910	1,029	348	62	13
5,440	5,204	5,058	4,662	3,943	2,190	1,667	1,191	955	551	178	32	6
6,297	5,689	5,437	5,129	4,568	2,529	2,156	1,556	955	478	170	30	7
11,832	10,888	10,670	10,000	8,850	5,226	3,972	2,825	1,907	1,125	365	70	11
5,500	5,178	5,109	4,767	4,106	2,446	1,772	1,175	898	606	175	43	6
6,332	5,710	5,561	5,233	4,744	2,780	2,200	1,650	1,009	519	190	27	5
11,947	11,074	10,604	10,003	9,304	6,077	3,903	2,944	1,946	1,182	374	82	6
5,498	5,235	5,069	4,790	4,312	2,803	1,759	1,210	884	617	184	43	1
6,449	5,839	5,535	5,213	4,992	3,274	2,144	1,734	1,062	565	190	39	5
12,514	11,335	10,692	10,010	9,417	7,064	3,877	3,120	1,971	1,179	427	91	9
5,715	5,358	5,056	4,785	4,429	3,242	1,755	1,278	874	591	234	42	3
6,799	5,977	5,636	5,225	4,988	3,822	2,122	1,842	1,097	588	193	49	6
12,815	11,601	10,599	10,155	9,615	7,649	4,120	3,254	2,028	1,221	485	85	13
5,804	5,475	5,032	4,822	4,522	3,501	1,855	1,341	855	607	260	39	3
7,011	6,126	5,567	5,333	5,093	4,148	2,265	1,913	1,173	614	225	46	10
13,045	11,761	10,671	10,309	9,623	8,264	4,437	3,357	2,136	1,225	533	94	15
5,984	5,445	5,078	4,892	4,527	3,776	2,009	1,403	881	587	271	44	6
7,061	6,316	5,593	5,417	5,096	4,488	2,428	1,954	1,255	638	262	50	9
13,215	11,931	10,705	10,475	9,817	8,631	4,929	3,484	2,233	1,264	576	111	15
6,058	5,513	5,089	4,947	4,615	3,936	2,244	1,491	883	578	303	51	8
7,157	6,418	5,616	5,528	5,202	4,695	2,685	1,993	1,350	686	273	60	7
13,215	11,931	10,705	10,475	9,817	8,631	4,929	3,484	2,233	1,264	576	111	15
6,058	5,513	5,089	4,947	4,615	3,936	2,244	1,491	883	578	303	51	8
7,157	6,418	5,616	5,528	5,202	4,695	2,685	1,993	1,350	686	273	60	7
12,964	12,336	10,975	10,360	9,648	9,044	6,461	3,398	2,464	1,318	589	159	21
5,987	5,648	5,165	4,834	4,526	4,180	2,893	1,489	958	539	293	80	9
6,977	6,688	5,810	5,526	5,122	4,864	3,568	1,909	1,506	779	296	79	12
12,797	12,510	11,082	10,171	9,682	9,149	6,983	3,609	2,509	1,387	595	165	21
5,949	5,719	5,186	4,759	4,507	4,199	3,137	1,575	1,006	536	281	87	9
6,848	6,791	5,914	5,412	5,175	4,950	3,846	2,037	1,503	851	314	78	12
151	159	166	157	182	169	161	70	45	31	18	11	-
89	70	64	78	82	74	71	25	9	15	13	8	-
62	89	102	79	100	95	90	45	36	16	5	3	-
161	159	158	158	171	204	171	68	45	23	28	3	-
92	69	69	77	74	88	70	28	13	13	17	1	-
69	90	89	81	97	116	101	40	32	10	11	2	-

表 2-3 現住人口

里別	性別	總計	0-4 歲	5-9 歲	10-14 歲	15-19 歲	20-24 歲	25-29 歲	30-34 歲	35-39 歲	40-44 歲
前峰里	計	4,264	101	95	82	133	213	295	303	290	311
	男	2,100	52	51	39	78	112	163	172	151	162
	女	2,164	49	44	43	55	101	132	131	139	149
光榮里	計	3,657	94	92	106	139	161	221	240	246	318
	男	1,883	49	49	61	67	101	126	137	129	172
	女	1,774	45	43	45	72	60	95	103	117	146
民族里	計	1,387	28	39	33	57	78	79	81	103	115
	男	708	12	25	22	32	42	32	50	58	59
	女	679	16	14	11	25	36	47	31	45	56
內惟里	計	1,132	20	18	36	40	58	75	58	86	104
	男	576	8	7	18	17	30	35	35	47	59
	女	556	12	11	18	23	28	40	23	39	45
建國里	計	2,666	77	79	67	105	154	168	197	199	215
	男	1,376	43	50	46	58	90	99	104	101	115
	女	1,290	34	29	21	47	64	69	93	98	100
忠正里	計	3,975	90	115	112	140	221	277	253	244	290
	男	1,877	40	59	49	68	119	146	133	119	132
	女	2,098	50	56	63	72	102	131	120	125	158
自強里	計	692	11	6	10	6	18	34	36	28	35
	男	367	5	3	8	4	10	18	18	18	20
	女	325	6	3	2	2	8	16	18	10	15
龍井里	計	1,290	31	32	38	38	65	67	85	74	107
	男	658	17	18	20	21	34	35	37	41	56
	女	632	14	14	18	17	31	32	48	33	51
正德里	計	2,150	51	52	67	114	128	128	121	142	180
	男	1,084	34	26	37	57	69	67	56	74	99
	女	1,066	17	26	30	57	59	61	65	68	81



## 之年齡分配(續1)

單位：人

45-49 歲	50-54 歲	55-59 歲	60-64 歲	65-69 歲	70-74 歲	75-79 歲	80-84 歲	85-89 歲	90-94 歲	95-99 歲	100 歲以上
247	365	365	365	375	328	167	135	58	25	10	1
123	185	174	166	182	136	68	41	26	14	5	-
124	180	191	199	193	192	99	94	32	11	5	1
291	272	286	302	302	261	141	94	64	21	4	2
157	149	124	157	157	112	63	41	25	7	-	-
134	123	162	145	145	149	78	53	39	14	4	2
113	108	103	110	123	115	42	36	17	6	-	1
59	58	58	54	61	46	20	13	5	2	-	-
54	50	45	56	62	69	22	23	12	4	-	1
93	91	93	98	86	77	39	27	25	7	1	-
49	53	46	44	48	41	15	11	10	2	1	-
44	38	47	54	38	36	24	16	15	5	-	-
213	182	210	232	216	154	88	61	37	8	4	-
104	97	107	102	106	72	41	25	13	1	2	-
109	85	103	130	110	82	47	36	24	7	2	-
337	311	328	333	316	270	147	111	57	21	2	-
159	156	153	154	139	114	55	49	25	8	-	-
178	155	175	179	177	156	92	62	32	13	2	-
47	67	61	76	58	77	50	35	18	14	4	1
30	32	32	44	37	39	15	13	7	11	3	-
17	35	29	32	21	38	35	22	11	3	1	1
86	89	119	126	122	90	49	24	33	12	3	-
50	47	61	69	62	38	25	9	11	5	2	-
36	42	58	57	60	52	24	15	22	7	1	-
202	177	186	172	150	119	74	52	27	7	1	-
101	93	97	88	75	48	34	21	4	4	-	-
101	84	89	84	75	71	40	31	23	3	1	-

表 2-3 現住人口

里別	性別	總計	0-4 歲	5-9 歲	10-14 歲	15-19 歲	20-24 歲	25-29 歲	30-34 歲	35-39 歲	40-44 歲
平和里	計	3,703	89	106	131	137	192	196	245	231	350
	男	1,793	42	48	63	69	87	98	125	125	173
	女	1,910	47	58	68	68	105	98	120	106	177
民強里	計	2,753	85	58	67	80	117	188	195	166	232
	男	1,366	47	27	31	37	68	93	92	93	126
	女	1,387	38	31	36	43	49	95	103	73	106
厚生里	計	3,317	88	107	102	153	205	202	208	240	316
	男	1,667	47	57	59	79	104	115	110	122	157
	女	1,650	41	50	43	74	101	87	98	118	159
龍子里	計	20,644	967	1,655	1,708	1,166	1,001	1,053	1,039	1,392	2,075
	男	9,488	516	847	872	591	477	509	477	595	878
	女	11,156	451	808	836	575	524	544	562	797	1,197
龍水里	計	32,316	1,871	2,950	2,798	1,599	1,344	1,456	1,797	2,378	3,545
	男	14,697	939	1,507	1,431	832	683	722	809	1,007	1,410
	女	17,619	932	1,443	1,367	767	661	734	988	1,371	2,135
明誠里	計	20,547	807	1,442	1,391	1,063	1,173	1,250	1,153	1,362	1,860
	男	9,492	441	781	731	581	590	637	535	595	807
	女	11,055	366	661	660	482	583	613	618	767	1,053
華豐里	計	4,156	108	121	70	171	230	320	279	266	295
	男	1,988	56	57	38	91	122	184	132	131	154
	女	2,168	52	64	32	80	108	136	147	135	141
裕興里	計	3,530	122	117	75	118	176	256	253	260	328
	男	1,717	59	58	43	68	92	120	123	138	177
	女	1,813	63	59	32	50	84	136	130	122	151
裕豐里	計	2,661	87	59	47	83	127	187	212	184	170
	男	1,282	45	31	27	49	68	106	100	84	91
	女	1,379	42	28	20	34	59	81	112	100	79

## 之年齡分配(續2)

單位：人

45-49 歲	50-54 歲	55-59 歲	60-64 歲	65-69 歲	70-74 歲	75-79 歲	80-84 歲	85-89 歲	90-94 歲	95-99 歲	100 歲以上
354	284	247	292	279	253	122	115	47	28	5	-
172	154	129	139	115	113	50	48	24	15	4	-
182	130	118	153	164	140	72	67	23	13	1	-
204	198	227	237	245	173	112	99	43	21	6	-
104	105	123	105	124	81	45	32	20	11	2	-
100	93	104	132	121	92	67	67	23	10	4	-
392	276	214	205	213	196	94	68	26	12	-	-
210	134	107	91	97	88	44	30	11	5	-	-
182	142	107	114	116	108	50	38	15	7	-	-
2,048	1,677	1,219	1,104	989	738	398	244	113	47	10	1
867	719	550	476	425	328	188	111	42	16	3	1
1,181	958	669	628	564	410	210	133	71	31	7	-
3,309	2,490	1,851	1,541	1,411	993	490	265	139	64	24	1
1,396	1,065	772	647	584	465	214	117	52	27	17	1
1,913	1,425	1,079	894	827	528	276	148	87	37	7	-
1,792	1,718	1,520	1,275	1,163	748	384	234	141	53	16	2
703	713	625	565	514	322	171	97	58	22	4	-
1,089	1,005	895	710	649	426	213	137	83	31	12	2
315	342	417	345	329	251	120	90	54	25	7	1
144	159	200	141	145	115	51	28	23	12	5	-
171	183	217	204	184	136	69	62	31	13	2	1
275	230	279	303	283	222	105	70	37	18	3	-
146	110	128	139	123	88	48	33	11	12	1	-
129	120	151	164	160	134	57	37	26	6	2	-
175	187	229	261	286	151	80	50	41	32	12	1
84	88	94	119	141	74	32	14	14	15	5	1
91	99	135	142	145	77	48	36	27	17	7	-

表 2-3 現住人口

里別	性別	總計	0-4 歲	5-9 歲	10-14 歲	15-19 歲	20-24 歲	25-29 歲	30-34 歲	35-39 歲	40-44 歲
鼓岩里	計	1,190	23	15	12	36	51	71	62	58	102
	男	582	9	7	5	20	27	35	38	30	52
	女	608	14	8	7	16	24	36	24	28	50
樹德里	計	1,226	32	40	31	46	73	82	60	70	106
	男	629	16	23	12	27	36	40	33	39	60
	女	597	16	17	19	19	37	42	27	31	46
寶樹里	計	1,990	27	23	16	57	73	96	96	139	171
	男	1,172	10	9	9	33	35	54	63	78	117
	女	818	17	14	7	24	38	42	33	61	54
興宗里	計	1,326	29	33	19	25	59	67	96	91	99
	男	680	12	21	10	12	27	39	53	46	53
	女	646	17	12	9	13	32	28	43	45	46
光化里	計	1,292	26	20	22	46	51	72	75	65	112
	男	644	13	13	4	26	29	39	38	29	56
	女	648	13	7	18	20	22	33	37	36	56
山下里	計	1,389	41	43	33	34	53	73	101	98	111
	男	683	21	16	16	18	31	42	61	44	53
	女	706	20	27	17	16	22	31	40	54	58
河邊里	計	1,166	21	26	21	34	66	75	77	61	86
	男	594	12	14	7	15	36	36	40	31	45
	女	572	9	12	14	19	30	39	37	30	41
綠川里	計	1,480	29	49	40	46	85	94	83	99	103
	男	769	16	27	21	25	47	59	47	49	55
	女	711	13	22	19	21	38	35	36	50	48
登山里	計	627	1	10	15	14	33	35	27	34	33
	男	353	1	4	10	8	16	20	17	25	14
	女	274	-	6	5	6	17	15	10	9	19

### 之年齡分配(續3)

單位：人

45-49 歲	50-54 歲	55-59 歲	60-64 歲	65-69 歲	70-74 歲	75-79 歲	80-84 歲	85-89 歲	90-94 歲	95-99 歲	100 歲以上
75	98	99	123	132	92	58	48	24	9	1	1
47	56	53	55	66	33	19	18	5	5	1	1
28	42	46	68	66	59	39	30	19	4	-	-
115	93	107	99	107	74	37	31	12	11	-	-
62	53	59	47	53	32	14	13	6	4	-	-
53	40	48	52	54	42	23	18	6	7	-	-
199	196	226	206	164	142	67	41	26	14	8	3
117	123	134	126	100	81	35	21	11	7	7	2
82	73	92	80	64	61	32	20	15	7	1	1
84	112	135	120	143	84	53	49	21	4	3	-
41	59	71	64	68	51	23	22	6	1	1	-
43	53	64	56	75	33	30	27	15	3	2	-
107	117	137	119	108	95	44	39	25	10	2	-
56	66	75	65	49	43	16	16	5	4	2	-
51	51	62	54	59	52	28	23	20	6	-	-
106	121	130	130	124	80	46	40	16	7	2	-
57	59	65	54	58	39	22	15	5	5	2	-
49	62	65	76	66	41	24	25	11	2	-	-
99	91	112	98	100	88	42	38	22	6	3	-
54	46	62	56	48	37	26	17	6	3	3	-
45	45	50	42	52	51	16	21	16	3	-	-
116	129	121	137	135	90	49	31	30	12	1	1
63	67	62	79	61	40	23	10	11	6	-	1
53	62	59	58	74	50	26	21	19	6	1	-
41	59	57	84	51	46	30	27	15	12	3	-
20	38	32	56	33	20	13	4	8	11	3	-
21	21	25	28	18	26	17	23	7	1	-	-

表 2-3 現住人口

里別	性別	總計	0-4 歲	5-9 歲	10-14 歲	15-19 歲	20-24 歲	25-29 歲	30-34 歲	35-39 歲	40-44 歲
峰南里	計	818	15	24	21	25	34	37	53	60	72
	男	416	9	14	12	11	16	17	33	34	42
	女	402	6	10	9	14	18	20	20	26	30
麗興里	計	992	21	30	12	35	48	65	54	58	92
	男	508	11	13	7	22	22	32	31	31	55
	女	484	10	17	5	13	26	33	23	27	37
新民里	計	1,026	21	33	25	27	58	55	71	92	73
	男	524	8	18	16	18	22	27	40	50	50
	女	502	13	15	9	9	36	28	31	42	23
延平里	計	767	11	18	26	27	40	47	42	51	62
	男	383	5	10	14	14	21	25	19	25	31
	女	384	6	8	12	13	19	22	23	26	31
維生里	計	1,243	28	27	19	22	53	72	86	85	78
	男	605	11	13	10	11	26	35	48	42	48
	女	638	17	14	9	11	27	37	38	43	30
惠安里	計	1,168	18	36	18	38	55	65	70	76	98
	男	630	12	16	7	21	32	41	38	40	53
	女	538	6	20	11	17	23	24	32	36	45
壽山里	計	1,398	26	29	49	43	74	83	81	93	119
	男	721	17	20	29	28	37	41	42	51	66
	女	677	9	9	20	15	37	42	39	42	53
哨船頭里	計	999	22	20	12	41	58	54	49	52	79
	男	519	8	12	6	24	30	26	36	33	44
	女	480	14	8	6	17	28	28	13	19	35
桃源里	計	573	16	14	15	14	21	37	34	31	43
	男	320	9	7	5	7	11	18	14	13	27
	女	253	7	7	10	7	10	19	20	18	16

## 之年齡分配(續完)

單位：人

45-49 歲	50-54 歲	55-59 歲	60-64 歲	65-69 歲	70-74 歲	75-79 歲	80-84 歲	85-89 歲	90-94 歲	95-99 歲	100 歲以上
66	51	74	85	68	56	30	24	18	5	-	-
31	23	47	43	30	24	13	12	4	1	-	-
35	28	27	42	38	32	17	12	14	4	-	-
82	68	71	86	92	86	49	21	13	4	4	1
43	36	37	45	39	42	24	7	4	3	3	1
39	32	34	41	53	44	25	14	9	1	1	-
68	76	71	107	85	69	37	30	23	3	2	-
34	38	42	50	41	34	13	14	8	1	-	-
34	38	29	57	44	35	24	16	15	2	2	-
63	69	71	54	61	49	31	26	12	4	2	1
37	38	39	25	34	17	10	10	7	1	-	1
26	31	32	29	27	32	21	16	5	3	2	-
111	102	127	104	106	93	54	41	27	6	1	1
46	49	57	55	49	46	29	18	10	2	-	-
65	53	70	49	57	47	25	23	17	4	1	1
88	98	88	122	104	80	46	28	33	6	-	1
47	57	45	72	51	44	23	13	16	2	-	-
41	41	43	50	53	36	23	15	17	4	-	1
138	91	137	115	116	83	43	46	18	9	5	-
87	48	72	61	55	25	16	18	4	2	2	-
51	43	65	54	61	58	27	28	14	7	3	-
82	84	85	107	86	82	40	29	11	5	1	-
43	42	43	60	36	39	16	11	7	3	-	-
39	42	42	47	50	43	24	18	4	2	1	-
59	39	54	56	48	46	13	20	10	1	1	1
37	20	29	38	31	29	8	12	4	1	-	-
22	19	25	18	17	17	5	8	6	-	1	1

表 2-4 現住人口

年底及里別	年齡分配			
	0-14歲 (人)	比率 (%)	15-64歲 (人)	比率 (%)
民國100年 2011	20,334	15.30	99,211	74.67
民國101年 2012	20,269	15.13	99,737	74.45
民國102年 2013	20,271	15.00	100,180	74.15
民國103年 2014	20,168	14.87	99,998	73.71
民國104年 2015	20,134	14.73	100,017	73.18
民國105年 2016	20,456	14.81	99,905	72.34
民國106年 2017	20,569	14.77	99,835	71.69
民國107年 2018	20,839	14.87	99,233	70.81
民國108年 2019	20,984	14.88	98,828	70.06
民國109年 2020	20,963	14.82	98,020	69.28
民國110年 2021	20,746	14.78	96,210	68.52
民國111年 2022	20,366	14.59	94,806	72.27
鼓峰里	126	6.16	1,414	69.14
雄峰里	127	6.24	1,366	67.13
前峰里	278	6.52	2,887	67.71
光榮里	292	7.98	2,476	67.71
民族里	100	7.21	947	68.28
內惟里	74	6.54	796	70.32
建國里	223	8.36	1,875	70.33
忠正里	317	7.97	2,734	68.78
自強里	27	3.90	408	58.96
龍井里	101	7.83	856	66.36
正德里	170	7.91	1,550	72.09
平和里	326	8.80	2,528	68.27
民強里	210	7.63	1,844	66.98
厚生里	297	8.95	2,411	72.69
龍子里	4,330	20.97	13,774	66.72
龍水里	7,619	23.58	21,310	65.94
明誠里	3,640	17.72	14,166	68.94
華豐里	299	7.19	2,980	71.70
裕興里	314	8.90	2,478	70.20
裕豐里	193	7.25	1,815	68.21
鼓岩里	50	4.20	775	65.13
樹德里	103	8.40	851	69.41
寶樹里	66	3.32	1,459	73.32
興宗里	81	6.11	888	66.97

資料來源：高雄市政府民政局。



## 之年齡結構

年齡分配		扶老比 (%)	扶幼比 (%)	扶養比 (%)	老化 指數
65歲以上 (人)	比率 (%)				
13,323	10.03	13.43	20.50	33.92	65.52
13,958	10.42	13.99	20.32	34.32	68.86
14,651	10.84	14.62	20.23	34.86	72.28
15,501	11.43	15.50	20.17	35.67	76.86
16,514	12.08	16.51	20.13	36.64	82.02
17,738	12.84	17.75	20.48	38.23	86.71
18,855	13.54	18.89	20.60	39.49	91.67
20,061	14.32	20.22	21.00	41.22	96.27
21,243	15.06	21.49	21.23	42.73	101.23
22,505	15.91	22.96	21.39	44.35	107.36
23,454	16.70	24.38	21.56	45.94	113.05
24,418	17.49	25.76	21.48	47.24	119.90
505	24.69	35.71	8.91	44.63	400.79
542	26.63	39.68	9.30	48.98	426.77
1,099	25.77	38.07	9.63	47.70	395.32
889	24.31	35.90	11.79	47.70	304.45
340	24.51	35.90	10.56	46.46	340.00
262	23.14	32.91	9.30	42.21	354.05
568	21.31	30.29	11.89	42.19	254.71
924	23.25	33.80	11.59	45.39	291.48
257	37.14	62.99	6.62	69.61	951.85
333	25.81	38.90	11.80	50.70	329.70
430	20.00	27.74	10.97	38.71	252.94
849	22.93	33.58	12.90	46.48	260.43
699	25.39	37.91	11.39	49.30	332.86
609	18.36	25.26	12.32	37.58	205.05
2,540	12.30	18.44	31.44	49.88	58.66
3,387	10.48	15.89	35.75	51.65	44.45
2,741	13.34	19.35	25.70	45.04	75.30
877	21.10	29.43	10.03	39.46	293.31
738	20.91	29.78	12.67	42.45	235.03
653	24.54	35.98	10.63	46.61	338.34
365	30.67	47.10	6.45	53.55	730.00
272	22.19	31.96	12.10	44.07	264.08
465	23.37	31.87	4.52	36.39	704.55
357	26.92	40.20	9.12	49.32	440.74

表 2-4 現住人口

里別	年齡分配			
	0-14歲 (人)	比率 (%)	15-64歲 (人)	比率 (%)
光化里	68	5.26	901	69.74
山下里	117	8.42	957	68.90
河邊里	68	5.83	799	68.52
綠川里	118	7.97	1,013	68.45
登山里	26	4.15	417	66.51
峰南里	60	7.33	557	68.09
麗興里	63	6.35	659	66.43
新民里	79	7.70	698	68.03
延平里	55	7.17	526	68.58
維生里	74	5.95	840	67.58
惠安里	72	6.16	798	68.32
壽山里	104	7.44	974	69.67
哨船頭里	54	5.41	691	69.17
桃源里	45	7.85	388	67.71

## 之年齡結構(續)

年齡分配		扶老比 (%)	扶幼比 (%)	扶養比 (%)	老化 指數
65歲以上 (人)	比率 (%)				
323	25.00	35.85	7.55	43.40	475.00
315	22.68	32.92	12.23	45.14	269.23
299	25.64	37.42	8.51	45.93	439.71
349	23.58	34.45	11.65	46.10	295.76
184	29.35	44.12	6.24	50.36	707.69
201	24.57	36.09	10.77	46.86	335.00
270	27.22	40.97	9.56	50.53	428.57
249	24.27	35.67	11.32	46.99	315.19
186	24.25	35.36	10.46	45.82	338.18
329	26.47	39.17	8.81	47.98	444.59
298	25.51	37.34	9.02	46.37	413.89
320	22.89	32.85	10.68	43.53	307.69
254	25.43	36.76	7.81	44.57	470.37
140	24.43	36.08	11.60	47.68	311.11

表 2-5 15歲以上現住人口之

年底及年齡組別	性別	總計	識字者				
			合計	博士		碩士	
				畢業	肄業	畢業	肄業
民國100年 2011	計	112,534	111,232	639	308	5,297	1,843
	男	54,305	54,178	449	221	3,240	991
	女	58,229	57,054	190	87	2,057	852
民國101年 2012	計	113,695	112,442	713	359	5,750	1,965
	男	54,630	54,507	490	254	3,464	1,055
	女	59,065	57,935	223	105	2,286	910
民國102年 2013	計	114,831	113,665	769	388	6,245	2,097
	男	55,104	54,988	532	276	3,703	1,116
	女	59,727	58,677	237	112	2,542	981
民國103年 2014	計	115,499	114,405	819	407	6,685	2,095
	男	55,364	55,257	568	286	3,953	1,108
	女	60,135	59,148	251	121	2,732	987
民國104年 2015	計	116,531	115,497	878	423	7,122	2,120
	男	55,710	55,612	609	295	4,162	1,117
	女	60,821	59,885	269	128	2,960	1,003
民國105年 2016	計	117,643	116,671	945	421	7,611	2,179
	男	56,099	56,010	647	282	4,434	1,132
	女	61,544	60,661	298	139	3,177	1,047
民國106年 2017	計	118,690	117,781	1,002	440	8,041	2,285
	男	56,428	56,353	677	301	4,651	1,201
	女	62,262	61,428	325	139	3,390	1,084
民國107年 2018	計	119,294	118,443	1,034	451	8,488	2,326
	男	56,649	56,576	701	312	4,873	1,233
	女	62,645	61,867	333	139	3,615	1,093
民國108年 2019	計	120,071	119,259	1,096	472	8,986	2,341
	男	56,944	56,875	735	325	5,107	1,276
	女	63,127	62,384	361	147	3,879	1,065
民國109年 2020	計	120,525	119,761	1,142	489	9,636	2,467
	男	57,075	57,009	758	339	5,319	1,339
	女	63,450	62,752	384	150	4,044	1,128
民國110年 2021	計	119,664	118,940	1,165	521	9,585	2,597
	男	56,591	56,531	768	353	5,446	1,379
	女	63,073	62,409	397	168	4,139	1,218
民國111年 2022	計	119,224	118,538	1,200	533	9,931	2,589
	男	56,253	56,196	774	365	5,650	1,340
	女	62,971	62,342	426	168	4,281	1,249
15 ~ 19 歲	計	6,082	6,080	-	-	-	-
	男	3,198	3,196	-	-	-	-
	女	2,884	2,884	-	-	-	-
20 ~ 24 歲	計	6,817	6,816	-	2	67	378
	男	3,483	3,482	-	2	39	223
	女	3,334	3,334	-	-	28	155
25 ~ 29 歲	計	7,901	7,901	4	32	745	456
	男	4,084	4,084	4	22	479	260
	女	3,817	3,817	-	10	266	196
30 ~ 34 歲	計	8,272	8,272	23	33	1,144	300
	男	4,080	4,080	17	21	642	147
	女	4,192	4,192	6	12	502	153
35 ~ 39 歲	計	9,492	9,492	73	75	1,491	302
	男	4,476	4,476	47	54	809	146
	女	5,016	5,016	26	21	682	156

資料來源：高雄市政府民政局。

教育程度—按年齡別分

單位：人

大學 (含獨立學院)		識字者			
		專科		五年制後二年	
畢業	肄業	二、三年制		五年制後二年	
		畢業	肄業	畢業	肄業
21,223	6,083	7,127	1,094	6,572	289
10,512	3,249	3,263	608	3,360	164
10,711	2,834	3,864	486	3,212	125
22,152	6,368	7,097	1,111	6,575	276
10,879	3,405	3,247	616	3,332	160
11,273	2,963	3,850	495	3,243	116
23,242	6,724	7,106	1,094	6,578	354
11,337	3,585	3,265	590	3,331	179
11,905	3,139	3,841	504	3,247	175
24,182	6,929	7,118	1,110	6,545	339
11,730	3,713	3,233	606	3,325	179
12,452	3,216	3,885	504	3,220	160
25,168	7,006	7,102	1,101	6,544	283
12,138	3,772	3,217	591	3,290	165
13,030	3,234	3,885	510	3,254	118
26,261	7,200	7,128	1,080	6,596	278
12,608	3,832	3,223	575	3,294	161
13,653	3,368	3,905	505	3,302	117
27,356	7,331	7,151	1,105	6,557	276
13,042	3,896	3,200	603	3,251	159
14,314	3,435	3,951	502	3,306	117
28,423	7,435	7,158	1,096	6,481	276
13,493	3,936	3,205	598	3,202	153
14,930	3,499	3,953	498	3,279	123
29,417	7,479	7,200	1,090	6,482	268
13,881	3,967	3,232	601	3,198	150
15,536	3,512	3,968	489	3,284	118
30,286	7,507	7,131	1,068	6,399	257
14,192	4,012	3,208	581	3,151	144
16,094	3,495	3,923	487	3,248	113
30,702	7,369	7,010	1,033	6,317	245
14,351	3,954	3,158	561	3,078	141
16,351	3,415	3,852	472	3,239	104
31,370	7,210	6,925	1,005	6,262	237
14,598	3,922	387	535	3,043	137
16,772	3,288	3,838	470	3,219	100
-	1,389	-	25	-	3
-	755	-	17	-	-
-	634	-	8	-	3
1,697	3,123	97	81	209	3
753	1,611	71	54	49	2
944	1,512	26	27	160	1
4,301	806	150	83	115	6
1,910	504	106	50	30	1
2,391	302	44	33	85	5
4,503	572	165	76	123	5
1,983	352	98	47	33	1
2,520	220	67	29	90	4
4,408	394	438	159	137	6
1,858	238	213	93	29	3
2,550	156	225	66	108	3

表 2-5 15歲以上現住人口之

年底及年齡組別	性別	識字者				
		高級中等				
		普通教育(高中)		職業教育(高職)		
		畢業	肄業	畢業	肄業	五專前三年肄業
民國100年 2011	計	5,389	2,673	21,814	4,573	586
	男	2,482	1,451	10,216	2,731	149
	女	2,907	1,222	11,598	1,842	437
民國101年 2012	計	5,315	2,814	21,676	4,567	576
	男	2,423	1,504	10,131	2,701	148
	女	2,892	1,310	11,545	1,866	428
民國102年 2013	計	5,253	2,913	21,669	4,295	477
	男	2,402	1,517	10,118	2,569	140
	女	2,851	1,396	11,551	1,726	337
民國103年 2014	計	5,148	2,926	21,488	4,291	487
	男	2,337	1,516	10,045	2,574	136
	女	2,811	1,410	11,443	1,717	351
民國104年 2015	計	5,094	2,997	21,424	4,307	547
	男	2,312	1,551	9,983	2,590	145
	女	2,782	1,446	11,441	1,717	402
民國105年 2016	計	5,100	3,007	21,402	4,258	562
	男	2,277	1,554	9,977	2,560	150
	女	2,823	1,453	11,425	1,698	412
民國106年 2017	計	5,066	2,979	21,387	4,120	555
	男	2,267	1,502	9,958	2,504	145
	女	2,799	1,477	11,429	1,616	410
民國107年 2018	計	5,100	2,949	21,268	3,904	549
	男	2,282	1,495	9,878	2,386	141
	女	2,818	1,454	11,391	1,518	408
民國108年 2019	計	5,072	2,919	21,160	3,742	556
	男	2,248	1,525	9,771	2,294	144
	女	2,824	1,394	11,389	1,448	412
民國109年 2020	計	5,056	2,925	21,087	3,622	558
	男	2,234	1,534	9,708	2,214	142
	女	2,822	1,391	11,379	1,408	416
民國110年 2021	計	4,916	2,885	20,820	3,553	548
	男	2,162	1,525	9,575	2,193	140
	女	2,754	1,360	11,245	1,360	408
民國111年 2022	計	4,835	3,013	20,528	3,491	548
	男	2,108	1,556	9,430	2,131	137
	女	2,727	1,457	11,098	1,360	411
15 ~ 19 歲	計	76	2,284	117	1,244	371
	男	47	1,186	81	730	83
	女	29	1,098	36	514	288
20 ~ 24 歲	計	160	83	550	215	76
	男	93	45	349	138	16
	女	67	38	201	77	60
25 ~ 29 歲	計	105	42	733	213	25
	男	62	18	447	135	7
	女	43	24	286	78	18
30 ~ 34 歲	計	135	39	757	261	27
	男	84	16	420	160	8
	女	51	23	337	101	19
35 ~ 39 歲	計	176	68	1,146	330	28
	男	82	28	579	184	11
	女	94	40	567	146	17

教育程度—按年齡別分(續1)

單位：人

識字者							自修	不識字者
國(初)中		初職		小學				
畢業	肄業	畢業	肄業	畢業	肄業			
9,652	1,654	164	38	11,579	1,522	1,113	1,302	
4,848	945	79	31	4,497	502	190	127	
4,804	709	85	7	7,082	1,020	923	1,175	
9,420	1,860	165	37	11,271	1,342	1,033	1,253	
4,691	1,021	80	28	4,308	401	169	123	
4,729	839	85	9	6,963	941	864	1,130	
9,308	1,720	159	35	10,987	1,269	983	1,166	
4,626	950	74	26	4,132	366	154	116	
4,682	770	85	9	6,855	903	829	1,050	
9,097	1,730	158	33	10,687	1,209	922	1,094	
4,485	954	71	24	3,935	342	137	107	
4,612	776	87	9	6,752	867	785	987	
8,935	1,553	160	35	10,388	1,435	875	1,034	
4,372	841	73	26	3,774	465	124	98	
4,563	712	87	9	6,614	970	751	936	
8,792	1,484	154	35	10,049	1,319	810	972	
4,283	816	69	26	3,603	400	107	89	
4,509	668	85	9	6,446	919	703	883	
8,696	1,517	142	35	9,731	1,263	746	909	
4,197	810	62	26	3,421	384	96	75	
4,499	707	80	9	6,310	879	600	834	
8,506	1,474	134	33	9,451	1,195	712	851	
4,085	787	53	25	3,285	362	91	73	
4,421	687	81	8	6,166	833	621	778	
8,380	1,464	132	30	9,167	1,155	651	812	
3,982	783	50	24	3,155	348	79	69	
4,398	681	82	6	6,012	807	572	743	
8,261	1,273	126	-	8,757	917	601	761	
3,920	682	47	-	2,964	235	69	63	
4,341	591	79	-	5,793	682	532	698	
8,039	1,404	125	22	8,472	1,068	544	724	
3,775	744	41	18	2,796	313	60	60	
4,264	660	84	4	5,676	755	484	664	
7,828	1,303	117	21	8,076	1,025	491	686	
3,652	692	39	17	2,638	295	50	57	
4,176	611	78	4	5,438	730	441	629	
37	355	-	-	8	171	-	2	
16	195	-	-	5	81	-	2	
21	160	-	-	3	90	-	-	
43	18	-	-	1	13	-	1	
23	8	-	-	-	6	-	1	
20	10	-	-	1	7	-	-	
63	12	-	-	4	6	-	-	
38	5	-	-	1	5	-	-	
25	7	-	-	3	1	-	-	
87	13	-	-	5	4	-	-	
44	5	-	-	1	1	-	-	
43	8	-	-	4	3	-	-	
180	47	-	-	26	8	-	-	
75	23	-	-	2	2	-	-	
105	24	-	-	24	6	-	-	

表 2-5 15歲以上現住人口之

年齡組別	性別	總計	識字者				
			合計	博士		碩士	
				畢業	肄業	畢業	肄業
40 ~ 44 歲	計	12797	12796	196	120	1850	410
	男	5949	5948	124	82	971	197
	女	6848	6848	72	38	879	213
45 ~ 49 歲	計	12510	12505	246	110	1633	292
	男	5719	5716	135	73	892	151
	女	6791	6789	111	37	741	141
50 ~ 54 歲	計	11082	11069	195	80	1183	227
	男	5168	5164	110	54	652	105
	女	5914	5905	85	26	531	122
55 ~ 59 歲	計	10171	10162	182	40	803	109
	男	4759	4756	122	23	472	51
	女	5412	5406	60	17	331	58
60 ~ 64 歲	計	9682	9658	129	28	469	62
	男	4507	4501	95	23	292	30
	女	5175	5157	34	5	177	32
65 歲以上	計	24418	23787	152	13	546	53
	男	10830	10793	120	11	402	30
	女	13588	12994	32	2	144	23



教育程度－按年齡別分(續2)

單位：人

大學 (含獨立學院)		識字者			
		專科			
		二、三年制		五年制後二年	
畢業	肄業	畢業	肄業	畢業	肄業
4510	319	1202	187	491	60
1921	173	447	90	177	31
2589	146	755	97	314	29
3361	161	1489	129	900	36
1464	87	524	60	378	21
1897	74	965	69	522	15
2357	124	1092	83	1010	34
1072	53	442	48	482	22
1285	71	650	35	528	12
1728	91	787	62	1016	29
828	35	376	19	508	20
900	56	411	43	508	9
1401	89	517	56	904	20
746	45	272	17	510	12
655	44	245	39	394	8
3104	142	988	64	1357	35
2063	69	538	40	847	24
1041	73	450	24	510	11

表 2-5 15歲以上現住人口之

年齡組別	性別	識字者				
		高級中等				
		普通教育(高中)		職業教育(高職)		
		畢業	肄業	畢業	肄業	五專前三年肄業
40 ~ 44 歲	計	250	38	2,307	274	5
	男	87	21	1,175	186	2
	女	163	17	1,132	88	3
45 ~ 49 歲	計	374	52	2,681	196	6
	男	143	21	1,206	129	3
	女	231	31	1,475	67	3
50 ~ 54 歲	計	478	65	3,023	178	6
	男	202	31	1,288	121	5
	女	276	34	1,735	57	1
55 ~ 59 歲	計	547	80	2,877	187	3
	男	228	42	1,152	110	2
	女	319	38	1,725	77	1
60 ~ 64 歲	計	735	90	2,588	166	-
	男	308	51	1,020	107	-
	女	427	39	1,568	59	-
65 歲以上	計	1,799	172	3,749	227	1
	男	772	97	1,713	131	-
	女	1,027	75	2,036	96	1

教育程度—按年齡別分(續完)

單位：人

識字者							不識 字者
國(初)中		初職		小學		自修	
畢業	肄業	畢業	肄業	畢業	肄業		
440	63	-	-	52	21	1	1
217	34	-	-	9	4	-	1
223	29	-	-	43	17	1	-
664	95	-	-	50	28	2	5
356	56	-	-	10	6	1	3
308	39	-	-	40	22	1	2
782	81	-	-	52	15	4	13
409	47	-	-	15	4	2	4
373	34	-	-	37	11	2	9
1,287	107	1	-	201	25	-	9
650	63	-	-	47	8	-	3
637	44	1	-	154	17	-	6
1,604	104	-	1	648	41	6	24
754	42	-	-	162	14	1	6
850	62	-	1	486	27	5	18
2,641	408	116	20	7,029	693	478	631
1,070	214	39	17	2,386	164	46	37
1,571	194	77	3	4,643	529	432	594

表 2-6 現住人口之婚姻

年底別及年齡組別	總計			未婚		
	計	男	女	計	男	女
民國100年 2011	132,868	64,928	67,940	60,186	31,792	28,394
民國101年 2012	133,964	65,230	68,734	60,457	31,841	28,616
民國102年 2013	135,102	65,677	69,425	60,729	31,900	28,829
民國103年 2014	135,667	65,877	69,790	60,743	31,831	28,912
民國104年 2015	136,665	66,270	70,395	60,980	31,983	28,997
民國105年 2016	138,099	66,812	71,287	61,472	32,119	29,353
民國106年 2017	139,259	67,203	72,056	61,783	32,208	29,575
民國107年 2018	140,133	67,529	72,604	62,158	32,355	29,803
民國108年 2019	141,055	67,848	73,207	62,352	32,395	29,957
民國109年 2020	141,488	67,965	73,523	62,379	32,446	29,933
民國110年 2021	140,410	67,354	73,056	61,612	32,064	29,548
民國111年 2022	139,590	66,788	72,802	61,129	31,722	29,407
未滿15歲	20,366	10,535	9,831	20,366	10,535	9,831
15 ~ 19 歲	6,082	3,198	2,884	6,077	3,197	2,880
20 ~ 24 歲	6,817	3,483	3,334	6,669	3,435	3,234
25 ~ 29 歲	7,901	4,084	3,817	6,827	3,674	3,153
30 ~ 34 歲	8,272	4,080	4,192	5,013	2,753	2,260
35 ~ 39 歲	9,492	4,476	5,016	3,582	2,021	1,561
40 ~ 44 歲	12,797	5,949	6,848	3,606	1,931	1,675
45 ~ 49 歲	12,510	5,719	6,791	2,844	1,401	1,443
50 ~ 54 歲	11,082	5,168	5,914	2,248	1,021	1,227
55 ~ 59 歲	10,171	4,759	5,412	1,559	720	839
60 ~ 64 歲	9,682	4,507	5,175	1,066	481	585
65 ~ 69 歲	9,149	4,199	4,950	669	314	355
70 ~ 74 歲	6,983	3,137	3,846	350	139	211
75 ~ 79 歲	3,609	1,575	2,034	121	37	84
80 ~ 84 歲	2,509	1,006	1,503	56	18	38
85 ~ 89 歲	1,387	536	851	28	12	16
90 ~ 94 歲	595	281	314	24	15	9
95 ~ 99 歲	165	87	78	20	15	5
100歲以上	21	9	12	4	3	1

備註：自108年5月24日起同性婚姻合法化，「有偶」、「離婚/終止結婚」及「喪偶」項下分列「不同性別」及「相同性別」統計資料。

資料來源:高雄市政府民政局。

## 狀況－按年齡別分

單位：人

有偶								
合計			不同性別			相同性別		
計	男	女	計	男	女	計	男	女
55,852	27,487	28,365	55,852	27,487	28,365	-	-	-
56,166	27,602	28,564	56,166	27,602	28,564	-	-	-
56,632	27,840	28,792	56,632	27,840	28,792	-	-	-
56,978	28,038	28,940	56,978	28,038	28,940	-	-	-
57,366	28,177	29,189	57,366	28,177	29,189	-	-	-
57,860	28,414	29,446	57,860	28,414	29,446	-	-	-
58,411	28,649	29,762	58,411	28,649	29,762	-	-	-
58,585	28,735	29,850	58,585	28,735	29,850	-	-	-
59,104	28,946	30,158	59,047	28,925	30,122	57	21	36
59,223	28,920	30,303	59,126	28,894	30,232	97	26	71
58,806	28,690	30,116	58,687	28,655	30,032	119	35	84
58,423	28,476	29,947	58,284	28,436	29,848	139	40	99
-	-	-	-	-	-	-	-	-
2	1	1	2	1	1	-	-	-
103	31	72	103	31	72	-	-	0
931	348	583	918	346	572	13	2	11
2,923	1,193	1,730	2,889	1,185	1,704	34	8	26
5,168	2,178	2,990	5,136	2,170	2,966	32	8	24
7,845	3,501	4,344	7,817	3,492	4,325	28	9	19
7,746	3,578	4,168	7,726	3,570	4,156	20	8	12
6,717	3,303	3,414	6,710	3,300	3,410	7	3	4
6,370	3,127	3,243	6,367	3,126	3,241	3	1	2
6,287	3,176	3,111	6,285	3,175	3,110	2	1	1
6,031	3,128	2,903	6,031	3,128	2,903	-	-	-
4,449	2,450	1,999	4,449	2,450	1,999	-	-	-
2,010	1,209	801	2,010	1,209	801	-	-	-
1,132	718	414	1,132	718	414	-	-	-
478	331	147	478	331	147	-	-	-
180	156	24	180	156	24	-	-	-
46	43	3	46	43	3	-	-	-
5	5	-	5	5	-	-	-	-

表 2-6 現住人口之婚姻

年底別及年齡組別	離婚/終止結婚								
	合計			不同性別			相同性別		
	計	男	女	計	男	女	計	男	女
民國100年 2011	10,138	4,406	5,732	10,138	4,406	5,732	-	-	-
民國101年 2012	10,458	4,527	5,931	10,458	4,527	5,931	-	-	-
民國102年 2013	10,721	4,651	6,070	10,721	4,651	6,070	-	-	-
民國103年 2014	10,853	4,721	6,132	10,853	4,721	6,132	-	-	-
民國104年 2015	11,093	4,815	6,278	11,093	4,815	6,278	-	-	-
民國105年 2016	11,386	4,948	6,438	11,386	4,948	6,438	-	-	-
民國106年 2017	11,553	5,019	6,534	11,553	5,019	6,534	-	-	-
民國107年 2018	11,750	5,076	6,674	11,750	5,076	6,674	-	-	-
民國108年 2019	11,904	5,143	6,761	11,904	5,143	6,761	-	-	-
民國109年 2020	12,135	5,235	6,900	12,130	5,235	6,895	5	-	5
民國110年 2021	12,192	5,248	6,944	12,181	5,247	6,934	11	1	10
民國111年 2022	12,220	5,245	6,975	12,203	5,243	6,960	17	2	15
未滿15歲	-	-	-	-	-	-	-	-	-
15~19歲	3	-	3	3	-	3	-	-	-
20~24歲	44	17	27	40	17	23	4	-	4
25~29歲	139	60	79	136	60	76	3	-	3
30~34歲	335	134	201	331	134	197	4	-	4
35~39歲	716	274	442	714	274	440	2	-	2
40~44歲	1,278	505	773	1,275	504	771	3	1	2
45~49歲	1,766	722	1,044	1,765	721	1,044	1	1	-
50~54歲	1,898	807	1,091	1,898	807	1,091	-	-	-
55~59歲	1,865	845	1,020	1,865	845	1,020	-	-	-
60~64歲	1,646	737	909	1,646	737	909	-	-	-
65~69歲	1,334	568	766	1,334	568	766	-	-	-
70~74歲	707	322	385	707	322	385	-	-	-
75~79歲	275	147	128	275	147	128	-	-	-
80~84歲	132	66	66	132	66	66	-	-	-
85~89歲	55	27	28	55	27	28	-	-	-
90~94歲	23	11	12	23	11	12	-	-	-
95~99歲	4	3	1	4	3	1	-	-	-
100歲以上	-	-	-	-	-	-	-	-	-

備註：自108年5月24日起同性婚姻合法化，「有偶」、「離婚/終止結婚」及「喪偶」項下分列「不同性別」及「相同性別」統計資料。

資料來源：高雄市政府民政局。

狀況－按年齡別分(續)

單位：人

喪偶								
合計			不同性別			相同性別		
計	男	女	計	男	女	計	男	女
6,692	1,243	5,449	6,692	1,243	5,449	-	-	-
6,883	1,260	5,623	6,883	1,260	5,623	-	-	-
7,020	1,286	5,734	7,020	1,286	5,734	-	-	-
7,093	1,287	5,806	7,093	1,287	5,806	-	-	-
7,226	1,295	5,931	7,226	1,295	5,931	-	-	-
7,381	1,331	6,050	7,381	1,331	6,050	-	-	-
7,512	1,327	6,185	7,512	1,327	6,185	-	-	-
7,640	1,363	6,277	7,640	1,363	6,277	-	-	-
7,695	1,364	6,331	7,695	1,364	6,331	-	-	-
7,751	1,364	6,387	7,751	1,364	6,387	-	-	-
7,800	1,352	6,448	7,800	1,352	6,448	-	-	-
7,818	1,345	6,473	7,818	1,345	6,473	-	-	-
-	-	-	-	-	-	-	-	-
-	-	-	-	-	-	-	-	-
1	-	1	1	-	1	-	-	-
4	2	2	4	2	2	-	-	-
1	-	1	1	-	1	-	-	-
26	3	23	26	3	23	-	-	-
68	12	56	68	12	56	-	-	-
154	18	136	154	18	136	-	-	-
219	37	182	219	37	182	-	-	-
377	67	310	377	67	310	-	-	-
683	113	570	683	113	570	-	-	-
1,115	189	926	1,115	189	926	-	-	-
1,477	226	1,251	1,477	226	1,251	-	-	-
1,203	182	1,021	1,203	182	1,021	-	-	-
1,189	204	985	1,189	204	985	-	-	-
826	166	660	826	166	660	-	-	-
368	99	269	368	99	269	-	-	-
95	26	69	95	26	69	-	-	-
12	1	11	12	1	11	-	-	-

表 2-7 現住人口之婚姻

年底別及里別	總計			未婚		
	計	男	女	計	男	女
民國100年 2011	132,868	64,928	67,940	60,186	31,792	28,394
民國101年 2012	133,964	65,230	68,734	60,457	31,841	28,616
民國102年 2013	135,102	65,677	69,425	60,729	31,900	28,829
民國103年 2014	135,667	65,877	69,790	60,743	31,831	28,912
民國104年 2015	136,665	66,270	70,395	60,980	31,983	28,997
民國105年 2016	138,099	66,812	71,287	61,472	32,119	29,353
民國106年 2017	139,259	67,203	72,056	61,783	32,208	29,575
民國107年 2018	104,133	67,529	72,604	62,158	32,355	29,803
民國108年 2019	141,055	67,848	73,207	62,352	32,395	29,957
民國109年 2020	141,488	67,965	73,523	62,379	32,446	29,933
民國110年 2021	140,410	67,354	73,056	61,612	32,064	29,548
民國111年 2022	139,590	66,788	72,802	61,129	31,722	29,407
鼓峰里	2,045	970	1,075	827	447	380
雄峰里	20,385	967	1,068	764	408	356
前峰里	4,264	2,100	2,164	1,656	911	745
光榮里	3,657	1,883	1,774	1,495	848	647
民族里	1,387	708	679	564	317	247
內惟里	1,132	576	556	490	259	231
建國里	2,666	1,376	1,290	1,113	649	464
忠正里	3,975	1,877	2,098	1,654	865	789
自強里	692	367	325	199	113	86
龍井里	1,290	658	632	539	297	242
正德里	2,150	1,084	1,066	880	485	395
平和里	3,703	1,793	1,910	1,476	757	719
民強里	2,753	1,366	1,387	1,117	591	526
厚生里	3,317	1,667	1,650	1,402	772	630
龍子里	20,644	9,488	11,156	9,655	4,698	4,957
龍水里	32,316	14,697	17,619	15,056	7,364	7,692
明誠里	20,547	9,492	11,055	9,546	4,876	4,670
華豐里	4,156	1,988	2,168	1,645	865	780
裕興里	3,530	1,717	1,813	1,409	764	645
裕豐里	2,661	1,282	1,379	1,024	537	487
鼓岩里	1,190	582	608	526	279	247
樹德里	1,226	629	597	506	286	220
寶樹里	1,990	1,172	818	851	542	309
興宗里	1,326	680	646	529	292	237
光化里	1,292	644	648	519	292	227
山下里	1,389	683	706	577	316	261

備註：1.自108年5月24日起同性婚姻合法化，「有偶」、「離婚/終止結婚」及「喪偶」項下分列「不同性別」及「相同性別」統計資料。

2.里別資料因內政部戶政資訊系統改版尚無產製資料。

資料來源:高雄市政府民政局。



# 狀況—按里別分

單位：人

有偶								
合計			不同性別			相同性別		
計	男	女	計	男	女	計	男	女
55,852	27,487	28,365	55,852	27,487	28,365	-	-	-
56,166	27,602	28,564	56,166	27,602	28,564	-	-	-
56,632	27,840	28,792	56,632	27,840	28,792	-	-	-
56,978	28,038	28,940	56,978	28,038	28,940	-	-	-
57,366	28,177	29,189	57,366	28,177	29,189	-	-	-
57,860	28,414	29,446	57,860	28,414	29,446	-	-	-
58,411	28,649	29,762	58,411	28,649	29,762	-	-	-
58,585	28,735	29,850	58,585	28,735	29,850	-	-	-
59,104	28,946	30,158	59,047	28,925	30,122	57	21	36
59,223	28,920	30,303	59,126	28,894	30,232	97	26	71
58,806	28,690	30,116	58,687	28,655	30,032	119	35	84
58,423	28,476	29,947	58,284	28,436	29,848	139	40	99
726	377	349	724	377	347	2	-	2
786	401	385	781	400	381	5	1	4
1,929	994	935	1,921	991	930	8	3	5
1,521	809	712	1,520	808	712	1	1	-
562	289	273	560	289	271	2	-	2
425	238	187	425	238	187	-	-	-
1,165	585	580	1,164	584	580	1	1	-
1,592	781	811	1,590	781	809	2	-	2
317	198	119	317	198	119	-	-	-
497	262	235	496	261	235	1	1	-
921	472	449	921	472	449	-	-	-
1,625	837	788	1,623	836	787	2	1	1
1,160	603	557	1,154	601	553	6	2	4
1,372	711	661	1,370	711	659	2	-	2
8,779	4,114	4,665	8,754	4,102	4,652	25	12	13
14,339	6,540	7,799	14,295	6,530	7,765	44	10	34
8,388	3,853	4,535	8,372	3,847	4,525	16	6	10
1,857	929	928	1,855	929	926	2	-	2
1,547	783	764	1,542	783	759	5	-	5
1,221	624	597	1,217	624	593	4	-	4
367	196	171	367	196	171	-	-	-
529	267	262	529	267	262	-	-	-
538	305	233	538	305	233	-	-	-
508	270	238	505	269	236	3	1	2
462	237	225	461	237	224	1	-	1
575	296	279	573	296	277	2	-	2

表 2-7 現住人口之婚姻

里別	總計			未婚		
	計	男	女	計	男	女
河邊里	1,166	594	572	467	256	211
綠川里	1,480	769	711	621	361	260
登山里	627	353	274	260	169	91
峰南里	818	416	402	357	196	161
麗興里	992	508	484	422	225	197
新民里	1,026	524	502	426	246	180
延平里	767	383	384	343	182	161
維生里	1,243	605	638	502	263	239
惠安里	1,168	630	538	486	282	204
壽山里	1,398	721	677	616	372	244
哨船頭里	999	519	480	406	232	174
桃源里	573	320	253	204	108	96

狀況－按里別分(續1)

單位：人

有偶								
合計			不同性別			相同性別		
計	男	女	計	男	女	計	男	女
472	243	229	471	243	228	1	-	1
561	302	259	560	301	259	1	1	-
208	120	88	208	120	88	-	-	-
261	137	124	261	137	124	-	-	-
379	203	176	379	203	176	-	-	-
414	215	199	414	215	199	-	-	-
267	136	131	265	136	129	2	-	2
541	279	262	541	279	262	-	-	-
492	263	229	492	263	229	-	-	-
461	238	223	460	238	222	1	-	1
388	201	187	388	201	187	-	-	-
271	168	103	271	168	103	-	-	-

表 2-7 現住人口之婚姻

年底別及里別	離婚/終止結婚								
	合計			不同性別			相同性別		
	計	男	女	計	男	女	計	男	女
民國100年 2011	10,138	4,406	5,732	10,138	4,406	5,732	-	-	-
民國101年 2012	10,458	4,527	5,931	10,458	4,527	5,931	-	-	-
民國102年 2013	10,721	4,651	6,070	10,721	4,651	6,070	-	-	-
民國103年 2014	10,853	4,721	6,132	10,853	4,721	6,132	-	-	-
民國104年 2015	11,093	4,815	6,278	11,093	4,815	6,278	-	-	-
民國105年 2016	11,386	4,948	6,438	11,386	4,948	6,438	-	-	-
民國106年 2017	11,553	5,019	6,534	11,553	5,019	6,534	-	-	-
民國107年 2018	11,750	5,076	6,674	11,750	5,076	6,674	-	-	-
民國108年 2019	11,904	5,143	6,761	11,904	5,143	6,761	-	-	-
民國109年 2020	12,135	5,235	6,900	12,130	5,235	6,895	5	-	5
民國110年 2021	12,192	5,248	6,944	12,181	5,247	6,934	11	1	10
民國111年 2022	12,220	5,245	6,975	12,203	5,243	6,960	17	2	15
鼓峰里	286	118	168	285	118	167	1	-	1
雄峰里	288	126	162	288	126	162	-	-	-
前峰里	339	149	190	339	149	190	-	-	-
光榮里	334	166	168	334	166	168	-	-	-
民族里	152	83	69	152	83	69	-	-	-
內惟里	109	62	47	109	62	47	-	-	-
建國里	193	109	84	191	109	82	2	-	2
忠正里	409	176	233	408	176	232	1	-	1
自強里	74	49	25	73	49	24	1	-	1
龍井里	128	68	60	128	68	60	-	-	-
正德里	196	104	92	195	104	91	1	-	1
平和里	301	131	170	301	131	170	-	-	-
民強里	218	122	96	217	121	96	1	1	-
厚生里	327	151	176	327	151	176	-	-	-
龍子里	1,505	539	966	1,501	538	963	4	1	3
龍水里	2,073	641	1,432	2,071	641	1,430	2	-	2
明誠里	1,818	628	1,190	1,817	628	1,189	1	-	1
華豐里	380	151	229	380	151	229	-	-	-
裕興里	362	142	220	361	142	219	1	-	1
裕豐里	216	90	126	216	90	126	-	-	-
鼓岩里	171	90	81	171	90	81	-	-	-
樹德里	101	61	40	101	61	40	-	-	-
寶樹里	467	297	170	467	297	170	-	-	-
興宗里	178	94	84	177	94	83	1	-	1
光化里	174	93	81	174	93	81	-	-	-
山下里	135	57	78	135	57	78	-	-	-

備註：1.自108年5月24日起同性婚姻合法化，「有偶」、「離婚/終止結婚」及「喪偶」項下分列「不同性別」及「相同性別」統計資料。

2.里別資料因內政部戶政資訊系統改版尚無產製資料。

資料來源:高雄市政府民政局。

## 狀況—按里別分(續2)

單位：人

喪偶								
合計			不同性別			相同性別		
計	男	女	計	男	女	計	男	女
6,692	1,243	5,449	6,692	1,243	5,449	-	-	-
6,883	1,260	5,623	6,883	1,260	5,623	-	-	-
7,020	1,286	5,734	7,020	1,286	5,734	-	-	-
7,093	1,287	5,806	7,093	1,287	5,806	-	-	-
7,226	1,295	5,931	7,226	1,295	5,931	-	-	-
7,381	1,331	6,050	7,381	1,331	6,050	-	-	-
7,512	1,327	6,185	7,512	1,327	6,185	-	-	-
7,640	1,363	6,277	7,640	1,363	6,277	-	-	-
7,695	1,364	6,331	7,695	1,364	6,331	-	-	-
7,751	1,364	6,387	7,751	1,364	6,387	-	-	-
7,800	1,352	6,448	7,800	1,352	6,448	-	-	-
7,818	1,345	6,473	7,818	1,345	6,473	-	-	-
206	28	178	206	28	178	-	-	-
197	32	165	197	32	165	-	-	-
340	46	294	340	46	294	-	-	-
307	60	247	307	60	247	-	-	-
109	19	90	109	19	90	-	-	-
108	17	91	108	17	91	-	-	-
195	33	162	195	33	162	-	-	-
320	55	265	320	55	265	-	-	-
102	7	95	102	7	95	-	-	-
126	31	95	126	31	95	-	-	-
153	23	130	153	23	130	-	-	-
301	68	233	301	68	233	-	-	-
258	50	208	258	50	208	-	-	-
216	33	183	216	33	183	-	-	-
705	137	568	705	137	568	-	-	-
848	152	696	848	152	696	-	-	-
795	135	660	795	135	660	-	-	-
274	43	231	274	43	231	-	-	-
212	28	184	212	28	184	-	-	-
200	31	169	200	31	169	-	-	-
126	17	109	126	17	109	-	-	-
90	15	75	90	15	75	-	-	-
134	28	106	134	28	106	-	-	-
111	24	87	111	24	87	-	-	-
137	22	115	137	22	115	-	-	-
102	14	88	102	14	88	-	-	-

表 2-7 現住人口之婚姻

里別	離婚/終止結婚								
	合計			不同性別			相同性別		
	計	男	女	計	男	女	計	男	女
河邊里	123	69	54	123	69	54	-	-	-
綠川里	158	78	80	158	78	80	-	-	-
登山里	93	56	37	93	56	37	-	-	-
峰南里	112	74	38	112	74	38	-	-	-
麗興里	97	62	35	96	62	34	1	-	1
新民里	89	52	37	89	52	37	-	-	-
延平里	77	52	25	77	52	25	-	-	-
維生里	99	45	54	99	45	54	-	-	-
惠安里	98	58	40	98	58	40	-	-	-
壽山里	169	95	74	169	95	74	-	-	-
哨船頭里	118	73	45	118	73	45	-	-	-
桃源里	53	34	19	53	34	19	-	-	-

# 狀況－按里別分(續完)

單位：人

喪偶								
合計			不同性別			相同性別		
計	男	女	計	男	女	計	男	女
104	26	78	104	26	78	-	-	-
140	28	112	140	28	112	-	-	-
66	8	58	66	8	58	-	-	-
88	9	79	88	9	79	-	-	-
94	18	76	94	18	76	-	-	-
97	11	86	97	11	86	-	-	-
80	13	67	80	13	67	-	-	-
101	18	83	101	18	83	-	-	-
92	27	65	92	27	65	-	-	-
152	16	136	152	16	136	-	-	-
87	13	74	87	13	74	-	-	-
45	10	35	45	10	35	-	-	-

表 2-8 現住原

年底及里別	戶數(戶)		
	合計	平地原住民	山地原住民
民國100年 2011	249	119	130
民國101年 2012	264	128	136
民國102年 2013	275	142	133
民國103年 2014	328	161	167
民國104年 2015	338	172	166
民國105年 2016	349	173	176
民國106年 2017	359	177	182
民國107年 2018	359	178	181
民國108年 2019	379	179	200
民國109年 2020	400	196	204
民國110年 2021	419	205	214
民國111年 2022	417	206	211
鼓峰里	23	8	15
雄峰里	10	2	8
前峰里	13	6	7
光榮里	2	1	1
民族里	3	1	2
內惟里	2	1	1
建國里	3	2	1
忠正里	14	8	6
自強里	3	1	2
龍井里	4	2	2
正德里	7	5	2
平和里	12	6	6
民強里	6	2	4
厚生里	12	7	5
龍子里	54	27	27
龍水里	78	35	43
明誠里	81	48	33
華豐里	16	6	10
裕興里	13	7	6
裕豐里	2	2	-
鼓岩里	1	1	-
樹德里	2	1	1
寶樹里	11	5	6
興宗里	2	-	2
光化里	6	3	3

資料來源：高雄市政府民政局。



## 住民戶口數

人口數(人)								
合計			平地原住民			山地原住民		
計	男	女	計	男	女	計	男	女
694	317	377	330	154	176	364	163	201
744	333	411	360	168	192	384	165	219
794	358	436	394	190	204	400	168	232
796	358	438	382	182	200	414	176	238
820	378	442	399	191	208	421	187	234
864	400	464	417	200	217	447	200	247
859	388	471	417	196	221	442	192	250
844	367	477	426	195	231	418	172	246
879	378	501	435	195	240	444	183	261
922	404	518	451	208	243	471	196	275
945	412	533	459	211	248	486	201	285
916	399	517	440	198	242	476	201	275
44	22	22	16	5	11	28	17	11
13	6	7	2	1	1	11	5	6
30	18	12	9	7	2	21	11	10
10	2	8	7	2	5	3	-	3
14	6	8	5	2	3	9	4	5
10	4	6	6	3	3	4	1	3
9	7	2	6	6	-	3	1	2
37	15	22	21	10	11	16	5	11
11	4	7	1	1	-	10	3	7
9	4	5	4	2	2	5	2	3
20	12	8	14	10	4	6	2	4
29	12	17	11	4	7	18	8	10
12	8	4	4	3	1	8	5	3
31	16	15	13	6	7	18	10	8
119	50	69	60	26	34	59	24	35
171	58	113	85	30	55	86	28	58
161	66	95	87	37	50	74	29	45
34	20	14	16	12	4	18	8	10
25	11	14	13	7	6	12	4	8
4	2	2	2	2	-	2	-	2
6	2	4	6	2	4	-	-	-
2	1	1	1	-	1	1	1	-
16	5	11	9	1	8	7	4	3
6	3	3	1	-	1	5	3	2
8	4	4	5	2	3	3	2	1

表 2-8 現住原

里別	戶數(戶)		
	合計	平地原住民	山地原住民
山下里	8	5	3
河邊里	7	4	3
綠川里	5	3	2
登山里	1	1	-
峰南里	1	1	-
麗興里	1	-	1
新民里	2	-	2
延平里	-	-	-
維生里	3	1	2
惠安里	3	1	2
壽山里	4	1	3
哨船頭里	-	-	-
桃源里	1	1	-

住民戶口數(續完)

人口數(人)								
合計			平地原住民			山地原住民		
計	男	女	計	男	女	計	男	女
15	4	11	9	1	8	6	3	3
15	7	8	6	4	2	9	3	6
10	7	3	8	5	3	2	2	-
3	2	1	2	2	-	1	-	1
4	2	2	1	-	1	3	2	1
1	-	1	-	-	-	1	-	1
3	2	1	1	-	1	2	2	-
2	1	1	2	1	1	-	-	-
5	3	2	2	2	-	3	1	2
10	1	9	3	-	3	7	1	6
15	11	4	1	1	-	14	10	4
2	1	1	1	1	-	1	-	1
1	1	-	1	1	-	-	-	-

表 2-9 新移

年底及性別	總計	大陸地區 (含港澳地區)	非大陸港澳地區			
			合計	印尼	馬來西亞	新加坡
民國100年 2011	1,611	925	686	79	24	9
男	216	54	162	4	17	4
女	1,395	871	524	75	7	5
民國101年 2012	1,645	934	711	76	28	11
男	259	57	202	5	21	6
女	1,386	877	509	71	7	5
民國102年 2013	1,715	981	734	74	25	13
男	271	68	203	5	17	8
女	1,444	913	531	69	8	5
民國103年 2014	1,791	1,022	769	73	31	16
男	306	82	224	5	21	10
女	1,485	940	545	68	10	6
民國104年 2015	1,872	1,056	816	75	37	17
男	344	98	246	3	21	12
女	1,528	958	570	72	16	5
民國105年 2016	2,034	1,154	880	77	38	17
男	395	106	289	3	22	11
女	1,639	1,048	591	74	16	6
民國106年 2017	2,181	1,241	940	80	39	16
男	436	116	320	3	24	11
女	1,745	1,125	620	77	15	5
民國107年 2018	2,345	1,328	1,017	83	42	19
男	506	134	372	3	24	14
女	1,839	1,194	645	80	18	5
民國108年 2019	2513	1415	1098	87	45	22
男	553	154	399	3	26	15
女	1960	1261	699	84	19	7
民國109年 2020	2618	1452	1166	90	48	25
男	599	161	438	4	26	18
女	2019	1291	728	86	22	7
民國110年 2021	2084	1186	898	60	47	20
男	506	141	365	3	23	17
女	1578	1045	533	57	24	3
民國111年 2022	2145	1173	972	62	50	25
男	554	144	410	3	24	21
女	1591	1029	562	59	26	4

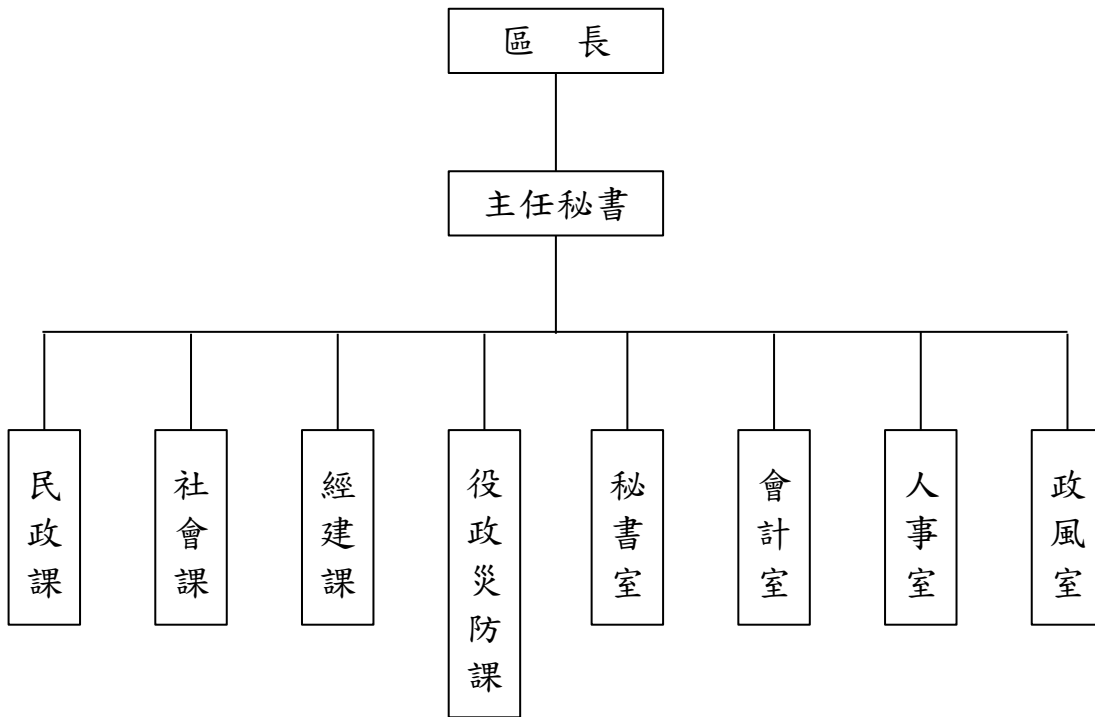
資料來源：高雄市政府民政局。

# 民人口數

單位：人

非大陸港澳地區						
菲律賓	泰國	緬甸	越南	柬埔寨	寮國	其他國家
23	26	6	347	5	-	167
-	2	2	1	-	-	132
23	24	4	346	5	-	35
24	25	6	336	5	-	200
1	2	2	1	-	-	164
23	23	4	335	5	-	36
26	27	7	344	5	-	213
3	2	2	1	-	-	165
23	25	5	343	5	-	48
25	27	7	352	3	-	235
3	2	2	1	-	-	180
22	25	5	351	3	-	55
27	30	7	358	3	-	262
3	3	2	1	-	-	201
24	27	5	357	3	-	61
28	31	8	365	4	-	312
3	3	2	2	-	-	243
25	28	6	363	4	-	69
29	33	7	380	4	-	352
2	4	2	2	-	-	272
27	29	5	378	4	-	80
30	34	7	392	5	1	404
2	5	2	3	1	-	318
28	29	5	389	4	1	86
33	34	8	416	6	1	446
2	5	2	3	1	-	342
31	29	6	413	5	1	104
34	35	8	432	6	1	487
2	6	2	3	1	-	376
32	29	6	429	5	1	111
25	24	6	308	5	2	401
2	6	2	2	1	1	308
23	18	4	306	4	1	93
24	27	6	324	5	2	447
1	7	2	3	1	1	347
23	20	4	321	4	1	100

表 3-1 區公所組織系統



資料來源:本所人事室。

表 3-2 區公所編制

年底別	總計	區長	副區長	主任秘書	秘書	視導	課長	主任	技士	課員	技佐
民國100年 2011											
編制員額	68	1	-	1	-	1	4	1	1	13	1
現有員額	60	1	-	1	-	1	4	1	1	13	1
民國101年 2012											
編制員額	68	1	-	1	-	1	4	1	1	13	1
現有員額	58	1	-	1	-	1	4	1	1	13	1
民國102年 2013											
編制員額	68	1	-	1	-	1	4	1	1	13	1
現有員額	60	1	-	1	-	1	4	1	1	12	1
民國103年 2014											
編制員額	68	1	-	1	-	1	4	1	1	13	1
現有員額	60	1	-	1	-	1	4	1	-	13	1
民國104年 2015											
編制員額	68	1	-	1	-	1	4	1	1	13	1
現有員額	60	1	-	1	-	1	4	1	1	13	1
民國105年 2016											
編制員額	68	1	-	1	-	1	4	1	1	13	1
現有員額	61	1	-	1	-	1	4	1	1	13	1
民國106年 2017											
編制員額	68	1	-	1	-	1	4	1	1	13	1
現有員額	61	1	-	1	-	1	4	1	1	13	1
民國107年 2018											
編制員額	68	1	-	1	-	1	4	1	1	13	1
現有員額	60	1	-	1	-	1	4	1	1	12	1
民國108年 2019											
編制員額	61	1	-	1	-	1	4	1	1	13	1
現有員額	59	1	-	1	-	1	4	1	1	13	-
民國109年 2020											
編制員額	61	1	-	1	-	1	4	1	1	13	1
現有員額	60	1	-	1	-	1	4	1	1	13	1
民國110年 2021											
編制員額	61	1	-	1	-	1	4	1	1	13	1
現有員額	61	1	-	1	-	1	4	1	1	13	1
民國111年 2022											
編制員額	61	1	-	1	-	1	4	1	1	13	1
現有員額	58	1	-	1	-	1	4	1	1	12	1

資料來源：本所人事室。

# 及現有員額

單位：人

辦事員	書記	會計室			人事室			政風室主任	調解會秘書	里幹事	獸醫
		主任	會計員	佐理員	主任	人事管理員	助理員				
5	3	1	-	1	1	-	1	1	-	32	-
3	-	1	-	1	1	-	1	1	-	29	-
5	3	1	-	1	1	-	1	1	-	32	-
1	2	1	-	1	1	-	1	1	-	27	-
5	3	1	-	1	1	-	1	1	-	32	-
3	2	1	-	1	1	-	1	1	-	28	-
5	3	1	-	1	1	-	1	1	-	32	-
3	2	1	-	1	1	-	1	1	-	28	-
5	3	1	-	1	1	-	1	1	-	32	-
2	2	1	-	1	1	-	1	1	-	28	-
5	3	1	-	1	1	-	1	1	-	32	-
3	2	1	-	1	1	-	1	1	-	28	-
5	3	1	-	1	1	-	1	1	-	32	-
3	2	1	-	1	1	-	1	1	-	28	-
3	2	1	-	1	1	-	1	1	-	28	-
3	2	1	-	1	1	-	1	1	-	28	-
3	2	1	-	1	1	-	1	1	-	28	-
3	1	1	-	1	1	-	1	1	-	28	-
3	2	1	-	1	1	-	1	1	-	28	-
3	2	1	-	1	1	-	1	1	-	28	-
3	2	1	-	1	1	-	1	1	-	28	-
3	1	1	-	1	1	-	1	1	-	27	-



表 3-3 區公所員工按

年底及性別	總計	職等別				
		簡薦委任(派)人員				
		合計	簡任(派)	薦任(派)	委任(派)	雇員
民國100年 2011 計	65	60	1	40	19	-
男	41	39	-	29	10	-
女	24	21	1	11	9	-
民國101年 2012 計	58	58	1	37	20	-
男	36	36	-	27	9	-
女	22	22	1	10	11	-
民國102年 2013 計	60	60	1	31	28	-
男	36	36	-	23	13	-
女	27	24	1	8	15	-
民國103年 2014 計	66	60	1	31	28	-
男	39	36	-	22	14	-
女	27	24	1	9	14	-
民國104年 2015 計	66	60	1	30	29	-
男	40	37	1	20	16	-
女	26	23	-	10	13	-
民國105年 2016 計	66	61	1	30	30	-
男	40	37	1	21	15	-
女	26	24	-	9	15	-
民國106年 2017 計	66	61	1	33	27	-
男	40	37	1	23	13	-
女	26	24	-	10	14	-
民國107年 2018 計	66	60	1	33	26	-
男	39	36	1	23	12	-
女	27	24	-	10	14	-
民國108年 2019 計	64	59	1	32	26	-
男	34	32	1	21	10	-
女	30	27	-	11	16	-
民國109年 2020 計	65	60	1	30	29	-
男	39	37	1	22	14	-
女	26	23	-	8	15	-
民國110年 2021 計	66	61	1	36	24	-
男	34	32	1	22	9	-
女	32	29	-	14	15	-
民國111年 2022 計	62	58	1	37	20	-
男	33	31	1	21	9	-
女	29	27	-	16	11	-

資料來源：本所人事室及秘書室。

# 職等別及性別分

單位：人

職工別					
合計	技工	工友	駕駛	其他	臨時人員
5	1	3	1	-	-
2	1	-	1	-	-
3	-	3	-	-	-
5	1	3	1	-	-
2	1	-	1	-	-
3	-	3	-	-	-
5	1	3	1	-	-
2	1	-	1	-	-
3	-	3	-	-	-
6	1	4	1	-	-
3	1	1	1	-	-
3	-	3	-	-	-
6	1	4	1	-	-
3	1	1	1	-	-
3	-	3	-	-	-
5	1	3	1	-	-
3	1	1	1	-	-
2	-	2	-	-	-
5	1	3	1	-	-
3	1	1	1	-	-
2	-	2	-	-	-
6	1	4	1	-	-
3	1	1	1	-	-
3	-	3	-	-	-
5	1	3	1	-	-
2	1	-	1	-	-
3	-	3	-	-	-
5	1	3	1	-	-
2	1	-	1	-	-
3	-	3	-	-	-
5	3	7	3	-	-
2	1	-	1	-	-
3	-	3	-	-	-
4	1	2	1	-	-
2	1	-	1	-	-
2	-	2	-	-	-

表 3-4 區公所現有

年底及性別	總計	平均年齡	24歲以下	25-29歲	30-34歲
民國100年 2011 計	60	45	-	3	3
男	39	45	-	-	3
女	21	44	-	3	-
民國101年 2012 計	58	46	-	2	2
男	36	46	-	-	1
女	22	45	-	2	1
民國102年 2013 計	60	45	-	3	3
男	36	48	-	-	-
女	24	43	-	3	3
民國103年 2014 計	60	46	-	3	3
男	36	49	-	-	-
女	24	42	-	3	3
民國104年 2015 計	60	46	-	3	5
男	37	47	-	1	2
女	23	44	-	2	3
民國105年 2016 計	61	45	-	5	5
男	37	48	-	1	2
女	24	42	-	4	3
民國106年 2017 計	61	46	-	4	3
男	37	49	-	1	-
女	24	43	-	3	3
民國107年 2018 計	60	47	-	2	3
男	36	49	-	1	-
女	24	44	-	1	3
民國108年 2019 計	59	47	-	2	3
男	32	50	-	1	-
女	27	45	-	1	3
民國109年 2020 計	60	48	-	1	4
男	37	50	-	-	1
女	23	45	-	1	3
民國110年 2021 計	61	48	-	1	6
男	32	51	-	-	1
女	29	44	-	1	5
民國111年 2022 計	58	47	-	1	4
男	31	50	-	-	2
女	27	41	-	1	2

資料來源：本所人事室

# 職員數-按年齡分

單位:人

35-39歲	40-44歲	45-49歲	50-54歲	55-59歲	60-64歲	65歲以上
10	8	17	15	4	-	-
6	6	13	10	1	-	-
4	2	4	5	3	-	-
9	9	13	17	6	-	-
6	5	11	11	2	-	-
3	4	2	6	4	-	-
8	11	12	11	12	-	-
6	5	10	7	8	-	-
2	6	2	4	4	-	-
7	11	12	12	12	-	-
4	6	9	8	9	-	-
3	5	3	4	3	-	-
6	10	14	10	10	2	-
4	6	9	6	7	2	-
2	4	5	4	3	-	-
4	13	10	13	11	-	-
2	8	6	10	8	-	-
2	5	4	3	3	-	-
6	12	8	16	10	2	-
4	7	4	12	7	2	-
2	5	4	4	3	-	-
7	9	13	12	10	4	-
3	5	8	10	5	4	-
4	4	5	2	5	-	-
7	10	12	11	7	7	-
3	4	7	7	5	5	-
4	6	5	4	2	2	-
6	10	12	12	9	5	1
1	8	8	9	6	4	-
5	2	4	3	3	1	1
7	7	13	12	9	4	2
4	1	7	7	8	2	2
3	6	6	5	1	2	-
7	8	12	5	16	4	1
4	5	6	3	8	2	1
3	3	6	2	8	2	-

表 3-5 區公所現有職

年底及性別	總計	研究所	
		博士	碩士
民國100年 2011 計	60	-	7
男	39	-	4
女	21	-	3
民國101年 2012 計	58	-	6
男	36	-	3
女	22	-	3
民國102年 2013 計	60	1	6
男	36	1	3
女	24	-	3
民國103年 2014 計	60	-	9
男	36	-	5
女	24	-	4
民國104年 2015 計	60	-	10
男	37	-	6
女	23	-	4
民國105年 2016 計	61	-	6
男	37	-	4
女	24	-	2
民國106年 2017 計	61	-	6
男	37	-	4
女	24	-	2
民國107年 2018 計	60	-	7
男	36	-	5
女	24	-	2
民國108年 2019 計	59	-	14
男	32	-	9
女	27	-	5
民國109年 2020 計	60	-	14
男	37	-	9
女	23	-	5
民國110年 2021 計	61	-	18
男	32	-	10
女	29	-	8
民國111年 2022 計	58	-	16
男	31	-	8
女	27	-	8

資料來源：本所人事室。

# 員數-按教育程度分

單位：人

大學畢業 (含軍警校有學位者)	專科畢業	高中(職)畢業	國(初)中以下
25	22	6	-
14	16	5	-
11	6	1	-
25	22	5	-
14	15	4	-
11	7	1	-
29	19	5	-
16	12	4	-
13	7	1	-
29	19	3	-
15	13	3	-
14	6	-	-
30	18	2	-
18	11	2	-
12	7	-	-
35	18	2	-
20	11	2	-
15	7	-	-
37	16	2	-
21	10	2	-
16	6	-	-
35	16	2	-
19	10	2	-
16	6	-	-
32	12	1	-
14	8	1	-
18	4	-	-
34	11	1	-
19	8	1	-
15	3	-	-
31	11	1	-
15	6	1	-
16	5	-	-
30	11	1	-
16	6	1	-
14	5	-	-

表 3-6 里長選舉概況

屆別及里別	選舉日期	選舉人數 (人)	投票數 (票)	投票率(% (投票數/ 選舉人數) *100	候選人數 (人)	當選人		
						姓名	年齡	性別
第一屆	099.11.27	100,843	70,788	70.20%	72	-	-	-
第二屆	103.11.29	105,739	66,190	62.60%	63	-	-	-
第三屆	107.11.24	110,263	80,111	72.65%	68	-	-	-
第四屆	111.11.26	102,719	57,348	55.83%	66			
鼓峰里	111.11.26	1,827	854	46.74%	1	麥克士	65	男
雄峰里	111.11.26	1,815	1,012	55.76%	4	楊惠茵	36	女
前峰里	111.11.26	3,778	1,654	43.78%	1	盧明惠	67	男
光榮里	111.11.26	3,177	1,887	59.40%	3	葉文朗	61	男
民族里	111.11.26	1,225	742	60.57%	1	朱春木	65	男
內惟里	111.11.26	1,011	478	47.28%	1	林進發	70	男
建國里	111.11.26	2,316	1,477	63.77%	4	林福祥	68	男
忠正里	111.11.26	3,482	1,543	44.31%	1	洪吉祥	79	男
自強里	111.11.26	646	339	52.48%	1	方紹義	73	男
龍井里	111.11.26	1,141	750	65.73%	3	周明吉	69	男
正德里	111.11.26	1,837	872	47.47%	1	朱榮俊	65	男
平和里	111.11.26	3,206	1,470	45.85%	1	陳玉芳	67	女
民強里	111.11.26	2,434	1,442	59.24%	2	歐華美	60	女
厚生里	111.11.26	2,831	1,772	62.59%	3	歐瑞清	67	男
龍子里	111.11.26	14,721	7,271	49.39%	3	蘇彥傑	43	男
龍水里	111.11.26	22,349	11,367	50.86%	2	初學霖	59	男
明誠里	111.11.26	15,470	7,150	46.22%	2	胡景森	64	男
華豐里	111.11.26	3,606	2,104	58.35%	2	黃明洲	65	男
裕興里	111.11.26	3,019	1,803	59.72%	3	曾榮發	67	男
裕豐里	111.11.26	2,339	1,243	53.14%	1	周恆功	74	男
鼓岩里	111.11.26	1,093	457	41.81%	1	方國智	70	男
樹德里	111.11.26	1,065	547	51.36%	1	黃武田	58	男
寶樹里	111.11.26	1,836	480	26.14%	1	王登科	71	男
興宗里	111.11.26	1,200	620	51.67%	1	楊孟翰	31	男
光化里	111.11.26	1,147	749	65.30%	2	周國城	61	男
山下里	111.11.26	1,220	742	60.82%	2	杜文瑞	55	男
河邊里	111.11.26	1,042	686	65.83%	2	曾茂信	78	男
綠川里	111.11.26	1,307	919	70.31%	2	郭國華	55	男
登山里	111.11.26	579	359	62.00%	1	許永堃	68	男

資料來源：鼓山區里長選舉開票結果統計表。

表 3-6 里長選舉概況(續)

里別	選舉日期	選舉人數 (人)	投票數 (票)	投票率(% (投票數/ 選舉人數 *100)	候選人數 (人)	當選人		
						姓名	年齡	性別
峰南里	111.11.26	731	422	57.73%	1	王宋金花	68	女
麗興里	111.11.26	862	391	45.36%	1	王志斌	44	男
新民里	111.11.26	907	646	71.22%	2	洪宗郁	64	男
延平里	111.11.26	689	520	75.47%	2	洪蔡愛玉	75	女
維生里	111.11.26	1,129	556	49.25%	1	董錦昌	64	男
惠安里	111.11.26	1,036	489	47.20%	1	洪進成	64	男
壽山里	111.11.26	1,246	548	43.98%	1	陳進興	71	男
哨船頭里	111.11.26	904	601	66.48%	2	楊宗正	50	男
桃源里	111.11.26	512	386	75.39%	2	李慶賢	51	男



表 3-7 鄰長遴聘概況

單位：鄰；人

年底別 及里別	里內 現有鄰數	年底鄰長人數			未遴聘 鄰數	本年異動(解遴聘)鄰長數		
		合計	男	女		合計	男	女
民國100年 2011	722	721	331	390	1	141	62	79
民國101年 2012	722	722	327	395	-	97	44	53
民國102年 2013	722	722	324	398	-	81	31	50
民國103年 2014	722	722	317	405	-	1,629	719	910
民國104年 2015	719	718	305	413	1	167	68	99
民國105年 2016	719	718	299	419	1	84	41	43
民國106年 2017	719	717	288	429	2	29	9	20
民國107年 2018	719	718	290	428	1	75	37	38
民國108年 2019	719	719	290	429	-	132	46	86
民國109年 2020	719	718	293	425	1	56	16	40
民國110年 2021	719	715	288	427	4	61	29	32
民國111年 2022	719	715	286	429	5	36	11	25
鼓峰里	19	19	3	16	-	-	-	-
雄峰里	22	22	7	15	-	-	-	-
前峰里	33	33	14	19	-	-	-	-
光榮里	31	31	17	14	-	-	-	-
民族里	15	15	5	10	-	3	1	2
內惟里	12	12	7	5	-	-	-	-
建國里	18	18	8	10	-	1	1	-
忠正里	31	31	10	21	-	1	-	1
自強里	10	10	3	7	-	-	-	-
龍井里	13	13	5	8	-	1	1	-
正德里	15	13	5	8	2	-	-	-
平和里	26	26	15	11	-	1	1	-
民強里	30	30	9	21	-	2	-	2
厚生里	15	15	6	9	-	1	-	1
龍子里	45	45	17	28	-	7	2	5
龍水里	29	29	8	21	-	3	1	2
明誠里	50	50	19	31	-	4	1	3
華豐里	25	25	9	16	-	3	2	1
裕興里	25	25	11	14	-	-	-	-
裕豐里	20	20	4	16	-	-	-	-
鼓岩里	16	16	4	12	-	-	-	-
樹德里	9	9	2	7	-	1	-	1
寶樹里	10	10	2	8	-	-	-	-
興宗里	15	15	9	6	-	-	-	-
光化里	17	16	6	10	1	-	-	-
山下里	12	11	4	7	1	-	-	-
河邊里	16	15	5	10	1	1	-	1

資料來源：本所民政課。

表 3-7 鄰長遴聘概況(續)

單位：鄰：人

里別	里內 現有鄰數	年底鄰長人數			未遴聘 鄰數	本年異動(解遴聘)鄰長數		
		合計	男	女		合計	男	女
綠川里	19	19	8	11	-	1	-	1
登山里	11	11	6	5	-	1	-	1
峰南里	13	13	7	6	-	1	-	1
麗興里	13	13	4	9	-	1	-	1
新民里	13	14	7	7	-	1	-	1
延平里	10	10	5	5	-	-	-	-
維生里	13	13	7	6	-	1	-	1
惠安里	13	13	8	5	-	-	-	-
壽山里	17	17	8	9	-	-	-	-
哨船頭里	11	11	6	5	-	1	1	-
桃源里	7	7	6	1	-	-	-	-

表 3-8 鄰長

年底別	現有鄰數	當年底實有鄰長數	當年底	
			合計	空鄰
民國100年 2011	722	721	1	-
民國101年 2012	722	722	-	-
民國102年 2013	722	722	-	-
民國103年 2014	722	722	-	-
民國104年 2015	719	718	1	-
民國105年 2016	719	718	1	-
民國106年 2017	719	717	2	-
民國107年 2018	719	718	1	-
民國108年 2019	719	719	-	-
民國109年 2020	719	715	4	-
民國110年 2021	719	715	4	-
民國111年 2022	719	715	4	-
鼓峰里	19	19	-	-
雄峰里	22	22	-	-
前峰里	33	33	-	-
光榮里	31	31	-	-
民族里	15	15	-	-
內惟里	12	12	-	-
建國里	18	18	-	-
忠正里	31	31	-	-
自強里	10	10	-	-
龍井里	13	13	-	-
正德里	15	13	2	-
平和里	26	26	-	-
民強里	30	30	-	-
厚生里	15	15	-	-
龍子里	45	45	-	-
龍水里	29	29	-	-
明誠里	50	50	-	-
華豐里	25	25	-	-
裕興里	25	25	-	-
裕豐里	20	20	-	-
鼓岩里	16	16	-	-
樹德里	9	9	-	-
寶樹里	10	10	-	-
興宗里	15	15	-	-
光化里	17	16	1	-
山下里	12	11	1	-

資料來源：本所民政課。



表 3-8 鄰長

里別	現有鄰數	當年底實有鄰長數	當年底	
			合計	空鄰
河邊里	16	16	-	-
綠川里	19	19	-	-
登山里	11	11	-	-
峰南里	13	13	-	-
麗興里	13	13	-	-
新民里	13	13	-	-
延平里	10	10	-	-
維生里	13	13	-	-
惠安里	13	13	-	-
壽山里	17	17	-	-
哨船頭里	11	11	-	-
桃源里	7	7	-	-

## 異動概況(續)

實有鄰長數與現有鄰長數不符原因				當月行政區域 調整增加鄰數	備註
未補聘	死亡未補聘	任期屆滿未遴聘	其他		
-	-	-	-	-	-
-	-	-	-	-	-
-	-	-	-	-	-
-	-	-	-	-	-
-	-	-	-	-	-
-	-	-	-	-	-
-	-	-	-	-	-
-	-	-	-	-	-
-	-	-	-	-	-
-	-	-	-	-	-
-	-	-	-	-	-
-	-	-	-	-	-
-	-	-	-	-	-
-	-	-	-	-	-

表 4-1 耕地

年底別	總計	耕作地	
		合計	短期耕作地
			小計
民國103年 2014	108.00	108.00	23.14
民國104年 2015	108.00	108.00	23.14
民國105年 2016	23.14	23.14	23.07
民國106年 2017	23	23	23
民國107年 2018	23.14	23.14	23.03
民國108年 2019	23.14	23.14	23.01
民國109年 2020	34.54	34.54	23.01
民國110年 2021	34.54	34.54	23.01
民國111年 2022	34.54	34.54	23.01

資料來源：行政院農業委員會、高雄市政府農業局

# 面積

單位：公頃

耕作地				長期耕作地	長期休閒地
短期耕作地			長期耕作地		
水稻	水稻以外之短期作	短期休閒			
-	0.04	23.10	84.86	-	
-	0.04	23.10	84.86	-	
-	0.08	22.99	0.07	-	
-	-	23	-	-	
-	0.08	22.95	0.11	-	
-	0.11	22.90	0.13	-	
-	0.14	22.87	11.53	-	
-	-	22.91	11.53	-	
-	0.08	22.93	11.53	-	



表 5-1 營運中

年底別	總計	食品	飲料及菸草 製造業	紡織業	成衣及服飾品 製造業	皮革、毛皮及 其製品製造業
民國101年 2012	43	2	-	-	1	-
民國102年 2013	41	3	-	-	1	-
民國103年 2014	42	3	-	-	1	-
民國104年 2015	42	5	-	-	1	-
民國105年 2016	41	7	-	-	1	-
民國106年 2017	41	7	-	-	1	-
民國107年 2018	39	6	-	-	1	-
民國108年 2019	37	5	-	-	1	-
民國109年 2020	37	5	-	-	1	-
民國110年 2021	-	-	-	-	-	-
民國111年 2022	38	5	-	-	1	-

資料來源：經濟部。

附註：110年因逢工業及服務業普查年停辦工廠校正暨營運調查，故無資料。

# 工廠家數

單位：家

木竹製品 製造業	紙漿、紙及 紙製品製造 業	印刷及資料 儲存媒體 複製業	石油及煤製 品製造業	化學材料 製造業	化學製品 製造業	藥品及醫用 化學製品製 造業	橡膠製品 製造業
1	-	3	-	-	2	-	1
1	-	3	-	-	2	-	1
1	-	2	-	-	2	-	1
1	-	2	-	-	2	-	1
1	-	2	-	-	2	-	1
1	-	2	-	-	2	-	1
1	-	2	-	-	2	-	1
1	-	2	-	-	2	-	1
1	-	2	-	-	2	-	1
-	-	-	-	-	-	-	-
1	-	2	-	-	2	-	1

表 5-1 營運中

年底別	塑膠製品 製造業	非金屬礦物 製品製造業	基本金屬 製造業	金屬製品 製造業	電子零 組件製造業	電腦、電子產 品及光學製品 製造業
民國101年 2012	4	2	-	6	2	-
民國102年 2013	4	1	-	6	1	-
民國103年 2014	4	1	-	8	1	-
民國104年 2015	4	1	-	8	1	-
民國105年 2016	4	1	1	9	-	1
民國106年 2017	4	1	1	10	-	1
民國107年 2018	4	1	1	10	-	1
民國108年 2019	4	1	1	9	-	1
民國109年 2020	4	1	-	9	-	-
民國110年 2021	-	-	-	-	-	-
民國111年 2022	4	1	-	9	-	1

## 工廠家數(續)

單位：家

電力設備 製造業	機械設備 製造業	汽車及其零 件 製造業	其他運輸工 具 及其零件 製造業	家具 製造業	其他 製造業	產業用機械 設備維修及 安裝業	非製造業
-	13	-	2	-	1	-	3
-	12	-	2	-	1	-	3
-	12	-	2	-	1	-	3
-	12	-	2	-	2	-	-
-	10	-	1	-	-	-	-
-	9	-	1	-	-	-	-
-	9	-	-	-	-	-	-
-	9	-	-	-	-	-	-
-	9	-	1	-	1	-	-
-	-	-	-	-	-	-	-
-	9	-	1	-	1	-	-

表 5-2 自來水

年底別	人數 (人)	
	行政區域人數 (A)	供水區域人數
民國100年 2011	132,868	132,868
民國101年 2012	133,964	133,964
民國102年 2013	135,102	135,102
民國103年 2014	135,667	135,667
民國104年 2015	136,665	136,665
民國105年 2016	138,099	138,099
民國106年 2017	139,259	139,259
民國107年 2018	140,133	140,138
民國108年 2019	141,055	141,055
民國109年 2020	141,488	141,488
民國110年 2021	140,410	140,410
民國111年 2022	139,590	139,590

資料來源：臺灣省自來水公司第七區管理處。

## 供水普及率

人數 (人)	
實際供水人數 (B)	供水普及率 $B/A*100$ (%)
132,123	99.44
133,254	99.47
134,413	99.49
134,987	99.50
136,137	99.61
137,757	99.75
138,842	99.70
139,706	99.70
140,625	99.70
141,398	99.94
140,334	99.95
139,520	99.95

表 6-1 歲入預決

1.預算				
年度別	總 計	稅課收入	罰款及賠償收入	規費收入
民國100年 2011	207	-	-	20
民國101年 2012	12,252	-	-	65
民國102年 2013	6,700	-	-	64
民國103年 2014	6,685	-	-	54
民國104年 2015	8,678	-	-	47
民國105年 2016	9,466	-	-	45
民國106年 2017	8,766	-	-	45
民國107年 2018	6,885	-	-	45
民國108年 2019	18,006	-	-	1
民國109年 2020	8,390	-	-	1
民國110年 2021	8,390	-	-	-
民國111年 2022	8,398	-	-	-

資料來源：本所會計室。

## 算—按來源別分

1.預算

單位：新臺幣千元

財產收入	營業盈餘及事業收入	補助收入	捐獻及贈與收入	其他收入
187	-	-	-	-
187	-	-	12,000	-
187	-	449	6,000	-
182	-	449	6,000	-
182	-	449	8,000	-
192	-	1,149	8,000	80
192	-	449	8,000	80
311	-	449	6,000	80
375	-	9,560	8,000	70
364	-	-	8,000	25
365	-	-	8,000	25
373	-	-	8,000	25



表 6-1 歲入預決

2.決算				
年度別	總 計	稅課收入	罰款及賠償收入	規費收入
民國100年 2011	364	-	22	53
民國101年 2012	10,825	-	1	45
民國102年 2013	5,964	-	1	45
民國103年 2014	5,733	-	1	44
民國104年 2015	7,511	-	5	44
民國105年 2016	8,557	-	71	46
民國106年 2017	8,396	-	187	45
民國107年 2018	6,796	-	47	27
民國108年 2019	17,447	-	2	1
民國109年 2020	7,513	-	1	1
民國110年 2021	7,077	-	15	1
民國111年 2022	8,472	-	-	2

## 算—按來源別分(續)

2.決算

單位：新臺幣千元

財產收入	營業盈餘及事業收入	補助收入	捐獻及贈與收入	其他收入
185	-	-	-	104
183	-	-	10,573	23
181	-	449	5,287	1
195	-	449	5,044	-
179	-	449	6,413	421
226	-	1,069	7,073	72
349	-	448	7,294	73
346	-	449	5,806	121
365	-	9,560	7,485	34
381	-	-	7,092	38
403	-	-	6,574	84
398	-	-	7,450	622

表 6-2 歲出預決算

年度別	1.預算				
	總計	政權行使支出	行政支出	民政支出	財務支出
民國100年 2011	132,693	-	-	121,274	-
民國101年 2012	149,599	-	-	138,750	-
民國102年 2013	135,861	-	-	125,019	-
民國103年 2014	134,618	-	-	123,383	-
民國104年 2015	134,583	-	-	119,777	-
民國105年 2016	142,131	-	-	128,256	-
民國106年 2017	139,160	-	-	124,342	-
民國107年 2018	153,560	-	-	121,035	-
民國108年 2019	166,835	-	-	129,037	-
民國109年 2020	165,392	-	-	130,772	-
民國110年 2021	163,611	-	-	123,020	-
民國111年 2022	156,899	-	-	119,934	-

資料來源：本所會計室。

備註：基層建設小型工程預算於民國104年起改列交通支出。

一按政事別分

1.預算

單位：新臺幣千元

教育支出	文化支出	農業支出	工業支出	交通支出
-	-	-	-	-
-	-	-	-	-
-	-	-	-	-
-	-	-	-	-
-	-	-	-	6,064
-	-	-	-	4,300
-	-	-	-	7,057
-	-	-	-	4,511
-	-	-	-	11,597
-	-	-	-	11,066
-	-	-	-	16,133
-	-	-	-	12,579

表6-2 歲出預決算

1.預算				
年度別	其他經濟服務支出	社會保險支出	社會救助支出	福利服務支出
民國100年 2011	-	-	-	-
民國101年 2012	-	-	-	-
民國102年 2013	-	-	-	-
民國103年 2014	-	-	-	-
民國104年 2015	-	-	-	-
民國105年 2016	-	-	-	-
民國106年 2017	-	-	-	-
民國107年 2018	-	-	-	-
民國108年 2019	-	-	-	-
民國109年 2020	-	-	-	-
民國110年 2021	-	-	-	-
民國111年 2022	-	-	-	-

一按政事別分(續1)

1.預算

單位：新臺幣千元

社區發展支出	環境保護支出	退休撫卹給付支出	第二預備金	其他支出
-	-	9,239	-	2,180
-	-	8,425	-	2,424
-	-	7,218	-	3,624
-	-	7,036	-	4,199
-	-	5,987	-	2,755
-	-	7,658	-	1,917
-	-	6,320	-	1,441
-	-	23,290	-	4,724
-	-	23,290	564	2,347
-	-	22,342	-	1,212
-	-	22,955	-	1,503
-	-	23,165	-	1,221

表 6-2 歲出預決算

2.決算					
年度別	總計	政權行使支出	行政支出	民政支出	財務支出
民國100年 2011	123,627	-	-	112,208	-
民國101年 2012	138,697	-	-	128,394	-
民國102年 2013	131,338	-	-	120,886	-
民國103年 2014	131,188	-	-	119,961	-
民國104年 2015	129,693	-	-	115,650	-
民國105年 2016	137,674	-	-	124,416	-
民國106年 2017	135,346	-	-	121,399	-
民國107年 2018	152,010	-	-	119,491	-
民國108年 2019	164,107	-	-	126,754	-
民國109年 2020	160,047	-	-	125,857	-
民國110年 2021	160,457	-	-	121,332	-
民國111年 2022	154,198	-	-	117,301	-

一按政事別分(續2)

2.決算

單位：新臺幣千元

教育支出	文化支出	農業支出	工業支出	交通支出
-	-	-	-	-
-	-	-	-	-
-	-	-	-	-
-	-	-	-	-
-	-	-	-	5,494
-	-	-	-	3,683
-	-	-	-	6,202
-	-	-	-	4,505
-	-	-	-	11,152
-	-	-	-	10,636
-	-	-	-	14,667
-	-	-	-	12,511



表6-2 歲出預決算

2.決算				
年度別	其他經濟服務支出	社會保險支出	社會救助支出	福利服務支出
民國100年 2011	-	-	-	-
民國101年 2012	-	-	-	-
民國102年 2013	-	-	-	-
民國103年 2014	-	-	-	-
民國104年 2015	-	-	-	-
民國105年 2016	-	-	-	-
民國106年 2017	-	-	-	-
民國107年 2018	-	-	-	-
民國108年 2019	-	-	-	-
民國109年 2020	-	-	-	-
民國110年 2021	-	-	-	-
民國111年 2022	-	-	-	-

一按政事別分(續完)

2.決算

單位：新臺幣千元

社區發展支出	環境保護支出	退休撫卹給付支出	第二預備金	其他支出
-	-	9,239	-	2,180
-	-	8,425	-	1,878
-	-	7,219	-	3,233
-	-	7,036	-	4,191
-	-	5,987	-	2,562
-	-	7,658	-	1,917
-	-	6,320	-	1,425
-	-	23,290	-	4,724
-	-	23,290	564	2,347
-	-	22,342	-	1,212
-	-	22,955	-	1,503
-	-	23,165	-	1,221

表 6-3 區公所經費預決算

年度別	類別	總計	行政管理	業務管理
民國100年 2011	預算數	132,693	84,418	31,186
	決算數	123,627	79,518	28,182
民國101年 2012	預算數	149,599	92,298	41,282
	決算數	138,697	86,268	37,921
民國102年 2013	預算數	135,861	84,614	34,805
	決算數	131,338	83,603	32,242
民國103年 2014	預算數	134,618	84,098	33,388
	決算數	131,188	83,478	31,064
民國104年 2015	預算數	134,583	84,430	35,347
	決算數	129,693	83,078	32,572
民國105年 2016	預算數	142,131	86,215	42,041
	決算數	137,674	84,662	39,754
民國106年 2017	預算數	139,160	84,085	40,257
	決算數	135,346	83,418	37,981
民國107年 2018	預算數	153,560	84,239	36,796
	決算數	152,010	83,907	35,584
民國108年 2019	預算數	166,835	98,048	31,553
	決算數	164,107	96,817	30,501
民國109年 2020	預算數	165,392	92,918	37,854
	決算數	160,047	90,945	34,911
民國110年 2021	預算數	163,611	87,093	35,927
	決算數	160,457	86,432	34,900
民國111年 2022	預算數	156,899	87,246	32,688
	決算數	154,198	86,514	30,787

資料來源：本所會計室。

## 數額—按工作計畫別分

單位：新臺幣千元

廳舍修建	小型工程	退撫金	天然災害準備金	公務人員待遇福利
-	5,670	9,239	92	2,088
-	4,508	9,239	92	2,088
-	5,170	8,425	810	1,614
-	4,205	8,425	264	1,614
-	5,600	7,218	900	2,724
-	5,041	7,218	510	2,724
-	5,897	7,036	752	3,447
-	5,419	7,036	744	3,447
-	6,064	5,987	460	2,295
-	5,494	5,987	267	2,295
-	4,300	7,658	723	1,194
-	3,683	7,658	723	1,194
-	7,057	6,320	267	1,174
-	6,202	6,320	251	1,174
-	4,511	23,290	595	4,129
-	4,505	23,290	595	4,129
-	11,597	23,290	489	1,858
-	11,152	23,290	489	1,858
-	11,066	22,342	571	641
-	10,637	22,342	571	641
-	16,133	22,955	519	984
-	14,667	22,955	519	984
-	12,579	23,165	537	684
-	12,511	23,165	537	684

表6-4區公所經費預決算

年度別	類別	總計	經	
			人事費	業務費
民國100年 2011	預算數	132,693	70,587	10,212
	決算數	123,627	66,921	7,612
民國101年 2012	預算數	149,599	72,082	17,140
	決算數	138,697	67,223	14,536
民國102年 2013	預算數	135,861	64,918	15,594
	決算數	131,338	64,751	13,701
民國103年 2014	預算數	134,618	65,180	14,056
	決算數	131,188	65,174	12,878
民國104年 2015	預算數	134,583	63,867	16,462
	決算數	129,693	63,658	14,078
民國105年 2016	預算數	142,131	64,447	20,412
	決算數	137,674	64,447	18,076
民國106年 2017	預算數	139,160	63,143	38,645
	決算數	135,346	63,143	37,129
民國107年 2018	預算數	153,560	83,068	38,441
	決算數	152,010	83,068	37,247
民國108年 2019	預算數	166,835	82,186	41,534
	決算數	164,107	82,179	39,320
民國109年 2020	預算數	165,392	81,840	48,260
	決算數	160,047	81,610	44,015
民國110年 2021	預算數	163,611	83,315	45,252
	決算數	160,457	83,082	43,865
民國111年 2022	預算數	156,899	81,303	44,335
	決算數	154,198	81,301	42,204

資料來源：本所會計室。

## 數額—按用途別科目分

單位：新臺幣千元

常 門			資 本 門		
獎補助費	債務費	預備金	設備及投資	獎補助費	預備金
42,760	-	150	8,984	-	-
42,051	-	-	7,043	-	-
43,172	-	150	17,055	-	-
42,284	-	-	14,654	-	-
43,187	-	-	12,162	-	-
42,251	-	-	10,635	-	-
42,877	-	-	12,505	-	-
42,076	-	-	11,060	-	-
40,427	-	-	13,827	-	-
40,223	-	-	11,734	-	-
40,427	-	-	16,845	-	-
40,273	-	-	14,878	-	-
19,580	-	-	17,792	-	-
19,524	-	-	15,550	-	-
19,574	-	-	12,477	-	-
19,526	-	-	12,169	-	-
19,609	-	-	23,506	-	-
19,594	-	-	23,014	-	-
17,474	-	-	17,818	-	-
17,451	-	-	16,971	-	-
17,475	-	-	17,569	-	-
17,409	-	-	16,101	-	-
17,445	-	-	13,816	-	-
17,310	-	-	13,383	-	-

表 7-1 境內國民

學年度及學校別	校數(校)		教師數(人)			職員數(人)			班級數(班)			
	專設	附設	合計	男	女	合計	男	女	合計	七年級	八年級	九年級
100 學年 SY 2011	2	3	151	41	110	20	2	18	114	37	37	40
101 學年 SY 2012	3	3	241	72	169	31	5	26	150	51	50	49
102 學年 SY 2013	3	3	266	73	193	31	5	26	154	53	51	50
103 學年 SY 2014	3	3	271	77	194	31	5	26	156	51	53	52
104 學年 SY 2015	3	3	270	82	188	31	5	26	153	48	51	54
105 學年 SY 2016	3	3	263	77	186	28	5	23	148	48	48	52
106 學年 SY 2017	3	3	266	76	190	30	7	23	143	46	48	49
107 學年 SY 2018	3	3	267	77	190	30	6	24	142	47	46	49
108 學年 SY 2019	3	3	276	79	197	31	5	26	143	49	47	47
109 學年 SY 2020	3	3	282	83	199	34	6	28	144	47	49	48
110 學年 SY 2021	3	3	280	82	198	33	6	27	145	48	47	50
111 學年 SY 2022	3	3	277	78	199	34	6	28	144	48	48	48
市立合計	3	1	277	78	199	34	6	28	127	42	42	43
鼓山高中附設國中部	-	1	-	-	-	-	-	-	16	5	5	6
壽山國中	1	-	28	10	18	7	1	6	9	3	3	3
明華國中	1	-	130	34	96	14	3	11	54	18	18	18
七賢國中	1	-	119	34	85	13	2	11	48	16	16	16
私立合計	-	2	-	-	-	-	-	-	17	6	6	5
私立明誠高中附設國中部	-	1	-	-	-	-	-	-	11	4	4	3
私立大榮高中附設國中部	-	1	-	-	-	-	-	-	6	2	2	2

資料來源：高雄市政府教育局。

## 中學概況

學生數(人)									上學年度畢業生數(人)		
合計			七年級		八年級		九年級				
計	男	女	男	女	男	女	男	女	合計	男	女
3528	1864	1664	612	502	608	579	644	583	1431	764	667
4683	2490	2193	863	765	825	681	802	747	1563	829	734
4717	2513	2204	838	768	854	757	821	679	1517	782	735
4671	2453	2218	757	700	835	766	861	752	1485	808	677
4512	2350	2162	749	690	765	698	836	774	1605	852	753
4289	2283	2006	775	617	748	692	760	697	1582	817	765
4199	2253	1946	724	641	774	607	755	698	1438	749	689
4124	2215	1909	733	664	713	642	769	603	1436	748	688
4173	2188	1985	770	685	712	660	706	640	1360	760	600
4200	2190	2010	710	679	764	675	716	656	1339	703	636
4228	2199	2029	757	696	697	668	745	665	1362	707	655
4,102	2,126	1,976	699	620	738	691	689	665	1,413	748	665
3,610	1,864	1,746	599	535	650	608	615	603	1,261	669	592
372	196	176	52	35	69	73	75	68	115	55	60
158	77	81	23	21	24	26	30	34	87	47	40
1,703	874	829	272	254	298	289	304	286	581	319	262
1,377	717	660	252	225	259	220	206	215	478	248	230
492	262	230	100	85	88	83	74	62	152	79	73
339	173	166	59	52	62	68	52	46	119	59	60
153	89	64	41	33	26	15	22	16	33	20	13



表 7-2 境內國民

學年度及學校別	校數(校)		教師數(人)			職員數(人)		
	專設	附設	合計	男	女	合計	男	女
100 學年 SY 2011	7	3	408	107	301	40	1	39
101 學年 SY 2012	7	3	394	99	295	41	1	40
102 學年 SY 2013	7	3	401	106	295	42	4	38
103 學年 SY 2014	7	3	424	111	313	41	3	38
104 學年 SY 2015	7	3	443	111	332	40	4	36
105 學年 SY 2016	7	3	432	107	325	40	5	35
106 學年 SY 2017	7	3	443	106	337	40	5	35
107 學年 SY 2018	7	3	471	125	346	40	5	35
108 學年 SY 2019	7	3	479	118	361	39	4	35
109 學年 SY 2020	7	3	487	121	366	42	6	36
110 學年 SY 2021	7	3	500	125	375	44	8	36
111 學年 SY 2022	7	3	506	121	385	43	7	36
市立合計	7	-	410	105	305	37	6	31
鼓山國小	1	-	25	4	21	5	1	4
鼓岩國小	1	-	15	6	9	4	2	2
內惟國小	1	-	60	16	44	5	-	5
中山國小	1	-	106	31	75	6	-	6
壽山國小	1	-	20	6	14	2	1	1
龍華國小	1	-	152	36	116	10	2	8
九如國小	1	-	32	6	26	5	-	5
私立合計	-	3	96	16	80	6	1	5
私立明誠高中附設國小部	-	1	31	7	24	3	-	3
私立大榮高中附設國小部	-	1	50	6	44	2	-	2
私立中華藝校附設國小部	-	1	15	3	12	1	1	-

資料來源：高雄市政府教育局。

## 小學概況

班級數(班)						
合計	一年級	二年級	三年級	四年級	五年級	六年級
247	37	41	40	41	44	44
242	39	38	39	40	43	43
240	39	40	38	39	41	43
239	40	40	38	38	42	41
248	45	42	39	39	41	42
251	42	46	41	40	42	40
259	45	43	45	41	44	41
269	51	46	41	45	43	43
274	49	51	44	41	47	42
283	51	49	50	44	43	46
288	49	51	49	50	47	42
296	50	50	49	49	52	46
234	38	39	37	39	43	38
14	2	2	2	2	3	3
8	1	1	1	1	2	2
34	6	6	5	7	6	4
60	10	10	10	10	10	10
12	2	2	2	2	2	2
88	14	15	14	14	17	14
18	3	3	3	3	3	3
62	12	11	12	10	9	8
21	4	4	4	3	3	3
29	6	5	6	5	4	3
12	2	2	2	2	2	2

表 7-2 境內國民

學年度及學校別	學生數 (人)						
	合計			一年級		二年級	
	計	男	女	男	女	男	女
100 學年 SY 2011	6804	3560	3244	523	467	575	480
101 學年 SY 2012	6493	3417	3076	534	499	518	465
102 學年 SY 2013	6271	3314	2957	552	494	514	499
103 學年 SY 2014	6163	3269	2894	553	479	543	486
104 學年 SY 2015	6220	3292	2928	581	548	547	476
105 學年 SY 2016	6318	3320	2998	565	499	591	546
106 學年 SY 2017	6554	3446	3108	598	565	571	499
107 學年 SY 2018	6908	3622	3286	678	679	603	552
108 學年 SY 2019	7116	3704	3412	675	624	684	680
109 學年 SY 2020	7276	3774	3502	657	615	671	629
110 學年 SY 2021	7425	3867	3558	683	620	660	611
111 學年 SY 2022	7,572	3,908	3,664	644	621	675	614
市立合計	6,080	3,161	2,919	501	496	539	472
鼓山國小	265	137	128	21	16	20	24
鼓岩國小	79	45	34	5	4	8	3
內惟國小	894	471	423	81	84	89	60
中山國小	1,732	894	838	139	149	154	136
壽山國小	180	103	77	17	12	19	12
龍華國小	2,489	1,290	1,199	213	192	207	201
九如國小	441	221	220	25	39	42	36
私立合計	1,492	747	745	143	125	136	142
私立明誠高中附設國小部	511	280	231	54	46	58	30
私立大榮高中附設國小部	732	362	370	70	58	52	81
私立中華藝校附設國小部	249	105	144	19	21	26	31

小學概況(續)

學生數 (人)								上學年度畢業生數(人)		
三年級		四年級		五年級		六年級				
男	女	男	女	男	女	男	女	合計	男	女
551	517	585	533	647	610	679	637	1242	676	566
577	457	552	513	591	541	645	601	1306	670	636
521	457	576	447	555	524	596	536	1245	639	606
503	491	523	459	591	453	556	526	1133	596	537
540	501	512	485	528	461	584	457	1074	552	522
556	490	560	505	523	500	525	458	1037	579	458
599	539	569	497	578	513	531	495	983	526	457
582	499	607	537	569	512	583	507	1,027	536	491
593	545	588	506	606	545	558	512	1,090	582	508
669	675	594	539	584	497	599	547	1,068	559	509
665	619	673	675	602	533	584	500	1,144	597	547
661	601	657	618	678	673	593	537	1,079	582	497
526	470	537	484	563	548	495	449	921	504	417
26	18	18	27	25	21	27	22	44	24	20
9	7	6	3	10	8	7	9	16	11	5
72	66	83	85	80	86	66	42	114	72	42
154	134	160	130	151	138	136	151	286	151	135
14	13	18	16	21	14	14	10	10	7	3
214	191	212	192	231	239	213	184	401	210	191
37	41	40	31	45	42	32	31	50	29	21
135	131	120	134	115	125	98	88	158	78	80
54	46	34	41	38	37	42	31	72	33	39
63	68	70	75	64	53	43	35	59	30	29
18	17	16	18	13	35	13	22	27	15	12

表 8-1 醫療機構及其他醫事

年底別	總計	西醫師	中醫師	牙醫師	藥師	藥劑生
民國100年 2011	1,288	189	23	76	153	26
民國101年 2012	1,326	201	23	80	159	27
民國102年 2013	1,364	184	23	88	160	25
民國103年 2014	1,366	191	20	87	161	25
民國104年 2015	1,328	186	19	78	153	25
民國105年 2016	1,361	180	21	83	165	23
民國106年 2017	1,438	195	24	83	172	23
民國107年 2018	1,533	198	30	87	170	25
民國108年 2019	1,557	213	33	90	173	26
民國109年 2020	1,585	217	33	88	177	24
民國110年 2021	1,736	227	36	90	184	25
民國111年 2022	1,432	239	43	98	96	11

資料來源：衛生福利部。

## 機構開(執)業醫事人員數

單位：人

醫事檢驗師	醫事檢驗生	醫事放射師	醫事放射士	護理師	護士	助產師
54	-	15	6	277	402	-
54	-	15	6	289	409	-
53	-	18	5	550	185	-
54	-	18	5	573	159	1
50	-	19	5	571	142	1
51	-	19	2	579	139	1
50	-	19	2	587	162	-
54	-	21	2	664	147	-
50	-	22	2	669	132	1
52	-	22	2	684	124	1
53	-	26	2	766	118	-
39	-	28	2	679	95	-

表 8-1 醫療機構及其他醫事

年底別	助產士	鑲牙生	營養師	物理治療師	物理治療生	職能治療師
民國100年 2011	-	-	12	17	15	9
民國101年 2012	-	-	12	13	18	7
民國102年 2013	-	-	11	18	15	10
民國103年 2014	-	-	11	17	14	8
民國104年 2015	-	-	11	18	13	10
民國105年 2016	-	-	13	27	14	14
民國106年 2017	-	-	11	35	18	14
民國107年 2018	-	-	11	42	18	15
民國108年 2019	1	-	12	42	18	15
民國109年 2020	1	-	12	42	19	16
民國110年 2021	-	-	11	44	17	14
民國111年 2022	-	-	11	44	17	16

機構開(執)業醫事人員數(續)

單位：人

職能治療生	臨床心理師	諮商心理師	呼吸治療師	語言治療師	聽力師	牙體技術師	牙體技術生
1	1	2	3	2	1	3	1
2	2	2	1	2	1	2	1
1	2	4	1	2	1	3	5
1	2	8	-	2	1	3	5
2	2	11	-	2	1	3	6
1	4	12	-	3	1	3	6
1	4	15	4	4	1	8	6
-	5	17	5	5	1	10	6
1	3	22	5	4	1	16	6
-	6	26	5	4	1	23	6
-	7	28	4	5	1	25	6
-	3	-	4	5	1	1	-



表8-2 公私立醫療

年底別	院所家數 合計	醫院 家數	診所 家數	醫療院所 病床數	醫院開放病床數		
					合計	一般病床	
						急性病床	
						急性 一般病床	精神急性 一般病床
民國100年 2011	131	5	126	740	342	342	-
民國101年 2012	135	5	130	759	342	342	-
民國102年 2013	136	5	131	758	342	342	-
民國103年 2014	134	5	129	793	342	342	-
民國104年 2015	128	4	124	725	322	322	-
民國105年 2016	132	3	129	738	302	302	-
民國106年 2017	145	3	142	764	302	302	-
民國107年 2018	145	3	151	813	302	302	-
民國108年 2019	156	3	153	816	302	302	-
民國109年 2020	160	5	155	812	302	302	-
民國110年 2021	164	3	161	827	302	302	-
民國111年 2022	177	4	173	861	322	322	-

資料來源：衛生福利部。

# 機構數及病床數

單位：家、床

醫院開放病床數							
一般病床				特殊病床			
慢性病床				合計	加護病床	燒傷病床	燒傷 加護病床
慢性 一般病床	精神慢性 一般病床	慢性結 核病床	漢生病 病床				
-	-	-	-	331	41	-	-
-	-	-	-	311	41	-	-
-	-	-	-	265	30	-	-
-	-	-	-	266	30	-	-
-	-	-	-	206	30	-	-
-	-	-	-	225	30	-	-
-	-	-	-	208	30	-	-
-	-	-	-	211	33	-	-
-	-	-	-	191	33	-	-
-	-	-	-	191	33	-	-
-	-	-	-	191	33	-	-
-	-	-	-	187	29	-	-

表8-2 公私立醫療

年底別	醫院開放病床數					
	特殊病床					
	嬰兒病床	急診觀察床	安寧病床	慢性呼吸照護 病床	亞急性呼吸照 護病床	急性結核病床
民國100年 2011	12	45	-	70	-	-
民國101年 2012	12	45	-	70	-	-
民國102年 2013	12	25	-	70	-	-
民國103年 2014	12	25	-	70	-	-
民國104年 2015	12	24	-	40	-	-
民國105年 2016	12	20	-	40	-	-
民國106年 2017	4	20	-	40	-	-
民國107年 2018	4	20	-	40	-	-
民國108年 2019	4	20	-	40	-	-
民國109年 2020	4	20	-	40	-	-
民國110年 2021	4	20	-	40	-	-
民國111年 2022	4	20	-	40	-	-

## 機構數及病床數(續1)

單位：家、床

### 醫院開放病床數

#### 特殊病床

精神科加護病床	手術恢復床	嬰兒床	血液透析床	腹膜透析床	普通隔離病床	正壓隔離病床
-	11	50	82	-	-	-
-	11	50	82	-	-	-
-	11	32	75	-	-	-
-	12	32	75	-	-	-
-	13	32	45	-	-	-
-	12	32	45	-	4	-
-	12	27	45	-	-	-
-	12	27	45	-	-	-
-	12	27	45	-	-	-
-	12	27	45	-	-	-
-	12	27	45	-	-	-
-	12	27	45	-	-	-

表8-2 公私立醫療

年底別	醫院開放病床數				精神科日間 照護人數 (人)
	特殊病床				
	負壓隔離病床	骨髓移植病床	性侵害犯罪加害人 強制治療病床	其他	
民國100年 2011	-	-	-	-	20
民國101年 2012	-	-	-	-	20
民國102年 2013	-	-	-	10	20
民國103年 2014	-	-	-	10	20
民國104年 2015	-	-	-	10	20
民國105年 2016	6	-	-	4	20
民國106年 2017	6	-	-	4	20
民國107年 2018	6	-	-	4	20
民國108年 2019	6	-	-	4	20
民國109年 2020	6	-	-	4	20
民國110年 2021	6	-	-	4	20
民國111年 2022	6	-	-	4	20

## 機構數及病床數(續完)

單位：家、床

合計	診所					醫院救護車(輛)
	觀察床	嬰兒床	血液透析床	腹膜透析床	產科病床	
87	38	19	30	-	-	2
106	57	19	30	-	-	2
151	56	40	45	-	10	2
185	75	40	60	-	10	1
197	87	40	60	-	10	1
231	121	40	60	-	10	1
274	161	20	83	-	10	1
320	207	20	83	-	10	1
323	197	20	96	-	10	1
319	199	20	90	-	10	2
334	214	20	90	-	10	3
352	232	20	90	-	10	-

表 8-3 藥

年底別	總計	藥局	西藥商
			販賣業
民國100年 2011	458	42	34
民國101年 2012	460	41	28
民國102年 2013	474	42	27
民國103年 2014	484	43	25
民國104年 2015	501	41	27
民國105年 2016	516	41	29
民國106年 2017	529	44	27
民國107年 2018	545	41	29
民國108年 2019	561	43	28
民國109年 2020	514	44	26
民國110年 2021	515	46	29
民國111年 2022	562	49	29

資料來源：衛生福利部、高雄市政府衛生局。

# 商家數

單位：家

西藥商	中藥商		醫療器材商	
製造業	販賣業	製造業	販賣業	製造業
-	85	-	295	2
-	85	-	304	2
-	84	-	319	2
-	85	-	330	1
-	85	-	347	1
-	89	-	356	1
-	88	-	369	1
-	17	-	384	2
-	88	-	399	3
-	84	-	357	3
-	87	-	350	3
-	88	-	393	3



表 9-1 改善市容查

年底別	總計	工務	交通	社政
民國100年 2011	114	50	23	-
民國101年 2012	110	52	28	-
民國102年 2013	96	35	20	-
民國103年 2014	89	33	10	-
民國104年 2015	77	30	8	-
民國105年 2016	91	32	7	-
民國106年 2017	77	20	6	-
民國107年 2018	62	20	7	-
民國108年 2019	91	25	5	-
民國109年 2020	235	54	23	3
民國110年 2021	167	47	20	1
民國111年 2022	126	30	5	1

資料來源：本所民政課。

# 報有關案件執行情形

單位：件

教育	電信	衛生	環保	警政	其他
-	-	3	15	2	21
-	-	1	11	2	16
-	-	-	20	3	18
-	-	-	24	2	20
-	-	6	27	2	4
-	-	-	29	8	15
2	-	-	31	9	9
-	-	-	26	1	8
1	-	3	24	13	20
-	-	4	121	17	13
-	-	5	61	10	23
1	-	4	51	12	22

表 9-2 維護市容會報決議案件辦理情形

單位：件

年別	合計	已依案 執行完成	正依案執行	計畫執行	無法執行
民國100年 2011	114	114	-	-	-
民國101年 2012	110	110	-	-	-
民國102年 2013	96	96	-	-	-
民國103年 2014	89	89	-	-	-
民國104年 2015	77	77	-	-	-
民國105年 2016	91	85	-	3	3
民國106年 2017	77	77	-	-	-
民國107年 2018	62	62	-	-	-
民國108年 2019	91	91	-	-	-
民國109年 2020	235	235	-	-	-
民國110年 2021	167	167	-	-	-
民國111年 2022	126	126	-	-	-

資料來源：本所民政課

表 10-1 推行社區發

年(底)別及協會別	設置社區 生產建設基金 (個)	實際使用經費(元)		社區活動 中心 (幢) (年底)
		政府補助款	社區自籌款	
民國100年 2011	2	-	-	1
民國101年 2012	2	-	-	1
民國102年 2013	2	-	-	1
民國103年 2014	2	1,800,000	600,000	1
民國104年 2015	2	1,800,000	600,000	1
民國105年 2016	2	-	-	1
民國106年 2017	2	145,000	35,000	1
民國107年 2018	2	145,000	35,000	1
民國108年 2019	2	235,000	37,500	1
民國109年 2020	2	910,000	530,000	1
民國110年 2021	2	1,010,000	538,444	1
民國111年 2022	2	1,176,000	562,590	1
龍子社區發展協會	1	186,000	22,700	-
龍井社區發展協會	1	-	-	1
龍井幸福樂學社區發展協會	-	30,000	6,000	-
自強社區發展協會	-	150,000	30,000	-
前峰社區發展協會	-	-	-	-
龍水社區發展協會	-	-	-	-
平和社區發展協會	-	-	-	-
哨船頭社區發展協會	-	700,000	500,000	-
興宗社區發展協會	-	60,000	-	-
雄峰社區發展協會	-	50,000	3,890	-

資料來源：本所社會課。

## 展工作成果

社區發展工作項目				
辦理社區 幹部訓練 (人次)	辦理社區 觀摩 (人次)	社區長壽 俱樂部 (處) (年底)	社區媽媽 教室 (班) (年底)	社區守望 相助隊 (隊) (年底)
30	10	1	2	2
-	-	1	1	2
-	-	1	1	2
-	-	1	1	2
-	-	1	1	2
-	-	1	1	-
-	80	1	1	-
-	-	3	26	8
-	78	1	-	-
-	-	3	26	8
-	-	1	15	9
-	-	3	35	9
-	-	1	6	1
-	-	-	-	1
-	-	-	8	-
-	-	1	12	1
-	-	-	-	1
-	-	-	-	1
-	-	-	-	1
-	-	-	-	1
-	-	1	-	1
-	-	-	9	1

表 10-1 推行社區發

年(底)別及協會別	社區發展工作項目		
	社區民俗藝文 康樂班隊 (隊) (年底)	社區志願服務 (年底)	
		團隊 (隊)	志工數 (人)
民國100年 2011	1	-	-
民國101年 2012	1	2	13
民國102年 2013	1	2	13
民國103年 2014	1	-	-
民國104年 2015	1	-	-
民國105年 2016	-	1	7
民國106年 2017	-	1	18
民國107年 2018	-	2	48
民國108年 2019	-	1	12
民國109年 2020	-	2	48
民國110年 2021	-	2	36
民國111年 2022	-	3	75
龍子社區發展協會	-	1	25
龍井社區發展協會	-	-	-
龍井幸福樂學社區發展協會	-	1	23
自強社區發展協會	-	-	-
前峰社區發展協會	-	-	-
龍水社區發展協會	-	-	-
平和社區發展協會	-	-	-
哨船頭社區發展協會	-	-	-
興宗社區發展協會	-	-	-
雄峰社區發展協會	-	1	27

## 展工作成果(續)

社區發展工作項目					
辦理社區照顧 關懷據點 (處) (年底)	社區圖書室 (處) (年底)	社區刊物 (期) (年底)	服務成果		
			福利服務或活動 (受益人次)	其他服務 (受益人次)	
-		1	-	-	-
1		1	-	-	-
1		1	-	-	-
1		1	-	1,450	-
1		1	-	1,683	-
1		-	-	1,215	-
1		-	-	2,978	140
1		-	-	3,940	-
2		-	-	2,981	-
3		-	-	3,940	-
1		-	-	2,859	140
3		-	-	4,420	-
1		-	-	1,440	-
-		-	-	-	-
-		-	-	-	-
1		-	-	2,500	-
-		-	-	-	-
-		-	-	-	-
-		-	-	-	-
1		-	-	-	-
-		-	-	480	-

表 10-2 社區發展協會會員人數

年底及 社區發展協會別	社區發展 協會數(個)	社區戶數 (戶)	社區人口數 (人)	理監事人數 (人)	社區發展協會會員數 (人)		
					合計	男	女
民國 100年 2011	13	34,307	84,577	183	1068	529	539
民國 101年 2012	13	35,145	86,409	183	925	459	466
民國 102年 2013	14	36,131	88,174	195	1,066	529	537
民國 103年 2014	14	36,701	89,650	195	959	471	488
民國 104年 2015	14	38,315	93,106	195	956	468	488
民國 105年 2016	14	38,785	93,820	193	939	455	484
民國 106年 2017	13	37,837	90,451	183	827	409	418
民國 107年 2018	9	26,371	62,242	116	494	235	259
民國 108年 2019	9	26,842	63,579	117	117	65	52
民國 109年 2020	10	28,261	66,663	126	534	228	306
民國 110年 2021	10	28,655	66,841	130	536	229	307
民國 111年 2022	10	29,042	67,269	130	544	224	320
龍子社區發展協會	1	8,677	20,644	20	101	51	50
龍井社區發展協會	1			14	99	27	72
龍井幸福樂學社區發展協會	1	557	1,290	12	41	9	32
前峰社區發展協會	1	1,892	4,264	12	56	26	30
龍水社區發展協會	1	13,966	32,316	12	51	22	29
自強社區發展協會	1	342	692	12	36	5	31
平和社區發展協會	1	1527	3703	12	58	32	26
哨船頭社區發展協會	1	472	999	12	39	23	16
興宗社區發展協會	1	619	1,326	12	36	17	19
雄峰社區發展協會	1	990	2,035	12	27	12	15

資料來源：本所社會課。



表 10-3 社會

年(底)別	中低收入 老人生活 津貼	國民年金被保 險人所得未達 一定標準資格 認定	身心障礙者 生活補助	低收入戶 喪葬補助	
	申請人次	申請人次	發放人次	發放人次	金額
民國100年 2011	1,865	1,244	26,565	18	18,000
民國101年 2012	1,868	1,483	25,615	20	20,000
民國102年 2013	1,899	199	24,864	19	19,000
民國103年 2014	1,904	1,681	24,063	20	20,000
民國104年 2015	1,964	117	24,440	24	240,000
民國105年 2016	1,966	1,354	24,230	17	170,000
民國106年 2017	2,034	1,370	23,475	10	100,000
民國107年 2018	2,099	1,320	22,899	9	90,000
民國108年 2019	2,176	1,352	22,809	4	80,000
民國109年 2020	2,263	1,031	22,877	10	200,000
民國110年 2021	2,262	993	23,117	6	120,000
民國111年 2022	2,372	820	22,113	9	164,700

資料來源：本所社會課。

## 福利及救濟概況

單位：人次；元

育兒津貼		輔導市民 臨時工		其他	
發放人次	金額	發放人次	金額	現金	實物
-	-	-	-	-	-
7,437	18,699,987	-	-	-	-
10,794	27,296,637	-	-	-	-
10,796	27,204,390	-	-	-	-
10,354	25,921,813	-	-	-	-
10,402	26,187,555	-	-	-	-
9,822	24,652,375	-	-	-	-
12,745	32,428,387	-	-	-	-
17,123	44,586,305	-	-	-	-
14,220	36,918,000	-	-	-	-
18,413	57,085,060	-	-	-	-
18,227	82,054,770	-	-	-	-

表 10-4 遭受災

年底別	災害種類	災害發生日期 (年/月/日)	受 災 人 數(人)			
			臨時收容 災 民 數	死 亡 (含無名屍)	失 蹤	重 傷
民國 101 年 2012	-	-	-	-	-	-
民國 102 年 2013	-	-	-	-	-	-
民國 103 年 2014	-	-	-	-	-	-
民國 104 年 2015	-	-	-	-	-	-
民國 105 年 2016	風災	1050913	-	-	-	-
	風災	1050930	-	-	-	-
民國 106 年 2017	火災	1060207	-	-	-	-
	火災	1060328	-	-	-	-
民國 107 年 2018	火災	1070304	-	1	-	-
	火災	1070524	-	3	-	-
	火災	1070602	-	-	-	-
民國 108 年 2019	風災	1080823	-	-	-	-
	風災	1080831	-	-	-	-
	火災	1080204	-	-	-	-
民國 109 年 2020	風災	-	-	-	-	-
	風災	-	-	-	-	-
	火災	1090304	-	-	-	-
	火災	1091216	-	-	-	-
民國 110 年 2021	風災	-	-	-	-	-
	風災	-	-	-	-	-
	火災	1101128	-	-	-	-
民國 111 年 2022	風災	-	-	-	-	-
	火災	1110829	-	-	-	-
	火災	1111130	-	-	-	-

資料來源：本所社會課。

## 害救助情形

其他	住屋毀損 安遷救助		財物受損 影響生計者	救 助 金 額 (元)		
	戶	人	戶	總 計	現 金	實 物
-	-	-	-	-	-	-
-	-	-	-	-	-	-
-	-	-	-	-	-	-
-	-	-	-	-	-	-
6	2	6	-	30,000	30,000	-
24	5	14	-	230,000	230,000	-
1	1	1	-	20,000	20,000	-
4	1	4	-	80,000	80,000	-
-	-	-	-	200,000	200,000	-
-	2	2	-	440,000	440,000	-
2	2	3	-	64,200	64,200	-
1,524	-	-	-	2,570,000	2,570,000	-
58	-	-	-	244,400	244,400	-
-	1	2	-	40,000	40,000	-
-	-	-	-	-	-	-
-	-	-	-	-	-	-
-	1	1	-	20,000	20,000	-
-	2	2	-	40,000	40,000	-
-	-	-	-	-	-	-
-	-	-	-	-	-	-
-	1	1	-	20,000	20,000	-
-	-	-	-	-	-	-
-	1	1	-	20,000	20,000	-
-	4	6	-	120,000	120,000	-

表 10-5 辦理

年底別	總 計	死亡無力殮葬者	遭受意外傷害或罹患重病致生活陷於困境者
民國100年 2011	1,044,000	582,000	462,000
民國101年 2012	925,000	535,000	390,000
民國102年 2013	776,000	621,000	155,000
民國103年 2014	698,000	553,000	145,000
民國104年 2015	793,000	593,000	200,000
民國105年 2016	739,000	563,000	176,000
民國106年 2017	611,000	486,000	125,000
民國107年 2018	527,000	394,000	133,000
民國108年 2019	726,000	540,000	186,000
民國109年 2020	749,000	596,000	153,000
民國110年 2021	818,000	648,000	170,000
民國111年 2022	922,700	668,700	254,000

資料來源：本所社會課。



表 10-6 低收入戶人口

單位：戶；人

年底及里別	總 計		第 1 類		第 2 類		第 3 類		第 4 類	
	戶 數	人 數	戶 數	人 數	戶 數	人 數	戶 數	人 數	戶 數	人 數
民國100年 2011	1,127	2,634	15	14	463	940	494	1,284	155	396
民國101年 2012	1,082	2,512	12	12	444	809	212	527	414	1,164
民國102年 2013	1,250	2,935	9	9	481	802	238	602	522	1,522
民國103年 2014	1,217	2,795	6	6	496	795	229	566	486	1,428
民國104年 2015	1,170	2,708	6	6	483	738	209	523	472	1,441
民國105年 2016	1,059	2,395	4	4	454	666	187	450	414	1,275
民國106年 2017	928	2,000	3	3	419	578	160	365	346	1,054
民國107年 2018	849	1,759	4	4	394	505	153	357	298	893
民國108年 2019	783	1,554	2	2	388	487	143	328	250	737
民國109年 2020	731	1,408	1	1	364	450	135	301	231	656
民國110年 2021	703	1,316	1	1	341	406	137	285	224	624
民國111年 2022	671	1,209	-	-	317	368	137	266	217	575
登山里	23	41	-	-	13	18	6	16	4	7
綠川里	20	21	-	-	11	9	4	8	5	5
新民里	22	32	-	-	14	14	5	4	3	14
建國里	12	23	-	-	6	11	3	7	3	5
自強里	7	15	-	-	4	4	1	1	2	10
明誠里	54	86	-	-	21	22	12	22	21	42
忠正里	30	73	-	-	14	19	3	9	13	18
內惟里	18	26	-	-	11	11	3	8	4	7
惠安里	16	17	-	-	9	4	1	1	6	12
麗興里	20	31	1	1	10	9	1	3	8	19
壽山里	11	23	-	-	8	9	2	7	1	7
龍子里	25	70	-	-	4	6	9	20	12	44

資料來源：本所社會課。

表 10-6 低收入戶人口(續1)

單位：戶；人

里別	總計		第1類		第2類		第3類		第4類	
	戶數	人數	戶數	人數	戶數	人數	戶數	人數	戶數	人數
維生里	6	20	-	-	5	6	1	5	1	10
桃源里	3	13	-	-	1	6	1	1	1	6
裕興里	12	25	-	-	4	5	5	10	3	10
山下里	18	29	-	-	9	10	2	5	7	14
雄峰里	15	30	-	-	7	7	3	6	5	17
民族里	15	34	-	-	7	9	1	4	7	21
厚生里	13	29	-	-	3	3	3	6	7	20
龍水里	21	43	-	-	8	6	4	2	9	26
峰南里	17	41	-	-	7	12	4	4	6	25
延平里	8	22	-	-	1	1	2	2	5	19
哨船頭里	19	47	-	-	6	4	1	1	11	42
裕豐里	10	20	-	-	7	7	1	3	2	10
光化里	18	37	-	-	10	11	4	13	4	13
寶樹里	34	51	-	-	18	18	4	7	12	26
河邊里	26	46	-	-	13	17	6	14	7	15
興宗里	19	26	-	-	13	14	3	4	3	8
民強里	16	24	-	-	7	6	4	6	5	12
鼓峰里	18	34	-	-	9	8	5	12	4	14
平和里	12	23	-	-	1	10	4	5	7	8
樹德里	10	15	-	-	7	9	2	3	1	3
前峰里	25	13	-	-	14	13	2	7	9	23



表 10-6 低收入戶人口(續完)

單位：戶；人

里別	總 計		第 1 類		第 2 類		第 3 類		第 4 類	
	戶 數	人 數	戶 數	人 數	戶 數	人 數	戶 數	人 數	戶 數	人 數
光榮里	22	29	-	-	13	19	6	5	3	5
龍井里	10	14	-	-	7	8	1	1	2	5
正德里	18	22	-	-	7	6	4	6	7	10
鼓岩里	19	45	-	-	6	12	8	18	4	15
華豐里	11	22	-	-	4	4	4	2	3	8

表 10-7 身心障礙

年底別	身心障礙人數									
	總計			領有舊制身心障礙手冊者						
				合計			視覺障礙者		聽覺機能障礙者	
	合計	男	女	計	男	女	男	女	男	女
民國100年 2011	5,775	3,273	2,502	5,775	3,273	2,502	177	151	264	216
民國101年 2012	5,371	3,039	2,332	5,371	3,039	2,332	171	145	256	208
民國102年 2013	5,915	3,312	2,603	4,639	2,606	2,033	160	138	217	183
民國103年 2014	5,998	3,355	2,643	4,182	2,341	1,841	148	126	176	146
民國104年 2015	6,200	3,482	2,718	3,431	1,896	1,535	127	112	123	119
民國105年 2016	6,489	3,613	2,876	2,373	1,279	1,094	93	88	99	97
民國106年 2017	6,113	3,374	2,739	1,233	614	619	69	59	70	73
民國107年 2018	6,149	3,369	2,780	172	91	81	9	6	12	14
民國108年 2019	6,247	3,423	2,824	14	9	5	3	-	-	1
民國109年 2020	6,334	3,491	2,843	-	-	-	-	-	-	-
民國110年 2021	6,356	3,495	2,861	-	-	-	-	-	-	-
民國111年 2022	6,340	3,455	2,885	-	-	-	-	-	-	-

資料來源:高雄市政府社會局。

# 人口一覽表

單位：人

## 身心障礙人數

### 領有舊制身心障礙手冊者

平衡機能障礙者		聲音機能或語言機能障礙者		肢體障礙者		智能障礙者		重要器官失去功能者		顏面損傷者	
男	女	男	女	男	女	男	女	男	女	男	女
9	10	60	14	1,211	841	267	202	389	319	13	4
10	11	53	11	1,138	800	257	194	370	302	13	4
8	7	47	10	1,026	728	223	182	319	269	12	5
6	6	44	9	962	682	204	172	303	242	8	5
3	5	36	8	859	605	121	96	253	217	7	4
3	3	26	5	610	467	46	38	182	174	4	4
3	1	14	3	259	257	19	12	95	106	2	1
-	1	2	-	35	34	8	2	11	5	1	-
-	-	-	-	2	2	3	-	-	-	-	-
-	-	-	-	-	-	-	-	-	-	-	-
-	-	-	-	-	-	-	-	-	-	-	-
-	-	-	-	-	-	-	-	-	-	-	-

表 10-7 身心障礙

年底別	身心障礙人數									
	領有舊制身心障礙手冊者									
	植物人		失智症者		自閉症者		慢性精神病患者		多重障礙者	
	男	女	男	女	男	女	男	女	男	女
民國100年 2011	12	8	91	99	82	10	336	364	323	234
民國101年 2012	13	9	79	84	72	9	289	319	284	207
民國102年 2013	8	7	46	62	56	8	220	234	240	173
民國103年 2014	8	6	32	43	41	7	194	219	194	152
民國104年 2015	4	6	22	34	10	2	186	204	138	115
民國105年 2016	3	4	18	26	8	1	99	119	85	64
民國106年 2017	3	2	13	23	2	-	31	50	33	30
民國107年 2018	-	-	1	5	-	-	7	6	5	7
民國108年 2019	-	-	-	-	-	-	-	2	1	-
民國109年 2020	-	-	-	-	-	-	-	-	-	-
民國110年 2021	-	-	-	-	-	-	-	-	-	-
民國111年 2022	-	-	-	-	-	-	-	-	-	-

人口一覽表(續1)

單位：人

身心障礙人數											
領有舊制身心障礙手冊者						領有新制身心障礙證明者					
頑性(難治型) 癲癇症者		因罕見疾病而致 身心功能障礙者		其他		合計			神經系統構造 及精神、心智功 能		
男	女	男	女	男	女	計	男	女	男	女	
16	7	4	6	19	17	-	-	-	-	-	
12	5	5	7	17	17	-	-	-	-	-	
4	4	5	8	15	15	1,276	706	570	254	256	
1	1	6	8	14	17	1,816	1,014	802	345	322	
1	1	1	1	5	6	2,769	1,586	1,183	521	449	
-	1	1	1	2	2	4,116	2,334	1,782	723	669	
-	-	1	-	-	2	4,880	2,760	2,120	785	746	
-	-	-	-	-	1	5,977	3,278	2,699	838	844	
-	-	-	-	-	-	6,233	3,414	2,819	855	884	
-	-	-	-	-	-	6,334	3,491	2,843	885	909	
-	-	-	-	-	-	6,356	3,495	2,861	888	935	
-	-	-	-	-	-	6,340	3,455	2,885	881	926	

表 10-7 身心障礙

年底別	身心障礙人數							
	領有新制身心障礙證明者							
	眼、耳及相關構造與感官功能及疼痛		涉及聲音與言語構造及其功能		循環、造血、免疫與呼吸系統構造及其功能		消化、新陳代謝與內分泌系統相關構造及其功能	
	男	女	男	女	男	女	男	女
民國100年 2011	-	-	-	-	-	-	-	-
民國101年 2012	-	-	-	-	-	-	-	-
民國102年 2013	87	61	6	2	48	35	13	3
民國103年 2014	138	107	10	2	74	53	16	4
民國104年 2015	227	151	19	2	103	74	35	5
民國105年 2016	289	205	36	5	147	107	46	10
民國106年 2017	326	253	47	8	147	120	47	18
民國107年 2018	438	368	60	10	176	149	49	27
民國108年 2019	459	386	55	11	191	170	47	29
民國109年 2020	465	383	54	11	211	171	54	27
民國110年 2021	485	378	50	11	226	186	53	28
民國111年 2022	476	387	49	9	232	207	50	26

人口一覽表(續完)

單位：人

身心障礙人數										身心障礙人數 占總人口比率(%)
領有新制身心障礙證明者										
泌尿與生殖系統 相關構造及其功 能		神經、肌肉、骨 骼之移動相關構 造及其功能		皮膚與相關 構造及其功能		跨兩類別以上者		舊制轉換新制 暫無法歸類者		
男	女	男	女	男	女	男	女	男	女	
-	-	-	-	-	-	-	-	-	-	-
-	-	-	-	-	-	-	-	-	-	-
33	31	170	113	1	1	94	68	-	-	4.38
64	46	231	184	4	1	132	83	-	-	4.42
97	71	357	257	5	2	209	135	13	19	4.54
152	112	639	444	9	5	278	204	15	21	4.70
195	141	911	584	12	8	274	221	16	21	4.39
254	206	1,128	815	11	8	306	252	18	20	4.39
261	210	1,177	832	12	7	339	270	18	20	4.42
274	224	1,166	826	10	7	354	266	18	19	4.47
269	216	1,133	812	13	7	338	243	40	45	4.53
268	221	1,114	806	13	7	336	251	36	45	4.54

表 10-8 區公所全民健保

年底別	第一類保險對象		
	當年新投保數	當年退保數	當年底在保人數
民國100年 2011	41	80	348
民國101年 2012	48	31	365
民國102年 2013	28	29	365
民國103年 2014	37	38	360
民國104年 2015	25	83	305
民國105年 2016	36	33	312
民國106年 2017	18	17	317
民國107年 2018	30	27	324
民國108年 2019	29	26	428
民國109年 2020	18	11	372
民國110年 2021	36	40	445
民國111年 2022	18	50	423

資料來源：本所民政課。



# 第一、五、六類保險對象統計

單位：人

第五類保險對象			第六類保險對象		
當年新投保數	當年退保數	當年底在保人數	當年新投保數	當年退保數	當年底在保人數
730	405	2,574	4,446	2,274	24,461
780	419	2,887	4,625	2,140	24,618
350	396	2,916	4,385	1,882	25,259
310	370	2,757	3,745	1,842	25,062
322	325	2,694	3,656	1,696	25,124
250	310	2,386	3,445	1,460	25,304
289	303	1,760	3,254	1,409	25,734
238	210	1,759	3,120	1,311	25,861
220	205	1,554	3,193	1,093	21,770
216	217	1,405	2,927	1,058	25,984
221	232	1,309	2,637	1,103	25,776
310	210	1,209	2,895	1,157	25,579

表 11-1 辦理調解

年別	年底調解委員數 (人)	結案件數總計		
		合計	成立	不成立
民國100年 2011	11	320	212	108
民國101年 2012	11	368	243	125
民國102年 2013	11	371	249	122
民國103年 2014	11	451	303	148
民國104年 2015	11	460	311	149
民國105年 2016	11	591	412	179
民國106年 2017	11	658	413	245
民國107年 2018	11	713	360	353
民國108年 2019	11	818	450	368
民國109年 2020	12	758	389	369
民國110年 2021	12	495	370	125
民國111年 2022	12	471	349	122

資料來源：本所民政課。

## 業務概況

單位：件

民事結案件數					
合計		債權、債務		營建工程	
成立	不成立	成立	不成立	成立	不成立
51	29	8	4	3	2
42	23	9	2	2	-
27	27	11	7	3	2
31	35	12	9	3	2
36	35	13	9	4	2
66	39	20	24	32	4
57	134	17	35	16	30
43	15	10	2	12	6
60	17	12	2	22	8
268	254	201	166	18	32
119	42	102	31	5	3
119	39	103	31	5	3

表 11-1 辦理調解

年別	民事結案件數			
	物權(房地產)		親屬(婚姻)	
	成立	不成立	成立	不成立
民國100年 2011	2	4	6	4
民國101年 2012	1	-	-	2
民國102年 2013	3	5	2	1
民國103年 2014	4	7	2	1
民國104年 2015	4	7	2	1
民國105年 2016	1	6	-	2
民國106年 2017	8	20	2	7
民國107年 2018	8	-	-	-
民國108年 2019	10	-	2	-
民國109年 2020	23	20	6	8
民國110年 2021	4	3	-	-
民國111年 2022	2	1	-	-

# 業務概況(續1)

單位：件

民事結案件數					
繼承		商事(公害)		其他	
成立	不成立	成立	不成立	成立	不成立
-	-	2	1	30	14
-	-	-	-	30	19
2	4	4	5	2	3
3	4	4	7	3	5
3	4	7	7	3	5
2	-	-	1	11	2
3	9	7	18	4	15
-	-	7	2	6	5
-	-	7	2	7	5
1	3	5	15	14	10
-	2	1	1	7	2
1	1	1	1	7	2

表 11-1 辦理調解

年別	刑事結案件數			
	計		傷害	
	成立	不成立	成立	不成立
民國100年 2011	161	79	9	4
民國101年 2012	201	102	16	9
民國102年 2013	222	95	170	60
民國103年 2014	272	113	180	78
民國104年 2015	275	114	169	79
民國105年 2016	346	140	335	134
民國106年 2017	356	111	211	70
民國107年 2018	317	338	281	325
民國108年 2019	390	351	341	335
民國109年 2020	121	115	92	72
民國110年 2021	251	83	232	67
民國111年 2022	230	83	210	71

## 業務概況(續2)

單位：件

刑事結案件數			
毀棄損壞		詐欺侵佔及竊盜	
成立	不成立	成立	不成立
-	-	5	3
1	-	7	1
17	6	12	15
19	6	24	15
24	7	29	15
1	6	5	-
29	11	41	16
2	1	20	10
3	1	30	12
18	21	4	8
6	4	8	6
2	4	12	6

表 11-1 辦理調解

年別	刑事結案件數			
	妨害婚姻及家庭		妨害風化	
	成立	不成立	成立	不成立
民國100年 2011	-	-	-	-
民國101年 2012	-	-	-	-
民國102年 2013	-	-	-	-
民國103年 2014	-	-	-	-
民國104年 2015	2	1	1	-
民國105年 2016	-	-	-	-
民國106年 2017	3	1	-	-
民國107年 2018	1	-	-	-
民國108年 2019	-	-	-	-
民國109年 2020	-	-	-	-
民國110年 2021	-	-	-	-
民國111年 2022	-	-	2	-



## 業務概況(續完)

單位：件

刑事結案件數			
妨害自由名譽信用及秘密		其他	
成立	不成立	成立	不成立
-	-	147	72
5	-	172	92
10	9	13	5
22	9	27	5
20	8	30	4
2	-	3	-
29	11	43	2
6	2	7	-
8	3	8	-
3	6	4	8
2	4	3	2
-	-	4	2

表 11-2 調解委員

年底別	委員 總人數	性別		年齡				教育程度			
		男	女	未滿 40歲	40-50歲 未滿	50-60歲 未滿	60歲 以上	大專 以上	高中 (職)	國中	國小
民國100年 2011	11	8	3	1	-	2	8	7	3	1	-
民國101年 2012	11	8	3	1	-	2	8	7	3	1	-
民國102年 2013	11	8	3	1	-	2	8	7	3	1	-
民國103年 2014	11	8	3	1	-	2	8	7	3	1	-
民國104年 2015	11	7	4	2	-	2	7	8	3	-	-
民國105年 2016	11	7	4	1	1	2	7	9	2	-	-
民國106年 2017	11	7	4	1	1	2	7	9	2	-	-
民國107年 2018	11	7	4	1	1	-	9	9	2	-	-
民國108年 2019	10	7	3	1	-	2	7	8	2	-	-
民國109年 2020	12	9	3	1	-	2	9	10	2	-	-
民國110年 2021	12	9	3	1	-	1	10	11	1	-	-
民國111年 2022	12	9	3	1	-	1	10	11	1	-	-

資料來源：本所民政課。

# 會組織概況

單位：人

行業				服務公職		委員年資			
農、林、 漁、牧業	製造業、 水電、 燃氣業及 營造業	商業	服務業及 其他	曾任公職	未曾任 公職	未滿4年	4-未滿8年	8-未滿16 年	16年以上
-	-	10	1	2	9	4	1	2	4
-	-	10	1	2	9	4	1	2	4
-	-	10	1	2	9	4	1	2	4
-	-	10	1	2	9	3	2	1	5
-	-	10	1	2	9	1	4	2	4
-	-	10	1	2	9	1	4	1	5
-	-	10	1	2	9	1	4	1	5
-	-	9	1	2	8	3	1	3	3
-	-	7	5	2	10	4	2	3	3
-	-	7	5	2	10	4	2	2	4
-	-	7	5	2	10	4	-	5	3

表 11-3 神壇、寺廟、財團

年底及里別	道教	佛教	理教	軒轅教	天帝教	一貫道	天德聖教	儒教
民國100年 2011	28	6	-	-	-	-	-	-
民國101年 2012	28	6	-	-	-	-	-	-
民國102年 2013	28	6	-	-	-	-	-	-
民國103年 2014	28	6	-	-	-	-	-	-
民國104年 2015	28	6	-	-	-	-	-	-
民國105年 2016	28	6	-	-	-	-	-	-
民國106年 2017	28	6	-	-	-	-	-	-
民國107年 2018	28	6	-	-	-	-	-	-
民國108年 2019	28	6	-	-	-	-	-	-
民國109年 2020	28	6	-	-	-	-	-	-
民國110年 2021	29	6	-	-	-	-	-	-
民國111年 2022	29	6	-	-	-	-	-	-
光榮里	1	1	-	-	-	-	-	-
民族里	1	-	-	-	-	-	-	-
內惟里	2	-	-	-	-	-	-	-
建國里	1	-	-	-	-	-	-	-
龍井里	1	1	-	-	-	-	-	-
正德里	1	-	-	-	-	-	-	-
平和里	1	-	-	-	-	-	-	-
龍子里	2	-	-	-	-	-	-	-
裕興里	-	1	-	-	-	-	-	-
鼓岩里	1	1	-	-	-	-	-	-
樹德里	1	-	-	-	-	-	-	-
寶樹里	2	-	-	-	-	-	-	-
興宗里	3	-	-	-	-	-	-	-
光化里	1	-	-	-	-	-	-	-
山下里	1	-	-	-	-	-	-	-
河邊里	1	-	-	-	-	-	-	-
綠川里	2	-	-	-	-	-	-	-
維生里	1	-	-	-	-	-	-	-
惠安里	1	-	-	-	-	-	-	-
哨船頭里	1	-	-	-	-	-	-	-
峰南里	1	1	-	-	-	-	-	-
麗興里	1	-	-	-	-	-	-	-
登山里	-	1	-	-	-	-	-	-
桃源里	1	-	-	-	-	-	-	-

來源：本所民政課。



表 11-3 神壇、寺廟、財團

里別	道教	佛教	理教	軒轅教	天帝教	一貫道	天德聖教	儒教
龍水里	1	-	-	-	-	-	-	-
鼓峰里	-	-	-	-	-	-	-	-
雄峰里	-	-	-	-	-	-	-	-
前峰里	-	-	-	-	-	-	-	-
忠正里	-	-	-	-	-	-	-	-
自強里	-	-	-	-	-	-	-	-
民強里	-	-	-	-	-	-	-	-
厚生里	-	-	-	-	-	-	-	-
明誠里	-	-	-	-	-	-	-	-
華豐里	-	-	-	-	-	-	-	-
裕豐里	-	-	-	-	-	-	-	-
新民里	-	-	-	-	-	-	-	-
延平里	-	-	-	-	-	-	-	-
壽山里	-	-	-	-	-	-	-	-



表 11-4 聚會所、財

年底及里別	聚會所、財團法人教會名稱	教別	負責人姓名
民國111年 2022			
裕豐里	財團法人基督教瑞豐教會	基督教	商志成
山下里	財團法人台灣基督教救恩會	基督教	楊明華
明誠里	財團法人中華基督教明誠浸信會	基督教	簡琦松
新民里	台灣基督長老教會鼓山教會	基督教	黃信典
民強里	台灣基督長老教會九如教會	基督教	謝拱德
華豐里	果貿教會	基督教	蔡耀慶
裕興里	前鋒教會	基督教	葉弼元
民族里	基督教宣道會內惟堂	基督教	李志賢
裕興里	萬福聖母堂	天主教	杜武吉
興宗里	財團法人基督教台灣福音會	基督教	許悅琦
鼓岩里	台灣基督長老教會鼓巖教會	基督教	黃育仁
光化里	高雄韓國教會	基督教	趙秉來
正德里	露德聖母堂	天主教	王志偉
前峰里	台灣基督長老教會內惟教會	基督教	李沂安
厚生里	台灣基督長老教會博愛教會	基督教	李智麟
龍子里	財團法人基督教北高雄聖經聖潔會	基督教	曾啟政

資料來源：本所民政課。



## 團法人教會概況

地址	電話	建立日期
高雄市鼓山區裕豐街90號	5522545	1981.09.10
高雄市鼓山區鼓山一路161巷20號	5612914	1961.06.16
高雄市鼓山區文信路335號7樓	5530371	1997.01.22
高雄市鼓山區臨海二路32之4號	5516693	1946.04.18
高雄市鼓山區九如四路904號2樓	5316976	1982.10.10
高雄市鼓山區明倫路118號	5531272	1964.04.01
高雄市鼓山區中華一路63號4樓	5520634	1983.01.14
高雄市鼓山區葆禎路255號	5819668	1970.12.01
高雄市鼓山區中華一路25號	5525329	1969.03.16
高雄市鼓山區鼓山二路85號	5511637	1956.02.02
高雄市鼓山區鼓山二路161之2號	5511838	1956.02.23
高雄市鼓山區鼓山二路37巷81弄43之1號	5214395	1955.01.01
高雄市鼓山區鼓山三路15之1號	5318490	1863.03.07
高雄市鼓山區九如四路1253號	5822992	1955.11.27
高雄市鼓山區華安街70號	5216465	1971.12.09
高雄市鼓山區明誠三路683號6樓	5547058	2019.01.17

表 11-5 宗教團體興辦公益

年底及宗教別	醫療機構		文教機構				
	醫院數	診所數	大學數	專科學校數	中學數	職校數	小學數
民國100年 2011	-	-	-	-	-	-	-
民國101年 2012	-	-	-	-	-	-	-
民國102年 2013	-	-	-	-	-	-	-
民國103年 2014	-	-	-	-	-	-	-
民國104年 2015	-	-	-	-	-	-	-
民國105年 2016	-	-	-	-	-	-	-
民國106年 2017	-	-	-	-	-	-	-
民國107年 2018	-	-	-	-	-	-	-
民國108年 2019	-	-	-	-	-	-	-
民國109年 2020	-	-	-	-	-	-	-
民國110年 2021	-	-	-	-	-	-	-
民國111年 2022	-	-	-	-	-	-	-
佛教	-	-	-	-	-	-	-
道教	-	-	-	-	-	-	-
三一(夏)教	-	-	-	-	-	-	-
理教	-	-	-	-	-	-	-
一貫道	-	-	-	-	-	-	-
先天救教	-	-	-	-	-	-	-
天德聖教	-	-	-	-	-	-	-
軒轅教	-	-	-	-	-	-	-
天帝教	-	-	-	-	-	-	-
彌勒大道	-	-	-	-	-	-	-
其他	-	-	-	-	-	-	-
猶太教	-	-	-	-	-	-	-
天主教	-	-	-	-	-	-	-
基督教	-	-	-	-	-	-	-
伊斯蘭教	-	-	-	-	-	-	-
東正教	-	-	-	-	-	-	-
摩門教	-	-	-	-	-	-	-
天理教	-	-	-	-	-	-	-
巴哈伊教	-	-	-	-	-	-	-
統一教	-	-	-	-	-	-	-
山達基	-	-	-	-	-	-	-
真光教團	-	-	-	-	-	-	-
其他	-	-	-	-	-	-	-

資料來源：本所民政課。



表 11-6 服兵役役男列級家屬

年別	總計		生育補助金		喪葬補助金	
	件數(件)	金額(元)	件數(件)	金額(元)	件數(件)	金額(元)
民國100年 2011	49	73,499	-	-	-	-
民國101年 2012	30	112,233	1	10,000	2	50,000
民國102年 2013	7	18,962	-	-	-	-
民國103年 2014	20	20,923	-	-	-	-
民國104年 2015	25	80,658	-	-	1	25,000
民國105年 2016	12	6,100	-	-	-	-
民國106年 2017	38	54,842	-	-	-	-
民國107年 2018	27	35,912	1	10,000	-	-
民國108年 2019	14	48,073	-	-	-	-
民國109年 2020	6	2,350	-	-	-	-
民國110年 2021	3	234	-	-	-	-
民國111年 2022	6	26,732	-	-	1	25,000

資料來源：本所兵役課。

## 各項慰、補助費發放情形

急難慰助金		健保補助費		醫療補助費	
件數(件)	金額(元)	件數(件)	金額(元)	件數(件)	金額(元)
-	-	7	4,298	42	69,201
-	-	10	26,120	17	26,113
-	-	2	5,243	5	13,719
-	-	5	5,246	15	15,677
-	-	4	12,127	20	43,531
-	-	-	-	12	6,100
-	-	6	11,556	32	43,286
-	-	2	2,852	24	23,060
-	-	2	2,247	12	45,826
-	-	-	-	6	2,350
-	-	-	-	3	234
-	-	-	-	5	1732

表 11-7 服兵役役男列級家屬

年別	總計			戶數 (戶)
	戶數 (戶)	人口數 (人)	金額 (元)	
民國100年 2011	55	136	1,018,000	17
民國101年 2012	47	111	861,650	12
民國102年 2013	36	93	741,230	12
民國103年 2014	38	96	748,940	13
民國104年 2015	36	80	612,580	14
民國105年 2016	29	69	457,870	9
民國106年 2017	21	51	421,940	8
民國107年 2018	17	39	358,080	5
民國108年 2019	9	16	229,240	4
民國109年 2020	7	12	148,840	4
民國110年 2021	9	20	230,960	6
民國111年 2022	4	5	58,520	1

資料來源：本所兵役課。

## 安家生活扶助費發放情形

一次安家費		生活扶助金		
人口數 (人)	金額 (元)	戶數 (戶)	人口數 (人)	金額 (元)
41	320,250	38	95	697,750
28	207,500	35	83	654,150
31	222,780	24	62	518,450
33	324,940	25	63	424,000
32	218,830	22	48	393,750
25	193,120	20	44	264,750
22	190,340	13	29	231,600
14	163,380	12	25	194,700
7	127,240	5	9	102,000
9	102,640	3	3	46,200
17	184,760	3	3	46,200
2	12,320	3	3	46,200